



ความเป็นมาและความสำคัญของปัญหา

กระทรวงศึกษาธิการ มีหน้าที่จัดการศึกษา ศาสนา และศิลปวัฒนธรรม (ข้อ 26 แห่งประกาศคณะปฏิวัติ ฉบับที่ 216 พ.ศ. 2515) เพื่อพัฒนาเยาวชน และประชาชนให้มีคุณภาพมุ่งเน้นให้เยาวชนและประชาชนมีคุณความดี ยึดมั่นศรัทธา ในศาสนาและวัฒนธรรมอันดีงามของชาติ ประพฤติดี ประพฤติชอบตามค่านิยมที่ดีงาม และครรลองของศาสนา มีสติปัญญาเพียงพอพร้อมด้วยความรู้ทางวิชาการ ทางการอาชีพ และสภาพเศรษฐกิจและสังคมปัจจุบันของบ้านเมือง รู้จักคิดและเลือกตัดสินใจอย่างมีระบบ มีความสามารถในการปฏิบัติงาน มีทักษะในการอาชีพ การทำงานเป็นหมู่คณะ และการทำงานอย่างมีระบบ มีสุขภาพพลานามัยดีทั้งทางกาย ทางใจ รู้จักป้องกัน รักษาโรคภัย ทั้งนี้เพื่อให้เยาวชน และประชาชนสามารถพัฒนาคุณภาพชีวิต พัฒนา สัมมาชีพ และพัฒนาสังคมชาติบ้านเมืองให้เกิดความอยู่เย็นเป็นสุข และเจริญก้าวหน้า ยิ่ง ๆ ขึ้นไป

ในบรรดาองค์กรของรัฐที่รับผิดชอบต่อการจัดการศึกษานั้น กระทรวงศึกษาธิการนับได้ว่า เป็นองค์กรที่สำคัญที่สุด เพราะรับผิดชอบการจัดการศึกษาให้แก่ ประชาชนส่วนใหญ่ของประเทศ ทั้งการศึกษาภาคบังคับ การศึกษาภาคบังคับ การศึกษาระดับมัธยมศึกษา และระดับสูงกว่ามัธยมศึกษาทั้งสายสามัญและสายอาชีพ ทั้งในระบบและนอกระบบโรงเรียน

จากภารกิจดังกล่าว กระทรวงศึกษาธิการจึงได้แบ่งงานออกเป็น สำนักงาน เลขาธิการรัฐมนตรี และกรมอีก 14 กรม ได้แก่ สำนักงานปลัดกระทรวง กรมการ ฝึกหัดครู กรมการศาสนา กรมการศึกษานอกโรงเรียน กรมพลศึกษา กรมวิชาการ กรมศิลปากร กรมสามัญศึกษา กรมอาชีวศึกษา สำนักงานคณะกรรมการการประถมศึกษา แห่งชาติ สำนักงานคณะกรรมการการศึกษาเอกชน สำนักงานคณะกรรมการข้าราชการ ครู สำนักงานคณะกรรมการวัฒนธรรมแห่งชาติ และวิทยาลัยเทคโนโลยีและอาชีวศึกษา นอกจากนี้ยังมีสถาบันส่งเสริมการเรียนการสอนวิทยาศาสตร์และเทคโนโลยี ราชบัณฑิตยสถาน และคุรุสภา เป็นหน่วยงานในสังกัดกระทรวงศึกษาธิการอีกด้วย แต่ละกรม

ในกระทรวงศึกษาธิการ ก็มีบทบาทหน้าที่แตกต่างกันออกไปตามลักษณะงาน แต่ล้วนมุ่งเป้าหมายรวมอันเดียวกัน คือ การพัฒนาเยาวชน และประชาชนให้มีคุณภาพด้าน การศึกษา ศาสนา และศิลปวัฒนธรรม ดังกล่าวแล้วข้างต้น

การดำเนินงานของสถานศึกษาหรือหน่วยงานใดก็ตาม จะต้องมิบุคคลหลายฝ่ายรับผิดชอบการปฏิบัติงานให้เป็นไปตามวัตถุประสงค์ของสถาบันการศึกษาหรือหน่วยงานนั้น การที่บุคคลจะดำรงตำแหน่งใดตำแหน่งหนึ่ง ต้องมีบทบาทหน้าที่และความรับผิดชอบกำหนดควบคู่ไว้กับตำแหน่งนั้น โดยบทบาทหน้าที่ความรับผิดชอบที่กำหนดไว้ จะต้องเป็นที่รู้และเข้าใจกันระหว่างบุคคลผู้ดำรงตำแหน่งเอง และบุคคลอื่นที่มีส่วนเกี่ยวข้อง ความคิดเห็นเกี่ยวกับบทบาทมาจากการวิจัยทางสังคมศาสตร์ เรียกว่าเป็นตำแหน่งทางสังคม ซึ่งบุคคลหนึ่งบุคคลใดดำรงอยู่ในการแสดงกิจกรรมร่วมกับคนอื่น (Davis, 1926. P. 40)

บทบาทเป็นปัญหาขัดแย้งในการปฏิบัติงานของผู้ดำรงตำแหน่งใดก็ตาม จะขึ้นอยู่กับความมุ่งหวังของผู้ดำรงตำแหน่งว่า ตนควรจะทำปฏิบัติเช่นไร จึงจะเหมาะสมกับตำแหน่งหน้าที่และขณะเดียวกันก็ขึ้นอยู่กับความมุ่งหวังของผู้อื่น ที่อยากจะทำเช่นไรในสภาพการณ์นั้น ๆ ซึ่งความมุ่งหวังทั้งสองประการนี้มักจะขัดแย้ง เกิดความไม่สบายใจต่อเจ้าของบทบาท ซึ่งซาร์บิน (Sarbin, 1954. P. 223) ยังได้ให้ความเห็นถึงความสำคัญของบทบาทว่า "การปฏิบัติที่จะให้ถูกต้องเหมาะสมกับตำแหน่งนั้น จะต้องคำนึงถึงบทบาทเพราะบทบาทผูกพันอยู่กับตำแหน่ง ไม่ใช่ขึ้นอยู่กับผู้ดำรงตำแหน่ง ในปัจจุบันบุคคลซึ่งดำรงตำแหน่งใดต้องเรียนรู้ว่าจะปฏิบัติต่อผู้อื่นอย่างไร และผู้อื่นหวังจะให้เขาปฏิบัติอย่างไรด้วย"

ยัง และ แมค (Young and Mack, 1965. P. 131-132) ให้ความหมายของบทบาทว่า ผูกพันอยู่กับตำแหน่งที่เจ้าของบทบาทกำลังดำรงอยู่ โดยกล่าวว่า "บทบาท คือ หน้าที่ของตำแหน่ง หมายถึง เขาจะต้องมีการปะทะสัมพันธ์ (Interaction) กับตำแหน่งอื่น ๆ ภายในกลุ่ม ทั้งตำแหน่งที่สูงกว่า และตำแหน่งต่ำกว่า สิ่งที่ดีติดมากับตำแหน่งซึ่งเป็นเครื่องกำหนดให้สำหรับการดำรงตำแหน่งนั้นเรียกว่า บทบาท" จึงอาจกล่าวได้ว่า บทบาทหมายถึง ความสัมพันธ์ระหว่างบุคคลและพฤติกรรมที่คาดหวังโดยสมาชิกที่ดีต่อบุคคลนั้น (Donal, 1971. P. 3) ความเข้าใจเกี่ยวกับบทบาทในการปฏิบัติงานจึงเป็นสิ่งสำหรับผู้รับผิดชอบ และผู้ที่เกี่ยวข้องกับการปฏิบัติงาน เพื่อให้การดำเนินงานเป็นไปตามวัตถุประสงค์ที่ต้องการ กล่าวได้ว่า ถ้าหน่วยงานใดบุคลากรในหน่วยงานรู้จักบทบาทหน้าที่ของตน

ด้วยดีแล้ว หน่วยงานนั้น ๆ ก็ย่อมจะมีความเจริญก้าวหน้ายิ่งขึ้นด้วย

สำหรับงานศึกษาธิการจังหวัดเป็นหน่วยงานทางการศึกษา ของการบริหารราชการส่วนภูมิภาค ของกระทรวงศึกษาธิการ โดยมีศึกษาธิการจังหวัดเป็นหัวหน้าหน่วยงาน มีหน้าที่ปฏิบัติงานด้านการศึกษา ศาสนา และศิลปวัฒนธรรม ในเขตจังหวัด และเป็นผู้แทนกระทรวงศึกษาธิการ ในระดับจังหวัด เพื่อประสานการปฏิบัติงานของกรมต่าง ๆ ในจังหวัด กระทรวงศึกษาธิการกำหนดบทบาท อำนาจหน้าที่ และโครงสร้างการบริหารงานในสำนักงานศึกษาธิการจังหวัดให้ปฏิบัติงานเน้นหนัก ในลักษณะศูนย์ 3 ศูนย์ (แนวทางพัฒนาสำนักงานปลัดกระทรวงส่วนภูมิภาค : 17-20)

บทบาทหน้าที่ของสำนักงานศึกษาธิการจังหวัด

กระทรวงศึกษาธิการ มุ่งเน้นเพื่อให้สอดคล้องกับระบบและโครงสร้างบริหารงานปัจจุบัน มีดังต่อไปนี้

1.1 ดำเนินการและประสานงานการวางแผนการศึกษา ศาสนา และศิลปวัฒนธรรมแบบบูรณาการ ในระดับจังหวัด

1.2 ดำเนินการและประสานงานกับหน่วยงานของกรมต่าง ๆ ในสังกัดกระทรวงศึกษาธิการ และหน่วยงานอื่นที่เกี่ยวข้อง เพื่อการใช้ทรัพยากรร่วมกัน ดำเนินงานตามนโยบายและแผนการศึกษา ศาสนา และศิลปวัฒนธรรมระดับจังหวัด

1.3 ดำเนินการประสานงาน เพื่อติดตามประเมินผลงานตามนโยบายและแผนการศึกษา ศาสนา และศิลปวัฒนธรรมระดับจังหวัด

1.4 ดำเนินการประสานงาน เพื่อจัดสร้างศูนย์ข้อมูลสารสนเทศในระดับจังหวัด เพื่อการวางแผนและบริหารงานในระดับจังหวัด รวมทั้งเพื่อการประสานงานกับหน่วยงานข้อมูลสารสนเทศทั้งในระดับจังหวัดและส่วนกลาง ตามระบบงานข้อมูลสารสนเทศของกระทรวง

1.5 ประสานงานและให้บริการในการดำเนินงานของหน่วยงานของกรมต่าง ๆ ในระดับจังหวัดเพื่อเอื้ออำนวยให้หน่วยงานเหล่านั้น สามารถบริหารและพัฒนางานตามหน้าที่ความรับผิดชอบ ได้อย่างมีประสิทธิภาพตรงตามนโยบายและแผนของกระทรวงและระดับจังหวัด

1.6 ดำเนินการและประสานงานกิจการพิเศษต่าง ๆ เพื่อแก้ปัญหาและพัฒนาเยาวชนกลุ่มเป้าหมายเฉพาะกิจต่าง ๆ รวมถึงกิจกรรมอื่นตามความจำเป็น และ

ความเหมาะสมที่ไม่ซ้ำซ้อนงานของหน่วยต่าง ๆ ในระดับจังหวัด เป็นต้นว่า กิจการ ลูกเสือ กิจการกีฬา กิจการตามโครงการอาสาพัฒนาป้องกันหมู่บ้าน กิจการป้องกัน สิ่งเสพติดให้โทษ กิจการการศึกษาของชนกลุ่มน้อยที่มีปัญหาทางการเมือง ฯลฯ

1.7 ดำเนินการและประสานงานในฐานะเป็นผู้นำในการจัดโครงการ และกิจกรรมในระดับจังหวัดเพื่อพัฒนาการศึกษา ศาสนา และศิลปวัฒนธรรม ให้สามารถสร้างเยาวชนและประชาชนให้มีคุณภาพ ให้ได้ผลต่อการพัฒนาคุณภาพชีวิต การพัฒนาเศรษฐกิจและสังคมของชาติบ้านเมือง

1.8 ดำเนินการเป็นองค์การผู้แทนของกระทรวงศึกษาธิการในการ ประสานงานและร่วมมือในการดำเนินงานกับหน่วยงานต่าง ๆ ทั้งภาครัฐและเอกชน ในระดับจังหวัด

1.9 ดำเนินการและประสานงานต่าง ๆ ตามที่กำหนดไว้ในกฎหมาย ระเบียบข้อบังคับ และตามที่ได้รับมอบอำนาจ หรือได้รับมอบหมายจากกระทรวง กรม เขตการศึกษาและจังหวัด

โครงสร้างการบริหารของสำนักงานศึกษาธิการจังหวัด

เพื่อที่จะให้สำนักงานศึกษาธิการจังหวัดสามารถปฏิบัติงานตามบทบาทหน้าที่ ดังกล่าวข้างต้น โดยเฉพะบทบาทหน้าที่ 9 ประการ ตามที่กระทรวงศึกษาธิการมุ่งเน้น จึงกำหนดโครงสร้างการบริหารและกรอบอัตรากำลัง (เฉพะ 3 ปี คือ 2528-2530) ของสำนักงานศึกษาธิการจังหวัดไว้ดังนี้ (ดูแผนภูมิแสดงการแบ่งงานในสำนักงาน ศึกษาธิการจังหวัดและลักษณะงานในหน้า 8 และ 9)

1. โครงสร้างในการบริหาร

ภายใต้ระเบียบกฎหมายและนโยบายกระทรวงที่กำหนดให้ศึกษาธิการจังหวัด รับผิดชอบงานของกรมต่าง ๆ ในส่วนภูมิภาคทั้งหมดดังกล่าวมาแล้ว เพื่อให้เกิด เอกภาพและคล่องตัวในการบริหารงาน กระทรวงศึกษาธิการโดยความเห็นชอบ ของอธิบดีทุกกรม ที่มอบหมายงานให้ศึกษาธิการจังหวัดรับผิดชอบ จึงกำหนดบทบาท อำนาจหน้าที่และโครงสร้างการบริหารงานในสำนักงานศึกษาธิการจังหวัด เพื่อให้ สามารถสนองงานของกรมได้อย่างเต็มที่ และมีประสิทธิภาพในฐานะผู้แทนกระทรวง ศึกษาธิการโดยกำหนดบทบาท อำนาจหน้าที่ในการปฏิบัติงาน เน้นหนักในลักษณะศูนย์

3 ศูนย์ คือ "ศูนย์บริการและประสานงาน ศูนย์ข้อมูล สถิติและวางแผน ศูนย์ติดตาม และประเมินผล" ดังนี้

ศูนย์บริการและประสานงาน งานของศูนย์นี้เป็นงานหลักของสำนักงานศึกษาธิการจังหวัดอยู่แล้ว เป็นงานที่ปฏิบัติตามระเบียบและกฎหมายที่จะให้การบริหารแก่ส่วนราชการ สังกัดกระทรวงศึกษาธิการในระดับจังหวัด ทั้งงานบริหารงานทั่วไป งานบริหารบุคคล งานการเงินบัญชี พัสดุ โดยแบ่งงานในศูนย์นี้ให้สอดคล้องกับวิธีการที่ ก.พ. กำหนดออกเป็น 2 ฝ่ายดังนี้

1. ฝ่ายบริหารงานทั่วไป รับผิดชอบเกี่ยวกับการจัดสำนักงาน งานสารบรรณ งานที่เกี่ยวกับธุรการ งานการเจ้าหน้าที่ของทุกกรมและงานของสำนักงานคุรุสภา

2. ฝ่ายการเงิน บัญชี พัสดุ รับผิดชอบเกี่ยวกับการเงิน บัญชี ของทุกกรมที่มีเบิกจ่าย ผ่านสำนักงานศึกษาธิการจังหวัด รวมทั้งงานสวัสดิการต่าง ๆ ของข้าราชการและลูกจ้าง

ศูนย์ข้อมูล สถิติและวางแผน งานของศูนย์นี้มีเป้าหมายที่จะให้สำนักงานศึกษาธิการจังหวัด เป็นศูนย์กลางการเก็บรวบรวมข้อมูลทุกประเภทในระดับจังหวัด การจัดข้อมูลไปใช้ในการบริหาร การวางแผนงานโครงการ รวมทั้งการบริการข้อมูล โดยใช้คอมพิวเตอร์มาช่วย เน้นการประสานสัมพันธ์เกี่ยวกับระบบข้อมูลทั้งระดับจังหวัด เขตและกระทรวง ในศูนย์นี้จะกำหนดให้งานอยู่ในความรับผิดชอบของฝ่ายแผนงานและวิชาการ ซึ่งมีหน้าที่ความรับผิดชอบในการประมวลและวิเคราะห์ข้อมูล การวางแผนงบประมาณ รายจ่าย และประสานงานทางวิชาการบางส่วน และฝ่ายประสานงานและกิจการพิเศษบางส่วน

ศูนย์ติดตามและประเมินผล งานของศูนย์นี้มีเป้าหมายที่จะให้สำนักงานศึกษาธิการจังหวัดเป็นศูนย์ติดตามและประเมินผล ส่วนราชการสังกัดกระทรวงศึกษาธิการในจังหวัด ทั้งในด้านการติดตามและประเมินผลการใช้หลักสูตรเป็นแบบเรียน แผนงาน/โครงการ ศูนย์นี้จะกำหนดให้มี "งาน" ปฏิบัติในฝ่ายแผนงานและวิชาการ

2. หน้าที่ความรับผิดชอบของฝ่ายต่าง ๆ ในสำนักงานศึกษาธิการจังหวัด
ฝ่ายบริหารทั่วไป

ฝ่ายบริหารทั่วไปมีหน้าที่และความรับผิดชอบเกี่ยวกับสารบรรณ งานธุรการ

ทั่วไป และงานธุรการของทุกกรมที่ได้รับมอบหมายที่เกี่ยวกับการจัดการศึกษา การศาสนา และศิลปวัฒนธรรม งานลูกเสือ ยุวกาชาด เนตรนารี งานครูสภา งานการเจ้าหน้าที่ และงานอื่น ๆ ที่มีได้กำหนดให้เป็นหน้าที่ของฝ่ายใดฝ่ายหนึ่งในสำนักงานศึกษาธิการจังหวัด

ฝ่ายการเงิน บัญชีและพัสดุ

ฝ่ายการเงิน บัญชีและพัสดุมิหน้าที่รับผิดชอบเกี่ยวกับการเงิน การบัญชี และพัสดุ การรับจ่าย การเก็บรักษาเงิน การจัดทำบัญชีเบิกจ่ายและควบคุมพัสดุ

ฝ่ายแผนงานและวิชาการ

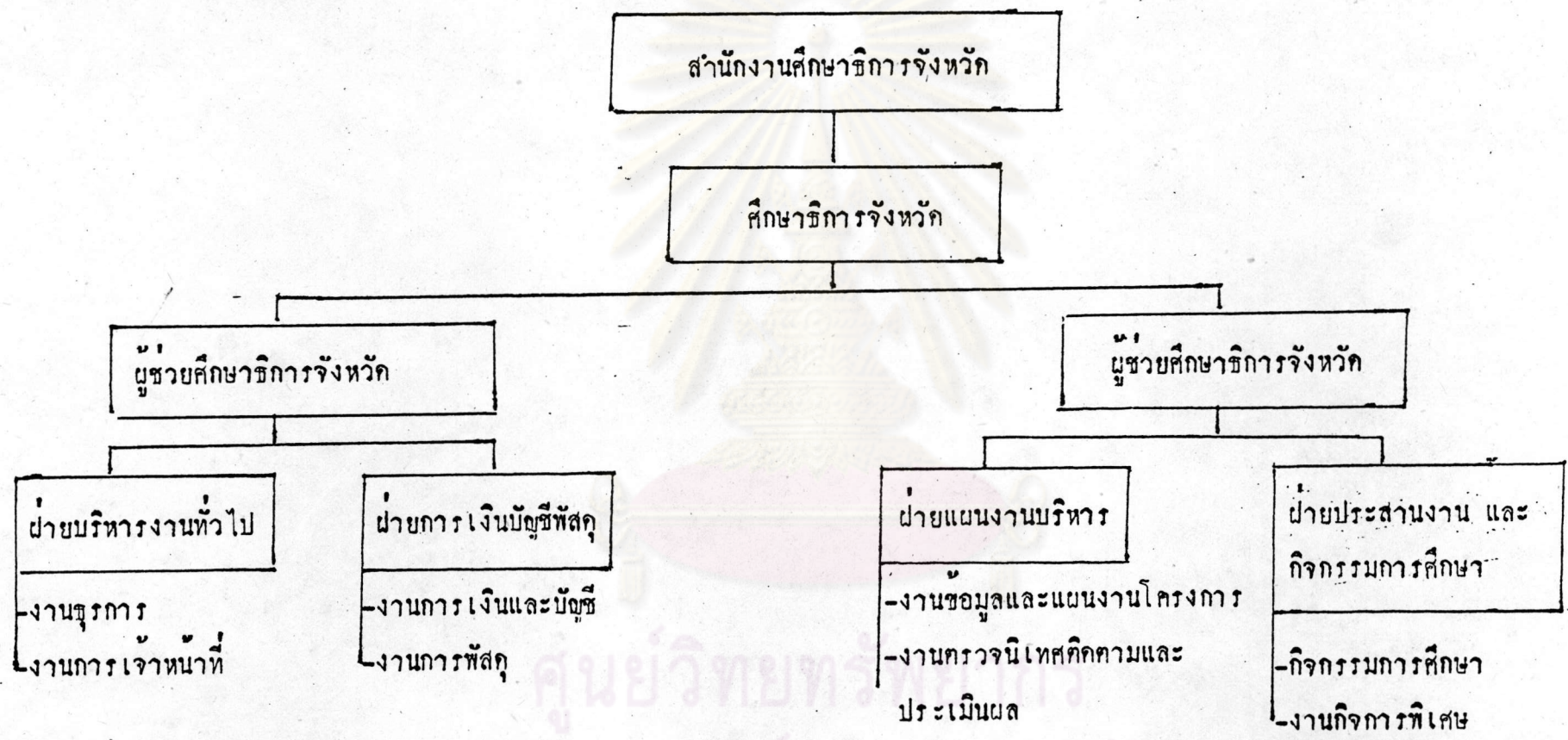
มีหน้าที่ประมวลและวิเคราะห์ข้อมูล สถิติทางการศึกษา ศาสนา และศิลปวัฒนธรรม และข้อมูลที่เกี่ยวข้อง และจำเป็นในการวางแผนการศึกษา วิเคราะห์สภาพการจัดการศึกษา ศาสนาและศิลปวัฒนธรรมภายในจังหวัด จัดทำแผนงานและโครงการ วิเคราะห์และจัดทำงบประมาณและทรัพยากร ประสานการบริหารแผนงานและโครงการประสานงานทางวิชาการด้านต่าง ๆ ในความรับผิดชอบของสำนักงานศึกษาธิการจังหวัด แนบแนวการศึกษาและอาชีพ รวมทั้งปฏิบัติงานอื่น ๆ ที่เกี่ยวข้องกับการวางแผนและการดำเนินโครงการทางการศึกษา ศาสนา และศิลปวัฒนธรรมภายในจังหวัด

ฝ่ายประสานงานและกิจกรรมการศึกษา

มีหน้าที่กำหนด ริเริ่ม ดำเนินงานและประสานการใช้ทรัพยากรทางการศึกษาร่วมกันระหว่างหน่วยงาน สถานศึกษา ชุมชน และท้องถิ่น จัดส่งเสริมสนับสนุนการจัดกิจกรรมทางการศึกษา ศาสนา ศิลปวัฒนธรรม กิจกรรมการเรียนการสอนเสริมหลักสูตร การกีฬา นันทนาการ ลูกเสือ ยุวกาชาด เนตรนารี การฝึกอบรมและพัฒนาบุคลากรในกิจกรรมทางการศึกษาประเภทต่าง ๆ การประชาสัมพันธ์ ประสานงานตามแผนงาน โครงการอันเกี่ยวกับกิจกรรมการศึกษาและกิจกรรมพิเศษกับหน่วยงาน และส่วนราชการอื่น งานกิจกรรมและโครงการพิเศษ ซึ่งเกี่ยวกับความมั่นคงของชาติการพัฒนาชนบท การบำเพ็ญประโยชน์และงานสาธารณชนอื่น ๆ ตามที่รัฐบาล กระทรวง กรม เขต และจังหวัดมอบหมาย

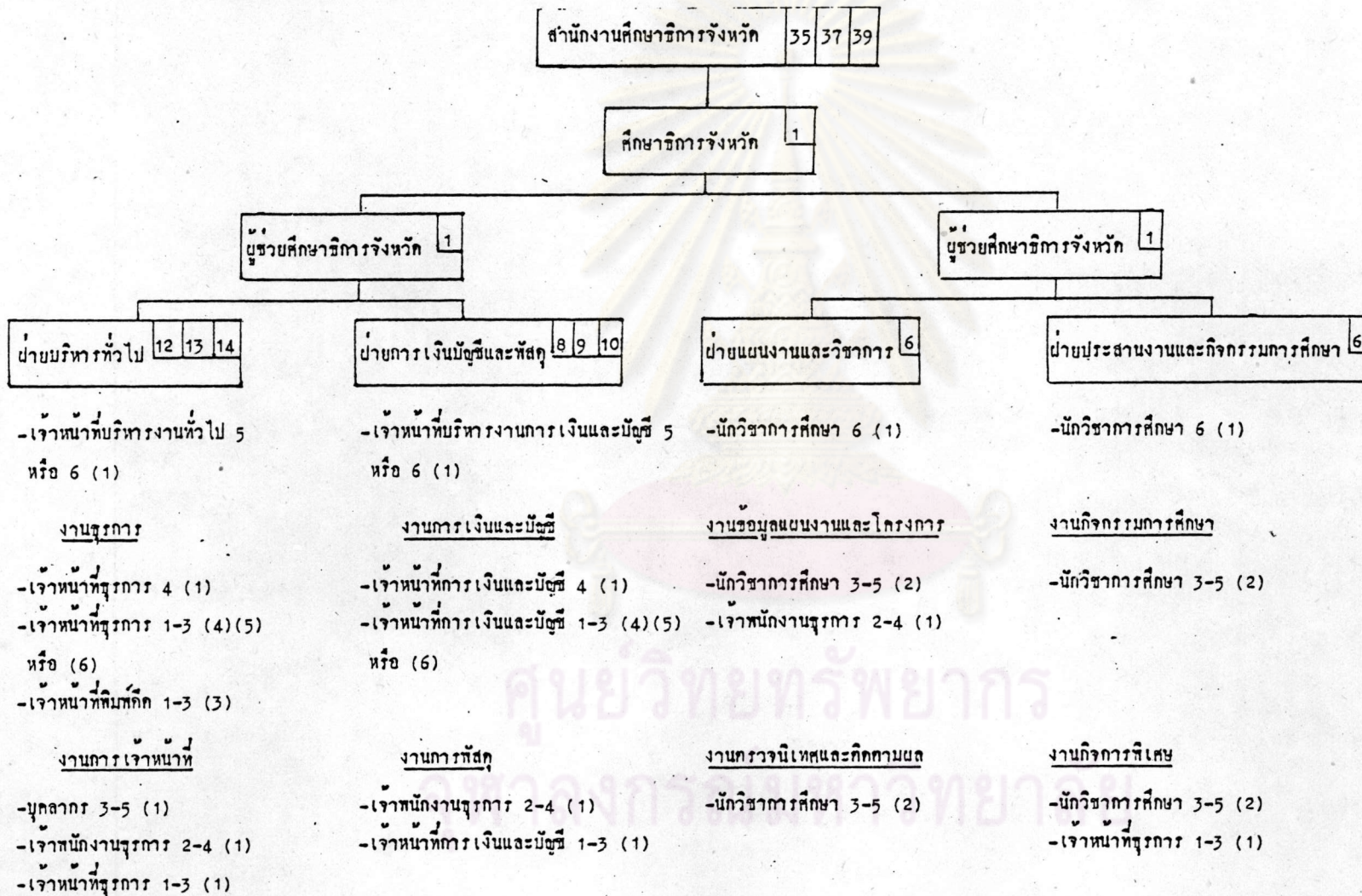
บทบาทของสำนักงานศึกษาธิการจังหวัดดังกล่าว กระทรวงศึกษาธิการได้รับอนุมัติตามมติ ครม. เมื่อวันที่ 3 กันยายน 2528 (สป.ศค.2529 : 1) สำหรับงานในศูนย์ที่ 2 และศูนย์ที่ 3 นั้น เป็นงานของฝ่ายวิชาการที่ปัจจุบันอยู่ในความควบคุมดูแลของผู้ช่วยศึกษาธิการจังหวัด ฝ่ายวิชาการ และมีเจ้าหน้าที่

แผนภูมิที่ 1 แสดงการแบ่งงานในสำนักงานศึกษาธิการจังหวัด



ศูนย์วิทยุโทรทัศน์
จุฬาลงกรณ์มหาวิทยาลัย

แผนภูมิที่ 2 แสดงอัตรากำลังตามขนาดจังหวัด เล็ก กลาง ใหญ่



หมายเหตุ ตัวเลขแต่ละช่องหมายถึงอัตรากำลังตามขนาดจังหวัดเล็ก กลางและใหญ่
 () ตัวเลขในวงเล็บหมายถึงจำนวนอัตรากำลังในแต่ละตำแหน่ง

ผู้ปฏิบัติงาน คือ นักวิชาการศึกษา เมื่อศึกษาขอบข่ายของบทบาทหน้าที่ที่นักวิชาการจะต้องปฏิบัติแล้วเห็นว่า มีหน้าที่ที่จะต้องปฏิบัติกว้างขวางมาก กล่าวคือนักวิชาการศึกษา จะต้องมามีบทบาทหน้าที่ในการประมวลและวิเคราะห์ข้อมูลสถิติทางการศึกษาศาสตร์ และศิลปวัฒนธรรม การจัดทำแผน แผนงานหรือโครงการ การวิเคราะห์ และจัดทำงบประมาณ การประสานการบริหารงานและโครงการ ตลอดจนการประสานการใช้ทรัพยากรทางการศึกษาร่วมกัน ระหว่างหน่วยงาน สถานศึกษา ชุมชนและท้องถิ่นภายในจังหวัด

นายสมาน แสงมลิ (ประมวลคำบรรยายและอภิปรายการประชุม
นักวิชาการศึกษา 2527 : 10) ได้พูดถึงบทบาทของนักวิชาการศึกษาไว้ว่า "อัตรากำลังของสำนักงานศึกษาธิการ ซึ่งแต่เดิมเคยมีหน่วยศึกษานิเทศก์ต่อมาได้โอนไปอยู่สำนักงานการประถมศึกษาจังหวัด เจ้าหน้าที่ที่เหลืออยู่ก็ไม่มีนักวิชาการศึกษา จึงจำเป็นต้องให้มีนักวิชาการศึกษาประจำอยู่สำนักงานศึกษาธิการจังหวัด และกระทรวงศึกษาธิการจังหวัด และกระทรวงถือว่าเป็นตัวแทนของกระทรวงศึกษาธิการ ในการทำหน้าที่ประสานงานในจังหวัดและต่อไปก็คงมีจำนวนเพิ่มขึ้นชื่อของนักวิชาการศึกษาก็บอกอยู่แล้วว่า ต้องสนใจงานทางวิชาการ ต้องคอยติดตามความเคลื่อนไหว เสนอแนะ ต้องเป็นผู้ที่ดูแลการเคลื่อนไหวทางการศึกษา เพื่อให้การจัดการศึกษานั้นดำเนินไปด้วยดี โดยเป็นที่ปรึกษาเสนอแนะจังหวัดด้านการศึกษา"

งานของนักวิชาการศึกษาจังหวัดที่จะต้องปฏิบัติตามกฎหมายและระเบียบปฏิบัติ มีอยู่ 2 ส่วนด้วยกันคือ (ประมวลคำบรรยายและอภิปรายการประชุมนักวิชาการศึกษา, 2527 : 35)

1. ฝ่ายแผนงานและวิชาการ

1.1 งานข้อมูลแผนงานและโครงการ

- (1) งานข้อมูลและสถิติ
- (2) งานศึกษาและวิเคราะห์สภาพการจัดการศึกษา ศาสตร์ วัฒนธรรม เศรษฐกิจและสังคม
- (3) งานวางแผนและโครงการ
- (4) งานวิเคราะห์งบประมาณ ทรัพยากร
- (5) งานประสานงานทางวิชาการ
- (6) งานแนะแนวการศึกษาและอาชีพ

1.2 งานตรวจนิเทศและติดตามผล

- (1) การตรวจงานบริหารทั่วไป
- (2) งานนิเทศการศึกษา
- (3) งานติดตามผลการใช้งบประมาณ
- (4) การติดตามและประเมินผลแผนงานและโครงการ
- (5) การติดตามผลการใช้หลักสูตร
- (6) การรายงาน

2. ฝ่ายประสานงานและกิจกรรมพิเศษ

2.1 การตรวจนิเทศและติดตามผล

- (1) การรับนักเรียนและนักศึกษา
- (2) การพัฒนาคุณธรรม จริยธรรม
- (3) การใช้ทรัพยากรทางการศึกษา ศาสนาและวัฒนธรรมร่วมกัน
- (4) การส่งเสริมวัฒนธรรมและประเพณีท้องถิ่น
- (5) การส่งเสริมและแข่งขันกีฬาแห่งชาติ
- (6) การจัดอบรมลูกเสือ ยุวกาชาด เนตรนารี สมาชิกผู้บำเพ็ญประโยชน์ และการฝึกนักศึกษาวิชาทหารและการอบรมอื่น ๆ
- (7) การคัดเลือกนักเรียนเข้ารับทุนกรณีต่าง ๆ
- (8) งานเยาวชนสัมพันธ์และกิจกรรมที่เป็นส่วนรวมของจังหวัด
- (9) งานสารวัตรนักเรียน นักศึกษา

2.2 งานกิจการพิเศษ

- (1) การพัฒนาชนบทและความยากจน
- (2) งานอาสาพัฒนาและป้องกันตนเอง
- (3) การศึกษาเพื่อความมั่นคงของชาติ
- (4) การป้องกันและแก้ปัญหาการก่อความไม่สงบในสถานศึกษา
- (5) การดำเนินงานตามโครงการพระราชดำริ พระราชปราชญ์ และพระราชประสงค์

- (6) งานป้องกันชายแดนไทย (บางจังหวัด)
- (7) งานศูนย์อำนวยการบริหารชายแดนภาคใต้ (บางจังหวัด)
- (8) งานศูนย์อพยพ (บางจังหวัด)
- (9) งานป้องกันภัย (อุบัติภัย)
- (10) การส่งเสริมสาธารณสุขขั้นพื้นฐาน
- (11) งานประชาสัมพันธ์และบริการ
- (12) งานที่ผู้ว่าราชการจังหวัดมอบหมาย

จากภารกิจและบทบาทหน้าที่ของนักวิชาการศึกษา ดังได้กล่าวแล้วทั้งหมด จะเห็นว่า นักวิชาการศึกษา ในสำนักงานศึกษาธิการจังหวัดนั้น มีหน้าที่รับผิดชอบสูงมาก เป็นความสำคัญอย่างยิ่งต่อการบริหารการศึกษาของจังหวัด การวินิจฉัยสั่งการใด ๆ ของผู้บริหาร เริ่มต้นจากข้อมูลที่มีความถูกต้องทันเหตุการณ์ของนักวิชาการศึกษา โดยเฉพาะการบริหารงานของกระทรวงศึกษาธิการ ตามบทบาทโครงสร้างใหม่ที่มุ่งเน้นความเป็นเอกภาพ การประชาสัมพันธ์กันระหว่างหน่วยงานในการพัฒนาการศึกษาของจังหวัด ฉะนั้นเพื่อเป็นประโยชน์ในการพัฒนารูปแบบการบริหารและพัฒนาการศึกษา ศาสนา และศิลปวัฒนธรรมของท้องถิ่น ผู้วิจัยจึงใคร่จะทราบว่า "นักวิชาการศึกษา ในสำนักงานศึกษาธิการจังหวัด สามารถปฏิบัติงานหน้าที่ตามกรอบที่กระทรวงศึกษาธิการกำหนดไว้ได้มากน้อยเพียงใด และมีปัญหา อุปสรรคในการดำเนินงานหรือไม่อย่างไร" ทั้งนี้เพื่อเป็นแนวทางในการปรับปรุงและพัฒนาการศึกษาของจังหวัด และกระทรวงศึกษาธิการต่อไป

วัตถุประสงค์ของการวิจัย

การวิจัยครั้งนี้มีวัตถุประสงค์ดังนี้

1. เพื่อศึกษาความคิดเห็นของผู้บริหารการศึกษาระดับจังหวัด อำเภอ และนักวิชาการศึกษา ที่มีต่อบทบาทนักวิชาการศึกษาจังหวัด ในสำนักงานศึกษาธิการจังหวัด
2. เพื่อเปรียบเทียบความคิดเห็นของผู้บริหารการศึกษาระดับจังหวัด อำเภอ และนักวิชาการศึกษา ที่มีความคิดเห็นต่อบทบาทของนักวิชาการศึกษาจังหวัด ในสำนักงานศึกษาธิการจังหวัด

3. เพื่อศึกษาปัญหาและอุปสรรคในการปฏิบัติงานของนักวิชาการศึกษา
ในสำนักงานศึกษาธิการจังหวัด

สมมติฐานในการวิจัย

ความคิดเห็นของศึกษาธิการจังหวัด ผู้ช่วยศึกษาธิการจังหวัด กับศึกษาธิการ
อำเภอ และนักวิชาการศึกษาจังหวัด ที่มีต่อบทบาทนักวิชาการศึกษา ในสำนักงาน
ศึกษาธิการจังหวัด ไม่แตกต่างกัน

ขอบเขตของการวิจัย

1. ศึกษาเปรียบเทียบความคิดเห็นของศึกษาธิการจังหวัด ผู้ช่วย
ศึกษาธิการจังหวัด กับศึกษาธิการอำเภอ และนักวิชาการศึกษาจังหวัดเกี่ยวกับ
บทบาทและหน้าที่ของนักวิชาการศึกษา ในสำนักงานศึกษาธิการจังหวัดตามกรอบ
นโยบายที่กระทรวงศึกษาธิการกำหนดใน 4 ลักษณะงาน คือ

- ก. งานข้อมูลแผนงานและโครงการ
- ข. งานตรวจนิเทศและติดตามผล
- ค. งานประสานงานและการใช้ทรัพยากรร่วมกัน
- ง. งานกิจการพิเศษ

2. บทบาทของนักวิชาการศึกษาที่ศึกษาจะครอบคลุมถึงบทบาทที่ปฏิบัติจริง
(ตามกรอบนโยบายของกระทรวงศึกษาธิการ)

ประชากรและกลุ่มตัวอย่างประชากรในการวิจัย จากประชากร 3 กลุ่ม ทุกจังหวัด
(ยกเว้นกรุงเทพมหานคร)

ประชากรที่ใช้ในการศึกษามี 3 กลุ่ม คือ

- | | |
|---|------------|
| 1. ศึกษาธิการจังหวัดและผู้ช่วยศึกษาธิการจังหวัด | รวม 166 คน |
| 2. ศึกษาธิการอำเภอ | รวม 151 คน |
| 3. นักวิชาการศึกษาจังหวัด | รวม 72 คน |

กลุ่มตัวอย่างประชากรและวิธีสุ่มตัวอย่าง

1. ศึกษาธิการจังหวัดและผู้ช่วยศึกษาธิการจังหวัด ให้ประชากรทั้งหมด โดยไม่สุ่มตัวอย่าง จำนวน 72 คน และ 94 คน ตามลำดับ รวมประชากรทั้งกลุ่ม 166 คน

2. ศึกษาธิการอำเภอ จากประชากรใน 714 อำเภอ ใช้วิธีสุ่มอย่างมีจุดหมาย (Purposive Sampling Technique) คือใช้ประชากรจากศึกษาธิการอำเภอเมืองทุกจังหวัด จำนวน 72 คน และทำการสุ่มอย่างง่าย (Simple Random Sampling) เพื่อให้ได้ตัวอย่างประชากรจากทุกอำเภอในแต่ละจังหวัด ประชากรจากทุกอำเภอในแต่ละจังหวัด โดยแบ่งขนาดจังหวัดตามระดับเฉพาะขนาดใหญ่และขนาดกลาง จังหวัดขนาดใหญ่มี 28 จังหวัด เลือกจังหวัด 2 อำเภอ รวม 56 คน จังหวัดขนาดกลาง 23 จังหวัด เลือกจังหวัดละ 1 อำเภอ เป็น 23 คน รวมตัวอย่างประชากรทั้งกลุ่ม 151 คน ซึ่งเชื่อว่าการใช้ประชากรเหล่านี้จะเป็นตัวแทนที่ดีของประชากร 714 อำเภอได้อย่างดี (ตามขนาดตัวอย่างประชากรที่กำหนดไว้ในตารางกำหนดขนาดตัวอย่างประชากรของ Krejcie and Morgan, 1970 : 608)

3. นักวิชาการศึกษาจังหวัดใช้จังหวัดละ 1 คน เป็นประชากรทั้งกลุ่ม 72 คน

รวมจำนวนประชากรและตัวอย่างประชากรที่ใช้ในการวิจัยทั้งสิ้น 389 คน ดังรายละเอียดในตารางแสดงกลุ่มประชากรและตัวอย่างประชากรที่ใช้ในการวิจัยที่แนบต่อท้ายนี้

ตารางที่ 1 แสดงกลุ่มประชากรและตัวอย่างประชากรที่ใช้ในการวิจัย

กลุ่มประชากร และตัวอย่างประชากร	จำนวน	ศธ.จ.			นักวิชาการ ศึกษา	รวม
		ศธ.จ.	ศธ.อ.เมือง	ศธ.อ.อื่นๆ		
<u>จังหวัดขนาดใหญ่</u>						
1. อุบลราชธานี	3	1	2	1	7	
2. นครราชสีมา	3	1	2	1	7	

ตารางที่ 1 แสดงกลุ่มประชากรและตัวอย่างประชากรที่ใช้ในการวิจัย (ต่อ)

กลุ่มประชากร และตัวอย่างประชากร	จำนวน	ศต.อ.			นักวิชาการ ศึกษา	รวม
		ศต.จ. ผช.ศต.จ.	ศต.อ. เมือง	ศต.อ. อื่นๆ		
3. อุดรธานี		3	1	2	1	7
4. ร้อยเอ็ด		3	1	2	1	7
5. นครศรีธรรมราช		3	1	2	1	7
6. ขอนแก่น		3	1	2	1	7
7. เชียงใหม่		3	1	2	1	7
8. บุรีรัมย์		3	1	2	1	7
9. ศรีสะเกษ		3	1	2	1	7
10. นครพนม		2	1	2	1	6
11. สุรินทร์		3	1	2	1	7
12. สกลนคร		3	1	2	1	7
13. กาฬสินธุ์		3	1	2	1	7
14. เพชรบูรณ์		3	1	2	1	7
15. เชียงราย		3	1	2	1	7
16. มหาสารคาม		3	1	2	1	7
17. ชัยภูมิ		3	1	2	1	7
18. นครสวรรค์		3	1	2	1	7
19. สงขลา		3	1	2	1	7
20. พิษณุโลก		3	1	2	1	7
21. สุราษฎร์ธานี		3	1	2	1	7
22. เลอ		2	1	2	1	6
23. ลำปาง		3	1	2	1	7
24. หนองคาย		3	1	2	1	7
25. ยโสธร		2	1	2	1	6
26. ชลบุรี		2	1	2	1	6
27. พระนครศรีอยุธยา		2	1	2	1	6

ตารางที่ 1 แสดงกลุ่มประชากรและตัวอย่างประชากรที่ใช้ในการวิจัย (ต่อ)

กลุ่มประชากร และตัวอย่างประชากร	จำนวน	ศต.จ.			รวม
		ศต.จ. เมือง	ศต.จ. อื่นๆ	นักวิชาการ ศึกษา	
28. สอนบุรี	2	1	2	1	6
จังหวัดขอนแก่นกลาง					
1. บ้าน	2	1	1	1	5
2. ก้าวแพงเพชร	2	1	1	1	5
3. สุนทรณบุรี	2	1	1	1	5
4. ปราจีนบุรี	2	1	1	1	5
5. พิจิตร	2	1	1	1	5
6. พะเยา	2	1	1	1	5
7. ละโว้	2	1	1	1	5
8. ราชบุรี	2	1	1	1	5
9. กาญจนบุรี	2	1	1	1	5
10. เพชรบุรี	2	1	1	1	5
11. สระบุรี	2	1	1	1	5
12. อุตรดิตถ์	2	1	1	1	5
13. สุโขทัย	2	1	1	1	5
14. บึงกาฬ	2	1	1	1	5
15. แพร่	2	1	1	1	5
16. นครปฐม	2	1	1	1	5
17. สมุทรปราการ	2	1	1	1	5
18. นครราชสีมา	2	1	1	1	5
19. ปทุมธานี	2	1	1	1	5
20. ตราด	2	1	1	1	5
21. ตาก	2	1	1	1	5
22. นนทบุรี	2	1	1	1	5

ตารางที่ 1 แสดงกลุ่มประชากรและตัวอย่างประชากรที่ใช้ในการวิจัย (ต่อ)

กลุ่มประชากร และตัวอย่างประชากร	จำนวน	ศต.อ.			รวม
		ศต.จ.	ศต.อ.เมือง	ศต.อ.อื่นๆ	
23. มุกดาหาร	2	1	1	1	5
จังหวัดขนาดเล็ก					
1. แม่ฮ่องสอน	2	1	-	1	4
2. ประจวบคีรีขันธ์	2	1	-	1	4
3. อุทัยธานี	2	1	-	1	4
4. นนทบุรี	2	1	-	1	4
5. จันทบุรี	2	1	-	1	4
6. ชุมพร	2	1	-	1	4
7. ยะลา	2	1	-	1	4
8. ชัยนาท	2	1	-	1	4
9. สตูล	2	1	-	1	4
10. อ่างทอง	2	1	-	1	4
11. ลำพูน	2	1	-	1	4
12. ระยอง	2	1	-	1	4
13. สิงห์บุรี	2	1	-	1	4
14. กระบี่	2	1	-	1	4
15. นครนายก	2	1	-	1	4
16. ตราด	2	1	-	1	4
17. สมุทรสงคราม	2	1	-	1	4
18. สมุทรสาคร	2	1	-	1	4
19. พังงา	2	1	-	1	4
20. ภูเก็ต	2	1	-	1	4
21. ระนอง	2	1	-	1	4
รวมตัวอย่างประชากร	166	72	79	72	389

ค่านิยมเฉพาะที่ใช้ในการวิจัย

นักวิชาการศึกษาจังหวัด หมายถึง ผู้รับผิดชอบงานด้านวิชาการดูแลการเคลื่อนไหวประสานงานทางการศึกษา เป็นที่ปรึกษาเสนอแนะจังหวัดด้านการศึกษาให้ดำเนินไปด้วยดี

บทบาท หมายถึง หน้าที่หรือเงื่อนไขที่ต้องกระทำ และบรรดาสัทิตีต่าง ๆ ที่ได้มาพร้อมตำแหน่ง สิทธิและหน้าที่ประจำตำแหน่งแต่ละตำแหน่ง เกี่ยวกับสิทธิและหน้าที่ของตำแหน่งอื่นที่เกี่ยวข้องกันภายในระบบสังคมเดียวกัน

บทบาทของนักวิชาการศึกษาระดับจังหวัด หมายถึง การปฏิบัติงานตามอำนาจหน้าที่และความรับผิดชอบของนักวิชาการศึกษาระดับจังหวัด เกี่ยวกับงานด้านวิชาการ ในสำนักงานศึกษาธิการจังหวัดตามกรอบนโยบายของกระทรวงศึกษาธิการ 4 ลักษณะงาน คือ

1. งานข้อมูลแผนงานและโครงการ
2. งานตรวจนิเทศและติดตามผล
3. งานประสานงานและการใช้ทรัพยากรร่วมกัน
4. งานกิจการพิเศษ

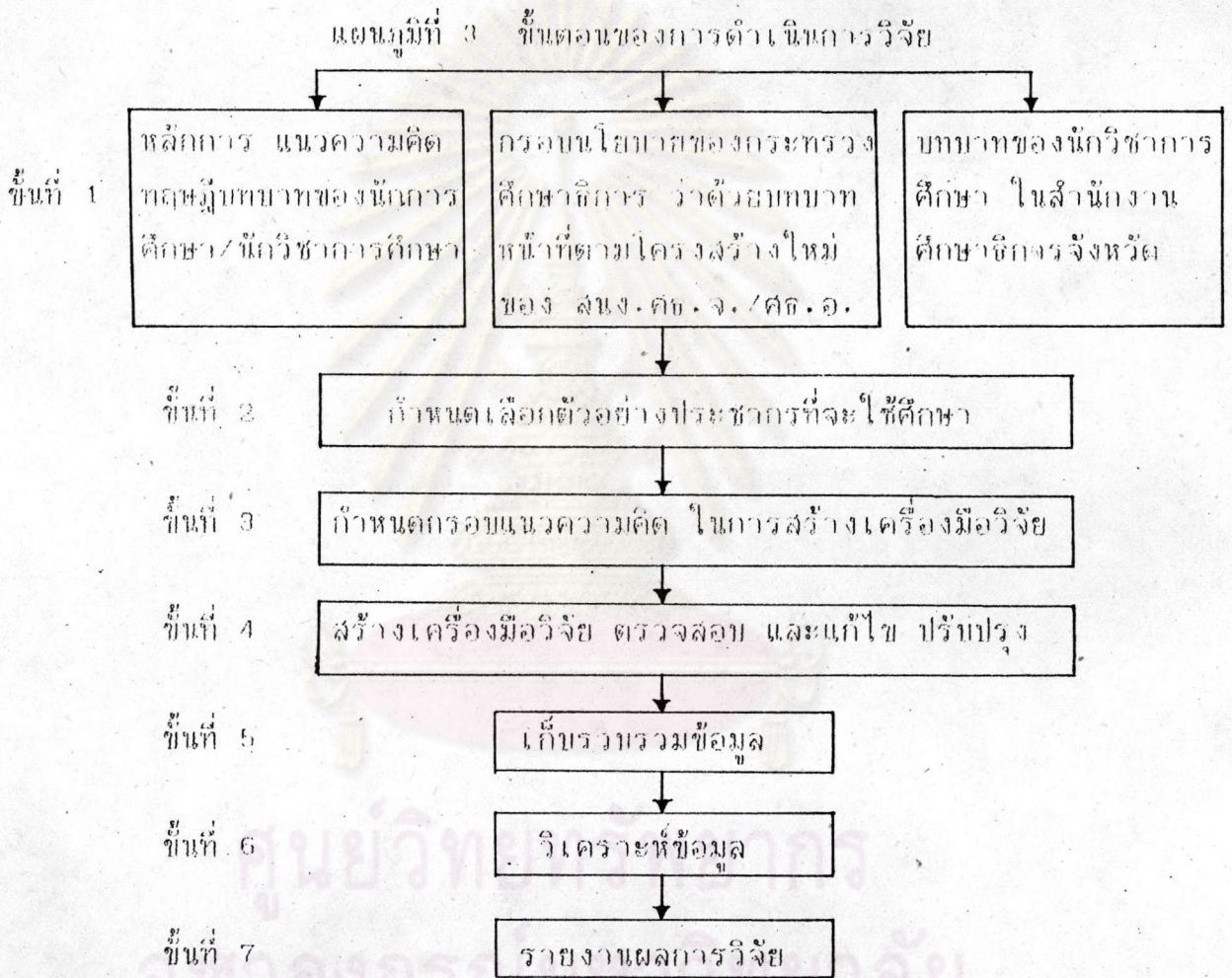
ประโยชน์ของการวิจัย

1. ผลการวิจัยเป็นข้อมูลพื้นฐานสำหรับสำนักงานปลัดกระทรวงศึกษาธิการในการพิจารณาส่งเสริม หรือปรับสถานภาพและบทบาทของนักวิชาการศึกษา หรือปรับอัตรานักวิชาการศึกษา ให้สอดคล้องกับลักษณะงานและปริมาณงาน
2. จะเป็นประโยชน์ต่อการบริหารงานของศึกษาธิการจังหวัด ผู้ช่วยศึกษาธิการจังหวัด และศึกษาธิการอำเภอ
3. จะเป็นประโยชน์ต่อการปรับปรุงการปฏิบัติงานบทบาทของตัวนักวิชาการ

วิธีดำเนินการวิจัย

มีขั้นตอนและวิธีการดำเนินการวิจัย ดังนี้
 ขั้นที่ 1 ศึกษาเอกสารที่เกี่ยวข้อง

- ขั้นที่ 2 เลือกตัวอย่างประชากร
- ขั้นที่ 3 กำหนดกรอบแนวความคิดในการสร้างเครื่องมือเพื่อการวิจัย
- ขั้นที่ 4 สร้างเครื่องมือการวิจัย
- ขั้นที่ 5 เก็บรวบรวมข้อมูล
- ขั้นที่ 6 วิเคราะห์ข้อมูล
- ขั้นที่ 7 รายงานผลการวิจัย



รายละเอียดในแต่ละขั้นตอนของการวิจัย

ขั้นที่ 1 ผู้วิจัยได้ทำการศึกษาหาความรู้จากหนังสือ ตำรา วารสาร ประมวลถึงการบรรยาย งานวิจัยและสิ่งตีพิมพ์ต่าง ๆ ใน 3 ด้าน คือ

1. ศึกษาหลักการ แนวความคิด ทฤษฎี บทบาทของนักวิชาการ
ศึกษา หรือนักวางแผนการศึกษา

2. ศึกษาหลักการนโยบายของกระทรวงศึกษาธิการ ว่าด้วย
บทบาทหน้าที่ตามโครงสร้างใหม่ของสำนักงานศึกษาธิการจังหวัด

3. ศึกษาบทบาทของนักวิชาการศึกษา ในสำนักงานศึกษาธิการ
จังหวัด

ขั้นที่ 2 กลุ่มประชากรศึกษาธิการจังหวัด และผู้ช่วยศึกษาธิการจังหวัด
ใช้ทั้งหมด แต่กลุ่มศึกษาธิการอำเภอ 714 คน ใช้วิธีสุ่มอย่างมีจุดหมาย (Purposive
Sampling Technique) จำนวน 151 คน

ขั้นที่ 3 นำข้อมูลที่ได้จากการศึกษาค้นคว้า และวิเคราะห์เอกสารมา
ประมวลเป็นกรอบแนวความคิดหลัก เพื่อสร้างเครื่องมือการวิจัย

ขั้นที่ 4 การสร้างเครื่องมือในการวิจัย เป็นเครื่องมือที่ผู้วิจัยสร้าง
ขึ้นเอง คือ เป็นแบบสอบถาม จำนวน 1 ชุด สำหรับศึกษาธิการจังหวัด ผู้ช่วย
ศึกษาธิการจังหวัด ศึกษาธิการอำเภอ และนักวิชาการศึกษาจังหวัด ได้สร้างแบบ
สอบถามเป็น 2 ตอน คือ

ตอนที่ 1 เป็นข้อมูลเกี่ยวกับสภาพภาพของผู้ตอบแบบสอบถาม
ลักษณะแบบสอบถามเป็นแบบตรวจคำตอบ (Checklist)

ตอนที่ 2 เป็นแบบสอบถามความคิดเห็นของศึกษาธิการจังหวัด
ผู้ช่วยศึกษาธิการจังหวัด ศึกษาธิการอำเภอ และนักวิชาการศึกษาจังหวัด ต่อบทบาท
และปัญหาอุปสรรคในการปฏิบัติตามบทบาทของนักวิชาการศึกษาจังหวัดในสำนักงาน
ศึกษาธิการจังหวัด เกี่ยวกับงานข้อมูล แผนงาน โครงการ งานตรวจนิเทศและ
ติดตามผล งานประสานงาน และการใช้ทรัพยากรร่วมกัน และงานกิจการพิเศษ
ลักษณะแบบสอบถามเป็นแบบมาตราส่วนประเมินค่า

ความเชื่อมั่นของเครื่องมือวิจัย ผู้วิจัยจะนำเครื่องมือที่สร้างขึ้น
ให้ผู้ทรงคุณวุฒิ จำนวน 5-10 คน เพื่อทดสอบหาความเหมาะสมของการใช้ภาษา
และปรับปรุงในเชิงความตรงตามเนื้อหา (Content Validity) แล้วนำไป
แก้ไขปรับปรุงให้ดีขึ้น เพื่อนำไปทดลองใช้ (Try out) และคำนวณหาความเที่ยง
(Reliability) ของเครื่องมือต่อไป

ขั้นที่ 5 การเก็บรวบรวมข้อมูล ดำเนินการโดยใช้บริการทางไปรษณีย์
และเก็บข้อมูลด้วยตนเองในบางจังหวัด

ขั้นที่ 6 วิเคราะห์ข้อมูล

6.1 วิเคราะห์ข้อมูล ด้านสถานภาพทั่วไปของผู้ตอบแบบสอบถาม โดยใช้ค่าร้อยละ

6.2 วิเคราะห์ข้อมูล ด้านความคิดเห็นเกี่ยวกับบทบาทของ นักวิชาการศึกษาในสำนักงานศึกษาศึกษาจังหวัด โดยใช้การคำนวณค่าเฉลี่ยเลขคณิต (X) ส่วนเบี่ยงเบนมาตรฐาน (S.D.) และการวิเคราะห์ความแปรปรวนทางเดียว (One way Analysis of Variance) ตลอดจนการทดสอบรายคู่ตามวิธีการของ เชฟเฟ (Scheffe).

6.3 วิเคราะห์ข้อมูลด้านปัญหา อุปสรรค เกี่ยวกับบทบาทของ นักวิชาการโดยใช้ค่าเฉลี่ย และส่วนเบี่ยงเบนมาตรฐาน

การคำนวณทั้งหมดโดยใช้โปรแกรมสถิติสำเร็จรูป SPSS (STATISTICAL PACKAGE FOR THE SOCIAL SCIENCES) จากสถาบันบริการ คอมพิวเตอร์ จุฬาลงกรณ์มหาวิทยาลัย

ขั้นที่ 7 เขียนรายงานการวิจัย และเสนอผลการวิจัย ลำดับขั้นการเสนอ ข้อมูล

บทที่ 1 บทนำ ประกอบด้วย ความเป็นมาและความสำคัญของปัญหา วัตถุประสงค์ของการวิจัย ขอบเขตของการวิจัย คำนิยามศัพท์เฉพาะที่ใช้ในการวิจัย ประโยชน์ของการวิจัย

บทที่ 2 หลักการ แนวคิด ทฤษฎี และงานวิจัยที่เกี่ยวข้อง

บทที่ 3 วิธีดำเนินการวิจัย ประกอบด้วยขั้นตอนและวิธีการดังนี้

ขั้นที่ 1 ศึกษาเอกสารที่เกี่ยวข้อง

ขั้นที่ 2 เลือกตัวอย่างประชากร

ขั้นที่ 3 กำหนดกรอบแนวความคิดในการสร้างเครื่องมือ เพื่อการวิจัย

ขั้นที่ 4 สร้างเครื่องมือการวิจัย

ขั้นที่ 5 เก็บรวบรวมข้อมูล

ขั้นที่ 6 วิเคราะห์ข้อมูล

ขั้นที่ 7 รายงานผลการวิจัย

บทที่ 4 การวิเคราะห์ข้อมูลและผลการวิเคราะห์ข้อมูล ดังนี้ ผู้วิจัยได้จัดลำดับการเสนอผลการวิเคราะห์ข้อมูล ดังนี้

ตอนที่ 1 ข้อมูลเฉพาะตัวของผู้ตอบแบบสอบถาม

ตอนที่ 2 บทบาทของนักวิชาการศึกษาในสำนักงานศึกษาธิการจังหวัด ตามความคิดเห็นของศึกษาธิการจังหวัด ผู้ช่วยศึกษาธิการจังหวัด ศึกษาธิการอำเภอ และนักวิชาการศึกษา ในสำนักงานศึกษาธิการจังหวัด โดยเสนอผลการวิเคราะห์ข้อมูลเป็นรายชื่อ ตามลักษณะงานนักวิชาการศึกษาในสำนักงานศึกษาธิการจังหวัด ด้านต่าง ๆ 4 ด้าน ดังต่อไปนี้

1. งานข้อมูล แผนงาน และโครงการ
2. งานตรวจ นิเทศ และติดตามผล
3. งานประสานงาน และการใช้ทรัพยากรร่วมกัน
4. งานกิจการพิเศษ

ตอนที่ 3 การเปรียบเทียบความคิดเห็นของศึกษาธิการจังหวัด ผู้ช่วยศึกษาธิการจังหวัด ศึกษาธิการอำเภอ และนักวิชาการศึกษา ในสำนักงานศึกษาธิการจังหวัด ที่มีต่อบทบาทของนักวิชาการในสำนักงานศึกษาธิการจังหวัด โดยเสนอผลการวิเคราะห์ข้อมูลเป็นรายด้าน 4 ด้าน ตามลักษณะงานของนักวิชาการศึกษา ในสำนักงานศึกษาธิการจังหวัด

ตอนที่ 4 ปัญหาและอุปสรรคในการปฏิบัติงานของนักวิชาการศึกษา ในสำนักงานศึกษาธิการจังหวัด ตามความคิดเห็นของศึกษาธิการจังหวัด ผู้ช่วยศึกษาธิการจังหวัด ศึกษาธิการอำเภอ และนักวิชาการศึกษาในสำนักงานศึกษาธิการจังหวัด โดยเสนอผลการวิเคราะห์ข้อมูลเป็นรายชื่อ ตามลักษณะงานของนักวิชาการศึกษา ในสำนักงานศึกษาธิการจังหวัดด้านต่าง ๆ 4 ด้าน

บทที่ 5 สรุปผลการวิจัย อภิปรายและข้อเสนอแนะ

ศูนย์วิทยทรัพยากร
จุฬาลงกรณ์มหาวิทยาลัย