

บทที่ 4

สภาพของประชากรในพื้นที่สถาบันการศึกษาและพื้นที่ที่เกี่ยวข้อง

เมื่อทราบถึงลักษณะทั่วไปด้านต่าง ๆ ของพื้นที่อันเป็นที่ตั้งของสถาบันการศึกษาระดับอุดมศึกษาต่าง ๆ ดังที่ได้กล่าวไปแล้ว ทราบถึงสถาบันการศึกษาแต่ละแห่งในด้านของที่ตั้งความเป็นมา จำนวนนักศึกษาและบุคลากรของแต่ละสถาบันแล้ว การจะวางแผนพัฒนาพื้นที่อันเนื่องมาจากสถาบันการศึกษานั้น จำเป็นอย่างที่สุดที่จะต้องทราบถึงด้านพฤติกรรมความเป็นอยู่ของประชากรสถาบันการศึกษา อันได้แก่ นักศึกษาและบุคลากร นอกจากนี้เพื่อประโยชน์ในการวางแผนก็จำเป็นที่จะต้องพิจารณาถึงลักษณะพฤติกรรมความเป็นอยู่ของประชาชนในพื้นที่อันเป็นที่ตั้งของสถาบันการศึกษาระดับอุดมศึกษาเหล่านั้นด้วย

1. นักศึกษา บุคลากร และประชาชน

ในการศึกษาเพื่อเสนอแนะแนวทางในการวางแผนพัฒนาพื้นที่อันเนื่องมาจากการขยายตัวของสถาบันการศึกษาไปยังปริมณฑลด้านทิศเหนือของกรุงเทพมหานคร ครั้งนี้ได้เล็งความสำคัญไปที่ประชากรสถาบันการศึกษอันได้แก่ นักศึกษา และบุคลากรของสถาบันการศึกษา และประชาชน โดยเฉพาะอย่างยิ่งในชุมชนบริเวณใกล้เคียงกับสถาบันการศึกษาต่าง ๆ เพื่อประโยชน์ในการเสนอแนะทาง จึงได้ทำการศึกษาโดยแบบสอบถามในกลุ่มคน 3 กลุ่ม* คือ

นักศึกษา ประกอบด้วยนักศึกษาจาก 5 สถาบัน อันได้แก่ วิทยาลัยรังสิต มหาวิทยาลัยกรุงเทพ มหาวิทยาลัยธรรมศาสตร์ เอไอที และวิทยาลัยครูเพชรบุรีวิทยาสงครณ

บุคลากร ประกอบด้วย อาจารย์และเจ้าหน้าที่อื่น ๆ

ประชาชน ประกอบด้วยประชาชนในชุมชนบริเวณใกล้เคียงกับสถาบันการศึกษา ทั้ง 5 สถาบัน และบริเวณตลาดรังสิต

* ดูแบบสอบถามในภาคผนวก

จากการศึกษาทำให้ทราบถึงนักศึกษา บุคลากรและประชาชนในด้านต่าง ๆ ดังนี้คือ

1. สภาพความเป็นอยู่
2. ทักษะต่อสิ่งอำนวยความสะดวกพื้นฐานต่าง ๆ
3. ทักษะต่อการเปลี่ยนแปลงด้านกายภาพเศรษฐกิจและสังคม เมื่อมีสถาบันการศึกษา

ศึกษาไปตั้งในช่วง 1-2 ปี ที่ผ่านมา

4. สภาพปัญหาและความต้องการ
ซึ่งจะได้กล่าวถึงดังต่อไปนี้

1.1 นักศึกษา

1.1.1 สภาพความเป็นอยู่ของนักศึกษา

ขณะนี้สถาบันการศึกษาทั้ง 5 แห่ง มีการเปิดสอนวิชาต่าง ๆ ใน 37 คณะ ส่วนใหญ่เป็นคณะทางสังคมศาสตร์ คณะทางวิทยาศาสตร์ส่วนใหญ่เป็นของเอไอที ซึ่งเป็นการศึกษาในระดับสูงกว่าปริญญาตรี

ตารางที่ 4.1 แสดงรายคณะที่เปิดการเรียนการสอนในปีการศึกษา 2530

สถาบัน	คณะหรือแผนก
1. วิทยาลัยรังสิต	1. บริหารธุรกิจ 2. พยาบาลศาสตร์ 3. ศิลปกรรม 4. เกษศาสตร์ 5. เทคนิคการแพทย์ 6. กายภาพบำบัด
2. มหาวิทยาลัยกรุงเทพ	1. บัญชี 2. บริหารธุรกิจ 3. นิเทศศาสตร์ 4. มนุษย์ศาสตร์ 5. นิติศาสตร์ 6. เศรษฐศาสตร์ 7. วิทยาศาสตร์

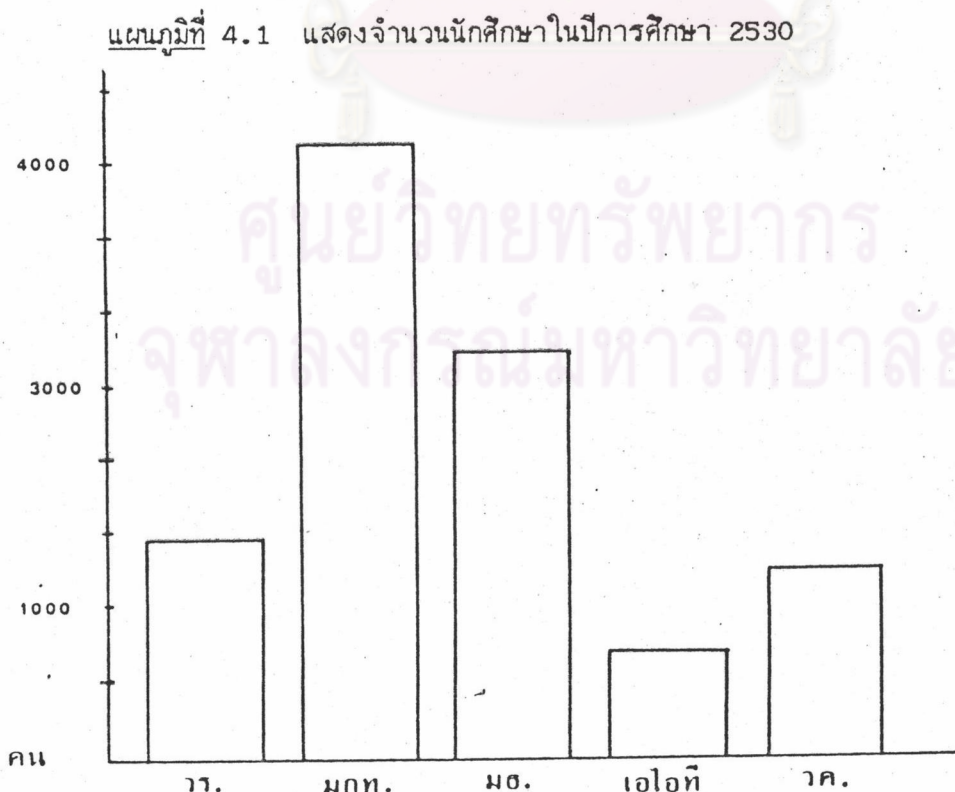
ตารางที่ 4.1 (ต่อ) แสดงรายคณะที่เปิดการเรียนการสอนในปีการศึกษา 2530

สถาบัน	คณะหรือแผนก
3. มหาวิทยาลัยธรรมศาสตร์	<ol style="list-style-type: none"> 1. นิติศาสตร์ 2. พาณิชยศาสตร์ 3. รัฐศาสตร์ 4. เศรษฐศาสตร์ 5. สังคมสงเคราะห์ 6. ศิลปศาสตร์ 7. วารสารศาสตร์ 8. สังคมวิทยาและมานุษยวิทยา 9. วิทยาศาสตร์และเทคโนโลยี
4. สถาบันเทคโนโลยีแห่งเอเชีย	<ol style="list-style-type: none"> 1. Agricultural and food Engineering 2. Computer Science 3. Energy Technology 4. Environment Engineering 5. Geotechnical and Transport Engineering 6. Human Settlements Development 7. Industrial Engineering and Management 8. Structure Engineering and Construction 9. Water Resources Engineering
5. วิทยาลัยครูเพชรบุรีวิทยาจวงกรณ์	<ol style="list-style-type: none"> 1. วิทยาการจัดการ 2. ครุศาสตร์ 3. วารสารและประชาสัมพันธ์ 4. มนุษยศาสตร์และสังคมศาสตร์ 5. เกษตรและอุตสาหกรรม 6. วิทยาศาสตร์

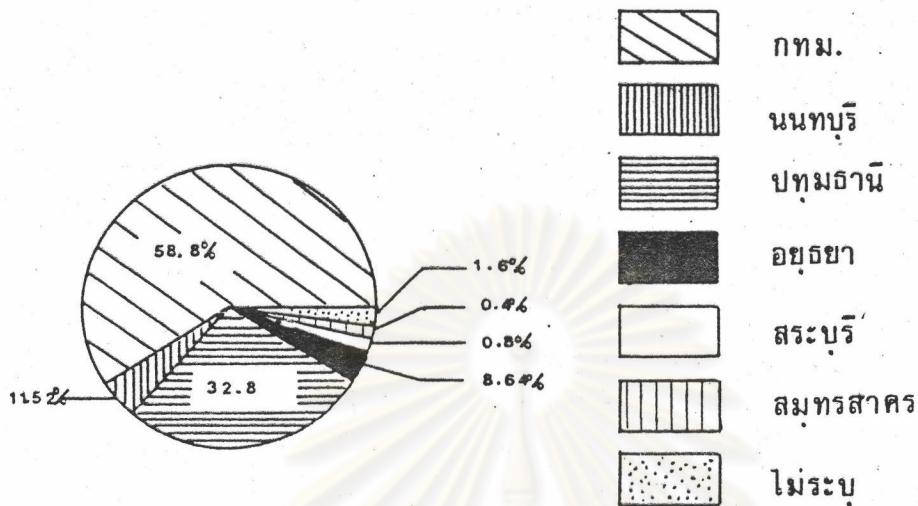
รวมทั้ง 5 สถาบัน มีนักศึกษารวมกันประมาณ 10,007 คน ส่วนใหญ่จะเป็นนักศึกษาชั้นปีที่ 1 เนื่องจากมหาวิทยาลัยกรุงเทพและมหาวิทยาลัยธรรมศาสตร์ ยังเปิดการสอนที่รังสิต เฉพาะชั้นปีที่ 1 ในปีการศึกษา 2530 (มีชั้นปีที่ 2 อยู่บ้างที่มหาวิทยาลัยธรรมศาสตร์ ในคณะวิทยาศาสตร์และเทคโนโลยี) นอกจากนี้วิทยาลัยรังสิตก็เพิ่งเปิดการเรียนการสอนได้เพียง 2 ปี จึงมีเฉพาะนักศึกษาชั้นปีที่ 1 และ 2

นักศึกษาส่วนใหญ่มีอายุระหว่าง 17-20 ปี (ประมาณร้อยละ 83.2) อายุระหว่าง 21-25 ปี มีประมาณร้อยละ 14 ซึ่งส่วนใหญ่เป็นนักศึกษาระดับสูงกว่าปริญญาตรีของเอไอที แต่โดยสรุปแล้วนักศึกษามีอายุแตกต่างกันตั้งแต่ 17-35 ปี ซึ่งจะมีผลต่อรายได้และการใช้จ่าย คือ กลุ่มนักศึกษาที่อายุสูงขึ้นจะมีรายได้และการใช้จ่ายสูงกว่านักศึกษาที่อายุน้อย ซึ่งย่อมหมายถึงการมีกำลังซื้อที่สูงกว่า นอกจากนี้นักศึกษาส่วนใหญ่จะยังไม่มีครอบครัว แม้แต่นักศึกษาของเอไอทีเองก็มีครอบครัวเพียงร้อยละ 1 สัดส่วนของนักศึกษาหญิงจะมีมากกว่านักศึกษาชาย คือ ชายมีร้อยละ 34.4 หญิงมีร้อยละ 65.6 โดยเฉพาะอย่างยิ่งที่มหาวิทยาลัยกรุงเทพ

ก. ลักษณะการพักอาศัย นักศึกษาส่วนใหญ่จะพักอยู่ที่บ้านมากกว่าพักอยู่ในหอพัก (ไม่ว่าจะเป็นของเอกชน หรือของสถาบันการศึกษา) คือประมาณร้อยละ 68.4 พักที่บ้านและร้อยละ 31.2 พักอยู่หอพัก โดยพักอยู่กับบิดามารดาเสียร้อยละ 60.8 พักกับญาติประมาณร้อยละ 25.6 และที่พักอยู่กับเพื่อน (รวมถึงการพักแฟลต) อีกร้อยละ 4.8



แผนภูมิที่ 4.2 แสดงสัดส่วนที่ตั้งของที่พักนักศึกษา (บ้าน, หอพัก)



มีนักศึกษาประมาณร้อยละ 27.6 ที่ย้ายที่อยู่เพื่อให้ใกล้สถานับการศึกษามากขึ้น (รวมทั้งหมายถึงย้ายมาอยู่หอของสถาบันด้วย) อีกร้อยละ 68.8 ไม่ย้าย โดยที่พักของนักศึกษา (ทั้งที่เป็นบ้านและหอพักของสถาบันและเอกชน) ส่วนใหญ่จะอยู่ในกรุงเทพฯ (ประมาณร้อยละ 58.8) ปทุมธานีรองลงมา (ร้อยละ 32.8) นนทบุรี (ร้อยละ 32.) อยุธยา (ร้อยละ 2.4) และยังมีนักศึกษาที่มีที่พักอยู่ถึงจังหวัดสระบุรีและสมุทรสาครเดินทางไปกลับทุกวันอีกด้วย (ร้อยละ 0.8 และ 0.4 ตามลำดับ)

สัดส่วนนักศึกษาที่พักอยู่ในหอพักของทางสถาบันการศึกษาและเอกชนนั้น สูงที่สุดที่เอไอที (ร้อยละ 100) วิทยาลัยครูเพชรบุรีวิทยาลงกรณ์ (ร้อยละ 58.1) มหาวิทยาลัยธรรมศาสตร์ (ร้อยละ 51.7) ส่วนมหาวิทยาลัยกรุงเทพและวิทยาลัยรังสิต ซึ่งมีที่ตั้งอยู่ใกล้กับกรุงเทพมหานครมากกว่า 3 สถาบันแรกนั้น มีสัดส่วนนักศึกษาพักอยู่หอพักน้อยกว่ามาก คือประมาณร้อยละ 11.6 ของนักศึกษามหาวิทยาลัยกรุงเทพ และร้อยละ 13.9 ของนักศึกษามหาวิทยาลัยรังสิต ส่วนหนึ่งอาจเป็นเพราะมหาวิทยาลัยกรุงเทพไม่มีหอพักของทางมหาวิทยาลัยดังเช่นที่มีในอีก 4 สถาบันอื่น มีเพียงหอพักของเอกชนในบริเวณใกล้เคียง ส่วนวิทยาลัยรังสิตนั้นมีหอพักให้แต่ก็มีที่ตั้งอยู่ใกล้กรุงเทพฯ ที่สุด ทำให้ยังพอมีความสะดวกในการเดินทางไปกลับในแต่ละวันอยู่มาก นักศึกษาจึงไม่มีความจำเป็นมากนักที่จะต้องย้ายมาอยู่ใกล้สถาบัน

ดังนั้นในทางกลับกันจึงพบว่านักศึกษามหาวิทยาลัยกรุงเทพมีที่พักอยู่ในกรุงเทพในสัดส่วนมากที่สุด คือร้อยละ 84.8 รองลงมาคือวิทยาลัยรังสิต (ร้อยละ 58.3) มหาวิทยาลัยธรรมศาสตร์ (ร้อยละ 43.3) และวิทยาลัยครุเพชรบุรีวิทยาลัยการณ (ร้อยละ 16.1) น้อยที่สุดคือนักศึกษาเอไอทีเพราะพักอยู่ในสถาบันกันเกือบทั้งหมด

ที่ตั้งของที่พักนักศึกษาที่อยู่ในกรุงเทพมหานครนั้น อยู่ในเขตบางเขนกันเป็นส่วนใหญ่ รองลงมาคือพระโขนง ภูเก็ต และบางกะปิ ตามลำดับ ซึ่งนับว่าเป็นเขตที่อยู่ทางด้านเหนือของกรุงเทพฯ มีการเดินทางไปยังสถาบันการศึกษาค่อนข้างสะดวก ส่วนในจังหวัดปทุมธานีนั้นส่วนใหญ่จะพักอยู่มากในเขตอำเภอคลองหลวง ซึ่งเป็นที่ตั้งของสถาบันการศึกษาต่าง ๆ ยกเว้นวิทยาลัยรังสิตเพียงแห่งเดียว นักศึกษาที่มีที่พักอยู่ในจังหวัดอยุธยาในส่วนมากก็จะเป็นนักศึกษาของ วค. เพชรบุรีฯ

ข. สภาพเศรษฐกิจของนักศึกษา

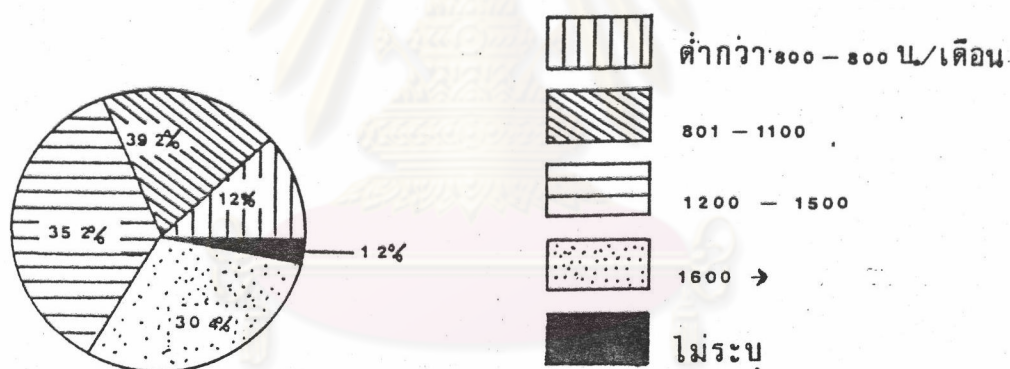
นักศึกษาส่วนใหญ่จะมีรายได้ในแต่ละเดือนอยู่ระหว่าง 1,200 - 1,500 บาท (ประมาณร้อยละ 35.2) และมีรายได้ระหว่าง 1,600 - มากกว่า 2,500 บาท (ประมาณร้อยละ 32.4) ส่วนนักศึกษามีรายได้แต่ละเดือนประมาณ 801 - 1,100 บาท มีอยู่ประมาณร้อยละ 19.2 ต่ำกว่า 800 ลงไปประมาณร้อยละ 12.0

เป็นที่น่าสังเกตว่านักศึกษาในสถาบันการศึกษาระดับอุดมศึกษาของรัฐนั้น จะได้รับค่าใช้จ่ายในแต่ละเดือนน้อยกว่านักศึกษาในสถาบันของเอกชน คือนักศึกษาของวิทยาลัยครุเพชรบุรีจะมีรายได้ใช้จ่ายประมาณเดือนละ 801 - 1,100 บาท กันเป็นส่วนใหญ่ (ร้อยละ 48.4) ซึ่งนับว่าน้อยที่สุดเมื่อเทียบกับอีก 4 สถาบัน นักศึกษามหาวิทยาลัยธรรมศาสตร์ประมาณร้อยละ 38.4 ได้รับค่าใช้จ่ายประมาณเดือนละ 1,200 - 1,500 บาท และที่ได้รับประมาณเดือนละ 800 - 1,100 บาท กับ 1,600 - มากกว่า 2,500 บาท มีพอ ๆ กันคือร้อยละ 23.3 ส่วนนักศึกษาในสถาบันของเอกชนได้แก่ มหาวิทยาลัยกรุงเทพนั้น ร้อยละ 41.1 ได้รับค่าใช้จ่ายต่อเดือนประมาณ 1,200 - 1,500 บาท และร้อยละ 38.4 ได้รับประมาณเดือนละ 1,600 - มากกว่า 2,500 บาท ส่วนวิทยาลัยเอกชนอีกแห่งหนึ่งคือวิทยาลัยรังสิตนั้นก็เช่นกัน นักศึกษามีรายได้ต่อเดือน เดือนละประมาณ 1,200 - 1,500 บาท มีร้อยละ 36.1 และประมาณ 1,600 - มากกว่า 2,500 บาท มีร้อยละ 27.8 ส่วนสถาบันการศึกษาระดับนานาชาติคือ เอไอที นั้นนักศึกษาทั้งหมดมีรายได้สูงกว่า 2,500 บาทต่อเดือน

ส่วนในด้านรายจ่ายต่อเดือนนั้นปรากฏว่านักศึกษามีการใช้จ่ายอยู่ระหว่างประมาณเดือนละ 1,001 - 1,500 บาท เป็นส่วนใหญ่ ส่วนเอไอทีนั้นนักศึกษาจะใช้จ่ายประมาณเดือนละ 2,501 - 3,000 บาท

การใช้จ่ายของนักศึกษาในแต่ละเดือนนั้น จะเป็นไปในเรื่องของค่าอาหารมากที่สุด (ประมาณ 600 - 1,000 บาท และรองลงมาคือประมาณ 300 - 500 บาท) ค่าเดินทาง (ประมาณ 300 บาทเป็นส่วนใหญ่ รองลงมาคือ 200 บาท และประมาณ 100 บาท 500 บาท และ 600 บาท ในสัดส่วนที่พอ ๆ กัน) ค่าเสื้อผ้า ของใช้ ดัดผม ฯลฯ (ประมาณ 100 - 200 บาท และ 300 - 500 บาท รองลงมา) ค่านันทนาการบันเทิง (ประมาณ 100 200 และ 300 บาท ตามลำดับ)

แผนภูมิที่ 4.3 แสดงรายได้ของนักศึกษา



ศูนย์วิทยทรัพยากร จุฬาลงกรณ์มหาวิทยาลัย

ในด้านสถานที่ใช้จ่ายหรือรับบริการต่าง ๆ นั้น พบว่าการรับประทานอาหารเช้าและอาหารกลางวันในวันธรรมดา มักจะรับประทานที่สถานศึกษา การจับจ่ายซื้อสิ่งของหรืออุปกรณ์การเรียนในวันธรรมดานั้นมักจะหาซื้อจากในสถานศึกษากันมากที่สุด รองลงมาคือแถวบ้าน หรือห้างสรรพสินค้าที่ผ่านตอนซากกลับบ้านในตอนเย็น เช่น เซ็นทรัล (ประมาณ 18.8 %) ส่วนในวันหยุดนั้นจะซื้อจากร้านค้าแถวบ้าน หรือห้างสรรพสินค้า

การเล่นกีฬาของนักศึกษา นั้นมักจะทำในวันธรรมดากายในสถานศึกษา หรือถ้าเป็นวันหยุด จะเล่นที่บ้าน มีนักศึกษาที่ไม่เล่นกีฬาเลยประมาณ 14.8 %

การดูหนัง ฟังเพลง เพื่อเป็นการพักผ่อนหย่อนใจนั้น หากอยู่ในกรุงเทพฯ ก็มักจะเป็นแถวๆ บ้าน หรือแถวสยามสแควร์ หรือไม่ก็เป็นการพักผ่อนดูทีวีอยู่กับบ้าน สำหรับที่โรงภาพยนตร์ที่อยู่ ตลตราตรึงลิตนั้นมีนักศึกษาซึ่งพักอยู่หอพักในบริเวณประชาธิปไตย-คลองหลวง ไปกันอยู่ประมาณ 3-4%

ค. การเดินทาง

1) วิธีการเดินทาง การเดินทางไปมาระหว่างสถานศึกษาที่พักของนักศึกษานั้น ส่วนใหญ่จะใช้รถประจำทางธรรมดาเป็นประจำ (ประมาณร้อยละ 43.3) เมื่อเทียบกับระหว่าง นักศึกษาที่ใช้รถประจำทางธรรมดาของแต่ละสถาบันแล้ว นักศึกษามหาวิทยาลัยกรุงเทพฯ ใช้มากที่สุด คือร้อยละ 51.9 รองลงมาคือนักศึกษาวิทยาลัยรังสิต (ร้อยละ 48) นักศึกษามหาวิทยาลัยธรรม ศาสตร์ (ร้อยละ 38.6) และนักศึกษามหาวิทยาลัยศรีนครินทร์ (ร้อยละ 35.5)

การเดิน เป็นวิธีการเดินทางมายังสถานศึกษาที่นักศึกษาใช้กันมากรองลงมาจากรถประจำทางธรรมดา คือประมาณร้อยละ 14.9 ทั้งนี้เพราะมีนักศึกษาที่พักอยู่ในบริเวณสถาบัน เช่น มหาวิทยาลัยธรรมศาสตร์ เอไอที และวิทยาลัยศรีนครินทร์ นั้นมักจะใช้การเดินทางหรือไม่ ก็ใช้รถจักรยาน (ใช้รถจักรยานประมาณ 3.5 % โดยเฉพาะอย่างยิ่งที่ เอไอที ใช้จักรยานกัน ประมาณ 61 %)

รถประจำทางปรับอากาศ นักศึกษาที่ใช้รถประจำทางปรับอากาศเป็นประจำมีอยู่ ประมาณร้อยละ 13.5 (โดยนักศึกษามหาวิทยาลัยกรุงเทพฯ ใช้ประมาณร้อยละ 20.5 ของการเดินทางด้วยวิธีการต่าง ๆ มายังมหาวิทยาลัย นักศึกษาวิทยาลัยรังสิตร้อยละ 14.3 นักศึกษา มหาวิทยาลัยธรรมศาสตร์ ร้อยละ 10.1)

มีนักศึกษาใช้บริการรถสองแถวประมาณ 9.3 % (ส่วนมากจะเป็นนักศึกษาวิทยาลัยรังสิต เพราะต้องต่อรถสองแถวจากปากทางเข้าวิทยาลัยเข้าไปยังวิทยาลัย) นักศึกษาที่ใช้รถบริการของทางสถาบัน มีอยู่ประมาณร้อยละ 8.8 (โดยเฉพาะอย่างยิ่งนักศึกษาของมหาวิทยาลัย กรุงเทพฯ เพราะทางสถาบันมีบริการนี้แก่นักศึกษา) ส่วนนักศึกษาที่ใช้รถส่วนตัวนั้นมีอยู่ประมาณ ร้อยละ 4.7 และเป็นที่น่าสนใจคือนักศึกษาในสถาบันการศึกษาของเอกชน (ว.รังสิต และ ม.กรุงเทพฯ) มีรถส่วนตัวใช้มากกว่านักศึกษาในสถาบันการศึกษาของรัฐ (มธ.และ วศ.เพชรบุรี)

ส่วนการใช้บริการรถไฟมายังสถานศึกษาเป็นประจำนั้นมีอยู่ เพียง ร้อยละ 1.1 โดยเป็นนักศึกษามหาวิทยาลัยธรรมศาสตร์ (นักศึกษา มธ. เดินทางมายังสถานศึกษาโดยรถไฟเป็นประจำมีอยู่ร้อยละ 5.7 จากการเดินทางโดยวิธีต่าง ๆ มายังสถาบัน 9 วิธี อันได้แก่ รถประจำทางธรรมดา รถปรับอากาศ รถส่วนตัว รถบริการสถาบัน รถไฟ รถมอเตอร์ไซด์ รถสองแถว รถจักรยาน และเดิน) และนักศึกษาที่ใช้รถมอเตอร์ไซด์มีร้อยละ 0.6

2) เวลาที่ใช้ในการเดินทาง เวลาที่นักศึกษาใช้ในการเดินทางมายังสถานศึกษา (1 เทียว) ส่วนใหญ่จะอยู่ระหว่างประมาณ 5-20 นาที หนึ่งกลุ่ม (ร้อยละ 34) ซึ่งมักเป็นพวกที่พักอยู่ในบริเวณสถาบันการศึกษาที่จะใช้การเดินทางหรือจักรยาน กลุ่มที่ 2 จะอยู่ระหว่าง 1.30 ชั่วโมง - 2 ชั่วโมง (ร้อยละ 31.2) ซึ่งมักเป็นนักศึกษาที่มีที่พักอยู่ในกรุงเทพ ส่วนกลุ่มที่ 3 จะใช้เวลาอยู่ระหว่าง 30 นาที - 1 ชั่วโมง ซึ่งมักเป็นนักศึกษาที่อยู่บริเวณ จ.ปทุมธานี และกรุงเทพด้านเหนือ (มีประมาณร้อยละ 27.6) ซึ่งนับได้ว่า 3 กลุ่มนี้มีสัดส่วนไม่แตกต่างกันมากนัก เมื่อเทียบกับกลุ่มที่ 4 ที่ใช้เวลาเดินทางระหว่าง 2.30 ชั่วโมง - 3 ชั่วโมง มีอยู่ประมาณร้อยละ 5.2

3) ปัญหาในการเดินทาง ปัญหาในการเดินทางเท่าที่นักศึกษาประสบคือ การที่ระยะทางจากที่พักไปยังสถาบันการศึกษานั้นไกลกันมาก ทำให้ต้องใช้เวลาในการเดินทางนาน และนอกจากนี้ยังมีรถโดยสารบริการน้อย (โดยเฉพาะรถปรับอากาศ) จึงต้องเสียเวลาในการเดินทาง

1.1.2 ทัศนคติต่อสิ่งอำนวยความสะดวกพื้นฐานต่าง ๆ ในสถาบันการศึกษา

สิ่งอำนวยความสะดวกพื้นฐานที่จำเป็นในการใช้ชีวิตของนักศึกษาในสถาบันการศึกษาได้แก่ ร้านค้าและร้านบริการต่าง ๆ บริการไปรษณีย์โทรเลข บริการน้ำดื่ม-น้ำใช้ บริการโทรศัพท์ ไฟฟ้า และบริการด้านการคมนาคมขนส่ง นักศึกษาได้แสดงทัศนคติทั้งในด้านบวกและด้านลบ (ด้านบวกเช่น มีเพียงพอ ไม่มีปัญหา ด้านลบเช่น ไม่เพียงพอหรือมีปัญหา)

ร้านค้าและร้านบริการต่าง ๆ นักศึกษาร้อยละ 41.6 เห็นว่ามีเพียงพอ แต่ก็มีนักศึกษาถึงร้อยละ 54.4 ที่เห็นว่าไม่เพียงพอ โดยเฉพาะอย่างยิ่งที่วิทยาลัยรังสิต มหาวิทยาลัยธรรมศาสตร์และมหาวิทยาลัยกรุงเทพ

บริการไปรษณีย์โทรเลข

ส่วนมากเห็นว่าไม่มีปัญหา โดยเฉพาะที่มหาวิทยาลัยธรรมศาสตร์ วค.เพชรบุรี และเอไอที เพราะมีที่ทำการอยู่ใกล้ และมีอยู่ภายในบริเวณ มธ.ด้วย แต่นักศึกษามหาวิทยาลัยกรุงเทพ (ร้อยละ 62.5) และวิทยาลัยรังสิต (ร้อยละ 47.2) คิดว่ามีปัญหาด้านนี้ซึ่งเป็นเพราะไม่มีที่ทำการไปรษณีย์ที่อยู่ในบริเวณสถาบันหรือใกล้เคียงที่สะดวกนั่นเอง

บริการน้ำดื่ม-น้ำใช้

ส่วนใหญ่นักศึกษาร้อยละ 66.8 เห็นว่าไม่มีปัญหาคือ มีใช้เพียงพอ ยกเว้นที่มหาวิทยาลัยธรรมศาสตร์ที่ร้อยละ 55 เห็นว่ามีปัญหา ซึ่งเป็นเรื่องคุณภาพน้ำ

บริการโทรศัพท์

มีนักศึกษาที่เห็นว่าเพียงพอไม่มีปัญหาอะไรกับที่เห็นว่าไม่เพียงพอในสัดส่วนที่ใกล้เคียงกันคือร้อยละ 51.6 และร้อยละ 45.6 ตามลำดับ โดยเฉพาะที่วิทยาลัยรังสิตส่วนใหญ่ (ร้อยละ 77.8) เห็นว่ามีปัญหา

บริการไฟฟ้า

ร้อยละ 84.4 เห็นว่าไม่มีปัญหาอะไร แต่สำหรับเอไอที ซึ่งเป็นสถาบันการศึกษาที่เปิดสอนในระดับสูงกว่าปริญญาตรี ซึ่งมีอุปกรณ์การเรียนการสอนที่ต้องอาศัยไฟฟ้า เช่น คอมพิวเตอร์ที่จะมีปัญหาเมื่อกระแสไฟฟ้าขัดข้อง จึงปรากฏว่ามีนักศึกษาเอไอทีที่มีความเห็นในด้านบวก สำหรับบริการไฟฟ้า เพียงร้อยละ 72.2 ซึ่งต่ำที่สุดเมื่อเทียบกับในระหว่างสถาบันการศึกษาต่าง ๆ

บริการด้านการคมนาคมขนส่ง

ในด้านจำนวนรถโดยสารที่มายังสถาบันการศึกษา ซึ่งมีทั้งรถธรรมดา รถปรับอากาศ และรถสองแถวนั้น ส่วนใหญ่นักศึกษาคิดว่ารถประจำทางธรรมดา และรถปรับอากาศที่ให้บริการอยู่นั้นมีน้อยไป ส่วนรถสองแถวที่ให้บริการอยู่นั้น มีนักศึกษาที่คิดว่าเพียงพอแล้วในสัดส่วนใกล้เคียงกับที่เห็นว่ามีน้อยไป (ร้อยละ 20 และร้อยละ 19.6 ตามลำดับ) สำหรับนักศึกษา มธ. เห็นว่ารถโดยสารทั้ง 3 ประเภทนั้นยังมีน้อยไป แต่นักศึกษา วค.เพชรบุรี ส่วนใหญ่คิดว่าเพียงพอแล้วทั้ง 3 ประเภท นักศึกษาเอไอทีเห็นว่ารถปรับอากาศยังมีน้อยอยู่

ส่วนความคิดที่ว่าควรมีรถไฟฟ้าผ่านสถาบันการศึกษานั้น (มีชานชาลา) นั้น นักศึกษาส่วนมากไม่เห็นว่าเป็นเรื่องจำเป็น ส่วนมากคิดว่าถ้ามีก็ดี (ร้อยละ 62.4) แต่มีข้อน่าสังเกตว่ามีนักศึกษามหาวิทยาลัยธรรมศาสตร์ที่มีความเห็นว่าการมีรถไฟฟ้าผ่านสถาบันนั้นเป็นเรื่องจำเป็นสูงถึง 40 % และนักศึกษามหาวิทยาลัยรังสิตก็เช่นกัน (30.6 %) ซึ่งอาจเป็นเพราะนักศึกษาเห็นว่ามีการรถไฟฟ้าอยู่บริเวณใกล้เคียง ๆ กับสถาบันอยู่แล้วก็ได้

1.1.3 ทัศนคติต่อการเปลี่ยนแปลงด้านกายภาพ เศรษฐกิจ และสังคม เมื่อมีสถาบันการศึกษาไปตั้งในช่วง 1-2 ปีที่ผ่านมา ในพื้นที่บริเวณใกล้เคียงสถาบัน

ในทัศนะของนักศึกษาที่อยู่ในสถาบันการศึกษามากกว่า 1 ปี (คือนักศึกษาตั้งแต่ปี 2 ขึ้นไป) ส่วนใหญ่ยอมรับว่ามีการเปลี่ยนแปลงทางด้านกายภาพ คือด้านการก่อสร้างอาคารต่าง ๆ มากขึ้นในช่วง 1-2 ปีที่ผ่านมา มีร้านค้าเพิ่มขึ้นบ้างแต่ไม่มากนัก แต่ที่มหาวิทยาลัยธรรมศาสตร์นั้นไม่เพิ่ม นักศึกษายังไม่สามารถหาซื้อสิ่งของได้ครบตามต้องการ และนอกจากนี้ส่วนใหญ่เห็นว่าผู้คนมาอยู่อาศัยในบริเวณใกล้เคียงสถาบันการศึกษามากขึ้น การเดินทางมายังสถาบันการศึกษาก็สะดวกขึ้น ทั้งนี้เพราะมีรถเมล์ขององค์การขนส่งมวลชนกรุงเทพ สาย 39 ไปจนถึง มธ. ศูนย์รังสิต

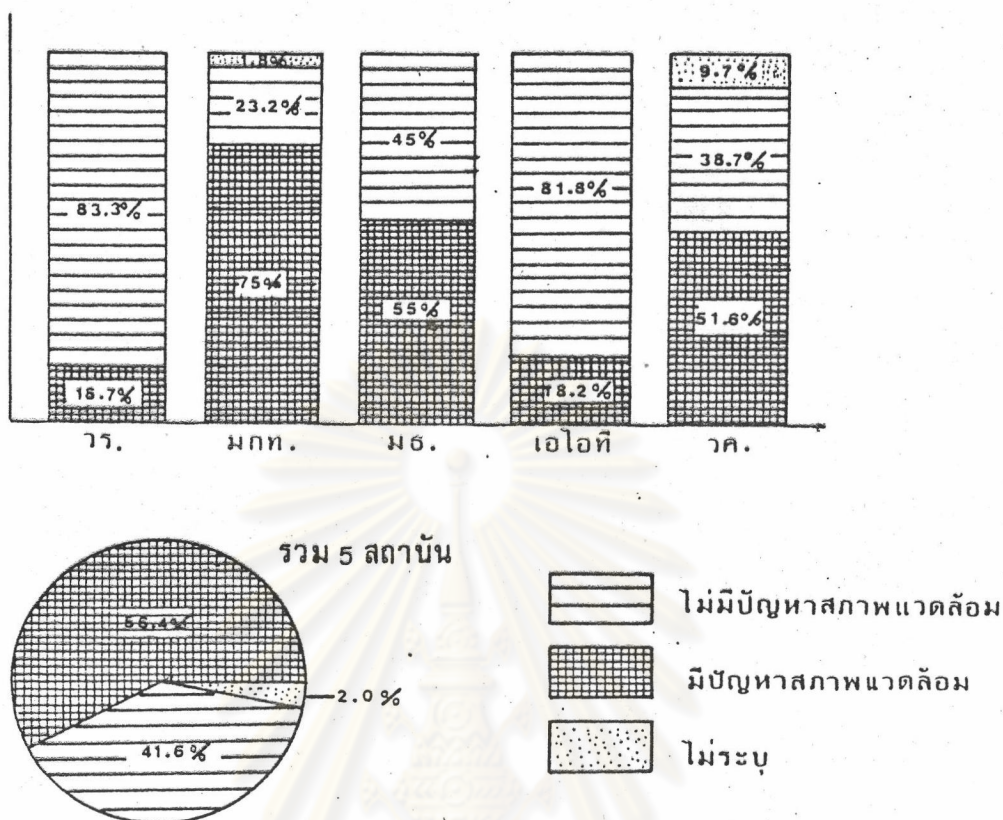
1.1.4 สภาพปัญหาและความต้องการของนักศึกษา

ก. สภาพปัญหาของนักศึกษา

1) ปัญหาอันเกิดจากสภาพแวดล้อม นักศึกษาร้อยละ 56.4 คิดว่ามีปัญหาสภาพแวดล้อม โดยเฉพาะที่มหาวิทยาลัยกรุงเทพ ร้อยละ 75 ของนักศึกษากล่าวว่ามีปัญหาเรื่องสภาพแวดล้อม ซึ่งเป็นเรื่องกลิ่นจากโรงงานอุตสาหกรรมกระดุกสัตว์และหนังสัตว์ที่ตั้งอยู่ใกล้เคียง ส่วนปัญหาสภาพแวดล้อมที่นักศึกษามหาวิทยาลัยธรรมศาสตร์ประสบคือ การที่อากาศร้อนเนื่องจากต้นไม้ไม่ค่อยและยังไม่เจริญเติบโตเต็มที่ ยุงและแมลงชุกชุม และปัญหากลิ่นจากโรงงานอุตสาหกรรมในยามดึกที่วิทยาลัยครุเพชรบุรีนั้น มีปัญหาเรื่องกลิ่นและก๊าซจากโรงงานในนครในยามดึกเช่นกัน

ส่วนนักศึกษามหาวิทยาลัยรังสิตและเอไอทีนั้น ไม่มีปัญหาเรื่องสภาพแวดล้อมนัก เนื่องจากวิทยาลัยรังสิตมีที่ตั้งอยู่ในเมืองเอก ซึ่งเป็นชุมชนที่ได้รับการวางแผนด้านสภาพแวดล้อมส่วนเอไอทีนั้นก็มีการวางแผนด้านสภาพแวดล้อมเช่นกัน

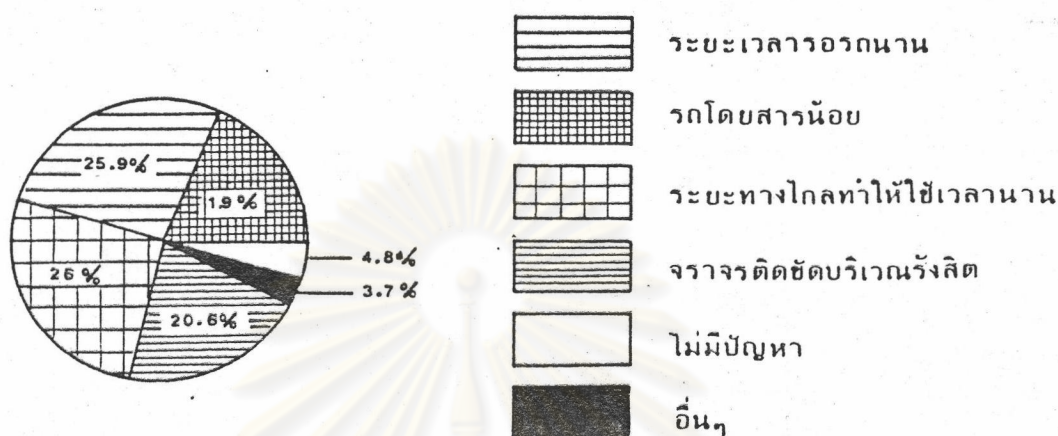
แผนภูมิที่ 4.4 แสดงความคิดเห็นต่อปัญหาสภาพแวดล้อมของนักศึกษา



2) ปัญหาการเดินทางไปยังสถานศึกษา ปัญหาในการเดินทางไปยังสถานศึกษาประสบ โดยมากแล้วเป็นเรื่องของการที่ระยะทางไกลทำให้ใช้เวลานาน และระยะเวลาในการรอรถนาน และการที่มีรถโดยสารน้อย นอกจากนี้ยังมีการจราจรติดขัดที่บริเวณศูนย์กลางตลาดรังสิต โดยเฉพาะในช่วงชั่วโมงเร่งด่วน

การที่มีปัญหารถโดยสารน้อย ระยะเวลาในการรอรถจึงนานนั้นเป็นเพราะมีเพียงรถเมล์ ชสมก.สาย 39 จากสนามหลวงถึง มธ.ศูนย์รังสิต เพียงสายเดียวที่ให้บริการต่อจากตลาดรังสิตไปจนถึงเอไอที

แผนภูมิที่ 4.5 แสดงสัดส่วนของปัญหาในการเดินทางที่นักศึกษาประสบ



3) ปัญหาเรื่องน้ำดื่มน้ำใช้ ทั้งมหาวิทยาลัยธรรมศาสตร์ เอไอที มหาวิทยาลัยกรุงเทพและวิทยาลัยครูเพชรบุรี ยังคงต้องใช้น้ำประปาโดยสูบน้ำบาดาลขึ้นมาเอง จึงมีปัญหารื่องคุณภาพน้ำไม่เหมาะสมต่อการอุปโภคบริโภคบ้างในบางครั้ง เช่นมีการเจ็บป่วยของแร่ธาตุ เศษไม้ เป็นต้น

4) ปัญหาการเสี่ยงต่ออุบัติเหตุเวลาข้ามถนน การที่ถนนพหลโยธินเป็นถนนสายหลักสู่ภาคเหนือ และอีสานของประเทศ จึงมีปริมาณรถมากและแล่นด้วยความเร็วสูง จึงก่อให้เกิดอันตรายแก่นักศึกษาเวลาจะข้ามถนน โดยเฉพาะที่บริเวณทางเข้าวิทยาลัยรังสิต และวิทยาลัยครูเพชรบุรีซึ่งยังไม่มีการสร้างสะพานลอยสำหรับคนข้าม ดังเช่นที่บริเวณหน้ามหาวิทยาลัยกรุงเทพและมหาวิทยาลัยธรรมศาสตร์

5) ปัญหาเรื่องการทำซื้อสิ่งของและแหล่งบันเทิงพักผ่อนมีน้อย นักศึกษาเกือบทุกสถาบันยอมรับว่า ไม่สามารถทำซื้อสิ่งของได้ตามความต้องการในบริเวณสถาบันการศึกษาหรือบริเวณใกล้เคียง จึงมักนิยมเข้าไปซื้อของในกรุงเทพฯ แม้จะพักอยู่ในบริเวณสถาบันก็ตาม เนื่องจากมีน้อยประเภทให้เลือกและยังมีราคาแพงกว่าในกรุงเทพฯ

แหล่งบันเทิงพักผ่อนสำหรับนักศึกษาที่มีน้อย เช่น โรงภาพยนตร์มีเฉพาะ ตลาดวังสิต ร้านอาหารที่มีบรรยากาศดี ๆ เปิดในเวลากลางคืนไม่ค่อยมี รวมทั้งสถานที่เล่นกีฬา หรือโรงยิมฯ ที่ทันสมัย สระว่ายน้ำ เป็นต้น

ข) ความต้องการของนักศึกษา

โดยสรุปแล้วความต้องการของนักศึกษาทั้ง 5 สถาบันนั้นไม่แตกต่างกันนัก มักเป็นไปในเรื่องของการหาซื้อสิ่งของเครื่องอุปโภคบริโภคที่สะดวก และราคาถูกมีให้เลือกมาก ด้านความบันเทิงพักผ่อน และด้านความสะดวกในการเดินทางไปมายัง สถาบันการศึกษา

นักศึกษาระดับที่สูงกว่าปริญญาตรีมักจะมีความต้องการด้านแหล่งบันเทิงพักผ่อน ในยามกลางคืน เช่น ร้านอาหารที่มีบรรยากาศดี ๆ หรือคอฟฟี่ช็อป ซึ่งมีบรรยากาศดี เหล่านี้ เป็นต้น ซึ่งเป็นสิ่งที่ชุมชนในบริเวณใกล้เคียงสถาบันนั้นยังไม่มี

ตัวอย่างความต้องการของนักศึกษาจากการสอบถาม ได้แก่

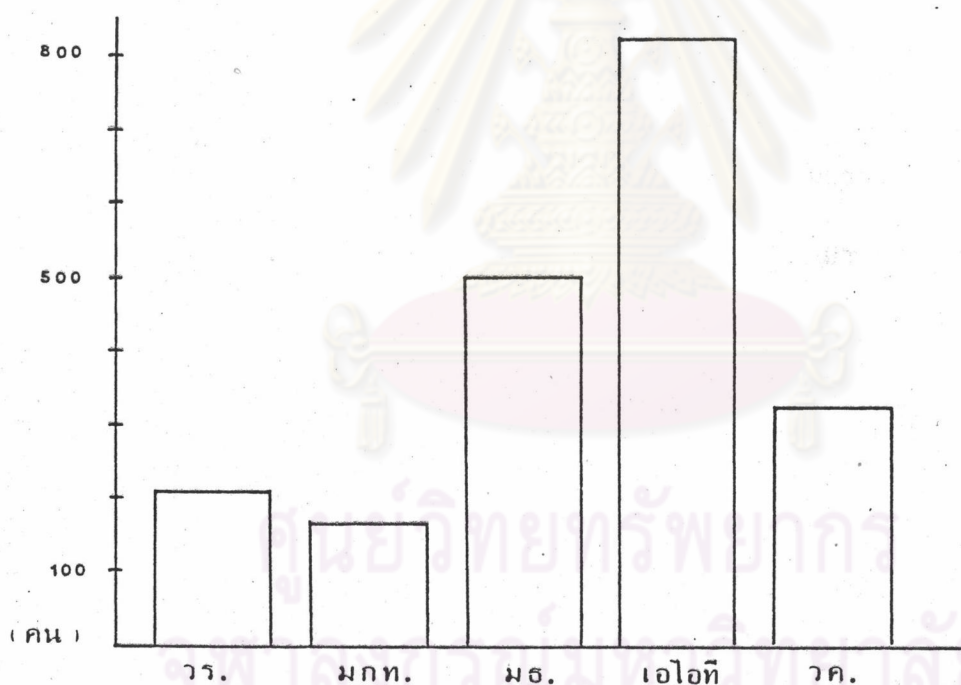
- ซูเปอร์มาร์เก็ตหรือห้างสรรพสินค้าที่มีสินค้าให้เลือกมาชนิด และราคา เท่า ๆ กับในกรุงเทพมหานคร
- บริการด้านการบันเทิงพักผ่อน เช่น โรงภาพยนตร์ สถานที่เล่นกีฬา เช่น สระว่ายน้ำ โรงยิมที่ทันสมัย
- ประเภทร้านอาหาร หรือคอฟฟี่ช็อป ที่มีบรรยากาศดี ๆ เปิดในเวลา กลางคืนด้วย
- ร้านขายหนังสือ
- บริการด้านการคมนาคมขนส่งที่สะดวกและความปลอดภัยในการเดินทาง เช่น สะพานลอยข้ามถนน (ที่บริเวณตรงข้ามทางเข้าวิทยาลัยวังสิตและวิทยาลัยครูเพชรบุรีฯ) บริการรถเมล์ของ ชสมก. ที่ไปถึงสถาบัน (สำหรับ วค.เพชรบุรีฯ) รถบริการสำหรับนักศึกษา ของมหาวิทยาลัย (เช่น ม.ธรรมศาสตร์ และ ว.วังสิต) เป็นต้น

1.2 บุคลากร

1.2.1 สภาพความเป็นอยู่ของบุคลากร

บุคลากร ประกอบด้วย อาจารย์และเจ้าหน้าที่อื่น ๆ ในปีการศึกษา 2530 นั้น บุคลากรใน 5 สถาบันการศึกษา มีรวมกันประมาณ 1,987 คน โดยเป็นบุคลากรของ วิทยาลัยรังสิตประมาณ 205 คน มหาวิทยาลัยกรุงเทพ 163 คน มหาวิทยาลัยธรรมศาสตร์ 493 คน เอไอที 807 คน วิทยาลัยครูเพชรบุรีฯ 319 คน

แผนภูมิที่ 4.6 แสดงจำนวนบุคลากรปีการศึกษา 2530

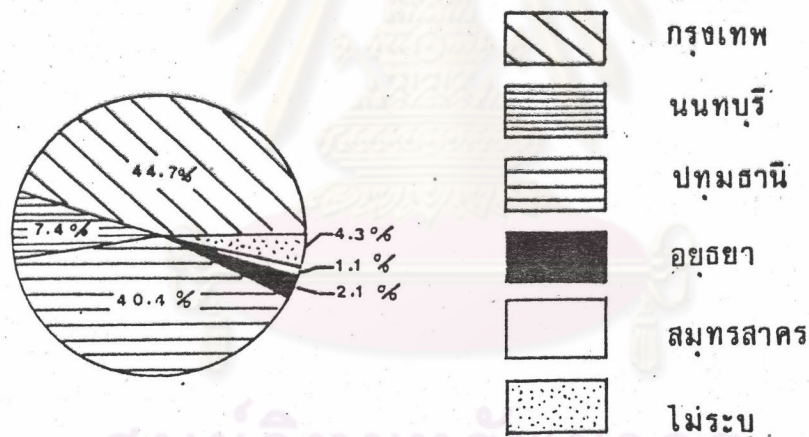


บุคลากรส่วนมากมีอายุระหว่าง 26-30 ปี (ประมาณร้อยละ 34) อายุระหว่าง 31-35 ปี มีประมาณร้อยละ 17 มีครอบครัวแล้วประมาณร้อยละ 40.4 ยังไม่มีครอบครัวประมาณร้อยละ 56.4

ก. ลักษณะการพักอาศัย ร้อยละ 77.6 ของบุคลากรจะพักอยู่บ้าน มีพักหอพักประมาณร้อยละ 21.3 บุคลากรมีบ้านเป็นของตนเองกันเป็นส่วนใหญ่ (ร้อยละ 55.3) บุคลากรที่พักอยู่ภายในบริเวณสถาบันมีประมาณร้อยละ 26.6 โดยเฉพาะที่เอไอที วค.เพชรบุรี และ ม.ธรรมศาสตร์ มีบุคลากรพักในบริเวณสถาบันกันมาก (ร้อยละ 56.0, 50.0 และ 47.8 ตามลำดับ)

บุคลากรส่วนใหญ่จะมีที่พักอยู่ในกรุงเทพ (ร้อยละ 44.7) (โดยตั้งอยู่เขตบางเขนมากที่สุด เช่นเดียวกับนักศึกษาที่มีที่พักอยู่ใน จังหวัดปทุมธานี (ร้อยละ 40.4) ทั้งนี้ เพราะมีบุคลากรส่วนหนึ่งพักอยู่ในที่พักของทางสถาบันด้วย

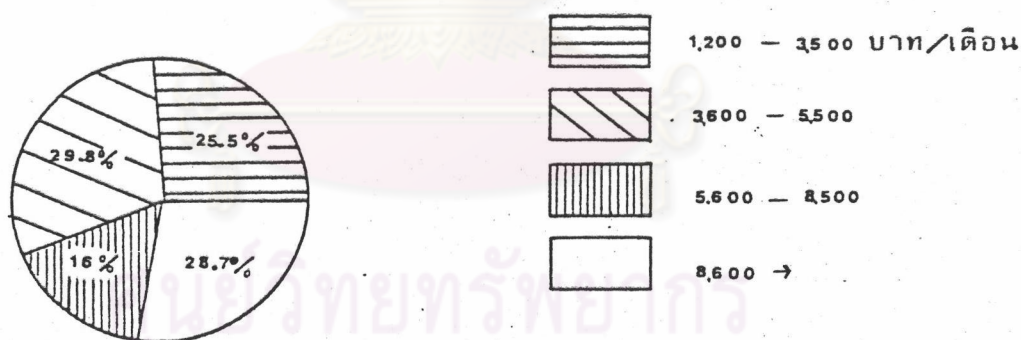
แผนภูมิที่ 4.7 แสดงสัดส่วนที่ตั้งที่พัก (บ้าน, หอ, บ้านพักสถาบัน) ของบุคลากร



อย่างไรก็ตาม จากการสอบถามความคิดเห็นของบุคลากรว่าต้องการย้ายมาอยู่ใกล้สถาบันการศึกษาว่าเป็นอยู่หรือไม่ ก็ปรากฏว่าบุคลากรส่วนใหญ่ตอบว่าไม่ต้องการ (ร้อยละ 71.3) บุคลากรที่ต้องการย้ายมาอยู่ใกล้สถาบันมากขึ้นที่มีสัดส่วนมากที่สุด คือบุคลากรของมหาวิทยาลัยกรุงเทพ ซึ่งอาจเป็นเพราะทางมหาวิทยาลัยไม่ได้มีการจัดที่พักสำหรับบุคลากรตั้ง เช่น สถาบันอื่น เช่นที่เอไอที ม.ธรรมศาสตร์ ว.รังสิต และ วค.เพชรบุรี

ข. สภาพเศรษฐกิจของบุคลากร การที่สถาบันการศึกษาขนาดใหญ่ 2 แห่ง คือ มหาวิทยาลัยธรรมศาสตร์และมหาวิทยาลัยกรุงเทพ เพิ่งเปิดการเรียนการสอนตั้งแต่เมื่อปีการศึกษา 2529 เป็นต้นมา ซึ่งเป็นระยะเวลาเพียง 1-2 ปี จึงมีบุคลากรประมาณร้อยละ 53.2 ที่ทำงานในสถาบันการศึกษามาได้ 1-2 ปี ส่วนบุคลากรของวิทยาลัยครูเพชรบุรีฯ และเอไอทีนั้น มักจะทำงานอยู่ในสถาบันมาประมาณ 10 ปีขึ้นไป ดังนั้นรายได้ต่อเดือนของบุคลากรส่วนใหญ่ที่อยู่ระหว่าง 1,200 - 3,500 บาท จึงมีสัดส่วนพอ ๆ กับบุคลากรที่มีรายได้ระหว่าง 3,600 - 5,500 บาท และ 8,600 - มากกว่า 10,000 บาท ซึ่งบุคลากรที่มีรายได้ในกลุ่มที่ 3 นี้ เกือบทั้งหมดเป็นบุคลากรของเอไอที ซึ่งเป็นสถาบันการศึกษาระดับนานาชาติ

แผนภูมิที่ 4.8 แสดงรายได้ของบุคลากร



ส่วนในด้านรายจ่ายนั้นส่วนใหญ่จะใช้จ่ายอยู่ระหว่างประมาณ 2,600 - 4,000 บาท ต่อเดือน รองลงมาคือประมาณ 600 - 2,500 บาทต่อเดือน และประมาณ 6,600 - 8,500 บาทต่อเดือน ตามลำดับ (ร้อยละ 30.8, 21.3 และ 13.8 ตามลำดับ)

โดยมักจะใช้จ่ายเป็นค่าอาหารประมาณ 1,000 - 2,000 บาทต่อเดือน ค่าเดินทางประมาณ 200 - 500 บาทต่อเดือน ค่าเสื้อผ้าของใช้ต่าง ๆ ประมาณ 500 - 2,000 บาทต่อเดือน และค่าน้ำประปา ไฟฟ้า โทรศัพท์ ประมาณ 500 บาทต่อเดือน

ส่วนการจับจ่ายหาซื้อสิ่งของนั้นมีที่ตลาดวังลิตเพียงประมาณ 6 % และที่บางชั้นเพียงประมาณ 1 % ส่วนใหญ่จะใช้จ่ายในกรุงเทพมหานครซึ่งเป็นที่ตั้งของที่พักอาศัยของบุคลากร แต่บุคลากรที่พักอยู่ในปทุมธานี เช่นในที่พักของสถาบันการศึกษาก็นิยมเข้าไปหาซื้อสิ่งของเครื่องใช้ ในกรุงเทพด้วยเช่นกัน รวมไปถึงการพักผ่อนประเภทดูหนัง-ฟังเพลงด้วย

ค. การเดินทาง

1) วิธีการเดินทาง หากยกเว้นบุคลากรที่มีที่พักอยู่ในบริเวณสถาบันซึ่งสามารถเดินหรือใช้รถจักรยานกันเป็นประจำแล้ว บุคลากรก็จะนิยมใช้บริการรถโดยสารชนิดธรรมดาที่มากกว่ารถปรับอากาศ หากสถาบันใดมีรถบริการให้ก็จะมีบุคลากรส่วนใหญ่ใช้บริการกัน เช่น ม.ธรรมศาสตร์ เอไอที และมหาวิทยาลัยกรุงเทพ ส่วนรถยนต์ส่วนตัวนั้นบุคลากรมีใช้ร้อยละ 10.5 โดยประมาณ

2) เวลาที่ใช้ในการเดินทาง บุคลากรที่พักอยู่นอกสถาบันการศึกษาส่วนใหญ่จะใช้เวลาเดินทางประมาณ 30 นาที - 1 ชั่วโมง ซึ่งเนื่องมาจากมักนิยมใช้บริการของทางสถาบันกันมาก จึงไม่เสียเวลาเท่ารถเมล์ ส่วนบุคลากรที่พักอยู่ภายในสถาบันการศึกษาหรือบริเวณใกล้เคียงมักใช้เวลาอยู่ระหว่าง 5-20 นาทีเท่านั้น

3) ปัญหาในการเดินทาง ปัญหาในการเดินทางมายังสถานศึกษาของบุคลากรนั้น คือเรื่องของรถโดยสารน้อย ระยะเวลารอนาน ระยะทางไกลทำให้ใช้เวลานานและการจราจรติดขัดที่วังลิต สำหรับการที่ระยะทางไกล ทำให้ต้องใช้เวลานานนั้นดูจะเป็นปัญหามากสำหรับบุคลากรของ ม.ธรรมศาสตร์ เอไอที และ ม.กรุงเทพ เพราะวิทยาลัยครูเพชรบุรีฯ นั้นส่วนมากบุคลากรจะมีที่พักอยู่ในสถาบัน และวิทยาลัยวังลิตก็อยู่ใกล้กรุงเทพมากกว่าสถาบันทั้ง 3 ดังกล่าว

1.2.2 ทัศนะต่อสิ่งอำนวยความสะดวกพื้นฐานต่าง ๆ ในสถาบันการศึกษา

บุคลากรส่วนใหญ่มีความเห็นในทางบวกต่อสิ่งอำนวยความสะดวกต่าง ๆ เช่น บริการไปรษณีย์โทรเลข น้ำดื่ม น้ำใช้ โทรศัพท์ ไฟฟ้า หรือแม้แต่การจัดเก็บขยะ แต่สำหรับด้าน

ร้านค้าและร้านบริการต่าง ๆ รวมทั้งที่พักอาศัยสำหรับบุคลากรนั้น บุคลากรมักมีความเห็นด้าน
ร้านค้าและร้านบริการต่าง ๆ รวมทั้งที่พักอาศัยสำหรับบุคลากรนั้น บุคลากรมักมีความเห็นไป
ทางลบคือยังมีความไม่เพียงพออยู่

ส่วนในด้านการคมนาคมขนส่งนั้น บุคลากรส่วนมากมีความเห็นว่ารถโดยสาร
ยังมีน้อย โดยเฉพาะรถปรับอากาศ

ด้านความคิดที่ว่าน่าจะมีรถไฟฟ้าผ่านสถาบันการศึกษา (ในลักษณะมีชานชลา)
บุคลากรส่วนใหญ่เพียงแต่แสดงทัศนคติว่ามีก็ดี ไม่ได้เป็นสิ่งจำเป็นนัก แต่อย่างไร ก็ตามบุคลากร
ของวิทยาลัยรังสิตร้อยละ 42.9 และบุคลากรมหาวิทยาลัยธรรมศาสตร์ร้อยละ 39.1 มีทัศนะว่า
เป็นเรื่องจำเป็นสูงกว่าที่อื่น ๆ ทั้งนี้คงเป็นด้วยเหตุผลที่ว่าทั้ง 2 สถาบันนี้มีทางรถไฟผ่านใน
ลักษณะใกล้เคียงสถาบันมากกว่าสถาบันการศึกษาอีก 3 แห่ง

1.2.3 ทัศนะต่อการเปลี่ยนแปลงทางด้านกายภาพ เศรษฐกิจและสังคม เมื่อมีสถาบัน
การศึกษาไปตั้งในช่วง 1-2 ปีที่ผ่านมา ในพื้นที่บริเวณใกล้เคียงสถาบัน

บุคลากรที่อยู่ในสถาบันมากกว่า 1 ปี ส่วนใหญ่ให้ทัศนะว่ามีการเปลี่ยนแปลง
ด้านการใช้ที่ดิน เช่น มีการก่อสร้างอาคาร บ้านเรือน มากขึ้นในช่วง 1-2 ปีที่ผ่านมา มีร้านค้า
เพิ่มขึ้นบ้างแต่ไม่มากนัก แต่ที่มหาวิทยาลัยกรุงเทพนั้นแทบจะกล่าวได้ว่าไม่มีเพิ่มขึ้น บุคลากร
สถาบันนี้จึงมักกล่าวว่าไม่สามารถหาซื้อของได้ตามต้องการ และส่วนมากยอมรับว่ามีผู้คนมากขึ้น
ในบริเวณใกล้เคียงสถาบัน รวมทั้งการเดินทางก็สะดวกขึ้นด้วย ซึ่งเป็นเพราะการมีรถเมล์ของ
ขสมก. สาย 39 ต่อจากสนามหลวงไปรังสิต และเลขขึ้นไปจนถึง มธ. ศูนย์รังสิต

1.2.4 สภาพปัญหาและความต้องการของบุคลากร

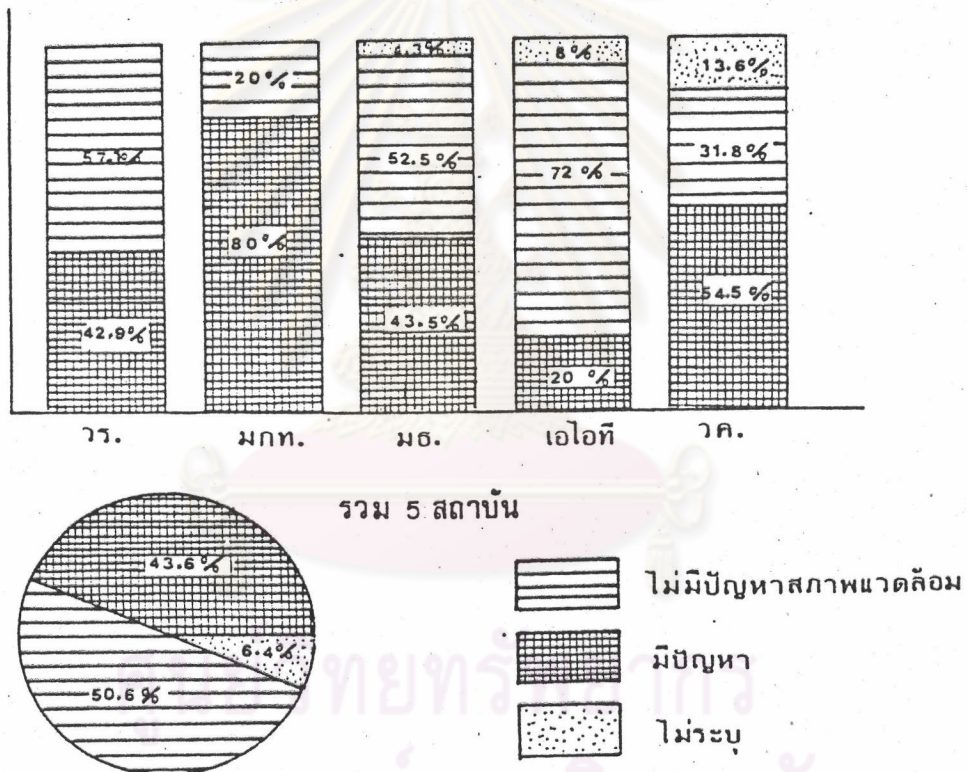
ก. สภาพปัญหาของบุคลากร ปัญหาที่บุคลากรประสบโดยทั่วไปแล้ว คือ

1) ปัญหาเกี่ยวกับสภาพแวดล้อมของสถานศึกษา ที่มหาวิทยาลัยกรุงเทพ
บุคลากรประสบปัญหา กลิ่นจากโรงงานอุตสาหกรรม รบกวนการเรียนการสอน (บุคลากรร้อยละ
80 มีความเห็นเช่นนี้) ที่มหาวิทยาลัยธรรมศาสตร์ บุคลากรร้อยละ 52.2 กล่าวว่ามีปัญหาสภาพ
แวดล้อมอันเนื่องจากมีสภาพอากาศร้อน เนื่องจากไม่ค่อยมีร่มเงา ทำให้ลดประสิทธิภาพในการ
ทำงาน และที่วิทยาลัยครูเพชรบุรีบุคลากรร้อยละ 54.5 ก็กล่าวว่ามีปัญหากลิ่นหรือก๊าซจาก
โรงงานอุตสาหกรรมในนครรบกวนเป็นครั้งคราว โดยเฉพาะในยามดึก

ส่วนที่วิทยาลัยรังสิตและเอไอทีนั้น บุคลากรส่วนใหญ่มีความเห็นว่าไม่มี
 ปัญหาด้านสภาพแวดล้อม

ทำให้โดยภาพรวมของบุคลากรทั้ง 5 สถาบันแล้ว สัดส่วนของผู้ที่เห็นว่า
 มีปัญหาด้านสภาพแวดล้อมและไม่มีปัญหาจึงใกล้เคียงกัน

แผนภูมิที่ 4.9 แสดงความคิดเห็นต่อสภาพแวดล้อมของสถาบันการศึกษาของบุคลากร



2) ปัญหาที่พิกอาศัยสำหรับบุคลากร โดยภาพรวมแล้วสถาบันการศึกษาทั้ง 5
 แห่ง ยังมีที่พิกอาศัยสำหรับบุคลากรไม่พอเพียง โดยเฉพาะที่มหาวิทยาลัยธรรมศาสตร์และเอไอที
 (บุคลากรร้อยละ 56.5 และ 44.0 กล่าวว่ามีปัญหาที่พิกไม่พอเพียง) ส่วนบางแห่งก็ยังไม่
 บริการด้านที่พิกอาศัยแก่บุคลากร คือมหาวิทยาลัยกรุงเทพ

3) ปัญหาเรื่องการจับจ่ายซื้อหาสิ่งของ โดยเฉพาะบุคลากรที่พักอยู่ในบริเวณสถาบันการศึกษา เช่นที่มหาวิทยาลัยธรรมศาสตร์ เอไอที และวิทยาลัยครูเพชรบุรี นั้นมักไม่สามารถหาซื้อสิ่งของได้ตามต้องการจากร้านค้าภายในสถาบัน หรือใกล้เคียงกับสถาบัน ในวันหยุดจึงมักนิยมเข้ามาซื้อหาตามห้างสรรพสินค้าในกรุงเทพ ส่วนในบางบริเวณก็ไม่มีร้านค้าเลย เช่นบริเวณมหาวิทยาลัยกรุงเทพ

ข. ความต้องการของบุคลากร

โดยสรุปแล้วความต้องการของบุคลากร จะเป็นไปในเรื่องของบริการ เพื่อความสะดวกสบายต่าง ๆ ในการใช้ชีวิตอยู่ในสถาบันการศึกษา เช่นในด้านของที่พักรักษาตัว สถานที่จับจ่ายซื้อหาที่มีของให้เลือกมากมายและราคาถูก แหล่งบันเทิง พักผ่อน บริการขนส่งมวลชนต่าง ๆ เป็นต้น

ความต้องการของบุคลากรในแต่ละสถาบันมีทั้งที่เหมือนกันและแตกต่างกันไป ตามสภาพที่เป็นอยู่ของแต่ละสถาบันเท่าที่พอสรุปได้ดังนี้คือ

วิทยาลัยรังสิต

- ที่พักอาศัยสำหรับบุคลากรที่เป็นเอกเทศ ไม่รวมกับของนักศึกษา
- ร้านค้าแบบซูเปอร์มาร์เก็ต หรือห้างสรรพสินค้า
- สโมสรเจ้าหน้าที่ในวิทยาลัย เพื่อให้บริการด้านความบันเทิงต่าง ๆ
- รถบริการส่งบุคลากร
- สะพานลอยข้ามถนนตรงข้ามทางเข้าวิทยาลัย

มหาวิทยาลัยกรุงเทพ

- ที่พักอาศัยสำหรับบุคลากรที่ใกล้มหาวิทยาลัย
- แก้ไขปัญหาสิ่งแวดล้อมจากโรงงานอุตสาหกรรม

มหาวิทยาลัยธรรมศาสตร์

- ร้านค้าประเภทซูเปอร์มาร์เก็ตหรือห้างสรรพสินค้า
- โรงภาพยนตร์ ร้านอาหารดี ๆ
- ความร่มรื่นภายในสถาบัน

สถาบันเทคโนโลยีแห่งเอเชีย

- ที่พักอาศัยสำหรับบุคลากร
- ร้านค้าแบบซูเปอร์มาร์เก็ตหรือห้างสรรพสินค้า
- ร้านอาหารหรือคอฟฟี่ช็อปที่มีบรรยากาศดี ๆ เปิดยามกลางวันด้วย
- บริการแท็กซี่ถึงสถาบัน (จาก กทม.)
- โรงเรียนสำหรับเด็ก ๆ ที่เป็นลักษณะที่ดี ที่ใกล้สถาบัน สำหรับบุตรของบุคลากรชาวต่างประเทศ

วิทยาลัยครูเพชรบุรีวิทยาลงกรณ์

- บริการรถเมล์ของ ชสมก. ถึงวิทยาลัย (ต่อจาก มธ.)
- สะพานลอยข้ามถนนหน้าวิทยาลัย
- ร้านค้าแบบซูเปอร์มาร์เก็ตหรือห้างสรรพสินค้า

1.3 ประชาชน

1.3.1 สภาพความเป็นอยู่ของประชาชน

ประชาชนในชุมชนบริเวณใกล้เคียงสถาบันการศึกษาทั้ง 5 แห่ง ได้แก่ ชุมชนบริเวณวิทยาลัยรังสิตและทางเข้าวิทยาลัยรังสิต ชุมชนบริเวณศูนย์กลางตลาดรังสิต ชุมชนบริเวณมหาวิทยาลัยกรุงเทพ ชุมชนบริเวณมหาวิทยาลัยธรรมศาสตร์และเอไอที (บางชั้น) และชุมชนบริเวณวิทยาลัยครูเพชรบุรีวิทยาลงกรณ์ นั้นส่วนใหญ่มีอาชีพดำเนินกิจการของตนเอง (ร้อยละ 51.5 %) ได้แก่ เจ้าของกิจการร้านค้าและทำนาทำสวน เนื่องจากชุมชนบริเวณใกล้เคียงสถาบันมักเป็นที่อยู่อาศัยที่มีการค้าด้วย เป็นพวกพนักงานขายของและบริการประมาณร้อยละ 12.1 มีอาชีพเป็นแรงงานโรงงานอุตสาหกรรม อาชีพประเภทเสมียน ครู ช่างเทคนิค พยาบาล อาชีพที่เป็นการปฏิบัติงานอิสระ เช่น ทนายความ แพทย์ ประมาณอาชีพละ 3 % พวกที่เป็น

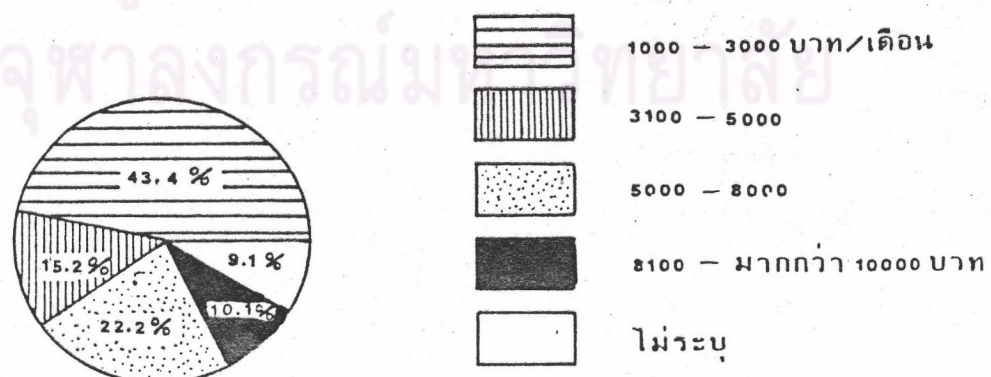
เจ้าหน้าที่ระดับสูงมีอยู่ประมาณ 2 x ส่วนผู้ที่ไม่มีอาชีพ (เกษียณ,ว่างงาน) และแม่บ้านมีอยู่ประมาณร้อยละ 14.1 และ 11.1 ตามลำดับ

ก. ลักษณะการพักอาศัย ประชาชนมักทำงานอยู่ในเขตจังหวัดปทุมธานี มีประชาชนที่ทำงานอยู่ในกรุงเทพฯประมาณร้อยละ 4

ประชาชนส่วนใหญ่ (ประมาณร้อยละ 64.7) จะอยู่อาศัยในชุมชนมาไม่ถึง 10 ปี โดยประชาชนที่เข้ามาอยู่อาศัยในชุมชนได้ประมาณ 5 ปี มีอยู่ถึงประมาณร้อยละ 48.6 โดยเฉพาะที่บริเวณทางเข้าวิทยาลัยรังสิตและชุมชนบางชั้น ที่ทางเข้าวิทยาลัยรังสิตนั้นเนื่องมาจากการก่อสร้างหมู่บ้านจัดสรรเมืองและวิทยาลัยรังสิต ส่วนที่ชุมชนบางชั้นนั้นอาจเป็นเพราะการก่อตั้งมหาวิทยาลัยธรรมศาสตร์จึงมีผู้สนใจทางด้านการศึกษาไปอยู่ ประชาชนมักย้ายถิ่นมาจากกรุงเทพ (ร้อยละ 24) และย้ายมาจากภายในจังหวัดปทุมธานีเอง (ร้อยละ 20) ส่วนใหญ่อพยพหรือย้ายถิ่นมากี่เพื่อมาประกอบอาชีพส่วนตัว รองลงมาคือเพื่อหางานทำ

ข. สภาพเศรษฐกิจของประชากร รายได้ของประชาชนในแต่ละเดือนนั้นอยู่ระหว่างประมาณ 1,000 - 3,000 บาท กันเป็นส่วนใหญ่ รองลงมาอยู่ระหว่างประมาณ 5,000 - 8,000 บาท (ร้อยละ 43.4 และร้อยละ 22.2 ตามลำดับ) การใช้จ่ายในแต่ละเดือนนั้น ส่วนใหญ่จะอยู่ระหว่างประมาณ 1,100 - 3,000 บาท เช่นกัน โดยประชาชนจะจับจ่ายซื้อของหรือรับบริการต่าง ๆ จากภายในชุมชน ตลาดหรือศูนย์กลางที่มีความนิยมคือ ตลาดรังสิต

แผนภูมิที่ 4.10 แสดงสภาพเศรษฐกิจของประชาชน



ค. การเดินทาง ประชาชนนิยมเดินทางไปยังชุมชนหรือไปทำงานโดยรถโดยสารธรรมดา รองลงมาคือการใช้รถส่วนตัว ปัญหาในการเดินทางของประชาชนนั้นหากไม่นับเรื่องการจราจรติดขัดบริเวณรังสิตแล้วก็คือการที่ระยะเวลาการรถโดยสารนานและรถโดยสารน้อย

1.3.2 ทักษะต่อสิ่งอำนวยความสะดวกพื้นฐานต่าง ๆ ในชุมชน

สิ่งอำนวยความสะดวกพื้นฐานต่าง ๆ ในชุมชนอื่นได้แก่ บริการต่าง ๆ เช่น ด้านการไปรษณีย์ โทรศัพท์ ไฟฟ้า น้ำดื่ม-น้ำใช้ การจัดเก็บขยะ รวมไปถึงการคมนาคมขนส่ง ร้านค้าและร้านบริการต่าง ๆ ในชุมชนนั้น ประชาชนส่วนมากมีทักษะว่าบริการเหล่านี้มีเพียงพอ ไม่มีปัญหามากนัก ยกเว้นเรื่องการเก็บขยะของทางสุขาภิบาลที่ยังไม่ทั่วถึง เช่นบริเวณทางเข้าวิทยาลัยรังสิต ประชาชนต้องจ้างเอกชนมาบริการ หรือไม่ก็ใช้วิธีเผาทิ้งลงคลองหรือตามข้างบ้าน เป็นต้น

น้ำดื่ม-น้ำใช้ของประชาชนส่วนมากใช้น้ำจากระบบประปาที่สูบน้ำบาดาลขึ้นมา ซึ่งมีทั้งที่เป็นของสุขาภิบาลและเอกชน เนื่องจากระบบประปาภูมิภาคยังกระจายไม่ทั่วถึง ซึ่งมีปัญหาอยู่บ้างในเรื่องของคุณภาพน้ำที่มีคุณสมบัติไม่เหมาะสมต่อการบริโภค และในฤดูแล้งจะขาดแคลน โดยเฉพาะอย่างยิ่งที่ชุมชนบางชั้นและชุมชนบริเวณมหาวิทยาลัยกรุงเทพ

สำหรับบริการไปรษณีย์นั้นในบางจุดประชาชนไม่ค่อยสะดวกในการไปใช้บริการ เนื่องจากที่ทำการอยู่ห่างไกลจากชุมชน เช่น ชุมชนบริเวณวิทยาลัยรังสิต และบริเวณมหาวิทยาลัยกรุงเทพ ซึ่งต้องไปใช้บริการที่ทำการรังสิตจึงไม่ค่อยสะดวกนัก

ส่วนการบริการด้านโทรศัพท์นั้น ประชาชนประมาณร้อยละ 68.7 ได้ให้ทักษะว่ายังมีความต้องการอยู่อีกมากในชุมชน โดยเฉพาะชุมชนบริเวณวิทยาลัยรังสิต บางชั้น และมหาวิทยาลัยกรุงเทพ

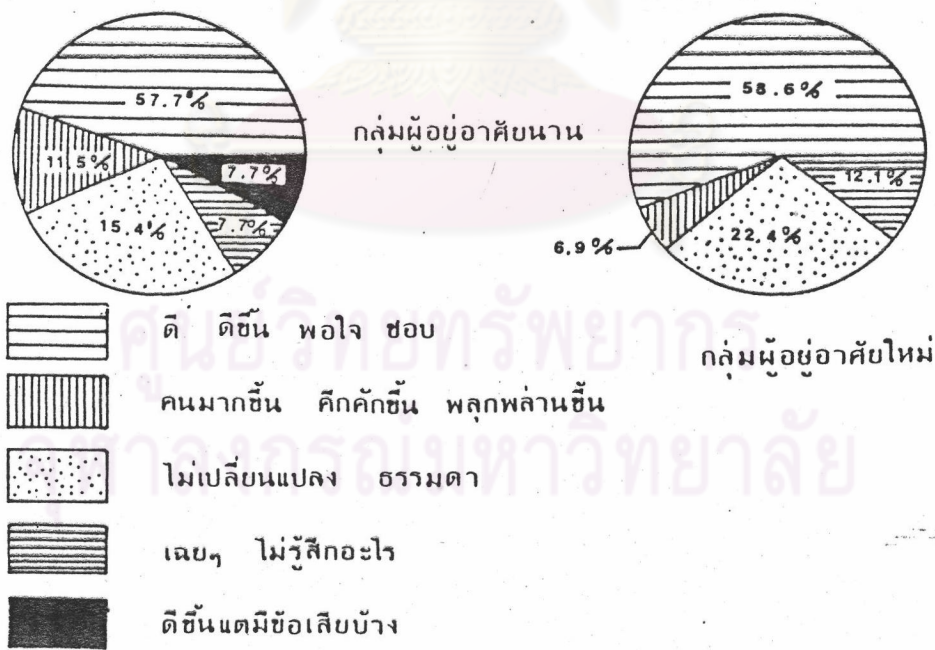
1.3.3 ทักษะต่อการเปลี่ยนแปลงด้านกายภาพ เศรษฐกิจและสังคม เมื่อมีสถาบันการศึกษาไปตั้งใกล้เคียงกับชุมชนในช่วง 1-2 ปีที่ผ่านมา

ประชาชนที่อยู่ในชุมชนมากกว่า 1 ปีขึ้นไป ส่วนใหญ่ยอมรับว่ามีการเปลี่ยนแปลงการใช้ที่ดินในบริเวณใกล้เคียงกับชุมชนเมื่อมีสถาบันการศึกษามาตั้งแต่ยกเว้นบริเวณวิทยาลัยครูเพชรบุรีฯ นั้นไม่ค่อยมีการเปลี่ยนแปลง มีร้านค้าหรืออาคารพาณิชย์มากขึ้น ผู้คนมากขึ้นและการเดินทางไปยังชุมชนสะดวกขึ้น เนื่องจากมีรถประจำทาง ชสมก. สาย 39

เมื่อแยกพิจารณาจากกลุ่มประชาชนที่อยู่มาเป็นระยะเวลานาน (ตั้งแต่ 10 ปีขึ้นไป) และกลุ่มผู้มาอยู่ใหม่ไม่นานนัก (ประมาณไม่ถึง 10 ปี)* ในด้านทัศนคติหรือความรู้สึกของประชาชนทั้งสองกลุ่มต่อการมีสถาบันการศึกษาระดับอุดมศึกษามาตั้งใกล้เคียงกับชุมชนในช่วง 1-2 ปีที่ผ่านมา พบว่าประชาชนทั้งสองกลุ่มมีความรู้สึกหรือทัศนคติไม่แตกต่างกันมากนัก ส่วนมากรู้สึกว่าเป็นสิ่งที่ดีต่อชุมชน มีความพอใจ เพราะทำให้พื้นที่เจริญขึ้น สะดวกในการเดินทางมากขึ้น มีสะพานลอยข้ามถนนใช้ ชุมชนมีความปลอดภัย เป็นต้น

พวกที่อยู่อาศัยมานานจะรู้สึกว่ามีความหวังที่จะได้อยู่ในชุมชนที่มีความเจริญเติบโตมากขึ้นเรื่อยๆ และรู้สึกว่ามืองานทำมากขึ้น กลุ่มนี้จะรู้สึกว่ามีคนมากขึ้น คึกคักขึ้นมากกว่าพวกที่มาอยู่ใหม่ ซึ่งมักรู้สึกว่าไม่มีความเปลี่ยนแปลงมากนัก หรือรู้สึกเฉยเมยต่อการเปลี่ยนแปลงมากกว่ากลุ่มผู้อยู่มาแต่เดิม ซึ่งเป็นเรื่องธรรมดาอยู่เอง แต่ก็มีประชาชนผู้อาศัยมาแต่เดิมส่วนหนึ่งรู้สึกว่าชุมชนดีขึ้น เจริญขึ้น แต่ก็มีข้อเสียบ้างบางอย่างเกิดขึ้นในชุมชน ซึ่งเป็นเพราะไม่ชอบความเจริญที่ก่อให้เกิดความวุ่นวายติดตามมา

แผนภูมิที่ 4.11 แสดงทัศนคติของประชากรกลุ่มผู้อยู่อาศัยในชุมชนมานานกับกลุ่มผู้มาอยู่ใหม่ต่อการมีสถาบันการศึกษามาตั้ง ในช่วง 1-2 ปี ที่ผ่านมา ในบริเวณใกล้เคียงกับชุมชน



* เป็นช่วงระยะเวลาที่ชุมชนสถาบันการศึกษาส่วนมากมีการพัฒนาและมีการเปลี่ยนแปลงเป็นแบบเมืองมากขึ้น โดยเฉพาะชุมชนบางชั้น จากการสัมภาษณ์ประชากร

1.3.4 สภาพปัญหาและความต้องการของประชาชน

ก. สภาพปัญหาของประชาชน

1) ปัญหาเกี่ยวกับสิ่งอำนวยความสะดวกพื้นฐานในชุมชน ประชาชนประสบปัญหาเกี่ยวกับสิ่งอำนวยความสะดวกพื้นฐานบางอย่าง ได้แก่

- การไม่มีน้ำประปาใช้ ต้องใช้น้ำบาดาลของเอกชน คือที่บริเวณชุมชนบางชั้น และบริเวณตรงข้ามมหาวิทยาลัยกรุงเทพ

- การเก็บขยะ ยังไม่ครอบคลุมทุกชุมชน

- ที่ทำการไปรษณีย์อยู่ห่างไกลจากชุมชน ทำให้ไม่สะดวกคือชุมชนบริเวณวิทยาลัยรังสิต ตลาดรังสิต และมหาวิทยาลัยกรุงเทพ

2) ปัญหาเกี่ยวกับสภาพแวดล้อมของชุมชน ประชาชนส่วนใหญ่เห็นว่ามีปัญหาสภาพแวดล้อมในชุมชน (ร้อยละ 71.7) ปัญหาเกี่ยวกับสภาพแวดล้อมที่ประสบได้แก่

- ปัญหาของเสียจากโรงงานอุตสาหกรรมที่ตั้งอยู่ใกล้กับชุมชนทำให้เกิดน้ำเสีย เช่น บริเวณตรงข้ามมหาวิทยาลัยกรุงเทพมีปัญหา น้ำเสียจากโรงงานอุตสาหกรรมเนือไก่ และมีกลิ่นจากโรงงานเกี่ยวกับกระดุกสัตว์และหนังสัตว์ ที่ชุมชนบริเวณวิทยาลัยครุเพชรบุรีมีปัญหากลิ่นและแก๊สจากโรงงานอุตสาหกรรมในนครเช่นกัน

- ความแออัดและเสื่อมโทรมของชุมชน มีชุมชนบริเวณใกล้เคียงสถานศึกษาบางแห่งที่มีลักษณะคล้ายชุมชนแออัด เต็มไปด้วยขยะ มีกลิ่นเหม็น เช่น บริเวณตรงข้ามมหาวิทยาลัยกรุงเทพ ซึ่งเป็นชุมชนมุสลิม และบริเวณตรงข้ามวิทยาลัยครุเพชรบุรี ซึ่งมีบ้านเรือนแออัดเป็นที่พักของคนงาน โรงงานและนักศึกษาบางส่วนของวิทยาลัยครุเพชรบุรี

3) ปัญหาสังคม ในชุมชนบางชั้นซึ่งอยู่ใกล้กับมหาวิทยาลัยธรรมศาสตร์ นั้นมีวัยรุ่นติดยาเสพติดปะปนอยู่ในชุมชน ซึ่งบางครั้งก่อเหตุรบกวนชาวบ้าน มีอยู่ประมาณ 20 - 30 คน

4) ปัญหาความปลอดภัยในการข้ามถนน จากการที่ถนนพลโยธิน มีปริมาณการจราจรมาก และรถแล่นด้วยความเร็ว ทำให้การข้ามถนนของประชาชนเป็นไปด้วย ความเสี่ยงต่ออุบัติเหตุอย่างยิ่ง โดยเฉพาะเมื่อมีประชาชนต้องการข้ามถนนมากในตอนเช้าและ ตอนเย็น เช่นที่ชุมชนบางชั้นและวิทยาลัยครูเพชรบุรีวิทยาสงครณ ซึ่งมึอุบัติเหตุเกิดขึ้นอยู่บ่อย ๆ

ข. ความต้องการของประชาชน

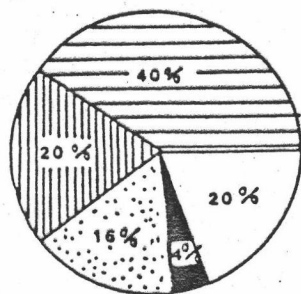
ความต้องการของประชาชนนั้นมักจะเป็น เรื่องของสภาพชุมชนที่มีความเป็น อยู่ที่ดีโดยมีความน่าอยู่ สิ่งแวดล้อมดี (สงบ ปลอดภัย สะอาด มีระเบียบ) สิ่งอำนวยความสะดวก พื้นฐานทั่วถึง ผู้คนในชุมชนไม่เห็นแก่ตัวแก่งแย่งกัน และที่สำคัญ คือต้องการให้ชุมชนมีความเจริญ ขึ้นในทุก ๆ ด้าน จากที่เป็นอยู่ในปัจจุบัน

เมื่อพิจารณาความต้องการของประชาชนกลุ่มที่อยู่อาศัยในชุมชนบริเวณใกล้ เคียงสถานศึกษามาเป็นระยะเวลาาน (ตั้งแต่ 10 ปีขึ้นไป) และกลุ่มผู้ที่อยู่ใหม่ (ไม่ถึง 10 ปี) จะเห็น ได้ชัดว่าประชาชนผู้ที่อยู่อาศัยในชุมชนมาเป็นระยะเวลาานนั้นมีความต้องการให้ชุมชนเจริญ ขึ้นหรือดีกว่าที่เป็นอยู่ในขณะนั้นอัยกว่ากลุ่มผู้มาอยู่ใหม่ ทั้งนี้เป็นเพราะกลุ่มผู้มาอยู่ใหม่ส่วนใหญ่มัก ย้ายมาเพื่อเปิดกิจการส่วนตัว ค้าขาย หรือด้วยเหตุผลด้านการทำงาน (หางานทำ) จึงต้องการ ให้มีคนมาอยู่อาศัยในชุมชนมากขึ้น เศรษฐกิจจะได้ดีขึ้น มีตลาดร้านค้ามากขึ้น ทำให้ยิ่งค้าขายได้ดี ขึ้นไปด้วย และอยากให้มีทุกอย่างเท่าเทียมกับในกรุงเทพมหานคร เช่น มีซูเปอร์มาร์เก็ตหรือ ห้างสรรพสินค้า ศูนย์การค้าใหญ่ ๆ โรงภาพยนตร์ ฯลฯ เป็นต้น

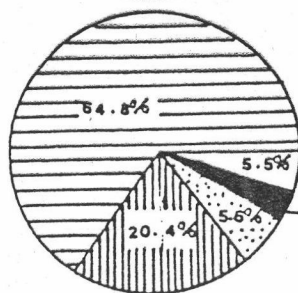
กลุ่มประชาชนผู้ที่อยู่อาศัยมาเป็นระยะเวลาานนั้นจะมีความต้องการให้บริการ พื้นฐานต่าง ๆ ของรัฐ เข้าถึงชุมชนให้มากขึ้นกว่ากลุ่มผู้มาอยู่ใหม่ (16 % : 5.6 %) และยังมี ความต้องการให้ชุมชนอยู่ในสภาพเช่นปัจจุบัน คือไม่เจริญมากไปกว่านี้นักประมาณร้อยละ 20 ซึ่ง มากกว่ากลุ่มผู้มาอยู่ใหม่ ซึ่งมีเพียง 5.5 % ที่ต้องการเช่นนี้

ส่วนด้านความต้องการให้ชุมชนมีความสงบ สะอาด มีระเบียบ ปลอดภัยและ มีความน่าอยู่มากขึ้นนั้น ประชาชนทั้ง 2 กลุ่ม มีความต้องการไม่แตกต่างกันมากนัก (ประมาณ ร้อยละ 20 เช่นเดียวกับความต้องการให้ผู้คนในชุมชนมีศีลธรรม ไม่เห็นแก่ตัวหรือแก่งแย่งกัน ก็มีความใกล้เคียงกันทั้ง 2 กลุ่ม

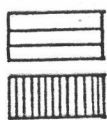
แผนภูมิที่ 4.12 แสดงความต้องการของประชาชนเปรียบเทียบระหว่างกลุ่มผู้อยู่ในชุมชนมาเป็นระยะเวลาานและกลุ่มผู้มาอยู่ใหม่



กลุ่มผู้อยู่อาศัยมานาน

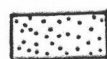


กลุ่มผู้อยู่อาศัยใหม่



ชุมชนเจริญขึ้น ดีกว่าที่เป็นอยู่ในขณะนี้

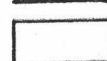
ชุมชนมีความสะอาด สงบ ปลอดภัย มีระเบียบ ไม่แออัด สิ่งแวดล้อมดีและน่าอยู่ขึ้น



บริการพื้นฐานของรัฐถึงชุมชนให้มากขึ้น



ผู้คนในชุมชนไม่เห็นแก่ตัว แข็งแรง



ชุมชนอยู่ในสภาพเช่นในปัจจุบัน ไม่เจริญมากเกินไป

ศูนย์วิทยทรัพยากร
จุฬาลงกรณ์มหาวิทยาลัย

2. ประชากรสถาบันการศึกษาและประชากรชุมชนในอนาคต

2.1 ประชากรสถาบันการศึกษา

ตารางที่ 4.2 ประชากรสถาบันการศึกษาปัจจุบันและอนาคต

หน่วย : คน

สถาบัน	ปีการศึกษา 2530		ปีการศึกษา 2534		เต็มโครงการ นักศึกษาและบุคลากร
	นักศึกษา	บุคลากร	นักศึกษา	บุคลากร	
ว.รังสิต	1,488	205	4,076*	410	ไม่ต่ำกว่า 5,000
ม.กรุงเทพ	4,128	163	7,640	320	11,000
ม.ธรรมศาสตร์	2,529	493	3,385**	1,655	17,000
เอไอที	649	807	713***	907	2,000
วค.เพชรบุรี	1,213	319	1,980	327	5,000
รวม	10,007	1,987	17,794	3,625	40,000
รวมประชากร	11,994		21,419		

หมายเหตุ : นักศึกษา - ตามแผนการรับของแต่ละสถาบันในช่วงปี 2530-34 (เป็นช่วงที่สถาบันสามารถแจ้งจำนวนโดยประมาณได้)
 บุคลากร - เนื่องจากมีความยุ่งยากในการแจ้งจำนวนบุคลากรในอนาคตที่แน่นอนได้จากแต่ละสถาบัน (ยกเว้น ม.ธรรมศาสตร์) ดังนั้นจึงใช้อัตราการเพิ่มร้อยละ 2 ต่อปี สำหรับสถาบันการศึกษาของรัฐ ได้แก่ วค.เพชรบุรีฯ ส่วนของเอกชนใช้จำนวนตามประมาณการที่จะเพิ่มขึ้น 2 เท่า ส่วนเอไอทีนั้นมีอัตราการเพิ่มบุคลากรประมาณปีละ 25 คน (1979 - 1987)

* หากจำนวนคณะเท่ากับปี 2531

** กรณียังไม่มีการย้ายนักศึกษาปริญญาตรีมาทั้งหมดมีเฉพาะ นศ.ปี 1 เรียน หากย้ายมาเรียนที่รังสิตทั้งหมดและเป็นไปตามแผนปี 2530 - 2534 จะมีนักศึกษา 15,000 คน ซึ่งจะทำให้มีนักศึกษาทั้งหมด 5 สถาบัน รวม 29,909 คน ในปี 2534

*** คิดจากนักศึกษามีการเพิ่มเฉลี่ยปีละ 16 คน (ช่วง 1981 - 1987)

จำนวนประชากรในเวลากลางวันและจำนวนประชากรในเวลากลางคืนของ
สถาบันการศึกษา

จำนวนประชากรสถาบันการศึกษานั้น สามารถแบ่งได้เป็นจำนวนประชากร
สถาบันการศึกษาในเวลากลางวันและประชากรสถาบันการศึกษาในเวลากลางคืน

จำนวนประชากรสถาบันการศึกษาในเวลากลางวัน ก็คือจำนวนประชากร
สถาบันการศึกษาทั้งหมด ซึ่งในขณะนี้ (ปีการศึกษา 2530) มีประมาณ 11,994 คน และใน
อนาคตก็จะมีถึงประมาณ 40,000 คน

ส่วนจำนวนประชากรสถาบันการศึกษาในเวลากลางคืน หมายถึงจำนวน
นักศึกษาและบุคลากรที่พักอยู่ในบริเวณสถาบันการศึกษา ซึ่งในขณะนี้มีอยู่ประมาณ 3,400 คน
(ตามจำนวนที่พักของทางสถาบันที่จะรับได้) โดยวิทยาลัยรังสิตมี 1,000 คน ม.ธรรมศาสตร์
มีประมาณ 1,000 คน เอไอที มีประมาณ 1,000 คน และวิทยาลัยครุเพชรบุรีมี 400 คน

เมื่อคิดเป็นสัดส่วนระหว่างประชากรสถาบันการศึกษาที่พักอยู่ในสถาบัน และ
อยู่นอกสถาบัน จะเท่ากับ $(3,400 : 11,994) = 28 : 72$ คน

ดังนั้นหากในอนาคตประชากรสถาบันการศึกษามีถึง 40,000 คน และเมื่อให้
สัดส่วนระหว่างผู้พักอาศัยอยู่ในบริเวณสถาบันการศึกษาเท่ากับ 28 : 72 คน ก็จะมีประชากร
สถาบันการศึกษาในเวลากลางคืนถึงประมาณ 11,200 คน ซึ่งจะเป็นจำนวนที่มีผลต่อด้านเศรษฐกิจ
กิจและที่พักอาศัยที่จะเกิดขึ้นไปในชุมชนได้

2.2 ประชากรในชุมชนอันเป็นที่ตั้งของสถาบันการศึกษา

จากการคาดการณ์จำนวนประชากรในเขตชุมชนประชาธิปัตย์-คลองหลวง
อันเป็นพื้นที่ที่สถาบันการศึกษาระดับอุดมศึกษาต่าง ๆ ตั้งอยู่ โดยสำนักผังเมือง โดยพิจารณาจาก
แนวโน้มความเจริญและทิศทางการขยายตัวของชุมชน และจากอัตราการขยายตัวที่ค่อนข้างสูง
ในอดีต ในช่วงปี 2521-2526 คือประมาณ 4.38% ต่อปี ประชากรในอนาคต 20 ปีข้างหน้า
จะเป็นดังนี้

พ.ศ. 2528	มีประชากรจำนวน	80,684	คน
พ.ศ. 2529	มีประชากรจำนวน	84,200	คน

พ.ศ. 2534	มีประชากรจำนวน	104,800	คน
พ.ศ. 2539	มีประชากรจำนวน	130,500	คน
พ.ศ. 2544	มีประชากรจำนวน	162,400	คน

ดังนั้นในอนาคตอย่างน้อยปี 2534 จะมีประชากรสถาบันการศึกษาและประชาชนรวมกันประมาณ $(104,800 + 21,419) = 126,219$ คน และในปี 2544 จะมีประชากรสถาบันการศึกษา (กรณีเต็มโครงการ) และประชาชน รวมกันประมาณ $(162,400 + 40,000) = 202,400$ คน

หากรวมประชากรโครงการในอนาคตของชุมชนนครเมืองใหม่ (ซึ่งเป็นนิคมอุตสาหกรรม) เมื่อเต็มโครงการอีก 100,000 คน ในอนาคต (ปี 2544) ก็จะมีประชากรประมาณ 302,400 คน $(202,400 + 100,000)$

2.3 ประชากรสถาบันการศึกษาที่มีผลต่อการจ้างงานในชุมชนในอนาคต

สถาบันการศึกษาระดับอุดมศึกษาที่ตั้งอยู่ย่อมจะมีผลต่อการจ้างงานในชุมชนอันเป็นผลจากการอุปโภคบริโภคของประชากรสถาบันการศึกษา ซึ่งได้แก่นักศึกษา บุคลากรต่างๆ อันจะมีผลต่อระบบเศรษฐกิจของชุมชน และเป็นแรงดึงดูดประชากรต่อเนื่องต่อไปอีก ซึ่งอาจทำให้ในอนาคตประชากรในชุมชนจะมีเพิ่มขึ้น

เมื่อประมาณประชากรที่เกิดจากการจ้างงานในชุมชนในอนาคตอันเป็นผลจากสถาบันการศึกษาระดับอุดมศึกษา จึงให้สถาบันการศึกษา 1 คน ก่อให้เกิดการจ้างงานต่อเนื่อง 1.16 คน* (Brownrigg 1974 : 83-91)

ในอนาคต (พ.ศ. 2544) ประชากรสถาบันการศึกษาทั้ง 5 แห่งในชุมชนประชาธิปัตย์-คลองหลวง อันได้แก่วิทยาลัยรังสิต มหาวิทยาลัยกรุงเทพ มหาวิทยาลัยธรรมศาสตร์ สถาบันเทคโนโลยีแห่งเอเชีย และวิทยาลัยครุเพชรบุรี จะมียรวมกันประมาณ 40,000 คน

* บทที่ 1 ข้อ 8.3

$$\begin{aligned}
 \text{ดังนั้นถ้า Employment Multiplier} &= 1.16 \text{ แล้ว} \\
 \text{ประชากรที่เป็นผลจากประชากร} & \\
 \text{สถาบันการศึกษาจะ} &= 1.16 \times 40,000 \\
 &= 46,400 \text{ คน}
 \end{aligned}$$

เมื่อรวมกับประชากรสถาบันการศึกษา 40,000 คน ก็จะมีประชากรสถาบัน
 การศึกษารวมกับการจ้างงานที่เกิดขึ้นในอนาคตประมาณ 86,400 คน และเมื่อรวมกับประชากร
 ชุมชน 162,400 คน ก็จะเป็นประมาณ 248,800 คน และหากพิจารณาถึงประชากรที่จะเกิดขึ้น
 ในโครงการชุมชนนครอีกประมาณ 100,000 คนด้วยแล้ว ก็จะมีประชากรในอนาคตในชุมชน
 รวมกันประมาณ 348,800 คน



ศูนย์วิทยทรัพยากร
 จุฬาลงกรณ์มหาวิทยาลัย