

วิเคราะห์ความเชื่อเรื่องแก่นตามพงศาวดารล้านช้าง

จากการศึกษาความเชื่อตามพงศาวดารล้านช้าง พบว่า ความเชื่อเรื่องแก่นที่ปรากฏในบริเฉที่ 1 และตอนต้นของบริเฉที่ 2 นั้น เด่นชัดและสามารถนำมาพิจารณาถึงบทบาทความหมายซึ่งซ่อนเร้นอยู่ในเนื้อหาสาระ (Content) ประกอบกับการพิจารณาภาวะแวดล้อม (Context) ของคนในวัฒนธรรมกลุ่มไท-ลาวนี้ จะเห็นได้ว่า ความเชื่อเรื่องดั้งเดิมของชาวลาวและอิทธิพลของความเชื่อเรื่องแก่นนี้ได้รับการถ่ายทอดสืบต่อกันมา เป็นเอกลักษณ์ของชาวอีสานมาตั้งแต่อดีตต่อเนื่องมาจนถึงปัจจุบัน การวิเคราะห์ความเชื่อเรื่องแก่นตามพงศาวดารล้านช้างนี้ผู้ศึกษาได้นำแนววิเคราะห์การหน้าที่นิยม (Functionalism) มาใช้ประกอบการวิเคราะห์เพื่อเน้นให้เห็นถึงบทบาท โลกทัศน์ ค่านิยม และความนึกคิดร่วมในกลุ่มชนชาวอีสานทั้งในอดีตและช่วยให้เข้าใจสภาพการคลี่คลายของความเชื่อในปัจจุบัน โดยแบ่งการศึกษาวิเคราะห์ออกเป็น 2 ตอนดังนี้คือ

1. ความเชื่อตามพงศาวดารล้านช้าง
2. การคลี่คลายความเชื่อในปัจจุบัน

ความเชื่อตามพงศาวดารล้านช้าง

ความเชื่อของชาวอีสานดั้งเดิมก็เหมือนกับชนชาติอื่นในสมัยโบราณ คือ เชื้อในสิ่งทีนอกเหนือธรรมชาติ โดยเข้าใจว่ามีอำนาจบันดาลให้ดีให้ร้ายแก่มนุษย์ได้ ปรากฏเป็นนิยายปรัมปราตั้งแต่ยุคก่อนประวัติศาสตร์สืบทอดมาจนกลายเป็นส่วนหนึ่งของวิถีชีวิตของคนอีสานอย่างแนบแน่น "ดังเราจักรู้มามีในกาล เมื่อก่อนคนเฒ่าคนแก่เล่ามาเป็นคำปรัมปราสืบ ๆ มา" (กรมศิลปากร 2506: 389)

ความเชื่อที่เล่าขานสืบทอดต่อมามีบทบาทสำคัญในการช่วยผดุงส่งเสริมวัฒนธรรมในอดีตของอีสานให้ดำรงไว้ โดยการอ้างอิงเชื่อมโยงไปยังแก่นหรือสิ่งทีนอกเหนือธรรมชาติ เป็นการควบคุมสังคม กำหนดหลักศีลธรรมจรรยาที่ควรยึดถือ เป็นหลักในสังคม นอกจากนี้ความเชื่อเหล่านี้ยังสะท้อนให้เห็นโลกทัศน์ของชาวอีสานดังปรากฏในพงศาวดารล้านช้างดังนี้คือ

1. ความเชื่อเกี่ยวกับโลกและจักรวาล (Cosmology)
2. ความเชื่อเรื่องผีसाงเทวดา (Animism)
3. ความเชื่อเรื่องวีรบุรุษ (Heroic cult)
4. ความเชื่อเกี่ยวกับพิธีกรรม (Ritual)

1. ความเชื่อเกี่ยวกับโลกและจักรวาล

ชาวอีสานมีความเชื่อถือในเรื่องเกี่ยวกับโลกและจักรวาลมาแต่โบราณ โดยเฉพาะในเรื่องที่ถือว่าจะมีผลตอบแทนในชีวิต เช่น เชื่อกันว่าผู้กระทำแต่ความดีจะมีเทวดาปกป้องคุ้มครอง เมื่อตายไปแล้วก็จะได้ไปเกิดเป็นแดนในสวรรค์ ชาวอีสานผู้สืบทอดวัฒนธรรมลุ่มแม่น้ำโขง มีความสัมพันธ์ทางเชื้อชาติอย่างใกล้ชิดกับชาวล้านช้าง รวมทั้งมีความคล้ายคลึงกันทางด้านภาษา วรรณกรรม ตลอดจน ความเชื่อต่าง ๆ โดยเฉพาะความเชื่อเกี่ยวกับโลกและจักรวาลของชาวล้านช้างมีอิทธิพลต่อชาวอีสานเป็นอันมาก

ความเชื่อดั้งเดิมของชาวอีสานเกี่ยวกับโลกและจักรวาล เชื่อว่า สรรพสิ่งต่าง ๆ ในโลกนี้ พระยาแถน หรือแถนฟ้าคือน เป็นผู้สร้างผู้กำหนด แถนเป็นเทพอยู่บนสวรรค์ มีอำนาจเหนือมนุษย์ กำหนดโชคชะตาและลมฟ้าอากาศในโลกมนุษย์ แถนเป็นผู้ส่งชนชั้นปกครองลงมาเกิด ส่วนประชาชนมีฐานะต่ำต้อยกว่าคือกษัตริย์ มาจากน้ำเต้าบึงร่วมกับสัตว์และสรรพสิ่งอื่น ๆ ซึ่งความเชื่อเช่นนี้ปรากฏอยู่ทั่วไปในบริเวณลุ่มแม่น้ำโขง

ในพงศาวดารล้านช้างกล่าวถึงจักรวาลอันประกอบด้วย เมืองบนคือเมืองสวรรค์ และเมืองลุ่มคือโลกมนุษย์ เทพและมนุษย์โลกมีการติดต่อช่วยเหลือกัน เทพบนสวรรค์จะเป็นผู้ควบคุมความเป็นไปในโลก เมื่อโลกมนุษย์เกิดความวุ่นวาย หรือผู้ปกครองไม่ตั้งอยู่ในธรรม แถนฟ้าคือนก็ช่วยขจัดสิ่งเลวร้ายต่าง ๆ โดยการส่งเทพบนสวรรค์ลงมาปกครองโลกมนุษย์ ส่วนความเป็นอยู่ของ เทพบนสวรรค์ ไม่มีรายละเอียดที่เด่นชัด เข้าใจว่าสวรรค์เป็นดินแดนที่สวยงาม เป็นที่อยู่ของเทพ (แถน) โดยมีแถนฟ้าคือนเป็นผู้ปกครองแถนทั้งหมด ลักษณะความเป็นอยู่คล้ายกับโลกมนุษย์กล่าวว่า มนุษย์ซึ่งมีบุญญาธิการไม่เพียงพอก็อยู่บนสวรรค์ไม่ได้ดังที่ปู่ลาเซิง ขุนเติก ขุนคาน ซึ่งถ่อแหขึ้นไปหาแถนคราวน้ำท่วมโลก และอนุญาตให้อยู่บนสวรรค์ต้องกราบลาแถนลงมาอยู่เมืองมนุษย์

ข้อย่อยอยู่เมืองบนบกแคว้นแล่นเมืองฟ้าบ่ เป็น ตูข้อยขอไปอยู่เมืองลุ่มลิต เลียง เมือง เพียงพัก
ยอมพุ้น เทอญ (กรมศิลปากร 2506: 390)

ถ้าพิจารณาโลกและจักรวาลที่ปรากฏในนิยายปรัมปรา เรื่องแกนตามพงศาวดารล้านช้าง
มีแนวคิดความ เชื่อดั้งเดิม คือ ผีसाง เทวดาและแนวคิดทางพุทธศาสนาผสมผสานกัน* แม้ว่าจะมี
การกล่าวถึง แถน (เทวดาที่นับถือกันมากที่สุดในขณะนั้น) ซึ่งแสดงถึงดั้งเดิมตามพื้นบ้าน กับ
ความเชื่อด้านพุทธศาสนาเข้าด้วยกัน โดยกล่าวว่า แถนฟ้าคีนคือ เทวดายิ่งใหญ่อยู่ในสวรรค์
ในนิทานขุนบรมอธิบายไว้ชัด เจนว่า แถนฟ้าคีนคือพระอินทร์** บทบาทของแถนฟ้าคีนและ
พระอินทร์คล้ายคลึงกันคือ เป็นหัวหน้าเหล่าแถนหรือเทพเป็นผู้กำเนิดสรรพสิ่ง พระอินทร์เป็น
ผู้เนรมิตสิ่งจำเป็นต่อการดำรงชีวิตในโลกความ เชื่อของชาวบ้านโดยทั่วไป เชื่อว่าพระอินทร์
จะมองดูเหตุการณ์บนโลกมนุษย์ด้วยทูตาทิพย์ และให้การช่วยเหลือคนที่ทำความดีและ
ประสบเคราะห์กรรม แนวคิดนี้ปรากฏในวรรณคดีชาดกของไทยหลายเรื่อง ส่วนแถนองค์อื่น ๆ
เช่นแถนแตงก็เปรียบเทียบในพงศาวดารไว้ว่าเป็น พิษณุกรรม เทพผู้เนรมิตสิ่งต่าง ๆ ตาม
โองการพระอินทร์ (ในเวสสันดรชาดก) ส่วนแถนทั้ง 4 คือ แถนกรม แถนตรา แถนเลือก
แถนฐี ก็พยายามลากแนวความคิด เข้าในพุทธศาสนาว่าเป็นจิตโลกบาลผู้รักษาทิศทั้ง 4 เมื่อมา
ถึงเมืองมนุษย์ ขุนบรมเป็นกษัตริย์ปกครองบ้านเมืองที่ทุ่งน่าน้อยอ้อยหนู แถนส่ง ขุนค้าย ขุนยี่
ขุนอ่น และขุนคาลงมาทำหน้าที่เช่นเดียวกันจิตโลกบาลมีขุนสารเป็นผู้ช่วยเหลือกับแถนแตง และ
มีขุนทั้ง 8 คือ ขุนเสลิ่ง ขุนคาน ขุนคอง ขุนเมือง ขุนทอน ขุนแวน ขุนพล และขุนพาน เป็น
ทหารเอกเช่นเดียวกับ เทวดาทั้ง 8 องค์ ตามแนวพุทธ คือ พระอาทิตย์ พระจันทร์ พระอังคาร
พระพุธ พระพฤหัสบดี พระศุกร์ พระเสาร์ และพระราหู

* ผู้เขียนเข้าใจว่า การถ่ายทอดเรื่องเล่ามุขปาฐะ (oral tradition) เป็นลายลักษณ์
อักษรที่ปรากฏในพงศาวดารล้านช้างนี้ เป็นช่วงที่ศาสนากำลังรุ่งโรจน์ ประมาณ พ.ศ. 2403 ใน
สมัยพระเจ้าวสุลราช และผู้ประพันธ์เข้าใจว่าเป็นพระภิกษุหรือผู้เคยบวชเรียนมาแล้ว

** ในนิทานขุนบรม (ประชุมพงศาวดารภาคที่ 70, เล่มที่ 43) กล่าวว่า "แถนฟ้าคีน
คือ ตนพระยาอินทร์ เจ้าฟ้าและองค์นี้บูบ่งหูทั้งแล" (องค์การคำครุสภา 2512: 266).

การกล่าวถึงโลกมนุษย์ ความเชื่อ เรื่องการกำเนิดมนุษย์นั้น เริ่มจากการกล่าวถึง นครศรีสัตนาคนหุตมีพลเมืองอาศัยอยู่เป็นพวก ผีปีศาจ ยักษ์ร้าย เช่น พระยายักษ์นันทา นางเมรี* อ้ายชะ เลิกเอิก อ้ายเจ็ดไท พวกยักษ์ ผี ปีศาจ เหล่านี้อยู่กับฉันทน์สามภรรยา รวมไปถึงพญานาค งู เจือก

การกล่าวถึงคนในยุคก่อนขุนบรมนี้ ชี้ให้เห็นว่า คนล้านช้างในอดีตมองเห็นคนเผ่าอื่น ตระกูลอื่นว่ามีรูปร่างลักษณะแตกต่างไปจากตัวเอง เป็นชนชาติที่ต่ำต้อยกว่าตนดังที่จิตร ภูมิศักดิ์ (2524: 84) ได้กล่าวถึง นาค เจือก งู ไว้ในโครงการแข่งขันฯ ว่า เจือกในลาวล้านช้าง โบราณ หมายถึง งู หรือ นาค ในฐานะเทวดาหรือสิ่งศักดิ์สิทธิ์ แต่สุจิตต์ วงศ์เทศ กล่าวถึง นาคในฐานะที่เป็นสัญลักษณ์แทนกลุ่มชนดั้งเดิมหรือเจ้าของแผ่นดิน ที่ถูกกลุ่มชนอีกกลุ่มหนึ่ง เขี้ยยดหาย (สุจิตต์ วงศ์เทศ 2530: 24) ซึ่งเข้าใจว่า พวกยักษ์ ผี ปีศาจ เหล่านี้ก็คือ พวกกลุ่มตนในตระกูลมอญ-เขมรนั่นเอง

เมื่อหมดยุคของกลุ่มคนป่าเถื่อนแล้ว ก็มาถึงสมัยที่เกิดชนชาติลาวและอีสานในปัจจุบันนี้ คือ เดิมมีมนุษย์อาศัยอยู่บนโลก ต่อมามนุษย์ละเมียดกฏเกณฑ์ที่ถนัดตั้งไว้คือ สัมบุชาถน ถนจึงลงโทษด้วยการบันดาลให้น้ำท่วมคนตายหมด เหลือแต่ขุนผู้เป็นใหญ่ ๓ คน คือ ปู่ลาจเชิง ขุนเด็ก ขุนคาน ต่อมามาถนยกโทษให้มนุษย์ด้วยการให้มนุษย์มาเกิดใหม่ในน้ำเต่าปู้ง

ความเชื่อในการกำเนิดมนุษย์ในโลกและจักรวาล ว่ามนุษย์และสรรพสิ่งเกิดจาก น้ำเต่าปู้งนั้น เป็นความชาญฉลาดในการสร้างภาพพจน์ของปราชญ์ล้านช้าง ในการเปรียบน้ำเต่า เสมือนเต้านมของมารดา (หลวงวิจิตรวาทการ 2593: 422) มนุษย์เกิดมามีชีวิตเติบโตจากการกินนมจนมีค่าพูดในหมู่คนไทยว่า เป็นลูกเต่าเหล่าใคร อันสืบเนื่องมาจากความเชื่อดั้งเดิม ผสมผสานกับการหาเหตุผลมาอธิบายว่ามนุษย์เกิดขึ้นได้อย่างไร และอีกแนวคิดหนึ่งที่พิจารณาได้ว่า

* นางเมรี เป็นชื่อที่รู้จักกันแพร่หลาย นำมาจากชื่อตัวละครในนิทานปัญญาสชาดก เรื่องพระรถเมรี ซึ่งเป็นนิทานที่ผู้เฒ่าผู้แก่นิยมเล่าให้ลูกหลานฟังในยามว่างตามท้องถิ่นในประเทศไทยและภาคอีสานของไทยเป็นส่วนใหญ่ (ศรีศักร วัลลิโภดม 2531: 7)

การกำเนิดมนุษย์จากน้ำเต้าปุ้นนี้ มีนัยเพื่อปลุกฝังแนวคิดที่ทุกคนทุกสีผิว ต่างก็เกิดมาจากที่เดียวกัน เป็นพี่น้องกัน ไม่ได้ปลุกฝังความคิดแก่ลูกหลานในเรื่องถิ่นที่มาดังเช่น Myth เรื่อง Clan ต่าง ๆ ของชาวเกาะโทรเปียนซึ่งแสดงถึงความแตกต่างของเผ่า ในทางตรงข้าม นิยายปรัมปราเกี่ยวกับการกำเนิดมนุษย์จากน้ำเต้าปุ้นของล้านช้าง กลับเน้นในเรื่องความเป็นเอกภาพของชุมชนของการมีบรรพบุรุษเดียวกัน

นอกจากในพงศาวดารล้านช้างจะกล่าวถึงการกำเนิดมนุษย์จากน้ำเต้าแล้ว ในนิทานเรื่องขุนบรมราชา ก็กล่าวถึงน้ำเต้าปุ้นเช่นกัน แต่กล่าวว่าน้ำเต้าปุ้น เกิดขึ้นหลังจากแกนฟ้าคืนส่งไอเรสคือขุนบรมลงมาปกครองบ้านเมือง 9 ปี ประชาชน ช้างม้า เงินทองไม่เพิ่มปริมาณ ในเครือเขากาดกลางหนองน้ำ มีผลน้ำเต้า* เกิดขึ้น 2 ผล ไม่มีใครกล้าฟันเถาว์ไม้เหล่านั้นเกรงจะล่วงละเมิดต่ออำนาจศักดิ์สิทธิ์ ขุนบรมจึงร้องต่อแกนส่งแกนโย เถ่าไลและแม่อย่างามลงมาพัน ให้แกนซีและแกนลิวลงมาเจาะน้ำเต้ามีผู้คน สัตว์ พืช ต่าง ๆ ออกมามากมาย ขุนบรมจึงแบ่งผู้คนที่ออกจากน้ำเต้าปุ้นเป็น 5 กลุ่มคือ ไทยลม ไทยลี ออกจากผลที่เอซึเจาะ ส่วนคนที่ออกมาจากผลน้ำเต้าที่รูลึงเจาะก็เป็นคนผิวขาว คือ ไทยเลิง ไทยล่อ ไทยควุง สอนทำไร่ ทำนา ทอผ้า และให้แต่งงานในกลุ่มเดียวกัน

เรื่องคนเกิดจากน้ำเต้า มีเล่ากันมาเป็นนิยายปรัมปราของคนชาติต่าง ๆ เช่น ทางไทยใหญ่ก็มีว่า คนออกมาจากน้ำเต้า 60 คน แบ่งเป็น 4 พวก คือพวกกินข้าว พวกกินข้าวโพด พวกกินเนื้อ และกินรากเง่าไม้ แต่ละพวกมีภาษา เครื่องนุ่งห่มและความเป็นอยู่ของตนเอง และเรียกพวกที่ออกมาจากน้ำเต้าว่า พวกยาง (กระเหรี่ยง) พวกปอง (ข่า) พวกผาย (มอญ-เขมร) และพวกชาวป่า (เสถียรโกเศศ 2486: 175) ส่วนในพงศาวดาร

* ในนิทานเรื่องขุนบรมราชา ผู้แต่งพยายามอธิบายคำว่า น้ำเต้านั้นตรงกับภาษาบาลีว่า ลาว หรือลาพ ต่อมาเพี้ยนเป็น ลาว คนที่เกิดมาจากน้ำเต้าหรือลาพจึงมีชื่อเรียกว่า "ลาว"

เหตุว่า	เกิดในน้ำ	พูหมากปุ้นมาแท้
บทว่า	ลาพุนั้น	ก็ดูขัดชินยาก เขาแล้ว
แปลว่า	หมากน้ำเต้า	ปุ้นแท้สิ่งเดียว (คณฺพล ไชยสินธุ์ 2524: 16)

เมืองแดง พวกผู้ไทยก็กล่าวถึงคนที่ออกมาจากน้ำเต้ามี 5 แขน่ คือพวกข่าเจาะ ออกมาก่อน แล้วพวกผู้ไทยดำ ลาวพุงขาว ช่อ และแกว (ญวน) เจาะออกมาตามลำดับรวม 5 แขน่ (กรมศิลปากร, ภาคที่ 9 2506: 292)

ในนิยายปรัมปราเกี่ยวกับการสร้างโลก กำเนิดมนุษย์ของชาวไทยอาหม เล่ากัน มาว่าแรกเริ่มนั้นยังไม่มีเทพเจ้าและมนุษย์ ไม่มีอากาศ ไม่มีน้ำ สัตว์หรือสิ่งที่มีชีวิตอื่นใดอยู่เลย ทั้งพระอาทิตย์ พระจันทร์ ดวงดาวต่าง ๆ ไม่มีแม้แต่โลกมนุษย์และสวรรค์ มีแต่ผู้ทรงอำนาจ ยิ่งใหญ่ เรียกว่า ฟ้าตุงจิงพรองหุม* ก่อรูปขึ้นมาเอง แล้วสร้างสิ่งที่มีชีวิตจากส่วนของร่างกาย พระองค์ เป็น เต้า (ความยั่งยืน) ฐใหญ่ (อำนาจ) ช้างเผือก (รุ่งโรจน์) แล้วค่อย ๆ สร้างโลกขึ้นมา และสร้างมนุษย์ ต่อมาฟ้าเกิดไม่พอใจมนุษย์บันดาลให้น้ำท่วมโลกมนุษย์ เหลือไว้แต่ผู้เผ่าคนหนึ่งชื่อ ท้าวลีปลิง กับวัวอีกตัวหนึ่งรอดชีวิตไปได้ เมื่อน้ำลด ซากศพต่างส่ง กลิ่นเหม็นไปถึง เทพเจ้าในสวรรค์ ส่งไฟลงมา เผาท้าวลีปลิงจนความร้อนไม่ไหวจึงฆ่าวัว แล้วมุดเข้าไปอยู่ในท้องวัว พบ เมล็ดฟักทองในท้องวัวก็นำเมล็ดฟักทองไปปลูกจนออกลูกเป็น ผลใหญ่ ภายในเต็มไปด้วยมนุษย์ สัตว์ นก ปลา และพืชทุกชนิด พยายามจะขึ้นรนออกมา เสียงร้องดังขึ้นไปถึงสวรรค์ ฟ้าเลงดอน** ผู้เป็นผู้ปกครองเมืองผี และ เป็นผู้ปกครอง เทพ

* ฟ้าตุงจิงพรองหุม (Pha-tu-ching-phrang-hum) เป็นเทพเจ้าผู้ยิ่งใหญ่ใน จักรวาล จักรวาลของชาวอาหมประกอบด้วยชั้นจักรวาล เป็นที่อยู่ของ เทพที่เก่าแก่ตั้งแต่ครั้ง บุปกาล เกี่ยวข้องกับการสร้างโลก ส่วนอีกชั้นหนึ่งคือสวรรค์ เป็นที่อยู่ของ เทพเจ้าและ เทวดาทั้งหลายบางครั้งชาวอาหม เรียกสวรรค์ว่า ฟ้า และ เรียกเทพที่อยู่ในสวรรค์ชั้นนี้ว่า สาง ทำหน้าที่ดูแลทุกข์สุขของมนุษย์ที่อยู่บนโลก

** ฟ้าเลงดอน (Leng-don) หมายถึงพระอินทร์ ขุนลุงขุนโลผู้ที่ชาวอาหมเชื่อว่า เป็นปฐมกษัตริย์ของชาวอาหม ได้รับคำแนะนำให้บูชาเลงดอนทุกเดือนห้าของปีนี้ จึงกลาย มาเป็นประเพณีบูชาเทพองค์นี้ทุก เดือนห้า นอกจากนี้กษัตริย์อาหมหลายองค์ได้ทำ เทริญเงินตรา พร้อมตำนานความเชื่อ เป็นรูป เลงดอนอีกด้วย ในวรรณกรรมของอาหมมักกล่าวถึง เลงดอน ในนามของ ฟ้านูรู (Pha-nu-ru) (ปราณี วงษ์เทศ 2530: 87).

ทั้งหมดบนสวรรค์ จึงส่งอ้ายฟ้าหลาน ลงมาผ่าฟักทองโดยมือสุนัขบาด เป็น เครื่องมือผ่าผลฟักทอง แยกออก สรรพสิ่งต่าง ๆ ก็ออกมา อ้ายฟ้าหลานได้สอนให้มนุษย์รู้จักทำอาชีพต่าง ๆ

แนวคิดในการกำเนิดโลกและสรรพสิ่งต่าง ๆ จากผสมน้ำเต้าปั้งและผลฟักทองนี้ เป็นความ เชื่อดั้งเดิมในเรื่องของสิ่งที่มีอำนาจเหนือธรรมชาติ ผู้มีอำนาจอยู่เบื้องบนคือ "ฟ้า" คือ "แดน" อ้ายฟ้าหลานในนิยายปรัมปราของไทยอาหม ก็เสมือน ขุนบรมในล้านช้าง เป็นตัวแทนของแดนลงมาในเมืองมนุษย์ สอนความเป็นอยู่ต่าง ๆ ให้มนุษย์ พารกำเนิด มนุษย์ในตำนานนี้เป็นนิยายปรัมปราที่เล่าสืบต่อกันมาของคนไทยที่อยู่ตามแถบลุ่มแม่น้ำโขง รวมถึงไทยใหญ่ ไทยเขิน ไทยลื้อ เพื่อพยายามอธิบายถึงชาติกำเนิดของตน ใครเป็นเจ้าของ ถิ่นก็ออกจากน้ำเต้าก่อนมีข้อสงสัยว่า ถ้าเป็นนิยายรุ่นหลัง ๆ ต่อมาก็คงจะมีพวกแขกและพวกฝรั่งออกมาจากน้ำเต้าเช่นกันแต่ มีคำอธิบายว่าพวกฝรั่งก็มีนิยายปรัมปราเกี่ยวกับการกำเนิด มนุษย์เช่นกัน เช่น ในเผ่า Malasi ชาวเกาะโทรเบียนตาม Malinowski ได้ศึกษาไว้ เผ่า Malasi และตระกูล (Clan) ต่าง ๆ บนเกาะโทรเบียน ก็มีนิยายปรัมปราเล่าสืบ ต่อ ๆ มาถึงคนรุ่นหลัง ว่า พวกคนโผล่ขึ้นมาจากพื้นดิน และตรงที่ ๆ โผล่ขึ้นมานั้นก็ เป็น กรรมสิทธิ์เจ้าของที่ดิน เข้าครอบครอง เมื่อมีผู้มาเยือนเผ่าตระกูลของตน ก็แสดงให้ผู้มา เยือนทราบถึงตำแหน่งของบรรพบุรุษของตนโผล่ขึ้นมา พร้อมทั้งหมูสัตว์สัญลักษณ์ประจำตระกูล (Totem Animal) เป็นบรรพบุรุษของตน ถ้าจะพิจารณา เรื่องสัตว์สัญลักษณ์ก็พอจะกล่าวได้ เช่นกันว่า การที่พระยาแดนอนุญาตให้ปู่กลาง เขิง ขุนเด็ก ขุนคานลงมาตั้งบ้านเมืองที่นาน้อย อ้อยหนูพร้อมให้ควายมา 1 ตัว และต่อมาควายตายเกิด เป็นน้ำเต้าปั้งจากซากควายมีผู้คน มากมายออกมาจากน้ำเต้าผลนั้นเป็นคนไทยเผ่าต่าง ๆ ก็นับว่า ควายเป็นสัญลักษณ์ของ คนไทยตระกูล เหล่านี้ในขณะ เดียวกันวัวก็เป็นสัญลักษณ์ของไทยอาหม เช่นกันและถ้าจะ พิจารณานิยายปรัมปรา เกี่ยวกับการกำเนิดมนุษย์ของชาติต่าง ๆ เราอาจจะพบการกำเนิด จากสัตว์ที่แตกต่างกันไป ชนชาติใดมีแหล่งกำเนิดจากสัตว์ชนิดเดียวกัน ก็อาจสันนิษฐานได้ว่า มาจากบรรพบุรุษเดียวกัน ดังเช่น การแตกสาขาของคนไทยที่ออกมาจากน้ำเต้าตามพงศาวดาร ล้านช้างนั้นมีไทยลม ไทยลี ไทยเลิง ไทยล่อ ไทยควาง เหล่านี้แตกแยกสาขาออกเป็นไทยใหญ่ ไทยน้อย ไทยลื้อ ไทยเขิน ไทยคำตี ไทยราว เป็นต้น ไทยเนื้อ ไทยแดง ไทยดำ ฯลฯ มากกว่า 30 เผ่า ในเรื่องการอธิบายถึงสัญลักษณ์นี้ สุจิตต์ วงศ์เทศ ก็พยายามที่จะใช้

แนวคิดทางมานุษยวิทยา เข้าอธิบายตำนาน เมืองทริภุชชัยว่า ตำนานนี้อาจสะท้อนให้เห็นถึงสังคม ในช่วงที่เปลี่ยนจากสังคมดั้งเดิมซึ่งอาศัยแรด ช้าง วัวเนื้อ (Totemic Group) เป็นสัญลักษณ์ ไปสู่สังคมเมือง จากนั้นชุมชนทริภุชชัย จึงเข้ารับอิทธิพลของพุทธศาสนาหลังจากพระนางจามเทวี เข้ามาปกครอง ส่วนนิยานปรัมปราที่ปรากฏในพงศาวดารล้านช้างตอนต้นนี้ ผู้ประพันธ์คงมีความมุ่งหมายแต่เพียงจะบอกให้ทราบว่า ไทยคำ ไทยล้านช้าง ไทยอโยธยา ไทยลานนา ไทยใหญ่ ไทยสิบสองปันนา และไทยหัวพันทั้งห้า ทั้งหก เป็นญาติพี่น้องสืบสายจากบรรพบุรุษเดียวกันเท่านั้นเอง

ความเชื่อเกี่ยวกับโลกและจักรวาลนี้ ถ้าพิจารณาเปรียบเทียบกับกลุ่มคนไทยที่ สืบทอดวัฒนธรรมลุ่มแม่น้ำเจ้าพระยา จะเห็นว่ามี ความแตกต่างกันอยู่มาก นั่นคือ กลุ่มลุ่มแม่น้ำเจ้าพระยา จะอธิบายการกำเนิดโลกตามแนวพุทธศาสนา ส่วนความเชื่อของคนไทยลุ่มแม่น้ำโขงยึดแนวความเชื่อดั้งเดิม เชื่อว่า แดนเป็นผู้สร้างสรรพสิ่งต่าง ๆ รวมทั้งมนุษย์ด้วย จากการศึกษาความเชื่อ เรื่องการกำเนิดโลกและจักรวาลนี้ อาจแยกแยะการสืบทอดวัฒนธรรมของกลุ่มคนไทยแต่ละกลุ่มได้ แม้ว่าจะไม่ชัดเจนนักก็ตาม แต่ก็สะท้อนให้เห็นแนวคิด ความเชื่อ ถึงสืบทอดกันมาในแต่ละกลุ่มชน

2. ความเชื่อ เรื่องผีसाงเทวดา

ในสังคมชาวอีสานนั้นมีความเชื่อ เรื่องผีसाงเทวดาและสิ่งศักดิ์สิทธิ์ฝังแน่นอยู่ในวิถี ประชาของสังคมในรอบศตวรรษที่ผ่านมา พระยาอนุমানราชชน (2515: 22) ว่า "ความเชื่อ เรื่องผีसाงเทวดา เป็นความเชื่อต่อจากความเชื่อ เรื่องความขลัง ความศักดิ์สิทธิ์ คือมนุษย์มีความเชื่อว่าคนตลอดจนสิ่งอื่นที่มีชีวิตหรือไม่มีชีวิตก็ตาม ย่อมมีสิ่งหนึ่งที่ยมองไม่เห็นตัวสิ่งอยู่นั้นสิ่งนี้เรียกกันว่า ผีหรือวิญญาณที่พัวพันกันอยู่ใกล้ชิด แยกออกจากกันไปยาก ความเชื่อเรื่องอย่างนี้ เรียกว่า Amimism หรือให้ใช้คำภาษาไทยว่า ความเชื่อเรื่องผีसाงเทวดาก็ได้" ความเชื่อ เรื่องผีसाงเทวดานี้ได้ซ่อนเร้นในนิยายปรัมปราตามพงศาวดารล้านช้าง ดังว่า

กาลเมื่อก่อนนั้น ก็เป็นดิน เป็นหญ้า เป็นฟ้า เป็นแดน ผีแลคนเที่ยวไปมาหากันบ่ขาด (กรมศิลปากร 2506: 389)

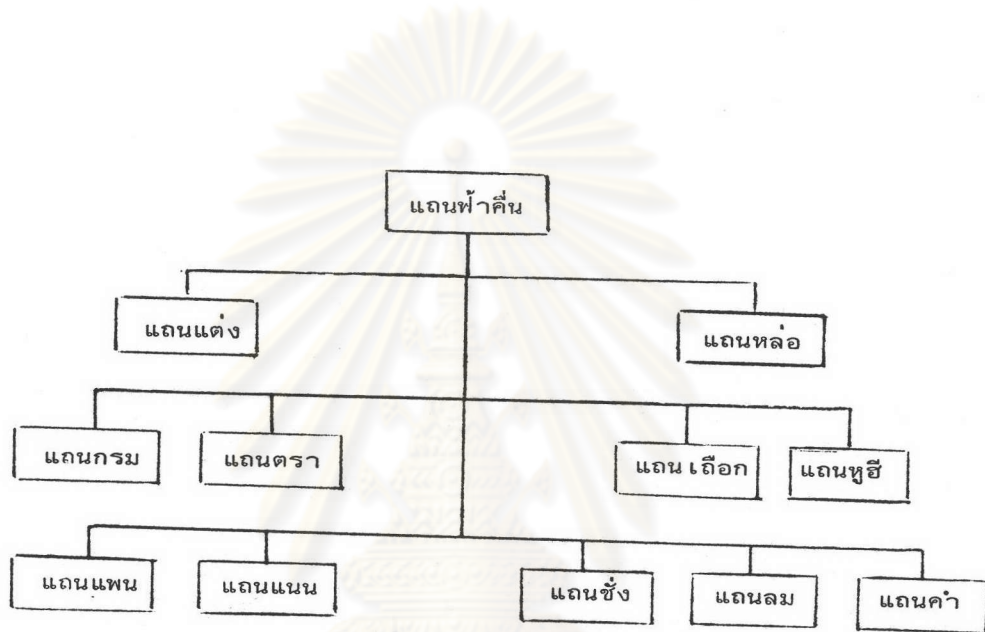
ย่อมแสดงว่า ผีหรือเทวดา มีความใกล้ชิดกับมนุษย์มาก สามารถให้คุณให้โทษกับมนุษย์ได้ มนุษย์มีการติดต่อกับผีบางเทวดาเหล่านี้ และความเชื่อนี้สืบทอดกันต่อมาชั่วลูกชั่วหลาน ความเชื่อเรื่องผีมีบทบาทต่อสังคมและวิถีชีวิตของชาวอีสานมาก และผีที่เกี่ยวข้องกับวิถีประชาของอีสานที่ปรากฏในพงศาวดารล้านช้าง มีดังนี้คือ

- 2.1 ความเชื่อเรื่องแถน (Thaen worship)
 - 2.2 ความเชื่อเรื่องผีวีรบุรุษ (Hero worship)
 - 2.3 ความเชื่อเรื่องผีบรรพบุรุษ (Ancestor worship)
- 2.1 ความเชื่อเรื่องแถน

ความเชื่อดั้งเดิมของชาวอีสานนั้น เชื่อว่าเทวดาที่ยิ่งใหญ่ที่สุดในสวรรค์คือ แถนแถนมีลักษณะเป็น เทพมากกว่าผี ชาวอีสานในอดีตให้ความเคารพนับถือสูงสุด เชื่อว่าเป็นผู้สร้างโลกและสรรพสิ่งทั้งหลายในโลก ดังปรากฏในพงศาวดารล้านช้างว่า แถนฟ้าคือนผู้เป็นใหญ่ส่งขุนบรมลงมาปกครองเมืองพร้อมทั้งบริวาร ตลอดจนสิ่งของเครื่องใช้ อาวุธต่าง ๆ แถนเป็นผู้ให้กำเนิดมนุษย์ ลงโทษ และให้อภัยมนุษย์ ความเชื่อดั้งเดิมนี้มีลักษณะนับถือเทพเจ้าหลายองค์* (Polytheism) โดยเชื่อว่ามีแถนหลายองค์บนสวรรค์มีบทบาทหน้าที่แตกต่างกัน ดังนี้คือ (ธีรยุทธ บุญมี 2529: 8; ส. พลายน้อย 2519: 2)

1. แถนฟ้าคือน เป็นเทพเจ้าสูงสุดแห่งแถนทั้งหลาย บางครั้งเรียกพระยาแถน หรือ พระยาแถนหลวง
2. แถนหล่อ หมายถึง เทพแห่งการช่าง เป็นผู้หล่อมนุษย์ให้มีรูปร่างหน้าตาต่าง ๆ กับเทียบ เท่ากับพระวิษณุกรรม เช่นเดียวกับแถนแต่ง
3. แถนแต่ง หมายถึง เทพผู้ประสิทธิประสาทความรู้ต่าง ๆ ให้กับมนุษย์ เช่น ความรู้ในการเพาะปลูก ทอผ้า เลี้ยงไหม ดีเหล็กทำเครื่องมือวิชา และสถาปัตยกรรมต่าง ๆ
4. แถนถม แถนตรา แถนเถือก แถนทูฮี เป็นเทพผู้รักษาทิศทั้ง 4 ช่วยพัฒนาบ้านเมือง คอยชี้ภูมิประเทศที่เหมาะสมแก่การเพาะปลูก ตั้งเมือง
5. แถนคำ หมายถึง เทพแห่งสงคราม
6. แถนซัง หมายถึง เทพแห่งความยุติธรรม พิจารณาคนดีคนชั่ว
7. แถนแพน หมายถึง เทพแห่งดนตรี สอนศิลปการขับร้องฟ้อนรำและการดนตรีให้กับมนุษย์

ความเชื่อเรื่องแกนอัน เป็นแนวความ เชื่อดั้ง เดิมของคนอีสาน ในจิตสำนึกของชาวบ้าน
 แกนมื่อ่านาจมกมาย เทนือธรรมชาติไม่มีขอบ เขตจำกัด เพื่อให้เห็นความ เชื่อ เรื่องแกนตลอดจน
 บทบาทของแกนดังกล่าว เด่นชัดขึ้น เราอาจจะนำมาสร้างแผนภูมิได้ดังนี้



ศูนย์วิทยทรัพยากร
 จุฬาลงกรณ์มหาวิทยาลัย

เป็นที่น่าสังเกตว่าแนวคิดโครงสร้างเทวดา (แกน) ในสังคมล้านช้างยังไม่สลับซับซ้อนเหมือนดังระบบ เทวดาในพุทธศาสนา แกนของล้านช้างอยู่ภายใต้การบัญชาของแกนฟ้าดิน มีการแบ่งบทบาทหน้าที่ประจำตำแหน่งของแต่ละองค์ เป็นแนวคิดในลักษณะของรูปธรรม ซึ่งเป็นลักษณะความคิดแบบดั้งเดิม (Primitive Thinking)

แกนในแนวคิดระดับชาวบ้าน ก็คือ เทพ เทวดาที่อยู่บนสรวงสวรรค์ ในสังคมดั้งเดิมของล้านช้าง เชื่อว่า ขุนผู้มีบุญสืบสายมาจากแกน หรือแกนส่งลงมาเกิดในเมืองมนุษย์ เพื่อจัดความยุ่งยากและสร้างความชอบธรรมในสังคม โดยเหตุที่แกนส่งกษัตริย์ ส่งมนุษย์ลงมาเกิดในน้ำเต้าปู้้ง เมื่อมีทุกข์หรือสุข แกนและมนุษย์จึงต้องติดต่อกัน มีสัมพันธ์ต่อกัน ดังปรากฏในพงศาวดารล้านช้างว่า

เมื่อนั้นยังมีขุนใหญ่ 3 คน ผู้หนึ่งชื่อขุนคาน อยู่สร้างบ้านเมืองลุ่มกินปลาเห็ดนา เมืองลุ่มกินข้าว เมื่อนั้นแกนจึงใช้ให้มากล่าวแก่คนทั้งหลายว่า ในเมืองลุ่มนี้กินข้าวให้บอกให้หมายกินแลกินงายก็ให้บอกแก่แกน ได้กินขึ้นก็ให้ส่งขาได้กินปลาก็ให้ส่งรอยแก่แกน เมื่อนั้นคนทั้งหลายก็บ่อพงคามแกน แม้นใช้มาบอกสองที่สามที ก็บ่ฟังหันแล

แต่นั้นแกนจึงให้หน้าท่วม เมืองลุ่ม ลิด เลียงท่วม เมืองเพียงละลาย คนทั้งหลายก็ฉิบหายมากนักชะแล.....

แต่นั้นคนทั้งหลายฝูงเกิดมาในน้ำเต้า ฝูงออกมาทางสุลัวนั้นเป็นไทย ฝูงออกมาทางสุชี่นั้นเป็นข่า.....ปู่ลา่ง เชิงทั้งขุน เด็กขุนคานบอกสอน เขาก็บ่แพ้ แม้ว่าใคร เขาก็บ่เอาค่าขุนทั้งสามก็จึงขึ้น เมื่อขอหาท้าวพระยากวณแกนหลวง พระยาแกนจึงให้ขุนครูขุนครองลงมา เป็นท้าว เป็นพระยาแก่เขาทั้งหมด.....ปางนั้นพระยาแกนหลวงจึงให้ท้าวผู้มีบุญ ชื่อว่าขุนมูลมหาราชธาธาธา (บรมมหาราชธาธา) อันได้อาชาญาพระยาแกนแล้ว ก็จึงเอารัพลคนทั้งหลายลง เมื่อเมืองลุ่มลิด เลียง เมืองเพียงคักค้อย.....มาอยู่ที่นาน้อยอ้อยหนู อันมีเมืองลุ่มเมืองแกนทันก่อนแล” (กรมศิลปากร 2506: 289-292)

เมื่อพิจารณาตามนิยายปรัมปราในพงศาวดารแล้ว จะพบว่า แกนมิได้สร้างผู้นำ และคนในสังคมจากสิ่งเดียวกัน ผู้นำนั้นแกนให้ผู้มีบุญลงมาเกิด มีกำเนิดสูงกว่าสามัญชนลงมา

จากฟ้า อยู่ในที่สูงผู้นำที่ถนส่งมาต้องมีความชอบธรรมปกครองผู้อื่น ทำให้ผู้อื่นเชื่อฟัง มิฉะนั้น สังคมก็จะสงบสุขไม่ได้ ชาวล้านช้างจึงมีความเชื่อว่าผู้นำของตนเป็นผู้มีบุญ เป็นผู้ที่ถนเลือกสรร ลงมาปกครองบ้านเมือง จะสังเกตเห็นได้ว่าเดิมขุนผู้ใหญ่ 3 คนคือ ปู่ลาংเซิง ขุนเด็ก ขุนคา ซึ่งมีใช้ผู้นำที่ถนส่งลงมา ก็ไม่สามารถควบคุมคนที่เกิดมาจากน้ำเต้าได้ ส่วนขุนครูและขุนครอง ที่ถนส่งลงมาเป็นเพียงผู้ที่ลงมาสั่งสอนอบรมอย่างครูบาอาจารย์ (ขุนครู) และเป็นผู้ดูแลว่ากล่าว (ขุนครอง) แต่ไม่มีอำนาจอธิปไตยในการปกครอง ไม่มีความชอบธรรม บ้านเมืองก็ระส่ำระสายจน ในที่สุด ถนต้องส่งผู้มีบุญ ที่มีความชอบธรรม มีคุณสมบัติครบถ้วนของการเป็นผู้นำสังคมพร้อม อำนาจและบริวารลงมา ทุกอย่างจึงเรียบร้อย ส่วนสามัญชนนั้น เกิดจากน้ำเต้าซึ่งเกิดจากพื้นดิน ตรงข้ามกับฟ้า และมนุษย์ที่เกิดจากน้ำเต้าก็เกิดมาพร้อมฐานะทางสังคมตามที่ถนกำหนด ผู้ที่ออกมาทางรูลิ่ว เป็นพวกเจ้านาย ส่วนผู้ที่ออกมาทางเหล็กแหลม เผาไฟ เป็นพวกข้าต่ำต้อยกว่า

แสดงให้เห็นว่า ถนที่บทบาทสำคัญในการกำหนดและควบคุมชะตากรรมของ มนุษย์ฐานะทางสังคมของมนุษย์แตกต่างกันตามความประสงค์ของถน เป็นผู้กำหนดมาพร้อมกับ มนุษย์กำเนิดขึ้น อธิยุท บัญมี (2529: 12) ให้ความเห็นว่า แนวคิด เช่นนี้คล้ายคลึงกับแนวคิด ของเพลโตซึ่งเชื่อว่า การแบ่งสังคมกรีกเป็นผู้ปกครอง ทหาร และผู้ถูกปกครองนั้น เป็นสภาพ ธรรมชาติ ความแตกต่างในฐานะทางสังคมของคนนั้นแตกต่างกันในระดับจิตวิญญาณซึ่ง เปลี่ยนแปลงไม่ได้ แต่สำหรับสังคมล้านช้างนั้นถน เป็นผู้กำหนดความแตกต่างฐานะทางสังคม อย่างไม่จำกัด มนุษย์ที่กำเนิดขึ้นมาโดยธรรมชาตินั้นมีแนวโน้มที่จะจมดิ่งลงสู่ความชั่วร้าย บั่นป่วนวุ่นวาย หากไม่มีระเบียบการปกครองเข้ามาควบคุม

เมื่อนั้นคนแผ่พวงมามากนัก มากอย่างทราญ หลายอย่างนี้ ท่อว่าหาท้าวหาพระยาบได้ ปู่ลาংเซิงทั้งขุนเด็ก ขุนคาน บอกสอนเขากลับแท้ แม้ว่าใครเขากลับเอาค่า (กรมศิลปากร 2506: 392)

สภาพที่วุ่นวายสับสนนี้ ถนต้องเข้ามาแทรกแซง ควบคุมสถานการณ์โดยการส่ง ขุนบรมถืออำนาจเด็ดขาดลงมาจัดการปกครอง กำหนดกฎเกณฑ์ และแนวทางวิถีประชาชาวล้านช้าง มนุษย์จึง เป็นมนุษย์ที่สมบูรณ์ นั่นก็คือการสร้างวัฒนธรรมให้เกิดขึ้นในสังคมมนุษย์ให้แตกต่างไปจาก สัตว์โลกอื่น ๆ ที่ออกมาจากน้ำเต้าเดียวกันนั่นเอง

ดังนั้น แถนจึงมีอิทธิพลต่อวิถีการดำเนินชีวิตของชาวล้านช้างมาก แถนสามารถให้คุณให้โทษ เมื่อมนุษย์ทำมาหากินอุดมสมบูรณ์เช่นไร้ถน แถนก็พอใจ ให้ความสุข ความเจริญ ให้ความอุดมสมบูรณ์แก่พืชพันธุ์ธัญญาหาร นั่นก็ย่อหมายถึงความอุดมสมบูรณ์ของถนด้วยเช่นกัน หากไม่เช่นไร้ถน แถนก็โกรธและบันดาลทุกข์ภัยแก่มนุษย์ได้ เช่นบันดาลให้น้ำท่วม เรื่องน้ำท่วมโลกนี้คงจะเป็นความคิดของคนในสังคมดั้งเดิมทุกแห่งในยุโรปโบราณปรากฏใน Myth ก่อนเริ่มศาสนาคริสต์ เกิดน้ำท่วมโลกเนื่องจากพระเจ้าผู้เป็นเจ้าของโลกโกรธที่ละเลยต่อพระเจ้าผู้แต่เริ่ม เรืองกระทำความชั่ว มัวเมาในกามารมณ์ เหลือไว้แต่ชายชรา คือ โนอา ต่อเรือขนาดใหญ่บรรทุกสิ่งมีชีวิตแต่ละคู่ไป ในนิยายปรัมปราของไทยอาหม (อินเดียโบราณ) พำนักบันดาลให้น้ำท่วมโลก ข่าสิ่งมีชีวิตตายหมด เหลือแต่ชายชราคือ ท้าวลีปลิง กับวัวอีกตัวหนึ่งอยู่ในเรือทำด้วยหิน ส่วนนิยายปรัมปราของล้านช้าง แถนโกรธบันดาลให้น้ำท่วม เหลือปู่กลาง เชียง ขุนเด็ก ขุนคาน 3 คน พร้อมครอบครัว ถ่อแพขึ้นไป เมืองสวรรค์ ที่ต้องใช้แพเพราะผู้ประพันธ์คงมีจุดมุ่งหมายให้นิยายปรัมปรานี้สะท้อนความเป็นอยู่อย่างเรียบง่ายแบบชาวบ้าน ประกอบกับภูมิประเทศของล้านช้างอยู่กับแม่น้ำโขง พาหนะที่ใช้ก็คือ แพ เช่นเดียวกับชาวอียิปต์อยู่กับแม่น้ำไนล์ เทพเจ้าของอียิปต์มักไม่เหาะเหินเดินอากาศ แต่เดินทางไปไหนมาไหนด้วยเรือทอง การถ่อแพของขุนทั้งสามขึ้นไป เมืองสวรรค์เป็นการถ่อแพทวนน้ำขึ้นไป ซึ่งอาจจะสันนิษฐานได้ว่าเมืองถนหรือ เมืองสวรรค์นี้อยู่ต้นแม่น้ำโขง แต่ก็ยังสรุปไม่ได้แน่นอนว่าอยู่ที่ใด หรือเป็นอย่างไรกันแน่

ถนจึงมีบทบาทต่อสังคมอีสานสืบทอดต่อจากสังคมล้านช้างมาช้านาน ความเชื่อถือเรื่องถนปรากฏในวรรณกรรม พิธีกรรม ขนบธรรมเนียมประเพณี (ดังที่กล่าวมาแล้วในบทที่ 4) ชาวอีสานเชื่อว่าถนมีอำนาจช่วยเหลือมนุษย์ได้ เมื่อประสบปัญหาและทุกข์ภัย ถนจึงเป็นเทวดาที่ชาวอีสานให้ความสำคัญมากที่สุดในอดีต เพราะมีอำนาจให้คุณให้โทษต่อวิถีชีวิตของมนุษย์ในสังคมได้



2.2 ความเชื่อเรื่องผีวิรบุรุษ

ความเชื่อในเรื่องผีวิรบุรุษนั้นมีมาตั้งแต่สมัยล้านช้าง หรืออีสานในยุคเริ่มต้น ผีวิรบุรุษนั้นเดิมเป็นคน แต่มักเป็นคนเก่ง กล้าหาญ เป็นคนมีบุญคุณอย่างใหญ่หลวงแก่คนในชุมชนนั้น ๆ เป็นที่เคารพนับถือของคนในสังคมว่าเป็นวิรบุรุษผู้กล้าหาญ เมื่อตายไปแล้ว คนก็ยังนับถือและกลัวเกรงอยู่ ตั้งศาลขึ้นบูชา มีคนกราบไหว้ ยกย่องว่าเป็นผีอารักษ์ประจำเมือง ทำหน้าที่ปกป้องรักษาประชาชน มีการเช่นสรวงบวงสรวงในฐานะเป็นผีวิรบุรุษ

ผีอารักษ์ (อาฮัก) นี้ ในดินแดนลุ่มแม่น้ำเจ้าพระยาเรียกว่า "เจ้าพ่อหลักเมือง" แต่ในภูมิภาคอีสาน เรียกว่า "ผีมหาลักษ์" มีลักษณะเป็นเทพกึ่งเทวดากึ่งผี บางครั้งจึงเรียกเทวดาอารักษ์ ในสมัยโบราณเรียกว่า เชื้อเมือง (เลื้อเมือง) หรือ ผีเชื้อ (ผีเลื้อ) เช่น เผ่าเยอ เผ่ายา เผ่าไล แม่อย่างาม แม่่มด ที่ทำหน้าที่ฟันเคราะห์อากาศ เมื่อตายไปก็ได้รับยกย่องเป็นผีเชื้อ หรือ เทวดาอารักษ์ ดังปรากฏในพงศาวดารล้านช้างไว้ว่า

ยามนั้นยังมีเผ่าแก่สองคน ผู้หนึ่งเรียกว่า เผ่าเยอ ผู้หนึ่งชื่อว่า เผ่ายา ทั้งสองเขาจึงขึ้นไปฟันเคราะห์อากาศบ้านนั้น เขาจึงว่าเมื่อใดเผ่าเยอหายตายไปแท้ ให้คนทั้งหลายได้ถือเวรทางเผ่าเยอ ครั้นจักเฮ็ดจักกินอันใดก็ดี ให้เรียกพาเผ่าเยอมาก่อนจึงเฮ็ดจึงกินทอญ... เครือเขากาดก็ล้มท่าวไป สองชายเขาก็ตายไปทันแล ปางนั้นคนทั้งหลายก็บอกพลีกรรมสองเขา จึงเรียกว่าเยอกิน ตามนั้นเขาเกิดเป็นเทวดาอารักษ์ ก็ลวดกินเครื่องพอกเครื่องพลี (กรมศิลปากร, 2506: 396)

ความว่า เผ่าเยอ เผ่ายา ผู้อาสาชาวเมืองล้านช้างไปฟันอุบาทว์เคราะห์อากาศ ซึ่งสูงหนึ่งโยชน์ และมีรมเงาปกคลุมเมืองไว้ทั้งหมดจนไม่อาจปลูกพืชพันธุ์ธัญญาหารได้ ขุนบรมได้สั่งให้คนไปตัดเครื่องดังกล่าว แต่ไม่มีใครมีความสามารถตัดลงได้ จนท้ายสุดเผ่า 2 คนนี้ จึงได้อาสาแบกขวานไปตัดเป็นเวลา 3 เดือน 3 วัน เครืออุบาทว์จึงขาดสิ้นไปพร้อม ๆ กับชีวิตของเผ่าทั้งสอง ประเพณีชาวล้านช้าง จึงมีศัพท์ว่า เยอกิน อันหมายถึงการถวายบัตถ์ เพื่อระลึกถึงคุณงามความดีของเผ่าทั้งสองตั้งแต่นั้นมา เมื่อกระทำกิจการสำคัญ ๆ ก็จะไม่เอ่ยชื่อของวิรบุรุษทั้ง 2 เช่น โอรสทั้ง 7 ได้กล่าวในคำประกาศก่อนที่จะแยกย้ายไปครองเมืองต่าง ๆ

"ปู่เยื่อถนถ่องบ้าน	เปาลา....."
"ปู่เยื่อนาบ่อนน้อย	ถนถอง..."
"ปู่เยื่อแม่นบ่อนบ้าน	บุรี....."
"ปู่เยื่อน้ำเต่าปุง	เต็มตน....."
"ปู่เยื่อพระพ่อเจ้า	บุญม ลูกเอย.."
"ปู่เยื่อแม่เชื้อชาติ	ชาวแกง....."

ความเชื่อในเรื่องผีวิรบุรุษจึงมีตั้งแต่สมัยขุนบรมสืบมา จึงนับได้ว่าแต่ปู่เยื่อ แต่ย่า (เถ่าเยอ ถ่าไล ในนิทานขุนบรม) เป็นวิรบุรุษคู่แรกขอชาวล้านช้าง ซึ่งชาวเมืองนับถือความกล้าหาญ เมื่อตายไปแล้วชาวเมืองมีความเชื่อถือในผีสามเทวดาอยู่แล้ว ก็เชื่อว่าผีวิรบุรุษคู่นี้จะไปเกิดเป็นถนบนสวรรค์ คอยปกป้องรักษาคุ้มภัยให้เช่นเดิม จึงต้องมีพิธีเช่นสรวงบวงสรวงกราบไหว้ ถือเป็นประเพณีสืบทอดกันมาในฮีตสิบสองของชาวอีสาน

ความเชื่อในเรื่องผีวิรบุรุษนั้นนอกจากจะปรากฏในสังคมล้านช้าง เกือบทุกเมืองในดินแดนสิบสองปันนา ก็พูดถึงการนับถือวิรบุรุษที่ได้กลายเป็นอารักษ์ประจำเมืองต่าง ๆ เช่นกัน จึงอาจกล่าวได้ว่า ความเชื่อเรื่องผีวิรบุรุษนั้น เราสามารถพบเห็นกันอยู่ทั่วไปในลักษณะของสังคมดั้งเดิม

2.3 ความเชื่อเรื่องผีบรรพบุรุษ

นอกจากความเชื่อเรื่องถน เทวดาอารักษ์ คนในสังคมอีสานยังนับถือผีบรรพบุรุษ ซึ่งเป็นความเชื่อเก่าแก่พอ ๆ กับความเชื่อเรื่องถน คนอีสานมีความนับถือบุพการี เช่น บิดา มารดา บรรพบุรุษ เมื่อบุคคลเหล่านี้ตายไปจึงได้รับการกราบไหว้ให้ความเคารพกราบไหว้ในฐานะผีบรรพบุรุษ หรือผีบ้านผีเรือน ดังปรากฏในพงศาวดารล้านช้างว่า

ท่านปู่วางเชิงเล่าบอกให้เขาไหว้พ่อแม่ เขาแล้วให้ส่งสการเมี้ยนซากฝูงออกมาทาง
 ชูลัวให้เผาเสีย เก็บถุก้างสร้อยสีแล้วให้แปงเถียง ไล่ลูกไว้ให้ไปส่งข้าวส่งน้ำชื้อมือฝูง
 ออกทางชูลัวนั้นให้ฝังเสียแล้งแปงเถียงกวมไว้เล่า ให้ไปส่งข้าวส่งน้ำชื้อวัน (กรมศิลปากร,
 2506: 391)

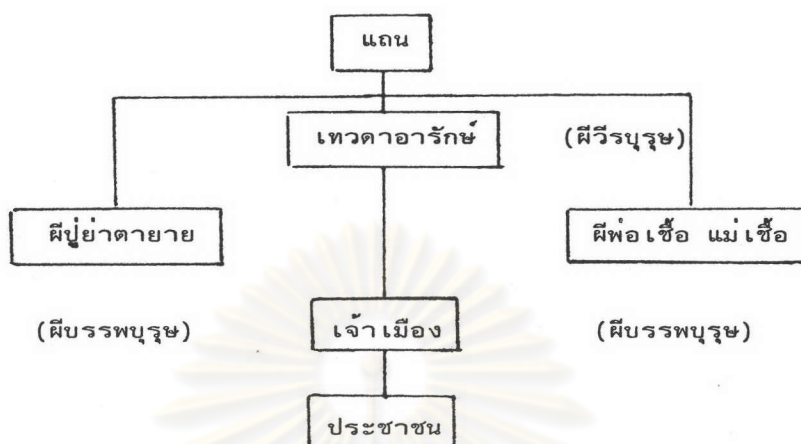
ปู่กลาง เชิงสอนให้ผู้คนทีออกมามาจากน้ำ เต่ารักพ่อรักแม่ เมื่อพ่อแม่ตายไปแล้วก็ให้เก็บกระดูก มาทำบุญกรวดน้ำไปให้ด้วยความเคารพบูชา พ่อแม่ก็จะไปเกิด เป็นผี เรือนไฟคอยกราบไหว้ ส่วนบรรพบุรุษอื่น ๆ ทีออกมามาจากผลน้ำเต่าก็ปฏิบัติ เช่นเดียวกัน เพราะพวกเขา เป็นผู้มีพระคุณ ให้เช่นไหว้ ส่งข้าวทุกน้ำทุกวันอย่าได้ขาดตกบกพร่อง นับถือ เป็นผีบรรพบุรุษด้วย เช่นกัน

จึงเห็นได้ว่า การนับถือผีบรรพบุรุษมีอยู่ในสังคมชาวอีสานมานานมาแล้วดังปรากฏ ข้อความที่นำมาอ้างความ เชื่อถือผีบรรพบุรุษเกิดจากลักษณะสังคมแบบ เครือญาติที่ผูกพันชีวิตอยู่ด้วยกัน เป็น เวลานาน จนมีความรู้สึก เป็นอันหนึ่งอันเดียวกัน ได้อาศัยแรงงานความสามารถ ของแต่ละฝ่ายในการดิ้นรนหาปัจจัยมา เลี้ยงชีวิต เมื่อต้อง เสีย เครือญาติไปจึงต้องระลึกถึง ความยึดมั่นในบรรพบุรุษนี้ทำให้เกิดความมั่นคง เป็นปึกแผ่นในชุมชน และเป็นผลดีแก่ลูกหลาน จึงมีธรรมเนียมการอบรมสังฆานบุตรหลานให้ เคารพผีบรรพบุรุษและไหว้อ่อนวอนผีบรรพบุรุษ ให้ขจัดโรคร้ายไข้ เจ็บและคุ้มภัยนานาประการ

ชาวอีสานนับถือผีบรรพบุรุษมาช้านาน และเป็นความ เชื่อถือผีสาง เทวดาในยุคแรก ๆ เช่นเดียวกับไทยอาหม ในอาหม-บูรณจิ (ฉัตรทิพย์ นาถสุภา และเรณู วิชาศิลป์ 2528: 12) กล่าวถึงผีที่มาจากบรรพบุรุษที่ตายไปแล้วกลายเป็นผี เรือนคอยดูแลทุกข์สุขของคนในครัว เรือน มักเรียกกันว่า ผีดำ คำว่า ดำ หมายถึงความว่าบรรพบุรุษที่ตายไปแล้ว ดำ เรือนก็คือ ผี เรือน ในภาษาไทยปัจจุบันยังมีวลีที่ว่า "ผีซำดำพลอย" แปลว่า ผีอื่นให้โทษแล้วผีบรรพบุรุษในเรือน ของเรายังพลอยซำเติมอีก ความ เชื่อ เรื่องผีบรรพบุรุษและผีนี้จะคอยปกป้องรักษาลูกหลาน ภายในบ้านเรือนจะมีตั้งบูชากราบไหว้ บนที่นั่งนั้นถือว่าเป็นที่อยู่ของผีบรรพบุรุษ บางท้องถิ่น ในอีสาน เรียกว่า พ่อ เชื้อ แม่ เชื้อ ประจำตระกูล เป็นผีบรรพบุรุษของแต่ละครอบครัว แม้ลูกหลาน จะแยกครอบครัวออกไปแล้ว ก็ต้องมากราบไหว้บูชาขอให้คุ้มครองภัยอันตราย เป็นประเพณีสืบทอดมา

จึงเห็นได้ว่า คนในสังคมอีสานมีความ เชื่อในเรื่องผีสาง เทวดาฝังแน่นอยู่กับความ คิดและวิถีประชาของชาวอีสานในอดีต ซึ่งอาจจะ เขียนแผนภูมิผีสาง เทวดาตามความ เชื่อ ของชาวอีสานได้ดังนี้

แผนภูมิผีसाง เทวดาตามความเชื่อของชาวอีสาน



จากแผนภูมิพอสรุปได้ว่า ความเชื่อของชาวอีสานในสมัยโบราณมีความเชื่อว่า แถนเป็นเทพสูงสุด เหนือผีसाง เทวดาอื่น ๆ และเหนือมนุษย์ แต่ก็ไม่ได้แยกจากมนุษย์โดยเด็ดขาด ยังมีความสัมพันธ์กับมนุษย์มาตลอด มีอำนาจให้คุณให้โทษแก่มนุษย์ รองลงมาคือ ผีวีรบุรุษซึ่งกลายเป็นเทวดาอารักษ์ ผิมเหล็ก ผีเสื้อ คัมครองบ้านเมือง ในส่วนแต่ละชุมชนเล็ก ๆ ก็มีผีบรรพบุรุษ เช่น ผีปู่ย่าตายาย และในแต่ละบ้านก็มีผีเรือน พ่อเชื้อ แม่เชื้อ คอยปกป้องคุ้มครองคนในตระกูลมานาน และมีผลในการกำหนดพฤติกรรมของปัจเจกบุคคลและกลุ่มชนชาวอีสานมาจนถึงปัจจุบัน

3. ความเชื่อเรื่องวีรบุรุษ

ความเชื่อเรื่องวีรบุรุษทางสังคมของอีสาน มีการบันทึกเป็นลายลักษณ์ในพงศาวดารล้านช้าง และปรากฏเด่นชัดในนิทานเรื่องขุนบรมราชา (ในพงศาวดาร ภาคที่ 70) กล่าวถึงวีรบุรุษของล้านช้าง คือ ขุนบรม หรือ ขุนบูลมมหาราชาราช เป็นเรื่องที่มีผู้เล่าผู้แกเล่าขานผ่านมามากหลายยุคหลายสมัยในทำนองที่เชื่อว่าเป็นเรื่องจริง เชื่อว่าขุนบรมเป็นวีรบุรุษเป็นผู้นำมีคุณต่อชาวโลกด้วยการสั่งสอนอบรมจริยธรรม และสั่งสอนงานอาชีพแก่มนุษย์โลก ชาวอีสาน

* นำแผนผังระบบความเชื่อสำหรับเมืองของ อธิยุต บุญมี ในบทความเรื่อง ประวัติศาสตร์ความคิดของสังคมไทยช่วงต้นการแพร่ขยายและพัฒนาการของความคิดพุทธศาสนา ในสังคมไทยมาดัดแปลงประกอบ (อธิยุต บุญมี 2529 : 11)

ในอดีต เชื่อกันว่าขุนบรม เป็น เทพบนสวรรค์ ไม่ใช่มนุษย์ธรรมดาสามัญ เป็นโอรสของแกนฟ้าคั้น พระยาแกนส่งลงมาเกิดในโลกมนุษย์ เพื่อปกครองประชาชนที่เกิดจากน้ำเต้า มีอำนาจสิทธิ์ขาด ในการปกครองในลักษณะราชาธิปไตย มีอำนาจสิทธิ์ขาดอยู่ที่บุคคลคนเดียว และเนื่องจาก ขุนบรม เป็นผู้มียุญ มีศีลธรรม ตั้งอยู่ในคุณธรรม ขุนบรมจึงเป็นผู้ปกครองที่มีอำนาจเหนือบุคคลอื่นในสังคม จึงอาจกล่าวได้ว่า ขุนบรมมีลักษณะของวีรบุรุษในสังคมได้โดยสมบูรณ์ ซึ่งพิจารณา

1. มูลเหตุแห่งการกำเนิดผู้นำ คือความเดือดร้อนวุ่นวายในสังคม
2. ผู้นำมีอำนาจสิทธิ์ขาดในการให้คุณให้โทษกับสมาชิกในสังคม

มูลเหตุแรกขุนบรม เป็นผู้ที่พระยาแกนหลวงส่งลงมา เพื่อขจัดความวุ่นวายในสังคม นับวันผู้คนที่ย่อออกมาจากน้ำเต้าก็เพิ่มปริมาณมากขึ้นอย่างรวดเร็ว จนขุนทั้ง 3 ไม่สามารถควบคุมได้ จึงไปขอร้องแกน

พระยาแกนจึงให้ขุนครุแลขุนครอง ลงมา เป็นท้าว เป็นพระยาแก่เขานั้นแล เมื่อขุนทั้งสองลงมา สร้างบ้านก็บ่เปลือง สร้างเมืองก็บ่กว้าง สุกินเหล่าขุมมือ ขุวัน นานมา ไพร่ค่างทุกค่างยากก็บ่ดูนา เมื่อนั้นขุนเด็กขุนคาน จึงขึ้นเมื่อไหว้สาแก่พระยาแกน ๆ จึงถกเอาทั้งสองหนีเมื่อบนหน เมื่อฟ้าดังกล่าว เล่าแล (กรมศิลปากร 2506 : 392)

เมื่อมีความวุ่นวาย เกิดขึ้นพระยาแกนก็ส่ง เทพลงมาปกครองโลกมนุษย์ แต่ก็ไม่สามารถจะปกครองได้ เนื่องจากขาดอำนาจสิทธิ์ขาดในการให้คุณให้โทษกับสมาชิกของสังคม พระยาแกน จึงส่งวีรบุรุษ ขุนบรมลงมาขจัดความวุ่นวายพร้อมทั้งมอบอำนาจสิทธิ์ขาดในการปกครองประชาชนลงมาด้วย

ปางนั้น พระยาแกนหลวงจึงให้ท้าวผู้มีบุญ ชื่อว่าขุนบูลมมหาราชาธิราช (บรมมหาราชาธิราช) อันได้อาญาพระยาแกนแล้ว จึงเอารีพลคนทั้งหลาย.....มาอยู่ที่ นาน้อยอ้อยหนูอันมีลุ่ม เมืองแกนทันก่อนแล (กรมศิลปากร, 2506 : 392)

ในความเป็นวีรบุรุษของขุนบรมนั้น นอกจากจะพบลักษณะวีรบุรุษทางวัฒนธรรม (Culture Hero) ในการขจัดความวุ่นวาย เข้ามาจัดระเบียบทางสังคม อบรมไพร่ฟ้าประชาชนให้ยึดมั่นในศีลธรรมตามที่แกนกำหนดสั่งสอนขุนบรมก่อนที่จะลงมาเกิดในเมืองมนุษย์ นอกจากนี้ขุนบรมยังสอนอาชีพต่าง ๆ ให้ประชาชนอีกด้วย อย่างไรก็ตามถ้าพิจารณาในเนื้อหาของนิยายปรัมปรา จะพบว่าแม้ขุนบรมจะสืบสายมาจากแกน เป็นผู้นำทางสังคม แต่ขุนบรมก็มี

วิถีการดำเนินชีวิต เช่นเดียวกับสามัญชน สังเกตจากสิ่งของต่าง ๆ ที่นำลงมาจากเมืองแถบ เช่น หม้อ ไท จอบ เสียม มีด พร้า อันเป็นอุปกรณ์ในการดำรงชีพด้วยการเพาะปลูก เลี้ยงสัตว์ อันเป็นอาชีพหลักของชาวบ้าน ทั้งนี้ทั้งนั้นย่อมสะท้อนให้เห็นโลกทัศน์ความเชื่อ เรื่องวีรบุรุษในแนวคิดระดับชาวบ้านต้องการ

ในความเป็นผู้นำขุนบรม เป็นผู้นำสังคมซึ่งถนัดส่งลงมาพร้อมอำนาจสิทธิ์ขาดในการให้คุณให้โทษกับสมาชิกของสังคม เมื่อพิจารณาจากเนื้อความในพงศาวดารล้านช้าง จะเห็นได้ว่าผู้มีบทบาทสำคัญในการกำหนดลักษณะผู้นำก็คือ ถนัด จะต้องเป็นผู้ตั้งอยู่ในคุณธรรมสร้าง ความร่มเย็นเป็นสุขแก่ประชาชน ไม่ใช่ใช้อำนาจไปกดขี่ข่มเหงผู้อื่น คุณสมบัติเหล่านี้ปรากฏเป็น คุณลักษณะผู้นำของขุนบรม ดังนี้คือ

1. มีอำนาจเด็ดขาดในการปกครองบ้านเมือง เป็นอำนาจอันชอบธรรมซึ่งถนัดเป็นผู้ กำหนดให้ ตามแนวความคิดดั้งเดิม ผู้นำหรือกษัตริย์ คือผู้ปกครองประชาชนมีสถานภาพสูงสุด เป็นผู้มีบุญ การกล่าวถึงการกำเนิดขุนบรมก็เพื่อที่จะรองรับแนวคิด เช่นนี้ เน้นให้เห็นบุญญาธิการ ของขุนบรมว่า เป็นเทพในสวรรค์ซึ่งมีบุญญาธิการ ในนิทานขุนบรม เน้นให้เห็นว่าขุนบรม เป็น บุตรของถนัดฟ้าคืน ถูกส่งลงมายังโลกมนุษย์ จึงเกิดแนวคิดแบบ เทวราช* (God-King Cult) ขุนบรมมีกำเนิดผิดแผกกับมนุษย์ สืบสายมาจากเทพ เน้นให้เห็นความศักดิ์สิทธิ์ของขุนบรมประชาชน ยอมรับนับถือ ถึงกระนั้นแนวคิด เทวราชของล้านช้าง ก็ยังไม่สมบูรณ์เด่นชัด เนื่องจากขุนบรม ยังมีการดำเนินชีวิตแบบสามัญชน มีแตกต่างราวฟ้ากับดิน เช่นกษัตริย์ในสมัยอยุธยา กษัตริย์อินเดีย หรือฮ่องเต้ของจีน ซึ่งได้รับอิทธิพลแนวคิดแบบ เทวราชทั้งสิ้น

2. มีหน้าที่บำรุงทุกข์สุขไพร่ฟ้าประชาชน ถนัด เป็นผู้ส่งขุนบรมลงมาในมนุษย์โลก ขณะที่ชาวล้านช้างกำลังวุ่นวาย ไพร่ฟ้าประชาชนได้รับความทุกข์ยาก ผู้นำชาติคุณธรรม ขุนบรม เป็นผู้ที่บำบัดทุกข์เหล่านี้ให้หมดไป บ้านเมืองเต็มไปด้วยความร่มเย็นเป็นสุข อีกครั้งหนึ่ง เมื่อเกิด เครือ เขาขาดบดบังบ้านเมืองให้อยู่ในความมืดครึ้ม เลื่อมไทรม การบำบัดทุกข์ร้อนครั้งนี้

* ลัทธิเทวราชนี้ได้รับอิทธิพลจากเขมร เป็นลัทธิที่กษัตริย์พยายามสถาปนาตนขึ้นเป็น เทพเจ้า บางครั้งก็นิยมสร้างเทวรูปแทนตัวกษัตริย์ไว้ให้ประชาชนกราบไหว้ อิทธิพลแนวคิดแบบ เทวราชนี้แพร่เข้ามาก่อนสมัยอยุธยาอย่างมาก แต่ไม่ปรากฏเด่นชัดนักในสมัยสุโขทัยและล้านช้าง (จิตร ภูมิศักดิ์ 2524: 11-21)

แม้ขุนบรมจะไม่ได้กระทำเอง แต่ด้วยบารมีของขุนบรม เฒ่าเยื่อ เฒ่ายา ก็สามารถทำลาย
เครื่องเขากาดได้สำเร็จ

จะสังเกตได้ว่าหลังจากบำบัดทุกข์เดือดร้อนของไพร่ฟ้าประชาชนเรียบร้อยแล้ว
ก็มักจะบำรุงสุขด้วยการปรับปรุงบ้านเมือง แผ่ขยายอาณาเขตโดยการให้ไพร่พลทั้ง 7 แยกย้าย
กันไปสร้างบ้านแปงเมือง เท่ากับ เป็นการกระจายอำนาจออกจากศูนย์กลางและ เป็นการ
ขยายอำนาจของขุนบรมด้วย

3. ดำรงตนเป็นธรรมราชา ปกครองไพร่ฟ้าประชาชนโดยธรรม แนวคิดในเรื่อง
ธรรมราชาหรือผู้นำซึ่งมีคุณธรรมนี้สืบทอดกันมาทุกยุคทุกสมัย ไม่เฉพาะในสังคมล้านช้างเท่านั้น
เราจะพบอยู่ในลักษณะของผู้นำ กษัตริย์ของทุก ๆ ชาติ บ้านเมืองใด เจริญรุ่งเรือง ไพร่ฟ้า
ประชาชนอยู่อย่างร่มเย็นเป็นสุข ขุนบรมได้รับการยกย่องว่าดำรงตนเป็นธรรมราชา เสียสละ
เพื่อประโยชน์ส่วนรวม ไม่เบียดเบียนประชาชน ไม่โลภ เอื้อเฟื้อเผื่อแผ่ตามที่แทนได้สั่งสอน
ขุนบรม เมื่อขุนบรมนำคำสอนไปปฏิบัติ ประชาชนยอมรับนับถือ แม้แต่การออกไปสร้างบ้านเมือง
ใหม่ของไพร่พลทั้ง 7 ขุนบรมก็สั่งสอนให้อยู่ในธรรมราชาสืบต่อไป บ้านเมืองสงบสุข ขุนบรม
จึงเป็นธรรมราชาที่ประชาชนยกย่องนับถือ

แนวคิดความเชื่อ เรื่องวีรบุรุษ มีอิทธิพลต่อวิถีประชาของชาวอีสานในอดีตมานาน
โดยเฉพาะทางการเมือง เชื่อว่า กษัตริย์ หรือผู้นำที่ไม่เที่ยงธรรม จะนำความเสื่อมเสียมาสู่
บ้านเมือง ธรรมชาตินี้จะวิปริต ผ่นแล้ง ข้าวยากหมากแพง เดือดร้อนกันไปทั่วดังเช่นปรากฏ
ในสมัยขุนศรี ขุนครอง หากผู้นำมีคุณธรรม บ้านเมืองก็จะเจริญรุ่งเรือง แสดงให้เห็นว่า
ความเชื่อ เรื่องวีรบุรุษเป็นการสร้างความชอบธรรมและให้อำนาจกับผู้นำในการปกครอง
ประชาชนได้อย่างชัดเจน

4. ความเชื่อเกี่ยวกับพิธีกรรม

ความเชื่อต่าง ๆ ของชาวอีสานโบราณ ไม่ว่าจะเป็นความเชื่อเกี่ยวกับโลก
และจักรวาล ความเชื่อเรื่องผีसाงเทวดา ความเชื่อเรื่องวีรบุรุษ ล้วนแต่ก่อให้เกิดพิธีกรรม
ต่าง ๆ ขึ้นในสังคม พิธีกรรมต่าง ๆ ที่เกิดขึ้นสืบเนื่องอยู่ในวงจรชีวิต วิถีประชาของชาวอีสาน
มานานนับศตวรรษ พิธีกรรมของชาวอีสานในอดีตเป็นผลจากความเชื่อ ความเชื่อที่ปรากฏ

เด่นชัดกว่าความเชื่ออื่น ๆ ก็คือความเชื่อเรื่องผีसाग เทวดา (Animism) พิธีกรรมหลักของชาวอีสานตั้งแต่อดีตมาจึงเป็นพิธีเกี่ยวกับผี บุษบาถน ผีบรรพบุรุษ ผีวีรบุรุษ และผีธรรมชาติ เชื่อว่าผีसाग เทวดาเหล่านี้สามารถให้คุณให้โทษได้ จึงมีการเซ่นสรวงบูชากันหลายระดับ "ในเมืองลุ่มนี้กินข้าวให้บอกให้หมาย กินแลงกินงายก็ให้บอกแก่ถน ได้กินขึ้นก็ส่งขาได้กินปลา ก็ให้ส่งรอยแก่ถน" (กรมศิลปากร 2506: 390)

มนุษย์ในโลกนั้น เมื่อยามข้าวปลาอุดมสมบูรณ์ก็ให้เซ่นไหว้บอกกล่าวแก่ผิวย่าได้ขาดนั้นก็แสดงให้เห็นว่า การทำพิธีบูชาบวงสรวงแก่เทพเทวดานั้น เพื่อให้เกิดความอุดมสมบูรณ์ต่อไป ชีวิตของชาวล้านช้างผูกพันกับการเกษตรมานาน จึงมีพิธีกรรมเกี่ยวกับการแสดงของชาวอีสาน มีการกราบไหว้บูชาเพื่อขอความอุดมสมบูรณ์

พิธีกรรมต่าง ๆ มีความสัมพันธ์กับความเชื่อ เพราะพิธีกรรมนั้นมีความเชื่อตามศรัทธาเป็นพื้นฐานของการกระทำ ชาวอีสานในอดีตมีความเชื่อเรื่องผีसाग เทวดาแต่บรรพกาล ดังเช่นสังคมดั้งเดิมโดยทั่วไป ก่อนที่จะมีกฎหมายใช้ในระบอบการปกครองของชาวอีสานส่วนใหญ่ ใช้ความเชื่อดั้งเดิมนี้เป็นเครื่องมือหรือวิธีการปกครองบ้านเมืองในรูปแบบของพิธีกรรม ประเพณี และข้อห้ามต่าง ๆ เช่น ฮีตสิบสองคองสิบสี่ เสมือนเป็นกฎหมายแบบจารีตประเพณีกำหนดพิธีกรรมเกี่ยวกับผี ทั้งกษัตริย์และประชาชนถือปฏิบัติตามดังนี้

ระดับประชาชน

เดือนเจียง (เดือนอ้าย) แต่ดั้งเดิมมา มีพิธีกรรม "การเลี้ยงฟ้าเลี้ยงถน" คือ บุษบาถน ผีฟ้า แต่บางคนก็เรียกว่า "เลี้ยงยี่เลี้ยงเจียง" คือการเลี้ยงถนในเดือนยี่เดือนอ้ายนั่นเอง สีลา วีระวงค์ เปรียบเทียบถนฟ้าเท่ากับพระอิศวรในศาสนาพราหมณ์ ตามลัทธิศาสนาพราหมณ์ เชื่อว่าพระศิวะและพระนารายณ์จะลงมาเยี่ยมมนุษย์โลกปีละครั้ง ในวันขึ้น 7 ค่ำ ถึง แรม 1 ค่ำ มนุษย์จึงต้องทำพิธีต้อนรับ* ด้วยการพ้อนรำ เล่นมหรสพต่าง ๆ (สีลา วีระวงค์ 2517: 57) พิธีนี้นับว่าเป็นพิธีเดียวกับเลี้ยงฟ้าเลี้ยงถน ถือเป็นประเพณีสืบต่อกันมา

* พิธีต้อนรับพระอิศวรในศาสนาพราหมณ์ เรียกว่า "ตรียมพวาย" ส่วนการต้อนรับพระนารายณ์เรียกว่า "ตรีปะวาย" ในกรุงเทพฯ จึงมีเสาชิงช้าอยู่กลางเมือง สำหรับไว้โล้ต้อนรับเทพเจ้าตามลัทธิศาสนาพราหมณ์

เดือนเจ็ด เลี้ยงผีวีรบุรุษ ผิม เหล็กขี้เหล็ก เมือง เพื่อให้ช่วยป้องกันบ้านเมือง
ป้องกันโรคภัยไข้เจ็บ สีลา วีระวงศ์ (2517: 16) ได้บันทึกเกี่ยวกับการไล่ผีป้องกันโรค
หลังจากทำบุญเลี้ยงฟ้าเลี้ยงแถนว่า

เอาหม้อคามาถักเป็นเชือกชิงอ้อมบ้าน เพื่อให้ผีคา เข้ามาไม่ได้เพราะชื่อของหม้อ
อันเรียกว่าหม้อคา ผีจึงคา และเอาหม้อแตกเอาปูนขาวหมายไว้แล้วไปใส่ไว้ตามประตูบ้าน
ให้ผีกลัว ในวันทำบุญเลี้ยงผี ก็สมมติคนผู้หนึ่ง เป็นผ้าขาวหรือฤาษี หว่านแร่หว่านทราย
ไล่ผี แร่นั้นหว่านสำหรับให้ถูกตัวผี ทรายหว่านให้เข้าตาผี

เมื่อวิเคราะห์ดูแล้วในเดือน 7 ซึ่งเป็นปลายฤดูร้อน เข้าฤดูฝน บางครั้งน้ำก็ท่วม
โรคภัยต่าง ๆ ที่มากับฝนกับน้ำ เช่น โรคท้องร่วง ตาแดง อหิวาต์มากมาย แต่คนสมัยก่อน
ยังไม่รู้จักโรคและป้องกันโรค ก็เชื่อกันว่า โรคภัยไข้เจ็บ เหล่านี้เกิดขึ้นจากการกระทำของ
ผีสง่าง เทวดา จึงต้องทำพิธีเลี้ยงผีบ้านผี เมืองให้คุ้มครองคนในเมืองให้รอดพ้นจากการป่วยไข้

เดือนเก้า ทำพิธีเลี้ยงผีบรรพบุรุษ ผีไม่มีญาติ เป็นประเพณีเก่าแก่ของลาวทำกัน
ทั่วทุกแห่งในอาณาจักรล้านช้าง

ระดับกษัตริย์

เดือนเจียง อัน เป็นประเพณีดั้งเดิมของล้านช้างในพงศาวดาร กล่าวถึงแถบสังสอน
ขุนบรมให้ปกครองบ้านเมือง กำหนดขะล่า และพิธีกรรมให้ชาวล้านช้างตั้งว่า " เดือนเจียงให้
คำละพัน มีอกตมือกาบ เดือน "

พิธีกรรมประเพณีเลี้ยงฟ้าเลี้ยงแถน ในสมัยพระเจ้าฟ้างุ้มมหาราช พระองค์ทรงถือ
ประเพณีนี้เป็นสำคัญ ได้ออกเป็นพระราชโองการให้หัวเมืองทั้งหลายพากันเลี้ยงฟ้าเลี้ยงแถน
ในเดือนอ้าย เดือนยี่ และเดือนสาม

เดือนเจ็ด พิธีบูชาเทวดาในเวียงและนอกเวียง ในหนังสือฮีต 12 คอง 14
กล่าวไว้ว่า " เป็นท้าวพระยาถึงฤดูเดือน 7 แล้วให้เลี้ยงเทพารักษ์ ผิม เหล็กขี้เหล็ก เมือง หู เมือง
ตาเมือง ลือ เมือง ทรงเมือง ตามคอง 14 แล้วเชิญเทวดาอารักษ์ ผิม เหล็กขี้ เข้ามาชำระบ้านเมือง
ป้องกันอันตรายฝ่ายมิถุนาฤกษ์ เพื่อไม่ให้เกิดโทษภัย อันตรายด้วยมิถุนาฤกษ์ได้ "

(สีลา วีระวงศ์ 2517: 14)

พิธีเลี้ยงผีในเดือนเก้า " เป็นท้าวพระยาครั้นถึงเดือนเก้าให้ป่าว เดือนราษฎร บ้านเมืองท้อข้าวประดับดิน อุทิศไปหาปู่ย่า ตายาย ลูกเต้า หลานเหลนวันถึงแก่อนิจกรรม ไปสู่ปรโลกทั่วทุกแห่ง" (จารุวรรณ ธรรมวัตร 2530: 88) ในวรรณกรรมลาว เรื่อง ท้าวฮุ่งขุนเจืองก็กล่าวถึงการทำพิธีนี้ด้วยเช่นกัน

จึงเห็นได้ว่า พิธีกรรมอันมีมาแต่โบราณทั้งในระดับกษัตริย์และกษัตริย์ล้วนแต่ เกี่ยวข้องกับความเชื่อในเรื่องผีบางเทวดา ซึ่งมีความเข้มข้นมากในยุคแรก ๆ สังเกตได้จาก พิธีกรรมต่าง ๆ ที่เกี่ยวข้องกับสิ่งที่เหนือธรรมชาติ มีจำนวนมากมาย ปรากฏในซีด 12 คลอง 14 ทั้งนี้เนื่องมาจากความเชื่อที่ว่าสรรพสิ่งทั้งหลายล้วน เป็นผู้สร้าง จึงสวดอ้อนวอนขอสิ่งที่ตนปรารถนา จากแดน และสวดอ้อนวอน เพื่อให้สิ่งที่ตนไม่ปรารถนาพ้นไปจากชีวิตของตน ความสำคัญหรือ ความเชื่อ เรื่องแดนนี้เองที่ เป็นมูลเหตุให้เกิดพิธีกรรมโดยมีจุดมุ่งหมายของพิธีกรรม

1. เพื่อขอให้คุ้มภัย ขจัดโรคภัยไข้เจ็บ
2. เพื่อขอความอุดมสมบูรณ์ทางการเกษตร

ถึงแม้ว่าพิธีกรรมทั้งสองอย่างนี้จะมีจุดมุ่งหมายต่างกัน แต่ก็มาจากความเชื่อเดียวกัน คือความเชื่อ เรื่องแดน

การคลี่คลายความเชื่อในปัจจุบัน

การศึกษานิยายปรัมปรา เรื่องแดนในด้านเนื้อหาสาระ (Content) เป็นเพียงการ สะท้อนให้ถึงความนึกคิดของสังคมอีสานโบราณอย่างน้อยที่สุดก็เกือบ 500 ปีล่วงมาแล้ว แต่ มิได้อธิบายถึงภาวะแวดล้อม (Context) หรือความเป็นไปของสังคมทั้งหมดได้ การสะท้อน สังคมที่ปรากฏในนิยายปรัมปรา เรื่องแดนนี้ย่อมไม่ใช่เรื่องตรงไปตรงมาเหมือนการส่งกระจก การเข้าใจภาวะแวดล้อมทางสังคมประกอบกับนิยายปรัมปราที่ปรากฏในสังคมนั้น จะทำให้เรา เข้าใจถึงชีวิตความเป็นอยู่ของคนในสังคมนั้น ซึ่งเป็นสิ่งที่ Malinowski เน้นอยู่ตลอดเวลาว่า การศึกษา Myth แต่เพียงการตรวจสอบเอกสาร คัมภีร์ศักดิ์สิทธิ์ ศิลาจารึก โดยไม่ได้ศึกษา ภาวะแวดล้อมของชาวบ้านประกอบ เราจะได้ข้อมูลที่ถูกต้อง แม้ว่าข้อมูล เอกสารจะเป็น สิ่งจำเป็น แต่ถ้าเราไม่ศึกษาภาวะแวดล้อมทางสังคมด้วยแล้ว เราจะได้แต่สิ่งที่ไม่มีชีวิตจิตใจ นิยายปรัมปราเหล่านี้อยู่ในชีวิตจิตใจของชาวบ้าน ไม่ใช่บนกระดาษ เราจึงต้องคำนึงถึงภาวะ

แวดล้อมทางสังคมด้วย (Malinowski 1954: 200-101) กล่าวโดยสรุปว่า การศึกษาวิเคราะห์จากเอกสารเป็นการมองปรากฏการณ์อย่างค่อนข้างจะหยุดนิ่ง การแสดงให้เห็นความสัมพันธ์ของความเชื่อเกี่ยวกับแก่นกับภาวะแวดล้อมของคนในสังคมอีสาน จึงอธิบายได้แต่เพียงว่ามีอยู่จริง แต่ไม่อาจจะมองเห็นการเปลี่ยนแปลงหรือการคลี่คลายความเชื่อในปัจจุบันได้ ผู้ศึกษาจึงได้นำเอากรณีศึกษาเล็ก ๆ ในการออกสนามเก็บข้อมูลความเชื่อเกี่ยวกับแก่นในเขตจังหวัดมหาสารคามมาประกอบการวิเคราะห์การคลี่คลายความเชื่อในปัจจุบัน เพื่อแสดงให้เห็นว่าความเชื่อเกี่ยวกับแก่นในบางรูปแบบยังสามารถดำรงอยู่ได้ และบางรูปแบบก็ต้องมีการเปลี่ยนแปลงไปตามกาลเวลาความเชื่อเป็นภาพสะท้อนของสังคม ความเชื่อเรื่องแก่นของคนอีสานในอดีตมีอิทธิพลที่สำคัญต่อการดำเนินชีวิตของคนในสังคมอีสานโบราณ ซึ่งมีลักษณะแบบสังคมดั้งเดิม ต่อมาสังคมเปลี่ยนแปลงไปตามยุคตามสมัย ชุมชนเจริญขึ้นมีการคมนาคมติดต่อค้าขาย ไปมาหาสู่กับชุมชนอื่นที่สำคัญก็คือ พุทธศาสนาแพร่เข้ามามีบทบาทในสังคมล้านช้าง การคลี่คลายความเชื่อเรื่องแก่นก็ลดลงไปดังหลักฐานพงศาวดารลาวกล่าวไว้ คือ สมัยพระเจ้าโพธิสารราช (พ.ศ. 2063-2093) ประชาชนในอาณาจักรล้านช้างนับถือผีวิญญาณกันอย่างกว้างขวาง พระเจ้าโพธิสารราชซึ่งอภิเษกชกษาจากดินแดนลานนาแผ่นดินแห่งความรุ่งโรจน์ทางพุทธศาสนา มีพระราชประสงค์ที่จะฟื้นฟูพุทธศาสนาให้กลับคืนมาดังที่พระองค์ได้มีการประกาศให้ประชาชนเลิกนับถือผีสงเทวดา อันเคยปฏิบัติกันมาแต่โบราณจนถึงกับสั่งให้รื้อหอโชนกว้างศาล (ศาลเทวาลัย) ซึ่งอยู่ในราชประเพณีของกษัตริย์สมัยอดีต และสร้างวัดสังคโลกเทวาลัยขึ้นแทนที่ พร้อมทั้งได้สร้างศิลาจารึกเป็นข้อความประกาศห้ามนับถือแก่นไว้ด้วย (ทองสิบ ศุภะมาร์ค 2828: 81) นับตั้งแต่บัดนั้นจนถึงปัจจุบันนี้เกือบ 500 ปีมาแล้ว ก็ยังปรากฏว่ามีการนับถือแก่นกันอยู่ในบางท้องถิ่นที่การคมนาคมยังห่างไกลความเจริญในดินแดน

แก่นอีสาน

การคลี่คลายความเชื่อของแก่นจึงได้เลื่อนลงไปในปัจจุบัน บทบาทของแก่นในการกำหนดรูปแบบวิถีชีวิต สภาพสังคมก็เปลี่ยนไปด้วย

1. ความเชื่อเกี่ยวกับโลกและจักรวาล

ความเชื่อดั้งเดิมของชาวอีสานเชื่อว่าในจักรวาลอันไม่มีขอบเขตนี้ประกอบด้วยสวรรค์และโลกมนุษย์ ในสวรรค์มีพระยาแถนเป็นเทพผู้ยิ่งใหญ่สูงสุด เป็นผู้สร้างสรรค์สิ่งต่าง ๆ บนโลกมนุษย์ โดยส่งผู้นำลงมาจากสวรรค์ลงมาปกครองผู้คนซึ่งแถนกำหนดให้กำเนิดจากผลน้ำเต้าปั้งบนดิน จึงเป็นความเชื่อสืบต่อกันมาเล่าเป็นนิยายปรัมปราว่า มนุษย์กำเนิดมาจากน้ำเต้า หลั่งไหลออกมาเป็นกลุ่มคนเผ่าต่าง ๆ กัน ได้แก่ ไทยลี ไทยลม ไทยเลิง ไทยล่อ ไทยควาง ครั้นต่อมาเมื่อพุทธศาสนาแพร่เข้ามา ทำให้ความเชื่อเกี่ยวกับโลกและจักรวาลเปลี่ยนแปลงไปในแนวพุทธศาสนา

โลกและจักรวาล ในแนวความคิดทางพุทธศาสนา มีปรากฏอยู่ในเรื่องปฐมมูลและมูลปฐมบันนา* กล่าวถึงความเป็นมาของโลกและจักรวาล ตั้งแต่ปฐมกาล ยังไม่มีเทวดา พระพุทธเจ้า คน สัตว์ นรก สวรรค์ ดิน น้ำ ดวงอาทิตย์ ดวงจันทร์

ศูนย์วิทยพัทยากร
จุฬาลงกรณ์มหาวิทยาลัย

* เรื่องปฐมมูลและมูลปฐมบันนาคับนี้ เป็นหนังสือผูกโบราณจารึกด้วยอักษรธรรมและไทยน้อย สุภณ สมจิตศรีปัญญา อาจารย์ประจำภาควิชาภาษาไทย แห่งวิทยาลัยครุมหาสารคาม ได้สำรวจพบที่วัดบ้านหนองลุ่ม ตำบลดอนทว่าน อำเภอเมือง จังหวัดมหาสารคาม และได้ปริวรรคเป็นอักษรไทยปัจจุบัน เป็นเรื่องบันทึกความเชื่อของคนกลุ่มไทย-ลาว ในการนับถือผีसाงเทวดามาก่อน ครั้งเมื่อศาสนาพุทธแพร่เข้ามาในดินแดนอีสาน ก็ยังมีความเชื่อเรื่องผีसाงผสมผสานสืบทอดถึงปัจจุบัน



มีเฉพาะอากาศที่เว้งว่าง เรียกว่า สูญรวม 12 สูญ* รวมกันเข้าเกิดเป็นองค์ธรรม คือ ธรรมตาหรือธรรมชาติขึ้น จากนั้นลมพัดให้เกิดน้ำ พัดน้ำให้เป็นปลาอานน ทนุแผ่นดินเกิดหิน เกิดดินสองแผ่นเล็ก ๆ เกิดต้นไม้เล็ก ๆ เท่าเล่มเหียน เกิดเป็นหญิงชายแผ่นดินละคน (ปู่สังกะสาย่าสังกะสี) อยู่รักษาแผ่นดินคนละแผ่น นานเข้าแผ่นดินทั้งสองก็ขยายเชื่อมต่อเป็น แผ่นเดียวกัน ทั้งสองคนช่วยสร้าง คน สัตว์ และพืช มีทายาทสืบต่อกันมา พวกเขาได้สร้าง จักรวาล โดยให้เขาพระสุเมรุอยู่ตรงกลางทวีปทั้ง 4 ในทวีปทวีปคนมีผิวขาวใบหน้าสวย อุดรกรูทวีป คนมีผิวเหมือนแก้วแถมเงินใบหน้ารูปสี่เหลี่ยม ในอมรโคยานทวีป คนมีผิวสีต่าง ๆ กัน ใบหน้าซีเทร่ และในชมพูทวีปสีผิวและใบหน้าเหมือนมนุษย์โลก คนเหล่านี้ทำบุญกุศลเพื่อ อยากรวยอยากหล่อ มีภาษาใช้ต่าง ๆ กัน จากนั้นพวกเขาสร้างรถให้พระอินทร์ ขับไปรอบ ๆ

* สูญ 12 สูญนี้ สุภณ สมจิตศรีปัญญา ได้บรรยายใน "ปู่สังกะสาย่าสังกะสี" กล่าวถึง สูญรวม 12 สูญ อันได้แก่ ตัมพนามเท หมายความว่า หาย

ปัสสาโลโย	"	สูญ
ระเวลาโย	"	กระจายออก
มเลลาโย	"	มะหล่ำ มะหล่อย
มเหล่าโย	"	มิกมี
ดีเตกาเล	"	แต่ก็
ดีเตกาลัง	"	แต่ก่อน
อันเต	"	แต่ตั้ง
ดีเตอันตา	"	แต่เดิม
หันทลาโย	"	ทาว
เวทิลังโย	"	เวทา
ผลาทโย	"	ผลา

สูญทั้งสิบสองสูญนี้ รวมกันเริ่ม เกิดสิ่งที่มีวิญญาณ (สุภณ สมจิตศรีปัญญา 2529: 5)

เขาพระสุเมรุ ทำให้เกิด วัน เดือน ปี, ฤดู ด้านเหนือเขาพระสุเมรุเป็นสวรรค์และพรหมโลก
ตอนล่างเป็นแดนนรก ในชมพูทวีปมีพระโหราธิบดีว่าเพณียกรรมมีหลายชาติ สุดท้ายได้ตรัสรู้เป็น
พระพุทธเจ้า เทศนาสั่งสอนให้คนบำเพ็ญบุญกุศล จนได้ไปเกิดในภพใหม่ที่ดีกว่า (สุภณ
สมจิตศรีปัญญา : สัมภาษณ์)

แนวคิดเรื่องจักรวาล ในปัจจุบันได้คลี่คลายไปในแนวคิดทางพุทธศาสนาดังที่อาจารย์
สุภณ สมจิตศรีปัญญาเล่าให้ฟัง ส่วนข้อเท็จจริงในสังคมอีสาน ประชาชนยังนับถือผีसागเทวดา
ทำให้เกิดแนวคิดความเชื่อเรื่อง บาปบุญ นรก สวรรค์ ผลกรรมผสมผสานความเชื่อดั้งเดิมเข้าไป
เช่น ผู้เกิดเป็นแถนก็เพราะคนนั้นทำบุญกุศลไว้มากในชาติมนุษย์

ถ้าหากพิจารณาอิทธิพลความเชื่อในเรื่องโลกและจักรวาลต่อชีวิตความเป็นอยู่พื้นบ้าน
ในปัจจุบัน จะพบการคลี่คลายของความเชื่อไปบ้างแล้ว จากการสัมภาษณ์แบบไม่มีโครงสร้าง
ผู้เฒ่าผู้แก่ ในจังหวัดมหาสารคาม พบว่า แนวคิดดั้งเดิมเกี่ยวกับโลกและจักรวาลเลือนหายไป
จากความทรงจำ ความเชื่อที่ว่าจักรวาลแบ่งออกเป็นโลกมนุษย์ โลกสวรรค์ที่มีแถนอยู่เป็นใหญ่
มนุษย์ไม่ได้ถือกำเนิดมาจากน้ำเต้า คลี่คลายลงไป

นายเท่ง นาวงษ์ อายุ 70 ปี (66 หมู่ 2 ตำบลท่าสองคอน อําเภอเมือง เล่าให้ฟังว่า
เคยได้ยิน เรื่องของแถนจากผู้เฒ่าผู้แก่เล่ามาให้ฟังอีกต่อหนึ่ง แต่ก็จำไม่ได้รู้แต่ว่าแถนเป็นเทพ
ปรากฏอยู่ในศาสนาพราหมณ์ มิได้ส่งมนุษย์ลงมาเกิด มนุษย์เกิดมาจากมนุษย์ด้วยกันเมื่อเล็ก ๆ
ผู้ใหญ่เคยเล่าให้ฟังเรื่องปู่สังกะสา ย่าสังกะสี แต่ก็จำรายละเอียดไม่ได้จำแต่เพียงว่า ปู่สังกะสา
ย่าสังกะสี บั้นคน สัตว์ พืช เกิดขึ้นในโลกถ้าสอบถามคนอีสานก็จะพบว่าไม่ได้ให้ความสำคัญกับ
การกำเนิดมนุษย์ ฉะนั้นในปัจจุบันนี้ความเชื่อนี้จึงอยู่ในลักษณะของความทรงจำที่เลือนลาง
อย่างไรก็ตาม ลุงเท่งคิดว่าคนอีสานในปัจจุบันเชื่อในเรื่องสวรรค์ นรก บาป-บุญ ผลกรรม
โดยเฉพาะคนเฒ่า-คนแก่ ซึ่งนับวันอายุก็สั้นลงทุกทีและเชื่อในภพหน้า ส่วนที่เกี่ยวข้องกับจักรวาล
สำหรับหนุ่มสาวก็มักจะเกี่ยวข้องในเรื่องของหมอดู ทายโชคชะตา ตามความเชื่อของลุงเท่ง
เล่าว่า มีเทวดาจำนวนแปดองค์เปลี่ยนกันมา เสวยดวงชะตาอายุของแต่ละคนในแต่ละรอบปี
ทำให้คนมีความสุข ความทุกข์ มีโชค หรือมีเคราะห์ก็ได้ เช่น ถ้าพระเสาร์เสวยเข้ามาในอายุคน
หมอนไปตามช่วงอายุจนถึงพระราหู ผู้เป็นเจ้าของดวงชะตาจะมีเคราะห์อย่างมาก เรียกว่า

ราหูเข้าเสาร์แทรก ต้องทำพิธีเสดาะเคราะห์ (เท่ง นาวงษ์: สัมภาษณ์)

จึงเห็นได้ว่าแนวความคิด เรื่องโลกและจักรวาลของชาวอีสานตั้งแต่อดีตจนถึงปัจจุบัน ก็ยังคงอยู่ แต่ก็คลี่คลายไปตามกาลยุคการสมัย ปัจจุบันความเชื่อเรื่องโลกและจักรวาลได้ สะท้อนออกมาในรูปแบบแห่งความเชื่อ วรรณกรรมและสิ่งอื่น ๆ ได้แก่

1. จักรวาลและความเชื่อ เชื่อว่าผู้กระทำความดียอมตักน้ำไม่ไหล ตกไฟไม่ไหม้ มีสิ่งศักดิ์สิทธิ์คอยช่วยเหลือทำดีจะได้ขึ้นสวรรค์ จึงต้องทำบุญ ทำกุศลมาก ๆ เพื่อผลตอบแทน สำหรับชีวิตที่ดี ส่วนผู้ที่ทำชั่วทำบาป ต้องตกนรก และในยามป่วยใช้รักษาแพทย์แผนปัจจุบันไม่หาย ก็ต้องพึ่งเทวดาสั่งศักดิ์มาช่วยเหลือ และโดยเฉพาะความเชื่อในเรื่องดวง โชคชะตาเคราะห์ดีเคราะห์ร้าย ยังมีอิทธิพลต่อคนอีสานอยู่มาก

2. จักรวาลและการปกครอง แบบแผนการปกครองกระจายอำนาจแบบดาวล้อมเดือน คือ มี เมืองหลวง เป็นจุดศูนย์กลาง แล้วกระจายออกเป็นการปกครองส่วนภูมิภาคและ ส่วนท้องถิ่น เป็น จังหวัด อำเภอ ตำบล หมู่บ้าน ซึ่งน่าจะเป็นแนวคิดอันเนื่องมาจากจักรวาล

3. จักรวาลและศิลปวรรณกรรมและสถาปัตยกรรม สิ่งสะท้อนให้เห็นแนวคิดเรื่อง โลกและจักรวาลในงานประพันธ์ คือ การบรรยายถึงจักรวาลอยู่เสมอ แม้จะไม่พูดถึงโดยตรง อย่างน้อยก็นำส่วนประกอบของจักรวาลมากล่าว เช่น นรก สวรรค์ โชคชะตา บาปบุญและผลกรรม ส่วนทางด้านสถาปัตยกรรม การก่อสร้างมักจะสร้างม เมืองเป็นจุดศูนย์กลางการคมนาคมสะดวกสบาย อำเภอ ตำบล หมู่บ้านตั้งอยู่กระจายออกมา หรือ การสร้างวัดก็มีเจดีย์หรือโบสถ์อยู่ตรงกลาง ล้อมรอบด้วยสิ่งก่อสร้างอื่น ๆ ประกอบตลอดจนกำแพงวัด ซึ่งเป็นตัวแทนของกำแพงจักรวาล

ความเชื่อในเรื่องโลกและจักรวาล จึงยังมีอิทธิพลเหนือ ชีวิตความเป็นอยู่ของคนไทย มาตลอดไม่เฉพาะแต่ชาวอีสานเท่านั้น จะมากหรือน้อยนั้นขึ้นอยู่กับสภาพแวดล้อมทางสังคมของ สังคมนั้น ๆ ด้วย

2. ความเชื่อเรื่องผีसाงเทวดา

การศึกษาเรื่องราวเกี่ยวกับมนุษย์ในทุกสังคม จำเป็นอย่างยิ่งที่จะต้องศึกษาถึงสิ่ง ยึดเหนี่ยวทางจิตใจ คือระบบความเชื่ออันเป็นปัจจัยสำคัญที่ส่งผลต่อวิถีชีวิตตลอดจนประเพณี วัฒนธรรม ค่านิยม และโลกทัศน์ของคนในสังคม โดยเฉพาะระบบความเชื่อดั้งเดิม คือ

เชื่อในเรื่องผีสิงเทวดา (Animism) อันมีปรากฏในสังคมอีสานมาช้านาน และยังแนบแน่น อยู่ในจิตสำนึกของชาวอีสานมากกว่าภาคอื่น ๆ ต่อมาเมื่อพุทธศาสนาเข้ามามีบทบาททางสังคม ประชาชนก็ยังยึดมั่นอยู่กับแนวความเชื่อดั้งเดิม จึงเกิดการผสมผสานกันระหว่างความเชื่อดั้งเดิม และพุทธศาสนาเป็นพุทธศาสนาชาวบ้าน (Popular Buddhism) (Klausner 1971: 41) เพื่อความสามัคคีของคนในสังคม เป็นปีกแผ่นมั่นคง และเพื่อให้สอดคล้องกับการเปลี่ยนแปลงทางสังคมด้านอื่น ๆ เช่น ทางการเมือง ประเพณีพิธีกรรมต่าง ๆ

ในปัจจุบันนี้ แม้ว่าวิถีชีวิตของชาวอีสานจะเปลี่ยนแปลงไปมากกว่าแต่ก่อนก็ตาม ประชาชนส่วนใหญ่โดย เฉพาะในชนบทอันห่างไกลความเจริญยังมีแนวคิดแบบพุทธศาสนาชาวบ้าน อย่างเหนียวแน่น และแปรเปลี่ยนยาก โดยเฉพาะความเชื่อเรื่องผีสิงเทวดา อาจจะแตกต่าง ไปบ้างในเรื่องของการประกอบพิธีกรรม และข้อปลีกย่อยอื่น ๆ

2.1 ความเชื่อแกน

แกนในความหมายของนักวิชาการหมายถึง กษัตริย์ที่ครองอาณาจักรที่อยู่ทางใต้ของจีน คือ อาณาจักรเทียน หรือ แกน ส่วนความหมายในของชาวบ้าน คือ เทวดาที่อยู่บนฟ้า เมื่อสอบถาม ผู้เฒ่าผู้แก่ของอีสานจะพบว่า บางคนไม่รู้จักแกน นอกจากผู้เฒ่าผู้แก่ที่มีส่วนเกี่ยวข้องกับประเพณี หรือพิธีกรรมเท่านั้นที่จะรู้จักแกน คำว่าแกนจึงเป็นคำที่ถูกบันทึกไว้เป็นลายลักษณ์อักษรในคำสอน ไบราวม หรือในพงศาวดาร ส่วนข้อเท็จจริงที่ปรากฏในสังคม แกนยังคงเหลืออยู่ในนามของฟ้า หรือที่ชาวบ้านรู้จักกันในชื่อของ ผีฟ้า ซึ่งชื่อเรียกผีฟ้าแกนก็มีปรากฏอยู่ก่อนแล้วในนิทานขุนบรมว่า

แกนเป็นผู้ให้ เป็นฝน เป็นลม นั่นก็ดี แกนผู้ให้ เป็นเครื่องเสพของร่ากัตี
แกนผู้แต่งให้ เป็นเครื่องไฮ้เครื่องนาและแต่งให้เป็นโลกทั้งหลายฝูงนี้ หมั่นเทวดา
เทวดาทั้งหลาย อันอยู่ในชั้นฟ้าจาตุมหาราชิกา ทั้งมวลเป็นองค์ประเสริฐยิ่งนักแล
ลาวเมืองล่างปางก่อนนั้นเขาเรียกว่า ผีฟ้าผีแกน" (องค์การคำครุสภา 2512: 266-267)

พระอริยานุวัตร เขมจารีเถระ เจ้าอาวาสวัดมหาชัย จังหวัดมหาสารคาม ได้กล่าวถึง "แกน" ในลักษณะที่เป็นคนมิใช่เทพหรือเทวดาที่อยู่บนฟ้า โดยอาศัยหลักฐานทาง ประวัติศาสตร์และภาษาศาสตร์ แกนที่กล่าวเรียกกันในสังคมอีสาน น่าจะเป็นกษัตริย์ผู้ครอง อาณาจักรเทียนทางใต้ของจีน แต่เดิมอาจจะเรียกว่า พระเจ้าเทียน จนกระทั่งเรียกกันต่อ ๆ มาเป็น พระยาแกนเอกสารตามวัดและตามบ้านที่ค้นพบในปัจจุบัน ไม่มีการบันทึกถึงแกนโดยตรง

เป็นเพียงเรื่องบอกเล่ากันมาแต่ตึกคำบรรพ์ เชื่อถือได้ยาก และจากความเชื่อดังเดิมเรื่อง
ผีसाงเทวดาที่นำมาจากจีนตอนอพยพเข้ามาปกครอง ชนพื้นบ้าน พวกมาใหม่มีอารยธรรมมากกว่า
มาสอนการดำรงชีวิต จึงเหมือนกับมาเนรมิตสร้างสรรค์สิ่งให้ จึงนับถือกันเรื่อยมา ใน
ปัจจุบันคนอีสาน ก็ยังมีการนับถือผีसाงเทวดากันอยู่ (เช่นเดียวกับภูมิภาคอื่น ๆ) แต่เป็นการ
นับถือตามพ่อตามแม่ คือ นับถือในเรื่องผีบรรพบุรุษ พระภูมิเจ้าที่* แต่ในขณะที่เดียวกันก็เอา
พระพุทธ พระธรรม และพระสงฆ์เป็นที่พึ่ง ในการดำรงชีวิต (พระอริยานุวัตร เขมจารีเถระ :
สัมภาษณ์ 23 กันยายน 2530)

คุณตาบ่าเพ็ญ ณ อุบล อดีตประธานศาลฎีกาจังหวัดอุบลราชธานี อายุ 61 ปี
มีความคิดเห็นเช่นเดียวกับ เจ้าคุณ อารีย์ เขมจารี ว่า แถน คือ ผู้เป็นใหญ่ในเมืองเอก
เมืองโท ในพงศาวดารล้านช้าง แถนก็คือผู้บังคับบัญชาของขุนบรม แถนส่งขุนบรมลงไปครองเมือง
ชั้นเมืองหนึ่ง เมื่อมีเรื่องทุกข์ร้อนให้ช่วยเหลือ ก็ช่วยเหลือในลักษณะเมืองพ่อช่วยเมืองลูก
การที่มีชื่อเรียกพระยาแถน แถนแต่ง แต่งหล่อ แถนกรม แถนตรา ฯลฯ ก็มีความหมายเท่ากับ
ลำดับชั้นทางการปกครองที่แบ่งเป็น สมเด็จเจ้าพระยา พระยา พระหลวง ขุน หมื่น หนาย
ดังนั้นขุนบรมที่แถนส่งมาปกครองบ้านเมืองก็คือ ข้าหลวงใหญ่ของเมืองแถน ในระดับขุนแต่มีใช้
กษัตริย์ อย่างไรก็ตามลักษณะการปกครองอีสานในยุคกลาง ก็เอาธรรมเนียมการปกครอง
มาจากล้านช้าง (บ่าเพ็ญ ณ อุบล : สัมภาษณ์)

* พระภูมิเจ้าที่ เป็น ผีประเภทอยู่ในชั้นจาตุม คือ ชั้นมนุษย์และอมุขย์อยู่รวมกัน
(ชั้นจาตุมตีกองกิน เหล้า เชื่อว่าต้องมีมนุษย์ร่วมอยู่ในชั้นนี้ด้วย) พระภูมิเจ้าที่เป็นผีรักษาศิล 5
การกล่าวถึงผีรักษาศิล 5 นี้ปรากฏในตำนานเมืองลับแลกล่าวถึงมีสาวที่อยู่ในเมืองลับแล
หลงรักชายหนุ่มซึ่งเป็นมนุษย์ จึงพากันไปอยู่ในเมืองลับแลอย่างมีความสุขทำไร่ไถนาและรักษา
ศิล 5 ต่อมา ชายหนุ่มซึ่งไถนาอยู่ในนารอข้าวปลาจากผีสาวไปส่งให้ไม่ไหวจึงจับปลาในนากิน
ผลสุดท้ายชายหนึ่งจึงต้องกลับไปอยู่เมืองมนุษย์ตามเดิม เพราะไม่ถึงศิล 5 ข่าสัตว์ตัดชีวิต
(พระอริยานุวัตร เขมาจารี : สัมภาษณ์)

แนวความคิดในระดับปราชญ์ทางพุทธศาสนา และนักปกครองมองแผนในรูปแบบคือความเป็นมนุษย์ ชนชั้นสูงโดยเฉพาะนักปกครองได้นำแนวคิดเรื่องแผนโดยการอ้างเทวสิทธิ์มาเป็นเครื่องมือสร้างความชอบธรรมสำหรับตนเอง และเพื่อปกครองคนหลาย ๆ กลุ่มที่แตกต่างกันทางวัฒนธรรมให้อยู่ร่วมกันอย่างสันติสุข ดังมีคำกล่าวที่ว่า "พี่ข้าไปหาน้องลาว" ก็เพื่อให้ชนชาติข้าซึ่งเป็นคนพื้นเมืองดั้งเดิม มีความเป็นมิตรกับคนกลุ่มลาวซึ่งเข้ามาครอบครองดินแดนของข้า จึงต้องยกย่องมาเป็นพี่ข้า และเรียกตัวเองว่าน้องลาว ในทำนองเดียวกันความประณีประนอมในการปกครองคนหลายเผ่าหลายกลุ่มนี้ จึงต้องให้ความสำคัญต่อ ความเชื่อ ขนบธรรมเนียมประเพณีพิธีกรรมดั้งเดิมที่มีอยู่ในภาวะแวดล้อมของสังคมเหล่านั้นด้วย แถนจึงถูกนำมาใช้ในการควบคุมทางสังคมในรูปแบบหนึ่งด้วย และถนองค์เดียวกันนี้เองในแนวคิดของชาวบ้านจะมีบทบาทหน้าที่แตกต่างกันไป ความศักดิ์สิทธิ์จากสิ่งเดียวกัน แต่ใช้ในบริบทที่ต่างกัน ชาวบ้านเป็นหน่วยผลิต ชาวบ้านจึงนำถนองมาสร้างความยึดเหนี่ยวร่วมกันในกระบวนการผลิต ซึ่งแนวคิดนี้ก็ยังคงสืบต่อมาถึงปัจจุบันในการขอความอุดมสมบูรณ์จากถนองในกระบวนการผลิตพืชพันธุ์ธัญญาหาร จากปัญหาภัยแล้งของชาวอีสานที่มีมานานนับแต่อดีต (จารุวรรณ ธรรมวัตร : สัมภาษณ์)

จากการสัมภาษณ์กลุ่มผู้ให้ข้อมูลในระดับนักปราชญ์ นักวิชาการ และนักปกครอง แสดงให้เห็นถึงแนวคิดที่เป็นเหตุและเป็นผล มีความเชื่อ เรื่องถนองที่เป็นนามธรรมมากขึ้น (Abstract) คือ ถนองในสัญลักษณ์ของการควบคุมทางสังคม แต่ในแนวคิดแบบพื้นบ้านยังคงแนวคิดในที่เป็นรูปธรรม (Concrete) จากการสัมภาษณ์แบบมีโครงสร้างผู้เฒ่าผู้แก่ จำนวน 30 ราย โดยมีอายุเฉลี่ย 65 ปี (อายุต่ำสุด 54 ปี และ อายุสูงสุด 90 ปี) พบว่า ทุกคนเคยได้ยินคำว่า ถนองมาก่อน มีความเชื่อว่า ถนอง คือ เทวดา อาศัยอยู่บนสวรรค์สามารถดลบันดาลให้มีความสุข ให้เจ็บป่วย และทำให้ฝนตกได้ บางคนก็บอกว่าบางคนที่ทำผิดต่อถนองอาจจะได้รับการลงโทษจนถึงขั้นเป็นบ้าได้ (2 ราย) ในปัจจุบันนี้ก็มีการนับถือถนองกันอยู่ในท้องถิ่นที่มีประเพณีบุญบั้งไฟ จากกลุ่มผู้ให้ข้อมูลบอกว่า ยังคงนับถืออยู่ 18 ราย ไม่นับถือว่ามีบทบาทสำคัญต่อการดำเนินชีวิต 12 ราย การนับถือส่วนใหญ่จะนับถือตามบรรพบุรุษของตนคือ ครึ่งสมัยปู่ย่าตายาย พ่อ-แม่ นับถือกันมากก็บอกเล่าสืบทอดต่อดังลูกหลาน ส่วนผู้ที่ไม่นับถือก็เนื่องมาจากอิทธิพลของวิทยาการใหม่ ๆ ที่เข้ามาในหมู่บ้านผสมผสานกับอิทธิพลทางพุทธศาสนาที่ถือปฏิบัติอยู่ ประกอบกับลูกหลานได้รับการศึกษาในเมืองไม่มีผู้สืบทอดแนวคิดรุ่นต่อไป

แต่สิ่งที่ค้นพบจากการสัมภาษณ์ในเวลาต่อมาก็คือ กลุ่มผู้ที่ไม่นับถือแถน แต่ก็นับถือผีบางเทวดาอื่น ๆ คือ พระภูมิเจ้าที่ ผีบ้านผีเรือน ผีปู่ตา อย่างไรก็ตามแม้ว่าการคลี่คลายความเชื่อเรื่องแถน เลือนลางไปบ้าง แต่พิธีกรรมเกี่ยวกับการบูชาแถนก็ยังคงปฏิบัติกันอยู่บ้าง ซึ่งจะกล่าวต่อไปในเรื่องของการคลี่คลายความเชื่อต่อพิธีกรรม

จึงเห็นได้ว่า ความเชื่อเรื่องแถนในระดับชาวบ้านนั้น ยังคงหลงเหลืออยู่ในรูปแบบของพิธีกรรมที่มีผลกระทบต่อการดำเนินชีวิตในสังคมอีสานมากพอสมควร นอกจากนี้ยังมีกลุ่มชาวบ้านอีกกลุ่มหนึ่งที่มีความเชื่อเรื่องแถนที่มีผลกระทบต่อการดำเนินชีวิตของคนในชุมชนเช่นกัน คือ กลุ่มผู้ประกอบการพิธีกรรม ในแหล่งที่เก็บข้อมูลคือ ตำบลบรมี อําเภอบรมี จังหวัดมหาสารคาม ไม่พบผู้ประกอบการพิธีอัญเชิญแถน เท่าที่พบคือกลุ่มผู้ประกอบการพิธีอัญเชิญฟ้า หรือชาวบ้านเรียกว่า "ผีฟ้า" ส่วนผู้ประกอบการพิธีกรรมเรียกตัวเองว่า "หมู่ฟ้า" (สัมภาษณ์)

นางเจียง ศรีละคร หัวหน้าผีฟ้าสายครุบาจุกํา อ. บรมี จว. มหาสารคาม อายุ 77 ปี

นางทอง นครพน บรवारผีฟ้า อายุ 74 ปี

นางจันดี ศรีจันทร์ บรवारผีฟ้า อายุ 66 ปี

เรื่องของแถนไม่ทราบละเอียด รู้แต่ว่าแถนเป็นเรื่องเล่ากันในสมัยโบราณ อยู่บนฟ้า ไม่เกี่ยวข้องกับพวกตนและ เชื่อว่า "ฟ้าสูงกว่าแถน" เท่าที่เคยได้ยินมา แถนมีกล่าวถึง เฉพาะการเซ่น (อัญเชิญ) แถนมาในพิธีสะเดาะเคราะห์เท่านั้น การอัญเชิญเทพมาสถิตย์ก็แตกต่างกันไป คือ

* ผู้ประกอบการพิธีฟ้า ให้ความเห็นว่า พวกฟ้าเป็นพวกถือศีล ไม่โกหก ไม่ดื่มสุรา ส่วนพวกแถนเป็นพวกดื่มสุรา มั่วสุมกามารมณ์ จะเห็นได้จากการบูชาแถนในพิธีบุญบังไฟ พวกแถนจะดื่มสุรา และปรากฏพิธีตั้งครกตึงสากอัน เป็นสัญลักษณ์ทางเพศในการประกอบพิธีด้วย

ฟ้า	- เชิญครูบาผู้ใหญ่* (ส่วนใหญ่เป็นผีชั้นสูง ผู้ดี หรือทหารผู้มีคุณธรรมสูง)
แถน	- เชิญแถนล่อ แถนหล่อ
นางเทียมหรือคนทรง	- เชิญท้าวสุวรรณธา (ส่วนใหญ่เป็นชื่อตัวเองใน นิทานจักร ๆ วงศ์ ๆ)

การล่าผีฟ้าเป็นการรักษาผู้ที่มีอาการเจ็บป่วยโดยไม่ทราบสาเหตุ และเชื่อว่าเป็นการกระทำของผี มักจะกระทำพิธีในวันอังคาร ไม่ทำวันพระ (ถือศีล) การรักษาเป็นไปในลักษณะนุ่มนวลคือ ไม่ทุบตีคนไข้ จะใช้เสียงดนตรี และวาทะศิลป์ที่อ่อนหวานชักจูงให้คนไข้อยากหายจากโรค การรักษาโดยเชิญผีฟ้ามาเข้า เพื่อถามว่าคนไข้เจ็บป่วยจากการกระทำของผีใช่หรือไม่ ผีอะไร เมื่อทราบแล้วก็ถามว่า ผีต้องการอะไร ญาติก็จะนำของนั้นมาให้ การรักษาใช้เวลาประมาณ 1-2 ชั่วโมง แล้วหยุดพักและรักษาต่อไปอีกจนกว่าผีจะออก โดยดูจากอาการของคนไข้ เกี่ยวกับค่าบริการ คนป่วยจะเสียค่าครู 4.50 บาท และผ้าแพรพรรณ สิ่งที่ได้รับตอบแทนคือบุญกุศลที่ได้ช่วยเหลือผู้อื่น ถ้าไม่ทำฟ้าจะลงโทษนั้นย่อมแสดงถึงความเชื่อเรื่องผีสา่งเทวดายังคงมีอยู่แล้ว ยังพบว่า อิทธิพลของพุทธศาสนาเข้ามาแทรกในความเชื่อเรื่องของกรรม การทำบุญ และส่วนใหญ่ การรักษาขั้นสุดท้ายก็คือ ผีฟ้าบอกให้นำของไปถวายวัด ก็แสดงให้เห็นถึงอิทธิพลของพุทธศาสนาเป็นอย่างดี

อย่างไรก็ตาม แม้ว่าความเชื่อเรื่องแถนจะคลี่คลายไปในเรื่องอิทธิพลต่อความเป็นอยู่ของชาวบ้าน แต่สิ่งหนึ่งที่ปรากฏหลงเหลืออยู่เด่นชัดเกี่ยวกับความเชื่อเรื่องแถนก็คือ พิธีบุญบังไฟ ซึ่งชาวอีสานมีความเชื่อว่า ทำบุญบังไฟจุดขึ้นไปบูชาแถน ซึ่งความเชื่อนี้ก็ค่อยคลี่คลายไปทุกทีเช่นกัน

2.2 ความเชื่อเรื่องผีวิรบุรุษ

การคลี่คลายความเชื่อเรื่องผีวิรบุรุษของคนอีสานในปัจจุบันได้คลี่คลายลงไปมากแล้วในเรื่องของปู่เยอ เฒ่ายา คนอีสานในปัจจุบันไม่รู้จักปู่เยอ เฒ่ายา แม้ปู่สังกะสา ย่าสังกะสี

* ครูบาผู้ใหญ่ประจำกลุ่มของนางเจียง คือ ครูบาจูด้า หรือพ่อปู่ด้า.

ผีวีรบุรุษคู่แรกของชายอีสานก็เลื่อนลงไปจากความทรงจำ ผีวีรบุรุษแต่ดั้งเดิมเหล่านี้ จึงถูกบันทึกไว้เป็นเพียงลายลักษณ์อักษร สิ่งที่ชาวบ้านจะรู้จักก็เพียง คำเยื่อที่ปรากฏในคัมภีร์ไบรามาอ่าน ก่อนอัญเชิญเทวดา เช่น อัญเชิญเทพเทวดาในพิธีสะเดาะเคราะห์สู่ขวัญเท่านั้น

แม้ผีวีรบุรุษเฒ่าเยื่อ เฒ่ายา ซึ่งตายไปแล้วไปเป็นเทวดาอารักษ์จะคลี่คลายไป แต่บทบาทของเทวดาอารักษ์ ผิมเหล็กขี้ ยังคง เป็นที่เคารพนับถือของคนในสังคม เพียงแต่เปลี่ยนแปลงชื่อวีรบุรุษ ไปตามยุคตามสมัย ผีวีรบุรุษจะประทับ ณ ศาลหลักเมืองประจำเมืองนั้น ๆ ให้ผู้คนกราบไหว้

เดิมอีสานไม่มีหลักเมือง มีแต่ปู่ตาบ้าน ปู่ตาเมือง ในสมัยต่อมาเมื่อมณฑลเขตอีสานต้องขึ้นอยู่ในความปกครองของเมืองหลวง (กรุงรัตนโกสินทร์) เจ้าเมืองอีสานพื้นเมือง ซึ่งปกครองหัวเมือง ต้องส่งส่วยทุก ๆ 3 ปี ส่งดอกไม้เงิน ดอกไม้ทองไปยังราชธานี เข้าไปเห็นหลักเมืองในเมืองหลวง ก็นាំธรรมเนียมนี้กลับมาสร้างหลักเมืองในท้องถิ่นของตนโดยมี ผิม เหล็กขี้หลักเมืองประทับอยู่ประทับคอยดูแลทุกข์สุขของประชาชนในเมือง (บำเพ็ญ ณ อุบล : สัมภาษณ์)

การอัญเชิญ เหล็กขี้หลักเมือง เข้าประทับทรงเป็น เรื่องของพวกเขา เจ้าเมือง แตกต่างจาก แถน ผีฟ้า ผิมเหล็กขี้สูงกว่าฟ้า กว่าแถน (เจียง ศรีละคร : สัมภาษณ์) มเหล็กขี้หลักเมืองที่ชาวจังหวัดมหาสารคามนับถืออยู่ในขณะนี้ ก็คือ "อ้ายสุวรรณธำมัญญา" ซึ่งอาจจะแปรเปลี่ยนไปได้ในกาลข้างหน้า ขึ้นอยู่กับผู้ที่คนในสังคมเคารพยกย่องว่าเป็นวีรบุรุษในขณะที่มีชีวิตอยู่ เมื่อเสียชีวิตไปแล้วก็ได้รับยกย่องเป็น มเหล็กขี้หลักเมือง ซึ่งในแต่ละท้องถิ่นอีสานก็มีผีวีรบุรุษ มเหล็กขี้หลักเมืองแตกต่างกันออกไป

2.3 ความเชื่อ เรื่องผีบรรพบุรุษ

ความเชื่อ เรื่องผีบรรพบุรุษมีมานานเท่า ๆ กับ การบูชานับถือแถน และเป็นความเชื่อที่ยังคงยึดมั่นอยู่ในจิตสำนึกของชาวอีสานในปัจจุบัน เนื่องจาก ผีบรรพบุรุษและลูกหลานที่มีอยู่มีความผูกพันกันในชีวิตที่เคยอยู่ร่วมกันมานาน เมื่อสูญเสียชีวิตไปก็ยังระลึกถึงมีความสัมพันธ์กันอยู่ จึงต้องมีการกราบไหว้เพื่อขอให้คุ้มครองป้องกันภัย

ในปัจจุบันนี้ ในบางท้องถิ่นของอีสาน โดยเฉพาะชนบทที่ห่างไกล จะมีศาลประตับของผีบรรพบุรุษ เป็นศาลของหมู่บ้านเรียกว่า "ศาลปู่ตา" ส่วนใหญ่มีลักษณะง่าย ๆ สร้างด้วยไม้ขนาดเล็กใหญ่ไม่จำกัด ความเชื่อเรื่องผีปู่ตานั้นมีอยู่ทั่วไปตามหมู่บ้านในเขตอีสาน แต่ความเชื่อมักจะแตกต่างกันไปมากน้อยตามความศักดิ์สิทธิ์ของปู่ตา ปู่ตาไม่ใช่บรรพบุรุษของชาวบ้านคนใดคนหนึ่งหมู่บ้าน แต่เป็นผีที่เป็นตัวแทนของบรรพบุรุษชาวบ้าน เป็นศูนย์รวมจิตใจของคนทั้งหมู่บ้านก็ว่าได้ เมื่อมีเรื่องผิดปกติขึ้นในหมู่บ้านชาวบ้านก็จะแห่กันไปปู่ตาว่าต้องมีใครทำให้ปู่ตาไม่พอใจ จนบันดาลให้เกิดสิ่งที่ไม่ดีต้องไปทำพิธี เช่น ไหว้ ขอมมาลงโทษ หรือแม่เป็นเล็ก ๆ น้อย ๆ เช่น ลูกหลานจะจากไปไกล ก็มักจะต้องไปบอกกล่าวให้ปู่ตาคุ้มครอง จึงอาจกล่าวได้ว่า ปู่ตาเป็นสถาบันหนึ่งในสังคมอีสานก็ว่าได้ นอกจากนี้ปู่ตายังเป็นที่พึ่งทางใจให้กับชาวบ้าน เช่น ถ้าใครต้องการสิ่งใดก็ไปบนบานศาลกล่าวก็จะได้ดังปรารถนา และถ้าสมปรารถนาแล้วไม่ไปแก้บน ผีปู่ตาก็จะลงโทษให้เจ็บป่วยได้

ส่วนความเชื่อในเรื่องพ่อ-แม่-เชื้อ หรือ ผีบรรพบุรุษประจำบ้านนั้น ก็ยังคงมีอยู่ในรูปแบบของ พระภูมิเจ้าที่ ซึ่งมีอิทธิพลมาจากศาสนาพราหมณ์ผสมผสานอยู่ด้วยเดิมทีก่อนที่คนอีสานในอดีตจะบูชาพระภูมิเจ้าที่ในบ้านนั้น ทุกคนในชุมชนมีจุดศูนย์รวมความเชื่อผีบรรพบุรุษอยู่ที่ศาลปู่ตาในหมู่บ้าน ในสมัยกรมหลวงสรรพลลิตประสงค์ผู้สำเร็จราชการแทนพระองค์เข้ามาปกครองหัวเมืองอีสานนั้น ได้เกิดกบฏผีบุญผีบาหลังจากปราบขบถผีบุญได้แล้ว ก็ให้รื้อศาลผีศาลแกน เสียให้หมด ซึ่งประชาชน ชาวอีสานในขณะนั้น ยังมีความเชื่อ เคารพ นับถือ ผีบรรพบุรุษอยู่ก็ได้นำเอาศาลบรรพบุรุษที่ตนนับถือเข้าไปไว้ในบ้าน จึงปรากฏเป็นความเชื่อในการบูชาศาลพระภูมิในบริเวณบ้านสิมมา (บ้านเพ็ญ ณ อุบล: สัมภาษณ์) นอกจากพระภูมิเจ้าที่ในบ้านแล้วยังมีแกนนา เรียกว่า นาผิดาแยก ไวกกลางนา เพื่อให้ช่วยคุ้มครองข้าวในนาไม่ให้มีอันตรายจากสิ่งสสารสัตว์และสิ่งอื่น ๆ จึงเห็นได้ว่าความเชื่อเรื่องผีบางเทวดาเป็นความเชื่อที่ยังอยู่ในจิตสำนึกของชาวอีสาน จนอาจกล่าวได้ว่าความเชื่อเรื่องผีบางเทวดานี้เป็นส่วนที่มีความสำคัญส่วนหนึ่งของระบบวัฒนธรรมของชุมชนเล็ก ๆ ความเชื่อเรื่องแกนได้คลี่คลายไปจากสังคม คำว่า แกน ซึ่งเป็นชื่อที่เรียกกันสมัยโบราณได้กลายเป็นชื่อที่ถูกบันทึกไว้ในเอกสารเท่านั้น เหลือไว้แต่แกนที่ปรากฏในชื่ออื่นคือ สิม เหล็กขี้ ผีฟ้า ผีปู่ตา ผิดาแยก ซึ่งเมื่อพิจารณาแล้ว ผีปู่ตาก็คือ ผีบรรพบุรุษที่ปกป้องรักษาคนในชุมชน สิม เหล็กขี้ก็คือวีรบุรุษที่คนในสังคม

ยกย่องเป็นเทวดาอารักษ์เช่นในอดีต ผิดาแฮกก็คือ แถนแตง แถนนา และที่สิ่งเกิดก็คือ ผีฟ้า ซึ่งใกล้เคียงกับถนอยู่ เพราะบางท้องถิ่นยังคงเรียกผีฟ้าในพิธีลงช่วงผีฟ้าว่า ล่าผีถน สิ่งเหล่านี้ยังคงหลงเหลืออยู่จากอดีตนับศตวรรษที่ผ่านมา เนื่องจากคนในอีสานต้องการความมั่นคงทางจิตใจอันเกิดจากความไม่มั่นคงของภาวะธรรมชาติ ความขลาดกลัวกับความแห้งแล้ง และการเจ็บป่วย ผีที่ยึดเหนี่ยวจิตใจของชาวอีสานมีหลายรูปแบบ ในระดับครอบครัวมี ผีเรือน พระภูมิเจ้าที่ ผิดาแฮก ในระดับหมู่บ้านบรปู่อ ความเชื่อเรื่องผีชนิดเดียวกันได้เชื่อมโยงสมาชิกจากหลายครอบครัวให้เป็นคนกลุ่มเดียวกัน เช่น ความเชื่อในผีปู่ตาหมู่ผีฟ้าสายครุบาजूดา ครุบาजूจวงจันทร์ ครุบาजूปา ผีมเหสักข์อ้ายสุวรรณผู้เจ้าช่วง หรือผีที่ชาวบ้านนับถือ เฉพาะพื้นที่ ความเชื่อเรื่องผีบางเทวดาจึงนับว่ามีบทบาทต่อการดำเนินชีวิตของชาวบ้าน ด้านต่าง ๆ เช่น ในด้านความเป็นอยู่ทางสังคม ด้านการผลิตทางการเกษตร และในด้านการปกครอง

บทบาทในด้านความเป็นอยู่ทางสังคมชาวอีสานในปัจจุบันให้ความสำคัญต่อผีบางเทวดา โดยเฉพาะผีบรรพบุรุษผีปู่ตาและผีเรือน ในการเริ่มตั้งครอบครัวใหม่คือการแต่งงาน ก็ยังมีการบอกกล่าวผีบรรพบุรุษให้รับทราบ เมื่อมีอาการล้มป่วยก็มีการเรียกขวัญคนป่วย โดยการอ้อนวอนให้ผีฟ้าช่วยเหลือ

บทบาทในด้านการผลิตหรือด้านเศรษฐกิจ ความเชื่อเรื่องผีบางเทวดามีผลต่อระบบเศรษฐกิจของสังคมอีสานเป็นอย่างมาก เพราะเศรษฐกิจของอีสานนั้นขึ้นอยู่กับผลผลิตทางการเกษตร การที่ผลผลิตจะดีหรือเลวนั้นชาวอีสานเชื่อว่าขึ้นอยู่กับอำนาจของผีบางเทวดา โดยเฉพาะถนผู้มีอำนาจควบคุมฟ้าฝนให้ตกต้องตามฤดูกาล* นอกจากนี้ก็มีการเลี้ยงผีปู่ตา และการเลี้ยงตาแฮก เป็นประจำทุกปี ก่อนการหว่านไถ เพื่อตอบสนองภาวะจิตใจของชาวอีสานในสภาพภูมิศาสตร์ที่ไม่อำนวยความอุดมสมบูรณ์ให้บทบาทในด้านการปกครอง เนื่องจาก อีสานมีอิสระในการปกครองแต่โบราณ ทางราชธานีไม่ได้เกี่ยวข้องหรือแทรกแซงธรรมเนียมการปกครองตลอดมาจนถึงสมัยรัตนโกสินทร์ตอนต้น เพียงแต่การส่งส่วยไปยังนครหลวง ทำให้ระบบการปกครองของอีสาน เป็นไปในรูปแบบของตนคือ ยึดธรรมเนียมการปกครองมาแต่ล้านช้าง

* จากการสัมภาษณ์ผู้เฒ่าผู้แก่ระดับชาวบ้านจำนวน 30 ราย ทุกรายให้คำบอกเล่าว่า ถน เป็นผู้มีอำนาจควบคุมฟ้าฝนให้ตกต้องตามฤดูกาล มากกว่าผีประเภทอื่น ๆ

ซึ่ง ผลสมผลาน ความเชื่อ ความคิดดั้งเดิมในการปกครองด้วยเหตุนี้ ความเชื่อผีसाงเทวดา จึงมีบทบาทในด้านการปกครองในปัจจุบัน ซึ่งผู้นำทางการเมืองส่วนใหญ่มักจะใช้ความเชื่อ ของคนในสังคม เป็นสิ่งสนับสนุนในการปกครอง และการควบคุมสังคมของชุมชน ตลอดจน ความประพฤติกของคนในสังคมได้เป็นอย่างดี เช่น กลุ่มชนที่นับถือผีบรรพบุรุษและให้ความสำคัญ ต่อปู่ตา ก็ยอมรับฟังคำแนะนำจากปู่ตา โดยผ่าน เฒ่าจ้ำ (ผู้ประกอบพิธีติดต่อกับวิญญาณของปู่ตา) ผู้นำทางการเมืองก็อาศัยสถาบันปู่ตา เป็นเครื่องมือในการปกครองอย่างได้ผลโดยอาศัย เฒ่าจ้ำ เป็นตัวแทน เชื่อมโยงฝ่ายปกครองและฝ่ายถูกปกครอง เข้าด้วยกันและบางครั้งความ เชื่อผีसाงเทวดา ก็ถูกนำมาใช้ในการสร้างความขัดแย้งต่อสู้กับชนชั้นปกครอง เช่น กรณีกบฏผีบุญผีบาทางอีสานใน สมัยรัชกาลที่ 5 (พ.ศ. 2444) กล่าวได้ว่าบทบาทความ เชื่อผีसाงเทวดาที่มีต่อการเมืองการ ปกครองในสังคมอีสานจะอยู่ในรูปของการนำไปใช้ เป็นเครื่องมือในการปกครองและก่อความ ขัดแย้งในสังคม เพื่อ เรียกร้องความชอบธรรมของคนบางกลุ่มในสังคม

3. ความเชื่อเรื่องวีรบุรุษ

ในความเชื่อว่า ขุนบรมวีรบุรุษลุ่มแม่น้ำโขง ตั้งแต่อดีตได้คลี่คลายไปจากความทรงจำ ของชาวอีสานโดยสิ้นเชิง จากการเก็บข้อมูลสนามในตำบลบรบือ อำเภอบรบือ จังหวัดมหาสารคาม ผู้ให้ข้อมูลในระดับนักวิชาการ นักปกครอง มองขุนบรมในฐานะวีรบุรุษในพงศาวดาร ซึ่งมี อิทธิฤทธิ์อิทธิหาร เพื่อแสดงบารมีที่สูงส่งเหมือนมนุษย์ การที่ผู้เรียบเรียงพงศาวดารนำขุนบรมมา เกริ่นไว้ในตอนต้นของพงศาวดาร เพื่อเป็นการเสนอแนวคิดว่ากษัตริย์ที่ครองล้านช้าง คือ เชื่อสาย แห่งแกน สามัญชนจึงยอมรับในอำนาจว่าเป็นความชอบธรรม และเป็นการปูพื้นความ เข้าใจว่ากษัตริย์ ซึ่งสืบสายจากพ่อขุนบรมตั้งแต่ขุนลอปฐมกษัตริย์แห่งอาณาจักรล้านช้าง องค์กรต่อ ๆ มามีฐานะสูงกว่า สามัญชนสืบสายจากแกน (จารุวรรณ ธรรมวัตร: สัมภาษณ์) จึงเกิดวีรบุรุษรุ่นต่อมา เช่น สมเด็จพระเจ้าฟ้าจ๋ม สมเด็จพระเจ้าวิสุลราช สมเด็จพระโพธิสารราช สมเด็จพระไชยเชษฐาธิราช ซึ่งล้วนแต่เป็นวีรกษัตริย์ที่ได้รับการกล่าวขานจารึกในเอกสารให้ชนรุ่นหลังรับรู้ หากแต่ในระดับ ชาวบ้าน ผู้เฒ่าผู้แก่ผู้ให้ข้อมูลไม่มีความทรงจำเรื่องราวของขุนบรมหลงเหลืออยู่เลย วีรบุรุษ ในจิตสำนึกของชาวอีสานในปัจจุบันคือ สามัญชนผู้นำความ เจริญมาสู่บ้านเมือง ช่วยพัฒนาบ้านเมือง ยอมเสียสละ เพื่อส่วนรวม เป็นผู้ปฏิบัติตนอยู่ในทำนอง คลองธรรม ซึ่งอาจจะเป็นผู้นำทางการเมือง ครูอาจารย์ พระสงฆ์ ชาวนา สิ่งที่น่าสังเกตก็คือแม้ว่า ความเชื่อในเรื่องวีรบุรุษคลี่คลายไปใน

เรื่องบุคคล แต่ลักษณะสำคัญของการเป็นวีรบุรุษคือ การขัดทุกข์ บำสุขประชาชน ปรับปรุงพัฒนาบ้านเมือง มิได้แตกต่างไปจากแนวคิดเกี่ยวกับวีรบุรุษในอดีตเลย คือความเชื่อเกี่ยวกับวีรบุรุษจะเกิดขึ้น เมื่อบ้านเมืองมีความเดือดร้อน และต้องการผู้กล้าหาญเสียสละมาดับทุกข์เป็นที่แน่นอนว่าในอีสาน ยังมีบุคคลบางกลุ่มใช้ความเชื่อเรื่องวีรบุรุษความเชื่อเรื่องโลกและจักรวาลผสมผสานกับความเชื่อผีसाงเทวดา เป็นเครื่องมือในการสร้างอำนาจอันชอบธรรมในลักษณะกบฏผีบุญผีข้า (millenarian movement) อันเป็นปรากฏการณ์ที่มักเกิดขึ้นเมื่อมีการเปลี่ยนแปลงสังคมอย่างฉับพลัน ผีบุญมักจะเกิดขึ้น อยู่เนือง ๆ ใหญ่บ้างเล็กบ้าง ด้วยความเชื่อของคนอีสานในเรื่องคนมีบุญจะมากเกิดเป็นวีรบุรุษกำจัดเหตุร้ายต่าง ๆ ลักษณะผู้มีบุญประเภทนี้มีอยู่ไม่น้อยในท้องถิ่นอีสานโดยทั่วไป ชาวบ้านเชื่อว่าผู้มีบุญที่มากเกิดเป็นผู้วิเศษแสดงอภินิหาร* ตามค่านานาย และข่าวลือเกี่ยวกับโชคชะตาของบ้านเมือง ซึ่งมีอำนาจเหนือจิตใจชาวอีสานตลอดมา ชาวบ้านจึงแตกตื่นไปพึ่งผู้วิเศษ เพื่อหาความมั่นคงสิ่งยึดเหนี่ยวทางจิตใจ เป็นเหตุให้ผู้ที่อ้างตนว่ามีบุญมีพรรคพวกสานุศิษย์มากมาย ชาวบ้านก็ถือว่าผู้มีบุญนั้นเป็นวีรบุรุษของพวกตน สามารถคุ้มครองให้ประชาชนปลอดภัยได้ จากเหตุการณ์ผีบุญผีข้า ที่เกิดขึ้นในอีสานหลาย ๆ ครั้ง นานไปความเชื่อนี้ก็คลี่คลายไปจากประสบการณ์ที่ผ่านมา จึงเป็นการยากมากที่ชาวบ้านในปัจจุบันนี้จะบอกได้ว่าใครคือวีรบุรุษที่แท้จริงของชาวอีสานในขณะนี้

4. ความเชื่อเกี่ยวกับพิธีกรรม

ความเชื่อของคนอีสานมีอิทธิพลต่อวิถีชีวิต และสังคมอีสานมาตั้งแต่บรรพกาล จนถึงปัจจุบัน การประกอบพิธีกรรมมักจะมีความสัมพันธ์กับระบบความเชื่อที่เชื่อถืออยู่ในขณะนั้นคือในปัจจุบันชาวอีสานยังมีความเชื่อผีसाงเทวดาอย่างเหนียวแน่น แม้ว่าพุทธศาสนาจะเข้าไปมีบทบาทในวิถีประชาของสังคมอย่างแท้จริงก็ตาม แต่ปรัชญาและคำสอนทางพุทธศาสนาหาได้บดบังการ

* กบฏผีบ้านผีบุญ เมื่อไทยปราบฮ่อครั้งที่ 1 มี ผู้นำที่ฉลาดคนหนึ่งอ้างว่าเป็นท้าวเจื่อง มาเกิดทำพิธีที่ทุ่งไทรินโดยการเอาพริกขี้หนูจืด (ไม่มีรสเผ็ด) มาตำละลายในดิน ตักชะโลมทั้งตัว แสดงอภินิหารแล้วประกาศว่า ผีฟ้าแถน ส่งตนลงมาเป็นหัวหน้านำพวกข้าไปต่อสู้กับลาวหลวง พระบางที่ทำตัวเป็นเจ้านายข่มเหงพวกข้าตั้งทาสมานาน ตนเองจะเป็นวีรบุรุษผู้มีบุญมาปลดปล่อยพวกข้าให้เป็นอิสระ (จิระนันท์ พิตรปรีชา 2529: 116).

ประกอบพิธีกรรมที่เชื่อสืบต่อกันมาไม่ ทั้งนี้เพราะพิธีกรรมเหล่านี้สามารถตอบสนองความมั่นคงทางจิตใจได้และยังพบอีกว่า พิธีกรรมต่าง ๆ ในสังคมอีสานได้เชื่อมโยงแนวคิดทางความเชื่อดั้งเดิมและแนวคิดพุทธศาสนาผสมผสานเข้าด้วยกันได้เป็นอย่างดี พิธีกรรมที่เกี่ยวข้องด้วยความเชื่อผีसाง เทวดาที่ยังคงยึดถือหลงเหลือจากอดีตถึงปัจจุบันพอที่จะนำมากล่าวโดยสังเขป ดังนี้คือ

4.1 พิธีกรรมตามฮีต 12

4.1.1 พิธีกรรมเลี้ยงฟ้าเลี้ยงแถนในเดือนอ้าย คือ การเลี้ยงแถนซึ่งเป็นประเพณีดั้งเดิมของลาวมาแต่โบราณทั้งในระดับกษัตริย์และสามัญชน จนถึงสมัยพระโพธิสารราชหันมานับถือพุทธศาสนาอย่างเคร่งครัด และได้ออกพระราชอาญาทำลายห่อผีฟ้าผีแถนรวมทั้งพิธีกรรมเลี้ยงผีฟ้าผีแถนด้วย แต่กระนั้นในระดับสามัญชนก็ยังคงนับถือกันเรื่อยมาและค่อยคลี่คลายไปเรื่อย ๆ เนื่องจากพุทธศาสนาเข้ามามีบทบาทร่วมในสังคม คุณตาบำเพ็ญ ณ อุบล เล่าว่า หลังปราบกบฏผีบุญผีบ้าแล้ว ทางการสั่งให้ชาวบ้านเจ็กนับถือผีสางเทวดา ตำราหนังสือที่เกี่ยวกับโหราศาสตร์ ไสยศาสตร์ก็ให้เผาเสีย และอีกประการหนึ่ง บรรดาหมอธรรมเอาหนังสือโบราณไปเผาศพ ซึ่งเป็นธรรมเนียมติกดาบรรพ์ มักจะเอาของรักของผู้ตายเผาตามไปด้วย ผ้านุ่งผ้าท่มก็ตัดเป็นย่ามถวายพระ เรื่องราวต่าง ๆ เกี่ยวกับพิธีกรรมทางอีสานจึงเหลืออยู่น้อยเต็มที (บำเพ็ญ ณ อุบล : สัมภาษณ์) พิธีกรรมเลี้ยงฟ้าเลี้ยงแถนก็จืดจางไป ชาวบ้านหันหน้าเข้าหาพุทธศาสนาในช่วงนี้ พระภิกษุจะเข้ากรรม ญาติโยมผู้หวังบุญกุศลก็จะไปบริจาคทานรักษาศิลปวัฒนธรรมเกี่ยวกับการเข้ารับกรรมของพระภิกษุ เนื่องจากในเดือนนี้ชาวบ้านว่างเว้นจากพิธีกรรมประจำปีหลังจากเลิกพิธีเลี้ยงฟ้าเลี้ยงแถนแล้ว พระภิกษุจึงได้เอาเดือนอ้ายหรือเดือนยี่นี้ทำพิธีเข้ากรรม ถือศีลสารภาพการกระทำผิดวินัยสงฆ์ต่อพระผู้ใหญ่จนครบกำหนด เมื่อภิกษุออกกรรมแล้ว ก็จัดให้มีการหิงเทศน์ตลอดวัน ชาวบ้านก็จะมาร่วมทำบุญแก่พระผู้ออกกรรมนี้ เรียกว่า ทำบุญเข้ากรรม ซึ่งเชื่อกันว่าได้บุญกุศลมาก

4.1.2 พิธีกรรมในเดือนเจ็ด หรือบุญข้าชะ เป็นการชำระล้างสิ่งชั่วร้ายออกไปจากบ้านเมือง ซึ่งถือปฏิบัติมาแต่โบราณทั้งระดับเจ้าเมืองและสามัญชน ในปัจจุบันนี้การทำบุญข้าชะนั้น ทำเฉพาะในท้องถิ่นที่ห่างไกลความเจริญ การคมนาคมยังเข้าไปไม่ถึงและชาวบ้าน

ยังคงนับถือผีสง เทวดาอย่างเหนียวแน่น แต่ในตำบลบรบือไม่มีการทำบุญช่าชะกันแล้ว เมื่อเดือน 7 ชาวบ้านจะทำพิธีเลี้ยงปู่ตา ศาลปู่ตาทุกวันนี้มีลักษณะเหมือนสวนป่าเล็ก ๆ มีต้นไม้ร่มครึ้มหนาแน่นไปด้วยต้นไม้ต้นใหญ่ต้นเล็ก เนื่องจากไม่มีกล้าไปตัดถางทำลาย เกรงว่าปู่ตาไม่พอใจ บริเวณศาลปู่ตาจึงดูชุ่มชื้นร่มเย็นบางครั้งก็มีพระพุทธรูปมาปักกกลดพักอยู่บริเวณใกล้ศาลปู่ตา เนื่องจากเป็นที่ร่มรื่น เจียบสงขชาวบ้านก็มักนำอาหารไปถวาย แต่ความศรัทธา นับถือปู่ตาก็มิได้เสื่อมสูญ ในเดือน 7 ชาวบ้านจะนำอาหาร ของแก้บนมาถวายปู่ตามีเลี้ยงเป็นงานใหญ่ประจำปี

ในการประกอบพิธีเลี้ยงปู่ตา นั้น จะต้องมิตัวแทนของชาวบ้านเรียกว่า "จ้ำ" จ้ำเป็นบุคคลที่ปู่ตาเลือกเองและเป็นผู้ชาย เผ่าจ้ำของปู่ตาที่ ตำบลบรบือนี้ เพิ่งเสียชีวิตไปได้ประมาณปีกว่า (ก่อนผู้ศึกษาเข้าไปเก็บข้อมูล) ผู้ที่สืบทอดตำแหน่งเผ่าจ้ำคนต่อมาก็คือลูกเขยของเผ่าจ้ำคนเก่า (อายุ 44 ปี) อาชีพทำนา การเลือกเผ่าจ้ำนั้นชาวบ้านจะเป็นผู้เลือกผู้ที่ชาวบ้านยกย่องศรัทธาและรู้จักการประกอบพิธีเลี้ยงปู่ตา เลือกได้แล้วก็ทำการเสี่ยงทายว่าปู่ตาพอใจคนนั้นหรือไม่ ผู้สืบทอดการเป็นจ้ำมักจะเป็นญาติกัน เนื่องจากการเป็นญาติสามารถถ่ายทอดวิชาความรู้ให้กันง่ายกว่าชาวบ้านคนอื่น ๆ แต่ทั้งนี้ก็ต้องพิจารณาคุณสมบัติของผู้สืบทอดนั้นด้วย จ้ำจะต้องคอยดูแลศาลปู่ตา กราบไหว้บูชาปู่ตาทุกวันพระ เมื่อถึงพิธีเลี้ยงปู่ตาในเดือน 7 จ้ำจะเป็นผู้ทำพิธีติดต่อบุตาอัญเชิญมากิน เครื่องเช่นอาหารหวานคาวที่ชาวบ้านนำมาบูชา เช่น ไหว้ จึงนับว่า จ้ำมีบทบาททางสังคมเช่นเดียวกับ พ้า แถน นางเทียม เช่นกัน

4.1.3 พิธีกรรมในเดือนเก้า เป็นพิธีที่ทำเพื่ออุทิศส่วนกุศลแก่บรรพบุรุษผู้ล่วงลับไปแล้ว ชาวบ้านผู้สูงอายุในบรบือเล่าว่าเดิมที่นั่นห่อข้าวอาหารใส่ใบตองเป็นห่อ ๆ นำไปแขวนไว้ตามต้นไม้ เชื่อว่าญาติที่ตายไปจะมากินของเหล่านั้น แล้วก็กรวดน้ำอุทิศไปให้ พิธีเลี้ยงผีบรรพบุรุษนี้ทำกันมาแต่โบราณเมื่อพุทธศาสนาเข้ามานักปราชญ์ทางอีสานก็ได้พยายาม เชื่อมโยงพิธีกรรมนี้เข้าในพุทธศาสนาโดยหาหนิทานหรือต้น เหตุประกอบ เป็นเรื่องเล่าไว้ในพระธรรมบทว่า ญาติของพระเจ้าพิมพิสารกินของสงฆ์ เมื่อตายไปแล้วไปอยู่ในนรก ครั้นพระเจ้าพิมพิสารถวายทานแต่พระพุทธเจ้า แต่ไม่ได้อุทิศผลบุญให้กับญาติที่ตายไป ตกกลางคืนพวกญาติก็มาร้องเสียงโหยหวน รุ่งเช้าพระเจ้าพิมพิสารไปทูลถามพระพุทธเจ้า พระพุทธเจ้าจึงบอกเหตุให้ทราบ พระเจ้าพิมพิสารจึงถวายทานแล้วอุทิศส่วนกุศลให้ญาติผู้ล่วงลับไปแล้วและถือเป็น

ยึดสืบต่อมา ชาวบ้านก็เอาท่อข้าวไปทิ้งไว้ตามดิน เพื่อให้ผีบรรพบุรุษ ผีเปรต ผีไม่มีญาติมากิน จึงเรียกพิธีบุญข้าวประดับดิน

ในปัจจุบัน การทำบุญข้าวประดับดินนั้นก็เพียงแต่นำเอาอาหารไปถวาย พระที่วัดพระสงฆ์ก็จะแสดงธรรมมูล เหตุการทำบุญข้าวประดับดิน แล้วอุทิศส่วนกุศลไปให้นอกจาก พิธีการอุทิศบุญกุศลให้ผีบรรพบุรุษแล้วในเดือนเก้านี้ชาวอีสานยังนิยม ทำบุญฉลองดินข้าวหรือความสำเร็จในการทำนา ในพิธีเดียวกันนี้ ชาวบ้านจะทำพิธีขอฝนโดยการทำพิธีเต่า เชียงของ เขียวเทวดามาสถิตยในช่องที่นำมาเสี่ยงทายมีชายสองคนจับช่องไว้เมื่อเทวดามาสถิตยช่องจะสั้น แล้วถามว่าฝนจะตกหรือไม่เมื่อได้คำตอบเป็นที่พอใจแล้ว ผู้ทำพิธีก็จะ เขียวเทวดากลับ หากฝนยังไม่ตกก็จะทำพิธีอื่นต่อไป เช่น พิธีเต่าแม่น้ำดังทำเหมือน พิธีเต่าเชียงของต่างกันที่อุปกรณ์ คือกระดิ่งสองไขมีไม้สองหลักสมมติเป็นหลักแล้งและหลักฝน น้ำกระจกหรี ก่าไล ข้าวปั้น เครื่องคายใส่ในกระดิ่งมีไม้คานมัดกระดิ่ง แล้วมีคนมาจับไม้คานในขณะร้องเข็งแม่น้ำดังถึงบทเต็นกระดิ่งก็จะเคลื่อนไหว หากคนไปตีหลักที่ปักไว้ ดิหลักฝนฝนก็จะตก ดิหลักแล้งฝนก็จะแล้ง ก็ต้องทำพิธีอื่นต่อไป เช่น ดิงครกดิงสาก หรือ พิธีที่ผสมผสานแนวพุทธศาสนาก็คือ พิธีสวดคาถา ปากค่อ พิธีแห่ข้าวพันก้อน เป็นต้น

อย่างไรก็ตามที่น่าสัง เกตก็คือพิธี เหล่านี้มีความสัมพันธ์กับความต้องการ ล้างยึดเหนี่ยวทางจิตใจ ต่อภาวะความแห้งแล้ง ผู้มาร่วมพิธีมีความหวังในผลตอบแทนที่จะได้รับ จากอำนาจเหนือธรรมชาติ ซึ่งชาวอีสานในทุกท้องถิ่นต้องการเป็นอย่างมาก จึงมีพิธีสำคัญ ในการขอฝนเป็นประจำปีในเดือน 6 ซึ่งถือเป็นพิธีปฏิบัติกันมาแต่โบราณก็คือ พิธีบุญบังไฟ

พิธีบุญบังไฟนั้น เป็นพิธีเก่าแก่ที่ชาวอีสานทำสืบต่อกันมาแต่โบราณแต่นำ แปลกที่ว่าในฮีต 12 คอง 14 ของลาวหลวงพระบางมิได้กล่าวถึงกระทำพิธีบุญบังไฟไว้ท่าน มหาสิลา วีระวงศ์ (2517: 12) ได้กล่าวไว้ ว่าการทำบุญบังไฟนั้นทำเพื่อประโยชน์อันใดยังเป็นปัญหายุ่งยากที่ต้องสืบค้น เพราะไม่มีตำนาน นิทาน หรือเอกสารใดกล่าวถึงมูลเหตุ การทำบุญบังไฟ มีแต่คำพูดของคนโบราณเล่าสืบต่อมามีว่า ทำเพื่อบูชาแถนเทวดา เพื่อให้ ฝนตกอีกพวกหนึ่งก็ว่าจุดบังไฟเพื่อเป็นพุทธบูชาคือบูชาพระพุทธเจ้า จึงสรุปเอาความว่า แต่เดิมคงจุดบูชาแถน เมื่อชาวบ้านหันไปนับถือพุทธศาสนาเป็นส่วนใหญ่ก็เลยเชื่อว่าจุดบูชา พระพุทธเจ้าด้วย และพิธีทำบุญบังไฟในปัจจุบันก็มีแนวคิดในทางพุทธศาสนามากขึ้น จากการ



สังเกตว่าในพิธีบุญบังไฟในเดือน 6 นี้ พิธีสำคัญอีกพิธีหนึ่งที่ไม่ขาดคือการบวชนั้นเอง ถึงกระนั้นในจิตสำนึกของชาวบ้านก็ยังเชื่อว่า การจุดบังไฟนั้นเพื่อบูชาแกน (สัมภาษณ์ผู้สูงอายุ 30 ราย) จากความเชื่อดั้งเดิมว่า แกนมีอำนาจบันดาลฝนให้ตกได้ ซึ่งเป็นความเชื่อที่ยังอยู่ภายในจิตใจของชาวอีสานมานาน

จากการสอบถามผู้เฒ่าผู้แก่ในตำบลบรบือ พบว่า ผู้ให้ข้อมูล 23 ราย บอกว่า การทำบุญบังไฟในหมู่บ้านของคนนั้น ทำเพื่อบูชาแกน เป็นการส่งสัญญาณให้แกน ทราบว่า ถึงฤดูการทำนาแล้ว อย่าลืมส่งฝนมาให้ตกต้องตามฤดูกาล ผู้ให้ข้อมูล 6 ราย บอกว่าแกนไม่มีความสัมพันธ์กับพิธีบุญบังไฟ มีเพียงรายเดียวที่ตอบว่า จุดบังไฟเพื่อระลึกถึง ผาแดง-นางไอ่ ในการแข่งขันจุดบังไฟเพื่อแย่งตัวนางไอ่ถ้าฝ่ายใดชนะก็ได้ครองเมืองย่อม แสดงให้เห็นการคลี่คลายความเชื่อในเรื่องบูชาแกนลงไปบ้าง คือมีแนวคิดทางพุทธศาสนาเข้ามา ผสมผสาน แต่ก็สะท้อนให้เห็นถึงความเชื่อผีสาងเทวดา (แกน) อยู่และเมื่อถามถึงจุดประสงค์ของการทำบุญบังไฟในปัจจุบันนี้มีเพียง 3 รายตอบว่า ทำเพื่อเป็นการบูชาไฟถวายพระพุทธเจ้า ส่วนใหญ่จะมีความเห็นว่าการบูชาแทนประการหนึ่ง อีกประการหนึ่งเป็นความต้องการที่ซ่อนเร้นคือความสนุกสนาน คุณตาบำเพ็ญ ฌ อุบล บุคคลสำคัญในการจัดงานบุญบังไฟทั้งที่จังหวัดยโสธร และจังหวัดอุบลราชธานี คุณตาให้ความเห็นว่าการจัดบุญบังไฟในอีสานทุกวันนี้ ผิดจากวัตถุประสงค์เดิมไปมาก ในบางท้องถิ่นก็ไม่มีจุดบังไฟเพียงแต่ทำจำลองขึ้นมาเป็นบังไฟ โโกหก แทนไปรอบเมือง แล้วก็มึงงานเลี้ยงกันอย่างสนุกสนาน เพื่อความบันเทิงกินเหล้าเมายา และที่สำคัญคือ มีการเรียไรเพื่อผลประโยชน์ของบุคคลบางกลุ่ม (บำเพ็ญ ฌ อุบล: สัมภาษณ์) จึงเห็นได้ว่าพิธีบุญบังไฟนั้นในอดีตเพื่อบูชาแกนขอให้ฝนตกตามความเชื่อดั้งเดิม แต่เมื่อกาลเวลาผ่านไปมาถึงคนรุ่นใหม่ ความคิดเรื่องแกนผู้บันดาลฝนฟ้าตกลงไป วิทยาศาสตร์และวิทยาการใหม่ ๆ เข้าสู่ดินแดนอีสานที่การทำบุญบังไฟจึงเปลี่ยนแปลงไปตามภาวะแวดล้อมทางสังคมแต่ ละท้องถิ่น อย่างไรก็ตาม พิธีบุญบังไฟก็ยังคงมีอยู่ จากคำบอกเล่าของผู้ให้ข้อมูลทั้ง 30 ราย เห็นว่า บุญบังไฟจำเป็นต้องมีแม้ว่าจุดประสงค์จะ เปลี่ยนไปก็ตามย่อมแสดงให้เห็นว่าวิทยาการใหม่ ๆ ก็ช่วยอะไรไม่ได้มากนัก เพราะสภาพภูมิศาสตร์ที่แห้งแล้งกันดารประกอบกับการหักร้าง ถางพง ความต้องการสิ่งยึดเหนี่ยวทางจิตใจยังคงมีส่วนสำคัญต่อชาวอีสานอย่างยิ่ง

4.2 พิธีกรรมอื่น ๆ

พิธีสู่ขวัญ "ขวัญ" คือสิ่งที่ไม่มิตัวตนและอยู่ประจำในสิ่งที่มีชีวิตทุกชนิดมาแต่อดีต ไม่ว่าสังคมจะเปลี่ยนแปลงไปอย่างไร การสร้างเสริมกำลังใจและความเป็นสิริมงคลจึงมีบทบาทในชีวิตชาวอีสานเสมอมา พิธีสู่ขวัญที่ยังคงมีอยู่และนิยมทำพิธีในปัจจุบันก็คือสู่ขวัญ ทารกแรกเกิดสู่ขวัญเนื่องในการแต่งงาน การเจ็บป่วย ขึ้นบ้านใหม่ หรือ เดินทางไกล ผู้ทำหน้าที่ประกอบพิธีนี้ คือ พี่ นางเทียม จำ และหมอธรรม

คุณยายเจียง ศรีละคร (หัวหน้าผีฟ้าผู้ประกอบพิธีสู่ขวัญรักษาการเจ็บป่วย) เล่าว่า หลาน ของยายทองเกิดมาก็ป่วยกระเสาะกระแสะ โตขึ้นมาก็ยอมกินไม่ได้ นอนไม่หลับ ไปหา ยาหมอเอายามาต้มกินก็ไม่หายยายทองเป็นคนโบราณจึงบอกให้พ่อแม่เด็กมาเชิญคุณยายเจียงไปรักษา ได้ความว่าไปกินของแสลงฟ้าแนะนำให้อาของไปถวายวัด ก็หายและโตขึ้น เป็นสาวมีครอบครัว ไปแล้ว เดียวนี้ก็เป็นบริวารผีฟ้าสายคุณยายเจียงอยู่ (เจียง ศรีละคร: สัมภาษณ์)

การประกอบพิธีรักษาผู้ป่วยนั้นตอนแรกญาติของผู้ป่วยจะมา เรียกผีฟ้าไปดูคนป่วยว่าป่วย เนื่องจากการกระทำของผีฟ้าทวดหรือไม้ ถ้าใช้ก็จะทำการรักษาโดยตั้งเครื่องคายขันธ 5 ขันธ 8 ในวันอังคาร (งดเว้นการทำพิธีวันพระ) เอาดอกจำปาสีขาวดอกเล็ก ๆ มาร้อย เป็นพวงใส่ขันไว้ มีผ้าแพร 1 บาง เงิน 4 บาท 50 สตางค์ ด้ายผูกแขน มีบริวารคอยช่วยเหลือ 1-2 คน (คุณยายจันดี ศรีจันทร์ และคุณยายทอง ละครธน) ไร่ประกอบ ขณะที่หมอแคน เป่าแคน ขณะพ้อนรำก็อ้อนวอนครุบาจูงคำช่วยให้คนป่วยหายป่วย เสร็จแล้วก็เอาด้ายผูกแขน บางคนทำพิธี ครั้งเดียวก็หายแต่บางคนก็ต้องทำพิธี 3-4 ครั้ง วัน ๆ หนึ่ง คุณยายเจียงและบริวารสามารถรักษาได้ประมาณวันละ 4 ราย บางวันทำพิธีจนตึกต้องค้างที่บ้านคนป่วย บางวันตั้งคายจนเหนื่อย ปวดเมื่อยขาลุกไม่ไหว แต่ก็ต้องไปรักษาถ้าไม่ไปฟ้าจะลงโทษให้เจ็บป่วย ขณะรำพ้อนในพิธี รักษาจะไม่รู้สึกเหนื่อยเลย คุณยายจันดีเสริมว่า ขณะรักษา เมื่อรู้ว่าทำอย่างไรจะหายป่วยแล้ว ญาติคนป่วยบางคนก็ถามเรื่องทวยด้วยเช่นกัน คนป่วยหายจากอาการป่วยไข้ได้ จากการรักษา ของผีฟ้าหลายราย เมื่อหายแล้วก็ต้องมาเป็นบริวารของผีฟ้า การรักษาด้วยพิธีไล่ผีฟ้า จึงเป็นวิธีรักษาอย่างหนึ่งตามพื้นบ้านที่ชาวอีสานนิยมปฏิบัติต่อมาจนถึงปัจจุบัน ส่วนถนนั้นมีบทบาท ในการรักษาลดลงไป คณะผู้ให้ข้อมูลผีฟ้า เล่าว่า เดิมในตำบลบรขีมีถนชื่อแม่ใหญ่อ้วนเรียก ถนอ้วนเขาเชิญ ถนล่อ ถนล่อ มารักษาคนป่วย แต่ไม่มีผู้สืบทอดหลังจากแม่ใหญ่อ้วนตายไปแล้ว

การสืบทอดถนนมักสืบทอดทางเครือญาติ ส่วนฟ้าสืบทอดทางบริวารของฟ้า ครอบงำจะเป็นผู้เลือกเอง จึงอาจสันนิษฐานได้ว่า บทบาทของถนนลดลงในสังคมเนื่องมาจากขาดผู้สืบทอดในการประกอบพิธีก็อาจเป็นได้ และน่าสังเกตว่าส่วนใหญ่คนป่วยหรือบริวารของฟ้าที่มารับการรักษาโดยพิธีล่าผีฟ้า มักเป็นผู้สูงอายุและป่วยมานาน รักษาโดยวิธีอื่น ๆ มาแล้วไม่หาย จึงต้องหันมาพึ่งการรักษาด้วยอำนาจของผีसाง เทวดา

จึงเห็นได้ว่าความเชื่อต่าง ๆ ของชาวอีสานไม่ว่าจะเป็นความเชื่อเกี่ยวกับโลกและจักรวาล ความเชื่อเรื่องวีรบุรุษ ความเชื่อเรื่องผีसाง เทวดา ต่างก็มีสัมพันธ์กับพิธีกรรมที่ปฏิบัติอยู่ในสังคมปัจจุบัน แม้ว่าสังคมจะเปลี่ยนแปลงไปตามกาลเวลาที่เปลี่ยนไป ทั้งการคมนาคม ไฟฟ้า น้ำประปา วิทยุ โทรทัศน์ รถแทรกเตอร์แทนคันไถ ความเชื่อต่าง ๆ ของชาวอีสานก็ยังอยู่ในจิตสำนึก โดยเฉพาะความเชื่อผีसाง เทวดา ซึ่งมีอิทธิพลต่อวิถีการดำเนินชีวิตของชาวอีสาน เป็นอันมากโดยสรุปได้ว่า

บทบาทด้านสังคม ชาวอีสานมีความเชื่อในผีบรรพบุรุษเดียวกัน ปู่ตามีบทบาทสำคัญในสังคมระดับหมู่บ้าน มหาลักษณ์หลักเมืองมีบทบาทสำคัญในสังคมระดับเมืองชาวบ้านจะมารวมกันในการประกอบพิธีกรรม ไม่ว่าจะเป็นพิธีเลี้ยงปู่ตา พิธีบุญบังไฟ พิธีบวช พิธีแต่งงาน ชาวบ้านจะลงแรงช่วยเหลือกัน พบปะพูดคุยกัน สิ่งเหล่านี้ก่อให้เกิดความสัมพันธ์ เกิดความยึดเหนี่ยวทางสังคม เมื่อใครต้องการความช่วยเหลือก็มารวมกลุ่มกันมีความรู้สึกเสมือนเป็นเครือญาติกัน เนื่องจากมีพิธีกรรมประเพณีปฏิบัติร่วมกันตลอดปี คือ ฮีต 12 ความเชื่อและพิธีกรรมจึงมีบทบาทสำคัญให้สมาชิกในสังคมได้เรียนรู้เกี่ยวกับสังคมของตนเอง แม้ว่าปัจจุบันสถาบันการศึกษาจะเข้ามามีบทบาทแต่ไม่ได้หมายความว่า บทบาทของความเชื่อและพิธีกรรมจะหมดสิ้นไป พระก็ยังมีส่วนให้การศึกษาความรู้ในทางอ้อมแก่ประชาชน เช่น การให้ความรู้ทางศีลธรรมคำสอนทางศาสนา มาประเพณีปฏิบัติในสังคมในเทศกาลต่าง ๆ ชาวบ้านทั้งรุ่นเก่าและรุ่นใหม่ มีส่วนร่วมในพิธีกรรมนั้น ๆ ด้วยกัน และสืบทอดดำรงอยู่ต่อไป

บทบาททางด้านเศรษฐกิจ ชาวอีสานยังต้องอาศัยธรรมชาติเป็นตัวกำหนดผลผลิตทางการเกษตร ถ้าปีใดฝนตกต้องตามฤดูกาลผลผลิตของชาวบ้านก็ดีไปด้วยถ้าฝนแล้งก็ทำให้เศรษฐกิจของชาวบ้านตกต่ำ ชาวบ้านจึงต้องประกอบพิธีกรรมต่าง ๆ เช่น พิธีขอฝน พิธีบุญบังไฟด้วยความเชื่อว่า เมื่อทำให้ผีसाง เทวดาพอใจ ก็จะบันดาลให้ฝนตกตามต้องการ ในด้านความเชื่อ

ผีसाงเทวดามีบทบาทต่อการทำมาหากินของชาวบ้านจะเห็นได้จาก การเข้าทรง นางเทียม หรือ หมอธรรม จำ ชาวบ้านจะถามเกี่ยวกับการทำมาหากิน เช่น ถามถึงดินฟ้าอากาศ ฝน เพื่อก่อให้เกิดความเชื่อมั่นทางจิตใจ สำหรับการประกอบพิธีกรรมทางด้านผลผลิตก่อนทำนา ชาวบ้านจะทำพิธีเลี้ยงตาแฮกก่อน เริ่มลงมือทำนาและหลังจากทำนาสำเร็จแล้ว ก็ทำพิธีบุญข้าวประดับดิน เพื่อขอบคุณสิ่งศักดิ์สิทธิ์ ผีसाงเทวดาในการช่วยให้พืชพันธุ์อุดมสมบูรณ์

ในปัจจุบันการประกอบอาชีพของชาวอีสาน เปลี่ยนแบบแผนไปจากเดิมพอควร เช่น เทคนิคในการทำนาเปลี่ยนจากการใช้แรงงานสัตว์มาใช้เครื่องจักรกลแทน ระบบการผลิตเพื่อเลี้ยงตัวเองก็เปลี่ยนไปเป็นการค้ามากขึ้น เป็นเหตุให้การประกอบพิธีกรรมทางด้านการเกษตร ได้เสื่อมความนิยมลง เช่น พิธีสู่ขวัญควาย พิธีเลี้ยงตาแฮก ซึ่งมีแนวโน้มจะคลี่คลายไปเรื่อย ๆ โดยเฉพาะคนรุ่นหนุ่ม-รุ่นสาวที่ไม่ค่อยรู้จักพิธีนี้ ถึงกระนั้น ความเชื่อเรื่องผีसाงเทวดาก็ยังดำรงอยู่ต่อไป เพียงแต่คนรุ่นใหม่จะไม่ค่อยรู้ถึงพิธีกรรมต่าง ๆ ที่ปฏิบัติเกี่ยวกับความเชื่อเหล่านั้น

บทบาททางการเมือง การที่ชาวอีสานมีความเชื่อคล้ายคลึงกันและประกอบพิธีกรรมร่วมกันในรอบปี ทำให้เกิดแรงยึดเหนี่ยวให้ชาวอีสานมีความ เป็นอันหนึ่งอันเดียวกันทั้งทางด้านจิตใจและการประพฤติปฏิบัติ จึงทำให้ไม่เกิดความแตกแยกที่รุนแรง จะมีบ้างแต่ก็สามารถตกลงกันได้ และจากความเชื่อในข้อห้ามและคำสั่งของปู่ตาผ่านเจ้า ซึ่งส่วนใหญ่มักจะห้ามมิให้ทำความเดือดร้อนแก่เพื่อนบ้าน ไม่เบียดเบียนผู้อื่นซึ่งเป็นส่วนหนึ่งในการควบคุมทางสังคม ชาวบ้านไม่กล้าขัดคำสั่งด้วย เชื่อว่าจะประสบเคราะห์กรรมถ้าไม่เชื่อฟัง ชาวบ้านจึงอยู่อย่างสงบสุข

บทบาทด้านสาธารณสุข แม้ว่าการคมนาคมจะไปถึงในบางท้องถิ่นของอีสานแล้วก็ตาม แต่ความเชื่อในการรักษาด้วยวิธีการทางไสยศาสตร์ ก็ยังเป็นที่ยึดมั่นอยู่ เช่น พิธีไล่ผีฟ้า รักษาคนป่วยในตำบลบรือ หรือแม้กระทั่งการรดน้ำมนต์ โดยพระภิกษุ บัณฑิตความ สะเดาะเคราะห์ ก็เป็นวิธีการรักษาแบบดั้งเดิมผสมผสานกับแบบพุทธศาสนา ชาวบ้านบางคนยังนิยมไปหาผีฟ้า หมอธรรม นางเทียม ผูกด้วยข้อมือรับขวัญ เท่า ๆ กันไปหาพระภิกษุผูกสายสิญจน์ ข้อมือ เพื่อเป็นสิริมงคลและป้องกันรักษาโรคภัยไข้เจ็บ สิ่งเหล่านี้เป็นการสร้างความอบอุ่น มั่นใจกับคนในสังคมได้ดี

บทบาทด้านการสันตนาการ ในการประกอบพิธีกรรมในรอบปีหนึ่ง ๆ ชาวอีสาน ก็ได้มีโอกาสสนุกสนานรื่นเริงในการประกอบพิธีกรรมนั้น ๆ ไม่ว่าจะ เป็น พิธีขอฝน พิธีบุญบังไฟ พิธีบุญข้าวประดับดิน แม้ว่าบางพิธีกรรมจะมีจุดมุ่งหมายเพื่อความศักดิ์สิทธิ์ แต่ในขณะที่เดียวกัน ชาวบ้านก็ได้พักผ่อนสนุกสนานไปด้วย ชาวบ้านจะหยุดงานร่วมทำบุญสังสรรค์พบปะพูดคุยกัน รื่นเริงกับความบันเทิงในงานพิธีนั้น ๆ บางงานก็มีภาพยนตร์ ลิเก ดนตรี ไปแสดงร่วมด้วย โดยเฉพาะงานบวชในเดือน 6 พร้อมกับพิธีทำบุญบังไฟ

จึงสรุปได้ว่า ความเชื่อและพิธีกรรมต่าง ๆ ของชาวอีสานมีบทบาทสำคัญต่อ สถาบันทางสังคมการศึกษา เศรษฐกิจ การเมือง การสาธารณสุข และสันตนาการ ในฐานะที่เป็น เครื่องส่งเสริมให้สถาบันต่าง ๆ มั่นคงเป็นปึกแผ่นยิ่งขึ้น

อย่างไรก็ตามแม้ว่าบทบาทความเชื่อจะยังคงอยู่ แต่ก็ได้เกิดการเปลี่ยนแปลงไปตาม การพัฒนาการของสังคม สาเหตุที่เป็นตัวการที่ทำให้บทบาทของความเชื่อลดน้อยลงได้แก่ การติดต่อกันสังคมภายนอกมากขึ้น ทำให้โลกทัศน์ของชาวบ้านเปลี่ยนไป เปลี่ยนค่านิยม ทัศนคติ เป็นแบบใหม่มากขึ้น ชาวบ้านหันไปใช้ประโยชน์กับสถาบันใหม่ ๆ มากขึ้น ขอบเขต และรูปแบบของพิธีกรรมบางอย่างได้เปลี่ยนไป แต่ความเชื่อผีสา่ง เทวดายังคงอยู่ จะเปลี่ยนไปบ้างก็เป็นไปอย่างช้า ๆ การที่ชาวบ้านยึดถือปฏิบัติในประเพณีต่อ ๆ กันมาแต่ปู่ย่าตายาย คงเป็น เพราะความเชื่อและพิธีกรรม เหล่านี้ยังฝังอยู่ในความรู้สึกของพวกเขานั่นเอง

ศูนย์วิทยทรัพยากร
จุฬาลงกรณ์มหาวิทยาลัย