



บทที่ 3

ผลการวิจัย

การวิจัยครั้งนี้ มีวัตถุประสงค์เพื่อศึกษาถึงผลของกลุ่มจิตสัมพันธ์ ตามแนวคิดของคาร์ล รอเจอร์ส ต่อการเพิ่มขึ้นของความสัมพันธ์ระหว่างบุคคล ผลของการวิเคราะห์ข้อมูลจากคะแนน ความสัมพันธ์ระหว่างบุคคลของกลุ่มตัวอย่างจากการทดสอบก่อนและหลังการเข้าร่วมกลุ่มจิตสัมพันธ์ ด้วยแบบวัดไฟริ-บี ผลปรากฏดังนี้

ตารางที่ 6 แสดงค่าเฉลี่ย (\bar{x}) และส่วนเบี่ยงเบนมาตรฐาน (S.D.) ของค่าคะแนนมิติ การมีส่วนร่วม (I) การควบคุม (C) และการผูกพัน (A) ทั้งในด้าน การแสดงออกต่อผู้อื่น (E) และ ความต้องการให้ผู้อื่นแสดงออกต่อตน (W)

มิติ	ด้าน	ระยะก่อนการทดลอง		ระยะหลังการทดลอง		คะแนนที่เปลี่ยนแปลง		ค่า t
		\bar{X}	S.D.	\bar{X}	S.D.	\bar{X}	S.D.	
I	EI	4.75	1.39	5.75	0.97	1	0.87	3.12*
	WI	5.37	2.06	7.25	1.85	1.87	1.73	3.64*
C	EC	4.25	2.90	3.62	1.93	-0.62	2.93	-1
	WC	4.50	2.65	5.62	1.58	1.12	2.71	1.09
A	EA	5.50	2.06	7.50	0.50	2.00	1.79	3.19*
	WA	5.87	2.37	6.87	2.03	1.00	0.87	3.05*

.01
*p < .01 t = 2.998

7

ตารางที่ 6 แสดงให้เห็นว่า

1. ค่าการมีส่วนร่วมที่แสดงออกต่อผู้อื่น (EI) ของกลุ่มตัวอย่างมีค่าสูงขึ้นในระยะ หลังการทดลอง เมื่อเปรียบเทียบกับระยะก่อนการทดลองอย่างมีนัยสำคัญทางสถิติที่ระดับ .01

แสดงให้เห็นว่ากลุ่มจิตสัมพันธ์มีผลต่อการเพิ่มขึ้นของค่าการมีส่วนร่วมที่แสดงออกต่อผู้อื่นได้อย่างมีนัยสำคัญทางสถิติ

2. ค่าการมีส่วนร่วมที่ต้องการให้ผู้อื่นแสดงออกต่อตนเอง (WI) ของกลุ่มตัวอย่างมีค่าสูงขึ้นในระยะหลังการทดลอง เมื่อเปรียบเทียบกับระยะก่อนการทดลองอย่างมีนัยสำคัญทางสถิติที่ระดับ .01 แสดงให้เห็นว่ากลุ่มจิตสัมพันธ์มีผลต่อการเพิ่มขึ้นของค่าการมีส่วนร่วมที่ต้องการให้ผู้อื่นแสดงออกต่อตนเองได้อย่างมีนัยสำคัญทางสถิติ

3. ค่าการควบคุมที่แสดงออกต่อผู้อื่น (EC) ของกลุ่มตัวอย่างมีค่าลดลงในระยะหลังการทดลอง แต่เมื่อเปรียบเทียบกับระยะก่อนการทดลอง พบว่าไม่มีความแตกต่างอย่างมีนัยสำคัญทางสถิติ แสดงให้เห็นว่ากลุ่มจิตสัมพันธ์ไม่ทำให้ค่าการควบคุมที่แสดงออกต่อผู้อื่นลดลงได้อย่างมีนัยสำคัญทางสถิติ

4. ค่าการควบคุมที่ต้องการให้ผู้อื่นแสดงออกต่อตนเอง (WC) ของกลุ่มตัวอย่างมีค่าเพิ่มขึ้นในระยะหลังการทดลอง เมื่อเปรียบเทียบกับในระยะก่อนการทดลอง พบว่าไม่มีความแตกต่างอย่างมีนัยสำคัญทางสถิติ แสดงให้เห็นว่ากลุ่มจิตสัมพันธ์ไม่ทำให้ค่าการควบคุมที่แสดงออกต่อผู้อื่นเปลี่ยนแปลงอย่างมีนัยสำคัญทางสถิติ

5. ค่าการผูกพันที่แสดงออกต่อผู้อื่น (EA) ของกลุ่มตัวอย่างมีค่าสูงขึ้นในระยะหลังการทดลอง เมื่อเปรียบเทียบกับในระยะก่อนการทดลองอย่างมีนัยสำคัญทางสถิติที่ระดับ .01 แสดงให้เห็นว่ากลุ่มจิตสัมพันธ์ช่วยทำให้การผูกพันที่แสดงออกต่อผู้อื่นเพิ่มขึ้นได้อย่างมีนัยสำคัญทางสถิติ

6. ค่าการผูกพันที่ต้องการให้ผู้อื่นแสดงออกต่อตนเอง (WA) ของกลุ่มตัวอย่างมีค่าสูงขึ้นในระยะหลังการทดลอง เมื่อเปรียบเทียบกับในระยะก่อนการทดลองอย่างมีนัยสำคัญทางสถิติที่ระดับ .01 แสดงให้เห็นว่ากลุ่มจิตสัมพันธ์ช่วยทำให้เกิดความต้องการให้ผู้อื่นแสดงความผูกพันต่อตนเองมากขึ้นอย่างมีนัยสำคัญทางสถิติ

สรุปผลการวิเคราะห์ข้อมูล

1. ค่าการมีส่วนร่วมที่แสดงออกต่อผู้อื่นของกลุ่มตัวอย่างภายหลังการเข้ากลุ่มจิตสัมพันธ์มีค่าสูงกว่าก่อนการเข้ากลุ่ม อย่างมีนัยสำคัญทางสถิติที่ระดับ .01

2. ค่าการมีส่วนร่วมที่ต้องการให้ผู้อื่นแสดงออกต่อตนเองของกลุ่มตัวอย่างภายหลังการเข้ากลุ่มจิตสัมพันธ์มีค่าสูงกว่าก่อนการเข้ากลุ่มอย่างมีนัยสำคัญทางสถิติที่ระดับ .01

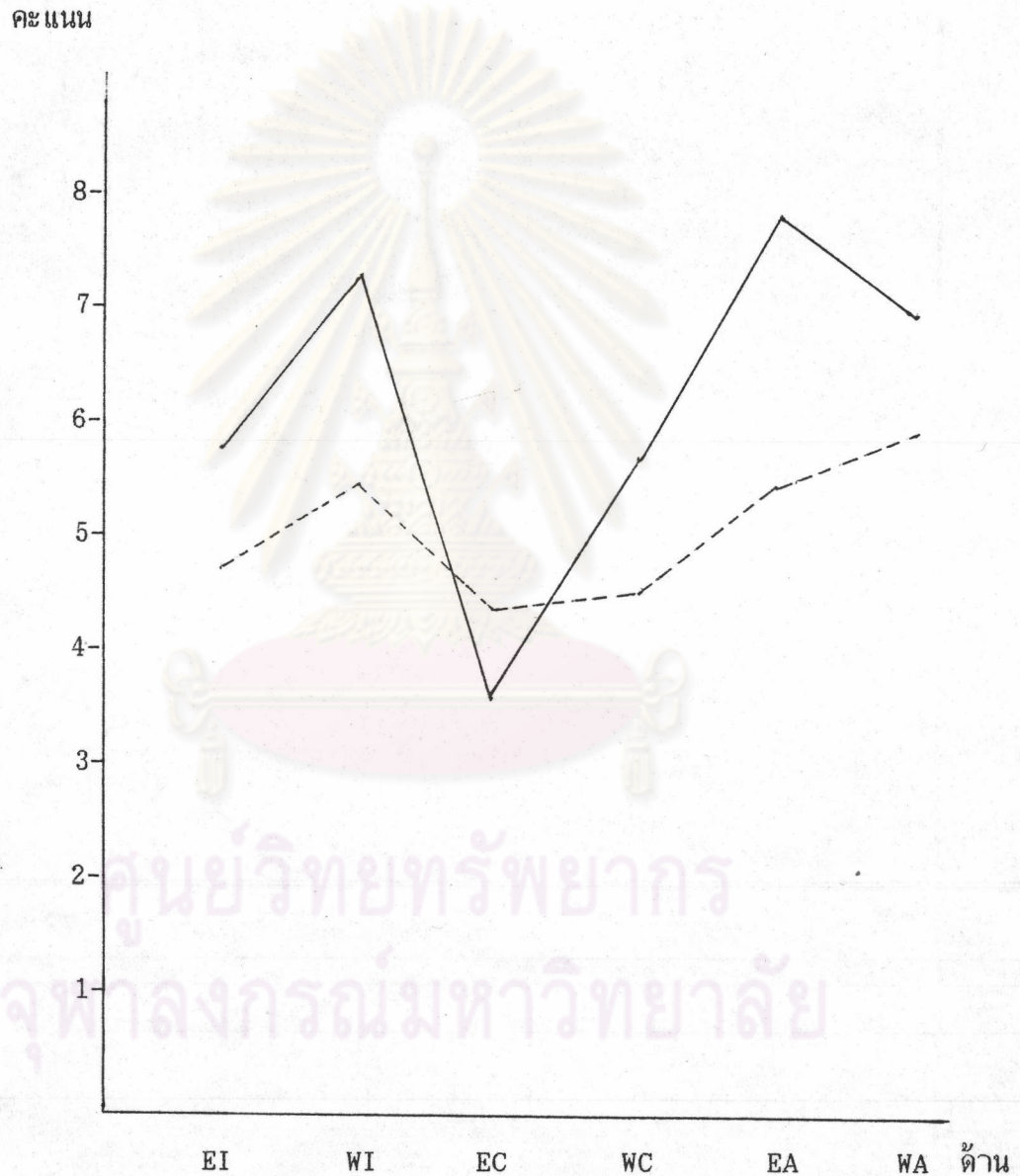
3. ค่าการควบคุมที่แสดงออกต่อผู้อื่นของกลุ่มตัวอย่างภายหลังการเข้ากลุ่มจิตสัมพันธ์ไม่มีความแตกต่างอย่างมีนัยสำคัญทางสถิติ

4. ค่าการควบคุมที่ต้องการให้ผู้อื่นแสดงออกต่อตนเองของกลุ่มตัวอย่างภายหลังการเข้ากลุ่มจิตสัมพันธ์ไม่มีความแตกต่างอย่างมีนัยสำคัญทางสถิติ
5. ค่าการผูกพันที่แสดงออกต่อผู้อื่นของกลุ่มตัวอย่างภายหลังการเข้าร่วมกลุ่มจิตสัมพันธ์มีค่าสูงกว่าก่อนการเข้ากลุ่ม อย่างมีนัยสำคัญทางสถิติที่ระดับ .01
6. ค่าการผูกพันที่ต้องการให้ผู้อื่นแสดงออกต่อตนเองของกลุ่มตัวอย่างภายหลังการเข้ากลุ่มจิตสัมพันธ์มีค่าสูงกว่าก่อนการเข้ากลุ่ม อย่างมีนัยสำคัญทางสถิติที่ระดับ .01



ศูนย์วิทยทรัพยากร
จุฬาลงกรณ์มหาวิทยาลัย

-----* ก่อนการทดลอง
 _____ หลังการทดลอง



แผนภูมิที่ 1 กราฟเปรียบเทียบค่าเฉลี่ยของความสัมพันธ์ระหว่างบุคคลในแต่ละด้านในระยะก่อนการทดลอง และหลังการทดลอง แสดงตามค่าคะแนนในตารางที่ 6