

บทที่ 3

สภาพทั่วไปของจังหวัดชลบุรีและเทศบาลเมืองพนัสนิคม

3.1 สภาพทั่วไปของจังหวัดชลบุรี

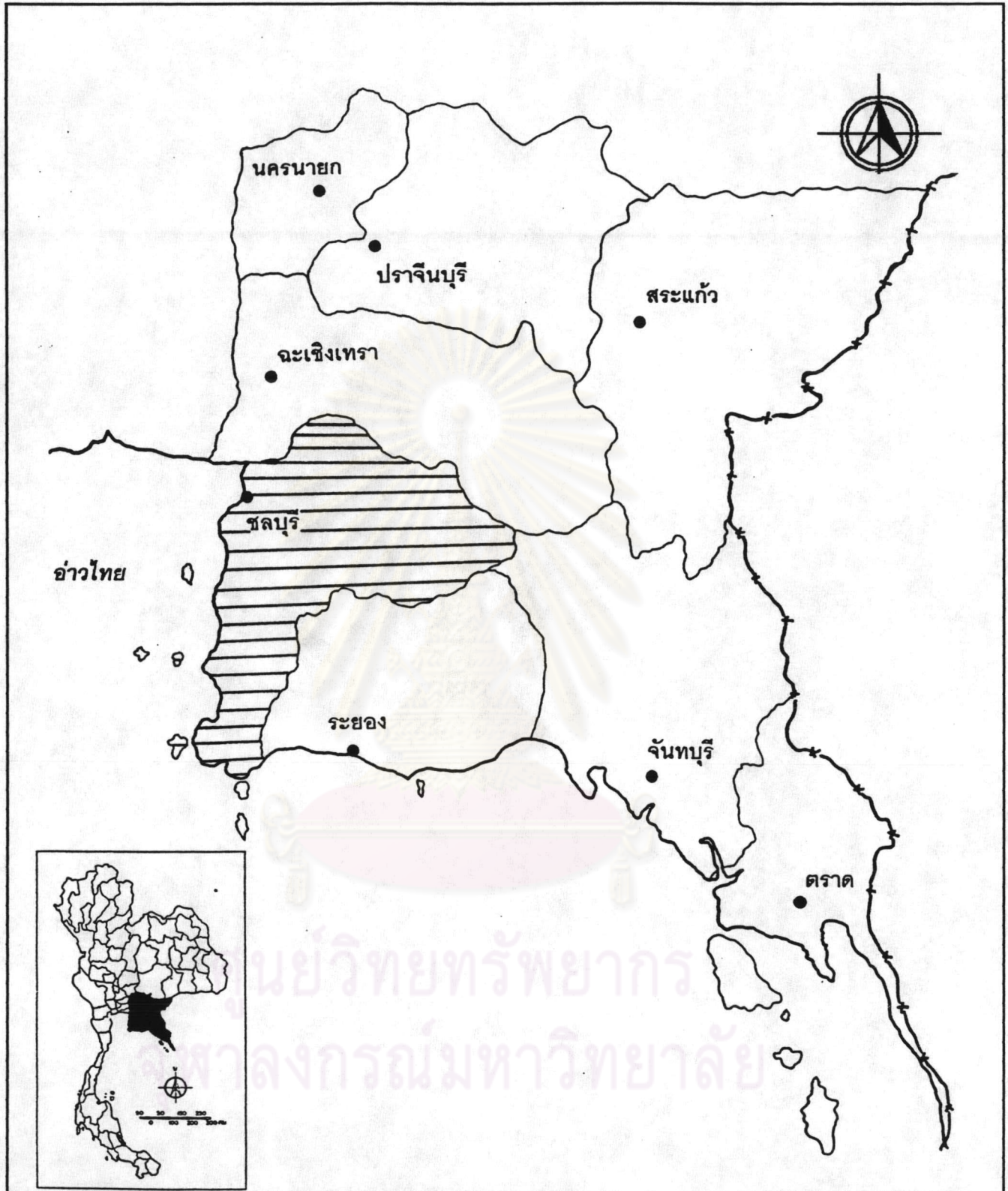
1. โครงสร้างทางภูมิศาสตร์ และทรัพยากรธรรมชาติ

1.1 ที่ตั้งและอาณาเขต

จังหวัดชลบุรี ตั้งอยู่ทิศตะวันออกเฉียงใต้ของประเทศไทย หรือบริเวณ ชายฝั่งทะเลด้านตะวันออกเฉียงใต้ของอ่าวไทย ห่างจากกรุงเทพมหานครตามทางหลวงแผ่นดินหมายเลข 3 (ถนนสุขุมวิท) เป็นระยะประมาณ 85 กิโลเมตร มีอาณาเขตติดต่อกับจังหวัดใกล้เคียง ดังนี้

ทิศเหนือ	ติดต่อกับ	จังหวัดฉะเชิงเทรา
ทิศตะวันออก	ติดต่อกับ	จังหวัดฉะเชิงเทรา จันทบุรี และจังหวัดระยอง
ทิศใต้	ติดต่อกับ	อ่าวไทย และจังหวัดระยอง
ทิศตะวันตก	ติดต่อกับ	อ่าวไทย

จังหวัดชลบุรีมีเนื้อที่ประมาณ 4,363 ตารางกิโลเมตร หรือ 2,726,875 ไร่ คิดเป็นร้อยละ 11.95 ของพื้นที่ภาคตะวันออก แบ่งเขตการปกครองออกเป็น 10 อำเภอ 91 ตำบล 666 หมู่บ้าน ส่วนการปกครองมีเทศบาล 6 แห่ง การปกครองรูปแบบพิเศษ 1 แห่ง คือ เมืองพัทยา สุขาภิบาลจำนวน 20 แห่ง องค์การบริหารส่วนตำบล 32 แห่ง สภาตำบล 59 แห่ง และองค์การบริหารส่วนจังหวัดอีก 1 แห่ง (ดูจากแผนที่ที่ 3.1 และตารางที่ 3.1)



แผนที่ 3.1

แผนที่แสดงเขตการปกครองจังหวัดชลบุรี

ตารางที่ 3.1 แสดงเขตการปกครองและบริหารราชการส่วนท้องถิ่น จังหวัดชลบุรี

อำเภอ	พื้นที่ (ตร.กม.)	เขตบริหารราชการ				
		เทศบาล/เมืองพัทยา	สุขาภิบาล	อบต.	ตำบล	หมู่บ้าน
เมืองชลบุรี	228,791	ทม.ชลบุรี ทต.แสนสุข	ส.อ่างศิลา ส.บ้านสวน ส.บางทราย ส.คลองตำหรุ	8	18	107
พนัสนิคม	66,972	ทม.พนัสนิคม	ส.ท่าบุญมี ส.เกาะจันทร์	2	22	202
พานทอง	173,037		ส.พานทอง ส.หนองตำลิ่ง		4	74
บ้านบึง	646,334	ทต.บ้านบึง	ส.หัวกุญแจ ส.หนองไม้แก้ว	6	8	47
ศรีราชา	616,434	ทต.ศรีราชา ทต.แหลมฉบัง	ส.บางพระ ส.อ่าวอุดม	3	8	70
บางละมุง	469,021	เมืองพัทยา	ส.บางละมุง ส.ห้วยใหญ่	4	8	62
สัตหีบ	333,422		ส.สัตหีบ ส.บางเสร่ ส.นาจอมเทียน	2	5	40
หนองใหญ่	397,476		ส.หนองใหญ่	3	5	20
บ่อทอง	781,554		ส.บ่อทอง	4	5	37
เกาะสีชัง	17,293		ส.เกาะสีชัง	-	1	7

หมายเหตุ : ทม.,ทต.,สข.,และ อบต. คือ เทศบาลเมือง เทศบาลตำบล สุขาภิบาล และองค์การบริหารส่วนตำบล ตามลำดับ

ที่มา : ที่ทำการปกครองจังหวัดชลบุรี

1.2 ลักษณะภูมิประเทศ

สภาพพื้นที่ของจังหวัดชลบุรี สามารถแบ่งตามลักษณะภูมิประเทศ ออกเป็น 5 ลักษณะ คือ

ก) พื้นที่ราบชายฝั่ง จังหวัดชลบุรีมีชายฝั่งทะเล ยาวประมาณ 156 กิโลเมตร มีลักษณะเป็นที่ราบแคบ ๆ บริเวณชายฝั่งทะเล มีภูเขาขนาดเล็ก สลับกันเป็นบางตอน บริเวณตอนเหนือตั้งแต่ปากแม่น้ำบางปะกง จนถึงอำเภอเมืองชลบุรี มีลักษณะเป็นหากโคลน ส่วนบริเวณที่เป็นหาดทรายจะเรียงตั้งแต่ตำบลอ่างศิลาถึงอำเภอสัตหีบ โดยหาดทรายที่สวยงามได้แก่หาดบางแสน หาดผาแดง หาดพัทยา หาดนาจอมเทียน เป็นต้น

ข) พื้นที่ราบลุ่มแม่น้ำ มีความสูงจากระดับน้ำทะเลปานกลาง ไม่เกิน 100 เมตร ได้แก่ พื้นที่บางส่วนของที่ราบลุ่มแม่น้ำปะกง ในอำเภอบ้านบึง พนัสนิคม พานทอง อำเภอเมืองชลบุรี และพื้นที่ราบลุ่มแม่น้ำสายเล็ก ๆ ในเขตอำเภอศรีราชาและอำเภอบางละมุง

ค) พื้นที่ราบลูกคลื่นและเนินเขา ความสูง 100-300 เมตร จากระดับน้ำทะเลปานกลาง ลักษณะเป็นเนินเขาเตี้ย ๆ สลับกัน ได้แก่ พื้นที่ที่ต่อเนื่องกันกับบริเวณที่ราบลุ่มแม่น้ำ ในเขตอำเภอพนัสนิคม บ่อทอง หนองใหญ่ เมืองชลบุรี บ้านบึง ศรีราชา บางละมุง และสัตหีบ

ง) พื้นที่ภูเขาพื้นที่ที่มีความสูงเกิน 300 เมตร จากระดับน้ำทะเลปานกลาง ได้แก่ พื้นที่ตอนกลางของจังหวัดและพื้นที่ทางด้านตะวันออกในอำเภอบ่อทอง และอำเภอหนองใหญ่

จ) เกาะต่าง ๆ ในจังหวัดชลบุรี มีพื้นที่ที่เป็นเกาะ จำนวน 46 เกาะ เกาะที่สำคัญ ได้แก่ เกาะสีชัง เกาะคราม เกาะล้าน เกาะแสมสาร และเกาะไผ่ เป็นต้น

1.3 ลักษณะภูมิอากาศ

จังหวัดชลบุรี อยู่ในเขตภูมิอากาศและมรสุมเขตร้อน ลักษณะภูมิอากาศโดยทั่วไปจะไม่ร้อนจัดในฤดูร้อน และในฤดูหนาวอากาศไม่แห้งแล้งมากนัก พื้นที่บริเวณใกล้มีภูเขาจะปริมาณฝนตกมากกว่า เป็นพื้นที่ใกล้ทะเล อุณหภูมิเฉลี่ยประมาณ 27.5 องศาเซลเซียส ความชื้นสัมพัทธ์เฉลี่ย 71.45 เปอร์เซ็นต์ สาเหตุที่ทำให้ลักษณะภูมิอากาศของจังหวัดชลบุรี

ไม้ร้อนและไม้หนาวจัด คือ การที่มีพื้นที่ทางทิศตะวันตกอยู่ติดกับอ่าวไทย ซึ่งได้รับความชื้นและอิทธิพลของลมจากทะเล นั้นเอง

ลักษณะอากาศของจังหวัดชลบุรี สามารถแบ่งได้ 3 ฤดูกาล คือ

- ฤดูฝน เริ่มตั้งแต่เดือนมิถุนายน - ตุลาคม ซึ่งอยู่ในช่วงอิทธิพลของลมมรสุมตะวันตกเฉียงใต้ โดยจะมีฝนตกหนักในเดือนตุลาคม มีปริมาณน้ำฝนเฉลี่ยทั้งปีประมาณ 1308.6 มิลลิเมตร
- ฤดูร้อน เริ่มตั้งแต่เดือนมีนาคม - พฤษภาคม มีอุณหภูมิสูงสุดในเดือนเมษายน
- ฤดูหนาว เริ่มตั้งแต่เดือนพฤศจิกายน - กุมภาพันธ์ จะได้รับอิทธิพลของลมมรสุมตะวันออกเฉียงเหนือ อากาศแห้งแล้งและหนาวเย็น อุณหภูมิต่ำสุดในเดือนธันวาคม

1.4 ทรัพยากรธรรมชาติ

1.4.1 ดิน

กรมพัฒนาที่ดินได้จำแนกพื้นที่ดินตามความเหมาะสมของดิน สำหรับการปลูกพืชต่าง ๆ ดังนี้

ก) พื้นที่ที่เหมาะสมในการทำนา มีพื้นที่ประมาณ ร้อยละ 13.88 ของพื้นที่จังหวัดเป็นพื้นที่ราบลุ่มแม่น้ำในอำเภอพานทอง เมืองชลบุรี และอำเภอนันทนิกม

ข) พื้นที่ที่เหมาะสมในการปลูกพืชไร่ประกอบด้วย พื้นที่ประมาณร้อยละ 45.55 ของพื้นที่จังหวัด เป็นพื้นที่ราบลูกคลื่น ซึ่งมีการปลูกมันสำปะหลัง อ้อย สับปะรด และถั่วลิสง เป็นต้น

ค) พื้นที่ที่เหมาะสมในการปลูกไม้ผลไม่ยืนต้น มีพื้นที่ประมาณร้อยละ 42.82 ของพื้นที่จังหวัดเป็นพื้นที่เขตเดียวกับพื้นที่ที่เหมาะสมในการปลูกพืชไร่

ง) พื้นที่ที่เหมาะสมสำหรับใช้เป็นทุ่งหญ้า เลี้ยงสัตว์ มีพื้นที่ประมาณร้อยละ 47.97 ของพื้นที่จังหวัด มีลักษณะเป็นดินตื้น และเป็นดินทราย ไม่เหมาะสมแก่การปลูกพืชได้แก่ พื้นที่บางส่วนในอำเภอเมืองชลบุรี บ้านบึง ศรีราชา และบางละมุง

1.4.2 แหล่งน้ำ

ก) แหล่งน้ำผิวดิน แหล่งต้นน้ำลำธารธรรมชาติของจังหวัดชลบุรี เกิดจากภูเขาทางตอนกลางและทางตะวันออกของจังหวัด พื้นที่ลุ่มน้ำที่สำคัญ ได้แก่

- ลุ่มแม่น้ำบางปะกง มีลำน้ำที่สำคัญ 2 สาย คือ คลองหลวง ซึ่งมีต้นน้ำอยู่ในอำเภอนนทบุรีและห้วยคลองใหญ่ ในอำเภอบ้านบึง ลำคลองทั้งสองไหลผ่านอำเภอนนทบุรี พานทอง ไหลลงแม่น้ำบางปะกง

- ลุ่มน้ำแถบชายทะเล เป็นลำน้ำสายสั้น ๆ หลายสาย ในเขตอำเภอเมืองชลบุรี ศรีราชา บางละมุง และสัตหีบ เช่น คลองบางพระ นอกจากนี้ยังมีคลองสายเล็ก ๆ คือ คลองบางละมุง คลองห้วยใหญ่ และคลองพญา เป็นต้น

จังหวัดชลบุรีไม่มีแม่น้ำสายใหญ่ ๆ ไหลผ่าน คงมีแต่ลำน้ำสายเล็ก ซึ่งเป็นลำน้ำที่ไม่มีน้ำตลอดปีจึงประสบปัญหาประชากรขาดแคลนน้ำ เพื่อการเกษตรและการอุปโภค-บริโภค ในฤดูแล้ง

ข) แหล่งน้ำใต้ดิน จากการสำรวจทรัพยากรธรณี พบว่าแหล่งน้ำใต้ดินในจังหวัดชลบุรี โดยทั่วไปมีปริมาณน้ำต่ำกว่า 10 ลูกบาศก์เมตรต่อชั่วโมง ยกเว้นบริเวณที่ราบลุ่มและที่ราบชายฝั่งทะเล จะมีปริมาณน้ำ 10 - 100 ลูกบาศก์เมตรต่อชั่วโมง แต่มักเป็นน้ำกร่อยหรือน้ำเค็ม การพัฒนาแหล่งน้ำใต้ดิน เพื่อนำน้ำมาใช้ทางการเกษตรและอุปโภค-บริโภค จึงมีความเป็นไปได้น้อย

ค) แหล่งน้ำชลประทาน การพัฒนาแหล่งน้ำชลประทานในจังหวัดชลบุรี อยู่ในความรับผิดชอบของสำนักงานชลประทานจังหวัดชลบุรี และสำนักงานชลประทานที่ 9 โครงการชลประทานในจังหวัดชลบุรี แบ่งออกเป็น 2 ประเภท คือ

- โครงการชลประทานขนาดกลาง ปัจจุบันมี 4 โครงการ มีพื้นที่ชลประทานรวม 22,000 ไร่ ได้แก่ โครงการอ่างเก็บน้ำบางพระ อ่างเก็บน้ำหนองค้อ อ่างเก็บน้ำบ้านบึง อ่างเก็บน้ำมาบประชัน

นอกจากนี้ยังมีโครงการชลประทานที่กำลังดำเนินการก่อสร้าง และแล้วเสร็จไปบ้างแล้ว บางส่วนเพื่อแก้ปัญหาการขาดแคลนน้ำในเมืองพัทธยา และบริเวณใกล้เคียง นับเป็นระยะสั้น ประกอบด้วยโครงการต่าง ๆ ดังต่อไปนี้ คือ

1. โครงการอ่างเก็บน้ำห้วยชากนอก มีปริมาณน้ำ 6.5 ล้านลูกบาศก์เมตร
2. โครงการอ่างเก็บน้ำขุนจิต เก็บน้ำได้ประมาณ 4.90 ล้านลูกบาศก์เมตร
3. โครงการอ่างเก็บน้ำหนองกลางดง เก็บน้ำได้ประมาณ 7.65 ล้านลูกบาศก์เมตร
4. โครงการอ่างเก็บน้ำห้วยสะพาน เก็บน้ำได้ประมาณ 3.84 ล้านลูกบาศก์เมตร
5. โครงการอ่างเก็บน้ำบ้านบึงขยาย เก็บน้ำได้ประมาณ 10 ล้านลูกบาศก์เมตร

อ่างเก็บน้ำทั้ง 5 โครงการนี้จะสามารถกักเก็บน้ำเพิ่มเติมได้อีกประมาณ 34 ล้านลูกบาศก์เมตร ซึ่งเพียงพอสำหรับการอุปโภค-บริโภค ได้ระยะหนึ่ง อย่างไรก็ตามในแผนระยะยาวนั้น ทางกรมชลประทานได้วางแผนการก่อสร้างอ่างเก็บน้ำไว้โดยมีโครงการสำคัญ ได้แก่

1. โครงการอ่างเก็บน้ำหนองปลาไหล อ.ปลวกแดง จ.ระยอง นำน้ำเข้าเขตจังหวัดชลบุรี โดยการวางท่อ
2. โครงการอ่างเก็บน้ำคลองหลวง อ.พนัสนิคม จ.ชลบุรี
3. โครงการอ่างเก็บน้ำคลองสี่แยก อ.สนามชัยเขต จ.ฉะเชิงเทรา
4. โครงการวางท่อ เพื่อส่งน้ำมาเสริมให้กับที่ชายฝั่งทะเลตะวันออก
 - ท่อส่งน้ำมาบตาพุด-สัตหีบ
 - ท่อส่งน้ำหนองปลาไหล-ดอกกราย เพื่อส่งน้ำให้อ่างเก็บน้ำดอกกราย
 - ท่อส่งน้ำหนองปลาไหล-หนองค้อ เพื่อส่งน้ำให้อ่างเก็บน้ำหนองค้อ

โครงการชลประทานขนาดเล็ก เป็นโครงการพัฒนาแหล่งน้ำขนาดเล็ก ที่หน่วยราชการสร้างขึ้นกระจายอยู่ในพื้นที่ต่าง ๆ และมักประสบปัญหาน้ำไม่เพียงพอต่อการใช้ประโยชน์ ปัจจุบันจังหวัดชลบุรีมีโครงการชลประทานขนาดเล็กทั้งสิ้น 37 โครงการ มีความจุประมาณ 8,837 ล้านลูกบาศก์เมตร และมีพื้นที่ชลประทานประมาณ 26,270 ไร่

1.4.3 ป่าไม้

สภาพป่าไม้โดยทั่วไปเป็นป่าดงดิบและป่าเบญจพรรณ มีป่าชายเลนอยู่เล็กน้อย ปัจจุบันพื้นที่ป่าไม้ถูกบุกรุกทำลายลงเป็นจำนวนมาก พื้นที่ป่าไม้จะอยู่ทางตะวันออก และตอนกลางของจังหวัด

จังหวัดชลบุรีมีพื้นที่ประกาศเป็นเขตป่าสงวนแห่งชาติทั้งสิ้น 9 ป่า รวมพื้นที่ 906,396 ไร่ หรือประมาณร้อยละ 33.24 ของพื้นที่จังหวัด และมีเขตรักษาพันธุ์สัตว์ป่าอีกแห่ง ซึ่งมีชื่อเสียงแห่งหนึ่งของภาคตะวันออก คือ เขตรักษาพันธุ์สัตว์ป่าเขาเขียวและเขาชมภู่ มีเนื้อที่ 90,434 ไร่ เขตห้ามล่าสัตว์ป่า จำนวน 2 แห่ง คือ เขตห้ามล่าสัตว์ป่าเขาชีโอน ในอำเภอบางละมุง และอำเภอสัตหีบ และเขตห้ามล่าสัตว์ป่าอ่างเก็บน้ำบางพระ ในเขตอำเภอศรีราชา มีพื้นที่ 2 แห่ง รวมกัน 13,899 ไร่

นอกจากนี้ยังมีพื้นที่ป่าชายเลน โดยมีพื้นที่เป็นป่าชายเลนอยู่ประมาณ 9,000 ไร่ พื้นที่ป่าชายเลนจะอยู่ในเขตอำเภอเมืองชลบุรี และอำเภอบางละมุง

1.4.4 แร่ธาตุ

แร่ธาตุที่สำรวจพบในจังหวัดชลบุรี ได้แก่ แร่เหล็ก พลวง ทองคำ แบไรท์ ฟลูออไรด์ วุลแฟรม แมงกานีส แกรไฟท์ ดีบุก ทყายแก้ว และแร่ดิน โดยมีแร่ที่พบมากและมีการเปิดทำเหมืองอยู่ ได้แก่ แร่เหล็ก พลวง และแร่ดิน

ก) แหล่งแร่เหล็กที่สำคัญมี 4 แหล่ง คือ

- แหล่งเขาชีโอน (อ.สัตหีบ) มีปริมาณแร่สำรองประมาณ 50,000 เมตริกตัน
- แหล่งบ้านปรกฟ้า บริเวณเขาดินแดง เขาสระตาพรหม อำเภอพนัสนิคม มีปริมาณแร่สำรองประมาณ 500,000 เมตริกตัน
- แหล่งบ้านหนองไม้แก่น อ.พนัสนิคม มีปริมาณแร่สำรองประมาณ 5,000 เมตริกตัน
- แหล่งบ้านเนินหิน อ.พนัสนิคม ยังไม่ทราบปริมาณแร่

ข) แหล่งแร่พลวง แหล่งแร่พลวงที่สำคัญ ได้แก่ แหล่งคลองกระแสน อ.บ่อทอง มีปริมาณแร่สำรองไม่น้อยกว่า 125,000 เมตริกตัน นอกจากนี้ยังพบแหล่งบ้านคลองกุ่ม อำเภอบ่อทอง เช่นเดียวกัน แต่ยังไม่ทราบปริมาณแร่สำรองที่แน่นอน

ค) แหล่งแร่ดิน พบบริเวณบ้านก้นอ่าว ตำบลนาเกลือ อำเภอบางละมุง และแหล่งบ้านทุ่งโปรง อำเภอสัตหีบ

อย่างไรก็ตาม ประมาณผลิตรั่วในจังหวัดชลบุรีมีแนวโน้มลดลงเรื่อยมา เนื่องจากปัญหาความไม่สมบูรณ์ของแหล่งแร่ ปัญหาการตลาด ตลอดจนปัญหาแหล่งแร่ที่เหลือ มักอยู่ในเขตป่าสงวนแห่งชาติ

1.4.5 แหล่งท่องเที่ยว

ทรัพยากรท่องเที่ยวของจังหวัดชลบุรี ส่วนใหญ่เป็นแหล่งท่องเที่ยวประเภทธรรมชาติ ประกอบด้วย ชายหาด อุทยานแห่งชาติ และเขตสงวนตามธรรมชาติ นอกจากนี้ ปัจจัยทางภูมิอากาศแบบเขตร้อนที่มีสภาพอากาศดีตลอดปี ประกอบกับความพร้อมและความอุดมสมบูรณ์ทางด้านอาหาร ที่พัก สิ่งอำนวยความสะดวก และสภาพที่ตั้งใกล้กับกรุงเทพมหานคร นักท่องเที่ยวจึงเดินทางสะดวก นอกจากนี้แหล่งท่องเที่ยวประเภทธรรมชาติแล้ว จังหวัดชลบุรียังเป็นแหล่งท่องเที่ยวทางด้านประวัติศาสตร์ และวัฒนธรรมอีกด้วย แหล่งท่องเที่ยวที่สำคัญ ได้แก่ พัทยา บางแสน สวนสัตว์เปิดเขาเขียว อ่างเก็บน้ำบางพระ เกาะสีชัง เกาะล้าน และวัดที่มีความสำคัญ ได้แก่ วัดญาณสังวราราม และวัดใหญ่อินทาราม เป็นต้น

2. โครงสร้างพื้นฐานและบริการสาธารณูปโภค

2.1 โครงข่ายการคมนาคมทางบก

เส้นทางถนนเป็นการคมนาคมที่สำคัญที่สุด ที่เชื่อมโยงการคมนาคมขนส่งระหว่างจังหวัดและภาค ประกอบด้วยทางหลวงแผ่นดิน ทางหลวงจังหวัด และทางหลวงชนบท เส้นทางที่สำคัญ ได้แก่

1. ทางหลวงแผ่นดินหมายเลข 3 (ถนนสุขุมวิท) กรุงเทพฯ - ชลบุรี - ตราด ผ่านชุมชนที่สำคัญของจังหวัดชลบุรีหลายแห่ง เช่น เมืองชลบุรี ศรีราชา แหลมฉบัง พัทยา และสัตหีบ
2. ทางหลวงแผ่นดินหมายเลข 36 จากอำเภอบางละมุง (แยกกระทิงลาย) ไปจังหวัดระยอง
3. ทางหลวงแผ่นดินหมายเลข 315 จากอำเภอเมืองชลบุรี ไปอำเภอพนัสนิคม และอำเภอฉะเชิงเทรา

4. ทางหลวงแผ่นดินหมายเลข 331 (เส้นทางยุทธศาสตร์) จากจังหวัดฉะเชิงเทรา ถึงจังหวัดชลบุรี ผ่านจังหวัดชลบุรี ในแนวเหนือ - ใต้ ขนานกับทางหลวงหมายเลข 3 ทางด้านตะวันออก
5. ทางหลวงแผ่นดินหมายเลข 344 จากอำเภอเมืองชลบุรี ผ่านอำเภอบ้านบึง อำเภอหนองใหญ่ เขตจังหวัดชลบุรี ไปสิ้นสุดที่อำเภอแกลง จังหวัดระยอง

ส่วนการคมนาคมขนส่งภายในพื้นที่จังหวัดชลบุรีมีทางหลวงจังหวัด จำนวน 23 สาย และทางหลวงชนบทซึ่งทำหน้าที่เป็นเส้นทางเชื่อมโยงระหว่างชุมชนต่าง ๆ ภายในจังหวัด อาทิเช่น ทางหลวงจังหวัด หมายเลข 3127 3241 3240 3246 3284 3245 เป็นต้น

นอกจากนี้ จังหวัดชลบุรียังมีเส้นทางรถไฟ ตามที่รัฐบาลมีโครงการพัฒนา พื้นที่ชายฝั่งทะเลภาคตะวันออกให้เป็นแหล่งอุตสาหกรรม คือ

1. ทางรถไฟสายฉะเชิงเทรา - สัตหีบ เป็นทางรถไฟเลียบฝั่งทะเลตะวันออก จากสถานีฉะเชิงเทราผ่านตัวจังหวัดชลบุรีที่อำเภอบางพลี อำเภอบางละมุง อำเภอศรีราชา อำเภอเมืองบางละมุง สู่ปลายทางบริเวณท่าเรือน้ำลึกสัตหีบ ระยะทางประมาณ 134 กิโลเมตร
2. ทางรถไฟสายศรีราชา - แหลมฉบัง แยกจากทางรถไฟสายฉะเชิงเทรา - สัตหีบ บริเวณอำเภอสัตหีบมุ่งสู่สถานีแหลมฉบังระยะทาง 9.3 กิโลเมตร เริ่มก่อสร้างเมื่อวันที่ 16 มิถุนายน 2533 ปัจจุบันได้เปิดการเดินรถจากสถานีศรีราชาเข้าสู่ย่านท่าเรือแหลมฉบังแล้ว ตั้งแต่วันที่ 9 กันยายน 2535 โดยบริการเฉพาะการขนส่งสินค้า ซึ่งปัจจุบันมีการใช้บริการแล้ว ประมาณสัปดาห์ละ 10 เที่ยว
3. ทางรถไฟสายสัตหีบ-มาบตาพุด แยกจากทางรถไฟสายฉะเชิงเทรา - สัตหีบ ที่สถานีเขาชีจรรย์ (ก่อนถึงสถานีพลูดาวหลวง 4 กิโลเมตร) ผ่านนิคมอุตสาหกรรมมาบตาพุด และแยกเข้าสู่ท่าเรือน้ำลึกมาบตาพุด ระยะทาง 24,070 กิโลเมตร เริ่มก่อสร้างเมื่อวันที่ 16 พฤษภาคม 2535

2.2 การคมนาคมทางน้ำ

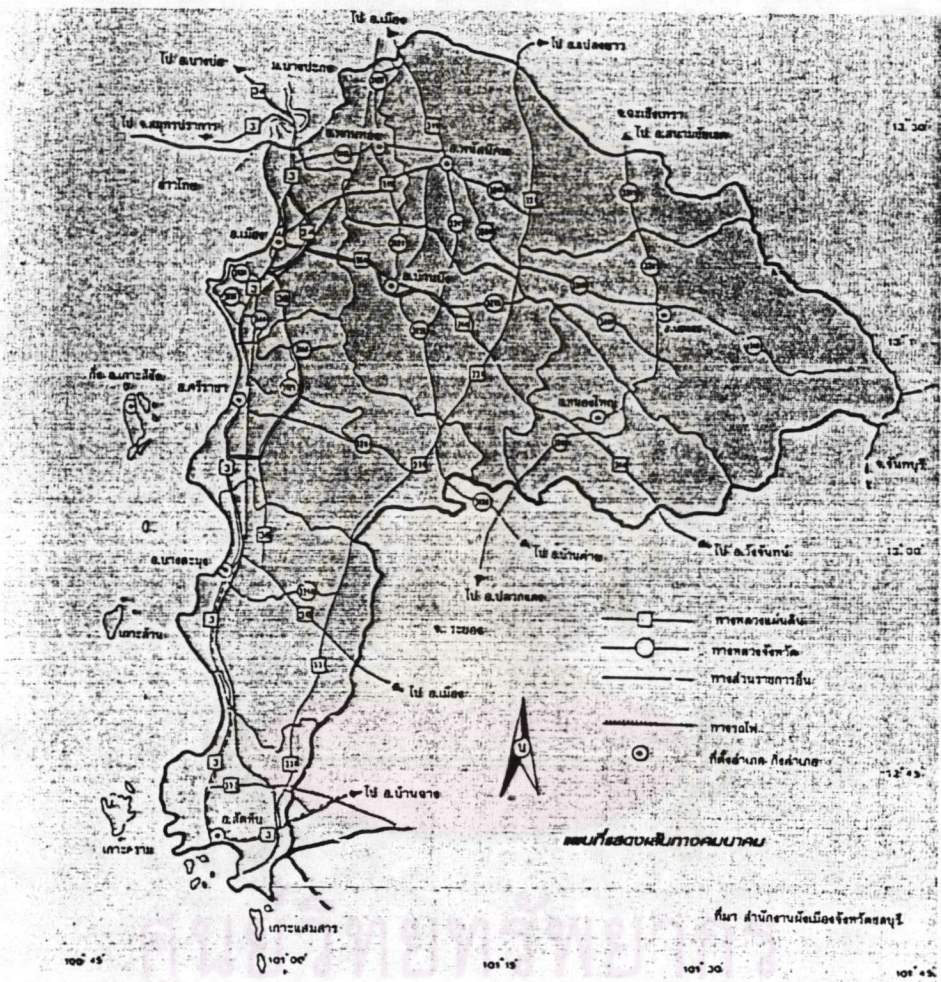
สภาพทางภูมิศาสตร์ของจังหวัดชลบุรี มีความเหมาะสมต่อการพัฒนาการขนส่งทางทะเลและการประมง ปัจจุบันการขนส่งทางทะเลของจังหวัดชลบุรีได้ทวีความสำคัญมากขึ้น โดยเป็นท่าเทียบเรือขนาดใหญ่ที่ไม่สามารถเข้าเทียบที่ท่าเรือกรุงเทพได้ ท่าเรือที่มีความสำคัญของจังหวัดชลบุรี ได้แก่

1. ทำเทียบเรือพาณิชย์แหลมฉบัง มีเนื้อที่ประมาณ 6,341ไร่ โดยอยู่ในความรับผิดชอบของการท่าเรือแห่งประเทศไทย
2. ทำเรือพาณิชย์สัตหีบ โดยมติคณะรัฐมนตรีอนุมัติให้เช่าทำเรือพาณิชย์สัตหีบ เป็นท่าเรือพาณิชย์ระหว่างประเทศในปี พ.ศ. 2519 และในปี พ.ศ. 2522 จึงได้มีการปรับปรุงท่าเรือสัตหีบให้เป็นท่าเรือพาณิชย์ที่สมบูรณ์
3. โครงการทำเรื่อน้ำลึกสี่ซ้ง ตั้งอยู่บนพื้นที่ 400 ไร่ บริเวณชายฝั่งทะเลทิศตะวันออกเฉียงใต้ของเกาะสี่ซ้ง อำเภอศรีราชา จังหวัดชลบุรี ห่างจากฝั่งศรีราชา ประมาณ 12 กิโลเมตร และประมาณ 60 กิโลเมตร จากปากแม่น้ำเจ้าพระยาทำเรื่อน้ำลึกสี่ซ้ง มีวัตถุประสงค์หลักในการรับเรือบรรทุกสินค้าเหลวและเรือบรรทุกคอนเทนเนอร์ โดยจะสามารถรับเรือได้ตั้งแต่เรือที่มี ขนาดเล็กไปจนถึงเรือที่มีขนาดใหญ่

2.3 สนามบิน

จังหวัดชลบุรี มีสนามบินอู่ตะเภา ตั้งอยู่ในพื้นที่อำเภอสัตหีบ จังหวัดชลบุรี และอำเภอบ้านฉาง จังหวัดระยอง ใช้ประโยชน์ในกิจการทหารเป็นหลัก แต่มีฐานะเป็นสนามบินพาณิชย์สำรอง โดยมีการนำเครื่องบินจอดรับ-ส่งผู้โดยสารเป็นบางครั้งรวมทั้งเครื่องบินเช่าเหมาลำของนักท่องเที่ยวด้วย (ดูแผนที่ที่ 3.2)

ศูนย์วิทยพัชกร
จุฬาลงกรณ์มหาวิทยาลัย



จุฬาลงกรณ์มหาวิทยาลัย

แผนที่ 3.2

แผนที่โครงข่ายการคมนาคมจังหวัดชลบุรี

2.4 ไฟฟ้า

จังหวัดชลบุรี ได้รับกระแสไฟฟ้าบางประเภทของการไฟฟ้าฝ่ายผลิตแห่งประเทศไทย มีสถานีและหน่วยบริการไฟฟ้า จำนวน 9 แห่ง พื้นที่มีการใช้ไฟฟ้าสูงสุด คือ อำเภอบางละมุง ซึ่งเป็นศูนย์กลางทางการท่องเที่ยวของจังหวัดและภาค รองลงมาคืออำเภอศรีราชา และอำเภอเมืองชลบุรี ตามลำดับ

ในจังหวัดชลบุรี มีกิจการที่ใช้กระแสไฟฟ้าสูงสุดได้แก่ กิจการด้านธุรกิจประมง ร้อยละ 40.45 ของปริมาณการบริโภคกระแสไฟฟ้าทั้งจังหวัด รองลงมาเป็นกิจการด้านอุตสาหกรรม คิดเป็นร้อยละ 35.78 และอาคารบ้านเรือนและที่อยู่อาศัยคิดเป็นร้อยละ 17.04

2.5 ประปา

บริการทางด้านการประปาในจังหวัดชลบุรี ที่ดำเนินการโดย สำนักงานประปาเขต 1 ชลบุรี มีจำนวน 5 แห่ง คือ การประปาชลบุรี การประปาพนัสนิคม การประปาบ้านบึง การประปาพัทยา-นาเกลือ และการประปาอ่าวอุดม นอกจากนี้ ชุมชนสุขาภิบาลบางแห่งมีประปาบริการภายในชุมชนเป็นอ่างของตนเอง แหล่งน้ำดินสำหรับการผลิตน้ำประปาที่สำคัญ ได้แก่ อ่างเก็บน้ำบางพระ มาบประชัน หนองค้อ และบ้านบึง โดยที่อ่างเก็บน้ำบางพระเป็นแหล่งน้ำดิบขนาดใหญ่ที่สุด

ส่วนในด้านของการผลิตน้ำประปานั้น การประปาชลบุรีมีปริมาณการผลิตสูงสุดคือ ประมาณ 21,934,543 ลูกบาศก์เมตรต่อปี รองลงมาเป็นการประปา พัทยา-นาเกลือ และการประปาอ่าวอุดมมีปริมาณการผลิตน้ำ 10,411,771 และ 951,226 ลูกบาศก์เมตรต่อปี ตามลำดับ สำหรับการบริการประปาในเขตนิคมอุตสาหกรรมแหลมฉบังนั้น จะมีท่อส่งน้ำจากอ่างเก็บน้ำหนองค้อถึงแหลมฉบังส่งน้ำให้พื้นที่ดังกล่าวประมาณ 21.6 ล้านลูกบาศก์เมตรต่อปี

ดังนั้นหากพิจารณาในแง่ของพื้นที่การให้บริการประปาแล้ว จะเห็นว่ามีการกระจุกตัวอยู่ในเขตชุมชนเมือง ย่านความเจริญและพื้นที่อุตสาหกรรม บริเวณชายฝั่งทะเลเป็นหลัก ในขณะที่ชนบทที่ห่างไกลยังไม่ได้บริการทางด้านนี้

2.6 การโทรคมนาคม

บริการทางด้านโทรศัพท์ในพื้นที่จังหวัดชลบุรี อยู่ในเขตกอง โทรศัพท์ภูมิภาคที่ 1 ตั้งอยู่ที่อำเภอศรีราชา ในจังหวัดชลบุรีเมื่อปี 2533 มีชุมสายโทรศัพท์ 13 ชุมสายมีเลขหมายทั้งสิ้น 41,712 เลขหมาย มีผู้ใช้โทรศัพท์จำนวน 32,513 ราย โดยที่ชุมสายโทรศัพท์ชลบุรีมีจำนวน

เลขหมายมากที่สุดจำนวน 12,768 เลขหมาย คิดเป็นร้อยละ 30.61 ของจำนวนเลขหมายทั้งหมด ในจังหวัด รองลงมาได้แก่ ชุมสายโทรศัพท์พญาจำนวน 5,120 เลขหมาย (ร้อยละ 12.27) ตามลำดับ ส่วนที่เหลืออีก 14,608 เลขหมาย เป็นของชุมสายโทรศัพท์ที่เหลือจำนวน 11 แห่ง

นอกจากนี้ จังหวัดชลบุรียังมีสถานีถ่ายทอด และรับสัญญาณดาวเทียม 1 แห่ง ที่อำเภอศรีราชา มีสถานีวิทยุ 4 สถานี และมีที่ทำการไปรษณีย์โทรเลข 22 แห่ง และในปัจจุบันการสื่อสารแห่งประเทศไทย สามารถให้บริการโทรพิมพ์ในพื้นที่บริเวณนิคมอุตสาหกรรมแหลมฉบังได้ทันทีอีกด้วย

อย่างไรก็ตามจังหวัดชลบุรีนั้นเป็นพื้นที่ที่มีการพัฒนาและขยายตัวอย่างรวดเร็ว ความต้องการบริการทางด้านไฟฟ้า ประปา และโทรคมนาคม ย่อมมากขึ้นเป็นลำดับ หน่วยงานที่รับผิดชอบจึงจำเป็นต้องมีการวางแผนเตรียมรองรับ เพื่อสนองตอบต่อการขยายตัวในอนาคต

3. การตั้งถิ่นฐานและระบบชุมชน

การตั้งถิ่นฐานในจังหวัดชลบุรีในระยะเริ่มแรก จะเกาะกลุ่มอยู่ตามพื้นที่ราบชายฝั่งทะเล โดยมีชุมชนอยู่ตามชายฝั่งอ่าวไทยในอำเภอเมืองชลบุรี ศรีราชา และอำเภอบางละมุง ทั้งนี้เนื่องจากปัจจัยทางด้านลักษณะภูมิประเทศและที่ตั้งทางภูมิศาสตร์เป็นตัวกำหนดรูปแบบ การตั้งถิ่นฐานได้เปลี่ยนแปลงไปเมื่อมีเส้นทางหลวงแผ่นดิน หมายเลข 3 ตัดผ่านพื้นที่ตอนใน ความเจริญเติบโตของชุมชนในระยะต่อมาได้ขยายตัวตามถนนสุขุมวิท ซึ่งเป็นเส้นทางหลักของภาคตะวันออก รูปแบบการขยายตัวของชุมชน จึงกระจายตามชายฝั่งทะเลหนาแน่นตามเส้นทางคมนาคมทางถนน (Ribbon Development)

ปัจจุบันนี้จังหวัดชลบุรีมีชุมชนเมืองรวมทั้งสิ้น 27 ชุมชน ประกอบด้วยเทศบาลเมือง 2 แห่ง เทศบาลตำบล 4 แห่ง สุขาภิบาล 20 แห่ง และเมืองพัทยา

ลักษณะของชุมชนและการตั้งถิ่นฐานของชุมชนในจังหวัดชลบุรี มีลักษณะการเกาะกลุ่มอยู่ตามที่ราบชายฝั่งทะเล มีชุมชนตามชายฝั่งทะเลในบริเวณอำเภอเมือง อำเภอ ศรีราชา และอำเภอบางละมุง โดยมีลักษณะภูมิประเทศที่ตั้งทางภูมิศาสตร์เป็นตัวกำหนดและมีอิทธิพลต่อการตั้งถิ่นฐานและเมื่อมีการก่อสร้างเส้นทางหลวงแผ่นดินหมายเลข 3 (ถนนสุขุมวิท) ทำให้มีการ

ขยายตัวของชุมชน โดยกระจายตัวตามแนวชายฝั่งทะเล และหนาแน่นตามแนวเส้นทางคมนาคมหลักอื่น ๆ ได้แก่ ทางหลวงแผ่นดินหมายเลข 315 (ชลบุรี-ฉะเชิงเทรา) ในพื้นที่อำเภอพานทองและพนัสนิคมและทางหลวงแผ่นดินหมายเลข 344 (ชลบุรี-แกลง) ในพื้นที่อำเภอบ้านบึง นอกจากนี้ปัจจัยทางด้านเส้นทางคมนาคมขนส่งแล้วความต้องการพื้นที่ เพื่อการเกษตรและอุตสาหกรรมการเกษตร

นอกจากนี้แผนพัฒนาเศรษฐกิจและสังคมแห่งชาติตั้งแต่ฉบับที่ 5 เป็นต้นมา รัฐได้กำหนดบทบาทจังหวัดชลบุรี เป็นพื้นที่เมืองหลักของภาคตะวันออก ซึ่งทำหน้าที่เป็นศูนย์กลางกระจายความเจริญไปสู่พื้นภูมิภาค โดยกำหนดให้ชุมชนเมืองชลบุรีมีบทบาทหน้าที่เป็นศูนย์กลางด้านบริหาร บริการ การพาณิชย์ การคมนาคมขนส่งและอุตสาหกรรมบริการขนาดย่อม ในขณะที่เดียวกันกำหนดให้เมืองพัทยาเป็นศูนย์กลาง เศรษฐกิจ พาณิชยกรรม บริการและการท่องเที่ยว ดังนั้น ระบบชุมชนและการตั้งถิ่นฐานของชุมชนจึงมีแนวโน้มการขยายตัวตามชายฝั่งทะเลมากขึ้น ทำให้แผนการพัฒนาของจังหวัดเน้นหนักไปในบริเวณพื้นที่ชายฝั่งทะเล เป็นเหตุให้พื้นที่ส่วนใหญ่ขาดศูนย์กลางในการพัฒนา ต้องพึ่งพาการบริการจากชุมชนในเขตพื้นที่ชายฝั่งทะเลเป็นหลัก

จากการศึกษาและวิเคราะห์ระบบชุมชนภายในจังหวัดชลบุรี พบว่าจัดลำดับชุมชนได้ 4 ลำดับ ดังนี้

1) ศูนย์กลางชุมชนอันดับที่ 1

เป็นศูนย์กลางชุมชนระดับภาค ประกอบด้วยชุมชน 2 แห่งคือ ชุมชน เมืองชลบุรี ซึ่งรวมชุมชนสุขาภิบาลบางทราย สุขาภิบาลบ้านสวน และอีกชุมชนหนึ่ง คือ ชุมชนท่าเรือน้ำลึกแหลมฉบัง และชุมชนสุขาภิบาลอ่าวอุดม โดยชุมชนอันดับที่ 1 นี้ ทำหน้าที่เป็นเมืองหลักให้บริการแก่พื้นที่ภาคตะวันออก โดยมีบทบาทในฐานะที่เป็นศูนย์กลางของภาค ตามที่ได้กำหนดไว้ในแผนพัฒนาเศรษฐกิจและสังคมแห่งชาติ ฉบับที่ 5 ส่วนหนึ่ง และตามโครงการพัฒนาพื้นที่บริเวณชายฝั่งทะเลตะวันออกอีกส่วนหนึ่ง

ชุมชนเมืองชลบุรีทำหน้าที่เป็นศูนย์กลางการบริหารราชการ การพาณิชย์กรรมและบริการ การเงิน การธนาคาร ตลาดกลางเกษตรและอุตสาหกรรมแปรรูปการเกษตร การประมง และอุตสาหกรรมต่อเนื่องจากการประมงอุตสาหกรรมบริการและการบริการสังคม

สำหรับชุมชนท่าเรือน้ำลึกแหลมฉบัง ทำหน้าที่เป็นศูนย์กลางอุตสาหกรรมเบา และการส่งออกทางทะเล

ชุมชนทั้งสองแห่งมีความเหมาะสม และความสำคัญที่จะพัฒนาให้เป็นเมืองหลักของภาค โดยเมืองชลบุรีมีความสำคัญมาตั้งแต่อดีตจนถึงปัจจุบัน และมีแนวโน้มจะเติบโตกว่าชุมชนอื่น ๆ ของภาคในอนาคต โดยเฉพาะด้านพาณิชยกรรม และการบริการ อุตสาหกรรม บริการสวนชุมชนท่าเรือแหลมฉบังนั้น ทำหน้าที่เป็นศูนย์กลางการส่งออกทางทะเลแห่งใหม่ แทนท่าเรือกรุงเทพฯ ซึ่งจะอิมตัวในการรับสินค้า ทั้งนี้เนื่องจากมีที่ตั้งในภูมิประเทศ ซึ่งเหมาะสมและอยู่ไม่ห่างไกลจากกรุงเทพมหานคร และย่านอุตสาหกรรมในเขตจังหวัดสมุทรปราการ และจังหวัดในเขตปริมณฑลโดยรอบกรุงเทพมหานคร นอกจากนี้ยังมีความพร้อมทางด้านโครงสร้างพื้นฐาน สิ่งอำนวยความสะดวกด้านการติดต่อสื่อสาร แหล่งน้ำ แหล่งพลังงานที่สามารถพัฒนาอุตสาหกรรมเบา และอุตสาหกรรมเพื่อการส่งออกได้อีกมาก

2) ศูนย์กลางชุมชนอันดับที่ 2

เป็นศูนย์กลางชุมชนระดับจังหวัด ประกอบด้วยชุมชน 5 แห่ง ซึ่งเป็นที่ตั้งของเทศบาล มีพื้นที่การให้บริการในเขตอำเภอที่ตั้งอยู่ และพื้นที่อำเภอใกล้เคียงในจังหวัดชลบุรี และจังหวัดใกล้เคียงมีพื้นที่ชุมชนรวมกัน 54,375 ตารางกิโลเมตร ชุมชนเหล่านี้ได้แก่ เมืองพัทยา เทศบาลเมืองพนัสนิคม เทศบาลตำบลศรีราชา เทศบาลตำบลแสนสุข และเทศบาลตำบลบ้านบึง โดยแต่ละชุมชน มีหน้าที่และบทบาทดังนี้

ก) เมืองพัทยา เป็นศูนย์กลางการท่องเที่ยวระดับประเทศ และเป็นศูนย์กลางพาณิชยกรรมและการบริการ ตลอดจนถึงที่ตั้งของสำนักงานต่าง ๆ ทั้งของภาครัฐและเอกชน ซึ่งกระจายมาสู่ภาคตะวันออก และเกี่ยวเนื่องกับบริเวณอุตสาหกรรมและท่าเรือน้ำลึก เพราะมีสิ่งอำนวยความสะดวกทางด้านโครงสร้างพื้นฐาน นอกจากนี้ยังมีทรัพยากรการท่องเที่ยวด้านชายหาดและทะเลที่มีชื่อเสียงรู้จักกันทั่วประเทศ ชุมชนนี้มีพื้นที่การให้บริการทั้งแก่จังหวัดชลบุรี และจังหวัดใกล้เคียง

ข) เมืองศรีราชา เป็นศูนย์กลางการพาณิชยกรรม และบริการ ตลาดกลางการเกษตร การคมนาคมขนส่งระดับจังหวัด และการบริการทางสังคม โดยมีความสำคัญในฐานะ

ศูนย์กลางการบริการด้านต่าง ๆ ให้แก่ชุมชนและพื้นที่ในเขตอำเภอศรีราชา และอำเภอบางละมุง ในขณะที่ชุมชนท่าเรือน้ำลึกแหลมฉบังยังไม่เติบโตเต็มที่ และเน้นไปทางด้านอุตสาหกรรม และการส่งออกทางทะเล

ค) เมืองแสนสุข เป็นศูนย์กลางทางการศึกษา พาณิชยกรรม บริการ และการท่องเที่ยวของอนุภาคเป็นชุมชน ซึ่งยกฐานะจากชุมชนลำดับที่ 3 ขึ้นมาเป็นลำดับที่ 2 ทั้งนี้เนื่องจากมีกิจกรรมทางการศึกษาเกิดขึ้นในพื้นที่เป็นอันมาก โดยเป็นที่ตั้งของมหาวิทยาลัยบูรพา และเป็นศูนย์กลางที่ให้บริการทางด้านการท่องเที่ยวในกลุ่ม บางแสน เขาเขียว บางพระ อีกด้วย

ง) เมืองพนัสนิคม เป็นอีกชุมชนหนึ่งที่ยกลำดับจากชุมชนลำดับที่ 3 มาเป็นลำดับที่ 2 เพื่อเสริมระบบชุมชนให้สามารถให้บริการแก่พื้นที่ทางตอนเหนือของจังหวัดได้อย่างทั่วถึง โดยทำหน้าที่เป็นศูนย์กลางพาณิชยกรรมและบริการ ตลอดจนเป็นตลาดกลางทางการเกษตร และเครื่องจักรกลของพื้นที่เกษตรกรรมโดยรอบในอำเภอเมืองพนัสนิคม อำเภอพานทอง อำเภอบ่อทอง และพื้นที่บางส่วนของจังหวัดฉะเชิงเทรา

จ) เมืองบ้านบึง เป็นศูนย์กลางพาณิชยกรรมและบริการ อุตสาหกรรมแปรรูปการเกษตร และการบริการสังคม โดยยกลำดับจากศูนย์กลางชุมชนลำดับที่ 4 ขึ้นมาเป็นลำดับที่ 2 ทั้งนี้เพราะในบริเวณตอนกลางของจังหวัดชลบุรี ยังขาดชุมชนที่ให้บริการทางเศรษฐกิจและสังคม ทำให้ชุมชนในตอนกลางและทางด้านตะวันออกของจังหวัด ต้องมาใช้บริการจากชุมชนเมืองพัทยาเพียงแห่งเดียว สำหรับเมืองบ้านบึงเป็นชุมชนที่อยู่ในรัศมีที่ใกล้ที่สุดจากชุมชนระดับรองลงมา และอยู่ในเขตอุตสาหกรรมแปรรูปการเกษตรที่สำคัญของจังหวัด ซึ่งสามารถพัฒนาเป็นศูนย์กลางแห่งใหม่ของพื้นที่ตอนกลาง โดยเฉพาะอย่างยิ่งมีเส้นทางคมนาคมคือทางหลวงแผ่นดินหมายเลข 344 และ 331 ผ่านไปเชื่อมโยงกับศูนย์กลางในพื้นที่ด้านตะวันออกได้อย่างสะดวก มีพื้นที่การให้บริการแก่อำเภอบ้านบึง อำเภอหนองใหญ่ อำเภอบ่อทอง บางส่วนของอำเภอศรีราชา และพื้นที่จังหวัดระยองที่อยู่ต่อเนื่องกับจังหวัดชลบุรี

3) ศูนย์กลางชุมชนอันดับที่ 3

เป็นศูนย์กลางชุมชนในระดับอำเภอ ซึ่งเป็นที่ตั้งของสุขาภิบาล ทำหน้าที่เป็นชุมชนขนาดกลางที่มีเขตการให้บริการในเขตอำเภอที่ตั้งอยู่ มีพื้นที่ชุมชนรวม 31,430 ตารางกิโลเมตร ประกอบด้วยชุมชน 4 แห่งคือ ชุมชนเมืองสัทธิบ บางละมุง ท่าบุญมี และบางพระ มีบทบาทหน้าที่ส่วนใหญ่เป็นศูนย์กลางพาณิชย์กรรมและบริการให้แก่อำเภอที่ตั้งอยู่ ดังนี้

ก) เมืองสัทธิบ เป็นศูนย์กลางการพาณิชย์กรรมและบริการตลอดจนการบริการสังคมแก่พื้นที่อำเภอสัทธิบ และเขตฐานทัพเรือสัทธิบ และเป็นศูนย์กลางชุมชนในอันดับที่ 3 มาแต่เดิม

ข) เมืองบางละมุง เป็นศูนย์กลางอันดับที่ 4 แล้วยกฐานะให้เป็นศูนย์กลางชุมชนในลำดับที่ 3 ทำหน้าที่เป็นศูนย์กลางที่พักอาศัยของประชากร จากเขตอุตสาหกรรมและท่าเรือน้ำลึกแหลมฉบัง ตลอดจนเป็นตลาดกลางทางการเกษตรให้แก่เกษตรกรในอำเภอบางละมุง ตอนบน

ค) เมืองท่าบุญมี เป็นศูนย์กลางที่ยกฐานะจากชุมชนอันดับที่ 5 ขึ้นมาเป็นศูนย์กลางชุมชนอันดับที่ 3 ทำหน้าที่เป็นศูนย์กลางอุตสาหกรรมแปรรูปการเกษตร และพาณิชย์กรรมและบริการให้แก่พื้นที่เกษตรกรรมโดยรอบในอำเภอพนัสนิคม ค่ายทหารที่ตำบลเกาะจันทร์ และพื้นที่บางส่วนของจังหวัดฉะเชิงเทรา

ง) เมืองบางพระ เป็นศูนย์กลางพาณิชย์กรรมและบริการ และการบริการสังคม โดยยกฐานะจากชุมชนอันดับที่ 4 มาเป็นชุมชนอันดับที่ 3 มีพื้นที่ให้บริการแก่อำเภอศรีราชาตอนบน

4) ศูนย์กลางชุมชนอันดับที่ 4

เป็นศูนย์กลางชุมชนในระดับศูนย์กลางชนบท ซึ่งมีบทบาทหลักเป็นตลาดกลางการเกษตร ทำหน้าที่เป็นชุมชนขนาดเล็กที่มีเขตการให้บริการในเฉพาะท้องถิ่นชุมชนตั้งอยู่ หรือพื้นที่เกษตรกรรมที่อยู่ใกล้เคียงเป็นที่ตั้งของสุขาภิบาล และมีเนื้อที่รวม 47,260 ตารางกิโลเมตร ประกอบด้วยชุมชน 12 แห่ง คือ ชุมชนสุขาภิบาลพานทอง หนองตำลึง หัวกัญแจ หนองใหญ่

ป่อทอง ห้วยใหญ่ และชุมชนสุขาภิบาลอ่างศิลา สุขาภิบาลบางแสน ชุมชนตลาดทุ่งเหียง ชุมชนช่องแสมสาร เป็นชุมชนที่เสนอแนะเพิ่มขึ้นเป็นศูนย์กลางชุมชนใหม่ เพื่อเสริมการบริการให้แก่พื้นที่ที่ยังขาดอยู่ โดยพิจารณาจากชุมชนที่มีความหนาแน่นของบ้านเรือน และประชากรสูงพอสมควร มีย่านการค้าและสถานเอนกนันทนาการในชุมชน ซึ่งมีความสามารถให้บริการขั้นพื้นฐานได้และมีโครงการจะจัดตั้งเป็นสุขาภิบาลต่อไปในอนาคต

จากรูปแบบของระบบชุมชนและการตั้งถิ่นฐานของชุมชน ดังได้กล่าวแล้ว ทำให้มีกิจกรรมเฉพาะตัวของแต่ละชุมชน ทำให้สามารถจำแนกชุมชนตามลักษณะของกิจกรรมได้เป็น 4 ประเภท คือ

- ก) ชุมชนที่มีลักษณะเป็นการเกษตรกรรม
- ข) ชุมชนพาณิชยกรรม
- ค) ชุมชนท่องเที่ยว
- ง) ชุมชนอุตสาหกรรม

(ดูตารางที่ 3.2 และ 3.3)

ศูนย์วิทยทรัพยากร
จุฬาลงกรณ์มหาวิทยาลัย

ตารางที่ 3.2 แสดงหน้าที่ของชุมชนในจังหวัดชลบุรี

ประเภทชุมชน	ชุมชน	หน้าที่ของชุมชน
1. ชุมชนเมืองหลัก/ศูนย์กลางชุมชน อันดับ 1	1.1 เทศบาลเมืองชลบุรี สาขาภิบาลบ้านสวน สาขาภิบาลบางทราย 1.2 สาขาภิบาลอ่าวอุดม และ ชุมชนท่าเรือน้ำลึกแหลมฉบัง	เป็นชุมชนขนาดใหญ่ ที่เป็นศูนย์กลาง ของภาค มีขอบเขตการให้บริการ ครอบคลุมพื้นที่ทั้งภาค
2. ชุมชนระดับจังหวัด/ศูนย์กลาง ชุมชน อันดับ 2	2.1 เมืองพัทยา 2.2 เทศบาลตำบลศรีราชา 2.3 เทศบาลตำบลแสนสุข 2.4 เทศบาลเมืองพนัสนิคม 2.5 เทศบาลตำบลบ้านบึง	เป็นชุมชนขนาดกลาง ที่มีเขต การให้บริการในเขตอำเภอ และพื้นที่อำเภอใกล้เคียง
3. ชุมชนระดับอำเภอ/ศูนย์กลาง ชุมชน อันดับ 3	3.1 สาขาภิบาลสัตหีบ 3.2 สาขาภิบาลบางละมุง 3.3 สาขาภิบาลบางพระ	เป็นชุมชนระดับสาขาภิบาลที่ทำหน้าที่ เป็นชุมชนขนาดกลาง มีขอบเขตการ ให้บริการในเขตอำเภอที่ตั้งอยู่
4. ชุมชนระดับศูนย์กลาง/ศูนย์กลาง ชุมชนอันดับ 4	4.1 สาขาภิบาลพานทอง 4.2 สาขาภิบาลหนองตำลึง 4.3 สาขาภิบาลห้วยกุญแจ 4.4 สาขาภิบาลหนองใหญ่ 4.5 สาขาภิบาลบ่อทอง 4.6 สาขาภิบาลห้วยใหญ่ 4.7 สาขาภิบาลเกาะสีชัง 4.8 สาขาภิบาลอ่างศิลา 4.9 สาขาภิบาลบางเสร่ 4.10 สาขาภิบาลหนองไม้แก้ว 4.11 ชุมชนตลาดทุ่งเหียง 4.12 ชุมชนช่องแสมสาร 4.13 ชุมชนบึง 4.14 สาขาภิบาลคลองตำหรุ 4.15 สาขาภิบาลนาจอมเทียน 4.16 สาขาภิบาลเกาะจันทร์	เป็นตลาดทางการเกษตร หรือมี บทบาทหลักในการให้บริการ ชั้นพื้น ฐาน ทำหน้าที่เป็นชุมชนขนาดเล็กที่มี เขตการให้บริการ เฉพาะท้องถิ่นที่ ชุมชนตั้งอยู่ หรือ พื้นที่เกษตรกรรมใน บริเวณใกล้เคียง

ที่มา : กรมผังเมือง

ตารางที่ 3.3 แสดงลักษณะของชุมชนระดับเทศบาลและสุขาภิบาลในจังหวัดชลบุรี

ชุมชน	ลักษณะชุมชน
- อำเภอเมืองชลบุรี	
เทศบาลเมืองชลบุรี	พาณิชย์กรรม
เทศบาลตำบลแสนสุข	ท่องเที่ยว
สุขาภิบาลบ้านสวน	พาณิชย์กรรม
สุขาภิบาลบางทราย	พาณิชย์กรรม
สุขาภิบาลอ่างศิลา	พาณิชย์กรรม
สุขาภิบาลคลองตำหรุ	อุตสาหกรรม
- อำเภอศรีราชา	
เทศบาลตำบลศรีราชา	พาณิชย์กรรม
เทศบาลตำบลแหลมฉบัง	พาณิชย์กรรม
สุขาภิบาลบางพระ	พาณิชย์กรรม
สุขาภิบาลอ่าวอุดม	อุตสาหกรรม
- อำเภอบางละมุง	
เมืองพัทยา	ท่องเที่ยว
สุขาภิบาลบางละมุง	พาณิชย์กรรม
สุขาภิบาลห้วยใหญ่	พาณิชย์กรรม
- อำเภอสัตหีบ	
สุขาภิบาลบางเสร่	พาณิชย์กรรม
สุขาภิบาลสัตหีบ	พาณิชย์กรรม
สุขาภิบาลนาจอมเทียน	ท่องเที่ยว
- อำเภอพานทอง	
สุขาภิบาลพานทอง	เกษตรกรรม
สุขาภิบาลหนองตำลิ่ง	พาณิชย์กรรม
- อำเภอพนัสนิคม	
เทศบาลเมืองพนัสนิคม	พาณิชย์กรรม
สุขาภิบาลท่าบุญมี	พาณิชย์กรรม
สุขาภิบาลเกาะจันทร์	เกษตรกรรม
- อำเภอบ่อทอง	
สุขาภิบาลบ่อทอง	เกษตรกรรม
- อำเภอบ้านบึง	
เทศบาลตำบลบ้านบึง	พาณิชย์กรรม
สุขาภิบาลหัวกุญแจ	เกษตรกรรม
สุขาภิบาลหนองไผ่แก้ว	เกษตรกรรม
- อำเภอหนองใหญ่	
สุขาภิบาลหนองใหญ่	เกษตรกรรม
- อำเภอเกาะสีชัง	
สุขาภิบาลเกาะสีชัง	เกษตรกรรม

ที่มา : กรมผังเมือง

4. ประชากร

4.1 ประชากรจังหวัดชลบุรี

ก) การขยายตัวและความหนาแน่นของประชากร จังหวัดชลบุรี มีประชากรในปี พ.ศ. 2537 เท่ากับ 962,402 คน ความหนาแน่นเฉลี่ย 221 คนต่อตารางกิโลเมตร เมื่อพิจารณาการกระจายตัวของประชากรจากการรวมตัวของประชากร เป็นชุมชนระดับอำเภอ จะเห็นได้ว่า อำเภอเมืองชลบุรีมีสัดส่วนจำนวนประชากรร้อยละ 23.6 ของประชากรของจังหวัดชลบุรี ซึ่งเป็นอำเภอที่มีการกระจายตัวของประชากรมากที่สุด ทั้งนี้เพราะอำเภอเมืองชลบุรีเป็นบริเวณที่มีการรวมตัวของกิจกรรมทางด้านเศรษฐกิจ ซึ่งเป็นแหล่งแรงงานที่สำคัญ เช่น โรงงานอุตสาหกรรม ร้านค้า และบริการต่าง ๆ รวมทั้งเป็นศูนย์รวมของหน่วยราชการและสถาบันการศึกษา ซึ่งกิจกรรมเหล่านี้เป็นแรงดึงดูดให้ประชากรเข้ามาตั้งถิ่นฐานในเขตอำเภอเมืองชลบุรี โดยเฉพาะอย่างยิ่งเทศบาลเมืองชลบุรีและพื้นที่ข้างเคียง

- กลุ่มที่ 1 ประชากรน้อยกว่า 10,000 คน ได้แก่ อำเภอเกาะสีชัง
- กลุ่มที่ 2 ประชากรระหว่าง 10,001 - 50,000 คน ได้แก่ อำเภอพานทอง อำเภอหนองใหญ่ อำเภอบ่อทอง อำเภอดงกลาวตั้งอยู่ด้านในของจังหวัดชลบุรีที่ไม่ติดทะเล เป็นชุมชนที่มีเศรษฐกิจเน้นหนักด้านเกษตรกรรม
- กลุ่มที่ 3 ประชากรระหว่าง 50,001 - 100,000 คน ได้แก่ อำเภอบ้านบึง ซึ่งเป็นพื้นที่ที่มีชุมชนระดับเทศบาลตำบลตั้งอยู่ มีบทบาททางด้านอุตสาหกรรม
- กลุ่มที่ 4 ประชากรระหว่าง 100,001 - 200,000 คน ได้แก่ อำเภอบางละมุง อำเภอศรีราชา อำเภอสัตหีบ และอำเภอพนัสนิคม ได้แก่ ชุมชนชายฝั่งทะเลและชุมชนศูนย์กลาง บริเวณด้านตะวันออกของพื้นที่
- กลุ่มที่ 5 ประชากรมากกว่า 250,000 คน ได้แก่ อำเภอเมืองชลบุรี

จากการพิจารณาการกระจายตัวของประชากรในจังหวัดชลบุรีพบว่าในปี พ.ศ.2527 จังหวัดชลบุรีมีความหนาแน่นประชากรโดยเฉลี่ย 168 คนต่อตารางกิโลเมตร และในปี พ.ศ. 2537 พบว่าความหนาแน่นประชากรเพิ่มขึ้นเป็น 221 คนต่อตารางกิโลเมตร และเมื่อพิจารณารายอำเภอแล้วพบว่ามียังอำเภอหนองใหญ่ และอำเภอบ่อทองเท่านั้นที่มีความหนาแน่นประชากรต่ำกว่าความหนาแน่นเฉลี่ยทั้งจังหวัด

ดังนั้น เราสามารถจัดกลุ่มอำเภอต่าง ๆ ของจังหวัดชลบุรี ตามความหนาแน่น เป็น 4 กลุ่ม คือ

- กลุ่มที่ 1 อำเภอที่มีความหนาแน่นประชากรมากกว่า 300 คนต่อตารางกิโลเมตร ได้แก่ อำเภอเมืองชลบุรีและอำเภอสัตหีบ โดยมีความหนาแน่นประชากร ในปี พ.ศ. 2537 เท่ากับ 952 และ 308 คนต่อตารางกิโลเมตร
- กลุ่มที่ 2 อำเภอที่มีความหนาแน่นตั้งแต่ 201 - 300 คนต่อตารางกิโลเมตร ได้แก่ อำเภอพนัสนิคม อำเภอพานทอง อำเภอศรีราชา อำเภอบางละมุง และอำเภอเกาะสีชัง คือ มีความหนาแน่นประชากรในปี พ.ศ. 2537 เท่ากับ 208 256 295 และ 241 คนต่อตารางกิโลเมตร ตามลำดับ
- กลุ่มที่ 3 อำเภอที่มีความหนาแน่นตั้งแต่ 101 - 200 คนต่อตารางกิโลเมตร ได้แก่ อำเภอบ้านบึง คือ มีความหนาแน่นในปี พ.ศ.2537 เท่ากับ 129 คนต่อตารางกิโลเมตร
- กลุ่มที่ 4 อำเภอที่มีความหนาแน่นน้อยกว่า 100 คนต่อตารางกิโลเมตร ได้แก่ อำเภอหนองใหญ่ และอำเภอบ่อทอง โดยมีความหนาแน่นในปี พ.ศ. 2537 เท่ากับ 52 50 คนต่อตารางกิโลเมตร ตามลำดับ

ข) การเปลี่ยนแปลงประชากรจังหวัดชลบุรี ในช่วงปี พ.ศ. 2490-2503 ช่วงปี พ.ศ. 2503-2513 และช่วงปี พ.ศ. 2515-2536 พบว่าการเปลี่ยนแปลงประชากรของจังหวัดชลบุรี มีแนวโน้มการเพิ่มของประชากร ในอัตราที่ลดลง กล่าวคือ ในช่วง พ.ศ. 2490-2503 มีอัตราการเพิ่มร้อยละ 6.6 ต่อปี ในช่วง พ.ศ. 2503-2513 มีอัตราการเพิ่มลดลงเหลือร้อยละ 3.8 ต่อปี และในช่วง พ.ศ. 2515-2526 มีอัตราการเพิ่มลดลงเหลือร้อยละ 2.29 ต่อปี และเมื่อพิจารณาในช่วง 5 ปีที่ผ่านมา คือ พ.ศ. 2533-2537 จะพบว่าอัตราการเพิ่มลดลงเหลือร้อยละ 1.45 ต่อปี (ดูตารางที่ 3.4)

ตารางที่ 3.4 แสดงจำนวนประชากรรายอำเภอในจังหวัดชลบุรี ปี พ.ศ. 2537

เขตปกครอง	พื้นที่ (ตร.กม.)	ประชากรปี 2537 (คน)	ความหนาแน่นประชากร (คน/ตร.กม.)	สัดส่วนต่อจังหวัด (ร้อยละ)
จังหวัดชลบุรี	4,363,000	962,402	221	100.00
อำเภอเมือง	238,791	227,346	952	23.62
อำเภอนันทนาคมน	699,702	145,333	208	15.40
อำเภอนันทนาคมน	173,037	44,320	256	4.61
อำเภอบ้านบึง	646,334	83,121	129	8.64
อำเภอศรีราชา	616,434	157,024	255	16.32
อำเภอบางละมุง	469,021	138,394	295	14.38
อำเภอสัตหีบ	333,422	102,831	308	10.68
อำเภอหนองใหญ่	397,476	20,489	52	2.13
อำเภอบ่อทอง	781,544	39,251	50	4.08
อำเภอเกาะสีชัง	47,239	4,293	249	0.45

ศูนย์วิทยทรัพยากร
จุฬาลงกรณ์มหาวิทยาลัย

4.2 การจ้างงาน

จังหวัดชลบุรีประสบปัญหาการขาดแคลนแรงงาน เนื่องจาก การขยายตัวของเศรษฐกิจ โดยเฉพาะอย่างยิ่งด้านอุตสาหกรรมขยายตัวสูงมาก ทำให้เกิดความต้องการแรงงานเป็นจำนวนมาก จึงมีการอพยพแรงงานมาจากภาคตะวันออกเฉียงเหนือเป็นจำนวนมาก เพื่อสนองความต้องการของสถานประกอบการ โรงงานอุตสาหกรรม และการก่อสร้าง

รับแรงงานด้านการเกษตร ในช่วงฤดูการตัดอ้อยอยู่ระหว่างเดือน พฤศจิกายน-มีนาคม จังหวัดชลบุรีต้องไปรับคนงานจากภาคตะวันออกเฉียงเหนือมาเพื่อตัดและปลูกอ้อย ปัจจุบันเพราะแรงงานไหลเข้าสู่ภาคอุตสาหกรรม ส่วนใหญ่จะทำงานในโรงงานอุตสาหกรรม ซึ่งมีรายได้ดีกว่าและเป็นรายได้ที่แน่นอน ซึ่งผิดกับรายได้จากด้านการเกษตร ซึ่งต้องขึ้นอยู่กับสภาพดินฟ้าอากาศ และราคามลิตผลทางการเกษตรเป็นสำคัญ

4.2.1 รายได้ต่อหัว

สถานะปัจจุบัน

รายได้ต่อหัวของประชากรในภาคตะวันออกเฉียงเหนือเพิ่มขึ้นอย่างต่อเนื่อง โดยเพิ่มจากรายได้ 35,126 บาทต่อคนต่อปี ในปี 2530 (67,970 บาทต่อคนต่อปี) ในปี 2534 แสดงว่าประสิทธิภาพการผลิตของประชากรในภาคนี้สูงขึ้น โดยเฉพาะประชากรในจังหวัดชลบุรีรายได้ต่อหัวสูงที่สุดในภาคตะวันออกเฉียงเหนือ และมีอัตราการรายได้ต่อหัวเพิ่มขึ้นสูงที่สุดในภาคตะวันออกเฉียงเหนือ โดยรายได้ต่อหัวเพิ่มจาก 62,764 บาทต่อคนต่อปี ในปี 2530 มาเป็น 146,261 บาทต่อคนต่อปี ในปี 2534 หรือเพิ่มขึ้น ประมาณร้อยละ 133 ในระยะเวลา 5 ปี หรือเฉลี่ยร้อยละ 26.6 ต่อปี จังหวัดที่มีรายได้ต่อหัวสูงเป็นอันดับรองลงมา ได้แก่ จังหวัดระยองและจังหวัดฉะเชิงเทรา ซึ่งในปี 2534 มีรายได้ต่อหัวประมาณ 94,793 บาทต่อคนต่อปี และ 50,679 บาทต่อคนต่อปี ตามลำดับ ประชากรในจังหวัดชลบุรีมีรายได้ต่อหัวสูงกว่าทุกจังหวัดในภาคตะวันออกเฉียงเหนือ เพราะผลิตภัณฑ์มวลรวมจังหวัดชลบุรีมีอัตราการขยายตัว ประมาณร้อยละ 13.37 ต่อปี ในขณะที่ประชากรของจังหวัดเพิ่มขึ้น ในอัตราที่ต่ำกว่ามาก จะเห็นว่าประชากรในจังหวัดชลบุรีเพิ่มจาก 849,807 คน ในปี 2530 เป็น 924,992 คน ในปี 2534 หรือเพิ่มขึ้นเพียง 75,185 คน นั่นคือเพิ่มขึ้นในอัตราร้อยละ 8.84 ในช่วงระยะเวลา 5 ปี

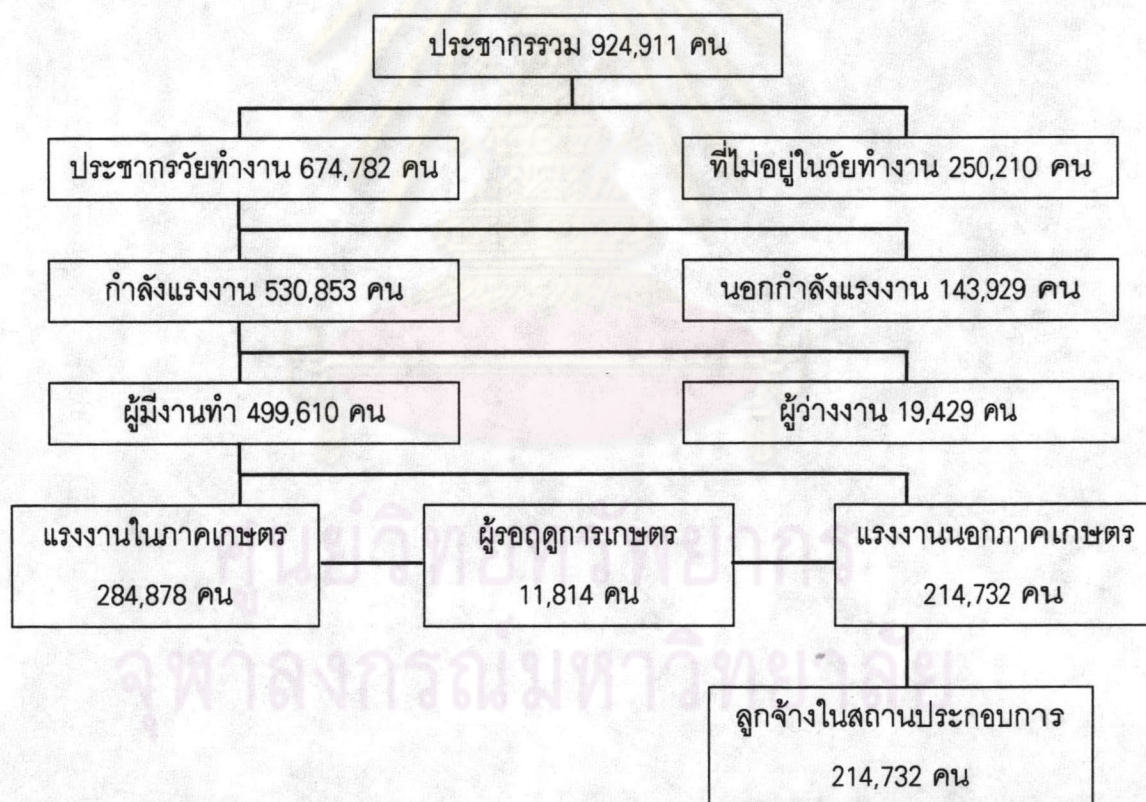
จังหวัดชลบุรีมีปัญหาในเรื่องการกระจายรายได้ ระหว่างภาคเกษตรและภาคนอกเกษตร กล่าวคือ ในปี 2534 มีรายได้จากภาคเกษตรหรือในชนบทมีรายได้ต่อหัวเพียง 8,806 บาทต่อคนต่อปี ในขณะที่คนในจังหวัดชลบุรีมีรายได้ต่อหัวสูงถึง 146,161 บาทต่อคนต่อปี สาเหตุที่รายได้ต่อหัวแตกต่างกันมาก ส่วนหนึ่งเนื่องจากมีประชากรเป็นจำนวนมากที่อาศัยอยู่ในชนบท จะเห็นว่าประมาณร้อยละ 84.16 ของประชากรทั้งหมดของจังหวัดชลบุรี ในปี 2530 อาศัยอยู่ในภาคชนบท แม้สัดส่วนดังกล่าวมีแนวโน้มลดลงอย่างต่อเนื่อง และลดลงเหลือร้อยละ 79.57 ในปี 2534 แต่ยังคงถือว่าเป็นสัดส่วนที่สูงมากนอกจากนี้ รายได้ต่อหัวของภาคเกษตรเป็นรายได้ที่เกิดจากการทำฟาร์มของตนเองเท่านั้น โดยที่ยังไม่ได้รวมรายได้นอกฟาร์มและรายได้อื่น ๆ เช่น การรับจ้างในการเพาะปลูกเก็บเกี่ยว และกิจกรรมทางการเกษตรอื่น ๆ เป็นต้น ถ้ารวมรายได้จากแหล่งทั้งหมดแล้ว ความแตกต่างของรายได้ระหว่างภาคเกษตรและรายได้เฉลี่ยจะน้อยลง แต่อย่างไรก็ดีจังหวัดชลบุรียังคงเผชิญกับปัญหาการกระจายรายได้ที่ไม่เท่าเทียมกัน ซึ่งเป็นปัญหาที่รัฐบาลจะต้องแก้ไข เพื่อเพิ่มรายได้ของภาคเกษตร โดยการเพิ่มประสิทธิภาพการผลิตในการเกษตร ยกกระตักและรักษาเสถียรภาพของราคาสินค้าเกษตร และหาแหล่งรายได้เสริมให้แก่คนในชนบท

แนวโน้ม

ถ้าจังหวัดชลบุรีไม่มีนโยบายและมาตรการเพื่อกระตุ้นการลงทุน ในภาคเกษตรแล้วอนาคตอัตราส่วนมูลค่าเพิ่มของภาคเกษตรจะลดลง และการกระจายรายได้ระหว่างภาคเกษตรจะไม่เท่าเทียมกันมากขึ้น โครงสร้างการผลิตของจังหวัดจะพึ่งพาภาคอุตสาหกรรมและภาคบริการมากขึ้น อุตสาหกรรมหนักและอุตสาหกรรมที่เน้นการใช้ทุน จะเข้ามาแทนอุตสาหกรรมเกษตร และอุตสาหกรรมที่เน้นการใช้แรงงาน เนื่องจากผลของนโยบายมหภาพและนโยบายส่งเสริมการลงทุนของรัฐ ถ้าขาดมาตรการที่รัดกุม และการดำเนินการที่มีประสิทธิผลต่อการขยายตัวของภาคอุตสาหกรรมและภาคบริการจะทำให้ปัญหาด้านสิ่งแวดล้อมมีความรุนแรงขึ้น เช่น การขาดโรงงานกำจัดกาก หรือขยะจากโรงงานอุตสาหกรรม ขาดแหล่งบำบัดน้ำเสียร่วม และมลพิษในอากาศที่เกิดจากการจราจรติดขัดเป็นต้น ในทางกลับกัน ถ้ารัฐควบคุมและแก้ไขปัญหาสิ่งแวดล้อมอย่างเข้มงวดและมีประสิทธิผลต้นทุนการผลิตจะสูงขึ้นซึ่งจะทำให้การส่งสินค้าออกไปขายแข่งกับผู้ส่งออกต่างประเทศจะลำบากขึ้น ดังนั้น จังหวัดจำเป็นต้องมีการจัดหาแผนการลงทุนเพื่อกระตุ้นให้เกิดการลงทุนทั้งในภาคเกษตร ภาคอุตสาหกรรม และภาคบริการ โดยมีแนวทางการพัฒนา และกำหนดนโยบายมาตรการและกลยุทธ์ในการลงทุนที่

เหมาะสมกับสภาพภูมิศาสตร์ ทรัพยากรธรรมชาติ ชีตความสามารถทางธุรกิจและภาวะเศรษฐกิจของจังหวัด เพื่อเพิ่มประสิทธิภาพการผลิตในภาคการผลิตต่าง ๆ ซึ่งจะเป็นการยกระดับรายได้ของประชากรในจังหวัด และเพื่อป้องกันปัญหาสิ่งแวดล้อม ซึ่งเป็นการยกคุณภาพชีวิตและระดับความเป็นอยู่ของคนในจังหวัดชลบุรี (ดูจากตารางที่ 3.5 และ 3.6)

ตารางที่ 3.5 แสดงโครงสร้างแรงงานจังหวัดชลบุรี



ตารางที่ 3.6 แสดงตำแหน่งงานว่าง และการบรรจุงานของสถานประกอบการที่ผ่าน
สำนักงาน แรงงานจังหวัดชลบุรี ปี 2536

เดือน	ตำแหน่งว่าง (ตำแหน่ง)	ผู้สมัครงาน (คน)	บรรจุงาน (คน)
มกราคม	60/850	182	115
กุมภาพันธ์	47/674	195	131
มีนาคม	51/713	215	123
เมษายน	46/521	213	119
พฤษภาคม	39/569	241	136
มิถุนายน	37/434	231	127
กรกฎาคม	29/322	186	86
สิงหาคม	36/259	170	92
กันยายน	37/256	207	95
ตุลาคม	36/452	346	137
พฤศจิกายน	47/326	364	131
ธันวาคม	30/348	383	189
รวม	495/5724	2,833	1,481

ศูนย์วิทยพักรักษา
จุฬาลงกรณ์มหาวิทยาลัย

5 ภาพรวมทางด้านเศรษฐกิจ

จังหวัดชลบุรีเป็นจังหวัดที่มีความสำคัญทางเศรษฐกิจ ทั้งในระดับภาค และระดับประเทศทั้งนี้เพราะจังหวัดชลบุรีมีมูลค่าผลิตภัณฑ์มวลรวมจังหวัด (Gross Provincial Product = GPP) สูงที่สุดในภาคตะวันออก ในปี พ.ศ. 2534 ผลิตภัณฑ์มวลรวมภาคตะวันออก (Gross Eastern Regional Product = GRP) มีมูลค่าประมาณ 198,668 ล้านบาท ในขณะที่ GRP มีมูลค่า 100,977 ล้านบาท หรือคิดเป็นร้อยละ 57 ของมูลค่า GRP ในภาคตะวันออก หรือคิดเป็นร้อยละ 4 ของผลิตภัณฑ์รวมของประเทศไทย (Gross Domestic Product = GDP) และบทบาทของระบบเศรษฐกิจของชลบุรีจะมีมากขึ้น เนื่องจากอัตราการเจริญเติบโตของ GRP ของภาคตะวันออกต่ำกว่าอัตราการเติบโตของ GPP จังหวัดชลบุรี โดยพบว่า GPP ชลบุรี ในระหว่างปี 2530-2534 มีอัตราการขยายตัวเฉลี่ยประมาณร้อยละ 14.6 ในขณะที่อัตราการขยายตัวเฉลี่ยของ GRP ภาคตะวันออก มีอัตราขยายตัวเฉลี่ย ประมาณร้อยละ 12.7 เท่านั้น ทำให้อัตราส่วนของ GPP จังหวัดชลบุรี ต่อ GPR ของภาคตะวันออกเพิ่มขึ้นจากอัตราร้อยละ 45.02 ในปี 2530 เป็นร้อยละ 50.8 ในปี พ.ศ. หรือมากกว่าครึ่งหนึ่งของ GRP ในภาคตะวันออก มาจากจังหวัดชลบุรี

ภาคบริการเป็นภาคที่มีบทบาทมากที่สุดในภาคตะวันออก รองลงมาได้แก่ ภาคอุตสาหกรรม และภาคการก่อสร้าง ทั้งนี้เพราะการท่องเที่ยวของจังหวัดชลบุรี ขยายตัวเร็วกว่าทุกจังหวัดในภาคตะวันออก และผลของโครงการพัฒนาพื้นที่ชายฝั่งทะเลภาคตะวันออก (Eastern Seaboard Project) ที่แหลมฉบัง ทำให้อุตสาหกรรมและการก่อสร้างขยายตัวในอัตราที่สูงกว่าจังหวัดอื่น ๆ ในภาคนี้

จากตารางที่แสดงอัตราส่วนของภาคบริการใน GPP ชลบุรีต่อภาคบริการใน GPP ภาคตะวันออก เพิ่มขึ้นจากร้อยละ 71.16 ในปี พ.ศ. 2530 เป็นร้อยละ 74.22 ในปี 2534 รองลงมา ได้แก่ ภาคอุตสาหกรรมและภาคก่อสร้าง คิดเป็นร้อยละ 73.5 และ 66.6 ตามลำดับ นอกจากนี้ภาคเกษตรของจังหวัดชลบุรี มีบทบาทสำคัญในเศรษฐกิจภาคตะวันออก กล่าวคือ ในปี พ.ศ. 2534 มีประมาณร้อยละ 22.9 ของมูลค่าเพิ่มของภาคเกษตรใน GRP ภาคตะวันออก ได้จากมูลค่าเพิ่มของภาคเกษตรของชลบุรี ซึ่งถือว่าเป็นอัตราส่วนที่สูง แต่อย่างไรก็ดี ภาคอุตสาหกรรมในจังหวัดชลบุรีจะมีบทบาทในระดับภาคมากขึ้น เนื่องจากการพัฒนาอุตสาหกรรมภายในโครงการ Eastern Seaboard (ดูตารางที่ 3.7)

ตารางที่ 3.7 แสดงอัตราส่วนของภาคเศรษฐกิจต่อ GPP ของจังหวัดชลบุรี ปี 2530-2534

หน่วย : ล้านบาท

สาขาการผลิต	2530	2531	2532	2533	2534
1. การเกษตร	8.72	9.57	8.6	7.28	6.42
2.เหมืองแร่และย่อยหิน	0.2	0.18	0.17	0.17	0.14
3. อุตสาหกรรม	42.15	40.22	39.53	41.54	42.81
4. ก่อสร้าง	2.12	1.93	7.02	5.97	7.18
5. ไฟฟ้าและประปา	1.45	1.51	1.5	1.51	1.54
6. คมนาคมและขนส่ง	5.16	4.14	4.23	3.93	3.77
7. ค้าส่งและค้าปลีก	6.55	6.92	7.44	6.87	6.71
8. ธนาคาร ประกันภัย และอสังหาริมทรัพย์	1.82	2.62	2.87	3.05	2.43
9. ที่อยู่อาศัย	1.69	1.69	1.48	1.41	1.45
10. บริหารราชการและป้องกันประเทศ	2.3	2.29	1.88	1.74	1.67
11. บริการ	27.84	28.93	25.28	26.53	25.88
ยอดรวม	100	100	100	100	100

ศูนย์วิทยทรัพยากร
จุฬาลงกรณ์มหาวิทยาลัย

3.2 สภาพทั่วไปของเทศบาลเมืองพนัสนิคม

1. ประวัติความเป็นมาของเมืองพนัสนิคม

เมืองพนัสนิคมเป็นเมืองสำคัญเมืองหนึ่งในสมัยโบราณ เข้าใจว่าก่อนสมัยขอมเรืองอำนาจ เดิมมักเรียกว่า "เมืองเก่า" จากหลักฐานที่ปรากฏให้เห็นซากเมืองโบราณ คือ เมืองพระรถ ซึ่งอยู่ห่างจากเทศบาลเมืองพนัสนิคม ประมาณ 2 กิโลเมตร ซึ่งขณะนี้มีพระธาตุเจดีย์ ซากกำแพง คูเมืองโบราณ พระพุทธรูป เครื่องปั้นดินเผา เสาหิน ปรากฏอยู่ให้เห็น จากหลักฐานต่าง ๆ ดังกล่าว ทำให้เชื่อได้ว่านครร้างแห่งนี้เป็นเมืองพระรถตามชาดกเรื่อง "รถเสน" ดังนั้น เทศบาลเมืองพนัสนิคม จึงได้ใช้รูปพระรถทรงม้าเป็นเครื่องหมายดวงตราของเทศบาล สำหรับประวัติความเป็นมาของเมืองพนัสนิคม ได้มีผู้ค้นคว้าศึกษาเรื่องราวความเป็นมาก่อนที่จะมาเป็นเมืองพนัสนิคม ไว้ค่อนข้างละเอียดว่า "พนัสนิคม" เป็นเมืองเก่าเรียกว่า เมืองพนัสนิคม ตั้งขึ้นในรัชสมัยพระบาทสมเด็จพระนั่งเกล้าเจ้าอยู่หัวแห่งพระบรมราชจักรีวงศ์ เมื่อ พ.ศ. 2371 ที่ตั้งเมืองตั้งอยู่ที่ "หมู่บ้านแดนป่า-เมืองพระรถ" (คือตำบลพนัสนิคม) ตั้งอยู่ห่างจากที่ตั้งเมืองพระรถ (เมืองร้าง) ประมาณ 1 กิโลเมตร พระบาทสมเด็จพระนั่งเกล้าเจ้าอยู่หัว โปรดให้ชาวลาวอพยพที่เข้ามาพึ่งพระบรมโพธิสมภาร โปรดให้ออกไปตั้งภูมิลำเนาอยู่ในระหว่างชายแดนเมืองชลบุรีที่บ้านแดนป่าเมืองพระรถ พระอินทรราชา และพรรคพวกขมกั๊กเข้ามาหากิน ปลุกสร้างบ้านเรือนจนเป็นปึกแผ่น พระบาทสมเด็จพระนั่งเกล้าเจ้าอยู่หัว จึงมีพระบรมราชโองการสถาปนาเป็นเมือง เรียกเมืองพระรถ เป็นเมืองชั้นจัตวา (การตั้งชื่อเมืองตั้งขึ้นตามความเป็นอยู่) ให้พระอินทรราชาเป็นหัวหน้าเมืองปกครองดูแลบังคับบัญชา เรียกว่า ผู้สำเร็จราชการเมืองพนัสนิคม จนถึงรัชกาลที่ 5 พระบาทสมเด็จพระจุลจอมเกล้าเจ้าอยู่หัว และมีผู้สืบสกุลเป็นผู้สำเร็จราชการเมืองตามลำดับ คือ

- ลำดับที่ 1 พระอินทรราชา ผู้สำเร็จราชการเมืองคนแรก (ต้นสกุลทุมมานนท์)
- ลำดับที่ 2 ท้าวทุม ทุมมานนท์ ต่อมาได้รับพระราชทานบรรดาศักดิ์เป็นพระอินทรราชา ครั้นในรัชกาลที่ 4 ได้เปลี่ยนบรรดาศักดิ์ เป็นพระอินทรราชา
- ลำดับที่ 3 หลวงภักดีสงคราม (นิล ทุมมานนท์)
- ลำดับที่ 4 ท้าวบุญจันทร์ ทุมมานนท์ เป็นผู้สำเร็จราชการเมืองอยู่ได้ไม่นาน มีความสนใจทางพุทธศาสนา จึงมอบตำแหน่งให้ท้าวเปลี่ยน เป็นผู้รักษาราชการแทน

" บ้านแดนป่าเมืองพระรถ " ที่พระอินทราชากับพรรคพวกมาตั้งภูมิลำเนา และได้ตั้งเป็นเมืองตามทีกล่าวมานั้น มีผู้สันนิษฐานว่า ชื่อเมืองพระรถเป็นเรื่องที่สืบเนื่องมาจากนิทานโบราณของชาวอินเดีย มีรายละเอียดในหนังสือปัญญาชาติค เมื่อพระพุทธศาสนาเผยแพร่ออกไปถึงที่ใดก็มักนำนิทานเรื่องพระรถเมรีไปเล่าให้ชาวบ้านฟัง จนกลายเป็นนิทานพื้นเมือง เมื่อคนฟังได้เล่าต่อ ๆ กันมา บางคนก็เอาสถานที่เก่า ๆ มาผสมผสานเป็นจริงเป็นจังจนเชื่อกันว่าเป็นเรื่องจริง

เมื่อประมาณ 1,000 ปีที่ผ่านมา สภาพพื้นที่ของอำเภอพนสนนิคมเกือบทั้งหมดเป็นป่าดง มีผู้คนตั้งบ้านเรือนเป็นหย่อม ๆ แต่ละหย่อมมีบ้านมากบ้างน้อยบ้างมีเมืองร้างอยู่เมืองหนึ่งไม่ทราบว่าเป็นเมืองใด (อยู่ที่ตั้งวัดหน้าพระธาตุ ตำบลหน้าพระธาตุ) ชาวบ้านแถบนั้นเรียกว่าเมืองพระรถ ป่าแถบนั้นก็เรียกว่า ป่าเมืองพระรถไปด้วย เมืองที่มีชื่อว่าเมืองพระรถนี้ นักโบราณคดีได้ศึกษาและสำรวจแล้วเชื่อกันว่าเป็นเมืองสมัยทวารวดี ประมาณอายุเกิน 1,200 ปีมาแล้ว สมเด็จพระเจ้าบรมวงศ์เธอกรมพระยาเทววงศ์วโรปการ ทรงสงสัยว่าจะเป็นเมืองอินทปัตย์นครก็ได้ จากการวิเคราะห์รวบรวมเรื่องราวในประวัติศาสตร์ของเมืองพนสนนิคม เห็นว่าผู้ที่มาตั้งบ้านเรือนทำมาหากินอยู่ในเขตอำเภอพนสนนิคมนี้ มีตลอดมาทุกยุคทุกสมัยนับแต่สมัยทวารวดี (นครปฐม) สมัยลพบุรี (ละโว้) สมัยสุโขทัยสมัยอยุธยา สมัยกรุงธนบุรี จนถึงสมัยรัตนโกสินทร์ (กรุงเทพมหานคร) ในปัจจุบันนี้มีความเจริญรุ่งเรืองตามสภาพของท้องถิ่น เพียงแต่ว่าแต่ละยุค แต่ละสมัย มากบ้างน้อยบ้าง แห่งยุคนั้น ๆ พอจะสรุปได้ว่าผู้คนที่มิภูมิลำเนาปลูกสร้างบ้านเมืองในขณะที่ยกฐานะของบ้านแดนป่าเมืองพระรถ เป็นเมืองพนสนนิคมนั้นมีวัดตั้งอยู่ตามหมู่บ้านต่าง ๆ รวมเมืองพนสนนิคม ชุมชนใดมีวัดย่อมแสดงว่าชุมชนนั้น ๆ มีความเจริญตามสภาวะที่เป็นอยู่ในขณะนั้น ตำบลต่าง ๆ ที่มีการสร้างวัดขึ้นในอดีต และยังปรากฏมาจนทุกวันนี้คือ ตำบลไร่หลักทอง ตำบลวัดหลวง ตำบลหน้าพระธาตุ ตำบลบ้านเข็ด ตำบลหนองปรือ ตำบลหนองเหียง ตำบลกุฎไฉง ตำบลนาวังหิน ตำบลหัวถนน ตำบลวัดโบสถ์ ตำบลบามะตุ้ม ตำบลหมอนนาง และตำบลพนสนนิคม (ซึ่งเป็นหมู่บ้านแดนป่าเมืองพระรถเป็นที่ตั้งเมืองพนสนนิคม)

ก่อนที่จะถึงสมัยสถาปนาหมู่บ้านแดนป่าเมืองพระรถ เป็นเมืองพนสนนิคม ประวัติศาสตร์ในยุคต้นสมัยกรุงศรีอยุธยา ได้บันทึกไว้ว่า ได้มีการปรับปรุงการปกครองหัวเมืองออกเป็น 3 ประเภท คือ หัวเมืองชั้นใน หัวเมืองชั้นนอก และเมืองประเทศราช

หัวเมืองชั้นใน มีกรุงศรีอยุธยาเป็นราชธานี เป็นศูนย์กลาง มีเมืองป้อมปราการเป็นหน้าด่านชั้นในสำหรับป้องกันอยู่ 4 ทิศ เมืองเหล่านี้อยู่ห่างจากเมืองราชธานี เป็นระยะทางเดินประมาณ 2 วัน และจัดให้มีเมืองชั้นในตั้งรายทางตามระยะทางเดินอีก คือ ได้จัดตั้งเมืองรายทาง เช่น ทางทิศตะวันออกมีเมืองปราจีนบุรี เมืองพระรถ เมืองชลบุรี เป็นต้น

1.1 สภาพทางภูมิศาสตร์ของอำเภอพนสนิม

ลักษณะทางกายภาพ

ที่ตั้ง เทศบาลเมืองพนสนิม ตั้งอยู่ในท้องที่ตำบลพนสนิม อำเภอพนสนิม จังหวัดชลบุรี ตั้งอยู่ห่างจากกรุงเทพฯ ประมาณ 87 กิโลเมตร และห่างจากตัวเมืองจังหวัดชลบุรี 22 กิโลเมตร (ดูแผนที่ที่ 3.3)

อาณาเขตติดต่อ อำเภอพนสนิม มีอาณาเขตติดต่อกับพื้นที่อื่น ๆ ดังนี้

ทิศเหนือ ติดต่อกับอำเภอบ้านโพธิ์ และอำเภอบางคล้า จังหวัดฉะเชิงเทรา

ทิศตะวันออก ติดต่อกับอำเภอบางคล้า อำเภอพนมสารคาม และอำเภอสนามชัยเขต จังหวัดฉะเชิงเทรา

ทิศตะวันตก ติดต่อกับอำเภอบ้านนาถอง จังหวัดชลบุรี

ทิศใต้ ติดต่อกับอำเภอบ้านบึง และอำเภอบ่อทอง จังหวัดชลบุรี

2. ประวัติการจัดตั้งเทศบาลเมืองพนสนิม

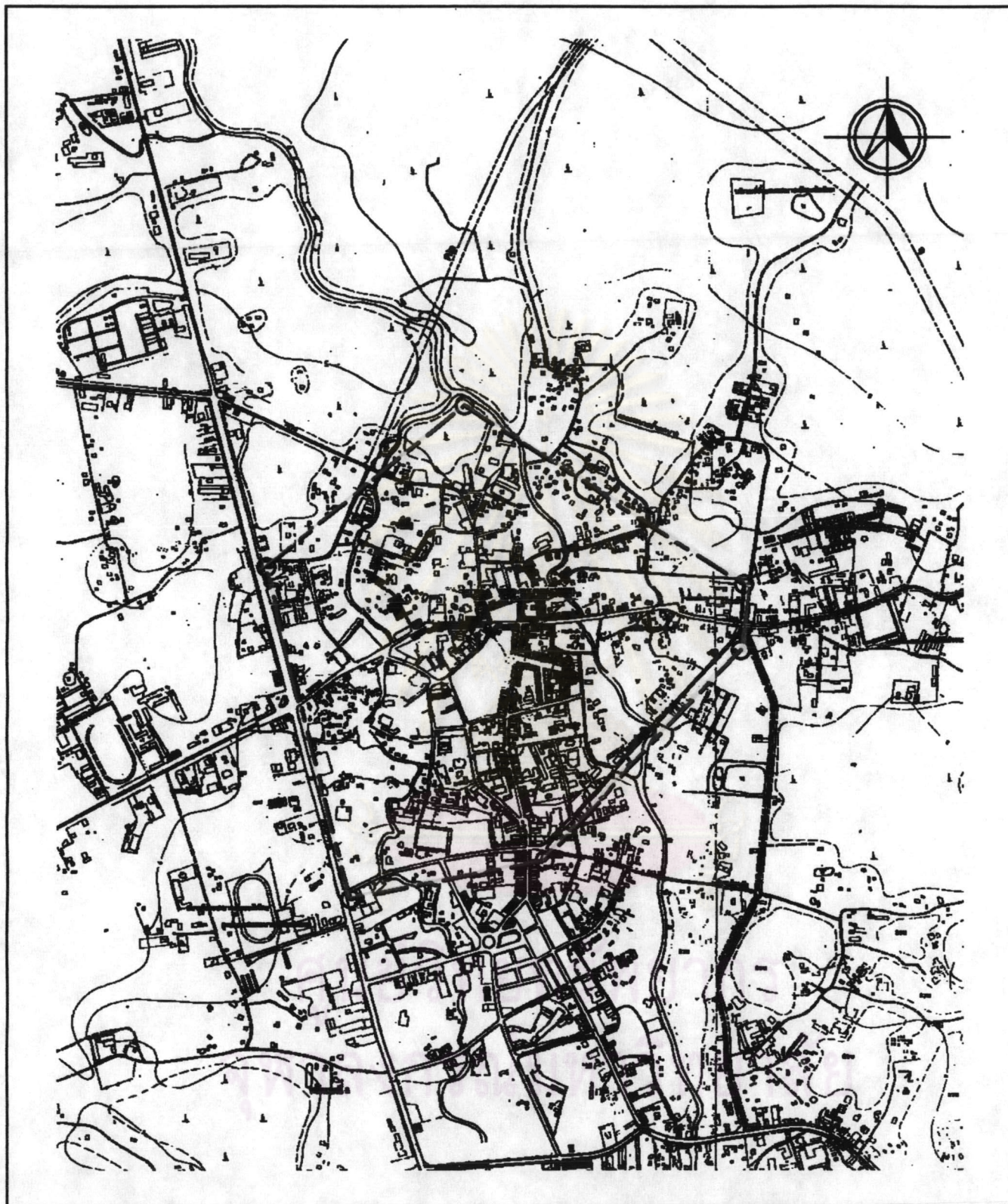
ในปีพุทธศักราช 2480 ได้มีพระราชกฤษฎีกาจัดตั้งเทศบาลเมืองพนสนิม จังหวัดชลบุรี ขึ้น ตามประกาศราชกิจจานุเบกษา เล่ม 54 หน้า 1844 ลงวันที่ 14 มีนาคม พ.ศ. 2480 โดยจัดชุมชนในบางส่วนของตำบลพนสนิม อำเภอพนสนิม จังหวัดชลบุรี ให้มีฐานะเป็นเทศบาลเมือง มีพื้นที่ 1.40 ตารางกิโลเมตร พระราชกฤษฎีกาดังกล่าวได้กำหนดเขตเทศบาลไว้ ดังนี้ คือ (ดูแผนที่ที่ 3.4)

จุฬาลงกรณ์มหาวิทยาลัย



แผนที่ 3.3

แผนที่แสดงเขตการปกครอง อำเภอพนัสนิคม



แผนที่ 3.4

แผนที่เทศบาลเมืองพนัสนิคม

แสดง แนวเขตเทศบาลเก่า

มาตราส่วน 1 : 10000



ด้านทิศเหนือ ตั้งแต่หลักเขตที่ 1 ซึ่งตั้งอยู่ที่ปากตะวันออกของทางหลวงสาย 22 ตอน พันธ์นิคม-ฉะเชิงเทรา ห่างจากมุมตะวันออกเฉียงเหนือของทางหลวงสาย 22 ไปทางทิศเหนือเป็น ระยะ 760 เมตร จากหลักเขตที่ 22 ซึ่งตั้งอยู่ที่ปากตะวันตกของทางไปไร่หลักทอง ห่างจากหลัก เขตที่ 1 เป็นระยะ 650 เมตร ได้จากกับปากตะวันออกของทางหลวงสาย 22 ไปทางทิศตะวันออก จากหลักเขตที่ 2 หักได้จากกับปากตะวันออกของทางไปไร่หลักทอง ไปทางทิศตะวันออก เฉียงใต้เป็นระยะ 690 เมตร จุดหลักเขตที่ 3 ซึ่งตั้งอยู่ได้แนวเส้นตรงกับด้านตะวันออก ของบริเวณวัดพลับ

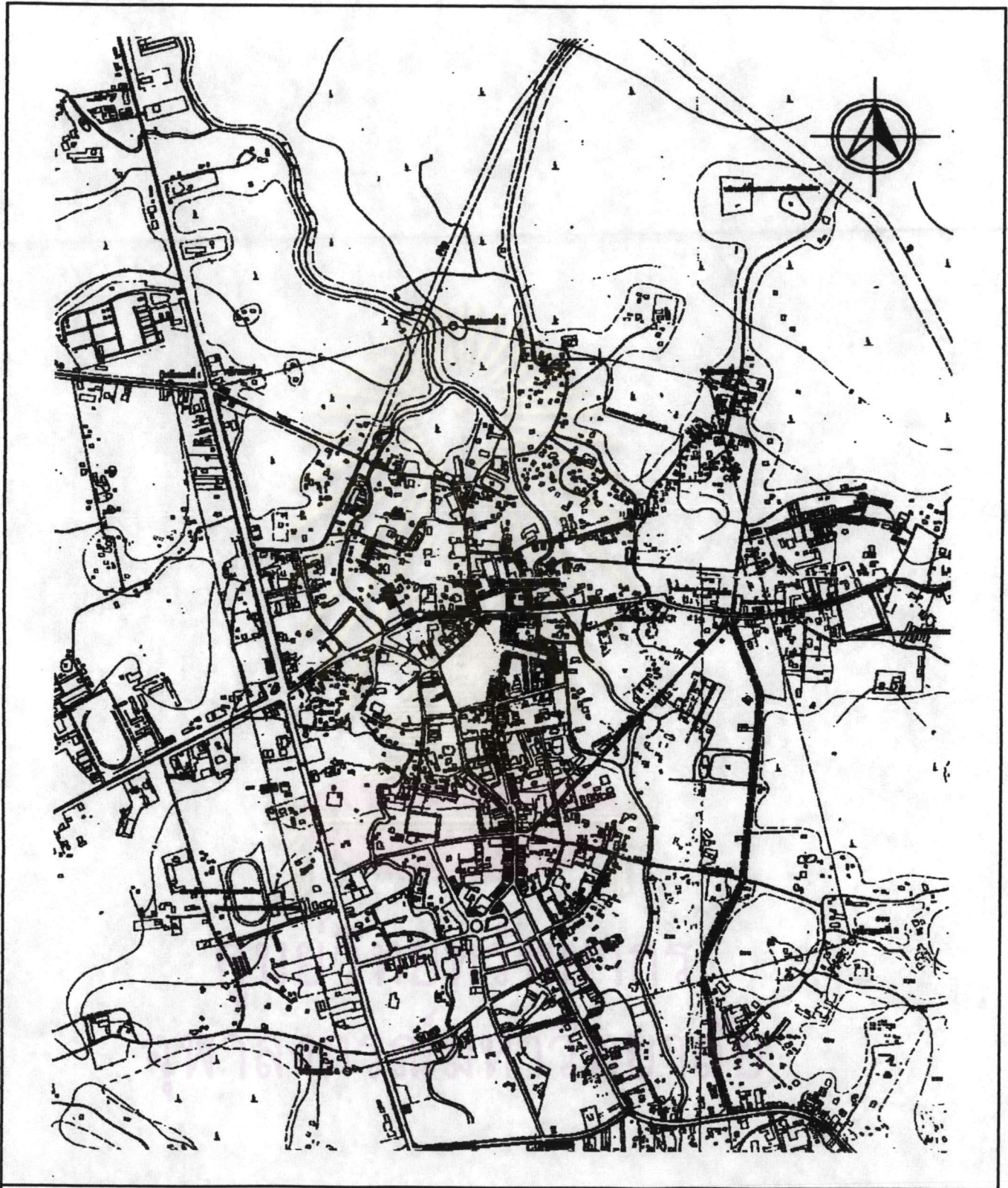
ด้านตะวันออก จากหลักเขตที่ 3 หักไปทางทิศใต้ได้แนวเป็นเส้นตรงกับเขตด้านตะวันออก ของวัดพลับจุดหลักเขตที่ 4 ซึ่งตั้งอยู่ห่างจากมุมตะวันออกเฉียงใต้ของบริเวณวัดพลับ ระยะ 80 เมตร วัดเป็นเส้นตรงได้แนวกับหลักเขตที่ 3

จากหลักเขตที่ 4 หักไปทางทิศตะวันตกเฉียงใต้จุดหลักเขตที่ 5 ซึ่งตั้งอยู่ที่มุมตะวันตก เฉียงใต้ของทางไปวัดโรมันเชื่อมกับทางไปนาระตุมหมอนนาง

ด้านใต้ จากหลักเขตที่ 5 หักไปทางทิศตะวันตกเฉียงใต้จุดหลักเขตที่ 6 ซึ่งตั้งอยู่ห่าง จากมุมตะวันออกเฉียงใต้ของทางหลวงสาย 22 เชื่อมกับถนนเข้าตลาดระยะ 500 เมตร วันเป็น เส้นตรงได้แนวกับหลักเขตที่ 1 ตามปากตะวันออกของทางหลวงสาย 22 ไปทางทิศใต้

ด้านตะวันตก จากหลักเขตที่ 6 หักไปทางทิศเหนือเป็นเส้นตรงได้แนวกับหลักเขตที่ 1 ตามปากตะวันออกของทางหลวงสาย 22 ไปทางทิศเหนือจนจุดหลักเขตที่ 1

ต่อมาในปีพุทธศักราช 2496 ได้มีพระราชกฤษฎีกาเปลี่ยนแปลงเขตเทศบาลเมือง พันธ์นิคม ตามประกาศในราชกิจจานุเบกษา เล่มที่ 70 ตอนที่ 76 วันที่ 8 ธันวาคม 2496 โดย ขยายเขตเทศบาลออกไปในตำบลกุฎิไฉ และตำบลบ้านช้างบางส่วน เนื้อที่ 1.36 ตาราง กิโลเมตร เหตุผลเนื่องจากท้องถิ่นเทศบาลด้านใต้ได้เจริญก้าวหน้า และมีชุมชนขยายออก ไปสู่นอกเขตเทศบาลหนาแน่นขึ้น จึงเป็นการสมควรปรับปรุงเขตเทศบาลเสียใหม่ เพื่อขยาย เขตออกไปตามชุมชนที่หนาแน่นให้เทศบาลได้ทุนบำรุงท้องถิ่นตามกฎหมาย และเพื่อการบริหาร กิจการของเทศบาล โดยให้มีเขตดังต่อไปนี้ (ดูแผนที่ที่ 3.5)



แผนที่ 3.5

แผนที่เทศบาลเมืองพนัสนิคม

แสดง เขตการปกครองปัจจุบัน

มาตราส่วน 1 : 10000



ด้านเหนือ ตั้งแต่หลักเขตที่ 1 ซึ่งตั้งอยู่ที่ฝั่งเหนือของถนนไปตำบลหน้าพระธาตุห่างจากศูนย์กลางทางหลวงแผ่นดินสายจะเข็งเทรา - ชลบุรี ไปทางทิศตะวันตก ระยะ 100 เมตร เลียบตามฝั่งเหนือของถนนไปตำบลหน้าพระธาตุไปทางทิศตะวันออกจดหลักเขตที่ 2 ที่ฝั่งตะวันออกของทางหลวงแผ่นดินสายจะเข็งเทรา - ชลบุรี ตรงกิโลเมตร 27.743

จากหลักเขตที่ 2 เป็นเส้นตรงไปทางทิศตะวันออกเฉียงเหนือเป็นมุมฉาก ทางหลวงแผ่นดินสายจะเข็งเทรา - ชลบุรี เป็นระยะ 650 เมตร ซึ่งเป็นหลักเขตที่ 3

จากหลักเขตที่ 3 เป็นเส้นตรงไปทางทิศตะวันออกเฉียงใต้ เป็นมุม 153 องศา กับเส้นหลักเขตที่ 2 และหลักเขตที่ 3 เป็น 650 เมตร ซึ่งเป็นหลักเขตที่ 4

ด้านตะวันออก จากหลักเขตที่ 4 เป็นเส้นตรงไปทางทิศตะวันออกเฉียงใต้ เป็นมุม 117 องศา กับหลักเขตที่ 1 และหลักเขตที่ 4 เป็นระยะ 1,495 เมตร ซึ่งเป็นหลักเขตที่ 5

ด้านใต้ จากหลักเขตที่ 5 เป็นเส้นตรงไปทางทิศตะวันตก เป็นมุมฉากกับเส้นหลักเขตที่ 4 และหลักเขตที่ 5 ผ่านเลยถนนไปตำบลนามะตูมอีก 100 เมตร จากศูนย์กลางถนนไปทางทิศตะวันตก ซึ่งเป็นหลักเขตที่ 6

ด้านตะวันตก จากหลักเขตที่ 6 เป็นเส้นขนานกับศูนย์กลางถนนไปตำบลนามะตูมไปทางทิศเหนือ ผ่านเลยทางหลวงสายจะเข็งเทรา-ชลบุรี ตรงจุด 100 เมตร จากศูนย์กลางถนนไปตำบลนามะตูม แล้วขนานกับทางหลวงแผ่นดินสายจะเข็งเทรา-ชลบุรี จากทิศใต้ไปทิศเหนือจนบรรจบหลักเขตที่ 1

จากผลของพระราชกฤษฎีกาการจัดตั้งเทศบาลเมืองพนัสนิคม พ.ศ.2480 และพระราชกฤษฎีกาเปลี่ยนแปลงเขตเทศบาลเมืองพนัสนิคม พ.ศ. 2496 ปัจจุบันเทศบาลเมืองพนัสนิคมจึงมีพื้นที่รวม 2.76 ตารางกิโลเมตร

2.1 ลักษณะภูมิประเทศ

ที่ตั้ง เทศบาลเมืองพนัสนิคม ตั้งอยู่ในท้องที่อำเภอพนัสนิคม จังหวัดชลบุรี ตั้งอยู่ห่างจากกรุงเทพฯ ประมาณ 87 กิโลเมตร และห่างจากตัวเมืองจังหวัดชลบุรี 22 กิโลเมตร

อาณาเขต เทศบาลเมืองพนัสนิคม มีอาณาเขตติดต่อกับพื้นที่อื่นดังนี้

ทิศเหนือ ติดต่อกับตำบลวัดโบสถ์ ตำบลวัดหลวง อำเภอพนัสนิคม

ทิศใต้ ติดต่อกับตำบลกฎไฉ่ อำเภอพนัสนิคม

ทิศตะวันออก ติดต่อกับตำบลนาวังหิน บ้านช้าง อำเภอพนัสนิคม

ทิศตะวันตก ติดต่อกับตำบลบ้านเข็ด อำเภอพนัสนิคม

ขนาด เทศบาลเมืองพนัสนิคม มีพื้นที่ 2.76 ตารางกิโลเมตร ความยาวประมาณ 2.5 กิโลเมตร ความกว้างประมาณ 1.5 กิโลเมตร

2.2 ลักษณะของพื้นที่

ลักษณะพื้นที่เป็นที่ราบลุ่มโดยทั่วไป มีลักษณะลาดจากทางทิศใต้ ลงไปทางทิศเหนือ ระดับความสูงห่างกันประมาณ 0.6 เมตร ทุก ๆ หนึ่งกิโลเมตร ทางทิศเหนือเป็นที่ลุ่มสูงกว่าระดับน้ำทะเล 6 เมตร ส่วนทางทิศใต้มีระดับความสูงกว่าระดับน้ำทะเล 9.5 เมตร ลักษณะดินเป็นดินเหนียวผสมดินร่วน มีความสามารถในการดูดซึมน้ำฝนได้ดี มีพื้นที่เกษตรกรรม 256 ไร่ และมีพื้นที่ประกอบอุตสาหกรรม 76 ไร่ ทางด้านทิศเหนือของอำเภอพนัสนิคมเป็นที่ราบลุ่ม รับน้ำจากทางทิศใต้ลงสู่แม่น้ำบางปะกง ภายในเขตเทศบาลมีคลองสองสายไหลผ่าน คือคลองห้วยอีแซก ซึ่งอยู่ทางทิศใต้ และคลองห้วยน้อย ซึ่งอยู่ทางทิศเหนือ คลองสองสายนี้ไหลผ่านภายในเขตเทศบาลไปบรรจบกันท้ายเมือง แล้วไหลลงสู่แม่น้ำบางปะกง

2.3 สภาพภูมิอากาศ

ลักษณะโดยทั่วไปเป็นสภาพอากาศแบบเขตร้อน คล้ายคลึงกับบริเวณภาคกลางของประเทศ โดยมีอุณหภูมิเฉลี่ย 25.6 องศาเซลเซียส ในเดือนธันวาคม และประมาณ 29.8 องศาเซลเซียส ในเดือนเมษายน ความชื้นสัมพัทธ์เฉลี่ยประมาณร้อยละ 75.2 ต่ำสุดประมาณร้อยละ 68.1 ในเดือนมกราคม และสูงสุดร้อยละ 82.5 ในเดือนตุลาคม ลักษณะฝนเป็นฝนแบบ

เขตร้อน คือ ฝนจะตกในระหว่างมรสุมตะวันตกเฉียงใต้ประมาณเดือนพฤษภาคมถึงเดือนตุลาคม โดยมีปริมาณน้ำฝนเฉลี่ย 1,400 มิลลิเมตรต่อปี เดิมเมืองพนัสนิคมมีความชุ่มชื้นมาก เพราะยังมีป่าไม้ทางบริเวณด้านใต้ที่ช่วยรักษาความชุ่มชื้นได้ ปัจจุบันป่าไม้ในบริเวณดังกล่าวลดจำนวนลง ทำให้เกิดน้ำท่วมอย่างฉับพลัน ทั้งในบริเวณรอบนอกและภายในเขตเทศบาลเป็นครั้งคราว

2.4 ประชากร

เทศบาลเมืองพนัสนิคม ในระยะเวลาที่เพิ่งมีพระราชกฤษฎีกาจัดตั้งเทศบาลในปี พ.ศ. 2480 มีประชากรทั้งสิ้นประมาณ 5,000 คน ต่อมาเมื่อมีการขยายเขตเทศบาลออกไปจนถึง ปัจจุบันเทศบาลมีจำนวนประชากรทั้งสิ้น 12,279 คน แยกเป็นชาย 6,476 คน หญิง 6,803 คน จำนวนบ้านทั้งสิ้น 3,697 หลัง แยกเป็น 2,675 ครัวเรือน ความหนาแน่นของประชากร 4,811.23 คน ต่อตารางกิโลเมตร (ข้อมูลเดือนมกราคม 2539)
(ดูตารางที่ 3.8, 3.9)

2.5 การปกครอง

เทศบาลเมืองพนัสนิคม แบ่งการปกครองออกเป็น 1 ตำบล (ดูตารางที่ 3.10)

ศูนย์วิทยพัทยากร
จุฬาลงกรณ์มหาวิทยาลัย

ตารางที่ 3.8 แสดงจำนวนประชากรและจำนวนบ้าน

ปี พ.ศ.	จำนวน ครัวเรือน	ประชากรเฉลี่ย ครัวเรือนละ	ประชากรทั้งหมด			จำนวนบ้าน (หลัง)
			ชาย	หญิง	รวม	
2530	2,323	5.79	6,573	6,892	13,465	3,075
2531	2,352	5.65	6,487	6,800	13,287	3,152
2532	2,400	5.51	6,482	6,741	13,223	3,230
2533	2,483	5.33	6,484	6,757	13,231	3,294
2534	2,519	5.21	6,427	6,717	13,144	3,438
2535	2,571	5.11	6,418	6,733	13,151	3,501
2536	2,572	5.13	6,455	6,744	13,199	3,555
2537	2,637	5.98	6,415	6,742	13,157	3,617
2538	2,681	5.96	6,487	6,824	13,311	3,701
2539	2,675	5.96	6,476	6,803	13,279	3,697

ที่มา : งานทะเบียนราษฎร เทศบาลเมืองพนัสนิคม

หมายเหตุ : ข้อมูลในปี 2539 สํารวจถึงวันที่ 31 มกราคม 2539

ศูนย์วิทยทรัพยากร
จุฬาลงกรณ์มหาวิทยาลัย

ตารางที่ 3.9 แสดงอัตราการเพิ่ม - ลดของประชากร

พ.ศ.	จำนวนคนเกิด			จำนวนคนตาย			จำนวนคนย้ายเข้า			จำนวนคนย้ายออก			อัตรา +เพิ่ม -ลด
	ช.	ญ.	รวม	ช.	ญ.	รวม	ช.	ญ.	รวม	ช.	ญ.	รวม	
2529	7	3	10	32	21	53	220	204	424	358	328	686	-305
2530	6	11	17	34	26	60	293	282	575	329	340	669	-137
2531	8	6	14	45	28	73	271	272	543	327	341	668	-184
2532	2	1	3	45	29	74	269	326	595	327	295	602	-78
2533	1	-	1	38	42	80	328	352	680	299	294	593	+8
2534	-	1	1	51	41	92	284	277	561	299	271	570	-100
2535	2	1	3	29	30	59	307	333	640	281	287	568	+16
2536	1	3	3	47	36	83	299	284	583	214	238	452	+52
2537	-	1	1	42	36	78	237	285	522	234	252	486	-41
2538	-	1	1	38	26	64	323	354	677	218	247	465	+149

ที่มา : งานทะเบียนราษฎร เทศบาลเมืองพนัสนิคม

ตารางที่ 3.10 แสดงเขตการปกครองของเทศบาลเมืองพนัสนิคม

ลำดับที่	ตำบล	จำนวน หมู่บ้าน	จำนวน ครัวเรือน	จำนวน ประชากร	ร้อยละของ ครัวเรือนทั้งหมด	ร้อยละของ ประชากรทั้งหมด
	พนัสนิคม	-	2,675	12,279	100	100

ที่มา : งานทะเบียนราษฎร เทศบาลเมืองพนัสนิคม

ปัจจุบัน เทศบาลเมืองพนัสนิคมได้ดำเนินการตามโครงการจัดตั้งชุมชนย่อย เพื่อการพัฒนาเทศบาลซึ่งเป็นตามรูปแบบ และแนวทางที่กรมการปกครอง กระทรวงมหาดไทย กำหนดขึ้น และเทศบาลได้แบ่งชุมชนต่าง ๆ ในเขตเทศบาลออกเป็น 7 ชุมชนย่อย ได้แก่

- ชุมชนย่อยที่ 1 บริเวณถนนสุขประยูร ถนนจันทร์อำนวย หมู่บ้านหนองบึก ถนนเมืองเก่า ซอย 1, ซอย 2 และซอยโรงฆ่าสัตว์
- ชุมชนย่อยที่ 2 บริเวณหมู่บ้านเรือนใหญ่ หมู่บ้านนุ่งคล้า และหมู่บ้านผ้าขาวใหญ่
- ชุมชนย่อยที่ 3 บริเวณหมู่บ้านศรีวิชัย-วัดพลับ และบ้านเกาะกลาง
- ชุมชนย่อยที่ 4 บริเวณหมู่บ้านผ้าขาวน้อย ซอยตาช้าง ซอยตลาดเก่า ถนนบ่อใหญ่ และถนนเทศบาลพัฒนาตัดใหม่
- ชุมชนย่อยที่ 5 บริเวณหมู่บ้านมะขามเตี้ย วัดกลางทุมมาวาส ถนนวัดโรมันคาทอลิก ถนนศรีจารุสัมพันธ์ 2, 3
- ชุมชนย่อยที่ 6 บริเวณถนนเทศบาลพัฒนา ถนนเทศบาลพัฒนา ถนนศรีบุญชู ถนนศรีจารุสัมพันธ์ และถนนศรีจารุสัมพันธ์ 1
- ชุมชนย่อยที่ 7 บริเวณตลาดสดเทศบาล 1 และบริเวณใกล้เคียง ถนนศรีบุญชู ถนนศรีจารุสัมพันธ์ และถนนศรีจารุสัมพันธ์ 1

3. ข้อมูลเฉพาะด้านต่าง ๆ ของเทศบาล

1) ข้อมูลด้านโครงสร้างพื้นฐาน

การบริการขั้นพื้นฐานได้แก่ การดำเนินงานในส่วนที่เกี่ยวข้องกับสาธารณูปโภค และสาธารณูปการ ภายในเขตเทศบาล เช่น ถนน ทางเท้า ทางระบายน้ำ ท่อระบายน้ำ การประปา ไฟฟ้า โทรศัพท์ เป็นต้น การบริการขั้นพื้นฐานบางประเภท เทศบาลจะเป็นผู้จัดให้โดยตรง ซึ่งเป็นหน้าที่ของเทศบาลที่จะต้องปฏิบัติตามพระราชบัญญัติเทศบาล พ.ศ. 2496

ก) ถนน ในปี พ.ศ. 2530 ภายในเขตเทศบาลมีถนนทั้งหมด 49 สาย รวมความยาวทั้งสิ้น 20,634 กิโลเมตร ลักษณะของถนนแบ่งตามสภาพผิวจราจรในขณะนี้ เป็นถนนคอนกรีตเสริมเหล็ก 2 สาย ถนนลาดยางแอสฟัลท์ติกคอนกรีต 17 สาย และถนนลาดยางแมคคาคัม 30 สาย เมื่อเทศบาลได้มีการพัฒนาตามแนวทางของแผนพัฒนาเทศบาล (พ.ศ. 2530-2534) ได้ทำการก่อสร้างและปรับปรุงถนนสายต่าง ๆ เพื่อให้มีสภาพเหมาะสมกับการเจริญเติบโตของเมือง

ปัจจุบันเทศบาลจึงมีจำนวนถนนทั้งสิ้น 52 สาย รวมความยาว 21.096 กิโลเมตร และแบ่งตามลักษณะสภาพผิวจราจรในปัจจุบันได้ดังนี้

ถนนคอนกรีตเสริมเหล็ก	2	สาย	ระยะทาง	0.175	กิโลเมตร
ถนนแอสฟัลท์ติกคอนกรีต	27	สาย	ระยะทาง	14.863	กิโลเมตร
ถนนลาดยางแมคคาดีม	23	สาย	ระยะทาง	6.059	กิโลเมตร

เมื่อสิ้นสุดระยะเวลาของแผนพัฒนาเทศบาลในปี พ.ศ. 2534 สภาพผิวจราจรของถนนภายในเขตเทศบาลจะได้มาตรฐานยิ่งขึ้น เนื่องจากเทศบาลได้รับเงินอุดหนุนเฉพาะกิจกรณีพิเศษสำหรับเป็นค่าก่อสร้างปรับปรุงถนนภายในเขตเทศบาลอีก 14 สาย เมื่อทำการก่อสร้างแล้วเสร็จ ประชาชนในเขตเทศบาลจะได้รับความสะดวกสบายในการสัญจรไปมามากยิ่งขึ้น (ดูตารางที่ 3.11)

ข) ทางเท้า ท่อระบายน้ำ และรางระบายน้ำ ในปี พ.ศ.2530 ภายในเขตเทศบาลมีท่อระบายน้ำและรางระบายน้ำ รวม 50 จุด ความยาวรวม 36.336 กิโลเมตร แบ่งเป็นท่อระบายน้ำ 47 จุด ยาว 34.782 กิโลเมตร รางน้ำ 3 จุด ยาว 1.554 กิโลเมตร ท่อระบายน้ำส่วนใหญ่เป็นต่อขนาดเส้นผ่าศูนย์กลาง 0.60 เมตรรางน้ำเป็นรางน้ำรูปตัวยู ขนาดกว้าง 0.50 เมตร ต่อมาเทศบาลได้ทำการก่อสร้างทางเท้า ท่อระบายน้ำ และรางน้ำ เพิ่มขึ้นในบริเวณริมถนนสายต่าง ๆ ปัจจุบันภายในเขตเทศบาล จึงมีจำนวนทางเท้า ท่อระบายน้ำ และรางน้ำ รวม 55 จุด รวมความยาวทั้งสิ้น 38.009 กิโลเมตร (ดูตารางที่ 3.12)

ค) การประปา ในเขตเทศบาลมีกิจการประปา 1 แห่ง คือ การประปาอำเภอพุนสนิม ตั้งขึ้นเมื่อวันที่ 22 มีนาคม 2502 เมื่อเริ่มเปิดทำการ มีกำลังการผลิต 20 ลูกบาศก์เมตรต่อชั่วโมง ปัจจุบันผลิตน้ำประปาได้ประมาณ 90 ลูกบาศก์เมตรต่อชั่วโมง หรือประมาณ 2,160 ลูกบาศก์เมตรต่อวัน ในปี พ.ศ. 2529 ปีผู้ให้บริการ 1,655 ราย ปัจจุบันมีผู้ให้บริการเพิ่มขึ้นเป็น 2,591 ราย ปัญหาอุปสรรคในการให้บริการน้ำประปาอำเภอพุนสนิมก็คือ อ่างเก็บน้ำที่มีอยู่มีขนาดเล็ก ไม่สามารถกักเก็บน้ำได้เพียงพอ คือ สามารถจุน้ำได้เพียง 0.30 ล้านลูกบาศก์เมตร และน้ำดิบในอ่างเก็บน้ำดังกล่าวมีความขุ่นสูง ตกตะกอนยาก (ดูตารางที่ 3.13 และ 3.14)

ตารางที่ 3.11 แสดงภาพถนนและเส้นทางคมนาคมในเขตเทศบาล

แผ่นที่ 1/4

ชื่อถนน	ระยะทาง	ประเภท	ขนาดกว้าง (เมตร)	ขนาดยาว (เมตร)	สภาพถนน	
					ใช้ได้	ชำรุด
1. ถนนจันทร์อำนวย	จากสี่แยกจันทร์อำนวย-ทางเข้าวัดเกาะ	แอสฟัลติก	6	480	ใช้ได้	-
2. ถนนสระตราง	จากทางแยกถนนเกาะแก้ว-แยกถนนเมืองเก่า	แอสฟัลติก	6	250	ใช้ได้	-
3. ถนนทุมมาวาส	จากแยกถนนอินทอชา-จรดถนนศรีบุญชร	แอสฟัลติก	8	410	ใช้ได้	-
4. ถนนเกาะแก้ว	จากช่วงต่อถนนจันทร์อำนวย-แยกถนนเมืองเก่า	แอสฟัลติก	6	550	ใช้ได้	-
5. ถนนวัดโรมัน	จากถนนจารูวร-แยกถนนศรีบุญชร	แอสฟัลติก	7	480	ใช้ได้	-
6. ถนนศรีพนัส	จากห้าแยกถนนเมืองเก่า-สี่แยกถนนศรีบุญชร	แอสฟัลติก	6	800	ใช้ได้	-
7. ถนนศรีจารุสัมพันธ์	จากแยกถนนวัดโรมัน-ถนนศรีจารุสัมพันธ์ 1	แอสฟัลติก	10	760	ใช้ได้	-
8. ถนนศรีจารุสัมพันธ์ 1	จากถนนจารูวร-ถนนศรีบุญชร	แอสฟัลติก	10	550	ใช้ได้	-
9. ถนนศรีจารุสัมพันธ์ 2	จากถนนจารูวร-ถนนศรีบุญชร	แอสฟัลติก	10	520	ใช้ได้	-
10. ถนนศรีจารุสัมพันธ์ 3	จากถนนจารูวร-ถนนศรีบุญชร	แอสฟัลติก	10	470	ใช้ได้	-
11. ถนนศรีบุญชร	จากถนนเมืองเก่า-สุดเขตเทศบาล หลักที่ 5	แอสฟัลติก	9	1,800	ใช้ได้	-
12. ถนนจารูวร	จากสี่แยกไปชลบุรี-สุดเขตเทศบาล หลักที่ 6	แอสฟัลติก	16	1,875	ใช้ได้	-
13. ถนนเมืองเก่า	จากบึงศาลเท็กซ์-ทางไปตำบลหัวถนนสุดหลักเขตที่ 2	แอสฟัลติก	10	1,400	ใช้ได้	-
14. ถนนสุขประยูร	จากทางเชื่อมต่อจากชลบุรี-ถนนแยกจันทร์อำนวย	แอสฟัลติก	20	900	ใช้ได้	-
15. ถนนเทศบาลพัฒนา	จากห้าแยกถนนเมืองเก่า-ถนนศรีบุญชร	ราดยาง	10	680	ใช้ได้	-
16. ถนนบ่อใหญ่	จากถนนศรีบุญชร ซอย 2 -ถนนเขียนชื่อ	ราดยาง	10	200	ใช้ได้	-

ตารางที่ 3.11 แสดงภาพถนนและเส้นทางคมนาคมในเขตเทศบาล

แผ่นที่ 2/4

ชื่อถนน	ระยะทาง	ประเภท	ขนาดกว้าง (เมตร)	ขนาดยาว (เมตร)	สภาพถนน	
					ใช้ได้	ชำรุด
17. ถนนเมืองเก่า ซอย 1	จากบริเวณหน้าหอพระพนัสบดี-ถนนจันทร์อำนวย	แอสฟัลติก	6	600	ใช้ได้	-
18. ถนนเทศบาลพัฒนา ซอย 1	จากสี่แยกถนนเทศบาลพัฒนา-จรดทางแยกถนนเทศบาลพัฒนา	ลาดยาง	3	695	ใช้ได้	-
19. ถนนซอยตาช้าง	จากถนนเมืองเก่า-จรดถนนศรีพนัส ซอย 1	ลาดยาง	4	175	ใช้ได้	-
20. ถนนซอยโรงฆ่าสัตว์	จากบริเวณแยกถนนเมืองเก่า ซอย 1 -แยกถนนเกาะแก้ว	แอสฟัลติก	5	200	ใช้ได้	-
21. ถนนอินทอาษา ซอย 1	จากแยกถนนอินทอาษา-โรงเรียนวัฒนาอนุศาสน์	ลาดยาง	5	375	ใช้ได้	-
22. ถนนศรีบุญชู ซอย 1	จากถนนศรีบุญชู-แยกถนนศรีพนัส ซอย 1	ลาดยาง	8	190	ใช้ได้	-
23. ถนนอินทอาษา	จากแยกถนนเมืองเก่า(ดับเพลิง)-แยกถนนเมืองเก่า	แอสฟัลติก	6	360	ใช้ได้	-
24. ถนนศรีวิชัย	จากห้าแยกถนนเมืองเก่า-ถนนสระตราง	แอสฟัลติก	5	1,230	ใช้ได้	-
25. ถนนเขียนชื่อ	จากถนนศรีพนัส-ถนนเทศบาลพัฒนา	ลาดยาง	5	570	ใช้ได้	-
26. ถนนบ้านเกาะกลาง	จากแยกถนนสระตราง-ถนนเมืองเก่า ซอย 3	ลาดยาง	6	300	ใช้ได้	-
27. ถนนทุมมาวาส ซอย 1	จากถนนทุมมาวาส-ถนนศรีบุญชู	แอสฟัลติก	6	100	ใช้ได้	-
28. ถนนทุมมาวาส ซอย 2	จากถนนทุมมาวาส-ถนนศรีบุญชู	แอสฟัลติก	6	85	ใช้ได้	-
29. ถนนทุมมาวาส ซอย 3	จากถนนทุมมาวาส-ถนนศรีบุญชู	แอสฟัลติก	7	85	ใช้ได้	-
30. ถนนศรีบุญชู ซอย 3	จากถนนศรีบุญชู-ถนนศรีพนัส ซอย 1	ลาดยาง	4	195	ใช้ได้	-
31. ถนนศรีบุญชู ซอย 3	จากถนนศรีบุญชู-ถนนศรีจารุสัมพันธ์	ลาดยาง	9	100	ใช้ได้	-
32. ถนนศรีบุญชู ซอย 4	จากถนนศรีบุญชู-ถนนเขียนชื่อ	แอสฟัลติก	7	385	ใช้ได้	-

ตารางที่ 3.11 แสดงภาพถนนและเส้นทางคมนาคมในเขตเทศบาล

แผ่นที่ 3/4

ชื่อถนน	ระยะทาง	ประเภท	ขนาดกว้าง (เมตร)	ขนาดยาว (เมตร)	สภาพถนน	
					ใช้ได้	ชำรุด
33. ถนนแป๊ะกง	จากถนนเขียนชื่อ-ถนนศรีบุญชู	ลาดยาง	4	190	ใช้ได้	-
34. ถนนศรีพนัส ซอย 1	จากถนนศรีพนัส-ถนนเมืองเก่า	ลาดยาง	7	330	ใช้ได้	-
35. ถนนซอยสุขศาลา	จากถนนสุขประยูร-ถนนเมืองเก่า ซอย 1	แอสฟัลท์ติก	5	115	ใช้ได้	-
36. ถนนเมืองเก่า ซอย 2	จากถนนเมืองเก่า-ถนนซอยโรงฆ่าสัตว์	ลาดยาง	5	250	ใช้ได้	-
37. ถนนบุงคล้า	จากถนนหมู่บ้านเรือนใหญ่-สุดเขตเทศบาล	ลาดยาง	5	320	ใช้ได้	-
38. ถนนเมืองเก่า ซอย 3	จากถนนเมืองเก่า-ถนนศรีวิชัย	แอสฟัลท์ติก	5	90	ใช้ได้	-
39. ถนนซอยตลาดเก่า	จากถนนศรีบุญชู ซอย 1	แอสฟัลท์ติก	7	65	ใช้ได้	-
40. ถนนศรีพนัส ซอย 2	จากถนนศรีพนัส-ถนนเมืองเก่า	ลาดยาง	6	330	ใช้ได้	-
41. ถนนประชาพัฒนา	จากถนนศรีบุญชู ซอย 4 -ถนนศรีบุญชู	ลาดยาง	5	352	ใช้ได้	-
42. ถนนศรีบุญชู ซอย 5	จากถนนศรีจารุสัมพันธ์-ถนนศรีบุญชู	แอสฟัลท์ติก	6	200	ใช้ได้	-
43. ถนนศรีบุญชู ซอย 6	จากถนนศรีจารุสัมพันธ์-ถนนศรีบุญชู	แอสฟัลท์ติก	6	104	ใช้ได้	-
44. ถนนซอยบ้านครูเทพ	จากถนนจันทร์อำนวย-ถนนซอยโรงฆ่าสัตว์	ค.ส.ล.	4	94	ใช้ได้	-
45. ถนนหมู่บ้านเรือนใหญ่	จากแยกถนนศรีวิชัย-ถนนวัดเกาะแก้ว	ลาดยาง	3.00-4.00	105	ใช้ได้	-
46. ถนนซอยจำตัน	จากถนนเกาะแก้ว-สุดปลายทางถนนตัน	ค.ส.ล.	4	80	ใช้ได้	-
47. ถนนซอยข้างบ้าน อ.เกรียงเดช	จากถนนศรีบุญชู-สุดปลายทาง	ลาดยาง	4	140	ใช้ได้	-
48. ถนนซอยหลังตลาดรับ-ส่ง	จากถนนศรีวิชัย-ถนนบ้านเกาะกลาง	ลาดยาง	2.00-4.00	40	ใช้ได้	-

ตารางที่ 3.11 แสดงภาพถนนและเส้นทางคมนาคมในเขตเทศบาล

แผ่นที่ 4/4

ชื่อถนน	ระยะทาง	ประเภท	ขนาดกว้าง (เมตร)	ขนาดยาว (เมตร)	สภาพถนน	
					ใช้ได้	ชำรุด
49. ถนนซอยศาลเจ้าเวียงตั้ง	จากถนนอินทอาษา-ถนนศรีบุญชร	ลาดยาง	4.80-5.30	60	ใช้ได้	-
50. ถนนสายข้างศูนย์บริการฯ	จากถนนศรีจารุสัมพันธ์ 3 - ถนนศรีจารุสัมพันธ์	ลาดยาง	4.50-6.00	160	ใช้ได้	-
51. ถนนสุขประยูร ซอย 1	จากถนนสุขประยูร-สุดเขตเทศบาล	ลาดยาง	3.00-4.00	82	ใช้ได้	-
52. ถนนจันทร์อำนวย (ทางเข้าหมู่บ้านหนองบึก)	จากแยกถนนจันทร์อำนวยเข้าหมู่บ้านหนองบึก	ลาดยาง	4	220	ใช้ได้	-

ศูนย์วิทยทรัพยากร
จุฬาลงกรณ์มหาวิทยาลัย

ตารางที่ 3.12 แสดงการระบายน้ำในเขตเทศบาล

แผ่นที่ 1/2

สถานที่	ขนาดท่อ	ระยะทาง	สภาพการระบายน้ำ (ดี ควรปรับปรุง)
ถนนจันทร์อำนวย	Ø .60 เมตร	2,146	ด
ถนนเมืองเก่า	Ø .60 เมตร	2,800	ด
ถนนเมืองเก่า ซอย 1	Ø .60 เมตร	1,200	ด
ถนนเมืองเก่า ซอย 2	Ø .60 เมตร	500	ด
ถนนเกาะแก้ว	Ø .60 เมตร	841	ด
ถนนสระตราง	Ø .60 เมตร	497.05	ด
ถนนทুমมาวาส ซอย 1	Ø .60 เมตร	820	ด
ถนนทুমมาวาส ซอย 2	Ø .60 เมตร	170	ด
ถนนทুমมาวาส ซอย 3	Ø .60 เมตร	170	ด
ถนนวัดโรมัน	Ø .60 เมตร	960	ด
ถนนศรีพนัส	Ø .60 เมตร	1,221.5	ด
ถนนศรีพนัส ซอย 1	Ø .60 เมตร	351	ด
ถนนศรีจารุสัมพันธ์	Ø .60 เมตร	2,503.6	ด
ถนนศรีจารุสัมพันธ์ 1	Ø .60 เมตร	1,100	ด
ถนนศรีจารุสัมพันธ์ 2	Ø .60 เมตร	1,040	ด
ถนนศรีจารุสัมพันธ์ 3	Ø .60 เมตร	940	ด
ถนนจากรู	Ø .60 เมตร	3,748	ด
ถนนศรีบุญชู	Ø .60 เมตร	3,600	ด
ถนนศรีบุญชู ซอย 1	Ø .60 เมตร	306	ด
ถนนศรีบุญชู ซอย 2	Ø .60 เมตร	196	ด
ถนนศรีบุญชู ซอย 3	Ø .60 เมตร	248.5	ด
ถนนศรีบุญชู ซอย 4	Ø .60 เมตร	770	ด
ถนนศรีบุญชู ซอย 5	Ø .60 เมตร	204	ด
ถนนสุขประยูร	Ø .60 เมตร	1,840	ด
ถนนปอใหญ่	Ø .60 เมตร	310	ด
ซอยตาช้าง	Ø .60 เมตร	31	ด
ซอยโรงฆ่าสัตว์	Ø .60 เมตร	628.5	ด
หน้าโรงไฟฟ้า	Ø .60 เมตร	194.5	ด

ตารางที่ 3.12 แสดงการระบายน้ำในเขตเทศบาล

แผ่นที่ 2/2

สถานที่	ขนาดท่อ	ระยะทาง	สภาพการระบายน้ำ (ดี ควรปรับปรุง)
ถนนอินทอาษา	Ø .60 เมตร	809	ด
ถนนบ้านเรือนใหญ่	Ø .60 เมตร	900	ด
ถนนศรีวิชัย	Ø .60 เมตร	1,277	ด
ซอยเขียนชื่อ	Ø .60 เมตร	213	ด
ถนนบ้านเกาะกลาง	Ø .60 เมตร	169	ด
ถนนแป๊ะกง	Ø .60 เมตร	106.5	ด
ถนนตลาดเก่า ซอย 1	Ø .60 เมตร	188	ด
ถนนตลาดเก่า ซอย 2	Ø .60 เมตร	224	ด
ถนนสุขศาลา	Ø .60 เมตร	230	ด
หลังบ้านลุงเทพ	Ø .60 เมตร	90	ด
ซอยจำตัน	Ø .60 เมตร	80	ด
ซอยสองต้น	Ø .60 เมตร	326	ด
บริเวณข้างอุ้มพงษ์	Ø .60 เมตร	138	ด
บริเวณข้างโรงไม้กึ่งไพบูลย์	Ø .60 เมตร	110	ด
ถนนประชาพัฒนา	Ø .60 เมตร	297	ด
ซอยแจ็กตั้ง	Ø .60 เมตร	58	ด
บริเวณข้างอุ้มแจ็กเบ็	Ø .60 เมตร	50	ด
บริเวณถนนเมืองเก่า ซอย 4	Ø .60 เมตร	47	ด
บริเวณบ้านศรีวิชัย	Ø .60 เมตร	827	ด
บริเวณรอบตลาดสดเทศบาล 1 (ทางเข้าตลาดข้างศาลเจ้า)	Ø .60 เมตร	680	ด
ถนนเทศบาลพัฒนา ซอย 1	Ø .60 เมตร	340	ด
ถนนประชาพัฒนา ซอย 1 ผังทิศใต้	Ø .60 เมตร	115	ด
ถนนประชาพัฒนา ซอย 1 ผังทิศเหนือ	Ø .60 เมตร	115	ด
ถนนปุงคล้า	Ø .60 เมตร	313	ด
ถนนเกาะกลาง	Ø .60 เมตร	135	ด
ถนนศรีบุญพร ซอย 2	Ø .60 เมตร	182	ด

ตารางที่ 3.13 แสดงจำนวนผู้ใช้น้ำประปา กำลังการผลิต ปริมาณการใช้น้ำ

ปี พ.ศ.	ประเภท						ปริมาณ ผลิตทั้งสิ้น (ลบ.เมตร)	ปริมาณ จำหน่ายทั้งสิ้น (ลบ.เมตร)	ปริมาณ สูญเสียทั้งสิ้น (ลบ.เมตร)
	ที่อยู่อาศัย	ธุรกิจ	ราชการ	สาธารณะ	อุตสาหกรรม	รวม			
	จำนวนผู้ใช้	จำนวนผู้ใช้	จำนวนผู้ใช้	จำนวนผู้ใช้	จำนวนผู้ใช้				
2530	1,297	515	39	12	3	1,866	660,623	515,338	44,337
2531	1,496	521	39	12	3	2,071	686,419	511,178	89,567
2532	1,625	524	39	12	3	2,203	657,495	511,980	78,902
2533	1,804	532	39	12	3	2,390	752,349	593,984	91,316
2534	1,983	554	39	12	3	2,591	421,516	356,920	29,517

ที่มา : การประปาส่วนภูมิภาคพนัสนิคม

หมายเหตุ : ข้อมูลในปี 2534 ถึงวันที่ 3 พฤษภาคม 2534

ศูนย์วิทยทรัพยากร
จุฬาลงกรณ์มหาวิทยาลัย

ตารางที่ 3.14 แสดงเขตจำหน่ายประปา

ขนาดท่อ	ระยะทาง	แรงดันน้ำประปา
ต่ำกว่าขนาด \varnothing 100 มม.	12,000 ม.	แรงดันน้ำปกติ 2.5 เค.เอส.ซี
ขนาด \varnothing 100 มม.	28,712 ม.	
ขนาด \varnothing 150 มม.	14,401 ม.	
ขนาด \varnothing 200 มม.	4,762 ม.	
ขนาด \varnothing 250 มม.	200 ม.	

ที่มา : การประปาส่วนภูมิภาคพนังสนิม

ศูนย์วิทยทรัพยากร
จุฬาลงกรณ์มหาวิทยาลัย

ง) การไฟฟ้า ในเขตเทศบาลได้รับการจ่ายกระแสไฟฟ้า จากการไฟฟ้าอำเภอ พนัสนิคม ซึ่งใช้บริการจ่ายกระแสไฟฟ้าสำหรับประชาชนและหน่วยงานต่าง ๆ ในเขตอำเภอ พนัสนิคม และอำเภอปอทอง ปัจจุบันการไฟฟ้าอำเภอพนัสนิคม ได้ให้บริการจ่ายกระแสไฟฟ้าแก่ ผู้ใช้บริการประมาณ 20,847 ราย แบ่งตามประเภทผู้ให้บริการเป็น 8 ประเภท คือ ประเภท ที่อยู่อาศัย 18,208 ราย ธุรกิจขนาดเล็ก 2,356 ราย ธุรกิจขนาดใหญ่ 8 ราย อุตสาหกรรมขนาดเล็ก 39 ราย อุตสาหกรรมขนาดกลาง 2 ราย ส่วนราชการต่าง ๆ 157 ราย การประปา 3 ราย และไฟฟ้าชั่วคราว 74 ราย จำนวนที่ใช้รวมทุกประเภทประมาณ 61,583,000 หน่วย

จ) โทรศัพท์ ชุมสายโทรศัพท์พนัสนิคม ตั้งขึ้นเมื่อปี พ.ศ. 2522 เมื่อเริ่มเปิดทำการยังจัดเป็นชุมสายประเภทสอง คือ ยังไม่เปิดให้บริการแก่ประชาชน ต่อมาในปี พ.ศ. 2530 จึงเปิดให้บริการแก่ประชาชนทั่วไปในด้านการติดต่อ อำนวยความสะดวกต่าง ๆ ในการขอติดตั้ง โทรศัพท์ และอื่น ๆ ซึ่งเป็นการยกฐานะเป็นชุมสายประเภทหนึ่ง ในระยะแรกนี้เปิดบริการมี จำนวนเลขหมายให้ขอใช้ 400 เลขหมาย ต่อมาในปี พ.ศ. 2529 ได้ขยายเลขหมายเพิ่มขึ้นอีก 600 เลขหมาย และได้ขยายเลขหมายเพิ่มขึ้นทุกปีปัจจุบันมีจำนวนเลขหมาย 2,000 เลขหมาย เปิดใช้แล้ว 1,552 เลขหมาย แบ่งตามประเภทผู้ให้บริการเป็น 5 ประเภท คือ สถานที่ราชการ 44 เลขหมายเอกชน (บ้านพัก) 1,033 เลขหมายธุรกิจ 429 เลขหมาย บ้านพักข้าราชการ 6 เลขหมาย กิจการของที่ทำกรชุมสายโทรศัพท์ 28 เลขหมาย ตู้สาธารณะทางไกล 6 เลขหมาย ตู้สาธารณะ ทางไกล (ภายใน) 6 เลขหมาย นอกจากนี้ในปัจจุบันได้ติดตั้งโทรศัพท์ทางไกลชนบท ซึ่งเป็น โครงการที่กำหนดจะติดตั้งโทรศัพท์ทางไกลในทุกตำบลทั่วประเทศ ปัจจุบันในอำเภอพนัสนิคมได้ ติดตั้งไปแล้วรวม 3 ตำบล คือ ตำบลหัวถนน ตำบลสระสีเหลี่ยม และตำบลหนองเหียง

ในปี พ.ศ.2534 ประมาณปลายปี องค์การโทรศัพท์แห่งประเทศไทยได้อนุมัติ โครงการขยายเลขหมายในอำเภอพนัสนิคมอีก 1,024 เลขหมาย ซึ่งเมื่อได้ดำเนินการแล้วเสร็จ จะมีจำนวนเลขหมายทั้งสิ้น 3,024 เลขหมาย สำหรับการขยายเลขหมายในปัจจุบันมีปัญหา อุปสรรคทำให้การบริการล่าช้าเนื่องจากขาดคู่สาย จึงทำให้ไม่สามารถติดตั้งโทรศัพท์ให้ได้ตาม ความต้องการของผู้ใช้บริการ

ฉ) การไปรษณีย์โทรเลข ที่ทำการไปรษณีย์โทรเลขพนัสนิคม เปิดดำเนินการในปี พ.ศ. 2505 ให้บริการรับ-ส่งจดหมาย ไปรษณีย์ภัณฑ์ พัสดุไปรษณีย์ โทรเลขและธนาณัติ ในปี พ.ศ. 2530 ได้เปิดให้บริการโทรศัพท์ระหว่างประเทศ ซึ่งการสื่อสารแห่งประเทศไทยพยายามที่จะ

ติดตั้งให้ครอบคลุมพื้นที่ทั่วประเทศ ปัจจุบันที่ทำการไปรษณีย์โทรเลขพนัสนิคม มีพนักงาน 13 คน มีตู้รับจดหมายที่ติดตั้งทั่วไป 40 ตู้ และตู้เช่า 40 ตู้

ข) การบำบัดน้ำเสีย เทศบาลเมืองพนัสนิคม มีการก่อสร้างระบบกำจัดน้ำเสีย 2 ระบบ คือ ระบบคลองวนเวียน และระบบอ็อกซิเดชั่นพอนด์

- ระบบบำบัดน้ำเสียคลองวนเวียน รับน้ำเสียจากโรงฆ่าสัตว์โดยตรง ซึ่งจะมีน้ำเลือด ไชมันต่าง ๆ และน้ำเสียจากบ้านเรือนที่อยู่ริมคลองส่วนหนึ่ง โดยไหลลงคลองคิดเป็นปริมาณน้ำเสีย 20 % ของน้ำเสียภายในเขตเทศบาลประมาณ 80 ลูกบาศก์เมตร/วัน บนพื้นที่ 1,600 ตารางเมตร

- ระบบอ็อกซิเดชั่นพอนด์ รับน้ำเสียจากบ้านเรือนส่วนใหญ่ภายในเขตเทศบาลโดยไหลลงคลองจำนวน 6 จุด คิดเป็นปริมาณน้ำเสีย 80% ประมาณ 3,200 ลูกบาศก์เมตร/วัน ได้ก่อสร้างอ็อกซิเดชั่นพอนด์จำนวน 12 บ่อ (4 ชุด ๆ ละ 3 บ่อ) บนพื้นที่ 52 ไร่ และสร้างบ่อสูบบริเวณที่มีปริมาณน้ำไหลลงคลอง จำนวน 3 จุด (จากจำนวนทั้งหมด 6 จุด)

ปัจจุบัน เทศบาลยังไม่สามารถบำบัดน้ำเสียได้ครอบคลุมพื้นที่ทั้งหมดภายในเขตเทศบาล และได้เสนอโครงการก่อสร้างระบบบำบัดน้ำเสียอ็อกซิเดชั่นพอนด์ต่อเนื่อง เพื่อขอรับการสนับสนุนงบประมาณในการสร้างบ่อสูบที่เหลืออีกจำนวน 11 จุด เป็นเงิน 15,527,000 บาท ประมาณอีก 3 - 5 ปี จะก่อสร้างระบบบำบัดน้ำเสียอ็อกซิเดชั่นพอนด์ให้เสร็จสมบูรณ์ และครอบคลุมปริมาณน้ำเสียภายในเขตเทศบาลทั้งหมด

ข) การกำจัดขยะและสิ่งปฏิกูล พื้นที่สำหรับทิ้งขยะมูลฝอย 19 ไร่ 2 งาน อยู่ห่างจากเขตเทศบาลประมาณ 2 กิโลเมตร จัดซื้อเมื่อปี พ.ศ.2520 ตั้งอยู่ที่หมู่ 1 ตำบลบ้านช้าง อำเภอพนัสนิคม จังหวัดชลบุรี ในบริเวณพื้นที่ดังกล่าวส่วนหนึ่งได้สร้างเป็นบ่อหมักสิ่งปฏิกูลจำนวน 28 บ่อ ความจุบ่อละ 4 ลูกบาศก์เมตร และสร้างบ้านพักสำหรับคนงานดูแลสถานที่กำจัดขยะจำนวน 1 หลัง นอกจากนี้ได้ขุดบ่อน้ำขนาดใหญ่ไว้ในพื้นที่ดังกล่าว เพื่อใช้ในการดับเพลิงเมื่อเกิดเหตุเพลิงไหม้ และล้างทำความสะอาดรถบรรทุกขยะ รถดูดสิ่งปฏิกูล ฯลฯ ทำให้เหลือพื้นที่สำหรับกำจัดมูลฝอยที่ใช้ได้จริงประมาณ 14 ไร่ ใช้ดำเนินการมาเป็นระยะเวลา 18 ปี (ดูตารางที่ 3.15)

ตารางที่ 3.15 แสดงการให้บริการด้านการกำจัดขยะมูลฝอย

ปี พ.ศ.	จำนวน พื้นที่ทั้งหมด (ตร.กม)	จำนวนที่ให้บริการ		ปริมาณขยะ ทั้งหมด (ลบ.ม./ปี)	ปริมาณขยะ ที่สามารถเก็บได้ ชนิด	จำนวน สิ่งปฏิกูล (ลบ.เมตร)	จำนวน รถเก็บขยะ (คัน)	จำนวนรถ เก็บสิ่งปฏิกูล (คัน)	จำนวน เจ้าหน้าที่ เก็บขยะ(คน)	เนื้อที่ของ สถานที่ ทิ้งขยะ (ไร่)	สถานที่ทิ้งสิ่งปฏิกูล	
		พื้นที่	จำนวนบ้าน								บ่อหมัก (บ่อ)	ที่อื่นๆ (แห่ง)
2530	2.76	-	3,076	16,425	17,520	1,415	2	1	47	19 ไร่ 2 งาน 12 ตารางวา	28	-
2531	2.76	-	3,152	17,520	17,710	1,402	2	1	50	19 ไร่ 2 งาน 12 ตารางวา	28	-
2532	2.76	-	3,230	18,615	21,900	1,564	2	1	52	19 ไร่ 2 งาน 12 ตารางวา	28	-
2533	2.76	-	3,294	20,805	24,090	1,562	2	1	52	19 ไร่ 2 งาน 12 ตารางวา	28	-

ที่มา : กองสาธารณสุข

รถบรรทุกขยะ มีจำนวน 3 คัน

- ขนาดความจุ 10 ลูกบาศก์หลา
- ขนาดความจุ 12 ลูกบาศก์หลา
- ขนาดความจุ 15 ลูกบาศก์หลา

ณ) ระบบการจัดการมูลฝอย

- ปัจจุบันใช้วิธีการรวมกันแล้วเผาเป็นบางส่วน
- ปริมาณขยะประมาณ 80 ลูกบาศก์หลา/วัน หรือ 20 ตัน/วัน แยกได้เป็นขยะเปียก 50.5 % และขยะแห้งประมาณ 49.5%

2) ข้อมูลด้านวัฒนธรรม

- | | | |
|---------------|---|------|
| - จำนวนวัด | 4 | แห่ง |
| - จำนวนโบสถ์ | 1 | แห่ง |
| - จำนวนมัสยิด | - | แห่ง |

ประเพณีและศาสนิกที่สำคัญ ในเขตเทศบาลเมืองพนัสนิคม มีสถานศาสนาใหญ่ ๆ มีทั้งศาสนาพุทธ ศาสนาคริสต์ และมีศาลเจ้า ซึ่งเป็นที่เคารพกราบไหว้บูชาของชาวจีนที่อาศัยอยู่ในเขตเทศบาล และใกล้เคียงด้วย ซึ่งในเขตเทศบาลสามารถแยกตามสถาบันได้ดังนี้ คือ

วัด วัดทางพุทธศาสนามี 4 วัด คือ

- | | |
|-------------------------|---------------------------|
| 1. วัดกลางทুমมาวาส | ตั้งอยู่ถนนทুমมาวาส |
| 2. วัดเกาะแก้วนครสวรรค์ | ตั้งอยู่ถนนเกาะแก้ว |
| 3. วัดพลับ | ตั้งอยู่บริเวณบนเมืองเก่า |
| 4. วัดพิมพุดมาราม | ตั้งอยู่บริเวณถนนอินทอาษา |

วัดและโบสถ์ทางคริสต์ศาสนามี 1 แห่งคือวัดโรมันคาทอลิก ตั้งอยู่ที่ถนนวัดโรมันคาทอลิก และอีกสถาบันคือ ศาลเจ้าของชาวจีน มีอยู่หลายแห่งด้วยกัน ได้แก่

- | | | |
|--------------------|---|------|
| บริเวณถนนเมืองเก่า | 2 | แห่ง |
| บริเวณถนนสระตราง | 1 | แห่ง |
| บริเวณถนนศรีบุญชู | 1 | แห่ง |

บริเวณถนนศรีจารุสัมพันธ์ในบริเวณตลาดเทศบาล 3	2	แห่ง
บริเวณถนนเทศบาลพัฒนาอีก	1	แห่ง

ประเพณีที่สำคัญ ๆ และประชาชนในเมืองพนัสนิคมนิยมทำกัน 3 ประเพณี

1. **ประเพณีลอยกระทง** มักจะจัดในราวเดือนพฤศจิกายน หลังจากเทศกาลออกพรรษาแล้ว ประเพณีลอยกระทงนั้น ทางเทศบาลเมืองพนัสนิคมได้จัดขึ้นทุก ๆ ปี ในบริเวณสวนสาธารณะ และสนามกีฬาของเทศบาลเมืองพนัสนิคม ถนนจรัล ในงานนี้จะมีการประกวดกระทงของประชาชน ห้างร้าน และส่วนราชการต่าง ๆ มากมาย รวมทั้งมีมหรสพในงานอีกพร้อมพรั่ง นอกจากนี้ยังได้มีประกวดสาวงามหรือนางนพมาศอีกด้วย เป็นประเพณีที่ชาวพนัสนิคมอนุรักษ์ไว้ และถือกระทำกันทุก ๆ ปี

2. **ประเพณีสงกรานต์** จะเริ่มจัดในเดือนเมษายน ประเพณีสงกรานต์นั้นถือเป็นวันขึ้นปีใหม่ของไทยสมัยก่อน มีการรดน้ำดำหัวผู้ใหญ่ ส่วนในอำเภอพนัสนิคมนี้ ทางเทศบาลร่วมกับหน่วยงานราชการ พ่อค้า ประชาชน ได้จัดงานสงกรานต์ โดยจัดบริเวณรอบ ๆ หอพระพนัสบดี มีการสงน้ำพระพนัสบดี ต่อจากนั้นก็เป็นการรดน้ำดำหัวผู้ใหญ่ในอำเภอพนัสนิคม ประชาชนจะสนุกสนานกันอย่างเต็มที่ เป็นประเพณีที่ได้กระทำติดต่อกันมาเป็นเวลาหลายสิบปี

ศาสนกิจที่ประชาชนในอำเภอพนัสนิคมและตำบลใกล้เคียง ประกอบกิจทางศาสนาในวันสำคัญของทุก ๆ ปี มีดังนี้

1. วันมาฆบูชา
2. วันวิสาขบูชา
3. วันอาสาฬหบูชา
4. วันออกพรรษา

วันสำคัญทางศาสนา 3 วัน คือ วันวันมาฆบูชา วันวิสาขบูชา และวันอาสาฬหบูชาที่มีประชาชนผู้มีจิตศรัทธา และเป็นพุทธมามกะได้ไปร่วมทำบุญที่วัด และเวียนเทียนในวัดดังกล่าวทั่วหน้ากัน ใครอยู่ใกล้วัดไหนก็ไปวัดนั้น ส่วนวันเข้าพรรษามีประชาชนนิยมไปตักบาตรทำบุญที่วัด ถวายผ้าอาบน้ำฝน และจตุปัจจัย เพื่อให้พระสงฆ์ได้ใช้ระหว่างจำพรรษา ส่วนออกพรรษา

นั้นมีการทำบุญตักบาตรเทโว ใส่ข้าวต้มหาง ซึ่งเป็นการประกอบกิจทางศาสนาของประชาชนในเขตเทศบาลและใกล้เคียงปฏิบัติสืบทอดต่อกันมาทุก ๆ ปี

ทางด้านสมาคมและมูลนิธิในอำเภอพนัสนิคมนั้นมีประมาณ 7 แห่ง ที่สำคัญและอยู่ในเขตเทศบาล และมีบทบาทช่วยเหลือประชาชนในเขตเทศบาลนั้น มี 2 มูลนิธิ คือ

- มูลนิธิพระพนัสบดี เป็นมูลนิธิที่ให้ความช่วยเหลือการสาธารณกุศลเกี่ยวกับกิจทางศาสนาไม่ยุ่งเกี่ยวกับการเมือง
- มูลนิธิช่วยการศึกษา เป็นมูลนิธิที่ช่วยเหลือการศึกษาของเด็ก ๆ ที่ขาดแคลนอุปกรณ์การศึกษา และให้ทุนการศึกษาแก่เด็กที่เรียนดีแต่ขาดแคลนทุนทรัพย์ และให้ความร่วมมือกับองค์การกุศลอื่น ๆ โดยไม่เกี่ยวข้องกับการเมืองทั้งสิ้น

ทั้งสองมูลนิธิ ได้มีบทบาทอย่างมากในการช่วยเหลือประชาชนในเขตเทศบาลและอื่น ๆ ตามที่ได้มีหนังสือขอความช่วยเหลือมาทางมูลนิธิก็จะพิจารณาช่วยเหลือเป็นราย ๆ ไป

3. ประเพณีวันขึ้นปีใหม่ ประชาชนในท้องถิ่นเทศบาลจะจัดขึ้น 2 วัน คือวันที่ 31 ธันวาคม วันสิ้นปีเก่า และวันที่ 1 มกราคม วันขึ้นปีใหม่ ซึ่งการจัดงานทั้ง 2 วัน จะมีข้าราชการ พ่อค้า ประชาชน ทั้งในเขตเทศบาล และตำบลใกล้เคียงมาทำบุญตักบาตรถวายภัตตาหารแด่พระภิกษุสงฆ์ ณ สถานที่ที่ทางเทศบาลจัดขึ้น มีด้วยกัน 3 แห่ง คือ บริเวณเมืองเก่าตอนกลาง ถนนศรีบุญชูตอนกลาง และบริเวณตลาดเทศบาล 2 โดยนิมนต์พระภิกษุสงฆ์ตามวัดในเขตเทศบาลทั้งหมดรับบิณฑบาต และฉันภัตตาหารพร้อมกับสวดให้ศีลให้พรแก่ประชาชน และประพรมน้ำพระพุทธมนต์ เพื่อเป็นสิริมงคลแก่ท้องถิ่น ซึ่งประเพณีวันขึ้นปีใหม่นี้ ประชาชนในเขตเทศบาลได้จัดสืบทอดต่อเนื่องกันมาทุก ๆ ปี จนเป็นประเพณีอันหนึ่งที่ยอมรับกันในหมู่ท้องถิ่นของเทศบาลเมืองพนัสนิคม นอกจากประเพณีเหล่านี้แล้ว ยังมีเทศกาลของชาวจีนที่มาอาศัยอยู่ในเขตเทศบาล คือ เทศกาลกินเจของชาวจีน ซึ่งเริ่มในเดือนตุลาคม ชาวจีนจะใช้ช่วงเวลาถือศีลกินเจ ประมาณ 10 - 15 วัน เป็นเทศกาลที่สืบทอดต่อเนื่องกันมาทุก ๆ ปี

3) รายได้ - รายจ่ายของเทศบาล

รายได้จากรายได้ของเทศบาลส่วนใหญ่ในปัจจุบัน เป็นรายได้จากหมวดภาษีอากร ซึ่งเป็นจำนวนกว่า 70 เปอร์เซ็นต์ของรายได้ทั้งหมด รายได้จากภาษีอากรจึงมีความสำคัญต่อการปรับปรุงรายได้เป็นอย่างมาก รายได้ในหมวดภาษีอากรสามารถแบ่งตามที่มาได้ 2 ประเภทใหญ่ๆ คือ ภาษีอากรที่รัฐบาลจัดเก็บและแบ่งให้ ได้แก่ ภาษีและค่าธรรมเนียมรถยนต์และล้อเลื่อน ภาษีการค้า ภาษีสรรพสามิต ภาษีสุรา อากรมสรรพ ฯลฯ สำหรับภาษีประเภทที่เทศบาลจัดเก็บเอง ได้แก่ ภาษีโรงเรือนและที่ดิน ภาษีบำรุงท้องที่ ภาษีป้าย ค่าธรรมเนียม ค่าปรับ และใบอนุญาต ฯลฯ ในส่วนของภาษีที่รัฐบาลจัดเก็บ และแบ่งให้เทศบาลคิดเป็น 70 เปอร์เซ็นต์ของรายได้จากหมวดภาษีอากรทั้งหมด ซึ่งเทศบาลจะได้รับตามสัดส่วนที่จังหวัดจัดสรรให้ในแต่ละปี ดังนั้นปัญหาของเทศบาลในขณะนี้ คือจะต้องจัดเก็บภาษีในส่วนที่เทศบาลจัดเก็บเองให้ครอบคลุมครบถ้วนยิ่งขึ้น โดยการปรับปรุงแหล่งรายได้และวิธีการจัดเก็บรายได้ แม้ว่าในปัจจุบันแนวโน้มรายได้ของเทศบาลจะสูงขึ้น แต่ก็สูงขึ้นในอัตราที่ต่ำ เนื่องจากเทศบาลมีข้อจำกัดในการจัดเก็บมาก

ด้านรายจ่าย ประมาณ 65 - 70 เปอร์เซ็นต์ของรายได้ทั้งหมด เทศบาลใช้จ่ายเป็นรายจ่ายประจำ ได้แก่ เงินเดือน ค่าจ้าง ค่าตอบแทนใช้สอย และวัสดุ ค่าสาธารณูปโภค และในส่วนของรายจ่ายประจำ 70 เปอร์เซ็นต์เป็นเงินเดือนและค่าจ้างที่เทศบาลต้องจ่ายในแต่ละปี ซึ่งมีแนวโน้มสูงขึ้นทุกปี เนื่องจากมีการปรับขยายบัญชีอัตราเงินเดือนและค่าจ้างสูงขึ้น ทำให้เทศบาลขาดงบประมาณสำหรับเป็นงบก้าวหน้าในการพัฒนาท้องถิ่น จึงจำเป็นต้องอาศัยเงินจากแหล่งอื่น ได้แก่ เงินอุดหนุนจากรัฐบาลทั้งในรูปเงินอุดหนุนทั่วไป เงินอุดหนุนเฉพาะกิจ และเงินอุดหนุนเฉพาะกิจกรณีพิเศษ นอกจากนี้ยังมีแหล่งงบประมาณที่เทศบาลสามารถที่จะพิจารณานำมาใช้จ่ายได้ตามความจำเป็นอีก 2 ประเภท คือ เงินกู้จากกองทุนส่งเสริมกิจการเทศบาล (กสท.) และเงินสะสมของเทศบาล (ดูตารางที่ 3.16 และ 3.17)

สถานภาพการคลังของเทศบาล ระหว่างปีงบประมาณ 2530 - 2534

ตารางที่ 3.16 แสดงรายรับจริงระหว่างปีงบประมาณ 2530 -2534

หมวด	2530		2531		2532		2533		2534	
1. หมวดภาษีอากร	14,778,139	68	13,633,974	16	13,116,704	90	16,345,434	28	18,992,509	51
2. หมวดค่าธรรมเนียม ค่าปรับและใบอนุญาต	1,201,683	81	863,142	80	919,461	-	961,773	45	1,013,986	-
3. หมวดรายได้จากทรัพย์สิน	1,841,499	13	1,781,862	66	2,140,331	81	2,683,756	60	3,271,696	42
4. หมวดรายได้จากสาธารณูปโภคและเทศพาณิชย์	270,982	60	313,842	49	306,820	92	649,265	-	374,435	64
5. หมวดรายได้เบ็ดเตล็ด	315,959	92	247,338	84	231,304	73	232,101	2	533,392	95
6. หมวดเงินอุดหนุน	5,129,993	73	5,373,468	80	17,247,948	22	18,805,561	10	18,061,194	30
7. เงินสะสมจ่ายขาด	299,133	12	980,000	-	1,000,000	-	2,000,000	-	4,169,685	17
รวมรายรับทั้งสิ้น	23,837,391	99	23,193,629	75	34,962,571	58	41,677,891	45	46,416,899	99

ศูนย์วิทยทรัพยากร
จุฬาลงกรณ์มหาวิทยาลัย

สถานภาพการคลังของเทศบาล ระหว่างปีงบประมาณ 2530 - 2534

ตารางที่ 3.17 แสดงรายจ่ายจริงระหว่างปีงบประมาณ 2530 -2534

รายการ	2530		2531		2532		2533		2534		หมายเหตุ
1. หมวดรายจ่ายประจำ											
รายจ่ายงบกลาง	607,215	11	639,806	11	568,465	11	575,609	11	359,597	21	
หมวดเงินเดือนและค่าจ้างประจำ	8,228,260	58	8,654,294	64	10,225,804	53	11,904,553	35	13,161,331	69	ตั้งแต่ 1 เม.ย.
หมวดค่าจ้างชั่วคราว	1,042,444	10	1,160,867	43	1,125,456	51	1,339,468		1,844,053	3	2533 ปรับใช้
หมวดค่าตอบแทนใช้สอยและวัสดุ	4,890,953	23	4,955,160	78	4,715,519	11	4,628,437	29	4,512,954	14	บัญชี ข.
หมวดค่าสาธารณูปโภค	629,797	2	693,767	15	668,193	97	692,231	57	581,089	82	
หมวดเงินอุดหนุน	47,699		27,500		153,208		5,000		161,767		
หมวดรายจ่ายอื่น	762,095		108,646		169,102		113,970	66	1,552,143	70	
รวมรายจ่ายประจำ	16,208,464	4	16,240,042	11	17,625,749	23	19,259,269	98	22,172,936	59	
2. รายจ่ายเพื่อการลงทุน											
หมวดค่าครุภัณฑ์ ที่ดินและสิ่งก่อสร้าง	4,454,508	12	4,048,592	38	14,389,963	70	15,296,540		16,438,375	17	
รวมรายจ่ายทั้งสิ้น	20,662,972	16	20,288,634	49	32,015,712	93	34,555,809	98	38,611,311	76	

4) ข้อมูลทางด้านเศรษฐกิจ (ดูตารางที่ 3.18, 3.19 และ 3.20)

ตารางที่ 3.18 แสดงการประกอบอาชีพที่สำคัญของประชากรในเขตเทศบาล

ที่	อาชีพ	จำนวน (คน)	ร้อยละของประชากร
1	ค้าขาย	8,565	65
2	หัตถกรรม	1,055	8
3	ทำนา	658	5
4	อื่น ๆ	2,109	16
5	ทำสวน	263	2
6	เลี้ยงสัตว์	263	2
7	อุตสาหกรรมในครอบครัว	198	1.50
8	อุตสาหกรรมหนัก	66	0.50
	รวม	13,177	100

ศูนย์วิทยทรัพยากร
จุฬาลงกรณ์มหาวิทยาลัย

ตารางที่ 3.19 แสดงจำนวนสถานประกอบธุรกิจสำคัญบางประเภทในเขตเทศบาล

พ.ศ.	ร้าน ขาย ของชำ	ร้าน ขาย อาหาร	ร้าน ขายยา	ร้าน ขายผ้า	ร้านตัด เสื้อผ้า	ร้าน เสริม สวย	ร้าน ขาย หนังสือ	ร้านขาย เครื่อง ไฟฟ้า	โรงงาน	โรง ภาพ- ยนตร์	หาบเร่ แผง ลอย	คลินิก แพทย์	ปั้ม น้ำมัน	หมายเหตุ
2530	52	120	15	6	10	46	5	8	3	1	250	8	3	
2531	52	120	15	6	11	46	6	9	3	1	262	8	3	
2532	55	122	16	6	13	48	6	11	3	1	270	9	3	
2533	55	125	16	7	13	48	7	12	3	1	285	10	3	
2534	60	125	16	7	15	50	8	12	3	1	300	12	3	

ศูนย์วิทยทรัพยากร
จุฬาลงกรณ์มหาวิทยาลัย

ตารางที่ 3.20 แสดงประเภทขนาดของโรงงานอุตสาหกรรม

ลำดับ	ประเภทโรงงานอุตสาหกรรม	ขนาดของโรงงาน			จำนวนแรงงาน	
		ใหญ่	กลาง	เล็ก	ชาย	หญิง
1	ทำคั้นไถเหล็กและส่วนประกอบอุปกรณ์รถไถนา	/			50	-
2	สกัดน้ำมันจากถั่วลิสง		/		15	-
3	หีบน้ำมันจากพืช		/		13	-
4	กระเทาะเปลือกถั่วลิสง		/		10	-
5	ทำซีอิ๊วและเต้าเจี้ยว		/		10	-
6	ทำน้ำหวาน		/		10	-
7	สีข้าว			/	10	-
8	สีข้าว			/	10	-
9	สีข้าว			/	10	-
10	สีข้าว			/	10	-
11	หีบน้ำมันจากพืช			/	7	-
12	ทำไอศกรีม			/	5	-
13	ทำโครงเหล็กหน้าต่าง เพลารถยนต์ ผานรถไถนา				6	-
14	ไสไม้				4	-
15	ทำไอศกรีม				3	-
16	ซ่อมเครื่องมือเครื่องใช้ในการเกษตร				3	-
17	ทำเหล็กราวโรงสีข้าว เลาปั้มน้ำ เพลาราวรถบรรทุก				3	-
18	ซ่อมรถยนต์				3	-
19	ซ่อมรถยนต์				3	-

5) ข้อมูลด้านการศึกษาและวัฒนธรรม (ดูตารางที่ 3.21, 3.22 และ 3.23)

ตารางที่ 3.21 แสดงประเภทและจำนวนโรงเรียนในเขตเทศบาล

ลำดับที่	ชื่อโรงเรียน	สังกัด	ระดับที่เปิดสอน
1	โรงเรียนอนุบาลเจริญวิทยา	เอกชน	อนุบาล
2	โรงเรียนอนุบาลพรประสงค์	เอกชน	อนุบาล-ประถมศึกษา
3	โรงเรียนวัฒนานุศาสตร์	เอกชน	อนุบาล-มัธยมศึกษา
4	โรงเรียนบุญญวิทยา	เอกชน	ประถมศึกษา
5	โรงเรียนเทศบาล 1	เทศบาล	อนุบาล-ประถมศึกษา
6	โรงเรียนเทศบาล 2	เทศบาล	อนุบาล-ประถมศึกษา
7	โรงเรียนเทศบาล 3	เทศบาล	อนุบาล-ประถมศึกษา

บริเวณใกล้เขตเทศบาลยังมีโรงเรียนที่เปิดสอนในระดับต่าง ๆ อีกหลายแห่ง ได้แก่ โรงเรียนอนุบาลปิยพร เป็นโรงเรียนเอกชน โรงเรียนพนัสพิทยาคาร สังกัดกรมสามัญศึกษาเปิดสอนระดับมัธยมศึกษา และโรงเรียนพนัสศึกษาลัย สังกัดสำนักงานการประถมศึกษาแห่งชาติ (สพช.) เปิดสอนระดับประถมศึกษา

ตารางที่ 3.22 แสดงจำนวนครูโรงเรียนเทศบาล จำแนกตามวุฒิ

โรงเรียน	จำนวนครู		
	ปริญญาตรี	อนุปริญญา	ต่ำกว่าอนุปริญญา
โรงเรียนเทศบาล ศรีกิตติวรรณสุนทรณ์	15	1	1
โรงเรียนเทศบาล 2 วัดกลางทวมมาวาส 'ศิริอุปถัมภ์'	17	1	1
โรงเรียนเทศบาล 3 วัดเกาะแก้วนครสวรรค์	14	1	2
รวม	46	3	4

ตารางที่ 3.23 อัตราเฉลี่ยครู : นักเรียนโรงเรียนเทศบาล

ระดับชั้น	จำนวนห้องเรียน	จำนวนครู	จำนวนนักเรียน	อัตราส่วนห้องเรียน/ครู/นักเรียน
ชั้นเด็กเล็ก	6	} 60	212	} 1 : 1.5 : 26.7
ป.1	6		144	
ป.2	6		135	
ป.3	5		135	
ป.4	6		163	
ป.5	6		153	
ป.6	5		126	
รวม	40	60	1,068	1 : 1.5 : 26.7

ที่มา : กองการศึกษาเทศบาลเมืองพนัสนิคม

หมายเหตุ : เกณฑ์มาตรฐานขั้นต่ำทางการศึกษา (ระดับประถมศึกษา)

ขององค์การสหประชาชาติ

นักเรียน 35 - 40 คน ต่อชั้นเรียน 1 ห้อง

นักเรียน 30 คน ต่อครูผู้สอน 1 คน

ข้อมูลของโรงเรียนเทศบาล เทียบกับเกณฑ์มาตรฐาน

นักเรียน 26.7 คน ต่อชั้นเรียน 1 ห้อง

นักเรียน 17.8 คน ต่อครูผู้สอน 1 คน

ศูนย์วิจัยทรัพยากรทาง
จุฬาลงกรณ์มหาวิทยาลัย

4. ปัญหาและแนวทางแก้ไขในเขตเทศบาลเมืองพนัสนิคม

ในการศึกษาและวิจัยการใช้ที่ดินเพื่อที่อยู่อาศัยในเขตเทศบาลเมืองพนัสนิคม พบจะสรุปปัญหา ได้ดังนี้

สภาพปัญหา

สภาพปัญหาโดยส่วนรวม

1. ปัญหาการบริการด้านสาธารณูปโภค และสาธารณูปการยังไม่เพียงพอ ได้แก่ ทางเท้าที่ระบายน้ำในถนนบางสายยังไม่มีผิวจราจร ถนนบางสายยังชำรุด
2. ปัญหาการผลิตสินค้าเครื่องจักสานของประชาชนที่มีต้นทุนการผลิตสูง ราคาไม่คุ้มทุนและค่าแรง วัตถุดิบต้องซื้อจากท้องถิ่นอื่น
3. ปัญหาการบริหารการศึกษาของท้องถิ่นยังไม่ได้มาตรฐาน เนื่องจากยังขาดอุปกรณ์เครื่องมือเครื่องใช้ที่จำเป็นในการพัฒนาการเรียนการสอน เพื่อให้ทันกับหลักสูตรการสอนที่มีการพัฒนาตลอดเวลา
4. ปัญหาการปรับปรุงด้านสุขาภิบาล อนามัย และสิ่งแวดล้อม การป้องกันโรค การส่งเสริมสุขภาพ และพัฒนาคุณภาพชีวิต
5. ปัญหาการส่งเสริมสุขภาพ และพัฒนาจิตใจแก่ เยาวชนและประชาชน ยังไม่เพียงพอ ทั้งสถานที่และอุปกรณ์กีฬา
6. ปัญหาขาดแคลนงบประมาณในการบริหารงานและพัฒนาท้องถิ่น
7. ปัญหาการให้บริการประชาชนและการปฏิบัติงานไม่คล่องตัว เนื่องจากสถานที่ปฏิบัติงานคับแคบ ไม่เป็นสัดส่วน ขาดอุปกรณ์เครื่องมือเครื่องใช้ที่จำเป็นในการปฏิบัติงาน
8. ปัญหาด้านทรัพยากรธรรมชาติและสิ่งแวดล้อมที่นับวันจะเริ่มทรุดโทรมลง จำเป็นจะต้องพัฒนาปรับปรุงให้อยู่ในสภาพดี
9. ปัญหาความปลอดภัยในชีวิตและทรัพย์สินของประชาชนภายในเขตเทศบาล

สภาพปัญหาเฉพาะด้าน

1. ปัญหาทางด้านโครงสร้างพื้นฐาน

1.1 ปัญหาระบบระบายน้ำ

ลักษณะของปัญหา เมื่อฝนตกติดต่อกัน น้ำไม่สามารถระบายได้คล่องตัว ทำให้ไหลลงสู่ผิวจราจรและเข้าไปในพื้นที่ใกล้เคียง

ขอบเขตของปัญหา ถนนสายต่าง ๆ ที่ยังไม่มีท่อระบายน้ำ

สาเหตุของปัญหา

1. ถนนบางสายยังไม่มีท่อระบายน้ำ
2. ท่อระบายน้ำที่มีอยู่เดิมมีขนาดเล็ก อุดตัน
3. ภายในหมู่บ้านมีการปรับปรุงที่ดินโดยการถมที่ เมื่อฝนตกน้ำจะขังในที่ที่ต่ำกว่าบริเวณใกล้เคียง

1.2 ปัญหาการจราจร

ลักษณะของปัญหา การจราจรในย่านชุมชนติดขัด โดยเฉพาะถนนเมืองเก่า ตั้งแต่สะพานหน้าว่าการอำเภอพนัสนิคมถึงทางแยกหน้าตลาดสดเทศบาล 1 ไปตามถนนศรีบุญชู

ขอบเขตของปัญหา ถนนเมืองเก่า ถนนศรีบุญชู

สาเหตุของปัญหา

1. ความกว้างของถนนแต่ละช่วงไม่เท่ากัน ซึ่งขึ้นอยู่กับแนวอาคารเก่าและแนวอาคารใหม่
2. ประชาชนผู้ใช้รถใช้ถนนไม่ปฏิบัติตามกฎจราจร โดยเฉพาะผู้ขับขี่จักรยานยนต์
3. มีการวางตั้งสินค้าออกมาในบริเวณฟุตบาททางเท้า

1.3 ปัญหาน้ำประปา

ลักษณะของปัญหา ในเขตเทศบาลมักประสบปัญหาน้ำประปาขาดแคลนในฤดูแล้ง ในฤดูกาลปกติน้ำประปามีสภาพขุ่นไม่สะอาด ประชาชนต้องอาศัยน้ำบาดาลใช้ในการอุปโภคบริโภค

ขอบเขตของปัญหา ภายในเขตเทศบาล

สาเหตุของปัญหา

1. อ่างเก็บน้ำมีขนาดเล็ก ความจุเพียง 0.30 ล้านลูกบาศก์เมตร
2. น้ำดิบในอ่างมีความขุ่นสูง ตกตะกอนยาก

2. ปัญหาทางด้านเศรษฐกิจ

ปัญหาการผลิตสินค้าหัตถกรรมเครื่องจักสาน

ลักษณะของปัญหา ในเขตเทศบาลมีผู้ประกอบการอาชีพหัตถกรรมเครื่องจักสานทั้งเป็นอาชีพและเป็นอาชีพเสริม ส่วนใหญ่เป็นกลุ่มแม่บ้านและเยาวชน ตลาดสินค้าเครื่องจักสานได้แก่ ร้านค้าภายในเขตเทศบาล และคนกลางจากท้องถิ่นอื่น ปัญหาในขณะนี้ คือ จำนวนผู้ทำเครื่องจักสานน้อยลง เพราะราคาผลผลิตไม่คุ้มต้นทุนและเวลาในการผลิต ปัจจุบันนี้ ผู้เล็กประกอบอาชีพหัตถกรรมเครื่องจักสานไปประกอบอาชีพอื่นจำนวนมาก

ขอบเขตของปัญหา หมู่บ้านศรีวิชัย หมู่บ้านเรือนใหญ่ หมู่บ้านบึงคล้า

สาเหตุของปัญหา

1. ไม้ไผ่ซึ่งเป็นวัตถุดิบในการจักสานต้องซื้อจากที่อื่นและมีราคาแพง
2. ผู้ผลิตไม่มีทุนพอ ต้องกู้ยืมจากที่อื่น
3. ผู้ผลิตไม่สามารถจำหน่ายผลผลิตได้โดยตรง ต้องผ่านคนกลาง การกำหนดราคาขึ้นอยู่กับคนกลาง

3. ปัญหาทางด้านสังคม

3.1 ปัญหาด้านการจัดการศึกษาในโรงเรียนเทศบาล

ลักษณะของปัญหา ปัจจุบันนี้โรงเรียนเทศบาล 3 โรงเรียน เปิดทำการสอนในระดับอนุบาลถึงชั้นประถมศึกษาปีที่ 6 มีครูทั้งสิ้น 60 คน นักเรียน 1,068 คน จำนวนห้องเรียน 40 ห้อง อัตราส่วนครูต่อนักเรียนเป็น 1 : 17.8 และอัตราส่วนห้องเรียนต่อนักเรียนเป็น 1 : 26.7 คน เมื่อเปรียบเทียบกับเกณฑ์มาตรฐาน ซึ่งกำหนดอัตราส่วนครูต่อนักเรียนเป็น 1 : 30 และอัตราส่วนห้องเรียนต่อนักเรียนเป็น 1 : 35 จึงไม่มีปัญหาเรื่องห้องเรียนและจำนวนครูผู้สอน สำหรับปัญหาที่ต้องแก้ไขปรับปรุง คือการจัดหาอุปกรณ์การเรียนการสอน และเครื่องมือเครื่องใช้ในการจัดกิจกรรมการเรียนการสอนเพิ่มขึ้น รวมทั้งการพัฒนาคุณภาพครู คุณภาพการเรียนการสอนให้มีประสิทธิภาพยิ่งขึ้น ซึ่งจะทำให้โรงเรียนเทศบาลเป็นที่ยอมรับของประชาชนทั่วไปในท้องถิ่นและบริเวณใกล้เคียง เนื่องจากในเขตเทศบาลและบริเวณใกล้เคียงมีโรงเรียนทั้งหมด

เอกชนและรัฐบาลตั้งอยู่หลายแห่ง และได้รับความเชื่อถือจากผู้ปกครองมากกว่า โดยเฉพาะในเรื่องประสิทธิภาพการจัดการเรียนการสอน

ขอบเขตของปัญหา โรงเรียนเทศบาล 3 โรงเรียน

สาเหตุของปัญหา

1. อาคารเรียนและสถานที่สำหรับจัดกิจกรรมการเรียนการสอนยังไม่เพียงพอ อาคารเดิมมีสภาพเก่า
2. อุปกรณ์การเรียนการสอนยังไม่เพียงพอ และไม่ทันสมัย

3.2 ปัญหาการบริการและการจัดการด้านสาธารณสุข

ลักษณะของปัญหา เนื่องจากบริเวณใกล้เคียงกับเขตเทศบาลมีโรงพยาบาลของรัฐ 1 แห่ง ซึ่งให้บริการรักษาพยาบาลทั่วไป ภายในเขตเทศบาลมีคลินิกเฉพาะโรคและคลินิคทั่วไปอีกหลายแห่ง และในส่วนของเทศบาลมีศูนย์บริการสาธารณสุข ซึ่งให้บริการตรวจรักษาโรคและบริการให้คำปรึกษาด้านสุขภาพอนามัยแก่บุคคลทั่วไปอีก 1 แห่ง จึงไม่มีปัญหาด้านสุขภาพอนามัยของประชาชน ปัญหาที่จะต้องเร่งหามาตรการแก้ไขต่อไป คือปัญหาด้านอนามัยสิ่งแวดล้อม ได้แก่ปัญหาขาดแคลนสถานที่ตั้งและกำจัดขยะ เนื่องจากปริมาณขยะที่จัดเก็บได้มีปริมาณเพิ่มขึ้นในแต่ละปี สถานที่ที่มีอยู่เดิมก็ใช้ทิ้งและฝังกลบขยะเต็มพื้นที่แล้ว ปัจจุบันต้องนำขยะไปทิ้งในที่เอกชน ในอนาคตจึงจำเป็นต้องหาที่ทิ้งขยะเพิ่มเติม

ขอบเขตของปัญหา ภายในเขตเทศบาล

สาเหตุของปัญหา

1. ปริมาณขยะเพิ่มขึ้น
2. ขยะบางประเภทย่อยสลายยาก ต้องอาศัยระยะเวลา

4. ปัญหาด้านการเมืองและการบริการ

4.1 ปัญหาขาดแคลนงบประมาณในการบริหารงานและการพัฒนาท้องถิ่น

ลักษณะของปัญหา ในระยะ 2 - 3 ปีที่ผ่านมาเทศบาลประสบปัญหาขาดแคลนงบประมาณในการบริหารงาน ดัดทอนงบประมาณรายจ่ายประจำบางประเภทเพื่อนำไปเพิ่มในรายจ่ายประเภทอื่น ๆ ที่มีความจำเป็นกว่า และเพื่อให้มีงบประมาณเหลือสำหรับการใช้จ่ายในโครงการก้าวหน้า เพื่อตอบสนองความต้องการของประชาชนและแก้ไขปัญหาของท้องถิ่น

ขอบเขตของปัญหา การบริหารงานประจำและงานในหน้าที่ของเทศบาล

สาเหตุของปัญหา

1. ระบายประจำทุกหมวดทุกประเภทมีอัตราสูงขึ้น เมื่อเปรียบเทียบกับปีที่แล้วมา โดยเฉพาะระบายหมวดเงินเดือนและค่าจ้างประจำ มีอัตราสูงขึ้นมาก เนื่องจากมีการปรับบัญชีอัตราเงินเดือนและค่าจ้าง
2. เทศบาลยังเก็บอัตราค่าธรรมเนียมต่าง ๆ ในอัตราที่ต่ำกว่าท้องถิ่นอื่น
3. การจัดเก็บรายได้ยังไม่ครอบคลุมครบถ้วน

4.2 ปัญหาการบริหารและการปฏิบัติงานของเทศบาลไม่คล่องตัว

ลักษณะของปัญหา ปัจจุบันเทศบาลมีส่วนการบริหารงานต่าง ๆ เพิ่มขึ้นหลายงาน ทำให้สถานที่ที่มีอยู่เดิมคับแคบ ประกอบกับงานบางงานจำเป็นจะต้องมีห้องปฏิบัติงานโดยเฉพาะแยกเป็นสัดส่วน จึงทำให้การปฏิบัติงานไม่สะดวก คล่องตัวเท่าที่ควร อุปกรณ์เครื่องมือเครื่องใช้ในการปฏิบัติงานยังไม่เพียงพอ การจัดเก็บเอกสารยังไม่เป็นหมวดหมู่ไม่เป็นระเบียบ การปฏิบัติงานล่าช้า

ขอบเขตของปัญหา ภายในสำนักงานเทศบาล

สาเหตุของปัญหา

1. มีการกำหนดส่วนการงานต่าง ๆ มากขึ้น
2. สถานที่ทำงานเดิมคับแคบ
3. อุปกรณ์เครื่องมือเครื่องใช้ไม่เพียงพอ

ศูนย์วิทยุโทรพยากรณ์
จุฬาลงกรณ์มหาวิทยาลัย

สรุปปัญหาด้านโครงสร้างพื้นฐาน

แผ่นที่ 1/2

ปัญหา	ตัวชี้วัด	สาเหตุ	แนวทางแก้ไข
1. ปัญหาระบบการระบายน้ำ	<ul style="list-style-type: none"> - เมื่อฝนตกน้ำจะท่วมขังในถนนไหลลงสู่ท่อระบายน้ำไม่ทัน - น้ำท่วมขังในหมู่บ้าน 	<ul style="list-style-type: none"> - ถนนบางสายยังไม่มีท่อระบายน้ำ - บางสายมีท่อระบายน้ำเพียงข้างเดียว - พื้นที่บางจุดยังไม่มีรางระบายน้ำลงสู่ท่อระบายน้ำสาธารณะ - พื้นที่บางแห่งต่ำกว่าบริเวณใกล้เคียง เนื่องจากมีการถมดินบริเวณข้างเคียง - ท่อระบายน้ำมีขนาดเล็กไม่สามารถรองรับน้ำได้เพียงพอ 	<ul style="list-style-type: none"> - ก่อสร้างท่อระบายน้ำเพิ่ม - ก่อสร้างรางระบายน้ำในพื้นที่ที่มีปัญหาน้ำท่วมขัง
2. ปัญหาการจราจร	<ul style="list-style-type: none"> - การจราจรติดขัดมากโดยเฉพาะในถนนเมืองเก่า ตั้งแต่สะพานหน้าที่ว่าการอำเภอพนัสนิคมไปถึงทางแยกหน้าตลาดสดเทศบาล 1 ผ่านตลาดเทศบาล 4 ไปตามถนนศรีบุญชู 	<ul style="list-style-type: none"> - ผิวจราจรแคบ - ประชาชนไม่ปฏิบัติตามกฎจราจร 	<ul style="list-style-type: none"> - ควบคุมการจราจรโดยกวดขันผู้ใช้รถใช้ถนนให้ปฏิบัติตามกฎจราจรโดยเคร่งครัด - ในโซนที่อยู่อาศัยและพาณิชยกรรมหนาแน่นมากควรกำหนดให้อาคารบางชนิดมีที่จอดรถเป็นของตัวเองในขนาดตามสมควร เพื่อลดพื้นที่ในการจอดรถในถนนลง หรือใช้วิธีบังคับ เช่น กำหนดวันจอด เวลาห้ามจอด สถานที่ และควบคุมการใช้ประโยชน์บนทางเท้าอย่างจริงจัง เช่น ห้ามวางหาบเร่แผงลอย เป็นต้น และเมื่อมีการรื้อถอนอาคารเดิม เพื่อปลูกสร้างใหม่ หรือปลูกสร้างอาคารใหม่ก็ให้ดำเนินการกันเขตแนวจอดรอบอาคารตามเทศบัญญัติของท้องถิ่น

สรุปปัญหาด้านโครงสร้างพื้นฐาน

แผ่นที่ 2/2

ปัญหา	ตัวชี้วัด	สาเหตุ	แนวทางแก้ไข
3. ปัญหาน้ำประปา	<ul style="list-style-type: none"> - ในฤดูแล้งน้ำประปาไม่เพียงพอ - น้ำประปาไม่สะอาดพอและมีลักษณะขุ่น ไม่สามารถใช้ในการอุปโภคได้ 	<ul style="list-style-type: none"> - บ่อสำหรับกักเก็บน้ำดิบสามารถกักเก็บน้ำได้ไม่เพียงพอ - น้ำดิบที่กักเก็บไว้มีความขุ่นสูง และตกตะกอนยาก - ท่อเมนประปาที่ติดตั้งไว้เดิมมีขนาดเล็กและอุดตัน - มีผู้ใช้บริการจำนวนมากใช้เครื่องปั้มน้ำติดตั้งกับท่อประปา ทำให้น้ำประปาในบริเวณอื่น ๆ ไม่ไหล 	<ul style="list-style-type: none"> - ปรับปรุงคุณภาพน้ำประปา - ปรับปรุงขนาดท่อเมนประปาให้เหมาะสม

สรุปปัญหาด้านเศรษฐกิจ

ปัญหา	ตัวชี้วัด	สาเหตุ	แนวทางแก้ไข
<p>1. ปัญหาการผลิตสินค้า หัตถกรรมเครื่องจักสาน</p>	<p>- จำนวนผู้ผลิตสินค้าเครื่องจักสานลดลง หันไปประกอบอาชีพอื่น</p>	<p>- วัตถุดิบที่ใช้ในการผลิตไม่มีขายในพื้นที่ ต้องซื้อจากที่อื่นและมีราคาแพง - ผลผลิตจำหน่ายได้ราคาต่ำไม่คุ้มต้นทุน - ผู้ผลิตไม่มีทุนเป็นของตนเอง - ปัญหาพ่อค้าคนกลางเป็นผู้กำหนดราคา</p>	<p>- จัดตั้งตลาดและสถานที่จำหน่ายเครื่องจักสาน - ปรับปรุงรูปแบบและคุณภาพเครื่องจักสาน - จัดตั้งกลุ่มผู้ผลิตเครื่องจักสาน</p>

ศูนย์วิทยทรัพยากร
จุฬาลงกรณ์มหาวิทยาลัย

สรุปปัญหาด้านสังคม

ปัญหา	ตัวชี้วัด	สาเหตุ	แนวทางแก้ไข
1. ปัญหาด้านการจัดการศึกษาในโรงเรียนเทศบาล	<ul style="list-style-type: none"> - ผลสัมฤทธิ์ทางการเรียนการสอนยังไม่ครบถ้วนตามวัตถุประสงค์ - ประชาชนนิยมที่จะส่งบุตรหลานไปเรียนในโรงเรียนของเอกชนและโรงเรียนรัฐบาลในบริเวณใกล้เคียงมากกว่า 	<ul style="list-style-type: none"> - ขาดอาคารเรียนและสถานที่สำหรับจัดกิจกรรมส่งเสริมการเรียนการสอน - ขาดอุปกรณ์การเรียนการสอนที่ทันสมัย 	<ul style="list-style-type: none"> - ก่อสร้างและปรับปรุงอาคารสำหรับกิจกรรมการเรียนการสอนเพิ่ม - พัฒนาอุปกรณ์การเรียนการสอนให้ทันสมัยครบถ้วน - พัฒนาคุณภาพการเรียนการสอน
2. ปัญหาการบริการและการจัดการด้านสาธารณสุข	<ul style="list-style-type: none"> - ปริมาณขยะที่จัดเก็บได้เพิ่มขึ้น 	<ul style="list-style-type: none"> - ชุมชนมีความเจริญขึ้น มีผู้เข้ามาอยู่อาศัยและประกอบอาชีพและใช้บริการต่าง ๆ ภายในเขตเทศบาลมากขึ้น 	<ul style="list-style-type: none"> - ปรับปรุงสถานที่ทิ้งและกำจัดขยะ - จัดหาที่ทิ้งและกำจัดขยะเพิ่มขึ้นให้เพียงพอ

ศูนย์วิทยทรัพยากร
จุฬาลงกรณ์มหาวิทยาลัย

สรุปปัญหาด้านการเมืองและการบริหาร

ปัญหา	ตัวชี้วัด	สาเหตุ	แนวทางแก้ไข
1. ปัญหาขาดแคลนงบประมาณในการบริหารงานและพัฒนาท้องถิ่น	<ul style="list-style-type: none"> - สถิติการโอนงบประมาณรายจ่ายประจำไปเพิ่มในหมวดรายจ่ายงานต่าง ๆ สูงกว่าปีที่แล้วมา - ไม่มีงบประมาณเพียงพอสำหรับใช้เป็นรายจ่ายหมวดค่าครุภัณฑ์ที่ดินและสิ่งก่อสร้าง 	<ul style="list-style-type: none"> - งบประมาณส่วนใหญ่ต้องใช้จ่ายเป็นรายจ่ายประจำ และร้อยละ 70 ของรายจ่ายประจำทั้งหมดเป็นเงินเดือนและค่าจ้าง 	<ul style="list-style-type: none"> - ควบคุมการใช้จ่ายงบประมาณรายจ่ายประเภทต่าง ๆ ให้เป็นไปโดยประหยัด ตามความจำเป็น - ควบคุมการใช้จ่ายวัสดุสำนักงาน การใช้ไฟฟ้า น้ำมัน เชื้อเพลิง ฯลฯ ให้เป็นไปโดยประหยัด และเกิดประโยชน์สูงสุด - พัฒนารายได้ในส่วนที่เทศบาลจัดเก็บเองให้สูงขึ้น - ปรับปรุงอัตราค่าจ้างพนักงานและลูกจ้างเทศบาลให้เหมาะสมกับปริมาณงาน โดยเน้นมาตรการจำกัดจำนวนพนักงานและลูกจ้างตามความจำเป็น และเหมาะสม - ขอรับการสนับสนุนเงินอุดหนุนจากรัฐบาล
2. ปัญหาการบริหารและการปฏิบัติงานของเทศบาลไม่คล่องตัว	<ul style="list-style-type: none"> - การปฏิบัติงานล่าช้า บกพร่อง ผิดพลาด 	<ul style="list-style-type: none"> - ขาดการประสานงานระหว่างหน่วยงาน - ขาดการตรวจสอบ - ขาดเครื่องมือเครื่องใช้ในการปฏิบัติงาน - สถานที่ปฏิบัติงานมีสภาพคับแคบไม่เป็นสัดส่วน - การจัดเอกสารยังไม่เป็นหมวดหมู่ คั่นหายาก - ขาดบุคคลากรที่มีความรู้ความสามารถ 	<ul style="list-style-type: none"> - ปรับปรุงระบบการบริหาร การจัดการและการแบ่งงานให้แน่ชัด - ปรับปรุงและพัฒนาเครื่องมือเครื่องใช้ให้เพียงพอและเหมาะสมกับปริมาณงาน - ปรับปรุงสถานที่ปฏิบัติงานให้เหมาะสม - ปรับปรุงระบบการจัดเก็บเอกสาร