



บทที่ 4

ลักษณะทั่วไปของจังหวัดและอำเภอ

4.1 ลักษณะทางกายภาพ

4.1.1 ที่ตั้งและเขตการปกครอง¹

จังหวัดฉะเชิงเทรามีที่ตั้งอยู่ทางทิศตะวันออกของประเทศไทย ตั้งอยู่ประมาณละติจูด (เส้นรุ้ง) 13° 14' - 13° 58' องศาเหนือ เส้นลองจิจูด (เส้นแวงที่) 100° 51' - 102° 00' ตะวันออก เป็นจังหวัดที่อยู่ในเขตภาคตะวันออกหรืออยู่ในพื้นที่ 3 จังหวัดชายฝั่งทะเลตะวันออก (ฉะเชิงเทรา ชลบุรี ระยอง) ห่างจากกรุงเทพมหานคร โดยทางรถยนต์ตามทางหลวงหมายเลข 304 ประมาณ 75 km มีอาณาเขตติดต่อกับจังหวัดใกล้เคียง ดังนี้


- ทิศเหนือ : ติดต่อกับจังหวัดปทุมธานี นครนายก ปราจีนบุรี
- ทิศใต้ : ติดต่อกับชลบุรี ระยอง จันทบุรี และจกอ่าวไทย
- ทิศตะวันออก : ติดต่อกับปราจีนบุรี
- ทิศตะวันตก : ติดต่อกับกรุงเทพมหานคร และสมุทรปราการ

จังหวัดฉะเชิงเทรามีเนื้อที่ 5,351 ตารางกิโลเมตร หรือ 3,344,375 ไร่ แบ่งการปกครองออกเป็น 10 อำเภอ 1 กิ่งอำเภอ 92 ตำบล 1 เทศบาลเมือง 1 เทศบาลตำบล 20 สุขาภิบาล 819 หมู่บ้าน

เมื่อพิจารณาเขตการปกครองในจังหวัดฉะเชิงเทรา พบว่าอำเภอเมืองฉะเชิงเทรา มีจำนวนตำบล จำนวนหมู่บ้าน และจำนวนสุขาภิบาล เป็นจำนวนมากกว่าอำเภออื่นๆ เพราะอำเภอเมืองฉะเชิงเทราเป็นเมืองศูนย์กลางของจังหวัดจึงมีความพร้อมในทุกๆ ด้าน ทั้งแหล่งงาน การศึกษา สถานพยาบาล สิ่งจำเป็นพื้นฐานอื่นๆ เพื่อรองรับความต้องการของชุมชน

¹ กระทรวงมหาดไทย, กรมการปกครอง, กองราชการส่วนท้องถิ่น, การแบ่งเขตการปกครอง, 2537.



บทบาทของชุมชน ในจังหวัดฉะเชิงเทราต่อ โครงการพัฒนาพื้นที่ชายฝั่งทะเลตะวันออก	
แผนที่	4.1
	พื้นที่ศึกษา จังหวัดฉะเชิงเทรา

ตาราง 4.1 เขตการปกครองในจังหวัดฉะเชิงเทรา

อำเภอ/กิ่งอำเภอ	จำนวนตำบล	จำนวนหมู่บ้าน	จำนวนเทศบาล	จำนวนสุขาภิบาล
เมืองฉะเชิงเทรา	19	184	1	1
บางคล้า	9	56	1	1
บางน้ำเปรี้ยว	10	146	-	4
บางปะกง	11	106	-	5
บ้านโพธิ์	17	73	-	2
พนมสารคาม	8	84	-	3
สนามชัยเขต	4	46	-	1
แปลงยาว	4	47	-	3
ราชสาส์น	3	30	-	-
ท่าตะเกียบ	2	17	-	-
กิ่ง อ. คลองเขื่อน	5	30	-	-
รวม	92	819	2	20

ที่มา : กระทรวงมหาดไทย

การแบ่งราชการบริหารส่วนท้องถิ่น แบ่งการบริหารออกเป็น

- องค์กรบริหารส่วนจังหวัด มีเขตการปกครองทั้งจังหวัด เว้นเขตเทศบาล เขตสุขาภิบาล

โดยมีสภาตำบลเป็นผู้บริหาร

- เทศบาล มี 2 แห่ง

- เทศบาลเมืองฉะเชิงเทรา

อำเภอเมืองฉะเชิงเทรา

- เทศบาลตำบลบางคล้า

อำเภอบางคล้า

3. สุขาภิบาล ในเขต 10 อำเภอ มี 20 สุขาภิบาล

- | | |
|--------------------------|----------------------|
| - สุขาภิบาลนครเนื่องเขต | อำเภอเมืองฉะเชิงเทรา |
| - สุขาภิบาลบางวัว | อำเภอบางปะกง |
| - สุขาภิบาลท่าข้าม | อำเภอบางปะกง |
| - สุขาภิบาลท่าสะพาน | อำเภอบางปะกง |
| - สุขาภิบาลบางปะกง | อำเภอบางปะกง |
| - สุขาภิบาลบางเกลือ | อำเภอบางปะกง |
| - สุขาภิบาลบ้านโพธิ์ | อำเภอบ้านโพธิ์ |
| - สุขาภิบาลเทพราช | อำเภอบ้านโพธิ์ |
| - สุขาภิบาลหัวตำโรง | อำเภอแปลงยาว |
| - สุขาภิบาลทุ่งสะเดา | อำเภอแปลงยาว |
| - สุขาภิบาลแปลงยาว | อำเภอแปลงยาว |
| - สุขาภิบาลปากน้ำ | อำเภอบางคล้า |
| - สุขาภิบาลคอนฉิมพลี | อำเภอบางน้ำเปรี้ยว |
| - สุขาภิบาลบางน้ำเปรี้ยว | อำเภอบางน้ำเปรี้ยว |
| - สุขาภิบาลศาลาแดง | อำเภอบางน้ำเปรี้ยว |
| - สุขาภิบาลบางขนาก | อำเภอบางน้ำเปรี้ยว |
| - สุขาภิบาลพนมสารคาม | อำเภอพนมสารคาม |
| - สุขาภิบาลเขาหินซ้อน | อำเภอพนมสารคาม |
| - สุขาภิบาลเกาะขนุน | อำเภอพนมสารคาม |
| - สุขาภิบาลสนามชัยเขต | อำเภอสนามชัยเขต |

4.1.2 ลักษณะภูมิประเทศและภูมิอากาศ

ลักษณะภูมิประเทศ

ลักษณะพื้นที่ของจังหวัดทางด้านตะวันตก ด้านใต้และตอนกลางของจังหวัดเป็นที่ราบลุ่ม มีความสูงจากระดับน้ำทะเลปานกลาง 1-9 เมตร พื้นที่ราบลุ่มอยู่ในท้องที่อำเภอบางน้ำเปรี้ยว อำเภอเมือง อำเภอบ้านโพธิ์ อำเภอบางคล้า และอำเภอบางปะกง ทางด้านตะวันออก สภาพพื้นที่เป็นลูกคลื่นลอนลาดจนถึงภูเขา ซึ่งอยู่ในท้องที่อำเภอพนมสารคามและอำเภอสนามชัยเขต มีภูเขาสูงจากระดับน้ำทะเลปานกลาง 763 เมตร

จังหวัดฉะเชิงเทรา มีแม่น้ำที่สำคัญ คือ แม่น้ำบางปะกง ไหลผ่านอำเภอบางน้ำเปรี้ยว อำเภอบางคล้า อำเภอเมือง อำเภอบ้านโพธิ์ และอำเภอบางปะกง มีลำคลองธรรมชาติที่เป็นสาขา คือ คลองท่าลาดอยู่ในเขตอำเภอพนมสารคาม และคลองวังเย็นอยู่ในเขตแปลงยาว นอกจากนี้มีคลองขุดเชื่อมต่อกับแม่น้ำบางปะกงเพื่อใช้ประโยชน์ในด้านคมนาคมและการเกษตร ได้แก่ คลองบางขนาก คลองอุดมชลจร คลองท่าไข่ คลองหลวงแพ่ง คลองประเวศน์บุรีรัมย์และคลองนครเนื่องเขต เป็นต้น

ลักษณะภูมิประเทศโดยทั่วไปของจังหวัด สามารถแบ่งออกเป็น 3 เขตใหญ่ๆ คือ

- 1) เขตที่ราบและที่ราบลุ่มแม่น้ำบางปะกง ส่วนใหญ่อยู่ทางด้านตะวันตกของพื้นที่จังหวัด ในท้องที่อำเภอเมือง อำเภอบางน้ำเปรี้ยว อำเภอบ้านโพธิ์ อำเภอบางคล้า อำเภอบางปะกง อำเภอแปลงยาว กิ่งอำเภอราชสาส์น และบางส่วนของอำเภอพนมสารคาม รวมประมาณ 1,250,000 ไร่ บริเวณนี้เป็นพื้นที่ด้านการกสิกรรมมานานและขยายตัวเต็มที่ โอกาสที่จะขยายพื้นที่มีน้อยมาก
- 2) เขตที่ราบลูกฟูก คลื่นลอนลาด บริเวณพื้นที่ตอนกลางของจังหวัด ในเขตอำเภอพนมสารคาม อำเภอแปลงยาว และบางส่วนของอำเภอสนามชัยเขต ความสูงของพื้นที่โดยเฉลี่ยประมาณ 4-20 เมตร ทำให้ไม่เหมาะสมแก่การทำนา พื้นที่ส่วนใหญ่ใช้ในการเลี้ยงสัตว์และทำไร่ ได้แก่ ไร่มันสำปะหลังและไร่อ้อย

3) เขตที่ราบสูงและภูเขาด้านตะวันออกของจังหวัด ความสูงโดยเฉลี่ยประมาณ 100 เมตรขึ้นไป อยู่ในเขตอำเภอสนามชัยเขต กิ่งอำเภอท่าตะโกชัย อำเภอพนมสารคาม และอำเภอแปลงยาวบางส่วน เขตนี้ครอบคลุมพื้นที่ประมาณ 1,784,750 ไร่

ลักษณะภูมิอากาศ

จังหวัดฉะเชิงเทรา มีพื้นที่ชายฝั่งทะเลยาวประมาณ 12 กิโลเมตร อากาศค่อนข้างร้อน ไม้หนาวจัด มีความแตกต่างของอุณหภูมิ 12.3-35 องศาเซลเซียส

สภาพอากาศภายในจังหวัดมี 3 ฤดู คือ

ฤดูร้อน อยู่ในเดือน กุมภาพันธ์ - เมษายน

ฤดูฝน อยู่ในเดือน พฤษภาคม - ตุลาคม

ฤดูหนาว อยู่ในเดือน พฤศจิกายน - มกราคม

4.1.3 สภาพทรัพยากรธรรมชาติ

ก. ทรัพยากรดิน

จังหวัดฉะเชิงเทรา มีลักษณะดิน แตกต่างกันไปตามลักษณะของพื้นที่ดังนี้

- ดินบริเวณที่ลุ่มต่ำชายทะเล เป็นดินที่เกิดจากการทับถมของดินตะกอนน้ำทะเล และน้ำกร่อย เนื้อดินเป็นดินเหนียว มีการระบายน้ำเลวถึงเลวมาก มีความอุดมสมบูรณ์ตามธรรมชาติสูง มีความเค็มสูง เนื่องจากยังคงได้รับอิทธิพลจากน้ำทะเลท่วมถึงบางแห่งมีศักยภาพเป็นกรดจัดถ้ามีการระบายน้ำออกจากพื้นที่

- ดินบริเวณที่ราบลุ่มน้ำทะเลท่วมถึง เป็นดินที่เกิดจากการทับถมของตะกอนน้ำทะเล และน้ำกร่อย เนื้อดินเป็นดินเหนียว การระบายน้ำเลวถึงเลวมาก มีความอุดมสมบูรณ์ตามธรรมชาติต่ำถึงปานกลาง บางแห่งจะพบสารจาโรไซค์อยู่ในชั้นดินทำให้ดินมีปฏิกิริยาเป็นกรดจัด

- ดินบริเวณตะพักลำน้ำและเป็นตะกอนรูปพัดที่เกิดสลับซับซ้อน เป็นดินที่เกิดจากการทับถมของตะกอนลำน้ำหรือวัตถุที่ถูกน้ำเคลื่อนย้ายมาจากที่สูงกว่า ลักษณะพื้นที่จะแตกต่าง

ตามลักษณะของลานตะพักลำน้ำ คือ บริเวณลานตะพักลำน้ำระดับต่ำ จะเป็นที่ราบถึงค่อนข้างราบ มีการระบายน้ำเร็ว ปฏิกริยาดินเป็นกรดจัดถึงกรดปานกลาง บริเวณลานตะพักลำน้ำระดับกลางและระดับสูง มีลักษณะพื้นที่เป็นลูกคลื่นลอนลาด มีการระบายน้ำดี ปฏิกริยาดินเป็นกรดจัดถึงกรดเล็กน้อย ความอุดมสมบูรณ์ของดินตามธรรมชาติต่ำถึงปานกลาง

- ดินบริเวณพื้นที่ผิวที่เหลื่อค้ำจากการกักคร่อน ลักษณะพื้นที่เป็นลูกคลื่นลอนลาดถึงลอนชัน ลักษณะเนื้อดินเป็นดินเนื้อละเอียดถึงดินเนื้อหยาบ ซึ่งจะแตกต่างกันไปตามลักษณะของวัตถุต้นกำเนิดดิน มีการระบายน้ำดี ความอุดมสมบูรณ์ของดินตามธรรมชาติต่ำ

- ดินบริเวณเขาและภูเขา เป็นดินที่พบอยู่บนที่สูง มีความลาดชันมากกว่า 35% ลักษณะเนื้อดินจะแตกต่างกันไปตามลักษณะของวัตถุต้นกำเนิดดิน มีโอกาสเกิดการชะล้างพังทลายของหน้าดินได้ง่าย

ลักษณะดินของจังหวัดฉะเชิงเทรา มีความอุดมสมบูรณ์เหมาะสมในการทำนาในบริเวณพื้นที่ด้านตะวันตกของจังหวัด สำหรับบริเวณสองฝั่งแม่น้ำบางปะกงในอำเภอเมืองและอำเภอบางคล้า เหมาะสมในการปลูกผลไม้และไม่ยืนต้น และบริเวณพื้นที่ตอนกลางและบางส่วนทางด้านตะวันออกของจังหวัดเหมาะสมในการปลูกพืชไร่ สำหรับพื้นที่ด้านตะวันออกของจังหวัดเป็นดินภูเขาไม่เหมาะสมในการทำเกษตรกรรมและเป็นพื้นที่ป่าไม้เป็นส่วนใหญ่

ข. ทรัพยากรป่าไม้

จังหวัดฉะเชิงเทรา มีป่าสงวนแห่งชาติจำนวน 1 ป่า ป่าแควระบมและป่าสีผัด มีสภาพป่าเป็นป่าดงดิบ, ป่าผลัดใบ อยู่ในท้องที่อำเภอพนมสารคาม อำเภอแปลงยาว และอำเภอสนามชัยเขต มีเนื้อที่ 2,427.3 ตารางกิโลเมตร หรือ 1,517,106.25 ไร่ (กฎกระทรวง ฉบับที่ 986 พ.ศ.2525) แต่ผลการศึกษาในปี 2535 พบว่าพื้นที่ป่าไม้เหลือเพียง 879.75 ตารางกิโลเมตร หรือ 549,844 ไร่ จะเห็นว่าพื้นที่ป่าไม้เหลือเพียงร้อยละ 36.24 ของพื้นที่ป่าสงวนแห่งชาติ หรือร้อยละ

16.44 ของพื้นที่จังหวัดบริเวณป่าสงวนแห่งชาติ เป็นต้นน้ำสาขาของแม่น้ำบางปะกง ดังนั้นจึงมีความสำคัญเป็นอย่างยิ่งในการรักษาสภาพป่าไม้เพื่อให้คงสภาพป่าต้นน้ำ

พื้นที่ป่าชายเลนในจังหวัดฉะเชิงเทรา ในปี 2535 เหลืออยู่ 7.4 ตารางกิโลเมตร หรือ 4,625 ไร่ จากข้อมูลในปี 2518 มีพื้นที่ป่าชายเลน 30 ตารางกิโลเมตร หรือ 18,750 ไร่ ในระยะเวลาที่ผ่านมาพื้นที่ป่าชายเลนถูกทำลายร้อยละ 75.33 ของพื้นที่ป่าชายเลน

ตามมติคณะรัฐมนตรี 15 ธันวาคม 2530 ให้กำหนดเขตการใช้ที่ดินในพื้นที่ป่าชายเลนจังหวัดฉะเชิงเทรา มีพื้นที่ป่าชายเลน 39.01 ตารางกิโลเมตร แบ่งเป็น 2 เขต คือ

- เขตอนุรักษ์ป่าชายเลนเขตอนุรักษ์นี้เป็นเขตหวงห้าม ไม่ให้มีการเปลี่ยนแปลงใดๆ เพื่อรักษาสภาพแวดล้อมและระบบนิเวศน์วิทยา มีเนื้อที่ประมาณ 0.79 ตารางกิโลเมตร หรือ 493.75 ไร่ อยู่ในท้องที่อำเภอบางปะกง และอำเภอบ้านโพธิ์

- เขตเศรษฐกิจ ข. เป็นพื้นที่ซึ่งยอมให้มีการใช้ประโยชน์ของดินและพัฒนาด้านการเกษตร มีเนื้อที่ประมาณ 38.22 ตารางกิโลเมตร หรือ 23,887.50 ไร่ อยู่ในเขตอำเภอบางปะกงและอำเภอบ้านโพธิ์ .

ค. ทรัพยากรน้ำ

- น้ำผิวดินหรือน้ำท่า

แหล่งน้ำผิวดินที่สำคัญได้แก่ แม่น้ำบางปะกงซึ่งเกิดจากการบรรจบกันของแม่น้ำนครนายกและแม่น้ำปราจีนบุรี บริเวณรอยต่ออำเภอบ้านสร้าง จังหวัดปราจีนบุรี และอำเภอบางน้ำเปรี้ยว จังหวัดฉะเชิงเทรา แล้วไหลผ่านพื้นที่อำเภอบางน้ำเปรี้ยว อำเภอบางคล้า อำเภอเมือง อำเภอบ้านโพธิ์ และไหลลงสู่อ่าวไทย ที่อำเภอบางปะกง นอกจากนี้ยังมีคลองธรรมชาติที่เป็นสาขาของแม่น้ำบางปะกง ได้แก่ คลองท่าลาดในเขตอำเภอนวมสารคาม ซึ่งเกิดจากคลองสาขา คือ คลองสี่ัคและคลองระบมซึ่งมีต้นน้ำอยู่ในเขตอำเภอสนามชัยเขตและยังมีคลองเชื่อม โยงติดต่อ

กับกรุงเทพมหานคร และจังหวัดสมุทรปราการ หลายสายเช่น คลองสำโรง คลองประเวศน์บุรีรัมย์ คลองท่าไข่ คลองบางขนาก คลองหลวงแพ่ง เป็นต้น

ปัจจุบันมีคลองชลประทาน 43 คลอง ความยาวรวม 360 กิโลเมตร ปริมาณความจุประมาณ 13,576,925 ลูกบาศก์เมตร สามารถใช้น้ำได้ในช่วงฤดูน้ำ ในฤดูแล้งไม่มีน้ำเพียงพอเพื่อใช้ในด้านอุปโภค

การพัฒนาแหล่งน้ำผิวดิน ส่วนใหญ่ดำเนินการโดยกรมชลประทานเพื่อป้องกันอุทกภัยเก็บน้ำในลำคลอง ท่งราบและการป้องกันน้ำเค็มเข้าท่วมพื้นที่ในฤดูแล้ง โครงการต่างๆ ที่ได้พัฒนาแล้วเป็นโครงการชลประทานขนาดใหญ่และขนาดกลางจำนวน 4 โครงการ มีเนื้อที่ชลประทาน 692,300 ไร่และโครงการชลประทานขนาดเล็กจำนวน 26 โครงการ มีเนื้อที่ชลประทาน 44,153 ไร่ สามารถกักเก็บน้ำไว้ได้ 7.78 ล้านลูกบาศก์เมตร คิดเป็น 5.34% ของพื้นที่จังหวัด

- น้ำใต้ดินหรือน้ำบาดาล

จากสภาพธรณีวิทยา แหล่งน้ำใต้ดินจำแนกตามชั้นหินอุ้มน้ำได้ 2 ประเภทใหญ่ๆ คือ แหล่งน้ำใต้ดินที่พบตามหินร่วนและแหล่งน้ำใต้ดินที่พบตามหินแข็ง น้ำใต้ดินที่พบตามชั้นหินอุ้มน้ำที่เป็นหินร่วน ให้ปริมาณน้ำน้อย ไม่เกิน 30 ลบ.ม./ชม. คุณภาพของน้ำ เป็นน้ำกระด้างจนถึงน้ำเค็ม ทั้งนี้ขึ้นอยู่กับบริเวณของแหล่งน้ำใต้ดิน ส่วนน้ำใต้ดินที่พบตามชั้นหินอุ้มน้ำที่เป็นหินแข็ง ให้ปริมาณน้ำ 5 ลบ.ม./ชม. บางแห่งคงได้ถึง 14 ลบ.ม./ชม. คุณภาพน้ำโดยทั่วไปดี แต่บางแห่งอาจพบสารละลายเหล็กปะปนอยู่สูง

ง. ทรัพยากรแร่

จากสภาพธรณีวิทยาของจังหวัดฉะเชิงเทรา ซึ่งประกอบด้วยหินหลักๆ คือ หินชั้น หินแปร และหินอัคนี แหล่งแร่ที่สำคัญ คือ แร่เหล็ก พบในอำเภอแปลงยาว อำเภอสนามชัยเขต ทองคำพบตามลำธารในอำเภอสนามชัยเขต ทองแดงพบบริเวณเขาหิน เขาตาดิจัดและเขาท่าพระศิลาแลงพบอยู่ทั่วไป ตามที่ราบต่างๆ แต่แร่ที่พบยังมีปริมาณน้อยจึงไม่คุ้มต่อการลงทุนพัฒนา

4.1.4 การใช้ประโยชน์ที่ดินของจังหวัด

จังหวัดฉะเชิงเทรา มีพื้นที่รวม 5,351 ตารางกิโลเมตร พบว่ามีการใช้ประโยชน์ของเนื้อที่ในการประกอบกิจกรรมพื้นที่เกษตรกรรมมากที่สุดประมาณ 3,838.38 ตารางกิโลเมตร คิดเป็นร้อยละ 71.73 ของพื้นที่รวม พบว่าเกษตรกรรมที่สำคัญของจังหวัดได้แก่ การปลูกข้าว มีการใช้พื้นที่มากที่สุดของพื้นที่เกษตรกรรมคิดเป็น 34.35% รองลงมาคือ การทำไร่มันสำปะหลังซึ่งมีจำนวนพื้นที่ใช้ในการเพาะปลูกมันสำปะหลัง 1,170 ตารางกิโลเมตร คิดเป็นร้อยละ 21.87 ของพื้นที่จังหวัด เมื่อทำการเปรียบเทียบพื้นที่เกษตรในด้านการเพาะปลูกกับพื้นที่แหล่งน้ำของจังหวัด มีอัตราส่วนเป็น 1 : 83 เห็นได้ว่าปริมาณแหล่งน้ำที่มีรองรับการเกษตรของจังหวัดนั้น มีปริมาณน้อยเกินไปสำหรับการเพาะปลูกด้านการเกษตรในจังหวัด

การใช้ประโยชน์สำหรับพื้นที่ป่าไม้ภายในจังหวัดประมาณ 1,271.97 ตารางกิโลเมตร คิดเป็นร้อยละ 23.77 ของพื้นที่รวมทั้งหมด ป่าไม้ที่พบมากภายในจังหวัดเป็นป่าไม้ประเภทผลัดใบ คิดเป็น 23.22% ส่วนมากจะเป็นป่าเบญจพรรณมีจำนวนพื้นที่ป่า 1,221.16 ตารางกิโลเมตร คิดเป็นร้อยละ 22.82 ของพื้นที่รวมจังหวัด

การใช้ประโยชน์สำหรับพื้นที่อยู่อาศัย คิดเป็นร้อยละ 3.64 ของพื้นที่รวมทั้งจังหวัด พบว่าการใช้ประโยชน์ของพื้นที่ส่วนมากเป็นพื้นที่สำหรับพักอาศัยคิดเป็น 3.37% และในส่วนของพื้นที่อุตสาหกรรมคิดเป็น 0.06% ของพื้นที่รวม

การใช้ประโยชน์ที่ดินของจังหวัดฉะเชิงเทราสามารถจำแนกรายละเอียด แบ่งตามประเภทการใช้ที่ดินในด้านต่างๆ ดังตารางข้างล่างนี้

ตาราง 4.2 การใช้ที่ดินจังหวัดฉะเชิงเทรา พ.ศ. 2532

ประเภทการใช้ที่ดิน	เนื้อที่ (ตร.กม.)	คิดเป็น ร้อยละ
พื้นที่อยู่อาศัย	194.90	3.64
ตัวเมืองและย่านการค้า	5.33	0.10
หมู่บ้าน	180.05	3.37
สถานที่ราชการ	5.98	0.11
ย่านอุตสาหกรรม	3.54	0.06
พื้นที่เกษตรกรรม	3,838.38	71.73
นาข้าว	1,838.00	34.35
นาดำ	748.00	13.98
นาหว่าน	1,080.00	20.18
พืชไร่	1,490.17	27.85
ไร้ผสม	317.10	5.93
อ้อย	2.65	0.05
มันสำปะหลัง	1,170.00	21.87
สับปะรด	0.42	0.01
ไม้ยืนต้น	342.69	6.40
ยางพารา	334.89	6.26
ยูคาลิปตัส	7.80	0.14
ไม้ผล	88.07	1.65
สวนผสม	84.62	1.58
มะพร้าว	0.74	0.01
มะม่วง	2.71	0.05

ประเภทการใช้ที่ดิน	เนื้อที่ (ตร.กม.)	คิดเป็น ร้อยละ
โรงเรียนสัตว์เลี้ยง	6.55	0.12
สัตว์ปีก	5.95	0.11
วัวและควาย	0.39	0.01
อื่นๆ	0.21	0.00
สถานที่เพาะเลี้ยงสัตว์น้ำ	72.90	1.36
ปลา	50.30	0.94
กุ้ง	22.60	0.61
พื้นที่ป่าไม้	1,271.97	23.77
ป่าประเภทไม่ผลัดใบ	17.13	0.32
ป่าชายเลน	15.91	0.30
ป่าไผ่	1.22	0.02
ป่าประเภทผลัดใบ	1,242.32	23.22
ป่าเบญจพรรณ	1,221.16	22.82
ป่าเบญจพรรณ (ถูกทำลาย)	21.16	0.40
สวนป่า	12.53	0.23
พื้นที่แหล่งน้ำ	45.36	0.85
แหล่งน้ำธรรมชาติ	44.35	0.81
แหล่งน้ำที่สร้างขึ้น	1.01	0.02
พื้นที่อื่นๆ	0.39	0.01
นาเกลือ	0.39	0.01
รวม	5,351.00	100.00

ที่มา : กรมพัฒนาที่ดิน

การใช้ที่ดินของจังหวัดฉะเชิงเทราเปรียบเทียบกับจากอดีตจนกระทั่งปัจจุบันมี การเปลี่ยนแปลงไม่มากนัก การใช้ประโยชน์ที่ดินของจังหวัดมีพื้นฐานด้านการเกษตร เนื่องจากสภาพแวดล้อมและทรัพยากรทางธรรมชาติที่มีอยู่เอื้ออำนวยต่อกิจกรรมในด้านนี้ จากตารางการใช้ที่ดินเพื่อการเกษตรของจังหวัดฉะเชิงเทรา พ.ศ. 2537 พบว่า จังหวัดมีจำนวนพื้นที่ใช้เพื่อการเกษตรทั้งหมดรวม 2,879 ตารางกิโลเมตร จากจำนวนพื้นที่ของจังหวัดทั้งหมดจำนวน 5,351 ตารางกิโลเมตร คิดเป็นการใช้พื้นที่เพื่อการเกษตร 53.81% ของจำนวนพื้นที่ทั้งหมด จัดได้ว่าจังหวัดฉะเชิงเทรา มีการใช้ประโยชน์ที่ดินเพื่อการเกษตรกรรมเกินกว่าครึ่งหนึ่งของพื้นที่ทั้งหมดของจังหวัด อำเภอที่มีการใช้ประโยชน์ที่ดินเพื่อการเกษตรมากที่สุด คือ อำเภอสนามชัยเขต คิดเป็น 24% ของพื้นที่เพื่อการเกษตร เกษตรกรรมที่มีการใช้พื้นที่มากที่สุดในจังหวัดคือ การทำนา มีการใช้เนื้อที่ทั้งหมดจำนวน 1,556 ตารางกิโลเมตร คิดเป็น 29% ของพื้นที่จังหวัดทั้งหมด พบว่าอำเภอที่มีการทำนามากที่สุดคือ อำเภอบางน้ำเปรี้ยว มีการใช้พื้นที่ในการทำนา 450 ตารางกิโลเมตร มีการใช้พื้นที่คิดเป็น 29% จากพื้นที่รวมการทำนาทั้งหมด เนื่องจากอำเภอบางน้ำเปรี้ยวมีสภาพพื้นที่เป็นที่ราบลุ่ม และภายในชุมชนมีแหล่งน้ำหลายแห่งประกอบกับมีระบบชลประทานที่ดี รองลงมาคือ อำเภอพนมสารคาม มีการใช้เนื้อที่ในการทำนาทั้งหมด 233 ตารางกิโลเมตร คิดเป็น 15% ของพื้นที่การทำนาทั้งหมดของจังหวัด

เกษตรกรรมที่มีการใช้พื้นที่รองจากการทำนาคือ การทำพืชไร่ มีการใช้เนื้อที่ในการทำพืชไร่ทั้งหมด 793 ตารางกิโลเมตร คิดเป็น 15% ของการใช้พื้นที่ทั้งหมดในจังหวัด อำเภอที่มีการทำพืชไร่มากที่สุดในจังหวัดคือ อำเภอสนามชัยเขต มีการใช้พื้นที่เพื่อการทำไร่ทั้งหมดจำนวน 300 ตารางกิโลเมตร คิดเป็น 38% ของพื้นที่การทำพืชไร่ทั้งหมดของจังหวัด รองลงมาคือ อำเภอท่าตะเกียบ มีการใช้พื้นที่เพื่อการทำพืชไร่ทั้งหมด 265 ตารางกิโลเมตร คิดเป็น 33% ของพื้นที่การทำพืชไร่ทั้งหมด

ตาราง 4.3 การใช้ที่ดินเพื่อการเกษตร ของจังหวัดฉะเชิงเทราแยกตามรายอำเภอ พ.ศ. 2537

จังหวัด อำเภอ	พื้นที่ (ตร.กม.)	พื้นที่การใช้ที่ดินทางการเกษตร								รวมการใช้ที่ดิน เพื่อการเกษตร	คิดเป็น %
		ที่นา	%	พืชไร่	%	ไม้ผล/ไม้ยืนต้น	%	สวนผัก/ดอกไม้	%		
1. เมืองฉะเชิงเทรา	251.26	190	4	-	-	41.22	0.77	2.52	0.05	233	4.36
2. บางคล้า	355.29	115	2	-	-	69.41	1.30	2.50	0.05	187	3.49
3. บางน้ำเปรี้ยว	498.65	450	8	-	-	2.38	0.04	0.60	0.01	453	8.46
4. บางปะกง	257.89	55	1	-	-	11.05	0.21	0.53	0.01	67	1.25
5. บ้านโพธิ์	217.59	106	2	-	-	9.61	0.18	0.22	0.00	116	2.16
6. พนมสารคาม	550.00	233	4	173	3	26.91	0.50	1.73	0.03	434	8.11
7. สนามชัยเขต	1,636.77	152	3	300	6	247.86	4.63	2.40	0.04	702	13.12
8. แปลงยาว	237.23	61	1	54	1	28.17	0.53	0.97	0.02	144	2.70
9. อำเภอราชสาส์น	134.90	111	2	1	0	10.01	0.19	1.24	0.02	123	2.29
10. อำเภอท่าตะเกียบ	1,084.02	32	1	265	5	22.11	0.41	16.26	0.30	335	6.27
11. กิ่งอำเภอกลองเชื่อน	127.40	54	1	-	-	32.14	0.60	0.06	0.00	86	1.60
รวม	5,351.00	1,556	29	793	15	500.87	9.36	29.03	0.54	2,879	53.81

ที่มา : กรมพัฒนาที่ดิน กระทรวงเกษตรและสหกรณ์

ตาราง 4.4 สัดส่วนการใช้ที่ดินเพื่อการเกษตร ของจังหวัดฉะเชิงเทราแยกตามรายอำเภอ พ.ศ. 2537

จังหวัด อำเภอ	พื้นที่ (ตร.กม.)	พื้นที่การใช้ที่ดินทางการเกษตร				รวมการใช้ที่ดิน เพื่อการเกษตร	คิดเป็น %
		ที่นา (%)	พืชไร่ (%)	ไม้ผล/ไม้ยืนต้น (%)	สวนผักดอกไม้ (%)		
1. เมืองฉะเชิงเทรา	251.26	12	-	8	9	233	8
2. บางคล้า	355.29	7	-	14	9	187	6
3. บางน้ำเปรี้ยว	498.65	29	-	0	2	453	16
4. บางปะกง	257.89	4	-	2	2	67	2
5. บ้านโพธิ์	217.59	7	-	2	1	116	4
6. พนมสารคาม	550.00	15	22	5	6	434	15
7. สนาบชัยเขต	1,636.77	10	38	49	8	702	24
8. แบลงยาว	237.23	4	7	6	3	144	5
9. อำเภอราชสาส์น	134.90	7	0	2	4	123	4
10. อำเภอบ้านฉะ	1,084.02	2	33	4	56	335	12
11. กิ่งอำเภอกองเคี่ยน	127.40	3	-	6	0	86	3
รวม	5,351.00	100 (1,556)	100 (793)	100 (500.87)	100 (29.03)	2,879	100

ที่มา : กรมพัฒนาที่ดิน กระทรวงเกษตรและสหกรณ์

4.1.5 การชลประทาน

จังหวัดฉะเชิงเทรามีระบบการชลประทานมาช้านานแล้ว เนื่องจากเป็นแหล่งผลิตพืชผลทางเกษตรกรรมแห่งหนึ่ง ปัจจุบันจังหวัดฉะเชิงเทรามีพื้นที่ชลประทานครอบคลุมพื้นที่ ประมาณ 933,880 ไร่ หรือประมาณร้อยละ 25 ของพื้นที่จังหวัด ในเขตอำเภอบางน้ำเปรี้ยว อำเภอเมือง อำเภอบางปะกง กิ่งอำเภอราชสาส์นบางส่วน อำเภอแปลงยาว อำเภอพนมสารคาม อำเภอสนามชัยเขต และกิ่งอำเภอท่าตะเกียบ

การชลประทานภายในจังหวัด จะแบ่งเป็น 2 ขนาด คือ

(1) โครงการชลประทานขนาดใหญ่ และขนาดกลาง ซึ่งจะมีอยู่ 7 โครงการ คือ โครงการคลองด่าน โครงการพระองค์ไชยานุชิต โครงการอ่างลาดกระทิง โครงการอ่างเก็บน้ำคลองระบม โครงการท่าลาด โครงการฝิ่งซ้ายบางปะกง ซึ่งมีเนื้อที่ที่ได้รับน้ำชลประทาน รวมทั้งสิ้น 839,300 ไร่

ตาราง 4.5 โครงการชลประทานขนาดใหญ่และขนาดกลางของจังหวัด

ชื่อโครงการ	สถานที่ตั้ง อำเภอ/กิ่งอำเภอ	ความจุ (ล้าน ลบ.ม.)	พื้นที่ชลประทาน (ไร่)
คลองด่าน	-	-	27,000
พระองค์ไชยานุชิต	เมืองฯ	-	391,700
นครนายก	-	-	120,000
บางพลวง	กิ่ง อ.ราชสาส์น	-	147,500
อ่างลาดกระทิง	สนามชัยเขต	4.20	1,500
อ่างเก็บน้ำคลองระบม	สนามชัยเขต	40.00	-
ท่าลาด	พนมสารคาม	-	86,600
ฝิ่งซ้ายบางปะกง	บ้านโพธิ์	-	65,000
	รวม	44.20	839,300

นอกจากนี้ยังมีโครงการพานทอง ซึ่งเป็นส่วนที่กำลังขยายการดำเนินงานส่งน้ำเพื่อการเกษตร ให้อำเภอบางปะกง มีเนื้อที่ชลประทาน 5,498 ไร่

(2) โครงการชลประทานขนาดเล็ก แหล่งน้ำขนาดเล็กส่วนใหญ่ประเภทของโครงการที่ใช้สำหรับการเกษตร ได้แก่ โครงการฝายน้ำล้น อ่างเก็บน้ำ และคลองส่งน้ำ ในพื้นที่จังหวัดมีฝายน้ำล้นทั้งหมด 5 โครงการ อ่างเก็บน้ำทั้งหมด 10 โครงการ และคลองส่งน้ำ 1 สาย

การดำเนินการขยายการชลประทาน เป็นการจัดหาแหล่งน้ำตามธรรมชาติต่างๆ เพื่อนำมาใช้ประโยชน์สนองความต้องการของประชาชน เพื่อใช้ในการเกษตรและเพื่อการอุปโภคบริโภค ซึ่งโครงการชลประทานต่างๆ จะมีความสำคัญต่อการพัฒนาและครอบคลุมพื้นที่ของจังหวัดแตกต่างกันออกไป กล่าวคือ

1) โครงการส่งน้ำและบำรุงรักษาพระองค์ไชยานุชิต จะดำเนินการส่งน้ำเพื่อการเพาะปลูก การระบายน้ำและการแปรสภาพดิน มีพื้นที่โครงการอยู่ในเขตจังหวัดฉะเชิงเทราและสมุทรปราการ โดยมีพื้นที่ส่วนใหญ่อยู่ในจังหวัดฉะเชิงเทรา ประมาณ 391,000 ไร่ ครอบคลุมพื้นที่ส่วนใหญ่ของอำเภอเมืองฉะเชิงเทรา อำเภอบางปะกง บางส่วนของอำเภอบางน้ำเปรี้ยว อำเภอบางคล้า และอำเภอบ้านโพธิ์

2) โครงการส่งน้ำและบำรุงรักษาท่าลาด มีพื้นที่โครงการอยู่ฝั่งซ้ายของแม่น้ำบางปะกง ดำเนินการส่งน้ำเพื่อการเพาะปลูก มีพื้นที่ในส่วนของจังหวัดฉะเชิงเทรา ประมาณ 89,600 ไร่ ครอบคลุมพื้นที่บางส่วนของอำเภอบางคล้า อำเภอบ้านโพธิ์ อำเภอพนมสารคาม อำเภอแปลงยาว และกิ่งอำเภอราชสาส์น

3) โครงการส่งน้ำและบำรุงรักษาฝั่งซ้ายแม่น้ำบางปะกง มีพื้นที่โครงการอยู่ฝั่งซ้ายแม่น้ำบางปะกง ดำเนินการป้องกันน้ำเค็มเข้าท่วมพื้นที่ราบและเก็บกักน้ำจืดไว้ใช้ในฤดูแล้ง มีพื้นที่ในเขตจังหวัดฉะเชิงเทราประมาณ 64,000 ไร่ ครอบคลุมพื้นที่บางส่วนของอำเภอบางคล้า อำเภอเมืองฉะเชิงเทรา อำเภอบ้านโพธิ์ และอำเภอบางปะกง

4) โครงการส่งน้ำและบำรุงรักษาคลองด่าน มีพื้นที่ของโครงการอยู่ในเขตกรุงเทพมหานคร จังหวัดสมุทรปราการ และจังหวัดฉะเชิงเทรา โดยมีพื้นที่ในส่วนที่อยู่ในเขตจังหวัดฉะเชิงเทราประมาณ 27,000 ไร่ หรือประมาณร้อยละ 5 ของพื้นที่โครงการ ครอบคลุมอำเภอบางน้ำเปรี้ยว และอำเภอเมืองฉะเชิงเทรา

5) โครงการส่งน้ำและบำรุงรักษานครนายก มีพื้นที่ของโครงการทั้งหมด 574,000 ไร่ อยู่ในเขตจังหวัดนครนายก ปราจีนบุรี และฉะเชิงเทรา ดำเนินการส่งน้ำเพื่อการเพาะปลูกและการระบายน้ำ โดยมีพื้นที่ในเขตจังหวัดฉะเชิงเทรา ประมาณ 120,000 ไร่ หรือร้อยละ 21 ของพื้นที่โครงการ ครอบคลุมพื้นที่ส่วนใหญ่ของอำเภอบางน้ำเปรี้ยว

6) โครงการส่งน้ำและบำรุงรักษาบางพลวง ดำเนินการเก็บน้ำในลำคลองและในทุ่งราบเพื่อการเพาะปลูกและการบรรเทาอุทกภัย พื้นที่โครงการอยู่ในเขตจังหวัดปราจีนบุรี และฉะเชิงเทราประมาณ 147,600 ไร่ หรือร้อยละ 45 ของพื้นที่โครงการ ครอบคลุมพื้นที่ส่วนใหญ่ของกิ่งอำเภอราชสาส์น บางส่วนของอำเภอบางคล้า และอำเภพนมสารคาม

7) โครงการส่งน้ำและบำรุงรักษาพานทอง (ขยาย) มีพื้นที่โครงการทั้งหมดประมาณ 22,000 ไร่ อยู่ในเขตจังหวัดชลบุรี และฉะเชิงเทรา โดยมีพื้นที่รับน้ำในเขตจังหวัดฉะเชิงเทราที่ได้รับประโยชน์ ประมาณ 5,498 ไร่ หรือร้อยละ 25 ของพื้นที่ทั้งโครงการ ได้แก่ พื้นที่ฝั่งซ้ายแม่น้ำบางปะกงในเขตอำเภอบางปะกง

อำเภอบางน้ำเปรี้ยวเป็นอำเภอที่มีความสำคัญของคลองส่งน้ำมากเนื่องจาก มีความจุน้ำมากที่สุดเป็นปริมาณ 4.29 ล้านลบ.ม.คลองที่มีความสำคัญมากที่สุด ในอำเภอบางน้ำเปรี้ยวคือ คลองบางขนากซึ่งมีความจุน้ำมากที่สุด ปริมาณ 1.34 ล้านลบ.ม. จากจำนวนคลองส่งน้ำทั้งหมด 9 แห่ง อำเภอมืองฉะเชิงเทรามีคลองส่งน้ำทั้งหมด 10 แห่ง มีความจุน้ำ 3.74 ล้านลบ.ม. มากเป็นอันดับสองรองจากอำเภอบางน้ำเปรี้ยวคลองที่มีความสำคัญของอำเภอคือ คลองส่งน้ำนครเนื่องเขต มีความยาว 17.4 กิโลเมตร

ตาราง 4.6 รายชื่อคลองส่งน้ำในจังหวัดฉะเชิงเทรา

อำเภอ/กิ่งอำเภอ	ชื่อคลองส่งน้ำ	ความยาว (กม.)	ความจุ (ลบ.ม.)
อำเภอเมือง	อุดมชลจร	7.5	33,700
	ท่าไข่ - บางขนาก	11.25	582,500
	บึงหนามแดง - บางพระ	21.0	567,000
	บ้านใหม่ - ท่าไข่	2.25	113,400
	บ้านใหม่ - บางขวัญ - เทพยา	11.25	375,000
	สัมประทวน - คอนกระทุ่ม	10.5	330,000
	บางแก้ว - คลองมอญ - ชาดลาลี	11.5	317,000
	แขวงกลั่น	4.6	149,700
	สวน - บางเรื่อน - วังตะเคียน	8.0	172,000
	นครเนื่องเขต	17.4	1,096,200
อำเภอบ้านโพธิ์	แขวงกลั่น	4.65	150,000
	สวน - บางเรื่อน - วังตะเคียน	8	172,800
	พระยารรคราช	4.6	250,000
	พระยาสมุทร	7	500,000
	หลวงพิทักษ์ - ลาดขวาง	7.75	186,000
	แขวงกลั่น - หลวงพินิจ	13.25	275,600
	ประเวศบุรีรมย์	18.3	1,098,000
อำเภอบางคล้า	บางโรง - โพรงกระถิน	4.5	124,750
	บางเล่า - ชาดวังบอน - ชาดโปรงแรด	14.75	472,200
	บางตลาด	7.5	67,500

อำเภอ/กิ่งอำเภอ	ชื่อคลองส่งน้ำ	ความยาว (กม.)	ความจุ (ลบ.ม.)
อำเภอบางน้ำเปรี้ยว	บางขนาก	19.2	1,344,000
	ขวางเปรง - ชาติพริ้ว	18.1	800,000
	อุดมชลจร	8	330,000
	ท่าไข่ - บางขนาก	12	580,000
	บ้านใหม่ - บางขวัญ - เทพยา	12	378,000
	บางโรง - โพรงกระถิน	4.75	125,000
	สัมประทวน - โพรงอากาศ - คอนกระทุ่ม	10	334,200
	บางแก้ว - คลองมอญ - ชาติตาสี	12	317,500
	ชีปะขาว - หัวขอน - คอนสนาม	4.5	81,000
อำเภอแปลงยาว	สายใหญ่ - ท่าลาด	-	-
	ชอย 3 ขวาท่าลาด	-	-
	ชอย 4 ขวาท่าลาด	-	-
อำเภอบางปะกง	พระยาศูทร	6.75	216,000
	เทพรังสรรค์	6.75	151,875
	ตาเอี่ยม	8	
	บางเกลือ - ลาดยาว	6	300,000
	วังเขื่อน - บางวัว	8.25	178,000
	อุดมดี - บางจาก	6.5	208,000
	ลำโรง	10	600,000
	ช้างคั่นกันน้ำชายทะเล	12	600,000

อำเภอ/กิ่งอำเภอ	ชื่อคลองส่งน้ำ	ความยาว (กม.)	ความจุ (ลบ.ม.)
อำเภอพนมสารคาม	สายใหญ่ท่าลาด	-	-
	ซอย 1 ขวาท่าลาด	-	-
	ซอย 2 ขวาท่าลาด	-	-
อำเภอสนามชัยเขต	สายใหญ่ลาดกระทิง	-	-

ที่มา : ข้อมูลการตลาด จังหวัดฉะเชิงเทรา ประจำปี 2536. สำนักงานพาณิชย์จังหวัดฉะเชิงเทรา

4.1.6 การคมนาคมและการขนส่ง

ก. การคมนาคมขนส่งทางบก

จังหวัดฉะเชิงเทราเป็นจังหวัดที่มีเส้นทางคมนาคมติดต่อกับจังหวัดข้างเคียง โดยรอบทั้งทางรถยนต์ ทางรถไฟ มีจำนวนถนนสายหลักยาวทั้งสิ้น 264 กิโลเมตร หรือประมาณ 0.05 กม./ตร.กม. โดยมีเส้นทางสายหลักที่สำคัญดังต่อไปนี้

1) ทางหลวงแผ่นดินหมายเลข 3 (ถนนสุขุมวิท) เป็นถนนเลียบชายฝั่งทะเล ตะวันออก เชื่อมระหว่างกรุงเทพมหานครกับจังหวัดต่างๆ ในภาคตะวันออก เริ่มต้นจากกรุงเทพมหานครผ่านจังหวัดสมุทรปราการ ฉะเชิงเทรา ชลบุรี ระยอง จันทบุรี สิ้นสุดที่จังหวัดตราด รวมระยะทางทั้งสิ้น 315 กิโลเมตร ความยาวเฉพาะในเขตจังหวัดฉะเชิงเทรา ประมาณ 23 กิโลเมตร ผ่านชุมชนที่สำคัญ คือ สุขาภิบาลบางปะกง

2) ทางหลวงแผ่นดินหมายเลข 34 (ถนนบางนา - ตราด) เป็นถนนสายที่มีความสำคัญที่สามารถร่นระยะทางและประหยัดเวลาในการเดินทางติดต่อระหว่างกรุงเทพฯ กับจังหวัดต่างๆ ในภาคตะวันออก เริ่มจากกรุงเทพมหานครบริเวณสี่แยกบางนา ผ่านจังหวัดสมุทรปราการ เข้าสู่จังหวัดฉะเชิงเทราที่อำเภอบางปะกง มาบรรจบกับทางหลวงแผ่นดินหมายเลข 3 บริเวณ

สุขาภิบาลบางปะกง รวมระยะทางทั้งสิ้นประมาณ 57 กิโลเมตร ความยาวเฉพาะในเขตจังหวัด
ฉะเชิงเทรา ประมาณ 12 กิโลเมตร ผ่านชุมชนที่สำคัญคือ สุขาภิบาลบางวัว และสุขาภิบาลบางปะกง

3) ทางหลวงแผ่นดินหมายเลข 304 เริ่มจากกรุงเทพฯ เข้าสู่เขตจังหวัดฉะเชิงเทราที่
อำเภอเมืองฯ ผ่านอำเภอบางคล้า อำเภอพนมสารคาม ผ่านจังหวัดปราจีนบุรี ไปสิ้นสุดที่จังหวัด
นครราชสีมา รวมระยะทางทั้งสิ้นประมาณ 233 กิโลเมตร ความยาวเฉพาะในเขตจังหวัดฉะเชิงเทรา
ประมาณ 75 กิโลเมตร ผ่านชุมชนที่สำคัญคือ สุขาภิบาลเมืองเขต เทศบาลเมืองฉะเชิงเทรา
สุขาภิบาลพนมสารคาม นับเป็นถนนที่มีความสำคัญต่อจังหวัดฉะเชิงเทรามาก เพราะนอกจากจะ
เชื่อมโยงการติดต่อระหว่างจังหวัดฉะเชิงเทราในภาคตะวันออกเฉียงเหนือได้อีกด้วย

4) ทางหลวงแผ่นดินหมายเลข 314 (ฉะเชิงเทรา - บางปะกง) เป็นถนนเชื่อม
ระหว่างทางหลวงหมายเลข 3 เส้นข้างต้นเข้าด้วยกัน ผ่านอำเภอบ้านโพธิ์ ถึงอำเภอเมืองฉะเชิงเทรา รวม
ระยะทางประมาณ 25 กิโลเมตร ผ่านชุมชนที่สำคัญคือ สุขาภิบาลบางปะกง ท่าสะพานและ
เทศบาลเมืองฉะเชิงเทรา

5) ทางหลวงแผ่นดินหมายเลข 315 เริ่มต้นจากเทศบาลเมืองฉะเชิงเทรา ทางฝั่ง
ตะวันออกของแม่น้ำบางปะกง ผ่านอำเภอบ้านโพธิ์ ไปติดต่อกับจังหวัดชลบุรี ระยะทางประมาณ 49
กิโลเมตร ความยาวเฉพาะจังหวัดฉะเชิงเทราประมาณ 15 กิโลเมตร

6) ทางหลวงแผ่นดินหมายเลข 319 แยกจากทางหลวงแผ่นดินหมายเลข 304 ที่อำเภอ
พนมสารคาม ไปจังหวัดปราจีนบุรี ระยะทางประมาณ 72 กิโลเมตร ความยาวเฉพาะเส้นทางในเขตจังหวัด
ฉะเชิงเทรา ประมาณ 10 กิโลเมตร

7) ทางหลวงแผ่นดินหมายเลข 331 เริ่มต้นแยกจากหนองปลาตะเพียน ในเขตอำเภอ
บางคล้า ผ่านอำเภอแปลงยาว ไปสิ้นสุดที่อำเภอสัตหีบ จังหวัดชลบุรี ระยะทาง 147 กิโลเมตร ความยาว
เฉพาะในเขตจังหวัดฉะเชิงเทราประมาณ 17 กิโลเมตร

นอกจากนี้ยังมีถนนที่เชื่อมติดต่อกภายในจังหวัด เป็นถนนที่อำนวยความสะดวกในการคมนาคมขนส่งระหว่างพื้นที่ต่างๆ ภายในจังหวัดได้สะดวกและรวดเร็วยิ่งขึ้น ที่สำคัญได้แก่

- 1) ทางหลวงจังหวัดหมายเลข 3121 เริ่มจากเทศบาลตำบลบางคล้า ผ่านสุขาภิบาลแปลงยาว ไปบรรจบกับทางหลวงแผ่นดินหมายเลข 331 ระยะทางประมาณ 18 กิโลเมตร
- 2) ทางหลวงจังหวัดหมายเลข 3122 เริ่มต้นจากแยกทางหลวงแผ่นดินหมายเลข 315 ที่หลักกม.ที่ 10-20 ไปสิ้นสุดที่สุขาภิบาลบ้านโพธิ์ อำเภอบ้านโพธิ์ ระยะทางประมาณ 4 กิโลเมตร
- 3) ทางหลวงจังหวัดหมายเลข 3123 เป็นถนนโครงการของกรมทางหลวง เริ่มต้นจากสถานีรถไฟบางน้ำเปรี้ยว มาสิ้นสุดที่อำเภอบางคล้า
- 4) ทางหลวงจังหวัดหมายเลข 3200 เชื่อมการติดต่อระหว่างเทศบาลเมืองฉะเชิงเทรา กับสุขาภิบาลบางน้ำเปรี้ยว ระยะทางประมาณ 18 กิโลเมตร
- 5) ทางหลวงจังหวัดหมายเลข 3124 ต่อจากทางหลวงจังหวัดหมายเลข 3022 ที่สุขาภิบาลบางน้ำเปรี้ยว ไปเชื่อมติดต่อกับสุขาภิบาลบางนก ระยะทาง 10 กิโลเมตร
- 6) ทางหลวงจังหวัดหมายเลข 3125 จากแยกทางหลวงแผ่นดินหมายเลข 314 ไปถึงสุขาภิบาลท่าสะอ้านซึ่งเป็นที่ตั้งของอำเภอบางปะกง ระยะทางเพียง 573 เมตร เท่านั้น
- 7) ทางหลวงจังหวัดหมายเลข 3245 เริ่มต้นจากท่าลาดในเขตอำเภอพนมสารคาม ผ่านสุขาภิบาลพนมสารคาม สุขาภิบาลเกาะขนุน และสุขาภิบาลสนามชัยเขต ระยะทางประมาณ 24 กิโลเมตร ทางหลวงสายนี้ไปสิ้นสุดที่ อ.ปลวกแดง จ.ระยอง
- 8) ทางหลวงจังหวัดหมายเลข 3378 เริ่มต้นจากเทศบาลตำบลบางคล้า ผ่านสุขาภิบาลปากน้ำ ไปเชื่อมกับทางหลวงจังหวัดหมายเลข 3245 ที่บ้านท่าลาด อำเภอพนมสารคาม ระยะทางประมาณ 10 กิโลเมตร
- 9) ทางหลวงจังหวัดหมายเลข 3286 จากแยกทางหลวงแผ่นดินหมายเลข 314 กับทางหลวงจังหวัดหมายเลข 3125 ผ่านสุขาภิบาลบางวัว ไปบรรจบกับทางหลวงแผ่นดินหมายเลข 34 ระยะทางประมาณ 3 กิโลเมตร

10) ทางหลวงจังหวัดหมายเลข 3347 เป็นถนนของกรมทางหลวง เริ่มต้นมาจาก
 สุขาภิบาลพนมสารคาม ผ่านบ้านคองน้อยในเขตอำเภอราชสาส์น ไปสิ้นสุดที่อำเภอบ้านสร้าง จังหวัด
 ปราจีนบุรี

ตาราง 4.7 ทางหลวงแผ่นดินและทางหลวงจังหวัด

ประเภททางหลวง	ระยะทาง (กม.)	ผ่านจังหวัด/อำเภอ
ก. ทางหลวงแผ่นดิน		
1. สุขุมวิท (#3)	23	กรุงเทพ, ชลบุรี
2. บางนา - ตราด (#34)	12	กรุงเทพ, ชลบุรี
3. หมายเลข 304	75	กรุงเทพ, ปราจีนบุรี
4. ฉะเชิงเทรา - บางปะกง (#314)	25	อำเภอบางปะกง - อำเภอเมือง
5. หมายเลข 315	15	จังหวัดชลบุรี
6. หมายเลข 319	10	จังหวัดปราจีนบุรี
7. หมายเลข 331	17	จังหวัดชลบุรี
ข. ทางหลวงจังหวัด		
1. หมายเลข 3121	18	เทศบาลตำบลบางคล้า สุขาภิบาลแปลงยาว
2. หมายเลข 3122	4	สุขาภิบาลบ้านโพธิ์
3. หมายเลข 3123		สุขาภิบาลบางน้ำเปรี้ยว - บางคล้า
4. หมายเลข 3200	18	เทศบาลเมืองฉะเชิงเทรา, สุขาภิบาลบางน้ำเปรี้ยว
5. หมายเลข 3124		สุขาภิบาลบางน้ำเปรี้ยวและสุขาภิบาลบางขนาก
6. หมายเลข 3125	0.573	สุขาภิบาลท่าสะอ้าน
7. หมายเลข 3245	24	สุขาภิบาลพนมสารคาม, สุขาภิบาลเกาะขนุนและ สุขาภิบาลสนามชัยเขต
8. หมายเลข 3378	10	เทศบาลตำบลบางคล้า และสุขาภิบาลปากน้ำ
9. หมายเลข 3286	3	สุขาภิบาลบางวัว
10. หมายเลข 3347		อำเภอราชสาส์น - ปราจีนบุรี

ที่มา : ข้อมูลการตลาด จังหวัดฉะเชิงเทรา พ.ศ. 2536

นอกจากนี้ยังมีเส้นทางคมนาคมทางรถยนต์ระดับท้องถิ่นอีกหลายสาย ทั้งที่สร้างเสร็จแล้วและอยู่ในโครงการที่จะดำเนินการต่อไปในความรับผิดชอบของสำนักงานเร่งรัดพัฒนาชนบท โยธาธิการจังหวัด กรมชลประทาน ฯลฯ ส่วนใหญ่เป็นถนนระดับท้องถิ่นเชื่อมระหว่างหมู่บ้าน หรือหมู่บ้านกับชุมชนศูนย์กลางระดับต่างๆ

การขนส่งโดยสาร

การคมนาคมขนส่งระหว่างจังหวัดละแวกจังหวัดกับจังหวัดอื่นๆ หรือติดต่อภายในจังหวัดทำได้โดยสะดวก โดยมีรถยนต์โดยสารทั้งระยะไกลและระยะใกล้ให้บริการ ดังมีรายละเอียด ดังนี้

ตาราง 4.8 เส้นทางเดินรถภายในจังหวัด

ชื่อเส้นทาง	จำนวนรถ (คัน)	จำนวนเที่ยว (ไป-กลับ)	ระยะทาง (กม.)
รอบเมืองละแวก - วนขวา	5-6	38	16
วัดคอนทอง - วัดผาฉัตราราม	7-8	48	15
วัดแหลม - วัดโสธร	5-8	98	14
ขนส่ง - วัดโสธร	5-6	59	3.8
ขนส่ง - ตลาดทรัพย์สิน	6-7	58	9
วงกลมบางน้ำเปรี้ยว	15-20	12	50
ละแวก - บ้านเกาะดอน	12-22	12	17
โรงไฟฟ้าบางปะกง - วัดเขาคิน	12-18	12	13
สนามชัยเขต - บ้านขุนคลัง	6-7	12	33
สนามชัยเขต - บ้านหนองสร้อยตั้ง	6-8	12	35
ละแวก - เมืองเขต	6-21	34	18
ละแวก - คลองหลวงแพ่ง	6-23	35	22
ละแวก - บ้านโพธิ์	13-15	32	14

ชื่อเส้นทาง	จำนวนรถ (คัน)	จำนวนเที่ยว (ไป-กลับ)	ระยะทาง (กม.)
ฉะเชิงเทรา - บางคล้า	8-10	26-31	24
ฉะเชิงเทรา - หนองแขน	4-5	10-11	40
ฉะเชิงเทรา - อ่าวช้างไล่	3-4	8	30
ฉะเชิงเทรา - ตลาดท่าเกวียน	6-8	24-27	35
ฉะเชิงเทรา - บางปะกง	6-8	18-22	26
ฉะเชิงเทรา - บางขนาก	8-13	21-25	31
ฉะเชิงเทรา - คลองหกวา	12-17	19-23	34
ฉะเชิงเทรา - บ้านแหลมประคู้	14-15	36	23
พนมสารคาม - บ้านท่าเกวียน	2-3	5-6	47
บางคล้า - พนมสารคาม	4-5	29	24
สนามชัยเขต - บ้านหนองปรือกันย้ง	2-4	4-6	33
พนมสารคาม - บ้านสะแกงาม	2-3	14-16	15
ตลาดแปลงยาว - บ้านหนองสร้อยตั้ง	3-6	8	32
บางปะกง - บ้านคลองเกาะไร่	4-5	5-6	28
สนามชัย - บ้านหินแร่	4-5	5-6	36
ทุ่งสะเคา - เขาหินซ้อน	2-3	14-16	38

ตาราง 4.9 เส้นทางเดินรถระหว่างจังหวัด

รถปรับอากาศ	
ป.1 สาย 588	ระยอง ชลบุรี ฉะเชิงเทรา ศรีสะเกษ อุบลราชธานี
ป.1 สาย 659	ระยอง พัทยา ฉะเชิงเทรา เชียงใหม่
ป.1 สาย 53	กรุงเทพ - ฉะเชิงเทรา (ผ่านบางนา)
ป.1 สาย 590	ระยอง ชลบุรี ฉะเชิงเทรา บ้านไผ่ หนองคาย
ป.2 สาย 907	กรุงเทพ - ฉะเชิงเทรา (ผ่านมีนบุรี)
ป.1 สาย 265	ชลบุรี - ราชสีมา
ป.2 สาย 54	กรุงเทพ - ฉะเชิงเทรา
รถธรรมดา	
สาย 309	ฉะเชิงเทรา - อยุธยา
สาย 306	ฉะเชิงเทรา - ชลบุรี
สาย 308	ฉะเชิงเทรา - ปราจีนบุรี
สาย 305	ฉะเชิงเทรา - พนมสนิคม - ชลบุรี
สาย 57	กรุงเทพฯ - ระยอง
สาย 321	ฉะเชิงเทรา - นครนายก
สาย 590	ระยอง - หนองคาย
สาย 54	ฉะเชิงเทรา - กรุงเทพฯ
สาย 265	ชลบุรี - ราชสีมา
สาย 267	ระยอง - พนมสารคาม - ราชสีมา
สาย 363	ฉะเชิงเทรา - วังน้ำเย็น

ข. การคมนาคมทางรถไฟ

เส้นทางรถไฟสายตะวันออก

จากกรุงเทพมหานครปลายทางอรัญประเทศ และกรุงเทพมหานคร ถึงสัตหีบ ชลบุรี ช่วงผ่านพื้นที่จังหวัดฉะเชิงเทรา ระยะทาง 60 กิโลเมตร มีบริการและขนส่ง สินค้าสู่กรุงเทพมหานคร เป็นประจำทุกวัน

- จากกรุงเทพมหานคร มีรถไฟผ่านจังหวัดฉะเชิงเทรา วันละ 11 เที่ยว

- จากเส้นทางจังหวัดฉะเชิงเทราไปกรุงเทพมหานคร วันละ 4 เที่ยว

เส้นทางรถไฟสายตะวันออกนี้ จะเริ่มจากกรุงเทพมหานครผ่านอำเภอเมือง อำเภอบางน้ำเปรี้ยว ไปยังจังหวัดปราจีนบุรี และยังมีทางรถไฟสายฉะเชิงเทราผ่านชลบุรี ถึงสัตหีบ

เส้นทางรถไฟสายคลองสิบเก้า - แก่งคอย

เพื่อก่อสร้างทางรถไฟเชื่อมระหว่างภาคตะวันออกเฉียงเหนือ และบริเวณพื้นที่ชายฝั่งทะเลตะวันออก สำหรับรองรับการขนส่งวัตถุดิบและสินค้าส่งออกระหว่างแหล่งวัตถุดิบในภาคเหนือและภาคตะวันออกเฉียงเหนือกับนิคมอุตสาหกรรมและท่าเรือน้ำลึกที่บริเวณชายฝั่งทะเลตะวันออก โดยจะสามารถลดระยะทางการขนส่งจากภาคเหนือและภาคตะวันออกเฉียงเหนือได้ประมาณ 10 และ 70 กิโลเมตร ตามลำดับ และใช้เป็นเส้นทางเลี่ยงเมืองโดยไม่ต้องผ่าน กรุงเทพมหานคร อันจะทำให้ลดปัญหาการจราจรติดขัด ณ บริเวณทางผ่านในเขตกรุงเทพมหานครอีกด้วย

แนวเส้นทางรถไฟสายคลองสิบเก้า - แก่งคอย มีจุดเริ่มต้นจากทางสายตะวันออก (อรัญประเทศ) ที่ กม. 85+036 (สถานีคลองสิบเก้า) ไปเชื่อมต่อกับทางสายตะวันออกเฉียงเหนือที่ กม. 167+609 (ผ่านสถานีแก่งคอย) ระยะทางประมาณ 82.57 กิโลเมตร

ค. การคมนาคมทางน้ำ

จังหวัดฉะเชิงเทรามีแม่น้ำบางปะกงเป็นแม่น้ำสายสำคัญที่สุดของจังหวัดซึ่งจะไหลผ่านพื้นที่ตอนกลางของจังหวัด ตั้งแต่อำเภอบางน้ำเปรี้ยว อำเภอบางคล้า อำเภอเมืองฉะเชิงเทรา อำเภอบ้านโพธิ์ และไหลลงสู่อ่าวไทยที่อำเภอบางปะกง จึงเป็นแม่น้ำที่ใช้ประโยชน์

ด้านการคมนาคมที่สำคัญที่สุด ซึ่งนอกจากจะใช้เพื่อการคมนาคมติดต่อระหว่างพื้นที่ภายในจังหวัดแล้ว ยังใช้เป็นเส้นทางขนส่งสินค้าเกษตรที่สำคัญ อาทิเช่น ผลิตภัณฑ์มันสำปะหลัง ข้าว ข้าวโพด จากบริเวณไซโลปากแม่น้ำบางปะกงไปท่าขลวงเรือใหญ่ที่เกาะสีชัง เพื่อส่งเป็นสินค้าออกไปต่างประเทศ ในขณะที่มีการพัฒนาท่าเรือน้ำลึกที่แหลมฉบัง จังหวัดชลบุรี และมาบตาพุด จังหวัดระยอง การขนส่งสินค้าทางน้ำเพื่อส่งสินค้าออกจากไซโลบริเวณปากแม่น้ำบางปะกงจะสามารถให้บริการจากท่าเรือน้ำลึกทั้ง 2 ท่าได้โดยตรง

สำหรับเส้นทางการคมนาคมทางน้ำที่ใช้ประโยชน์ติดต่อระหว่างจังหวัดฉะเชิงเทรา กับ กรุงเทพมหานคร และจังหวัดสมุทรปราการ จะอาศัยคลองสำคัญๆ เช่น คลองลำโรง คลองแสนแสบ คลองท่าไข่ คลองบางขนาก และคลองประเวศบุรีรมย์

4.1.7 ระบบสาธารณูปโภค

ระบบสาธารณูปโภคได้แก่ ระบบไฟฟ้า ประปาและโทรศัพท์ ซึ่งระบบดังกล่าวจะเป็นปัจจัยช่วยเสริมให้มีการพัฒนาขึ้นอย่างมีคุณภาพและช่วยเสริมให้เกิดการขยายตัวทางเศรษฐกิจ รวมทั้งการลงทุนได้เป็นอย่างดี

ระบบไฟฟ้า

การไฟฟ้าฝ่ายผลิตที่โรงไฟฟ้าพลังความร้อนร่วมบางปะกง อำเภอบางปะกง จังหวัดฉะเชิงเทรา ซึ่งเป็นแหล่งผลิตกระแสไฟฟ้าที่ใหญ่และทันสมัยที่สุดในภาคพื้นเอเชียอาคเนย์ มีสถานีย่อยและสถานีเปลี่ยนแรงดันในภาคตะวันออกเฉียงเหนือ 16 แห่ง และมีโครงการก่อสร้างสถานีจ่ายไฟฟ้าย่อยเพิ่มขึ้น เพื่อเพิ่มประสิทธิภาพในการจ่ายกระแสไฟฟ้าให้โรงงานอุตสาหกรรมขนาดเล็กและขนาดใหญ่ ขนาดของหม้อแปลง 40 - 240 MVA.

ระบบประปา การประปาภูมิภาคมีโครงการเร่งด่วนในการแก้ปัญหาหน้าประปาขาดแคลนให้เพียงพอ ต่อความต้องการของผู้ใช้ เช่น การพัฒนาและจัดการระบบท่อส่งน้ำสายหลักในพื้นที่บริเวณชายฝั่งทะเลตะวันออก

ท่อส่งน้ำสายคอกกราย - มาบตาพุด ระยะทาง 26 กิโลเมตร

ท่อส่งน้ำสายหนองค้อ - แหลมฉบัง ระยะทาง 14 กิโลเมตร

ท่อส่งน้ำสายหนองปลาไหล - คอกกราย ระยะทาง 10.3 กิโลเมตร ดำเนินการโดยกรม

ชลประทาน

ท่อส่งน้ำสายคอกกราย - มาบตาพุด ระยะทาง 26 กิโลเมตร

ท่อส่งน้ำสายหนองปลาไหล/หนองค้อ/ห้วยสะพาน/หนองกลางดง ระยะทาง 41.1

กิโลเมตร ดำเนินการโดยกรมโยธา

ท่อส่งน้ำสายบางคล้า - ฉะเชิงเทรา งบลงทุน 2630 ล้านบาท

ท่อโครงข่ายบางปะกง - บ้านโพธิ์ - แปลงยาว งบลงทุน 1832 ล้านบาท

ท่อส่งน้ำอ่างพระปรอง - สระแก้ว งบลงทุน 1024 ล้านบาท

ท่อส่งน้ำอ่างพระยาธาร/ห้วยโสมง - ปราจีนบุรี งบลงทุน 2298 ล้านบาท

จังหวัดฉะเชิงเทรามีหน่วยงานของการประปาส่วนภูมิภาคให้บริการอยู่ 4 แห่ง ดังนี้

- การประปาฉะเชิงเทรา ปัจจุบันมีกำลังการผลิต 460 ลบ.ม./ชม. ใช้แหล่งน้ำดิบจากคลองท่าไข่ โดยท่อน้ำจากคลองเข้ามาพักในระน้ำดิบของการประปามีขนาดความจุ 400,000 ลบ.ม. มีเขตจำหน่ายน้ำครอบคลุมพื้นที่เทศบาลเมืองฉะเชิงเทราทั้งหมดและบริเวณพื้นที่ใกล้เคียง

- การประปาบางคล้า ปัจจุบันมีกำลังการผลิต 2,400 ลบ.ม./วัน ใช้แหล่งน้ำดิบจากคลองท่าลาด มีเขตจำหน่ายในเขตเทศบาลตำบลบางคล้าทั้งหมด

- การประปาพนมสารคาม มีกำลังการผลิต 100 ลบ.ม./ชม. ใช้แหล่งน้ำดิบจากคลองท่าลาด มีเขตจำหน่ายน้ำ ครอบคลุมพื้นที่สุขาภิบาลพนมสารคาม เกาะขนุน สนามชัยเขต และบริเวณพื้นที่ใกล้เคียง

- นอกจากนี้ยังมีการประปาสัมปทาน ซึ่งเอกชนขอดำเนินการเอง เช่น บริเวณชุมชนตำบลคอนฉิมพลี อ.บางน้ำเปรี้ยว ฯลฯ

ในภาวะปกติกำลังการผลิตจะเพียงพอต่อความต้องการ แต่ในฤดูแล้งจะขาดแคลนเนื่องจากขาดแคลนน้ำจืดและน้ำทะเลหนุน บางท้องถิ่นไม่สามารถใช้น้ำจากแหล่งน้ำธรรมชาติได้ในบางฤดู ซึ่งปัญหาดังกล่าวนี้จังหวัดกำลังดำเนินการแก้ไขอยู่

ในส่วนของโครงการประปาละเซิงเทราได้ทำโครงการก่อสร้างโมบายแพลนท์ ที่โรงกรองน้ำถนนสุวินทวงศ์ ซึ่งจะสามารถเพิ่มกำลังการผลิตได้ประมาณวันละ 6,000-7,000 ลบ.ม. และร่วมกับการประปาบางคลองยาวท่อขนาด 400 มม. ระยะทาง 24 กิโลเมตร เพื่อส่งน้ำจากประปาบางคลองยาวช่วยในเขต อำเภอเมือง อัครา 200 ลบ.ม./ชม.

4.2 ลักษณะประชากร

4.2.1 ขนาดและการกระจายตัวของประชากร

พ.ศ. 2533 จำนวนประชากรของจังหวัดละเซิงเทรา มีจำนวนรวมทั้งสิ้น 552,108 คน อำเภอที่มีจำนวนประชากรมากที่สุด คือ อำเภอเมืองละเซิงเทรา มีจำนวน 125,675 คน คิดเป็นร้อยละ 22.76 ของจำนวนประชากรจังหวัด รองลงมาคือ อำเภอสนามชัยเขต มีจำนวนประชากรรวม 74,108 คน คิดเป็นร้อยละ 13.42 ของประชากรจังหวัด และอำเภอที่มีจำนวนประชากรน้อยที่สุดคือ อำเภอราชสาส์น จำนวน 11,639 คน คิดเป็นร้อยละ 2.10 ของประชากรจังหวัด

เมื่อเปรียบเทียบกับจำนวนประชากรของจังหวัด พ.ศ. 2538 พบว่าจังหวัดละเซิงเทรา มีจำนวนประชากรรวมทั้งสิ้น 597,393 คน มีการเปลี่ยนแปลงประชากรในอัคราเพิ่มขึ้น อำเภอที่มีจำนวนประชากรมากที่สุด คือ อำเภอเมืองละเซิงเทรา มีจำนวน 134,062 คน คิดเป็นร้อยละ 22.44 ของประชากรในจังหวัด รองลงมา ได้แก่ อำเภอบางน้ำเปรี้ยว มีจำนวน 77,233 คน คิดเป็นร้อยละ 12.93 ของประชากรจังหวัด และอำเภอบางปะกง มีจำนวน 74,712 คน คิดเป็นร้อยละ 12.51 ตามลำดับ อำเภอที่มีจำนวนประชากรน้อยที่สุด คือ อำเภอราชสาส์น จำนวน 12,023 คน คิดเป็นร้อยละ 2.01 ของประชากรจังหวัด

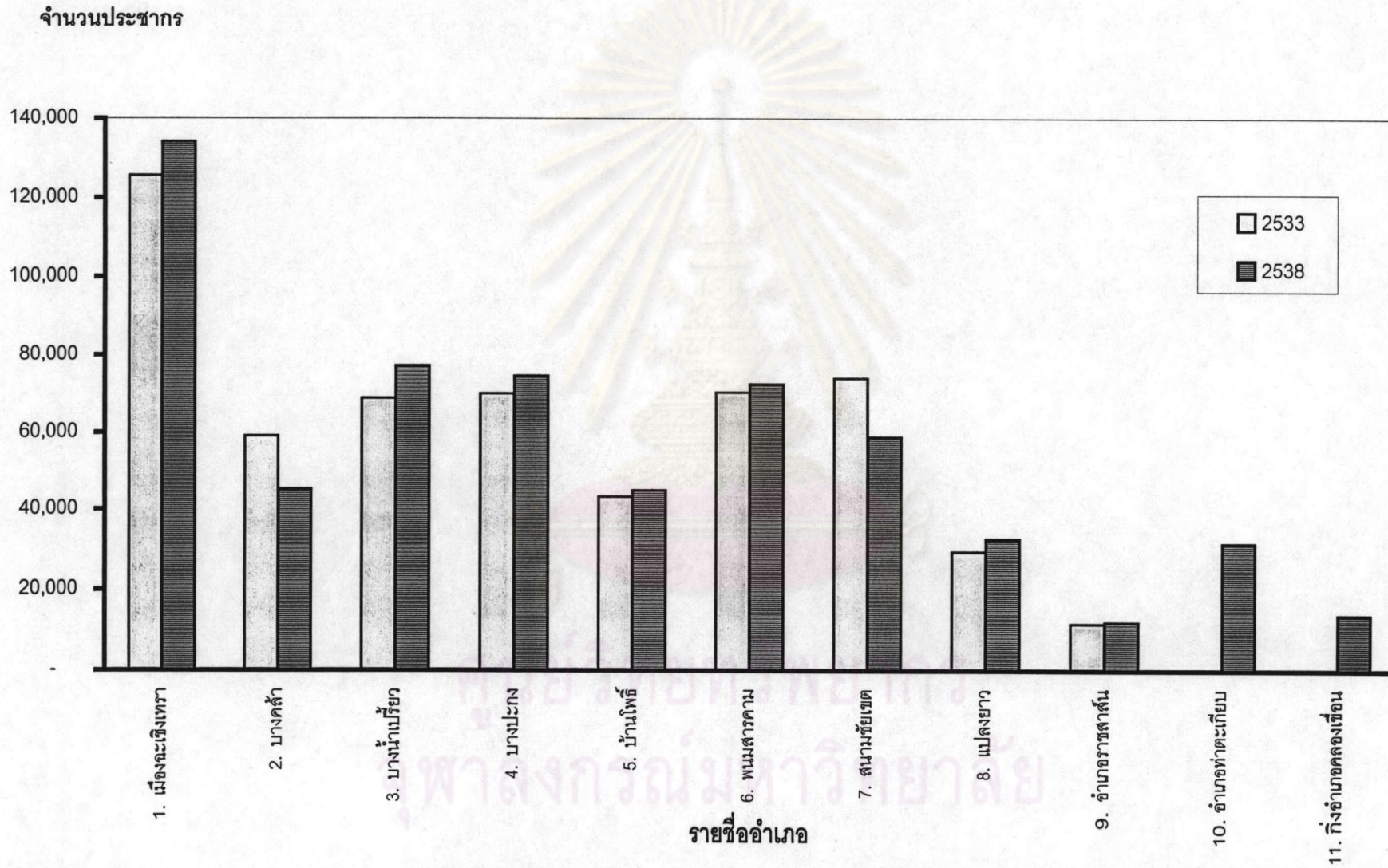
พบว่า การกระจายตัวของประชากรภายในจังหวัดนั้น จะอยู่บริเวณฝั่งตะวันตกของแม่น้ำบางปะกง และบริเวณสะพานข้ามแม่น้ำบางปะกง แสดงให้เห็นถึงลักษณะการตั้งถิ่นฐานเดิม

ตาราง 4.10 ขนาดพื้นที่ จำนวนประชากร ความหนาแน่น การเปลี่ยนแปลงประชากร ของจังหวัดฉะเชิงเทรา
แยกตามรายอำเภอ เปรียบเทียบ ปี 2533 และ 2538

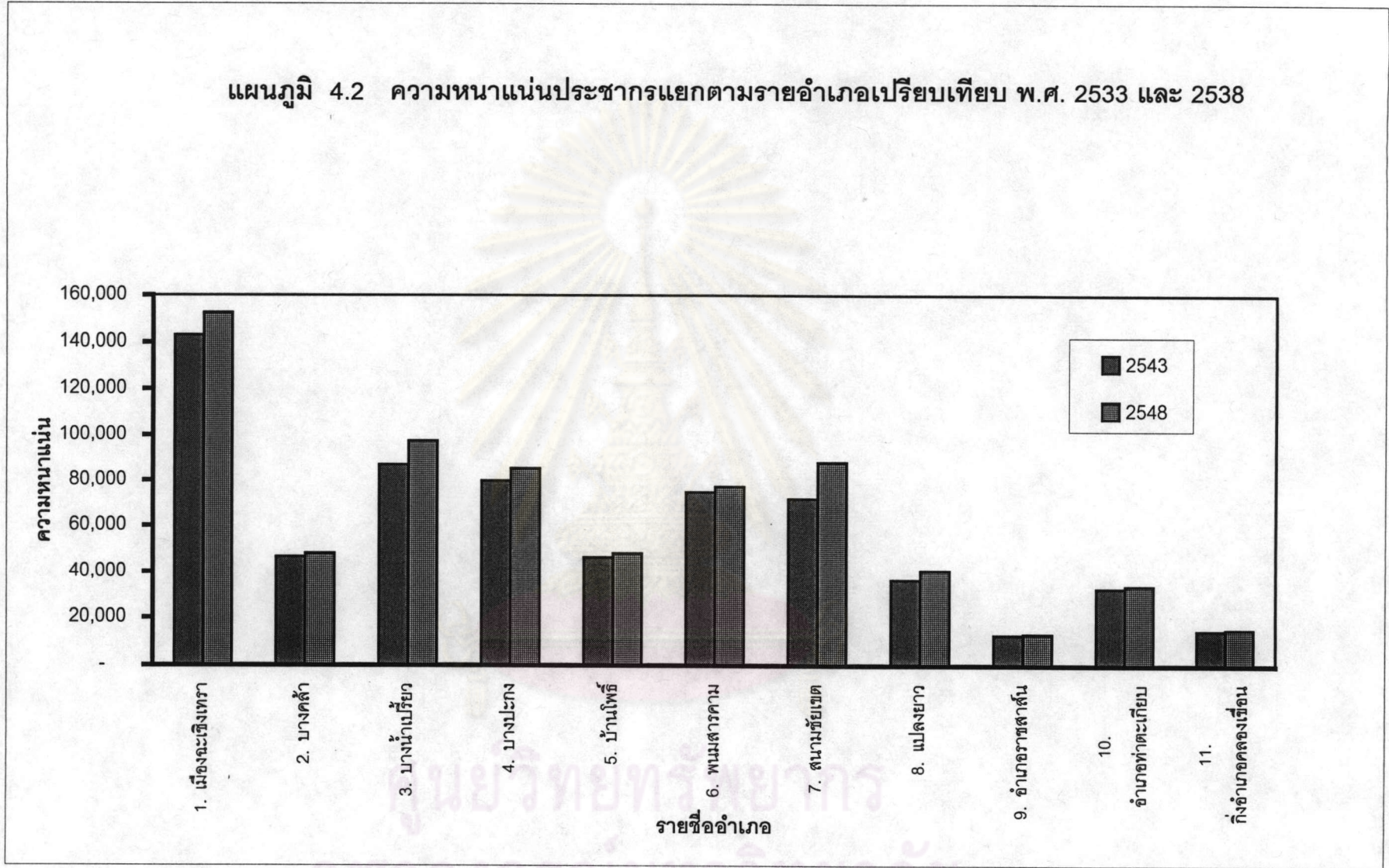
จังหวัด อำเภอ	พื้นที่ (ตร.กม.)	จำนวนประชากร		ความหนาแน่น		การเปลี่ยนแปลง		Absolute Change		อัตราเติบโต (ร้อยละ)	คาดประมาณ	
		2533	2538	2533	2538	เพิ่มขึ้น	ลดลง	เพิ่มขึ้น	ลดลง		2543	2548
1. เมืองฉะเชิงเทรา	251.26	125,675	134,062	500.18	533.56	8,387	-	18.42	-	1.30	143,009	152,552
2. บางคล้า	355.29	59,178	45,100	166.56	126.94	-	-245.00	-	100.00	-0.08	46,585	48,119
3. บางน้ำเปรี้ยว	498.65	68,747	77,233	137.87	154.88	8,486	-	18.64	-	2.36	86,766	97,477
4. บางปะกง	257.89	69,988	74,712	271.39	289.70	4,724	-	10.38	-	1.31	79,755	85,138
5. บ้านโพธิ์	217.59	43,166	44,753	198.38	205.68	1,587	-	3.49	-	0.72	46,398	48,104
6. พนมสารคาม	550.00	70,320	72,559	127.85	131.93	2,239	-	4.92	-	0.63	74,869	77,253
7. สนาบชัยเขต	1,636.77	74,108	58,942	45.28	36.01	16,351	-	35.91	-	4.07	71,947	87,821
8. แบลงยาว	237.23	29,287	32,659	123.45	137.67	3,372	-	7.41	-	2.20	36,419	40,612
9. อำเภอราชสาส์น	134.90	11,639	12,023	86.28	89.13	384	-	0.84	-	0.65	12,420	12,829
10. อำเภอท่าตะเกียบ	1,084.02	-	31,517	-	29.07	-	-	-	-	0.65	32,555	33,627
11. กิ่งอำเภอกลองเขื่อน	127.40	-	13,833	-	108.58	-	-	-	-	0.65	14,288	14,759
การเปลี่ยนแปลงรวม	5,351.00	552,108	597,393	103.18	111.64	45,530	-245.00	100.00	100.00	14.46	645,012	698,292

ที่มา : กระทรวงมหาดไทย

แผนภูมิ 4.1 เปรียบเทียบจำนวนประชากรรายอำเภอของจังหวัดฉะเชิงเทรา พ.ศ.2533 และ 2538

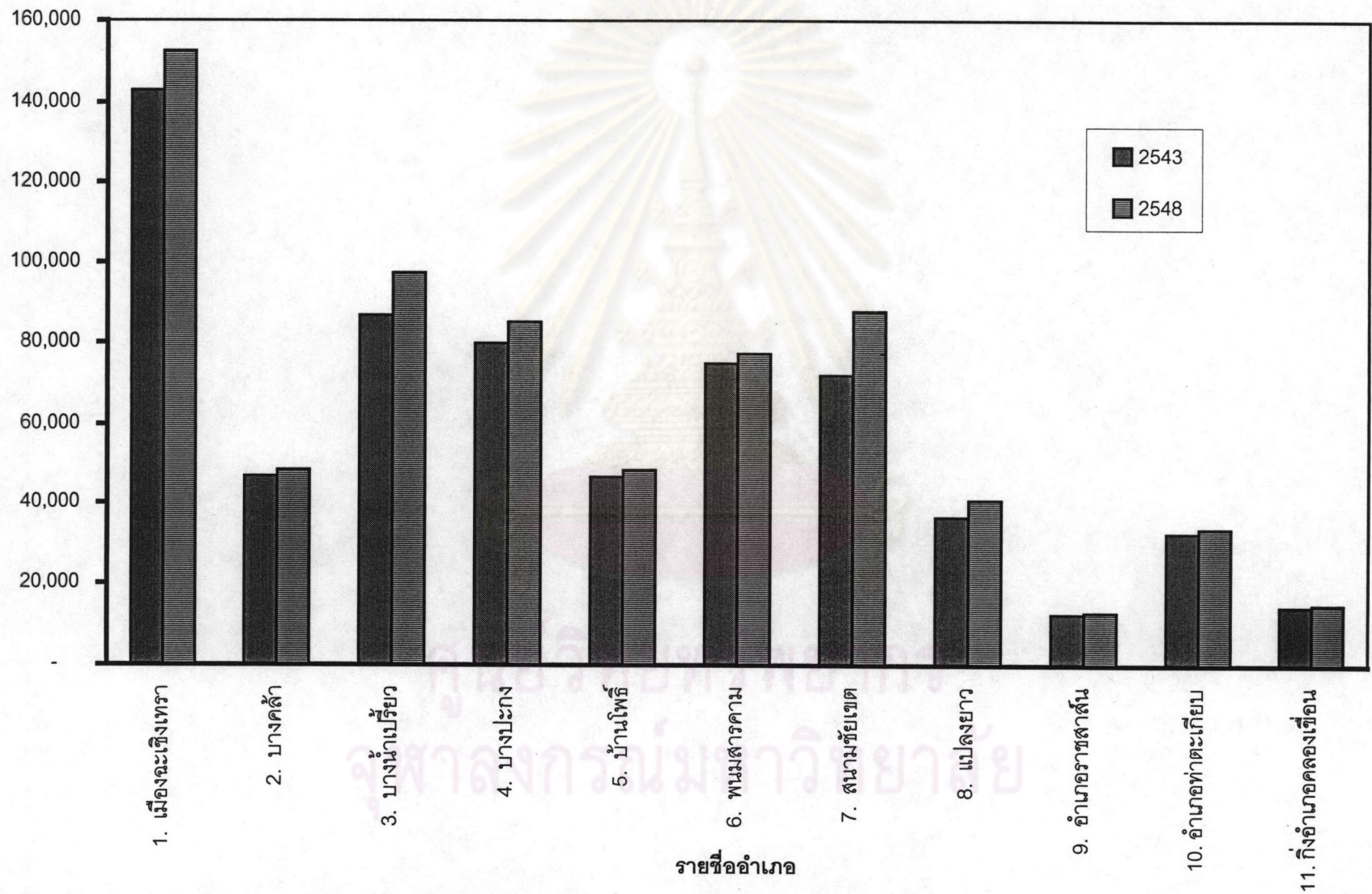


แผนภูมิ 4.2 ความหนาแน่นประชากรแยกตามรายอำเภอเปรียบเทียบ พ.ศ. 2533 และ 2538



แผนภูมิ 4.3 คาดประมาณประชากรรายอำเภอในจังหวัดฉะเชิงเทรา พ.ศ. 2543 และ 2548

จำนวนประชากร



โดยจะอาศัยอยู่บริเวณลุ่มแม่น้ำเป็นส่วนใหญ่ และยังมีการกระจายตัวของประชากรตามเส้นทางหลักที่ใช้เชื่อมระหว่างกรุงเทพมหานคร กับจังหวัดฉะเชิงเทรา ส่วนใหญ่จะมีการกระจายตัวบริเวณอำเภอเมือง อำเภอบางน้ำเปรี้ยว อำเภอบางปะกง เนื่องจากแถบบริเวณนี้มีพื้นที่ติดต่อกับกรุงเทพมหานคร

4.2.2 ความหนาแน่นของประชากร

จังหวัดฉะเชิงเทรามีอัตราความหนาแน่นของประชากรในปี พ.ศ. 2538 โดยเฉลี่ย 111.64 คนต่อตร.กม. เมื่อพิจารณาความหนาแน่นตามรายอำเภอพบว่าอำเภอที่มีความหนาแน่นของประชากรสูงสุดในจังหวัดฉะเชิงเทรา คือ อำเภอเมืองฉะเชิงเทรา ความหนาแน่น 533.56 คนต่อตารางกิโลเมตร รองลงมาคือ อำเภอบางปะกง ความหนาแน่น 289.70 คนต่อตารางกิโลเมตร อำเภอบ้านโพธิ์ ความหนาแน่น 205.68 คนต่อตารางกิโลเมตร อำเภอที่มีความหนาแน่นของประชากรน้อยที่สุด คือ อำเภอสนามชัยเขต ความหนาแน่น 36.01 คนต่อตารางกิโลเมตร เมื่อทำการเปรียบเทียบความหนาแน่นของประชากรโดยเฉลี่ยในปี พ.ศ. 2533 ซึ่งมีความหนาแน่นประชากรโดยเฉลี่ย 103.18 คนต่อตร.กม. เห็นได้ว่าความหนาแน่นของประชากรมีอัตราที่เพิ่มขึ้น ในปี พ.ศ. 2533 พบว่าอำเภอที่มีความหนาแน่นของประชากรมากที่สุด คืออำเภอเมืองฉะเชิงเทรา ความหนาแน่น 500.18 คนต่อตร.กม. รองลงมาคือ อำเภอบางปะกง ความหนาแน่น 271.39 คนต่อตร.กม. ส่วนอำเภอที่มีความหนาแน่นน้อยที่สุด คือ อำเภอสนามชัยเขต ความหนาแน่น 45.28 คนต่อตร.กม.

4.2.3 การเปลี่ยนแปลงจำนวนประชากร

จากการเปรียบเทียบจำนวนประชากร ของจังหวัดฉะเชิงเทราพบว่าในช่วง 5 ปี ที่ทำการเปรียบเทียบ พ.ศ. 2533-2538 นั้น ประชากรของจังหวัดมีการเปลี่ยนแปลงจาก 552,108 คน จาก พ.ศ. 2533 เป็น 597,393 คน ใน พ.ศ. 2538 เห็นได้ว่าประชากรมีการเปลี่ยนแปลงในทางเพิ่มขึ้นเป็นจำนวน 45,285 คน หรือคิดเป็นร้อยละ 8.2 จากจำนวนประชากรในปี พ.ศ.2533

หากพิจารณาตามรายอำเภอในช่วงปี พ.ศ. 2533-2538 อำเภอที่มีการเปลี่ยนแปลงของประชากรมากที่สุดคือ อำเภอสนามชัยเขต โดยมีจำนวนประชากรเพิ่มขึ้น 16,351 คน พบว่าเป็นอำเภอที่มีการเปลี่ยนแปลงทางด้านประชากรในอัตราที่มาก จึงทำให้อำเภอสนามชัยเขตมีการแยกพื้นที่การปกครองออกเป็นอำเภอท่าตะเียบ ใน พ.ศ. 2534 รองลงมาคือ อำเภอบางน้ำเปรี้ยวมีการเปลี่ยนแปลงทางประชากรในอัตราที่เพิ่มขึ้น 8,486 คน และอำเภอเมืองฉะเชิงเทราที่มีจำนวนประชากรเพิ่มขึ้น 8,387 คน ตามลำดับ

4.2.4 อัตราเติบโตและการคาดประมาณประชากร

เมื่อทำการเปรียบเทียบประชากร ใน พ.ศ. 2533 และ 2538 พบว่า อัตราการเติบโตของจังหวัดฉะเชิงเทรามีอัตราการเติบโตร้อยละ 14.46 ต่อปี เมื่อพิจารณาส่วนของระดับอำเภอใน พ.ศ. 2533 และ 2538 นั้น พบว่าอำเภอที่มีอัตราการเติบโตของประชากรมากที่สุด ได้แก่ อำเภอสนามชัยเขต มีอัตราการเติบโตร้อยละ 4.07 รองลงมาคือ อำเภอบางน้ำเปรี้ยว มีอัตราการเติบโตร้อยละ 2.36 อำเภอแปลงยาวและอำเภอเมืองฉะเชิงเทรา มีอัตราการเติบโตร้อยละ 2.20 และ 1.30 ตามลำดับ

คาดประมาณประชากรของจังหวัดและอำเภอ ตามอัตราเติบโตของประชากร พ.ศ. 2533 และ 2538 ด้วยวิธี Exponential Progression (ดอกเบี๋ยทบต้น) พบว่าคาดประมาณประชากร พ.ศ. 2543 ของจังหวัดจะมีประชากรรวมประมาณ 645,012 คนอำเภอที่มีประชากรสูงสุดได้แก่ อำเภอเมืองฉะเชิงเทรา มีจำนวนประชากร 143,009 คน รองลงมาคือ อำเภอบางน้ำเปรี้ยวและอำเภอบางปะกง มีจำนวนประชากร 86,766 และ 79,755 คน ตามลำดับ อำเภอที่มีประชากรน้อย ที่สุด คือ อำเภอราชสาส์น มีจำนวนประชากร 12,420 คน

คาดประมาณประชากรจังหวัดฉะเชิงเทรา พ.ศ.2548 จะมีประชากรรวมประมาณ 698,292 คน พบว่าอำเภอที่มีประชากรสูงสุด ได้แก่อำเภอเมืองฉะเชิงเทรา มีจำนวนประชากร 152,552 คน รองลงมาคือ อำเภอบางน้ำเปรี้ยวและอำเภอบางปะกง มีจำนวนประชากร 97,477 และ

85,138 คน ตามลำดับ อำเภอที่มีประชากรน้อยที่สุด คือ อำเภอราชสาส์น มีจำนวนประชากร 12,829 คน

การกระจายตัวของประชากร

การกระจายตัวของประชากรในเขตพื้นที่พัฒนาชายฝั่งทะเลตะวันออก พบว่ามีการกระจายตัวของประชากรอย่างหนาแน่นบริเวณเส้นทางคมนาคมเลียบชายฝั่งทะเล โดยเฉพาะทางหลวงแผ่นดินหมายเลข 3 ชุมชนที่พบในบริเวณนี้ คือ ชุมชนบางปะกง ชุมชนบางทราย ชุมชนชลบุรี ชุมชนอ่างศิลา ชุมชนแสนสุข ชุมชนบางพระ ชุมชนศรีราชา ชุมชนแหลมฉบัง ชุมชนบางละมุง ชุมชนนาจอมเทียน ชุมชนบางเสร่ ชุมชนสัตหีบ ชุมชนบ้านฉาง ชุมชนมาบตาพุด ชุมชนบ้านเพ ชุมชนแก่งกระเลด สุนทรภู์ และมีการกระจายตัวบริเวณพื้นที่ด้านในอย่างเบาบางจะมีการเกาะตัวตามถนนสายหลักและถนนสายรองในพื้นที่

ชุมชนที่มีบทบาททางด้านอุตสาหกรรมได้แก่ ชุมชนบางวัว ชุมชนบางปะกง ชุมชนศรีราชา ชุมชนแหลมฉบัง และบริเวณมาบตาพุด

ชุมชนที่มีบทบาทเด่นในด้านการค้าและบริการได้แก่ ชุมชนพัทยา ชุมชนนาจอมเทียน

ชุมชนที่มีการตั้งอยู่บริเวณด้านในของพื้นที่ภาคตะวันออก จะมีบทบาทในด้านเกษตรกรรม เช่น บาน้ำเปรี้ยว บางคล้า แปลงยาว พนัสนิคม ท่าบุญมี บ้านบึง บ่อทอง หนองใหญ่ หัวกุญแจ บ้านค่าย ฯลฯ

ศูนย์วิทยทรัพยากร
จุฬาลงกรณ์มหาวิทยาลัย

4.3 สภาพทางสังคม

4.3.1 การศึกษา

ก. การศึกษาของจังหวัดฉะเชิงเทรา

การบริการด้านการศึกษาเป็นปัจจัยที่มีความสำคัญอย่างยิ่งต่อการวางแผนพัฒนาแรงงานและประชากรในพื้นที่ให้มีคุณภาพเท่าทันต่อการเติบโตของชุมชนเมืองที่มีการเปลี่ยนแปลงไปอย่างรวดเร็ว โดยเฉพาะอย่างยิ่งชุมชนเมืองในพื้นที่ชายฝั่งทะเลภาคตะวันออกซึ่งได้รับการพัฒนาส่งเสริมให้เป็นแหล่งอุตสาหกรรมขนาดใหญ่ของประเทศ จึงส่งผลให้เกิดการพัฒนาด้านเศรษฐกิจ การท่องเที่ยวและการคมนาคมขนส่งตามมาอย่างต่อเนื่อง การพัฒนาในสิ่งเหล่านี้จำเป็นต้องใช้ความรู้ เทคนิค วิทยาการ ตลอดจนเทคโนโลยีระดับสูงมากขึ้น ดังนั้นบทบาทในการจัดการศึกษาของชุมชนเมืองในภาคตะวันออกจำเป็นต้องมีการพัฒนาในการผลิตบุคลากรที่มีคุณสมบัติและมีคุณภาพในระดับต่างๆ ในย่านนี้ซึ่งจะเป็นแหล่งจ้างงานขนาดใหญ่ของประเทศในวิชาชีพต่างๆ อย่างกว้างขวาง จะทำให้เป้าหมายของการพัฒนาพื้นที่ชายฝั่งทะเลภาคตะวันออกประสบความสำเร็จ และนำมาซึ่งความเจริญเติบโตทางเศรษฐกิจของประเทศโดยส่วนรวม

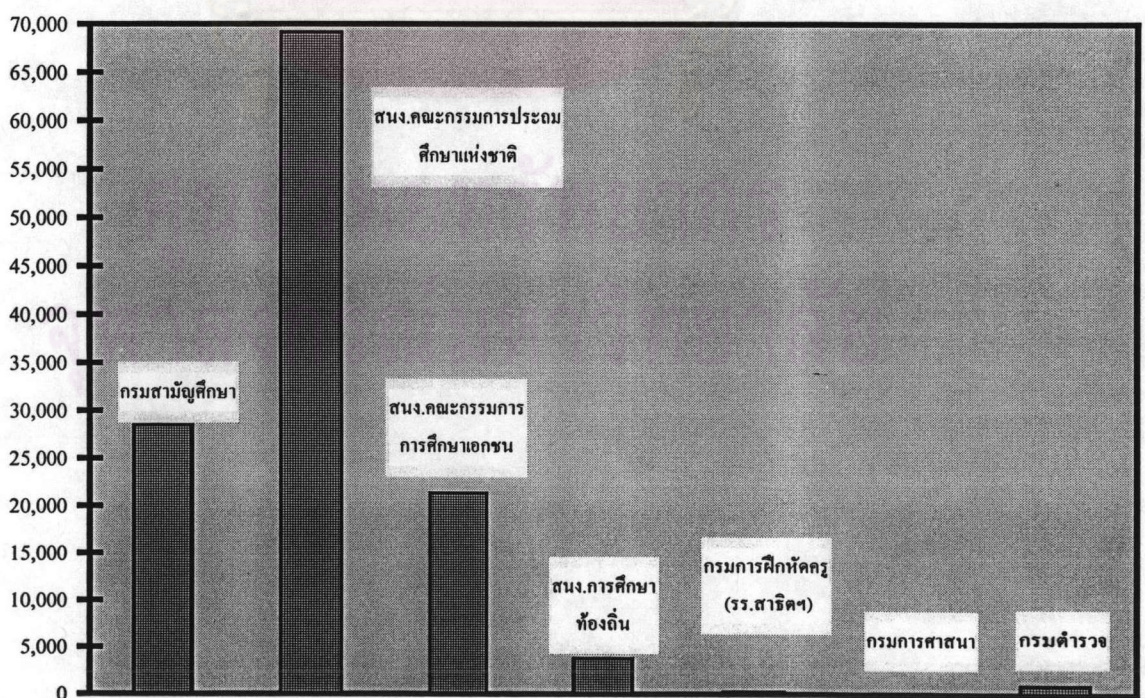
จังหวัดฉะเชิงเทราจัดได้ว่า เป็นจังหวัดที่มีระบบการศึกษาอยู่ในเกณฑ์ดีพอสมควร อาจเนื่องมาจากระบบการศึกษาของจังหวัดมีครบทุกระดับ ตั้งแต่วัยก่อนเรียนจนกระทั่งระดับอุดมศึกษา โดยอยู่ในสังกัดของหน่วยงานต่างๆ หลายหน่วยงาน เช่น กรมสามัญศึกษา สำนักงานคณะกรรมการประถมศึกษาแห่งชาติ สำนักงานคณะกรรมการประถมศึกษาเอกชน สำนักงานการศึกษาท้องถิ่น กรมการฝึกหัดครู กรมการศาสนา และกรมตำรวจ เป็นต้น

ในปีการศึกษา 2538 จังหวัดฉะเชิงเทรามีสถานศึกษารวมทั้งสิ้น 799 แห่ง มีจำนวนครู/อาจารย์ 7,918 คน และนักเรียนนิสิต นักศึกษา 171,058 คน ซึ่งอัตราส่วนครู/อาจารย์ ต่อ นักเรียน นิสิต นักศึกษา เป็น 1:22 โดยแยกการศึกษาออกเป็น 2 ระบบ ดังนี้

ตาราง 4.12 จำนวนโรงเรียน ครูและนักเรียน จำแนกตามสังกัด ปีการศึกษา 2538

สังกัด	จำนวนโรงเรียน	จำนวนครู		จำนวนนักเรียน
		ทำการสอน	ไม่ทำการสอน	
กรมสามัญศึกษา	28	1,438	103	28,492
สนง.คณะกรรมการประถมศึกษาแห่งชาติ	330	3,668	189	69,176
สนง.คณะกรรมการการศึกษาเอกชน	27	924	27	21,333
สนง.การศึกษาท้องถิ่น	2	65	2	3,784
กรมการฝึกหัดครู (รร.สาธิตฯ)	1	33	0	258
กรมการศาสนา	1	16	0	152
กรมตำรวจ	1	28	2	978
รวมยอด	390	6,172	323	124,173

แผนภูมิ 4.4 จำนวนโรงเรียน ครูและนักเรียน จำแนกตามสังกัด ปีการศึกษา 2538

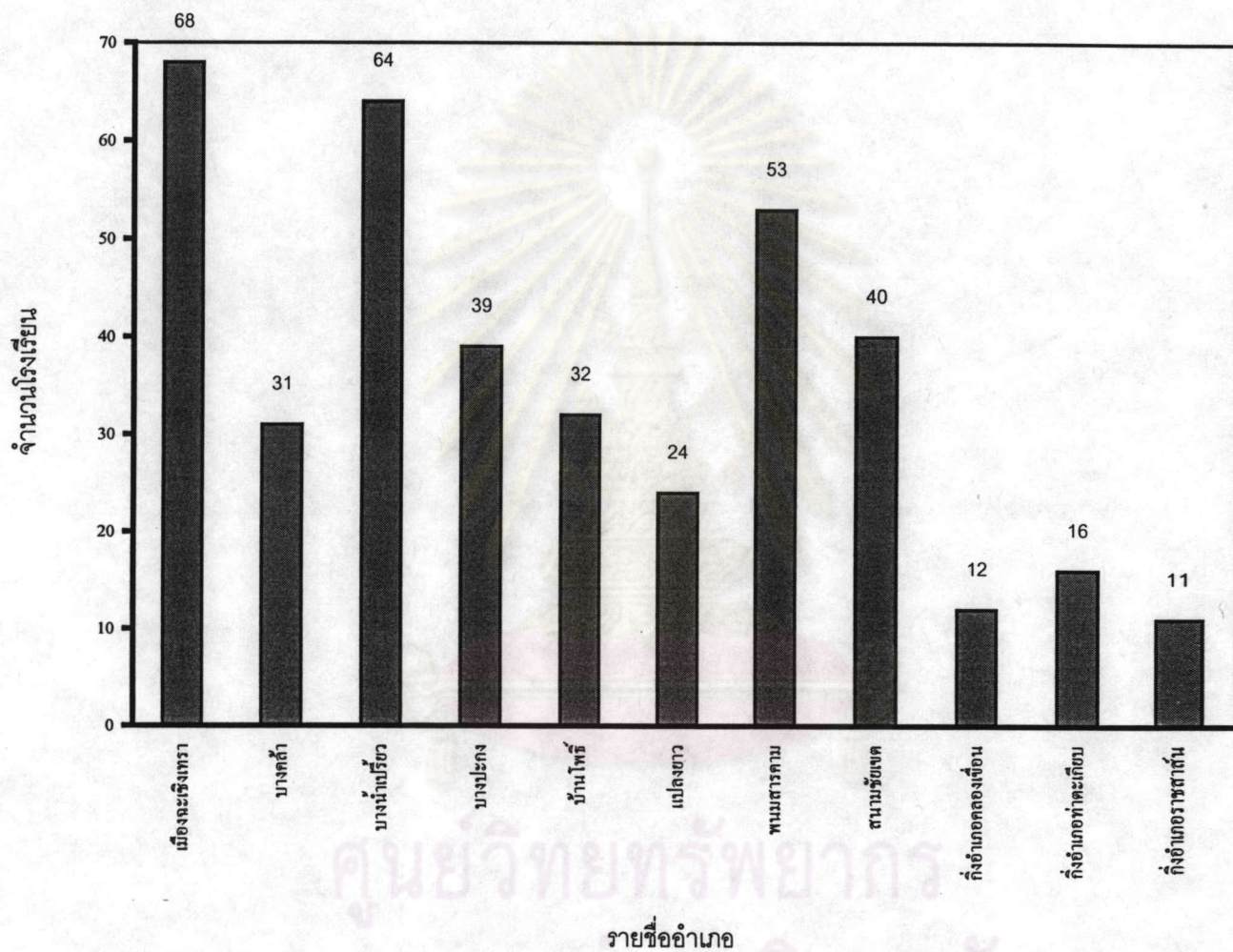


ตาราง 4.13 จำนวนโรงเรียน จำแนกตามสังกัด เป็นรายอำเภอ ปีการศึกษา 2538

อำเภอ/กิ่งอำเภอ	สังกัด					รวม
	กรมสามัญศึกษา	สำนักงานคณะกรรมการ การประถมศึกษาแห่งชาติ	สำนักงานคณะกรรมการ การศึกษาเอกชน	สำนักงานการศึกษาท้องถิ่น	อื่นๆ	
เมืองระยอง	8	46	11	1	2	68
บางคล้า	2	23	5	1	0	31
บางน้ำเปรี้ยว	5	57	2	0	0	64
บางปะกง	1	34	4	0	0	39
บ้านโพธิ์	2	29	1	0	0	32
แปลงยาว	3	21	0	0	0	24
พนมสารคาม	2	47	4	0	0	53
สนามชัยเขต	2	37	0	0	1	40
กิ่งอำเภอคลองเขื่อน	1	11	0	0	0	12
กิ่งอำเภอท่าตะเกียบ	1	15	0	0	0	16
กิ่งอำเภอรสาธิน	1	10	0	0	0	11
รวม	28	330	27	2	3	390

ที่มา: สำนักงานการศึกษาราชการจังหวัดระยอง

แผนภูมิ 4.5 จำนวนโรงเรียนของแต่ละอำเภอในจังหวัดฉะเชิงเทรา พ.ศ. 2538



ศูนย์วิทยุตำรวจ
จุฬาลงกรณ์มหาวิทยาลัย

1. การศึกษาในระบบโรงเรียน มีสถานศึกษา 390 แห่ง จำนวนครู/อาจารย์ 6,495 คน นักเรียน นิสิต นักศึกษา 124,173 คน คิดเป็นอัตราส่วน ครู/อาจารย์ ต่อนักเรียน นิสิต นักศึกษา เป็น 1:19

2. การศึกษานอกระบบโรงเรียน มีสถานศึกษา 409 แห่ง ครู/อาจารย์ 1,423 คน นักเรียน นิสิต นักศึกษา 46,885 คน คิดเป็นอัตราส่วน ครู/อาจารย์ ต่อนักเรียน นิสิต นักศึกษา เป็น 1:33

ข. เปรียบเทียบการศึกษาของจังหวัดฉะเชิงเทรา กับจังหวัดชลบุรีและระยอง

จังหวัดชลบุรี : มีสถานศึกษาระดับต่างๆ ดังนี้

ระดับประถมศึกษา ชุมชนเมืองทุกแห่งในจังหวัดสามารถให้บริการทางการศึกษาในระดับนี้ได้อย่างทั่วถึง โดยมีโรงเรียนประถมศึกษาทั้งหมดจำนวน 435 แห่ง จำนวนครู 6,087 คน และนักเรียน 138,395 คน สัดส่วนครู : นักเรียนเท่ากับ 1:22

ระดับมัธยมศึกษา การให้บริการด้านการศึกษาระดับมัธยมศึกษาตอนต้น และตอนปลายมีโรงเรียนระดับดังกล่าวให้บริการแก่ประชากรในเขตชุมชนเมืองเองและในเขตชุมชนเมืองใกล้เคียงที่ยังไม่มีสถานศึกษาระดับนี้ โรงเรียนมัธยมตอนต้นและตอนปลายในชุมชนเมืองจังหวัดชลบุรีมีจำนวนทั้งสิ้น 37 โรงเรียน จำนวนครู 2,058 คน จำนวนนักเรียน 44,164 คน สัดส่วนครู:นักเรียนเท่ากับ 1:21 พบว่าอำเภอสัตหีบมีโรงเรียนระดับมัธยมศึกษาตั้งอยู่มากที่สุด

ระดับอาชีวศึกษาและสูงกว่า การบริการด้านการศึกษาในระดับนี้ในชุมชนนี้มีสถานศึกษาจำนวน 23 แห่ง จำนวนครู 9,109 คน จำนวนนักศึกษา 191,289 คน มีอัตราสัดส่วนครู : นักเรียนเท่ากับ 1 : 21 อำเภอเมืองชลบุรีมีสถาบันระดับอาชีวศึกษาและสูงกว่าเป็นจำนวนมากที่สุด

จังหวัดระยอง : มีสถานศึกษาในระดับต่างๆ ดังนี้

ระดับประถมศึกษา ชุมชนเมืองทุกแห่งสามารถให้บริการการศึกษาในระดับนี้ได้อย่างทั่วถึง โดยมีโรงเรียนประถมศึกษาทั้งหมดจำนวน 254 โรงเรียน ครู 3,289 คน จำนวนนักเรียน 70,403

คน สัดส่วนครู : นักเรียนเท่ากับ 1 : 21 โดยเทศบาลเมืองระยองและสุขาภิบาลบ้านฉางมีโรงเรียน ประถมศึกษาตั้งอยู่ในเขตชุมชนเมืองมากที่สุด จำนวน 8 และ 5 แห่ง ตามลำดับ

ระดับมัธยมศึกษา การให้บริการการศึกษาระดับมัธยมศึกษาตอนต้นและ ตอนปลาย ชุมชนทุกแห่งมีสถานการศึกษาในระดับนี้ให้บริการยกเว้นสุขาภิบาลปากน้ำประแสร์ และสุขาภิบาลจอมพลเจ้าพระยาที่ยังไม่มีสถานการศึกษาในระดับนี้ให้บริการ เนื่องจากเป็นชุมชน ขนาดเล็กยังไม่มีความพร้อม ทำให้ประชากรเมืองของทั้งสองชุมชนนี้ต้องไปใช้บริการของชุมชน อื่นๆ ที่ตั้งอยู่บริเวณใกล้เคียง จำนวนโรงเรียนระดับมัธยมศึกษาตอนต้นและตอนปลายของชุมชน ในจังหวัดระยองมีทั้งสิ้น 21 โรงเรียน จำนวนครู 894 คน นักเรียน 20,599 คน สัดส่วนครู : นักเรียน เท่ากับ 1:17 ชุมชนเมืองแต่ละแห่งจะมีโรงเรียนมัธยมศึกษาตั้งอยู่ 1-2 แห่งเท่านั้น

ระดับอาชีวศึกษาและสูงกว่า ชุมชนเมืองที่มีการจัดการศึกษาในระดับนี้มี เพียงแห่งเดียวคือ เทศบาลเมืองระยอง มีจำนวน 3 โรง จำนวนครู 4,620 คน นักศึกษา 87,780 คน สัดส่วนครู : นักเรียน เท่ากับ 1 : 19 ในส่วนของชุมชนเมืองอื่นๆ ต้องไปใช้บริการในชุมชนเมืองอื่น ภายใต้วงหวัดหรือจังหวัดใกล้เคียง

จังหวัดฉะเชิงเทรา: ชุมชนเมืองในจังหวัดฉะเชิงเทรามีสถานศึกษาในระดับต่างๆ ดังนี้

ระดับประถมศึกษา การให้บริการการศึกษาในระดับประถมศึกษาชุมชน เมืองทุกแห่งสามารถให้บริการได้อย่างทั่วถึง โดยมีโรงเรียนประถมศึกษาทั้งสิ้น 353 โรง จำนวนครู 2,207 คน นักเรียน 44,620 คน สัดส่วนครู : นักเรียนเท่ากับ 1 : 20 โดยเทศบาลเมืองฉะเชิงเทรา และ เทศบาลตำบลบางคล้า มีโรงเรียนประถมตั้งอยู่มากที่สุด จำนวน 7 และ 5 แห่ง ตามลำดับ

ระดับมัธยมศึกษา การให้บริการด้านการศึกษาในระดับมัธยมศึกษาตอนต้น และตอนปลายสามารถจัดให้มีได้เพียง 9 ชุมชน จาก 17 ชุมชน คิดเป็นร้อยละ 52.94 ซึ่งส่วนใหญ่ เป็นชุมชนขนาดใหญ่ โดยมีโรงเรียนมัธยมศึกษาทั้งสิ้น 29 แห่ง ครู 1,102 คน นักเรียน 24,186 คน สัดส่วนครู : นักเรียนเท่ากับ 1:22 เทศบาลเมืองฉะเชิงเทรามีโรงเรียนมัธยมศึกษาตั้งอยู่มากที่สุด

ตาราง 4.14 การศึกษาของ 3 จังหวัด พื้นที่พัฒนาชายฝั่งทะเลตะวันออก ชลบุรี ระยอง ฉะเชิงเทรา พ.ศ. 2538

ระดับการศึกษา	ชลบุรี			ระยอง			ฉะเชิงเทรา		
	สถานศึกษา	จำนวนครู	จำนวนนักเรียน	สถานศึกษา	จำนวนครู	จำนวนนักเรียน	สถานศึกษา	จำนวนครู	จำนวนนักเรียน
ประถมศึกษา	435	6087	138395	254	3289	70403	353	2207	44620
มัธยมศึกษา	37	2058	44164	21	894	20599	29	1102	24186
อาชีวศึกษาและสูงกว่า	23	9109	191289	3	4620	87780	8	3186	55367

ตาราง 4.15 การสาธารณสุขของ 3 จังหวัด พื้นที่พัฒนาชายฝั่งทะเลตะวันออก ชลบุรี ระยอง ฉะเชิงเทรา

จังหวัด	จำนวนโรงพยาบาล	จำนวนเตียง	จำนวนแพทย์	จำนวนพยาบาล
ชลบุรี	28	2760	584	2658
ระยอง	13	744	182	769
ฉะเชิงเทรา	14	646	167	665

จำนวน 7 โรง ส่วนชุมชนเมืองที่ไม่มีโรงเรียนมัธยมศึกษา ได้แก่ สุขาภิบาลนครเนื่องเขต สุขาภิบาลบางขนาก สุขาภิบาลคอนจิมพลี สุขาภิบาลท่าเสาอัน สุขาภิบาลบางเกลือ สุขาภิบาลเทพราช สุขาภิบาลเกาะขนุน และสุขาภิบาลสนามชัยเขต ซึ่งประชาชนในสุขาภิบาลเหล่านี้จะไปใช้บริการในเขตชุมชนเมืองใกล้เคียงที่มีอยู่หรือเข้าไปใช้บริการที่ศูนย์กลางจังหวัด

ระดับอาชีวศึกษาและสูงกว่า สถานการศึกษาในระดับนี้ตั้งอยู่ในเขตเทศบาลเมืองฉะเชิงเทราเพียงแห่งเดียว มีจำนวนสถานศึกษา 8 แห่ง จำนวนครู 3,186 คน จำนวนนักเรียน 55,367 คน สัดส่วนครู : นักเรียน เท่ากับ 1:17

จากที่กล่าวมาสรุปได้ว่า ชุมชนเมืองในพื้นที่ชายฝั่งทะเลภาคตะวันออกสามารถจัดการศึกษาในระดับประถมศึกษาให้แก่ประชาชนในชุมชนได้อย่างทั่วถึงทุกชุมชน เนื่องจากเป็นการศึกษาภาคบังคับ ในขณะที่การศึกษาในระดับที่สูงกว่า คือ ระดับมัธยมศึกษาตอนต้นและตอนปลาย และระดับอาชีวศึกษา จะมีอยู่ในชุมชนเมืองขนาดใหญ่เท่านั้น เมื่อพิจารณาในระดับจังหวัดจะเห็นได้ชัดเจนว่า จังหวัดชลบุรีเป็นจังหวัดที่มีบทบาททางการศึกษามากที่สุด เพราะสามารถจัดการศึกษาได้ครบทุกระดับและสามารถให้การบริการแก่ชุมชนอื่นๆ ได้อย่างทั่วถึงมากกว่าจังหวัดระยองและฉะเชิงเทรา

4.3.2 การสาธารณสุข

เปรียบเทียบการสาธารณสุขของจังหวัดฉะเชิงเทรา กับจังหวัดชลบุรีและระยอง

สถานบริการสาธารณสุขนับเป็นบริการที่สำคัญปัจจัยหนึ่งต่อการพัฒนาคุณภาพของประชากร การบริการสาธารณสุขในชุมชนชายฝั่งทะเลภาคตะวันออก มีดังนี้

จังหวัดชลบุรี

สถานบริการสาธารณสุขที่มีอยู่ในชุมชนเมืองจังหวัดชลบุรีมี 3 ประเภท ได้แก่ โรงพยาบาลของรัฐ สถานพยาบาลของรัฐ และคลินิกเอกชน ในส่วนของสถานพยาบาลของรัฐมีโรงพยาบาลของรัฐให้บริการในชุมชนเมือง 28 แห่ง พบว่าอำเภอเมืองชลบุรีมีโรงพยาบาลตั้งอยู่มากที่สุด มีจำนวนเตียง 2,760 เตียง จำนวนแพทย์ 584 คน พยาบาล 2,658 คน สัดส่วนแพทย์ : ประชากร

ตารางที่ 4.16 จำนวนสถานพยาบาลที่มีเตียงผู้ป่วยรับไว้ค้างคืน จำนวนเตียง แพทย์ ทันตแพทย์ และผู้ป่วย

จำแนกตามประเภทสถานพยาบาลและสังกัด ปีงบประมาณ 2537

ประเภทสถานพยาบาลและสังกัด	จำนวนสถานพยาบาล	จำนวนเตียง	จำนวนแพทย์	จำนวนทันตแพทย์	จำนวนพยาบาลวิชาชีพ	จำนวนพยาบาลเทคนิค
ประเภทบริการทั่วไป	14	646	167	20	313	352
รัฐบาล	10	604	120	9	171	185
กระทรวงสาธารณสุข	10	604	120	9	171	185
กระทรวงอื่นๆ	0	0	0	0	0	0
รัฐวิสาหกิจ	4	42	47	11	142	167
เทศบาล	0	0	0	0	0	0
เอกชน	4	42	47	11	142	167
ประเภทบริการเฉพาะ	0	0	0	0	0	0
รัฐบาล	0	0	0	0	0	0
กระทรวงสาธารณสุข	0	0	0	0	0	0
กระทรวงอื่นๆ	0	0	0	0	0	0
เอกชน	0	0	0	0	0	0
รวม	14	646	167	20	313	352

ที่มา : สำนักงานสาธารณสุขจังหวัดฉะเชิงเทรา

1 : 1,648 คน สัดส่วนพยาบาล : ประชากร เท่ากับ 1 : 362 คน ในด้านสถานพยาบาลของรัฐประเภทอื่นมีให้บริการกระจายเกือบทุกชุมชนเมือง มีมากที่สุด ในอำเภอเมืองชลบุรี เมืองพัทยา เทศบาลตำบลศรีราชา และสุขาภิบาลบ้านสวน

จังหวัดระยอง

สถานบริการสาธารณสุขที่มีอยู่ในปัจจุบันนี้ พบว่ามีโรงพยาบาลของรัฐจำนวน 13 แห่ง จำนวนเตียง 744 เตียง ชุมชนเมืองที่มีโรงพยาบาลของรัฐตั้งอยู่ได้แก่ เทศบาลเมืองระยอง เทศบาลตำบลทางเกวียน สุขาภิบาลบ้านค่าย สุขาภิบาลบ้านฉาง มีแพทย์รวม 182 คน พยาบาล 769 คน สัดส่วนแพทย์ : ประชากร เท่ากับ 1 : 2,567 คน สัดส่วนพยาบาล : ประชากร 1 : 608 คน ในส่วนของสถานพยาบาลของรัฐประเภทอื่นมีให้บริการให้บริการกระจายตัวอยู่ภายในชุมชน

จังหวัดฉะเชิงเทรา

สถานบริการสาธารณสุขที่มีอยู่ในชุมชนเมืองฉะเชิงเทรานั้น พบว่ามีให้บริการของโรงพยาบาลรัฐบาลในชุมชนเมืองและพื้นที่บริเวณรอบๆ จำนวน 14 แห่ง จำนวนเตียง 646 เตียง ในจำนวนนี้เป็นสถานพยาบาลที่สังกัดกระทรวงสาธารณสุข 10 แห่ง จำนวน 604 เตียง และเป็นสถานพยาบาลของเอกชนอีก 4 แห่ง จำนวน 42 เตียง ชุมชนที่มีโรงพยาบาลของรัฐตั้งอยู่ได้แก่ เทศบาลเมืองฉะเชิงเทรา เทศบาลตำบลบางคล้า สุขาภิบาลบางน้ำเปรี้ยว สุขาภิบาลบางปะกง สุขาภิบาลบ้านโพธิ์ และสุขาภิบาลสนามชัยเขต มีแพทย์จำนวน 167 คน พยาบาลจำนวน 665 คน สัดส่วนแพทย์ : ประชากร 1 : 3,625 คน สัดส่วนพยาบาล : ประชากร 1 : 910 ในส่วนของสถานพยาบาลของรัฐประเภทอื่นมีให้บริการในชุมชน โดยกระจายตัวกันอยู่ตามชุมชน

แม้ว่าบริการสาธารณสุขประเภทโรงพยาบาลของรัฐ สถานพยาบาลของรัฐ คลินิก เอกชน จะไม่สามารถให้บริการได้ครอบคลุมชุมชนเมืองทุกแห่งอย่างเท่าเทียมกันก็ตาม แต่ชุมชนเมืองทุกแห่งก็สามารถใช้บริการจากสถานบริการสาธารณสุขในบางประเภทซึ่งจัดตั้งอยู่ในทุกชุมชน เพื่อการป้องกันและรักษาสุขภาพ ซึ่งชุมชนเมืองที่มีความสำคัญทางเศรษฐกิจและสังคมสูง จะมีโอกาสที่ดีมากกว่าในการที่จะได้รับการบริการทางด้านสาธารณสุขที่ครบถ้วน ทั้งในเชิงปริมาณและ

คุณภาพ ส่วนชุมชนเมืองลำดับรองลงมาสามารถพึ่งพาภายในชุมชนได้ในระดับหนึ่ง อีกทั้งยังสามารถเข้าไปรับบริการจากสถานบริการสาธารณสุขในชุมชนเมืองขนาดใหญ่ที่ตั้งอยู่ใกล้เคียงได้ ซึ่งมีความพร้อมในการให้บริการสูงกว่า และเมื่อพิจารณาถึงความครอบคลุมในการกระจายตัวของสถานบริการสาธารณสุขไปยังชุมชนเมืองระดับต่างๆ ในพื้นที่ โดยเปรียบเทียบระหว่างจังหวัดในพื้นที่ชายฝั่งทะเลภาคตะวันออก จะพบว่าชุมชนเมืองในจังหวัดชลบุรีจำนวนมากจะมีโอกาสในการได้รับบริการสาธารณสุข ทั้งจากภาครัฐและเอกชนมากกว่าชุมชนเมืองในจังหวัดระยองและฉะเชิงเทรา ทั้งนี้เพราะการกระจายตัวของสถานบริการสาธารณสุข ทั้งจากรัฐบาลและเอกชนมากกว่าชุมชนเมืองในจังหวัดระยองและฉะเชิงเทรา ทั้งนี้เพราะการกระจายตัวของสถานบริการสาธารณสุขในจังหวัดชลบุรีมีจำนวนมากและครอบคลุมชุมชนเมืองเกือบทุกแห่ง

4.3.3 ศาสนา

ประชาชนส่วนใหญ่ของจังหวัดฉะเชิงเทรานั้นนับถือศาสนาพุทธ รองลงมา คือ ศาสนาอิสลามและศาสนาคริสต์ ตามลำดับ จากเอกสารรายงานการศาสนาปี 2537 กรมการศาสนา กระทรวงศึกษาธิการ ได้ทำการสำรวจสถิติ พบว่า จังหวัดฉะเชิงเทรา มีพุทธศาสนิกชน 556,352 คน (ร้อยละ 93.13) จำนวนวัด 261 แห่ง มุสลิม 36,381 คน (ร้อยละ 6.09) จำนวนมัสยิด 50 แห่ง คริสเตียน 3,405 คน (ร้อยละ 0.57) จำนวนโบสถ์ 7 แห่ง และอื่นๆ 1,255 คน (ร้อยละ 0.21)

ตาราง 4.17 แสดงจำนวนสถาบันทางศาสนาของจังหวัดฉะเชิงเทรา ปี พ.ศ. 2537

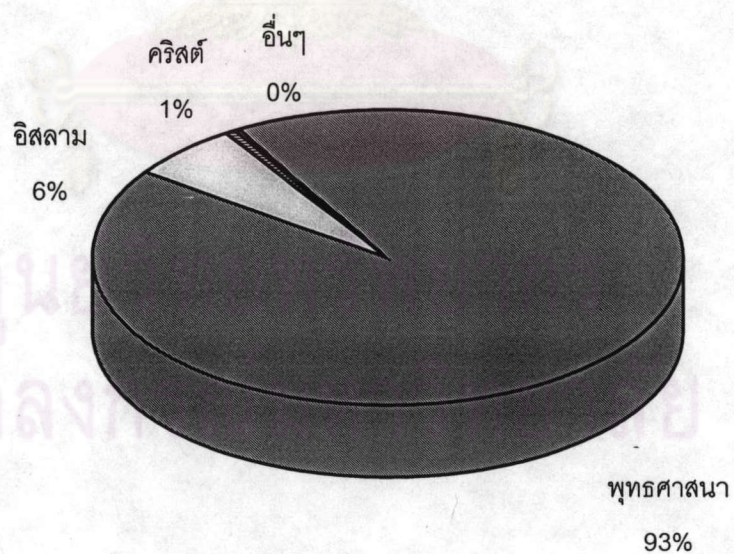
สถาบัน	จำนวน
วัด	261
สำนักสงฆ์	73
มัสยิด	50
โบสถ์	7

ที่มา: สำนักงานศึกษาธิการจังหวัดฉะเชิงเทรา

ตาราง 4.18 จำนวนศาสนิกชนจังหวัดฉะเชิงเทรา ปี 2538

ศาสนา	จำนวน (คน)	ร้อยละ/ประชากรรวม
พุทธศาสนา	556,352	93.13
อิสลาม	36,381	6.09
คริสต์	3,405	0.57
อื่นๆ	1,255	0.21
รวม	597,393	100.00

แผนภูมิ 4.6 แสดงจำนวนศาสนิกชนของจังหวัดฉะเชิงเทรา ปี 2538



4.4 ลักษณะทางเศรษฐกิจ

4.4.1 เปรียบเทียบมูลค่าผลิตภัณฑ์มวลรวมของจังหวัดฉะเชิงเทรา กับจังหวัดชลบุรีและระยอง พ.ศ. 2532 และ 2537

ใน พ.ศ. 2537 พบว่า มูลค่าผลิตภัณฑ์มวลรวมของจังหวัดฉะเชิงเทรา มีจำนวน 45,637.91 ล้านบาท เมื่อเปรียบเทียบกับ พ.ศ. 2532 ซึ่งมีมูลค่าผลิตภัณฑ์มวลรวมของจังหวัดเป็น 24,667.39 ล้านบาท เห็นได้ว่าจังหวัดฉะเชิงเทรามีการเปลี่ยนแปลงของมูลค่าผลิตภัณฑ์มวลรวมที่สูงขึ้นโดยคิดเป็นอัตราการเพิ่ม 13.09% ต่อปี เนื่องจากจังหวัดฉะเชิงเทรามีศักยภาพสูงในการลงทุนด้านอุตสาหกรรม จึงมีนักลงทุนได้ย้ายกิจการออกมาจากกรุงเทพมหานครและบริเวณจังหวัดใกล้เคียงมาทำการลงทุนในจังหวัดฉะเชิงเทรามากขึ้น สังเกตได้จากรายได้หลักของจังหวัดพบว่า ส่วนใหญ่จะเป็นรายได้จากภาคอุตสาหกรรมคิดเป็นร้อยละ 53.63 ของมูลค่าผลิตภัณฑ์มวลรวมของจังหวัด รายได้ซึ่งมากเป็นอันดับสองของจังหวัดได้จาก ภาคการค้าและบริการ คิดเป็นร้อยละ 33.62 ของมูลค่าผลิตภัณฑ์มวลรวมของจังหวัด

ผลิตภัณฑ์มวลรวมของจังหวัดชลบุรี เมื่อพิจารณาผลิตภัณฑ์มวลรวมจะเห็นว่า ในปีพ.ศ. 2537 จังหวัดชลบุรีมีค่า GPP. 137,804.72 บาทสูงเป็นอันดับ 1 รองลงมาคือจังหวัดระยอง และจังหวัดฉะเชิงเทราโดยมีค่า GPP. เท่ากับ 53,750.44 และ 45,637.91 ล้านบาทตามลำดับ เมื่อพิจารณาผลิตภัณฑ์มวลรวมรายจังหวัดจะเห็นว่า จังหวัดชลบุรี จังหวัดระยอง และจังหวัดฉะเชิงเทรา มีสาขาอุตสาหกรรมเป็นสาขาการผลิตนำที่โดดเด่นกว่าสาขาอื่น คิดเป็นร้อยละ 59.48 ,56.27 และ 53.63 ตามลำดับ

อัตราการเพิ่มของค่า GPP. ในช่วงปี พ.ศ. 2532- 2537 จังหวัดชลบุรีมีอัตราการเพิ่มร้อยละ 11.80 อัตราการเพิ่มในภาคของอุตสาหกรรมคิดเป็น 16.94% ภาคการค้าและบริการมีอัตราการเพิ่ม 7.30% ด้านภาคเกษตรกรรมมีอัตราการเพิ่มที่ลดลง (1.30 %) จังหวัดระยองมีอัตราการเพิ่มร้อยละ 12.59 อัตราการเพิ่มสูงสุดด้านการค้าและการบริการคิดเป็น 15.15 %ภาคอุตสาหกรรมมีอัตราการเพิ่ม 14.00 % ภาคเกษตรกรรมมีอัตราการเพิ่ม 3.89% จังหวัดฉะเชิงเทรา มีอัตราการเพิ่มร้อยละ 13.09

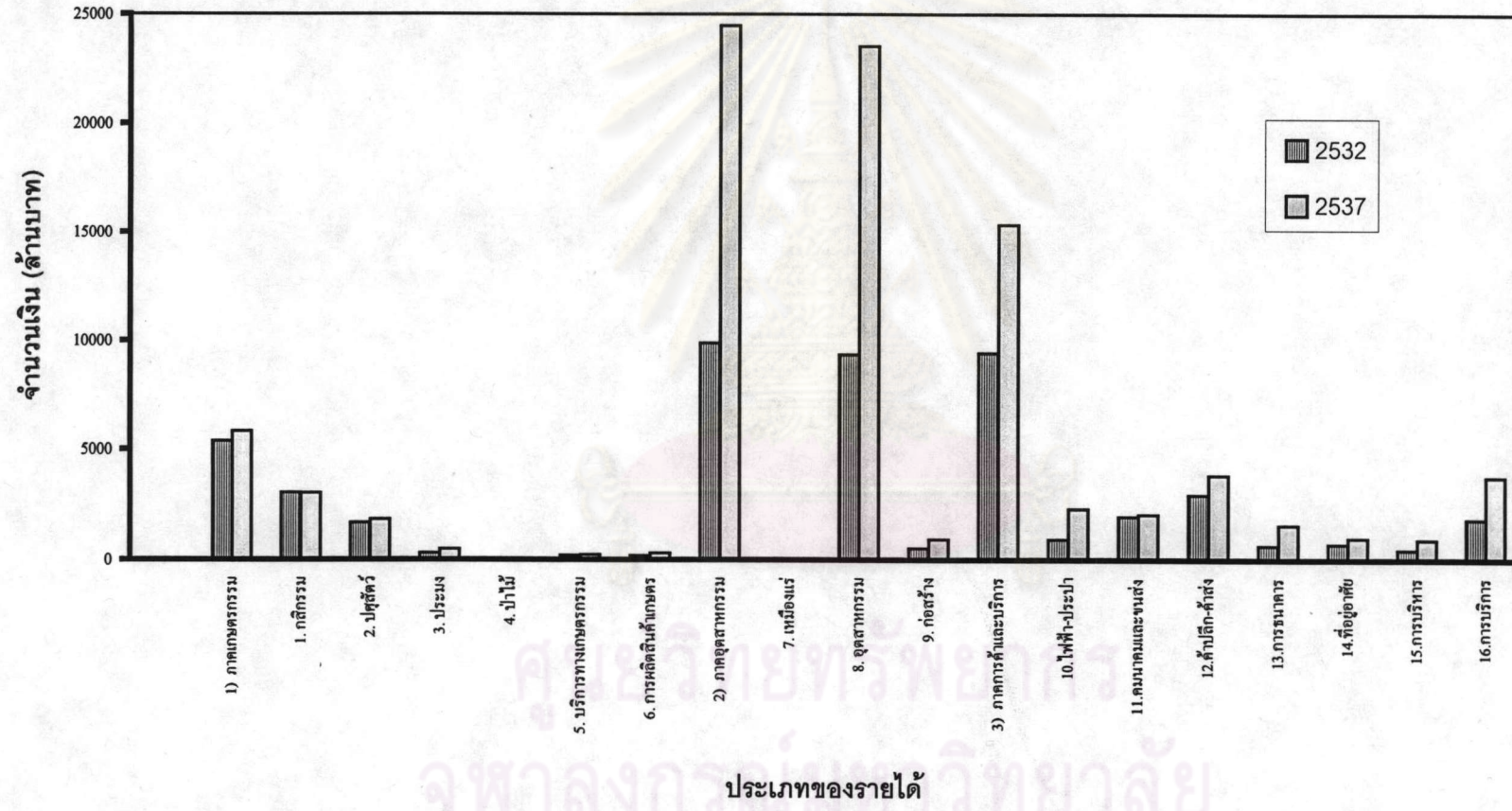
ตาราง 4.19 เปรียบเทียบมูลค่าผลิตภัณฑ์รวมของจังหวัด ฉะเชิงเทรา กับจังหวัดชลบุรีและระยอง พ.ศ. 2532 และ 2537

แหล่งที่มา	ฉะเชิงเทรา				ชลบุรี				ระยอง			
	2532		2537		2532		2537		2532		2537	
	ล้านบาท	%	ล้านบาท	%	ล้านบาท	%	ล้านบาท	%	ล้านบาท	%	ล้านบาท	%
1) ภาคเกษตรกรรม	5,375.00	21.79	5,818.22	12.75	6,278.64	7.96	5,881.89	4.27	5,941.91	20.00	7,190.63	13.38
1. เกษกรรม	3,026.12	12.27	3,005.40	6.59	2,633.88	3.34	1,967.04	1.43	2,551.59	8.59	3,441.71	6.40
2. ปศุสัตว์	1,669.85	6.77	1,820.11	3.99	1,304.85	1.65	1,031.36	0.75	215.38	0.72	256.46	0.48
3. ประมง	295.98	1.20	475.43	1.04	1,903.04	2.41	2,501.70	1.82	2,438.82	8.21	2,534.98	4.72
4. ป่าไม้	3.47	0.01	0.02	0.00	20.00	0.03	0.05	0.00	118.51	0.40	20.91	0.04
5. บริการทางเกษตรกรรม	199.52	0.81	228.53	0.50	117.27	0.15	75.11	0.05	88.40	0.30	38.83	0.07
6. การผลิตสินค้าเกษตร	180.68	0.73	288.73	0.63	299.60	0.38	306.63	0.22	529.21	1.78	897.74	1.67
2) ภาคอุตสาหกรรม	9,867.14	40.00	24,475.76	53.63	37,485.82	47.52	81,971.40	59.48	15,707.69	52.87	30,243.40	56.27
7. เหมืองแร่	0.09	0.00	21.41	0.05	250.16	0.32	185.59	0.13	11,221.21	37.77	17,409.80	32.39
8. อุตสาหกรรม	9,353.14	37.92	23,535.65	51.57	31,586.93	40.04	75,915.50	55.09	3,341.49	11.25	11,074.56	20.60
9. ก่อสร้าง	513.91	2.08	918.70	2.01	5,648.73	7.16	5,870.31	4.26	1,144.99	3.85	1,759.04	3.27
3) ภาคการค้าและบริการ	9,424.63	38.21	15,343.93	33.62	35,117.01	44.52	49,951.43	36.25	8,058.14	27.12	16,316.41	30.36
10. ไฟฟ้า-ประปา	914.26	3.71	2,296.65	5.03	1,193.75	1.51	2,543.79	1.85	1,892.89	6.37	5,034.11	9.37
11. คมนาคมและขนส่ง	1,951.04	7.91	2,049.83	4.49	3,363.20	4.26	4,956.17	3.60	629.87	2.12	2,411.35	4.49
12. ค้าปลีก-ค้าส่ง	2,925.56	11.86	3,815.52	8.36	5,929.41	7.52	8,719.75	6.33	2,149.46	7.24	3,168.76	5.90
13. การธนาคาร	647.87	2.63	1,568.03	3.44	1,904.02	2.41	3,741.94	2.72	716.00	2.41	1,632.33	3.04
14. ที่อยู่อาศัย	708.71	2.87	969.98	2.13	1,174.89	1.49	1,893.14	1.37	553.42	1.86	808.25	1.50
15. การบริหาร	451.10	1.83	902.10	1.98	1,492.21	1.89	1,051.01	0.76	319.77	1.08	1,260.60	2.35
16. การบริการ	1,826.09	7.40	3,741.82	8.20	20,059.53	25.43	27,045.63	19.63	1,796.73	6.05	2,001.01	3.72
GPP	24,667.39	100.00	45,637.91	100.00	78,881.47	100.00	137,804.72	100.00	29,707.74	100.00	53,750.44	100.00

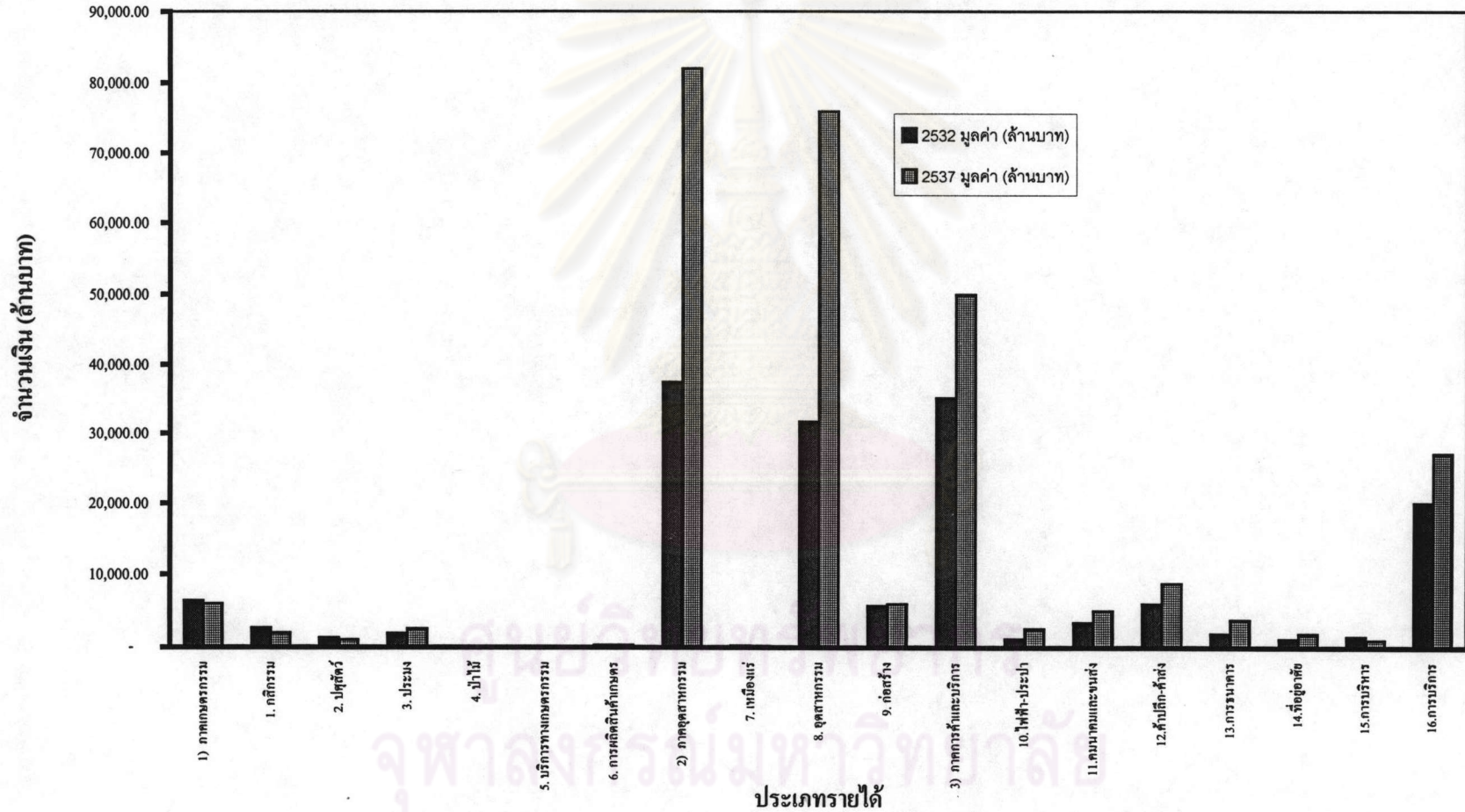
ตาราง 4.20 การเปลี่ยนแปลงมูลค่าผลิตภัณฑ์รวมของจังหวัด ฉะเชิงเทรา ชลบุรี ระยอง พ.ศ. 2532 และ 2537

แหล่งที่มา	ฉะเชิงเทรา			ชลบุรี			ระยอง		
	2532	2537	อัตราเพิ่ม	2532	2537	อัตราเพิ่ม	2532	2537	อัตราเพิ่ม
	ล้านบาท	ล้านบาท	ร้อยละ	ล้านบาท	ล้านบาท	ร้อยละ	ล้านบาท	ล้านบาท	ร้อยละ
1) ภาคเกษตรกรรม	5,375.00	5,818.22	1.60	6,278.64	5,881.89	(1.30)	5,941.91	7,190.63	3.89
1. กสิกรรม	3,026.12	3,005.40	(0.14)	2,633.88	1,967.04	(5.67)	2,551.59	3,441.71	6.17
2. ปศุสัตว์	1,669.85	1,820.11	1.74	1,304.85	1,031.36	(4.60)	215.38	256.46	3.55
3. ประมง	295.98	475.43	9.94	1,903.04	2,501.70	5.62	2,438.82	2,534.98	0.78
4. ป่าไม้	3.47	0.02	(65.09)	20.00	0.05	(69.83)	118.51	20.91	(29.32)
5. บริการทางเกษตรกรรม	199.52	228.53	2.75	117.27	75.11	(8.53)	88.40	38.83	(15.17)
6. การผลิตสินค้าเกษตร	180.68	288.73	9.83	299.60	306.63	0.46	529.21	897.74	11.15
2) ภาคอุตสาหกรรม	9,867.14	24,475.76	19.92	37,485.82	81,971.40	16.94	15,707.69	30,243.40	14.00
7. เหมืองแร่	0.09	21.41	200.07	250.16	185.59	(5.80)	11,221.21	17,409.80	9.18
8. อุตสาหกรรม	9,353.14	23,535.65	20.27	31,586.93	75,915.50	19.17	3,341.49	11,074.56	27.08
9. ก่อสร้าง	513.91	918.70	12.32	5,648.73	5,870.31	0.77	1,144.99	1,759.04	8.97
3) ภาคการค้าและบริการ	9,424.63	15,343.93	10.24	35,117.01	49,951.43	7.30	8,058.14	16,316.41	15.15
10. ไฟฟ้า-ประปา	914.26	2,296.65	20.23	1,193.75	2,543.79	16.34	1,892.89	5,034.11	21.61
11. คมนาคมและขนส่ง	1,951.04	2,049.83	0.99	3,363.20	4,956.17	8.06	629.87	2,411.35	30.80
12. ค้าปลีก-ค้าส่ง	2,925.56	3,815.52	5.46	5,929.41	8,719.75	8.02	2,149.46	3,168.76	8.07
13. การธนาคาร	647.87	1,568.03	19.34	1,904.02	3,741.94	14.47	716.00	1,632.33	17.92
14. ที่อยู่อาศัย	708.71	969.98	6.48	1,174.89	1,893.14	10.01	553.42	808.25	7.87
15. การบริหาร	451.10	902.10	14.87	1,492.21	1,051.01	(6.77)	319.77	1,260.60	31.57
16. การบริการ	1,826.09	3,741.82	15.43	20,059.53	27,045.63	6.16	1,796.73	2,001.01	2.18
GPP	24,667.39	45,637.91	13.09	78,881.47	137,804.72	11.80	29,707.74	53,750.44	12.59

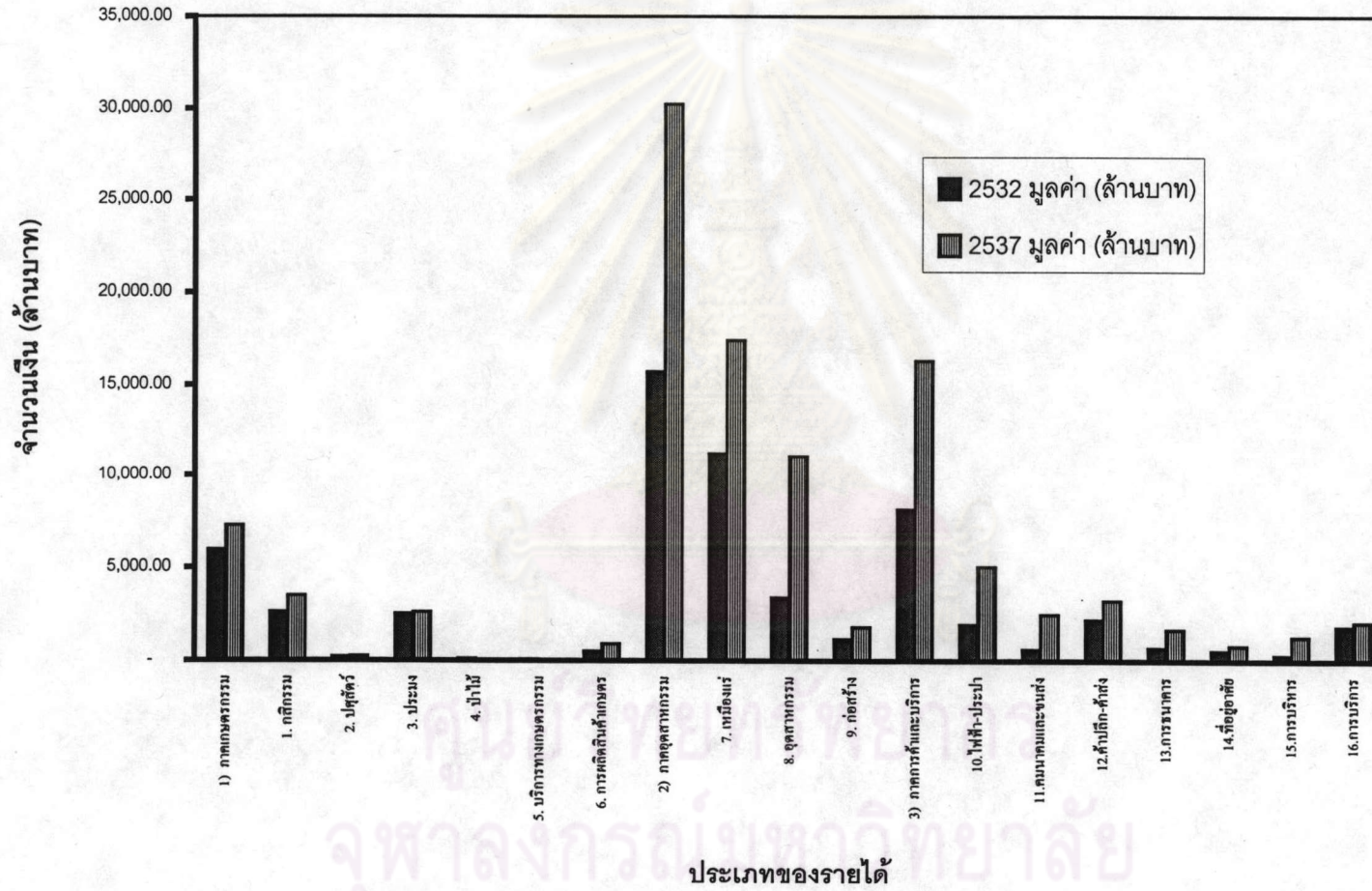
แผนภูมิ 4.7 มูลค่าผลิตภัณฑ์มวลรวมจังหวัดฉะเชิงเทรา พ.ศ.2532 และ 2537



แผนภูมิ 4.8 มูลค่าผลิตภัณฑ์มวลรวมจังหวัดชลบุรี พ.ศ. 2532 และ 2537



แผนภูมิ 4.9 มูลค่าผลิตภัณฑ์มวลรวมจังหวัดระยอง พ.ศ. 2532 และ 2537



อัตราการเพิ่มภาคอุตสาหกรรมคิดเป็น 19.92 % ภาคการค้าและการบริการมีอัตราการเพิ่ม 10.24 % ภาคเกษตรกรรมมีอัตราการเพิ่ม 1.60 %

เมื่อพิจารณาผลิตภัณฑ์มวลรวม จังหวัดชลบุรีมีผลิตภัณฑ์มวลรวมสาขาอุตสาหกรรม เป็นสาขาการผลิตหลักคิดเป็น 59.48 % รองลงมาคือภาคการค้าและบริการ 36.25 % ภาคการเกษตร 4.27 %

จังหวัดระยองมีผลิตภัณฑ์มวลรวมสาขาอุตสาหกรรมคิดเป็น 56.27 % ภาคการค้าและบริการ 30.36 % ภาคการเกษตร 13.38 % จะเห็นได้ว่าทั้งสามจังหวัดมีภาคอุตสาหกรรมที่โดดเด่น รองลงมาคือภาคการค้าและการบริการ ภาคการเกษตรในอนุภาคนี้นี้เริ่มมีบทบาทน้อยลง

4.4.2 โครงสร้างการผลิต

โครงสร้างการผลิตของจังหวัดฉะเชิงเทรามีมูลค่าและสัดส่วนการผลิตสูงสุดในภาคหัตถิยกรรม (อุตสาหกรรม) รองลงมาคือ ภาคหัตถิยกรรม (การค้าและบริการ) และต่ำสุดคือ ภาคปฐมุตยกรรม (เกษตรกรรม) ต่อเนื่องมาตลอด

พ.ศ. 2532 จังหวัดฉะเชิงเทรามีการผลิตสูงสุดในภาคอุตสาหกรรมคิดเป็น 40% ของมูลค่าผลิตภัณฑ์มวลรวมของจังหวัด โดยมีการลงทุนด้านอุตสาหกรรมมากที่สุดเป็น 37.92% จัดได้ว่าเป็นการลงทุนสาขาหลักของจังหวัด รองลงมาคือ การผลิตในด้านการก่อสร้าง พบว่าใน พ.ศ. 2532 ภาคอุตสาหกรรมมีการลงทุนในด้านเหมืองแร่และย่อยหินน้อยที่สุด ภาคการค้าและบริการของจังหวัดนั้น มีการลงทุนในด้านการค้าปลีก-ค้าส่ง เป็นจำนวนมากที่สุดเป็น 11.86% รองลงมาคือ การลงทุนในด้านการคมนาคมและขนส่งเป็น 7.91% ของมูลค่าผลิตภัณฑ์มวลรวม ภาคเกษตรกรรมมีการลงทุนในด้านกิจกรรมมากที่สุดเป็น 12.27% รองลงมาคือ การปลูสัตว์ เป็น 6.77% ของมูลค่าผลิตภัณฑ์รวม

พ.ศ. 2537 มีการลงทุนภาคอุตสาหกรรมมากที่สุดเป็น 53.63% ของมูลค่าผลิตภัณฑ์รวมของจังหวัด พบว่ามีการลงทุนด้านประกอบการอุตสาหกรรมมากที่สุดถึง 51.57% ซึ่งถือได้ว่าเป็นสาขาการผลิตหลักของจังหวัด ภาคการค้าและบริการ มีการลงทุนในด้านการค้าปลีก-ค้าส่ง มาก

ที่สุดเป็น 8.36% เช่นเดียวกับ พ.ศ. 2532 ภาคเกษตรกรรมยังคงมีการลงทุนในด้านกิจกรรมมากที่สุด คิดเป็น 6.59%

4.4.3 โครงสร้างภาคอุตสาหกรรม

การประกอบการอุตสาหกรรมของจังหวัดฉะเชิงเทราในปี 2537 พบว่ามีโรงงานอุตสาหกรรมที่ได้รับอนุญาตประกอบกิจการโรงงานทั้งหมด 640 โรงงาน มีจำนวนเงินลงทุนประมาณ 33,155 ล้านบาท จำนวนคนงาน 52,931 คน อุตสาหกรรมส่วนใหญ่เป็นอุตสาหกรรมบริการ รองลงมาคือ อุตสาหกรรมเกษตร อำเภอที่มีอุตสาหกรรมมากที่สุด คือ อำเภอเมือง รองลงมาคือ อำเภอบางปะกงและอำเภอนวมสารคาม ตามลำดับ

อำเภอเมืองฉะเชิงเทรา มีจำนวนโรงงานมากที่สุด จำนวน 190 โรงงาน คิดเป็น 29.69% ของจำนวนโรงงานทั้งหมด ประเภทของโรงงานที่พบมากที่สุดในชุมชนคือ โรงงานซ่อมและพ่นสีรถยนต์ จำนวน 21 โรงงาน คิดเป็น 3.28% ของโรงงานทั้งหมด

อำเภอบางปะกง มีจำนวนโรงงานมากเป็นอันดับสองของจังหวัด รองจากอำเภอเมืองฉะเชิงเทรา จำนวน 180 โรงงาน คิดเป็น 28.13% ของโรงงานทั้งหมด ประเภทของโรงงาน ที่พบมากที่สุดในชุมชนนี้คือ โรงงานผลิตหม้อแปลงไฟฟ้า โรงงานผลิตรองเท้ากีฬาและรองเท้าผ้าใบ และผลิตภัณฑ์พลาสติกและภาชนะพลาสติก โดยแต่ละประเภทมีจำนวนโรงงานเท่ากันคือ 9 โรงงาน คิดเป็น 1.41% ของโรงงานทั้งหมด

อำเภอนวมสารคาม มีจำนวนโรงงานมากเป็นอันดับสามของจังหวัด จำนวน 95 โรงงาน คิดเป็น 14.84% ของโรงงานทั้งหมด พบว่าประเภทของโรงงานที่พบมากที่สุดภายใน ชุมชนนี้คือ โรงงานทำมันเส้น มันเม็ดอัดแข็ง จำนวน 44 โรงงาน คิดเป็น 6.88% ของจังหวัด

สำหรับย่านอุตสาหกรรมของจังหวัดฉะเชิงเทราซึ่งเป็นย่านที่มีโรงงานอุตสาหกรรมขึ้นอยู่หนาแน่น 4 บริเวณด้วยกัน ซึ่งเกาะตามเส้นทางถนนสายหลัก ดังนี้

ตาราง 4.21 จำนวนโรงงาน เงินทุน และจำนวนคนงานที่ประกอบกิจการอุตสาหกรรม
ในจังหวัดฉะเชิงเทรา จำแนกตามอำเภอ พ.ศ. 2537

ลำดับ ที่	อำเภอ ประเภทโรงงาน	โรงงาน		เงินทุน		คนงานรวม	
		จำนวน	%	จำนวน(ล้านบาท)	%	จำนวน	%
1	อำเภอเมืองฉะเชิงเทรา	190	29.69	2,870.75	8.66	7,581.00	14.32
1.1	ซ่อมและพันสิริรถยนต์	21	3.28	41.84	0.13	123.00	0.23
1.2	สีข้าว	18	2.81	244.27	0.74	205.00	0.39
1.3	ผลิตและซ่อมเครื่องรถไถนา	15	2.34	55.99	0.17	99.00	0.19
1.4	อื่นๆ	136	21.25	2,528.65	7.63	7,154.00	13.52
2	อำเภอบางคล้า	46	7.19	1,406.20	4.24	2,517.00	4.76
2.1	สีข้าว	13	2.03	21.63	0.07	69.00	0.13
2.2	ไถ - ซอยไม้	8	1.25	8.08	0.02	52.00	0.10
2.3	ทำวงกบประตู หน้าต่าง ไม้	5	0.78	9.70	0.03	16.00	0.03
2.4	อื่นๆ	20	3.13	1,366.79	4.12	2,380.00	4.50
3	อำเภอบางน้ำเปรี้ยว	59	9.22	3,522.11	10.62	3,072.00	5.80
3.1	สีข้าว	24	3.75	93.61	0.28	204.00	0.39
3.2	ซ่อมเครื่องยนต์	3	0.47	0.26	0.00	7.00	0.01
3.3	ผลิตสีน้ำมันหรือสีหมึกพิมพ์	2	0.31	74.00	0.22	31.00	0.06
3.4	อื่นๆ	30	4.69	3,354.24	10.12	2,830.00	5.35
4	อำเภอบางปะกง	180	28.13	22,603.24	68.17	36,894.00	69.70
4.1	ผลิตหม้อแปลงไฟฟ้า	9	1.41	2,470.18	7.45	6,583.00	12.44
4.2	ผลิตรองเท้ากีฬาและรองเท้าผ้าใบ	9	1.41	1,570.71	4.74	6,183.00	11.68
4.3	ผลิตภัณฑ์พลาสติกและภาชนะพลาสติก	9	1.41	738.15	2.23	4,626.00	8.74
4.4	อื่นๆ	153	23.91	17,824.20	53.76	19,502.00	36.84
5	อำเภอบ้านโพธิ์	38	5.94	1,006.37	3.04	926.00	1.75
5.1	สีข้าว	17	2.66	18.66	0.06	95.00	0.18
5.2	ไถ - ซอยไม้	4	0.63	2.69	0.01	10.00	0.02
5.3	ผลิตปุ๋ยอินทรีย์อัดเม็ด	2	0.31	6.40	0.02	21.00	0.04
5.4	อื่นๆ	15	2.34	978.62	2.95	800.00	1.51
6	อำเภอพนมสารคาม	95	14.84	1,642.49	4.95	1,442.00	2.72
6.1	ทำมันเส้น มันเม็ดอัดแข็ง	44	6.88	84.99	0.26	290.00	0.55
6.2	สีข้าว	13	2.03	327.49	0.99	328.00	0.62
6.3	ไถ - ซอยไม้	5	0.78	7.55	0.02	88.00	0.17
6.4	อื่นๆ	33	5.16	1,222.46	3.69	736.00	1.39
7	อำเภอรสาธิต	4	0.63	24.80	0.07	190.00	0.36
7.1	สีข้าว	3	0.47	0.80	0.00	10.00	0.02
7.2	หลอมหล่อทองเหลือง	1	0.16	24.00	0.07	180.00	0.34
8	อำเภอสนามชัยเขต	14	2.19	55.90	0.17	233.00	0.44
8.1	ทำมันเส้น มันเม็ดอัดแข็ง	6	0.94	2.81	0.01	39.00	0.07
8.2	ทำน้ำแข็ง	3	0.47	10.10	0.03	9.00	0.02
8.3	สีข้าว	2	0.31	0.32	0.00	9.00	0.02
8.4	อื่นๆ	3	0.47	42.67	0.13	176.00	0.33
9	อำเภอแปลงยาว	14	2.19	24.11	0.07	76.00	0.14
9.1	สีข้าว	7	1.09	3.30	0.01	21.00	0.04
9.2	ทำมันเส้น มันเม็ดอัดแข็ง	3	0.47	0.56	0.00	20.00	0.04
9.3	ทำผลิตภัณฑ์คอนกรีต	2	0.31	15.44	0.05	10.00	0.02
9.4	อื่นๆ	2	0.31	4.81	0.01	25.00	0.05
	ยอดรวมของจังหวัดฉะเชิงเทรา	640	100.00	33,155.97	100.00	52,931.00	100.00

ที่มา : สำนักงานอุตสาหกรรมจังหวัดฉะเชิงเทรา

1. ย่านถนนฉะเชิงเทรา - บางปะกง
2. ย่านถนนเลียบบางนา - ตราด เขตอำเภอบางปะกง
3. ย่านสุวินทวงศ์ (สายฉะเชิงเทรา-มีนบุรี) เขตอำเภอเมือง และอำเภอบางน้ำเปรี้ยว
4. ย่านถนนฉะเชิงเทรา - พนมสารคาม

การจัดตั้งนิคมอุตสาหกรรม โดยการนิคมอุตสาหกรรมแห่งประเทศไทยร่วมดำเนินการมี 2 แห่ง คือ

1. นิคมอุตสาหกรรมเวลโกรว์ ตั้งอยู่บนถนนสายบางนา - ตราด กม.ที่ 36 เขตอำเภอบางปะกง จังหวัดฉะเชิงเทรา มีเนื้อที่ประมาณ 3,000 ไร่ การใช้ประโยชน์ในพื้นที่ ด้านอุตสาหกรรมเบาร้อยละ 57.5 พาณิชยกรรม ร้อยละ 17.7 ที่อยู่อาศัยร้อยละ 7.5 สาธารณูปโภคร้อยละ 26.3 การก่อสร้างในเฟส 1 และเฟส 2 เริ่มดำเนินการแล้ว กำลังเปิดดำเนินการในเฟสต่อไป

2. นิคมอุตสาหกรรมเกตเวย์ ซิตี้ ตั้งอยู่บนถนนสาย 331 (ฉะเชิงเทรา-สัตหีบ) กม.ที่ 20 อำเภอแปลงยาว จังหวัดฉะเชิงเทรา โดยมีการใช้พื้นที่โครงการในระยะที่ 1 จำนวน 6,900 ไร่ และระยะที่ 2 ประมาณกว่า 4,000 ไร่ การใช้พื้นที่ในโครงการแยกออกเป็น

- เขตอุตสาหกรรมส่งออก	13%
- เขตอุตสาหกรรมทั่วไป	43%
- สาธารณูปโภค	7.8%
- พื้นที่อยู่อาศัยและอื่นๆ	36.2%

นอกจากนี้ยังมีนิคมอุตสาหกรรมของเอกชนที่ได้ทำการจัดสรรพื้นที่สำหรับโรงงานอุตสาหกรรม นิคมอุตสาหกรรมเหล่านี้จะถูกควบคุมดูแลโดยคณะกรรมการส่งเสริมการลงทุน (BOI) ตามพระราชบัญญัติโรงงาน กระทรวงอุตสาหกรรม เช่น

1. บางปะกงอินดัสเตรียลปาร์ค (BIP) ตั้งอยู่บนบางนา-ตราด กม.52 ตำบลท่าข้าม อำเภอบางปะกง เนื้อที่ประมาณ 300 ไร่ ขณะนี้มีการลงทุนและดำเนินการแล้ว 11 โรงงาน

2. กลุ่ม TTI ตั้งอยู่ ถนนบางนา - ตราด ทางเข้าโรงไฟฟ้าบางปะกง ตำบลท่าข้าม
อำเภอบางปะกง เนื้อที่ประมาณ 54 ไร่ ขณะนี้มีการลงทุนและดำเนินการแล้ว 12 โรงงาน

อุตสาหกรรมในเขตพื้นที่พัฒนาชายฝั่งทะเลตะวันออก

โรงงานส่วนใหญ่กระจุกตัวหนาแน่นมากที่อำเภอเมืองชลบุรี อำเภอบ่อวิน อำเภอสรีราชา จังหวัดชลบุรีและอำเภอแกลง จังหวัดระยอง อำเภอบางปะกง อำเภอพนมสารคาม อำเภอเมืองฉะเชิงเทรา นอกจากนี้มีโรงงานอุตสาหกรรมขนาดเล็กและขนาดกลางกระจายอยู่ทั่วไป อุตสาหกรรมที่พบมากคืออุตสาหกรรมแปรรูปผลผลิตการเกษตร ได้แก่ โรงสีข้าว โรงมันเส้น โรงมันเม็ด โรงงานอบเมล็ดพันธ์พืช และโรงงานผลิตอาหารสัตว์ โรงงานน้ำตาล

จังหวัดชลบุรีมีนิคม 4 แห่ง

นิคมอุตสาหกรรมบางปะกง เนื้อที่ 5,938 ไร่

นิคมอุตสาหกรรมชลบุรี (บ่อวิน) เนื้อที่ 4,975 ไร่

สวนอุตสาหกรรมศรีราชา

นิคมอุตสาหกรรมแหลมฉบัง เนื้อที่ 3,556 ไร่

จังหวัดระยองมีนิคม 13 แห่ง

นิคมอุตสาหกรรมตะวันออก เนื้อที่ 2,424 ไร่

นิคมอุตสาหกรรมทีพีไอ

นิคมอุตสาหกรรมมาบตาพุด(1) เนื้อที่ 8,500 ไร่

นิคมอุตสาหกรรมมาบตาพุด(2) เนื้อที่ 3,000 ไร่

นิคมอุตสาหกรรมผาแดง

นิคมอุตสาหกรรมสยามตะวันออก

นิคมอุตสาหกรรมระยอง

นิคมอุตสาหกรรมโรจนะ

นิกมอุตสาหกรรมที่คินอุตสาหกรรมระยอง

นิกมอุตสาหกรรมอีสเทอร์นซีบอร์ด เนื้อที่ 5,306 ไร่

นิกมอุตสาหกรรมอมตะ ซิตี้

นิกมอุตสาหกรรมจี เค แลนด์ เนื้อที่ 891 ไร่

นิกมอุตสาหกรรมระยองลาก

จังหวัดฉะเชิงเทรา มี นิกมอุตสาหกรรม 6 แห่ง

นิกมอุตสาหกรรมอัลฟา เทคโนโลยี

นิกมอุตสาหกรรมเวล โกล เนื้อที่ 2,585 ไร่

นิกมอุตสาหกรรมบางปะกง เนื้อที่ 300 ไร่

นิกมอุตสาหกรรมทีทีไอ เนื้อที่ 45 ไร่

นิกมอุตสาหกรรมซัน โย เนื้อที่ 299 ไร่

นิกมอุตสาหกรรมเกตเวย์ ซิตี้ เนื้อที่ 6,900 ไร่

สาขาการค้าและการบริการ

เป็นสาขาที่มีมูลค่าการผลิตรวมเป็นอันดับ 2 เนื่องจากมีการขยายตัวของเมืองมากขึ้น เนื่องจากการลงทุนในภาคธุรกิจ พาณิชยกรรมและการค้าปลีกและการค้าส่งประกอบกับในอนุภาค มีแหล่งท่องเที่ยวหลายแห่งในพื้นที่

สาขาการเกษตร

สาขาการเกษตร เป็นสาขาที่มีมูลค่าการผลิตรวมเป็นอันดับ 3 ได้แยกออกเป็น 6 สาขาย่อย คือ กสิกรรม ปศุสัตว์ ประมง ป่าไม้ บริการทางเกษตรกรรม การผลิตสินค้าเกษตร ซึ่ง สาขากสิกรรมเป็นสาขาย่อยที่ทำได้รายสูงสุดในการผลิตสาขาเกษตรกรรม เศรษฐกิจที่สำคัญได้แก่ มันสำปะหลัง ข้าวโพดเลี้ยงสัตว์ อ้อยโรงงานและสับปะรด เป็นต้น สาขาปศุสัตว์และสาขาประมง เป็นสาขาที่สำคัญรองลงมา สัตว์ที่เลี้ยงมากได้แก่ สุกร ไก่ เป็ด โค และกระบือ กระจายอยู่ทั่วไปในพื้นที่ การผลิตสาขาประมงมีทั้งการประมงน้ำจืดและประมงน้ำเค็ม