



## การวิเคราะห์ข้อมูลและผลการวิเคราะห์ข้อมูล

เพื่อให้บรรลุตามวัตถุประสงค์ของการวิจัยที่กำหนดไว้ ผู้วิจัยได้ศึกษาวิเคราะห์ข้อมูล จากเอกสาร จากการสัมภาษณ์ จากแบบสอบถามและแบบสำรวจ ซึ่งการวิเคราะห์และผลการ วิเคราะห์ข้อมูลดังกล่าวได้นำเสนอทั้งต่อไปนี้

### 1. การวิเคราะห์เอกสาร

เป็นการวิเคราะห์ข้อมูลวิทยาลัย เทคโนโลยีและอาชีวศึกษา เกี่ยวกับการบริหารสถาบัน แผนและนโยบาย การจัดการศึกษา การจัดระบบข้อมูลและสารสนเทศ และอื่น ๆ เพื่อนำเสนอ ประกอบการศึกษาวิจัย ดังนี้

#### การบริหารวิทยาลัย เทคโนโลยีและอาชีวศึกษา

วิทยาลัย เทคโนโลยีและอาชีวศึกษา มีอธิการบดีเป็นผู้บังคับบัญชาในฐานะหัวหน้า ส่วนราชการ เช่นเดียวกับอธิบดีกรมต่าง ๆ การดำเนินงานของวิทยาลัยฯ อยู่ในความควบคุม ของสภาวิทยาลัย เทคโนโลยีและอาชีวศึกษาและความพระ ราชบัญญัติดังกล่าว ใ้กำหนดให้มี สภาวิทยาลัย และสภาวิทยาลัยนั้นมีอำนาจหน้าที่เกี่ยวข้องกับการดำเนินงานของวิทยาลัยดังนี้

มาตรา 15 สภาวิทยาลัยมีอำนาจและหน้าที่ ควบคุมดูแลกิจการทั่วไปของวิทยาลัย และมีอำนาจหน้าที่ ดังนี้

1. ออกข้อบังคับ และวางระเบียบของวิทยาลัย ตลอดจนกำหนดคุณสมบัติและ ทัศนความรู้ของผู้มีสิทธิ เข้าศึกษาในวิทยาลัย
2. อนุมัติหลักสูตรต่าง ๆ ของวิทยาลัย
3. หาวิธีการให้กิจการของวิทยาลัยเจริญยิ่งขึ้น
4. อนุมัติการให้ปริญญาตรี ประกาศนียบัตรชั้นสูง อนุปริญญาและประกาศนียบัตร
5. พิจารณาให้ความเห็นเกี่ยวกับการศึกษาทางเทคโนโลยีและวิทยาศาสตร์ และการอาชีวศึกษา ความที่ส่วนราชการต่าง ๆ หรือ
6. พิจารณาการจัดตั้ง ยุบ รวม และเลิก คณะ สถาบัน เพื่อการวิจัยสำนัก เพื่อส่งเสริมวิชาการและทดสอบ และภาควิชา

7. พิจารณารับสมัครนักศึกษาวิชาชีพ หรือสถาบันวิชาการชั้นสูงเข้าสมทบ หรือรับเข้าร่วมเป็นคณะในวิทยาลัย หรือพิจารณาให้สถาบันการศึกษาวิชาชีพ หรือสถาบัน วิชาการชั้นสูง ที่รับเข้าสมทบพ้นจากการสมทบในวิทยาลัย

8. พิจารณาการแต่งตั้งและถอดถอนอธิการบดี รองอธิการบดี คณบดี รองคณบดี ผู้อำนวยการสถาบัน รองผู้อำนวยการสถาบัน ผู้อำนวยการสำนัก รองผู้อำนวยการสำนัก หัวหน้าภาควิชา ศาสตราจารย์ รองศาสตราจารย์ และผู้ช่วยศาสตราจารย์

9. วางระเบียบเกี่ยวกับการจัดทำ และการพิจารณางบประมาณ การเงินและทรัพย์สินของวิทยาลัย

จากพระราชบัญญัติวิทยาลัยเทคโนโลยีและอาชีวศึกษา พ.ศ. 2518 ที่มีส่วนสำคัญ และเป็นกฎหมายรองรับการดำเนินงาน และปฏิบัติงานของวิทยาลัยเทคโนโลยีฯ ดังกล่าวมาแล้วข้างต้น และจากประกาศกระทรวงศึกษาธิการ เรื่องการแบ่งส่วนราชการในวิทยาลัยเทคโนโลยีและอาชีวศึกษา ลงวันที่ 15 มกราคม 2525 สรุปการจัดส่วนราชการในวิทยาลัยเทคโนโลยีฯ ออกเป็น 3 ลักษณะ คือ

- ส่วนราชการต่าง ๆ ในสังกัดสำนักงานอธิการบดีที่ตั้งอยู่ในส่วนกลาง ทำหน้าที่เป็นหน่วยประสาน ส่งเสริม สนับสนุนการปฏิบัติงานให้แก่ คณะ และสถานศึกษาที่อยู่ในสังกัด

- คณะต่าง ๆ ทำหน้าที่เป็นหน่วยปฏิบัติการในการให้การศึกษ่า ปกอบรมในระคับปริญญาตรี

- สถานศึกษาต่าง ๆ ทำหน้าที่เป็นหน่วยปฏิบัติการในการให้การศึกษ่า ปกอบรม ตั้งอยู่ทั้งในส่วนกลางและส่วนภูมิภาค ให้ความรู้ในระคับค่ากว่าปริญญาตรี

ทั้งนี้กำหนดให้คณะและสถานศึกษาต่าง ๆ เป็นหน่วยงานทางการศึกษา มีข้าราชการ 2 ประเภท ปฏิบัติงานร่วมกัน คือ ข้าราชการพลเรือนสามัญ และข้าราชการครู จากการ จัดส่วนราชการดังกล่าวในการบริหารงานของวิทยาลัยเทคโนโลยีและอาชีวศึกษา ปัจจุบัน มีหน่วยงานรับผิดชอบในเรื่องต่าง ๆ ดังนี้ กล่าวคือ

1. การบริหารงานบุคคลและอัตรากำลัง มีกองแผนงาน กองการเจ้าหน้าที่ และ กองงานวิทยาเขตเป็นหน่วยงานที่รับผิดชอบ

2. การบริหารงานเกี่ยวกับงบประมาณและการเงิน มี กองคลัง กองแผนงาน และกองงานวิทยาเขต เป็นหน่วยงานที่รับผิดชอบ

3. การบริหารงานเกี่ยวกับงานวิชาการ สำหรับการบริหารงานในส่วนนี้มี  
หน่วยงานที่รับผิดชอบ แยกไต่ออกเป็น ดังนี้

3.1 การบริหารงานด้านวิชาการของคณะต่าง ๆ มีกองแผนงานเป็น  
หน่วยงานที่รับผิดชอบ

3.2 การบริหารงานด้านวิชาการของวิทยาเขต มีกองแผนงานและกอง  
งานวิทยาเขต เป็นหน่วยงานที่รับผิดชอบ

อนึ่ง การบริหารงานวิชาการในส่วนนี้ไม่เกี่ยวกับการจัดทำหลักสูตรการเรียน  
การสอนในระดับต่าง ๆ เพราะการดำเนินการที่เกี่ยวกับการจัดทำหลักสูตรการเรียนการสอน  
นั้น จะดำเนินการในรูปของคณะกรรมการโดยมีหน่วยงานต่าง ๆ เข้ามาเกี่ยวข้อง ดังนี้

- หลักสูตรในระดับปริญญาตรี มีสำนักบริการทางวิชาการและทดสอบ สถาบันวิจัย  
และฝึกอบรมการเกษตร และคณะต่าง ๆ ร่วมรับผิดชอบ

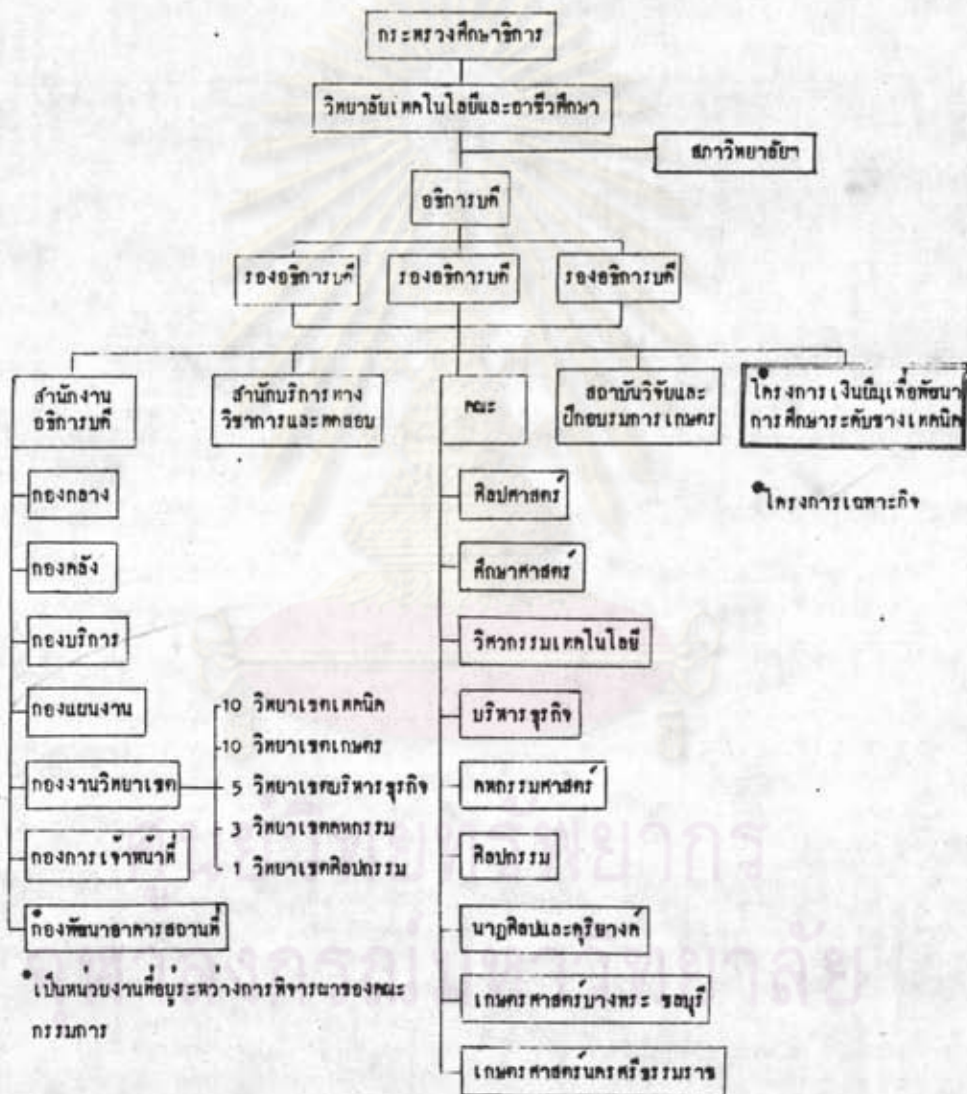
- หลักสูตรในระดับต่ำกว่าปริญญาตรี มีสำนักบริการทางวิชาการและทดสอบ  
สถาบันวิจัยและฝึกอบรมการเกษตร และกองงานวิทยาเขตร่วมรับผิดชอบ

4. การบริหารงานทั่วไป การบริการ มีกองกลาง และกองบริการเป็นหน่วยงาน  
รับผิดชอบ

จากหน้าที่และความรับผิดชอบ ตลอดจนการจัดโครงสร้างเพื่อการบริหารวิทยาลัย  
เทคโนโลยีและอาชีวศึกษา แสดงแผนภูมิการบริหารได้ ดังนี้

ศูนย์วิทยบริการ  
จุฬาลงกรณ์มหาวิทยาลัย

แผนภูมิที่ 3 การบริหารวิทยาลัยเทคโนโลยีและอาชีวศึกษา



## แหล่งข้อมูลและสารสนเทศที่เกี่ยวข้องในวิทยาลัย เทคโนโลยีและอาชีวศึกษา

### สำนักงานอธิการบดี

สำนักงานอธิการบดี มีกองที่รับผิดชอบในการจัดทำและดำเนินการค้ำข้อมูลและสารสนเทศประเภทต่าง ๆ ความหน้าที่ต่าง ๆ กัน จำแนกได้ดังนี้

ข้อมูลและสารสนเทศค้ำบุคลากร หน่วยงานที่รับผิดชอบ ได้แก่ กองการเจ้าหน้าที่ กองงานวิทยาเขต ทั้ง 2 กองนี้มีการจัดเก็บข้อมูลที่คล้ายคลึงกัน ทั้งนี้เนื่องจากกองงานวิทยาเขตเป็นหน่วยงานประสานการดำเนินงานของวิทยาเขตในสังกัดทั้ง 29 วิทยาเขต ฉะนั้น การเปลี่ยนแปลงบุคลากรในวิทยาเขตต่าง ๆ ทั้งการเลื่อนตำแหน่ง โอน ย้าย ลาออก ปลดออก การลงโทษทางวินัยหรือการได้รับบำเหน็จความดีความชอบจึงผ่านการพิจารณาจากกองงานวิทยาเขต แล้วผ่านชั้นก่อนการดำเนินงาน การเก็บรวบรวม บันทึก และนำเสนอข้อมูลไปสู่กองการเจ้าหน้าที่ เสนอให้ผู้มีอำนาจพิจารณาต่อไป สำหรับแบบเก็บหรือแบบรายงานที่ใช้เพื่อการเก็บรวบรวม การนำเสนอข้อมูล คงยึดถือแบบเก็บของทางราชการเป็นหลัก เช่น แบบรายงานประวัติข้าราชการ (ก.พ.7) ประวัติการดำรงตำแหน่งข้าราชการ (บุคลากร 5) แบบรายงานการขอบำเหน็จความดีความชอบ แบบประเมินผลการปฏิบัติราชการ, แบบสำรวจสภาพข้าราชการ แบบพิจารณาเลื่อนขั้นเงินเดือนข้าราชการ บัญชีเงินเดือนข้าราชการ (จ.18) แบบการลา เป็นต้น และเนื่องจากระบบการเก็บข้อมูลและสารสนเทศค้ำบุคลากรบางชนิดของวิทยาลัย เทคโนโลยีและอาชีวศึกษาปัจจุบันประสานการดำเนินงานกับศูนย์สารสนเทศ กระทรวงศึกษาธิการในการเก็บรวบรวม รักษาข้อมูล และการประมวลผลข้อมูลโดยใช้คอมพิวเตอร์ ในการดำเนินการ แบบเก็บข้อมูลค้ำบุคลากร เช่น บัญชีเงินเดือนข้าราชการและลูกจ้างประจำ (จ.18) แบบเก็บประวัติข้าราชการ ประวัติการดำรงตำแหน่งข้าราชการ แบบขอเครื่องราชอิสริยาภรณ์ จึงเป็นแบบที่ใช้เหมือนกันกับหน่วยงานต่าง ๆ ในกระทรวงศึกษาธิการ นอกจากนี้กองการเจ้าหน้าที่และกองงานวิทยาเขตยังกำหนดแบบเก็บข้อมูล แบบรวบรวมและนำเสนอข้อมูลเป็นการเฉพาะด้วย เช่น แบบรวบรวมสถิติข้อมูลบุคลากร แบบจำแนกประเภทข้าราชการ แบบรายงานการศึกษาต่อ การฝึกอบรมและผลงาน เป็นต้น

ข้อมูลและสารสนเทศค้ำวิชาการ หน่วยงานที่รับผิดชอบ ได้แก่ กองงานวิทยาเขต กองแผนงาน กองบริการ ข้อมูลและสารสนเทศค้ำวิชาการที่จัดเก็บ ได้แก่ ประเภทวิชา

สาขาวิชาที่เปิดสอนทั้งระดับปริญญาและระดับประกาศนียบัตร โดยกองงานวิทยาเขตรับผิดชอบ  
การเก็บรวบรวมข้อมูลที่เปิดสอนในระดับประกาศนียบัตรทุกประเภทและสาขาวิชา กองแผนงาน  
เก็บรวบรวมข้อมูล สถิติทุกระดับใช้เพื่อการวางแผนและพิจารณางบประมาณ สำหรับกองบริการ  
เก็บรวบรวมข้อมูลและสถิติเพื่อการแนะแนวการศึกษาและอาชีพ แบบข้อมูลที่จัดเก็บได้แก่  
ประเภทวิชา สาขาวิชา จำแนกตามกลุ่มวิชา จำแนกตามสถานศึกษา จำแนกตามระดับการศึกษา  
(ได้แก่ ระดับประกาศนียบัตรวิชาชีพ ระดับประกาศนียบัตรวิชาชีพชั้นสูง ระดับประกาศนียบัตร  
ประโยคครูมัธยม เป็นต้น) อัตราส่วนชั่วโมงการสอนของอาจารย์แต่ละสาขาวิชา แต่ละ  
สถานศึกษา หลักสูตรแต่ละสาขาวิชา จำแนกตามเวลาและหน่วยกิต เป็นต้น

ข้อมูลและสารสนเทศนักศึกษา หน่วยงานที่รับผิดชอบ คือ กองงานวิทยาเขต  
โดยทำหน้าที่เป็นหน่วยประสานการจัดการศึกษาระดับประกาศนียบัตร ข้อมูลนักศึกษาที่จัดเก็บ  
ได้แก่ สถิติจำนวนนักศึกษา จำแนกตามกลุ่มวิชา ประเภทวิชา สาขาวิชา จำนวนและรายชื่อ  
นักศึกษาที่จบการศึกษาประจำปี สำหรับในรายละเอียดเฉพาะของนักศึกษาให้วิทยาเขตต่าง ๆ  
เก็บรวบรวมเอง

ข้อมูลและสารสนเทศเกี่ยวกับการงานธุรการและบริหารงานทั่วไป ทุกหน่วยงาน  
ในสำนักงานอธิการบดีมีการเก็บข้อมูลและสารสนเทศดังกล่าวนี้ โดยมีกองกลางเป็นศูนย์กลาง  
การดำเนินงาน ข้อมูลและสารสนเทศงานธุรการและบริหารงานทั่วไป ได้แก่ กฎ ระเบียบ  
ข้อบังคับ พระราชบัญญัติ พระราชกฤษฎีกา ประกาศ คำสั่ง แจ้งความ ข้อกำหนด แนวทาง  
ปฏิบัติราชการ สำหรับการบริหารงานของวิทยาลัยฯ ข้อมูลการจัดตั้งวิทยาลัยฯ เป็นต้น

ข้อมูลด้านการเงินและงบประมาณ หน่วยงานที่รับผิดชอบ ได้แก่ กองคลังและ  
กองแผนงาน ข้อมูลที่จัดเก็บได้แก่ ประเภทเงิน หมวดเงิน แหล่งเงิน รหัสบัญชี งบดุล  
สำหรับข้อมูลที่กองแผนงานจัดเก็บจะแสดงสถิติค่าเปรียบเทียบรายรับ รายจ่ายงบประมาณ  
ประจำปี จำแนกตามประเภทแผนงานและโครงการ

ข้อมูลและสารสนเทศงานวิจัย หน่วยงานที่รับผิดชอบ คือ กองแผนงาน ทั้งนี้  
กำหนดให้ฝ่ายสถิติและวิจัย เป็นหน่วยรวบรวมและติดตามผลการวิจัย แต่เนื่องจากมีปัญหา  
ในด้านการรวบรวมและติดตามผลหลายประการ งานวิจัยที่จัดเก็บจึงยังไม่สมบูรณ์ข้อมูลที่  
จัดเก็บเกี่ยวกับงานวิจัย ได้แก่ ประเภทงานวิจัย แหล่งวิจัย แหล่งเงินทุนและจำนวนเงินทุน  
ค่าใช้จ่ายในการวิจัย กลุ่มผู้วิจัย ผลการวิจัย เป็นต้น

ข้อมูลอาคารสถานที่และยานพาหนะ      หน่วยงานที่รับผิดชอบ      ใ้แก่

กองบริการ และงานอาคารสถานที่ และยานพาหนะ กองกลางทำหน้าที่ออกแบบอาคาร สถานที่ ตรวจสอบสภาพการใช้และซ่อมบำรุงอาคารสถานที่และยานพาหนะ ข้อมูลที่จัดเก็บ ใ้แก่ สภาพอาคาร สถานที่ ค่าใช้จ่ายก่อสร้างและซ่อมบำรุง ประเภทการใช้งาน พื้นที่ที่ ใช้งานค่อหน่วย เป็นต้น

ข้อมูลและสารสนเทศด้านพัฒนาชุมชนและโครงการพิเศษ      งานพัฒนาชุมชน

มีกองบริการรับผิดชอบ ข้อมูลที่จัดเก็บใ้แก่ โครงการที่ร่วมในการพัฒนาชุมชน แหล่งเงิน หน่วยงานรับผิดชอบ ผู้ปฏิบัติงาน แหล่งปฏิบัติงาน ค่าใช้จ่าย และผลการปฏิบัติงาน เป็นต้น โครงการด้านพัฒนาชุมชน ใ้แก่ โครงการฝึกอบรมหลักสูตรระยะสั้นด้านช่างและเกษตร ในเขตพื้นที่ฐานโครงการ อพป. โครงการอบรมเยาวชนสตรีในเขตปฏิรูปที่ดินเพื่อเกษตรกรรม โครงการการศึกษาเพื่อความมั่นคงของชาติ โครงการอาสาพัฒนา เป็นต้น สำหรับโครงการ พิเศษ เป็นการเข้าไปพัฒนาในโครงการตามพระราชดำริ เช่น ที่เขาหินซ้อน อำเภอ พนมสารคาม จังหวัดฉะเชิงเทรา โครงการตามพระราชดำริบางไทร จังหวัดพระนครศรีอยุธยา เป็นต้น

จากสภาพข้อมูลและสารสนเทศที่จัดเก็บดังกล่าว ในสำนักงานอธิการบดีเกือบทั้งหมด ยังดำเนินการเก็บด้วยมือ (Manual) ใช้เครื่องมือประมวลผลทางสถิติแบบง่าย ๆ ใ้แก่ เครื่องคำนวณไฟฟ้า มีเพียงบางส่วน ใ้แก่ บัญชีเงินเกิน, ค่าจ้าง (จ.18) แบบรายงาน ประวัติข้าราชการ และการขอเครื่องราชอิสริยาภรณ์ ที่กำหนดแบบเก็บและประมวลผลด้วย เครื่องคอมพิวเตอร์จากศูนย์สารสนเทศกระทรวงศึกษาธิการ อย่างไรก็ตาม พบว่าการเก็บ รวบรวม การรักษาข้อมูล การประมวลผล และการนำเสนอข้อมูลไม่มีปัญหาในการดำเนินการ อาจเนื่องจากวิทยาลัยฯ ยังจัดตั้งขึ้นมาไม่นานนัก และในส่วนสำนักงานอธิการบดีเป็นหน่วย ประสานงานการบริหาร ข้อมูลและสารสนเทศที่ใช้ใ้แก่ผ่านการกลั่นกรองจากสถานศึกษามาแล้ว

สำนักบริการทางวิชาการและทดสอบ

หน่วยงานนี้ับเป็นแหล่งข้อมูลและสารสำคัญด้านโปรแกรมการศึกษาระดับปริญญา ที่สำคัญ โดยมีฝ่ายที่มีบทบาททางวิชาการ 2 ฝ่าย คือ ฝ่ายคำร่าและอุปกรณ์การศึกษา และ ศูนย์พัฒนาหลักสูตรและการสอน จึงมีข้อมูลหลักสูตรและคำร่าจำแนกตามประเภทและสาขาวิชา ระดับปริญญา สำหรับข้อมูลนักศึกษาหน่วยงานอีก 4 ฝ่ายที่รับผิดชอบ คือ ฝ่ายรับสมัครและ

ลงทะเบียน ฝ่ายทะเบียนประวัติและสถิติ ฝ่ายทดสอบและประเมินผล และฝ่ายคอมพิวเตอร์ ข้อมูล  
ที่จัดเก็บสำหรับข้อมูลนักศึกษา ได้แก่ ระเบียบนักศึกษา บัตรนักศึกษา รายงานผลการศึกษา แบบ  
ติดตามการปฏิบัติงานทำของนักศึกษาที่จบการศึกษาแล้ว ข้อมูลและสถิติการรับสมัครนักศึกษา เป็นต้น  
สำหรับการพัฒนาข้อมูลให้ทันสมัยนั้น สำนักบริการทางวิชาการและทดสอบนับ เป็นหน่วยงานที่พัฒนา  
ไ้มากกว่าหน่วยงานอื่น ๆ ทั้งนี้เนื่องจากไ้หน้าเครื่องไมโครคอมพิวเตอร์ใช้ในการจัดระบบค่าน  
ทะเบียน รวมทั้งได้เชื่อมโยงเครื่องรับส่งข้อมูล ( Terminal ) กับศูนย์คอมพิวเตอร์ของกระทรวง  
ศึกษาธิการ ทำให้สามารถประมวลผลและนำเสนอผลข้อมูลไ้รวดเร็วขึ้น อย่างไรก็ตามการจักระบบ  
ข้อมูลและสารสนเทศของสำนักบริการทางวิชาการและทดสอบก็ยังมีปัญหาเกี่ยวกับการขาดบุคลากร  
ทำหน้าที่คานข้อมูลและสารสนเทศ รวมทั้งเจ้าหน้าที่ปฏิบัติงานคอมพิวเตอร์ควยเช่นกัน

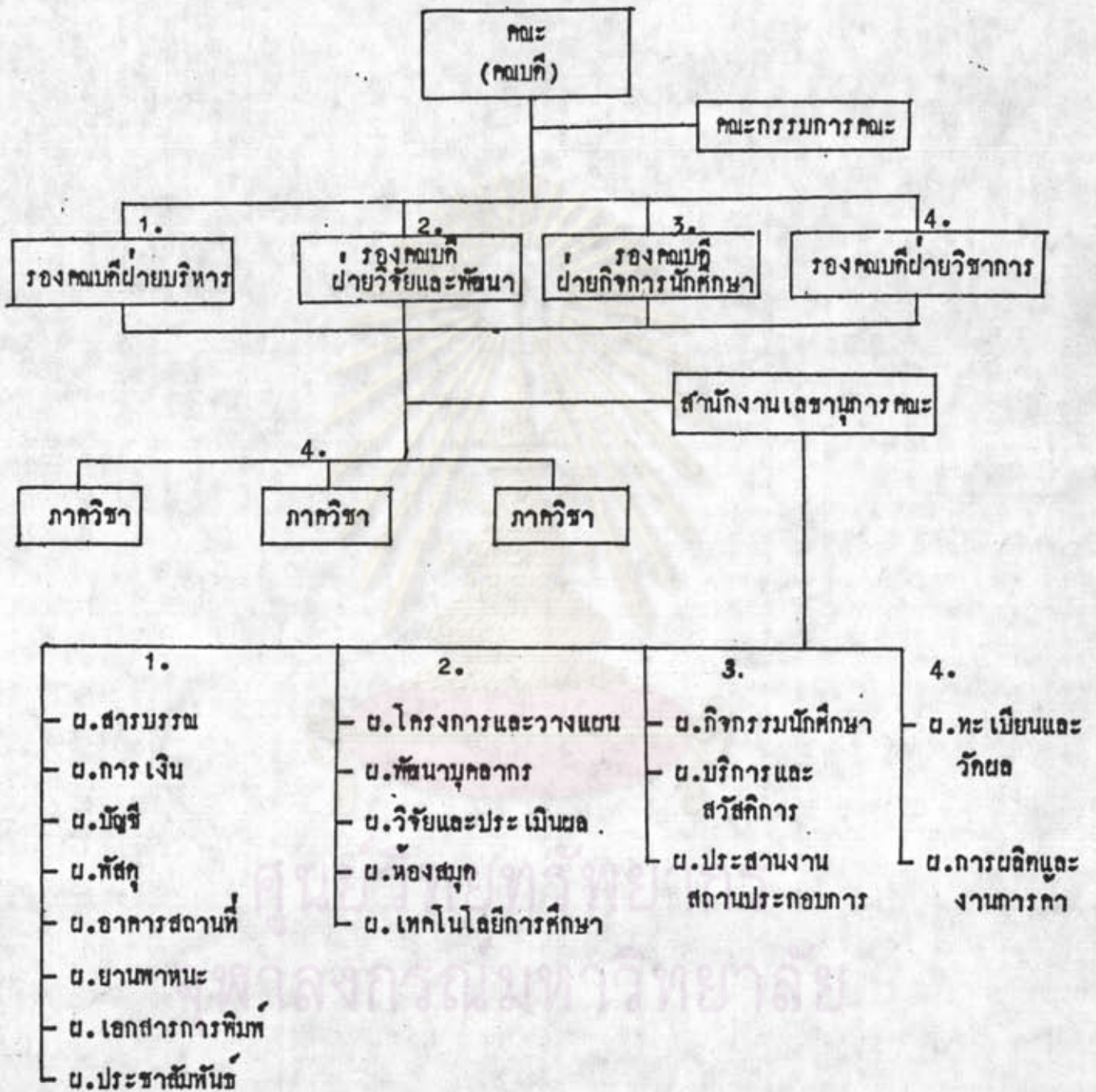
#### คณะท่าง ๆ

การจัการศึกษาระดับปริญญาของวิทยาลัยเทคโนโลยีและอาชีวศึกษา มีคณะท่าง ๆ  
รับนิคชอบรวม 9 คณะ ได้แก่ คณะศิลปศาสตร์ คณะศึกษาศาสตร์ คณะเกษตรศาสตร์บางพระ  
คณะเกษตรศาสตร์นครศรีธรรมราช คณะวิศวกรรมเทคโนโลยี คณะบริหารธุรกิจ คณะคหกรรมศาสตร์  
คณะศิลปกรรม และคณะนาฏศิลป์และดุริยางค์ ซึ่งการบริหารระดับคณะกั้กล่าวนี้ มีการแบ่งส่วน  
การบริหารซึ่งจะ เกี่ยวข้องกับแหล่งข้อมูลและการสะพืคของข้อมูล ทั้งแผนภูมิต่อไปนี้

ศูนย์วิทยทรัพยากร  
จุฬาลงกรณ์มหาวิทยาลัย



แผนภูมิที่ 4 การแบ่งส่วนบริหารภายในคณะ



ค. หมายถึง แผนก

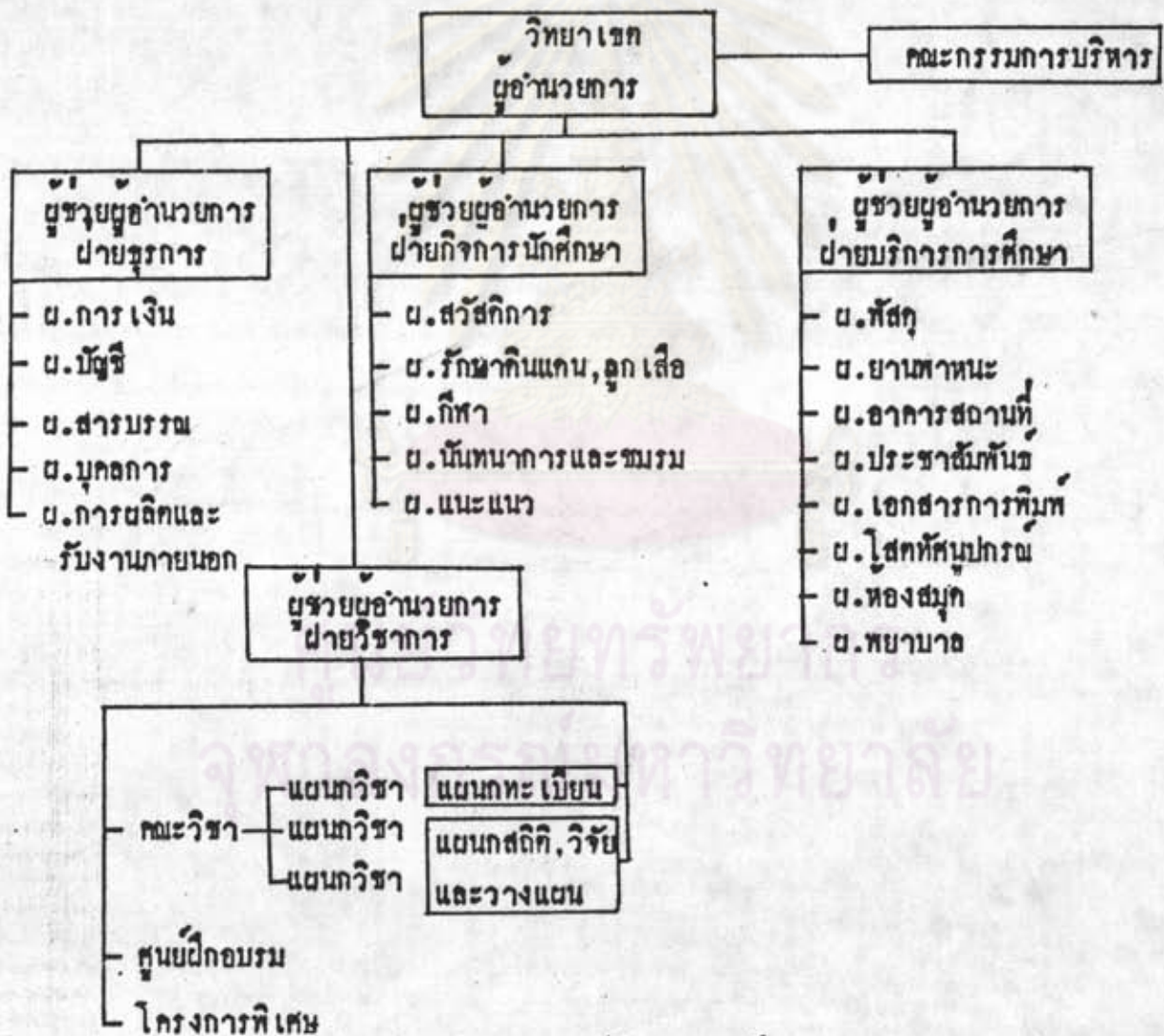
จากแผนภูมิซึ่งแสดงการแบ่งส่วนการบริหารในคณะต่าง ๆ นั้น จะเห็นได้ว่า  
 ได้กำหนดให้มีรองคณบดีฝ่ายต่าง ๆ คือ ฝ่ายบริหาร ฝ่ายวิจัยและพัฒนา ฝ่ายกิจการนักศึกษา  
 และฝ่ายวิชาการ แต่ปัจจุบันคณะต่าง ๆ (เว้นคณะเกษตรศาสตร์บางพระ) ยังมีปัญหาในการ  
 ดำเนินการหลายประการ อาทิ การจัดการศึกษาที่ยังไม่มีที่ทำการคณะถาวร การขาดแคลน  
 อาจารย์ที่จำเป็นในบางสาขาวิชา การขาดบุคลากรสนับสนุนการสอน (เทียบเท่าข้าราชการ  
 สาย ข. สาย ค. ในมหาวิทยาลัย) ขาดห้องสมุดที่เป็นแหล่งรวมเพื่อการศึกษา ค้นคว้าที่สมบูรณ์  
 เป็นต้น ฉะนั้น การจัดโครงสร้างในการบริหารเพิ่มรูปแบบดังกล่าว จึงยังเป็นไปไคยาก  
 มีเพียงคณะเกษตรศาสตร์บางพระ คณะเดียวที่มีความพร้อมในการบริหารมากที่สุด โดยมีฝ่ายต่าง ๆ  
 และรองคณบดีครบทุกฝ่าย ส่วนคณะอื่น ๆ มีการบริหารโดยรวมฝ่ายต่าง ๆ บางฝ่ายเข้าด้วยกัน  
 แล้วแต่งตั้งรองคณบดีรับผิดชอบ เช่น คณะคหกรรมศาสตร์ คณะศิลปกรรม และคณะเกษตร  
 นครศรีธรรมราช แต่งตั้งรองคณบดีคนที่ 1 รับผิดชอบฝ่ายวิชาการและฝ่ายวิจัยและพัฒนา  
 รองคณบดีคนที่ 2 รับผิดชอบฝ่ายกิจการนักศึกษาและฝ่ายบริหาร บางคณะก็แต่งตั้งรองคณบดี  
 เพียงคนเดียว เช่น คณะวิศวกรรมเทคโนโลยี คณะบริหารธุรกิจ สำหรับคณะนาฏศิลป์และดุริยางค์  
 ยังไม่แต่งตั้งรองคณบดี

ในส่วนองแห่งข้อมูลและสารสนเทศของคณะต่าง ๆ นั้น สำนักงานเลขานุการคณะ  
 เป็นแหล่งข้อมูลและสารสนเทศที่สำคัญ โดยเฉพาะงานทะเบียนและวัดผล งานวิจัย งานบริหาร  
 ทั่วไปของคณะ และโดยที่หัวหน้าสำนักงานเลขานุการคณะเป็นเลขานุการคณะกรรมการบริหารคณะ  
 งานวิชาการต่าง ๆ จึงรวบรวมเก็บไว้ที่สำนักงานนี้ด้วยเช่นกัน สภาพการเก็บรวบรวมข้อมูล  
 และสารสนเทศสำคัญ โดยมีสำนักงานเลขานุการคณะเป็นศูนย์กลางนี้ มีการดำเนินงานในหลาย ๆ  
 คณะ เช่น คณะวิศวกรรมเทคโนโลยี คณะเกษตรศาสตร์บางพระ ชลบุรี อย่างไรก็ตามบางคณะ  
 ก็มีการเก็บรวบรวมข้อมูลและสารสนเทศด้านนักศึกษาและวิชาการไว้เป็นการเฉพาะที่ภาควิชา  
 ต่าง ๆ เช่นกัน เช่น คณะคหกรรมศาสตร์ สำหรับข้อมูลนักศึกษาและวิชาการของคณะต่าง ๆ  
 จะส่งข้อมูลมาเพื่อการประมวลผลและบันทึกประวัติการศึกษา บันทึกผลการเรียนที่สำนักบริการ  
 ทางวิชาการ ทดสอบทุกภาคการศึกษา

วิทยาเขตต่าง ๆ

ในส่วนของการจัดการศึกษาระดับประกาศนียบัตร โคนั้ ประกาศนียบัตรวิชาชีพ (ปวช.) ประกาศนียบัตรวิชาชีพชั้นสูง (ปวส.) และประโยคครูมัธยม (ป.ม.) หรือที่เรียกชื่อเป็นอย่างอื่น วิทยาลัยกำหนดให้วิทยาเขตทั้งในส่วนกลางและส่วนภูมิภาค รวม 29 วิทยาเขตรับผิดชอบ ประกอบด้วยวิทยาเขตทางเกษตรกรรม 10 วิทยาเขต ทางช่างอุตสาหกรรม 10 วิทยาเขต บริหารธุรกิจ 5 วิทยาเขต คหกรรมและศิลปกรรมอีก 4 วิทยาเขต ทั้งนี้ให้กองงานวิทยาเขตทำหน้าที่เป็นหน่วยประสานงาน โครงสร้างการบริหารงานในวิทยาเขต แสดงไว้ดังนี้

แผนภูมิที่ 5 การแบ่งส่วนบริหารภายในวิทยาเขต



ผ. หมายถึง แผนก

จากแผนภูมิ โครงสร้างการบริหารภายในวิทยาเขตดังกล่าว เป็นโครงสร้าง  
 ที่ให้อยู่ทุกวิทยาเขตขณะนี้ การมอบหมายความรับผิดชอบเป็นสัดส่วนแน่นอน ฉะนั้น แหล่งข้อมูล  
 และสารสนเทศ จึงมีสภาพกระจุกกระจายอยู่ตามฝ่ายต่าง ๆ ซึ่งแตกต่างกับข้อมูลของคณะที่  
 รวมอยู่ที่สำนักงานเลขาธิการคณะ อย่างไรก็ตามก็ไม่เป็นปัญหาสำหรับผู้บริหารเมื่อจำเป็น  
 ของการไร้อข้อมูลและสารสนเทศ ข้อมูลที่สำคัญที่กระจุกกระจายอยู่ในฝ่ายต่าง ๆ ได้แก่  
 ข้อมูลค่านิยมคณาจารย์ ข้อมูลค่านายการเงิน ข้อมูลค่านบริหารทั่วไป อยู่ที่ฝ่ายธุรการ ข้อมูลนักศึกษา  
 ข้อมูลวิชาการ ข้อมูลเพื่อการวิจัย อยู่ที่ฝ่ายวิชาการ ข้อมูลอาคารสถานที่และสิ่งอำนวยความสะดวก  
 ต่าง ๆ รวมทั้งข้อมูลเพื่อการเผยแพร่ประชาสัมพันธ์ อยู่ที่ฝ่ายบริการการศึกษา และข้อมูลแนะแนว  
 การศึกษาและอาชีวศึกษา ข้อมูลค่านการพัฒนาชุมชนและโครงการพิเศษ อยู่ที่ฝ่ายกิจการนักศึกษา  
 ข้อมูลดังกล่าวนี้ เมื่อมีการเรียกใช้ จะจัดทำรายงานตามแบบรายงานที่กองงานวิทยาเขต  
 หรือหน่วยงานที่เกี่ยวข้องกำหนด เช่น รายงานการของบประมาณ แผนงานโครงการ  
 กองแผนงานจะกำหนดขึ้น รายงานค่านิยมคณาจารย์โดยกองการเจ้าหน้าที่หรืองานบริหารทั่วไป  
 กองกลางเป็นผู้กำหนด ข้อมูลและสารสนเทศที่รายงานเสนอให้ผู้บริหารพิจารณาผ่านกองงาน  
 วิทยาเขต จึงมักเป็นข้อมูลค่านวิชาการ ข้อมูลนักศึกษาและคณาจารย์บางกรณี กองงานวิทยาเขต  
 จะทำหน้าที่รวบรวม สรุป และประมวลผลทางสถิติ และนำเสนอเป็นรายงานประจำปี

#### เป้าหมาย นโยบาย และแผนพัฒนาการค่านข้อมูลและสารสนเทศของวิทยาลัยเทคโนโลยีและ อาชีวศึกษา

แม้ว่า ศูนย์สารสนเทศของกระทรวงศึกษาธิการ จะได้จัดตั้งขึ้นมาตั้งแต่ปี พ.ศ. 2522  
 แคนวาคึกและความเข้าใจการ เห็นความสำคัญค่านระบบสารสนเทศของผู้บริหารและข้าราชการ  
 ในหน่วยงานต่าง ๆ ก็ยังอยู่ในแวงวงจำกัด เพิ่งได้รับการขยายผลโดยการอบรมข้าราชการ  
 และเผยแพร่ความรู้ในรูปแบบต่าง ๆ แพร่หลายเมื่อไม่นานมานี้เอง สำหรับวิทยาลัยเทคโนโลยี  
 และอาชีวศึกษา ผู้บริหารได้เล็งเห็นความสำคัญของระบบสารสนเทศ และเทคโนโลยีคอมพิวเตอร์  
 ในช่วงแผนพัฒนาการศึกษาระยะที่ 4 และ 5 จึงได้กำหนดแนวนโยบายและแผนพัฒนาการศึกษา  
 ในค่านการพัฒนาคณาจารย์ในสาขาที่จำเป็นให้สอดคล้องกับวัตถุประสงค์ 3 ประการ คือ

1. จักการศึกษาวิชาชีพให้สอดคล้องกับวัตถุประสงค์และนโยบายการพัฒนาคณาจารย์  
 โดยส่วนรวมของชาติ โดยคำนึงถึงความพร้อม เช็กลักษณะศักยภาพของวิทยาลัยาคานความคองการ  
 ของสังคม

2. พัฒนาและส่งเสริมให้วิทยาลัยฯ สามารถปฏิบัติภารกิจหลักให้สมบูรณ์ยิ่งขึ้น ทั้งด้านการผลิตครูอาชีวศึกษา ผลิตทางวิชาชีพ การวิจัยการศึกษาระดับวิชาชีพ การบริการวิชาการ แก่สังคม และการทำนุบำรุงศิลปวัฒนธรรมของชาติ

3. ปรับปรุงโครงสร้างระบบบริหารและการดำเนินการของวิทยาลัยฯ ให้มีประสิทธิภาพและประสิทธิผล โดยมุ่งยกระดับมาตรฐานและคุณภาพการศึกษาทั้งระดับปริญญา และประกาศนียบัตรให้ดียิ่งขึ้น

จากการดำเนินการนั้น วิทยาลัยฯ ดำเนินงานได้เฉพาะการจัดการเรียนการสอน โดยได้เปิดสอนวิชาในระบบสารสนเทศชั้นใน ระดับประกาศนียบัตรวิชาชีพชั้นสูงที่วิทยาลัยฯ ผลิตวิทยากรพระนคร และระดับปริญญาที่คณะบริหารธุรกิจ จึงนับเป็นการดำเนินงานตามวัตถุประสงค์ข้อแรกเท่านั้น ในด้านการพัฒนาระบบสารสนเทศเพื่อการบริหาร ซึ่งช่วงปลายแผนพัฒนา การศึกษาระยะที่ 5 ผู้บริหารได้เห็นความสำคัญของระบบสารสนเทศเพื่อการบริหารมากขึ้น มีการเผยแพร่แนวคิด หลักการโดยการอบรมให้แก่ผู้บริหารระดับต่าง ๆ ในทางปฏิบัติมีการพัฒนาทางด้านคอมพิวเตอร์ทั้ง Software และ Hardware ซึ่งทำการสอนที่ คณะบริหารธุรกิจ และคณะวิศวกรรมเทคโนโลยี โดยประยุกต์นำไปใช้ในการเก็บรวบรวม ปรึกษา ประมวลผลและนำเสนอเพื่อการบริหารมากขึ้น วิทยาลัยฯ ได้กำหนดเป็นนโยบายและจัดทำ โครงการ จัดตั้งศูนย์สารสนเทศของวิทยาลัยฯ เทคโนโลยีและอาชีวศึกษา บรรลุไว้ในแผนพัฒนา การศึกษาระยะที่ 6 (2530-2534) แผนงานบริหารทั่วไปโดยกำหนดเป็นนโยบายและมาตรการ ไว้ดังนี้

**นโยบาย** "ปรับปรุงและพัฒนาระบบการบริหารและการวางแผนของวิทยาลัยฯ ให้มีประสิทธิภาพยิ่งขึ้น จัดให้มีศูนย์สารสนเทศของวิทยาลัยฯ มีข้อมูลที่เพียงพอ เป็นปัจจุบัน เชื่อถือได้และตรงตามลักษณะของการใช้งาน กำหนดให้หน่วยงานในสังกัดจัดเก็บรวบรวม จัดกระทำและเก็บรักษาข้อมูลที่มีความสอดคล้องและอยู่ในระบบเดียวกัน"

#### มาตรการ

1. ให้มีศูนย์สารสนเทศของวิทยาลัยฯ เพื่อเป็นแหล่งข้อมูลทางด้านการบริหาร และการวางแผน

2. ให้มีคณะกรรมการด้านสารสนเทศ เพื่อปฏิบัติงานด้านข้อมูลของศูนย์ฯ โดย ให้มีผู้แทนจากสถานศึกษาทุกแห่งร่วมอยู่ในคณะกรรมการ

3. สนับสนุนให้มีสถานที่และเครื่องมือเพื่อใช้ปฏิบัติงานของศูนย์อย่างเพียงพอ
4. ให้ทุกหน่วยงานให้ความสำคัญต่อระบบข้อมูลและใช้ข้อมูลประกอบการวางแผน

การบริหารงานและการศึกษา

และเพื่อให้สอดคล้องกับแนวนโยบายและมาตรการการจกัตั้งศูนย์สารสนเทศทั้งภาควิทยาลัยฯ จึงจัดทำโครงการจกัตั้งศูนย์สารสนเทศของวิทยาลัยเทคโนโลยีและอาชีวศึกษา ซึ่งกำหนดแผนการดำเนินงานในช่วงแผนพัฒนาการศึกษาระยะที่ 6 (2530-2534) ไว้ดังนี้

1. จัดทำรายละเอียดของโครงการเพื่อเสนอของบประมาณ โดยเริ่มตั้งแต่ปีงบประมาณ 2530
2. แต่งตั้งคณะกรรมการพัฒนาระบบข้อมูลของวิทยาลัยฯ
3. แต่งตั้งคณะกรรมการจกัสัมมนาเชิงปฏิบัติการเกี่ยวกับการปรับปรุงแบบฟอร์มวิธีการเก็บรวบรวมข้อมูล และพิจารณาการจกัตั้งศูนย์สารสนเทศของวิทยาลัยฯ
4. กำหนดการวิจัยเกี่ยวกับข้อมูลด้านการวางแผนและการเก็บรวบรวมข้อมูล
5. ปรับปรุงระบบการศึกษาคือสื่อสารในการเก็บรวบรวมข้อมูล
6. พิจารณาเสนอรูปแบบการจกัตั้งศูนย์สารสนเทศของวิทยาลัยฯ
7. จกัพิมพ์คู่มือการเก็บรวบรวมข้อมูล
8. เลือกสถานที่ กลุ่มเป้าหมาย และทดลอง รวมทั้งประเมินผลการทดลอง
9. วิเคราะห์ข้อมูล การจกัเก็บข้อมูลให้อยู่ในรูปแบบที่ตรงตามลักษณะงานที่ใช้
10. ประเมินผลการดำเนินงานตามโครงการ

อย่างไรก็ตาม นอกจากนโยบายด้านการปรับปรุงและพัฒนาระบบการบริหารและวางแผน โดยจกัตั้งศูนย์สารสนเทศของวิทยาลัยฯ แล้ว ช่วงแผนพัฒนาการศึกษาระยะที่ 6 วิทยาลัยฯ ก็ได้กำหนดนโยบายและมาตรการดำเนินงานด้านต่าง ๆ ซึ่งจำเป็นต้องได้รับข้อมูลและสารสนเทศด้านต่าง ๆ สนับสนุนประกอบการตัดสินใจของผู้บริหาร ซึ่งสรุปนโยบายไว้ดังนี้

นโยบายข้อ 1 พัฒนาการจัดการศึกษาสายอาชีพทั้งระดับต่ำกว่าปริญญาและระดับปริญญาตรี ให้มีคุณภาพสูงยิ่งขึ้น มีมาตรฐานใกล้เคียงกับประเทศที่พัฒนาแล้ว และใกล้เคียงกันระหว่างสถานศึกษาในสังกัด เน้นการพัฒนาหลักสูตรทุกระดับให้ทันกับความก้าวหน้าทางเทคโนโลยี มีความสอดคล้องกับการเปลี่ยนแปลงทางสังคม เศรษฐกิจและความต้องการกำลังคนของประเทศ

นโยบายข้อ 2 ปรับปริมาณการรับนักศึกษาทุกระดับให้เหมาะสม โดยลดการรับนักศึกษาระดับ ปวส.ลงปีละ 5% เพิ่มการรับนักศึกษาระดับ ปวศ.ปีละ 6% และระดับปริญญาตรีปีละ 5% ถอดยกเว้น สำหรับสาขาที่มีปริมาณความต้องการลดลง จะครึ่งจำนวนการรับ และพัฒนาหรือปรับปรุงหลักสูตรให้เหมาะสม และจะเพิ่มการรับนักศึกษาในสาขาที่สอดคล้องกับการพัฒนาประเทศทดแทน

นโยบายข้อ 3 รขยายการเปิดสอนระดับปริญญาตรีในวิทยาเขต โดยคำนึงถึงความเหมาะสมและความพร้อมเป็นสำคัญ เน้นให้เปิดในวิทยาเขตที่ตั้งอยู่ในภาคต่าง ๆ สำหรับวิทยาเขตในส่วนกลางจะสนับสนุนให้เปิดในสาขาที่ไม่ซ้ำซ้อนกับที่คณะต่าง ๆ ได้เปิดสอนอยู่แล้ว การเปิดสาขาใหม่ในคณะต่าง ๆ การจัดตั้งภาควิชาและการจัดตั้งคณะใหม่ในช่วงแผนฯ 6 จะสนับสนุนและเร่งรัดให้โครงการที่ได้รับการบรรจุไว้ในแผนพัฒนาการศึกษาแห่งชาติ ได้ดำเนินการตามแผน

นโยบายข้อ 4 ส่งเสริมความเป็นเลิศทางวิชาการ โดยสนับสนุนให้มีการวิจัยทางสายวิชาชีพการจักทำเอกสารทางวิชาการ การผลิตสื่อการเรียนการสอน การแข่งขันทักษะทางวิชาชีพ การประดิษฐ์คิดค้นสิ่งใหม่ ๆ และการเผยแพร่ผลงานทางวิชาการและผลการเพื่อให้เกิดประโยชน์ต่อการศึกษาและการประกอบอาชีพของประชาชนโดยทั่วไป

นโยบายข้อ 5 พัฒนาบุคลากรทุกประเภท ให้มีประสิทธิภาพในการปฏิบัติงานสูงยิ่งขึ้น เน้นการพัฒนาอาจารย์ให้มีสัดส่วนของคณาจารย์ระหว่างปริญญาตรี โท เอก ที่เหมาะสม ใกล้เคียงกับเกณฑ์ของทบวงมหาวิทยาลัย และมีอัตราส่วนระหว่างอาจารย์กับนักศึกษารองแต่ละสาขาวิชาอย่างเหมาะสมและใกล้เคียงกันในทุกหน่วยงาน

นโยบายข้อ 6 สนับสนุนและส่งเสริมการให้บริการทางวิชาชีพแก่สังคมให้มากยิ่งขึ้น เน้นการให้การอบรมระยะสั้นในสาขาวิชาชีพแขนงต่าง ๆ ตามความต้องการของท้องถิ่น การเข้าไปร่วมพัฒนาการประกอบอาชีพในรูปแบบต่าง ๆ และการให้ความร่วมมือกับหน่วยงานของทางราชการในการให้การอบรมแก่ราษฎร เพื่อสนับสนุนนโยบายของรัฐบาลด้านการพัฒนาชนบท

นโยบายข้อ 7 เร่งรัดการดำเนินงานก่อสร้างศูนย์กลางการศึกษาระดับปริญญาตรี ที่รังสิต ให้เป็นไปคามแผนหลัก (Master Plan) และงบประมาณที่ได้รับให้สามารถย้ายนักศึกษายบางส่วนเข้าไปศึกษาได้ภายในปีการศึกษา 2531 และย้ายนักศึกษาจากคณะในส่วนกลางไปไว้ทั้งหมดเมื่อสิ้นแผนฯ 6

นโยบายข้อ 8 สนับสนุนให้สถานศึกษาหาทางร่วมมือกับสถานประกอบการภาคเอกชน  
องค์การธุรกิจอุตสาหกรรมทุกประเภททุกหน่วยราชการ เพื่อใช้ประโยชน์ทางการศึกษา  
การฝึกอบรม และร่วมมือในกิจการต่าง ๆ เพื่อสนองตอบความต้องการซึ่งกันและกัน

## 2. การวิเคราะห์จากการสัมภาษณ์

จากการสัมภาษณ์ผู้อำนวยการคานระบบสารสนเทศจากหน่วยงานต่าง ๆ จำนวน  
7 คน ซึ่งบางคนทำหน้าที่เป็นอาจารย์สอนในมหาวิทยาลัย บางคนเป็นผู้บริหารและปฏิบัติกิจการ  
ด้านข้อมูลและสารสนเทศในหน่วยงานของรัฐ โดยสรุปผู้อำนวยการได้ให้ความเห็นและข้อเสนอแนะ  
ในประเด็นต่าง ๆ ดังนี้

1. การจึกระบบสารสนเทศในหน่วยงาน ผู้บริหารระดับสูงมีความสำคัญอย่างมาก  
ในการริเริ่มและสนับสนุนการจึกระบบ การจึกระบบสารสนเทศในองค์การที่มีความพร้อมทั้งด้าน  
บุคลากร ทรัพยากรสนับสนุนจะเป็นการดำเนินการโดยใช้แนวคิด Top-Down โดยทุกระบบจะต้อง  
ประสานสัมพันธ์กัน สำหรับหน่วยงานที่มีความพร้อมเพียงบางส่วนหรือบางระบบ ควรได้เริ่ม  
ทดลองระบบจากแนวคิด Bottom-Up แล้วพัฒนาครอบคลุมให้กว้างขวางยิ่งขึ้นภายหลัง

2. บุคลากรในองค์การทุกคนควรมีความสำคัญต่อการจึกระบบสารสนเทศทั้งสิ้น  
ผู้บริหารระดับสูงจำเป็นต้องมีความรู้ความเข้าใจเกี่ยวกับระบบสารสนเทศเป็นอย่างดี เห็นประโยชน์  
ที่จะได้รับ และสามารถให้ประโยชน์จากสารสนเทศประกอบการตัดสินใจอย่างมีเหตุผล สำหรับ  
บุคลากรในระดับปฏิบัติการก็จำเป็นต้องมีความรู้ ความเข้าใจเกี่ยวกับระบบสารสนเทศในฐานะ  
ปฏิบัติการอย่างดียิ่ง นอกจากนี้การเผยแพร่แนวคิด ความรู้ทางวิชาการ ความสำคัญและ  
ประโยชน์ที่จะได้รับจากระบบสารสนเทศ การได้รับความร่วมมือจากทุกคนมีความสำคัญอย่างมาก  
บุคคลจำนวนมากเห็นว่าระบบสารสนเทศเป็นเรื่องใหม่ ทั้งที่ข้อมูลและสารสนเทศเป็นเรื่องที่  
เกี่ยวข้องกับชีวิตประจำวันมาโดยตลอด ฉะนั้นการเผยแพร่ความรู้ ความเข้าใจที่ถูกต้องจึงจำเป็น  
ต้องดำเนินการควบคู่ไปกับการจึกระบบ

3. การจึกระบบสารสนเทศในหน่วยงานและองค์การทั่วไป ควรพิจารณาสรรหา  
บุคลากรที่มีความรู้ความชำนาญ บุคลากรหลักที่ควรพิจารณา คือนักวิเคราะห์ระบบงาน  
เจ้าหน้าที่คานคอมพิวเตอร์ เจ้าหน้าที่พัฒนาโปรแกรม เจ้าหน้าที่จึกระบบข้อมูล ซึ่งในระยะเริ่ม  
ดำเนินการนักวิเคราะห์ระบบงานนับเป็นผู้มีความสำคัญอย่างยิ่ง ผู้ปฏิบัติงานคานระบบสารสนเทศ  
ต้องเป็นผู้เสียสละ มีทีมงาน (Working Group) ที่เข้มแข็งและควรให้ผลตอบแทนที่คุ้มค่า



4. เครื่องคอมพิวเตอร์มีความสำคัญต่อการจัดระบบสารสนเทศมากน้อยเพียงไรขึ้นอยู่กับลักษณะงานและขอบเขตของระบบว่ากว้างขวาง ครอบคลุมมากน้อยเพียงไรและขนาดของเครื่องคอมพิวเตอร์ก็มีความสำคัญและเหมาะสมกับงานเฉพาะอย่าง บางหน่วยงานอาจไม่จำเป็นต้องใช้เลย หากหน่วยงานนั้นมีบุคลากรและเครื่องมือเหมาะสมกับงานด้านข้อมูลและสารสนเทศของหน่วยงานนั้น แต่หากลักษณะงานมีขอบเขตกว้างขวาง และต้องการความรวดเร็ว ทันสมัยข้อมูลเป็นปัจจุบัน รวมทั้งการสะดวกในการนำไปใช้ ก็ควรพิจารณาใช้คอมพิวเตอร์ตามขนาดและความสำคัญของงาน เช่นใช้ไมโครคอมพิวเตอร์กับงานเฉพาะอย่าง ใช้คอมพิวเตอร์ขนาดใหญ่ขึ้นเมื่อขอบข่ายงานมากขึ้น เป็นต้น

5. การจัดเก็บข้อมูลในหน่วยงานควรจัดเก็บข้อมูลชนิดใดขึ้นอยู่กับภารกิจและความจำเป็นในการใช้ข้อมูลเพื่อประกอบการตัดสินใจของผู้บริหาร ในสถาบันอุดมศึกษาโดยทั่วไปยึดถือชนิดข้อมูลตามแนวทางที่ทบวงมหาวิทยาลัยกำหนด ซึ่งประกอบด้วยข้อมูลสำคัญ ๆ 5 ชนิด ได้แก่ ข้อมูลโปรแกรมการศึกษา ข้อมูลนิสิตนักศึกษา บุคลากร การเงินและสิ่งอำนวยความสะดวกต่าง ๆ

6. การจัดระบบสารสนเทศในหน่วยงานของรัฐการพัฒนาระบบเป็นไปไ้ช้า เนื่องจากระบบราชการเป็นอุปสรรคสำคัญ ความขัดข้องอันเนื่องจากระบบ ระเบียบ ขั้นตอนการดำเนินการ ตลอดจนการได้รับจัดสรรงบประมาณ บุคลากรและทรัพยากรไม่เพียงพอ ชาคความรวดเร็ว บางหน่วยงานจึงมักดำเนินการโดยขอความร่วมมือจากแหล่งเงินทุนภายนอกสนับสนุน หากเปรียบเทียบธุรกิจเอกชนแล้ว หน่วยงานของรัฐพัฒนาระบบไ้ช้ากว่ามาก

### 3. การวิเคราะห์แบบสอบถามและแบบสำรวจ

เนื่องจากการวิจัยครั้งนี้ได้ข้อมูลจากการวิจัยภาคสนามมาใน 2 ลักษณะ คือการส่งแบบสอบถามให้ประชากร 3 กลุ่ม ได้แก่ กลุ่มผู้บริหารระดับสูง ผู้บริหารระดับกลางและกลุ่มผู้ปฏิบัติการด้านระบบสารสนเทศ และการส่งแบบสำรวจให้สถานศึกษาและหน่วยงานตอบ เพื่อศึกษาชนิดและลักษณะข้อมูลที่จัดเก็บ และควรจัดเก็บ การวิเคราะห์และเสนอผลการวิเคราะห์จึงแบ่งออกเป็น 2 ตอน ดังนี้

- ตอนที่ 1 เสนอและวิเคราะห์ผลข้อมูลจากแบบสอบถามในรูปของการางประกอบคำบรรยาย ดังนี้
- ส่วนที่ 1 ข้อมูลเกี่ยวกับสถานภาพส่วนตัวของผู้ตอบแบบสอบถาม
  - ส่วนที่ 2 ข้อมูลเกี่ยวกับสถานภาพและปัญหาในการจัดข้อมูลและสารสนเทศในหน่วยงาน
  - ส่วนที่ 3 ข้อมูลเกี่ยวกับความคึกเห็นเกี่ยวกับรูปแบบของการจัดระบบข้อมูลและสารสนเทศ

ที่ควร เป็นของวิทยาลัยเทคโนโลยีและอาชีวศึกษา

ส่วนที่ 1 ข้อมูลเกี่ยวกับสถานภาพส่วนตัวของผู้ตอบแบบสอบถาม

ตารางที่ 2 ตำแหน่งหน้าที่ของผู้ตอบแบบสอบถามจำแนกตามกลุ่ม

ตำแหน่ง	จำนวน(คน) และค่าร้อยละของผู้ตอบแบบสอบถาม							
	กลุ่มผู้บริหารระดับสูง		กลุ่มผู้บริหารระดับกลาง		กลุ่มปฏิบัติการ		รวม	
	จำนวน	ร้อยละ	จำนวน	ร้อยละ	จำนวน	ร้อยละ	จำนวน	ร้อยละ
- ผู้อำนวยการ, คณบดี	32	45.1	-	-	1	1.3	33	14.9
- รองผู้อำนวยการ, รองคณบดี	39	54.9	-	-	25	32.5	64	28.8
- หัวหน้าแผนกวิชา, หัวหน้าคณะวิชา, หัวหน้าภาควิชา, หัวหน้าสำนักงาน	-	-	74	100	2	2.6	76	34.2
- อาจารย์ปฏิบัติการ คานขอมูตและสารสนเทศ	-	-	-	-	33	42.9	33	14.9
- นักวิชาการ, เจ้าหน้าที่ ปฏิบัติงานคานขอมูต และสารสนเทศ	-	-	-	-	16	20.8	16	7.2
รวม	71	100	74	100	77	100	222	100

จากการวาง แส่กกว่าผู้ทอแบบสออดามในลุ่มผู้บริหารระดับสูงร้อยละ 45.1 เป็นผู้ค่าง  
 ค่างแห่งผู้อานวยการ คณบดี และร้อยละ 54.9 เป็นผู้ค่างค่างแห่งรองผู้อานวยการ  
 รองคณบดี ในลุ่มผู้บริหารระดับกลาง ไค้แก ห้วหน้าแผนกวิชา ห้วหน้าคณะวิชา ห้วหน้า  
 ภาควิชา และห้วหน้าสำนักงาน สำหรับในลุ่มผู้ปฏิบัติการนั้น ผู้ทอแบบสออดามเป็น  
 ผู้อานวยการ,คณบดี ร้อยละ 1.3 รองผู้อานวยการ,รองคณบดี ร้อยละ 32.5 ห้วหน้า  
 แผนกวิชาและห้วหน้าสำนักงาน ร้อยละ 2.6 อาจารย์ผู้ปฏิบัติงานค่างห้องมอดและสารสนเทศ  
 ร้อยละ 42.9 และเป็นนักวิชาการหรือเจ้าหน้าที่ปฏิบัติงานค่างห้องมอดและสารสนเทศร้อยละ  
 20.8

แต่เมื่อพิจารณาโดยส่วนรวม ทอว่าผู้ทอแบบสออดามร้อยละ 14.9 เป็นผู้ค่าง  
 ค่างแห่งผู้อานวยการ, คณบดี ร้อยละ 28.8 ค่างค่างแห่งรองผู้อานวยการ,รองคณบดี  
 ร้อยละ 34.2 ค่างค่างแห่งห้วหน้าแผนกวิชา,คณะวิชา, ห้วหน้าภาควิชาและห้วหน้าสำนักงาน  
 ร้อยละ 14.9 ค่างค่างแห่งอาจารย์ และอีกร้อยละ 7.2 เป็นนักวิชาการและเจ้าหน้าที่  
 ปฏิบัติงานค่างห้องมอดและสารสนเทศ

ศูนย์วิทยทรัพยากร  
 จุฬาลงกรณ์มหาวิทยาลัย

ตารางที่ 3 ระยะเวลาที่ผู้ตอบแบบสอบถามดำรงตำแหน่งในตำแหน่งปัจจุบัน

ระยะเวลา	จำนวน(คน) และค่าร้อยละของผู้ตอบแบบสอบถาม							
	กลุ่มผู้บริหารระดับสูง		กลุ่มผู้บริหารระดับกลาง		กลุ่มปฏิบัติการ		รวม	
	จำนวน	ร้อยละ	จำนวน	ร้อยละ	จำนวน	ร้อยละ	จำนวน	ร้อยละ
- น้อยกว่า 3 ปี	28	39.4	36	48.6	32	41.6	96	43.2
- 4 - 6 ปี	19	26.8	24	32.4	30	39.0	73	32.9
- 7 - 9 ปี	15	21.1	9	12.2	8	10.4	32	14.4
- 10 ปีขึ้นไป	9	12.7	5	6.8	7	9.1	21	9.5
รวม	71	100	74	100	77	100	222	100

จากตาราง พบว่าในกลุ่มผู้บริหารระดับสูง ผู้ดำรงตำแหน่งน้อยกว่า 3 ปี มีมากที่สุดคิดเป็นร้อยละ 39.4 ดำรงตำแหน่งเวลา 4-6 ปีร้อยละ 26.8, เวลา 7-9 ปีร้อยละ 21.1 และดำรงตำแหน่งตั้งแต่ 10 ปีขึ้นไปร้อยละ 12.7 ในกลุ่มผู้บริหารระดับกลางพบว่าผู้ดำรงตำแหน่งน้อยกว่า 3 ปีมากที่สุดคิดเป็นร้อยละ 48.6 และดำรงตำแหน่ง 4-6 ปี, 7-9 ปี และ 10 ปีขึ้นไป รองลงมาคิดเป็นร้อยละ 32.4, 12.2 และ 6.8 ตามลำดับ สำหรับในกลุ่มปฏิบัติการก็พบว่า ผู้ดำรงตำแหน่งน้อยกว่า 3 ปีมากที่สุดคิดเป็นร้อยละ 41.6 และดำรงตำแหน่ง 4-6 ปีรองลงมาร้อยละ 39.0 ผู้ดำรงตำแหน่ง 7-9 ปี และ 10 ปีขึ้นไป น้อยคิดเป็นร้อยละ 10.4 และ 9.1 ตามลำดับ

แต่หากพิจารณาโดยรวมแล้วพบว่า ผู้ดำรงตำแหน่งน้อยกว่า 3 ปีมากที่สุด ร้อยละ 43.2 ผู้ดำรงตำแหน่ง 4-6 ปี และ 7-9 ปี รองลงมาคิดเป็นร้อยละ 32.9 และ 14.4 ตามลำดับ ผู้ดำรงตำแหน่ง 10 ปีขึ้นไปน้อยที่สุดคิดเป็นร้อยละ 9.5

ตารางที่ 4 ประสิทธิภาพด้านข้อมูลและสารสนเทศของผู้ประกอบการ

ประสิทธิภาพ	จำนวน(คน) และค่าร้อยละของผู้ประกอบการ							
	กลุ่มผู้บริหารระดับสูง		กลุ่มผู้บริหารระดับกลาง		กลุ่มปฏิบัติการ		รวม	
	จำนวน	ร้อยละ	จำนวน	ร้อยละ	จำนวน	ร้อยละ	จำนวน	ร้อยละ
- น้อยกว่า 1 ปี	10	14.1	6	8.1	14	18.2	30	13.5
- 1 - 3 ปี	15	21.1	25	33.8	30	39.0	70	31.5
- 4 - 6 ปี	13	18.3	21	28.4	17	22.1	51	23.0
- มากกว่า 6 ปีขึ้นไป	33	46.5	22	29.7	16	20.8	72	32.0
รวม	71	100	74	100	77	100	222	100

จากตาราง พบว่า ในกลุ่มผู้บริหารระดับสูงซึ่งมีประสพการณ์ด้านข้อมูลและสารสนเทศมากกว่า 10 ปีขึ้นไปมากที่สุดคือเป็นร้อยละ 46.5 รองลงไปที่ผู้มีประสพการณ์ 1-3 ปี และ 4-6 ปี เป็นร้อยละ 21.1 และ 18.3 ตามลำดับ โดยผู้มีประสพการณ์น้อยกว่า 1 ปี น้อยที่สุดคือเป็นร้อยละ 14.1 ในกลุ่มผู้บริหารระดับกลางผู้มีประสพการณ์ด้านข้อมูลและสารสนเทศระหว่าง 1-3 ปี มีมากที่สุดเป็นร้อยละ 33.8 โดยผู้มีประสพการณ์มากกว่า 6 ปีขึ้นไปและประสพการณ์ 4-6 ปี อยู่ในลำดับรองลงมาคือเป็นร้อยละ 29.7 และ 28.4 ตามลำดับ และผู้มีประสพการณ์น้อยกว่า 1 ปี น้อยที่สุดคือเป็นร้อยละ 8.1 สำหรับในกลุ่มผู้ปฏิบัติงานนั้น ผู้มีประสพการณ์ระหว่าง 1-3 ปี มีมากที่สุดคือเป็นร้อยละ 39.0 โดยผู้มีประสพการณ์ระหว่าง 4-6 ปี, มากกว่า 6 ปีขึ้นไป และน้อยกว่า 1 ปี รองลงมาคือเป็นร้อยละ 22.1, 20.8 และ 18.2 ตามลำดับ

เมื่อพิจารณาโดยรวมแล้ว ผู้บริหารและผู้ปฏิบัติงานที่มีประสพการณ์ด้านข้อมูลและสารสนเทศมากกว่า 6 ปีขึ้นไปมากที่สุดคือเป็นร้อยละ 32.0 ระหว่าง 1-3 ปี ร้อยละ 31.5 ระหว่าง

4-6 ปีร้อยละ 31.5 ตามลำดับ โดยผู้มีประสบการณ์น้อยกว่า 1 ปีมีน้อยที่สุด คิดเป็นร้อยละ 13.5

ตารางที่ 5 การได้รับความรู้ด้านข้อมูลและสารสนเทศของผู้ตอบแบบสอบถาม

การได้รับความรู้	จำนวน(คน) และค่าร้อยละของผู้ตอบแบบสอบถาม							
	กลุ่มผู้บริหารระดับสูง		กลุ่มผู้บริหารระดับกลาง		กลุ่มปฏิบัติการ		รวม	
	จำนวน	ร้อยละ	จำนวน	ร้อยละ	จำนวน	ร้อยละ	จำนวน	ร้อยละ
- เคยศึกษาในหลักสูตรมาก่อน	17	23.9	12	16.2	23	29.9	52	23.4
- เคยได้รับการอบรม	11	15.5	4	5.4	8	10.5	23	10.4
- ศึกษาด้วยตนเอง	17	23.9	28	27.8	15	19.5	60	27.0
- มีประสบการณ์ในฐานะปฏิบัติงานมาแล้ว	24	33.8	30	40.5	28	39.4	82	36.9
- ไม่เคย	2	2.8	-	-	3	3.9	5	2.3
รวม	71	100	74	100	77	100	222	100

จากตาราง พบว่าในกลุ่มผู้บริหารระดับสูง ร้อยละ 33.8 ได้รับความรู้ด้านข้อมูลและสารสนเทศโดยมีประสบการณ์ในฐานะปฏิบัติงานมาแล้ว และร้อยละ 23.9 ศึกษาด้วยตนเอง และเคยได้ศึกษาในหลักสูตรมาก่อนร้อยละ 15.5 ได้รับความรู้จากอบรม และร้อยละ 2.8 คอบว่าไม่เคยได้รับความรู้ด้านข้อมูลและสารสนเทศ ในกลุ่มผู้บริหารระดับกลางร้อยละ 40.5 ได้รับความรู้โดยมีประสบการณ์ในฐานะปฏิบัติงานมาแล้วร้อยละ 27.8 ศึกษาด้วยตนเองและร้อยละ 16.2 เคยศึกษาในหลักสูตรมาก่อน มีเพียงร้อยละ 5.4 ที่ได้รับจากการอบรม สำหรับในกลุ่มปฏิบัติการนั้น ร้อยละ 39.4 ได้รับความรู้โดยมีประสบการณ์ในฐานะปฏิบัติงาน ร้อยละ 29.9 เคยศึกษาในหลักสูตรมาก่อน ร้อยละ 19.5 ศึกษาด้วยตนเอง และร้อยละ

10.5 เคยได้รับจากการอบรม ตามลำดับ และในกลุ่มผู้ปฏิบัติการ จำนวนร้อยละ 3.9  
ตอบว่า ไม่เคยได้รับความรู้ด้านข้อมูลและสารสนเทศ

และเมื่อพิจารณาโดยรวม พบว่า ประชากรผู้ตอบแบบสอบถามร้อยละ 36.9  
ได้รับความรู้ด้านข้อมูลและสารสนเทศ โดยมีประสบการณ์ในฐานะผู้ปฏิบัติงานแล้ว จำนวน  
ร้อยละ 27.0 เคยศึกษาค้นคว้าตนเอง ร้อยละ 23.4 เคยศึกษาในหลักสูตรมาก่อน และจำนวน  
ร้อยละ 10.4 เคยได้รับจากการฝึกอบรมตามลำดับ และจำนวนร้อยละ 2.3 ไม่เคยได้รับ  
ความรู้ด้านข้อมูลและสารสนเทศ

## ส่วนที่ 2 ข้อมูลเกี่ยวกับสถานภาพและสภาพปัญหาในการจัดข้อมูลและสารสนเทศ

2.1 สภาพการใ้รับและการใช้ข้อมูลของผู้บริหารระดับสูงและระดับกลาง และ  
การปฏิบัติงานด้านข้อมูลและสารสนเทศของ เจ้าหน้าที่ระดับปฏิบัติการ

ตารางที่ 6 สภาพของหน่วยงานที่จัดเก็บข้อมูลและสารสนเทศ เพื่อการบริหาร

สภาพของหน่วยงานที่จัดเก็บข้อมูลและสารสนเทศเพื่อการบริหาร	จำนวน (คน)	ร้อยละ
- จัดให้มีหน่วยงานจัดเก็บเฉพาะเพียงหน่วยเดียว	22	31.0
- ให้อีกแต่ละฝ่าย (ภาควิชา, คณะวิชา, ภาควิชา, กอง) จัดเก็บเอง	35	49.3
- ทั้ง 2 อย่างข้างต้น	12	16.9
- ยังไม่ได้มอบหมายเป็นการเฉพาะ	2	2.8
รวม	71	100

จากตาราง แสดงว่าในการจัดเก็บข้อมูลและสารสนเทศ เพื่อการบริหาร ผู้บริหารกำหนดให้  
ฝ่าย, ภาควิชา คณะวิชา แผนกวิชา หรือกองจัดเก็บเอง คิดเป็นจำนวนร้อยละ 49.3 กำหนด  
ให้มีหน่วยจัดเก็บเฉพาะ คิดเป็นร้อยละ 31.0 มีการจัดเก็บทั้ง 2 อย่างข้างต้นนี้ คิดเป็น  
ร้อยละ 16.9 มีเพียงร้อยละ 2.8 ที่ยังไม่ได้มอบหมายเป็นการเฉพาะ

ตารางที่ 7 ลำดับความต้องการการสนับสนุนของหน่วยงานที่จัดระบบสารสนเทศ และความสามารถสนับสนุนความต้องการดังกล่าวจากผู้บริหาร

ความต้องการ	ความต้องการจากหน่วยงาน		การตอบสนองความต้องการจากผู้บริหาร	
	ลำดับ	คิด เป็นร้อยละ	ลำดับ	คิด เป็นร้อยละ
- ให้มุคลากรมีความรู้ เฉพาะงาน ด้านข้อมูลและสารสนเทศ	1	20.9	-	-
- ให้มีการฝึกอบรมและพัฒนาบุคลากร ให้เหมาะสมกับงาน	2	19.3	1	27.5
- ให้มุคลากรจำนวน เพียงพอกับงาน	3	17.6	2	24.6
- ให้มีการจัดระบบที่เหมาะสม	4	16.6	5	11.1
- จัดสรรงบประมาณให้เพียงพอ	5	13.8	3	18.5
- จัดหาวัสดุอุปกรณ์ให้เพียงพอ	6	11.8	4	18.2

ผู้บริหารได้รับรายงานความต้องการจากหน่วยงานที่จัดระบบสารสนเทศมากที่สุด คิดเป็นจำนวนร้อยละ 95.7 มีเพียงร้อยละ 4.3 เท่านั้นที่ไม่เคยรายงาน และจากตารางเมื่อพิจารณาความต้องการของหน่วยงานที่จัดระบบสารสนเทศ พบว่า หน่วยงานที่จัดระบบสารสนเทศต้องการให้มุคลากรที่มีความรู้ด้านข้อมูลและสารสนเทศ คิดเป็นร้อยละ 20.9 ต้องการให้มีการฝึกอบรมและพัฒนาบุคลากรให้เหมาะสมกับงาน ร้อยละ 19.3 ต้องการให้มุคลากรเพียงพอ ร้อยละ 17.6 ต้องการให้มีการจัดระบบให้เหมาะสม ร้อยละ 16.6 ต้องการให้มีการจัดสรรงบประมาณ และจัดหาวัสดุอุปกรณ์ให้เพียงพอ คิดเป็นร้อยละ 13.8 และ 11.8 ตามลำดับ

และเมื่อพิจารณาการตอบสนองความต้องการดังกล่าวของผู้บริหาร พบว่า ผู้บริหารจะสามารถจัดให้มีการฝึกอบรมและพัฒนาบุคลากรให้เหมาะสมกับงานได้มากที่สุด คิดเป็นร้อยละ 27.5 รองลงมาคือ การจัดบุคลากรให้เพียงพอกับงาน ร้อยละ 24.6 จัดสรรงบประมาณและจัดหาวัสดุอุปกรณ์ให้เพียงพอ ร้อยละ 18.5 และ 18.2 ตามลำดับ และลำดับสุดท้ายคือการจัดระบบงานให้เหมาะสม คิดเป็นร้อยละ 11.1



ตารางที่ 8 ลำดับความสำคัญของชนิดข้อมูลและสารสนเทศที่ใช้เพื่อการบริหาร

ชนิดของข้อมูลและสารสนเทศ	ลำดับ	ร้อยละ
- นักศึกษา	1	24.5
- บุคลากร	2	19.2
- หลักสูตรและงานวิชาการ	3	16.4
- การเงิน	4	11.6
- การแนะแนวการศึกษาและอาชีพ	5	10.3
- อาคารสถานที่	5	10.3
- บริหารงานทั่วไปและงานธุรการ	6	7.9

จากการศึกษาพบว่า ผู้บริหารได้รับทราบข้อมูลและสารสนเทศชนิดต่าง ๆ จากหน่วยงานที่จัดเก็บเป็นการเฉพาะ เพียงบางชนิด คิดเป็นจำนวนร้อยละ 50.9 และได้รับทราบทุกชนิด คิดเป็นร้อยละ 49.1 ซึ่งเป็นสัดส่วนที่ไม่แตกต่างกัน และเมื่อพิจารณาลำดับความสำคัญของชนิดข้อมูลและสารสนเทศที่ใช้เพื่อการบริหารตามตารางที่นำเสนอ พบว่า ข้อมูลและสารสนเทศที่ใช้ในการบริหารที่สำคัญตามลำดับมากที่สุดคือ ข้อมูลและสารสนเทศนักศึกษา ไข่มากคิดเป็นร้อยละ 24.5 รองลงมาได้แก่ข้อมูลบุคลากร ร้อยละ 19.2 หลักสูตรและงานวิชาการ ร้อยละ 16.4 ข้อมูลการเงิน ร้อยละ 11.6 แนะนำการศึกษาและอาชีพ และข้อมูลอาคารสถานที่ ร้อยละ 10.3 และสุดท้ายคือข้อมูลด้านการบริหารงานทั่วไปและงานธุรการ ร้อยละ 7.9

อนึ่งชนิดของข้อมูลที่ผู้บริหารใช้ดังกล่าวนี้ พบว่า ผู้บริหารใช้ข้อมูลและสารสนเทศเพื่อการวางแผนและกำหนดนโยบายมากที่สุด คิดเป็นจำนวนร้อยละ 40.2 ใช้เพื่อการปฏิบัติงาน ความภารกิจ และเพื่อสั่งการ ควบคุม กำกับดูแล คิดเป็นร้อยละ 30.9 และ 28.9 ตามลำดับ

ตารางที่ 9 ความต้องการใช้ข้อมูลและสารสนเทศประกอบการศึกษาของผู้บริหารระดับสูง


ประเภทงานที่ต้องการใช้ข้อมูลและสารสนเทศ	ลำดับ	ร้อยละ
1. การระการสอนของอาจารย์	1	17.2
2. การจัดสรรทรัพยากรให้ฝ่ายต่างๆในหน่วยงาน	2	15.0
3. การเงิน	3	14.6
4. หลักสูตร	4	14.4
5. ตลาดแรงงานและการหางานทำของนักศึกษา	5	13.8
6. อาคารสถานที่	6	11.4
7. การพิจารณาความดีความชอบให้ข้าราชการประจำปี	7	11.4
8. การอนุมัติปริญญาและประกาศนียบัตร	8	2.2

จากตารางพบว่า ในการตัดสินใจของผู้บริหาร ผู้บริหารต้องการใช้ข้อมูลและสารสนเทศประกอบการศึกษาอันดับแรกคือการสอนของอาจารย์มากที่สุดเป็นร้อยละ 17.2 อันดับการจัดสรรทรัพยากรให้ฝ่ายต่างๆ ในหน่วยงานร้อยละ 15.0 อันดับการเงินและหลักสูตรร้อยละ 14.6 และ 14.4 ตามลำดับ อันดับตลาดแรงงานและการหางานทำของนักศึกษาร้อยละ 13.8 อันดับอาคารสถานที่และการพิจารณาความดีความชอบให้ข้าราชการประจำปีคิดเป็นร้อยละ 11.4 และการพิจารณาการอนุมัติปริญญาและประกาศนียบัตรน้อยที่สุดร้อยละ 2.2

ตารางที่ 10 การใช้ข้อมูลและสารสนเทศ เพื่อการบริหารจากแหล่งภายนอก

ลำดับ	ประเภทข้อมูล	แหล่งข้อมูล
1.	ข้อมูลตลาดแรงงาน	กรมแรงงาน สำนักงานสถิติแห่งชาติ หนังสือพิมพ์ บริษัท ห้างร้านต่าง ๆ
2.	นักเรียน นักศึกษา	กระทรวงศึกษาธิการ ทบวงมหาวิทยาลัย โรงเรียน และวิทยาลัยเอกชน
3.	หลักสูตร	มหาวิทยาลัยต่าง ๆ ทบวงมหาวิทยาลัย สำนักบริหารทางวิชาการและทดสอบ(หน่วยงานในวิทยาลัย) กรมอาชีวศึกษา
4.	การเงิน,งบประมาณ	สำนักงานประมาณ, สำนักงานคณะกรรมการพัฒนาเศรษฐกิจและสังคมแห่งชาติ, กรมบัญชีกลาง, กระทรวงศึกษาธิการ
5.	บุคลากร	สำนักงานคณะกรรมการข้าราชการครู, สำนักงาน ก.พ. สำนักงานประมาณ, กองการเจ้าหน้าที่, สำนักงานอธิการบดี
6.	การแนะแนวการศึกษาและอาชีพ	กระทรวงศึกษาธิการ กรมวิชาการ กรุงเทพมหานคร
7.	งานวิจัย	สำนักงานคณะกรรมการวิจัยแห่งชาติ สำนักงานคณะกรรมการการศึกษาแห่งชาติ ทบวงมหาวิทยาลัย
8.	สภาพดินฟ้าอากาศ (เฉพาะกลุ่มเกษตร)	กรมชลประทาน, กรมอุตุนิยมวิทยา
9.	สภาพสังคมทั่วไปและอื่น ๆ	ไต้แก๊ เศรษฐกิจ, ประชากร, ภาวะการส่งออก งานบริหารและระเบียบ ฯลฯ จากหนังสือพิมพ์และสื่อมวลชน

ในการบริหารงานของผู้บริหารระดับสูงนั้น ผู้บริหารใช้ข้อมูลและสารสนเทศ จากหน่วยงานภายนอกมากคิดเป็นจำนวนร้อยละ 72.9 มีเพียงร้อยละ 27.1 ที่ไม่ได้ใช้ และจากการพบว่า ข้อมูลและสารสนเทศที่ผู้บริหารใช้จากหน่วยงานหรือแหล่งภายนอกนั้น ข้อมูลส่วนมาก เป็นข้อมูลที่ใช้ เพื่อการบริหารงานในหน้าที่ที่รับผิดชอบอยู่เป็นสำคัญ จะมีเฉพาะ บางหน่วยงานที่ใช้ข้อมูล เฉพาะ เช่น กลุ่มหน่วยงานทางกานเกษตรกรรม ต้องการข้อมูล เกี่ยวกับสภาพดินฟ้าอากาศ กลุ่มหน่วยงานบริหารธุรกิจ ต้องการข้อมูลด้านเศรษฐกิจและ ประชากร เป็นต้น แหล่งข้อมูลภายนอกดังกล่าวนี้ได้รับจากหน่วยงานทั้งของรัฐและ เอกชน รวมทั้งสื่อมวลชนด้วย



ศูนย์วิจัยทรัพยากร  
จุฬาลงกรณ์มหาวิทยาลัย

ตารางที่ 11 การได้รับและการใช้ข้อมูลและสารสนเทศของผู้บริหารระดับกลาง

ข้อ ที่	สภาพการรับข้อมูลและการใช้ข้อมูล เพื่อการบริหาร	ค่าเฉลี่ย	ส่วนเบี่ยง เบน มาตรฐาน	ระดับการ ดำเนินการ มีการกระทำ อยู่ระดับ
1.	การพิจารณาเรื่องต่าง ๆ ความอ่านาหน้าที่ของท่าน ผู้เสนอให้จัดเตรียมข้อมูลและสารสนเทศให้ท่านใช้ ประกอบการตัดสินใจบ่อยครั้งเพียงไร	2.73	.87	ปานกลาง
2.	ข้อมูลและสารสนเทศที่ได้รับเพียงพอต่อการใช้ มากน้อยอยู่ในระดับใด	2.85	.87	ปานกลาง
3.	นอกเหนือจากข้อมูลและสารสนเทศที่ได้รับตามข้อ 1. ท่านได้รับข้อมูลและสารสนเทศจากแหล่งอื่น มากน้อย อยู่ในระดับใด	2.80	.94	ปานกลาง
4.	ข้อมูลและสารสนเทศที่ท่านได้รับมีความเป็นปัจจุบัน เพียงไร	3.35	.91	ปานกลาง
5.	ในการพิจารณาเพื่อตัดสินใจเรื่องต่าง ๆ ผู้ปฏิบัติ ไม่สามารถจัดหาข้อมูลและสารสนเทศตามความ ต้องการของท่านบ่อยครั้งเพียงไร	2.58	.88	ปานกลาง
6.	ในการพิจารณาเพื่อตัดสินใจเรื่องต่าง ๆ ท่านขอให้ ฝ่ายปฏิบัติการจัดเตรียมข้อมูลและสารสนเทศตาม ความต้องการของท่านบ่อยครั้งเพียงไร	3.07	.85	ปานกลาง
7.	บ่อยครั้งเพียงไรที่ท่านไม่ทราบล่วงหน้าว่าจะต้องใช้ ข้อมูลและสารสนเทศประกอบการพิจารณาเรื่องต่าง ๆ	2.78	.90	ปานกลาง
8.	ในการพิจารณาเรื่องต่าง ๆ ท่านได้รับข้อมูลและ สารสนเทศสมบูรณ์ถูกต้อง โดยไม่ต้องขอข้อมูลและ สารสนเทศเพิ่มเติม มากน้อยอยู่ในระดับใด	2.70	.72	ปานกลาง
9.	ในการตัดสินใจเรื่องต่าง ๆ ความอ่านาหน้าที่ของท่าน ไม่จำเป็นต้องใช้ข้อมูลและสารสนเทศเลยบ่อยครั้ง เพียงไร	2.47	.91	น้อย

จากตาราง พบว่า การได้รับข้อมูลและสารสนเทศเพื่อการบริหารของผู้บริหารระดับกลาง ได้รับอยู่ในระดับปานกลาง โดยผู้เสนอได้จัดหาข้อมูลและสารสนเทศไว้ให้เพียงพอต่อการใช้ประกอบการตัดสินใจอยู่ในระดับปานกลาง ทั้งนี้รวมทั้งการได้รับข้อมูลจากแหล่งภายนอกประกอบการตัดสินใจด้วย เกี่ยวกับการจัดเตรียมและสนองความต้องการใช้ข้อมูลทันตามกำหนดเวลา ข้อมูลถูกต้องสมบูรณ์และเป็นปัจจุบันนั้น ผู้ปฏิบัติงานสามารถดำเนินการให้ได้อยู่ในระดับปานกลางเช่นกัน ด้านการใช้ข้อมูลและสารสนเทศผู้บริหารระดับกลางขอให้ผู้ปฏิบัติงานจัดส่งข้อมูลเพื่อประกอบการตัดสินใจในระดับปานกลาง จะมีส่วนน้อยเท่านั้นที่ผู้บริหารไม่จำเป็นต้องใช้ข้อมูลและสารสนเทศประกอบการตัดสินใจ

แต่ถ้าพิจารณาในระดับการได้รับและการใช้ข้อมูลและสารสนเทศในกลุ่ม ปรากฏว่า ค่าเฉลี่ยด้านข้อมูลและสารสนเทศซึ่งผู้บริหารระดับกลางได้รับเป็นปัจจุบันมีค่าเฉลี่ยสูงสุด และผู้บริหารไม่จำเป็นต้องใช้ข้อมูลและสารสนเทศในการตัดสินใจมีค่าเฉลี่ยน้อยสุด

ศูนย์วิทยพัชร์พยากรณ์  
จุฬาลงกรณ์มหาวิทยาลัย



## ตารางที่ 12 สภาพการ เก็บรวบรวมข้อมูลและรักษาข้อมูลของ เจ้าหน้าที่ระดับปฏิบัติการ

ข้อ ที่	การดำเนินการ	ประชากรทั้งหมด		
		ค่าเฉลี่ย	ส่วนเบี่ยง เบน มาตรฐาน	ระดับการ ดำเนินการ มีการกระทำ อยู่ระดับ
<u>การเก็บรวบรวมข้อมูล</u>				
1.	มีการสอบถามความคองการใ้ข้อมูลและสารสนเทศ จากผู้ใ้บอยครั้งเพียงไร	2.81	1.06	ปานกลาง
2.	ข้อมูลและสารสนเทศของหน่วยงานนี้ สามารถจัก ทำและ เสนอใ้ผู้ใ้หันตามกำหนดเวลาเพียงไร	3.47	0.98	ปานกลาง
3.	การจักเก็บข้อมูลของหน่วยงานนี้มีการนำไปใ้ มากน้อยเพียงไร	3.30	0.99	ปานกลาง
4.	มีการจักข้อมูลและสารสนเทศใ้เป็นระบบแล้ว ในหน่วยงานนี้มากน้อยเพียงไร	2.95	0.87	ปานกลาง
5.	มีการปรับปรุงข้อมูลและสารสนเทศใ้ถูกต้องเหมาะ สมและทันสมัยแก่ผู้ใ้ต่างไปจากเดิมมากน้อยเพียงไร	3.22	0.91	ปานกลาง
6.	นอกเหนือจากข้อมูลที่จักเก็บประจำแล้ว มีการเก็บ ข้อมูลอื่นเตรียมไว้วางหน้ามากน้อยเพียงไร	3.08	0.93	ปานกลาง
<u>การรักษาข้อมูล</u>				
1.	มีการจำแนกข้อมูล หลังจากเก็บรวบรวมใ้เป็น เป็นหมวดหมู่ตามชนิดของข้อมูลอยู่ใ้ระดับใ้	3.13	0.91	ปานกลาง

ตารางที่ 12 (ต่อ) สภาพการ เก็บรวบรวมและรักษาข้อมูลของ เจ้าหน้าที่ระดับปฏิบัติการ

ข้อ ที่	การดำเนินงาน	ประชากรทั้งหมด		
		ค่าเฉลี่ย	ส่วน เบี่ยง เบน มาตรฐาน	ระดับการ ดำเนินการ มีค่าอยู่ในระดับ ใด
2.	มีการ เก็บรักษาข้อมูลตามแบบที่ใ้กำหนดไว้ มากน้อยเพียงไร	3.43	0.87	ปานกลาง
3.	มีการ จัดทำแบบ เก็บข้อมูลนอกเหนือจากที่ใ้กำหนด ไว้แล้วเพียงไร	2.84	0.96	ปานกลาง
4.	หลังการ เก็บรวบรวมข้อมูล มีการปรับปรุงการเก็บ รักษาข้อมูลให้ทันสมัยเพียงไร	3.27	0.91	ปานกลาง
5.	หน่วยงานยังเก็บรักษาข้อมูลเก่าที่ไม่ทันสมัยไว้ เพียงไร	3.16	1.01	ปานกลาง
6.	ข้อมูลและสารสนเทศ สามารถเรียกใช้ไ้รวดเร็ว อยู่ระดับใด	3.10	0.80	ปานกลาง

จากตาราง พบว่า การเก็บรวบรวมข้อมูลของเจ้าหน้าที่ระดับปฏิบัติการ เกี่ยวกับการ สอดตาม  
ความต้องการ ใช้ข้อมูลและสารสนเทศจากผู้บริหาร การ จัดและเสนอให้ผู้ใช้ไ้ได้ทันกำหนดเวลา  
การจัดข้อมูลและสารสนเทศให้เป็นระบบการปรับปรุงให้เหมาะสมและทันสมัย รวมทั้งการจัด  
เตรียมเก็บข้อมูลอื่นไว้ล่วงหน้า ค่าเนิการอยู่ในระดับปานกลาง แต่ถาพิจารณาการดำเนินการ  
ในระดับเดียวกันนี้ ปรากฏว่า การ จัดเตรียมข้อมูลและสารสนเทศให้ผู้ใช้ไ้ได้ทันความกำหนด  
เวลา ค่าเฉลี่ยสูงสุดเท่ากับ 3.47 และการ สอดตามความต้องการ ใช้ข้อมูลและสารสนเทศ  
จากผู้บริหารมีค่าเฉลี่ยน้อยที่สุดเท่ากับ 2.81

สำหรับการ เก็บรักษาข้อมูล มีการดำเนินการอยู่ในระดับปานกลาง โดยค่าเฉลี่ย  
เกี่ยวกับการ เก็บรักษาข้อมูลตามแบบเก็บมีค่าเฉลี่ยสูงสุดเท่ากับ 3.43 และการ จัดทำแบบ  
เก็บข้อมูลนอกเหนือจากแบบที่กำหนดไว้มีค่าเฉลี่ย 2.84 น้อยที่สุด



ตารางที่ 13 สภาพการประมวลผลและการนำเสนอข้อมูลของเจ้าหน้าที่ระดับปฏิบัติการ

ข้อ ที่	การดำเนินการ	ค่าเฉลี่ย	ส่วนเบี่ยง เบน มาตรฐาน	ระดับการ ดำเนินการ
	<u>การประมวลผลข้อมูล</u>			
1.	ท่านสามารถประมวลผลข้อมูลได้ทันตามความต้องการของผู้ใช้หรือไม่	3.38	0.89	ปานกลาง
2.	ท่านประมวลผลข้อมูลให้ผู้ใช้งานสามารถใช้ได้ทันทีโดยไม่ต้องประมวลผลเพิ่มเติมอีกมากนักหรือไม่	3.26	0.98	ปานกลาง
3.	ผู้ใช้งานเป็นผู้กำหนดแบบ ลักษณะ ชนิด และรายละเอียดของข้อมูลที่ต้องการให้ท่านทราบมากน้อยหรือไม่	2.96	1.02	ปานกลาง
4.	ในการประมวลผลข้อมูล ท่านได้กำหนดแบบ ลักษณะ ชนิดและรายละเอียดของข้อมูลด้วยตนเองมากน้อยหรือไม่	3.37	0.98	ปานกลาง
5.	หน่วยงานของท่านมีการใช้เครื่องคอมพิวเตอร์ช่วยในการประมวลผลข้อมูลมากน้อยหรือไม่	1.83	1.22	น้อย
6.	หน่วยงานของท่านใช้เครื่องคำนวณที่ไม่ยุ่งยากซับซ้อนประมวลผลข้อมูลมากน้อยหรือไม่	3.13	1.31	ปานกลาง
	<u>การนำเสนอข้อมูล</u>			
1.	ท่านนำเสนอข้อมูลที่ประมวลผลแล้วด้วยข้อมูลสถิติ ตัวเลข แผนภูมิหรือกราฟแก่ผู้ใช้งานมากน้อยหรือไม่	3.78	1.07	มาก
2.	ท่านนำเสนอข้อมูลและสารสนเทศที่เป็นเอกสาร เช่น บทความ งานวิจัย สิ่งพิมพ์ ฯลฯ แก่ผู้ใช้งานมากน้อยหรือไม่	2.78	1.01	ปานกลาง

ตารางที่ 13 (ต่อ) สภาพการประมวลผลและการนำเสนอข้อมูลของเจ้าหน้าที่ระดับปฏิบัติการ

ข้อ ที่	การดำเนินการ	ค่าเฉลี่ย	ส่วนเบี่ยง เบน มาตรฐาน	ระดับการ ดำเนินการ
3.	ท่านนำเสนอข้อมูลและสารสนเทศให้ผู้ใช้ เพื่อใช้ในกรณีเร่งด่วนเป็นพิเศษบ่อยครั้งเพียงไร	2.81	0.90	ปานกลาง
4.	ท่านนำเสนอข้อมูลและสารสนเทศที่ไม่สมบูรณ์ และไม่เป็นปัจจุบันให้ผู้ใช้บ่อยครั้งเพียงไร	2.18	1.04	น้อย
5.	ท่านเผยแพร่ข้อมูลและสารสนเทศให้ฝ่ายต่าง ๆ ในหน่วยงานทราบหรือนำไปใช้บ่อยครั้งเพียงไร	3.13	0.92	ปานกลาง
6.	ท่านให้บริการข้อมูลและสารสนเทศแก่หน่วยงาน อื่นทั้งในและนอกสังกัดบ่อยครั้งเพียงไร	2.92	1.04	ปานกลาง

จากตาราง พบว่า การประมวลผลข้อมูลในส่วนที่เกี่ยวกับการดำเนินการให้ทันตามความ  
ต้องการ และใช้โค้ดที่โดยไม่คงประมวลผลเพิ่มเติม การกำหนดลักษณะ ชนิด และ  
รายละเอียดโดยผู้ใช้และผู้ปฏิบัติการ และการใช้เครื่องมือประมวลผลด้วยเครื่องมือที่ไม่  
ยุ่งยากซับซ้อน ดำเนินการอยู่ในระดับปานกลาง แต่หากพิจารณาการดำเนินการที่อยู่ใน  
ระดับเดียวกันนี้ พบว่า ความสามารถในการประมวลผลให้ทันตามกำหนดเวลา มีมากที่สุด  
ค่าเฉลี่ย 3.38 และผู้บริหารกำหนดแบบลักษณะ ชนิด และรายละเอียดของข้อมูลให้ผู้ใช้ปฏิบัติการ  
ทราบน้อยที่สุด ค่าเฉลี่ย 2.96 สำหรับการใช้เครื่องคอมพิวเตอร์ช่วยประมวลผล  
ดำเนินการอยู่ในระดับน้อย

สำหรับการนำเสนอข้อมูล พบว่า การนำเสนอข้อมูลด้วยสถิติ ตัวเลข แผนภูมิหรือ  
กราฟ ให้ผู้บริหารใช้ดำเนินการอยู่ในระดับมาก ค่าเฉลี่ย 3.78 การเผยแพร่ข้อมูลและ  
สารสนเทศแก่หน่วยงานภายในและหน่วยงานอื่นนอกสังกัด การเสนอข้อมูลให้ผู้บริหาร เร่งด่วน  
เป็นพิเศษ และการเสนอข้อมูลค้นเอกสาร ดำเนินการอยู่ในระดับปานกลาง ค่าเฉลี่ย  
3.13, 2.92, 2.81 และ 2.78 ตามลำดับ และผู้ปฏิบัติการนำเสนอข้อมูลที่ไม่สมบูรณ์  
ไม่เป็นปัจจุบันดำเนินการอยู่ในระดับน้อย ค่าเฉลี่ย 2.18

## 2.2 สภาพปัญหาในการจัดระบบสารสนเทศของวิทยาลัยเทคโนโลยีและอาชีวศึกษา

ตารางที่ 14 สภาพปัญหาในการดำเนินการจัดระบบสารสนเทศ

ข้อ ที่	สภาพปัญหา	ค่าเฉลี่ย	ส่วนเบี่ยง เบน มาตรฐาน	ระดับปัญหา
	<u>การเก็บรวบรวมและรักษาข้อมูล</u>			
1.	ข้อมูลที่หน่วยงานนี้จัดเก็บไว้มีมากเกินไปจนความจำเป็น สำหรับใช้เพื่อการบริหาร	2.51	.97	ปานกลาง
2.	หน่วยงานท่านมีการจัดเก็บข้อมูลซ้ำซ้อนกัน	2.40	1.00	น้อย
3.	ข้อมูลและสารสนเทศที่เก็บไว้ ไม่ถูกต้องตรงตาม ความเป็นจริง	2.40	1.00	น้อย
4.	ข้อมูลที่จำเป็นบางชนิดไม่มีการจัดเก็บไว้	3.04	1.20	ปานกลาง
5.	ไม่มีการจำแนกลักษณะและชนิดของข้อมูลให้ชัดเจน ทำให้ไม่สะดวกและล่าช้าต่อการนำไปใช้	2.96	1.18	ปานกลาง
	<u>การบริหารและดำเนินการด้านข้อมูลและสารสนเทศ</u>			
1.	ผู้บริหารยังไม่เห็นความสำคัญของการจัดระบบ สารสนเทศในหน่วยงานเท่าที่ควร	2.78	1.04	ปานกลาง
2.	หน่วยงานยังไม่มีการจัดระบบการเก็บรวบรวมรักษา ประมวลผลและนำเสนอข้อมูลที่ดี	3.30	1.12	ปานกลาง
3.	การให้ความรู้ด้านสารสนเทศ ด้านสถิติและประมวล ผลต่อผู้ปฏิบัติงานยังมีไม่เพียงพอ	3.52	1.32	ค่อนข้างมาก
4.	ขาดความร่วมมือในการให้ข้อมูลจากแหล่งข้อมูล ในหน่วยงาน	3.05	1.11	ปานกลาง
5.	ข้อมูลและสารสนเทศจัดเตรียมไม่ทันตามความ ต้องการของผู้ใช้	3.07	1.04	ปานกลาง
6.	ผู้ให้ข้อมูลจัดส่งข้อมูลไม่ทันตามกำหนดเวลา	3.19	1.06	ปานกลาง
7.	ผู้ให้ข้อมูลไม่เข้าใจขอบเขตของการเก็บรวบรวม ข้อมูลเพื่อใช้ในการบริหารว่ามีขอบเขตเพียงไร	3.18	0.98	ปานกลาง
8.	ผู้ขอและผู้ให้ข้อมูล สื่อความหมายเกี่ยวกับการจัด ข้อมูลไม่ตรงกัน	2.96	1.00	ปานกลาง

ตารางที่ 14 (ต่อ) สภาพปัญหาในการดำเนินการจัดระบบสารสนเทศ

ข้อ ที่	สภาพปัญหา	ค่าเฉลี่ย	ส่วนเบี่ยง เบน มาตรฐาน	ระดับปัญหา
	<u>บุคลากร</u>			
1.	บุคลากรปฏิบัติงานด้านข้อมูลและสารสนเทศมีไม่เพียงพอ	3.55	1.13	ค่อนข้างมาก
2.	ปฏิบัติงานมีการะงับงานค่อนข้างมากเกินไป จนทำให้ไม่สามารถปฏิบัติงานด้านข้อมูลและสารสนเทศได้ก็พอ	3.60	1.12	ค่อนข้างมาก
3.	ปฏิบัติงานด้านข้อมูลและสารสนเทศมีความรู้เกี่ยวกับงานในหน้าที่ไม่ก็พอ	3.10	1.07	ปานกลาง
4.	ข้าราชการและเจ้าหน้าที่ในหน่วยงานนี้ยังไม่เห็นความสำคัญของระบบสารสนเทศเพื่อใช้ในการบริหารและปฏิบัติงาน	3.26	1.13	ปานกลาง
	<u>งบประมาณและวัสดุครุภัณฑ์</u>			
1.	หน่วยงานยังขาดงบประมาณสนับสนุนในการดำเนินการจัดระบบสารสนเทศเพื่อการบริหาร	3.81	1.04	ค่อนข้างมาก
2.	วัสดุ ครุภัณฑ์ที่ใช้สำหรับงานด้านข้อมูลและสารสนเทศยังมีไม่เพียงพอ	3.56	1.03	ค่อนข้างมาก
3.	เครื่องมือที่ใช้ประมวลผลข้อมูลในปัจจุบัน ไม่สามารถใช้ประมวลผลได้ทันตามกำหนดเวลาที่ต้องการ	3.58	0.99	ค่อนข้างมาก

จากตาราง พบว่า สภาพปัญหาการเก็บรวบรวมและรักษาข้อมูลของวิทยาลัยเทคโนโลยีและอาชีวศึกษา มีปัญหাপานกลาง เกี่ยวกับการเก็บรวบรวมข้อมูลไว้มากเกินไปจนจำเป็นสำหรับการบริหาร และขณะเดียวกันข้อมูลที่จำเป็นบางชนิดก็ไม่มี การเก็บรวบรวมไว้ รวมทั้งการที่หน่วยจัดเก็บไม่มีการจำแนกลักษณะและชนิดของข้อมูลให้ชัดเจน ทำให้ไม่สะดวกและ

ล่าช้าในการนำไปใช้ สำหรับสภาพปัญหาที่มีน้อยได้แก่ การจัดเก็บข้อมูลซ้ำซ้อนกัน และข้อมูล  
ที่จัดเก็บไม่ถูกต้องตรงตามความเป็นจริง

เกี่ยวกับปัญหาคำนการบริหารและดำเนินการด้านข้อมูลและสารสนเทศที่มีปัญหา  
ค่อนข้างมาก ได้แก่ หน่วยงานยังไม่มีทำให้ความรู้ด้านข้อมูลและสารสนเทศ ความรู้ทาง  
สถิติ การประมวลผลแก่เจ้าหน้าที่อย่างเพียงพอ ส่วนการบริหารและการดำเนินงานที่มีปัญหา  
ปานกลาง ได้แก่ การที่ผู้บริหารยังไม่เห็นความสำคัญของการจัดระบบสารสนเทศ การที่  
หน่วยงานยังไม่มีการจัดระบบสารสนเทศที่ดี การขาดความร่วมมือในการให้ข้อมูลจาก  
แหล่งข้อมูลต่าง ๆ ข้อมูลจัดเก็บไม่ทัน และส่งไม่ทันตามกำหนดเวลา ผู้ให้ข้อมูลจาก  
หน่วยงานต่าง ๆ ยังไม่เข้าใจขอบเขต การเก็บข้อมูลเพื่อใช้เพื่อการบริหารว่าควรจะมี  
ขอบเขตเพียงไร และการขาดการประสานงานเพื่อสื่อความเข้าใจด้านการจัดข้อมูลให้  
เข้าใจตรงกัน แต่หากจะพิจารณากลุ่มสภาพปัญหาที่มีปัญหาวางดังกล่าวนี้ พบว่า ปัญหา  
เกี่ยวกับหน่วยงานยังไม่มีการจัดระบบสารสนเทศที่ดีนั้นเป็นปัญหามากที่สุด ค่าเฉลี่ยเท่ากับ  
3.30 รองลงมาที่มีปัญหาใกล้เคียงกัน คือ ปัญหาเกี่ยวกับผู้ให้ข้อมูลจัดส่งข้อมูลให้ไม่ทัน  
ตามกำหนดเวลา และผู้ให้ข้อมูลไม่เข้าใจขอบเขตการเก็บรวบรวมเพื่อใช้ในการบริหาร  
ว่าควรจะมีขอบเขตเพียงไร ค่าเฉลี่ย 3.19 และ 3.18 ตามลำดับ ปัญหาคำนการ จัดเก็บ  
ข้อมูลไม่ทันตามความต้องการของผู้ใช้ การจัดส่งข้อมูลไม่ทันตามกำหนดเวลา และการขาด  
การประสานงาน เพื่อให้ผู้ปฏิบัติงานทั้งผู้ขอและผู้ให้ข้อมูล สื่อความหมายเกี่ยวกับการจัดข้อมูล  
ไม่ตรงกัน ค่าเฉลี่ย 3.07, 3.05 และ 2.96 ตามลำดับ และที่มีปัญหาน้อยที่สุด คือ ผู้บริหาร  
ยังไม่เห็นความสำคัญของการจัดระบบสารสนเทศเพื่อการบริหาร

ด้านปัญหาเกี่ยวกับบุคลากร ที่มีปัญหาค่อนข้างมาก ได้แก่ ผู้ปฏิบัติงานด้านข้อมูลและ  
สารสนเทศมีการะงานด้านอื่นมากเกินไป จนไม่อาจปฏิบัติงานด้านข้อมูลโดยตรงได้ก็พอ และ  
ขาดบุคลากรเฉพาะอย่างเพียงพอ ค่าเฉลี่ย 3.60 และ 3.55 ตามลำดับ ที่มีปัญหามานกลาง ได้แก่  
การที่มีบุคลากรต่าง ๆ ในหน่วยงานยังไม่เห็นความสำคัญของระบบสารสนเทศ และผู้ปฏิบัติ  
งานด้านข้อมูลและสารสนเทศโดยตรงยังมีความรู้เกี่ยวกับงานในหน้าที่ไม่ก็พอ ค่าเฉลี่ย 3.26  
และ 3.10 ตามลำดับ

และสำหรับสภาพปัญหาคำนงบประมาณและวัสดุครุภัณฑ์ พบว่า ปัญหาคำนดังกล่าวนี้  
มีปัญหาค่อนข้างมากเกี่ยวกับการขาดงบประมาณสนับสนุน ขาดเครื่องมือที่ไรประมวลผลให้  
เหมาะสมกับงาน และขาดวัสดุครุภัณฑ์ที่ใช้เพื่องานด้านข้อมูลและสารสนเทศ ค่าเฉลี่ย 3.81,  
3.58 และ 3.56 ตามลำดับ

ตารางที่ 15 เปรียบเทียบความแตกต่างของคะแนนค่าเฉลี่ยสภาพปัญหาที่ดำเนินการรวบรวมและ  
รักษาข้อมูลระหว่างกลุ่มผู้บริหารระดับสูง ผู้บริหารระดับกลางและกลุ่มผู้ปฏิบัติการ

ข้อ ที่	สภาพปัญหา	ผู้บริหาร ระดับสูง		ผู้บริหาร ระดับกลาง		ผู้ปฏิบัติ การ		ค่า F
		$\bar{X}$	S.D	$\bar{X}$	S.D	$\bar{X}$	S.D	
1.	<u>การเก็บรวบรวมและรักษาข้อมูล</u> ข้อมูลที่หน่วยงานนี้จัดเก็บไว้มีมากเกินไป ความจำเป็นสำหรับใช้เพื่อการบริหาร	2.32	1.06	2.64	.89	2.57	.94	2.08
2.	หน่วยงานท่านมีการจัดเก็บข้อมูลซ้ำซ้อนกัน	2.27	.89	2.50	1.09	2.40	.99	1.11
3.	ข้อมูลและสารสนเทศที่เก็บไว้ ไม่ถูกต้อง ตรงตามความเป็นจริง	2.62	1.23	2.35	1.03	2.26	1.04	2.25
4.	ข้อมูลที่จำเป็นบางชนิดไม่มีการจัดเก็บไว้	3.28	1.09	2.95	1.11	2.90	1.33	2.26
5.	ไม่มีการจำแนกลักษณะชนิดของข้อมูล ทำให้ไม่สะดวกและล่าช้าต่อการนำไปใช้	3.08	1.27	3.19	1.08	2.64	1.13	4.82

\*  $P < 0.05$

จากตาราง ซึ่งมีข้อแสดงถึงสภาพปัญหาที่ต่างกัน ๗ รวม 5 ข้อ นั้น พบว่าข้อที่ 5 ปัญหา  
เกี่ยวกับหน่วยงานไม่มีการจำแนกลักษณะชนิดของข้อมูล ทำให้ไม่สะดวกและล่าช้าในการนำไปใช้  
คะแนนค่าเฉลี่ยความเห็นของกลุ่มผู้บริหารระดับสูงและระดับกลาง ค่าเฉลี่ยเท่ากับ 3.08 และ 3.19  
หมายความว่า ผู้บริหารทั้งสองกลุ่มมีความเห็นปัญหานี้อยู่ในระดับปานกลาง แต่คะแนนค่าเฉลี่ย  
ของกลุ่มผู้ปฏิบัติการ เท่ากับ 2.64 ซึ่งเป็นปัญหาน้อย และ เมื่อพิจารณาค่าความแตกต่างของ  
คะแนนเฉลี่ยโดยการวิเคราะห์ความแปรปรวนทางเดียว ได้ค่า  $F = 4.82$  แสดงว่า กลุ่ม  
ผู้บริหารระดับสูง ผู้บริหารระดับกลาง และกลุ่มผู้ปฏิบัติการมีความเห็นปัญหานี้แตกต่างกันอย่าง  
มีนัยสำคัญทางสถิติที่ระดับ 0.05 จึงได้ทดสอบหาค่าความแตกต่างระหว่างคะแนนเฉลี่ย เป็นรายคู่  
ด้วยวิธีการของเซฟเฟ่ พบว่า กลุ่มผู้บริหารระดับกลางมีความเห็นแตกต่างจากกลุ่มผู้ปฏิบัติการ  
ส่วนกลุ่มผู้บริหารระดับสูงกับกลุ่มผู้บริหารระดับกลาง และกลุ่มผู้บริหารระดับสูงกับกลุ่มผู้ปฏิบัติการ  
มีความเห็นไม่แตกต่างกันอย่างมีนัยสำคัญ

ตารางที่ 16 เปรียบเทียบความแตกต่างของคะแนนค่าเฉลี่ยสภาพปัญหาด้านการบริหารและ  
การดำเนินการด้านข้อมูลและสารสนเทศระหว่างกลุ่มผู้บริหารระดับสูง ผู้บริหาร  
ระดับกลางและกลุ่มผู้ปฏิบัติการ

ข้อ ที่	สภาพปัญหา	ผู้บริหาร ระดับสูง		ผู้บริหาร ระดับกลาง		ผู้ปฏิบัติการ		ค่า F
		$\bar{X}$	S.D	$\bar{X}$	S.D	$\bar{X}$	S.D	
1.	ผู้บริหารยังไม่เห็นความสำคัญของการจัดระบบสารสนเทศในหน่วยงานเท่าที่ควร	2.61	1.13	2.84	1.30	2.84	1.26	0.51
2.	หน่วยงานยังไม่มีการจัดระบบการเก็บรวบรวมรักษา ประมวลผลและนำเสนอข้อมูลที่ดี	3.27	1.15	3.34	1.02	3.31	1.18	0.73
3.	การให้ความรู้ด้านสารสนเทศ ค่านสถิติและการประมวลผลต่อผู้ปฏิบัติงานยังมีไม่เพียงพอ	3.38	1.07	3.47	.89	3.52	1.03	0.36
4.	ขาดความร่วมมือในการให้ข้อมูลจากแหล่งข้อมูลในหน่วยงาน	3.00	1.23	2.88	1.03	3.26	1.04	2.36
5.	ข้อมูลและสารสนเทศจัดเตรียมไม่ทันตามความต้องการของผู้ใช้	3.18	1.05	3.23	.97	2.80	1.06	3.90
6.	ผู้ให้ข้อมูลจัดส่งข้อมูลไม่ทันตามกำหนดเวลา	3.11	1.05	3.23	1.05	3.22	1.10	0.27
7.	ผู้ให้ข้อมูลไม่เข้าใจขอบเขตของการเก็บรวบรวมข้อมูล เพื่อใช้ในการบริหารว่ามีขอบเขตเพียงไร	3.14	1.03	3.15	0.93	3.23	.99	0.21
8.	ผู้ขอและผู้ให้ข้อมูล สื่อความหมายเกี่ยวกับการจัดข้อมูลไม่ตรงกัน	3.01	.99	2.87	.94	3.00	1.05	0.50

\*  $P < 0.05$

จากตาราง ซึ่งมีข้อแสดงปัญหาด้านการบริหารและการดำเนินงานเกี่ยวกับข้อมูลและสารสนเทศ รวม 8 ข้อ นั้น พบว่า ข้อที่ 5 ปัญหาเกี่ยวกับการจัดเตรียมข้อมูลและสารสนเทศไม่ทันตามความต้องการของผู้ใช้ คะแนนค่าเฉลี่ยของกลุ่มผู้บริหารระดับสูง ผู้บริหารระดับกลาง และกลุ่มปฏิบัติการ เท่ากับ 3.18, 3.23 และ 2.80 ตามลำดับ ซึ่งปัญหายู่อระดับปานกลาง แต่เมื่อทดสอบค่าความแตกต่างของคะแนนเฉลี่ยโดยการวิเคราะห์ความแปรปรวนทางเดียว ได้ค่า F เท่ากับ 3.90 แสดงว่ากลุ่มผู้บริหารระดับสูง ผู้บริหารระดับกลางและกลุ่มปฏิบัติการมีความเห็นปัญหานี้แตกต่างกันอย่างมีนัยสำคัญทางสถิติที่ระดับ 0.05 จึงทดสอบความแตกต่างรายคู่โดยวิธีของเซฟเฟ่ พบว่า ความเห็นในปัญหาดังกล่าวของกลุ่มผู้บริหารระดับกลางแตกต่างกับกลุ่มปฏิบัติการ ส่วนกลุ่มผู้บริหารระดับสูงกับกลุ่มผู้บริหารระดับกลาง และกลุ่มผู้บริหารระดับสูงกับกลุ่มปฏิบัติการมีความเห็นไม่แตกต่างกันอย่างมีนัยสำคัญ

ศูนย์วิทยทรัพยากร  
จุฬาลงกรณ์มหาวิทยาลัย



ตารางที่ 17 เปรียบเทียบความแตกต่างของคะแนนค่าเฉลี่ยสภาพปัญหาที่บุคลากร งบประมาณ และวิสัศกรู้กันที่ใช้เพื่อการจ้กระบบสารสนเทศระหว่างกลุ่มผู้บริหารระดับสูง ผู้บริหารระดับกลางและกลุ่มปฏิบัติการ

ข้อ ที่	สภาพปัญหา	ผู้บริหาร ระดับสูง		ผู้บริหาร ระดับกลาง		ปฏิบัติการ		ค่า F
		$\bar{X}$	S.D	$\bar{X}$	S.D	$\bar{X}$	S.D	
	<b>บุคลากร</b>							
1.	บุคลากรปฏิบัติงานด้านข้อมูลและสารสนเทศมีไม่เพียงพอ	3.52	1.12	3.49	1.05	3.64	1.21	0.36
2.	ปฏิบัติงานมีการะงานด้านอื่นมากเกินไป จนทำให้ไม่สามารถปฏิบัติงานด้านข้อมูลและสารสนเทศได้ก็พอ	3.68	1.11	3.53	1.11	3.60	1.14	0.32
3.	ปฏิบัติงานด้านข้อมูลและสารสนเทศมีความรู้เกี่ยวกับงานในหน้าที่ไม่ก็พอ	3.24	1.10	3.03	.98	3.05	1.11	0.86
4.	ข้าราชการและเจ้าหน้าที่ในหน่วยงานนี้ ยังไม่เห็นความสำคัญของระบบสารสนเทศเพื่อใช้ในการบริหารและปฏิบัติงาน <u>งบประมาณและวิสัศกรู้กัน</u>	3.17	1.06	3.19	1.17	3.42	1.16	1.10
1.	หน่วยงานยังขาดงบประมาณสนับสนุนในการดำเนินการ จ้กระบบสารสนเทศเพื่อการบริหาร	3.80	.99	3.80	.99	3.82	1.14	0.001

ตารางที่ 17 (ต่อ) เปรียบเทียบความแตกต่างของคะแนนค่าเฉลี่ยสภาพปัญหาบ้านบุคลากร  
งบประมาณและวัสดุครุภัณฑ์ที่ใช้เพื่อการจักรระบบสารสนเทศระหว่างกลุ่ม  
ผู้บริหารระดับสูง ผู้บริหารระดับกลางและกลุ่มผู้ปฏิบัติการ

ข้อ ที่	สภาพปัญหา	ผู้บริหาร ระดับสูง		ผู้บริหาร ระดับกลาง		ผู้ปฏิบัติการ		ค่า P
		$\bar{X}$	S.D	$\bar{X}$	S.D	$\bar{X}$	S.D	
	<u>งบประมาณและวัสดุครุภัณฑ์</u>							
2.	วัสดุ ครุภัณฑ์ที่ใช้สำหรับงานด้าน ข้อมูลและสารสนเทศยังมีไม่ เพียงพอ	3.48	1.01	3.64	.97	3.57	1.10	0.42
3.	เครื่องมือที่ใช้ประมวลผลข้อมูล ในปัจจุบัน ไม่สามารถใช้ประมวล ผลได้ทันตามกำหนดเวลาที่ต้องการ	3.68	.94	3.57	.92	3.49	1.10	0.63

\*  $P < 0.05$

จากตาราง ปัญหาเกี่ยวกับบุคลากร ซึ่งมีข้อความที่แสดงสภาพปัญหาบ้านบุคลากร จำนวน 4 ข้อ พบว่า ค่าเฉลี่ยความเห็นของกลุ่มผู้บริหารระดับสูง ผู้บริหารระดับกลาง และกลุ่มผู้ปฏิบัติการ มีความเห็นปัญหาคงกลาวมีปัญหাপานกลาง และเมื่อเปรียบเทียบความแตกต่างของคะแนนค่าเฉลี่ย โดยการวิเคราะห์ความแปรปรวนทางเคียว พบว่า ความเห็นของประชากรทั้ง 3 กลุ่มคงกลาว ไม่แตกต่างกัน

สำหรับปัญหาค่านงบประมาณและวัสดุครุภัณฑ์ ซึ่งมีข้อความจำนวน 3 ข้อ ก็พบว่า ค่าเฉลี่ยความเห็นมีปัญหাপานกลาง และเมื่อเปรียบเทียบความแตกต่างด้วยวิธีการเคียวกัน ก็ไม่พบความแตกต่างเช่นเคียวกัน

ส่วนที่ 3 สำรวจความคิดเห็นเกี่ยวกับรูปแบบของการจัดระบบสารสนเทศที่ควร เป็นของวิทยาลัย  
เทคโนโลยีและอาชีวศึกษาผู้บริหารระดับสูง ผู้บริหารระดับกลางและปฏิบัติการ

ตารางที่ 18 ความคิดเห็นค่านิยมและระบบบริหารสารสนเทศที่ควรดำเนินการในวิทยาลัย  
 เทคโนโลยีและอาชีวศึกษา

ข้อ ที่	ความคิดเห็น	ค่า เฉลี่ย	ส่วนเบี่ยง เบน มาตรฐาน	ระดับ ความ เห็น เห็นด้วย
<u>นโยบายการจัดระบบสารสนเทศ</u>				
1.	วิทยาลัยฯ ควรกำหนดนโยบายและวัตถุประสงค์ของ <u>การจัดระบบและพัฒนาระบบสารสนเทศให้ชัดเจน</u>	4.56	0.54	อย่างยิ่ง
2.	วิทยาลัยฯ ควรกำหนดนโยบายและวัตถุประสงค์ของ <u>การใช้สารสนเทศให้ชัดเจน</u>	4.60	0.57	อย่างยิ่ง
3.	ควรให้มีการปรับปรุงระบบการจัดระบบสารสนเทศ ของวิทยาลัยฯ และหน่วยงานระดับรองให้สอดคล้อง สัมพันธ์กัน	4.52	0.59	อย่างยิ่ง
<u>การจัดระบบบริหารสารสนเทศในหน่วยงาน</u>				
1.	วิทยาลัยฯ ควรให้หน่วยงานที่รับผิดชอบโดยเฉพาะ สำหรับจัดการทำข้อมูลและสารสนเทศที่จำเป็น ต่อการบริหาร	4.28	0.88	มาก
2.	การจัดระบบของข้อมูลและสารสนเทศของวิทยาลัยฯ ควรให้กองและหน่วยงานต่าง ๆ ดำเนินการเอง จะสะดวกกว่า	3.10	1.30	ปานกลาง
3.	หน่วยงานคลังกล่าว ควรดำเนินงานโดยคณะกรรมการ ที่อธิการบดีแต่งตั้งขึ้น	3.29	1.35	ปานกลาง
4.	หน่วยงานคลังกล่าว ควรดำเนินงานเป็นอิสระโดย ขึ้นตรงต่ออธิการบดีเท่านั้น	3.28	1.38	ปานกลาง
5.	หน่วยงานคลังกล่าว ควรบริหารงานโดยมีฐานะ เทียบเท่ากองในสังกัดสำนักงานอธิการบดี	3.38	1.23	ปานกลาง
6.	หน่วยงานคลังกล่าว ควรบริหารงานอยู่ในกองแผนงาน สำนักงานอธิการบดี	3.16	1.34	ปานกลาง

ตารางที่ 18 (ต่อ) ความคิดเห็นค่านโยบายและระบบบริหารสารสนเทศที่ควรดำเนินการ  
ในวิทยาลัยเทคโนโลยีและอาชีวศึกษา

ข้อ ที่	ความคิดเห็น	ค่า เฉลี่ย	ส่วน เบี่ยง เบน มาตรฐาน	ระดับ ความเห็น เห็นด้วย
	<u>การจัดระบบบริหารสารสนเทศในหน่วยงาน</u>			
7.	การจัดข้อมูลและสารสนเทศในหน่วยงานสังกัดวิทยาลัยอาชีวศึกษาควรให้ฝ่ายทำหน้าที่ขึ้นโดยเฉพาะ	4.06	1.07	มาก
8.	ข้อมูลและสารสนเทศของหน่วยงานในสังกัดวิทยาลัยอาชีวศึกษา ภาควิชา คณะวิชา แผนกวิชาจัดเก็บเองจะสะดวกกว่า	3.12	1.24	ปานกลาง

จากตาราง พบว่าความเห็นค่านโยบายการจัดระบบสารสนเทศ ผู้ตอบมีความเห็นเห็นด้วยอย่างยิ่งที่วิทยาลัยเทคโนโลยีและอาชีวศึกษาควรได้กำหนดนโยบายและวัตถุประสงค์การจัดระบบ การพัฒนาระบบ และการใช้สารสนเทศให้ชัดเจน รวมทั้งการปรับปรุงการจัดระบบสารสนเทศของหน่วยงานระดับรองให้สอดคล้องสัมพันธ์กันด้วย

กานการจัดระบบบริหารสารสนเทศในหน่วยงานนั้น มีความเห็นเห็นด้วยมากเกี่ยวกับวิทยาลัยอาชีวศึกษาให้หน่วยงานที่ทำหน้าที่เฉพาะในการจัดระบบสารสนเทศ เพื่อการบริหาร และหน่วยงานระดับรองก็ควรมีฝ่ายซึ่งทำหน้าที่เฉพาะในการจัดระบบสารสนเทศ เช่นเดียวกัน สำหรับความเห็นเห็นด้วยปานกลาง เกี่ยวกับระบบบริหาร เรียงลำดับค่าเฉลี่ยจากมากไปหาน้อย ได้แก่ การจัดหน่วยงานที่ทำหน้าที่เฉพาะในการจัดระบบสารสนเทศของวิทยาลัยอาชีวศึกษามีฐานะ เป็นกอง (ค่าเฉลี่ย 3.38) ความเห็นปานกลางใกล้เคียงกันเกี่ยวกับการบริหารกองคลังกล่าวควรดำเนินการโดยคณะกรรมการที่อธิการบดีแต่งตั้งขึ้น หรือไม่ก็บริหารโดยอิสระขึ้นตรงกับอธิการบดี (ค่าเฉลี่ย 3.29 และ 3.28 ตามลำดับ) ความเห็นให้หน่วยงานจัดระบบสารสนเทศสังกัดกองแผนงาน (ค่าเฉลี่ย 3.16) ควรให้หน่วยงานระดับรองจัดเก็บข้อมูลเอง (ค่าเฉลี่ย 3.12)

และในหน่วยงานระดับรองสังกัดวิทยาลัย เทคโนโลยีและอาชีวศึกษา ควบใฝ่ฝ่ายหรือหน่วยงาน  
ย่อยจัดระบบข้อมูลและสารสนเทศเอง ( ค่าเฉลี่ย 3.10 ) ตามลำดับ



ศูนย์วิทยุทรัพยากร  
จุฬาลงกรณ์มหาวิทยาลัย

ตารางที่ 19. ความคิดเห็นเกี่ยวกับกระบวนการจัดระบบสารสนเทศในวิทยาลัยฯ

ข้อ ที่	ความคิดเห็น	ค่า เฉลี่ย	ส่วนเบี่ยง เบน มาตรฐาน	ระดับ ความเห็น เห็นด้วย
	<u>กระบวนการจัดระบบสารสนเทศ</u>			
1.	ควรกำหนดและจำแนกชนิดของข้อมูลในสถาบันให้ชัดเจนและเป็นระบบเดียวกัน	4.30	0.95	มาก
2.	การใช้ข้อมูลของแต่ละหน่วยงานอาจไม่เหมือนกัน หน่วยงานจึงควรกำหนดและจำแนกชนิดของข้อมูลแต่ละแห่งเอง	3.28	1.31	ปานกลาง
3.	ควรกำหนดค่าจำกัดความชนิดของข้อมูลแต่ละรายการ เป็นลายลักษณ์อักษรให้ตรงกันทั้งผู้ใช้ ผู้จัดกระทำและผู้ใช้ข้อมูล	4.37	0.75	มาก
4.	ควรกำหนดแบบเก็บข้อมูล เพื่อให้ได้ข้อมูลที่เหมาะสมและทันสมัยอยู่เสมอ	4.83	0.84	มาก
5.	ควรจัดแบ่งเก็บรวบรวมข้อมูลตามหมวดหมู่และชนิดเพื่อประโยชน์ในการค้นหาใ้รวดเร็วขึ้น	4.48	0.71	มาก
6.	ควรสำรวจความต้องการใช้ข้อมูลและสารสนเทศจากผู้ใช้ ก่อนเก็บรวบรวมเพื่อจะได้ข้อมูลตรงตามความต้องการ	4.17	0.87	มาก
7.	หน่วยงานที่ทำหน้าที่จัดระบบสารสนเทศ ควรเก็บรวบรวมข้อมูลทุกชนิดที่สามารถรวบรวมได้ ทั้งนี้เพื่อประโยชน์ในการนำไปใช้เมื่อจำเป็นต่อไป	4.20	0.84	มาก
8.	หน่วยงานที่ทำหน้าที่จัดระบบสารสนเทศ ควรเก็บรักษาเฉพาะข้อมูลที่จำเป็นต้องใช้เพื่อการบริหารเท่านั้น	2.64	1.22	ปานกลาง
9.	ควรเผยแพร่และแลกเปลี่ยนสารสนเทศของวิทยาลัยฯ กับหน่วยงานในสังกัดอย่างสม่ำเสมอ	4.48	0.75	มาก

จากการวาง ความเห็นเกี่ยวกับกระบวนการจักรระบบสารสนเทศนั้น ความเห็น เห็นด้วยมาก  
 ความล่าช้า ใ้แก่ การเผยแพร่และแลกเปลี่ยนสารสนเทศของวิทยาลัยฯ กับหน่วยงานในสังกัด  
 อย่างสม่ำเสมอ และควรจัดเก็บรวบรวมข้อมูลให้เห็นหมวดหมู่ตามชนิดของข้อมูลเพื่อสะดวก  
 รวดเร็ว (ค่าเฉลี่ย 4.48) ควรให้คำจำกัดความ ชนิดข้อมูล โดยจัดทำคู่มือ เพื่อผู้ใช้และ  
 ผู้จัดทำข้อมูลและสารสนเทศเข้าใจตรงกัน (ค่าเฉลี่ย 4.37) ควรกำหนดแบบเก็บข้อมูล  
 ให้เหมาะสมและทันสมัยอยู่เสมอ (ค่าเฉลี่ย 4.33) ควรกำหนดและจำแนกชนิดข้อมูลให้ชัดเจน  
 และเป็นระบบเดียวกัน (ค่าเฉลี่ย 4.30) ควรให้หน่วยงานต่าง ๆ เก็บรวบรวมข้อมูลทุกชนิด  
 เพื่อประโยชน์ในการนำไปใช้เมื่อจำเป็น (ค่าเฉลี่ย 4.20) และควรมีการสำรวจความต้องการ  
 ใช้ข้อมูลจากผู้บริหาร ก่อนเก็บรวบรวมข้อมูล (ค่าเฉลี่ย 4.17) ความเห็นที่เห็นด้วยปานกลาง  
 ใ้แก่ การให้หน่วยงานต่าง ๆ กำหนดและจำแนกชนิดของข้อมูลเอง และให้หน่วยงานที่ทำ  
 หน้าที่จักรระบบสารสนเทศเก็บเฉพาะข้อมูลที่จำเป็นเพื่อการบริหารเท่านั้น ค่าเฉลี่ย 3.28  
 และ 2.64 ความล่าช้า

ศูนย์วิทยทรัพยากร  
 จุฬาลงกรณ์มหาวิทยาลัย

ตารางที่ 20 เปรียบเทียบความแตกต่างของคะแนนค่าเฉลี่ยความคิดเห็นเกี่ยวกับนโยบายการจัดระบบสารสนเทศระหว่างกลุ่มผู้บริหารระดับสูง ผู้บริหารระดับกลางและกลุ่มผู้ปฏิบัติการ

ลำดับที่	ความคิดเห็น	ผู้บริหารระดับสูง		ผู้บริหารระดับกลาง		ผู้ปฏิบัติการ		ค่า P
		$\bar{X}$	S.D	$\bar{X}$	S.D	$\bar{X}$	S.D	
1.	วิทยาลัยฯ ควรกำหนดนโยบายและวัตถุประสงค์ของ <u>การจัดระบบ</u> และพัฒนาระบบสารสนเทศให้ชัดเจน	4.68	.53	4.73	.50	4.58	.57	1.42
2.	วิทยาลัยฯ ควรกำหนดนโยบายและวัตถุประสงค์ของ <u>การใช้สารสนเทศ</u> ให้ชัดเจน	4.63	.57	4.65	.48	4.52	.64	1.17
3.	ควรมีการปรับปรุงระบบการจัดระบบสารสนเทศของวิทยาลัยฯ และหน่วยงานระดับรองให้สอดคล้องสัมพันธ์กัน	4.49	.58	4.51	.58	4.55	.62	0.15

\* P < 0.05

จากตาราง พบว่าความเห็นของกลุ่มผู้บริหารระดับสูง ผู้บริหารระดับกลาง และกลุ่มผู้ปฏิบัติการเกี่ยวกับความเห็นค่านโยบายการจัดระบบ การพัฒนาระบบ การใช้สารสนเทศ ควรกำหนดให้ชัดเจนและสอดคล้องกัน คะแนนค่าเฉลี่ยความเห็น เห็นด้วยมาก ทั้ง 3 กลุ่ม และเมื่อเปรียบเทียบความแตกต่างของคะแนนค่าเฉลี่ย โดยการวิเคราะห์ความแปรปรวน ทางเคียว พบว่าความเห็นของประชากรทั้ง 3 กลุ่มดังกล่าวไม่มีความแตกต่างกัน



ตารางที่ 21 เปรียบเทียบความแตกต่างของคะแนนค่าเฉลี่ยความคิดเห็นเกี่ยวกับการจัดระบบบริหารสารสนเทศในหน่วยงานระหว่างผู้บริหารระดับสูง ผู้บริหารระดับกลาง และกลุ่มปฏิบัติการ

ลำดับ ที่	ความคิดเห็น	ผู้บริหาร ระดับสูง		ผู้บริหาร ระดับกลาง		ปฏิบัติการ		ค่า F
		$\bar{X}$	S.D	$\bar{X}$	S.D	$\bar{X}$	S.D	
1.	วิทยาลัยฯ ควรให้มีหน่วยงานที่รับผิดชอบ โดยเฉพาะสำหรับจัดกระทำข้อมูลและสารสนเทศที่จำเป็นต่อการบริหาร	4.34	.86	4.12	.96	4.36	.81	1.70
2.	การจัดระบบของข้อมูลและสารสนเทศของวิทยาลัยฯ ควรให้กองและหน่วยงานต่าง ๆ ทำเนิการเองจะสะดวกกว่า	2.92	1.28	3.01	1.26	3.36	1.32	2.51
3.	หน่วยงานคลังกล่าว ควรดำเนินงานโดยคณะกรรมการที่อธิการบดีแต่งตั้งขึ้น	3.31	1.38	3.58	1.23	3.00	1.38	3.61
4.	หน่วยงานคลังกล่าว ควรดำเนินงานเป็นอิสระโดยขึ้นตรงต่ออธิการบดีเท่านั้น	3.17	1.35	3.35	1.35	3.33	1.44	0.37
5.	หน่วยงานคลังกล่าว ควรบริหารงานโดยมีฐานะเทียบเท่ากองในสำนักงานอธิการบดี	3.31	1.26	3.47	1.17	3.35	1.27	0.35
6.	หน่วยงานคลังกล่าว ควรบริหารงานอยู่ในกองแผนงาน สำนักงานอธิการบดี	3.31	1.36	3.07	1.29	3.12	1.38	0.66
7.	งานการจัดข้อมูลและสารสนเทศของหน่วยงานในสังกัดวิทยาลัยฯ ควรให้มีฝ่ายที่ทำหน้าที่ขึ้นโดยเฉพาะ	3.93	1.27	4.10	0.94	4.14	1.00	0.79
8.	ข้อมูลและสารสนเทศของหน่วยงานในสังกัดวิทยาลัยฯ ควรให้ฝ่าย(ภาควิชา, แผนกวิชา) จัดเก็บและดำเนินการเองจะสะดวกกว่า	2.82	1.28	3.24	1.26	3.29	1.16	3.22

จากตาราง ความคิดเห็น เกี่ยวกับการจัดระบบสารสนเทศของวิทยาลัยเทคโนโลยีและอาชีวศึกษา ซึ่งมีข้อความ 8 ข้อ พบว่า ในข้อที่ 3 ความเห็นเกี่ยวกับการดำเนินงานด้านระบบสารสนเทศของวิทยาลัยฯ ควรดำเนินการโดยคณะกรรมการที่อธิการบดีแต่งตั้งขึ้นนั้น คะแนนค่าเฉลี่ย ของกลุ่มผู้บริหารระดับสูง เท่ากับ 3.31 ซึ่งมีความเห็นเห็นด้วยปานกลาง ส่วนคะแนนค่าเฉลี่ย ของกลุ่มผู้บริหารระดับกลาง เท่ากับ 3.58 ซึ่งมีความเห็นเห็นด้วยมาก และกลุ่มผู้ปฏิบัติการ คะแนนค่าเฉลี่ย เท่ากับ 3.00 มีความเห็นเห็นด้วยปานกลาง เมื่อเปรียบเทียบความแตกต่างของคะแนนค่าเฉลี่ยโดยการวิเคราะห์ความแปรปรวนทางเดียว ใช้ค่า  $F$  เท่ากับ 3.61 แสดงว่าความเห็นของกลุ่มผู้บริหารระดับสูง ผู้บริหารระดับกลาง และกลุ่มผู้ปฏิบัติการ มีความเห็นแตกต่างกันอย่างมีนัยสำคัญทางสถิติที่ระดับ 0.05 จึงได้ทดสอบค่าความแตกต่างระหว่างคะแนนค่าเฉลี่ย เป็นรายคู่โดยวิธีของ เซฟเฟ่ พบว่า ความคิดเห็นของกลุ่มผู้บริหารระดับกลางแตกต่างจากกลุ่มผู้ปฏิบัติการ ส่วนกลุ่มผู้บริหารระดับสูงกับกลุ่มผู้บริหารระดับกลาง และกลุ่มผู้บริหารระดับสูงกับกลุ่มผู้ปฏิบัติการมีความเห็นไม่แตกต่างกันอย่างมีนัยสำคัญ สำหรับความเห็นจากข้อความอื่น ๆ เมื่อเปรียบเทียบความแตกต่างของคะแนนค่าเฉลี่ยโดยวิธีเดียวกัน ปรากฏว่าไม่พบความแตกต่างกัน

ศูนย์วิทยพัชยากร  
จุฬาลงกรณ์มหาวิทยาลัย

ตารางที่ 22 เปรียบเทียบความแตกต่างของคะแนนค่าเฉลี่ยความคิดเห็นเกี่ยวกับกระบวนการจัดระบบสารสนเทศระหว่างกลุ่มผู้บริหารระดับสูง ผู้บริหารระดับกลางและผู้ปฏิบัติการ

ลำดับ ที่	ความคิดเห็น	ผู้บริหาร ระดับสูง		ผู้บริหาร ระดับกลาง		ผู้ปฏิบัติการ		ค่า F
		$\bar{X}$	S.D	$\bar{X}$	S.D	$\bar{X}$	S.D	
1.	ควรกำหนดและจำแนกชนิดของข้อมูลใน สถานีให้ชัดเจนและเป็นระบบเดียวกัน	4.35	.96	4.27	.96	4.27	.94	0.17
2.	การใช้ข้อมูลของแต่ละหน่วยงานอาจไม่ เหมือนกัน หน่วยงานจึงควรกำหนดและจำแนก ชนิดของข้อมูลแต่ละแห่งเอง	3.35	1.39	3.16	1.30	3.39	1.25	0.48
3.	ควรกำหนดคำจำกัดความชนิดของข้อมูลแต่ละ รายการ เป็นลายลักษณ์อักษรให้ตรงกันทั้งผู้ใช้ ผู้จัดกระทำและผู้ให้ข้อมูล	4.35	.795	4.43	.64	4.31	.82	0.49
4.	ควรกำหนดช่วงเวลาการใช้แบบเก็บข้อมูล เพื่อให้ได้ข้อมูลที่เหมาะสมและทันสมัยอยู่เสมอ	4.4	.69	4.28	.87	4.31	.94	0.44
5.	ควรจัดแบ่งเก็บรวบรวมข้อมูลตามหมวดหมู่ แต่ละชนิดเพื่อประโยชน์ในการค้นหาได้ รวดเร็วขึ้น	4.48	.69	4.43	.81	4.53	.62	0.37
6.	ควรสำรวจความต้องการใช้ข้อมูลและ สารสนเทศจากผู้ใช้ ก่อนเก็บรวบรวมเพื่อ จะได้ข้อมูลตรงตามความต้องการ	3.99	.90	4.41	.70	4.12	.93	4.64
7.	หน่วยงานที่ทำหน้าที่จัดระบบสารสนเทศ ควร เก็บรวบรวมข้อมูลทุกชนิดที่สามารถรวบรวม ได้ ทั้งนี้เพื่อประโยชน์ในการนำไปใช้เมื่อ จำเป็นต่อไป	4.31	.69	4.14	.97	4.16	.84	0.93
8.	หน่วยงานที่ทำหน้าที่จัดระบบสารสนเทศ ควร เก็บรักษาเฉพาะข้อมูลที่จำเป็นของใช้เพื่อ การบริหารเท่านั้น	2.62	1.14	2.77	1.26	2.53	1.25	0.73

ตารางที่ 22 (ต่อ) เปรียบเทียบความแตกต่างของคะแนนค่าเฉลี่ยความคิดเห็นเกี่ยวกับกระบวนการจัดระบบสารสนเทศระหว่างกลุ่มผู้บริหารระดับสูง ผู้บริหารระดับกลางและผูปฏิบัติกา

ลำดับที่	ความคิดเห็น	ผู้บริหารระดับสูง		ผู้บริหารระดับกลาง		ผู้ปฏิบัติการ		ค่า F
		X	S.D	X	S.D	X	S.D	
9.	ควรเผยแพร่และแลกเปลี่ยนสารสนเทศของวิทยาลัยฯ กับหน่วยงานในสังกัดอย่างสม่ำเสมอ	4.55	.75	4.38	.79	4.51	.70	1.04

\*  $P < 0.05$

จากตาราง ความคิดเห็นเกี่ยวกับกระบวนการจัดระบบสารสนเทศของวิทยาลัยเทคโนโลยีและอาชีวศึกษา ซึ่งมีข้อความจำนวน 9 ข้อ พบว่า ข้อที่ 6 ความเห็นเกี่ยวกับควมไ้มีการสำรวจความไข้ข้อมูลและสารสนเทศจากผู้ใช้ก่อนเก็บรวบรวม นั้น คะแนนค่าเฉลี่ยของกลุ่มผู้บริหารระดับสูง ผู้บริหารระดับกลาง และกลุ่มผู้ปฏิบัติการ เท่ากับ 3.99, 4.41 และ 4.12 หมายความว่า ทุกกลุ่มมีความเห็นเห็นด้วยมาก โดยกลุ่มผู้บริหารระดับกลางมีแนวโน้มเห็นด้วยอย่างยิ่ง แต่เมื่อเปรียบเทียบความแตกต่างของคะแนนค่าเฉลี่ยโดยการวิเคราะห์ความแปรปรวนทางเคียวไ้ค่า  $F = 4.64$  หมายความว่ากลุ่มประชากรทั้ง 3 มีความเห็นเรื่องดังกล่าวแตกต่างกันอย่างมีนัยสำคัญทางสถิติที่ระดับ 0.05 จึงไ้ทดสอบค่าความแตกต่างคะแนนค่าเฉลี่ยเป็นรายคู่โดยวิธีของเซฟเฟ่ พบว่า ความคิดเห็นของกลุ่มผู้บริหารระดับสูงแตกต่างจากกลุ่มผู้บริหารระดับกลาง ส่วนกลุ่มผู้บริหารระดับสูงกับกลุ่มผู้ปฏิบัติการ และกลุ่มผู้บริหารระดับกลางกับผู้ปฏิบัติการมีความเห็นไม่แตกต่างกันอย่างมีนัยสำคัญ สำหรับความเห็นจากข้อความอื่น ๆ เมื่อเปรียบเทียบความแตกต่างของคะแนนค่าเฉลี่ยโดยวิธีเคียวกัน ไม่พบความแตกต่างกัน

#### ตอนที่ 2 เสนอและวิเคราะห์ผลจากแบบสำรวจ

แบบสำรวจที่ใช้เพื่อการศึกษาวิจัยนี้ ผู้วิจัยจัดส่งไ้สถานศึกษาต่าง ๆ ตรวจสอบประเภทและรายละเอียดของข้อมูลที่หน่วยงานมีการจัดเก็บอยู่แล้ว และถ้ายังไม่มีการจัดเก็บ หากพิจารณาเห็นว่าข้อมูลใดสมควรจัดเก็บเพื่อประโยชน์ใช้ในการบริหาร ก็ไ้ทำเครื่องหมายความคำสั่งที่ระบุในแบบสำรวจ ผลการสำรวจแสดงในรูปตารางแสดงค่าเป็นความถี่และร้อยละ

ตารางที่ 23 ข้อมูลที่มีการจัดเก็บอยู่แล้ว และข้อมูลที่ต้องจัดเก็บในหน่วยงานสังกัดวิทยาลัย  
เทคโนโลยีและอาชีวศึกษา

ลำดับ ที่	รายการข้อมูล	จัดเก็บ อยู่แล้ว		ควร จัดเก็บ		ลำดับ ที่	รายการข้อมูล	จัดเก็บ อยู่แล้ว		ควร จัดเก็บ	
		แห่ง	%	แห่ง	%			แห่ง	%	แห่ง	%
	<u>ข้อมูลบุคลากร</u>										
1.	ประเภทข้าราชการ	34	100			21.	สถานที่ที่เคยทำงานมาก่อน	25	73	5	15
2.	ตำแหน่ง	34	100			22.	ระยะเวลาที่เคยทำงานมาก่อน	16	47	11	32
3.	เลขที่ประจำตำแหน่ง	34	100			23.	งานประจำในปัจจุบัน	20	59	11	32
4.	ชื่อ สกุล (ภาษาไทย)	34	100			24.	งานพิเศษที่ทำในปัจจุบัน	15	44	7	21
5.	ชื่อ สกุล (ภาษาอังกฤษ)	33	97			25.	งาน, ผลงานทางวิชาการ	29	85		
6.	เพศ	34	100			26.	งาน, ผลงานด้านการศึกษาวิจัย	22	65	11	32
7.	วัน เดือน ปีเกิด	34	100			27.	งาน, ผลงานด้านบริการชุมชน	20	59	12	35
8.	สถานที่เกิด	26	77	4	12	28.	งานธุรการและบริหารทั่วไป	13	38	12	35
9.	ภูมิลำเนาเดิม	25	73	4	12	29.	บันทึกรายการเงินเดือน, ค่าจ้าง	33	97		
10.	ที่อยู่ปัจจุบัน	34	100			30.	บันทึกเกียรติคุณ เครื่องราช	28	82		
11.	นามบัตรพก	32	94			31.	บันทึกการลงโทษ	30	88		
12.	ที่อยู่ของผู้พกบัตร	30	88			32.	บันทึกการลา	33	97		
13.	สถานภาพของครอบครัว	28	82	3	9	33.	การเลื่อนระดับ, ตำแหน่ง	34	100		
14.	วุฒิการศึกษา	32	94			34.	การเพิ่มวุฒิและการศึกษาเพิ่ม				
15.	ระดับการศึกษา	31	91				เดิม	32	94		
16.	วันสำเร็จการศึกษา	25	73				(ข้อมูลอื่นเพิ่มเติม ไม่มีความเห็น				
17.	สถานศึกษาที่สำเร็จหลักสูตร	31	91				เพิ่มเติมจากหน่วยตรวจสอบ)				
18.	ความสามารถพิเศษ	27	79	12	35						
19.	ความสามารถทางการกีฬา	19	56	11	32						
20.	ประสบการณ์การทำงาน มาก่อน	21	62	11	32						





ตารางที่ 23 (ต่อ) ข้อมูลที่มีการจัดเก็บอยู่แล้ว และข้อมูลที่ต้องการจัดเก็บในหน่วยงานสังกัดวิทยาลัย  
เทคโนโลยีและอาชีวศึกษา

ลำดับ ที่	รายการข้อมูล	จัดเก็บ อยู่แล้ว		ควร จัดเก็บ		ลำดับ ที่	รายการข้อมูล	จัดเก็บ อยู่แล้ว		ควร จัดเก็บ	
		แห่ง	%	แห่ง	%			แห่ง	%	แห่ง	%
7.	ครั้งที่ซ่อมแซม/ทอ เติมหรือ ปรับปรุงอาคาร	11	32	5	15	23.	ประเภทของการใช้ห้อง	13	38	7	21
8.	แหล่งงบประมาณ	33	97			24.	ความเหมาะสมของการใช้ห้อง				
9.	ค่าก่อสร้างอาคาร	30	88			25.	จำนวนที่นั่ง	24	71	4	12
10.	ค่าอุปกรณ์ / วัสดุภัณฑ์ ประกอบอาคาร	16	47	8	24		(ข้อมูลอื่น .....				
11.	ค่าซ่อมแซมปรับปรุง ทอ เติม อาคาร	19	56	4	12		ข้อมูลประเภทอื่น ๆ				
12.	มูลค่าสุทธิของอาคาร	21	62	7	21	1.	จัดซื้อวัสดุ วัสดุภัณฑ์ อุปกรณ์	29	85		
13.	มูลค่าสุทธิของอุปกรณ์และ วัสดุภัณฑ์ประกอบอาคาร	21	62	8	24	2.	ภาวะตลาดแรงงานและอาชีพ	27	79		
14.	ที่ตั้งอาคาร	16	47	11	32	3.	การแนะแนวการศึกษาและอาชีพ	28	82		
15.	ประเภทของการใช้อาคาร	29	85			4.	ภาวะเศรษฐกิจ การเงิน การคลังโดยทั่วไป	6	18		
16.	พื้นที่กินในความรับผิดชอบ	31	91	3	9	5.	ประชากร	7	21		
17.	พื้นที่รวมของอาคาร	14	41	4	12	6.	งานวิจัยด้านต่าง ๆ	15	44	2	6
18.	พื้นที่สีเขียว	9	26	7	21	7.	งานบริหารทั่วไป	24	71	7	21
19.	จำนวนชั้น	34	100			8.	ข้อมูลการศึกษาทั่วไป	26	77	8	24
20.	ชนิดของโครงสร้าง	16	47	3	9	9.	สภาพกินฟ้าอากาศ	3	9		
21.	หมายเลขห้อง	34	100				(ข้อมูลอื่น .....				
22.	พื้นที่ห้อง	16	47	6	18						



จากผลการวิเคราะห์แบบสำรวจที่แสดงตามตารางที่ 23 พบว่า ข้อมูลที่หน่วยงาน สังกัดวิทยาลัย เทคโนโลยีและอาชีวศึกษาจัดเก็บอยู่แล้ว และมีการจัดเก็บในรายละเอียดของ ข้อมูลต่าง ๆ มาก ได้แก่ ข้อมูลค่านบุคลากร ข้อมูลนักศึกษา โปรแกรมการศึกษา และข้อมูลด้านการเงิน สำหรับข้อมูลค่านบุคลากรนั้น หน่วยงานต่าง ๆ มีความเห็นควรให้มีการจัดเก็บใน รายละเอียดของข้อมูล เพิ่ม เติมใหม่มากขึ้นเกี่ยวกับ ความรู้พิเศษของบุคลากรในหน่วยงาน ความสามารถทางการศึกษาและอื่น ๆ ประสิทธิภาพการทำงาน ผลงานที่เกี่ยวข้องกับการวิจัย การบริการ ชุมชน การปฏิบัติงานในหน้าที่อันค่านบริหารหรือธุรการ ข้อมูลค่านโปรแกรมการศึกษา มีความเห็น ควรให้จัดเก็บในรายละเอียด เพิ่ม เติม เกี่ยวกับ ระบบประเมินผล เกณฑ์การทดสอบ รายละเอียด ในรายวิชาที่จัดสอนในหน่วยงาน วันเริ่มคันและวันสุดท้ายที่สอนในรายวิชา และการเปรียบเทียบ จำนวนนักศึกษาที่เรียนมากและน้อยในแต่ละรายวิชา สำหรับข้อมูลอื่นนอก เหนือจากข้อมูลหลักตาม ระบบของ NCHEMS แล้ว พบว่า ข้อมูลที่มีการจัดเก็บไว้มากในวิทยาลัย เทคโนโลยีและ อาชีวศึกษา ได้แก่ ข้อมูลเกี่ยวกับจัดซื้อวัสดุ ครุภัณฑ์ การแนะแนวการศึกษาและอาชีพ ข้อมูลภาวะ คลาดแรงงาน ข้อมูลการศึกษาทั่วไปและข้อมูลค่านการบริหารงานทั่วไป

เป็นที่น่าสังเกตว่า ข้อมูลบางประเภทที่หน่วยงานต่าง ๆ จัดเก็บและมีความสำคัญคือ การบริหาร ได้แก่ ข้อมูลค่านอาคารสถานที่ มีการจัดเก็บข้อมูลไว้น้อย กรณีเช่นนี้ อาจวิเคราะห์ สาเหตุได้ 2 ประเด็นคือ ประการแรก หน่วยงานต่าง ๆ ที่ออกแบบสำรวจมานั้น ไม่อาจหาข้อมูล หรือไม่มีข้อมูลดังกล่าวอยู่ จึงไม่สามารถให้ข้อมูลตามที่ต้องการได้ หรือประการที่สอง อาจเป็นไปได้ว่า ผู้รับผิดชอบเกี่ยวกับงานอาคารสถานที่อาจจัดเก็บรักษาข้อมูลค่านอาคารสถานที่ เฉพาะเพียง ในส่วนที่เกี่ยวข้องของบางส่วนเท่านั้น เช่นการดูแล รักษา ซ่อมบำรุง การใช้งาน เป็นต้น สำหรับ ข้อมูลบางส่วนมีหน่วยงานกลางรับผิดชอบจัด เก็บข้อมูลอยู่แล้ว ผู้วิจัยจึงได้ศึกษาโดยขอรายละเอียด จากกองพัฒนาอาคารสถานที่ (เป็นสำนักงานที่จัดตั้งขึ้นอยู่ในระยะขอจัดตั้งให้ถูกต้องตามระเบียบ ของทางราชการ) พบว่าหน่วยงานนี้รับผิดชอบและจัด เก็บข้อมูล เกี่ยวกับอาคารสถานที่ในวิทยาลัยฯ ไว้บางส่วน อาทิ รูปแบบแปลนอาคาร สัญญาการก่อสร้าง แหล่งงบประมาณ ค่าใช้จ่ายในการก่อสร้าง เป็นต้น ข้อมูลที่จัดเก็บไว้นี้นย้อนหลัง เพียงปี 2520 ส่วนก่อนหน้านั้นหน่วยงานและสถานศึกษา ในสังกัดวิทยาลัยฯ บางส่วนสังกัดอยู่กับกรมอาชีวศึกษา ดังนั้นข้อมูลค่านอาคารสถานที่ที่จัดเก็บจึง มีแหล่งเก็บหลายแหล่ง สภาพข้อมูลค่านดังกล่าวจึงไม่สมบูรณ์เท่าที่ควร

ข้อสังเกตอีกประการหนึ่งได้แก่ ความเห็นที่ได้จากการตรวจสอบประเภทและรายละเอียดของข้อมูลที่หน่วยงานมีความเห็นควรให้มีการจัดเก็บนั้น พบว่าข้อมูลประเภทที่มีความต้องการให้จัดเก็บเพิ่มเติมมากขึ้น ได้แก่ ข้อมูลโปรแกรมการศึกษา และข้อมูลด้านอาคารสถานที่ ความเห็นดังกล่าวสะท้อนให้เห็นว่ารายละเอียดของข้อมูลบางรายการนั้นมีความสำคัญและมีความจำเป็นที่หน่วยงานควรจัดเก็บเพื่อใช้ประกอบการบริหาร ซึ่งรายละเอียดของข้อมูลบางรายการอาจใช้ประโยชน์ในระบอบปฏิบัติการได้ด้วย ตัวอย่างเช่น ข้อมูลที่ควรจัดเก็บเพิ่มเติมในเรื่อง ผลงานเกี่ยวกับการวิจัย การบริการชุมชน การปฏิบัติหน้าที่อื่นของบุคลากร เป็นต้น ข้อมูลดังกล่าวจะบอกศักยภาพของบุคคล ทำให้ผู้บริหารใช้คนได้เหมาะสมกับงาน พัฒนางานใหม่มีประสิทธิภาพยิ่งขึ้นด้วย



ศูนย์วิทยทรัพยากร  
จุฬาลงกรณ์มหาวิทยาลัย