



ความสำคัญของเกษตรกร

ประเทศไทยได้ชื่อว่าเป็นประเทศเกษตรกรรม เนื่องจาก

๑. ลักษณะที่ตั้งทางภูมิศาสตร์ ประเทศไทยตั้งอยู่ในเขตร้อนแถบมรสุม มีฝนตกชุก โดยทั่วไป จึงเหมาะแก่การทำเกษตรกรรม
๒. พลเมืองส่วนใหญ่อยู่ในสาขาเกษตร จากการสำรวจของสำนักงานเศรษฐกิจการเกษตร กระทรวงเกษตรและสหกรณ์ พบว่าปี ๒๕๒๔ ไทยมีประชากรทั้งสิ้น ๔๔,๐๔๓,๔๓๗ คน เป็นประชากรในครัวเรือนเกษตรถึง ๒๗,๔๔๔,๔๗๐ คน หรือประมาณร้อยละ ๕๕.๔๑ ของประชากรทั้งหมด หรือถ้าพิจารณาเป็นครัวเรือนในประเทศไทยจะพบว่า มีประชากรทั้งสิ้น ๗,๔๑๗,๗๔๐ ครัวเรือน เป็นครัวเรือนเกษตร ๔,๕๒๐,๐๖๐ ครัวเรือน หรือร้อยละ ๕๗.๔๒ ของครัวเรือนทั้งประเทศ
๓. การใช้ที่ดินเพื่อการเกษตรจะมีแนวโน้มสูงขึ้น จะเห็นได้จากประเทศไทย เนื้อที่ถือครองทั้งสิ้น ๓๒๑ ล้านไร่ ในปี ๒๕๒๐ ใช้เป็นเนื้อที่ถือครองเพื่อการเกษตร ๑๑๓ ล้านไร่ แต่ในปี ๒๕๒๓ ได้มีการใช้เนื้อที่ถือครองเพื่อการเกษตรเพิ่มขึ้นเป็น ๑๑๔ ล้านไร่ (กระทรวงเกษตรและสหกรณ์ ๒๕๒๔ ก: ไม่ปรากฏเลขหน้า)
๔. มูลค่าสินค้าที่ส่งออก ปี ๒๕๒๓ ประเทศไทยส่งสินค้าออกทั้งสิ้น ๑๓๐,๔๓๖ ล้านบาท เป็นสินค้าออกทางการเกษตรมูลค่าถึง ๗๗,๗๔๐ ล้านบาท หรือประมาณร้อยละ ๕๙.๖ ของสินค้าออกทั้งหมด (กระทรวงเกษตรและสหกรณ์ ๒๕๒๔ ข: ไม่ปรากฏเลขหน้า)

จากข้อมูลอันเป็นข้อเท็จจริงเหล่านี้จึงถือได้ว่า เกษตรกรรมเป็นสาขาเศรษฐกิจที่สำคัญที่สุดของประเทศไทย การที่ประเทศไทยจะพัฒนาเศรษฐกิจให้เป็นไปด้วยดี จะต้องคำนึงถึงรากฐานลุ่มนี้ของระบบเศรษฐกิจ และโดยที่ภาคการเกษตรเป็นรากฐานที่สำคัญของประเทศดังกล่าว จึงเห็นสมควรที่จะแยกพิจารณาความสำคัญของการเกษตรทั้งในด้านเศรษฐกิจ สังคม และการเมือง ดังต่อไปนี้

ความสำคัญในด้านเศรษฐกิจ

๑. ภาคเกษตรกรรม เป็นแหล่งให้อาหารและวัตถุดิบ โดยที่ประเทศไทยมีความต้องการด้านอาหารและวัตถุดิบสูง เนื่องจาก

ก. ประชากรมีจำนวนมาก และอัตราการเพิ่มของประชากรก็สูงถึงร้อยละ ๒.๔ ต่อปี และหากคิดเทียบเป็นพลเมืองต่อพื้นที่จะเท่ากับ ๒๗๓ คน ต่อตารางกิโลเมตร (จุฬาลงกรณ์มหาวิทยาลัย. สถาบันประชากรศาสตร์, ผู้แปล ๒๕๒๕: ไม่ปรากฏเลขหน้า)

ข. เนื่องจากการขยายตัวของภาคอุตสาหกรรม นอกจากจะทำให้มีการเคลื่อนย้ายแรงงานจากภาคเกษตรไปสู่ภาคอุตสาหกรรมมากขึ้นแล้ว ยังทำให้มีความต้องการผลผลิตทางการเกษตรเพื่อใช้เป็นวัตถุดิบในโรงงานสูงขึ้นด้วย

ค. มีพลเมืองที่ไม่อยู่ในวัยทำงานสูง ทำให้มีการะต้องผลิตอาหารเพื่อเลี้ยงดูสูง

จึงเป็นหน้าที่ของสาขาการเกษตรที่ต้องผลิตอาหารและวัตถุดิบให้เพียงพอ เพื่อตอบสนองความต้องการเหล่านี้ ถ้าผลิตได้ไม่พอกับความต้องการ ก็จะต้องสั่งซื้อจากต่างประเทศ ซึ่งอาจทำให้เกิดความเสียหายได้ ดังนี้

๑) ทำให้ราคาอาหารสูงขึ้น ส่งผลให้เกิดภาวะเงินเฟ้อได้ เพราะรายจ่ายส่วนใหญ่ของประชาชนยังใช้จ่ายเพื่อการบริโภคเป็นส่วนใหญ่

๒) ทำให้ต้องสูญเสียเงินตราต่างประเทศที่มีอยู่จำกัด อย่างไม่ก่อให้เกิดประโยชน์มากนัก เพราะแทนที่จะใช้เพื่อซื้อสินค้ามาพัฒนาอุตสาหกรรม กลับต้องนำมาซื้อสินค้าอุปโภคบริโภค

๓) ราคาอาหารสูงขึ้น จะทำให้ค่าครองชีพสูง เป็นเหตุให้กรรมกรเรียกร้องค่าจ้างเพิ่ม และสินค้าต่าง ๆ จะขึ้นราคาตามไปด้วย

๔) มีผลกระทบต่อความมั่นคงทางการเมือง เพราะค่าครองชีพสูงมากจะทำให้ประชาชนเสื่อมศรัทธาในรัฐบาล จนอาจเป็นเหตุให้มีการเดินขบวนขับไล่รัฐบาลได้

ดังนั้น ความสามารถในการผลิตอาหารให้เพียงพอจึงเป็นสิ่งจำเป็นอย่างมาก นอกจากนี้คุณภาพอาหารและวัตถุดิบที่ผลิตได้ก็มีความสำคัญเช่นกัน เพราะการผลิตอาหารที่มีคุณภาพ

ที่จะช่วยให้แรงงานของชาติมีสุขภาพอนามัยดีขึ้น เป็นการยกระดับสมรรถภาพการทำงานของ
แรงงานให้สูงขึ้นด้วย

๒. เป็นแหล่งแรงงานให้สาขาอุตสาหกรรม ภาคการเกษตรเป็นสาขาเศรษฐกิจที่ใหญ่
ที่สุดของประเทศ มีประชากรเกษตรถึงร้อยละ ๕๕.๔๑ ของประชากรทั้งหมด สาขาเกษตรจึง
เป็นแหล่งแรงงานใหญ่ที่สำคัญยิ่ง ที่จะสามารถถ่ายเทแรงงานไปสู่สาขาภาคการอุตสาหกรรมได้
ซึ่งการถ่ายเทแรงงานนี้อาจจะเกิดขึ้นเองตามธรรมชาติ หรือเกิดจากแรงกดดันด้านพลังงาน
เศรษฐกิจและการเงิน กล่าวคือ ภาคการเกษตรมีแรงงานส่วนเกินอยู่มาก ประกอบกับค่าจ้าง
แรงงานของภาคอุตสาหกรรมก็อยู่ในระดับที่สูงกว่า และมีสภาพแวดล้อมของการทำงานที่ตึกว่า
จึงเป็นสิ่งจูงใจให้มีการเคลื่อนย้ายแรงงานจากสาขาภาคการเกษตร มาสู่สาขาภาคการอุตสาหกรรม

การโยกย้ายแรงงานนี้ จะมีผลดีทั้งภาคการเกษตรและภาคอุตสาหกรรม ผลดีของ
ภาคการเกษตร ก็คือ มีภาระเลี้ยงดูคนในครัวเรือนลดลง ดัดแรงงานส่วนเกินที่ไม่จำเป็นออก
ทำให้แรงงานส่วนที่เหลือจะได้รับส่วนแบ่งและมีประสิทธิภาพในการผลิตเพิ่มขึ้น ความต้องการ
อาหารและวัตถุดิบจากสาขาอื่นจะสูงขึ้น เป็นผลให้ราคาผลผลิตของเกษตรกรดีขึ้น เป็นสิ่งจูงใจ
ให้เกษตรกรปรับปรุงประสิทธิภาพการผลิตให้ดีกว่าที่เป็นอยู่ โดยอาจนำเอาวิทยาการสมัยใหม่มา
ช่วยในการผลิต ผลดีที่เกิดกับภาคการอุตสาหกรรม จะได้แรงงานที่มีค่าจ้างต่ำในปริมาณที่เพียงพอ
ซึ่งจะทำให้ต้นทุนการผลิตไม่สูงนัก แต่ก็มีผลเสียในแง่ที่ว่า งานอุตสาหกรรมต้องการแรงงานที่มี
ฝีมือ แต่แรงงานจากภาคการเกษตรส่วนใหญ่ที่เข้ามาจะขาดประสบการณ์ จึงต้องเสียเวลาฝึก
แรงงาน และพอถึงฤดูทำนา แรงงานบางส่วนจะขอลากลับบ้านไปทำนา ทำให้อุตสาหกรรมนั้น
ขาดแรงงาน การผลิตอาจหยุดชะงัก และบางครั้งอาจต้องเสียเวลาเสียเงินฝึกคนใหม่ขึ้นมาแทน

๓. เป็นแหล่งสะสมทุน ภาคการเกษตรอาจเป็นแหล่งสะสมทุน เพื่อการพัฒนาสาขาอื่น
ได้ ซึ่งการสะสมทุนของภาคการเกษตรอาจเกิดจาก

ก. เพิ่มประสิทธิภาพการผลิต เพื่อให้ผลผลิตมากขึ้น เกษตรกรจะมีรายได้สูง
ขึ้น ก็อาจมีเงินออมมากขึ้น หากเกษตรกรนำเงินออมนี้ฝากไว้กับธนาคาร ธนาคารก็จะสามารถ
นำเงินนั้นมาสร้างเงินฝาก ก่อให้เกิดประโยชน์แก่สาขาอื่นได้

ข. การสะสมทรัพย์สินอาจเกิดจากการบังคับได้ กล่าวคือ การที่รัฐบาลเก็บภาษีทั้ง
ทางตรงและทางอ้อม ซึ่งภาษีที่เก็บจากภาคการเกษตรมีหลายประเภท ที่สำคัญ คือ ภาษีขาออก

เมื่อรัฐบาลมีรายได้จากภาษีมีมากกว่ารายจ่ายที่จ่ายให้สาขานี้แล้ว รัฐบาลก็จะมีรายได้ไว้พัฒนาสาขาอื่นมากขึ้น

๔. เป็นตลาดของสาขาอุตสาหกรรม การผลิตของสินค้าอุตสาหกรรมบางอย่างยังไม่ได้มาตรฐาน ก็ต้องพึ่งตลาดในประเทศเป็นแหล่งระบายสินค้า เพราะคุณภาพสินค้ายังสู้ต่างประเทศไม่ได้ เพื่อให้อุตสาหกรรมนั้นดำเนินต่อไปได้ จึงต้องหาตลาดภายในประเทศ แม้บางอุตสาหกรรมที่มีการส่งสินค้าออกขายต่างประเทศแล้ว ก็ยังต้องพึ่งตลาดในประเทศ เนื่องจากเป็นตลาดใหญ่คู่แข่งยังชันยังไม่มาก หรือไม่ก็กฎข้อบังคับมากเหมือนการส่งออก ภาคการเกษตรมีประชากรอยู่มาก ดังนั้นจึงเป็นตลาดสำคัญ แต่การที่สินค้าอุตสาหกรรมจะขยายตัวในภาคการเกษตรได้ ก็จำเป็นที่เกษตรกรต้องมีรายได้สูง ซึ่งจะส่งผลให้ความต้องการในสินค้านั้น ๆ สูงตามไปด้วย

๕. เป็นแหล่งวัตถุดิบสำหรับสาขาอุตสาหกรรม ประเทศไทยเป็นประเทศกำลังพัฒนา จึงส่งเสริมอุตสาหกรรมที่มีการใช้วัตถุดิบจากสาขาเกษตร อุตสาหกรรมที่สำคัญส่วนใหญ่จะเป็นพวกเกษตรอุตสาหกรรม (AGRO-INDUSTRIAL) เช่น อุตสาหกรรมน้ำตาล, อุตสาหกรรมสับปะรดกระป๋อง เป็นต้น อุตสาหกรรมเหล่านี้จะใช้วัตถุดิบจากสาขาเกษตรเป็นจำนวนมาก สาขาเกษตรจะต้องมีการผลิตผลผลิตที่มีคุณภาพและมีปริมาณมากพอ ที่จะตอบสนองความต้องการเหล่านี้ได้

๖. เป็นแหล่งเงินตราต่างประเทศ ประเทศไทยเป็นประเทศเกษตรกรรม สินค้าออกที่สำคัญ คือสินค้าเกษตร ดังนั้นสินค้าเกษตรจึงเป็นแหล่งเงินตราต่างประเทศที่สำคัญของไทย และมีอิทธิพลอย่างมากต่อดุลการค้า กล่าวคือหากปีใดสภาพธรรมชาติไม่เอื้ออำนวย หรือราคาสินค้าเกษตรของตลาดโลกลดต่ำลง จะทำให้มูลค่าการส่งออกลดลง และถ้าไทยมีการนำสินค้าทุนเข้ามาเป็นจำนวนมาก ดุลการค้าปีนั้นก็ขาดดุล ส่งผลให้เงินสำรองที่เป็นเงินตราต่างประเทศของไทยลดลง

จะเห็นได้ว่า ภาคการเกษตรมีความสำคัญทางด้านเศรษฐกิจของไทยอย่างมาก

ความสำคัญด้านสังคม

ประชาชนจำนวนมากที่อยู่ในภาคการเกษตร แต่ถูกจัดอยู่ในชนชั้นต่ำ มีฐานะความเป็นอยู่ทางสังคมต่ำกว่าผู้ประกอบการอาชีพอื่น (แฟรงซ์ แกงกอล์ฟโฮม ม.ร.ว.อคิน รัตติณี และ

เจมส์ คาร์ตัน บีสทอน (๒๕๒๔: ๒๕๔) เมื่อเกษตรกรเห็นว่า ผู้ประกอบอาชีพอื่นมีชีวิตความเป็นอยู่ที่ดีกว่า เกษตรกรก็จะหาทางไปประกอบอาชีพอื่นบ้าง ทำให้ผลผลิตด้านการเกษตรลดน้อยลง อาจไม่พอกับ การบริโภคในประเทศ จึงต้องมีการนำเข้าแทนที่จะเป็นการส่งออกเหมือนก่อน ทำให้ดุลการค้า ขาดดุลมากขึ้น ราคาสินค้าต่าง ๆ จะสูง ก่อให้เกิดความวุ่นวายในสังคมได้

ในด้านการผลิต หากเกษตรกรยังคงทำการผลิตอย่างล้าหลัง ไม่มีประสิทธิภาพ ผลผลิต ที่ได้จะต่ำ แต่ความต้องการมีมาก ราคาอาหารจึงสูงขึ้น ทำให้ค่าครองชีพสูง ประชาชนที่มีรายได้น้อย จะเดือดร้อน ใจผู้ขายจะมากขึ้น สังคมจะไม่สงบ

ดังนั้น รัฐบาลจึงควรให้บริการทางสังคมแก่เกษตรกรให้มากขึ้น เช่น ด้านการศึกษา คมนาคม สาธารณูปโภค และอื่น ๆ รวมทั้งหาทางช่วยเหลือให้เกษตรกรมีรายได้สูงขึ้น เพื่อให้ เกษตรกรมีความเป็นอยู่ดีขึ้น ไม่มีความรู้สึกถึงความเหลื่อมล้ำทางสังคมที่รุนแรง ซึ่งบริการต่าง ๆ ที่ได้จากรัฐบาลจะช่วยพัฒนาทรัพยากรบุคคลทางการเกษตรให้มีประสิทธิภาพยิ่งขึ้น อันจะเป็นกำลัง สำคัญในการพัฒนาประเทศสืบไป

ความสำคัญทางการเมือง

เกษตรกรเป็นชนกลุ่มใหญ่ของประเทศ จึงนับว่ามีความสำคัญอย่างมากทางการเมือง กล่าวคือ

๑. จากการที่ฝ่ายผู้ก่อการร้ายในประเทศพยายามอย่างยิ่ง ที่จะเปลี่ยนแปลงการปกครอง ของประเทศ โดยพยายามเข้าแทรกแซงทางเกษตรกรก่อน ในปัจจุบันจึงมีการทำสงครามช่วงชิง เกษตรกรระหว่างฝ่ายรัฐบาลกับฝ่ายผู้ก่อการร้ายมาตลอด ในขณะนี้แม้ฝ่ายรัฐบาลเป็นฝ่ายได้เปรียบ แต่ยังไม่สามารถชนะเด็ดขาด ยังขึ้นอยู่กับบริการทางสังคม, ความปลอดภัย และฐานะความเป็นอยู่ ที่จะได้จากรัฐบาล (เกริกเกียรติ พิพัฒน์เสริธรรม, สัมภาษณ์) ถ้ารัฐบาลสามารถช่วงชิงเกษตรกร ได้สำเร็จ ก็จะทำให้ประเทศชาติมั่นคงขึ้น การแทรกแซงของผู้ก่อการร้ายจะเป็นไปได้ยาก
๒. เกษตรกรเป็นพลังทางการเมืองที่สำคัญ โดยมีการรวมตัวกันตามผู้นำ เช่น การรวม ตัวในรูปไทยอาสาป้องกันชาติ และลูกเสือชาวบ้าน เพื่อป้องกันประเทศชาติ หรือการที่เกษตรกรเข้า อบรมเป็นอาสาสมัคร (อส.) เพื่อทำหน้าที่ดูแลความสงบตามที่ตั้งต่าง ๆ

๓. ด้านการปกครอง เกษตรกรเป็นชนกลุ่มใหญ่ จึงเป็นรากฐานสำคัญของระบอบประชาธิปไตย ถ้าเกษตรกรมีความรู้ความเข้าใจในระบอบการปกครอง เช่น เข้าใจในสิทธิและหน้าที่ของตน ก็จะช่วยทำให้ประเทศเป็นประชาธิปไตยยิ่งขึ้น

สรุปแล้ว เกษตรกรมีความสำคัญทั้งทางด้านเศรษฐกิจ สังคม และการเมือง ซึ่งทั้งสามด้านนี้จะมีความสัมพันธ์ไปในทางเดียวกัน กล่าวคือ ถ้าเกษตรกรมีฐานะทางเศรษฐกิจดี จะส่งผลให้สังคมมีความเรียบร้อย บ้านเมืองสงบมั่นคง

ฐานะทางเศรษฐกิจของเกษตรกรไทย*

เพื่อให้เข้าใจถึงสภาพของเกษตรกรอย่างแท้จริง จะแยกพิจารณาเกษตรกรในรายละเอียดด้านต่าง ๆ ดังนี้

๑. การถือครองที่ดิน

ที่ถือครอง หมายถึง หน่วยการผลิตทางการเกษตร ซึ่งอยู่ภายใต้การดำเนินงานของผู้ถือครองคนเดียว หรือมีผู้ช่วย โดยไม่คำนึงถึงรูปแบบทางกฎหมายในการครอบครอง หรือการถือกรรมสิทธิ์ที่ดินจำนวนผืนหรือขนาดของที่ดินที่ประกอบ เป็นที่ถือครอง ที่ถือครองอาจมีเนื้อที่เล็กน้อยหรือไม่มีเลขก็ได้ เช่น ที่ถือครองเลี้ยงไก่ เลี้ยงไหม เพาะเห็ด เลี้ยงกล้วยไม้ เป็นต้น (สำนักงานสถิติแห่งชาติ ๒๕๒๓: ไม่ปรากฏเลขหน้า)

ครัวเรือนที่ถือครอง หรือครัวเรือนเกษตร หมายถึง บุคคลหนึ่งหรือหลายคนที่อาศัยอยู่รวมกัน กินและใช้เครื่องอุปโภคบริโภคร่วมกัน บุคคลที่แยกการกินและใช้เครื่องอุปโภคบริโภคต่างหาก ถึงแม้จะอาศัยอยู่ในบ้านเดียวกัน ก็ถือเป็นอีกครัวเรือนหนึ่ง โดยไม่คำนึงว่า

* เนื่องจากข้อมูลทางด้านตัวเลขที่จะศึกษาในเรื่องนี้ เป็นตัวเลขของเกษตรกรทั้งหมด ยังไม่มีการแยกศึกษาตัวเลขเฉพาะชาวนาเลย ซึ่งข้อมูลตัวเลขเหล่านี้จะแสดงให้เห็นถึงแนวโน้มของเกษตรกรด้านต่าง ๆ ในที่นี้อาจถือแนวโน้มเหล่านี้เป็นแนวโน้มของชาวนาได้เช่นกัน เพราะชาวนาหรือเกษตรกรผู้ปลูกข้าว เป็นชนกลุ่มใหญ่ของผู้ประกอบอาชีพเกษตรกรรมนั่นเอง

บุคคลเหล่านี้จะมีความสัมพันธ์กันฉันท์ญาติพี่น้องหรือไม่ (สำนักงานสถิติแห่งชาติ ๒๕๒๓: ไม่ปรากฏ
เลขหน้า)

ลักษณะการถือครองเพื่อการเกษตร ซึ่งแยกลักษณะการถือครองออกเป็นประเภท ๆ
ดังนี้ (สำนักงานสถิติแห่งชาติ ๒๕๒๓: ไม่ปรากฏเลขหน้า)

ก. เป็นเจ้าของ หมายความว่า ผู้ถือครองมีลักษณะอย่างใดอย่างหนึ่งต่อไปนี้

๑) มีกรรมสิทธิ์ในที่ดิน คือ มีหนังสือสำคัญที่ดินที่ออกโดยเจ้าหน้าที่ เช่น
โฉนดที่ดิน, น.ส.๓ และส.๑ หรือมีกรรมสิทธิ์โดยผลของกฎหมายประการอื่น ๆ หรือเป็นผู้มี
หนังสือสำคัญให้เข้าทำประโยชน์ในที่ดิน ตามกฎหมายว่าด้วยการปฏิรูป

๒) การครอบครองและประกอบอาชีพเกษตรกรรมนั้น โดยลักษณะเสมือน
เป็นเจ้าของ เช่น ในกรณีที่ได้รับมรดกตกทอด โดยยังไม่มีหนังสือเป็นหลักฐาน หรือยังมิได้จัดแยก
โฉนดที่ดินหรือหนังสือสำคัญ เช่น พ่อแม่ตายแล้วลูกเข้าถือกรรมสิทธิ์

๓) ครอบครองทำการเพาะปลูก โดยมิได้รับการขัดขวางตั้งแต่ ๑๐ ปีขึ้นไป

ข. การเช่า หมายถึง ผู้ถือครองได้เช่าที่ดินนั้นมาเพื่อประกอบการเกษตร
และต้องจ่ายค่าเช่าที่ดินให้เจ้าของที่ดิน ตามลักษณะดังนี้

๑) จ่ายค่าเช่าที่ดินเป็นเงินสดหรือผลผลิต ได้แก่ การจ่ายค่าเช่าที่ดินตาม
จำนวนที่ได้ตกลงกันไว้ เช่น จ่ายค่าเช่าที่นาเป็นเงินไร่ละ ๑๐๐ บาท หรือเป็นข้าวเปลือกไร่ละ
๑๐ ถัง เป็นต้น

๒) จ่ายค่าเช่าโดยการแบ่งผลผลิต ได้แก่ การแบ่งผลผลิตที่ผลิตได้ให้แก่
เจ้าของที่ดิน ๑ ส่วนใน ๒ ส่วน หรือ ๑ ส่วนใน ๓ ส่วนที่ผลิตได้ เป็นต้น

ค. ลักษณะอื่น ๆ หมายความว่า ผู้ถือครองได้ถือครองที่ดินเพื่อประกอบการ
เกษตรโดยวิธีอื่น นอกจากการเป็นเจ้าของหรือเช่า เช่น

๑) การถือครองที่ดินทำการเกษตร โดยวิธีการบุกถางป่า หรือบุกเบิกที่ดิน
ซึ่งเป็นที่สาธารณะของทางราชการ เช่น ที่ดินริมทางรถไฟ, ที่ป่าสงวน, ที่สวนป่าขององค์การ
อุตสาหกรรมป่าไม้ เป็นต้น

๒) การถือครองที่ดินทำการเกษตรในที่ดินของผู้อื่น โดยไม่ต้องเสียค่าเช่า

เช่น ที่ดินของญาติพี่น้อง หรือผู้อื่นให้ทำโดยไม่คิดค่าเช่า เป็นต้น

การถือครองที่ดินของไทย ตารางที่ ๑ จะเห็นว่า ประเทศไทยมีเนื้อที่ทั้งหมด ๓๒๑,๒๕๐,๐๐๐ ไร่ โดยแบ่งเนื้อที่ทั้งหมดออกเป็นเนื้อที่ป่า, เนื้อที่ถือครองเพื่อการเกษตร และเนื้อที่ไม่ได้จำแนก จากตารางพบว่า สัดส่วนของเนื้อที่ถือครองเพื่อการเกษตรมีแนวโน้มเพิ่มขึ้น และจากการที่ครัวเรือนเกษตรกรมีจำนวนมากขึ้นทุกปี ทำให้เนื้อที่ทำกินที่มีอยู่เดิมไม่เพียงพอ จึงมักพบเสมอว่า มีเกษตรกรบางกลุ่มหักร้างถางป่า หรือนุกลำพงวน เพื่อใช้เป็นที่ทำการเกษตร ทำให้เนื้อที่ป่าลดลงเรื่อย ๆ ดังจะเห็นได้ว่า ปี ๒๕๑๐ เนื้อที่ป่ามีจำนวน ๑๕๖,๗๕๑,๕๕๐ ไร่ หรือร้อยละ ๔๘.๗๕ ของเนื้อที่ทั้งหมด (โดยมีเนื้อที่ถือครองเพื่อการเกษตร ๔๔,๕๖๕,๓๓๔ ไร่ หรือร้อยละ ๒๖.๓๓ ของเนื้อที่ทั้งหมด) แต่พอปี ๒๕๒๐ เนื้อที่ป่ามีจำนวนลดลงเหลือเพียง ๑๓๔,๓๕๑,๘๖๓ ไร่ หรือร้อยละ ๔๑.๘๒ (ส่วนเนื้อที่ถือครองเพื่อการเกษตรได้เพิ่มขึ้นเป็น ๑๑๓,๘๒๗,๘๐๕ ไร่ หรือร้อยละ ๓๕.๕๓) การที่สัดส่วนของเนื้อที่ป่าลดลงอาจก่อให้เกิดผลเสียในแง่ที่เป็นต้นเหตุให้เกิดน้ำท่วมได้ง่าย สำหรับเนื้อที่ที่ยังไม่ได้จำแนกก็มีสัดส่วนที่ลดลงเช่นเดียวกัน

ลักษณะการถือครอง ตารางที่ ๒ ได้แสดงให้เห็นว่า ไทยมีเนื้อที่ถือครองเพื่อการเกษตรในปี ๒๕๒๓ เป็นจำนวน ๑๑๔,๕๔๔,๕๕๐ ไร่ หรือประมาณร้อยละ ๓๗.๐๔ ของเนื้อที่ทั้งหมด โดยแบ่งออกเป็น เนื้อที่ทำการเกษตรบนพื้นที่ของตนเองร้อยละ ๔๔.๔๔ ของเนื้อที่ถือครองเพื่อการเกษตรทั้งสิ้น ที่เหลืออีกร้อยละ ๑๔.๕๑ เป็นการทำการเกษตรบนเนื้อที่ของผู้อื่น ในเนื้อที่ของตนเองจะแยกพิจารณาออกเป็น เนื้อที่ที่ชาวนาเป็นเจ้าของเอง จากตารางที่ ๒ จะเห็นว่า ปี ๒๕๑๔-๒๕๒๓ มีสัดส่วนอยู่ในระหว่างร้อยละ ๘๒-๘๕ ส่วนที่เอาไปจำนองมีสัดส่วนลดลงไม่มากนัก ปี ๒๕๒๓ มีสัดส่วนอยู่ประมาณร้อยละ ๐.๔๔ เนื้อที่นำไปขายฝากก็ลดลงเหลือเพียงร้อยละ ๐.๐๒ ในปี ๒๕๒๓ ซึ่งการทํานานบนเนื้อที่ของผู้อื่นจะอยู่ในลักษณะการเช่าถึงประมาณร้อยละ ๑๑.๖๑ ของเนื้อที่ถือครองเพื่อการเกษตรทั้งสิ้น ในปี ๒๕๒๓



ตารางที่ ๑ แสดงเนื้อที่ของประเทศไทย พ.ศ.๒๕๑๐-๒๕๒๐

(หน่วย: ไร่)

ปี	เนื้อที่ทั้งหมด	เนื้อที่ป่า	เนื้อที่ถือครองเพื่อทำการเกษตร	เนื้อที่ไม่ได้จำแนก
๒๕๑๐	๓๒๑,๒๕๐,๐๐๐	(๔๘.๗๔) ๑๕๖,๗๕๑,๕๙๐	(๒๖.๓๓) ๘๔,๕๖๕,๓๓๘	(๒๕.๘๘) ๗๙,๙๓๓,๐๗๒
๒๕๑๑	๓๒๑,๒๕๐,๐๐๐	(๔๗.๖๕) ๑๕๓,๐๖๖,๑๙๗	(๒๗.๒๐) ๘๗,๓๗๘,๑๑๗	(๒๕.๑๕) ๘๐,๘๐๕,๖๘๖
๒๕๑๒	๓๒๑,๒๕๐,๐๐๐	(๔๖.๕๔) ๑๕๑,๓๕๔,๕๗๑	(๒๘.๑๔) ๙๐,๕๖๖,๙๓๕	(๒๕.๓๒) ๘๑,๓๒๘,๕๙๙
๒๕๑๓	๓๒๑,๒๕๐,๐๐๐	(๔๕.๓๕) ๑๔๕,๖๖๗,๙๒๖	(๒๙.๓๒) ๙๔,๑๗๒,๖๘๘	(๒๕.๓๔) ๘๑,๔๐๙,๓๘๕
๒๕๑๔	๓๒๑,๒๕๐,๐๐๐	(๔๔.๒๕) ๑๔๒,๑๒๑,๗๘๘	(๓๐.๙๔) ๙๘,๓๙๐,๘๖๒	(๒๕.๘๒) ๗๙,๗๓๗,๓๕๐
๒๕๑๕	๓๒๑,๒๕๐,๐๐๐	(๔๓.๑๓) ๑๓๘,๕๖๑,๒๙๑	(๓๒.๒๓) ๑๐๓,๕๕๑,๕๖๔	(๒๕.๖๔) ๗๙,๑๓๗,๑๕๕
๒๕๑๖	๓๒๑,๒๕๐,๐๐๐	(๔๒.๐๑) ๑๓๕,๙๕๑,๒๑๖	(๓๔.๐๔) ๑๐๙,๓๕๓,๒๙๗	(๒๓.๙๕) ๗๖,๕๔๕,๕๘๗
๒๕๑๗	๓๒๑,๒๕๐,๐๐๐	(๔๑.๙๖) ๑๓๕,๗๙๐,๒๗๑	(๓๕.๓๘) ๑๑๐,๕๕๕,๖๕๗	(๒๓.๖๖) ๗๖,๐๑๔,๐๗๒
๒๕๑๘	๓๒๑,๒๕๐,๐๐๐	(๔๑.๙๑) ๑๓๕,๖๕๒,๗๑๒	(๓๕.๗๓) ๑๑๑,๕๖๑,๑๘๐	(๒๓.๓๖) ๗๕,๐๔๖,๑๐๘
๒๕๑๙	๓๒๑,๒๕๐,๐๐๐	(๔๑.๘๖) ๑๓๕,๕๘๘,๑๖๑	(๓๕.๐๕) ๑๑๒,๕๘๖,๑๕๒	(๒๓.๐๙) ๗๕,๑๗๕,๖๘๗
๒๕๒๐	๓๒๑,๒๕๐,๐๐๐	(๔๑.๘๒) ๑๓๕,๓๕๑,๘๖๓	(๓๕.๕๓) ๑๑๓,๘๒๗,๘๐๕	(๒๒.๗๕) ๗๓,๐๗๐,๓๒๒

หมายเหตุ ตัวเลขในวงเล็บแสดงค่าเป็นร้อยละ

ที่มา สำนักงานเศรษฐกิจการเกษตร กระทรวงเกษตรและสหกรณ์

ตารางที่ ๒ จำนวนเบื้องต้นของการเกษตรทั้งหมด จำนวนตามลักษณะการถือครองประเภทต่าง ๆ เป็นรายปี พ.ศ. ๒๕๔๖-๒๕๓๓

(หน่วย: ไร่)

ปี	เบื้องต้นทางการเกษตรทั้งหมด	เบื้องต้นของตนเอง				เบื้องต้นของผู้อื่น				รวม
		ของตนเอง	จำนวนผู้อื่น	ขาดภาค	รวม	เช่าผู้อื่น	รับจ้าง	รับเช่าภาค	ให้เช่าฟรี	
๒๕๓๓	๑๑๖,๒๕๖,๓๐๕	(๕๓,๓๖๖,๓๐๕) ๔๖,๕๓๖,๓๐๕	(๑,๐๕๕) ๑,๐๕๕,๐๖๖	(๐.๑๐) ๑๑๕,๒๕๖	(๕๕,๕๓๖) ๕๕,๕๓๖,๕๖๖	(๑๖.๑๑) ๑๙,๕๓๖,๓๐๕	-	(๐.๒๕) ๒๙,๕๓๖,๕๖๖	(๓.๒๕) ๓,๕๓๖,๕๖๖	(๕๕.๕๓) ๕๙,๐๗๓,๕๖๖
๒๕๓๔	๑๑๓,๑๑๖,๐๕๕	(๕๕.๑๓) ๕๖,๕๓๖,๐๕๕	(๐.๕๐) ๕๐๖,๐๕๕	(๐.๐๓) ๖๐๖,๐๕๕	(๕๕.๖๖) ๕๖,๕๓๖,๕๕๕	(๑๑.๕๕) ๑๑,๕๓๖,๕๕๕	(๐.๑๓) ๑๓๐,๕๕๕	(๐.๑๓) ๑๖,๕๓๖,๕๕๕	(๖.๕๕) ๖,๕๓๖,๕๕๕	(๕๕.๑๕) ๕๖,๕๓๖,๕๕๕
๒๕๓๕	๑๑๓,๓๖๖,๐๕๕	(๖๖.๕๕) ๖๖,๕๓๖,๐๕๕	(๐.๖๖) ๖๖๖,๐๕๕	(๐.๐๕) ๖๖๖,๐๕๕	(๕๓.๖๖) ๕๓,๖๖๖,๐๕๕	(๑๖.๕๐) ๑๖,๖๖๖,๐๕๕	(๐.๖๕) ๖๕๖,๐๕๕	(๐.๐๖) ๖๖,๖๖๖,๐๕๕	(๕.๑๓) ๕,๖๖๖,๐๕๕	(๖๖.๕๕) ๖๖,๖๖๖,๐๕๕
๒๕๓๖	๑๑๖,๕๕๖,๓๐๕	(๕๖.๖๖) ๕๖,๖๖๖,๓๐๕	(๑.๖๖) ๑,๖๖๖,๓๐๕	(๐.๐๓) ๓๖๖,๓๐๕	(๖๖.๕๐) ๖๖,๕๖๖,๓๐๕	(๑๖.๕๐) ๑๖,๕๖๖,๓๐๕	(๐.๖๖) ๖๖๖,๓๐๕	(๐.๐๕) ๕๖,๖๖๖,๓๐๕	(๕.๖๖) ๕,๖๖๖,๓๐๕	(๖๖.๕๐) ๖๖,๖๖๖,๓๐๕
๒๕๓๗	๑๑๖,๖๖๖,๐๕๕	(๕๖.๖๖) ๕๖,๖๖๖,๐๕๕	(๑.๖๖) ๑,๖๖๖,๐๕๕	(๐.๐๖) ๖๖๖,๐๕๕	(๖๖.๕๐) ๖๖,๕๖๖,๐๕๕	(๑๖.๕๐) ๑๖,๕๖๖,๐๕๕	(๐.๖๖) ๖๖๖,๐๕๕	(๐.๐๕) ๕๖,๖๖๖,๐๕๕	(๕.๖๖) ๕,๖๖๖,๐๕๕	(๖๖.๕๐) ๖๖,๖๖๖,๐๕๕
๒๕๓๘	๑๑๖,๖๖๖,๐๕๕	(๕๖.๖๖) ๕๖,๖๖๖,๐๕๕	(๑.๖๖) ๑,๖๖๖,๐๕๕	(๐.๐๖) ๖๖๖,๐๕๕	(๖๖.๕๐) ๖๖,๕๖๖,๐๕๕	(๑๖.๕๐) ๑๖,๕๖๖,๐๕๕	(๐.๖๖) ๖๖๖,๐๕๕	(๐.๐๕) ๕๖,๖๖๖,๐๕๕	(๕.๖๖) ๕,๖๖๖,๐๕๕	(๖๖.๕๐) ๖๖,๖๖๖,๐๕๕

หมายเหตุ ตัวเลขในวงเล็บแสดงค่าเป็นร้อยละ

ที่มา สำนักงานเศรษฐกิจการเกษตร กระทรวงเกษตรและสหกรณ์

ตารางที่ ๓ จะแยกลักษณะการถือครองของปี ๒๕๒๒ ออกเป็นรายภาค เห็นได้ว่า ภาคกลางเป็นภาคที่มีการทำการเกษตรบนเนื้อที่ของคนอื่นสูงที่สุดประมาณร้อยละ ๒๔.๑๕ ของเนื้อที่ถือครองเพื่อการเกษตรทั้งสิ้น โดยมีการทำนาบนเนื้อที่ของตนเองเพียงร้อยละ ๗๑.๘๕ ภาคเหนือเป็นภาคที่มีการทำการเกษตรบนเนื้อที่ของผู้อื่นอยู่ในอัตราที่สูงรองจากภาคกลาง ประมาณร้อยละ ๒๐.๘๐ ของเนื้อที่ถือครองเพื่อการเกษตร ภาคตะวันออกเฉียงเหนือเป็นภาคที่มีการทำการเกษตรบนเนื้อที่ของคนอื่นน้อยที่สุด ประมาณร้อยละ ๗.๒๐

การใช้ที่ดินในถือครอง ตารางที่ ๔ แสดงให้เห็นว่า จำนวนครัวเรือนเกษตรกรได้เพิ่มขึ้นทุกปี ทำให้มีความต้องการเนื้อที่ถือครองเพื่อการเกษตรมากขึ้น แต่ประเทศไทยมีทรัพยากรที่ดินอยู่จำกัด ดังนั้นการที่เนื้อที่เพื่อการเกษตรจะเพิ่มขึ้นได้ จึงต้องลดสัดส่วนของเนื้อที่อื่นลง ดังกล่าวแล้วข้างต้น เมื่อพิจารณาถึงรายละเอียดของการใช้ที่ดินจะพบว่า สัดส่วนของการใช้ที่ดินเพื่อการเกษตรเป็นที่ย่ำแย่ลดลงเหลือเพียงร้อยละ ๒.๑๒ ในปี ๒๕๒๓ สัดส่วนที่ใช้เป็นเนื้อที่นาลดลงเหลือร้อยละ ๖๑.๘๒ จากการที่เนื้อที่นาลดลง อาจไม่ก่อให้เกิดปัญหาด้านปริมาณข้าว เพราะมีการปลูกข้าว ๒ ครั้งต่อปีบนเนื้อที่นาเดียวกันในบางท้องที่ สำหรับการใช้ที่ดินเพื่อการเกษตรเพื่อปลูกพืชไร่มีแนวโน้มเพิ่มขึ้น มีอัตราส่วนถึงร้อยละ ๒๑.๖๕ ส่วนการใช้ที่ดินเพื่อการเกษตรในลักษณะอื่น จะเปลี่ยนแปลงเพียงเล็กน้อย

เมื่อพิจารณาถึงการใช้ที่ดินที่ถือครองเพื่อการเกษตรเป็นรายภาคในปี ๒๕๒๒ ตารางที่ ๕ จะเห็นว่า ภาคกลางพื้นที่ส่วนใหญ่ประมาณร้อยละ ๔๕.๗๔ ก็ยังคงใช้เป็นที่นา รองลงมาร้อยละ ๒๔.๔๕ เป็นเนื้อที่เพื่อปลูกพืชไร่ ในภาคเหนือเนื้อที่ส่วนใหญ่ก็ใช้เป็นที่นาและพืชไร่เช่นเดียวกัน ส่วนภาคตะวันออกเฉียงเหนือใช้เนื้อที่ถึงร้อยละ ๗๑.๗๑ เพื่อการทำนา ภาคใต้เป็นภาคที่มีการใช้เนื้อที่ส่วนใหญ่ต่างจากภาคอื่น ๆ กล่าวคือ เนื้อที่ส่วนใหญ่ของภาคนี้จะใช้เพื่อการปลูกไม้ผลและไม้ยืนต้น ที่เป็นเช่นนี้เพราะ สภาพดินฟ้าอากาศของภาคใต้เอื้ออำนวยต่อการปลูกยางพาราและผลไม้อย่างมาก รองลงมาก็ใช้เป็นที่เพื่อการทำนา

ตารางที่ ๓. เนื้อที่โครงการเกษตรทั้งหมด จำนวนคนมีทักษะการประกอบอาชีพต่าง ๆ เป็นรายการ พ.ศ.๒๕๓๓

(หน่วย: ไร่)

ภาค	เนื้อที่โครงการเกษตรทั้งหมด	เนื้อที่ของตนเอง			รวม	เนื้อที่ของชุมชน				รวม
		ของตนเอง	จำนวนผู้ขึ้น	เช่าจาก		รับจ้างขึ้น	รับจ้างนอก	ไร่นาเช่า	ไร่นาฟรี	
เหนือ	๒๕,๕๓๓,๕๓๐	(๓๘.๓๘) ๕๕,๕๒๕,๕๓๕	(๐.๓๖) ๓๕,๕๓๕	(๐.๐๕) ๓,๕๕๕	(๓๕.๕๕) ๓,๕๕๕,๕๓๕	(๐.๒๖) ๓,๕๕๕	(๐.๐๕) ๓,๕๕๕	(๐.๐๕) ๓,๕๕๕	(๕.๖๖) ๓,๕๕๕,๕๓๕	(๓๐.๕๐) ๓,๕๕๕,๕๓๕
ตะวันออกเฉียงเหนือ	๔๔,๕๖๕,๐๔๕	(๖๖.๖๖) ๕๕,๕๒๕,๕๓๕	(๐.๕๓) ๓๕,๕๓๕	(๐.๐๕) ๓,๕๕๕	(๓๖.๖๖) ๓,๕๕๕,๕๓๕	(๐.๓๖) ๓,๕๕๕	(๐.๐๕) ๓,๕๕๕	(๐.๐๕) ๓,๕๕๕	(๓.๕๕) ๓,๕๕๕,๕๓๕	(๓๐.๖๖) ๓,๕๕๕,๕๓๕
กลาง	๒๕,๕๓๕,๕๓๕	(๖๖.๖๖) ๓๕,๕๓๕,๕๓๕	(๐.๖๖) ๓๕,๕๓๕	(๐.๐๕) ๓,๕๕๕	(๓๖.๖๖) ๓,๕๕๕,๕๓๕	(๐.๓๖) ๓,๕๕๕	(๐.๐๕) ๓,๕๕๕	(๐.๐๕) ๓,๕๕๕	(๖.๖๖) ๓,๕๕๕,๕๓๕	(๓๐.๖๖) ๓,๕๕๕,๕๓๕
ใต้	๓๕,๕๓๕,๕๓๕	(๕๕.๕๕) ๓๕,๕๓๕,๕๓๕	(๐.๕๕) ๓๕,๕๓๕	(๐.๐๕) ๓,๕๕๕	(๕๕.๕๕) ๓,๕๕๕,๕๓๕	(๐.๕๕) ๓,๕๕๕	(๐.๐๕) ๓,๕๕๕	(๐.๐๕) ๓,๕๕๕	(๕.๕๕) ๓,๕๕๕,๕๓๕	(๕๐.๕๕) ๓,๕๕๕,๕๓๕
รวมทั้งประเทศ	๑๑๓,๖๖๕,๕๓๕	(๕๕.๕๕) ๓๕,๕๓๕,๕๓๕	(๐.๕๕) ๓๕,๕๓๕	(๐.๐๕) ๓,๕๕๕	(๕๕.๕๕) ๓,๕๕๕,๕๓๕	(๐.๕๕) ๓,๕๕๕	(๐.๐๕) ๓,๕๕๕	(๐.๐๕) ๓,๕๕๕	(๕.๕๕) ๓,๕๕๕,๕๓๕	(๕๐.๕๕) ๓,๕๕๕,๕๓๕

หมายเหตุ ตัวเลขในวงเล็บแสดงค่าเป็นร้อยละ

ที่มา สำนักงานเศรษฐกิจการเกษตร กระทรวงเกษตรและสหกรณ์

ตารางที่ ๔ จำนวนครัวเรือนเกษตรกร ขนาดของฟาร์ม การให้สินเชื่อในลักษณะของการเกษตร เป็นรายปี พ.ศ.๒๕๒๘-๒๕๓๓

(หน่วย: ไร่)

พ.ศ.	จำนวนครัวเรือนเกษตรกร	ขนาดของฟาร์ม	เนื้อที่ถือครองทางการเกษตร	ที่อยู่อาศัย	ฟาร์ม	พืชไร่	สัมปทานและไม้กินพื้น	สวนผลไม้	สัมปทานและไม้กินพื้น	สวนผลไม้	พื้นที่ปลูกข้าว	พื้นที่อื่น ๆ
๒๕๒๘	๕,๖๒๐,๐๖๖	๗,๒๓๕๕	๖๖๖,๖๖๖,๓๐๕	(๒.๕๓) ๒,๕๓๓,๕๓๓	(๖๓.๕๕) ๓,๖๖๖,๖๖๖	(๓๓.๓๓) ๓,๖๖๖,๖๖๖	(๕.๖๖) ๓,๖๖๖,๖๖๖	(๐.๖๖) ๓,๖๖๖,๖๖๖	(๐.๕๕) ๓,๖๖๖,๖๖๖	(๕.๖๖) ๓,๖๖๖,๖๖๖	(๕.๖๖) ๓,๖๖๖,๖๖๖	(๖.๖๖) ๓,๖๖๖,๖๖๖
๒๕๒๙	๕,๖๖๖,๓๐๕	๗,๐๖๖๕	๖๖๖,๖๖๖,๐๐๐	(๒.๕๐) ๒,๕๐๐,๐๐๐	(๖๓.๕๕) ๓,๖๖๖,๖๖๖	(๓๓.๓๓) ๓,๖๖๖,๖๖๖	(๕.๖๖) ๓,๖๖๖,๖๖๖	(๐.๖๖) ๓,๖๖๖,๖๖๖	(๐.๕๕) ๓,๖๖๖,๖๖๖	(๕.๖๖) ๓,๖๖๖,๖๖๖	(๕.๖๖) ๓,๖๖๖,๖๖๖	(๖.๖๖) ๓,๖๖๖,๖๖๖
๒๕๓๐	๕,๖๖๖,๖๖๖	๗,๐๖๖๕	๖๖๖,๖๖๖,๕๖๖	(๒.๕๐) ๒,๕๐๐,๕๖๖	(๖๓.๕๕) ๓,๖๖๖,๖๖๖	(๓๓.๓๓) ๓,๖๖๖,๖๖๖	(๕.๖๖) ๓,๖๖๖,๖๖๖	(๐.๖๖) ๓,๖๖๖,๖๖๖	(๐.๕๕) ๓,๖๖๖,๖๖๖	(๕.๖๖) ๓,๖๖๖,๖๖๖	(๕.๖๖) ๓,๖๖๖,๖๖๖	(๖.๖๖) ๓,๖๖๖,๖๖๖
๒๕๓๑	๕,๖๖๖,๖๖๖	๗,๐๖๖๕	๖๖๖,๖๖๖,๖๖๖	(๒.๕๐) ๒,๕๐๐,๖๖๖	(๖๓.๕๕) ๓,๖๖๖,๖๖๖	(๓๓.๓๓) ๓,๖๖๖,๖๖๖	(๕.๖๖) ๓,๖๖๖,๖๖๖	(๐.๖๖) ๓,๖๖๖,๖๖๖	(๐.๕๕) ๓,๖๖๖,๖๖๖	(๕.๖๖) ๓,๖๖๖,๖๖๖	(๕.๖๖) ๓,๖๖๖,๖๖๖	(๖.๖๖) ๓,๖๖๖,๖๖๖
๒๕๓๒	๕,๖๖๖,๖๖๖	๗,๐๖๖๕	๖๖๖,๖๖๖,๖๖๖	(๒.๕๐) ๒,๕๐๐,๖๖๖	(๖๓.๕๕) ๓,๖๖๖,๖๖๖	(๓๓.๓๓) ๓,๖๖๖,๖๖๖	(๕.๖๖) ๓,๖๖๖,๖๖๖	(๐.๖๖) ๓,๖๖๖,๖๖๖	(๐.๕๕) ๓,๖๖๖,๖๖๖	(๕.๖๖) ๓,๖๖๖,๖๖๖	(๕.๖๖) ๓,๖๖๖,๖๖๖	(๖.๖๖) ๓,๖๖๖,๖๖๖
๒๕๓๓	๕,๖๖๖,๖๖๖	๗,๐๖๖๕	๖๖๖,๖๖๖,๖๖๖	(๒.๕๐) ๒,๕๐๐,๖๖๖	(๖๓.๕๕) ๓,๖๖๖,๖๖๖	(๓๓.๓๓) ๓,๖๖๖,๖๖๖	(๕.๖๖) ๓,๖๖๖,๖๖๖	(๐.๖๖) ๓,๖๖๖,๖๖๖	(๐.๕๕) ๓,๖๖๖,๖๖๖	(๕.๖๖) ๓,๖๖๖,๖๖๖	(๕.๖๖) ๓,๖๖๖,๖๖๖	(๖.๖๖) ๓,๖๖๖,๖๖๖

หมายเหตุ ตัวเลขในวงเล็บแสดงค่าเป็นร้อยละ

ที่มา สำนักงานเศรษฐกิจการเกษตร กระทรวงเกษตรและสหกรณ์

ตารางที่ ๔ จำนวนครัวเรือนเกษตร ขนาดของฟาร์ม และการใช้ที่ดินทางการเกษตร เป็นรายภาค พ.ศ. ๒๕๒๒

(หน่วย: ไร่)

ภาค	จำนวนครัว- เรือนเกษตร	ขนาดของ ฟาร์ม	เนื้อที่ถือครอง ทางการเกษตร	ที่อยู่อาศัย	ฟาร์ม	ที่คิดไร่	ที่มั่นคงและ ไม่มั่นคง	ที่สวนผักและ ไม้ดอก	ที่ทุ่งหญ้า เลี้ยงสัตว์	ที่กร้าง ว่างเปล่า	ที่อื่น ๆ
เหนือ	๑,๑๓๓,๕๓๓	๒๒.๑๑๐๖	๒๕,๑๕๓,๕๑๐	(๒.๒๕) ๕๓๓,๕๐๕	(๖๕.๕๕) ๑๖,๒๒๖,๒๓๕	(๒๓.๕๓) ๖,๕๖๑,๒๓๕	(๒.๕๓) ๓๖,๓๖๐	(๐.๒๕) ๓๓,๖๖๖	(๑.๓๑) ๓๖๕,๕๕๕	(๐.๒๖) ๕๕,๓๓๓	(๐.๕๐) ๒๓๓,๓๓๓
ตะวันออกเฉียงเหนือ	๑,๓๓๖,๐๓๓	๒๓.๕๓๐๖	๕๕,๕๖๕,๐๕๕	(๑.๕๐) ๕๕๐,๖๖๖	(๓๑.๓๑) ๓๕,๕๕๐,๕๕๖	(๑๕.๓๐) ๕,๓๖๕,๕๖๓	(๐.๕๖) ๕๕๕,๖๖๕	(๐.๑๕) ๓๖,๖๖๕	(๓.๕๖) ๑,๕๕๓,๕๖๐	(๐.๕๓) ๒๓๓,๐๕๕	(๑.๓๓) ๖๓๕,๕๓๓
กลาง	๕๕๑,๕๕๖	๓๓.๑๕๐๐	๒๕,๒๕๕,๕๖๖	(๒.๒๕) ๖๕๕,๕๕๐	(๕๕.๓๕) ๑๖,๓๖๖,๓๓๐	(๒๕.๕๕) ๕,๕๖๓,๓๓๐	(๓.๕๖) ๖,๖๖๕,๕๖๖	(๐.๕๕) ๑๕๐,๖๖๖	(๑.๖๑) ๓๕๖,๕๐๐	(๐.๓๐) ๒๐๑,๓๓๓	(๒.๖๖) ๕๕๐,๕๕๕
ใต้	๖๕๕,๕๓๓	๒๖.๑๓๕๓	๑๓,๖๕๐,๐๕๕	(๒.๓๑) ๓๓๐,๖๖๕	(๓๕.๕๓) ๕,๓๓๓,๕๕๕	(๐.๓๕) ๑๐๖,๕๖๓	(๕๕.๖๖) ๓,๕๕๑,๓๕๕	(๐.๑๓) ๒๓,๖๖๓	(๒.๕๖) ๓๕๕,๐๕๑	(๐.๖๖) ๕๓,๓๓๕	(๒.๕๐) ๓๕๖,๖๐๑
รวมทั้งประเทศ	๕,๕๐๕,๕๕๕	๒๖.๖๕๖๐	๑๓๓,๖๐๖,๕๓๕	(๒.๑๖) ๒,๕๕๓,๕๐๕	(๖๑.๕๕) ๓๖,๕๕๓,๐๓๕	(๒๑.๕๕) ๖๕,๖๕๓,๑๓๕	(๕.๓๕) ๑๑,๐๕๓,๓๓๕	(๐.๒๓) ๓๓๓,๕๓๑	(๒.๕๓) ๓,๐๖๖,๓๖๕	(๐.๕๕) ๕๑๓,๖๖๓	(๑.๓๕) ๖,๐๖๖,๕๖๖

หมายเหตุ ตัวเลขในวงเล็บแสดงค่าเป็นร้อยละ

ที่มา สำนักงานเศรษฐกิจการเกษตร กระทรวงเกษตรและสหกรณ์

๒. การศึกษา

ผลการสำรวจสำมะโนเกษตรกรปี ๒๕๒๑ (ตารางที่ ๖) พบว่า ไทยมีเกษตรกรผู้ถือครองทั้งสิ้น ๔,๐๐๔,๗๑๔ ครัวเรือน เป็นผู้ถือครองที่รู้หนังสือในชั้นอ่านและเขียนได้มากถึง ๓,๓๔๒,๐๓๗ ครัวเรือน หรือประมาณร้อยละ ๘๓.๓๗ ของจำนวนผู้ถือครองทั้งสิ้น จำนวนที่ไม่รู้หนังสือเล่มมืออยู่ ๖๕๐,๖๗๗ ครัวเรือน หรือประมาณร้อยละ ๑๖.๖๓ ส่วนขนาดการถือครองของเกษตรกรทั้งที่รู้หนังสือและไม่รู้หนังสือจะมีลักษณะใกล้เคียงกัน คือ ประมาณร้อยละ ๘๑.๕๑ ของผู้ถือครองที่รู้หนังสือ และประมาณร้อยละ ๘๖.๔๕ ของผู้ถือครองที่ไม่รู้หนังสือ จะมีขนาดการถือครองอยู่ในระหว่าง ๒.๐-๓๔.๕ ไร่

เมื่อพิจารณาถึงรายละเอียดของผู้ถือครองที่รู้หนังสือ ซึ่งมีอยู่ ๓,๓๔๒,๒๒๔ ครัวเรือน ตารางที่ ๗ พบว่ามีเกษตรกรจำนวนมากถึง ๓,๐๓๒,๖๐๗ ครัวเรือน หรือประมาณร้อยละ ๙๐.๗๔ มีการศึกษาจบเพียง ป.๑-ป.๔ หรือเทียบเท่า ส่วนที่มีการศึกษาสูงกว่านี้มีเพียงประมาณร้อยละ ๕.๐๓ เท่านั้น

ในระดับการศึกษายังสูง จะมีเกษตรกรศึกษาอยู่เพียงจำนวนเล็กน้อย นั้นแสดงว่าเกษตรกรส่วนใหญ่มีการศึกษาอยู่ในระดับต่ำ หรือแค่การศึกษาภาคบังคับตามที่กฎหมายกำหนดเท่านั้น จึงเป็นอุปสรรคอย่างมากในการพัฒนาการเกษตรให้ก้าวหน้า และรับรู้ข่าวสารที่ทันสมัย เพราะเกษตรกรเหล่านี้จะเชื่อมั่นอยู่กับวิธีการต่าง ๆ ที่ได้รับถ่ายทอดมาจากบรรพบุรุษ การที่รัฐบาลพยายามส่งเสริมให้มีการใช้เทคโนโลยีแบบใหม่ จึงเป็นไปได้ยาก และจากการที่เกษตรกรมีการศึกษาค่ำ ทำให้ต้องเป็นฝ่ายเสียเปรียบพ่อค้าคนกลาง หรือโรงสีอยู่เป็นประจำ

จุฬาลงกรณ์มหาวิทยาลัย

ตารางที่ ๖ จำนวนผู้ถือครอง จำนวนตามการอ่านออกเขียนได้และขนาดที่ถือครอง

(หน่วย: ไร่, ไร่/ไร่)

การอ่านออกและเขียนได้	รวมทุกขนาด	ขนาดที่ถือครอง (ไร่)								
		ต่ำกว่า ๒	๒.๐-๕.๕	๕.๖-๑๐.๐	๑๐.๑-๑๕.๕	๑๕.๖-๒๐.๐	๒๐.๑-๓๕.๕	๓๕.๖-๕๐.๐	๕๐.๑-๑๐๐.๐	มากกว่า ๑๐๐
จำนวนผู้ถือครองทั้งสิ้น	๕,๐๐๘,๗๕๕	๖๕,๓๖๖	๕๕๖,๖๕๖	๕๗๕,๖๕๖	๑,๐๕๕,๓๖๖	๑,๓๖๖,๐๕๕	๑,๖๕๖,๓๖๖	๑,๖๕๖,๓๖๖	๑,๖๕๖,๓๖๖	๑,๖๕๖,๓๖๖
จำนวนผู้ถือครองที่ อ่านและเขียนหนังสือได้	๓,๓๖๖,๐๕๕	๕๕,๗๕๖	๕๕๖,๓๖๖	๕๗๕,๖๕๖	๑,๐๕๕,๓๖๖	๑,๓๖๖,๐๕๕	๑,๖๕๖,๓๖๖	๑,๖๕๖,๓๖๖	๑,๖๕๖,๓๖๖	๑,๖๕๖,๓๖๖
อ่านและเขียนหนังสือไม่ได้	๑,๖๔๒,๖๙๙	๑๙,๖๑๐	๑๙๙,๒๙๐	๑๙๙,๖๙๐	๑๙๙,๖๙๐	๑๙๙,๖๙๐	๑๙๙,๖๙๐	๑๙๙,๖๙๐	๑๙๙,๖๙๐	๑๙๙,๖๙๐
ไม่รายงาน	๑๖,๐๕๕	๓๖๖	๑๖,๐๕๕	๓๖๖	๓๖๖	๓๖๖	๓๖๖	๓๖๖	๓๖๖	๓๖๖

ที่มา สำนักงานสถิติแห่งชาติ

ตารางที่ ๗ จำนวนผู้สมัครที่อ่านและเขียนหนังสือได้ จำนวนคนกับการศึกษาสูงและชนบทที่ติดทอง

(หน่วย: คน, ร้อย)

ชั้นการศึกษาของผู้สอบ	รวมทุกชนบท	ชนบทที่ติดทอง (ไร่)								
		ต่ำกว่า ๒	๒-๑๐-๕.๕	๑๐-๕๕	๕๕-๑๐๐	๑๐๐-๑๕๕	๑๕๕-๒๐๐	๒๐๐-๓๕๕	๓๕๕-๕๐๐	๕๐๐ ขึ้นไป
จำนวนผู้สมัครที่อ่านและเขียนหนังสือได้ทั้งหมด	๓,๓๕๒,๒๒๕	๕๑,๘๐๖	๕๒๖,๐๓๓	๑,๓๘๓,๒๕๕	๑,๖๓๓,๖๖๗	๑,๖๓๓,๖๖๗	๑,๖๓๓,๖๖๗	๑,๖๓๓,๖๖๗	๑,๖๓๓,๖๖๗	๑,๖๓๓,๖๖๗
ชั้นการศึกษาของผู้สอบที่อ่านและเขียนหนังสือได้	๓๓๕,๐๕๑	๑,๕๕๕	๑๕,๕๕๕	๑๖,๓๕๕	๑๖,๓๕๕	๑๖,๓๕๕	๑๖,๓๕๕	๑๖,๓๕๕	๑๖,๓๕๕	๑๖,๓๕๕
ไม่จบการศึกษาชั้นใด	๓,๐๑๗,๑๗๔	๓๕,๒๕๑	๓๗๐,๕๗๘	๑,๓๖๖,๙๐๒	๑,๔๖๗,๓๑๒	๑,๔๖๗,๓๑๒	๑,๔๖๗,๓๑๒	๑,๔๖๗,๓๑๒	๑,๔๖๗,๓๑๒	๑,๔๖๗,๓๑๒
จบ.๑-๑-๕ หรือเทียบเท่า	๖๕,๑๐๕	๑,๒๕๐	๑๕,๕๕๕	๑๖,๓๕๕	๑๖,๓๕๕	๑๖,๓๕๕	๑๖,๓๕๕	๑๖,๓๕๕	๑๖,๓๕๕	๑๖,๓๕๕
จบ.๑-๑-๖ หรือเทียบเท่า	๖๕,๑๐๕	๑,๒๕๐	๑๕,๕๕๕	๑๖,๓๕๕	๑๖,๓๕๕	๑๖,๓๕๕	๑๖,๓๕๕	๑๖,๓๕๕	๑๖,๓๕๕	๑๖,๓๕๕
จบ.๑-๑-๗ หรือเทียบเท่า	๖๕,๑๐๕	๑,๒๕๐	๑๕,๕๕๕	๑๖,๓๕๕	๑๖,๓๕๕	๑๖,๓๕๕	๑๖,๓๕๕	๑๖,๓๕๕	๑๖,๓๕๕	๑๖,๓๕๕
จบ.๑-๑-๘ หรือเทียบเท่า	๖๕,๑๐๕	๑,๒๕๐	๑๕,๕๕๕	๑๖,๓๕๕	๑๖,๓๕๕	๑๖,๓๕๕	๑๖,๓๕๕	๑๖,๓๕๕	๑๖,๓๕๕	๑๖,๓๕๕
จบสูงกว่า.๑-๑	๖๕,๑๐๕	๑,๒๕๐	๑๕,๕๕๕	๑๖,๓๕๕	๑๖,๓๕๕	๑๖,๓๕๕	๑๖,๓๕๕	๑๖,๓๕๕	๑๖,๓๕๕	๑๖,๓๕๕
* ไม่ทราบ	๖๕,๑๐๕	๑,๒๕๐	๑๕,๕๕๕	๑๖,๓๕๕	๑๖,๓๕๕	๑๖,๓๕๕	๑๖,๓๕๕	๑๖,๓๕๕	๑๖,๓๕๕	๑๖,๓๕๕

๓. รายได้

เกษตรกรไทยมีรายได้ต่ำกว่าผู้ประกอบการอาชีพอื่น จะเห็นได้ว่า รัฐบาลทุกสมัย พยายามที่จะหาทางช่วยเหลือเกษตรกรในด้านต่าง ๆ เพื่อยกระดับรายได้และมาตรฐานความเป็น อยู่ให้ดีขึ้นกว่าเดิม แต่จากการประเมินผลในแผนพัฒนาที่ผ่านมา เกษตรกรยังคงมีรายได้ต่ำกว่า ผู้ประกอบการอาชีพอื่น นอกจากนี้ผู้ประกอบการเกษตรกรรมในแต่ละภาค แต่ละท้องถิ่น ก็ยังมีการ กระจายรายได้ที่แตกต่างกันด้วย

ครัวเรือนเกษตรกร จะมีรายได้ทั้งที่เป็นเงินสดและไม่เป็นเงินสด แต่รายได้หลัก คือ รายได้ที่เป็นเงินสด ซึ่งแยกออกเป็นรายได้ที่เป็นเงินสดทางการเกษตร และรายได้ที่เป็น เงินสดนอกการเกษตร ส่วนรายได้ที่ไม่เป็นเงินสด คือ ส่วนที่เกษตรกรนำผลผลิตออกจากฟาร์ม มาบริโภคภายในครัวเรือน โดยประเมินราคาตามที่เกษตรกรควรจะได้รับ

รายได้เงินสดทางการเกษตร ตารางที่ ๔ พบว่า ในปีการเพาะปลูก ๒๕๒๑/๒๒ เกษตรกรทั้งประเทศเฉลี่ยแล้วจะมีรายได้ประเภทนี้ครัวเรือนละ ๑๔,๕๐๑ บาท หรือร้อยละ ๔๔.๑๗ ของรายได้ทั้งหมด ในแต่ละภาคก็มีรายได้ประเภทนี้อยู่ในระดับสูง ภาคกลางมีรายได้ประเภทนี้สูง ถึงร้อยละ ๖๗.๕๖ ภาคเหนือร้อยละ ๖๑.๐๒ ภาคใต้ร้อยละ ๔๗.๔๔ และภาคตะวันออกเฉียง- เหนือร้อยละ ๓๗.๕๖ ซึ่งต่ำกว่าภาคอื่น รายได้ที่เป็นเงินสดอาจแยกเป็น รายได้จากพืช, จากสัตว์ และอื่น ๆ เกษตรกรทั้งประเทศเฉลี่ยแล้วมีรายได้จากพืช ๑๒,๓๔๓.๔๑ บาท หรือร้อยละ ๔๔.๐๒ ของรายได้ทั้งหมด เป็นรายได้จากสัตว์ ๑,๕๔๗.๖๔ บาท หรือร้อยละ ๕.๔๑ และจากอื่น ๆ (คือ การนำสัตว์ เครื่องมือเครื่องใช้ไปรับจ้างหรือใช้ในการผลิตอื่น ๆ) ประมาณครัวเรือนละ ๕๑๔.๕๑ บาท หรือร้อยละ ๓.๓๔

รายได้จากพืชแยกเป็น

- ก. พืชอาหาร ได้แก่ ข้าว ข้าวโพด ข้าวฟ่าง ถั่วเขียว มันสำปะหลัง ฯลฯ
- ข. พืชน้ำมัน ได้แก่ ถั่วเหลือง ถั่วลิสง ละหุ่ง งา มะพร้าว ฯลฯ
- ค. พืชเส้นใย ได้แก่ ฝ้าย ปอ ฯลฯ
- ง. พืชอื่น ๆ ได้แก่ ยางพารา กาแฟ ไม้ผล ผัก ฯลฯ

ซึ่งครัวเรือนเกษตรกรจะมีรายได้หลัก คือ รายได้จากพืช และเป็นรายได้จากพืชอาหารสูงกว่าพืชชนิดอื่น กล่าวคือในปีการเพาะปลูก ๒๕๒๑/๒๒ เกษตรกรจะมีรายได้จากพืชอาหารเฉลี่ยครัวเรือนละ ๘,๓๓๐.๒๖ บาท หรือร้อยละ ๖๗.๒๗ ของรายได้จากพืช รองลงมาเป็นรายได้จากพืชอื่น ๆ ๒,๔๔๕.๕๐ บาท หรือร้อยละ ๒๓.๗๔ จากพืชไร่ ๓๒๖.๑๗ บาท หรือร้อยละ ๕.๘๖ และจากพืชเส้นใย ๓๘๑.๔๔ บาท หรือร้อยละ ๓.๐๘ ส่วนรายละเอียดของรายได้จากพืชแยกตามภาค ตามประเภทของพืช ดังตารางที่ ๔-๑๐

รายได้จากสัตว์ แยกเป็น รายได้จากการขายสุกร, เป็ด ไก่, สัตว์ปีกอื่น ๆ, สัตว์น้ำภายในฟาร์ม เช่น ปลา กุ้ง ฯลฯ, ผลิตภัณฑ์ทุกชนิด เช่น นม ไข่ ฯลฯ และสัตว์อื่น ๆ รายได้จากสัตว์ของทุกภาค ส่วนใหญ่จะเป็นรายได้จากการขายสุกร ในปีการเพาะปลูก ๒๕๒๑/๒๒ เกษตรกรในภาคเหนือจะมีรายได้ประเภทนี้ประมาณร้อยละ ๗๖.๒๔ ของรายได้จากสัตว์ ซึ่งสูงกว่าภาคอื่น ๆ และภาคกลางมีรายได้จากการขายสุกรร้อยละ ๓๖.๗๔ เป็นสัดส่วนที่ต่ำกว่าภาคอื่น ๆ ดังรายละเอียดในตารางที่ ๑๑

รายได้เงินสดจากรายรับอื่น ๆ คือ รายได้จากการนำสัตว์ไปรับจ้าง นำเครื่องมือทางการเกษตรไปรับจ้าง, จากค่าเช่าที่ดินเพื่อการเกษตร, ดอกเบี้ยเงินกู้ และค่าสิ่งของที่รัฐบาลให้เกี่ยวกับการเกษตร ตารางที่ ๑๒ พบว่าในปีการเพาะปลูก ๒๕๒๑/๒๒ รายได้ส่วนใหญ่ของประเภทนี้จะมาจาก การนำเครื่องมือเกษตรไปรับจ้างซึ่งเหมือนกันทุกภาค ภาคเหนือจะมีรายได้ประเภทนี้ร้อยละ ๗๖.๐๒ ของรายได้เงินสดจากรายรับอื่น ๆ ภาคใต้ร้อยละ ๔๕.๒๔ ภาคตะวันออกเฉียงเหนือร้อยละ ๕๒.๐๘ และภาคกลางร้อยละ ๓๔.๕๓

รายได้เงินสดนอกการเกษตร เป็นรายได้จากการออกไปรับจ้างทั้งในการเกษตรและนอกการเกษตรของคนในครัวเรือน, การขายพืชผลทุกชนิด ที่ไม่ได้ปลูกหรือเลี้ยงเอง เช่น ซื้อข้าวมาขาย ซื้อสุกร วัว ควาย มาขายเอากำไร, เงินเดือนของทุกคน เช่น คนในครัวเรือนออกไปประกอบอาชีพอื่น เป็นต้น และผู้ที่แยกครอบครัวส่งเงินมาให้ เกษตรกรทั้งประเทศเฉลี่ยแล้วในปีการเพาะปลูก ๒๕๒๑/๒๒ จะมีรายได้เงินสดนอกการเกษตรครัวเรือนละ ๘,๘๖๓.๕๕ บาท หรือร้อยละ ๓๒.๕๘ ของรายได้ทั้งหมด เป็นรายได้จากทางอื่น ๆ คือ การค้าขาย จับสัตว์ป่าขาย มาก

ที่สุดร้อยละ ๒๑.๔๑ ของรายได้เงินสดนอกการเกษตร ภาคกลางและภาคใต้จะมีรายได้ประเภทนี้ ส่วนใหญ่มาจากรายได้อื่น ๆ ประมาณร้อยละ ๓๐.๔๐ และ ๓๓.๔๗ ของรายได้ประเภทนี้ ส่วนภาคเหนือและภาคตะวันออกเฉียงเหนือจะมีรายได้ประเภทนี้ส่วนใหญ่มาจาก การรับจ้างนอกการเกษตร ประมาณร้อยละ ๒๒.๑๔ และ ๒๑.๗๖ รายละเอียดยกต่าง ๆ ดังปรากฏในตารางที่ ๑๓

รายได้ที่ไม่เป็นเงินสด หรือมูลค่าผลิตภัณฑ์บริโภคในครัวเรือน หมายถึง ผลผลิตหัตถ์พืชและสัตว์ที่ผลิตได้ภายในฟาร์ม และนำมาบริโภคภายในครัวเรือนแทนที่จะนำมาขาย ซึ่งผลผลิตเหล่านี้อาจเป็นได้ทั้งรายได้และรายจ่าย กล่าวคือ ถ้านำไปขายก็เป็นรายรับเข้ามาจึงถือเป็นรายได้ แต่ถ้ามองอีกแง่หนึ่ง การที่เกษตรกรนำผลผลิตของตนมาบริโภคแทนที่จะซื้อมา ทำให้ประหยัดรายจ่าย ก็อาจมองมูลค่านี้เป็นรายจ่ายได้เช่นกัน ในปีการเพาะปลูก ๒๕๒๑/๒๒ ผลผลิตที่เกษตรกรนำมาบริโภคเฉลี่ยทั่วประเทศประมาณครัวเรือนละ ๓,๖๔๓.๑๖ บาท หรือร้อยละ ๑๓.๒๔ ของรายได้ทั้งหมด ภาคตะวันออกเฉียงเหนือจะมีรายได้ประเภทนี้สูงถึง ๔,๖๗๖.๒๐ บาท หรือร้อยละ ๒๓.๒๖ ของรายได้ทั้งหมด ภาคเหนือมีรายได้ประเภทนี้ร้อยละ ๑๐.๔๖ ภาคกลางร้อยละ ๖.๔๖ ภาคใต้ร้อยละ ๑๑.๒๔ ทั้งรายละเอียดยกในตารางที่ ๔ ซึ่งแสดงว่าเกษตรกรในภาคตะวันออกเฉียงเหนือ มีการนำผลผลิตมาบริโภคเองสูงกว่าเกษตรกรภาคอื่น ๆ

ศูนย์วิทยทรัพยากร
จุฬาลงกรณ์มหาวิทยาลัย



ตารางที่ ๔ รายได้ของครัวเรือนเกษตรกร ในปีการเพาะปลูก ๒๕๓๑/๒๒
(หน่วย: บาทต่อครัวเรือน)

ภาค	เป็นเงินสด					ไม่ เป็นเงินสด มูลค่าผลิตภัณฑ์ ในครัวเรือน	รวมทั้งหมด	
	ทางการเกษตร				รวม			นอการเกษตร
	ทางพืช	ทางสัตว์	อื่น ๆ	รวม				
ตะวันออกเฉียงเหนือ	(๓๑.๗๘) ๖,๓๘๗.๐๘	(๔.๖๔) ๙๓๓.๕๒	(๑.๕๔) ๓๑๐.๓๓	(๓๗.๙๖) ๗,๖๓๐.๙๓	(๓๘.๗๘) ๗,๙๖๑.๘๗	(๒๓.๒๖) ๔,๖๗๖.๒๐	(๑๐๐.๐๐) ๒๐,๐๕๔.๕๘	
เหนือ	(๕๒.๖๓) ๑๓,๕๐๒.๔๔	(๓.๙๒) ๑,๐๐๕.๗๕	(๔.๕๗) ๑,๑๕๖.๑๕	(๖๑.๐๒) ๑๕,๖๕๓.๕๒	(๖๑.๕๒) ๑๖,๖๖๔.๕๒	(๑๐.๙๖) ๒,๘๑๓.๒๐	(๑๐๐.๐๐) ๒๕,๖๕๔.๑๔	
กลาง	(๔๔.๒๗) ๒๔,๗๑๑.๙๖	(๔.๐๓) ๔,๑๐๙.๙๔	(๔.๒๖) ๑,๙๕๐.๕๔	(๖๒.๕๖) ๓๐,๗๖๒.๕๔	(๖๒.๕๖) ๓๐,๗๖๒.๕๔	(๖.๙๖) ๒,๙๓๘.๙๖	(๑๐๐.๐๐) ๔๕,๕๓๐.๕๘	
ใต้	(๓๔.๖๔) ๑๑,๒๑๘.๗๐	(๔.๕๔) ๑,๒๕๗.๓๔	(๓.๑๖) ๘๔๕.๖๘	(๔๒.๓๔) ๑๓,๓๒๑.๓๘	(๔๒.๓๔) ๑๓,๓๒๑.๓๘	(๑๑.๒๘) ๓,๑๘๙.๓๒	(๑๐๐.๐๐) ๒๖,๖๖๑.๐๒	
เฉลี่ยทั่วประเทศ	(๔๔.๐๒) ๑๒,๓๘๓.๔๑	(๔.๘๑) ๑,๕๙๗.๖๘	(๓.๓๘) ๙๑๙.๙๑	(๕๒.๑๑) ๑๕,๘๙๕.๐๗	(๕๒.๑๑) ๑๕,๘๙๕.๐๗	(๑๓.๕๔) ๔,๙๖๓.๕๔	(๑๐๐.๐๐) ๒๑,๘๕๗.๖๑	

หมายเหตุ ตัวเลขในวงเล็บแสดงค่าเป็นร้อยละ

ที่มา สำนักงานเศรษฐกิจการเกษตร กระทรวงเกษตรและสหกรณ์

ตารางที่ ๔ แสดงรายได้เงินสดจากพืช แยกประเภทตามกลุ่มของพืช

(หน่วย: บาทต่อครัวเรือน)

ภาค	พืชอาหาร	พืชใช้น้ำมัน	ผลิตภัณฑ์ พืชใช้เลี้ยงโย	พืชอื่น ๆ	รวมรายได้ จากพืช
ตะวันออกเฉียงเหนือ	(๗๐.๖๖) ๔,๕๑๓.๒๐	(๑.๕๖) ๔๓.๕๔	(๔.๕๒) ๖๓๓.๗๓	(๑๗.๕๖) ๑,๑๔๖.๗๑	(๑๐๐.๐๐) ๖,๓๔๓.๐๘
เหนือ	(๗๒.๕๒) ๔,๗๗๘.๕๕	(๑๐.๐๖) ๑,๓๕๘.๘๓	(๒.๐๗) ๒๗๕.๗๖	(๑๕.๔๕) ๒,๐๘๕.๕๕	(๑๐๐.๐๐) ๑๓,๕๐๒.๕๙
กลาง	(๘๐.๑๗) ๑๕,๘๑๒.๒๘	(๓.๘๐) ๔๕๐.๕๗	(๑.๑๑) ๒๗๕.๕๔	(๑๔.๕๒) ๓,๖๘๓.๑๗	(๑๐๐.๐๐) ๒๔,๗๑๑.๕๖
ใต้	(๑๕.๔๔) ๑,๗๗๗.๔๘	(๔.๕๔) ๑,๐๕๖.๖๔	(๐.๐๘) ๔.๘๕	(๗๕.๐๐) ๘,๔๑๔.๒๔	(๑๐๐.๐๐) ๑๑,๒๔๘.๗๑
เฉลี่ยทั้งประเทศ	(๖๗.๒๓) ๘,๓๓๐.๒๖	(๕.๘๖) ๗๒๖.๑๗	(๓.๐๘) ๓๘๑.๔๘	(๒๓.๗๔) ๒,๔๕๕.๕๐	(๑๐๐.๐๐) ๑๒,๓๘๓.๔๑

หมายเหตุ ตัวเลขในวงเล็บแสดงค่าเป็นร้อยละ

ที่มา สำนักงานเศรษฐกิจการเกษตร กระทรวงเกษตรและสหกรณ์

ศูนย์วิทยทรัพยากร
จุฬาลงกรณ์มหาวิทยาลัย

ตารางที่ ๑๐ แสดงรายได้เงินสด แยกประเภทตามพืชต่าง ๆ ของเกษตรกรปีเพาะปลูก ๒๕๒๑/๒๒

(หน่วย: บาทต่อครัวเรือน)

ประเภทของพืช	ภาคตะวันออก เชียงใหม่	ภาคเหนือ	ภาคกลาง	ภาคใต้	เฉลี่ยทั้ง ประเทศ
ข้าว	(๓๒.๓๓) ๒,๐๖๕.๐๙	(๔๕.๕๔) ๖,๑๕๙.๖๔	(๕๓.๐๔) ๑๐,๖๓๖.๖๔	(๑๔.๖๒) ๑,๖๔๐.๕๔	(๓๗.๗๑) ๔,๖๗๐.๕๒
ข้าวโพดเลี้ยงสัตว์	(๖.๕๓) ๔๑๗.๒๕	(๑๑.๖๙) ๑,๕๗๙.๐๕	(๔.๑๔) ๑,๐๓๓.๗๕	(๐.๑๔) ๑๖.๒๙	(๖.๒๗) ๗๗๗.๐๒
ข้าวโพดรับประทาน	(๐.๑๖) ๙.๙๗	(๐.๑๔) ๑๘.๘๑	(๐.๒๐) ๔๙.๔๒	(๐.๒๕) ๒๗.๖๒	(๐.๑๔) ๒๒.๒๖
ข้าวฟ่าง	(๐.๒๐) ๑๒.๙๖	(๒.๘๑) ๓๘๐.๒๓	(๐.๗๗) ๑๙๑.๔๔	-	(๑.๑๓) ๑๕๐.๕๕
ถั่วเขียว	(๐.๒๖) ๑๖.๙๐	(๔.๕๗) ๖๑๖.๖๙	(๐.๘๒) ๒๐๓.๗๗	(๐.๐๖) ๗.๓๙	(๑.๖๗) ๒๐๗.๑๔
มันสำปะหลังโรงงาน	(๒๘.๑๖) ๑,๗๙๘.๓๖	(๑.๓๐) ๑๗๖.๑๔	(๑๑.๖๑) ๒,๘๖๙.๖๘	-	(๑๐.๕๔) ๑,๓๐๕.๓๑
อ้อยโรงงาน	(๓.๕๙) ๒๒๙.๙๘	(๑๒.๘๙) ๑,๗๓๔.๒๓	(๑๘.๗๐) ๔,๖๒๑.๐๓	-	(๗.๒๖) ๘๙๙.๑๕
พืชอาหารอื่น ๆ	-	(๐.๐๔) ๕.๖๘	-	-	(๐.๐๑) ๑.๔๙
ฝ้าย	(๑.๓๒) ๘๔.๑๘	(๐.๓๐) ๔๐.๗๖	(๐.๘๘) ๒๑๑.๒๓	-	(๐.๖๘) ๘๓.๙๕
ปอพอก	(๗.๙๖) ๕๐๘.๗๙	-	(๐.๐๒) ๔.๕๒	-	(๑.๖๖) ๒๐๕.๘๕
พืชเส้นใยอื่น ๆ	-	(๐.๑๑) ๑๕.๙๖	(๐.๐๖) ๑๖.๐๓	(๐.๐๙) ๑๐.๐๐	(๐.๐๗) ๘.๕๒
ถั่วเหลือง	(๐.๔๔) ๒๗.๘๗	(๑.๙๖) ๒๖๕.๒๘	(๐.๒๖) ๖๕.๐๘	-	(๐.๗๕) ๙๒.๙๘
ถั่วลิสง	(๐.๐๙) ๕.๗๓	(๒.๒๒) ๒๙๙.๙๔	(๐.๓๐) ๗๓.๓๗	(๐.๑๓) ๑๔.๑๗	(๐.๗๘) ๙๖.๗๑

ประเภทของพืช	ภาคตะวันออกเฉียงเหนือ	ภาคเหนือ	ภาคกลาง	ภาคใต้	เฉลี่ยทั้งประเทศ
ละหุ่ง	(๐.๕๗) ๓๖.๔๘	(๐.๑๓) ๑๗.๒๗	(๐.๐๔) ๒๒.๑๒	-	(๐.๑๔) ๒๓.๒๔
งา	(๐.๐๔) ๕.๔๔	(๐.๒๕) ๓๓.๓๐	(๐.๐๐๒) ๐.๕๖	-	(๐.๐๔) ๑๑.๒๔
มะพร้าว	(๐.๑๔) ๑๒.๐๑	(๐.๐๖) ๘.๕๒	(๒.๑๐) ๕๑๖.๗๔	(๔.๑๘) ๑,๐๓๐.๕๖	(๒.๐๗) ๒๕๗.๐๔
พืชน้ำมันอื่น ๆ	(๐.๓๓) ๒๑.๐๐	-	-	-	(๐.๐๗) ๘.๕๖
ยางพารา	-	-	(๑.๕๓) ๓๗๔.๕๗	(๖๐.๓๒) ๖,๗๖๗.๗๖	(๐.๕๗) ๗๐.๖๔
กาแฟ	-	(๐.๐๐๕) ๐.๗๖	-	(๔.๕๖) ๕๑๑.๕๖	(๐.๖๑) ๗๖.๒๔
ไม้ผลและไม้ยืนต้น	(๑.๕๑) ๔๐.๓๗	(๓.๕๐) ๔๕๘.๘๕	(๖.๕๒) ๑,๕๘๖.๔๗	(๕.๕๗) ๖๑๓.๓๕	(๔.๓๔) ๕๕๓.๓๕
พืชสวนผักและไม้ดอก	(๘.๓๒) ๕๓๑.๓๕	(๔.๒๕) ๕๗๓.๙๒	(๒.๗๖) ๖๘๓.๓๓	(๐.๗๓) ๘๑.๘๔	(๔.๐๗) ๕๐๓.๙๔
พืชอื่น ๆ	(๘.๐๔) ๕๑๓.๓๐	(๘.๓๑) ๑,๑๒๒.๖๒	(๖.๒๖) ๑,๕๔๔.๒๒	(๔.๔๔) ๕๔๗.๖๔	(๑๔.๒๓) ๒,๓๗๗.๖๐
รวมรายได้จากพืช	(๑๐๐.๐๐) ๖,๓๘๗.๐๘	(๑๐๐.๐๐) ๑๓,๕๐๒.๕๔	(๑๐๐.๐๐) ๒๔,๗๑๑.๙๖	(๑๐๐.๐๐) ๑๑,๒๑๘.๗๑	(๑๐๐.๐๐) ๑๒,๓๘๓.๕๑

หมายเหตุ ตัวเลขในวงเล็บแสดงค่าเป็นร้อยละ

ที่มา สำนักงานเศรษฐกิจการเกษตร กระทรวงเกษตรและสหกรณ์

ตารางที่ ๑๑ แสดงรายได้เงินสดจากปลูกสัตว์แยกประเภทตามชนิดและผลิตภัณฑ์ของเกษตรกร ปีการเพาะปลูก ๒๕๓๑/๒๒

(หน่วย: บาทต่อครัวเรือน)

ภาค	ขายสุกร	ขายเบ็ดไก่	สัตว์ปีกอื่น ๆ	ขายสัตว์น้ำ ในฟาร์ม	ขายผลิตภัณฑ์ สัตว์ทุกชนิด	สัตว์อื่น ๆ	รวม
ตะวันออกเฉียงเหนือ	(๕๗.๖๘) ๕๓๘.๕๗	(๑๐.๒๖) ๕๕.๗๘	(๑.๓๐) ๑๒.๑๖	(๑๗.๘๐) ๑๖๖.๑๖	(๘.๕๑) ๘๓.๒๓	(๕.๐๕) ๓๗.๗๒	(๑๐๐.๐๐) ๕๓๓.๕๒
เหนือ	(๗๖.๒๘) ๗๖๖.๕๒	(๗.๕๔) ๗๖.๓๐	(๐.๖๓) ๖.๓๖	(๑๑.๗๒) ๑๗๗.๗๖	(๐.๕๒) ๕.๒๘	(๒.๘๖) ๒๘.๖๗	(๑๐๐.๐๐) ๑,๐๐๕.๗๕
กลาง	(๓๖.๗๘) ๑,๕๑๑.๘๕	(๒๑.๐๓) ๘๖๕.๕๘	(๐.๐๒) ๐.๗๔	(๓.๐๑) ๑๒๓.๕๕	(๒๐.๖๑) ๘๕๗.๒๕	(๑๘.๕๕) ๗๖๑.๐๕	(๑๐๐.๐๐) ๕,๑๐๕.๕๕
ใต้	(๖๘.๗๘) ๘๕๒.๓๓	(๑๔.๕๓) ๑๕๓.๗๑	(๐.๑๕) ๑.๘๗	(๓.๘๑) ๕๕.๓๖	(๑๒.๒๕) ๑๕๘.๘๒	(๐.๑๐) ๑.๓๐	(๑๐๐.๐๐) ๑,๒๕๗.๓๕
เฉลี่ยทั่วประเทศ	(๕๒.๐๘) ๘๓๒.๑๑	(๑๕.๕๕) ๒๕๘.๓๕	(๐.๕๓) ๖.๕๕	(๘.๐๒) ๑๒๘.๑๘	(๑๓.๖๐) ๒๑๗.๓๗	(๑๐.๓๓) ๑๖๕.๖๕	(๑๐๐.๐๐) ๑,๕๕๗.๖๘

หมายเหตุ ตัวเลขในวงเล็บแสดงค่าเป็นร้อยละ

ที่มา สำนักงานเศรษฐกิจการเกษตร กระทรวงเกษตรและสหกรณ์

ตารางที่ ๑๒ แสดงรายได้เงินสดจากรายรับอื่น ๆ ของเกษตรกร ปีการเพาะปลูก ๒๕๒๑/๒๒
(หน่วย: บาทต่อครัวเรือน)

ภาค	นำสัตว์ไป รับจ้าง	นำเครื่องมือ เกษตรไป รับจ้าง	ค่าเช่าที่ดิน เพื่อการ เกษตร	ดอกเบี้ยเงินกู้	ค่าสิ่งของที่ รัฐบาลให้ เกษตรกร	อื่น ๆ	รวม
ตะวันออกเฉียงเหนือ	(๗.๕๖) ๒๔.๗๒	(๔๒.๐๘) ๑๓๐.๕๘	(๒๒.๘๔) ๗๐.๘๘	(๒.๕๔) ๘.๐๓	(๑.๓๑) ๕.๐๗	(๒๓.๒๒) ๗๒.๐๒	(๑๐๐.๐๐) ๓๑๐.๓๓
เหนือ	(๔.๒๑) ๔๘.๓๒	(๗๖.๐๒) ๘๗๑.๒๖	(๑๕.๕๕) ๑๓๗.๐๘	(๑.๖๔) ๑๘.๘๑	(๐.๓๐) ๓.๔๐	(๒.๓๘) ๒๗.๒๗	(๑๐๐.๐๐) ๑,๑๕๖.๑๔
กลาง	(๑.๕๑) ๒๔.๓๔	(๓๔.๕๓) ๖๓๗.๘๖	(๑๒.๒๕) ๒๓๗.๖๕	(๔.๑๗) ๘๐.๘๘	(๐.๗๘) ๑๕.๑๕	(๔๖.๓๖) ๘๔๔.๖๖	(๑๐๐.๐๐) ๑,๔๕๐.๕๔
ใต้	(๔.๒๒) ๓๗.๗๓	(๔๕.๒๕) ๔๐๕.๓๒	(๖.๘๕) ๖๑.๒๕	(๓.๐๖) ๒๗.๕๐	(๒๔.๕๕) ๒๑๘.๓๒	(๑๖.๑๔) ๑๔๕.๘๖	(๑๐๐.๐๐) ๘๔๕.๖๘
เฉลี่ยทั้งประเทศ	(๓.๖๖) ๓๓.๗๑	(๕๐.๘๑) ๔๖๗.๕๒	(๑๓.๕๕) ๑๒๘.๓๕	(๒.๕๗) ๒๗.๓๑	(๔.๑๑) ๓๗.๘๖	(๒๔.๕๔) ๒๕๕.๒๖	(๑๐๐.๐๐) ๕๑๕.๕๑

หมายเหตุ ตัวเลขในวงเล็บแสดงค่าเป็นร้อยละ

ที่มา สำนักงานเศรษฐกิจการเกษตร กระทรวงเกษตรและสหกรณ์

ตารางที่ ๑๓ รายได้เงินนอกการเกษตรของเกษตรกร ปีการเพาะปลูก ๒๕๖๐/๖๑

(หน่วย: บาทต่อครัวเรือน)

ภาค	รับจ้างทำ การเกษตร ของทุกคน	รับจ้างนอก การเกษตร ของทุกคน	เงินเดือน ของทุกคน	ขายสัตว์ทุก ชนิดที่ไม่ได้ ปลูกเอง	ขายสัตว์ทุก ชนิดที่ไม่ได้ เลี้ยงเอง	ขายของอื่น ที่ผลิตเอง	ได้จากญาติ พี่น้อง	ขายอุปกรณ์ ไม่รวม	รายได้อื่น ๆ	รวม
ตะวันออก-เฉียงเหนือ	(๕.๓๖) ๑,๖๖๐.๖๓	(๒๑.๓๖) ๑,๖๖๖.๕๕	(๑๕.๕๖) ๑,๕๖๖.๕๕	(๓.๒๓) ๒๕๖.๕๕	(๕.๓๐) ๓๕๕.๐๓	(๕.๐๕) ๓๕๕.๑๐	(๓.๕๓) ๕๕๖.๕๖	(๒๐.๑๓) ๑,๕๖๓.๕๖	(๑๑.๕๓) ๕๕๕.๕๖	(๑๐๐.๐๐) ๓,๕๖๖.๕๕
เหนือ	(๑๕.๕๑) ๑,๑๑๕.๓๓	(๒๖.๕๕) ๑,๕๕๑.๖๕	(๑๓.๓๓) ๑,๑๓๓.๕๕	(๒.๕๓) ๑๓๓.๕๓	(๒.๕๕) ๑๕๕.๕๕	(๕.๕๕) ๓๖๖.๕๐	(๒.๕๖) ๑๕๕.๕๕	(๑๕.๕๑) ๑,๐๖๕.๕๕	(๑๓.๓๐) ๑,๑๓๓.๕๕	(๑๐๐.๐๐) ๓,๕๕๕.๕๖
กลาง	(๑๑.๕๖) ๑,๑๖๖.๓๖	(๑๓.๕๐) ๒,๐๕๕.๑๓	(๒๑.๐๕) ๒,๕๕๐.๓๖	(๑.๕๓) ๑๖๖.๕๓	(๑.๕๕) ๑๕๕.๕๕	(๕.๕๓) ๒๖๖.๕๕	(๓.๖๖) ๓๖๖.๕๓	(๖.๓๖) ๕๐๖.๕๐	(๓๐.๕๐) ๓,๖๖๖.๕๓	(๑๐๐.๐๐) ๑๑,๕๖๕.๕๕
ใต้	(๑๖.๓๕) ๑,๕๕๑.๖๐	(๒๖.๖๕) ๒,๖๖๖.๓๑	(๑๓.๕๕) ๑,๖๖๕.๕๖	(๐.๕๕) ๖๓.๕๕	(๐.๕๖) ๑๐๓.๖๕	(๕.๕๖) ๖๕๕.๕๕	(๑.๕๐) ๒๑๐.๕๓	(๓.๕๖) ๕๕๖.๕๖	(๓๓.๕๓) ๓,๕๕๕.๖๕	(๑๐๐.๐๐) ๑๑,๖๖๕.๑๖
เฉลี่ยทั่วประเทศ	(๑๑.๖๖) ๑,๐๕๑.๕๕	(๒๐.๕๕) ๑,๕๓๓.๖๐	(๑๕.๖๐) ๑,๖๓๑.๕๑	(๒.๖๓) ๑๕๕.๓๑	(๒.๖๑) ๒๑๕.๖๖	(๕.๓๓) ๔๖๕.๑๖	(๕.๕๐) ๓๕๕.๖๕	(๑๓.๖๕) ๑,๑๕๑.๕๕	(๒๑.๕๑) ๑,๖๖๖.๖๖	(๑๐๐.๐๐) ๕,๕๖๕.๕๕

หมายเหตุ ตัวเลขในวงเล็บแสดงค่าเป็นร้อยละ

ที่มา สำนักงานเศรษฐกิจการเกษตร กระทรวงเกษตรและสหกรณ์

๔. รายจ่าย

รายจ่ายของเกษตรกรมีทั้งที่เป็นเงินสดและไม่เป็นเงินสด รายจ่ายเงินสดจะแยกออกเช่นเดียวกับรายได้ที่เป็นเงินสด คือ รายจ่ายเงินสดทางการเกษตรและนอกการเกษตร ส่วนรายจ่ายที่ไม่เป็นเงินสดก็คือ มูลค่าผลผลิตในฟาร์มที่นำมาบริโภคในครัวเรือนนั่นเอง

รายจ่ายเงินสดทางการเกษตร แยกเป็นรายจ่ายด้านการดำเนินการ และรายจ่ายคงที่ที่ต้องจ่ายในการผลิตทางการเกษตร หรือก็คือรายจ่ายผันแปรและรายจ่ายคงที่นั่นเอง ตารางที่ ๑๔ แสดงว่าในปีการเพาะปลูก ๒๕๒๑/๒๒ เกษตรกรทั้งประเทศจะมีรายจ่ายทางการเกษตรเฉลี่ยครัวเรือนละ ๗,๓๒๖.๔๑ บาท หรือร้อยละ ๓๑.๐๖ ของรายจ่ายทั้งหมด เมื่อเปรียบเทียบแต่ละภาคพบว่า เกษตรกรภาคกลางมีรายจ่ายประเภทนี้สูงกว่าทุกภาคถึงร้อยละ ๔๓.๔๗ รองลงมาได้แก่ภาคเหนือร้อยละ ๓๓.๔๓ ภาคตะวันออกเฉียงเหนือร้อยละ ๒๑.๕๑ และเกษตรกรภาคใต้มีรายจ่ายประเภทนี้ต่ำกว่าทุกภาค มีเพียงร้อยละ ๑๔.๒๔

รายจ่ายเงินสดในการดำเนินการ ได้แก่ ค่าใช้จ่ายต่าง ๆ ที่ใช้ลงทุนในการผลิตของครัวเรือน เช่น ค่าเช่าเครื่องมือเครื่องจักรทางการเกษตร, ค่าบริการทางการเกษตร, ค่าน้ำมันเชื้อเพลิง, ค่าปุ๋ย และค่ายาปราบศัตรูพืช เป็นต้น ค่าใช้จ่ายเหล่านี้เป็นค่าใช้จ่ายผันแปรจะเปลี่ยนแปลงตามปริมาณการผลิต ในปีการเพาะปลูก ๒๕๒๑/๒๒ เกษตรกรทั้งประเทศจะมีรายจ่ายประเภทนี้เฉลี่ยครัวเรือนละ ๖,๒๓๔.๓๔ บาท หรือร้อยละ ๒๖.๔๓ ของรายจ่ายทั้งหมด เป็นรายจ่ายสำหรับค่าจ้างบริการทางการเกษตร ๒,๓๒๘.๑๔ บาท หรือร้อยละ ๓๗.๓๔ ของรายจ่ายประเภทนี้ รองลงมาร้อยละ ๑๓.๐๔ เป็นรายจ่ายค่าปุ๋ยเคมี ดังปรากฏในตารางที่ ๑๕

ภาคกลางเป็นภาคที่มีรายจ่ายดำเนินการสูงกว่าทุกภาค เฉลี่ยครัวเรือนละ ๑๔,๔๔๗.๔๑ บาท หรือร้อยละ ๓๗.๗๐ ของรายจ่ายทั้งหมด จะใช้จ่ายเป็นจำนวนมากสำหรับค่าจ้างบริการทางการเกษตรครัวเรือนละ ๕,๒๗๓.๖๘ บาท หรือร้อยละ ๓๖.๕๖ ของรายจ่ายประเภทนี้ รองลงมาเป็นรายจ่ายค่าปุ๋ยเคมีร้อยละ ๑๔.๕๔ ดังรายละเอียดในตารางที่ ๑๔-๑๕ ภาคเหนือมีรายจ่ายดำเนินการเฉลี่ยครัวเรือนละ ๕,๓๒๖.๑๖ บาท หรือร้อยละ ๒๖.๗๔ ของรายจ่ายทั้งหมด ส่วนใหญ่ใช้จ่ายเพื่อจ้างบริการทางการเกษตรเหมือนภาคกลาง ครัวเรือนละ ๒,๒๔๗.๔๕ บาท หรือร้อยละ ๔๓.๑๔ ของรายจ่ายประเภทนี้ และร้อยละ ๑๔.๒๓ จ่ายเป็นค่า

น้ำมันเชื้อเพลิงและหล่อลื่น ภาคตะวันออกเฉียงเหนือมีรายจ่ายประเภทนี้เฉลี่ยครัวเรือนละ ๓,๑๕๖.๐๒ บาท หรือร้อยละ ๑๔.๑๓ ของรายจ่ายทั้งหมด ซึ่งร้อยละ ๓๖.๖๔ และ ๑๗.๐๔ ของรายจ่ายประเภทนี้ จ่ายเพื่อจ้างบริการทางการเกษตร และจ่ายค่าน้ำมันตามลำดับ ภาคใต้มีรายจ่ายค่าเนืงการเฉลี่ยครัวเรือนละ ๓,๔๔๔.๔๔ บาท หรือร้อยละ ๑๖.๖๔ ของรายจ่ายทั้งหมด ประมาณร้อยละ ๔๗.๓๐ ของรายจ่ายประเภทนี้ จะใช้จ่ายเพื่อจ้างบริการทางการเกษตร และร้อยละ ๑๑.๖๔ เป็นรายจ่ายค่าน้ำมัน

รายจ่ายเงินสดคงที่ หมายถึง ค่าใช้จ่ายที่เกษตรกรต้องใช้จ่ายเสมอในวงเงินที่แน่นอน ไม่ว่าจะทำการผลิตหรือไม่ก็ตาม ได้แก่ ค่าเช่าที่ดินเพื่อการเกษตร, ค่าภาษีที่ดินเพื่อการเกษตร และค่าดอกเบี้ยเงินกู้เพื่อการเกษตร ในปีการเพาะปลูก ๒๕๒๑/๒๒ เกษตรกรจะมีรายจ่ายคงที่เฉลี่ยครัวเรือนละ ๑,๐๘๒.๐๓ บาท หรือร้อยละ ๔.๖๓ ของรายจ่ายทั้งหมด ถูกใช้เป็นค่าดอกเบี้ยและค่าเช่าที่ดินในสัดส่วนที่ใกล้เคียงกัน คือประมาณร้อยละ ๔๖.๒๐ และ ๔๖.๑๔ ของรายจ่ายเงินสดคงที่ ตามลำดับ ที่เหลือร้อยละ ๗.๖๐ เป็นรายจ่ายค่าภาษีที่ดินเพื่อการเกษตร รายจ่ายเงินสดคงที่ของภาคเหนือและภาคกลาง ส่วนใหญ่จะถูกใช้จ่ายเป็นค่าเช่าที่ดินเพื่อการเกษตร ประมาณร้อยละ ๔๓ ของรายจ่ายเงินสดคงที่ อีกประมาณร้อยละ ๔๔ จะจ่ายเป็นค่าดอกเบี้ยเงินกู้ที่เหลือเป็นค่าภาษีที่ดิน สำหรับรายจ่ายเงินสดคงที่ของภาคตะวันออกเฉียงเหนือและภาคใต้ ส่วนใหญ่จะถูกใช้จ่ายเป็นค่าดอกเบี้ยเงินกู้ประมาณร้อยละ ๔๔.๔๕ และ ๔๔.๕๐ ของรายจ่ายประเภทนี้ตามลำดับ รองลงมาเป็นรายจ่ายค่าเช่าที่ดินเพื่อการเกษตรประมาณร้อยละ ๒๑.๒๔ และ ๓๕.๖๔ ตามลำดับ ส่วนที่เหลือเป็นรายจ่ายค่าภาษีที่ดิน รายละเอียดพิจารณาได้จากตารางที่ ๑๖

รายจ่ายเงินสดนอกการเกษตร หรือก็คือ รายจ่ายเงินสดในครัวเรือนของเกษตรกร ได้แก่ ค่าใช้จ่ายเพื่อการอุปโภคบริโภค, ค่าอาหาร, เครื่องนุ่งห่ม, ค่ารักษาพยาบาล, ค่าเล่าเรียน เป็นต้น รายจ่ายเงินสดทั้งหมดของเกษตรกรส่วนใหญ่จะถูกใช้จ่ายนอกการเกษตร ในปีการเพาะปลูก ๒๕๒๑/๒๒ เกษตรกรทั้งประเทศจะมีรายจ่ายนอกการเกษตรเฉลี่ยครัวเรือนละ ๑๒,๖๑๓.๔๗ บาท หรือร้อยละ ๕๓.๔๔ ของรายจ่ายทั้งหมด ส่วนใหญ่จะถูกใช้จ่ายเป็นค่าอาหาร ๔,๗๓๐.๕๒ บาท หรือร้อยละ ๓๗.๕๐ ของรายจ่ายประเภทนี้ ดังรายละเอียดในตารางที่ ๑๗ ภาคใต้มีรายจ่ายนอกการเกษตรเฉลี่ยครัวเรือนละ ๑๕,๔๗๗.๕๔ บาท หรือร้อยละ ๖๖.๘๖ ของรายจ่ายทั้งหมด เป็น

สัดส่วนที่สูงกว่าทุกภาค ภาคกลางมีรายจ่ายประเภทนี้ ๒๐,๘๓๐.๕๖ บาท หรือร้อยละ ๔๔.๑๐ ของรายจ่ายทั้งหมด เป็นสัดส่วนที่ต่ำกว่าทุกภาค ทั้งภาคกลางและภาคใต้จะใช้รายจ่ายนี้ส่วนใหญ่เป็นค่าอาหาร ในสัดส่วนที่ใกล้เคียงกันประมาณร้อยละ ๔๓-๔๔ ของรายจ่ายประเภทนี้ ภาคเหนือมีรายจ่ายเงินสดนอกการเกษตรครัวเรือนละ ๑๐,๔๕๐.๖๘ บาท หรือร้อยละ ๕๒.๔๕ ของรายจ่ายทั้งหมด และใช้เป็นค่าอาหารร้อยละ ๓๖.๑๖ ของรายจ่ายประเภทนี้ ภาคตะวันออกเฉียงเหนือมีรายจ่ายเงินสดนอกการเกษตรครัวเรือนละ ๘,๒๘๑.๒๔ บาท หรือร้อยละ ๕๐.๑๗ ของรายจ่ายทั้งหมด จะใช้จ่ายเป็นค่าอาหารร้อยละ ๓๑.๓๐ ของรายจ่ายประเภทนี้ สรุปแล้ว เกษตรกรในทุกภาค จะใช้รายจ่ายเงินสดนอกการเกษตรส่วนใหญ่เป็นค่าอาหาร ส่วนรายละเอียดการใช้จ่ายเพื่อการอื่น ๆ ดังปรากฏในตารางที่ ๑๗

รายจ่ายไม่เป็นเงินสด หรือมูลค่าผลผลิตบริโภคในครัวเรือน ซึ่งก็เหมือนกับรายได้ที่ไม่เป็นเงินสดเพียงแต่มองคนละด้าน ดังกล่าวมาแล้วในเรื่องของรายได้ ในปีการเพาะปลูก ๒๕๒๑/๒๒ เกษตรกรทั้งประเทศจะมีรายจ่ายประเภทนี้เฉลี่ยครัวเรือนละ ๓,๖๔๓.๔๗ บาท หรือร้อยละ ๑๕.๔๖ ของรายจ่ายทั้งหมด เกษตรกรในภาคตะวันออกเฉียงเหนือจะมีรายจ่ายประเภทนี้สูงกว่าภาคอื่น ๆ เฉลี่ยครัวเรือนละ ๔,๖๗๖.๒๐ บาท หรือร้อยละ ๒๔.๓๒ ของรายจ่ายทั้งหมด ภาคกลางมีรายจ่ายประเภทนี้ต่ำกว่าทุกภาคเฉลี่ยครัวเรือนละ ๒,๔๓๘.๔๖ บาท หรือร้อยละ ๖.๕๓ ของรายจ่ายทั้งหมด ส่วนภาคเหนือและภาคใต้มีรายจ่ายประเภทนี้ ประมาณร้อยละ ๑๔.๑๒ และ ๑๓.๘๐ ของรายจ่ายทั้งหมด ตามลำดับ รายละเอียดดังตารางที่ ๑๘

ศูนย์วิจัยทรัพยากร
จุฬาลงกรณ์มหาวิทยาลัย

ตารางที่ ๑๔ รายจ่ายของครัวเรือนเกษตรกร ปีการเพาะปลูก ๒๕๒๑/๒๒

(หน่วย: บาทต่อครัวเรือน)

ภาค	เงินสททางการเกษตร			เงินสทนอก การเกษตร	ไม่เป็นเงินสด (มูลค่าผลิตภัณฑ์ นำมารับใช้)	รวม	
	ค่าเนิมีการ	คงที่	รวม			รายจ่ายใน ครัวเรือน	รายจ่ายทั้งหมด
	๑/	๒/	๓/ = ๑/ + ๒/	๔/	๕/	๖/ = ๔/ + ๕/	๗/ = ๓/ + ๖/
ตะวันออกเฉียงเหนือ	(๑๕.๑๓) ๓,๑๕๖.๐๒	(๒.๓๘) ๓๕๓.๖๒	(๒๑.๕๑) ๓,๕๐๙.๖๔	(๕๐.๑๗) ๘,๒๘๑.๒๔	(๒๘.๓๒) ๔,๖๗๖.๒๐	(๗๘.๔๔) ๑๒,๕๕๗.๘๔	(๑๐๐.๐๐) ๑๖,๕๐๗.๐๘
เหนือ	(๒๖.๗๔) ๔,๓๒๖.๑๖	(๖.๖๘) ๑,๓๓๑.๙๘	(๓๓.๔๓) ๖,๖๕๘.๑๔	(๕๒.๔๕) ๑๐,๕๕๐.๖๘	(๑๔.๑๒) ๒,๘๑๓.๒๐	(๖๖.๕๗) ๑๓,๒๖๓.๘๘	(๑๐๐.๐๐) ๑๔,๕๗๖.๐๒
กลาง	(๓๗.๗๐) ๑๕,๙๙๗.๘๑	(๖.๒๗) ๒,๖๙๗.๓๕	(๔๓.๙๗) ๑๘,๖๙๕.๑๖	(๔๔.๑๐) ๒๐,๘๓๐.๙๖	(๖.๕๓) ๒,๙๓๘.๕๖	(๕๐.๐๓) ๒๓,๗๖๙.๕๒	(๑๐๐.๐๐) ๔๒,๕๒๔.๕๘
ใต้	(๑๖.๖๕) ๓,๘๘๘.๕๕	(๒.๕๔) ๖๐๐.๙๕	(๑๙.๒๐) ๔,๔๘๙.๕๐	(๖๖.๙๖) ๑๕,๔๗๗.๕๕	(๑๓.๘๐) ๓,๑๘๙.๓๒	(๘๐.๗๖) ๑๘,๖๖๖.๘๖	(๑๐๐.๐๐) ๒๓,๑๖๖.๒๖
เฉลี่ยทั้งประเทศ	(๒๖.๔๓) ๖,๒๓๕.๓๘	(๔.๖๓) ๑,๐๕๒.๐๓	(๓๑.๐๖) ๗,๒๘๖.๔๑	(๕๓.๔๘) ๑๒,๖๑๓.๘๗	(๑๕.๕๖) ๓,๖๕๓.๙๗	(๖๘.๙๔) ๑๖,๒๕๗.๘๔	(๑๐๐.๐๐) ๒๓,๕๘๖.๒๕

หมายเหตุ ตัวเลขในวงเล็บแสดงค่าเป็นร้อยละ

ที่มา สำนักงานเศรษฐกิจการเกษตร กระทรวงเกษตรและสหกรณ์

ตารางที่ ๑๔ รายจ่ายเงินสดในการดำเนินการของเกษตรกร ในปีเพาะปลูก ๒๕๒๑/๒๒

(หน่วย: บาทต่อครัวเรือน)

รายการ	ภาคตะวันออกเฉียงเหนือ	ภาคเหนือ	ภาคกลาง	ภาคใต้	เฉลี่ยทั้งประเทศ
ค่าเช่าต่าง ๆ เพื่อ การเกษตร	(๑.๓๓) ๔๑.๘๔	(๑.๔๑) ๑๐๑.๔๑	(๒.๐๖) ๓๒๔.๓๒	(๐.๗๕) ๒๔.๗๕	(๑.๗๕) ๑๐๔.๑๘
ค่าจ้างบริการทาง การเกษตร	(๓๖.๖๔) ๑,๑๕๖.๔๕	(๔๓.๑๔) ๒,๒๔๗.๔๕	(๓๒.๔๖) ๕,๒๗๓.๖๘	(๔๗.๓๐) ๑,๘๖๗.๔๔	(๓๗.๓๔) ๒,๓๒๘.๑๔
ค่าขนส่งและโดยสาร ไปขายผลิตผล	(๖.๑๕) ๑๘๓.๘๖	(๑.๕๒) ๑๐๒.๓๗	(๘.๔๔) ๑,๓๕๘.๓๕	(๒.๖๔) ๑๐๖.๑๘	(๕.๙๔) ๓๗๓.๗๖
ค่าน้ำมันเชื้อเพลิง และหล่อลื่น	(๔.๖๑) ๑๔๕.๖๖	(๑๕.๒๓) ๘๑๑.๓๔	(๖.๕๗) ๑,๐๕๑.๖๒	(๑๐.๑๑) ๓๔๔.๐๕	(๘.๔๕) ๕๒๖.๕๗
ค่าซ่อมแซมอุปกรณ์	(๕.๕๑) ๑๗๓.๘๘	(๖.๓๕) ๓๓๘.๒๖	(๓.๒๓) ๕๑๖.๕๐	(๓.๑๘) ๑๒๕.๖๑	(๔.๓๔) ๒๗๓.๖๑
ค่าปุ๋ยเคมี	(๑๗.๐๔) ๕๔๔.๒๖	(๖.๖๗) ๓๕๕.๓๕	(๑๔.๕๔) ๒,๓๒๕.๔๓	(๑๑.๖๕) ๔๕๔.๘๖	(๑๓.๐๔) ๘๑๖.๐๓
ค่าปุ๋ยคอก	(๑.๓๒) ๔๑.๗๗	(๐.๑๒) ๖.๑๘	(๐.๘๒) ๑๓๐.๔๑	(๐.๗๒) ๒๘.๓๘	(๐.๗๕) ๔๗.๐๕
ค่าปูนขาว	(๐.๑๑) ๐.๓๒	(๐.๐๑) ๐.๓๐	(๐.๑๔) ๒๒.๔๗	-	(๐.๐๗) ๔.๓๔
ค่ายาปราบศัตรูพืช	(๓.๖๐) ๑๑๓.๖๕	(๒.๒๓) ๑๑๘.๘๘	(๓.๗๔) ๕๔๔.๑๓	(๐.๕๘) ๒๒.๕๖	(๓.๐๘) ๑๔๑.๘๖
ค่าเมล็ดพันธุ์	(๒.๑๗) ๖๘.๖๓	(๔.๓๘) ๒๓๓.๓๖	(๓.๔๔) ๕๕๗.๗๖	(๐.๓๒) ๑๒.๕๕	(๓.๑๒) ๑๔๔.๕๗
ค่าอาหารแลกเปลี่ยน แรงงาน	(๓.๐๑) ๘๔.๘๘	(๓.๒๕) ๑๗๓.๐๒	(๐.๙๘) ๑๕๗.๕๕	(๓.๖๓) ๑๔๓.๒๒	(๒.๑๕) ๑๓๔.๒๒

รายการ	ภาคตะวันออกเฉียงเหนือ	ภาคเหนือ	ภาคกลาง	ภาคใต้	เฉลี่ยทั้งประเทศ
ค่าอุปกรณ์ต่ำกว่า ๑๐๐ บาท	(๓.๒๔) ๑๐๓.๗๔	(๒.๑๔) ๖๘.๖๗	(๐.๔๔) ๑๔๗.๔๒	(๒.๔๗) ๑๑๗.๗๔	(๑.๖๔) ๑๐๕.๑๔
ค่าซื้อสุกร	(๓.๑๒) ๔๘.๕๕	(๓.๓๐) ๑๗๖.๐๗	(๐.๘๑) ๑๒๔.๘๕	(๒.๖๓) ๑๐๓.๗๔	(๒.๐๑) ๑๒๕.๔๘
ค่าซื้อเปิด-ไก่	(๐.๕๖) ๑๗.๘๕	(๐.๒๐) ๑๐.๔๔	(๒.๘๘) ๔๖๑.๒๕	(๒.๐๐) ๗๔.๐๒	(๑.๗๓) ๑๐๗.๕๘
ค่าซื้อสัตว์ปีก	(๐.๑๑) ๓.๔๔	(๐.๕๑) ๒๗.๒๕	(๐.๑๗) ๒๗.๒๒	(๐.๐๔) ๑.๘๑	(๐.๒๒) ๑๓.๘๔
ค่าพันธุ์ปลาและสัตว์น้ำ	(๐.๐๖) ๑.๔๗	(๐.๒๐) ๑๐.๔๐	(๐.๔๓) ๖๘.๗๔	(๐.๐๕) ๒.๑๗	(๐.๒๖) ๑๖.๕๗
ค่าอาหารและยา รักษาสัตว์	(๖.๔๗) ๒๐๔.๐๘	(๕.๐๑) ๒๖๖.๖๑	(๑๓.๗๖) ๒,๒๐๑.๕๕	(๔.๕๖) ๓๗๗.๕๓	(๔.๕๒) ๖๑๘.๒๗
ค่าใช้จ่ายอื่น ๆ เพื่อการเกษตร	(๔.๖๔) ๑๔๖.๔๔	(๔.๒๘) ๒๒๗.๒๕	(๓.๔๗) ๖๓๖.๐๖	(๑.๘๔) ๗๒.๖๔	(๓.๔๗) ๒๔๗.๘๖
รวม	(๑๐๐.๐๐) ๓,๑๕๖.๐๒	(๑๐๐.๐๐) ๕,๓๒๖.๑๖	(๑๐๐.๐๐) ๑๕,๔๔๗.๘๕	(๑๐๐.๐๐) ๓,๘๔๘.๕๕	(๑๐๐.๐๐) ๖,๒๓๕.๓๘

หมายเหตุ ตัวเลขในวงเล็บแสดงค่าเป็นร้อยละ

ที่มา สำนักงานเศรษฐกิจการเกษตร กระทรวงเกษตรและสหกรณ์

ตารางที่ ๑๖ รายจ่ายเงินสดคงที่ของเกษตรกร ในปีเพาะปลูก ๒๕๒๑/๒๒

(หน่วย: บาทต่อครัวเรือน)

ภาค	ค่าเช่าที่ดินเพื่อ การเกษตร	ค่าภาษีที่ดินเพื่อ การเกษตร	ค่าดอกเบี้ยเงินกู้ เพื่อการเกษตร	รวม
ตะวันออกเฉียงเหนือ	(๒๑.๒๔) ๘๕.๕๗	(๑๘.๘๑) ๗๘.๐๔	(๕๔.๔๕) ๒๓๘.๐๑	(๑๐๐.๐๐) ๓๙๓.๖๒
เหนือ	(๕๓.๒๔) ๗๐๔.๘๐	(๕.๐๘) ๖๗.๖๔	(๔๑.๖๓) ๕๕๔.๕๔	(๑๐๐.๐๐) ๑,๓๓๑.๙๘
กลาง	(๕๐.๙๓) ๑,๓๕๓.๔๓	(๔.๓๐) ๑๑๔.๒๔	(๔๔.๗๗) ๑,๑๘๔.๖๘	(๑๐๐.๐๐) ๒,๖๕๒.๓๕
ใต้	(๓๔.๖๔) ๒๑๔.๑๖	(๑๕.๘๖) ๔๕.๓๔	(๔๘.๕๐) ๒๔๑.๔๕	(๑๐๐.๐๐) ๖๐๐.๙๕
เฉลี่ยทั่วประเทศ	(๔๖.๑๔) ๕๐๔.๔๕	(๗.๖๐) ๘๓.๐๒	(๔๖.๒๑) ๕๐๔.๕๖	(๑๐๐.๐๐) ๑,๐๙๒.๐๓

หมายเหตุ ตัวเลขในวงเล็บแสดงค่าเป็นร้อยละ

ที่มา สำนักงานเศรษฐกิจการเกษตร กระทรวงเกษตรและสหกรณ์

ศูนย์วิทยทรัพยากร
จุฬาลงกรณ์มหาวิทยาลัย

๔. รายได้สุทธิ

ได้จากการนำเอารายได้และรายจ่ายหักลบกัน รายได้เงินสดสุทธิทางการเกษตร คือการนำเอารายได้เงินสดในการเกษตรหักจากรายจ่ายเงินสดในการเกษตร ส่วนรายได้สุทธิทางการเกษตร คือการนำรายได้เงินสดสุทธิทางการเกษตรรวมกับรายได้ที่ไม่เป็นเงินสด และรายได้สุทธิก่อนหักค่าใช้จ่ายครัวเรือน คือการนำรายได้สุทธิทางการเกษตรรวมกับรายได้เงินสดนอกการเกษตร สำหรับเงินออมเบื้องต้น ได้จากรายได้สุทธิก่อนหักค่าใช้จ่ายในครัวเรือนหักจากรายได้ที่ไม่เป็นเงินสดและรายจ่ายนอกการเกษตร จากตารางที่ ๑๔ ในปีการเพาะปลูก ๒๕๒๑/๒๒ เกษตรกรทั้งประเทศมีเงินออมเบื้องต้นครัวเรือนละ ๓,๙๒๔ บาท เกษตรกรในภาคเหนือมีเงินออมสูงกว่าทุกภาค กล่าวคือมีครัวเรือนละ ๔,๗๓๒ บาท ภาคใต้ ๔,๐๔๔ บาท ภาคตะวันออกเฉียงเหนือ ๓,๔๙๓ บาท ภาคกลางเป็นภาคที่เกษตรกรมีเงินออมต่ำกว่าทุกภาค มีเพียง ๓,๐๔๖ บาท ทั้ง ๆ ที่เกษตรกรภาคกลางเป็นภาคที่มีรายได้มากที่สุด ที่เป็นเช่นนี้เพราะเกษตรกรในภาคกลางมีค่าใช้จ่ายในครัวเรือนสูงกว่าทุกภาค ถึง ๒๓,๗๖๔ บาท ทั้งนี้อาจอธิบายได้ว่าเกษตรกรเหล่านี้มีที่อยู่ใกล้เมืองหลวงยอมตกอยู่ในอิทธิพลที่จะต้องบริโภคสินค้าราคาแพง และมีพฤติกรรมในการบริโภคที่เกิดจากการเอาอย่าง (Demonstration effect) คนกรุงเทพฯ

จากการสำรวจครัวเรือนเกษตรกรทั่วประเทศ ของสำนักงานเศรษฐกิจการเกษตร พบว่า ปี ๒๕๒๑ ไทยมีเกษตรกรโดยเฉลี่ยทั้งประเทศครัวเรือนละ ๖.๓๖ คน เฉลี่ยตามภาคต่าง ๆ ดังนี้ ภาคเหนือ ๖.๙๖ คน ภาคตะวันออกเฉียงเหนือ ๖.๒๔ คน ภาคกลาง ๔.๔๓ คน และภาคใต้ ๕.๗๖ คน หากนำมาหารรายได้สุทธิต่อคนจะได้ค่าดังปรากฏในตารางที่ ๑๔ เกษตรกรทั้งประเทศเฉลี่ยจะมีเงินออมเบื้องต้นคนละ ๖๑๗.๑๓ บาท เกษตรกรในภาคเหนือจะมีเงินออมต่อคนสูงกว่าภาคอื่น ๙๖๖.๗๒ บาท ภาคใต้ ๘๐๒.๕๒ บาท ภาคกลาง ๕๒๔.๗๒ บาท และภาคตะวันออกเฉียงเหนือ ๔๑๖.๒๔ บาท จะเห็นว่าในภาคเหนือและภาคใต้มีเงินออมเบื้องต้นต่อคนอยู่ในลำดับที่เดียวกับเงินออมเบื้องต้นต่อครัวเรือน แต่ภาคกลางและภาคตะวันออกเฉียงเหนือจะให้ลำดับที่ผิดไปจากเดิม กล่าวคือภาคกลางมีเงินออมเบื้องต้นต่ำกว่าทุกภาค แต่พอคิดเป็นเงินออมต่อคนจะได้ค่าสูงกว่าภาคตะวันออกเฉียงเหนือ ที่เป็นเช่นนี้เพราะจำนวนเกษตรกรเฉลี่ยต่อครัวเรือนของภาคกลางมีเพียง ๔.๔๓ คนเท่านั้น ซึ่งน้อยกว่าภาคตะวันออกเฉียงเหนือที่มีอยู่ ๖.๒๔ คน ทำให้เวลาคิดเป็นเงินออมเบื้องต้นต่อคนของภาคตะวันออกเฉียงเหนือ จึงอยู่ในระดับต่ำกว่าภาคกลาง

๖. หนี้สิน

เกษตรกรของไทยส่วนใหญ่มีฐานะยากจนและขาดแคลนเงินทุน แม้รัฐบาลจะพยายามขยายแหล่งสินเชื่อที่มีดอกเบี้ยต่ำให้ถึงมือเกษตรกรมากขึ้น เพื่อที่เกษตรกรจะได้มีทุนพอที่จะทำการเกษตรแบบใหม่ก็ตาม แต่ก็ยังไม่ประสบผล เพราะมีปัญหาด้านเงินทุนและอุปสรรคทางด้านอื่น ๆ ตลอดจนเกษตรกรเองส่วนใหญ่ก็ยังคงสนใจทำการผลิตแต่ในแบบเดิม

ตารางที่ ๒๐ พบว่าจำนวนครัวเรือนที่มีหนี้สินมีอยู่ในสัดส่วนที่สูง กล่าวคือ ในปีการเพาะปลูก ๒๕๒๑/๒๒ มีเกษตรกรอยู่ ๔,๓๗๗,๖๑๓ ครัวเรือน เป็นครัวเรือนที่มีหนี้สินทั้งสิ้น ๑,๕๑๔,๒๖๔ ครัวเรือน หรือร้อยละ ๔๓.๗๓ ของครัวเรือนทั้งหมด ภาคตะวันออกเฉียงเหนือมีครัวเรือนเกษตรมากที่สุด ๑,๗๕๔,๗๖๐ ครัวเรือน เป็นครัวเรือนที่มีหนี้สิน ๖๔๖,๒๔๗ ครัวเรือน หรือร้อยละ ๓๗.๑๑ ของครัวเรือนทั้งหมด ภาคเหนือมีเกษตรกรอยู่ ๑,๑๔๗,๑๓๐ ครัวเรือน เป็นเกษตรกรที่มีหนี้สิน ๔๗๕,๗๕๔ ครัวเรือน หรือร้อยละ ๔๑.๕๗ ของครัวเรือนทั้งหมด ภาคกลางมีเกษตรกร ๘๖๔,๕๖๓ ครัวเรือน เป็นเกษตรกรที่มีหนี้สิน ๔๔๗,๗๑๖ ครัวเรือน หรือร้อยละ ๖๓.๐๗ ของครัวเรือนทั้งหมด ภาคใต้มีครัวเรือนเกษตรกรน้อยกว่าทุกภาค ๖๐๗,๒๖๐ ครัวเรือน มีหนี้สินอยู่ ๒๐๔,๕๔๓ ครัวเรือน หรือร้อยละ ๓๓.๖๔ ของครัวเรือนทั้งหมด จะเห็นว่าเกษตรกรในภาคใต้มีสัดส่วนที่เป็นหนี้สินน้อยกว่าภาคอื่น ภาคกลางเป็นภาคที่เกษตรกรมีสัดส่วนความเป็นหนี้สินสูงกว่าทุกภาค ทั้งนี้อาจเนื่องจากการเกษตรในภาคกลางมีการพัฒนาความเป็นอยู่มาก และส่วนใหญ่จะทำการเกษตรในลักษณะการค้ามากกว่าภาคอื่น จึงทำให้มีความต้องการค้ำดินเชื่อสูง

ตารางที่ ๒๑ จะแสดงจำนวนสินเชื่อทั้งหมดที่เกษตรกรใช้ ในปีการเพาะปลูก ๒๕๒๑/๒๒ มีจำนวน ๑๒,๔๐๓ ล้านบาท เป็นสินเชื่อเงินสด ๑๑,๗๔๔ ล้านบาท เป็นสิ่งของ ๑,๐๐๔ ล้านบาท ภาคกลางมีจำนวนสินเชื่อ ๕,๗๕๑ ล้านบาท ซึ่งมากกว่าทุกภาค ภาคใต้มีจำนวนสินเชื่อน้อยที่สุด ๗๕๒ ล้านบาท ภาคตะวันออกเฉียงเหนือมีจำนวน ๒,๖๗๗ ล้านบาท และภาคเหนือมีจำนวน ๓,๕๔๓ ล้านบาท

ตารางที่ ๒๐ แสดงจำนวนครัวเรือนเกษตรที่มีหนี้สิน และจำนวนครัวเรือนที่ไม่มีหนี้สิน ในปี
การเพาะปลูก ๒๕๒๑/๒๒

(หน่วย: ครัวเรือน)

ภาค	ครัวเรือนที่มีหนี้สิน	ครัวเรือนที่ไม่มีหนี้สิน	ครัวเรือนเกษตรกรทั้งหมด
ตะวันออกเฉียงเหนือ	(๓๔.๑๑) ๖๘๖,๒๔๗	(๖๐.๘๔) ๑,๐๖๘,๕๑๓	(๑๐๐.๐๐) ๑,๗๕๔,๗๖๐
เหนือ	(๔๑.๔๗) ๔๗๕,๗๕๔	(๕๘.๕๓) ๖๗๑,๓๗๑	(๑๐๐.๐๐) ๑,๑๔๗,๑๒๕
กลาง	(๖๓.๐๗) ๕๔๗,๗๑๖	(๓๖.๙๓) ๓๒๐,๗๔๗	(๑๐๐.๐๐) ๘๖๘,๔๖๓
ใต้	(๓๓.๖๘) ๒๐๔,๕๔๓	(๖๖.๓๒) ๔๐๒,๗๑๗	(๑๐๐.๐๐) ๖๐๗,๒๖๐
รวมทั้งประเทศ	(๔๓.๗๓) ๑,๘๑๔,๒๖๕	(๕๖.๒๗) ๒,๔๖๕,๓๔๘	(๑๐๐.๐๐) ๔,๒๗๙,๖๑๓

หมายเหตุ ตัวเลขในวงเล็บแสดงค่าเป็นร้อยละ

ที่มา สำนักงานเศรษฐกิจการเกษตร กระทรวงเกษตรและสหกรณ์

ศูนย์วิทยทรัพยากร
จุฬาลงกรณ์มหาวิทยาลัย

ตารางที่ ๒๑ จำนวนเงินเชื้อเพลิงหม้อไอน้ำที่ใช้ ในปีเพาะปลูก ๒๕๖๑/๒๒

(หน่วย: ล้านบาท)

ภาค	เป็นเงินสด			เป็นสิ่งของ			รวม		
	เชื้อเพลิง	เชื้อเพลิง	รวม	เชื้อเพลิง	เชื้อเพลิง	รวม	เชื้อเพลิง	เชื้อเพลิง	รวม
ตะวันออกเฉียงเหนือ	๑,๕๓๖	๕๕๕	๒,๐๙๑	๕๕๕	๒๐๕	๗๖๐	๑,๖๖๖	๕๕๕	๒,๒๒๑
เหนือ	๒,๓๐๖	๓๓๓	๓,๕๕๕	๒๒๒	๕๕	๒๗๗	๒,๖๓๓	๓๕๕	๓,๐๐๐
กลาง	๓,๘๖๘	๑,๑๕๐	๕,๐๑๘	๕๕๕	๓๓๓	๘๘๘	๔,๕๖๓	๑,๑๑๑	๕,๖๗๔
ใต้	๕๕๕	๒๒๒	๗๗๗	๑๑๑	๑๑๑	๒๒๒	๕๕๕	๒๒๒	๗๗๗
รวมทั้งประเทศ	๘,๒๖๕	๓,๑๕๕	๑๑,๔๒๐	๑,๕๕๕	๖๐๕	๒,๑๖๐	๑๑,๒๖๕	๓,๖๖๐	๑๔,๙๒๕

ที่มา สำนักงานเศรษฐกิจการเกษตร กระทรวงเกษตรและสหกรณ์



ตารางที่ ๒๒ แสดงถึงสินเชื่อทั้งหมด ซึ่งแบ่งออกเป็นสินเชื่อเพื่อการเกษตรและการบริโภคนอก ในปีการเพาะปลูก ๒๕๒๑/๒๒ เกษตรกรทั้งประเทศมีหนี้สินเฉลี่ยครัวเรือนละ ๓,๐๕๔.๐๓ บาท เป็นหนี้สินเพื่อการเกษตร ๒,๒๔๔.๔๑ บาท หรือร้อยละ ๗๓.๖๗ ของหนี้สินทั้งหมด และร้อยละ ๒๖.๓๓ เป็นหนี้สินเพื่อการบริโภคนอก ภาคกลางมีหนี้สินสูงกว่าทุกภาคครัวเรือนละ ๗,๖๖๑.๗๗ บาท ภาคใต้น้อยกว่าทุกภาค ครัวเรือนละ ๑,๓๒๖.๔๕ บาท ภาคตะวันออกเฉียงเหนือ ๑,๕๔๐.๐๕ บาท ภาคเหนือ ๓,๒๑๑.๑๗ บาท เกษตรกรในทุกภาคจะมีหนี้สินทางการเกษตรสูงกว่าหนี้สินเพื่อการบริโภคนอก ภาคกลางมีหนี้สินเพื่อการเกษตรสูงถึงร้อยละ ๗๗.๗๖ ของหนี้สินทั้งหมด ภาคเหนือร้อยละ ๗๗.๑๔ ภาคตะวันออกเฉียงเหนือร้อยละ ๖๒.๗๐ และภาคใต้ร้อยละ ๖๖.๕๔

ตารางที่ ๒๓ พิจารณาดังสินเชื่อเพื่อการเกษตรที่เป็นเงินสด โดยแยกเป็นการปลูกพืช, เลี้ยงสัตว์, ซ้ำที่ดินและปรับปรุงที่ดิน, ซ้ำอุปกรณ์การเกษตร และซ่อมแซมโรงเรือนการเกษตร ส่วนสินเชื่อเพื่อการบริโภคนอกแบ่งออกเป็น การซ่อมแซมสร้างที่อยู่อาศัย, ค่าอาหาร รักษาพยาบาล และพิธีกรรมต่าง ๆ ปีการเพาะปลูก ๒๕๒๑/๒๒ สินเชื่อที่เป็นเงินสดส่วนใหญ่จะถูกใช้เพื่อการเกษตรครัวเรือนละ ๒,๐๕๒.๑๒ บาท หรือร้อยละ ๗๒.๔๔ ของสินเชื่อเงินสด ส่วนใหญ่ใช้ในการปลูกพืช ๑,๐๔๔.๐๓ บาท หรือร้อยละ ๓๔.๗๐ ของสินเชื่อเงินสด ส่วนสินเชื่อเพื่อการบริโภคนอกจำนวน ๗๕๔.๓๔ บาท หรือร้อยละ ๒๗.๐๑ ของสินเชื่อเงินสด จะใช้เป็นค่าอาหาร รักษาพยาบาล และพิธีกรรมต่าง ๆ ๖๕๒.๑๐ บาท หรือร้อยละ ๒๒.๔๔ ของสินเชื่อเงินสด ภาคกลางมีสินเชื่อเงินสด ๖,๖๕๑.๓๓ บาท เป็นสินเชื่อเพื่อการเกษตร ๕,๑๑๗.๑๕ บาท หรือร้อยละ ๗๖.๕๗ ของสินเชื่อเงินสด จะใช้ในการปลูกพืชร้อยละ ๔๓.๕๕ ของสินเชื่อเงินสด เป็นสินเชื่อเพื่อการบริโภคนอก ๑,๕๓๔.๑๘ บาท หรือร้อยละ ๒๓.๕๓ ซึ่งใช้ในค่าอาหาร รักษาพยาบาล พิธีกรรมต่าง ๆ ร้อยละ ๑๔.๖๐ ภาคเหนือมีสินเชื่อครัวเรือนละ ๓,๑๖๑.๖๔ บาท ใช้เพื่อการเกษตร ๒,๔๔๔.๐๓ บาท หรือร้อยละ ๗๗.๕๓ ของสินเชื่อเงินสด นำไปลงทุนปลูกพืชร้อยละ ๔๓.๕๑ ของสินเชื่อเงินสด ส่วนที่เป็นการบริโภคนอก ๗๑๗.๖๑ บาท หรือร้อยละ ๒๒.๕๗ ส่วนใหญ่จะถูกใช้เป็นค่าอาหารร้อยละ ๒๐.๘๖ ภาคตะวันออกเฉียงเหนือ มีสินเชื่อเงินสดครัวเรือนละ ๑,๕๒๓.๖๔ บาท ส่วนใหญ่เป็นสินเชื่อเพื่อการเกษตรที่ใช้ในการปลูกพืชร้อยละ ๒๕.๕๐ ของสินเชื่อเงินสด ในส่วนของการบริโภคนอก

จะถูกใช้เป็นค่าอาหาร รักษาพยาบาล และพิธีกรรมต่าง ๆ ร้อยละ ๓๔.๒๔ ของสินเชื่อเงินสด ภาคใต้มีสินเชื่อเงินสดครัวเรือนละ ๑,๓๐๓.๓๖ บาท จะใช้เพื่อการเกษตรร้อยละ ๖๖.๐๔ ของสินเชื่อเงินสด โดยนำไปซื้อที่ดินและปรับปรุงที่ดินร้อยละ ๓๑.๗๐ ของสินเชื่อเงินสด ส่วนที่ใช้ในการบริโภค จะเป็นค่าอาหาร รักษาพยาบาล และพิธีกรรมต่าง ๆ ร้อยละ ๒๒.๖๖ ของสินเชื่อเงินสด จะเห็นว่าสินเชื่อที่เป็นเงินสดเพื่อการเกษตร จะใช้ในการปลูกพืชมากที่สุดในทุกภาค ยกเว้นภาคใต้ ที่ส่วนใหญ่ใช้ในการซื้อที่ดินและปรับปรุงที่ดิน สำหรับสินเชื่อเพื่อการบริโภค ส่วนใหญ่จะใช้เป็นค่าอาหาร รักษาพยาบาล และพิธีกรรมต่าง ๆ เหมือนกันทุกภาค

แหล่งของสินเชื่อ แหล่งที่เกษตรกรสามารถกู้เงินได้ แยกเป็น

ก. สินเชื่อจากสถาบันการเงิน เกษตรกรสามารถขอกู้ได้จาก ธนาคารพาณิชย์, ธนาคารเพื่อการเกษตรและสหกรณ์การเกษตร, สหกรณ์การเกษตร และกลุ่มเกษตรกร

ข. สินเชื่อจากนอกสถาบันการเงิน ได้จาก ญาติพี่น้อง, เพื่อนบ้าน, เจ้าของที่ดิน, พ่อค้า และอื่น ๆ

ตารางที่ ๒๔ แสดงถึงแหล่งสินเชื่อของเกษตรกร ในปีการเพาะปลูก ๒๕๒๑/๒๒ สินเชื่อของเกษตรกรทั้งประเทศเฉลี่ยครัวเรือนละ ๓,๐๕๔.๐๓ บาท มาจากสถาบันการเงิน ๑,๔๕๐.๙๒ บาท หรือร้อยละ ๖๓.๔๔ ของสินเชื่อทั้งหมด ที่เหลือร้อยละ ๓๖.๑๒ มาจากนอกสถาบันการเงิน สินเชื่อจากสถาบันการเงินส่วนใหญ่กู้จากธนาคารเพื่อการเกษตรและสหกรณ์การเกษตร (ธกส.) ประมาณร้อยละ ๓๕.๔๖ ของสินเชื่อทั้งหมด ส่วนสินเชื่อจากนอกสถาบันการเงิน ได้จากการกู้พ่อค้า ประมาณร้อยละ ๑๓.๒๖ ของสินเชื่อทั้งหมด และกู้จากญาติพี่น้อง ประมาณร้อยละ ๑๒.๖๔ ภาคกลางมีหนี้สินสูงถึงครัวเรือนละ ๗,๖๖๑.๗๗ บาท กู้จากสถาบันการเงิน ประมาณร้อยละ ๖๐.๒๗ ของสินเชื่อทั้งหมด โดยกู้จากธกส.ประมาณร้อยละ ๓๖.๖๖ ของสินเชื่อทั้งหมด กู้จากนอกสถาบันการเงิน ประมาณร้อยละ ๓๔.๗๓ ของสินเชื่อทั้งหมด ส่วนใหญ่เป็นการกู้ญาติพี่น้อง ประมาณร้อยละ ๑๔.๒๔ และจากพ่อค้าประมาณร้อยละ ๑๓.๔๐ ดูจากตารางที่ ๒๔ ประกอบ ภาคเหนือมีหนี้สิน ๓,๒๑๑.๑๗ บาท ได้จากสถาบันการเงิน ๒,๐๗๓.๑๓ บาท ส่วนใหญ่กู้จากธกส. จากนอกสถาบันการเงิน ๑,๑๓๘.๐๔ บาท ได้จากการกู้พ่อค้าเป็นส่วนมาก ภาคตะวันออกเฉียงเหนือและภาคใต้ ซึ่งสินเชื่อจากสถาบันการเงินส่วนใหญ่ก็ได้จากการกู้ธกส. เหมือนกัน

แต่สิน เชื่อจากนอกสถาบันการเงิน ภาคใต้แหล่งเงินกู้ใหญ่จะกู้จากเพื่อนบ้าน ส่วนภาคตะวันออก-เฉียงเหนือกู้จากญาติพี่น้องเป็นส่วนใหญ่

จะเห็นได้ว่า เกษตรกรกู้เงินจากสถาบันการเงินเป็นส่วนใหญ่ กล่าวคือ ประมาณร้อยละ ๖๐-๗๐ ของสิน เชื่อทั้งหมด ที่เหลือจะกู้จากนอกสถาบันการเงิน ซึ่งยังนับว่าเป็นอัตราส่วนที่สูงอยู่ กล่าวคือ ประมาณร้อยละ ๓๐-๔๐ การกู้จากนอกสถาบันการเงิน เกษตรกรจะต้องเสียดอกเบี้ยสูงกว่าการกู้จากสถาบันการเงิน แต่เกษตรกรก็ยังคงต้องพึ่งพาแหล่งเงินกู้นอกสถาบันการเงินอยู่ เนื่องจากแหล่งเงินกู้จากสถาบันการเงินมีไม่พอ และมีเงื่อนไขมาก ซึ่งแหล่งเงินกู้ใหญ่ได้จาก ธกส. ส่วนสถาบันการเงินเอกชนยังมีน้อย เพราะสิน เชื่อเกษตรกรมีความเสี่ยงสูง ซ้ำอัตราดอกเบี้ยต่ำไม่คุ้มกับค่าใช้จ่าย แม้ธนาคารพาณิชย์เองก็ยังหลีกเลี่ยงความเสี่ยงนี้ โดยหันมาให้ธกส. กู้แทน นอกจากนี้ความสัมพันธ์ของพ่อค้าในท้องถิ่นกับ เกษตรกรในลักษณะ นายทุนกับลูกไร่ และการกู้จากญาติพี่น้อง เพื่อนบ้าน ก็ทำได้ง่ายกว่า ทำให้เกษตรกรยังคงกู้จากแหล่งนอกสถาบันการเงินอยู่ในอัตราที่สูง

ศูนย์วิจัยทรัพยากร
จุฬาลงกรณ์มหาวิทยาลัย

ตารางที่ ๒๒ การใช้เงินเชื่อเพื่อการเกษตรและการบริการโรคของเกษตรกร ปีเพาะปลูก ๒๕๒๑/๒๒

(หน่วย: บาทต่อครัวเรือน)

รายการ	ภาคตะวันออกเฉียงเหนือ	ภาคเหนือ	ภาคกลาง	ภาคใต้	ทั้งประเทศ
เงินสด	(๕๗.๑๘) ๘๘๐.๖๕	(๗๖.๒๓) ๒,๕๕๘.๐๓	(๖๖.๗๕) ๕,๑๑๗.๑๕	(๖๕.๕๓) ๘๖๑.๒๗	(๖๗.๑๕) ๒,๐๕๒.๑๒
เพื่อการเกษตร	(๕.๕๒) ๘๕.๐๒	(๐.๕๕) ๓๐.๒๑	(๑๐.๕๗) ๘๕๐.๕๑	(๑.๖๑) ๒๑.๓๒	(๖.๕๘) ๑๕๗.๖๕
ซื้อสิ่งของ	(๖๒.๗๐) ๕๖๕.๖๗	(๗๗.๖๘) ๒,๕๒๗.๘๒	(๗๗.๑๖) ๕,๕๕๗.๖๖	(๖๖.๕๕) ๘๘๒.๕๕	(๗๓.๖๗) ๒,๒๕๕.๘๑
รวม	(๓๕.๒๖) ๕๕๓.๐๕	(๒๒.๒๒) ๗๑๓.๖๑	(๒๐.๕๕) ๑,๕๗๕.๑๘	(๓๓.๓๓) ๕๕๒.๐๕	(๒๕.๘๖) ๗๕๕.๓๘
เงินสด	(๒.๐๕) ๓๑.๓๕	(๐.๖๐) ๑๕.๓๒	(๑.๗๐) ๑๒๕.๕๓	(๐.๑๓) ๑.๗๗	(๑.๕๗) ๕๕.๘๕
เพื่อการบริการโรค	(๓๗.๓๐) ๕๗๕.๓๕	(๒๒.๘๒) ๗๓๒.๕๓	(๒๒.๒๕) ๑,๗๐๕.๑๑	(๓๓.๕๖) ๕๕๓.๘๖	(๒๖.๓๓) ๘๐๕.๒๒
รวม	(๓๙.๓๕) ๕๙๖.๖๖	(๒๓.๔๒) ๗๔๗.๘๕	(๒๒.๙๕) ๑,๘๓๐.๖๖	(๓๓.๖๙) ๕๕๔.๖๑	(๒๘.๖๖) ๘๖๐.๕๐
รวมทั้งหมด	(๑๐๐.๐๐) ๑,๕๕๐.๐๕	(๑๐๐.๐๐) ๓,๒๖๑.๑๗	(๑๐๐.๐๐) ๗,๖๖๑.๗๗	(๑๐๐.๐๐) ๑,๓๖๖.๕๕	(๑๐๐.๐๐) ๓,๐๕๕.๐๓

หมายเหตุ ตัวเลขในวงเล็บแสดงค่าเป็นร้อยละ
ที่มา สำนักงานเศรษฐกิจการเกษตร กระทรวงเกษตรและสหกรณ์

ตารางที่ ๒๓ การใช้เงินซื้อที่เป็นเงินสดเพื่อการเกษตรและการบริโภคของครัวเรือนเกษตรกร ในปีเพาะปลูก ๒๕๓๑/๒๒

(หน่วย: บาทต่อครัวเรือน)

รายการ	ภาคตะวันออกเฉียงเหนือ	ภาคเหนือ	ภาคกลาง	ภาคใต้	ทั้งประเทศ	
เพื่อการเกษตร	ปลูกพืช	(๒๕.๕๐) ๕๑๘.๕๖	(๕๓.๕๑) ๑,๓๓๕.๕๒	(๕๓.๕๕) ๒,๕๑๕.๑๘	(๑๕.๓๐) ๒๐๕.๕๕	(๓๘.๓๐) ๑,๐๘๘.๐๓
	เลี้ยงสัตว์	(๕.๓๖) ๑๓๓.๒๓	(๒.๐๖) ๖๕.๒๓	(๒.๕๖) ๑๕๓.๘๖	(๒.๐๕) ๒๖.๓๑	(๓.๕๘) ๑๑๑.๘๓
	ซื้อที่ดินและปรับปรุงที่ดิน	(๑๕.๓๓) ๒๑๘.๘๘	(๒๑.๘๔) ๖๕๒.๐๓	(๑๓.๓๒) ๑,๑๘๕.๐๓	(๓๑.๓๐) ๕๓๓.๑๓	(๑๘.๓๕) ๕๕๕.๑๑
	ซื้ออุปกรณ์การเกษตร	(๖.๑๕) ๘๓.๕๑	(๘.๕๓) ๒๘๓.๕๕	(๑๑.๖๐) ๓๓๖.๑๘	(๑๕.๓๓) ๑๕๕.๘๕	(๕.๕๒) ๒๓๕.๑๓
	ซ่อมแซมสร้างโรงเรือนเกษตรกร	(๑.๕๕) ๒๒.๕๒	(๑.๐๐) ๓๑.๖๓	(๐.๖๖) ๕๓.๕๐	(๑.๓๐) ๑๖.๕๕	(๑.๐๐) ๒๓.๕๘
รวม	(๖๑.๘๖) ๘๘๐.๖๕	(๓๓.๕๓) ๒,๕๕๘.๐๓	(๓๖.๕๓) ๕,๑๑๓.๑๕	(๖๖.๐๘) ๘๖๑.๒๓	(๓๒.๕๕) ๒,๐๕๒.๑๒	
เพื่อการบริโภค	ซ่อมแซมสร้างที่อยู่อาศัย	(๓.๘๕) ๕๕.๓๕	(๑.๓๑) ๕๕.๐๕	(๕.๕๓) ๓๓๐.๐๕	(๑๑.๒๖) ๑๕๖.๘๒	(๕.๑๓) ๑๑๓.๒๘
	อาหาร พยาบาล พิธีกรรมต่าง ๆ	(๓๕.๒๕) ๕๘๘.๒๕	(๒๐.๘๖) ๖๕๕.๕๓	(๑๘.๖๐) ๑,๒๕๕.๑๕	(๒๒.๖๖) ๒๕๕.๒๓	(๒๒.๘๕) ๖๕๒.๑๐
	รวม	(๓๘.๓๘) ๕๕๓.๐๕	(๒๒.๕๓) ๓๑๓.๖๑	(๒๓.๕๓) ๑,๕๘๕.๑๘	(๓๓.๕๒) ๕๕๒.๐๕	(๒๗.๐๑) ๓๕๕.๓๘
รวมทั้งหมด	(๑๐๐.๐๐) ๑,๕๒๓.๖๕	(๑๐๐.๐๐) ๓,๑๖๑.๖๕	(๑๐๐.๐๐) ๖,๖๙๘.๓๓	(๑๐๐.๐๐) ๑,๓๐๓.๓๖	(๑๐๐.๐๐) ๒,๘๑๑.๕๐	

หมายเหตุ ตัวเลขในวงเล็บแสดงค่าเป็นร้อยละ
ที่มา สำนักงานเศรษฐกิจการเกษตร กระทรวงเกษตรและสหกรณ์

ตารางที่ ๒๔ จำนวนสินค้าที่เกษตรกรกู้ยืมจากแหล่งต่าง ๆ ปีการเพาะปลูก ๒๕๓๑/๒๒
(หน่วย: บาทต่อครัวเรือน)

	ภาคตะวันออกเฉียงเหนือ	ภาคเหนือ	ภาคกลาง	ภาคใต้	เฉลี่ยทั้งประเทศ
แหล่งสินเชื่อ จาก นอกสถาบัน การเงิน	ญาติพี่น้อง	(๔.๓๕) ๒๖๘.๑๓	(๑๔.๒๕) ๑,๐๔๔.๕๓	(๑๒.๒๑) ๑๖๑.๕๕	(๑๒.๖๔) ๓๘๗.๕๖
	เพื่อนบ้าน	(๗.๖๐) ๑๐๘.๘๘	(๗.๖๐) ๒๕๔.๐๕	(๑๐.๑๘) ๗๗๕.๘๕	(๙.๐๔) ๒๗๖.๐๘
	เจ้าของที่ดิน	(๐.๑๓) ๒.๐๐	(๐.๕๒) ๑๖.๗๐	(๐.๕๐) ๓๘.๓๐	(๐.๕๐) ๑๒.๒๒
	พ่อค้า	(๖.๕๗) ๑๐๗.๓๕	(๑๘.๕๕) ๕๕๒.๕๖	(๑๓.๕๐) ๑,๐๖๕.๕๓	(๑๓.๒๖) ๕๐๕.๕๖
	อื่น ๆ	(๐.๕๓) ๖.๖๒	(๐.๕๒) ๑๖.๗๐	(๐.๕๗) ๖๖.๕๑	(๐.๗๓) ๒๒.๒๕
	รวม	(๓๑.๒๐) ๕๘๐.๕๕	(๓๕.๕๕) ๑,๑๓๘.๐๕	(๓๕.๗๓) ๓,๐๕๕.๐๒	(๓๖.๑๒) ๑,๑๐๓.๑๑
แหล่งสินเชื่อ จาก สถาบันการ เงิน	ธกส.	(๓๖.๖๔) ๕๖๔.๒๗	(๓๑.๓๘) ๑,๐๗๗.๖๖	(๓๖.๖๖) ๒,๘๐๘.๘๐	(๓๕.๕๖) ๑,๐๘๒.๕๖
	ธนาคารพาณิชย์	(๖.๕๗) ๑๐๗.๓๕	(๑๔.๕๕) ๕๘๐.๐๗	(๗.๗๖) ๕๕๕.๕๕	(๙.๕๑) ๒๘๗.๓๕
	สหกรณ์การเกษตร	(๒๕.๕๖) ๓๗๖.๗๐	(๑๕.๑๕) ๔๘๖.๑๗	(๑๕.๑๓) ๑,๐๘๒.๖๒	(๑๗.๐๒) ๕๑๕.๗๕
	กลุ่มเกษตรกร	(๐.๗๓) ๑๑.๒๕	(๓.๐๕) ๙๕.๒๓	(๑.๗๒) ๑๓๑.๗๕	(๑.๕๔) ๖๐.๗๕
	รวม	(๖๘.๗๐) ๑,๐๕๕.๕๖	(๖๕.๕๖) ๒,๐๗๓.๑๓	(๖๐.๒๗) ๕,๖๑๗.๗๕	(๖๓.๘๘) ๑,๙๕๐.๕๒
	รวมทั้งหมด	(๑๐๐.๐๐) ๑,๕๕๐.๐๕	(๑๐๐.๐๐) ๓,๒๑๑.๑๗	(๑๐๐.๐๐) ๗,๖๖๑.๗๗	(๑๐๐.๐๐) ๓,๐๕๕.๐๓

หมายเหตุ ตัวเลขในวงเล็บแสดงค่าเป็นร้อยละ
ที่มา สำนักงานเศรษฐกิจการเกษตร กระทรวงเกษตรและสหกรณ์

๗. แรงงาน

การเกษตรของไทยส่วนใหญ่ยังคงใช้วิธีการผลิตแบบเดิมอยู่ ซึ่งต้องใช้แรงงาน เป็นปัจจัยสำคัญ แรงงานที่ใช้ในการเกษตรส่วนใหญ่จะเป็นแรงงานจากสมาชิกในครัวเรือนของ เกษตรกรเอง บางครัวเรือนที่มีสมาชิกน้อย พอถึงฤดูกาลเพาะปลูกอาจต้องจ้างแรงงานจากภายนอกช่วย แต่งานการเกษตรเป็นงานตามฤดูกาล ดังนั้นจะมีการจ้างแรงงานเฉพาะช่วงเท่านั้น ส่วนแรงงานที่เป็นสมาชิกในครัวเรือนเกษตรกรเอง พอหมดช่วงการเพาะปลูกก็จะออกหางานใน สาขาอื่นทำ พอถึงฤดูกาลเพาะปลูกใหม่ ก็จะกลับมาทำการเกษตรอีก วนเวียนกันอยู่แบบนี้

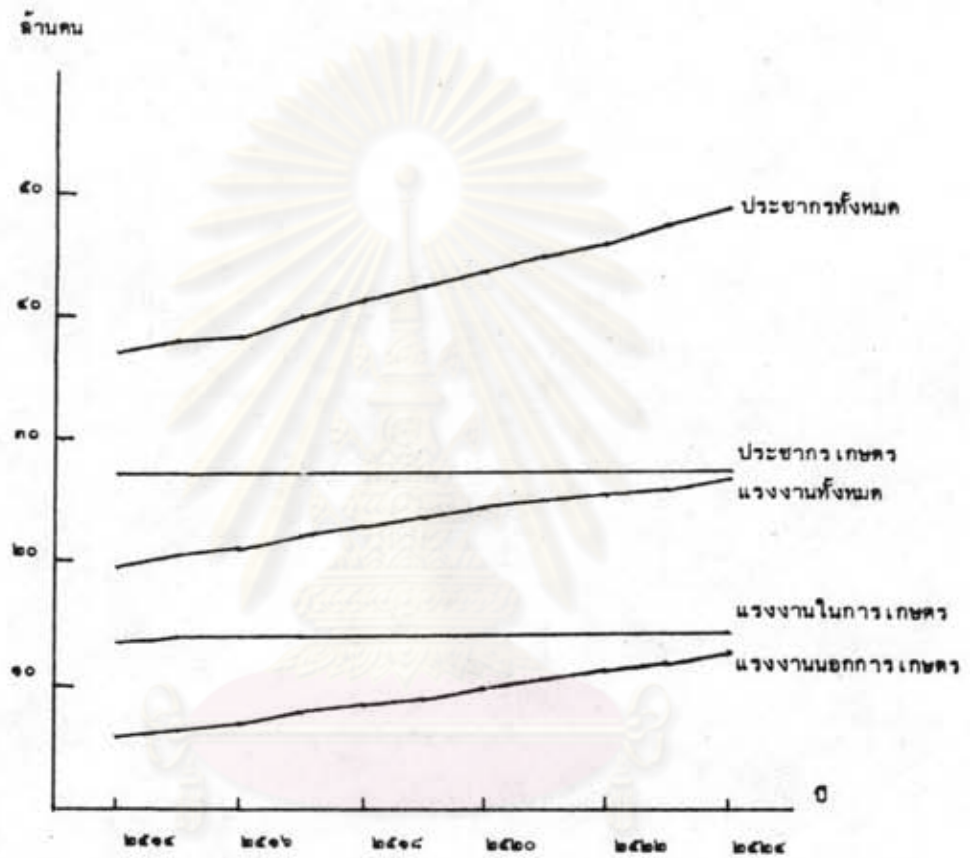
ในตารางที่ ๒๕ ประชากรในวัยทำงาน หมายถึง ประชากรที่มีอายุ ๑๕-๖๔ ปี ปี ๒๕๒๓ ไทยมีประชากรทั้งสิ้น ๔๗,๗๒๓,๕๓๓ คน เป็นประชากรเกษตร ๒๗,๔๕๔,๙๑๘ คน หรือร้อยละ ๕๗.๕๓ ของประชากรทั้งหมด เมื่อเทียบประชากรเกษตรกับประชากรทั้งหมด ตั้งแต่ ปี ๒๕๑๔ เรื่อยมา จะเห็นว่า สัดส่วนของประชากรเกษตรมีแนวโน้มลดลงตลอด จึงช่วยให้ ปัญหาทางการเกษตรที่มีอยู่เดิม ไม่ทวีความรุนแรงมากนัก

ในปี ๒๕๒๓ มีแรงงานของสาขาเกษตรอยู่ ๒๖,๙๕๘,๘๕๑ คน เป็นแรงงานในทาง การเกษตร ๑๔,๕๙๒,๗๔๔ คน หรือร้อยละ ๕๔.๑๓ ของแรงงานเกษตรทั้งหมด ส่วนอีกร้อยละ ๕๕.๘๗ เป็นแรงงานนอกการเกษตร (แรงงานที่ออกไปรับจ้างทั้งในและนอกการเกษตร) จะเห็น ว่าสัดส่วนของแรงงานในการเกษตรลดลง แสดงว่าแรงงานเกษตรเริ่มหันไปรับจ้างหรือประกอบ อาชีพอื่นมากขึ้น

จำนวนครัวเรือนเกษตร ตั้งแต่ปี ๒๕๑๔-๒๕๒๓ จะมีอยู่ในอัตราส่วนร้อยละ ๕๗-๕๘ ของครัวเรือนทั้งประเทศ ในปี ๒๕๒๓ มีครัวเรือนเกษตรอยู่ ๔,๔๓๐,๑๘๗ ครัวเรือน ซึ่งเฉลี่ยแล้วแต่ละครัวเรือนเกษตรจะมีสมาชิกที่เป็นแรงงานอยู่ประมาณ ๖-๗ คน

กราฟที่ ๑ แสดงให้เห็นจำนวนประชากรในวัยทำงานทั้งในการเกษตรและนอก การเกษตร เมื่อนำข้อมูลจากตารางที่ ๒๕ มาสร้างกราฟ จะพบว่า เส้นกราฟที่แสดงถึงแรงงาน ทั้งหมดมีแนวโน้มสูงขึ้น ส่วนแรงงานในการเกษตรเกือบจะไม่เปลี่ยนแปลงเลย แต่แรงงานนอก การเกษตรมีแนวโน้มเพิ่มขึ้น สำหรับเส้นกราฟที่แสดงประชากรทั้งหมดจะสูงขึ้น แต่เส้นกราฟของ ประชากรเกษตรจะอยู่ในระดับค่อนข้างคงที่

กราฟที่ ๑ แสดงประชากรในวัยทำงานในสาขาการเกษตรและนอกการเกษตร



ศูนย์วิทยทรัพยากร
จุฬาลงกรณ์มหาวิทยาลัย

๔. ประสิทธิภาพ

โดยทั่วไปประสิทธิภาพทางการผลิตของไทยยังอยู่ในระดับต่ำ จะเห็นได้จาก ข้าว ซึ่งเป็นสินค้าออกอันดับหนึ่งของไทยในปี ๒๕๑๓-๒๕๑๔ แต่เมื่อเทียบกับบางประเทศแล้ว ผลผลิตข้าวของไทยยังอยู่ในระดับต่ำกว่า ดังในตารางที่ ๒๖ ปี ๒๕๑๒ ไทยมีเนื้อที่เก็บเกี่ยวข้าวจำนวน ๕๔,๐๘๗ พันไร่ ได้ผลผลิตข้าว ๑๕,๗๕๔ ตัน คิดเฉลี่ยแล้วผลผลิตข้าวต่อไร่ประมาณ ๒๘๑ กิโลกรัม เมื่อเทียบกับเพื่อนบ้าน เช่น พม่า มีเนื้อที่เพาะปลูก ๓๑,๓๓๑ พันไร่ (น้อยกว่าไทย) แต่มีผลผลิต ๑๐,๐๐๐ ตัน คิดเป็นผลผลิตต่อไร่ ๓๑๔ กิโลกรัม หรือมาเลเซีย ซึ่งมีเนื้อที่เพาะปลูกน้อยกว่าไทยมากแค่ ๔,๗๓๑ พันไร่ แต่มีผลผลิตต่อไร่สูงถึง ๔๕๗ กิโลกรัม สหพันธรัฐอินโดนีเซียมีเนื้อที่เพาะปลูก ๒๑,๘๗๕ พันไร่ มีผลผลิตต่อไร่ ๓๒๐ กิโลกรัม เวียดนามมีเนื้อที่เพาะปลูก ๓๕,๑๑๓ พันไร่ มีผลผลิตต่อไร่ ๓๒๑ กิโลกรัม จะเห็นว่าประเทศเพื่อนบ้านเหล่านี้ล้วนแต่มีเนื้อที่เพาะปลูกน้อยกว่าไทย แต่กลับมีผลผลิตต่อไร่สูงกว่าไทยทั้งสิ้น หรืออินโดนีเซียที่มีเนื้อที่เพาะปลูก ๕๕,๑๑๓ พันไร่ เนื้อที่มากกว่าไทยอยู่ ๑,๒๒๖ พันไร่ แต่มีผลผลิตต่อไร่สูงถึง ๔๗๖ กิโลกรัม จากตัวเลขเหล่านี้แสดงว่า ประสิทธิภาพในการผลิตของไทยยังอยู่ในระดับต่ำกว่าประเทศเพื่อนบ้านมาก ทั้ง ๆ ที่ไทยได้เปรียบด้านเนื้อที่เพาะปลูกที่มีมากกว่า หากมีการปรับปรุงด้านการผลิตให้ดีกว่านี้ ก็จะได้ผลผลิตข้าวเพิ่มขึ้นกว่าเดิมมาก

การที่ประสิทธิภาพการผลิตของไทยต่ำ อาจเนื่องจาก (ทองโรจน์ อ่อนจันทร์ ๒๕๑๑: ๓๐-๓๒)

- ก. ชาวนาไทยมีระดับการศึกษาต่ำ ส่วนใหญ่จึงยังไม่ยอมรับเทคนิคการผลิตแบบใหม่ ยังคงฝักใฝ่กับการทำนาแบบเดิมอยู่
- ข. ด้านราคา ราคาสินค้าเกษตรเปลี่ยนแปลงอยู่เสมอ และมักถูกพ่อค้ากดราคา ทำให้ชาวนามีรายได้ต่ำ จึงขาดสิ่งจูงใจที่จะให้ชาวนาปรับปรุงประสิทธิภาพการผลิต
- ค. ด้านที่ดิน ชาวนาส่วนใหญ่เมื่อเก็บเกี่ยวเสร็จ ก็ไม่สนใจที่จะบำรุงรักษาที่ดินให้มีความอุดมสมบูรณ์ ซึ่งอาจทำโดยการปลูกพืชหมุนเวียนจำพวกถั่ว หรือใส่ปุ๋ย เมื่อไม่มีการบำรุงรักษาดิน ผลผลิตที่ได้จึงอยู่ในระดับต่ำ

ง. ระบบการชลประทานยังไม่ดี ไม่สามารถส่งน้ำเข้าไร่นาต่าง ๆ ได้อย่างทั่วถึง เพราะเขื่อนส่วนใหญ่คงมีอยู่ตามลำนน้ำสายใหญ่ ๆ เท่านั้น เมื่อระบบชลประทานไม่ดี ชาวนาจำนวนมากจึงต้องพึ่งพาปริมาณน้ำฝน ทำให้ปริมาณผลผลิตที่ได้ต่ำ

จ. ขาดแคลนเงินทุน แม้ว่าชาวนาบางคนอาจจะใช้เทคนิคใหม่ ๆ ช่วยในการผลิตก็ตาม แต่ก็ต้องใช้เงินทุนในการเปลี่ยนแปลงมาก ปัจจุบันชาวนาส่วนใหญ่ก็มีภาระด้านหนี้สินมากอยู่แล้ว จึงไม่อยากจะเพิ่มภาระด้านนี้ให้มากขึ้นอีก เลยทำการผลิตในแบบเดิมต่อไป

อาจสรุปได้ว่า สาเหตุสำคัญที่ทำให้ประสิทธิภาพการผลิตของไทยอยู่ในระดับต่ำก็คือ การที่ชาวนามีระดับการศึกษาต่ำ และการขาดแคลนเงินทุนนั่นเอง



ศูนย์วิทยพัทยากร
จุฬาลงกรณ์มหาวิทยาลัย

ลักษณะทางสังคมของเกษตรกร

ดังได้กล่าวมาแล้วในบทที่ ๒ ว่าเกษตรกรแม้จะเป็นชนกลุ่มใหญ่ของประเทศ และเป็นกระดูกสันหลังของชาติก็ตาม แต่เกษตรกรกลับถูกจัดเป็นชนชั้นต่ำของประเทศ สังคมทั่วไปดูถูกเกษตรกรว่ายากจน จากการที่เกษตรกรส่วนใหญ่มีรายได้ต่ำกว่าที่พอจะอยู่ได้ เมื่อรายได้ต่ำจึงโยกให้ฐานะทางสังคมต่ำด้วย เพราะผู้มีรายได้สูงเท่านั้น จึงจะได้รับการยกย่องในสังคมไทย

ในทางกฎหมายแล้ว เกษตรกรทุกคนมีสิทธิเสมอภาคกับประชาชนในสาขาอาชีพอื่น ในการที่จะได้รับบริการทางสังคม แต่ในทางปฏิบัติยังไม่เป็นความจริง เกษตรกรยังคงได้รับบริการทางสังคมต่ำกว่าชนกลุ่มอื่น จะเห็นได้จาก

๑. การรักษาพยาบาล บริการทางด้านสถานอนามัย โรงพยาบาลต่าง ๆ ยังมีไม่เพียงพอ ที่มีอยู่ก็ไม่ดีพอ มักจะขาดเครื่องมือเครื่องใช้ ขาดแพทย์พยาบาล เพียงผู้ช่วยมีจำกัด ในชนบทที่ห่างไกลการมาสถานอนามัยเป็นไปอย่างยากลำบาก เพราะถนนหนทางมีน้อย หรือหารถไม่ได้ เกษตรกรจึงมักรักษาตามมิตตามเกิด บางรายก็ใช้ยาตามคำบอกของพวกเขา ยาเวซึ่งอาจทำให้เสียชีวิตได้ง่าย ถ้าทานยาไม่ถูกต้องกับโรค หรือมีอาการแทรกซ้อนที่เป็นอันตรายต่อร่างกายได้

๒. ด้านการศึกษา เกษตรกรส่วนใหญ่มีระดับการศึกษาแค่ประถมศึกษา ๔ การที่เกษตรกรจำนวนมากมีระดับการศึกษาต่ำ ก็เนื่องจากเกษตรกรมีรายได้ต่ำ จึงไม่มีเงินพอที่จะส่งลูกหลานให้เรียนในระดับสูงได้ คงให้เรียนได้แค่ระดับที่กฎหมายบังคับ นอกจากนี้โรงเรียนประชาบาลก็มีอยู่จำกัด และในบางแห่งคุณภาพก็ไม่ดีพอ ขาดครูบ้าง ขาดโต๊ะเก้าอี้บ้าง หลังคารั่วบ้าง หรือไม่ก็ขาดอุปกรณ์การเรียนการสอน เหล่านี้เป็นสาเหตุให้มาตรฐานการศึกษาของเด็กในชนบทต่ำกว่าเด็กในเมือง เด็กในชนบทที่เรียนจบส่วนใหญ่ก็แค่พออ่านออกเขียนได้เท่านั้น ทำให้ขาดความรู้ความสามารถในการประกอบอาชีพ จึงเป็นส่วนหนึ่งที่ทำให้ความพยายามของรัฐบาลในการส่งเสริมเกษตรกร ให้หันมาใช้วิธีการผลิตแบบใหม่ ๆ เป็นไปด้วยความลำบาก

๓. สาธารณูปโภค โดยเฉพาะอย่างยิ่งถนนหนทาง ซึ่งเป็นปัจจัยสำคัญที่สุดในการนำความเจริญมาสู่ชนบทต่าง ๆ แต่เท่าที่เป็นอยู่รัฐบาลยังไม่สามารถสร้างถนนเข้าไปได้ทั่วถึงทุกจุด เนื่องจากมีอุปสรรคหลายด้าน เช่น การขาดงบประมาณ หรือในการสร้างทางเข้าชนบทที่ห่างไกล

มักถูกลอบโจมตีจากฝ่ายผู้ก่อการร้ายเสมอ จึงทำให้โครงการสร้างทางดำเนินไปอย่างล่าช้า ทำให้ความเป็นอยู่ของเกษตรกรในท้องถิ่นที่ห่างไกลยังคงลำบากอยู่ บางแห่งก็ยังมีไฟฟ้าใช้

๔. ลักษณะของสังคมไทย จะเน้นที่ปัจจุบันมากกว่าอนาคต ดังนั้นเกษตรกรจึงมักทำการผลิตโดยไม่มีวางแผนล่วงหน้า และมักไม่คำนึงถึงระยะเวลาการทำงาน (แฟรงค์ แกงกอล์ฟไฮม และคณะ ๒๕๒๔: ๒๖๔-๒๖๕)

๕. ลักษณะทางสังคมของเกษตรกรไทย ไม่ชอบเป็นศัตรูกับใครซึ่งหน้า และไม่ชอบการโต้เถียง โดยเฉพาะกับคนภายนอกที่มีฐานะสูงกว่า เมื่อเป็นเช่นนี้เกษตรกรจึงมักแสดงความเห็นด้วยกับคำแนะนำที่ได้รับจากบุคคลที่สูงกว่า แม้ว่าจริง ๆ แล้วจะคัดค้านไม่เห็นด้วยอย่างมาก แต่ก็จะไม่พูด พอถึงเวลาดำเนินงานจะไม่สนใจทำตามคำแนะนำนั้น ๆ คงทำตามแบบฉบับเดิมของตน ทำให้ในสายตาของบุคคลภายนอกจะมองว่า เกษตรกรเป็นบุคคลที่เชื่อถือไม่ได้ และขาดความรับผิดชอบ (แฟรงค์ แกงกอล์ฟไฮม และคณะ ๒๕๒๔: ๒๖๕)

๖. เกษตรกรมักนิยมเล่นการพนันกันมาก ด้วยมีทัศนคติที่ว่า (แฟรงค์ แกงกอล์ฟไฮม และคณะ ๒๕๒๔: ๒๖๕) ถ้าได้ก็คุ้มค่านี่ไม่ได้ก็ไม่ได้เลย นอกจากนี้เกษตรกรยังมีเวลาว่างมาก เนื่องจากอาชีพเกษตรกรเป็นการทำงานตามฤดูกาล และการที่ไม่มียานอื่นทำในช่วงที่ว่างจากการทำการเกษตร

๗. เนื่องจากเกษตรกรส่วนใหญ่ ยังขาดวิหยาการที่จะเอาชนะสิ่งแวดล้อมได้ จึงยึดมั่นอยู่กับการทำพิธีกรรมทางศาสนา และเชื่อโชคลาง เกษตรกรจึงต้องใช้จ่ายเงินเป็นจำนวนไม่น้อย ในการทำพิธีกรรมต่าง ๆ โดยยึดถือกันในระหว่างเกษตรกรว่า การใช้จ่ายเงินเพื่อการนี้ จะทำให้เกษตรกรมีหน้ามีตาขึ้นในสายตาของเกษตรกรด้วยกัน นั้นแสดงว่า เกษตรกรส่วนใหญ่จะให้ความสำคัญทางด้านการลงทุนทางสังคมมากกว่าการลงทุนทางด้านเศรษฐกิจ ซึ่งจากการลงทุนนี้จะให้ผลตอบแทนทางด้านจิตใจ โดยไม่ก่อให้เกิดผลประโยชน์ทางด้านเศรษฐกิจเลย (แฟรงค์ แกงกอล์ฟไฮม และคณะ ๒๕๒๔: ๒๖๓)

ลักษณะทางการเมืองของเกษตรกร

จากการที่เกษตรกรเป็นชนกลุ่มใหญ่ของประเทศ จึงควรเป็นกลุ่มที่มีบทบาทอย่างมากทางการเมือง แต่ในความเป็นจริง เกษตรกรยังคงเป็นแค่ตัวประกอบมิใช่ตัวนำทางการเมือง (เกริกเกียรติ พิพัฒน์เสริธรรม, สัมภาษณ์) ความตื่นตัวด้านการเมืองของเกษตรกรยังอยู่ในระดับต่ำ บทบาททางการเมืองน้อยมาก ซึ่งเนื่องมาจากการขาดความรู้ความเข้าใจ มีรายได้ต่ำ ทำให้เกษตรกรมุ่งความสนใจอยู่แค่พยายามหารายได้ให้เพียงพอแก่การเลี้ยงชีพเท่านั้น

แต่เกษตรกรก็ยังคงเป็นพลังทางการเมืองที่สำคัญอยู่ ซึ่งจะแสดงพลังออกมาก็ต่อเมื่อมีคนเข้ามาเป็นผู้นำ และขึ้นอยู่กับว่าจะนำไปในทางใด นั่นก็คือ เกษตรกรพร้อมที่จะเป็นผู้ตาม ดังเช่น มีผู้นำให้เกิดไทยอาสาป้องกันชาติ และลูกเสือชาวบ้าน โดยเป็นพลังสำคัญในการป้องกันชาติ ถ้าจะมองในแง่กลับกัน การที่เกษตรกรพร้อมที่จะเป็นผู้ตามนั้น เป็นสิ่งที่รัฐบาลควรหาทางป้องกันให้ดี เพราะถ้าคอมมิวนิสต์สามารถหลอกลวงให้เกษตรกรหลงเชื่อได้ ก็จะเป็นอันตรายอย่างมากต่อความมั่นคงของประเทศ

ในลักษณะการรวมตัวของเกษตรกร เพื่ออำนาจในการต่อรองยังคงมีอยู่น้อย เนื่องจากเกษตรกรไทยมีความเป็นเอกเทศอย่างมาก (เกริกเกียรติ พิพัฒน์เสริธรรม, สัมภาษณ์) คือ มีลักษณะต่างคนต่างอยู่ ไม่สนใจที่จะรวมกันเพื่อเรียกร้องสิทธิต่าง ๆ

สำหรับเรื่องสิทธิออกเสียงเลือกตั้ง เกษตรกรมีการใช้สิทธิค่อนข้างน้อยมาก ที่ไปใช้สิทธิส่วนใหญ่ก็จะเลือกตามอารมณ์สินจ้าง โดยไม่เข้าใจว่า ผู้ที่ตนเลือกเข้าไปจะต้องทำหน้าที่เป็นปากเสียงเรียกร้องแทนตน จึงทำให้ได้ผู้แทนที่ไม่ดีพอ ไม่สนใจความเดือดร้อนของเกษตรกรอย่างจริงจัง

สรุปแล้ว ถ้าเกษตรกรมีรายได้สูง มีฐานะความเป็นอยู่ดีขึ้น มีการศึกษาสูงกว่าเดิมแล้ว เกษตรกรจะเป็นกลุ่มที่มีบทบาททางการเมืองอย่างมาก