

บทที่ 3

กองทุนพัฒนาชนบท



การพัฒนาชนบทเป็นเรื่องที่มีความสำคัญต่อการพัฒนาประเทศนับตั้งแต่มีแผนพัฒนาชนบทพื้นที่ยากจนในแผนพัฒนาเศรษฐกิจและสังคมแห่งชาติฉบับที่ 5 (2525-2529) เป็นต้นมา รัฐบาลได้มุ่งมั่นในการดำเนินการพัฒนาชนบทอย่างยิ่ง และเพื่อเป็นการสนับสนุนให้ประชาชนในชนบทที่มีความสามารถช่วยเหลือตนเองได้ กังนันทน์เมื่อต้นปีงบประมาณ 2527 คณะกรรมการพัฒนาชนบทแห่งชาติได้มีมติอนุมัติหลักการให้จัดตั้งกองทุนพัฒนาหมู่บ้านขึ้นภายในปี 2529 และคณะกรรมการพัฒนาชนบทแห่งชาติได้มีมติอนุมัติร่างระเบียบสำนักนายกรัฐมนตรีว่าด้วยกองทุนพัฒนาชนบท พ.ศ. 2527 ซึ่งมีรายละเอียดให้มีการจัดตั้งกองทุนพัฒนาชนบทระดับชาติและระดับอำเภอขึ้น เพื่อสนับสนุนให้ประชาชนในหมู่บ้านมีทุนในการดำเนินกิจการที่เกิดผลผลิตเพื่อพัฒนาหมู่บ้าน และพลเอกเปรม ติณสูลานนท์ นายกรัฐมนตรีได้ลงนามในร่างระเบียบดังกล่าว ประกาศใช้เป็นระเบียบสำนักนายกรัฐมนตรีว่าด้วยกองทุนพัฒนาชนบท พ.ศ. 2527 เมื่อวันที่ 4 ธันวาคม 2527

กองทุนพัฒนาชนบทมีเงินทุนครั้งแรก 20 ล้านบาท<sup>1</sup> ซึ่งโอนมาจากงบประมาณรายจ่ายประจำปี 2528 ซึ่งตั้งจ่ายในรายการโครงการกองทุนพัฒนาหมู่บ้านของสำนักนโยบายและแผนมหาดไทย กระทรวงมหาดไทย และต่อมาในปีงบประมาณ 2529 ได้รับเพิ่มเติมอีก 15 ล้านบาท สำหรับไว้เพื่อการสนับสนุนในรูปเงินยืมสมทบ (ไม่คิดดอกเบี้ย) แก่หมู่บ้านชนบท ซึ่งขอบเขตการให้การสนับสนุนจะครอบคลุมหมู่บ้านเป้าหมาย ในเขตชนบทพื้นที่ยากจน ตามแผนพัฒนา ฉบับที่ 5 รวมประมาณ 12,555 หมู่บ้าน ของ 38 จังหวัด.

<sup>1</sup> สำนักเลขาธิการนายกรัฐมนตรี สำนักงานเลขาธิการ กองทุนพัฒนาชนบท แผนงานกองทุนพัฒนาชนบท ในระยะแผนพัฒนาเศรษฐกิจและสังคมแห่งชาติ ฉบับที่ 6 พ.ศ. 2530-2534 (กรุงเทพมหานคร : สำนักงานเลขาธิการกองทุนพัฒนาชนบท สำนักงานเลขาธิการนายกรัฐมนตรี, หน้า 2.

กองทุนพัฒนาชนบทเริ่มพิจารณาโครงการขอรับเงินยืมสมทบของหมู่บ้าน เมื่อมีงบประมาณ 2529 จากการดำเนินการถึงเดือน กุมภาพันธ์ 2529 ปรากฏว่า จากจำนวนหมู่บ้านในพื้นที่ให้การสนับสนุนทั้งหมด 12,555 หมู่บ้าน มีหมู่บ้านที่ทำโครงการขอรับเงินยืมสมทบจำนวน 158 หมู่บ้าน หรือประมาณร้อยละ 1.25 รวมวงเงินยืมสมทบ 3,282,151 บาท หรือประมาณร้อยละ 9.4 ของวงเงินกองทุนพัฒนาชนบททั้งหมด 35 ล้านบาท

#### การบริหารงานกองทุนพัฒนาชนบท

เพื่อให้เงินนารมย์ของรัฐบาลในอันที่จะส่งเสริมให้ประชาชนในชนบทได้สามารถบริหารกองทุนเฉพาะกิจได้อย่างมีประสิทธิภาพและเกิดคอกอกอผลมีกำไรนำไปใช้ในกิจกรรมการลงทุนเพื่อพัฒนาหมู่บ้าน โดยรัฐบาลสนับสนุนค่านเงินนั้นได้ดำเนินการดังนี้

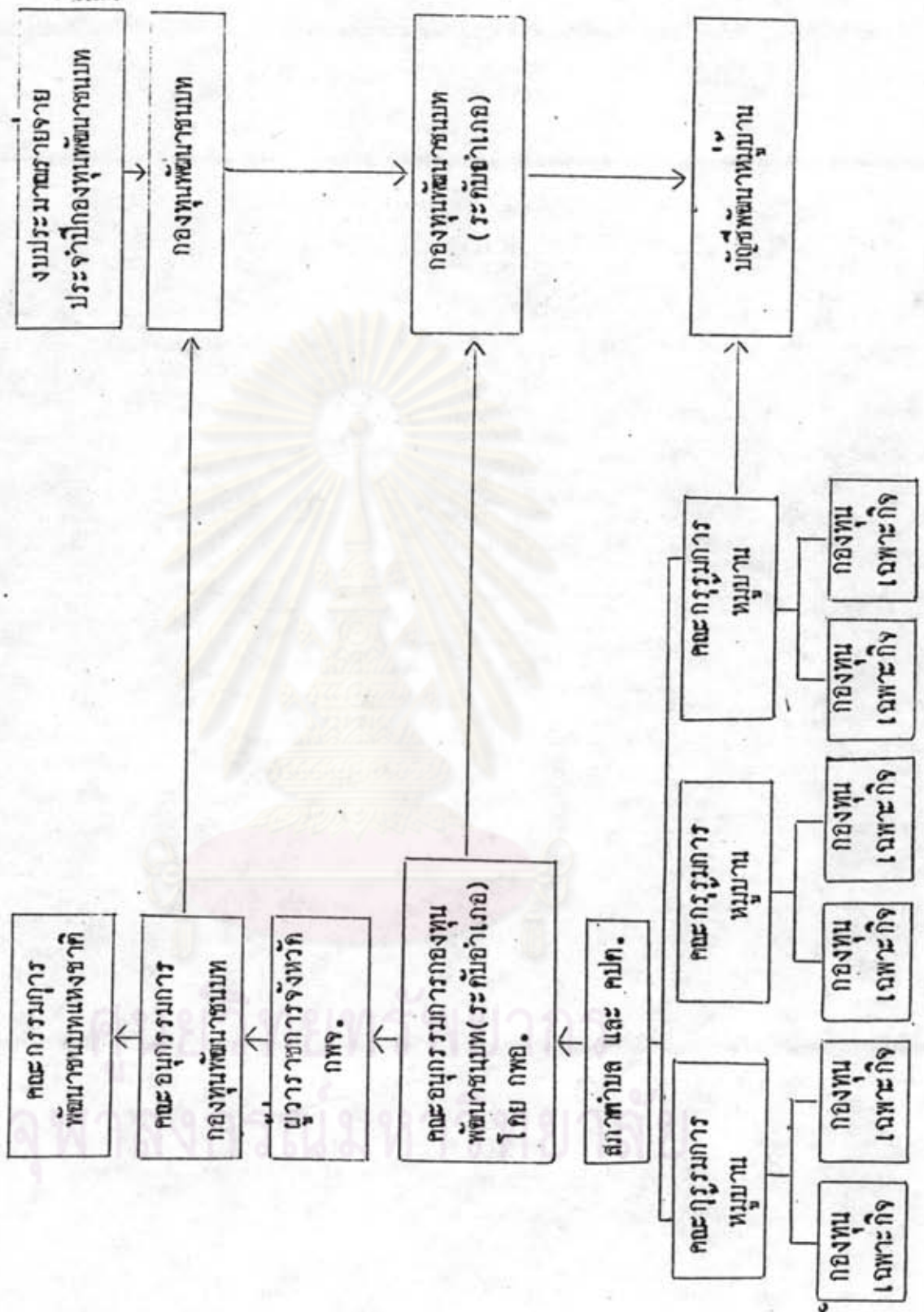
1. การจัดตั้งกองทุนพัฒนาชนบท ดำเนินการใน 2 ระดับ คือ
  1. กองทุนพัฒนาชนบท (ระดับชาติ) จัดตั้งในรูปของบัญชีกองทุนพัฒนาชนบท ณ ธนาคารออมสินสำนักงานใหญ่ด้วยเงินงบประมาณ
  2. กองทุนพัฒนาชนบท (ระดับอำเภอ) จัดตั้งในรูปของบัญชีกองทุนพัฒนาชนบท (ระดับอำเภอ) ณ ธนาคารออมสินสาขาประจำอำเภอ หรือธนาคารเพื่อการเกษตรและสหกรณ์การเกษตร หรือ ธนาคารกรุงไทย ตามลำดับ

อนึ่ง ขั้นตอนการดำเนินงานและองค์การบริหารกองทุนพัฒนาชนบท ดังปรากฏ  
ในแผนภูมิ

ศูนย์วิจัยและพัฒนา  
จุฬาลงกรณ์มหาวิทยาลัย



แบบภูมิที่ 1 กองทุนพัฒนาชนบท



2. องค์การบริหารกองทุนพัฒนาชนบท การบริหารงานแยกออกเป็น 2 ส่วน  
ดังนี้ คือ

### 2.1 ส่วนกลาง

2.1.1 คณะอนุกรรมการกองทุนพัฒนาชนบท แต่งตั้งโดยคณะกรรมการ  
พัฒนาชนบทแห่งชาติ ความคำสั่งที่ 7/2527 ลงวันที่ 4  
ธันวาคม 2527 และที่ 1/2528 ลงวันที่ 20 กุมภาพันธ์  
2528

ประกอบด้วย รัฐมนตรีประจำสำนักนายกรัฐมนตรี นายมีชัย ฤชุพันธุ์ เป็น  
ประธาน อนุกรรมการ รองอธิบดีกรมบัญชีกลาง เป็นอนุกรรมการและเลขานุการ เลขานุการ  
ศูนย์ประสานการพัฒนาชนบทแห่งชาติ ผู้อำนวยการฝ่ายแผนรวมและแผนพัฒนาจังหวัด สำนัก  
นโยบายและแผนมหภาคไทย กระทรวงมหาดไทย ผู้แทนกรมบัญชีกลางและหัวหน้าฝ่ายอำนวยการ  
สำนักงานเลขาธิการ กสช. เป็นอนุกรรมการและผู้ช่วยเลขานุการ

#### อำนาจและหน้าที่

1. กำหนดหลักเกณฑ์แนวทางการสนับสนุนและสัดส่วนเงินยืมสมทบ โครงการพัฒนา  
หมู่บ้านและพิจารณาอนุมัติเงินยืมสมทบตามที่คณะอนุกรรมการระดับอำเภอ เสนอ
2. กำหนดแบบฟอร์ม ระเบียบปฏิบัติเพื่อดำเนินการตามระเบียบฯ
3. บ่อนต้น ยกเว้นการปฏิบัติตามเงื่อนไขการใช้คืนเงินยืมสมทบ
4. การประสานงานกำกับ ควบคุม ติดตามผล และประเมินผลการดำเนินงาน  
ตามระเบียบฯ ของส่วนราชการและรัฐวิสาหกิจ
5. แต่งตั้งคณะทำงานเพื่อศึกษาวิเคราะห์หรือดำเนินการ เรื่องใด เรื่องหนึ่งความ  
ที่เห็นสมควร
6. การดำเนินการและหน้าที่อื่น ๆ ตามระเบียบฯ นี้ และตามที่คณะกรรมการ  
พัฒนาชนบทแห่งชาติมอบหมาย

2.1.2 สำนักงานเลขาธิการกองทุนพัฒนาชนบท แต่งตั้งคำสั่ง  
สำนักนายกรัฐมนตรีที่ 27/2528 โดยเรียกชื่อย่อว่า  
"สำนักงานเลขาธิการ กพช."



ประกอบด้วย เลขาธิการนายกรัฐมนตรี เป็นผู้อำนวยการสำนักงาน รองอธิบดีกรมบัญชีกลาง (นายโกวิทย์ โปษยานนท์) และเลขาธิการศูนย์ประสานการพัฒนาชนบทแห่งชาติ (นายไพโรจน์ สุจินดา) เป็นรองผู้อำนวยการสำนักงาน และมีหัวหน้าฝ่ายผู้อำนวยการสำนักงานเลขานุการ กสช. เป็นหัวหน้าฝ่ายผู้อำนวยการ สำนักงานเลขานุการ กพช. เป็นสำนักงานเลขานุการของคณะกรรมการกองทุนพัฒนาชนบท ทำหน้าที่ฝ่ายเลขานุการเพื่อทำงานตามมติของคณะกรรมการกองทุนพัฒนาชนบท และธุรการทั่วไป

- สำนักงานเลขานุการ กพช. ตั้งอยู่ ณ สำนักงานเลขาธิการนายกรัฐมนตรี ทำเนียบรัฐบาล เจ้าหน้าที่ปฏิบัติงานประจำสำนักงาน ประกอบด้วยเจ้าหน้าที่จากหน่วยงานที่เกี่ยวข้อง 9 หน่วยงาน คือ

1. กระทรวงศึกษาธิการ
2. กระทรวงเกษตรและสหกรณ์
3. กระทรวงสาธารณสุข
4. กรมการพัฒนาชุมชน
5. กรมการปกครอง
6. กรมบัญชีกลาง
7. สำนักนโยบายและแผนมหาดไทย
8. สำนักงานเลขานุการ กสช.
9. ศูนย์ประสานการพัฒนาชนบทแห่งชาติ

## 2.2 ส่วนภูมิภาค

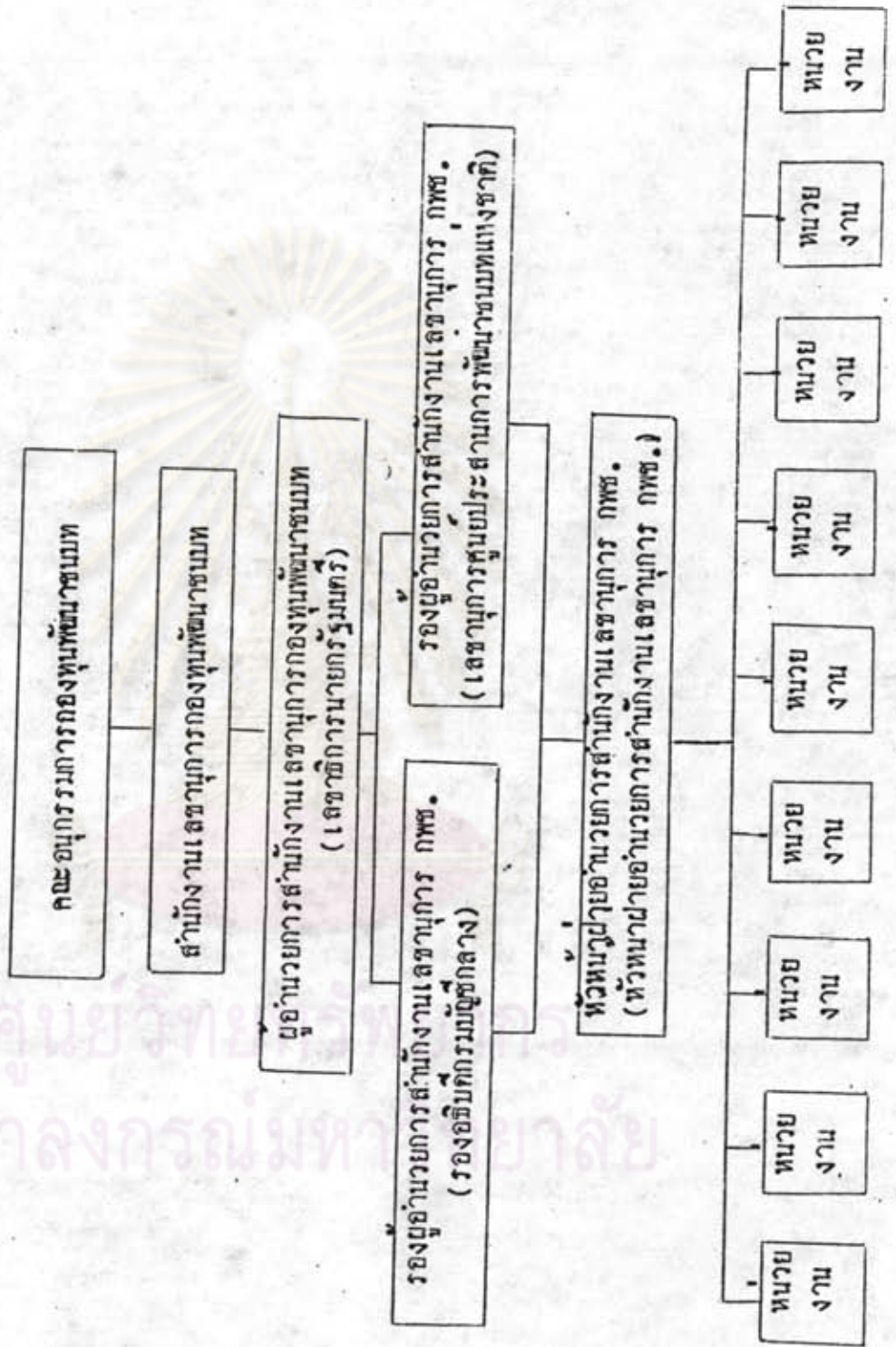
### 2.2.1 ระดับจังหวัด

ผู้ว่าราชการจังหวัด และ กพจ. รับผิดชอบในการกำกับ ติดตาม และรายงานผลการดำเนินงานตามโครงการ

### 2.2.2 ระดับอำเภอ

คณะกรรมการกองทุนพัฒนาชนบทระดับอำเภอ (กพช.อ.) ซึ่งแต่งตั้งโดย กพอ. ประกอบด้วย

แบบภูมิที่ 2 ส่วนกิจการพัฒนาชนบท





1. นายอำเภอหรือปลัดอำเภอ ผู้เป็นหัวหน้าประจำกิ่งอำเภอ เป็นประธาน
2. หัวหน้าส่วนราชการประจำอำเภอ กำนันทุกตำบล เป็นอนุกรรมการ
3. ข้าราชการอำเภอคนหนึ่ง เป็นอนุกรรมการและเลขานุการ
4. ให้มีอนุกรรมการและผู้ช่วยเลขานุการ ไม่เกิน 2 คน

#### อำนาจและหน้าที่

1. พิจารณาอนุมัติโครงการให้สอดคล้องกับแนวทางการสนับสนุนเงินยืม สมทบและพิจารณาอนุมัติเงินยืมสมทบตามที่คณะกรรมการกำหนดและอนุมัติ และให้เรียกคืนเงินยืมหากเห็นว่า กม. ใช้เงินยืมสมทบดำเนินงานไม่เป็นไปตามวัตถุประสงค์
2. ตรวจสอบหรือมอบหมายให้ผู้อื่นผู้ใดตรวจสอบการดำเนินโครงการ และการใช้จ่ายเงินยืมสมทบของ กม.
3. ติดตามผลการดำเนินโครงการหรือสั่งให้ กม. ส่งเอกสารบัญชี ข้อมูล คำชี้แจง ข้อเท็จจริง เพื่อประกอบการพิจารณาอนุมัติโครงการและเงินยืมสมทบ
4. ประสานงานเพื่อขอรับบริจาคเงินช่วยเหลือจากเอกชน
5. หน้าที่อื่น ๆ ตามที่ กพจ. หรือคณะกรรมการมอบหมาย

#### 2.2.3 ระดับตำบล

คณะกรรมการสภาตำบล (กสท.) คณะทำงานสนับสนุนการปฏิบัติการ พัฒนาชนบทระดับ (คปต.) มีหน้าที่รับผิดชอบ

1. แนะนำและสนับสนุนการกำหนดโครงการและการใช้จ่ายเงินยืม สมทบของคณะกรรมการหมู่บ้าน
2. พิจารณาตรวจสอบและจัดลำดับความสำคัญของโครงการ

#### 2.2.4 ระเบียบหมู่บ้าน

- คณะกรรมการหมู่บ้าน (กม.) หรือคณะกรรมการกลางหมู่บ้าน  
อาสาพัฒนาและป้องกันตนเอง (อพป.) มีหน้าที่รับผิดชอบ
  1. จัดทำโครงการขอเงินยืมสมทบ
  2. รับผิดชอบการดำเนินงานโครงการ การเบิกจ่าย และใช้  
คืนเงินยืมสมทบ
  3. การรายงานผลการดำเนินงาน

### 3. รายรับรายจ่ายของกองทุนพัฒนาชนบท

#### 3.1 รายรับของกองทุน

- (1) เงินอุดหนุนจากงบประมาณรายจ่ายประจำปีที่มีรัฐบาลตั้งจ่ายอุดหนุน  
ให้แก่กองทุนพัฒนาชนบท ในรายการ"โครงการกองทุนพัฒนา  
หมู่บ้าน" ของสำนักนโยบายและแผนมหาคไทย กระทรวง  
มหาคไทย โดยเปิดบัญชีเงินฝาก" กองทุนพัฒนาชนบท" ประเภท  
เนื้อเรียกที่ธนาคารออมสิน สำนักงานใหญ่
- (2) เงินจากภาคเอกชน ได้แก่ เงินบริจาคหรือเงินช่วยเหลือ เงิน  
ยืม (ไม่มีดอกเบี้ย) โดยไม่มีเงื่อนไขข้อผูกพันใด ๆ
- (3) เงินกู้จากภาคเอกชน
- (4) ดอกเบี้ยเงินฝากของบัญชี "กองทุนพัฒนาชนบท"

#### 3.2 รายจ่ายของกองทุน

- (1) รายจ่ายในการบริหารกองทุน ค่าธรรมเนียมที่คณะกรรมการ  
กำหนด
- (2) จ่ายเป็นเงินยืมสมทบแก่กองทุนพัฒนาชนบท (ระกัับอำเภอ)
- (3) จ่ายคืนเงินยืมและเงินกู้ตามข้อ 3.1 (2) (3) แก่ภาคเอกชน

### 4. รายรับรายจ่ายของกองทุนพัฒนาชนบท (ระกัับอำเภอ)

#### 4.1 รายรับของกองทุนฯ (ระกัับอำเภอ)



- (1) เงินยืมหรือเงินช่วยเหลือจากภาคเอกชน ซึ่งจะต้องไม่มีเงื่อนไขหรือข้อผูกพันใด ๆ
- (2) ดอกเบี้ยเงินฝากของบัญชี "กองทุนพัฒนาชนบท (ระดมอำเภอ)"
- (3) เงินยืมสมทบจากกองทุนพัฒนาชนบท
- (4) เงินใช้คืนจากคณะกรรมการหมู่บ้าน

#### 4.2 รายจ่ายของกองทุนฯ (ระดมอำเภอ)

- (1) ให้เป็นเงินยืมสมทบแก่คณะกรรมการหมู่บ้าน
- (2) ใช้คืนเงินยืมแก่กองทุนพัฒนาชนบท
- (3) ใช้คืนเงินยืมภาคเอกชน
- (4) ใช้จ่ายในการบริหารกองทุนพัฒนาชนบท (ระดมอำเภอ)  
 หนึ่ง การใช้คืนเงินยืมแก่ภาคเอกชน ให้เป็นไปตามระเบียบที่คณะกรรมการกำหนด

#### 5. ลักษณะหมู่บ้านที่มีสิทธิได้ขอรับการสนับสนุน

- (1) เป็นหมู่บ้านนอกเขตเทศบาลและเขตสุขาภิบาลในเขตพื้นที่เป้าหมายเพื่อการพัฒนาชนบท
- (2) มีกองทุนเฉพาะกิจ ที่มีการบริหารงานมาแล้วไม่ต่ำกว่า 12 เดือน
- (3) มีเงินฝากใน "บัญชีพัฒนาหมู่บ้าน..." จำนวนไม่น้อยกว่า ค่าใช้จ่ายของโครงการในส่วนที่คณะกรรมการหมู่บ้านจะต้องรับผิดชอบเมื่อได้รับเงินยืมสมทบ

#### 6. หลักการให้เงินยืมสมทบแก่โครงการ

การให้เงินยืมสมทบแก่โครงการ จะให้เงินยืมสมทบแก่กองทุนในส่วนที่เป็นกำไร และเงินทุนสมทบที่กองทุนเฉพาะกิจนั้นหาได้ อาจจะเป็นในรูปแบบของ การขายหุ้นใหม่, การบริจาค เป็นต้น โดยที่จะไม่เกี่ยวข้องกับเงินทุนเดิมของกองทุนเฉพาะกิจ ซึ่งเป็นการสอดคล้องกับเจตนารมณ์ของการพัฒนาชนบทที่จะสนับสนุนกิจกรรมของประชาชนที่มีอยู่แล้วให้เข้มแข็งและเป็นการกระตุ้นการเข้ามีส่วนร่วมในกิจกรรมของประชาชน



## 7. ประเภทของโครงการ

โครงการที่กองทุนพัฒนาชนบทกำหนดจะให้เงินยืมสมทบแยกเป็น 3 ประเภท คือ

โครงการประเภทที่ 1 เป็นการลงทุนเพื่อขยายหรือปรับปรุงการผลิต การค้า หรือการบริการทางสังคมที่มีผลกำไรที่ส่วนราชการของรัฐ ซึ่งหมายรวมถึงรัฐวิสาหกิจต่าง ๆ ได้เข้าไปดำเนินการในหมู่บ้านนั้นมาแล้ว อาทิเช่น โครงการร้านค้าชุมชน ในหมู่บ้านมีโครงการนี้อยู่แล้ว แต่มีความประสงค์ที่จะซื้อสินค้าเข้ามาเพิ่มในร้านซึ่งกิจกรรมนี้จะเข้าลักษณะของกองทุนเพื่อการขยาย เป็นต้น

โครงการประเภทที่ 2 เป็นการลงทุนเพื่อการผลิต การค้าหรือการบริการทางสังคมอันมีผลกำไร หรือการริเริ่มโครงการใหม่ในส่วนราชการของรัฐ หมายรวมถึงรัฐวิสาหกิจไม่เคยเข้าไปดำเนินการในหมู่บ้านนั้นมาก่อน หรือรัฐบาลไม่เคยให้ความช่วยเหลือมาก่อน อาทิเช่น โครงการร้านค้าชุมชนในหมู่บ้านที่ไม่เคยดำเนินการเช่นนี้มาก่อน แต่อาจจะมีกิจกรรมนี้ในหมู่บ้านอื่น ๆ มาแล้ว ดังนั้นโครงการร้านค้าชุมชนจึงเป็นการลงทุนเพื่อการค้า เป็นต้น

โครงการประเภทที่ 3 เป็นการลงทุนค้ำช่อมแซมหรือก่อสร้างสิ่งสาธารณประโยชน์ในกรณีที่เกิดประโยชน์ต่ออาชีพของราษฎร ซึ่งมีแผนจัดเก็บเงินจากผู้ใช้ประโยชน์เพื่อใช้คืนเงินยืม อาทิเช่น โครงการสร้างสะพาน ในหมู่บ้านนั้นสะพานอาจชำรุดใช้การไม่ได้จำเป็นต้องมีการซ่อมแซมและทำการเก็บเงินจากผู้ใช้สะพาน เพื่อใช้คืนเงินยืมสมทบ โครงการดังกล่าวเป็นการลงทุนค้ำช่อมแซม เป็นต้น

อนึ่ง เนื่องจากลักษณะของโครงการแบ่งได้ 3 ประเภท ตามระเบียบกองทุนพัฒนาชนบท ซึ่งอาจสรุปกิจกรรมได้ดังนี้ คือ การขยายกิจกรรมเดิมของกองทุนเฉพาะกิจการลงทุนในกิจกรรมใหม่และการซ่อมแซมสิ่งสาธารณประโยชน์ ดังนั้น การจำแนกโครงการต่าง ๆ จึงขึ้นอยู่กับวัตถุประสงค์และรายละเอียดของกิจกรรมนั้น ๆว่าจะเข้ากับลักษณะโครงการประเภทใด เช่น

1. โครงการประมงหมู่บ้าน
2. โครงการธนาคารข้าว



3. โครงการธนาคารโค - กระบือ
4. โครงการนางข้าวประจำหมู่บ้าน / โครงการยุ้งฉาง
5. โครงการร้านค้าชุมชน / ศูนย์สาธิตการตลาด
6. โครงการกลุ่มออมทรัพย์เพื่อการผลิต การค้าและการบริการ
7. โครงการกองทุนยา
8. โครงการโภชนาการ
9. โครงการสุขาภิบาล
10. โครงการอุตสาหกรรมชนบท
11. โครงการโรงสีข้าว
12. กองทุนส่งเสริมยุวเกษตรกร
13. โครงการเลี้ยงสัตว์เพื่อการค้า
14. โครงการสาขารณประโยชน์ที่มีวัตถุประสงค์เพื่อการพัฒนาอาชีพของประชาชน เช่น โครงการค้ำไฟฟ้า ประปา หรือน้ำสะอาด การสูบน้ำเพื่อการผลิต ถนน สะพาน เป็นต้น
15. โครงการอื่น ๆ ที่ก่อให้เกิดประโยชน์คืออาชีพของราษฎร

ในการเสนอและจัดทำโครงการดังกล่าวจะต้อง เป็นโครงการในลักษณะที่ก่อให้เกิดผลกำไร ซึ่งเป็นไปตามหลักการกองทุนพัฒนาชนบทด้วย

8. สักส่วนการให้เงินยืมสมทบของโครงการแต่ละประเภท เป็นดังนี้
  - โครงการประเภทที่ 1 ไม่เกินร้อยละ 60 ของค่าใช้จ่ายทั้งโครงการ
  - โครงการประเภทที่ 2 ไม่เกินร้อยละ 50 ของค่าใช้จ่ายทั้งโครงการ
  - โครงการประเภทที่ 3 ไม่เกินร้อยละ 70 ของค่าใช้จ่ายทั้งโครงการ
9. ผู้รับผิดชอบการดำเนินงานโครงการที่ได้รับเงินยืมสมทบจากกองทุนพัฒนาชนบท คณะกรรมการหมู่บ้านเป็นผู้รับผิดชอบดำเนินการจัดเก็บรายได้ และการใช้คืนเงินยืมสมทบต่อคณะกรรมการ (ระดับอำเภอ)
10. การรายงานและติดตามผล

## 10.1 การดำเนินงาน

- (1) ให้ กม. รายงานผลการดำเนินงานโครงการ ให้สภาตำบล ทราบ เมื่อดำเนินงานเสร็จแล้ว และสภาตำบลรายงาน ให้คณะกรรมการ (ระดับอำเภอ) ทราบ
- (2) ให้นำอำเภอจัดทำทำเนียบโครงการฯ ให้ผู้ว่าราชการ จังหวัดทราบ
- (3) ผู้ว่าราชการจังหวัดเป็นผู้กำกับ ติดตามผลการดำเนินงาน เสนอ กพจ.

## 10.2 ฐานะการเงิน การบัญชี

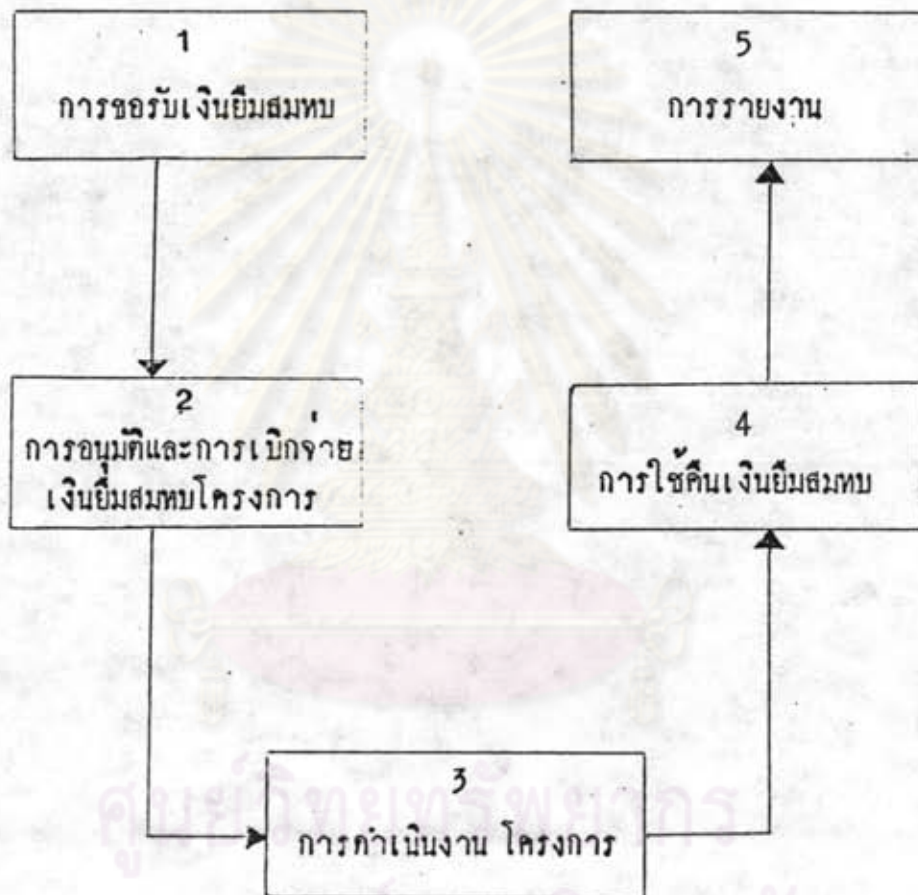
- (1) ให้นำอำเภอรายงานฐานะการเงิน จัดทำบัญชีเงินยืม สมทบและการใช้คืนให้ผู้ว่าราชการจังหวัดทราบ
- (2) ให้ผู้ว่าราชการจังหวัด รายงานฐานะการเงินบัญชีกองทุน พัฒนารวมท (ระดับอำเภอ) ให้คณะกรรมการทราบเป็นประจำทุกเดือน
- (3) กรมบัญชีกลาง รายงานฐานะการเงินของบัญชีเงินฝาก ของกองทุนพัฒนารวมทให้คณะกรรมการทราบเป็นประจำ ทุกเดือน

## 11. พื้นที่ดำเนินการ

ระยะเริ่มต้น จะให้เงินยืมสมทบโครงการแก่ กม. ดำเนินการในเขตชนบท พื้นที่ยากจน (38 จังหวัด 293 อำเภอ และกิ่งอำเภอ) การขยายพื้นที่ดำเนินการให้เป็นไปตามประกาศของ กชช.



แผนภูมิที่ 3 ขั้นตอนการดำเนินงาน



## การขอรับเงินยืมสมทบ

หมู่บ้านใดที่มีกองทุนหรือเงินทุนที่ประชาชนในหมู่บ้านดำเนินการจัดตั้งเอง หรือที่ส่วนราชการหรือหน่วยงานภาคเอกชนสนับสนุนให้มีการจัดตั้งขึ้นในหมู่บ้าน เพื่อดำเนินธุรกิจ ในด้านการผลิต การค้า หรือการบริการทางสังคม อันมีผลกำไรหรือผลตอบแทนและกองทุนหรือเงินทุนเหล่านี้อาจจะดำเนินธุรกิจเฉพาะอย่าง หรือหลายอย่างรวมกันก็ได้ โดยเรียกว่า "กองทุนเฉพาะกิจ"

กองทุนเฉพาะกิจในหมู่บ้าน กองทุนหนึ่งหรือหลายกองทุนรวมกันอาจจะมีความต้องการที่จะขยายกิจการหรือลงทุนกิจการประเภทใหม่ หรือต้องการจะก่อสร้างหรือซ่อมแซมสิ่งสาธารณูปโภคในหมู่บ้าน แต่ขาดแคลนทุนทรัพย์ในการดำเนินการ ก็สามารถที่จะเสนอความต้องการให้คณะกรรมการหมู่บ้านพิจารณาจัดทำโครงการขอรับเงินยืมสมทบจากกองทุนพัฒนาชนบทได้

"โครงการ" หมายถึง โครงการลงทุนของคณะกรรมการหมู่บ้าน หรือกองทุนเฉพาะกิจ เพื่อให้การบริการด้านใดด้านหนึ่งหรือหลายด้านแก่ประชาชนในหมู่บ้าน ซึ่งมีระยะเวลาเริ่มต้นและสิ้นสุดของโครงการและมีเป้าหมายในการหากำไรหรือในการเรียกเก็บผลตอบแทนที่ชัดเจนเพื่อส่งใช้คืนเงินยืมกองทุนพัฒนาชนบท (ระบับอำเภอ)

### 1. การจัดทำโครงการ

การจัดทำโครงการ ให้คณะกรรมการหมู่บ้านขอคำแนะนำและสนับสนุนจากคปต. ในการกำหนดโครงการและการใช้จ่ายเงินยืมสมทบในการดำเนินโครงการ

#### 1.1 หลักเกณฑ์ในการจัดทำโครงการ

##### 1.1.1 หมู่บ้านที่จะจัดทำโครงการต้องมีลักษณะดังนี้

1. เป็นหมู่บ้านในพื้นที่เป้าหมายในการพัฒนาชนบทตามระเบียบสำนักนายกรัฐมนตรี ว่าด้วยการกำหนดพื้นที่เป้าหมายเพื่อการพัฒนาชนบท ฉบับที่ 5



2. เป็นหมู่บ้านที่อยู่นอกเขตเทศบาลและสุขาภิบาล
3. มีกองทุนเฉพาะกิจที่ดำเนินการมาแล้วไม่ต่ำกว่า 12 เดือน
4. มีเงินฝากตามบัญชีเงินฝากประเภทเผื่อเรียกหรือสะสมทรัพย์ในธนาคารเกี่ยวกับบัญชีเงินฝากของกองทุนพัฒนาชนบท ระบุอำเภอและมีจำนวนเงินฝากเพียงพอที่จะดำเนินโครงการในส่วนรับผิดชอบของคณะกรรมการหมู่บ้านตามสัดส่วนของโครงการที่จะเสนอขอรับเงินยืมตามที่ กพร. กำหนด
5. โครงการที่จะจัดทำจะต้องเป็นไปตามโครงการทั้ง 3 ประเภท ตามระเบียบสำนักนายกรัฐมนตรีว่าด้วยกองทุนพัฒนาชนบท พ.ศ. 2527

## 1.2 ขั้นตอนการจัดทำโครงการ

เมื่อคณะกรรมการหมู่บ้านได้พิจารณาแล้ว เห็นว่ากองทุนเฉพาะกิจเหล่านั้นมีคุณสมบัติครบถ้วนตามที่กำหนดไว้ในระเบียบฯ แล้ว ให้จัดทำโครงการขอเงินสมทบตามแบบ กพร. 01 ซึ่งจะมีรายละเอียดพร้อมในการตรวจสอบความถูกต้อง ความเป็นไปได้ทั้งแง่ของตัวกองทุนเฉพาะกิจเอง และเนื้อหาของโครงการด้วย โดยเสนอแบบ กพร. 01 ให้สภาตำบล และ คปต. ร่วมกันพิจารณาให้ความเห็นและจัดลำดับความสำคัญของโครงการ

## 1.3 แนวทางการพิจารณาเพื่อจัดทำโครงการ

- 1.3.1 พิจารณาคูสมบัตินของหมู่บ้าน และกองทุนเฉพาะกิจให้ครบถ้วนตามระเบียบ
- 1.3.2 ความสอดคล้อง ความเป็นเร่งด่วนต่อความต้องการของประชาชนในหมู่บ้าน เช่น โครงการสามารถแก้ไขปัญหาหรือสนองความต้องการของประชาชนในหมู่บ้านได้

### 1.3.3 กรรมการบริหารโครงการ ควรจะเป็น

1. คณะกรรมการหมู่บ้าน หรือ
2. มีคณะกรรมการกองทุนเฉพาะกิจร่วมอยู่ด้วย

### 1.3.4 เงินทุนจะนำมาจากตามโครงการ ควรจะมาจากผลกำไรของกองทุนเฉพาะกิจเป็นหลัก และอาจจะระดมทุนเพิ่มเติม โดยเรียกหุ้นจากประชาชน หรือรื้อทริจาคโดยไม่มีเงื่อนไขใด ๆ ก็ได้

### 1.3.5 ความเป็นไปได้ของโครงการ พิจารณาจาก

1. โครงการนั้นสามารถก่อให้เกิดผลกำไรหรือผลตอบแทนเพียงพอที่จะส่งใช้คืนเงินยืมสมทบได้ตามแผนการใช้คืนเงินยืม
2. การจัดทำแผนการเบิกจ่ายเงินให้สอดคล้องกับระยะเวลาและขั้นตอนการดำเนินงานโครงการ

### 1.3.6 การจัดสรรกำไรหรือรายได้ ควรดำเนินการดังนี้

1. กันกำไรหรือผลตอบแทนสุทธิ ส่งใช้คืนเงินยืมสมทบก่อน
2. เงินที่เหลือจากการส่งใช้คืนเงินยืมแล้วอาจจัดสรรเพื่อประโยชน์ด้านต่าง ๆ ทั้งนี้ขึ้นอยู่กับลักษณะของโครงการนั้น ๆ เช่น อาจจัดสรรได้ดังนี้
  - เงินปันผล/เฉลี่ยคืน ประมาณร้อยละ 50
  - รางวัลตอบแทน ประมาณร้อยละ 10
  - เงินทุนพัฒนาหมู่บ้าน ประมาณร้อยละ 30
  - ทุนสำรองขยายกิจการ ประมาณร้อยละ 10

การจัดสรรดังกล่าว ควรเป็นไปตามมติของคณะกรรมการหมู่บ้าน หรือคณะผู้บริหารโครงการนั้น



### 1.3.7 แผนการใช้เงินยืม

การจัดทำแผนการใช้เงินยืมสมทบ คณะกรรมการหมู่บ้านจะต้องคำนึงถึงข้อเท็จจริงและความสามารถในการใช้เงินยืม ตามสภาพที่เป็นจริง ให้มากที่สุด แต่เพื่อมิให้เป็นภาระหนักในการใช้เงินยืมควรจัดแบ่งการใช้เงินออกเป็น 13 งวด ในระยะเวลา 5 ปีดังนี้

1. ปีแรกใช้เงิน 1 งวด จำนวนเงินที่ใช้คิดเป็นร้อยละ 7 ของเงินยืมสมทบ
2. ปีที่ 2 ใช้เงินจำนวน 3 งวด จำนวนเงินในแต่ละงวดคิดเป็นร้อยละ 7 ของเงินยืมสมทบ
3. ปีที่ 3 - 5 ใช้เงินปีละ 3 งวด จำนวนเงินในแต่ละงวด คิดเป็นร้อยละ 8 ของเงินยืมสมทบ

ในกรณีที่คณะกรรมการหมู่บ้าน พิจารณาเห็นว่า สามารถใช้เงินยืมสมทบได้เร็วกว่าที่กำหนดไว้ในแผนการใช้เงินยืม ก็สามารถปรับเปลี่ยนการใช้เงินได้ตามความเหมาะสม

## 2. การพิจารณาและจัดลำดับความสำคัญของโครงการในระดับตำบล

### 2.1 หลักเกณฑ์การพิจารณา

ให้สภาตำบลและ คปค. ร่วมกันพิจารณาตามหลักเกณฑ์ดังนี้

- 2.1.1 พิจารณาตรวจสอบค่าใช้จ่ายและความเหมาะสมของโครงการ
- 2.1.2 ตรวจสอบฐานะการฝากเงินของบัญชีพัฒนาหมู่บ้าน ว่ามีเงินคงเหลือเพียงพอที่จะดำเนินโครงการ เมื่อได้รับเงินยืมสมทบหรือไม่
- 2.1.3 ตรวจสอบขีดความสามารถในการบริหารกองทุนเฉพาะกิจของคณะกรรมการหมู่บ้าน
- 2.1.4 ตรวจสอบแผนการใช้เงินยืมสมทบของคณะกรรมการหมู่บ้านเพื่อพิจารณาความเหมาะสมและความเป็นไปได้

2.1.5 จักล้ากับความสำคัญของโครงการ ถ้ามีโครงการที่ผ่านการพิจารณาตั้งแต่สองโครงการขึ้นไป

## 2.2 ขั้นตอนการพิจารณาโครงการ

2.2.1 เมื่อสภาตำบลได้รับแบบ กพร. 01 แล้ว สภาตำบลร่วมกับ คปต. พิจารณาโครงการ โดยอาศัยข้อมูลที่ปรากฏในแบบ กพร.01 ประกอบคุณสมบัติของสภาตำบลและ คปต. ให้ความเห็นชอบและจักล้ากับความสำคัญของโครงการลงในแบบ กพร.01

2.2.2 เมื่อสภาตำบลและ คปต. ได้ร่วมกันพิจารณาจักล้ากับความสำคัญของโครงการแล้ว ให้จักทำบัญชี จักล้ากับความสำคัญของโครงการตามแบบ กพร.02 แล้วเสนอแบบ กพร. 01 และ 02 ต่อ นายอำเภอ

## 2.3 แนวทางการพิจารณา

2.3.1 คุณสมบัติของหมู่บ้าน จะต้องพิจารณาว่า

1. หมู่บ้านที่อยู่ในพื้นที่ยากจนหรือไม่
2. อยู่นอกเขตหรือในเขตสุขาภิบาล / เทศบาลหรือไม่
3. อายุของกองทุนครบ 12 เดือน แล้วหรือไม่
4. มีเงินฝากความมั่นคงเงินฝากของกองทุนพัฒนาหมู่บ้าน ตามโครงการที่เสนอมาเพียงพอจะใช้ต่อทั้งโครงการหรือไม่

2.3.2 คุณลักษณะของโครงการ โครงการที่สามารถยืมเงินได้ คือ โครงการที่มีผลกำไรหรือผลตอบแทน ซึ่งจะแยกประเภทการลงทุนออกเป็น 3 ประเภท หรือ

1. ลงทุนเพื่อขยายโครงการเดิมของกองทุนเฉพาะกิจ/กองทุนพัฒนาหมู่บ้านสามารถยืมได้ 60% ของค่าใช้จ่ายโครงการ



2. ลงทุนเพื่อดำเนินโครงการใหม่ของกองทุนเฉพาะกิจ/  
กองทุนพัฒนาหมู่บ้าน สามารถยืมได้ 50% ของค่า  
ใช้จ่ายโครงการ
3. ลงทุนเพื่อซ่อมแซม/ ก่อสร้างสาธารณสมบัติ เพื่อ  
เป็นประโยชน์ในการส่งเสริมอาชีพหรือเพิ่มพูนรายได้  
ของประชาชนในหมู่บ้านสามารถยืมได้ 70% ของ  
ใช้จ่ายโครงการ

2.3.3 สภาพที่ตั้ง จะต้องตั้งอยู่ในทำเลที่เหมาะสมที่ประกอบ  
การตามประเภทของ ธุรกิจที่จัดตั้ง

2.3.4 เครื่องอำนวยความสะดวก เช่น ไฟฟ้า แหล่งน้ำ ฯลฯ  
เป็นต้น เพียงพอแก่การดำเนินการหรือไม่มากนัก  
เพียงใด

2.3.5 ความเป็นไปได้ทางการตลาด

1. ขนาดของตลาดของสินค้าหรือการบริการแต่ละ  
ประเภท จะต้องศึกษาว่าความต้องการของสินค้า  
ที่เราจะผลิตหรือนำมาบริการมากนักน้อยเพียงใด
2. สินค้าที่เราผลิตขึ้นจะขายแก่ใคร

2.3.6 ความสามารถในการใช้เงินยืมสัมพันธ์ตามแผนการใช้  
เงินคืน

2.3.7 การวิเคราะห์การบริหาร/จัดการ จะต้องทำการ  
วิเคราะห์ประสิทธิภาพของกองทุนเฉพาะกิจ/กองทุนพัฒนา  
หมู่บ้าน ว่ามีประสิทธิภาพมากนักน้อยเพียงใด เช่น

1. การรวมกลุ่มขององค์กร
2. ความสามารถของผู้นำ
3. ความเป็นประชาธิปไตยของผู้นำ

4. การสร้างผู้นำใหม่
5. ความรู้ ทักษะคติต่อการปฏิบัติตาม  
โครงการใหม่

### 3. การพิจารณาอนุมัติโครงการ

3.1 หลักเกณฑ์และแนวทางการพิจารณา เช่นเดียวกับหลักเกณฑ์การพิจารณา  
ในระดับตำบล โดยใช้ประสบการณ์และดุลยพินิจประกอบในการ  
พิจารณาอนุมัติและจัดลำดับโครงการในระดับอำเภอ

#### 3.2 ขั้นตอนการพิจารณาอนุมัติ

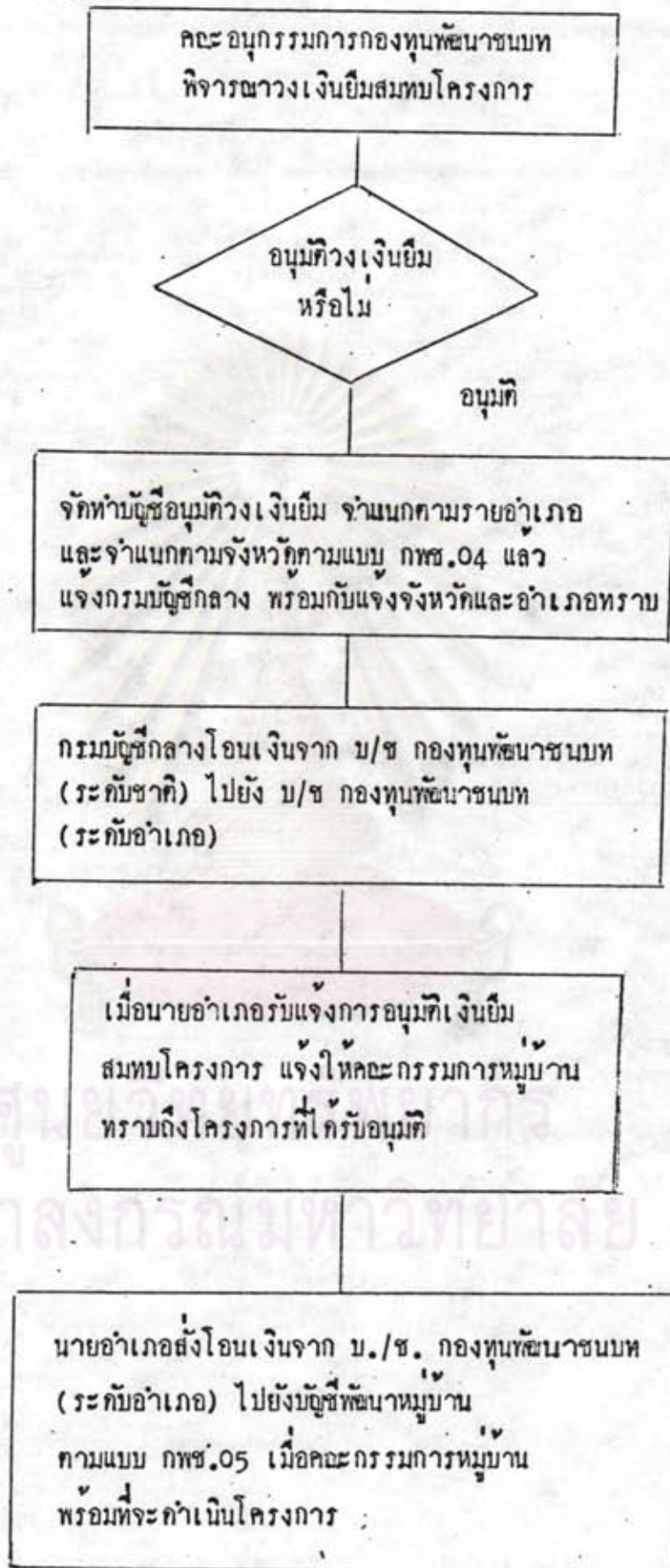
3.2.1 นายอำเภอ แบบ กพช.01 และ 02 ที่สภาตำบลเสนอคณะ  
อนุกรรมการ (ระดับอำเภอ) เพื่อพิจารณาอนุมัติโครงการ  
โดยอาศัยข้อมูลในแบบ กพช.01 ทั้งส่วนของคณะกรรมการ  
หมู่บ้านและสภาตำบล พร้อมกับจัดระดับความสำคัญของ  
โครงการที่อนุมัติแล้วของทุกหมู่บ้านใหม่ แต่ทั้งนี้ให้ยึดลำดับ  
ความสำคัญของโครงการที่สภาตำบลเสนอขึ้นมาเป็นหลัก

3.2.2 ให้นายอำเภอกรอกแบบ กพช.01 ในส่วนของคณะกรรมการ  
ระดับอำเภอ โดยให้เหตุผลในการอนุมัติหรือไม่อนุมัติ  
โครงการของสภาตำบล พร้อมทั้งบอกลำดับความสำคัญของ  
โครงการที่ได้รับอนุมัติด้วย

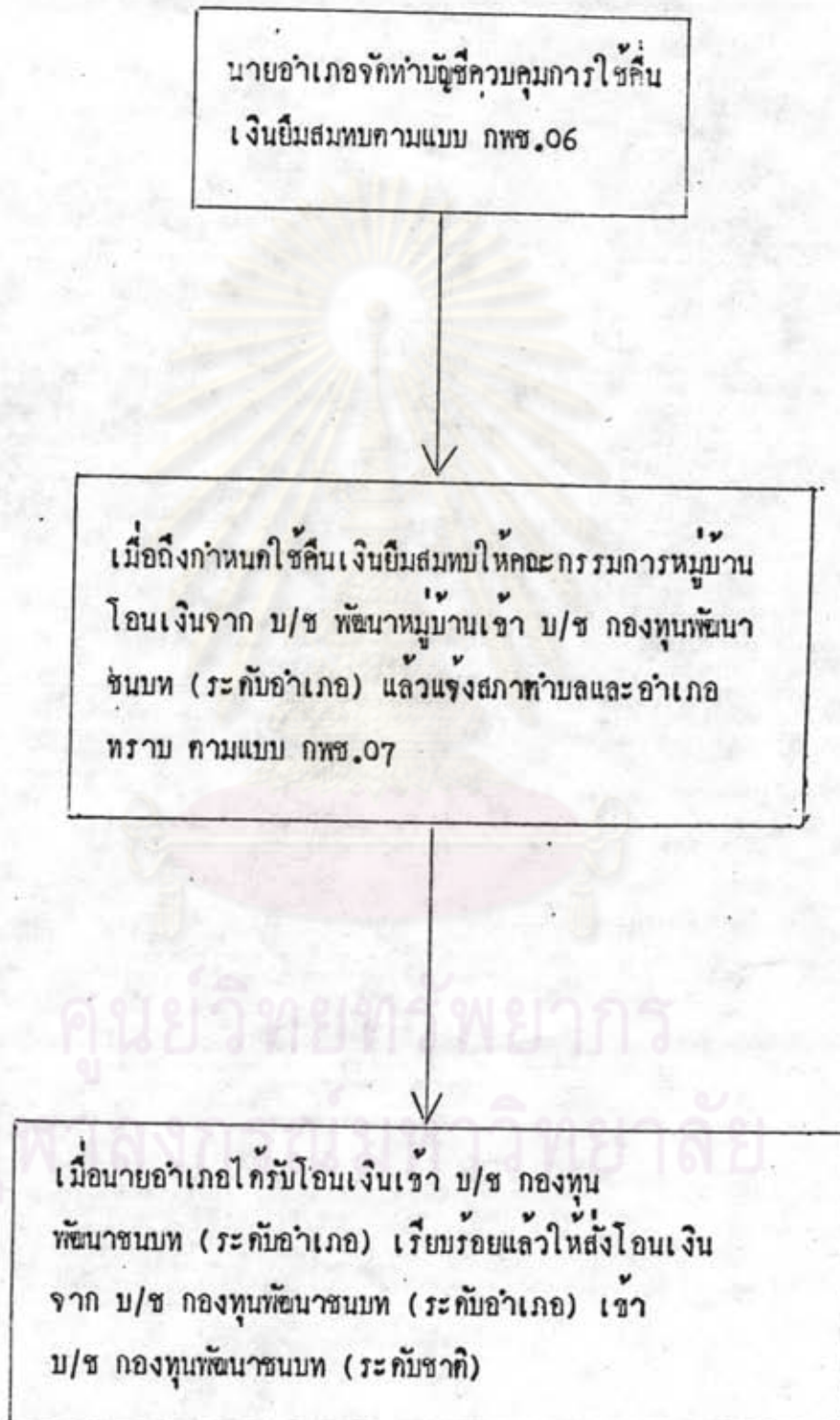
3.2.3 ให้นายอำเภอจัดทำแบบ กพช.03 ขออนุมัติเงินยืมสมทบ  
โครงการที่ได้รับอนุมัติจากคณะอนุกรรมการ (ระดับอำเภอ)  
แล้วส่ง กพช.03 ไปยังผู้ว่าราชการจังหวัด ภายใน 7 วัน  
หลังจากได้รับแบบ กพช.01 และ กพช.02

3.2.4 ให้จังหวัดส่ง กพช.03 ให้สำนักงานเลขาธิการ กพช.  
ภายใน 5 วัน หลังจากได้รับ กพช.03 จากอำเภอ พร้อม  
ทั้งนำเสนอ กพช. เพื่อทราบในวาระการประชุมความปกติ





แผนภูมิที่ 5 การใช้คืนเงินยืมสมทบ





## การบริหารการเงินกองทุนพัฒนาชนบท

การบริหารการเงินของกองทุนพัฒนาชนบท ใช้ระบบธนาคารในการจัดการด้านการเงินโดยให้กองทุนพัฒนาชนบททุกระดับเปิดบัญชีเงินฝากประเภทเนื้อเรียกหรือสะสมทรัพย์กับธนาคารออมสิน ส่วนในพื้นที่ที่ไม่มีธนาคารออมสินให้ใช้บริการของธนาคารเพื่อการเกษตรและสหกรณ์การเกษตร ธนาคารกรุงไทย จำกัด และธนาคารพาณิชย์อื่น ๆ ความสำคัญ ซึ่งการโอนเงินการ เบิกจ่ายเงินและการใช้คืนเงินยืมดำเนินการผ่านบัญชีเงินฝากของธนาคารของธนาคารจากส่วนกลางไปยังบัญชีเงินฝากของคณะกรรมการหมู่บ้าน โดยมีแนวทางการดำเนินงานดังนี้

### 1. การอนุมัติและเบิกจ่ายเงินยืมสมทบโครงการ

1.1 คณะกรรมการ กพร. พิจารณาอนุมัติวงเงินยืมสมทบโครงการเป็นรายอำเภอภายใน 10 วัน นับแต่วันที่ได้รับแบบ กพร.03 จากจังหวัดแล้วทำบัญชีจัดสรรวงเงินยืมสมทบ ตามแบบ กพร.04 แจ้งกรมบัญชีกลาง ส่งธนาคารออมสินโอนเงินจากบัญชีกองทุนพัฒนาชนบทระดับชาติเข้าบัญชีกองทุนพัฒนาชนบทระดับอำเภอ

1.2 เมื่อคณะกรรมการหมู่บ้านได้รับแจ้งผลการพิจารณาอนุมัติเงินยืมจากอำเภอและพร้อมที่จะดำเนินโครงการแล้วให้นำสมุดฝากเงินบัญชีพัฒนาหมู่บ้านไปขอเบิกเงินค่อนายอำเภอพร้อมทั้งทำสัญญายืมเงิน

1.3 ผู้มีอำนาจเบิกจ่ายเงินระดับอำเภอ ส่งธนาคารประจำอำเภอโอนเงินจากบัญชีกองทุนพัฒนาชนบท/ (ระดับอำเภอ) เข้าบัญชีกองทุนพัฒนาหมู่บ้านตามแบบ กพร.05

### 2. การใช้คืนเงินยืมสมทบ

2.1 หลักเกณฑ์การใช้คืนเงินยืมสมทบ

2.1.1 กำหนดเวลาการใช้คืน

- 1) ให้ใช้คืนเงินยืมสมทบภายในระยะเวลาไม่เกิน 5 ปี
- 2) ในปีแรก ให้ใช้คืนอย่างน้อย 1 ครั้ง

- 3) บิ๊ก ๆ ไป ให้ใช้คืนอย่างน้อยปีละ 3 ครั้ง
- 2.1.2 วิธีการใช้คืนให้ดำเนินการโดยผ่านวิธีทางธนาคารตามลำดับ  
คือ
- 1) ให้คณะกรรมการหมู่บ้านนำเงินเข้าบัญชีพัฒนาหมู่บ้าน  
ก่อน
  - 2) คณะกรรมการหมู่บ้านผู้มีอำนาจเบิกจ่ายเงินโอนเงิน  
จากบัญชีพัฒนาหมู่บ้านเข้าบัญชีกองทุนพัฒนาชนบท  
(ระดมอำเภอ) ตามจำนวนที่ต้องการใช้คืน ตามแผน  
การใช้คืนเงินยืม
  - 3) นายอำเภอโอนเงินที่หมู่บ้านใช้คืนเงินยืมเข้าบัญชี  
กองทุนพัฒนาชนบท (ระดมชาติ)

## 2.2 ขั้นตอนการใช้คืนเงินยืมสมทบ

- 2.2.1 นายอำเภอจัดทำแบบ กพร.06 เพื่อใช้ในการกำกับควบคุม  
การใช้คืนเงินยืมของคณะกรรมการหมู่บ้าน
- 2.2.2 เมื่อคณะกรรมการหมู่บ้านต้องการส่งใช้คืนเงินยืมสมทบ  
ให้ส่งธนาคารโอนเงินจากบัญชีกองทุนพัฒนาหมู่บ้านเข้าบัญชี  
กองทุนพัฒนาชนบท (ระดมอำเภอ) แล้วรายงานให้สภาตำบล  
และนายอำเภอเพื่อทราบตามแบบ กพร.07
- 2.2.3 เมื่อนายอำเภอ ได้รับทราบการโอนเงินใช้คืนจากคณะกรรมการ  
หมู่บ้าน แล้วให้นายอำเภอส่งธนาคารโอนเงิน  
จากบัญชีกองทุนพัฒนาชนบท (ระดมอำเภอ) เข้าบัญชีกองทุน  
พัฒนาชนบท. (ระดมชาติ)

## 3. การขอย้อนคืนการใช้คืนเงินยืม

- 3.1 กรณีที่เกิดเหตุจำเป็นหรือเกิดภัยพิบัติสาธารณะ ทำให้โครงการที่  
ดำเนินการโดยใช้เงินยืมสมทบจากคณะกรรมการ (ระดมอำเภอ)





ไม่ได้ผลเท่าที่ควร ไม่สามารถใช้คืนเงินยืมได้ตามแผนการใช้คืนเงินยืมได้ คณะกรรมการหมู่บ้านสามารถขออนุญาตหรือยกเว้นการปฏิบัติตามหลักเกณฑ์การใช้คืนเงินยืมได้

### 3.2 วิธีการดำเนินการขออนุญาต

3.2.1 คณะกรรมการหมู่บ้าน ทำคำร้องเสนอสภาตำบล กพช.อ. และ กพช. พิจารณาลำดับ

3.2.2 ผู้ว่าราชการจังหวัด เสนอคำร้องของคณะกรรมการหมู่บ้าน ให้ กพช. พิจารณาอนุมัติ

## 4. ความรับผิดชอบ

4.1 การจัดเก็บรายได้และการใช้คืนเงินยืมสมทบ ให้เป็นความรับผิดชอบของคณะกรรมการหมู่บ้าน

4.2 การเร่งรัดการใช้คืนเงินยืมสมทบ จากคณะกรรมการหมู่บ้านให้เป็นความรับผิดชอบของคณะอนุกรรมการ (ระดับอำเภอ)

4.3 การเบิกจ่ายเงินและจำนวนเงินตามบัญชีพัฒนาหมู่บ้าน เป็นความรับผิดชอบของผู้มีอำนาจเบิกจ่ายเงินของหมู่บ้าน

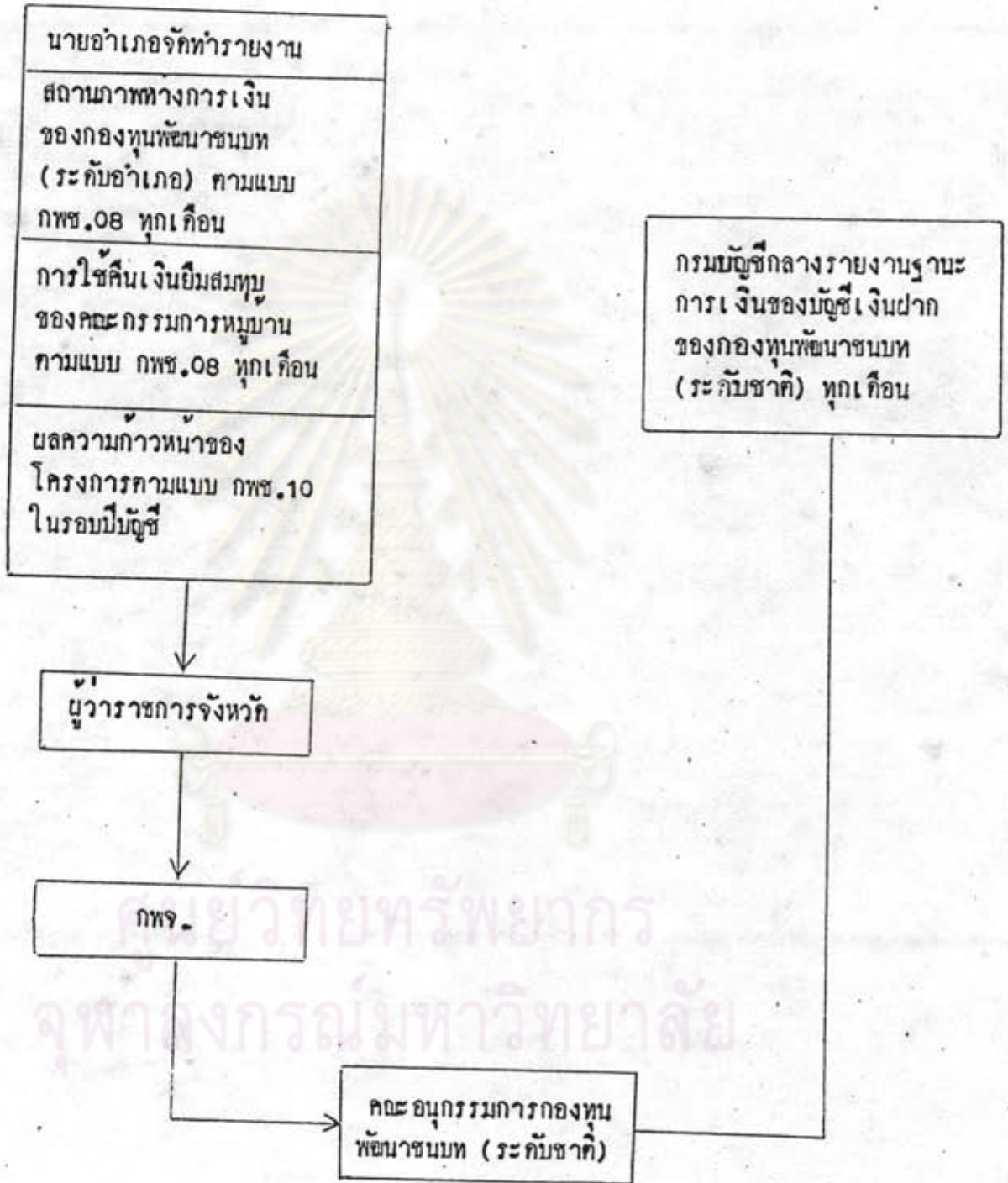
4.4 ผู้มีอำนาจเบิกจ่ายเงิน ระดับอำเภอจะต้อง รับผิดชอบค้ำเงินยืมสมทบ และเงินยืมจากภาคเอกชน

4.5 หากมีการเปลี่ยนตัวคณะกรรมการหมู่บ้านหรือคณะอนุกรรมการ (ระดับอำเภอ) ให้มีการมอบหมายภาระหนี้สินเงินยืมสมทบ ระหว่างผู้ดำรงตำแหน่งคนเดิมกับผู้ดำรงตำแหน่งคนใหม่และผู้ดำรงตำแหน่งคนใหม่ต้องรับผิดชอบหนี้สินในทางแพ่งต่อไปด้วย

### การควบคุมกำกับโครงการ

ในการบริหารจัดการตามโครงการลงทุนของหมู่บ้านนั้น กรรมการบริหารโครงการของหมู่บ้านสามารถดำเนินการได้โดยอิสระ ส่วนทางราชการจะทำหน้าที่เป็นที่ปรึกษาในการ

แผนภูมิที่ 6 การรายงาน





ให้ความช่วยเหลือ ให้คำแนะนำ และสนับสนุนให้การดำเนินงานสำเร็จตามวัตถุประสงค์ของโครงการและกำกับดูแลเฉพาะด้านการเบิกจ่าย และใช้เงินยืมสมทบจากทางราชการ เท่านั้น

1. การติดตามและรายงานผลการดำเนินงานโครงการ

- 1.1 ให้คณะกรรมการหมู่บ้านรายงานผลการดำเนินโครงการ ให้สภาตำบลทราบเป็นระยะ อย่างน้อย 3 เดือน/ครั้ง
- 1.2 ให้สภาตำบล ติดตามผลตามรายงานของคณะกรรมการหมู่บ้านและเสนอคณะกรรมการระดับอำเภอทราบ
- 1.3 นายอำเภอรายงานผลความก้าวหน้าของโครงการตามแบบ กพช. 10 ให้จังหวัดทราบในรอมบิบัญญัติ
- 1.4 จังหวัดรวบรวมรายงานผลความก้าวหน้าของโครงการ (กพช.10) ส่งให้สำนักงานเลขาธิการ กพช. เพื่อเสนอคณะกรรมการ กพช. ทราบในรอมบิบัญญัติ

2. การรายงานการติดตามผลและควบคุมด้านการเงินโครงการ

- 2.1 นายอำเภอรายงานสถานภาพทางการเงินของบัญชี กองทุนพัฒนาชนบท (ระดับอำเภอ) ตามแบบ กพช. 08 ซึ่งแสดงถึงสถานภาพทางการเงินของบัญชีกองทุนพัฒนาชนบท (ระดับอำเภอ) ส่งให้ผู้ว่าราชการจังหวัดรายงานสำนักงานเลขาธิการ กพช. ทุกเดือน
- 2.2 นายอำเภอรายงานการใช้จ่ายเงินยืมสมทบของบัญชีกองทุนพัฒนาหมู่บ้าน ตามแบบ กพช. 09 ให้ผู้ว่าราชการจังหวัดรายงานสำนักงานเลขาธิการ กพช. ทุกเดือน

3. การระงับโครงการ

- 3.1 เมื่อคณะกรรมการหมู่บ้าน เห็นว่าการดำเนินโครงการไม่สามารถบรรลุวัตถุประสงค์ของโครงการ ให้ระงับการดำเนินโครงการ

แล้วรายงานต่อ กพช.อ.

- 3.2 กพช.อ. พิจารณาการรายงานของคณะกรรมการหมู่บ้าน หากเห็นว่าไม่สามารถดำเนินการสำเร็จลุล่วงไปได้ให้ส่งยุติการดำเนินงาน และสั่งให้โอนเงินยืมสมทบที่เหลือคืนแก่อำเภอ
- 3.3 กพช.อ. รายงานผลการยุติโครงการต่อผู้ว่าราชการจังหวัด เพื่อรายงาน กพช.ทราบต่อไป

การศึกษาวิจัยครั้งนี้ จะศึกษาถึงโครงการกองทุนพัฒนาชนบท จำนวน 5 โครงการ คือ

1. โครงการจัดหาน้ำสะอาดและสร้างส้วม ตำบลบ้านแจ้ง อำเภออาจสามารถ

โครงการนี้เป็นการรวมเงินทุนทั้งหมดมาร่วมลงทุน เพื่อนำผลกำไรมาพัฒนาในรูปแบบการพัฒนาสมทบ โดยพัฒนาทั้งด้านสาธารณสุข การศึกษา การเกษตร และการพัฒนาทั่วไป โดยจะจัดลำดับความสำคัญของด้านสาธารณสุขเป็นเรื่องแรก โดยเน้นการสุขภาพในเรื่องการส่งเสริมให้มีน้ำสะอาด ส้วม บ่อผลิตแก๊สจากมูลสัตว์ และโครงการทำปุ๋ยหมักจากสัตว์ การดำเนินการโดยจัดซื้อวัสดุก่อสร้างในการปรับปรุงการสุขภาพ คือ ปูนซีเมนต์ หิน ทราย ลวด มาจำหน่ายให้แก่สมาชิก ในรูปการซื้อขายระบบผ่อนส่ง โดยให้สมาชิกผ่อนส่งให้ครบภายในระยะเวลา 3 ปี แล้วหมุนเวียนต่อไปจนครบทุกหลังคาเรือน เนื่องจากหมู่บ้านนี้เป็นหมู่บ้านที่ขาดแคลนน้ำกินน้ำใช้ ตลอดจนงานด้านสุขภาพอื่น ๆ ยังไม่ค่อย เช่น ส้วมมีจำนวนน้อย ยังไม่มีการกำจัดมูลสัตว์ ยังไม่มีการทำปุ๋ยหมัก จึงจะก่อสร้างโถงน้ำขนาด 10 ปีป สร้างส้วม ทำปุ๋ยหมักจากมูลสัตว์ และกำจัดมูลสัตว์โดยใช้วิธีทำบ่อผลิตแก๊สจากมูลสัตว์ ซึ่งจากการดำเนินการนี้จะส่งผลให้มีการพัฒนาทั้งด้านสาธารณสุข การเกษตร การศึกษา การพัฒนาคุณภาพชีวิตของประชาชน ซึ่งจะนำความกินดีอยู่ดีมาสู่ประชาชน และนำความเจริญมาสู่หมู่บ้าน ซึ่งคณะกรรมการบริการโครงการเป็นผู้รับผิดชอบในการดำเนินการทุกขั้นตอนคือการ 1. จัดทำโครงการขอยืมเงิน 2. รับผิดชอบการดำเนินงานโครงการ การเบิกจ่ายและใช้คืนเงินสมทบ 3. การรายงานผลการดำเนินการ ซึ่งจะต้องรายงานผลการดำเนินงานต่อสภาตำบลทุก 3 เดือน และเมื่อสิ้นสุดโครงการ และสำหรับโครงการนี้ได้จัดทำโครงการเสนอต่อสภาตำบล เมื่อ 24 ตุลาคม 2528 โดยใช้เงินผลกำไรจากศูนย์สาธิตกองทุนพัฒนาหมู่บ้านบ้านหัวนา จำนวน



8,000 บาท และเงินยืมสมทบจากกองทุนพัฒนาชนบทจำนวน 12,000 บาท รวมเงินทุน 20,000 บาท มาลงทุนเมื่อได้รับเงินยืมสมทบ ให้นำไปซื้อวัสดุอุปกรณ์ เช่น หิน ปูน ทราย ยามาจำหน่าย โดยมีแผนการจัดเก็บรายได้ จาก 1. รายได้จากการจำหน่ายวัสดุก่อสร้างเพื่อปรับปรุงการสุขาภิบาล 2. จากการจำหน่ายอาหารเสริม 3. จากการขายยาสามัญประจำบ้าน 4. จากการจำหน่ายสินค้าเบ็ดเตล็ด ซึ่งได้จัดทำแผนการใช้คืนเงินยืมสมทบจำนวน 7 งวด สิ้นสุดการใช้คืนในเดือน ธันวาคม 2531 และเงินที่เหลือจากการหักใช้หนี้เงินยืมแล้ว จะจ่ายเป็นเงินปันผลสมาชิก 40% จ่ายตอบแทนกรรมการ 10% พัฒนาหมู่บ้าน 40% สวัสดิการหมู่บ้าน 10%

## 2. โครงการร้านค้าชุมชน ตำบลหนองใหญ่ อำเภอเมือง

เป็นโครงการลงทุนเพื่อขยายหรือปรับปรุงการค้า เพื่อขยายกิจการค้าซึ่งทำในรูปคณะกรรมการ โดยการซื้อสินค้ามาจำหน่ายให้กับประชาชน เนื่องจากหมู่บ้านนี้เป็นหมู่บ้านยากจน ขาดเงินทุนในการขยายกิจการร้านค้าซึ่งมีร้านเดียวในหมู่บ้าน เพื่อชาวบ้านไม่ต้องเดินทางมาซื้อของในเมือง ซึ่งเมื่อจัดทำโครงการนี้แล้ว ประชาชนจำนวนประมาณ 300 คน 45 ครัวเรือน จะได้รับประโยชน์ ซึ่งการดำเนินงานคณะกรรมการบริหารโครงการเป็นผู้รับผิดชอบดำเนินการทุกขั้นตอน คือ 1. การจัดทำโครงการขอยืมเงิน 2. รับผิดชอบการดำเนินงานโครงการ การเบิกจ่ายและใช้คืนเงินสมทบ 3. การรายงานผลการดำเนินการ โครงการนี้ให้นำเสนอคณะกรรมการสภาตำบลเมื่อ 29 กรกฎาคม 2528 โดยนำเงินผลกำไรจากร้านค้าชุมชน บ้านหนองม่วง และเงินฝากในธนาคาร บัญชีร้านค้าชุมชน จำนวน 6,000 บาท รวมกับเงินยืมสมทบจากกองทุนพัฒนาชนบท จำนวน 9,000 บาท รวมเงินทุน 15,000 บาท มาเป็นเงินทุนในการดำเนินการ ซึ่งเมื่อได้รับเงินลงทุนแล้วให้นำไปซื้อสินค้ามาจำหน่ายในร้านค้า โดยมีแผนการจัดเก็บรายได้จากกำไร จากการจำหน่ายสินค้า เฉลี่ยเดือนละ 600 บาท และจัดทำแผนการใช้คืนเงินยืม 13 งวด สิ้นสุดเดือนตุลาคม 2533

## 3. โครงการร้านค้าชุมชน หมู่ 1 ตำบลป่าฝาง อำเภอเมือง

เป็นโครงการลงทุนเพื่อขยายหรือปรับปรุงการค้าเพื่อขยายกิจการค้า ซึ่งทำในรูปคณะกรรมการ โดยการซื้อสินค้ามาจำหน่ายให้กับประชาชน เนื่องจากเป็น

หมู่บ้านยากจน ขาดเงินทุนในการขยายกิจการร้านค้า เพื่อชาวบ้านไม่ต้องเดินทางมาซื้อของในเมือง ซึ่งเมื่อจัดทำโครงการนี้แล้ว ชาวบ้านในหมู่บ้านจะได้รับประโยชน์จากการซื้อสินค้าถูก เป็นการลดรายจ่าย เพิ่มพูนรายได้ ซึ่งการดำเนินการ คณะกรรมการบริหารโครงการเป็นผู้รับผิดชอบ ค่าเนิการทุกขั้นตอน คือ 1. การจัดทำโครงการขอยืมเงิน 2. รับผิดชอบการดำเนินการโครงการ การเบิกจ่ายและใช้คืนเงินยืมสมทบ 3. การรายงานผลการดำเนินการ ซึ่งโครงการนี้ได้นำเสนอต่อคณะกรรมการสภาตำบล เมื่อ 19 กรกฎาคม 2528 โดยนำผลกำไรจากโครงการร้านค้าชุมชนและศูนย์สาธิตการตลาด จำนวน 5,000 บาท รวมกับเงินยืมสมทบจากกองทุนพัฒนาชนบท จำนวน 5,000 บาท รวมเงินทุน 10,000 บาท มาเป็นทุนในการดำเนินการ ซึ่งเมื่อได้รับเงินทุนแล้ว ได้นำไปซื้อสินค้ามาจำหน่ายในร้านค้า โดยมีแผนการจกเก็บรายได้จากกำไร จากการจำหน่ายสินค้า เฉลี่ยเดือนละ 500 บาท และจัดทำแผนการคืนเงิน 13 งวด สิ้นสุดเดือนกันยายน 2533

#### 4. โครงการร้านค้าชุมชน หมู่ 2 ตำบลป่าฝาง อำเภอเมือง

เป็นโครงการลงทุนเพื่อขายหรือปรับปรุงการค้าเพื่อขยายกิจการค้า ซึ่งทำในรูปคณะกรรมการ โดยการซื้อสินค้ามาจำหน่ายให้กับประชาชน เนื่องจากหมู่บ้านนี้เป็นหมู่บ้านยากจน ขาดเงินทุนในการขยายกิจการร้านค้าซึ่งมีร้านเดียวในหมู่บ้าน เพื่อชาวบ้านไม่ต้องเดินทางมาซื้อของในเมือง ซึ่งเมื่อจัดทำโครงการนี้แล้ว ประชาชนในหมู่บ้านจะได้รับประโยชน์ ซึ่งการดำเนินการคณะกรรมการบริหารโครงการเป็นผู้รับผิดชอบดำเนินการทุกขั้นตอน คือ 1. การจัดทำโครงการขอยืมเงิน 2. รับผิดชอบการดำเนินงานโครงการ การเบิกจ่ายและใช้คืนเงินสมทบ 3. การรายงานผลการดำเนินการ โครงการนี้ได้นำเสนอต่อคณะกรรมการสภาตำบล เมื่อ 19 กรกฎาคม 2528 โดยนำเงินผลกำไรจากร้านค้าชุมชนและศูนย์สาธิตการตลาด จำนวน 5,000 บาท รวมกับเงินยืมสมทบจากกองทุนพัฒนาชนบทจำนวน 5,000 บาท รวมเงินทุน 10,000 บาท มาเป็นเงินทุนในการดำเนินการ ซึ่งเมื่อได้รับเงินทุนแล้ว ได้นำไปซื้อสินค้ามาจำหน่ายในร้านค้า โดยมีแผนการจกเก็บรายได้จากกำไรจากการจำหน่ายสินค้าเฉลี่ยเดือนละ 500 บาท และจัดทำแผนการคืนเงินยืม 13 งวด สิ้นสุดเดือน สิงหาคม 2533



### 5. โครงการประมงหมู่บ้าน คำบลดินคำ อำเภอเมือง

เป็นโครงการเพื่อการลงทุน ซึ่งไม่เคยมีการดำเนินการในหมู่บ้านมาก่อน โดยการปรับปรุงบ่อเลี้ยงปลา ซื้อพันธุ์ปลาและอาหารปลามาเลี้ยงในบ่อที่เตรียมไว้ เนื่องจากประชาชนในหมู่บ้านเป็นหมู่บ้านยากจน ในฤดูแล้งขาดอาหาร ซึ่งเมื่อจัดทำโครงการนี้แล้วจะแก้ไขปัญหาค่าความอดอยากของประชาชนและเป็นการเพิ่มรายได้ และมีอาหารบริโภคในฤดูแล้ง ซึ่งการดำเนินการคณะกรรมการบริหารโครงการ เป็นผู้รับผิดชอบดำเนินการทุกชั้นตอน คือ 1. การจัดทำโครงการขอยืมเงิน 2. รับผิดชอบดำเนินการโครงการ การเบิกจ่ายและใช้คืนเงินสมทบ 3. การรายงานผลการดำเนินการ โครงการนี้ได้นำเสนอคณะกรรมการสภาตำบล เมื่อ 23 กรกฎาคม 2528 โดยนำเงินผลกำไรของกองทุนพัฒนาหมู่บ้านพยอม จำนวน 20,000 บาท รวมกับเงินยืมสมทบจากกองทุนพัฒนาชนบท จำนวน 20,000 บาท รวมเงินทุน 40,000 บาท มาเป็นทุนในการดำเนินการ ซึ่งเมื่อได้รับเงินทุนแล้ว ได้นำไปปรับปรุงบ่อเลี้ยงปลา ซื้อพันธุ์ปลายักษ์เทศ และซื้ออาหารปลา โดยมีแผนการจักเก็บรายได้จากการขายปลาและลูกปลา เฉลี่ยเดือนละ 500 บาท และจัดทำแผนคืนเงินยืม 13 งวด สิ้นสุดเดือนธันวาคม 2533

จากการดำเนินการของคณะกรรมการบริหารโครงการทั้ง 5 โครงการนี้ จะเห็นได้ว่าคณะกรรมการบริหารโครงการมีภาระหน้าที่ที่ต้องรับผิดชอบมาก และติดต่อกันเป็นเวลานานจนกว่าจะจบสิ้นโครงการ ซึ่งไม่ต่ำกว่า 4 ปี และตลอดระยะเวลา 4 ปี นี้ จะต้องรับผิดชอบการดำเนินงานโดยตลอด โดยเริ่มตั้งแต่การจัดทำโครงการ ซึ่งเมื่อได้รับอนุมัติเงินยืมสมทบแล้วต้องนำเงินยืมมาดำเนินการตามโครงการที่ได้จัดทำไว้ ซึ่งจะต้องสละเวลาจากงานอาชีพ คือการทำงาน มาทำงานในโครงการนี้ เช่น โครงการร้านค้าชุมชน ต้องจัดเวรในการมาจำหน่ายสินค้า ต้องรับผิดชอบในการจัดทำบัญชี หรือเก็บรักษาเงิน ซึ่งถึงแม้จะได้รับเงินตอบแทนจากผลกำไรก็เป็นจำนวนเล็กน้อย คือประมาณ 10%-20% ของเงินกำไร ซึ่งหากคณะกรรมการเหล่านี้มีผู้ใช้ที่อุทิศตนเพื่อส่วนรวม และเป็นผู้ที่อยากจะมีส่วนร่วมในการพัฒนาท้องถิ่นของตนเอง ก็คงจะไม่สามารถรับผิดชอบงานนี้ได้ ซึ่งจะได้วิเคราะห์ว่าคณะกรรมการบริหารโครงการเป็นผู้มีส่วนร่วมในการพัฒนาท้องถิ่นและเป็นผู้ที่มีส่วนร่วมทางการเมืองหรือไม่ในบทต่อไป.