



บทที่ ๒
โครงสร้างด้านกายภาพและสังคม

รายละเอียดที่ตั้งจังหวัดลำปาง ตั้งอยู่ในเขตพื้นที่ตอนบนของภาคเหนือ มีจังหวัดอื่นอยู่โดยรอบมีระยะห่างจากกรุงเทพ ฯ ทางรถไฟประมาณ ๖๔๔ กิโลเมตร และตามระยะทางหลวงแผ่นดินหมายเลข ๑ คือถนนพหลโยธิน ประมาณ ๖๑๐ กิโลเมตร

อาณาเขตติดต่อ

ทิศเหนือ	ติดต่อกับ	จังหวัด	เชียงใหม่	เชียงราย
ทิศใต้	"	"	ตาก	สุโขทัย
ทิศตะวันออก	"	"	แพร่	น่าน
ทิศตะวันตก	"	"	ลำพูน	

รายละเอียดหมู่บ้านทุ่งโจ้ ลำปาง^๒ ที่ตั้ง หมู่บ้าน หมู่ที่ ๓ ต.ทุ่งโจ้ เป็นหมู่บ้านหนึ่งในเขต ตำบลบ้านคำ ขนาด ๒๔๔ ครัวเรือนซึ่งอยู่ห่างจากตัวเมืองลำปางไปทางทิศตะวันตกเฉียงเหนือประมาณ ๔๐ กิโลเมตรเป็นบริเวณตอนเหนือของจังหวัดที่มีลักษณะเป็นป่าค่อนข้างดิบ มีป่าไม้มีค่าและภูเขาเป็นต้นน้ำลำธาร มีอาณาเขตติดต่อกับภูมิภาคใกล้เคียงดังนี้

- ทิศเหนือ จดกิ่งเมืองปาน มีลักษณะเป็นภูเขาสูง
- ทิศตะวันตก จดเขตจังหวัดลำพูนและเป็นภูเขาสูง
- ทิศตะวันออก จดหมู่บ้านห้วยเป้ง, หมู่บ้านทุ่งฝายและหมู่บ้านสบค่อม
- ทิศใต้ จดเขตหมู่บ้านค่างกลาง

ลักษณะหมู่บ้านทุ่งโจ้มีพื้นที่ประมาณ ๑๐,๘๘๐ ไร่ ลักษณะภูมิประเทศเป็นภูเขา ไล่เลาะและที่ราบเป็นเขาประกอบด้วย ป่าไม้, ลำธารและที่ราบสำหรับการเกษตรและที่พักอาศัย

ลักษณะหมู่บ้านมีลักษณะ เป็นกลุ่มแบบกระจัดกระจาย มีกลุ่มของครอบครัวเรือนเกาะกันเรียงรายตามแม่น้ำแม่ค่อม บริเวณพื้นที่หมู่บ้านทุ่งโจ้มี ๓ กลุ่มใหญ่ ดังนี้

๑. บ้านทุ่งโจ้ ประกอบด้วยครัวเรือนขนาดในปัจจุบัน ๘๖ ครัวเรือน ตั้งอยู่บนเนินด้านทิศใต้ของหมู่บ้านริมฝั่งแม่น้ำค่อม เป็นที่ตั้งที่ทำการผู้ใหญ่บ้าน ที่อ่านหนังสือประจำหมู่บ้าน, วัด, โรงเรียน ถือเป็นศูนย์กลางในด้านการติดต่อของหมู่บ้าน

^๑ สำนักงานจังหวัดลำปาง, แผนพัฒนาจังหวัดลำปางประจำปีงบประมาณ ๒๕๒๗, เอกสารโรเนียว.

^๒ กองวิจัยและประเมินผล, กรมพัฒนาชุมชน, กระทรวงมหาดไทย, แบบสัมภาษณ์ผู้นำหมู่บ้าน ตำบลทุ่งโจ้ อำเภอเมืองลำปาง, ๒๕๒๖.

๒. บ้านจ๊กบัก ประกอบด้วยกลุ่มครัวเรือนขนาดในปัจจุบัน ๔๔ หลังคาเรือน ตั้งอยู่บนที่เนินสูง ที่เรียกว่าจ๊กบัก ทางทิศตะวันตกเฉียงเหนือของบ้านทุ่งโจ้ ตั้งอยู่บนฝั่งแม่น้ำค่อมและห้วยไผ่ ถ้าพิจารณาตามสภาพภูมิศาสตร์นับว่ากลุ่มบ้านจ๊กบัก เป็นศูนย์กลางเกษตรกรรม

๓. บ้านต้นอ่าง ประกอบด้วยกลุ่มครัวเรือนขนาดปัจจุบัน ๖๔ หลังคาเรือน ตั้งอยู่ทางเหนือสุดของหมู่บ้านตั้งอยู่บนเนินสูงริมแม่น้ำแม่สุย และห้วยค้อน เป็นกลุ่มครัวเรือนที่เกิดขึ้นภายหลัง โดยชาวบ้านเคลื่อนย้ายจากการอยู่กระจัดกระจายทั่วไป และกลุ่มครัวเรือนเล็ก ๆ มาอยู่รวมกัน กลุ่มครัวเรือนที่ปรากฏชื่อในแผนที่ของทางราชการ แต่ไม่ปรากฏแล้วในสภาพปัจจุบัน ได้แก่หมู่บ้านบวกแฮต, บ้านใหม่, บ้านแม่สุย

ประวัติของหมู่บ้าน^๑

การเกิดหมู่บ้านเกิดจากชาวบ้านกลุ่มน้อยเข้ามาทำการบุกเบิกป่าละเมาะ เพื่อหาแหล่งทำกินกระจัดกระจายทั่วไปตามที่ราบและ เนินบริเวณเชิงเขา โดยเฉพาะใกล้กับแม่น้ำลำธาร ลำห้วย เพราะการเพาะปลูกต้องอาศัยแหล่งน้ำเป็นปัจจัยสำคัญ ทำเลหมู่บ้านทุ่งโจ้เป็นบริเวณที่ราบและเนินเขา ที่มีแม่น้ำ ลำห้วย ลำธาร มาบรรจบกันหลายสาย เหมาะแก่สภาพที่จะทำการเพาะปลูก โดยเนินเขาใช้เป็นที่อยู่อาศัย และพื้นที่ราบใช้เป็นทำนา ไร่ สวน

ต่อมาหมู่บ้านค่อยเติบโตขึ้น มีผู้คนมากขึ้น ประกอบกับการติดต่อกับโลกภายนอกมากขึ้น ทางการสร้างทางคมนาคมติดต่อ ชาวบ้านจึงเริ่มอพยพเคลื่อนที่เข้ามาอยู่รวมกันเป็นกระจุกเพื่อรวมกันเป็นกลุ่มและใกล้กับทางคมนาคม เกิดเป็นหมู่บ้านเล็กขึ้น จนปัจจุบันหมู่บ้านที่อยู่ในเขตการปกครองของหมู่บ้านทุ่งโจ้ เรียกว่าหมู่ที่ ๓ ประกอบด้วยหมู่บ้านทุ่งโจ้, จ๊กบักและต้นอ่าง

หมู่บ้านทุ่งโจ้ปัจจุบันนับว่าเป็นหมู่บ้านที่ยังอยู่ห่างไกลความเจริญที่สุดในเขตอำเภอ เมือง ลำปาง

สภาพแวดล้อมของหมู่บ้าน

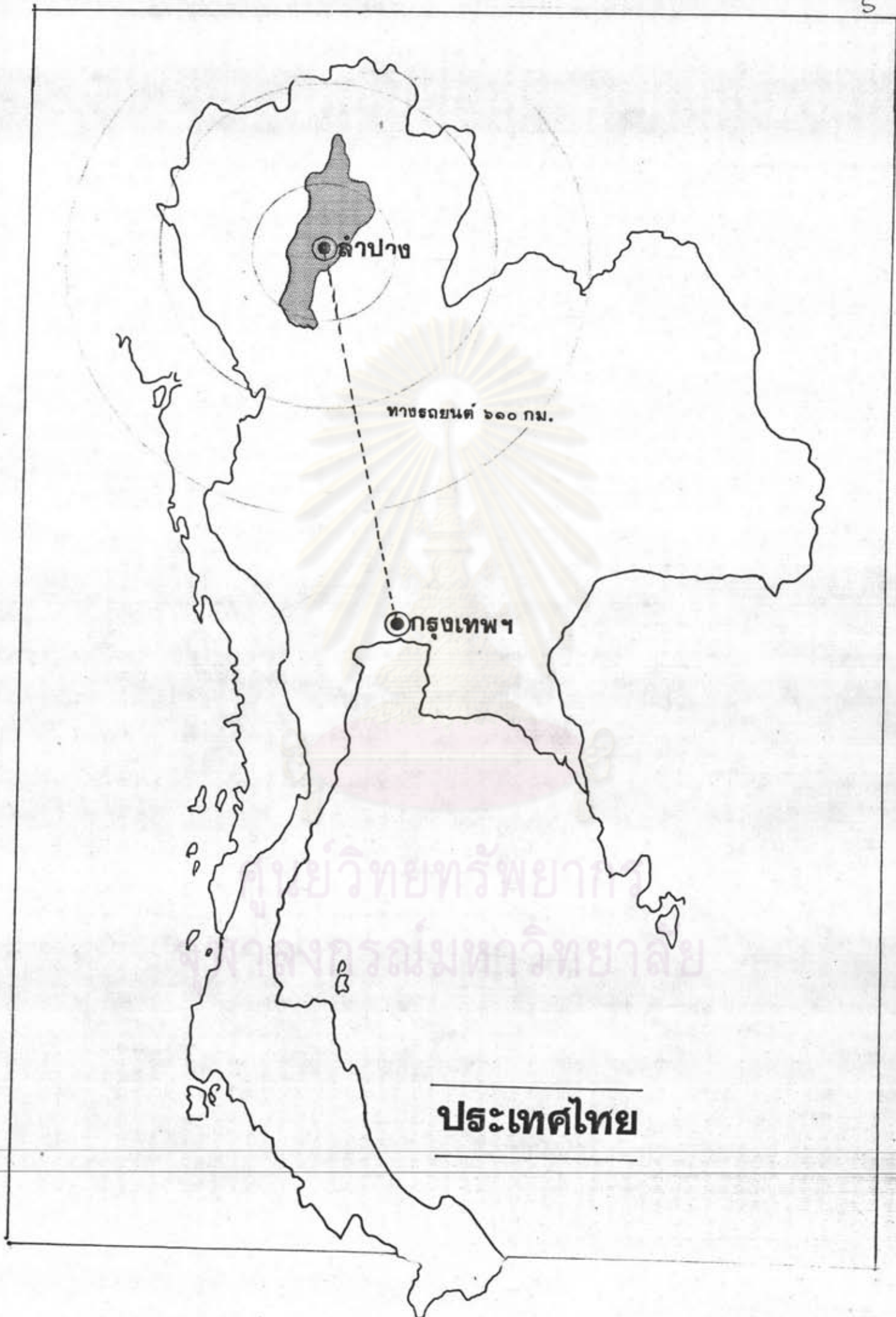
สภาพของหมู่บ้านเป็นที่ราบและ เนินเชิงเขามองเห็นชัดเจนจากสภาพถ่ายทางอากาศ พื้นที่ส่วนใหญ่เป็นแหล่งต้นลำธารต่าง ๆ ที่ไหลผ่านหมู่บ้าน อยู่ห่างจากหมู่บ้านประมาณ ๖-๘ กิโลเมตร และอุดมด้วยป่าไม้เบญจพรรณได้แก่ ไม้แดง ไม้ตะแบก ไม้เต็งรัง และไม้ไผ่ ถือเป็นทรัพยากรที่สำคัญของชาวบ้าน

ลักษณะการใช้ที่ดินในหมู่บ้าน^๒

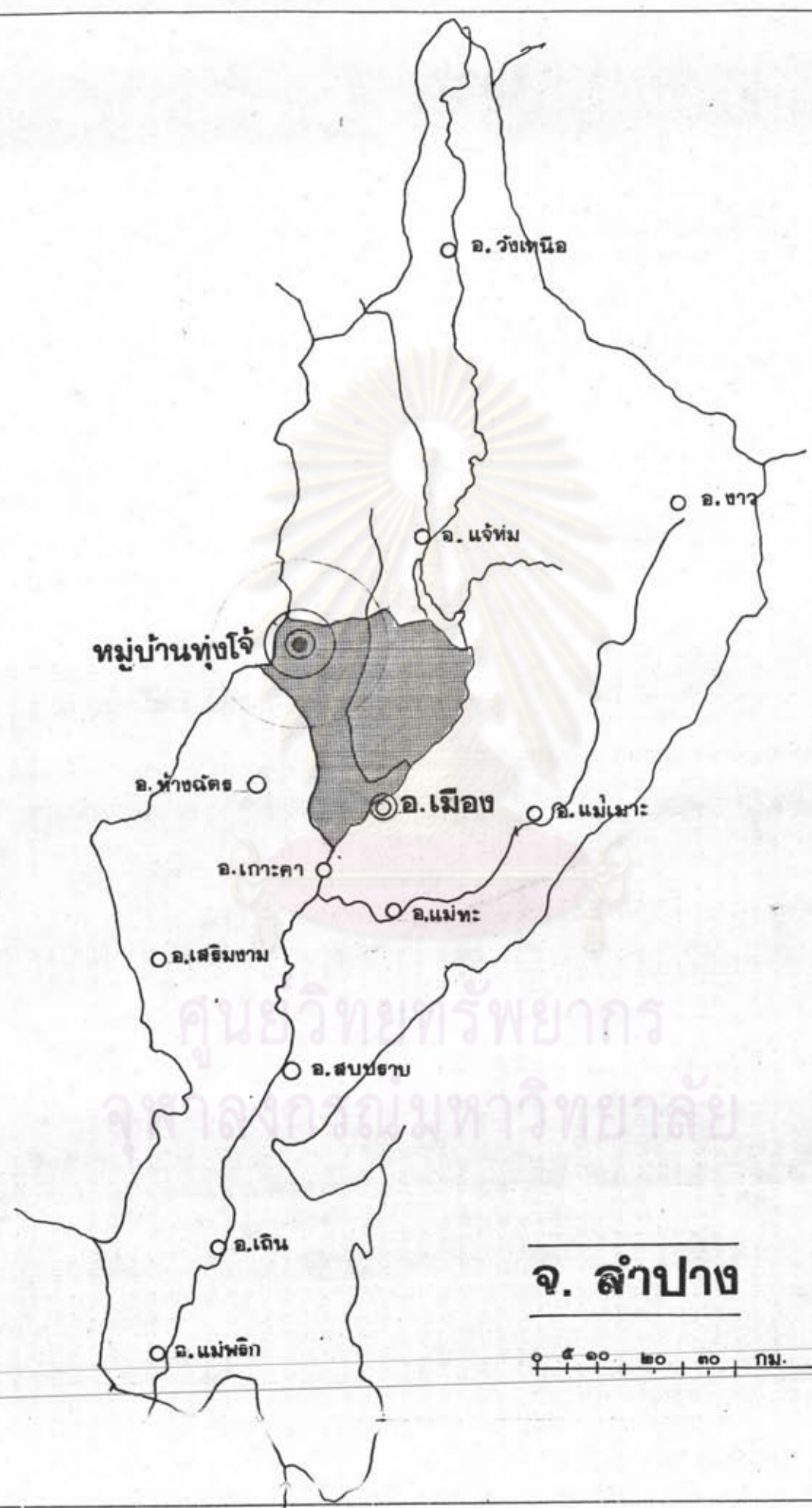
- ๑. ป่าไม้ประมาณ ๖,๐๐๐ ไร่ คิดเป็นร้อยละ ๔๔
- ๒. ทุ่งนา ไร่ สวน ประมาณ ๓,๑๐๐ ไร่ คิดเป็นร้อยละ ๒๔
- ๓. ที่ดินสาธารณะ ที่ว่างและที่อยู่อาศัย ประมาณ ๑,๔๐๐ ไร่ คิดเป็นร้อยละ ๑๖

^๑ สัมภาษณ์ นายอินัน ตากะบุตร อายุ ๔๓ ปี ชาวบ้านและสมาชิกกลุ่มผู้นำหมู่บ้าน เมื่อวันที่ ๑๔ ธันวาคม ๒๕๒๗

^๒ กองวิจัยและประเมินผล, กรมพัฒนาชุมชน, กระทรวงมหาดไทย, แบบสัมภาษณ์ กลุ่มผู้นำหมู่บ้าน ตำบลทุ่งโจ้ อำเภอเมือง ลำปาง, ๒๕๒๖.



ประเทศไทย



หมู่บ้านทุ่งใจ

อ. ว่างเหนือ

อ. ชาว

อ. แจ้ห่ม

อ. ทุ่งฉัตร

อ. เมือง

อ. แม่เมาะ

อ. เกาะตา

อ. แม่ทะ

อ. เสดิมขาม

อ. สบปราบ

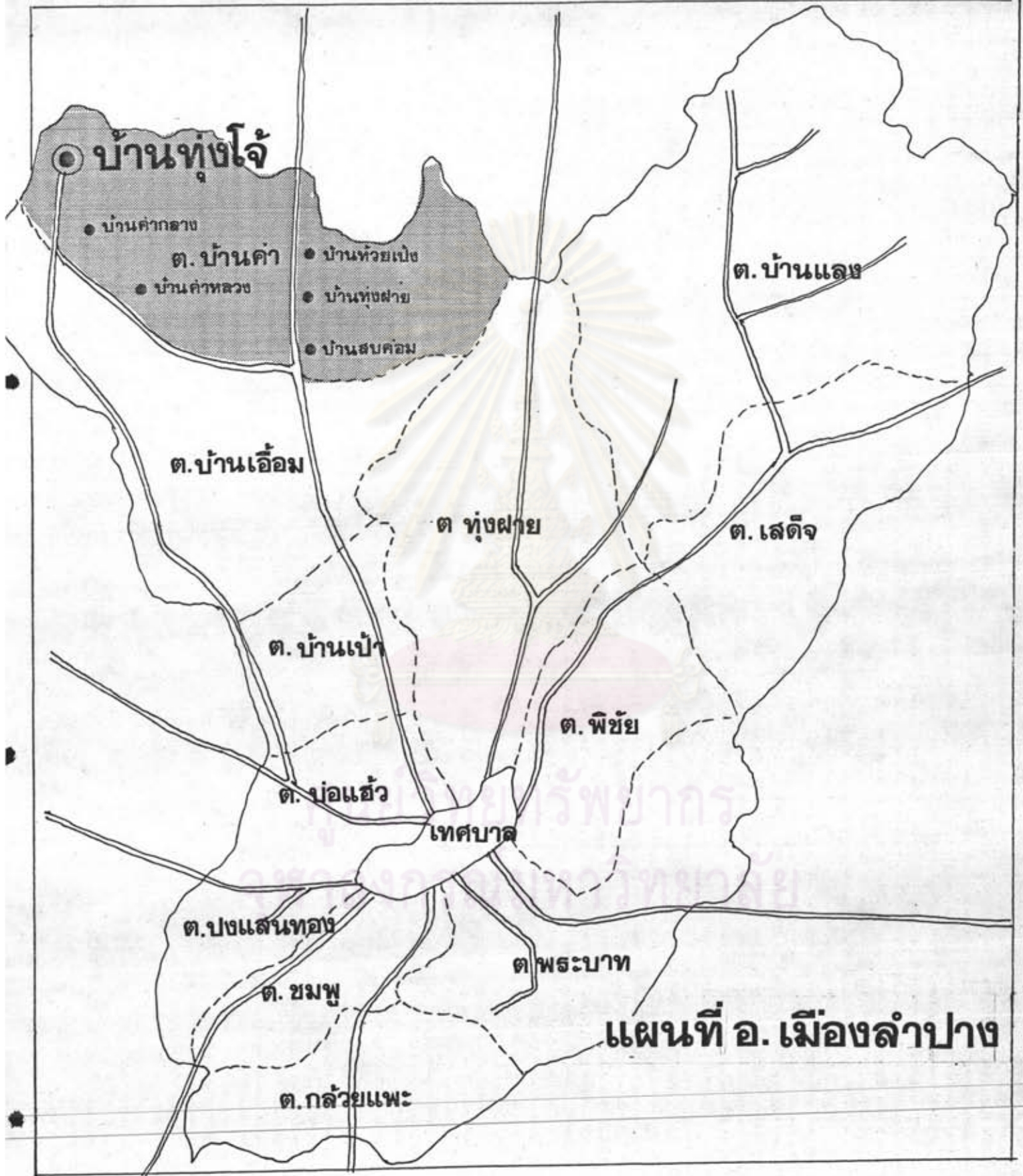
อ. เดิน

อ. แม่พริก

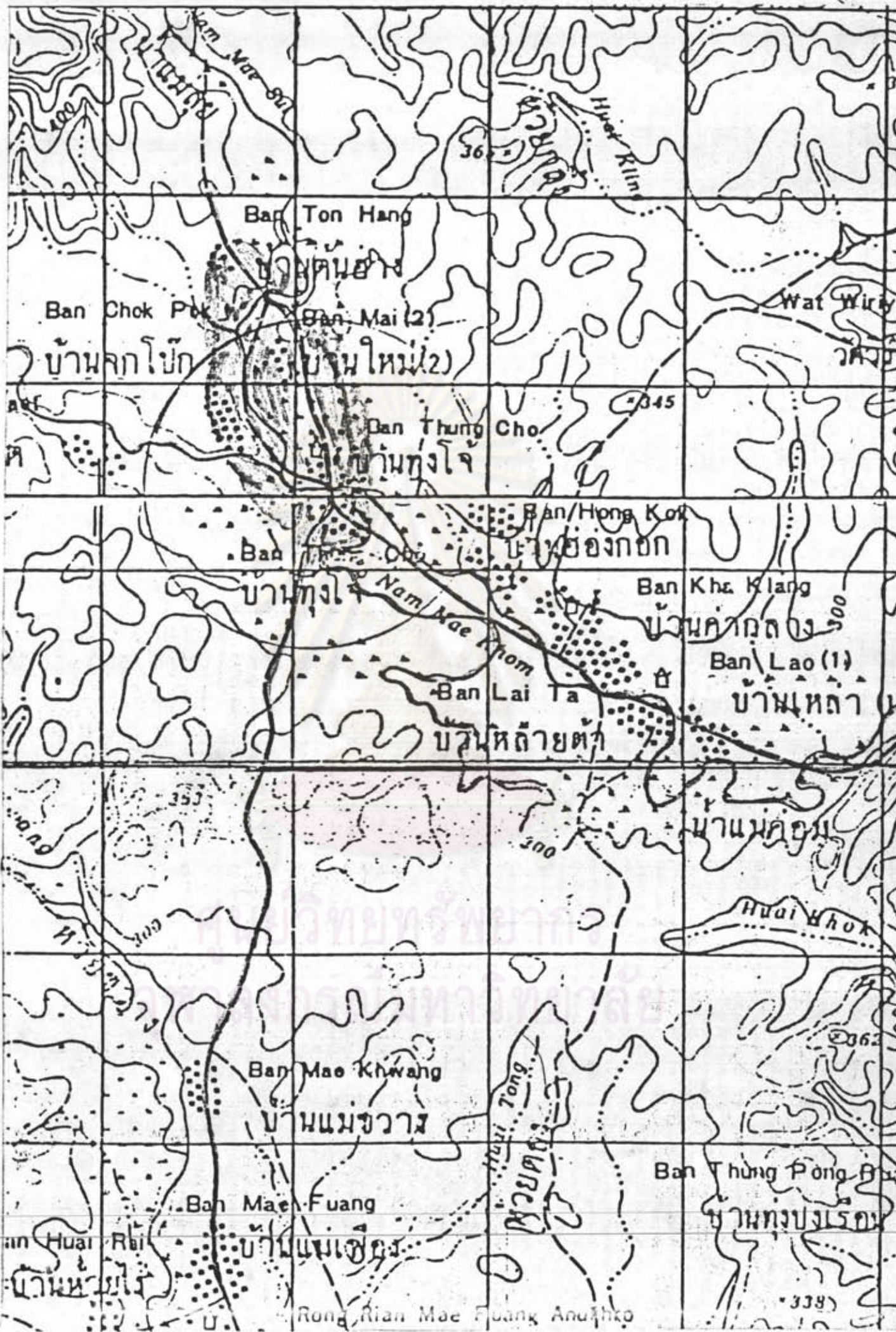
จ. ลำปาง

๐ ๑๐ ๒๐ ๓๐ กม.

ศูนย์วิทยุทรัพยากร
จุฬาลงกรณ์มหาวิทยาลัย



แผนที่ อ. เมืองลำปาง



Ban Ton Hang

Ban Chok Pok

Ban Mai (2)

Wat Wiriy

บ้านลกโป๊ก

บ้านใหม่(2)

Ban Thung Cho

345

Ban Chok

Ban/Hong Kok

Ban Khue Klang

บ้านทุ่งใจ

Nam Mae Khom

Ban Lao (1)

Ban Lai Ta

บ้านเหล่า

บ้านคล้ายตา

บ้านผือ

Huai Khok

Ban Mao Khwang

บ้านม่วงขาว

Ban Mae Fuang

บ้านแม่แฝด

Ban Thung Pong

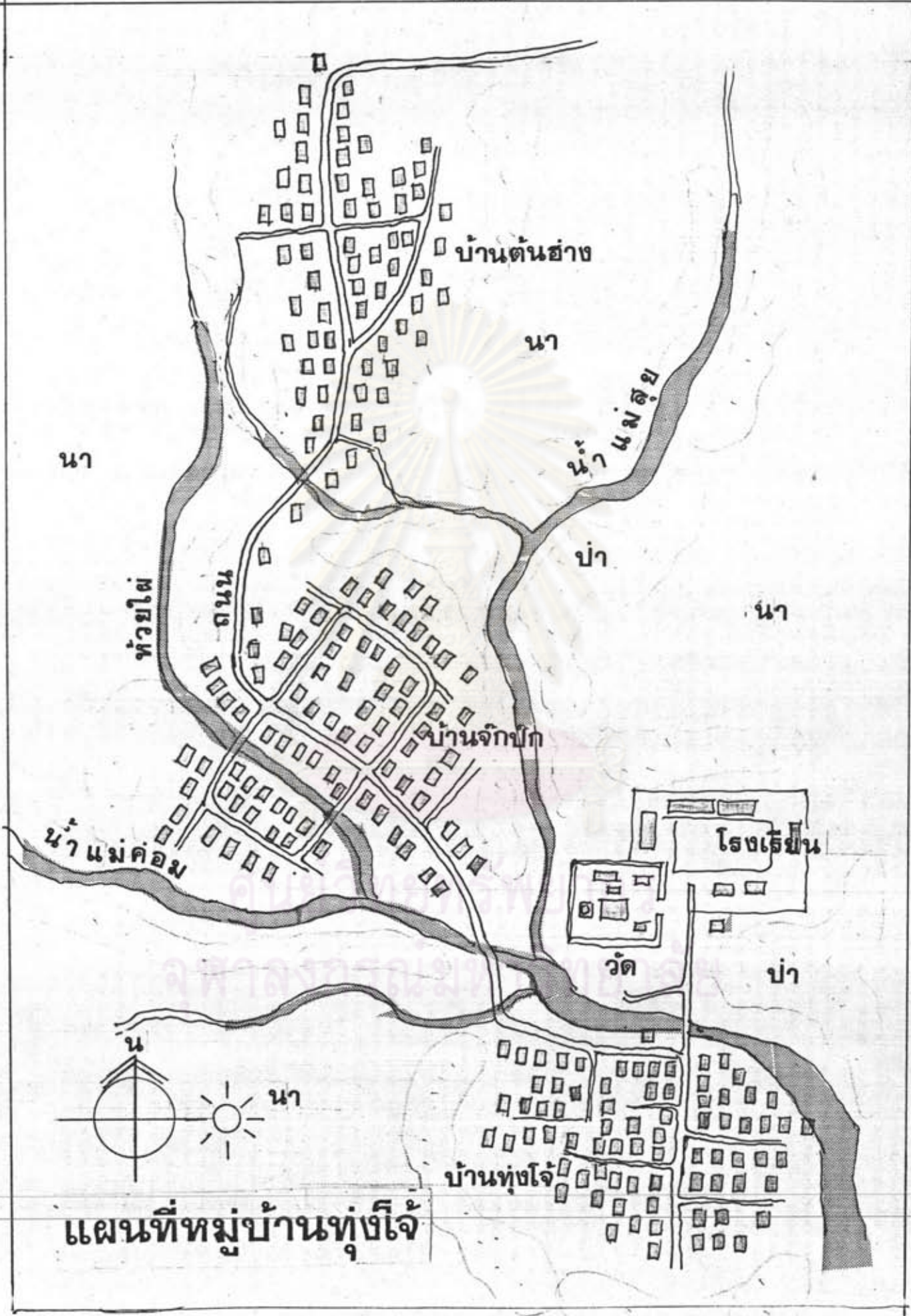
บ้านทุ่งบงระด

Ban Huai Rbi

บ้านห้วยไร่

Rong Rian Mae Fuang Anu Khro

338



แผนที่หมู่บ้านทุ่งใจ

สภาพอากาศ

ลักษณะอากาศในเขตจังหวัดลำปางโดยทั่วไป อากาศจะร้อนจัดในฤดูร้อน และหนาวจัดพอสมควรในฤดูหนาว กล่าวคือ

ฤดูหนาว เริ่มตั้งแต่ประมาณกลางเดือนพฤศจิกายน เรื่อยไปถึงประมาณกลางเดือนกุมภาพันธ์ ระยะเวลาลมมรสุมทิศตะวันออกเฉียงเหนือจะพัดผ่านคลุมประเทศไทย ทำให้อุณหภูมิต่ำลง อุณหภูมิเคยต่ำถึง ๓.๔ องศาเซลเซียส ในปี พ.ศ. ๒๔๙๗ สำหรับปี พ.ศ. ๒๕๒๓ ที่ผ่านมามีอุณหภูมิต่ำสุด ๑๐.๔ องศาเซลเซียส

ฤดูร้อน เริ่มตั้งแต่ประมาณกลางเดือนกุมภาพันธ์ ถึงประมาณกลางเดือนพฤษภาคม ระยะเวลาที่ดวงอาทิตย์จะเคลื่อนผ่านเส้นศูนย์สูตรไปทางซีกโลกเหนือ พื้นที่ดินจะสะสมความร้อนไว้ อากาศจึงร้อนอบอ้าว เมื่อ พ.ศ. ๒๕๐๓ ที่ผ่านมาร้อนถึง ๔๓ องศาเซลเซียส ส่วนปี พ.ศ. ๒๕๒๓ อุณหภูมิสูงเพียง ๔๑ องศาเซลเซียส

ฤดูฝน จะเริ่มตั้งแต่ประมาณกลางเดือน พฤษภาคม ถึงประมาณกลางเดือนตุลาคม ฝนเคยตกมากที่สุดถึง ๑,๕๒๐.๓ มม. ในปี พ.ศ. ๒๕๑๓ ส่วนปี พ.ศ. ๒๕๒๓ ซึ่งเป็นตัวเลขล่าสุด ฝนตกน้อยวัดได้เพียง ๖๗๒.๕ มม.

ถนนและทางสัญจรในหมู่บ้าน

๑. ถนนภายในหมู่บ้าน มีลักษณะเป็นถนนลูกรังขนาดผิวถนนประมาณ ๔.๐๐ เมตร ยังไม่มีการพัฒนา บางแห่งเป็นหลุมบ่อ ในฤดูฝนไม่สามารถเดินทางด้วยรถยนต์ได้ มีถนนผ่านลำน้ำแม่ค่อม ๒ แห่ง ไม่สามารถผ่านได้ในฤดูฝน ทิศทางของถนนวิ่งในทิศเหนือ ทิศใต้ควบคู่กับลำน้ำแม่ค่อม นับเป็นถนนสายสำคัญที่เชื่อมระหว่างหมู่บ้าน

๒. ถนน แยกจากถนนสายแรก เข้าสู่บริเวณบ้าน เป็นทางเกวียน กว้างประมาณ ๕-๖ เมตร บางแห่งชำรุด มีน้ำขังและโคลน

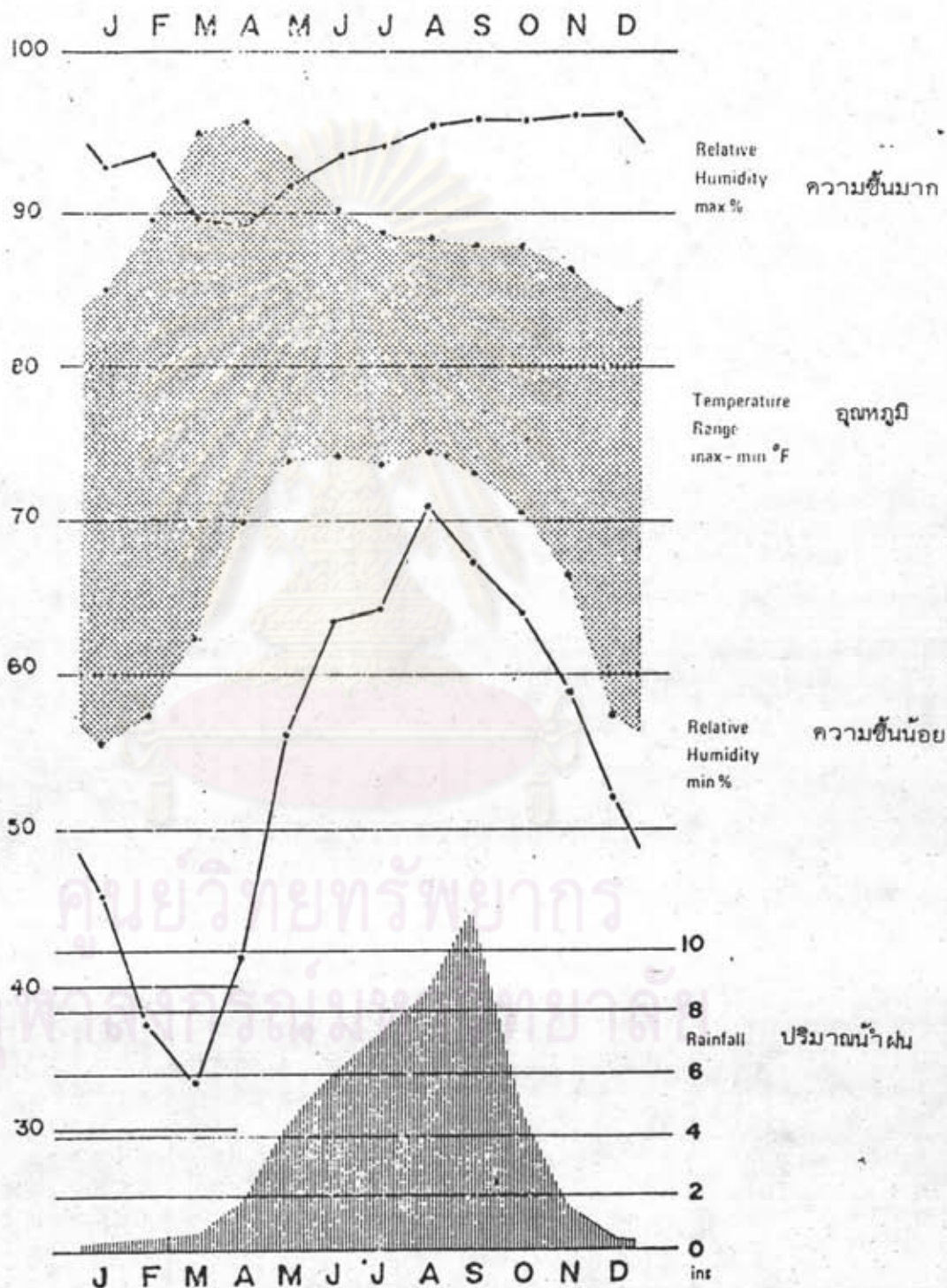
๓. ทางเดินระหว่างบ้าน เป็นทางที่ใช้ติดต่อไปมาของชาวบ้าน เข้าออกจากบ้านได้แต่แทบทุกหลังคาเรือน เป็นวัฒนธรรมในการเดินติดต่อระหว่างเพื่อนบ้าน ชาวชนบทภาคเหนือลักษณะของทางเดิน คือลานบ้าน มีการเจาะช่องประตูที่รั้วข้างบ้าน สำหรับเดินไปมาเป็นที่รู้จักกันในหมู่บ้าน

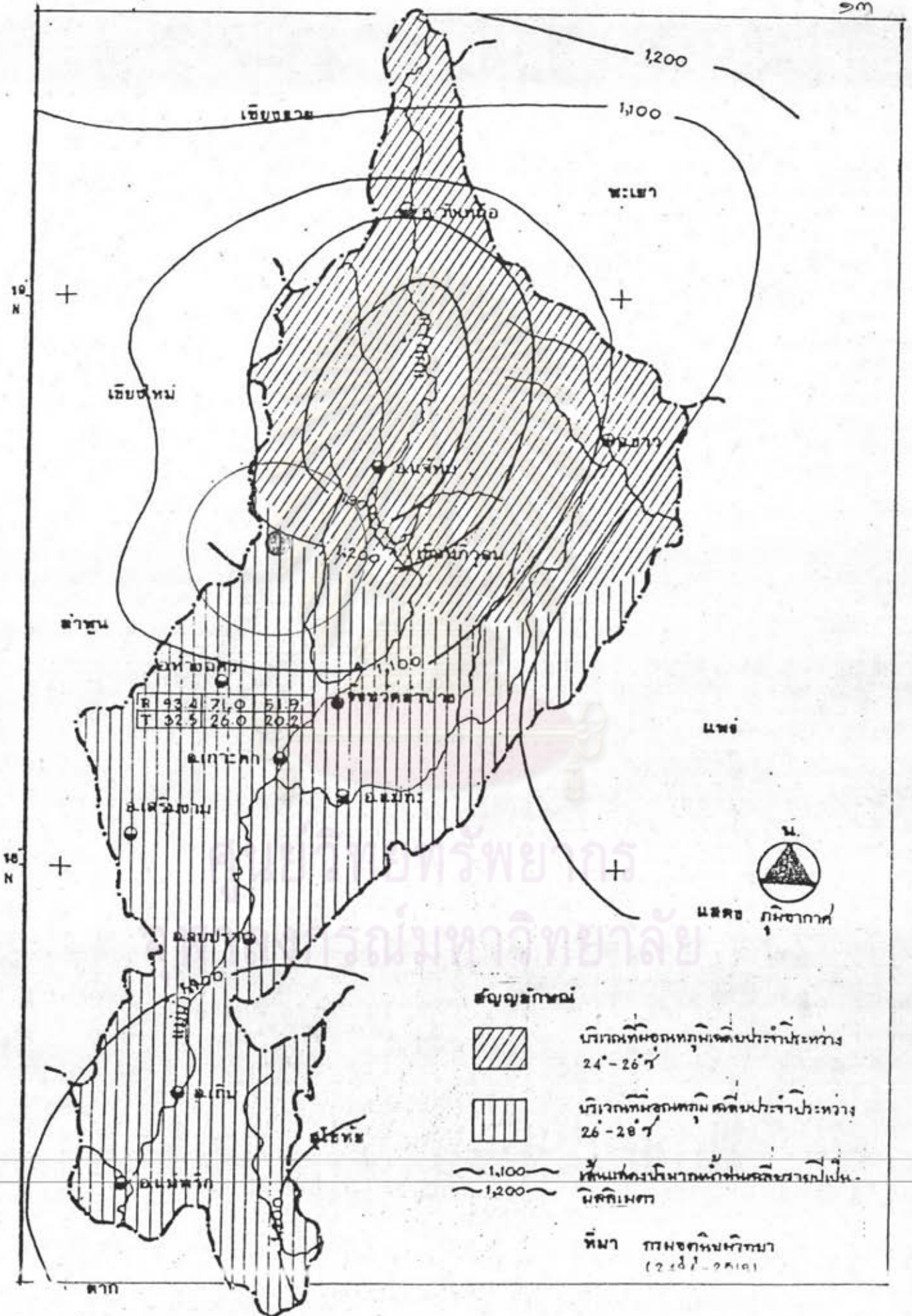
ถนนติดต่อกับภายนอก

๑. มีถนนลูกรังที่พัฒนาโดย สำนักงานเร่งรัดพัฒนา ผิวถนนกว้างประมาณ ๖-๘ เมตร มีสภาพเป็นทางเกวียน บางแห่งชำรุด รถยนต์ไม่สามารถผ่านได้ในฤดูฝน บางแห่งข้ามลำธารที่ยังไม่มีสะพานต้องใช้รถจักรยานยนต์ จักรยานหรือเดินเท้าติดต่อกันหมู่บ้านทุ่งใจติดต่อกับหมู่บ้านใกล้เคียงโดย ถนนสายนี้ ซึ่งออกมาทางทิศใต้หาหมู่บ้านมีทางแยกเป็น ๒ ทาง คือทางตรงไปทางทิศใต้ผ่านหมู่บ้านต่าง ๆ กันแยกไปทางทิศตะวันออกสู่หมู่บ้าน และติดต่อกับทางหลวงแผ่นดิน สาย

๑ กรมอุตุนิยมวิทยา

ภาพที่ ๒.๖ อุณหภูมิ ความชื้น และ ปริมาณน้ำฝน ภาคเหนือ ภาคเหนือ

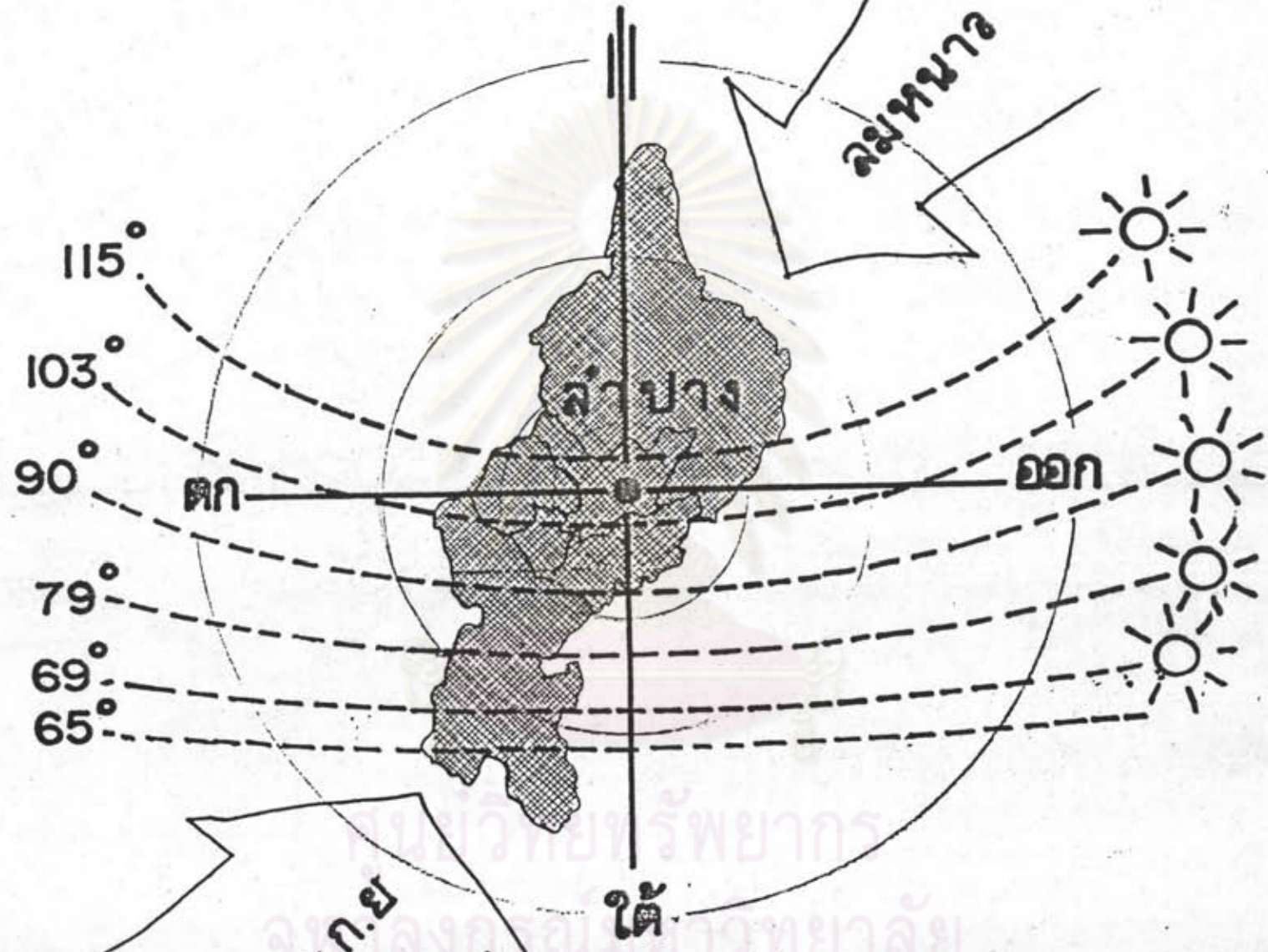






เหนือ

ลมหนาว ค.ค-ม.ค



ตก

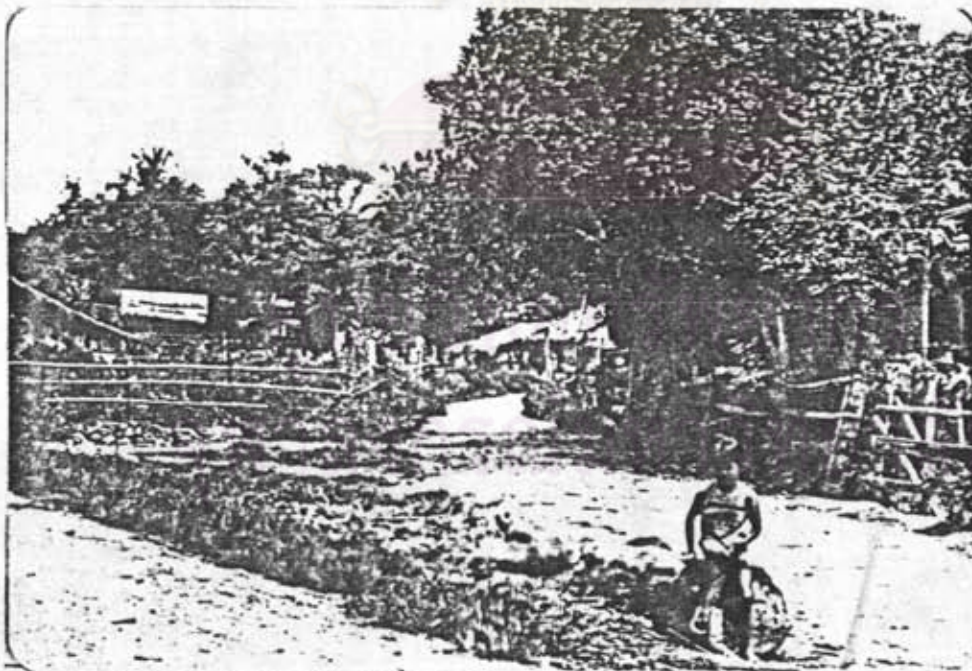
ออก

ใต้

ลมร้อน ก.พ-ก.ย

ทิศ ทิศทางลมมรสุม และ ทิศทางดวงตะวัน

ภาพที่ ๒.๘



ถนนภายในหมู่บ้าน สิวถนนกว้างประมาณ ๔.๐๐ ม.

010047

เมืองลำปาง กิ่งอำเภอเมืองปาน เป็นระยะทางประมาณ ๔ กิโลเมตร

๒. ทางหลวงแผ่นดินสายลำปาง เมืองปาน เป็นถนนลาดยาง ขนาดผิวถนนกว้าง ๑๒ เมตร สร้างเสร็จเมื่อปี พ.ศ. ๒๕๒๗

๓. ถนนตัดต่อระหว่างหมู่บ้าน เป็นถนนลูกรังและลาดยางเป็นบางตอน ผิวถนนกว้าง ประมาณ ๔-๑๐ เมตร ระยะทางไกลกว่า คดเคี้ยวตามหมู่บ้าน เดินทางไม่สะดวก

แหล่งน้ำ

๑. น้ำแม่สุย ลำน้ำขนาดเล็ก กว้างประมาณ ๑๐-๑๒ เมตร ไหลจากภูเขาทิศเหนือ ย่างหมู่บ้านลงสู่หุบเขาได้ บรรจบกับแม่น้ำแม่ค่อม มีเขื่อนดินน้ำ ค.ส.ล. ขนาดฐานกว้าง ๒๒ เมตร ยาว ๗๔ เมตร สูง ๖ เมตร สันบนกว้าง ๔ เมตร

๒. น้ำแม่ค่อม ลำน้ำขนาดใหญ่ไหลจากภูเขาด้านทิศตะวันตกย่างหมู่บ้านไปทางทิศ ตะวันออก แล้วไหลลงสู่ทิศตะวันออกเฉียงใต้ ผ่าแม่น้ำกว้างมาก แต่แม่น้ำตื้นเขินเป็นหาดทราย กว้าง ใช้ทำการเพาะปลูก และไม้บางชนิด แม่น้ำค่อมไหลไปบรรจบกับแม่น้ำคู้ย ซึ่งเป็นแม่น้ำ สายสำคัญสายหนึ่งของจังหวัดที่หมู่บ้านสบค่อม ลำน้ำไหลคดเคี้ยว เพราะไหลจากภูเขาในระยะใกล้ ลงสู่พื้นราบ

๓. คลองส่งน้ำ

๔. น้ำบาดาล จากการสำรวจพบว่าการขุดบ่อน้ำบาดาลขึ้นมาใช้ บ่อบาดาล สาธารณะมีจำนวน ๔ บ่อ บ่อน้ำของชาวบ้านมี ๑๐ บ่อ ลักษณะบ่อมีทั้งใช้สูบน้ำและก่อบ่อด้วย อิฐขนาดเส้นผ่าศูนย์กลางประมาณ ๑.๐๐-๑.๕๐ เมตร สูงประมาณ .๕๐-๑.๐๐ ตักน้ำด้วยแรงและ ภาชนะสานยาซัน เรียกว่า "น้ำตุ้ง"

จากการสำรวจของกรมทรัพยากรธรณี เพื่อศึกษาแหล่งน้ำบาดาล พบว่าบริเวณหมู่บ้าน หุ้งไจ้ เป็นบริเวณหนึ่งที่มีปริมาณน้ำ "น้อยมาก" ^๑ เกิดจากชั้นหินทรายซึ่งแทรกอยู่ในชั้นดินดานและ ดินตะกอน ^๒

จังหวัดลำปางเป็นจังหวัดที่มีแหล่งน้ำบาดาลน้อย ถึงน้อยมากเป็นส่วนใหญ่ แหล่งน้ำ บาดาลขนาดปานกลาง มีเป็นบริเวณเล็กน้อย ทางส่วนใต้ของจังหวัด บริเวณอำเภอเถิน อำเภอ แม่พริก และบริเวณต้นแม่น้ำวัง ทางตอนเหนือสุดของจังหวัด

๕. น้ำฝน จากการสัมภาษณ์ น้ำฝนมีพอเพียงต่อการเพาะปลูก และใช้ดื่มในฤดูฝน แต่ขาดแคลนน้ำอย่างมากในฤดูแล้ง เพราะน้ำฝนเป็นแหล่งน้ำสำคัญที่ใช้ในการทำนา ไร่ ส่วนน้ำ ที่มพอใช้ตลอดปี

ลักษณะดิน

๑. ชนิดดิน ประกอบด้วยดินชนิดฟอกโซลลีแดงหรือชั้นดินต้นและแลทโตโซลลีแดง เหลือง

^๑ กรมทรัพยากรธรณี

^๒ เรื่องเดียวกัน

- ๒. ธรณีวิทยา ประกอบด้วยชั้นหินกาญจนบุรี, ชั้นหินแกรนิต และโนโตโล
- ๓. แหล่งทรัพยากรแร่ ประกอบด้วย หินตะกอนจุดกาญจนบุรี, หินแกรนิต ยุคไทรแอสสิก และตะกอนยุคครอเทอร์นารี

ชาวบ้านมีน้ำใช้จากแม่น้ำลำธาร แต่ขาดแคลนน้ำบาดาล เพราะ เป็นบริเวณที่มีน้ำบาดาล น้อยมาก

แร่และวัสดุก่อสร้างต่าง ๆ ที่มีในท้องถิ่นและบริเวณใกล้เคียง

แร่ดินเหนียว (Clay, Complex Alumino Silicate) พบอยู่ทั่วไปในหมู่บ้าน สภาพของแร่ดินเหนียวมีสภาพของคอลลอยด์เล็กกว่า ๒ ไมครอน เป็นผลึกและชนิดที่ไม่เป็นผลึก เรียกว่า *Allophane* มีคุณสมบัติคล้ายกันแต่มีขนาดเล็กมาก คุณสมบัติคือมีความเหนียวลื่นมือ ดินเหนียวมี ๒ พวก ได้แก่

๑. ซิลิเกต-เคลย์ (Silicate Clays) เป็นแร่ประเภทมีอลูมิเนียมและซิลิเกต เป็นส่วนประกอบที่สำคัญมีโครงสร้างเป็นแผ่นหรือซ้อนกัน

๒. เหล็กและอลูมิเนียมเคลย์ (Iron and Aluminium Clay) คือแร่ดินเหนียว ที่มีเหล็กและอลูมิเนียมออกไซด์เป็นองค์ประกอบหรือที่เรียกว่ามีการขยายหรือหดตัวน้อย เหนียวน้อยกว่า มีความคงทนต่อการชะล้างมาก มีสีแดงหรือเหลืองของเหล็กอย่างชัดเจน

หินปูน (Limestone)

เป็นหินที่ประกอบขึ้นจากแร่แคลเซียมซิลิกา เหล็ก และดินเหนียว ใช้ประโยชน์นำมาเผาเป็นวัสดุประสาน (*Binder*) ในงานก่อฉาบ ทำปูนขาว เป็นส่วนผสมของปูนซีเมนต์ในงานอุตสาหกรรม

แร่ดินขาว ($H_4 \cdot Al_2 \cdot Si_2 \cdot O_9$)

เป็นแร่อีกชนิดหนึ่ง มีสีขาวทึบ มีผงสีขาว หรือไม่มีสี มีความวาว คล้ายดินทึบแสง มีกลิ่น ดินมีความแข็ง ๒-๒.๕ มีมากในเขตอำเภोज้ำห่ม อ.เสริมงาม จ.ลำปาง และบางจังหวัดใกล้เคียง เช่น ลำพูน ปัจจุบันใช้ทำเครื่องปั้นดินเผา

ดินลูกรัง (Lateritic Soil)^๗

เป็นดินที่เกิดจากส่วนผสมของหิน หินทราย และแร่ธาตุต่าง ๆ หลายอย่าง ที่สำคัญและมีมากได้แก่ เหล็ก (Fe) อลูมิเนียม (Al) แมงกานีส (Mn) มีลักษณะร่วน มีสีน้ำตาลปนเหลือง สีน้ำตาลแก่ สีน้ำตาลแดง ถ้ามีแมงกานีสมาก จะมีสีออกคล้ำและดำ จะแข็งตัวเมื่อถูกอากาศกลายเป็น

^๗มหาวิทยาลัยเกษตรศาสตร์ คณะเกษตร ภาควิชาปฐพีวิทยา, ปฐพีวิทยา, ปฐพีวิทยาเบื้องต้น, (กรุงเทพฯ, สำนักพิมพ์คุรุสภา ลาดพร้าว, ๒๕๒๐.)
อภิสิทธิ์ เอี่ยมพนอ, ธรณีวิทยา, (กรุงเทพฯ, โรงพิมพ์ไทยวัฒนาพานิช.

เป็นศิลาแลง ดินลูกรังเป็นดินประเภทที่เรียงตามศัพท์ธรณีวิทยาว่าดินที่พัฒนาแล้ว (Zonal Soil) มีอยู่ตามบริเวณที่เป็นป่าละเมาะทั่วไปในหมู่บ้าน มีประโยชน์ดังนี้:-

๑. ใช้ทำถนน เมื่ออัดแน่นแล้วจะแข็งตัวรับน้ำหนักได้มาก นอกจากนั้นยังใช้ถม
 ๒. ใช้ผสมกับปูนซีเมนต์อัดเป็นวัสดุก่อผนัง เรียกว่าดินซีเมนต์ (Soil Cement) ใช้ในการก่อสร้างเรือนพักอาศัยในชนบท และผสมแบบเหลว เป็นวัสดุก่อฉาบผิวได้ด้วย
- แร่ยิบซั่ม (Gypsum or $Ca.SO_4.2H_2O$)

เป็นแร่ที่เกิดจากการตกตะกอน เช่น จากน้ำทะเล เป็นแร่ที่สามารถละลายน้ำได้ค่อนข้างง่าย และเมื่อสลายตัวแล้วก็จะเกิดขึ้นมาใหม่ได้อีก ยิบซั่มมีสีขาวหรือไม่มีสี มีความแข็งต่ำมาก สามารถขุดได้ด้วยเล็บมือ แร่ยิบซั่มมีมากในอำเภอแม่ทะ จังหวัดลำปาง

ศิลาแลง

คือดินลูกรังที่มีส่วนผสมของแร่เหล็กและแมงกานีสมาก มีสิน้ำตาลแก่ ผังตัวอยู่ใต้ระดับดิน สามารถขุดเจาะและตัดเป็นก้อนมีรูปทรงต่าง ๆ ได้ด้วยมีดหรือขวาน เมื่อทิ้งไว้ในอากาศจะแข็งตัวแข็งเป็นหิน ศิลาแลงมีมากในเขต อ.แม่ทะ จังหวัดลำปาง และเขตจังหวัดลำพูน ชาวบ้านจะขุดตัดขึ้นมาใช้ก่อสร้างกำแพง ในขนาดต่าง ๆ กัน ใช้ก่อสร้างวัด กำแพง และยังตัดเป็นเครื่องใช้ต่างต่าง เช่น โต๊ะ ม้านั่ง และยังส่งไปจำหน่ายเป็นวัสดุสำหรับตกแต่ง เพราะมีลักษณะพื้นผิวและสีลึกลับสวยงามเป็นธรรมชาติ

กรวด, ทราย

เป็นวัสดุก่อสร้างธรรมชาติที่มีตามแม่น้ำในหมู่บ้าน หาง่าย ใช้เป็นวัสดุผสมในงานคอนกรีตอย่างกว้างขวาง

หินทราย (Sandstone)

เป็นหินที่เกิดจากการรวมตัวของอนุภาคเล็ก ๆ ของเม็ดทราย เป็นแร่ควอทซ์พร้อมกับตัวเชื่อมมีเป็นบางส่วนในหุบเขาของหมู่บ้าน มีมากในภาคอีสาน ใช้ก่อสร้างอาคารโดยสามารถตัดและสกัดเป็นก้อนขนาดต่าง ๆ ได้

โครงสร้างประชากร *

๑. จำนวนพลเมือง มีพลเมือง ๑,๒๗๔ คน เป็นชาย ๖๗๕ คน เป็นหญิง ๖๐๔ คน จำนวนพลเมืองหญิงกับชายเป็นปริมาณเท่า ๆ กัน อัตราเฉลี่ยสมาชิกครัวเรือนละ ๕ คน

๒. ระดับการศึกษา พบว่าพลเมือง ๑,๒๗๔ คน ได้รับการศึกษาจบชั้นประถมศึกษาปีที่ ๔ ขึ้นไปเพียง ๕๓๗ คน หรือร้อยละ ๔๒ กำลังศึกษา ๒๒๔ คน คิดเป็นร้อยละ ๑๘ เด็กก่อนวัยเรียนและไม่ได้รับการศึกษาในโรงเรียนมีจำนวนถึง ๕๑๑ คน คิดเป็นร้อยละ ๔๐

สรุป พลเมืองได้รับการศึกษาร้อยละ ๖๐ ไม่ได้รับการศึกษาร้อยละ ๔๐

* กองวิจัยและประเมินผล, กรมพัฒนาชุมชน, กระทรวงมหาดไทย, แบบสัมภาษณ์ กลุ่มผู้นำหมู่บ้าน ตำบลทุ่งโจ้ อำเภอเมือง ลำปาง, ๒๕๒๖.

ตารางที่ ๒.๑ สถิติประชากร แยกตามอายุและเพศ

อายุ/ปี	จำนวน	ชาย	หญิง	จำนวน
๖๐-	๕๒ คน			๕๒ คน
๕๖-๖๐	๕๔ คน			๕๔ คน
๕๖-๕๕	๖๒ คน			๖๕ คน
๓๖-๕๕	๘๐ คน			๗๕ คน
๒๖-๓๕	๑๐๗ คน			๘๐ คน
๑๖-๒๕	๑๐๒ คน			๙๓ คน
๗-๑๕	๑๑๔ คน			๑๐๘ คน
๑-๖	๙๐ คน			๗๘ คน
รวม	๖๗๕ คน	ประชากรรวม ๑,๒๗๔ คน		๖๐๔ คน

๑๕๐ ๑๐๐ ๕๐ ๐ ๕๐ ๑๐๐ ๑๕๐ คน

ตารางที่ ๒.๒ การศึกษา

ลำดับ	ระดับ	จำนวน/คน	หมายเหตุ
๑	ประถมปีที่ ๔	๕๓๗	
๒	ประถมปีที่ ๗	-	
๓	มัธยมศึกษา ๓	๑	
๔	ประโยคเตรียมอุดมศึกษา	-	
๕	อาชีวศึกษา	๑	
๖	ป.วิชาชีพชั้นสูง อนุปริญญา	-	
๗	ปริญญาตรี	-	
๘	ปริญญาโท	-	
๙	ปริญญาเอก	-	
๑๐	หลักสูตรอบรมระยะสั้น	-	
๑๑	ไม่เข้าโรงเรียน	๓๔๒	
๑๒	เด็กเล็กก่อนเรียน	๑๖๔	
๑๓	กำลังเรียน	๒๒๔	
	รวม	๑,๒๗๔ คน	
	ได้รับการศึกษา	๖๐%	
	ก่อนวัยและไม่ได้รับการศึกษา	๔๐%	

ที่มา การสำรวจเบื้องต้น เขตพัฒนาชุมชน หมู่ที่ ๓ ต.ทุ่งโจ้ อ.เมือง ลำปาง ๒๕๒๖
 โดยกลุ่มผู้นำท้องถิ่น, กองวิจัยและประเมินผล กรมพัฒนาชุมชน กระทรวงมหาดไทย.

ตารางที่ ๒.๔

สาธารณูปโภคและสาธารณสมบัติ

ลำดับที่	รายการ	จำนวน/หน่วย
๑	สถานีตำรวจ ป้อมตำรวจ	-
๒	บ่อน้ำสาธารณะ	๔ บ่อ
๓	บ่อน้ำชาวบ้านขุดเอง	๑๐ บ่อ
๔	อ่างเก็บน้ำ	-
๕	แม่น้ำ	๒ สาย
๖	ห้วย หนอง คลอง บึง	๒ สาย
๗	สระ บ่อดินขุด	๖ บ่อ
๘	ที่ดินสาธารณะ	๓๐ ไร่
๙	ทุ่งเลี้ยงสัตว์สาธารณะ	๔๐ ไร่
๑๐	สุสาน	๑๐ ไร่
๑๑	ทำนบกั้นน้ำ	๔ แห่ง
๑๒	ฝายน้ำล้น	๑ แห่ง
๑๓	คลองส่งน้ำ	๔ สาย
๑๔	ท่อระบายน้ำ	๔ ท่อ
๑๕	ศูนย์พัฒนาเด็กเล็ก	๑ ศูนย์
๑๖	สะพาน	๒ แห่ง
๑๗	สนามกีฬา	๑ แห่ง
๑๘	สนามเด็กเล่น	-
๑๙	สถานพักผ่อนหย่อนใจ	-
๒๐	ตลาด	-
๒๑	วัดศาสนาพุทธ	๑ แห่ง
๒๒	วัดหรือศาสนาสถานอื่น	-
๒๓	ถนน	๓ สาย
๒๔	ธนาคารข้าว	๑ แห่ง
๒๕	ที่อ่านหนังสือประจำหมู่บ้าน	๑ แห่ง
๒๖	สหกรณ์ยารักษาโรค	๓ แห่ง

สัมภาษณ์นายสิงห์ จอมพอง อายุ ๕๕ ปี ผู้ใหญ่บ้านหมู่ ๓ ตำบลทุ่งโจ้ วันที่ ๔ พฤษภาคม

๒๕๒๗.

ยานพาหนะที่มีใช้ในหมู่บ้าน

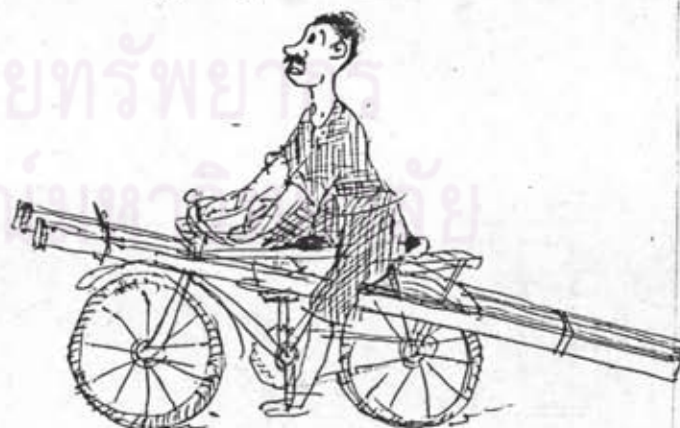
ตารางที่ ๒.๕

		จำนวน	หมายเหตุ
๑.	รถยนต์ เก๋ง	- คัน	
๒.	รถจักรยานยนต์	๑๒ "	
๓.	รถจักรยานยนต์สองล้อ	๔๕ "	
๔.	รถบรรทุกขนาดใหญ่-เล็ก	- "	
๕.	รถบริการโดยสาร	- "	
๖.	รถบรรทุกเล็กสองแถว	๓ "	
๗.	เกวียน	๕๐ เล่ม	
๘.	รถแทรกเตอร์	- คัน	

สรุป จะมีการเดินติดต่อด้วยรถจักรยาน, จักรยานยนต์, รถบรรทุกเล็ก, สองแถว และเกวียน เป็นพาหนะ สำคัญนอกเหนือจากการเดินด้วยเท้า



การขนส่งด้วยเกวียน



การขนส่งด้วยรถจักรยานถีบ ๒ ล้อ

สวัสดิการสังคมในหมู่บ้าน

๑. การให้บริการเด็กก่อนวัยเรียน เคยจัดให้มีสถานเลี้ยงเด็ก ชาวบ้านก่อตั้งขึ้นสำหรับเด็กก่อนวัยเรียน ตั้งอยู่บริเวณกลุ่มบ้านจ๊กปึก ชาวบ้านในหมู่บ้านเป็นที่เลี้ยงภายหลังต้องล้มเลิกไปเนื่องจากขาดผู้อุปการะ ไม่มีค่าใช้จ่ายดำเนินการด้านโภชนาการ ปัจจุบันโรงเรียนมีการจัดอาหารกลางวันตามแผนเสริมสุขภาพของเด็ก เป็นโครงการในพระราชดำริของสมเด็จพระเทพรัตนราชสุดาฯ มีบริการอาหารที่มีคุณภาพ เช่น นม ถั่ว ถั่วเหลือง ผัก ผลไม้ ซึ่งปลูกขึ้นภายในโรงเรียน โครงการนี้ดำเนินการโดยหน่วยงานของรัฐ เช่น เกษตรตำบล เดือนละ ๒-๓ ครั้ง

๒. ธนาคารโค กระบือ ไม่มี

๓. ธนาคารข้าว ตั้งขึ้นบริเวณหมู่บ้านจ๊กปึก ประกอบด้วยยุ้งฉาง ทำด้วยไม้ขนาดกว้าง ยาวประมาณ ๖.๐๐ ม. ดำเนินการอยู่ปกติ มีการฝากและกู้ยืมข้าว ดอกเบี้ยที่กู้ยืม ได้แก่ จำนวนข้าวตามเกณฑ์ ที่กรรมการตั้งไว้ โครงการนี้ตั้งขึ้นเพื่อช่วยเหลือชาวบ้านที่ยากไร้ ข้าวไม่พอที่จะบริโภคตลอดทั้งปี

๔. บริการด้านสุขภาพอนามัย มีการก่อตั้งสหกรณ์ยารักษาโรคขึ้น โดยทางกรมอนามัยจัดยารักษาโรคมาให้ เป็นกองทุนสำหรับหมู่บ้าน ชาวบ้านใช้จ่ายจำนวนนี้แจกจ่ายและจำหน่ายกันในหมู่บ้าน รายได้จากการจำหน่ายใช้เป็นทุนหมุนเวียนต่อไป ที่ตั้งสหกรณ์ คือบ้านเรือนของชาวบ้านที่เหมาะสมและสะดวกในการติดต่อ การกระจายของหมู่บ้านมี ๓ ชุด กระจายทุกกลุ่มครัวเรือน

โครงการตามแผนพัฒนาจังหวัดลำปาง ประจำปีงบประมาณ ๒๕๒๗^๑

๕. บ้านคำ หมู่บ้าน ๓ บ้านทุ่งโจ้

๑. สร้างทำนบกั้นน้ำ ค.ส.ล. ขนาดฐานกว้าง ๒๒ เมตร ยาว ๗๕ เมตร สูง ๖ เมตร สันบนกว้าง ๔ เมตร กั้นน้ำแม่สุย งบประมาณ ๑,๕๐๐,๐๐๐ บาท

หมู่ ๓ บ้านแม่สุย

๒. สร้างฝาย ค.ส.ล. กั้นน้ำห้วยเหี้ย เป็นฝายกั้นน้ำขนาดกว้าง ๓ เมตร ยาว ๑๗ เมตร สูง ๒.๕๐ เมตร สันฝายกว้าง .๕๐ เมตร งบประมาณ ๑๐๐,๐๐๐ บาท

ยานพาหนะติดต่อระหว่างหมู่บ้าน

๑. รถยนต์เล็กสองแถวประจำทางไปมาทุกวันมี ๓ คัน

๒. รถจักรยานยนต์ สามารถเดินทางไปมาได้ตลอดปี

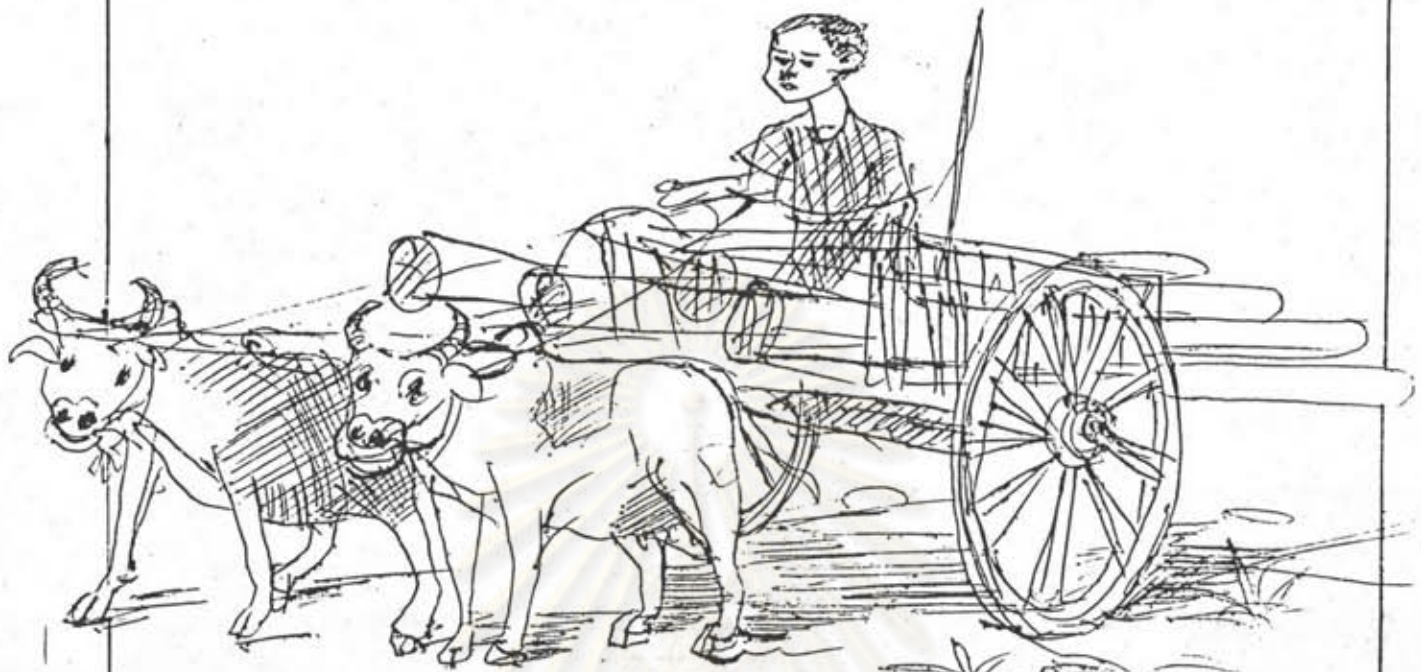
๓. จักรยาน ๒ ล้อถีบ ใช้ติดต่อระหว่างชาวบ้านใกล้เคียง

๔. การเดินเท้า เป็นพฤติกรรมทั่วไปของชาวบ้าน ที่เดินทางติดต่อกัน และไปประกอบอาชีพ

๕. เกวียน ใช้ในการลำเลียง ขนส่งวัสดุหรือสินค้าการเกษตร มักไม่ใช้การเดินทางเปล่า ๆ

^๑ สำนักงานจังหวัดลำปาง, แผนพัฒนาจังหวัดลำปาง ประจำปีงบประมาณ ๒๕๒๗, เอกสารโรเนียว.

การเลือกใช้ วัสดุและเทคโนโลยีที่เหมาะสมสำหรับเรือนชนบทยากจน



การชนไม้ควายเกวียน



การชนไม้ควายรถจักรยานถีบ ๒ ล้อ

การปกครองหมู่บ้าน^๑

๑. มีกำนันรับผิดชอบ ปกครองตำบลบ้านคำ ชื่อ นายสมศักดิ์ ของเดิม ตั้งบ้านเรือนอยู่ที่ตำบลห้วยเป้ง อ.เมือง ลำปาง

๒. ผู้ใหญ่บ้านหมู่ที่ ๓ บ้านทุ่งโจ้ มีหน้าที่ปกครองลูกบ้าน ชื่อ บัจจะบัน ชื่อ นายสิงห์ จอมทอง อายุ ๕๕ ปี จบการศึกษาชั้นประถมศึกษาปีที่ ๔

๓. สมาชิกกลุ่มผู้นำหมู่บ้าน มีหน้าที่ประชุมบริการกิจการหมู่บ้าน ประกอบด้วยชาวบ้านที่ได้รับเลือกตั้งปัจจุบัน นอกจากผู้ใหญ่บ้านแล้ว มีสมาชิกกลุ่มผู้นำอื่นอีก ๘ คน ดังนี้

๑. นายอินปัน	ตากาบุตร	อายุ ๕๓ ปี
๒. นายเล็ก	วังสะปัญญา	" ๕๕ "
๓. นายนวล	นันทระกุล	" ๓๔ "
๔. นายอินปาน	บุตรา	" ๓๕ "
๕. นายอ้าย	แก้วสาก	" ๓๔ "
๖. นายศรทนต์	อิฐ	" ๒๔ "
๗. นายทุน	ณะฎ	" ๓๔ "
๘. นายจู	นันทระกุล	" ๒๔ "

สมาชิกกลุ่มผู้นำหมู่บ้านมีอายุตั้งแต่ ๒๔ ปี ถึง ๕๕ ปี มีระดับการศึกษาในระดับชั้นประถมศึกษาปีที่ ๔ และเติบโตในหมู่บ้านทั้งสิ้น

ประเพณีแห่งชีวิตที่เกี่ยวข้องกับเรือน

๑. การเกิด แต่เดิมกิจกรรมนี้ยุ่งยากซับซ้อนเนื่องจากการแพทย์ยังเข้าไปไม่ถึงในชนบทไกล ๆ มีการอยู่ไฟในครัว เกิดความทนทุกข์ทรมานในการให้กำเนิดบุตรแต่ละคนต้องงดอาหาร งดการสูดกลิ่น ควันไฟที่เป็นพิษ ปัจจุบันนี้ประเพณีการเกิดไม่มีผลต่อเรือนซัดเจนนัก

๒. แอ้วสาว เป็นกิจกรรมที่จำเป็นของหนุ่มสาวในการที่จะเสาะหาคู่ครอง การแอ้วสาว เกี่ยวสาวมีหลายรูปแบบประสานกับชีวิตประจำวัน เช่นนี้ไปคุยกับสาวที่เด่น หรือเรือนชาน ยามค่ำคืน ร้องรำทำเพลง บรรเลงดนตรีไปตามถนนเพื่อดึงดูดความสนใจ สาวการไปช่วยสาวดำข้าว ดักน้ำจากบ่อ ฝ่ายหนุ่มจะเป็นผู้ริเริ่มกิจกรรมแทบทั้งสิ้น

๓. งานบวช เป็นประเพณีที่ชายที่มีอายุครบจะบวชเป็นบรรพชิตเพื่อแทนพระคุณบิดามารดา และคำจูนพุทธศาสนา ศีลธรรมไม่มากและเอิกเกริก อวดชาวบ้านเหมือนที่กระทำกันในภาคกลางปัจจุบัน ไม่มีลิเก ลำตัด งานบวชภาคเตรียมงาน จะกระทำกันที่เรือนชาวบ้านมาช่วยเตรียมงาน มีการทำอาหารเลี้ยงแขก ถึงอย่างไรก็ถือได้ว่าเป็นงานใหญ่และสำคัญของเรือน กระทำกันไม่บ่อยนัก

๔. แต่งงาน เป็นกิจกรรมเพื่อเป็นทางการให้สังคมรับรู้การอยู่ร่วมกันอย่างเปิดเผยของหนุ่มสาวคู่หนึ่ง ๆ มักกระทำกันที่บ้านฝ่ายหญิงเพื่อให้ได้ผลทางจิตใจแก่ฝ่ายหญิงเป็นสำคัญ เพราะหญิงย่อมเกรงข้อครหาหนีหามาากกว่า ศีลแต่งงานใช้วิธีผูกข้อมือหนุ่มสาวด้วยกันด้วยด้ายมงคล

^๑ สัมภาษณ์นายสิงห์ จอมทอง อายุ ๕๕ ปี ผู้ใหญ่บ้านหมู่ที่ ๓ บ้านทุ่งโจ้ อ.เมือง จ.ลำปาง วันที่ ๑๔ กันยายน ๒๕๒๖



แทนการรตน้ำล้างช้อย่างภาคกลาง เป็นกิจกรรมที่มีแขกมามาก จะกระทำกันที่เค็ม ลานบ้าน เรือนชาน การทำอาหารจะทำกันที่ลานบ้าน มีการส่งตัวสาวเข้าหอเรียกได้ว่าการแต่งงานต้องใช้พื้นที่แทบทุกส่วนของเรือนกระทำการ เป็นงานมงคลที่มีโอกาสจัดไม่บ่อยนัก

๕. การกิน ชาวไทยภาคเหนือบริโภคข้าวเหนียวกับข้าวเหนียวเป็นอาหารหลัก ชนิดของข้าวที่บริโภคใช้แบ่งสายวัฒนธรรมของคนได้ กับข้าวของทางภาคเหนือ ไม่ออกหวาน ไม่เค็ม เผ็ดปานกลาง มีอาหารที่มาจากภาคอื่น อาหารของพม่า ไทยใหญ่ ที่ตกทอดมาแต่เค็ม และแกงโฮ๊ะ หมายถึงอาหารที่ได้จากการนำอาหารที่ถวายพระมารวมกัน ปูงแล้วก็ใช้บริโภค เกิดจากมีอาหารมาก วิธีการถนอมอาหารยังไม่ก้าวหน้า

วิธีกินข้าว ข้าวเหนียวเมื่อผิงแล้วใส่บรรจุไว้ในก่องข้าว หรือแอ็บข้าว ข้าวเหนียวจะใช้บริโภคได้ตั้งแต่เช้า ถึงมีอกกลางวันและมือเย็น กับข้าวที่ปรุงเสร็จแล้วจะตักใส่จานมาล้อมวงกินร่วมกันทั้งครอบครัว มีชนโคก หมายถึงถาดที่มีขาเตี้ย หรือถาด เป็นที่วางจานอาหาร บางทีก็วางบนเสื่อ ไม่ต้องมีชนโคก ไม่นั่งเก้าอี้ การเริ่มกิน ผู้อาวุโสจะเริ่มกินก่อนเสมอ โดยคดข้าวเหนียวออกมาจากภาชนะในปริมาณพอกำมือหนึ่ง ใช้มืออีกข้างหนึ่งที่ถนัดปั้นข้าวเป็นคำ มีลักษณะแบบกลมขนาดพอเหมาะกับคำ ใช้ก้อนข้าวนี้จิ้มอาหารหรือซ้อนอาหารเข้าปากเมื่ออิ่มแล้วเดินไปกินน้ำที่ร้านน้ำหรือที่คนโทน้ำ กลับมาเคี้ยวเหนียวและจุกนุหรือใบตองสูงที่โคนเสาข้างเค็ม เด็กหรือผู้หญิงจะต้องเสร็จการกินหลังสุดเพื่อเก็บสำหรับเข้าครัว

การกินในปัจจุบัน บางเรือนใช้โต๊ะ เก้าอี้โดยพัฒนาตามแบบชาวตะวันตก ทำให้ต้องมีห้องสำหรับตั้งโต๊ะ เป็นห้องอาหารเพิ่มอีก ส่วนใหญ่ยังกินโดยนั่งกับพื้นเพราะสะดวกกว่าการนั่งกินบนเก้าอี้

๖. การนอน แต่เค็มชาวบ้านนอนกับพื้นห้อง และถือคติดังนี้

- ไม่นอนขวางไม้พื้นห้อง (ไม้พื้นจะวางในแนวตะวันออก-ตก)
- นอนหันศีรษะไปทางทิศตะวันออกเสมอ ไม่หันไปทางทิศตะวันตก
- ไม่นอนโดยเอาศีรษะตรงกับเสาเรือนทางหัวนอน แนวนี้ใช้เป็น ตำแหน่งของผู้ตายในเรือนก่อนจะบรรจุศพ

จากการศึกษา สมาชิกที่นอนห้องเดียวกันได้แก่ พ่อ แม่ ลูกสาว ลูกชายจะนอนที่เค็มเข้าซีกก็เก็บที่นอนเสียบครั้งหนึ่ง ปัจจุบันนี้นิยมใช้เตียงนอน ทำให้นอนหัวศีรษะไปทางทิศเหนือ-ใต้ได้ เพราะไม่ต้องนอนขวางพื้นเหมือนก่อน

๗. การถ่าย แต่เค็มชาวบ้านไปถ่ายตามทุ่งนา ในป่าละเมาะ ไม่มีส้วมไว้ในบริเวณเรือน เวลาที่ถ่ายจะเป็นเวลาที่ไปทำนา ทำไร่ก็ถือโอกาสว่างหรือจำเป็นหรือจะไปตอนกลางคืนและย่ำรุ่ง ห้องน้ำ ส้วมจึงไม่มีความจำเป็น การอาบน้ำจะอาบที่บ่อน้ำและที่เรือนชานด้านหลังของเรือน อาบแต่ภาคเย็น ภาคเช้าไม่อาบน้ำ

ปัจจุบันเมื่อทางการเข้าไปมีบทบาทด้านสาธารณสุข จึงแนะนำให้รู้จักใช้ห้องส้วมปัจจุบันนิยมใช้ส้วมหลุม ส้วมนั่งยอง ๆ ที่เรียกติดปากว่า ส้วมซึม แต่ชาวบ้านบางส่วนประมาณร้อยละ ๕๐

ยังไปหุงกันอยู่จนปัจจุบันนี้

๘. การตาย เมื่อมีการตาย จะมีการตั้งศพบำเพ็ญกุศลอย่างที่ถือปฏิบัติกันทั่วทุกภาค โดยเฉพาะผู้ที่นับถือศาสนาพุทธ บางที่จะตั้งศพไว้บำเพ็ญกุศลที่เรือนเลยที่เดียวมีเพื่อนบ้านมาช่วยงานกันอย่างทั่วถึง ถือเป็นกิจกรรมระดับชาวบ้านที่สำคัญและต้องไปดำว้าง ถ้าไม่ไปช่วยงานต้องบอกเหตุผล และสมบทุนเข้าบุญ เพราะจะถือเป็นข้อผิดในสังคมว่าเป็นผู้มีใจคับแคบ ไม่เห็นอกเห็นใจกัน มีการเลี้ยงอาหารแขก กิจกรรมที่เป็นเอกลักษณ์ของงานศพทางภาคเหนือ ได้แก่ จะชุมนุมอยู่เป็นเพื่อนศพตลอดเวลา ไม่หยุดหย่อน มีเกมหรือการพนัน หรือการพูดคุยกันเป็นการฆ่าเวลาตลอดงาน กิจกรรมงานศพนี้ถ้ากระทำกันที่บ้านย่อมสับสนวุ่นวายกันตลอดงาน

คติและพิธีกรรมเกี่ยวกับ เรือน

จากการศึกษาค้นคว้า สัมภาษณ์ สังเกตการณ์ ประสพการณ์ มีคติและพิธีการเกี่ยวกับ เรือนที่ยังยึดถือปฏิบัติมาจนทุกวันนี้ บางอย่างไม่ยึดถือเคร่งครัดแต่บางอย่างยึดถือปฏิบัติอย่างเคร่งครัด ควรที่จะพิจารณาคำนึงถึง เพื่อประกอบการวางแผนพัฒนา เรือนพักอาศัย เพราะคติบางอย่างเกี่ยวข้องกับวัสดุก่อสร้าง เรือนโดยตรง

๑. คติหาฤกษ์ยามในการปลูกเรือน ปกติการปลูก เรือนนิยมทำกันในเดือนคู่ ยกเว้นเดือน ๑๐ เหนือเพราะเป็นเดือนเข้าพรรษา ชาวบ้านจะงดเว้นการประกอบพิธีกรรมต่าง ๆ ก่อนปลูก เรือนเจ้าของเรือนจะต้องไปหาฤกษ์ยามจากอาจารย์วัดหรือหมอดูที่มีความรู้ประเพณีก่อนเพื่อเตรียม การขึ้นเสาเอก หมายถึงพิธีเริ่มปลูกเรือน

๒. เคล็ดในการขุดหลุมเสาเรือน^๑ อาจารย์วัดหรือหมอดูผู้รู้และมีประสพการณ์เรื่อง ประเพณีและพิธีการจะเป็นผู้กำหนดแก่เจ้าของเรือนว่าควรขุดหลุมเสาใดก่อน เมื่อขุดแล้วจะเอามูลดิน ขึ้นกองทางทิศใด เช่น เดือน ๖ หรือ เดือน ๘ เหนือ ให้วางเสาไว้ทางทิศเหนือ ขุดเอามูลดินกอง วางไว้ทางทิศใต้เป็นต้น ยังถือปฏิบัติกันอยู่

๓. การขึ้นเสาเอกหรือเสามงคล^๒ คือการเริ่มปลูกเรือนตามฤกษ์ยามที่ได้มาโดยการยก เสาเอก เสาที่จะนำมาทำพิธีมักสวยงามเป็นพิเศษ มีผ้าอันดีสีแดงกับขาวผูกไว้ที่หัวเสา อาจารย์วัดผู้ ประกอบพิธีจะใช้ตะปูที่ลงอาคมแล้วตอกตรงหัวเสาเพื่อความเป็นสิริมงคล กลางเสาผูกต้นกล้วย อ้อย กล้วย หมากพลู บุหรี่ ค้ายสายสิญ อาจารย์วัดจะทำพิธีกล่าวคำเรียกขวัญ พรมน้ำขมิ้นส้มป่อยที่เสา จากนั้นก็ยกเสาขึ้นไปเสร็จพิธี

๔. การขึ้นเสาทั้ง ๔ เป็นพิธีกรรมที่ชาวบ้านภาคเหนือทำเนื่องในโอกาสที่เป็นมงคล ต่าง ๆ เช่น ขุดบ่อน้ำ ปลูกสร้างยุ้งข้าว รวมทั้งการปลูกสร้างเรือนด้วยการขึ้นเสาทั้ง ๔ เป็นพิธีกรรม แรกเพื่อบอกแก่แม่ธรณี เจ้าที่เสียก่อน จะกระทำพร้อมกับพิธีขึ้นเสาเอก อาจารย์วัดผู้เป็นพิธีจะทำการ บวงสรวงเจ้าที่ทางทิศตะวันออกของเรือนที่จะปลูก ยังถือปฏิบัติอย่างเคร่งครัด

^๑ สงวน โสติสุขรัตน์, ประเพณีไทยภาคเหนือ, (กรุงเทพฯ. สำนักพิมพ์โอเดียนสโตร์, ๒๕๑๒), หน้า ๔๒.

^๒ สัมภาษณ์นายเล็ก วังสะปัญญา อายุ ๔๕ปี สมาชิกกลุ่มผู้นำหมู่บ้านหมู่ที่ ๓ ต.ทุ่งโจ้ อ. เมือง จ.ลำปาง วันที่ ๑๓ มีนาคม ๒๕๖๖.

คดีเกี่ยวกับการใช้วัสดุก่อสร้างบางชนิด

๑. เคล็ดลับในการตัดไม้ไผ่มาใช้งาน ^๑ ชาวบ้านมีคดีเชื่อถือในคาถาอาคมช่วยให้เกิดมีกำลังใจและความมั่นใจ ชาวบ้านชายจะใช้คาถาอาคมในการตัดไม้ไผ่เพื่อไม่ให้หมอด ปลวกกินไม้ภายหลัง ทั้งยังนิยมตัดไม้ในฤดูร้อน

๒. คดีในการนำไม้เรือนเดิมมาปลูกเรือน มีคดีว่าให้ใช้ไม้เรือนเดิมได้เพียงหลังเดียว จะนำไม้เรือนเดิมหลังอื่นมาปลูกไม่ได้เด็ดขาด คดีนี้เป็นเรื่องของความอยู่สุขสบาย มีผลทางใจ จึงยึดถืออย่างเคร่งครัดมาก

๓. คดีการต่อเติมเรือน มีคดีว่าห้ามใช้ไม้เรือนเก่าหรือเรือนหลังอื่นมาต่อเติมเด็ดขาด ให้ใช้ไม้ใหม่หรือไม้ที่ยังมิได้ใช้งานไคมาก่อน

คดีเกี่ยวกับที่ดินปลูกเรือนและตำแหน่งสิ่งต่าง ๆ ในบริเวณบ้าน

๑. คดีเรื่องลักษณะที่ดิน ^๒ มีตำราโบราณเกี่ยวกับลักษณะของที่ดินว่าลักษณะใดจะดีหรือไม่ดีอย่างไร เช่นลักษณะที่ดินเป็นสี่เหลี่ยมผืนผ้าดี ที่ดินเป็นรูปเรือสำเภาลุ่มไม้ดี จะเสียหาย เป็นต้น

๒. คดีเกี่ยวกับตำแหน่งเรือน ^๓ มีตำราโบราณแสดงตำแหน่งเรือนที่ต่าง ๆ ในบริเวณใดทิศหรือไม้ดี มีภาพและแผนภูมิประกอบเพื่อให้ชาวบ้านเข้าใจและง่ายแก่การถือปฏิบัติ

๓. คดีตำแหน่งประตูรั้วบ้าน ^๔ มีตำราโบราณแสดงตำแหน่งประตูรั้วบ้านตำแหน่งใดทิศหรือไม่ดีอย่างไร เช่นตำแหน่งเสียของ ได้เงินค่า เมียมีชู้ เป็นต้น

๔. การดูลักษณะจอมปลวกเกิดในบ้าน ^๕ ตำราโบราณยังกล่าวถึงทิศที่จอมปลวกเกิด มีแผนภูมิแสดงว่าจอมปลวกเกิดทิศใดจึงจะดี มีการจุดธูปบูชา ถือนาฬิกาโชคลาภ

๕. การถมบ่อน้ำบาดาลในบริเวณบ้าน มีความเชื่ออย่างแน่นแฟ้นว่าการถมบ่อน้ำบาดาลที่เคยใช้ประโยชน์อยู่เพื่อสิ่งใดก็ตามจะเป็นเหตุที่นำภัยพิบัติมาให้ จึงไม่มีการถมบ่อน้ำกัน หากชำรุดหรือจะเลิกใช้มักปล่อยทิ้งไว้

คดีเกี่ยวกับส่วนประกอบเรือน

๑. คดีบันไดเรือน ถือหลักปฏิบัติกันว่าจำนวนขั้นบันไดจะต้องเป็นจำนวนคู่ คิดตามจำนวนลูกนอนบันได ไม่คิดลูกตั้ง บันไดจะไม่ขึ้นลงทางทิศตะวันตกเด็ดขาด หากจำเป็นมักหักเลี้ยวเอาเชิงบันไดไปทางทิศอื่น

๒. คดีไล่เรือน ไล่เรือนคือส่วนโครงสร้างของหลังคา มีหน้าที่ประกบตั้งขนานกับพื้น เรียกว่าไล่แล่น ตีตะแยงกันตั้งเอนเรียกว่าอิงลม ไล่เรือนจะต้องมีทุกหลังและถือเป็นสิริมงคล

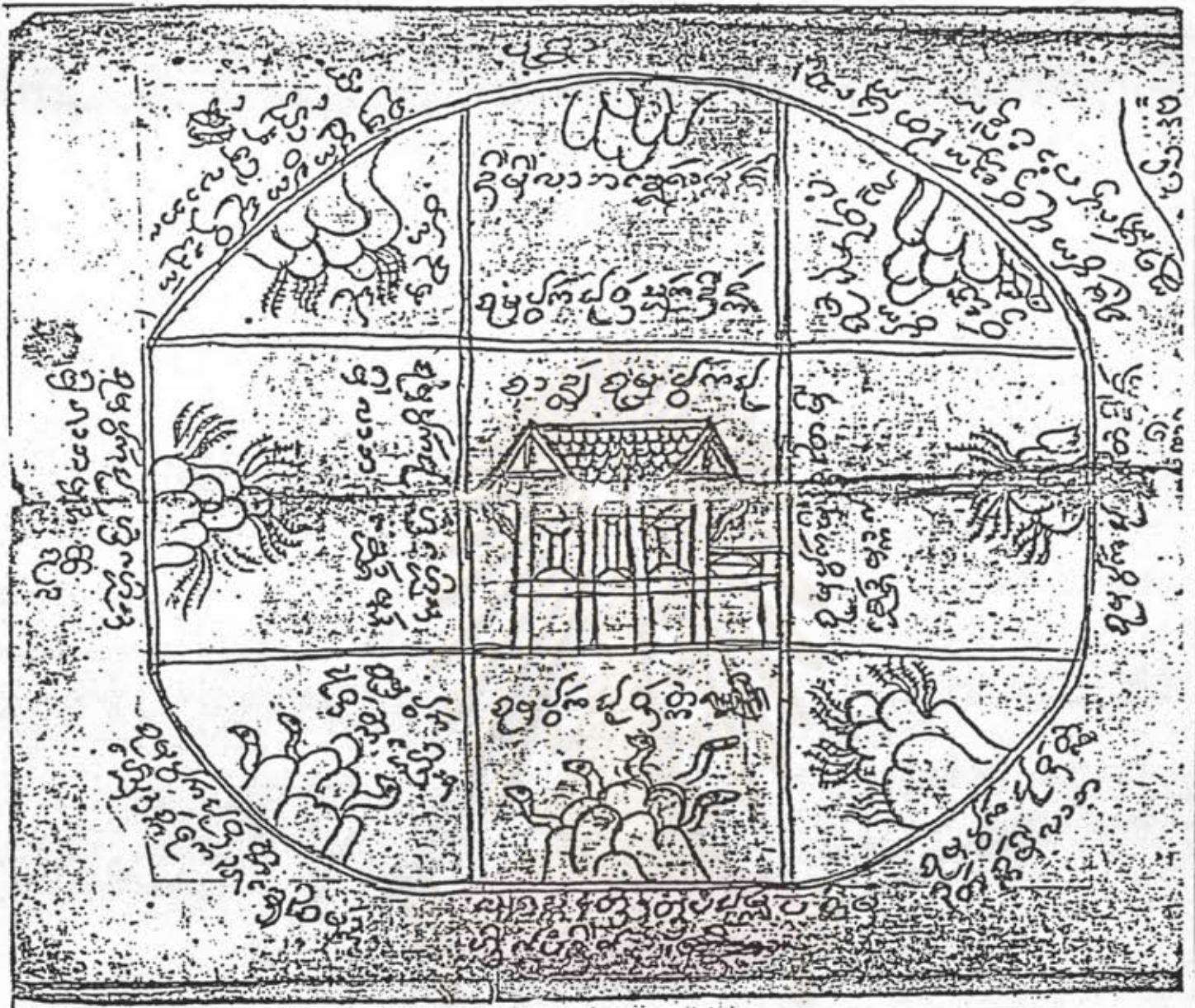
๑ สัมภาษณ์ นายเล็ก วังสะปัญญา สมาชิกกลุ่มผู้นำหมู่บ้านทุ่งไฉ้ วันที่ ๒๔ ธันวาคม ๒๗

๒ ตำราโบราณของครูบาโน วัดปงสนุกเหนือ อ.เมือง จ.ลำปาง

๓ เล่มเดียวกัน

๔ " "

๕ " "



ตำราจอบปลวกเกิดในบ้าน ถ่ายเอกสารจากต้นฉบับของครูบาโน วัดปงสนุกเหนือ
อ.เมือง จ.ลำปาง

จุฬาลงกรณ์มหาวิทยาลัย

สรุปแนวทางการพัฒนา

๑. สภาพภูมิประเทศและภูมิอากาศ เป็นหมู่บ้านที่อยู่ในเขต "ชนบทยากจน" ของจังหวัดลำปาง ลักษณะภูมิประเทศเหมือน ๆ กับหมู่บ้านชนบทภาคเหนือทั่วไป คือประกอบด้วยเนินเขาป่า แม่น้ำลำธาร ไร่นา สภาพอากาศหนาวจัดในฤดูหนาว มีลมหนาวพัดกรโชกแรง ฤดูฝนจะมีฝนตกชุก ฤดูร้อนร้อนจัด แต่อากาศไม่ร้อนอบอ้าว ลักษณะ เรือนพักอาศัยจึงเป็นลักษณะที่เหมาะสมกับอากาศในเขตร้อนภาคเหนือของประเทศไทย

๒. ประชากรเป็นชนพื้นเมือง ประมาณ ๑๒๐๐ คน เป็นหญิงและชายจำนวนเท่า ๆ กัน มีผู้ได้รับการศึกษาสูงสุดเพียงประถมศึกษาปีที่ ๔ และเด็กกำลังศึกษารวมประมาณ ๖๐% ดังนั้นเทคโนโลยีที่จะนำมาพัฒนาที่พักอาศัยของชาวบ้านต้องไม่ซับซ้อน ไม่ยุ่งยาก เพราะชาวบ้านมีความรู้ค่อนข้างต่ำ

๓. อาชีพของประชาชน ชาวบ้านส่วนใหญ่เป็นเกษตรกร ประมาณ ๖๐% มีอาชีพอื่นและไม่มีอาชีพถึง ๒๑% รายได้ทางการเกษตรมีจำกัด แสดงว่าชาวบ้านมีฐานะยากจนจริง เรือนพักอาศัยครึ่งหนึ่งเป็นเรือนชั่วคราว เทคโนโลยีสำหรับพัฒนาจึงควรต้องคำนึงถึงฐานะของชาวบ้านเป็นประเด็นสำคัญที่สุด นอกจากนี้รัฐหรือหน่วยงานที่เกี่ยวข้องต้องให้ความช่วยเหลือในรูปแบบต่าง ๆ ด้วยจึงจะได้ผล และเป็นเทคโนโลยีที่ชาวบ้านต้องร่วมมือร่วมใจกัน

๔. การปกครองท้องถิ่น การมีกลุ่มสมาชิกผู้นำหมู่บ้านสำหรับประชุมพิจารณาดำเนินงานต่าง ๆ ในหมู่บ้าน เป็นลักษณะของการปกครองที่ปลูกฝังระบอบประชาธิปไตยช่วยให้ชาวบ้านร่วมแรงร่วมใจกันทำงาน เป็นรูปแบบที่จะส่งผลดีต่อการพัฒนา ควรใช้เทคโนโลยีที่ทำให้เกิดการร่วมมือกันของชาวบ้าน

๕. วัฒนธรรม ประเพณี และคติความเชื่อ จากการสำรวจศึกษา พบว่าชาวบ้านยึดมั่นในวัฒนธรรม ประเพณีที่ดั้งเดิมมาแต่โบราณเหมือนชาวลานนาไทยทั่วไป ดังนั้นเทคโนโลยีสำหรับพัฒนา เรือนพักอาศัยควรให้สอดคล้องกับวัฒนธรรม ประเพณีตลอดจนความเชื่อของชาวบ้าน ถ้าพัฒนาวัฒนธรรมอย่างรวดเร็วจะทำให้ชาวบ้านรับไม่ทัน จะเกิดการต่อต้าน

๖. สาธารณูปโภค สาธารณูปการ และสวัสดิการในหมู่บ้าน พบว่ามีพอสมควรกับฐานะของหมู่บ้าน โดยเฉพาะถนนหรือเส้นทางคมนาคมติดต่อกับภายนอก มีถนนติดต่อกับหมู่บ้านถึงตัวจังหวัด ระยะทางประมาณ ๓๕ กม. มีรถบรรทุกเล็กประจำทางสามารถบริการขนส่งวัสดุบางชนิดได้แล้วในปัจจุบัน ทำให้เลือกใช้วัสดุก่อสร้างได้มากขึ้น

๗. ทรัพยากรธรรมชาติในท้องถิ่นและบริเวณใกล้เคียง พบว่านอกจากทรัพยากรไม้สักไม้อื่น ๆ และไม้ไผ่จะมีมากแล้ว ยังมีวัสดุธรรมชาติอื่น ๆ อีกหลายอย่างที่จะนำมาพัฒนา เรือนพักอาศัย เช่น ดิน หิน แร่ดิบซั่ม ตลอดจนผลิตผลจากการเกษตรและของเหลือใช้เช่น แกลบ ฟางข้าว เทคโนโลยีที่นำมาใช้ควรต้องใช้วัสดุที่มีในท้องถิ่นและบริเวณใกล้เคียงเป็นหลัก