



สภาพทั่วไป

1. ลักษณะกายภาพ

1.1 ที่ตั้ง

จังหวัดฉะเชิงเทราเป็นจังหวัดหนึ่งในภาคตะวันออก ตั้งอยู่ระหว่างเส้นรุ้งที่ 13 องศา 14 ลิบดา 40 นิลิบดา ถึง 13 องศา 58 ลิบดา 10 นิลิบดาเหนือ และเส้นแวงที่ 101 องศา 46 ลิบดา 30 นิลิบดา ถึง 102 องศาตะวันออก อยู่ห่างจากกรุงเทพฯ ๗ ประมาณ 75 กิโลเมตรโดยทางรถยนต์ มีอาณาเขตติดต่อกับจังหวัดใกล้เคียง ดังนี้ คือ

ทิศเหนือ	ติดต่อกับจังหวัดนครนายก และปราจีนบุรี
ทิศใต้	ติดต่อกับจังหวัดชลบุรี จันทบุรี ระยอง และอ่าวไทย
ทิศตะวันออก	ติดต่อกับจังหวัดปราจีนบุรี
ทิศตะวันตก	ติดต่อกับจังหวัดสมุทรปราการ และกรุงเทพมหานคร

1.2 ลักษณะภูมิประเทศ

จังหวัดฉะเชิงเทรามีเนื้อที่ประมาณ 5467.23 ตารางกิโลเมตร หรือประมาณ 3,344,375 ไร่ แบ่งลักษณะภูมิประเทศออกเป็น 3 เขตใหญ่ ๆ คือ (แผนที่ 1)

- เขตที่ราบลุ่มแม่น้ำบางปะกง ส่วนใหญ่อยู่ทางด้านตะวันตกของจังหวัด บริเวณอำเภอเมือง บางน้ำเปรี้ยว บ้านโพธิ์ บางคล้า และบางปะกง ความสูงของพื้นที่โดยเฉลี่ย 1-9 เมตรจากระดับน้ำทะเล พื้นที่ส่วนใหญ่ใช้ในการทำนา และสวนผลไม้
- เขตที่ลอนลูกฟูกบริเวณตอนกลางของจังหวัด ความสูงของพื้นที่โดยเฉลี่ยประมาณ 30-80 เมตรจากระดับน้ำทะเล พื้นที่ส่วนใหญ่ใช้ปลูกพืชไร่ และไม้ยืนต้น ได้แก่ อำเภอพนมสารคาม แกลงยาว และกิ่งอำเภอราชสาส์น
- เขตที่สูงและภูเขาทางด้านตะวันออกของจังหวัด ความสูงโดยเฉลี่ยของพื้นที่ประมาณ 100 เมตรขึ้นไปจากระดับน้ำทะเล มีลักษณะเป็นป่าและใช้พื้นที่ในการทำไร่ ได้แก่ พื้นที่ในอำเภอสนามชัยเขต และบางส่วนในเขตอำเภอพนมสารคาม



แผนที่ 1 ลักษณะภูมิประเทศและเส้นทางคมนาคม

	ระดับความสูง 1 - 9 เมตร		ทางหลวงแผ่นดิน
	ระดับความสูง 30-80 เมตร		ทางหลวงจังหวัด
	ระดับความสูง 80-200 เมตร		ทางส่วนราชการอื่น
	ระดับความสูง 200-400 เมตร		ทางรถไฟ
	ระดับความสูง 400 เมตรขึ้นไป		แม่น้ำบางปะกง

จังหวัดฉะเชิงเทรามีแม่น้ำที่สำคัญ คือ แม่น้ำบางปะกง ไหลผ่านอำเภอบางน้ำเปรี้ยว บางคล้า อำเภอเมือง และบางปะกง มีลำคลองธรรมชาติที่เป็นสาขาคือ คลองท่าลาด ในอำเภอพนมสารคาม และคลองวังเย็น ในอำเภอแปลงยาว นอกจากนี้ยังมี คลองขุดเชื่อมต่อกับแม่น้ำบางปะกง เพื่อใช้ประโยชน์ในด้านคมนาคม และการเกษตร ได้แก่ คลองบางขนาก คลองอุดมชลจร คลองท่าไข่ คลองหลวงแพ่ง คลองประเวศบุรีรมย์ และ คลองนครเนื่องเขต เป็นต้น

1.3 ลักษณะภูมิอากาศ

จังหวัดฉะเชิงเทรา มีลักษณะภูมิอากาศเป็นแบบฝนเมืองร้อน (Tropical Savanna-Aw) ตามระบบการจำแนกประเภทภูมิอากาศของ Koppen โดยมีความแตกต่างระหว่างฤดูต่าง ๆ อย่างเห็นได้ชัด อุณหภูมิเฉลี่ยตลอดทั้งปีจะอยู่ในช่วง $26.9^{\circ} - 31.4^{\circ}$ เซลเซียส ปริมาณน้ำฝนโดยเฉลี่ยในช่วงปี พ.ศ 2518-2527 เท่ากับ 1207.4 มิลลิเมตร ต่อปี (ตาราง 1 ในภาคผนวก ก)

1.4 สมรรถนะดินทางการเกษตร

จังหวัดฉะเชิงเทรามีพื้นฐานทางเศรษฐกิจขึ้นอยู่กับ การเกษตรเป็นหลัก ดังนั้นการศึกษาถึงสมรรถนะดินทางการเกษตรของจังหวัด จึงเป็นส่วนหนึ่งที่สามารถอธิบายถึงพื้นฐานทางเศรษฐกิจ และความได้เปรียบเสียเปรียบของแต่ละพื้นที่ได้ ทั้งนี้เพราะการผลิตทางด้านเกษตรกรรม นอกจากจะเป็นปัจจัยสำคัญอย่างหนึ่งของโครงสร้างทางเศรษฐกิจของจังหวัดแล้ว ยังเป็นปัจจัยสำคัญในอันที่จะดึงดูดประชากรให้เข้ามาตั้งถิ่นฐานในเขตพื้นที่อุดมสมบูรณ์ สมรรถนะดินทางการเกษตรของจังหวัดฉะเชิงเทรา แบ่งออกได้เป็น 3 ประเภทใหญ่ ๆ คือ¹

ก. บริเวณสมรรถนะดินสูง ส่วนใหญ่เป็นบริเวณที่น้ำทะเลท่วมถึง (Former Tidal Flat) เกิดจากการทับถมของตะกอนน้ำทะเล และน้ำกร่อย เนื้อดินเป็นดินร่วน และดินเหนียว การระบายน้ำเร็วถึงเร็วมาก เหมาะสำหรับการปลูกข้าว ถ้ามีการระบายน้ำดีเหมาะสำหรับการปลูกพืชไร่ ผักและผลไม้ ได้แก่ พื้นที่ในอำเภอเมืองฉะเชิงเทรา บางน้ำเปรี้ยว บางคล้า บ้านโพธิ์ บางปะกง กิ่งอำเภอราชสาส์น บางส่วนของอำเภอพนมสารคาม และแปลงยาว

¹ ที่มา : กองสำรวจที่ดิน กรมพัฒนาที่ดิน กระทรวงเกษตรและสหกรณ์

ข. บริเวณสมรณะดินปานกลาง ในเขตที่ลอนลูกฟูกตอนกลางของ จังหวัดถัดจากบริเวณที่มีสมรณะดินสูง เป็นดินที่เกิดจากการทับถมของตะกอนลำน้ำ มีการระบายน้ำเลวถึงดี ใช้เพาะปลูกได้ทั้งข้าวพืชไร่ และไม้ยืนต้น ได้แก่ พื้นที่ส่วนใหญ่ในอำเภอ แปลงยาว บางส่วนในอำเภอพนมสารคาม และสนามชัยเขต

ค. บริเวณสมรณะดินต่ำ อยู่ทางด้านตะวันออกของจังหวัด เป็นที่สูง และภูเขา พื้นที่ส่วนใหญ่ปกคลุมด้วยป่าไม้ ลักษณะของดินเป็นดินที่เกิดตามบริเวณที่สูงชันหรือที่ลาดเชิงเขา หน้าดินชั้นไม่เหมาะสำหรับทำการปลูกพืชใด ๆ ได้แก่ พื้นที่บางส่วนในอำเภอ พนมสารคาม แปลงยาว และสนามชัยเขต

จากการศึกษาสมรณะของดิน สามารถจำแนกการใช้ประโยชน์ที่ดิน ทางการเกษตร ออกได้เป็น ก. พื้นที่เพื่อการเกษตร ข. พื้นที่ป่าไม้ และ ค. พื้นที่ที่ไม่ได้ จำแนก (ตาราง 2 ในภาคผนวก ก และแผนที่ 2)

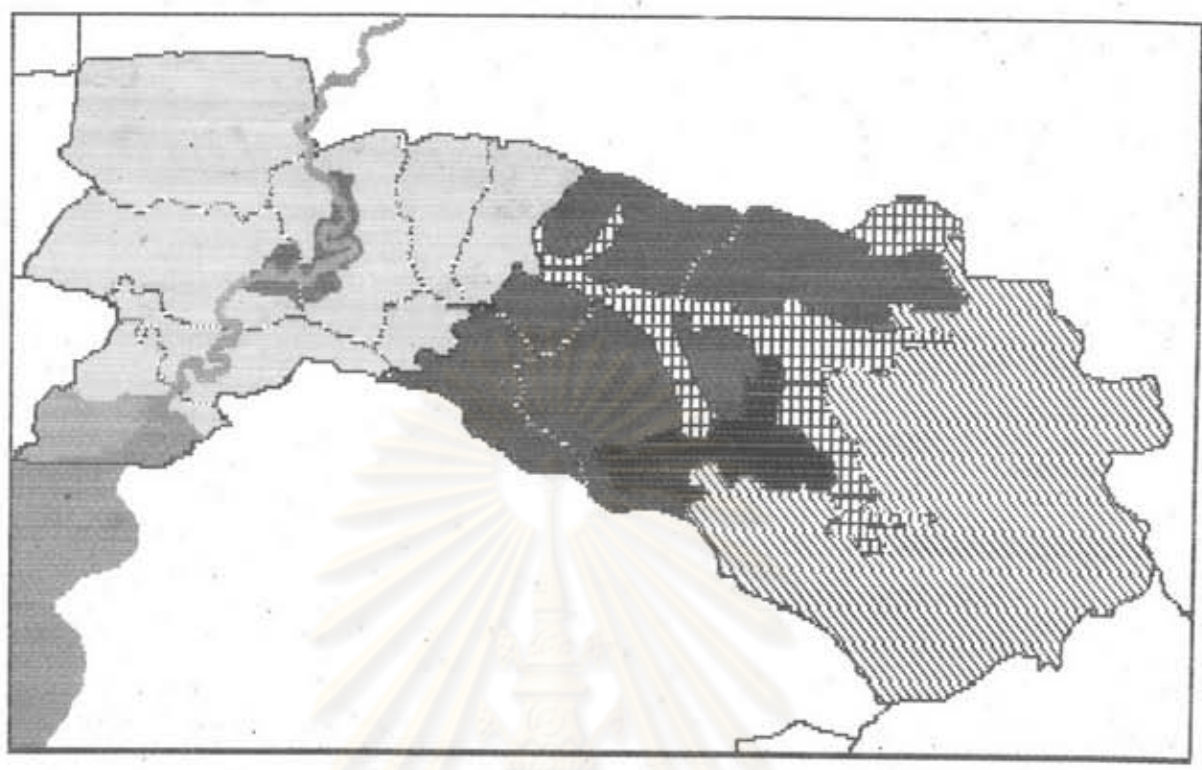
ก. พื้นที่เพื่อการเกษตร ได้แก่ พื้นที่นา พืชไร่ บ่อปลา และนาทุ่ง ส่วนใหญ่อยู่ทางด้านตะวันตก และตอนกลางของจังหวัด เป็นบริเวณที่มีความอุดมสมบูรณ์สูง ถึงสูงปานกลาง เหมาะสำหรับการทำกรสิกรรม









ข. พื้นที่ป่าไม้ ครอบคลุมบริเวณที่สูง และภูเขา ซึ่งอยู่ทางด้านตะวันออก และตอนเหนือบางส่วนที่ติดต่อกับจังหวัดปราจีนบุรี

ค. พื้นที่ที่ไม่ได้จำแนก ได้แก่ เขตชุมชนเมือง ที่ทำการค้า และอุตสาหกรรม ซึ่งมีลักษณะการใช้ที่ดิน กระจายปนอยู่กับการใช้ประโยชน์ที่ดินประเภทอื่น ๆ อย่างไรก็ตาม ลักษณะการใช้ที่ดินของจังหวัดฉะเชิงเทรา โดยส่วนใหญ่จะรวมตัวกันอยู่ทางด้านตะวันตก และตอนกลางของจังหวัด เนื่องจากบริเวณดังกล่าวเป็นบริเวณที่มีความอุดมสมบูรณ์เหมาะกับการทำเกษตรกรรม และมีเส้นทางคมนาคมที่สะดวกกว่าบริเวณอื่น

ในระหว่าง พ.ศ 2524-2529 การใช้ประโยชน์ที่ดินเพื่อการเกษตร ด้านพืชไร่ มีการเปลี่ยนแปลงเพิ่มขึ้น ถึงร้อยละ 8.55 พืชไร่ที่เป็นพืชเศรษฐกิจสำคัญของ จังหวัด คือ มันสำปะหลังซึ่งจะมีการเพาะปลูกกันมากที่ อำเภอพนมสารคาม สนามชัยเขต แปลงยาว และกิ่งอำเภอราชสาสน์ การใช้ที่ดินทางการเกษตรที่เพิ่มขึ้นรองลงมา คือ สวนผัก ไม้ผล และไม้ยืนต้น การใช้ที่ดินทางการเกษตรที่ลดลง ได้แก่ พื้นที่ป่าไม้ และที่ไม่ได้จำแนก คิดเป็นสัดส่วนร้อยละ -1.92 และ -6.63 ตามลำดับ

เมื่อพิจารณาถึงพื้นที่ซึ่งเคยมีการใช้ประโยชน์ทางการเกษตรมากที่สุดใน พ.ศ. 2524 แต่กลับลดลงเป็นสัดส่วนที่ค่อนข้างมากในปี พ.ศ 2529 แสดงให้เห็นถึงภาวะ อิ่มตัวของการใช้พื้นที่เพื่อการทำนา ประกอบกับเกษตรกรหันไปปลูกผัก พืชไร่หรือ ไม้ผลแทน



- | | | | |
|---|--------------------|---|-----------------|
|  | นาข้าว |  | พืชไร่ |
|  | ไม้ผลและ ไม้ยืนต้น |  | พืชไร่และป่าไม้ |
|  | บ่อปลาและนาทุ่ง |  | ป่าไม้ |
|  | ป่าชายเลน |  | ป่าเสื่อมโทรม |

แผนที่ 2 การใช้ประโยชน์ที่ดินทางการเกษตรในจังหวัดเชียงใหม่

อันเนื่องจากภาวะทางเศรษฐกิจที่ชาวนาชายข้าวไม่ได้ราคาดี การเปลี่ยนแปลงที่เห็นได้ชัด คือ การทำสวนมะม่วงที่อำเภอบางคล้า ซึ่งทำรายได้ให้กับเกษตรกรได้ดีจนถึงกับมีการส่งออกไปขายยังต่างประเทศ นอกจากนั้นยังมีการเลี้ยงปลา และทำฟาร์มกึ่งกันมากขึ้น โดยเฉพาะอย่างยิ่ง ตามพื้นที่ป่าชายเลนแถบตอนปลายแม่น้ำบางปะกง ซึ่งเป็นแหล่งอาหารที่อุดมสมบูรณ์ของสัตว์น้ำชายฝั่ง ได้เปลี่ยนจากการทำนาเกลือมาเลี้ยงกึ่งกันมากขึ้น ซึ่งจากสถิติในปี 2529 จังหวัดฉะเชิงเทรา มีพื้นที่บ่อปลา ประมาณ 34,956 ไร่ และฟาร์มกึ่ง ประมาณ 8,705 ไร่ เนื่องจากให้ผลตอบแทนในการลงทุนสูงกว่าการทำนาเกลือและนาข้าว (เอกสารบรรยายสรุปข้อราชการ จังหวัดฉะเชิงเทรา, 2530 : 6) สำหรับพื้นที่ป่าไม้ซึ่งมีพื้นที่ประมาณครึ่งหนึ่งของพื้นที่จังหวัด โดยมีป่าแควระบบ-สียัดเป็นป่าสงวนแห่งชาติเพียงแห่งเดียวตามกฎหมายกระทรวงฉบับที่ 409 (พ.ศ. 2512) มีการเปลี่ยนแปลงในทางที่ลดลง โดยเฉพาะป่าไม้ที่อยู่ในเขตชุมชน หรือหมู่บ้านจะถูกโค่นทำลาย เพื่อนำพื้นที่มาใช้ทำนา ปลูกไม้ผล และไม้ยืนต้น นอกจากการสูญเสียพื้นที่ป่าไม้เพื่อการเกษตรแล้วยังมีสาเหตุอื่นที่ทำให้พื้นที่ป่าไม้ลดลงอีกหลายประการ อาทิเช่น การลักลอบตัดไม้เพื่อการค้าขาย และการขาดการบำรุงรักษาในพื้นที่ป่าสัมปทาน เป็นต้น พื้นที่ป่าไม้ที่ยังคงสภาพสมบูรณ์ในปัจจุบันอยู่ทางทิศใต้ และทิศตะวันออกเฉียงใต้ของอำเภอสนามชัยเขต บริเวณเขาใหญ่ เขาอ่างฤๅไน เขาละลาก เขาชันพลูไก่อ่เถื่อน เขาตะกรูบ และเขาระบบบ้าน

การใช้ประโยชน์ที่ดินในเขตสุขาภิบาล จำแนกเป็นการใช้ที่ดินเพื่อการเกษตร และนอกภาคเกษตร ในปี พ.ศ. 2529 สุขาภิบาลที่มีสัดส่วนการใช้ที่ดินเพื่อการเกษตรสูงสุด มี 3 แห่ง ได้แก่ สุขาภิบาลปากน้ำ บางขนาก และแปลงยาว คิดเป็นสัดส่วนร้อยละ 96.33, 95.17 และ 94.37 ของพื้นที่สุขาภิบาลทั้งหมด สำหรับสุขาภิบาลที่มีสัดส่วนการใช้ประโยชน์ที่ดินนอกภาคเกษตรสูงสุด ถึงร้อยละ 44.91 มีเพียงแห่งเดียว คือ สุขาภิบาลพนมสารคาม รองลงมาได้แก่ สุขาภิบาลดอนฉิมพลี เทพราช บ้านโพธิ์ และบางปะกง มีสัดส่วนระหว่างร้อยละ 31-35 (ตาราง 3 ในภาคผนวก ก)

1.5 การปกครอง

ใน พ.ศ. 2529 จังหวัดฉะเชิงเทราแบ่งการปกครองออกเป็น 8 อำเภอ กับ 1 กิ่งอำเภอ (ตาราง 4 ในภาคผนวก ก และแผนที่ 3) ได้แก่ อำเภอเมืองฉะเชิงเทรา อำเภอบางคล้า อำเภอบางน้ำเปรี้ยว อำเภอบางปะกง อำเภอบ้านโพธิ์ อำเภอแปลงยาว อำเภอพนมสารคาม อำเภอสนามชัยเขต และกิ่งอำเภอราชสาส์น มีเทศบาล 2 แห่ง คือ เทศบาลเมืองฉะเชิงเทรา และเทศบาลตำบลบางคล้า สุขาภิบาล 15 แห่ง ซึ่งพระราชบัญญัติ

หอสมุดกลาง สถาบันวิทยบริการ

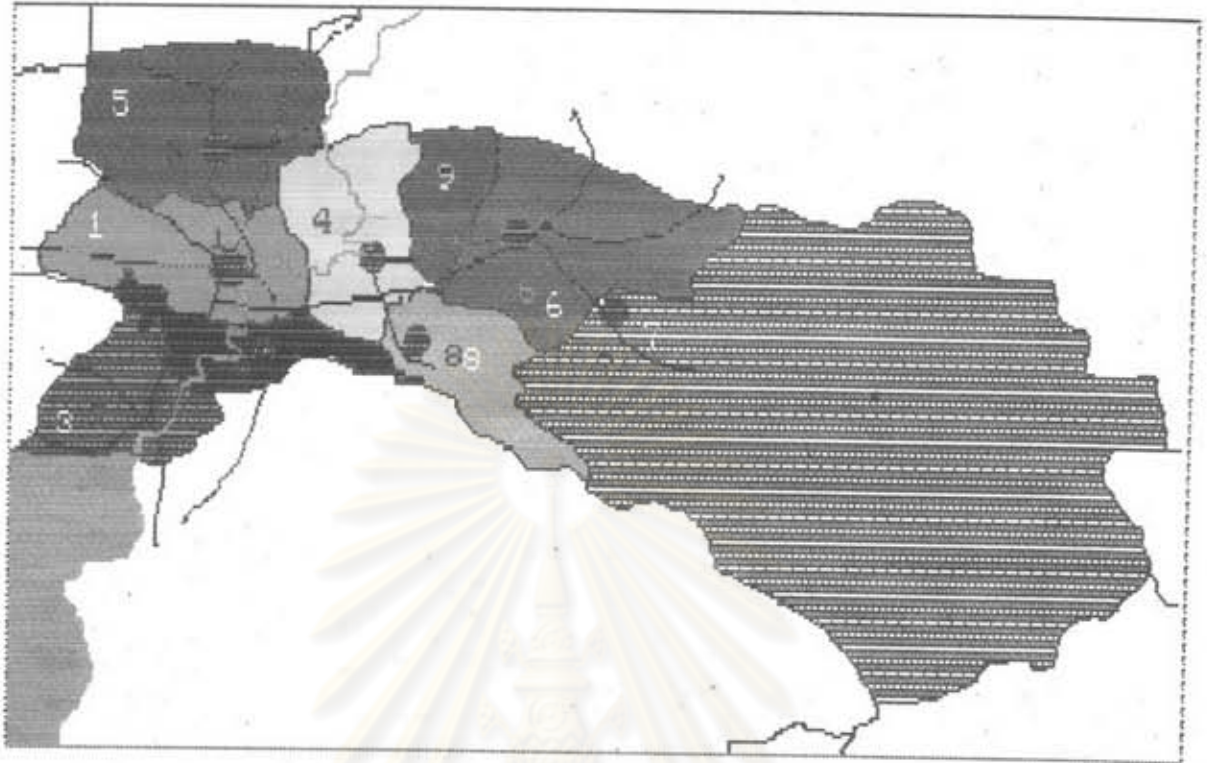
จุฬาลงกรณ์มหาวิทยาลัย

สุขาภิบาล พ.ศ 2495 บัญญัติว่า การจัดตั้ง เปลี่ยนแปลงเขต หรือยุบสุขาภิบาล ให้ทำ โดยประกาศกระทรวงมหาดไทย โดยมีหลักเกณฑ์การจัดตั้งสุขาภิบาล ตามหนังสือกระทรวง มหาดไทยที่ มท 0413/ว 179 ลงวันที่ 8 กุมภาพันธ์ 2528 ดังนี้

1. กรณีที่เป็นท้องถิ่นที่เป็นที่ตั้งว่าการอำเภอหรือกิ่งอำเภอ จะต้องมีย รายได้จริงในปีงบประมาณที่แล้วมา ตั้งแต่ 300,000 บาทขึ้นไป โดยไม่รวมเงินอุดหนุน
2. กรณีที่เป็นท้องถิ่นที่เป็นเขตตำบลหรือหมู่บ้านที่มี ไซที่ตั้งว่าการอำเภอ หรือกิ่งอำเภอ จะต้องมีย รายได้จริงในปีงบประมาณที่แล้วมา ตั้งแต่ 400,000 บาทขึ้นไป โดยไม่รวมเงินอุดหนุน
3. มีพื้นที่ไม่เกิน 13 ตารางกิโลเมตร เว้นแต่กรณีที่สำนักผังเมือง เห็นว่ามีความจำเป็นทางวิชาการด้านผังเมือง
4. มีประชากรตั้งแต่ 1,500 คนขึ้นไป
5. ได้รับความเห็นชอบจากราษฎร ในท้องถิ่นนั้น ให้ดำเนินการจัดตั้ง

สุขาภิบาลในจังหวัดฉะเชิงเทรา ส่วนใหญ่ตั้งอยู่ในตำบลที่เป็นที่ตั้งของ ที่ว่าการอำเภอ ซึ่งเป็นศูนย์กลางรองของจังหวัดในการปกครอง แม้สุขาภิบาลบางแห่งจะไม่ อยู่ในตัวอำเภอ แต่ก็ เป็นศูนย์กลางของตำบลในการให้บริการด้านต่าง ๆ ในพื้นที่และชุมชน ชนบทโดยรอบด้วย จึงถือได้ว่าเขตสุขาภิบาลเป็นชุมชนศูนย์กลางของพื้นที่ในระดับตำบล รอง จากเทศบาลซึ่งเป็นชุมชนศูนย์กลางระดับอำเภอที่สูงกว่า (ตาราง 5 ในภาคผนวก ก)

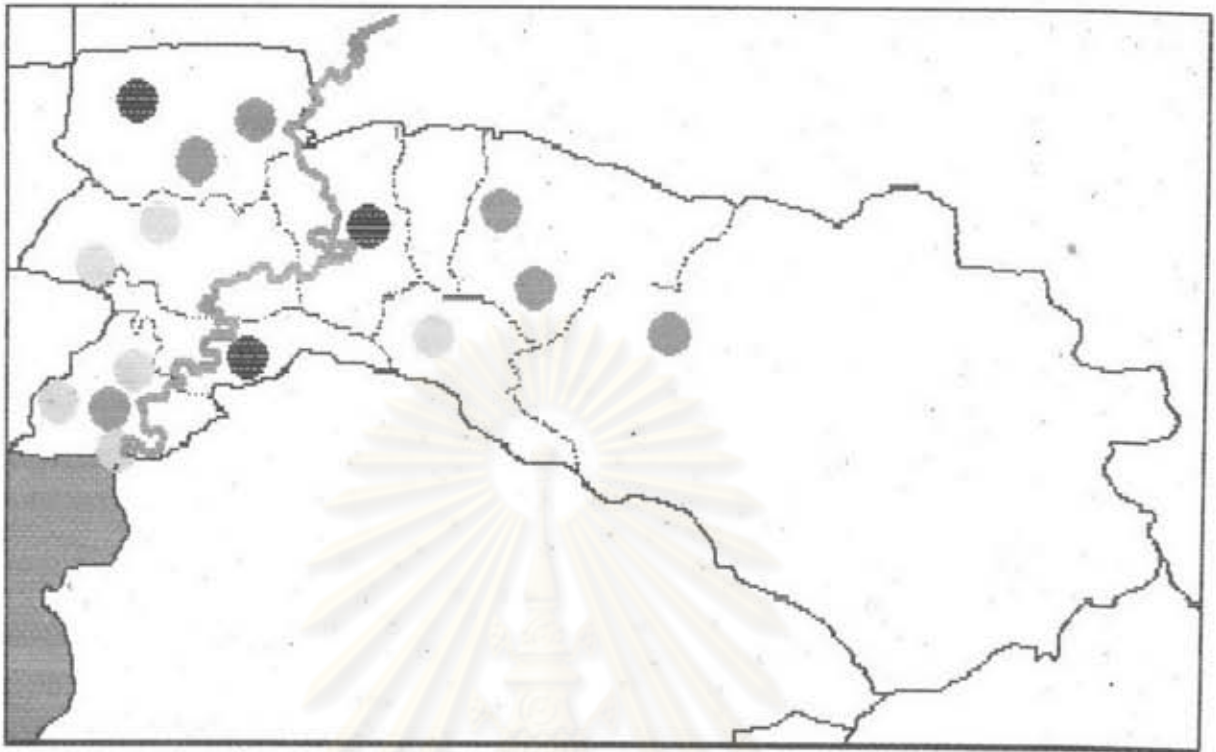
สุขาภิบาลที่มีขนาดใหญ่ที่สุด คือ สุขาภิบาลแปลงยาว มีพื้นที่ 14.20 ตารางกิโลเมตร ส่วนสุขาภิบาลที่มีขนาดเล็กที่สุด คือ สุขาภิบาลดอนฉิมพลี มีพื้นที่ 0.40 ตารางกิโลเมตร ในระหว่าง พ.ศ 2524 -2529 สุขาภิบาลทั้ง 15 แห่งไม่มีการเปลี่ยนแปลงขนาดพื้นที่แต่อย่างใด ซึ่งอาจเป็นเพราะสัดส่วนของประชากรต่อพื้นที่ยังคงมีความสมดุลย์ กันอยู่ จึงทำให้สุขาภิบาลแต่ละแห่งไม่มีการขยาย หรือลดเขตการให้บริการ ทั้งด้านการ ปกครอง เศรษฐกิจและสังคม เมื่อพิจารณาการกระจายตัวของสุขาภิบาลทั้ง 15 แห่ง พบว่า สุขาภิบาลส่วนใหญ่ตั้งอยู่ในบริเวณที่ราบทางด้านตะวันตก ด้านใต้ และตอนกลางของจังหวัด ตามเส้นทางรถยนต์ซึ่งมีความสะดวกในการคมนาคมติดต่อ และขนส่งสินค้า จากชุมชนศูนย์กลาง และพื้นที่โดยรอบไปยังตลาดกลางทั้งภายในจังหวัดและกรุงเทพมหานคร



แผนที่ 3 เขตการปกครองรายอำเภอของจังหวัดฉะเชิงเทรา พ.ศ. 2529

- | | | | |
|---|----------------------|---|----------------|
| 1 | อำเภอเมืองฉะเชิงเทรา | 2 | อำเภอบ้านโพธิ์ |
| 3 | อำเภอบางปะกง | 4 | อำเภอบางคล้า |
| 5 | อำเภอบางน้ำเปรี้ยว | 6 | อำเภอพนมสารคาม |
| 7 | อำเภอสนามชัยเขต | 8 | อำเภอแปลงยาว |
| 9 | กิ่งอำเภอราชสาส์น | | |

ศูนย์วิจัยทรัพยากร
จุฬาลงกรณ์มหาวิทยาลัย



แผนที่ 7 การเปลี่ยนแปลงประชากรของตำบลที่เป็นที่ตั้งสภานิบาลทั้งหมดหรือบางส่วน
พิจารณาแบบ Relative Change

- อัตราการเพิ่มสูงตั้งแต่ 10.00% - 59.82%
- อัตราการเพิ่มต่ำระหว่าง 0.00% - 10.00%
- อัตราการเพิ่มลดลงตั้งแต่ -0.10% ลงไป

ศูนย์วิจัยทรัพยากร
จุฬาลงกรณ์มหาวิทยาลัย

1.6 เส้นทางคมนาคม (ตาราง 6 ในภาคผนวก ก และแผนที่ 4)

จังหวัดฉะเชิงเทรามีเส้นทางคมนาคมที่สามารถติดต่อกับพื้นที่ต่าง ๆ ทั้งภายในและระหว่างจังหวัดได้หลายเส้นทาง เช่น ทางรถยนต์ รถไฟ และทางน้ำ แต่เส้นทางคมนาคมที่สำคัญที่สุด คือ ทางรถยนต์ เพราะสามารถใช้ติดต่อได้ทั่วถึงแทบทุกจุดในพื้นที่

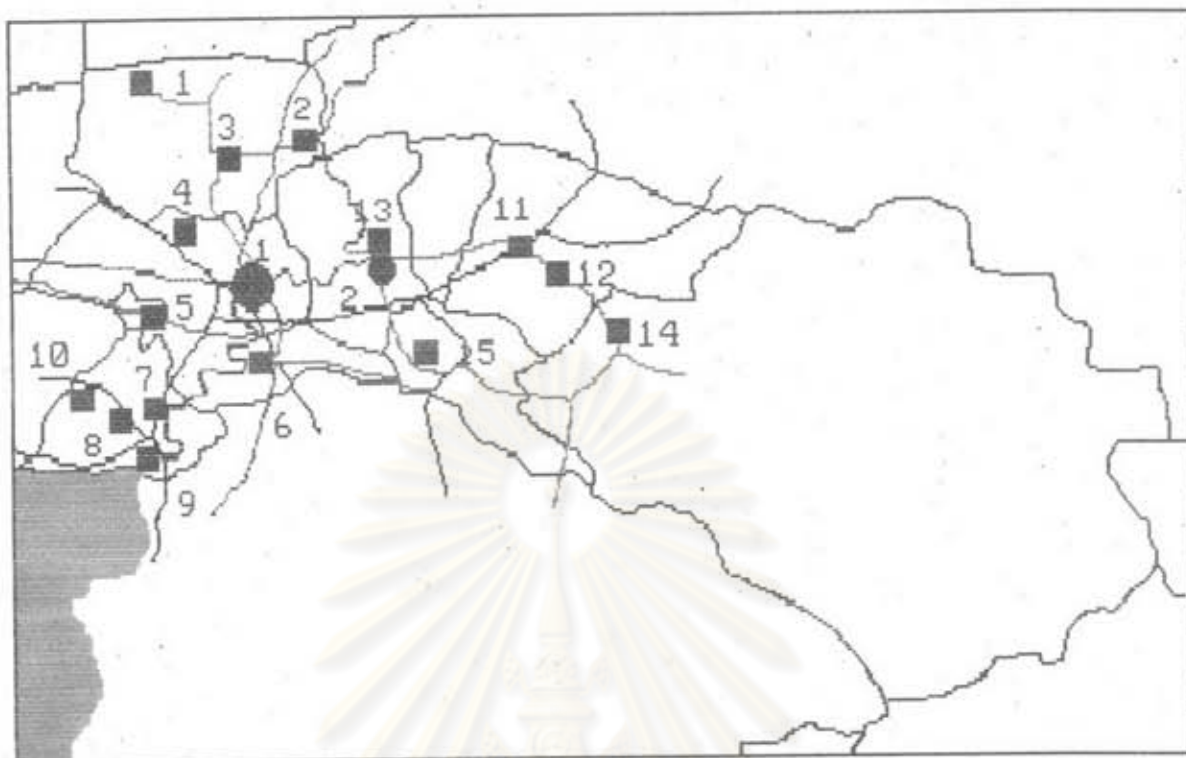
ก. เส้นทางรถยนต์ เป็นเส้นทางที่สามารถใช้ติดต่อได้ทั่วทั้งจังหวัด และบางส่วนจะเชื่อมต่อกับจังหวัดอื่น ๆ ใกล้เคียง เส้นทางรถยนต์ที่สำคัญ ได้แก่

1. ทางหลวงแผ่นดินหมายเลข 3 (ถนนสุขุมวิท) เป็นถนนเลียบบชายฝั่งทะเลตะวันออกเริ่มจากกรุงเทพมหานคร ผ่านจังหวัดสมุทรปราการ ฉะเชิงเทรา ชลบุรี ระยอง จันทบุรี สิ้นสุดที่จังหวัดตราด รวมระยะทางทั้งสิ้นประมาณ 315 กิโลเมตร โดยมีความยาวเฉพาะในเขตจังหวัดฉะเชิงเทรา ประมาณ 23 กิโลเมตร ผ่านชุมชนสำคัญ คือ สุขาภิบาลบางปะกง

2. ทางหลวงแผ่นดินหมายเลข 34 (ถนนบางนา-ตราด) เป็นถนนสายสำคัญที่สามารถย่นระยะทาง และประหยัดเวลาในการเดินทางติดต่อระหว่างกรุงเทพฯ กับจังหวัดต่าง ๆ ในภาคตะวันออก เริ่มต้นจากกรุงเทพมหานครที่สี่แยกบางนา ผ่านจังหวัดสมุทรปราการ เข้าสู่จังหวัดฉะเชิงเทราที่อำเภอบางปะกง มาบรรจบกับทางหลวงแผ่นดินหมายเลข 3 ที่บริเวณสุขาภิบาลบางปะกง รวมระยะทางทั้งสิ้นประมาณ 54 กิโลเมตร และมีความยาวเฉพาะในเขตจังหวัดฉะเชิงเทราประมาณ 12 กิโลเมตร ผ่านชุมชนสำคัญ คือ สุขาภิบาลบางวัว และสุขาภิบาลบางปะกง

3. ทางหลวงแผ่นดินหมายเลข 304 เริ่มจากกรุงเทพมหานครเข้าสู่เขตจังหวัดฉะเชิงเทราที่อำเภอเมืองฉะเชิงเทรา ผ่านอำเภอบางคล้า หนองสาคร จังหวัดปราจีนบุรี ไปสิ้นสุดที่จังหวัดนครราชสีมา รวมระยะทางทั้งสิ้นประมาณ 233 กิโลเมตร ความยาวเฉพาะในเขตจังหวัดฉะเชิงเทราประมาณ 75 กิโลเมตร ผ่านชุมชนสำคัญ คือ สุขาภิบาลนครเนื่องเขต เทศบาลเมืองฉะเชิงเทรา สุขาภิบาลหนองสาคร ทางหลวงสายนี้มีความสำคัญต่อจังหวัดฉะเชิงเทรามาก เพราะเป็นถนนเศรษฐกิจที่เชื่อมโยงพื้นที่สองฝั่งแม่น้ำบางปะกงในแนวตะวันตก-ตะวันออกให้ติดต่อได้สะดวกรวดเร็วยิ่งขึ้น นอกจากนี้ยังมีความสำคัญในภาคอีกด้วย เนื่องจากเป็นเส้นทางที่เชื่อมการติดต่อระหว่างจังหวัดฉะเชิงเทรา ซึ่งอยู่ในภาคตะวันออกกับกรุงเทพมหานคร และจังหวัดในภาคตะวันออกเฉียงเหนือ

4. ทางหลวงแผ่นดินหมายเลข 314 (ฉะเชิงเทรา-บางปะกง) เป็นถนนที่เชื่อมถนนสายหลักที่สำคัญเข้าด้วยกัน คือ ทางหลวงแผ่นดินหมายเลข 3, 34 และ 304 โดยเริ่มจากแยกทางหลวงแผ่นดินหมายเลข 3 และ 34 ในเขตอำเภอบางปะกงผ่านอำเภอ



แผนที่ 4 ที่ตั้งชุมชนศูนย์กลางในจังหวัดเชียงใหม่

ชุมชนศูนย์กลางขนาดใหญ่

- 1 เทศบาลเมืองเชียงใหม่ 2 เทศบาลตำบลบางคล้า

ชุมชนศูนย์กลางขนาดเล็ก

- | | | | |
|-----------------|-------------|----------------|---------------|
| 1 ดอนนิมพลี | 5 เทพราช | 9 บางปะกง | 13 ปากน้ำ |
| 2 นางชนาก | 6 บ้านโพธิ์ | 10 บางเกลือ | 14 สนามชัยเขต |
| 3 บางน้ำเปรี้ยว | 7 ท่าสะอ้าน | 11 ทนมหาสารคาม | 15 แปลงยาว |
| 4 นครเนื่องเขต | 8 บางวัว | 12 เกาะทูน | |

บ้านโพธิ์ถึงอำเภอเมืองฉะเชิงเทรา รวมระยะทางประมาณ 25 กิโลเมตร ผ่านชุมชนสำคัญ คือ สุขาภิบาลบางปะกง สุขาภิบาลท่าสะอ้าน และเทศบาลเมืองฉะเชิงเทรา

5. ทางหลวงแผ่นดินหมายเลข 315 เริ่มต้นจากเทศบาลเมืองฉะเชิงเทรา ทางฝั่งตะวันออกของแม่น้ำบางปะกง ผ่านอำเภอบ้านโพธิ์ตรงไปยังจังหวัดชลบุรี รวมระยะทางประมาณ 49 กิโลเมตร มีความยาวเฉพาะในเขตจังหวัดฉะเชิงเทราประมาณ 15 กิโลเมตร ทางหลวงสายนี้เป็นเส้นทางที่อำนวยความสะดวกให้กับประชากรในเขตเทศบาลเมืองฉะเชิงเทรา และเขตอำเภอบ้านโพธิ์ ในการติดต่อกับชุมชนเมืองต่างๆ ของจังหวัดชลบุรี

6. ทางหลวงแผ่นดินหมายเลข 319 เริ่มจากแยกทางหลวงแผ่นดินหมายเลข 304 ที่หลัก กม. 116 ในเขตอำเภอหนองสาหร่ายไปเชื่อมติดต่อกับจังหวัดปราจีนบุรี รวมระยะทางประมาณ 72 กิโลเมตร โดยมีความยาวเฉพาะในเขตจังหวัดฉะเชิงเทราประมาณ 10 กิโลเมตร

7. ทางหลวงแผ่นดินหมายเลข 331 เริ่มต้นจากแยกหนองปลาตะเพียนในเขตอำเภอบางคล้า ผ่านอำเภอแปลงยาว ไปสิ้นสุดที่อำเภอสัตหีบ จังหวัดชลบุรี รวมระยะทางประมาณ 147 กิโลเมตร โดยมีความยาวเฉพาะในเขตจังหวัดฉะเชิงเทราประมาณ 17 กิโลเมตร

นอกจากนี้ยังมีถนนที่เชื่อมการติดต่อภายในจังหวัด จัดเป็นถนนเศรษฐกิจระดับท้องถิ่นที่อำนวยความสะดวกในการคมนาคมขนส่ง ระหว่างพื้นที่ต่าง ๆ ในจังหวัดให้สะดวก รวดเร็วขึ้น ถนนที่เชื่อมการติดต่อภายในจังหวัดนี้ มีหลายประเภทตามลักษณะความรับผิดชอบของหน่วยงานเช่น ทางหลวงจังหวัด อยู่ในความดูแลของกรมทางหลวง ทางหลวงท้องถิ่น อยู่ในความดูแลของกรมโยธาธิการ ถนนชลประทาน อยู่ในความดูแลของกรมชลประทาน เป็นต้น ถึงแม้ถนนเหล่านี้จะมีหน่วยงานที่รับผิดชอบแตกต่างกัน แต่ก็สามารถช่วยในการคมนาคมติดต่อระหว่างชุมชนศูนย์กลางระดับต่าง ๆ ชุมชนศูนย์กลางกับพื้นที่ชนบท หรือพื้นที่ชนบทกับพื้นที่ชนบทด้วยกัน ตลอดจนเป็นเส้นทางที่เชื่อมต่อพื้นที่ภายในจังหวัดกับถนนระหว่างจังหวัด และถนนระดับภาคให้มีความสะดวกและรวดเร็ว ซึ่งก่อให้เกิดประโยชน์ในด้านการขนส่งผลผลิตทางการเกษตรและวัตถุดิบ จากแหล่งผลิตมาสู่ตลาดที่ชุมชนศูนย์กลาง ทั้งภายในจังหวัดฉะเชิงเทราและจังหวัดใกล้เคียง และกระจายสินค้า และบริการจากเมืองไปสู่ชนบท ก่อให้เกิดการขยายตัวทางเศรษฐกิจของจังหวัดโดยส่วนรวม โดยมีถนนสายสำคัญๆ ภายในจังหวัด ดังนี้

1. ทางหลวงจังหวัดหมายเลข 3121 เริ่มต้นจากเทศบาลตำบล บางคล้า ตัดกับทางหลวงแผ่นดินหมายเลข 304 ผ่านสุขาภิบาลแปลงยาว ไปบรรจบกับทางหลวงหมายเลข 331 ระยะทางประมาณ 18 กิโลเมตร

2. ทางหลวงจังหวัดหมายเลข 3122 เริ่มต้นจากแยกทางหลวงแผ่นดินหมายเลข 315 ที่หลัก กม.ที่ 10+200 ไปสิ้นสุดที่สุขาภิบาลบ้านโพธิ์ ระยะทางประมาณ 4 กิโลเมตร

3. ทางหลวงจังหวัดหมายเลข 3124 เป็นเส้นทางที่ต่อจากทางหลวงจังหวัดหมายเลข 3200 ที่สุขาภิบาลบางน้ำเปรี้ยว และสิ้นสุดที่สุขาภิบาลบางชนาก ระยะทางประมาณ 11 กิโลเมตร

4. ทางหลวงจังหวัดหมายเลข 3125 จากแยกทางหลวงหมายเลข 314 ไปถึงสุขาภิบาลท่าสะอ้าน ซึ่งเป็นที่ตั้งอำเภอบางปะกง มีระยะทางเพียง 573 เมตร

5. ทางหลวงจังหวัดหมายเลข 3200 เชื่อมการติดต่อระหว่างเทศบาลเมืองฉะเชิงเทรา กับสุขาภิบาลบางน้ำเปรี้ยว ระยะทางประมาณ 18 กิโลเมตร

6. ทางหลวงจังหวัดหมายเลข 3245 เริ่มต้นจากบ้านท่าลาดในเขตอำเภอพนมสารคาม ผ่านสุขาภิบาลพนมสารคาม สุขาภิบาลเกาะทูน และสุขาภิบาลสนามชัยเขต ระยะทางประมาณ 24 กิโลเมตร

7. ทางหลวงจังหวัดหมายเลข 3286 จากแยกทางหลวงแผ่นดินหมายเลข 314 กับทางหลวงหมายเลข 3125 ผ่านสุขาภิบาลบางวัว ไปบรรจบกับทางหลวงแผ่นดินหมายเลข 34 ระยะทางประมาณ 3 กิโลเมตร

สุขาภิบาลแต่ละแห่งมีเส้นทางถนนเข้าถึงได้เช่นเดียวกันหมด แต่โอกาสที่จะใช้เส้นทางที่มีอยู่เพื่อติดต่อกับชุมชนอื่น ๆ และพื้นที่โดยรอบนั้นแตกต่างกันขึ้นอยู่กับระยะทางที่ห่างจากชุมชนที่อยู่ใกล้เคียง สภาพถนน จำนวนถนน และความสำคัญของสุขาภิบาลแต่ละแห่ง สุขาภิบาลซึ่งตั้งอยู่ในบริเวณที่ราบลุ่มด้านตะวันตก และตอนกลางของจังหวัดเป็นบริเวณที่มีประสิทธิภาพในการเข้าถึงพื้นที่ได้สะดวก เพราะสุขาภิบาลส่วนใหญ่ตั้งอยู่ใกล้ทางหลวงแผ่นดิน และทางหลวงจังหวัด ซึ่งอยู่ในความรับผิดชอบของกรมทางหลวง สภาพถนนจึงมีการปรับปรุงอยู่เสมอ ทำให้สะดวกในการเข้าถึงพื้นที่

ข. เส้นทางรถไฟ เป็นเส้นทางคมนาคมที่สำคัญสายหนึ่งของจังหวัด แต่มีข้อจำกัดในการใช้ เนื่องจากสุขาภิบาลทั้ง 15 แห่งไม่มีเส้นทางรถไฟผ่าน ประชาชนที่ต้องการเดินทางโดยรถไฟจะต้องเดินทางเข้าไปยังชุมชนที่มีเส้นทางรถไฟผ่านพื้นที่ ทำให้บทบาทของการคมนาคมทางรถไฟกับประชาชนในสุขาภิบาลมีไม่มาก

เส้นทางรถไฟสายตะวันออกเฉียงเหนือที่ผ่านจังหวัดฉะเชิงเทรา เริ่มจาก กรุงเทพมหานคร ผ่านอำเภอเมือง อำเภอบางน้ำเปรี้ยว ไปสิ้นสุดที่จังหวัดปราจีนบุรี โดยมีระยะทางจากกรุงเทพ ถึงจังหวัดฉะเชิงเทรา ประมาณ 60 กิโลเมตร มีจำนวนเที่ยวในการวิ่งจากกรุงเทพถึงฉะเชิงเทราวันละ 11 เที่ยว จากตัวจังหวัดเข้ากรุงเทพวันละ 4 เที่ยว มีสถานีรถไฟภายในจังหวัดรวมทั้งสิ้น 6 สถานี ได้แก่ สถานีคลองประมง คลองบางพระ และฉะเชิงเทรา ในอำเภอเมืองฉะเชิงเทรา สถานีโพรงอากาศ บางน้ำเปรี้ยว และคลองสิบเก้า ในอำเภอบางน้ำเปรี้ยว

เมื่อพิจารณาการใช้บริการรถไฟจากจำนวนผู้โดยสาร และปริมาณสินค้า พบว่าจำนวนผู้โดยสาร และปริมาณสินค้า มีความสัมพันธ์กับการหยุดตามสถานี กล่าวคือ มีการใช้บริการมากตามสถานีต้นทางซึ่งเป็นชุมชนที่เป็นแหล่งผลิตสินค้าเกษตร และชุมชนที่เป็นตลาดกลางรับซื้อ และจำหน่ายสินค้า ทั้งที่เป็นผลผลิตจากเกษตรกร และผลิตผลจากอุตสาหกรรมจากประชาชนสู่ประชาชน สถานีที่มีสินค้าต้นทางเป็นสินค้าเกษตร จึงตั้งอยู่ในเขตเกษตรกรรมของจังหวัด ได้แก่ สถานีคลองประมง คลองบางพระ คลองสิบเก้า และบางน้ำเปรี้ยว ส่วนสถานีที่เป็นต้นทางของการรับซื้อ และจำหน่าย ได้แก่ สถานีฉะเชิงเทรา ซึ่งเป็นที่ตั้งของชุมชนเทศบาลเมืองฉะเชิงเทรา สำหรับจำนวนผู้โดยสารนั้น พบว่าตามสถานีต้นทางซึ่งตั้งอยู่ในเขตเกษตรกรรมเช่นเดียวกัน จะมีการใช้บริการมาก เช่น สถานีคลองสิบเก้า บางน้ำเปรี้ยว สำหรับสถานีคลองสิบเก้าเป็นสถานีที่ติดต่อได้ทั้งสถานีฉะเชิงเทรา และสถานีที่อยู่ใกล้เคียงในจังหวัดปราจีนบุรี จึงมีจำนวนผู้โดยสารมาใช้บริการรถไฟมากกว่าทุกสถานีในจังหวัด ส่วนสถานีที่อยู่ใกล้กรุงเทพ ซึ่งได้แก่ สถานีคลองประมงมีการใช้บริการค่อนข้างมาก รองจากสถานีฉะเชิงเทรา เนื่องจากมีความสะดวกในการเดินทางไปมาระหว่างกรุงเทพ ฯ กับจังหวัด (ตาราง 7 ในภาคผนวก ก)

นอกจากนี้ยังมีเส้นทางรถไฟสายฉะเชิงเทรา ผ่านชลบุรี และสัตหีบ อันเป็นส่วนหนึ่งของแผนสนับสนุนระบบการขนส่งทางบก เพื่อรองรับแหล่งอุตสาหกรรมใหม่บริเวณพื้นที่เลียบชายฝั่งทะเลตะวันออก ซึ่งได้ดำเนินการก่อสร้างไปแล้ว ปัจจุบันให้บริการขนส่งก๊าซสปีดาค์ละ 3 เที่ยว ส่วนอีกโครงการซึ่งได้ทำการศึกษาความเป็นไปได้เรียบร้อยแล้วนั้น ได้แก่ โครงการตัดทางรถไฟเชื่อมระหว่างภาคตะวันออกเฉียงเหนือกับภาคตะวันออก โดยจะเริ่มที่สถานีชุมทางแก่งคอย จังหวัดสระบุรี ถึงสถานีคลองสิบเก้า จังหวัดฉะเชิงเทรา ซึ่งจะทำได้สามารถย่นระยะทางโดยไม่ผ่านกรุงเทพฯ ได้ถึง 128 กิโลเมตร และเป็นที่ยอมรับกันทั่วกันว่าเส้นทางสายใหม่นี้ จะสามารถรองรับการขนส่งสินค้า และวัตถุดิบจากภาคตะวันออกเฉียงเหนือ สู่ท่าเรือน้ำลึกแหลมฉบัง ท่าเรือพาณิชย์สัตหีบ และย่านอุตสาหกรรมที่

มาตามุด ซึ่งจะเอื้ออำนวยต่อการพัฒนาเศรษฐกิจของภาคตะวันออก และตะวันออกเฉียงเหนือในอนาคต (แผนภูมิ 2)

ค. เส้นทางน้ำ จังหวัดฉะเชิงเทรา มีแม่น้ำบางปะกงเป็นเส้นทางน้ำสำคัญที่สุดของจังหวัด โดยมีต้นน้ำอยู่ในเขตจังหวัดปราจีนบุรี ไหลผ่านมายังตอนกลางของจังหวัดฉะเชิงเทรา ตั้งแต่อำเภอบางน้ำเปรี้ยว อำเภอบางคล้า อำเภอเมืองฉะเชิงเทรา อำเภอบ้านโพธิ์ ลงสู่อ่าวไทยที่อำเภอบางปะกง นอกจากนี้ยังมีระบบคลองชลประทานเชื่อมโยงพื้นที่ในเขตที่ราบลุ่มเป็นโครงข่ายอย่างทั่วถึงทั้งสองฝั่งของแม่น้ำบางปะกง

แม่น้ำบางปะกงนอกจากจะใช้ประโยชน์ในด้านการคมนาคมติดต่อระหว่างพื้นที่ภายในจังหวัดแล้วยังใช้ประโยชน์เป็นเส้นทางขนส่งสินค้าเกษตรที่สำคัญด้วย อาทิเช่น ผลผลิตกัญชงสำหรับเส้นใย ข้าว ข้าวโพด จากไซโลบริเวณปากแม่น้ำบางปะกง ไปถ่ายลงเรือใหญ่ที่เกาะสีชังเพื่อส่งเป็นสินค้าออกไปต่างประเทศ

อย่างไรก็ตาม ถ้ามีการพัฒนาท่าเรือน้ำลึกที่แหลมฉะเชิงเทรา จังหวัดชลบุรีและมาตามุด จังหวัดระยองแล้ว การขนส่งทางน้ำจะสะดวกยิ่งขึ้น เนื่องจากไม่ต้องขนถ่ายสินค้าไปขึ้นเรือใหญ่ที่เกาะสีชัง ทำให้ประหยัดค่าใช้จ่ายในการขนส่ง ตลอดจนป้องกันความเสียหายของสินค้าระหว่างการขนย้ายอีกด้วย

เส้นทางน้ำที่ใช้ประโยชน์เพื่อการคมนาคมขนส่งติดต่อ ระหว่างจังหวัดกับกรุงเทพฯ และสมุทรปราการ อาศัยคลองต่าง ๆ อาทิเช่น คลองลำโรง คลองแสนแสบ และคลองประเวศบุรีรมย์ ในส่วนการคมนาคมติดต่อทางน้ำภายในจังหวัดเอง สามารถทำได้โดยอาศัยโครงข่ายของระบบชลประทาน ซึ่งเชื่อมโยงพื้นที่เกษตรกรรมทั้งสองฝั่งของแม่น้ำบางปะกงอย่างทั่วถึง ทำให้การคมนาคมติดต่อระหว่างพื้นที่ชนบท กับชุมชนศูนย์กลาง และระหว่างพื้นที่ชนบทด้วยกันเป็นไปอย่างสะดวกยิ่งขึ้น

เมื่อพิจารณาสภาพทางกายภาพในทุก ๆ ด้านที่กล่าวมาแล้ว สามารถสรุปปัจจัยสำคัญที่แสดงให้เห็นถึงความแตกต่าง และความได้เปรียบเสียเปรียบ ระหว่างสุขาภิบาล ได้ดังนี้

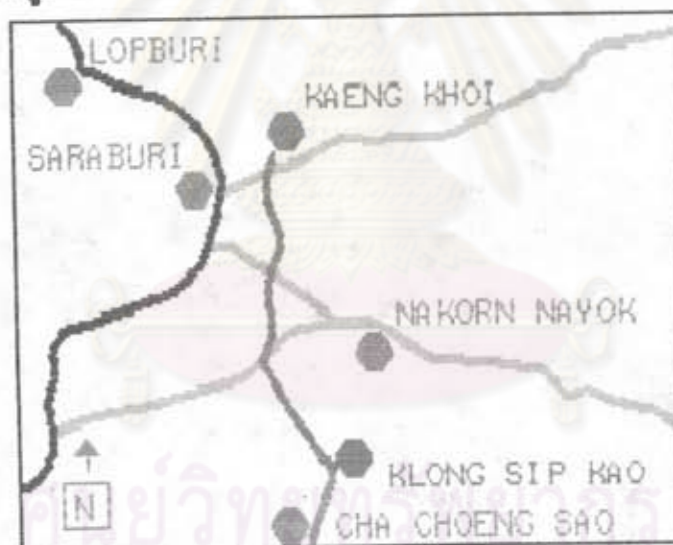
ก. ลักษณะภูมิประเทศ เป็นปัจจัยสำคัญทางด้านกายภาพที่มีอิทธิพลต่อที่ตั้งและรูปแบบการตั้งถิ่นฐานของชุมชนเป็นอย่างมาก ที่ตั้งของชุมชนสุขาภิบาลโดยทั่วไป มีความเหมาะสมในด้านการตั้งถิ่นฐาน กล่าวคือ มีที่ตั้งอยู่ในเขตที่ราบลุ่มแม่น้ำบางปะกง และที่ราบตอนกลางของจังหวัด อีกทั้งพื้นที่โดยรอบของสุขาภิบาล สามารถใช้ทำการเกษตรได้เป็นอย่างดี ทั้งนี้เพราะมีสมรรถนะดินทางการเกษตรสูง เกษตรกรรมการเพาะปลูกในบริเวณนี้ อาศัยน้ำจากแม่น้ำบางปะกง และการชลประทานเข้าช่วยในกรณีที่เกิดปัญหา

น้ำเค็มขึ้นถึงช่วงตอนกลางของแม่น้ำ ได้แก่ พื้นที่ในเขตสุขาภิบาลดอนฉิมพลี สุขาภิบาล บางน้ำเปรี้ยว สุขาภิบาลบางชนาก สุขาภิบาลนครเนื่องเขต สุขาภิบาลเทพราช สุขาภิบาล บ้านโพธิ์ สุขาภิบาลปากน้ำ และสุขาภิบาลเหม่สารคาม สำหรับบริเวณที่ราบลุ่มริมแม่น้ำ บางปะกง และบางส่วนของน้ำทะเลท่วมถึง ซึ่งส่วนใหญ่อยู่ในเขตสุขาภิบาลบางปะกง สุขาภิบาล บางวัว สุขาภิบาลบางเกลือ และสุขาภิบาลท่าเสาอ้นนั้น ดินมีสภาพไม่เหมาะสมที่จะทำการ เพาะปลูกได้ จึงได้มีการส่งเสริมให้เลี้ยงกุ้ง และปลาแทน จากข้อได้เปรียบนี้ทำให้ สุขาภิบาลต่าง ๆ ดังกล่าวเป็นบริเวณที่มีประชากรหนาแน่น และมีสภาพเศรษฐกิจดีกว่า บริเวณอื่น ๆ ส่วนบริเวณตอนกลาง และตะวันออกของจังหวัด ซึ่งมีความสูงเฉลี่ย 30 เมตร ขึ้นไปจากระดับน้ำทะเล โดยทั่วไปพื้นที่จะเป็นที่ราบลอนลูกฟูกไปจนถึงที่สูงและภูเขา สมรรถนะ ดินทางการเกษตรมีปานกลาง เพราะเป็นดินที่เกิดจากการทับถมของตะกอนลำน้ำ และเป็น ดินที่เกิดตามที่สูงชันหรือที่ลาดเชิงเขา มีการระบายน้ำเร็วถึงดี การใช้ประโยชน์ที่ดินใน บริเวณนี้ส่วนใหญ่จึงเป็นการเพาะปลูกพืชไร่ และทำปาล์ม พืชไร่เศรษฐกิจที่สำคัญ ได้แก่ มันสำปะหลัง และส่วนมากจะทำการเพาะปลูก เพื่อเป็นวัตถุดิบให้กับโรงงานอุตสาหกรรมที่ ตั้งอยู่ในพื้นที่ เช่น อุตสาหกรรมมันสำปะหลัง และมันอัดเม็ด เป็นต้น บริเวณนี้จะครอบคลุม พื้นที่ในเขตสุขาภิบาลเหม่สารคาม สุขาภิบาลเกาะขนุน สุขาภิบาลสนามชัยเขต และสุขาภิบาล แปลงยาว สุขาภิบาลที่มีที่ตั้งอยู่ในภูมิภาคดังกล่าวเช่นนี้ มีข้อจำกัดในการพัฒนามากกว่า สุขาภิบาลที่ตั้งอยู่ในภูมิภาคซึ่งเป็นที่ราบ เนื่องจากการพัฒนาพื้นที่ที่เป็นที่ลอนลาดเชิงเขา หรือที่สูง เพื่อการเพาะปลูก และทำประโยชน์อื่น ๆ นั้นต้องเสียค่าใช้จ่ายสูงกว่าปกติ เพราะ ดินมีศักยภาพในการผลิตต่ำ และมักประสบกับปัญหาการพังทลายของดินทำให้ได้ผลผลิตต่ำ นอกจากนี้ทรัพยากรธรรมชาติที่สำคัญ คือ ป่าไม้ ก็ไม่สามารถนำมาใช้ได้ เพราะต้อง สงวนไว้เป็นแหล่งต้นน้ำลำธาร ดังนั้น สุขาภิบาลที่ตั้งอยู่ทางตอนกลางและตะวันออกของ พื้นที่จังหวัด จึงมีสภาพทางเศรษฐกิจอยู่ในระดับต่ำถึงปานกลาง

ข. เส้นทางคมนาคม เป็นปัจจัยทางกายภาพที่สำคัญอีกด้านหนึ่งซึ่งแสดง ความแตกต่างระหว่างสุขาภิบาลได้ดี ซึ่งจะต้องนำมาพิจารณาพร้อมกับลักษณะภูมิประเทศ สภาพ และจำนวนถนน อันมีผลต่อประสิทธิภาพในการเข้าถึง สำหรับด้านตะวันตกของจังหวัดจะมีความได้เปรียบมากกว่าตอนกลาง และตะวันออก เนื่องจากมีโครงข่ายคมนาคมหนาแน่นทั้ง ทางถนน ทางรถไฟ และทางแม่น้ำบางปะกง สุขาภิบาลซึ่งอยู่ในบริเวณที่มีโครงข่ายคมนาคม หนาแน่นจะสามารถติดต่อกับพื้นที่โดยรอบได้สะดวก เช่น สุขาภิบาลบางน้ำเปรี้ยว สุขาภิบาล สุขาภิบาลเหม่สารคาม และสุขาภิบาลบางปะกง เป็นต้น ส่วนสุขาภิบาลซึ่งตั้งอยู่ในบริเวณ ที่มีโครงข่ายคมนาคมน้อย อันเนื่องมาจากข้อจำกัดทางด้านลักษณะภูมิประเทศที่เป็นที่ราบสูง

หรือภูเขา จะมีการคมนาคมติดต่อกันไม่สะดวก เช่น ในกิ่งอำเภอรราชสำนั และสุขาภิบาล
สนามชัยเขต นอกจากจะมีถนนเข้าถึงได้น้อยสายแล้ว สภาพถนนยังไม่ได้มาตรฐาน และไม่
สามารถใช้ได้ทุกฤดูกาลอีกด้วย

แผนภูมิ 2 โครงการตัดทางรถไฟสายตะวันออกเฉียงเหนือ



ที่มา : หนังสือพิมพ์ประชาชาติธุรกิจ ฉบับวันอาทิตย์ที่ 30 กรกฎาคม-วันพุธที่ 2
สิงหาคม พ.ศ. 2532 หน้า 17.

2. ลักษณะประชากร

2.1 ลักษณะประชากรอำเภอและตำบล

2.1.1 ขนาดประชากรและการกระจายตัว

จังหวัดฉะเชิงเทรามีประชากรถึงสิ้นปี พ.ศ 2530 รวม 550,787 คน คิดเป็นร้อยละ 15.82 ของประชากรภาคตะวันออก (ตาราง 8 ในภาคผนวก ก และกราฟ 1) อำเภอที่มีประชากรมากที่สุด คือ อำเภอเมืองฉะเชิงเทรา ประชากร 129,293 คน คิดเป็นร้อยละ 23.47 ของประชากรจังหวัด รองลงมาได้แก่ อำเภอบางปะกง ร้อยละ 12.96 และอำเภอพนมสารคาม ร้อยละ 12.94 อำเภอที่มีประชากรน้อยที่สุด คือ กิ่งอำเภอราชสาส์น และอำเภอแปลงยาว คิดเป็นร้อยละ 2.18 และ 5.16 ของประชากรจังหวัด ตามลำดับ (ตาราง 9 ในภาคผนวก ก)

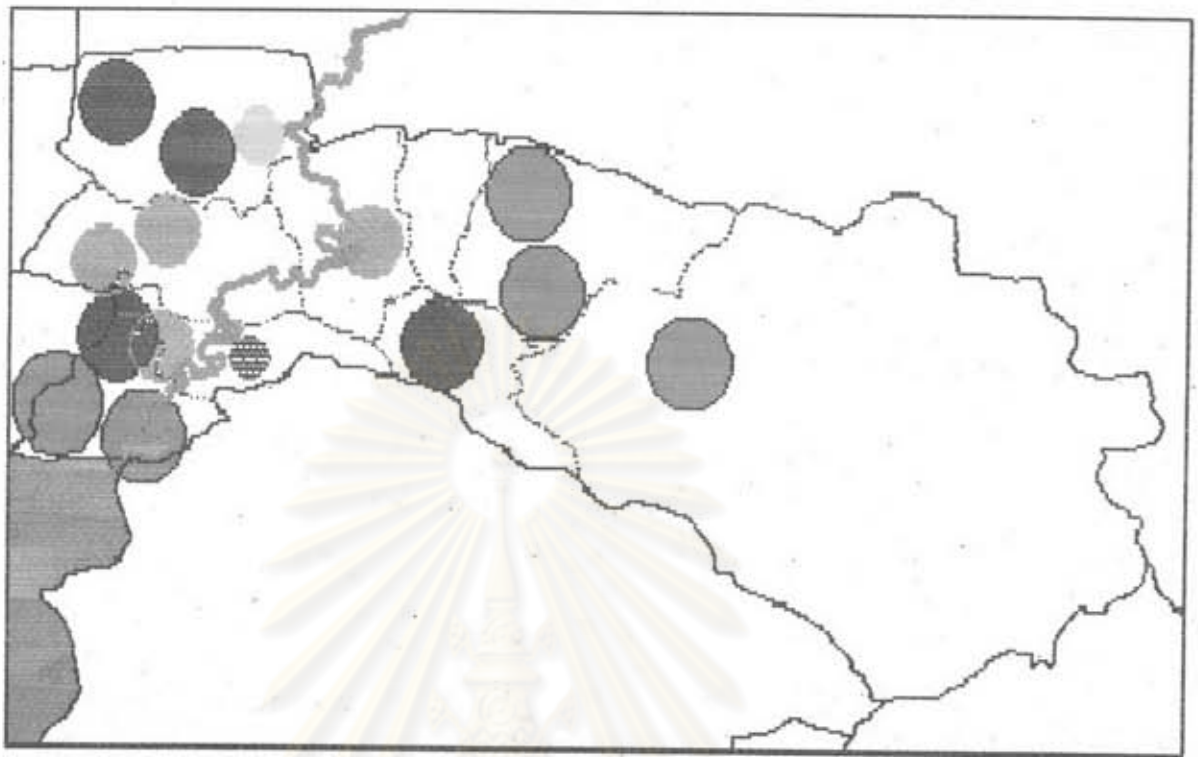
เมื่อพิจารณาขนาดประชากรตำบล สามารถจำแนกกลุ่มของตำบล โดยการจัดเรียงตามลำดับขนาดของจำนวนประชากร (ตาราง 10 ในภาคผนวก ก แผนที่ 5) ได้ดังนี้

กลุ่มที่ 1 ขนาดประชากรมากกว่า 10,000 คนขึ้นไป มีทั้งหมด 10 ตำบล ตำบลที่มีประชากรมากที่สุด คือ ตำบลหน้าเมือง ประชากร 43,165 คน ตำบลที่มีประชากรน้อยที่สุด คือ ตำบลเขาหินซ้อน ประชากร 10,114 คน ตำบลอื่น ๆ คือ ตำบลคูยายหมื่น เกาะขนุน บางปะกง พนมสารคาม ท่ากระดาน หัวลำโพง บางเกลือ และคลองตะเกรา มีประชากรระหว่าง 10,400-17,000 คนขึ้นไป

กลุ่มที่ 2 ขนาดประชากรระหว่าง 7,001-10,000 คน เป็นกลุ่มตำบลที่มีขนาดค่อนข้างใหญ่ มีจำนวนตำบลกว่ากลุ่มที่ 1 เล็กน้อย ซึ่งจัดเรียงตามขนาดจากมากไปหาน้อย ได้ดังนี้ ตำบลทุ่งพระยา ดอนฉิมพลี สองคลอง คลองเปรง โขรงอากาศ บางวัว ดอนเกาะกา ทองแห่น บางน้ำเปรี้ยว บางคล้า หมอนทอง บ้านช้อง ลาดกระทิง ท่าตะเกียบ และแปลงยาว

กลุ่มที่ 3 ขนาดประชากรระหว่าง 5,001-7,000 คน เป็นกลุ่มตำบลขนาดกลางค่อนข้างใหญ่ มีทั้งสิ้น 19 ตำบล เรียงตามลำดับขนาดประชากร ได้ดังนี้ ตำบลคลองหลวงแพ่ง คลองนครเนื่องเขต บางดินเบ็ด ทองยาว ท่าไผ่ บางแก้ว ศาลาแดง หัวไทร ท่าข้าม ดงน้อย บึงน้ำรักษ์ โยธะกา ท่าสะอ้าน วังเย็น ปากน้ำ เพชรราช บางเตย บางสมัคร และบางด้ง

กลุ่มที่ 4 ขนาดประชากรระหว่าง 3,001-5,000 คน เป็นกลุ่มที่มีขนาดปานกลางมีทั้งสิ้น 24 ตำบล หรือร้อยละ 26.37 ของจำนวนตำบลทั้งหมด



แผนที่ 5 ขนาดประชากรของตำบลที่เป็นที่ตั้งสภามณฑลทั้งหมดหรือบางส่วน



ศูนย์วิทยทรัพยากร
จุฬาลงกรณ์มหาวิทยาลัย

กลุ่มที่ 5 ขนาดประชากรต่ำกว่า 3,000 คน จัดเป็นกลุ่มตำบลที่มีขนาดเล็กที่สุด มีจำนวนตำบลใกล้เคียงกับกลุ่มที่ 4 คือมีเท่ากับ 23 ตำบลหรือร้อยละ 25.27 ของจำนวนตำบลทั้งหมด

เมื่อพิจารณาการกระจายตัวประชากร พบว่าบริเวณที่ประชากรตั้งถิ่นฐานอยู่หนาแน่นมากที่สุด คือ บริเวณพื้นที่ตอนกลางของจังหวัด ต่อเนื่องไปยังที่ราบสองฝั่งแม่น้ำบางปะกง ตั้งแต่ตอนเหนือลงมาถึงตอนใต้ เนื่องจากเป็นพื้นที่ราบอุดมสมบูรณ์เหมาะสำหรับการเกษตรกรรม และเป็นบริเวณที่มีการตั้งถิ่นฐานต่อเนื่องกันมาแต่ดั้งเดิมมาแล้ว สำหรับบริเวณตะวันตกของจังหวัด ซึ่งพื้นที่ส่วนใหญ่เป็นที่สูงและภูเขา กับบริเวณตอนกลางทางทิศตะวันออก และทิศตะวันออกเฉียงใต้ ลักษณะการกระจายตัวของประชากรหนาแน่นตามเส้นทางคมนาคม

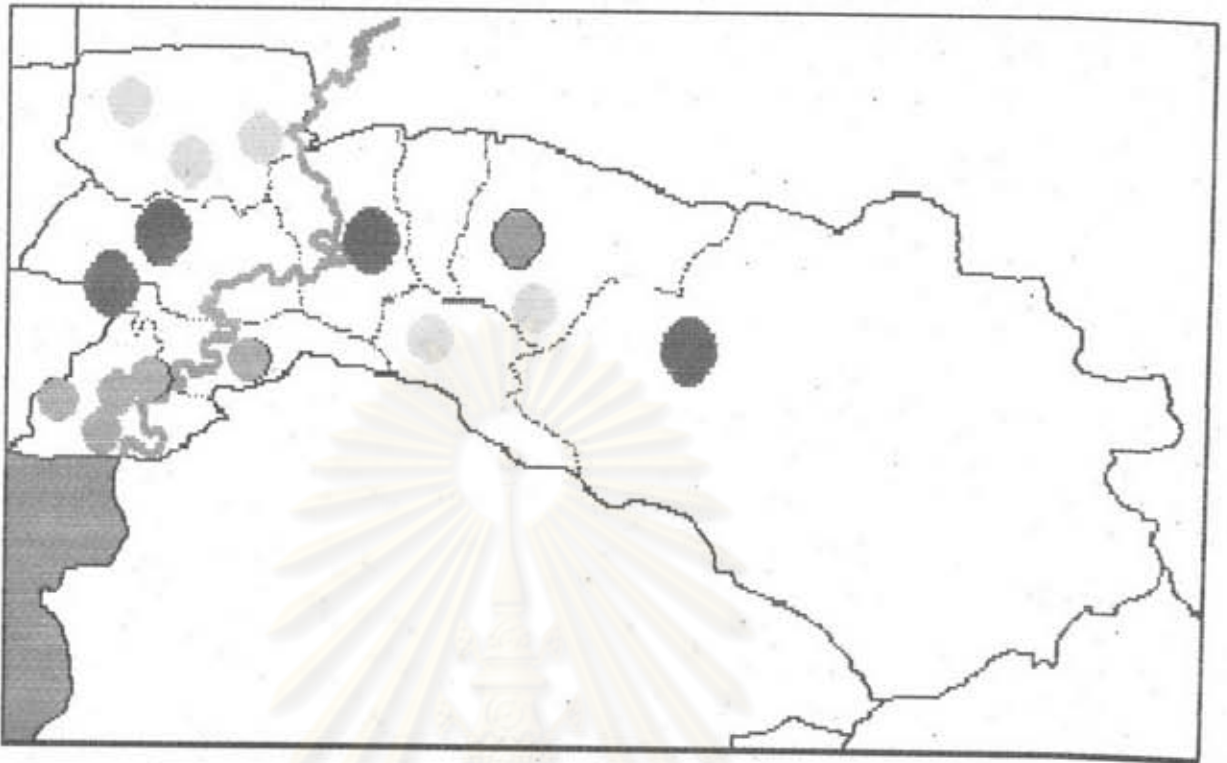
2.1.2 ความหนาแน่นของประชากร

ใน พ.ศ 2530 จังหวัดฉะเชิงเทรามีความหนาแน่นประชากรโดยเฉลี่ย 101 คนต่อตารางกิโลเมตร เมื่อเปรียบเทียบความหนาแน่นเป็นรายอำเภอระหว่าง พ.ศ. 2525-2530 พบว่าอำเภอส่วนใหญ่มีความหนาแน่นประชากรสูงขึ้น อำเภอที่มีความหนาแน่นประชากรสูงสุด คือ อำเภอเมือง ฯ 345 คนต่อตารางกิโลเมตร รองลงมาคือ อำเภอบางปะกง 262 คนต่อตารางกิโลเมตร อำเภอที่มีความหนาแน่นประชากรต่ำสุด คือ อำเภอสนามชัยเขต 23 คนต่อตารางกิโลเมตร (ตาราง 9 ในภาคผนวก ก)

ความหนาแน่นประชากรระดับตำบล แบ่งออกได้เป็นกลุ่มใหญ่ ๆ ดังนี้คือ (แผนที่ 6)

กลุ่มที่มีความหนาแน่นสูง มี 2 กลุ่ม คือ กลุ่มที่มีความหนาแน่นประชากรมากกว่า 500 คนต่อตารางกิโลเมตร มี 5 ตำบล เป็นที่ตั้งของเทศบาล 2 แห่ง คือ ตำบลหน้าเมือง และตำบลบางคล้า และเป็นที่ตั้งของสุขาภิบาล 1 แห่ง คือ ตำบลหม่มสารคาม อีกกลุ่มหนึ่งมีความหนาแน่นประชากรระหว่าง 301-500 คนต่อตารางกิโลเมตร รวม 11 ตำบล ในจำนวนตำบลเหล่านี้เป็นตำบลซึ่งเป็นที่ตั้งของชุมชนสุขาภิบาล 3 แห่ง คือ ตำบลบางวัว ท่าสะอ้าน และบ้านโพธิ์

กลุ่มที่มีความหนาแน่นปานกลาง ประกอบด้วยกลุ่มที่มีความหนาแน่นปานกลางระหว่าง 201-300 คนต่อตารางกิโลเมตร มีจำนวน 20 ตำบล เป็นตำบลซึ่งเป็นที่ตั้งของสุขาภิบาลทั้งหมดหรือบางส่วน 6 ตำบล อีกกลุ่มหนึ่งมีความหนาแน่นปานกลางระหว่าง 101-200 คนต่อตารางกิโลเมตรมี 43 ตำบลและมี 5 ตำบลที่เป็นที่ตั้งของสุขาภิบาล



แผนที่ 6 ความหนาแน่นประชากรของตำบลที่เป็นที่ตั้งสภานิติบัญญัติทั้งหมดหรือบางส่วน

● 101-200 คน/กม²

● 201-300 คน/กม²

● 301-500 คน/กม²

● มากกว่า 500 คน/กม²

กลุ่มที่มีความหนาแน่นเบาบาง มีประชากรต่ำกว่า 100 คน ต่อตาราง กิโลเมตร ตำบลที่มีประชากรเบาบางที่สุด ส่วนใหญ่อยู่ในเขตพื้นที่อำเภอสนามชัยเขต ได้แก่ ตำบลท่าตะเกียบ คลองตะเกรา และลาดกระบัง มีความหนาแน่น 9-19 คนต่อตาราง กิโลเมตร

2.1.3 การเปลี่ยนแปลงประชากร

การเปลี่ยนแปลงประชากรในที่นี้ จะพิจารณา 2 ลักษณะ คือ 1. การเปลี่ยนแปลงเปรียบเทียบกับจำนวนประชากรเดิม (Relative Population Change) และ 2. การเปลี่ยนแปลงเปรียบเทียบกับจำนวนประชากรรวม (Absolute Population Change)

1. การเปลี่ยนแปลงเมื่อเปรียบเทียบกับจำนวนประชากรเดิม

ระหว่าง พ.ศ 2525-2530 พบว่าจังหวัดฉะเชิงเทรา มีอัตราการเพิ่มของประชากรจากเดิม คิดเป็นร้อยละ 6.99 อำเภอที่มีการเปลี่ยนแปลงในด้านจำนวนมากที่สุด ร้อยละ 24.23 คือ อำเภอสนามชัยเขต รองลงมาได้แก่ อำเภอแปลงยาว อำเภอบางปะกง กิ่งอำเภอราชสาส์น อำเภอบางน้ำเปรี้ยว อำเภอเมือง ฯ และอำเภอบ้านโพธิ์ ร้อยละ 4-10 อำเภอบางคล้า เป็นอำเภอที่มีการเปลี่ยนแปลงต่ำสุด คือ ร้อยละ 2.88 ส่วนอำเภอพนมสารคาม มีการเปลี่ยนแปลงจำนวนประชากรในทางที่ลดลง คือ ร้อยละ -2.99 (ตาราง 9 ในภาคผนวก ก)

เมื่อพิจารณาระดับตำบล พบว่าในระหว่าง พ.ศ 2525-2530 มีการเปลี่ยนแปลงที่สามารถแยกได้เป็น 3 กลุ่ม (ตาราง 10 ในภาคผนวก ก และแผนที่ 7) คือ ก. กลุ่มที่มีอัตราการเพิ่มสูงตั้งแต่ 10.00%-59.82% มีจำนวน 29 ตำบล ประกอบด้วยพื้นที่ที่เป็นที่ตั้งเทศบาล 2 แห่ง ที่ตั้งสุขาภิบาลทั้งหมดหรือบางส่วน 6 แห่ง ได้แก่ ตำบลพนมสารคาม (59.82%) ตำบลคูยาศ (54.48%) ตำบลบางน้ำเปรี้ยว (17.44%) ตำบลเกาะขนุน (16.47%) ตำบลบางวัว (12.97%) และตำบลบางขนาก (10.43%) นอกนั้นเป็นตำบลชนบทอีก 21 ตำบล กลุ่มพื้นที่ตำบลดังกล่าวจัดว่าเป็นกลุ่มที่มีแรงดึงดูดประชากรสูง (Active Areas) กำลังอยู่ในระยะเวลาของการเติบโตจึงมีการเพิ่มจำนวนประชากรจากเดิมอย่างรวดเร็ว (เกียรติ จิระกุล, 2521 : 239)

ข. กลุ่มที่มีอัตราการเพิ่มต่ำระหว่าง 0-10.00% มีจำนวน 29 ตำบล จัดเป็นกลุ่มที่อยู่ในระยะเวลากการทรงตัว ชะงักการเติบโต (Stagnation) เป็นส่วนใหญ่ อันเนื่องจากสภาพทางกายภาพ เศรษฐกิจ และสังคมที่ไม่เอื้ออำนวย ในจำนวนนี้เป็นที่ตั้ง

สุขาภิบาลทั้งหมดหรือบางส่วน 3 แห่ง ได้แก่ ตำบลบ้านโพธิ์ (4.57%) ตำบลดอนฉิมพลี (2.47%) และตำบลปากน้ำ (1.85%)

ค. กลุ่มที่มีอัตราการเพิ่มลดลงตั้งแต่ -0.10 ลงไป มีจำนวน 31 ตำบล ประกอบด้วยตำบลชนบทเป็นส่วนใหญ่ จัดเป็นกลุ่มพื้นที่ที่ไม่ดึงดูดประชากร (Passive Areas) มีการย้ายถิ่นออกตลอดเวลา เป็นตำบลที่เป็นที่ตั้งที่ทำการสุขาภิบาลทั้งหมดหรือบางส่วน 6 แห่ง ได้แก่ ตำบลเทพราช (-0.63%) ตำบลท่าสะอ้าน (-0.97%) ตำบลคลองนครเนื่องเขต (-3.53%) ตำบลแปลงยาว (-6.68%) ตำบลบางเกลือ (-6.82%) และตำบลบางปะกง (-21.17%)

2. การเปลี่ยนแปลงเปรียบเทียบกับจำนวนประชากรที่เปลี่ยนแปลงรวมระหว่าง พ.ศ 2525-2530 อำเภอที่มีการเปลี่ยนแปลงสูงสุดทั้งด้านการเพิ่มขึ้น และลดลงของประชากร ได้แก่ อำเภอสนามชัยเขต และอำเภอพนมสารคาม เช่นเดียวกับการเปรียบเทียบแบบ Relative Population Change โดยมีอัตราการเปลี่ยนแปลง ร้อยละ 34.68 และ -6.09 ตามลำดับ อำเภอที่มีอัตราการเปลี่ยนแปลงสูงรองลงมา ได้แก่ อำเภอเมือง ฯ ร้อยละ 21.27 อำเภอบางปะกง ร้อยละ 17.10 และอำเภอบางน้ำเปรี้ยว ร้อยละ 12.73 ถึงอำเภอราชสาส์น เป็นพื้นที่ที่มีการเปลี่ยนแปลงน้อยที่สุดในจังหวัดร้อยละ 2.61 (ตาราง 9 ในภาคผนวก ก)

การเปลี่ยนแปลงประชากรตำบล แบ่งได้เป็น 3 กลุ่ม คือ

ก. กลุ่มที่มีการเปลี่ยนแปลงมากกว่าร้อยละ 10 ขึ้นไป มีจำนวน 5 ตำบล ในจำนวนนี้เป็นที่ตั้งของเทศบาล 1 แห่ง สุขาภิบาล 2 แห่ง

ข. กลุ่มที่มีการเปลี่ยนแปลงน้อยกว่าร้อยละ 10 มีจำนวนทั้งสิ้น 55 ตำบล ประกอบด้วยกลุ่มที่มีการเปลี่ยนแปลงระหว่าง 1.06-9.05 จำนวน 24 ตำบล และกลุ่มที่มีการเปลี่ยนแปลงระหว่าง 0.05-0.98 จำนวน 31 ตำบล

ค. กลุ่มที่มีการเปลี่ยนแปลงประชากรลดลง ประกอบด้วยกลุ่มตำบล 2 กลุ่มเช่นเดียวกัน คือ กลุ่มที่มีอัตราการเปลี่ยนแปลงลดลงตั้งแต่ -0.01 ถึง -0.70 จำนวน 20 ตำบล และกลุ่มที่มีอัตราการเปลี่ยนแปลงระหว่าง -1.42 ถึง -13.68 รวม 10 ตำบล

2.2 ลักษณะประชากรสาขาวิชา

2.2.1 ขนาดประชากร (ตาราง 11 ในภาคผนวก ก และแผนที่ 8)

ใน พ.ศ. 2529 จังหวัดฉะเชิงเทรามีประชากรที่อาศัยอยู่ในเขตสาขาวิชา รวมทั้งสิ้น 73,240 คน สาขาวิชาที่มีขนาดประชากรใหญ่ที่สุด คือ สาขาวิชาแพทยศาสตร์ มีประชากร 8,985 คน คิดเป็นร้อยละ 12.27 ของประชากรสาขาวิชาทั้งจังหวัด รองลงมาได้แก่ สาขาวิชาบางปะกง ร้อยละ 12.19 และสาขาวิชาแปลงยาว ร้อยละ 11.77 สาขาวิชาที่มีขนาดประชากรเล็กที่สุด ได้แก่ สาขาวิชาบ้านโพธิ์ ประชากร 1,421 หรือร้อยละ 1.94

เมื่อพิจารณาเปรียบเทียบขนาดประชากรทุกสาขาวิชา สามารถแบ่งได้เป็น 3 กลุ่ม ดังนี้

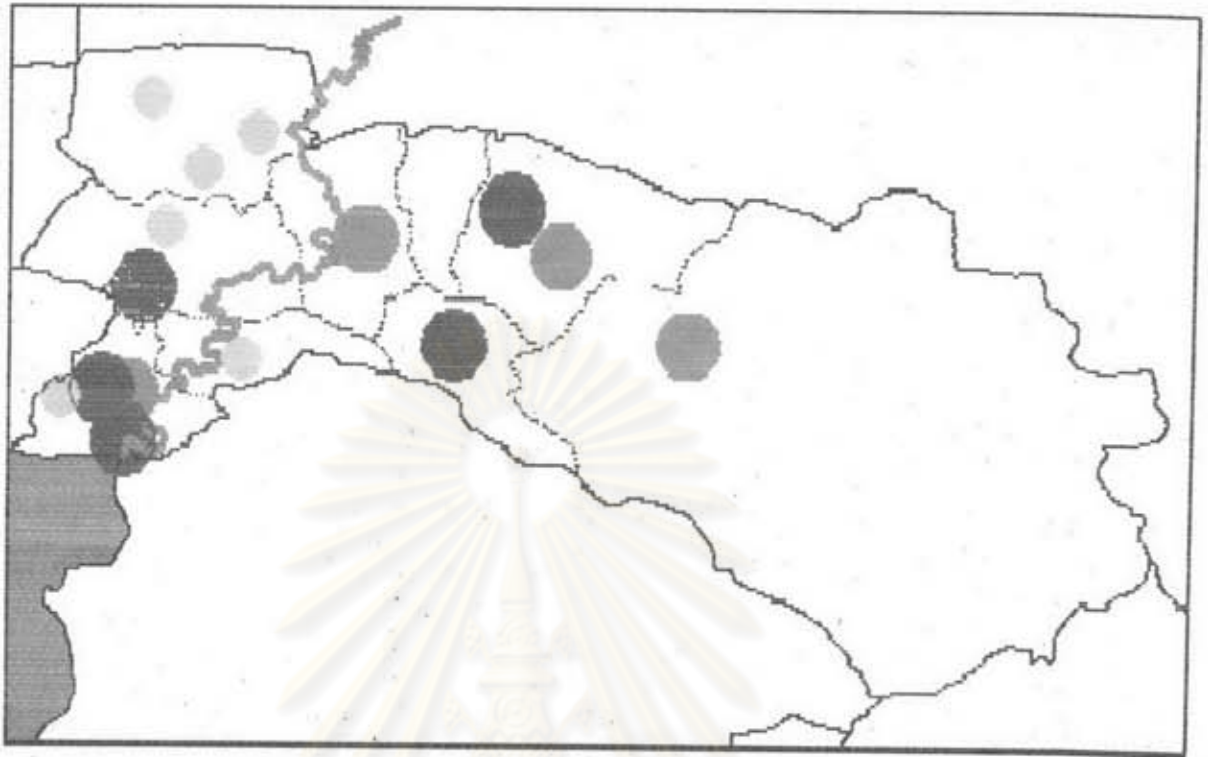
กลุ่มที่ 1 ขนาดประชากรมากกว่า 6,000 คนขึ้นไป มีจำนวน 5 แห่ง ได้แก่ สาขาวิชาแพทยศาสตร์ 8,985 คน สาขาวิชาบางปะกง 8,930 คน สาขาวิชาแปลงยาว 8,617 คน สาขาวิชาเทพราช 6,847 คน และสาขาวิชาบางวัว 6,222 คน

กลุ่มที่ 2 ขนาดประชากรระหว่าง 3,000-6,000 คน มีจำนวน 4 แห่ง ได้แก่ สาขาวิชาสนามชัยเขต 5,527 คน สาขาวิชาเกาะกูด 5,466 คน สาขาวิชาท่าสะอ้าน 5,175 คน และสาขาวิชาปากน้ำ 3,590 คน

กลุ่มที่ 3 ขนาดประชากรต่ำกว่า 3,000 คน มีจำนวน 6 แห่ง ได้แก่ สาขาวิชาบางน้ำเปรี้ยว 2,937 คน สาขาวิชาบางขนาก 2,900 คน สาขาวิชาดอนฉิมพลี 2,775 คน สาขาวิชาบางเกลือ 2,285 คน สาขาวิชานครเนื่องเขต 1,563 คน และสาขาวิชาบ้านโพธิ์ 1,421 คน ซึ่งเป็นสาขาวิชาแห่งเดียวที่มีจำนวนประชากร น้อยกว่าจำนวนประชากรที่บัญญัติไว้ในพระราชบัญญัติการจัดตั้งสาขาวิชา ที่กำหนดให้มีประชากรตั้งแต่ 1,500 คนขึ้นไป

2.2.2 ความหนาแน่นประชากร

ในปี พ.ศ. 2525 สาขาวิชาที่มีความหนาแน่นประชากรสูงที่สุด คือ สาขาวิชาดอนฉิมพลี มีความหนาแน่นประชากร 7,100 คนต่อตารางกิโลเมตร สาขาวิชาปากน้ำ และสาขาวิชาบางขนาก มีความหนาแน่นประชากรต่ำที่สุด คือ 354 และ 548 คนต่อตารางกิโลเมตร ตามลำดับ และในปี พ.ศ. 2529 สาขาวิชาดอนฉิมพลี ยังคงเป็นสาขาวิชาที่มีความหนาแน่นประชากรสูงสุด คือ 6,938 คนต่อตารางกิโลเมตร และสาขาวิชาปากน้ำ กับสาขาวิชาบางขนาก เป็นสาขาวิชาที่มีความหนาแน่นประชากรต่ำสุด คือ



แผนที่ 8 ขนาดประชากรสาขาภิบาล พ.ศ. 2529

- มากกว่า 6,000 คน
- 3,000 - 6,000 คน
- น้อยกว่า 3,000 คน

ศูนย์วิทยทรัพยากร
จุฬาลงกรณ์มหาวิทยาลัย

357 และ 500 คนต่อตารางกิโลเมตร ตามลำดับ จะเห็นได้ว่าในระหว่าง พ.ศ. 2525-2529 ความหนาแน่นประชากรต่อพื้นที่ไม่มีการเปลี่ยนแปลงมากนัก ดังนั้นจึงสามารถแบ่งกลุ่มความหนาแน่นประชากร ในปี พ.ศ. 2529 ได้อย่างกว้าง ๆ ดังนี้ (แผนที่ 9)

กลุ่มที่ 1 มีความหนาแน่นมากกว่า 5,000 คนต่อตารางกิโลเมตร มีจำนวน 2 แห่ง ได้แก่ สุขาภิบาลดอนฉิมพลี และสุขาภิบาลบางปะกง

กลุ่มที่ 2 มีความหนาแน่นระหว่าง 3,000-5,000 คนต่อตารางกิโลเมตร มีจำนวน 3 แห่ง ได้แก่ สุขาภิบาลท่าสะอ้าน สุขาภิบาลพนมสารคาม และสุขาภิบาลบางเกลือ

กลุ่มที่ 3 มีความหนาแน่นระหว่าง 1,000-3,000 คนต่อตารางกิโลเมตร มีจำนวน 7 แห่ง ได้แก่ สุขาภิบาลนครเนื่องเขต สุขาภิบาลสนามชัยเขต สุขาภิบาลบ้านโพธิ์ สุขาภิบาลเกาะขนุน สุขาภิบาลบางน้ำเปรี้ยว สุขาภิบาลเทพราช และสุขาภิบาลบางวัว

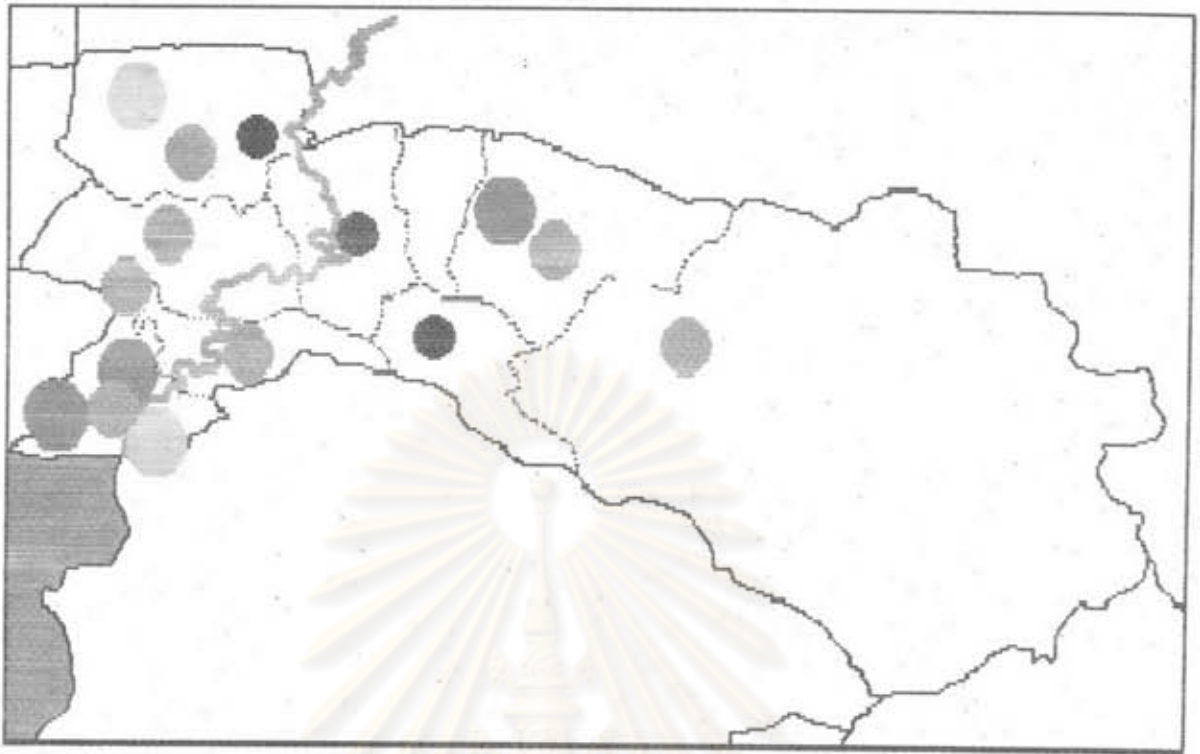
กลุ่มที่ 4 มีความหนาแน่นต่ำกว่า 1,000 คนต่อตารางกิโลเมตร มีจำนวน 3 แห่ง ได้แก่ สุขาภิบาลปากน้ำ สุขาภิบาลบางชนาก และสุขาภิบาลแปลงยาว

2.2.3 การเปลี่ยนแปลงประชากร (ตาราง 11 ในภาคผนวก ก)

1. การเปลี่ยนแปลงเมื่อเปรียบเทียบกับจำนวนประชากรเดิม

ระหว่างปี พ.ศ 2525-2529 พบว่าสุขาภิบาลทั้งจังหวัดฉะเชิงเทรา มีอัตราการเปลี่ยนแปลงของประชากรจากเดิม เท่ากับร้อยละ 3.22 โดยที่สุขาภิบาลนครเนื่องเขต มีอัตราการเปลี่ยนแปลงสูงสุด ถึงร้อยละ 54.60 รองลงมาได้แก่ สุขาภิบาลบ้านโพธิ์ และสุขาภิบาลสนามชัยเขต ร้อยละ 13.05 และ 10.94 ตามลำดับ สุขาภิบาลที่มีอัตราการเปลี่ยนแปลงจำนวนประชากรจากเดิมสูงกว่า อัตราการเปลี่ยนแปลงประชากร สุขาภิบาลทั้งจังหวัดเพียงเล็กน้อยมีจำนวน 3 แห่ง คือ สุขาภิบาลบางปะกง ร้อยละ 5.17 สุขาภิบาลแปลงยาว ร้อยละ 4.58 และสุขาภิบาลท่าสะอ้าน ร้อยละ 4.55 สุขาภิบาลที่มีอัตราการเปลี่ยนแปลงประชากรจากเดิมต่ำกว่า อัตราเฉลี่ยทั้งจังหวัดมีจำนวน 6 แห่ง เช่น สุขาภิบาลเกาะขนุน ร้อยละ 2.88 สุขาภิบาลเทพราช ร้อยละ 2.15 และสุขาภิบาลบางน้ำเปรี้ยว ร้อยละ 1.73 เป็นต้น สุขาภิบาลที่มีอัตราการเปลี่ยนแปลงประชากรเดิมลดลงมีจำนวน 3 แห่ง คือ สุขาภิบาลดอนฉิมพลี ร้อยละ -2.29 สุขาภิบาลบางวัว ร้อยละ -2.61 และสุขาภิบาลบางชนาก ร้อยละ -8.72 (แผนที่ 10)

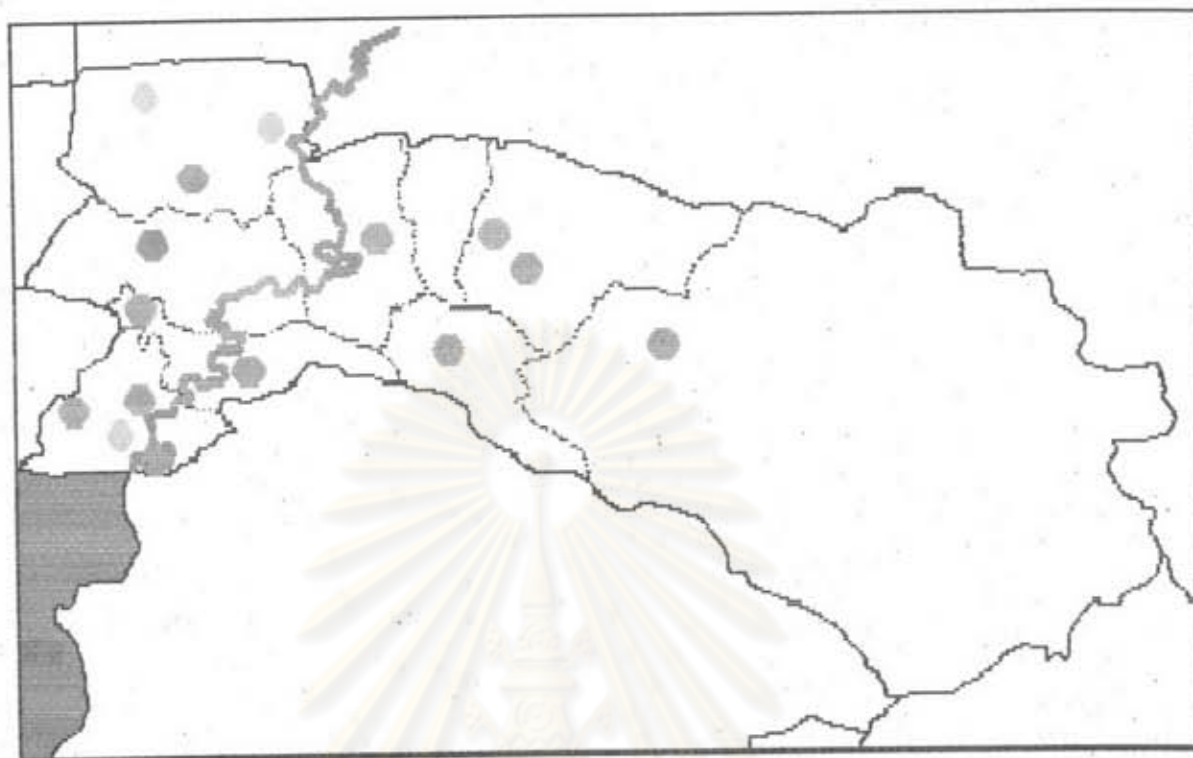
2. การเปลี่ยนแปลงเปรียบเทียบกับจำนวนประชากรที่เปลี่ยนแปลงรวม สุขาภิบาลที่มีการเปลี่ยนแปลงในด้านจำนวนมากที่สุด ได้แก่ สุขาภิบาลนครเนื่องเขต ร้อยละ 24.19 รองลงมาได้แก่ สุขาภิบาลสนามชัยเขต ร้อยละ 23.88 สุขาภิบาลบางปะกง



แผนที่ 9 ความหนาแน่นประชากรสวามิภบาล พ.ศ. 2529

- มากกว่า 5,000 คน
- 3,001 - 5,000 คน
- 1,001 - 3,000 คน
- น้อยกว่า 1,000 คน

ศูนย์วิจัยทรัพยากร
จุฬาลงกรณ์มหาวิทยาลัย



แผนที่ 10 การเปลี่ยนแปลงประชากรสาขาวิชา พ.ศ. 2524-2529 พิจารณาแบบ
Relative Change

● อัตราการเพิ่มสูงกว่า 15.00%

● อัตราการเพิ่มระหว่าง 0.00% - 15.00%

● อัตราการเพิ่มลดลงต่ำกว่า 0.00% ถึง - 8.72%

ศูนย์วิทยทรัพยากร
จุฬาลงกรณ์มหาวิทยาลัย

ร้อยละ 19.24 และสาขาวิชาแปลงยาว ร้อยละ 16.52 สาขาวิชาที่มีอัตราการเปลี่ยนแปลงอยู่ระหว่างร้อยละ 1.00-10.00 ได้แก่ สาขาวิชาท่าสะพาน สาขาวิชาบ้านโพธิ์ สาขาวิชาเกาะขุ่น สาขาวิชาเทพราช สาขาวิชาหม่อมสารคาม สาขาวิชาบางน้ำเปรี้ยว สาขาวิชาบางเกลือ และสาขาวิชาปากน้ำ สาขาวิชาที่มีอัตราการเปลี่ยนแปลงลดลง มีจำนวน 3 แห่ง ได้แก่ สาขาวิชาดอนฉิมพลี สาขาวิชาบางวัว และสาขาวิชาบางชนาก

2.2.4 การคาดประมาณประชากร (ตาราง 12 ในภาคผนวก ก และกราฟ 1)

ในระหว่าง พ.ศ. 2525-2529 จำนวนประชากรในเขตสาขาวิชา มีลักษณะการเพิ่มค่อนข้างสม่ำเสมอ จึงคาดว่า การเพิ่มขึ้นของประชากรในอนาคตคงเป็นไปในลักษณะที่ใกล้เคียงกัน โดยจะคาดประมาณในช่วงปี พ.ศ. 2534, 2539 และ 2544 โดยการวิเคราะห์สมการถดถอย (Regression Analysis or Curve Fitting) โดยใช้ Simple Linear Regression (Microsoft Chart, 1987 : 273-278) ซึ่งมีสูตรในการคำนวณ ดังนี้

$$Y = a_0 + a_1x$$

โดยที่ $Y =$ จำนวนประชากรที่ต้องการทราบ

$$a_0 = y - a_1x$$

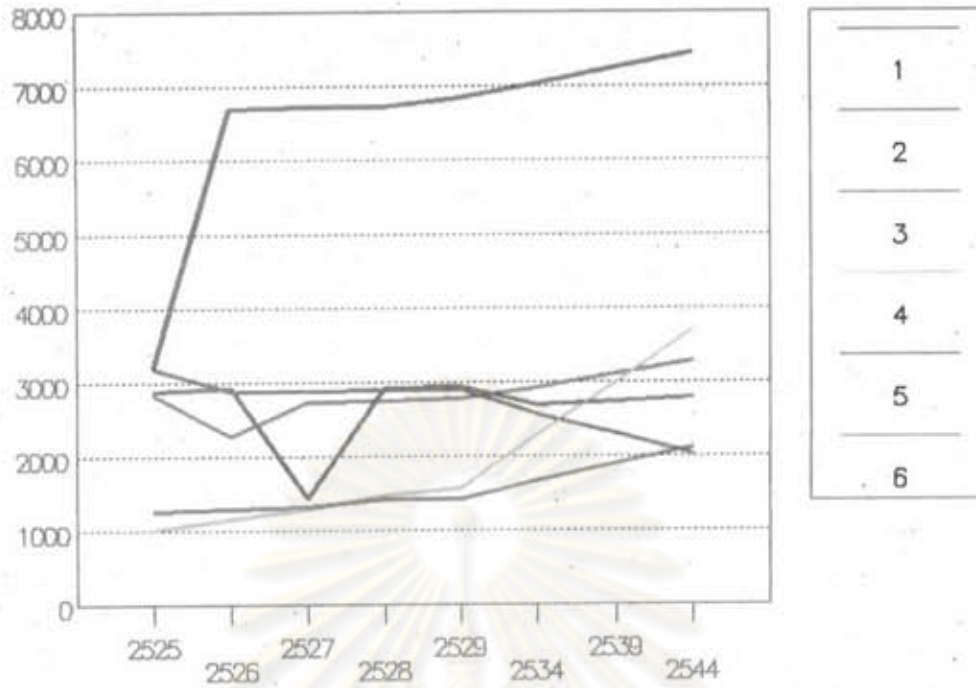
$$a_1 = \frac{nExy - (Ex)(Ey)}{nEx^2 - (Ex)^2}$$

$$x = \text{เวลา (ปี)}$$

จากการคาดประมาณประชากรสาขาวิชา พบว่า สาขาวิชาส่วนใหญ่มีจำนวนประชากรเพิ่มขึ้นในลักษณะสม่ำเสมอ แม้ในสาขาวิชาบ้านโพธิ์ ซึ่งใน พ.ศ. 2529 มีจำนวนประชากรเพียง 1,421 คน แต่คาดว่าใน พ.ศ. 2534 จะมีจำนวนประชากรประมาณ 1,660 คน แต่ในสาขาวิชาบางชนาก และบางวัวนั้น พบว่าจำนวนประชากรในอนาคตจะลดลง ซึ่งจะต้องศึกษาในรายละเอียดกันต่อไปถึงสาเหตุของการลดลงดังกล่าว

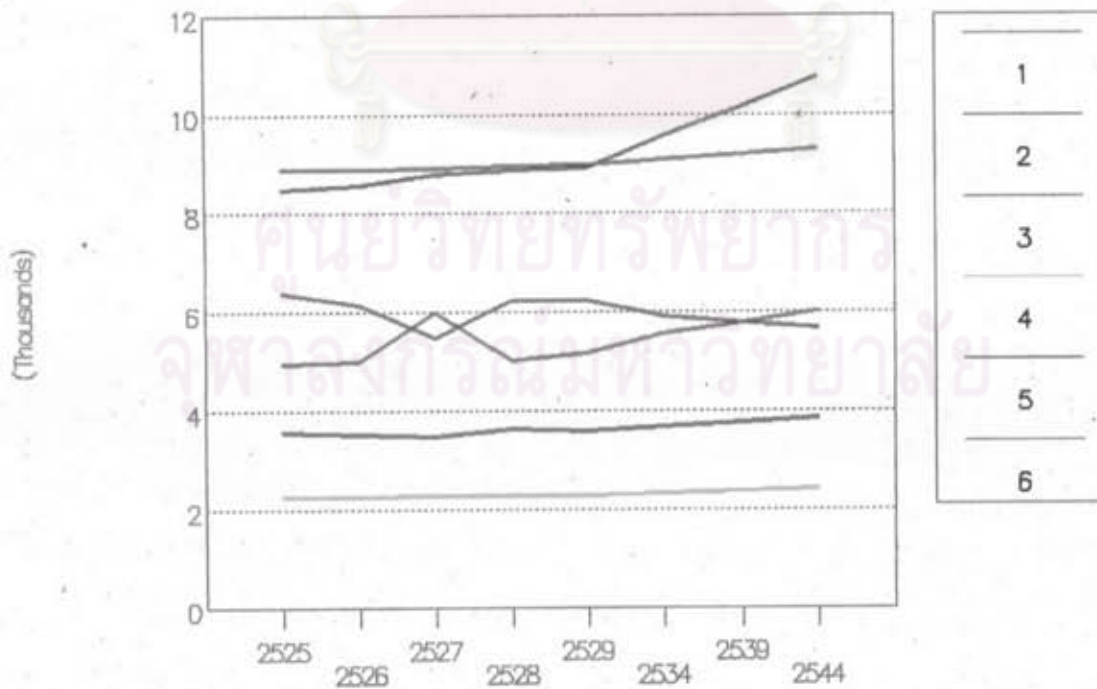
อย่างไรก็ตาม การคาดประมาณประชากรดังกล่าว เป็นเพียงการคาดประมาณในเหตุการณ์ปกติ ซึ่งพิจารณาจากอัตราการขยายตัวในอดีตที่ผ่านมา แต่ถ้าสาขาวิชาใดเป็นพื้นที่ที่จะรองรับโครงการสำคัญต่าง ๆ ตามนโยบายของรัฐบาลหรือมีแรงดึงดูดให้เกิดการลงทุนในภาคเอกชนในอนาคต จำนวนประชากรที่เพิ่มขึ้นในสาขาวิชานั้นอาจไม่เป็นไปตามที่คาดการณ์ไว้

กราฟ 1 การคาดประมาณประชากรในสาขาวิชา พ.ศ. 2534, 2539 และ 2544



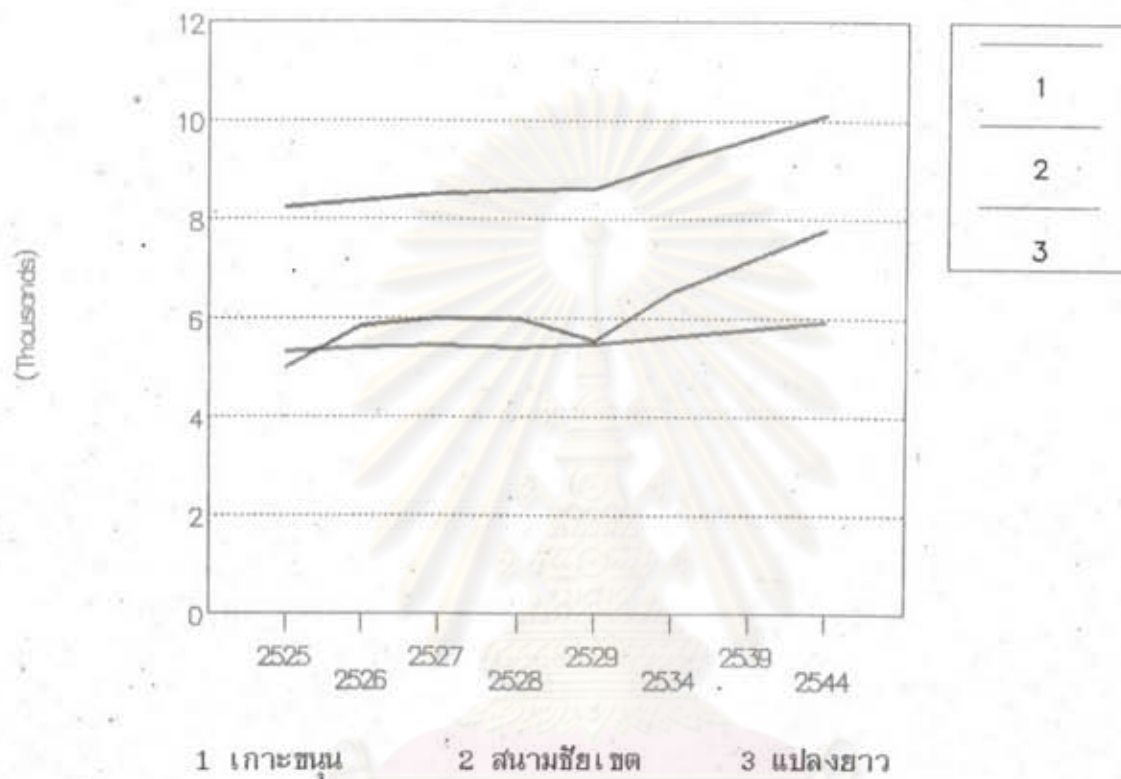
- 1 ตอณณิมพลี 2 บางน้ำเปรี้ยว 3 บางชนาก
4 นครเนื่องเขต 5 เทพรราช 6 บ้านโพธิ์

กราฟ 1 การคาดประมาณประชากรในสาขาวิชา พ.ศ. 2534, 2539 และ 2544 (ต่อ)



- 1 ท่าสะอ้าน 2 บางปะกง 3 บางบัว
4 บางเกลือ 5 ปากน้ำ 6 ทมสารคาม

กราฟ 1 การคาดประมาณประชากรในสาขาวิชา พ.ศ. 2534, 2539 และ 2544 (ต่อ)



ที่มา : ตาราง 12 หน้า 122

ศูนย์วิทยทรัพยากร
จุฬาลงกรณ์มหาวิทยาลัย



3. ลักษณะทางเศรษฐกิจ

3.1 โครงสร้างการผลิต

3.1.1 ผลิตภัณฑ์จังหวัด (ตาราง 13 ในภาคผนวก ก)

ในปี พ.ศ. 2528* จังหวัดฉะเชิงเทราจะมีมูลค่าผลิตภัณฑ์จังหวัด ณ ราคาคงที่ปี พ.ศ. 2515 จำนวน 4,145.4 ล้านบาท คิดเป็นร้อยละ 14.67 ของมูลค่าผลิตภัณฑ์ภาคตะวันออก ประชากรมีรายได้เฉลี่ยต่อบุคคลประมาณ 8,144 บาทต่อปี นับเป็นจังหวัดที่มีรายได้สูงเป็นลำดับที่ 2 ของภาคตะวันออกรองจากจังหวัดชลบุรี (กราฟ 2)

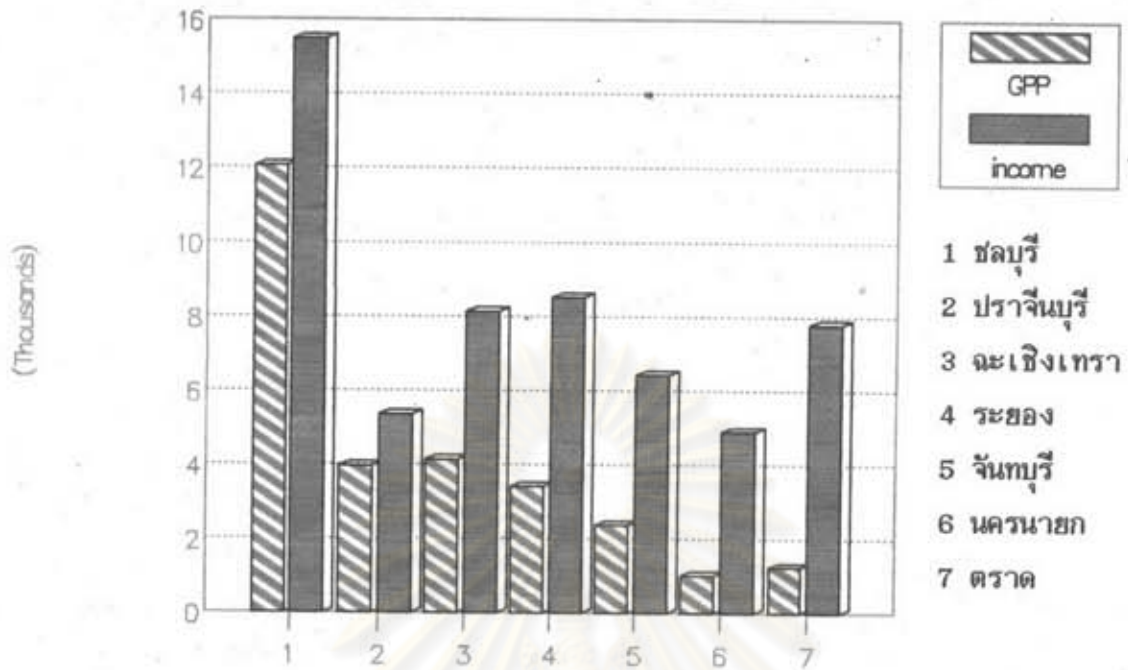
เมื่อนิยามโครงสร้างการผลิต สามารถจัดแบ่งได้เป็น 3 สาขา คือ (ตาราง 14 ในภาคผนวก ก และกราฟ 3)

1. สาขาเกษตรกรรม เป็นกิจกรรมทางการผลิตขั้นที่ 1 (Primary Production) ประกอบด้วย การกลีกรวม ปศุสัตว์ ประมง และป่าไม้ ใน พ.ศ. 2528 สาขาเกษตรกรรมยังคงเป็นสาขาที่มีมูลค่าสูงสุดของจังหวัด คิดเป็นมูลค่า 2,030.8 ล้านบาท หรือร้อยละ 48.99 ของมูลค่ารวมผลิตภัณฑ์ โดยมีการกลีกรวมเป็นมูลค่าหลัก พืชเศรษฐกิจที่สำคัญ ได้แก่ ข้าว มันสำปะหลัง และมะม่วง ซึ่งทำรายได้ให้แก่จังหวัดประมาณปีละ 400 ถึง 1,650 ล้านบาท รองลงมาได้แก่ การปศุสัตว์ มีทั้งการเลี้ยงแบบหันบ้านและเพื่อการค้า สัตว์เลี้ยงที่นำรายได้เข้าสู่จังหวัดสูงและนิยมเลี้ยงกันมาก ได้แก่ เป็ด ไก่ และสุกร รองจากการปศุสัตว์ คือ การประมง ทั้งประมงน้ำจืด และน้ำเค็ม นอกจากนี้ยังมีการทำฟาร์มเลี้ยงปลา และกึ่งที่บริเวณป่าชายเลนอำเภอบางปะกง เนื่องจากการเลี้ยงปลา และกึ่งให้ผลตอบแทนในการลงทุนสูงกว่าการทำนาเกลือ และนาข้าว อันดับสุดท้ายของสาขาเกษตรกรรม ได้แก่ การป่าไม้ มีมูลค่าไม่ถึงล้านบาท เนื่องจากสภาพป่าที่เสื่อมโทรมลง และถูกบุกรุกทำลาย

ระหว่าง พ.ศ. 2524-2528 สาขาเกษตรกรรม มีอัตราการเพิ่มลดลงเฉลี่ยร้อยละ -21.0 ต่อปี นับเป็นอัตราการเพิ่มที่ต่ำกว่าสาขาอื่น ผลผลิตส่วนที่มีอัตราการเพิ่มสูงสุดของสาขาเกษตรกรรม คือ การปศุสัตว์ ร้อยละ 32.6 ผลผลิตส่วนที่มีอัตราการเพิ่มลดลงมากที่สุด คือ การกลีกรวม เฉลี่ยร้อยละ -34.1 ต่อปี

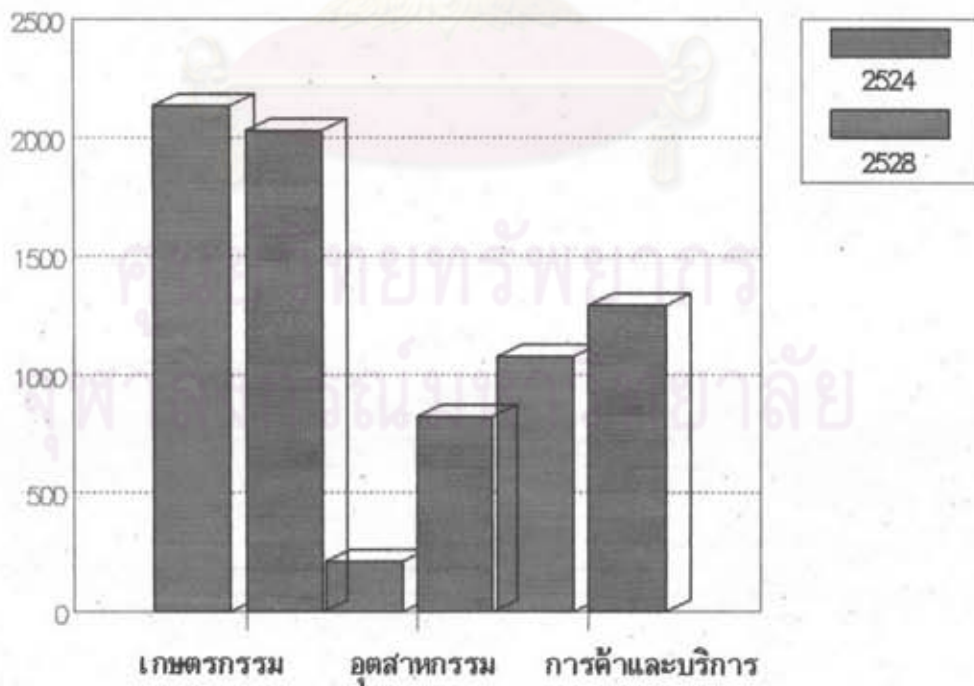
2. สาขาอุตสาหกรรม และการผลิตอื่น ๆ ที่ไม่ใช่เกษตรกรรม เป็นกิจกรรมทางการผลิตขั้นที่ 2 (Secondary Production) ประกอบด้วย เหมืองแร่และขอยหิน อุตสาหกรรม ก่อสร้าง ไฟฟ้า และประปา ในปี พ.ศ. 2528 ผลิตภัณฑ์สาขา

* มูลค่าผลิตภัณฑ์จังหวัด ปี พ.ศ. 2529 ยังเป็นตัวเลขคาดประมาณ



กราฟ 2 แสดงมูลค่าผลิตภัณฑ์จังหวัดและรายได้เฉลี่ยต่อบุคคลในภาคตะวันออก พ.ศ. 2530

กราฟ 3 แสดงมูลค่าผลิตภัณฑ์ของจังหวัดฉะเชิงเทรา จำแนกตามสาขาการผลิต



อุตสาหกรรม ๙ มีมูลค่ารวม 821.5 ล้านบาท หรือร้อยละ 19.82 ของมูลค่ารวมผลิตภัณฑ์ส่วนที่นำรายได้เข้าสู่จังหวัดมากที่สุด ได้มาจากเหมืองแร่ ๙ รองลงมาได้แก่ อุตสาหกรรม ไฟฟ้า-ประปา และการก่อสร้าง

ระหว่าง พ.ศ. 2524-2528 สาขาอุตสาหกรรมและการผลิตอื่นๆ ที่ไม่ใช่เกษตรกรรม มีอัตราการเพิ่มเฉลี่ยร้อยละ 121.8 ต่อปี ซึ่งเป็นอัตราการเพิ่มที่สูงกว่าการผลิตในสาขาอื่น ผลิตภัณฑ์ส่วนที่มีมูลค่าเพิ่มมากที่สุด ได้แก่ การทำเหมืองแร่ ๙ เฉลี่ยร้อยละ 65.0 ต่อปี รองลงมาได้แก่ อุตสาหกรรมไฟฟ้าและประปา เฉลี่ยร้อยละ 29.3 และ 24.8 ต่อปี ตามลำดับ โดยที่การก่อสร้างมีอัตราการเพิ่มต่ำสุดเฉลี่ยร้อยละ 2.7 ต่อปี เป็นที่น่าสังเกตว่า มูลค่าจากสาขาอุตสาหกรรม ๙ โดยเฉพาะอย่างยิ่งการทำเหมืองแร่ ๙ เริ่มมีมูลค่าเพิ่มมากขึ้นตั้งแต่ปี พ.ศ. 2525 ซึ่งเป็นปีที่มีการประกาศให้จังหวัดฉะเชิงเป็นเมืองรองของภาคตะวันออก ในโครงการพัฒนาพื้นที่ชายฝั่งทะเลตะวันออก ตามแผนพัฒนา ๙ ฉบับที่ 5

3. สาขาการค้าและบริการ เป็นกิจกรรมทางการผลิตขั้นที่ 3 (Tertiary Production) ประกอบด้วย การคมนาคมและขนส่ง การค้าส่งและค้าปลีก การธนาคาร ประกันภัย และธุรกิจอสังหาริมทรัพย์ ที่อยู่อาศัย การบริหารราชการและป้องกันประเทศ และการบริการ ผลิตภัณฑ์สาขาการค้าและบริการในปี พ.ศ. 2528 มีมูลค่ารวม 1,293.1 ล้านบาท หรือร้อยละ 31.19 ของมูลค่ารวม ผลิตภัณฑ์ส่วนที่มีมูลค่ามากที่สุด ได้แก่ การค้าส่ง ค้าปลีก รองลงมาได้แก่ การบริการ และการคมนาคมขนส่ง อันดับสุดท้าย ได้แก่ ที่อยู่อาศัย

ระหว่าง พ.ศ. 2524-2528 สาขาการค้าและบริการมีอัตราการเพิ่มเฉลี่ยร้อยละ 43.8 ต่อปี โดยมีการคมนาคมขนส่ง เป็นส่วนที่มีอัตราการเพิ่มสูงสุด เฉลี่ยร้อยละ 15.8 ต่อปี รองลงมาได้แก่ การธนาคาร ประกันภัย เฉลี่ยร้อยละ 11.4 ต่อปี การค้าส่ง ค้าปลีก เฉลี่ยร้อยละ 9.4 ต่อปี ส่วนที่มีอัตราการเพิ่มต่ำสุด คือ ที่อยู่อาศัย เฉลี่ยร้อยละ 1.6 ต่อปี

3.1.2 การเปลี่ยนแปลงมูลค่ารวมผลิตภัณฑ์ (ตาราง 14 ในภาคผนวก ก)

1. การเปลี่ยนแปลงเมื่อเปรียบเทียบกับมูลค่าเดิม (Relative Change)

ในช่วง 5 ปี (พ.ศ. 2524-2528) จังหวัดฉะเชิงเทรา มีมูลค่ารวมผลิตภัณฑ์เพิ่มขึ้น 723.1 ล้านบาท คิดเป็นร้อยละ 21.1 ของมูลค่ารวมในปี พ.ศ. 2524 โดยแบ่งการเปลี่ยนแปลงออกได้เป็น 4 กลุ่ม ดังนี้

กลุ่มที่ 1 อัตราการเปลี่ยนแปลงเพิ่มขึ้นมากกว่าร้อยละ 100 ได้แก่ มูลค่าผลิตภัณฑ์ด้านไฟฟ้าและประปา ร้อยละ 281.4 และด้านอุตสาหกรรม ร้อยละ 162.8

กลุ่มที่ 2 อัตราการเปลี่ยนแปลงเพิ่มขึ้นระหว่างร้อยละ 50 ถึง 100 ได้แก่ มูลค่าผลิตภัณฑ์ด้านเหมืองแร่ ๙ ร้อยละ 98.7 การคมนาคม ๙ ร้อยละ 61.5 และการธนาคาร ๙ ร้อยละ 54.7

กลุ่มที่ 3 อัตราการเปลี่ยนแปลงเพิ่มขึ้นตั้งแต่ร้อยละ 0 ถึง 5 ได้แก่ มูลค่าผลิตภัณฑ์ด้านการปศุสัตว์ ร้อยละ 42.7 การก่อสร้าง ร้อยละ 21.9 ที่อยู่อาศัย ร้อยละ 15.2 การบริหารราชการ ๙ ร้อยละ 14.1 การค้าส่ง ๙ ร้อยละ 9.5 และการบริการ ร้อยละ 7.3

กลุ่มที่ 4 อัตราการเปลี่ยนแปลงลดลง มูลค่าผลิตภัณฑ์ที่มีการเปลี่ยนแปลงลดลง ส่วนใหญ่อยู่ในสาขาเกษตรกรรม ได้แก่ การป่าไม้ การประมง และการกลั่นกรอง โดยมีอัตราการลดลง ร้อยละ -74.8 ถึง -40.8 และ -11.1 ตามลำดับ

2. การเปลี่ยนแปลงเมื่อเปรียบเทียบกับมูลค่าผลิตภัณฑ์ทั้งจังหวัด (Absolute change) สามารถแบ่งได้เป็น 4 กลุ่ม ดังนี้

กลุ่มที่ 1 อัตราการเปลี่ยนแปลงมากกว่าร้อยละ 20 ได้แก่ ผลิตภัณฑ์ด้านเหมืองแร่ ๙ ร้อยละ 23.5 การปศุสัตว์ ร้อยละ 22.5 และการอุตสาหกรรม ร้อยละ 20.2 นับเป็นกลุ่มที่มีอัตราการเปลี่ยนแปลงสูงสุด โดยเฉพาะอุตสาหกรรมแปรรูปผลผลิตการเกษตร ซึ่งถือกันว่าเป็นการผลิตที่กำรายได้สูง และเป็นกิจกรรมที่ทำให้กิจกรรมอื่น ๙ ขยายตัวตามไปด้วย เนื่องจากจังหวัดจะเชิงเทรมีความเหมาะสม และพร้อมในด้านวัตถุดิบ คือ ผลิตผลทางการเกษตร เช่น ข้าว พืชไร่ และเนื้อสัตว์ และสามารถส่งผลิตผลมายังตลาดกลาง คือ กรุงเทพมหานคร ซึ่งมีความต้องการสูงได้สะดวก

กลุ่มที่ 2 อัตราการเปลี่ยนแปลงระหว่างร้อยละ 10 ถึง 20 ได้แก่ การไฟฟ้า ๙ และการคมนาคม ร้อยละ 17.2 และ 11.0 ตามลำดับ จัดเป็นกลุ่มที่มีอัตราการเปลี่ยนแปลงค่อนข้างสูง

กลุ่มที่ 3 อัตราการเปลี่ยนแปลงระหว่างร้อยละ 0 ถึง 10 ได้แก่ การธนาคาร ๙ ร้อยละ 7.9 การค้าส่ง ๙ ร้อยละ 6.5 โดยมีการบริการ การก่อสร้าง การบริหารราชการ ๙ และที่อยู่อาศัยอยู่ในอัตราการเปลี่ยนแปลงที่ใกล้เคียงกันระหว่าง ร้อยละ 1.1 ถึง 2.1 กลุ่มนี้จัดเป็นกลุ่มที่มีการเปลี่ยนแปลงอยู่ในระดับปานกลาง

กลุ่มที่ 4 อัตราการเปลี่ยนแปลงลดลง เมื่อเปรียบเทียบการเปลี่ยนแปลงมูลค่าผลิตภัณฑ์แต่ละชนิด กับการเปลี่ยนแปลงมูลค่ารวมผลิตภัณฑ์ในช่วง 5 ปีที่ผ่านมา พบว่ามูลค่าผลิตภัณฑ์ที่มีการเปลี่ยนแปลงลดลง ส่วนใหญ่อยู่ในสาขาเกษตรกรรม โดยเฉพาะอย่างยิ่งการกลีกรม มีอัตราการลดลงร้อยละ -23.6 ซึ่งทางจังหวัดควรมีการดำเนินการปรับปรุงโครงสร้าง และเพิ่มประสิทธิภาพในด้านการผลิตภาคเกษตรอย่างจริงจัง เพื่อให้สอดคล้องกับนโยบายของรัฐที่กำหนดให้จังหวัดเป็นเมืองรองของภาคตะวันออก และเป็นฐานรองรับการพัฒนอุตสาหกรรมที่ต่อเนื่องกับการเกษตร

3.2 การคลังของสุขาภิบาล (กราฟ 4)

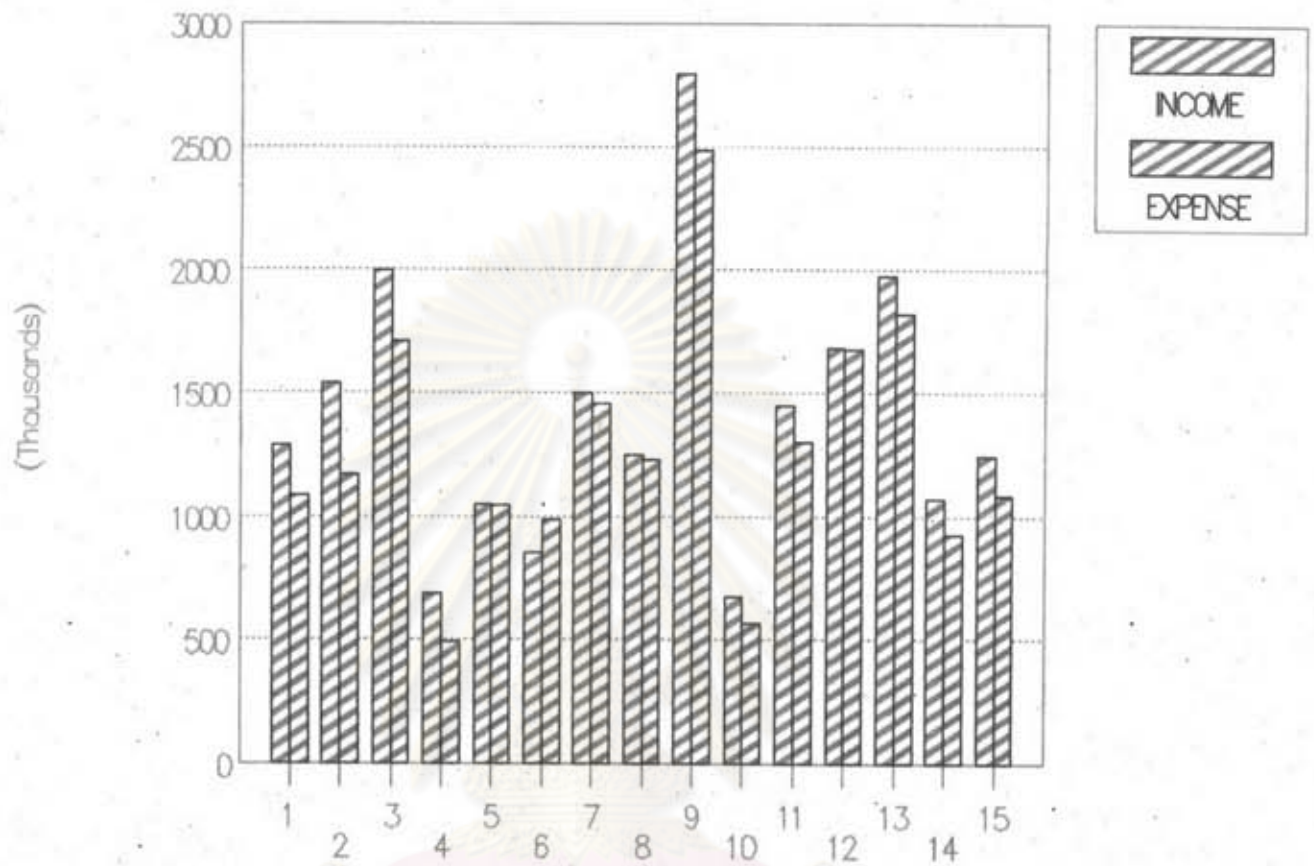
3.2.1 รายได้ของสุขาภิบาล (ตาราง 15 และ 17 ในภาคผนวก ก)

ใน พ.ศ. 2529 สุขาภิบาลในจังหวัดฉะเชิงเทรามีรายได้ รวมกันเป็นจำนวนเงินทั้งสิ้น 21,058,505.74 บาท สุขาภิบาลส่วนใหญ่มีรายได้หลักจากภาษีอากร ค่าธรรมเนียม และรายได้จากทรัพย์สิน คิดเป็นสัดส่วนร้อยละ 71.96 ของรายได้ทั้งหมด รองลงมาคือ รายได้ด้านอื่น ซึ่งประกอบด้วยเงินสะสม เงินกู้ เงินอื่น ๆ รายรับตามงบประมาณเฉพาะกาล และรายได้เบ็ดเตล็ด อีกร้อยละ 28.04 สุขาภิบาลที่มีสัดส่วนรายได้มากที่สุด ได้แก่ สุขาภิบาลบางวัว ร้อยละ 13.28 ของรายได้สุขาภิบาลทั้งจังหวัด สุขาภิบาลที่มีสัดส่วนรายได้น้อยที่สุด ได้แก่ สุขาภิบาลบางเกลือ ร้อยละ 3.22 รายได้ของสุขาภิบาลมีลักษณะแปรผันไปตามจำนวนกิจกรรมทางเศรษฐกิจ การค้าและการบริการ สุขาภิบาลที่มีการรวมตัวของกิจกรรมทางเศรษฐกิจ และการค้า การบริการจำนวนมาก เป็นสุขาภิบาลที่มีรายได้สูงกว่า สุขาภิบาลที่มีจำนวนกิจกรรมทางการเศรษฐกิจ และการค้า การบริการน้อย

3.2.2 รายจ่ายของสุขาภิบาล (ตาราง 16 และ 17 ในภาคผนวก ก)

ใน พ.ศ. 2529 สุขาภิบาลในจังหวัดฉะเชิงเทรามีรายจ่าย รวมกันเป็นจำนวนเงินทั้งสิ้น 19,047,119.50 บาท ประกอบด้วย รายจ่ายตามข้อผูกพัน ค่าชำระหนี้เงินกู้ รวมทั้งค่าใช้สอย ค่าวัสดุครุภัณฑ์ ค่าก่อสร้างและที่ดิน เงินอุดหนุน และค่าสาธารณูปโภค ร้อยละ 69.98 ของรายจ่ายทั้งหมด รายจ่ายอื่น ๆ รายจ่ายพิเศษ และรายจ่ายตามงบประมาณเฉพาะการ อีกร้อยละ 30.02 สัดส่วนรายจ่ายของสุขาภิบาลมีลักษณะเช่นเดียวกับรายได้ กล่าวคือ สุขาภิบาลที่มีรายจ่ายสูง เป็นสุขาภิบาลที่มีจำนวนกิจกรรมทางเศรษฐกิจมาก และต้องใช้บริการในด้านต่าง ๆ จากสุขาภิบาล เช่น ไฟฟ้า น้ำประปา โทรศัพท์ ดับเพลิง การรักษาความปลอดภัย และอื่น ๆ เป็นต้น สุขาภิบาลที่มี

กราฟ 4 แสดงรายรับ รายจ่ายรายสาขาภูมิภาค พ.ศ. 2529



- | | | |
|----------------|-----------------|---------------|
| 1 ดอนฉิมพลี | 2 บางน้ำเปรี้ยว | 3 บางชนาก |
| 4 นครเนื่องเขต | 5 เทพรักษ์ | 6 บ้านโพธิ์ |
| 7 ท่าเสาอ้อม | 8 บางปะกง | 9 บางบัว |
| 10 บางเกลือ | 11 ปากน้ำ | 12 ทนุสสารคาม |
| 13 เกาะขน | 14 สนามชัยเขต | 15 แปลงยาว |

จุฬาลงกรณ์มหาวิทยาลัย

รายได้สูงเท่านั้นจึงจะสามารถจัดหา และให้บริการต่าง ๆ เหล่านี้ได้ ซึ่งได้แก่ สุขาภิบาล บางบัว ร้อยละ 13.05 สุขาภิบาลที่มีสัดส่วนรายจ่ายต่ำเป็นสุขาภิบาลที่มีรายได้จากกิจกรรมทางเศรษฐกิจน้อย เพราะมีจำนวนกิจกรรมทางเศรษฐกิจไม่มาก จึงมีบริการให้ได้เฉพาะที่จำเป็นขั้นพื้นฐานเท่านั้น เช่น การรักษาความสะอาดของถนน ทางเดิน และที่สาธารณะ เป็นต้น สุขาภิบาลที่มีสัดส่วนรายจ่ายต่ำ ได้แก่ สุขาภิบาลนครเนื่องเขต ร้อยละ 2.59 สุขาภิบาลบางเกลือ ร้อยละ 2.98 และสุขาภิบาลสนามชัยเขต ร้อยละ 4.87 เป็นต้น

3.2.3. ภาษีอากร (ตาราง 15 และ 17 ในภาคผนวก ก)

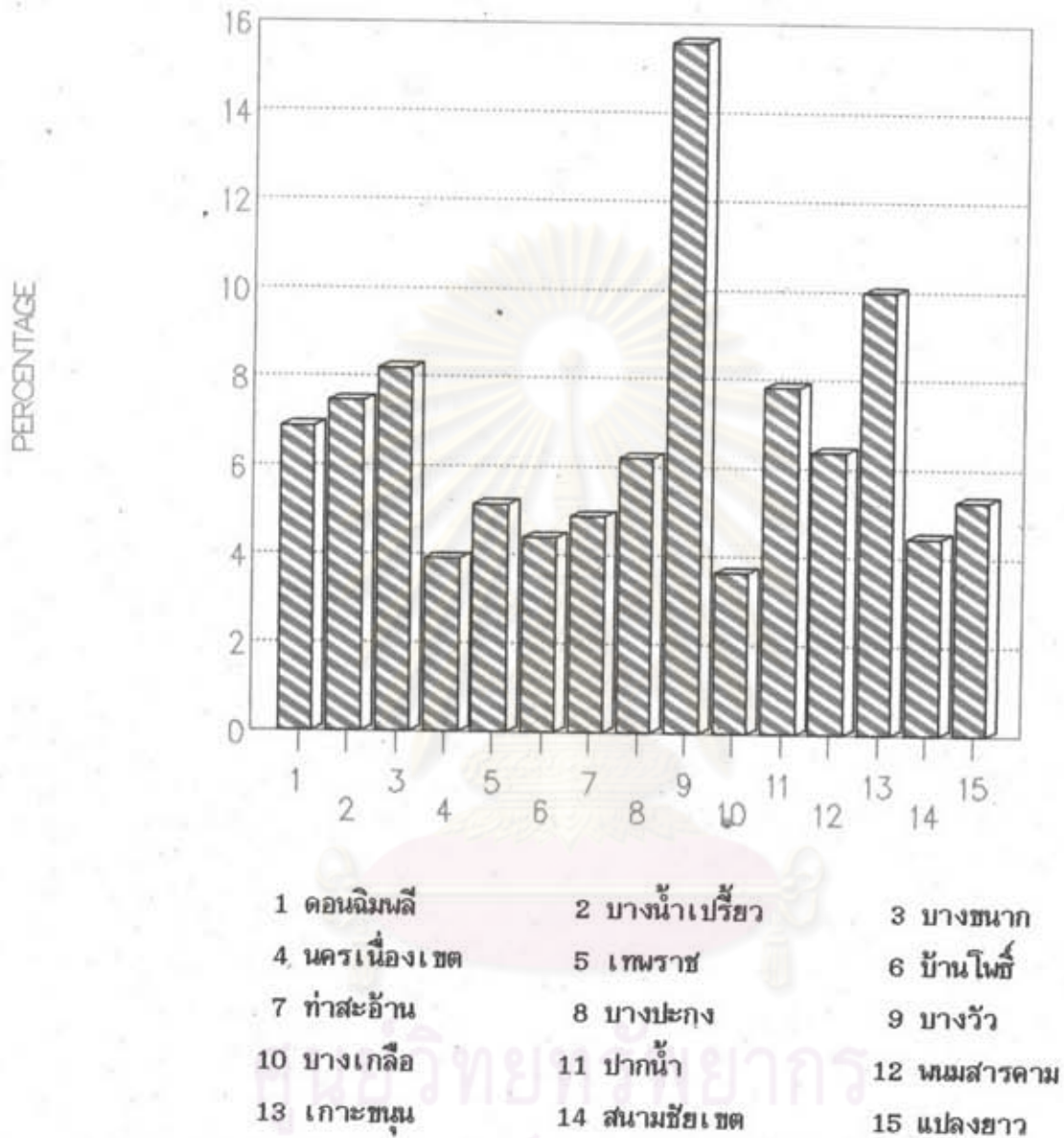
รายได้ของชุมชนเมืองทั้งในระดับเทศบาล และสุขาภิบาลส่วนใหญ่จะมาจากภาษีอากร ซึ่งประกอบด้วย ภาษีเงินได้ ภาษีบำรุงท้องที่ ภาษีโรงเรือน อากรมหรสพ และอื่น ๆ ตามแต่จะมีกฎหมายกำหนดไว้ ภาษีอากรนับเป็นปัจจัยสำคัญอย่างหนึ่ง ที่แสดงให้เห็นสภาพทางเศรษฐกิจของสุขาภิบาล เพราะสุขาภิบาลที่มีกิจกรรมทางเศรษฐกิจหลากหลาย จะสามารถเรียกเก็บภาษีจากกิจกรรมต่าง ๆ เหล่านี้ได้มาก เช่น ภาษีเงินได้นิติบุคคล ซึ่งเป็นภาษีที่ได้จากกำไรสุทธิในการประกอบการค้า การผลิต การบริการ ตลอดจน การบันเทิง การธนาคาร และการประกันภัย

ใน พ.ศ. 2529 สุขาภิบาลทั้งจังหวัดฉะเชิงเทรา มีรายได้จากภาษีอากรรวมกันทั้งหมดจำนวน 13,527,869.70 บาทคิดเป็นร้อยละ 64.24 ของเงินรายได้ทั้งหมดที่สุขาภิบาลเก็บได้ สุขาภิบาลที่มีรายได้จากภาษีอากรสูงสุด ได้แก่ สุขาภิบาลบางบัว ร้อยละ 15.54 สุขาภิบาลที่มีรายได้จากภาษีอากรน้อยที่สุด ได้แก่ สุขาภิบาลบางเกลือ ร้อยละ 3.63 (กราฟ 5)

3.3 การค้า และบริการ

จังหวัดฉะเชิงเทรา เป็นจังหวัดที่มีโครงสร้างทางเศรษฐกิจส่วนใหญ่ขึ้นอยู่กับภาคเกษตรมากกว่าการค้า บริการ และการอุตสาหกรรม ดังนั้นการประกอบธุรกิจการค้า และบริการในเขตสุขาภิบาลจึงขึ้นอยู่กับผลิตผลการเกษตร ซึ่งแบ่งได้เป็น 2 ลักษณะ คือ การขายส่ง และขายปลีก การขายส่งส่วนใหญ่เป็นการขายผลผลิตทางเกษตรกรรม เช่น อ้อย ส่งไปยังโรงงานน้ำตาลที่จังหวัดชลบุรี หรือมันสำปะหลัง ส่งไปยังอำเภอพนมสารคาม ซึ่งมีโรงงานแปรรูปมันสำปะหลังตั้งอยู่มาก เป็นต้น ส่วนการขายปลีก สินค้าส่วนใหญ่จะเป็นเครื่องอุปโภค บริโภคที่จำเป็นต่อชีวิตประจำวัน และสินค้าที่เกี่ยวกับการเกษตร เช่น ปุ๋ย ยาปราบศัตรูพืช เป็นต้น ทางด้านการบริการส่วนใหญ่ เป็นการให้บริการซ่อมเครื่องจักร

กราฟ 5 แสดงสัดส่วนภาชีอาหาร (%) รายสาขาวิชา พ.ศ. 2529



จุฬาลงกรณ์มหาวิทยาลัย

เครื่องชนิดที่ใช้ในการเกษตร เช่น รถไถนา เครื่องนวดข้าว หรือพาหนะขับเคลื่อน เช่น รถจักรยานยนต์ เป็นต้น

ใน พ.ศ. 2529 สหุภิมณฑลทั้งจังหวัดฉะเชิงเทรา มีจำนวนร้านที่ทำการค้า และให้บริการรวมทั้งสิ้น 1,498 ร้าน สหุภิมณฑลที่มีสัดส่วนของร้านค้ามากที่สุด คือ สหุภิมณฑลพนมสารคาม ร้อยละ 18.02 และสหุภิมณฑลดอนฉิมพลี ร้อยละ 13.95 รองลงมา ได้แก่ สหุภิมณฑลบางปะกง ร้อยละ 10.75 และสหุภิมณฑลบางน้ำเปรี้ยว ร้อยละ 6.74 โดยมีสหุภิมณฑลปากน้ำ และสหุภิมณฑลบางชนาก เป็นสหุภิมณฑลที่มีสัดส่วนของร้านค้าน้อยที่สุด คือ ร้อยละ 1.80 และ 1.94 ตามลำดับ (ตาราง 18 ในภาคผนวก ก และกราฟ 6)

4. อุตสาหกรรม

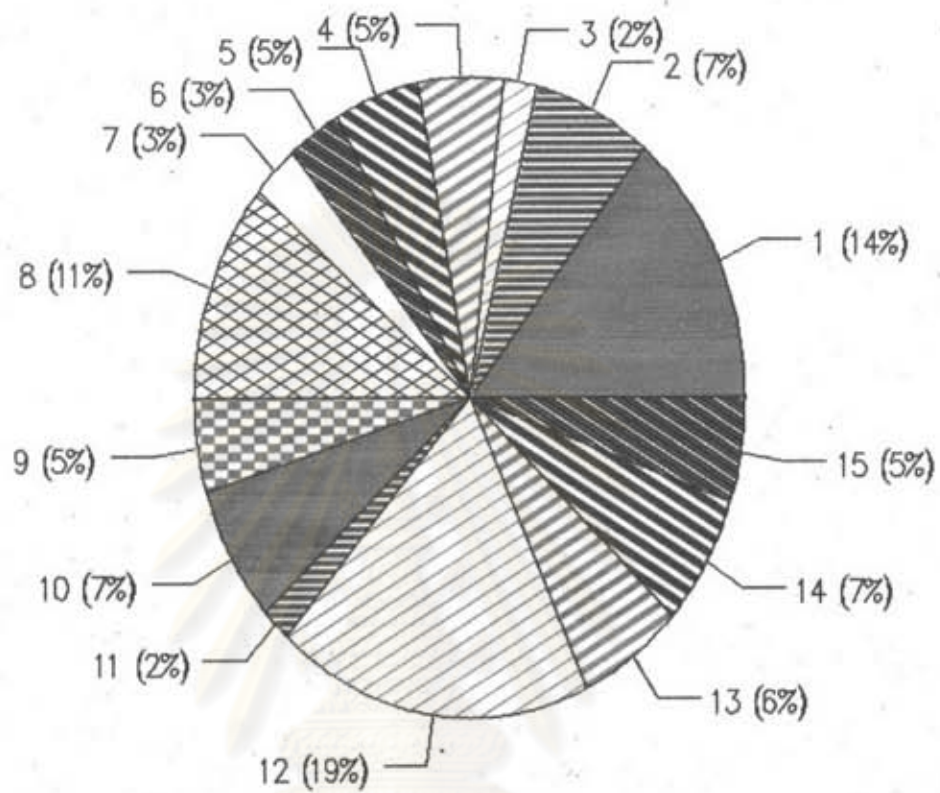
4.1 อุตสาหกรรมจังหวัด (ตาราง 19 ในภาคผนวก ก)

ใน พ.ศ. 2529 จังหวัดฉะเชิงเทรา มีโรงงานอุตสาหกรรมรวมทั้งสิ้น 397 โรง จำแนกขนาดโรงงานตามมาตรฐานของกรมแรงงาน (โดยพิจารณาจากจำนวนคนงาน คือ โรงงานขนาดใหญ่มีคนงานตั้งแต่ 200 คนขึ้นไป โรงงานขนาดกลางมีคนงานระหว่าง 50-200 คน และโรงงานขนาดเล็กมีคนงานต่ำกว่า 50 คน) ได้ดังนี้ คือ เป็นโรงงานขนาดเล็ก 385 โรง หรือคิดเป็นสัดส่วนร้อยละ 97.0 โรงงานขนาดกลาง 10 โรง หรือร้อยละ 2.5 และโรงงานขนาดใหญ่ 2 โรงหรือร้อยละ 0.5 โรงงานดังกล่าวกระจายอยู่ทั่วทุกอำเภอในจังหวัด อำเภอที่มีจำนวนโรงงานมากที่สุด ได้แก่ อำเภอพนมสารคาม 103 โรง เป็นโรงงานขนาดเล็กเกือบทั้งหมด มีโรงงานขนาดกลางเพียง 1 โรง รองลงมาได้แก่อำเภอเมือง ๙ 94 โรง เป็นโรงงานขนาดกลางเพียง 2 โรง อำเภอที่มีการกระจุกตัวของโรงงานขนาดกลางมากที่สุด ได้แก่ อำเภอบางปะกง จำนวน 6 โรง และยังมีโรงงานขนาดใหญ่อีก 1 โรง อำเภอบ้านโพธิ์ อำเภอแปลงยาว อำเภอสนามชัยเขต และกิ่ง อ.ราชสาส์น เป็นอำเภอที่มีแต่โรงงานขนาดเล็ก

ลักษณะการผลิตในโรงงาน ส่วนใหญ่เป็นการผลิตโดยอาศัยแรงงานคนมากกว่าการใช้เครื่องจักร มีจำนวนคนงานทั้งสิ้น 5,137 คน เป็นคนงานในโรงงานขนาดเล็กมากที่สุด คือ ร้อยละ 50.2 ในโรงงานขนาดกลางร้อยละ 17.3 และในโรงงานขนาดใหญ่ร้อยละ 32.5

เมื่อพิจารณาผลิตภัณฑ์ที่ได้จากโรงงานตามเกณฑ์กรมโรงงานอุตสาหกรรม สามารถแบ่งออกได้เป็น 11 ประเภท คือ 1) อาหาร เครื่องดื่มและยาสูบ 2) สิ่งถักทอ 3) ไม้และผลิตภัณฑ์ 4) โรงสีข้าว 5) กระดาษและการพิมพ์ 6) เคมีและเคมีภัณฑ์

กราฟ 6 แสดงจำนวนร้านค้าและบริการ รายสาขาวิชา พ.ศ. 2529



1 คอนดิมพลี

2 บางน้ำเปรี้ยว

3 บางชนาก

4 นครเนื่องเขต

5 เทพราช

6 บ้านโพธิ์

7 ท่าสะอ้าน

8 บางปะกง

9 บางบัว

10 บางเกลือ

11 ปากน้ำ

12 หมมสารคาม

13 เกาะกูด

14 สนามชัยเขต

15 แปลงยาว

- 7) ผลิตภัณฑ์จากแร่โลหะ 8) โลหะขั้นพื้นฐาน 9) ผลิตภัณฑ์โลหะและเครื่องจักร
10) วัสดุก่อสร้าง และ 11) อื่น ๆ โดยใช้วัตถุดิบในการผลิตแตกต่างกัน ดังนี้

1. อุตสาหกรรมที่ใช้วัตถุดิบจากผลผลิตทางการเกษตร ประกอบด้วย อุตสาหกรรมอาหาร เครื่องดื่มและยาสูบ สิ่งถักทอ ไม้และผลิตภัณฑ์ และโรงสีข้าว อุตสาหกรรมเหล่านี้ส่วนใหญ่ใช้วัตถุดิบที่มีอยู่ภายในท้องที่จังหวัดเอง เช่น ข้าว มันสำปะหลัง ไม้ ผัก และพืชไร่ต่าง ๆ เป็นต้น อุตสาหกรรมอาหาร เครื่องดื่ม และยาสูบ เป็นอุตสาหกรรมที่มีจำนวนแรงงานอยู่มากที่สุดในสาขานี้ มีคนงานทั้งหมด 1,653 คนหรือร้อยละ 32.2 ของแรงงานจังหวัด ส่วนใหญ่เป็นการผลิตในโรงงานขนาดเล็ก ผลิตภัณฑ์ที่ผลิตได้ เช่น มันเส้น แป้งมันสำปะหลัง น้ำมันพืช วันเส้น และอื่น ๆ โดยมีการผลิตมากใน อำเภอหนองสาหร่าย อำเภอบางคล้า อำเภอบางปะกง และอำเภอบางน้ำเปรี้ยว ซึ่งเป็นเขตที่มีการทำเกษตรกรรมปลูกพืชไร่ เช่น มันสำปะหลัง และอื่น ๆ กันมาก อุตสาหกรรม สิ่งถักทอเป็นอุตสาหกรรมที่มีจำนวนแรงงานรองลงมาคิดเป็นร้อยละ 31.0 ส่วนหนึ่งเป็นการทอผ้าและปั่นด้าย อีกส่วนหนึ่งเป็นการประดิษฐ์เครื่องนุ่งห่ม และของใช้ประเภทเสื้อผ้าไหมพรม มุ้งครอบเด็ก และรองเท้ากีฬา มีการผลิตมากในอำเภอบางปะกง และอำเภอเมือง ฯ อุตสาหกรรมที่พบอยู่ในทุก ๆ อำเภอ คือ อุตสาหกรรมโรงสีข้าว มีแรงงานอยู่ ร้อยละ 15.3 อำเภอที่มีแรงงานอยู่มาก ได้แก่ อำเภอเมือง ฯ อำเภอบางน้ำเปรี้ยว และอำเภอบ้านโพธิ์ เป็นต้น อุตสาหกรรมไม้ และผลิตภัณฑ์ซึ่งเป็นอุตสาหกรรมที่มีแรงงาน น้อยที่สุดในสาขานี้ คือ ร้อยละ 6.6 มีการผลิตมาก ในอำเภอบางปะกง อำเภอบางคล้า อำเภอเมือง อำเภอหนองสาหร่าย อำเภอบ้านโพธิ์ และอำเภอบางน้ำเปรี้ยว ซึ่งเป็น บริเวณที่สะดวกต่อการขนส่งวัตถุดิบ และผลิตภัณฑ์ เนื่องจากมีทั้งเส้นทางถนน ทางรถไฟ และทางน้ำผ่านพื้นที่ (ตาราง 20 ในภาคผนวก ก)

2. อุตสาหกรรมที่ไม่ใช้วัตถุดิบจากผลผลิตทางการเกษตร ประกอบด้วย อุตสาหกรรมกระดาษและการพิมพ์โฆษณา เคมีและเคมีภัณฑ์ ผลิตภัณฑ์จากแร่โลหะ โลหะขั้นพื้นฐาน ผลิตภัณฑ์โลหะและเครื่องจักร วัสดุก่อสร้าง และอื่น ๆ อุตสาหกรรม ผลิตภัณฑ์โลหะและเครื่องจักร เป็นอุตสาหกรรมที่มีจำนวนแรงงานมากที่สุดในสาขานี้ จำนวน 588 คน หรือร้อยละ 11.5 ของแรงงานอุตสาหกรรมจังหวัด ผลิตภัณฑ์ที่ได้เป็นเครื่องจักร และอุปกรณ์ที่ใช้ในการกลสิกรรม เช่น รถไถนา เครื่องสูบน้ำ เครื่องนวดข้าว รวมทั้งการให้บริการซ่อมเครื่องยนต์ พบมากในอำเภอเมือง ฯ และอำเภอบางปะกง อุตสาหกรรม กระดาษและการพิมพ์โฆษณา เป็นอุตสาหกรรมที่มีจำนวนแรงงานรองลงมา คือ ร้อยละ 1.2 ส่วนใหญ่เป็นสิ่งพิมพ์ และหนังสือพิมพ์ในอำเภอที่มีสถาบันการศึกษา และการพาณิชย์ตั้งอยู่มาก

เช่น อำเภอเมือง ฯ อำเภอบางปะกง และอำเภอบ้านโพธิ์ อุตสาหกรรมผลิตภัณฑ์จากแร่โลหะมีจำนวนแรงงาน ร้อยละ 1.0 พบอยู่ในอำเภอเมือง ฯ และอำเภอบางคล้า ผลิตภัณฑ์ที่ได้ ได้แก่ กระเบื้องและเครื่องเคลือบดินเผา อุตสาหกรรมที่มีจำนวนแรงงานน้อย คือ อุตสาหกรรมวัสดุก่อสร้าง อุตสาหกรรมเคมีและเคมีภัณฑ์ อุตสาหกรรมโลหะขั้นพื้นฐาน และอุตสาหกรรมอื่น ๆ มีแรงงานร้อยละ 0.7, 0.4, 0.2 และ 0.05 ตามลำดับ ซึ่งพบในอำเภอเมือง และอำเภอพนมสารคาม (ตาราง 21 ในภาคผนวก ก)

4.2 อุตสาหกรรมในเขตสุขาภิบาล

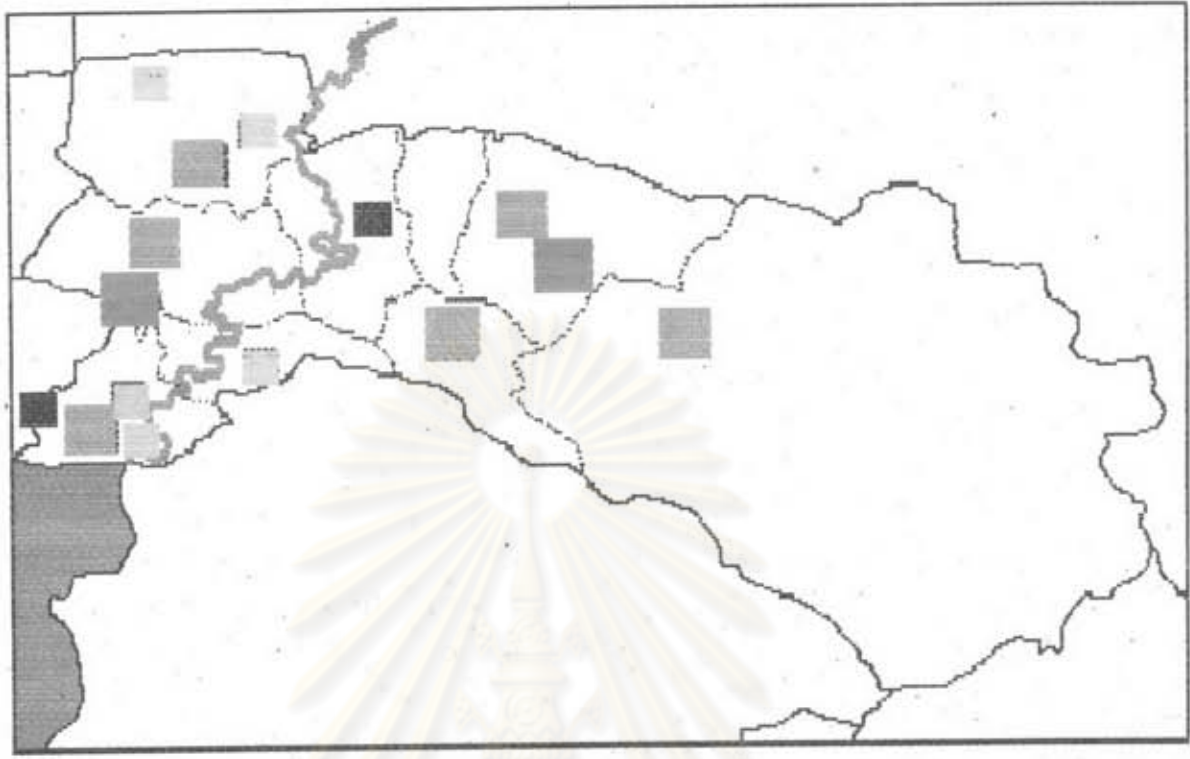
ในเขตสุขาภิบาลของจังหวัดฉะเชิงเทรา มีโรงงานอุตสาหกรรมนับถึงสิ้นปี พ.ศ. 2529 รวม 79 โรง เป็นโรงงานขนาดเล็ก 74 โรง หรือคิดเป็นสัดส่วนร้อยละ 93.67 และโรงงานขนาดกลาง 5 โรง หรือร้อยละ 6.33 ไม่มีโรงงานขนาดใหญ่อยู่ในสุขาภิบาลใด การกระจายตัวของโรงงานอุตสาหกรรมส่วนใหญ่อยู่ตามแนวเส้นทางคมนาคมทางถนน โดยเฉพาะถนนสุขุมวิท ถนนบางนา-ตราด ถนนพนมสารคาม-สนามชัยเขต สามารถแบ่งกลุ่มการกระจายตัว ได้ดังนี้ (แผนที่ 11)

กลุ่มที่ 1 มีจำนวนโรงงานกระจายอยู่มากกว่า 10 โรงขึ้นไป ได้แก่ สุขาภิบาลเทพราช และสุขาภิบาลเกาะขนุน สุขาภิบาลเทพราชสามารถติดต่อกับกรุงเทพฯ ได้โดยเข้าทางซอยอ่อนนุช เขตพระโขนง ระยะทางประมาณ 80 กิโลเมตร และเมื่อมีสะพานข้ามคลองพระองค์เจ้าไชยานุชิตก็ใช้ทางหลวงแผ่นดินหมายเลข 34 และ 304 เป็นเส้นทางติดต่อได้ ส่วนสุขาภิบาลเกาะขนุนสามารถติดต่อกับภาคตะวันออกเฉียงเหนือ ซึ่งเป็นแหล่งแรงงานและวัตถุดิบที่สำคัญแห่งหนึ่ง

กลุ่มที่ 2 มีจำนวนโรงงานกระจายอยู่ระหว่าง 5-10 โรง ได้แก่ สุขาภิบาลบางน้ำเปรี้ยว จำนวน 9 โรง สุขาภิบาลพนมสารคาม 8 โรง สุขาภิบาลสนามชัยเขต และสุขาภิบาลแปลงยาว แห่งละ 6 โรง สุขาภิบาลบางวัว และสุขาภิบาลนครเนื่องเขต แห่งละ 5 โรง

กลุ่มที่ 3 มีจำนวนโรงงานกระจายอยู่น้อยกว่า 5 โรง พบในเขตสุขาภิบาลบางปะกงจำนวน 4 โรง สุขาภิบาลท่าสะอ้าน สุขาภิบาลคอนนิมพลี และสุขาภิบาลบางชาก แห่งละ 3 โรง สุขาภิบาลบ้านโพธิ์ จำนวน 2 โรง

สุขาภิบาลที่ไม่มีโรงงานอุตสาหกรรมอยู่ในพื้นที่เลย ได้แก่ สุขาภิบาลปากน้ำ และสุขาภิบาลบางเกลือ



แผนที่ 11 การกระจายตัวของโรงงานอุตสาหกรรมในเขตสุขภาพปี พ.ศ. 2529



ศูนย์วิจัยทรัพยากร
จุฬาลงกรณ์มหาวิทยาลัย

ลักษณะการผลิตของอุตสาหกรรมในเขตสุขาภิบาล ส่วนใหญ่เป็นการใช้แรงงานคนเช่นเดียวกับในระดับอำเภอ และเมื่อพิจารณาผลิตภัณฑ์ที่ได้จากโรงงานสามารถแบ่งได้เป็น 2 กลุ่มเช่นเดียวกัน คือ (ตาราง 22, 23 ในภาคผนวก ก)

1. กลุ่มที่ใช้วัตถุดิบจากผลผลิตทางการเกษตร นับเป็นอุตสาหกรรมขั้นพื้นฐานที่สำคัญ ในเขตสุขาภิบาล เนื่องจากใช้วัตถุดิบที่มีอยู่ภายในท้องถิ่นเป็นกำลังสำคัญในการผลิต อุตสาหกรรมที่มีจำนวนแรงงานมากที่สุดเป็นอุตสาหกรรมอาหาร เครื่องดื่มและยาสูบ มีคนงานทั้งหมด 198 คน หรือร้อยละ 24.03 ของแรงงานอุตสาหกรรมสุขาภิบาล การผลิตส่วนใหญ่อยู่ในโรงงานขนาดเล็ก ผลิตภัณฑ์ที่ได้เป็นการแปรรูปผลผลิตการเกษตร เช่น อาหารไก่ และน้ำมันพืช เป็นต้น สุขาภิบาลที่มีแรงงานในอุตสาหกรรมสาขานี้มากคือ สุขาภิบาลนครเนื่องเขต สุขาภิบาลบางปะกง และสุขาภิบาลพมสารคามตามลำดับ อุตสาหกรรมที่มีจำนวนแรงงานมากรองลงมา คือ อุตสาหกรรมโรงสีข้าว ร้อยละ 20.15 เป็นโรงสีข้าวขนาดเล็กทั้งหมด และพบได้ในเกือบทุกสุขาภิบาล โดยมีสุขาภิบาลเพชรราชเป็นสุขาภิบาลที่มีจำนวนแรงงานอยู่มากที่สุด รองลงมาคือ สุขาภิบาลนครเนื่องเขต และสุขาภิบาลบางน้ำเปรี้ยว อุตสาหกรรมที่มีแรงงานน้อยที่สุด คือ อุตสาหกรรมไม้และผลิตภัณฑ์ ร้อยละ 4.25 ผลิตภัณฑ์ส่วนใหญ่เป็น ไม้แปรรูปที่ไสแล้ว และมีการผลิตมากในสุขาภิบาลพมสารคาม

2. กลุ่มที่ไม่ใช้วัตถุดิบจากผลผลิตทางการเกษตร มีจำนวนแรงงานร้อยละ 32.52 ของแรงงานสุขาภิบาล เป็นการผลิตในอุตสาหกรรมผลิตภัณฑ์โลหะ และเครื่องจักรเพียงอย่างเดียว ผลิตภัณฑ์ที่ได้ส่วนใหญ่เป็นอุปกรณ์ที่ใช้ในการเกษตร เช่น เครื่องสูบน้ำ ระเบิดวิดน้ำ และรถไถนา มีการผลิตมากในสุขาภิบาลบางบัว รองลงมาคือสุขาภิบาลบางน้ำเปรี้ยว และสุขาภิบาลพมสารคาม นอกจากนี้ยังมีโรงงานผลิตหม้อแปลงไฟฟ้า ซึ่งมีจำนวนแรงงานมากที่สุดของกลุ่มนี้ อยู่ในเขตสุขาภิบาลท่าสะอ้านด้วย

จุฬาลงกรณ์มหาวิทยาลัย

5. บริการสังคม

การบริการสังคม ซึ่งประกอบด้วยสาธารณูปโภค และสาธารณูปการ เป็นข้อมูลสำคัญด้านหนึ่งที่น่ามาใช้พิจารณาเปรียบเทียบ เพราะเป็นโครงสร้างหรือบริการพื้นฐานของชุมชน ที่ดึงดูดให้ประชาชนมาใช้บริการ และลงทุนทางเศรษฐกิจ บริการสังคมที่สำคัญ ได้แก่ การประปา การไฟฟ้า การศึกษา และการสาธารณสุข

5.1 การประปา

การให้บริการการประปาในจังหวัดฉะเชิงเทรา อยู่ในความดูแลของการประปาส่วนภูมิภาคซึ่งได้ขยายบริการไปเกือบทุกอำเภอ ยกเว้นในอำเภอสนามชัยเขต การประปาส่วนใหญ่มีแหล่งน้ำดิบจากแหล่งน้ำธรรมชาติ โดยที่ปัจจุบัน (พ.ศ 2529) มีกำลังการผลิต 400 ลูกบาศก์เมตรต่อชั่วโมง และให้บริการได้ 9,697 ครัวเรือน (สำนักงานจังหวัดฉะเชิงเทรา, 2529 : 15) แต่ก็นับว่ายังไม่เพียงพอ กับความต้องการ เนื่องจากบางท้องที่ในจังหวัดประสบปัญหาน้ำเค็มท่วมถึงในบางฤดู จึงไม่สามารถใช้น้ำจากแหล่งน้ำธรรมชาติได้

5.2 การไฟฟ้า

ในปี พ.ศ 2529 จังหวัดฉะเชิงเทรามีปริมาณการใช้ไฟฟ้ารวมกันทั้งหมด 155,141,909 กิโลวัตต์ชั่วโมง ส่วนใหญ่เป็นการใช้ในที่อยู่อาศัยและธุรกิจประเภทต่าง ๆ เช่น สถาบันการศึกษา โรงงานอุตสาหกรรม นอกจากนี้ก็เป็นการใช้ในกิจการการประปา ดังนั้น อำเภอที่มีปริมาณการใช้ไฟฟ้าในสัดส่วนสูง จึงเป็นอำเภอที่มีประชากรอาศัยอยู่หนาแน่น มีกิจกรรมทางเศรษฐกิจ อุตสาหกรรม การค้าและบริการจำนวนมาก เช่น อำเภอบางปะกง มีปริมาณการใช้ 60,907,355 กิโลวัตต์ชั่วโมง อำเภอเมืองฯ 51,237,398 กิโลวัตต์ชั่วโมง และอำเภอพนมสารคาม 19,383,782 กิโลวัตต์ชั่วโมง เป็นต้น อำเภอที่มีปริมาณการใช้ไฟฟ้าในสัดส่วนต่ำ เป็นอำเภอที่มีจำนวนกิจกรรมทางเศรษฐกิจน้อย ได้แก่ อำเภอแปลงยาว มีปริมาณการใช้ 2,026,523 กิโลวัตต์ชั่วโมง และอำเภอสนามชัยเขต 872,227 กิโลวัตต์ชั่วโมง เป็นต้น (ตาราง 24 ในภาคผนวก ก)

5.3 การศึกษา

จังหวัดฉะเชิงเทราอยู่ในเขตการศึกษาที่ 12 ซึ่งประกอบด้วย จังหวัดต่าง ๆ ของภาคตะวันออกทั้งหมด โดยมีที่ตั้งสำนักงานศึกษาธิการเขต อยู่ในอำเภอ เมืองฉะเชิงเทรา ในปี พ.ศ. 2529 จังหวัดฉะเชิงเทรามีสถานศึกษา ตั้งแต่ระดับอนุบาล จนถึงอุดมศึกษา รวมทั้งสิ้น 385 แห่ง นอกจากนี้ยังมีการศึกษาผู้ใหญ่หลักสูตรระยะสั้น 30 ห้องเรียน การดำเนินการทางด้านการศึกษาในทางจังหวัด ได้มีการตรวจค้นปัจจุบันเป็น จังหวัดที่ปลอดผู้ไม่รู้หนังสือแล้ว (สำนักงานจังหวัดฉะเชิงเทรา, 2529 : 10)

การให้บริการทางการศึกษาในเขตสุขาภิบาล มีตั้งแต่ระดับอนุบาลจนถึงมัธยมศึกษา รวมทั้งสิ้น 48 แห่ง จำแนกเป็นโรงเรียนระดับประถมศึกษา 37 แห่ง มีครูจำนวน 669 คน ห้องเรียน 467 ห้อง และนักเรียน 13,482 คน คิดเป็นสัดส่วนระหว่าง นักเรียน:ครู เท่ากับ 29:1 โรงเรียนระดับมัธยมศึกษา มีจำนวน 11 แห่ง จำนวนครูรวม 369 คน ห้องเรียน 166 ห้อง นักเรียน 5,765 คน คิดเป็นสัดส่วนระหว่าง นักเรียน:ครู เท่ากับ 16:1 (ตาราง 25 ในภาคผนวก ก และแผนที่ 12)

5.4 การสาธารณสุข

การให้บริการสาธารณสุขของจังหวัดฉะเชิงเทรา ประกอบด้วย โรงพยาบาลชุมชนระดับอำเภอ จำนวน 8 แห่ง จำแนกเป็นโรงพยาบาลของรัฐ 7 แห่ง โรงพยาบาลเอกชน 1 แห่งในอำเภอบางคล้า และสถานีอนามัยตำบล สถานผดุงครรภ์ นอกจากนี้ยังมีหน่วยควบคุมมาเลเรีย และกามโรคอย่างละ 1 แห่งในเขตอำเภอเมือง ฯ

ในเขตสุขาภิบาลมีการให้บริการสาธารณสุข ทั้งในระดับโรงพยาบาล และสถานีอนามัย สุขาภิบาลซึ่งเป็นที่ตั้งของโรงพยาบาล ส่วนใหญ่เป็นที่ตั้งที่ว่าการอำเภอ และที่ทำการสุขาภิบาลด้วย เช่น สุขาภิบาลบางน้ำเปรี้ยว สุขาภิบาลบ้านโพธิ์ และ สุขาภิบาลแหลมสารคาม สำหรับบริการระดับสถานีอนามัยมีอยู่ในทุกสุขาภิบาล ยกเว้น สุขาภิบาลบางน้ำเปรี้ยว และสุขาภิบาลบางปะกง

เมื่อพิจารณาจำนวนบุคลากรสาธารณสุข พบว่าสุขาภิบาลแหลมสารคาม มีจำนวนแพทย์ให้บริการระดับโรงพยาบาลสูงสุด รองลงมาคือ สุขาภิบาลบางปะกง ส่วน บริการระดับสถานีอนามัย มีพนักงานอนามัย และผดุงครรภ์ ประมาณ 2-3 คนในทุก ๆ สุขาภิบาล อาจกล่าวได้ว่า มีจำนวนไม่เพียงพอกับการให้บริการประชาชนทั้งใน และนอก เขตสุขาภิบาล และเนื่องจากขอบเขตการบริการทางด้านสาธารณสุข มิได้มีเฉพาะแต่ใน พื้นที่สุขาภิบาลเท่านั้น ดังนั้น การวิเคราะห์เปรียบเทียบการให้บริการทางด้านสาธารณสุข

โดยใช้สัดส่วนแพทย์ต่อประชากรในเขตสุขาภิบาล จึงไม่สามารถนำมาใช้ได้ผู้ศึกษาจึงเลือก
ใช้จำนวนแพทย์ เตียงคนไข้และพนักงานอนามัย ทั้งที่มีอยู่โรงพยาบาล และสถานเอนามัย
รวมทั้งจำนวนร้านขายยา หรือคลินิกเอกชนเป็นตัวแปรในการเปรียบเทียบความแตกต่างด้าน
สาธารณสุขระหว่างสุขาภิบาลแต่ละแห่ง (ตาราง 26 ในภาคผนวก ก และแผนที่ 13)

บริการสังคมที่สำคัญ ในเขตชุมชนเมืองสุขาภิบาล บางส่วนได้กล่าว
ไปข้างแล้วในหัวข้อเรื่องเส้นทางคมนาคม แต่บางส่วนก็ไม่สามารถนำมาพิจารณา
เปรียบเทียบได้ เช่น การประปา และการไฟฟ้าในสุขาภิบาล ผู้ศึกษาจึงใช้ตัวแปรบริการ
สังคมด้านอื่น ๆ แทน ซึ่งจะได้กล่าวในรายละเอียดต่อไปใน บทที่ 4 เรื่องการคัดเลือก
ตัวแปรเพื่อการวิเคราะห์



ศูนย์วิทยทรัพยากร
จุฬาลงกรณ์มหาวิทยาลัย



แผนที่ 12 บริการการศึกษาในเขตสาขาวิชาของจังหวัดฉะเชิงเทรา พ.ศ. 2529

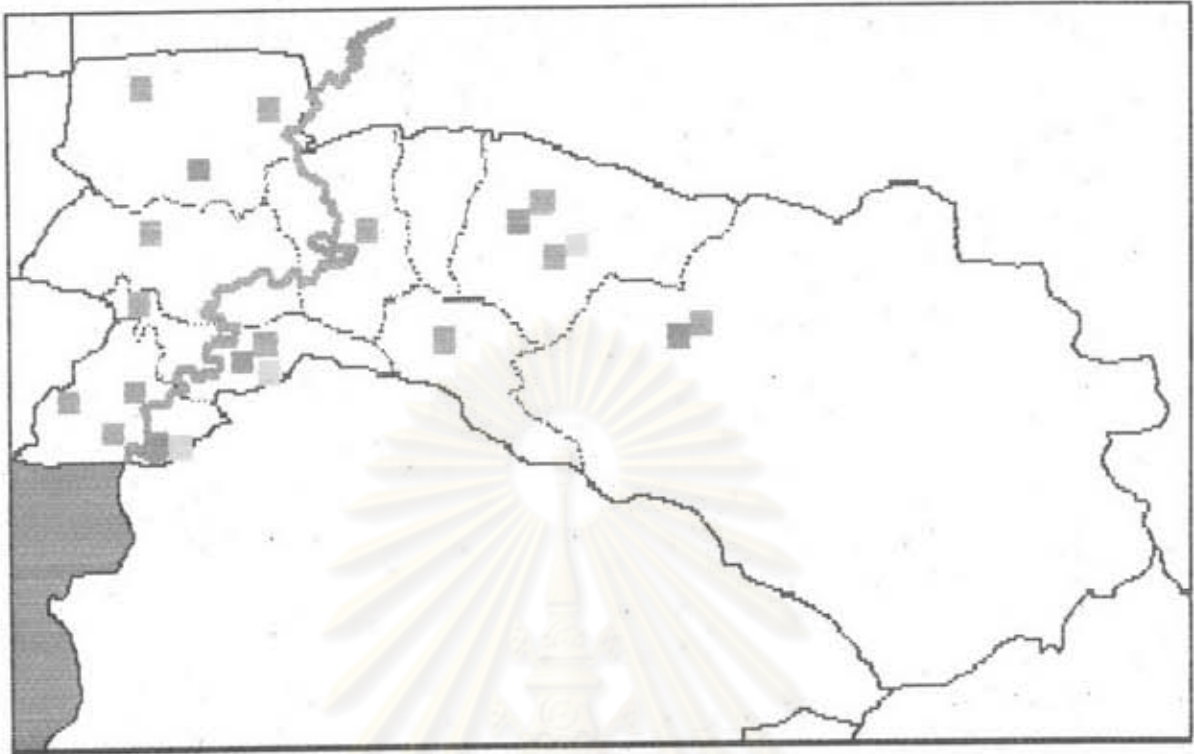


โรงเรียนระดับประถมศึกษา



โรงเรียนระดับมัธยมศึกษา

ศูนย์วิจัยทรัพยากร
จุฬาลงกรณ์มหาวิทยาลัย



แผนที่ 13 บริการสาธารณสุขในเขตสุขภาพของจังหวัดฉะเชิงเทรา พ.ศ. 2529



โรงพยาบาลชุมชน



สถานีอนามัย สถานผดุงครรภ์



ร้านขายยา คลินิกเอกชน