

## บทที่ 7

### สรุปและข้อเสนอแนะ

#### สรุปผลการศึกษา

จังหวัดปัตตานี ตั้งอยู่ด้านตะวันออกของภาคใต้ จึงมีพื้นที่บางส่วนของจังหวัดติดอ่าวไทย ซึ่งครอบคลุม 5 อำเภอ และอีก 1 กิ่งอำเภอ คือ อำเภอเมืองปัตตานี หนองจิก ยะหริ่ง ปะนาเระ สายบุรี และกิ่งอำเภอไม้แก่น รวมความยาวชายฝั่งประมาณ 116.40 กิโลเมตร มีอ่าว 1 แห่ง คือ อ่าวปัตตานี และมีเกาะที่สำคัญด้านการประมงคือ เกาะเล่าปี และ เกาะโลซิน โดยหมู่บ้านชาวประมงจะตั้งถิ่นฐานกระจายตามตำบลต่าง ๆริมฝั่งทะเล 140 หมู่บ้าน แหล่งน้ำที่สำคัญต่อการอุปโภคบริโภคตลอดจนการเกษตรและอุตสาหกรรม คือ แม่น้ำปัตตานี แม่น้ำสายบุรี และแม่น้ำยะหริ่ง นอกจากนี้ในพื้นที่ดังกล่าว เหมาะสมต่อการเพาะเลี้ยงชายฝั่งอีกด้วย

ลักษณะโครงสร้างทางเศรษฐกิจของจังหวัดปัตตานี ภาคเกษตรกรรมมีความสำคัญ โดยมีสาขาประมงเด่นที่สุด คิดเป็นร้อยละ 64.26 ของสาขาการผลิตเกษตรกรรมหรือร้อยละ 27.45 ของผลิตภัณฑ์มวลรวมทั้งหมด

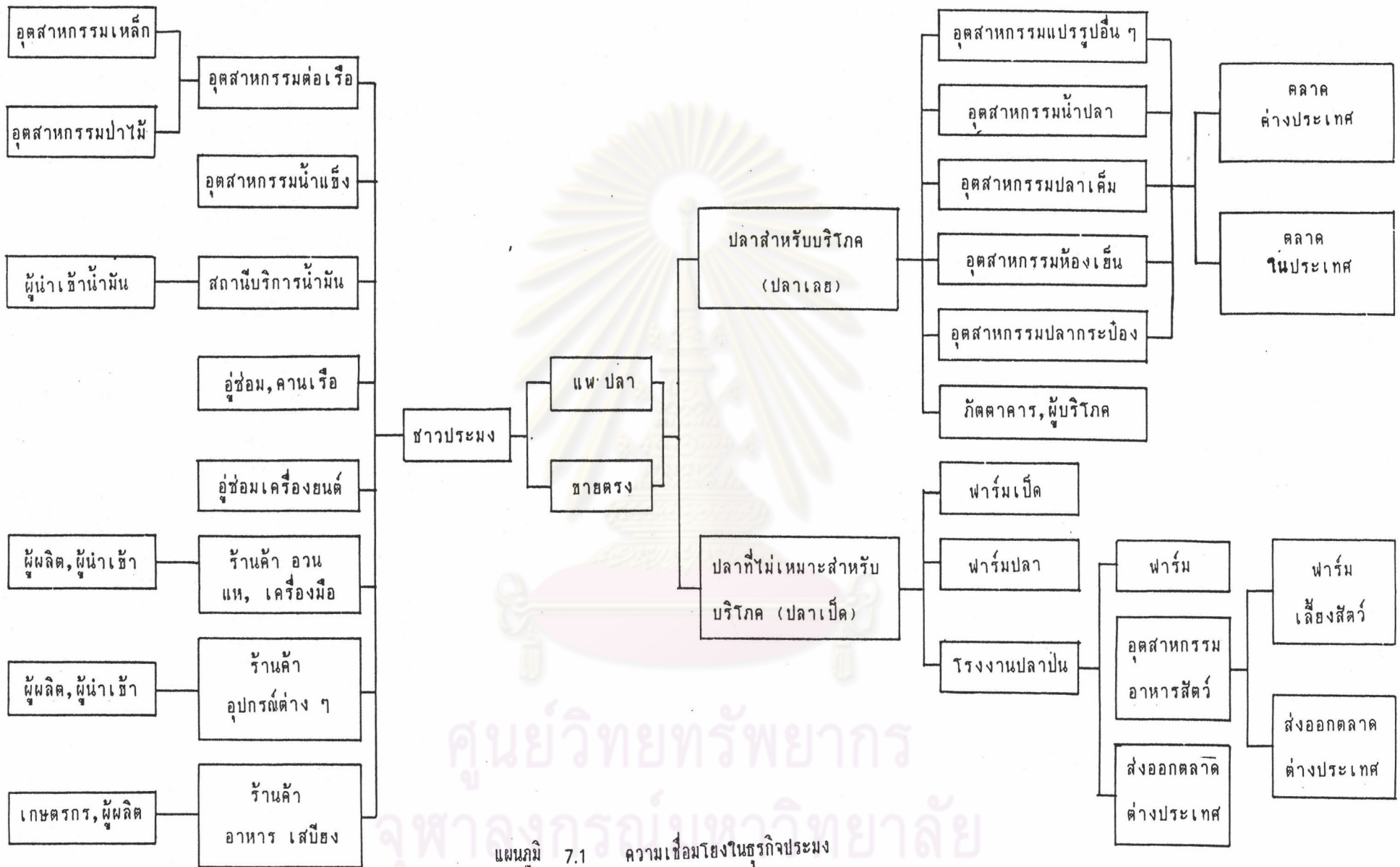
ปี 2535 มีจำนวนประชากรทั้งสิ้น 550,765 คน ส่วนใหญ่นับถือศาสนาอิสลาม มีจำนวนประชากรที่ประกอบอาชีพประมง 7,456ครัวเรือน กระจายตามอำเภอที่มีอาณาเขตติดกับทะเล โดยจำนวนครัวเรือนของผู้ประกอบอาชีพประมงในเขตอำเภอเมืองมีมากที่สุด รองลงมาคือ อำเภอยะหริ่ง ปะนาเระ สายบุรี หนองจิก และ กิ่งอำเภอไม้แก่น ตามลำดับ ในส่วนของการประมงทะเลแบ่งออกเป็น กลุ่มธุรกิจประมงขนาดใหญ่ประมาณ 10% สามารถจับปลาได้ประมาณ 40% กลุ่มประมงขนาดกลางมีประมาณ 30% สามารถจับสัตว์น้ำได้ประมาณ 50% และ กลุ่มประมงขนาดเล็กประมาณ 60% ซึ่งส่วนใหญ่มีฐานะยากจนแต่จับสัตว์น้ำได้เพียง 10% อีกทั้งเป็นกลุ่มที่ด้อยโอกาสทางสังคม จึงควรได้รับการช่วยเหลือจากภาครัฐอย่างเร่งด่วน

อุตสาหกรรมประมงมีความสำคัญต่อระบบเศรษฐกิจในจังหวัดมาก ทากให้มีรายได้

และเงินหมุนเวียนจากจำนวนสัตว์น้ำ เนื่องจากทำเทียบเรือประมงและทำเทียบเรือชายฝั่ง ในเขตอำเภอเมืองนั้น เป็นศูนย์กลางแหล่งวัตถุดิบและกิจกรรมประมงในจังหวัด โดยมีเรือประมงทั้งในและนอกพื้นที่เข้าเทียบท่าเพื่อขนถ่ายสินค้าสัตว์น้ำจำนวนมากในแต่ละวัน และมีผู้รับซื้อซึ่งส่วนใหญ่เป็นเจ้าของแพปลา พ่อค้าคนกลางและพ่อค้ารายย่อยภายในจังหวัดและจังหวัดใกล้เคียง เช่น ยะลา นราธิวาส สงขลา-หาดใหญ่ เป็นต้น

จากจำนวนเรือประมงที่นำสินค้าสัตว์น้ำมาขึ้นที่ท่าเรือจำนวนมากนั้น ท่าที่ปริมาณสินค้าสัตว์น้ำมากเช่นกัน แต่สัตว์น้ำที่ขึ้นท่าเทียบเรือปัตตานีมีเพียงบางส่วนเท่านั้นที่นำมาบริโภคและแปรรูปในจังหวัด ส่วนใหญ่ถูกส่งออกไปบริโภคและแปรรูปนอกพื้นที่ เช่น กุ้งกุลาดำ ฯลฯ ด้านคุณภาพของสัตว์น้ำที่ขึ้นที่ท่าเรือปัตตานี ได้รับการยอมรับว่ามีความสดเท่าที่อื่น เนื่องจากใกล้แหล่งทำการประมง จึงเป็นปัจจัยสำคัญที่ทำให้ผู้ประกอบการตัดสินใจมาตั้งกิจการในจังหวัดปัตตานี โดยเฉพาะในเขตอำเภอเมือง บริเวณถนนนาเกลือ (ตำบลบานา) เกิดการขยายตัวของอุตสาหกรรมประมงและอุตสาหกรรมที่เกี่ยวข้องตามมาด้วย ไม่ว่าจะเป็นความสัมพันธ์ด้านหน้า (Forward Linkages) และ ความสัมพันธ์ด้านหลัง (Backward Linkages) กับอุตสาหกรรมประมง เช่น อุตสาหกรรมท่องเที่ยว อุตสาหกรรมปลากระป๋อง อุตสาหกรรมแปรรูปสัตว์น้ำ อุตสาหกรรมปลาบ่น อุตสาหกรรมต่อและซ่อมแซมเรือ อุตสาหกรรมน้ำแข็ง เป็นต้น

เมื่อพิจารณาแนวโน้มการขยายตัวของบริเวณอุตสาหกรรมที่เกี่ยวข้องกับอุตสาหกรรมประมงโดยใช้ทฤษฎีแหล่งที่ตั้งอุตสาหกรรม รูปแบบเมืองชายฝั่งทะเล พิจารณาร่วมกับลักษณะทางกายภาพของเมือง ตลอดจนศักยภาพ โอกาสและข้อจำกัดในด้านต่างๆ เช่น ด้านแหล่งที่ตั้งของอุตสาหกรรมเกี่ยวข้องเนื่องกับการประมง ปรากฏว่า มีแนวโน้มการขยายตัวไปตามเส้นทางคมนาคมที่สำคัญของจังหวัด คือ ทางฝั่งตะวันออกของแม่น้ำปัตตานี ถนนนาเกลือ ทั้ง 2 ฝั่ง และทางหลวงจังหวัดหมายเลข 4210 ซึ่งปัจจุบันเป็นแหล่งที่ตั้งของโรงงานอุตสาหกรรมที่เกี่ยวข้องเนื่องกระจุกตัวอยู่ และอยู่ใกล้กับท่าเทียบเรือชายฝั่งปัตตานีและท่าเทียบเรือประมงปัตตานี เพราะสะดวกในการขนส่งสินค้าสัตว์น้ำมายังโรงงานเพื่อเตรียมการผลิตต่อไป สำหรับทิศทางการขยายตัวที่ต่อเนื่องกับถนนนาเกลืออีกเส้นคือ ตามแนวถนนรามโกมุทซึ่งจะมีอุตสาหกรรมเครื่องยนต์ตั้งอยู่ โดยการขยายตัวของอุตสาหกรรมของพื้นที่จะรองรับการพัฒนาเขตอุตสาหกรรมปัตตานีที่กำลังดำเนินการอยู่ และเขตอุตสาหกรรมแห่งใหม่อีกด้วย แนวโน้มการขยายตัวของอุตสาหกรรมที่เกี่ยวข้องเนื่องบางประเภทจะมีข้อจำกัดด้าน



ศูนย์วิทยทรัพยากร  
 จุฬาลงกรณ์มหาวิทยาลัย  
 แผนภูมิ 7.1 ความเชื่อมโยงในธุรกิจประมง

ที่ตั้งที่จะต้องใช้เส้นทางการขนส่ง เห็นได้จากการขยายตัวดังกล่าวจะเป็นไปตามฝั่งแม่น้ำปัตตานี จากบริเวณศูนย์กลางของเมืองหรือจากท่าเทียบเรือออกไปเป็นสำคัญ ถึงแม้บางส่วนจะขยายมาทางฝั่งตะวันตกของแม่น้ำปัตตานี บริเวณถนนปากน้ำ อย่างไรก็ตามก็ยังคงมีการกระจายตัวริมแม่น้ำปัตตานี ซึ่งเป็นไปตามหน้าที่ของเมืองชายฝั่งทะเลทั่วไปที่มีหน้าที่ด้านอุตสาหกรรมที่เชื่อมต่อกับเศรษฐกิจทางทะเล เช่น เมืองท่าเรือสำหรับขนถ่ายสินค้า เป็นต้น

ถึงแม้ว่า อุตสาหกรรมที่เกี่ยวข้องบางประเภทจะไม่มีข้อจำกัดด้านแหล่งที่ตั้งว่าจำเป็นต้องตั้งริมฝั่งแม่น้ำ โดยเลือกที่ตั้งในบริเวณติดต่อหรือเชื่อมโยงกับถนนสายสำคัญของเมือง ได้แก่ ถนนพิพิธ ถนนปรีดา ถนนสฤชดี ถนนรามโกมุท ถนนปัตตานีภิรมย์ ทั้งนี้เพื่อความสะดวกในด้านการคมนาคมขนส่งและมีความรวดเร็วในการให้บริการเช่นกัน จึงทำให้มีผลต่อการขยายการตั้งถิ่นฐานของประชาชนในเมืองจะขยายตามถนนสายต่าง ๆ ที่สามารถติดต่อกับถนนสายเศรษฐกิจของเมืองอีกด้วย

อย่างไรก็ตาม การขยายตัวของอุตสาหกรรมดังกล่าวนั้นขึ้นอยู่กับปริมาณสัตว์น้ำที่จับได้และการขึ้นของปริมาณสินค้าสัตว์น้ำที่ทำเทียบเรือปัตตานีเป็นสำคัญ ปัจจุบันชาวประมงและผู้ประกอบการในจังหวัดกำลังประสบกับปัญหามากมาย เช่น ปัญหาพื้นที่ทำการประมงลดลงเนื่องจากการประกาศเขตเศรษฐกิจจำเพาะของประเทศเพื่อนบ้าน อาทิเช่น มาเลเซีย อินโดนีเซีย เวียดนาม เป็นต้น ทำให้การทำประมงนอกน่านน้ำมีปัญหาการรุกล้ำน่านน้ำประเทศเพื่อนบ้านอยู่เสมอ รวมถึงปัญหาความอุดมสมบูรณ์ของสัตว์น้ำลดลงจากการทำประมงเกินขนาด (over fishing) และทำประมงผิดวิธี ปัญหาราคาน้ำมันเชื้อเพลิงสูงขึ้นย่อมส่งผลกระทบต่อสัดส่วนการลงทุนในด้านค่าใช้จ่าย ปัญหาเรื่องร่องน้ำปัตตานีตื้นเขินทำให้เรือขนาดใหญ่ไม่สามารถเข้าจอดเทียบท่าได้สะดวก ปัญหาการขาดแคลนแรงงานประมงอย่างรุนแรงหลังจากเหตุการณ์พายุเกย์ และ ราคาสินค้าสัตว์น้ำและผลผลิตแปรรูปในตลาดตกต่ำ เป็นต้น

เนื่องจากอุตสาหกรรมประมงและอุตสาหกรรมที่เกี่ยวข้อง เป็นองค์ประกอบที่สำคัญอย่างยิ่งต่อระบบเศรษฐกิจจังหวัดปัตตานี นั้นมาซึ่งรายได้ในการดำรงชีวิตและเศรษฐกิจหมุนเวียนภายในระบบการตลาด และเชื่อมโยงระบบโครงข่ายคมนาคมขนส่งสินค้าสัตว์น้ำของจังหวัดปัตตานีและจังหวัดใกล้เคียงในภาคใต้ แม้กระทั่งภาคอื่น ๆ ของประเทศไทยและต่างประเทศ การลงทุนในภาคอุตสาหกรรมประมงมีความสัมพันธ์ต่อเนื่องกับอุตสาหกรรมที่เกี่ยวข้องอย่างแท้จริง ซึ่งจะส่งผลกระทบต่อเศรษฐกิจของจังหวัดภาคใต้และประเทศต่อไป

ดังนั้น แผนพัฒนาและแนวทางพัฒนาอุตสาหกรรมประมงและแหล่งเงินทุนต่าง ๆ

ย่อมมีความสำคัญต่ออุตสาหกรรมอย่างมาก อีกทั้งความรู้ความเข้าใจที่ถูกต้องและความร่วมมือที่ดีของผู้ประกอบการประมงทุกประเภทกับทางราชการ จะยิ่งทำให้อุตสาหกรรมประมงมีโอกาสดำเนินต่อไปในทิศทางที่เหมาะสม ด้วยเหตุนี้ ขอเสนอสภาพปัญหาและเสนอแนะแนวทางแก้ไขปัญหา เพื่อให้อุตสาหกรรมประมงในจังหวัดปัตตานีสามารถดำรงบทบาทที่สำคัญต่อเศรษฐกิจของจังหวัดต่อไป

### ปัญหาและข้อเสนอแนะในการพัฒนาการประมงทะเล

สำหรับสภาพปัญหาและข้อเสนอแนะนี้ เป็นแนวคิดในทางปฏิบัติของเจ้าหน้าที่และผู้ที่เกี่ยวข้อง

1. สภาพปัญหา การขยายน่านน้ำเขตเศรษฐกิจจำเพาะ 200 ไมล์ทะเล ตามที่ประเทศเพื่อนบ้าน ในภูมิภาคเอเชียตะวันออกเฉียงใต้มีการประกาศขยายอาณาเขตเศรษฐกิจจำเพาะ 200 ไมล์ทะเลออกไป ทำให้ชาวประมงต้องสูญเสียพื้นที่ทำการประมง ส่งผลกระทบให้ชาวประมงในจังหวัดปัตตานีและจังหวัดอื่น ๆ ต้องเดือดร้อน ซึ่งผลจากการประกาศดังกล่าวทำให้ชาวประมงที่เคยทำการประมงอย่างถูกต้องตามกฎหมายในทะเลสาบกลายเป็นการทำประมงอย่างผิดกฎหมายละเมิดน่านน้ำต่างประเทศ ขณะนี้เรือประมงของจังหวัดปัตตานีถูกจับกุมในประเทศมาเลเซียและเวียดนามเป็นจำนวนมาก เพราะสภาพทรัพยากรในอ่าวไทยมีความอุดมสมบูรณ์ลดน้อยลง หากทำการประมงในอ่าวไทยอาจจะไม่คุ้มทุนได้ ดังนั้น จึงขอมุ่งเสี่ยงต่อการละเมิดน่านน้ำของต่างประเทศไปทำการประมงในแหล่งที่มีความอุดมสมบูรณ์สูงกว่า

#### ข้อเสนอแนะ

เพื่อให้การประมงน่านน้ำสามารถดำเนินต่อไป ทุกหน่วยงานที่เกี่ยวข้องทั้งภาครัฐบาลและเอกชนต้องร่วมมือเพื่อสร้างอนาคตรองรับกับประเทศชายฝั่งต่าง ๆ เช่น

1) สมาคมประมงปัตตานี ควรปรับปรุงโครงสร้างที่มีประสิทธิภาพเพื่อประสานงานระหว่างรัฐและต่างประเทศ สร้างกฎระเบียบในการออกทำประมงนอกอ่าวไทย และชาวประมงต้องเคารพและปฏิบัติตามอย่างเคร่งครัด

2) ควรประกาศและประชาสัมพันธ์เรื่องเขตน่านน้ำของประเทศไทยให้ชัดเจนว่าอยู่บริเวณใด เพื่อให้ชาวประมงได้ทราบทั่ว ๆ กัน

3) ควรจะให้หน่วยงานที่เกี่ยวข้อง เช่น กรมประมง กรมทรัพยากรธรณี และสถาบันวิทยาศาสตร์และเทคโนโลยี ได้สำรวจบริเวณเกาะโลซินและเล่าปี เพื่อศึกษาถึงบริเวณที่เหมาะสมกับการเพาะเลี้ยงสัตว์น้ำชายฝั่งประเภทใด และประกาศเป็นเกาะเศรษฐกิจของจังหวัดเพื่อทำการศึกษาถึงการประกาศขยายน่านน้ำต่อไป

## 2. สภาพปัญหา ทรัพยากรสัตว์น้ำในทะเล เขตความอุดมสมบูรณ์

หลังจากการพัฒนาการประมง โดยทดลองใช้เครื่องอวนลากสัตว์น้ำหน้าดิน ปริมาณสัตว์น้ำที่จับได้เพิ่มขึ้นอย่างรวดเร็วและมีจำนวนเรืออวนลากเพิ่มขึ้น เพราะมีประสิทธิภาพในการจับปลามาก ตลอดจนการทำการประมงด้วยวิธีที่ผิดกฎหมายต่าง ๆ ย่อมส่งผลให้จำนวนสัตว์น้ำในทะเล เลือ่มโทรมและน้ำทะเล เล็มสารปนเปื้อนจากการปล่อยน้ำเสียจากโรงงานเรือประมง การเพาะเลี้ยงสัตว์น้ำชายฝั่ง เป็นต้น ซึ่งเป็นอันตรายต่อสัตว์น้ำต่าง ๆ ที่มีความสำคัญต่อการประกอบอาชีพประมง

### ข้อเสนอแนะ

1) ควรมีการศึกษาและสำรวจปริมาณสัตว์น้ำทะเล ในแหล่งประมงของไทย ให้มากขึ้น เพื่อทราบถึงศักยภาพของทรัพยากรสัตว์น้ำของไทยและคุณภาพน้ำทะเล ในอ่าวไทย ควรมีมาตรการทางกฎหมายลงโทษผู้กระทำผิด

2) ปัจจุบันทางกรมประมงได้ควบคุมจำนวนเรือประมงอวนลาก เช่น ห้ามต่อหรือตัดแปลงเรือ ไม่ออกอาชญาบัตร กำหนดขนาดของอวน ตลอดจนประกาศห้ามทำการประมงในฤดูวางไข่ของสัตว์น้ำในเขตการประมงของไทย เช่น ในเขตชุมพร สุราษฎร์ธานี และประจวบคีรีขันธ์ เพื่อให้ทรัพยากรได้มีโอกาสฟื้นตัว กฎห้ามทำการประมงภายในเขต 3,000 เมตรจากแนวฝั่ง เป็นต้น มาตรการต่าง ๆ นั้น ควรประชาสัมพันธ์ให้เห็นถึงคุณค่าของทรัพยากรธรรมชาติแหล่งรายได้ของชาวประมงน้ำ ตลอดจนเผยแพร่ความรู้ความเข้าใจในวิธีการรักษาคุณภาพสัตว์น้ำ เริ่มตั้งแต่การจับถึงการจำหน่ายให้คงคุณภาพมากที่สุด ซึ่งหมายถึงรายได้จากการขายสัตว์น้ำที่ดีขึ้น

## 3. สภาพปัญหา คุณภาพของน้ำในแม่น้ำเสื่อม

คุณภาพของน้ำในแม่น้ำ ที่ใช้เลี้ยงสัตว์น้ำชายฝั่ง เสื่อมลง เป็นผลมาจากการเลี้ยงปลากระชังและการระบายน้ำจากนาุ้งที่ไม่มีบ่อกักน้ำ ติดต่อกันเป็นเวลานาน เกิดการสะสมของเศษอาหารและของเสียบริเวณแหล่งเลี้ยงมาก ทำให้เกิดพิพาทระหว่างผู้เลี้ยงปลาในกระชังและผู้เลี้ยงกุ้งเสมอ

### ข้อเสนอแนะ

1) ควรควบคุมคุณภาพของน้ำจากการเพาะเลี้ยงสัตว์น้ำก่อนปล่อยลงแหล่งน้ำธรรมชาติ ซึ่งกรมประมงมีนโยบายจะจดทะเบียนฟาร์มกุ้ง เพื่อควบคุมคุณภาพของกุ้ง คุณสมบัติของฟาร์มเลี้ยง ซึ่งผู้ศึกษาคิดว่าเป็นการแก้ปัญหาที่เหมาะสมแต่ควรมีการชี้แจงแก่เกษตรกรก่อนแล้วจึงมีการควบคุมให้ถือปฏิบัติต่อไป

2) หน่วยราชการที่เกี่ยวข้องควรเข้มงวดและคอยตรวจสอบคุณสมบัติของน้ำทิ้งจากโรงงานสม่ำเสมอ

#### 4. สภาพปัญหา ปัญหา ร่องน้ำทางเดินดินเขิน

เศรษฐกิจด้านการประมงของจังหวัดปัตตานี มีความสัมพันธ์กับร่องน้ำมาก หากเรือขนาดใหญ่ไม่สามารถเข้าเทียบท่าได้สะดวกก็จะไปเทียบท่าจังหวัดสงขลาแทน หากไม่มีปัญหาเรื่องร่องน้ำ จะมีเรือจากต่างถิ่นเข้ามาเทียบท่ามากและ เศรษฐกิจก็จะดีขึ้น

1) ปากร่องน้ำปัตตานี เดิมกรมเจ้าท่าได้มีโครงการขุดลอกร่องน้ำปัตตานี ให้สามารถรองรับท่าเทียบเรือชายฝั่งที่ตำบลบานาได้ ในช่วงปี พ.ศ. 2520-2527 ซึ่งในขณะนั้นเรือประมงของจังหวัดปัตตานีมีน้อยและเป็นเรือขนาดกลางและขนาดเล็ก แต่หลังจากปี 2524 เป็นต้นมาการประมงทะเลของจังหวัดปัตตานีได้ขยายตัวพัฒนาออกไปมาก โดยมีเรือประมงในและต่างถิ่นเข้ามาทำการประมงในจังหวัดปัตตานีกันมาก เพราะเป็นแหล่งสุดท้ายและใกล้แหล่งท่าประมงต่างประเทศ ซึ่งในปี 2528 กรมเจ้าท่าได้ขุดลอกร่องน้ำแล้วโดยใช้ข้อมูลเดิมเมื่อปี 2520-2521 โดยการขุดลอกจากระดับน้ำปานกลางลึกเพียง 2.5 เมตร ไม่ได้ขุดจากพื้นท้องแม่น้ำลงไป เรือที่มีความลึกตั้งแต่ 2.5 - 3 เมตรขึ้นไปจึงยังคงเข้าออกไม่สะดวก

2) แม่น้ำสายบุรี บริเวณปากร่องน้ำตื้นเขินมากเรือเข้าออกไม่ได้กรมเจ้าท่าได้ขุดลอกให้เมื่อปี 2527 แล้ว แต่พอถึงฤดูมรสุมคลื่นได้พัดพาดินทรายทับถมอีกซึ่งจะเป็นอยู่เช่นนี้ทุก ๆ ปี

3) คลองตุงยง บริเวณปากร่องน้ำอยู่ในท้องที่อำเภอหนองจิกตื้นเขิน เรือประมงขนาดเล็ก (เรือกอและ) ใช้ลากล่องนี้เข้าออกประมาณ 600 ล้า เข้าออกไม่สะดวกจำเป็นต้องนำมาขายที่อำเภอเมืองปัตตานี ซึ่งเสียเวลาและค่าใช้จ่าย

4) อ่าวตะโกลีระเวง ในเขตกิ่งอำเภอไม้แก่น เป็นอ่าวที่มีสภาพเหมือนทะเลสาบมีพื้นที่น้ำสามารถเพาะพันธุ์สัตว์น้ำหลายพันธุ์ สมเด็จพระบรมราชินีนาถมีพระราช

คำริที่จะส่ง เสริมให้ราษฎรเพาะ เลี้ยงสัตว์น้ำเป็นอาชีพต่อไป แต่เนื่องจากปากร่องออกทะเล เมื่อถึงฤดูมรสุมได้พัดพาทรายมาปิดทุกปี จะเป็นช่วงที่สัตว์น้ำกินอ่าวตาย ทำให้ไม่สามารถ ว่ายน้ำหากินได้และ เพาะ เลี้ยงปลาในกระชังได้ และน้ำท่วมที่ดินทำกินเสียหายทุกปี

#### ข้อเสนอแนะ

- 1) ขอให้กรมเจ้าท่าขุดลอกอ่าวใหม่โดยให้ลึกจากระดับน้ำปานกลางอย่างน้อย 6 เมตร เพื่อให้เรือประมงทุกขนาดและ เรือสินค้าเข้าออกได้สะดวก
- 2) ควรสร้าง เป็นเขื่อนกันทรายและคลื่นอย่างถาวร สามารถเปิดให้น้ำ ทะเลเข้าออกได้สะดวกตลอดเวลา

#### 5. สภาพปัญหา ปัญหาการขัดแย้งระหว่างกลุ่มชาวประมง

ตามประกาศกระทรวง เกษตรและสหกรณ์ ออกตามความใน พ.ร.บ.

การประมง พ.ศ.2490 เรื่อง ห้ามมิให้อวนรุน อวนลาก เข้ามาทำการประมงในรัศมี 3,000 เมตร (นับจากขอบน้ำตามแนวชายฝั่งขณะ น้ำลงต่ำสุด) จังหวัดปัตตานีประสบปัญหา ดังกล่าว เป็นการขัดแย้งระหว่างกลุ่มชาวประมงพาณิชย์ที่ทำการประมงด้วย เครื่องมืออวนลาก และอวนรุนตามแนวชายฝั่ง มีความขัดแย้งกับกลุ่มชาวประมงพื้นบ้าน เนื่องจากอวนลากและ อวนรุนมักจะลักลอบเข้ามาทำการประมงในเขตชายฝั่ง ทำให้เครื่องมือของชาวประมงพื้น บ้านเสียหาย และยังทำลายทรัพยากรสัตว์น้ำวัยอ่อนที่มีคุณค่าทาง เศรษฐกิจอีกด้วย ซึ่งทำให้ เจ้าหน้าที่ผู้รับผิดชอบเหนื่อยหน่ายกับปัญหาโดยเฉพาะปัญหาอิทธิพล

#### ข้อเสนอแนะ

- 1) ควรแก้ไขกฎหมายในบทลงโทษมากขึ้น เพราะเจ้าหน้าที่จับเรืออวนรุน ได้ ศาลพิจารณาทษเพียงปรับ หรือรอลงอาญาเรือและ เครื่องมือเท่านั้น ทำให้ไม่เกรงกลัว ควรเปลี่ยนแปลงกฎหมายให้ทันสมัย เช่น จับแล้วควรริบของกลาง
- 2) สร้างแนวปะการังเทียม ( บ่อซีเมนต์ ยางล้อยนต์) ตลอดแนวชาย ฝั่ง เพื่อเป็นแหล่งอาศัยสัตว์ทะเลและวางไข่ เพิ่มผลผลิตทางการประมง สามารถเสริมอาชีพ ของชาวประมงขนาดเล็กให้มีรายได้เพิ่มขึ้น
- 3) ควรสร้างท่าเทียบเรือขนาดเล็ก ในหมู่บ้านชาวประมงขนาดเล็กเพื่อ ให้เป็นตลาดในการจำหน่ายสินค้าสัตว์น้ำของชาวประมง เพราะ เมื่อชาวประมงจับสัตว์น้ำได้ แล้ว จะนำสัตว์น้ำขายในตลาดสดเทศบาลเมืองปัตตานี ต้อง เสียค่าใช้จ่ายเพิ่มขึ้น



## 6. สภาพปัญหา ปัจจัยการผลิตมีราคาสูงแต่ราคาสัตว์น้ำต่ำ

ต้นทุนในการทำประมงแต่ละเที่ยวสูงมากขึ้น เนื่องจากน้ำมันดีเซลมีราคาสูงจากเดิม ในปัจจุบันเป็นราคาน้ำมันลอยตัว ทำให้เรือประมงได้รับผลกระทบอย่างมาก จึงมีเรือเป็นจำนวนมากขาดทุน หยุดทำการประมง ลดจำนวนเที่ยวลง ปัญหาที่ตามมาคือ การว่างงาน ขาดวัตถุดิบป้อนโรงงานอุตสาหกรรมต่อเนื่อง ผู้บริโภคต้องเสียเงินซื้อสัตว์น้ำบริโภคสูงขึ้น เป็นต้น นอกจากต้นทุนสูงแล้ว รายได้จากการขายสัตว์น้ำยังไม่มีความแน่นอนขึ้นอยู่กับแพปลา ผู้ประมงกำหนดราคาสินค้าสัตว์น้ำ ชาวประมงไม่มีอำนาจต่อรองในการขายสินค้าสัตว์น้ำ

### ข้อเสนอแนะ

1) รัฐบาลควรควบคุมราคาน้ำมันเชื้อเพลิง เพราะจะเกิดผลกระทบเป็นลูกโซ่ต่อระบบเศรษฐกิจของธุรกิจประมง

2) รัฐบาลควรประกันราคาขั้นต่ำราคาการซื้อขายปลาเบ็ด (การที่ปลาป่นมีคุณภาพต่ำ ส่วนหนึ่งมาจากปลาเบ็ดเน่าหรือสดไม่เพียงพอ มีสิ่งปลอมปนอยู่ด้วย ทำให้คุณภาพปลาป่นที่ผลิตออกมาไม่ดี ขายปลาป่นได้ราคาต่ำ ทำให้ไม่มีรายได้พอใช้เงินทุนหมุนเวียน) ดังนั้น ควรให้การอบรมการเก็บรักษาคุณภาพสัตว์น้ำขณะอยู่ในเรือและขณะขนถ่ายให้มากขึ้น

จะเห็นว่าสภาพปัญหาต่าง ๆ ที่ได้เกิดขึ้นต่อการประมงทะเลนั้น ย่อมส่งผลกระทบต่อเศรษฐกิจและสังคม ทั้งระดับประเทศและในระดับเล็ก ๆ เช่น จังหวัดปัตตานี เนื่องจากกิจกรรมการประมงทะเลก่อให้เกิดอุตสาหกรรมเชื่อมโยงหลายรูปแบบ โดยเฉพาะอุตสาหกรรมที่เกี่ยวข้องต่าง ๆ การตลาด การขนส่ง ฯลฯ ซึ่งอุตสาหกรรมเหล่านี้มีส่วนสำคัญต่อการผลิตรายได้และการจ้างงานภายในจังหวัด และผลกระทบต่อการศึกษาของชาวประมงมาก ส่วนใหญ่เป็นชาวประมงพื้นบ้านซึ่งเป็นการทำประมงขนาดเล็กมีความเป็นอยู่ดีกว่าชาวประมงกลุ่มอื่น ๆ ดังนั้น การแก้ไขปัญหาของชาวประมงทะเลพื้นบ้านจึงเป็นเรื่องสำคัญต่อการพัฒนาการประมง เช่นเดียวกับการพัฒนาชนบทที่มีความสำคัญต่อการพัฒนาประเทศนั่นเอง ดังนั้น ปัญหาความเสื่อมโทรมของทรัพยากรทะเล โดยเฉพาะสัตว์น้ำหน้าดินในอ่าวไทยจำเป็นต้องได้รับการแก้ไขให้ฟื้นตัวใหม่เป็นอันดับแรก ต้องได้รับความร่วมมือจากทุกส่วนราชการที่เกี่ยวข้องและชาวประมง ผู้ประกอบการอุตสาหกรรมทุกประเภท จึงจะสามารถแก้ไขปัญหาได้ เพื่อเกิดประโยชน์ต่อเศรษฐกิจของจังหวัดและประเทศต่อไป

## ปัญหาและ ข้อเสนอแนะในการพัฒนาอุตสาหกรรมที่เกี่ยวข้องเนื่องกับการประมง

### 1. สภาพปัญหา การใช้ที่ดินเพื่ออุตสาหกรรมที่เกี่ยวข้องเนื่องกับการประมง

จากสภาพปัจจุบันและแนวโน้มในการขยายตัวของอุตสาหกรรมที่เกี่ยวข้อง และการขยายตัวการใช้ที่ดินในด้านต่าง ๆ เพิ่มขึ้นมาก จากศูนย์กลางเมืองซึ่งเป็นศูนย์รวมของโครงสร้างพื้นฐานทาง เศรษฐกิจและสังคมที่สำคัญที่สุดในเขตอำเภอเมือง ตั้งอยู่ทางฝั่งตะวันออกของแม่น้ำปัตตานี จึงทำให้ศูนย์รวมของกิจกรรมประมง คือ ท่าเทียบเรือประมง กระจุกตัวอยู่ในชุมชนเศรษฐกิจอุตสาหกรรม ถนนนาเกลือ ที่มีความเชื่อมต่อกับชุมชนเศรษฐกิจพาณิชย์กรรมกลางเมือง ดังนั้น การใช้ที่ดินในเขตเศรษฐกิจอุตสาหกรรมจึงเรียงรายตามริมฝั่งแม่น้ำฝั่งตะวันตกหนาแน่นกว่า และ มีความเจริญความพร้อมในด้านสาธารณูปโภค สาธารณูปการมากกว่าทางฝั่งตะวันออกของแม่น้ำ บริเวณถนนปากน้ำ ในสภาพความเป็นจริงพื้นที่ฝั่งตะวันตก มีอุตสาหกรรมเกี่ยวข้องเนื่องกับการประมง เช่น อู่ซ่อมเรือประมงอยู่บ้าง เป็นแหล่งพักจอดเรือและมีเส้นทางพัฒนาได้อีก

#### ข้อเสนอแนะ

1) ควรมีการพัฒนาทั้ง 2 ฝั่งแม่น้ำปัตตานีให้มีความเท่าเทียมกัน เพื่อจะได้นำประโยชน์จากที่ดินอย่างเต็มที่ และสามารถรองรับเป็นย่านอุตสาหกรรมที่มีคุณภาพในอนาคต

2) พัฒนาปรับปรุงถนน การเข้าถึงบริเวณถนนปากน้ำให้เชื่อมต่อกับถนนโรงเหล้า-ถนนริมฝั่งทะเล (ซึ่งไม่มีสิ่งปลูกสร้างเป็นชายหาดโคลน) บริเวณด้านหลังมหาวิทยาลัยสงขลานครินทร์สู่จังหวัดสงขลาและจังหวัดอื่น ๆ โดยไม่จำเป็นต้องผ่านตัวเมือง เช่น ในปัจจุบันมีเส้นทางเลี่ยงเมืองบริเวณหน้าเรือนจำจังหวัดกาฬสินธุ์

3) ปัจจุบันเขตอุตสาหกรรมไม่ได้อยู่ในเขตเทศบาลจึงควรมีการขยายเขตเทศบาลครอบคลุมพื้นที่ที่มีการขยายตัวการใช้ที่ดินเพื่อการพัฒนาอุตสาหกรรม เพื่อรองรับการขยายตัวของเมืองในอนาคตในการสร้างสิ่งอำนวยความสะดวกต่าง ๆ แก่ชุมชน

### 2. สภาพปัญหา การใช้ที่ดินไม่เป็นระเบียบ

ปัจจุบันการใช้ที่ดินภายในเขตเทศบาลเมืองปัตตานี ขาดความเป็นระเบียบ มีการใช้ที่ดินปะปนกัน โดยเฉพาะในบริเวณย่านอุตสาหกรรมที่เกี่ยวข้องเนื่องกับการประมงและย่านพักอาศัยนั้น จะไม่สามารถแยกออกจากกันนั้น เนื่องจาก การตั้งถิ่นฐานทั้งย่านอุตสาหกรรม

กรรมและย่านพักอาศัยต่างตั้งอยู่ริมฝั่งแม่น้ำปัดตานี ซึ่งเป็นการตั้งถิ่นฐานดั้งเดิมของชุมชน อีกด้วย จึงทำให้เกิดปัญหาเรื่องการกำหนดที่ตั้งของอุตสาหกรรมประเภทที่มีปัญหาต่อสภาพแวดล้อมของชุมชนไม่ได้ เช่น ปัญหาในปัจจุบัน คือ ปัญหาเรื่องกลิ่นเหม็นจากโรงงานปลาป่น ที่ตั้งริมแม่น้ำฝั่งตะวันออก จะส่งกลิ่นเหม็นภายในฝั่งตะวันออกบริเวณใกล้เคียงโรงงานแล้วยังส่งกลิ่นฝั่งตะวันตกของแม่น้ำปัดตานี บริเวณชุมชนมหาวิทยาลัยสงขลานครินทร์เสมอ ปัญหาจราจรติดขัดเห็นได้ชัด คือ บริเวณตลาดเทศบาลวิวัฒน์ (ตลาดไกล ถ.นาเกลือ) จะมีปริมาณรถในแต่ละวันมาก ไม่ว่าจะการขนส่งภายในตลาดหรือจากท่าเทียบเรือที่ต้องผ่านตลาดก็ตาม และบริเวณทางขึ้นลงสะพานเดชาอนุชิต ถึงแม้ว่าในปัจจุบันจะปรับปรุงโดยเพิ่มช่องทางและมีสะพานสร้างใหม่ข้ามแม่น้ำปัดตานี แต่เนื่องจากจำนวนประชากรของจังหวัดเพิ่มมากขึ้นโดยเฉพาะในเขตอำเภอเมือง ทำให้มีความต้องการใช้ที่ดินเพื่อการพักอาศัยเพิ่มสูงขึ้น และสิ่งที่ไม่ควรมองข้าม คือ ปริมาณยานพาหนะที่เพิ่มขึ้น เป็นต้น

#### ข้อเสนอแนะ

1) ควรมีมาตรการทางกฎหมาย ในการควบคุมการก่อกำเนิดน้ำเสียของโรงงานอุตสาหกรรมที่ตั้งริมฝั่งแม่น้ำปัดตานี ควรจัดให้มีระบบระบายน้ำที่มีคุณภาพและเหมาะสมกับสภาพทางกายภาพของเมืองและจัดให้มีระบบกักน้ำเสียก่อนปล่อยลงสู่แม่น้ำปัดตานี โดยจ้างบริษัทที่ปรึกษา เพื่อศึกษาความเป็นไปได้ในการสร้างแหล่งบำบัดน้ำเสียรวมของเขตเทศบาลเมือง และ ควบคุมการใช้ที่ดินในเขตชุมชนย่านพาณิชย์กรรม ย่านพักอาศัย โดยเฉพาะย่านอุตสาหกรรม ที่จะก่อให้เกิดปัญหาการปนเปื้อนของน้ำเสียในแต่ละประเภท และต่อสภาพแวดล้อม

2) สร้างและปรับปรุงถนนเลียบเมืองที่สามารถติดต่อกับต่างจังหวัดใกล้เคียงและต่างประเทศให้มากขึ้นเพื่อจะได้สะดวกปลอดภัยและรวดเร็วยิ่งขึ้น อีกทั้งเป็นการพัฒนาโครงการคมนาคมขนส่งที่เป็นส่วนสำคัญ เพื่อรองรับการพัฒนาเมืองให้สอดคล้องกับการใช้ที่ดินในปัจจุบันและวางแผนที่ดีในอนาคต

3) ในส่วนของประชาชนทั่วไปนั้น ยังขาดความรู้และความเข้าใจในเรื่องผังเมืองและบางส่วนยังเข้าใจว่า การมีผังเมืองใช้บังคับจะทำให้เกิดความยุ่งยากทำให้เสียประโยชน์การใช้ที่ดินของตน จึงควรให้ความรู้และประชาสัมพันธ์ผลดีทางด้านผังเมืองแก่ประชาชนสม่ำเสมอ เพื่อเกิดความเข้าใจและให้ความร่วมมือกับทางราชการต่อไป

## แนวทางการพัฒนาประมงของจังหวัดปัตตานี

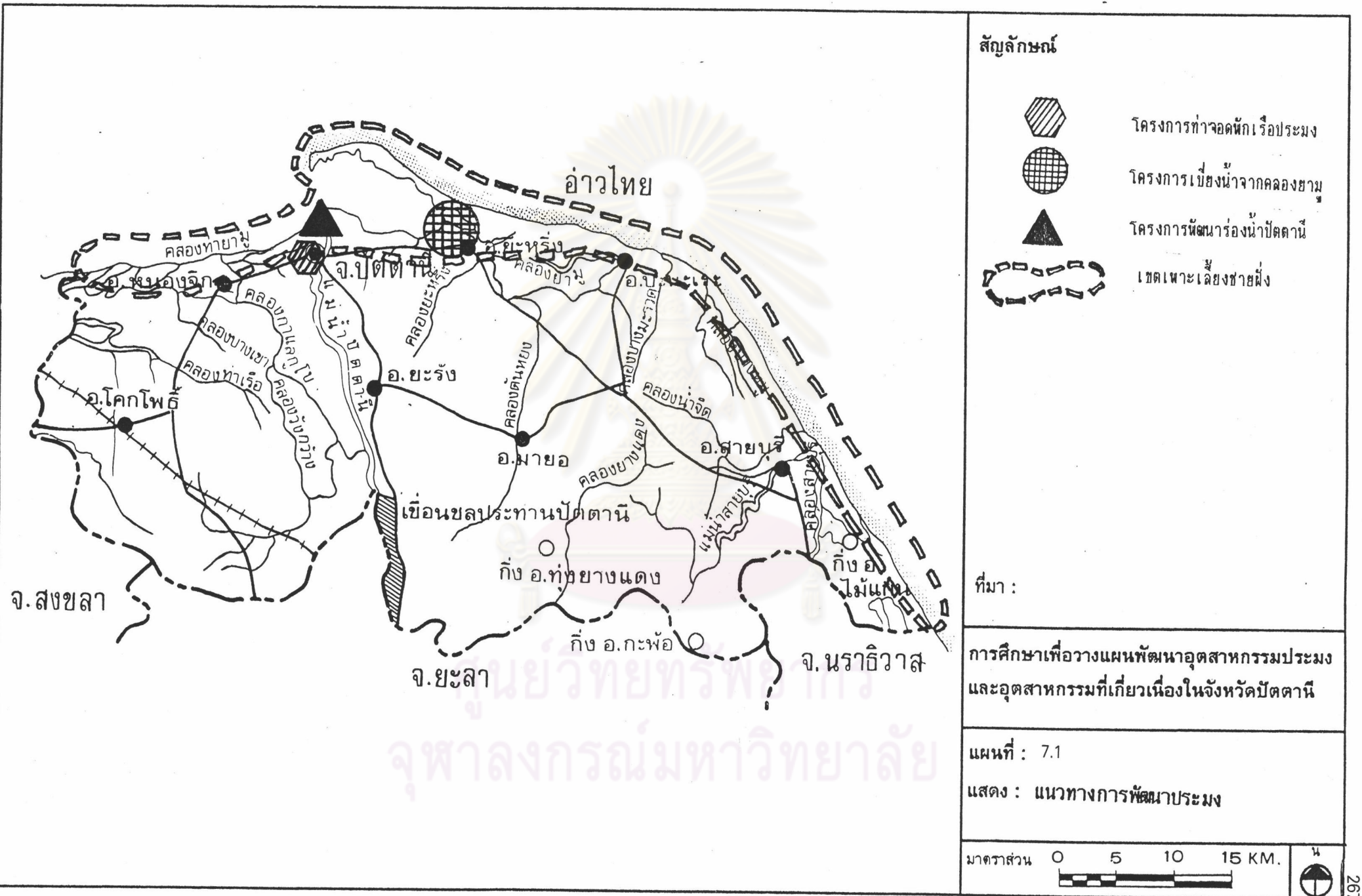
สำหรับแนวทางการพัฒนาประมงของจังหวัดปัตตานี ที่จะนำเสนอจะมีทั้งแนวทางการพัฒนาประมงที่ทางจังหวัดได้ดำเนินการไปแล้ว เช่น โครงการพัฒนาร่องน้ำปัตตานี โครงการเบี่ยงน้ำจากคลองขามู โครงการสร้างที่พักจอดเรือประมงบริเวณถนนปากน้ำและโครงการส่งเสริมการเพาะเลี้ยงชายฝั่ง ซึ่งจากการศึกษาพบว่าโครงการดังกล่าวมีประโยชน์ต่อการพัฒนาประมงในจังหวัดอย่างยิ่งหากได้ลงมือปฏิบัติอย่างจริงจัง ดังนี้

### 1. โครงการพัฒนาร่องน้ำปัตตานี

เป็นโครงการที่ทางจังหวัดได้ดำเนินการแล้ว โดยมีวัตถุประสงค์เพื่อให้การพัฒนาปัตตานีเป็นศูนย์กลางสัตว์น้ำที่สำคัญอีกแห่งหนึ่ง ทางฝั่งทะเล และตะวันออกของภาคใต้ และเป็นศูนย์กลางอุตสาหกรรมประมงด้วย สภาพร่องน้ำเป็นองค์ประกอบสำคัญมาซึ่งความสะดวกและประหยัดเป็นแรงจูงใจเรือประมงจากที่อื่นเข้ามาเทียบท่าที่ท่าเรือปัตตานี เพื่อขนถ่ายสินค้าสัตว์น้ำที่มากขึ้น (หากสามารถเข้า-ออกได้ทั้งปี) จะทำให้ปริมาณสัตว์น้ำที่เป็นวัตถุดิบป้อนโรงงานเพิ่มมากขึ้น ปัจจุบันมีท่าเทียบเรือที่สำคัญ 2 แห่ง คือ ท่าเทียบเรือประมงปัตตานีขององค์การสะพานปลา และ ท่าเทียบเรือปัตตานีขององค์การบริหารส่วนจังหวัด แต่เรือประมงขนาดใหญ่ไม่สามารถเข้าเทียบท่าได้เนื่องจากร่องน้ำตื้นเขิน จำเป็นที่จะต้องทำการขุดลอกและพัฒนาร่องน้ำปัตตานีทุกปี แต่โครงการปัจจุบันมีเป้าหมายที่จะพัฒนาร่องน้ำปัตตานีอย่างถาวร โดยให้มีการขยายร่องน้ำบริเวณปากน้ำที่มีความกว้าง 100 เมตร ลึก 5 เมตร จากระดับน้ำลงต่ำสุด ร่องน้ำจากปากน้ำเข้ามา 1.6 กิโลเมตร และร่องน้ำจากปากน้ำออกไป 4 กิโลเมตร พร้อมทั้งก่อสร้างผนังกันดินฝั่ง 2 ฝั่ง เพื่อให้เรือขนาดใหญ่และเรือสินค้าขนาดเล็กสามารถเข้าเทียบท่าได้สะดวก ซึ่งจะทกให้จำนวนเรือที่เข้ามาขนถ่าย ขยายสัตว์น้ำ และใช้บริการต่าง ๆ มากขึ้น นำมาซึ่งปริมาณสัตว์น้ำเพื่อการบริโภคและเพื่อเป็นวัตถุดิบป้อนโรงงานอุตสาหกรรมทั้งภายในและภายนอกจังหวัดปัตตานี

### 2. โครงการเบี่ยงน้ำจากคลองขามู

เป็นโครงการที่ทางจังหวัดได้ดำเนินการไปแล้ว จากสภาพปัญหาที่ว่าคลองขามูมีต้นน้ำเกิดจากภูเขาในอำเภอมายอไหลลงอ่าวปัตตานีที่บ้านบางปู ตำบลบางปู อำเภอยะหริ่ง เป็นแหล่งการเลี้ยงปลากะพงขาวที่สำคัญของจังหวัด ตั้งแต่ปี 2528 ปัจจุบันมีการใช้น้ำในคลองขามูเพื่อการทำนาทุ่งประมาณ 1,000 ไร่ เมื่อปี 2531เกษตรกรผู้เพาะเลี้ยง



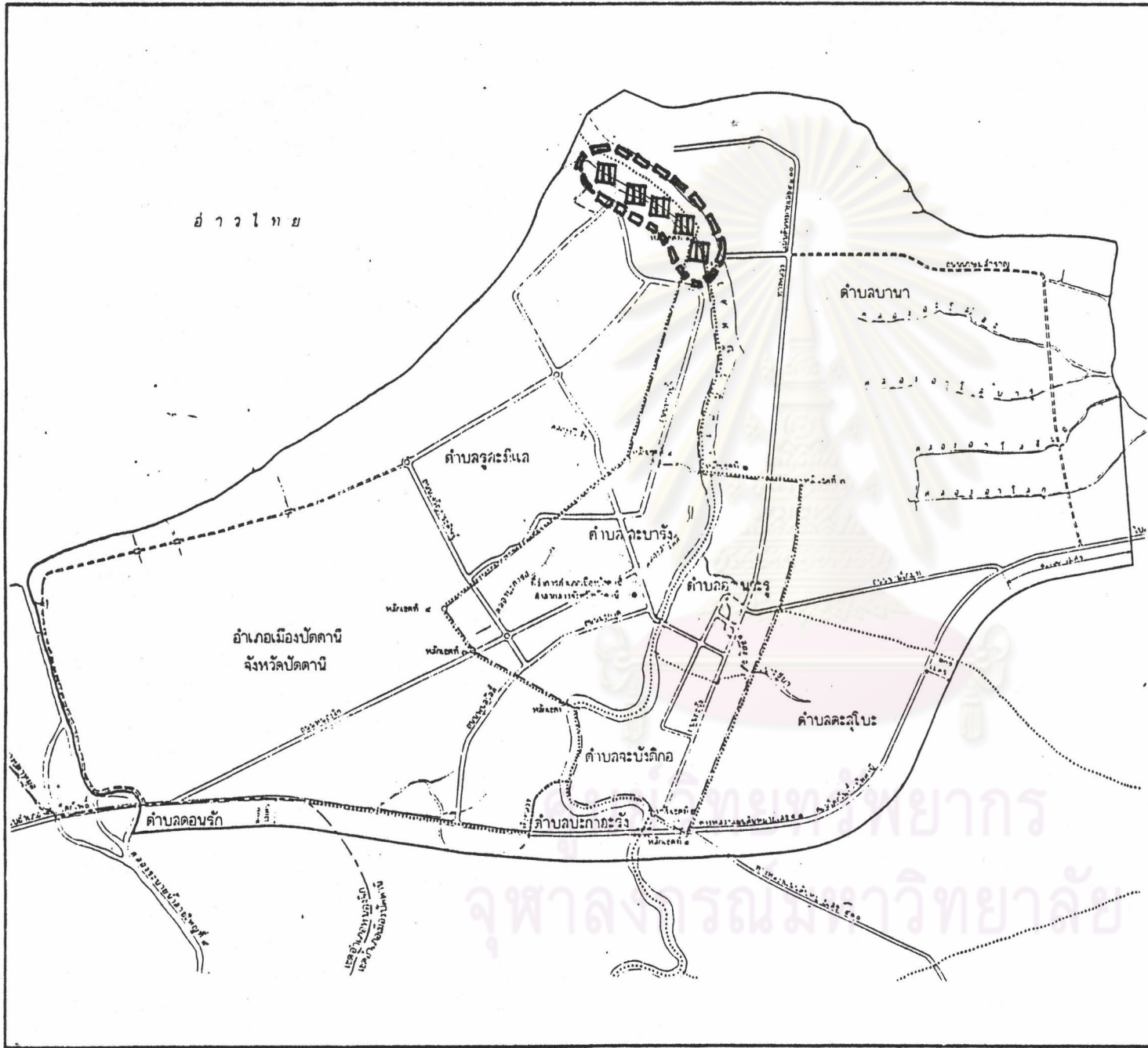
ศูนย์วิทยทรัพยากร  
จุฬาลงกรณ์มหาวิทยาลัย

สัตว์น้ำได้ร้องเรียนต่อจังหวัดว่า ได้รับความเสียหายจากการระบายน้ำคืดที่เหลือจากการใช้ น้ำของโครงการชลประทานลงสู่คลองยามู ทำให้ความเค็มของน้ำต่า จังหวัดจึงได้เสนอโครงการ เบี่ยงน้ำจากคลองยามูออกสู่ทะเลบริเวณรอยต่ออำเภอปะนาเระ กับอำเภอยะหริ่ง กรมประมง ได้จัดส่ง เจ้าหน้าที่ทำการสำรวจพื้นที่บริเวณคลองยามู และส่งรายงานการสำรวจทางวิชาการให้กรมชลประทานแล้ว

เป็นโครงการที่มีผลต่อแหล่งเพาะเลี้ยงสัตว์น้ำชายฝั่ง (ZONING) อย่างมาก หากไม่ได้มีการวางแผนและปฏิบัติที่ถูกต้อง

### 3. โครงการทำจอดพักเรือประมง

แม้ว่าจังหวัดปัตตานีจะมีเรือประมงจำนวนมาก หมุนเวียนเข้าเทียบท่าขนถ่ายสัตว์น้ำ แต่ที่พักเรือประมงยังไม่เพียงพอกับความต้องการ จึงจอดพักเรือซ้อนเรียงกัน อย่างแออัดในลำน้ำขวางทางเดินเรือเป็นประจำ(ซึ่งผิดกฎหมายตามพ.ร.บ.ของกรมประมง) ทำให้เรือประมงบางส่วนไม่นิยมมาใช้บริการท่าเทียบเรือ ถึงแม้ว่าจะเป็นที่เทียบเรือที่อยู่ใกล้แหล่งท่าประมงมากกว่าท่าเทียบเรืออื่น ๆ ก็ตาม ประกอบกับมีที่ดินอกริมฝั่งซ้ายของแม่น้ำพอกพูนขึ้น เป็นผลให้ลำน้ำแคบลงไม่สามารถระบายน้ำออกสู่ทะเลได้รวดเร็วเท่าที่มีปัญหาน้ำท่วมติดต่อกันเป็นประจำทุกปี จังหวัดจึงได้พิจารณาจัดทำโครงการที่จอดพักเรือขึ้นเพื่อขออนุมัติกระทรวงมหาดไทย พิจารณามอบอำนาจให้องค์การบริหารส่วนจังหวัดหาผลประโยชน์ที่ดินสาธารณะประโยชน์ที่รกร้างว่างเปล่าริมฝั่งซ้ายของแม่น้ำ ด้วยการจัดแบ่งให้เอกชนเช่า เพื่อก่อสร้างที่จอดพักเรือโดยมีเงื่อนไขให้ผู้เช่าสร้างเขื่อนป้องกันดินพังและถนนานที่ดินเช่า รวมทั้งขุดลอกที่ดินอกริมฝั่ง เพื่อใช้เป็นที่จอดพักเรือตามแบบแปลนแผนผังที่องค์การบริหารส่วนจังหวัดกำหนด เพื่อบรรเทาความเดือดร้อนของชาวประมงท้องถิ่นและเรือประมงต่างถิ่นด้วย ซึ่งเป็นอีกโครงการที่น่าสนใจมากและคิดว่าผลที่คาดว่าจะได้รับจากโครงการดังกล่าว เช่น เกิดความเป็นระเบียบเรียบร้อยในการจอดพักเรือประมง ซึ่งจะสะดวกในการควบคุมมลภาวะอันเกิดจากเรือประมงถ่ายของเสียลงน้ำแม่น้ำปัตตานี และเพื่อส่งเสริมคุณภาพชีวิตของชาวประมง โดยสร้างอาชีพ เกิดการจ้างงาน พัฒนาอุตสาหกรรมที่ต่อเนื่องกับการประมง ตลอดจนการกระจายรายได้ ย่อมส่งผลดีเกิดความมั่นคงทางเศรษฐกิจและสังคม และเป็นแหล่งพักผ่อนหย่อนใจที่มีทัศนียภาพที่สวยงาม สามารถพัฒนาเป็นแหล่งท่องเที่ยวของจังหวัดต่อเนื่องจากสวนสมเด็จพระเจ้าและพระรูปสมเด็จพระมหาลงชุมพร เพื่อบริการให้กับชาวปัตตานีและนักท่องเที่ยวจากต่างจังหวัดได้เช่นกัน



สัญลักษณ์



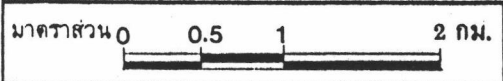
ที่จอดพักเรือ

ที่มา :

การศึกษาเพื่อวางแผนพัฒนาอุตสาหกรรมประมง และอุตสาหกรรมที่เกี่ยวข้องในจังหวัดปัตตานี

แผนที่ : 7.2

แสดง : โครงการท่าจอดพักเรือประมง



ปัจจุบันมีการสร้างสะพานข้ามแม่น้ำปัตตานีเพิ่มอีก 1 แห่ง ซึ่งอยู่บริเวณด้านหลังโรงเรียนเบญจมราชูทิศ ด้วยตัวของสะพานนี้เองจะเป็นตัวเร่งการพัฒนาโครงการสร้างที่พักรถเรือในบริเวณถนนปากน้ำได้เร็วขึ้น เพราะเดิมเรือประมงสามารถแล่นเข้ามาจอดบริเวณเหนือสะพานเดชาอนุชิตได้ (เพราะเรือไม่สามารถจอดในตลิ่งด้านใต้ของสะพานได้เนื่องจากความสูงของสะพาน) แต่หลังจากสร้างสะพานใหม่แล้วก็ เป็นข้อจำกัดอย่างหนึ่งที่ทำให้เรือไม่สามารถจอดในบริเวณเดิมได้เช่นกัน ดังนั้นโครงการนี้น่าจะสำเร็จได้ง่าย ทั้งนี้ทางจังหวัดควรจัดหาสิ่งอำนวยความสะดวกในด้านถนน ไฟฟ้า ฯลฯ ภายในฝั่งการาใช้ที่ดินแก่ชาวประมง

#### 4. โครงการส่งเสริมการเพาะเลี้ยงชายฝั่ง

เนื่องจากลักษณะพื้นที่ของจังหวัด บริเวณชายฝั่งมีความอุดมสมบูรณ์เหมาะสมกับการเพาะเลี้ยงสัตว์น้ำชายฝั่ง ดังนี้

- การเลี้ยงหอยแครง โดยมีพื้นที่ที่เหมาะสม ได้แก่ บริเวณอ่าวปัตตานีหน้าหมู่ที่ 2 และ 3 ตำบลบานา ซึ่งปัจจุบันมีการเลี้ยงแล้ว นอกจากนี้ในพื้นที่บางส่วนของท่ากาซา อ่าวหนองจิก ถึงแม้ว่าการเลี้ยงหอยแครงจะให้ผลตอบแทนสูง แต่ต้องอาศัยความเห็นชอบจากราษฎรรอบ ๆ พื้นที่ด้วย เพราะในปัจจุบันมีปัญหาเรื่องเรือประมงอวนลากเข้ามาคราดหอยในเขตชายฝั่ง (3,000 เมตร ) และมีปัญหามากในเรื่องการแบ่งพื้นที่เลี้ยงหอยอีกทั้งปัญหาเรื่องความต้องการเพิ่มและลดพื้นที่ชายฝั่งสำหรับการทำประมงด้วย

- การเลี้ยงหอยแมลงภู่ บริเวณหมู่บ้านรูสะมิแล อ่าวเมือง บ้านดาโต๊ะ บ้านยูดี ตำบลแหลมโพธิ์ อ่าวยะหริ่ง และยังสามารถเลี้ยงบริเวณชายฝั่งอ่าวหนองจิก แถบตำบลบางตาวาและดอนรัก บ้านบางมะรวด อ่าวปะนาเระ และปากน้ำสายบุรี อีกด้วย ปัจจุบันหอยแมลงภู่ตลาดจะเป็นผู้กำหนดราคาต่ำ อย่างไรก็ตามหากมีการพัฒนาขนาดและคุณภาพของหอยแมลงภู่ขึ้น ก็ย่อมแก้ปัญหาลงได้ในส่วนนี้ได้

- การเลี้ยงหอยนางรม สามารถเลี้ยงในบริเวณที่มีการเลี้ยงหอยนางรมโดยธรรมชาติอยู่แล้ว คือ คลองบางมะรวด อ่าวปะนาเระ และคลองระเวง กิ่งอ่าวไม้แก่น นอกจากนี้แล้วตลอดแนวชายฝั่งของจังหวัดโดยเฉพาะในอ่าวปัตตานี สามารถที่จะพัฒนาการเลี้ยงหอยนางรมมากขึ้นเพื่อให้เป็นเอกลักษณ์ของจังหวัดเช่น อ่าบบ้านดอน จังหวัดสุราษฎร์ธานี ได้ต่อไป

- การเลี้ยงกุ้งทะเล หรือการทำนากุ้งปัจจุบันนี้จะเป็นการเลี้ยงแบบดั้งเดิมโดยเลี้ยงลูกกุ้ง อยู่ในบริเวณตำบลดอนรัก อ่าวหนองจิก ตำบลรูสะมิแล และบานา



การเพาะเลี้ยงของบริษัท เจริญโภคภัณฑ์

ที่ตั้งมหาวิทยาลัยสงขลานครินทร์



สัญลักษณ์

- ★ (with dot) หอยแมลงภู่
- หอยแครง
- ☆ กุ้งทะเล
- ปลากระชัง
- ★ หอยนางรม

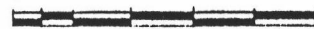
ที่มา :

การศึกษาเพื่อวางแผนพัฒนาอุตสาหกรรมประมงและอุตสาหกรรมที่เกี่ยวข้องในจังหวัดปัตตานี

แผนที่ : 7.3

แสดง : การเพาะเลี้ยงชายฝั่ง

มาตราส่วน 0 5 10 15 20 25 กม.



ศูนย์วิทยทรัพยากร  
จุฬาลงกรณ์มหาวิทยาลัย

อำเภอเมือง และตำบลแหลมโพธิ์ อำเภอยะหริ่ง ควรเป็นการเลี้ยงแบบพัฒนาให้มากขึ้น เพราะเป็นการใช้พื้นที่ให้ประโยชน์สูงสุด

- การเลี้ยงปลากะพงในกระชัง บริเวณที่เหมาะสมในการประกอบอาชีพ เลี้ยงปลาน้ำกร่อยในกระชัง ได้แก่ คลองบางตาวา อำเภอหนองจิก คลองยามู คลองบางปู อำเภอยะหริ่ง และปากแม่น้ำสายบุรีช่วงต่อกับคลองกอดอ โดยเฉพาะตำบลปะเสยะวอ อำเภอสายบุรี ซึ่งปัจจุบันเป็นอาชีพที่นิยมกันมากและควรได้รับการส่งเสริม

อย่างไรก็ตาม ยังคงมีปัญหาเกี่ยวกับปลาเป็นโรคและขาดแคลนพันธุ์ลูกปลาเสมอ ๆ จึงควรมีการวางแผนกำหนดจุดและจำนวนกระชังที่แน่นอนเพื่อการหมุนเวียนถ่ายเทน้ำได้ดี ตลอดจนควรมีการรวมกลุ่มสหกรณ์ผู้เพาะเลี้ยงปลาในกระชังขึ้นเพื่อประโยชน์ในการติดต่อประสานงานต่าง ๆ

- การขุดนุ้มน้ำและการเพาะเลี้ยงสาหร่ายทะเล จะกระจายตามขอบฝั่งอ่าวปัตตานี โดยเฉพาะบ้านบางปู บ้านบูดี อำเภอยะหริ่ง ควรได้รับการส่งเสริมเพื่อยกระดับประสิทธิภาพในการผลิตให้ดียิ่งขึ้น สามารถพัฒนาเพื่อการส่งออกทั้งตลาดในและนอกประเทศได้อีกด้วย

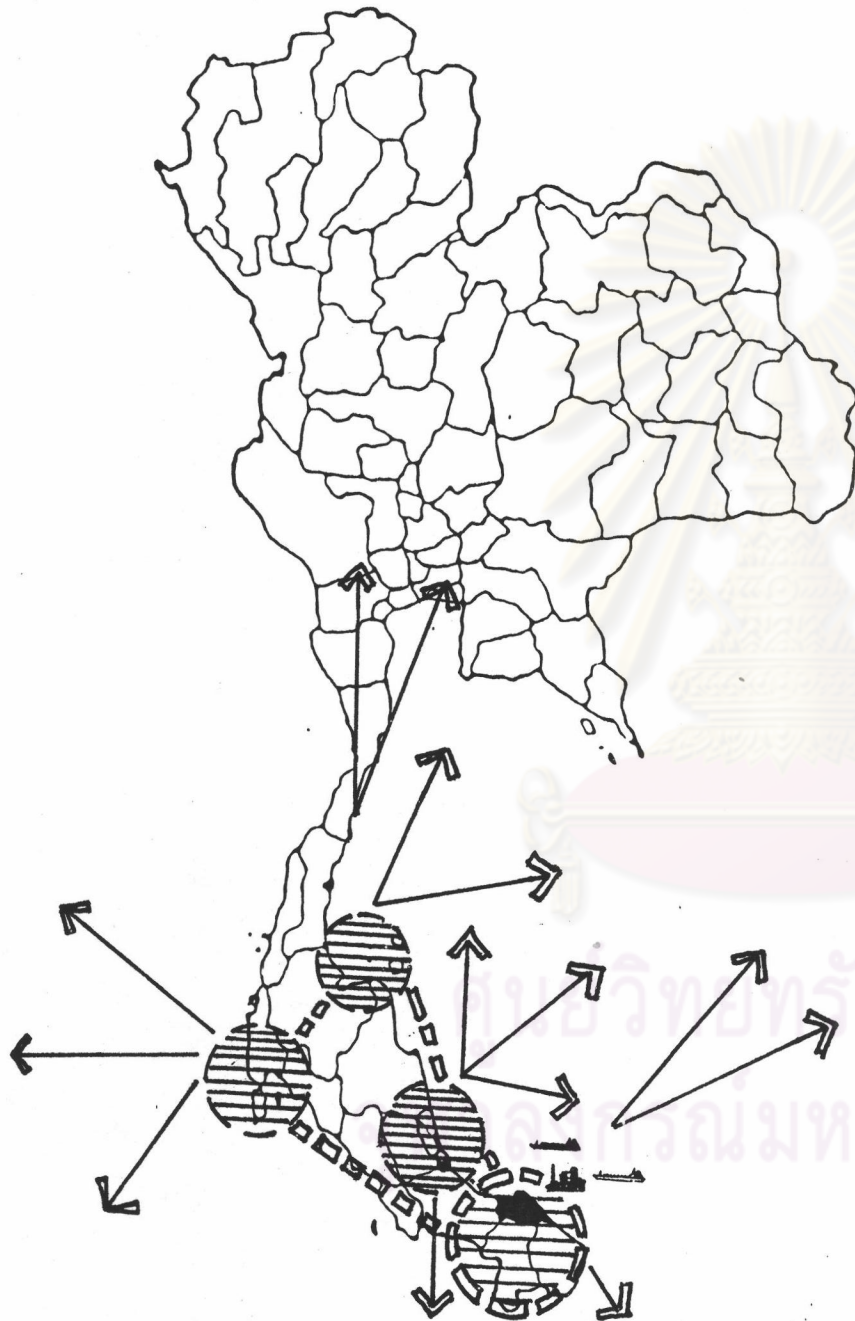
สำหรับอุตสาหกรรมต่อเนื่องกับการประมง เมื่อมีการพัฒนาปรับปรุงทำเทียบเรือตลาดสินค้าสัตว์น้ำ คุณภาพของสินค้าสัตว์น้ำ ระบบขนส่ง ตลอดจนสิ่งอำนวยความสะดวกพร้อมบริการที่มีคุณภาพทุกด้าน ย่อมส่งผลดีต่อโรงงานอุตสาหกรรมที่ต่อเนื่องได้มาก การจ้างงานรายได้ที่ดีขึ้นของประชาชนก็จะตามมา ดังนั้นความสะดวกที่มีประสิทธิภาพต่าง ๆ จะเอื้ออำนวยภาคเอกชนที่ประกอบธุรกิจดังกล่าว เพื่อเพิ่มมูลค่าทางการผลิตเป็นความจำเป็นพื้นฐานที่ต้องได้รับการปรับปรุง นอกจากนี้ควรส่งเสริมให้การอบรมการแปรรูปผลิตภัณฑ์สัตว์น้ำภายในหมู่บ้านให้แก่กลุ่มประมงขนาดเล็ก ซึ่งมีอยู่มากได้เข้าใจรู้จักการวิธีถนอมอาหารและแปรรูปสัตว์น้ำที่เกิดประโยชน์สูงสุด รู้จักบริโภคอาหารที่ถูกต้องตามหลักโภชนาการจากทรัพยากรสัตว์น้ำที่จับได้ ดังนั้นส่วนราชการควรหาการศึกษาอุตสาหกรรมที่เกี่ยวข้องกับการประมง เพื่อวางแผนพัฒนาที่ดีต่อไปยิ่งขึ้น ไม่ว่าจะให้การประชาสัมพันธ์การอบรมให้แก่ผู้ประกอบการในส่วนต่าง ๆ

### ข้อเสนอแนะ


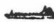

การจะพัฒนาจังหวัดปัตตานีให้มีความมั่นคงทางเศรษฐกิจมากขึ้นนั้น จากการศึกษาพบว่า ฐานเศรษฐกิจที่สำคัญคือ การประมง ซึ่งให้ผลประโยชน์ต่อระบบเศรษฐกิจภายในพื้นที่ด้านแหล่งงาน รายได้ของประชาชนและต่อภาพรวมทางเศรษฐกิจของภาคใต้อีกด้วย เนื่องจากการแปรรูปและส่งออกสินค้าสัตว์น้ำยังต่างประเทศ สามารถหารายได้มหาศาลแก่ประเทศไทย ดังนั้น รัฐบาลจึงเห็นความสำคัญของการพัฒนาการประมงซึ่งมีผลกระทบต่อเศรษฐกิจของภาคใต้โดยตรงนี้ จึงมีนโยบายต่างๆ ตั้งแต่ในระดับชาติลงมาสู่พื้นที่ เช่น แผนพัฒนาเศรษฐกิจและสังคมแห่งชาติ หรือแผนพัฒนาระหว่างประเทศเช่น โครงการพัฒนาสามเหลี่ยมเศรษฐกิจ และในระดับจังหวัดคือ แผนพัฒนาเศรษฐกิจจังหวัดชายแดนภาคใต้และเขตเศรษฐกิจพิเศษ และตัวจักรสำคัญในการพัฒนาพื้นที่ให้สามารถเห็นได้ชัดเจนที่สุด เป็นพื้นที่ที่รองรับการพัฒนาอุตสาหกรรมในปัตตานี คือ โครงการเขตอุตสาหกรรมปัตตานี

จะเห็นได้ว่า โครงการพัฒนาเหล่านี้เกิดขึ้นได้เพราะทางรัฐบาลมีนโยบายในการกระจายความเจริญและการพัฒนาสู่ภูมิภาค โดยการผลักดันให้เกิดการลงทุนในศูนย์กลางของเมืองที่มีศักยภาพอยู่แล้วนั้น ได้กระจายออกไปยังพื้นที่ที่มีความเป็นไปได้เพิ่มมากขึ้น นี้อาจผลักดันจากส่วนกลางสู่ภูมิภาค และยังมีแรงจูงใจที่มาจากตัวภูมิภาคเอง เช่น การเชื่อมโยงทางเศรษฐกิจในภาคใต้ โดยใช้ประมงเป็นส่วนหนึ่งด้วย เป็นการช่วยกระตุ้นการพัฒนาพื้นที่จังหวัดชายแดนภาคใต้ โดยมีจังหวัดปัตตานีเป็นองค์ประกอบร่วมที่สำคัญ และเป็นตัวนำซึ่งสามารถปรับแผนพัฒนาในพื้นที่ ให้สอดคล้องกับโครงการความร่วมมือในส่วนที่ประเทศไทยได้เข้าไปมีส่วนร่วมต่อไป

หากเป็นเช่นนี้แล้ว ก็เป็นความจำเป็นอย่างยิ่งที่จังหวัดปัตตานี จะต้องปรับแผนพัฒนาจังหวัดใหม่เพื่อรองรับโครงการต่างๆ ที่จะเกิดขึ้นหรือเกิดขึ้นแล้วบางส่วนเพื่อสามารถทำให้เกิดการพัฒนาพื้นที่ได้อย่างครบถ้วน โดยมีการสนับสนุนในด้านการปรับปรุงโครงสร้างพื้นฐาน เพื่อรองรับการขยายของเมืองในอนาคต(หากโครงการพัฒนาที่รัฐมีต่อจังหวัดประสบผลสำเร็จและดำเนินต่อเนื่อง) ไม่ว่าจะเป็นย่านอุตสาหกรรม ที่อยู่อาศัย และพาณิชยกรรม เป็นต้น ดังนั้น การจัดทำแผนแม่บทเกี่ยวกับการพัฒนาที่ดินให้มีผังเมืองที่ถูกต้องและเหมาะสมและสามารถปฏิบัติได้ทันเวลาจึงเป็นสิ่งจำเป็นยิ่ง เพื่อควบคุมและขึ้นการพัฒนาที่ดินให้



สัญลักษณ์

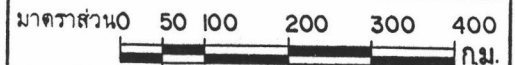
-  ท่าเรือชายฝั่ง
-  ท่าเรือประมง
-  ยานอุตสาหกรรม

ที่มา :

การศึกษาเพื่อวางแผนพัฒนาอุตสาหกรรมประมง  
และอุตสาหกรรมที่เกี่ยวข้องในจังหวัดปัตตานี

แผนที่ : 7.4

แสดง : ความได้เปรียบของจังหวัด



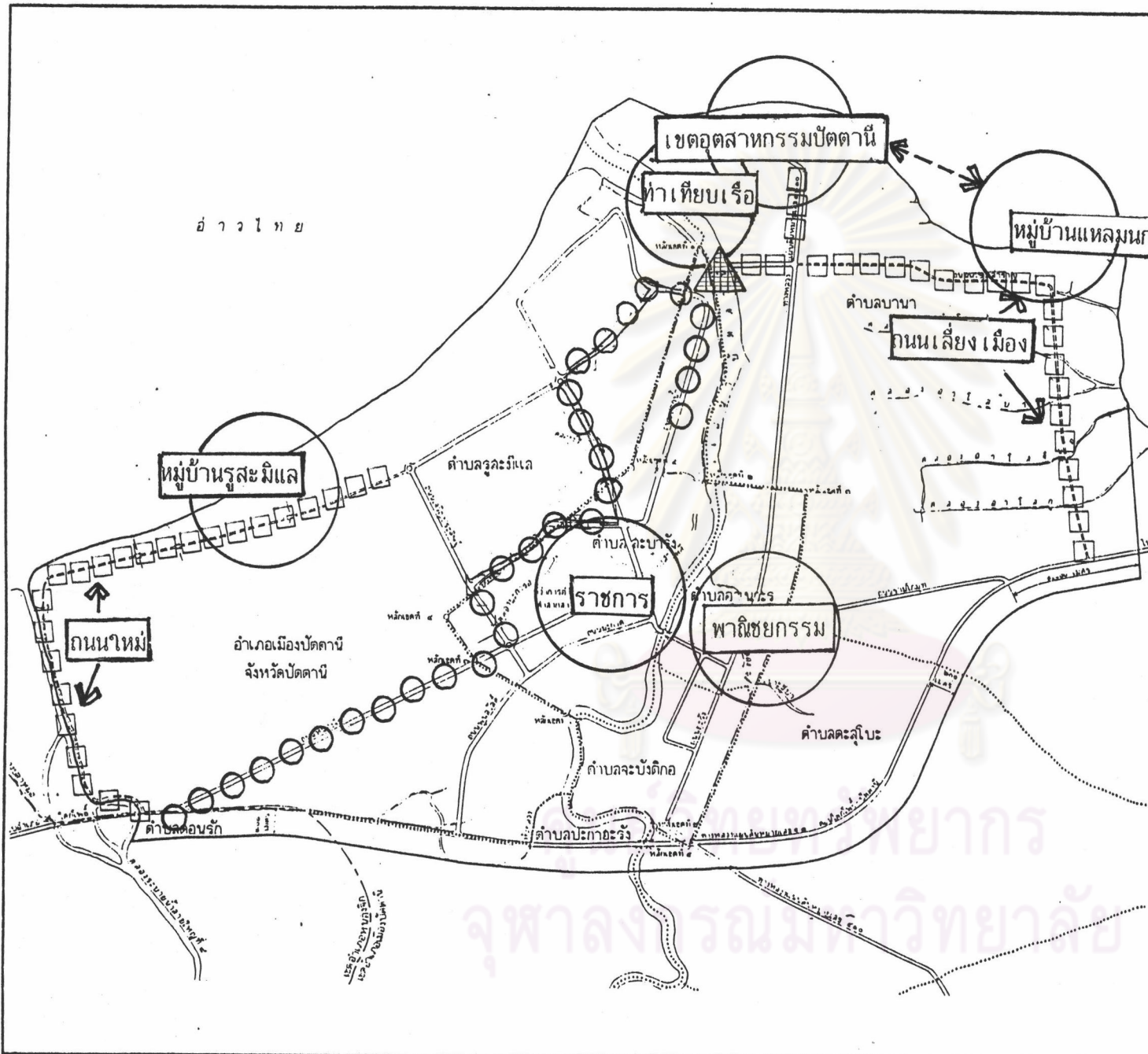
เมืองให้ขยายไปอย่างมีเป้าหมาย โดยกำหนดแนวทางพัฒนาโครงข่ายบริการพื้นฐานที่สอดคล้องกับการใช้ประโยชน์ที่ดิน การพัฒนาชุมชนชนเมืองควบคู่ไปกับการฟื้นฟูบริเวณเมืองเก่าที่เสื่อมโทรมและมีการใช้ที่ดินขาดประสิทธิภาพ ส่งเสริมการใช้ประโยชน์ที่ดินชายฝั่งแม่น้ำและทะเลในกิจกรรมท่าเรือและการเพาะเลี้ยงชายฝั่ง รวมถึงการส่งเสริมการลงทุนธุรกิจการเดินเรือชายฝั่ง

อุตสาหกรรมประมงและอุตสาหกรรมที่เกี่ยวข้องในปัตตานี มีศักยภาพสูงสามารถเป็นต้นแบบในการพัฒนาภูมิภาคได้ดี เป็นส่วนหนึ่งที่จะช่วยพัฒนาเศรษฐกิจโดยรวมโดยเฉพาะที่จะแก้ไขปัญหาในระดับภูมิภาคหรือจังหวัด การเปิดพื้นที่จังหวัดในการพัฒนาภูมิกาคนั้นเป็นความเหมาะสมในช่วงเวลา เหตุการณ์และสถานที่ เพราะไม่มีภูมิภาคใดในโลกที่มารถเจริญเติบโตได้ด้วยตัวเองตลอดเวลา จะต้องเปิดออกไปสู่ภูมิภาคที่กว้างใหญ่กว่า มีการขยายการติดต่อกับพื้นที่ใกล้เคียงและประเทศใกล้เคียงบ้าง มีการลงทุนร่วมกัน มีแลกเปลี่ยนสินค้าและปริมาณการค้า การขยายตลาดการค้านั้นเป็นการเปิดพื้นที่และขยายเศรษฐกิจออกสู่ภายนอก และสามารถเชื่อมและผนึกกำลังทางเศรษฐกิจของจังหวัดต่าง ๆ ในภาคใต้ประสานกับภูมิภาคอื่น ๆ และนานาชาติ




ด้วยเหตุนี้ จึงจำเป็นต้องมีพื้นที่รองรับการขยายตัวโดยใช้เขตอุตสาหกรรมปัตตานีซึ่งมีอยู่แล้วแต่ยังไม่ค้ำใช้ประโยชน์อย่างเต็มที่ นามาพัฒนาให้ทันสมัยโดยเริ่มจากการปรับปรุงโครงสร้างพื้นฐานดังต่อไปนี้

1. จังหวัดปัตตานี ควรมีโครงการพัฒนาและปรับปรุงเครือข่ายถนนเชื่อมโยงภายในจังหวัดกับจังหวัดใกล้เคียงกับภาคใต้และกับประเทศมาเลเซีย ซึ่งปัจจุบันสามารถเชื่อมโยงได้บ้างแต่ยังไม่สมบูรณ์นัก โครงข่ายถนนในภาคใต้ส่วนใหญ่เป็นถนนขนาด 2 ช่องทางจราจร และในอนาคตจะมีโครงการขยายถนนตามแนวเหนือ-ใต้เป็น 4 ช่องทางจราจร (กรุงเทพ-ภาคใต้-มาเลเซีย-สิงคโปร์) ซึ่งปัจจุบันถนนขนาด 4 ช่องจราจรจากกรุงเทพ-อ.ปรางค์บุรี (ประจวบคีรีขันธ์) ก่อสร้างเรียบร้อยแล้ว และรัฐบาลมีแผนการก่อสร้างถนนดังกล่าวจนถึงสุโขทัย (นราธิวาส) ซึ่งจะเชื่อมต่อกับถนนของมาเลเซีย กำหนดการก่อสร้างปี 2536-2542 การพัฒนาพื้นที่บริเวณ 5 จังหวัดชายแดนภาคใต้โดยปรับปรุงถนนให้สามารถเชื่อมโยงกับท่าเรือสงขลาและสตูล ตลอดจนท่าเรือชายฝั่งทั้งด้านอ่าวไทยและทะเลอันดามันเข้าด้วยกัน

เพื่อให้พื้นที่ที่มีความคล่องตัวและสะดวกในเรื่องการคมนาคมขนส่ง มีผลดีต่อผู้ประ



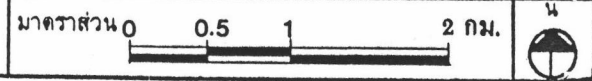
**สัญลักษณ์**

-  สะพานข้ามแม่น้ำปัตตานีแห่งใหม่
-  ขยายถนนเดิม
-  ปรับปรุง เครือข่ายถนนเชื่อมโยง

ที่มา :

การศึกษาเพื่อวางแผนพัฒนาอุตสาหกรรมประมงและอุตสาหกรรมที่เกี่ยวข้องในจังหวัดปัตตานี

แผนที่ : 7.5  
 แสดง : ปรับปรุงเครือข่ายถนนเชื่อมโยงภายในจังหวัดกับต่างจังหวัด



กอบการได้รับความสะดวกใน การขนส่งและลดต้นทุนได้บางส่วน อีกทั้ง เป็นแรงจูงใจในการเข้ามาลงทุนของผู้ประกอบการรายอื่น ๆ ต่อไป โดยสร้างถนนเลี่ยงเมืองเพื่อออกสู่จังหวัดสงขลาโดยไม่ต้องผ่านย่านตัวเมือง เพื่อรองรับสะพานข้ามแม่น้ำปัตตานีแห่งใหม่ซึ่ง เชื่อมต่อระหว่างตำบลรูสะมิแลกับตำบลบานา ซึ่งเป็นเขตอุตสาหกรรมของปัตตานี ทำเทียบเรือชายฝั่งและทำเทียบเรือประมงด้วย เช่น

- ปรับปรุงถนนที่ตัดผ่าน ด้านหลังมหาวิทยาลัยสงขลานครินทร์ วิทยาเขตปัตตานี เลียบชายฝั่ง เข้าสู่หมู่บ้านรูสะมิแล เรือย ๆ ออกถนนใหม่ในเขตอำเภอหนองจิก ซึ่งสามารถต่อไปยังจังหวัดยะลาและสงขลาได้สะดวกมากขึ้น ตลอดจนเชื่อมโยงโครงข่ายเส้นทางในภาคใต้กับภาคอื่น ๆ และต่างประเทศ เช่น มาเลเซีย โดยมีวัตถุประสงค์เพื่อการพัฒนาชุมชนย่านหมู่บ้านรูสะมิแล ซึ่งจะ เป็นศูนย์กลางการค้าและบริการในพื้นที่ต่อไป

- ขยายถนนเดิม ที่ผ่านท่าเรือท่าเรือด้านศุลกากรปัตตานีเข้าสู่ถนนโรงเหล้าเก่าออกจากถนนเจริญประดิษฐ์ถึงวงเวียน (ถนนหนองจิก) แล้วเลี้ยวขวาเพื่อออกไปยังจังหวัดยะลาและสงขลาต่อไป โดยมีวัตถุประสงค์เพื่อการพัฒนาถนนต่อเนื่องจากถนนปากน้ำที่จะรองรับโครงการที่จอดรถเทียบเรือประมงต่อไป

- ปรับปรุงถนนเลี่ยงเมืองที่มีอยู่แล้ว บริเวณถนนเกษมสาราญ หน้าเรือนจำปัตตานี ให้มีสภาพดีและขยายช่องทาง เพื่อสามารถขนส่งสินค้าได้สะดวกมากขึ้น อีกทั้งยังใช้เป็นเส้นทางที่ไป-กลับของคนงาน ซึ่งมาจากชุมชนบ้านแหลมนกที่จะพัฒนาเป็นย่านพักอาศัยของคนงานใน เขตอุตสาหกรรมปัตตานีและ เขตอุตสาหกรรมแห่งใหม่ต่อไป

หากสามารถพัฒนาพื้นที่ในบริเวณเขตอุตสาหกรรมจังหวัดปัตตานีและพื้นที่อุตสาหกรรมในบริเวณถนนนาเกลือได้แล้ว พื้นที่ที่มีศักยภาพและชุมชนที่อยู่ใกล้เคียง เช่น ชุมชนที่หมู่บ้านแหลมนก ตลอดจนพื้นที่ด้านตะวันออกและชานเมืองด้านตะวันตก เช่น หมู่บ้านรูสะมิแล และด้านใต้ ก็จะมีโอกาสในการพัฒนาได้มากขึ้นทั้งในรูปของการจัดสร้าง เมืองใหม่ การปรับปรุงระบบการเข้าถึงดินและสิ่งปลูกสร้างที่พักอาศัย (โดยเฉพาะของคนงาน) การส่งเสริมให้เกิดศูนย์กลางค้าบริการแห่งใหม่ การปรับปรุงระบบประปา ไฟฟ้าการระบายน้ำและการกำจัดน้ำเสีย การกำจัดขยะมูลฝอย และการจัดสร้างสาธารณูปการให้มากขึ้น โดยมีโรงเรียน วัด สนามกีฬา ฯลฯ ( ซึ่งเดิมหมู่บ้านยูโยจะทาน้ำที่นี่ : สำหรับชุมชนแหลมนก ส่วนหมู่บ้านรูสะมิแลนั้นบริการตัวเองและไม่สมบูรณ์ ) ทำให้ไม่เสียเวลาในการเดินทางเข้ามาใช้บริการต่าง ๆ ภายในเมือง

และต่อไปเขตอุตสาหกรรมแห่งที่ 2 ก็จะมีขึ้นอย่างแน่นอน เนื่องจากในขณะนี้ทางจังหวัดกำลังสำรวจพื้นที่และจัดทำแผนแม่บท เพื่อจัดสร้าง เขตอุตสาหกรรมปัตตานีเพิ่มเติมอีก 6,000 ไร่ สำหรับรองรับการขยายฐานการผลิตของอุตสาหกรรมภายนอกประเทศ โดยมีจุดมุ่งหมายให้เป็นเขตอุตสาหกรรมที่ปลอดมลภาวะด้วย และการดำเนินงานภายในเขตอุตสาหกรรมแห่งที่ 2 นี้ จะขยายสิทธิประโยชน์เพื่อผู้ลงทุนเพิ่มมากขึ้น และจังหวัดมีนโยบายขยายระยะเวลาเช่านานขึ้นจะเปิดโอกาสให้ภาคเอกชนเข้ามาดำเนินการอย่างเต็มที่

เมื่อปรับปรุงโครงข่ายถนนเชื่อมโยงในพื้นที่และสามารถทำให้เกิดการพัฒนาชุมชนใกล้เคียงแล้วย่อมเป็นสิ่งที่ดี รองรับการขยายตัวของ เมืองและอุตสาหกรรมในอนาคต ดังนั้น จึงควรปรับปรุงท่าเทียบเรือและตลาดสินค้าสดน้ำที่จะขยายตัวเช่นกัน

2. ตลาดสินค้าสดน้ำ มีบทบาทความสำคัญต่อเศรษฐกิจด้านประมงมาก ควรมีการปรับปรุงตลาดกลางสดน้ำให้มีมาตรฐาน เพื่อเป็นตลาดสดน้ำที่สำคัญอีกแห่งของภาคใต้ตอนล่างและขยายตัวทางเศรษฐกิจของจังหวัดตามนโยบาย นอกจากนี้ ยังส่งเสริมการขยายตัวของอุตสาหกรรมแปรรูปสดน้ำทั้งในและนอกพื้นที่ และรองรับโครงการสามเหลี่ยมเศรษฐกิจเพื่อทำประมงร่วมกันและอุตสาหกรรมแปรรูปสดน้ำเพื่อการส่งออก โดยมีมาตรการดังนี้

- พัฒนาคุณภาพสดน้ำให้สะอาด ถูกสุขอนามัยเหมาะสำหรับการบริโภค และมีมาตรฐาน ให้สามารถนำเข้าแปรรูปในโรงงานอุตสาหกรรมแปรรูปสดน้ำต่าง ๆ เพื่อการส่งออกไปตลาดต่างประเทศตามมาตรฐาน ISO 9000 เนื่องจาก ปัจจุบันลักษณะการเก็บรักษาสดน้ำในเรือตลอดจนการขนถ่ายสินค้าจากเรือขาดการระมัดระวัง ทำให้สินค้าไม่มีคุณภาพ จึงควรให้ความรู้ความเข้าใจแก่ลูกเรือชาวประมงมากขึ้น

- การปรับปรุงระบบรักษาความสะอาดภายในสะพานปลา เช่น ปรับปรุงการระบายน้ำ และที่สำคัญควรมีระบบบำบัดน้ำเสียก่อนปล่อยน้ำทิ้งลงสู่แม่น้ำ ซึ่งต้องขอความร่วมมือจากผู้พักอาศัย อาคารพาณิชย์ ให้ทำท่อระบายน้ำหม่ นอกอาคาร

- ปรับปรุงการจราจรและระบบรักษาความปลอดภัย เช่น ปรับปรุงถนนเข้า-ออก จัดระเบียบการจราจรโดยจัดทำแผนป้ายสัญญาณจราจร กำหนดเส้นทางจราจร เขตห้ามจอดรถ ลานจอดรถยนต์ เป็นต้น นอกจากนี้ ควรจัดทาระบบทะเบียนประวัตินเรือเพื่อจะทราบจำนวนและจัดเก็บค่าธรรมเนียมได้แน่นอน

- ควรรักษาความสะอาดผลิตภัณฑ์สดน้ำเพิ่มมากขึ้น เช่น ควรทำความสะอาด



สะอาดกะบะพลาสติกและควรมีสารองไว้ เพื่อจะได้สลับหมุนเวียนใช้ขณะไปทำความสะอาดตลอดจนควบคุมจำนวนโดยลงทะเบีย่นการไว้ ขณะที่ขนถ่ายสัตว์น้ำควรมีระบบจ่ายน้ำประปา เพื่อล้างสัตว์น้ำในโรงคัดแยกสัตว์น้ำให้มากขึ้น และควรรู้ความรู้งานในการคัดเลือกปลาเพื่อคุณภาพสัตว์น้ำ และล้างทำความสะอาดพื้นสม่ำเสมอ

- พัฒนาระบบตลาดสัตว์น้ำให้ดีขึ้น เช่น จัดระบบการซื้อ-ขายสินค้าสัตว์น้ำให้เป็นระบบมากขึ้นโดยการประมูลจากเรือวนลาก และจัดตลาดสินค้าสัตว์น้ำทางรถยนต์และที่สำนักงานจัดตั้งแหล่งเงินทุน เช่น สหกรณ์ออมทรัพย์เพื่อเป็นแหล่งเงินทุนที่ชาวประมงสามารถกู้ยืมได้ และควรขอความร่วมมือจากภาคเอกชนที่เกี่ยวข้อง เช่น ผู้ให้บริการท่าเรือพ่อค้าซื้อ-ขาย และผู้ใช้ตลาดสินค้าสัตว์น้ำอื่น ๆ ในการรักษาความสะอาดและรักษาคุณภาพสิ่งแวดล้อมด้วย

3. ในการพัฒนาท่าเทียบเรือประมงให้ได้มาตรฐาน เพื่อพัฒนาจังหวัดปัตตานีเป็นศูนย์กลางตลาดกลางสินค้าสัตว์น้ำฝั่งตะวันออกของภาคใต้ เป็นศูนย์กลางการทำประมงและอุตสาหกรรมที่เกี่ยวข้อง เพื่อเป็นประตูการค้าทางทะเลเลขของ 3 จังหวัดชายแดนภาคใต้จำเป็นต้องมีสิ่งอำนวยความสะดวก อันดับแรก คือ เพื่อส่งเสริมการประมงและการขนส่งสินค้าทางน้ำโดยการขุดลอกร่องน้ำ เพื่อให้เรือขนาดใหญ่สามารถเข้าจอดเทียบท่าได้ตลอดทั้งปี โดยการสร้างเขื่อนกันทรายและโคลนที่ร่องน้ำปัตตานีและที่อื่น ๆ เช่น สายบุรี เป็นต้น รวมถึงการกำหนดหลักเกณฑ์ให้เอกชนเข้ามามีส่วนร่วมในการจัดการบำรุงรักษาร่องน้ำ ให้สามารถใช้ได้ตลอดทั้งปี และจัดให้มีบริการแก่ผู้เข้ามาใช้บริการ ได้แก่ แพปลา ชาวประมงผู้ซื้อและผู้รับจ้างขนถ่ายสัตว์น้ำ เป็นต้น สิ่งอำนวยความสะดวกที่จำเป็น เช่น

- ท่าเทียบเรือประมงที่มีขนาดและรูปแบบที่เหมาะสมกับจำนวนเรือ และประเภทของเรือ ตลอดจนสิ่งเครื่องมือขนถ่ายสินค้าสัตว์น้ำจากเรือต่าง ๆ บริการ

- เครื่องชั่งน้ำหนักที่ได้มาตรฐานก่อให้เกิดความยุติธรรมในการซื้อขาย

- สถานที่คัดเลือกล้างสัตว์น้ำเพื่อเป็นสถานที่ในการแยกประเภท ขนาด และคุณภาพของสัตว์น้ำ และโรงประมูลใช้สถานที่กองสัตว์น้ำ รวบรวม รอกการจำหน่าย โรงคัดแยกและโรงประมูลจะต้องมีสภาพที่เหมาะสม อากาศถ่ายเทสะดวก สามารถทำความสะอาดได้ง่าย

- อาคารแพปลา เป็นสำนักงานสำหรับแพปลา ซึ่งเป็นคนกลางในการจำหน่ายสัตว์น้ำให้แก่ชาวประมง และอาคารพาณิชย์เพื่อจำหน่ายสินค้าอื่น ๆ ที่จำเป็น

- น้ำแข็งที่ใช้ในการดองปลา สัตว์น้ำ ควรใช้โรงงานน้ำแข็งหรือโรงงานจากภายนอก เครื่องโม่น้ำแข็ง เพิ่มมากขึ้นเพื่อรองรับกับจำนวนเรือประมงที่เพิ่มขึ้นจากการพัฒนาตามโครงการ

- สาธารณูปโภคต่าง ๆ เช่น ไฟฟ้า ประปา โทรศัพท์ ถนนทางเข้า สิ่งอำนวยความสะดวกอื่น ๆ เช่น ล້ว่ม โรงอาหาร ตลาดขนส่ง เป็นต้น ตลอดจนการกำจัดขยะและบำบัดน้ำเสีย เนื่องจากลักษณะธุรกิจมีขยะ เปียกส่งกลิ่นเหม็นและมีปริมาณน้ำทิ้งมาก

เมื่อพัฒนาปรับปรุงสิ่งอำนวยความสะดวกในการบริการต่าง ๆ แก่ผู้ประกอบการประมงแล้วอุตสาหกรรมประมงได้รับความสะดวกมีสถานที่ซื้อขาย (ตลาด) สิ่งอำนวยความสะดวกซื้อขายสัตว์น้ำในราคายุติธรรมและถูกสุขลักษณะ ก็จะยิ่งทำให้เกิดความสะดวกรวดเร็วเป็นระบบมากขึ้น เพื่อให้เกิดเป็นศูนย์กลางตลาดสินค้าสัตว์น้ำที่ดีเกิดการขยายตัวในอุตสาหกรรมประมง เพิ่มรายได้ให้ประชาชนในท้องถิ่นต่อไปในอนาคต

ในการนี้ น่าจะมีการจัดทำแผนแม่บท หรือทำการศึกษาเพิ่มเติมเพื่อการพัฒนาพื้นที่เขตเศรษฐกิจพิเศษ 3 ส่วน ได้แก่ พื้นที่ท่าเรือ พื้นที่อุตสาหกรรม และพื้นที่ชุมชนเมือง ให้มีความชัดเจนในแนวทางปฏิบัติต่อไป

ศูนย์วิทยทรัพยากร  
จุฬาลงกรณ์มหาวิทยาลัย