

บทที่ 2

ประวัติความเป็นมา และโครงสร้างการบริหาร การจัดการศึกษา ของคณะแพทยศาสตร์ จุฬาลงกรณ์ มหาวิทยาลัย

ประวัติความเป็นมา

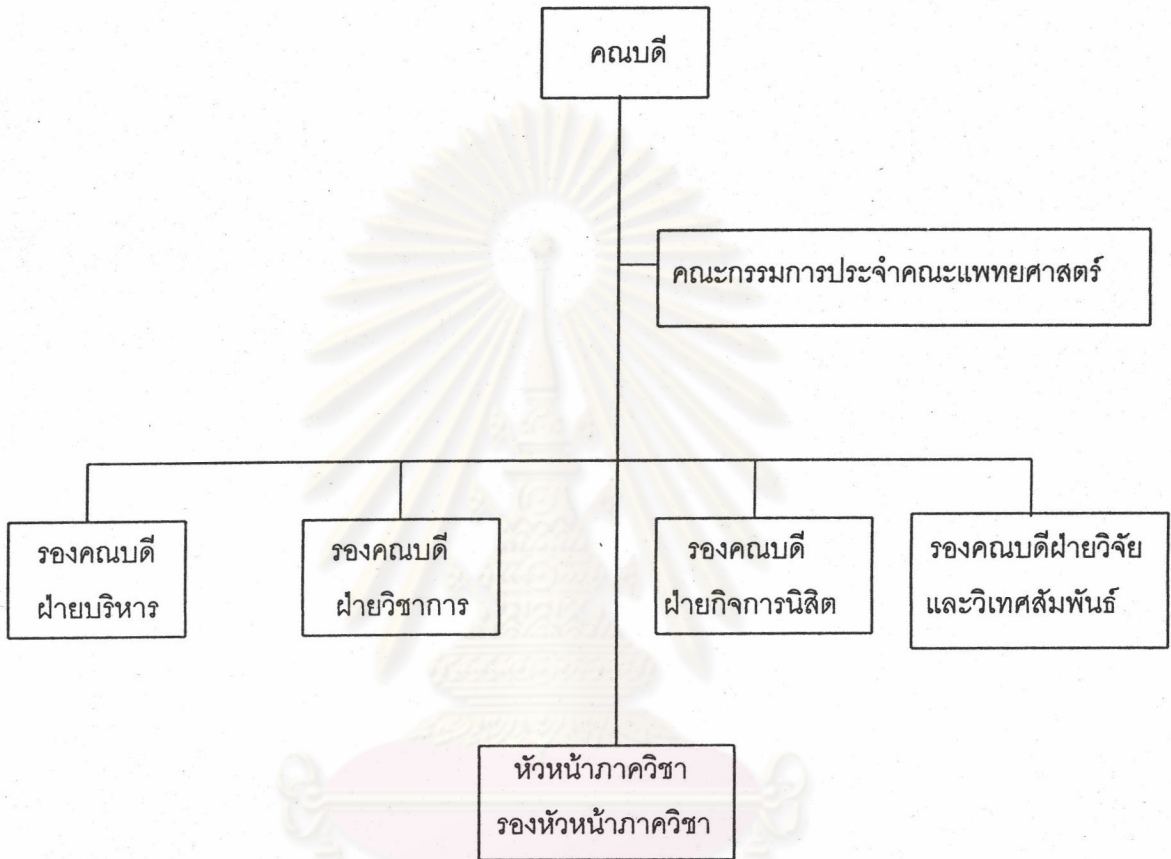
การศึกษาแพทยศาสตร์ของจุฬาลงกรณ์มหาวิทยาลัย เริ่มต้นพร้อมกับการสถาปนา จุฬาลงกรณ์มหาวิทยาลัย ในปีพ.ศ.2459 โดยการโอนราชแพทยาลัยมาอยู่ในสังกัด และเปลี่ยนชื่อเป็นคณะแพทยศาสตร์ศิริราชพยาบาล เมื่อมีการสถาปนากระทรวงสาธารณสุขในปี พ.ศ. 2485 มีการตั้งมหาวิทยาลัยแพทยศาสตร์ในสังกัดกระทรวงสาธารณสุข ปีต่อมารวมเอาคณะแพทยศาสตร์ศิริราชพยาบาลไปขึ้นกับมหาวิทยาลัยแพทยศาสตร์ ทำให้การศึกษาแพทยศาสตร์ขาดไปจากจุฬาลงกรณ์มหาวิทยาลัยระยะหนึ่ง จนกระทั่งมีการโอนคณะแพทยศาสตร์โรงพยาบาลจุฬาลงกรณ์ จากมหาวิทยาลัยแพทยศาสตร์มาสังกัดจุฬาลงกรณ์มหาวิทยาลัยในปี พ.ศ. 2510

คณะแพทยศาสตร์โรงพยาบาลจุฬาลงกรณ์ ได้ก่อตั้งขึ้นเป็นแห่งที่สองของประเทศ ในพ.ศ. 2490 สังกัดมหาวิทยาลัยแพทยศาสตร์เพื่อตอบสนองต่อความต้องการแพทย์เพิ่มขึ้น สืบเนื่องจากครั้งที่ พระบาทสมเด็จพระปรเมนทรมหาอานันทมหิดล เสด็จพระราชดำเนินพระราชทานปริญญาบัตรและอนุปริญญาบัตรแก่ผู้จบหลักสูตรแพทย์และพยาบาล ณ ศิริราชพยาบาล มหาวิทยาลัยแพทยศาสตร์เมื่อ พ.ศ. 2489 และทรงมีพระราชปรารภให้มหาวิทยาลัยแพทยศาสตร์ ผลิตแพทย์เพิ่มขึ้นเพื่อให้พอเพียงที่จะช่วยเหลือประชาชน เนื่องด้วยคณะแพทยศาสตร์ศิริราชพยาบาลมีสถานที่จำกัด จึงต้องสร้างโรงเรียนแพทย์แห่งใหม่ขึ้น และรัฐบาลก็พิจารณาเห็นว่า โรงพยาบาลจุฬาลงกรณ์ของสภาอากาศไทย ซึ่งเคยเป็นโรงเรียนการแพทย์ทหารบกมาก่อน มีสถานที่และจำนวนเตียงผู้ป่วยมากพอเหมาะสมที่จะเปิดเป็นโรงเรียนการแพทย์ได้ จึงได้มีการติดต่อระหว่างมหาวิทยาลัยแพทยศาสตร์ กระทรวงสาธารณสุข กับสภาอากาศไทยและตกลงร่วมมือกันเปิดคณะแพทยศาสตร์ในสังกัดมหาวิทยาลัยแพทยศาสตร์ขึ้นในโรงพยาบาลจุฬาลงกรณ์

คณะแพทยศาสตร์โรงพยาบาลจุฬาลงกรณ์ ได้เปิดการศึกษาเป็นครั้งแรก เมื่อวันที่ 11 มิถุนายน 2490 มีนักศึกษารุ่นแรก 60 คน และเพิ่มขึ้นตามลำดับ จนถึงปัจจุบัน

โครงสร้างการบริหารคณะแพทยศาสตร์

สำหรับโครงสร้างการบริหารของคณะแพทยศาสตร์ ในภาพรวมของคณะแพทยศาสตร์ จะมีคณะผู้บริหารประกอบด้วยคณบดีเป็นผู้บริหารสูงสุด มีรองคณบดี และผู้ช่วยคณบดี 4 ฝ่ายคือ ฝ่ายบริหาร ฝ่ายวิจัยและวิเทศสัมพันธ์ ฝ่ายวิชาการ และฝ่ายกิจการนิสิต ดังแสดงในภาพที่ 2.1



แผนภูมิที่ 2.1 แสดงโครงสร้างการบริหารของคณะแพทยศาสตร์ จุฬาลงกรณ์มหาวิทยาลัย

สำหรับระดับภาควิชาจะประกอบด้วย 20 ภาควิชาโดยรูปแบบการบริหาร จะมีคณะกรรมการประจำคณะฯ ประกอบด้วย ผู้บริหาร หัวหน้าภาควิชาทั้งหมด และผู้แทนจากภาควิชาต่าง ๆ อีกจำนวนหนึ่ง เป็นที่ปรึกษาและกำหนดนโยบายของคณะ

โครงสร้างการจัดองค์กรของคณะแพทยศาสตร์ จะแบ่งหน่วยงานออกเป็น 3 หน่วยงานหลัก คือ สำนักงานเลขานุการคณะ ภาควิชาต่างๆ และหน่วยงานอื่น ดังแสดงในภาพที่ 2.2



แผนภูมิที่ 2.2 แสดงโครงสร้างการจัดองค์กรของคณะแพทยศาสตร์ จุฬาลงกรณ์มหาวิทยาลัย

สรุปการพัฒนาหลักสูตรแพทยศาสตร์

พ.ศ. 2490	หลักสูตรปกติ (2-2-2)		
พ.ศ. 2521	หลักสูตรปกติ (2-2-2)	หลักสูตรแพทย์ชนบท (2-2-2)	
พ.ศ. 2522	หลักสูตรปกติ หลักสูตรแพทย์ชนบท (1-2-3)		
พ.ศ. 2531	หลักสูตรปกติ (1-2-3)	หลักสูตรแพทย์ชนบท	หลักสูตรแพทย์แนวใหม่ (2.5-2.5)
พ.ศ. 2537	หลักสูตรร่วมแพทยศาสตร์บัณฑิต (1 - 2 - 3)		
	หลักสูตรปกติ	หลักสูตรแพทย์ชนบท	หลักสูตรแพทย์แนวใหม่

แผนภูมิที่ 2.3 การพัฒนาหลักสูตรแพทยศาสตร์ ของคณะแพทยศาสตร์ จุฬาลงกรณ์มหาวิทยาลัย

หลักสูตรของคณะแพทยศาสตร์ จุฬาลงกรณ์มหาวิทยาลัย รับผิดชอบสอนบัณฑิต แพทยศาสตร์ จะมี 3 หลักสูตร คือ หลักสูตรปกติ หลักสูตรแพทย์แนวใหม่ และหลักสูตรแพทย์ชนบท โดยที่

1. หลักสูตรปกติ จะรับผู้ที่สอบผ่านชั้นมัธยมศึกษาปีที่ 6 สายวิทยาศาสตร์ และผ่านการสอบคัดเลือกของทบวงมหาวิทยาลัย ระยะเวลาที่ศึกษา 6 ปี

2. หลักสูตรแพทย์ชนบท จะรับผู้ที่สอบผ่านมัธยมศึกษาปีที่ 6 สายวิทยาศาสตร์และผ่านการคัดเลือกตามระเบียบของโครงการส่งเสริมการศึกษาแพทย์สำหรับชาวชนบท ระยะเวลาที่ศึกษา 6 ปี

3. หลักสูตรแพทย์แนวใหม่ รับผู้ที่สำเร็จชั้นปริญญาบัตรบัณฑิต หรือเทียบเท่าหรือศึกษาอยู่ในปีสุดท้ายของหลักสูตร โดยเรียนวิชาพื้นฐานทางวิทยาศาสตร์ และคณิตศาสตร์ไม่ต่ำกว่า 26 หน่วยกิต วิชาพื้นฐานทางวิทยาศาสตร์ และคณิตศาสตร์ ประกอบด้วยวิชา เคมี ชีววิทยา ฟิสิกส์ คณิตศาสตร์ สถิติ และคอมพิวเตอร์ และผ่านการสอบคัดเลือกตามระเบียบของโครงการการศึกษาแพทย์แนวใหม่ ระยะเวลาที่ศึกษา 5 ปี

หน่วยงานที่รับผิดชอบการเรียนการสอนหลักสูตรแพทยศาสตร์บัณฑิตคือ คณะแพทยศาสตร์ จุฬาลงกรณ์มหาวิทยาลัย โดยมีคณาจารย์ที่ทำการสอน ได้แก่

1. คณาจารย์ประจำ ได้แก่ คณาจารย์ที่ประจำในภาควิชาและหน่วยงานในสังกัดจุฬาลงกรณ์มหาวิทยาลัย ดังมีรายละเอียดคือ

1.1 คณาจารย์ประจำคณะวิทยาศาสตร์ เช่นภาควิชาคณิตศาสตร์ ภาควิชาเคมี ชีววิทยา พฤษศาสตร์ ฟิสิกส์ และวิทยาศาสตร์ทั่วไป เป็นต้น

1.2 คณาจารย์ประจำสถาบันภาษา

1.3 คณาจารย์ประจำโครงการการศึกษาทั่วไป

1.4 คณาจารย์ประจำคณะแพทยศาสตร์

1.5 คณาจารย์ประจำคณะรัฐศาสตร์

1.6 คณาจารย์ประจำคณะอักษรศาสตร์

1.7 คณาจารย์ประจำคณะพาณิชยศาสตร์ และการบัญชี

2. อาจารย์พิเศษ ได้แก่

2.1 เจ้าหน้าที่ในสถานบริการสาธารณสุข ของกรุงเทพมหานคร และ กระทรวงสาธารณสุข

2.2 เจ้าหน้าที่ในสถานบริการต่างๆ ของสภาอากาศไทย

สำหรับในส่วนของสถานที่และอุปกรณ์การสอนและการเงินจะประกอบด้วย

1. สถานที่ ได้แก่

- 1.1 คณะวิทยาศาสตร์ จุฬาลงกรณ์มหาวิทยาลัย
- 1.2 คณะแพทยศาสตร์ จุฬาลงกรณ์มหาวิทยาลัย
- 1.3 คณะรัฐศาสตร์ จุฬาลงกรณ์มหาวิทยาลัย
- 1.4 คณะอักษรศาสตร์ จุฬาลงกรณ์มหาวิทยาลัย
- 1.5 คณะพาณิชยศาสตร์ และการบัญชี จุฬาลงกรณ์มหาวิทยาลัย
- 1.6 สถาบันภาษา จุฬาลงกรณ์มหาวิทยาลัย
- 1.7 โรงพยาบาลจุฬาลงกรณ์ โรงพยาบาลสมเด็จพระเจ้านิตยาธิราชวิทยาลัย ศูนย์

บริการโลหิตแห่งชาติ

- 1.8 ศูนย์บริการสาธารณสุข และโรงพยาบาลในสังกัดกรุงเทพมหานคร
- 1.9 สถานบริการสาธารณสุขระดับต่างๆ ในสังกัดกระทรวงสาธารณสุข

2. อุปกรณ์การสอน จะใช้ของคณะวิชาและหน่วยงานต่างๆที่กล่าวมาแล้วข้างต้น นอกจากนี้
 นั้นยังได้อุปกรณ์จากงบประมาณตามแผนพัฒนามหาวิทยาลัย

3. การเงิน ที่มาใช้ในการดำเนินกิจการของคณะแพทยศาสตร์จะมี 2 แหล่งเงินทุน คือ

- 3.1 เงินงบประมาณแผ่นดิน
- 3.2 เงินนอกงบประมาณแผ่นดิน

ศูนย์วิทยทรัพยากร
 จุฬาลงกรณ์มหาวิทยาลัย

สำหรับหลักสูตรปกติที่ทำการศึกษาในครั้งนี จะดำเนินการภายใต้โครงร่างหลักสูตรแพทย
ศาสตร์บัณฑิต ปีการศึกษา 2532 แสดงดังในตารางที่ 1

โครงร่างหลักสูตรปกติ	จำนวนหน่วยกิตรวม ตลอดหลักสูตรไม่ต่ำกว่า 261
หมวดวิชาศึกษาทั่วไป	44
- กลุ่มวิชาสังคมศาสตร์	6
- กลุ่มวิชามนุษยศาสตร์	6
- กลุ่มวิชาวิทยาศาสตร์และคณิตศาสตร์	26
- กลุ่มวิชาภาษา	6
หมวดวิชาเฉพาะ วิชาบังคับพื้นฐานทาง วิทยาศาสตร์	69
หมวดวิชาบังคับทางการแพทย์	142
หมวดวิชาเลือก	
- เลือกบังคับ	6
- เลือกเสรี	-

ตารางที่ 1 แสดงโครงร่างของหลักสูตรปกติ (2532)