

ผลการศึกษาเอกสาร : ภูมิหลังและวัฒนธรรมของชาวซอง

ในบทนี้เป็นการเสนอข้อมูลเกี่ยวกับประวัติความเป็นมา และวัฒนธรรม ประเพณีของชาวซอง ข้อมูลที่นำมาเสนอนี้ส่วนใหญ่เป็นผลจากการศึกษาเอกสาร และเพื่อความครอบคลุมของเนื้อหา ผู้วิจัยจึงได้ทำการสัมภาษณ์ผู้ให้ข้อมูลหลักในท้องถิ่นเพิ่มเติมในบางเรื่องด้วย ผลการศึกษาเอกสารจะนำเสนอ ดังนี้

- ประวัติความเป็นมาของชาวซอง
- ภาษาซอง
- รูปร่างลักษณะและอุปนิสัย
- การแต่งกาย
- ความเป็นอยู่
- ศาสนาและความเชื่อ
- ประเพณี
- การละเล่น

ประวัติความเป็นมาของชาวซอง

ซอง ( Chong ) เป็นเผ่าที่เก่าแก่เผ่าหนึ่งในแหลมทอง แต่จะเป็นเผ่าใดเชื้อชาติใดนั้น ตรี อมาตยกุล ได้กล่าวว่า<sup>1</sup> "นักปราชญ์ในทางมานุษยวิทยา ได้จัดให้อยู่ในจำพวกตระกูลมอญ-เขมร เช่นเดียวกับพวกขอมโบราณเหมือนกัน" ส่วนนักชาติพันธุ์วิทยาบางท่านได้จัดว่า ซองมีเลือดผสมของพวกเวดดิคและนิกริโต (Weddid-

---

<sup>1</sup>ตรี อมาตยกุล, "ประวัติเมืองจันทบุรีและอักษรานุกรมภูมิศาสตร์จังหวัดจันทบุรี," ในอนุสรณ์งานฌาปนกิจศพนางเซียง อินทอาญา ณ เมรุวัดมกุฏกษัตริยาราม 23 พฤศจิกายน 2500, หน้า 9.

Negrite)<sup>2</sup> และจากการศึกษาสำรวจของโครงการวิจัยภาษาและวัฒนธรรม  
พื้นบ้านภาคตะวันออกเฉียงเหนือปี พ.ศ. 2522 พบว่า ชาวชองนั้นมีเลือดผสมของพวก  
เมลานีเซียน ( Melanesian ) ด้วย<sup>3</sup>

นอกจากนี้เอริก ไฮเดนฟาเดน ( Erik Seidenfaden ) ได้ค้นคว้า  
เกี่ยวกับชนชาติต่าง ๆ ที่อาศัยอยู่ในประเทศไทย และได้เสนอรายงานไว้ในวาร-  
สารสยามสมาคมมา<sup>4</sup>

กลุ่มชนที่อาศัยอยู่ในประเทศไทยนั้น แบ่งโดยอาศัยเผ่าพันธุ์ออกได้เป็นกลุ่ม  
ใหญ่ ๆ ใด 3 กลุ่ม คือ (1) กลุ่มชนเผ่าเนกรอยด์ ( Negroids ) ได้แก่  
พวกเซมัง ( Semang ) ปิกมี ( Pigmies ) ชนกลุ่มนี้อาศัยอยู่ทางตอนใต้ของ  
ประเทศไทยบริเวณที่มีเขตติดต่อกับมลายู (2) กลุ่มชนเผ่าออสโตร-เอเชียติก  
( Austro-Asiatic ) ชนกลุ่มนี้จัดอยู่ในเชื้อชาติมอญ-เขมร ได้แก่ชาวชอง  
ละว้าและอื่น ๆ (3) กลุ่มชนเผ่ามองโกลอยด์ ( Mongolioids ) ได้แก่ชาวไทย  
ชาวจีนในประเทศไทย ตลอดจนชาวเขาบางกลุ่มที่อาศัยอยู่ในภาคเหนือและ  
ภาคตะวันออกเฉียงเหนือของประเทศไทย โดยส่วนใหญ่จะเป็นชาวจีนหรือชาวธิเบต

สำหรับประวัติความเป็นมาของชาวชองนี้ ไม่มีผู้ใดทราบแน่ชัด แต่ได้มีผู้  
ค้นคว้าและสันนิษฐานไว้ต่าง ๆ กันไป นักวิชาการบางท่านกล่าวว่า ชาวชอง คือ  
พวกจิงเกิล ( Jungle ) หรือพวกที่ชอบอาศัยอยู่ตามป่าเขา เมื่อเค็คร้อนในเรื่อง  
ทำมาหากินหรือโรคภัยไข้เจ็บก็จะพากันร่อนเร่ไปเรื่อย ๆ จนกระทั่งสองสามร้อยปีมานี้

<sup>2</sup>ชิน อยู่ดีและสุก แสงวิเชียร, อดีต (กรุงเทพมหานคร : พิมพ์,  
2517), หน้า 8.

<sup>3</sup>บุญเติม พันรอบและภารที มหาจันทร์, การสำรวจลักษณะสังคมและ  
วัฒนธรรมพื้นบ้านภาคตะวันออกเฉียงเหนือ (โครงการวิจัยภาษาและวัฒนธรรมพื้นบ้านภาค  
ตะวันออกเฉียงเหนือ มหาวิทยาลัยศรีนครินทรวิโรฒ บางแสน, 2522), หน้า 93.

<sup>4</sup>Erik Seidenfaden, " Anthropological and Ethnological  
Research Work in Siam," The Journal Siam Society, 1935, page 16.

ก็ได้ตั้งหลักแหล่งอยู่ในดินแดนแห่งหนึ่ง ซึ่งในปัจจุบันได้แก่ ตำบลพลวง ตำบลตะเคียนทอง และบริเวณใกล้เคียงในอำเภอมะขามและอำเภอโป่งน้ำร้อน และได้มีหัวหน้าในการปกครองรวบรวมผู้คนไว้ด้วยกันเป็นจำนวนมาก มีการประกอบอาชีพทางการค้าสัตว์ หาของป่า ในตอนที่เข้ามาตั้งหลักแหล่งในบริเวณดังกล่าว ชาวชองจะไม่มี การติดต่อกับโลกภายนอก แต่ต่อมาความเจริญในด้านต่าง ๆ ได้แผ่อิทธิพลครอบคลุมเข้าไปถึง จากสภาพของ คนป่า ใช้ชีวิตสันโดษ จึงต้องยอมรับความเจริญที่ครอบคลุมเข้าไปนั้น<sup>5</sup>

นอกจากนี้ยังมีผู้สันนิษฐานเกี่ยวกับชาวชองไว้อีกหนึ่ง คือ ชาวชองนั้นเป็นชนพื้นเมืองเดิมทางภาคตะวันออกเฉียงเหนือของประเทศไทย นับตั้งแต่จังหวัดระยอง จันทบุรีและตราด<sup>6</sup> ชาวชองจะอาศัยอยู่ในดินแดนแถบนี้ตั้งแต่เมื่อใดนั้นไม่ปรากฏหลักฐานที่แน่ชัด แต่มีหลักฐานที่เชื่อถือได้ที่แสดงว่า ชาวชองอาศัยอยู่ในดินแดนภาคตะวันออกเฉียงเหนือ คือ นิราศเมืองแกลง ของสุนทรภู่ ซึ่งเป็นนิราศเรื่องแรกและเชื่อกันว่า สุนทรภู่แต่งขึ้นเมื่อปีพ.ศ. 2350 ในนิราศได้กล่าวถึงชาวชองไว้ว่า<sup>7</sup>

.....  
ครั้นแล้วลาฝ่าเท้าบิตรงค์

คูนุ่มสาวชาวบ้านรำคาญจิต

ล้วนวงศ์วานวานเครือเป็นเชื้อชอง

.....

.....  
ไปบ้านพงคล้อยตั้งริมฝั่งคลอง

ไม่น่าคิดเข้าในกลอนอักษรสนอง

ไม่เหมือนน้องนิกน่าน้ำตากระเด็น

.....

<sup>5</sup> วรรณิการ์ เกนิกานนท์และคณะ, ชอง (กรุงเทพมหานคร : บรรณกิจ, 2522), หน้า 38-39.

<sup>6</sup> ตรี อมาตยกุล, "ประวัติเมืองจันทบุรีและอักษรานุกรมภูมิศาสตร์จังหวัดจันทบุรี," หน้า 12.

<sup>7</sup> สมเด็จพระยาคำรงราชานุภาพ, ชีวิตและงานของสุนทรภู่ (กรุงเทพฯ : เสริมวิทย์บรรณาการ, 2519), หน้า 104.

ในพ.ศ. 2419 ได้ปรากฏหลักฐานที่แสดงว่าชาวชองอาศัยอยู่ในแถบนี้มาก่อน อีกฉบับหนึ่ง คือ เมื่อพระบาทสมเด็จพระจุลจอมเกล้าเจ้าอยู่หัว เสด็จประพาสเมือง จันทบุรีก็ได้พบ และกล่าวถึงพวกชองไว้ในพระราชนิพนธ์ระยะทางเสด็จประพาสจันทบุรี ว่า<sup>8</sup>

... เรว กระจวานนั้น มีแถบป่าสีเช่นต่อเขตแดนกับเมืองพระตะบอง มีชนชาติหนึ่ง เรียกว่า ชอง อยู่แถบป่าสีเช่น พูดภาษาหนึ่งต่างหาก คล้าย ๆ กับภาษาเขมร ชอบปลูกปัดและของทองเหลือง เหมือนอย่างกะเหรี่ยงเมืองกาญจนบุรี เป็นกองส่วย เรว ส่วยกระจวาน ขึ้นเมืองจันทบุรี กับไทยบาง กับญวนบาง ไปเที่ยวเก็บตามเขา และเนินที่ติดต่อเขตแดนและป่าอื่น ๆ อีกก็มี คือ ป่าน้ำเขียว ป่าตะเคียนทอง และป่าไพรูขาว แต่เรว กระจวานนี้ พวกส่วยไปเก็บมาส่งจนครบจำนวนแล้วจึงได้ ซื่อขาย มีน้อยไม่มาก...

ต่อมาในปีพ.ศ. 2513 ได้มีผู้เขียนจดหมายถาม ม.ร.ว.คึกฤทธิ์ ปราโมช ในหนังสือพิมพ์สยามรัฐรายวัน ฉบับประจำวันที่ 27 พฤศจิกายน 2513 ถามว่า<sup>9</sup>

เข้าป่าจันทบุรีได้ไปนอนบ้านชองที่จันทเขมรเกือบสุดแดน ผู้ชายลำสัน บักบั้น ผิวคล้า และคนอุ้งเตี้ย นิยมกัญชา มีเขียง ตะเกียง กลองแหบทุกบ้าน ผู้หญิงผิวขาว กว่าหนอย อาชีพทำไร่และล่าสัตว์ ที่ทำน้ามันอย เวลาพูดกันเองเป็นภาษาชอง ไม่เหมือนโซ่ง ไม่เหมือนกะเหรี่ยง แต่เวลาพูดไทยชัดแจ๋ว อธิบายศัพท์ งานศพ ตำข้าว ก็ช่วยกันไม่ว่าจะฝ่าป่าไปไกลไกล เรียนขอความรู้ว่า ชองเป็นไทย เผ่าไหน สายไหน ถอยร่นมาพร้อมกัน หรือแต่เมื่อใด...

และม.ร.ว.คึกฤทธิ์ ปราโมช ได้ตอบว่า

คนเผ่าชองนั้นผมเข้าใจว่า จะเป็นคนอีกเผ่าหนึ่ง เป็นต่างหากไปจากเผ่าไทย แต่เดิยวันเขารวมอยู่ในชนชาติไทย พูดภาษาไทย ชนเผ่าชองนั้นเป็นชนพื้นเมือง ที่อยู่ในประเทศไทยมาก่อนที่คนไทยจะอพยพมาถึง และคงได้อยู่ทางชายทะเลฝั่ง

<sup>8</sup>ชิน อยู่ดี, "บันทึกเรื่องไทยเชื้อสายชอง(จง)," วารสารสังคมวิทยาและมานุษยวิทยา 1(กรกฎาคม 2524) : 13

<sup>9</sup>ม.ร.ว.คึกฤทธิ์ ปราโมช, "ถาม-ตอบ คึกฤทธิ์ ปราโมช," หนังสือพิมพ์สยามรัฐรายวัน ฉบับประจำวันที่ 27 พฤศจิกายน 2513, หน้า 3.

ตะวันออกของประเทศไทยในปัจจุบันเป็นจำนวนมาก เพราะน่าสังเกตว่าชื่อเมืองตลอดจนหมู่บ้านแถวนั้นไม่ใช่ภาษาไทย คงจะเป็นชื่อที่พวกชองได้ตั้งไว้ก่อน เช่น ตราด ระยอง (ซึ่งดูเหมือนจะแปลว่า กะปิ)...

นอกจากนี้อิริค ไฮเคนฟาเดน ยังได้กล่าวไว้ในหนังสือของสยามสมาคม  
 อีกว่า<sup>10</sup>

ชาวชองเป็นชนกลุ่มน้อยพบอยู่ตามเชิงเขาในจังหวัดจันทบุรี ขยายออกไปจนถึงแดนกัมพูชาซึ่งน่าจะถือเป็นถิ่นที่อยู่ควย คนไทยจะเรียกชนเผ่านี้ว่า ชอง (Chong) คนเขมรเรียกว่า ปอร์ (Porr) และเขาเรียกตัวเขาเองว่า ทัมเรท หรือ สัมแร (Tumret or Samrae) ภาษาของพวกชองใกล้เคียงกับภาษาเขมร ส่วนการแต่งกาย ประเพณี และความเชื่อบางอย่างใกล้เคียงมาทางไทย ชาวชองมีเลือดเนกริโต (Negrito) ปนอยู่ราว 20 เปอร์เซ็นต์ ซึ่งอาจได้รับมาจากชนเผ่านี้ที่อยู่ในจันทบุรีมาก่อน ชาวชองมีส่วนเกี่ยวข้องกับชาวส่วยหรือกูย (Sui or Kui) ที่อยู่ทางภาคตะวันออกเฉียงเหนือของประเทศไทย ซึ่งคล้ายกับพวกปอร์ สัมแร หรือคนโซ (Koncho) ของกัมพูชา ชาวชองมีอาชีพเก็บของป่าและทำนาบางเหมือนกัน แต่เป็นการทำนาในป่า...

ดับบลิว เอ กรแฮม (W.A. Graham) ได้กล่าวถึงกลุ่มชนต่าง ๆ ที่อาศัยอยู่ในประเทศไทย พร้อมทั้งกล่าวว่า กลุ่มมอญ-ญวน (Mon-Anum) เป็นกลุ่มที่มีมากที่สุด ซึ่งกลุ่มนี้มีพวกชาวเขมร ชาวญวน ชาวละว้า ชาวคะฉิ่น และชาวชอง ซึ่งสุดท้าย กรแฮมได้สรุปว่า<sup>11</sup> "ชองเป็นชนกลุ่มน้อยกลุ่มหนึ่งที่อาศัยอยู่ทางเหนือของจังหวัดจันทบุรี พวกชองมีความเป็นอยู่อย่างคนในสมัยโบราณ คือ หาของป่าล่าสัตว์ แล้วนำสิ่งเหล่านั้นมาแลกเปลี่ยนเป็นอาหารอื่น ๆ กับคนไทย ชาวชองจะมีภาษาและวัฒนธรรมเป็นของเขาเอง"

<sup>10</sup>Erik Seidenfaden, "The Non - Thai People of Thailand," The Thai People Book I (Bangkok : The Siam Society, 1967), page 105.

<sup>11</sup>W.A. Graham, "The Races of Siam," Siam (London : The Dela More Press, 1924), page 137.

นอกจากนี้คาร์ล อี เวบเบอร์ ( Karl E. Webber ) ได้สรุปว่า<sup>12</sup>

ชองเป็นชนกลุ่มหนึ่งที่แยกตัวมาจากชาวป่า ออกมาตั้งถิ่นฐานเป็นหลักแหล่งของตนเอง โดยมีเมืองหลวงอยู่ใกล้ ๆ กับวัดทองทั่ว และต่อมาได้ขยายถิ่นฐานเข้าไปอยู่ในป่าอีกครั้งในสมัยกรุงศรีอยุธยาตอนปลาย ชาวชองจะมีภาษาพูดเป็นของตนเองและไม่มีการเขียน ดังนั้นจึงไม่มีการจดบันทึกทางประวัติศาสตร์ จังหวัดจันทบุรีเป็นจังหวัดที่มีชาวชองอาศัยอยู่มากกว่าที่อื่น โดยเฉพาะมีมากในอำเภอมะขาม และอำเภอโป่งน้ำร้อน...

สุเรชา สุพรรณไพบูลย์ ได้กล่าวไว้ในงานวิจัยทางภาษาชองว่า<sup>13</sup>

ชาวชองเป็นคนอีกเผ่าหนึ่งต่างหากจากคนไทย แต่เผ่าพันธุ์ดั้งเดิมนี้เป็นเผ่าไคยังสรุปแน่นอนไม่ได้ แต่นักมานุษยวิทยาหลายท่านมีความเห็นพ้องกันว่า น่าจะเป็นชาวป่าที่อาศัยอยู่ในแถบภาคตะวันออกของไทย และในประเทศกัมพูชาบางส่วนที่มีอาณาเขตติดต่อกับภาคตะวันออกของไทย ซึ่งไคอาศัยอยู่ในดินแดนแถบนี้มาก่อนที่คนไทยจะอพยพลงมา และชาวชองมีภาษาพูดอยู่ในตระกูลมอญ-เขมร กลุ่มย่อยเพียร์ริค (Pearic)...

ม. ศรีบุษรา ได้เล่าถึงประวัติเมืองจันทบุรี และได้กล่าวไว้ตอนหนึ่งว่า กองทัพไทยเข้าตีเมืองจันทบุรีได้จากเจ้าเมืองซึ่งเป็นคนชอง จึงสันนิษฐานกันว่า "ชอง" เป็นชนดั้งเดิมของดินแดนภูมิภาคหนึ่ง ซึ่งในเวลานี้เป็นจังหวัดระยอง จันทบุรี และตราดกับในประเทศกัมพูชา ซึ่งบัดนี้เป็นจังหวัดโพลิน และจังหวัดเสาชง เวลานั้นลูกหลานเชื้อสายชองคงมีอยู่ที่อำเภอแกลง จังหวัดระยอง ที่จันทบุรีมีอยู่มากที่ตำบลตะเคียนทองและ

<sup>12</sup>Karl E. Webber, "Ethnographic Notes of the Chong Population in Chantaburi Province Southeast Thailand," Thailand Research Project diffusion of Innovation Coast Hinterland - Confinuum Preliminary Report No.7 (Office of Senior Research Fellow of the South Asia Institute of Heidenberg University of German Culture, 1976), page 24.

<sup>13</sup>สุเรชา สุพรรณไพบูลย์, "ระบบเสียงในภาษาชอง หมู่บ้านตะเคียนทอง ตำบลตะเคียนทอง อำเภอมะขาม จังหวัดจันทบุรี." หน้า 5.

ตำบลพลวง ในเขตอำเภอมะขาม และที่อำเภอโป่งน้ำร้อน มีอยู่ที่บ้านพังงอน ตำบล  
ทับไทร ในจังหวัดตราดมีอยู่แถบเชิงเขาบันทัก ส่วนทางฟากประเทศกัมพูชา มีอยู่ใน  
จังหวัดโพลิน พระตะบอง เส้าธง และแถบเชิงเขาบันทัก<sup>14</sup>

คอน สกแฮมฟู ( Khuon Sokhamphu ) ผู้เคยเป็นผู้อำนวยการศูนย์วิจัย  
คณะมานุษยศาสตร์ ( Human Science ) มหาวิทยาลัยพนมเปญ ประเทศกัมพูชา  
ได้ให้คำอธิบายไว้ในบทความเรื่อง **The Case of Diversity in Cambodian**  
พิมพ์ในหนังสือจดหมายของสยามสมาคม เล่ม 63 ภาค 2 ว่า พวกชองนี้เป็นที่รู้จักกันดี  
ของพวกเขมรภาคตะวันตก คำว่า "ชอง" ที่ใช้เป็นคำคุณศัพท์มีความหมายว่า "ไม่เหมาะ  
ที่จะเข้าร่วมกับผู้อื่น มีท่าทางของคนไร้การศึกษา" ในอดีตพวกชองไม่ได้มีการติดต่อ  
อย่างใกล้ชิดกับพวกเขมร เพราะชอบอาศัยอยู่บริเวณเชิงเขาที่อยู่ไกลออกไป เข้าไป  
ติดต่อได้ยาก<sup>15</sup>

ในข้อเขียนตอนหนึ่งของชิน อยู่ดี ได้กล่าวถึงชาวชองไว้ว่า<sup>16</sup>

เมื่อราวสมัยกรุงสุโขทัย คือ พุทธศตวรรษที่ 18 จตุทนต์ ราชทูตจีนก็ได้บันทึก  
เรื่องชนเผ่าหนึ่ง เรียกว่า "ชอง" ขอความที่บ้านทักไว้มีดังนี้ "ในประเทศกัมพูชา  
ครั้งนั้น มีคนป่าพวกหนึ่ง คนพวกนี้มาจากแถบที่เป็นภูเขา รวมกันอยู่เป็นเผ่าหนึ่ง  
ต่างหาก มีผู้เรียกพวกนี้ว่า ชองซซโมย เมื่อพาเขาไปในหมู่บ้าน คนป่าพวกนี้ไม่  
กล้าออกมาแสดงตน ถือกันว่าคนพวกนี้คล้ายสัตว์ จึงซื้อขายคนป่าพวกนี้ไต่ราคาไม่  
มากนัก คนพวกนี้ไต่เต้านั่งและนอนอยู่ใต้ถุนบ้าน เมื่อถึงคราวจะไปรับใช้ พวกชอง  
จึงจะขึ้นบนบ้านแล้วคุกเข่าลงหมอบกราบก่อนที่จะลุกขึ้นเดินต่อไป พวกนี้เรียกนาย  
ผู้ชายว่า พ่อ เรียกนายผู้หญิงว่า แม่ ถ้าคนใช้พวกนี้ทำผิดจะถูกโบย คนพวกนี้จะ

<sup>14</sup>ม. ศรีบุษรา, "ชอง," นิตยสารอุตสาหกรรมทหาร 17 (เมษายน-มิถุนายน  
2521) : 29.

<sup>15</sup>Khuon Sokhamphu, "The Case of Diversity in Cambodian"  
จดหมายของสยามสมาคม เล่มที่ 63 ภาค 2, อ้างถึงใน ชิน อยู่ดี, "บันทึกเรื่อง  
ไทยเชื้อสายชอง(จง)," วารสารสังคมวิทยาและมานุษยวิทยา : 14

<sup>16</sup>ชิน อยู่ดี, "บันทึกเรื่องไทยเชื้อสายชอง(จง)," : 14-15.

กมหน้าและไม่กล้ากระตักกระติก พวกช่องต่างสมสู่ทางประเวณีกันอยู่อิสระ นายผู้ชายจะไม่รวมสังวาสกับคนใช้พวกนี้ พวกจีนที่อยู่โดดเดี่ยวมานาน ๗ หมู่บ้านนั้น ๆ หากเคยค้าขายกับหญิงช่องมาครั้งหนึ่ง เมื่อนายทราบเรื่องนี้เขา รุ่งชน นายจะไม่ยอมหนึ่งกับคนจีนคนนั้น เพราะถือว่าไปคบกับคนป่า ถ้าทาสหญิงมีบุตรกับชายใดที่อยู่บ้านอื่น นายจะไม่เอาใจใส่ว่าใครเป็นพ่อเด็ก แต่จะถือว่าเด็กนั้นเป็นทาส ถ้าทาสพยายามจะหนีและถูกจับได้ เขาจะสักหน้าด้วยสัมน้ำเงิน บางทีก็เอาหวงเหล็กรดคอ รัดแขนหรือขา คนบ้านนี้มีอยู่ 2 พวก พวกหนึ่งเข้าใจภาษาที่ใช้กันอยู่ อีกพวกหนึ่งไม่ยอมรับอารยธรรมและไม่เข้าใจภาษา ไม่อาศัยอยู่ในบ้าน จะท่องเที่ยวไปตามป่า เขามีลูกเมียติดตามไปด้วย ธรรมชาติของพวกนี้ยังป่าเถื่อน แต่ต่อมาเมื่อไม่นานมานี้ พวกนี้บางคนเพาะปลูกกระวาน ฝ้ายและหอม ผาของพวกนี้เนื้อหยาบ ลวดลายก็ไม่เป็นระเบียบ" ข้อที่น่าสังเกต คือ ลูตาควนจกไว เมื่อพุทธศตวรรษที่ 18 ว่า พวกช่องแบ่งเป็น 2 พวก แตนายอาร์ บาราคาร์ ( R. Baracar ) ผู้เขียนเรื่องสอมแรหรือ ปอร์ ( Les Samré ou Pear ) พิมพ์ใน Bulletin de l'école Française d'Extrême-orient เล่ม XLI ค.ศ. 1941 ( พ.ศ. 2484 ) แบ่งพวกช่องในเขมรเป็น 3 พวก คือ พวกสอมแร พวกปอร์ และพวกโสจ ( Saôch ) สำหรับในประเทศไทยมีพวกปอร์ และพวกโสจ...

ส่วนตามคำบอกเล่าต่อ ๆ กันมาของพวกช่องเอง สรุปความได้เป็น 2 กลุ่ม คือ

กลุ่มแรกกล่าวว่า ช่องเป็นชนเผ่าดั้งเดิมที่เร่ร่อนอยู่ในป่า การอพยพจะอพยพกันโดยมีหัวหน้าปกครอง ประกอบอาชีพทางล่าสัตว์ หาของป่า ในระยะแรก ต่อมาชุมชนเปลี่ยนแปลงไป ช่องก็เปลี่ยนแปลงแบบแผนการดำเนินชีวิตมาตั้งหลักแหล่งอยู่กระจัดกระจายทั่วไปในภาคตะวันออกของประเทศไทยในปัจจุบัน ช่องดำรงชีวิตอยู่ด้วยการหาของป่า ล่าสัตว์ ตัดหวาย ทำน้ำมันยาง ทำน้ำผึ้ง อาชีพอื่น ๆ มักจะทำไร่นา การประมงและอื่น ๆ การทำงานทำกันภายในครอบครัว ชาวช่องจะปลูกข้าว เรียกว่าข้าวไร่ เมื่อเวลาว่างจะจับสัตว์น้ำ เช่น ปลา ปู หอย และพากันดื่มเหล้ากันเป็นกลุ่ม ชาวช่องจะปลูกบ้านเรือนกันอย่างง่าย ๆ มีระดับเทคโนโลยีต่ำ เช่น การใช้โครงไม้ไผ่ทำโครงบ้าน ใช้เกววัลย์แทนตะปู มุงหลังคาและตัวบ้านด้วยใบไม้ เช่น ไม้ระกำ หนุ่คา อาหารการกินกินข้าวซ้อมมือ ไม่มีการค้าข้าวสารไว้กินนาน ๆ ทำเท่าใดก็กินจนหมด กินอาหารแล้วจะไม่ล้างชามเพราะจะทำให้เสียรส พวกชาวช่องจะมีความรู้สึกกลัวคนไทย



เพราะช่องมีความรู้สึกว่าคุณเป็นคนป่า มีวัฒนธรรมที่ค่อนกว่าคนไทย กลัวว่าคนไทย จะมาไล่ที่ไม่ให้อยู่<sup>17</sup>

กลุ่มต่อมา กล่าวว่า พวกช่องแต่เดิมก็คือ คนไทยนั่นเอง สาเหตุที่ต้องไปอาศัย อยู่ตามป่าเขา ใช้ชีวิตอย่างอิสระ ประกอบอาชีพอย่างสันโดษ ก็เพราะภัยจากสงคราม ในสมัยอยุธยา ซึ่งตอนนั้นมีผู้มารุกรานไทยมากมาย เช่น เขมร พม่า และญวน เป็นต้น การเข้ามาแต่ละครั้งของผู้รุกรานเหล่านี้ จะทำทารุณกับคนไทยผู้ไม่มีอาวุธ ถ้าต่อสู้หรือ ชักขวางก็จะถูกฆ่าตาย ข้าวปลาอาหารถูกยึดแย่งไปเป็นเสบียง ผู้คนถูกเกณฑ์ไปเป็น เชลย บ้านเรือนถูกเผาอควาย ต่อมาเมื่อกวาดต้อนผู้คนมาเป็นจำนวนมาก เห็นว่า ไม่มีประโยชน์ ช้ำยังต้องเสียข้าวปลาอาหาร และเป็นตัวถ่วงให้เสียเวลาในการเดินทาง จึงฆ่าเชลยพวกนี้เสียคราวละมาก ๆ ต่อมาอยุธยาที่มีความเจริญรุ่งเรืองมาก มีกำลัง เข้มแข็งขึ้น พวกพม่า เขมร หรือแม้แต่ญวนเห็นว่าต่อไปจะเป็นอันตรายต่อพวกตนจึงหา ทางตัดกำลัง โดยการส่งกำลังทหารมาฆ่าฟันคนไทยที่อยู่ตามชายแดน หรือพบคนที่พูด ภาษาไทยก็จะฆ่าทันที ผู้คนต่างก็เกิดความกลัวและเริ่มหนีเข้าสู่ป่า เมื่อมีจำนวนมากเข้า ก็รวมกันเป็นหมู่เป็นพวก แต่เมื่อทหารต่างชาติมาพบเข้าก็ถูกฆ่าตายอีก จึงมีการกำหนด ภาษาเสียใหม่ ซึ่งก็คือ ภาษาช่องในปัจจุบันนั่นเอง ในการกำหนดภาษานี้ ได้ใช้ภาษา เขมรบ้าง ภาษาญวนบ้างมาเปลี่ยนแปลงเสียใหม่ให้มีหางเสียงตะกุกตะกักยากแก่การ เข้าใจ หรือบางครั้งก็กำหนดเอาเอง โดยมีได้ลอกเลียนจากภาษาไทย เมื่อกำหนดภาษา ขึ้นใช้แล้ว พวกทหารที่จะมาฆ่าฟัน เมื่อมาพบเข้าก็จะไม่ฆ่า เนื่องจากไม่ได้พูดภาษาไทย จึงรวมกันเป็นกลุ่มประกอบอาชีพกันอย่างร่มเย็น ไม่ต้องหวาดกลัวภัยจากผู้ที่จะมาข่มเหง รังแก สำหรับภาษานั้นก็ได้ใช้พูดกันมาจนถึงทุกวันนี้<sup>18</sup> แต่ในปัจจุบันเด็กชาวช่องรุ่น ใหม่ ๆ จะไม่ค่อยมีใครพูดภาษาช่องแล้ว เนื่องจากจะเกิดความรู้สึกอายและเห็นว่า เป็นปมด้อย จะมีพูดกันก็แต่คนช่องรุ่นเก่า ๆ อายุประมาณ 40-50 ปีขึ้นไป

<sup>17</sup> บุญเติม พันรอบและภารดี มหาจันทร์, การสำรวจลักษณะสังคมและ วัฒนธรรมพื้นบ้านภาคตะวันออกเฉียงเหนือ, หน้า 109.

<sup>18</sup> ภรรณีการ์ เกนิกานนท์และคณะ, ช่อง, หน้า 40-42.

จากผลการศึกษาประวัติความเป็นมาของชาวชองนั้นสรุปได้ว่า ชาวชองเป็นชนดั้งเดิมเผ่าหนึ่งในแหลมทอง นักชาติพันธุ์วิทยาส่วนใหญ่จัดให้ชาวชองอยู่ในพวกตระกูลมอญ-เขมร เดิมเป็นพวกชาวป่าที่อาศัยอยู่ในบริเวณภาคตะวันออกเฉียงเหนือของประเทศไทยและบริเวณชายแดนภาคตะวันตกของประเทศไทย แต่ปัจจุบันชาวชองมีอาศัยอยู่มากในเขตอำเภอมะขาม และอำเภอโป่งน้ำร้อน จังหวัดจันทบุรี

### ภาษาชอง

ชาวชองนั้นจะมีภาษาของตนเองโดยเฉพาะ ต่างหากจากภาษาไทย เรียกว่า ภาษาชอง ซึ่งจะมีแต่ภาษาพูดไม่มีภาษาเขียน สำหรับภาษาชองนี้ ผู้ที่ไม่รู้ภาษาเขมร เมื่อได้ยินคนชองพูดกันก็จะเข้าใจว่า คนชองพูดภาษาเขมร เพราะมีเสียงรัว ๆ ชลุกชลัก ๆ คล้ายภาษาเขมร แต่แท้ที่จริงเขาพูดภาษาชองกัน ถ้าหากสังเกตคำศัพท์ต่าง ๆ ในภาษาชองจะเห็นได้ว่า ภาษาชองเป็นการนำเอาภาษาไทยกับภาษาเขมรมารวมกันเป็นภาษาชอง ซึ่งสังเกตได้จากคำเรียกสิ่งของบางอย่างก็เรียกตรงกับภาษาไทย และบางอย่างก็ตรงกับภาษาเขมร<sup>19</sup> อย่างไรก็ตามภาษาชองในปัจจุบันนี้มีผู้ใช้เป็นจำนวนน้อยมาก เพราะคนชองจำเป็นต้องติดต่อกับคนไทย จึงจำเป็นต้องพูดภาษาไทย และนำภาษาไทยมาใช้ในชีวิตประจำวัน ภาษาชองจึงกำลังถูกภาษาไทยกลืนให้หายไป ซึ่งธีรพันธ์ ล.ทองคำ ได้ทำการสำรวจจำนวนชาวชองที่ยังมีการใช้ภาษาชองสื่อสารกันอยู่ ทั้งในบริเวณจังหวัดจันทบุรีและจังหวัดตราด พบว่า ยังมีผู้ใช้ภาษาชองอยู่ประมาณ 2,000 คนเท่านั้น<sup>20</sup>

สำหรับภาษาเขียน หรือตัวหนังสือของภาษาชองนั้นไม่มีตั้งได้กล่าวมาแล้ว

<sup>19</sup> เรื่องเดียวกัน, หน้า 45.

<sup>20</sup> Theraphan L. Thongkum, "Minority Language of Thailand,"

Regional Workshops on Minorities in Buddhist Politics : Sri Lanka,

Burma and Thailand June 25-28, 1985, Chulalongkorn University

by ICES, TSP and UNU, page 9.

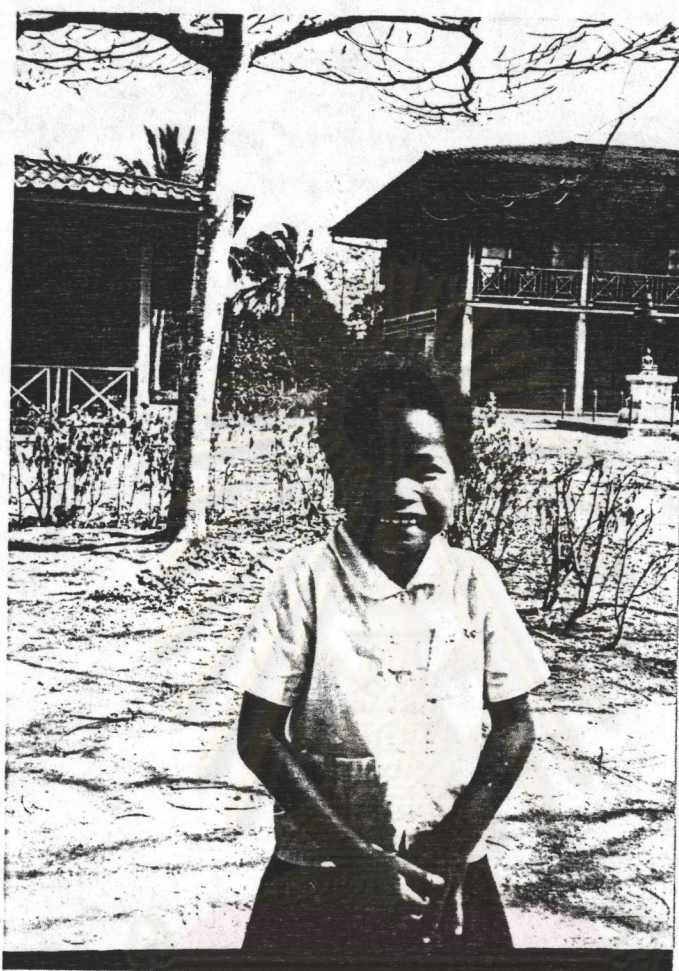
ซึ่งก็มีเรื่องเล่าสืบกันต่อ ๆ มาว่าสาเหตุเป็นเพราะ เมื่อตอนต้นพุทธศตวรรษนั้น มีผู้รู้หนังสือ ได้เชิญให้พวกมนุษย์ไปรับตัวหนังสือ จะแบ่งตัวหนังสือให้ พวกมนุษย์เผ่าต่าง ๆ ก็ไปขอรับ ตัวหนังสือกัน พวกชองก็ส่งตัวแทนไปขอรับตัวหนังสือเช่นกัน ตัวแทนของพวกเขาเดินทางไปด้วยเรือ โดยใช้ท่อนอ้อยเป็นพาย ขณะที่พายเรือไปก็กินพายเป็นอ้อยไปพลาบ กินไปก็ รู้สึกว่าอร่อยหวานดี จึงพากันกินจนเกือบหมด ท่อนอ้อยที่ใช้เป็นพายก็สิ้นเข้าทุกที ๆ เมื่อเหลือสิ้นมากก็พายเรือไปถึงเช้า เมื่อตัวแทนของพวกเขาไปถึงท่านผู้รู้ เผ่าอื่น ๆ ก็ ได้ขอตัวหนังสือกันไปหมดแล้ว ท่านผู้รู้หนังสือก็ไม่มีตัวหนังสือเหลือไว้ให้ เหตุนี้พวกชอง จึงไม่มีตัวหนังสือหรือภาษาเขียน เนื่องมาจากไปรับตัวหนังสือเข้าไป<sup>21</sup>

### รูปร่างลักษณะและอุปนิสัยใจคอ

ลักษณะโดยทั่ว ๆ ไปของชาวชอง จะเป็นคนที่มีขนาดค่อนข้างเล็กกว่า คนไทยเล็กน้อย คือ ผู้ชายจะสูงโดยเฉลี่ย 1.50 - 1.68 เมตร ส่วนผู้หญิงสูงโดยเฉลี่ย 1.37 - 1.58 เมตร สีผิวค่อนข้างดำ ซึ่งเป็นดำปนแดง ไม่ดำสนิทหรือดำนึลอย่าง คนเขมร กระโหลกศีรษะจะยาว เส้นผมมักจะหยิกและขด ศีรษะด้านบนตัด ใบหน้ารูป สี่เหลี่ยม หน้าผากกว้างเบิก คางเหลี่ยม ขากรรไกรกว้าง จมูกแบนไม่โด่ง ปากหนา ตาโปนใหญ่ และจะมีลักษณะการเดินที่แตกต่างไปจากคนไทยโดยทั่วไป คือ คนชองจะ เดินแบบยกขาสูงเหมือนคนเดินป่า จากลักษณะทางกายภาพของชาวชองดังกล่าว บุญเติม พันรอบและภารดี มหาจันทร์ ได้ให้ความเห็นว่า พวกชองน่าจะมีลักษณะเหมือนกับพวกไมโครนีเซีย (Micronesia) และเมลานีเซียน (Melanesian) ซึ่งเป็น ชนกลุ่มน้อยที่ยังหลงเหลืออยู่ในเอเชียอาคเนย์ มากกว่าจะเป็นพวกตระกูลมอญ-เขมร<sup>22</sup>

<sup>21</sup>ชิน อยู่ดี, "บันทึกเรื่องไทยเชื้อสายชอง(จง)," วารสารสังคมวิทยา และมานุษยวิทยา : 10.

<sup>22</sup>บุญเติม พันรอบและภารดี มหาจันทร์, การสำรวจลักษณะสังคมและ วัฒนธรรมพื้นบ้านภาคตะวันออกเฉียงเหนือ, หน้า 93.



รูปที่ 1 ภาพเด็กผู้หญิงชาวชอง

สำหรับอุปนิสัยใจคอของชาวชองนั้น เป็นคนซื่อสัตย์ รักสงบ มีน้ำใจ อหฺยาศยตี แยกไปใครมาก็ต้อนรับเป็นอย่างดี แต่ติดจะเกียจคร้าน คนชองในสมัยก่อนจะชอบอยู่ป่า มากกว่าอยู่ในเมือง ปลูกผลหมากรากไม้ไว้แต่พอกิน ขึ้นเรือนจะไม่ล้างเท้า กระทบมือ หมอขาว หุงหาเสร็จแล้วไม่ล้าง ถ้าถามว่าหุงหากินเสร็จแล้วทำไมไม่ล้าง เขาจะตอบว่า ถ้าล้างก็เสียรสหมด<sup>23</sup>

<sup>23</sup>ม. ศรีบุษรา, "ชอง," นิตยสารอุตสาหกรรมทหาร : 29.

### ลักษณะการแต่งกาย

การแต่งกายของชาวชองนั้น จะเหมือนกันคนไทยในชนบททั่ว ๆ ไป ไม่มีชุดประจำเผ่า ผู้เฒ่าที่เป็นหญิงจะนุ่งผ้าโจงกะเบนและสวมเสื้อไม่มีแขน ลำตัวรัดพอดีตัว คอกลม ผ้าหน้า หรือสวมเสื้อคอกระเช้า ผู้เฒ่าที่เป็นชาย มักจะนุ่งกางเกงจีน ขาวยาว มีผ้าขาวมาคาดเอวหรือพาดบ่า แต่มักไม่สวมเสื้อ แต่ถ้าเป็นชายหนุ่มหรืออายุยังไม่มากนัก มักจะนุ่งกางเกงจีนขาสามส่วน หรือกางเกงธรรมดา ใส่เสื้อแขนยาว สีดำ มีผ้าขาวมาคาดเอว หรือโพกศีรษะ ส่วนผู้หญิงจะนุ่งผ้าถุงและใส่เสื้อผ้าธรรมดา และชอบทาปากสีแดง มักชอบใส่พวกลูกปัดและกำไล<sup>24</sup> ซึ่งแต่เดิมเข้าใจว่าบรรพบุรุษสวมกำไลข้อมือข้างละ 3 อัน สันนิษฐานจากรูปกำไลห้อยอยู่ที่ข้อมือรูปตาหลิว<sup>\*</sup> ซึ่งทำเป็นรูปคน<sup>25</sup>

### ความเป็นอยู่

การสร้างบ้านของชาวชองนั้น จะสร้างแบบง่าย ๆ และเรียกว่า "ชนำ" เป็นบ้านยกพื้นเตี้ย ๆ มีบันได 3 ชั้น หรือ 5 ชั้น ฝาและพื้นใช้ไม้ไผ่ลำโต ๆ มาทาบเป็นฝาอกไข้วพื้นและกั้นฝา ตัวพื้นมักจะทำเป็น 2 หรือ 3 ระดับลดหลั่นกันลงไป หลังคามุงด้วยตับซึ่งเย็บจากใบไม้ แต่ปัจจุบันบ้านชาวชองส่วนใหญ่จะเป็นแบบเรือนไทยทั่ว ๆ ไป หลังคามุงด้วยกระเบื้องก็มี สังกะสีก็มี ที่มุงด้วยจากก็มีบ้าง และนอกจากนั้นใกล้ ๆ บ้านจะมียุ้งข้าว ซึ่งสร้างขึ้นคล้ายบ้าน แต่ภายในกรุด้วยเสื่อคลุ้ง<sup>\*\*</sup> <sup>26</sup>

<sup>24</sup> วรรณิกัร เกณิกานนทและคณะ, ชอง, หน้า 26.

<sup>25</sup> ชิน อยูติ, "บันทึกเรื่องไทยเชื้อสายชอง(จง)," วารสารสังคมวิทยาและมานุษยวิทยา : 17.

\* ตาหลิว คือ เครื่องสานที่ใช้ไม้ไผ่จักบางแบบสานชกลม แต่สานเป็นรูปคล้ายคน มีมือมีแขนขา

\*\* คลุ้ง เป็นต้นไม้ชนิดหนึ่งมีใบคล้ายต้นข่า ผิวคล้ายหวาย ใช้ผิวสานเสื่อ เรียกว่า เสื่อคลุ้ง

<sup>26</sup> วรรณิกัร เกณิกานนทและคณะ, ชอง, หน้า 16.

ส่วนเรื่องอาหารการกินของชาวซอ จะทำกันอย่างง่าย ๆ ซึ่งอาหารก็จะคล้าย ๆ กับของคนไทย แต่โดยมากจะรับประทานข้าวกับผักจิ้ม น้ำพริกเป็นหลัก ในเรื่องเกี่ยวกับอาหารของชาวซอ นั้นได้มีนิยายปรัมปราเล่าสืบกันมาว่า เดิมพวกซออยู่ในป่า กินกลอยเป็นอาหาร วันหนึ่งซอแม่ลูกออกจากป่าไปที่ทุ่ง เห็นคนอยู่ที่นั่นกินข้าว ลูกจึงถามแม่ว่า "แม่จำคนที่นี่เขากินอะไรกันนะ เมื่อก่อนเล็กกว่ากลอยที่เรากิน" แม่ตอบว่า "เราอยู่ป่าอยู่เขาก็ต้องกินกลอย เขาอยู่ทุ่งอยู่เขาก็กินข้าวเม็ดเล็ก" เมื่อกลับมาถึงบ้าน ลูกก็เล่าให้พ่อผู้เป็นพรานฟัง พ่อสนใจจึงชวนเพื่อนไปดูคนที่ทุ่ง เห็นเขากินข้าวกันอยู่ก็ถามว่า ไปได้ข้าวมาจากไหน ชาวทุ่งก็บอกว่าได้ข้าวมาจากนา ซึ่งพวกเขาเป็นผู้ปลูกข้าวไว้ แล้วชี้ให้ดูนาแล้วอธิบายวิธีทำนาให้พวกซอทราบ แต่นั้นมาพวกซอก็รู้จักทำนา เมื่อเกี่ยวข้าวและตำข้าวแล้วก็เอารำมาหุงกิน ส่วนข้าวสารนั้นเขาทิ้งกันจนเป็นกองโต ทั้งนี้เพราะพวกซอลืมถามไปว่า เอาส่วนไหนของข้าวมากิน อยู่มาวันหนึ่งพ่อแม่ไม่อยู่บ้าน ทั้งลูกสาวให้ยู่เลี้ยงน้อง น้องตื่นขึ้นมาหิวก็ร้องไห้ไม่ยอมหยุด พี่สาวโกรธคิดจะลงโทษน้อง มองไปเห็นข้าวสารเมล็ดโตกว่ารำ จึงนึกในใจว่าหากเอาข้าวสารมาหุงให้น้องกินคงจะติดคอน้อง จะได้หยุดร้องไห้ เมื่อหุงข้าวเสร็จจึงลองชิมดูรู้สึกว่ามันนุ่มและมีรสชาติอร่อยกว่ารำ พี่สาวก็กินเสียเอง เมื่อพ่อแม่กลับมาก็เล่าให้พ่อแม่ฟัง พ่อแม่ลองชิมก็ติดใจ แล้วเล่าให้เพื่อน ๆ บ้านฟัง เพื่อนบ้านก็ลองชิมดู แต่นั้นมาพวกซอก็หุงข้าวกิน<sup>27</sup>

สำหรับความเป็นอยู่คานอื่น ๆ การดำเนินชีวิตประจำวันต่าง ๆ ของคนซอ นั้น ส่วนใหญ่ก็จะคล้าย ๆ กับของคนไทยในชนบททั่ว ๆ ไป

### ศาสนาและความเชื่อ

ชาวซอนั้นนับถือศาสนาพุทธปนกับความเชื่อในเรื่องการนับถือผีและวิญญาณด้วย ซึ่งในบ้านของชาวซอจะต้องมี "หิ้งผี" (ผีบรรพบุรุษ ผีญาติพี่น้อง) ประจำ

<sup>27</sup>ชิน อยู่ดี, "บันทึกเรื่องไทยเชื้อสายซอ (จง)," วารสารสังคมวิทยาและมานุษยวิทยา : 10.

อยู่เกือบทุกบ้าน ซึ่งเชื่อกันว่าผีหิ้งจะเป็นวิญญาณที่ชั่วร้าย และหาวงแหวนทรัพย์สมบัติในบริเวณที่สิ่งสถิตอยู่ จะคอยปกปักรักษา ป้องกันภัยพิบัติต่าง ๆ ตลอดจนความเจ็บไข้ของคนในครอบครัว หัวหน้าครอบครัวจะเป็นผู้ที่ทำพิธีบวงสรวงวิญญาณผีหิ้ง โดยจัดเครื่อง เช่น เป็นอาหารคาวหวานเป็นประจำ และทุก ๆ ปีจะมีการละเล่นเกี่ยวกับวิญญาณผีหิ้ง<sup>28</sup> ซึ่งจะได้กล่าวโดยละเอียดต่อไปในเรื่องการละเล่นต่าง ๆ ของชาวช่อง

### ประเพณี

ประเพณีของชาวช่องส่วนใหญ่ นั้น จะเป็นประเพณีที่เกี่ยวกับชีวิตที่สำคัญ ๆ ประเพณีที่เกี่ยวกับอาชีพ และประเพณีที่เกี่ยวกับความเชื่อในเรื่องการนับถือผี ซึ่งได้แก่

1. ประเพณีการเกิด
2. ประเพณีการตาย (การทำศพ)
3. ประเพณีการแต่งงาน
4. ประเพณีการแรกนา
5. ประเพณีการเซ่นผี

#### 1. ประเพณีการเกิด

ประเพณีการเกิดของชาวช่อง เมื่อมีหญิงท้องแก่ใกล้จะคลอดบุตรในหมู่บ้าน ผู้เป็นสามีจะต้องเตรียมอุปกรณ์ต่าง ๆ ในการคลอดบุตร เช่น แคร่ไม้ไผ่สำหรับให้ผู้ที่คลอดบุตรอยู่ไฟ ที่สำคัญคือไฟ จะใช้ไม้ไผ่สด ๆ ตัดเป็นสี่ท่อนยาวเท่ากันวางเป็นรูปสี่เหลี่ยม พื้นจะรองด้วยขี้เถ้าซึ่งเอามาจากเตาไฟ รongหนา ๆ เพื่อกันไฟไหม้พื้น สำหรับพื้นที่จะใช้ในการติดไฟต้องไปตัดไม้มาจากในป่า ซึ่งชาวช่องจะมีความเชื่อกันว่าในพื้นที่นั้นจะมีผีร้ายต่าง ๆ อยู่ และเพื่อไม่ให้ผีร้ายทำร้ายแม่และเด็ก ก็จะมีการป้องกันผีร้ายในพื้นที่ โดยตัดไม้ที่จะทำเป็นพื้นตากแดดไว้หลาย ๆ วัน ซึ่งกองไม้ที่ตากแดดนั้นต้องใช้หนามล้อมไว้รอบ ๆ เมื่อถึงวันคลอด หมอตำแยจะนำน้ำมันตำมารคนเจ็บท้อง เป็นการ

<sup>28</sup> วรรณิการ์ เณิกานนท์และคณะ, ช่อง, หน้า 76.

ใช้ไสยศาสตร์ช่วยให้อำนาจรักษาคนเจ็บ ซึ่งน้ำหนักนี้เชื่อกันว่า จะขับไล่วิญญ์ปีศาจที่  
อาจจะมารบกวนแม่และเด็กในท้อง<sup>29</sup>

เมื่อคลอดเสร็จแล้ว หมอตำแยจะใช้ไม้ข้างตัดสายสะดือ ยาใส่สายสะดือจะ  
เป็นยาพื้นบ้าน โดยมีส่วนผสมคือ พริกไทย 1 ส่วน ดินสอพอง 1 ส่วน และรังหมาล่า  
1 ส่วน บดเป็นผง โรยแผลสะดือจนกว่าจะหาย เมื่อตัดสายสะดือแล้วหมอตำแยจะ  
อาบน้ำเด็ก ถ้าเป็นผู้ชายจะใช้ผ้านุ่งของพ่อห่มตัวเด็ก ถ้าเป็นผู้หญิงจะใช้ผ้านุ่งของแม่  
เพราะมีความเชื่อกันว่า เด็กผู้ชายโตขึ้นจะเป็นพ่อ เด็กผู้หญิงโตขึ้นจะเป็นแม่

ภายในห้องคลอดต้องมียันต์ ซึ่งเรียกว่า แม่ตำแย ปิดไว้ที่หน้าประตู สำหรับ  
รกต้องล้างให้สะอาดแล้วเอาเกลือเคล้า ถ้าไม่สะอาดเด็กจะเป็นโรค โรยด้วยขมิ้นอีก  
ครึ่งหนึ่ง แล้วจึงเอาไปแขวนไว้ที่กิ่งไม้ ถ้าไม่แขวนถือกันว่าเด็กจะเปื่อย

หลังจากเด็กคลอดได้ 3 วัน จะต้องทำพิธีเอาเด็กลงเปล โดยเอายันต์ที่ปิดไว้  
ที่ประตูมาผูกข้อมือเด็ก หมอตำแยทำบายศรีปากชาม 3 สำหรับ แล้วจึงเรียกมิ่งขวัญเด็ก  
ต่อด้วยบทสวดชุมนุมเทวดา พอสวดจบก็เอาเด็กใส่เปล มีข้อห้ามมากมายสำหรับแม่ในการ  
อยู่ไฟ เช่น เด็กตัวร้อนไม่ให้คล้ำ เพราะถ้าคล้ำแล้วตัวเด็กอาจจะพอง ห้ามแม่เอามือ  
ลูบท้องตัวเองเพราะจะทำให้ท้องพอง การปฏิบัติตัวของแม่ขณะอยู่ไฟคือ กินข้าวกับเกลือ  
อาบน้ำบ่อย ๆ น้ำที่อาบจะต้องเป็นน้ำต้มกับใบส้มโอเปรี้ยว<sup>30</sup>

กรณีที่เด็กตาย ต้องเอาส้อมหรือแหกรอบศพอีก่อน เพื่อกันไม่ให้ภูมารทอง  
เข้าสิงแม่ แล้วใช้ผ้าหรือกระสอบก็ได้ ห่อศพเด็กนำไปยังป่าช้า เพื่อทำการฝัง เวลาฝัง  
ก็ต้องใช้คาถาจริงกันอย่างแข็งแรง โดยใช้พันคราดนา 7 อัน ตอกตรงหลุมศพ ผู้ที่ไปด้วย  
ก็ต้องมีค้ายมงคลผูกทุกคน เพื่อกันไม่ให้ปีศาจเข้าสิง<sup>31</sup>

<sup>29</sup>บุญเดิม พันรอบและภารตี มหาขันธ, การสำรวจลักษณะสังคมและวัฒนธรรมพื้นบ้านภาคตะวันออกเฉียงเหนือ, หน้า 94.

<sup>30</sup>กรรณิกการ เกณิกานนท์และคณะ, ซอง, หน้า 80-81.

<sup>31</sup>สัมภาษณ์ชม วิมล, 2522, อ้างถึงใน บุญเดิม พันรอบและภารตี มหาขันธ, การสำรวจลักษณะสังคมและวัฒนธรรมพื้นบ้านภาคตะวันออกเฉียงเหนือ, หน้า 95.



หลังจากเด็กคลอดได้ 1-2 เดือน ต้องโกนผมไฟ ผมที่โกนนั่นต้องห้อยด้วยใบบอนแล้วเก็บไว้ เมื่อโตขึ้นเด็กผู้หญิงจะไว้ผมจุก เด็กผู้ชายจะไว้ผมเปีย และจะทำพิธีโกนจุก เมื่อเด็กอายุไม่เกิน 14 ปี

สำหรับการเลี้ยงดูบุตรหลานนั้น ผู้หญิงจะได้รับการสอนให้หุงหาอาหาร รักษาบ้านเรือนให้สะอาด ตักน้ำ ช่อมข้าว ฯลฯ ส่วนผู้ชายให้ทำสวน ทำนา ทำไร่ และล่าสัตว์ เป็นต้น

## 2. ประเพณีการตาย (การทำศพ)

เมื่อมีคนตายก็ต้องมีพิธีทำบุญอุทิศส่วนกุศลให้ผู้ตาย ตอนกลางวันจะทำบุญเลี้ยงพระที่บ้านของผู้ตาย กลางคืนสวดพระอภิธรรม และมีการสวดพระมาลัย เรียกว่า "สวดผี" เกี่ยวกับศพผู้ตายต้องมีการอาบน้ำศพ ใช้ตายผูกข้อมือ เรียกว่า ตายคอย สำหรับศีรษะ มือ เท้า และลำตัว จะต้องใช้ผ้ารัดให้แน่น เพื่อป้องกันการขึ้นอืด มือจับมาพนมตรงหน้าอกให้ถือกรวยใบตอง ซึ่งใส่พลูจิบ ดอกไม้ กล้วย และเทียน ข้าวสาร 1 ชัน และตะเกียง 1 ดวง

การเผาใช้ไม้เป็นท่อน ๆ มาวางกองเป็นรูปสี่เหลี่ยมสูงพอประมาณ วางโลงศพ บนกองไม้นี้ สัปเหร่อจะต้องตัดเชือก หรือผ้าที่ผูกศพให้ออกให้หมด แล้วล้างหน้าศพด้วยน้ำมะพร้าวอ่อน จึงทำการจุดไฟเผา เวลากลับบ้านต้องใช้ตายแดงหรือตายขาวผูกมือสัปเหร่อ สำหรับการเก็บกระดูกให้เก็บในตอนเช้าวันรุ่งขึ้น อาจจะมีกระดูกไว้เพื่อทำบุญกระดูกหรือไม่เก็บไว้ก็ได้ ในกรณีที่ไม่เผาศพ จะฝังศพโดยการหามเข้าป่าช้า ซึ่งจะต้องใช้คน 8 คนเป็นคนหามศพ เกินหรือขาดไม่ได้ ไม่ว่าจะเป็นศพเด็กหรือศพผู้ใหญ่ก็ตาม

สำหรับผู้มาร่วมงานศพนั้น ชาวซ่งจะถือว่าเป็นงานที่จำเป็นที่สุดไม่ต้องบอกไม่ต้องเชิญ เมื่อทราบข่าวจะมากันเอง และการทำบุญกับเจ้าภาพนั้น ส่วนมากเขาจะไม่นิยมนำบุญด้วยเงิน เขาจะช่วยโดยบางคนจะเอาข้าวสารมา 2-3 ทะนาน บางคนก็เอาพริกมาบ้าง มะอึกบ้าง มะเขือบ้าง พักแพ้งบ้าง งานศพของชาวซ่งจะไม่ค่อยโศกเศร้า

จะชอบราเริง มีการคุยกันสนุกสนาน จะอยู่กับจนสว่าง ซึ่งเขาถือว่า อยู่เป็นเพื่อนศพ<sup>32</sup>

### 3. ประเพณีการแต่งงาน

ชายหนุ่มหญิงสาวชาวซองจะพลอตรักเกี่ยวพาราตีกันได้ก็แต่เพียงวาจาเท่านั้น ถ้าเข้าขันจับมือถือแขน เขาถือว่าเป็นการล่วงเกิน และเป็นการผิดผี ต้องมีการขอสมานลาโทษ เสียค่าผิดผีไปตามธรรมเนียม หรือต้องส่งเด้าแก่ไปสู่อู่แต่งงานกันเลยสุดแล้วแต่กรณี

การสู่อู่หญิงของชาวซอง เมื่อตกลงกันได้แล้ว แต่ขณะนั้นยังไม่พร้อมที่จะแต่งงานกัน ทั้งสองฝ่ายจะตกลงกันว่า กำหนดวันแต่งงานจะมีขึ้นในวันหลัง มีกำหนดไม่เกิน 3 ปี ภายในเวลาที่กำหนดนี้ ฝ่ายชายจะไปอยู่กับตัวกันฉันสามีภรรยาที่บ้านของฝ่ายหญิง หรือฝ่ายหญิงอาจจะไปอยู่บ้านของฝ่ายชายก็ได้ เขาเรียกว่า "อาสา" กันไปก่อน บางคู่อยู่กับตัวกันจนมีลูกแล้ว 2-3 คน จึงมีการแต่งงานกันอย่างถูกต้องตามประเพณีก็มี ส่วนมากเขาจะไม่ผิดสัญญากัน เพราะกลัวผิดผี

วิธีการอาสา มี 2 อย่าง คือ<sup>33</sup>

1. อาสาปล่อย หมายความว่า หนุ่มสาวคู่นั้น นับตั้งแต่วันอาสาเข้ามาอยู่กับตัวกันนั้น รู้สึกว่าอุปนิสัยใจคอเข้ากันไม่ค่อยได้ มีแต่เรื่องทะเลาะเบาะแว้งทุบตีกันอยู่เป็นประจำประการหนึ่ง หรืออีกประการหนึ่งพ่อแม่ของฝ่ายหญิงเห็นว่า ฝ่ายชายเป็นคนไม่เอางานเอาการ เกียจคร้าน ชอบเที่ยวเตร่ กินเหล้าเมายา ก็สามารถบอกเลิกกลางกันได้ ซึ่งในกรณีเช่นนี้ ชาวซองจะไม่ถือว่าฝ่ายหญิงเสียหายหรือเสื่อมเสียแต่ประการใด

2. อาสาติด หมายความว่า ทั้งฝ่ายชายและฝ่ายหญิงคู่นั้นมีอุปนิสัยใจคอ

<sup>32</sup> สัมภาษณ์ปลัด ตีร์ซล, ราษฎรหมู่บ้านทุ่งสะพาน ตำบลพลวง อำเภอมะขาม จังหวัดจันทบุรี, 19 มิถุนายน 2530.

<sup>33</sup> ม. ศรีบุษรา, "ซอง," นิตยสารอุตสาหกรรมทหาร : 31.

ที่เขากันได้ดี ทั้งพ่อแม่ฝ่ายหญิงก็พอใจ เห็นว่าฝ่ายชายเป็นคนดีจริง ก็จะตกลงแต่งงานกันอย่างถูกต้องตามประเพณีต่อไป

การแต่งงานของชาวซองเป็นประเพณีสำคัญที่แตกต่างกับชาวไทย มีการบูชาวิญญาณที่ศักดิ์สิทธิ์ ให้สิ่งศักดิ์สิทธิ์รับรู้ในการแต่งงานนอกจากญาติพี่น้อง จะมีญาติผู้ใหญ่เอาข้าวสารมาวางไว้ที่หลังของเจ้าบ่าวและเจ้าสาวโดยมีความหมายว่า ให้อยู่ดีกินดี ทำมาหากินรุ่งเรืองเหมือนข้าวสารที่เลี้ยงชีวิต มีความก้าวหน้าในการประกอบอาชีพ<sup>34</sup>



รูปที่ 2 ญาติผู้ใหญ่เอาข้าวสารมาวางไว้ที่หลังคู่บ่าวสาว

ก่อนวันแต่งงาน 1 วัน จะมีการเซ่น "ผีกาม" โดยในเวลากลางคืนจะมีคนเอาเขาควายมาสวมหัว ล่ามเชือกโดยมีคนจูงอยู่ข้างหลัง เรียกว่า "ผีควาย" ญาติมิตรเพื่อนฝูงที่มาในคืนนั้นต่างจะแบกถือไถ คราด จอบ เสียม กระบุงข้าวเปลือก ฯลฯ

<sup>34</sup>บุญเติม พันรอบและภารดี มหาจันทร์, การสำรวจลักษณะสังคมและวัฒนธรรมพื้นบ้านภาคตะวันออกเฉียงเหนือ, หน้า 95.

ที่จัดไว้แล้วแต่ไปรอบ ๆ บ้านเจ้าสาว ควาย 2 ตัวก็เล่นชีวิตกันไปมา จนครบ 3 รอบ แล้วขึ้นบนเรือน หมอผีผู้ทำพิธีจะบอกกับผีถามว่า ฝ่ายชายชื่อนั้น ฝ่ายหญิงชื่อนี้ จะทำการสมรสกันในวันรุ่งขึ้น จึงมาทำการเช่นไหว้ตามประเพณี ขอย่ามารบวงลูกหลานเลย โปรดคุ้มครองป้องกันภัยอันตรายต่าง ๆ และขอให้คู่บ่าวสาวอยู่กินกันยืนยาว ให้มีความสุข ความเจริญตลอดไป<sup>35</sup>

พิธีการแต่งงานของชาวช่องจะแบ่งเป็น การแต่งงานพิธีใหญ่ และการแต่งงานพิธีเล็ก สำหรับชาวช่องที่มีฐานะดี เมื่อจะแต่งงานลูกสาวคนหัวปีหรือคนสุดท้าย มักจะจัดพิธีแต่งงานพิธีใหญ่ ซึ่งพิธีต่าง ๆ ก็คล้ายกันกับพิธีแต่งงานพิธีเล็ก ต่างกันตรงที่ว่าในพิธีใหญ่ จะมีการละเล่นชนวัวชนควาย ซึ่งเรียกกันว่า "การเล่นงานใหญ่" ในระหว่างพิธีแต่งงานด้วย สำหรับรายละเอียดการเล่นงานใหญ่จะได้อธิบายต่อไปในเรื่องการละเล่นต่าง ๆ ของชาวช่อง

ประวัติความเป็นมาของการแต่งงานพิธีใหญ่นี้ กล่าวกันว่า เกิดมาจากเด็กเลี้ยงวัวเลี้ยงควาย เมื่อนำวัวควายไปเลี้ยงด้วยกันก็มักจะเล่นสนุกกันตามประสาเด็ก ๆ การเล่นสนุกอย่างหนึ่งของเด็กก็คือ การเล่นแต่งงาน เด็กจะเล่นกันตามที่ตนได้เห็นมา และเพื่อความสนุกสนานยิ่งขึ้น จะมีเด็กอีกจำนวนหนึ่ง เล่นวัวควายชีวิตกันอยู่รอบ ๆ ขบวนพิธีแต่งงานส่งเสียงเชียร์กันเป็นที่สนุกสนาน การเล่นนี้ได้แพร่หลายออกไป ต่อมาเมื่อเห็นว่า การแต่งงานจริง ๆ ควรจะมีความสนุกสนานเหมือนที่เด็ก ๆ เล่นกันบ้าง จึงนำเขาวัวเขาควายมาสวมศีรษะและชีวิตกันไปในขบวนพิธีแต่งงาน<sup>36</sup>

พิธีการแต่งงานนั้น เริ่มจากบ้านเจ้าบ่าว หลังจากเตรียมพิธี พร้อมทั้งเครื่องขันหมาก ซึ่งประกอบด้วย ขันหมากเอกซึ่งใช้ถ้วยชาหรือขันเล็ก ๆ ใส่ถั่วหรืองาห่อด้วยผ้าแดงผ้าขาวแล้วมัดปาก เงินสินสอด นอกจากนี้มีหัวหมู 1 หัว เนื้อหมู (แล้วแต่ฝ่ายหญิง

<sup>35</sup> ม. ศรีบุษรา, "ช่อง," นิตยสารอุตสาหกรรมทหาร : 32.

<sup>36</sup> วรรณิการ์ เกนิกันนัทและคณะ, ช่อง, หน้า 93.

จะกำหนดซึ่งจะกำหนดเป็นกิโลกรัม) กล้วนน้ำว่า 2 ถาด มะพร้าว 2 ถาด ๆ ละ 2 ลูก  
 ขนมหาละแม 2 ถาด ขนมหาวเหนียวแดง 2 ถาด เหล้า 2 ถาด ๆ ละ 2 ขวด กับเหล้า  
 ที่จะเลี้ยงแขก ( แล้วแต่ฝ่ายหญิงจะกำหนดโดยกำหนดเป็นกระทะ กระทะ ๆ หนึ่งบรรจุ  
 30 ขวด)<sup>37</sup> จะยกขบวนไปบ้านเจ้าสาว ทางฝ่ายเจ้าสาวจะจัดคนไปรับเครื่องขันหมาก  
 และแห่เจ้าสาวลงมา ให้เจ้าสาวล้างเท้าให้เจ้าบ่าว เสร็จแล้วจะมีพ่อแม่พี่น้องที่ยังไม่มี  
 ใครตายจากไปเลยจูงเจ้าบ่าวขึ้นบ้าน เจ้าบ่าวเจ้าสาวก็จะมานั่งยังที่ที่เตรียมไว้สำหรับ  
 ทำพิธี จากนั้นหมอบทำพิธี (ซึ่งเรียกกันว่า "นายฤกษ์") จะว่าบ ชุ่มชุ่มเมตตา ไหว้บายศรี  
 แล้วเอาผ้าขาวคลุมศีรษะเจ้าบ่าวเจ้าสาวเสกคาถา ต่อจากนั้นก็ถึงพิธีโค่นตะเคียน  
 ตะเคียนในที่นี้ คือ เชงเลง\* ซึ่งอยู่ในกระบุงข้าวเปลือก โค่นโดยใช้ขวานรำไปรอบ ๆ  
 พิธี เดินครบ 1 รอบ ก็โค่น 1 ครั้ง จนครบ 3 รอบ พิธีการโค่นต้นตะเคียนนี้เพื่อแสดง  
 ว่า ต่อไปเจ้าบ่าวจะเป็นคนขยันขันแข็ง อดทนในการทำมาหากิน เสร็จจากการโค่นต้น  
 ตะเคียน ก็จะถึงพิธีโกชัน หมอบทำพิธีจะเดินตีปึกไปรอบ ๆ รอบที่หนึ่งชันเป็นโกชันสาม  
 รอบที่สองโกชัน และรอบที่สามชันเป็นโก้งแจ้ การชันโก้งแสดงว่า ต่อไปเจ้าบ่าวเจ้าสาว  
 จะไม่เกียจคร้าน ตื่นนอนแต่เช้า ชันโก้งเสร็จแล้วหมอบพิธีจะเป่าหูให้เจ้าบ่าวเจ้าสาว  
 แล้วจับหัวโขกกัน ทำอย่างนี้ 3 ครั้ง เพื่อเป็นการเตือนไม่ให้เป็นคนคื้อดิ่ง จะต้องเชื่อฟัง  
 ซึ่งกันและกัน แล้วหมอบจะคีมเหล้าในขวด ลงคาถาอาคมที่เหล้า ส่งให้เจ้าบ่าวเจ้าสาว  
 คีมคนละครึ่ง โดยผลัดกันป้อน ตอนสุดท้ายของพิธีจะให้คู่บ่าวสาวกินข้าวบูดต่อหน้าผู้เข้า  
 ร่วมพิธี การกินข้าวบูดเพื่อเป็นการเตือนคู่บ่าวสาวว่า จะต้องมีความรักซึ่งกันและกัน  
 จะร่วมทุกข์ร่วมสุขกัน แม้ข้าวจะบูดเป็นของเสีย ก็จะกินร่วมกันด้วยความเต็มใจ<sup>38</sup> ต่อ  
 จากนั้นก็จะเป็นพิธีทำขวัญให้ศีลให้พร บรรดาญาติพี่น้องของทั้งสองฝ่าย จะนำค้ายแดง  
 มาผูกที่ข้อมือของคู่บ่าวสาว และกล่าวคำให้พร อาจจะมีการทำขวัญโดยให้เงินบ้าง

<sup>37</sup> สัมภาษณ์ ปลิด ศิริชล, 19 มิถุนายน 2530.

\* เชงเลง คือ เครื่องจับปลาชนิดหนึ่ง ทำด้วยซี่กไม้ไผ่ มีดด้วยหวายรูปคล้ายขวด

<sup>38</sup> สัมภาษณ์ พระครูเขียน จันสีโร, เจ้าอาวาสวัดกระทิง ตำบลพลวง อำเภอ  
 มะขาม จังหวัดจันทบุรี, 2522, อ้างถึงใน บุญเดิม พันรอบและภารดี มหาจันทร์,  
การสำรวจลักษณะสังคมและวัฒนธรรมพื้นบ้านภาคตะวันออก, หน้า 95.

เมื่อครบทุกคนแล้วก็ถือว่าเสร็จพิธีแต่งงาน

หลังจากเสร็จพิธีแต่งงานแล้ว คู่บ่าวสาวจะต้องไหว้เถ้าแก่ของทั้งสองฝ่าย เครื่องไหว้ ได้แก่ เนื้อหมู ไหว้หมอบทำพิธี โดยใช้ชาหมูเป็นเครื่องไหว้ แล้วส่งคู่บ่าว-สาวเข้าหอ<sup>39</sup>



รูปที่ 3 คู่บ่าวสาวชาวชอง ขณะประกอบพิธีแต่งงาน

#### 4. ประเพณีการแรกนา

ประเพณีนี้เป็นประเพณีที่เกี่ยวกับการประกอบอาชีพของชาวชอง กล่าวคือ ในสมัยก่อน เมื่อจะลงมือทำนาชาวชองจะถางป่าแล้วเผา และจัดทำสำหรับปลูกข้าว

<sup>39</sup>กรรณิการ์ เกนิกานนท์และคณะ, ชอง, หน้า 96.

ต่อจากนั้นก็ปลุกศาลทองปละบาย (ศาลไร่) ในเดือน 6 หัวหน้าชาวช่องจะนำลูกบ้านไปทำความเคารพศาลทองปละบาย โดยนำรูป 6 คอก เทียน 6 เล่ม ไก่ตัวผู้ 2 ตัว เป็ด 2 ตัว และเหล่า 1 ขวด ไปเช่นสังเวช ขอให้เทพเจ้าประสาทรให้พวกเขาทำมาค้าขึ้น และทำนาให้ได้ผลดี การทำพิธีดังกล่าวหัวหน้าจะเป็นผู้แบ่งเครื่องเช่นลงในสำหรับพิเศษ เมื่อทำพิธีเสร็จแล้วผู้ที่มาร่วมพิธีก็จะรับประทานอาหารร่วมกัน ณ ที่นั้นด้วยความเบิกบานใจ

ต่อจากนั้นก็กลับไปยังที่นาของตน เจ้าของนาจะนำเอาไข่ 1 ฟอง กล้วย 3 แวน อ้อย 3 แวน หมาก 3 คำ ถังวา เคล้าน้ำอ้อยและเหล่า วางลงที่หัวหมูแล้วเทียมควาย. ต่อจากนั้นก็ทำพิธีเช่นพระภูมิ เจ้ากรุงพาลี และนางธรณี เพื่อให้คุ้มครองพิทักษ์รักษาทั้งคนและสัตว์ เสร็จจากเช่นแล้วก็ไถเวียนจากซ้ายไปขวา 3 รอบ การเช่นนั้นเมื่อเช่นพระภูมิห้ามเช่นควายเหล่าให้เช่นควายน้ำอ้อย<sup>40</sup>

ชาวช่องจะทำทั้งนาไร่และนาคำ การทำนาไร่นั้นใช้ไม้ 2 อัน กระทุ้งดินให้เป็นรู แล้วเอาข้าวหยอดลงไป 2-3 เมล็ด แล้วเอาระบอบกลมหลุม ตอนบ่ายก็ทำพิธีบอกเจ้าที่ศาลทองปละบาย ต่อจากนั้นพอช่วงออกพอส่มควรถักค้ายหญ้า ทำไร่ปลุกบ้านชั่วคราวขึ้นที่ใกล้ไร่ เรียกว่า โรงบาย ส่วนการทำนาคำนั้น จะเริ่มไถนาในราวเดือน 7 ก่อนไถต้องบอกเจ้าที่และซัดข้าวสาร พอใกล้เวลาข้าวทอง คือราวเดือน 10 ตอนเย็นพวกผู้หญิงจะนำเฉลว (ตาลหัว) ไปปักที่มุมนา นอกจากนั้นยังนำเอาชโลมที่ใส่เครื่องเช่นไปแขวนไว้กับเฉลวด้วย ของที่ใส่ในชโลมมีกล้วย อ้อย กระจ่าสารทสม หมากพลู อย่างละ 3 ชิ้น

ก่อนเกี่ยวข้าวจะมีพิธีลงวันข้าว ซึ่งมักจะทำกันในวันศุกร์ ผู้ทำพิธีคือ หญิงเจ้าของนา จะนำเอาดอกไม้ 2 คอก รูปเทียนอย่างละคู่ ไปไหว้แม่โพสพที่มุมนา แล้วหญิงนั้นจะเกี่ยวข้าว 7 กอ นำมาไว้บนที่สูง เช่นตั่งในบ้าน ต่อจากนั้นอีก 2-3 วันจึงเกี่ยว เมื่อเกี่ยวแล้วก็นำเอาข้าง 7 กอนั้น ไปไว้ที่ลานนวดข้าว

<sup>40</sup>ชิน อัญติ, "บันทึกเรื่องไทยเชื้อสายช่อง(จง)," วารสารสังคมวิทยา และมานุษยวิทยา : 18.

ระหว่างเกี้ยวขวามีการร้องเพลงเชิญขวัญข้าวที่อยู่ตามหัวระแหง เช่น

1. นั้งยวนนั้งคอม เอนอิตพร้อมเดอะแม่เออย  
แม่แกว่งตามหัวระแหง แม่แกว่งตามที่แซ  
กะแจกยังแพตากตาก เลกะจากยังมลากชอดพุง  
มิงแมแม่เออย
2. เจนปากยุง เกิดนางทองนา  
เขินปากยุงปากข้างนางเออย  
ทอออนชเสศเออย
3. เชิญทำขวัญชายทำคิตี เชิญขวัญชายเลย  
คิตท่วงคิตทูปี่เล่น เจนยิตท่วงที่  
เชิญนางคงเชิญเกิดจริงจริง อย่างกัที่เดียว<sup>41</sup>

ส่วนเจลวนั้นพอเริ่มเกี้ยวก็ถอนเจลวออก และนำมาไว้ที่ชลอม ต่อเมื่อเกี้ยวข้าวเสร็จแล้วประมาณ 15 วันถึง 1 เดือน จึงเอาเจลวไปทิ้ง ถ้าทำนาไร่เมื่อเกี้ยวเสร็จต้องไปเช่นตองปละบายอีก

เมื่อชนข้าวไปยังลานนวดข้าวแล้ว ต้องทำน้ำมนต์ธรรณสารคดีเส้าเกียดก่อนการนวดนั้น ถ้าข้าวน้อยก็ใช้เหยียบ เมื่อนวดแล้วก็นำเอาข้าวเข้าไปไว้ในยุ้ง เจ้าของบ้านจะนำเอากระบอกลีสน้ำไปไว้ในยุ้งควย ใกล้เคียง ๆ กันนั้นมีข้าวรวง 1 กระจุก และมีทะนนานใส่ข้าวจนเต็ม เจ้าของจะต้องระวังดูแลให้มีข้าวอยู่เต็มทะนนานเพื่อจะได้ทำมาค้าขึ้น เมื่อทำนาเสร็จแล้วจะต้องมีพิธีลาฟางข้าว คือ การเซ่นที่ศาลตองปละบายผู้ทำพิธีเช่น คือ หัวหน้าครอบครัวที่เป็นชาย<sup>42</sup>

<sup>41</sup> เรื่องเดียวกัน, หน้า 19.

<sup>42</sup> เรื่องเดียวกัน, หน้า 20.



ในปัจจุบัน ประเพณีนี้ไม่ค่อยเป็นที่นิยมแล้ว เนื่องจากชาวช่องมีการทำนากันเพียงเล็กน้อย ส่วนใหญ่จะเปลี่ยนมาเป็นการทำสวนผลไม้ คือ สวนเงาะ สวนทุเรียน เป็นต้น

### 5. ประเพณีการเซ่นผี

ผีของชาวช่อง มีดังนี้ คือ<sup>43</sup>

1. ผีประจำหมู่บ้าน ที่มีผู้รู้จักกันมากมีชื่อว่า เจ้าสวนนารายณ์เจ้านายชมภู
2. ผีของผู้ทำพิธี ซึ่งเรียกกันว่า สมนุน ไต่แก่ สมนุนคนก่อน ๆ
3. ผีป่าหรือเจ้าป่า ซึ่งเรียกกันว่า เจ้าพรี่ เจ้ามีด
4. ผีปู่ตายาย
5. ผีประจำตระกูลมี ผีหิ้ง ผีเต่า เป็นต้น

การเซ่นผี ผู้ที่เป็นเจ้าพิธี เรียกว่า สมนุน ของที่เซ่นมีไก่ตัวผู้สีแดง เบ็ดตัวผู้สีแดงหรือเหลือง เหล้า 1 คู้ บายศรีปากชาม 1 ดอกไม้ 3 ดอก หมาก 3 คำ ตัวสมนุนสวมสายมงคลสีขาว ในการทำพิธีสมนุนจะถูเรียกสมนุนเก่าที่ตายไปแล้ว เอาข้าวสารสาตไปทางทิศตะวันออก เอาของเซ่นวางไว้ทั้งที่บนศาลและที่ใต้ศาลเพื่อถวายนางแม่ธรณี สมนุนจะยื่นแล้วนั่งสลักกัน 3 ครั้ง เสร็จแล้วนำเอาอาหารกลับบ้านไปถวายพระภิกษุที่วัด

การทำบุญเซ่นผีประจำปีของชาวช่อง มีดังนี้<sup>44</sup>

เดือนอ้าย เดือนยี่ ทำบุญเซ่นผี เผาข้าวหลาม และตัดยอดหวายไต้  
เดือนสี่ ถวายอาหารพระสงฆ์

เดือนห้า เช่น รุกขเทวดา ขออนุญาตทำนาทำไร่ เครื่องเซ่นมีไก่ ขนหมูใหญ่  
เหล้า หัวหมู ขนมต้มแดง นับแต่เดือนหกไปห้ามเผาข้าวหลามและตัดยอดหวาย ในเดือน  
ห้านี้ ชาวช่องจะมีการทำบุญส่งเพื่อให้ผีนำเอาโรคภัยไข้เจ็บไปให้พินหมู่บ้าน ก่อนวัน

<sup>43</sup> เรื่องเดียวกัน, หน้า 21.

<sup>44</sup> เรื่องเดียวกัน, หน้าเดียวกัน.

ทำบุญส่ง 1 วัน จะมีพิธีที่เรียกกันว่า "เก็บข้าหลวง" วันนั้นจะมีชาย 4 คน แต่งกายด้วยผ้าแดง โปกศัรษะ สวมมงคล มีถืออาวุธและพาน ชายทั้ง 4 นี้ สมมุติกันว่าชื่อ นายพุด นายชะ นายนะ นายโส ชายทั้ง 4 นี้จะเข้าไปตามบ้านทุกหลัง จะพูดกับคนในบ้านว่า "ฉันทานแล้ว มีอะไรชอกกินบ้าง" คนในบ้านก็จะตอบว่า "ดีแล้ว จะกินอะไรก็หยิบกินเอง" คนทั้ง 4 ก็หากินเองตามใจชอบ ก่อนออกจากบ้านจะเอาไข่คัสที่เขนชา และหัวเข้าของเจ้าของบ้าน แล้วคัสลงไปที่ปลายเท้า และจะผูกค้ายสาย - สิบเจ็ดไว้ที่ข้อมือเด็กอายุไม่เกิน 3 ขวบ พร้อมบอกว่า "ไปละนะ ความเจ็บอย่าได้ ความไข้อย่ามี" นายพุด นายชะ นายนะ นายโส จะหาบของที่ไปได้มาจากบ้านทุกหลัง ใส่กระบุงไปจนเต็ม ทั้ง 4 คนจะไม่เข้าบ้าน คงค้างในป่าและช่วยกันทำเกวียน วันรุ่งขึ้นก็มีพิธีทำบุญโดยลากเกวียนมาค้าย เมื่อตัดบาตรแล้ว ชาวบ้านก็ช่วยกันเอาไม้มาทำแหนดทำควาย เสร็จแล้วก็เอาควายเอาแหนดใส่ลงในเกวียน อาหารที่เหลือจากตัดบาตรก็จะใส่ลงไปในเกวียนด้วย พวกที่มาทำบุญจะช่วยกันเอาข้าวสารใส่ไปที่คนทั้ง 4 ชาวบ้าน 4 คนจะยืนยิงปืนกันคนละ 4-5 นัด แล้วร้องว่า "โรคภัยไปเกิด ผีไปเกิด ขอให้ทุกคนเป็นสุข" นายพุด นายชะ นายนะ นายโส ก็จะช่วยกันลากเกวียนเข้าป่าไป ผู้ที่จะทำหน้าที่นายพุด นายชะ นายนะ นายโส นั้นจะเลือกกันทุก ๆ ปี สำหรับในเดือนหน้า มีข้อห้ามว่า ไม่ให้ชาวช่องแต่งงานกันในเดือนนี้

ในปัจจุบันนี้ เท่าที่สอบถามชาวช่องส่วนใหญ่ จะไม่ค่อยรู้จักพิธีนี้จะมีก็แต่คนแก่ ๆ ที่เคยเห็นตอนที่ยังเป็นเด็กเท่านั้น ในบางหมู่บ้านของชาวช่องจะยังมีประเพณีนี้ อยู่ แต่ก็ทำกันอย่างไม่เต็มรูปแบบเหมือนในสมัยก่อน จะทำบุญส่งธรรมดา ไม่มีนายพุด นายชะ นายนะ นายโส อย่างเช่นแต่ก่อน และจะกำหนดนัดกันทำบุญส่งนี้ในเดือนอายุของทุก ๆ ปี<sup>45</sup>

<sup>45</sup> สัมภาษณ์ เวช สุขสิน, ราษฎรหมู่บ้านทุ่งสะพาน ตำบลพลวง อำเภอมะขาม จังหวัดจันทบุรี, 1 เมษายน 2530.

## การละเล่น

การละเล่นต่าง ๆ ของชาวช่องจะเป็นการเล่นเพื่อความสนุกสนาน โดยการละเล่นบางอย่างจะแฝงไว้ด้วยประเพณีความเชื่อของชาวช่องเอง การละเล่นของชาวช่องซึ่งยังเป็นที่นิยมและเล่นกันอยู่ในปัจจุบัน ได้แก่ การเล่นเกมใหญ่ การเล่นเกมเข็ญผีหิ้ง และการเล่นเกมสะบ้า

### 1. การเล่นเกมใหญ่

การเล่นเกมใหญ่เป็นการละเล่นประกอบในพิธีแต่งงานที่สำคัญของชาวช่อง มีลักษณะเป็นส่วนหนึ่งของพิธีการมากกว่าที่จะเป็นการละเล่นโดยเฉพาะ การเล่นเกมใหญ่นี้จะมี "คณะผู้เล่นเกมใหญ่" สำหรับให้คนมาหาไปเล่นประกอบในพิธีแต่งงานแบบช่อง ผู้เล่นจะต้องเป็นผู้ที่มีเชื้อสายช่อง และเคยเข้าพิธีแต่งงานแบบพิธีใหญ่มาก่อน หรือที่เรียกว่า ต้องมีเชื้องานใหญ่ และได้หัดการเล่นสืบทอดมาจากบรรพบุรุษ รายละเอียดของการเล่นเกมใหญ่นี้มีดังนี้ คือ<sup>46</sup>

อุปกรณ์การเล่น : 1. ชักเขี่ย\* 2. อัน สำหรับกระทุ้งกับพื้นท่าจังหวัดหะ  
2. ช้างม้า\*\*

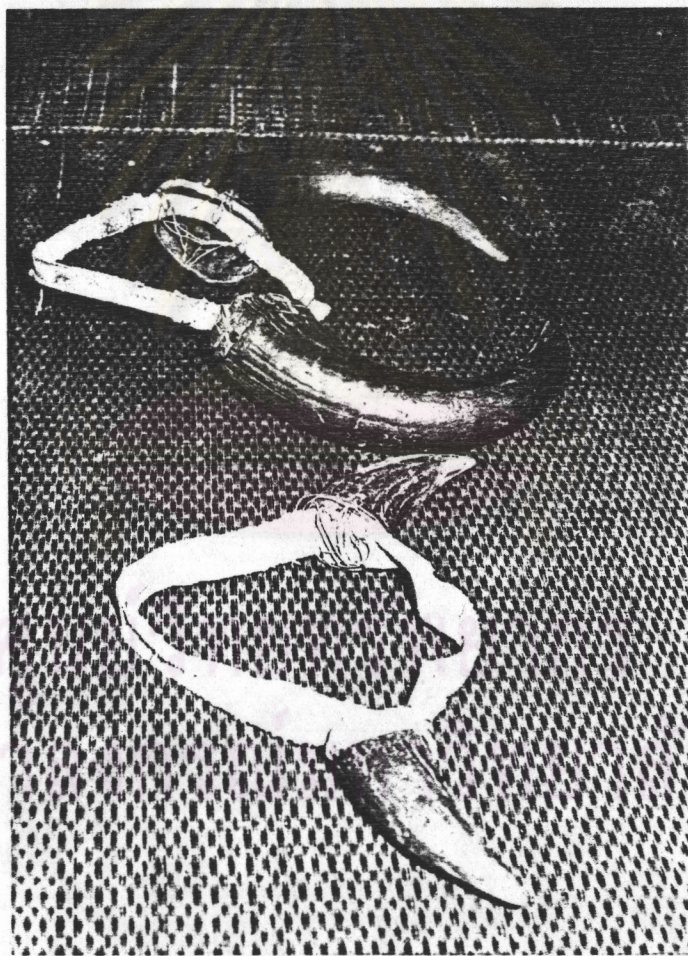
3. เขาวัว เขาคววย สำหรับให้ผู้เล่นบางคนสวมศีรษะไว้ แล้วไล่ชีวิตคนที่มาร่วมงาน เพื่อให้เกิดความครึกครื้นสนุกสนาน หรือชีวิตเอาสิ่งของต่าง ๆ ไปทิ้งไว้ที่อื่น เพื่อให้เจ้าภาพเอาเหล่าไปไถ่คืน

<sup>45</sup> ประดิษฐ์ อินทนิล, พิชัย เทพนิมิตและไพพรรณ อินทนิล, การศึกษารวบรวมการละเล่นพื้นบ้าน คนตรี และฟ้อนรำ ภาคตะวันออกเฉียง จังหวัดระยอง จันทบุรีและตราด (โครงการศูนย์ส่งเสริมวัฒนธรรมภาคตะวันออกเฉียง มหาวิทยาลัยศรีนครินทรวิโรฒ บางแสน, 2523), หน้า 114.

\* ชักเขี่ย ใช้กระทุ้งท่าจังหวัดหะ มีส่วนประกอบคือ ค้ำทำด้วยไม้ไผ่ ตอนบนใช้ไม้ไผ่เหลาตัดโค้งคล้ายเขาสัตว์ ใช้เชือกผูกโยงเข้าหากัน มีกะลามะพร้าวขนาดเล็กทั้งลูกร้อยอยู่ตรงกลาง ทำให้เกิดเสียงได้โดยใช้ค้ำกระทุ้งพื้น แล้วกะลาจะกระทบกับค้ำไม้

\*\* ช้างม้า ค้ำทำด้วยไม้ไผ่เช่นเดียวกับชักเขี่ย แต่ตอนบนใช้กระดาดแข็งตัดเป็นรูปช้างม้า นำมาติดไว้กับค้ำไม้

วิธีเล่น : ก่อนเล่นผู้เป็นหัวหน้าก็ต้องทำพิธีไหว้ครูก่อน เมื่อนายฤกษ์ (ผู้ทำพิธี) เสร็จการกระทำพิธีก็จะมีการเล่นประกอบ โดยผู้เล่นถือซีกเขย จะกระทุ้งซีกเขยทำจังหวะ ผู้เล่นที่ถือซ้างมา ก็จะโลดเต้นไปตามจังหวะ และผู้ที่สวมเขาวัว เขาควาย จะไล่ชีวิตกันเอง ไล่ชีวิตคนที่อยู่รอบ ๆ หรือชีวิตสิ่งของต่าง ๆ ทั้งนี้การเล่นจะจำกัดอยู่ที่โดยรอบของคูบัวสาวเป็นสำคัญ ในคณะของผู้เล่นงานใหญ่ นอกจากจะมีผู้เล่นตั้งกล่าวนั้นแล้วก็ยังมีคนร้องประกอบซึ่งเป็นส่วนหนึ่งในพิธี เนื้อร้องเป็นคำภาษาของปณภาษาไทย มีความหมายในการสั่งสอนและให้ศิลาให้พรแก่คูบัวสาว



รูปที่ 4 เขาวัว เขาควาย ที่ใช้ในการ  
เล่นงานใหญ่

## 2. การเล่นเชิฏผีหึ่ง

การเล่นเชิฏผีหึ่ง เป็นการละเล่นตามประเพณีของชาวช่อง ซึ่งเป็นการเล่นเพื่อเชิฏดวงวิญญาณของผู้ที่เสียชีวิตไปแล้ว ที่เป็นญาติพี่น้องของผู้ที่จะทำพิธีเชิฏให้มาเข้าร่างคนทรงซึ่งคนทรงจะเป็นผู้ชายหรือผู้หญิงก็ได้ เพื่อที่จะได้ถามทุกข์สุขถึงกัน และเพื่อที่จะได้ให้ทำนายเหตุการณ์ในอนาคตให้กับลูกหลานและญาติพี่น้อง ซึ่งในวันนั้นจะต้องมาให้ครบทุกคน มิฉะนั้นผีจะเสียใจ ผู้ที่มีเชื้อสายช่องจะมีหึ่งบูชาประจำครอบครัวของตน และถือเป็นประเพณีว่า จะต้องมีการเล่นเชิฏผีหึ่งกันในช่วงเดือนเมษายนถึงพฤษภาคมของทุกปีติดต่อกันไป 3 ปี แล้วเว้นว่างไม่ต้องเล่น 1 ปี เช่นนี้ตลอดไป และเชิฏกันว่าถ้าหากละเลยก็จะทำให้คนในครอบครัวเจ็บป่วยหรืออาจถึงตายได้<sup>47</sup> การเล่นผีหึ่งมีรายละเอียดในการเล่นดังต่อไปนี้<sup>48</sup>

- อุปกรณ์การเล่น :
1. ผ้าขาวม้า 1 ผืน
  2. ผ้าสะไบ 1 ผืน
  3. กลองหรือสากคำข้าวสำหรับกระทุ้งทำจังหวะ

วิธีเล่น : ก่อนจะเล่นต้องมีการเซ่นผีด้วยผักปลาปลายำ แล้วให้คนทรงนั่งพับเพียบพนมมืออยู่หน้าหึ่งบูชาประจำบ้าน คนร้องจะร้องเชิฏผีกลับไปกลับมา จนกว่าผีจะเข้าคนทรง สำหรับผีที่มาเข้าคนทรงนั้น จะแสดงอาการให้ลูกหลาน ญาติพี่น้องทราบว่าเขาคือใคร ถ้าเป็นผีผู้หญิงจะหยิบสะไบขึ้นพาดบ่า ถ้าเป็นผู้ชายจะหยิบผ้าขาวม้าขึ้นคาดเอว ต่อจากนั้นจะมีการถามทุกข์สุขถึงกัน และให้ทำนายทายทักตามต้องการ การเล่นเชิฏผีหึ่งครั้งหนึ่ง จะเชิฏทั้งหมด 12 ครุ (ครั้ง) คือ เมื่อส่งผีตนแรกออกไปแล้ว จะเชิฏคนที่ 2 มาเข้าร่างคนทรง จนครบ 12 คน

<sup>47</sup> สัมภาษณ์ หนู เกษรมาศ, ราษฎรหมู่บ้านทุ่งสะพาน ตำบลพลวง อำเภอมะขาม จังหวัดจันทบุรี, 20 มิถุนายน 2530.

<sup>48</sup> ประดิษฐ์ อินทนิล, พิชัย เทพนิมิตและไพพรรณ อินทนิล, การศึกษารวบรวมการละเล่นพื้นบ้าน คนตรี ฟ้อนรำ ภาคตะวันออก จังหวัดระยอง จันทบุรีและตราด, หน้า 43-45.

## บทร้องเชิญเริ่มต้น

ทรงเอ๋ยแม่ทรงเจ้า  
ทรงให้ทรงให้คนพบ  
ทรงเอ๋ยแม่ทรงเอ๋ยเจ้า  
ทรงให้ทรงให้คนพบ

ถึงตอนจะเข้าไต้เข้าพลบ  
ถึงต้นกระบกระแบกใหญ่  
ถึงตอนจะเข้าไต้พลบ  
ถึงต้นกระบกระแบกใหญ่

## บทร้องเชิญ

เชิญเอ๋ยแม่เชิญลง  
สิ่งใดมันศักดิ์สิทธิ์  
พระองค์ใดมันศักดิ์เอ๋ยสิทธิ์  
ลงมาเอ๋ยจะกินเป็ด  
เสร็จแล้วนะท่านเอ๋ย  
ลงมาอย่าแหวะเอ๋ยเวียน  
ลงมาอยู่จริงเอ๋ยจริง  
ลงมาทางเส้นเอ๋ยเส้นค้าย  
ไปลงมาให้เทียนเอ๋ยดับ  
ลงมาจนเทียนดับ  
เร็วเร็วเถิดนะพ่อเอ๋ย  
ระทวยแม่เอ๋ยระทวด  
เขารำก็รำเอ๋ยควย  
ลูกชั้นเอ๋ยจะนุ่งเอ๋ยผ้า  
ชะชะแม่เอ๋ยดวงจันทร์

เชิญเจ้าทุกองค์เทวามา  
ให้เนรมิตท่านลงมา  
ให้เนรมิตท่านลงมา  
เสด็จลงมาจะกินไก่  
ขนมนมเนยก็แต่งไว้  
อย่าให้เปลืองเทียนเปลืองค้าย  
ให้วิ่งลงมาอยู่ใรรไร  
ให้โลกลงมาทางซ้าย  
ให้ปักลงมาบนเทียนใจ  
ให้ปักลงมาบนเทียนใจ  
เร็วเร็วเถิดคนายไว  
ยังเหมือนอย่างยอดแหลมกรวย  
งามไม่งามไม่รู้เลย  
ลูกชั้นจะทาน้ำมัน  
แฉล้มน้ำมันเอาแป้งทา

## บทร้องส่ง

ในตอนสุดท้ายจะมีบทร้องส่งผี เมื่อผีจะออกจากร่างคนทรง คือ

ส่งเอ่ยส่งเอ่ยเจ้า  
ส่งให้ส่งให้คนลูก

ถึงต้นกระเบาใบตก (ซ้ำ)  
ถึงต้นกระบกกระแบกใหญ่<sup>49</sup>



รูปที่ 5 การเล่นเชิฐตีหึ่งของชาวช่อง

<sup>49</sup>เรื่องเดียวกัน, หน้า 45-46.

### 3. การเล่นสะบ้า

การเล่นสะบ้าเป็นการละเล่นที่นิยมเล่นกันโดยทั่ว ๆ ไป รวมไปถึงชาวชองด้วย การเล่นสะบ่านั้นจะเล่นกันในวันตรุษสงกรานต์ ประมาณ 4-5 วัน ซึ่งในวันดังกล่าว จะไม่มีการทำงานใด ๆ ทั้งสิ้น ชาวชองเชื่อกันว่า ถ้าฝ่าฝืนทำอะไรในวันนั้น ๆ ก็จะได้รับอันตรายต่าง ๆ เช่น ถ้าขึ้นต้นไม้ก็จะพลัดตกลงมา หรือไม่ก็จะเจ็บไข<sup>50</sup>

การเล่นสะบ้าของชาวชอง จะเรียกว่า "สะบ้าโยน" การเล่นในแต่ละเกม จะเรียกกันว่า "ตั้ง" ในระหว่างการเล่นจะมีการพนันขันต่อกันด้วย ส่วนมากของที่พนันกันจะเป็นเหล้า

วิธีการเล่นสะบ้าของชาวชองมีดังนี้ คือ ผู้เล่นสะบ้า จะแบ่งออกเป็น 2 ฝ่าย ๆ ละ 5 คน ก่อนอื่นจะนำลูกสะบ้ามาตั้งไว้เป็นลูกแค้น (ลูกหลัก) 5 ลูก ต่อจากนั้นผู้เล่นคนหนึ่ง ก็จะเริ่มโยนลูกสะบ้าในมือให้ลูกลูกแค้นที่ตั้งไว้ เป็นระยะห่างจากคนโยน 8 เมตร ผู้เล่นคนหนึ่งจะโยนให้ลูกลูกที่ 1 ผู้เล่นคนที่สองจะโยนให้ลูกลูกที่ 2 เรื่อย ๆ ไปจนครบ 5 คน ถ้าโยนลูกลูกแค้นกันหมดทุกคนแล้วจะเปลี่ยนให้อีกฝ่ายหนึ่งเล่นบ้าง ซึ่งถ้าอีกฝ่ายหนึ่งโยนได้ลูกลูกแค้นหมดได้เช่นเดียวกัน จะถือว่าเสมอกัน แต่ถ้าฝ่ายหนึ่งฝ่ายใดโยนพลาดไป เช่น โยนลูก 3 ลูก พลาดไป 2 ลูก ผู้ที่เล่นไปแล้วอีก 3 คน จะสามารถมาช่วยโยนอีกได้ แต่จะโยนได้อีกเพียงคนละ 1 ครั้งเท่านั้น ถ้าโยนไม่ถูกจะให้อีกฝ่ายหนึ่งเล่น แล้วถือว่าฝ่ายใดโยนได้ลูกลูกแค้นมากกว่ากัน จะถือว่าฝ่ายนั้นเป็นผู้ชนะ<sup>51</sup>

นอกจากการละเล่นดังกล่าวแล้ว โดยปกติชาวชองเป็นคนชอบสนุกสนาน จึงมีเพลงพื้นบ้านแต่งไว้ร้องเล่นกันเป็นประจำหลายเพลงด้วยกัน เช่น เพลงเดินเที่ยว

<sup>50</sup> สัมภาษณ์ ค่วง มิสกร, ราษฎรหมู่บ้านทุ่งสะพาน ตำบลพลวง อำเภอมะขาม จังหวัดจันทบุรี, 10 เมษายน 2530.

<sup>51</sup> สัมภาษณ์ ค่วง มิสกร, 15 เมษายน 2530.



ตอนเช้า เพลงเมียนห์ เป็นต้น<sup>52</sup>

โดยสรุปจากการศึกษาเรื่องราวของชาวชองทั้งหมด จะเห็นได้ว่า ชาวชองนั้น เดิมเป็นพวกชาวป่าที่อาศัยอยู่ในบริเวณภาคตะวันออกเฉียงเหนือของประเทศไทย และบริเวณชายแดนภาคตะวันตกของประเทศไทย ปัจจุบันในประเทศไทยจะมีชาวชองอาศัยอยู่มากในแถบจังหวัดจันทบุรี และจังหวัดตราด โดยเฉพาะมีมากในเขตอำเภอมะขาม และอำเภอโป่งน้ำร้อน จังหวัดจันทบุรี ชาวชองจะมีภาษาพูดและวัฒนธรรมประเพณีที่เป็นของตนเอง ซึ่งต่างไปจากชาวไทยโดยทั่วไป ชาวชองจะยังมีความเชื่อในเรื่องผีหรือวิญญาณที่ไม่มีตัวตน โดยความเชื่อเหล่านี้จะมีแทรกอยู่ในเกือบทุกประเพณีของชาวชอง เช่น ประเพณีการเกิด ประเพณีการแต่งงาน หรือแม้แต่ในการเล่นบางอย่างคือ การเล่นเชิฐผีหึ่ง เป็นต้น นอกจากนี้ประเพณีส่วนใหญ่ของชาวชองยังเกี่ยวข้องกับ การประกอบอาชีพของพวกเขาเองด้วย เครื่องใช้ไม้สอยในงานพิธีต่าง ๆ มักจะมีอุปกรณ์หรือเครื่องมือในการทำนาทำไร่ การล่าสัตว์ ของชาวชองเป็นส่วนประกอบอยู่เสมอ สำหรับลักษณะความเป็นอยู่ การดำเนินชีวิตประจำวันต่าง ๆ ของชาวชองส่วนใหญ่จะคล้าย ๆ กับคนไทยในชนบททั่ว ๆ ไป

<sup>52</sup> วรรณิการ์ เกนิกานนท์และคณะ, ชอง, หน้า 66.

<sup>53</sup> Karl E. Webber, "Ethnographic Notes of the Chong Population in Chantaburi Province Southeast Thailand," Thailand Research Project Diffusion of Innovation Coast Hinterland - Confinuum Preliminary Report No.7, page 33.