



## บทที่ 6

## ผลจากการวิเคราะห์

ในบทที่ 6 นี้ได้อธิบายถึงผลจากการวิเคราะห์ ซึ่งจะวิเคราะห์ตามวิธีการศึกษาในบทที่ 4 โดยในหัวข้อที่ 6.1 เป็นผลการวิเคราะห์ระดับการผลิตของเกษตรกรในเนื้อที่ถือครองที่หนึ่ง หัวข้อ 6.2 เป็นผลการวิเคราะห์ระดับการผลิตของเกษตรกรในเนื้อที่ถือครองขนาดที่สอง หัวข้อ 6.3 เป็นผลการวิเคราะห์ระดับการผลิตในเนื้อที่ถือครองขนาดที่สาม และหัวข้อ 6.4 เป็นผลการวิเคราะห์เมื่อมีการใช้นโยบายส่งเสริมรูปแบบการกระจายการผลิตและให้สินเชื่อแก่เกษตรกร

### 6.1 ระดับการผลิตในเนื้อที่ถือครองขนาดที่หนึ่ง

การวิเคราะห์ผลในเนื้อที่ถือครองที่หนึ่งเกษตรกรจะมีเนื้อที่ตั้งแต่ 1-30 ไร่ เมื่อมีการเปลี่ยนแปลงระดับรายได้ที่คาดหวัง จะได้ระดับการปลูกที่แตกต่างกันออกไป ตารางที่ 1 - 8 ของภาคผนวก ก. ในการเปลี่ยนแปลงรายได้ที่คาดหวัง จะเริ่มจากการหาระดับรายได้สูงสุดที่เป็นไปได้ของแต่ละ นผก. โดยการวิเคราะห์จากโปรแกรมเชิงเส้นว่า ภายใต้เงื่อนไขที่ดิน พุณ แรงงานคนและสัตว์ รายได้สูงสุดของเกษตรกรจะเป็นเท่าใด ซึ่งรายได้สูงสุดของแต่ละ นผก. จะอยู่ในตารางของภาคผนวก ก. เป็นอันดับสุดท้าย ส่วนระดับรายได้ต่ำสุดที่เป็นไปได้ ได้จากผลรวมของรายได้เฉลี่ยในแต่ละพืชของแต่ละ นผก.

ในแต่ละหน่วยวางแผนการเกษตร (นผก.) เกษตรกรจะปลูกพืชทั้งพืชเศรษฐกิจหลักและพืชเศรษฐกิจรอง ได้แก่ ข้าว มันสำปะหลัง ข้าวโพด ถั่วลิสง ถั่วเหลือง ถั่วเขียว อ้อย ข้าวฟ่าง ปอแก้วและงา สำหรับข้าวปลูกได้ทั้งข้าวนาปีและข้าวนาปรัง ส่วนข้าวโพดจะปลูกข้าวโพดสำหรับเลี้ยงสัตว์ นอกจากนี้เมื่อเปรียบเทียบระหว่างศักยภาพในการปลูกพืชของแต่ละ นผก. ที่พิจารณาถึงความเหมาะสมของแหล่งน้ำที่ใช้ปลูก (ตำแหน่งที่ 1) และความพร้อมของเกษตรกร (ตำแหน่งที่ 3) นผก. 111 มีความพร้อมด้านแหล่งน้ำอย่างเพียงพอและมีความพร้อมของเกษตรกรอย่างดี แต่สามารถปลูกพืชได้เพียง 3 ชนิดเท่านั้นคือ ข้าว ข้าวโพดและถั่วเขียว ในขณะที่ นผก. 212 เมื่อพิจารณาจากตัวเลขแล้วจะไม่มีความพร้อมทาง

การเกษตร กล่าวคือ แหล่งน้ำทางการเกษตรมีไม่เพียงพอและเกษตรกรไม่ให้ความร่วมมือ แต่สามารถพืชได้หลายชนิดกว่า นพก. 111 เหตุผลเพราะว่า ปัจจุบัน นพก. 111 ได้กลายเป็น สังคมเมืองมากขึ้น ทำให้เกษตรกรเปลี่ยนอาชีพจากเกษตรกรรมเป็นอาชีพกึ่งเกษตรกรรมและ แรงงานในภาคเกษตรมีการเคลื่อนย้ายไปนอกภาคเกษตร ส่วน นพก. 212 เกษตรกรยังคงเป็น สังคมเกษตรกรรม

ผลการวิเคราะห์เพื่อหาระดับการปลูกของพืชในแต่ละ นพก. ที่ระดับรายได้ คาดหวังของเกษตรกร เกษตรกรจะปลูกพืชแต่ละชนิดด้วยระดับที่แตกต่างกัน และที่ระดับรายได้ คาดหวังดังกล่าว ความเสี่ยงรายได้ของเกษตรกรต่ำที่สุด ซึ่งวัดได้ด้วยความแปรปรวนของรายได้ เมื่อระดับรายได้เปลี่ยนแปลง เกษตรกรจะปลูกพืชในแต่ละระดับรายได้คาดหวังด้วยจำนวนไร่ที่ แตกต่างกัน เมื่อระดับรายได้คาดหวังเพิ่มขึ้น เกษตรกรจะปลูกพืชแต่ละชนิดเพิ่มขึ้นด้วยสัดส่วนที่ แตกต่างกัน และที่ระดับรายได้คาดหวังสูงสุด เกษตรกรจะปลูกพืชบางอย่างเพิ่มขึ้น และจะลดพื้นที่ การปลูกของพืชบางชนิดลดลง ขึ้นกับความแปรปรวนรายได้ของพืชแต่ละชนิดของแต่ละ นพก. ผลการศึกษาเชิงประจักษ์ดังกล่าวแสดงว่า เกษตรกรมีพฤติกรรมแบบหลีกเลี่ยงความเสี่ยง กล่าวคือ ที่ระดับความแปรปรวนของรายได้สูง ๆ เกษตรกรจะปลูกพืชเพิ่มขึ้นก็ต่อเมื่อรายได้ที่ ได้รับเพิ่มขึ้น สามารถจะชดเชยความแปรปรวนของรายได้ที่เพิ่มขึ้นด้วย และเมื่อพิจารณาถึง ความพอใจของเกษตรกรที่ปลูกพืช ในเนื้อที่ถือครองที่หนึ่ง แสดงในตารางที่ 6.1 ด้วยระดับการ ปลูกที่แท้จริง ซึ่งเปรียบเทียบระดับการปลูกที่แท้จริงกับระดับการปลูกในแต่ละระดับรายได้ที่คาดหวัง แล้ว ก็สามารถทราบได้ว่า ดุลยภาพของผู้ผลิตอยู่ที่ใด เมื่อพิจารณาถึงรูปภาพที่ 6.1 - 6.8 เป็นรูปภาพที่แสดงถึงระดับรายได้ที่คาดหวังและความแปรปรวนของรายได้ ซึ่งมีลักษณะเป็น โค้งขึ้น (convex) ส่วนรูปภาพที่ 6.9 - 6.16 เป็นรูปภาพที่แสดงถึง ดุลยภาพของผู้ผลิต ซึ่งจะอยู่ที่ เส้นรายได้คาดหวัง , ความแปรปรวนของรายได้ สัมพันธ์กับเส้นความพอใจในการปลูกของ เกษตร (U) ซึ่งวัดจากระดับการปลูกที่แท้จริงในตารางที่ 6.1

ในตารางที่ 6.1 เป็นตารางที่สรุปผลจากตารางที่ 1 - 8 ในภาคผนวก ก. ซึ่ง เป็นระดับการปลูกพืชของเกษตรกรที่ใกล้เคียงกับความพอใจในการปลูกพืชของเกษตรกรมากที่สุด ทำให้สามารถทราบถึงระดับรายได้ที่แท้จริงของเกษตรกรในแต่ละ นพก. จะอยู่ในช่วง 10,000 - 20,000 บาท เป็นที่น่าสังเกตว่า ในแต่ละ นพก. เกษตรกรจะปลูกข้าวนาปี ทุก นพก. ทั้งนี้เพราะว่าเกษตรกรปลูกข้าวนาปี เพื่อไว้บริโภคที่เหลือ อาจจะเก็บเอาไว้ขายเป็น รายได้ รายละเอียดยุติในแต่ละ นพก. เป็นดังนี้



6.1.1 นพก.111 เป็น นพก.ที่มีพื้นที่ขนาดเล็กที่สุดคือ 15,858.71 ไร่ เนื้อที่ถือครองทางการเกษตร โดยเฉลี่ย 15.19 ไร่ ส่วนใหญ่จะอยู่ใกล้เขตอำเภอเมือง เกษตรกรจะไม่ผูกพันกับอาชีพเกษตรกรรมมากนัก มีการขายแรงงานในนอกภาคเกษตรกรรม พืชที่ปลูกคือ ข้าวนาปี ข้าวนาปรัง ถั่วเขียวและมันสำปะหลัง พืชเศรษฐกิจคือ ข้าวนาปรัง ถั่วเขียวและมันสำปะหลัง ส่วนข้าวไร่ เป็นพืชเศรษฐกิจเสริมในดินดอนชนิดที่สามที่อาศัยน้ำฝนเพียงอย่างเดียว พืชเศรษฐกิจหลักคือ ถั่วเขียวและมันสำปะหลัง

6.1.2 นพก.112 มีเนื้อที่ทั้งสิ้น 434,243.5 ไร่ ส่วนเนื้อที่ถือครองทางการเกษตร โดยเฉลี่ย 13.69 ไร่ เป็นพื้นที่ในอำเภอเมืองและกิ่งอำเภอแก่งสนามนาง พืชที่สามารถปลูกได้คือ ข้าวนาปี ข้าวนาปรัง ข้าวไร่ ข้าวโพด ถั่วลิสง ถั่วเขียว ถั่วเหลือง และมันสำปะหลัง ส่วนใหญ่จะเป็นพืชที่ปลูกในกิ่งอำเภอแก่งสนามนาง เมื่อดูจากตารางที่ 1 - 8 ของภาคผนวก พืชเศรษฐกิจหลักที่สำคัญคือ มันสำปะหลังและถั่วเขียว เพราะเมื่อมีรายได้คาดหวังเพิ่มขึ้น ซึ่งทำให้ความแปรปรวนรายได้เพิ่มขึ้นด้วย เกษตรกรจะปลูกมันสำปะหลังและถั่วเขียวเพิ่มขึ้น

6.1.3 นพก.121 มีเนื้อที่ 26,210.56 ไร่ เป็นพื้นที่บริเวณอำเภอขามทะเลสอ พืชที่สามารถปลูกได้คือ ข้าวนาปี ข้าวนาปรัง ข้าวไร่ ข้าวโพด ถั่วเขียว มันสำปะหลัง อ้อย และฝ้าย พืชเศรษฐกิจที่เกษตรกรปลูกเพิ่ม เมื่อระดับรายได้คาดหวังเพิ่มขึ้นคือ ข้าวนาปี มันสำปะหลัง อ้อยและฝ้าย

6.1.4 นพก.122 มีเนื้อที่ 298,214.80 ไร่ เนื้อที่ถือครองทางการเกษตรโดยเฉลี่ย 16.96 ไร่ พื้นที่ส่วนใหญ่จะอยู่ในอำเภอด่านขุนทด อำเภอปากช่อง อำเภอชุมพวงและอำเภอเสิงสางพืชที่ปลูกยังคงเหมือนกับ นพก.อื่น คือ ข้าวนาปี ข้าวนาปรัง ข้าวไร่ ถั่วลิสง และมันสำปะหลัง พืชเศรษฐกิจหลักที่ทำรายได้ให้กับเกษตรกรคือ ข้าวนาปรัง และมันสำปะหลัง

6.1.5 นพก.211 มีเนื้อที่ 654,643.9 ไร่ เนื้อที่ถือครองทางการเกษตรโดยเฉลี่ย 15.18 ไร่ เป็นเนื้อที่ในอำเภอนิมาย อำเภอจักราชและบางส่วนในอำเภอด่านขุนทด พืชที่ปลูกคือ ข้าวนาปี ข้าวนาปรัง ข้าวโพด ถั่วลิสง ข้าวไร่ และมันสำปะหลัง พืชเศรษฐกิจหลักคือ ข้าวโพดและมันสำปะหลัง

6.1.6 นผก. 212 เป็น นผก. ที่มีเนื้อที่มากที่สุด ในจังหวัดนครราชสีมา คือ 3,814,050.0 ไร่ เกษตรกรรมมีเนื้อที่ถือครองโดยเฉลี่ย 3,814,050.00 ไร่ อยู่ในบริเวณอำเภอโนนไทย กิ่งอำเภอโนนแดง อำเภอห้วยแถลง อำเภอจักราช อำเภอชุมพวง อำเภอประทาย อำเภอบัวใหญ่ และบางส่วนของอำเภอสูงเนิน นผก. มีพื้นที่ขยายใหญ่ทำให้ พืชที่ปลูกจึงมีมากด้วย ได้แก่ ข้าวนาปี ข้าวนาปรัง ข้าวโพด ถั่วลิสง ถั่วเขียว อ้อย ปอแก้ว ข้าวไร่และมันสำปะหลัง พืชเศรษฐกิจที่สำคัญคือ อ้อย ปอแก้วและมันสำปะหลัง

6.1.7 นผก.221 มีเนื้อที่รวม 179,310.24 ไร่ ส่วนเกษตรกรรมมีเนื้อที่ถือครอง 16.93 ไร่ มีเนื้อที่บางส่วนอยู่ในอำเภอด่านขุนทดและอำเภอขามทะเลสอ พืชที่ปลูกคือ ข้าวนาปี ข้าวนาปรัง ข้าวโพด ข้าวไร่ ถั่วลิสง ฝ้าย และ มันสำปะหลัง พืชเศรษฐกิจที่สำคัญคือ ข้าวโพด ถั่วลิสง ฝ้ายและมันสำปะหลัง

6.1.8 นผก.222 มีเนื้อที่รวม 1,877,267.3 ไร่ เกษตรกรรมมีเนื้อที่ถือครองโดยเฉลี่ย 14.11 ไร่ มีเนื้อที่อยู่ในอำเภอปากช่อง บางส่วนในอำเภอชุมพวง พืชที่ปลูกคือ ข้าวนาปี ข้าวนาปรัง ข้าวโพด งา ข้าวไร่ ถั่วเหลือง และมันสำปะหลัง พืชเศรษฐกิจหลักที่สำคัญคือ ข้าวโพด ข้าวไร่และถั่วเหลือง

ศูนย์วิทยทรัพยากร  
จุฬาลงกรณ์มหาวิทยาลัย



ตารางที่ 6.1 ผลการวิเคราะห์ระดับการปลูกพืชในเนื้อที่ถาวรที่หนึ่ง

พืช (ไร่)	นพค.111		นพค.112		นพค.121		นพค.122	
	ระดับการปลูก ที่แท้จริง	จากการ คำนวณ	ระดับการปลูก ที่แท้จริง	จากการ คำนวณ	ระดับการปลูก ที่แท้จริง	จากการ คำนวณ	ระดับการปลูก ที่แท้จริง	จากการ คำนวณ
ข้าวเหนียว	3.58	4.00	4.58	4.93	7.50	8.75	3.67	3.80
ข้าวเหนียว	1.45	0.00	0.45	0.00	1.57	0.00	6.04	4.62
ข้าวโพด	-	-	0.32	0.23	2.01	0.00	-	-
ถั่วลิสง	-	-	1.58	0.29	-	-	2.01	0.00
ถั่วเขียว	4.57	5.86	1.58	4.00	0.12	0.00	-	-
ถั่วเหลือง	-	-	1.01	0.93	-	-	-	-
อ้อย	-	-	-	-	1.98	0.52	-	-
ฝ้าย	-	-	-	-	2.52	1.30	-	-
ข้าวไร่	1.01	0.00	1.24	0.00	1.47	0.00	2.84	3.07
งา	-	-	-	-	-	-	-	-
ปอแก้ว	-	-	-	-	-	-	-	-
มันสำปะหลัง	4.59	4.00	3.24	2.59	1.04	2.02	3.78	1.74
รวม								
ความแปรปรวน								
รายได้		1,567,819.80		208,751.81		1,080,485.84		311,986.57

หมายเหตุ : "-" หมายถึง ในพื้นที่ไม่มีการปลูก  
ที่มา : ภาคผนวก

ตารางที่ 6.1 (ต่อ)

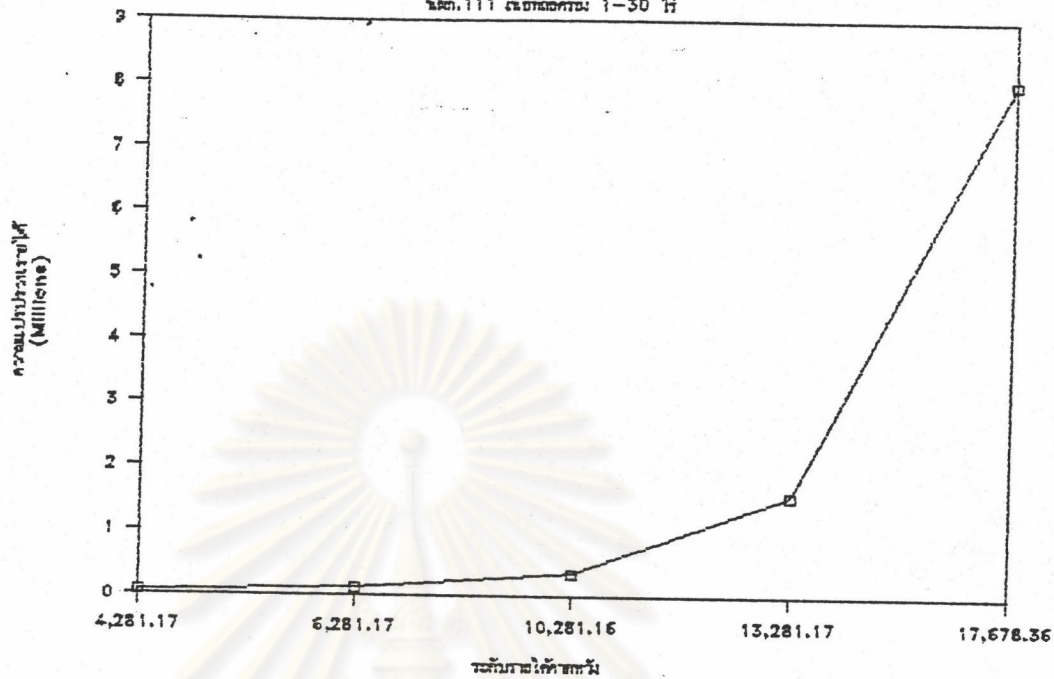
พืช (ไร่)	แผน.211		แผน.212		แผน.221		แผน.222	
	ระดับการปลูก ที่แท้จริง	จากการ คำนวณ	ระดับการปลูก ที่แท้จริง	จากการ คำนวณ	ระดับการปลูก ที่แท้จริง	จากการ คำนวณ	ระดับการปลูก ที่แท้จริง	จากการ คำนวณ
ข้าวเหนียว	4.04	4.83	4.57	7.10	10.45	14.33	8.24	8.60
ข้าวเหนียว	0.24	0.00	0.25	0.00	0.12	0.00	1.01	0.00
ข้าวโพด	4.58	0.00	8.47	14.82	5.58	7.57	8.87	6.33
ถั่วลิสง	4.25	5.20	2.67	3.16	2.34	2.49	-	-
ถั่วเขียว	-	-	5.41	0.00	8.47	3.76	-	-
ถั่วเหลือง	-	-	-	-	-	-	0.34	0.00
อ้อย	-	-	4.24	2.35	-	-	-	-
ฝ้าย	-	-	-	-	3.89	2.69	-	-
ข้าวไร่	1.69	9.87	0.32	0.00	1.69	0.00	0.57	2.17
งา	-	-	-	-	-	-	0.15	0.00
ปอแก้ว	-	-	0.69	6.36	-	-	-	-
มันสำปะหลัง	4.95	4.41	8.52	8.86	3.95	5.88	8.05	2.65
ความแปรปรวน								
รายได้		5,643,982.56		15,605,992.67		3,008,574.11	-	1,766,575.19

หมายเหตุ : "-" หมายถึง ในพื้นที่ไม่มีการปลูก  
ที่มา : ภาคผนวก



### รายได้ค่าคหวิงและความแปรปรวนรายได้

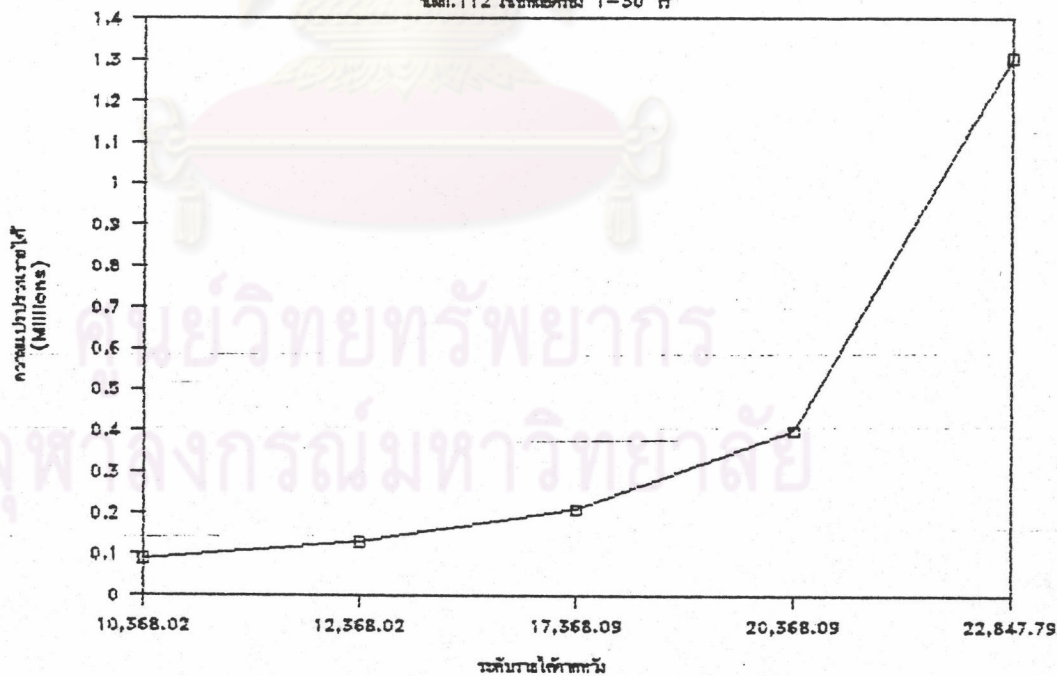
บท.111 ๕๕๓๓๓๓๓ 1-30 ๕



รูปที่ 6.1

### รายได้ค่าคหวิงและความแปรปรวนรายได้

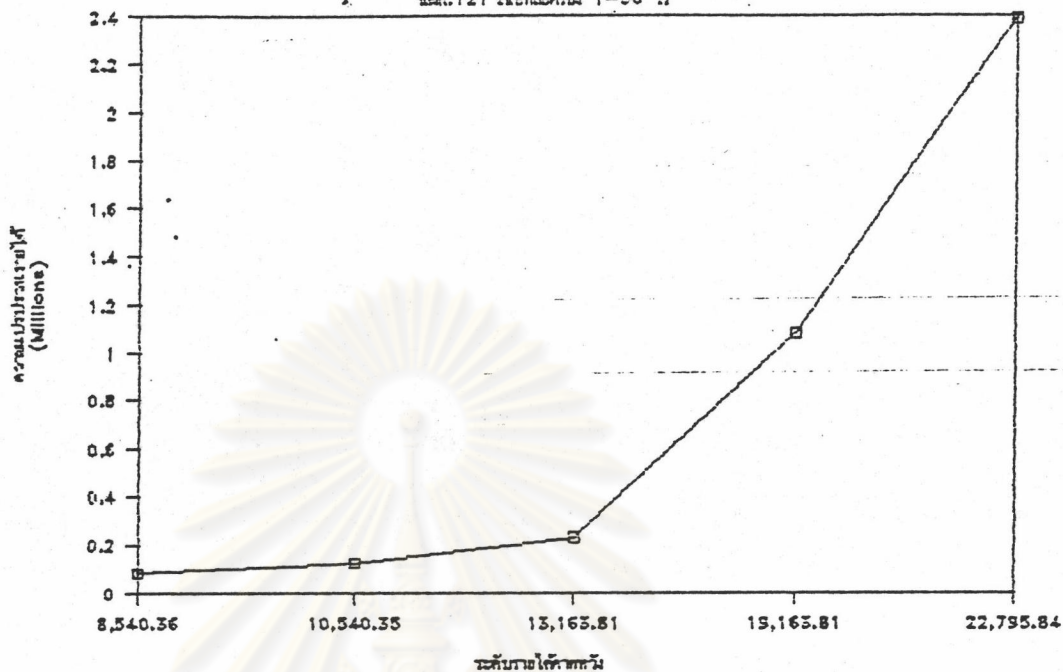
บท.112 ๕๕๓๓๓๓ 1-30 ๕



รูปที่ 6.2

รายได้ค่าคหังและความแปรปรวนรายได้

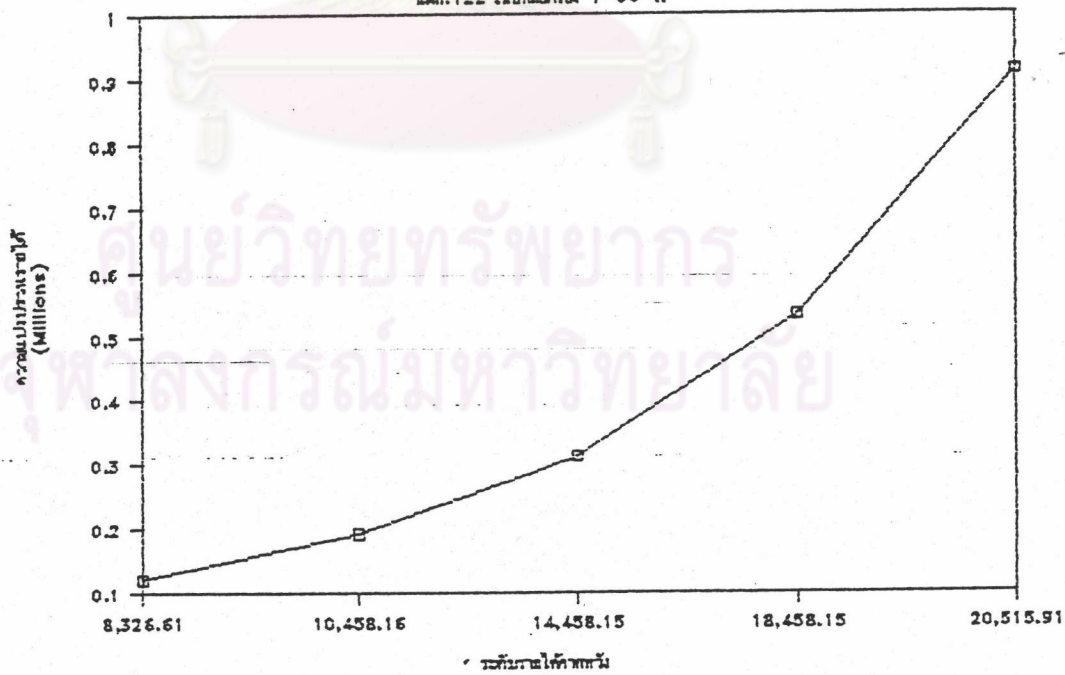
บท.121 สัปดาห์ที่ 1-30 ปี



รูปที่ 6.3

รายได้ค่าคหังและความแปรปรวนรายได้

บท.122 สัปดาห์ที่ 1-30 ปี

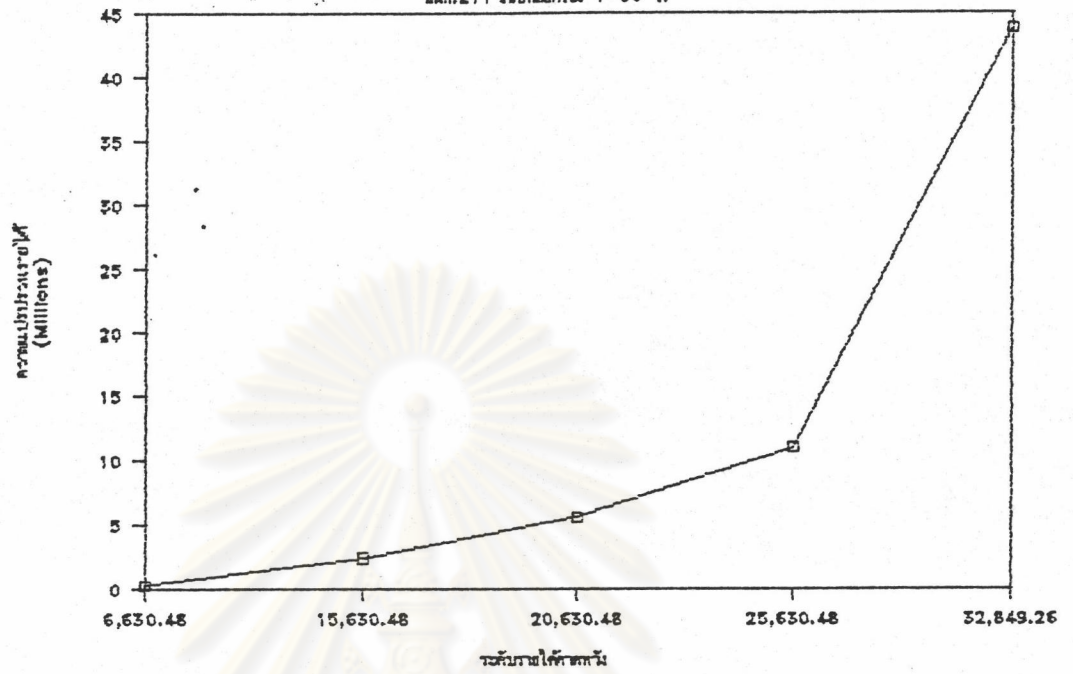


รูปที่ 6.4



รายได้ค่าคหวิงและความแปรปรวนรายได้

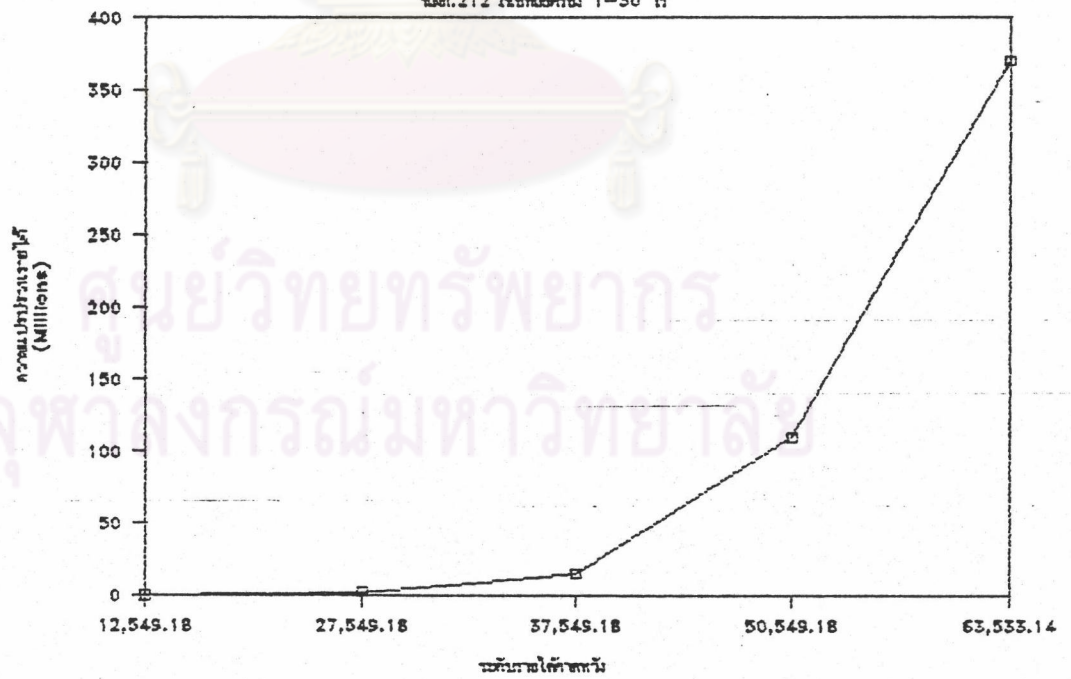
บท.211 เรื่องที่ออกน 1-30 ใ



รูปที่ 6.5

รายได้ค่าคหวิงและความแปรปรวนรายได้

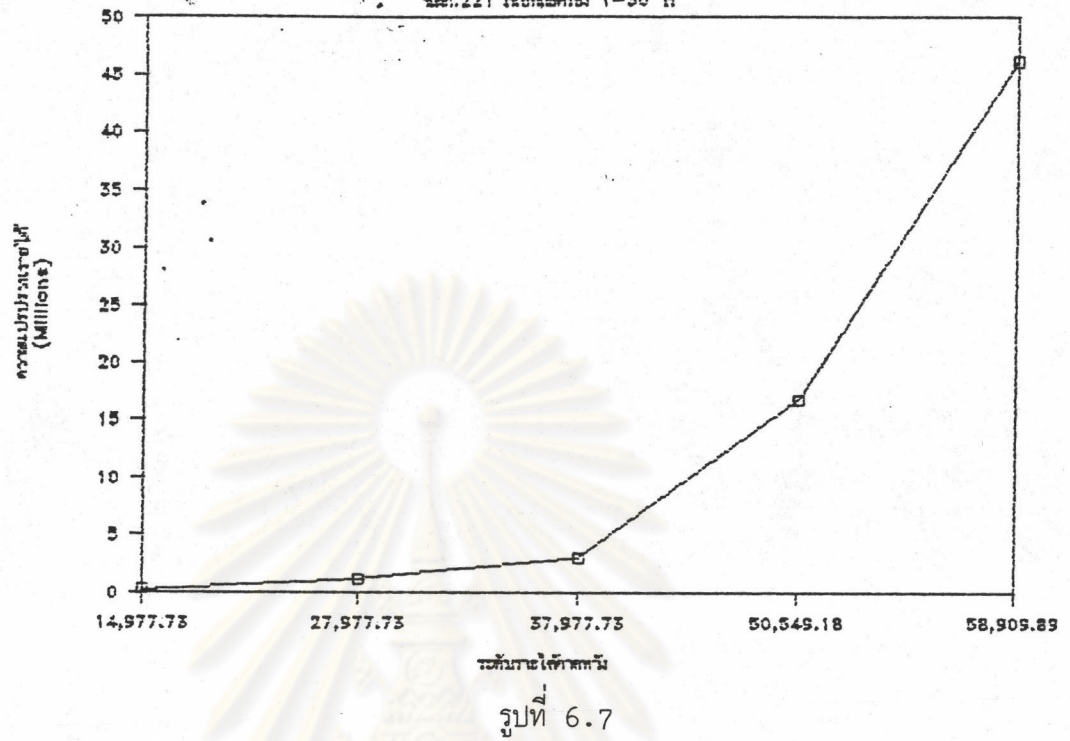
บท.212 เรื่องที่ออกน 1-30 ใ



รูปที่ 6.6

รายได้ค่าคงหวังและความแปรปรวนรายได้

แบบ.221 รายที่สอบตาม 1-30 ปี



รายได้ค่าคงหวังและความแปรปรวนรายได้

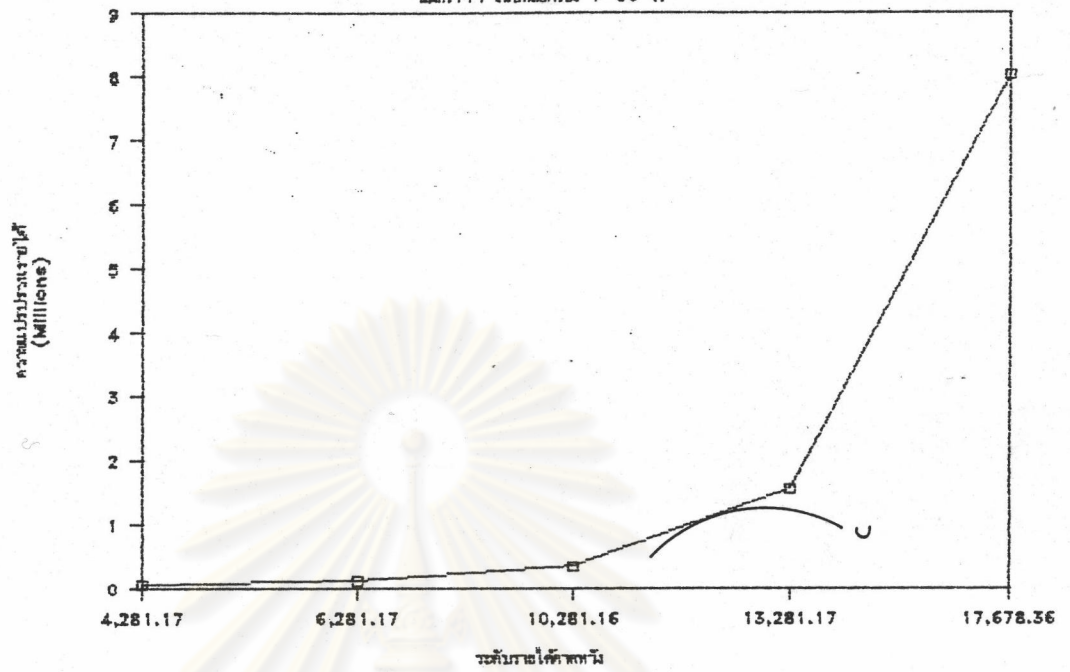
แบบ.222 รายที่สอบตาม 1-30 ปี





คุณภาพของเกษตรกร

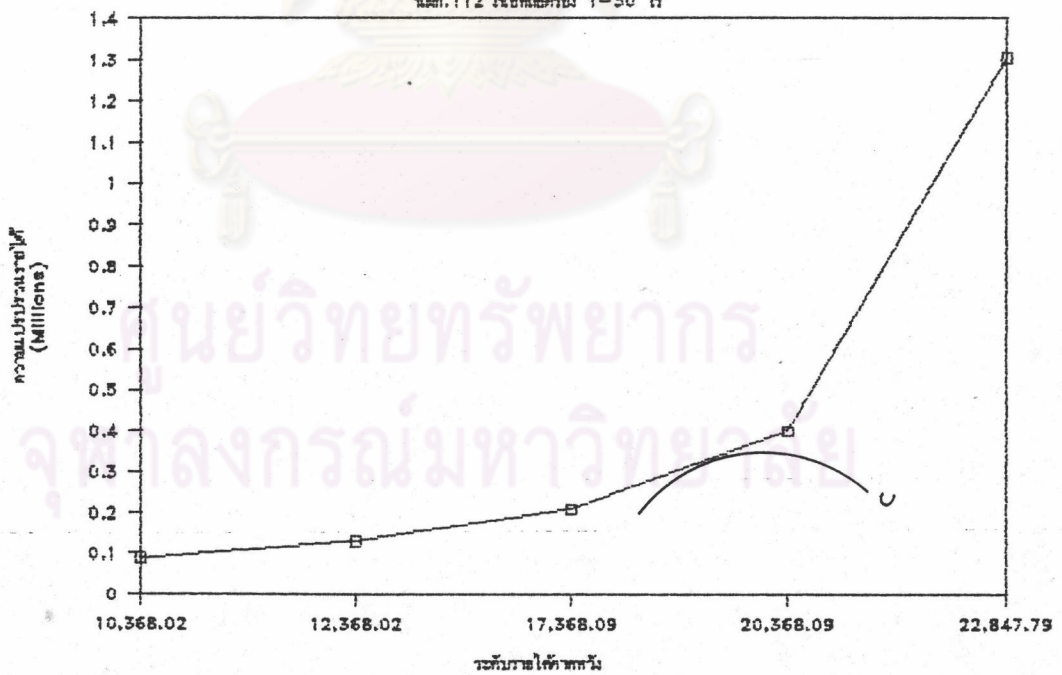
บท.111 เชื้อที่ออกมา 1-30 H



รูปที่ 6.9

คุณภาพของเกษตรกร

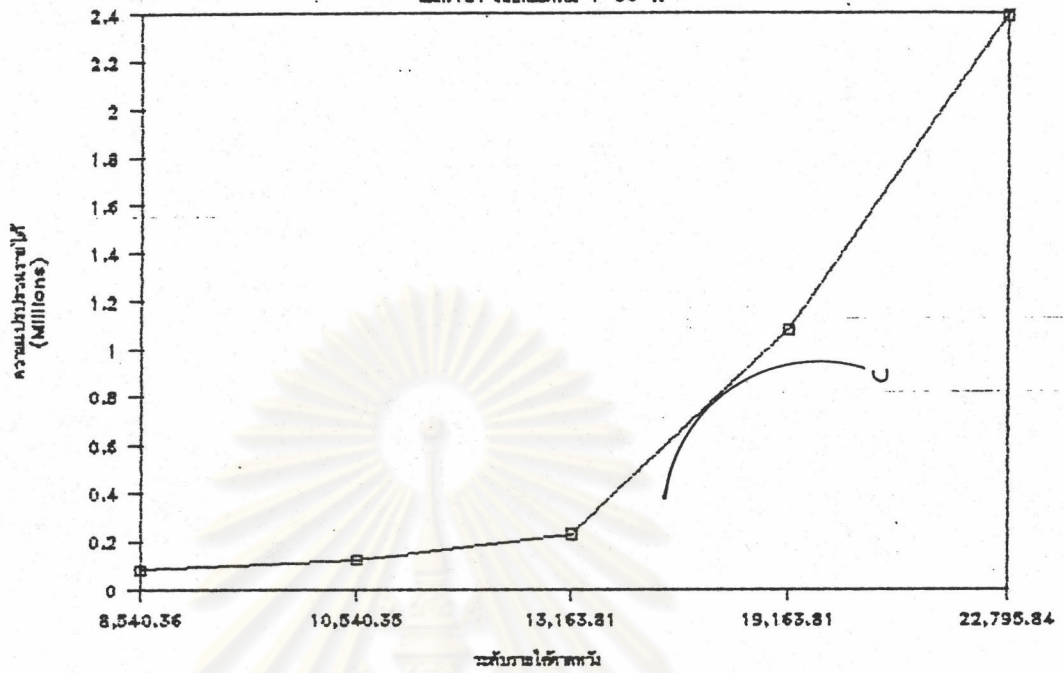
บท.112 เชื้อที่ออกมา 1-30 H



รูปที่ 6.10

คุณภาพของเกษตรกร

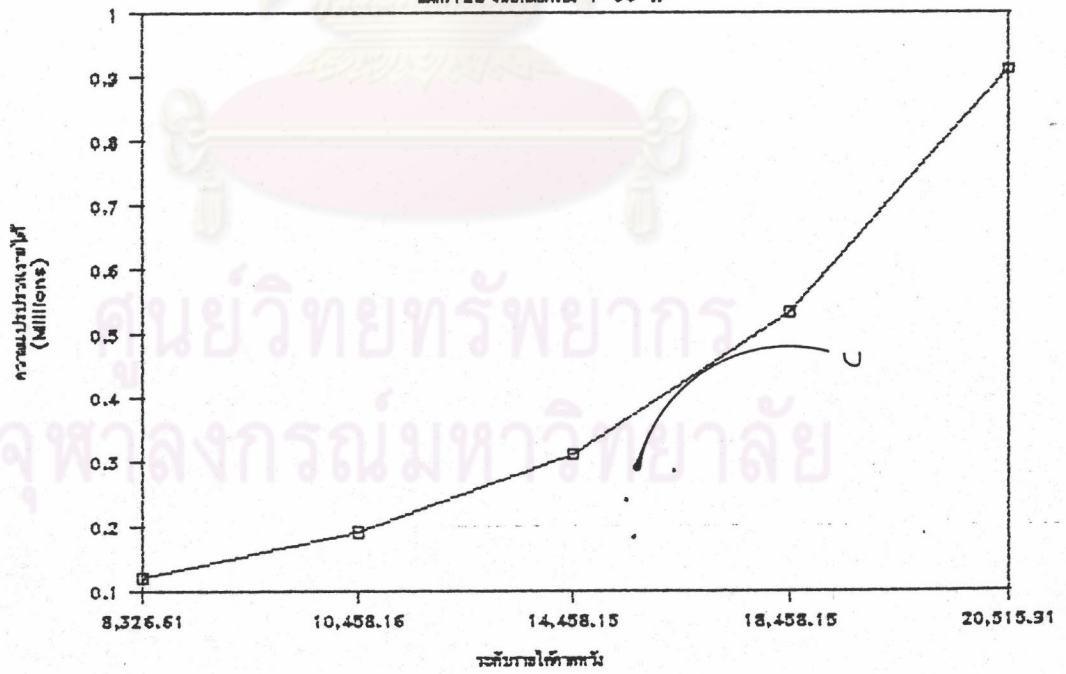
บท.121 ระดับความ 1-30 ปี



รูปที่ 6.11

คุณภาพของเกษตรกร

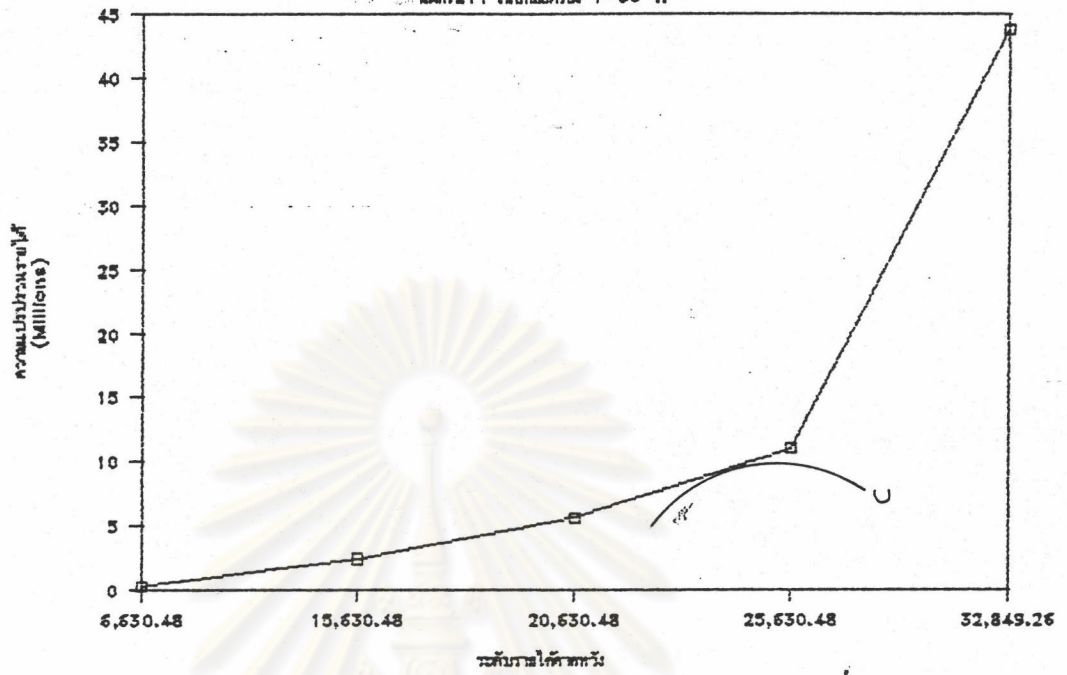
บท.122 ระดับความ 1-30 ปี



รูปที่ 6.12

คุณภาพของเกษตรกร

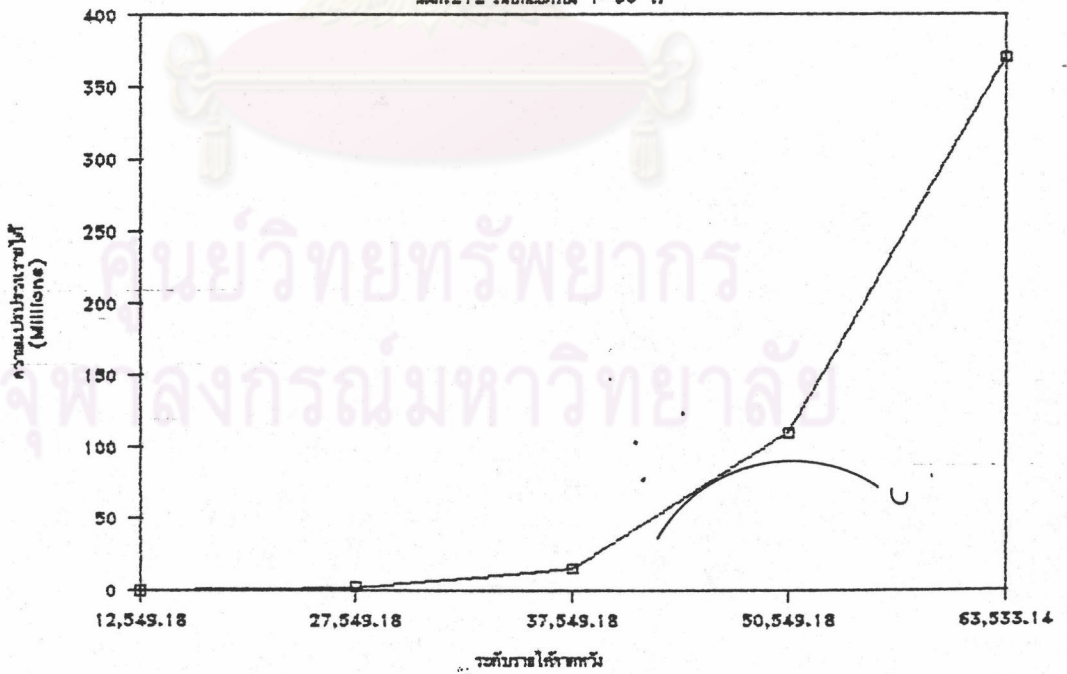
บท.211 สถิติสังคม 1-30 ไร่



รูปที่ 6.13

คุณภาพของเกษตรกร

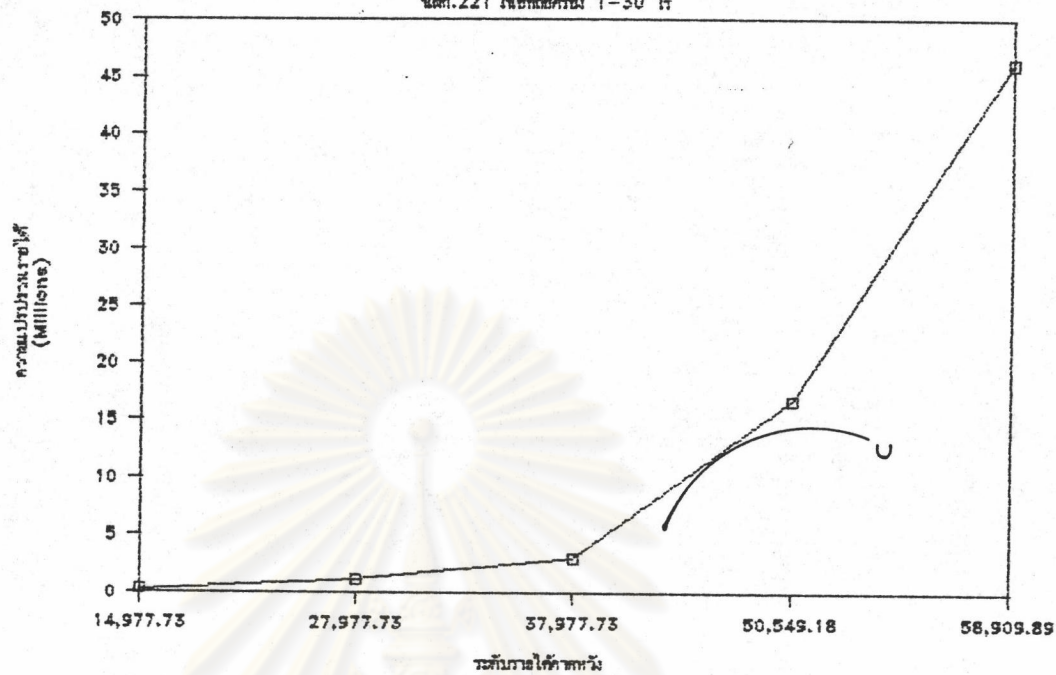
บท.212 สถิติสังคม 1-30 ไร่



รูปที่ 6.14

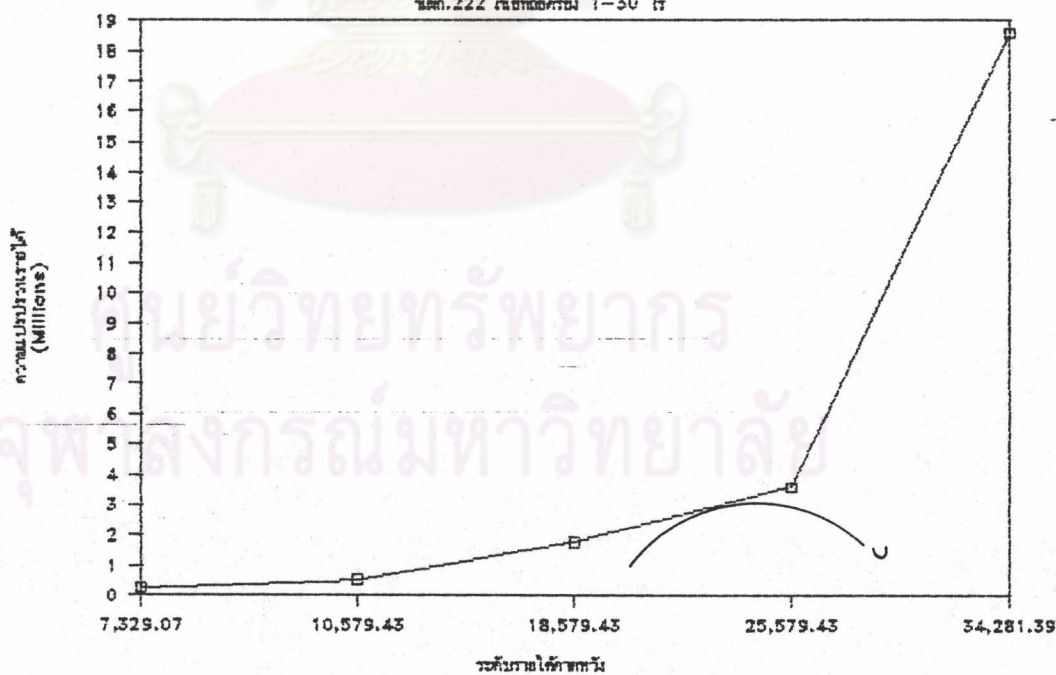


คุณลักษณะของแก๊สคาร์บอน  
 บท.221 เซลล์อิเล็กโทรด 1-30 ไร่



รูปที่ 6.15

คุณลักษณะของแก๊สคาร์บอน  
 บท.222 เซลล์อิเล็กโทรด 1-30 ไร่



รูปที่ 6.16

## 6.2 ระดับการผลิตในเนื้อที่ถือครองขนาดที่สอง

การวิเคราะห์ผลในเนื้อที่ถือครองสอง เกษตรมีเนื้อที่ถือครอง 31-60 ไร่ เกษตรกรจะปลูกพืชจำนวนน้อยกว่าในเนื้อที่ถือครองที่หนึ่ง เพราะเกษตรกรมีเนื้อที่ถือครองมากกว่าในเนื้อที่ถือครองขนาดที่หนึ่ง การที่ปลูกพืชเฉพาะเจาะจงอย่างใดอย่างหนึ่ง จะช่วยลดต้นทุนในการปลูก พืชที่เกษตรกรนิยมปลูกได้แก่ ข้าวนาปี ข้าวนาปรัง ข้าวโพด และมันสำปะหลัง พืชที่เป็นรายได้คือ มันสำปะหลังและข้าวโพด ซึ่งรายละเอียดของระดับการปลูก ตามระดับรายได้คาดหวังจะอยู่ในตารางที่ 9 - 16 ของภาคผนวก ก. ส่วนในตารางที่ 6.2 เป็นตารางที่แสดงถึงระดับการปลูกที่แท้จริงกับระดับการปลูกที่ใกล้เคียงกับระดับการปลูกที่แท้จริง เมื่อพิจารณา รูปภาพที่ 6.17 - 6.24 ซึ่งเป็นรูปภาพที่แสดงถึงระดับรายได้คาดหวังและความแปรปรวนของรายได้มีลักษณะเป็นโค้งขึ้น (convex) อันแสดงถึงเกษตรกรในเนื้อที่ขนาดถือครองที่สองมีพฤติกรรมหลีกเลี่ยงความเสี่ยง (risk - averse) กล่าวคือ การที่เกษตรกรในเนื้อที่ถือครองที่สองจะระดับการปลูกพืชเพิ่มขึ้นก็ต่อเมื่อ ระดับรายได้คาดหวังจะต้องเพิ่มขึ้นด้วย และการที่ระดับรายได้คาดหวังเพิ่มขึ้น จะต้องเพิ่มขึ้นสามารถชดเชยระดับความแปรปรวนของรายได้ที่เพิ่มขึ้นด้วย จากตารางที่ 6.2 ทำให้สามารถทราบได้ว่า รายได้ที่แท้จริงอยู่ในช่วง 30,000 - 40,000 บาท

นอกจากนี้เมื่อพิจารณารูปภาพที่ 6.25 - 6.32 ซึ่งเป็นรูปภาพที่แสดงถึงดุลยภาพของผู้ผลิตในแต่ละ นมก. จากรูปภาพดุลยภาพของผู้ผลิตอยู่ที่เส้นรายได้คาดหวัง , ความแปรปรวนของรายได้ สัมพันธ์กับเส้นความพอใจในการปลูกของเกษตรกร (U) ซึ่งวัดได้จากระดับการปลูกที่แท้จริงในตารางที่ 9 - 16 ของภาคผนวก ก. ซึ่งระดับการปลูกในแต่ละระดับรายได้คาดหวังสามารถอธิบายรายละเอียดได้จากตารางที่ 9 - 16 ของภาคผนวก ก. ดังนี้

6.2.1 นมก.111 เป็น นมก.ที่มีเนื้อที่น้อยที่สุด มีศักยภาพในการปลูก ข้าวและมันสำปะหลัง ซึ่งข้าวสามารถปลูก ได้ทั้งข้าวนาปีและข้าวนาปรัง เนื้อที่ถือครองโดยเฉลี่ย 33.45 ไร่ (ไม่รวมเนื้อที่อยู่อาศัย และเนื้อที่ปลูกที่ไม่ใช่พืชหลัก) รายได้สูงสุดที่เป็นไปได้ 55,854.25 บาท

6.2.2 นมก.112 มีศักยภาพในการปลูก ข้าวนาปี , ข้าวนาปรัง และมันสำปะหลัง พืชหลักที่สำคัญคือ ข้าวโพดและมันสำปะหลัง เนื้อที่ถือครองโดยเฉลี่ย 42.47 ไร่ รายได้สูงสุดคือ 48,905.33 บาท



6.2.3 นพก.121 มีศักยภาพในการปลูกข้าวนาปี , ข้าวนาปรังและมันสำปะหลัง พืชหลักที่ล้มคัญยังคงเป็น ข้าวนาปีและมันสำปะหลัง มีเนื้อที่ถือครองโดยเฉลี่ย 37.13 ไร่ รายได้คาดหวังสูงสุดของเกษตรกรเท่ากับ 78,978.90 บาท

6.2.4 นพก.122 มีศักยภาพในการปลูก ข้าวนาปี , ข้าวนาปรังและมันสำปะหลัง มีเนื้อที่ถือครองโดยเฉลี่ย 37.13 ไร่ รายได้คาดหวังสูงสุด 62,728.33 บาท พืชหลักที่ทำรายได้ให้แก่เกษตรกรคือ มันสำปะหลัง และข้าวนาปี

6.2.5 นพก.211 มีศักยภาพในการปลูก ข้าวนาปี , ข้าวนาปรัง , ข้าวโพดและมันสำปะหลัง มีเนื้อที่ถือครองทางการเกษตร 41.30 ไร่ รายได้คาดหวังสูงสุด 59,845.82 บาท พืชหลักที่ทำรายได้ให้แก่เกษตรกรคือ มันสำปะหลังและข้าวโพด

6.2.6 นพก.212 มีศักยภาพในการปลูก ข้าวนาปี , ข้าวนาปรัง และมันสำปะหลัง มีเนื้อที่ถือครองทางการเกษตร 42.72 ไร่ รายได้คาดหวังสูงสุด 62,569.71 บาท พืชหลักที่ทำรายได้ให้แก่เกษตรกรคือ ข้าวนาปรังและมันสำปะหลัง

6.2.7 นพก.221 มีศักยภาพในการปลูกข้าวนาปี, ข้าวนาปรัง ,ข้าวโพด และมันสำปะหลัง มีเนื้อที่ถือครองทางการเกษตร 41.63 ไร่ รายได้ที่คาดหวังสูงสุด 62,246.93 บาท พืชที่ทำรายได้ให้แก่เกษตรกรคือ ข้าวโพดและมันสำปะหลัง

6.2.8 นพก.222 มีศักยภาพในการปลูก ข้าวนาปี ,ข้าวนาปรัง , ข้าวโพดและมันสำปะหลังมีเนื้อที่ถือครองทางการเกษตร 42.66 ไร่ รายได้คาดหวังสูงสุดเท่ากับ 58,939.33 บาท พืชหลักคือ ข้าวโพดและมันสำปะหลัง



ตารางที่ 6.2 ผลการวิเคราะห์ระดับการปลูกพืชในเนื้อที่ถาวรที่สอง

พืช (ไร่)	แผนก.111		แผนก.112		แผนก.121		แผนก.122	
	ระดับการปลูก ที่แท้จริง	จากการ คำนวณ	ระดับการปลูก ที่แท้จริง	จากการ คำนวณ	ระดับการปลูก ที่แท้จริง	จากการ คำนวณ	ระดับการปลูก ที่แท้จริง	จากการ คำนวณ
ข้าวเหนียว	14.21	16.00	16.85	17.49	20.94	21.68	16.81	15.71
ข้าวนาปรัง	2.04	0.00	2.41	0.00	2.45	0.98	6.51	4.95
ข้าวโพด	-	-	1.52	0.09	-	-	-	-
มันสำปะหลัง	13.85	14.17	5.61	4.76	12.11	6.85	9.08	10.03
ความแปรปรวน รายได้		29,697,190.79		5,549,052.56		7,847,225.64		10,255,353.30

หมายเหตุ : "-" หมายถึง ในพื้นที่ไม่มีการปลูก  
ที่มา : ภาคผนวก

ศูนย์วิทยทรัพยากร  
จุฬาลงกรณ์มหาวิทยาลัย

ตารางที่ 6.2 (ต่อ)

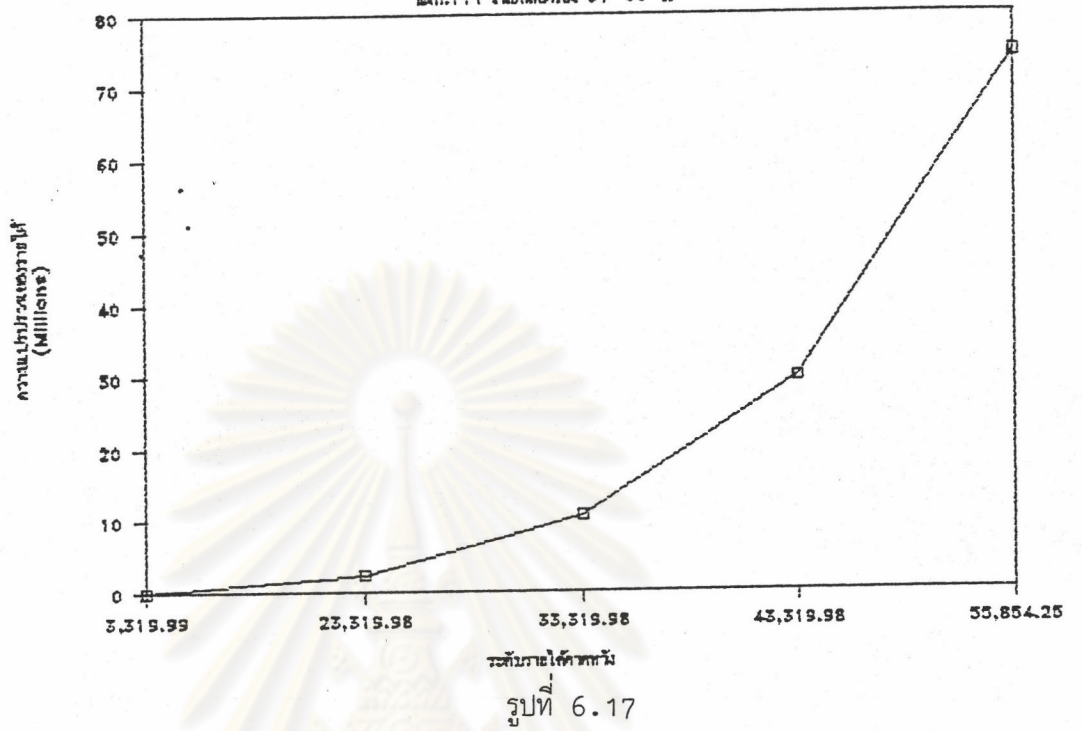
พืช (ไร่)	แผน.211		แผน.212		แผน.221		แผน.222	
	ระดับการปลูก ที่แท้จริง	จากการ คำนวณ	ระดับการปลูก ที่แท้จริง	จากการ คำนวณ	ระดับการปลูก ที่แท้จริง	จากการ คำนวณ	ระดับการปลูก ที่แท้จริง	จากการ คำนวณ
ข้าวเหนียว	18.21	19.64	25.81	26.87	15.40	16.60	20.68	21.70
ข้าวนาปรัง	1.56	0.00	2.85	0.00	5.46	2.39	2.45	0.00
ข้าวโพด	14.25	15.81	-	-	13.08	8.05	18.66	19.00
มันสำปะหลัง	15.21	16.33	21.64	22.50	8.90	5.81	7.68	8.06
ความแปรปรวน รายได้	47,488,655.15		44,699,238.92		9,248,005.85		15,773,588.26	

หมายเหตุ : "-" หมายถึง ในพื้นที่ไม่มีการปลูก  
ที่มา : ภาคผนวก

ศูนย์วิทยทรัพยากร  
จุฬาลงกรณ์มหาวิทยาลัย

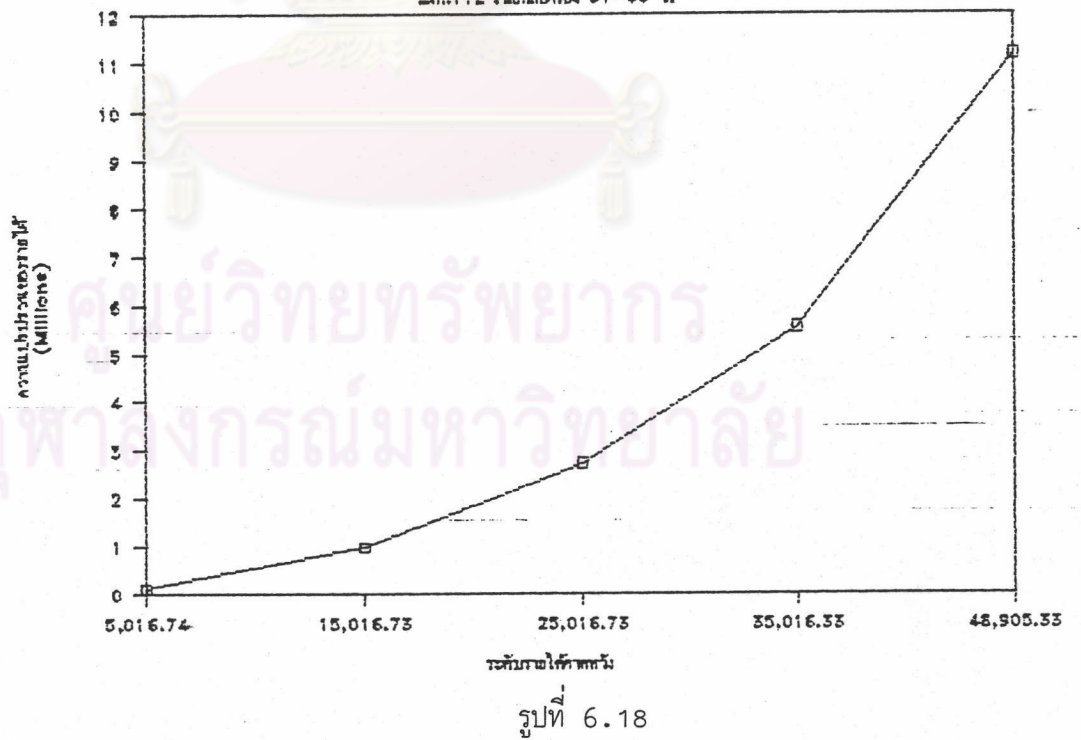
รายได้ค่าคหวิงและความแปรปรวนรายได้

ชทก.111 รายปีคหวิง 31-60 ไร่



รายได้ค่าคหวิงและความแปรปรวนรายได้

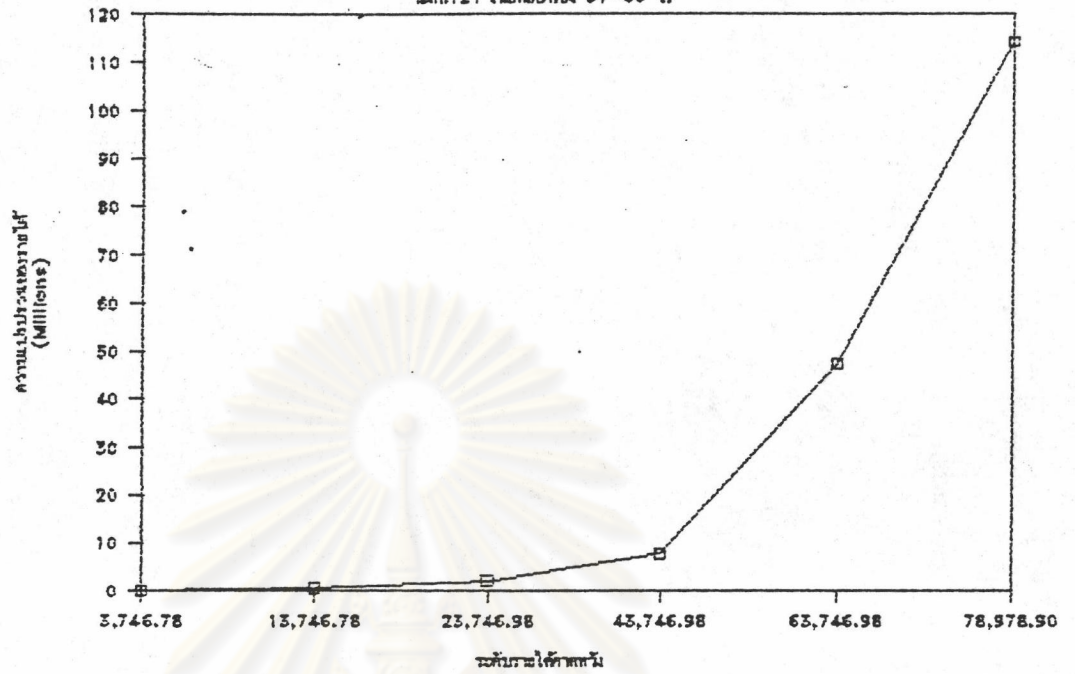
ชทก.112 รายปีคหวิง 31-60 ไร่





รายได้ค่าคหวิงและความแปรปรวนรายได้

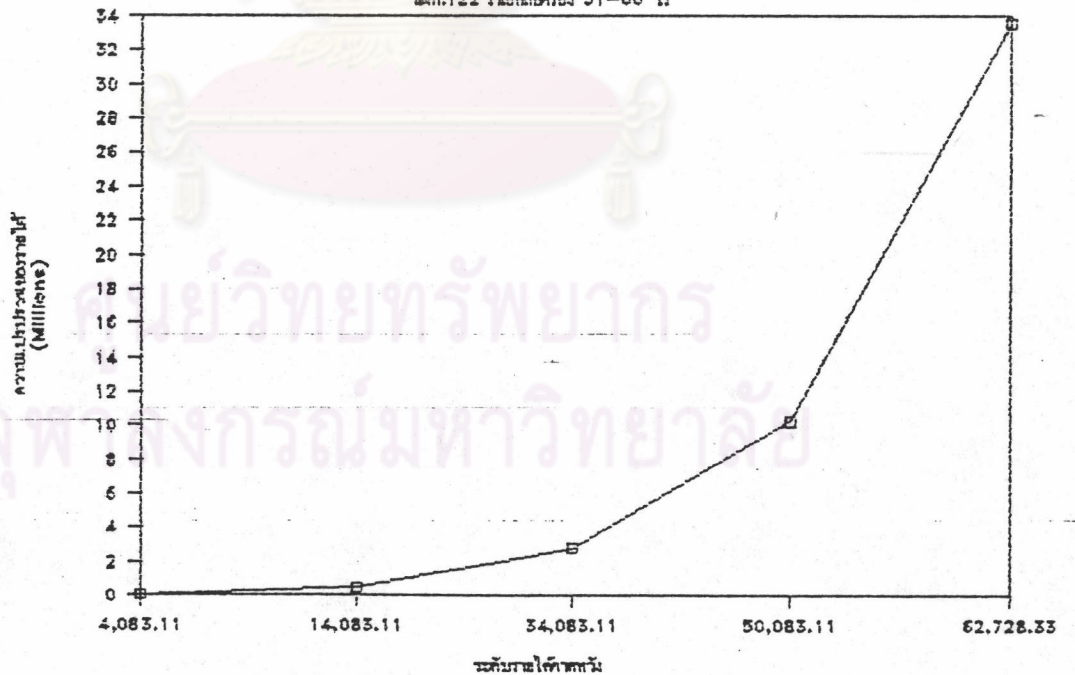
ชทท.121 งบคหวิงของ 31-60 ใ



รูปที่ 6.19

รายได้ค่าคหวิงและความแปรปรวนรายได้

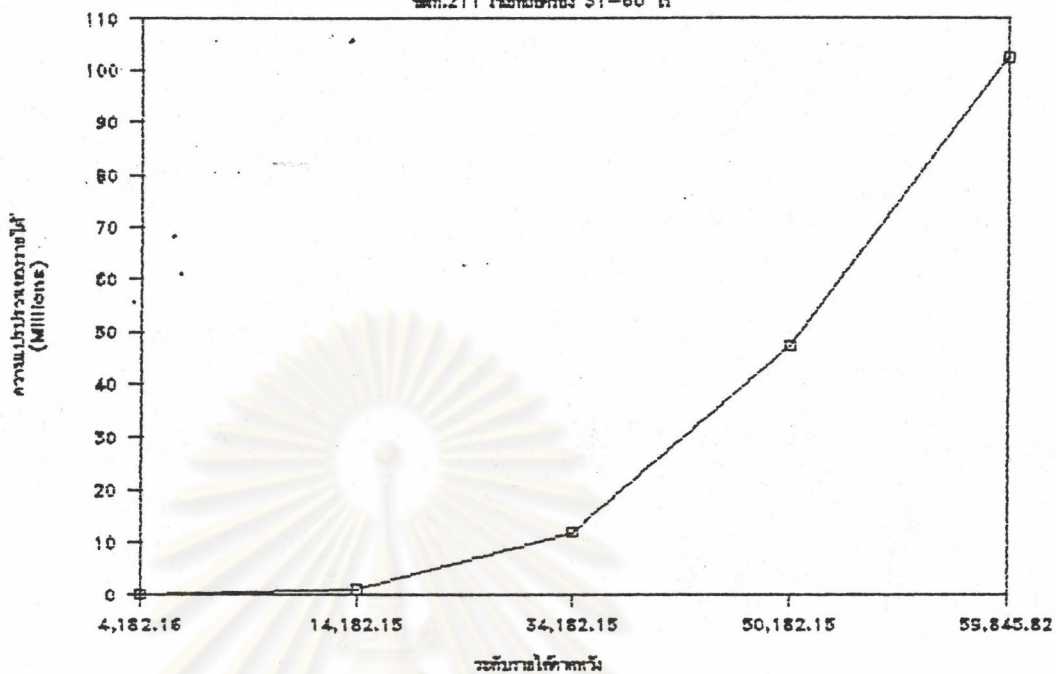
ชทท.122 งบคหวิงของ 31-60 ใ



รูปที่ 6.20

### รายได้ค่าคหังและความแปรปรวนรายได้

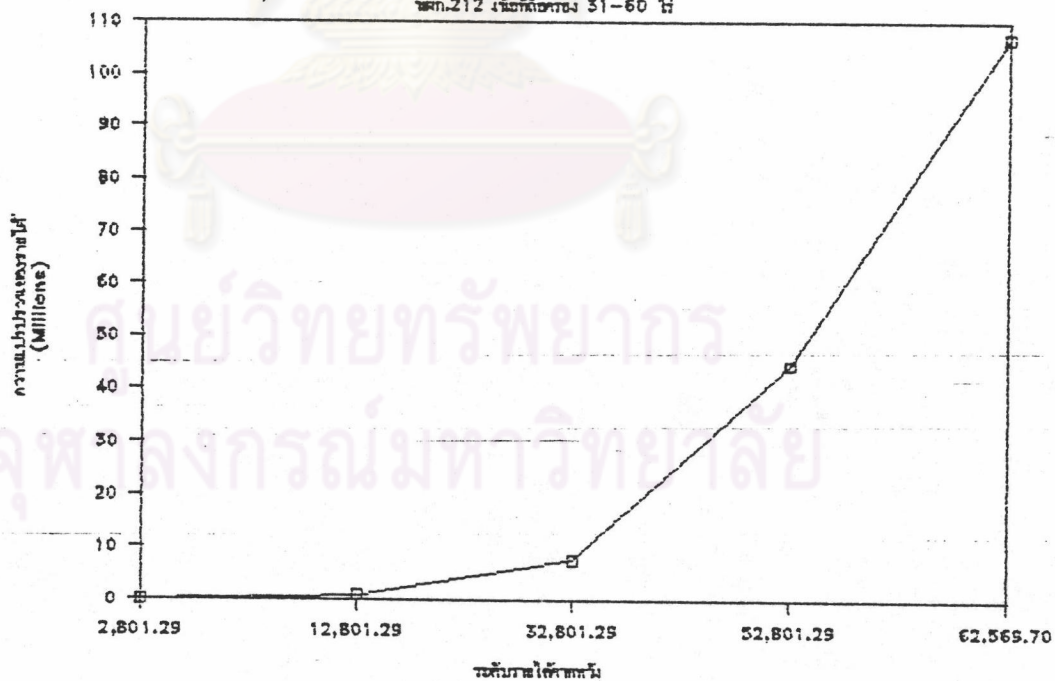
ชทก.211 เริ่มที่ชททชง 31-60 ใ



รูปที่ 6.21

### รายได้ค่าคหังและความแปรปรวนรายได้

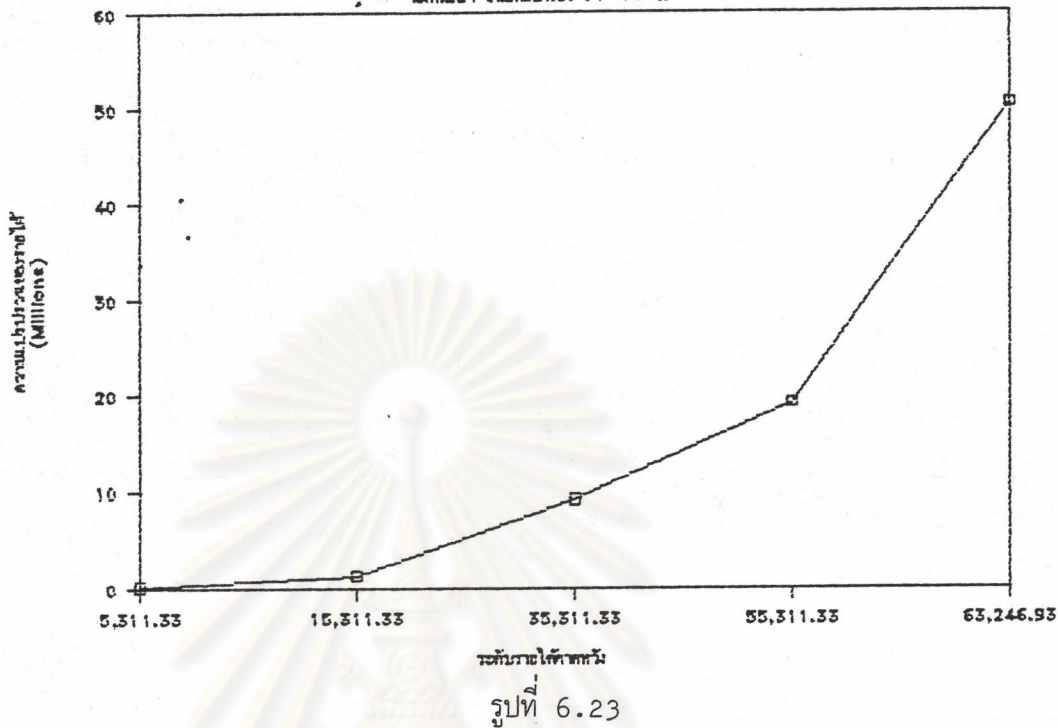
ชทก.212 เริ่มที่ชททชง 31-60 ใ



รูปที่ 6.22

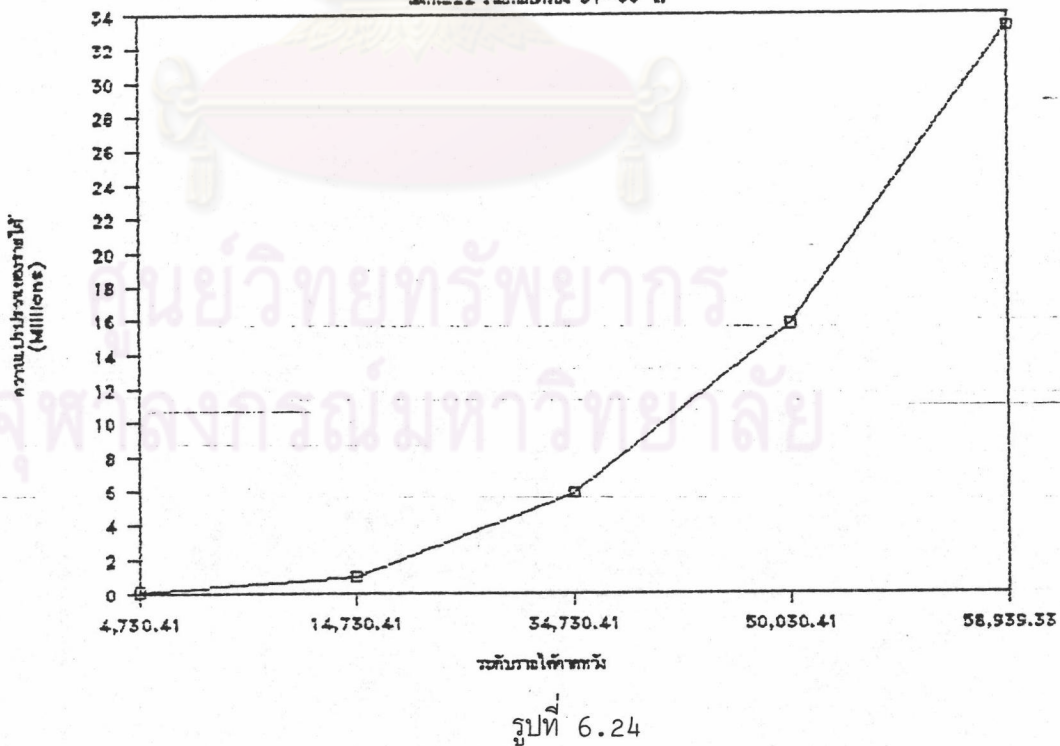
### รายได้ค่าคหวังและความแปรปรวนรายได้

ชดก.221 รายที่ชดกของ 31-60 ปี



### รายได้ค่าคหวังและความแปรปรวนรายได้

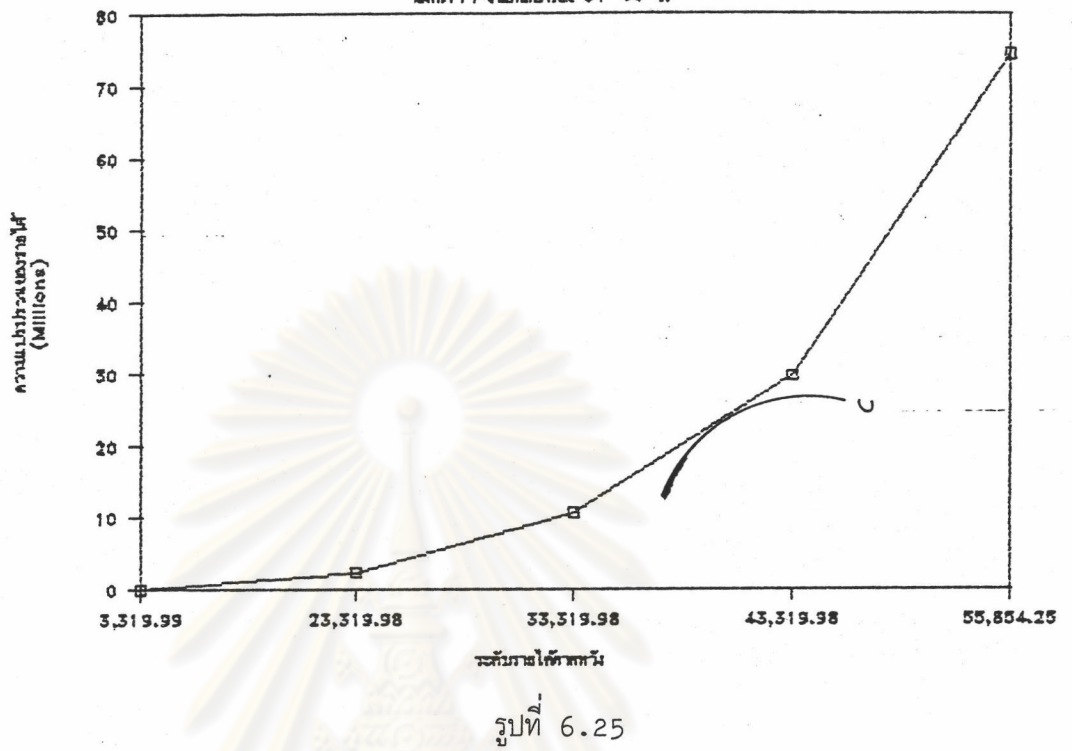
ชดก.222 รายที่ชดกของ 31-60 ปี





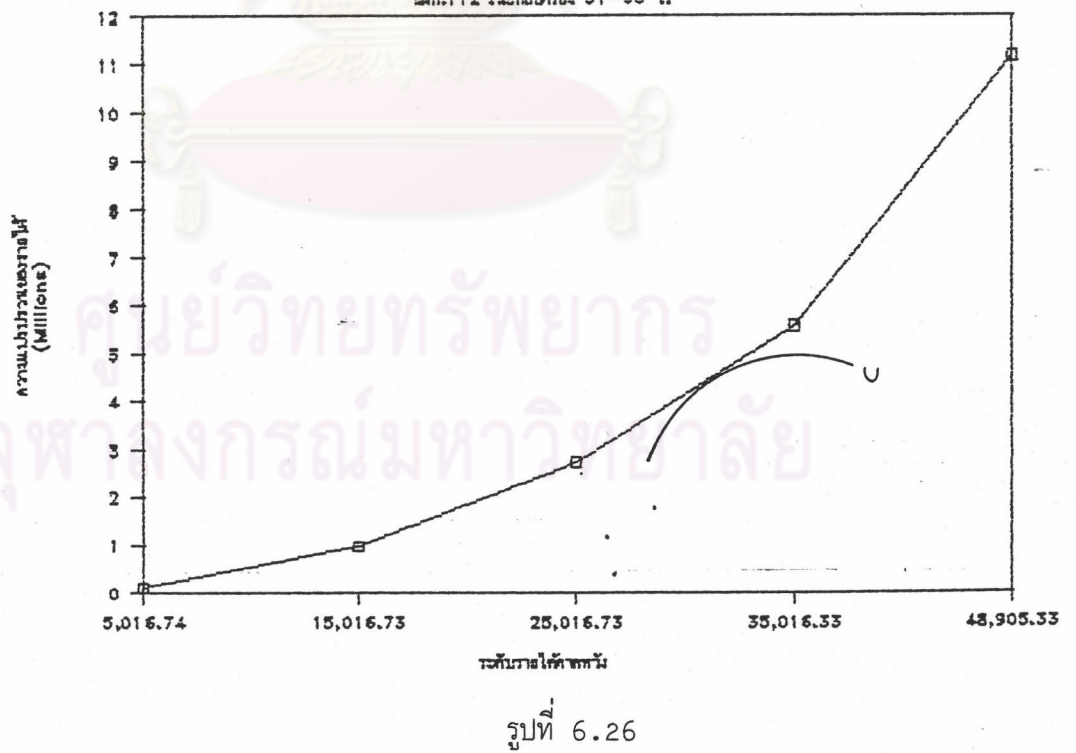
คุณภาพของเกษตรกร

สก.111 ระดับคะแนน 31-60 ปี



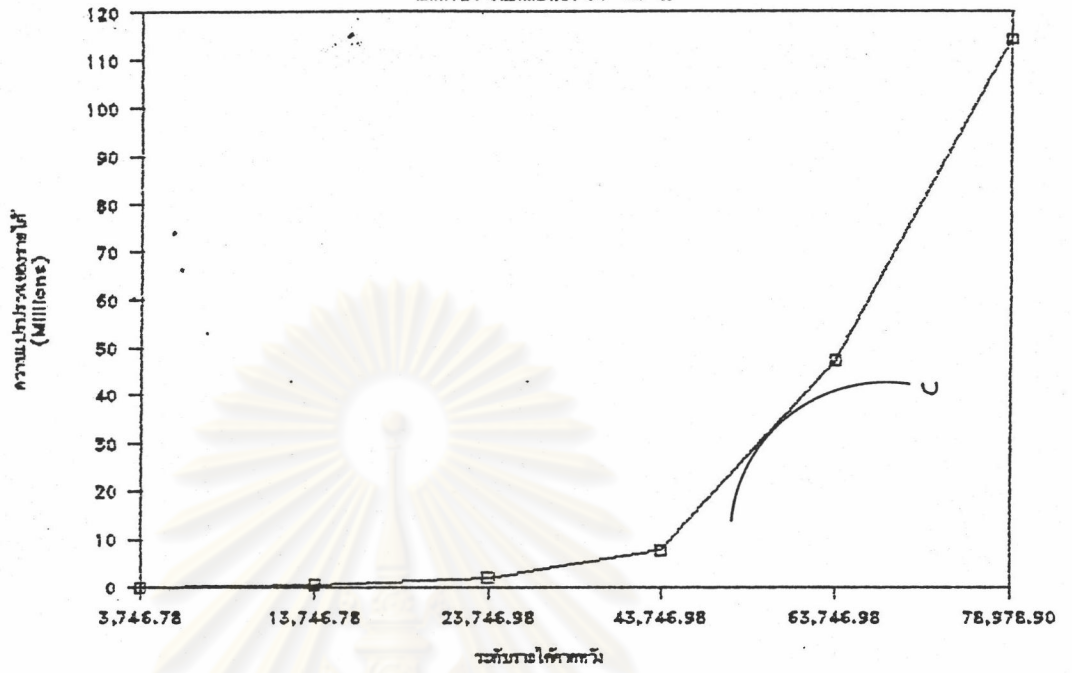
คุณภาพของเกษตรกร

สก.112 ระดับคะแนน 31-60 ปี



คุณภาพของเกษตรกร

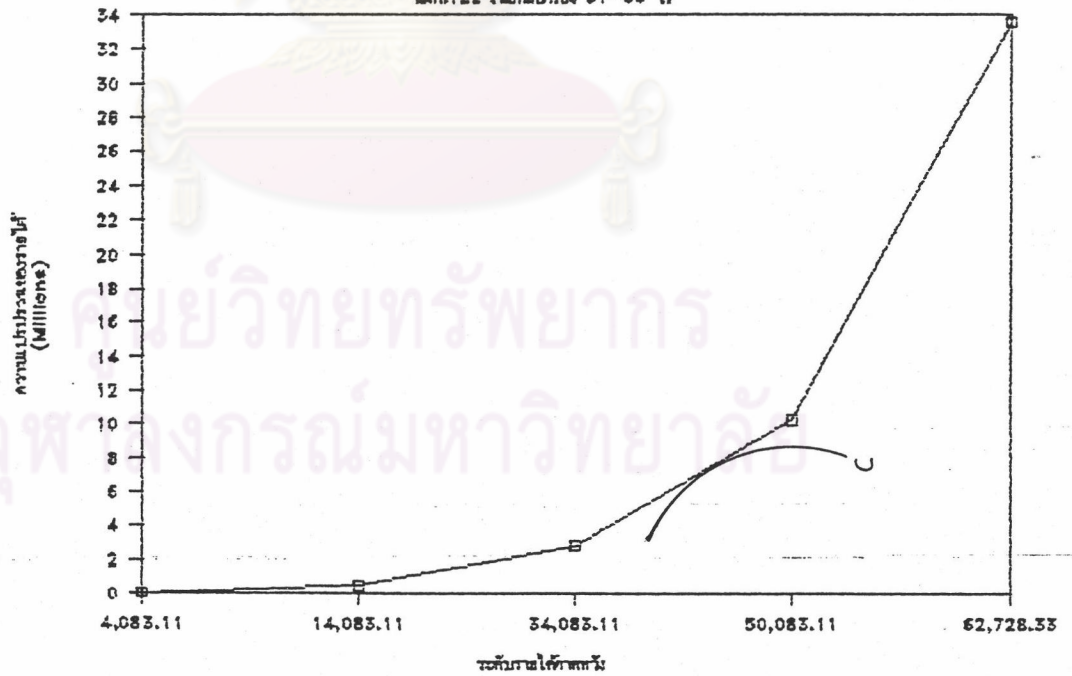
สมท.121 ระดับมัธยม 31-60 ปี



รูปที่ 6.27

คุณภาพของเกษตรกร

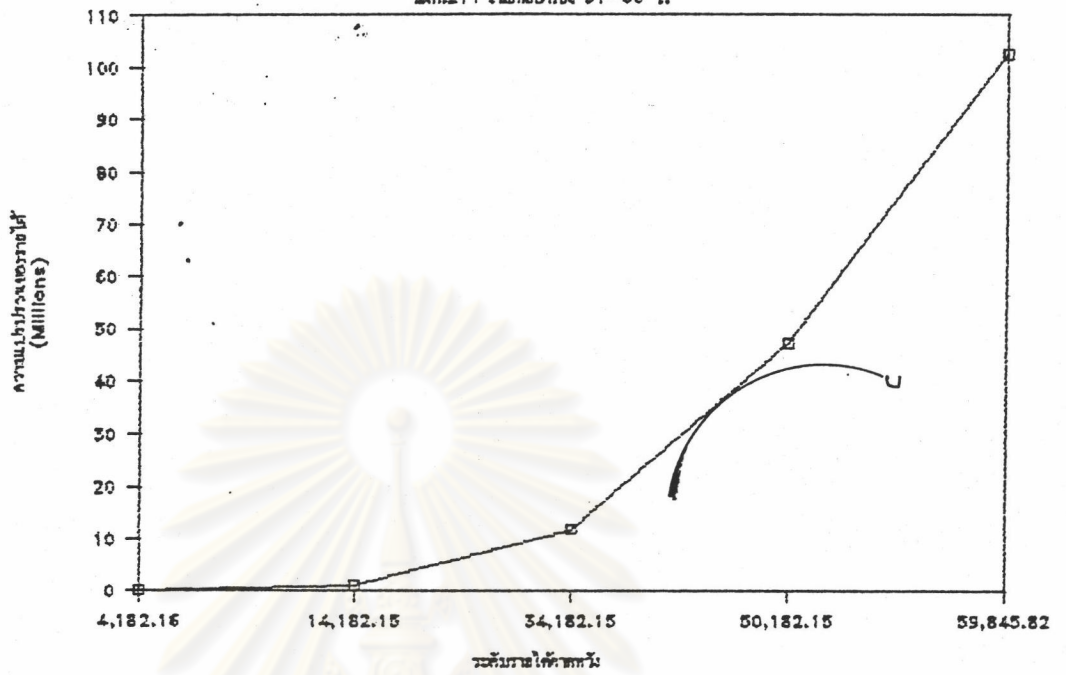
สมท.122 ระดับมัธยม 31-60 ปี



รูปที่ 6.28

คุณภาพของเกษตรกร

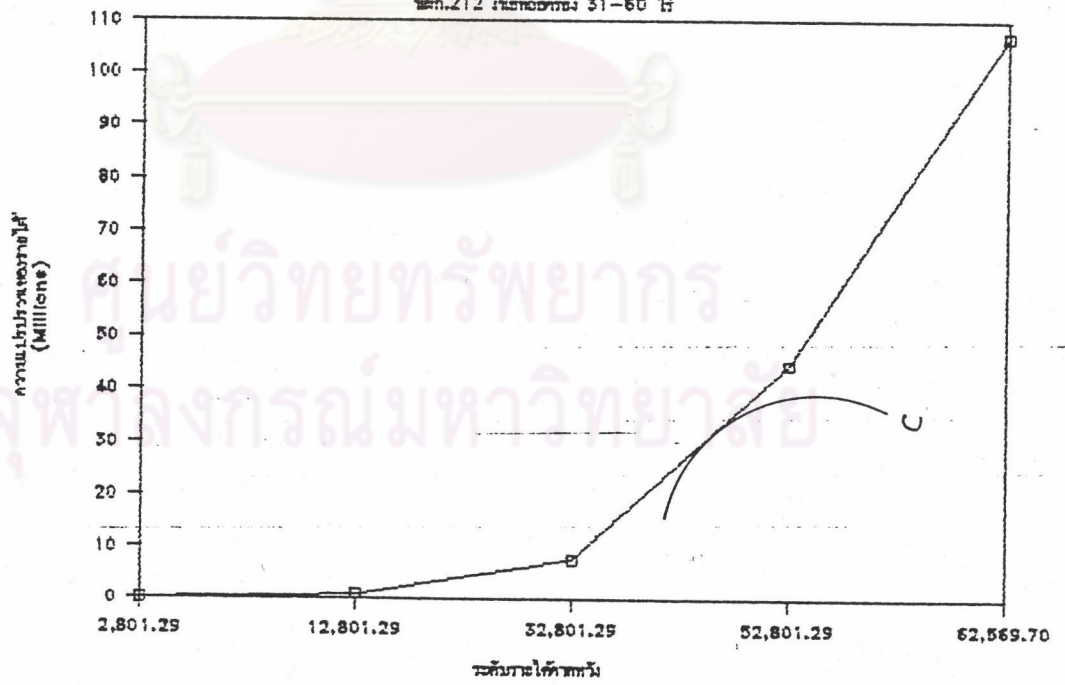
ชก.211 รายปีของ 31-60 ปี



รูปที่ 6.29

คุณภาพของเกษตรกร

ชก.212 รายปีของ 31-60 ปี

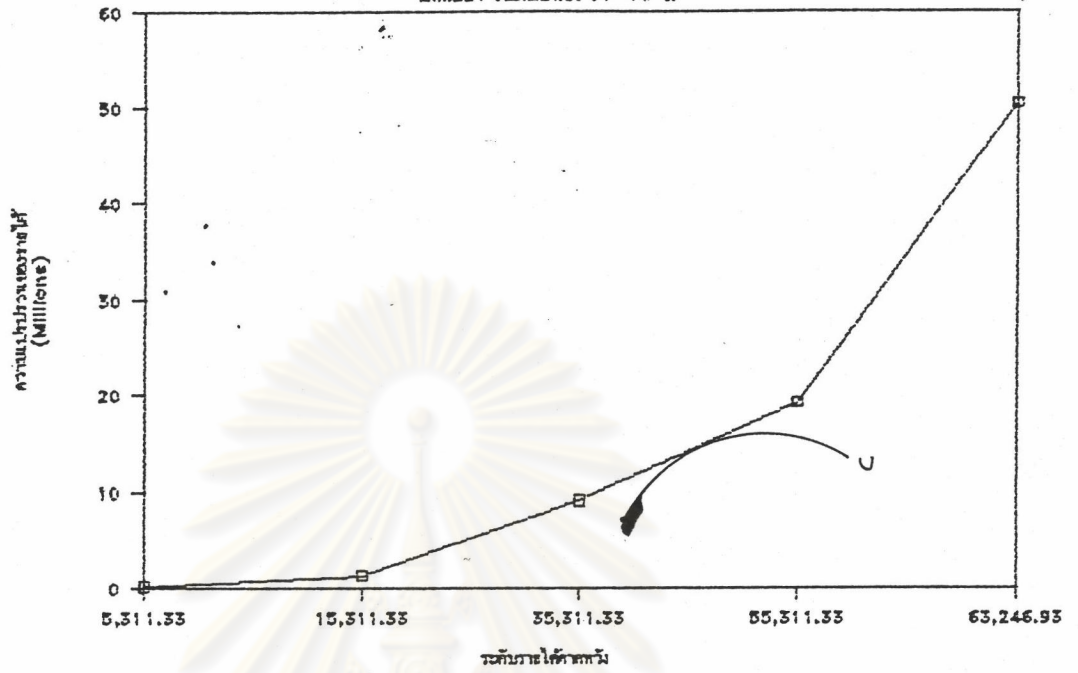


รูปที่ 6.30



คุณภาพของเกษตรกร

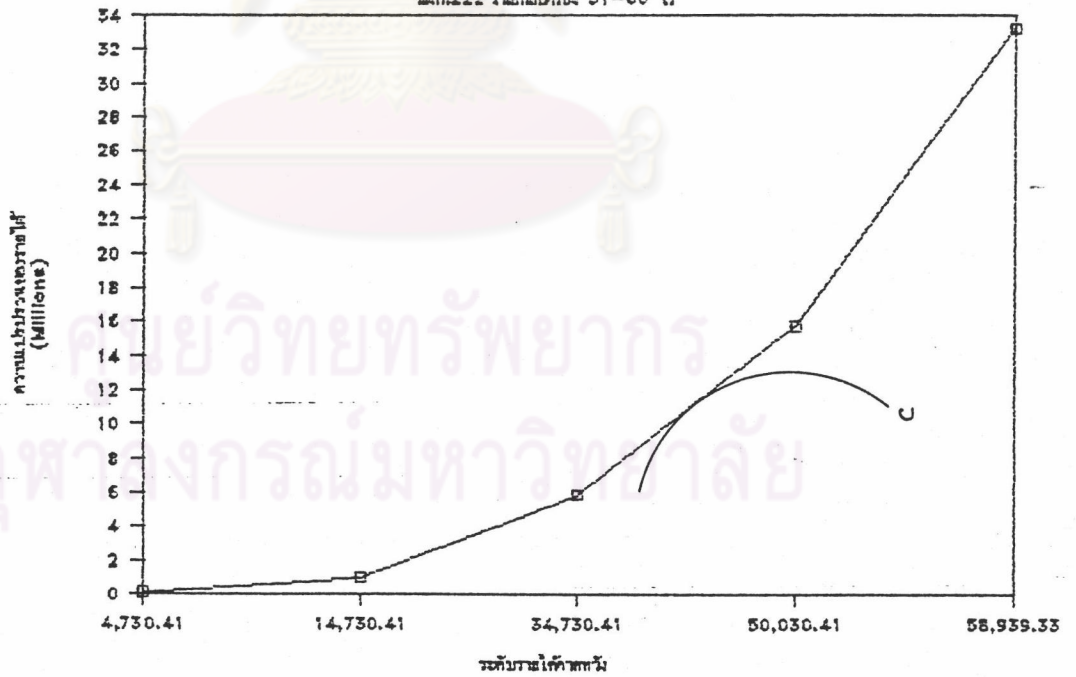
พท.221 ระยะเวลา 31-60 ปี



รูปที่ 6.31

คุณภาพของเกษตรกร

พท.222 ระยะเวลา 31-60 ปี



รูปที่ 6.32

### 6.3 ระดับการผลิตของเนื้อที่ถือครองขนาดที่สาม

ในเนื้อที่ถือครองขนาดที่สาม เป็นพื้นที่ถือครองขนาดใหญ่เกษตรกรมีเนื้อที่ถือครองมากกว่า 60 ไร่ พืชที่ปลูกคือ ข้าวนาปี ข้าวนาปรังและมันสำปะหลัง พืชที่เป็นรายได้หลักคือ มันสำปะหลัง ระดับการปลูกในแต่ละระดับรายได้คาดหวังและระดับการปลูกที่แท้จริงของเกษตรกร แสดงด้วยตารางที่ 17 - 24 ในภาคผนวก ก. ส่วนในตารางที่ 6.3 เป็นตารางที่แสดงถึงระดับการปลูกที่แท้จริงกับผลการวิเคราะห์ที่ใกล้เคียงกับระดับการปลูกที่แท้จริง และเมื่อพิจารณารูปภาพที่ 6.33 - 6.40 ซึ่งเป็นรูปภาพที่แสดงถึงระดับรายได้คาดหวังและระดับความแปรปรวนของรายได้ในเนื้อที่ถือครองที่สาม และเมื่อพิจารณาประกอบกับรูปภาพที่ 6.41 - 6.48 ซึ่งเป็นรูปภาพรายได้คาดหวังของเนื้อที่ถือครองที่สามกับ ความแปรปรวนของรายได้ และความพอใจในการปลูกพืชของเกษตรกรในแต่ละ นพก. (U) จากรูปภาพจะเห็นได้ว่า เกษตรกรในเนื้อที่ถือครองที่สามเกษตรกรมีพฤติกรรมหลีกเลี่ยงความเสี่ยง กล่าวคือ เมื่อพิจารณารูปภาพแล้ว การที่เกษตรกรจะขยายการผลิตเพิ่มขึ้นก็ต่อเมื่อระดับรายได้คาดหวังต้องเพิ่มขึ้นด้วย จนสามารถชดเชยความแปรปรวนของรายได้ที่เพิ่มขึ้นจากตารางที่ 6.3 ทำให้ทราบได้ว่า รายได้ที่แท้จริงโดยเฉลี่ย 70,000 - 80,000 บาท รายละเอียดของระดับการปลูกในแต่ละ ระดับรายได้คาดหวังสามารถอธิบายได้ดังนี้

6.3.1 นพก.111 มีศักยภาพในการปลูกข้าวนา , ข้าวนาปรัง และมันสำปะหลัง มีเนื้อที่ถือครองถือครองโดยเฉลี่ย 105.78 ไร่ ระดับรายได้คาดหวังสูงสุด 86,405.15 บาท พืชหลักที่ทำรายได้ให้แก่เกษตรกร ข้าวนาปีและมันสำปะหลัง

6.3.2 นพก.112 มีศักยภาพในการปลูกข้าวนา , ข้าวนาปรัง และมันสำปะหลัง มีเนื้อที่ถือครองถือครองโดยเฉลี่ย 88.00 ไร่ ระดับรายได้คาดหวังสูงสุด 107,052.00 บาท พืชหลักที่ทำรายได้ให้แก่เกษตรกร ข้าวนาปีและมันสำปะหลัง

6.3.3 นพก.121 มีศักยภาพในการปลูกข้าวนา , ข้าวนาปรัง และมันสำปะหลัง มีเนื้อที่ถือครองถือครองโดยเฉลี่ย 113.00 ไร่ ระดับรายได้คาดหวังสูงสุด 100,740.00 บาท พืชหลักที่ทำรายได้ให้แก่เกษตรกร ข้าวนาปีและมันสำปะหลัง

6.3.4 นพก.122 มีศักยภาพในการปลูกข้าวนา , ข้าวนาปรัง และมันสำปะหลัง มีเนื้อที่ถือครองถือครองโดยเฉลี่ย 70.75 ไร่ ระดับรายได้คาดหวังสูงสุด 103,748.00 บาท พืชหลักที่ทำรายได้ให้แก่เกษตรกร ข้าวนาปีและมันสำปะหลัง

ตารางที่ 6:3 ผลการวิเคราะห์ระดับการปลูกพืชในเนื้อที่ต่อครั้งที่สาม

พืช (ไร่)	แพก. 111		แพก. 112		แพก. 121		แพก. 122	
	ระดับการปลูก ที่แท้จริง	จากการ คำนวณ	ระดับการปลูก ที่แท้จริง	จากการ คำนวณ	ระดับการปลูก ที่แท้จริง	จากการ คำนวณ	ระดับการปลูก ที่แท้จริง	จากการ คำนวณ
ข้าวเหนียว	16.84	17.00	30.15	36.25	18.12	18.50	18.32	19.58
ข้าวนาปรัง	2.41	0.00	5.24	0.00	5.04	0.00	8.42	0.00
มันสำปะหลัง	50.96	56.96	25.90	17.94	38.25	35.39	36.35	32.61
ความแปรปรวน รายได้	655,504,450.11		43,201,227.94		186,011,834.67		131,089,009.56	

หมายเหตุ : "-" หมายถึง ในพื้นที่ไม่มีการปลูก  
ที่มา : ภาคผนวก

ศูนย์วิทยทรัพยากร  
จุฬาลงกรณ์มหาวิทยาลัย



ตารางที่ 6.3 (ต่อ)

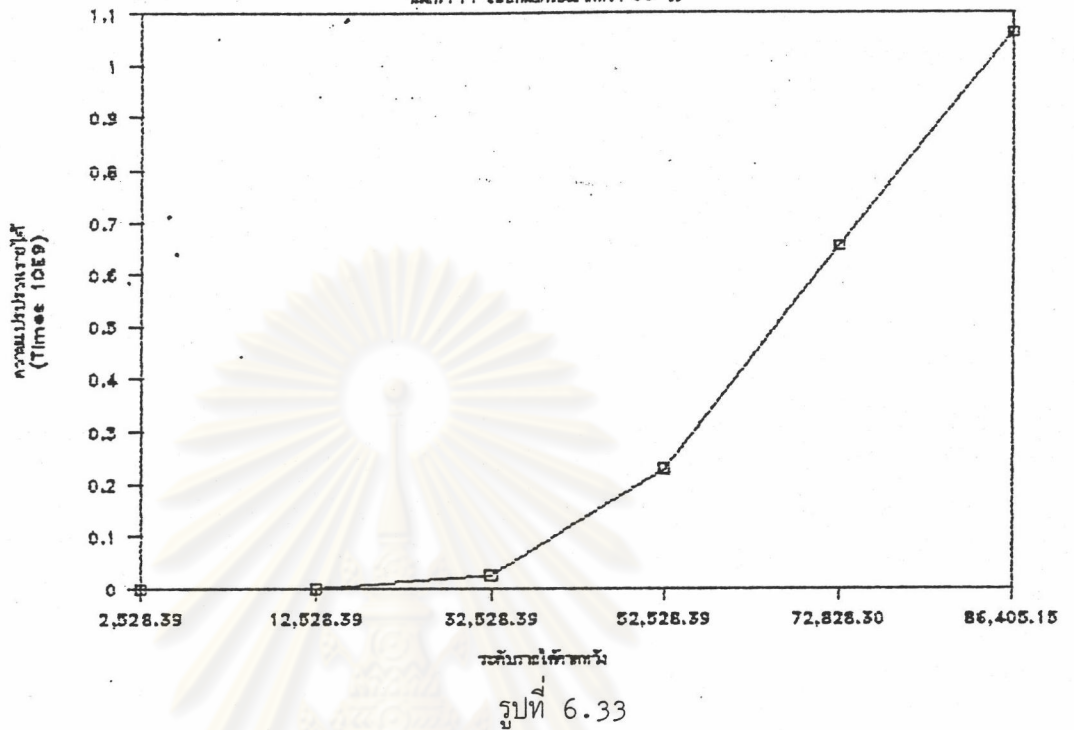
พืช (ไร่)	แผน.211		แผน.212		แผน.221		แผน.222	
	ระดับการปลูก ที่แท้จริง	จากการ คำนวณ	ระดับการปลูก ที่แท้จริง	จากการ คำนวณ	ระดับการปลูก ที่แท้จริง	จากการ คำนวณ	ระดับการปลูก ที่แท้จริง	จากการ คำนวณ
ข้าวเหนียว	25.12	26.00	50.41	54.59	46.41	49.99	48.45	56.11
ข้าวนาปรัง	5.34	0.00	5.86	0.00	2.11	0.00	4.53	0.00
มันสำปะหลัง	48.46	35.69	35.34	25.27	32.98	24.48	18.36	11.49
ความแปรปรวน รายได้	184,347,544.34		83,561,210.19		85,127,315.43		34,173,505.20	

หมายเหตุ : "-" หมายถึง ในพื้นที่ไม่มีการปลูก  
ที่มา : ภาคผนวก

ศูนย์วิทยทรัพยากร  
จุฬาลงกรณ์มหาวิทยาลัย

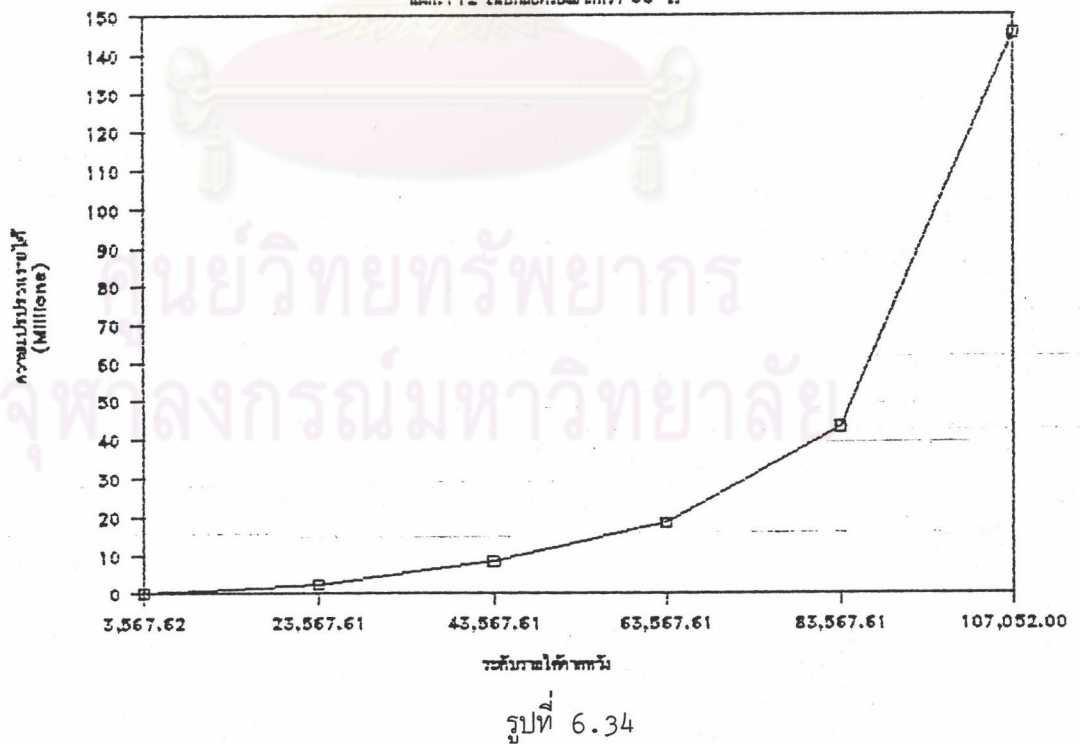
รายได้ค่าคห้วงและความแปรปรวนรายได้

นศท.111 รายที่ถือครองมากกว่า 60 ไร่



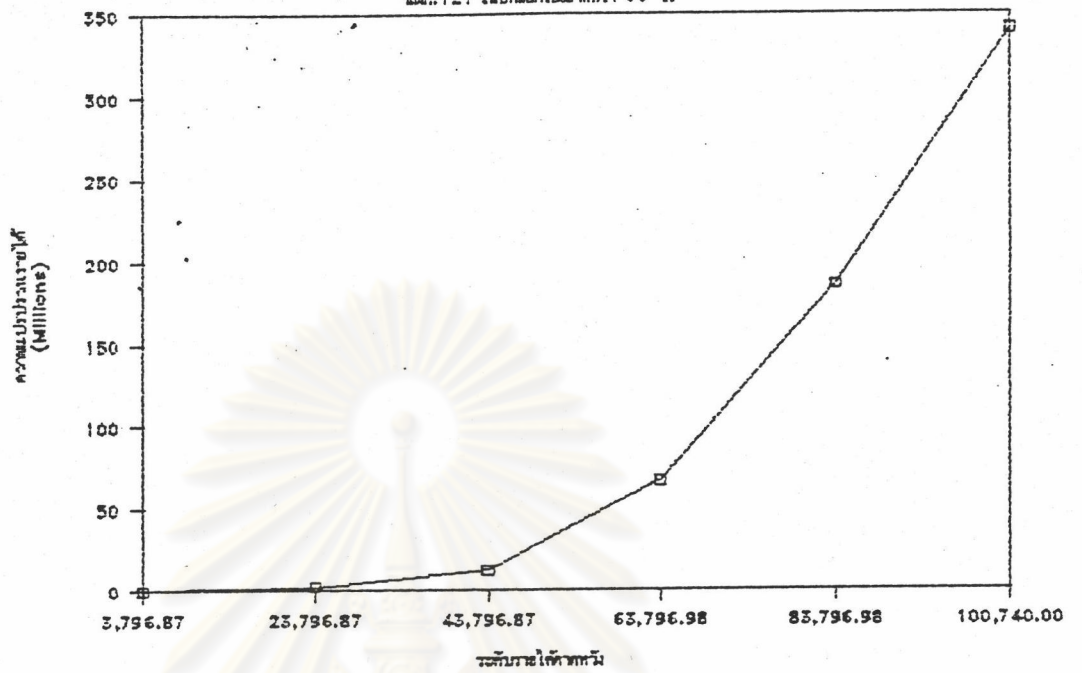
รายได้ค่าคห้วงและความแปรปรวนรายได้

นศท.112 รายที่ถือครองมากกว่า 60 ไร่



รายได้ค่าคหวังและความแปรปรวนรายได้

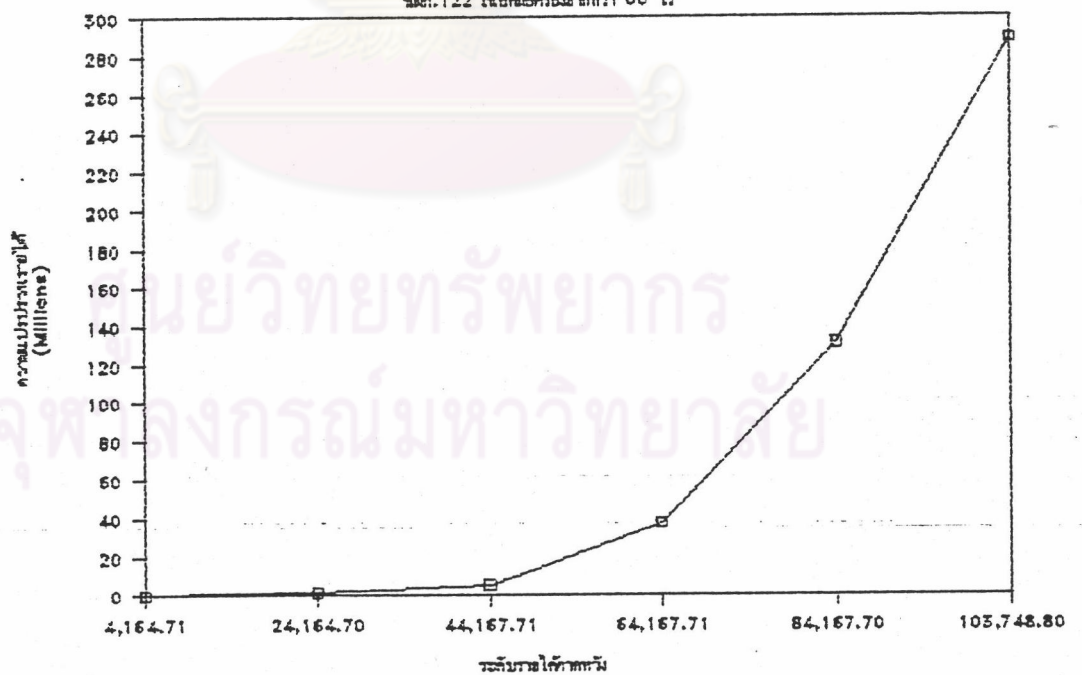
บท. 121 เงินช้อกรมากกว่า 60 ปี



รูปที่ 6.35

รายได้ค่าคหวังและความแปรปรวนรายได้

บท. 122 เงินช้อกรมากกว่า 60 ปี

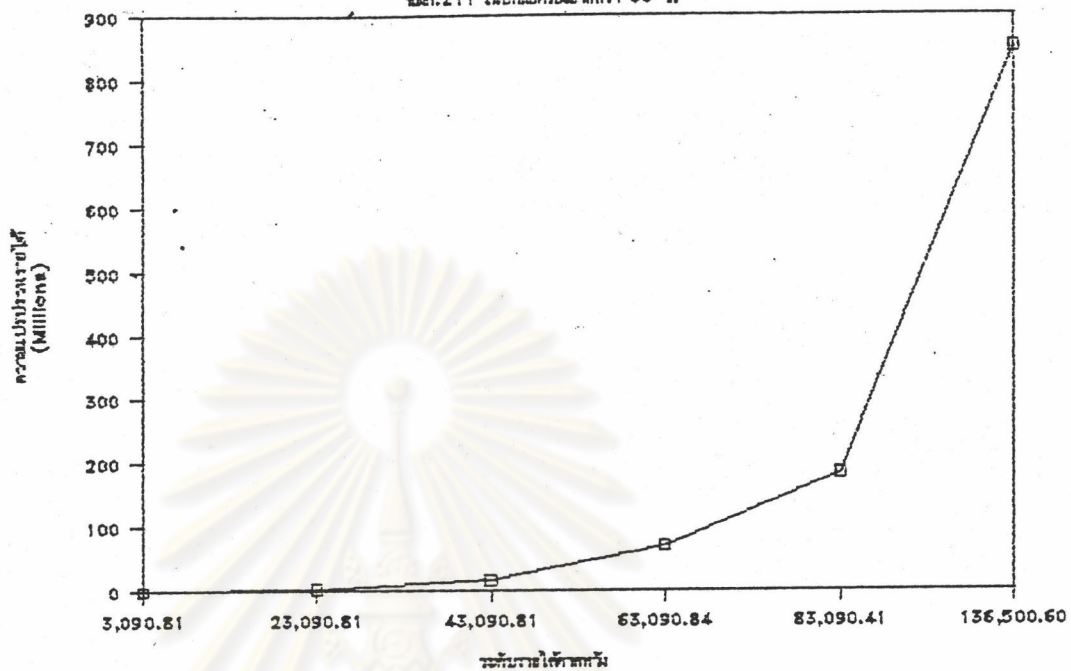


รูปที่ 6.36



รายได้ค่าค้ำหวังและความแปรปรวนรายได้

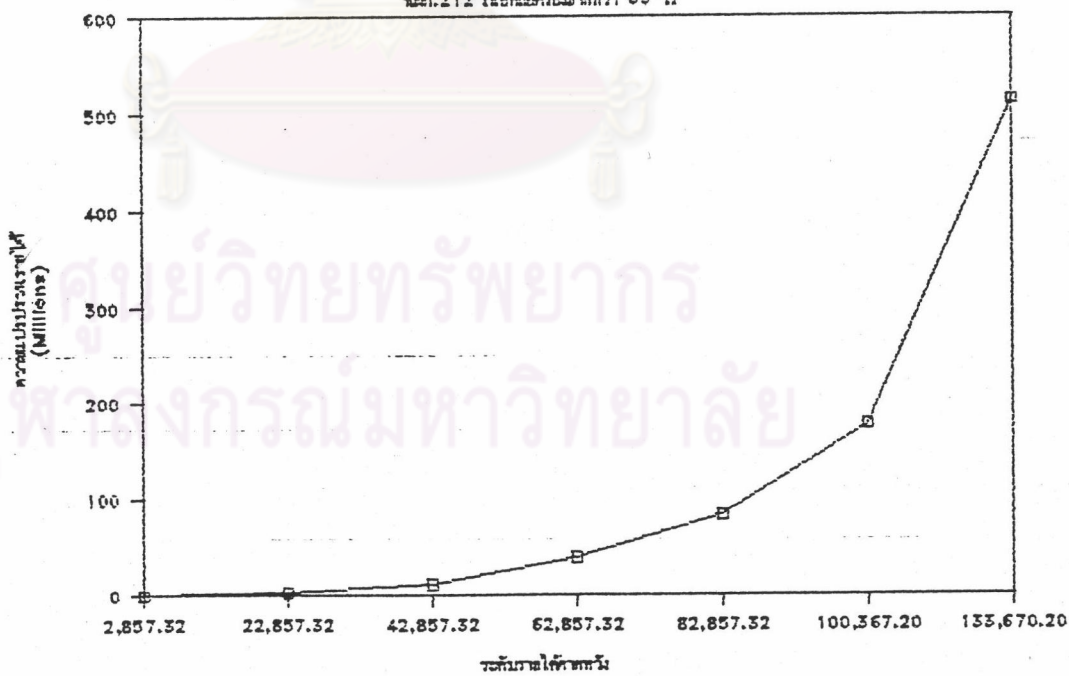
บท.211 กรณีที่สมทบมากกว่า 60 ไร่



รูปที่ 6.37

รายได้ค่าค้ำหวังและความแปรปรวนรายได้

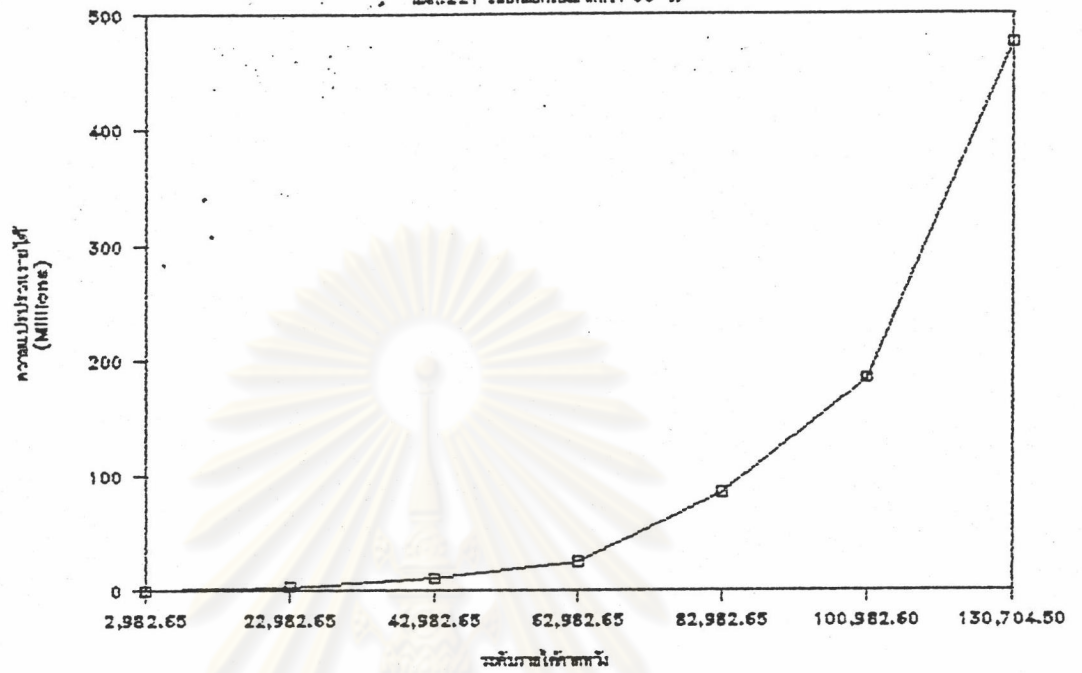
บท.212 กรณีที่สมทบมากกว่า 60 ไร่



รูปที่ 6.38

รายได้ค่าคหวิงและความแปรปรวนรายได้

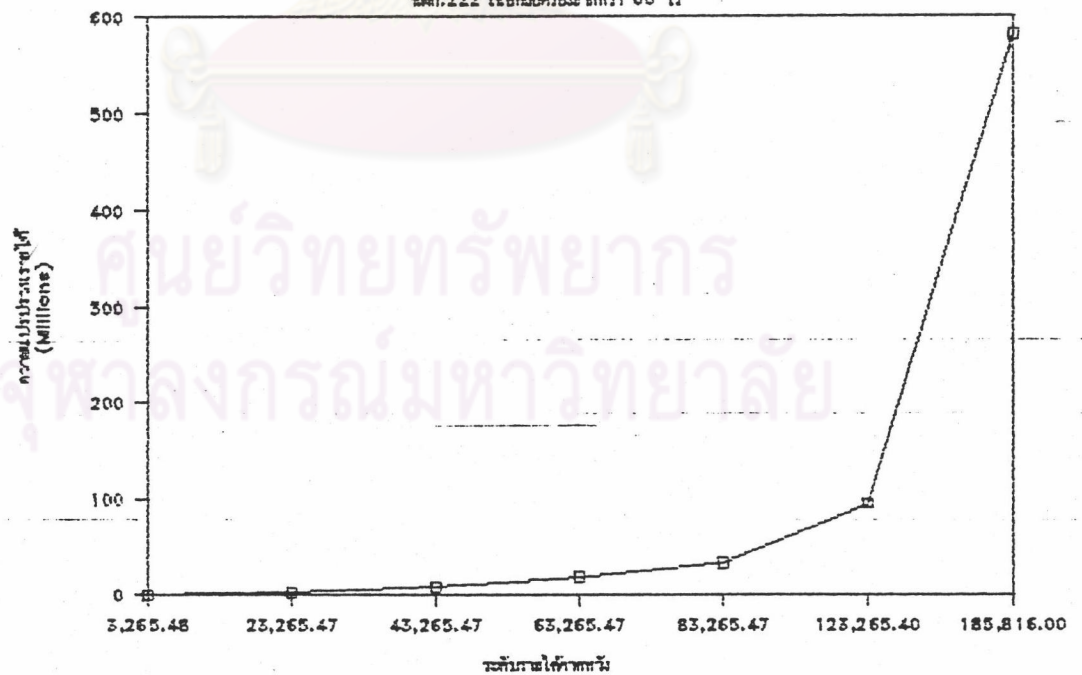
นศ.221 รายที่มีอายุมากกว่า 60 ปี



รูปที่ 6.39

รายได้ค่าคหวิงและความแปรปรวนรายได้

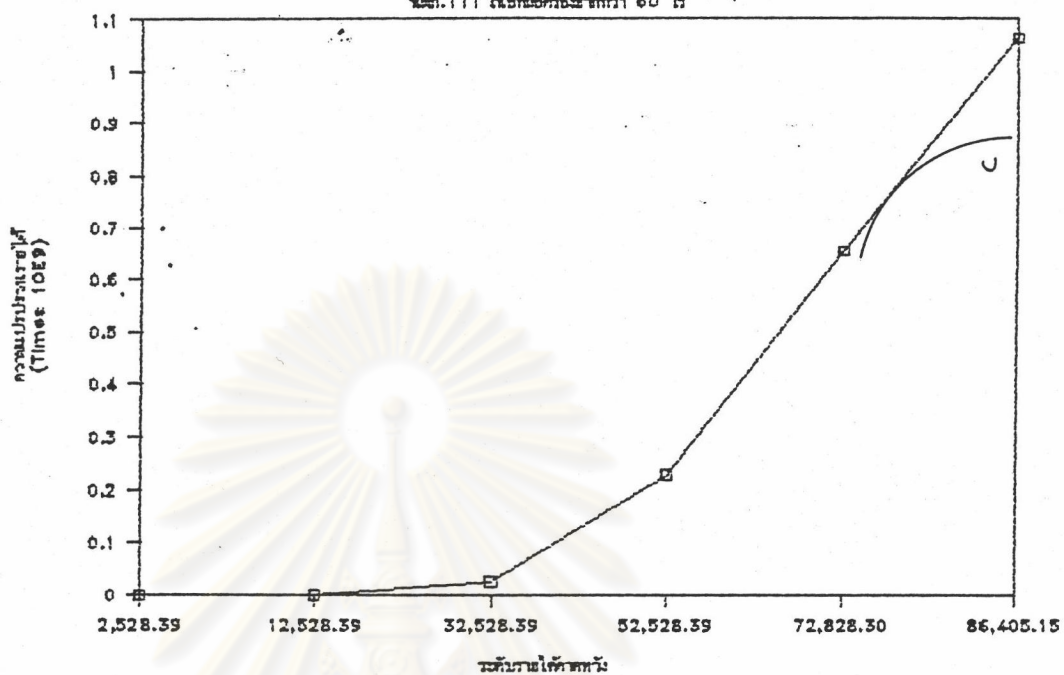
นศ.222 รายที่มีอายุมากกว่า 60 ปี



รูปที่ 6.40

คุณภาพของเกษตรกร

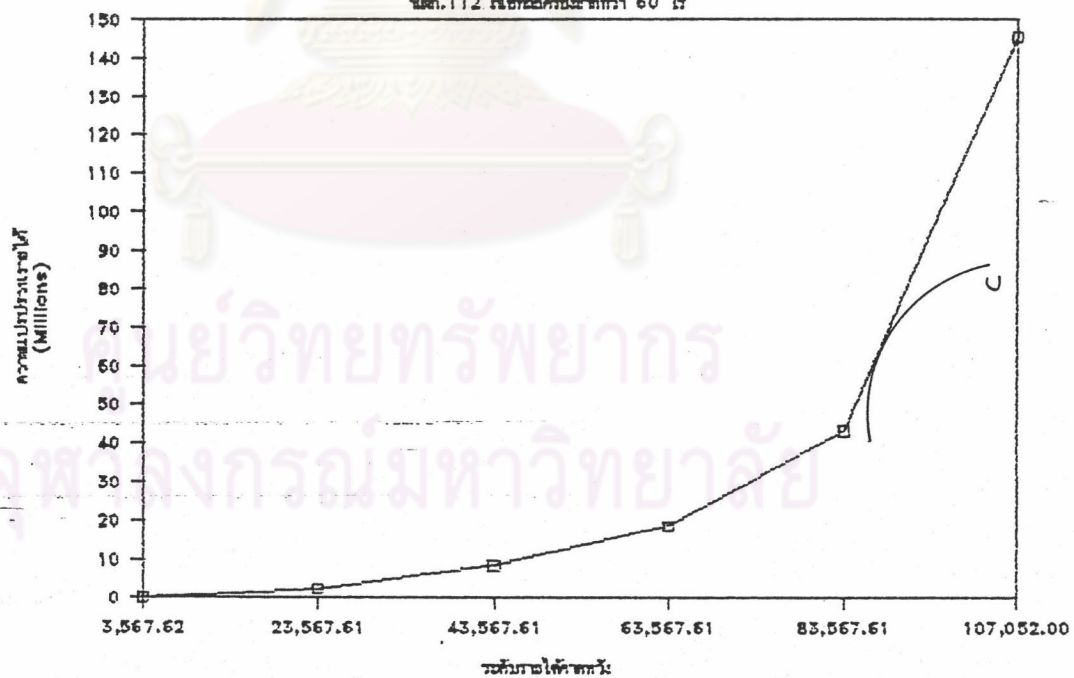
บท.111 ระดับความยากกว่า 60 ปี



รูปที่ 6.41

คุณภาพของเกษตรกร

บท.112 ระดับความยากกว่า 60 ปี

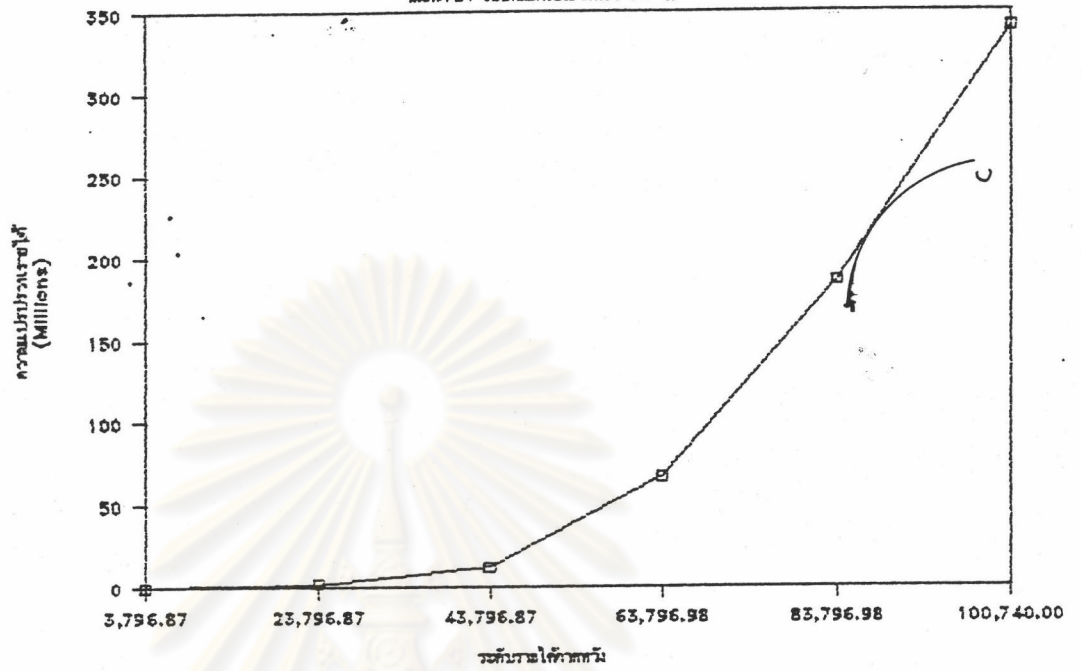


รูปที่ 6.42



คุณภาพของเกษตรกร

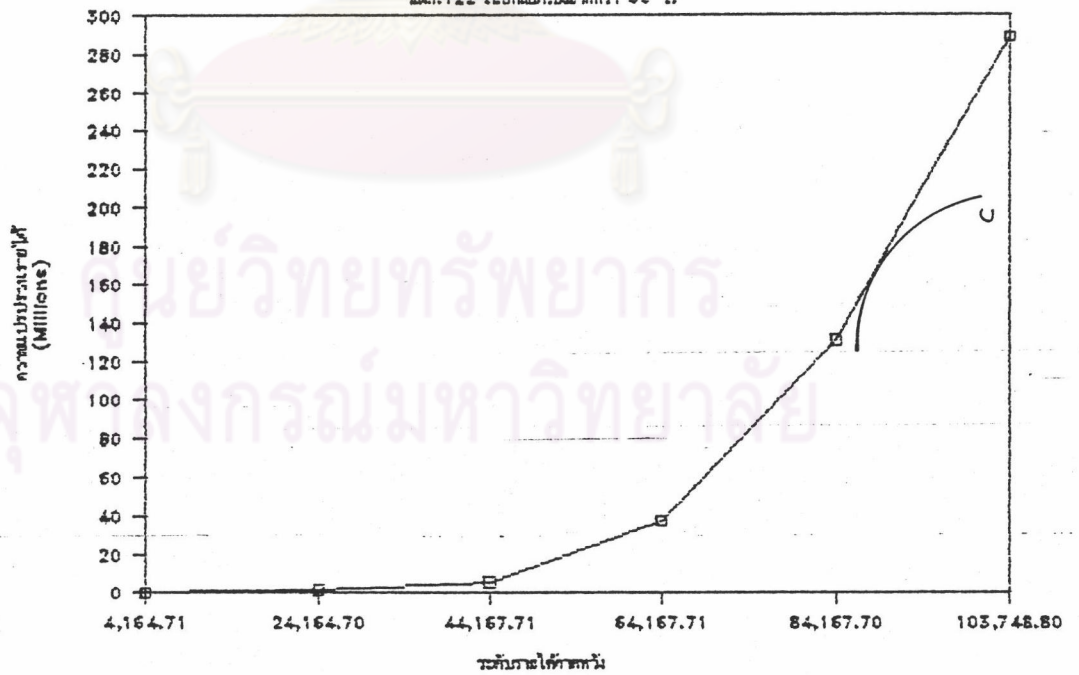
บท.121 เกษตรกรมากกว่า 60 ปี



รูปที่ 6.43

คุณภาพของเกษตรกร

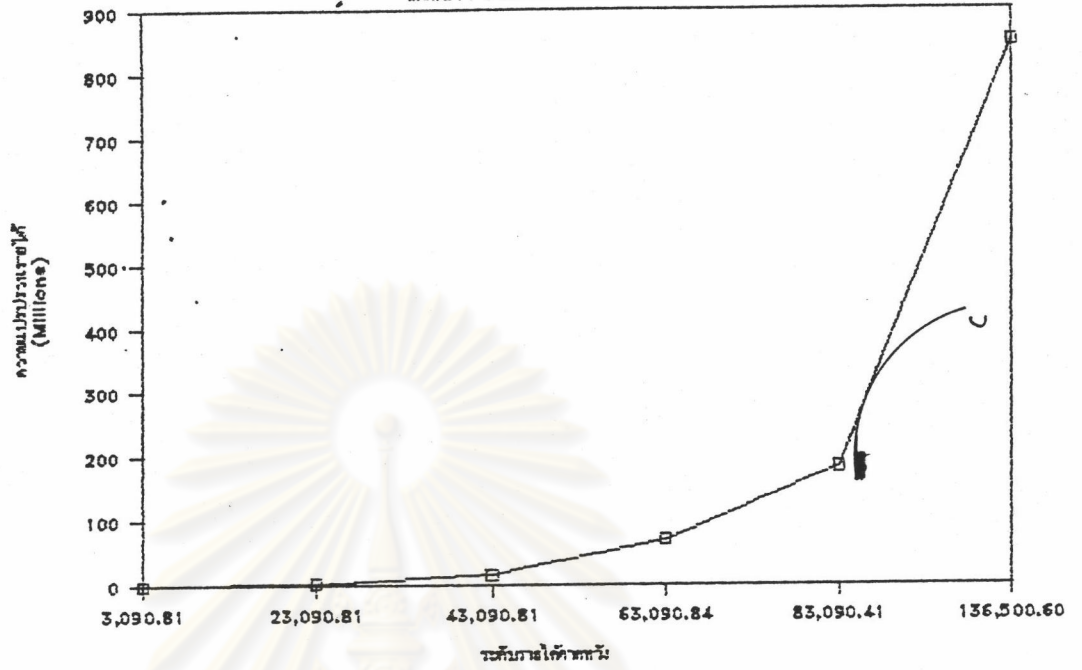
บท.122 เกษตรกรมากกว่า 60 ปี



รูปที่ 6.44

คุณภาพของเกษตรกร

บท.211 ระดับที่ต่ำกว่ามากกว่า 60 ปี



รูปที่ 6.45

คุณภาพของเกษตรกร

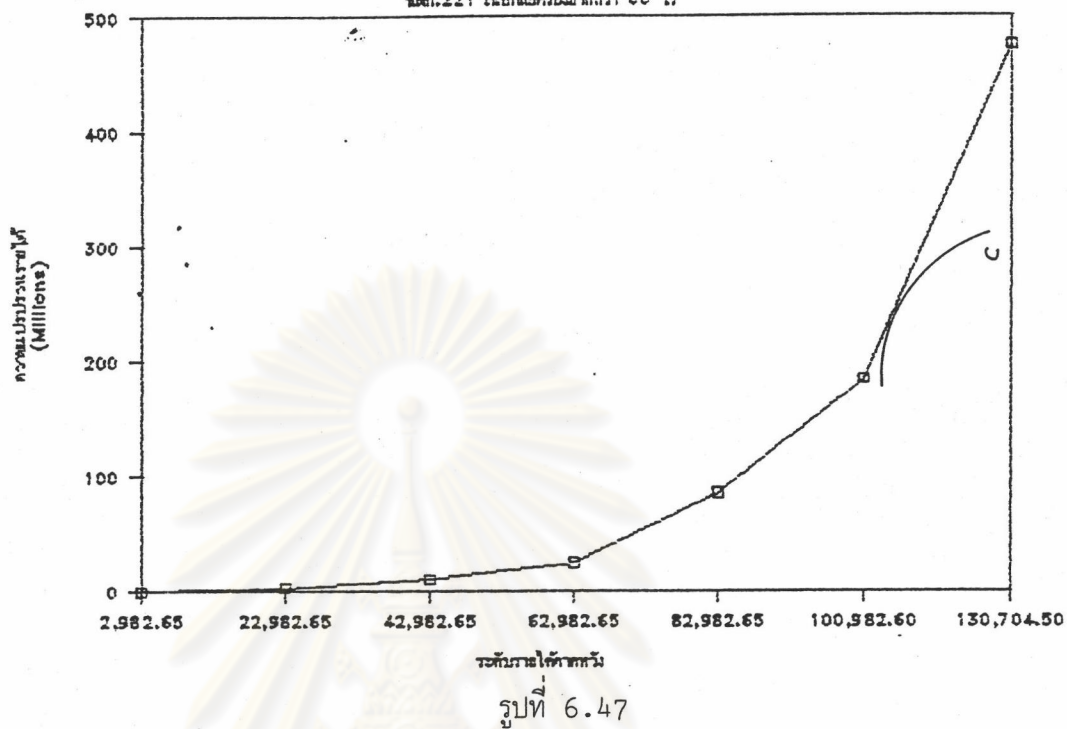
บท.212 ระดับที่ต่ำกว่ามากกว่า 60 ปี



รูปที่ 6.46

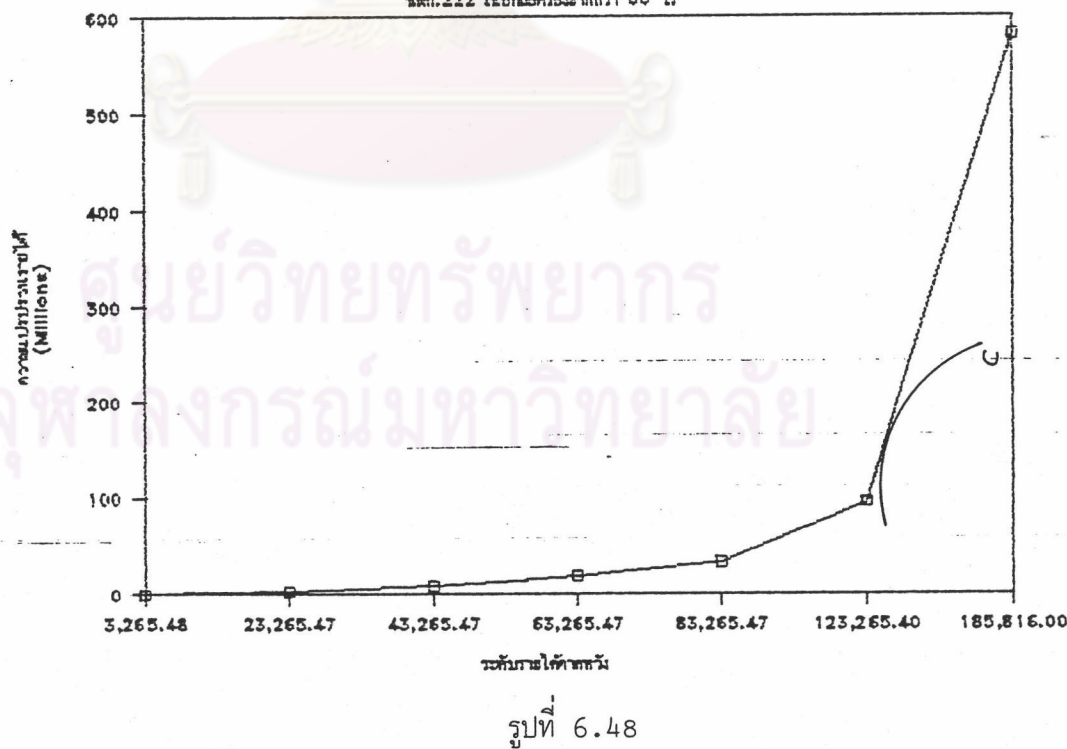
คุณภาพของเกษตรกร

มคอ.221 รายวิชาเศรษฐศาสตร์ 60 ไร่



คุณภาพของเกษตรกร

มคอ.222 รายวิชาเศรษฐศาสตร์ 60 ไร่





6.3.5 นพก.211 มีศักยภาพในการปลูกข้าวนา , ข้าวนาปรัง และมันสำปะหลัง มีเนื้อที่ถือครองถือครองโดยเฉลี่ย 84.00 ไร่ ระดับรายได้คาดหวังสูงสุด 136,500.60 บาท พืชหลักที่ทำรายได้ให้แก่เกษตรกร ข้าวนาปีและมันสำปะหลัง

6.3.6 นพก.212 มีศักยภาพในการปลูกข้าวนา , ข้าวนาปรัง และมันสำปะหลัง มีเนื้อที่ถือครองถือครองโดยเฉลี่ย 89.58 ไร่ ระดับรายได้คาดหวังสูงสุด 133,670.20 บาท พืชหลักที่ทำรายได้ให้แก่เกษตรกร ข้าวนาปีและมันสำปะหลัง

6.3.7 นพก.221 มีศักยภาพในการปลูกข้าวนา , ข้าวนาปรัง และมันสำปะหลัง มีเนื้อที่ถือครองถือครองโดยเฉลี่ย 103.02 ไร่ ระดับรายได้คาดหวังสูงสุด 130,740.50 บาท พืชหลักที่ทำรายได้ให้แก่เกษตรกร ข้าวนาปีและมันสำปะหลัง

6.3.8 นพก.222 มีศักยภาพในการปลูกข้าวนา , ข้าวนาปรัง และมันสำปะหลัง มีเนื้อที่ถือครองถือครองโดยเฉลี่ย 94.79 ไร่ ระดับรายได้คาดหวังสูงสุด 185,816.00 บาท พืชหลักที่ทำรายได้ให้แก่เกษตรกร ข้าวนาปีและมันสำปะหลัง

#### 6.4 ผลการวิเคราะห์เมื่อมีการใช้นโยบายปรับโครงสร้างและให้สินเชื่อ

1. ระดับการผลิตเมื่อมีการปรับโครงสร้างในการผลิต ตามแผนฯ 7 ผลการวิเคราะห์ในหัวข้อ 6.1 , 6.2 และ 6.3 เป็นการวิเคราะห์ตามโครงสร้างการปลูกพืชเดิมของเกษตรกร โดยพิจารณาการปลูกข้าวและพืชไร่ ไม่รวมถึงไม้ยืนต้น ในการศึกษาคั้งนี้จะปรับโครงสร้างการผลิต โดยให้มีการกระจายการผลิตมากขึ้นในพื้นที่ ซึ่งให้มีการปลูกมะม่วงและมะม่วงหิมพานต์ เพื่อลดความเสี่ยงและเพิ่มรายได้ให้กับเกษตรกร ซึ่งจะทำให้การวิเคราะห์ในเนื้อที่ถือครองขนาดที่หนึ่งและสองเท่านั้น เหตุผลเพราะในเนื้อที่ถือครองที่มากกว่า 60 ไร่ ซึ่งเป็นเนื้อที่ขนาดใหญ่ เกษตรกรไม่จำเป็นต้องมีการกระจายการผลิต ควรจะปลูกพืชเพียง 1 - 2 อย่าง จะทำให้ประสิทธิภาพในการผลิตเพิ่มขึ้น โดยเฉพาะอย่างยิ่งเรื่องของต้นทุนการผลิต

ตารางที่ 25 แสดงการปรับโครงสร้างการผลิตในเนื้อที่ถ่อครองที่หนึ่งและสอง

นผก.	เนื้อที่ถ่อครองขนาดที่หนึ่ง (1 - 30 ไร่)	เนื้อที่ถ่อครองขนาดที่สอง (31 - 60 ไร่)
111	มะม่วง , มะม่วงหิมพานต์	มะม่วง , มะม่วงหิมพานต์
112	มะม่วง , มะม่วงหิมพานต์	มะม่วง , มะม่วงหิมพานต์
121	มะม่วง , มะม่วงหิมพานต์	มะม่วง , มะม่วงหิมพานต์
122	มะม่วง , มะม่วงหิมพานต์	มะม่วง , มะม่วงหิมพานต์
211	มะม่วง , มะม่วงหิมพานต์	มะม่วง , มะม่วงหิมพานต์
212	มะม่วง , มะม่วงหิมพานต์	มะม่วง , มะม่วงหิมพานต์
221	มะม่วง , มะม่วงหิมพานต์	มะม่วง , มะม่วงหิมพานต์
222	มะม่วง , มะม่วงหิมพานต์	มะม่วง , มะม่วงหิมพานต์

ผลการวิเคราะห์ในเนื้อที่ถ่อครองขนาดที่หนึ่ง แสดงด้วยตารางที่ 26 - 33 ในภาคผนวก ก. และผลการวิเคราะห์ในเนื้อที่ถ่อครองขนาดที่สองแสดงด้วยตารางที่ 34 - 41 ในภาคผนวก ก. ทั้งในเนื้อที่ถ่อครองที่หนึ่งและเนื้อที่ถ่อครองที่สอง จะใช้ระดับรายได้คาดหวังเดียวกับระดับรายได้คาดหวังในตารางที่ 1 - 8 ของเนื้อที่ถ่อครองที่หนึ่งและตารางที่ 9 - 16 ของเนื้อที่ถ่อครองขนาดที่สองในภาคผนวก ก. เพื่อจะแสดงให้เห็นว่า ณ.ระดับรายได้ที่ระดับเดียวกันเมื่อมีการกระจายการผลิตเพิ่มขึ้น ที่ระดับรายได้คาดหวังดังกล่าว ความแปรปรวนของรายได้จะเป็นอย่างไร ซึ่งจากตารางจะเห็นได้ว่า เมื่อมีการเปรียบเทียบระดับความแปรปรวนของรายได้ก่อนเปลี่ยนแปลงให้มีการกระจายการผลิต และหลังเปลี่ยนแปลงการกระจายการผลิตแล้ว ความแปรปรวนของรายได้ก่อนมีการเปลี่ยนแปลงการกระจายการผลิตจะสูงกว่าความแปรปรวนของรายได้หลังการกระจายการผลิต และเมื่อพิจารณารูปภาพที่ 6.49 - 6.64 ซึ่งเป็นรูปภาพแสดงการเปรียบเทียบ ระดับรายได้คาดหวังและความแปรปรวนของรายได้ ก่อนมีการกระจายการผลิตและหลังมีการกระจายการผลิต ในเนื้อที่ถ่อครองที่หนึ่งและสองตามลำดับ ณ.ระดับรายได้คาดหวังเดียวกัน จากรูปภาพ ความแปรปรวนของรายได้ก่อนการกระจายการผลิตจะมีลักษณะสูงกว่าความแปรปรวนของรายได้หลังการกระจายการผลิต

2. ระดับการผลิตเมื่อมีการใช้ลินเชื้อแก่เกษตรกร เป็นการวิเคราะห์เมื่อมีการปรับอัตราดอกเบี้ย คือ 9% , 12% และ 14% ผลการวิเคราะห์เมื่อมีการปรับอัตราดอกเบี้ยในเนื้อที่ถ่อครองที่หนึ่งแสดงด้วยตารางที่ 42 - 49 ส่วนผลการวิเคราะห์ในเนื้อที่ถ่อครองที่สองแสดงด้วยตารางที่ 50 - 57 และผลการวิเคราะห์ในเนื้อที่ถ่อครองที่สามแสดงด้วยตารางที่ 58 - 65 ในภาคผนวก .

ในเนื้อที่ถ่อครองที่หนึ่ง เมื่อมีการเปลี่ยนแปลงอัตราดอกเบี้ย ผลการวิเคราะห์ระดับการผลิต ใน นพก. 111 , 122 ไม่มีการเปลี่ยนแปลงระดับการผลิตทุกระดับรายได้ที่คาดหวัง ส่วน นพก.อื่น ๆ ที่เหลือ จะมีการเปลี่ยนแปลงระดับการผลิต แต่เป็นเปลี่ยนแปลงที่ระดับรายได้ที่คาดหวังสูง ๆ เท่านั้น แม้ว่าจะมีการเปลี่ยนแปลงระดับการผลิตที่ระดับรายได้ดังกล่าว เป็นการเปลี่ยนแปลงเพียงเล็กน้อยเท่านั้น เมื่อมีการลดอัตราดอกเบี้ย เกษตรกรจะขยายการปลูกพืชบางอย่าง แต่จะไปลดระดับการปลูกในพืชอื่น

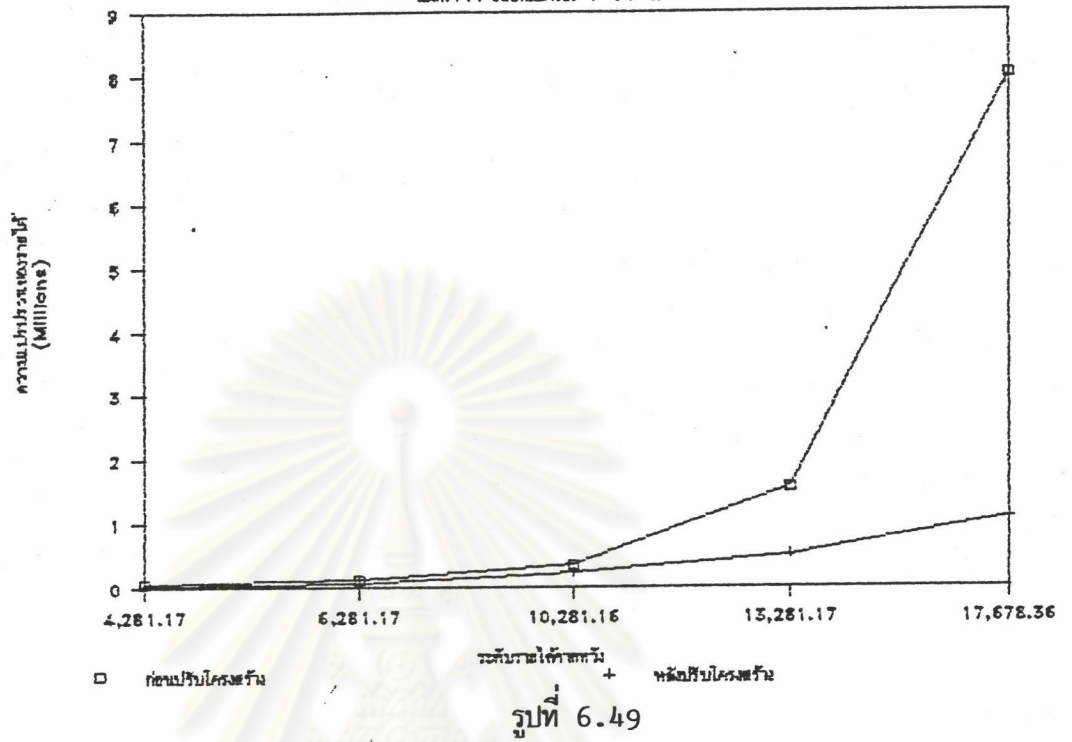
ในเนื้อที่ถ่อครองขนาดที่สอง เมื่อมีการเปลี่ยนแปลงอัตราดอกเบี้ย ระดับการปลูกใน นพก. 111 จะไม่มีการเปลี่ยนแปลงในระดับการปลูก ส่วน นพก.อื่น ๆ แม้ว่าจะมีการเปลี่ยนแปลงระดับการปลูกแต่ก็เป็นการเปลี่ยนแปลงเหมือนกับ เนื้อที่ถ่อครองที่หนึ่ง

ในเนื้อที่ถ่อครองขนาดที่สาม เมื่อมีการเปลี่ยนแปลงอัตราดอกเบี้ย ไม่มีการเปลี่ยนแปลงระดับการปลูกทุกระดับการปลูกใน นพก. 111 ส่วนการเปลี่ยนแปลงในระดับการปลูกใน นพก.อื่น ๆ จะมีลักษณะเหมือนกับ เนื้อที่ถ่อครองที่หนึ่งและสอง กล่าวคือ เกษตรกรจะเปลี่ยนแปลงระดับการปลูกที่ระดับรายได้ที่คาดหวังสูง ๆ และที่ระดับการเปลี่ยนแปลงดังกล่าว มีการเพิ่มระดับการผลิตในพืชบางชนิดเพิ่มขึ้น แต่จะลดระดับการปลูกของพืชอีกชนิดลง



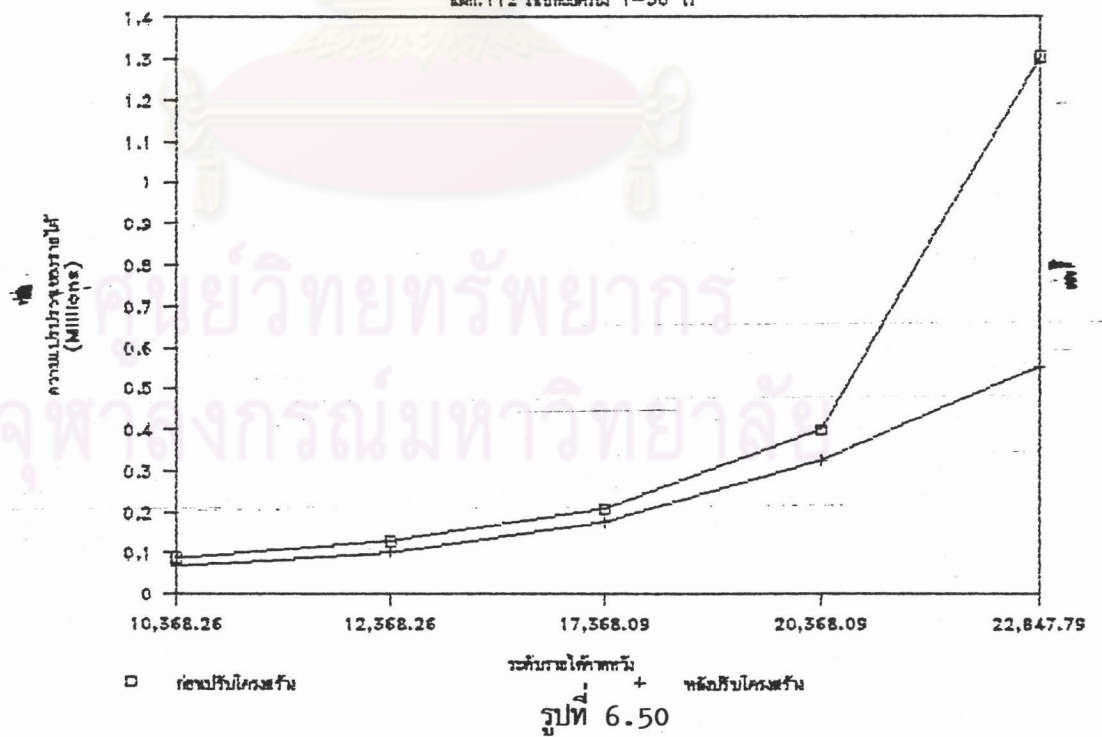
รายได้ค่าคห้วงและความแปรปรวนรายได้

นต.111 วันที่คห้วง 1-30 ใ



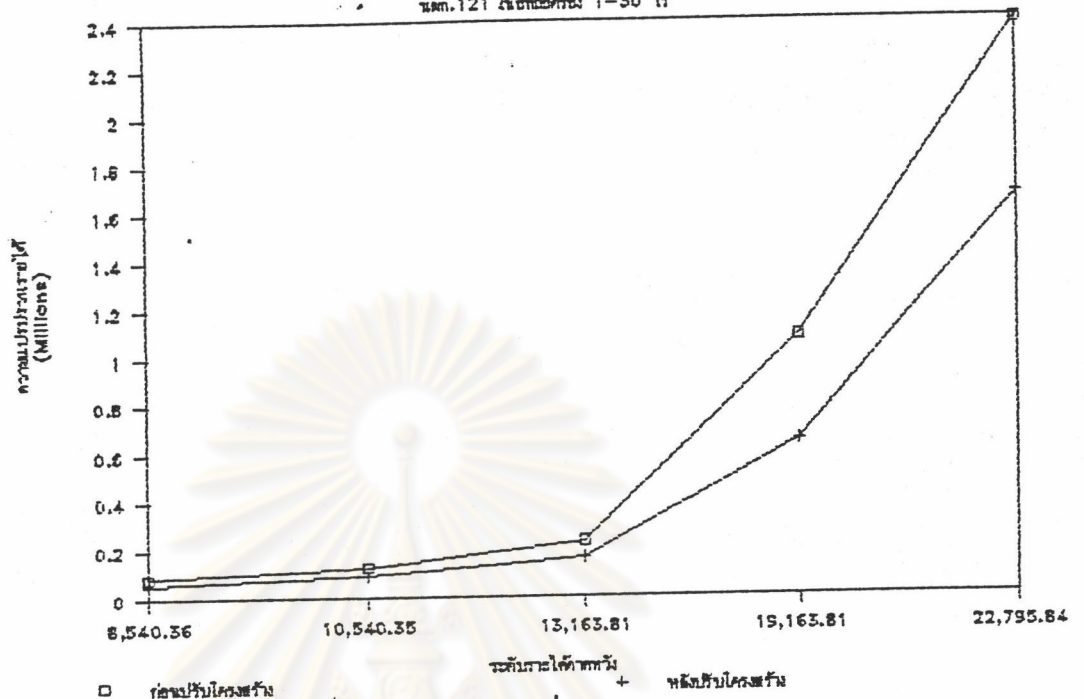
รายได้ค่าคห้วงและความแปรปรวนรายได้

นต.112 วันที่คห้วง 1-30 ใ



### รายได้ค่าคห้วงและความแปรปรวนรายได้

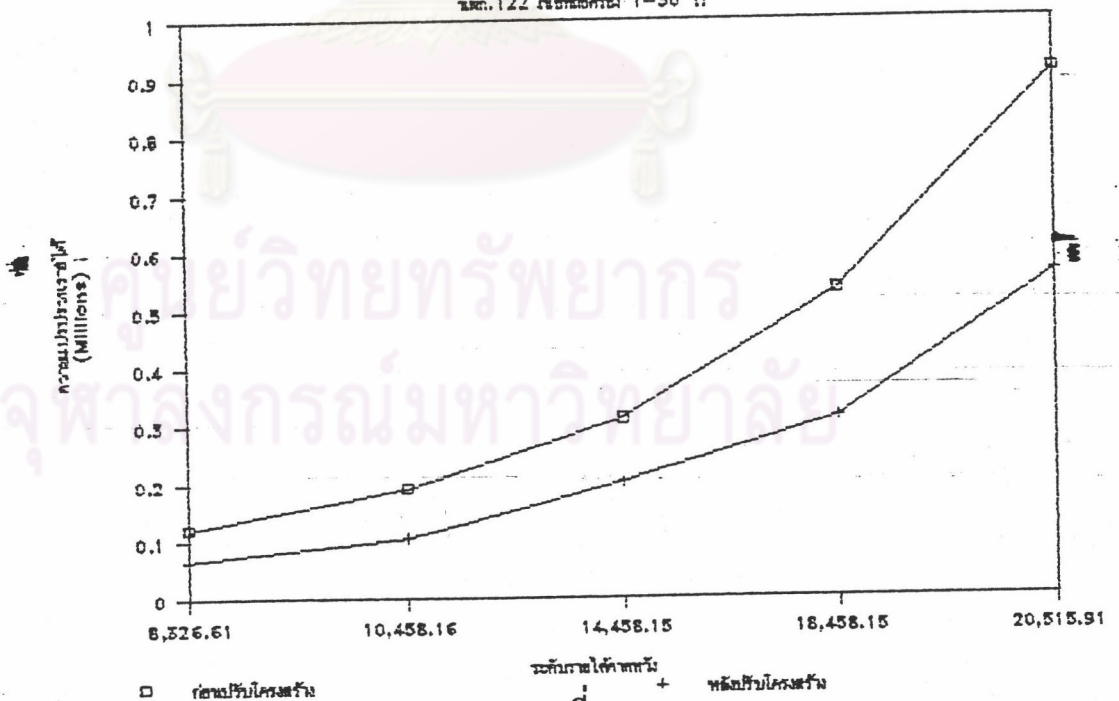
บท.121 วันที่ 1-30 ๕



รูปที่ 6.51

### รายได้ค่าคห้วงและความแปรปรวนรายได้

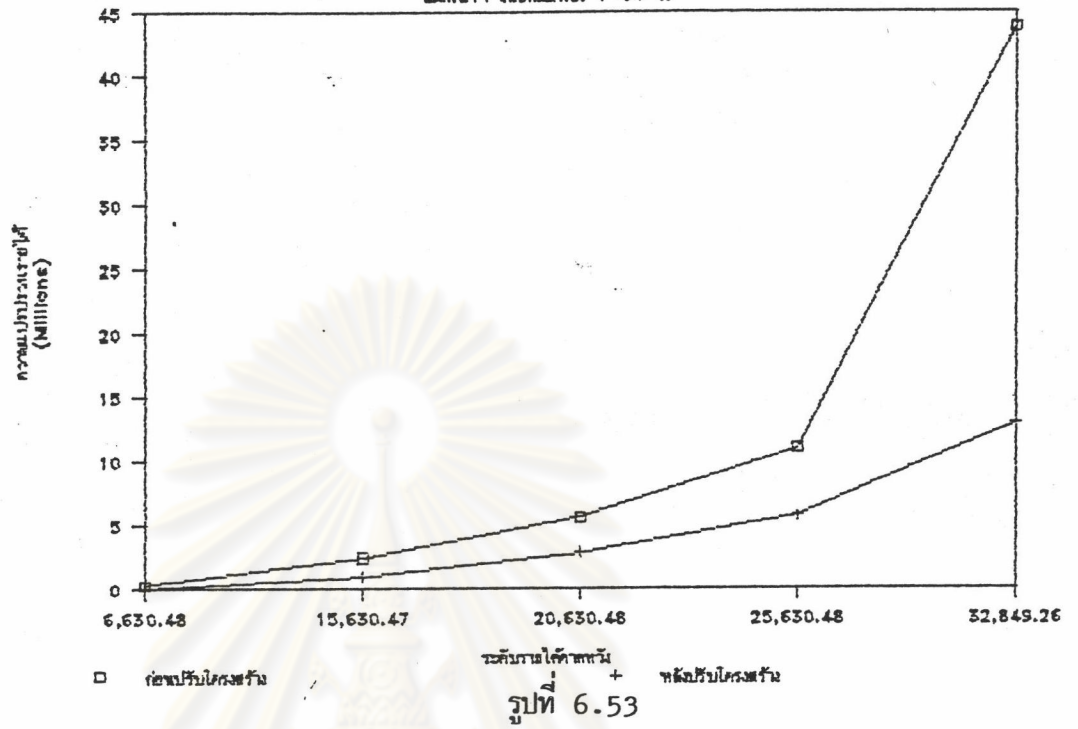
บท.122 วันที่ 1-30 ๕



รูปที่ 6.52

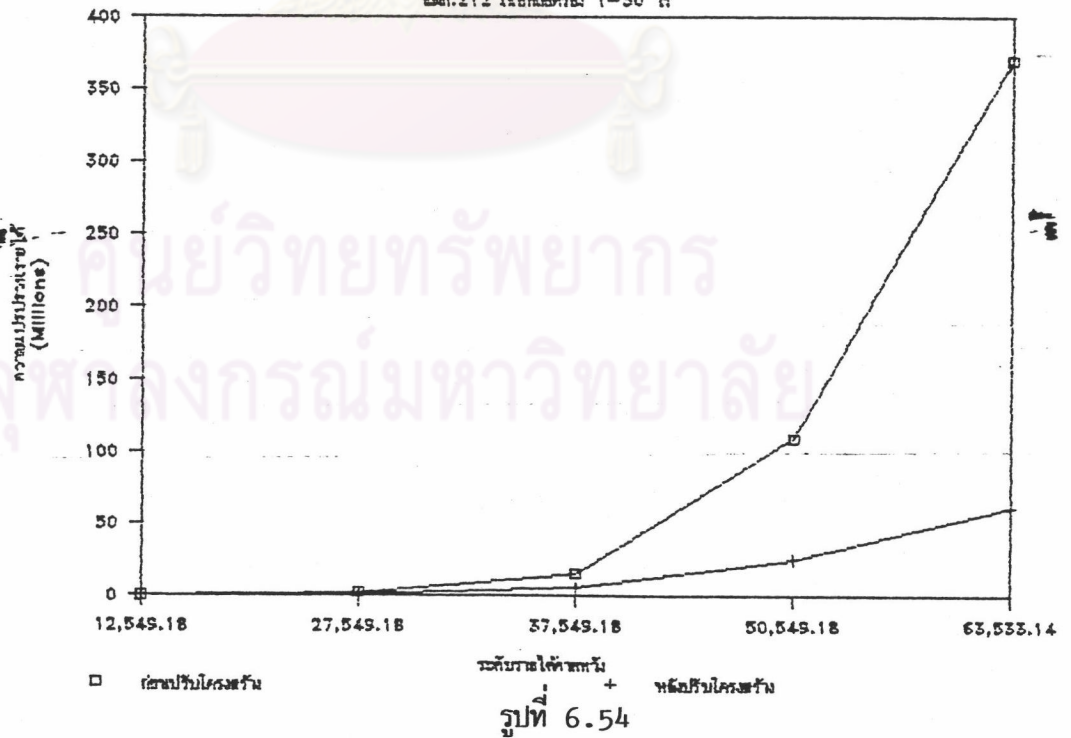
### รายได้ค่าคหวิงและความแปรปรวนรายได้

บท.211 รัชชัฎศกษณ 1-30 ใ



### รายได้ค่าคหวิงและความแปรปรวนรายได้

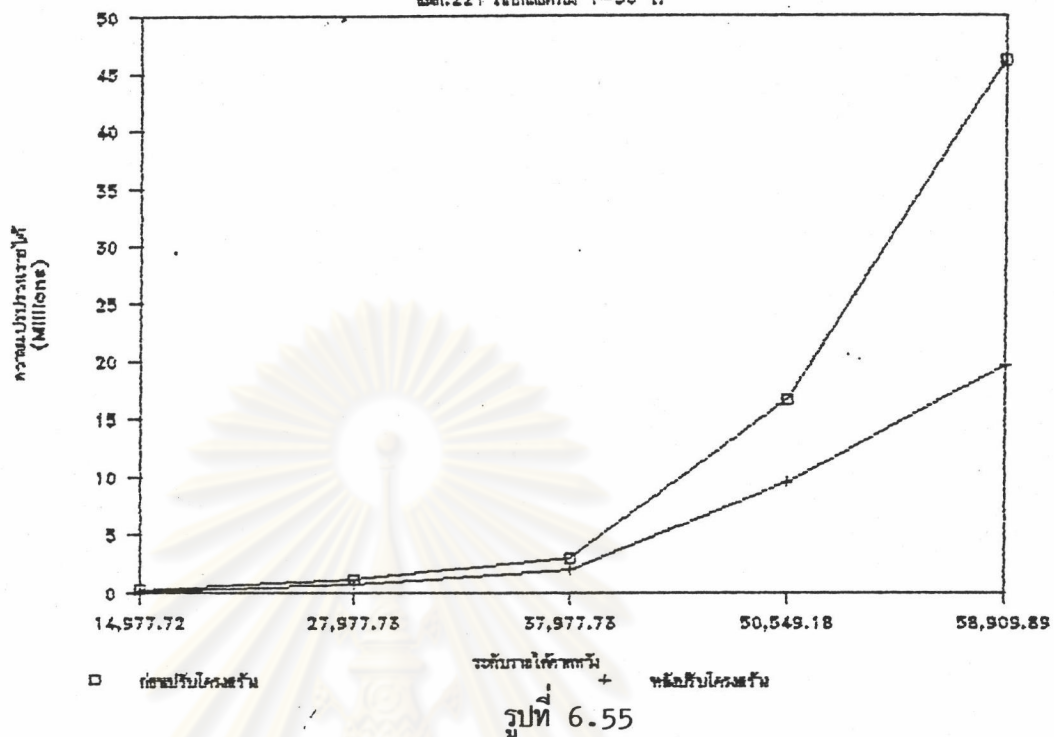
บท.212 รัชชัฎศกษณ 1-30 ใ





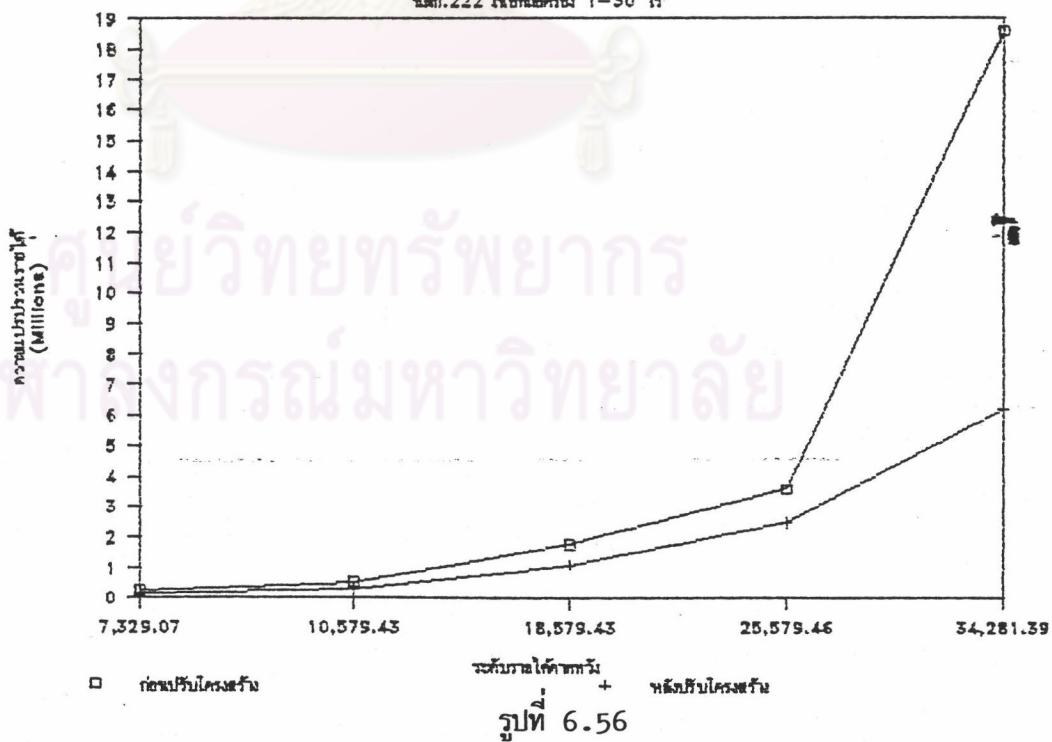
### รายได้ค่าคหวังและความแปรปรวนรายได้

ชด.221 วันที่ออกงาน 1-30 ไร่



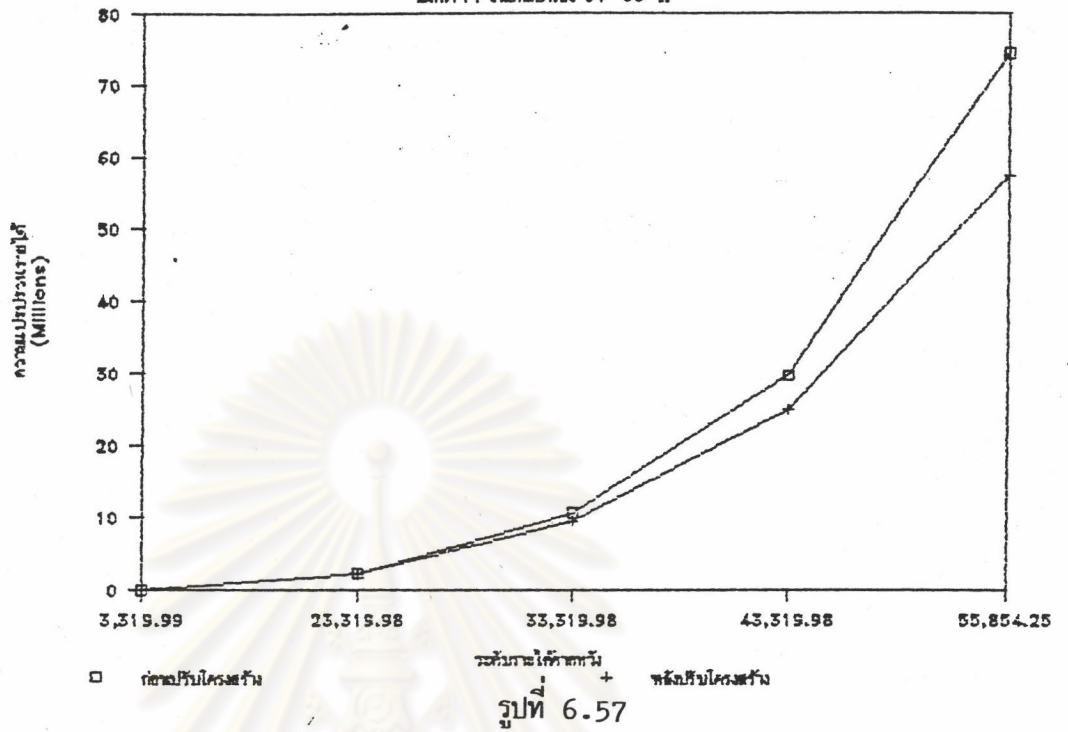
### รายได้ค่าคหวังและความแปรปรวนรายได้

ชด.222 วันที่ออกงาน 1-30 ไร่



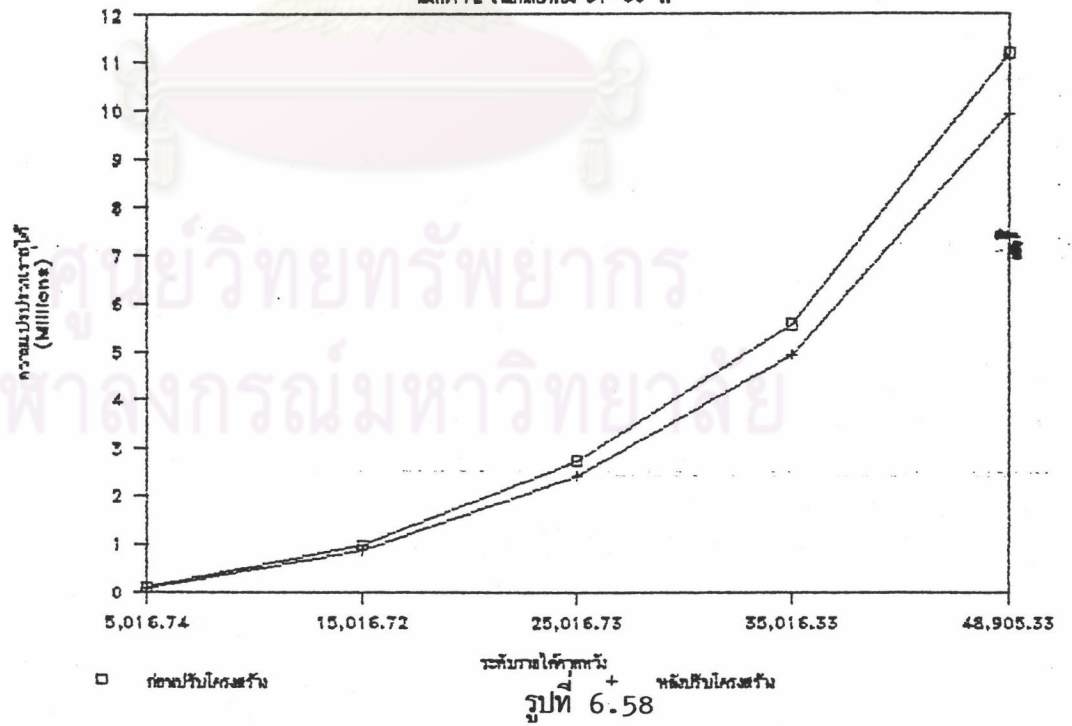
รายได้ค่าคหวิงและความแปรปรวนรายได้

บท.111 เนื้อที่ของ 31-60 ไร่



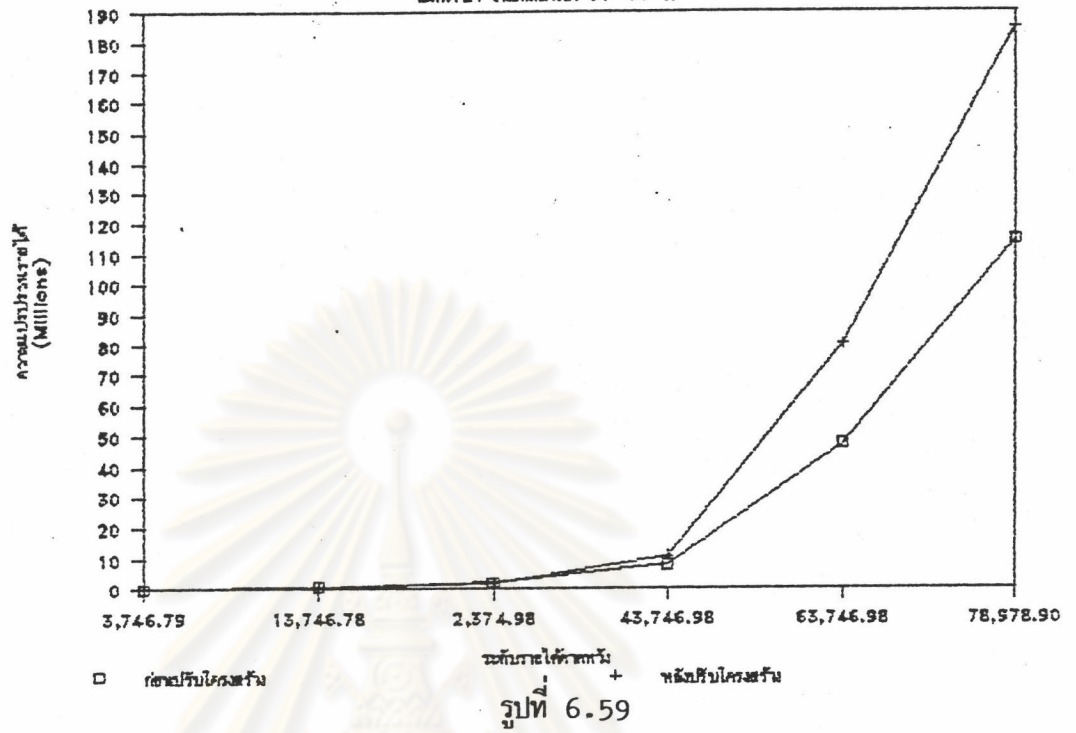
รายได้ค่าคหวิงและความแปรปรวนรายได้

บท.112 เนื้อที่ของ 31-60 ไร่



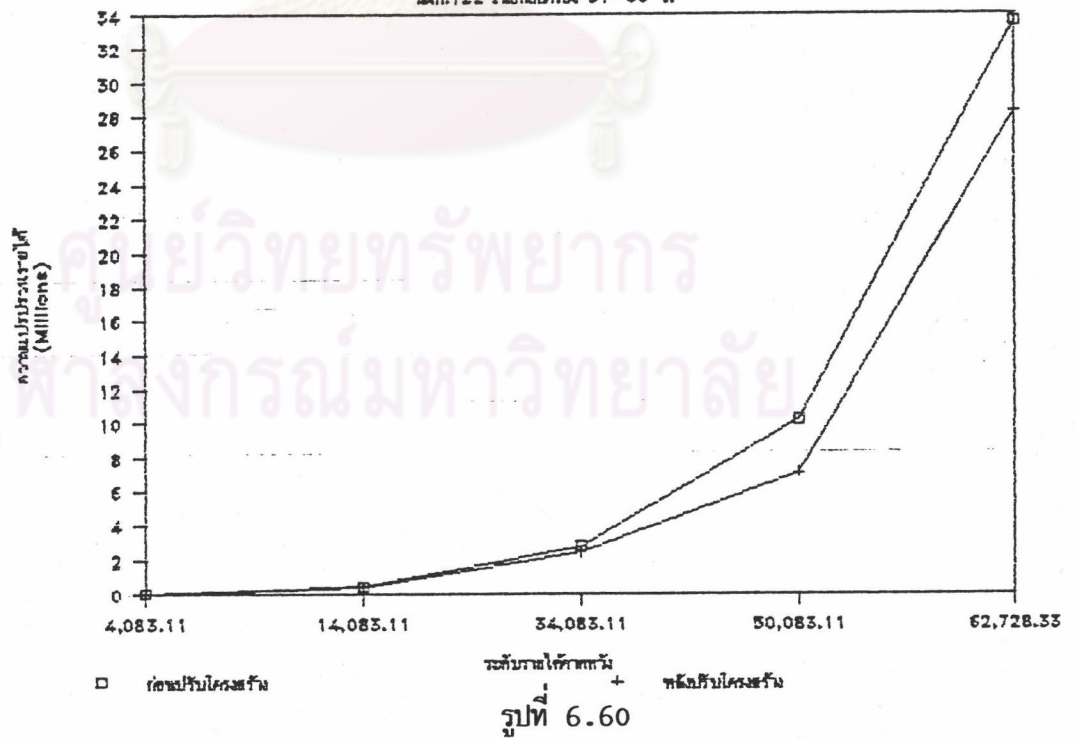
รายได้ค่าคหวิงและความแปรปรวนรายได้

ชก.121 รายปีของ 31-60 ไร่



รายได้ค่าคหวิงและความแปรปรวนรายได้

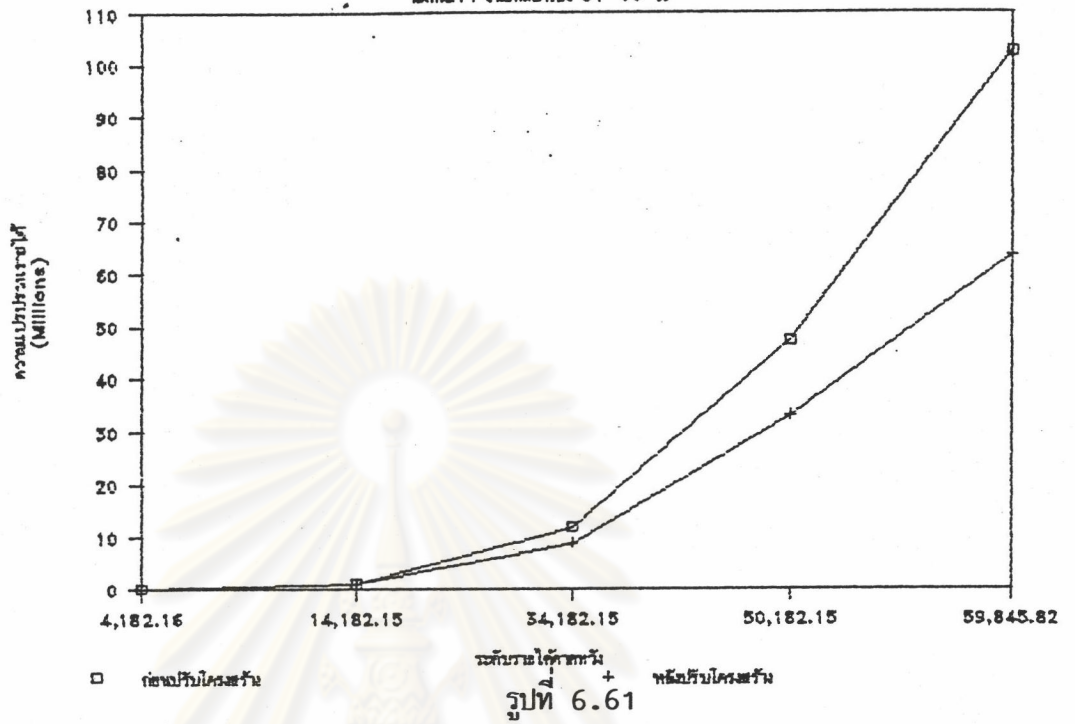
ชก.122 รายปีของ 31-60 ไร่





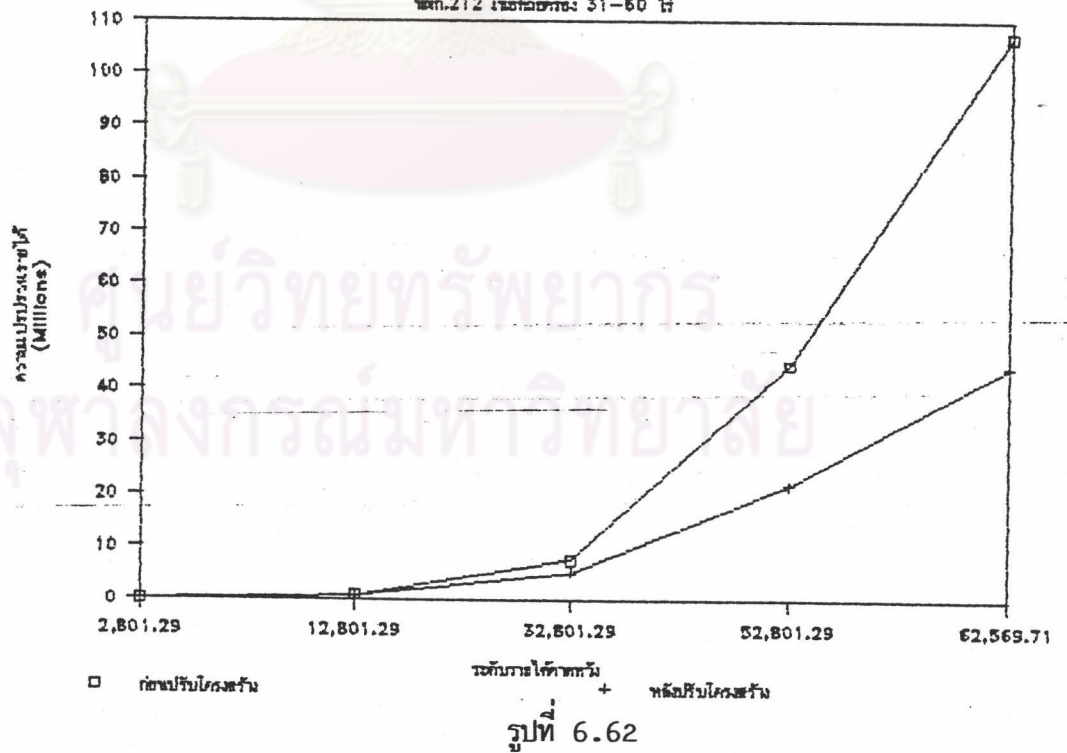
รายได้ค่าคหังและความแปรปรวนรายได้

พท.211 รายปีคหัง 31-60 ไร่



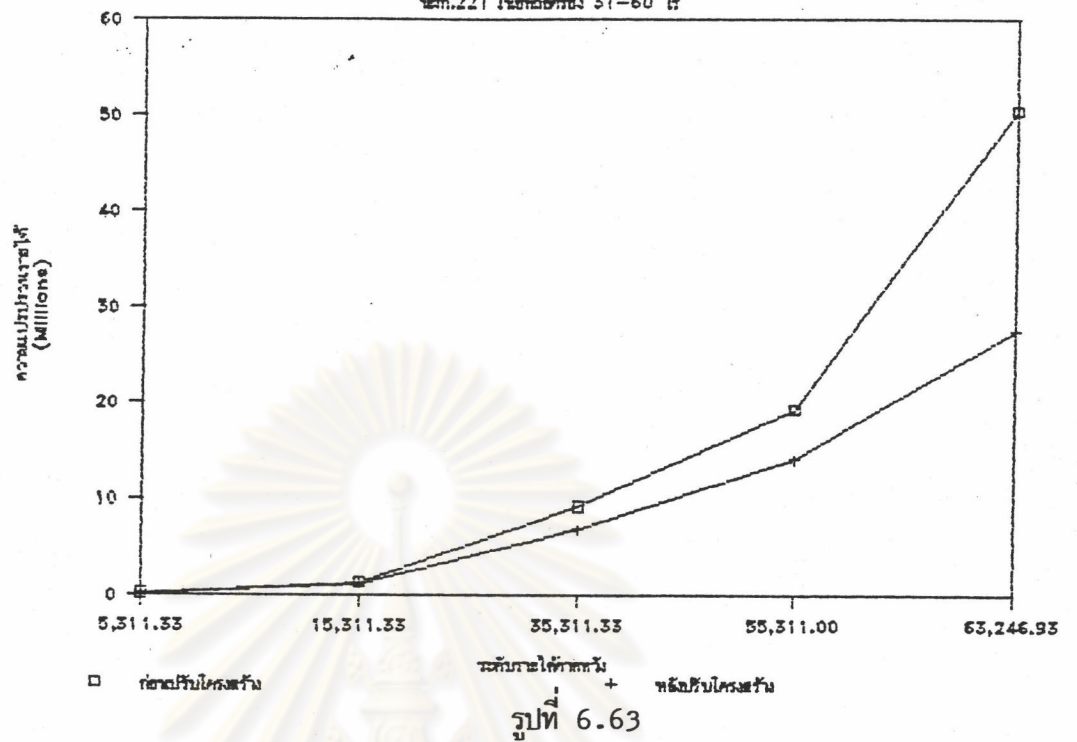
รายได้ค่าคหังและความแปรปรวนรายได้

พท.212 รายปีคหัง 31-60 ไร่



รายได้ค่าคหว้างและความแปรปรวนรายได้

ชก.221 รายปีของ 31-60 ไร่



รายได้ค่าคหว้างและความแปรปรวนรายได้

ชก.222 รายปีของ 31-60 ไร่

