



การวิเคราะห์และอภิปรายผลการศึกษา

ในการเสนอผลการศึกษาครั้งนี้ เป็นการนำเสนอผลการวิเคราะห์ข้อมูลที่ได้จากการเก็บรวบรวมข้อมูลจากสมุดบันทึกประจำวันของ ศบส. 56 แห่ง ศูนย์ละ 300 ราย รวม 16,800 ราย ของกรุงเทพมหานคร และจากการสัมภาษณ์กลุ่มตัวอย่างของผู้ใช้บริการจาก ศบส. 10 แห่ง จำนวน 300 คน และผู้ไม่ใช้บริการจาก ศบส. จำนวน 300 คน จากพื้นที่รับผิดชอบของอนามัยภาค 4 คือ เขตดุสิต พญาไท บางเขน (พื้นที่ก่อนทำการปรับเขตใหม่เมื่อ พ.ศ.2532) โดยเสนอผลการศึกษาตามวัตถุประสงค์ของการวิจัย ดังมีหัวข้อเรื่องในแต่ละตอน ดังนี้

1. เขตบริการของ ศบส. ของกรุงเทพมหานคร
 - 1.1 ที่ตั้งและเขตรับผิดชอบของ ศบส. ที่กรุงเทพมหานครกำหนด
 - 1.2 การเปรียบเทียบเขตรับผิดชอบของ ศบส. ที่กรุงเทพมหานคร กำหนด กับเขตบริการที่เป็นจริงของ ศบส.
2. กลุ่มตัวอย่าง
 - 2.1 สภาพทั่วไปของกลุ่มตัวอย่าง
 - 2.2 การศึกษาและ เปรียบเทียบสาเหตุในการใช้บริการและการไม่ใช้บริการจาก ศบส.
 - 2.2.1 ลักษณะของการมาใช้บริการจาก ศบส.
 - 2.2.2 การเปรียบเทียบสาเหตุในการมาใช้บริการและการไม่ใช้บริการจาก ศบส.
 - 2.2.3 สถานบริการสาธารณสุขกับการเลือกใช้บริการของผู้ใช้บริการและผู้ไม่ใช้บริการจาก ศบส.
 - 2.3 การศึกษาเขตบริการของ ศบส. โดยใช้วิธีอ้างริความเบี่ยงเบนมาตรฐาน

1. ศึกษาเขตบริการของ ศบส. ของกรุงเทพมหานคร

วัตถุประสงค์ของการวิจัย คือ ศึกษาเขตบริการของ ศบส. ที่เป็นจริงกับเขตรับผิดชอบของ ศบส. ที่กรุงเทพมหานครกำหนด โดยได้ตั้งสมมติฐานในการศึกษาว่า เขตบริการของ ศบส. ที่เป็นจริงแตกต่างจากเขตรับผิดชอบของ ศบส. ที่กรุงเทพมหานครกำหนด ผลการศึกษาสามารถแสดงให้เห็นได้เป็น 3 ขั้นตอน ดังนี้

1.1 ที่ตั้งและเขตรับผิดชอบของ ศบส. ที่กรุงเทพมหานครกำหนด

ศูนย์บริการสาธารณสุขจะตั้งกระจายอยู่ตามชุมชนต่าง ๆ โดยเฉพาะในพื้นที่เขต
ชั้นใน และชั้นกลาง ของกรุงเทพมหานคร (ดังแสดงในแผนที่ 3) ก่อนที่จะทำการเลือกทำเลที่ตั้ง
ของ ศบส. จะมีการออกหน่วยเคลื่อนที่ไปให้บริการบริเวณชุมชนนั้น ๆ ก่อนจนเป็นที่รู้จักของ
ประชาชนในบริเวณนั้น หลังจากนั้นจะทำการเลือกสถานที่ตั้งของ ศบส. โดยมีวัตถุประสงค์ว่าจะตั้ง
บริเวณที่มีชุมชนหนาแน่น เพื่อสะดวกต่อประชาชนในการเดินทางมารับบริการ และ ศบส. สามารถ
ให้บริการแก่ประชาชนได้มากและใกล้ชิดที่สุด แต่เนื่องจากทางสำนักอนามัยไม่มียงบประมาณที่จะซื้อ
ที่ดิน ตลอดจนค่าก่อสร้าง ดังนั้น สถานที่ตั้ง ศบส. ต่าง ๆ ทุกวันนี้ ส่วนหนึ่งจึงได้จากงบประมาณ
ของกรุงเทพมหานคร อีกส่วนหนึ่งได้จากการบริจาคที่ดินและอาคารของเอกชน ทำให้มักไม่ได้ตั้ง
อยู่ในย่านชุมชนหรือที่ประชาชนมองเห็นได้ชัดเจน ศูนย์บริการสาธารณสุขบางแห่งตั้งอยู่ในซอยลึก
ทำให้ไม่สะดวกต่อการเดินทางไปรับบริการรักษาพยาบาล หรือหาสถานที่ตั้งของ ศบส. ไม่พบ การ
เดินทาง ไม่สะดวกและไกล เป็นผลให้การออกปฏิบัติงานนอกสถานที่ของเจ้าหน้าที่ของ ศบส. ไม่
เต็มที่ และแม้ว่าทาง ศบส. จะได้ทำเลที่ตั้งที่ดี แต่ตัวอาคารของ ศบส. ส่วนมากคับแคบเกินไป
คนไข้ต้องยืนคอยเพื่อรอรับการรักษา หรือออกไปรอรับการรักษานอกศูนย์ ทำให้บริเวณ ศบส.
ดูสับสนวุ่นวาย ไม่สะดวกต่อการทำงานของเจ้าหน้าที่ เพราะคนไข้เต็มไปหมด จะขยายก็ไม่ได้
ถึงแม้ทางหน่วยงานจะมีการตั้งงบประมาณในการก่อสร้าง แต่งบประมาณที่ตั้งขึ้นก็ไม่เพียงพอ
กับราคาที่ดินและค่าก่อสร้างที่สูงขึ้นทุกที การก่อสร้าง ศบส. ขึ้นใหม่จึงเป็นไปได้ยาก จึงใช้วิธีตั้ง
ศบส. สาขาขึ้นเพื่อแบ่งเบาภาระของ ศบส. และเมื่อมีประชาชนมารับบริการมากขึ้น ทางสำนัก
อนามัยจะมีการพิจารณาตั้งขึ้นเป็น ศบส. ให้บริการด้านต่าง ๆ แก่ประชาชน เพิ่มมากขึ้นจากการ
เป็น ศบส. สาขา (ดูรายละเอียดจากภาคผนวก ค)

ศบส. ที่ตั้งขึ้นมีการกำหนดเขตรับผิดชอบของศูนย์ขึ้นโดยการตกลงร่วมกันของศูนย์
บริการสาธารณสุขแต่ละแห่ง เพื่อสะดวกในการบริหารงานและเป็นการแบ่งความรับผิดชอบ
ในการให้บริการสาธารณสุขด้านต่าง ๆ แก่คนในพื้นที่ได้ทั่วถึงเขตรับผิดชอบของ ศบส. จะมีการ
แบ่งโดยใช้เส้นแบ่งเขต เส้นแบ่งแขวงลำคลอง แม่น้ำ ถนน ซอย แต่ไม่มีการกำหนดเป็น
ลายลักษณ์อักษรหรือเกณฑ์ที่แน่นอนสามารถจะเปลี่ยนแปลงได้ เช่น เมื่อมีการปรับปรุงศูนย์บริการ
สาธารณสุขสาขาขึ้นเป็น ศบส. เมื่อมีการตั้งศูนย์บริการสาธารณสุขขึ้นใหม่ เป็นต้น โดยการตกลงกัน
ระหว่างศูนย์

ปัจจุบันศูนย์บริการสาธารณสุขของกรุงเทพมหานครมีจำนวน 59 ศูนย์ เป็น
 โรงพยาบาลชุมชน 2 แห่ง คือ โรงพยาบาลหนองจอก (ศบส. 44) และโรงพยาบาลลาดกระบัง
 (ศบส. 45) ศบส. ทั้ง 59 ศูนย์ อยู่ในความรับผิดชอบของสำนักอนามัย โดยแบ่งการบริหาร
 ออกเป็นอนามัยภาค 6 แห่ง (ดูจากภาคผนวก ค) ซึ่งมีพื้นที่ในความรับผิดชอบดังแสดงในแผนที่ 3

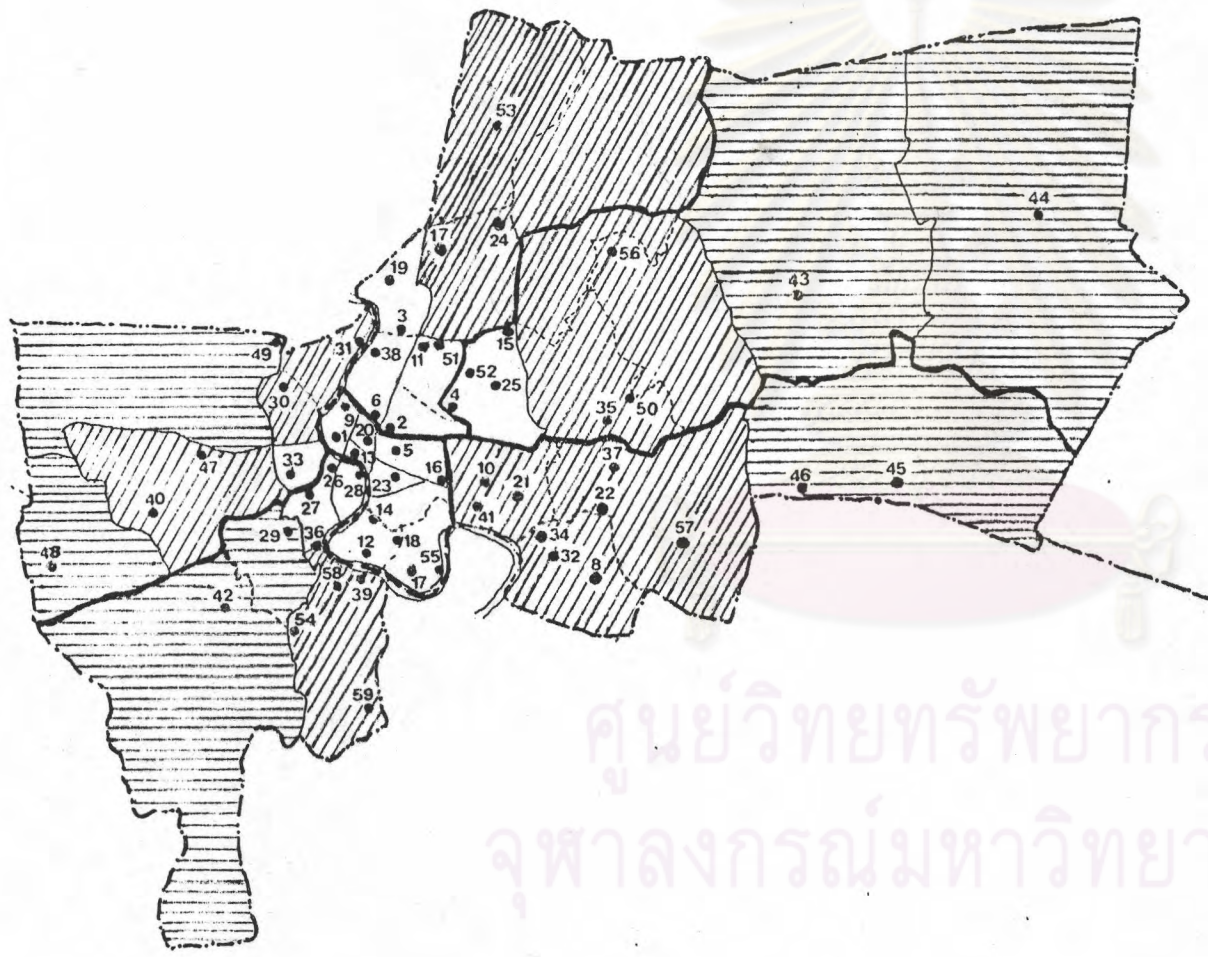
เขตรับผิดชอบของ ศบส. ที่นำมาพิจารณาศึกษามีจำนวน 56 ศูนย์ จาก 59 ศูนย์
 ศูนย์ที่ไม่ได้ทำการศึกษา คือ ศูนย์ 59 ซึ่งเป็นศูนย์เปิดใหม่ โรงพยาบาล 2 แห่ง คือ โรงพยาบาล
 หนองจอก (ศบส. 44) และโรงพยาบาลลาดกระบัง (ศบส. 45) สำหรับ ศบส. 56 แห่งที่ศึกษา
 ผู้วิจัยได้ทำการเก็บรวบรวมข้อมูลและแผนที่จาก ศบส. ต่าง ๆ จากอนามัยภาค และจากเจ้าหน้าที่
 กองการพยาบาล กรุงเทพมหานคร ดังรายละเอียดในตารางที่ 3

แผนที่ 4-9 แสดงเขตรับผิดชอบของ ศบส. 56 แห่ง ที่กรุงเทพมหานครกำหนด
 โดยแสดงให้เห็นเขตรับผิดชอบของ ศบส. ตามพื้นที่รับผิดชอบของอนามัยภาคแต่ละภาค จำนวน 6
 ภาค และยังแสดงเส้นแบ่งเขตรับผิดชอบของ ศบส. แต่ละแห่ง พร้อมทั้งตั้งศูนย์

ศูนย์วิทยทรัพยากร
 จุฬาลงกรณ์มหาวิทยาลัย



แผนที่แสดง : ที่ตั้งของศูนย์บริการ -
 ล่าอาหารนุชของ กทม. 59 แห่ง และเขตรับ
 ผิดชอบของ คบส. จำแนกตามอนามัยภาค
 6 ภาค
 ลักษณะ

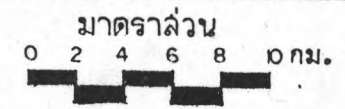


- จังหวัด
- เขตของเขต
- - - - - เขตใหม่
- ศูนย์บริการล่าอาหารนุช
- เขตของภาค
- เขตชั้นใน
- ▨ เขตชั้นกลาง
- ▨ เขตชั้นนอก

ที่มา : จากการสำรวจ

เขตบริการของศูนย์บริการล่าอาหารนุช
 ลังกัต กรุงเทพมหานคร

ภาควิชา ภูมิศาสตร์
 บัณฑิตวิทยาลัย
 จุฬาลงกรณ์มหาวิทยาลัย



แผนที่ 3

ศูนย์วิทยทรัพยากร
 จุฬาลงกรณ์มหาวิทยาลัย

ตารางที่ 3 แสดงรายชื่อของศูนย์บริการสาธารณสุข แยกตามรายภาค

อนามัยภาค	พื้นที่รับผิดชอบ	ศูนย์บริการสาธารณสุข
1	พระนคร สัมพันธวงศ์ บhumวัน ป้อมปราบศัตรูพ่าย บางรัก ยานนาวา (สาทร บางคอแหลม)	ศูนย์ 1 สะพานมอญ ศูนย์ 5 จุฬาลงกรณ์ ศูนย์ 7 บุญมี บุรราชรังสรรค์ ศูนย์ 9 ประชาธิปไตย ศูนย์ 12 จันทรเทีย ศูนย์ 13 โมตรีวานิช ศูนย์ 14 แก้ว สิบญูเรือง ศูนย์ 16 ลุมพินี ศูนย์ 18 มงคล วอนวังตาล ศูนย์ 20 ธนาคารศรีนคร ศูนย์ 23 สี่พระยา ศูนย์ 55 เศษสัมพันธ์
2	บางกะปิ หนองจอก มีนบุรี ห้วยขวาง (ลาดพร้าว บึงกุ่ม)	ศูนย์ 4 ดินแดง ศูนย์ 15 ลาดพร้าว ศูนย์ 25 ห้วยขวาง ศูนย์ 35 หัวหมาก ศูนย์ 43 มีนบุรี ศูนย์ 44 โรงพยาบาลชุมชนหนองจอก ศูนย์ 50 บางกะปิ ศูนย์ 52 สามเสนนอก ศูนย์ 56 ทับเจริญ
3	ลาดกระบัง พระโขนง (ประเวศ คลองเตย)	ศูนย์ 8 บุญรอด รุ่งเรือง ศูนย์ 10 สุขุมวิท ศูนย์ 21 วัดธาตุทอง

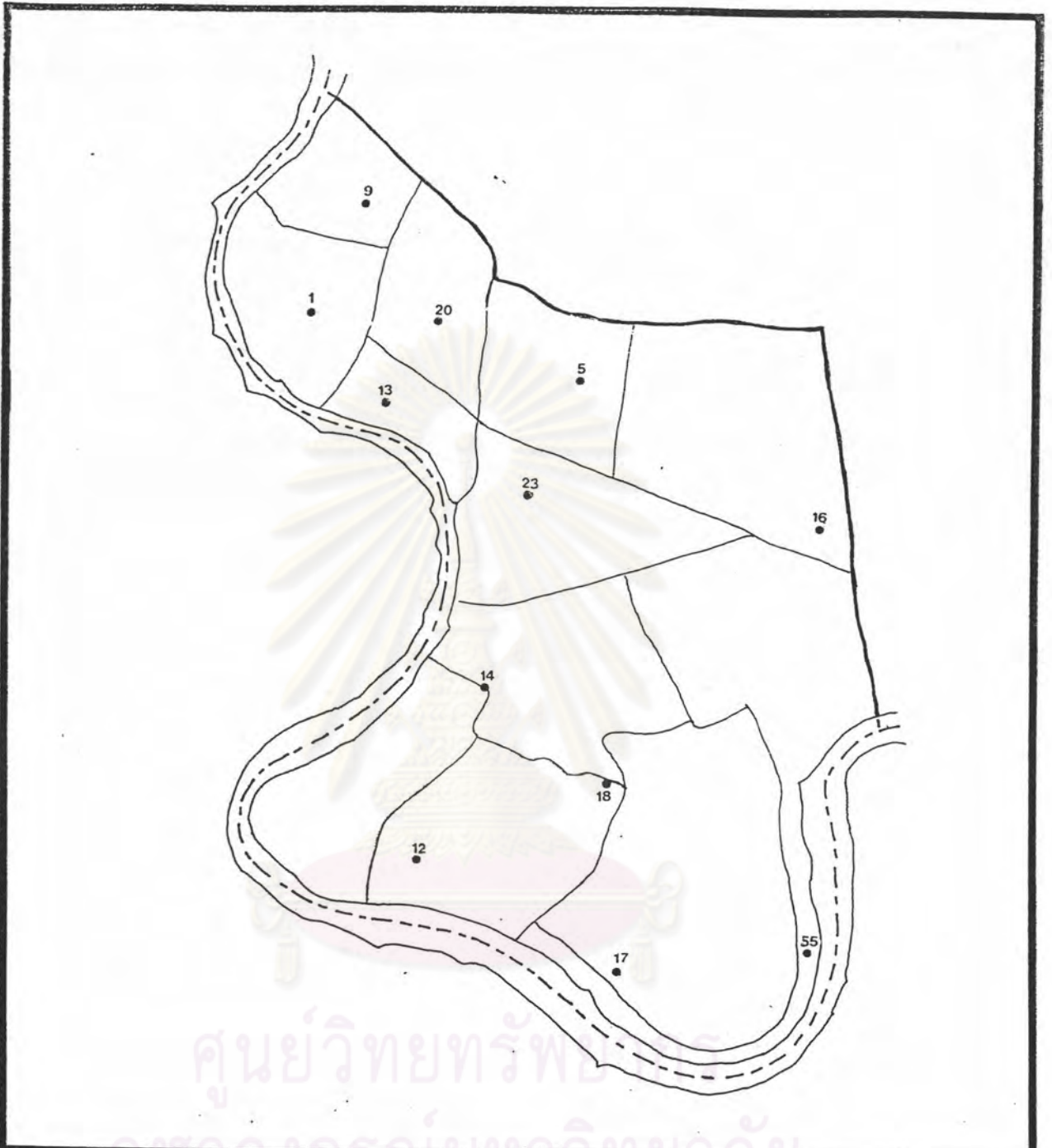
ตารางที่ 3 (ต่อ)

อนามัยภาค	พื้นที่รับผิดชอบ	ศูนย์บริการสาธารณสุข
		ศูนย์ 22 วัดปากบ่อ
		ศูนย์ 32 มาริช ดินตะมุสิก
		ศูนย์ 34 โพธิ์ศรี
		ศูนย์ 37 ประสงค์ สุดสาคร
		ศูนย์ 41 คลองเตย
		ศูนย์ 45 โรงพยาบาลลาดกระบัง
		ศูนย์ 46 กันตารัตนุทิศ
		ศูนย์ 57 บุญเรือง ล้ำเลิศ
4	ดุสิต พญาไท บางเขน (ดอนเมือง จตจักร ราชเทวี บางซื่อ)	ศูนย์ 2 สมาคมสตรีไทย
		ศูนย์ 3 บางซื่อ
		ศูนย์ 6 สโมสรวัฒนธรรมหญิง
		ศูนย์ 11 ประดิพัทธ์
		ศูนย์ 17 ประชานิเวศน์
		ศูนย์ 19 วงศ์สว่าง
		ศูนย์ 24 บางเขน
		ศูนย์ 38 จิต-ทองคำ บำเพ็ญ
		ศูนย์ 51 วัดไผ่ตัน
		ศูนย์ 53 ท่งสองห้อง
5	บางกอกใหญ่ หนองแขม ภาษีเจริญ บางกอกน้อย ตลิ่งชัน (บางพลัด)	ศูนย์ 30 วัดเจ้าอาม
		ศูนย์ 31 เอิบ-จิตร ทังสุบุตร
		ศูนย์ 33 บางกอกใหญ่
		ศูนย์ 40 ภาษีเจริญ
		ศูนย์ 47 คลองขวาง
		ศูนย์ 48 หนองแขม

ตารางที่ 3 (ต่อ)

อนามัยภาค	พื้นที่รับผิดชอบ	ศูนย์บริการสาธารณสุข
6	ธนบุรี คลองสาน บางขุนเทียน ราชบุรีบูรณะ (จอมทอง)	ศูนย์ 49 ชัยพฤกษ์มาลา ศูนย์ 26 เจ้าคุณพระประยูรวงศ์ ศูนย์ 27 จันทร์นิมโพบูลย์ ศูนย์ 28 ลาดหญ้า ศูนย์ 29 ช่างนิชเนตร ศูนย์ 36 บุคคโล ศูนย์ 39 ราชบุรีบูรณะ ศูนย์ 42 ถนอม ทองลิมา ศูนย์ 54 ทศน์เอี่ยม ศูนย์ 58 บางปะกอก ศูนย์ 59 ท่งครุ

ศูนย์วิทยทรัพยากร
จุฬาลงกรณ์มหาวิทยาลัย



เขตบริการของศูนย์บริการสาธารณสุข สังกัด กรุงเทพมหานคร

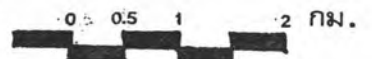
แผนที่แสดง : ที่ตั้งและเขตรับผิดชอบของ ค.บ.ล.
ของ อนามัย ภาค 1

- สัญลักษณ์
- เขตรับผิดชอบ
 - ขอบเขตของภาค
 - ศูนย์บริการสาธารณสุข

เขตรับผิดชอบได้จากการสำรวจ ของผู้วิจัย

ภาควิชา ภูมิศาสตร์
บัณฑิตวิทยาลัย
จุฬาลงกรณ์ มหาวิทยาลัย

มาตราส่วน



แผนที่ 4

แผนที่แสดง: ที่ตั้งและเขตรับผิดชอบ
ของ คบส. ของอนามัย ภาค 2

สัญลักษณ์

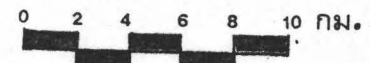
- เขตรับผิดชอบ
- ขอบเขตของภาค
- - - - - เขตจังหวัด
- ศูนย์บริการสาธารณสุข

เขตรับผิดชอบได้จากการสำรวจของผู้วิจัย

เขตบริการของศูนย์บริการสาธารณสุข
สังกัด กรุงเทพมหานคร

ภาควิชา ภูมิศาสตร์
บัณฑิตวิทยาลัย
จุฬาลงกรณ์มหาวิทยาลัย

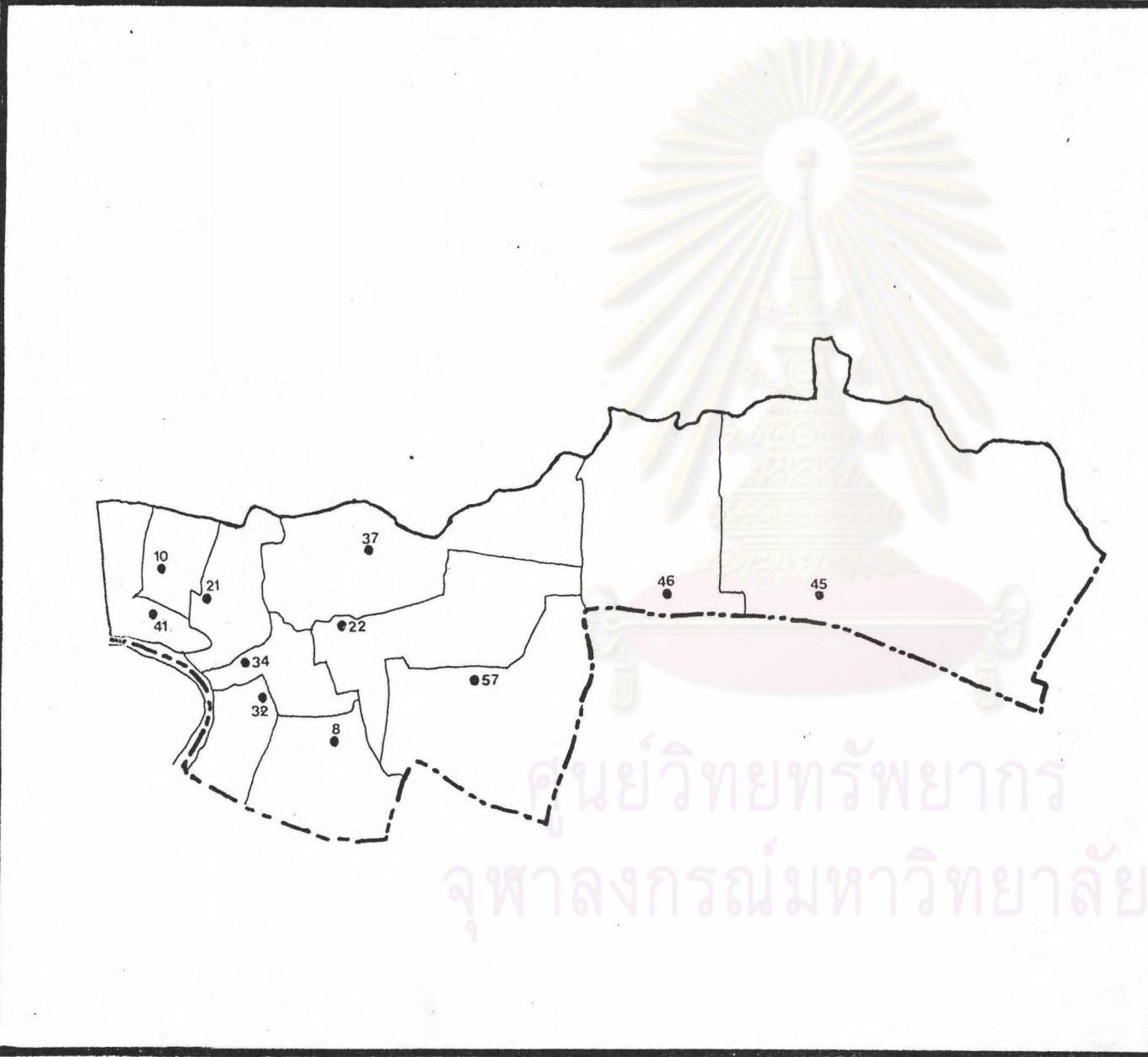
มาตราส่วน



แผนที่ 5



ศูนย์วิทยทรัพยากร
จุฬาลงกรณ์มหาวิทยาลัย



แผนที่แสดง: ที่ตั้งและเขตรับผิดชอบ
ของ คบส. ของอนามัย ภาค 3

สัญลักษณ์

- _____ เขตรับผิดชอบ
- _____ ขอบเขตของภาค
- เขตจังหวัด
- ศูนย์บริการสาธารณสุข

เขตรับผิดชอบได้จากการสำรวจของผู้วิจัย

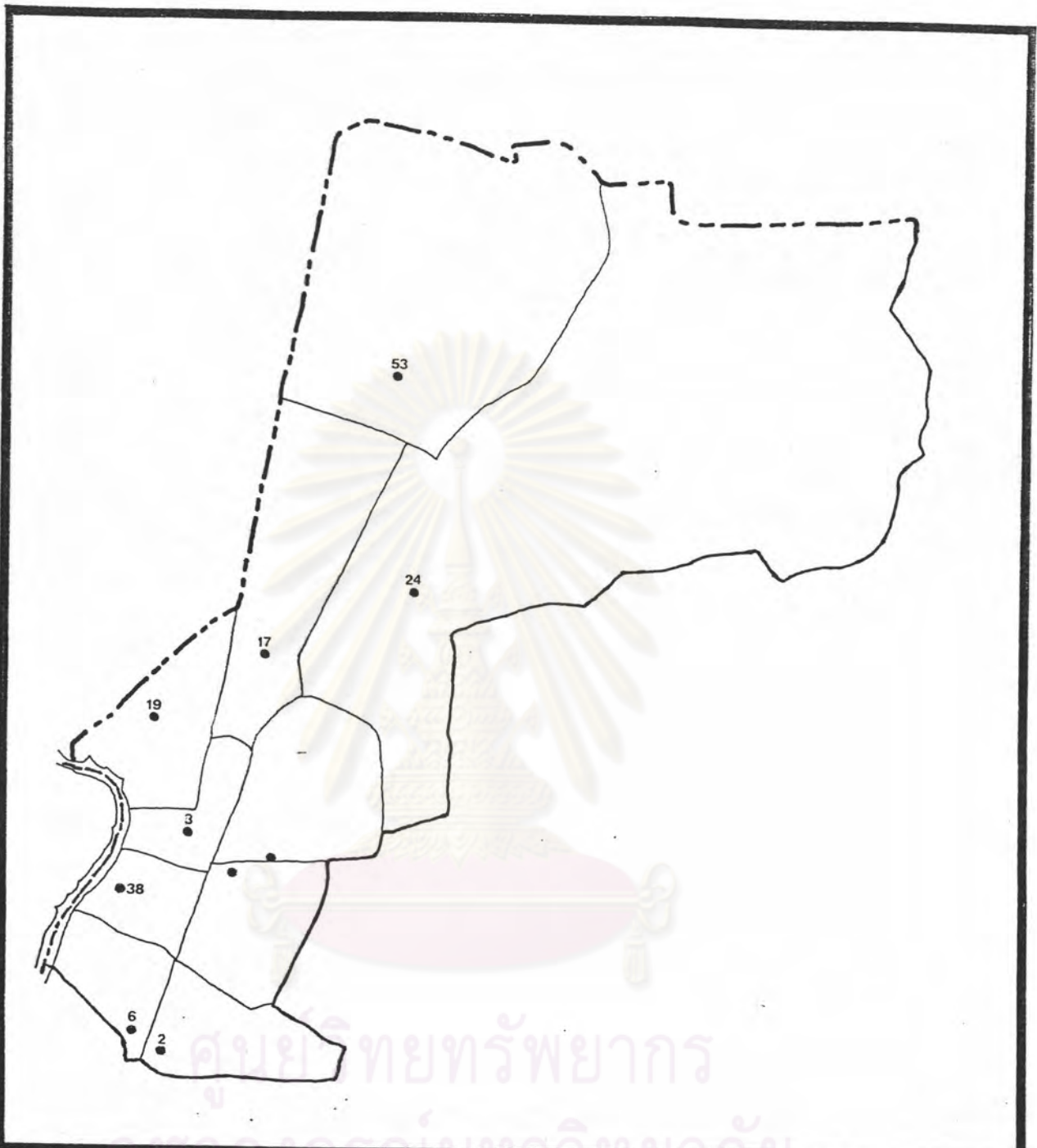
เขตบริการของศูนย์บริการสาธารณสุข
สังกัด กรุงเทพมหานคร

ภาควิชา ภูมิศาสตร์
บัณฑิตวิทยาลัย
จุฬาลงกรณ์มหาวิทยาลัย

มาตราส่วน



แผนที่ 6



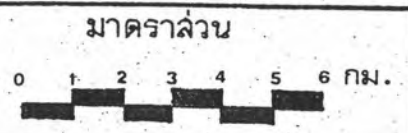
เขตบริการของศูนย์บริการสาธารณสุข ลี้กัต กรุงเทพมหานคร

แผนที่แสดง : ที่ตั้งและเขตรับผิดชอบของ คบส.
ของ อานามัย ภาค 4

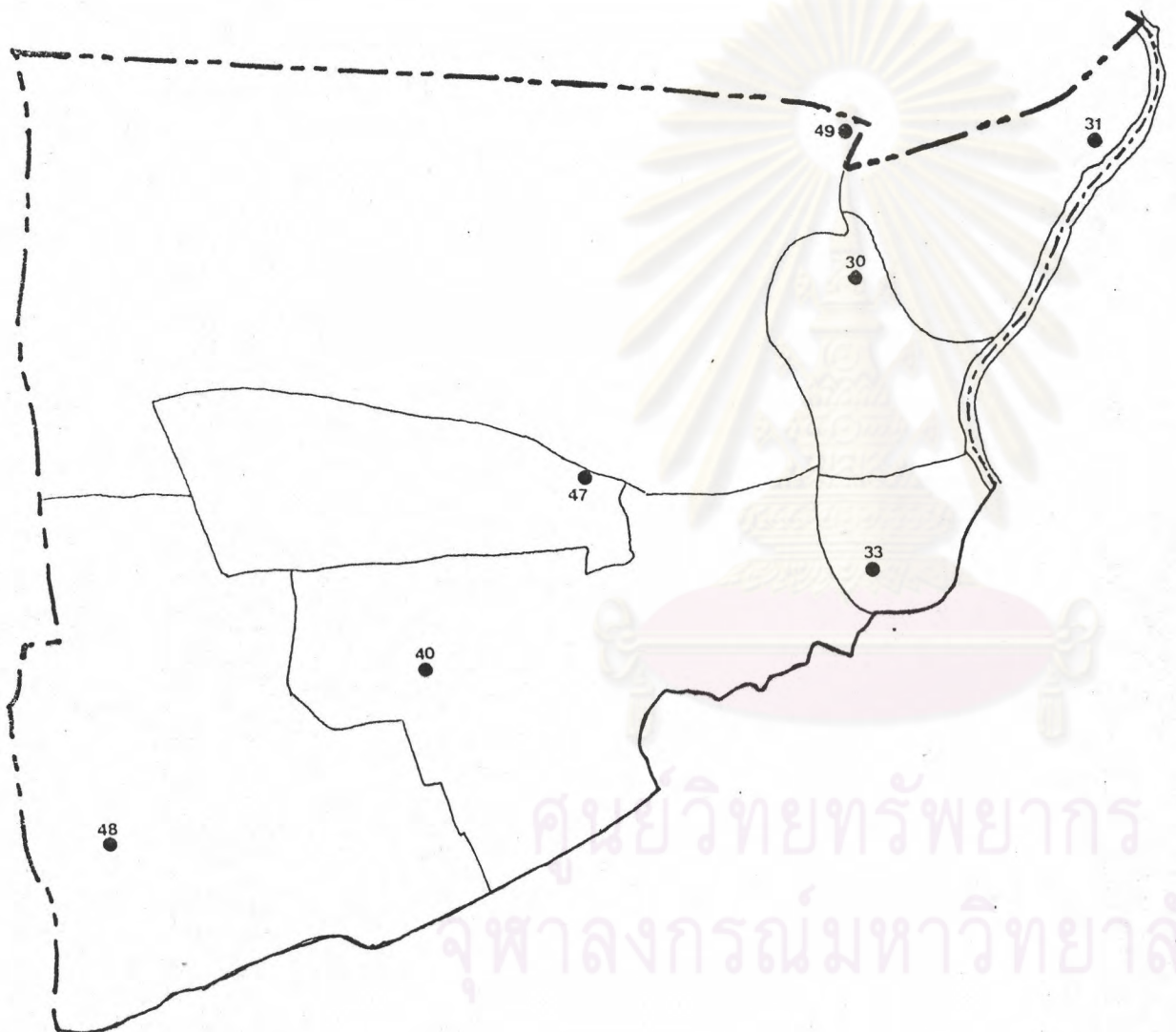
- สัญลักษณ์
- เขตรับผิดชอบ
 - ขอบเขตของภาค
 - - - - - เขตจังหวัด
 - ศูนย์บริการสาธารณสุข

เขตรับผิดชอบได้จากการสำรวจของผู้วิจัย

ภาควิชา ภูมิศาสตร์
บัณฑิตวิทยาลัย
จุฬาลงกรณ์มหาวิทยาลัย



↑
แผนที่ 7



แผนที่แสดงที่ตั้งและเขตรับผิดชอบ
ของ คบส. ของอนามัย ภาค 5

สัญลักษณ์

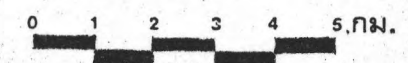
- เขตรับผิดชอบ
- ขอบเขตของภาค
- เขตจังหวัด
- ศูนย์บริการสาธารณสุข

เขตรับผิดชอบได้จากการสำรวจของผู้วิจัย

เขตบริการของศูนย์บริการสาธารณสุข
สังกัด กรุงเทพมหานคร

ภาควิชา ภูมิศาสตร์
บัณฑิตวิทยาลัย
จุฬาลงกรณ์มหาวิทยาลัย

มาตราส่วน



แผนที่ 8



เขตบริการของศูนย์บริการอาหารณลุข ล้งกััด กรุงเทพมหานคร

แผนที่แสดง : ที่ตั้งและเขตรับผิดชอบของ คบล.
ของ อนามััย ภาค 6

- สัญลักษณ์
- เขตรับผิดชอบ
 - ขอบเขตของภาค
 - - - - - เขตจังหวัด
 - ศูนย์บริการอาหารณลุข

ภาควิชา ภูมิศาสตร์
บัณฑิตวิทยาลัย
จุฬาลงกรณ์มหาวิทยาลัย

มาตราส่วน

0 1 2 4 6 8 กม.

เขตรับผิดชอบได้จากการสำรวจของผู้วิจัย



แผนที่ 9

1.2 การเปรียบเทียบเขตรับผิดชอบของ ศบส. ที่กรุงเทพมหานครกำหนดกับเขตที่บริการที่เป็นจริงของ ศบส. ได้จากการเก็บรวบรวมข้อมูลโดยการสุ่มตัวอย่างที่อยู่ของผู้ใช้บริการจากสมุดบันทึกประจำวันหรือจากบัตรทะเบียนประวัติคนไข้ (OPD card) ของ ศบส. 56 ศูนย์ ศูนย์ละ 300 ราย รวม 16,800 ราย ผลการรวบรวมข้อมูลที่อยู่ของผู้ใช้บริการสามารถแสดงลักษณะการกระจายของผู้มาใช้บริการจาก ศบส. แต่ละศูนย์ โดยแสดงตามเขตรับผิดชอบของอนามัยภาค 6 แห่ง แล้วคำนวณหาระยะทางเฉลี่ยจากเส้นเชื่อมต่อกันจากแนวเส้นทาง (ตำแหน่งที่อยู่อาศัยของผู้ใช้บริการ) กับศูนย์บริการสาธารณสุขที่เกี่ยวข้อง เพื่อแสดงเขตบริการที่เป็นจริง และเป็นวิธีการที่เหมาะสมที่จะนำไปพิจารณาเปรียบเทียบกับเขตรับผิดชอบของ ศบส. ที่กรุงเทพมหานครกำหนด ดังแสดงใน ตารางที่ 4 และแผนที่ 10 - 15 ที่แสดงถึงการกระจายและทิศทางการเดินทางของผู้มาใช้บริการจาก ศบส. แต่ละแห่งของอนามัยภาค 1-6

จากแผนที่ 10-15 พบว่าผู้ให้บริการจาก ศบส. ส่วนใหญ่จะกระจายอยู่ไม่ไกลจาก ศบส. มากนัก ในช่วงที่ทำการศึกษาเมื่อวันที่ 1 ตุลาคม - 31 พฤศจิกายน พ.ศ. 2532 ในบางพื้นที่พบว่า ไม่มีผู้มาใช้บริการจาก ศบส. เช่น จากแผนที่ 13 จะพบว่าบางพื้นที่ในเขตบางเขน ไม่มีผู้มาใช้บริการจาก ศบส. เลย และในบางพื้นที่ ศบส. จะมีผู้ให้บริการอยู่บริเวณเดียวกัน ทั้งนี้เนื่องมาจากที่ตั้งของ ศบส. ตั้งอยู่ใกล้กัน ดังนั้น ผู้ใช้บริการจึงสามารถไปใช้บริการจากที่ใดก็ได้ เช่น ศูนย์ 11 ประดิพัทธ์ กับศูนย์ 51 วัดไผ่ตัน ของอนามัยภาค 4 หรือศูนย์ 26 เจ้าคุณพระประยูรวงศ์ กับ ศูนย์ 28 ลาดหญ้า ของอนามัยภาค 6

ศูนย์วิทยุทรัพยากร
จุฬาลงกรณ์มหาวิทยาลัย

ตารางที่ 4 แสดงระยะทางเฉลี่ยของ ศบส. แต่ละแห่งจำแนกตามอนามัยภาค

อนามัยภาค	ศูนย์บริการสาธารณสุข	พื้นที่รับผิดชอบ	ระยะทางเฉลี่ย (กิโลเมตร)
1	1 สะพานมอญ	พระนคร สัมพันธวงศ์	0.57
	5 จุฬาลงกรณ์	บางรัก ปทุมวัน	0.43
	7 บุญมี บุรุษราชรังสรรค์	บ่อมปราบศัตรูพ่าย	0.50
	9 ประชาธิปไตย	ยานนาวา (สาทร	0.50
	12 จันทน์เที่ยง	บางคอแหลม)	0.71
	13 ไมตรีวานิช		0.36
	14 แก้ว สิบญี่เอ็ด		0.36
	16 ลุมพินี		0.43
	18 มงคล วอน วังตาล		0.57
	20 ธนาคารศรีนคร		0.50
	23 สีพระยา		0.64
	55 เดชะสัมพันธ์		0.79
	2	4 ดินแดง	บางกะปิ หนองจอก
15 ลาดพร้าว		มีนบุรี (ลาดพร้าว	1.14
25 ห้วยขวาง		บึงกุ่ม)	0.86
35 หัวหมาก			0.86
43 มีนบุรี			3.43
50 บางกะปิ			1.14
52 สามเสนนอก			0.57
56 ทับเจริญ		1.71	
3	8 บุณรอด รุ่งเรือง	ลาดกระบัง พระโขนง	1.11
	10 สุขุมวิท	(ประเวศ คลองเตย)	0.67
	21 วัดธาตุทอง		0.89

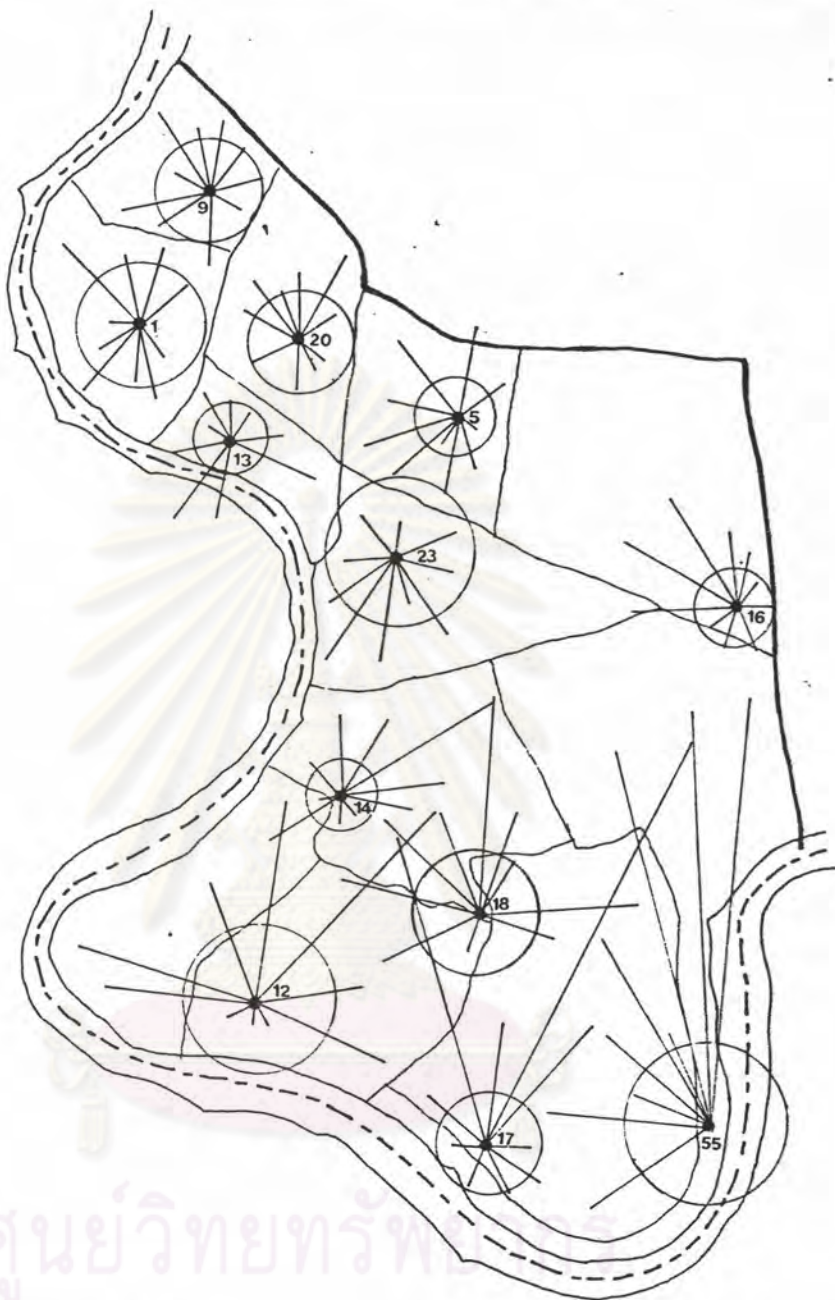
ตารางที่ 4 (ต่อ)

อนามัยภาค	ศูนย์บริการสาธารณสุข	พื้นที่รับผิดชอบ	ระยะทางเฉลี่ย (กิโลเมตร)	
	22	วัดปากบ่อ	1.33	
	32	มาริช ดันติมุสิก	0.67	
	34	โพธิ์ศรี	0.44	
	37	ประสงค์ สุตสาคร	1.11	
	41	คลองเตย	0.44	
	46	กันตารัตนุทิศ	2.00	
	57	บุญเรือง ล้ำเลิศ	1.56	
4	2	สมาคมสตรีไทย	คูลิต พญาไท บางเขน	1.25
	3	บางซื่อ	(ราชเทวี จตุจักร	1.00
	6	สโมสรวัฒนธรรมหญิง	ดอนเมือง บางซื่อ)	0.63
	11	ประดิพัทธ์		1.13
	17	ประชานิเวศน์		0.88
	19	วงศ์สว่าง		0.88
	24	บางเขน		2.00
	38	จิด-ทองคำ บำเพ็ญ		1.00
	51	วัดไผ่ตัน		0.38
	53	ทุ่งสองห้อง		1.63
5	30	วัดเจ้าอาม	บางกอกใหญ่	1.00
	31	เอิบ-จิตร ทั้งสุขบุตร	บางกอกน้อย หนองแขม	0.88
	33	บางกอกใหญ่	ภาษีเจริญ คลิ่งชัน	0.50
	40	ภาษีเจริญ	(บางพลัด)	1.50
	47	คลองขวาง		0.88

ตารางที่ 4 (ต่อ)

อนามัยภาค	ศูนย์บริการสาธารณสุข	พื้นที่รับผิดชอบ	ระยะทางเฉลี่ย (กิโลเมตร)
	48	หนองแขม	1.13
	49	ชัยพฤกษ์มาลา	1.63
6	26	เจ้าคุณพระประยูรวงศ์ ธนบุรี คลองสาน	0.73
	27	จันทร์ฉิมพูนบูลย์ บางขุนเทียน	0.91
	28	ลาดหญ้า ราชบุรีบู่ระ	1.27
	29	ช่วงนุช เนตร (จอมทอง)	1.09
	36	บุคคโล	0.91
	39	ราชบุรีบู่ระ	0.91
	42	ถนนอม ทองสีมา	2.73
	54	ทัศนไเอี่ยม	2.18
	58	บางปะกอก	0.73

จากการพิจารณาตารางที่ 4 เมื่อนำระยะทางเฉลี่ยระดับศูนย์ทั้งหมดรวมกัน แล้วหาระยะทางเฉลี่ยระดับกรุงเทพมหานคร พบว่า มีค่า 1.01 กิโลเมตร ซึ่งหมายความว่าประชากรกรุงเทพมหานครที่ใช้บริการจากศูนย์บริการสาธารณสุข เดินทางด้วยระยะทางเฉลี่ย 1.01 กิโลเมตร ในการเดินทางมาใช้บริการจาก ศบส.



เขตบริการของศูนย์บริการสาธารณสุข ลี้กัก กรุงเทพมหานคร

แผนที่ แสดง : การเปรียบเทียบเขตรับผิดชอบของ คบส. กับเขต
บริการของผู้ใช้บริการจาก คบส. โดยใช้ระยะ
ทางเฉลี่ยของ อานามัยภาค

สัญลักษณ์

--- เขตจังหวัด

— ทิศทางการเดินทาง

— ขอบเขตของภาค

○ เขตบริการ

— เขตรับผิดชอบ

• ศูนย์บริการสาธารณสุข

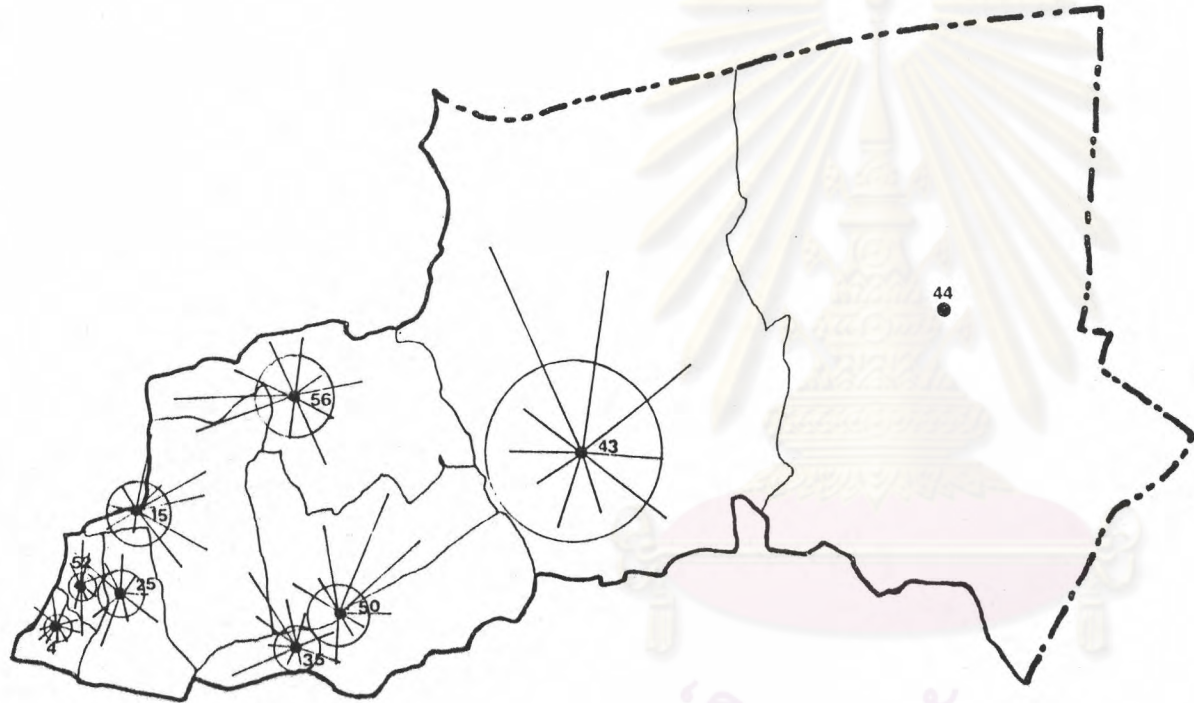
ภาควิชา ภูมิศาสตร์
บัณฑิต วิทยาลัย
จุฬาลงกรณ์ มหาวิทยาลัย

มาตราส่วน

0 2 4 6 8 10 กม.



แผนที่ 10



แผนที่แสดง : การเปรียบเทียบเขตรับผิดชอบของ คบส. กับเขตบริการของผู้มาใช้บริการจาก คบส. โดยใช้ระยะทางเฉลี่ย ของอนามัย ภาค

สัญลักษณ์

- เขตจังหวัด
- ขอบเขตของภาค
- เขตรับผิดชอบ
- ทิศทางการเดินทาง
- เขตบริการ
- ศูนย์บริการสาธารณสุข

เขตบริการของศูนย์บริการสาธารณสุข
สังกัด กรุงเทพมหานคร

ภาควิชา ภูมิศาสตร์
บัณฑิตวิทยาลัย
จุฬาลงกรณ์มหาวิทยาลัย

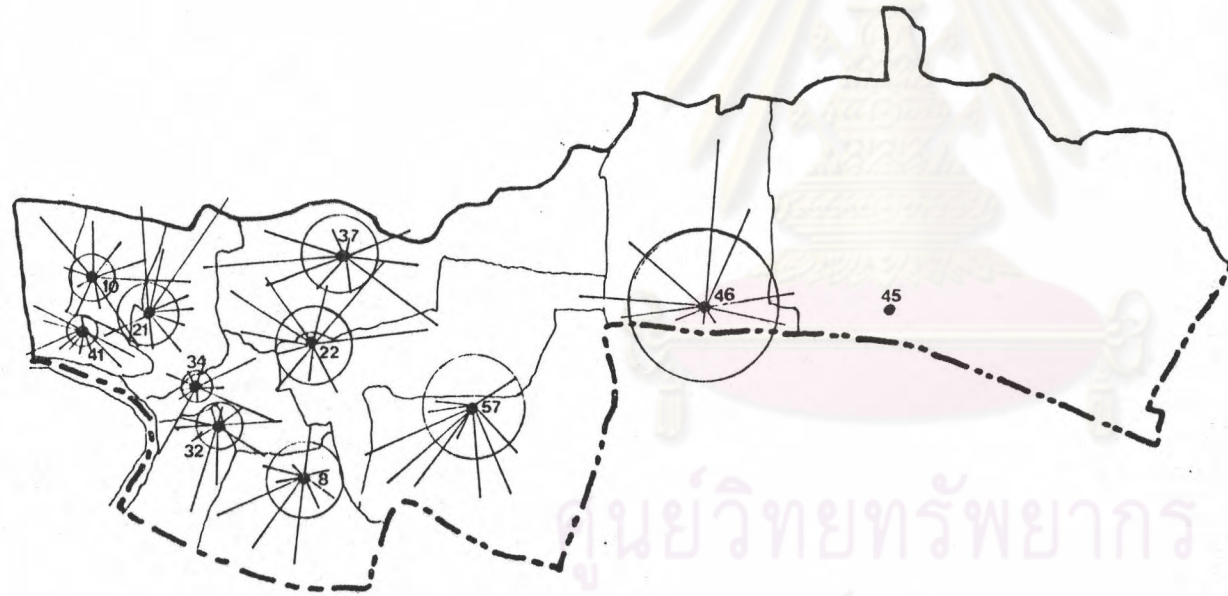
มาตราส่วน

0 2 4 6 8 10 กม.



แผนที่ 11

ศูนย์วิทยทรัพยากร
จุฬาลงกรณ์มหาวิทยาลัย



แผนที่แสดง : การเปรียบเทียบเขตรับผิดชอบของ คบฉ. กับเขตบริการของผู้มาใช้บริการจาก คบฉ. โดยใช้ระยะทางเฉลี่ย ของ อonomy ภาค

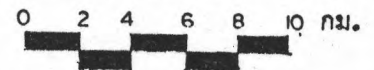
สัญลักษณ์

- เขตจังหวัด
- ขอบเขตของภาค
- เขตรับผิดชอบ
- ทิศทางการเดินทาง
- เขตบริการ
- ศูนย์บริการล่าอาณนลุษ

เขตบริการของศูนย์ บริการล่าอาณนลุษ
ลึงกััด กรุงเทพมหานคร

ภาควิชา ภูมิศาสตร์
บัณฑิต วิทยาลัย
จุฬาลงกรณ์ มหาวิทยาลัย

มาตราส่วน



แผนที่ 12



เขตบริการของศูนย์บริการล่าอาณานlux ลี้กัก กรุงเทพมหานคร

แผนที่แสดง : การเปรียบเทียบเขตรับผิดชอบของ คบฉ กับเขตบริการของผู้ใช้บริการจาก คบฉ โดยใช้ระยะทางเฉลี่ยของ ถนนในภาค

สัญลักษณ์

- เขตจังหวัด
- ขอบเขตของภาค
- เขตรับผิดชอบ
- ทิศทางการเดินทาง
- เขตบริการ
- ศูนย์บริการล่าอาณานlux

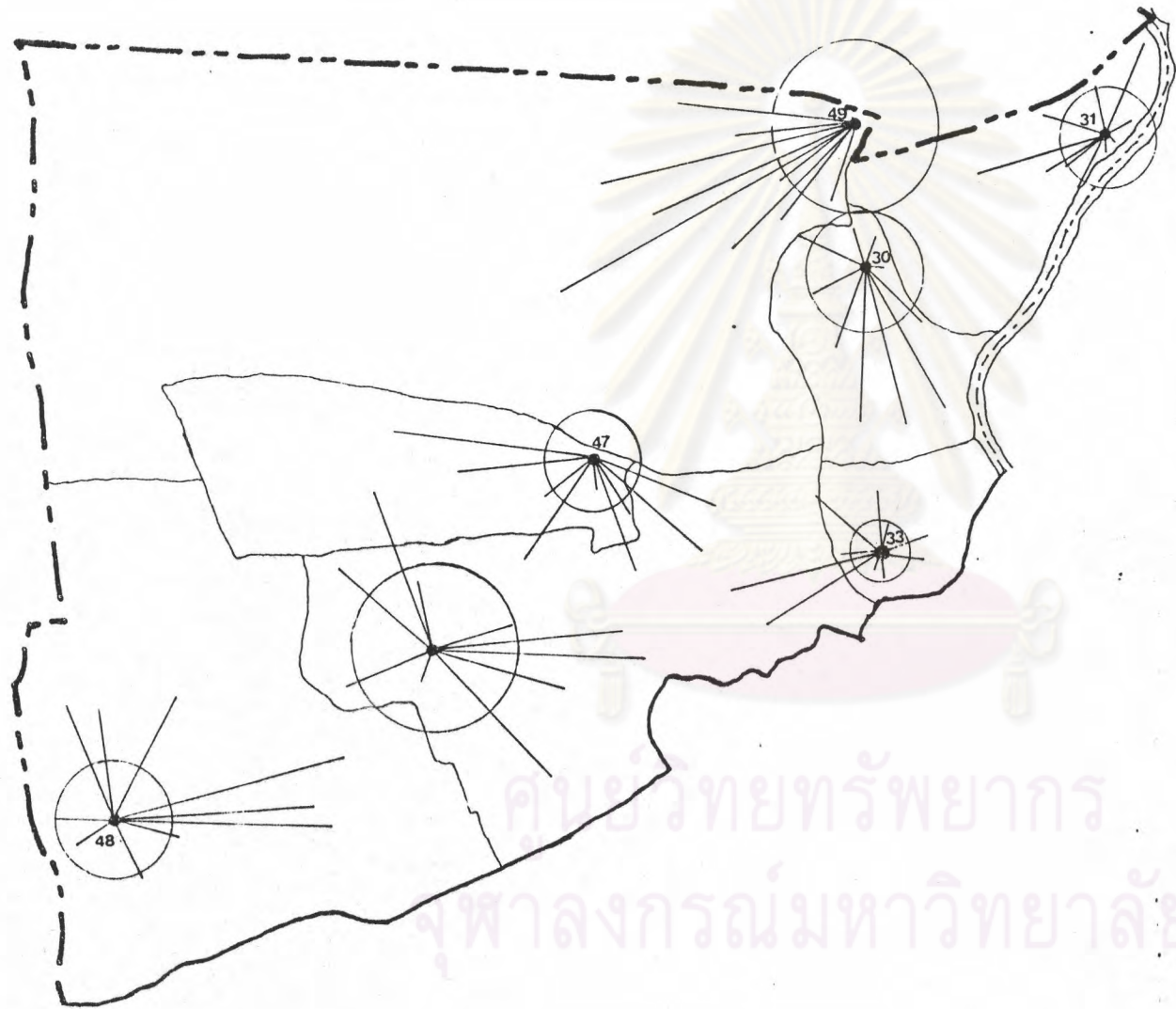
ภาควิชา ภูมิศาสตร์
บัณฑิต วิทยาลัย
จุฬาลงกรณ์ มหาวิทยาลัย

มาตราส่วน

0 2 4 6 8 10 กม.



แผนที่ที่ 13



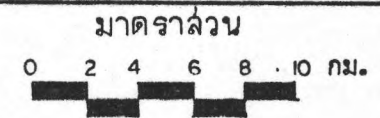
แผนที่แสดง : การเปรียบเทียบเขตรับผิดชอบของ คบค. กับเขตบริการของผู้มาใช้บริการจาก คบค. โดยใช้ระยะทางเฉลี่ย ของ 'อนามัย ภาค'

สัญลักษณ์

- เขตจังหวัด
- ขอบเขตของภาค
- เขตรับผิดชอบ
- ทิศทางการเดินทาง
- เขตบริการ
- ศูนย์บริการอาหารนอช

เขตบริการของศูนย์ บริการอาหารนอช
สังกัด กรุงเทพมหานคร

ภาควิชา ภูมิศาสตร์
บัณฑิต วิทยาลัย
จุฬาลงกรณ์ มหาวิทยาลัย



แผนที่ 14



เขตบริการของศูนย์บริการล่าธารณลูข ลังกัฒ กรุงเทพมหานคร

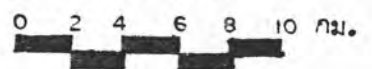
แผนทึ่ แล้ดง : การเบรียบเทียบเขตรับผิฒชอบของ คบผ่ กับเขต
บริการของผ้มาใช้บริการจาก คบผ่ โดยใช้ระยะ
ทางเจ็ลี่ยของ อนามัยภาค

ลััญลักษณ์

- | | | | |
|-------------|--------------|---|-----------------------|
| — · — · — · | เขตจ้งหวัด | — | ทึคทางการเดินทาง |
| — | ขอบเขตของภาค | ○ | เขตบริการ |
| — | เขตรับผิฒชอบ | • | ศูนย์บริการล่าธารณลูข |

ภาควิชา ภูมิศาสตร์
บัณฑิต วิทยาลัย
จุฬาลงกรณ์ มหาวิทยาลัย

มาตราลั้วน



แผนทึ่ 15

จากแผนที่ 10-15 พบว่า เขตบริการที่เป็นจริงของ ศบส. แตกต่างจากเขต
 รับผิดชอบของ ศบส. โดยเขตบริการที่เป็นจริงจะมีรัศมีของการให้บริการไม่ไกลจาก ศบส. มาก
 คือ ประมาณ 1 กิโลเมตร จาก ศบส. และจากแผนที่จะพบว่า เขตรับผิดชอบของ ศบส. มีบริเวณ
 กว้างกว่าเขตบริการที่เป็นจริง ซึ่งอาจจะสามารถสรุปได้ว่า เขตบริการของ ศบส. ที่เป็นจริง
 แตกต่างจากเขตรับผิดชอบของ ศบส. ที่กรุงเทพมหานคร กำหนด ทำให้กล่าวได้ว่า การศึกษา
 ครั้งนี้สอดคล้องกับสมมติฐานที่ตั้งไว้

2. กลุ่มตัวอย่าง

2.1 สภาพทั่วไปของกลุ่มตัวอย่าง

การศึกษาและ เปรียบเทียบสภาพทั่วไปของกลุ่มตัวอย่าง 2 กลุ่ม คือ กลุ่ม
 ผู้ใช้บริการจาก ศบส. จำนวน 300 ราย และกลุ่มผู้ไม่ใช้บริการจาก ศบส. จำนวน 300 ราย
 รวม 600 ราย คาดว่าลักษณะทั่วไปของกลุ่มตัวอย่าง รวมทั้งลักษณะทาง เศรษฐกิจและสังคมของ
 กลุ่มตัวอย่างน่าจะมีส่วนเกี่ยวข้องกับการตัดสินใจเลือกใช้บริการจาก ศบส. โดยมีวัตถุประสงค์
 ของการวิจัย คือ ศึกษาและ เปรียบเทียบลักษณะทาง เศรษฐกิจและสังคมของผู้ใช้บริการและผู้ไม่ใช้
 บริการจาก ศบส. โดยได้ตั้งสมมติฐานในการศึกษาว่า มีความแตกต่างกันในด้าน เศรษฐกิจและสัง
 คมของผู้ใช้บริการและผู้ไม่ใช้บริการจาก ศบส. ผลการศึกษาปรากฏดังนี้

2.1.1 เพศ ผลการรวบรวมข้อมูลจากกลุ่มตัวอย่าง พบว่า ผู้ใช้บริการจาก
 ศบส. ส่วนใหญ่เป็นเพศหญิงมากกว่าเพศชาย คือ มีผู้มาใช้บริการจาก ศบส. เป็นเพศหญิงถึง
 ร้อยละ 82.00 เป็นเพศชายร้อยละ 18.00 ขณะที่ผู้ไม่ใช้บริการจาก ศบส. เป็นเพศชายและ
 หญิงใกล้เคียงกัน คือ เป็นเพศชาย ร้อยละ 51.33 เป็นเพศหญิงร้อยละ 48.67 ดังรายละเอียด
 ในตารางที่ 5 และแผนภาพที่ 1

ตารางที่ 5 จำนวนและร้อยละของกลุ่มตัวอย่างที่ใช้บริการและไม่ใช้บริการจาก ศบส.
จำแนกตามเพศ

เพศ	ผู้ให้บริการ		ผู้ไม่ใช้บริการ	
	จำนวน (คน)	ร้อยละ	จำนวน (คน)	ร้อยละ
ชาย	54	18.00	154	51.33
หญิง	246	82.00	146	48.67
รวม	300	100	350	100

ที่มา : จากการสำรวจ

จากการที่ผู้มาใช้บริการจาก ศบส. เป็นเพศหญิงมากกว่าเพศชาย ผู้ไม่ใช้บริการจาก ศบส. เป็นเพศหญิงและเพศชายไม่ต่างกัน ทั้งนี้อาจเนื่องมาจากบริการส่วนใหญ่ของ ศบส. เป็นบริการสำหรับมารดาและเด็ก ดังนั้น เมื่อทำการสัมภาษณ์ผู้ให้บริการ จึงพบว่าส่วนใหญ่ผู้มาใช้บริการจาก ศบส. เป็นเพศหญิงมากกว่าชาย

2.1.2 อายุ ผลการรวบรวมข้อมูลจากกลุ่มตัวอย่าง พบว่า ผู้มาใช้บริการจาก ศบส. ที่มีจำนวนมากที่สุด ได้แก่ กลุ่มผู้มีอายุ 21-30 ปี คือร้อยละ 34.00 รองลงมาคือ กลุ่มผู้มีอายุ 31-40 ปี ร้อยละ 21.33 กลุ่มผู้มีอายุ 16-20 ปี ร้อยละ 17.33 ส่วนผู้ไม่ใช้บริการน้อยที่สุด ได้แก่ กลุ่มผู้มีอายุ 60 ปี ขึ้นไป คือ ร้อยละ 3.33 สำหรับผู้ไม่ใช้บริการจาก ศบส. ที่มีจำนวนมากที่สุด ได้แก่ กลุ่มผู้มีอายุ 21-30 ปี คือ ร้อยละ 50.33 รองลงมา คือ กลุ่มผู้มีอายุ 31-40 ปี ร้อยละ 20.33 กลุ่มผู้มีอายุ 16-20 ปี ร้อยละ 15.33 ส่วนผู้มีอายุ 60 ปีขึ้นไป มีจำนวนน้อยที่สุด คือ ร้อยละ 1.00 ดังรายละเอียดในตารางที่ 6 และแผนภาพที่ 2



ภาพที่ 1 แสดงร้อยละของกลุ่มตัวอย่างที่ใช้บริการและไม่ใช้บริการจาก คบส. จำแนกตามเพศ

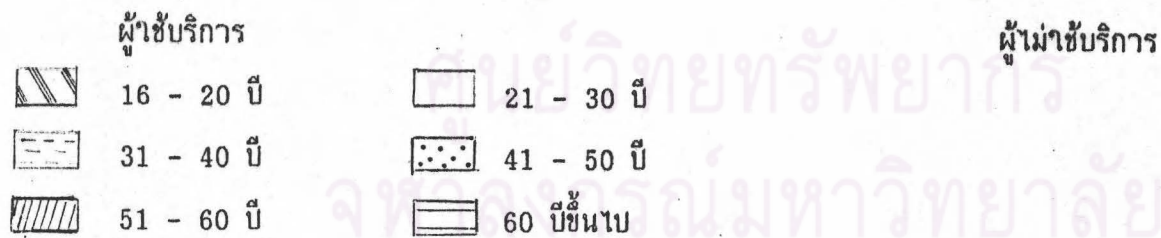
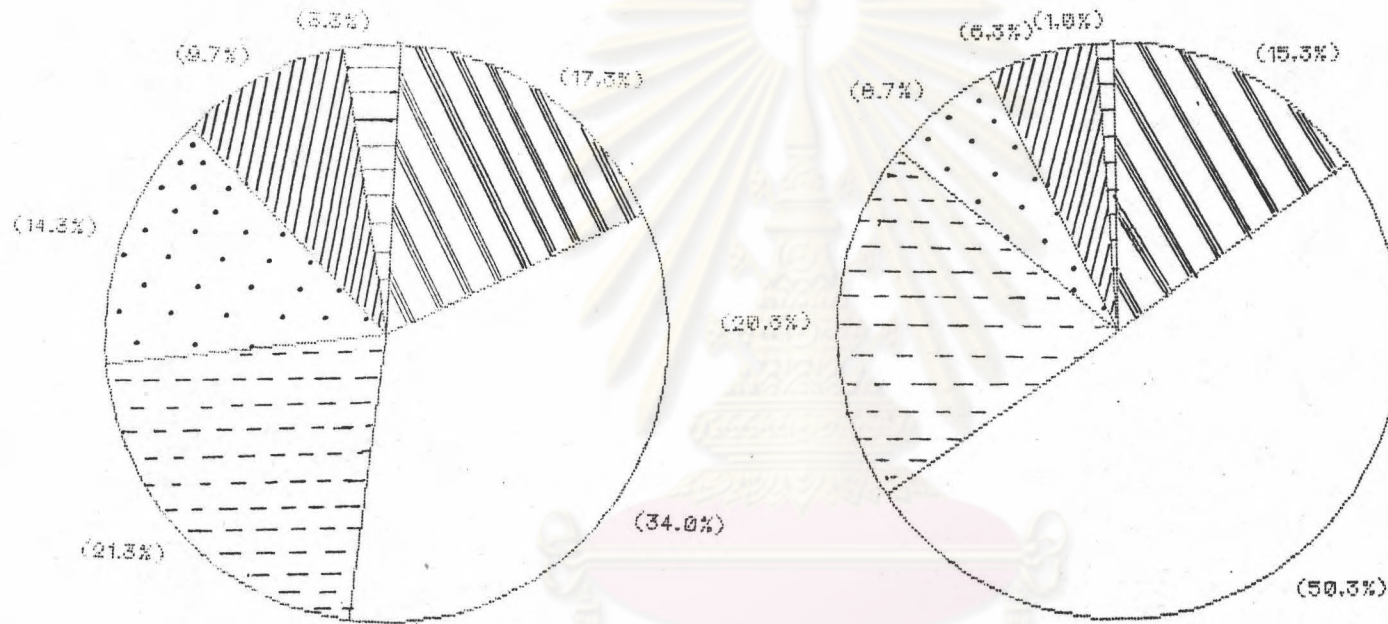
ตารางที่ 6 จำนวนและร้อยละของกลุ่มตัวอย่างที่ใช้บริการและไม่ใช้บริการจาก ศบส. จำแนกตามกลุ่มอายุ

อายุ (ปี)	ผู้ใช้บริการ		ผู้ไม่ใช้บริการ	
	จำนวน (คน)	ร้อยละ	จำนวน (คน)	ร้อยละ
16 - 20	52	17.33	46	15.33
21 - 30	102	34.00	151	50.33
31 - 40	64	21.33	61	20.33
41 - 50	43	14.33	20	6.67
51 - 60	29	9.67	19	6.33
60 ปีขึ้นไป	10	3.33	3	1.00
รวม	300	100	300	100

ที่มา : จากการสำรวจ

จากตารางดังกล่าว พบว่าทั้ง 2 กลุ่มมีลักษณะที่คล้ายคลึงกันกล่าวคือ ผู้ใช้บริการและผู้ไม่ใช้บริการจาก ศบส. ที่มีจำนวนมากที่สุด ของทั้ง 2 กลุ่ม คือ กลุ่มผู้มีอายุ 21-30 ปี ส่วนกลุ่มที่มีจำนวนน้อยที่สุด คือ กลุ่มผู้มีอายุ 60 ปีขึ้นไป

2.1.3 สถานภาพสมรส ผลการรวบรวมข้อมูลจากกลุ่มตัวอย่าง พบว่าผู้ใช้บริการจาก ศบส. ส่วนใหญ่จะเป็นกลุ่มผู้ใช้บริการที่สมรสแล้วถึงร้อยละ 74.00 รองลงมาคือผู้ที่โสดร้อยละ 20.67 และผู้ที่เป็นหม้ายร้อยละ 5.83 ส่วนผู้ไม่ใช้บริการจาก ศบส. ที่มีจำนวนมากที่สุด คือ กลุ่มผู้ที่เป็นโสดถึงร้อยละ 72.67 รองลงมาคือผู้ที่สมรสแล้ว ร้อยละ 25.33 และผู้ที่เป็นหม้าย ร้อยละ 2.00 ดังรายละเอียดในตารางที่ 7 และแผนภาพที่ 3



ภาพที่ 2 แสดงร้อยละของกลุ่มตัวอย่างที่ใช้บริการและมารับบริการจาก ศบส. จำแนกตามกลุ่มอายุ

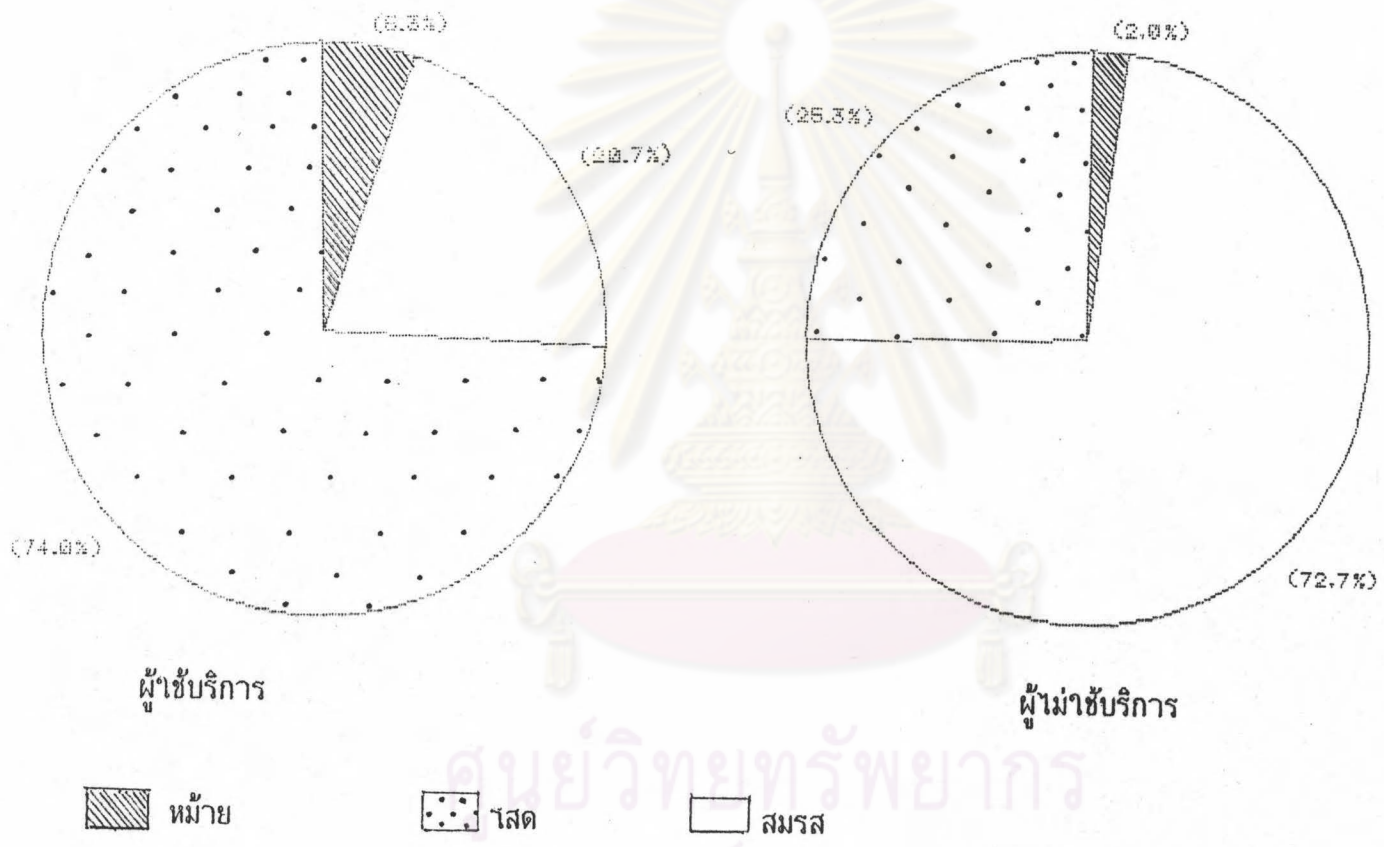
ตารางที่ 7 จำนวนและร้อยละของกลุ่มตัวอย่างที่ใช้บริการและไม่ใช้บริการจาก ศบส.
จำแนกจากสถานภาพสมรส

สถานภาพสมรส	ผู้ให้บริการ		ผู้ไม่ใช้บริการ	
	จำนวน (คน)	ร้อยละ	จำนวน (คน)	ร้อยละ
หม้าย	16	5.33	6	2.00
โสด	62	20.67	218	72.67
สมรส	222	74.00	76	25.33
รวม	300	100	300	100

ที่มา : จากการสำรวจ

จากตาราง พบว่า ผู้มาใช้บริการจาก ศบส. ที่มีร้อยละสูงสุด คือ ผู้มาใช้บริการที่สมรสแล้ว ทั้งนี้อาจเนื่องมาจากบริการส่วนใหญ่ของ ศบส. เป็นบริการอนามัยแม่และเด็ก ดังนั้นเมื่อทำการสัมภาษณ์ผู้ให้บริการ จึงพบว่าส่วนใหญ่เป็นผู้ที่สมรสแล้ว ส่วนผู้ไม่ใช้บริการที่มีจำนวนร้อยละสูงสุด คือ กลุ่มตัวอย่างที่เป็นโสด สำหรับกลุ่มตัวอย่างที่มาใช้บริการและไม่มาใช้บริการจาก ศบส. น้อยที่สุด คือ กลุ่มตัวอย่างที่เป็นหม้าย

2.1.4 จำนวนสมาชิกในครอบครัว ผลการรวบรวมข้อมูลจากกลุ่มตัวอย่าง พบว่า ผู้ใช้บริการจาก ศบส. ส่วนใหญ่มีสมาชิกในครอบครัว 4-6 คน ร้อยละ 53.00 รองลงมา คือ กลุ่มผู้ให้บริการที่มีสมาชิกในครอบครัว 1-3 คน ร้อยละ 33.33 กลุ่มผู้ให้บริการที่มีสมาชิกในครอบครัวมากกว่า 10 คน เป็นกลุ่มที่มาใช้บริการน้อยที่สุด คือ ร้อยละ 3.67 สำหรับผู้ไม่ใช้บริการที่มีจำนวนมากที่สุด คือ กลุ่มที่มีสมาชิกในครอบครัว 4-6 คน ร้อยละ 53.67 รองลงมา คือ กลุ่มผู้ไม่ใช้บริการที่มีสมาชิกในครอบครัว 1-3 คน ร้อยละ 24.00 กลุ่มผู้ไม่ใช้บริการที่มีสมาชิกในครอบครัวมากกว่า 10 คน เป็นกลุ่มที่มีจำนวนน้อยที่สุด คือ ร้อยละ 2.00 ดังรายละเอียดในตารางที่ 8 และแผนภาพที่ 4



ภาพที่ 3 แสดงร้อยละของกลุ่มตัวอย่างที่ใช้บริการและไม่ใช้บริการจาก ศบส. จำแนกตามสถานภาพสมรส

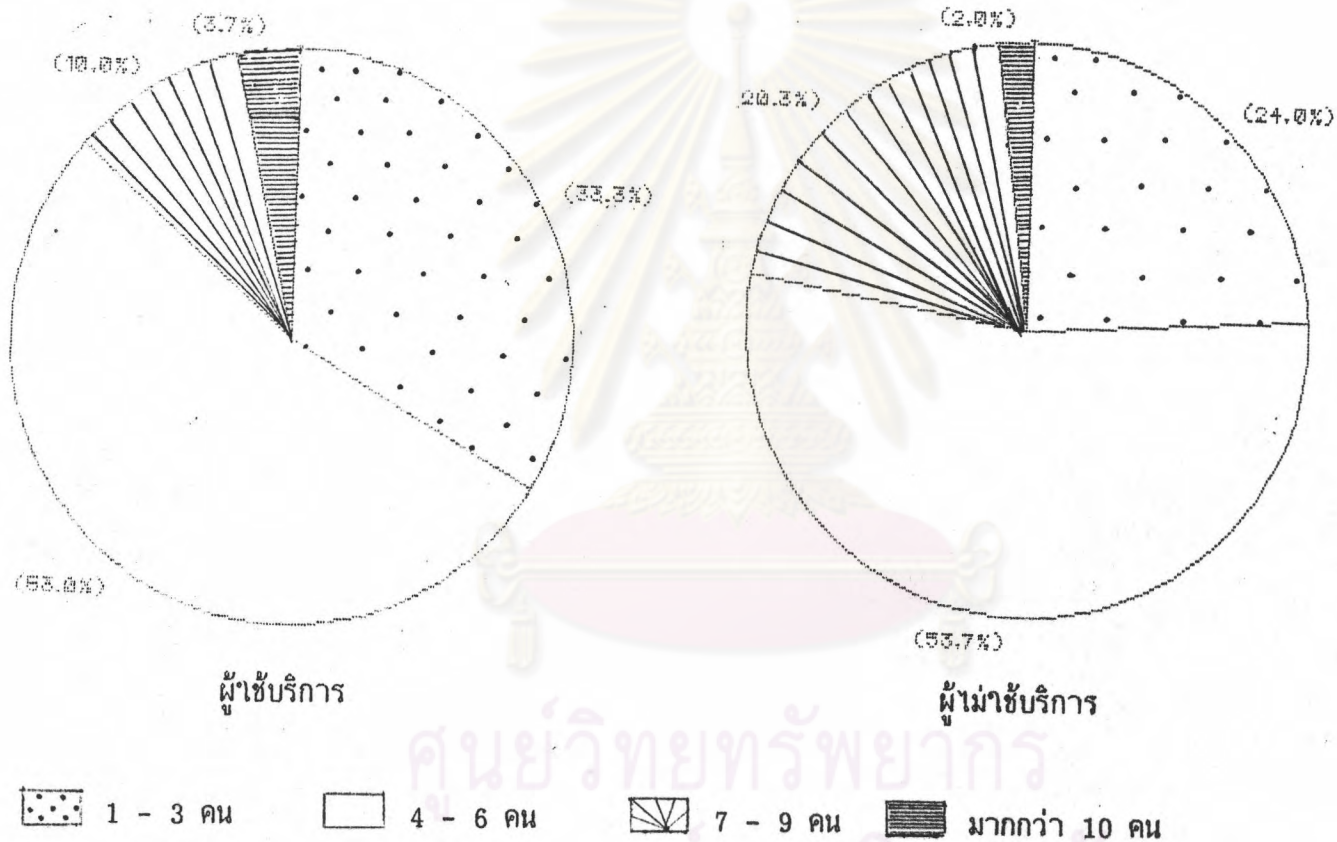
ตารางที่ 8 จำนวนและร้อยละของกลุ่มตัวอย่างที่ใช้บริการและไม่ใช้บริการจาก ศบส.
จำแนกตามจำนวนสมาชิกในครอบครัว

จำนวนสมาชิก	ผู้ให้บริการ		ผู้ไม่ใช้บริการ	
	จำนวน (คน)	ร้อยละ	จำนวน (คน)	ร้อยละ
1 - 3	100	33.33	72	24.00
4 - 6	159	53.00	161	53.67
7 - 9	30	10.00	61	20.33
มากกว่า 10	11	3.67	6	2.00
รวม	300	100	300	100

ที่มา : จากการสำรวจ

จากตารางพบว่า ผู้ให้บริการและผู้ไม่ใช้บริการจากศูนย์ที่มีจำนวนร้อยละสูงสุดคือ กลุ่มตัวอย่างที่มีจำนวนสมาชิก 4-6 คน และกลุ่มตัวอย่างที่มีจำนวนสมาชิกมากกว่า 10 คน เป็นกลุ่มที่มีจำนวนร้อยละต่ำสุด

ในการศึกษาเขตบริการของ ศบส. นอกจากการศึกษาถึงสาเหตุของการตัดสินใจเลือกใช้บริการจาก ศบส. แล้ว การศึกษาลักษณะทางเศรษฐกิจ-สังคม ของกลุ่มตัวอย่าง 2 กลุ่มคือ กลุ่มผู้ให้บริการและกลุ่มผู้ไม่ใช้บริการจาก ศบส. ยังมีส่วนช่วยให้เข้าใจถึงสาเหตุของการเลือกใช้บริการจาก ศบส. ตียิ่งขึ้น เนื่องจากลักษณะทางเศรษฐกิจ-สังคม มีผลต่อการตัดสินใจเลือกใช้บริการสาธารณสุข (Okafor 1984 อ้างถึงใน สมบูรณ์ สุทธนะ 2531 : 22-23) ดังนั้นตัวแปรที่ใช้ในการศึกษาสภาพทางเศรษฐกิจ-สังคมของผู้ให้บริการและผู้ไม่ใช้บริการจาก ศบส. คือ ระดับการศึกษา อาชีพ รายได้ รวมทั้งรายได้ของหัวหน้าครอบครัว ผลการศึกษาปรากฏดังนี้



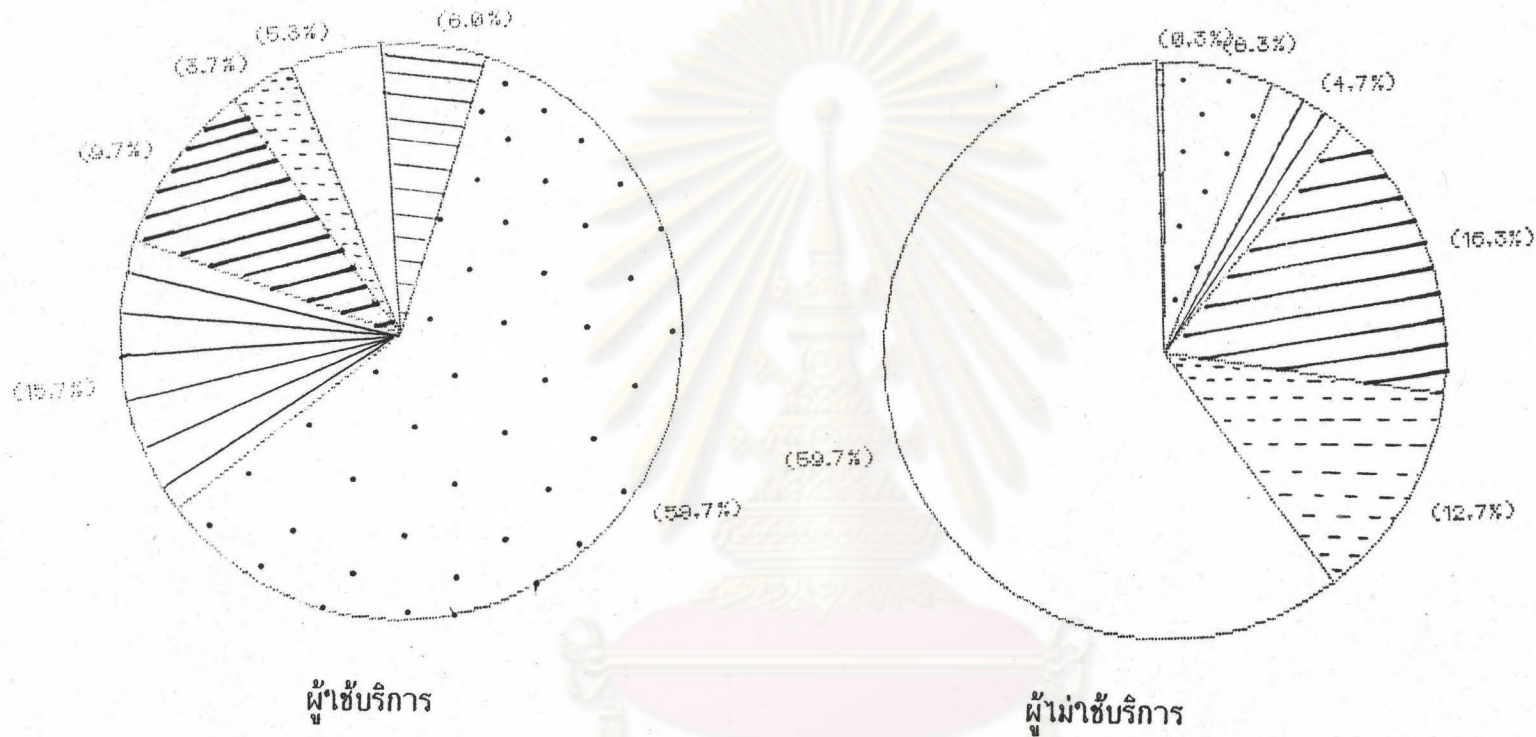
ภาพที่ 4 แสดงร้อยละของกลุ่มตัวอย่างที่ใช้บริการและไม่ใช้บริการจาก ศบส. จำแนกตามจำนวนสมาชิกในครอบครัว

2.1.5 ระดับการศึกษา ผลการรวบรวมข้อมูลจากกลุ่มตัวอย่าง พบว่า ผู้ใช้บริการ จาก ศบส. ส่วนใหญ่มีการศึกษาในระดับประถมศึกษา คือ ร้อยละ 59.67 รองลงมาคือ ผู้ใช้บริการที่มีระดับการศึกษาในระดับ มัธยมศึกษาตอนต้น ร้อยละ 15.67 ในระดับมัธยมศึกษาตอนปลาย ร้อยละ 9.67 ผู้ที่มาใช้บริการน้อยที่สุด คือ ระดับอนุศึกษา ร้อยละ 3.67 สำหรับผู้ไม่ใช้บริการจาก ศบส. ที่มีจำนวนมากที่สุด คือ ผู้ที่มีการศึกษาในระดับปริญญาตรีขึ้นไป ร้อยละ 59.67 รองลงมา คือ ผู้ที่มีการศึกษาในระดับมัธยมศึกษาตอนปลาย ร้อยละ 16.33 ในระดับอนุศึกษาร้อยละ 12.67 ส่วนผู้ไม่ใช้บริการจาก ศบส. ที่มีจำนวนน้อยที่สุด คือ ผู้ที่ไม่ได้รับการศึกษา คือร้อยละ 0.33 ดังรายละเอียดในตารางที่ 9 และแผนภาพที่ 5

ตารางที่ 9 จำนวนและร้อยละของกลุ่มตัวอย่างที่ใช้บริการและไม่ใช้บริการจาก ศบส. จำแนกตามระดับการศึกษา

ระดับการศึกษา	ผู้ใช้บริการ		ผู้ไม่ใช้บริการ	
	จำนวน (คน)	ร้อยละ	จำนวน (คน)	ร้อยละ
ไม่ได้รับการศึกษา	18	6.00	1	0.33
ประถมศึกษา	179	59.67	19	6.33
มัธยมศึกษาตอนต้น	47	15.67	14	4.67
มัธยมศึกษาตอนปลาย	29	9.67	49	16.33
อนุศึกษา	11	3.67	38	12.67
ปริญญาตรีขึ้นไป	16	5.33	179	59.67
รวม	300	100	300	100

ที่มา : จากการสำรวจ



- | | | |
|---|---|---|
|  ไม่ได้รับการศึกษา |  มัธยมศึกษาตอนต้น |  อนุปริญญา |
|  ประถมศึกษา |  มัธยมศึกษาตอนปลาย |  ปริญญาตรีขึ้นไป |

ภาพที่ 5 แสดงร้อยละของกลุ่มตัวอย่างที่ใช้บริการและไม่ใช้บริการจาก ศบส. จำแนกตามจำนวนสมาชิกในครอบครัว

จากตาราง พบว่า ผู้มารับบริการจาก ศบส. มีการศึกษาในระดับประถมศึกษา มากกว่าร้อยละ 50 ของผู้มาใช้บริการจาก ศบส. ซึ่งสอดคล้องกับการศึกษาของ เสาวณีย์ ลีลานุช และคณะ (2526: 12) ที่พบว่า ผู้มารับบริการของ ศบส. ส่วนใหญ่มีการศึกษาในระดับประถมศึกษา ทั้งนี้อาจเนื่องมาจากผู้ที่มีการศึกษาน้อย ส่วนใหญ่จะเป็นผู้มีรายได้น้อย ดังนั้นเมื่อเจ็บป่วยจึงมาใช้บริการจาก ศบส. ซึ่งเป็นบริการของรัฐที่ให้บริการด้านสาธารณสุขแก่ประชาชนทั่วไป โดยเฉพาะผู้มีรายได้น้อย เนื่องจากไม่ได้คิดค่าบริการ เพียงแต่เสียค่าบำรุงศูนย์ตามความสมัครใจของผู้ใช้บริการ เท่านั้น ขณะที่ผู้ไม่ใช้บริการจาก ศบส. จะมีการศึกษาสูงกว่าผู้ใช้บริการจาก ศบส.

2.6 อาชีพ ผลการรวบรวมข้อมูลจากกลุ่มตัวอย่าง พบว่า ผู้มาใช้บริการมากที่สุด คือ แม่บ้านถึงร้อยละ 40.67 รองลงมา คือ ผู้ที่ประกอบอาชีพรับจ้างและลูกจ้าง ร้อยละ 15.33 และร้อยละ 14.67 ตามลำดับ กลุ่มที่มาใช้บริการน้อยที่สุด คือ ผู้ที่ไม่ได้ทำงาน ร้อยละ 4.00 ส่วนผู้ไม่ใช้บริการจาก ศบส. มากที่สุด คือ ผู้ที่กำลังศึกษา ร้อยละ 40.00 รองลงมา คือ ผู้ประกอบอาชีพลูกจ้างและรับราชการ ร้อยละ 21.33 และร้อยละ 17.67 กลุ่มที่มาใช้บริการน้อยที่สุด คือ ผู้ที่ไม่ได้ทำงาน ร้อยละ 1.67 ดังรายละเอียดในตารางที่ 10 และแผนภาพที่ 6

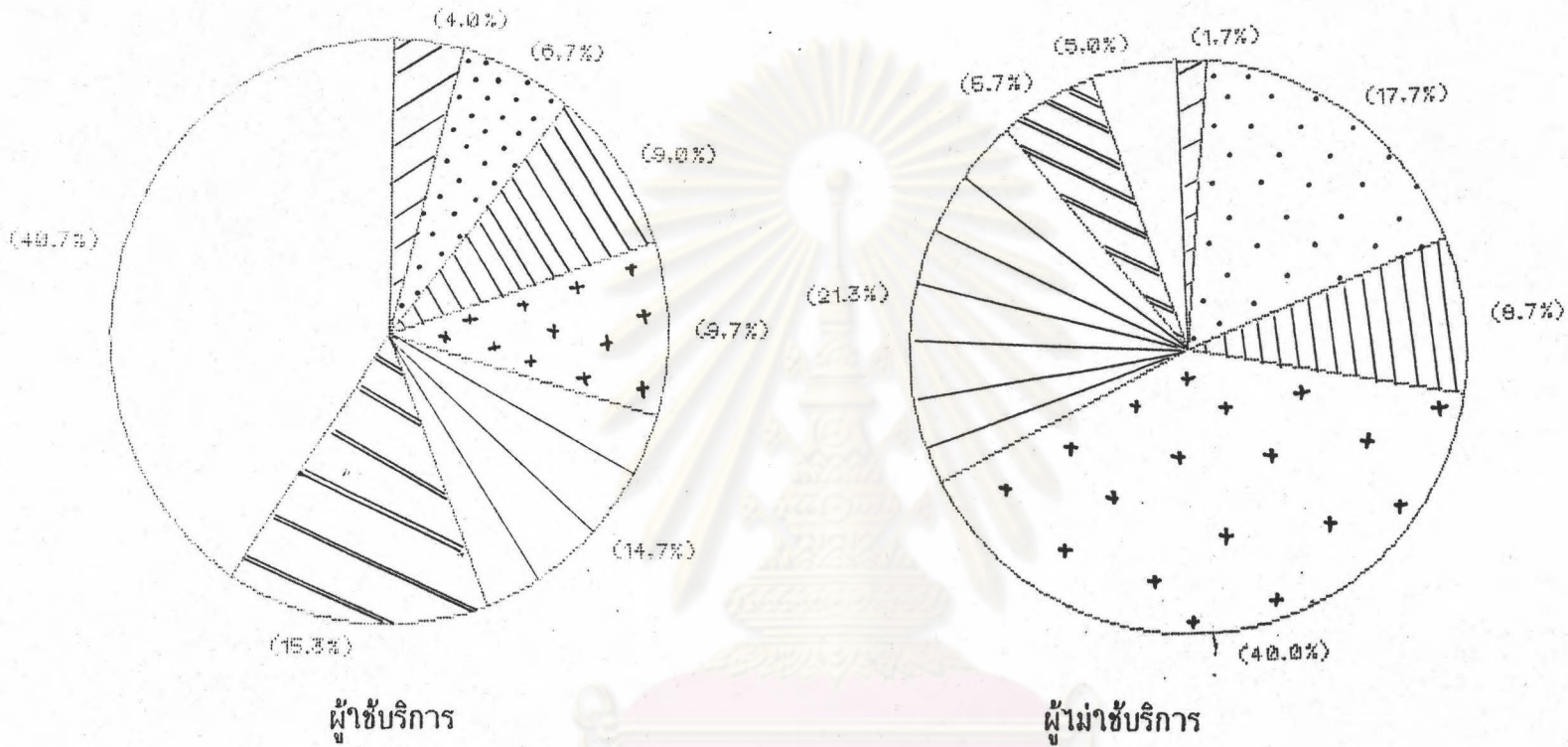
ศูนย์วิทยทรัพยากร
จุฬาลงกรณ์มหาวิทยาลัย

ตารางที่ 10 จำนวนและร้อยละของกลุ่มตัวอย่างที่ใช้บริการและไม่ใช้บริการจาก คสส. จำแนกตามอาชีพ

อาชีพ	ผู้ให้บริการ		ผู้ไม่ใช้บริการ	
	จำนวน (คน)	ร้อยละ	จำนวน (คน)	ร้อยละ
ไม่ได้ทำงาน	12	4.00	5	1.67
รับราชการ/รัฐวิสาหกิจ	20	6.67	53	17.67
ค้าขาย	27	9.00	26	8.67
กำลังศึกษา	29	9.67	120	40.00
ลูกจ้าง	44	14.67	64	21.33
รับจ้าง	46	15.33	17	5.67
แม่บ้าน	122	40.67	15	5.00
รวม	300	100	300	100

ที่มา : จากการสำรวจ

จากตารางพบว่า ผู้มาใช้บริการจาก คสส. ส่วนใหญ่เป็นกลุ่มของแม่บ้าน ร้อยละ 40.67 ทั้งนี้อาจเนื่องมาจากการบริการของ คสส. ส่วนใหญ่เป็นบริการแม่และเด็ก ดังนั้น ผู้ที่รู้จัก คสส. และมาใช้บริการมาก จึงเป็นกลุ่มแม่บ้าน รวมทั้งเวลาที่ คสส. เปิดให้บริการ ผู้ใช้บริการในสายอาชีพอื่นไม่สามารถไปใช้บริการได้ ส่วนผู้ไม่ใช้บริการจาก คสส. มากที่สุดคือ ผู้ที่กำลังศึกษา ร้อยละ 40.00 ทั้งนี้อาจเนื่องมาจาก สถานศึกษาของผู้ใช้บริการที่กำลังศึกษาอยู่ มีบริการสาธารณสุข ซึ่งไม่เสียค่าใช้จ่ายและไม่เสียการเรียน ให้บริการอยู่



- | | | |
|-----------------------|------------|---------|
| ไม่ได้ทำงาน | กำลังศึกษา | รับจ้าง |
| รับราชการ/รัฐวิสาหกิจ | ลูกจ้าง | แม่บ้าน |
| ค้าขาย | | |

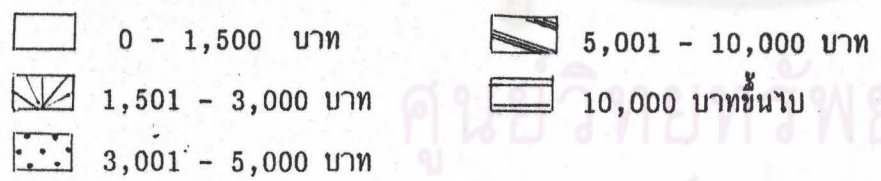
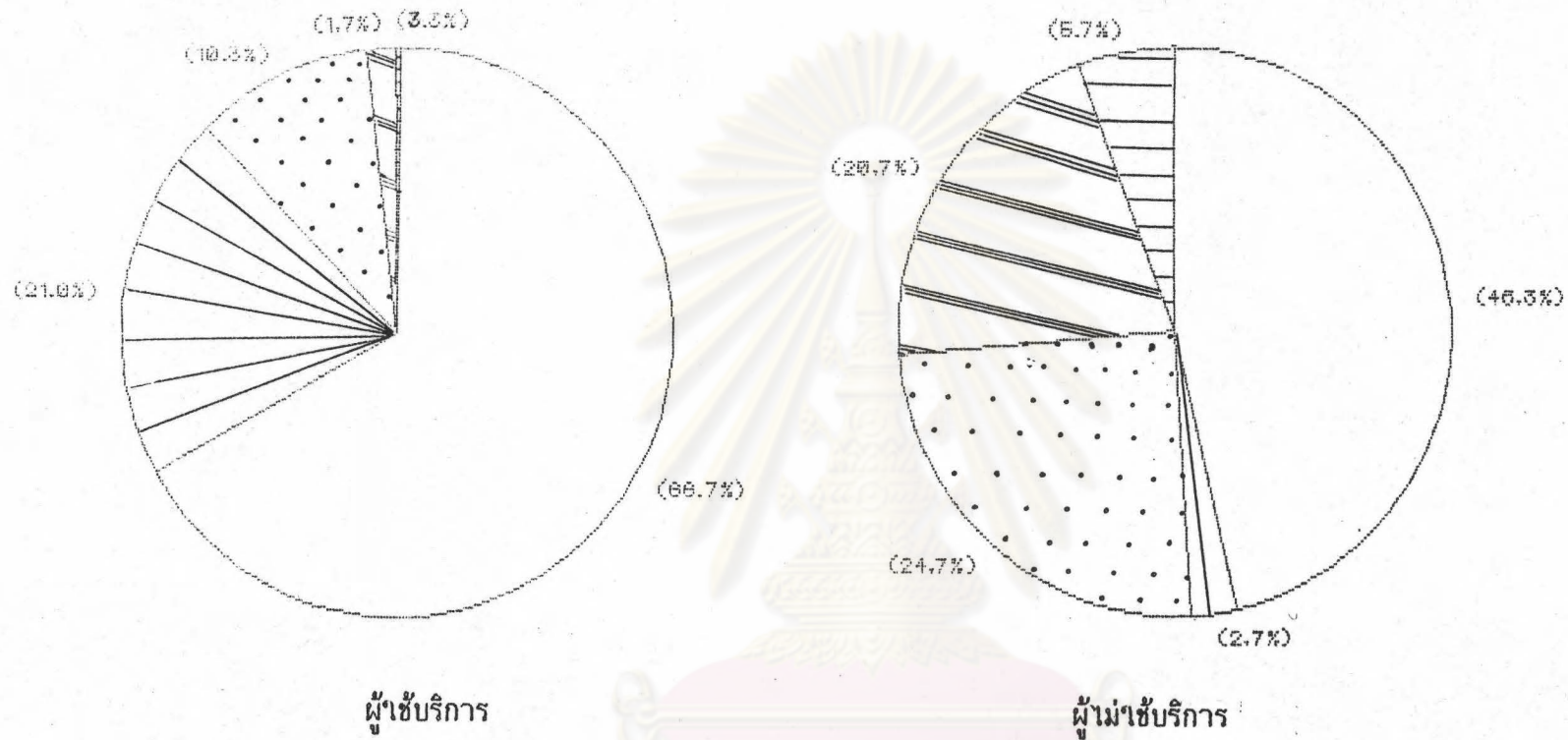
ภาพที่ 6 แสดงร้อยละของกลุ่มตัวอย่างที่ใช้บริการและไม่ใช้บริการจาก ศบส. จำแนกตามอาชีพ

2.1.7 รายได้ ผลการรวบรวมข้อมูลจากกลุ่มตัวอย่าง พบว่าผู้ใช้บริการส่วนใหญ่เป็นผู้มีรายได้น้อย คือ เป็นผู้ที่มีรายได้ 0-1,500 บาทต่อเดือน ถึงร้อยละ 66.67 รองลงมาคือผู้มีรายได้ 1,501-3,000 บาทต่อเดือน และ 3,001-5,000 บาทต่อเดือน ร้อยละ 21.00 และร้อยละ 10.33 ตามลำดับ กลุ่มที่มีรายได้ 10,000 บาท ต่อเดือนขึ้นไป มาใช้บริการน้อยที่สุด ร้อยละ 0.33 สำหรับผู้ไม่ใช้บริการจาก ศบส. ส่วนใหญ่เป็นผู้มีรายได้ 0 - 1,500 บาทต่อเดือน ร้อยละ 46.33 รองลงมาคือ ผู้มีรายได้ 3,001-5,000 บาท ต่อเดือน และ 5,000-10,000 บาทต่อเดือน ร้อยละ 24.67 และ ร้อยละ 20.67 กลุ่มที่มีจำนวนร้อยละต่ำสุด ที่ไม่มาใช้บริการจาก ศบส. คือ กลุ่มที่มีรายได้ 1,501 - 3,000 บาทต่อเดือน ร้อยละ 2.67 ดังรายละเอียดในตารางที่ 11 และแผนภาพที่ 7

ตารางที่ 11 จำนวนและร้อยละของกลุ่มตัวอย่างที่ให้บริการและไม่ใช้บริการจาก ศบส.
จำแนกตามรายได้

รายได้	ผู้ใช้บริการ		ผู้ไม่ใช้บริการ	
	จำนวน (คน)	ร้อยละ	จำนวน (คน)	ร้อยละ
0 - 1,500	200	66.67	139	46.33
1,501 - 3,000	63	21.00	8	2.67
3,001 - 5,000	31	21.00	74	24.67
5,001 - 10,000	5	1.67	62	20.67
10,000 ขึ้นไป	1	0.33	17	5.67
รวม	300	100	300	100

ที่มา : จากการสำรวจ



ภาพที่ 7 แสดงร้อยละของกลุ่มตัวอย่างที่ใช้บริการและไม่ใช้บริการจาก ศบส. จำแนกตามรายได้

จากตารางพบว่า ผู้มาใช้บริการและผู้ไม่ใช้บริการจาก ศบส. ส่วนใหญ่เป็นผู้มีรายได้น้อย คือ ส่วนใหญ่มีรายได้ประมาณไม่เกิน 3,000 บาท ขณะที่ผู้ไม่ใช้บริการจากศบส. มีรายได้ประมาณ 3,000 บาทขึ้นไป อาจเพราะผู้ที่มีรายได้สูง สามารถเลือกใช้บริการจากสถานพยาบาลแห่งอื่นได้ โดยไม่ต้องคำนึงถึง ค่าใช้จ่ายในการใช้บริการเท่ากับผู้มีรายได้น้อย ดังนั้นจึงพิจารณารายได้ของหัวหน้าครอบครัวร่วมด้วย

2.1.8 รายได้ของหัวหน้าครอบครัว ผลการรวบรวมข้อมูลจากกลุ่มตัวอย่าง พบว่า ผู้ใช้บริการจากศบส. ส่วนใหญ่ หัวหน้าครอบครัว มีรายได้ 1,501-3,000 บาทต่อเดือน ร้อยละ 53.00 รองลงมา คือ หัวหน้าครอบครัว ที่มีรายได้ 3,001-5,000 บาทต่อเดือน และ 0-1,500 บาทต่อเดือน ร้อยละ 21.33 และร้อยละ 18.00 ตามลำดับ ผู้มาใช้บริการจาก ศบส. ที่หัวหน้าครอบครัวที่มีรายได้ 10,000 บาทต่อเดือนขึ้นไป มีจำนวนร้อยละต่ำสุด สำหรับผู้ไม่ใช้บริการจาก ศบส. หัวหน้าครอบครัวมีรายได้ 5,001-10,000 บาทต่อเดือน ถึงร้อยละ 49.67 รองลงมา คือ หัวหน้าครอบครัวที่มีรายได้ 10,000 บาท ต่อเดือนขึ้นไป และ 3,001-5,000 บาทต่อเดือน ร้อยละ 27.33 และร้อยละ 17.00 ตามลำดับ ส่วนผู้ไม่ใช้บริการที่มีหัวหน้าครอบครัวมีรายได้ 1,501-3,000 บาทต่อเดือน มีจำนวนร้อยละต่ำสุด ดังรายละเอียดในตารางที่ 12 และแผนภาพที่ 8

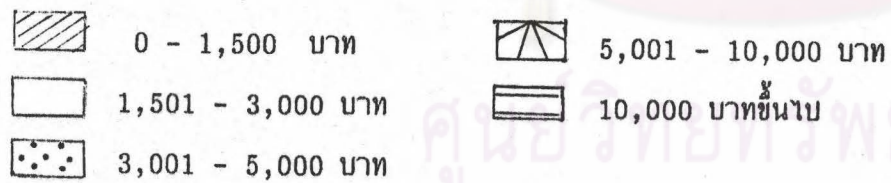
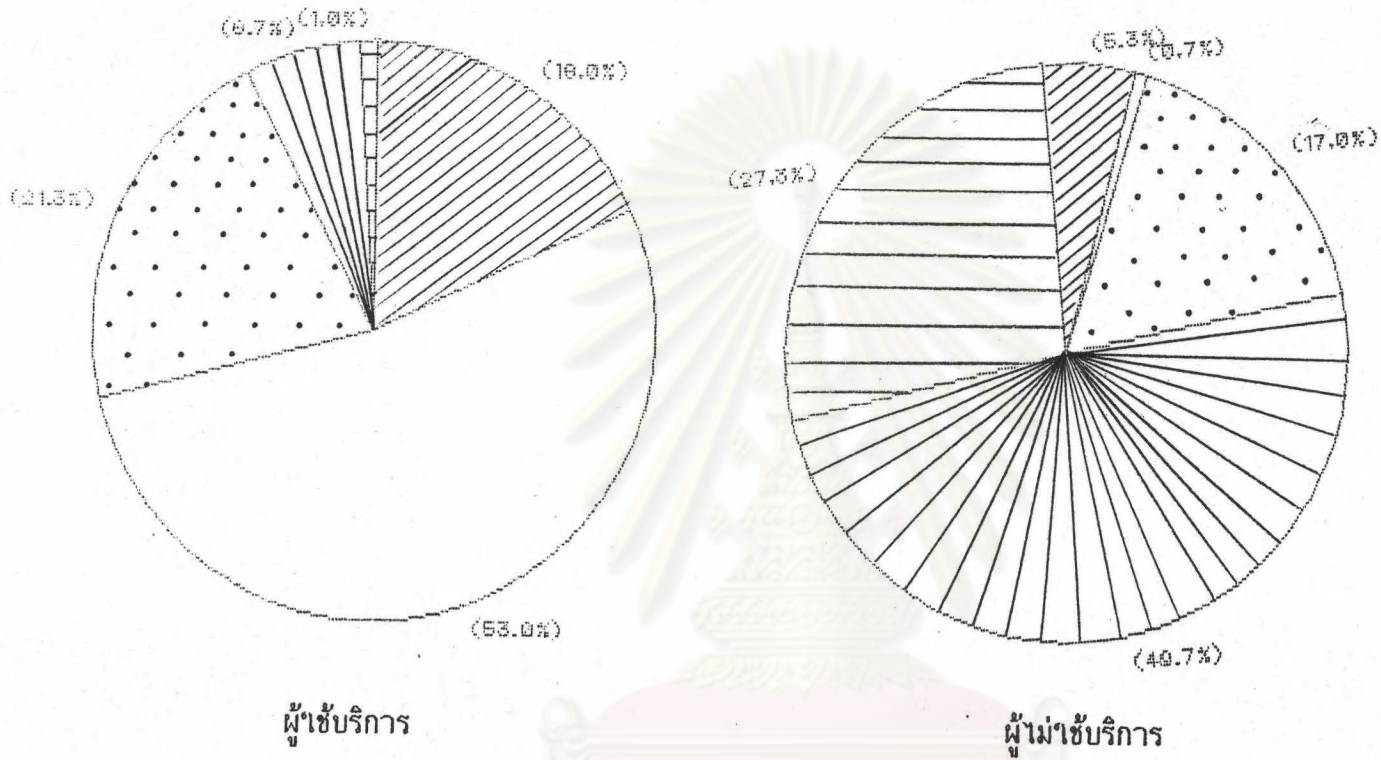
ศูนย์วิทยทรัพยากร
จุฬาลงกรณ์มหาวิทยาลัย

ตารางที่ 12 จำนวนและร้อยละของกลุ่มตัวอย่างที่ใช้บริการและไม่ใช้บริการจาก คบส.
จำแนกตามรายได้ของหัวหน้าครอบครัว

รายได้	ผู้ใช้บริการ		ผู้ไม่ใช้บริการ	
	จำนวน (คน)	ร้อยละ	จำนวน (คน)	ร้อยละ
0 - 1,500	54	18.00	16	5.33
1,501 - 3,000	159	53.00	2	0.67
3,001 - 5,000	64	21.33	51	17.00
5,001 - 10,000	20	6.67	149	49.67
10,000 ขึ้นไป	3	1.00	82	27.33
รวม	300	100	300	100

ที่มา : จากการสำรวจ

ศูนย์วิทยทรัพยากร
จุฬาลงกรณ์มหาวิทยาลัย



ภาพที่ 8 แสดงร้อยละของกลุ่มตัวอย่างที่ใช้บริการและไม่ใช้บริการจาก คบส. จำแนกตามรายได้ของหัวหน้าครอบครัว

จากตารางพบว่า รายได้ของหัวหน้าครอบครัวของผู้ใช้บริการจาก ศบส. ส่วนใหญ่มีรายได้ในช่วง 1,501-3,000 บาท ส่วนรายได้ของหัวหน้าครอบครัวของผู้ไม่ใช้บริการส่วนใหญ่มีรายได้ในช่วง 5,000 - 10,000 บาท อาจกล่าวได้ว่า ส่วนใหญ่ของผู้ใช้บริการจาก ศบส. จะมีหัวหน้าครอบครัวที่มีรายได้ต่ำกว่า หัวหน้าครอบครัวของผู้ไม่ใช้บริการจาก ศบส.

จากการศึกษาสภาพทั่วไป และลักษณะทางเศรษฐกิจ-สังคม ของกลุ่มตัวอย่าง 2 กลุ่ม คือ กลุ่มผู้ใช้บริการและกลุ่มผู้ไม่ใช้บริการจาก ศบส. อาจจะสามารถสรุปได้ว่า ผู้มาใช้บริการจาก ศบส. ส่วนใหญ่เป็นผู้มีการศึกษาระดับประถมศึกษา เป็นแม่บ้าน ไม่มีรายได้เป็นของตนเอง โดยหัวหน้าครอบครัวมีรายได้ต่อเดือนค่อนข้างต่ำ ซึ่งแตกต่างจากผู้ไม่ใช้บริการจาก ศบส. ซึ่งส่วนใหญ่เป็นผู้ที่มีการศึกษาระดับปริญญาตรีขึ้นไป ไม่มีรายได้เป็นของตนเอง แต่มาจากครอบครัวที่หัวหน้าครอบครัวมีรายได้ต่อเดือนค่อนข้างสูง สามารถกล่าวได้ว่า การศึกษาระดับนี้สอดคล้องกับสมมติฐานที่ตั้งไว้ว่า ลักษณะทาง เศรษฐกิจ-สังคม ของผู้ใช้บริการและผู้ไม่ใช้บริการจาก ศบส. มีความแตกต่างกัน

2.2 การศึกษาและ เปรียบเทียบสาเหตุในการใช้บริการและการไม่ใช้บริการจาก ศบส.

วัตถุประสงค์ของการวิจัย คือ ศึกษาและ เปรียบเทียบสาเหตุของการใช้บริการ และสาเหตุของการไม่ใช้บริการจาก ศบส. โดยมีสมมติฐานในการศึกษาว่า ความเชื่อถือของผู้ใช้บริการในเรื่องความชำนาญของบุคลากรทางสาธารณสุข คือ เกณฑ์ในการตัดสินใจที่สำคัญที่สุดใน การที่ประชาชนจะใช้หรือไม่ใช้บริการจาก ศบส. การศึกษาจะแบ่งเป็น 3 ตอน ดังนี้

2.2.1 ลักษณะของการมาใช้บริการจาก ศบส. จะเป็นการศึกษาว่าผู้ใช้บริการ เคยมารับการรักษาจาก ศบส. หรือไม่ มีวิธีการในการเดินทางมาใช้บริการจาก ศบส. อย่างไร ใช้เวลาในการเดินทางเท่าไร ผลการศึกษปรากฏ ดังนี้

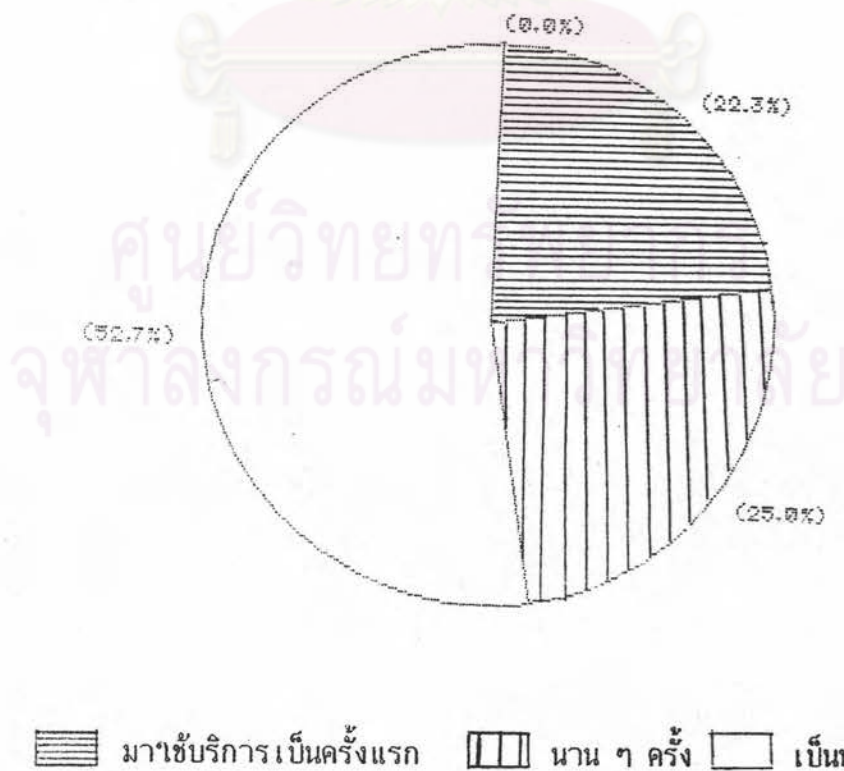
2.2.1.1 จำนวนครั้งที่มาใช้บริการจาก ศบส. ผลการรวบรวมข้อมูล จากกลุ่มตัวอย่าง พบว่า ผู้ใช้บริการทางการแพทย์มาใช้บริการจาก ศบส. เป็นประจำร้อยละ 52.67 มาใช้บริการนาน ๆ ครั้ง ร้อยละ 25.00 มาใช้บริการเป็นครั้งแรก ร้อยละ 22.33 ดังรายละเอียดในตารางที่ 13 และแผนภาพที่ 9

ตารางที่ 13 จำนวนและร้อยละของตัวอย่างที่ใช้บริการจาก คสส. จำแนกตามจำนวนครั้งที่ใช้บริการ

จำนวนครั้งที่มาใช้บริการ	จำนวน	ร้อยละ
มาใช้บริการเป็นครั้งแรก	67	22.33
นาน ๆ ครั้ง	75	25.00
เป็นประจำ	158	52.67
รวม	300	100

ที่มา : จากการสำรวจ

ภาพที่ 9 แสดงร้อยละของกลุ่มตัวอย่างที่ใช้บริการจาก คสส. จำแนกตามจำนวนครั้งที่มาใช้บริการ



จากตารางพบว่า ผู้มาใช้บริการจาก ศบส. ส่วนมากจะมาใช้บริการจาก ศบส. เป็นประจำ อาจเนื่องมาจากผู้ให้บริการมาใช้บริการจากศูนย์แล้วหายจากโรคหรือโรคที่เป็นทุเลาลง จึงกลับมาใช้บริการจากศูนย์อีกเมื่อเกิดอาการเจ็บป่วย หรือเนื่องมาจากมีที่พักอาศัยอยู่ใกล้กับศูนย์ จึงสะดวกในการมาใช้บริการจาก ศบส. รวมทั้งผู้มาใช้บริการจาก ศบส. ส่วนใหญ่มีรายได้ต่ำ เมื่อมาใช้บริการจาก ศบส. จึงไม่ต้องเสียค่าใช้จ่ายมาก เพราะมีบริการรักษาพยาบาลฟรี

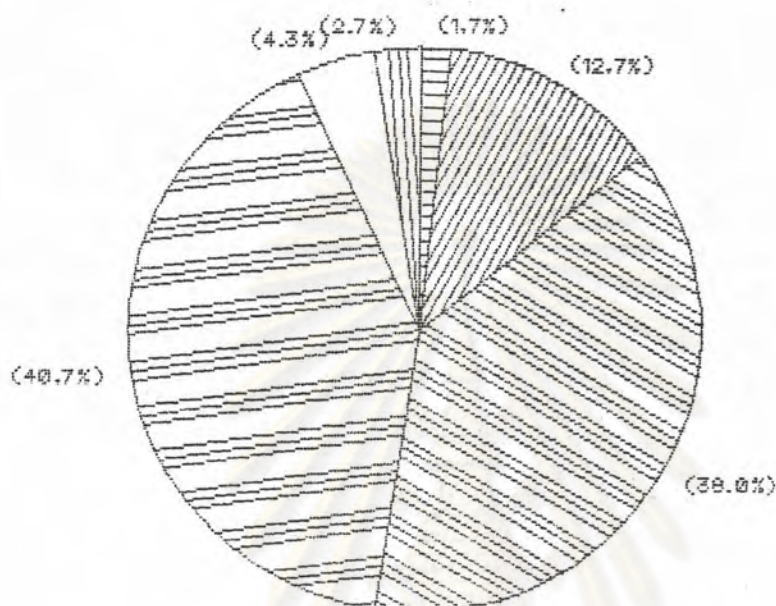
2.2.1.2 วิธีการเดินทาง ผลการรวบรวมข้อมูลจากกลุ่มตัวอย่าง พบว่า ผู้ใช้บริการจาก ศบส. ส่วนใหญ่จะเดินทางมาด้วยรถประจำทาง ร้อยละ 40.67 รองลงมา คือ เดินทางมาใช้บริการจาก ศบส. ร้อยละ 38.00 และเดินทางมาใช้บริการจาก ศบส. ด้วยสามล้อรับจ้าง ร้อยละ 12.64 ดังรายละเอียดในตารางที่ 14 และแผนภาพที่ 10


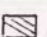
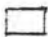
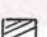

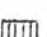
ตารางที่ 14 จำนวนและร้อยละของกลุ่มตัวอย่างที่ใช้บริการจาก ศบส. จำแนกตามวิธีการเดินทาง

วิธีการเดินทาง	จำนวน	ร้อยละ
จักรยาน	5	1.67
อื่น ๆ	8	2.67
จักรยานยนต์	13	4.33
สามล้อรับจ้าง	38	12.67
เดิน	114	38.00
รถประจำทาง	122	40.67
รวม	300	100

ที่มา : จากการสำรวจ

ภาพที่ 10 แสดงร้อยละของกลุ่มตัวอย่างที่ใช้บริการจาก ศบส. จำแนกตามวิธีการเดินทาง



- | | | | |
|---|---------------|---|------------------|
|  | จักรยาน |  | เดิน |
|  | จักรยานยนต์ |  | รถประจำทาง |
|  | สามล้อรับจ้าง |  | อื่น ๆ เช่น เรือ |

เมื่อพิจารณาลักษณะของการเดินทางมาใช้บริการจาก ศบส. ของผู้ให้บริการ จากตารางที่ 13 พบว่า ผู้มาใช้บริการจาก ศบส. ส่วนใหญ่เดินทางมาใช้บริการด้วยรถประจำทาง อาจเนื่องมาจากการโดยสารรถประจำทาง เสียค่าใช้จ่ายน้อย หรืออาจเนื่องมาจากผู้มาใช้บริการ จาก ศบส. ส่วนใหญ่ เป็นผู้มียาได้ประมาณไม่เกิน 5,000 บาท (จากการศึกษารายได้ของผู้ใช้ บริการและหัวหน้าครอบครัว ในหัวข้อ ที่ 2.1.7 และ 2.1.8) รวมทั้งการเดินทางที่สะดวกใน ด้านเส้นทางคมนาคมที่มีรถประจำทางหลายสายและประหยัดค่าใช้จ่ายก็น่าจะเป็นรถประจำทาง และผู้ที่เดินทางมาใช้บริการจาก ศบส. ด้วยรถประจำทาง อาจเป็นผู้ที่ไม่มีอาการป่วยที่รุนแรงนัก

นอกจากการเดินทางมาใช้บริการจาก ศบส. ด้วยรถประจำทางแล้ว ผู้มาใช้บริการจาก ศบส. ยังมาใช้บริการจาก ศบส. โดยเดินมา ในอัตราร้อยละ 16.11 ใกล้เคียงกับการเดินทางโดยรถประจำทาง ทั้งนี้อาจเป็นเพราะ ผู้ใช้บริการมีที่อยู่อาศัยไม่ไกลจาก ศบส. ที่ตนใช้บริการมากนัก จึงไม่ยอมเสียเวลาในการรอรถประจำทางหรือในบริเวณที่พักอาศัยไม่มีรถประจำทางที่เส้นทางเดินรถผ่าน ศบส.

จะพบว่า ในการเดินทางมาใช้บริการของผู้ใช้บริการจาก ศบส. ที่ส่วนใหญ่มักเป็นผู้มีรายได้ไม่สูงนัก จะเลือกใช้วิธีการเดินทางโดยรถประจำทางหรือการเดินทางมาใช้บริการจาก ศบส. มากกว่าการเดินทางประเภทอื่น นอกจากนี้ในการศึกษาลักษณะของการมาใช้บริการจาก ศบส. อาจพิจารณาระยะเวลาที่ใช้ในการเดินทางมาใช้บริการจาก ศบส. ร่วมกับ ดังรายละเอียดในตารางที่ 15 และแผนภาพที่ 11

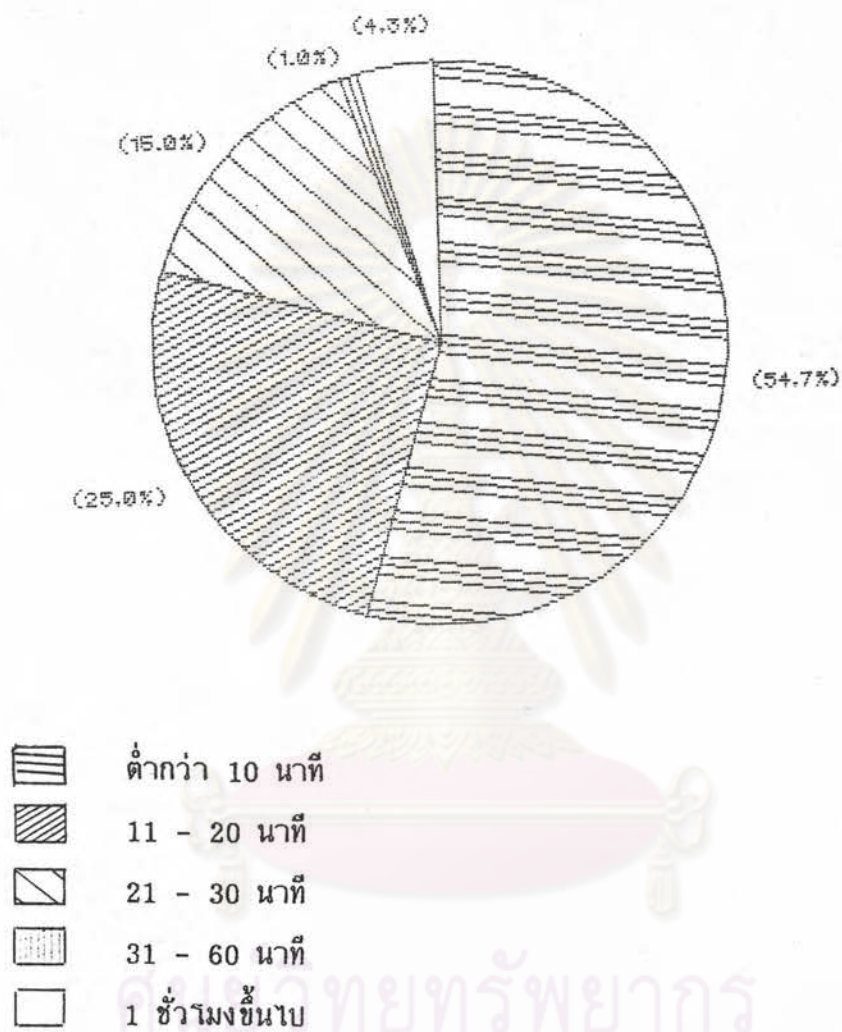
ตารางที่ 15 จำนวนและร้อยละของกลุ่มตัวอย่างที่ใช้บริการจาก ศบส. จำแนกตามระยะเวลาที่ใช้ในการเดินทาง





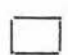
ระยะเวลาที่ใช้ในการเดินทาง (นาที)	จำนวน	ร้อยละ
ต่ำกว่า 10	164	54.67
11 - 20	75	25.00
21 - 30	45	15.00
31 - 60	3	1.00
1 ชั่วโมงขึ้นไป	13	4.33
รวม	300	100

ที่มา : จากการสำรวจ

จากตารางพบว่า ผู้ใช้บริการมากกว่าร้อยละ 50 ใช้เวลาในการเดินทางจากที่พักมายัง ศบส. ต่ำกว่า 10 นาที และผู้ให้บริการส่วนใหญ่จะใช้เวลาในการเดินทางมายัง ศบส. ประมาณไม่เกิน 30 นาที

ภาพที่ 11 แสดงร้อยละของกลุ่มตัวอย่างที่ใช้บริการจาก คบส. จำแนกตามระยะเวลาที่ใช้ในการเดินทาง



-  ต่ำกว่า 10 นาที
-  11 - 20 นาที
-  21 - 30 นาที
-  31 - 60 นาที
-  1 ชั่วโมงขึ้นไป

ศูนย์วิจัยทรัพยากร
จุฬาลงกรณ์มหาวิทยาลัย

2.2.2 การเปรียบเทียบสาเหตุในการมาใช้บริการและการไม่ใช้บริการจาก คบส. ผลการรวบรวมข้อมูลจากกลุ่มตัวอย่าง 2 กลุ่ม ปรากฏผลดังนี้

2.2.2.1 สาเหตุในการมาใช้บริการจาก คบส. ของผู้ให้บริการ ผลการรวบรวมข้อมูลที่ได้จากการสอบถามกลุ่มผู้ให้บริการจาก คบส. 300 ราย ถึงสาเหตุที่มาใช้ บริการทางการแพทย์จาก คบส. พบว่า ผู้มาใช้บริการจาก คบส. ส่วนใหญ่มาใช้บริการจาก คบส. เพราะศูนย์อยู่ใกล้บ้านถึงร้อยละ 81.00 รองลงมาคือ คบส. มีบริการรักษาพยาบาลฟรี ร้อยละ 56.67 การที่ผู้ให้บริการเคยมารับการรักษาแล้วอาการดีขึ้น ก็เป็นสาเหตุที่ทำให้ผู้ให้บริการมา ใช้บริการจาก คบส. ร้อยละ 48.00 เพื่อนหรือคนรู้จักแนะนำมา ร้อยละ 31.67 แพทย์ พยาบาล และเจ้าหน้าที่มีอัธยาศัยดี ร้อยละ 29.33 ดังรายละเอียดในตารางที่ 16

ตารางที่ 16 จำนวนและร้อยละของกลุ่มตัวอย่างที่ใช้บริการจาก คบส. จำแนกตามสาเหตุของ การมาใช้บริการจาก คบส.

สาเหตุ	จำนวน	ร้อยละ
เป็นทางผ่าน	5	1.67
ทราบจากการประชาสัมพันธ์ของศูนย์	8	2.67
ศูนย์อยู่ใกล้ที่ทำงาน	15	5.00
มีบริการหลายอย่าง	17	5.67
เวลาที่เปิดบริการสะดวก	48	16.00
ไม่มีอาการป่วยที่รุนแรง	65	21.67
ใช้เวลาน้อยในการทำบัตรและตรวจรักษา	69	23.00
แพทย์ พยาบาล และ เจ้าหน้าที่มีอัธยาศัยดี	88	29.33
เพื่อนหรือคนรู้จักแนะนำมา	95	31.67
เคยมารับการรักษาแล้วอาการดีขึ้น	144	48.00
มีบริการรักษาพยาบาลฟรี	170	56.67
ศูนย์อยู่ใกล้บ้าน	243	81.00
ที่มา : จากการสำรวจ		

จากตาราง พบว่า สาเหตุสำคัญที่ทำให้ผู้ใช้บริการมาใช้บริการจาก ศบส. คือศูนย์ที่อยู่ใกล้บ้าน หรือมีที่พักอาศัยอยู่ใกล้กับสถานบริการสาธารณสุข ทั้งนี้อาจเป็นเพราะสามารถเดินทางมาใช้บริการจาก ศบส. ได้สะดวก อีกทั้งเป็นการ ประหยัดเวลาและค่าใช้จ่ายที่ต้องเสียไปกับการเดินทาง สาเหตุที่สำคัญอีกประการหนึ่งที่ทำให้ผู้ใช้บริการมาใช้บริการจาก ศบส. คือ การที่ ศบส. มีบริการรักษาพยาบาลฟรี ซึ่งผู้ใช้บริการอาจเสียค่าบำรุงให้กับศูนย์ได้ตามความสมัครใจ ทั้งนี้เป็นเพราะผู้ใช้บริการจาก ศบส. ส่วนใหญ่มีรายได้ไม่สูงนัก ดังผลการศึกษานำหัวข้อ 2.7 และ 2.8 การที่ผู้ใช้บริการเคยมารับการรักษแล้วอาการดีขึ้น ก็เป็นเหตุผลอีกประการหนึ่งที่ทำให้ผู้ใช้บริการมาใช้บริการจากศูนย์ ทั้งนี้อาจเป็นเพราะผู้ใช้บริการมีความเชื่อมั่นในความสามารถของแพทย์ที่ทำการรักษาตนเองว่าจะทำให้ตนเองหายจากโรคได้เหมือนทุกครั้ง

2.2.2.2 สาเหตุที่ทำให้ผู้ใช้บริการไม่ใช้บริการจาก ศบส. ผลการรวบรวมข้อมูลที่ได้จากกลุ่มตัวอย่างที่ไม่ได้ใช้บริการจาก ศบส. จำนวน 300 ราย พบว่า สาเหตุสำคัญที่ผู้ใช้บริการไม่มาใช้บริการจาก ศบส. คือ ผู้ใช้บริการส่วนใหญ่ไม่รู้จัก ศบส. ถึงร้อยละ 56.15 รวมทั้งไม่ทราบว่า จะไปใช้บริการ ศบส. ได้อย่างไร ร้อยละ 42.33 การที่มีสถานพยาบาลแห่งอื่นอยู่ใกล้กว่า ศบส. ก็เป็นสาเหตุหนึ่งที่ทำให้ผู้ใช้บริการไม่มาใช้บริการจาก ศบส. ร้อยละ 34.00 ผู้ใช้ บริการไม่เชื่อถึงความสามารถหรือความชำนาญของแพทย์ประจำศูนย์ ร้อยละ 29.00 ผู้ใช้บริการเห็นว่าเวลาที่เปิดบริการไม่สะดวกในการไปใช้บริการร้อยละ 26.33 ดังรายละเอียดในตารางที่ 17

ศูนย์วิทยทรัพยากร
จุฬาลงกรณ์มหาวิทยาลัย

ตารางที่ 17 จำนวนและร้อยละของกลุ่มตัวอย่างที่ไม่ใช้บริการจาก ศบส. จำแนกตามสาเหตุของการไม่มาใช้บริการจาก ศบส.

สาเหตุ	จำนวน	ร้อยละ
ประเภทของการบริการมีน้อย	10	3.33
เคยไปรับการรักษาแล้วอาการไม่ดีขึ้น	19	9.33
ไม่เชื่อถือคุณภาพของยา	39	13.00
แพทย์ พยาบาล และเจ้าหน้าที่อัยาศัยไม่ดี	70	23.33
เวลาที่เปิดบริการไม่สะดวก	79	26.33
ไม่เชื่อถือความชำนาญของแพทย์	87	29.00
สถานพยาบาลแห่งอื่นอยู่ใกล้	102	34.00
ไม่ทราบว่า จะไปใช้บริการอย่างไร	127	42.33
ไม่รู้จัก ศบส.	170	56.15

ที่มา : จากการสำรวจ

จากตาราง พบว่า ผู้ใช้บริการส่วนใหญ่จะไม่รู้จักร ศบส. และไม่ทราบว่า จะมาใช้บริการจาก ศบส. ได้อย่างไร ทั้งนี้ อาจเกิดจากการขาดการประชาสัมพันธ์ที่ดีที่จะเผยแพร่ความรู้ความเข้าใจในการมาใช้บริการจาก ศบส. สาเหตุที่สำคัญอีกประการ คือ การมีสถานพยาบาลแห่งอื่นอยู่ใกล้ ก็เป็นโอกาสให้ผู้ใช้บริการสามารถเลือกใช้บริการทางการแพทย์จากสถานพยาบาลแห่งใดก็ได้ ตามปกติผู้บริการจะเลือกใช้บริการจากสถานพยาบาลที่มีเส้นทางเดินทางสั้นและสะดวกในการเดินทาง (Shannon 1975 อ้างถึงใน สมบูรณ์ สุทธนะ 2531 : 21) ศบส. เปิดให้บริการรักษาโรคทั่วไปในวันจันทร์-ศุกร์ เวลา 8.30 - 12.00 น. ทำให้ผู้บริการบางกลุ่มไม่สามารถมาใช้บริการในช่วงเวลาดังกล่าวได้ รวมทั้งผู้ป่วยที่มีอาการหนัก

จากหัวข้อที่ 3.2.1 และ 3.2.2 ที่ศึกษาสาเหตุที่เป็นปัจจัยสำคัญในการมาใช้หรือไม่ใช้บริการจาก ศบส. ของกลุ่มตัวอย่าง 2 กลุ่ม คือ กลุ่มผู้ใช้บริการและกลุ่มผู้ไม่ใช้บริการ จาก ศบส. อาจสามารถกล่าวได้ว่า เกณฑ์ที่สำคัญที่สุดในการตัดสินใจมาใช้บริการจาก ศบส. ของผู้ใช้บริการมาใช้บริการจาก ศบส. อาจเป็นเพราะ ศบส. อยู่ใกล้บ้าน การเดินทางสะดวก และเกณฑ์ที่สำคัญที่สุดในการตัดสินใจไม่ใช้บริการจาก ศบส. ของผู้ไม่ใช้บริการก็คือ ผู้ใช้บริการไม่รู้จักศูนย์ อาจเนื่องมาจาก ศบส. ขาดการประชาสัมพันธ์ที่ดี จากผลการศึกษา พบว่า ไม่เป็นไปตามสมมติฐานที่ตั้งไว้ว่า ความเชื่อถือของผู้ใช้บริการในเรื่องความชำนาญของบุคลากรทางสาธารณสุข คือ เกณฑ์ในการตัดสินใจที่สำคัญที่สุดในการที่ประชาชนจะใช้หรือไม่ใช้บริการจาก ศบส. ซึ่งเรื่องความเชื่อถือของผู้ใช้บริการในเรื่องความชำนาญของบุคลากรทางสาธารณสุข จะหมายถึง การที่ผู้มารับบริการรายงานว่า เมื่อมารับบริการจากสถานพยาบาลแห่งนั้นแล้วมีอาการดีขึ้น เนื่องมาจากการวินิจฉัยโรคและสั่งยาของแพทย์

2.2.3 สถานบริการสาธารณสุขกับการเลือกใช้บริการของผู้ใช้บริการและผู้ไม่ใช้บริการจาก ศบส.

การศึกษสถานบริการสาธารณสุขแห่งอื่นที่ผู้ใช้บริการไปใช้บริการ นอกเหนือจาก ศบส. รวมทั้งสาเหตุในการเลือกใช้บริการ น่าจะทำให้เข้าใจถึงการมาใช้บริการและการไม่ใช้บริการจาก ศบส. มากขึ้น ผลการรวบรวมข้อมูลจากกลุ่มตัวอย่าง 2 กลุ่ม คือ กลุ่มผู้ใช้บริการจาก ศบส. และกลุ่มผู้ไม่ใช้บริการจาก ศบส. ปรากฏผลดังรายละเอียดในตารางที่ 18 และ 19 ดังนี้

ศูนย์วิทยุทรัพยากร
จุฬาลงกรณ์มหาวิทยาลัย

ตารางที่ 18 จำนวนและร้อยละของกลุ่มตัวอย่างที่ใช้บริการจากสถานพยาบาลแห่งอื่น นอกจาก ศบส. ของผู้ใช้บริการจาก ศบส. จำแนกตามสาเหตุ

	ไม่เคยใช้บริการ ที่ใดเลย		โรงพยาบาล ของรัฐ		โรงพยาบาล เอกชน		โพลีคลินิก		คลินิก		ร้านขายยา		รวม	
	จำนวน	ร้อยละ	จำนวน	ร้อยละ	จำนวน	ร้อยละ	จำนวน	ร้อยละ	จำนวน	ร้อยละ	จำนวน	ร้อยละ	จำนวน	ร้อยละ
ใกล้บ้าน	0	0.00	14	4.67	2	0.67	4	1.33	11	3.67	10	3.33	41	13.67
เปิดบริการตลอด 24 ชั่วโมง	0	0.00	0	0.00	0	0.00	7	2.33	0	0.00	0	0.00	7	2.33
ศบส. ไม่เปิดบริการในช่วงเย็นและวันหยุด	0	0.00	0	0.00	0	0.00	0	0.00	39	8.33	4	1.33	43	14.33
ป่วยมาก	0	0.00	81	27.00	0	0.00	0	0.00	0	0.00	0	0.00	81	27.00
บริการรวดเร็ว	0	0.00	0	0.00	5	1.67	5	1.67	6	2.00	0	0.00	16	5.33
ราคาถูก	0	0.00	13	4.33	0	0.00	0	0.00	0	0.00	6	2.00	19	6.33
สวัสดิการ/สามารถเบิกได้	0	0.00	12	4.00	0	0.00	0	0.00	0	0.00	0	0.00	12	4.00
เชื่อถือบุคลากรทางการแพทย์	0	0.00	25	8.33	0	0.00	0	0.00	1	0.33	0	0.00	26	8.67
มีแพทย์เฉพาะด้าน	0	0.00	16	5.33	0	0.00	0	0.00	0	0.00	0	0.00	16	5.33
เครื่องมือทันสมัย	0	0.00	15	5.00	3	1.00	0	0.00	0	0.00	0	0.00	18	6.00
ไม่ป่วยมาก	7	2.33	0	0.00	0	0.00	0	0.00	0	0.00	12	4.00	19	6.33
มีคนรู้จัก	0	0.00	2	0.67	0	0.00	0	0.00	0	0.00	0	0.00	2	0.67
รวม	7	2.33	178	59.33	10	3.33	16	5.33	57	19.00	32	10.67	300	100

ที่มา : จากการสำรวจ

จากตารางที่ 18 สถานบริการสาธารณสุข ที่ผู้ใช้บริการไปใช้บริการนอกเหนือจาก ศบส. พบว่า ผู้ใช้บริการ นอกจากจะใช้บริการจาก ศบส. แล้ว ยังใช้บริการจากโรงพยาบาลของรัฐ มากถึงร้อยละ 59.33 ด้วยเหตุผลว่าป่วยมาก และเชื่อถือบุคลากรทางการแพทย์ รองลงมาคือ ไปใช้บริการจากคลินิก ร้อยละ 19.00 ด้วยเหตุผลว่า ศบส. ไม่เปิดบริการในช่วง เย็นและวันหยุด และคลินิกอยู่ใกล้กับที่พักอาศัย

นอกจากนี้ยังพบว่า ผู้ใช้บริการไปใช้บริการจากสถานพยาบาลแห่งอื่น นอกจาก ศบส. เมื่อเห็นว่าอาการของตนเป็นมาก ร้อยละ 27.00 รองลงมาคือ ศบส. ไม่เปิดให้บริการในช่วง เย็นและวันหยุดร้อยละ 14.33



ศูนย์วิทยทรัพยากร
จุฬาลงกรณ์มหาวิทยาลัย

ตารางที่ 19 จำนวนและร้อยละของกลุ่มตัวอย่างที่ใช้บริการจากสถานพยาบาลแห่งอื่น นอกเหนือจาก ศบส. ของผู้ไม่ใช้บริการจาก ศบส. จำแนกตามสาเหตุ

	โรงพยาบาล ของรัฐ		โรงพยาบาล เอกชน		โพลีคลินิก		คลินิก		ร้านขายยา		รวม	
	จำนวน	ร้อยละ	จำนวน	ร้อยละ	จำนวน	ร้อยละ	จำนวน	ร้อยละ	จำนวน	ร้อยละ	จำนวน	ร้อยละ
	กลับบ้าน	4	1.33	21	7.00	18	6.00	59	19.67	1	0.00	103
เปิดบริการตลอด 24 ชั่วโมง	0	0.00	0	0.00	36	12.00	0	0.00	0	0.00	36	12.00
บริการรวดเร็ว	0	0.00	24	8.00	21	7.00	5	1.67	0	0.00	50	16.67
ราคาถูก	5	1.67	0	0.00	0	0.00	0	0.00	4	1.33	9	3.00
สวัสดิการ/สามารถเบิกได้	18	6.00	9	3.00	0	0.00	0	0.00	0	0.00	27	9.00
เชื่อถือบุคลากรทางการแพทย์	8	2.67	12	3.67	1	0.33	4	1.33	0	0.00	24	8.00
มีแพทย์เฉพาะด้าน	5	1.67	9	3.00	0	0.00	0	0.00	0	0.00	14	4.67
เครื่องมือทันสมัย	2	0.67	4	1.33	0	0.00	0	0.00	0	0.00	6	2.00
เจ้าหน้าที่อภัยาศัยดี	3	1.00	5	1.67	10	3.33	3	1.00	0	0.00	21	7.00
ไม่ป่วยมาก	0	0.00	0	0.00	0	0.00	0	0.00	8	2.67	8	2.67
มีคนรู้จัก	2	0.67	0	0.00	0	0.00	0	0.00	0	0.00	2	0.67
รวม	47	15.67	83	27.67	86	28.67	71	27.00	13	4.33	300	100

ที่มา : จากการสำรวจ

จากตารางที่ 19 สถานบริการสาธารณสุขที่ผู้ไม่ใช้บริการจาก ศบส. ไปใช้บริการ พบว่า จะไปใช้บริการจากโพลีคลินิก ร้อยละ 28.67 ด้วยเหตุผลว่ามีบริการตลอด 24 ชั่วโมง และให้บริการรวดเร็ว รองลงมาคือ ไปใช้บริการจากโรงพยาบาลเอกชน ร้อยละ 27.67 เพราะให้บริการรวดเร็ว และอยู่ใกล้บ้านพัก นอกจากนี้ยังไปใช้บริการจากคลินิก ร้อยละ 27.00 เพราะอยู่ใกล้บ้าน และบริการรวดเร็ว

นอกจากนี้ยังพบว่า ผู้ไม่ใช้บริการจาก ศบส. จะเลือกไปใช้บริการจากสถานพยาบาลที่อยู่ใกล้ที่พักมากที่สุด ร้อยละ 34.33 รองลงมา คือ สถานพยาบาลที่ให้บริการรวดเร็ว ร้อยละ 16.67

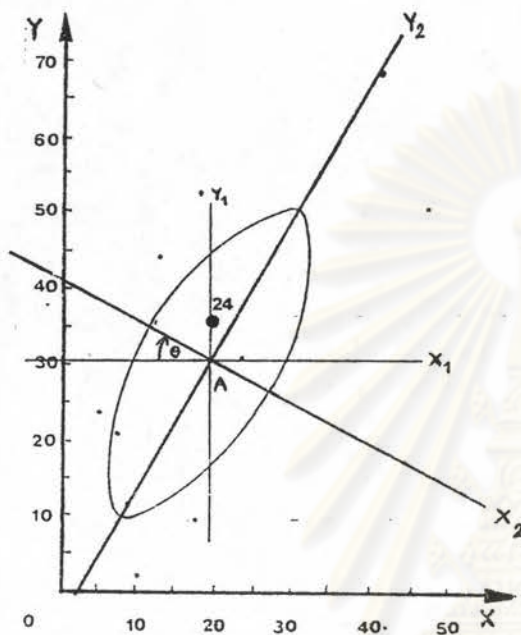
2.3. การศึกษาเขตบริการของ ศบส. โดยวิธีวงรีความเบี่ยงเบนมาตรฐาน

วิธีการวงรีความเบี่ยงเบนมาตรฐาน (Standard Deviation Ellipse) ดูรายละเอียดจากภาคผนวก ข) จะเป็นวิธีวัดการกระจายของประชากรได้โดยวิธีทางกลม ซึ่งจะทำให้เห็นลักษณะการกระจายดีกว่า เนื่องจากวิธีนี้สะท้อนถึงลักษณะการกระจายที่เป็นจริง ได้ดีกว่า (Ebdon 1985 : 163) ในการศึกษาครั้งนี้นำวิธีนี้มาใช้เพื่อเสนอแนะเขตบริการที่เหมาะสมกับการมาใช้บริการของประชาชนแต่เป็นเพียงตัวอย่างการศึกษาเท่านั้น จึงไม่สามารถเอาผลที่ได้ไปใช้สรุปได้ เนื่องจากจำนวนตัวอย่างที่ใช้มีน้อย

ในการศึกษาใช้ข้อมูลที่อยู่ผู้ใช้บริการจาก ศบส. 10 ศูนย์ของอนามัยภาค 4 เป็นตัวอย่างในการศึกษาความคิดเห็นของผู้ใช้บริการ เพราะการศึกษาหลาย ๆ ศูนย์ จะทำให้มองเห็นภาพของเขตบริการได้ชัดเจนว่า มีทิศทางอย่างไร มีความเหลื่อมซ้อนของการให้บริการหรือไม่ เพื่อใช้เป็นตัวอย่างสำหรับผู้ที่ต้องการศึกษาต่อไป

ในการศึกษาเขตบริการของศูนย์บริการสาธารณสุข โดยวิธีวงรีความเบี่ยงเบนมาตรฐาน มีวิธีการดังนี้ จากภาพที่ 12 จะเริ่มจากการกำหนดตำแหน่ง ที่อยู่อาศัยของผู้ใช้บริการจากศูนย์บริการสาธารณสุข และที่ตั้งของศูนย์บริการสาธารณสุขที่จะทำการศึกษานกราฟ แล้วคำนวณหาค่าจุดศูนย์กลาง (mean centre : จุด A) ของตำแหน่งที่อยู่อาศัย จากนั้นลากเส้นตัดจุด A ให้ขนานกับแกน x และแกน y เดิม จะได้เส้น X_1 และ Y_1 คำนวณหาค่ามุม $\tan \theta$ และลากเส้นผ่านจุด A ให้มีค่ามุมเท่ากับ $\tan \theta$ จะได้เส้น X_2 แล้วลากเส้น Y_2 ให้ตั้งฉากกับ

X_2 โดยผ่านจุด A หาความยาวรัศมีของวงรี บนเส้น X_2 , Y_2 แล้ววาดรูปวงรีตามรัศมีที่คำนวณได้ดังกล่าว

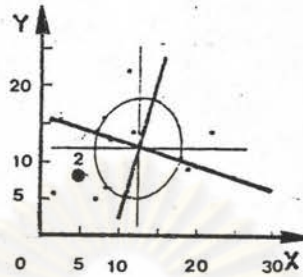


- ที่อยู่อาศัยของผู้ใช้บริการจาก ศบส.
- ที่ตั้งศูนย์บริการสาธารณสุข

ภาพที่ 12 แสดงขั้นตอนการทำงานรีความเบี่ยงเบนมาตรฐาน

ในที่นี้จะใช้โปรแกรมคอมพิวเตอร์ ภาษาเบสิก (BASIC) ช่วยในการคำนวณ (ดูรายละเอียดจากภาคผนวก ข) ดังรายละเอียดในตารางที่ 17 - 26 ภาพที่ 13-29 และแผนที่ 16

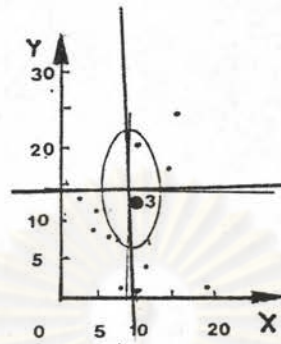
ศูนย์เวชศาสตร์พยากรณ์
จุฬาลงกรณ์มหาวิทยาลัย



ภาพที่ 13 แสดงการกระจายของผู้ใช้บริการจาก ศูนย์ 2 และวงรีความเบี่ยงเบนมาตรฐาน

ตารางที่ 20 แสดงค่าที่คำนวณได้เพื่อทำวงรี ของศูนย์ 2

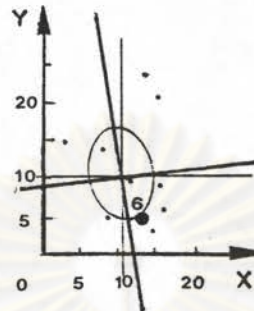
X	Y	จุด mean centre		ค่ามุม ($\tan \theta$)	ความยาวรัศมี x	ความยาวรัศมี y
		x	y			
2	6					
7	5					
8.5	6.5					
19	9	12.35	11.85	$85^{\circ} 17'$	5.74	6.94
25	8					
9	13					
12	14					
22	14					
8	21					
11	22					



ภาพที่ 14 แสดงการกระจายของผู้ใช้บริการจาก ศูนย์ 3 และวงรีความเบี่ยงเบนมาตรฐาน

ตารางที่ 21 แสดงค่าที่คำนวณได้เพื่อทำวงรี ของศูนย์ 3

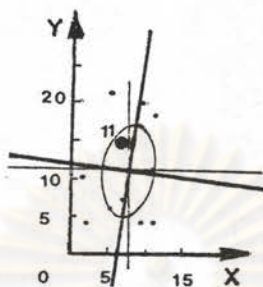
X	Y	จุด mean centre		ค่ามุม ($\tan \theta$)	ความยาวรัศมี x	ความยาวรัศมี y
		x	y			
8	1					
11	4					
6	8					
4	9	9.40	10.85	$3^{\circ} 41'$	5.11	7.44
4.5	11.5					
2.5	13					
14	17					
10	20					
15	24					
19	1					



ภาพที่ 15 แสดงการกระจายของผู้ใช้บริการจาก ศูนย์ 6 และวงรีความเบี่ยงเบนมาตรฐาน

ตารางที่ 22 แสดงค่าที่คำนวณได้เพื่อทำวงรี ของศูนย์ 6

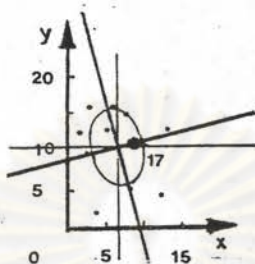
X	Y	จุด mean centre		ค่ามุม ($\tan \theta$)	ความยาวรัศมี x	ความยาวรัศมี y
		x	y			
14.5	3					
8.5	5					
16	6					
11	10					
15.5	9	11.6	11.6	$83^{\circ} 98'$	6.42	3.88
3	15					
8	14					
11.5	9.5					
15	21					
13	23.3					



ภาพที่ 16 แสดงการกระจายของผู้ใช้บริการจาก ศูนย์ 11 และวงรีความเบี่ยงเบนมาตรฐาน

ตารางที่ 23 แสดงค่าที่คำนวณได้เพื่อทำวงรี ของศูนย์ 11

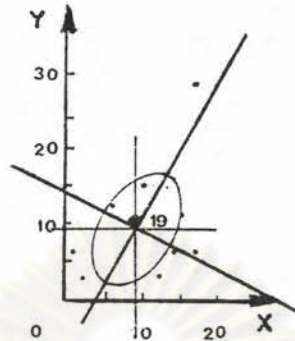
X	Y	จุด mean centre		ค่ามุม ($\tan \theta$)	ความยาวรัศมี x	ความยาวรัศมี y
		x	y			
2.4	4					
9.5	4					
11	4					
5	6					
7	7	7.34	10.5	$6^{\circ} 31'$	3.31	6.48
2	10					
11	11					
11	18					
9.5	20					
5	21					



ภาพที่ 17 แสดงการกระจายของผู้ใช้บริการจาก ศูนย์ 17 และวงรีความเบี่ยงเบนมาตรฐาน

ตารางที่ 24 แสดงค่าที่คำนวณได้เพื่อทำวงรี ของศูนย์ 17

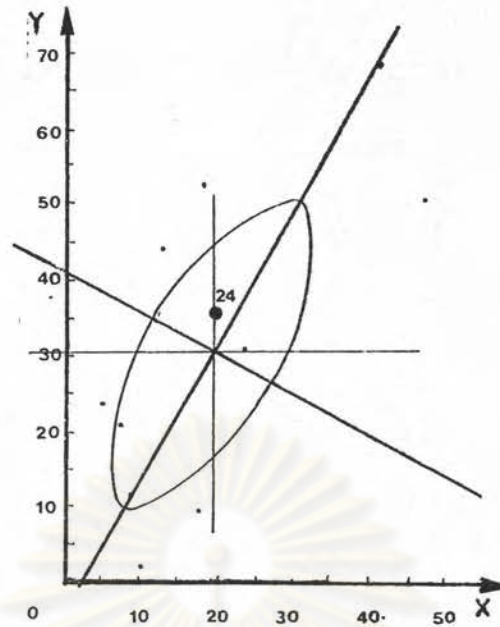
X	Y	จุด mean centre		ค่ามุม ($\tan \theta$)	ความยาวรัศมี x	ความยาวรัศมี y
		x	y			
3.5	2					
12	4					
8	5					
2.5	10					
1.5	12.5	6.25	10.65	$75^{\circ} 11'$	4.99	3.65
5	13					
3	16					
6	16					
13	13					
8	15					



ภาพที่ 18 แสดงการกระจายของผู้ใช้บริการจาก ศูนย์ 19 และวงรีความเบี่ยงเบนมาตรฐาน

ตารางที่ 25 แสดงค่าที่คำนวณได้เพื่อทำวงรี ของศูนย์ 19

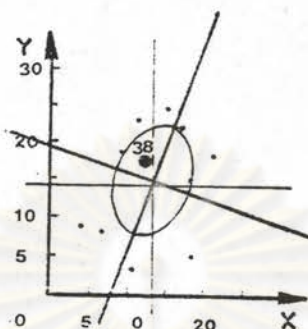
X	Y	จุด mean centre		ค่ามุม ($\tan \theta$)	ความยาวรัศมี x	ความยาวรัศมี y
		x	y			
2.5	3					
5	2					
1	6					
12	3					
14	6	9.00	9.25	$27^{\circ} 48'$	4.66	8.21
17	6					
15	11					
10	12					
10	15					
8	15					
16.5	28.5					



ภาพที่ 19 แสดงการกระจายของผู้ใช้บริการจาก ศูนย์ 24 และวงรีความเบี่ยงเบนมาตรฐาน

ตารางที่ 26 แสดงค่าที่คำนวณได้เพื่อทำวงรี ของศูนย์ 24

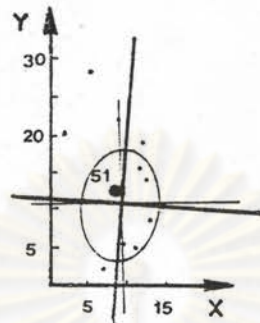
X	Y	จุด mean centre		ค่ามุม ($\tan \theta$)	ความยาวรัศมี x	ความยาวรัศมี y
		x	y			
10	2					
17.5	9					
9	11.5					
7.5	20.5					
5	23.5	19.15	31.1	$29^\circ 39'$	8.56	23.05
23.5	30.5					
13	44					
18	52					
47	50					
41	68					



ภาพที่ 20 แสดงการกระจายของผู้ใช้บริการจาก ศูนย์ 38 และวงรีความเบี่ยงเบนมาตรฐาน

ตารางที่ 27 แสดงค่าที่คำนวณได้เพื่อทำวงรี ของศูนย์ 38

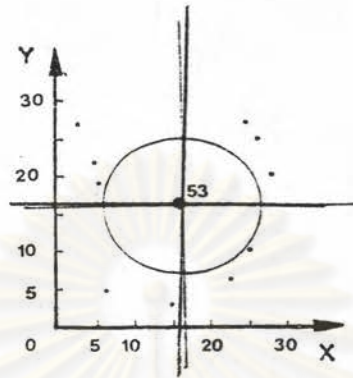
X	Y	จุด mean centre		ค่ามุม ($\tan \theta$)	ความยาวรัศมี x	ความยาวรัศมี y
		x	y			
10.5	3					
18	5					
6.5	8					
4	9					
18	15	13.0	14.7	$20^{\circ} 79'$	4.87	7.79
21	18.5					
9	19					
11	23					
17	22					
15	24.5					



ภาพที่ 21 แสดงการกระจายของผู้ใช้บริการจาก ศูนย์ 51 และวงรีความเบี่ยงเบนมาตรฐาน

ตารางที่ 28 แสดงค่าที่คำนวณได้เพื่อทำวงรี ของศูนย์ 51

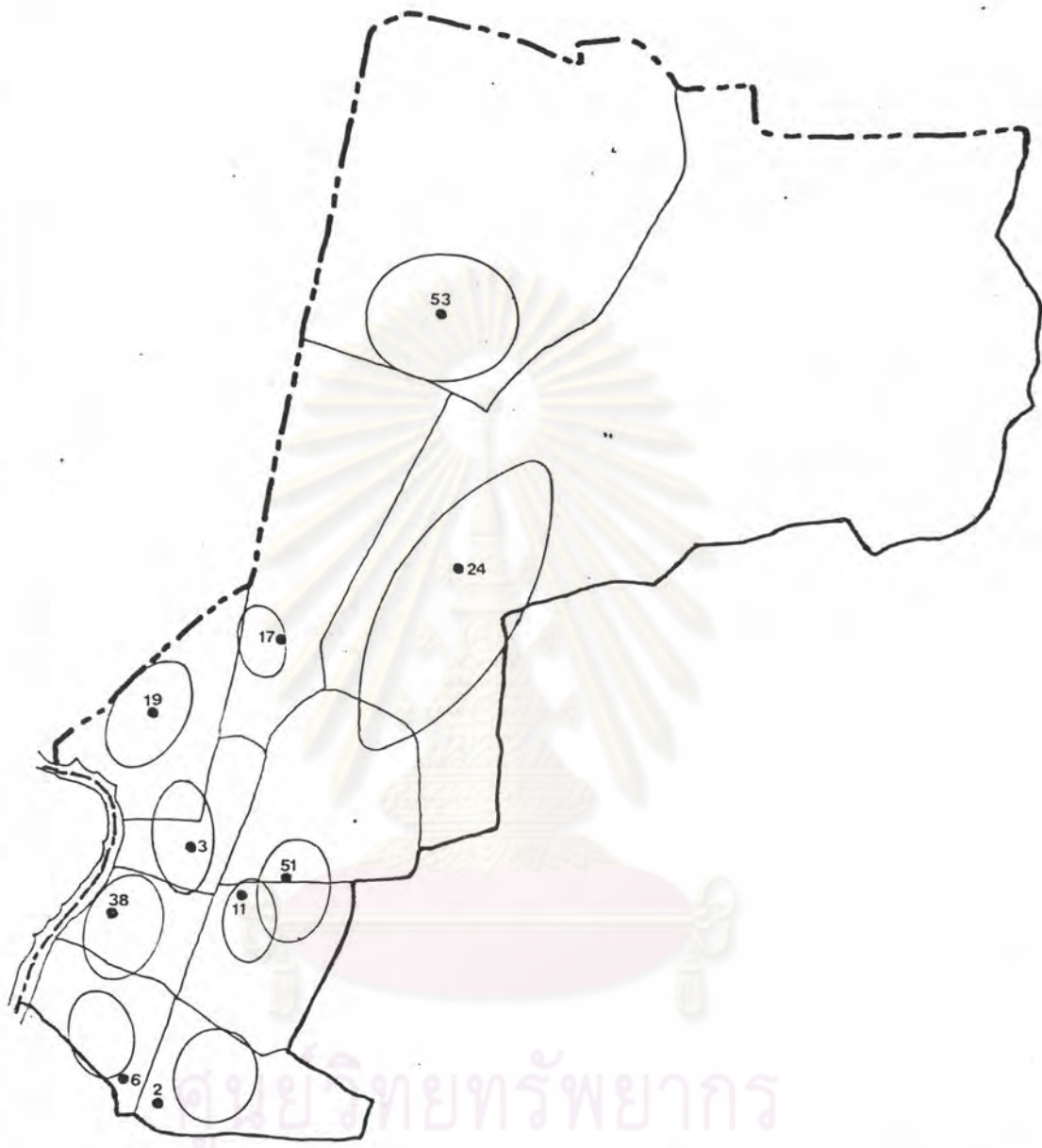
X	Y	จุด mean centre		ค่ามุม ($\tan \theta$)	ความยาวรัศมี x	ความยาวรัศมี y
		x	y			
7	2					
11	5					
5.5	9					
13	8.5					
12.5	14	8.8	14.35	$80^\circ 72'$	7.86	3.40
11.5	16					
12	19					
2	20					
8.5	22					
5	28					



ภาพที่ 22 แสดงการกระจายของผู้ใช้บริการจาก ศูนย์ 53 และวงรีความเบี่ยงเบนมาตรฐาน

ตารางที่ 29 แสดงค่าที่คำนวณได้เพื่อทำวงรี ของศูนย์ 53

X	Y	จุด mean centre		ค่ามุม (tan θ)	ความยาวรัศมี x	ความยาวรัศมี y
		x	y			
15	3					
6.5	5					
23	6					
25.5	10					
3	27	16.35	16.4	2° 68'	9.89	8.99
25	27					
5.5	19					
5	22					
26.5	25					
28.5	20					



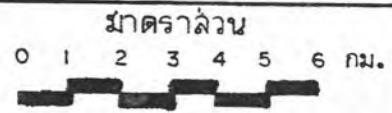
เขตบริการของศูนย์บริการล่าอาณานlux ลี้กััด กรุงเทพมหานคร

แผนที่แสดง : เขตบริการของ คบฉ. ในภาค 4 ที่ได้จากการคำนวณค่าวงรีความเบี่ยงเบนมาตรฐาน

- สัญลักษณ์
- เขตรับผิดชอบ
 - เขตของรภค
 - - - - - เขตจังหวัด
 - ศูนย์บริการล่าอาณานlux
 - เขตบริการ

ที่มา : จากการสำรวจ

ภาควิชา ภูมิศาสตร์
บัณฑิตวิทยาลัย
จุฬาลงกรณ์ มหาวิทยาลัย



แผนที่ 16

จากตารางที่ทำการคำนวณค่าความเบี่ยงเบนมาตรฐานของศูนย์บริการสาธารณสุข ตัวอย่าง 10 ศูนย์ ของอนามัยภาค 4 มีข้อสังเกตดังนี้

1. ศูนย์บริการสาธารณสุขที่ตั้งอยู่ในบริเวณที่ผู้ใช้บริการสาธารณสุขสามารถสังเกตเห็นที่ตั้งของศูนย์ได้ง่าย การเข้าถึงสะดวกมีรถประจำทางผ่านหลายสาย จะมีรัศมีของการให้บริการเป็นแนวยาวไปตามเส้นทางคมนาคม เช่น กรณีของศูนย์บริการสาธารณสุข 24 บางเขน เมื่อพิจารณาจากตารางที่ 26 และแผนที่ 16 พบว่า รัศมีของการให้บริการเป็นแนวยาวของพื้นที่ ซึ่งเป็นเส้นทางคมนาคมในที่นี้คือ ถนนพหลโยธิน ซึ่งศูนย์บริการสาธารณสุข 24 ตั้งอยู่
2. ศูนย์บริการสาธารณสุข ที่ตั้งอยู่บริเวณที่มีประชากรหนาแน่น พบว่า ผู้ใช้บริการจะกระจุกตัวอยู่ไม่ไกลจากศูนย์บริการสาธารณสุขมาก เช่น กรณีของศูนย์บริการสาธารณสุข 3 บางซื่อ ซึ่งตั้งอยู่ในเขตบางซื่อ ที่มีประชากรมากถึง 304,854 คน มีความหนาแน่นของประชากร 26,405 คนต่อตารางกิโลเมตร และเป็นบริเวณที่มีชุมชนแออัดอยู่มาก (กทม. 2532) จะพบว่ารัศมีของการให้บริการจะไม่ไกลจากศูนย์บริการสาธารณสุขมากนัก
3. ศูนย์บริการสาธารณสุขที่ตั้งอยู่ใกล้กันจะมีรัศมีของการให้บริการเหลื่อมซ้อนกัน เนื่องจากผู้ใช้บริการสามารถที่จะเลือกใช้บริการจากสถานพยาบาลแห่งใดก็ได้ เช่น กรณีของศูนย์บริการสาธารณสุข 11 ประดิพัทธ์ และศูนย์บริการสาธารณสุข 51 วัดใหม่ตัน จะมีรัศมีของการให้บริการเหลื่อมซ้อนกัน
4. ศูนย์บริการสาธารณสุขบางแห่ง ตั้งอยู่ในบริเวณที่ไม่ค่อยมีที่พักอาศัยของประชาชนอยู่ใกล้ ๆ จะมีรัศมีของการให้บริการอยู่ไกลจากศูนย์บริการสาธารณสุข ไม่ได้ล้อมรอบศูนย์ เช่น กรณีของศูนย์ 2 สมาคมสตรีไทย และศูนย์ 6 สโมสรวัฒนธรรมหญิง มีรัศมีของการให้บริการอยู่นอกศูนย์

ศูนย์วิทยุโทรพยาธิกร
จุฬาลงกรณ์มหาวิทยาลัย