



บทที่ 3

พื้นที่ศึกษาและประวัติของศูนย์บริการสารนิเทศ

1. พื้นที่ศึกษา

การศึกษาเขตบริการของศูนย์บริการสารนิเทศ ของกรุงเทพมหานครจำเป็นต้องทราบข้อมูลทั่วไปของพื้นที่ที่ทำการศึกษาก่อนเพื่อให้เกิดความเข้าใจ ข้อมูลทั้งหมดที่ใช้เป็นข้อมูลช่วงปี พ.ศ. 2529 - 2531

กรุงเทพมหานคร ประกอบด้วยเขตต่าง ๆ 36 เขต 150 แขวง มีพื้นที่ 1,568.737 ตารางกิโลเมตร มีประชากร 5,716,779 คน ความหนาแน่นประชากรโดยเฉลี่ย 3,644.19 คน เป็นชาย 2,917,416 คน เป็นหญิง 2,915,427 คน (จากตารางที่ 1)

กรุงเทพมหานครมีอาณาเขตติดต่อกับจังหวัดต่าง ๆ คือ นนทบุรี บึงกุ่มธานี สมุทรปราการ สมุทรสาครและนครปฐม โดยมี อาณาเขตดังนี้ (จากแผนที่ 1)

ทิศเหนือ	จดแนวเขตจังหวัดนนทบุรี และจังหวัดบึงกุ่มธานี
ทิศตะวันออก	จดแนวเขตจังหวัดฉะเชิงเทรา
ทิศใต้	จดแนวเขตจังหวัดสมุทรปราการและอ่าวไทย
ทิศตะวันตก	จดแนวเขตจังหวัดสมุทรสาครและจังหวัดนครปฐม

กรุงเทพมหานครสามารถแบ่งออกได้เป็น 3 พื้นที่คือ พื้นที่ชั้นใน

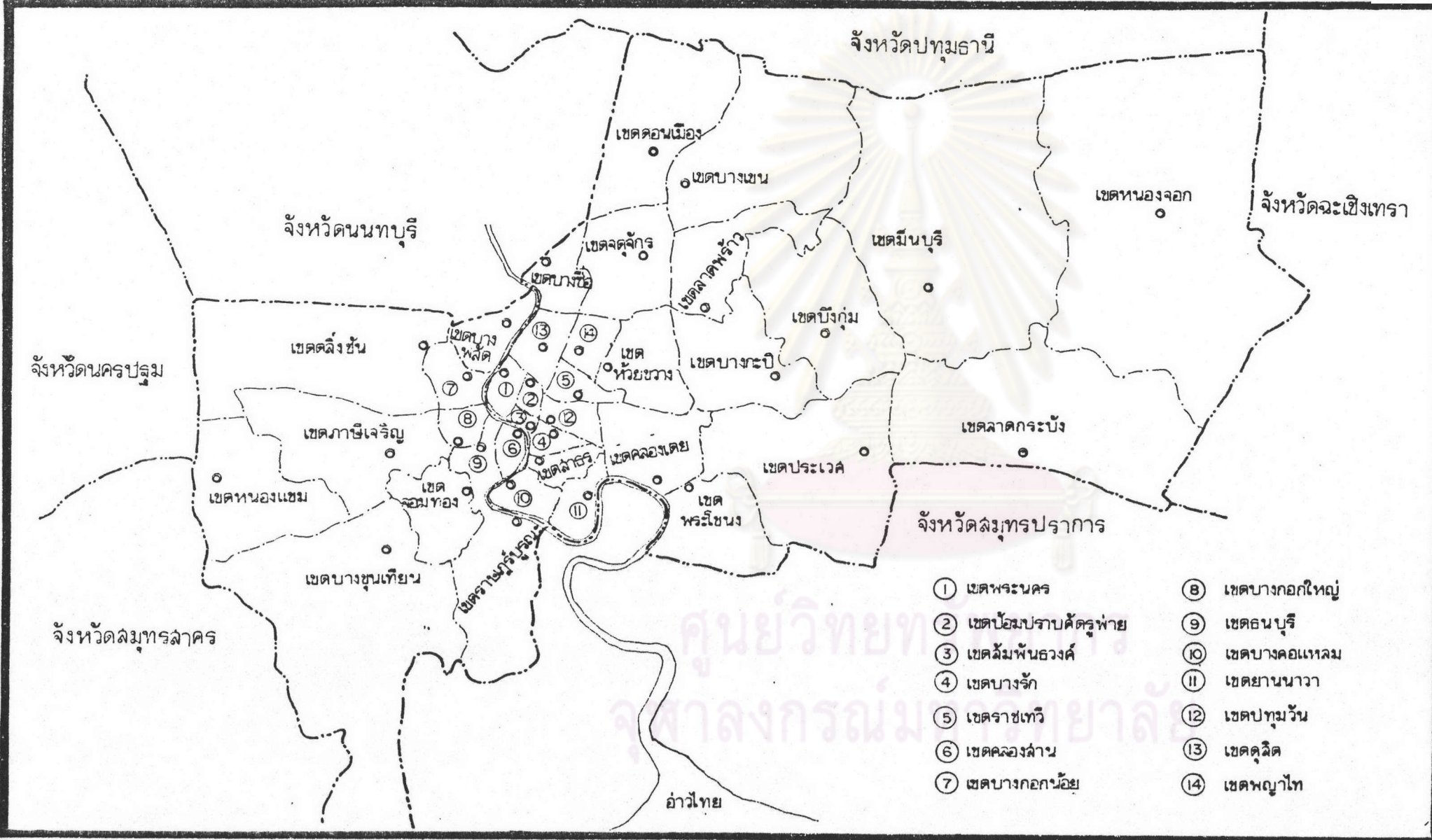
ก. พื้นที่ชั้นใน ได้แก่บริเวณชั้นในของกรุงเทพมหานคร รวมบริเวณตั้งแต่เริ่มแต่ครั้งตั้งกรุง เป็นที่ตั้งของพระบรมมหาราชวัง เป็นแหล่งสถาบันราชการและศูนย์ธุรกิจการค้า ที่ใหญ่ที่สุดของประเทศ มีความเป็นอยู่ที่หนาแน่นที่สุด ประกอบด้วยเขตต่าง ๆ รวม 14 เขต คือ

ฝั่งพระนคร 11 เขต คือ เขตพระนคร เขตบึงกุ่มปราบ เขตบึงกุ่มวัน เขตสัมพันธวงศ์ เขตบางรัก เขตดุสิต เขตพญาไท เขตห้วยขวาง เขตราชเทวี เขตสาทร เขตบางซื่อ

ฝั่งธนบุรี 3 เขต คือ เขตธนบุรี เขตคลองสาน และเขตบางกอกใหญ่

ตารางที่ 1 แสดง เนื้อที่ (กม.๒) จำนวนประชากร จำนวนบ้าน และจำนวนครอบครัว
ของแต่ละ เขตการปกครอง ของกรุงเทพมหานคร (31 ธันวาคม 2531)

ลำดับที่	เขต	พื้นที่ (กม.๒)	ประชากร	จำนวนบ้าน	ครอบครัว
1	พระนคร	5,536	102,382	22,506	41,407
2	บึงกุ่ม	1,931	81,440	17,086	22,072
3	สัมพันธวงศ์	1,416	48,377	14,746	15,295
4	บhumวัน	8,369	146,499	26,840	39,977
5	บางรัก	5,536	87,175	24,157	22,107
6	ยานนาวา	16,662	115,132	22,429	21,569
7	สาทร	9,326	148,242	26,605	31,790
8	บางคอแหลม	10,921	148,897	24,750	26,116
9	ดุสิต	10,665	267,601	23,430	22,854
10	บางซื่อ	11,545	304,854	36,318	33,909
11	พญาไท	10,265	228,234	24,784	49,436
12	ราชเทวี	7,164	112,239	18,851	30,469
13	ห้วยขวาง	22,679	265,164	48,590	43,527
14	พระโขนง	33,887	190,044	41,523	28,438
15	คลองเตย	27,193	276,978	67,657	52,057
16	ประเวศ	82,479	197,226	41,130	30,145
17	บางเขน	76,613	199,670	33,832	24,410
18	ดอนเมือง	59,789	206,925	39,493	28,388
19	จตุจักร	32,908	199,606	37,375	33,477
20	บางกะปิ	48,904	214,519	56,796	60,456
21	ลาดพร้าว	30,476	116,595	27,440	27,387
22	บึงกุ่ม	69,903	147,634	36,935	31,850
23	หนองจอก	236,261	61,417	8,252	8,287



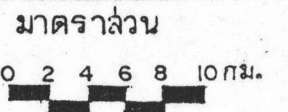
แผนที่แสดง: การแบ่งเขตการปกครอง 36 เขต กรุงเทพมหานคร
สัญลักษณ์

- เขตจังหวัด
- - - - - เขตของเขต
- ◎ สำนักงานเขต

ที่มา: กองผังเมือง
สำนักปลัดกรุงเทพมหานคร

เขตบริการของศูนย์บริการสาธารณสุข
สังกัด กรุงเทพมหานคร

ภาควิชา ภูมิศาสตร์
บัณฑิตวิทยาลัย
จุฬาลงกรณ์มหาวิทยาลัย



แผนที่ 1

- | | |
|------------------------|-----------------|
| ① เขตพระนคร | ⑧ เขตบางกอกใหญ่ |
| ② เขตป้อมปราบศัตรูพ่าย | ⑨ เขตธนบุรี |
| ③ เขตฉลิมพันธุวงศ์ | ⑩ เขตบางคอแหลม |
| ④ เขตบางรัก | ⑪ เขตยานนาวา |
| ⑤ เขตราชเทวี | ⑫ เขตปทุมวัน |
| ⑥ เขตคลองสาน | ⑬ เขตดุสิต |
| ⑦ เขตบางกอกน้อย | ⑭ เขตพญาไท |

ตารางที่ 1 (ต่อ)

ลำดับที่	เขต	พื้นที่ (กม.2)	ประชากร	จำนวนบ้าน	ครอบครัว
24	มีนบุรี	174,331	86,558	15,454	11,175
25	ลาดกระบัง	123,859	65,311	14,405	11,554
26	ธนบุรี	8,626	269,975	41,455	46,278
27	คลองสาน	6,051	145,901	26,081	35,238
28	บางกอกน้อย	10,515	153,018	29,491	26,617
29	บางพลัด	12,789	145,372	36,847	33,917
30	บางกอกใหญ่	6,180	107,548	21,495	23,920
31	ภาษีเจริญ	53,947	243,195	52,548	39,261
32	บางขุนเทียน	155,432	118,609	23,269	19,412
33	จอมทอง	25,724	182,249	33,534	34,116
34	ตลิ่งชัน	79,698	104,538	21,269	24,876
35	ราษฎร์บูรณะ	42,874	157,124	30,565	20,914
36	หนองแขม	48,283	70,491	16,645	12,050
	รวม	1,568,737	5,716,779	1,084,583	1,064,751

ที่มา : สำนักนโยบายและแผนกรุงเทพมหานคร

ข. พื้นที่ชั้นกลาง ได้แก่บริเวณที่ถัดจากพื้นที่ชั้นาน เป็นบริเวณที่มีการขยายตัวอย่างรวดเร็วในช่วงสิบกว่าปีที่ผ่านมาเป็นส่วนใหญ่ พื้นที่ส่วนใหญ่จะเป็นบริเวณพักอาศัยและสถาบันราชการบางแห่ง มีความเป็นอยู่หนาแน่นปานกลางและเป็นบริเวณที่จะรองรับการขยายตัวของเมืองอย่างมากต่อไปในอนาคต ประกอบด้วยเขตต่าง ๆ รวม 15 เขต คือ

ฝั่งพระนคร 1 เขต คือ เขตยานนาวา เขตพระโขนง เขตบางเขน เขตบางกะปิ เขตบึงกุ่ม เขตลาดพร้าว เขตจตุจักร เขตดอนเมือง เขตประเวศ เขตคลองเตย เขตบางคอแหลม

ฝั่งธนบุรี 4 เขต คือ เขตบางกอกน้อย เขตภาษีเจริญ เขตราษฎร์บูรณะ เขตบางพลัด

ค. พื้นที่ชั้นนอก ได้แก่บริเวณนอกสุดของกรุงเทพมหานคร เป็นบริเวณซึ่งมีประชากรอยู่อย่างค่อนข้างเบาบาง พื้นที่ส่วนใหญ่ใช้เพื่อการเกษตรและอุตสาหกรรม ประกอบด้วยเขตต่างๆ รวม 7 เขต คือ

ฝั่งพระนคร 3 เขต คือ เขตหนองจอก เขตมีนบุรี และเขตลาดกระบัง

ฝั่งธนบุรี 4 เขต คือ เขตบางขุนเทียน เขตตลิ่งชัน เขตหนองแขม เขตจอมทอง กรุงเทพมหานคร มีจำนวนชุมชนแออัด 479 แห่ง (31 ธันวาคม 2529) ดังแสดงในตารางที่ 2

ตารางที่ 2 แสดงจำนวนชุมชนแออัด จำนวนครัวเรือน และประชากรในชุมชนแออัด เขตกรุงเทพมหานคร (31 ธันวาคม 2529) (ก่อนที่จะมีการปรับพื้นที่เขตใหม่)

เขต	ชุมชนแออัด	ครัวเรือน (ประมาณ)	ประชากร (ประมาณ)
พระนคร	14	1,939	9,791
บึงบราบศัตรูพ่าย	7	1,289	6,848
บทุมวัน	12	3,080	18,649
สัมพันธวงศ์	2	148	535

ตารางที่ 2 (ต่อ)

เขต	ชุมชนแออัด	ครัวเรือน (ประมาณ)	ประชากร (ประมาณ)
บางรัก	5	485	1,856
ยานนาวา	45	14,728	87,281
ดุสิต	65	14,194	148,320
พญาไท	15	8,302	71,220
ห้วยขวาง	26	3,103	17,825
พระโขนง	75	21,422	101,764
บางเขน	32	7,598	46,353
บางกะปิ	15	2,793	11,311
หนองจอก	-	-	-
มีนบุรี	2	343	2,088
ลาดกระบัง	2	170	783
ธนบุรี	23	6,342	43,236
คลองสาน	20	3,473	18,987
บางกอกน้อย	42	12,157	60,588
บางกอกใหญ่	15	2,881	14,930
ภาษีเจริญ	23	5,959	30,478
บางขุนเทียน	16	2,875	16,078
ตลิ่งชัน	5	838	4,582
ราษฎร์บูรณะ	16	3,832	21,012
หนองแขม	2	250	1,266
รวม	479	118,201	735,781

ที่มา : สำนักงานโยธาและแผนกรุงเทพมหานคร

จากตารางที่ 2 พบว่า กรุงเทพมหานครมีชุมชนแออัดถึง 479 แห่งโดยเขตที่มีชุมชนแออัดมากที่สุดคือ เขตพระโขนง มี 75 แห่ง รองลงมาคือ ดุสิต 65 แห่ง และยานนาวา 45 แห่ง ส่วนเขตที่มีชุมชนแออัดน้อยที่สุดคือ เขตหนองจอก ไม่มีสถิติชุมชนแออัดอยู่เลย แต่เมื่อพิจารณาจำนวนประชากรในชุมชนแออัดจะพบว่า เขตดุสิตมีมากที่สุดถึง 148,320 คน รองลงมาคือ เขตพระโขนง 101,764 คน และยานนาวา 87,281 คน

การคมนาคมในกรุงเทพมหานคร เริ่มพัฒนามาจากการขนส่งทางน้ำโดยอาศัยแม่น้ำลำคลองที่มีอยู่หรือขุดขึ้นใหม่ จนถึงสมัยรัชกาลที่ 5 จึงเริ่มมีการขนส่งทางรถยนต์ และเมื่อ พ.ศ. 2433 ได้เริ่มมีการขนส่งทางรถไฟ ซึ่งส่วนใหญ่เป็นการขนส่งผู้โดยสาร ปัจจุบันการขนส่งทางรถยนต์เป็นหัวใจสำคัญทั้งในด้านการขนส่งผู้โดยสารและสินค้า โดยมีการตัดถนนสายใหม่ ๆ ขึ้นมากมาย เช่น ถนนวงแหวนรอบนอก (จากแผนที่ 2)

รถโดยสารประจำทาง เป็นระบบขนส่งสาธารณะที่สำคัญที่สุดของกรุงเทพมหานคร ปัจจุบันดำเนินการโดย องค์การขนส่งมวลชนกรุงเทพ (ขสมก.) ในพ.ศ. 2526 มีรถประจำทางอยู่มากกว่า 5,500 คัน มีเส้นทางเดินรถ 136 สาย ปัจจุบันมีทั้งรถโดยสารธรรมดาและรถมินิบัส มีเส้นทางเดินรถ 146 เส้นทาง โดยมีเส้นทางเดินรถปรับอากาศ 19 เส้นทาง (สำนักผังเมือง กระทรวงมหาดไทย)

ศูนย์วิทยทรัพยากร
จุฬาลงกรณ์มหาวิทยาลัย

2. ประวัติความเป็นมาของศูนย์บริการสาธารณสุข

ศูนย์บริการสาธารณสุขเป็นหน่วยงานหนึ่งของสำนักอนามัย (คูแผนภูมิที่ 3.1) ที่มีหน้าที่ส่งเสริม สนับสนุน และประสานกิจกรรมที่เกี่ยวข้องกับสุขภาพอนามัยของประชาชน ในเขตกรุงเทพมหานคร รวมทั้งจัดให้มีบริการสาธารณสุข โดยเน้นการส่งเสริมสุขภาพอนามัย การป้องกันโรค และการรักษาพยาบาล เพื่อให้ประชาชนมีสุขภาพสมบูรณ์ทั้งกายและใจ อยู่ในสังคมซึ่งแต่เดิมสำนักอนามัยมีชื่อว่า กรมแพทย์สุขาภิบาล ขึ้นอยู่กับกระทรวงนครบาล

การบริการด้านต่าง ๆ ของ ศบส. กำเนิดมาจากการบริการอนามัยแม่และเด็ก โดยรัฐบาลไทยได้เริ่มให้ความสนใจต่องานด้านนี้เมื่อประมาณ พ.ศ. 2469 ในระยะแรกได้จัดให้มีนางสงเคราะห์ปฏิบัติงานตามแขวงต่าง ๆ ทำหน้าที่เยี่ยมมารดาและทารกหลังคลอด เยี่ยมบ้านที่มีผู้เป็นโรคติดต่อ ทำการปลูกฝี ฉีดวัคซีน ต่อมาได้มีการเปิดสำนักงานสำหรับให้บริการด้านอนามัยแม่และเด็กแห่งแรกขึ้น เมื่อวันที่ 26 ตุลาคม พ.ศ. 2489 โดยการเข้าตักแถวสองชั้นของทรัพย์สินส่วนพระมหากษัตริย์ที่เชิงสะพานมอญ และมีการเปิดสำนักงานให้บริการด้านอนามัยแม่และเด็กเพิ่มขึ้นอีก 6 แห่งคือ

1. สถานสงเคราะห์แม่และเด็กถนนเพชรบุรี ต่อมาเปลี่ยนชื่อเป็นสถานสงเคราะห์แม่และเด็กสมามคมสตรีไทย
2. สถานสงเคราะห์แม่และเด็กบางซื่อ
3. สถานสงเคราะห์แม่และเด็กดินแดง
4. สถานสงเคราะห์แม่และเด็กจุฬาซอย 3
5. สถานสงเคราะห์แม่และเด็กสโมสรวัฒนธรรมหญิง
6. สถานสงเคราะห์แม่และเด็กบุญมีบุรุษราชรังสรรค์

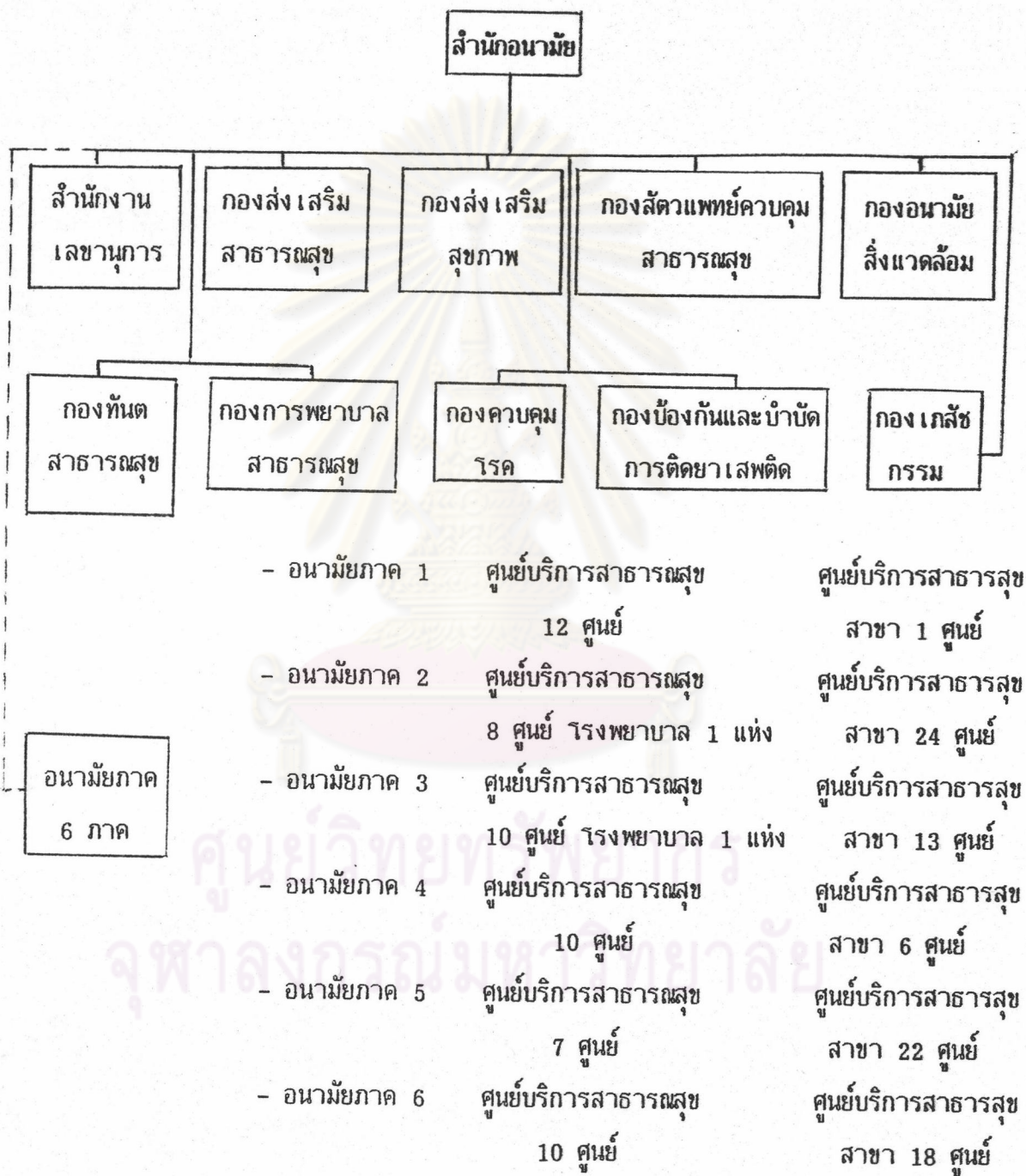
เมื่อปี พ.ศ. 2503 ได้มีเจ้าหน้าที่ขององค์การอนามัยโลก (WHO) และองค์การยูนิเซฟ (UNICEF) ได้เข้าเยี่ยมชมการปฏิบัติงานของสถานสงเคราะห์แม่และเด็กในขณะนั้น และให้ความเห็นว่าทางเทศบาลนครกรุงเทพควรขยายกิจการสงเคราะห์แม่และเด็กให้กว้างขวางมากขึ้น โดยการเพิ่มบริการบางอย่าง เพิ่มเจ้าหน้าที่และก่อสร้างสถานที่เพิ่มขึ้น ซึ่งทางองค์การยูนิเซฟและองค์การระหว่างประเทศอื่น ๆ ยินดีให้ความช่วยเหลือในด้านเครื่องมือเครื่องใช้ โดยจะต้องมี

การเพิ่มบริการนอกเหนือจากการส่งเสริมสุขภาพแม่และเด็ก ด้วยการให้บริการอนามัยโรงเรียน การสุขาภิบาลในเรือน การพยาบาลสาธารณสุข การสังคมสงเคราะห์ การกระจายออกเยี่ยมบ้าน และให้ความช่วยเหลือในด้านารรับเลี้ยง เด็กกลางวัน นอกจากนี้ทางองค์การอนามัยโลกยังได้ส่งผู้เชี่ยวชาญเข้ามาเป็นที่ปรึกษา ให้คำแนะนำในการปรับปรุงสมรรถภาพของเจ้าหน้าที่ ทำกิจกรรมด้านนี้เจริญรุดหน้าไปมาก

ต่อมาทางเทศบาลนครกรุงเทพฯ เล็งเห็นว่าหน้าที่ที่ทางเทศบาลรับผิดชอบเกี่ยวกับด้านสุขภาพอนามัยของประชาชน ไม่ควรเฉพาะเจาะจงอยู่ที่การให้บริการแก่มารดาและเด็กเท่านั้น ควรจะต้องมีหน้าที่รับผิดชอบในการบำบัดทุกข์บำรุงสุขแก่ประชาชนทุกเพศทุกวัย ฉะนั้นในเดือนกุมภาพันธ์ พ.ศ. 2505 จึงได้มีการเปลี่ยนชื่อสถานสงเคราะห์แม่และเด็กเป็น "ศูนย์บริการสาธารณสุข" และจัดให้มีการบริการแบบ ศูนย์สาธารณสุขแบบเบ็ดเสร็จ (Comprehensive Health Center) คือ ให้มีการบริการด้านสาธารณสุขแบบผสมผสานทั้งการรักษาพยาบาล การป้องกันและการส่งเสริมสุขภาพ

นับตั้งแต่ พ.ศ. 2505 ได้มีการสร้างศูนย์บริการสาธารณสุขเพิ่มขึ้น จนปัจจุบันนี้มี ศบส. เบ็ดเสร็จบริการแก่ประชาชนทั่วไปแล้วถึง 59 แห่ง และได้มีการสร้างศูนย์บริการสาธารณสุขสาขา เพื่อแบ่งเบาภาระของ ศบส. ถึง 82 แห่ง ซึ่ง ศบส. แต่ละแห่งจะมี ศบส. จำนวนสาขาต่างกัน เช่นศูนย์ 8 บุตรอด รุ่งเรือง จะมี ศบส. สาขา 1 แห่ง หรือศูนย์ 40 ภาษีเจริญ จะมี ศบส. สาขา 5 แห่ง โดยทางสำนักอนามัยได้ทำการแบ่งความรับผิดชอบ ศบส. ออกเป็น 6 ภาคตามความเหมาะสม มีหัวหน้าศูนย์ที่เป็นแพทย์เป็นผู้บริการควบคุมนโยบาย ดูแลการปฏิบัติงานของเจ้าหน้าที่ เพื่อให้งานสาธารณสุขดำเนินไปตามนโยบายที่สำนักอนามัยวางไว้ จึงมีการแต่งตั้งแพทย์อาวุโสผู้ชำนาญทางด้านสาธารณสุข เป็นผู้ดูแลการดำเนินงานของศูนย์ และทำหน้าที่ประสานงานระหว่างศูนย์กับส่วนกลาง เรียกว่า ผู้ตรวจการสาธารณสุขภาค

แผนภูมิที่ 3.1 แผนภูมิส่วนราชการของสำนักอนามัย



ข้อมูล : สำนักอนามัย กรุงเทพมหานคร

2.1 การดำเนินงานของศูนย์บริการสาธารณสุข

ศูนย์บริการสาธารณสุข (ศบส.) มีหน้าที่รับผิดชอบในการส่งเสริมสุขภาพอนามัย ป้องกันโรค รักษาพยาบาลแก่ประชาชนในพื้นที่กรุงเทพมหานคร และร่วมประสานงานกับองค์กรต่างๆ ซึ่งมีกิจกรรมที่จะให้บริการทางสาธารณสุขแก่ประชาชน ดังนี้ (ดูรายละเอียดจากภาคผนวก ค)

- มีบริการส่งเสริมสุขภาพ ให้บริการด้านอนามัยแม่และเด็ก ดูแลสุขภาพหญิงมีครรภ์ ทารก เด็กก่อนวัยเรียน บริการวางแผนครอบครัว บริการเยี่ยมบ้านกลุ่มที่อาจมีปัญหาทางด้านสาธารณสุข บริการส่งเสริมทันตสาธารณสุข สุขภาพจิต และการติดยาเสพติด บริการอนามัยโรงเรียน บริการด้านโภชนาการ บริการสุขศึกษา การส่งเสริมสุขภาพทางสาธารณสุขและสาธารณสุขมูลฐาน

- มีบริการและควบคุมโรค บริการควบคุมป้องกันและเฝ้าระวังโรคติดต่อ ให้วัคซีนป้องกันโรคคอตีบ ไอกรน บาดทะยัก วัณโรค โทพอยด์ หัด หัดเยอรมัน โปลิโอ ร่วมจัดบริการควบคุมป้องกันโรคพันด้วยสารฟลูออไรด์ จัดให้มีบริการทั้งในและนอกสถานที่

- มีบริการรักษาพยาบาล ให้บริการตรวจรักษาโรคทั่วไป มีบริการคลินิกพิเศษ เฉพาะโรค ได้แก่ โรคผิวหนัง โรคตา หู คอ จมูก กามโรค วัณโรค สุขภาพจิต บำบัดผู้ติดยาเสพติด คลินิกผู้สูงอายุ มีบริการสาธารณสุขเคลื่อนที่แก่ชุมชนที่ห่างไกล

2.2 อนามัยภาคและศูนย์บริการสาธารณสุข

สำนักอนามัย กรุงเทพมหานคร ได้กำหนดเขตบริการสาธารณสุขของกทม. เป็น 6 ภาค ซึ่งครอบคลุมพื้นที่ทั้งหมดของ กทม. และมีจำนวนศูนย์บริการสาธารณสุขในความรับผิดชอบแตกต่างกัน ดังนี้

อนามัยภาค 1 รับผิดชอบเขตพระนคร บhumวัน บ่อมปราบศัตรูพ่าย บางรัก ยานนาวา และสัมพันธวงศ์ (ปัจจุบัน คือ เขตพระนคร สาทร บางคอแหลม ยานนาวา บhumวัน สัมพันธวงศ์ และบางรัก) มีศูนย์บริการสาธารณสุขในความรับผิดชอบ 12 ศูนย์ คือ ศูนย์ 1, 5, 7, 9, 12, 13, 14, 16, 18, 20, 23 และ 55 โดยมีที่ตั้งที่ทำการภาคอยู่ที่ศูนย์ 23)

- อนามัยภาค 2 รับผิดชอบเขตห้วยขวาง บางกะปิ มีนบุรี และหนองจอก (ปัจจุบัน คือ เขตห้วยขวาง มีนบุรี หนองจอก บางกะปิ บึงกุ่ม และ ลาดพร้าว) มีศูนย์บริการสาธารณสุขในความรับผิดชอบ 8 ศูนย์ คือ ศูนย์ 4 15 25 35 43 44 50 52 และ 56 โดยมีที่ตั้งที่ทำการภาคอยู่ที่ศูนย์ 4 โรงพยาบาล 1 แห่ง คือ โรงพยาบาลหนองจอก
- อนามัยภาค 3 รับผิดชอบเขตพระโขนง และลาดกระบัง (ปัจจุบัน คือ เขต พระโขนง ประเวศ คลองเตย และลาดกระบัง) มีศูนย์บริการ สาธารณสุขในความรับผิดชอบ 10 ศูนย์ คือ ศูนย์ 8 10 21 22 32 34 37 41 45 46 และ 57 โดยมีที่ตั้ง ที่ทำการภาคอยู่ที่ศูนย์ 21 โรงพยาบาล 1 แห่ง คือ โรงพยาบาล ลาดกระบัง
- อนามัยภาค 4 รับผิดชอบเขตพญาไท ดุสิต และบางเขน (ปัจจุบัน คือ เขต พญาไท ราชเทวี ดุสิต บางซื่อ บางเขน จตุจักร และ ดอนเมือง) มีศูนย์บริการสาธารณสุขในความรับผิดชอบ 10 ศูนย์ คือ ศูนย์ 2 3 6 11 17 19 24 38 51 และ 53 โดยมีที่ตั้งที่ทำการภาคอยู่ที่ศูนย์ 24
- อนามัยภาค 5 รับผิดชอบเขตบางกอกใหญ่ หนองแขม ภาษีเจริญ ดลิ่งชั้น และ บางกอกน้อย (ปัจจุบันคือ บางกอกใหญ่ หนองแขม ภาษีเจริญ ดลิ่งชั้น บางพลัด และ เขตบางกอกน้อย) มีศูนย์บริการสาธารณสุข ในความรับผิดชอบ 7 ศูนย์ คือ ศูนย์ 30 31 33 40 47 48 และ 49 โดยมีที่ตั้งที่ทำการภาคอยู่ที่ศูนย์ 30
- อนามัยภาค 6 รับผิดชอบเขตธนบุรี คลองสาน บางขุนเทียน และราษฎร์บูรณะ (ปัจจุบันคือ เขตธนบุรี คลองสาน จอมทอง บางขุนเทียน และ ราษฎร์บูรณะ) มีศูนย์บริการสาธารณสุขในความรับผิดชอบ 10 ศูนย์ คือ ศูนย์ 26 27 28 29 36 39 42 54 58 และ 59 โดยมีที่ตั้งที่ทำการภาคอยู่ที่ศูนย์ 29

อนามัยภาคทั้ง 6 มีศูนย์บริการสาธารณสุขอยู่ในความรับผิดชอบรวม 59 ศูนย์ (เป็นโรงพยาบาลชุมชน 2 แห่ง) เท่าที่ผ่านมามีถ้าบริเวณใดพบว่าประชาชนมีความต้องการด้านการบริการสาธารณสุขเพิ่มขึ้น สำนักอนามัยได้จัดตั้งศูนย์บริการสาธารณสุขสาขาขึ้นโดยให้บริการ เช่นเดียวกับศูนย์สาธารณสุข แต่ขอบเขตของการให้บริการจำกัดตามจำนวนเจ้าหน้าที่ ปัจจุบันมีศูนย์บริการสาธารณสุขสาขา 82 ศูนย์ ตั้งกระจายอยู่ทั่วไปตามพื้นที่ของอนามัยภาคทั้ง 6 ภาค



ศูนย์วิทยทรัพยากร
จุฬาลงกรณ์มหาวิทยาลัย