



สภาพพื้นฐานโดยทั่วไปของแม่น้ำเวฬุ

3.1 ประวัติความเป็นมา

ป่าชายเลนบริเวณแม่น้ำเวฬุจัดว่าเป็นป่าชายเลนที่อุดมสมบูรณ์มากที่สุด ในอ่าวไทย มีพื้นที่ประมาณ 121.59 ตารางกิโลเมตร หรือ 75,993.75 ไร่ ส่วนใหญ่เป็นป่าโกงกาง อย่างไรก็ตามเป็นที่ปรากฏว่า ป่าชายเลนบริเวณนี้ ประสบปัญหาการบุกรุกทำลายเพื่อทำนาเกลือ นับเป็นพื้นที่มากกว่า 50,000 ไร่ ป่าชายเลนบริเวณนี้ถูกทำลายเสียหายหนัก ทั้งนี้มิใช่เกิดจากการที่ประชาชนบุกรุก เข้าอยู่อาศัยทำมาหากิน แต่เกิดจากการบุกรุกเพื่อผลประโยชน์ใหญ่หลวงในทาง ธุรกิจประเภทนาเกลือ การทำลายป่าชายเลนด้วยวิธีต่างๆ เหล่านี้นับว่าส่งผลกระทบต่อระบบนิเวศน์ของพื้นที่ชายฝั่ง โดยตรงอย่างมาก จึงจำเป็นต้องมีการ กำหนดมาตรการควบคุมรักษาป่าชายเลน อย่างเข้มงวดเพื่อรักษาสภาพและความ สมดุลทางธรรมชาติไว้

แม่น้ำเวฬุมีพื้นที่ส่วนใหญ่อยู่ในเขตอำเภอคลอง จังหวัดจันทบุรีซึ่งเป็น เมืองเก่าแก่เมืองหนึ่งของประเทศไทย แต่ไม่สามารถหาหลักฐานยืนยันได้แน่นอน ว่าสร้างขึ้นตั้งแต่เมื่อใดแต่พบหลักฐานจากหนังสือฝรั่งเศษชื่อ แคมโบช ซึ่งเขียน โดย มร.อิตีเมอส เมื่อ พ.ศ. 2444 เขียนเล่าไว้ว่า มีบาทหลวงองค์หนึ่งพบศิลา จารึกภาษาสันสกฤต ที่ตำบลเขาสระบาปในศิลาจารึกมีข้อความว่า เมื่อ 1,000 ปีล่วงมาแล้ว มีเมืองฯ หนึ่งชื่อว่า "ควนตราบุรี" เป็นเมืองที่มีอาณาเขตกว้างขวาง

มากตั้งอยู่ที่เชิงเขาสะพาน แต่จะเป็นเมืองตรงกับเมืองจันทบุรีหรือไม่นั้นยังไม่ทราบแน่ชัด แต่ปัจจุบันยังปรากฏซากของเมืองเก่าแก่ที่สุดของจังหวัดจันทบุรี ที่ตั้งอยู่หน้าเขาสะพานฝั่งตะวันออกของแม่น้ำจันทบุรี ซึ่งชาวบ้านเรียกว่า "เมืองนางกาไว" ชาวพื้นเมืองเดิมของจังหวัดจันทบุรีเป็นชาติของในบัจุบัน พวกชองตั้งภูมิลำเนาอยู่ในป่าติดกับเขตแดนเมืองพระตะบอง และบางห้องที่ ในเขตอำเภอมะขาม จังหวัดจันทบุรี พวกชองมีภาษาพูดต่างจากภาษาไทยและภาษาเขมร และได้ถอยร่นจากเมืองจันทบุรีเข้าป่า เมื่อไทยมีอำนาจเข้าครองจังหวัดจันทบุรีในสมัยกรุงศรีอยุธยา

เมื่อประมาณ พ.ศ. 1400 พวกขอมมีอำนาจได้เข้าครอบครองเมืองจันทบุรี ซึ่งปรากฏหลักฐานเป็นเมืองเก่าที่กำแพงก่อด้วยศิลาและเชิงเทินดินเป็นคันชั้นไป และมีถนนโบราณอีก 2 สายซึ่งยังคงสังเกตเห็นเป็นแนวได้ นอกจากนั้นยังมีศิลาแกะสลักเป็นเศียรเทวรูปทับหลังศิลปะขอมสิ่งทีศิลาและศิลาจารึกภาษาขอม และสันนิษฐานว่าขอมปกครองจันทบุรีประมาณ 400 ปี ก็เสื่อมอำนาจลงในปลายพุทธศตวรรษที่ 17 พวกไทยทางอาณาจักรฝ่ายใต้ซึ่งมีราชธานีอยู่ที่เมืองสุพรรณบุรี (เมืองอู่ทอง) ได้เข้ายึดจันทบุรีไว้ได้ และจากหลักฐานพบว่าเมืองจันทบุรีเคยเป็นเมืองชั้นของไทยตั้งแต่สมัยพระเจ้าอู่ทอง คือ เมื่อพระเจ้าอู่ทองทรงสร้างกรุงศรีอยุธยาขึ้นใน พ.ศ. 1893 ทรงประกาศว่า กรุงศรีอยุธยามีประเทศราช 16 หัวเมือง ซึ่งรวมจันทบุรีด้วยและในสมัยพระเจ้าอู่ทองเมืองจันทบุรีได้ย้ายตัวเมืองเดิมจากเชิงเขาสะพาน ตำบลคลองนารายณ์มาสร้างใหม่ที่บ้านหัววัง ตำบลพุงหลายดิน (ปัจจุบันเป็นตำบลจันทนิมิต) ซึ่งอยู่ทางทิศตะวันออกของแม่น้ำจันทบุรี สาเหตุที่ย้ายเมืองเนื่องจากเมืองเดิมอยู่ติดเชิงเขาสะพาน โอกาสขยายเมืองเป็นไปได้ยาก และเมืองใหม่ติดกับแม่น้ำจึงสะดวกต่อการคมนาคมและมีน้ำใช้

นอกจากนั้น ปรากฏหลักฐานทางประวัติศาสตร์ เมื่อ พ.ศ. 1927 พระราเมศวรขึ้นไปตีเมือง เชียงใหม่ได้และกวาดต้อนชาวเมืองมาไว้ที่เมืองจันทบุรี ซึ่งปัจจุบันเรียกว่า "บ้านลาว" ต่อมาในสมัยพระนารายณ์ ประมาณ พ.ศ. 2200 ได้มีการย้ายเมืองจากบ้านวังหินมาสร้างที่บ้านลุ่มซึ่งอยู่ทางฝั่งตะวันตกของแม่น้ำจันทบุรี เนื่องจากพื้นที่เดิมน้ำท่วมทุกปีต่อมาในปลายสมัยกรุงศรีอยุธยา ขณะที่พม่ายกทัพตีกรุงศรีอยุธยาสมเด็จพระเจ้าตากสินมหาราช เมื่อครั้งยังเป็นเจ้าพระยาวชิรปราการ ได้นำกำลังพลประมาณ 500 คน ตีฝ่าวงล้อมของพม่าออกไปทางทิศตะวันออกเฉียงใต้และเข้ายึดเมืองจันทบุรีเป็นแหล่งสะสมกำลังพลและเสบียงอาหารนานถึง 5 เดือน เพื่อไปกอบกู้อิสรภาพ

ในสมัยกรุงรัตนโกสินทร์ รัชสมัยของพระบาทสมเด็จพระนั่งเกล้าเจ้าอยู่หัว ประเทศไทยเกิดกรณีพิพาทกับประเทศญวนและทำสงครามกัน เนื่องจากเมืองจันทบุรีเป็นเมืองชายทะเลทางทิศตะวันออกเฉียงใต้ใกล้กับประเทศญวน สมเด็จพระนั่งเกล้าเจ้าอยู่หัวทรงเกรงว่าญวนจะมายึดเมืองจันทบุรีเป็นที่ตั้งสู้รบกับไทย และตัวเมืองจันทบุรีตั้งอยู่ในที่ลุ่มไม่เหมาะสมที่จะใช้เป็นฐานทัพต่อสู้กับญวน จึงโปรดเกล้าฯ ให้เจ้าพระยามหาประยูรวงศ์ (ดิศ บุนนาค) เป็นแม่กองออกมาสร้างป้อมค่ายและเมืองขึ้นใหม่ที่ค่ายเนินวงตำบลบางกะจะ ซึ่งตั้งอยู่บนที่สูงเหมาะสมแก่การเป็นฐานทัพลักษณะของเมืองสร้างเป็นกำแพงป้อมคูประตูสี่ทิศ มีป้อมตั้งอยู่เรียงรายตามป้อม เมื่อ พ.ศ. 2377 และได้สร้างศาลเจ้าพ่อหลักเมือง คลังเก็บอาวุธ และวัดชื่อ "โยธานิมิตร" ภายในเมืองซึ่งปรากฏอยู่ในปัจจุบัน

เมื่อสร้างเมืองใหม่เสร็จก็ได้ส่งย้ายเมืองที่บ้านลุ่มไปอยู่ที่เมืองใหม่ แต่เนื่องจากตัวเมืองใหม่ตั้งอยู่ที่สูงกว่าระดับน้ำทะเลประมาณ 30 เมตร และห่างจากคลองน้ำใสซึ่งเป็นคลองน้ำจืดประมาณ 1 กิโลเมตร ทำให้ประชาชนไม่สะดวกต่อการใช้น้ำจึงมีประชากรจำนวนมากยังคงอยู่ที่เมืองเก่า ต่อมาสงครามสงบลง

เมืองใหม่ก็ไม่มีความสำคัญ ครั้นสมัยพระจอมเกล้าเจ้าอยู่หัวจึงโปรดเกล้าฯ ให้ย้ายเมืองใหม่มาอยู่ที่เมืองเก่าที่บ้านลุ่มตามเดิมจนถึงปัจจุบันนี้

พ.ศ. 2436 ไทยกับฝรั่งเศสเกิดกรณีพิพาทเรื่องดินแดนฝั่งซ้ายแม่น้ำโขง และฝรั่งเศสได้เข้ายึดเมืองจันทบุรีและได้สร้างที่พักบัญชาการเรียกว่า "ตึกแดง" และที่ซังนักโทษเรียกว่า "คุกขี้ไก่" ที่อำเภอแหลมสิงห์ และอีกพวกหนึ่งตั้งอยู่ที่ตัวเมืองในบริเวณที่เป็นค่ายทหารในปัจจุบัน และเมื่อไทยและฝรั่งเศสได้ตกลงทำสัญญาเป็นที่เรียบร้อย ฝรั่งเศสได้ถอนทหารออกจากจันทบุรีในปี 2447 รวมเวลาที่ยึดเมืองจันทบุรี 11 ปี

ต่อมาในสมัยพระบาทสมเด็จพระจุลจอมเกล้าเจ้าอยู่หัว ภายหลังจากจัดหน่วยการบริหารราชการส่วนกลาง มีกระทรวงมหาดไทยเป็นศูนย์กลางตั้งแต่ พ.ศ. 2437 เป็นต้นมา ก็มีการจัดระเบียบบริหารราชการส่วนภูมิภาคเป็นแบบมณฑลเทศาภิบาล ให้อยู่ในการปกครองดูแลของกระทรวงมหาดไทย แต่มิได้จัดขึ้นพร้อมกันในคราวเดียว ใน พ.ศ. 2449 ได้มีการจัดตั้งมณฑลจันทบุรีขึ้น โดยมีเมืองจันทบุรี ระยอง และตราด อยู่ในเขตปกครอง มีที่ทำการอยู่ที่ศาลากลางจังหวัดริมแม่น้ำจันทบุรี ต่อมาใน พ.ศ. 2459 ได้สร้างศาลากลางมณฑลบริเวณเมืองเก่าหน้าค่ายทหาร ตำบลวัดใหม่ และได้ย้ายที่ทำการของจังหวัดไปอยู่ที่ศาลากลางมณฑล ต่อมา พ.ศ. 2476 ในรัชสมัยพระบาทสมเด็จพระปกเกล้าเจ้าอยู่หัว ภายหลังจากเปลี่ยนแปลงการปกครองมาเป็นระบอบประชาธิปไตยได้ยกเลิกมณฑลเทศาภิบาล และจัดระเบียบบริหารราชการส่วนภูมิภาคออกเป็นจังหวัดและอำเภอเมืองจันทบุรีจึงมีฐานะเป็นจังหวัดหนึ่งทางชายฝั่งทะเลตะวันออก และอำเภอขลุงก็มีฐานะเป็นอำเภอหนึ่งของจังหวัดจันทบุรี (ประวัติจังหวัดจันทบุรี พ.ศ. 2498)



ศูนย์วิทยทรัพยากร



แนวทางการอนุรักษ์ป่าชายเลนแม่น้ำเวฬุ จ.จันทบุรี

แผนที่ 3.1

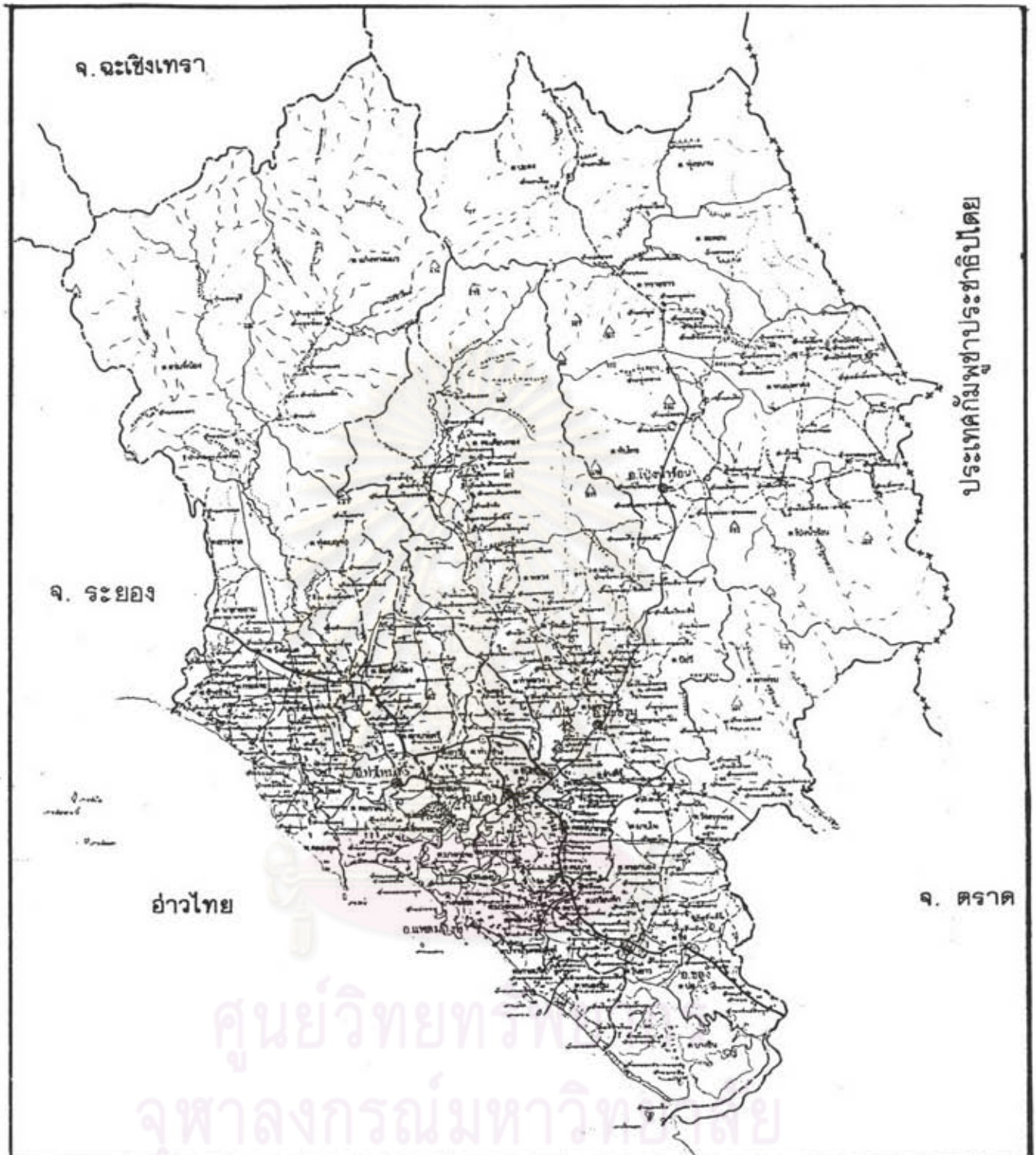
แสดง ลักษณะที่ตั้งและขอบเขตจังหวัดในภาคตะวันออก



เครื่องหมายแผนที่

- + +----- เขตประเทศ
- เขตจังหวัด
- เขต อำเภอ
- ⊙ ที่ตั้งจังหวัด





1 : 2,000,000



แนวทางการอนุรักษ์ป่าชายเลนแม่น้ำเวฬุ จ. จันทบุรี		แผนที่ 3.2
	แสดง ภูมิประเทศระดับจังหวัด	----- เขตประเทศ ----- เขตจังหวัด ----- เขตอำเภอ ----- เขตตำบล ◎ อำเภอ
	สัญลักษณ์	
 1: 400,000 0 2 4 6 กม.		



แนวทางการอนุรักษ์ป่าชายเลนแม่น้ำเวฬุ จ.จันทบุรี		แผนที่ 3.3
	แสดง ภูมิประเทศระดับอำเภอ	--- เขตประเทศ
	สัญลักษณ์	--- เขตจังหวัด --- เขตอำเภอ --- เขตตำบล ⊙ อำเภอ
 1 : 400,000 0 2 4 6 กม.		

3.2 สภาพที่ตั้ง

บริเวณแม่น้ำเวฬุ	พื้นที่ที่มีขอบเขตพื้นที่ตั้ง	พื้นที่ตั้ง
ทิศเหนือ	จรด เขตอำเภอเมือง	จังหวัดจันทบุรี
ทิศใต้	จรด อำเภอแหลมงอบ	จังหวัดตราด และอ่าวไทย
ทิศตะวันออก	จรด อำเภอเขาสมิง	จังหวัดตราด
ทิศตะวันตก	จรด อำเภอแหลมสิงห์	จังหวัดจันทบุรี

พื้นที่แม่น้ำเวฬุจึงครอบคลุมพื้นที่ตั้ง

1. อำเภอเมือง
2. อำเภอขลุง
3. อำเภอแหลมสิงห์

3.3 ลักษณะภูมิประเทศ

ลักษณะภูมิประเทศของภาคตะวันออกตอนบนกับภาคตะวันออกตอนล่าง มีความแตกต่างกันอย่างเห็นได้ชัด คือ ลักษณะภูมิประเทศของภาคตะวันออกตอนบนพื้นที่ส่วนใหญ่ประกอบด้วยที่ราบและที่ดอนประมาณร้อยละ 80 ของพื้นที่ บริเวณที่ราบ ได้แก่ ที่ราบลุ่มแม่น้ำบางปะกง ซึ่งเกิดจากการตกตะกอนที่บึงพลาญชัยของแม่น้ำบางปะกง ซึ่งเป็นแม่น้ำที่มีขนาดใหญ่และมีความสำคัญที่สุดในภาคตะวันออก โดยครอบคลุมพื้นที่บริเวณจังหวัดนครนายก ฉะเชิงเทรา และบางส่วนของจังหวัดปราจีนบุรี ทำให้พื้นที่นี้มีดินอุดมสมบูรณ์เหมาะแก่การทำนา ดังนั้นเขตนี้อาจเป็นแหล่งเพาะปลูกข้าวที่เด่นกว่าเขตอื่น และมีการเพาะปลูกพืชไร่รวมอยู่ด้วยตามบริเวณที่ดอน นอกจากนั้น บริเวณนี้ยังเป็นบริเวณที่มีประชากรอาศัยอยู่หนาแน่นมาตั้งแต่ครั้งอดีตแล้ว ส่วนพื้นที่ภูเขาที่มีประมาณร้อยละ 10 เท่านั้น เทือกเขาเหล่านี้ปรากฏ



อยู่บริเวณตอนเหนือของจังหวัดนครนายก และจังหวัดปราจีนบุรี ซึ่งเป็นต้นกำเนิดของแม่น้ำที่สำคัญของภาคตะวันออกตอนบน ได้แก่ แม่น้ำปราจีนบุรีและแม่น้ำนครนายกแม่น้ำทั้ง 2 สายนี้ไหลมาบรรจบกันเป็นแม่น้ำบางปะกง แม่น้ำในภาคตะวันออกตอนบนค่อนข้างยาว เนื่องจากสภาพพื้นที่ส่วนใหญ่เป็นที่ราบและมีความสำคัญต่อการประกอบอาชีพเกษตรกรรมของประชากรมาก

ส่วนภาคตะวันออกตอนล่าง ลักษณะภูมิประเทศส่วนใหญ่ประกอบด้วยที่ดอนและภูเขาประมาธร้อยละ 90 ของพื้นที่ ส่วนใหญ่ปรากฏอยู่บริเวณตอนกลางและทางด้านตะวันออกของภาครวมทั้งตามเกาะต่างๆ บริเวณนี้มีประชากรอาศัยเบาบางกว่าบริเวณอื่น และเป็นบริเวณที่ยังคงสภาพพื้นที่ป่าไม้ไว้ ส่วนพื้นที่ราบมีประมาธร้อยละ 10 เท่านั้น โดยจะพบบริเวณชายฝั่งทะเล ซึ่งปัจจุบันบริเวณนี้เป็นบริเวณที่มีประชากรอาศัยอยู่หนาแน่นที่สุด จากสภาพภูมิประเทศที่ประกอบด้วยภูเขาและมีอาณาเขตติดทะเล ทำให้ภาคตะวันออกตอนล่างได้รับอิทธิพลของลมมรสุมตะวันตกเฉียงใต้ จึงมีอากาศค่อนข้างชื้นและฝนตกชุกกว่าภาคตะวันออกตอนบน และจะพบว่าพืชที่ปลูกส่วนใหญ่เป็นไม้ยืนต้นและพืชไร่ ได้แก่ เงาะ หุ้เรียน มังคุด ลางสาด มันสำปะหลัง อ้อย และยางพารา ส่วนใหญ่เป็นพืชที่ต้องการปริมาณความชื้นค่อนข้างสูง นอกจากนั้นยังมีแม่น้ำที่สำคัญหลายสาย เช่น แม่น้ำระยอง แม่น้ำจันทบุรี แต่ส่วนใหญ่เป็นแม่น้ำสายสั้นๆ และไม่สามารถกักเก็บน้ำในฤดูแล้งได้ เพราะสภาพพื้นที่ซึ่งเป็นที่ดอน ทำให้แม่น้ำไหลลงสู่ทะเลในเวลาอันรวดเร็ว

สำหรับจังหวัดจันทบุรีพื้นที่ส่วนใหญ่ประกอบด้วยที่ดอนและภูเขา โดยมีเทือกเขาสอยดาวใต้ซึ่งเป็นยอดเขาที่สูงที่สุดในภาคตะวันออก อยู่บริเวณทิศเหนือของจังหวัด และเทือกเขานี้เป็นต้นกำเนิดของแม่น้ำลำคลองหลายสาย แต่มีขนาดเล็กและสั้น นอกจากนั้นจังหวัดจันทบุรียังเป็นจังหวัดที่มีพื้นที่ป่าไม้อุดมสมบูรณ์ เนื่องจากสภาพภูมิประเทศส่วนใหญ่เป็นภูเขาแม้ว่าจะมีการบุกรุกทำลายป่าตลอด

เวลาก็ตาม ส่วนบริเวณฝั่งทะเลของจังหวัดอุตรดิตถ์ไปด้วยป่าไม้ชายเลน และเป็นบริเวณที่ใช้เพาะเลี้ยงสัตว์น้ำเค็มด้วย

สำหรับภูมิประเทศโดยทั่วไปของบริเวณแม่น้ำเวฬุ นั้น เป็นทั้งพื้นที่หาดทราย พื้นที่ลุ่ม พื้นที่ราบ พื้นที่ลูกคลื่นลาดชัน และพื้นที่ที่เป็นภูเขาสูง ซึ่งพื้นที่เหล่านี้กระจายอยู่ในอำเภอต่างๆ อันเป็นขอบเขตของพื้นที่บริเวณแม่น้ำเวฬุ

พื้นที่หาดทราย เป็นแนวยาวไปตามริมฝั่งทะเล ประมาณ 68 กิโลเมตร ซึ่งมีความสูงจากระดับน้ำทะเลประมาณ 1-3 เมตร อยู่ในเขตอำเภอท่าใหม่ อำเภอแหลมสิงห์ อำเภอขลุง ส่วนใหญ่พื้นที่บริเวณนี้จะเป็นแหล่งท่องเที่ยว ชายทะเลประเภทชายหาด อ่าว และแหลมที่สวยงามของจังหวัด

พื้นที่ลุ่ม ส่วนใหญ่มีอยู่ระหว่างบริเวณพื้นที่หาดทรายกับพื้นที่ราบ ซึ่งติดต่อกับทางออกของแม่น้ำหรือคลองต่างๆ ที่น้ำทะเลขึ้นถึง ส่วนใหญ่จะเป็นพื้นที่ป่าชายเลนอยู่บริเวณอำเภอท่าใหม่ อำเภอแหลมสิงห์และอำเภอขลุง และในบางพื้นที่จะเป็นแหล่งเพาะพันธุ์สัตว์น้ำเค็มประเภทกุ้ง โดยเฉพาะในเขตอำเภอขลุง

พื้นที่ราบ อยู่ทางทิศใต้ของแนวถนนสุขุมวิท ซึ่งเป็นแนวนานไปกับฝั่งทะเล มีระดับความสูงจากน้ำทะเลประมาณ 3-5 เมตร พื้นที่บริเวณนี้ส่วนใหญ่จะเป็นสวนผลไม้จำพวกเงาะ ทุเรียน มังคุด สวนยางพาราและนาข้าวอยู่ในเขตอำเภอเมือง อำเภอขลุง และอำเภอแหลมสิงห์เป็นส่วนมาก มีเป็นส่วนน้อยที่อยู่ในเขตอำเภอท่าใหม่ อำเภอมะขาม และอำเภอโป่งน้ำร้อน บริเวณที่ติดกับประเทศกัมพูชาประชาธิปไตย บริเวณพื้นที่ราบเหล่านี้มักจะปรากฏภูเขาโดด สูงประมาณ 140-210 เมตร อยู่เป็นหย่อมๆ และเป็นบริเวณที่มีประชากรตั้งถิ่นฐานหนาแน่น

พื้นที่ลุ่มคลื่นลาดชัน เป็นพื้นที่ส่วนใหญ่ของพื้นที่จังหวัด ซึ่งเริ่มตั้งแต่แนวถนนสุขุมวิท ขึ้นไปทางทิศเหนือจนสุดเขตแดนของจังหวัด มีระดับความสูงประมาณ 30-150 เมตร พืชที่ปลูกในบริเวณนี้ส่วนใหญ่ ได้แก่ พืชไร่ จำพวกมันสำปะหลัง ข้าวโพด ฝ้าย อ้อย ถั่วลิสงและพริกไทย และพืชยืนต้นประเภท เงาะ ทุเรียน ส้มเขียวหวาน และยางพารา เป็นบางส่วน อยู่ในเขตอำเภอท่าใหม่ อำเภอ มะขาม อำเภอขลุง อำเภอเมือง และอำเภอโป่งน้ำร้อน ซึ่งครอบคลุมพื้นที่เกือบทั้งจังหวัด และเป็นพื้นที่ประสบปัญหาการขาดแคลนน้ำในฤดูแล้งอย่างรุนแรง เนื่องจากสภาพภูมิประเทศที่ลาดชันทำให้น้ำไม่เอื้ออำนวยต่อการจัดระบบชลประทานในบริเวณนี้ มีการตั้งถิ่นฐานของประชากรเป็นหย่อมๆ

พื้นที่ที่เป็นภูเขาสูง กระจายอยู่ทั่วไปโดยเฉพาะบริเวณตอนเหนือและทิศตะวันออก มีระดับความสูงประมาณ 300-1,670 เมตร ซึ่งเทือกเขาที่สำคัญส่วนใหญ่จะอยู่ในเขตอำเภอมะขาม อำเภอท่าใหม่ และอำเภอโป่งน้ำร้อน อาทิเช่น เขาพระบาท เขาสอยดาว เขาชะเมา และเขาสระบาบ ซึ่งอยู่ในเขตอำเภอเมือง อำเภอขลุง และอำเภอแหลมสิงห์ พื้นที่ส่วนใหญ่ปกคลุมไปด้วยป่าไม้ และได้รับการสงวนให้เป็นป่าสงวนแห่งชาติ แต่จะพบว่ามีปัญหาการบุกรุกทำลายป่า โดยเฉพาะในเขตอำเภอโป่งน้ำร้อนอยู่เสมอ ซึ่งส่งผลให้เกิดปัญหาดินพังทลายตามมา และเป็นเขตที่มีการตั้งถิ่นฐานน้อยกว่าเพื่อน

อย่างไรก็ตาม แม้ว่าลักษณะของภูมิประเทศบริเวณแม่น้ำเวฬุจะประกอบด้วยพื้นที่มีลักษณะต่างๆ แต่ก็พอจะจำแนกได้ว่า ลักษณะภูมิประเทศโดยรวมของบริเวณแม่น้ำเวฬุนั้นเป็นบริเวณที่มีป่าชายเลนสูงที่สุด โดยเฉพาะป่าชายเลนบริเวณอำเภอขลุง โดยมีเนื้อที่ถึง 117.90 ตารางกิโลเมตร ซึ่งนับเป็นทรัพยากรธรรมชาติที่สำคัญยิ่ง



<p>การวางแผน แนวทางการอนุรักษ์ป่าชายเลนแม่น้ำเวฬุ จ.จันทบุรี</p>		<p>แผนที่ 3.4</p>
	<p>แสดง ระบบชุมชน</p>	<p>---+-+--- เขตประเทศ</p> <p>----- เขตจังหวัด</p> <p>----- เขตอำเภอ</p> <p>..... เขตตำบล</p> <p>○ อำเภอ</p>
	<p>สัญลักษณ์</p> <p>□ เทศบาล</p> <p>○ สุขาภิบาล</p>	<p>ที่มา ที่ทำการปกครองจังหวัด จันทบุรี</p>
<p>1 : 400,000</p> <p>0 2 4 6 กม.</p>		

3.4 เขตการปกครอง

จังหวัดจันทบุรี แบ่งเขตการปกครองส่วนภูมิภาคออกเป็น 6 อำเภอ 61 ตำบล และ 579 หมู่บ้าน การปกครองส่วนท้องถิ่น ประกอบด้วยเทศบาล 3 แห่ง และสุขาภิบาล 10 แห่ง *(กรมการปกครอง กระทรวงมหาดไทย 2534) ดังนี้

เทศบาลเมือง สุขาภิบาลจันทนิมิต สุขาภิบาลบางกะจะ และสุขาภิบาลหนองบัว อยู่ในอำเภอเมืองจันทบุรี

เทศบาลตำบลท่าใหม่ สุขาภิบาลหนองคล้าและสุขาภิบาลนายายอาม อยู่ในอำเภอท่าใหม่

เทศบาลตำบลขลุง อยู่ในอำเภอขลุง

สุขาภิบาลพลับ และสุขาภิบาลปากน้ำแหลมสิงห์ อยู่ในอำเภอแหลมสิงห์

3.5 ลักษณะของประชากร

การวางแผนที่จะใช้ที่ดินบริเวณแม่น้ำเวฬุให้มีประสิทธิภาพมากที่สุด ก็จำเป็นต้องที่จะต้องเรียนรู้ถึงลักษณะของประชากรในประเทศพื้นที่นั้นๆ ด้วยว่ามีสภาพและความเป็นอยู่อย่างไร เพื่อจะนำข้อมูลที่ได้เหล่านั้นมาปรับให้นโยบายหรือวางแผนที่จะจัดการกับการใช้ที่ดิน สอดคล้องกับผู้ปฏิบัติอันได้แก่ประชากรในบริเวณนั้นๆ มากที่สุด

ตารางที่ 3.1

แสดงการแบ่งเขตการปกครอง ของจังหวัดจันทบุรี ปี 2534

เขตการปกครอง	พื้นที่ (ตร.กม.)		การปกครองส่วนภูมิภาค			การปกครองส่วนท้องถิ่น			พื้นที่
	จำนวนตำบล	จำนวนหมู่บ้าน	จำนวนเทศบาล	จำนวนสุขาภิบาล	พื้นที่ ตร.กม.	จำนวน	พื้นที่ ตร.กม.	พื้นที่	
*1. อ.จันทบุรี	9	92	1	3	10.25	3	18.5	28.75	
2. อ.ท่าใหม่	19	188	1	2	30.4	2	28.40	58.80	
*3. อ.ขลุง	10	83	1	-	3.18	-	-	3.18	
*4. อ.แหลมสิงห์	7	64	-	2	-	2	70.21	70.21	
5. อ.มะขาม	8	84	-	1	-	1	0.75	0.75	
6. อ.โป่งน้ำร้อน	8	88	-	1	-	1	50.0	50.5	
รวมจังหวัด	61	579	3	10	43.83	10	168.36	212.19	

ที่มา : ททการปกครอง จังหวัดจันทบุรี

* คือบริเวณแม่น้ำพู่

ส่วนใหญ่ของประชากรในบริเวณลุ่มแม่น้ำเวพูนนั้นมีเชื้อชาติไทยและสัญชาติไทย แต่ก็มีอยู่บ้างที่มีเชื้อชาติจีน ญวน (เก๋) เขมร แขก และชอง ซึ่งพวกเขาจีน ญวน และแขก พบมากในเขตชุมชนเมือง โดยเฉพาะบริเวณอำเภอเมือง อำเภอขลุ่ย ประชากรส่วนใหญ่นับถือศาสนาพุทธ



ศูนย์วิทยทรัพยากร
จุฬาลงกรณ์มหาวิทยาลัย

3.5.1 การวิเคราะห์ลักษณะประชากร

ลักษณะของประชากรนั้นเป็นมูลเหตุที่สำคัญต่อการวางแผนการใช้ที่ดินบริเวณแม่น้ำเวฬุ ดังนั้น การศึกษาถึงลักษณะของประชากรจึงเป็นแนวทางหนึ่งที่จะนำมาใช้ประกอบการวิเคราะห์การวางแผนเพื่อใช้ที่ดินบริเวณแม่น้ำเวฬุ

ก. ความหนาแน่นของประชากร

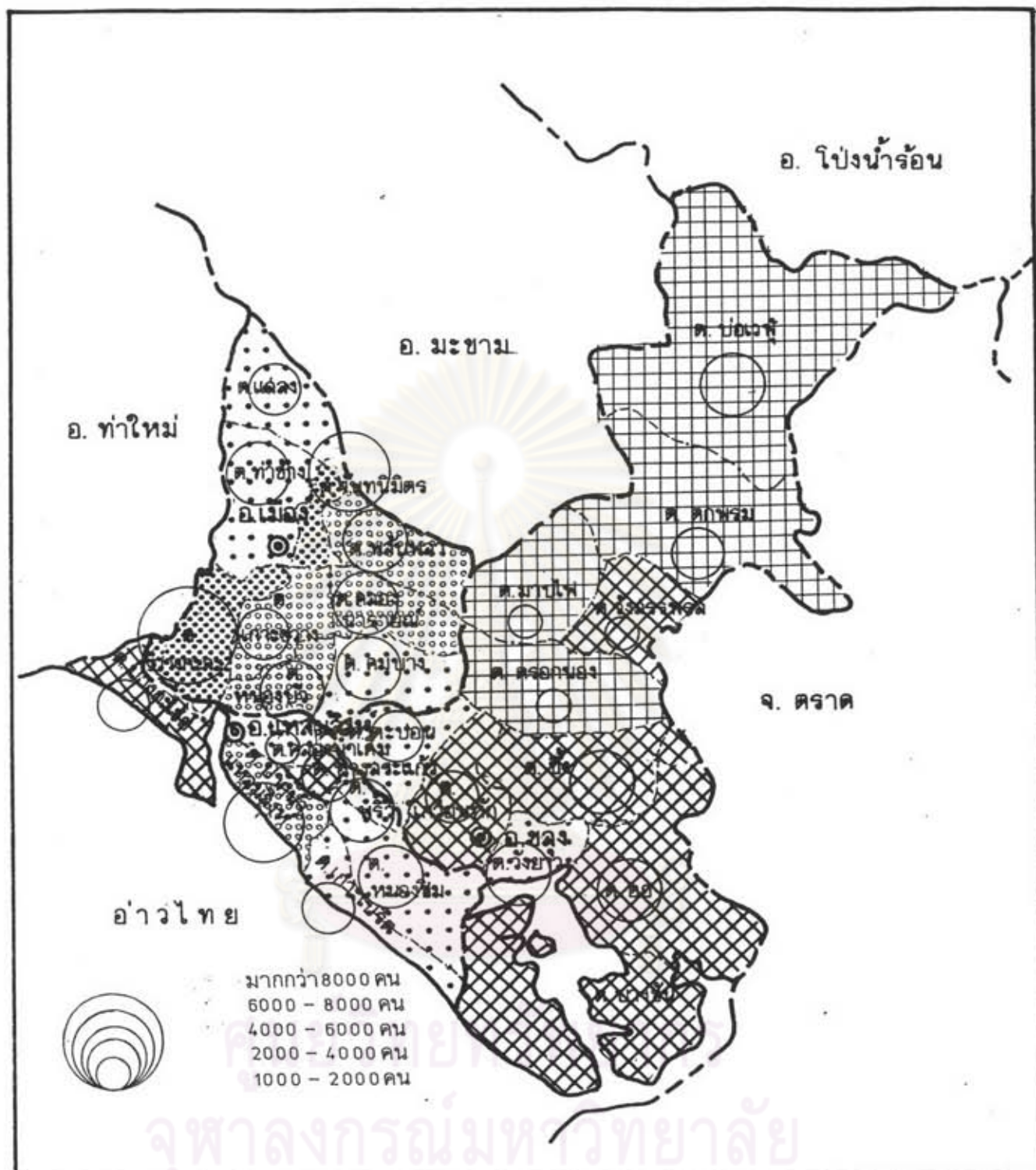
จากรายงานสถิติประชากรของกรมการปกครองสำหรับปี พ.ศ. 2534 พบว่าจังหวัดจันทบุรีมีประชากรรวมทั้งสิ้น 412,610 คน แต่ปรากฏว่าประชากรส่วนใหญ่อาศัยอยู่ในบริเวณแม่น้ำเวฬุถึงประมาณ 45.7% ของประชากรทั้งหมด ซึ่งเมื่อพิจารณาจำนวนประชากรปี 2534 แล้ว อำเภอที่มีประชากรมากที่สุดคือ อำเภอเมือง อำเภอแหลมสิงห์ และอำเภอขลุงตามลำดับ

อย่างไรก็ตามจากตารางที่แสดงไว้ในตารางที่จะเห็นได้ว่า บริเวณนี้มีความเปลี่ยนแปลงของจำนวนประชากรสูงขึ้น ซึ่งส่งผลให้บริเวณแม่น้ำเวฬุมีประชากรอาศัยอยู่อย่างหนาแน่นมาก จังหวัดจันทบุรีมีความหนาแน่นของประชากรต่อพื้นที่ในปี พ.ศ. 2524 ซึ่งมีความหนาแน่นประชากรสูงกว่าความหนาแน่นประชากรของจังหวัด คือ ปี 2534 มีความหนาแน่นประชากร 225 คนต่อตารางกิโลเมตร เพิ่มขึ้นจากปี 2534 ซึ่งมีความหนาแน่นประชากร 183 คนต่อตารางกิโลเมตร

ความหนาแน่นของประชากรต่อพื้นที่ในระดับอำเภอในปี 2534 พบว่า อำเภอเมืองมีความหนาแน่นประชากรสูงสุดคือ 439 คนต่อตารางกิโลเมตร โดยเฉพาะอย่างยิ่งเทศบาลเมืองมีความหนาแน่นประชากรสูงสุดคือ 2,491 คนต่อตารางกิโลเมตร ในปี พ.ศ. 2534 อำเภอเมืองยังคงมีความหนาแน่นประชากรสูงสุดคือ 591 คนต่อตารางกิโลเมตร โดยเฉพาะอย่างยิ่งเทศบาลเมืองมีความหนาแน่นประชากรสูงสุดคือ 3,301 คนต่อตารางกิโลเมตร และอำเภอชลุงมีความหนาแน่นประชากรต่ำสุดคือ 955 คนต่อตารางกิโลเมตร จะเห็นได้ว่าในช่วง 10 ปี การกระจายตัวของประชากรต่อพื้นที่ยังคงมีเค้าโครงเหมือนเดิมจึงสามารถแบ่งกลุ่มความหนาแน่นประชากรได้อย่างกว้างๆ 3 กลุ่มคือ

1. กลุ่มที่มีความหนาแน่นของประชากรสูง ได้แก่ อำเภอเมือง
2. กลุ่มที่มีความหนาแน่นของประชากรปานกลาง ได้แก่ อำเภอแหลมสิงห์
3. กลุ่มที่มีความหนาแน่นของประชากรต่ำ ได้แก่ อำเภอชลุง

ในปี 2534 การกระจายตัวของประชากรจะมีลักษณะใหญ่ๆ เช่นเดียวกับปี 2524 แต่มีการเปลี่ยนแปลงคือ ความหนาแน่นประชากรต่อพื้นที่เริ่มสูงขึ้น โดยที่อำเภอเมืองยังคงมีความหนาแน่นสูงที่สุด และเมื่อพิจารณาในระดับตำบล เทศบาลเมืองยังคงมีความหนาแน่นสูงที่สุด และทุกตำบลมีความหนาแน่นประชากรเพิ่มขึ้น โดยที่ตำบลมีความหนาแน่นประชากรสูงจะเป็นตำบลที่อยู่บริเวณริมทะเล บริเวณที่มีท่าเรือประมง



แนวทางการอนุรักษ์ป่าชายเลนแม่น้ำเวฬุ จ. จันทบุรี		แผนที่ 3.6
	แสดง ขนาดและความหนาแน่นของประชากร 2524	----- เขตประเทศ ----- เขตจังหวัด ----- เขตอำเภอ ----- เขตตำบล ⊙ อำเภอ
	สัญลักษณ์	
	<input type="checkbox"/> น้อยกว่า 50 คน/ตร.กม. <input type="checkbox"/> 50 - 100 " <input type="checkbox"/> 100 - 200 " <input type="checkbox"/> 200 - 350 " <input type="checkbox"/> มากกว่า 350 "	
<p>1: 400,000 0 2 4 6 กม.</p>		

ข. ขนาดของประชากรระดับตำบล

ขนาดของประชากรระดับตำบลของแม่น้ำเวฬุ จะเห็นได้ว่าอำเภอเมืองมีจำนวนพื้นที่และจำนวนประชากรมากที่สุด ถัดมาก็คืออำเภอขลุง และอำเภอแหลมสิงห์ เป็นลำดับสุดท้าย

จากจำนวนของประชากรในระดับตำบลจะเห็นได้ว่า ประชากรที่อยู่ในพื้นที่บริเวณที่ราบชายทะเลเกาะกลุ่มกันหนาแน่นกว่าบริเวณอื่นฯ ซึ่งจำนวนของประชากรในเขตแม่น้ำเวฬุนั้นมีจำนวนมากที่สุดที่กล่าวคือ เทศบาลเมืองจันทบุรี และน้อยที่สุดที่ตำบลคลองน้ำเค็ม

เมื่อพิจารณาจำนวนประชากรในระดับตำบลเปรียบเทียบกับขนาดของพื้นที่ในแต่ละตำบล จะเห็นได้ว่าขนาดของประชากรในระดับตำบลนั้นมิได้มีความสัมพันธ์กับขนาดของพื้นที่การปกครอง ทั้งนี้เพราะความแตกต่างของขนาดพื้นที่ในระดับตำบลมีความแตกต่างกัน จะเห็นได้จากตำบลที่มีพื้นที่มากที่สุด คือ ตำบลบางชันมีพื้นที่ถึง 123.72 ตารางกิโลเมตร แต่มีประชากรในปี 2523 เพียง 3,375 คน และปี 2533 เพียง 3,493 คน แต่ตำบลที่มีขนาดเล็กที่สุดคือเทศบาลเมืองจันทบุรี มีพื้นที่เพียง 8.74 ตารางกิโลเมตร มีจำนวนประชากรสูงถึง 21,777 คน ในปี 2523 และ 28,856 คน ในปี 2533

จะเห็นได้ว่าขนาดของประชากรรายตำบลที่กระจายตามที่ตั้งใน 3 อำเภอ (อำเภอเมือง อำเภอขลุง และอำเภอแหลมสิงห์) ส่วนใหญ่ตำบลที่มีประชากรสูงตั้งอยู่ในรัศมีห่างจากเทศบาลเมืองจันทบุรีไม่เกิน 15 ก.ม. และตำบลรอบนอกที่อยู่ไกลจากเทศบาลเมืองจันทบุรีเกินกว่า 15 ก.ม. มีประชากรน้อยลงตามลำดับ

ตารางที่ 3.2
แสดงขนาดและความหนาแน่นประชากรระดับตำบล ปี 2524 และปี 2534

ตำบล	พื้นที่ (ตร.กม)	ปี 2524		ปี 2534		การเปลี่ยนแปลงความ หนาแน่น
		จำนวน	ความ หนาแน่น	จำนวน	ความ หนาแน่น	
1. ตลาด	1.0	3,929	3,929.0	10,325	10,325.0	6,396.0
2. วัดใหม่	1.5	21,090	14,060.0	39,907	26,604.7	12,544.7
3. แสลง	30.73	3,745	121.8	3,553	115.0	-6.8
4. คลองนารายณ์	14.37	4,695	326.7	6,677	464.6	137.9
5. คมบาง	22.2	4,098	184.6	4,446	200.7	16.1
6. หนองบัว	14.88	4,549	305.7	4,977	334.5	28.6
7. กล้วยหลา	15.82	4,706	297.5	6,572	414.4	116.9
8. ท่าช้าง	38.13	5,831	152.9	8,351	218.1	65.2
9. เกาะขวาง	14.53	3,662	252.0	4,727	325.3	73.3
10. จันทนิมิต	7.1	6,750	950.7	10,581	1,490.3	539.6
11. บางกะจะ	16.79	8,627	5,138.0	6,865	408.9	-104.9
12. ท่าใหม่	23.0	7,150	310.9	8,953	389.3	78.4
13. ยายร้า	7.0	1,416	203.3	1,625	232.1	29.8
14. สีหยา	10.0	1,702	170.2	1,806	180.6	10.4
15. พลอยแหวน	10.0	1,625	162.5	1,834	183.4	20.9
16. เขายายศรี	93.0	5,775	62.1	7,260	78.1	16.0
17. สองพี่น้อง	70.0	6,471	94.4	7,283	104.0	11.6
18. ช้างข้าม	50.0	4,600	92.0	5,050	101.0	9.0
19. บ่อพ	8.0	1,496	187.0	1,503	187.9	0.9
20. สนามไชย	50.0	3,513	70.2	4,070	81.4	11.2
21. ตะกาดเจ้า	48.0	5,686	188.5	6,946	144.7	26.2
22. หุ้งเบตจา	252.0	10,995	43.6	15,118	60.0	16.4
23. นายายอาม	81.0	7,603	93.8	7,682	94.8	1.0
24. โสมง	39.0	2,139	54.8	2,251	57.7	2.9
25. กระจ่าง	47.0	4,128	87.8	4,831	102.9	15.1

ตารางที่ 3.2 (ต่อ)

ตามล	พื้นที่ (ตร.กม)	ปี 2524		ปี 2534		การเปลี่ยนแปลงความ หนาแน่น
		จำนวน	ความ หนาแน่น	จำนวน	ความ หนาแน่น	
26. วังโตนด	103.0	6,153	59.7	7,720	75.0	15.3
27. เขาหัว	15.0	2,918	194.5	3,506	233.9	39.4
28. ไร่พัน	35.0	2,904	83.0	3,410	97.4	14.4
29. คลองขุด	52.0	3,398	65.3	4,140	79.6	14.3
30. แก่งหางแมว	684.0	4,777	7.3	9,210	14.2	6.9
31. เขาวงกต	70.0	-	-	2,859	40.8	-
32. สามพันอง	452.0	-	-	8,154	18.0	-
33. ชล	3.16	7,577	2,382.7	9,842	3,095.0	712.3
34. บ่อ	77.0	5,207	67.2	6,329	82.2	15.0
35. เกวียนหัก	42.0	3,877	92.3	4,269	101.6	9.3
36. ตะปอน	16.0	3,097	193.6	3,326	207.9	14.3
37. บางชัน	63.94	3,534	55.3	3,691	56.6	1.3
38. วันยาว	28.0	4,056	144.9	4,948	176.7	31.8
39. ชิ่ง	52.2	4,047	77.5	4,776	91.5	14.0
40. มาปโท	44.0	1,742	39.6	2,124	48.3	8.7
41. วังสรรพรส	30.0	1,729	57.6	2,465	82.2	24.6
42. ตรอกนอง	44.0	1,867	42.4	2,247	51.1	8.7
43. ตกพรม	347.6	3,243	9.8	6,317	18.2	8.4
44. ปากน้ำ	35.68	7,829	219.4	9,533	267.2	47.8
45. ปลา	27.35	4,597	168.2	5,251	192.0	23.9
46. หนองซุ่ม	36.48	4,421	121.2	5,152	141.2	20.0
47. คลองน้ำเต็ม	15.29	1,661	108.6	1,706	111.6	3.0
48. บางสระแก้ว	22.45	2,024	90.2	2,284	107.7	17.5
49. เกาะเปริด	23.68	3,084	130.2	3,752	158.4	28.2
50. บางกะไชย	36.69	3,076	83.8	2,595	70.7	-13.1
51. มะขาม	87.0	9,625	110.6	11,381	130.8	20.2

ตารางที่ 3.2 (ต่อ)

ตำบล	พื้นที่ (ตร.กม)	ปี 2524		ปี 2534		การเปลี่ยนแปลงความหนาแน่น
		จำนวน	ความหนาแน่น	จำนวน	ความหนาแน่น	
52. ท่าหลวง	50.0	2,361	47.2	2,678	53.6	6.4
53. ป่าแก้ว	183.86	3,021	29.1	4,289	41.3	12.2
54. จมื่น	79.12	2,445	30.9	3,255	41.1	10.2
55. วังชัย	76.0	3,331	43.8	3,892	51.2	7.4
56. พลาญ	211.2	6,746	31.9	9,006	42.6	10.7
57. ตะเคียนทอง	644.0	5,051	7.6	9,442	14.2	6.6
58.*อ่างศิระ	86.0	-	-	4,222	49.0	-
59. โป่งน้ำร้อน	275.06	4,387	16.0	8,168	29.7	13.7
60. ห้วยไทร	235.0	4,212	17.9	7,948	33.8	15.9
61. นองตาลง	195.0	5,341	27.4	9,452	48.5	21.1
62. ทราขาว	190.0	8,665	45.6	9,468	49.8	4.2
63. ประดง	180.04	10,730	59.6	13,209	73.4	13.8
64.*ทุ่งขนาน	136.0	-	-	7,813	57.4	-
65.*สะตอน	133.0	-	-	5,638	42.4	-
66.*ทับช้าง	177.0	-	-	10,511	59.4	-

ที่มา : *เป็นตำบลที่เพิ่งตั้งขึ้นหลังปี 2519 ส่วนข้อมูลปี 2529 เป็นข้อมูลเดือนมิถุนายน ปี 2530

ค. การกระจุกตัวของประชากรในลักษณะศูนย์กลางชุมชน

เมื่อพิจารณาความหนาแน่นประชากรในระดับตำบล พบว่า ตำบลที่ตั้งอยู่บริเวณที่ราบชายฝั่งทะเล ในเขตอำเภอเมือง ชลบุรี และแหลมสิงห์ มีความหนาแน่นของประชากรสูงกว่าตำบลที่ตั้งอยู่ในบริเวณตอนเหนือของจังหวัด เนื่องจากปัจจัยเกี่ยวกับสภาพภูมิประเทศ ดังที่ได้กล่าวมาแล้วนั่นเองที่เป็นผลทำให้ความหนาแน่นประชากรของพื้นที่ต่างๆ ในจังหวัดมีความแตกต่างกันสูงมาก จากการแบ่งกลุ่มประชากรระดับตำบลตามความหนาแน่นประชากร สามารถแบ่งออกเป็น 5 กลุ่ม ดังนี้

กลุ่มที่ 1 มีความหนาแน่นมากกว่า 500 คนต่อตารางกิโลเมตร ได้แก่ ตำบลตลาด วัดใหม่ จันทนิมิต และชลบุรี ซึ่งเป็นตำบลที่ตั้งอยู่ในเขตเทศบาลนั่นเอง

กลุ่มที่ 2 มีความหนาแน่น 251-500 คนต่อตารางกิโลเมตร ได้แก่ ตำบลพลับพลา คลองนารายณ์ เกาะขวาง บางกะจะ หนองบัว ท่าใหม่ และแม่น้ำแหลมสิงห์ ส่วนใหญ่เป็นตำบลที่เป็นศูนย์กลางระดับอำเภอ หรือเป็นตำบลที่ตั้งอยู่รอบๆ บริเวณที่เป็นศูนย์กลางระดับจังหวัดซึ่งมีการบริการทางด้านสาธารณสุข สาธารณูปการค่อนข้างดีและสามารถติดต่อกับชุมชนเมืองได้สะดวก

กลุ่มที่ 3 มีความหนาแน่น 101-250 คนต่อตารางกิโลเมตร เป็นกลุ่มตำบลที่มีจำนวนมากที่สุด ได้แก่ ตำบลแสง ท่าช้าง คมบาง บ่อพุ หลอยแหวน เขาหัว ชายร้า ช้างข้าม ตะกาดเจ้า สี่พญา สองพี่น้อง กระจ่าง พลับ มะขาม อ่างศิรี วันยาว ตะปอน คลองน้ำเค็ม เกาะเปร็ด หนองขี้ม บางสระแก้ว และ เหวียนหัก ส่วนใหญ่เป็นตำบลที่มีพื้นที่ขนาดเล็ก แต่สามารถติดต่อกับชุมชนที่เป็นศูนย์

กลางเมือง ได้สะดวก มีการบริการสาธารณสุขโรค และสาธารณสุขการในบางพื้นที่
เท่านั้นประชากรในตำบลเหล่านี้ส่วนใหญ่ประกอบอาชีพเพาะปลูกเป็นอาชีพหลัก
อาชีพอื่น การทำสวนผลไม้ และทำนา เป็นต้น

กลุ่มที่ 4 มีความหนาแน่น 50-100 คนต่อตารางกิโลเมตร ได้แก่
ตำบลทุ่งเบญจา เขาบายศรี นายายอาม วังโดนด ไร่พัน สนามไชย คลองขุด
บางกะไชย ท่าหลวง วังแฉิม ซึ่ง ครอบคลุม วั่งสรรพรส บ่อ บางชัน ทัพช้าง
ปะดง และทุ่งขนาด ส่วนใหญ่เป็นตำบลที่มีพื้นที่ขนาดปานกลางถึงค่อนข้างกว้างและ
ตั้งอยู่ติดเขตแดนของจังหวัด พื้นที่บางแห่งเป็นภูเขาและป่าไม้ แต่มีเส้นทาง
คมนาคมกระจายเข้าไปค่อนข้างทั่วถึง ประชากรที่อาศัยอยู่ในกลุ่มตำบลเหล่านี้
ส่วนใหญ่จะติดต่อกับศูนย์กลางชุมชนระดับตำบลมากกว่าศูนย์กลางระดับจังหวัด และ
มีบางพื้นที่ประสบปัญหาเฉพาะ อาชีพเช่น ปัญหาเกี่ยวกับน้ำ จะพบมากบริเวณ
นายายอาม ทุ่งเบญจา วั่งโดนด เขาบายศรี ท่าหลวง ซึ่ง วั่งแฉิม และตรอกนอง

กลุ่มที่ 5 มีความหนาแน่นน้อยกว่า 50 คนต่อตารางกิโลเมตร
ได้แก่ ตำบลสามพี่น้อง เขาวงกต แก่งหางแมว ตะเคียนทอง พลวง หนองตาตง
ทรายขาว ทัพโทร ฉมัน บักวี ตกพรหม มาบไพ โป่งน้ำร้อน และสะตอน ส่วนใหญ่
เป็นตำบลที่มีพื้นที่ขนาดใหญ่และเป็นกลุ่มตำบลที่ครอบคลุมพื้นที่ครึ่งหนึ่งของพื้นที่
จังหวัด เนื่องจากสภาพภูมิประเทศส่วนใหญ่เป็นภูเขาและที่เนิน และมีสภาพ
แวดล้อมค่อนข้างเสียเปรียบกว่ากลุ่มตำบลอื่นๆ ทำให้ไม่สามารถใช้ประโยชน์จาก
พื้นที่ในการประกอบอาชีพได้อย่างเต็มที่ โดยเฉพาะทางด้านกาเพาะปลูก ซึ่งเป็น
อาชีพหลักของจังหวัด นอกจากนั้นยังเป็นพื้นที่ที่มีสภาพการคมนาคมไม่สะดวกและ
กระจายไม่ทั่วถึงเท่าที่ควร ซึ่งส่งผลให้การกระจายบริการทางด้านสาธารณสุขโรค
สาธารณสุขการยังไม่ทั่วถึงเช่นกัน อีกทั้งพื้นที่ส่วนใหญ่ยังคงสภาพป่าไม้ที่อุดมสมบูรณ์
ไว้ ทำให้กลุ่มตำบลเหล่านี้มีประชากรอาศัยอยู่เบาบางกว่ากลุ่มตำบลอื่น

ตารางที่ 3.3
ขนาดของประชากรในระดับตำบล บริเวณแม่น้ำเวฬุ

ตำบล	จำนวนประชากร ปี 2523	จำนวนประชากร ปี 2533	Relative Change (ร้อยละ)	Absolute Change (ร้อยละ)
1. ตลาด	4,030	10,325	156.2	7.2
2. วัดใหม่	26,212	39,907	52.2	15.6
3. แสลง	3,882	3,553	-8.5	-0.4
4. คลองนารายณ์	5,460	6,677	22.3	1.4
5. คมบาง	4,401	4,446	1.0	0.1
6. แหนองบัว	4,885	4,977	1.9	0.1
7. หลับหลา	5,184	6,572	26.8	1.4
8. ท่าช้าง	6,893	8,351	21.2	1.7
9. เกาะขวาง	4,016	4,727	17.7	0.8
10. จันทน์เม็ด	8,319	10,581	27.2	2.6
11. บางกะจะ	10,175	6,865	-32.5	-3.8
12. ท่าใหม่	7,734	8,953	15.8	1.4
13. ขายร้า	1,412	1,625	15.1	0.2
14. สี่หยา	1,794	1,806	0.7	0.01
15. หลอยแหวน	1,666	1,834	10.1	0.2
16. เขานายศรี	6,017	7,260	20.7	1.4
17. สองพี่น้อง	6,752	7,283	7.9	0.5
18. ข้างข้าม	4,725	5,050	6.9	0.4
19. เกอ	1,536	1,503	-2.1	-0.03
20. สนามใหญ่	3,760	4,076	8.2	0.1
21. ตะกาดเงิน	5,895	6,946	17.8	1.2
22. หุ้งเบญจ	11,388	15,118	32.6	4.2
23. นาทายลาว	6,037	7,682	27.2	1.7
24. ไหมง	2,193	2,251	2.6	0.1
25. กระแจะ	4,238	4,836	14.1	0.7

ตารางที่ 3.3 (ต่อ)

ตำบล	จำนวนประชากร		Relative Change (ร้อยละ)	Absolute Change (ร้อยละ)
	ปี 2523	ปี 2533		
26. วังโดนด	6,612	7,720	16.8	1.3
27. เขาหัว	2,886	3,509	21.6	0.7
28. ราพัน	3,027	3,410	12.7	0.4
29. คลองซุด	3,625	4,140	14.2	0.6
30. แก่งหางแมว	3,753	9,210	65.5	2.79
31. สามหนอง	3,662	8,154	122.7	5.1
32. เขาวงกต	2,312	2,856	23.7	0.6
33. ชลุง	8,346	9,842	17.9	1.7
34. บ่อ	5,659	6,329	11.8	0.8
35. เกวียนหัก	4,001	4,269	6.7	0.3
36. ตะปอน	3,263	3,326	1.9	0.1
37. บางชัน	3,498	3,619	3.5	0.1
38. วันยาว	4,336	4,948	14.1	0.7
39. ชิ่ง	4,408	4,776	8.3	0.4
40. มาบไฟ	1,861	2,124	14.1	0.7
41. วังสรรพรส	2,030	2,465	21.4	0.5
42. ตรอกนอง	1,994	7,283	7.9	0.5
43. ดกพรม	4,106	5,050	6.9	0.4
44. ปากน้ำ	8,343	1,503	-2.1	-0.03
45. หลัว	4,668	4,076	8.2	0.4
46. หนองซุ่ม	4,590	6,946	17.8	1.2
47. คลองน้ำเค็ม	1,730	1,706	-1.4	-0.02
48. บางสระแก้ว	2,135	2,284	7.0	0.2
49. เกาะเป็ด	3,282	3,752	14.3	0.5
50. ห้าหลวง	2,316	2,678	15.6	0.4
51. บั้ว	3,393	4,289	26.4	1.0



ตารางที่ 3.3 (ต่อ)

ตำบล	จำนวนประชากร		Relative Change (ร้อยละ)	Absolute Change (ร้อยละ)
	ปี 2523	ปี 2533		
52. จมื่น	2,652	3,255	22.7	0.7
53. วังแซ้ม	3,475	3,892	12.0	0.5
54. หลวง	7,532	9,006	19.6	1.7
55. ตะเคียนทอง	6,602	9,442	43.0	3.2
56. บางกะไชย	3,220	2,595	-19.4	-0.7
57. มะขาม	10,136	11,381	12.3	1.4
58. โป่งน้ำร้อน	6,133	8,168	33.2	2.3
59. ห้วยไทร	5,838	7,948	35.8	2.4
60. หนองตาตง	6,658	9,452	42.0	3.2
61. หวายขาว	10,252	15,106	47.3	5.5
62. ปะตง	19,672	31,533	60.3	13.5

ที่มา : $RC = \frac{T2-T1}{T1} \times 100\% = \frac{\text{ผลต่างของประชากรระหว่างปี}}{\text{จำนวนประชากรปีฐาน}} \times 100\%$

$AC = \frac{T2-T1}{T1} \times RC = RC = \text{จำนวนประชากรปีฐาน} \times \text{การเปลี่ยนแปลงจากเดิม}$

จุฬาลงกรณ์มหาวิทยาลัย

จะเห็นได้ว่า บริเวณที่มีจำนวนประชากรอาศัยอยู่หนาแน่นมากได้แก่ บริเวณที่ราบชายฝั่งทะเล ซึ่งเป็นบริเวณที่มีสภาพภูมิประเทศประกอบด้วยที่ราบลุ่ม และทรัพยากรธรรมชาติที่มีอุดมสมบูรณ์และเป็นบริเวณที่มีเส้นทางคมนาคมสายหลักของภาคตัดผ่าน (ถนนสุขุมวิท) บริเวณนี้ส่วนใหญ่จะเป็นที่ตั้งของศูนย์กลางระดับจังหวัดและอำเภอ ประชากรสามารถประกอบอาชีพได้หลากหลาย ทั้งทางด้าน การประมง เพาะปลูก เลี้ยงสัตว์ รวมทั้งการค้าและบริการและอุตสาหกรรม สำหรับ บริเวณที่มีประชากรอาศัยอยู่เบาบางได้แก่ บริเวณพื้นที่ตอนเหนือของจังหวัดซึ่ง สภาพภูมิประเทศส่วนใหญ่เป็นที่สูงและภูเขา มีสภาพการคมนาคมและการบริการขั้น พื้นฐานต่างๆ กระจายยังไม่ทั่วถึง สภาพพื้นที่ส่วนใหญ่ค่อนข้างแห้งแล้ง และมีความอุดมสมบูรณ์น้อย ไม่เอื้ออำนวยต่อการตั้งถิ่นฐานของประชากร ยกเว้นตำบล ปะดุงและทุ่งขนาน ซึ่งเป็นตำบลที่มีความหนาแน่นประชากรค่อนข้างหนาแน่นพอสมควร เพราะเป็นตำบลที่มีอาณาเขตติดชายแดนกัมพูชาและเป็นที่ตั้งของทหาร ซึ่ง ประชากรส่วนหนึ่ง ได้แก่ ประชากรทหาร และประกอบกับพื้นที่ดังกล่าวเป็นเขต ติดต่อกับภาคตะวันออกเฉียงเหนือ ทำให้มีจำนวนผู้ย้ายถิ่นจากภาคตะวันออกเฉียงเหนือเดินทางเข้ามาหางานทำโดยการรับจ้างทำไร่และตั้งถิ่นฐานเป็นจำนวนมาก รวมทั้งประชากรชาวกัมพูชาที่มีการหลบหนีออกจากประเทศกัมพูชาเข้ามาใน บริเวณดังกล่าวเช่นกัน

ง. จำนวนประชากร และอัตราการย้ายของประชากรในระดับตำบล

จำนวนประชากรของบริเวณแม่น้ำเวฬุมีความสัมพันธ์อย่างสูงต่อการกำหนดแนวทางในการวางแผนการใช้ที่ดินบริเวณนี้อย่างมากเช่นกัน ซึ่งการวิเคราะห์จำนวนประชากรบริเวณนี้จะเริ่มตั้งแต่ปี 2524-2534

จากตารางทั้งสองจะเห็นได้อย่างชัดเจนถึงจำนวนของประชากรในแต่ละอำเภอ และความหนาแน่นของประชากรในแต่ละพื้นที่ ซึ่งจะเห็นได้ว่าในช่วง 2524-2534 จำนวนประชากรเมืองหนาแน่นเป็นอันดับหนึ่งรองลงมาคืออำเภอขลุงและอำเภอแหลมสิงห์ตามลำดับ รวมทั้งการเปลี่ยนแปลงของจำนวนประชากร และอัตราการเติบโตเฉลี่ยต่อปีก็จะเกิดขึ้นที่อำเภอเมืองสูงสุด รองลงมาคืออำเภอขลุง และอำเภอแหลมสิงห์ ตามลำดับเช่นกัน

อย่างไรก็ตาม การทราบจำนวนประชากรเหล่านี้ไม่เพียงพอสำหรับการวางแผนเพื่อหาแนวทางในการใช้แม่น้ำเวฬุ จำเป็นต้องอาศัยการคาดประมาณจำนวนประชากรในอนาคตช่วยด้วย เพื่อทราบว่าในช่วงระยะเวลา 10-20 ปีข้างหน้า จำนวนประชากรบริเวณนี้จะมีจำนวนเท่าใด

ผลจากการคาดประมาณจำนวนประชากรของบริเวณแม่น้ำเวฬุสามารถทราบจำนวนประชากรในอนาคตตามช่วงเวลาของแผนพัฒนาเศรษฐกิจและสังคมดังนี้

พ.ศ. 2534	เท่ากับ 464,572 คน	เพิ่มขึ้นจากปี 2529	เท่ากับ 61,027 คน
พ.ศ. 2539	เท่ากับ 524,001 คน	เพิ่มขึ้นจากปี 2529	เท่ากับ 120,456 คน
พ.ศ. 2544	เท่ากับ 583,431 คน	เพิ่มขึ้นจากปี 2529	เท่ากับ 179,885 คน
พ.ศ. 2549	เท่ากับ 624,860 คน	เพิ่มขึ้นจากปี 2529	เท่ากับ 239,315 คน

จากผลการคาดประมาณจำนวนประชากรของบริเวณแม่น้ำเวฬุ จะเห็นว่าจำนวนประชากรเพิ่มขึ้นตามช่วงเวลาของแผนพัฒนาเศรษฐกิจและสังคมแห่งชาติ ประมาณปีละ 18,376 คน และจากการคาดประมาณจำนวนประชากรในแต่ละอำเภอพบว่าจำนวนประชากรแต่ละอำเภอในอนาคตมีดังนี้

พ.ศ.	อ.เมือง	อ.ชลุม	อ.แหลมสิงห์
2534	107,854	55,177	31,613
2539	119,222	60,438	33,360
2544	130,590	65,698	35,107
2549	141,959	70,958	36,854

จะเห็นได้ว่า จำนวนประชากรในอนาคตของแต่ละอำเภอมีจำนวนค่อนข้างแตกต่างกันอยู่บ้าง โดยเฉพาะ ประชากรในเขตอำเภอเมืองจะสูงกว่าอำเภอชลุมและอำเภอแหลมสิงห์ ในขณะที่ประชากรในอำเภอชลุมก็จะสูงกว่าประชากรในอำเภอแหลมสิงห์ กล่าวได้ว่า อำเภอเมืองเป็นอำเภอที่มีประชากรเพิ่มในแต่ละปีประมาณปีละ 2,200 คน อำเภอชลุมประมาณปีละ 5,261 คน และอำเภอแหลมสิงห์ประมาณปีละ 350 คนเท่านั้น

จากตัวเลขนี้จะสังเกตเห็นได้ว่า อำเภอชลุมเป็นอำเภอที่มีจำนวนประชากรเพิ่มมากที่สุดกว่าบริเวณอื่นๆ ที่อยู่ในพื้นที่แม่น้ำเวฬุด้วยกัน ซึ่งผลที่ได้จากการคาดประมาณจำนวนประชากรในอนาคตนั้นนับว่าเป็นปัจจัยสำคัญที่จะต้องคำนึงถึงในการวางแผนการใช้ที่ดินบริเวณแม่น้ำเวฬุเป็นอย่างมาก เพื่อให้การกำหนดรูปแบบการใช้ที่ดินบริเวณนี้เป็นไปอย่างเหมาะสมที่สุด

จ. จำนวนประชากรและอัตราการย่อยละของประชากรในระดับตำบล

เพื่อให้เห็นภาพกว้างๆ ของประชากรในระดับตำบลของจังหวัด จันทบุรี และสามารถนำมาวิเคราะห์เปรียบเทียบกันได้ระหว่างประชากรในระดับ ตำบลของพื้นที่บริเวณแม่น้ำเวฬุกับบริเวณอื่นฯ อันจะ เอื้อประโยชน์ต่อการกำหนด แผนการใช้ที่ดินต่อไป จึงแสดงจำนวนประชากรในระดับตำบลของจังหวัดจันทบุรี ทั้งหมดดังนี้

กลุ่มที่ 1 จำนวนประชากรมากกว่า 20,000 คน มีเพียงตำบล เดียว คือตำบลวัดใหม่ เพราะ เป็นตำบลที่เป็นที่ตั้งของเทศบาลเมือง ซึ่งเป็นศูนย์กลางของกิจกรรมหลักแทนทุกประ เภทของจังหวัด

กลุ่มที่ 2 จำนวนประชากรระหว่าง 10,000-20,000 คน ได้แก่ ตำบลตลาด หุ้ง เบญจวา ประตง หับช้าง และจันทนิมิต ตำบลเหล่านี้ส่วนใหญ่ตำบล ที่ตั้งอยู่ในเขตชุมชนเมืองหรือมีเส้นทางคมนาคมหลักตัดผ่าน

กลุ่มที่ 3 จำนวนประชากรระหว่าง 7,501-10,000 คน มีทั้งสิ้น 15 ตำบล ได้แก่ ตำบลท่าช้าง ท่าใหม่ นายายอาม ชลุง ปากน้ำแหลมสิงห์ ฯลฯ ส่วนใหญ่เป็นตำบลที่เป็นที่ตั้งของศูนย์กลางระดับอำเภอ หรือเป็นตำบลที่มีขนาดพื้นที่ กว้างแต่มีเส้นทางคมนาคมกระจายเข้าไปค่อนข้างทั่วถึง

กลุ่มที่ 4 จำนวนประชากรระหว่าง 5,001-7,500 คน มีทั้งสิ้น 13 ตำบล ได้แก่ ตำบลคลองนารายณ์ ปลับปลา บางกะจะ เขายายศรี ช้างข้าม ตะกาดเจ้า ฯลฯ ส่วนใหญ่เป็นตำบลที่มีขนาดพื้นที่ปานกลางและตั้งอยู่บริเวณรอบๆ เขตชุมชนเมือง

ตารางที่ 3.4
แสดงการกระจายตัวประชากรระดับตำบลของจังหวัดจันทบุรี

จำนวนประชากร	กลุ่มตำบลปี 2524	กลุ่มตำบลปี 2534
ต่ำกว่า 2,500	ยายร้า สี่พยา พลอยแหวน บ่อพุ โขง มาบไพ วังสรรพรส ตรอกนอง คลองน้ำเค็ม บางสระแก้ว ท่าหลวง ฉม้น	ยายร้า สี่พยา พลอยแหวน บ่อพุ โขม่ง มาบไพ วังสรรพรส ตรอกนอง คลองน้ำเค็ม บางสระแก้ว
2,500-5,000	ตลาด แสลง คลองนารายณ์ คมบาง หนองบัว กล้วยหลา เกาะขวาง เขาหัว รำพัน คลองซด แก่งหางแมว ตะปอน บางชัน วันยาว ช้าง ตกพรหม กล้วย หนองซิม เกาะเปรี๊ด บางกะไชย บักวี วังแฉ่ม โป่งน้ำร้อน ห้วยไทร	แสลง คมบาง หนองบัว เกาะขวาง สันามไชย กระจะ เขาหัว รำพัน คลองซด เขาวงกต เกียนหัก ตะปอน บางชัน วันยาว ช้าง บางกะไชย ท่าหลวง บักวี ฉม้น วังแฉ่ม
5,001-7,500	ท่าช้าง จันทน์มิต ท่าใหม่ เขาบายศรี สองพี่น้อง ตะกาดเง้า วังโตนด บ่อพลวง ตะเคียนทอง หนองดาดง	คลองนารายณ์ กล้วยหลา บางกระจะ เขาบายศรี ช้างข้าม ตะกาดเง้า บ่อ สองพี่น้อง ตกพรหม กล้วย หนองซิม มะขาม สะตอน
7,501-10,000	บางกระจะ นายายอาม ชล่ง ปากน้ำ มะขาม ทรายขาว	ท่าช้าง ท่าใหม่ นายายอาม วังโตนด แก่งหางแมว สามพี่น้อง ชล่ง ปากน้ำ บ่อพลวง ตะเคียนทอง โป่งน้ำร้อน ห้วยไทร หนองดาดง ทรายขาว หุ้งขนาน
10,000-20,000	หุ้งเบญจา ปะดง	ตลาด หุ้งเบญจา ปะดง หุ้งช้าง จันทน์มิต
มากกว่า 20,000	วัดใหม่	วัดใหม่

ที่มา : สำนักงานกลางทะเบียนราษฎร กรมการปกครอง

กลุ่มที่ 5 จำนวนประชากรระหว่าง 2,500-5,000 คน มีทั้งสิ้น 20 ตำบล ได้แก่ ตำบลแสง คมบาง หนองบัว เกาะขวาง สนามไชย กระจ่าง วลาฯ ส่วนใหญ่เป็นที่ขนาดใหญ่ไม่เล็กมาก ตั้งอยู่ในบริเวณที่เกษตรกรรมหลักของจังหวัด ซึ่งอยู่ไม่ไกลจากชุมชนเมืองมากนัก

กลุ่มที่ 6 จำนวนประชากรน้อยกว่า 2,500 คน มีทั้งสิ้น 10 ตำบล ได้แก่ ตำบล ยายร้า สีพยา พลอยแหวน บ่อพุ โขม วลาฯ ส่วนใหญ่เป็นตำบลที่มีพื้นที่ขนาดเล็กตั้งอยู่รอบๆ ชุมชนระดับอำเภอ หรือบางตำบลตั้งอยู่ในพื้นที่ที่มีการคมนาคมไม่สะดวก

จะเห็นได้ว่า กลุ่มประชากรระดับตำบลที่พบในจังหวัดจันทบุรีส่วนใหญ่มีจำนวนระหว่าง 2,500-7,500 คน นอกจากนั้นตำบลที่ตั้งอยู่บริเวณรอบชายฝั่งทะเล เข้าไปจนถึงพื้นที่ตอนกลางของจังหวัด ได้แก่ บริเวณอำเภอเมือง แหลมสิงห์ ชลบุรี และพื้นที่ตอนล่างของอำเภอท่าใหม่และอำเภอมะขาม เป็นตำบลที่มีขนาดเล็ก และส่วนมากมีจำนวนประชากรไม่สูงมากนัก ยกเว้นตำบลที่ตั้งอยู่ในเขตเทศบาลและสุขาภิบาล ซึ่งเป็นพื้นที่ที่มีความพร้อมหลายประการ และมีแรงดึงดูดประชากรสูง ส่วนตำบลที่ตั้งอยู่บริเวณตอนเหนือของจังหวัดส่วนใหญ่เป็นตำบลที่มีพื้นที่กว้างและมีจำนวนประชากรค่อนข้างมากตามขนาดของพื้นที่

อย่างไรก็ตาม พบว่า การเปลี่ยนแปลงจำนวนประชากรในระดับตำบลในช่วง 10 ปีที่ผ่านมาเพิ่มขึ้นอย่างเห็นได้ชัดในพื้นที่ 2 บริเวณคือ ตำบลวัดใหม่ ตลาด และ จันทน์มิต ซึ่ง เป็นตำบลที่ตั้งอยู่ในเขตเทศบาลเมืองจันทบุรี กับตำบลสองพี่น้อง และ แก่งหางแมวในเขตอำเภอท่าใหม่ และตำบลประดง ทับช้าง สะตอ หุ้งขนาน ทรายขาว และตำบลโป่งน้ำร้อนในเขตอำเภอโป่งน้ำร้อน เนื่องจากพื้นที่บริเวณแรกเป็นบริเวณที่มีกิจกรรมทางเศรษฐกิจหลักที่สำคัญ ตั้งอยู่มาก ส่วนบริเวณที่สองเป็นบริเวณที่มีประชากรเบาบางและยังมีพื้นที่ว่างสำหรับรองรับประชากร แต่ส่วน

ใหญ่เป็นพื้นที่ป่าสงวนแห่งชาติ ซึ่งการเพิ่มขึ้นของจำนวนประชากรในบริเวณนี้ส่วนมากจะทำการบุกรุกพื้นที่ป่าสงวนแห่งชาติ เพื่อหาที่ทำกินแทบทั้งสิ้น

ฉ. จำนวนหลังคาเรือนและจำนวนประชากร/หลังคาเรือน

จากการสำรวจของสำนักงานการไฟฟ้าจังหวัดจันทบุรีพบว่า พื้นที่แม่น้ำเวฬุมีจำนวนหมู่บ้าน จำนวนประชากรต่อหลังคาเรือนดังนี้

อำเภอ	จำนวนหมู่บ้าน	จำนวนประชากร	จำนวนหลังคาเรือน
เมือง	94	107,854	18,617
ชลุง	82	55,177	7,870
แหลมสิงห์	64	31,613	5,148

ที่มา : สำนักงานการไฟฟ้า จังหวัดจันทบุรี ปี 2534

3.6 ลักษณะเศรษฐกิจ

เนื่องจากบริเวณแม่น้ำเวฬุเป็นทั้งเขตอนุรักษ์อันหมายถึง เขตพื้นที่หวงห้ามไม่ให้มีการเปลี่ยนแปลงสภาพการใช้ประโยชน์ใดๆ นอกจากจะปล่อยให้เป็นไปตามธรรมชาติเพื่อรักษาไว้ซึ่งสภาพแวดล้อมและระบบนิเวศน์ และเขตเศรษฐกิจ

ตารางที่ 3.5

พื้นที่เพาะปลูก ผลผลิต และมูลค่าผลผลิตพืชเศรษฐกิจ พื้นที่ดินบริเวณปากแม่น้ำเวฬุ พ.ศ. 2534

อำเภอ	ข้าว			พืชไร่		ผลไม้	
	พื้นที่ (ไร่)	ผลผลิต เกวียน	มูลค่า ผลผลิต (ล้านบาท)	พื้นที่ (ไร่)	มูลค่า ผลผลิต (ล้านบาท)	พื้นที่ (ไร่)	มูลค่า ผลผลิต (ล้านบาท)
เมือง	17,504.9	4,225.3	14.6	662.0	1.0	4,733.2	11.3
ชล แลมสิงห์	8,003.4	2,458.3	8.8	403.0	0.6	4,407.7	20.0
	22,085.0	7,763.8	25.3	25.3	0.8	2,836.7	6.3
รวม	47,593.3	14,447.4	48.7	1,090.3	2.4	11,977.6	37.6

อำเภอ	อาหารา			มะพร้าว			รวม พื้นที่	มูลค่า ผลผลิต (ล้านบาท)
	พื้นที่	ผลผลิต เกวียน	มูลค่า ผลผลิต (ล้านบาท)	พื้นที่	มูลค่า ผลผลิต (ล้านบาท)	มูลค่า ผลผลิต (ล้านบาท)		
เมือง	1,541.2	59.3	0.9	49.4	29.6	9.06	24,491	27.86
ชล แลมสิงห์	592.9	21.3	0.3	98.8	59.3	0.12	13,606.1	50.82
	79.0	3.9	0.1	889.3	533.5	1.07	26,196.3	33.57
รวม	2,213.1	84.5	1.3	1,037.5	622.4	10.25	64,293.4	112.25

ที่มา : สถาบันวิจัยแห่งชาติและเทคโนโลยีแห่งประเทศไทย

ซึ่งมีการใช้ประโยชน์ที่ดินและการพัฒนาอื่นได้ ดังนั้นการวางแผนการใช้ที่ดิน
บริเวณนี้จึงต้องศึกษาถึงอาชีพของประชาชนด้วย เพื่อให้รูปแบบที่ออกมามีความเป็น
ไปได้สูงในทางปฏิบัติ

สำหรับบริเวณแม่น้ำเวฬุนี้ พบว่ามีการประกอบอาชีพดังนี้คือ

3.6.1 เกษตรกรรม

ในบริเวณแม่น้ำเวฬุนี้ทั้งการเพาะปลูกและเลี้ยงสัตว์ สำหรับการ
การเพาะปลูกนั้นนับว่าเป็นกิจกรรมทางเศรษฐกิจที่ทรงความสำคัญที่สุดในบริเวณนี้
ดังจะเห็นได้ว่าบริเวณอำเภอเมืองมีการใช้พื้นที่ทำการเพาะปลูกมากที่สุด คือ
ประมาณร้อยละ 76.10 ของพื้นที่อำเภอ รองลงมาก็คือ อำเภอแหลมสิงห์และ
อำเภอขลุง โดยที่อำเภอเมืองและอำเภอขลุงจะปลูกผลไม้และไม้ยืนต้น เช่น
ยางพารา ส่วนผลไม้ที่นิยมปลูกกันในบริเวณนี้ก็คือ เงาะ ทุเรียน มังคุด ลำไย
ส่วนข้างนั้นปลูกมากบริเวณอำเภอแหลมสิงห์ ในขณะที่ชาวโพนและมันสำปะหลังจะ
ปลูกมาบริเวณอำเภอขลุง

จะเห็นได้ว่า อาชีพเพาะปลูกในบริเวณนี้ขึ้นอยู่กับสภาพภูมิประเทศเป็น
สำคัญ กล่าวคือ บริเวณที่เหมาะสมต่อการเพาะปลูกพืชจำพวกผลไม้และ ไม้ยืนต้น
มักจะเป็นบริเวณตอนกลางของจังหวัดลงมาทางทิศใต้ใกล้ชายฝั่งทะเล ซึ่งอยู่ใน
บริเวณอำเภอเมืองและอำเภอขลุง เป็นส่วนใหญ่

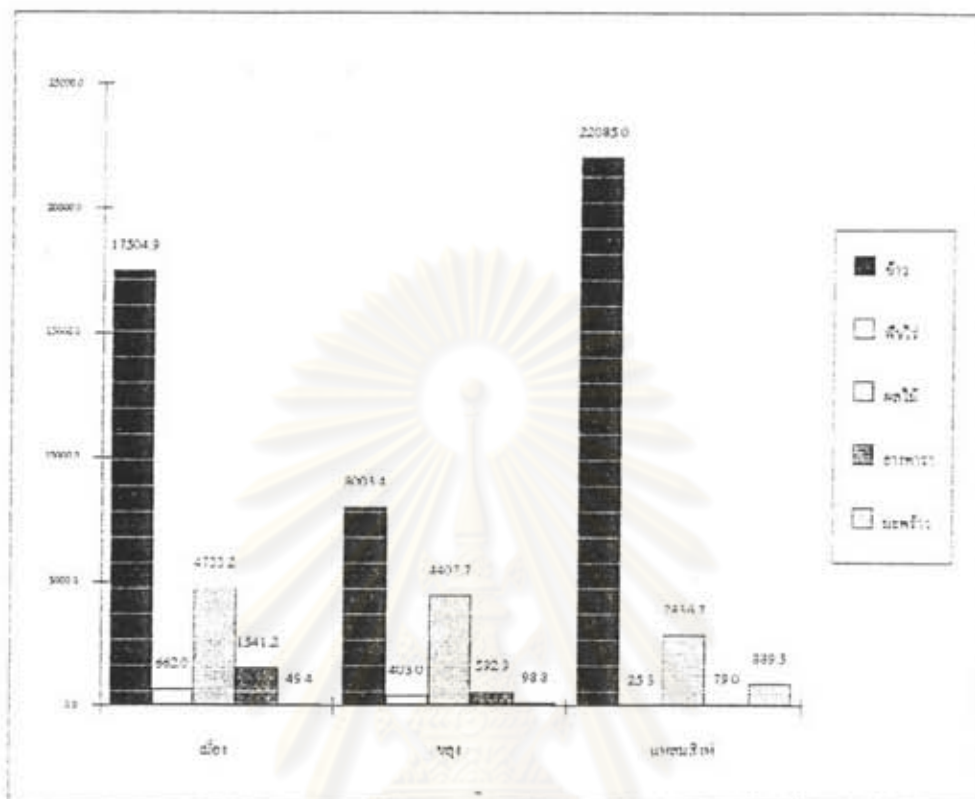
ตารางที่ 3.6
ผลผลิตเฉลี่ยของการปลูกข้าว



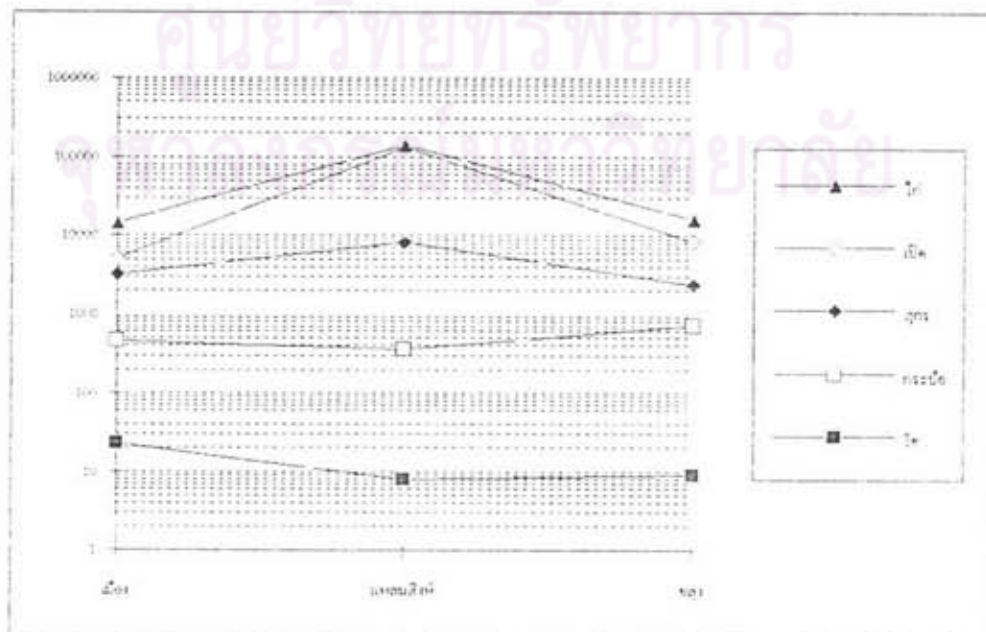
พื้นที่	เนื้อที่นาที่สำรวจ (ไร่)	ผลผลิตรวม (กก./ปี)	ผลผลิตเฉลี่ย (กก./ไร่/ปี)
อ.เมือง	885.75	213,800	241.38
ด.เกาะขวาง	265.00	77,800	293.58
ด.หนองบัว	265.00	77,800	293.58
ด.บางกะจะ	390.00	67,200	172.31
อ.ชลอง	405.00	124,400	307.16
ด.บ่อ	317.00	97,400	307.25
ด.บางชัน	-	-	-
ด.วันยาว	88.00	27,000	306.82
อ.แหลมสิงห์	1,117.50	392,850	351.54
ด.เกาะเปร็ด	-	-	-
ด.คลองน้ำเค็ม	14.00	3,800	271.43
ด.บางกะไชย	14.00	4,000	285.71
ด.บางสระเก้า	205.50	65,800	320.19
ด.ปากน้ำแหลมสิงห์	326.00	114,050	349.85
ด.หนองซึม	558.00	205,200	367.74

ที่มา : กรมพัฒนาที่ดิน พ.ศ. 2532

แผนภูมิที่ 3.1 แสดงพื้นที่เพาะปลูก พื้นที่บริเวณลุ่มแม่น้ำเวฬุ พ.ศ.2534



แผนภูมิที่ 3.2 จำนวนสัตว์เลี้ยงรวมอำเภอบริเวณลุ่มแม่น้ำเวฬุ พ.ศ.2534



ตารางที่ 3.7
จำนวนสัตว์เลี้ยงรายอำเภอบริเวณแม่น้ำเวฬุ พ.ศ. 2534

สัตว์เลี้ยง	เมือง	แหลมสิงห์	ชลอง	รวม
โค	23	8	9	90
กระบือ	440	353	695	1,488
สุกร	2,716	7,845	1,616	12,177
เป็ด	1,903	120,842	6,049	128,794
ไก่	9,408	12,077	7,954	29,439
รวม	14,490	141,125	16,323	171,938

ที่มา : กรมปศุสัตว์ กระทรวงเกษตรและสหกรณ์

ศูนย์วิทยทรัพยากร
จุฬาลงกรณ์มหาวิทยาลัย

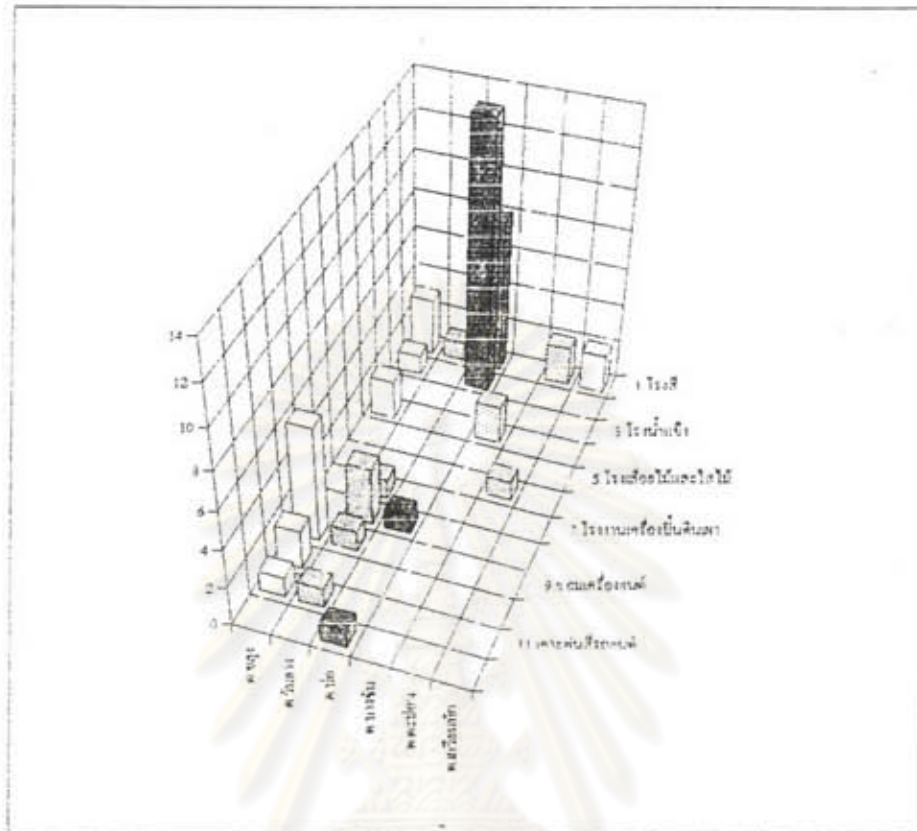
เทียบสัดส่วนพื้นที่การเพาะปลูกแล้วจะเห็นได้ว่า ข้าวมีพื้นที่เพาะปลูกมากที่สุด รองลงมาคือผลไม้ ยางพารา พืชไร่ และมะพร้าว ตามลำดับ สำหรับมูลค่าผลผลิตก็เช่นกันคือ ข้าวมีมูลค่าผลผลิตมากที่สุด รองลงมาคือ ผลไม้ พืชไร่ ยางพารา และมะพร้าว

ส่วนอาชีพทางด้านปศุสัตว์นั้นไม่ค่อยได้รับความนิยมเท่าที่ควร มักจะเป็นการเลี้ยงในครัวเรือนและเลี้ยงแบบพื้นๆ สัตว์ที่นิยมเลี้ยงก็คือ ไก่ เป็ด สุกร กระบือ และโค ซึ่งเลี้ยงมากบริเวณอำเภอแหลมสิงห์ เนื่องจากการเลี้ยงสัตว์ประเภทนี้เป็นการเลี้ยงรายย่อยในครอบครัว จึงไม่ทำรายได้ให้แก่เกษตรกรเป็นกอบเป็นกำเท่าไรนัก

ส่วนการประมงนั้นทำรายได้ให้มากรองจากการกสิกรรมทีเดียว เนื่องจากสภาพพื้นที่เหมาะสมต่อการทำประมง กล่าวคือ ติดทะเล ประชากรที่ตั้งบ้านเรือนติดชายฝั่งทะเลส่วนใหญ่จึงประกอบอาชีพทำการประมง แต่เป็นการประมงขนาดกลางและขนาดเล็ก มีทั้งประมงน้ำจืดและประมงน้ำเค็ม นอกจากนี้ยังนิยมทำการประมงน้ำกร่อย คือการเพาะเลี้ยงสัตว์น้ำชายฝั่งอีกด้วย เช่นการทำนากุ้ง การเพาะเลี้ยงหอยนางรม โดยเฉพาะในบริเวณอำเภอขลุ่ย และอำเภอแหลมสิงห์

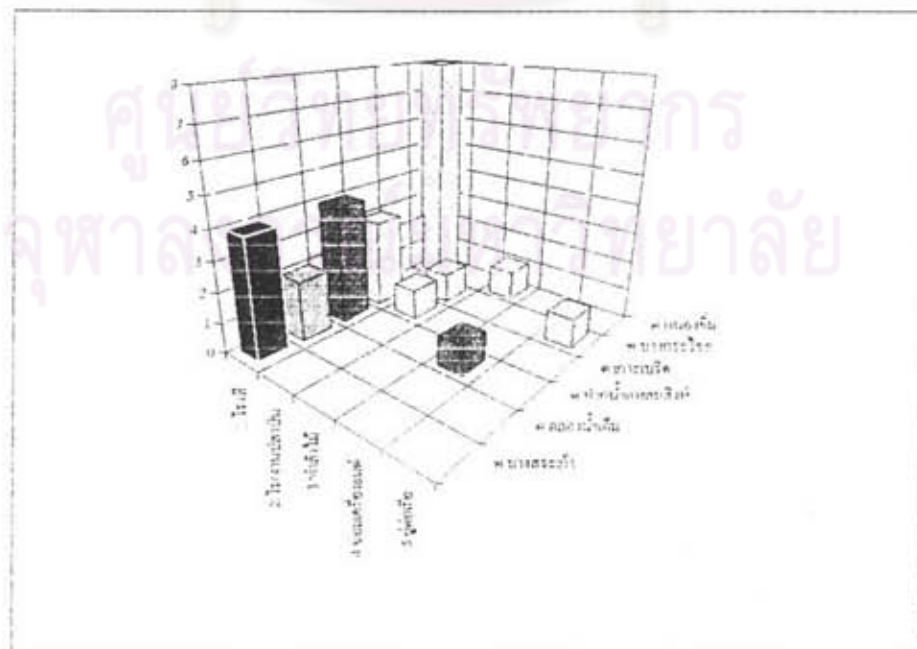
นอกจากการเพาะปลูกและเลี้ยงสัตว์ในบริเวณแม่น้ำเวฬุยังมีอาชีพที่สำคัญยิ่งอีกอาชีพหนึ่งคือ การทำป่าไม้ ซึ่งสภาพป่าไม้ในบริเวณนี้จะ เป็นป่าแน่นทึบประกอบด้วยพันธุ์ไม้ที่มีคุณค่าทางเศรษฐกิจ หลายขนาดและหลายชนิดขึ้นปะปนกัน อาทิ ไม้ตะแบก ตะเคียน ยาง ประดู่ ไม้แดง ระกำ หวาย สมุนไพรมากมาย พื้นที่ป่าดงดิบนี้จะกระจายหนาแน่นบริเวณตอนเหนือของอำเภอขลุ่ย ถัดจากป่าดงดิบจะมีป่าละเมาะ ซึ่งมีพันธุ์ไม้หอมเดี่ยว ขึ้นกระจัดกระจายอยู่ทั่วบริเวณแม่น้ำเวฬุ และ

แผนภูมิที่ 3.3 แสดงจำนวนโรงงานอุตสาหกรรมของอำเภอขลุง พ.ศ.2534



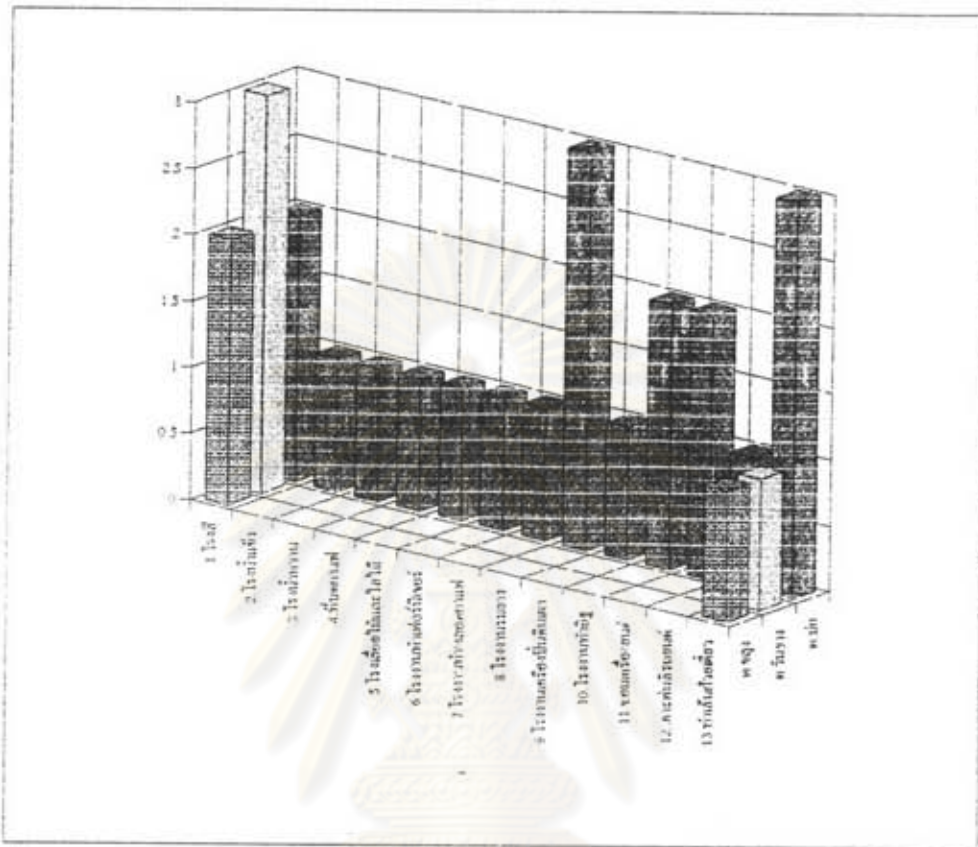
ที่มา : อุตสาหกรรมจังหวัดจันทบุรี

แผนภูมิที่ 3.5 แสดงจำนวนโรงงานอุตสาหกรรมของอำเภอแหลมสิงห์ พ.ศ.2534



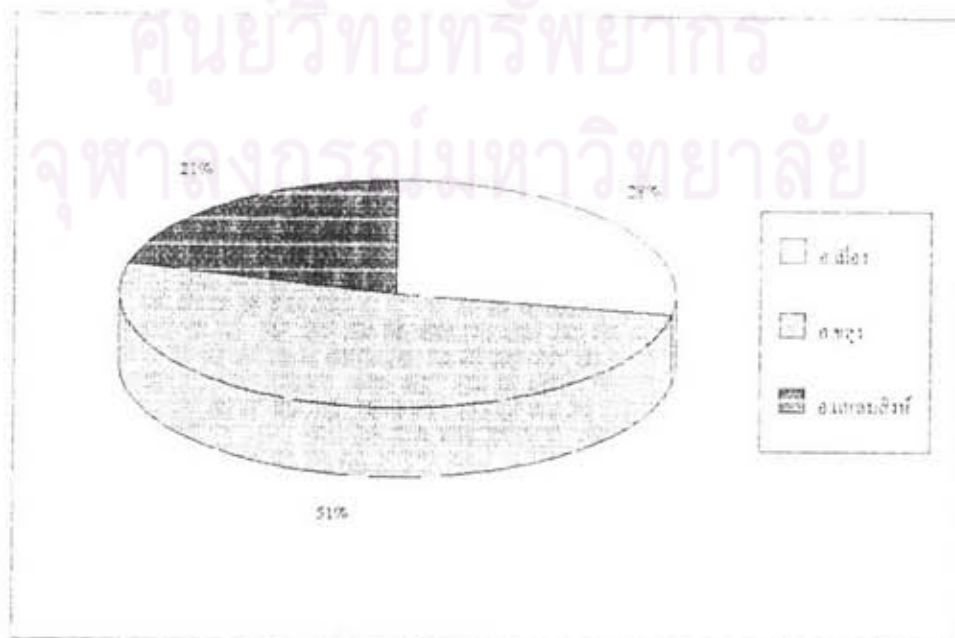
ที่มา : อุตสาหกรรมจังหวัดจันทบุรี

แผนภูมิที่ 3.6 แสดงจำนวนโรงงานอุตสาหกรรมของอำเภอเมือง พ.ศ.2534



ที่มา : อุตสาหกรรมจังหวัดจันทบุรี

แผนภูมิที่ 3.7 แสดงจำนวนโรงงานอุตสาหกรรมของจังหวัดจันทบุรี รายอำเภอ พ.ศ.2534



ที่มา : อุตสาหกรรมจังหวัดจันทบุรี

ตารางที่ 3.8

จำนวนโรงงานอุตสาหกรรมของอำเภอต่างๆ ปี 2534

อำเภอเมือง

ประเภทอุตสาหกรรม	ตำบลเกาะขวาง	ตำบลหนองบัว	ตำบลกระจะ	รวม
1. โรงสี	2	3	2	7
2. โรงน้ำแข็ง	-	-	1	1
3. โรงน้ำหวาน	-	-	1	1
4. ทัตถกาแฟ	-	-	1	1
5. โรงเลื่อยไม้และ ไซไม้	-	-	1	1
6. โรงงานทำเฟอร์นิเจอร์	-	-	1	1
7. โรงงานทำหลอดกาแฟ	-	-	1	1
8. โรงงานรมยาง	-	-	3	3
9. โรงงานเครื่องปั้นดินเผา	-	-	1	1
10. โรงงานทำอิฐ	-	-	2	2
11. ซ่อมเครื่องยนต์ กลึงโลหะ	-	-	2	2
12. เคาะพ่นสีรถยนต์	-	-	1	1
13. ทำเส้นก๋วยเตี๋ยว	1	1	3	3
รวม	3	4	22	27

ที่มา : อุตสาหกรรมจังหวัดจันทบุรี

อำเภอขลุง

ประเภทอุตสาหกรรม	ต.ขลุง	ต.วันยาว	ต.บ่อ	ต.บางชัน	ต.ตะปอน	ต.เกวียน หัก	รวม
1. โรงสี	3	1	8	-	2	2	13
2. โรงมันเส้น	-	-	14	-	-	-	14
3. โรงน้ำแข็ง	1	-	-	-	-	-	1
4. โรงงานปลาบ่น	-	-	-	2	-	-	2
5. โรงเลื่อยไม้ และ ไล่ไม้	2	-	-	-	-	-	2
6. ทาลัง ไม้	-	-	-	-	1	-	1
7. เครื่องปั้นดินเผา	-	1	-	-	-	-	1
8. ทำอิฐ	-	3	1	-	-	-	4
9. ซ่อมเครื่องยนต์ กลึง โลหะ	6	1	-	-	-	-	7
10. ซ่อม ไดนาโม	2	-	-	-	-	-	2
11. เคาะพ่นสีรถยนต์	1	1	-	-	-	-	2
12. ่อตัดเรือ	-	-	1	-	-	-	1
รวม	14	7	21	2	3	2	50

ที่มา : อุตสาหกรรมจังหวัดจันทบุรี

ศูนย์วิทยทรัพยากร
จุฬาลงกรณ์มหาวิทยาลัย

อำเภอแหลมสิงห์

ประเภทอุตสาหกรรม	ต.บางสระแก้ว	ต.คลองน้ำเค็ม	ต.ปากน้ำแหลมสิงห์	ต.เกาะเบ็ด	ต.บางกะไชย	ต.หนองขี้	รวม
1. โรงสี	4	2	4	3	-	8	21
2. โรงงานถลุง	-	-	-	1	1	-	2
3. ทำล้งไม้	-	-	-	-	-	1	1
4. ซ่อมเครื่องยนต์	-	-	1	-	-	-	1
กลึงโลหะ	-	-	-	-	1	-	1
5. อัดอโร	-	-	-	-	-	-	-
รวม	4	2	5	4	2	9	20

ที่มา : อุตสาหกรรมจังหวัดจันทบุรี

นอกจากนั้นจะเป็นพื้นที่ป่าไม้ชายเลนซึ่งพบมากในบริเวณอำเภอขลุ่ย อย่างไรก็ตาม สำหรับการทำป่าไม้ของบริเวณนี้ส่วนใหญ่เป็นป่าชายเลนที่อำเภอขลุ่ย

ในปัจจุบันมีการบุกรุกทำลายป่าไม้ชายเลนเป็นเนื้อที่ไม่ต่ำกว่า 50,000 ไร่ เพื่อใช้เป็นนาเกลือ และไม่ได้นำไม้เหล่านี้มาใช้ประโยชน์ทางเศรษฐกิจแต่อย่างใด เมื่อโค่นต้นไม้ในป่าชายเลนได้มากแล้วทิ้งไว้ให้แห้งก่อนที่จะเผาทิ้งไป โดยไม่ได้นำมาใช้ให้เกิดประโยชน์

3.6.2 การอุตสาหกรรม

โดยทั่วไปแล้วอุตสาหกรรมนับว่ามีบทบาทน้อยมากในบริเวณนี้ อุตสาหกรรมที่นิยมทำกันมากก็คือ อุตสาหกรรมอัญมณี ซึ่งมีมากบริเวณอำเภอขลุ่ย ส่วนอุตสาหกรรมอื่นๆ เป็นอุตสาหกรรมขนาดเล็ก ซึ่งมีกระจัดกระจายอยู่ในอำเภอขลุ่ย อำเภอเมือง และอำเภอแหลมสิงห์ ตามลำดับ

3.6.3 การพาณิชย์กรรม

เป็นอาชีพที่มีความสำคัญเป็นอันดับรองจากอาชีพเกษตรกรรม และนับวันจะทวีความสำคัญมากยิ่งขึ้นดังจะเห็นได้จากมูลค่าการผลิตที่เพิ่มขึ้นของการพาณิชย์กรรมนั้นค่อนข้างใกล้เคียงกับอาชีพเกษตรกรรม ลักษณะของสภาพการค้าและบริการในบริเวณแม่น้ำเวฬุนี้ส่วนใหญ่เป็นร้านค้าขนาดเล็ก เจ้าของคนเดียว ซึ่งเป็นรูปของร้านค้าที่พบเห็นโดยทั่วไปในส่วนภูมิภาค ซึ่งจะพบอยู่ทั่วไปทั้งจังหวัดจันทบุรี และจะหนาแน่นเป็นพิเศษในย่านชุมชนที่เป็นเทศบาลและสุขาภิบาล สำหรับสถานประกอบการค้าที่เป็นธุรกิจขนาดกลางและขนาดใหญ่ประเภทบริษัทจำกัดห้างหุ้นส่วนจำกัด และห้างหุ้นส่วนสามัญนิติบุคคล ส่วนใหญ่จะตั้งอยู่ในเขตชุมชนเมือง

เทศบาลและสุขาภิบาล

สำหรับการกระจายตัวของสถานประกอบการค้าและบริการ อำเภอเมืองเป็นอำเภอที่มีจำนวนสถานประกอบการค้าตั้งอยู่มากที่สุด คือ 2,785 แห่ง รองลงมาได้แก่อำเภอขลุง 329 แห่ง และอำเภอแหลมสิงห์ 138 แห่ง (สำนักงานพาณิชย์จังหวัดจันทบุรี พ.ศ. 2534)

เมื่อพิจารณาถึงการเติบโตของสภาพการค้าและบริการจะพบว่า อำเภอเมืองเป็นอำเภอที่มีสภาพการค้าและบริการเติบโตมากที่สุด ร้านค้าที่มีมากที่สุด ได้แก่ ร้านจำหน่ายเพชรพลอย และรับจ้างเจียรระโนพลอย เนื่องจากธุรกิจการค้าพลอยเป็นอาชีพที่ทำรายได้สูง และบริเวณแม่น้ำเวฬุก็เป็นแหล่งผลิตที่สำคัญ ทำให้มีร้านค้าจำหน่ายเพชรพลอยและรับจ้างเจียรระโนพลอยมาก รองลงมาได้แก่ ร้านจำหน่ายอาหาร เครื่องดื่ม ร้านขายของชำ ร้านขายเสื้อผ้าสำเร็จรูป และตัดเย็บเสื้อผ้าตามลำดับ

สภาพเศรษฐกิจเป็นปัจจัยที่มีความสำคัญมากต่อการพิจารณาศักยภาพในการวางแผนที่จะใช้ที่ดินบริเวณนี้ให้มีประสิทธิภาพที่สุด ซึ่งจากรายงานของคณะกรรมการพัฒนาเศรษฐกิจและสังคมแห่งชาติ ปี พ.ศ. 2534 พบว่า บริเวณแม่น้ำเวฬุมีการผลิตด้านเกษตรกรรมเป็นฐานเศรษฐกิจหลักของบริเวณนี้ได้เช่นกัน ดังนั้นรายละเอียดของสภาพการณ์เกี่ยวกับการผลิตประเภทต่างๆ ที่จะกล่าวต่อไปนี้จึงจะเป็นเครื่องบ่งชี้กิจกรรมทางเศรษฐกิจที่กระจายลงบนพื้นที่ต่างๆ อันเป็นแนวทางสำคัญในการตัดสินใจกำหนดแนวทางการใช้ที่ดินต่อไป

บริเวณอำเภอเมืองนั้น เศรษฐกิจจะขึ้นอยู่กับการเพาะปลูกผลไม้ ยางพารา ส่วนอำเภอขลุงนั้น เศรษฐกิจขึ้นอยู่กับการปลูกผลไม้ การประมง การทำ

ป่าไม้ และอำเภอแหลมสิงห์ เศรษฐกิจจะขึ้นอยู่กับ การปลูกข้าว และการปศุสัตว์ มากกว่าอย่างอื่น

กล่าวได้ว่า ลักษณะ โครงสร้างทางเศรษฐกิจของพื้นที่บริเวณแม่น้ำเวฬุ นี้มูลค่าผลผลิตส่วนใหญ่ขึ้นอยู่กับ การเกษตรกรรม โดยข้าวมีมูลค่าผลผลิตสูงสุด ถึงร้อยละ 44.6 ของมูลค่าผลผลิตภาคเกษตรกรรมของพื้นที่บริเวณแม่น้ำเวฬุหรือ ประมาณ 73.9 ล้านบาท รองลงมาคือผลไม้มูลค่าผลผลิตร้อยละ 40.6 ของมูลค่าผลผลิตภาคเกษตรกรรม ยางพารา หิขไร ประชากรที่มีรายได้เฉลี่ยต่อครอบครัว 27,026.30 บาทต่อปี (สำนักงานพาณิชย์จังหวัดจันทบุรี พ.ศ. 2534)

3.8 การคมนาคม

การคมนาคมขนส่งนับเป็นปัจจัยพื้นฐานที่สามารถชี้ให้เห็นความเจริญของ บริเวณแม่น้ำเวฬุได้เช่นกัน สำหรับการคมนาคมบริเวณนี้มีทั้งสิ้น 2 เส้นทางคือ ทางบก (เส้นทางถนน) และทางน้ำ เส้นทางคมนาคมที่เป็นที่นิยมมากที่สุดได้แก่ เส้นทางถนนสำหรับการคมนาคมทางน้ำเคยเป็นเส้นทางขนส่งสินค้าระหว่างจังหวัด ใกล้เคียงและกรุงเทพมหานครในอดีต แต่ทว่าในปัจจุบันการคมนาคมขนส่งทางน้ำ ไม่มีความสำคัญเหมือนเช่นก่อน แต่ยังคงมีการใช้เฉพาะการขนส่งบริเวณชายฝั่ง ใน กิจการประมง เท่านั้น

สำหรับการคมนาคมทางบกนั้นมีเฉพาะเส้นทางถนน ยังไม่มีเส้นทางขนส่งโดยรถไฟ เนื่องจากสภาพภูมิประเทศส่วนใหญ่ประกอบด้วยที่สูงและภูเขา ซึ่งเป็นอุปสรรคในการกระจายเส้นทางคมนาคมให้ทั่วถึง ดังนั้นจะเห็นได้ว่า เส้นทางคมนาคมบริเวณนี้ส่วนใหญ่จะกระจายอยู่บริเวณพื้นที่ราบตอนล่าง ซึ่งเป็นบริเวณที่มี ประชากรอาศัยอยู่หนาแน่นที่สุด ส่วนบริเวณตอนเหนือมีเส้นทางคมนาคมน้อยมาก

เนื่องจากพื้นที่ส่วนใหญ่เป็นภูเขาและป่าไม้

เส้นทางคมนาคมที่สำคัญและปริมาณการจราจรของแต่ละเส้นทางพอจะสรุปได้ดังนี้

ก. เส้นทางหลวงแผ่นดินสายประธาน ได้แก่ เส้นทางหลวงหมายเลข 3 (ถนนสุขุมวิท) เป็นเส้นทางที่มีความสำคัญต่อสภาพเศรษฐกิจการค้าของบริเวณนี้มาก เนื่องจากเป็นเส้นทางคมนาคมสายหลักของภาคตะวันออก ซึ่งมีจุดเริ่มต้นที่กรุงเทพมหานครและสิ้นสุดที่จังหวัดตราด โดยตัดผ่านจังหวัดจันทบุรีในแนวตะวันออก-ตะวันตก ซึ่งมีระยะทางประมาณ 87 กิโลเมตร และมีปริมาณการจราจรเฉลี่ย 4,500 คันต่อวัน

ข. เส้นทางหลวงแผ่นดินสายรอง มี 2 สาย ได้แก่ เส้นทางหลวงหมายเลข 316 และเส้นทางหลวงหมายเลข 317

- เส้นทางหลวงหมายเลข 316 เป็นเส้นทางที่แยกจากเส้นทางหลวงหมายเลข 3 (บริเวณสามแยกบ้านแก้ว) ไปยังตัวเมืองจันทบุรีมีระยะทางประมาณ 5.8 กิโลเมตร เป็นเส้นทางที่มีปริมาณการจราจรเฉลี่ย 4,600 คัน/วัน

- เส้นทางหลวงหมายเลข 317 เป็นเส้นทางที่เชื่อมต่อระหว่างเส้นทางหลวงหมายเลข 3 กับเส้นทางหลวงหมายเลข 33 (บริเวณจังหวัดปราจีนบุรี) เป็นเส้นทางที่มีความสำคัญรองจากเส้นทางหลวงหมายเลข 3 เพราะเป็นเส้นทางที่เชื่อมต่อระหว่างภาคตะวันออกตอนบนกับภาคตะวันออกตอนล่าง และเป็นเส้นทางเคลื่อนย้ายแรงงานจากภาคตะวันออกเฉียงเหนือมายังภาคตะวันออกตอนล่าง มีระยะทางประมาณ 58.2 กิโลเมตร สำหรับปริมาณการจราจรในช่วง

แรก คือ แยกจากทางหลวงหมายเลข 3 ทางแยกเข้าอำเภอมะขามเจ็ญ 4,500 คันต่อวัน ช่วงที่สองจากทางแยกเข้าอำเภอมะขาม-บ้านใหม่ ตำบลสะดอนเจ็ญ 1,200 คันต่อวัน

ค. เส้นทางหลวงจังหวัด มีทั้งสิ้น 26 สาย เส้นทางที่สำคัญ ได้แก่

- เส้นทางหมายเลข 3146 เป็นเส้นทางที่เชื่อมต่อระหว่างตัวเมืองจันทบุรีกับบ้านท่าแฉลบ ตำบลบางกะจะ ระยะทางประมาณ 10.2 กิโลเมตร ปริมาณการจราจรเฉลี่ย 1,500 คันต่อวัน

- เส้นทางหมายเลข 3147 เป็นเส้นทางเชื่อมต่อระหว่างบ้านหัวหิน ตำบลบางกะจะ กับอำเภอท่าใหม่ บริเวณตำบลบ่อพุ ระยะทางประมาณ 9.7 กิโลเมตร มีปริมาณการจราจรเฉลี่ย 1,100 คันต่อวัน

- เส้นทางหมายเลข 3149 เป็นเส้นทางที่เชื่อมต่อระหว่างเส้นทางหลวง หมายเลข 3 บริเวณตำบลพลับกับอำเภอแหลมสิงห์ ระยะทางประมาณ 15.8 กิโลเมตร มีปริมาณการจราจรเฉลี่ย 1,200 คันต่อวัน

- เส้นทางหมายเลข 3150 เป็นเส้นทางที่เชื่อมต่อระหว่างเส้นทางหลวงหมายเลข 3 กับริมแม่น้ำจันทบุรี บริเวณตำบลจันทนิมิต ระยะทางประมาณ 3.4 กิโลเมตร มีปริมาณการจราจรหนาแน่นที่สุดเฉลี่ย 8,000 คันต่อวัน

- เส้นทางหลวงหมายเลข 3151 เป็นเส้นทางที่แยกจากเส้นทางหลวงหมายเลข 3149 บริเวณตำบลหนองหินไปยังตำบลเกาะเบียด ระยะทาง

ประมาณ 4.7 กิโลเมตร มีปริมาณการจราจรเฉลี่ย 700 คันต่อวัน

- เส้นทางหลวงหมายเลข 3152 เป็นเส้นทางที่แยกจากเส้นทางหลวงหมายเลข 3 บริเวณตำบลยายร้าไปยังเขตตัวเมืองอำเภอท่าใหม่ ระยะทางประมาณ 3.4 กิโลเมตร มีปริมาณการจราจรเฉลี่ย 1,300 คันต่อวัน

- เส้นทางหลวงหมายเลข 3153 (สายพระยาตรัง) เป็นเส้นทางที่เชื่อมต่อระหว่างชุมชนเมืองท่าใหม่กับชุมชนเมืองจันทบุรี ระยะทางประมาณ 7.5 กิโลเมตร มีปริมาณการจราจรเฉลี่ย 1,900 คันต่อวัน

- เส้นทางหลวงหมายเลข 3154 เป็นเส้นทางที่เชื่อมต่อชุมชนเมืองบริเวณสะพานตรีรัตน์กับเส้นทางหลวงหมายเลข 3 บริเวณเขตติดต่อกันระหว่างตำบลจันทนิมิตกับตำบลคลองนารายณ์ ระยะทางประมาณ 2.6 กิโลเมตร มีปริมาณการจราจรหนาแน่นรองจากเส้นทางหลวงหมายเลข 3150 คือ เฉลี่ย 6,000 คันต่อวัน

- เส้นทางหลวงหมายเลข 3193 เป็นเส้นทางที่แยกจากเส้นทางหลวงหมายเลข 317 บริเวณตำบลทับไทร ไปยังบริเวณชายแดนผ่านบ้านนอกบ้านแสมค แล้ววกกลับมาบรรจบเส้นทางหลวงหมายเลข 317 ที่บริเวณบ้านตามุนตำบลทรายขาว ระยะประมาณ 61 กิโลเมตร มีปริมาณการจราจรเฉลี่ย 300 คันต่อวัน

- เส้นทางหลวงหมายเลข 3405 เป็นเส้นทางที่เชื่อมต่อเส้นทางหลวงหมายเลข 3193 บริเวณบ้านแหลมกับบ้านทุ่งขนาน ระยะทางประมาณ 23.9 กิโลเมตร มีปริมาณการจราจรเฉลี่ย 2,900 คันต่อวัน

- เส้นทางหลวงหมายเลข 3323 เป็นเส้นทางที่แยกจากเส้นทางหลวงหมายเลข 3 บริเวณบ้านเนินสูง ตำบลเขาวัวไปบรรจบเส้นทางหลวงหมายเลข 3147 ระยะทางประมาณ 3 กิโลเมตร มีปริมาณการจราจรเฉลี่ย 1,000 คันต่อวัน

- เส้นทางหลวงหมายเลข 3277 เป็นเส้นทางเชื่อมต่อระหว่างอำเภอมะขามกับอำเภอขลุง ระยะทางประมาณ 26.9 กิโลเมตร มีปริมาณการจราจรเฉลี่ย 1,000 คันต่อวัน

- เส้นทางหลวงหมายเลข 3348 เป็นเส้นทางที่แยกจากเส้นทางหลวงหมายเลข 3154 ผ่านตำบลเกาะขวาง หนองบัว แล้วมาบรรจบกับเส้นทางหลวงหมายเลข 3 บริเวณบ้านหนองซอน ตำบลคมบาง ระยะทางประมาณ 12.3 กิโลเมตร มีปริมาณการจราจรเฉลี่ย 900 คันต่อวัน

ส่วนเส้นทางที่นอกเหนือจากนี้ เป็นเส้นทางที่มีปริมาณการจราจรน้อย และบางเส้นทางยังคงสภาพเป็นถนนลูกรังอยู่ นอกจากนี้ยังมีเส้นทางหลวงชนบทตัดผ่านไปในเขตพื้นที่ป่าไม้เป็นส่วนใหญ่จะเห็นได้ว่าเส้นทางคมนาคมที่มีความสำคัญต่อบริเวณแม่น้ำเวฬุ ได้แก่ เส้นทางคมนาคมในแถบพื้นที่ตอนล่าง ซึ่งจะเห็นได้จากปริมาณการจราจรที่หนาแน่นกว่าเส้นทางคมนาคมในพื้นที่อื่น โดยเฉพาะอำเภอเมือง ซึ่งเป็นบริเวณที่มีประชากรอาศัยหนาแน่นที่สุด

จุฬาลงกรณ์มหาวิทยาลัย

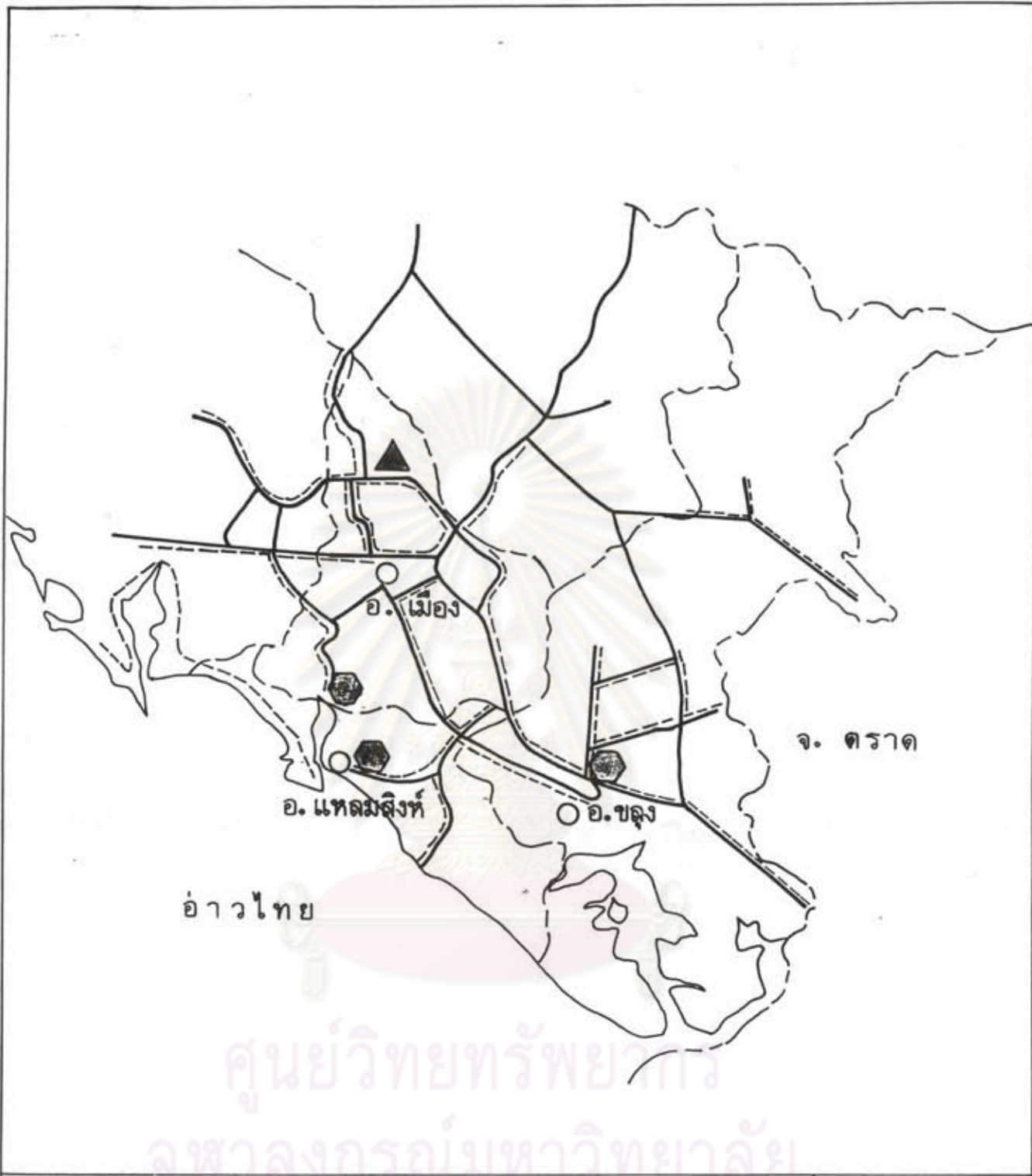
แต่อย่างไรก็ตาม การคมนาคมติดต่อระหว่างหมู่บ้าน-ตำบล ส่วนใหญ่ยังไม่สะดวกเนื่องจากเส้นทางคมนาคมในชนบทส่วนใหญ่เป็นถนนลูกรัง ประกอบกับดินแดนแถบนี้มีปริมาณฝนตกชุกทำให้ถนนเกิดชำรุดเสียหายให้การไม่ได้ในฤดูฝน ซึ่งส่งผลให้ชาวสวนประสบปัญหาในการลำเลียงผลผลิตออกสู่ตลาด

3.8 การสาธารณสุขภาค

3.8.1 ไฟฟ้า

การบริการไฟฟ้าภายในจังหวัดจันทบุรีรับผิดชอบโดยการไฟฟ้าส่วนภูมิภาค ในปัจจุบันโครงข่ายการบริการไฟฟ้ากระจายไปทั่วทุกอำเภอ มีหมู่บ้านที่มีไฟฟ้าใช้แล้วทั้งสิ้น 496 หมู่บ้าน จำนวนผู้ใช้ไฟฟ้าทั้งสิ้น 4,594 คราวเรือน หรือประมาณร้อยละ 88.3 ของหมู่บ้านทั้งหมด และร้อยละ 70.7 ของจำนวนคราวเรือน คิดเป็นปริมาณไฟฟ้าที่ใช้ทั้งหมด 10,037 ล้านกิโลวัตต์ต่อชั่วโมง เมื่อพิจารณาประเภทของผู้ใช้ไฟฟ้าของจังหวัดจันทบุรีในปี 2529 พบว่า ผู้ที่ใช้ไฟฟ้ามากที่สุดได้แก่ ประเภทที่อยู่อาศัย คือ มีจำนวนผู้ใช้ไฟฟ้าทั้งสิ้น 44,684 ราย คิดเป็นปริมาณไฟฟ้า 5,222,575 กิโลวัตต์ต่อชั่วโมง รองลงมาได้แก่ ประเภทธุรกิจขนาดเล็กประมาณ 3,070 ราย ปริมาณไฟฟ้าที่ใช้ 1,729,641.9 กิโลวัตต์ต่อชั่วโมง และประเภทอุตสาหกรรมขนาดเล็กประมาณ 22 ราย ปริมาณไฟฟ้าที่ใช้ 1,631,676.14 กิโลวัตต์ต่อชั่วโมง ตามลำดับ

เมื่อพิจารณาโครงข่ายการจ่ายกระแสไฟฟ้าภายในจังหวัดจันทบุรี พบว่า การกระจายโครงข่ายกระแสไฟฟ้าจะยึดเส้นทางคมนาคมเป็นหลัก ดังจะเห็นได้ว่า บริเวณพื้นที่ตอนล่างซึ่งมีเส้นทางคมนาคมกระจายอย่างทั่วถึงนั้นเป็นบริเวณที่มีโครงข่ายกระแสไฟฟ้าหนาแน่นกว่าในบริเวณพื้นที่ตอนบนของจังหวัด ซึ่งส่วนใหญ่มีสภาพภูมิประเทศเป็นภูเขาและป่าไม้ และสภาพการคมนาคมยังไม่สะดวกสำหรับการจ่ายกระแสไฟฟ้าในแต่ละอำเภอนั้นประกอบด้วยหน่วยบริการผู้ใช้ไฟฟ้าหลัก 1 แห่ง และหน่วยบริการผู้ใช้ไฟฟ้าย่อย 8 แห่ง โดยจะพบว่า อำเภอเมืองเป็นอำเภอที่มีจำนวนผู้ใช้ไฟฟ้ามากที่สุด คือ 17,481 ราย หรือคิดเป็นร้อยละ 93.89 ของจำนวนคราวเรือนทั้งอำเภอ รองลงมาได้แก่อำเภอท่าใหม่



แนวทางการอนุรักษ์ป่าชายเลนแม่น้ำเวฬุ จ.จันทบุรี

แผนที่ 3.9

	<p>แสดง โครงข่ายไฟฟ้า อ. เมือง , แดงมสิงห์ , ขลุ้ง</p>	<p>---+--- เขตประเทศ</p>
<p>1 : 420,000 0 2 4 6 กม.</p>	<p>สัญลักษณ์</p> <ul style="list-style-type: none"> สถานีเปลี่ยนแปลงความดัน หน่วยบริการไฟฟ้าย่อย โครงข่ายไฟฟ้า <p>ที่มา การไฟฟ้าส่วนภูมิภาค</p>	<p>----- เขตจังหวัด</p> <p>----- เขตอำเภอ</p> <p>○ อำเภอ</p>

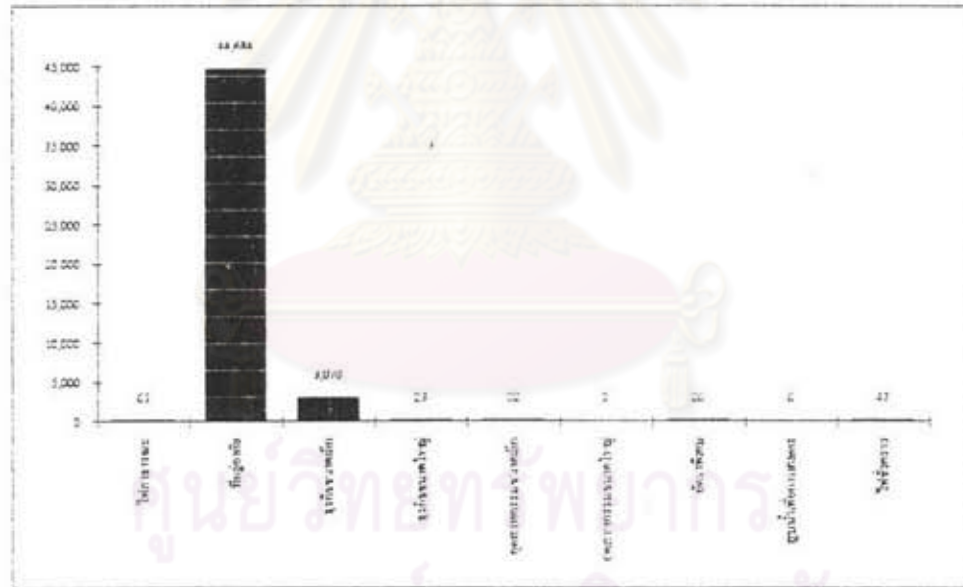
ตารางที่ ๖.๙
แสดงจำนวนครัวเรือนที่มีไฟฟ้าใช้แล้วของจังหวัดจันทบุรี

อำเภอ	จำนวนหมู่บ้าน	จำนวนหมู่บ้านที่มีไฟฟ้าแล้ว	จำนวนหลัง-คาเรือนทั้งหมด	จำนวนหลัง-คาเรือนที่มีไฟฟ้า	ร้อยละของจำนวนหลังคาเรือนที่มีไฟฟ้า
*เมือง	94	94	18,617	17,481	93.9
ท่าใหม่	187	170	15,762	11,453	72.7
*ชลุมะขาม	82	65	7,870	5,943	75.5
*แหลมสิงห์	81	65	6,535	3,509	53.69
*แหลมสิงห์ โป่งน้ำร้อน	64	61	5,148	4,118	80.0
	54	41	10,850	3,439	31.7
รวม	562	496	64,732	45,943	88.3

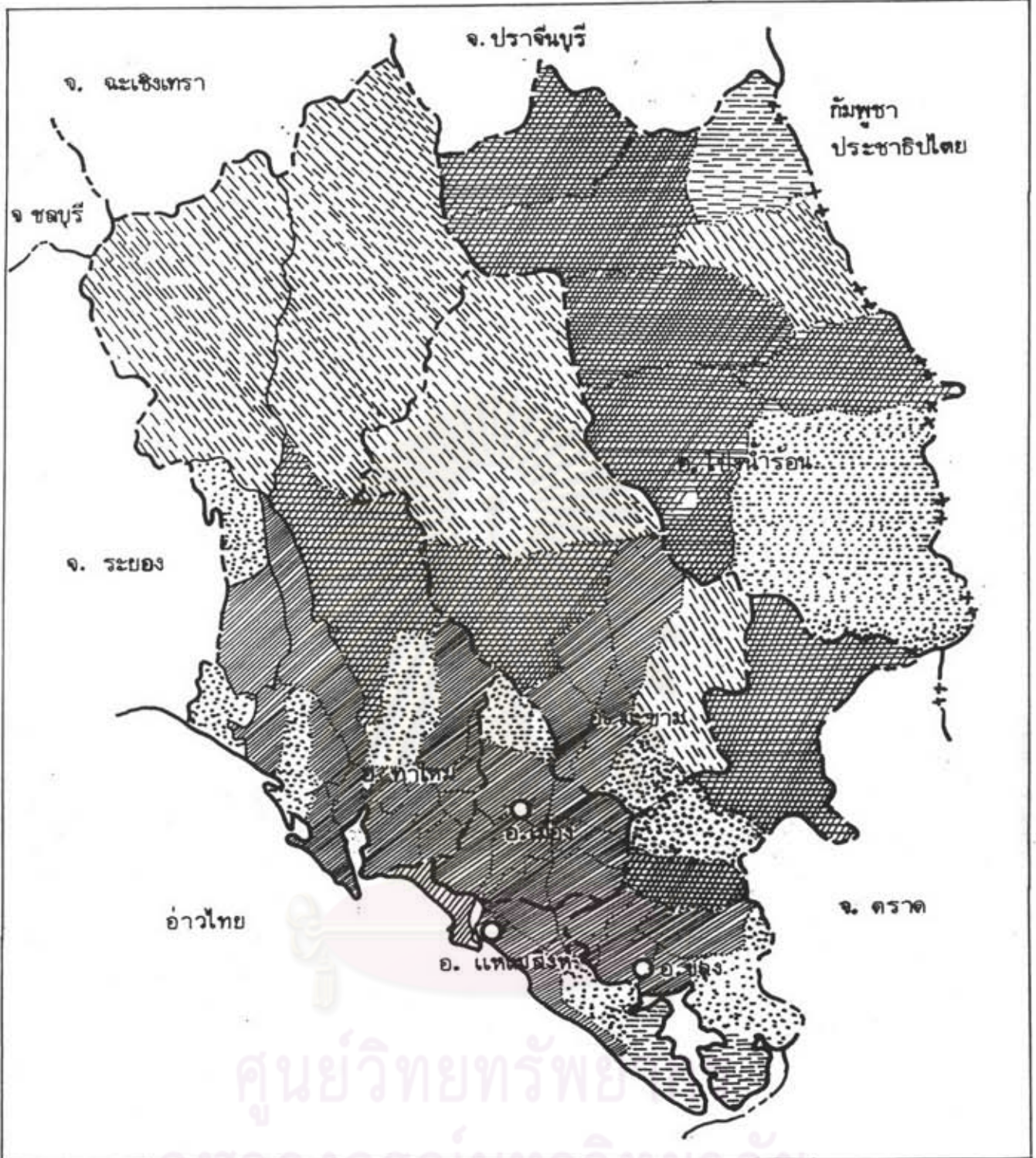
ที่มา : สำนักงานการไฟฟ้าจันทบุรี
* พนตศึกษา

ศูนย์วิทยทรัพยากร
จุฬาลงกรณ์มหาวิทยาลัย

แผนภูมิที่ 3.8 แสดงจำนวนผู้ใช้ไฟฟ้าแยกตามประเภทการใช้ พ.ศ.2534



ที่มา : สำนักงานการไฟฟ้าจังหวัดจันทบุรี



	<p>แนวทางการอนุรักษ์ป่าชายเลนแม่น้ำเวฬุ จ.จันทบุรี</p>	<p>แผนที่ 3.11</p>
<p>1: 690,000 0 5 10 25 กม.</p>	<p>แสดง การบริการไฟฟ้าระดับตำบลของจังหวัดจันทบุรี ปี 2533</p> <p>สัญลักษณ์</p> <ul style="list-style-type: none"> มากกว่าร้อยละ 75 ร้อยละ 51 - 75 ร้อยละ 25 - 50 น้อยกว่าร้อยละ 25 ยังไม่ได้รับบริการ <p>ที่มา สำนักงานการไฟฟ้าจังหวัด จันทบุรี</p>	<ul style="list-style-type: none"> เขตประเทศ เขตจังหวัด เขตอำเภอ เขตตำบล อำเภอ

11,453 ราย คิดเป็นร้อยละ 72.66 และอำเภอชลุง 5,943 ราย คิดเป็นร้อยละ 75.51ตามลำดับ แต่เมื่อพิจารณาถึงความสามารถในการให้บริการ อำเภอเมืองเป็นอำเภอที่ได้รับบริการไฟฟ้าทั่วถึงมากที่สุด รองลงมาได้แก่ อำเภอแหลมสิงห์ และอำเภอชลุง ตามลำดับ เนื่องจากอำเภอดังกล่าวมีสภาพภูมิประเทศเป็นที่ราบ และมีเส้นทางคมนาคมกระจายทั่วถึง ทำให้สามารถกระจายโครงข่ายกระแสไฟฟ้าให้แก่ประชาชนได้สะดวก ส่วนอำเภอที่ได้รับการบริการไฟฟ้าน้อยที่สุดได้แก่ อำเภอโป่งน้ำร้อน

จากการพิจารณาการให้บริการไฟฟ้าในระดับตำบล สามารถแบ่งกลุ่มตำบลที่ได้รับการบริการไฟฟ้าออกเป็น 5 กลุ่ม ได้ดังนี้

1. กลุ่มที่มีผู้ใช้ไฟฟ้ามากกว่าร้อยละ 75 ได้แก่ ตำบลเกือบทุกตำบลในอำเภอเมือง ยกเว้นตำบลแสงเพียงตำบลเดียว และบางตำบลของอำเภอท่าใหม่ อำเภอชลุง อำเภอมะขาม และอำเภอแหลมสิงห์ ตำบลเหล่านี้ตั้งอยู่ในบริเวณที่ราบ มีเส้นทางคมนาคมระดับจังหวัดและเส้นทางคมนาคมระดับอำเภอตัดผ่าน อาทิเช่น ตำบลจันทน์मित คลองนารายณ์ ท่าช้าง นายายอาม ท่าใหม่ มะขาม ปากน้ำแหลมสิงห์ ชลุง ฯลฯ

2. กลุ่มที่มีผู้ใช้ไฟฟ้าประมาณร้อยละ 51-75 ส่วนใหญ่เป็นตำบลที่ตั้งอยู่ถัดจากตำบลในกลุ่มแรกออกมา ซึ่งมีสภาพภูมิประเทศเป็นที่ราบสลับเป็นเขา และมีเส้นทางคมนาคมระดับอำเภอตัดผ่าน ได้แก่ ตำบลแสง สองพี่น้อง สนามไชย ช้างข้าม เขาวงกต มวยไฟ อ่างคีรี วังสรรพรส หนองขี้ม บ่อ และโป่งน้ำร้อน

3. กลุ่มที่มีผู้ใช้ไฟฟ้าประมาณร้อยละ 25-50 ส่วนใหญ่เป็นตำบลที่มีพื้นที่ค่อนข้างกว้าง สภาพภูมิประเทศเป็นที่เนินและภูเขา มีเส้นทางคมนาคมกระจายยังไม่ทั่วถึงตำบล ได้แก่ ตำบลเบญจมา พลัว บางกะไชย ตรอกนอง ดกพรม ห้วยไทร นนงตาแดง หวายขาว ประดง และห้วยช้าง

4. กลุ่มที่มีผู้ใช้ไฟฟ้าต่ำกว่าร้อยละ 25 เป็นตำบลที่มีขนาดกว้างสภาพภูมิประเทศส่วนใหญ่เป็นภูเขาและป่าไม้ การคมนาคมไม่สะดวก และมีประชากรอาศัยอยู่เบาบางที่สุด ได้แก่ ตำบลสามพี่น้อง แก่งหางแมว ตะเคียนทอง บักวี และสะตอน

5. กลุ่มที่ยังไม่มีไฟฟ้าใช้มี 2 ตำบล ได้แก่ ตำบลทุ่งขนาน และตำบลบางชัน เป็นตำบลที่ยังไม่มีเส้นทางคมนาคมตัดผ่านการเดินทางติดต่อยังอาศัยถนนลูกรัง ทำให้การกระจายโครงข่ายกระแสไฟฟ้าเข้าไปไม่ถึง

บริเวณที่มีโครงข่ายการบริการไฟฟ้าค่อนข้างทั่วถึง ได้แก่ บริเวณพื้นที่ราบตั้งแต่ริมฝั่งทะเลเข้าไปจนถึงพื้นที่ตอนกลางของจังหวัด ส่วนบริเวณตอนเหนือของจังหวัดประชาชนส่วนใหญ่ยังไม่มีการใช้ไฟฟ้า เนื่องจากอุปสรรคทางด้านสภาพภูมิประเทศ ประกอบกับมีประชากรอาศัยอยู่เบาบางและบริหารจัดการกระจายนั้นเอง ทำให้การกระจายโครงข่ายกระแสไฟฟ้าไม่ทั่วถึง เพราะต้องใช้เงินลงทุนสูง ซึ่งไม่คุ้มกับการลงทุน เนื่องจากประชากรที่อาศัยอยู่ในบริเวณนี้ส่วนใหญ่มีฐานะยากจน และไม่มีความสามารถในการรับบริการไฟฟ้า

3.8.2 ประปา

การให้บริการประปาของจังหวัดจันทบุรีอยู่ในความรับผิดชอบของ การประปาส่วนภูมิภาค โดยมีโครงข่ายการบริการเฉพาะในเขตเทศบาลและ สุขาภิบาลเท่านั้น สำหรับการบริการประปภายในจังหวัดจันทบุรี ได้แบ่งพื้นที่ รับผิดชอบออกเป็น 2 พื้นที่ คือ การประปาจันทบุรี ซึ่งรับผิดชอบการบริการในเขต เทศบาลเมืองจันทบุรี เทศบาลตำบลท่าใหม่ สุขาภิบาลจันทนิมิต และสุขาภิบาล หนองบัว กับการประปาลุง ซึ่งรับผิดชอบการบริการในเขตเทศบาลตำบลลุง ันยว่าการบริการประปาของจังหวัดจันทบุรียังกระจายไม่ทั่วถึงในทุกๆ ชุมชน กล่าวคือ โครงข่ายการให้บริการยังคงกระจายอยู่เฉพาะในเขตชุมชนขนาดใหญ่ และกลางเท่านั้น

สำหรับแหล่งน้ำที่ใช้ในการผลิตนั้น การประปาจันทบุรีอาศัยแหล่งน้ำ ดิบจากแม่น้ำจันทบุรี แต่ทว่าจะมีการเคลื่อนย้ายตำแหน่งที่ผลิตน้ำตลอดมา เนื่อง จากในช่วงฤดูแล้งมักจะเกิดน้ำทะเลหนุนขึ้นมา ทำให้ต้องมีการเคลื่อนย้ายตำแหน่ง ที่ผลิตขึ้นไปตอนเหนือของแม่น้ำโดยมีกำลังการผลิตน้ำประมาณวันละ 410 ลูกบาศก์เมตรต่อชั่วโมง ส่วนการประปาลุงมีพื้นที่โครงข่ายการให้บริการเล็กกว่า การประปาจันทบุรี บริเวณแหล่งน้ำดิบที่ใช้ในการผลิต ได้แก่ คลองซึ้งและคลอง ตรอกนอง โดยมีกำลังผลิตประมาณวันละ 40 ลูกบาศก์เมตรต่อชั่วโมง

เมื่อพิจารณาถึงปริมาณผู้ใช้น้ำและปริมาณน้ำจำหน่าย ในช่วงปี 2523-2528 พบว่า จำนวนผู้ใช้น้ำประปาได้เพิ่มขึ้นจาก 5,346 ราย ในปี 2523 เป็น 6,236 ราย ในปี 2528 และปริมาณน้ำจำหน่ายเพิ่มขึ้นจาก 1,864,718 ลูกบาศก์เมตรต่อปี เป็น 2,964,440 ลูกบาศก์เมตรต่อปี โดยจะพบว่า เทศบาล เมืองและสุขาภิบาลจันทนิมิตมีผู้ให้บริการประปามากที่สุด คือ ประมาณร้อยละ 75

ของประชากรทั้งหมด รongลงมาได้แก่ เทศบาลตำบลลุง ประมาธร้อยละ 68.4 และสุขาภิบาลหนองบัว ประมาธร้อยละ 34.1 ตามลำดับ ส่วนเทศบาลตำบลท่าใหม่มีผู้ใช้บริการเพียงร้อยละ 17.4 เท่านั้น อย่างไรก็ตาม การประชาสัมพันธ์ภาคได้มีโครงการที่จะขยายกำลังการผลิตน้ำประปาเพิ่มมากขึ้น แต่ทว่าปัญหาที่มักพบเป็นประจำได้แก่ ปัญหาการขาดแคลนแหล่งน้ำในการผลิตในช่วงฤดูแล้ง เนื่องจากแม่น้ำลำคลองในจังหวัดจันทบุรีส่วนใหญ่ไม่สามารถกักเก็บน้ำได้ตลอดปี ทำให้การบริการประปาของจังหวัดจันทบุรียังไม่ขยายตัวเท่าที่ควรและกระจายไม่ทั่วถึง

3.8.3 โทรศัพท์

จังหวัดจันทบุรีเป็นจังหวัดหนึ่งที่มีการบริการทางโทรศัพท์ค่อนข้างสูงเมื่อเปรียบเทียบกับระดับภาค เนื่องจากจังหวัดจันทบุรีเป็นแหล่งผลิตอัญมณีที่สำคัญของประเทศทำให้มีความต้องการใช้บริการทางโทรศัพท์ในการติดต่อธุรกิจการค้าสูงมาก ดังจะเห็นได้จากจำนวนหมายโทรศัพท์ที่เปิดบริการเพิ่มขึ้นอย่างรวดเร็ว กล่าวคือ การบริการทางโทรศัพท์ของจังหวัดจันทบุรีในช่วงปี 2522-2528 พบว่าในปี 2522 เปิดบริการเฉพาะในเขตอำเภอเมือง 1 ชุมสาย มีเลขหมายที่เปิดบริการทั้งสิ้น 1,600 เลขหมาย ต่อมาในปี 2528 ได้ขยายพื้นที่บริการเพิ่มขึ้นในเขตอำเภอขลุง และอำเภอท่าใหม่อีก 2 ชุมสาย มีเลขหมายบริการทั้งสิ้น 5,600 เลขหมาย คือ อำเภอเมือง 3,600 เลขหมาย อำเภอขลุง และอำเภอท่าใหม่ อำเภอละ 1,000 เลขหมาย โดยเป็นการใช้โทรศัพท์ประเภทที่อยู่อาศัยมากที่สุด คือ ประมาธร้อยละ 51.0 รongลงมาได้แก่ ร้านค้า ประมาธร้อยละ 39.3 หน้างานราชการ ร้อยละ 4.9 โทรศัพท์สาธารณะประมาธร้อยละ 48 ตามลำดับ นอกจากนี้ชุมสายโทรศัพท์จันทบุรีได้เปิดโทรศัพท์สาธารณะทางไกลแบบหยอดเหรียญไว้บริการในอำเภอที่ยังไม่มีชุมสายโทรศัพท์ตั้งอยู่อย่างทั่วถึงทั้ง 3 อำเภอ

เพื่อให้ประชาชนได้สามารถใช้บริการโทรศัพท์ในการติดต่อรวดเร็วยิ่งขึ้น

จากความต้องการใช้บริการโทรศัพท์ของประชากรที่เพิ่มมากขึ้นตลอดเวลา ดังนั้นชุมสายโทรศัพท์จังหวัดจันทบุรีได้มีโครงการขยายการให้บริการโทรศัพท์ ในปี 2532 ในอำเภอเกือบทุกอำเภอเพื่อให้เพียงพอแก่ความต้องการของประชากร โดยจะเปิดบริการในเขตอำเภอเมือง เพิ่มขึ้นเป็น 4,376 เลขหมาย อำเภอแหลมสิงห์ 512 เลขหมาย อำเภอมะขาม 256 เลขหมาย อำเภอท่าใหม่ 1,280 เลขหมาย อำเภอโป่งน้ำร้อน 768 เลขหมาย รวมทั้งสิ้น 7,192 เลขหมาย นับได้ว่าบริการทางโทรศัพท์ของจังหวัดจันทบุรีมีการขยายตัวอย่างรวดเร็ว เนื่องจากจังหวัดจันทบุรีมีสภาพเศรษฐกิจการเงินหมุนเวียนสูง ประชาชนส่วนใหญ่มีรายได้ค่อนข้างสูง ทำให้มีกำลังทรัพย์ที่จะใช้บริการทางโทรศัพท์ในการติดต่อสื่อสารได้

3.8.4 การสื่อสาร

การสื่อสารเป็นการบริการขั้นพื้นฐานประเภทหนึ่งที่มีความสำคัญต่อการพัฒนาจังหวัด โดยเป็นสื่อในการติดต่อสื่อสาร เผยแพร่ และกระจายข่าวสารทางด้านต่างๆ ให้แก่ประชาชน ซึ่งแบ่งออกเป็นประเภทต่างๆ ได้ดังนี้

ไปรษณีย์-โทรเลข มีการบริการค่อนข้างทั่วถึง โดยจะพบว่าได้มีการกระจายที่ทำการไปรษณีย์-โทรเลขไปทั่วทุกอำเภอ และในบางตำบล ทั้งนี้ดำเนินการโดยการสื่อสารเอง และให้เอกชนดำเนินการ ซึ่งแยกเป็นประเภทต่างๆ ได้ดังนี้



<p>แผนที่ แนวทางการอนุรักษ์ป่าชายเลนแม่รำแพน จ.จันทบุรี</p>		<p>แผนที่ 3.13</p>
	<p>แสดง การให้บริการประชาชน-โทรเลข</p>	<p>++ เขตประเทศ --- เขตจังหวัด - - - เขตอำเภอ เขตตำบล ⊙ จังหวัด ○ อำเภอ</p>
	<p>สัญลักษณ์</p> <ul style="list-style-type: none"> ที่ทำการไปรษณีย์ - โทรเลข ที่จัดตั้งไปรษณีย์ - โทรเลข รัฐบาล เอกชน 	
<p>1 : 42,000</p> <p>กม.</p>	<p>ที่มา ที่ว่าการไปรษณีย์โทรเลข จังหวัด จันทบุรี</p>	

1. ที่ทำการไปรษณีย์โทรเลขประเภทรับฝาก จำนวน 1 แห่ง คือ
ที่ทำการไปรษณีย์ โทรเลขบางกะจะ อำเภอเมือง จังหวัดจันทบุรี
2. ที่ทำการไปรษณีย์โทรเลขประเภทรับจ่าย มี 10 แห่ง โดยต้อง
อยู่ในเขตอำเภอเมือง 1 แห่ง อำเภอท่าใหม่ 3 แห่ง อำเภอแหลมสิงห์ 2 แห่ง
อำเภอมะขาม 1 แห่ง และอำเภอขลุง 1 แห่ง
3. ที่ทำการไปรษณีย์โทรเลขรถยนต์เคลื่อนที่ 1 แห่ง เปิดบริการ
เฉพาะในเขตเทศบาลเมืองจันทบุรี
4. ที่ทำการไปรษณีย์โทรเลขเอกชนมี 2 แห่ง คือ ที่ตำบลกะไชย
อำเภอแหลมสิงห์ กับที่ตำบลเขาบายศรี อำเภอท่าใหม่
5. ที่รับส่งไปรษณีย์ตำบล มี 25 แห่ง โดยกระจายอยู่ในอำเภอ
มะขาม 5 แห่ง อำเภอโป่งน้ำร้อน 7 แห่ง อำเภอขลุง 5 แห่ง อำเภอท่าใหม่
8 แห่ง จะเห็นได้ว่าส่วนใหญ่กระจายอยู่ในอำเภอที่มีขนาดกว้างเพื่อบริการให้แก่
ประชาชนในพื้นที่ชนบทอย่างทั่วถึง

วิทยุ จังหวัดจันทบุรีมีสถานีวิทยุกระจายเสียงที่ส่งกระจายเสียง
ออกอากาศให้บริการแก่ประชาชนทั้งในระบบ A.M. และระบบ F.M. ทั้งสิ้น
6 สถานี คือ

1. สถานีวิทยุกระจายเสียงแห่งประเทศไทย จังหวัดจันทบุรีมีทั้ง
ระบบ A.M. และ F.M.



2. สถานีวิทยุกระจายเสียง ส.ทร. 4 ค่ายตากสิน จังหวัดจันทบุรี มีทั้งระบบ A.M. และ F.M.

3. สถานีวิทยุกระจายเสียง 07 จันทบุรี มีทั้งระบบ A.M. และ F.M.

4. สถานีวิทยุกระจายเสียงตามสายเทศบาลเมืองจันทบุรี มีเฉพาะระบบ A.M.

นอกจากนี้ยังมีเครื่องรับส่งวิทยุ 2 แห่ง คือ ที่ศาลากลางจังหวัดจันทบุรีกับที่กองกำกับการตำรวจภูธร จังหวัดจันทบุรี

หนังสือพิมพ์ การบริการข่าวสารทางหนังสือพิมพ์ท้องถิ่น ที่มีจำหน่ายในจังหวัดจันทบุรีมีทั้งสิ้น 6 ฉบับ เป็นหนังสือรายบักษ์กับราย 10 วัน ได้แก่ หนังสือพิมพ์เสียงสวรรค์ หนังสือพิมพ์เอกรัฐ หนังสือพิมพ์สยามนิวส์ หนังสือพิมพ์เสียงเสรี และหนังสือพิมพ์ข่าวภาพ เพื่อบริการข่าวสารต่างๆ ที่เกิดขึ้นภายในจังหวัดให้ประชาชนได้ทราบอยู่เสมอ

3.9 สาธารณสุข

จากการศึกษาในระดับภาคพบว่า จังหวัดจันทบุรีเป็นจังหวัดที่มีบทบาททางด้านบริการทางสาธารณสุขค่อนข้างสูง เพราะเป็นจังหวัดที่มีโรงพยาบาลศูนย์ตั้งอยู่และมีวิทยาลัยพยาบาลที่เปิดสอนถึงระดับปริญญาตรีไว้บริการแก่ประชาชนภายในจังหวัดและจังหวัดใกล้เคียง นอกจากนั้นพบว่า ความสามารถในการให้บริการทางสาธารณสุข โดยส่วนรวมสูงกว่าเกณฑ์มาตรฐานสาธารณสุขมาก

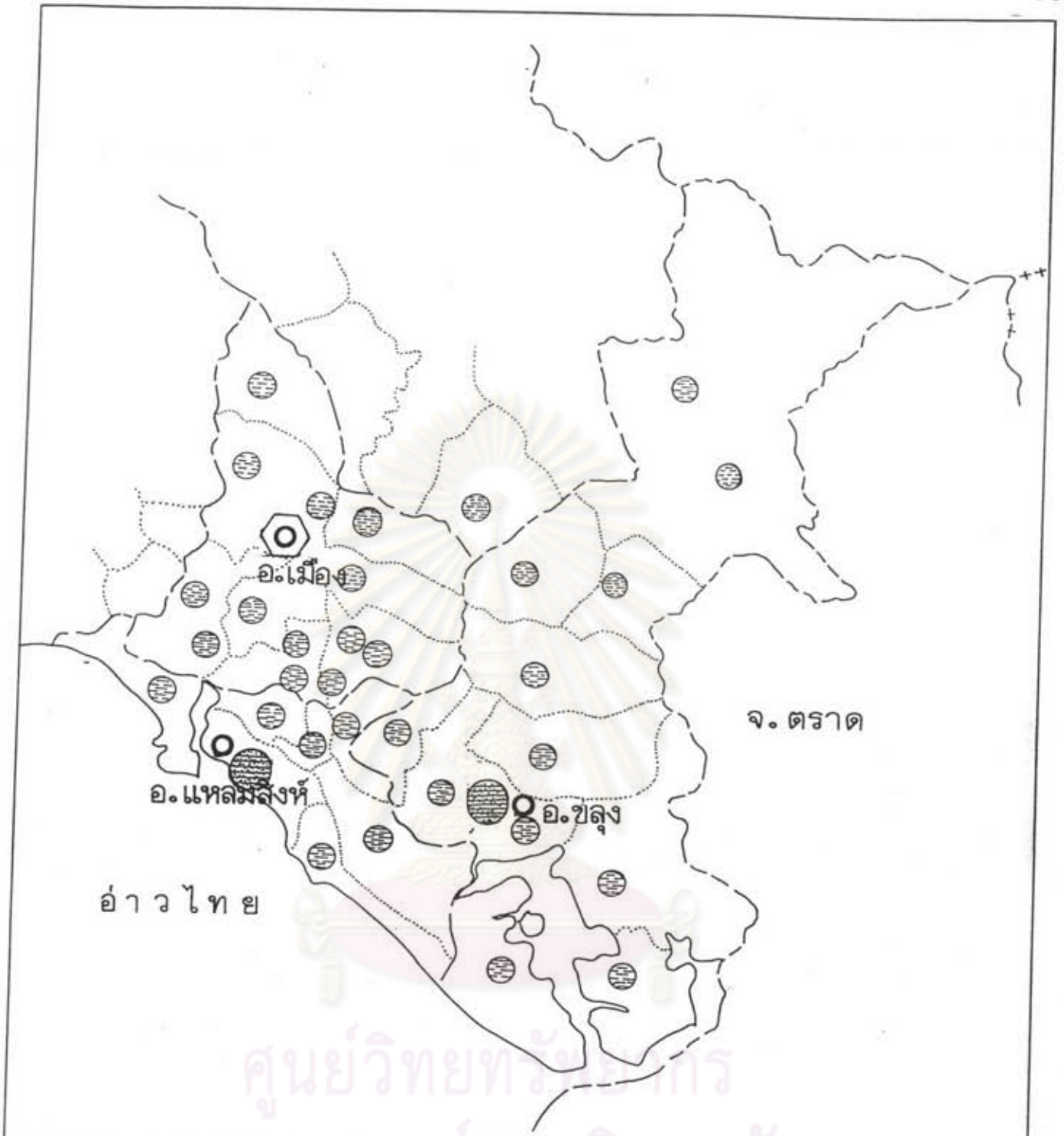
แต่อย่างไรก็ตาม เมื่อพิจารณาในระดับจังหวัดพบว่า การให้บริการทางสาธารณสุขในแต่ละพื้นที่นั้นมีความแตกต่างกัน ซึ่งจะเห็นได้ดังนี้

3.9.1 การกระจายตัวของสถานบริการสาธารณสุข

ในปี 2528 จังหวัดจันทบุรี มีจำนวนสถานพยาบาลกระจายทั่วทุกอำเภอ แสดงว่ามีการบริการทางสาธารณสุขอย่างทั่วถึงกล่าวคือ มีโรงพยาบาลศูนย์และโรงพยาบาลชุมชนตั้งอยู่ทั่วทุกอำเภอ โดยพบว่าทุกตำบลมีสถานีอนามัยตั้งอยู่ซึ่งมีบางตำบลมีจำนวนสถานีอนามัยตั้งอยู่มากกว่า 1 แห่ง โดยเฉพาะตำบลที่มีขนาดพื้นที่กว้างหรือมีจำนวนประชากรค่อนข้างสูง นอกจากนั้นจะพบว่ามีสถานพยาบาลประเภทศูนย์การแพทย์และอนามัย สาธารณสุขชุมชน ตลอดจนหน่วยควบคุมโรคต่างๆ ตั้งอยู่ แต่ส่วนใหญ่จะกระจุกตัวอยู่ในเขตอำเภอเมืองมากกว่าอำเภออื่นๆ เนื่องจากอำเภอเมืองเป็นจุดศูนย์กลางของจังหวัดที่สามารถคมนาคมติดต่อกับอำเภออื่นๆ ได้สะดวก

3.9.2 ความสามารถในการให้บริการสาธารณสุข

เมื่อพิจารณาสัดส่วนประชากรกับบุคลากรทางสาธารณสุข พบว่าโดยเฉลี่ยทั้งจังหวัด สัดส่วนประชากรกับบุคลากรของจังหวัดจันทบุรีสูงกว่าเกณฑ์มาตรฐานแต่เมื่อพิจารณาเป็นรายอำเภอพบว่า อำเภอเมืองเป็นอำเภอที่มีความสามารถในการให้บริการสาธารณสุขสูงสุด เพราะเป็นอำเภอที่มีโรงพยาบาลศูนย์ตั้งอยู่นั่นเอง ส่วนอำเภออื่นๆ นั้นยังคงมีความสามารถในการให้บริการไม่เพียงพอแก่ความต้องการ โดยเฉพาะอย่างยิ่งอำเภอที่อยู่ใกล้กับอำเภอเมืองและสามารถเดินทางติดต่อกันได้สะดวกนั้น จะมีสัดส่วนของประชากรกับบุคลากรทางสาธารณสุขต่ำมาก เนื่องจากประชาชนส่วนใหญ่จะเดินทางเข้ามารับการรักษา



ศูนย์วิทยุวิทยากร

แนวทางการอนุรักษ์ป่าชายเลนแม่รำแพน จ.จันทบุรี แผนที่ 3.14

	<p>แสดง สถานบริการสาธารณสุข</p>	<p>---++--- เขตประเทศ ----- เขตจังหวัด ----- เขตอำเภอ เขตตำบล ○ อำเภอ</p>
<p>1 : 400,000</p> <p>0 2 4 6 กม.</p>	<p>สัญลักษณ์</p> <ul style="list-style-type: none"> โรงพยาบาลศูนย์ โรงพยาบาลชุมชน สถานีอนามัย <p>ที่มา ล่าธารณสุขจังหวัดจันทบุรี</p>	

พยาบาลในโรงพยาบาลศูนย์แทนโรงพยาบาลในระดับอำเภอ อาทิเช่น อำเภอ
ท่าใหม่ มะขาม และคลอง ส่วนอำเภอแหลมสิงห์และอำเภอโป่งน้ำร้อนนั้น มี
สัดส่วนของประชากรกับบุคลากร

จะเห็นได้ว่าบริเวณแม่น้ำเวฬุเป็นพื้นที่ที่มีความอุดมสมบูรณ์ของทรัพยากร
ธรรมชาติ ที่เป็นฐานของการผลิตทางด้านเศรษฐกิจ เช่น ป่าไม้ แร่ธาตุ และ
ประมงทะเล รวมทั้งยังมีแหล่งท่องเที่ยวที่สวยงาม แต่เนื่องจากสภาพภูมิประเทศที่
ประกอบด้วยภูเขาสูงและที่ตื้นซึ่งเป็นอุปสรรคต่อการพัฒนาพื้นที่ ดังนั้นการตั้งถิ่นฐาน
ของประชากร จึงมีความหนาแน่นในบริเวณที่ราบและชายฝั่งทะเล

ทางด้านประชากรนั้น เนื่องจากสภาพภูมิประเทศเป็นอุปสรรคต่อการตั้ง
ถิ่นฐานของประชากร ดังนั้นความหนาแน่นของประชากรจึงค่อนข้างน้อย และส่วน
ใหญ่จะกระจายอยู่ในเขตที่ราบและมีลักษณะ เกาะกลุ่มอยู่ตามชุมชนต่างๆ

ส่วนทางด้านเศรษฐกิจนั้น สภาพเศรษฐกิจบริเวณนี้ไม่ค่อยดีนัก ดังจะ
เห็นได้ว่า อัตราการขยายตัวของการผลิตทางด้านเกษตรค่อนข้างต่ำ แต่ทาง
ด้านที่อยู่อาศัยและการบริการมีแนวโน้มจะพัฒนาไปได้ดี เนื่องจากมีสภาพทำเลที่
ค่อนข้างได้เปรียบ กล่าวคือ อยู่ติดชายฝั่งทะเล ทำให้มีโอกาสในการพัฒนาทาง
ด้านที่อยู่อาศัยและการบริการสูง

สำหรับทางด้านการศึกษาอุปโภคบริโภคนั้น อยู่ในระดับดี เมื่อเทียบกับจังหวัด
อื่นๆ ในภาคตะวันออก ไม่ว่าจะเป็นทางด้านสาธารณสุข ไฟฟ้า โทรศัพท์ กล่าว
ได้ว่า ในบริเวณที่ลุ่มแม่น้ำเวฬุนั้นมีความพร้อมอย่างมากทางด้านนี้ ซึ่งสิ่งเหล่านี้
กล่าวได้ว่าเป็นองค์ประกอบที่สำคัญต่อการตั้งถิ่นฐานของประชากร

ตารางที่ 3.10
แสดงสัดส่วนทางสาธารณสุขต่อประชากรของจังหวัดจันทบุรีปี 2534

อำเภอ	จำนวน			สัดส่วน		
	แพทย์	พยาบาล	เตียง	แพทย์:ประชากร	พยาบาล:ประชากร	เตียง:ประชากร
เมือง	72	207	363	1 : 1,310	1 : 456	1 : 148
ท่าใหม่	3	8	10	1 : 36,339	1 : 13,627	1 : 10,920
ขลุง	2	8	10	1 : 24,145	1 : 6,036	1 : 4,829
มะขาม	1	7	10	1 : 41,292	1 : 5,899	1 : 4,129
แหลมสิงห์	2	8	10	1 : 14,737	1 : 3,684	1 : 2,947
โป่งน้ำร้อน	3	19	10	1 : 22,652	1 : 3,575	1 : 2,265
รวม	83	257	706	1 : 4,702	1 : 1,518	1 : 552
มาตรฐานสาธารณสุข				1 : 5,000	1 : 3,000	

ที่มา : สำนักงานสาธารณสุขจังหวัดจันทบุรี

ศูนย์วิจัยทรัพยากร
จุฬาลงกรณ์มหาวิทยาลัย

ตารางที่ 3.11
แสดงสัดส่วนบุคลากรสาธารณสุขระดับตำบลต่อประชากร ปี 2528

อำเภอ	จำนวนประชากร	จำนวนเจ้าหน้าที่	สัดส่วนเจ้าหน้าที่ : ประชากร
* เมือง	94,327	31	1 : 304
ท่าใหม่	109,019	64	1 : 1,703
* ชลุม	48,289	26	1 : 1,857
มะขาม	41,292	14	1 : 2,949
* แห่มสิงห์	29,474	30	1 : 982
โป่งน้ำร้อน	67,956	31	1 : 2,192
รวม	390,348	196	1 : 1,991

ที่มา : สำนักงานสาธารณสุขจังหวัดจันทบุรี
* หนตศึกษา

ศูนย์วิทยทรัพยากร
จุฬาลงกรณ์มหาวิทยาลัย

3.9.2 ความสามารถในการให้บริการสาธารณสุข

เมื่อพิจารณาสัดส่วนประชากรกับบุคลากรทางสาธารณสุข พบว่า โดยเฉลี่ยทั้งจังหวัด สัดส่วนประชากรกับบุคลากรของจังหวัดจันทบุรีสูงกว่าเกณฑ์มาตรฐานแต่เมื่อพิจารณาเป็นรายอำเภอพบว่า อำเภอเมืองเป็นอำเภอที่มีความสามารถในการให้บริการสาธารณสุขสูงสุด เพราะเป็นอำเภอที่มีโรงพยาบาลศูนย์ตั้งอยู่นั่นเอง ส่วนอำเภออื่นๆ นั้นยังคงมีความสามารถในการให้บริการไม่เพียงพอแก่ความต้องการ โดยเฉพาะอย่างยิ่งอำเภอที่อยู่ใกล้กับอำเภอเมืองและสามารถเดินทางติดต่อถึงกันได้สะดวกนั้น จะมีสัดส่วนของประชากรกับบุคลากรทางสาธารณสุขต่ำมาก เนื่องจากประชาชนส่วนใหญ่จะเดินทางเข้ามารับการรักษาพยาบาลในโรงพยาบาลศูนย์แทนโรงพยาบาลในระดับอำเภอ อาทิเช่น อำเภอท่าใหม่ มะขาม และขลุง ส่วนอำเภอแหลมสิงห์และอำเภอโป่งน้ำร้อนนั้น มีสัดส่วนของประชากรกับบุคลากร

ศูนย์วิทยทรัพยากร
จุฬาลงกรณ์มหาวิทยาลัย

ตารางที่ 3.12
แสดงจำนวนผู้ใช้ไฟฟ้าแยกตามประเภทการใช้ ปี 2534

ประเภทการใช้	จำนวนผู้ใช้ (ราย)	ปริมาณไฟฟ้า (กิโลวัตต์/ชั่วโมง)	จำนวน (บาท)
โหลสารณะ	63	50,361.0	58,418.8
ห้อยอาศัย	44,684	522,575.0	8,637,140.9
ธุรกิจขนาดเล็ก	3,070	5,729,641.9	2,849,734.0
ธุรกิจขนาดใหญ่	23	680,730.1	1,263,998.0
อุตสาหกรรมขนาดเล็ก	22	1,631,676.1	2,670,556.7
อุตสาหกรรมขนาดใหญ่	2	369,714.4	631,268.3
อัตราพิเศษ	26	241,179.3	438,938.9
สับน้ำเพื่อการเกษตร	6	100,695.4	117,813.6
ไฟชั่วคราว	47	10,220.0	35,772.3
รวม	45,943	10,036,793.2	16,703,750.5

ที่มา : สำนักงานการไฟฟ้าจังหวัดจันทบุรี

ศูนย์วิทยทรัพยากร
จุฬาลงกรณ์มหาวิทยาลัย