

บรรณานุกรม

ภาษาไทย

- กิตติ วรกุลกิตติ. มอญเสียเมือง. กรุงเทพมหานคร: โรงพิมพ์บริษัท เท็คโปรโมชัน แอนด์ แอดเวอร์ไทซิ่ง จำกัด, 2533.
- ชจิตภัย บุรุษพัฒน์. ชาวจีนในประเทศไทย. กรุงเทพมหานคร: แพร่พิทยา, 2517.
- งามพิศ สัตย์สงวน. หลักมานุษยวิทยา. กรุงเทพมหานคร: เจ้าพระยาการพิมพ์, 2532.
- ฉวีวรรณ ประจวบเหมาะ. "กลุ่มชาติพันธุ์" ใน เอกสารการสอนชุดวิชาสังคมศึกษา 4 หน่วยที่ 1-8 สาขาศึกษาศาสตร์. (กรุงเทพมหานคร: มหาวิทยาลัยสุโขทัยธรรมาธิราช, 2525) หน้า 186-210.
- ฉัตรทิพย์ นาถสุภา. "สัมภาษณ์ป้าญาชนหมู่บ้านมอญ" ใน ประทับ เหมือนนิล และคณะ (ผู้จัดทำ), สมบัติไทย (ที่ระลึกเนื่องในงานสมบัติไทย-ชุงทอง 25 เปิดอาคารสิรินธร โรงเรียนสาธิตวิทยาลัยครูเทพสตรี เปิดป้ายมูลนิธิละศีร์-เทพสตรี 17-23 ตุลาคม 2525. กรุงเทพมหานคร: กรุงเทพมหานครการพิมพ์, 2525.
- ทิตยา สุวรรณชฎ. "พัฒนาการแนวความคิดและทฤษฎีของสังคมวิทยา" ใน มานุษยวิทยา จิตวิทยา สังคมวิทยา พัฒนาการแนวความคิดทฤษฎี หน้า 81-124 เอกสารวิชาการของสมาคมสังคมศาสตร์แห่งประเทศไทย เล่ม 1. กรุงเทพมหานคร: เอราวัฒนาการพิมพ์ (ม.ป.ป.).
- ดวงกมล สุนทรทรัพย์, ร้อยตรีหญิง. กระบวนการยุติธรรมและสวัสดิการของชนกลุ่มน้อย : กรณีศึกษาชาวมอญ สักชาติพม่า บ.ทุ่งก้างย่าง ต. ไทรโยค อ. ไทรโยค จ.กาญจนบุรี. วิทยานิพนธ์ปริญญาโทบริหารศึกษาศาสตร์ มหาวิทยาลัยธรรมศาสตร์, 2524.
- ทวี ชีระวงศ์เสรี. สถานภาพทางกฎหมายของชาวจีนในประเทศไทย. กรุงเทพมหานคร: สำนักพิมพ์โอเดียนสโตร์, 2517.
- ทัศนีย์ กระต่ายอินทร์. "บ้านมอญบางชันหมาก" ใน ประทับ เหมือนนิล และคณะ (ผู้จัดทำ), สมบัติไทย (ที่ระลึกเนื่องในงานสมบัติไทยและชุงทอง'24 เปิดศูนย์วัฒนธรรมจังหวัดลพบุรี วางศิลาฤกษ์อาคารเรียนโรงเรียนสาธิตวิทยาลัยครูเทพสตรี ลพบุรี. กรุงเทพมหานคร: เจริญวิทย์การพิมพ์, 2524.
- เทอดศักดิ์ มหาเรือนทรง. "ธรรมเนียมการปลูกเรือนของชาวมอญที่บ้านบางชันหมาก ลพบุรี" ใน ประทับ เหมือนนิล และคณะ (ผู้จัดทำ), สมบัติไทย 26 (ที่ระลึกเนื่องในงานสมบัติไทย-

- ยุงทอง 26) วงศศิลาฤกษ์อาคารฝึกพลศึกษา โรงเรียนสาธิตวิทยาลัยครูเทพสตรี 14-18 ตุลาคม 2526. กรุงเทพมหานคร: กรุงเทพมหานครนิมฟ์, 2526.
- _____ . เรือนมอญลพบุรี. สารนิพนธ์ระดับประกาศนียบัตรชั้นสูง มหาวิทยาลัยศิลปากร, 2528.
- นียบรรณ วรณศิริ. มานุษยวิทยา สังคมและวัฒนธรรม. ภาควิชาสังคมวิทยา-มานุษยวิทยา คณะสังคมศาสตร์ มหาวิทยาลัยเกษตรศาสตร์ (ม.ป.ป.).
- _____ . วัฒนธรรมสัมพันธ์ในประเทศไทย : ความสัมพันธ์ระหว่างมอญ-ไทย" วารสารสังคม-ศาสตร์-มนุษยศาสตร์" 15 (กันยายน-ธันวาคม 2531): 29-45.
- บุญมา ศรีสุรเมธี. วัดที่วราชอาณาจักร เล่ม 5. กรุงเทพมหานคร: โรงพิมพ์การศาสนา, 2529.
- บุษบา ตระกูลสัจจาวัตร. ลักษณะวรรณกรรมมอญ : กรณีศึกษาวรรณกรรมพระอาจารย์อะเพาะ. วิทยานิพนธ์ปริญญาโทมหาบัณฑิต มหาวิทยาลัยศิลปากร, 2528.
- ประเชิญ คนเทศ. ภาษามอญ ตำบลเจ็ดริ้ว จังหวัดสมุทรสาคร. วิทยานิพนธ์ปริญญาโทมหาบัณฑิต มหาวิทยาลัยศิลปากร, 2528.
- พรรณพจน์ ปานทองคำ. ภาษามอญตำบลบางขันหมาก. วิทยานิพนธ์ปริญญาโทมหาบัณฑิต มหาวิทยาลัยศิลปากร, 2525.
- _____ . "วิถีชีวิตชาวมอญบางขันหมาก จังหวัดลพบุรี" ใน ประทีป เหมือนนิล และคณะ (ผู้จัดทำ), สมบัติไทย 28 (ที่ระลึกในงานฉวี-เทพสตรี เปิดอาคารโสมสวัสดิ์และนิทรรศการทางวิชาการและวัฒนธรรม สมบัติไทย-ยุงทอง 28 22-26 ตุลาคม 2528). กรุงเทพมหานคร: กรุงเทพมหานครนิมฟ์, 2528.
- ภูธร ภูมะธน. มอญบางขันหมาก ลพบุรี. ศูนย์วัฒนธรรมลพบุรี วิทยาลัยครูเทพสตรี, 2538. (อิตสำเนา).
- ราชบัณฑิตยสถาน. พจนานุกรมศัพท์สังคมวิทยาอังกฤษ-ไทย. กรุงเทพมหานคร: อมรินทร์พรินติ้งกรุ๊ป จำกัด, 2532.
- ศิริชัย อารยะรังสฤษฎ์ และประนอม ชาวสุทธิ. แผนการใช้ที่ดิน 2532 จังหวัดลพบุรี. กองวางแผนการใช้ที่ดิน กรมพัฒนาที่ดิน กระทรวงเกษตรและสหกรณ์ (162 หน้า).
- สมเด็จพระราชดำรัสพระราชานุญาต. พระราชพงศาวดารกรุงรัตนโกสินทร์ รัชกาลที่ 3. เล่มที่ 1. พระนคร: โรงพิมพ์คุรุสภา, 2505.

สุภรณ์ โอเจริญ. ชาวมอญในประเทศไทย : วิเคราะห์ฐานะบทบาทในสังคมไทยตั้งแต่สมัยอยุธยาตอนกลางถึงสมัยรัตนโกสินทร์ตอนต้น. วิทยานิพนธ์ปริญญาโทบริหารธุรกิจ จุฬาลงกรณ์มหาวิทยาลัย, 2519.

สุวิทย์ สุทธานุกุล. "ชนกลุ่มน้อยกับความมั่นคงของชาติ" ใน กุสุมา สนิทวงศ์ ณ อยุธยา (บรรณาธิการ), รอยร้าวในสังคมไทย 7 บรรณาการกับปัญหาความมั่นคงของชาติ. กรุงเทพมหานคร: สำนักพิมพ์อักษรสยามการพิมพ์, 2531.

สุจิตต์ลักษณ์ ตี๋ดุง และคณะ. บทบาทในด้านสังคม วัฒนธรรมและการเมืองของชนกลุ่มน้อยในกรุงรัตนโกสินทร์ ความเป็นมาและความเปลี่ยนแปลงในรอบ 200 ปี มอญ. เอกสารรายงานผลการวิจัย ฝ่ายวิจัย จุฬาลงกรณ์มหาวิทยาลัย, 2526.

อมรรจุนารักษ์, จมื่น. กำเนิดนามสกุล เล่ม 1. กรุงเทพมหานคร: โรงพิมพ์คุรุสภา, 2511.

อมรา พงศาพิชญ์. "แนวคิดทั่วไปเกี่ยวกับชนกลุ่มน้อย" ใน เอกสารการสอนชุดวิชา ปัญหาการเมืองส่วนภูมิภาคและชนกลุ่มน้อย หน่วยที่ 9-15 สาขาวิชารัฐศาสตร์ มหาวิทยาลัยสุโขทัยธรรมาธิราช. กรุงเทพมหานคร: โรงพิมพ์อักษรไทย, 2531.

_____. วัฒนธรรม ศาสนา และชาติพันธุ์ : วิเคราะห์สังคมไทยแนวมานุษยวิทยา. กรุงเทพมหานคร: โรงพิมพ์จุฬาลงกรณ์มหาวิทยาลัย, 2533.

_____. "กระบวนการทางวัฒนธรรม" ใน เอกสารการสอนวิชาสังคมศึกษา 4 หน่วยที่ 1-8 สาขาศึกษาศาสตร์ มหาวิทยาลัยสุโขทัยธรรมาธิราช. กรุงเทพมหานคร: โรงพิมพ์อักษรไทย, 2526.

_____. "ชนกลุ่มน้อยและผู้ลี้ภัยอินโดจีนในประเทศไทย" ใน วารสารวิจัยสังคม 2 (มกราคม-มิถุนายน 2523): 1-32.

_____. สังคมและวัฒนธรรม. กรุงเทพมหานคร: จุฬาลงกรณ์มหาวิทยาลัย, 2531.

ภาษาอังกฤษ

- Burkey, Richard M. Ethnic & Racial Group, the Dynamics of Dominance. Menlo Park, California, Cummings Publishing Company, 1978.
- Durkheim, Emile. The Elementary Forms of Religious Life. New York : Collier Books, 1917.
- Foster Brian L. Ethnicity and Economy : The Case of the Mons in Thailand. Unpublished Doctoral Dissertation, The University of Michigan, 1972.
- Hussain, Zakir. The Silent Minority : Indians in Thailand. Social Research Institute, Chulalongkorn University, 1982.
- Keyes, C.F. Ethnic Change. Seattle : University of Washington Press, 1982.
- Moerman, Michael. "Ethnic Identification in a Complex Civilization : Who are the Lue ?" American Anthropologist. Vol. 67 (October, 1965): 1215-1230.
- Pongsapich Amara. "Social Processes and Social Structure in Chonburi, Thailand". Journal of Siam Society (JSS). Vol. 64 (January, 1976): 207-236.
- Punyodyana Boonsanong. Chinese-Thai Assimilation in Bangkok : An Exploratory Study. Ithaca : Cornell University Press, 1971.
- Skinner, G.W. Chinese Society in Thailand : An Analytical History. Ithaca : Cornell University Press, 1957.
- Wijeyewardene, Gehan. Ethnic Groups across National Boundaries in Mainland Southeast Asia. Singapore : Kin Keong Printing Co. Ltd., 1990.



ภาคผนวก

ศูนย์วิทยทรัพยากร
จุฬาลงกรณ์มหาวิทยาลัย

ภาคผนวก ก

ตารางแสดงข้อมูลทั่วไปของชาวมอญบางถิ่นมาก จังหวัดลพบุรี

ตารางที่ 1 แสดงจำนวนครัวเรือนและประชากร

หมู่บ้าน	จำนวนครัวเรือน	ประชากร		
		ชาย	หญิง	รวม
หมวก 1	107	322	396	718
หมวก 2	133	371	426	797
หมวก 3	135	294	395	689
หมวก 6	103	326	324	650
หมวก 7	140	392	372	764
หมวก 9	174	448	619	1,067
หมวก 12	104	280	303	583
รวม	896	2,433	2,835	5,268

ที่มา : สำนักงานพัฒนาชุมชนอำเภอเมือง จังหวัดลพบุรี พ.ศ. 2534

ภาคผนวก ข

ตระกูลของชาวมอญบางชั้นหมาก ปี พ.ศ. 2534-2535

ชื่อตระกูล	ผีประจำตระกูล	ประเภทที่เลี้ยง	เวลาที่เลี้ยง	ต้นผี	สถานที่เลี้ยง
1. กระจ่างนุ้ม	ผีปลา	ทุกปี	ขึ้น 3 ค่ำ เดือน 6	นางชม	82 หมู่ 2
2. กระจวน	ผีเต่า	ทุกปี	ขึ้น 8 ค่ำ เดือน 6	นายดอน	73/1 หมู่ 12
3. กรุแก้ว	ผีไก่	ทุกปี	ขึ้น 10 ค่ำ เดือน 6	นายพล	9 หมู่ 7
4. แก่นหอม	ฮ้ายไพนายาว				
5. กรอบหวาน	ไม้เลี้ยงผี				
6. กรอบทอง	ผีเต่า	ทุกปี	ขึ้น 10 ค่ำ เดือน 6	นายพล กรอบทอง	130 หมู่ 6
7. กรอบเพชร					
8. กรอบงาม	ไม่มีผี	สามปีครั้ง	ขึ้น 8 ค่ำ เดือน 6	นายรับ กลมงาม	105 หมู่ 2
9. กลมงาม					
10. ไก่ไล่	ผีเต่า	ทุกปี	ขึ้น 10 ค่ำ เดือน 6	นางนวล	25 หมู่ 7
11. ชันจอก	ผีเต่า	ทุกปี	ขึ้น 4 ค่ำ เดือน 6	นางสุข ชันจอก	53 หมู่ 3
12. เข็มดี					
13. ชันหิน	ไม้เลี้ยงผี				
14. เขมรลอย	ไม้เลี้ยงผี				
15. คุ่มครอง	ผีเต่า	ทุกปี	ขึ้น 6 ค่ำ เดือน 6	นายอิน	90 หมู่ 7
16. ความคุม	ผีเต่า	ทุกปี	ขึ้น 10 ค่ำ เดือน 6	นายอวยชัย	151/1 หมู่ 9
17. เครื่องบุตร	ผีงู	ทุกปี	ขึ้น 5 ค่ำ เดือน 6	นายไสว	149 หมู่ 2
18. จับจิตร	ผีงู	ทุกปี	ขึ้น 3 ค่ำ เดือน 6	นายฝน	111 หมู่ 3
19. จกชั้นหมาก	ผีงู	ทุกปี	ขึ้น 3 ค่ำ เดือน 8	นายทองดี	23 หมู่ 2
20. จำขึ้น	ผีเต่า	ทุกปี	ไม้แน่นอน	นางก๊อก	95 หมู่ 6
21. ชะนุ	ผีเต่า	ทุกปี	ขึ้น 6 ค่ำ เดือน 6	นายฝน	20 หมู่ 2
22. ชันยานเย็น	ผีปลา	ทุกปี	ขึ้น 10 ค่ำ เดือน 6	นายอินทร์	55 หมู่ 3

ชื่อตระกูล	ผีประจำตระกูล	ประเภทที่เลี้ยง	เวลาที่เลี้ยง	ต้นผี	สถานที่เลี้ยง
23. ชุ่มใจรักษ์	ไม่เลี้ยงผี				
24. แซ่มแก้ว	ผีเต่า	ทุกปี	ขึ้น 12 ค่ำ เดือน 6	นายประยูร	35 หมู่ 2
25. เขยชม	ผีเต่า	ทุกปี	ขึ้น 7 ค่ำ เดือน 6	นายดอน	73 หมู่ 9
26. เชื้ออ่อน	ผีงู	ทุกปี	ขึ้น 3 ค่ำ เดือน 6	นายเส้า	107 หมู่ 1
27. ชื้อสตัย	ผีเต่า	ทุกปี	ขึ้น 10 ค่ำ เดือน 6	นายแสวง	122 หมู่ 7
28. แดงงาม	ผีเต่า	ทุกปี	ขึ้น 10 ค่ำ เดือน 6	นายมี	17 หมู่ 2
29. โดดสกุล	ผีเต่า	ทุกปี	ขึ้น 2 ค่ำ เดือน 6	นายพร	63 หมู่ 2
30. เต๊ะขันหมาก	ผีเต่า	ทุกปี	ขึ้น 6 ค่ำ เดือน 6	นายแจ่ม	10 หมู่ 7
31. เต๊ะวงษ์	ผีปลา	สามปีครั้ง	ขึ้น 10 ค่ำ เดือน 6	นายจิวต	110 หมู่ 2
32. แด้มดอกไม้	ผีไก่	ทุกปี	ขึ้น 2 ค่ำ เดือน 6	นายเสงี่ยม	88 หมู่ 1
33. แจ้งจัตร์	ผีเต่า	สามปีครั้ง	ขึ้น 3 ค่ำ เดือน 6	นายเลิศ	100 หมู่ 6
34. ท้ามดี					
35. โททอง	ไม่เลี้ยงผี				
36. ท่อทอง	ไม่เลี้ยงผี				
37. ปรีวบุตร	ผีปลา	ทุกปี	แรม 6 ค่ำ เดือน 6	นายรวง	20 หมู่ 2
38. ชีวเวชวงศ์	เลี้ยงที่บ้าน-	ตำบลจวนทร์	อำเภอท่าวุ้ง	จังหวัดลพบุรี	
39. หมอบอก	โคกสลด				
40. นกเขือ	ผีเต่า	ทุกปี	ขึ้น 4 ค่ำ เดือน 6	นายแด้ม นกเขือ	36 หมู่ 6
41. เร่งรัด					
42. ยาหอม	ผีเต่า	ทุกปี	ขึ้น 9 ค่ำ เดือน 6	นายไ้ม่ง สุขจิตต์	35 หมู่ 12
43. รักษาวงษ์					
44. สุขจิตต์	ผีเต่า	ทุกปี	ขึ้น 14 ค่ำ เดือน 8	นายดอน	69 หมู่ 2
45. บรรจง					
46. บัญญัติ	ผีเต่า	ทุกปี	ขึ้น 5 ค่ำ เดือน 6	นายอินทร์	29 หมู่ 7
47. บางขันหมาก	ไม่เลี้ยงผี				

ชื่อตระกูล	ผู้ประจำตระกูล	ประเภทที่เลี้ยง	เวลาที่เลี้ยง	ต้นผี	สถานที่เลี้ยง
48. บานเย็น	ผีเต่า	ทุกปี	ขึ้น 4 ค่ำ เดือน 6	นายสมาน	53 หมู่ 3
49. บุญเลิศ	ไม่มีผี	ทุกปี	ได้ทุกวันในเดือนหก	นายพุด	43 หมู่ 9
50. เป็นวงษ์/ศ	ไม่มีผี	ทุกปี	ขึ้น 4 ค่ำ เดือน 6	นายสมนึก	70 หมู่ 1
51. เป็นวงษ์/ศ					
52. ประหยัด	ผีเต่า	ทุกปี	ขึ้น 1 ค่ำ เดือน 6	นางเมือง(สามีตาย)	78 หมู่ 2
53. ผิวบาง	ผีปลา	ทุกปี	ขึ้น 14 ค่ำ เดือน 8	นายหวล	ตำบลพรหมมาส
54. ผือกชันหมาก	ผีเต่า	ทุกปี	ขึ้น 3 ค่ำ เดือน 6	นายขวัญ	ตำบลท่าแค
55. พันตา	ผีเต่า	ทุกปี	แรม 14 ค่ำ เดือน 6	นายวงศ์	55 หมู่ 2
56. พันชะตา					
57. พันเสมา	ผีงู	สามปีครั้ง	ขึ้น 7 ค่ำ เดือน 8	นายสมนึก	47 หมู่ 3
58. พุดศิริ	ผีเต่า	สามปีครั้ง	ขึ้น 7 ค่ำ เดือน 6	นายมานิช	41 หมู่ 3
59. พุกชันหมาก	ผีเต่า	ทุกปี	ขึ้น 6 ค่ำ เดือน 6	นายต่อ	96 หมู่ 6
60. เมิงชันหมาก					
61. เมิงปู					
62. เพิ่งสกุล	ผีเต่า	ทุกปี	ขึ้น 10 ค่ำ เดือน 6	นายโปร่ง หอมชื่น	51 หมู่ 3
63. หอมชื่น					
64. พันธุ์พราน	ผีปลา	ทุกปี	ขึ้น 6 ค่ำ เดือน 6	นายเลี่ยม	116 หมู่ 9
65. อ่อนมุล					
66. พลอยกระจำง	ไม่มีผี	ทุกปี	ขึ้น 5 ค่ำ เดือน 6	นายเต็ม	29 หมู่ 6
67. มะลิโย	ผีเต่า	ทุกปี	ขึ้น 6 ค่ำ เดือน 6	นายพร้อม	98 หมู่ 9
68. ลือพงษ์					
69. มิชันหมาก	ผีเต่า	ทุกปี	ขึ้น 9 ค่ำ เดือน 6	นายอุ่ม มิชันหมาก	62/1 หมู่ 3
70. เมียชันหมาก					
71. มีบุตร	ผีมะพร้าวอ่อน	ทุกปี	ขึ้น 7 ค่ำ เดือน 6	นายอาคม มีบุตร	57 หมู่ 12
72. มีบุตร					

ชื่อตระกูล	ผู้ประจำตระกูล	ประเภทที่เลี้ยง	เวลาที่เลี้ยง	ต้นผี	สถานที่เลี้ยง
73. มะขมทอง	ผีเต่า	ทุกปี	ขึ้น 15 ค่ำ เดือน 6	นางก้าน	23 หมู่ 6
74. แสบอง	ผีไก่	ทุกปี	ขึ้น 3 ค่ำ เดือน 8	นายบัวน	20 หมู่ 7
75. หมายปอง					
76. ชนด่ประเสวีรุ	ผีปลา	ทุกปี	ขึ้น 4 ค่ำ เดือน 8	นายเพ็ญ	128 หมู่ 7
77. รามัญวงศ์/ษ์	ผีเต่า	ทุกปี	ขึ้น 9 ค่ำ เดือน 6	นายรัว	56 หมู่ 2
78. รุมรามัญ	ผีเต่า	ทุกปี	ขึ้น 8 ค่ำ เดือน 6	นายคะ	76 หมู่ 6
79. สุวรรณคีรี	ผีเต่า	ทุกปี	ขึ้น 14 ค่ำ เดือน 8	นายดอน	69 หมู่ 2
80. แสงทอง	ไม่มีผี	ทุกปี	ขึ้น 3 ค่ำ เดือน 6	นายลำไย รุ่งทอง	31 หมู่ 6
81. รุ่งทอง					
82. สันติสุข	ไม่มีผี	ทุกปี	ไม่แน่นอน	นายบุญช่วย	18 หมู่ 3
83. แสงสี	ผีไก่	ทุกปี	ขึ้น 9 ค่ำ เดือน 6	นายลำเภา	93 หมู่ 3
84. เสาวนัญ	ผีเต่า	ทุกปี	ขึ้น 9 ค่ำ เดือน 6	นายจ๊ะ	65 หมู่ 3
85. เสาร์ประนัญ					
86. เสมอใจ	ผีเต่า	ทุกปี	ขึ้น 8 ค่ำ เดือน 6	จ.ส.อ.บุญศึก	72 หมู่ 6
87. หินรามัญ	ผีเต่า	ทุกปี	ขึ้น 5 ค่ำ เดือน 6	นางวอ	86 หมู่ 1
88. หอมหวาน	ผีเต่า	ทุกปี	ขึ้น 3 ค่ำ เดือน 6	นายคำ	106 หมู่ 9
89. หน้าบลิ้ง	ผีไก่	ทุกปี	ขึ้น 8 ค่ำ เดือน 8	นายทองอยู่	9 หมู่ 12
90. หนู้อย	ผีปลา	ทุกปี	ขึ้น 10 ค่ำ เดือน 6	นายเคลื่อน	24/1 หมู่ 1
91. หยด้อย	ผีไก่	ทุกปี	ขึ้น 3 ค่ำ เดือน 6	นายทองดี	37 หมู่ 1
92. หล่อกองคำ	ผีเต่า	ทุกปี	ขึ้น 7 ค่ำ เดือน 6	นายสมยศ	82 หมู่ 2
93. หล่อกองแดง					
94. ออกช้อ	ผีเต่า	ทุกปี	ขึ้น 3 ค่ำ เดือน 6	นายทัน	71 หมู่ 2
95. ออกไย	ผีเต่า	ทุกปี	ขึ้น 4 ค่ำ เดือน 6	นายสมาน	60/1 หมู่ 9
96. ออกแมน	ผีงู	สามปีครั้ง	ขึ้น 10 ค่ำ เดือน 6	นางตุ่น	74/1 หมู่ 3

ชื่อตระกูล	ผู้ประจำตระกูล	ประเภทที่เลี้ยง	เวลาที่เลี้ยง	ต้นผี	สถานที่เลี้ยง
97. อ่อนโยน	ผีเต่า	ทุกปี	วัน 7 ค่ำ เดือน 6	นายทอง	53 หมู่ 12
98. ฮะโฮด	ผีเต่า	ทุกปี	วัน 9 ค่ำ เดือน 6	นายเส็งยม	52 หมู่ 2

หมายเหตุ : ตระกูลที่อยู่ในวงเล็บปีกกา หมายถึง ตระกูลที่เลี้ยงร่วมกัน



ศูนย์วิทยทรัพยากร
จุฬาลงกรณ์มหาวิทยาลัย

ภาคผนวก ค

ธรรมเนียมการปลุกเรือนของชาวมอญ
ที่บ้านบางขันหมาก ลพบุรี

ชาวมอญ หรือชาวมอญ ที่อยู่อาศัยในประเทศไทย โดยตั้งบ้านเรือนเป็นชุมชนใหญ่ ๆ กระจายอยู่ตามพื้นที่ต่าง ๆ เช่น ในเขตอำเภอพระประแดง จังหวัดสมุทรปราการ อำเภอปากเกร็ด จังหวัดนนทบุรี อำเภอสามโคก จังหวัดปทุมธานี อำเภอโพธาราม บ้านโป่ง จังหวัดราชบุรี และมีอยู่ในท้องที่ของจังหวัดสมุทรสาคร เพชรบุรี กาญจนบุรี อุทัยธานี เขตธนบุรี กรุงเทพฯ พระนครศรีอยุธยา นครราชสีมา และที่จังหวัดลพบุรี สำหรับที่จังหวัดลพบุรีนี้ พบว่าตั้งชุมชนอยู่ในเขตตำบลบ้านบางขันหมาก อำเภอเมืองลพบุรี ชาวมอญเหล่านี้ในปัจจุบัน ได้เปลี่ยนสัญชาติเป็นคนไทยแล้วทั้งสิ้น แต่ก็ยังคงยึดปฏิบัติตามขนบธรรมเนียมประเพณีที่รับสืบทอดมาแต่บรรพบุรุษได้อย่างเหนียวแน่น ไม่ว่าจะเป็นภาษาที่ใช้พูดติดต่อกันในหมู่ของชาวมอญ ประเพณีที่ประเพณีในเทศกาลต่าง ๆ เช่น เทศกาลสงกรานต์ ตลอดจนธรรมเนียมที่ปฏิบัติเกี่ยวกับสภาพชีวิตความเป็นอยู่นั้นแต่เกิดจนตาย แม้ว่าธรรมเนียมในเรื่องเกี่ยวกับชีวิตความเป็นอยู่ในบางเรื่อง ได้เสื่อมคลายความเชื่อถือและการปฏิบัติ แต่ส่วนใหญ่ก็ยังพบว่า ธรรมเนียมบางอย่างก็ยังคงกระทำสืบทอดกันมา แม้ว่า จะตัดทอนขึ้นตอนบางอย่างออกไป เพราะสภาพของสิ่งแวดล้อมและสังคมเปลี่ยนไป เช่น ธรรมเนียมเกี่ยวกับการเกิด การตาย การบวช การแต่งงานออกเรือน และการปลุกสร้างเรือนนักษัตร

สำหรับธรรมเนียมเกี่ยวกับนักษัตรของชาวมอญ โดยเฉพาะใน เขตบ้านบางขันหมากนี้ ส่วนมากยังคงเชื่อถืออยู่กับเรื่องของทิศและเคล็ดบางอย่างอยู่มาก ซึ่งพอสรุปได้ดังนี้

1. ในการปลุกสร้างเรือน ต้องถือตามฤกษ์ยาม ที่ได้มาจากค่านิยมทางโหราศาสตร์ของ "บะขมะ" หรือ "น่อหมอ" และตามปฐมการปลุกเรือนของมอญ ซึ่งมีกล่าวไว้ในตำราที่ชาวมอญเรียกว่า "โลกะสิทธิ" ซึ่งกำหนดไว้ตั้งแต่การเลือกพื้นที่สำหรับปลุกเรือน ไปจนถึงการเข้าอยู่อาศัย
2. ตำแหน่งของเสาเอกของเรือนแต่ละหลัง จะต้องตั้งอยู่ที่มุมตัวเรือนด้านตะวันออก และเสาเอกของเรือน ชาวมอญจะถือกันว่าเป็นที่สถิตของวิญญาณบรรพบุรุษในตระกูลหรือนามสกุลของเจ้าของเรือน ที่ยังคงคอยอยู่ดูแลและช่วยเหลือลูกหลานให้อยู่เย็นเป็นสุข ชาวมอญ เรียกกัน

ทั่ว ๆ ไปว่า "กะโหลกฮ้อย" และเสาเอก ซึ่งจะต้องตั้งอยู่ทางมุมเรือนทางด้านทิศตะวันออก และต้องตั้งอยู่ที่มุมของด้านสกัดของตัวเรือน (ด้านที่เป็นส่วนจั่วเรือน) มักจะเรียกเสานี้ว่า "เขี้ยวขวางกะโหลกฮ้อย"

3. เรือนของแต่ละครอบครัว จะต้องมียุ้ง ๑ หนึ่งไว้เป็นเขตของผีเรือนหรือ "กะโหลกฮ้อย" ซึ่งมอญจะเรียกยุ้งนี้ว่า "ในเรือน" ยุ้งนี้จะกันชั้นในเขตของเสาเอกของเรือน และเป็นที่ยึดเหนี่ยวของบุคคลในตระกูล คนอื่นที่ไม่ได้นับถือผีเดียวกัน (ตระกูลหรือนามสกุลเดียวกัน) จะเข้าไปในยุ้งดังกล่าว โดยไม่ได้รับอนุญาตจากเจ้าของเรือนไม่ได้ ถ้าจำเป็นจะต้องเข้าไป เจ้าของเรือนจะต้องจุดธูปบอกกล่าวกับเสาเอกเสียก่อน ถ้าไม่ทำการบอกกล่าว จะทำให้คนในเรือนเจ็บป่วย หรือโชคร้าย ซึ่งมอญถือว่าเป็นการผิดผีอย่างหนึ่ง

4. เรือนของเซย ที่จำเป็นต้องปลูกอยู่ในเขตบ้านของพ่อตา ห้ามปลูกในชั้นที่ด้านตะวันออกของเรือนพ่อตา ซึ่งเรียกกันทั่วไปว่า "เรือนใหญ่" เพราะถือว่าเป็นการไม่เคารพและข่มผีเรือนของข้างพ่อแม่ภรรยา

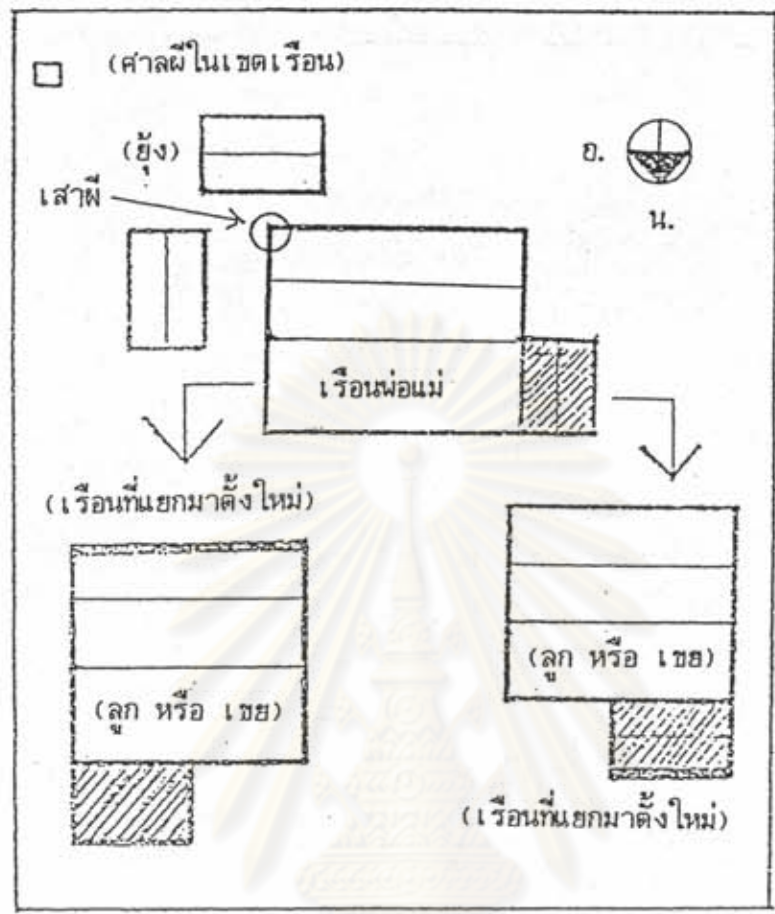
5. ในรายที่ยกเรือนใหญ่ให้เซยครอบครอง เซยที่เข้าอยู่อาศัยจะต้องเปลี่ยนเอาเสาเอกหรือเสาผีเรือนของเจ้าของเรือนเดิมออกไป และหาเสาใหม่มาใส่แทน ส่วนเสาเดิมนั้นจะต้องนำไปมอบให้วัด ไม่ควรเก็บไว้ในเขตบ้าน ถือว่าไม่ดี ถ้าเซยที่มาอยู่ในเรือนที่ได้รับจากพ่อตา และเซยก็นับถือผี (ซึ่งชาวมอญที่เป็นชายทุกคน ตามธรรมเนียมจะถือว่าเป็นผู้ที่สืบผีในตระกูลของตน โดยเฉพาะลูกชายคนโตในครอบครัวนั้น ๆ) ก่อนเข้าอยู่อาศัยจะต้องทำพิธีเชิญผีในฝ่ายตนให้มาอยู่ในเรือนที่อยู่อาศัยด้วย

6. การต่อขยายส่วนของพะไล (พาไล) เรือนออกไปทั้งสองข้าง ถือกันว่าเป็นสิ่งไม่ดี เพราะตรงกับลักษณะของเรือนประเภทอ้อมมงคล คือเป็นเรือนแบบแรงกระพือปีก อยู่ไปก็ไม่เจริญ

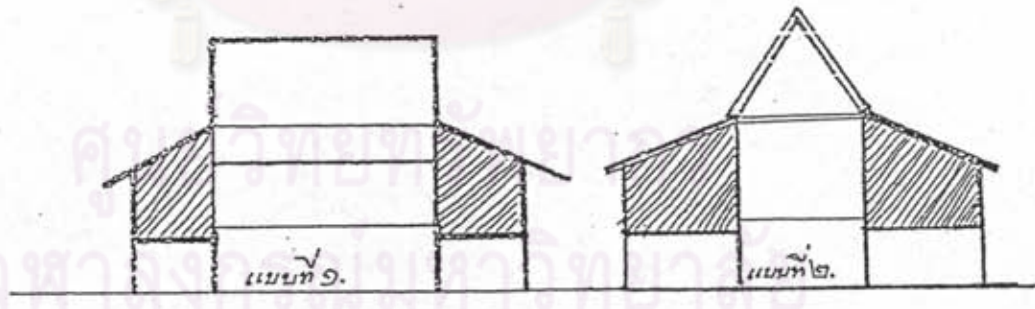
7. เรือนที่จะปลูกขึ้น ควรกำหนดส่วนทั้งในส่วนกว้างและส่วนยาว ให้มีเศษเหลืออยู่บ้าง เช่น กว้าง 3 วา 1 ศอก กับ 5 นิ้ว เป็นต้น ถือว่าเป็นเคล็ด ทำให้เจ้าเรือนได้เป็นเศรษฐี เรือนใหญ่ มีทรัพย์และบิวารมาก

8. ไม่ควรสร้างเรือนหรือยุ้ง ในกลางพื้นที่ ระหว่างเรือนของญาติพี่น้องที่ถือผีเรือนสกุลเดียวกัน เพราะจะทำให้ยุ้งไม่สงบ ด้วยผีเรือนเคียด

9. เรือนครัวและยุ้ง ไม่ควรปลูกตั้งให้แนวของจั่วไปตรงกับแนวของจั่ว ออกไป และสันหลังคาของเรือนใหญ่ เพราะถือเป็นลักษณะที่อ้อมมงคลต่อการอยู่อาศัย จัดว่าไม่ดี เพราะเข้าลักษณะของเรือนที่ปลูกสร้างแบบ "ลูกแทงแม่"



ลักษณะการวางตำแหน่งของตัวเรือน และสิ่งปลูกสร้างอื่น ๆ ในเขตบ้าน ซึ่งเป็นผลมาจากคติความเชื่อในเรื่องทิศของมอญ



ลักษณะของเรือนที่ต่อขยายพะไลเรือนออกไปสองข้าง ซึ่งมอญถือว่า เป็นลักษณะของเรือนแบบแรงกระพือปีก

นอกจากธรรมเนียมที่มีความเชื่อเกี่ยวกับ "ผี" และเคล็ดต่าง ๆ แล้ว ชาวมอญโดยทั่วไปยังเชื่อเกี่ยวกับเรื่องของทิศหัวนอนด้วย เพราะเชื่อว่าทิศในการหันหัวนอนจะแยกกันระหว่างคนเป็นกับคนที่ตายไปแล้ว คนเป็นจะต้องหันหัวนอนไปทางทิศตะวันออก ("เป็ยะ ไน้ก") และทิศใต้ ("ยะ เริงจา") กับทิศเหนือ ("โมจา" หรือ "สะโมจา") โดยสะดวกความเชื่อเรื่องทิศหัวนอนนี้มีผลทำให้การวางตำแหน่งของส่วน "ในเรือน" ตั้งอยู่ทางทิศใต้ของเรือน และส่วนชานและบันไดชั้นล่าง มักตั้งอยู่ทางทิศเหนือของเรือนเสมอ แม้ในปัจจุบันตำแหน่งของบันไดได้เปลี่ยนไปอยู่ในทิศทางของเส้นทางสัญจรที่เข้ามาถึงยังตัวเรือน แต่ฝาเรือนในส่วนทางทิศเหนือก็ยังคงทำเป็นฝาแบบลาลอง เช่น ฝาขัดแตะ ฝากระทุ้ง เพื่อสะดวกในการรื้อถอน เพราะตามธรรมเนียมของมอญบ่งว่า ถ้ามีคนตายในเรือน นอกจากจะต้องตั้งศพให้หันหัวไปทางทิศเหนือแล้ว การนำศพออกจากเรือนเพื่อไปประกอบพิธีเผาหรือฝัง จะต้องนำออกทางทิศเหนือเท่านั้น

ธรรมเนียมในการปลูกสร้างบ้านเรือนของชาวมอญที่ลพบุรีนี้ นอกจากจะได้จากคำบอกเล่าของคนเฒ่าคนแก่แล้ว ยังถอดความมาจาก "ตำราการปลูกเรือน" ที่จารึกเป็นภาษามอญในสมุดข่อยของ นายไผ่ คุ่มครอง และที่จารลงในใบลานของ นายทองแดง แซ่ซ่ม (ปัจจุบันถึงแก่กรรมแล้ว) โดยมี นายสมบูรณ์ สุขจิต (ปัจจุบันถึงแก่กรรม) นายจำ บานเย็น นายไผ่ คุ่มครอง ช่วยกันแปลและถอดความ นอกจากนี้ยังได้เก็บความมาจาก "ตำราโลกะสิทธิ์" ของพระครูปิยะธรรมชาดา อดีตเจ้าอาวาสวัดกลาง (ปัจจุบันมรณภาพแล้ว) โดยท่านอาจารย์ได้แปลและสรุปความเพื่อเทียบเรื่องและธรรมเนียมควบคู่กันไปด้วย การถอดความเรื่องนี้ได้ทำขึ้นเมื่อประมาณเดือนตุลาคม พ.ศ. 2520-เมษายน พ.ศ. 2521 ซึ่งมีขั้นตอนนับแต่การเลือกพื้นที่สำหรับปลูกเรือนจนถึงการเข้าอยู่อาศัยในเรือนที่ปลูกใหม่ ดังมีรายละเอียดต่อไปนี้คือ

1. ลักษณะของพื้นที่ที่จะเลือกปลูกเรือน

ผู้พร้อมจะปลูกเรือน ควรพิจารณาตามลักษณะพื้นที่ที่จะเลือกเป็นที่สร้างเรือนพักอาศัยจาก

1.1 ลักษณะของรูปร่างพื้นที่

- (1) ถ้าพื้นที่นั้นราบเรียบเสมอกันดูจหน้ากลอง จักว่า ดี อยู่ไปจะมีทรัพย์สิน
- (2) ถ้าพื้นที่นั้น มีรูปร่างกลมคล้ายพระจันทร์วันเพ็ญ จักว่า ดี อยู่ไปจะได้รับ

ยศฐาบรรดาศักดิ์เป็นใหญ่ เป็นโต

- (3) ถ้าพื้นที่นั้นลุ่มเป็นแอ่งเหมือนกะทะ ถือว่าเป็นที่ที่ดี อยู่ไปทรัพย์สินสมบัติจะไหล

มาสู่เรือน

- (4) ถ้าพื้นที่นั้นเป็นสันคล้ายหลังเต่า จัดว่าไม่ดี อยู่ไปของดีมีค่าในเรือนจะ
สูญหาย
- (5) ถ้าพื้นที่นั้น หนึ่งชั้นเป็นสันแบบหลังม้า หรือมีรูปร่างยาวโค้งแบบคันศร จัดว่า
ไม่ดี อยู่ไปไฟจะไหม้เรือน และคนในเรือนจะเดือดร้อน
- (6) ถ้าพื้นที่นั้น มีร่องน้ำหรือทางน้ำไหลผ่ากลางพื้นที่ จัดว่าเป็นลักษณะที่อกแตก
จัดว่าไม่เหมาะแก่การปลูกเรือนเป็นอย่างยิ่ง

1.2 ลักษณะของการเอียงลาดของพื้นที่ในทิศทางต่าง ๆ

- (1) ถ้าพื้นที่นั้นเอียงลาดต่ำไปทางทิศใต้ (ทิศทักษิณ หรือ "ชะเวงจา") ทาง
ทิศตะวันออกเฉียงเหนือ (ทิศอีสาน หรือ "เอชาน") หรือทิศตะวันออก (ทิศบูรพา หรือ "เป็ยะ
ไม้ก") จัดว่าเป็นลักษณะของพื้นที่ดี
- (2) ถ้าพื้นที่นั้นเอียงลาดไปทางทิศเหนือ (ทิศอุดร หรือ "สะโมจา") หรือ
ทิศตะวันตก (ทิศประจิม หรือ "ปะร็อด") จัดว่าเป็นที่ลักษณะไม่ดี เพราะจะทำให้เจ้าเรือนอายุ
สั้น คนในเรือนจะเจ็บไข้ได้ป่วย
- (3) ถ้าพื้นที่นั้น เอียงลงไปทางทิศตะวันตกเฉียงใต้ (ทิศหรีดี หรือ "เน็ยะระ-
ตอย" หรือ "เนเร็ยะตอย") หรือทิศตะวันออกเฉียงใต้ (ทิศอาคเนย์ หรือ "อะนัว") จัดว่า
ลักษณะไม่ดี อยู่ไปไม่ดี จะทำให้คนในเรือนอยู่ไม่เป็นสุข ทำมาหากินไม่เจริญ
- (4) ถ้าพื้นที่นั้น เอียงลงไปทางทิศตะวันตกเฉียงเหนือ (ทิศพายัพ หรือ
"เป็ยะพ") จัดว่าไม่ดี อยู่ไปจะมีอันตรายจากโจรภัย

2. เดือนที่เหมาะสมกับการปลูกเรือน

เมื่อเลือกพื้นที่เหมาะสมกับการปลูกเรือนได้แล้ว เดือนที่จะลงมือปลูกสร้างมีเกณฑ์ให้
เลือกพิจารณา ดังนี้

- (1) เดือนที่เหมาะสม สมควรที่จะทำการปลูกเรือนที่ดีที่สุด ได้แก่ เดือนยี่ เดือนสี่ เดือน
หก เดือนเก้า และเดือนสิบสอง เพราะจะทำให้คนในเรือนเกิดความสุขความเจริญ มีทรัพย์สมบัติ
เพิ่มมากขึ้น
- (2) ถ้าปลูกเรือนในเดือนห้า เจ้าเรือนจะเกิดทุกข์ ทำมาหากินฝืดเคือง
- (3) ถ้าปลูกเรือนในเดือนเจ็ด จะทำให้เจ้าเรือนตายก่อนที่จะได้ขึ้นเรือนใหม่

(4) ถ้าปลูกเรือนในเดือนแปด เจ้าเรือนจะเสียชีวิตและจะเจ็บป่วยอยู่บ่อย ๆ การกำหนดเดือนที่เหมาะสมและไม่เหมาะสำหรับการปลูกเรือน ถ้าพิจารณาให้ถี่ถ้วนจะเป็นการกำหนดขึ้นมาเพื่อให้สอดคล้องกับสภาพการเพาะปลูกและเทศกาลงานบุญที่ทำกันอยู่เป็นประจำนั่นเอง เช่น เดือนสาม เป็นช่วงที่ชาวมอญนิยมไปไหว้พระแสงบุญยังปูชนียสถานและศาสนสถานต่าง ๆ เช่น ที่พระพุทธรบาท พระพุทธรฉาย จังหวัดสระบุรี ส่วนในเดือนห้า ก็เป็นช่วงที่ชาวมอญต้องทำบุญในเทศกาลสงกรานต์นึ่งหมที่จะทำบุญเลี้ยงพระต่อเนื่องกันไปหลาย ๆ วัน และมีกิจกรรมที่เล่นสนุกกันตลอดช่วงเวลานั้น จากนั้นก็จะเตรียมปรุงแต่งที่ดินทำไร่ นา เพื่อรอการไถหว่านในฤดูทำนาของปีซึ่งจะเริ่มทำกันในเดือนเจ็ดและเดือนแปด ส่วนในเดือนสิบและสิบเอ็ด เป็นช่วงฤดูน้ำหลากและช่วงที่ชาวตั้งท้อง ส่วนใหญ่ก็จะออกไปดูแลไร่ นา ส่วนเดือนที่เหมาะสมนั้นก็อยู่ในช่วงที่สภาพเศรษฐกิจดีขึ้น และอยู่ในช่วงที่ว่างจากงานไร่ นาแทบทั้งสิ้น

3. วันที่ควรจะชดหลุม ตั้งเสาเรือน

การตั้งเสาเรือนมิใช่แต่จะทำขึ้นเมื่ออยู่ในช่วงเดือนที่เหมาะสมเท่านั้น ยังจะต้องดูวันที่เหมาะสมที่จะทำการชดหลุมตั้งเสาเรือนอีกด้วย ซึ่งมีกำหนดไว้ดังนี้

(1) วันอาทิตย์ ("อะเต็ด") วันพฤหัสบดี ("เปริยเป็ยะคอย") และวันศุกร์ ("ซัก") ถือว่าเป็นวันดีมีมงคล เหมาะอย่างยิ่งสำหรับการตั้งเสาเรือน

(2) วันจันทร์ ("จอน") และวันพุธ ("ปุดเทียะเวีย") เป็นที่ดีและไม่ได้เสมอกัน ถ้าทำการปลูกเรือนจะเกิดทุกข์เดือดร้อนขึ้นก่อนแล้วจะมีความสุขตามมาในภายหลัง

(3) วันอังคาร ("อะเน็ยะ") ไม่ควรทำการปลูกเรือน เพราะไฟจะไหม้เรือน

(4) วันเสาร์ ("สะง้อยซอ") ห้ามไม่ให้ปลูกเรือนอย่างเด็ดขาด เพราะเป็นวัน

อัปมงคล จะเกิดความหายนะแก่เจ้าเรือนทุกอย่าง

นอกจากการเลือกวันดีในการปลูกเรือนแล้ว ยังต้องคำนึงถึงฤกษ์ยามตามเกณฑ์

"กาลโยค" ในรอบปีนั้น ๆ ด้วย

4. "การตวงนาครักษาดิน" ก่อนการชดหลุมเสาเรือน

ชาวมอญที่สูงอายุ มีความเชื่อที่เหมือน ๆ กันว่า ในพื้นดินของโลกเป็นที่อยู่อาศัยของ "นญานาค" พวกนาคเหล่านี้จะเคลื่อนย้ายที่อยู่ไปเป็นช่วง ๆ ฉะนั้นการที่จะตั้งบ้านเรือน ต้องระวังมิให้ไปตั้งอยู่ตรงกับตำแหน่งที่นาคกำลังอยู่อาศัย เพราะจะทำให้เรือนร้อน คนที่อยู่อาศัยใน

เรือดังกกล่าวจะไม่มีความสุข หากความเจริญไม่ได้ ในตำราการปลูกเรือนของมอญ จึงมีหลักให้พิจารณาเรื่องการอยู่อาศัยของภาคใต้ดังนี้

(1) ในช่วงเดือนอ้าย ("เม็ยรอกกระซอ") เดือนยี่ ("ปาว") และเดือนสาม ("เม็น")

ตำแหน่งของอนาคตที่อยู่อาศัย จะประกอบด้วยส่วนต่าง ๆ ซึ่งนอนหรืออยู่ในตำแหน่งที่เกี่ยวข้องกับทิศทางต่าง ๆ ดังนี้

ส่วนหัว จะหันไปทางทิศใต้

ส่วนหาง จะหันไปทางทิศเหนือ

ส่วนท้อง จะหันไปทางทิศตะวันตก

ส่วนหลัง จะหันไปทางทิศตะวันออก

(2) ในช่วงเดือนสี่ ("นอระเกิน") เดือนห้า ("จิว") และเดือนหก ("ปะช่าด")

ส่วนหัว จะหันไปทางทิศตะวันออก

ส่วนหาง จะหันไปทางทิศตะวันตก

ส่วนท้อง จะหันไปทางทิศเหนือ

ส่วนหลัง จะหันไปทางทิศใต้

(3) ในช่วงเดือนเจ็ด ("เจ๊ะ") เดือนแปด ("เต๊ะเกิน") และเดือนเก้า ("สะดอชอย")

ส่วนหัว จะหันไปทางทิศเหนือ

ส่วนหาง จะหันไปทางทิศใต้

ส่วนท้อง จะหันไปทางทิศตะวันออก

ส่วนหลัง จะหันไปทางทิศตะวันตก

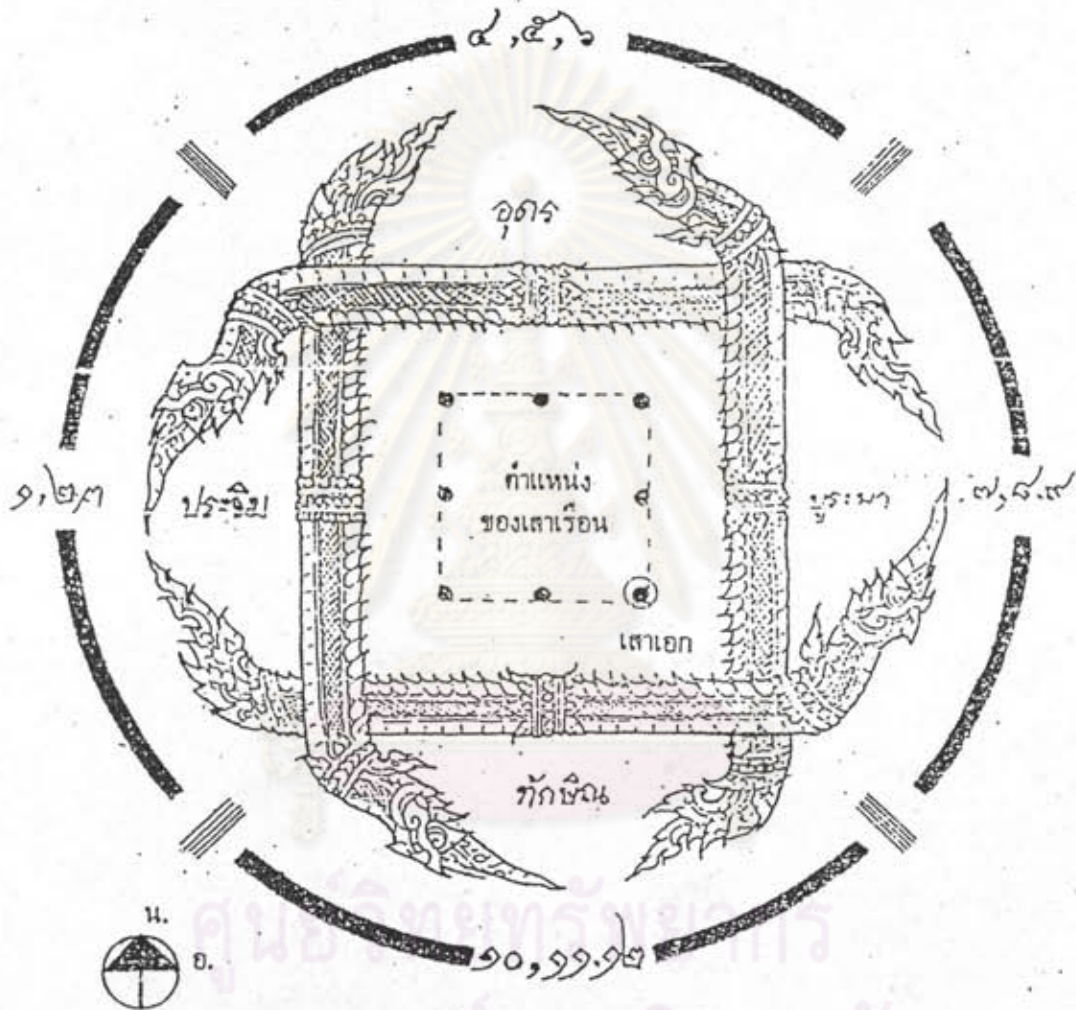
(4) ในช่วงเดือนสิบ ("ไผด") เดือนสิบเอ็ด ("ไวะ") และเดือนสิบสอง ("กะทอน")

ส่วนหัว จะหันไปทางทิศตะวันออก

ส่วนหาง จะหันไปทางทิศตะวันตก

ส่วนท้อง จะหันไปทางทิศเหนือ

ส่วนหลัง จะหันไปทางทิศใต้



(ขนาดจะอยู่ประจำที่ตามตำแหน่งนี้ จนครบ 3 เดือนจึงเคลื่อนที่ไปตำแหน่งอื่น)

รูปแสดงตำแหน่งของพญานาค ที่รักษาที่ดิน ในระหว่างช่วงเดือนต่าง ๆ

ในตำราการปลูกเรือนของมอญ เชื่อว่าในแผ่นดินมีนาคคอยรักษาดูแลการขุดหลุมเพื่อฝังเสาเรือน จะต้องขุดให้ตรงกับตำแหน่งสำคัญของนาค ซึ่งได้แก่ส่วนหัว, ท้อง และหาง เพื่อเอาเคล็ดว่าได้ทำการ "แทงนาค" ให้ตายลงแล้ว บ้านเรือนที่ปลูกอยู่ในที่ดินนั้นจะร่มเย็นเป็นสุข

เมื่อรู้ว่าตำแหน่งของนาคอยู่ในทิศใด ในช่วงเวลาใด ถ้าอยู่ในโอกาสที่จะทำการปลูกสร้างเรือนพักอาศัย เจ้าของเรือนจะต้องทำพิธี "แทงนาค" เสียก่อน พิธี "แทงนาค" คือพิธีฆ่าหรือไล่นาคที่อยู่ในดินในช่วงเวลานั้น ให้ออกไปพ้นจากที่ที่จะปลูกสร้าง การทำพิธีจะเริ่มในตอนบ่ายของวันที่จะเริ่มทำการขุดหลุมเสาเรือน วันเหล่านี้เจ้าของเรือนจะได้มาจากการคำนวณตามปุมของโหราศาสตร์กับพระสงฆ์ หรือพ่อหมอมที่มีความรู้ในเรื่องไสยศาสตร์และพิธีกรรม ชาวมอญมักเรียกพ่อหมอว่า "ปะชะมะ" พิธีจะเริ่มด้วยการนิมนต์พระสงฆ์จำนวน 7-9 รูป มาสวดมนต์เข็นยั้งที่จะปลูกเรือน หลังจากเจริญพระพุทธมนต์แล้ว พระสงฆ์ก็จะทำการประพรมน้ำพระพุทธมนต์โปรยข้าวตอกดอกไม้ไปในเขตที่จะปลูกเรือน รวมทั้งเครื่องมือที่จะทำการ "แทงนาค" อันประกอบด้วย หมุดไม้ (ทำด้วยไม้เสียมปลายให้แหลม) สำหรับใช้ตอกเป็นหลักสำหรับกำหนดตำแหน่งของเสาเรือนจุดต่าง ๆ เสียม พลั่ว สำหรับขุดหลุมนาคและขุดหลุม ระหว่างนี้พระสงฆ์อีกส่วนหนึ่งจะสวดชัยันโตและบังสุกุลต่อเจ้าที่ผีเรือนและอื่น ๆ ที่เคยอยู่อาศัยอยู่ในที่นั้น เมื่อสวดจบจึงเริ่มพิธี "แทงนาค"

พิธีนี้จะเริ่มด้วยผู้ที่รู้ในตำแหน่งของนาคที่นอนรักษาตนในช่วงเวลานั้น ๆ จะกำหนดให้คนที่เกิดในวันอาทิตย์ วันพุธ และวันพฤหัสบดี ไปยืนประจำอยู่ในตำแหน่งส่วนต่าง ๆ ของนาคดังนี้

- คนที่เกิดวันอาทิตย์ จะต้องยืนอยู่ในส่วนที่เป็นหัวของนาค
- คนที่เกิดวันพุธ จะต้องยืนอยู่ในส่วนที่เป็นหางของนาค
- คนที่เกิดวันพฤหัสบดี จะต้องยืนประจำอยู่ในส่วนที่เป็นส่วนท้องของนาค

เมื่อได้เวลาตามฤกษ์ พระหรือผู้รู้ในเรื่องนาค จะสั่งให้คนที่ประจำอยู่ในส่วนหัวและหางใช้เสียมกดลงในดินที่ยืนประจำอยู่ ส่วนคนที่ประจำอยู่ในส่วนท้องจะต้องขุดดินในส่วนนั้นให้เป็นหลุม แล้วตอกหมุดไม้ลงไป ในหลุมนั้น หลังจากนั้นคนที่อยู่ในส่วนหัวและหางจะขุดหลุมในส่วนที่ได้กดเสียมลงไปแต่จะขุดดินที่ขุดขึ้นมา เข้าไปยังกลางพื้นที่ที่จะปลูกเรือน ถือเป็นเสร็จพิธี การทำเช่นนี้เป็นเคล็ดว่า ได้ทำการฆ่านาคที่อยู่ในดินส่วนที่ปลูกบ้านให้ตายหรือหนีไป ผู้เข้ามาอยู่อาศัยก็จะมีความสุขสงบ เพราะพ้นจากภัยของนาครักษาตน

พิธีการแทงนาคนี้ จะทำเฉพาะ 3 หลุมแรกของเรือนเท่านั้น หลุมดังกล่าวนี้ หลุมที่อยู่มุมเรือนด้านทิศตะวันออก จะเป็นที่ตั้งของเสาเอกหรือเสาผีเรือน ส่วนหลุมอื่น ๆ ทั้งที่ขุดและไม่ได้ขุด ก็จะเป็นเสาในส่วนอื่น ๆ ของเรือน ซึ่งจะได้ทะยอยขุดในเวลาต่อ ๆ ไปจนครบตามจำนวนที่ต้องการ หลุมที่ขุดนี้จะทำขนาดโตกว่าเสาเพียงเล็กน้อย

5. การทำขวัญเส้าเรือนก่อนนำลงหลุม

เส้าเรือนที่จะนำมาปลูกสร้าง จะต้องไม่นำเอาเส้าที่มีลักษณะไม่เป็นมงคล 4 คือ "เส้าแบบหมูสี เบ็ด ไซ้ ไก่ตอด สลักรอด" เส้าแบบนี้เป็นเส้าไม้จริง แต่ในปัจจุบันพบว่าไม้จริงที่นำมาเป็นตัวเส้าหายากขึ้นและราคาแพง ส่วนใหญ่จึงนิยมใช้เส้าปูนเป็นเส้าชั้นใต้ถุนและต่อส่วนบน (ช่วงตัวเรือนและส่วนหลังคา) ด้วยไม้จริงอีกชั้นหนึ่ง แม้วัสดุที่นำมาทำเส้าเรือนจะเปลี่ยนไปจากเดิม แต่ก็พบว่าก่อนสร้างเรือน จะนิยมทำขวัญเส้าก่อนนำไปตั้งในหลุมกันทั้งสิ้น โดยจะเริ่มจากนำเส้าในเรือนทุกหลังมาวางเรียงกัน โดยกำหนดให้วางในเขตทิศใต้ของพื้นที่ดินที่จะทำการปลูกเรือน ให้ส่วนปลายหรือหัวเส้าทุกต้นมุ่งไปทางทิศตะวันออก (ส่วนยอดเส้าชี้ไปทางทิศตะวันออก) ใช้ผ้าแดงและผ้าขาวที่ตัดเป็นรูปสี่เหลี่ยมจัตุรัส และได้รับการลงยันต์ 8 ทิศ หรือยันต์ "ตรีนิสิงเห" มาติดที่เส้าเรือนทุกต้น ปิดทองคำเปลวที่ปลายเส้า แล้วใช้ข้าวต้มลูกโยนหรือข้าวต้มหางมาผูกติดกับตัวเส้า โกลักับแถบผ้ายันต์ จากนั้นจึงนำเอาใบบัวหลวงเจาะเป็นช่องมาคล้องเส้าไว้ทุกต้น

สำหรับเส้าที่จะใช้เป็นเส้าเอกของเรือน นิยมใช้ต้นกล้วยทั้งหน่อ มาผูกมัดรวมกับต้นอ้อยทั้งต้น นอกจากนั้นต้องผูกดอกบัวหลวง กล้วย 1 หวี และผ้าใหม่ คาดทับไปพร้อมกับของประดับที่มีค่า เช่น แหวน สร้อยคอ มีบางรายจะมีเหล้า (สุรา) ผูกติดไปด้วย ผ้าใหม่ที่จะนำมาใช้ห่มแต่งเส้าเอก มีการกำหนดสีผ้าไว้ดังนี้

- (1) ถ้าทำขวัญเส้าในเดือนยี่ ให้ใช้ "ผ้าสีเงิน" ตกแต่งเส้า
- (2) ถ้าทำขวัญในเดือนสี่ และเดือนหก ให้ใช้ "ผ้าสีแดง" ตกแต่ง
- (3) ถ้าทำในเดือนแปดและเดือนเก้า ให้ใช้ "ผ้าสีขาว" ตกแต่ง
- (4) ถ้าทำในเดือนสิบสอง ให้ใช้ "ผ้าสีทอง" ตกแต่ง

ธรรมเนียมผ้าห่มเส้านี้ ในปัจจุบันพบว่าใช้แค่ "สีแดง" หรือไม่กี่ "สีขาว" เท่านั้น เพราะเชื่อกันว่า ผ้าแดงนั้นใช้สำหรับผีปู่ ส่วนผ้าขาวนั้นใช้สำหรับผีย่า

6. การตั้งเส้าเอกและเส้าเรือน

หลังจากทำขวัญเส้าเรือนแล้ว ช่างจะนำเส้าเข้าไปยังบริเวณที่จะตั้งเส้าเรือน ซึ่งขุดหลุมไว้แล้ว โดยมีธรรมเนียมบ่งไว้ดังนี้

- (1) ในช่วงเดือนอ้าย เดือนยี่ และเดือนสาม จะต้องนำโคนเส้าเข้าทางด้านทิศตะวันตกเฉียงใต้ของตัวหลุม
- (2) ในช่วงเดือนสี่ เดือนห้า เดือนหก จะต้องนำเส้าเข้าทางด้านทิศตะวันออก

เจียงใต้ของตัวหลุม

(3) ในช่วงเดือนเจ็ด เดือนแปด และเดือนเก้า จะต้องนำเข้าทางด้านทิศตะวันออกเจียงเหนือของตัวหลุม

(4) ในช่วงเดือนสิบ สิบเอ็ด และเดือนสิบสอง จะต้องนำเข้าทางด้านทิศตะวันตกเจียงเหนือของตัวหลุม

ก่อนนำเสาลงยังหลุมในทิศทางตามช่วงเวลาที่ระบุไว้ โดยนำเสานี้มาขนาดที่ปากหลุม เจ้าของเรือนที่กำลังจะสร้างต้องนำเอา ใบเงิน ใบทอง ข้าวตอก ดอกไม้สด และเศษสัตว์ต่างใส่ลงในกำหลุม จากนั้นจึงค่อยหย่อนเสาลง ปรับตั้งให้ตรง กลบดินให้แน่น การที่ค่อย ๆ ผ่อนเสาลงหลุมอย่างช้า ๆ นั้น เป็นเคล็ดอย่างหนึ่ง เพราะถ้าปล่อยเสาหลุมแรง ๆ จะทำให้เจ้าเรือนอยู่ไม่เป็นสุข

การนำเสาหลุมจะต้องเริ่มจากเสาเอกของเรือนที่ตั้งอยู่ในตำแหน่งทางทิศตะวันออกของตัวเรือนก่อน จากนั้นจึงทยอยตั้งเสาอื่นต่อไปจนครบจำนวนเสาที่จะใช้ทำเป็นโครงสร้างของตัวเรือน และมีธรรมเนียมให้ประพุดดังนี้

แบบที่ 1. ให้ตั้งเรียงต่อกันจากเสาเอกซึ่งตั้งอยู่ทางด้านทิศตะวันออกตรงมุมเรือนไปทางทิศตะวันตกจนครบจำนวนเสาในแถวนั้น แล้ววกกลับมาขึ้นต้นที่เสาทางด้านทิศตะวันออกอีก แล้วทำแบบตอนแรก ไปจนกว่าจะครบตามจำนวนเสาที่จะใช้ทำเป็นโครงสร้างของเรือน

แบบที่ 2. ให้ตั้งเสาเอกลงที่มุมเรือนทางด้านทิศตะวันออกอีกเท่านั้น และทยอยตั้งเสาต้นอื่นออกไปทางด้านตะวันตกของเสาเอก เมื่อถึงเสาที่มุมเรือนด้านตะวันตกแล้ว ให้ตั้งเสาต่อไปทางด้านทิศเหนือ ไปจนกว่าจะครบจำนวนเสาในแถวนี้ แล้ววกจากเสามุมเรือนด้านเหนือ (ทางด้านทิศตะวันตก) มาตั้งเสาในแนวนอน ไปตามทิศตะวันออก เรื่อยมาจนครบที่เสาตรงมุมเรือนด้านทิศตะวันออก (ของด้านเหนือ) แล้วตั้งเสากลับขึ้นไปทางทิศใต้ จนครบแล้วจึงตั้งเสาที่เหลือในตำแหน่งกลางในชั้นสุดท้าย

รวมทั้งประทีปโคมไฟ จุดนำขึ้น เรือน ไปก่อน

(6) ถ้าขึ้นเรือนในวันศุกร์ ให้เชิญพ่อและแม่ของเจ้าของเรือน หรือญาติผู้ใหญ่ นำขึ้น เรือน ไปก่อน

สำหรับวันเสาร์ ถือกันว่าเป็นวันไม่ดี ห้ามทำพิธีขึ้นเรือนโดยเด็ดขาด เพราะจะทำให้เกิดเหตุเภทภัยต่าง ๆ ขึ้นกับเจ้าเรือน และบริวารที่เข้ามาร่วมอยู่อาศัย

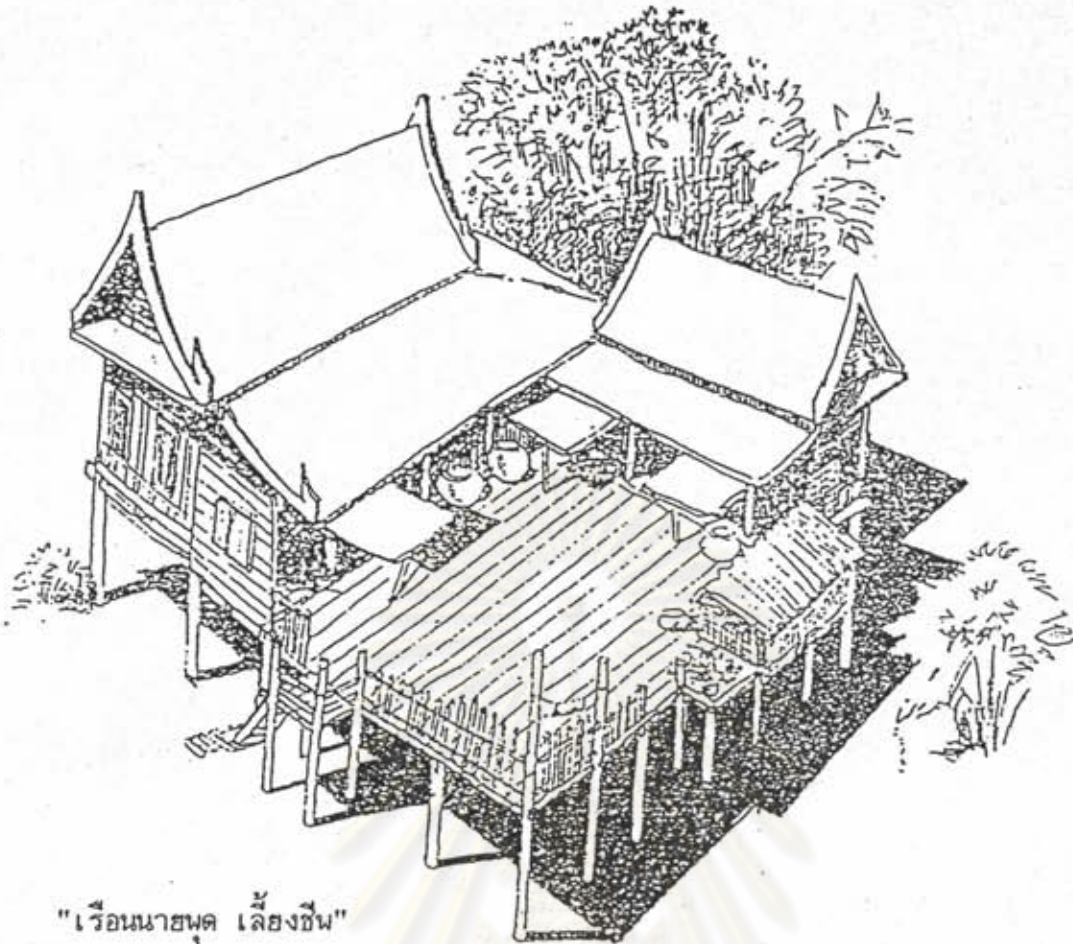
ก่อนที่จะขึ้นเรือน เจ้าเรือนจะต้องนำดอก 3 เส้น ไปชุบในน้ำอบน้ำหอม แล้วนำมาวัดแม่บันได ใช้น้ำมนต์ประพรม แล้วตามด้วยน้ำอบน้ำหอมอีกครั้ง เมื่อขึ้นไปถึงบนเรือน ให้รับน้ำเอาเครื่องหลั่นบนอนไปปูไว้กลาง "ในเรือน" (ห้องบริเวณด้านทิศตะวันออกของเรือน อันเป็นเขตที่ตั้งของผีเรือนหรือเสาเอกของเรือน) พร้อมทั้งหม้อดินใหม่ที่จะบรรจุน้ำที่อบร่ำด้วยเครื่องหอมต่าง ๆ เช่น เทียนอบ กำยาน ดอกไม้ชนิดต่าง ๆ ประตุนหน้าต่างที่อยู่ในเขตของเรือนด้านทิศตะวันตก ให้นำเอาหนามไผ่ หนามพุทรา ไปสะ (พาดหรือแขวน) ไว้ที่ละ 7 ช่อ

และก่อนที่จะเหยียบบันไดเรือน เจ้าเรือนจะต้องกราบไหว้ขอพรมงคลจากบุคคลในทิศต่าง ๆ ดังนี้

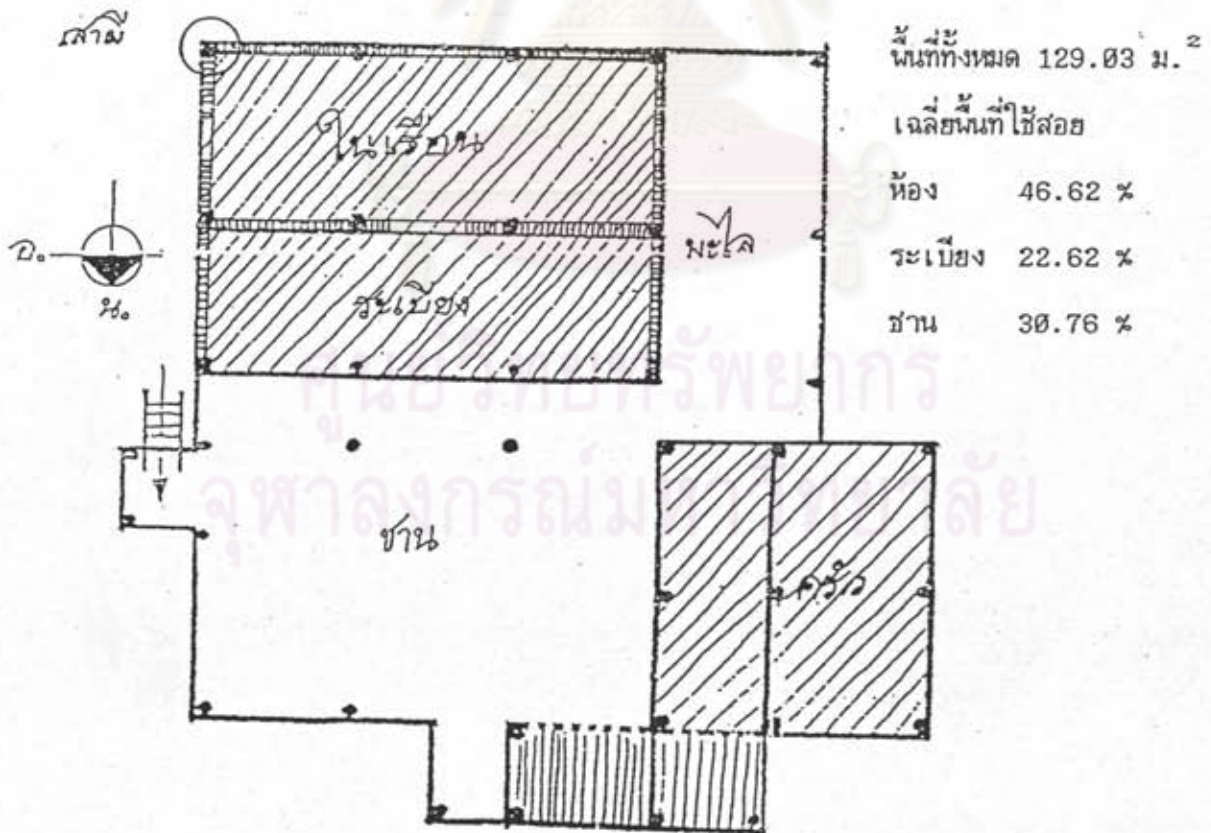
- (1) ทิศเหนือ ให้ไหว้ขอพรจากครูอาจารย์
- (2) ทิศตะวันออก ให้ไหว้ขอพรจากพ่อแม่
- (3) ทิศใต้ ให้ไหว้ขอพรจากพระภิกษุสงฆ์
- (4) ทิศตะวันตก ให้ไหว้ขอพรจากสามี หรือภรรยาของเจ้าเรือน

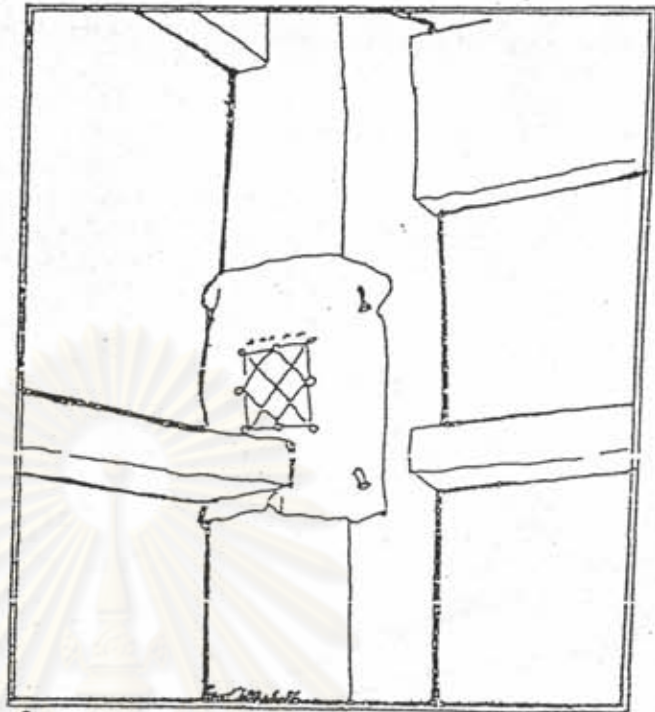
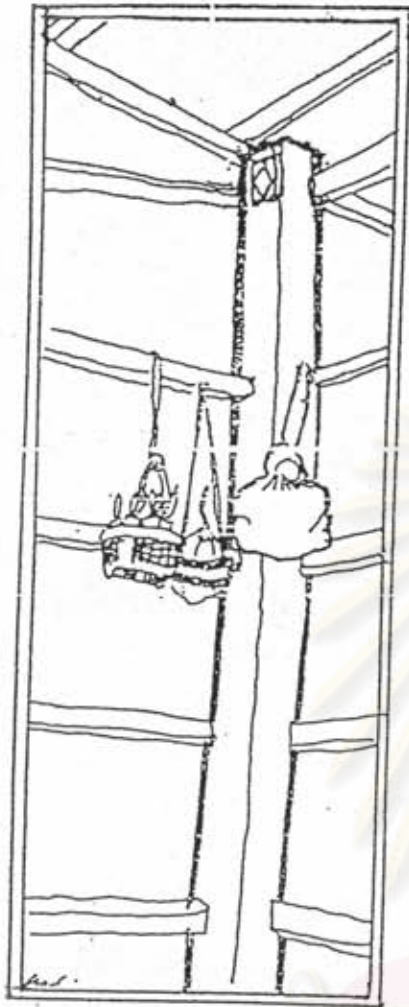
ในบริเวณในเรือน อันเป็นที่ตั้งของเสาเอก ซึ่งถือกันว่าเป็นที่สถิตของผีเรือนในนามสกุลนั้น เจ้าเรือนที่เป็นพ่อบ้าน จะต้องจุดธูปเทียน อัญเชิญผีเรือนในสกุลของตนให้เข้าเรือน พร้อมทั้งนำ "ห่อผ้าผี" ไปไว้ที่เสาเอก และบอกกล่าวเชิญที่บริเวณเสาเอก พร้อมกับใช้น้ำรดไปที่ต้นเสา ประพรมน้ำอบน้ำหอมที่เสาพร้อมกับโรยดอกไม้ไปพร้อมกัน จากนั้นจึงจะทำการพรมน้ำอบน้ำหอมยังเสาเรือนทุกต้น

การขึ้นเรือนใหม่หรือขึ้นบ้านใหม่นี้มักทำควบคู่ไปกับการทำบุญเลี้ยงพระ เท่าที่เคยเห็นพบว่าชาวมอญที่บ้านบางขันหมาก ส่วนมากจะทำการบอกกล่าวที่เสาเรือนไปพร้อมกับการเริ่มพิธีสงฆ์ในเรือน พิธีกรรมในขั้นนี้พบว่ายังคงยึดถือปฏิบัติกันอยู่ในหมู่ของชาวมอญทั่วไปในเขตลพบุรี



"เรือนนายพล เลื่องฉันท"





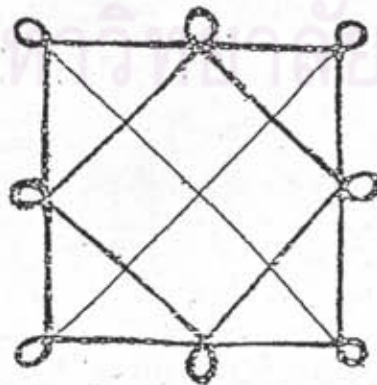
๑.

ยันต์ตรีนิสิงเห หรือยันต์ 8 ทิศ

นิยมลงด้วยพระคาถา "ปัญจนพทชา" ดังนี้

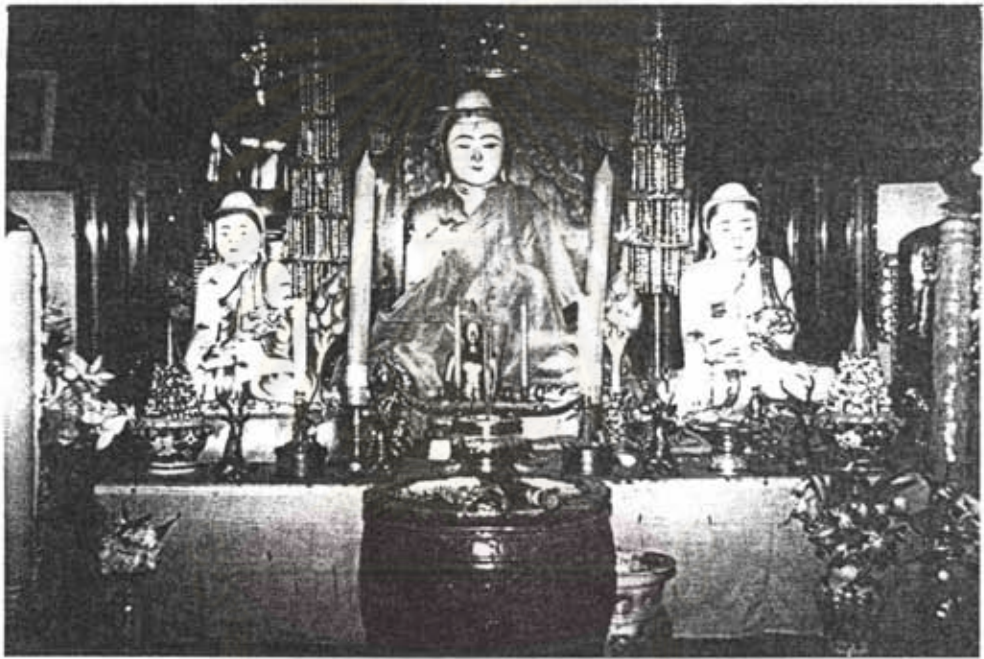
"ตรีนิสิงเหสตนาคะ	ปัญจนพทชุนเมวจ
จตุเทวารจจราชา	ปัญอินทรานเมวจ
เอกยฆานวเทวา	ปัญจนพทมาสหมบตี
เทวาราชอออรุรหนดา	ปัญจนพทชานามามิหิ"

โดยเขียนเป็นตัวอักษรขอม มอญ บรรลุลงใน
รูปสี่เหลี่ยมซ้อนกัน ดังรูปข้างล่างนี้



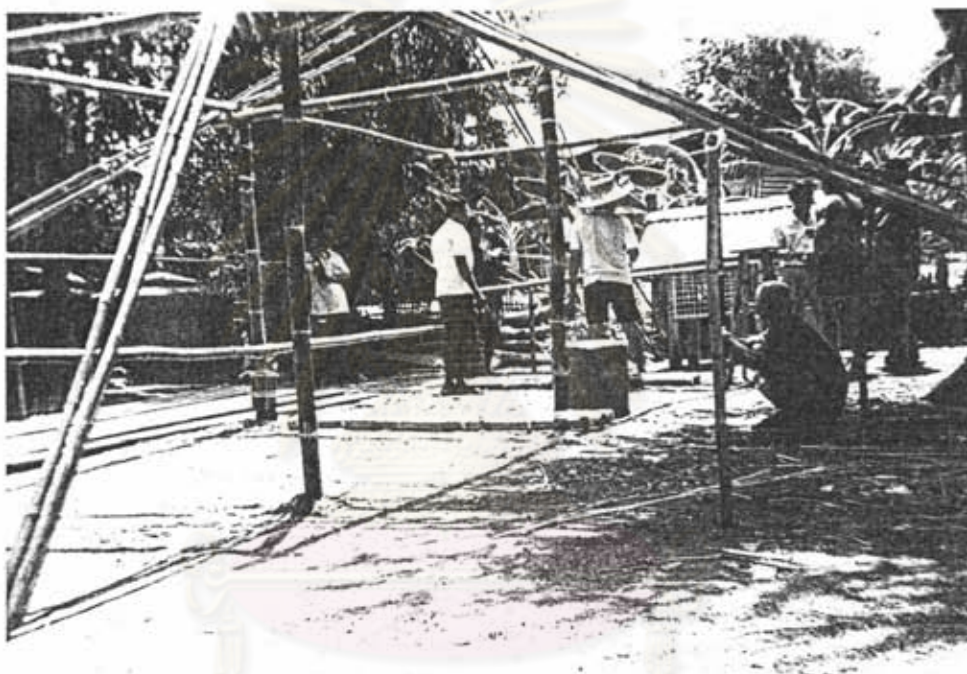
๑๘.
เสาผีเรือน หรือเสาเอก
จะตั้งอยู่ทางทิศตะวันออก

ของมุมเรือนด้านฝาหุ้มกลอง
หรือด้านสกัดของเรือน นิยม
แขวนห่อผ้าผีไว้ พร้อมกับ
เครื่องเซ่น อันประกอบด้วย
กระบอกใส่น้ำกับใบหว่า และ
มะพร้าวทั้งเปลือก



ศูนย์วิทย์ทรัพยากร

พระพุทธรูปศิลปะแบบมอญทำจากหินอ่อนซึ่งมีอยู่ทุกวัดภายในชุมชนมอญบางช้างเสนา



ศูนย์วิทยทรัพยากร

ผู้ช่วยชาวมอญกำลังช่วยกันปลูกโรงเรือนสำหรับเลี้ยงผีประจำตระกูล



ศูนย์วิทยทรัพยากร

ผู้สูงอายุชาวมอญกำลังทำ "กะปองเกรีย" เพื่อใช้ไหมพรมเลี้ยงผีประจำตระกูล



ศูนย์วิทยทรัพยากร
จุฬาลงกรณ์มหาวิทยาลัย
"เครื่องเขิน" ที่ใช้ไหมสีเหลืองประจำตระกูลที่ทำขึ้นเป็นพิเศษ



ศูนย์วิทยุทรัพยากร
"ร่างทรง" กำลังทำพิธี "ปัดรังควาน" ให้สมาชิกในตระกูล



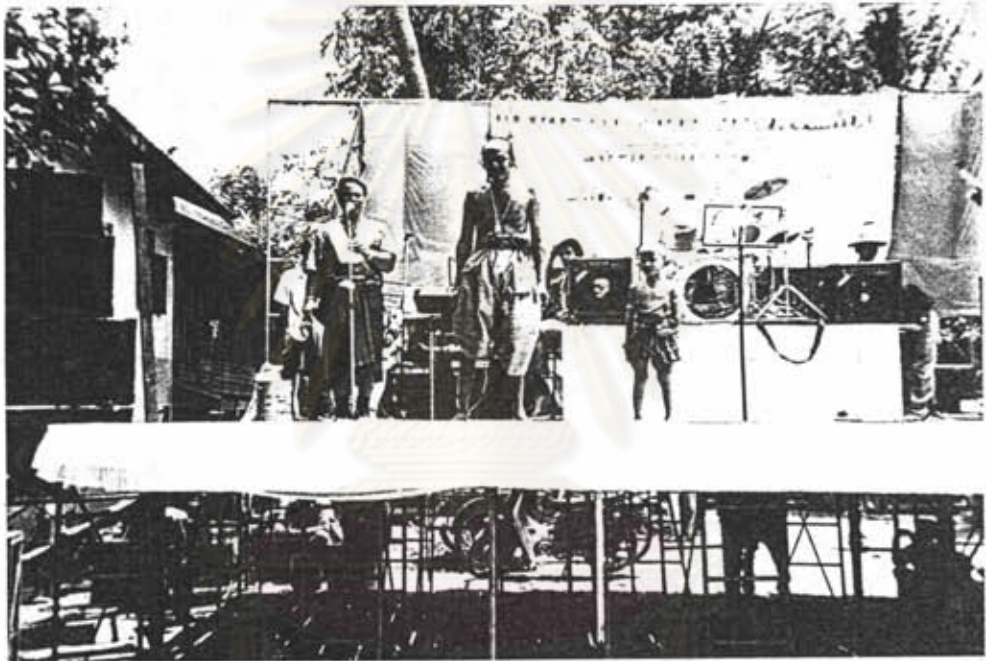
ศูนย์วิทยทรัพยากร
จุฬาลงกรณ์มหาวิทยาลัย
ผู้เข้าร่วมพิธีกรรม "การเลี้ยงผีศาลเจ้า" (ปะจู้)



ศูนย์วิทยทรัพยากร
จุฬาลงกรณ์มหาวิทยาลัย
ทบวน "แห่นก-แห่ปลา" ในงานประเพณีสงกรานต์



ศูนย์วิทยทรัพยากร
จุฬาลงกรณ์มหาวิทยาลัย
สาวชาวมอญช่วยกัน "ก่อพระทราย" ในวันสงกรานต์



ศูนย์วิทยุทรัพยากร
ผู้ชนะประกวด "นม โกะ" ทั้งผู้ใหญ่และเด็กในวันประเพณีสงกรานต์
จุฬาลงกรณ์มหาวิทยาลัย



ศูนย์วิทยทรัพยากร
จุฬาลงกรณ์มหาวิทยาลัย
ลูก "สะบ้า" ที่ใช้แข่งขันในกีฬาประเพณีสงกรานต์

ประวัติผู้เขียน

นางสาวไฉน สนั่นกุล เกิดวันที่ 5 กุมภาพันธ์ 2502 ที่ตำบลหัวสำโรง อำเภอกำแพง
จังหวัดลพบุรี สำเร็จการศึกษาระดับปริญญาอักษรศาสตรบัณฑิต สาขาภาษาอังกฤษ คณะอักษรศาสตร์
มหาวิทยาลัยศิลปากร ในปี พ.ศ. 2525 เข้ารับการศึกษาระดับปริญญาโท สาขามนุษย-
วิทยา คณะรัฐศาสตร์ จุฬาลงกรณ์มหาวิทยาลัย ในปี พ.ศ. 2532



ศูนย์วิทยทรัพยากร
จุฬาลงกรณ์มหาวิทยาลัย