

การขำรงชาติพันธุ์ของชาวมอญ  
(Mon Ethnic Identity)

การขำรงชาติพันธุ์ (Ethnic Identity) ในที่นี้ หมายถึง การรักษาเอกลักษณ์ของวัฒนธรรมตามที่บรรพบุรุษ ได้ถ่ายทอดสืบต่อกันมาให้คงอยู่ต่อไปในอนาคต

เอกลักษณ์ของวัฒนธรรมที่ผู้วิจัยต้องการศึกษาชาวมอญในชุมชนมอญบางขันหมาก ในครั้งนี้ ได้แก่ ภาษา ศาสนา พิธีกรรม ความเชื่อ และขนบธรรมเนียมประเพณี เพราะเป็นเอกลักษณ์ที่เห็นเด่นชัด

การสืบทอดวัฒนธรรมของบรรพบุรุษ นอกจากจะเป็นการรักษามรดกทางวัฒนธรรมให้คงอยู่แล้ว ยังเป็นการสร้างความเป็นปึกแผ่น ความเป็นอันหนึ่งอันเดียวกันภายในกลุ่มชาติพันธุ์ของชาวมอญด้วย เหมือนกับที่ ชาลส์ เอฟ คาสส์ (1982) กล่าวไว้ว่า การที่เรามีการนับถือเครือญาติหรือบรรพบุรุษร่วมกัน เป็นการสร้างความเป็นอันหนึ่งอันเดียวกันในหมู่พวก แสดงว่าเป็นพวกเดียวกันหรือเป็นส่วนหนึ่งของตระกูล

ในปัจจุบัน ชาวมอญในชุมชนมอญบางขันหมาก ได้เปลี่ยนสัญชาติเป็นคนไทยหมดแล้ว และวัฒนธรรมบางส่วน ได้เสื่อมคลายความ เชื่อถือและการปฏิบัติ เนื่องจากสภาพแวดล้อมทางสังคมเปลี่ยนไป เช่น ประเพณีเกี่ยวกับการตัดจุก การบวชขนาด และการแต่งงาน เป็นต้น

ในขณะที่วัฒนธรรมบางส่วน ได้เสื่อมคลายความ เชื่อถือและการปฏิบัติลงตามที่กล่าวแล้ว แต่ก็ยังคงมีวัฒนธรรมบางส่วนที่ชาวมอญบางขันหมากยังคงปฏิบัติกันอยู่ตามขนบธรรมเนียมประเพณีที่สืบทอดมาแต่บรรพบุรุษจากอดีตมาจนถึงปัจจุบัน ตัวอย่างเช่น ภาษาพูดที่ใช้ "ภาษามอญ" ในการติดต่อสื่อสารระหว่างชาวมอญด้วยกัน ประเพณีที่ประเพณีปฏิบัติในเทศกาลต่าง ๆ เช่น การทำบุญในวันสำคัญทางศาสนา เทศกาลสงกรานต์ ตลอดจนพิธีกรรมและความเชื่อที่เกี่ยวกับ "ผี" ที่ช่วยกระชับความสัมพันธ์ของเครือญาติให้มีความเป็นอันหนึ่งอันเดียวกันในตระกูล เป็นต้น

ในการศึกษาเกี่ยวกับเรื่อง "การขำรงชาติพันธุ์ของชาวมอญ" ในครั้งนี้ ผู้วิจัยได้แบ่งหัวข้อในการศึกษาออกเป็น 4 ส่วน ตามทฤษฎีกลุ่มชาติพันธุ์ (Ethnic Group) ได้ดังนี้คือ

- ส่วนที่ 1 การสืบทอดบรรพบุรุษที่เป็น "มอญ"
- ส่วนที่ 2 ภาษา
- ส่วนที่ 3 ศาสนา นิชิกรรม และความเชื่อ
- ส่วนที่ 4 ขนบธรรมเนียมประเพณี

#### การสืบทอดบรรพบุรุษที่เป็น "มอญ"

คำว่า "มอญ" ที่ผู้วิจัยได้ให้คำจำกัดความในการวิจัยครั้งนี้ หมายถึง บุคคลที่พูดภาษามอญ มีวัฒนธรรมขนบธรรมเนียมประเพณีแบบมอญ เชื่อว่าสืบเชื้อสายมาจากบรรพบุรุษที่เป็นมอญ และมีความรู้สึกว่าตัวเองเป็น "มอญ"

จากการศึกษาครั้งนี้พบว่า ชาวมอญบางชนเผ่ามากเองนั้น ได้นิยามความหมายของความเป็น "มอญ" ว่า หมายถึง บุคคลที่พ่อแม่เป็นคนมอญ ใช้นามสกุลที่ชาวมอญใช้และพูดภาษามอญได้

จากการศึกษาเรื่อง "ประวัติหมู่บ้าน" (ในบทที่ 2) และ "การตั้งถิ่นฐานและการอพยพย้ายถิ่น" (ในบทที่ 4) ของชาวมอญบางชนเผ่ามาก พบว่า ชาวมอญรุ่นแรก ๆ ที่อพยพมาจากจังหวัดสมุทรปราการและปทุมธานี ได้อพยพมาตั้งถิ่นฐานอยู่ที่บริเวณชุมชนมอญบางชนเผ่ามากในปัจจุบันเป็นเวลาประมาณ 150 ปี เมื่อผู้วิจัยสอบถามผู้สูงอายุในชุมชนเกี่ยวกับชาติพันธุ์ของบรรพบุรุษในอดีต ผู้สูงอายุเหล่านั้นไม่สามารถบอกรายละเอียดที่แน่นอนได้ โดยตอบตรงกันว่า "นานมาก แต่คิดว่าคงจะเป็นมอญเพราะปู่ ย่า ตา ยาย ก็เป็นคนมอญ" ดังนั้นในการศึกษาเรื่องการสืบทอดบรรพบุรุษที่เป็นมอญในครั้งนี้ สามารถศึกษาได้เพียง 3 ช่วงอายุเท่านั้น คือ รุ่นของชาวมอญปัจจุบัน, รุ่นของบิดา-มารดา และรุ่นของปู่ ย่า ตา ยาย เท่านั้น

จากการศึกษาโดยการสัมภาษณ์แบบเจาะลึกของชาวมอญหมู่ที่ 3 จำนวน 199 คน พบว่า ส่วนใหญ่มีปู่ ย่า ตา ยายเป็นมอญ รองลงมาคือ มอญคนไทย (คูตาร่างที่ 1 ประกอบ)

ตารางที่ 1 แสดงร้อยละของชาติพันธุ์ของบรรพบุรุษชาวมอญหมู่ที่ 3 ตำบลบางขันหมาก อำเภอเมือง จังหวัดลพบุรี

ชาติพันธุ์	ช่วงอายุ 20-49 ปี		ช่วงอายุ 50-69 ปี		ช่วงอายุ 70-89 ปี		รวม	
	จำนวน	ร้อยละ	จำนวน	ร้อยละ	จำนวน	ร้อยละ	จำนวน	ร้อยละ
คนมอญ	128	94.81	45	90.00	14	100	187	93.97
คนมอญปนไทย	7	5.19	5	10.00	-	-	12	6.03
คนไทย	-	-	-	-	-	-	-	-
ชาติพันธุ์อื่น ๆ	-	-	-	-	-	-	-	-
รวม	135	100.00	50	100.00	14	100.00	199	100.00

จากข้อมูลดังกล่าว สรุปได้ว่า บรรพบุรุษของชาวมอญหมู่ที่ 3 ส่วนใหญ่เป็นชาวมอญ รองลงมาคือ มอญปนไทย อันหมายถึง มีพ่อหรือแม่เป็นชาวมอญที่แต่งงานกับคนไทย

สำหรับสถานที่เกิดของบรรพบุรุษนั้น จากการศึกษาพบว่าปู่ ย่า ตา ยายของชาวมอญหมู่ที่ 3 นั้นส่วนใหญ่เป็นคนในชุมชนมอญบางขันหมากและเกิดที่บางขันหมากด้วย กล่าวคือ มีจำนวน 197 คน คิดเป็นร้อยละ 98.99 ที่มีปู่ ย่า ตา ยายเกิดที่ชุมชนมอญบางขันหมาก มีเพียง 2 ราย คิดเป็นร้อยละ 1.01 ที่มีปู่ ย่า ตา ยายเกิดที่อื่น คือที่อำเภอบ้านหมี่ และอำเภอเมืองลพบุรี

จากที่กล่าวมาแล้ว ทำให้ทราบว่า ปู่ ย่า ตา ยายของชาวมอญหมู่ที่ 3 ส่วนใหญ่เป็นคนมอญที่เกิดภายในชุมชนมอญบางขันหมาก จึงก่อให้เกิดความรู้สึกเป็นพวกพ้องเดียวกัน มีความผูกพันกันเสมือนญาติ และจากความรู้สึกว่าตนเองและปู่ ย่า ตา ยายเป็นคนมอญในสังคมของชุมชนมอญบางขันหมาก ย่อมก่อให้เกิดความรู้สึกว่า พวกเขาเป็นส่วนหนึ่งของชุมชน มีพ่อ แม่ ปู่ ย่า ตา ยาย เป็นเจ้าของชุมชน (เกิดที่นี่และตายที่นี่) ย่อมทำให้เกิดความภูมิใจและทำให้เกิดความผูกพันในหารรวมกลุ่มกันภายในชุมชนของตนอย่างที่เป็นอย่างนี้ในปัจจุบัน



ในด้านความรู้สึกเกี่ยวกับเรื่องตนเอง เป็นคนชาติพันธุ์ใดนั้น เป็นเรื่องยุ่งยากมากสำหรับตัวผู้วิจัยเอง เนื่องจากมีชาวมอญบางคนคิดว่าผู้วิจัยเป็นคนของรัฐที่ต้องการเก็บข้อมูลเพื่อส่งชาวมอญที่ยังรักชาติกลับไปเมืองมอญ (ประเทศพม่าปัจจุบัน) แต่เมื่อทำความเข้าใจกันเป็นเวลานาน ตลอดจนผู้วิจัยสร้างความคุ้นเคย เป็นกันเอง และสามารถพูดภาษามอญได้เป็นบางคำ ทำให้ชาวบ้านเกิดความรู้สึกว่าเป็นพวกเดียวกัน จึงขอมอบความรู้สึกที่แท้จริงว่าตนเองว่ามีความรู้สึกเป็นคน "มอญ" หนึ่งในจำนวนนั้นบอกว่า มีความรู้สึกน้อยใจทุกครั้งที่ยืนเคารพธงชาติเพลงชาติไทย และคิดรำพึงอยู่ในใจว่าทำไมจึงไม่มีเพลงชาติมอญบ้าง จากการสัมภาษณ์เรื่องความรู้สึกว่าเป็นคนชาติพันธุ์ใดนี้ ปรากฏว่า ส่วนใหญ่ตอบว่า มีความรู้สึกเป็นคน มอญ กล่าวคือ

- ผู้ที่มีอายุ 70-89 ปี ตอบว่า มีความรู้สึกเป็นคนมอญทั้งหมด 14 คน (100 เปอร์เซ็นต์)
- ผู้ที่มีอายุ 50-69 ปี ตอบว่า มีความรู้สึกเป็นคนมอญทั้งหมด 50 คน (100 เปอร์เซ็นต์)
- ผู้ที่มีอายุ 20-49 ปี ตอบว่า มีความรู้สึกเป็นคนมอญจำนวน 130 คน คิดเป็นร้อยละ

96.30 มีความรู้สึกว่าเป็นคนมอญคนไทย จำนวน 3 คน คิดเป็นร้อยละ 2.22 (ซึ่งทุกคนมีแม่เป็นคนไทย) และอีก 2 คน คิดเป็นร้อยละ 1.48 ตอบว่า เป็นคนไทย โดยให้เหตุผลว่าตนเองเกิดในเมืองไทย เรียนหนังสือไทย และมีสัญชาติไทย จึงต้องเป็นคนไทยด้วย

จากที่กล่าวมาแสดงให้เห็นว่า ชาวมอญหมู่ที่ 3 ส่วนใหญ่มีความรู้สึกว่าตนเองเป็นคนมอญ รองลงมาคือ มอญคนไทย และไทย ตามลำดับ กล่าวคือ มีความรู้สึกว่าตนเองเป็นคนมอญจำนวน 194 คน คิดเป็นร้อยละ 97.49 มีความรู้สึกว่าตนเองเป็นคนมอญคนไทย จำนวน 3 คน คิดเป็นร้อยละ 1.50 และมีความรู้สึกว่าตนเองเป็นคนไทยจำนวน 2 คน คิดเป็นร้อยละ 1.01

จากข้อมูลที่กล่าวมา สรุปได้ว่า ชาวมอญหมู่ที่ 3 ส่วนใหญ่มีความรู้สึกว่าตนเองเป็นคน "มอญ" และสืบเชื้อสายมาจากบรรพบุรุษที่เป็น "มอญ" ซึ่งบรรพบุรุษเหล่านั้นเป็นคนมอญในชุมชนมอญบางชนหมากด้วย

#### ภาษา

"ภาษา" ที่ผู้วิจัยต้องการศึกษาเกี่ยวกับ "การอ้างชาติพันธุ์มอญ" ในที่นี้หมายถึง ภาษาที่ชาวมอญใช้ในชีวิตประจำวัน ตลอดจนติดต่อสื่อสารภายในชุมชนมอญบางชนหมากและสังคมภายนอก

ภาษาเป็นเอกลักษณ์สำคัญอย่างหนึ่งซึ่งแสดงให้เห็นว่าบุคคลใดอยู่ในกลุ่มชาติพันธุ์ใด เพราะการที่บุคคลพูดภาษาเดียวกัน เหมือนกัน สามารถใช้ภาษาในการสื่อสารกันได้รู้เรื่อง ถือว่า มีชาติพันธุ์เดียวกัน เช่น คนจีนต้องพูดภาษาจีนได้ คนไทยต้องพูดภาษาไทยได้ และคนมอญก็ต้องพูดภาษา

## มอญได้

ชุมชนมอญบางถิ่นมากจัดได้ว่าเป็นชุมชนที่มีชาวมอญอยู่รวมกันอย่างหนาแน่น ภายในชุมชนมีวัด 4 วัด คือ วัดโพธิ์ระหัด วัดกลาง วัดราชฎร์ศรีรักษาทำ และวัดอัมพวัน วัดทั้งสี่แห่งนี้เป็นศูนย์รวมน้ำใจและเป็นศูนย์กลางในการประกอบศาสนพิธี วัฒนธรรม และประเพณีของชาวมอญ นอกจากนี้วัดยังเคยเป็นศูนย์กลางทางด้านการศึกษาของชาวมอญในชุมชน โดยก่อนที่จะมีการปฏิรูปการศึกษานั้น เด็กมอญบางถิ่นมากเข้ารับการศึกษาจากวัด โดยมีพระสงฆ์เป็นผู้สอนโดยใช้ "ภาษามอญ" ในการเรียนการสอนเพียงภาษาเดียวเท่านั้น "แต่หลังจากรัฐบาลได้เข้ามามีบทบาทในการจัดการศึกษาโดยตรง ได้สร้างโรงเรียนหลวงขึ้นแทนโรงเรียนวัดซึ่งเคยสอนกันมาอย่างไม่มีหลักสูตรและกฎเกณฑ์ โรงเรียนหลวงที่ตั้งขึ้นส่วนใหญ่ยังคงอยู่ในวัดนั้น ๆ แต่รับนโยบายและหลักการ ไปจากส่วนกลางคือรัฐบาล วัดมอญก็เช่นกัน ได้สอนตามหลักสูตรและใช้แบบเรียนที่รัฐบาลกำหนด ที่สำคัญคือใช้ภาษาไทยในการเรียนการสอนแทนภาษามอญ" (สุภรณ์ โอเจริญ 2519: 251)

สำหรับชาวมอญหมู่ที่ 3 นั้น จากการที่ผู้วิจัยได้สัมภาษณ์บุคคลกับผู้สูงอายุจำนวน 14 คน ได้ความว่า แต่เดิมเด็กผู้ชายชาวมอญเรียนหนังสือที่วัดโพธิ์ระหัด โดยมีพระสงฆ์เป็นผู้สอน ภาษาที่ใช้ในการเรียนการสอนก็ใช้ภาษามอญเพียงภาษาเดียว ส่วนเด็กผู้หญิงชาวมอญไม่มีโอกาสได้เรียนหนังสือกับพระสงฆ์เพราะถือว่าไม่เหมาะสม ต่อมาเมื่อรัฐบาลได้จัดตั้งโรงเรียนวัดโพธิ์ระหัดขึ้นอย่างเป็นทางการในปี พ.ศ. 2467 (ปัจจุบันก่อตั้งมาเป็นเวลา 68 ปีแล้ว) และใช้ภาษาไทยในการเรียนการสอนแทนภาษามอญ ทำให้เด็กชายหญิงชาวมอญต้องเข้ารับการศึกษาจากโรงเรียนแทนวัด และผลจากการศึกษาในโรงเรียนมีผลต่อชาวมอญเป็นอย่างมากในการเรียนรู้ภาษาไทยเพิ่มขึ้นอีกภาษาหนึ่ง

จากการสอบถามหัวหน้าครัวเรือน ที่เป็นชาวมอญทั้ง 85 ครัวเรือน พบว่า ภาษาที่ชาวมอญหมู่ที่ 3 ใช้ในครอบครัวส่วนใหญ่คือ ภาษามอญ รองลงมาคือ ภาษามอญปนไทย และภาษาไทย ตามลำดับ (ดูตารางที่ 2 ประกอบ)



ตารางที่ 2 แสดงจำนวนครัวเรือนของชาวมอญที่ใช้ภาษาพูดในครอบครัว

ภาษาที่ใช้พูดในครอบครัว	จำนวนครัวเรือน	ร้อยละ
ภาษามอญ	60	70.59
ภาษามอญปนไทย	20	23.53
ภาษาไทย	5	5.88
รวม	85	100.00

ส่วนในเรื่องภาษาที่ใช้ในชีวิตประจำวันในหมู่บ้านของชาวมอญหมู่ที่ 3 นั้น จากการที่ผู้วิจัยได้สัมภาษณ์พูดคุยกับชาวมอญทั้ง 199 คน พบว่า ชาวมอญทุกคน (100 เปอร์เซ็นต์) มีความสามารถในการใช้ภาษาไทยในการติดต่อสื่อสารได้คล่องแคล่วพอ ๆ กับภาษามอญ ตัวอย่างเช่น ในขณะที่ชาวมอญเหล่านั้นพูดคุยกับผู้วิจัย ชาวมอญก็จะใช้ภาษาไทยในการสนทนา แต่เมื่อเปลี่ยนไปสนทนากับชาวมอญด้วยกันเองก็จะเปลี่ยนไปใช้ภาษามอญในการสนทนา ได้ทันทีทันใด โดยอัตโนมัติ และเมื่อพบกับคนไทยที่เข้ามาอยู่ในหมู่บ้านก็จะเป็นที่รู้กันเองโดยทั่วไปว่า คนไทยผู้นั้นพูดภาษามอญได้หรือไม่ กล่าวคือ ถ้าพบกับคนไทยที่พูดภาษามอญได้ก็จะทักทายพูดคุยด้วยภาษามอญ ถ้าพบกับคนไทยที่พูดภาษามอญไม่ได้ ก็จะทักทายพูดคุยด้วยภาษาไทย มีบางกรณีที่ต้องใช้ภาษามอญปนไทยในการพูดคุย เนื่องจากมีคนไทยบางคนที่ยังไม่สามารถพูดคำศัพท์ยาก ๆ บางคำของภาษามอญได้ สรุปได้ว่าภาษาที่ชาวมอญใช้ในชีวิตประจำวันภายในหมู่บ้านนั้น ขึ้นอยู่กับตัวบุคคลที่จะสนทนาด้วยว่ามีความสามารถในการใช้ภาษามอญหรือภาษาไทย เพราะว่าชาวมอญทุกคนมีความสามารถใช้ได้ทั้งภาษามอญและภาษาไทยอยู่แล้ว

ในกรณีที่จำเป็นต้องไปติดต่อสัมพันธ์กับคนไทยภายนอกหมู่บ้าน ตัวอย่างเช่น ต้องไปทำงานร่วมกับคนไทย ต้องไปศึกษาเล่าเรียนร่วมกับคนไทย หรือต้องไปติดต่อธุระกับคนไทย ชาวมอญทุกคนก็จะใช้ "ภาษาไทย" ในการติดต่อสื่อสารเหมือนเช่นคนไทยทั่ว ๆ ไป

จากที่กล่าวมา สรุปได้ว่า ชาวมอญมีความสามารถในการใช้ภาษาในการติดต่อสื่อสารได้สองภาษาคือทั้ง "ภาษามอญ" และ "ภาษาไทย" กล่าวคือ เมื่อใดก็ตามที่อยู่ในสังคมของคน

มอญด้วยกัน ชาวมอญก็จะใช้ "ภาษามอญ" ในการติดต่อสื่อสาร แต่เมื่ออยู่ในสังคมของคนไทย ชาวมอญเหล่านั้นก็จะใช้ "ภาษาไทย" ในการติดต่อสื่อสาร

ในด้านความคิดเห็นเกี่ยวกับเรื่องความสำคัญของภาษาพบว่า ชาวมอญส่วนใหญ่มีความเห็นว่า การใช้ "ภาษาไทย" ในชีวิตประจำวันมีความจำเป็นต้องรู้พอ ๆ กับ "ภาษามอญ" โดยให้เหตุผลต่าง ๆ กันพอสรุปได้คือ

- ต้องการอนุรักษ์ภาษามอญ
- ต้องการสืบทอดวัฒนธรรมและความเป็นมอญ
- ต้องการให้พูดได้ทั้งสองภาษา คือทั้งภาษามอญและภาษาไทย
- เป็นคนมอญต้องพูดภาษามอญได้
- สะดวกในการบวช
- กลัวภาษามอญจะสูญ
- อยากให้พูดได้หลายภาษา

## ศาสนา พิธีกรรม และความเชื่อ

### ศาสนา

ศาสนาที่ผู้วิจัยต้องการศึกษาในฐานะเป็นตัวแปรเพื่อพิจารณา เรื่องการดำรงชาติพันธุ์ หมายถึง ศาสนาที่ชาวมอญบางชนหมู่นับถือในชีวิตประจำวัน ศาสนาเป็นเอกลักษณ์ของวัฒนธรรมอย่างหนึ่งที่แสดงให้เห็นว่า ผู้ที่นับถือศาสนาเหมือนกันเป็นหมู่พวกเดียวกัน

จากการศึกษาของผู้วิจัย โดยการสอบถามผู้ใหญ่บ้านทั้ง 7 หมู่บ้าน พร้อมทั้งเจ้าอาวาสวัด ทั้งสี่ภายในชุมชน ได้ความว่า ภายในชุมชนมอญบางชนหมู่นั้น ไม่มีชาวมอญคนใดนับถือศาสนาอื่นเลย ทุกคนต่างนับถือศาสนาพุทธ (ฝ่ายธรรมยุติก) เพียงศาสนาเดียว ควบคู่ไปกับการนับถือผี จากคำบอกเล่าทำให้ทราบว่า เคยมีฝรั่งนำของมาแจกในชุมชน (คงจะเป็นพวกมิชชันนารีหรือหมอสอนศาสนา) โดยชักชวนให้ชาวมอญเข้ารีต แต่ก็ไม่มีชาวมอญคนใดเข้ารีตนับถือคริสต์ศาสนาเลย

ในด้านพุทธศาสนานั้น เป็นที่รู้จักกันโดยทั่วไปว่า ชาวมอญมีความศรัทธาในศาสนามากกว่าคนไทย กิจกรรมของชาวมอญที่ปฏิบัติเกี่ยวกับศาสนาอย่างสม่ำเสมอ คือ ไปวัดในวันพระและในวันสำคัญทางศาสนา เช่น วันเข้าพรรษา วันออกพรรษา วันวิสาขบูชา เป็นต้น คนแก่คนเฒ่านิยมไปกวาดวัด กวาดศาลา กวาดถนนในบริเวณวัด และสนทนาคุศรระหว่างชาวมอญด้วยกันเอง เมื่อมีเวลาว่าง



จากการสัมภาษณ์แบบเจาะลึกชาวมอญหมู่ที่ 3 จำนวน 85 ครั้วเรือน ตั้งแต่อายุ 20-89 ปี ทั้งหมด 199 คน พบว่า ชาวมอญหมู่ที่ 3 ก็เหมือนผ้าขาวมอญทั่ว ๆ ไปที่เคร่งครัดและ เลื่อมใสในศาสนา มาก โดยให้ความเคารพพระสงฆ์ว่าเป็นสิ่งสูง ใครจะละเมิดมิได้ และชาวมอญ ในหมู่ที่ 3 จะมีความภาคภูมิใจมากถ้ามีบุตรหลานหรือญาติสนิทวงศ์เป็นพระสงฆ์ เพราะจะได้รับคำ ชกย่องและศรัทธาจากเพื่อนบ้านเสมอ จากการได้สัมภาษณ์พูดคุยกับชาวบ้าน คือ ลุงอินทร์ ชื่นบานเย็น (อายุ 74 ปี) และป้าสุข (อายุ 71 ปี) ผู้เป็นภรรยา เกี่ยวกับลูกชายของท่าน คือพระพรชัย (ชื่นบานเย็น) และพระมหาสมยศ (ออกแมน) ผู้เป็นน้องชายของป้าสุข ซึ่งบวชอยู่ที่วัดโพธิ์ระหัด คุณลุงและคุณป้า ได้เล่าให้ฟังว่า ผู้สูงอายุในหมู่บ้านต่างที่ชื่นชมพระพรชัยว่ามีความสามารถในการ สวดมนต์และเทศนา (สำเนียงมอญ) แม้เพิ่งจะบวชได้เพียง 5 พรรษา (ปัจจุบันพระพรชัยอายุ 25 ปี) ทั้งลุงอินทร์และป้าสุขต่างก็ดีใจและกล่าวว่าอยากให้พระพรชัย ได้บวชเป็นพระภิกษุต่อไป นาน ๆ เพื่อจะได้เล่าเรียนวินัยและบทสวดภาษามอญให้ได้มาก ๆ จากการศึกษาพบว่า ชาวมอญ ของหมู่ที่ 3 ที่บวชเป็นพระสงฆ์อยู่เป็นเวลานานไม่ต่ำกว่า 5 ปี ซึ่งเป็นที่ศรัทธาและชื่นชมของชาว บ้านมีจำนวน 5 รูป คือ

1. พระทวี (เร่งวัด) ปัจจุบันอายุ 52 ปี บวชพระมาเป็นเวลา 32 ปี จำพรรษา อยู่ที่วัดโพธิ์ระหัด (หมู่ที่ 3)
2. พระมหาสมยศ (ออกแมน) อายุ 50 ปี บวชพระมาเป็นเวลา 30 ปี จำพรรษา อยู่ที่วัดโพธิ์ระหัด (หมู่ที่ 3)
3. พระมหาสมพร (พุกขันทมาก) อายุ 42 ปี บวชพระมาเป็นเวลา 22 ปี จำพรรษา อยู่ที่วัดอาสาสงคราม (กรุงเทพฯ)
4. พระมหาประยงค์ (คัมครอง) อายุ 35 ปี บวชพระมาเป็นเวลา 15 ปี จำพรรษา อยู่ที่วัดในอำเภอพระประแดง (สมุทรปราการ)
5. พระพรชัย (ชื่นบานเย็น) อายุ 25 ปี บวชพระมาเป็นเวลา 5 ปี จำพรรษาอยู่ที่ วัดโพธิ์ระหัด (หมู่ที่ 3)

สำหรับในเรื่องความเคร่งครัด เลื่อมใสและศรัทธาในพุทธศาสนานั้น จากการศึกษาพบว่า ชาวมอญหมู่ที่ 3 ทุกคนจะไปวัดอย่างน้อยปีละ 1 ครั้ง คือในวันสงกรานต์และวันสำคัญทางศาสนา เช่น วันเข้าพรรษา วันออกพรรษา และวันวิสาขบูชา เป็นต้น ส่วนผู้ที่ไม่ได้ไปวัดเลยมีจำนวน 3 คน เนื่องจากขาดิการไม่สามารถไปวัดได้ 2 คน และอีก 1 คน ก็ไม่สามารถรับรู้อะไรได้ เนื่องจากความจำเสื่อม ทั้งสามคนล้วนเป็นเพศชาย นอกจากนั้นจะไปวัดเมื่อตนเองมีเวลาว่างพอ



จากการศึกษาสรุปได้ว่า ชาวมอญหมู่ 3 ส่วนใหญ่ไปวัดเดือนละ 1 ครั้ง คือมีจำนวน 47 ราย คิดเป็นร้อยละ 23.61 ของชาวมอญทั้งหมด รองลงมาได้แก่ ไปวัดเดือนละ 2 ครั้ง จำนวน 41 ราย คิดเป็นร้อยละ 20.60 ไปวัดสัปดาห์ละ 1 ครั้ง มีจำนวนเท่ากับไปวัดปีละ 2 ครั้ง คือมีจำนวน 35 ราย คิดเป็นร้อยละ 17.59 ไปวัดปีละ 1 ครั้ง จำนวน 31 ราย คิดเป็นร้อยละ 15.58 ไปวัดทุกวันจำนวน 7 ราย คิดเป็นร้อยละ 3 และไม่ไปวัดเลยจำนวน 3 ราย คิดเป็นร้อยละ 1.51 (ดูตารางข้างล่างประกอบ)

ตารางที่ 3 แสดงโอกาสไปวัดของชาวมอญหมู่ที่ 3 ตำบลบางชันหมาก อำเภอเมือง จังหวัด  
ลพบุรี แยกตามช่วงอายุ

โอกาสที่ไปวัดของชาวมอญ หมู่ที่ 3	อายุ 20-49 ปี		อายุ 50-69 ปี		อายุ 70-89 ปี		รวม	
	จำนวน	ร้อยละ	จำนวน	ร้อยละ	จำนวน	ร้อยละ	จำนวน	ร้อยละ
1. ทุกวัน	1	0.74	4	8.00	2	14.29	7	3.52
2. สัปดาห์ละ 1 ครั้ง	22	16.30	9	18.00	4	28.57	35	17.59
3. เดือนละ 2 ครั้ง	31	22.96	6	12.00	4	28.57	41	20.60
4. เดือนละ 1 ครั้ง	19	14.08	27	54.00	1	7.14	47	23.61
5. ปีละ 2 ครั้ง	31	22.96	4	8.00	-	-	35	17.59
6. ปีละ 1 ครั้ง	31	22.96	-	-	-	-	31	15.58
7. ไม่ไปวัดเลย	-	-	-	-	3	21.43	3	1.51
รวม	135	100.00	50	100.00	14	100.00	199	100.00

การไปทำบุญของชาวมอญหมู่ที่ 3 นั้น ทุกคนจะไปทำบุญที่วัดมอญภายในหมู่บ้านซึ่งมีอยู่ 2 วัด คือ วัดโพธิ์ระหัด และวัดกลาง ใครอยู่ใกล้วัดใดก็จะไปทำบุญที่วัดนั้น จากการสัมภาษณ์บุคคลพบว่า ไม่มีชาวมอญในหมู่บ้านคนใดที่ทำบุญที่วัดไทยซึ่งมีอาณาเขตติดกัน และไม่มีคนไทยจากหมู่ที่ 4 ซึ่งอยู่ติดกันมาทำบุญที่วัดมอญภายในหมู่บ้าน เมื่อถามถึงเหตุผลก็ได้รับคำตอบในทำนองเดียวกันว่า คนไทยฝั่งสวดสำเนียงมอญไม่รู้เรื่อง เพราะพระมอญมีการสวดสำเนียงมอญซึ่งชาวมอญด้วยกันต่างคุ้นเคยมากกว่าการสวดของพระไทย เมื่อถามถึงความแตกต่างระหว่างวัดมอญกับวัดไทยปรากฏว่า ส่วนใหญ่ให้คำตอบว่า เป็นศาสนาพุทธเหมือนกัน แต่ในด้านวินัยปฏิบัติต่างกัน โดยกล่าวว่าพระมอญเคร่งครัดมากกว่าเนื่องจากสังกัดฝ่ายธรรมยุติกวัด จึงดูน่าเลื่อมใสมากกว่า ที่แตกต่างอีกประการหนึ่งคือ ภาษาที่ใช้สวดในวัดคือวัดมอญจะสวดสำเนียงมอญ และผู้ที่ต้องการบวชในวัดมอญต้องสวดสำเนียงมอญได้จึงจะบวชอยู่ในวัดได้ (ไม่ว่าจะเป็นคนมอญหรือคนไทย) ผู้วิจัยขอยกตัวอย่างการสวดมนต์สำเนียงมอญที่ชาวบ้านสูงอายุท่านหนึ่งได้กรุณาให้ข้อมูลมาเป็นตัวอย่างพอสังเขปดังนี้

คำบูชาพระโดยพิสดาร (พิธีเป่าเจ็ยยี่ด เป่าเจ็ยโฮ่ เป่าเจ็ยซัง)

เข่อวเซ่าเก็ยเก็ยเว็ย อะเว็ยฮ้อง ซ่อมมา ซ่อมบัดเท่อว

(โยโส ภาคะวา อะระหัง สัมมา สัมพุทธโธ,)

สวากขาเตา เยเน็ยเย เก็ยเก็ยเว็ยฮะตา ชัมเม่อว

(สวากขาโต เยนะ ภาคะวะตา ชัมโม,)

เข้าปะต็อยปอนเน่อว ยัสสะ เก็ยเก็ยเว็ยฮะเตา สาเว็ยกะช้องเม่อว

(สุปะฏิปันโน ยัสสะ ภาคะวะโต สาณะกะสังโฆ,)

ตอมเม็ยฮ้อง เก็ยเก็ยวันตอง สะชัมมอง สะล้องมั่ง

(ตัมมะยัง ภาคะวันตัง สะชัมมัง สะสังฆัง,)

อิมเอ็ย สักกาเรอ็ย เย็ยฮะตาเว็ยฮ้อง อะเว่อวป็อยเตาเอ็ย อภิเป่าเจ็ยเย็ยเม็ย

(อิมหิ สักกาเรหิ ยะถาระหัง อาโรปิเตหิ อะภิปุชชะมามะ,)

สาธูเน่อวกันเต เก็ยเก็ยเว็ย เข้าจ็อยระปะร็อยเม็ปเตาป็อย

(สาธูโน กันเต ภาคะวา สุจิระปะวิณฺหุโตปิ,)

ป็อดช็อยเม็ยเจ็ยเย็ยเน็ยตานุกอมปะเม็ยเน็ยสา

(ปัจฉิมาระณะตานุกัมปะนาระสา,)



อิม สักกาเร เต็กเก้ชะตะ ปอดณาการะภูเต ปะเต็กกันหาเต้า

(อิม สักกาเร ทุดคะตะปัดณาการะภูเต ปะภูติคัมหาตุ.)

ออมหากอง ตี้เมียร์ดตอง อ้อยตาเชีย เข้าชาเชียะ

(อัมหากัง ทิมะรัตตัง หิตาอะ สุชาอะ.)

จากที่กล่าวมาสรุปได้ว่า ชาวมอญหมู่ที่ 3 ทุกคนนับถือศาสนาพุทธ (ฝ่ายธรรมยุติ) ควบคู่ไปกับการนับถือผี ชาวบ้านให้ความเคารพพระสงฆ์ว่าเป็นสิ่งที่สูง ใครจะละเมิดมิได้ และจะภาคภูมิใจมากเมื่อมีญาติพี่น้องหรือบุตรหลานบวชเป็นพระสงฆ์ ชาวมอญหมู่ที่ 3 ส่วนใหญ่ไปวัดเดือนละ 1 ครั้ง และจะไปทำบุญเฉพาะวัดมอญที่มีอยู่ในหมู่บ้านเท่านั้น

ในด้านการนับถือ "ผี" ของชาวมอญหมู่ที่ 3 นั้น ผีต่าง ๆ ที่ชาวบ้านนับถือก็เหมือนกับชาวมอญในชุมชน ได้แก่

1. ผีประจำตระกูล, ผีโรงหรือผีบรรพบุรุษ (ชะกา-กะลัก) ผีประจำตระกูลจะอยู่ที่บ้านของผู้นำตระกูลที่มีอายุมากที่สุด ในตระกูลเดียวกัน ตระกูลหนึ่งจะมีผีโรงตงหนึ่งซึ่งเป็นตัวแทนของปู่ ย่า ตา ยาย ที่ล่วงลับไปแล้ว สิ่งที่มีมติเป็นสัญลักษณ์หรือแสดงว่าเป็นผีโรง คือ "เครื่องผี" อันได้แก่ "แหวน" (แหวนทองหรือหากที่มีหัวเป็นมลายูสีแดง) "ผ้าผี" (เสื้อ ผ้านุ่ง ผ้าโปกสี่ริชะ ซึ่งเป็นเครื่องแต่งกายของชาวมอญโบราณ) และ "กระบอกไม้ไผ่" จำนวน 12 อัน (ซึ่งภายในบรรจุใบหว่ากระบอกละ 1 ใบ) ผีโรงหรือผีบรรพบุรุษเป็นผีที่สำคัญที่สุดที่ชาวมอญบางชนหมากนับถือ ระบบการสืบทายาทการเลี้ยงผีโรงของชาวมอญมีดังนี้คือ มีการสืบทอดทางฝ่ายชาย หากผู้เป็น "ต้นผี" หรือ "ตอมกะลัก" ตายลง ผู้อาวุโสในตระกูลที่มีอายุมากรองลงไป ในตระกูลจะเป็นผู้รับช่วงเลี้ยงผีโรงสืบทอดไป อาจจะเป็นน้องชายคนโตของผู้ตาย แต่ถ้าต้นผีไม่มีน้องชายการสืบทายาทผีโรงประจำตระกูลจะตกแก่ลูกชายคนโต ชาวมอญบางชนหมากชอบรับสภาพภาพของผู้ที่เป็นสะไก้เท่าเทียมกับคนในตระกูลเพราะถือว่า "สะไก้" ต้องให้กำเนิดลูกและมาร่วมใช้นามสกุล อันแสดงถึงว่าเป็นสมาชิกอันชอบธรรมคนหนึ่งของตระกูล สะไก้มีสิทธิเท่าเทียมกับสามีในเรื่องเกี่ยวกับผี เช่น เมื่อสามีผู้เป็น "ต้นผี" เสียชีวิต ผู้เป็น "ภรรยา" สามารถทำหน้าที่เป็น "ต้นผี" แทนสามีได้ แต่ถ้าแต่งงานใหม่เปลี่ยนไปใช้นามสกุลอื่น จะต้องทำการเปลี่ยน "ต้นผี" ทั้งนี้ ในกรณีที่จะต้องย้ายผีโรงไปสถิตย์อยู่อีกบ้านหนึ่ง จะมีการแห้วยกลง ฉิ่ง และปี่ ประโคมนำขบวนแห่ผู้รับทอดผีโรงคนใหม่จะต้องเชิญผีโรงซึ่งประกอบด้วย แหวน ผ้าผี และกระบอกไม้ไผ่ไปยังบ้านของตน

ชาวมอญแต่ละตระกูลจะมีสัญลักษณ์หรือผีประจำตระกูลต่าง ๆ กัน สัญลักษณ์หรือผีประจำตระกูลเหล่านี้ถือเป็นสัญลักษณ์ของบรรพบุรุษ ซึ่งมีลักษณะคล้ายกับโทเท็ม (Totem) ของชนพื้นเมืองชาวออสเตรเลีย ซึ่ง Durkheim ได้ศึกษาและบอกว่า "หน้าที่ที่สำคัญที่สุดของศาสนา คือ หน้าที่ในการประกอบพิธีทางศาสนา เมื่อกลุ่มคนบูชาโทเท็ม ซึ่งเป็นสัญลักษณ์ของพวกเขา ความจริงแล้วพวกเขากำลังบูชาสังคมของตัวเอง คือบูชาศีลธรรมและระเบียบทางสังคมที่เป็นพื้นฐานการดำรงชีวิตทางสังคมของพวกเขา" (อ้างโดย งามนิศ สัตย์สว่าง 2523: 190) ชาวมอญบางชนหมู่มากก็เช่นกัน การมีสัญลักษณ์หรือผีประจำตระกูลเป็นการสร้างเอกลักษณ์ให้เกิดในหมู่สมาชิกของสายตระกูลของชาวมอญอันเป็นพื้นฐานในการดำรงชีวิตและระเบียบทางสังคมของชาวมอญด้วยเช่นกัน จากการศึกษาพบว่า ชาวมอญหมู่ 3 มีทั้งหมด 32 ตระกูล มีผีประจำตระกูลต่าง ๆ กัน 5 ประเภท (ไม่มีผีประจำตระกูล 1 ตระกูล) มีรายละเอียดดังต่อไปนี้

- ผีเต่า จำนวน 22 ตระกูล คือ ตระกูล หอมชื่น ชื่อสัตว์ รามัญวงศ์ ฉ่าชื่น คุ่มครอง เร่งวัด ออกช่อ กรอบทอง กรอบเพชร เต๊ะชันหมาก ชันจอก พุกชันหมาก อ่อนโยน พุทธิวิ มิชันหมาก แดงงาม ลีฉงษ์ ภัณฑเสมา บัญญัติ ก้วมดี เข็มดี และ ออกใบ

- ผีปลา จำนวน 3 ตระกูล คือ ตระกูล ชันบานเย็น ประหยัด และเต๊ะวงษ์

- ผีไก่ จำนวน 2 ตระกูล คือ ตระกูล หน้ำปล้อง และตระกูล หมายปอง

- ผีงู จำนวน 2 ตระกูล คือ ตระกูล ออกแมน และตระกูล ลีฉงษ์

- ผีมะพร้าวอ่อน จำนวน 1 ตระกูล คือ ตระกูล มีบุตร

- ไม่มีผีประจำตระกูล จำนวน 2 ตระกูล คือ ตระกูล แสงทอง และตระกูล สันติสุข ใช้ขนมและผลไม้ในการเลี้ยงผี จากคำบอกเล่าของลุงเขี้ย แสงทอง อายุ 72 ปี กล่าวว่า "ตั้งแต่ปู่ย่า ตา ยาย มาแล้วไม่ต้องเลี้ยงด้วยสัตว์ต่าง ๆ เหมือนตระกูลอื่น แต่ใช้ขนมกับผลไม้แทน เมื่อถึงวันขึ้น 3 ค่ำ เดือนหกของทุกปี ก็จะทำการเลี้ยงผีเหมือนบ้านอื่น ๆ" ส่วนตระกูล สันติสุขนั้น แยกออกมาจากตระกูล "แดงแล้ว" จึงไม่มีผีประจำตระกูล

ส่วนเวลาในการเลี้ยงผีนั้นมี 2 ประเภท คือ ประเภทที่เลี้ยงทุกปีมีจำนวน 26 ตระกูล คือ ตระกูล หอมชื่น ชื่อสัตว์ รามัญวงศ์ ฉ่าชื่น คุ่มครอง เร่งวัด ออกช่อ กรอบทอง กรอบเพชร เต๊ะชันหมาก ชันจอก พุกชันหมาก อ่อนโยน มิชันหมาก แดงงาม ลีฉงษ์ บัญญัติ เข็มดี ออกใบ ชันบานเย็น ประหยัด สันติสุข หน้ำปล้อง หมายปอง ลีฉงษ์ และมีบุตร และประเภทเลี้ยงสามปีครั้งจำนวน 6 ตระกูล คือ ตระกูล ออกแมน แสงทอง เต๊ะวงษ์



พลศิริ ท้วมดี และพันธเสมา

ความเชื่อเกี่ยวกับ "ผี" นี้ชาวมอญหมู่ที่ 3 ได้ปฏิบัติสืบทอดกันมาตั้งแต่บรรพบุรุษ โดยมีความเชื่อว่าถ้าสมาชิกในตระกูลคนใดไม่เคารพนับถือหรือทำผิด จะทำให้เกิดความไม่สงบสุขหรือโรคภัยไข้เจ็บกับบรรดาสมาชิกในตระกูลได้ จึงได้มีการเลี้ยงผีกันเป็นประจำเรื่อยมา (ดูรายละเอียดในเรื่องพิธีกรรมในหัวข้อถัดไป)

จากการศึกษาของผู้วิจัยพบว่า ความเชื่อเกี่ยวกับ "ผี" มีการเปลี่ยนแปลงไปจากเดิมบางส่วน คือ

1. แต่เดิม "การเลี้ยงผี" ทุกครั้งต้องเซ่นด้วยสัตว์ที่เป็นสัญลักษณ์ของผีประจำตระกูล เช่น ผีเต่าก็ต้องใช้เต่าจริง ๆ เป็นเครื่องเซ่น ผีปลาก็ต้องใช้ปลาจริง ๆ เป็นเครื่องเซ่น ผีไก่ก็ต้องใช้ไก่จริง ๆ เป็นเครื่องเซ่น แต่ปัจจุบันเต่าและงูหายาก จึงต้องใช้แป้งซึ่งทำจากแป้งข้าวเหนียวผสมแป้งข้าวเจ้ามาปั้นเป็นรูปเต่าและงูแทนของจริง โดยชาวบ้านต่างให้เหตุผลตรงกันว่า สะดวกสบายกว่าเดิม และไม่บาปเพราะไม่ต้องฆ่าสัตว์

2. แต่เดิมการเลี้ยงผีของแต่ละตระกูล สมาชิกในตระกูลทุกคนต้องมาร่วมพิธีกรรมที่บ้านของ "ต้นผี" แต่ในปัจจุบันมีบางตระกูลที่แยกออกมาจากตระกูลเดิม เช่น ตระกูลเร่งรัดแยกออกจากตระกูลนกเขือ ตระกูลธีรเวช่วงค์แยกออกจากตระกูล "หมอบอก" ตระกูล "สันติสุข" แยกออกจากตระกูลแดงแล้ว เป็นต้น ทั้งตระกูลเร่งรัดและตระกูลธีรเวช่วงค์จะทำการเลี้ยงผีร่วมกับตระกูลเดิมที่แยกออกมา แต่ตระกูลสันติสุขนั้น ได้ทำพิธีเลี้ยงผีแยกต่างหากจากตระกูลแดงแล้ว โดยทำพิธีเลี้ยงที่บริเวณศาลพระภูมิ ไม่มีเครื่องผีประจำตระกูลแต่อย่างใดทั้งสิ้น จากการสอบถามลูกบุญช่วย สันติสุข ผู้เป็น "ต้นผี" ทำให้ทราบว่า ตระกูลแดงแล้วปัจจุบัน "ต้นผี" อยู่ที่ บ้านไร่หงส์ ตำบลนายาว อำเภอพระพุทธบาท จังหวัดสระบุรี อีกตัวอย่างหนึ่งนั้นคือตระกูล ควบคุม ต้นปีคือ นายอวยชัย ควบคุม อยู่บ้านเลขที่ 151/1 หมู่ 9 เมื่อถึงวันขึ้น 10 ค่ำ เดือนหกของทุกปี จะทำพิธีเลี้ยงผีที่บ้านของนายอวยชัย สมาชิกของตระกูลควบคุมจะมาร่วมกันทำพิธีทุกครั้ง ต่อมาไม่นาน ได้มีสมาชิกคนหนึ่งของตระกูลที่หย่าร้างกับภรรยาซึ่งอยู่ในตระกูล "ชื่อสัตย์" และมีบุตรด้วยกัน 3 คน เป็นผู้หญิง จำนวน 2 คน และเป็นผู้ชาย จำนวน 1 คน หลังจากหย่าร้างกันแล้ว ฝ่ายภรรยาก็กลับมาอยู่ที่บ้านของตนในหมู่ที่ 3 พร้อมกับลูกทั้ง 3 คน การไปมาหาสู่กันก็เริ่มห่างเหินไม่เหมือนกับสมัยที่เป็นสามีภรรยากัน เมื่อผ่านไปเป็นเวลานานความห่างเหินก็ยิ่งมีมากขึ้น ลูกทั้ง 3 คนไม่ไปร่วมในพิธีเลี้ยงผีของตระกูลของฝ่ายพ่อเลย เมื่อผู้เป็นบุตรชายแต่งงานและมีลูกปรากฏว่าลูกของเขาเจ็บป่วยตลอดเวลา เมื่อทำพิธีเข้าทรงจึงทราบว่าสาเหตุเนื่องจากไม่เลี้ยงผีประจำตระกูล

ตั้งแม่ตราชายจึงทำพิธีเลี้ยงผีประจำตระกูล "ควมคุม" ที่บ้านของตนแยกต่างหากจากต้นตระกูลเดิม โดยทำพิธีเหมือนกับของเดิมทุกอย่างเพียงแต่ไม่มี "เครื่องผี" เท่านั้น และหลังจากทำพิธีเลี้ยงผีประจำตระกูลแล้ว อาการเจ็บไข้ของเด็กก็หายเป็นปกติ

3. มีการเปลี่ยนเครื่องเซ่นที่ใช้ในพิธีเลี้ยงผีได้ (ดูรายละเอียดของเครื่องเซ่นในเรื่องพิธีกรรม) โดยปกติการทำพิธีเลี้ยงผีประจำตระกูลของชาวมอญหมู่ที่ 3 นั้นจะปฏิบัติสืบทอดกันมาจากบรรพบุรุษ แต่จากการศึกษาของผู้วิจัยพบว่าการเปลี่ยนแปลงสิ่งของที่ใช้เซ่นไหว้ผีประจำตระกูลได้ ตัวอย่างเช่น การเลี้ยงผีประจำตระกูลของตระกูล เร่งรัด นั้น แต่เดิมต้องมีสุรา 1 ขวด เป็นหนึ่งในบรรดาเครื่องเซ่นที่สมาชิกในตระกูลต้องจัดเตรียมสำหรับประกอบพิธีกรรม แต่เมื่อประมาณ 5 ปีที่ผ่านมา บรรดาสมาชิกในตระกูลต่างตกลงกันว่า จะเปลี่ยนจากการเซ่นไหว้ด้วยสุราเป็นน้ำเปล่าแทน โดยจุดธูปบอกต่อผีประจำตระกูลว่า สุราเป็นสิ่งไม่ดี ไม่ควรดื่ม เพราะผีประจำตระกูลก็แก่เฒ่าแล้ว (หมายถึงปู่ ย่า ตา ยาย ผู้ล่วงลับไปแล้ว) ไม่ควรดื่มสุราควรถือศีลสวดมนต์แทนจะดีกว่า

2. ผีเรือน (กะลก-ฮ้อย) ผีเรือนจะอยู่ที่เสาเอกของบ้านซึ่งทุก ๆ บ้านจะต้องมีผีเรือนไม่มีรูปวัตถุใด ๆ แสดงเป็นสัญลักษณ์ให้เห็นว่าเป็นผีเรือน ยกเว้นจะมีผ้าแดงผูกไว้ที่เสาเอกของบ้านอันเป็นเครื่องหมายแสดงว่าเป็นที่สิงสถิตย์ของผีเรือน บริเวณเสาเอกนั้นส่วนใหญ่จะอยู่ภายในห้องที่เรียกว่า "ในเรือน" ซึ่งชาวมอญไม่นิยมให้บุคคลภายนอกที่ไม่ใช่ญาติพี่น้องเข้าไปหลบนอนในบริเวณ "ในเรือน" แต่สามารถเข้าไปในบริเวณอื่นของบ้านได้ มีการถือปฏิบัติกันเป็นการพิเศษคือ ห้ามลูกสาวที่กำลังท้องเข้าไปในบริเวณ "ในเรือน" ของพ่อแม่ หากคลอดลูกแล้วจึงจะเข้าไปได้ โดยมีความเชื่อว่า "ผีเรือน" ไม่ชอบ หากฝ่าฝืนไม่ปฏิบัติตาม ความเจ็บป่วยไข้จะเกิดขึ้นกับสมาชิกในครอบครัว การที่ชาวมอญจุดธูปกราบไหว้ผีเรือนก็เหมือนกับการได้กราบไหว้บรรพบุรุษด้วยพร้อม ๆ กัน

3. ผีศาลเจ้า (ปะจู้) ในหมู่ที่ 3 จะมีผีศาลเจ้าประจำหมู่บ้านอยู่ในบริเวณในเขตกลางหมู่บ้าน ผีศาลเจ้าเปรียบเสมือนผีเจ้าที่ที่คอยปกป้องรักษาให้คนภายในกลุ่มบ้านมีความร่มเย็นเป็นสุข ชาวมอญในหมู่ที่ 3 จะทำพิธีเลี้ยงผีศาลเจ้าในวันข้างแรมของเดือนหก (ไม่มีกำหนดแน่นอน) โดยที่ชาวมอญในหมู่บ้าน ซึ่งส่วนใหญ่เป็นเพศหญิงจะนำอาหารและผลไม้มาเซ่นไหว้ต่อเจ้าพ่อ และผู้ที่บนขอให้เจ้าพ่อช่วยเหลือแล้วประสบผลสำเร็จตามที่ตนได้ขอไว้ก็จะนำสิ่งของมาถักบน ผีศาลเจ้า



ของหมู่ที่ 3 มีขนาดเล็ก และมีผู้มาร่วมพิธีน้อยกว่าศาลเจ้าพ่อตากฟ้า และศาลเจ้าพ่อจ้อย (ดูรายละเอียดเกี่ยวกับพิธีกรรมการเลี้ยงผีศาลเจ้าในเรื่อง "พิธีกรรม")

ความเชื่อเกี่ยวกับเรื่อง "ผี" ของชาวมอญหมู่ที่ 3 นี้ สรุปได้ว่า มีความเชื่อเกี่ยวกับ พุทธศรัทธา ไปกับการนับถือผี ผีที่ชาวมอญนับถือมี 3 ประเภท คือ ผีประจำตระกูล (ผีบรรพบุรุษหรือผีโรง) ผีเรือน และผีศาลเจ้า ถึงแม้จะมีบางสิ่งบางอย่างเปลี่ยนไปจากของเดิมที่เคยปฏิบัติมา แต่วัตถุประสงค์ของการนับถือยังคงอยู่คือ เป็นการรำลึกถึงปู่ ย่า ตา ยาย และบรรพบุรุษผู้ล่วงลับไปแล้ว

### พิธีกรรม

ชาวมอญบางชนหมาก ในปัจจุบันยังคงมีการรักษาพิธีกรรมที่เกี่ยวกับผีควบคู่ไปกับการนับถือศาสนาพุทธ พิธีกรรมที่เกี่ยวข้องกับการนับถือผีนั้นเป็นสิ่งที่ยึดเหนี่ยวชาวมอญบางชนหมากให้อยู่ร่วมกันเป็นกลุ่มสังคมของชาวมอญด้วยกัน เพราะการนับถือผีนี้เป็นสิ่งที่ถือปฏิบัติสืบทอดต่อกันมา กล่าวคือ เมื่อบรรพบุรุษนับถือกันมาอย่างนั้น ลูกหลานรุ่นต่อ ๆ มาก็นับถือและปฏิบัติสืบทอดกันมาจนกระทั่งทุกวันนี้

พิธีกรรมเกี่ยวกับ "ผี" ที่จะกล่าวถึงต่อไปนี้ แสดงให้เห็นถึงเอกลักษณ์ของความเป็น "มอญ" ซึ่งนับเป็นเอกลักษณ์เฉพาะของกลุ่มชาติพันธุ์มอญและเอกลักษณ์เกี่ยวกับพิธีกรรมเหล่านี้ก็ยังเป็นส่วนช่วยให้ชาวมอญบางชนหมากรวมตัวกันอยู่ได้จนถึงปัจจุบันนี้

พิธีกรรมเกี่ยวกับ "ผี" ที่ชาวมอญบางชนหมากยังคงปฏิบัติสืบทอดกันมาถึงปัจจุบัน มีดังต่อไปนี้

1. พิธีกรรมการเลี้ยงผีโรงหรือผีประจำตระกูล (ฮ่าเจ๊ะ-กะลัก) จากการศึกษาเกี่ยวกับพิธีกรรมการเลี้ยงผีโรงหรือผีประจำตระกูลของชาวมอญบางชนหมาก ทำให้ทราบว่า พิธีกรรมการเลี้ยงผีโรงเป็นพิธีกรรมที่สืบเนื่องมาจากการนับถือผีบรรพบุรุษหรือผีปู่ ย่า ตา ยาย ผู้ล่วงลับไปแล้ว โดยที่ชาวมอญบางชนหมากมีความเชื่อว่า เมื่อปู่ ย่า ตา ยาย ได้ตายไปแล้ว วิญญาณของท่านเหล่านี้ยังคงวนเวียนดูแลรักษาลูกหลานอยู่ตลอดเวลา ด้วยความเชื่อเช่นนี้จึงได้มีการทำพิธีกรรมการเลี้ยงผีประจำตระกูลเพื่อเป็นการตอบแทน เพราะมีความเชื่อว่า ผีปู่ ย่า ตา ยาย ที่ตายไปแล้วนี้มีอิทธิฤทธิ์สามารถให้คุณและให้โทษแก่ลูกหลานได้ ถ้าครอบครัวใดหรือตระกูลใดไม่ทำพิธีเลี้ยงผีประจำตระกูลแล้วจะทำให้เกิดการเจ็บป่วยแก่บรรดาสมาชิกในตระกูล มีบางราย

ที่ไม่ทำพิธีเลี้ยงผี ลูกหลานในตระกูลหลายคนต้องประสบอุบัติเหตุทำให้ชน ชวา พิการ มีบางรายที่เลี้ยงสัจจนกลายเป็นคนวิกลจริต

การแสดงความกตัญญูและระลึกถึงบรรพบุรุษผู้ล่วงลับไปแล้ว สามารถทำได้โดยจัดพิธีกรรมการเลี้ยงผีขึ้น และในชุมชนมอญบางชนหมู่นั้น จากการสนทนากับผู้อาวุโสในหมู่บ้านหลายท่านพบว่า แต่เดิมการเลี้ยงผีประจำตระกูลของแต่ละตระกูลจะทำกันทุกปี แต่ปัจจุบันมีบางตระกูลที่เปลี่ยนเป็นเลี้ยงผีประเภทสามปีครั้ง เนื่องจากความเหมาะสมบางประการ เช่น มีญาติพี่น้องอยู่ห่างไกลจึงไม่สะดวกที่จะมาร่วมพิธีทุกปี เป็นต้น ปัจจุบันพิธีกรรมการเลี้ยงผีโรงหรือผีประจำตระกูลมี 2 แบบคือ การจัดเลี้ยงทุกปี และการจัดเลี้ยงสามปีครั้ง ซึ่งแต่ละประเภทมีรายละเอียดดังต่อไปนี้คือ

### 1.1 การเลี้ยงผีประจำตระกูลประเภทเลี้ยงทุกปี

ชาวมอญบางชนหมู่มากส่วนใหญ่มักจะมีการจัดพิธีกรรมการเลี้ยงผีโรงหรือผีประจำตระกูล (ฮ่าเจียะ-กะลัก) แบบประเภทเลี้ยงทุกปี โดยจะจัดพิธีกรรมกันในช่วงเดือนหก-เดือนแปด แล้วแต่ว่าสมาชิกในตระกูลจะตกลงกันเป็นวันใดของเดือน เมื่อกำหนดกันแล้วเมื่อถึงเวลาก็จะจัดพิธีเลี้ยงผีกัน เป็นประจำทุกปี ตัวอย่างเช่น ตระกูลออกไปจะจัดพิธีกรรมเลี้ยงผีทุกวันขึ้น 4 ค่ำ เดือนหกของทุกปี ตระกูลหมายปองจัดใหม่การเลี้ยงผีทุกวันขึ้น 3 ค่ำ เดือนแปดของทุกปี เป็นต้น (ดูภาคผนวก ข ประกอบ)

ผู้วิจัยขอยกตัวอย่างพิธีกรรมการเลี้ยงผีประจำตระกูลประเภทเลี้ยงทุกปี ซึ่งผู้วิจัยได้เข้าไปสังเกตการณ์อย่างใกล้ชิดของตระกูล "รามัญวงศ์" ซึ่งเป็นตระกูลที่มีสมาชิกมากตระกูลหนึ่ง

#### พิธี "เลี้ยงผีประจำตระกูล" (ฮ่าเจียะ-กะลัก) ของตระกูลรามัญวงศ์

วัน-เวลาที่ทำพิธี ตรงกับวันขึ้น 9 ค่ำ เดือนหก (ตรงกับวันที่ 22 เมษายน พ.ศ. 2534)

เวลา 13.00 น.

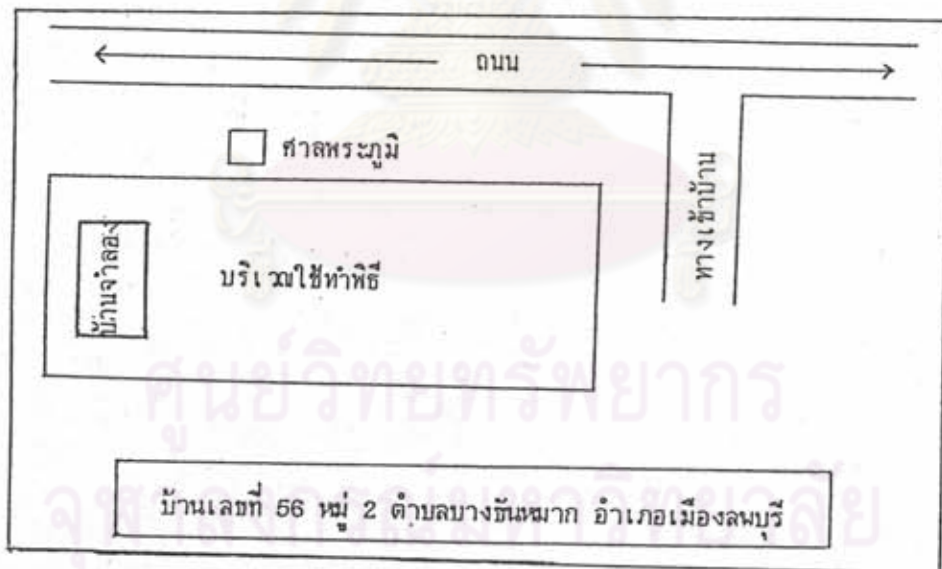
สถานที่ บ้านเลขที่ 56 หมู่ 2 ตำบลบางชันหมาก อำเภอเมือง จังหวัดลพบุรี ซึ่งเป็นบ้านของ นายจิวต รามัญวงศ์ ซึ่งเป็นต้นผี (ตอม-กะลัก) เดิม เมื่อนายจิวต รามัญวงศ์ เสียชีวิตลง ต้นผีคนต่อไปคือนายรว รามัญวงศ์ ซึ่งเป็นน้องชายของนายจิวต รามัญวงศ์ แต่ปัจจุบันยังไม่ได้ย้าย "ผีประจำตระกูล" (กะลัก) ไปจากบ้านเดิม จึงได้ให้ คุณกัลยาณี



จำขึ้น ซึ่งเป็นบุตรคนสุดท้ายของนายจิวัด งามัญวงศ์ เป็นผู้ดูแล "ผี" ไว้ก่อน และทำพิธี  
เลี้ยงผีที่บ้านเดิมด้วย (คุณภักษานี้มีหน้าที่ดูแลผีเท่านั้น ไม่มีสิทธิ์ในเรื่องผีประจำตระกูล  
เท่านั้น งามัญวงศ์ ซึ่งเป็น "ต้นผี" การที่คุณภักษานี้เป็นผู้จัดการเรื่องพิธีกรรม  
ต่าง ๆ เนื่องจากคุณภักษานี้เป็น "คนทรง" จึงมีความชำนาญในด้านนี้เป็นพิเศษ)  
ตระกูล "งามัญวงศ์" นับว่าเป็นตระกูลเก่าแก่ตระกูลหนึ่ง และมีสมาชิกร่วมตระกูลมาก  
จึงจำเป็นต้องใช้สถานที่ในการทำพิธีที่กว้างมาก ๆ เพื่อให้เพียงพอกับจำนวนสมาชิกที่มาพร้อมในพิธี  
ได้มีการตกลงร่วมกันในหมู่สมาชิกของตระกูลให้ใช้บริเวณลานดินหน้าบ้านเป็นสถานที่ใช้ทำพิธี  
(ตระกูลอื่น ๆ ที่มีจำนวนสมาชิกร่วมตระกูลน้อย จะใช้บริเวณ "ในเรือน" ซึ่งอยู่หน้าบ้านเป็นสถานที่  
ทำพิธี เช่น ตระกูล ช่อสัดยี่ คุ่มครอง และชันจอก เป็นต้น)

บริเวณที่ใช้ทำพิธีกรรมนั้น มีการปลูกบ้านจำลองหลังเล็ก ๆ ขึ้นเป็นสัญลักษณ์แทน  
"ในเรือน"

แผนผังบริเวณที่ทำพิธี



ภาพที่ 5 แผนผังแสดงบริเวณที่ทำพิธีเลี้ยงผีของตระกูล "งามัญวงศ์"

หมายเหตุ บริเวณที่ทำพิธี จะใช้เสื่อปูต่อ ๆ กันเพื่อใช้วางอาหารและสิ่งของต่าง ๆ

จุดประสงค์ของพิธี จากการสัมภาษณ์คุณพ่อสว่าง เร่งรัด และคุณวัลยาณี ฉ่ำชื่น ได้ให้เหตุผลเกี่ยวกับการทำพิธี "ฮ่าเจียะ-กะลัก" หรือ "เลี้ยงผีโรง" ว่า "ในการทำพิธีเลี้ยงผีโรงนั้น เพื่อรำลึกถึงบรรพบุรุษผู้ล่วงลับไปแล้ว ตามประเพณีที่ปฏิบัติสืบทอดกันต่อ ๆ มา เป็นภาวเช่นไหว้บูชา เลี้ยงอาหารแก่ผีประจำตระกูล โดยมีความเชื่อว่า ถ้าไม่ทำพิธีเลี้ยงผีโรงแล้ว จะทำให้เกิดการเจ็บไข้ขึ้นแก่คนในตระกูลเดียวกัน (คนที่เกิดในตระกูลเดียวกัน ภาษามอญเรียกว่า "ฮะกา" เดียวกัน เช่น "ฮะการามัญวงศ์" คือบุคคลที่เกิดในตระกูลรามัญวงศ์)

ผู้ร่วมพิธี ชาวมอญบางชนวนมากถือการสืบทอดผีบรรพบุรุษทางฝ่ายชาย เมื่อบุตรชายเติบโตและแต่งงานแล้ว จะถือว่า "สะไก้" เป็นส่วนหนึ่งของฮะกาหรือตระกูล ส่วนลูกสาวนั้นเมื่อแต่งงานกับชาวมอญด้วยกันก็ต้องเปลี่ยนไปนับถือ "ผี" ของสามี แต่ถ้าบุตรสาวแต่งงานกับคนไทยก็จะตัดขาดออกจาก "ฮะกา" หรือ "ตระกูล" ดังนั้นในวันทำพิธีเลี้ยงผีโรง แต่ละครอบครัวที่อยู่ใน "ตระกูล" เดียวกันจะส่งตัวแทนไปร่วมพิธี อาจจะเป็นสามี ภรรยา หรือบุตรก็ได้ ในวันทำพิธีเลี้ยงผีโรงของตระกูล "รามัญวงศ์" มีตัวแทนจาก 48 ครอบครัว มาร่วมพิธีต่างก็นำอาหารมาด้วย ผู้มาร่วมงานส่วนใหญ่จะเป็นสะไก้

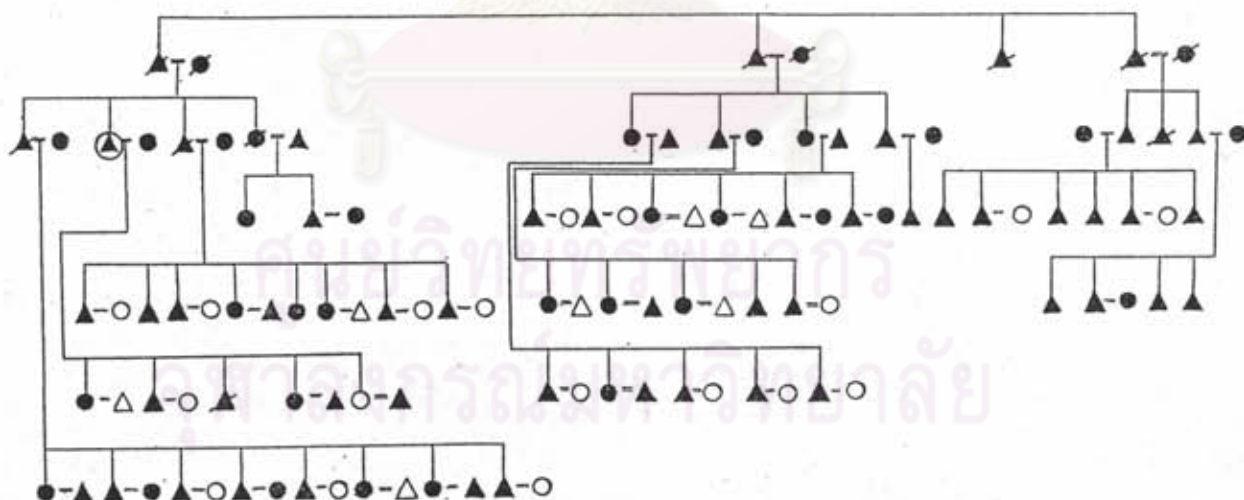
ศูนย์วิทยทรัพยากร  
จุฬาลงกรณ์มหาวิทยาลัย



แผนภูมิแสดงเครือญาติ 3 ช่วงอายุของตระกูล "รามัญวงศ์"

สัญลักษณ์ที่ใช้แทน

$\triangle$	สัญลักษณ์แทน	เพศชาย
$\triangle$ (with slash)	"	เพศชายที่เสียชีวิตแล้ว
$\circ$	"	เพศหญิง
$\circ$ (with slash)	"	เพศหญิงที่เสียชีวิตแล้ว
=	"	การแต่งงาน
	"	ความสัมพันธ์ทางสายเลือด
$\blacktriangle$ $\bullet$	"	ชาย หญิงชาวมอญ
$\triangle$ $\circ$	"	ชายหญิงชาวไทย
$\triangle$ (with slash) $\circ$ (with slash)	"	ต้นเผ่าคนปัจจุบัน



ภาพที่ 6 แผนภูมิแสดงเครือญาติ 3 ช่วงอายุของตระกูล "รามัญวงศ์"

### แบบแผนและขั้นตอน ในการประกอบพิธีกรรม

ขั้นตอนที่ 1 คุณภักษานิ ซึ่งเป็น "ผู้ดูแลผี" เป็นผู้ดูแลวิญญาณของบรรพบุรุษ โดยจุดธูป 5 ดอก เทียนสีเหลือง 1 เล่ม ในบริเวณ "โนเรือน" โดยกล่าวว่า "ขอเชิญผี ปู่ ย่า ตา ยาย มาร่วมพิธีเลี้ยงผีโรงในวันนี้" ต่อจากนั้น คุณภักษานิก็จะเปิด ฮะเต๊ะห์ ซึ่งสานด้วยไม้ไผ่ไม่มีฝาปิด ภายในบรรจุแหวนกับผ้าผี

ขั้นตอนที่ 2 คุณภักษานิ ตรวจสอบสิ่งสมมติที่ใช้แทนผีโรง ซึ่งชาวมอญเรียกว่า "กะลัก" หรือเครื่องผี ซึ่งประกอบด้วย

1. แหวนกะลัก หรือ แหวนบรรพบุรุษ เป็นแหวนที่ทำด้วยทองมีส่วนหัวเป็นพลอยสีแดง เป็นแหวนที่ตกทอดมาจากบรรพบุรุษรุ่นก่อน ๆ บรรจุอยู่ในกระบอกละ ไม้ไผ่ไม่มีฝาปิด

2. ยาดกะลัก หรือ ผ้าผี ประกอบด้วยเครื่องแต่งกายชาย 1 ชุด (ผ้าขาวม้าและเสื้อ) และเครื่องแต่งกายหญิง 1 ชุด (ผ้าถุง, เสื้อ และสไบเฉียง)

คุณภักษานิเป็นผู้ตรวจสอบเสื้อผ้าว่ามีรอยชำรุดหรือไม่ เพราะผ้านี้จะนำออกมาตรวจดูเพียงปีละครั้ง ในวันทำพิธีเท่านั้น ถ้าหากเสื้อผ้ามีรอยชำรุด (แม้เพียงรูเล็ก ๆ) ก็ต้องซื้อใหม่ มีความเชื่อว่า ถ้าไม่เปลี่ยนจะทำให้สมาชิกในตระกูลเจ็บป่วยในวันทำพิธีได้ คุณภักษานิตรวจสอบเสื้อผ้าแล้วปรากฏว่ายังอยู่ในสภาพดี ไม่ต้องเปลี่ยนใหม่แต่อย่างใด

3. ดอนตุน หรือ กระบอกละ ไม้ไผ่ จำนวน 12 อัน ทุก ๆ ปีจะมีการเปลี่ยนดอนตุนใหม่หมด ดอนตุนนั้นคือ กระบอกละ ไม้ไผ่ตัดให้สั้นข้อยู่ด้วย ภายในจะบรรจุข้าวไทย และใบหว่า กระบอกละ 12 ใบ ดอนตุนทั้ง 12 อัน จะพันรวมกันด้วยด้ายสีขาวและสีแดง แล้ววางไว้ในตระกร้าที่สานด้วยไม้ไผ่เล็ก ๆ

ขั้นตอนที่ 3 สมาชิกในตระกูล "รามัญวงศ์" ช่วยกันนำ "เครื่องกะลัก" ไปไว้ที่บ้านจำลอง

ขั้นตอนที่ 4 สมาชิกในตระกูล "รามัญวงศ์" ช่วยกันจัดอาหารใส่จาน จำนวน 48 ใบ (เท่ากับจำนวนครอบครัวของสมาชิก) อาหารที่ใช้ในพิธีได้แก่

1. ก๋วยเตี๋ยวสุก
2. เนื้อมะพร้าวแก่จัดหั่นเป็นแว่น ๆ
3. ขนมที่ทำจากแป้งข้าวเหนียว ได้แก่
  - ขนมต้ม (แทนขนมต้มขาว)
  - ขนมบัวลอย (แทนขนมต้มแดง)



4. ข้าวเหนียวหึ่งสุก
5. ข้าวสวย (ข้าวปากหม้อ)
6. เต้า 1 ตัว (ต้มสุกทั้งตัว) พร้อมน้ำจิ้ม (เพราะผีประจำตระกูลเป็นผีเต้า)
7. ปลาฮ้าย ทำจากปลาตัวเล็ก ๆ ผสมกับเครื่องแกง (ใส่ขมิ้นด้วย) ใช้ใบตองห่อปิ้งไฟ อุปกรณ์ที่ใช้ปิ้งปลาฮ้ายนั้น ต้องใช้ไม้ไผ่สานขึ้นใหม่โดยเฉพาะ

คุณภัลลยาณี บอกว่า เครื่องเช่นนั้น ผีแต่ละตระกูลจะใช้แตกต่างกันไป บางตระกูลอาจเช่นด้วย ไก่ ปลา งู เหล่า ฯลฯ แต่ผีของตระกูล "รามัญวงศ์" ไม่กินเหล้า จึงไม่ต้องใช้เหล้าเป็นเครื่องเซ่น ปกติในชีวิตประจำวัน ตระกูลที่มีผีประจำตระกูลเป็น "ผีเต้า" สมาชิกทุกคนในตระกูลต้องไม่กินเต้าที่มีชีวิตเป็นอันขาด ถ้าจะต้องกินเต้าก็ต้องพูดว่า "เต้าเน่า" ซึ่งถือเป็นเคล็ดว่า เต้าตัวนั้นได้ตายแล้ว สามารถกินได้ ไม่ถือว่าผิดแต่อย่างใด สำหรับตระกูลที่มีผีประจำตระกูลนอกจากผีเต้า คือ ผีไก่ ผีปลา ผีงู และผีมะพร้าวอ่อนนั้น ไม่มีข้อห้ามเหมือนผีเต้า กล่าวคือสามารถกินได้เหมือนอาหารทั่ว ๆ ไป และเวลาทำพิธีเลี้ยงผีประจำตระกูลนั้น ทุกตระกูลต้องเช่นด้วยผีประจำตระกูลทุกครั้ง ตัวอย่างเช่น ตระกูลรามัญวงศ์ ผีประจำตระกูลคือ "ผีเต้า" ก็ต้องเช่นด้วย "เต้า" ตระกูลประหยัด ผีประจำตระกูลคือ "ผีปลา" ก็ต้องเช่นด้วย "ปลา" เป็นต้น

ในการจัดอาหารใส่จานนั้น อาหารทุกอย่างจะถูกจัดแบ่งใส่ทุก ๆ จานจนครบ 48 จาน ยกเว้น เต้า ที่ใส่จานต่างหากพร้อมถ้วยน้ำจิ้ม

อาหารที่จัดเรียบร้อยแล้ว จะยกมาวางบริเวณหน้า "บ้านจำลอง" ซึ่งมีเสื่อปูไว้เป็นบริเวณกว้าง

ขั้นตอนที่ 5 สมาชิกของตระกูล "รามัญวงศ์" ทุกคนที่มาพร้อมพิธี จุดธูปคนละ 3-9 ดอก พร้อมด้วยเทียนเพื่ออัญเชิญวิญญาณหรือ "ผี" ของตระกูล "รามัญวงศ์" มากินเครื่องเซ่น โดยกล่าวว่า

"วันถึงวันเลี้ยงผี ขอเชิญมากินเครื่องเซ่น (ภาษามอญว่า "เมิน โนเภา-ฮะลัก-ฮ้อย") ขอให้ผีปู่ ผีย่า ผีตา ผียาย จงช่วยคุ้มครองให้ลูกหลานอยู่เย็นเป็นสุข อย่าเจ็บ อย่าไข้ เลข" (จากคำบอกเล่าของคุณภัลลยาณี ฉ่ำชื่น)

เมื่อสมาชิกทุกคนจุดธูปเทียนบอกผีโรงครบทุกคนแล้ว ก็จะนำธูปและเทียนไปปักไว้รอบ ๆ บ้านจำลอง ทุกคนจะพรมน้ำอบไทย ไปยังบริเวณบ้านจำลองที่วาง "เครื่องผี" เสร็จแล้วออกมานั่งสนทนากันในหมู่ญาติ ๆ มีการได้ถามทุกข์สุขของกันและกัน พวกผู้ชายจะร่วมวงดื่มเหล้าสนทนากันอย่างสนุกสนาน ส่วนพวกผู้หญิงและเด็กก็จับกลุ่มพูดคุยกันอีกด้านหนึ่ง

ระยะเวลาในการให้พี่โรงกินเครื่องเล่นนั้น คุณกัลยาณีบอกว่า "พอชุดับหมด ก็ใช้ได้" ในระหว่างที่รอเวลาให้ชุดับหมด ก็เกิดเหตุการณ์ที่น่าตื่นเต้นขึ้น คือ ฝีมือมีญาติได้มาเข้าร่างทรงของคุณกัลยาณี ชื่อ "ดอกหญ้า" ซอด้มเหล่า มาเข้าร่างของคุณกัลยาณีเพื่อซอด้มเหล่าพร้อมเครื่อง เช่น พวกผู้ชายต้องหาบุหรี และเหล่าให้ด้ม มีการสนทนาโต้ตอบเป็นภาษามอญ (ในร่างทรงของคุณกัลยาณี) กับพวกผู้ชาย (สมาชิกของตระกูลรามัญวงศ์) เป็นที่สนุกสนาน

ขั้นตอนที่ 6 เมื่อชุดับหมดแล้ว ให้เด็กที่เป็นสมาชิกของตระกูล "รามัญวงศ์" แสดงบทบาทเป็นแมว โดยร้อง "แม้ว แม้ว" ทำเสียงเลียนแบบแมว แล้วหยิบอาหารในจานกิน (พอเป็นพิธี) เสร็จแล้วทุกคนช่วยกันยกอาหารเลี้ยงดูกัน แล้วแยกย้ายกันกลับบ้าน เป็นเสร็จพิธี

ได้สอบถามคุณพ่อสว่าง เร่งรัด ว่า ทำไมจึงต้องใช้แมวเป็นสัญลักษณ์ว่า "ผี" ได้กินเครื่องเล่นเสร็จเรียบร้อยแล้ว คุณพ่อสว่าง แสดงความคิดเห็นว่า อาจเป็นเพราะเมื่อก่อน มีการเลี้ยงแมวกันทุกบ้าน เมื่อปล่อยอาหารทิ้งไว้ในเรือน โดยที่ผู้ร่วมพิธีกรรมออกมานั่งสนทนาอยู่ด้านนอก แมวเลยเข้าไปแอบกินอาหารเพราะผีกินเครื่องเล่นเสร็จแล้ว คุณพ่อสว่างกล่าวเสริมว่า ที่ให้แมวเป็นสัญลักษณ์เพื่อเป็นเคล็ดว่า ให้แมวเป็นผู้รับสิ่งไม่ดีแทนคน

## 1.2 การเลี้ยงผีประจำตระกูลประเภทสามปีครึ่ง

ชาวมอญหมู่ที่ 3 มีตระกูลที่ทำพิธีเลี้ยงผีประจำตระกูลประเภทสามปีครึ่ง จำนวน 6 ตระกูล คือ ตระกูลกรอบงาม ออกแมน แสงทอง เตชะวงศ์ พงศศิริ และท้วมดี สาเหตุที่มีจำนวนน้อยเพราะว่าต้องเสียค่าใช้จ่ายต่าง ๆ เป็นจำนวนมาก จากการสอบถามสมาชิกของตระกูล ออกแมนบางท่านถึงสาเหตุที่ทำการเลี้ยงผีประเภทสามปีครึ่งนี้ ได้รับคำตอบว่าเป็นเพราะมีสมาชิกในตระกูลออกแมนที่อยู่ไกล ๆ ไม่สามารถมาร่วมพิธีกรรมได้ทุกปี จึงได้ตกลงร่วมกันในบรรดาสมาชิกในตระกูลเดียวกันให้ทำพิธีกรรมสามปีหนึ่งครั้ง และได้จัดทำเป็นประจำติดต่อกันมาจนปัจจุบัน

ผู้วิจัยได้เข้าไปสังเกตการณ์การเลี้ยงผีประจำตระกูลของตระกูล "ออกแมน" อย่างเป็นทางการ พร้อมทั้งได้สัมภาษณ์คุณลุงสำลี เกียงบุตร อายุ 72 ปี ซึ่งมีบิดาเป็นคนไทยแต่มารดาเป็นมอญ คุณลุงสำลีเป็นผู้ที่มีความสามารถในการอ่านและเขียนภาษามอญได้ ในการประกอบพิธีกรรม คุณลุงสำลี ทำหน้าที่ในการอ่านตำราภาษามอญบอกให้จัดทำ "โรงพิธี และพิธีกรรมแต่ละขั้นตอน" พร้อมทั้งช่วยเตรียมอุปกรณ์ในแต่ละขั้นตอนด้วย ในการประกอบพิธีกรรมทุกครั้งจะต้องมีคนทรงจำนวน 2 คน หนึ่งในจำนวนคนทรงคือ คุณป้าบอน เกียงบุตร อายุ 70 ปี ซึ่งเป็นภรรยาของคุณลุง



ลำลี จากการได้สนทนาคณะคุณลุงลำลีและคุณป้าบอน ทำให้ทราบว่า ขั้นตอนของพิธีกรรมในการรำผีโรงนี้ได้ปฏิบัติสืบทอดกันมาแต่โบราณ มีบางส่วนได้นำแบบอย่างที่นายแพทย์สุเอ็ด คชเสนี ได้บันทึกไว้มาผสมด้วย แต่ก็ยังเป็นเพียงส่วนน้อยเท่านั้น จากการได้สัมภาษณ์คุณลุงและคุณป้าทั้งสอง ทำให้ทราบว่า คนทรงภายในชุมชนมอญบางชั้นหมาก มีจำนวน 10 คน ทั้งหมดล้วนเป็นผู้หญิง ส่วนคนบอกบทในชุมชนมีเพียง 2 คน คือ นายชั้น กรอบเพชร อายุ 66 ปี และคุณลุงลำลี เทียงบุตร อายุ 72 ปี

ผู้วิจัยขอยกตัวอย่างพิธีกรรมการเลี้ยงผีประจำตระกูลประเภทสามปีครั้ง โดยใช้ตระกูล "ออกแมน" ซึ่งเป็นหนึ่งในบรรดา 7 ตระกูลเป็นตัวอย่าง ดังมีรายละเอียดดังต่อไปนี้

พิธี "เลี้ยงผีประจำตระกูล" (ฮ่าเจียะ-กะลัก) ของตระกูลออกแมน

วันเวลาที่ทำพิธี วันขึ้น 10 ค่ำ เดือน 6 ตรงกับวันที่ 11 พฤษภาคม พ.ศ. 2535

สถานที่ บ้านเลขที่ 74/1 หมู่ 3 ตำบลบางชั้นหมาก อำเภอเมือง จังหวัดลพบุรี ซึ่งเป็นบ้านของ นายแฉ็ก ออกแมน ผู้ซึ่งเคยเป็น "ตันผี" (ตอม-กะลัก) ของตระกูล ปัจจุบันนายแฉ็ก ได้เสียชีวิตแล้ว ยังไม่มีการตกลงว่าจะให้ผู้ใดเป็นตันผีคนต่อไป จึงได้ให้ภรรยาของ นายแฉ็ก คือนางตุ่น ออกแมน ซึ่งเป็นสะใภ้ของตระกูล เป็นผู้ดูแล "ผี" (กะลัก) ไว้ก่อน

ค่าใช้จ่าย จากการสอบถามสมาชิกของตระกูล "ออกแมน" ถึงจำนวนรายจ่ายที่ใช้ในการประกอบพิธีกรรม ได้รับคำตอบว่า ค่าใช้จ่ายประมาณ 3,000-4,000 บาท ค่าใช้จ่ายต่าง ๆ ต้องจ่ายเป็นค่าคนบอกบท ค่าคนทรง 2 คน ค่าวงปีพาทย์ ค่าอาหารต่าง ๆ ในการทำเครื่องเซ่น ค่าอาหารสำหรับเลี้ยงบรรดาสมาชิกในตระกูลในวันทำโรงพิธีและวันประกอบพิธีกรรมตลอดทั้งวัน เงินทุนที่นำมาใช้จ่ายในการประกอบพิธีกรรมได้มาจากการเก็บจากบรรดาสมาชิกในตระกูล คร่าว ๆ 100 บาท

จุดประสงค์ของพิธี เมื่อรำลึกถึงบรรพบุรุษผู้ล่วงลับไปแล้ว เป็นการแสดงความกตัญญูการระลึกถึง เพื่อให้วิญญาณของท่านเหล่านั้นช่วยดูแลรักษาและปกป้องคนในตระกูลทุกคน ประสานแต่สิ่งที่ดีงามและอยู่เย็นเป็นสุขตลอดระยะเวลา 3 ปี แต่เดิมตระกูลออกแมนเลี้ยงผีประจำตระกูลประเภทเลี้ยงทุกปี แต่เมื่อประมาณ 6 ปีที่ผ่านมา มีสมาชิกในตระกูลออกแมน 1 คน มีอาการป่วยมาก เมื่อทำพิธีเข้าทรงดู จึงได้ทราบว่าทำผิดต่อผีประจำตระกูลต้องทำพิธี "รำผี" (เล-กะนา) เพื่อ

บางสรวงต่อผีบรรพบุรุษในตระกูล ตั้งแต่เริ่มมาบรรดาสมาชิกในตระกูลจึงได้ตกลงกันว่า จะทำการเลี้ยงผีประจำตระกูลประเภทสามปีครึ่ง และได้กระทำกันสืบต่อมาจนถึงปัจจุบัน

ผู้ร่วมพิธี ได้แก่บรรดาสมาชิกของตระกูล "ออกแมน" ส่วนใหญ่จะเป็นฝ่ายสะโง้งและบรรดาบุตรหลาน โดยผู้ที่เป็นผู้ชายในตระกูลจะช่วยกันปลูกสร้างโรงพิธี ส่วนพวกผู้หญิงจะเป็นฝ่ายจัดเตรียมอาหารพร้อมเครื่องเซ่นที่ใช้ในพิธีกรรม

#### แบบแผนและขั้นตอนในการประกอบพิธีกรรม

พิธีกรรมการเลี้ยงผีประจำตระกูลประเภทสามปีครึ่ง มีขั้นตอนในการจัดพิธีกรรม 2 ระยะ คือ ขั้นเตรียมการ และการทำพิธี

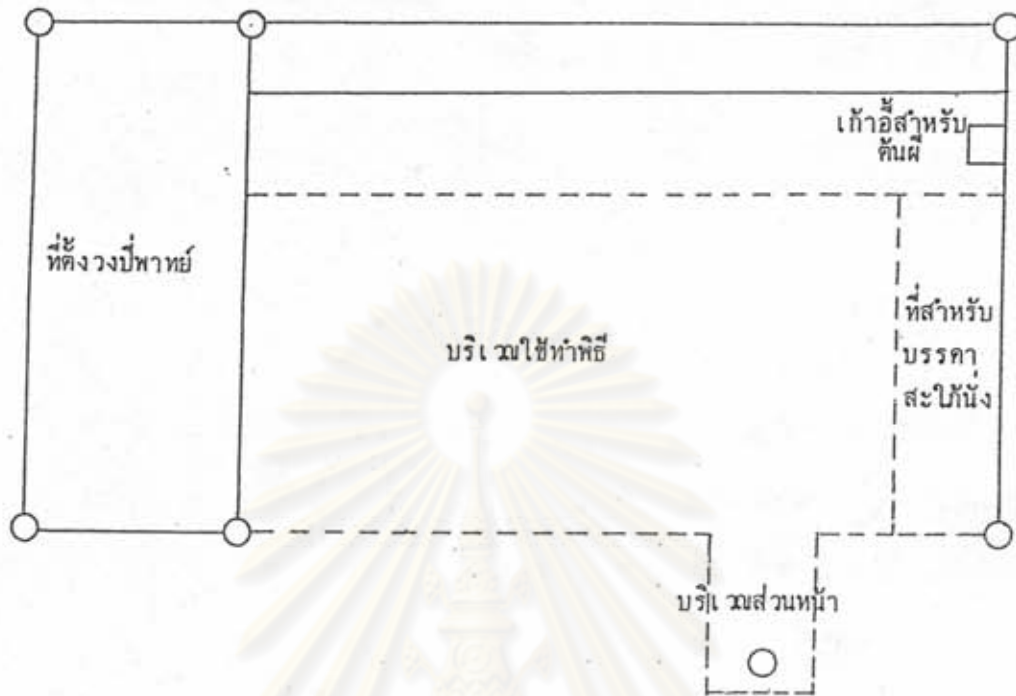
1. ขั้นเตรียมการ ก่อนถึงวันเลี้ยงผี 1 วัน คือวันที่ 10 พฤษภาคม 2535 (ตรงกับวันขึ้น 9 ค่ำ เดือน 6) บรรดาสมาชิกของตระกูล "ออกแมน" ทั้งชายและหญิงจะช่วยกันเตรียมการต่าง ๆ ที่ใช้ในวันรุ่งขึ้นซึ่งเป็นวันเลี้ยงผี ในขั้นเตรียมการนี้ต้องจัดทำโรงพิธี ทำขนมที่ใช้ในพิธีกรรม ทำอุปกรณ์บางอย่างที่ใช้ในพิธีกรรม ซึ่งมีรายละเอียดดังต่อไปนี้

- การทำโรงพิธี ขนาดและอุปกรณ์ต่าง ๆ ที่ใช้ในการทำโรงพิธีรำผีประเภทสามปีครึ่งนี้ไม่มีกำหนดตายตัวแน่นอน คุณลุงสำคัญบอกกับผู้วิจัยว่า ขนาดของโรงพิธีจะเล็กหรือใหญ่ขึ้นอยู่กับจำนวนสมาชิกในตระกูล ถ้ามีสมาชิกในตระกูลจำนวนน้อย ก็สร้างโรงขนาดเล็ก ถ้ามีสมาชิกในตระกูลจำนวนมากก็สร้างโรงพิธีมีขนาดใหญ่เพื่อให้เหมาะสมกับจำนวนสมาชิกที่มาร่วมในพิธี ดังนั้นจึงไม่มีการกำหนดจำนวนอุปกรณ์ต่าง ๆ ที่ใช้ในการสร้างโรงพิธีได้

ศูนย์วิจัยทรัพยากร  
จุฬาลงกรณ์มหาวิทยาลัย



แผนผังแสดงบริเวณโรงนึ่ง



ภาพที่ 7 แผนผังแสดงบริเวณที่ทำงานนึ่งเลี้ยงผีของตระกูล "ออกแมน"

- ทำขนม ขนมที่ใช้ในพิธีกรรมเป็นขนมที่ทำด้วยแป้งข้าวเหนียวผสมแป้งข้าวเจ้า ได้แก่ ขนมทอดกำไลมือ ขนมทอดกำไลเท้า ขนมทอดเสมา (ขนมสร้อยคอ) ขนมแหวน ขนมแป้งข้าวเหนียว ห่อใบตอง ขนมทุกอย่างต้องนำไปทอดในบริเวณโรงนึ่ง โดยเป็นหน้าที่ของสมาชิกในตระกูล "ออกแมน" ที่เป็นผู้หญิงและบรรดาลูกสะใภ้ มีข้อห้ามว่าสะใภ้ที่ท้องและเด็กที่ยังไม่ได้โกนผมไฟจะเข้าไปในโรงนึ่งไม่ได้ เพราะถือว่าไม่สะอาด

- ทำสร้อยสังวาลย์ด้วยพลูแห้ง ส่วนใหญ่ผู้ที่ทำสร้อยสังวาลย์จะเป็นสตรีสูงอายุ หรือ "คนทรง" ในการประกอบพิธีกรรมครั้งนี้ คุณป้าบอน เกียงบุตร เป็นผู้ทำสร้อยสังวาลย์ โดยใช้พลูแห้งจำนวน 9 ใบ ม้วนต่อกันทำเป็นสังวาลย์จำนวน 1 ช้าง โดยใช้ด้ายสีขาวและสีแดงผูกใบพลูต่อกัน สังวาลย์ที่ใช้ในพิธีกรรมต้องทำจำนวน 2 อัน สำหรับให้ "ต้นผี" หรือ "ตอมกะลัก" ใส่พาดเป็นสไบเฉียง 2 ช้าง

- เตรียมอุปกรณ์ต่าง ๆ เช่น เตรียมสำล้นันไม้ปักไว้ในหม้อดินจำนวน 50 อัน สำหรับให้สะใภ้ใหม่จุด จัดทำกะปอง-เกรีย (กระบอกสานด้วยไม้) ปักไว้ตามเสาต่าง ๆ จำนวน 3 อัน จัดเตรียมเครื่องเซ่นบางส่วน ได้แก่ กล้วย มะพร้าว ปลาสร้อยย่าง แป้งน้อบ กระจก ข้าวตอก ฐูปเทียน ฯลฯ

2. วันทำพิธี ก่อนเวลา 8.00 น. บรรดาสมาชิกในตระกูล "ออกแมน" จะมารวมกันที่บ้านของป่าต้น ออกแมน คุณลุงลำลี และคุณป้าบอน เทียงบุตร พร้อมคุณป้าจุก ซื่อสัตย์ ซึ่งเป็นคนทรงอีกคนหนึ่งมาช่วยตรวจดูความเรียบร้อย และอุปกรณ์ต่าง ๆ ที่ใช้ในการประกอบพิธีกรรม อุปกรณ์ต่าง ๆ ที่ใช้ในการทำพิธีกรรม มีดังต่อไปนี้คือ

1. แฝกมัดกำ จำนวน 3 กำ
2. กิ่งหว้า " 1 กิ่ง
3. ต้นกล้วย " 1 ต้น
4. ต้นอ้อย " 1 ต้น
5. ไม้ตบเผา " 2 อัน
6. มีดดาบ " 2 เล่ม
7. หอก " 1 อัน
8. กะปอง-เกรีย (กระบอกสานด้วยไม้) จำนวน 1 อัน (สำหรับใส่เศษอาหารที่ตกเรี่ยราดบนพื้น)

9. ขนมต่าง ๆ อันได้แก่ ขนมทอดกำไลมือ ขนมกำไลเท้า ขนมแหวน ขนมทอดเสมา (ขนมสร้อยคอ) ขนมแป้งข้าวเหนียวท่อใบตอง ขนมต้มแดง ขนมต้มขาว ขนมทุกอย่างใส่รวมกันจำนวน 50 จาน

10. มะพร้าวหั่นเป็นชิ้น ๆ
11. ปลาสร้อยต้มแล้วทาขมิ้น จำนวน 50 จาน และใส่กะละมังให้ผีเรือนอีก 1 กะละมัง

12. กล้วย จำนวน 1 หวี
13. ไก่ " 1 ตัว
14. ปลาช่อนย่าง " 2 ตัว
15. ปลาสร้อยย่าง " 2 ไม้
16. เหล้า " 1 ขวด
17. แป้งน้อบ " 1 ขวด
18. กระจก " 1 บาน
19. ข้าวตอก " 1 บาน
20. ลำส้านไม้สำหรับให้ลูกสะไภ้จุดไฟ จำนวน 50 อัน (ปักไว้ในหม้อดิน)



21. หนูพร้อมลูก จำนวน 1 อัน
22. ขอสับข้าง " 1 อัน
23. กระบอกลไม้ไผ่บรรจุน้ำและใบหว่า จำนวน 12 อัน
24. ดอกไม้ รูป เทียน
25. แป้งปั้น เป็นรูปงูแทนงูที่มีชีวิต เพราะตระกูล "ออกแมน" นี้มีประจำตระกูล

คือ ผึ้ง

26. สะบ้า จำนวน 1 คู่
27. ลูกข้าง " 1 คู่
28. ผ้าสะไบ " 1 คู่
29. โองใส่หน้าขนาดเล็ก จำนวน 1 ใบ (ใช้อาบต้นไม้)
30. อ่างหรือกะละมังใส่น้ำ " 1 ใบ (ให้ช่างพ่นในโรงผี)
31. กระดัง " 1 ใบ

ขั้นตอนในการประกอบพิธีกรรมแบ่งเป็น 2 ขั้นตอน คือ

ขั้นตอนแรก เป็นขั้นตอนที่สำคัญที่สุด พิธีกรรมจะเกี่ยวข้องกับ การเลี้ยงผีประจำตระกูล มีรายละเอียดดังต่อไปนี้

ผีเรือนลงโรงพิธีที่ต้น คนบอกบทและคนทรงทั้งสองคนพร้อม "ต้นผี" จะขึ้นไปเชิญ เครื่องผีจากบนบ้านลงมายังโรงพิธี เพื่อเตรียมทำพิธีต่อไป

รดน้ำต้นไม้ คนทรงนำต้นผีนั่งบริเวณส่วนหน้าของโรงพิธี เพื่อให้บรรดาสมาชิกของตระกูล ออกแมนรดน้ำ ถือเป็นภารรดน้ำใหญ่ที่อาวุโสที่สุดในตระกูลเพื่อความเป็นสิริมงคลแก่ลูกหลาน อาบ น้ำเสร็จ "ต้นผี" เปลี่ยนเสื้อผ้าใหม่พร้อมสวมสร้อยสังวาลย์แล้ว ไปนั่งเป็นประธานในบริเวณโรงพิธี

ยกครูคนทรง เป็นการทำที่คนทรงทั้งสองคนทำพิธีบอกกล่าวแก่ครูอาจารย์ของตน โดยใช้ อนุกรมในการยกครู คือ เงิน 12 บาท รูป 1 แหนบ เทียน 1 เล่ม พลุ 7 ใบ และหมาก 7 ถ้วย กล่าวกับน สมาชิกในตระกูลที่เคยบนต่อผีปู่ย่าตายายไว้ จุดรูปเทียนบอกกล่าวแก่ผี ประจำตระกูลเพื่อเป็นการแก้บน

สังเวชเครื่องเซ่น คนทรงทั้งสองคนจุดรูปเทียนบอกกล่าวอัญเชิญผีประจำตระกูลมากิน เครื่องเซ่น ในขณะที่กำลังสังเวชเครื่องเซ่นนี้คนทรงทั้งสองจะรำถวายไปรอบ ๆ บริเวณที่ทำ พิธีกรรมจำนวน 3 รอบ ปี่พาทย์บรรเลงเพลงทะแยมอญ

ขั้นตอนที่สอง เป็นขั้นตอนของความสนุกสนาน เป็นการแสดงเป็นเรื่องราวแสดงถึงวิถีชีวิตของชาวมอญตั้งแต่เด็กจนกระทั่งเติบโต เรียกก๊ออย่างว่า "ลิเกมอญ" มีรายละเอียดดังต่อไปนี้

บวชเณร คนบวชบวชจะเลือกคนในตระกูล "ออกแมน" ที่เป็นผู้ชาย 1 คน แต่งตัวเป็นเณรโดยนุ่งขาวห่มขาว บรรดาญาติ ๆ ในตระกูลเดียวกันทำการใส่บาตรให้เณรพร้อมร่ำร้ออย่างสนุกสนาน 3 รอบ ปี่พาทย์บรรเลงเพลงทะเลแถมมอญ

ยกขันหมาก เป็นการจำลองพิธีการแต่งงานโดยนำผู้ที่เป็นเณรมาเป็น "เจ้าบ่าว" เปลี่ยนเป็นนุ่งแดงห่มแดง แสดงการยกขันหมากไปยังบ้านของ "เจ้าสาว" มีการไซโยให้ร้องในขณะทำการห่มขันหมากด้วย

แต่งงาน คนบวชบวชทำการเลือกผู้หญิงในตระกูลเดียวกัน 1 คน เป็น "เจ้าสาว" เพื่อทำพิธีแต่งงานกับ "เจ้าบ่าว" โดยมีคนทรงเป็นตัวแทนขอผีปู่ย่าตายาย (กะลัก-ฮ้อย) คนทรงในร่างของผีประจำตระกูลทำการผูกข้อมือให้กับคู่บ่าวสาวเป็นการแสดงการยอมรับ "ลูกสะใภ้ใหม่" เข้ามาในตระกูล แล้วส่งสำลีสั้นไม้ให้ "สะใภ้ใหม่" จุดไฟบอกแก่ผีบรรพบุรุษแล้วไปทำการโหมผ้าที่ผูกไว้บริเวณตรงกลาง (เพื่อให้ผีในตระกูลมาเข้าร่าง) จากนั้นคนทรงจะส่งจานขนมให้ ปี่พาทย์บรรเลงเพลงทะเลแถมมอญ สะใภ้ถือจานขนมร่ำรำไปตามจังหวะดนตรี 3 รอบ (สะใภ้คนอื่น ๆ ของตระกูลปฏิบัติเช่นเดียวกันทุกคน) แล้วนำจานขนมเหล่านั้นไปวางไว้ข้างนอกโรงพิธี ในช่วงนี้มีสะใภ้ใหม่ของตระกูลที่เพิ่งแต่งงานในตอนเข้ามาร่วมพิธีด้วย

มานพทั้งสองมาเยือน จำลองถึงแขกที่มาในงาน โดยคนทรงสองคนเป็นตัวแทนของมานพสองคน เจ้าของบ้านจัดหาเหล้าและไก่ไปต้อนรับ ในขณะที่มานพสองคนกำลังนั่งกินอาหารอยู่ นั้น ปี่พาทย์บรรเลงเพลงทะเลแถมมอญ บรรดาลูกสะใภ้เข้าร่วมร่ำรำ มีบางรายที่ผีประจำตระกูลมาเข้าร่างบรรดาลูกสะใภ้เพื่อได้ถามทุกข์สุขและขอกินเครื่องเช่น ลูกสะใภ้พากันร่ำไปรอบ ๆ พร้อมถือจานอาหาร ไปแจกให้บรรดาผู้ที่คู้ยู่ภายนอกโรงพิธี

รำดาบ เป็นการจำลองวิถีชีวิตเมื่อต้องออกรบกับข้าศึก การรำดาบเป็นตัวแทนของการยก "ทัพใหญ่" คนทรงทั้งสองคนเป็นตัวแทนของแม่ทัพ ถือดาบร่ำรำไปรอบ ๆ บริเวณที่ทำพิธี 3 รอบ

รำหอก คนทรงคนหนึ่งถือหอกแล้วร่ำรำหอกไปตามจังหวะดนตรีวนไปรอบ ๆ 3 รอบ การรำหอก ถือเป็นตัวแทนของการยก "ทัพเล็ก" เพื่อไปรบกับข้าศึก

เล่นลูกข่าง คนบวชบวชเขียนวงกลมในบริเวณที่ทำพิธี เพื่อให้คนทรงได้ขว้างลูกข่างให้อยู่เฉพาะภายในวงกลม คนทรงทั้งสองคนแต่งตัวโดยใช้ผ้าโพกหัว เป็นตัวแทนของเด็กขว้างลูกข่าง



แข่งขันกัน มีการรำไป ร้องไปรอบ ๆ วงกลม 3 รอบ

ชนไก่ เป็นการจำลองชีวิตของชาวมอญวัยกลางคน จำลองเหมือนการตีไก่จริง ๆ ไก่ที่ใช้ก็ไม่ใช่ไก่จริง แต่ใช้ผ้าสะไบมัดเป็นปมคล้ายหัวไก่ โดยให้คนทรงทั้งสองคนแสดงเป็นตัวไก่ โดยจับหัวไก่ที่ทำจากผ้าสะไบ แสดงอาการจ้องกัน ตีกัน ไล่จิกกัน สนุกสนานมาก

ทอยสะบ้า คนทรงสองคนทำการเล่นสะบ้า มีลูกตั้ง 5 ลูก (ลูกสะบ้าทำจากต้นกล้วย) และลูกทอย 6 อัน คนบอกบทจะเป็นผู้ตั้งลูกสะบ้าให้ คนทรงทั้งสองคนเป็นผู้แข่งขันกัน โดยมีคนเชียร์อยู่รอบ ๆ

ตัดต้นกล้วย คนบอกบทจะนำต้นกล้วยที่เตรียมไว้มีแฝกมัดไว้ที่ต้นกล้วย 1 กำ และมีผ้าแดงผืนเล็ก ๆ อยู่บนต้นกล้วย คนทรงจะถือดาบแล้วรำไปรอบ ๆ ต้นกล้วย 3 รอบ แล้วฟันด้วยมีดดาบครั้งเดียวให้ขาด พิธีนี้เชื่อว่าเป็นการปัดรังควานเหล่าผีร้ายและบรรดาสสิ่งชั่วร้ายต่าง ๆ ให้หมดสิ้นไป

คล้องช้าง คนบอกบทเลือกคนในตระกูลที่เป็นผู้ชาย 1 คน มาแสดงเป็นช้าง โดยใช้ผ้าขาวม้าทำเป็นวงช้าง คนทรงสองคนเป็นผู้คล้องช้าง โดยใช้ผ้าไล่คล้องคอช้าง เล่สหลอคล้องกันลึกนัก พอคนทรงคนหนึ่งคล้องช้างได้แล้ว คนทรงอีกคนหนึ่งหาบกล้วยมาให้ช้างกิน พร้อมจูงช้างวนต้นกล้วยที่ตัดไว้ ในช่วงที่ไล่กล้วยช้างกินมันได้ ให้เหล่าช้างกินด้วยเพื่อให้เกิดความสนุกสนาน หลังจากนั้นช้างจะอมน้ำจากอ่างที่เตรียมไว้บนใบบริเวณโรงพิธีเพื่อความเป็นสิริมงคลแก่บรรดาสมาชิกของตระกูล "ออกแมน"

ทุ่มมะพร้าว คนทรงหนึ่งคนจะนำมะพร้าวแก่ที่ปอกเปลือกไว้แล้วรำไปรอบ ๆ บริเวณ 3 รอบ แล้วทุ่มลงบริเวณหัวเสาให้มะพร้าวแตก (ทุ่มครั้งเดียวให้แตก ถ้าไม่แตกถือว่าผีไม่สะอาด) เพื่อความเป็นสิริมงคล

ปัดรังควาน คนในตระกูลที่เจ็บป่วยหรือได้บนบานต่อผีบรรพบุรุษไว้จะเข้าร่วมพิธีปัดรังควาน คนทรง 1 คน จะถือดาบทั้งสองมือ (ถือดาบ 2 เล่ม) คนทรงอีกคนหนึ่งถือใบหว่านคอปรมน้ำมนต์ ผู้ที่ต้องการปัดรังควานจะนั่งเหยียดเท้าไปในทิศทางเดียวกัน บริเวณปลายเท้าจะมีกระดังยี่ไว้ 1 ใบ และมีจานขนมวางอยู่บนกระดังยี่ 1 จาน คนทรงทั้งสองคนจะร้องเพลงออกแขก ในขณะที่คนหนึ่งใช้ดาบฟันไปตามร่างกายของผู้ที่ต้องการปัดรังควาน เพื่อให้สิ่งชั่วร้ายออกจากร่างแล้วไปกินเครื่องเช่นในจานบนกระดังยี่ และคนทรงอีกคนหนึ่งใช้ใบหว่านประพรมน้ำมนต์ให้เพื่อความ เป็นสิริมงคล ทำการปัดรังควานเป็นจำนวน 3 ครั้ง หลังจากนั้นนำกระดังยี่พร้อมจานขนมไปทิ้งนอกโรงพิธี

เซ็นเรือ เป็นขั้นตอนสุดท้ายในการประกอบพิธีกรรม คนบอกบทจะนำผ้ามาปูไว้ที่พื้น บริเวณที่ทำพิธีสมมติว่าเป็นเรือ คนทรงทั้งสองคนจะนำกะปอง-เกรวย (กระบอกไม้ไผ่สานด้วยไม้) ทั้ง 3 อัน มาใส่บนเรือ นำจากอาหารที่เหลือ ตักด้วย ลูกสะบ้า นำมาใส่ในเรือ คนบอกบทบอกให้สมาชิกในตระกูลประมาณ 20 คน ช่วยกันเซ็นเรือ โดยเซ็นถอยหน้า-ถอยหลัง ในขณะที่เดียวกันคนทรงจะร้องเพลงออกแขก ปี่พาทย์บรรเลงเพลงเร็วเร้าใจ เล่นลึกลับจึงเซ็นเรือออกไปนอกโรงพิธี เชื่อว่าเป็นการเซ็นสิ่งชั่วร้ายออกไปจากตระกูล เป็นเสร็จพิธี

ต้นฝั้นจะนำ "กะล่ก" หรือ "ผี" ไปไว้ที่เดิม หลังจากนั้นพวกผู้ชายจะช่วยกันรื้อโรงพิธีให้เสร็จในวันเดียวกัน เป็นอันเสร็จการประกอบพิธีกรรมการเลี้ยงผีประเภทสามปีครึ่ง การประกอบพิธีกรรมจบลงเวลาประมาณ 17.00 น. จากการพูดคุยกับคุณลุงลำลี เทียงบุตร ซึ่งเป็นคนบอกบท ได้ความว่า ช่วงเวลาพักกลางวันนั้นไม่สามารถกำหนดตายตัวได้ เมื่อถึงเวลาประมาณ 12.00 น. จะหยุดเพื่อพักรับประทานอาหารกลางวันประมาณ 30 นาที แล้วเริ่มพิธีกันต่อไป ในการประกอบพิธีกรรมแต่ละครั้งคนบอกบทจะมีรายได้อีก 400 บาท ส่วนคนทรงทั้งสองคนจะมีรายได้อีก 200 บาท ส่วนวงปี่พาทย์ที่ใช้บรรเลงตลอดพิธีกรรมในครั้งนี้นัดต่อมาในราคา 1,200 บาท

จากการพูดคุยกับผู้สูงอายุที่เข้าร่วมพิธีกรรมทำให้ทราบว่าปัจจุบันการประกอบพิธีกรรม การเลี้ยงผีมีการเปลี่ยนแปลงไปจากที่เคยปฏิบัติสืบต่อกันมาแต่เดิมหลายประการ คือ

1. มีการเปลี่ยนแปลงเวลาทำการเลี้ยงผี ซึ่งแต่เดิมเคยเลี้ยงประเภททุกปี แต่ปัจจุบันได้เปลี่ยนมาทำพิธีประเภทสามปีครึ่งได้แก่ ตระกูล ออกแมน เนื่องจากสมาชิกของตระกูลคนหนึ่งป่วยต้องทำพิธี "รำผี" (ละ-กะนา) ตั้งแต่นั้นมาก็ตกลงกันว่าเปลี่ยนจากการเลี้ยงผีประเภททุกปีเป็นประเภทสามปีครึ่ง เพื่อความสะดวกแก่สมาชิกที่อยู่ไกลจะได้ไม่ต้องเดินทางมาร่วมพิธีกรรมทุกปีด้วย

2. ขั้นตอนต่าง ๆ ของพิธีกรรมมีการเปลี่ยนแปลงได้ จากการพูดคุยกับลุงลำลี เทียงบุตร ซึ่งเป็นผู้บอกบทหรือบอกขั้นตอนในการประกอบพิธีกรรม ทำให้ทราบว่า การประกอบพิธีกรรมเลี้ยงผีประเภทสามปีตามที่คุณลุงได้เคยจัดทำมานั้น มีการเปลี่ยนแปลงจากเดิมที่เคยทำมา กล่าวคือ คุณลุงได้นำแบบอย่างพิธีการเลี้ยงผีที่ นายแพทย์สุเอ็ด ศษเสณี ได้บันทึกไว้มาผสมกับของเดิมที่ชาวมอญบางชนวนมากได้ปฏิบัติอยู่ ขั้นตอนที่น่ามาได้แก่ การบวชเณร ยกขันหมาก และการแต่งงาน นอกจากนี้ยังพบอีกว่า แต่เดิมนั้นใช้เวลาในการประกอบพิธี 1 วัน กับ 1 คืน แต่ปัจจุบันได้มีการตัดตอนให้สั้นลงเหลือเพียง 1 วันเท่านั้น จากที่กล่าวมาแสดงให้เห็นว่า พิธีกรรม การเลี้ยงผีมีการเปลี่ยนแปลงไปตามยุคตามสมัยด้วย



3. ความศรัทธาและความเชื่อเสื่อมลงจากเดิม จากการได้พูดคุยกับบรรดาสะไภ้ของตระกูลออกแมน พบว่า ปัจจุบันตระกูลออกแมนมีสะไภ้ที่เป็นคนไทยหลายคน สะไภ้เหล่านั้นมีความเชื่อและศรัทธาในเรื่อง "ผีบรรพบุรุษ" น้อยกว่าคนเมอญ ทำให้การร่วมกิจกรรมต่างไปจากอดีตมาก กอปรกับสะไภ้เมอญที่เป็นเด็กรุ่นใหม่ก็มีความเชื่อถือน้อยลงด้วย ตัวอย่างเช่น จากคำบอกเล่าตอนหนึ่งกล่าวว่า สมัยก่อน (คือก่อนหน้านี้นี้ประมาณ 10-20 ปี) เวลาที่บรรดาสะไภ้ออกไปรำภายในโรงพิธี ทุกคนจะรำกันอย่างสนุกสนาน และจะมีผีบรรพบุรุษผู้ล่วงลับไปแล้วมาเข้าร่างเกือบทุกคน แต่ในปัจจุบัน บรรดาสะไภ้ไทยและสะไภ้เมอญรุ่นใหม่มีความอายที่จะแสดงออกในการรำลักษณะการแสดงออกไม่ใช่พฤติกรรมที่ทำด้วยความเชื่อและศรัทธา แต่ปฏิบัติด้วยความจำเป็นบังคับมากกว่า และยังไม่เคยปรากฏให้เห็นว่ามีวิญญาณของผีบรรพบุรุษมาเข้าร่างบรรดาสะไภ้เหล่านั้นเลย

## 2. พิธีกรรมการเลี้ยงผีศาลเจ้า (ปะจู้)

ในชุมชนเมอญบางชนมามีศาลเจ้าที่ชาวเมอญนับถือจำนวน 3 แห่ง โดยแบ่งการทำพิธีกรรมการเลี้ยงผีออกเป็น 3 กลุ่ม กล่าวคือ กลุ่มบ้านใต้หรือบ้านล่าง (หมู่ที่ 1, 2) มีศาลเจ้าตั้งอยู่ในบริเวณหมู่ที่ 2 มีชื่อว่า "ศาลเจ้าพ่อตากน้ำ" กลุ่มบ้านเหนือ (หมู่ที่ 3) มีศาลเจ้าอยู่บริเวณกลางหมู่บ้าน และกลุ่มทางฝั่งซ้ายของแม่น้ำลพบุรี (หมู่ที่ 6, 7 และ 9) มีศาลเจ้าอยู่ในเขตของหมู่ที่ 9 บริเวณหลังหมู่บ้านออกไป มีชื่อว่า "ศาลเจ้าพ่อจ้อยแม่ละองลำลี"

ผีศาลเจ้าหรือปะจู้เป็นศูนย์รวมของชาวเมอญแต่ละกลุ่มบ้าน เมื่อผู้ใดมีทุกข์หรือต้องการให้เจ้าพ่อช่วยเหลือก็จะมาบนขอให้เจ้าพ่อช่วย เมื่อประสบความสำเร็จดังที่ได้บนขอไว้ ก็จะทำการแก้บน ซึ่งจะกระทำในวันทำพิธีเลี้ยงผีศาลเจ้า ส่วนใหญ่ชาวเมอญบางชนมจะบนด้วยอาหารต่าง ๆ เช่น หัวหมู ไก่ เหล้า และผลไม้ มีบางส่วนที่บนด้วยการละเล่นต่าง ๆ ได้แก่ กลองยาว ลิเก และภาพยนตร์

นับว่า ผีศาลเจ้าหรือปะจู้เป็นสัญลักษณ์แทนความเชื่ออันเป็นที่นับถือและศรัทธาของชาวเมอญแต่ละกลุ่มบ้านซึ่งส่วนใหญ่จะเป็นผู้หญิง กล่าวได้ว่า ผีประจำตระกูลหรือผีโรงเป็นสิ่งยึดเหนี่ยวให้บุคคลที่อยู่ในตระกูลเดียวกันมีความรู้สึกร่วมกันว่าเป็นสิ่งหนึ่ง เป็นญาติกัน ซึ่งเป็นกลุ่มเฉพาะในแวดวงเครือญาติเท่านั้น แต่ผีศาลเจ้าหรือปะจู้เป็นศูนย์รวมของกลุ่มสังคมที่มีขนาดกว้างขึ้น กล่าวคือ เป็นการรวมกลุ่มของคนหลาย ๆ ตระกูลในกลุ่มบ้าน ให้ความรู้สึกว่าเป็นพวกพ้องเดียวกัน เป็นกลุ่มเดียวกัน เห็นได้จากในวันทำพิธีเลี้ยงผีศาลเจ้าแต่ละครั้งนั้นจะมีชาวเมอญซึ่งส่วนใหญ่เป็นผู้หญิงในกลุ่มบ้าน เข้าร่วมพิธีเป็นจำนวนมาก มีทั้งผู้นำสิ่งของมาแก้บนและผู้นำ

อาหารมาร่วมพิธีเพื่อใช้เป็นเครื่องเซ่น ส่วนผู้ที่ไม่ได้เข้าร่วมพิธีก็จะบริจาคอาหารและเงินให้แก่คนทรงและชาวบ้านผู้ทำหน้าที่เดินเรี่ยไรไปตามบ้านเพื่อนำเงินไปซื้อสิ่งของมาใช้ในการประกอบพิธีกรรม

จากการสอบถามบรรดา "ร่างทรง" หลายท่าน ทำให้ทราบว่า การจัดพิธีกรรม การเลี้ยงผีศาลเจ้าทั้ง 3 แห่ง มีลักษณะคล้ายกัน และบรรดา "ร่างทรง" ก็จะไปช่วยจัดทำพิธีทั้ง 3 แห่งด้วย ผู้วิจัยขอยกตัวอย่างการเลี้ยงผีศาลเจ้าของ "ศาลเจ้าน้อยแม่ละออสง่าลี" เป็นตัวแทนของการนำเสนอพิธีกรรมการเลี้ยงผีศาลเจ้าในครั้งนี้

พิธีกรรมการเลี้ยงผีศาลเจ้าของ "ศาลเจ้าน้อยแม่ละออสง่าลี" ที่ผู้วิจัยได้เข้าไปสังเกตการณ์อย่างใกล้ชิด พร้อมทั้งได้สัมภาษณ์คุณเจริญ โล่ห์จินดา ซึ่งเป็นร่างทรงและผู้ประกอบพิธีกรรม ดังมีรายละเอียดดังต่อไปนี้

#### พิธีกรรมการเลี้ยงผีศาลเจ้า (ปะจี่) ของเจ้าน้อยแม่ละออสง่าลี

วัน-เวลาที่ทำพิธี วันแรม 13 ค่ำ เดือน 6 ตรงกับวันศุกร์ที่ 29 พฤษภาคม พ.ศ. 2535

สถานที่ บริเวณศาลเจ้าน้อยแม่ละออสง่าลี หลังหมู่บ้านหมู่ที่ 9 ตำบลบางขันหมาก อำเภอเมือง จังหวัดลพบุรี

จุดประสงค์ของพิธี เพื่อเป็นการแก้บนต่อเจ้าน้อย และเป็นการเซ่นสังเวยอาหารเป็นการบวงสรวงต่อเจ้าน้อย เพื่อให้เกิดความเป็นสิริมงคล ความสงบสุข และประสบความสำเร็จในการประกอบอาชีพ

ผู้ร่วมพิธี ชวามอบุในหมู่ที่ 6, 7, 9 และ 12 (ซึ่งส่วนใหญ่เป็นเพศหญิง) และผู้มาแก้บนจำนวนหนึ่งจากทั่วชุมชน

อุปกรณ์ที่ใช้ในการประกอบพิธีกรรม

- |                      |       |   |     |
|----------------------|-------|---|-----|
| 1. ตู๊กตารูปหญิง-ชาย | จำนวน | 1 | คู่ |
| 2. ตู๊กตารูปละคร     | "     | 1 | โรง |
| 3. ตู๊กตารูปไก่จำลอง | "     | 2 | ตัว |
| 4. รูปจระเข้จำลอง    | "     | 1 | ตัว |
| 5. รูปงูจำลอง        | "     | 1 | ตัว |
| 6. พวงมาลัย          | "     | 1 | พวง |



7. บุหรี่
8. กัญชา
9. ฐูปเทียนและดอกไม้
10. น้ำมัน
11. ไก่ต้ม จำนวน 2 ตัว (พร้อมน้ำจิ้ม)
12. มะพร้าวอ่อน " 2 ผล
13. กล้วย " 2 หวี
14. ขนมต้มแดง " 1 จาน
15. ขนมต้มขาว " 1 จาน
16. ผลไม้อะไรก็ได้ไม่ต่ำกว่า 1 อย่าง
17. ข้าวเหนียวหนึ่งชุกกะมะพร้าว จำนวน 1 จาน
18. เหล้า จำนวน 1 ขวด
19. น้ำ " 1 ขวด
20. ข้าวเจ้าปากหม้อ " 1 จาน
21. กุ้งหว่า " 1 กิ่ง
22. คาบ " 1 คู่
23. ผ้าแดง ไม่ต่ำกว่า 1 ผืน
24. ผ้าขาว " 1 ผืน
25. กลองยาว จำนวน 1 คณะ

#### แบบแผนและขั้นตอนในการประกอบพิธีกรรม

ในการประกอบพิธีกรรมการเลี้ยงผีศาลเจ้า (ปะจี้) นี้ มีขั้นตอนในการจัดเตรียมเครื่องเซ่นและอุปกรณ์ต่าง ๆ ในช่วงเช้า คือตั้งแต่เวลา 8.00-12.00 น. ส่วนพิธีกรรมจะเริ่มในเวลา 14.00 น. เป็นต้นไป ขั้นตอนของพิธีกรรมมีดังต่อไปนี้คือ

กลองยาวขึ้นครุกลองยาว เริ่มเวลาประมาณ 14.00 น. สิ่งของที่ใช้ในการไหว้ครุกลองยาว ได้แก่ เหล้า 1 ขวด, บุหรี่ 1 ซอง ดอกไม้ธูปเทียนและเงิน 12 บาท เมื่อไหว้ครุเสร็จคณะกลองยาวจะตีกลองยาว เมื่อชาวบ้านได้ยินเสียงกลองยาวก็จะมาร่วมพิธีกรรมที่ศาลเจ้าพ่อจ้อย

คนทรงจัดเรียงเครื่องเซ่น คุณเจริญ โล่ห์จินดา ซึ่งเป็นผู้ประกอบพิธีกรรม และบรรดา  
ร่างทรงช่วยกันจัดเตรียมเครื่องเซ่นที่บริเวณหน้าศาล รวมทั้งสิ่งของที่นำมาถวาย

จุดธูปเปิดหน้าศาล คุณเจริญ โล่ห์จินดา จุดธูปบอกเล่าเจ้าพ่อจ้อยแม่ละองสำลี และ  
บรรดาเจ้าพ่อซึ่งเป็นที่ยึดถือของคนทั่วไป เช่น เจ้าพ่อพระกาฬ เจ้าพ่อหลักเมือง และเจ้าพ่อตากฟ้า  
เป็นต้น เมื่อจุดธูปบอกเสร็จแล้ว เจ้าพ่อจ้อยจะประทับร่างทรงของคุณเจริญ และพ่นเหล่าไม้บรรดา  
เครื่องเซ่นที่จัดเตรียมไว้ หลังจากนั้นเจ้าพ่อจะสูบกัญชา สูบบุหรี่ และกินหมาก เมื่อเจ้าพ่อออกจาก  
ร่างทรงแล้ว เจ้าพ่อองค์อื่น ๆ ก็จะประทับร่างของบรรดาร่างทรงและผู้เข้าร่วมพิธีกรรม ซึ่ง  
เกือบทั้งหมดเป็นผู้หญิง

ชาวบ้านมีความเชื่อว่า เครื่องเซ่นที่เจ้าพ่อจ้อยพ่นเหล่าไม้เหล่านั้นสามารถรักษาโรคได้ บรรดา  
ผู้เข้าร่วมพิธีจะนำกล้วย ไข่ และอาหารอื่น ๆ กลับบ้านเพื่อฝากลูกหลานและคนป่วยใช้

### ความเชื่อ

ในด้านที่เกี่ยวกับความเชื่อนั้น ชาวมอญบางชนเผ่ายังคงยึดถือคติความเชื่อที่บรรพบุรุษ  
ในอดีตปฏิบัติและสืบทอดมาถึงปัจจุบัน ความเชื่อที่ยังคงปฏิบัติอยู่ในปัจจุบันมีดังต่อไปนี้

จากการศึกษาของ เทอดศักดิ์ มหาเรือนทรง (2526) พบว่า ชาวมอญบางชนเผ่า  
ส่วนใหญ่ยังคงมีความเชื่อเกี่ยวกับขรรมนิยมการปลูกบ้านเรือนพอสรุปได้ดังนี้

1. ในการปลูกสร้างเรือน ต้องถือตามฤกษ์ยาม ที่ได้มาจากการคำนวณทางโหราศาสตร์  
ของ "ปะชมะ" หรือ "พ่อหมอ" และตามปฐมการปลูกเรือนของมอญ ซึ่งมีกล่าวไว้ในตำราที่ชาวมอญ  
เรียกกันว่า "โลกะสิทธิ์" ซึ่งกำหนดไว้ตั้งแต่การเลือกพื้นที่สำหรับปลูก เรือน ไปจนถึงการเข้าอยู่อาศัย
2. ตำแหน่งของเสาเอกของเรือนแต่ละหลัง จะต้องตั้งอยู่ที่มุมตัวเรือนด้านตะวันออก  
และเสาเอกของเรือน ชาวมอญจะถือกันว่าเป็นที่สถิตย์ของวิญญาณบรรพบุรุษในตระกูลหรือนามสกุล  
ของเจ้าของเรือนที่ยังคงคอยอยู่ดูแลและช่วยเหลือลูกหลานให้อยู่เย็นเป็นสุข ชาวมอญเรียกกัน  
ทั่ว ๆ ไปว่า "กะลัก-ฮ้อย" เสาเอกซึ่งจะต้องตั้งอยู่ทางมุม เรือนด้านทิศตะวันออกและต้องตั้งอยู่  
ที่มุมของด้านสกัดของตัวเรือน (ด้านที่เป็นส่วนจั่วเรือน) มักจะเรียกเสานี้ว่า "เขียะฮางกะลักฮ้อย"
3. เรือนของแต่ละครอบครัว จะต้องมียุ้ง ๆ หนึ่งไว้เป็นเขตของผีเรือนหรือ  
"กะลักฮ้อย" ซึ่งชาวมอญจะเรียกห้องนี้ว่า "โนเรือน" ห้องนี้จะกั้นขึ้นในเขตของเสาเอกของ  
เรือนไว้เป็นที่ซ่อนไห้วของบุคคลในตระกูล คนอื่นที่ไม่ได้นับถือผีเดียวกัน (ตระกูลหรือนามสกุล  
เดียวกัน) จะเข้าไปในห้องดังกล่าวโดยไม่ได้รับอนุญาตจากเจ้าของเรือนไม่ได้ ถ้าจำเป็นจะต้อง



เข้าไป เจ้าของเรือนจะต้องจุดธูปบอกกล่าวกับเสาเอกเสียก่อน ถ้าไม่ทำการบอกกล่าว จะทำให้สมาชิกในครอบครัวเจ็บป่วยหรือโชคร้าย ซึ่งชาวมอญถือว่าเป็นการผิดผีอย่างหนึ่ง

4. เรือนของเขยที่จำเป็นต้องปลูกอยู่ในเขตบ้านของพ่อตา ห้ามปลูกในพื้นที่ด้านตะวันออกของเรือนพ่อตา ซึ่งเรียกกันทั่วไปว่า "เรือนใหญ่" เพราะถือว่า เป็นการไม่เคารพและข่มขี่เรือนของข้างพ่อแม่ภรรยา

5. ในรายที่ยกเรือนใหญ่ให้เขยครอบครอง เขยที่เข้าอยู่อาศัยจะต้องเปลี่ยนเอาเสาเอกหรือเสาผีเรือนของเรือนเดิมออกไป และหาเสาใหม่มาใส่แทน ส่วนเสาเดิมนั้นจะต้องนำไปมอบให้วัด ไม่ควรเก็บไว้ที่ในเขตบ้าน ถือว่าไม่ดี ถ้าเขยที่เข้ามาอยู่ในเรือนที่ได้รับจากพ่อตา และเขยก็ยังมีผี (ซึ่งชาวมอญที่เป็นชายทุกคน ตามธรรมเนียมถือว่าเป็นผู้สืบผีในตระกูลของตน โดยเฉพาะลูกชายคนโตในครอบครัวนั้น ๆ) ก่อนเข้าอยู่อาศัยจะต้องทำพิธีเชิญผีในฝ่ายตนให้เข้ามาอยู่ในเรือนที่อยู่อาศัยด้วย

6. การต่อขยายส่วนของพะไล (พาไล) เรือนออกไปทั้งสองข้างถือกันว่าเป็นสิ่งไม่ดี เพราะตรงกับลักษณะของเรือนประเภทอั้งมุงคัล คือ เป็นเรือนแบบนั้งกระพ้อปัก อยู่ปักก็ไม่เจริญ

7. เรือนที่จะปลูกขึ้น ควรกำหนดส่วน ทั้งในส่วนกว้างและส่วนยาว ให้มีเศษเหลืออยู่บ้าง เช่น กว้าง 3 วา 1 ศอก กับ 5 นิ้ว เป็นต้น ถือว่าเป็นเคล็ดทำให้เจ้าของเรือนได้เป็นเศรษฐีเรือนใหญ่ มีทรัพย์สินและบริวารมาก

8. ไม่ควรสร้างเรือนหรือขึงไมากลางพื้นที่ระหว่างเรือนของญาติพี่น้องที่ถือผีเรือนสกุลเดียวกัน เพราะจะทำให้อยู่ไม่สงบ ด้วยผีเรือนเคียด (ผีเรือนอยู่ใกล้กัน)

9. เรือนครัวและขึง ไม่ควรปลูกตั้งให้แนวของจั่วไปตรงกับแนวของอกไก่ สันหลังคา และจั่วของเรือนใหญ่ เพราะถือว่าเป็นลักษณะที่อั้งมุงคัลต่อการอยู่อาศัย จัดว่าไม่ดีเพราะเข้าลักษณะของเรือนที่ปลูกสร้างแบบ "ลูกทงแม่"

นอกจากความเชื่อที่เกี่ยวกับ "ผี" และ "เคล็ดต่าง ๆ" แล้ว ชาวมอญบางชนชั้นมากแต่เดิมยังมีความเชื่อเกี่ยวกับเรื่องของทิศหัวนอนด้วย โดยเชื่อว่าทิศในการหันหัวนอนจะแยกกันระหว่างคนเป็นกับคนที่ตายไปแล้ว คนเป็นจะต้องหันหัวนอนไปทางทิศตะวันออก ("เป็ยะไม้ก") และทิศใต้ ("ฮะเร็งจา") เท่านั้น ส่วนคนตายจะต้องหันหัวของศพไปทางทิศตะวันตก ("ปะร้อด") กับทิศเหนือ ("โมจา" หรือ "สะโมจา") ความเชื่อเรื่องทิศหัวนอนนี้มีผลทำให้การวางตำแหน่งของส่วน "ในเรือน" ตั้งอยู่ทางทิศใต้ของเรือน ส่วนชานและบันไดชั้นลงมักตั้งอยู่ทางทิศเหนือเสมอ แม้ในปัจจุบันตำแหน่งของบันไดได้เปลี่ยนไปอยู่ในทิศทางของเส้นทางสัญจร แต่ฝาเรือนในส่วนทาง

ทิศเหนือก็ยังคงทำเป็นฝาแบบจำลอง เช่น ฝาขัดตะ ฝากระทุ้ง เพื่อสะดวกในการรื้อถอน เพราะตามธรรมเนียมของมอญกันว่า ถ้ามีคนตายในเรือน นอกจากจะต้องตั้งศพให้หันหัวไปทางทิศเหนือแล้ว การนำศพออกจากเรือนเพื่อไปประกอบพิธีเผาหรือฝัง จะต้องนำออกทางด้านทิศเหนือเท่านั้น

ในปัจจุบันแม้สังคมจะเปลี่ยนไป แต่ความเชื่อเรื่องธรรมเนียมการปลุกเรือนยังคงมีอยู่ ถึงแม้จะไม่เหมือนเดิมทั้งหมด แต่ก็ยังคงให้พอเห็นได้ ตัวอย่างเช่น การปลุกบ้านสมัยใหม่ แม้ไม่มีส่วนที่เป็น "โน้เรือน" แต่ก็ยังมี "เสาเอก" ไว้เป็นที่สถิตย์ของผีเรือน เวลาที่ทำการเลี้ยงผีก็จะใช้บริเวณ "เสาเอก" นี้เป็นสถานที่ประกอบพิธีกรรม (ดูรายละเอียดเกี่ยวกับขนบธรรมเนียมการปลุกเรือนของชาวมอญดั้งเดิมเพิ่มเติมได้จาก ภาคผนวก ค)

#### ขนบธรรมเนียมประเพณี

ขนบธรรมเนียมประเพณีที่ผู้วิจัยจะกล่าวถึงต่อไปนี้เป็นส่วนหนึ่งของวัฒนธรรม แสดงถึงกระบวนการอบรม ปลูกฝัง สั่งสอน เรียนรู้ในการดำรงชีวิตให้เป็นไปในรูปแบบเดียวกัน เพราะการที่ชาวมอญมีขนบธรรมเนียมประเพณีเหมือนกันย่อมแสดงถึงการเป็นหมู่พวกเดียวกัน เป็นกลุ่มชาติพันธุ์เดียวกัน มีเอกลักษณ์ทางวัฒนธรรมเหมือนกัน เช่น ชาลส์ เอฟ คาสส์ (1982) กล่าวว่าเอกลักษณ์ทางวัฒนธรรมจะพบในขนบธรรมเนียมประเพณีในการดำรงชีวิตในรอบวงจรชีวิตของมนุษย์ ตัวอย่างเช่น การแต่งงาน การหย่าร้าง การป่วยไข้ หรือการตาย ซึ่งจะออกมาในรูปแบบของพิธีกรรม ขนบธรรมเนียมประเพณีของชาวมอญบางชนหมู่มากมีบางส่วนที่ผสมกลมกลืนเหมือนับขนบธรรมเนียมประเพณีของคนไทยซึ่งเป็นชนกลุ่มใหญ่ของประเทศ เช่น การบวชนาค การแต่งงาน และการหย่าร้าง แต่ก็มีขนบธรรมเนียมประเพณีอีกส่วนหนึ่งที่ยังคงแสดงให้เห็นถึงเอกลักษณ์ของชาวมอญบางชนหมู่มากที่สืบทอดมาแต่บรรพบุรุษ ในอดีตและปฏิบัติสืบทอดกันมาจนถึงปัจจุบัน ซึ่งผู้วิจัยจะได้กล่าวถึงรายละเอียดของขนบธรรมเนียมประเพณีเหล่านั้นดังต่อไปนี้

ประเพณีการไว้ผมโก๊ะ เป็นประเพณีที่สืบทอดมาแต่โบราณและเป็นที่ยึดถือโดยทั่วไปว่า เด็กชาย-หญิงชาวมอญบางชนหมู่มากต้องไว้ผมโก๊ะบริเวณกลางกระหม่อม ในปัจจุบันเด็กที่เกิดใหม่จะไว้ผมโก๊ะตามลักษณะดังกล่าว และจะโกนผมโก๊ะนั้นเมื่อมีอายุได้ประมาณ 2-3 ขวบ (ในอดีตเด็กมอญบางชนหมู่มากจะไว้ผมโก๊ะจนกระทั่งออกจากโรงเรียนในระดับประถมศึกษา)



ประเพณีการทำศพ ปัจจุบันชาวมอญบางชนหมู่มากนิยมเก็บศพไว้ประมาณ 2 คืน แล้วจึงทำพิธีเผาศพ ในชุมชนมอญบางชนหมู่มากการทำศพมีทั้งทำพิธีกรรมที่บ้านและที่วัด ในกรณีที่นำศพไว้ที่บ้าน มีความเชื่อเกี่ยวกับการทำศพ คือ ห้ามสวดพระอภิธรรมที่บ้าน ห้ามนำโรงศพขึ้นบ้าน และห้ามประโคมศพที่บ้าน ศพจะมีผ้าขาวคลุมปิดไว้ (ไม่กางมุ้งเหมือนคนไทย) และจุดตะเกียงไว้บริเวณหัวนอน 1 ดวง ในวันที่จะทำการเผาศพ ในตอนเช้าจะมีการเลี้ยงพระ และในตอนบ่ายจึงนำศพไปวัด การนำศพไปวัดมีขั้นตอนดังนี้คือ มีพระ 1 รูปจูงโลงศพ (ด้วยสายสิญจ์) มาจากวัดเพื่อมารับศพที่บ้าน โดยนำโลงศพไปวางไว้บริเวณใกล้ ๆ บ้านได้บ้าน ที่ข้างโลงศพมีการทำบันไดจำลองที่ทำด้วยไม้ไผ่ เป็นบันได 3 ชั้น โดยมีความเชื่อว่าเป็นบันไดให้ผู้ตายใช้เป็นบันไดเข้าโลง การนำศพลงจากบ้านนั้นเอาลงได้เฉพาะทิศเหนือกับทิศตะวันตกเท่านั้น เมื่อนำศพใส่โลงแล้ว ญาติ ๆ จะเทน้ำจากกระบอกไม้ไผ่ที่บรรจุน้ำไว้เต็มจำนวน 2 กระบอกราดลงบนศพจนทั่ว ต่อจากนั้นพระสงฆ์จะจูงโลงที่บรรจุศพไปวัดเพื่อประกอบพิธีกรรมในขั้นต่อไป

ในกรณีที่นำศพประกอบพิธีกรรมที่วัด ก็มีการบรรจุศพใส่โลงเหมือนประเพณีการทำศพของคนไทยโดยทั่วไป ส่วนในตอนกลางคืนจะมีการสวดพระอภิธรรม (ลำเนียงมอญ) ซึ่งส่วนใหญ่นิยมสวดพระอภิธรรมคืนละ 4 จบ (4 ครั้ง) โดยใช้พระจำนวน 4 รูป ต่อการสวด 1 จบ พระสงฆ์ที่มาร่วมสวดพระอภิธรรมส่วนใหญ่จะเป็นพระสงฆ์จากวัดทั้ง 4 วัดภายในชุมชน อันได้แก่ พระจากวัดโพธิ์ระหัด วัดกลาง วัดราษฎร์ศรัทธาทำ และวัดอัมพวัน โดยนิมนต์พระมาจำนวนวัดละ 4 รูป ต่อการสวดพระอภิธรรม 1 คืน การฉาบศพของชาวมอญบางชนหมู่มากในปัจจุบันไม่มีการแจกการ์ดเชิญเผาศพแต่อย่างใด ชาวบ้านสามารถรับรู้ข่าวสารว่ามีคนตายภายในชุมชนจากการที่ญาติของผู้ตายได้ไปนิมนต์พระจากวัดทั้ง 4 แห่ง เพราะเมื่อมีเวลาว่างชาวมอญสูงอายุส่วนใหญ่ชอบไปชุมนุมเพื่อสนทนาและทำความสะอาดรอบ ๆ บริเวณวัด เช่น กวาดใบไม้ ตัดหญ้า และเก็บเศษไม้ เมื่อมีการนิมนต์พระจากแต่ละวัดเพื่อไปประกอบพิธีสวดศพ ผู้สูงอายุเหล่านี้จึงทราบข่าวและช่วยกระจายข่าวไปยังเพื่อนบ้านต่อ ๆ กัน ไปอันเป็นประเพณีที่สืบทอดกันมาตั้งแต่อดีต อีกประการหนึ่งชาวมอญในชุมชนส่วนใหญ่มีความเกี่ยวพันกันด้านเครือญาติ เมื่อมีการตายเกิดขึ้นจึงได้ส่งข่าวให้บรรดาญาติพี่น้องในชุมชนและที่อยู่ห่างไกลได้ทราบ เพราะการตายถือเป็นเรื่องสำคัญและบรรดาญาติพี่น้องต้องมาร่วมในพิธีเผาศพไม่ว่าจะอยู่ห่างไกลเพียงใดก็ตาม ตัวอย่างเช่น นางหุ่น แจ็งจิตต์ อายุ 87 ปี ซึ่งเป็นชาวมอญบางชนหมู่มาก ได้แต่งงานกับชาวมอญบ้านโคกสลุด และได้ย้ายตามสามีไปตั้งหลักแหล่งอยู่ที่บ้านโคกสลุด มีลูกหลานแยกย้ายไปอยู่ตามที่ต่าง ๆ หลายคน เช่น กรุงเทพฯ สมุทรปราการ และสิงห์บุรี เป็นต้น เมื่อคุณยายเสียชีวิต บรรดาพี่น้องจากชุมชนมอญบางชนหมู่มาก

กรุงเทพฯ สิงห์บุรี และสมุทรปราการ ต่างมาร่วมในพิธีเผาศพที่บ้านโคกสลดเป็นจำนวนมาก ชาวมอญที่มาร่วมในพิธีเผาศพเมื่อต้องการทำบุญกับเจ้าภาพก็จะนำเงินไปใส่ในขันซึ่งตั้งไว้ใกล้ ๆ กับบริเวณเมรุที่จะเผาศพ ผู้ใดจะทำบุญเท่าใดแล้วแต่ศรัทธา ส่วนคนไทยที่ไปร่วมงานศพในชุมชน ซึ่งส่วนใหญ่จะเป็นผู้รู้จักกับบรรดาลูกหลานของเจ้าภาพ มีทั้งเป็นเพื่อนจากที่ทำงานเดียวกัน และเป็นเพื่อนจากสถานศึกษาเดียวกัน ก็จะร่วมทำบุญด้วยการนำเงินใส่ช่อง พิธีกรรมเกี่ยวกับการเลี้ยงพระ การถวายผ้าบังสกุล และการเทศานั้นเหมือนกับพิธีกรรมของคนไทยทั่ว ๆ ไป สิ่งที่แตกต่างจากพิธีกรรมของคนไทยก็คือ ในการนำศพไปประชุมเพลิงที่เมรุนั้น ผู้ที่เป็นบุตรคนโตหรือคนสุดท้ายต้องแต่งกายด้วยเสื้อผ้าสีขาวและอุ้มหม้อดินซึ่งภายในบรรจุเกลือให้มัววันตลอดเวลา จากการพูดคุยกับผู้อาวุโสในชุมชนหลายท่าน ได้ความว่า ในสมัยก่อน เมื่อมีคนตายต้องทำการเผาศพกันตามป่า ทำให้เกิดไฟไหม้ลูกหลาน ไปยังบริเวณข้างเคียงทำให้เกิดความเสียหายแก่ผู้อื่น จึงต้องมีการนุ่งชุดขาวเพื่อเป็นสัญลักษณ์ว่าผู้ที่นุ่งชุดขาวเป็นเจ้าของศพ และเป็นผู้รับผิดชอบเมื่อเกิดความเสียหายขึ้น เป็นที่น่าสังเกตุอีกประการหนึ่งว่า เมรุที่ใช้สำหรับเผาศพของชาวมอญบางชนหมากทั้ง 4 วัน หันด้านหน้าไปทางทิศตะวันตกทั้งหมด เนื่องจากมีคติความเชื่อเกี่ยวกับผู้ตายว่า ต้องหันศีรษะไปทางทิศเหนือ คนไทยจึงนำมาพูดกันจนติดปากว่า "มอญขวาง" อันหมายถึง "ขวางตะวันตก" นั้นเอง หลังจากผู้ตายเสียชีวิตได้ 7 วัน ก็จะมีพิธีทำบุญ 7 วันในหมู่บ้านนี้เอง กิจกรรมที่ทำส่วนใหญ่คือ นำกระดูกของผู้ตายบรรจุในอนุสาวรีย์ (พุด) ของตระกูลซึ่งอยู่ในบริเวณวัด พร้อมทั้งสร้าง "พระเงิน-พระทอง" โดยการเข้าพระพุทธรูปขนาดใหญ่ 1 องค์ (ขนาดใหญ่เท่าใดแล้วแต่ศรัทธาของเจ้าภาพ แต่ต้องมีขนาดใหญ่กว่าพระเงิน-พระทอง) พร้อมพระพุทธรูปขนาดเล็กองค์เท่านี้ไว้ก้อยสีเงินและสีทองอย่างละ 1 องค์ การสร้างพระเงิน-พระทองนี้ มีจุดประสงค์เพื่ออุทิศส่วนกุศล ไปให้ผู้ตาย ชาวมอญบางชนหมากปฏิบัติสืบทอดมาเป็นประเพณีว่าการเผาศพและการทำบุญ 7 วัน ต้องทำภายในเดือนเดียวกัน

ประเพณีสงกรานต์หรือประเพณีวันขึ้นปีใหม่ ประเพณีสงกรานต์นับว่าเป็นประเพณีที่มีความสำคัญในการช่วยชำระชาติพันธุ์ของชาวมอญบางชนหมาก เพราะในวันสงกรานต์นี้ชาวมอญที่อยู่ห่างไกลจะพากันกลับบ้านเพื่อทำบุญและพบปะญาติพี่น้อง ชาวมอญบางชนหมากมีประเพณีทำบุญเวียนไปตามวัดต่าง ๆ ร่วมกันเป็นประจำทุกปี ตั้งแต่วันที่ 13-17 เมษายน ดังนี้

วันที่ 13 เมษายน ชาวมอญจะทำบุญ ณ วัดที่เคยปฏิบัติอยู่เป็นประจำ

วันที่ 14 เมษายน ชาวมอญทั้งชุมชนจะมาร่วมกันทำบุญที่วัด โพน์ระหัด ในตอนเช้า ตอนกลางวันมีการสรงน้ำพระที่วัด โพน์ระหัด



- วันที่ 15 เมษายน ชาวมอญทั้งชุมชนจะมาร่วมกันทำบุญที่วัดกลาง ในตอนเช้า ตอนกลางวัน มีการสร้างน้ำพระที่วัดกลาง
- วันที่ 16 เมษายน ชาวมอญทั้งชุมชนจะมาร่วมกันทำบุญที่วัดอัมพวัน ในตอนเช้า ตอนกลางวัน มีการสร้างน้ำพระที่วัดอัมพวัน
- วันที่ 17 เมษายน ชาวมอญทั้งชุมชนจะมาร่วมกันทำบุญที่วัดราษฎร์ศรัทธาทำ ในตอนเช้า ตอนกลางวันมีการสร้างน้ำพระที่วัดราษฎร์ศรัทธาทำ

ในช่วงที่ผลิตเวียงไปทำบุญตามวัดต่าง ๆ ทั้ง 4 วัดนี้ ทำให้ชาวมอญได้พบปะกับญาติพี่น้อง เพื่อนฝูง ตลอดจนบุคคลที่ตนรู้จัก มีการได้ถามทุกข์สุขซึ่งกันและกัน ตลอดจนได้แนะนำเด็กรุ่นใหม่ ให้ได้รู้จักผู้สูงอายุ เพื่อทำความรู้จักคุ้นเคยและช่วยเหลือกันต่อไปในภายหน้า

ในช่วงประเพณีสงกรานต์นี้ชาวมอญจะทำ "ข้าวสังกรานต์" (เบิงสังกรานต์) หรือ "ข้าวแช่" เพื่อถวายพระด้วย ข้าวสังกรานต์ถือว่าเป็นอาหารของชาวมอญอย่างหนึ่งซึ่งมีวิธีทำโดยการหุงข้าวให้สุก แล้วนำข้าวที่หุงสุกแล้วนี้มาชอนน้ำประมาณ 2 ครั้ง เพื่อให้เมล็ดข้าวไม่ติดกัน เมื่อนำน้ำจะมีลักษณะใส่น้ำรับประทาน ส่วนกับข้าวที่รับประทานคู่กับข้าวสังกรานต์หรือข้าวแช่ ได้แก่ ปลาหวานและเนื้อหวาน

ขนบธรรมเนียมประเพณีที่กล่าวมาแล้วแสดงให้เห็นถึงการรักษาวัฒนธรรมของชาวมอญ บางขนบหมากที่สืบทอดมาแต่บรรพบุรุษ ขนบธรรมเนียมประเพณีเหล่านี้สะท้อนให้เห็นถึงเอกลักษณ์เฉพาะของชาวมอญที่ช่วยยึดเหนี่ยว สร้างความเป็นหมู่พวก ก่อให้เกิดความสมัครสมานสามัคคี และที่สำคัญที่สุดคือสร้างความภาคภูมิใจให้เกิดแก่ชาวมอญในวันต่อ ๆ มา

สรุปได้ว่า "พิธีกรรม ความเชื่อ และขนบธรรมเนียมประเพณี" ที่ชาวมอญบางขนบหมาก ยังคงปฏิบัติอยู่ตามที่ได้อธิบายมาแล้วนั้น มีหน้าที่ยึดเหนี่ยวชาวมอญให้รวมกลุ่มกันเป็นปึกแผ่น (Solidarity) และทำหน้าที่รักษาสังคมมอญให้ดำรงอยู่จนถึงปัจจุบันเพราะว่าการที่ชาวมอญ ต้องอยู่ในสังคมเด็วกันจำเป็นต้องมีความเชื่อ ความศรัทธา ทัศนคติ และมีอารมณ์ความรู้สึก ทำนองเดียวกัน โดยร่วมกันประกอบพิธีกรรม ปฏิบัติตามความเชื่อที่บรรพบุรุษเคยปฏิบัติและรักษา ขนบธรรมเนียมประเพณีบางส่วนไว้ดังที่ได้กล่าวแล้ว

ในขณะเดียวกัน เมื่อมีการเปลี่ยนแปลงทางด้านสังคมและสภาพแวดล้อมเนื่องจากการ รับวิทยาการและความเจริญจากภายนอกชุมชน ย่อมมีผลทำให้พิธีกรรม ความเชื่อ และขนบ- ธรรมเนียมประเพณีบางส่วนเปลี่ยนแปลงไปจากเดิม ตัวอย่างเช่น มีการเปลี่ยนแปลงขั้นตอนของ

พิธีกรรม สิ่งของที่ใช้เป็นเครื่องเซ่น และเวลาในการประกอบพิธีกรรม เป็นต้น แต่สิ่งที่ไม่เคยเปลี่ยนแปลงคือ จุดประสงค์ของการประกอบพิธีกรรม ตลอดจนขนบธรรมเนียมประเพณีต่าง ๆ ที่ปฏิบัติสืบทอดมาแต่อดีต กล่าวคือ เป็นการปฏิบัติตามที่บรรพบุรุษได้ปฏิบัติมา และเพื่อรำลึกถึงบรรพบุรุษผู้ล่วงลับไปแล้วนั่นเอง



ศูนย์วิทยทรัพยากร  
จุฬาลงกรณ์มหาวิทยาลัย