

บรรณานุกรม

หนังสือ

- เกษตรและสหกรณ์, กระทรวง. สำนักงานเศรษฐกิจการเกษตร. ต้นทุนการผลิตอ้อย ปีการเพาะปลูก 2523-24. กรุงเทพฯ : สำนักงานเศรษฐกิจการเกษตร กระทรวงเกษตรและสหกรณ์, 2524.
- ____. กรมวิชาการเกษตร. เอกสารวิชาการเล่มที่ 1:อ้อย. กรุงเทพฯ : ธนประดิษฐ์การพิมพ์, 2523.
- ____. สำนักงานเศรษฐกิจการเกษตร. สถิติการเกษตรของประเทศไทยปีการเพาะปลูก 2523/24. กรุงเทพฯ : สำนักงานเศรษฐกิจการเกษตร กระทรวงเกษตรและสหกรณ์, 2524.
- ____. สำนักงานเศรษฐกิจการเกษตร. สถิติการเกษตรของประเทศไทยปีเพาะปลูก 2522/23. กรุงเทพฯ : สำนักงานเศรษฐกิจการเกษตร กระทรวงเกษตรและสหกรณ์, 2523.
- เกษม สุษสถาน, อุดม พูลเกษ. พันธุ์อ้อยที่ปลูกเป็นการค้าในประเทศไทย. กรุงเทพฯ : ห้างหุ้นส่วนจำกัดพันธ์พัฒนา, 2520.
- คณะกรรมการพัฒนาการเศรษฐกิจและสังคมแห่งชาติ, สำนักงาน. แผนพัฒนาเศรษฐกิจและสังคมแห่งชาติ ฉบับที่ 5 พ.ศ.2524-2529. กรุงเทพฯ : โรงพิมพ์สำนักนายกรัฐมนตรี, 2524.
- จุฑาภรณ์ ครอบบุญ. รายงานวิจัยเรื่องตลาดอ้อยและน้ำตาล. กรุงเทพฯ : คณะเศรษฐศาสตร์ มหาวิทยาลัยธรรมศาสตร์, 2522.
- ชุ่มใจ อรรถจินดา. "วิวัฒนาการของอุตสาหกรรมน้ำตาลในประเทศไทย" ใน รายงานสัมมนาเรื่องปัญหาอ้อยและน้ำตาลในประเทศไทย, หน้า 12-16. สมาคมแห่งประเทศไทย กรุงเทพฯ, 2520.
- ช.เจ.ซี. โปรแกรมสำหรับการพัฒนาอุตสาหกรรมน้ำตาลไทยในอนาคต. กรุงเทพฯ : สำนักงานอ้อยและน้ำตาลทราย กระทรวงอุตสาหกรรม, 2513.
- ไทย ชูการ์ โซโล แวร์เฮาส์ คอร์ปอเรชั่น จำกัด, บริษัท. "โครงการคลังเก็บน้ำตาลทรายดิบแบบเทกอง" (อัดสำเนา).
- ธนาคารกสิกรไทย, ส่วนวิชาการ สำนักบริหาร. น้ำตาล. กรุงเทพฯ : เกษมการพิมพ์, 2521.

ธนาคารแห่งประเทศไทย, หน่วยอุตสาหกรรม ฝ่ายวิชาการ. ภาวะลงทุนและสินเชื่อบริษัท
ในปี 2524 เขตภาคกลางและภาคตะวันออก. กรุงเทพฯ : ฝ่ายวิชาการ ธนาคาร
แห่งประเทศไทย, 2525.

นิตยา สุณิวันตร์. "การขนส่งอ้อยจากแหล่งเพาะปลูกไปยังโรงงานน้ำตาลในภาคตะวันตกและ
ภาคตะวันออกของประเทศไทย." วิทยานิพนธ์ปริญญาโทบริหารธุรกิจ คณะเศรษฐศาสตร์
มหาวิทยาลัยธรรมศาสตร์, 2522.

ประยงค์ เนตรารักษ์. ผลกระทบต่อชาวไร่อ้อยจากการเข้าภาคน้ำตาลโลก. กรุงเทพฯ :
โรงพิมพ์เรือนแก้วการพิมพ์, 2521.

ไพฑูริย์ รอดวิจิตร. ลิเนียร์โปรแกรมมิ่งกับปัญหาทางเศรษฐศาสตร์เกษตร. กรุงเทพฯ : ภาค
วิชาเศรษฐศาสตร์ มหาวิทยาลัยเกษตรศาสตร์, 2523.

ยรรยง วิมุขคณินท์. รายงานการศึกษาและดูงานเกี่ยวกับอุตสาหกรรมไร่อ้อยของประเท
ออสเตรเลีย หมู่เกาะฟีจีและมลรัฐควีนส์แลนด์ สหรัฐอเมริกา. กรุงเทพฯ : โรงพิมพ์
กระคาชไทย, 2508.

สุกิจ มณีธีระพัฒน์กุล. "อุตสาหกรรมน้ำตาล" ใน การวางแผนพัฒนาอุตสาหกรรมของประเท
ไทย พ.ศ. 2520-2524, หน้า 44. กรุงเทพฯ : ธนาคารกสิกรไทย, 2520.

สุพรรณศรีศิริ หงษ์. น้ำตาล. กรุงเทพฯ : สำนักงานคณะกรรมการพัฒนาการเศรษฐกิจและ
สังคมแห่งชาติ, 2520.

อาทร อนันตเวช. "คำแนะนำเกี่ยวกับการทำไร่อ้อย." วารสารน้ำตาล 17 (กรกฎาคม-
สิงหาคม 2524) : 16.

อำนาจ ประดิเส. เศรษฐกิจการค้าน้ำตาลทราย. กรุงเทพฯ : โรงพิมพ์รุ่งเรืองธรรม,
2517.

อุทิศ นาคสวัสดิ์. หลักทฤษฎีเศรษฐศาสตร์ภาคหนึ่งว่าด้วยเศรษฐศาสตร์จุลภาค. กรุงเทพฯ : 2513.

อ้างอิงในอำนาจ ประดิเส. เศรษฐกิจน้ำตาลทราย. กรุงเทพฯ : โรงพิมพ์รุ่งเรืองธรรม, 2517.

อุตสาหกรรม, กระทรวง. สำนักงานอ้อยและน้ำตาลทราย. สรุปสถานการณ์ผลิตน้ำตาลของประ
เทไทยในฤดูกาลผลิตปี 2523-24. กรุงเทพฯ : สำนักงานอ้อยและน้ำตาลทราย
กระทรวงอุตสาหกรรม, 2525.

_____. สำนักงานอ้อยและน้ำตาลทราย. การปรับปรุงประสิทธิภาพการผลิตน้ำตาลในฤดูกาลผลิต
ปี 2521/22. กรุงเทพฯ : สำนักงานอ้อยและน้ำตาลทราย, 2522.

BIBLIOGRAPHY

- Blakeslee, Leory L.; Heady, Earl D.; and Framingham, Charles F.
World Food Production, Demand, and Trade. Iowa State
University Press, Ames, Iowa, 1973.
- Chatt Chamchong. "Spatial Equilibrium of the Thai Sugar Industry."
Ph.D. Thesis, University of Queensland, 1978.
- Columbo Plan Exrets (J.I.C.A.). Improvement of Raw Sugar Quality and
Production Efficiency (Part II). Bangkok : The Sugar
Institute Ministry of Industry, 1978.
- _____, Engineering Design : Regional Waste Treatment System for Mae
Klong Sugar Mills. (อัดสำเนา)
- Hoover, Edgar M. An Introduction to Regional Economics. New York :
Affred A. Knopf, Inc., 1971.
- Nourse, Hugh O. Regional Economics. New York : McGraw-Hill Book
Company, 1968.
- Smith, David M. Industrial Location : An Economic Geographical
Analysis. New York : John Wiley & Sons, 1971.
- Suchada Suwannapirom. "Location and Distribution of Sugar Mills in
Thailand : A Comparative Study of the Eastern and Western
Regions." Master's Thesis, Faculty of Economics, Thammasat
University, 1975.
- Weber, Alfred. Theory of the Location of Industries. trans. by
C.J. Friedrich, Chicago : The University of Chicago Press, 1965.
อ้างอิงใน เอกจิต วงศ์สุภชาติกุล. ทฤษฎีแหล่งที่ตั้งกับแนวความคิดเกี่ยวกับพัฒนาภูมิ
ภาค. กรุงเทพฯ : โรงพิมพ์มหาวิทยาลัยธรรมศาสตร์, 2523.



ภาคผนวก ก.

ศูนย์วิทยทรัพยากร
จุฬาลงกรณ์มหาวิทยาลัย

ตารางที่ ม-3.1 เปรียบเทียบอัตราค่าขนส่งอ้อยโดยเฉลี่ยจากไร่ถึงโรงงานน้ำตาลกับราคาอ้อย
ที่ชาวไร่ได้รับโดยเฉลี่ยในฤดูกาลผลิตปี 2510/11-24/25

หน่วย : บาท ค่อดัน

ฤดูกาลผลิต	ราคาอ้อยที่ขายได้ ⁽¹⁾	อัตราค่าขนส่ง ⁽²⁾	อัตราร้อยละ
2510/11	205	18	8.78
2511/12	157	20	12.74
2512/13	135	24	17.78
2513/14	145	26	17.93
2514/15	146	27	18.49
2515/16	188	30	15.96
2516/17	192	40	20.83
2517/18	300	58	19.33
2518/19	302 (300)	63	20.86
2519/20	289 (300)	65	22.49
⋮	⋮	⋮	⋮
⋮	⋮	⋮	⋮
⋮	⋮	⋮	⋮
⋮	⋮	⋮	⋮
2522/23	426 (410)	85	19.95
2523/24	657 (650)	95	14.45
2524/25	540 (540)	95	17.59

ที่มา : (1) สำนักงานอ้อยและน้ำตาลทราย, ตัวเลขในวงเล็บ เป็นราคาอ้อยประกัน

(2) - นิตยา สุชนิรันดร์, "การขนส่งอ้อยจากแหล่งเพาะปลูกไปยังโรงงานน้ำตาลใน
ภาคตะวันตกกับภาคตะวันออกของประเทศไทย," หน้า 83.

- ผลจากการสัมภาษณ์และการศึกษาของผู้เขียนรายงานวิจัย

(อัตราค่าขนส่งที่แสดงไว้นี้เป็นค่าเฉลี่ยของภาคตะวันตกกับภาคตะวันออก)

ตารางที่ ม-4.1 แสดงชื่อโรงงานน้ำตาล, สถานที่ตั้งและปริมาณการหีบอ้อยต่อวันในปีการผลิต 2523/24

โรงงานน้ำตาล	สถานที่ตั้ง	ปริมาณการหีบอ้อย ตัน/วัน	%
<u>สมาคมโรงงานน้ำตาลไทย</u>		62,617	31.85
1. ไทยรุ่งเรือง	กาญจนบุรี	9,791	4.98
2. ไทยอุตสาหกรรม	กาญจนบุรี	8,664	4.41
3. กาญจนบุรี	กาญจนบุรี	5,382	2.74
4. ไทยเพิ่มพูล	กาญจนบุรี	6,314	3.21
5. กรุงเทพ	กาญจนบุรี	1,869	0.95
6. ร่วมกำลัง	กาญจนบุรี	2,888	1.47
7. สหการณน้ำตาลชลบุรี	ชลบุรี	3,014	1.53
8. ศรีราชา	ชลบุรี	2,505	1.27
9. ไทยร่วมเจริญ	ระยอง	2,064	1.05
10. ไทยเอกสิทธิ์	อุตรดิตถ์	6,269	3.19
11. ประจวบ	ประจวบฯ	5,938	3.02
12. มหาคุณ	สิงห์บุรี	6,104	3.11
13. ระยอง	ระยอง	1,815	0.92
<u>รัฐวิสาหกิจ</u>		10,140	5.16
14. ลำปาง	ลำปาง	1,165	0.59
15. อุตรดิตถ์	อุตรดิตถ์	1,430	0.73
16. สุพรรณบุรี	สุพรรณบุรี	3,300	1.68
17. ชลบุรี	ชลบุรี	4,245	2.16
<u>อิสระ</u>		2,841	1.45
18. สห.เรือง	นครพนม	640	0.53
19. เริ่มอุดม	อุตรธานี	1,716	0.87
20. วนชัยอุตสาหกรรม	ลำปาง	485	0.25
<u>สมาคมการค้าผู้ผลิตน้ำตาลไทย</u>		120,963	61.54
21. มิตรผล	ราชบุรี	7,863	4.00
22. บ้านโป่ง	ราชบุรี	8,549	4.35
23. มิตรสยาม	กำแพงเพชร	7,369	3.75
24. กำแพงเพชร	กำแพงเพชร	2,263	1.15
25. น้ำตาลไทย	กาญจนบุรี	8,703	4.43
26. มิตรเกษม	กาญจนบุรี	8,718	4.44
27. นิวกว้างสุนทรีย์	ชลบุรี	1,826	0.93
28. อ่างเวียน	ชลบุรี	3,968	2.02
29. นิวกรุงเทพ	กาญจนบุรี	6,684	3.40
30. ทามะกา	กาญจนบุรี	7,298	3.71
31. ประจวบอุตสาหกรรม	กาญจนบุรี	7,710	3.92
32. ขอนแก่น	ขอนแก่น	5,883	2.99
33. ธนบุรี 1	ราชบุรี	3,397	1.73
34. ธนบุรี 3	ราชบุรี	2,869	1.46
35. ราชบุรี	ราชบุรี	7,509	3.82
36. นครปฐม	นครปฐม	4,482	2.28
37. หนองใหญ่	ชลบุรี	9,363	4.76
38. ตะวันออก	ระยอง	4,734	2.41
39. ปราณบุรี	ประจวบฯ	2,676	1.36
40. เพชรบุรี	เพชรบุรี	-	-
41. รวมผลอุตสาหกรรม	นครสวรรค์	2,866	1.46
42. กุมภวาปี	อุตรธานี	5,114	2.60
43. สหไทยรุ่งเรือง	บุรีรัมย์	962	0.49
44. เชียงใหม่	เชียงใหม่	157	0.08
<u>รวมทั้งประเทศ</u>	-	196,561	100.00

ที่มา : สำนักงานอ้อยและน้ำตาลทราย

ตารางที่ 8-4.2 ระยะทางโดยเฉลี่ยจากแหล่งผลิตไปยังโรงงานน้ำตาลในภาคตะวันตก

หน่วย: กิโลเมตร

อำเภอ	โรงงาน		รง.1.1		รง.1.2		รง.1.3		รง.1.4		รง.1.5	
กาญจนบุรี												
1. เมืองกาญจนบุรี	68	5	58	5	47	5	107	5	142	5		
2. ห้วยวัง	41	7	31	7	20	7	92	8	143	7		
3. สามะกา	18	5	11	5	17	5	64	6	125	5		
4. บ่อพลอย	94	6	84	6	73	6	123	7	120	6		
5. เคาขวัญ	91	39	81	39	78	39	103	23	74	37		
6. ไทรโยค	88	17	78	17	67	17	125	18	156	17		
7. ศรีสวัสดิ์	99	1	89	1	78	1	138	2	171	1		
8. พนมทวน	73	5	63	5	56	5	74	6	76	5		
ราชบุรี												
9. เมืองราชบุรี	41	3	51	3	62	3	91	10	172	3		
10. บ้านโป่ง	12	6	22	6	33	6	61	13	142	6		
11. โพธาราม	42	20	37	13	44	13	94	27	155	15		
12. จอมปึง	65	5	55	5	62	5	119	6	175	5		
13. ปากท่อ	68	5	78	5	89	5	106	12	202	5		
14. กิ่งสวนผึ้ง	94	6	91	6	94	6	143	12	208	6		
นครปฐม												
15. เมืองนครปฐม	19	6	27	6	38	6	43	11	123	10		
16. คอนคา	46	1	50	1	47	1	25	2	110	1		
17. กำแพงแสน	54	4	44	4	41	4	37	5	104	4		
18. บางเลน	70	9	60	9	57	9	23	10	119	9		
สุพรรณบุรี												
19. เมืองสุพรรณบุรี	115	3	105	3	102	3	109	4	29	3		
20. สองพี่น้อง	64	6	54	6	61	6	57	7	67	6		
21. เข็มบางนางมวน	159	2	149	2	146	2	152	3	27	2		
22. ศรีประจันต์	124	2	114	2	111	2	118	3	19	2		
23. สามชุก	123	18	113	18	145	18	151	19	26	18		
24. ทุ่งทอง	83	5	73	5	70	5	77	6	70	5		
25. คอนเญทัย	123	1	113	1	110	1	117	2	27	1		
26. ศาลายาง	153	37	143	37	140	37	147	38	84	58		
อ่างทอง												
27. นแสวงหา	155	8	145	8	142	8	149	9	59	8		
28. โพธิ์ทอง	147	1	137	1	134	1	141	1	51	1		
สิงห์บุรี												
29. นางระจัน	177	1	167	1	164	1	171	2	27	8		
ชัยนาท												
30. หินคา	175	8	165	8	169	8	169	9	40	8		
31. สรรพนา	204	3	194	3	191	3	198	4	69	3		
อุทัยธานี												
32. บ้านไร่	226	35	216	35	213	35	220	36	93	35		
33. หนองฉาง	242	6	232	6	229	6	236	7	109	6		
34. กิ่งลานสั๊ก	265	22	255	22	252	22	259	23	132	22		
สระบุรี												
35. นวกเหล็ก	264	4	254	4	251	4	212	5	169	4		
เพชรบุรี												
36. ชัยนาท	294	3	284	3	281	3	242	4	199	3		
เพชรบูรณ์												
37. หนองไผ่	355	3	345	3	342	3	303	4	260	3		
38. วิเชียรบุรี	321	1	311	1	308	1	269	2	226	1		
เพชรบุรี												
39. ทรายาง	136	15	146	15	153	15	169	22	257	15		
40. บ้านลาด	120	1	130	1	137	1	153	8	241	1		
41. ชะอำ	152	6	162	6	173	6	185	13	279	6		
ประจวบคีรีขันธ์												
42. เมืองประจวบคีรีขันธ์	241	3	251	3	262	3	274	10	362	3		
43. หัวหิน	187	8	197	8	208	8	220	15	308	8		
44. ปราณบุรี	207	6	217	6	228	6	240	13	328	6		
45. ฤๅษี	225	4	235	4	246	4	258	11	346	4		

ที่มา : ประเมินค่าเส้นทางหลวงจากภาพถ่ายดาวเทียมและแผนที่ทหารบก มาตราส่วน 1:250,000

หมายเหตุ : 1. เป็นระยะทางทั้งหมด (ดูตารางและตัวถูกรัง)
2. เป็นระยะทางเฉพาะในส่วนที่เป็นตัวถูกรัง

ตารางที่ H-4.2 ตารางคำนวณยอดโอน เงินจากแหล่งที่มาของไปยังโรงงานเป้าหมายในภาคตะวันออกปี ๒๕๖๓/๒๔

หน่วย: บาท/คัน

ลำดับ	โรงงาน	๖๖.1.1	๖๖.1.๒	๖๖.1.๓	๖๖.1.๔	๖๖.1.๕
กลุ่มงานที่ 1						
1.	เมืองท่าลุงบุรี	110	100	90	130	
๒.	ท่าบวช	80	80	70	130	
๓.	ท่าบ่อตา	70	70	70	110	
4.	หนองผอม	130	120	120	140	120
๕.	เวียงวัง	130	120	120	130	
6.	ท่าเรือ	120	120	110	140	
7.	ศรีวิชัย	130	120	120	150	
๘.	หนองขาม	120	110	100	120	120
รวม						
๑.	เมืองท่าลุงบุรี	90	100	110	130	140
10.	ท่าบวช	70	70	80	110	130
11.	ท่าบ่อตา	90	80	90	130	130
12.	หนองผอม	110	100	110	140	70
13.	เวียงวัง	110	120	120	130	130
14.	ท่าเรือ	130	130	130	150	140
กลุ่มงานที่ 2						
15.	เมืองท่าบวช	70	70	80	90	140
16.	หนอง	90	80	90	70	130
17.	ท่าบ่อตา	100	100	90	80	130
18.	ท่าบวช	110	100	100	70	140
กลุ่มงานที่ 3						
19.	เมืองท่าบวชบุรี	140	130	130	130	70
20.	หนองผอม	110	100	100	100	120
21.	เขมาภิรตาราชบุรี	150	160	150	150	70
22.	ศรีวิชัย	140	140	140	140	60
23.	เวียง	140	140	150	150	70
24.	หนอง	120	120	110	120	110
25.	หนองเตี้ย	140	140	130	140	70
26.	ท่าบวช	150	150	150	160	120
รวม						
27.	เมืองท่าบวช					100
28.	หนอง					100
รวม						
29.	บวช					80
กลุ่มงานที่ 4						
30.	ท่าบวช					80
31.	บวช					110
กลุ่มงานที่ 5						
32.	บวช					130
33.	หนอง					130
34.	ท่าบวช					150
รวม						
35.	บวช					80
กลุ่มงานที่ 6						
36.	หนอง					
กลุ่มงานที่ 7						
37.	หนอง					
38.	เวียง					
รวม						
39.	ท่าบวช	150	150	150	150	
40.	บวช	140	150	150	150	
41.	บวช	150	150	150	150	
รวม						
42.	เมืองท่าบวชศรีวิชัย	170	170	170	170	
43.	ศรี	180	160	160	160	
44.	บวช	160	160	160	160	
45.	บวช	160	160	160	160	

ที่มา : จากตารางคำนวณ

ตารางที่ ม-4.4 ระยะทางโดยเฉลี่ยจากแหล่งผลิตอ้อยไปยังโรงงานน้ำตาลในภาคตะวันออกเฉียงเหนือ

อำเภอ	โรงงาน		หน่วย: กิโลเมตร											
	รง.2.1	รง.2.2	รง.2.3	รง.2.4	รง.2.5	รง.2.6	รง.2.7	รง.2.8	รง.2.9	รง.2.10	รง.2.11	รง.2.12	รง.2.13	
ชลบุรี														
1. เมืองชลบุรี	26 ¹	5 ²	22	5	36	9	46	4	59	4	89	10	85	12
2. ศรีราชา	42	3	25	3	42	7	32	2	19	2	58	8	45	10
3. บ้านบึง	23	17	14	5	34	10	50	19	45	5	73	12	73	13
4. พานทอง	12	12	24	11	54	15	55	11	67	10	88	15	94	19
5. พันธ์นิคม	18	12	34	13	51	15	67	24	52	10	89	15	78	18
6. บางละมุง	80	8	61	8	79	12	49	7	54	26	8	8	50	28
7. สัตหีบ	83	7	64	7	82	11	52	6	55	25	5	5	61	18
8. หนองใหญ่	47	7	30	7	10	10	63	21	26	6	79	12	51	14
9. กิ่งบ่อทอง	32	7	35	7	29	22	67	19	61	6	91	13	85	14
ระยอง														
10. เมืองระยอง	95	3	73	4	72	25	62	2	49	2	21	9	39	10
11. แกลง	123	7	105	7	85	11	148	6	103	24	110	13	103	13
12. ปลวกแดง	66	11	50	11	32	32	52	31	10	10	58	38	36	18
13. บ้านค่าย	72	7	55	7	36	29	57	27	14	6	66	12	24	14
14. กิ่งบ้านฉาง	80	7	63	7	81	11	51	6	56	25	6	6	60	15
15. กิ่งวังจันทร์	57	3	40	2	19	7	80	25	32	20	91	8	59	28
จันทบุรี														
16. ท่าใหม่	127	3	109	3	88	7	149	2	100	21	111	9	103	10
17. โป่งน้ำร้อน	235	12	217	12	196	16	257	11	208	30	219	18	211	19
ฉะเชิงเทรา														
18. สนั่นชัยเขต	46	15	59	15	78	19	94	29	92	33	114	20	112	22
19. กิ่งแปลงยาว	45	14	56	14	77	18	93	28	91	32	113	19	111	21

ที่มา : ประเมินตามเส้นทางหลวงจากภาพถ่ายดาวเทียมและแผนที่ทหารบก มาตรฐาน 1:250,000

หมายเหตุ : 1 เป็นระยะทางทั้งหมด (ผิวลาดยางและผิวลูกรัง)

2. เป็นระยะทางเฉพาะในส่วนที่เป็นผิวลูกรัง

ตารางที่ ม-4.5 อัตราค่าขนส่งอ้อยโดยเฉลี่ยจากแหล่งผลิตอ้อยไปยังโรงงานน้ำตาลในภาคตะวันออกเฉียงเหนือ 2523/24

หน่วย: บาท/ตัน

อำเภอ	โรงงาน	รง.2.1	รง.2.2	รง.2.3	รง.2.4	รง.2.5	รง.2.6	รง.2.7
ชลบุรี								
1.	เมืองชลบุรี	80	80	90	100	110	130	130
2.	ศรีราชา	100	80	100	90	70	110	100
3.	บ้านมิ่ง	80	70	90	110	100	130	130
4.	พานทอง	70	80	110	110	120	130	140
5.	พนัสนิคม	70	90	110	120	110	130	130
6.	บางละมุง	130	120	130	100	110	70	110
7.	สัตหีบ	130	120	130	110	110	70	100
8.	หนองใหญ่	100	90	70	120	80	130	110
9.	กิ่งมอทอง	90	90	80	120	120	140	130
ระยอง								
10.	เมืองระยอง	140	130	130	120	100	80	90
11.	แกลง	150	140	130	150	140	140	140
12.	ปลวกแดง	120	110	90	110	70	110	90
13.	บ้านค่าย	130	110	90	110	70	120	80
14.	กิ่งบ้านฉาง	130	120	130	110	110	70	110
15.	กิ่งวังจันทร์	110	100	70	130	90	140	110
จันทบุรี								
16.	ท่าใหม่	150	140	130	150	140	140	140
17.	โป่งน้ำร้อน	160	160	160	160	160	160	160
ฉะเชิงเทรา								
18.	สนามชัยเขต	100	110	130	140	140	140	140
19.	กิ่งแปลงยาว	100	110	130	140	140	140	140

ที่มา : จากการสัมภาษณ์

ตารางที่ น-4.6 ระยะทางเฉลี่ยแยกตามสภาพ เส้นทางที่ใช้ในการขนส่งอ้อย เข้าสู่โรงงานน้ำตาล

โรงงานน้ำตาล	ระยะทางเฉลี่ย (กม.)			ทางลูกรัง:ทางลาดยาง (สัดส่วน เป็น%)
	ทางลูกรัง	ทางลาดยาง	รวม (กม.)	
ภาคตะวันตก	9.96	50.71	58.67	14:86
รง.1.1 บ้านโป่ง	5.67	52.75	58.42	10:90
รง.1.2 ท่ามะกา	8.69	56.42	65.11	13:87
รง.1.3 ท่าม่วง	7.00	13.00	20.00	35:65
รง.1.4 บางเลน	4.90	29.13	34.03	14:86
รง.1.5 สามชุก	13.41	31.90	45.31	30:70
ภาคตะวันออก	10.60	17.79	28.39	37:63
รง.2.1 หน้สนิคม	12.00	6.00	18.00	67:33
รง.2.2 บ้านมิ่ง	7.93	23.39	31.32	25:75
รง.2.3 หนองใหญ่	11.64	5.58	17.22	68:32
รง.2.4 ศรีราชา	19.28	46.31	65.59	29.71
รง.2.5 ปลวกแดง	8.40	3.58	11.98	70:30
รง.2.6 บ้านฉาง	11.00	32.64	43.64	25:75
รง.2.7 บ้านค่าย	15.80	42.68	58.48	27:73

ที่มา : จากตารางที่ 4.4, 4.5, น-4.2, น-4.4

ตารางที่ ม-4.7 ระยะทางเฉลี่ยแยกตามสภาพเส้นทางที่ใช้ในการขนส่งอ้อยจากแหล่งผลิตใน
จังหวัด เข้าสู่โรงงานน้ำตาลต่าง ๆ

แหล่งผลิตอ้อย	ระยะทางเฉลี่ย (กม.)			ทางลัด : ทางลาดยาง (สัดส่วน เป็น%)
	ทางลูกรัง	ทางลาดยาง	รวม	
<u>ภาคตะวันตก</u>	7.66	47.81	55.47	14:86
กาญจนบุรี	8.61	49.96	58.57	15:85
ราชบุรี	6.75	43.10	49.85	14:86
นครปฐม	4.68	36.30	40.98	11:89
สุพรรณบุรี	7.85	52.49	60.34	13:87
<u>ภาคตะวันออก</u>	10.60	17.79	28.39	37:63
นครนายก				
ปราจีนบุรี				
ฉะเชิงเทรา	13.25	58.73	71.98	18:82
ชลบุรี	10.19	14.74	24.93	41:59
ระยอง	9.25	6.16	15.41	60:40
จันทบุรี	18.25	183.71	201.96	9:91
ตราด				

ที่มา : จากตารางที่ 4.4, 4.5, ม-4.2, ม-4.4.



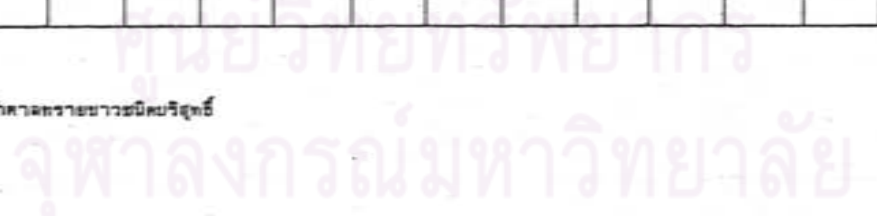
ตารางที่ ๙-๕.1 มีคส่วนของกาการผลิตน้ำคาสหรายระหว่างปีกาผลิต 2518/19-2523/24

หน่วย : เมอร์เซค

โรงงานน้ำคาส	รวมน้ำคาสหรายทั้งหมด							น้ำคาสหรายคิง							น้ำคาสหรายขาว ¹							
	18/19	19/20	20/21	21/22	22/23	23/24	เฉลี่ย	18/19	19/20	20/21	21/22	22/23	23/24	เฉลี่ย	18/19	19/20	20/21	21/22	22/23	23/24	เฉลี่ย	
ประเทศ	100	100	100	100	100	100	100	100	100	100	100	100	100	100	100	100	100	100	100	100	100	100
ภาคตะวันออกเฉียง	59.5	57.9	49.3	55.3	45.6	50.7	53.2	61.4	58.9	51.7	59.6	47.2	53.9	55.5	55.1	55.8	44.8	44.4	43.7	45.4	48.4	
รง.1.1 บ้านโป่ง	17.6	15.7	13.1	13.6	10.8	12.7	13.9	17.9	16.0	13.0	14.1	11.3	12.2	14.0	16.7	15.0	13.4	12.2	10.2	13.6	13.5	
รง.1.2 ท่ามะกา	35.1	35.5	31.1	35.3	28.0	30.4	32.6	36.4	37.2	33.3	39.8	29.3	33.7	34.9	32.4	31.2	27.0	24.2	26.6	25.0	27.7	
รง.1.3 ท่าม่วง	3.5	3.3	2.6	3.2	2.6	2.8	3.0	3.5	3.3	3.0	3.3	1.2	2.8	2.9	3.4	3.4	1.8	2.7	4.0	2.8	3.0	
รง.1.4 บางเลน	0.7	1.2	-	0.8	1.1	1.8	1.1	1.0	0.1	-	0.3	2.2	2.0	1.1	0.0	4.2	-	2.3	0	1.5	1.6	
รง.1.5 สามชุก	2.6	2.2	2.5	2.4	3.1	3.0	2.6	2.6	2.3	2.4	2.1	3.2	3.2	2.6	2.6	2.0	2.6	3.0	2.8	2.5	2.6	
ภาคตะวันออกเฉียง	16.7	14.4	20.4	17.5	19.4	18.3	17.9	16.1	14.3	21.3	17.6	20.3	18.0	17.9	18.3	15.4	18.4	16.5	18.6	18.8	17.8	
รง.2.1 หน้สนิม	1.0	0.7	1.1	0.8	1.0	1.1	1.0	1.0	0.9	0.9	0.5	1.1	1.2	0.9	1.0	0.4	1.5	1.4	0.8	1.0	1.0	
รง.2.2 บ้านบึง	6.8	5.5	6.8	6.2	6.1	6.3	6.3	6.6	5.1	5.1	5.1	5.5	6.0	5.6	7.2	6.3	9.9	8.8	6.5	6.8	7.6	
รง.2.3 หนองใหญ่	3.3	3.3	5.7	4.2	5.6	4.9	4.5	3.1	3.4	6.9	4.3	6.5	4.9	4.9	3.5	3.2	3.2	3.8	4.7	5.0	4.0	
รง.2.4 ศรีราชา	1.4	1.2	1.5	1.5	1.5	1.3	1.4	1.5	1.3	2.0	2.1	1.7	1.2	1.6	1.3	1.2	0.7	0	1.4	1.1	1.0	
รง.2.5 ปรุวกนคอง	2.4	2.2	3.1	2.7	2.8	2.8	2.7	2.1	2.1	3.4	2.8	3.2	2.8	2.7	3.0	2.4	2.5	2.5	2.3	2.7	2.6	
รง.2.6 บ้านฉาง	1.2	0.9	1.2	1.2	1.4	0.9	1.1	1.2	1.1	1.6	1.6	1.0	0.7	1.2	1.2	0.7	0.4	0	1.8	1.3	0.9	
รง.2.7 บ้านค้าย	0.6	0.6	1.0	0.9	1.0	1.1	0.9	0.6	0.4	1.4	1.2	1.0	1.2	1.0	0.7	1.2	0.2	0	1.0	0.9	0.7	

ที่มา : สำนักงานอ้อยและน้ำคาสหราย

หมายเหตุ : น้ำคาสหรายขาวชนิดธรรมดาและหรือน้ำคาสหรายขาวชนิดบริสุทธิ์



ตารางที่ ม-5.2 คุณภาพอ้อยที่เข้าหีบของโรงงานน้ำตาลปี 2519/20-23/24

โรงงานน้ำตาล	2519/20	2520/21	2521/22	2522/23	2523/24	เฉลี่ย
ประเทศ	9.86	9.85	10.38	9.74	9.63	9.89
ภาคตะวันตก	9.84	9.61	10.44	9.18	9.66	9.73
รง.1.1 บ้านโป่ง	10.16	10.45	10.35	8.83	9.29	9.82
รง.1.2 ท่ามะกา	9.65	9.17	10.43	9.09	9.69	9.61
รง.1.3 ท่าม่วง	9.30	9.36	10.34	9.55	9.76	9.66
รง.1.4 บางเลน	-	-	-	-	9.42	9.42
รง.1.5 สามชุก	11.55	11.02	11.21	10.84	10.20	10.96
ภาคตะวันออก	9.97	10.09	10.23	10.82	9.72	10.17
รง.2.1 พันธ์นิคม	9.48	9.17	9.57	9.46	9.22	9.38
รง.2.2 บ้านมิ่ง	10.19	9.94	10.28	9.61	9.83	9.97
รง.2.3 ท้องใหญ่	11.01	10.22	10.57	10.87	10.00	10.53
รง.2.4 ศรีราชา	9.07	9.03	10.08	10.30	9.85	9.67
รง.2.5 ปลวกแดง	10.00	10.69	9.52	9.67	9.70	9.92
รง.2.6 บ้านฉาง	9.72	10.67	9.80	10.30	9.40	9.98
รง.2.7 บ้านค่าย	10.88	11.48	10.71	10.57	9.73	10.67

ที่มา : 1. โรงงานน้ำตาล

2. สำนักงานอ้อยและน้ำตาลทราย

ตารางที่ ๘-๑.๑ ภาวะอิสระในการศึกษาของโรงเรียนในสังกัด 2514/14-2523/24

หน่วย: ล้านบาท

โรงเรียน	5 yr							5 yr							5 ya						
	18/18	19/20	20/21	21/22	22/23	23/24	เฉลี่ย	18/18	19/20	20/21	21/22	22/23	23/24	เฉลี่ย	18/18	19/20	20/21	21/22	22/23	23/24	เฉลี่ย
รวม	86.46	87.15	88.64	81.82	87.01	88.16	87.94	79.61	79.23	79.76	82.93	79.10	81.05	79.85	83.96	84.78	83.77	86.68	82.89	83.83	83.00
ภาคเหนือ	88.70	84.93	83.16	89.90	83.61	87.88	85.87	77.90	77.21	76.80	81.72	76.01	79.93	79.08	83.98	82.71	82.85	87.87	79.81	88.08	83.85
๗๖.๑.๑ เชียงใหม่	88.88	88.43	84.81	88.78	82.04	87.88	86.81	77.90	77.65	76.80	81.62	74.58	76.88	78.10	83.32	83.18	81.83	87.82	79.96	84.60	83.11
๗๖.๑.๒ เชียงราย	84.78	84.97	82.18	89.89	89.82	87.76	88.38	77.02	76.70	74.71	81.54	78.33	79.78	77.81	82.45	82.45	79.81	87.86	79.75	85.13	82.81
๗๖.๑.๓ เชียงดาว	82.89	81.01	78.38	88.94	84.65	88.31	83.65	76.17	76.63	71.84	79.03	76.88	80.38	76.05	80.82	78.78	76.31	84.82	79.65	85.07	80.68
๗๖.๑.๔ เชียงใหม่	88.41	77.97	-	82.04	78.03	84.35	81.63	77.94	70.34	-	74.88	71.84	79.60	74.80	83.32	70.72	-	76.10	78.03	81.72	79.58
๗๖.๑.๕ เชียงใหม่	108.70	108.78	88.81	102.14	81.85	81.43	88.08	88.28	86.18	86.82	82.85	82.23	82.12	80.07	104.87	103.17	82.14	88.82	87.44	88.60	88.81
ภาคตะวันออกเฉียงเหนือ	83.08	87.08	85.70	89.82	88.86	85.17	85.23	78.50	78.17	77.81	81.38	79.05	77.42	78.41	80.41	84.58	82.12	87.12	83.01	82.00	83.88
๗๖.๒.๑ นครราชสีมา	88.17	84.28	82.90	80.08	83.84	81.78	84.87	77.42	76.60	74.82	72.80	78.22	83.45	76.88	82.81	83.00	78.71	76.17	80.40	88.87	81.63
๗๖.๒.๒ ขอนแก่น	88.13	85.78	82.82	88.68	82.88	83.78	84.43	76.57	78.00	78.28	78.81	76.32	78.16	78.78	80.88	82.12	79.80	83.86	79.13	80.48	81.08
๗๖.๒.๓ มหาสารคาม	79.78	82.81	80.18	88.88	82.72	84.80	83.06	71.81	82.82	81.88	88.90	84.28	77.88	80.88	78.08	88.82	88.48	87.15	88.00	81.88	88.38
๗๖.๒.๔ กาฬสินธุ์	80.81	81.88	83.70	85.18	82.88	78.28	82.08	73.48	74.14	76.88	77.42	78.45	71.18	74.82	78.72	78.44	82.48	85.18	79.43	78.88	80.14
๗๖.๒.๕ ร้อยเอ็ด	80.28	81.07	82.01	88.02	81.74	88.22	88.22	84.78	82.78	74.88	88.38	74.30	78.38	80.20	88.82	88.35	78.82	82.88	78.48	83.08	83.38
๗๖.๒.๖ ยโสธร	80.14	78.88	84.87	80.88	82.08	84.81	84.28	78.88	78.88	78.70	76.23	83.72	77.18	78.55	77.78	78.40	83.41	83.88	86.48	80.70	81.78
๗๖.๒.๗ อุดรธานี	78.14	85.89	86.88	82.88	88.48	88.45	81.85	71.84	78.12	87.87	84.23	80.44	88.77	83.23	77.42	81.28	88.85	82.88	84.78	82.88	88.88

ศูนย์วิทยทรัพยากร
จุฬาลงกรณ์มหาวิทยาลัย

ตารางที่ ม-5.4 การประมาณต้นทุนคงที่ตามขนาดกำลังการผลิตของโรงงานน้ำตาลปี 2521/22

ขนาดกำลังการผลิต (ตัน/วัน)	ต้นทุนคงที่ (ล้านบาท)	ขนาดกำลังการผลิต (ตัน/วัน)	ต้นทุนคงที่ (ล้านบาท)
500	13	6,000	58
1,000	19	7,000	63
2,000	30	8,000	69
3,000	38	9,000	74
4,000	45	10,000	79
4,250	47	11,000	83
5,000	52	12,000	88

ที่มา : กระทรวงอุตสาหกรรม, สำนักงานอ้อยและน้ำตาลทราย, การปรับปรุงประสิทธิภาพการผลิตน้ำตาลในฤดูการผลิตปี 2521/22 (กรุงเทพฯ : สำนักงานอ้อยและน้ำตาลทราย, 2522), น.72.

ศูนย์วิทยทรัพยากร
จุฬาลงกรณ์มหาวิทยาลัย

שנת תחילת	שנת סיום	שנת תחילת																
		70.1.1	70.1.2	70.1.3	70.1.4	70.1.5	70.1.6	70.1.7	70.1.8	70.1.9	70.2.1	70.2.2	70.2.3	70.2.4	70.2.5	70.2.6	70.2.7	70.2.8
תחבורה																		
1.	תחבורה	855	845	842	848	720	1,030	700	582	472	826	829	859	845	885	882	891	1,054
2.	רכב	765	755	752	759	630	940	610	492	382	836	839	869	855	875	882	891	984
3.	תחבורה	965	955	952	959	820	1,140	810	692	572	1,038	1,042	1,072	1,058	1,078	1,085	1,104	1,261
4.	תחבורה	742	732	730	727	608	918	598	453	343	800	803	823	818	839	856	865	943
5.	רכב	777	767	764	771	642	952	622	504	387	848	851	881	867	887	904	913	996
6.	תחבורה	705	695	692	700	571	881	551	426	316	770	773	803	789	808	826	835	910
7.	רכב	636	626	623	630	501	811	481	363	253	707	710	740	726	746	763	772	845
8.	תחבורה	645	635	632	639	510	820	490	372	255	716	719	749	735	755	772	781	764
9.	תחבורה	576	566	563	570	441	751	421	302	195	647	650	680	666	686	703	712	695
10.	רכב	472	462	459	466	337	647	317	199	82	543	546	576	562	582	599	608	674
11.	תחבורה	455	445	442	449	320	630	300	182	45	526	529	559	545	565	582	591	657
12.	רכב	520	510	507	514	385	705	375	140	110	601	604	634	620	640	657	666	533
13.	תחבורה	390	380	377	384	255	565	235	117	7	461	464	494	480	500	517	526	592
14.	רכב	481	471	468	475	346	656	326	116	91	552	555	585	571	591	608	617	559
15.	תחבורה	468	458	455	462	333	552	277	240	210	449	452	482	468	488	505	514	446
16.	רכב	279	269	266	273	138	448	118	7	117	344	347	377	363	383	400	409	475
17.	תחבורה	251	241	238	245	116	425	96	44	160	325	328	358	344	364	381	390	456
תחבורה																		
18.	רכב	167	157	154	161	127	214	76	171	288	131	214	244	230	250	267	276	304
19.	תחבורה	229	219	216	223	88	358	27	150	267	236	259	288	275	295	312	321	351
20.	רכב	191	181	178	185	56	350	9	119	235	227	250	280	266	286	303	312	375
21.	תחבורה	206	196	193	200	73	363	53	85	182	279	302	332	318	338	355	364	424
22.	רכב	154	144	141	148	59	314	42	141	258	181	214	244	230	250	267	276	398
23.	תחבורה	103	113	124	110	168	225	142	221	336	113	126	156	142	162	179	188	392
24.	רכב	95	85	82	89	161	252	129	215	332	126	152	182	168	188	205	214	372
25.	תחבורה	136	131	130	136	90	283	73	172	289	160	193	213	199	219	236	245	367
26.	רכב	110	120	131	117	207	231	174	266	363	90	93	123	109	129	146	155	437
27.	תחבורה	85	85	106	82	182	206	154	241	368	103	106	136	122	142	159	168	412
תחבורה																		
28.	רכב	42	32	31	32	117	225	167	245	362	229	232	262	248	268	285	294	490
29.	תחבורה	42	52	63	80	179	137	223	311	428	204	207	237	223	243	260	269	519
30.	רכב	25	35	46	34	128	176	179	267	364	161	164	194	180	200	217	226	470
31.	תחבורה	110	100	97	104	25	285	75	157	274	255	258	288	274	294	311	320	440
32.	רכב	78	68	65	67	186	171	238	320	437	141	144	174	160	180	197	206	450
33.	תחבורה	60	70	81	113	214	133	264	346	463	177	180	210	196	216	233	242	486
34.	רכב	99	109	120	130	230	80	280	388	483	229	232	262	248	268	285	294	538
35.	תחבורה	251	261	272	282	382	76	432	524	641	391	394	414	400	420	437	446	690

ตารางที่ 8-8.1 (ต่อ)

โครงการ / งบปี	ปีงบประมาณ																
	๒๕.๑.๑	๒๕.๑.๒	๒๕.๑.๓	๒๕.๑.๔	๒๕.๑.๕	๒๕.๑.๖	๒๕.๑.๗	๒๕.๑.๘	๒๕.๑.๙	๒๕.๒.๑	๒๕.๒.๒	๒๕.๒.๓	๒๕.๒.๔	๒๕.๒.๕	๒๕.๒.๖	๒๕.๒.๗	๒๕.๒.๘
ภาคตะวันออกเฉียงเหนือ																	
๓๕. งบฯ	170	180	181	178	248	233	240	234	451	25	25	25	26	25	76	80	430
๓๗. งบฯ	293	272	284	271	334	366	326	429	546	101	78	62	71	38	34	27	468
๓๘. งบฯ	402	412	423	410	473	525	465	494	611	158	137	118	162	148	135	138	467
๓๙. งบฯ	161	171	182	142	205	284	197	231	408	30	50	31	78	35	113	112	387
๔๐. งบฯ	216	216	212	183	207	340	189	293	410	105	119	136	150	144	172	169	351
๔๑. งบฯ	188	188	185	185	181	312	171	265	382	133	147	164	178	172	200	197	367
๔๒. งบฯ	470	480	481	478	541	583	533	578	695	243	221	202	286	283	219	222	551
ภาคตะวันออกเฉียงเหนือ																	
๔๓. งบฯ	541	545	546	586	525	764	487	390	360	580	594	611	625	619	647	644	417
๔๔. งบฯ	645	623	650	590	573	768	535	520	480	541	565	572	588	580	608	605	328
๔๕. งบฯ	689	707	704	644	627	822	589	570	540	535	609	529	640	634	662	659	382
๔๖. งบฯ	724	722	723	888	632	847	614	680	690	620	634	651	665	688	687	684	315
๔๗. งบฯ	818	828	823	763	748	941	700	760	790	714	728	745	759	753	781	678	408
๔๘. งบฯ	601	609	626	586	579	774	541	631	710	547	561	576	582	586	613	610	225
๔๙. งบฯ	537	545	542	482	465	660	427	500	470	433	447	464	478	472	500	487	111
๕๐. งบฯ	582	600	597	537	520	715	480	545	615	488	502	518	533	527	556	552	143
๕๑. งบฯ	586	604	601	541	524	719	485	540	610	482	506	523	537	531	559	556	187
๕๒. งบฯ	642	660	657	487	480	678	442	484	464	448	462	479	493	487	515	512	143
๕๓. งบฯ	528	536	533	473	456	651	418	420	380	424	438	455	469	463	481	488	211
๕๔. งบฯ	418	421	418	388	341	536	303	361	420	355	369	386	400	384	422	419	276
๕๕. งบฯ	338	347	344	284	267	462	229	318	436	235	249	266	280	274	302	299	156
๕๖. งบฯ	495	503	500	440	423	618	385	475	582	391	405	422	436	430	456	455	30
๕๗. งบฯ	730	738	736	671	658	853	620	710	739	628	640	657	671	665	693	690	314
๕๘. งบฯ	661	668	666	606	588	784	551	584	564	557	571	589	602	596	624	621	212
ภาคใต้																	
๕๙. งบฯ	818	828	840	885	1,047	740	1,098	1,187	1,304	1,048	1,052	1,062	1,068	1,086	1,105	1,114	1,358
๖๐. งบฯ	423	443	434	469	561	254	612	701	618	523	568	596	582	602	618	628	672
๖๑. งบฯ	1,000	1,060	1,071	1,086	1,178	871	1,228	1,318	1,435	1,180	1,183	1,212	1,198	1,218	1,236	1,245	1,489
๖๒. งบฯ	1,110	1,120	1,121	1,146	1,238	921	1,225	1,378	1,485	1,240	1,243	1,273	1,259	1,278	1,296	1,305	1,549
๖๓. งบฯ	1,446	1,456	1,467	1,482	1,574	1,267	1,625	1,714	1,831	1,576	1,579	1,609	1,595	1,615	1,632	1,641	1,885
๖๔. งบฯ	1,350	1,360	1,371	1,386	1,478	1,171	1,529	1,618	1,735	1,480	1,483	1,513	1,499	1,518	1,536	1,545	1,789
๖๕. งบฯ	827	837	848	863	955	646	1,004	1,095	1,212	867	900	930	976	986	1,013	1,022	1,266
๖๖. งบฯ	1,119	1,129	1,134	1,148	1,241	934	1,282	1,381	1,498	1,243	1,246	1,276	1,262	1,282	1,299	1,308	1,552
๖๗. งบฯ	840	850	861	876	1,008	761	1,116	1,108	1,225	1,070	1,073	1,103	1,089	1,109	1,126	1,135	1,278
๖๘. งบฯ	1,365	1,376	1,387	1,402	1,494	1,187	1,545	1,636	1,753	1,486	1,489	1,520	1,515	1,535	1,552	1,561	1,807
๖๙. งบฯ	537	547	558	573	665	359	716	805	922	667	670	700	686	706	723	732	876
๗๐. งบฯ	1,247	1,257	1,268	1,283	1,375	1,068	1,426	1,515	1,632	1,377	1,380	1,410	1,396	1,416	1,433	1,442	1,686
๗๑. งบฯ	1,244	1,254	1,265	1,280	1,372	1,065	1,423	1,512	1,629	1,374	1,377	1,407	1,393	1,413	1,430	1,439	1,683
๗๒. งบฯ	888	898	909	924	985	679	1,037	1,126	1,243	888	891	1,021	1,007	1,027	1,044	1,053	1,297

หมายเหตุ : งบปีงบประมาณเป็นหน่วยบาทตามเส้นทางการจัดสรรงบประมาณและหน่วยการเบิกจ่ายตามรายการ งบปีงบประมาณ ๒๕๖๖-๒๕๖๗

โครงการ	ปีการศึกษา																
	๒๕.๑.๑	๒๕.๑.๒	๒๕.๑.๓	๒๕.๑.๔	๒๕.๑.๕	๒๕.๑.๖	๒๕.๑.๗	๒๕.๑.๘	๒๕.๑.๙	๒๕.๑.๑๐	๒๕.๑.๑๑	๒๕.๑.๑๒	๒๕.๑.๑๓	๒๕.๑.๑๔	๒๕.๑.๑๕	๒๕.๑.๑๖	๒๕.๑.๑๗
ภาคเหนือ																	
๑. เชียงใหม่	๕๓๐	๕๒๔	๕๒๔	๕๒๔	๕๔๗	๕๓๐	๔๓๖	๓๗๑	๓๐๕	๕๗๑	๕๗๑	๕๘๘	๕๕๓	๕๕๖	๕๐๗	๕๑๓	๕๔๘
๒. แม่ฮ่องสอน	๔๗๗	๔๗๑	๔๗๑	๔๗๑	๓๙๔	๕๗๗	๓๖๓	๓๑๘	๒๕๓	๕๑๘	๕๑๘	๕๓๖	๕๓๐	๕๔๒	๕๕๔	๕๕๐	๕๖๕
๓. เชียงใหม่	๕๖๕	๕๖๖	๕๖๖	๕๖๕	๕๑๘	๗๐๑	๕๐๕	๔๓๖	๓๕๕	๕๓๖	๕๔๒	๕๕๐	๕๔๕	๕๕๐	๕๗๒	๕๗๖	๖๗๒
๔. เชียงใหม่	๔๕๕	๔๕๖	๔๕๖	๔๕๖	๓๕๓	๕๕๕	๓๗๑	๒๙๔	๒๕๖	๔๙๖	๕๐๑	๕๑๘	๕๐๕	๕๑๘	๕๓๐	๕๓๖	๕๕๓
๕. น่าน	๔๕๓	๔๗๗	๔๗๗	๔๕๓	๔๐๕	๕๖๖	๓๙๔	๓๒๔	๒๕๖	๕๒๔	๕๓๐	๕๔๘	๕๓๕	๕๔๘	๕๖๐	๕๕๕	๕๕๔
๖. ลำปาง	๔๔๒	๔๖๕	๔๖๕	๔๖๕	๓๕๕	๕๔๘	๓๕๖	๒๗๕	๒๑๑	๔๗๗	๔๘๓	๕๐๑	๔๘๖	๕๐๑	๕๑๒	๕๑๘	๕๕๕
๗. ลำปาง	๔๐๐	๓๙๔	๓๙๔	๓๙๔	๓๒๔	๕๐๕	๓๑๒	๒๔๑	๑๗๕	๔๔๒	๔๔๖	๔๕๖	๔๕๖	๔๕๕	๔๗๗	๔๕๖	๕๒๔
๘. พะเยา	๔๐๕	๔๐๐	๔๐๐	๔๐๐	๓๒๔	๕๐๕	๓๑๒	๒๔๗	๑๗๕	๔๔๗	๔๔๗	๔๕๕	๔๕๖	๔๗๑	๔๕๖	๔๕๖	๔๗๗
๙. สุโขทัย	๓๐๕	๓๕๖	๓๕๖	๓๐๕	๒๕๖	๔๗๑	๒๗๕	๒๐๕	๑๓๕	๔๐๕	๔๐๕	๔๒๔	๔๑๕	๔๓๐	๔๔๒	๔๔๗	๔๓๖
๑๐. สุโขทัย	๓๐๕	๓๐๐	๒๙๔	๓๐๐	๒๕๖	๔๐๕	๒๑๑	๑๔๑	๗๕	๓๔๗	๓๔๗	๓๕๕	๓๕๖	๓๗๑	๓๗๗	๓๕๖	๔๒๔
๑๑. พะเยา	๒๙๔	๒๙๖	๒๙๖	๒๙๖	๒๑๑	๓๙๔	๒๐๐	๑๓๕	๕๔	๓๕๕	๓๕๕	๓๕๖	๓๔๗	๓๕๖	๓๗๑	๓๗๗	๔๑๒
๑๒. พิษณุโลก	๓๐๕	๓๒๖	๓๒๖	๓๒๕	๒๕๖	๔๔๒	๒๔๗	๑๐๕	๕๖	๓๕๖	๓๕๖	๔๐๐	๓๘๖	๔๐๐	๔๑๒	๔๑๖	๓๔๑
๑๓. กำแพงเพชร	๒๕๖	๒๔๗	๒๔๗	๒๕๖	๑๗๕	๓๕๖	๑๕๔	๙๒	๔๐	๓๐๐	๓๐๐	๓๑๖	๓๑๖	๓๑๖	๓๒๖	๓๒๕	๓๗๗
๑๔. พิษณุโลก	๒๑๒	๒๐๕	๒๐๐	๒๐๕	๒๒๖	๔๑๒	๒๑๑	๑๓	๕๒	๒๕๖	๒๕๖	๒๗๑	๒๕๕	๒๗๗	๒๕๖	๒๕๖	๓๕๖
๑๕. นครสวรรค์	๓๐๐	๒๙๔	๒๙๔	๓๐๐	๒๕๖	๓๕๖	๑๘๖	๑๕๔	๑๔๗	๒๕๖	๒๙๔	๒๑๒	๓๐๐	๒๑๒	๓๒๔	๓๒๖	๒๕๖
๑๖. นครสวรรค์	๑๘๕	๑๘๒	๑๗๕	๑๘๒	๑๐๕	๒๕๖	๙๓	๔๐	๙๓	๒๒๖	๒๒๖	๒๔๗	๒๔๑	๒๕๖	๒๕๖	๒๕๕	๓๐๕
๑๗. สุโขทัย	๑๗๕	๑๗๐	๑๕๔	๑๗๐	๙๓	๒๗๕	๕๒	๕๒	๑๑๗	๒๑๑	๒๑๑	๒๓๐	๒๒๖	๒๔๑	๒๕๖	๒๕๖	๓๐๐
ภาคกลาง																	
๑๘. สระบุรี	๑๓๕	๑๓๕	๑๓๕	๑๐๕	๙๖	๒๑๑	๗๐	๑๒๖	๑๕๔	๑๔๑	๑๕๒	๑๗๐	๑๕๖	๑๗๐	๑๕๒	๑๕๖	๒๐๕
๑๙. สระบุรี	๑๕๖	๑๕๒	๑๔๗	๑๕๒	๗๕	๒๓๕	๔๕	๑๑๑	๑๕๒	๑๕๔	๑๗๕	๑๕๔	๑๕๖	๒๐๐	๒๑๑	๒๑๑	๒๓๕
๒๐. สระบุรี	๑๔๑	๑๓๕	๑๒๖	๑๓๕	๙๖	๒๒๖	๔๐	๙๓	๑๕๔	๑๕๖	๑๗๐	๑๕๖	๑๕๒	๑๕๔	๒๐๕	๒๑๑	๒๔๗
๒๑. สระบุรี	๑๔๗	๑๔๑	๑๔๑	๑๔๗	๗๐	๒๕๖	๕๖	๕๔	๑๓๕	๑๕๖	๒๐๕	๑๕๔	๒๑๑	๒๒๖	๒๓๕	๒๔๑	๒๗๕
๒๒. สระบุรี	๑๑๗	๑๑๑	๑๑๑	๑๑๑	๕๖	๒๑๑	๕๒	๑๑๑	๑๗๕	๑๔๑	๑๕๒	๑๗๐	๑๕๖	๑๗๐	๑๕๒	๑๕๖	๒๕๖
๒๓. สระบุรี	๙๖	๙๓	๙๖	๙๖	๑๒๖	๑๕๖	๑๑๑	๑๕๖	๒๒๖	๙๓	๙๖	๑๑๑	๑๑๑	๑๒๖	๑๒๖	๑๓๕	๒๐๖
๒๔. สระบุรี	๙๒	๙๒	๙๒	๙๔	๑๒๖	๑๗๕	๙๖	๑๕๒	๒๒๖	๙๖	๑๑๑	๑๗๐	๑๒๖	๑๓๕	๑๔๗	๑๕๒	๒๔๗
๒๕. นครนายก	๙๖	๑๐๕	๙๖	๗๐	๗๕	๑๕๔	๗๐	๑๒๖	๑๕๔	๑๑๑	๑๓๕	๑๕๒	๑๔๑	๑๕๒	๑๕๔	๑๗๐	๒๔๑
๒๖. นครนายก	๙๖	๙๓	๑๐๕	๙๓	๑๔๗	๑๕๔	๑๒๖	๑๕๒	๒๕๖	๗๕	๙๒	๙๖	๙๖	๙๖	๑๑๑	๑๑๑	๒๕๒
๒๗. สระบุรี	๗๕	๙๒	๙๖	๙๒	๑๓๕	๑๔๗	๑๑๑	๑๗๐	๒๓๕	๙๖	๙๖	๑๐๕	๙๖	๑๑๑	๑๑๑	๑๒๖	๒๗๐
ภาคใต้																	
๒๘. นครศรีธรรมราช	๕๒	๔๕	๔๐	๗๕	๙๖	๑๕๖	๑๒๖	๑๗๐	๒๔๑	๑๕๖	๑๕๔	๑๕๒	๑๗๐	๑๕๒	๑๕๔	๒๐๐	๓๑๒
๒๙. นครศรีธรรมราช	๕๒	๕๖	๕๔	๗๐	๑๒๖	๑๐๕	๑๕๖	๒๑๑	๒๗๕	๑๔๗	๑๔๗	๑๕๔	๑๕๖	๑๗๐	๑๗๕	๑๕๒	๒๕๖
๓๐. นครศรีธรรมราช	๔๐	๔๕	๕๒	๔๕	๙๖	๑๒๖	๑๒๖	๑๕๒	๒๕๖	๑๒๖	๑๒๖	๑๔๑	๑๒๖	๑๔๑	๑๕๒	๑๕๖	๒๐๐
๓๑. นครศรีธรรมราช	๙๖	๙๒	๙๒	๙๖	๔๐	๑๕๔	๗๐	๑๑๑	๑๕๖	๑๗๕	๑๗๕	๑๕๔	๑๕๖	๒๐๐	๒๑๑	๒๑๑	๒๕๒
๓๒. นครศรีธรรมราช	๗๐	๗๕	๙๒	๗๕	๑๓๕	๑๒๖	๑๕๔	๒๑๑	๒๕๒	๑๑๑	๑๑๑	๑๒๖	๑๗๕	๑๕๖	๒๐๐	๒๐๕	๒๕๖
๓๓. นครศรีธรรมราช	๕๖	๕๔	๗๕	๙๖	๑๕๒	๑๐๕	๑๕๒	๒๒๖	๓๐๐	๑๒๖	๑๒๖	๑๔๗	๑๔๑	๑๕๒	๑๕๔	๑๗๐	๓๑๒
๓๔. นครศรีธรรมราช	๙๒	๙๖	๙๔	๙๖	๑๕๖	๗๐	๑๕๖	๒๔๑	๓๑๒	๑๕๖	๑๕๔	๑๕๒	๑๗๐	๑๕๒	๑๕๔	๒๐๐	๓๔๑
๓๕. นครศรีธรรมราช	๑๗๕	๑๘๒	๑๘๖	๑๘๔	๒๕๖	๗๐	๒๙๒	๓๐๕	๔๐๕	๒๕๖	๒๕๖	๒๗๐	๒๕๖	๒๗๐	๒๕๖	๒๕๖	๔๓๐

ตารางที่ ๓-๘.๒ (ต่อ)

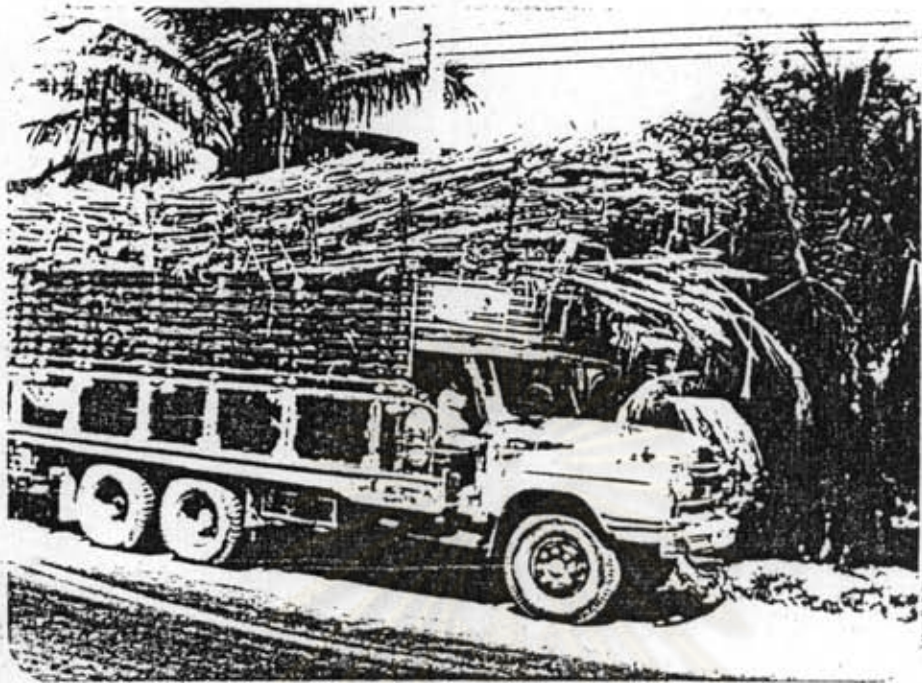
โครงการ หมวด	โครงการ																
	๒๖.1.1	๒๖.1.2	๒๖.1.3	๒๖.1.4	๒๖.1.5	๒๖.1.6	๒๖.1.7	๒๖.1.8	๒๖.1.9	๒๖.2.1	๒๖.2.2	๒๖.2.3	๒๖.2.4	๒๖.2.5	๒๖.2.6	๒๖.2.7	๒๖.2.8
ภาคตะวันออกเฉียงเหนือ																	
๓๖. งบผู้	123	128	141	129	170	200	164	223	224	40	40	58	46	64	70	76	278
๓๗. งบงบ	182	188	194	188	223	253	217	278	347	88	70	84	70	46	46	40	300
๓๘. งบผู้	235	270	276	265	304	335	300	316	388	117	105	93	135	111	105	105	300
๓๙. งบบริหาร	123	129	135	111	147	164	141	200	255	40	52	76	70	76	83	83	253
๔๐. งบผู้	132	152	152	123	147	223	141	200	265	88	83	105	111	111	129	123	235
๔๑. งบบริหาร	135	135	135	105	185	211	129	182	253	105	111	122	129	129	141	141	241
๔๒. งบ	300	305	318	305	347	377	341	385	436	170	188	147	183	164	152	158	353
ภาคตะวันออกเฉียงเหนือ																	
๔๓. งบ	406	406	406	371	325	477	312	253	326	365	377	388	394	388	406	406	270
๔๔. งบ	406	412	406	371	365	477	341	328	312	347	353	385	371	365	383	383	217
๔๕. งบ	436	442	442	406	384	512	371	359	341	377	383	384	400	400	418	412	253
๔๖. งบ	433	439	433	418	412	526	385	424	406	388	400	412	418	412	430	430	211
๔๗. งบ	506	512	512	477	465	563	442	471	453	447	453	463	471	471	489	424	265
๔๘. งบ	412	418	412	377	385	483	347	400	442	347	389	365	377	371	388	383	158
๔๙. งบ	341	347	347	312	300	412	274	318	300	282	288	300	306	306	318	318	93
๕๐. งบ	377	377	377	341	328	447	312	347	328	312	324	329	341	335	353	353	111
๕๑. งบ	377	383	383	347	335	447	312	341	324	318	324	335	341	341	353	353	105
๕๒. งบ	347	353	353	318	306	424	288	318	300	288	300	306	318	312	329	329	111
๕๓. งบ	335	341	341	305	294	412	270	253	278	282	294	300	318	300	318	312	152
๕๔. งบ	270	276	270	238	228	341	206	241	300	235	341	353	358	358	276	270	188
๕๕. งบ	223	229	229	184	182	300	158	211	282	164	170	182	188	188	206	200	117
๕๖. งบ	318	324	318	282	276	388	253	306	377	259	265	276	282	276	294	294	40
๕๗. งบ	453	459	459	424	412	530	388	442	459	394	400	412	424	418	436	430	211
๕๘. งบ	418	418	418	383	371	489	353	377	359	383	365	371	383	377	384	384	152
ภาคใต้																	
๕๙. งบ	602	608	614	626	678	486	709	732	833	679	685	709	691	709	715	720	662
๖๐. งบ	288	294	300	306	365	182	354	446	512	365	385	383	377	389	394	400	348
๖๑. งบ	688	694	706	712	765	588	784	847	918	765	771	788	777	788	800	806	648
๖๒. งบ	727	733	744	750	803	626	833	885	957	803	808	827	815	827	839	845	685
๖๓. งบ	949	955	961	973	1,026	843	1,055	1,108	1,178	1,026	1,026	1,044	1,038	1,049	1,061	1,067	1,209
๖๔. งบ	884	890	902	908	961	784	990	1,043	1,114	961	967	984	973	984	995	1,002	1,144
๖๕. งบ	644	650	656	668	621	438	653	704	774	621	626	633	645	656	662	664	604
๖๖. งบ	733	738	745	751	810	627	840	893	958	810	810	828	822	834	840	846	683
๖๗. งบ	609	615	627	633	686	509	715	710	780	686	692	710	698	710	727	727	610
๖๘. งบ	857	863	869	821	974	791	1,003	1,056	1,127	974	974	991	985	997	1,009	1,015	1,157
๖๙. งบ	354	360	366	378	431	248	460	514	584	431	431	449	443	455	468	472	614
๗๐. งบ	818	824	830	842	895	712	924	977	1,048	895	895	913	907	918	930	924	1,078
๗๑. งบ	618	624	630	636	695	512	824	877	1,048	695	695	713	707	718	724	718	1,078
๗๒. งบ	546	554	560	572	625	442	654	707	778	625	631	648	637	648	660	666	608

หมายเหตุ : C = 26.10 + 0.59D

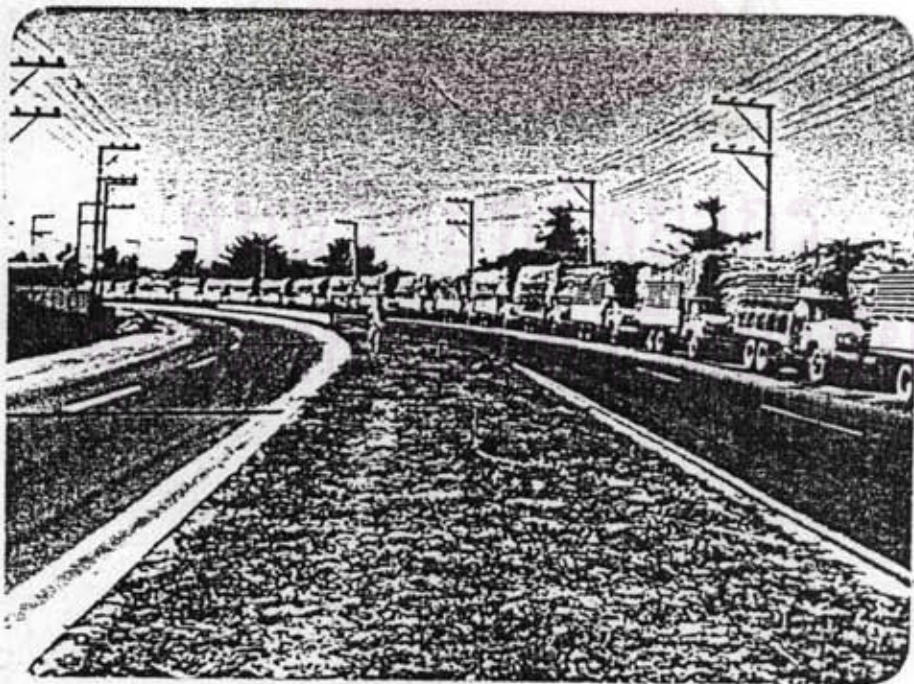


ภาคผนวก ข.

ศูนย์วิทยทรัพยากร
จุฬาลงกรณ์มหาวิทยาลัย



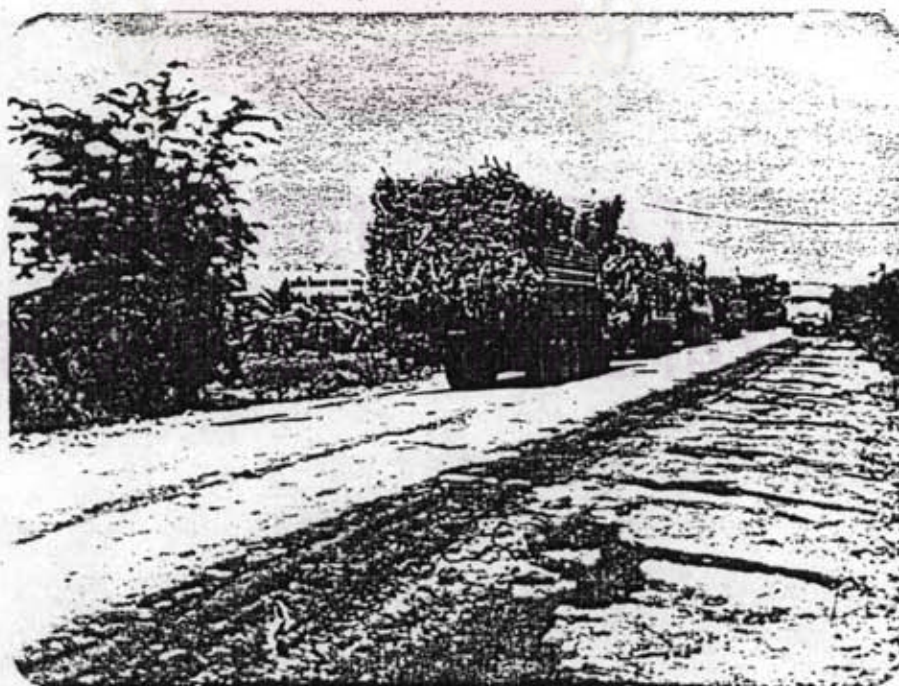
ภาพที่ 1. รถบรรทุกสิบล้อบรรทุกถั่วประมาณ 20-25 เมตริกตัน



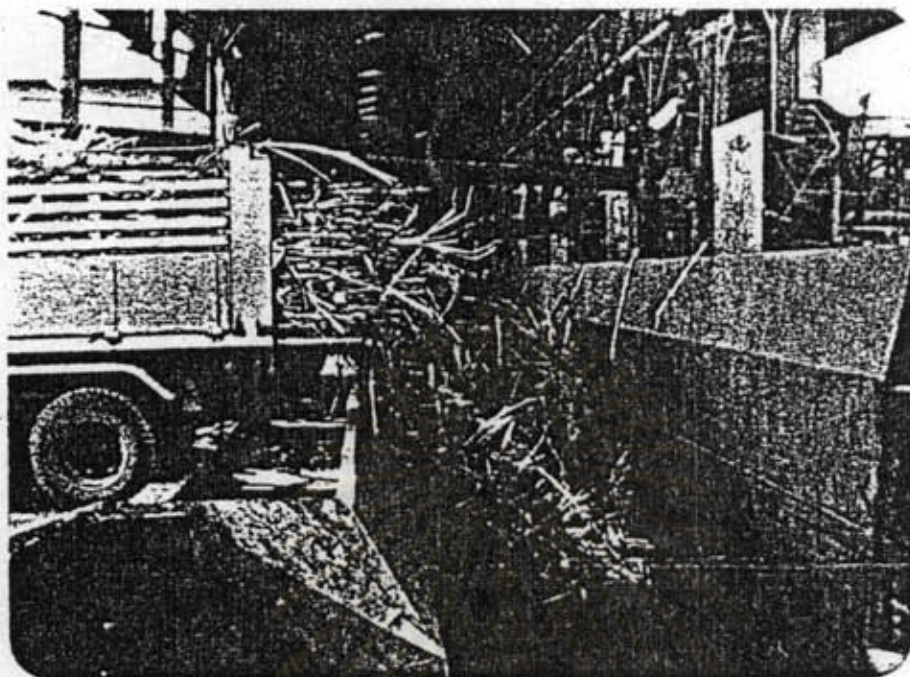
ภาพที่ 2. รถบรรทุกถั่วจอดรออยู่ที่บริเวณถนนแสงชูโตตลอดแนวทาง
เพื่อรอการนำถั่วเข้าหีบของโรงงานน้ำตาลที่อยู่ใน อ.ท่ามะกา
จ.กาญจนบุรี



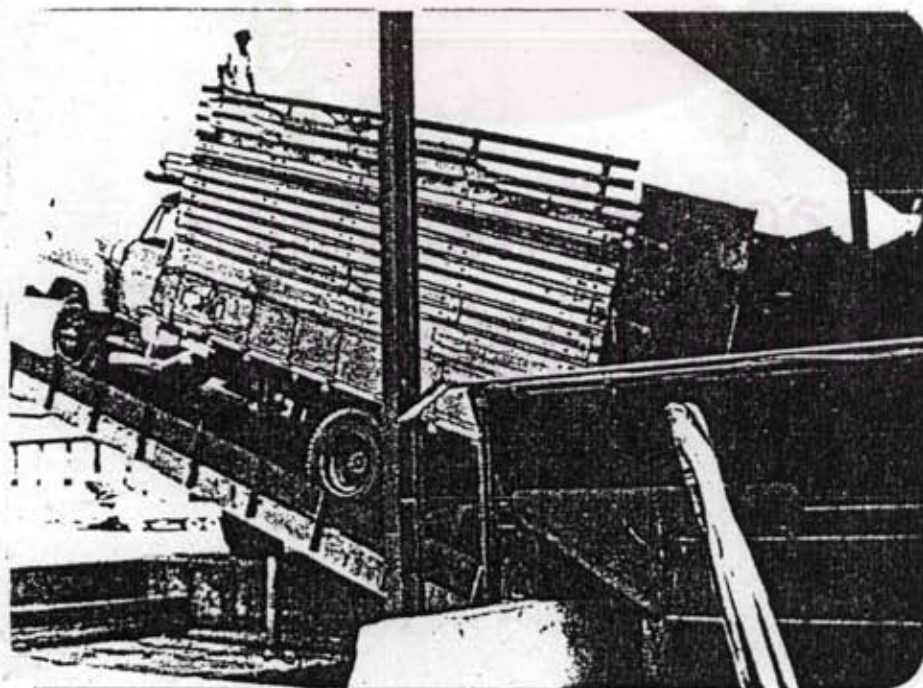
ภาพที่ 3. การจราจรติดขัดบริเวณถนนหน้าโรงงานน้ำตาลท่ามะกาในช่วงคัน
ของฤดูเปิดหีบอ้อย



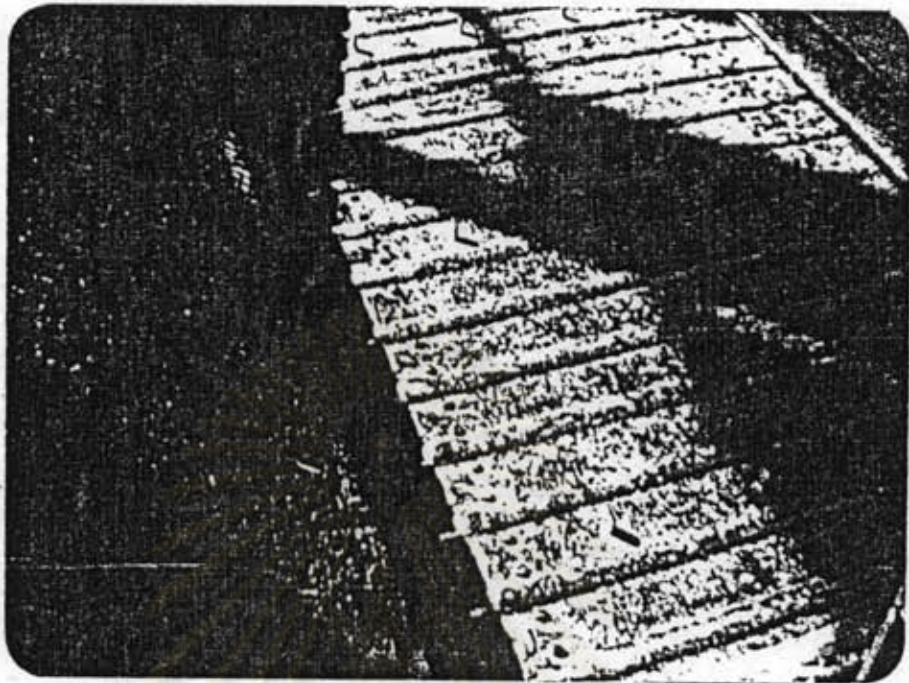
ภาพที่ 4. รถบรรทุกอ้อยจอดรอเพื่อการนำอ้อยเข้าหีบในบริเวณริมเส้นทาง
เข้าโรงงานน้ำตาลนครปฐม อ.บางเลน จ.นครปฐม



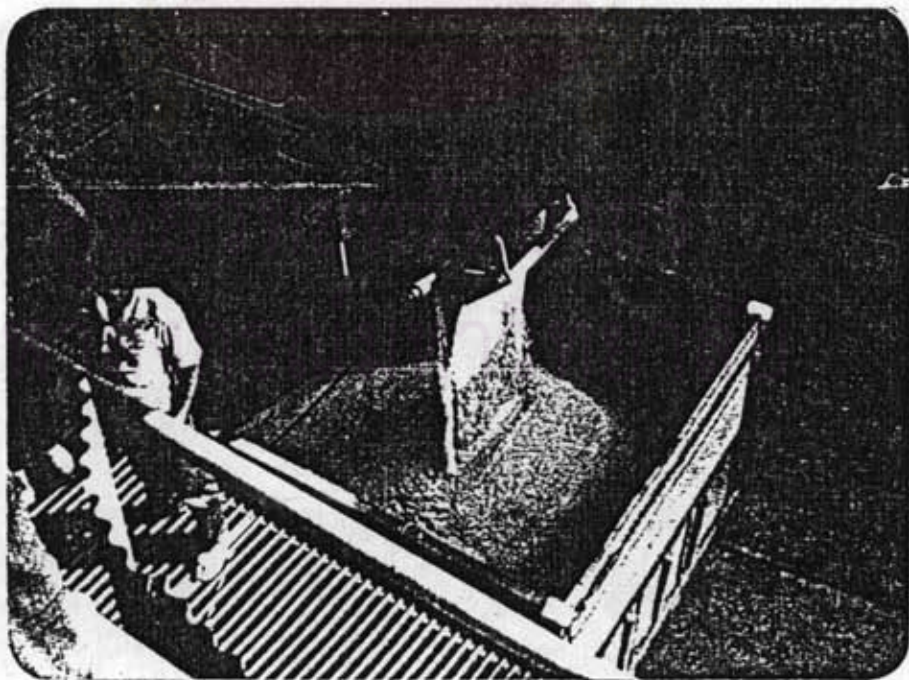
ภาพที่ 5. นำอ้อยลงสู่สายพานโดยการใช้ตะกาวเพียงอย่างเดียว



ภาพที่ 6. นำอ้อยลงสู่สายพานโดยการใช้เครื่องยกรถให้เทลงพร้อมกับการใช้ตะกาว



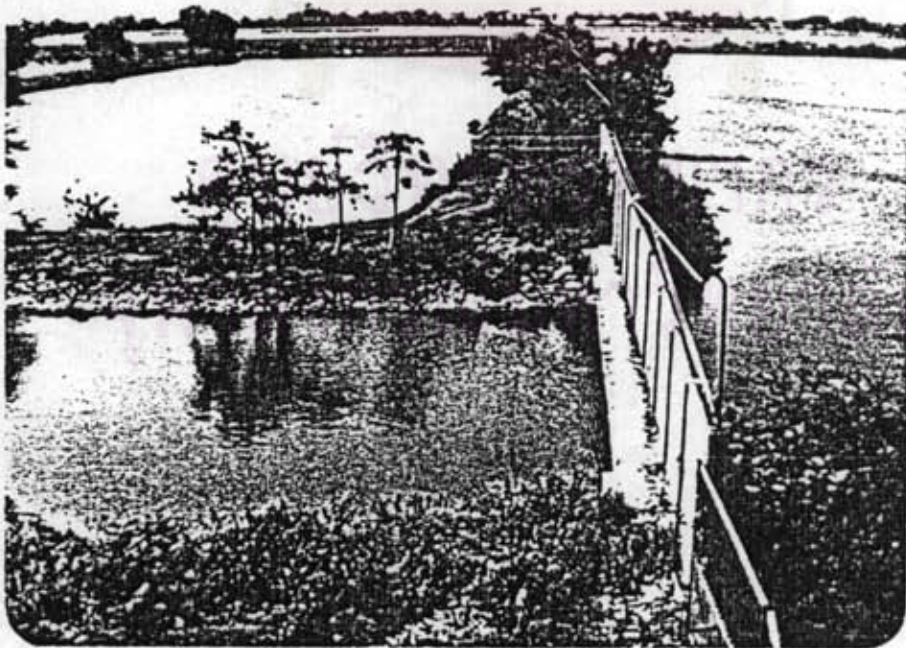
ภาพที่ 7. สายพานลำเลียงอ้อยเข้าเครื่องหีบ



ภาพที่ 8. การขนส่งน้ำตาลแบบสินค้ากอง



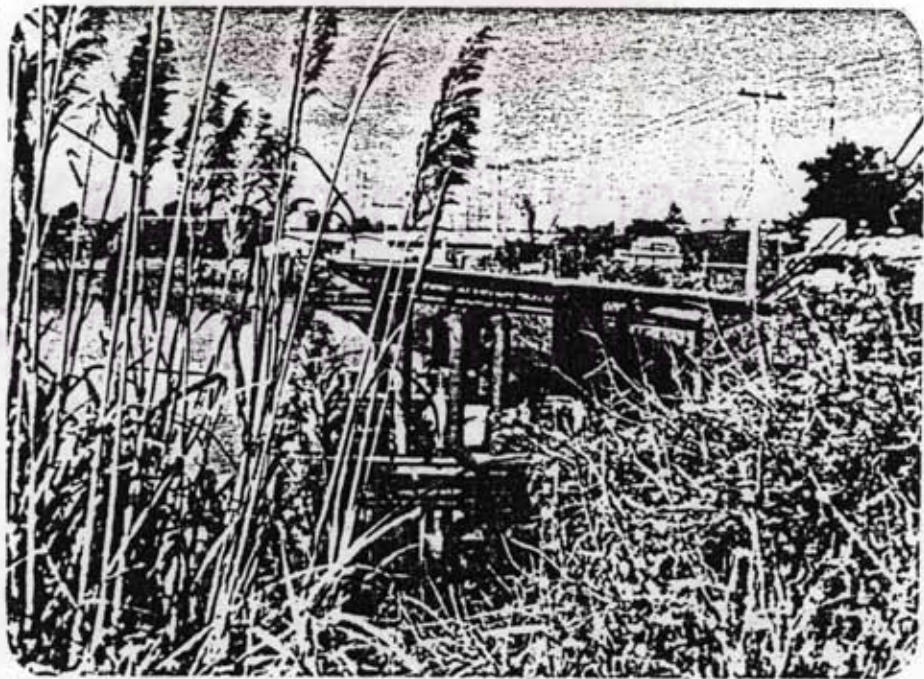
ภาพที่ ๑. แหล่งน้ำสำคัญที่ใช้ในการผลิตน้ำตาลของโรงงานน้ำตาลในภาค ตะวันตก (แม่น้ำแม่กลอง)



ภาพที่ 10. อ่างเก็บน้ำของโรงงานน้ำตาลไทยอุตสาหกรรม อ.ท่ามะกา จ.กาญจนบุรี



ภาพที่ 11. อ่างเก็บน้ำของโรงงานน้ำตาล หนองใหญ่ อ.หนองใหญ่
จ.ชลบุรี



ภาพที่ 12. เครื่องสูบน้ำส่งน้ำไปใช้ในขบวนการผลิตน้ำตาล (โรงงาน
น้ำตาลหนองใหญ่)



ภาพที่ 13. ทางเข้าโรงงานน้ำตาลนิวกวางสูนหี อ.พนัสนิคม จ.ชลบุรี



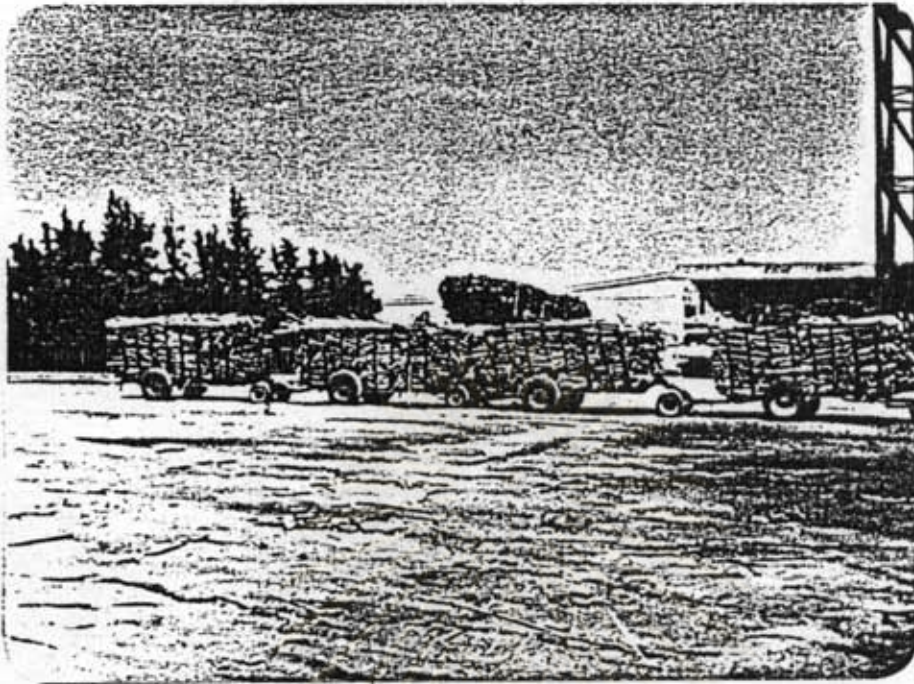
ภาพที่ 14. บริเวณลานจอดรถบรรทุกอ้อยของโรงงานน้ำตาลศรีราชา
อ.ศรีราชา จ.ชลบุรี



ภาพที่ 15. ทางเข้าโรงงานน้ำตาลระยอง อ.บ้านค่าย จ.ระยอง



ภาพที่ 16. บริเวณลานจอดรถบรรทุกอ้อยของโรงงานน้ำตาลระยอง



ภาพที่ 17. การขนส่งอ้อยโดยรถ เทรลเลอร์ ของโรงงานน้ำตาลชลบุรี
อ.บ้านมิ่ง จ.ชลบุรี



ภาพที่ 18. การขนส่งอ้อยโดยรถ เทรลเลอร์ของโรงงานน้ำตาลตะวันออก
อ.ปลวกแดง จ.ระยอง



ภาคผนวก ค.

ศูนย์วิทยทรัพยากร
จุฬาลงกรณ์มหาวิทยาลัย

แจ้งความกระทรวงอุตสาหกรรม

เรื่อง การพิจารณาค่าขออนุญาตตั้งหรือขยายโรงงานน้ำตาลเพิ่มเติม

ตามที่กระทรวงอุตสาหกรรมได้ออกแจ้งความ ลงวันที่ 5 กุมภาพันธ์ 2518 เรื่องการพิจารณาค่าขออนุญาตตั้งหรือขยายโรงงานน้ำตาลเพิ่มเติม สรุปได้ว่าทางราชการให้ระงับการพิจารณาค่าขออนุญาตตั้งหรือขยายโรงงานน้ำตาลเพิ่มเติมใหม่จากที่ได้รับอนุญาตไปแล้ว จนกว่าจะสิ้นฤดูการหีบปี 2517-2518 นั้น

คณะรัฐมนตรีในคราวประชุมเมื่อวันที่ 5 มกราคม 2520 ได้พิจารณาอนุมัติให้กำหนดนโยบาย เรื่อง การตั้งและขยายโรงงานน้ำตาลตามข้อเสนอของคณะกรรมการพิจารณา นโยบายการผลิตและจำหน่ายน้ำตาลทราย สรุปได้ดังนี้

1. ห้ามตั้งโรงงานน้ำตาลเพิ่มขึ้นอีกเป็นเวลา 5 ปี ตามระยะเวลาของแผนพัฒนาเศรษฐกิจและสังคมแห่งชาติ ฉบับที่ 4 และยกเลิกค่าขอตีงทั้งหมดที่ยังไม่ได้รับการพิจารณาและที่กระทรวงอุตสาหกรรมยังมีคดียังค้างแจ้งการอนุมัติ เมื่อใกล้จะครบกำหนด 5 ปี แล้วจะได้พิจารณา ทบทวนนโยบายนี้อีกครั้งหนึ่ง
2. ห้ามย้ายโรงงานน้ำตาลจากที่เดินตามใบอนุญาตที่มีอยู่หรือที่ได้รับอนุมัติในหลักการไปแล้ว เพื่อป้องกันมิให้มีการทำลายภาวะสิ่งแวดล้อมและห้ามมิให้เปลี่ยนมือป้องกันมิให้นำใบอนุญาตไปขายต่อ
3. ห้ามขยายโรงงานน้ำตาล ซึ่งตั้งอยู่ในเขตที่มีปัญหาภาวะสิ่งแวดล้อม โดยเฉพาะเขต รอมแม่น้ำแม่กลองและริมแม่น้ำท่าจีน เนื่องจากค่าออกซิเจนของน้ำในแม่น้ำมีอยู่อย่างจำกัด ถ้าหากโรงงานน้ำตาลโดยขยายโดยผลการไหลทโษสถานหนัก
4. ให้กำหนดขั้นตอนและเงื่อนไขในการจัดตั้งโรงงานน้ำตาลได้รับอนุมัติในหลักการตั้งหรือขยายไปแล้ว เพื่อให้ดำเนินการให้เสร็จเรียบร้อยภายใน 2 ปี สำหรับโรงงานน้ำตาลที่ได้รับอนุมัติก่อนปี 2519 และภายใน 3 ปี สำหรับโรงงานน้ำตาลที่ได้รับอนุมัติตั้งแต่ปี 2519
5. ห้ามโรงงานน้ำตาลที่ได้รับอนุมัติในหลักการไปแล้วกำลังขยายกำลังการผลิตจากที่ได้รับอนุมัติ หากมีการฝ่าฝืนจะพิจารณาโทษสถานหนักตามแต่คณะกรรมการพิจารณา นโยบายการผลิตและจำหน่ายน้ำตาลจะเห็นสมควร
6. สำหรับโรงงานน้ำตาลขนาดเล็ก ซึ่งตั้งอยู่อย่างอิสระในจังหวัดภาคเหนือและภาคตะวันออกเฉียงเหนือ ซึ่งมีกำลังการผลิตน้อยและประสิทธิภาพในการผลิตต่ำ จะให้มีโอกาสปรับปรุง

ขยายกำลังการผลิต เป็นกรณีพิเศษ โดยให้เป็นไปตามข้อกำหนดของกระทรวงอุตสาหกรรมเกี่ยวกับขนาดที่จะขยายขึ้นตามสภาพระยะเวลาและขั้นตอนของการขยาย

จึงขอแจ้งให้ทราบทั่วกัน

แจ้งความ ณ วันที่ 14 มกราคม 2520

วิมล วิริยะวิทย์

(วิมล วิริยะวิทย์)

ปลัดกระทรวงอุตสาหกรรม

ที่มา : กรมโรงงานอุตสาหกรรม กระทรวงอุตสาหกรรม



ศูนย์วิทยทรัพยากร
จุฬาลงกรณ์มหาวิทยาลัย

-ประวัติ-

นายไพโรจน์ รุ่งจินตนาการ เกิดวันที่ 12 ธันวาคม พ.ศ. 2493 ที่เขตบางรัก
 จังหวัดกรุงเทพฯ จบปริญญาตรี วิศวกรรมศาสตรบัณฑิต สาขาชลประทาน จากมหาวิทยาลัย
 เกษตรศาสตร์ ในปีการศึกษา 2517 หลังจากที่ได้จบการศึกษาแล้วเข้าทำงานที่งานออกแบบ
 เขื่อน กองออกแบบ กรมชลประทาน จนต่อมาในปี 2519 ได้เข้ารับราชการที่กองฝักราช
 สำนักฝักราชเมือง กระทรวงมหาดไทย โดยดำรงในตำแหน่งวิศวกรฝักราชเมือง 3 ต่อมาปี 2524
 ได้ลาราชการเพื่อศึกษาต่อปริญญาโท ในหลักสูตรปริญญาการฝักราชเมืองมหาบัณฑิต ที่บัณฑิตวิทยาลัย
 จุฬาลงกรณ์มหาวิทยาลัย ซึ่งในขณะที่ทำการศึกษายู่ดำรงตำแหน่งนักฝักราชเมือง 5



ศูนย์วิทยุโทรพยากรณ์
 จุฬาลงกรณ์มหาวิทยาลัย