



ภาคผนวก ก.

รายชื่อผู้ทรงคุณวุฒิ

ศูนย์วิทยทรัพยากร
จุฬาลงกรณ์มหาวิทยาลัย

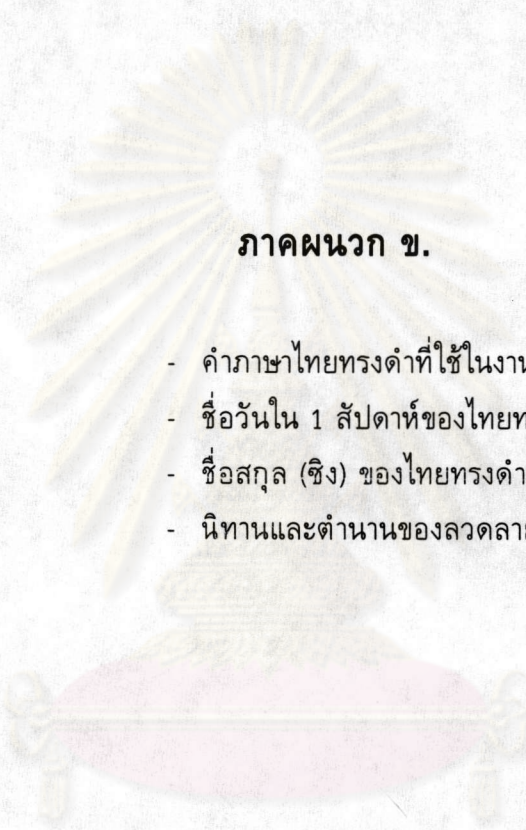
รายชื่อผู้ทรงคุณวุฒิ

- **ผู้ทรงคุณวุฒิด้านวัฒนธรรมและผ้าทอไทยทรงดำ**
 - ผู้ช่วยศาสตราจารย์ มนุ อุดมเวช
 - ผู้ช่วยศาสตราจารย์ประจำศูนย์วัฒนธรรม จังหวัดเพชรบุรี
 - สถาบันราชภัฏเพชรบุรี
 - ผู้ช่วยศาสตราจารย์ อบอวล ทกสุวรรณ
 - ผู้ช่วยศาสตราจารย์ประจำศูนย์วัฒนธรรมจังหวัดเพชรบุรี
 - สถาบันราชภัฏเพชรบุรี

- **ผู้ทรงคุณวุฒิด้านศิลปหัตถกรรมพื้นบ้าน**
 - ผู้ช่วยศาสตราจารย์ พยूर โมสิกรัตน์
 - ผู้ช่วยศาสตราจารย์ประจำคณะมัณฑนศิลป์ มหาวิทยาลัยศิลปากร และผู้อำนวยการหอศิลป์ มหาวิทยาลัยศิลปากร
 - อาจารย์เป็รื่อง เปลี่ยนสายสืบ
 - อดีตอาจารย์ประจำคณะมัณฑนศิลป์ มหาวิทยาลัยศิลปากร
 - ปัจจุบัน อาจารย์พิเศษ คณะมัณฑนศิลป์ มหาวิทยาลัยศิลปากร
 - และอาจารย์พิเศษ คณะวิจิตรศิลป์ มหาวิทยาลัยเชียงใหม่

- **ผู้ทรงคุณวุฒิด้านผ้าพื้นบ้าน**
 - อาจารย์สุมาลย์ โทมัส - ผู้วิจัยชำนาญการพิเศษ สถาบันไทยคดีศึกษา
 - มหาวิทยาลัยธรรมศาสตร์
 - ผู้ช่วยศาสตราจารย์ โสภิตา ยงยอด
 - ผู้ช่วยศาสตราจารย์ ประจำสถาบันราชภัฏมหาสารคาม

- **ผู้ทรงคุณวุฒิด้านการอนุรักษ์และสืบทอดผ้าทอพื้นบ้าน**
 - อาจารย์อุดม สมพร - ผู้ก่อตั้ง และผู้อำนวยการศูนย์สืบทอดผ้าจกราชบุรี
 - ตำบลคูบัว อำเภอเมือง จังหวัดราชบุรี และอาจารย์ 3 ประจำวิทยาลัย
 - เทคนิคราชบุรี จังหวัดราชบุรี



ภาคผนวก ข.

- คำภาษาไทยทรงดำที่ใช้ในงานวิจัย
- ชื่อวันใน 1 สัปดาห์ของไททรงดำ
- ชื่อสกุล (ซิง) ของไททรงดำ
- นิทานและตำนานของลวดลายผ้าไททรงดำ (บางเรื่อง)

ศูนย์วิทยทรัพยากร
จุฬาลงกรณ์มหาวิทยาลัย

ภาษาไทยทรงดำที่ใช้อ้างในงานวิจัย

□ ภาษาไทยทรงดำ ความหมายในภาษาไทย □

กงกว้าง	- ที่ใส่หลอดหลวงใช้สำหรับเดินด้ายเส้นยืน
ก้วน	- ห้องว่างอยู่หน้าห้องผีเรือน (เรือนผู้ท้าว)
กะช้าหลอด	- ตะกร้าเล็กๆสานด้วยไม้ไผ่สำหรับใส่หลอดด้ายเล็ก จะแขวนไว้ที่คานกึ่งข้าง ๆ ผู้ทอผ้า
กะโล่	- กระดัง
กะล่อห้อง(ห้องห้อง)	- ห้องผีเรือน
กึ่ง	- เครื่องทอผ้าแบบพื้นเมือง
ก้วง	- มั่งสีขาว มั่งธรรมดา
กอแซ่	- ต้นสมอชนิดหนึ่ง (ใช้ย้อมผ้าให้เป็นสีเขียว)
กอจ้าม	- ต้นคราม
กอมะชมพู	- ต้นคำแสด
แก่น	- เมล็ด
ขมุก	- อุปกรณ์สำหรับเก็บเส้นด้าย สานด้วยไม้ไผ่ ลักษณะคล้ายกระบุง แต่จะมีความยาวประมาณ 1 เมตร มีฝาปิด ซึ่งสานด้วยไม้ไผ่เช่นกัน
ขดกูด	- ลายผ้าที่มีลักษณะม้วนเป็นกันหอย
ขอหลวง	- ไม้แกะสลักเป็นลายโค้ง ขอกูดไขว้กันคล้ายกาแลของบ้านแบบล้านนา
เขยกก	- ผู้ทำพิธีบอกทางให้วิญญาณผู้ตายไปเฝ้าถน และกลับภูมิลำเนาเดิม
ไต้	- สิ่งของที่แขวนไว้ในกะล่อห้อง(ห้องผีเรือน) เป็นเครื่องหมายแทนคนในครอบครัวที่เป็นชายประกอบด้วยกระช้าเล็ก ๆ ถุงผ้าบรรจุเงิน-ทอง วิ และไม้กิ่งก เป็นหญิงจะประกอบด้วย กระช้าเล็กๆ ถุงผ้าบรรจุเงิน-ทอง วิ และหอยา
ฆ่าฝ้าย	- คือ กรรมวิธีทำให้ฝ้ายอยู่ตัว โดยนำมานวดกับข้าวสุกให้เส้นฝ้ายมีความแข็งเพื่อนำมาทอผ้าได้
เงือก	- นาค (พญานาค)

ชิง	- สกุล
ตุงนิล	- น้ำครามที่ใส่ไว้ในภาชนะปากกว้างเพื่อใช้ย้อมผ้า (หม้อตุงนิล)
ตุงเจือหู	- ตุงผ้าสำหรับใส่ด้ายเส้นยืน ขณะที่ทอผ้ายังไม่เสร็จ ปลายด้ายเส้นยืนจะถูกขมวดไว้ในตุงผ้า มักแขวนไว้ที่มุมที่ข้างผู้ทอผ้า
แถบ	- เทวดาสูงสุดของไทยทรงดำ
เบาะ	- ดอก เช่น เบาะไม้ = ดอกไม้
ปลี	- พาหนะของผู้ตายที่เป็นหญิงจะนั่งไปผ้าแถบ
ปี่ผีเขื่อน	- สมุดจดรายชื่อผู้ตายที่อยู่ในผีเดียวกัน (สกุลเดียวกัน)
ปาแฮว	- ปาช้า
ผ้าชิ้นลายแดงโม	- ผ้าชิ้นของสตรีไทยทรงดำ มีลายสีครามอ่อนขนานกันตามยาว คล้ายลายบนผลแดงโม
ผ้าเปียว	- ผ้าโพกศีรษะของสตรีไทยทรงดำ
ผ้าเสี่ยหลา	- ผ้าสำหรับห่อเด็กติดกับหลังเวลาทำงาน
ผ้าหยั่น	- มุ้งที่ตัดเย็บด้วยผ้าทอมือสีดำ (สีครามเข้ม) มีลวดลายปะผ้าประดับอย่างสวยงาม ตามแนวขอบบน และมุมทั้งสี่ด้าน
ผ้าหลบเสือ	- ผ้าปูที่นอน
ผู้ท้าว	- ชั้นปกครองของไทยทรงดำ มีเพียง 2 ตระกูล (ชิง)
ผู้น้อย	- ประชาชนทั่วไปของไทยทรงดำ มีทั้งหมด 7 ตระกูล (ชิง)
ฝักแหว	- กระเป๋าคาดเอวชายไทยทรงดำ พื้นเป็นผ้าสีดำมีลวดลายประดับด้วยลวดลายปะผ้าหรือลายมังกร
พิธีปาดตัง	- การเซ่นผีเรือนประจำสัปดาห์ของไทยทรงดำ
พิธีเสนเขื่อน	- การเลี้ยงผีเรือน โดยให้หมอสเ็นเป็นผู้ทำพิธีให้ จะทำ 2-3 ปีต่อครั้ง
มด	- สตรีผู้ทำพิธีของไทยทรงดำ
มะกอน	- คือ ของเล่นในเทศกาล (งานรื่นเริง) ของไทยทรงดำ เย็บด้วยผ้ายัดด้วยเมล็ดฝ้ายหรือเมล็ดงุ่น มีพู่ห้อยที่มุมทั้ง 4 มีเชือกสำหรับแกว่งและโยน
มะปิ่น,มะหัน	- รอก
มือ	- วัน
มือเวนต์ัง	- วันเซ่นผีประจำสัปดาห์ของไทยทรงดำ
เมืองแดง	- เมืองเดียนเบียนฟู



- ไม้กะชัว - ไม้ที่ใช้ตีน้ำครามให้เข้ากัน แทนการใช้มือคน
- ไม้กึ่งกง(คันทนู) - ไม้โค้งผูกเชือก ลักษณะคล้ายคันทนู ใช้สำหรับติดฝ้าย หรือไม้คันทนูเล็กๆ (ส่วนประกอบของไต้)
- ไม้ซิบ - ไม้เล็กๆ ยาวประมาณ 12 นิ้ว ผ่าครึ่งใช้กด และเขี่ยเส้นเส้นไหม ไม้ให้เกาะติดกันมาก ขณะที่สาวไหมจากหม้อต้ม
- ไม้จวงสาว - ไม้สำหรับวางครอบปากหม้อ ที่ใช้ต้มไหม มีรูเล็ก ๆ เพื่อสาวเส้นไหม (ดึงเส้นไหม) ขึ้นจากรูนี้ โดยผ่านรอก และใช้มือดึงเส้นไหมออกมาใส่ในกะโล่
- ไม้ตีนยัน - ไม้เหยียบขณะทอผ้ามีเชือกผูกไว้กับเขาทุ เป็นตัวช่วยให้ด้ายเส้นยืนสลับขึ้น-ลง
- ไม้ถ่างทุ - ไม้เล็ก ๆ มีลักษณะแบนปลายแหลมทั้งสองด้าน สำหรับค้ำให้ความกว้างของหน้าผ้า ให้ความกว้างสม่ำเสมอ
- ไม้แป้นก็ - ไม้สำหรับนั่งทอผ้า
- ไม้แปรง - คือ ไม้ที่เจาะรูไว้สำหรับสอดคล้องด้ายเส้นยืน เพื่อกันไม่ให้ด้ายเส้นยืนพันกัน โดยสอดช่องละ 8 เส้น ไม้แปรงจะมีช่องสำหรับสอดด้ายประมาณ 72 ช่อง
- ไม้สะป็น - ไม้ม้วนผ้า
- ไม้ทามเขาทุ - ไม้สำหรับเป็นคาน ใช้แขวนเชือกที่ผูกเขาและพืม
- มูเด็ก - หมวกเด็ก
- วี - พัด
- สังข์ก้อม,สังข์ขาเต็น - กางเกงขาสั้น
- สังข์ขาฮี - กางเกงขายาว
- แล้ว - วิธีปักผ้า
- เสื่อ - ที่นอน, พูก
- เสื่อก้อม - เสื่อของสตรีไทยทรงดำ
- เสื่อตัก - เสื่อใช้ในพิธีศพ ทอดด้วยผ้าฝ้ายเนื้อหยาบ เจาะสวมหัว เย็บเฉพาะด้านข้างให้ติดกัน (สวมเฉพาะบุตรชายของผู้ตาย)
- เสื่อไท - เสื่อของชายไทยทรงดำ
- เสื่อฮี - เสื่อที่ใช้ในพิธีกรรม และงานเกียรติยศ ของไทยทรงดำ ตัดเย็บ ด้วยผ้า

- ฝ้ายสีดำ สวมใส่ได้ทั้ง 2 ด้าน ด้านนอกมีสีดำ มีลวดลายเพียงเล็กน้อย ด้านในทำลวดลายอย่างสวยงาม
- เสาทลอง - เส้าไม้สูงประมาณ 4-5 เมตร ประดับด้วย ชงกราว ใบไม้ (ผ้าไหมสีต่าง ๆ) และเลื้อยของผู้ตาย ปักไว้บริเวณเรือนจำลอง ในการทำแหวนในป่าช้า
- หมอล - ชายผู้ทำพิธีกรรมของไทยทรงดำ
- หมอลเสน - ชายผู้ทำพิธีกรรมของไทยทรงดำ (เช่น สอนเฮือน, สอนแก้เคราะห์)
- หลอดน้อย - หลอดด้ายขนาดเล็กใช้ใส่ในกระสวยสำหรับทอผ้า ยาวประมาณ 2 นิ้ว
- หลอดหลวง - หลอดด้ายขนาดใหญ่ สำหรับใส่กงกว้าง เพื่อเดินด้ายเส้นยืน มีความยาวประมาณ 7-8 นิ้ว
- หอยา - ทำด้วยใบตาลหรือใบมะพร้าว สานไขว้กันเป็นชั้น ๆ ประมาณ 5-7 ชั้น แขนงไว้ในกะล่อห้อง หรือห้องผีเรือนเป็นเครื่องหมายแทนคนในครอบครัวที่เป็นหญิง (ส่วนประกอบของไม้ได้)
- ทะเลหม้อน - รังไหม
- โห้ - กระดังกันล็ก
- เอื้อ - ลายปักผ้าของไทยทรงดำ เช่น เอื้อดอกจันทร์ เอื้อแก่นแดง
- แหวน - คือ พาหะ ที่จะนำวิญญาณของผู้ตาย ซึ่งเป็นไทยทรงดำ ขึ้นไปเฝ้า ถนจะใช้หลังวันเผาศพ ประกอบด้วย เสาทลอง เอือนแก้ว (เรือนแก้ว) เรือนจำลอง, นก (หงส์-เฉพาะผู้ตายเป็นชาย), ปลี (เฉพาะผู้ตาย เป็นหญิง)

ศูนย์วิทยพัทธยากร
จุฬาลงกรณ์มหาวิทยาลัย

วันใน 1 สัปดาห์ (10 วัน) ของไทยทรงดำ

1. มือฮ้าง
2. มือเต่า
3. มือกา
4. มือกำบ
5. มือฮับ
6. มือฮาย
7. มือเป็ก
8. มือเมิง
9. มือกั๊ด
10. มือชด

ชื่อสกุล (ซิง) ของไทยทรงดำ

สกุลของชนชั้นปกครอง หรือสกุลผู้ท้าว คือ ซิงลอ และซิงคำ

สกุลราษฎรสามัญ หรือ สกุลผู้น้อย คือ ซิงเลือง ซิงวี ซิงกา ซิงกวาง ซิงตอง ซิงลู ซิงแลง

ศูนย์วิทยทรัพยากร
จุฬาลงกรณ์มหาวิทยาลัย

นิทาน และตำนาน ของลวดลายผ้าไทยทรงดำ (บางเรื่อง)

ลายขอกูด

ลวดลายของผ้าไทยทรงดำในประเทศไทย และในประเทศสาธารณรัฐเวียดนาม จะมีลวดลาย "ขอกูด" อยู่มากมาย ทั้งลาย "ขอกูดหลวง" หรือขอกูดใหญ่ และขอกูดน้อย ขอกูดใหญ่นั้นจะอยู่บนจั่วหลังคาบ้านของไทยทรงดำในประเทศไทย และไทยดำในสาธารณรัฐเวียดนาม เป็นสัญลักษณ์คล้ายกาแลของบ้านแบบล้านนา ส่วนลายขอกูดน้อยนั้น จะพบที่ใช้ทำเป็นลวดลายของเครื่องแต่งกาย เช่น ผ้าเปี้ยว (ผ้าโพกศีรษะ) เสื้อฮี เป็นต้น ลายขอกูดน่าจะมีความเกี่ยวข้องกับวิถีชีวิตของชาวไทยทรงดำในประเทศไทย และไทดำในสาธารณรัฐเวียดนามเป็นอย่างมาก ไม่ว่าจะเป็นไทดำที่อาศัยอยู่ในแถบลุ่มแม่น้ำแต่ในสาธารณรัฐเวียดนาม และไทยทรงดำในประเทศไทยก็ตาม เป็นความเชื่อที่เล่าสืบต่อกันมากกว่า

สมัยโบราณ คนไทในสาธารณรัฐเวียดนาม มีอาชีพทำไร่ ทำนา ปลูกผักต่างๆ และมีผักกูด (เป็นพืชตระกูลเฟิร์น) ซึ่งทางภาคอีสานเรียก ผักกูดง่อง ผักกูดนี้มียอดงอกๆ ม้วนตัวอย่างสวยงาม และมีรสอร่อย ชาวบ้านมักจะเก็บมาทำอาหาร

มีครอบครัวหนึ่งซึ่งมีสะใภ้เป็นผู้ทำอาหาร วันหนึ่งนางออกไปเก็บผักกูด เพื่อนำมาทำอาหารให้คนในครอบครัว นางหาผักกูดจนทั่วป่าก็ไม่พบผักกูดเลยสักต้นเดียว ด้วยความเสียใจ ที่จะได้ผักมาทำอาหารให้คนในครอบครัว ซึ่งมี ปู-ยา-ตา-ยาย เป็นคนแก่ที่รอทำอยู่ทางบ้าน นางจึงนั่งร้องไห้อยู่ในป่านั้น ผักกูดเห็นนางมีความกตัญญูเมื่อน้ำตาของนางตกต้องพื้นดิน จึงพากันแข่งยอดกันขึ้นมา ให้นางเก็บไปทำอาหารให้บุคคลในครอบครัวของนางได้กิน

เมื่อกลับถึงบ้าน นางผู้รำลึกถึงบุญคุณของผักกูด จึงนำรูปลักษณะ ของผักกูดมาทำเป็นลวดลาย "ผักกูด" หรือ "ลายขอกูด" ในลวดลายผ้าของตน

ลายชอยหมาย่า หรือรอยหมาย่า

ในสมัยโบราณนั้นเชื่อกันว่า คนเรายังไม่มีพันธุ์ข้าวปลูก หมากับคนเป็นเพื่อนรักกัน หมายอยากช่วยเพื่อน จึงไปถามแกน ผู้เป็นใหญ่ในเมืองฟ้าว่า ทำไมคนไทจึงไม่มีพันธุ์ข้าวมาปลูกไว้กินแกน เห็นใจหมาที่อุตส่าห์เดินทางไปหา เพื่อขอพันธุ์ข้าวมาไว้ให้คนปลูก ทำให้คนไทมีข้าวไว้ปลูกกินจนดีทุกวันนี้ ด้วยความสำนึกในบุญคุณของหมา คนไททั้งหลาย จึงได้นำรอยเท้าของหมาที่ย่ำไปหาแกนถึงเมืองฟ้า มาทอและมาปักเป็นลวดลาย คือลวดลายรอยหมาย่า ลวดลายนี้จึงเป็นลวดลายของผ้าไท ในเมืองต่างๆ ในสาธารณรัฐเวียดนาม รวมทั้งลวดลายปักผ้าของไทยทรงดำในจังหวัดเพชรบุรีด้วย และจะพบลวดลายนี้ ในลวดลายของเครื่องจักสาน เช่น ลายของปานผืน (คล้ายโตกของภาคเหนือ) ของชาวไทยทรงดำในจังหวัดเพชรบุรีด้วย

ชิ้นชอนหัวใจ

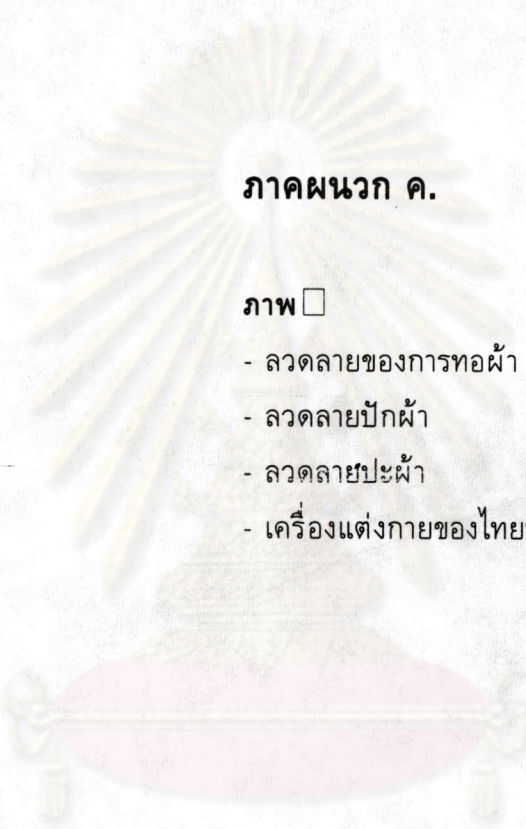
ผ้าชิ้นของสตรีไทยทรงดำในจังหวัดเพชรบุรี (รวมทั้งจังหวัดอื่นๆ) จะทอผ้าด้วยกรรมวิธีที่แปลกไปจากชิ้นของชนกลุ่มอื่นๆ คือ เส้นยืนของผ้าชิ้น จะเป็นเส้นไหมสีแดงเข้ม แล้วทอทับด้วยฝ้ายสีดำ หรือสีครามเข้มสลับด้วยลวดลายสีครามอ่อน จนมองไม่เห็นเส้นไหมสีแดงที่อยู่ภายใน ซึ่งถ้าเห็นก็จะเห็นเป็นเพียงความเป็นมันวาวของเส้นไหมสีแดงที่ถูกชอนไว้ ซึ่งเมื่อสอบถามก็จะได้ความเพียงว่าการทอผ้าชิ้นในลักษณะนี้ทำสืบต่อกันมาแต่ครั้งโบราณ นับเป็นร้อยๆปี ผ้าชิ้นในลักษณะนี้ ในสาธารณรัฐเวียดนาม จะพบเฉพาะไทดำที่เมืองวาด (เมืองหวาด) เท่านั้น ในความเชื่อของการทอผ้าชิ้นโดยใช้เส้นยืนเป็นไหมสีแดง เป็นตำนานเล่าขานว่า

ลักษณะของครอบครัวไท โดยทั่วไป ชายจะต้องเป็นผู้ออกไปทำงานนอกบ้าน เช่น ออกไปหักร้างถางพง ทำไร่นา ปล่อยให้ฝ่ายหญิง ทำงานบ้าน งานเรือน ทอผ้ารออยู่ที่บ้านรอคอย จนกว่าสามีจะกลับมา ฝ่ายหญิงเมื่ออยู่ทางบ้านก็จะทอผ้าไปด้วยใจคิดถึงและความรักที่มีต่อสามี จึงใช้เส้นไหมสีแดงเข้มแทนความรักที่ตนมีต่อสามี แล้วใช้เส้นฝ้ายสีดำทอทับไว้ไม่ให้แลเห็นเส้นไหมสีแดงที่ซ่อนอยู่ภายใน เมื่อยามนุ่งผ้าชิ้นไหมสีแดงก็จะเห็นเป็นเพียงเงาๆเท่านั้น

ในขณะที่หญิงไทในเมืองวาดใช้เส้นใยไหมสีแดงแทนความรักที่มีต่อสามี คนไทในเมืองอื่นๆ ถึงแม้ได้ซ่อนเส้นใยสีแดงไว้ในผืนผ้าชิ้น เช่น หญิงไทยเมืองวาด แต่ตื้นซ้นของหญิงไทเมืองอื่นๆ เหล่านั้น จะใช้แถบผ้าสีแดง ทอซ่อนแอบอยู่ริมด้านในของชายซิ่นสีดำ เช่นเดียวกันเมื่อยามอย่างก้าวเดิน แถบผ้าสีแดงที่ซ่อนอยู่ในชายซิ่นก็จะสับตเห็นสีแดง และดูงดงาม ซึ่งแสดงถึงหัวใจรักของหญิงไทที่มีต่อสามีนั่นเอง



ศูนย์วิทยทรัพยากร
จุฬาลงกรณ์มหาวิทยาลัย

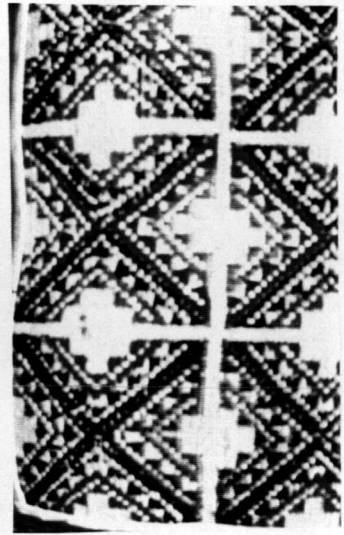
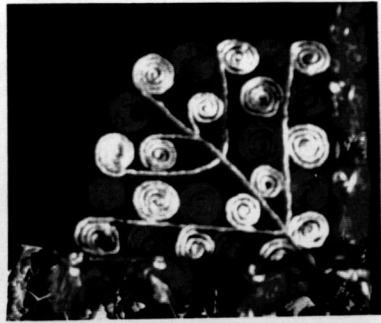
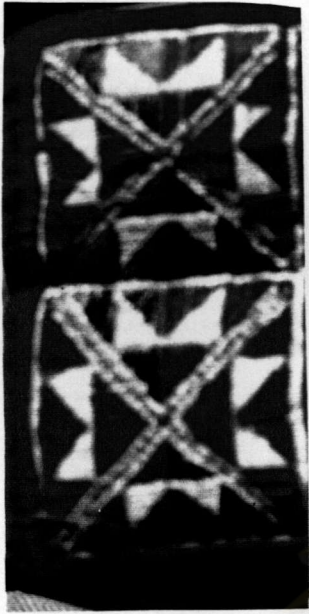


ภาคผนวก ค.

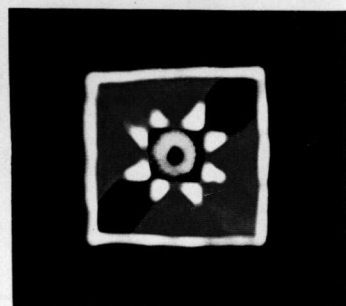
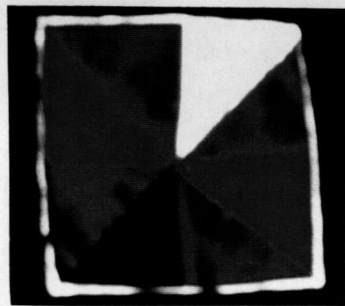
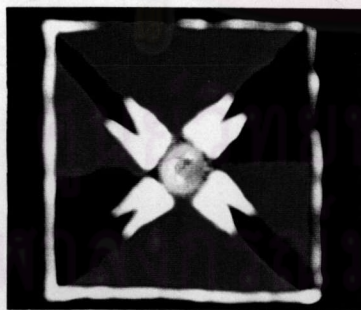
ภาพ □

- ลวดลายของการทอผ้า
- ลวดลายปักผ้า
- ลวดลายปะผ้า
- เครื่องแต่งกายของไทยทรงดำ

ศูนย์วิทยทรัพยากร
จุฬาลงกรณ์มหาวิทยาลัย

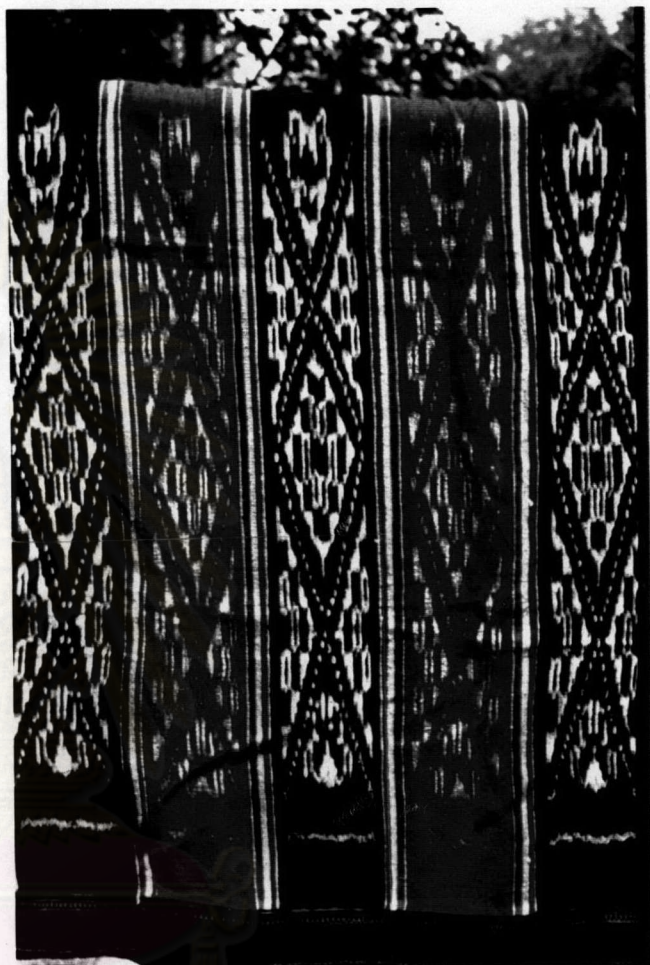


ลายปักผ้า



ลายปะผ้า

ลายผ้าทอ



ศูนย์วิทยทรัพยากร
 จุฬาลงกรณ์มหาวิทยาลัย
 ผ้าตาหมี่
 ผ้าจีน ลายแดงโม

เครื่องแต่งกาย



ชายสว่างก้อม เสื้อโอโท หญิงผ้าซิ่น - เสื้อก้อม

ชุดเสื้อซิ่น ชาย หญิง



เสื้อซิ่น



ภาคผนวก ง.

แบบสัมภาษณ์

ศูนย์วิทยทรัพยากร
จุฬาลงกรณ์มหาวิทยาลัย

แบบสัมภาษณ์

เรื่อง "การศึกษาการสืบทอดงานศิลปะผ้าทอของกลุ่มชนไทยทรงดำในจังหวัดเพชรบุรี" □

1. ชื่อ.....นามสกุล.....
2. เกิด พ.ศ..... อายุ..... ปี
3. สถานภาพ โสด แต่งงานแล้ว หม้าย หย่า
ถ้าแต่งงานแล้ว มีบุตร คน
เป็นชาย คน
หญิง คน
 มีบุตรชาย คน
 มีบุตรสะใภ้..... คน
4. บ้านพักอาศัย เป็นของตนเอง เช่าอยู่อาศัย
 พักอาศัยอยู่กับคนอื่น คือ
5. ในบ้านมีคนอาศัยอยู่ทั้งสิ้น รวม คน
เป็นชาย คน อายุ ปี
เป็นหญิง คน อายุ ปี
6. ท่านทอผ้าครั้งแรกเมื่ออายุประมาณ ปี
7. นับจากเริ่มทอผ้าครั้งแรกจนถึงปัจจุบันท่านมีประสบการณ์ในการทอผ้ารวมกี่ ปี
8. ท่านตั้งหูกทอผ้าไว้บริเวณใดของบ้าน บนบ้าน
 ใต้ถุนบ้าน

ศูนย์วิทยทรัพยากร
จุฬาลงกรณ์มหาวิทยาลัย

1. ประวัติความเป็นมา (การสืบทอดความรู้ด้านประวัติความเป็นมาของกลุ่มชน)

1. ท่านรู้ประวัติของกลุ่มชนไทยทรงดำบ้างหรือไม่ () รู้ () ไม่รู้
2. ถ้าท่านรู้ประวัติมาจากใคร () พ่อ,แม่ () ปู่,ย่า () ตา,ยาย
() ผู้อื่น
3. ถ้าไม่รู้ท่านเคยถามประวัติกลุ่มชนจากผู้อื่นบ้างหรือไม่
() เคย () ไม่เคย
4. ท่านเคยเล่าประวัติความเป็นมาของไทยทรงดำให้บุตร-หลาน ฟังหรือไม่
() เคย () ไม่เคย
5. บุตร-หลาน และคนในครอบครัวของท่านเคยสนใจ ถามประวัติความเป็นมาของไทยทรงดำ จากท่านหรือไม่ () เคย () ไม่เคย
6. คนในครอบครัวของท่านเคยสนใจ ถามถึงบรรพบุรุษหรือบุคคลในตระกูล (ซึ่ง) หรือไม่
() เคย () ไม่เคย
7. ท่านคิดว่า บุตร-หลาน และคนในครอบครัวของท่าน น่าจะรู้ประวัติความเป็นมาของไทยทรงดำหรือไม่ () น่ารู้ () เฉย ๆ
8. ท่านเคยทราบหรือไม่ว่าผ้าทอไทยทรงดำ ทอมานานเท่าใด เท่าที่ท่านทราบ
.....
9. ที่บ้านท่านมีผ้าหรือเครื่องแต่งกายที่เก่าแก่ที่สุด ที่เป็นผ้าทอของไทยทรงดำ หรือไม่
() มี () ไม่มี
ถ้ามีผ้าเหล่านั้นเป็นของใคร
10. ผ้าที่กล่าวมานี้ได้แก่ () ผ้าซิ่น () ผ้าเปี้ยว () เสื้อ
() กางเกง () อื่น ๆ
11. ท่านเก็บผ้าเก่าเหล่านั้นไว้อย่างไร
12. ท่านเคยนำผ้าเก่าเหล่านั้นมาใช้บ้างหรือไม่ () ใช้ () ไม่ใช้
ถ้าใช้ใช้ในโอกาสใด

2. เทคนิค-กรรมวิธี (วัสดุ, อุปกรณ์, การทอ, ลวดลาย, สี)

เทคนิค-กรรมวิธี

1. ผู้สอนการทอผ้าให้ท่าน สอนวิธีการทออย่างไร
() จับมือ () บอกวิธีการ () ทำให้ดู () ให้ทำตาม
2. การเรียนทอผ้าผู้สอนสอนให้ท่านทำอะไรก่อน
() ชั่งด้ายเส้นยืน () บั่นด้าย () อื่น ๆ
3. ผู้สอนกำหนดให้ท่านทำตามอย่างเคร่งครัดหรือไม่
() ใช่ () ไม่ใช่
4. ระหว่างงานทอผ้า และการทำลวดลายผ้า ผู้สอนสอนอะไรก่อน
() ทอผ้า () ทำลวดลายผ้า
5. กรรมวิธีการทอผ้าของท่านกับของผู้อื่นมีกรรมวิธีเดียวกันหรือไม่
() เหมือน () ไม่เหมือน
6. ท่านเคยปรึกษาเรื่องการทอผ้ากับเพื่อนบ้านของท่านหรือไม่
() เคย () ไม่เคย
ถ้าเคยปรึกษาในแบบ () นาน ๆ ครั้ง () เป็นประจำ
7. ท่านทอผ้าเวลาไหนบ่อยที่สุด () กลางวัน () กลางคืน
() เย็น () เวลาว่าง ๆ
8. เทคนิคการผลิตผ้า เช่น การทอ,การย้อมสีผ้าหรือเส้นใย,การทำลวดลาย,และวัสดุต่าง ๆ
ที่ใช้ในสมัยโบราณ แต่ในปัจจุบันเลิกใช้แล้วมีอะไรบ้าง
.....
.....
9. ถ้าท่านจะถ่ายทอดความรู้ด้านการทอผ้าให้กับบุตร-หลาน ท่านจะเลือกคนที่เรียนกับท่านหรือไม่
() เลือก () ไม่เลือก
10. ถ้าเลือก เลือกโดยวิธีใด
11. ผู้เรียนกับท่านส่วนใหญ่จะชอบวิธีการใดมากที่สุด
() ทอผ้า () ทำลวดลายปักผ้า () ทำลวดลายปะผ้า

วัสดุ-อุปกรณ์

12. เส้นใยที่ท่านนำมาทอผ้าได้แก่อะไรบ้าง
() ฝ้าย () ไหม () อื่น ๆ

ฝ้าย □

13. ฝ้ายที่ท่านนำมาทอผ้า ท่านได้จาก () ปลุกเอง () ซื้อฝ้ายสำเร็จรูป
14. ถ้าท่านปลุกฝ้ายเอง เพราะ () คุณภาพดีกว่า () ประหยัดกว่า
15. ท่านเคยทอผ้าจากฝ้ายสำเร็จหรือไม่ () เคย () ไม่เคย
16. ถ้าเคย ฝ้ายสำเร็จรูป คุณภาพเป็นอย่างไร () ดี () ไม่ดี

ไหม □

17. ไหมที่เลี้ยงและนำมาทอผ้า เป็นไหมพันธุ์อะไร
() พันธุ์พื้นเมือง () พันธุ์ที่พัฒนากรนำมาให้เลี้ยง
18. พัฒนาการ เคยนำไหมพันธุ์ต่างประเทศมาให้ท่านเลี้ยงหรือไม่
() เคย () ไม่เคย
19. กรณีที่เคย ท่านเห็นว่า คุณภาพเป็นอย่างไร () ดี () ไม่ดี
20. ต้นหม่อนที่นำเลี้ยงไหม ที่ท่านปลุกเป็นพันธุ์อะไร
() พันธุ์พื้นเมือง () พันธุ์ที่พัฒนากรนำมาให้ปลุก
21. ท่านเคยใช้เส้นไหมที่มีขายสำเร็จหรือไม่ () เคย () ไม่เคย
22. ในกรณีที่เคยท่านเห็นว่าดีกว่าไหมพันธุ์พื้นเมืองหรือไม่
() ดีกว่า () ไม่ดี

วัสดุอย่างอื่น □

23. ท่านเคยใช้เส้นใยอย่างอื่นที่นอกจากฝ้ายและไหมมาทอผ้าหรือไม่
() เคย () ไม่เคย
24. ถ้าเคยท่านนำมาทอผ้าชนิดใด
() ผ้าชิ้น () ผ้าเปียว () ผ้าที่เป็นของใช้อื่น ๆ
25. ท่านเห็นว่าเส้นใยสังเคราะห์เมื่อนำมาทอผ้ามีคุณภาพเป็นอย่างไร
() ดีกว่าฝ้ายและไหม () ไม่ดีกว่าฝ้ายและไหม
26. ท่านชอบทอผ้าด้วยเส้นใยสังเคราะห์หรือไม่
() ชอบ เพราะ.....
- () ไม่ชอบ เพราะ.....

อุปกรณ์ □

27.

อุปกรณ์ที่ใช้ทอผ้าเรียกว่า

-
28. ประกอบด้วยส่วนต่าง ๆ คือ 1. 2.
 3. 4. 5.
 6. 7. 8.
 9. 10. 11.

29. อุปกรณ์และส่วนประกอบต่าง ๆ ของกี่มีขายสำเร็จหรือไม่

() มี () ไม่มี

30. ถ้าไม่มีขาย ใครเป็นผู้ทำอุปกรณ์เหล่านี้ให้ท่าน

() พ่อ () สามี () ลูกชาย
 () ทำเอง () ผู้อื่น

31. ถ้าอุปกรณ์เหล่านี้ชำรุด, เสียหาย ท่านซ่อมแซมได้เองหรือไม่

() ได้ () ไม่ได้

32. ถ้าท่านซ่อมแซมเองไม่ได้ ผู้ซ่อมแซมให้ท่านคือ

() พ่อ () สามี () ลูกชาย () คนอื่น ๆ

33. อุปกรณ์สำหรับการปั่นฝ้ายประกอบด้วยอะไรบ้าง

1. 2.
 3. 4.

34. อุปกรณ์สำหรับสาวไหม ประกอบด้วยอะไรบ้าง

1. 2.
 3. 4.

35. ทั้งฝ้ายและไหมเมื่อทำเป็นเส้นใยแล้ว ท่านเก็บไว้อย่างไร ก่อนนำมาทอผ้า

ฝ้าย

ไหม

ลวดลาย □

36. การทำลวดลายของเสื้อผ้า จำเป็นต้องทำเป็นลวดลาย เหมือนกันกับของผู้อื่นหรือไม่

() เหมือน () ไม่เหมือน

37. ท่านเคยเรียนปักผ้าหรือไม่ () เคย () ไม่เคย

38. วิธีการปักผ้าปักด้วยวิธีใด
 นับเส้นด้าย เขียนลาย มีลวดลายเฉพาะ
39. ลวดลายที่ปักใช้กับของชนิดใด
 เสื้อผ้า ผ้าเบียด ของใช้อื่น ๆ
40. ลวดลายที่ปักมีชื่อเรียกหรือไม่ มี ไม่มี
41. ลวดลายปักที่ท่านชอบที่สุด ชื่อลายอะไร
- ชอบรองลงมา 1 2.
3.
42. ถ้าเป็นลายปักผ้า เส้นใยที่นำมาปักเป็นเส้นใยชนิดใด
 ไหม ฝ้าย อื่น ๆ
43. ลายปะผ้าที่นิยมทำกันมาก ใช้กับงานชนิดใด
 เสื้อผ้า ของใช้อื่น ๆ
44. ผ้าที่นำมาใช้ทำลวดลายการปะผ้านิยมใช้
 ผ้าไหม ผ้าฝ้าย ผ้าที่ทอจากใยสังเคราะห์
45. วิธีการทำลวดลาย ในการปะผ้านั้นใช้วิธีใด
 ตรึงให้แน่น ซ้อนกัน อื่น ๆ
46. ลวดลายของการปะผ้า ดัดแปลงมาจากธรรมชาติใช่หรือไม่
 ใช่ ไม่ใช่
47. ชื่อลวดลายการปะผ้า คือชื่อลายเดียวกันกับการกับลวดลายปักผ้าใช่หรือไม่
 ใช่ ไม่ใช่
48. ท่านคิดว่าการทำลวดลายด้วยวิธีปักผ้าและวิธีปะผ้าวิธีใดยากกว่ากัน
 ลายปักผ้า ลายปะผ้า
49. ท่านชอบลวดลายปักผ้าหรือลวดลายปะผ้ามากกว่ากัน
 ลายปักผ้า ลายปะผ้า
50. ลวดลายที่ได้จากการทอได้แก่ผ้าประเภทใด
 ผ้าจีน ผ้าตัดเสื้อ ผ้าที่เป็นของใช้อื่น ๆ
51. ลวดลายที่ใช้ทอผ้าจีนไทยทรงดำมีชื่อลายอะไรบ้าง
1. 2.
3. 4.
52. ท่านสามารถคิดลวดลายขึ้นมาใหม่ที่แตกต่างไปจากของโบราณได้หรือไม่
 คิดได้ ไม่ได้

53. ท่านมีความรู้เรื่องลวดลายในถิ่นเดิม (เมืองแถว) ว่าเหมือนกันหรือไม่
 () รู้ () ไม่รู้
54. ถ้าท่านรู้ ท่านเห็นว่าลวดลายนั้นเปลี่ยนแปลงไปบ้างหรือไม่
 () เปลี่ยน () ไม่เปลี่ยน
55. ลวดลายปักผ้า และลายปะผ้า ของที่บ้านท่านมีอายุเก่าแก่ที่สุดประมาณ ปี
56. ถ้ามี ใครเป็นผู้ทำลวดลายผ้านั้น
 () ย่าทวด () ย่า () ยาย () แม่ () ญาติคนอื่น ๆ () ตัวเอง
57. ท่านสามารถทำตามลวดลายเดิมนั้นได้หรือไม่
 () ทำได้ () ทำไม่ได้
58. ท่านรู้จักชื่อลายปะผ้า และลายปักผ้าครบทุกลายหรือไม่
 () รู้จักหมดทุกลาย () รู้จักบางลาย
- ที่รู้ ท่านรู้จักชื่อลายใดบ้าง
- | | |
|-----------------|----------------|
| ลายปักผ้า | ลายปะผ้า |
| | |
| | |

สี □

59. สีที่ใช้ย้อมผ้าและไหม เป็นสีชนิดเดียวกันหรือไม่ () ใช่ () ไม่ใช่
 ถ้าไม่ใช่ สีย้อมผ้า ย้อมจากอะไร
 สีย้อมไหม ย้อมจากอะไร
60. สีของผ้าและสีของไหม ที่นำมาทำลวดลายปักผ้า และลายปะผ้าท่านคิดว่าทำเองได้ตามใจชอบหรือไม่
 () ได้ () ไม่ได้
61. ส่วนใหญ่ท่านย้อมสีเมื่อเป็นเส้นใย หรือย้อมเมื่อทอเป็นผืนผ้าแล้ว
 () ย้อมเมื่อเป็นเส้นใย () ย้อมเมื่อเป็นผืนผ้าแล้ว
62. สีครามเข้มที่ท่านใช้ย้อมผ้า ท่านได้จากพืชชนิดใด
63. ท่านมีวิธีการอย่างไร จึงย้อมผ้าให้เป็นสีครามเข้มจนเกือบดำ
64. ขั้นตอนการทำ (การหมัก) สีครามจากต้นคราม มีกรรมวิธีตามขั้นตอนอย่างไร
1. 2.
 3. 4. 5.

65. ต้นคราม (กอจ้าม) ท่านได้มาด้วยวิธีใด
 () ปลูกเอง () ซื้อมา () วิธีการอื่น ๆ
66. สีย้อมไหมที่เป็นธรรมชาติ ท่านได้สีจากพืชชนิดใด (เท่าที่ท่านเคยย้อมหรือมีความรู้)
 สีคราม จาก..... สีเหลือง จาก.....
 สีแดง จาก..... สีเขียว จาก.....
 สีดำ จาก..... สีส้ม จาก.....
67. สีที่ใช้ย้อมผ้า ถ้าใช้ไม่หมด สามารถเก็บไว้ได้นานอีกเท่าใด
 () ได้ () ไม่ได้ ถ้าเก็บไว้ได้นานอีกเท่าใด
 () 3 เดือน () 6 เดือน () เป็นปี

□ 3. คติความเชื่อ, ประเพณีท้องถิ่น □

1. การสอนทอผ้าครั้งแรก ผู้สอนทำพิธีตามความเชื่อของไทยทรงดำให้ท่านหรือไม่
 () ทำ () ไม่ทำ ถ้าทำ ทำอย่างไร
2. ส่วนใหญ่ ผ้าไหมที่ทอมักไม่ค่อยนำมาใช้ แต่จะเก็บไว้ทำอะไร
 () ใช้ในงานมงคล () ใช้ในงานศพ
3. สตรีไทยทรงดำ ทอผ้าเก็บไว้มาก ๆ เพราะมีความเชื่อในการใช้ผ้าว่า
 () เก็บไว้ใช้ในงานศพ
 () เก็บไว้ใช้ในยามปกติ
4. มีความเชื่อในกลุ่มชนไทยทรงดำว่า สตรีใดไม่ทอผ้าเก็บไว้ใช้เมื่อตนเสียชีวิต
 () จะได้รับการดูแลจากเพื่อนบ้าน
 () จะไม่มีผ้าใช้ในงานศพ
5. ตามความเชื่อของไทยทรงดำ ท่านจะไม่ทอผ้าในวันใดบ้าง
 () วันขึ้นปีใหม่ () วันพระ () วันสงกรานต์
 () วันสงกรานต์ () วันที่มีคนในหมู่บ้านเสียชีวิต
6. ตามความเชื่อของไทยทรงดำ ในเดือน 5 เดือน 9 เดือน 10 ท่านจะไม่ทำกิจกรรมในการทอผ้า
 () สาวไหม () บั่นฝ้าย () ทอผ้า
 () ฆ่าฝ้าย

□ 4. คุณค่าทางศิลปะและประโยชน์ใช้สอย □

คุณค่าทางศิลปะ (การดูความงามของผ้า สีและลวดลาย

1. ผ้าชิ้นถ้าสวยดูจากอะไรบ้าง เช่น

- สีพื้น (สีครามเข้ม)
- สีขาว (ที่ทอเป็นลาย)
- ดินสี
- หัวสี

2. ผ้าเปียวถ้าสวยดูจากอะไร

- สีพื้น (ครามเข้ม)
- สีของลวดลาย
- ขนาดของลวดลาย () เล็ก (3 ซม.) () ปานกลาง (4 ซม.)
() ขนาดใหญ่ (6 ซม.)

3. เลื้อย ถ้าสวยดูจากลวดลาย,

- ลวดลายของการปักผ้า และลวดลายการปะผ้า ท่านคิดว่าลวดลายชนิดใดสวยกว่ากัน
() ลายปักผ้า () ลายปะผ้า

4. ท่านคิดว่าผ้าที่ย้อมสีครามเข้ม ถ้าย้อมให้สวย ควรเป็นสีในแบบใด

- () สีครามเข้มเกือบดำ () สีครามธรรมดา

5. สีของเส้นใยที่นำมาปักให้เห็นว่าสวยงามควรเป็นอย่างไร

- () สีไม่สดใส (สีธรรมชาติ) () สีสดใส (สีย้อมเคมี)

6. ความสวยงามของสีที่ย้อม สีธรรมชาติ

- () สวย () ไม่สวย

7. ท่านชอบผ้าที่ย้อมด้วยสีเคมี หรือสีธรรมชาติ

- () สีธรรมชาติ () สีเคมี

ประโยชน์ใช้สอย □

8. ผ้าของไทยทรงดำแบ่งการใช้เป็นที่ประเภท

1. 2.
3. 4.
5.



9. ของใช้ในบ้านท่านที่ทำด้วยผ้าทอมือมีอะไรบ้าง

1. 2.
3. 4.
5. 6.
6. 7.
8. 9.

10. เลือเสื้อผ้าที่ตัดเย็บจากผ้าที่ท่านทอเอง กับผ้าที่ซื้อสำเร็จ อย่างใดสวมใส่สบายกว่ากัน

() ทอเอง () ซื้อสำเร็จ

11. ผ้าที่ใช้ในพิธีกรรม งานมงคล และงานอวมงคล มีอะไรบ้าง

งานมงคล 1.

2. 3.
4. 5.
6.

งานอวมงคล 1.

2. 3.
4. 5.
6.

12. ผ้าที่ใช้ในเทศกาลหรือโอกาสพิเศษมีผ้าอะไรบ้างเช่น

1. 2.
3. 4.
5. 6.
6.

ศูนย์วิทยทรัพยากร
จุฬาลงกรณ์มหาวิทยาลัย



ประวัติผู้เขียน

ทางสาวนิยม ออไอศูรย์

สำเร็จการศึกษา ป.ม.ช. (จิตรกรรม) จากโรงเรียนเพาะช่าง และการศึกษาบัณฑิตจากวิทยาลัย
ครูเพชรบุรี จ.เพชรบุรี เข้าศึกษาต่อในสาขาศิลปศึกษา ภาควิชาศิลปศึกษา คณะครุศาสตร์ บัณฑิตวิทยาลัย
จุฬาลงกรณ์มหาวิทยาลัย ในปีการศึกษา 2535

ปัจจุบันปฏิบัติราชการในตำแหน่งอาจารย์ 2 ระดับ 6 โรงเรียนบ้านลาดวิทยา อำเภอบ้านลาด
จังหวัดเพชรบุรี



ศูนย์วิทยทรัพยากร
จุฬาลงกรณ์มหาวิทยาลัย