

บทที่ 5

ผลการวิเคราะห์จากข้อมูลศักยภาพ

5.1 ที่ตั้งและรูปแบบการกระจายตัวของโรงงานอุตสาหกรรม

จากการสำรวจของกองสถิติ กรมโรงงาน กระทรวงอุตสาหกรรม พบว่าในปี พ.ศ. 2515 จำนวนโรงงานอุตสาหกรรมที่มีแรงงานตั้งแต่ 7 คนขึ้นไป ในเขตราชบุรีมี โรงงานอุตสาหกรรมทั้งหมดเพียง 238 แห่ง จำนวนแรงงาน 6,910 คน แขวงที่มีโรงงานมากที่สุด คือ แขวงบางปะกอกมี 180 แห่ง คิดเป็นร้อยละ 75.63 ของโรงงานทั้งหมด และมีแรงงาน 3,171 คน คิดเป็นร้อยละ 45.89 ของจำนวนแรงงานทั้งหมด รองลงมาได้แก่แขวงราชบุรีมี 52 แห่งหรือร้อยละ 21.85 มีแรงงาน 3,544 คน หรือร้อยละ 51.29 (โรงงานในแขวงราชบุรีมีจำนวนน้อยกว่าแขวงบางปะกอก แต่แรงงานมากกว่าเป็นเพราะโรงงานในแขวงราชบุรีเป็นโรงงานขนาดกลางและขนาดใหญ่ที่มีแรงงานมาก) และแขวงบางมดมีจำนวน 6 แห่งหรือร้อยละ 2.52 จำนวนแรงงาน 195 คนหรือร้อยละ 2.82 สำหรับแขวงทุ่งครุยังไม่มีโรงงานอุตสาหกรรม (ตาราง 7)

ในปี พ.ศ. 2530 เขตราชบุรีมีจำนวนโรงงานอุตสาหกรรมทั้งสิ้น 1,192 แห่ง เพิ่มขึ้นจากปี พ.ศ. 2515 ถึง 954 แห่ง สำหรับแรงงานมี 25,902 คน เพิ่มจากปี พ.ศ. 2515 ถึง 18,992 คน แขวงที่มีโรงงานมากที่สุดคือ แขวงบางปะกอกมี 757 แห่ง คิดเป็นร้อยละ 63.51 ของโรงงานทั้งหมดและมีแรงงานจำนวน 14,737 คน หรือร้อยละ 56.90 ของแรงงานทั้งหมดในเขต รองลงมาเป็นแขวงราชบุรีมี 26 แห่ง และแขวงบางมด มีโรงงาน 309, 100 และ 26 แห่ง แรงงาน 9,471, 1,417 และ 277 คนตามลำดับ แขวงที่มีโรงงานน้อยที่สุดคือ แขวงทุ่งครุ จะเห็นได้ว่าเมื่อปี พ.ศ. 2515 แขวงทุ่งครุไม่มีโรงงานอุตสาหกรรมเลย และในปี พ.ศ. 2530 ก็มีเพียง 26 แห่งเท่านั้น ซึ่งเมื่อเปรียบเทียบพื้นที่ของแขวงทุ่งครุกับแขวงอื่นแล้ว แขวงทุ่งครุมีพื้นที่มากที่สุดของเขตราชบุรี (ตารางที่ 8) เหตุที่เป็นเช่นนี้เพราะพื้นที่ส่วนใหญ่ยังเป็นพื้นที่เกษตรกรรมอยู่ และเป็นแขวงชานเมืองของเขตราชบุรี



ตารางที่ 7 แสดงจำนวนโรงงานอุตสาหกรรมและจำนวนแรงงานรายแขวงของเขตรัฐบุรณะ
ในปี พ.ศ. 2515

แขวง	โรงงาน		แรงงาน	
	จำนวน	ร้อยละ	จำนวน	ร้อยละ
บางปะกอก	180	75.63	3,171	45.89
รัฐบุรณะ	52	21.85	3,544	51.29
บางมด	6	2.52	195	2.82
ทุ่งครุ	-	-	-	-
รวม	238	100.00	6,910	100.00

ที่มา : กองสถิติ กรมโรงงาน กระทรวงอุตสาหกรรม

ตารางที่ 8 แสดงจำนวนโรงงานอุตสาหกรรมและจำนวนแรงงานรายแขวงของเขตรัฐบุรณะ
ในปี พ.ศ. 2530

แขวง	โรงงาน		แรงงาน	
	จำนวน	ร้อยละ	จำนวน	ร้อยละ
บางปะกอก	757	63.51	14,737	56.90
รัฐบุรณะ	309	25.92	9,471	36.56
บางมด	100	8.39	1,417	5.47
ทุ่งครุ	26	2.18	277	1.07
รวม	1,192	100.00	25,902	100.00

ที่มา : กองสถิติ กรมโรงงาน กระทรวงอุตสาหกรรม

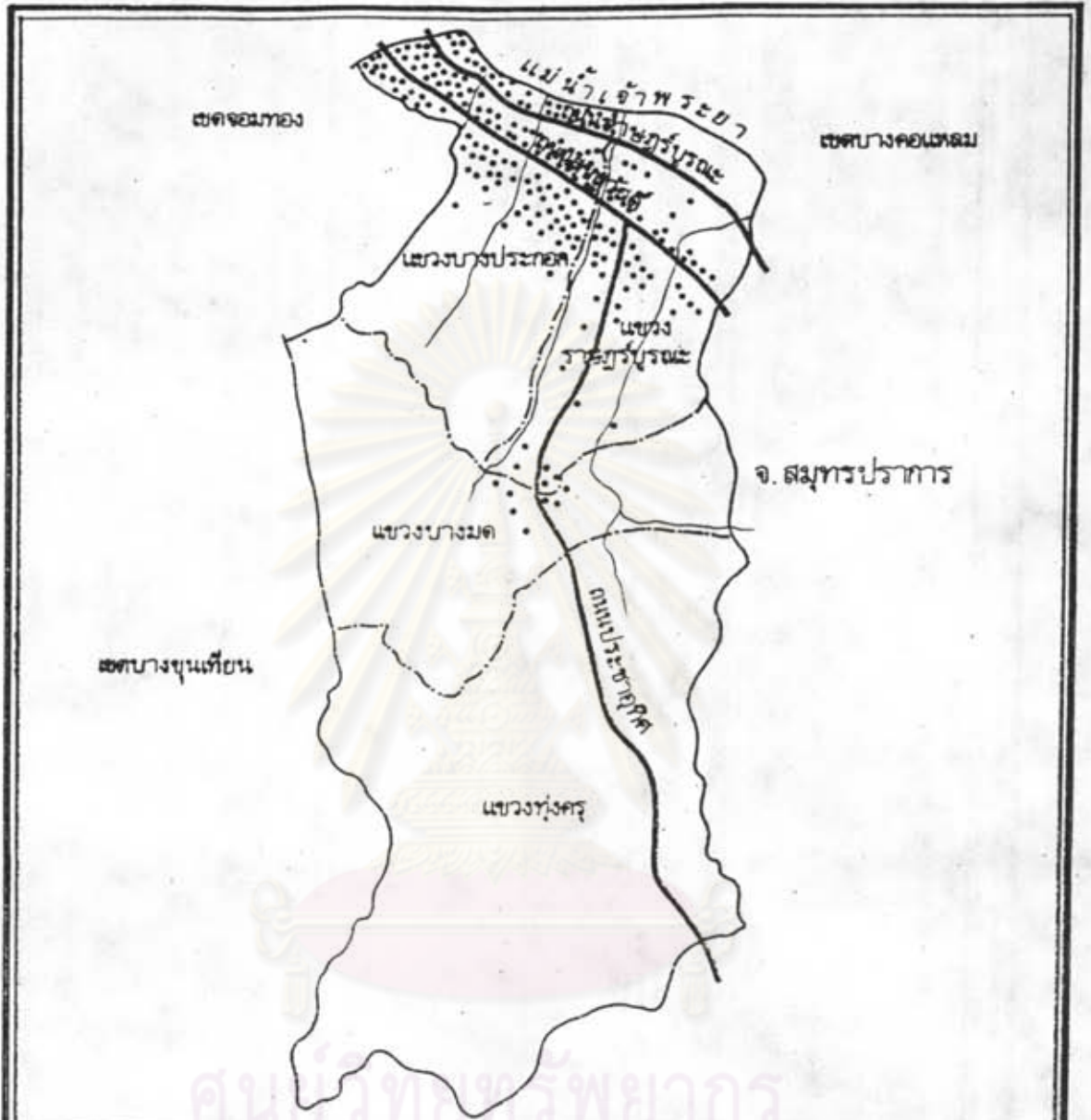
สำหรับการกระจายตัวของโรงงานอุตสาหกรรมในระดับแขวงของเขตราชบุรีรณะ ในปี พ.ศ. 2515 มีโรงงานอุตสาหกรรมกระจายตัวอยู่ในบริเวณต่าง ๆ เพียง 3 แขวง โรงงานส่วนใหญ่จะตั้งอยู่ในแขวงที่อยู่ทางตอนเหนือของเขตราชบุรีรณะ ซึ่งติดกับเขตเมืองชั้นในและแม่น้ำเจ้าพระยา กล่าวคือ ประมาณร้อยละ 75.63 ของโรงงานอุตสาหกรรมทั้งหมดจะตั้งอยู่ในบริเวณแขวงบางปะกอก และอีกร้อยละ 21.85 อยู่ในแขวงราชบุรีรณะ โดยมีโรงงานกระจายตัวอยู่ในแขวงทั้งสองประมาณร้อยละ 97.18 ของโรงงานทั้งหมด


ส่วนในปี พ.ศ. 2530 พบว่าการกระจายตัวของโรงงานอุตสาหกรรมจะมีอยู่ทั่วทุกแขวงในเขตราชบุรีรณะ สภาพโรงงานมีลักษณะการกระจายตัวเหมือนเดิม คือยังหนาแน่นมากในทางตอนเหนือของเขตติดกับเขตเมืองชั้นในและติดกับแม่น้ำเจ้าพระยา ไปตามแนวถนนสายหลักของเขต ได้แก่ ถนนสุขสวัสดิ์ ถนนราชบุรีรณะ และถนนประชาอาชีพ คือ แขวงบางปะกอกและแขวงราชบุรีรณะ โดยมีประมาณร้อยละ 89.43 ของโรงงานทั้งหมด สำหรับแขวงบางมดและแขวงทุ่งครมมีโรงงานอยู่เพียงร้อยละ 10.57 ของโรงงานทั้งหมด

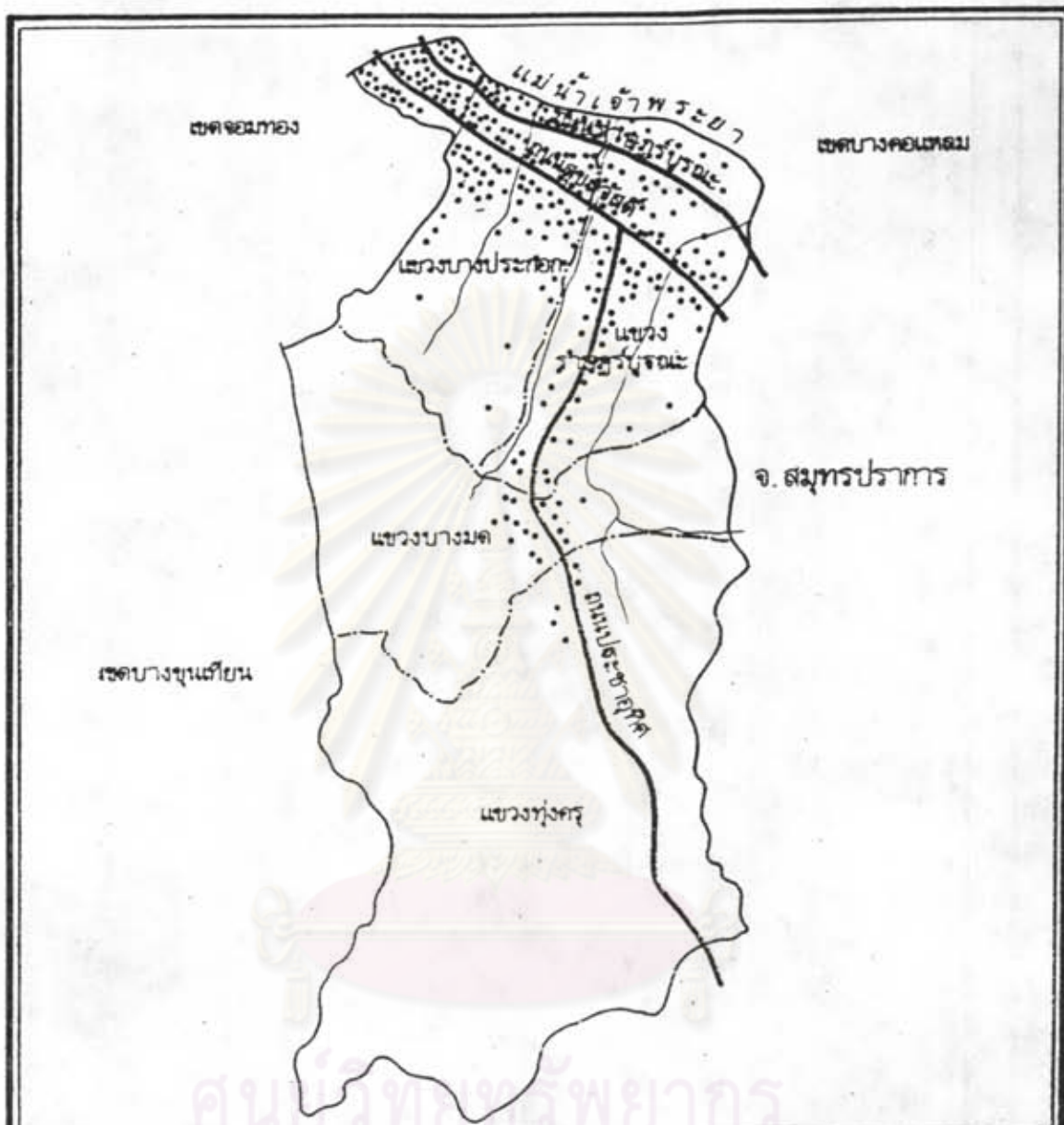
และเพื่อให้เห็นการกระจายตัวของโรงงานอุตสาหกรรมทั้งหมดให้ชัดเจนยิ่งขึ้น โรงงานแต่ละแห่งจึงถูกกำหนดลงในแผนที่ของเขตราชบุรีรณะ : รายแขวง ซึ่งทำให้เกิดภาพรวมทางด้านการกระจายตัวของโรงงานอุตสาหกรรมทั้งหมด ในปี พ.ศ. 2515 และปี พ.ศ. 2530 (แผนที่ 7, 8) จะเห็นได้ว่าการกระจายตัวของโรงงานอุตสาหกรรมมีการรวมตัวหนาแน่นทางตอนเหนือที่ติดกับเขตเมืองชั้นในและติดกับแม่น้ำเจ้าพระยาโดยเฉพาะในแขวงบางปะกอกและแขวงราชบุรีรณะ และยังหนาแน่นมากยิ่งขึ้นในปี พ.ศ. 2530 คือ สภาพที่ตั้งของโรงงานอุตสาหกรรมเริ่มมีการรวมตัวเป็นกระจุกใหญ่ขึ้นทุกที่ตามแนวเส้นทางคมนาคมสายหลักของเขต (ถนนสุขสวัสดิ์และถนนราชบุรีรณะ) ส่วนแขวงบางมดและแขวงทุ่งครมซึ่งในปี พ.ศ. 2515 ที่มีการกระจายตัวของโรงงานอุตสาหกรรมเบาบางอยู่ก็เริ่มมีเพิ่มมากขึ้น แต่เมื่อเทียบกับพื้นที่ค่อนข้างกว้างใหญ่ของแขวงทั้งสอง ก็จะทำให้เห็นว่า โรงงานอุตสาหกรรมรวมตัวอยู่เป็นกระจุกเล็ก ๆ เท่านั้น ถึงแม้ในปี พ.ศ. 2530 ก็ยังเป็นกระจุกเล็ก ๆ เหมือนเดิม ที่เป็นเช่นนี้เพราะมีถนนสายหลักเพียงสายเดียว คือ ถนนประชาอาชีพ

5.2 การเปลี่ยนแปลงจำนวนโรงงานอุตสาหกรรมในเขตราชบุรีรณะ

ในการศึกษาการเปลี่ยนแปลงจำนวนโรงงานอุตสาหกรรม ผู้ศึกษาได้แบ่งระยะเวลาการศึกษาออกเป็น 3 ระยะ คือ ระหว่างปี พ.ศ. 2515-2519, ปี พ.ศ. 2520-2524, และปี พ.ศ. 2525-2530 เนื่องจากเขตราชบุรีรณะ เป็นเขตศูนย์กลางของกรุงเทพมหานคร ดังนั้น ในระยะแรก ๆ ประชากรส่วนใหญ่จะประกอบอาชีพเกษตรกรรม สำหรับอาชีพอุตสาหกรรมมีน้อยมาก โดยดูจากการสำรวจปรากฏว่า ในระหว่างปี พ.ศ. 2515-2519 มีโรงงานเพิ่มขึ้น 216 แห่งจากเดิม 238 แห่ง แขวงที่เพิ่มมากที่สุดคือ แขวงบางปะกอก เพิ่มขึ้น 152 แห่ง รองลงมาได้แก่แขวงราชบุรีรณะ 51 แห่ง แขวงบางมด 12 แห่ง สำหรับแขวงทุ่งครมแต่เดิม



เรื่อง	ปัจจัยที่มีอิทธิพลต่อการขยายตัวของอุตสาหกรรมในเขตราชบุรีบูรณะ		
สัญลักษณ์แผนที่ • = 1 โรงงาน - - - - - เส้นแบ่งแขวง ————— ถนน ~~~~~ คลอง	7	การกระจายตัวของโรงงานอุตสาหกรรม รายแขวงปี พ.ศ. 2515	
		อาจารย์ที่ปรึกษา รศ.ดร. ฉัตรชัย พงศ์ประยูร	
		นิสิต นางสาวจันทนา สรุปล	
		บัณฑิตวิทยาลัย จุฬาลงกรณ์มหาวิทยาลัย	
ที่มา. กองสถิติ กรมโรงงาน กระทรวงอุตสาหกรรม		0 5 1 2 3 กม. 1 : 80,000 	



เรื่อง ปัจจัยที่มีอิทธิพลต่อการขยายตัวของอุตสาหกรรมในเขตราษฎร์บูรณะ

สัญลักษณ์แผนที่ • = 4 โรงงาน - - - - - เส้นแบ่งแขวง ————— ถนน ~~~~~ คลอง	8	การกระจายตัวของโรงงานอุตสาหกรรม รายแขวงปี พ.ศ. 2530
		อาจารย์ที่ปรึกษา รศ.ดร. นิตรชัย พงศ์ประยูร
		นิสิต นางสาวจันทนา ทรัพย์
		บัณฑิตวิทยาลัย จุฬาลงกรณ์มหาวิทยาลัย
		0 5 1 2 3 กม. 1 : 80,000

ที่มา. กองสถิติ กรมโรงงาน กระทรวงอุตสาหกรรม



ไม่มีเพิ่มขึ้น 1 แห่ง ส่วนทางด้านแรงงานในช่วง 5 ปี ของ พ.ศ. 2515-2519 มีแรงงานเพิ่มขึ้นเป็นแรงงานทั้งหมด 12,806 คน โดยเป็นแรงงานในแขวงบางปะกอกมากที่สุดคือ 6,722 คน รองลงมาแขวงราชบุรีระ 5,630 คน แขวงบางมด 447 คน และแขวงทุ่งครุ 7 คน ตามลำดับ

ส่วนการเปลี่ยนแปลงจำนวนโรงงานอุตสาหกรรมในปี พ.ศ. 2520-2524 ระบุว่า มีการเพิ่มของโรงงานทั้งสิ้น 322 แห่ง รวมเป็น 781 แห่ง แขวงที่มีการเพิ่มของโรงงานมากที่สุดก็ยังคงเป็นแขวงบางปะกอก โดยเพิ่มขึ้นอีก 174 แห่ง รองลงมาเหมือนเดิม แขวงราชบุรีระ แขวงบางมด และแขวงทุ่งครุ ซึ่งมีจำนวนการเพิ่มดังนี้ 98, 40, และ 10 แห่งตามลำดับ และสำหรับด้านแรงงานพบว่า ในช่วง 5 ปีนี้ มีแรงงานเพิ่มขึ้น 7,037 คน โดยเรียงลำดับจากมากไปหาน้อยเหมือนเดิม คือ แขวงบางปะกอก 4,521 คน แขวงราชบุรีระ 1,842 คน แขวงบางมด 541 คน และแขวงทุ่งครุ 133 คน

ต่อมากการเปลี่ยนแปลงจำนวนโรงงานอุตสาหกรรมในเขตราชบุรีระระหว่างปี พ.ศ. 2525-2530 พบว่า มีโรงงานอุตสาหกรรมเพิ่มขึ้นจากเดิมอีกเป็นจำนวน 416 แห่ง จำนวนแรงงานเพิ่มขึ้น 6,059 คน การเพิ่มในแต่ละแขวงนั้นเป็นไปเหมือนเดิมเช่นกัน คือ แขวงบางปะกอกเพิ่ม 251 แห่ง จำนวนแรงงาน 3,494 คน รองลงมาแขวงราชบุรีระ 108 แห่ง จำนวนแรงงาน 1,999 คน แขวงบางมด 42 แห่ง จำนวนแรงงาน 427 คน และแขวงทุ่งครุเพิ่มอีก 15 แห่ง จำนวนแรงงาน 139 คน

จากการพิจารณาถึงการเปลี่ยนแปลงของจำนวนโรงงานอุตสาหกรรมในเขตราชบุรีระ ในระยะเวลา 15 ปี ตั้งแต่ พ.ศ. 2515-2530 จะเห็นได้ว่า ตลอด 3 ช่วงระยะเวลาดังกล่าวข้างต้น แขวงที่มีโรงงานอุตสาหกรรมเพิ่มมากที่สุดคือ แขวงบางปะกอก พ.ศ. 2515 มีโรงงาน 180 แห่ง จำนวนแรงงาน 3,171 คน ปี พ.ศ. 2530 เพิ่มขึ้นเป็น 757 แห่ง จำนวนแรงงาน 14,737 คน รองลงมาคือ แขวงราชบุรีระ พ.ศ. 2515 มีโรงงาน 52 แห่ง จำนวนแรงงาน 3,544 คน พ.ศ. 2530 เพิ่มขึ้นเป็น 309 แห่ง จำนวนแรงงาน 9,471 คน ตามมาเป็นลำดับสามคือ แขวงบางมด พ.ศ. 2515 มีโรงงาน 6 แห่ง จำนวนโรงงาน 195 คน พ.ศ. 2530 เพิ่มขึ้นเป็น 100 แห่ง จำนวนแรงงาน 1,417 คน และแขวงที่มีการเพิ่มของจำนวนโรงงานอุตสาหกรรมน้อยที่สุดทั้ง 3 ช่วงระยะเวลาคือ แขวงทุ่งครุ พ.ศ. 2515 ไม่มีโรงงานอุตสาหกรรมเลย แต่ในปี พ.ศ. 2530 มีจำนวนโรงงานทั้งสิ้น 26 แห่ง จำนวนแรงงาน 277 คน (ตารางที่ 9) ดังนั้น อาจกล่าวได้ว่า แขวงที่มีโรงงานเพิ่มขึ้นก็จะมีผลให้แรงงานเพิ่มขึ้นด้วย อีกประการที่สามารถสรุปได้คือ ระหว่าง พ.ศ. 2515-2519 มีโรงงานเพิ่มขึ้น 216 แห่ง จำนวนแรงงานเพิ่มขึ้น 5,896 คน ในปี พ.ศ. 2520-2524 มีโรงงานเพิ่มขึ้น 322 แห่ง จำนวนแรงงานเพิ่มขึ้น 7,037 คน และในปี พ.ศ. 2525-2530 มีโรงงานเพิ่มขึ้น 416 แห่ง จำนวนแรงงานเพิ่มขึ้น 6,059 คน ซึ่งทั้ง 3 ช่วงระยะเวลาจะตรงกับช่วงแผนพัฒนาเศรษฐกิจและสังคมแห่งชาติฉบับที่ 3, 4 และ 5 ตามลำดับและเป็นระยะเวลา

ที่ประเทศชาติกำลังเร่งพัฒนาทางด้านอุตสาหกรรม เพื่อปรับรับกับเศรษฐกิจของโลกที่กำลังเจริญก้าวหน้า และยังเป็นผลมาจากการใช้แผนพัฒนาเศรษฐกิจและสังคมแห่งชาติฉบับที่ 1 และ 2 ที่รัฐได้เพิ่มการลงทุนในการสร้างบริการขั้นพื้นฐานประเภทต่าง ๆ เพื่อเป็นรากฐานสำหรับการพัฒนาอุตสาหกรรมในอนาคต โดยมีการส่งเสริมการลงทุนของเอกชนทั้งชาวไทยและชาวต่างประเทศ รวมถึงการให้ความช่วยเหลือด้านวิชาการฝึกอบรม การเงิน และการตลาด แก้อุตสาหกรรมเป็นส่วนรวม นอกจากนี้ยังทำการสำรวจและพัฒนาทรัพยากรธรรมชาติของประเทศให้เป็นประโยชน์ต่อการพัฒนาอุตสาหกรรมให้มากที่สุด ตลอดจนช่วยเหลือผู้ประกอบการอุตสาหกรรมในด้านการจัดหาที่ดินตั้งโรงงาน เพื่อแก้ปัญหาการขาดแคลนที่ดินตั้งโรงงานเนื่องจากที่ดินมีราคาสูงและเริ่มหายากในเขตเมือง การกำหนดมาตรฐานการคุ้มครองอุตสาหกรรมภายใน โดยการปรับอัตราภาษีสินค้าขาเข้าให้เหมาะสมกับการเข้ามาแข่งขันกับอุตสาหกรรมภายในประเทศ (แผนพัฒนาเศรษฐกิจและสังคมแห่งชาติฉบับที่ 1-5) จากเหตุผลดังกล่าวข้างต้นจึงมีผลทำให้โรงงานอุตสาหกรรมในเขตราชบุรีระยะ ซึ่งเป็นเขตศูนย์กลางของกรุงเทพมหานคร มีโรงงานเพิ่มขึ้นจากปี พ.ศ. 2515 ซึ่งมีเพียง 238 แห่ง จำนวนแรงงาน 6,910 คน เป็น 1,192 แห่งจำนวนแรงงาน 25,902 คน ในปี พ.ศ. 2530 (ตารางที่ 9)

ตารางที่ 9 แสดงการเปลี่ยนแปลงจำนวนโรงงานและแรงงานรายแขวงในเขตราชบุรีระยะระหว่างปี พ.ศ. 2515 กับ พ.ศ. 2530

แขวง	พ.ศ. 2515		พ.ศ. 2530		จำนวนการเปลี่ยนแปลง	
	โรงงาน จำนวน (แห่ง)	แรงงาน จำนวน (คน)	โรงงาน จำนวน (แห่ง)	แรงงาน จำนวน (คน)	โรงงาน จำนวน (แห่ง)	แรงงาน จำนวน (คน)
1. บางปะกอก	180	3,171	757	14,737	577	11,566
2. ราชบุรีระยะ	52	3,544	309	9,471	257	5,927
3. บางมด	6	195	100	1,417	94	1,222
4. ทุ่งครุ	-	-	26	277	26	277
รวม	238	6,910	1,192	25,902	954	18,992

ที่มา: กองสถิติ กรมโรงงาน กระทรวงอุตสาหกรรม

5.3 โครงสร้างประเภทอุตสาหกรรมในเขตราชบุรี

จากการจัดจำแนกองค์ประกอบของโรงงานอุตสาหกรรมทั้งหมด โดยยึดเอาการจัดประเภทอุตสาหกรรมตามกองผังเมือง กรุงเทพมหานครเป็นหลัก สามารถแบ่งโรงงานอุตสาหกรรมในเขตราชบุรีระยะ ปี พ.ศ. 2530 ออกเป็นประเภทใหญ่ ๆ ได้ 7 ประเภท ดังนี้

5.3.1 ประเภทการผลิตอาหารและเครื่องดื่ม มีจำนวนทั้งหมด 92 แห่ง คิดเป็นร้อยละ 7.72 ของจำนวนโรงงานทั้งหมด เพิ่มขึ้นจากปี พ.ศ. 2515 จำนวน 73 แห่ง และมีแรงงานทั้งหมดในปี พ.ศ. 2530 จำนวน 2,406 คน หรือ ร้อยละ 9.29 แขนงที่มีมากที่สุดคือ แขนงบางปะกอกจำนวน 62 แห่ง หรือร้อยละ 67.40 ของโรงงานประเภททั้งหมด และรองลงมาคือ แขนงราชบุรีระนะ แขนงบางมด และแขวงทุ่งครุ ตามลำดับ

5.3.2 ประเภทการผลิตสิ่งถัก สิ่งทอและเครื่องตกแต่ง มี 166 แห่งคิดเป็นร้อยละ 13.93 ของจำนวนโรงงานทั้งหมด เพิ่มขึ้นจากปี พ.ศ. 2515 ถึง 133 แห่งและมีแรงงานในปี พ.ศ. 2530 จำนวน 8,329 คน ซึ่งถือว่ามีจำนวนแรงงานมากเป็นอันดับหนึ่งของจำนวนแรงงานทั้งหมดในเขต หรือร้อยละ 32.16 แขนงที่มีมากที่สุดคือ แขนงบางปะกอกจำนวน 126 แห่ง หรือร้อยละ 75.90 ของโรงงานประเภททั้งหมด รองลงมาคือ แขนงราชบุรีระนะ และแขวงบางมด ตามลำดับ สำหรับแขวงทุ่งครุไม่มีโรงงานประเภทนี้

5.3.3 ประเภทวัสดุก่อสร้าง มีโรงงานคิดเป็นร้อยละ 7.72 ของโรงงานทั้งหมด หรือ 92 แห่ง เพิ่มขึ้นจากปี พ.ศ. 2515 จำนวน 76 แห่ง และมีจำนวนแรงงานทั้งหมดในปี พ.ศ. 2530 จำนวน 2,219 คน หรือร้อยละ 8.57 แขนงที่มีมากที่สุดคือ แขนงบางปะกอก 44 แห่ง และแขวงราชบุรีระนะ 41 แห่ง รวมสองแขวงมีประมาณร้อยละ 92.40 ของโรงงานประเภททั้งหมด สำหรับแขวงบางมดและแขวงทุ่งครุมีน้อยมากประมาณร้อยละ 7.6

5.3.4 ประเภทผลิตภัณฑ์กระดาษและเคมีภัณฑ์ มีจำนวนโรงงานมากเป็นอันดับ 2 รองจากอุตสาหกรรมประเภทเครื่องจักร อุปกรณ์และผลิตภัณฑ์โลหะ กล่าวคือ มีจำนวนโรงงานทั้งสิ้น 167 แห่ง คิดเป็นร้อยละ 14.01 เพิ่มขึ้นจากปี พ.ศ. 2515 จำนวน 132 แห่ง และมีแรงงานทั้งหมดในปี พ.ศ. 2530 จำนวน 4,874 คน หรือร้อยละ 18.82 ในส่วนของแรงงานมีจำนวนมากเป็นอันดับ 3 ของจำนวนแรงงานทั้งหมดในเขต

5.3.5 ประเภทเครื่องจักร อุปกรณ์และผลิตภัณฑ์โลหะ นับว่าเป็นอุตสาหกรรมที่มีมากเป็นอันดับ 1 ของเขตราชบุรีระนะ โดยมีจำนวนโรงงานทั้งหมด 582 แห่งหรือร้อยละ 48.82 เพิ่มขึ้นจากปี พ.ศ. 2515 ถึง 465 แห่งคิดเป็นร้อยละ 48.74 ของการเพิ่มจำนวนโรงงานทั้งหมดในเขตราชบุรีระนะ แต่สำหรับทางด้านแรงงานในปี พ.ศ. 2530 มีจำนวน 5,716 คน หรือ ร้อยละ 22.07 ซึ่งมีมากเป็นอันดับ 2 รองจากประเภทการผลิตสิ่งถัก สิ่งทอ

และเครื่องตกแต่ง ที่มีมากถึง 32.16 การที่เป็นเช่นนี้เพราะ จำนวนแรงงานของอุตสาหกรรมประเภทเครื่องจักร อุปกรณ์และผลิตภัณฑ์โลหะในเขตราชบุรีมีขนาดใหญ่แต่ละโรงงานขนาดแรงงานไม่เกิน 10 คน ซึ่งจัดเป็นอุตสาหกรรมในครอบครัว หรืออุตสาหกรรมขนาดเล็ก (กระทรวงอุตสาหกรรม 2523 : 7) แขวงที่มีมากที่สุดก็ยังคงเป็นแขวงบางปะกอกตามเดิมคือ 366 แห่งหรือร้อยละ 62.89 ของโรงงานอุตสาหกรรมประเภททั้งหมดในเขตราชบุรี และแขวงที่รองลงไปตามลำดับคือ แขวงราชบุรี แขวงบางมด และแขวงทุ่งครุ จำนวน 129, 71 และ 16 แห่ง

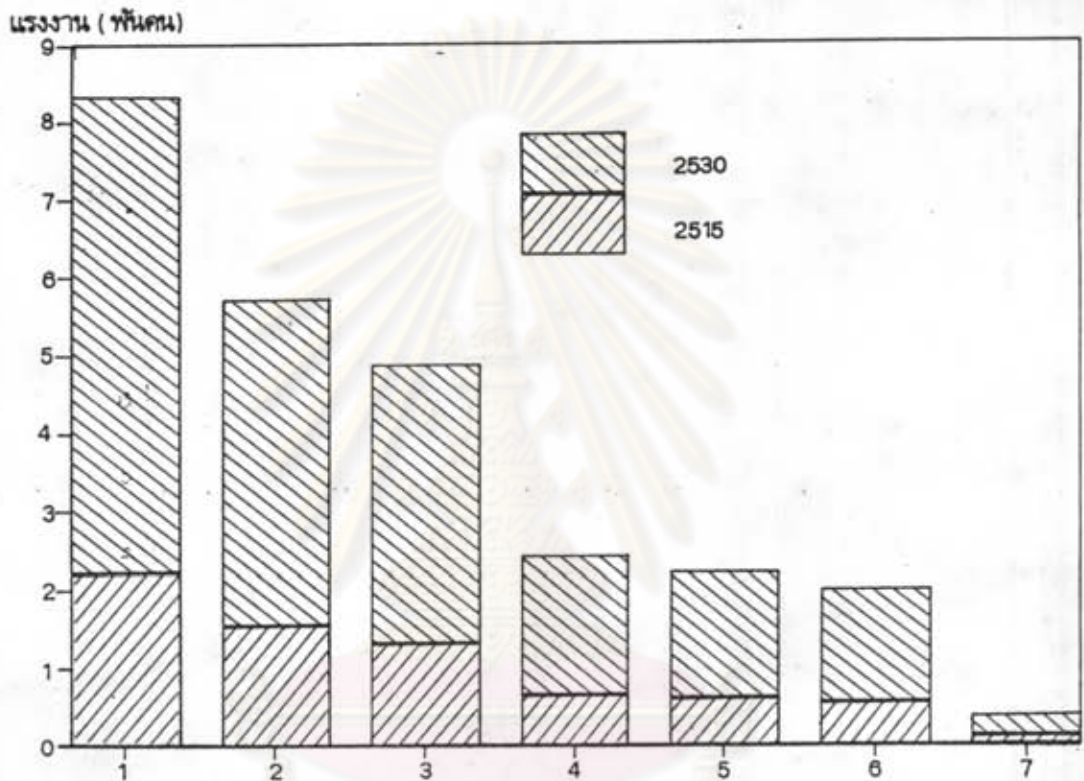
5.3.6 ประเภทไฟฟ้าและผลิตภัณฑ์ไฟฟ้า เป็นอุตสาหกรรมที่มีโรงงาน 67 แห่ง และเมื่อเปรียบเทียบกับปี พ.ศ. 2515 ซึ่งมีเพียง 13 แห่ง จะเห็นได้ว่าการเพิ่มของจำนวนโรงงานถึง 54 แห่ง และมีจำนวนแรงงานทั้งสิ้น 2,001 คน หรือ ร้อยละ 7.72 ของแรงงานทั้งหมดในปี พ.ศ. 2530 แขวงที่มีโรงงานอุตสาหกรรมประเภทนี้มากเหมือนกับประเภทอื่น ๆ คือ แขวงบางปะกอกและแขวงราชบุรี จำนวน 35 และ 23 แห่ง ตามลำดับ หรือ ร้อยละ 86.57 ของโรงงานประเภททั้งหมดในเขต

5.3.7 ประเภทอื่น ๆ หมายถึง อุตสาหกรรมที่ไม่รวมอยู่ในประเภท 1-6 จัดเป็นอุตสาหกรรมประเภทเบ็ดเตล็ด มีจำนวนทั้งสิ้น 26 แห่ง คิดเป็นร้อยละ 2.18 และมีแรงงานทั้งหมด 357 คน หรือ ร้อยละ 1.38 นับว่าเป็นอุตสาหกรรมที่น้อยที่สุดในเขตราชบุรีทั้งจำนวนโรงงานอุตสาหกรรมและจำนวนแรงงาน

จากที่กล่าวมาจะเห็นว่าประเภทอุตสาหกรรมในเขตราชบุรี ตั้งแต่ปี พ.ศ. 2515-2530 มีการเพิ่มทั้งจำนวนโรงงานอุตสาหกรรมและจำนวนแรงงานทุกประเภท ตามตารางและแผนภูมิที่แสดง และจากการจัดประเภทอุตสาหกรรมดังกล่าวข้างต้น ก็จะได้เห็นว่าเขตราชบุรี เป็นเขตที่มีอุตสาหกรรมหลายชนิด อาทิเช่น อุตสาหกรรมประเภทการผลิตอาหารและเครื่องดื่ม ประเภทการผลิตสิ่งถัก สิ่งทอและเครื่องตกแต่ง ประเภทก่อสร้างประเภทผลิตภัณฑ์กระดาษและเคมีภัณฑ์ ประเภทเครื่องจักร อุปกรณ์และผลิตภัณฑ์โลหะ ประเภทไฟฟ้าและผลิตภัณฑ์ไฟฟ้าและประเภทอื่น ๆ แต่ถ้าหันมาพิจารณาถึงโครงสร้างประเภทอุตสาหกรรมส่วนใหญ่ภายในเขตแล้ว ก็จะพบว่า โครงสร้างอุตสาหกรรมหลักในเขตราชบุรีเกิดจากอุตสาหกรรมเพียง 3 ประเภทเท่านั้น คือ ประเภทเครื่องจักรอุปกรณ์ ผลิตภัณฑ์โลหะ ผลิตภัณฑ์กระดาษ เคมีภัณฑ์และการผลิตสิ่งถักสิ่งทอและเครื่องตกแต่ง ซึ่งเมื่อรวมกันแล้วคิดเป็นร้อยละ 76.76 ของจำนวนโรงงานอุตสาหกรรมทั้งหมดในเขตราชบุรี ในส่วนของแรงงานรวมกันได้ร้อยละ 73.04 ของจำนวนแรงงานทั้งหมด ซึ่งเกินกว่าครึ่งของจำนวนโรงงานและแรงงานทั้งหมดในเขตราชบุรี สำหรับค่าเฉลี่ยแรงงานประมาณ 22 คน ต่อ 1 โรงงาน พบว่ามีอุตสาหกรรมเพียง 2 ประเภทเท่านั้น ที่มีค่าเฉลี่ยแรงงานต่ำกว่าค่าเฉลี่ยแรงงานทั้งหมด ได้แก่ ประเภทเครื่องจักร อุปกรณ์และผลิตภัณฑ์โลหะ และประเภทอื่น ๆ โดยมีแรงงานเฉลี่ย 10 และ 14 คนต่อ 1 โรงงานตามลำดับ นอกเหนือเป็นประเภทอุตสาหกรรมที่มีจำนวน

แผนภูมิ 2

โครงสร้างประเภทอุตสาหกรรม ในเขตราชบุรีบูรณะ
จำแนกตามขนาดการจ้างงาน พ.ศ. 2515, 2530



ประเภทอุตสาหกรรม

- 1 ประเภทการผลิตสิ่งทอ สิ่งทอและเครื่องตกแต่ง
- 2 ประเภทเครื่องจักรอุปกรณ์ และ ผลิตภัณฑ์โลหะ
- 3 ประเภทผลิตภัณฑ์กระดาษ และเคมีภัณฑ์
- 4 ประเภทการผลิตอาหาร และเครื่องดื่ม
- 5 ประเภทวัสดุก่อสร้าง
- 6 ประเภทไฟฟ้า และ ผลิตภัณฑ์ไฟฟ้า
- 7 ประเภทอื่น ๆ

แรงงานสูงกว่าค่าเฉลี่ยแสดงให้เห็นว่า โครงสร้างประเภทอุตสาหกรรมในเขตราชบุรีบ่งชี้ยังเป็นอุตสาหกรรมที่ใช้แรงงานมาก (ตารางที่ 10)

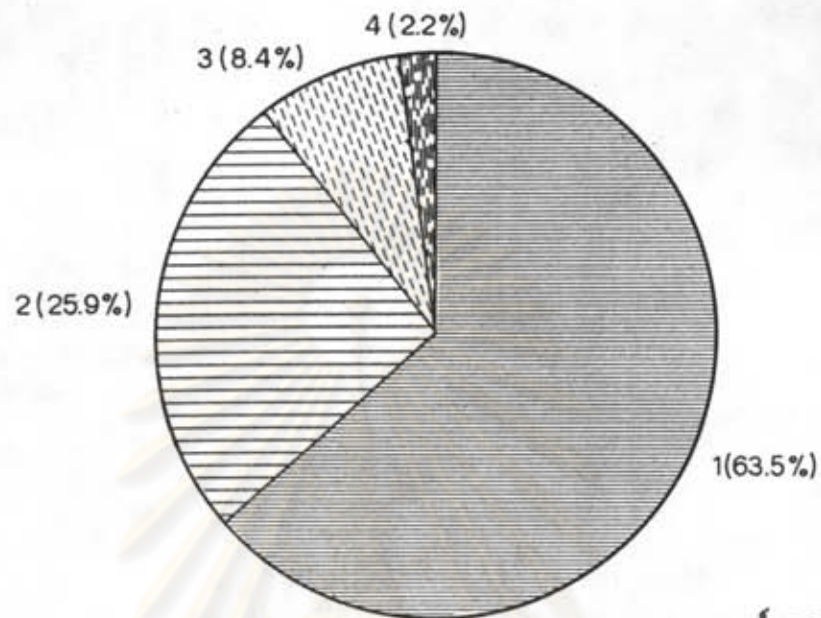
ดังนั้น จึงสามารถสรุปได้ว่า โครงสร้างประเภทอุตสาหกรรมหลักในเขตราชบุรีบ่งชี้ประกอบด้วย อุตสาหกรรมประเภทเครื่องจักรอุปกรณ์และผลิตภัณฑ์โลหะ อุตสาหกรรมประเภทกระดาษและเคมีภัณฑ์ และอุตสาหกรรมประเภทการผลิตสิ่งทอ สิ่งทอ และเครื่องตกแต่ง และอุตสาหกรรมทุกประเภทที่มีในเขตจะตั้งโรงงานอยู่ในแขวงบางปะกอกเป็นส่วนใหญ่คือ ร้อยละ 63.51 ของจำนวนโรงงานทั้งหมด รองลงไปเป็นแขวงราชบุรีบ่งชี้ ร้อยละ 25.92 และแขวงบางมดและแขวงทุ่งครุตามลำดับ

ตาราง 10 อุตสาหกรรมในเขตราชบุรีบ่งชี้ จำแนกตามประเภทโรงงานและแรงงาน ปี พ.ศ. 2530

ประเภทอุตสาหกรรม	โรงงาน		แรงงาน		แรงงานเฉลี่ยต่อ 1 โรงงาน (คน)
	จำนวน	ร้อยละ	จำนวน	ร้อยละ	
เครื่องจักร อุปกรณ์ โลหะฯ	582	48.82	5,716	22.07	10
ผลิตภัณฑ์กระดาษ	167	14.01	4,874	18.82	29
สิ่งทอ สิ่งทอ เครื่องตกแต่ง	166	13.93	8,329	32.15	50
ผลิตอาหารและเครื่องดื่ม	92	7.72	2,406	99.28	26
วัสดุก่อสร้าง	92	7.72	2,219	8.57	24
ไฟฟ้าและผลิตภัณฑ์ไฟฟ้า	67	5.62	2,001	7.73	30
ประเภทอื่น ๆ	26	2.18	357	1.38	14
รวม	1,192	100	25,902	100	22

แผนภูมิ 3

รูปที่ 1 จำนวนร้อยละของโรงงานอุตสาหกรรมในแต่ละแขวง



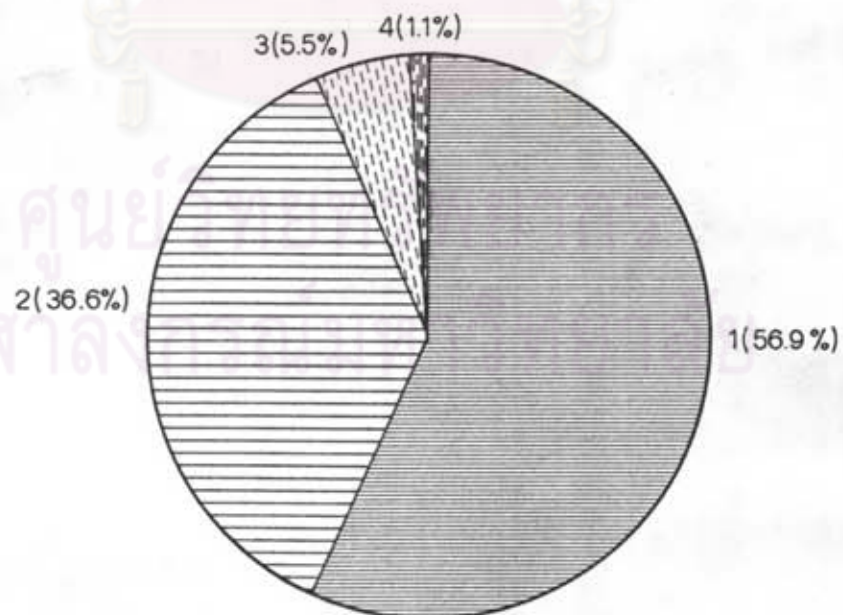
1 = บางปะกอก

2 = ราชภัฏบุรีณะ

3 = บางมด

4 = พงศครุ

รูปที่ 2 จำนวนร้อยละของแรงงานอุตสาหกรรมในแต่ละแขวง





5.4 ความสัมพันธ์ระหว่างจำนวนโรงงาน แรงงาน และประชากร

โดยทั่วไปจำนวนโรงงานอุตสาหกรรม แรงงาน และจำนวนประชากร ในพื้นที่แต่ละแขวงของเขตรัฐบุรณะน่าจะมีความสัมพันธ์กัน กล่าวคือ เมื่อจำนวนโรงงานอุตสาหกรรมมีมากย่อมมีผลต่อจำนวนแรงงานและจำนวนประชากรน่าจะเพิ่มขึ้นเป็นสัดส่วนเดียวกัน หรือ กล่าวอีกนัยหนึ่ง ถ้าความหนาแน่นของประชากรต่อพื้นที่สูง การรวมตัวกันของโรงงานอุตสาหกรรมในแขวงนั้น หรือ เขตนั้นก็ย่อมสูงตามไปด้วย นั่นคือจำนวนโรงงานอุตสาหกรรมและจำนวนประชากร น่าจะมีความสัมพันธ์กันในทางบวก (ฉัตรชัย พงศ์ประยูร 2527 : 33) แต่อย่างไรก็ตาม การศึกษาเกี่ยวกับจำนวนโรงงานอุตสาหกรรมในเขตรัฐบุรณะที่มีส่วนสัมพันธ์กับจำนวนประชากร นั้นยังไม่มีการศึกษาเลย

และเพื่อที่จะต้องการแสดงให้เห็นถึงความแตกต่างทางด้านการใช้แรงงานของโรงงานอุตสาหกรรมแขวงต่าง ๆ ในเขตรัฐบุรณะเกี่ยวกับความสัมพันธ์ระหว่างประชากร และแรงงาน ผู้ศึกษาจึงได้นำเอาข้อมูลเกี่ยวกับจำนวนแรงงานมาเปรียบเทียบกับจำนวนประชากรต่อ 1,000 คน ในแต่ละแขวง (ตาราง 11)

ตารางที่ 11 สัดส่วนประชากร 1,000 คน ต่อแรงงานในเขตรัฐบุรณะ :
จำแนกรายแขวงปี พ.ศ. 2530

แขวง	ประชากร	แรงงาน	ประชากร 1,000 คน:แรงงาน
บางปะกอก	57,636	14,737	256 คน
รัฐบุรณะ	39,595	9,471	239 คน
บางมด	22,544	1,417	63 คน
ทุ่งครุ	20,401	277	14 คน
รวม	140,176	25,902	185 คน

จากการเปรียบเทียบจำนวนแรงงานกับจำนวนประชากรต่อ 1,000 คน ของแขวงต่าง ๆ ในเขตรัฐบุรณะนั้น จะเห็นว่า แขวงที่มีแรงงานเกิน 200 คนขึ้นไปมี 2 แขวง ได้แก่แขวงบางปะกอก และแขวงรัฐบุรณะ ซึ่งมีแรงงาน 256 คน และ 239 คน ต่อประชากร 1,000 คนตามลำดับ ซึ่งทั้ง 2 แขวงนี้เป็นแขวงที่มีโรงงานอุตสาหกรรมหนาแน่นของเขตรัฐบุรณะ รองลงมาคือ แขวงบางมด มีแรงงาน 63 คนต่อประชากร 1,000 คน และ

แขวงที่มีจำนวนแรงงานต่อประชากร 1,000 คนน้อยที่สุด คือ แขวงทุ่งครุ มีจำนวนแรงงาน 14 คน ต่อประชากร 1,000 คน

ดังนั้น จึงอาจกล่าวได้ว่าจำนวนประชากรและจำนวนแรงงานอุตสาหกรรมของ เขตราชบุรีบูรณะ มีส่วนสัมพันธ์กันในทางบวก โดยแขวงที่ติดกับเมืองชั้นในที่มีประชากรมากและหนาแน่นก็จะมีแรงงานอุตสาหกรรมมากและหนาแน่นด้วย สำหรับแขวงที่มีประชากรน้อยและเบาบางก็จะมีแรงงานอุตสาหกรรมต่ำและเบาบางตามไปด้วย

ส่วนจำนวนโรงงานอุตสาหกรรมแต่ละประเภทในเขตราชบุรีบูรณะ จะมีมากหรือหนาแน่นแตกต่างกันอย่างไรนั้น ก็คงจะผันแปรตามขนาดจำนวนประชากรในเขต และเพื่อที่จะแสดงให้เห็นอย่างชัดเจนยิ่งขึ้น จึงได้นำเอาวิธีการที่เรียกว่า สัมประสิทธิ์ที่ตั้งมาใช้ หลักการง่าย ๆ ของวิธีนี้คือ เอาอัตราส่วนระหว่างอุตสาหกรรมแต่ละประเภทในเขตหารด้วยประชากรในเขต โดยเปรียบเทียบกับอุตสาหกรรมแต่ละประเภทในกรุงเทพมหานครกับขนาดของประชากรทั้งหมดในกรุงเทพมหานคร สามารถเขียนสูตรได้ดังนี้

อุตสาหกรรมแต่ละประเภทในเขต

ประชากรในเขต

$$L.Q = \frac{\text{อุตสาหกรรมแต่ละประเภทใน กทม.}}{\text{ประชากรใน กทม.}}$$

สัดส่วนดังกล่าวจะแสดงให้เห็นได้ชัดเจนว่า จำนวนโรงงานอุตสาหกรรมประเภทใดรวมตัวกันหนาแน่น นั่นคือ สูงหรือต่ำกว่าส่วนเฉลี่ยของโรงงานอุตสาหกรรมประเภทนั้น ๆ ในกรุงเทพมหานคร ถ้าอัตราส่วนเท่ากับ 1.00 แสดงว่า เท่ากับส่วนเฉลี่ย และถ้าค่าออกมาเกิน 1.00 ก็แสดงว่าโรงงานอุตสาหกรรมประเภทนั้นในเขตมีมากกว่าส่วนเฉลี่ย ในทำนองเดียวกันถ้าค่าออกมาต่ำกว่า 1.00 ก็แสดงว่าโรงงานอุตสาหกรรมประเภทนั้นในเขตมีสัดส่วนน้อยกว่าส่วนเฉลี่ยของกรุงเทพมหานคร (ฉัตรชัย พงศ์ประยูร 2527 : 31) ตารางที่ 12, 13 แสดงสัมประสิทธิ์ที่ตั้งของอุตสาหกรรมแต่ละประเภทในเขตราชบุรีบูรณะ

จากตารางที่ 13 จะเห็นได้ว่าเขตราชบุรีบูรณะมีโรงงานอุตสาหกรรมมากกว่าส่วนเฉลี่ยของกรุงเทพมหานครอยู่ถึง 5 ประเภท เขตราชบุรีบูรณะ จึงเป็นเขตที่มีโรงงานอุตสาหกรรมมากหรือรวมตัวกันหนาแน่น ได้แก่ อุตสาหกรรมประเภทไฟฟ้าและผลิตภัณฑ์ไฟฟ้า ประเภทเครื่องจักรอุปกรณ์และผลิตภัณฑ์โลหะ ประเภทการผลิตอาหารและเครื่องดื่ม ประเภทวัสดุก่อสร้าง และประเภทอื่น ๆ ที่เหลืออีก 2 ประเภท เป็นประเภทอุตสาหกรรมที่มีน้อยกว่าส่วนเฉลี่ยของกรุงเทพมหานคร คือ อุตสาหกรรมประเภทการผลิตสิ่งถัก สิ่งทอและเครื่องตกแต่ง กับประเภทผลิตภัณฑ์กระดาษและเคมีภัณฑ์ ดังนั้นจึงสรุปได้ว่า จำนวนโรงงานอุตสาหกรรมในเขตราชบุรีบูรณะ

มีมาก ตามการเพิ่มขึ้นของจำนวนประชากรภายในเขต โดยดูจากอัตราส่วนเฉลี่ยของอุตสาหกรรม

ตารางที่ 12 ตารางเปรียบเทียบอุตสาหกรรมแต่ละประเภทในเขตรัฐบุรณะและ
อุตสาหกรรมใน กทม. กับประชากรในเขตรัฐบุรณะและประชากรใน กทม.
พ.ศ. 2530

ประเภท	โรงงานในเขต รัฐบุรณะ (โรง)	ประชากรเขต รัฐบุรณะ (โรง)	โรงงานใน กทม. (โรง)	ประชากรใน กทม. (โรง)
1	92	140,176	1,190	5,863,883
2	166	140,176	2,086	5,863,883
3	92	140,176	1,702	5,863,883
4	167	140,176	3,633	5,863,883
5	582	140,176	7,200	5,863,883
6	67	140,176	595	5,863,883
7	26	140,176	650	5,863,883
รวม	1,192	140,176	17,056	5,863,883

ที่มา: กองสถิติ กรมโรงงาน กระทรวงอุตสาหกรรม

ตารางที่ 13 ตารางค่าสัมประสิทธิ์ดัชนีของอุตสาหกรรมแต่ละประเภท

ประเภทอุตสาหกรรม	ค่า L.Q.
1. การผลิตอาหารและเครื่องดื่ม	3.234
2. การผลิตสิ่งทอ สิ่งทอ และเครื่องตกแต่ง	0.326
3. วัสดุก่อสร้าง	2.310
4. ผลิตภัณฑ์กระดาษและเคมีภัณฑ์	0.194
5. เครื่องจักรอุปกรณ์และผลิตภัณฑ์โลหะ	3.447
6. ไฟฟ้าและผลิตภัณฑ์ไฟฟ้า	4.713
7. ประเภทอื่น ๆ	1.673

ทั้ง 7 ประเภทในเขต เปรียบเทียบกับอุตสาหกรรมในกรุงเทพมหานคร ปรากฏว่ามีอุตสาหกรรมถึง 5 ประเภทที่มีอัตราส่วนเฉลี่ยสูงกว่าส่วนเฉลี่ยของอุตสาหกรรมในกรุงเทพมหานคร มีเพียง 2 ประเภทเท่านั้นที่มีส่วนเฉลี่ยต่ำกว่าอุตสาหกรรมในกรุงเทพมหานคร

และจากการศึกษาการกระจายตัวของประชากร เป็นการพิจารณาถึงลักษณะการกระจายตัวหรือการรวมตัวของประชากรอยู่ในพื้นที่มากหรือน้อยอย่างไร โดยจะแสดงออกมาในรูปแบบของความสัมพันธ์ระหว่างประชากรกับพื้นที่ โดยใช้วิธี LORENZ CURVE

การวัดการกระจายตัวของประชากรโดย LORENZ CURVE เป็นการพิจารณาจากเส้นโค้งแสดงการกระจายตัวของประชากรที่สร้างขึ้นมาจากการกำหนดจุดตัด ของอัตราร้อยละสะสมของประชากรรายแขวงกับอัตราส่วนสะสมของพื้นที่รายแขวง เส้น LORENZ CURVE ที่ 45 องศา ซึ่งเป็นเส้นทะแยงมุม เรียกว่า เส้นแสดงการกระจายตัวสม่ำเสมอ (LINE OF PERFECT EQUALITY) หลักการพิจารณาเส้นโค้ง คือ

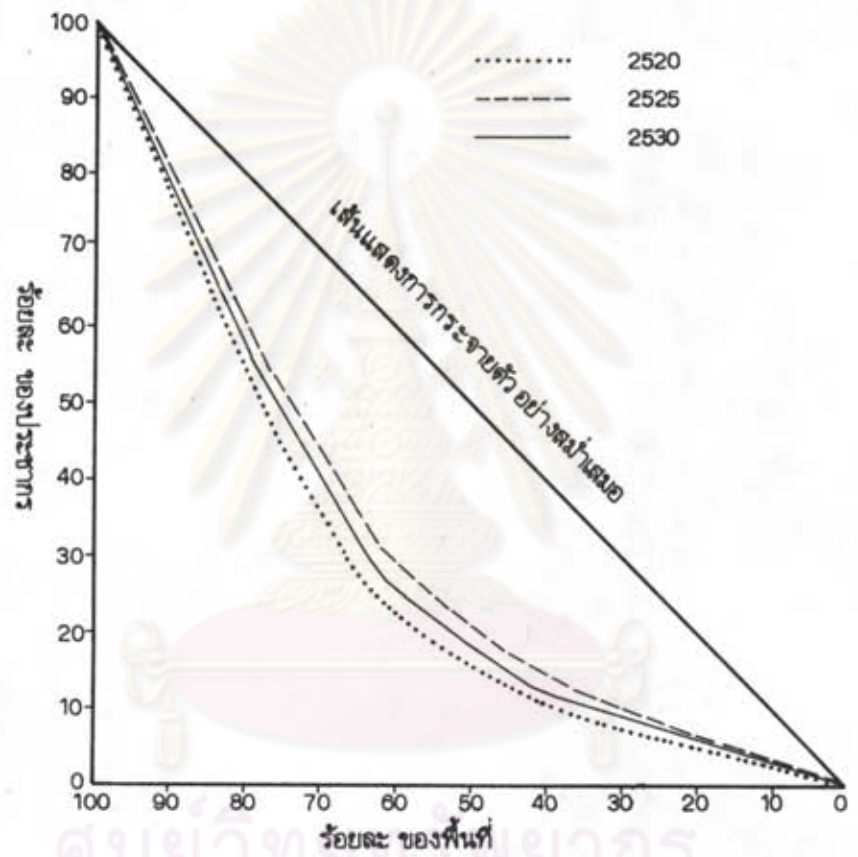
ก. ถ้าเส้นโค้ง โค้งเข้าใกล้เส้นแสดงการกระจายตัวสม่ำเสมอ แสดงว่ามีการกระจายตัวของประชากรในพื้นที่อยู่มาก

ตารางที่ 14 การกระจายตัวของประชากรในแขวงต่าง ๆ ของเขตราชบุรีระ พ.ศ. 2520, 2525, 2530

แขวง เรียงตามความ หนาแน่นของประชากร น้อยไปหามาก	พื้นที่			ประชากร 2520			ประชากร 2525			ประชากร 2530		
	คร.กม.	ร้อยละ	ร้อยละ สะสม	คน	ร้อยละ	ร้อยละ สะสม	คน	ร้อยละ	ร้อยละ สะสม	คน	ร้อยละ	ร้อยละ สะสม
1. พังครุ	17.689	41.26	41.26	10,131	10.29	10.29	15,562	12.69	12.69	20,401	14.55	14.55
2. บางมด	9.147	21.33	62.59	13,188	13.40	23.69	17,085	13.93	26.62	22,544	16.08	30.63
3. ราชบุรีระ	7.052	16.45	79.04	28,398	28.85	52.54	35,591	29.03	55.65	35,595	28.25	58.88
4. บางปะกอก	8.986	20.96	100.00	46,730	47.46	100.00	54,376	44.35	100.00	57,636	41.12	100.00
รวม	42.874	100.00	282.89	98,447	100.00	186.52	122,614	100.00	194.96	140,176	100.00	204.06

ศูนย์วิทยทรัพยากร
จุฬาลงกรณ์มหาวิทยาลัย

LORENZ - CURVE



ศูนย์วิจัยทรัพยากร
จุฬาลงกรณ์มหาวิทยาลัย

แผนภูมิ 4 การเปรียบเทียบการกระจายตัวของประชากรในเขตรายบุรีระ
พ.ศ. 2520, 2525, 2530

ข. ถ้าเส้นโค้ง โค้งออกห่างจากเส้นแสดงการกระจายตัวสม่ำเสมอ แสดงว่ามี การกระจายตัวของประชากรในเขตพื้นที่น้อย หรืออีกนัยหนึ่ง มีการรวมตัวในเขตพื้นที่มาก

จากการเปรียบเทียบการกระจายตัวของประชากรในเขตราชบุรีรุ่นที่ 3 ช่วง ค.ศ. 2520, 2525 และ 2530 โดยวิธี LORENZ CURVE จะเห็นได้ว่าเส้นโค้ง โค้งเข้าใกล้เส้นแสดงการกระจายตัวอย่างสม่ำเสมอ ซึ่งแสดงว่า มีการกระจายของประชากร ในพื้นที่เขตราชบุรีรุ่นที่มาก โดยการกระจายจะมีมากในแขวงบางปะกอกและแขวงราชบุรีรุ่น แต่สำหรับแขวงบางมดและทุ่งครุ ยังมีการกระจายตัวของประชากรน้อยกว่า และจากการศึกษา ในเรื่องประชากรพบว่า ประชากรเพิ่มโดยอัตราการเกิดตามธรรมชาติและยังมีประชากรย้าย เข้ามากกว่าย้ายออก เนื่องจากในปัจจุบัน ประชากรในเขตเมืองชั้นในได้ขยายออกมายุ่งเขต ชานเมืองรอบกรุงเทพมหานครมากขึ้น จึงทำให้เขตเมืองกว้างใหญ่ออกไปมาก (ภัทรยา จิตเอออาร์บี 2529 : 119) ประกอบกับเมื่อมีการสร้างถนนสายต่าง ๆ ขึ้นมาความเจริญก็ได้ ขยายติดตามมาเรื่อย ๆ ทำให้ราคาที่ดินในเขตราชบุรีรุ่นแพงขึ้น โดยเฉพาะที่ดินที่ติดถนน จะมีราคาแพงก่อนที่ความเจริญจะเข้ามาถึง คือ จะมีผู้มาชื้อที่ดินจำนวนมาก เพื่อนำมาจัด สรรเป็นแปลงเล็ก ๆ ขายเพื่อจัดสร้างเป็นโรงงานอุตสาหกรรม ที่อยู่อาศัย และพาณิชย์กรรม โดยเฉพาะโรงงานอุตสาหกรรมมีเป็นจำนวนมากในบริเวณพื้นที่ตอนบนของเขตที่ติดกับแม่น้ำเจ้า พระยา ซึ่งถือว่าเป็นปัจจัยสำคัญที่ทำให้ประชากรเพิ่มขึ้น (ภัทรยา จิตเอออาร์บี 2529 : 126)

สรุปจากสถิติการจดทะเบียนโรงงานอุตสาหกรรม ที่กองสถิติ กรมโรงงาน กระ ทรวงอุตสาหกรรม โรงงานอุตสาหกรรมในเขตราชบุรีรุ่นส่วนใหญ่จะตั้งอยู่ในแขวงบางปะกอก และแขวงราชบุรีรุ่น เป็นจำนวนมากตั้งแต่เริ่มมีการจดทะเบียนของกรมโรงงานอุตสาหกรรม ซึ่งก็ไปสอดคล้องกับรูปแบบการตั้งถิ่นฐานของประชากรในเขตราชบุรีรุ่น โดยประชากรจะตั้ง ถิ่นฐานเรียงรายไปตามถนนสายสำคัญของเขต คือ ถนนสุขสวัสดิ์ และถนนราชบุรีรุ่น ที่ตัด ผ่านแขวงบางปะกอกและแขวงราชบุรีรุ่น ทำให้เกิดตึกแถวอาคารพาณิชย์ ตลอดจนโรงงาน ต่าง ๆ ตามแนวถนนทั้ง 2 ฝั่ง (รายละเอียดบทที่ 3) และประกอบกับในอดีตที่ผ่านมาพื้นที่ เกือบทั้งหมดของเขตราชบุรีรุ่นยังเป็นเรือกสวนไร่นา การคมนาคมไม่สะดวก ราคาที่ดินถูก จึงมีนักลงทุนมาชื้อที่ดินทำเป็นโรงงานอุตสาหกรรมในบริเวณตอนบนของพื้นที่ ก็คือ แขวงบาง- ปะกอกและแขวงราชบุรีรุ่น เพราะเป็นพื้นที่ต่อเนื่องจากเขตเมืองชั้นในของกรุงเทพมหานคร และมีแนวถนนตัดต่อไปยังอำเภอพระประแดงของจังหวัดสมุทรปราการ ซึ่งเป็นแหล่งอุตสาหกรรม ที่สำคัญแห่งหนึ่ง