

สิ่งพิมพ์จุฬาลงกรณ์มหาวิทยาลัย

โครงสร้างของจุฬาลงกรณ์มหาวิทยาลัย

ประวัติจุฬาลงกรณ์มหาวิทยาลัย

จุฬาลงกรณ์มหาวิทยาลัยเป็นสถาบันอุดมศึกษาแห่งแรกของประเทศ ถือกำเนิดจากสำนักฝึกวิชาข้าราชการพลเรือน ซึ่งพระบาทสมเด็จพระจุลจอมเกล้าเจ้าอยู่หัวทรงสถาปนาขึ้นเมื่อปี พ.ศ. 2445 ให้สถาบันแห่งนี้มีหน้าที่อบรมบุตรขุนนางเพื่อเป็นมหาดเล็ก ต่อมาได้ขยายขอบข่ายความรับผิดชอบให้เป็นสถานที่ผลิตข้าราชการหลายประเภท ในปี พ.ศ. 2453 พระบาทสมเด็จพระมงกุฎเกล้าเจ้าอยู่หัว ได้ทรงพระกรุณาโปรดเกล้าฯ ให้สถาปนาขึ้นเป็น "โรงเรียนข้าราชการพลเรือนของพระบาทสมเด็จพระจุลจอมเกล้าเจ้าอยู่หัว" พร้อมกับพระราชทานเงินที่เหลือจากการสร้างพระบรมรูปทรงม้าไว้เป็นทุนในการก่อสร้าง และพระราชทานที่ดินผืนใหญ่ของพระคลังข้างที่ ตำบลปทุมวัน เนื้อที่ 1,309 ไร่ ไร่เป็นเขตที่ตั้งโรงเรียน เพื่อขยายเป็นมหาวิทยาลัยสืบไปภายหน้า ครั้นถึงวันที่ 3 มกราคม พ.ศ. 2458 พระบาทสมเด็จพระมงกุฎเกล้าเจ้าอยู่หัว ได้เสด็จวางศิลาพระฤกษ์ตึกบัญชาการของโรงเรียนเป็นตึกแรก ปัจจุบันคือ ตึกอักษรศาสตร์ 1

จากการที่พระบาทสมเด็จพระมงกุฎเกล้าเจ้าอยู่หัวทรงมีพระมหากรุณาธิคุณ จะให้ราษฎรได้รับการศึกษาอย่างลึกซึ้งและกว้างไกลในระดับมหาวิทยาลัย เปิดโอกาสให้ผู้ประสงค์จะศึกษาวิชาการขั้นสูงได้เข้าศึกษาโดยทั่วกัน จึงมีพระบรมราชโองการประดิษฐานโรงเรียนข้าราชการพลเรือน ของพระบาทสมเด็จพระจุลจอมเกล้าเจ้าอยู่หัว ขึ้นเป็น "จุฬาลงกรณ์มหาวิทยาลัย" เพื่อเฉลิมพระเกียรติสมเด็จพระบรมราชชนก เมื่อวันที่ 26 มีนาคม พ.ศ. 2459 (จุฬาลงกรณ์มหาวิทยาลัย หน่วยผลิตเอกสาร 2520: 1-12)

เมื่อแรกตั้งจุฬาลงกรณ์มหาวิทยาลัย ประกอบด้วย 4 คณะ คือ คณะแพทยศาสตร์ คณะอักษรศาสตร์และวิทยาศาสตร์ คณะรัฐประศาสนศาสตร์ และคณะวิศวกรรมศาสตร์ เพื่อให้สอดคล้องกับพันธกิจของมหาวิทยาลัยที่จะบุกเบิก แสวงหา ทะนุบำรุง และถ่ายทอดความรู้ กับเสริมสร้างคุณธรรมให้บัณฑิตของมหาวิทยาลัยเป็นผู้เพียบพร้อมด้วยสติและปัญญา จุฬาลงกรณ์มหาวิทยาลัยได้พัฒนาและขยายขอบข่ายการศึกษามาโดยตลอด กล่าวคือ ในปี พ.ศ.2476 ได้รับโอนโรงเรียนกฎหมายจากกระทรวงยุติธรรมมารวมกับคณะรัฐประศาสนศาสตร์ และเปลี่ยนชื่อเป็น "คณะนิติศาสตร์และรัฐศาสตร์" ซึ่งต่อมาในปี พ.ศ.2477 ได้โอนไปตั้งเป็นมหาวิทยาลัยธรรมศาสตร์และการเมือง ระหว่างปี พ.ศ.2477 ถึงปี พ.ศ.2482 ได้จัดตั้งแผนกอิสระขึ้น ซึ่งได้เป็นคณะในเวลาต่อมา ได้แก่ แผนกสถาปัตยกรรมศาสตร์ ในปี พ.ศ.2477 แผนกเภสัชกรรมศาสตร์ ในปี พ.ศ.2478 แผนกสัตวแพทยศาสตร์ ในปี พ.ศ.2480 แผนกทันตกรรมศาสตร์และแผนกพาณิชยศาสตร์และการบัญชี ในปี พ.ศ.2482

ปี พ.ศ.2485 คณะแพทยศาสตร์ แผนกเภสัชกรรมศาสตร์ แผนกสัตวแพทยศาสตร์ และแผนกทันตกรรมศาสตร์ ได้แยกไปจัดตั้งเป็นมหาวิทยาลัยแพทยศาสตร์ สังกัดกระทรวงสาธารณสุข โดยคณะวิทยาศาสตร์จุฬาฯ ได้ให้ความร่วมมือในการจัดอบรมนิสิตตามหลักสูตรเตรียมแพทย์สาขาต่าง ๆ และในระหว่าง พ.ศ.2491 ถึง พ.ศ.2499 มหาวิทยาลัยเปิดแผนกวิชาใหม่ขึ้นอีก 6 แผนกวิชา และในปี พ.ศ.2491 ได้จัดตั้งคณะรัฐศาสตร์ขึ้น พร้อมทั้งเปลี่ยนชื่อคณะอักษรศาสตร์เป็นคณะอักษรศาสตร์และครุศาสตร์ ต่อมาในปี พ.ศ.2500 คณะครุศาสตร์ได้แยกออกจากคณะ เดิมไปตั้งเป็นคณะใหม่ขึ้นอีกคณะหนึ่ง

เพื่อให้การบริหารและการจัดการศึกษามีประสิทธิภาพยิ่งขึ้น มหาวิทยาลัยได้เริ่มจัดทำแผนพัฒนามหาวิทยาลัยฉบับแรกขึ้น และเริ่มใช้แผนพัฒนามหาวิทยาลัยตั้งแต่ พ.ศ.2504 เป็นต้นมา จนถึงปัจจุบันรวม 6 ฉบับ ในแต่ละช่วงมีการขยายงานที่สำคัญดังนี้

1. ในช่วงแผนพัฒนามหาวิทยาลัยระยะที่ 1 พ.ศ.2504-2509 จัดตั้งบัณฑิตวิทยาลัย และจัดตั้งแผนกวิชาขึ้นใหม่ 9 แผนกวิชา
2. ในช่วงแผนพัฒนามหาวิทยาลัยระยะที่ 2 พ.ศ.2510-2514 จัดตั้งคณะใหม่ 2

คณะ และ 1 สถาบัน คือ คณะเศรษฐศาสตร์ คณะนิติศาสตร์ และสถาบันประชากรศาสตร์ รับโอนคณะในกลุ่มแพทย์ที่อยู่ในบริเวณมหาวิทยาลัย เข้ามาอยู่ในสังกัดของจุฬาลงกรณ์มหาวิทยาลัย ตามเดิม และจัดตั้งแผนกวิชาขึ้นใหม่ 6 แผนกวิชา นอกจากนี้ยังได้รับวิทยาลัยพยาบาลสภากาชาดไทย เข้าเป็นสถาบันสมทบของมหาวิทยาลัยด้วย

3. ในช่วงแผนพัฒนามหาวิทยาลัยระยะที่ 3 พ.ศ.2515-2519 เป็นช่วงที่ขยายงานมากที่สุดโดยเฉพาะด้านการวิจัย ได้จัดตั้งคณะใหม่ขึ้น 3 คณะ คือ คณะเภสัชศาสตร์ คณะทันตแพทยศาสตร์ และคณะนิเทศศาสตร์ จัดตั้งสถาบันวิจัย 3 แห่ง คือ สถาบันวิจัยสังคม สถาบันวิจัยวิทยาศาสตร์การแพทย์ และสถาบันวิจัยสภาวะแวดล้อม จัดตั้งสถาบันภาษาและสถาบันบริการคอมพิวเตอร์ นอกจากนี้ได้จัดตั้งแผนกวิชาใหม่เพิ่มขึ้น 10 แผนกวิชา

4. ในช่วงแผนพัฒนามหาวิทยาลัยระยะที่ 4 พ.ศ.2520-2524 ได้จัดตั้งหน่วยงานบริการเพื่อเสริมการเรียนการสอนและหน่วยงานวิจัย รวม 4 แห่ง ได้แก่ สถาบันวิทยบริการ สถาบันวิจัยวิทยาศาสตร์ทางทะเลและศูนย์ฝึกนิสิตเกาะสีชัง ฝ่ายวิจัย และศูนย์เครื่องมือวิจัย วิทยาศาสตร์และเทคโนโลยี และจัดตั้งแผนกวิชาใหม่เพิ่มขึ้น 4 แผนกวิชา

5. ในช่วงแผนพัฒนามหาวิทยาลัยระยะที่ 5 พ.ศ.2525-2529 จัดตั้งสถาบัน คณะ และสำนักบริการเพิ่มขึ้นรวม 5 แห่ง คือ สำนักทะเบียนและประมวลผล สถาบันเอเชียศึกษา สถาบันเทคโนโลยีชีวภาพและวิศวกรรมพันธุศาสตร์ สถาบันวิจัยโลหะและวัสดุ และคณะศิลปกรรมศาสตร์ สำหรับภาควิชาจัดตั้งใหม่ 4 ภาควิชา คือ ภาควิชาวิทยาศาสตร์ทางภาพถ่ายและเทคโนโลยีทางการพิมพ์ ภาควิชาเทคนิคการแพทย์ ภาควิชาเทคโนโลยีทางอาหาร และภาควิชาการศึกษาจากระบบโรงเรียน นอกจากนี้ได้จัดตั้งสถาบันบัณฑิตบริหารธุรกิจศศินทร์ และจัดตั้งหน่วยงานภายในอีก 2 แห่ง คือ ศูนย์ส่งเสริมวัฒนธรรม และสำนักงานบริการวิชาการ

6. ในช่วงแผนพัฒนามหาวิทยาลัยระยะที่ 6 พ.ศ.2530-2534 จัดตั้งหน่วยงานใหม่สำเร็จไปแล้ว 5 แห่ง คือ วิทยาลัยปิโตรเลียมและปิโตรเคมี คณะพยาบาลศาสตร์ ภาควิชาการภาพยนตร์และภาพนิ่ง ภาควิชาสัตวแพทยสาธารณสุข และภาควิชาสถาปัตยกรรมภายใน นอกจากนี้ได้จัดตั้งฝ่ายวิเทศสัมพันธ์ สำนักกีฬา และรับวิทยาลัยพยาบาลตำรวจ เข้าเป็นสถาบันสมทบเพิ่มอีก 1 แห่ง สำหรับหน่วยงานที่คาดว่าจะจัดตั้งขึ้นใหม่ได้สำเร็จในช่วงปลายแผนพัฒนาระยะที่ 6 นี้ ได้แก่ คณะสหเวชศาสตร์ สถาบันวิจัยทรัพยากรทางน้ำ

สถาบันเทคโนโลยีเพื่อพัฒนาชนบท สถาบันธุรกิจพาณิชย์ สถาบันวิจัยพลังงาน และ
 กองส่งเสริมและประสานงานวิจัย (จุฬาลงกรณ์มหาวิทยาลัย สำนักงานอธิการบดี ฝ่ายวางแผน
 และพัฒนา 2534: 8-11)

นโยบายของจุฬาลงกรณ์มหาวิทยาลัย

นโยบายของจุฬาลงกรณ์มหาวิทยาลัย แบ่งออกเป็น 11 ข้อ ได้แก่ (จุฬาลงกรณ์
 มหาวิทยาลัย หน่วยผลิตเอกสาร 2520: 13-14)

1. สร้างมาตรฐานและวิธีจัดการศึกษาที่สอดคล้องเป็นอันหนึ่งอันเดียวกัน ในระบบ
 การสอน การจัดหลักสูตร การลงทะเบียน การจัดการการสอน และการวัดผล ทั้งทั้ง
 มหาวิทยาลัย เพื่อปรับปรุงประสิทธิภาพและคุณภาพของการจัดการศึกษาทุกระดับ
2. ขยายการสอนวิชาขึ้นสูงในสาขาต่าง ๆ ให้มากขึ้นและสมบูรณ์ขึ้นตามกาลสมัย
 และความต้องการของประเทศชาติ โดยมุ่งปรับปรุงและส่งเสริมการขยายบัณฑิตศึกษาให้มี
 ปริมาณมากขึ้น มีสาขาวิชาต่าง ๆ เพิ่มขึ้น และมีคุณภาพสูงขึ้น รวมทั้งการเปิดสอนปริญญา
 เอกในบางสาขา
3. ปรับปรุงหลักสูตรต่าง ๆ ให้มีสัดส่วนของวิชาการทั่วไป และวิชาเฉพาะที่เหมาะสม
 สมัยขึ้น เพื่อส่งเสริมให้ผู้สำเร็จการศึกษาตามหลักสูตรต่าง ๆ ของมหาวิทยาลัยเป็นบัณฑิตที่
 สมบูรณ์
4. ปรับปรุงระบบและบริการด้านห้องสมุดและโสตทัศนศึกษา ทั้งส่วนกลาง และของ
 คณะต่าง ๆ ให้มีคุณภาพและมีประสิทธิภาพดียิ่งขึ้น
5. ปรับปรุงกิจการนิสิต เพื่อให้เป็นการเสริมหลักสูตรพัฒนาบุคลิกภาพและพลานามัย
 เสริมสร้างความสนใจในคุณค่าของศิลปวัฒนธรรมของชาติ
6. ปรับปรุงคุณวุฒิและเพิ่มปริมาณอาจารย์ประจำให้เพียงพอ โดยมุ่งส่งเสริมให้
 คณาจารย์ประจำมีคุณวุฒิสูงขึ้น โดยเฉพาะในระดับปริญญาเอกและปริญญาโท
7. ส่งเสริมการวิจัยและการสร้างตำราระดับอุดมศึกษาให้มากขึ้นทุกวิถีทาง โดย
 กำหนดให้การวิจัยและการสร้างตำราดังกล่าวเป็นงานส่วนหนึ่งของอาจารย์ นอกเหนือไปจาก

งานด้านการสอน การปกครอง และกิจการนิสิต และการเผยแพร่ความรู้สู่ประชาชน

8. ปรับปรุงระบบบริหารภายในมหาวิทยาลัยทุกระดับ เพื่อให้มีประสิทธิภาพในการดำเนินงานสูงขึ้น

9. จัดตั้งคณะและหน่วยวิชาการ เพื่อเปิดสอนกลุ่มวิชาเพิ่มเติมจากจำนวนที่มีอยู่เดิม โดยขยายงานจากแผนกวิชาที่ดำเนินมาแล้วหรือรับโอนจากสังกัดอื่น หรือตั้งขึ้นใหม่ตามความเหมาะสมและความจำเป็น

10. จัดตั้งศูนย์และสถาบันทางวิชาการต่าง ๆ เพื่อให้บริการทางวิชาการ ทำการวิจัยและฝึกอบรมที่จำเป็นต่อการศึกษา . เพื่อปรับปรุงมาตรฐานของมหาวิทยาลัย และส่งเสริมการวิจัยที่เป็นประโยชน์โดยตรงต่อความต้องการของประเทศในการพัฒนา

11. ทดลองการจัดการศึกษาตามแบบวิทยาลัยชุมชน เพื่อสนองความต้องการกำลังคนระดับกลาง ในแขนงวิชาที่ประเทศมีความต้องการมาก

การแบ่งส่วนงานต่าง ๆ ในจุฬาลงกรณ์มหาวิทยาลัย

การพัฒนามหาวิทยาลัยตามแผนพัฒนาระยะต่าง ๆ มีผลให้โครงสร้างการแบ่งส่วนราชการของจุฬาลงกรณ์มหาวิทยาลัยในปีการศึกษา 2533 จำแนกได้เป็น 7 ส่วน ดังต่อไปนี้ (จุฬาลงกรณ์มหาวิทยาลัย สำนักงานอธิการบดี ฝ่ายวางแผนและพัฒนา 2534: 7-31)

1. สำนักงานอธิการบดี แบ่งเป็น 7 ฝ่าย ได้แก่

1.1 ฝ่ายบริหาร

1.2 ฝ่ายวางแผนและพัฒนา

1.3 ฝ่ายวิชาการ

1.4 ฝ่ายกิจการนิสิต

1.5 ฝ่ายวิจัย

1.6 ฝ่ายวิเทศสัมพันธ์

1.7 ฝ่ายทรัพย์สิน

2.	คณะวิชา แบ่งเป็น 17 คณะ รวมทั้งสิ้น 131 ภาควิชา ได้แก่	
2.1	คณะครุศาสตร์	จำนวนภาควิชาในสังกัด 12 ภาควิชา
2.2	คณะทันตแพทยศาสตร์	" 16 ภาควิชา
2.3	คณะนิติศาสตร์	" 5 ภาควิชา
2.4	คณะนิเทศศาสตร์	" 5 ภาควิชา
2.5	คณะพาณิชยศาสตร์และการบัญชี	" 5 ภาควิชา
2.6	คณะแพทยศาสตร์	" 21 ภาควิชา
2.7	คณะเภสัชศาสตร์	" 10 ภาควิชา
2.8	คณะรัฐศาสตร์	" 4 ภาควิชา
2.9	คณะวิทยาศาสตร์	" 14 ภาควิชา
2.10	คณะวิศวกรรมศาสตร์	" 11 ภาควิชา
2.11	คณะศิลปกรรมศาสตร์	" 4 ภาควิชา
2.12	คณะสถาปัตยกรรมศาสตร์	" 5 ภาควิชา
2.13	คณะสัตวแพทยศาสตร์	" 9 ภาควิชา
2.14	คณะอักษรศาสตร์	" 10 ภาควิชา
2.15	คณะพยาบาลศาสตร์	
2.16	คณะเศรษฐศาสตร์	
2.17	บัณฑิตวิทยาลัย	

3. สถาบันวิจัย 11 แห่ง ได้แก่

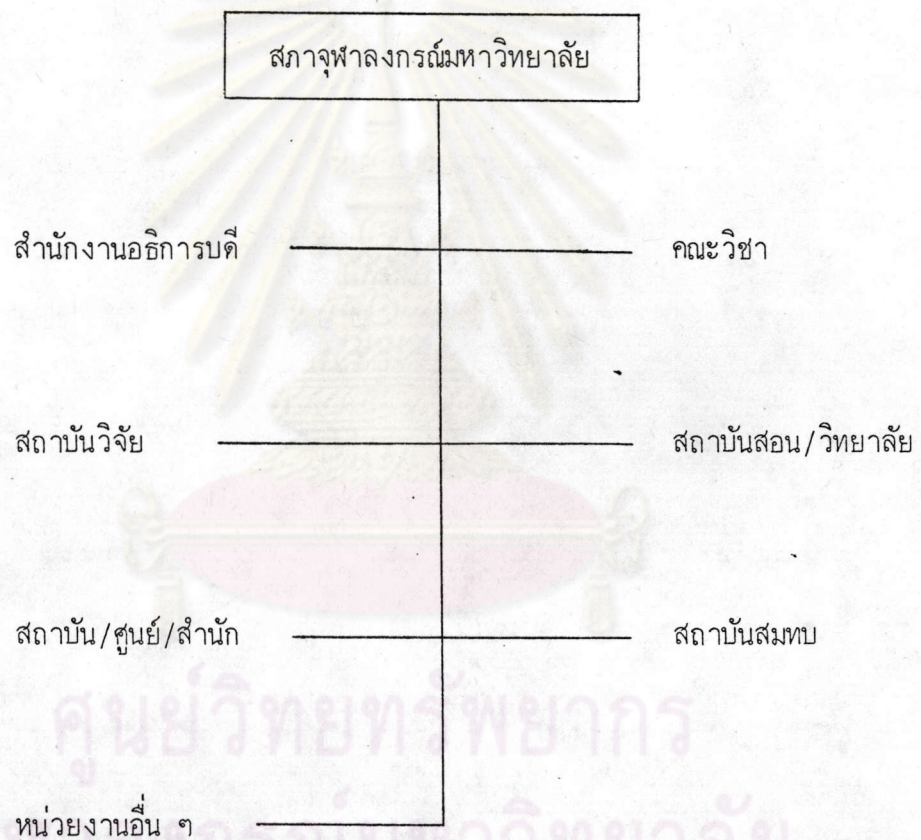
- 3.1 สถาบันเอเชียศึกษา
- 3.2 สถาบันวิจัยโลหะและวัสดุ
- 3.3 สถาบันประชากรศาสตร์
- 3.4 สถาบันวิจัยวิทยาศาสตร์การแพทย์
- 3.5 สถาบันเทคโนโลยีชีวภาพและวิศวกรรมพันธุศาสตร์
- 3.6 สถาบันวิจัยสภาวะแวดล้อม
- 3.7 สถาบันวิจัยสังคม

- 3.8 สถาบันวิจัยพลังงาน
 - 3.9 สถาบันวิจัยธุรกิจพาณิชยนาวิ
 - 3.10 สถาบันวิจัยเทคโนโลยีเพื่อพัฒนาชนบท
 - 3.11 สถาบันวิจัยทรัพยากรทางน้ำ
4. สถาบัน / ศูนย์ / สำนัก (บริการ) 4 แห่ง ได้แก่
 - 4.1 สถาบันบริการคอมพิวเตอร์
 - 4.2 สถาบันวิทยบริการ
 - 4.3 ศูนย์เครื่องมือวิจัยวิทยาศาสตร์และเทคโนโลยี
 - 4.4 สำนักทะเบียนและประมวลผล
5. สถาบันสอน 3 แห่ง ได้แก่
 - 5.1 สถาบันบัณฑิตบริหารธุรกิจศศินทร์
 - 5.2 สถาบันภาษา
 - 5.3 สถาบันปิโตรเลียมและปิโตรเคมี
6. สถาบันสมทบ 3 แห่ง ได้แก่
 - 6.1 วิทยาลัยพยาบาลสภากาชาดไทย
 - 6.2 วิทยาลัยพยาบาลกรมตำรวจ
 - 6.3 สถานศึกษาเคมีปฏิบัติ
7. หน่วยงานอื่น ๆ 7 แห่ง ได้แก่
 - 7.1 ธรรมสถาน
 - 7.2 ศูนย์ส่งเสริมวัฒนธรรม
 - 7.3 ศูนย์หนังสือจุฬาฯ
 - 7.4 สำนักบริการวิชาการ
 - 7.5 สำนักกีฬา

7.6 ทอประวัติจุฬาฯ

7.7 โรงพิมพ์จุฬาฯ

แผนภูมิที่ 1 แสดงโครงสร้างการแบ่งส่วนราชการของจุฬาลงกรณ์มหาวิทยาลัย



ที่มา: รายงานประจำปีจุฬาลงกรณ์มหาวิทยาลัย 2533

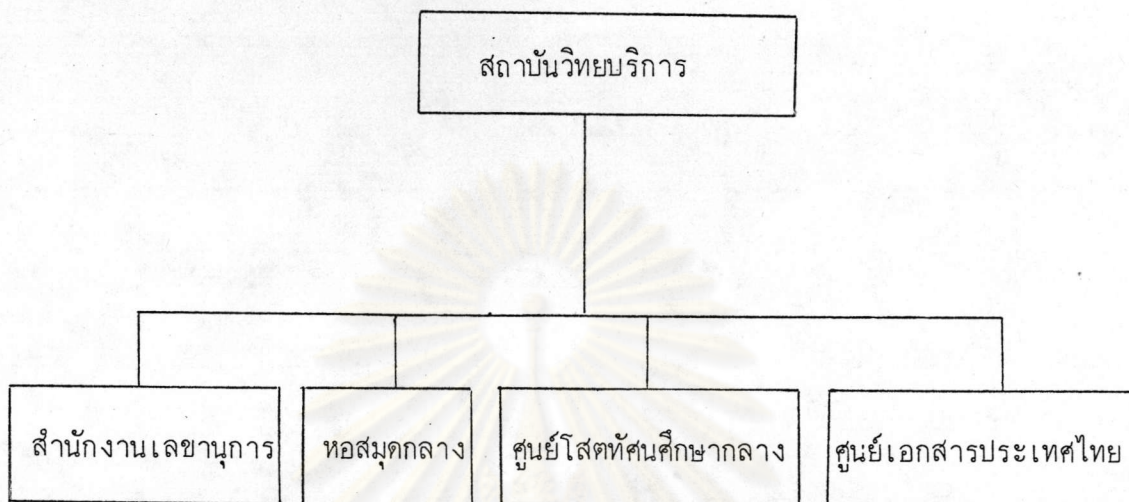
หอสมุดกลาง สถาบันวิทยบริการ

ประวัติหอสมุดกลาง

หอสมุดกลาง สถาบันวิทยบริการเกิดขึ้นจากห้องสมุดของโรงเรียนข้าราชการพลเรือน ซึ่งก่อตั้งขึ้นในรัชสมัยของพระบาทสมเด็จพระมงกุฎเกล้าเจ้าอยู่หัว เมื่อวันที่ 1 มกราคม พ.ศ. 2453 ต่อมาเมื่อโรงเรียนข้าราชการพลเรือนขยายกิจการเป็นจุฬาลงกรณ์มหาวิทยาลัยและแบ่งออกเป็นคณะต่าง ๆ ห้องสมุดของโรงเรียนจึงได้รับการสถาปนาเป็นหอสมุดกลาง จุฬาลงกรณ์มหาวิทยาลัย เมื่อวันที่ 26 มีนาคม พ.ศ. 2459 (จุฬาลงกรณ์มหาวิทยาลัย หน่วยผลิตเอกสาร 2520: 73) เดิมมีที่ทำการอยู่ห้องเลขที่ 27 และ 28 ตึกคณะอักษรศาสตร์ แต่เนื่องจากมีเนื้อที่ไม่เพียงพอกับจำนวนหนังสือที่เพิ่มมากขึ้น จึงได้สร้างอาคารขึ้นใหม่เป็นอาคารทรงไทย คู่กับตึกอักษรศาสตร์เดิม และได้ทำพิธีเปิดอย่างเป็นทางการเมื่อวันที่ 3 มกราคม พ.ศ. 2500 (จุฬาลงกรณ์มหาวิทยาลัย หอสมุดกลาง 2500: 5)

เนื่องจากจุฬาลงกรณ์มหาวิทยาลัยมีนโยบายที่จะปรับปรุงหอสมุดกลาง ให้ได้มาตรฐาน และสามารถให้บริการได้อย่างเต็มที่ ในปีพ.ศ. 2514 มหาวิทยาลัยจึงได้แต่งตั้งคณะกรรมการพิจารณาปรับปรุงหอสมุดกลางขึ้น หลังจากผลการพิจารณาเสร็จสิ้นลงจึงได้มีพระราชกฤษฎีกา จัดตั้งสถาบันวิทยบริการ เมื่อวันที่ 31 พฤษภาคม พ.ศ. 2521 โดยรวมหน่วยงานการให้บริการทางวิชาการต่าง ๆ 3 หน่วยงาน ได้แก่ หอสมุดกลาง ศูนย์สารสนเทศศึกษากลาง และศูนย์เอกสารประเทศไทย ไว้ด้วยกัน (ดูรายละเอียดในแผนภูมิที่ 2) ดังนั้นในปัจจุบันหอสมุดกลาง จึงเป็นหน่วยงานหนึ่งในสถาบันวิทยบริการ มีที่ทำการ ณ อาคารมหาธีรราชานุสรณ์ เริ่มเปิดให้บริการแก่นิสิต คณาจารย์ และบุคลากรของมหาวิทยาลัย ตลอดจนบุคคลภายนอก ตั้งแต่วันที่ 14 มิถุนายน พ.ศ. 2525 (จุฬาลงกรณ์มหาวิทยาลัย สถาบันวิทยบริการ 2530: 2)

แผนภูมิที่ 2 แสดงการแบ่งสายงานของสถาบันวิทยบริการ



ที่มา: สถาบันวิทยบริการ จุฬาลงกรณ์มหาวิทยาลัย 2530

หน้าที่และความรับผิดชอบ

หอสมุดกลางเป็นหน่วยงานบริการทางวิชาการหน่วยงานหนึ่งในสถาบันวิทยบริการ ทำหน้าที่เป็นห้องสมุดศูนย์กลางของจุฬาลงกรณ์มหาวิทยาลัย ดำเนินการและบริหารงานโดยบรรณารักษ์หอสมุดกลาง ภายใต้การอำนวยการของผู้อำนวยการสถาบันวิทยบริการ มีหน้าที่และความรับผิดชอบ ดังนี้ (จุฬาลงกรณ์มหาวิทยาลัย สถาบันวิทยบริการ หอสมุดกลาง 2530: 18-20)

1. กำหนดนโยบาย วัตถุประสงค์ แผนปฏิบัติงาน และเป้าหมายให้สอดคล้องกับแผนการศึกษาของมหาวิทยาลัย
2. วางแผนและบริหารงบประมาณให้ตรงตามนโยบายที่วางไว้

3. รับผิดชอบในการจัดหาและพัฒนาทรัพยากรห้องสมุดทุกประเภท ทั้งภาษาไทยและภาษาต่างประเทศ ในสาขาวิชาต่าง ๆ และสหสาขาวิชาที่มีการเรียนการสอนการค้นคว้าวิจัยในจุฬาลงกรณ์มหาวิทยาลัยให้มีความเพียงพอและได้สัดส่วนอย่างเหมาะสม เพื่อสนับสนุนและส่งเสริมบทบาทและภารกิจของนิสิต คณาจารย์ นักวิจัย และบุคลากรของมหาวิทยาลัย

4. รวบรวมและสะสม หนังสือ และเอกสาร ที่มีคุณค่าหายาก ในด้านประวัติศาสตร์ วรรณคดี ศิลปวัฒนธรรม เพื่อประโยชน์ในการค้นคว้าวิจัยชั้นสูง ตลอดจนอนุรักษ์และบำรุงรักษาให้มีสภาพดี สามารถใช้ประโยชน์ได้ยืนยาวนานสืบไป

5. วิเคราะห์และจัดเตรียมทรัพยากรต่าง ๆ ของห้องสมุด สำหรับให้บริการและอำนวยความสะดวกแก่ผู้ใช้ห้องสมุดด้วยระบบที่เหมาะสม ได้แก่ การวิเคราะห์หมวดหมู่และทำบัตรรายการสิ่งพิมพ์ สาขามนุษยศาสตร์ สังคมศาสตร์ วิทยาศาสตร์ และเทคโนโลยี การวิเคราะห์และจัดทำบรรณานุกรม จุลสาร และหนังสือพิมพ์ ตลอดจนการจัดทำสารสังเขปหนังสืออ้างอิง

6. จัดการและให้บริการ เพื่อช่วยให้ผู้ใช้ห้องสมุดเข้าถึงทรัพยากรทุกประเภทและได้ใช้ประโยชน์จากทรัพยากรนั้น ๆ อย่างมีประสิทธิภาพ ได้แก่ บริการจ่าย-รับ บริการช่วยการค้นคว้า บริการเผยแพร่สารนิเทศ บริการส่งเสริมการใช้ห้องสมุดเพื่อการค้นคว้าวิจัย บริการสืบค้นข้อมูลสารสนเทศ บริการข่าวสารทันสมัย บริการสิ่งพิมพ์จุฬาฯ สิ่งพิมพ์รัฐบาล สิ่งพิมพ์ประเทศไทย วิทยานิพนธ์ และหนังสือหายาก

7. ส่งเสริมและเผยแพร่ความรู้ทางวิชาการที่ทันสมัย และเป็นประโยชน์แก่ผู้ใช้ห้องสมุด โดยการผลิตเอกสารและสิ่งพิมพ์เผยแพร่ การจัดอบรมสัมมนา การบรรยาย การอภิปราย การจัดนิทรรศการและป้ายนิเทศ

8. พัฒนาระบบงาน โดยใช้หรือประยุกต์ใช้เทคโนโลยีใหม่ ๆ เพื่อประโยชน์ในการสืบค้นข้อมูลสารนิเทศต่าง ๆ ด้วยคอมพิวเตอร์ สำหรับผู้ใช้ห้องสมุด และเพื่อการบริหารงานห้องสมุดให้มีประสิทธิภาพสูงสุด

9. เป็นศูนย์กลางในการติดต่อประสานความร่วมมือกับห้องสมุดคณะและสถาบันต่าง ๆ ในจุฬาลงกรณ์มหาวิทยาลัย ทั้งในงานเทคนิค และการบริการ

10. เป็นห้องสมุดหลักในการให้ความร่วมมือด้านวิชาการ วิชาชีพ และงานบริการแก่ห้องสมุดสถาบันการศึกษาระดับต่าง ๆ ทั้งในประเทศและต่างประเทศ

11. เป็นแหล่งทรัพยากรบุคคลที่เชี่ยวชาญในสาขาวิชาชีพเป็นที่ยอมรับในความสามารถที่ให้คำแนะนำ คำปรึกษา และช่วยกิจการด้านห้องสมุดและสารนิเทศศาสตร์แก่บุคลากรและหน่วยงานอื่น ๆ ทั้งภายในและภายนอกจุฬาลงกรณ์มหาวิทยาลัย ในฐานะอาจารย์พิเศษ วิทยากร ผู้บรรยายพิเศษ ในการประชุมวิชาการ การประชุมปฏิบัติการ การฝึกอบรมและสัมมนา ผู้ฝึกงานแก่นิสิตภาควิชาบรรณารักษศาสตร์ และเป็นกรรมการในคณะอนุกรรมการชุดต่าง ๆ

การบริหารและการดำเนินงาน

หอสมุดกลาง สถาบันวิทยบริการ ได้จัดแบ่งงานตามลักษณะความสำคัญของงานเป็น 8 ฝ่าย(จุฬาลงกรณ์มหาวิทยาลัย สถาบันวิทยบริการ หอสมุดกลาง 2530: 21-84) คือ

1. ฝ่ายธุรการ เป็นหน่วยงานกลางที่รับผิดชอบ งานสารบรรณ งานการเงินและพัสดุของหอสมุดกลาง และประสานงานกับฝ่ายต่าง ๆ ของหอสมุดกลางและหน่วยงานอื่น ๆ ในสถาบันวิทยบริการ
2. ฝ่ายพัฒนาทรัพยากรห้องสมุด เป็นฝ่ายงานเทคนิคลำดับแรก มีหน้าที่คัดเลือกและดำเนินงานจัดหาหนังสือด้วยการจัดซื้อ แลกเปลี่ยนและบริจาค ตลอดจนบำรุงรักษาทรัพยากรห้องสมุด
3. ฝ่ายวิเคราะห์เลขหมู่และทำบัตรรายการภาษาไทย เป็นฝ่ายงานเทคนิคหลักฝ่ายหนึ่งของหอสมุดกลาง ทำหน้าที่กำหนดหมวดหมู่และทำบัตรรายการสำหรับหนังสือภาษาไทย ที่ได้รับการจัดหาจากฝ่ายพัฒนาทรัพยากรห้องสมุด ทั้งนี้เพื่ออำนวยความสะดวกให้แก่ผู้ใช้ในการเข้าถึงทรัพยากรของห้องสมุด
4. ฝ่ายวิเคราะห์เลขหมู่และทำบัตรรายการภาษาต่างประเทศ เป็นฝ่ายงานเทคนิคหลัก และมีหน้าที่ความรับผิดชอบเช่นเดียวกับฝ่ายวิเคราะห์เลขหมู่และทำบัตรรายการหนังสือภาษาไทย แต่เน้นสิ่งพิมพ์และหนังสือที่เป็นภาษาต่างประเทศ
5. ฝ่ายบริการ ทำหน้าที่รับผิดชอบงานบริการผู้ใช้ห้องสมุด ให้ได้รับความสะดวกรวดเร็วและมีประสิทธิภาพ งานในฝ่ายบริการประกอบด้วย งานบริการช่วยการค้นคว้า งานส่งเสริมการใช้ห้องสมุดเพื่อการค้นคว้าวิจัย งานบริการเผยแพร่สารนิเทศ งานบริการจ่าย-รับ

งานบริการการอ่าน และงานบริการสิ่งพิมพ์พิเศษ

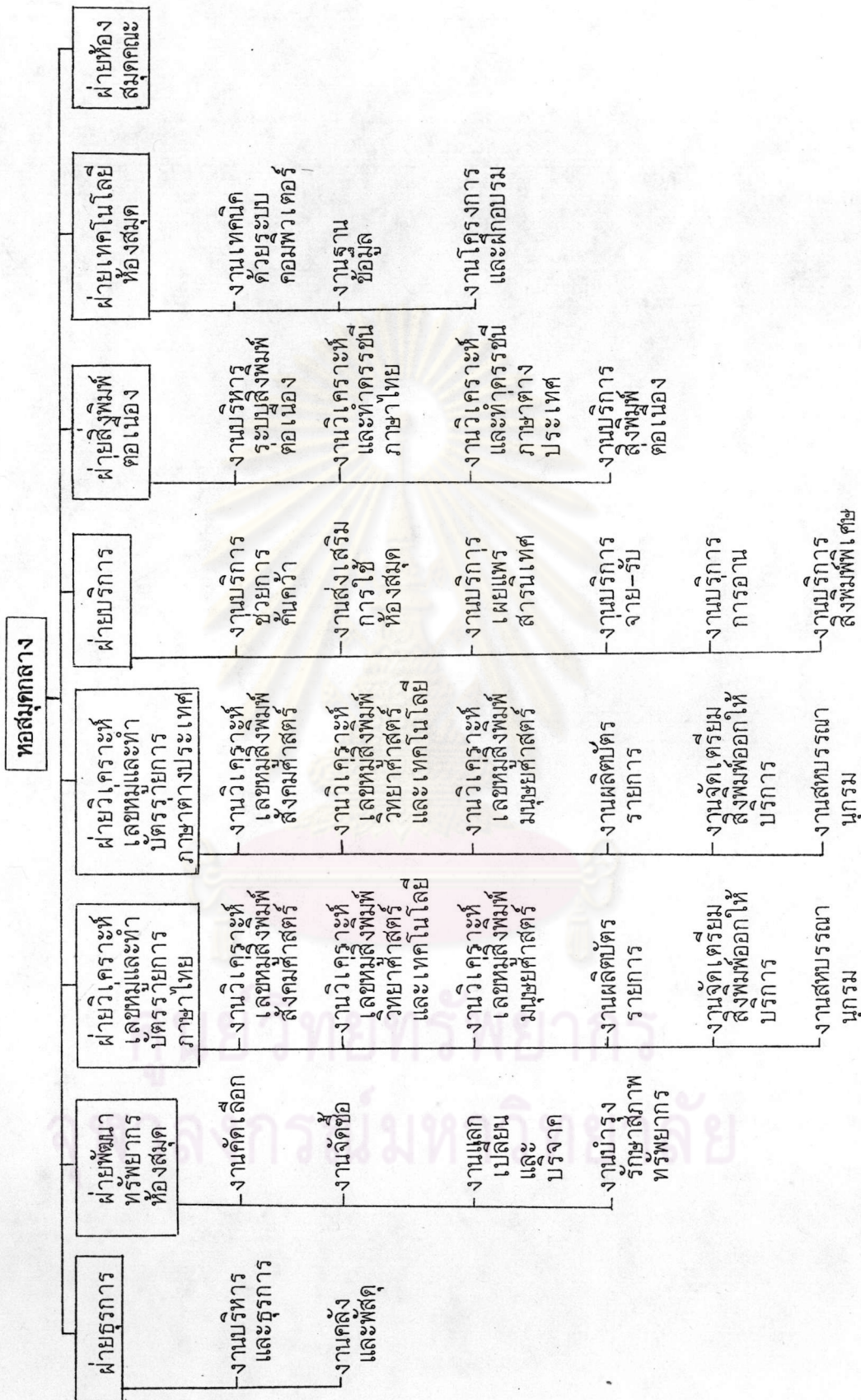
6. ฝ่ายสิ่งพิมพ์ต่อเนื่อง มีหน้าที่คัดเลือก จัดทำ และดำเนินงานด้านเทคนิคและจัดบริการสิ่งพิมพ์ต่อเนื่องประเภทต่าง ๆ ได้แก่ วารสาร จุลสาร หนังสือพิมพ์ และกฤตภาค งานในฝ่ายสิ่งพิมพ์ต่อเนื่องประกอบด้วย งานบริหารระบบสิ่งพิมพ์ต่อเนื่อง งานวิเคราะห์และทำครรชนภาษาไทยและภาษาต่างประเทศ และงานบริการสิ่งพิมพ์ต่อเนื่อง

7. ฝ่ายเทคโนโลยีห้องสมุด ทำหน้าที่เป็นหน่วยงานกลางของสถาบันวิทยบริการในการจัดเก็บ รวบรวม ประมวลผล วิเคราะห์ เสนอ และให้บริการระบบข้อมูลต่าง ๆ แก่ผู้ใช้ห้องสมุดด้วยคอมพิวเตอร์ โดยร่วมมือและประสานงานกับฝ่ายต่าง ๆ ที่เกี่ยวข้อง ตลอดจนศึกษาและวิเคราะห์งานที่มีความจำเป็นต้องพัฒนานำคอมพิวเตอร์เข้าช่วยในการปฏิบัติงาน พร้อมทั้งให้คำปรึกษา แนะนำ ฝึกอบรม แก่บุคลากรทุกระดับของสถาบันฯ ในการใช้คอมพิวเตอร์กับการปฏิบัติงานประจำ และเป็นผู้ประสานงานร่วมมือด้านคอมพิวเตอร์กับหน่วยงานที่เกี่ยวข้องกับระบบสารสนเทศ ทั้งภายในและภายนอกจุฬาลงกรณ์มหาวิทยาลัย

8. ฝ่ายห้องสมุดคณะ ทำหน้าที่เป็นศูนย์กลางในการติดต่อประสานงาน และให้ความร่วมมือระหว่างห้องสมุด และเป็นแกนนำในการพัฒนาห้องสมุดคณะต่าง ๆ ในจุฬาลงกรณ์มหาวิทยาลัย ได้แก่ ห้องสมุดคณะครุศาสตร์ ห้องสมุดคณะทันตแพทยศาสตร์ ห้องสมุดคณะนิติศาสตร์ ห้องสมุดคณะนิเทศศาสตร์ ห้องสมุดคณะพาณิชยศาสตร์และการบัญชี ห้องสมุดคณะแพทยศาสตร์ ห้องสมุดคณะเภสัชศาสตร์ ห้องสมุดคณะรัฐศาสตร์ ห้องสมุดคณะวิทยาศาสตร์ ห้องสมุดคณะสถาปัตยกรรมศาสตร์ ห้องสมุดคณะศิลปกรรมศาสตร์ ห้องสมุดคณะเศรษฐศาสตร์ ห้องสมุดคณะสถาปัตยกรรมศาสตร์ ห้องสมุดคณะสัตวแพทยศาสตร์ และห้องสมุดคณะอักษรศาสตร์

ศูนย์วิทยบริการ
จุฬาลงกรณ์มหาวิทยาลัย

แผนภูมิที่ 3 แสดงการแบ่งสายงานฝ่ายต่าง ๆ ของหอสมุดกลาง



ที่มา : สถาบันวิทยบริการ จุฬาลงกรณ์มหาวิทยาลัย 2530

หอสมุดกลางมีนโยบายเกี่ยวกับการจัดหาทรัพยากรต่าง ๆ เพื่อให้บริการดังนี้ (การจัดหาทรัพยากรห้องสมุดของหอสมุดกลาง สถาบันวิทยบริการ จุฬาฯ 2525: 8)

1. จัดหาสิ่งพิมพ์ทุกสาขาวิชาที่เปิดสอนในจุฬาลงกรณ์มหาวิทยาลัยโดยพยายามเลือกหนังสือที่ภาควิชาต่าง ๆ ใช้ร่วมกันได้
2. จัดหาหนังสืออ้างอิงทั่วไป และหนังสืออ้างอิงสาขาวิชาที่มีผู้ใช้จำนวนมาก
3. จัดหาหนังสือในหมวดวิชาที่หอสมุดกลางยังขาดอยู่ และ/หรือมีน้อย ซึ่งจำเป็นต้องเสริมสร้างให้ทรัพยากรสมดุลกัน
4. จัดหาสิ่งพิมพ์ประเทศไทย คือสิ่งพิมพ์ที่มีเนื้อหาเกี่ยวกับประเทศไทย ซึ่งเขียนเป็นภาษาต่างประเทศ
5. รวบรวมสิ่งพิมพ์และผลงานของจุฬาฯ รวมทั้งผลงานวิจัยและเอกสารตำราของคณาจารย์และข้าราชการจุฬาฯ
6. จัดหาวารสารให้ครอบคลุมทุกสาขาวิชา โดยพิจารณาจากประโยชน์และปริมาณของผู้ใช้เป็นสำคัญ
7. จำนวนรายการของสิ่งพิมพ์ที่จัดหา คือ

7.1	หนังสือภาษาไทย	ชื่อเรื่องละ	2 เล่ม
7.2	หนังสือภาษาต่างประเทศ	"	1 เล่ม
7.3	สิ่งพิมพ์จุฬาฯ	"	4 เล่ม
7.4	วารสาร	"	1 เล่ม
7.5	อื่น ๆ จัดซื้อตามความเหมาะสม		

บริการต่าง ๆ ของหอสมุดกลาง(จุฬาลงกรณ์มหาวิทยาลัย สถาบันวิทยบริการ หอสมุดกลาง 2534: 4) แบ่งออกเป็น

1. บริการตอบคำถามและช่วยการค้นคว้า และช่วยเหลือผู้ใช้ห้องสมุด
2. บริการการอ่านและการใช้หนังสือ และสิ่งพิมพ์ต่าง ๆ
3. บริการให้ยืมหนังสือและสิ่งพิมพ์ต่าง ๆ

4. บริการยืมระหว่างห้องสมุดทั้งภายในและต่างประเทศ
5. บริการสืบค้นสารนิเทศด้วยเครื่องจักรกล
6. บริการรวบรวมบรรณานุกรม
7. บริการจัดทำบรรณนิทัศน์
8. บริการเลือกสรรสารนิเทศเฉพาะบุคคล
9. บริการหนังสือจอง
10. บริการสอนการใช้ทรัพยากรห้องสมุดเพื่อการศึกษา ค้นคว้า และแนะนำการใช้

ห้องสมุดและบัตรรายการ

11. บริการเผยแพร่วิชาการและสารนิเทศ
12. บริการให้คำปรึกษาวิจัย
13. บริการข่าวสารทันสมัย
14. บริการข่าวอุดมศึกษา
15. บริการจัดซื้อหนังสือและสิ่งพิมพ์ตามคำแนะนำของผู้ใช้

ปัจจุบันหอสมุดกลางมีเนื้อที่ใช้สอยประมาณ 5,588.70 ตารางเมตร มีที่นั่งอ่าน 1,256 ที่นั่ง (การจัดหาทรัพยากรห้องสมุดของหอสมุดกลาง สถาบันวิทยบริการ จุฬาฯ 2525 : 3) บุคลากรทั้งหมดของหอสมุดกลางในปี พ.ศ.2533 มีจำนวน 57 คน แบ่งเป็นบรรณารักษ์ 19 คน พนักงานและเจ้าหน้าที่ 38 คน มีจำนวนทรัพยากรประเภทสิ่งพิมพ์ให้บริการ ดังนี้ (จุฬาลงกรณ์มหาวิทยาลัย สถาบันวิทยบริการ หอสมุดกลาง 2534 : 8-9)

1. หนังสือวิชาการ/ทั่วไป	210,950	เล่ม
2. หนังสืออ้างอิง	14,054	เล่ม
3. วิทยานิพนธ์(จุฬาฯ)	22,371	เล่ม
4. วิทยานิพนธ์(อื่น ๆ)	3,042	เล่ม
5. หนังสือหายาก	23,417	เล่ม
6. ต้นฉบับตัวเขียน	284	เล่ม
7. สิ่งพิมพ์จุฬาฯ	8,721	เล่ม

8. สิ่งพิมพ์รัฐบาล	3,914	เล่ม
9. สิ่งพิมพ์ประเทศไทย	5,417	เล่ม
10. วารสาร	7,158	ชื่อเรื่อง
11. หนังสือพิมพ์	86	ชื่อเรื่อง
12. จุลสาร	2,210	ชิ้น

เวลาเปิดบริการของหอสมุดกลาง ระหว่างเปิดภาคการศึกษาตั้งแต่วันจันทร์ถึงวันศุกร์ เวลา 8.00-19.00 น. ในบางเดือนเปิดบริการล่วงเวลาค้างตั้งแต่วันจันทร์-ศุกร์ เวลา 8.00-21.00 น. และวันเสาร์ เวลา 9.00-16.00 น. ระหว่างปิดภาคการศึกษาเปิดบริการตั้งแต่วันจันทร์ถึงวันศุกร์ เวลา 8.00-16.00 น. ในปี พ.ศ.2533 มีสถิติจำนวนผู้ใช้หอสมุดกลาง สถาบันวิทยบริการ รวมทั้งสิ้น 585,513 คน จำแนกเป็นรายเดือนได้ดังนี้

- มกราคม	มีผู้ใช้จำนวน	64,014	คน
- กุมภาพันธ์	"	68,091	คน
- มีนาคม	"	37,753	คน
- เมษายน*	"	26,702	คน
- พฤษภาคม*	"	10,247	คน
- มิถุนายน	"	30,431	คน
- กรกฎาคม	"	68,243	คน
- สิงหาคม	"	61,992	คน
- กันยายน	"	80,784	คน
- ตุลาคม	"	44,621	คน
- พฤศจิกายน	"	42,365	คน
- ธันวาคม	"	50,270	คน

*เดือนที่หอสมุดกลางไม่ได้เปิดบริการล่วงเวลา

ผู้มีสิทธิเข้าใช้และยืมทรัพยากรห้องสมุดของหอสมุดกลาง ได้แก่

1. นิสิต(ทั้งระดับปริญญาตรีและบัณฑิตศึกษา) คณาจารย์ ข้าราชการ และบุคลากรอื่นของจุฬาลงกรณ์มหาวิทยาลัย ซึ่งมีสิทธิทำบัตรห้องสมุดเพื่อใช้ขอยืมทรัพยากรห้องสมุดได้ตามระเบียบการยืมที่กำหนดไว้ เมื่อเข้าใช้หอสมุดกลางต้องแสดงบัตรสมาชิกห้องสมุดทุกครั้ง

2. บุคคลภายนอก ได้แก่ นักศึกษาระดับอุดมศึกษาของสถาบันการศึกษาอื่น นักวิจัย และข้าราชการภายนอก รวมทั้งบุคคลทั่วไปที่สมัครเป็นสมาชิก โดยเสียค่าบำรุงตามประกาศสถาบันวิทยบริการ

การดำเนินงานสิ่งพิมพ์จุฬาลงกรณ์มหาวิทยาลัยในหอสมุดกลาง สถาบันวิทยบริการ

ความหมายของสิ่งพิมพ์จุฬาลงกรณ์มหาวิทยาลัย

สิ่งพิมพ์จุฬาลงกรณ์มหาวิทยาลัย หมายถึง สิ่งพิมพ์ทุกชนิด ที่ผลิตโดย จุฬาลงกรณ์มหาวิทยาลัย รวมทั้งสิ่งพิมพ์ที่เป็นผลงานของคณาจารย์และข้าราชการจุฬาฯ ในทุกรูปแบบ สิ่งพิมพ์จุฬาฯครอบคลุมถึงสิ่งพิมพ์ที่เป็นตำรา งานวิจัย หลักสูตร สูจิบัตร รายงานผลงาน รายงานการประชุม วารสารรายชื่อต่าง ๆ ที่จัดพิมพ์โดยหน่วยราชการของจุฬาฯ หนังสืออนุสรณ์ เอกสารสัมมนา-ประชุม และจุลสาร(สิ่งพิมพ์พิเศษ: ฝ่ายงานหนึ่งของหอสมุดกลาง สถาบันวิทยบริการ 2526: 26) แบ่งออกเป็น 6 รูปแบบ คือ (กฤษณา ธรรมปาโล, สัมภาษณ์)

1. หนังสือ แบ่งเป็นหนังสือภาษาไทยและหนังสือภาษาต่างประเทศ
2. หนังสืออนุสรณ์ คือ หนังสือที่พิมพ์เป็นที่ระลึก เนื่องในโอกาสจบการศึกษาของบัณฑิตคณะต่าง ๆ รวมทั้งผู้จบการศึกษาจากบัณฑิตวิทยาลัย
3. วารสาร คือ สิ่งพิมพ์ที่มีกำหนดการพิมพ์ เผยแพร่ที่แน่นอนหรือค่อนข้างแน่นอน

4. จุลสาร คือ สิ่งพิมพ์ที่กล่าวถึงเรื่องใดเรื่องหนึ่งจบสมบูรณ์ในตัวเล่ม ความยาวไม่มากนัก ส่วนใหญ่เป็นปกกระดาษไม่เข้าสันหรือใช้ลวดเย็บ

5. เอกสารโครงการ คือ รายงานการวิจัยของนิสิตระดับปริญญาตรีในคณะต่าง ๆ ที่ได้รับการสนับสนุนโครงการวิจัยจากฝ่ายวิจัย สำนักงานอธิการบดี แบ่งเป็น 2 โครงการ คือ โครงการการเรียนการสอนเพื่อเสริมประสบการณ์ และโครงการการเรียนการสอนเพื่อพัฒนาชนบท

6. เอกสารสัมมนา-ประชุม คือ เอกสารต่าง ๆ ที่ใช้ประกอบการสัมมนาหรือการประชุม และรายงานสรุปผลการสัมมนา-ประชุมนั้น ๆ เรียกอีกชื่อหนึ่งว่า "เอกสารเพิ่ม"

ความสำคัญของสิ่งพิมพ์จุฬาลงกรณ์มหาวิทยาลัย

1. วัตถุประสงค์ของการรวบรวมสิ่งพิมพ์จุฬาลงกรณ์มหาวิทยาลัย

จุฬาลงกรณ์มหาวิทยาลัยในฐานะหน่วยงานของรัฐบาลสังกัดทบวงมหาวิทยาลัยทำหน้าที่ให้การศึกษาวิจัยและบริการทางวิชาการแก่สังคม ประกอบไปด้วยคณะวิชาต่าง ๆ 17 คณะ มีจำนวนภาควิชา 131 ภาควิชา และมีหน่วยงานอื่น ๆ ในสังกัดอีกกว่า 50 หน่วยงาน (จุฬาลงกรณ์มหาวิทยาลัย สำนักงานอธิการบดี ฝ่ายวางแผนและพัฒนา 2534: 7-31) ในแต่ละปีหน่วยงานเหล่านี้ได้มีกิจกรรมเพื่อส่งเสริมการเรียนการสอนในรูปแบบต่าง ๆ ทำให้เกิดการผลิตและเผยแพร่ผลงานทางวิชาการอันมีคุณค่าออกไปเป็นจำนวนมาก ผลงานดังกล่าวส่วนหนึ่งได้เผยแพร่ในลักษณะที่เป็นสิ่งพิมพ์ซึ่งมีข้อมูลที่สำคัญต่าง ๆ เช่น การบริหารงาน ผลการวิจัย รายงานการปฏิบัติงาน ฯลฯ และหลังจากที่ได้มีการจัดสัมมนาเรื่อง "วิกฤตการณ์ทางวิชาการในจุฬาลงกรณ์มหาวิทยาลัย" ในปี พ.ศ. 2512 ทำให้มีการเพิ่มความสำคัญแก่กิจกรรมการวิจัยมากขึ้น โดยปรากฏชัดในการพยายามของระดับผู้บริหารที่จะสร้างฐานความสามารถในการวิจัย มีการจัดตั้งสถาบันวิจัยแห่งแรกคือ สถาบันประชากรศาสตร์ และมีการจัดตั้งกองทุนวิจัยรัชดาภิเษกสมโภช นอกจากนี้ในปี พ.ศ. 2523 สภาจุฬาลงกรณ์มหาวิทยาลัย ได้มีมติให้จัดตั้งฝ่ายวิจัยขึ้นในสำนักงานอธิการบดี เพื่อเป็นหน่วยงานจัดสรรแหล่งทุนและเงินรางวัล รวมทั้งให้การสนับสนุนและเผยแพร่งานวิจัยของบุคลากรจุฬาฯ หลังจากนั้นกิจกรรมการวิจัย

ของจุฬาลงกรณ์มหาวิทยาลัยก็ได้พัฒนาขึ้นตามลำดับ มีการจัดระบบการบริหารและจัดการวิจัยในระดับมหาวิทยาลัยและระดับคณะ ในขณะที่เดียวกันก็ส่งเสริมการวิจัยตามความถนัดและความสนใจของคณาจารย์และบุคลากรแต่ละคน จึงทำให้เกิดการตื่นตัวผลิตผลงานการวิจัยเพิ่มขึ้นอีกอย่างมากในหมู่คณาจารย์และนักวิจัยของจุฬาฯ (จุฬาลงกรณ์มหาวิทยาลัย สำนักงานอธิการบดี ฝ่ายวิจัย 2533: 3-4)

ผลงานวิจัยและงานวิชาการต่าง ๆ ที่ผลิตโดยบุคลากรของมหาวิทยาลัย ล้วนเป็นผลงานอันมีคุณค่า มีประโยชน์ต่อประเทศและสังคม แต่ผลงานดังกล่าวจะเกิดประโยชน์ขึ้นได้ ย่อมต้องมีการเผยแพร่ออกไปสู่บุคคลอื่น ทั้งในกลุ่มนักวิชาการด้วยกันเองและในกลุ่มบุคคลภายนอก ดังนั้นจุฬาลงกรณ์มหาวิทยาลัยจึงได้มีนโยบายรวบรวมผลงานของสถาบันขึ้นโดยมอบให้หอสมุดกลาง สถาบันวิทยบริการ เป็นผู้จัดรวบรวม ในฐานะที่หอสมุดกลางเป็นสถาบันบริการทางวิชาการ และเป็นศูนย์กลางของห้องสมุดคณะต่าง ๆ ในการสนับสนุนและส่งเสริมบทบาททางการศึกษาขั้นควาของ คณาจารย์ นิสิต และบุคลากรของมหาวิทยาลัย

การรวบรวมสิ่งพิมพ์จุฬาลงกรณ์มหาวิทยาลัย นอกจากเพื่อให้เกิดการเผยแพร่ผลงานของบุคลากรจุฬาฯแล้ว ยังเป็นการสะท้อนให้เห็นถึงความสามารถในการผลิตผลงานอันมีคุณค่าของคณาจารย์หรือบุคลากรอื่น ๆ ของมหาวิทยาลัย ถือเป็นการรวบรวมผลงานเหล่านั้นให้คงอยู่คู่มหาวิทยาลัยต่อไป (หอสมุดกลางกับการเก็บรวบรวมผลงานของชาวจุฬาฯ 2531: 13)

2. การจัดเก็บสิ่งพิมพ์จุฬาลงกรณ์มหาวิทยาลัยเป็นสิ่งพิมพ์พิเศษ

สิ่งพิมพ์พิเศษ (Special publication) หมายถึง สิ่งพิมพ์ที่ห้องสมุดจัดแยกออกดำเนินการและให้บริการไว้เฉพาะที่จากหนังสือทั่วไป หนังสืออ้างอิง และวารสาร เพื่อจะได้เอาใจใส่ได้อย่างเต็มที่ในการจัดซื้อ จัดหา และการให้บริการ เช่น สิ่งพิมพ์รัฐบาล หนังสือหายาก วิทยานิพนธ์ เป็นต้น (วิสิทธิ์ จินตวงศ์ 2521: 28) เป็นการรวบรวมสิ่งพิมพ์ในสาขาต่าง ๆ ซึ่งหาได้ยากหรือเป็นเรื่องพิเศษไปจากสิ่งพิมพ์ทั่วไป (Randall and Goodrich, quoted in Gakobo 1985: 405)

ห้องสมุดมหาวิทยาลัยดิวร์แฮม (Durham University Library, quoted in Gakobo 1985: 405) ได้ให้ความหมายของสิ่งพิมพ์พิเศษว่า เป็นหนังสือที่มีค่าหรือหายาก รวมทั้งสิ่งพิมพ์หรือวัสดุที่เกี่ยวข้องกับบุคคล ครอบครัว และสถาบันด้วย

ความสำคัญของสิ่งพิมพ์พิเศษอาจไม่ได้อยู่ที่ เป็นสิ่งพิมพ์ที่หายากหรือมีราคาแพง แต่เนื้อหาสาระของสิ่งพิมพ์ควรมีลักษณะพิเศษไปกว่าสิ่งพิมพ์ทั่วไปของห้องสมุด ทำให้ต้องเก็บไว้ โดยเฉพาะ โรเบิร์ต (Robert, quoted in Gakobo 1985: 407) ได้ศึกษาการจัดเก็บสิ่งพิมพ์ไว้เป็นกลุ่มพิเศษในห้องสมุดมหาวิทยาลัยเมืองแมนเชสเตอร์ และได้เสนอความคิดเห็นเกี่ยวกับสิ่งพิมพ์พิเศษว่า กลุ่มสิ่งพิมพ์พิเศษที่รวบรวมไว้จะต้องรวบรวมสิ่งพิมพ์หลายประเภทที่เกี่ยวข้องกับบุคคล สถานที่ หรือเรื่องต่าง ๆ ที่มีคุณค่าแก่การวิจัย มีเนื้อหาสาระที่เกี่ยวข้องกับมหาวิทยาลัยที่ห้องสมุดนั้นสังกัดอยู่ และต้องสัมพันธ์กับหลักสูตรการเรียน การสอน และการวิจัยของสถาบัน รวมทั้งเป็นแหล่งความรู้และสนองต่อความสนใจทางวิชาการเป็นพิเศษ

สิ่งพิมพ์พิเศษมีบทบาทสำคัญในการเสริมสร้างให้เกิดผลงานทางวิชาการ และผลงานการวิจัย สิ่งพิมพ์ที่รวบรวมไว้เป็นพิเศษจะเป็นข้อมูลสนับสนุนการค้นคว้า โดยเฉพาะการรวบรวมผลงานวิจัยในสาขาต่าง ๆ ตามหลักสูตรการเรียนการสอนของสถาบัน เพื่อให้คณาจารย์ ข้าราชการ และนิสิต/นักศึกษา ได้ใช้ประโยชน์ในการค้นคว้าข้อมูลประกอบการเรียนการสอน สิ่งพิมพ์พิเศษจึงถือเป็นแหล่งทรัพยากรทางวิชาการที่สำคัญอีกแห่งหนึ่งนอกเหนือจากสิ่งพิมพ์ทั่วไป การรวบรวมสิ่งพิมพ์ใดเป็นสิ่งพิมพ์พิเศษจึงควรพิจารณาอย่างรอบคอบ เพื่อให้ได้สิ่งพิมพ์ที่มีคุณค่า และสามารถสนองต่อความต้องการของผู้ใช้ได้อย่างมีประสิทธิภาพ (Gakobo 1985: 405-410)

สิ่งพิมพ์รัฐบาลเป็นสิ่งพิมพ์พิเศษประเภทหนึ่ง ซึ่งห้องสมุดมหาวิทยาลัยให้ความสำคัญ ในปัจจุบันการจัดเก็บสิ่งพิมพ์รัฐบาลในห้องสมุดมหาวิทยาลัยในประเทศไทย ยังไม่ปรากฏว่า มีห้องสมุดแห่งใดแยกสิ่งพิมพ์รัฐบาลออกมาจัดเก็บเป็นพิเศษอย่างเด็ดขาด (เฉลียวพันธ์สีดา 2522: 7) ห้องสมุดส่วนใหญ่ซึ่งรวมทั้งหอสมุดกลาง สถาบันวิทยบริการ จัดเก็บสิ่งพิมพ์รัฐบาลที่เป็นหนังสือ ให้บริการแยกจากหนังสือทั่วไปเป็นสิ่งพิมพ์พิเศษ ใช้ระบบการจัด

หมวดหมู่โดยเฉพาะต่างจากสิ่งพิมพ์อื่น ๆ ของห้องสมุด แต่สิ่งพิมพ์รัฐบาลที่เป็นวารสาร จุลสาร แผ่นปลิว ยังคงจัดให้บริการในฝ่ายวารสาร-จุลสาร ในขณะที่ห้องสมุดบางแห่งจัดเก็บสิ่งพิมพ์รัฐบาลที่มีรูปเล่มเป็นหนังสือไว้กับหนังสือทั่วไป ส่วนสิ่งพิมพ์ที่เป็นวารสาร จุลสาร แผ่นปลิว จะจัดรวมไว้ในฝ่ายวารสาร-จุลสาร (พรสุข พงศ์วิมุขิกดิ์ 2531: 12)

เมื่อพิจารณาระบบการจัดเก็บสิ่งพิมพ์รัฐบาล และสิ่งพิมพ์ประเภทต่าง ๆ แล้ว หอสมุดกลาง สถาบันวิทยบริการ ได้กำหนดให้สิ่งพิมพ์จุฬาลงกรณ์มหาวิทยาลัยเป็นสิ่งพิมพ์พิเศษประเภทหนึ่ง โดยรวมสิ่งพิมพ์จุฬาลงกรณ์มหาวิทยาลัยที่เผยแพร่จาก คณะ/สถาบัน/โครงการ กับส่วนที่เผยแพร่จากตัวบุคคลไว้ด้วยกัน สิ่งพิมพ์จุฬาลงกรณ์มหาวิทยาลัยในส่วนแรกมีความสำคัญ เนื่องจากเผยแพร่ในนามของหน่วยงานจุฬาลงกรณ์มหาวิทยาลัย จึงถือได้ว่าเป็นสิ่งพิมพ์รัฐบาล* และสิ่งพิมพ์จุฬาลงกรณ์มหาวิทยาลัยอีกส่วนหนึ่งซึ่งมีแหล่งที่มาจากตัวบุคคล มีสำนักพิมพ์ภายนอกเป็นผู้รับผิดชอบจัดพิมพ์ก็มีความสำคัญไม่น้อยกว่าในส่วนแรก เพราะถึงแม้จะไม่ได้เผยแพร่ในนามของหน่วยราชการ แต่ผู้เผยแพร่ก็เป็นคณาจารย์หรือนักวิชาการของจุฬาลงกรณ์มหาวิทยาลัย ซึ่งมีหน้าที่สำคัญที่สุดอย่างหนึ่งคือการสอนและการวิจัย มีกิจกรรมที่ต้องศึกษาค้นคว้าในสาขาวิชาต่าง ๆ อยู่เสมอ จัดเป็นผู้มีความรู้ความสามารถ ผลงานที่น่าออกเผยแพร่จึงมีคุณค่า และมีความน่าเชื่อถือในระดับสูงเช่นเดียวกัน

การจัดเก็บสิ่งพิมพ์จุฬาลงกรณ์มหาวิทยาลัยเป็นสิ่งพิมพ์พิเศษนี้ ต้องการให้เป็นการรวบรวมสิ่งพิมพ์ของสถาบัน คือจุฬาลงกรณ์มหาวิทยาลัยอย่างแท้จริง หอสมุดกลางจึงกำหนดให้บริการสิ่งพิมพ์จุฬาลงกรณ์มหาวิทยาลัยในลักษณะชั้นปิด และไม่อนุญาตให้ยืมออกเพื่อป้องกันการสูญหาย สิ่งพิมพ์จุฬาลงกรณ์มหาวิทยาลัยทุกรูปแบบไม่ว่าจะเป็น หนังสือ หนังสืออนุสรณ์ วารสาร จุลสาร เอกสารโครงการ และ เอกสารสัมมนา-ประชุม มีระบบการจัดหมวดหมู่โดยเฉพาะแตกต่างจากสิ่งพิมพ์ประเภทอื่น และให้บริการรวมอยู่ในบริเวณเดียวกันทั้งหมด (กฤษณา ธรรมปาโล, สัมภาษณ์)

* สิ่งพิมพ์รัฐบาล หมายถึง สิ่งพิมพ์ที่ทางราชการเป็นผู้รับผิดชอบในการจัดพิมพ์ หรือจัดพิมพ์ในนามของหน่วยราชการ รวมทั้งสิ่งพิมพ์ที่หน่วยราชการให้เงินสนับสนุนการจัดพิมพ์

เนื่องจากในปัจจุบันได้มีการเผยแพร่ผลงานอันมีคุณค่า จากแหล่งต่าง ๆ อย่างมากมาย การที่ห้องสมุดแต่ละแห่งจะพยายามติดตามรวบรวมสิ่งพิมพ์เหล่านี้จึงเป็นไปได้ยาก การรวบรวมสิ่งพิมพ์จุฬาฯเป็นสิ่งพิมพ์พิเศษและมีระบบการจัดเก็บเป็นของตนเอง เป็นแนวทางหนึ่งสำหรับห้องสมุดแห่งอื่น ในการเริ่มรวบรวมสิ่งพิมพ์ของสถาบันที่ตนเองสังกัดให้สมบูรณ์พร้อม ๆ กับการรวบรวมสิ่งพิมพ์ประเภทอื่น โดยเฉพาะห้องสมุดกลางของมหาวิทยาลัยต่าง ๆ เพื่อที่ในอนาคตห้องสมุดกลางของมหาวิทยาลัยแต่ละแห่ง จะได้เป็นศูนย์กลางผลงานทางวิชาการของมหาวิทยาลัย และเมื่อแต่ละห้องสมุดได้ให้ความสำคัญต่อการดำเนินงานในส่วนนี้ นักวิชาการผู้ผลิตผลงานสาขาต่าง ๆ ย่อมยินดีที่จะมอบผลงานของตนให้ห้องสมุดเก็บรักษาและเผยแพร่ ด้วยทรัพยากรอันมีคุณค่าเหล่านี้จะเป็นประโยชน์ต่อการดำเนินงานห้องสมุด ในฐานะแหล่งบริการทางวิชาการให้มีประสิทธิภาพยิ่งขึ้น

แหล่งที่มาของสิ่งพิมพ์จุฬาลงกรณ์มหาวิทยาลัย

สิ่งพิมพ์จุฬาลงกรณ์มหาวิทยาลัยมีที่มาจากแหล่งใหญ่ 2 แหล่งคือ

1. จาก คณะ สถาบัน และโครงการ ซึ่งเป็นหน่วยงานที่ดำเนินการในสังกัดของจุฬาลงกรณ์มหาวิทยาลัย จะเผยแพร่สิ่งพิมพ์จุฬาฯซึ่งส่วนใหญ่เป็นผลงานทางวิชาการ เพื่อสนับสนุนการเรียน การสอน การวิจัย และเผยแพร่กิจกรรมของหน่วยงานเอง เช่น วารสาร วิทยบริการ เอกสารการวิจัยจากโครงการการเรียนการสอนเพื่อเสริมประสบการณ์ เอกสารการวิจัยจากโครงการการเรียนการสอนเพื่อพัฒนาชนบท ซึ่งได้รับเงินสนับสนุนจากฝ่ายวิชาการ สำนักงานอธิการบดี เป็นต้น

2. จากส่วนบุคคล คือผลงานของบุคลากร ซึ่งเป็นคณาจารย์หรือข้าราชการจุฬาฯ แต่จัดทำผลงานส่วนตัวแล้วนำไปจัดพิมพ์และเผยแพร่โดยสำนักพิมพ์เอกชน ผลงานเหล่านี้มีทั้งที่เป็น ตำรา เอกสารวิชาการ และผลงานด้านบันเทิงคดี เช่น "แบบสอบถาม การสร้างและการใช้" โดยศาสตราจารย์ ดร.อุทุมพร จามรมาน , "บรรณารักษศาสตร์ภูมิหลัง" โดยศาสตราจารย์ สุทธิลักษณ์ อัมพันวงศ์ , "นิทานสัตว์แสนสนุก" โดยรองศาสตราจารย์ ดร.

อภกา โอตระกุล เป็นต้น

ประวัติการดำเนินงานสิ่งพิมพ์จุฬาลงกรณ์มหาวิทยาลัย

การดำเนินงานสิ่งพิมพ์จุฬาลงกรณ์มหาวิทยาลัย เริ่มจากสิ่งพิมพ์จำนวนไม่ถึง 100 เล่ม ซึ่งมีมาก่อนปี พ.ศ. 2519 ในระยะแรกที่หอสมุดกลางยังตั้งอยู่ที่คณะอักษรศาสตร์สิ่งพิมพ์จุฬาลงกรณ์ให้บริการร่วมกับสิ่งพิมพ์อื่น ๆ ในห้องอ้างอิง และยังไม่มีการจัดหมวดหมู่เป็นระบบเช่นในปัจจุบัน

ในปี พ.ศ. 2520 หอสมุดกลางได้จัดตั้งแผนกสิ่งพิมพ์พิเศษขึ้นเป็นแผนกใหม่ และจัดแยกสิ่งพิมพ์ 4 ประเภท ให้อยู่ในความรับผิดชอบของแผนกสิ่งพิมพ์พิเศษ ได้แก่ หนังสือหายาก สิ่งพิมพ์รัฐบาล สิ่งพิมพ์ประเทศไทย และสิ่งพิมพ์จุฬาลงกรณ์ สำหรับวิทยานิพนธ์ได้จัดรวมไว้เป็นสิ่งพิมพ์จุฬาลงกรณ์รูปแบบหนึ่ง การดำเนินงานสิ่งพิมพ์จุฬาลงกรณ์ในระยะแรกแผนกสิ่งพิมพ์พิเศษจะเป็นผู้รับผิดชอบตั้งแต่การจัดหา การลงทะเบียน การจัดทำคู่มือช่วยค้น และการให้บริการ

สิ่งพิมพ์จุฬาลงกรณ์เริ่มลงทะเบียนที่แผนกจัดหาในเดือนกันยายน พ.ศ. 2520 แต่งานส่วนอื่นยังให้แผนกสิ่งพิมพ์พิเศษเป็นผู้รับผิดชอบ และเนื่องจากหอสมุดกลางมีนโยบายให้บริการสิ่งพิมพ์จุฬาลงกรณ์ในลักษณะชั้นเปิด บรรณารักษ์แผนกสิ่งพิมพ์พิเศษในสมัยนั้นจึงได้พยายามพัฒนาหมวดหมู่ที่เหมาะสมสำหรับสิ่งพิมพ์จุฬาลงกรณ์ โดยมีวัตถุประสงค์เพื่อต้องการจัดเก็บสิ่งพิมพ์จุฬาลงกรณ์ให้เป็นกิ่งเอกสารจดหมายเหตุ และได้จัดแบ่งสิ่งพิมพ์จุฬาลงกรณ์ออกเป็น 6 รูปแบบ ได้แก่ หนังสือหนังสืออนุสรณ์ วารสาร จุลสาร เอกสารสัมมนา-ประชุม และวิทยานิพนธ์ หมวดหมู่ที่คิดขึ้นเพื่อใช้กับสิ่งพิมพ์จุฬาลงกรณ์ เป็นการจัดแบ่งหมวดหมู่ตามคณะ/หน่วยงานและประเภทเอกสาร สำหรับหมวดหมู่ใช้ระบบตัวอักษรเพื่อให้สะดวกในการจำ โดยใช้อักษรย่อตามปริญญาบัตร คณะ/หน่วยงานใดที่ไม่มีปริญญาจะตั้งอักษรย่อขึ้นใหม่ (ภาคผนวก ง) ส่วนประเภทเอกสารใช้ระบบตัวเลข เพื่อรองรับการขยายตัวของเอกสารในอนาคต (ภาคผนวก จ)

ในระยะแรกสิ่งพิมพ์จุฬาลงกรณ์ได้รับการจัดหมวดหมู่แต่ยังไม่มืคู่มือช่วยค้น เนื่องจากขาดแคลนบุคลากรที่จะจัดทำ โดยเมื่อเริ่มตั้งแผนกสิ่งพิมพ์พิเศษมีอัตราบุคลากรในแผนกเพียง 2 คน

คือบรรณารักษ์ 1 คน และเจ้าหน้าที่ 1 คน นอกจากวิทยานิพนธ์ซึ่งถึงแม้จะรวมอยู่กับสิ่งพิมพ์
จุฬาฯแต่ได้จัดทำบัตรรายการตั้งแต่ปี พ.ศ.2519 โดยใช้รูปแบบการลงรายการในบัตรเป็น
บรรณานุกรมและไม่ได้จัดหมวดหมู่แบบสิ่งพิมพ์จุฬาฯอื่น ๆ

เมื่อหอสมุดกลางย้ายที่ทำการจากคณะอักษรศาสตร์มาที่อาคารมหาธีรราชานุสรณ์ ในปี
พ.ศ.2525 แผนกสิ่งพิมพ์พิเศษได้เปิดให้บริการที่ชั้น 2 ณ ห้อง สมุย ชวกุล และได้เริ่มแยก
วิทยานิพนธ์ออกจากสิ่งพิมพ์จุฬาฯ โดยให้บริการเป็นสิ่งพิมพ์พิเศษอีกประเภทหนึ่งบริเวณด้านหลัง
ห้อง สมุย ชวกุล นอกจากนี้แผนกสิ่งพิมพ์พิเศษยังได้อัตราบุคลากรเพิ่มขึ้น จึงได้เริ่มจัดทำ
บัตรรายการสิ่งพิมพ์จุฬาฯ และได้เริ่มนำเอกสารโครงการซึ่งเป็นผลงานของนิสิตจุฬาฯมาให้
บริการเป็นสิ่งพิมพ์จุฬาฯอีกรูปแบบหนึ่ง

ต่อมาในปี พ.ศ.2531 หอสมุดกลางจัดองค์กรภายในใหม่ แผนกสิ่งพิมพ์พิเศษถูกยก
เลิกและจัดให้งานบริการสิ่งพิมพ์พิเศษเป็นงานหนึ่งในฝ่ายบริการ การจัดหาสิ่งพิมพ์จุฬาฯไปรวม
อยู่ในความรับผิดชอบของฝ่ายพัฒนาทรัพยากรห้องสมุดและฝ่ายสิ่งพิมพ์ต่อเนื่อง ส่วนงานเทคนิค
คือ วิเคราะห์หมวดหมู่และจัดทำคู่มือช่วยค้น อยู่ในความรับผิดชอบของฝ่ายวิเคราะห์เลขหมู่และ
ทำบัตรรายการภาษาไทย ฝ่ายวิเคราะห์เลขหมู่และทำบัตรรายการภาษาต่างประเทศ และ
ฝ่ายสิ่งพิมพ์ต่อเนื่อง ตามแต่ละรูปแบบของสิ่งพิมพ์

เนื่องจากวิทยานิพนธ์มีจำนวนเพิ่มขึ้นเร็วกว่าสิ่งพิมพ์พิเศษทุกประเภท ทำให้ต้องใช้
เนื้อที่ในการจัดเก็บมากขึ้น ในปัจจุบันสิ่งพิมพ์จุฬาฯและสิ่งพิมพ์พิเศษอื่น ๆ จึงได้ย้ายมาให้บริการ
บริเวณด้านหลังห้อง สมุย ชวกุล และยังให้บริการในลักษณะชั้นเปิด อยู่ในความรับผิดชอบของ
ฝ่ายบริการ มีบุคลากร 3 คน รับผิดชอบบริการสิ่งพิมพ์พิเศษโดยตรง และยังสามารถสับเปลี่ยนเจ้า
หน้าที่ฝ่ายบริการอื่น ๆ ขึ้นไปให้บริการด้วย (กฤษณา ธรรมปาโล, สัมภาษณ์)

สำหรับการดำเนินงานสิ่งพิมพ์จุฬาลงกรณ์มหาวิทยาลัยในด้านการจัดหา การจัดหมวด
หมู่และทำคู่มือช่วยค้น และการจัดเก็บและให้บริการ ซึ่งได้จากการสัมภาษณ์บรรณารักษ์และ
เจ้าหน้าที่ที่เกี่ยวข้อง จะนำเสนอในบทที่ 4 เป็นส่วนหนึ่งของผลการวิจัย