

ผลการวิเคราะห์ข้อมูล

ในการศึกษาคั้งนี้ ผู้วิจัยได้เสนอผลการวิเคราะห์ข้อมูลเป็นลำดับ คือ

ตอนที่ 1 ลักษณะทั่วไปของการกระทำผิดทางเพศ ที่ถูกดำเนินคดี ณ สถานีตำรวจนครบาลในระหว่างวันที่ 1 มกราคม 2535 ถึงวันที่ 31 ธันวาคม 2538

ตอนที่ 2 ผลการดำเนินคดีของพนักงานสอบสวน ผลการพิจารณาฟ้องคดีของพนักงานอัยการ และผลการพิพากษาของศาล ต่อกรณีกระทำผิดทางเพศ ที่ถูกดำเนินคดี ณ สถานีตำรวจนครบาลในระหว่างวันที่ 1 มกราคม 2535 ถึงวันที่ 31 ธันวาคม 2538

ตอนที่ 3 ลักษณะทั่วไปของผู้กระทำผิดทางเพศ ที่ถูกส่งตรวจวินิจฉัยทางจิต ณ โรงพยาบาลนิติจิตเวช ระหว่างวันที่ 1 มกราคม 2535 ถึงวันที่ 31 ธันวาคม 2538 ได้แก่ อายุ สถานภาพ สมรส ระดับการศึกษา อาชีพ ประวัติการป่วยทางจิต ประวัติการกระทำผิดในอดีต และลักษณะความผิดตามประมวลกฎหมายอาญา

ตอนที่ 4 สถาบันที่ส่งผู้กระทำผิดทางเพศ มารับการตรวจวินิจฉัยทางจิต และเงื่อนไขการส่งตรวจ ณ โรงพยาบาลนิติจิตเวชในระหว่างวันที่ 1 มกราคม 2535 ถึงวันที่ 31 ธันวาคม 2538 ตลอดจนผลการวินิจฉัยโรคทางจิตเวช และผลการวินิจฉัยทางนิติจิตเวชในผู้กระทำผิดทางเพศที่ถูกส่งมารับการตรวจวินิจฉัยทางจิต

รายละเอียดของข้อมูลมีดังต่อไปนี้

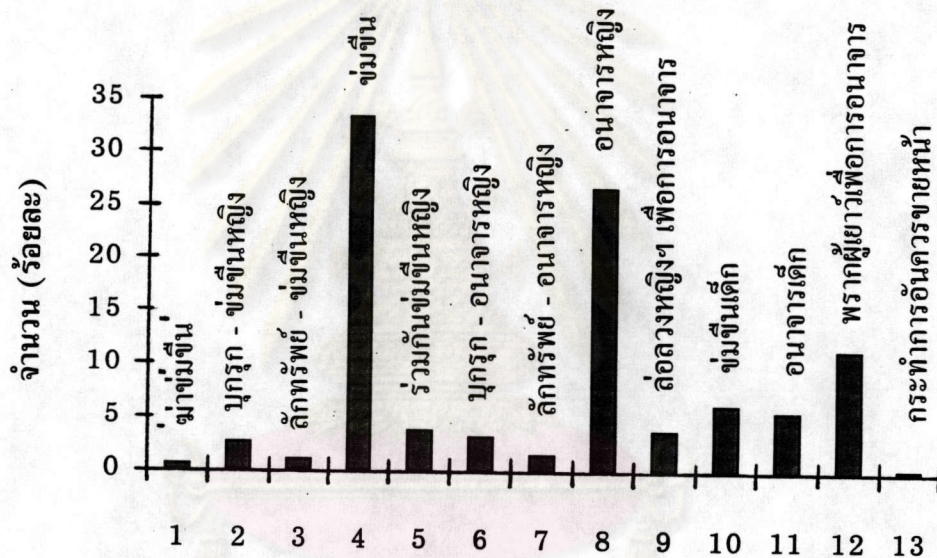
ตอนที่ 1 ลักษณะทั่วไปของการกระทำผิดทางเพศที่ถูกดำเนินคดี ณ สถานีตำรวจนครบาล ในระหว่างวันที่ 1 มกราคม 2535 ถึงวันที่ 31 ธันวาคม 2538

จากการวิจัยพบว่าความผิดทางเพศส่วนใหญ่ผู้ร้อยละ 76.4 เกิดกับหญิงอายุกว่า 15 ปี โดยความผิดทางเพศที่พบมากที่สุดคือการข่มขืนกระทำชำเราและอนาจารหญิง นอกจากนี้ยัง

พบผู้กระทำผิดทางเพศหนึ่งรายที่มีความผิดในหมวดลواطเพศ คือการกระทำการอันควรชานหน้าต่อหน้าธารกำนัล

ส่วนการกระทำผิดทางเพศต่อเด็กอายุต่ำกว่า 15 ปี ที่พบเป็นส่วนใหญ่ คือการทำผิดฐานพรากผู้เยาว์เพื่อการอนาจาร ซึ่งถือเป็นความผิดเกี่ยวกับเสรีภาพและชื่อเสียง รายละเอียดของพฤติกรรมคดีข้างต้น ดังที่เสนอไว้ในแผนภูมิที่ 1

แผนภูมิที่ 1 แสดงพฤติกรรมคดีทางเพศจำแนกตามความผิดในประมวลกฎหมายอาญา

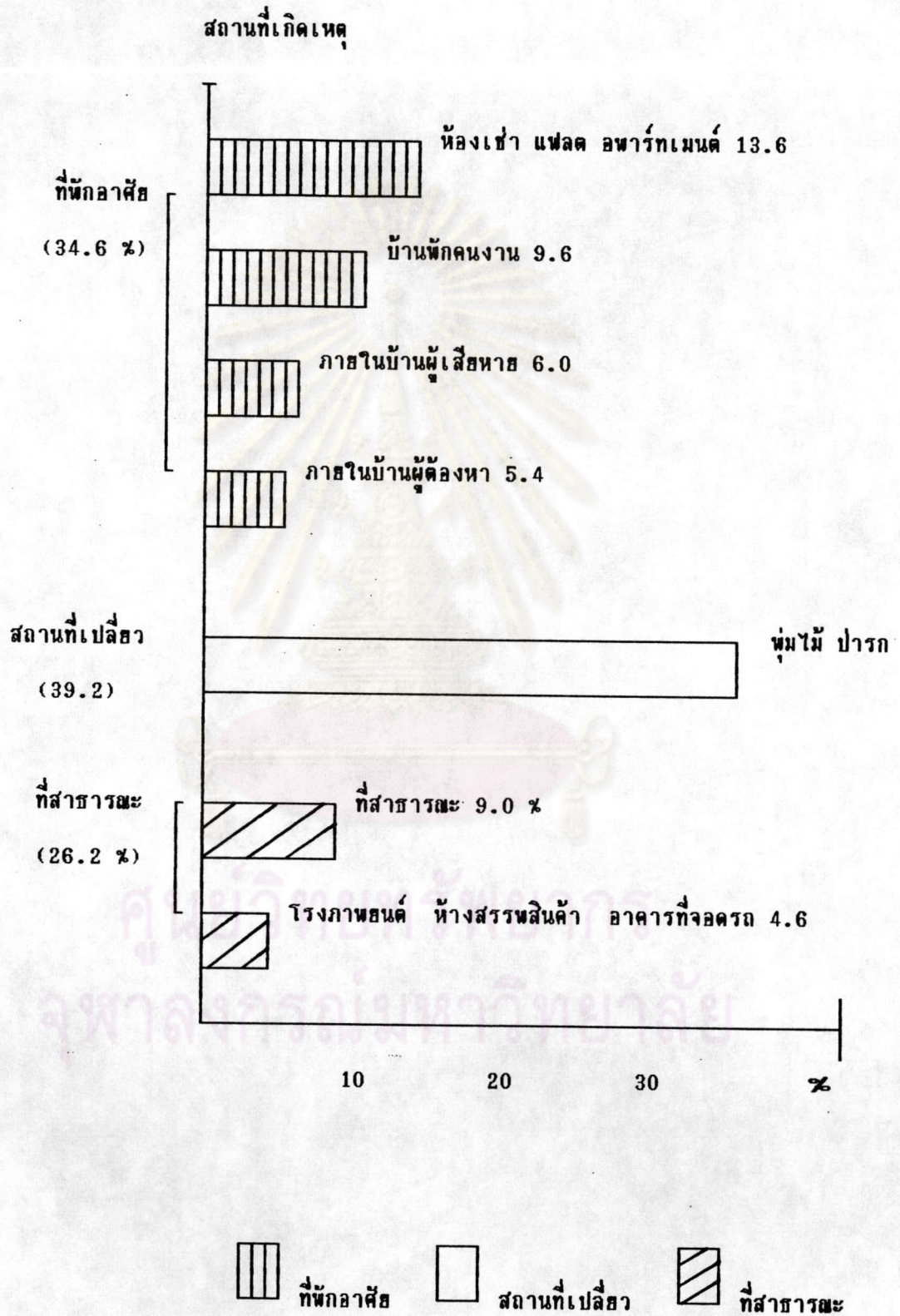


ศูนย์วิทยุตำรวจ

จุฬาลงกรณ์มหาวิทยาลัย

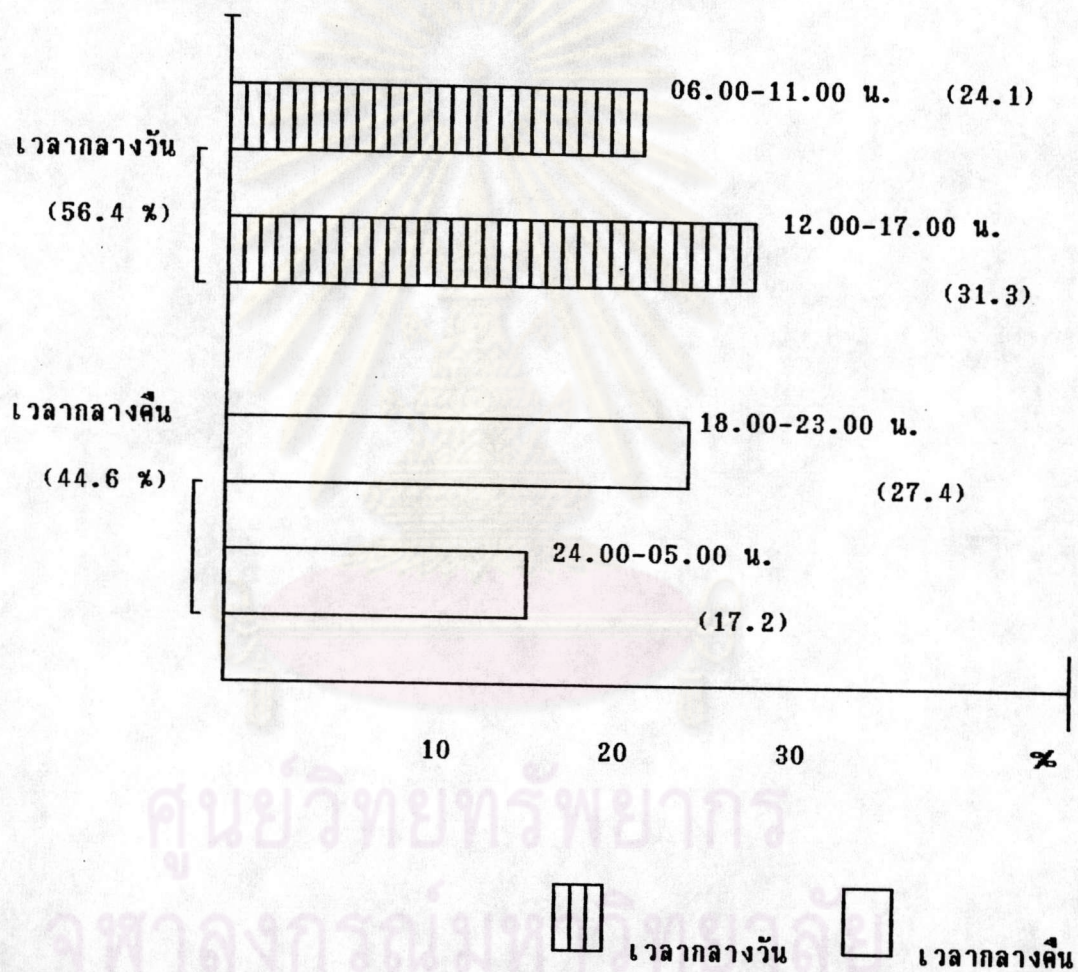
สถานที่เกิดเหตุคดีทางเพศส่วนใหญ่ เกิดในสถานที่เปลี่ยว ชุมไม้ ป่ารกคิดเป็นร้อยละ 39.2 รองลงมาคือร้อยละ 47.2 เกิดในที่ทักอาศัยได้แก่ ห้องเช่า แฟลต อพาร์ทเมนต์ ภายในบ้านของผู้เสียหาย บ้านพักคนงาน และภายในบ้านของผู้ต้องหาตามลำดับ ส่วนในที่สาธารณะ พบได้ร้อยละ 26.2 โดยเกิดเหตุที่โรงแรม ที่สาธารณะ โรงภาพยนตร์ ห้างสรรพสินค้าและอาคารที่จอดรถ

แผนภูมิที่ 2 แสดงสถานที่เกิดเหตุคดีทางเพศ



ช่วงเวลาที่เกิดเหตุส่วนใหญ่เป็นเวลากลางวันคิดเป็นร้อยละ 56.4 คือ เกิดในช่วงเวลา 12.00-17.00 น. ร้อยละ 31.3 ส่วนเวลากลางคืน คิดทางเพศส่วนใหญ่เกิดในเวลา 18.00-23.00 น. คิดเป็นร้อยละ 27.4

แผนภูมิที่ 3 แสดงเวลาที่เกิดเหตุคดีทางเพศ

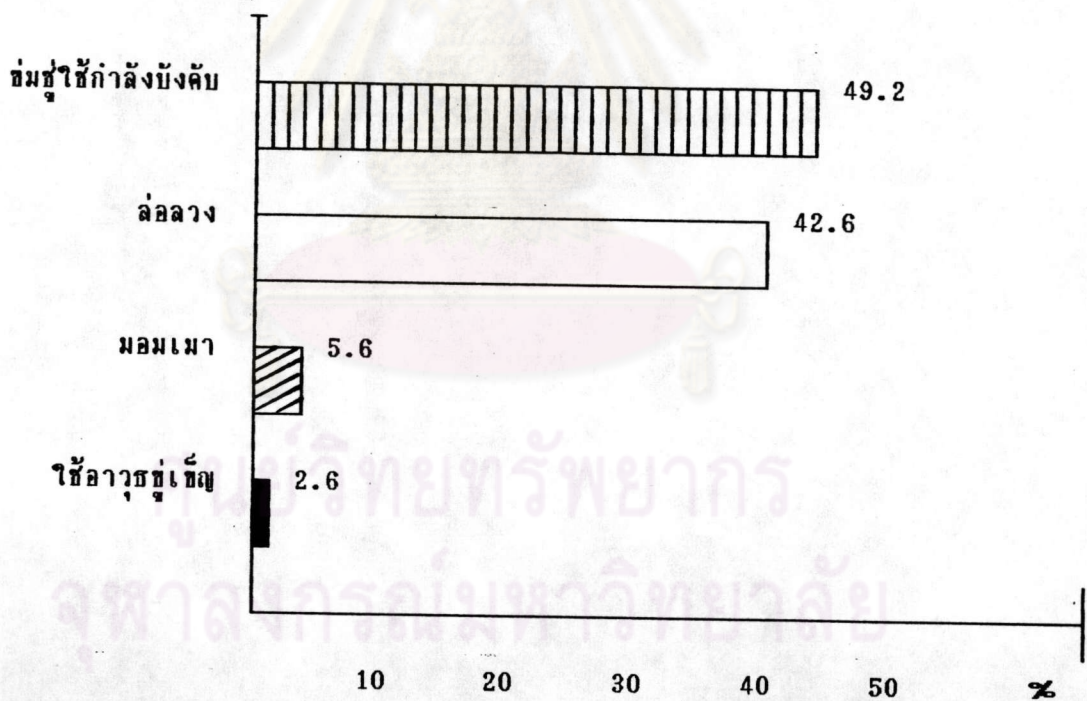


ด้านความสัมพันธ์ระหว่างผู้ต้องหาและผู้เสียหาย พบว่าส่วนใหญ่ร้อยละ 65.5 เป็นคนรู้จักกันมาก่อนและยังมีกลุ่มตัวอย่างที่ไม่ทราบความสัมพันธ์ 109 ราย

ปัจจัยร่วมที่ทำให้ผู้ต้องหาก่อคดี ใน 134 รายพบว่า แรงจูงใจที่ทำให้ผู้ต้องหาก่อคดี ทางเพศส่วนใหญ่เป็นเพราะสนิทสนมกับผู้เสียหายมาก่อน คิดเป็นร้อยละ 14.9 ในผู้ที่ดื่มสุราก่อน ก่อคดีพบได้ร้อยละ 10.0 มีผู้ต้องหาร้อยละ 4.1 ให้การว่าก่อนก่อคดีตนได้ดูภาพยนตร์ หรือดู วิดีโอลามกก่อนก่อคดี นอกจากนี้ผู้ต้องหาร้อยละ 3.6 เสพสารเสพติดก่อนก่อคดี และผู้ต้องหา ร้อยละ 1.8 อ้างว่าผู้เสียหายยินยอมมีสัมพันธ์ทางเพศกับตน

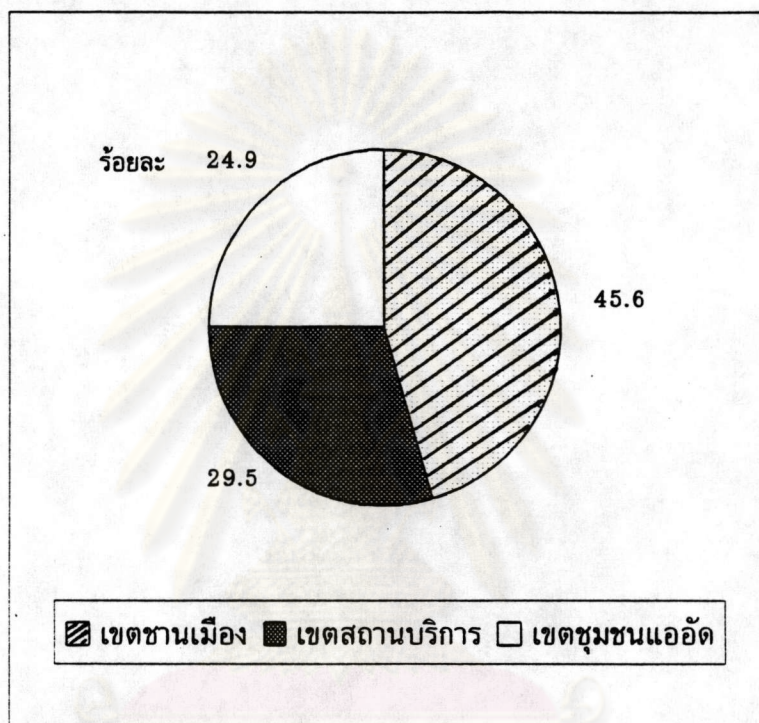
วิธีการที่ใช้ในการกระทำผิดทางเพศส่วนใหญ่ คือข่มขู่ใช้กำลังบังคับ คิดเป็นร้อยละ 49.2 รองลงมาร้อยละ 42.6 ใช้วิธีล่อลวงผู้เสียหาย ร้อยละ 5.6 ใช้การมอมเมาผู้เสียหาย ด้วยสุราหรือสารบางชนิด และร้อยละ 2.6 ใช้อาวุธขู่เชิญผู้เสียหาย

แผนภูมิที่ 4 แสดงวิธีการที่ใช้ในการทำความผิด



เมื่อพิจารณาจากลักษณะพื้นที่ พบว่าความผิดปกติทางเพศส่วนใหญ่ เกิดในเขตชานเมืองคิดเป็นร้อยละ 45.6 รองลงมาคือเขตสถานบริการ มีการทำผิดทางเพศร้อยละ 29.5 และเขตชุมชนแออัดซึ่งมีคดีทางเพศร้อยละ 24.9 ตามที่แสดงในแผนภูมิที่ 5

แผนภูมิที่ 5 แสดงการเกิดคดีทางเพศจำแนกตามลักษณะพื้นที่



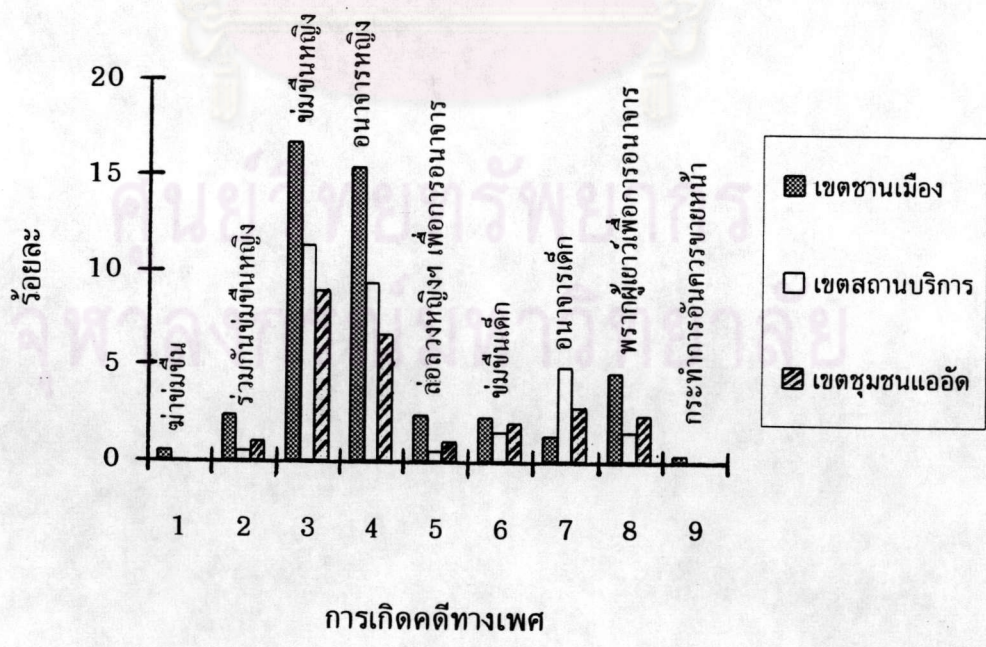
ตารางที่ 4 เปรียบเทียบการเกิดคดีทางเพศในเขตชานเมือง เขตสถานบริการและชุมชนแออัด (n=390)

ลักษณะพื้นที่	จำนวน	ร้อยละ	χ^2
เขตชานเมือง	178	45.6	17.72
เขตสถานบริการ	115	29.5	1.73
เขตชุมชนแออัด	97	24.9	8.38

p .05

จากตารางที่ 4 แสดงว่าการเกิดคดีทางเพศในพื้นที่ทั้งสามลักษณะ มีความแตกต่างอย่างมีนัยสำคัญทางสถิติที่ระดับนัยสำคัญ 0.05 โดยคดีทางเพศส่วนใหญ่เกิดในเขตชานเมือง ส่วนรายละเอียดในการเกิดคดีทางเพศในแต่ละพื้นที่ ตามที่เสนอในแผนภูมิที่ 6 พบว่า คดีทางเพศที่เกิดกับหญิงอายุกว่า 15 ปี ในทุกพื้นที่มีลักษณะเหมือนกันคือมีการกระทำผิดในรูปแบบ การข่มขืนกระทำชำเรา การกระทำอนาจาร การร่วมกันข่มขืนในลักษณะโทรมหญิง การล่อลวงเพื่อการอนาจารตามลำดับ และพบการกระทำผิดฐานกระทำการอันควรถวายหน้าต่อหน้าอาหาร กำนัลซึ่งจัดเป็นความผิดลหุโทษเพียงหนึ่งรายในเขตชานเมือง

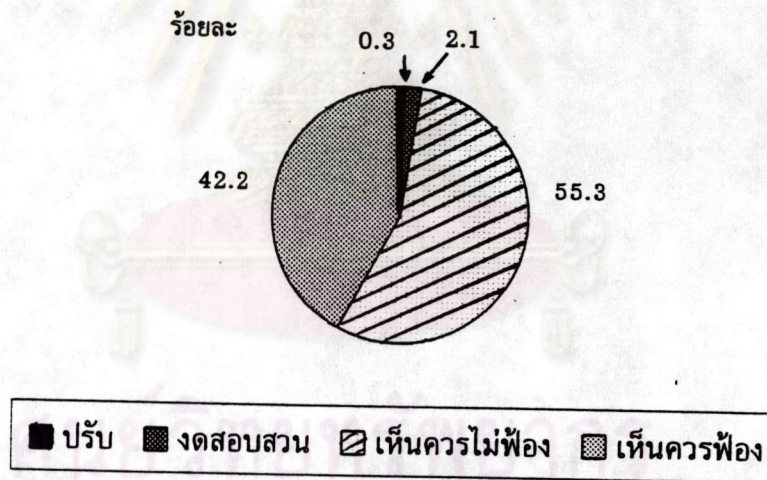
ส่วนคดีทางเพศที่เกิดกับเด็กอายุต่ำกว่า 15 ปี ที่เกิดในแต่ละพื้นที่มีความแตกต่างกัน คือความผิดทางเพศกับเด็กในเขตชานเมืองพบความผิดฐานพรากผู้เยาว์เพื่อการอนาจารเป็นส่วน ใหญ่คิดเป็นร้อยละ 8.2 รองลงมาคือข่มขืนและอนาจารเด็ก ความผิดทางเพศต่อเด็กในเขต สถานบริการส่วนใหญ่เป็นความผิดฐานอนาจารเด็ก คิดเป็นร้อยละ 4.9 รองลงมาคือการข่มขืน และพรากผู้เยาว์เพื่อการอนาจาร ส่วนความผิดต่อเด็กในเขตชุมชนแออัดคือการอนาจารเด็กคิด เป็นร้อยละ 2.8 รองลงมาคือความผิดฐานพรากผู้เยาว์และข่มขืนกระทำชำเราเด็ก แผนภูมิที่ 6 ประเภทคดีทางเพศจำแนกตามลักษณะพื้นที่



ตอนที่ 2 ผลการดำเนินงานของพนักงานสอบสวน ผลการพิจารณาฟ้องคดีของพนักงานอัยการ และผลการพิพากษาของศาล

ผลการดำเนินงานของพนักงานสอบสวนต่อผู้กระทำผิดทางเพศ ส่วนใหญ่ร้อยละ 55.3 เห็นควรไม่สั่งฟ้อง เห็นควรสั่งฟ้องร้อยละ 42.2 ร้อยละ 2.1 เห็นควรดสอบสวน และร้อยละ 0.3 เปรียบเทียบปรับ ณ สถานีตำรวจ เนื่องจากเป็นคดีเหตุโทษซึ่งสามารถเปรียบเทียบปรับได้ตามกฎหมาย รายละเอียดการดำเนินงานของพนักงานสอบสวน ได้เสนอไว้ในแผนภูมิที่ 7

แผนภูมิที่ 7 แสดงผลการดำเนินงานของพนักงานสอบสวนต่อกรณีกระทำผิดทางเพศ



ส่วนรายละเอียดการดำเนินงานของพนักงานสอบสวน ต่อกรณีกระทำผิดทางเพศ ผู้วิจัยได้เสนอไว้ในตารางที่ 5

ตารางที่ 5 จำนวนและร้อยละของผลดำเนินการดำเนินคดีของพนักงานสอบสวน ต่อกรณีกระทำผิดทางเพศ (n=390)

ลักษณะความผิดตามประมวล กฎหมายอาญา	ผลการดำเนินคดีของพนักงานสอบสวน									
	ปรับ		งด สอบสวน		เห็นควร ไม่ฟ้อง		เห็นควร ฟ้อง		รวม	
	n	%	n	%	n	%	n	%	n	%
<u>ความผิดต่อหญิงอายุกว่า 15 ปี</u>	(298) (76.4)									
ฆ่า-ข่มขืน							2	0.5	2	0.5
ร่วมกันข่มขืน			1	0.3	3	0.8	11	2.8	15	3.9
ข่มขืน					95	24.4	49	12.6	144	37.0
อนาจาร			4	1.0	75	19.2	43	11.0	122	31.2
ล่อลวงเพื่ออนาจาร			2	0.5	8	2.1	5	1.3	15	3.8
<u>ความผิดต่อเด็กอายุต่ำกว่า 15 ปี</u>	(91) (22.3)									
ข่มขืน					2	0.5	22	5.7	24	6.2
อนาจาร			1	0.3	2	0.5	19	4.8	22	5.6
<u>ความผิดต่อเสรีภาพและชื่อเสียง</u>										
พรางผู้เยาว์เพื่อการอนาจาร					31	7.9	14	3.6	45	11.5
<u>ความผิดลหุโทษ</u>										
กระทำการอันควรชำษหน้า ต่อหน้าธารกำนัล	1	0.3							1	0.3
รวม	1	0.3	8	2.1	216	55.3	165	42.2	390	100

จากตารางที่ 5 แสดงรายละเอียด ผลการดำเนินคดีทางเพศของพนักงานสอบสวนสรุปได้ดังนี้

การดำเนินคดีของพนักงานสอบสวนต่อการกระทำความผิดทางเพศ ที่กระทำต่อหญิงอายุกว่า 15 ปี มีดังนี้คือคดีข่มขืน-ชำ ทุกรายพนักงานสอบสวนเห็นควรสั่งฟ้อง ความผิดฐานร่วมกันข่มขืนส่วนใหญ่ร้อยละ 2.8 เห็นควรสั่งฟ้องและร้อยละ 0.3 เห็นควรงดสอบสวน ความผิดฐานข่มขืนกระทำชำเราหญิงส่วนใหญ่ร้อยละ 12.6 พนักงานสอบสวนเห็นควรไม่สั่งฟ้อง ความผิดฐานกระทำอนาจารส่วนใหญ่ร้อยละ 19.2 เห็นควรไม่สั่งฟ้อง และร้อยละ 1 เห็นควรงดสอบสวน คดีล่อลวงหญิงเพื่อการอนาจารส่วนใหญ่ร้อยละ 2.1 พนักงานสอบสวนเห็นควรไม่สั่งฟ้องและร้อยละ 0.5 เห็นควรงดสอบสวน

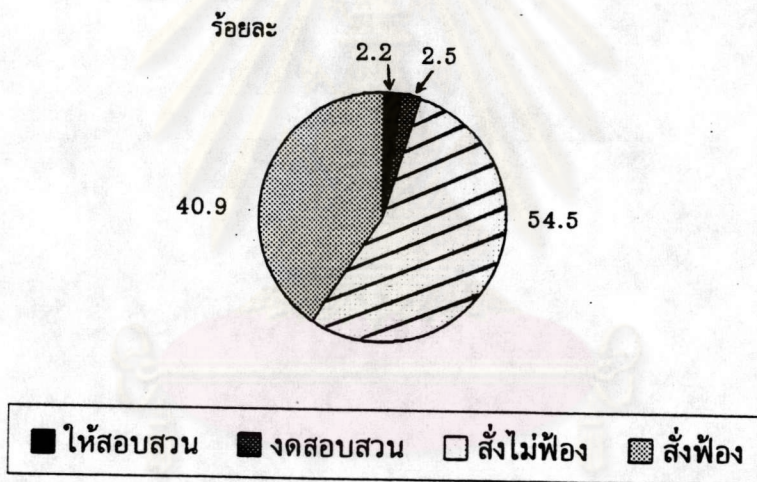
กรณีที่เป็นความผิดทางเพศที่เกิดกับเด็กอายุต่ำกว่า 15 ปี ในลักษณะการข่มขืนกระทำชำเราเด็กส่วนใหญ่ร้อยละ 5.7 พนักงานสอบสวนเห็นควรสั่งฟ้อง ความผิดฐานกระทำอนาจารเด็ก ส่วนใหญ่ร้อยละ 4.8 เห็นควรสั่งฟ้องและงดสอบสวนร้อยละ 0.3 ส่วนความผิดฐานพรากผู้เยาว์เพื่อการอนาจารส่วนใหญ่ร้อยละ 7.9 พนักงานสอบสวนเห็นควรไม่สั่งฟ้อง

ส่วนคดีทางเพศที่สิ้นสุด ณ สถานีตำรวจมีเพียงหนึ่งราย คือคดีกระทำการอันควรชานหน้าต่อหน้าธารกำนัลโดยพนักงานสอบสวนเปรียบเทียบปรับผู้กระทำความผิดเป็นจำนวนเงิน 400 บาท

หลังจากพนักงานสอบสวน ส่งสำนวนการสอบสวนประกอบความเห็นในการฟ้องคดีไปยังพนักงานอัยการจำนวน 390 ราย ผู้วิจัยสามารถติดตามผลการพิจารณาฟ้องคดีในกลุ่มตัวอย่างนี้ได้เพียง 279 ราย ดังรายละเอียดที่แสดงไว้ในแผนภูมิที่ 8 และตารางที่ 6 ซึ่งแสดงว่าผลการพิจารณาฟ้องคดี ของพนักงานอัยการต่อการกระทำความผิดทางเพศ ส่วนใหญ่พนักงานอัยการจะพิจารณาไม่ฟ้องคดีคิดเป็นร้อยละ 54.5 และฟ้องคดีร้อยละ 40.9 โดยกระทำความผิดทางเพศที่เกิดกับหญิงอายุกว่า 15 ปี อัยการจะสั่งฟ้องในคดีที่มีผลกระทบต่อผู้เสียหายอย่างรุนแรง เช่น การข่มขืนกระทำชำเราและชำผู้เสียหาย การกระทำในลักษณะโทรมหญิง ส่วนคดีทางเพศทั่วไป เช่น ข่มขืนกระทำชำเรา การกระทำอนาจาร การล่อลวงหญิงเพื่อการอนาจารนั้น ส่วนใหญ่อัยการจะพิจารณายุติคดีโดยไม่สั่งฟ้อง ส่วนคดีที่พิจารณาให้งดสอบสวน มักจะเป็นคดีที่จับผู้ต้องหาไม่ได้ เช่น คดีร่วมกันข่มขืนและคดีล่อลวงเพื่อการอนาจารที่พบอย่างละหนึ่งรายและในคดีกระทำ

อนาจาร 4 ราย และคดีที่พิจารณาให้สอบสวนเพิ่มเติมคือคดีข่มขืนและอนาจาร ส่วนคดีทางเพศที่เกิดกับเด็กอายุต่ำกว่า 15 ปีส่วนใหญ่พนักงานอัยการจะพิจารณาสั่งฟ้องคดี ยกเว้นคดีพรากผู้เยาว์เพื่อการอนาจารซึ่งส่วนใหญ่พนักงานอัยการจะพิจารณายุติคดี

แผนภูมิที่ 8 แสดงผลการพิจารณาฟ้องคดีของพนักงานอัยการ ต่อกรณีกระทำผิดทางเพศ



ศูนย์วิทยุตำรวจ
จุฬาลงกรณ์มหาวิทยาลัย

รายละเอียดในการพิจารณาฟ้องคดีของพนักงานอัยการ กรณีการกระทำผิดทางเพศได้
เสนอไว้ในตารางที่ 6

ตารางที่ 6 จำนวนและร้อยละของการพิจารณาฟ้องคดีของพนักงานอัยการ ต่อกรณีกระทำผิดทาง
เพศจำแนกตามประเภทคดี (n=279)

ลักษณะความผิดตาม ประมวลกฎหมาย อาญา	ผลการพิจารณาฟ้องคดีของพนักงานอัยการ									
	ให้สอบสวน เพิ่ม		งด สอบสวน		สั่ง ไม่ฟ้อง		สั่งฟ้อง		รวม	
	n	%	n	%	n	%	n	%	n	%
ความผิดต่อหญิงอายุกว่า 15 ปี										
ฆ่า-ข่มขืน							1	0.4	1	0.4
ร่วมกันข่มขืน			1	0.4	3	1.1	7	2.6	11	4.1
ข่มขืน	2	0.7			62	23.1	36	13.4	100	37.3
อนาจาร	1	0.4	4	1.5	51	18.8	32	12.0	88	31.4
ล่อลวงเพื่ออนาจาร			1	0.4	6	2.3	3	1.1	10	3.6
									(210)	(75.2)
ความผิดต่อเด็กอายุต่ำกว่า 15 ปี										
ข่มขืน					2	0.7	17	6.1	19	6.8
อนาจาร	1	0.4	1	0.4	1	0.4	10	3.6	13	4.6
พรากษุ์เฮว่ว	2	0.7			27	9.7	8	2.9	37	13.3
									(69)	(24.7)
รวม	6	2.2	7	2.5	152	54.5	114	40.9	279	100

ตารางที่ 7 จำนวนและร้อยละของความสอดคล้องในการลงความเห็นต่อการดำเนินคดีทางเพศของพนักงานสอบสวนและพนักงานอัยการ (n=279)

ความเห็นในการดำเนินคดี	จำนวน	ร้อยละ
ความเห็นสอดคล้องกัน	270	96.8
ความเห็นไม่สอดคล้องกัน	9	3.2

จากตารางที่ 7 แสดงว่าพนักงานสอบสวนและพนักงานอัยการ มีความเห็นในการดำเนินคดีทางเพศสอดคล้องกันถึงร้อยละ 96.8 ในส่วนที่มีความเห็นไม่ตรงกันร้อยละ 3.2 นั้น พบว่าร้อยละ 2.2 พนักงานอัยการพิจารณาพนักงานสอบสวนทำการให้สอบสวนเพิ่มเติม และร้อยละ 1.0 พนักงานอัยการสั่งฟ้องคดีในขณะที่ตำรวจเห็นควรไม่สั่งฟ้องคดี

หลังจากติดตามผลการนิพากษาคดีในกลุ่มตัวอย่างคดีทางเพศกลุ่มเดิม ผู้วิจัยสามารถติดตามผลการนิพากษาคดีเพียง 54 ราย ดังที่เสนอในตารางที่ 8

ศูนย์วิทยทรัพยากร
จุฬาลงกรณ์มหาวิทยาลัย

ตารางที่ 8 แสดงจำนวนและร้อยละ ของการนิเทศศาสตร์ของศาล ต่อกรณีกระทำผิดทางเพศ

ลักษณะความผิด (ราย)	โทษตามที่ระบุในกฎหมาย	คำพิพากษา (ราย)
<u>ความผิดต่อหญิงอายุกว่า 15 ปี</u>		
ฆ่า-ข่มขืน (1)	ประหารชีวิต หรือจำคุกตลอดชีวิต	จำคุกตลอดชีวิต (1)
ร่วมกันข่มขืน (3)	จำคุกตั้งแต่ 15-20 ปี <u>และ</u> ปรับตั้งแต่ 30,000 -40,000 บาท หรือ จำคุกตลอดชีวิต	จำคุกตลอดชีวิต (1) จำคุก 15 ปีขึ้นไป (1) และปรับ จำคุกต่ำกว่า 15 ปี (1)
ข่มขืน (13)	จำคุกตั้งแต่ 4-20 ปี <u>และ</u> ปรับตั้งแต่ 8,000-40,000 บาท	จำคุก 20 ปีขึ้นไป (1) จำคุก 4 ปีขึ้นไป (3) และปรับ 8,000 บาท ขึ้นไป จำคุกต่ำกว่า 4 ปี (5) และปรับ ชกฟ้อง (1)
ล่อลวงหญิงเพื่ออนาจาร (1)	จำคุก 1-10 ปีและปรับ 2,000-10,000 บาท	จำคุก 5 ปีและปรับ (1)

ตารางที่ 8 (ต่อ)

ลักษณะความผิด (ราย)	โทษตามที่ระบุในกฎหมาย	ค่าพิพาทษา (ราย)
อนาจาร (17)	จำคุกไม่เกิน 10 ปี หรือ ปรับไม่เกิน 20,000 บาท หรือทั้งจำทั้งปรับ	จำคุก 10 ปีขึ้นไป (3) จำคุกต่ำกว่า 10 ปี (3) จำคุกและปรับ (4) รอลงโทษ (2) รอลงโทษและปรับ (1) ยกฟ้อง (3) งดคดีชั่วคราว (1)
<u>ความผิดต่อเด็กอายุต่ำกว่า 15 ปี</u>		
ข่มขืนเด็กต่ำกว่า 13 ปี (1)	จำคุก 7-20 ปี และปรับ 14,000-40,000 บาท หรือจำคุกตลอดชีวิต	จำคุกตลอดชีวิต (1)
ข่มขืนเด็กต่ำกว่า 15 ปี (3)	จำคุก 4-20 ปี และปรับ 8,000-40,000 บาท	จำคุก 10 ปีขึ้นไป (1) จำคุก 4 ปี และปรับ (2)
อนาจารเด็ก (8)	จำคุกไม่เกิน 10 ปี หรือปรับ ไม่เกิน 20,000 บาท หรือ ทั้งจำทั้งปรับ	จำคุกไม่เกิน 10 ปี (6) จำคุกและปรับ (2)

ตารางที่ 8 (ต่อ)

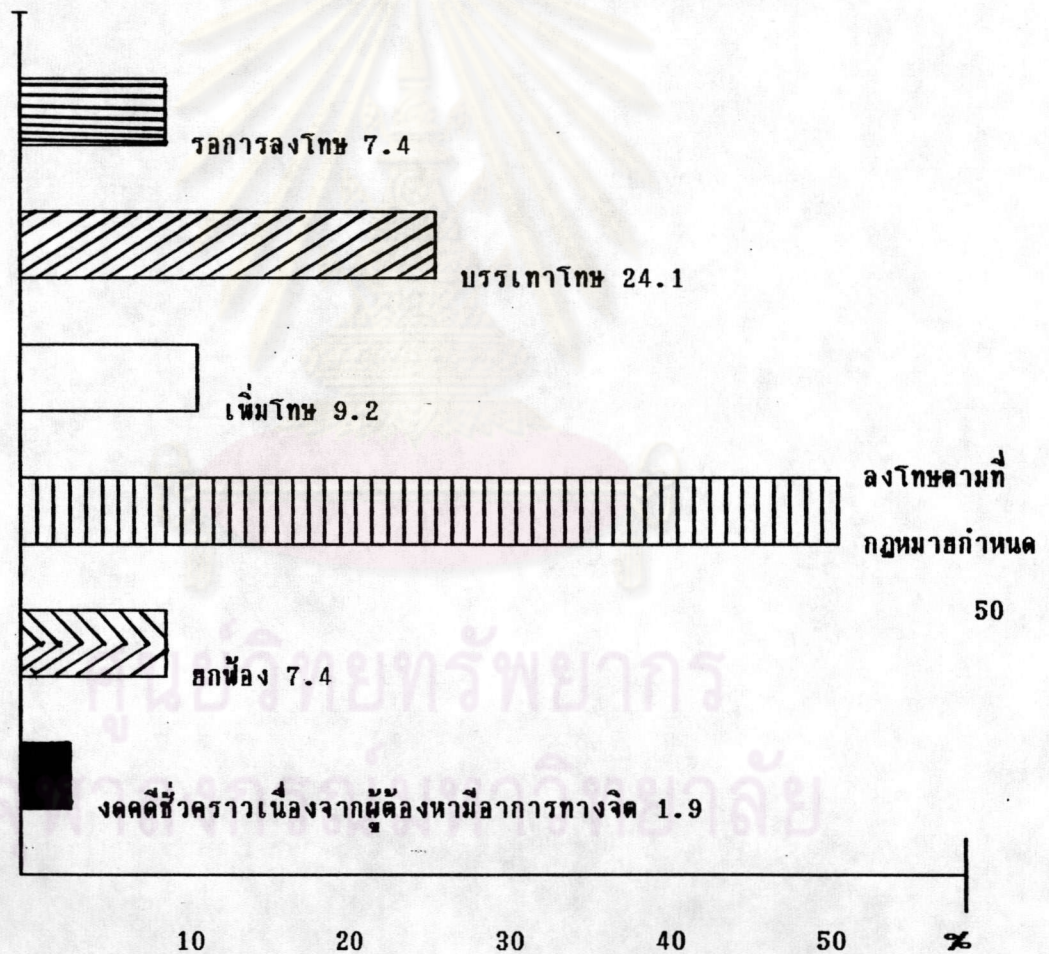
ลักษณะความผิด (ราย)	โทษตามที่ระบุในกฎหมาย	ค่าพิพาท (ราย)
พรากผู้เยาว์ 15-18ปี (4) เพื่อการรอนาจารโดย ผู้เยาว์นั้นไม่เต็มใจไปด้วย	จำคุก 3-15 ปีและปรับ 6,000-30,000 บาท	จำคุก 3-9 ปี (1) จำคุก 3 ปีขึ้นไปและ (2) ปรับ จำคุกต่ำกว่า 3 ปีและ (1) ปรับ
พรากผู้เยาว์ 15-18ปี (3) เพื่อการรอนาจารโดย ผู้เยาว์นั้นเต็มใจไปด้วย	จำคุก 2-10 ปีและปรับ 4,000-20,000 บาท	จำคุก 2 ปีและปรับ (1) จำคุก 3 ปีและปรับ (1) ฝึกอบรม 9 เดือน (1)

จากตารางที่ 8 สามารถสรุปลักษณะการพิพาทคดีดังนี้ ผู้กระทำผิดทางเพศที่ถูกพิพาทคดี ได้รับการพิจารณาให้คงคดีชั่วคราวมีอากรทางจิต 1 รายโดยเป็นผู้ที่กระทำผิดฐานกระทำอนาจาร ศาลพิพากษาให้ยกฟ้อง 4 รายโดยเป็นผู้กระทำผิดฐานอนาจาร 3 รายและกรณีข่มขืนกระทำชำเรา 1 ราย ศาลพิจารณาเหตุเพิ่มโทษแก่ผู้กระทำผิด 5 ราย ซึ่งมีความผิดฐาน ข่าข่มขืนหญิง ร่วมกันข่มขืนหญิง ข่มขืนกระทำชำเราหญิง กระทำอนาจารเด็ก ข่มขืนกระทำชำเราเด็กอายุต่ำกว่า 13 ปี และข่มขืนกระทำชำเราเด็กอายุต่ำกว่า 15 ปี อย่างละหนึ่งราย มีเหตุบรรเทาโทษ 13 ราย โดยเป็นผู้กระทำผิดต่อหญิงอายุกว่า 15 ปี 9 รายคือ ผู้กระทำผิดฐานร่วมกันข่มขืน 1 ราย ข่มขืนกระทำชำเราหญิง 5 ราย ล่อลวงหญิงเพื่อการอนาจาร 1 ราย และอนาจารหญิง 2 ราย และมีผู้กระทำผิดต่อเด็กที่ได้รับการบรรเทาโทษ 4 รายคือ ข่มขืนกระทำชำเราเด็กและกระทำอนาจารเด็กอย่างละ 1 ราย นอกจากนี้ยังพบในผู้กระทำผิดฐานพรากผู้เยาว์เพื่อการรอนาจาร 2 ราย ส่วนผู้กระทำผิดที่ได้รับการพิจารณา ให้รอล

การลงโทษ 4 ราย ซึ่งเป็นผู้กระทำความผิดฐานอนาจารหญิงอายุกว่า 15 ปี 2 รายและพบ
ในผู้กระทำความผิดฐานพรากผู้เยาว์ 2 ราย และจากการวิจัยพบผู้กระทำความผิดที่ถูกลงโทษ ในอัตราที่
กฎหมายกำหนด 27 ราย

แผนภูมิที่ 9 สรุปลักษณะการพิพากษาคดีของศาล คอกรณีกระทำผิดทางเพศ

ผลการพิพากษาของศาลคอกรณีกระทำผิดทางเพศ



รายละเอียดในการพิจารณาพิพากษาเหตุเพิ่มโทษ เหตุบรรเทาโทษ และรอการลงโทษ
ในกรณีกระทำผิดทางเพศของศาล ดังที่แสดงไว้ในตารางที่ 9

ตารางที่ 9 จำนวนและร้อยละของเหตุผลของศาล ในการพิจารณาเหตุเพิ่มโทษ บรรเทาโทษ และรอกการลงโทษในกรณีกระทำผิดทางเพศ (n=20)

เหตุผลของศาล	จำนวน	ร้อยละ
เหตุเพิ่มโทษ	(5)	(25)
กระทำโดยมีหรือใช้อาวุธปืน	1	5.0
กระทำโดยร่วมกระทำความผิดลักษณะโทรมหญิง	2	10.0
กระทำจนเป็นเหตุให้ผู้ถูกกระทำรับอันตรายสาหัสหรือถึงแก่ความตาย	2	10.0
เหตุบรรเทาโทษ	(11)	(55)
ให้ความรู้แก่ศาล อันเป็นประโยชน์แก่การพิจารณาคดี	9	45.0
เหตุเกี่ยวกับความไม่สามารถรู้ผิดชอบหรือบังคับตนเองเนื่องจากเป็นผู้เยาว์	2	10.0
เหตุรอกการลงโทษ	(4)	(20)
ศาลคำนึงถึงเหตุอันสมควร / ไม่ปรากฏว่ามีผู้กระทำผิดเคยต้องโทษมาก่อน / ศาลจะลงโทษจำคุกไม่เกินสองปี	4	20.0

เหตุผลที่ศาลใช้ในการพิจารณาเหตุเพิ่มโทษ เหตุบรรเทาโทษ และรอกการลงโทษในกรณีกระทำผิดทางเพศมีดังนี้ เหตุที่ศาลพิจารณาเพิ่มโทษ คือกระทำผิดโดยมีหรือใช้อาวุธปืน กระทำโดยร่วมกระทำความผิดในลักษณะโทรมหญิง กระทำจนเป็นเหตุให้ผู้ถูกกระทำรับอันตรายสาหัส หรือกระทำจนเป็นเหตุให้ผู้เสียหายถึงแก่ความตาย

เหตุบรรเทาโทษ เนื่องจากผู้กระทำผิดให้ความรู้แก่ศาล อันเป็นประโยชน์แก่การพิจารณาคดี นอกจากนี้ยังมีเหตุเกี่ยวกับความสามารถรู้ผิดชอบ หรือไม่สามารถบังคับตนเอง ได้เนื่องจากผู้กระทำผิดเป็นเด็กอายุกว่า 17 ปีแต่ไม่เกิน 20 ปี

เหตุรอลงโทษ เนื่องจากศาลคำนึงถึงเหตุอันสมควร ประกอบกับไม่ปรากฏว่าผู้กระทำผิดเคยต้องโทษมาก่อน และในความผิดนั้นศาลจะลงโทษจำคุก ไม่เกินสองปี

เนื่องจากผู้วิจัยตั้งวัตถุประสงค์ในการวิจัยเพื่อศึกษาเหตุผล ในการนำผู้กระทำผิดทางเพศไปรับการตรวจวินิจฉัยทางจิต และสนใจผลการตรวจวินิจฉัยทางจิต แต่ในกลุ่มตัวอย่างการกระทำผิดทางเพศ ๗ สถานี่ตำรวจนครบาล แต่ไม่พบผู้กระทำผิดทางเพศที่ถูกส่งตรวจวินิจฉัยทางจิตแม้แต่รายเดียว ผู้วิจัยจึงสนใจศึกษากรณีตัวอย่างเพิ่มเติม โดยศึกษาเพิ่มประวัติผู้กระทำผิดทางเพศ ที่ถูกส่งตรวจวินิจฉัยทางจิต ๗ โรงพยาบาลนิติจิตเวช ในระหว่างวันที่ 1 มกราคม 2535 ถึง 31 ธันวาคม 2538 ซึ่งจะกล่าวถึงผลการศึกษา ดังกล่าวไว้ในการวิเคราะห์ผลการวิจัยตอนที่ 3 ถึงตอนที่ 4 ดังนี้

ตอนที่ 3 ลักษณะทั่วไปของผู้กระทำผิดทางเพศ ที่ถูกส่งตรวจวินิจฉัยทางจิต ๗ โรงพยาบาลนิติจิตเวชระหว่างวันที่ 1 มกราคม 2535 ถึงวันที่ 31 ธันวาคม 2538 ได้แก่อายุ สถานภาพสมรส ระดับการศึกษา อาชีพ ประวัติการป่วยทางจิต ประวัติการกระทำผิดในอดีต และลักษณะความผิดตามประมวลกฎหมายอาญา

จากการวิจัยพบว่าผู้กระทำผิดทางเพศ ที่มารับการตรวจวินิจฉัยทางจิตส่วนใหญ่มีอายุระหว่าง 20-40 ปี สถานภาพสมรสโสด การศึกษาระดับประถมศึกษาและส่วนใหญ่มีอาชีพทำนา ทำสวน พบผู้กระทำผิดทางเพศที่มีประวัติการป่วยทางจิตเวชสูงถึงร้อยละ 77.3 และพบผู้กระทำผิดทางเพศที่เคยมีประวัติการทำผิดกฎหมายมาก่อนร้อยละ 36.4 นอกจากนี้ยังมีผู้กระทำผิดทางเพศส่วนหนึ่งคือร้อยละ 22.7 เคยมีพฤติกรรมกระทำผิดทางเพศ แต่ไม่เคยถูกดำเนินคดี

สำหรับความผิดทางเพศของผู้กระทำผิดทางเพศที่ถูกส่งตรวจวินิจฉัยทางจิตในครั้งนั้นพบว่า มีความผิดตามลักษณะของประมวลกฎหมายอาญาในมาตราต่างๆ คือส่วนใหญ่ทำผิดฐานกระทำ

อนาจารกับบุคคลอายุกว่า 15 ปีคิดเป็นร้อยละ 27.3 รองลงมาคือทำความผิดฐานข่มขืนกระทำชำเราแก่บุคคลอายุกว่า 15 ปีและกระทำอนาจารเด็กอายุกว่า 15 ปี ในอัตราเท่ากัน คิดเป็นร้อยละ 22.7 นอกจากนั้นร้อยละ 9.1 มีความผิดฐานบุกรุก-กระทำอนาจารและร้อยละ 4.5 กระทำผิดฐานบุกรุก-ข่มขืนกระทำชำเรา ข่มขืนกระทำชำเราเด็กอายุต่ำกว่า 15 ปี ข่าข่มขืนและทำการอันควรชานหน้าต่อหน้าธารกำนัลในอัตรา เท่ากันร้อยละ 4.5

รายละเอียดเกี่ยวกับข้อมูลทั่วไป ผู้วิจัยได้เสนอไว้ในตารางที่ 10

ตารางที่ 10 จำนวนและร้อยละของข้อมูลทั่วไป ในผู้กระทำผิดทางเพศ ที่ถูกส่งตรวจทางจิต ณ โรงพยาบาลนิติจิตเวช (N=22)

ข้อมูลส่วนตัว	จำนวน	ร้อยละ
<u>อายุ (ปี)</u>		
20-30 ปี	8	36.4
31-40 ปี	8	36.4
41-50 ปี	6	27.2
<u>สถานภาพทางสมรส</u>		
โสด	18	81.9
คู่	1	4.5
หย่าร้าง	1	4.5
แยกกันอยู่	2	9.1
<u>ระดับการศึกษา</u>		
ประถมศึกษา	15	68.2
มัธยมต้น	2	9.1
มัธยมปลาย	3	13.7
อนุปริญญา	1	4.5
ปริญญาตรี	1	4.5

ตารางที่ 10 (ต่อ)

ข้อมูลส่วนตัว	จำนวน	ร้อยละ
<u>ลักษณะอาชีพ</u>		
รับจ้าง	5	22.7
ทำนาทำสวน	7	31.9
ค้าขาย	1	4.5
ว่างงาน	7	31.9
<u>ประวัติการเจ็บป่วยทางจิต</u>		
เคยป่วยทางจิต	17	77.3
ไม่มีประวัติทางจิต	5	22.7
<u>ประวัติการทำผิดในอดีต</u>		
ฆ่าผู้อื่น	2	9.1
พยายาฆ่า	1	4.6
คดีครอบครองยาเสพติด	1	4.6
กระทำอนาจาร	3	13.5
พรางผู้เยาว์เพื่อการอนาจาร	1	4.6
เคยกระทำผิดทางเพศแต่ไม่ถูก ดำเนินคดี	5	22.7
ไม่มีประวัติการกระทำความผิด	9	40.9

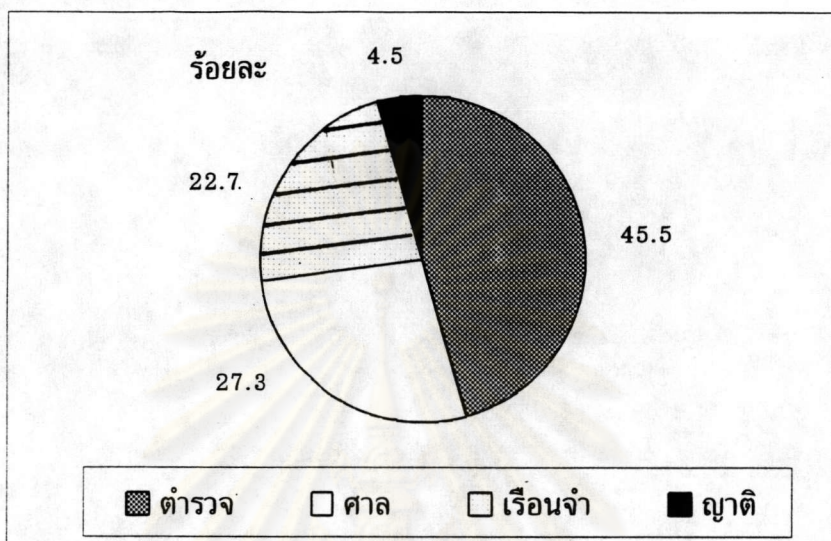
ตารางที่ 10 (ต่อ)

ข้อมูลส่วนตัว	จำนวน	ร้อยละ
ลักษณะความผิดในประมวลกฎหมายอาญา		
บุกรุก - ซ่อมขึ้นกระทำซ้ำเรา	1	4.5
บุกรุก - กระทำอนาจาร	2	9.1
ซ่อมขึ้นหญิงอายุกว่า 15 ปี	5	22.8
ซ่อมขึ้นเด็กอายุต่ำกว่า 15 ปี	1	4.5
ฆ่าซ่อมขึ้น	1	4.5
อนาจารแก่บุคคลอายุกว่า 15 ปี	6	27.3
อนาจารเด็กอายุต่ำกว่า 15 ปี	5	22.8
กระทำอันควรถวายหน้าต่อหน้า	1	4.5
ชารก้านิล		

ตอนที่ 4 สถาบันที่ส่งผู้กระทำผิดทางเพศมารับการตรวจวินิจฉัยทางจิตและเงื่อนไขการส่งตรวจ ณ โรงพยาบาลนิติจิตเวชในระหว่างวันที่ 1 มกราคม 2535 ถึงวันที่ 31 ธันวาคม 2538 ตลอดจนผลการวินิจฉัยโรคทางจิตเวช และผลการวินิจฉัยทางนิติจิตเวชในผู้กระทำผิดทางเพศที่ถูกส่งมารับการตรวจวินิจฉัยทางจิต

ผู้กระทำผิดทางเพศส่วนใหญ่ถูกส่งมาจากกรุงเทพมหานครคิดเป็นร้อยละ 54.5 โดยสถาบันที่ส่งผู้กระทำผิดทางเพศ มารับการตรวจวินิจฉัยทางจิตเวชมากที่สุด คือเจ้าหน้าที่ตำรวจ รองลงมาคือศาล เรือนจำ และมีผู้กระทำผิดหนึ่งรายที่ญาติส่งตรวจระหว่างประกันตัว

แผนภูมิที่ 10 แสดงสถาบันที่ส่งผู้กระทำผิดทางเพศไปรับการตรวจ ณ โรงพยาบาลนิติจิตเวช



เงื่อนโซหรือเหตุผลที่เจ้าหน้าที่ในขบวนการยุติธรรม นำผู้กระทำผิดทางเพศมารับการตรวจวินิจฉัยทางจิต เนื่องจากญาติหรือทนายของผู้กระทำผิด แจ้งว่าผู้กระทำผิดเคยมีประวัติป่วยทางจิตมากที่สุดคือพบร้อยละ 22.8 รองลงมาคือซักถามผู้กระทำผิดแล้วไม่ได้ใจความหรือสื่อสารกันไม่ได้ ร้อยละ 18.3 ร้อยละ 13.6 พบว่าผู้กระทำผิดมีอาการหัวเราะและพูดคนเดียว หรือมีกรีธาแปลกๆ ร้อยละ 9.1 ผู้กระทำผิดมีพฤติกรรมดื้อรั้น ก้าวร้าว หรือพบในผู้กระทำผิดที่มีพฤติกรรมกระทำผิดซ้ำๆ ตลอดจนผู้กระทำผิดที่มีลักษณะเฉยเมส แยกตัว ไม่โต้ตอบ และในผู้ที่มีอาการหูแว่ว เห็นภาพหลอน นอกจากนี้ผู้กระทำผิดร้อยละ 4.5 มีพฤติกรรมทำร้ายตนเองหรือ มีลักษณะหงุดหงิด อยู่ไม่สุข

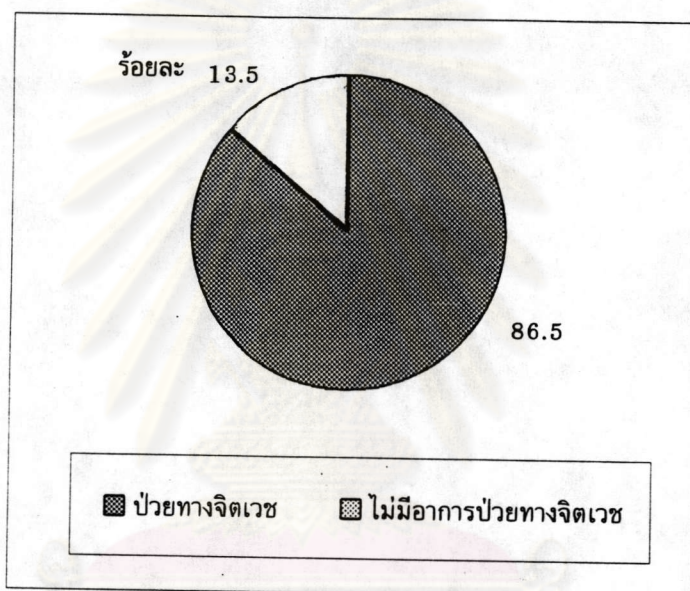
แผนภูมิที่ 11 แสดงเงื่อนไขหรือเหตุผลที่ผู้เกี่ยวข้องในกระบวนการยุติธรรม ส่งผู้กระทำผิดทางเพศมารับการตรวจวินิจฉัยทางจิต ณ โรงพยาบาลนิติจิตเวช

เหตุผลที่ส่งตรวจ



จากการศึกษาผลการวินิจฉัยโรคทางจิตเวชในผู้กระทำผิดทางเพศ พบว่าส่วนใหญ่ผู้
กระทำผิดป่วยเป็นโรคทางจิตเวช ถึงร้อยละ 86.5

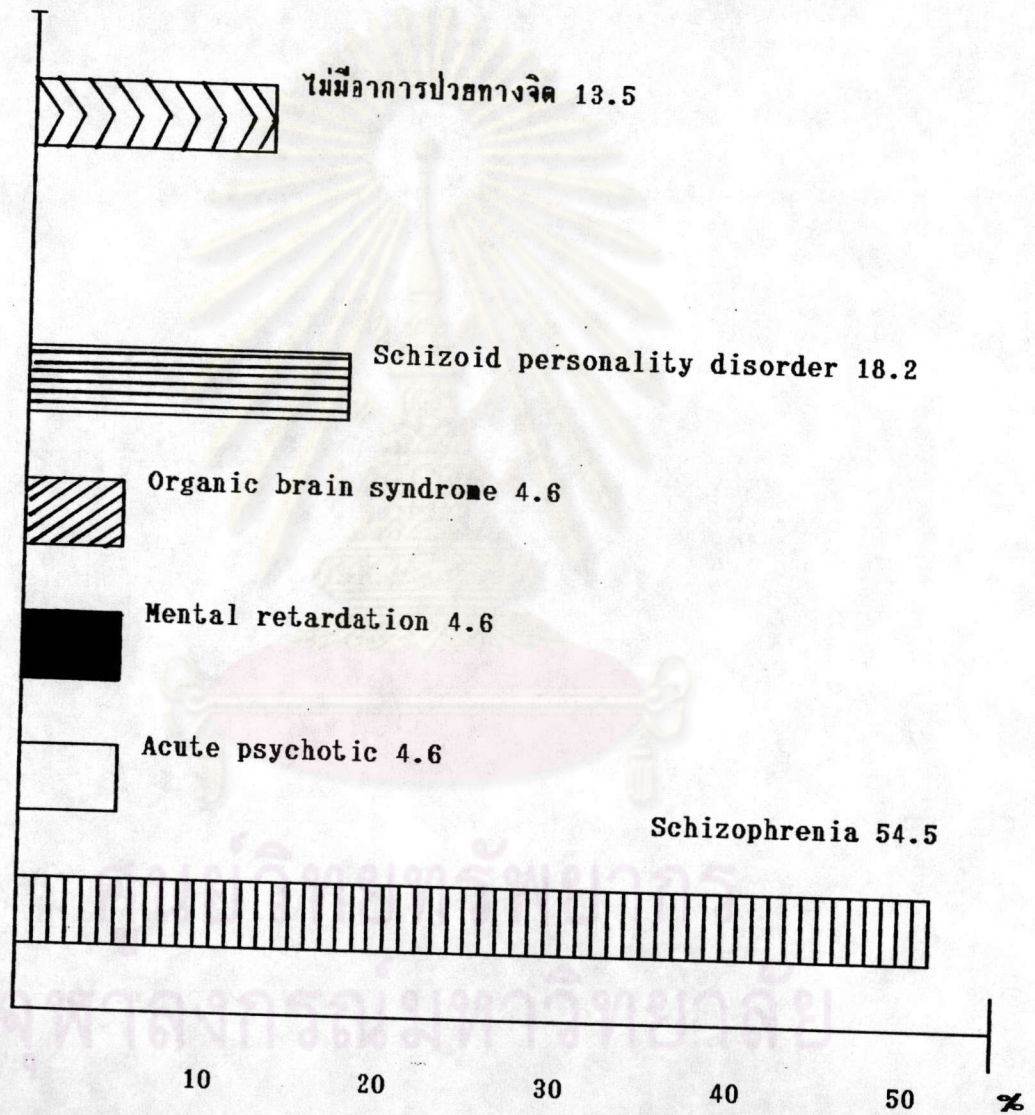
แผนภูมิที่ 12 แสดงร้อยละของผู้ป่วยทางจิตเวชที่พบในผู้กระทำผิดทางเพศซึ่งถูกส่งตรวจวินิจฉัย
ทางจิต ณ โรงพยาบาลนิติจิตเวช



ผู้กระทำผิดทางเพศ ที่ป่วยเป็นโรคทางจิตเวชส่วนใหญ่ ป่วยเป็นโรคจิตชนิดจิตเภท (Schizophrenia) คิดเป็นร้อยละ 54.5 รองลงมาร้อยละ 18.2 มีบุคลิกภาพผิดปกติแบบ Schizoid personality disorder และร้อยละ 4.6 เป็นโรคจิตชนิดเฉียบพลัน (Acute psychosis) ปักญาอ่อนและมีอาการทางจิตร่วมด้วย (Mental retardation) และมีพยาธิสภาพผิดปกติทางสมอง (Organic brain syndrome) ในอัตราเท่ากันคือร้อยละ 4.6 ส่วนผู้ป่วยที่ไม่วิกลจริตซึ่งมีร้อยละ 13.5 พบว่ามีผู้กระทำผิดร้อยละ 8.9 มีอาการทางจิตเนื่องจากพิษสุรา (Alcohol acute intoxication with delirium)

แผนภูมิที่ 13 แสดงผลการวินิจฉัยโรคทางจิตเวช ในผู้กระทำผิดทางเพศที่ถูกส่งตรวจ
โรงพยาบาลนิติจิตเวช

ผลการวินิจฉัยโรคทางจิตเวช



ผู้กระทำผิดทางเพศ ที่ถูกวินิจฉัยว่าเป็นผู้ป่วยทางจิตเวช มีลักษณะการกระทำผิดทางเพศดังนี้ คือผู้ป่วยโรคจิตชนิดจิตเภท (Schizophrenia) ส่วนใหญ่กระทำผิดฐานข่มขืน หรืออนาจารหญิงอายุกว่า 15 ปี รองลงมาคือกระทำอนาจารเด็ก อายุต่ำกว่า 15 ปี และมีผู้ป่วยคดีที่เป็นโรคจิตเภทหนึ่งรายกระทำผิดฐานฆ่า-ข่มขืน ผู้กระทำผิดที่เป็นโรคจิตชนิดเฉียบพลัน (Acute psychotic) ที่พบหนึ่งรายกระทำผิดฐานกระทำอนาจารหญิงอายุกว่า 15 ปี ผู้กระทำผิดที่ถูกวินิจฉัยโรคว่าปัญญาอ่อนและมีอาการทางจิต (Mental retardation) ที่พบหนึ่งรายกระทำผิดฐานกระทำอนาจารหญิงอายุกว่า 15 ปี ผู้กระทำผิดทางเพศสี่รายที่มีบุคลิกภาพผิดปกติแบบ Schizoid personality disorder กระทำผิดฐานข่มขืนเด็กอายุต่ำกว่า 15 ปีหนึ่งราย สองรายกระทำอนาจารเด็กอายุต่ำกว่า 15 ปี และอีกหนึ่งรายกระทำการอันควรชานหน้าต่อหน้าธารกำนัล ผู้กระทำผิดที่มีพยาธิสภาพผิดปกติทางสมอง (Organic brain syndrome) ที่พบหนึ่งราย กระทำผิดทางเพศฐานอนาจารหญิงอายุกว่า 15 ปี

ตารางที่ 11 จำนวนและร้อยละของลักษณะความผิดทางเพศของผู้กระทำผิดที่ถูกวินิจฉัยว่าเป็นผู้ป่วยทางจิตเวช (n=18)

ผลการวินิจฉัยโรคทางจิตเวช (ราย)	ลักษณะความผิดทางเพศ	จำนวน
โรคจิตชนิดจิตเภท (12)	ฆ่า - ข่มขืน	1
	ข่มขืนกระทำชำเราหญิง	4
	อนาจารหญิงอายุกว่า 15 ปี	4
	อนาจารเด็กอายุต่ำกว่า 15 ปี	3
โรคจิตชนิดเฉียบพลัน (1)	อนาจารหญิงอายุกว่า 15 ปี	1

ตารางที่ 11 (ต่อ)

ผลการวินิจฉัยโรคทางจิตเวช (ราย)	ลักษณะความผิดทางเพศ	จำนวน
ปัญหาล่วงและมีอาการทางจิต (1)	อนาจารหญิงอายุกว่า 15 ปี	1
บุคลิกภาพผิดปกติ แบบ schizoid (4)	ข่มขืนเด็กอายุต่ำกว่า 15 ปี	1
	อนาจารเด็กอายุต่ำกว่า 15 ปี	2
	กระทำการอันควรชานหน้าต่อ หน้าธารกำนัล	1
พยาธิสภาพผิดปกติทางสมอง (1) (Organic brain syndrome)	อนาจารหญิงอายุกว่า 15 ปี	1

ผลการตรวจวินิจฉัยทางนิติจิตเวชโดยจิตแพทย์พบว่าผู้กระทำผิดทางเพศที่วิกลจริตและ
ไม่รู้ผิดชอบขณะกระทำผิดพบได้ร้อยละ 9.1 ผู้วิกลจริตที่รู้ผิดชอบบ้างขณะทำผิดพบร้อยละ 27.3
และผู้วิกลจริตที่รู้ผิดชอบขณะกระทำผิดพบ 22.7 ราย นอกจากนี้ยังมีผู้ป่วยทางจิตเวชที่ไม่ได้รับ
การวินิจฉัยว่าเป็นผู้วิกลจริตคือผู้กระทำผิดที่เป็นโรคปัญหาล่วงและมีอาการทางจิตร่วมด้วยร้อยละ
4.5 ผู้ที่ได้รับการวินิจฉัยทางนิติจิตเวชว่าสามารถรู้ผิดชอบขณะกระทำผิด ร้อยละ 4.5 เป็นผู้
ที่มีพยาธิสภาพผิดปกติทางสมองซึ่งรู้ผิดชอบบ้างขณะกระทำผิด

ส่วนผู้ที่จิตแพทย์วินิจฉัยทางนิติจิตเวชว่าไม่วิกลจริตพบได้ร้อยละ 13.6

รายละเอียดเกี่ยวกับผลการตรวจวินิจฉัยทางจิตเวช ได้เสนอไว้ในตารางที่ 12

ตารางที่ 12 จำนวนร้อยละของผลการวินิจฉัยทางนิติจิตเวช ในผู้กระทำผิดทางเพศที่ถูกส่งมา
รับการตรวจวินิจฉัยทางจิต ณ โรงพยาบาลนิติจิตเวช (n=22)

ผลการวินิจฉัยทางนิติจิตเวชของแพทย์	จำนวน	ร้อยละ
วิกลจริต ไม่รู้ผิดชอบขณะกระทำผิด	2	9.1
วิกลจริต รู้ผิดชอบบ้างขณะกระทำผิด	6	27.3
วิกลจริต รู้ผิดชอบขณะทำผิด	5	22.8
โรคปัญญาอ่อนและมีอาการทางจิตร่วมด้วย รู้ผิดชอบขณะกระทำผิด	1	4.5
บุคลิกภาพผิดปกติรู้ผิดชอบขณะกระทำผิด	4	18.2
พยาธิสภาพผิดปกติทางสมอง รู้ผิดชอบบ้าง ขณะกระทำผิด	1	4.5
ไม่วิกลจริต	3	13.6

ศูนย์วิทยทรัพยากร
จุฬาลงกรณ์มหาวิทยาลัย