

ระบบชุมชนและศักยภาพในการพัฒนาพื้นที่

พื้นที่ในจังหวัดสงขลา แบ่งออกเป็น พื้นที่ชนบท และพื้นที่เมือง พื้นที่ชนบทมีลักษณะเป็นพื้นที่เกษตรกรรม มีประชากรชนบทอาศัยอยู่ โดยมีที่อยู่อาศัยและที่ทำกินทางเกษตรอยู่โดยรอบปะปนกัน ส่วนพื้นที่เมืองจะมีชุมชนเมืองหรือศูนย์กลางชุมชนที่มีลักษณะเป็นชุมชนใหญ่ มีกิจกรรมทางเศรษฐกิจและสังคมเป็นพิเศษ ทำหน้าที่ให้บริการต่าง ๆ แก่ประชากรในเขตหรือบริเวณใกล้เคียง ที่อยู่ในเขตอิทธิพล

การศึกษาระบบชุมชนและศักยภาพในการพัฒนาพื้นที่ ก็เพื่อจะศึกษาสภาพการพัฒนาของพื้นที่ชนบทและพื้นที่เมือง ศึกษาเพื่อหาความสัมพันธ์ของศูนย์กลางชุมชนแต่ละแห่ง และความสัมพันธ์ของศูนย์กลางชุมชนกับพื้นที่ชนบทโดยรอบ ทั้งนี้จะทำให้ทราบระบบการทำงานของศูนย์กลางชุมชน ทราบศักยภาพของพื้นที่ แนวโน้มการพัฒนา โครงสร้างปัญหา และแนวทางแก้ไข ปัญหาเกี่ยวกับระบบชุมชนและการพัฒนาพื้นที่อย่างเป็นระบบต่อไป

ขั้นตอนการศึกษา ได้แบ่งออกเป็นขั้นตอน ดังนี้

- ศึกษาและจัดลำดับความสำคัญของศูนย์กลางชุมชน พื้นที่ระดับอำเภอ และพื้นที่ชนบทระดับตำบล
- พิจารณาทบทวนและความสัมพันธ์ของศูนย์กลางชุมชนแต่ละแห่งที่มีต่อศูนย์กลางอื่น และศูนย์กลางชุมชนกับพื้นที่ชนบทโดยรอบ และเขตอิทธิพลของศูนย์กลางชุมชน นั้น ๆ
- วิเคราะห์ทบทวนและแนวโน้มในการพัฒนาของพื้นที่ภายใต้ศูนย์กลางชุมชนและเขตอิทธิพลแต่ละเขต

ระบบชุมชน

ก. การกำหนดศูนย์กลางชุมชน

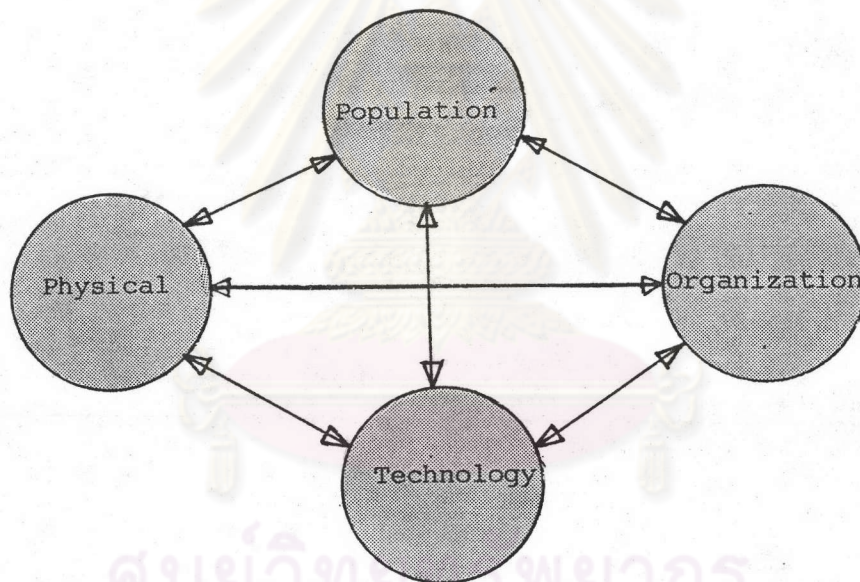
ศูนย์กลางชุมชนที่ศึกษา ได้ถือเอาพื้นที่ที่เป็นเขตเทศบาล สุขาภิบาล ซึ่งประกอบด้วยเทศบาลจำนวน 3 แห่ง ได้แก่เทศบาลเมืองสงขลา เทศบาลเมืองหาดใหญ่ และเทศบาลตำบลสะเดา สุขาภิบาลจำนวน 14 แห่ง ได้แก่ สุขาภิบาลบ้านพรุ พะตัง พังลา ปริก ปาดังเบซาร์

นาทวี จະนะ เทพา สะบายอย นาสีทอง ควนเนียง กำแพงเพชร สหิงพระ และสุชาภิบาล
ระโนด

ข. วิธีการที่ใช้ในการศึกษา

ได้ใช้วิธีการวิเคราะห์สภาพพื้นที่ (Spatial Analysis) และเทคนิควิธีการ
ทางสถิติ ที่เรียกว่า การวิเคราะห์ตัวประกอบ (Factor Analysis Methods)

การวิเคราะห์สภาพพื้นที่ (ภานพันธ์ ชัยรัตน์ 2525 : 84-85) ใช้ในการวางแผน
พัฒนาพื้นที่ โดยเป็นการวิเคราะห์ความสัมพันธ์ขององค์ประกอบในพื้นที่ องค์ประกอบดังกล่าว
ได้แก่ Population Physical Technology และ Organization ดังแผนภาพ



การวิเคราะห์ตัวประกอบ (Harman 1986 : Chap. 1) ซึ่งวิธีนี้เป็น
การหาความสำคัญของตัวแปรและจำแนกกลุ่มพื้นที่ เป็นวิธีการที่ให้แบบแผนของความสัมพันธ์
ระหว่างตัวแปรต่าง ๆ ความสัมพันธ์ที่เกี่ยวข้องในรูปของค่าน้ำหนัก (Loading) ซึ่งแปลง
มาจากค่าคะแนนดิบของตัวแปรนั้น การใช้วิธีวิเคราะห์ตัวประกอบจะช่วยลดจำนวนตัวแปรลง
ซึ่งเป็นการลดความซ้ำซ้อนของข้อมูล และยังจัดลำดับความสำคัญของข้อมูลให้ชัดเจนขึ้น ตลอดจน
สามารถหาความสัมพันธ์ระหว่างปัจจัย (factor) ต่าง ๆ กับพื้นที่ได้

ในการศึกษา โดยวิธีวิเคราะห์ตัวประกอบนี้ มีตัวแปรจำนวนมาก เพื่อให้การคำนวณง่ายและสะดวกขึ้น จึงได้ใช้การประมวลด้วยเครื่องคอมพิวเตอร์ โดยใช้โปรแกรมสำเร็จรูป SPSS^x (Statistical Package for the Social Science) มาช่วยในการคำนวณ และสกัดตัวประกอบด้วยวิธี Principal component (Smith 1977 : 31 - 35) วิธี Principal Component มีหลักการสำคัญคือ หาตัวแปรใหม่ที่แสดงถึงความสัมพันธ์เชิงเส้นตรง (linear combination) ของตัวแปรเดิมหลาย ๆ ตัว ซึ่งสามารถอธิบายข้อมูลเดิมได้ตลอดจนย้อนกลับคืนไปสู่ข้อมูลเดิมได้ในเชิงเส้นตรง

ก. ขั้นตอนการวิเคราะห์ มีดังนี้

1. ศึกษาและคัดเลือกตัวชี้ทางด้านกายภาพ เศรษฐกิจ สังคม และประชากร เพื่อนำมาเป็นตัวแปร
2. วิเคราะห์ถึงความสัมพันธ์ของตัวแปร (Correlation) ซึ่งจะได้ความสัมพันธ์ของตัวแปรในรูป Matrix อันเป็นการบอกความสัมพันธ์ระหว่างตัวแปรทุก ๆ คู่ ค่า Correlation จะมีค่าระหว่าง 0 ถึง 1.00 ถ้ามีค่าเข้าใกล้ 0 แสดงว่าตัวแปรคู่หนึ่ง ๆ มีความสัมพันธ์เชิงเส้นตรงน้อยลง ค่าเข้าใกล้ 1.00 แสดงถึงความสัมพันธ์ที่ใกล้ชดกันยิ่งขึ้น ถ้ามีเครื่องหมายลบแสดงถึงความสัมพันธ์ในเชิงตรงข้ามกัน
3. วิเคราะห์ถึงความสัมพันธ์ระหว่างตัวแปรกับตัวประกอบ โดยวิธีสกัดที่เรียกว่า Principal Component ตัวประกอบที่ได้จะเป็นอิสระต่อกัน และตัวประกอบแรกจะเป็นตัวประกอบที่มีความสัมพันธ์ระหว่างตัวแปรสูงสุด
4. หมุนแกนตัวประกอบที่สกัดได้ โดยให้แกนตั้งฉากกันด้วยวิธีแวนิแมกซ์ (Varimax) การหมุนแกนนี้เพื่อให้ได้ตัวประกอบที่สัมพันธ์กับตัวประกอบในลักษณะที่ชัดเจนขึ้น
5. สร้างรูปแบบ เพื่อเป็นค่านำในการจัดลำดับความสำคัญของพื้นที่ รูปแบบที่ใช้

คือ

$$Y_i = \sum_{p=1}^n a_{ip} X_p$$

โดยที่ Y_i = คะแนนสุดท้ายของ Component ที่ i

a_{ip} = คำนว้หนัก (Loading) บน Component ที่ i ของ
ตัวแปรที่ p

x_p = ตัวแปรที่ p

6. จำแนกกลุ่มพื้นที่ใดจากข้อ 5

7. วิเคราะห์ศักยภาพของพื้นที่

ง. ตัวแปรที่ใช้

ในการศึกษา จะพิจารณาคำการพัฒนาทั้งด้านกายภาพ เศรษฐกิจ สังคม ประชากร โดยใช่ข้อมูลทุติยภูมิ ตัวแปรที่คัดมาใช้จะแสดงถึงระดับการพัฒนาในแต่ละพื้นที่ ซึ่งประกอบด้วย ตัวแปร 13 ตัว ดังตาราง 5.1

จ. ผลของการศึกษา

จากการใช้วิธีการวิเคราะห์ตัวประกอบและการประมวลผลจากเครื่องคอมพิวเตอร์ ผลของการศึกษาคือ ได้ค่าคะแนนของศูนย์กลางชุมชน จากค่าคะแนนความสำคัญหรือค่าการพัฒนา ของศูนย์กลางชุมชนนี้ เมื่อนำมาจัด Histogram เพื่อแบ่งกลุ่มตามลักษณะความใกล้เคียงของ ค่าคะแนน ซึ่งต้องการจะจำแนกศูนย์กลางชุมชนออกเป็นระดับต่าง ๆ สามารถแบ่งออกเป็น 4 กลุ่ม ดังนี้ (แผนที่ 5.1)

ศูนย์กลางชุมชนระดับที่ 1 ไค้แกเทศบาลเมืองหาดใหญ่

"-----" 2 ไค้แกเทศบาลเมืองสงขลา

"-----" 3 ไค้แกเทศบาลตำบลสะเตา สุขาภิบาลนาทวี สุขา-

ภิบาลพัังลา สุขาภิบาลพะตง และสุขาภิบาลระโนด

ศูนย์กลางชุมชนระดับที่ 4 ไค้แกสุขาภิบาลจะนะ สุขาภิบาลกำแพงเพชร สุขาภิบาล
ควนเนียง สุขาภิบาลสะบายออย สุขาภิบาลปาดังเบซาร์ สุขาภิบาลบ้านพรุ สุขาภิบาลปรึก สุขา-
ภิบาลเทพา สุขาภิบาลสทิงพระ และสุขาภิบาลนาสีทอง

ในบรรดาศูนย์กลางชุมชนทั้งหมด พบว่ามีเพียงเทศบาลเมืองหาดใหญ่และเทศบาล เมืองสงขลาเท่านั้นที่มีค่าคะแนนความสำคัญสูงกว่า ค่าเฉลี่ยของจังหวัด ระดับความแตกต่างอย่าง เห็นได้ชัด ดังนั้นจึงจัดให้เป็นศูนย์กลางหลัก ศูนย์กลางชุมชนระดับที่ 3 จัดให้เป็นศูนย์กลางรอง ส่วนศูนย์กลางชุมชนระดับที่ 4 จัดให้เป็นศูนย์กลางรองลงมา

ตารางที่ 5.1 ตัวแปรที่ใช้ในการศึกษาเพื่อจกค่าความสำคัญของศูนย์กลางชุมชน

ศูนย์กลางชุมชน	สังคม			เศรษฐกิจ							กายภาพ		
	V 1	V 2	V 3	V 4	V 5	V 6	V 7	V 8	V 9	V 10	V 11	V 12	V 13
	จำนวนประชากร (คน)	ความหนาแน่นประชากร (คน/ตร.กม.)	จำนวนเตียงในโรงพยาบาล (เตียง)	ปริมาณผู้เสียชีวิต (ตัว)	จำนวนอาคารพาณิชย์ (แห่ง)	จำนวนโรงมหรสพ (แห่ง)	จำนวนที่พักในโรงแรม (ห้อง)	จำนวนธนาคาร (แห่ง)	จำนวนโรงงานอุตสาหกรรม (แห่ง)	รายได้ของท้องถิ่น (ล้านบาท)	ปริมาณถนนรอบศูนย์กลาง	การกำจัดขยะ	พื้นที่ชุมชน (ตร.กม.)
ส.บ้านพรุ	2,932	2,665	0	968	94	0	0	0	5	3.19	10	90	1.1
ส.พะตง	4,351	7,252	0	212	147	1	0	1	4	1.52	10	280	0.6
ส.พังงา	10,895	2,018	0	2,050	110	1	0	2	7	2.19	15	115	5.4
ส.ปรีก	3,230	673	0	10	41	0	0	0	5	0.97	13	130	4.8
ส.ปากังเบซาร์	5,026	449	0	773	167	1	72	0	1	1.74	6	183	11.2
ส.นาทวี	3,415	1,366	10	4,539	215	1	0	2	18	1.91	18	80	2.5
ส.จะนะ	5,194	3,463	10	1,174	175	0	0	1	4	1.45	13	105	1.5
ส.เทพา	3,128	1,564	10	311	115	0	0	1	2	0.99	9	70	2.0
ส.สะบ้าย้อย	2,570	4,283	10	0	67	1	0	0	0	0.91	8	103	0.6
ส.นาสีทอง	2,651	442	0	0	14	1	0	0	4	0.62	2	0	6.0
ส.ควนเนียง	3,787	1,894	0	1,739	63	2	0	0	4	1.23	8	275	2.0
ส.กำแพงเพชร	3,952	823	40	248	57	0	0	1	6	1.17	18	118	4.8
ส.สิงหนะ	2,896	1,609	10	0	39	0	0	1	8	0.93	6	85	1.8
ส.ระโนด	8,365	4,403	40	5,522	175	1	13	2	9	1.81	6	55	1.9
ทม.สงขลา	77,916	11,629	500	40,571	801	41	376	11	1,256	43.71	13	860	6.7
ทม.หาดใหญ่	108,389	5,161	1,000	64,052	2,000	8	4,078	22	2,170	95.99	25	9,087	21.0
ทต.สะเตกา	11,810	251	10	2,376	91	1	24	3	40	12.73	13	135	47.0

ที่มา : V 1 V 2 - กองการทะเบียน กรมการปกครอง

V 3 - สำนักงานสาธารณสุขจังหวัดสงขลา

V 4 V 5 V 10 V 12 V 13 - สมุดรายงานประจำปีของเทศบาลและสุขาภิบาล ปี พ.ศ.2525 กองปกครองท้องถิ่น

V 6 V 7 V 8 - ธนาคารแห่งประเทศไทย สาขาภาคใต้

V 9 - สำนักงานอุตสาหกรรมจังหวัดสงขลา

V 11 - แผนที่แสดงเส้นทางคมนาคมภาคใต้ มาตรฐาน 1 : 1,000,000 กรมทางหลวง

เขตอิทธิพลของศูนย์กลางชุมชน

การวิเคราะห์เพื่อหาเขตอิทธิพลของศูนย์กลางชุมชน ได้ใช้หลักการของ Gravity Model (Taylor 1977 : 289) ซึ่งเป็นแบบจำลองของการหาความสัมพันธ์ของการเดินทางระหว่างพื้นที่ ทำให้สามารถกำหนดเขตอิทธิพลของพื้นที่ได้ สูตรการคำนวณคือ

$$d_{iy} = \frac{d_{xy}}{1 + P_x / P_y}$$

d_{iy} คือระยะทางจากศูนย์กลางชุมชน y ที่ไปถึงจุดแบ่งเขตอิทธิพลของศูนย์กลางชุมชน x

d_{xy} คือระยะทางของศูนย์กลางชุมชน x ไปยังศูนย์กลางชุมชน y

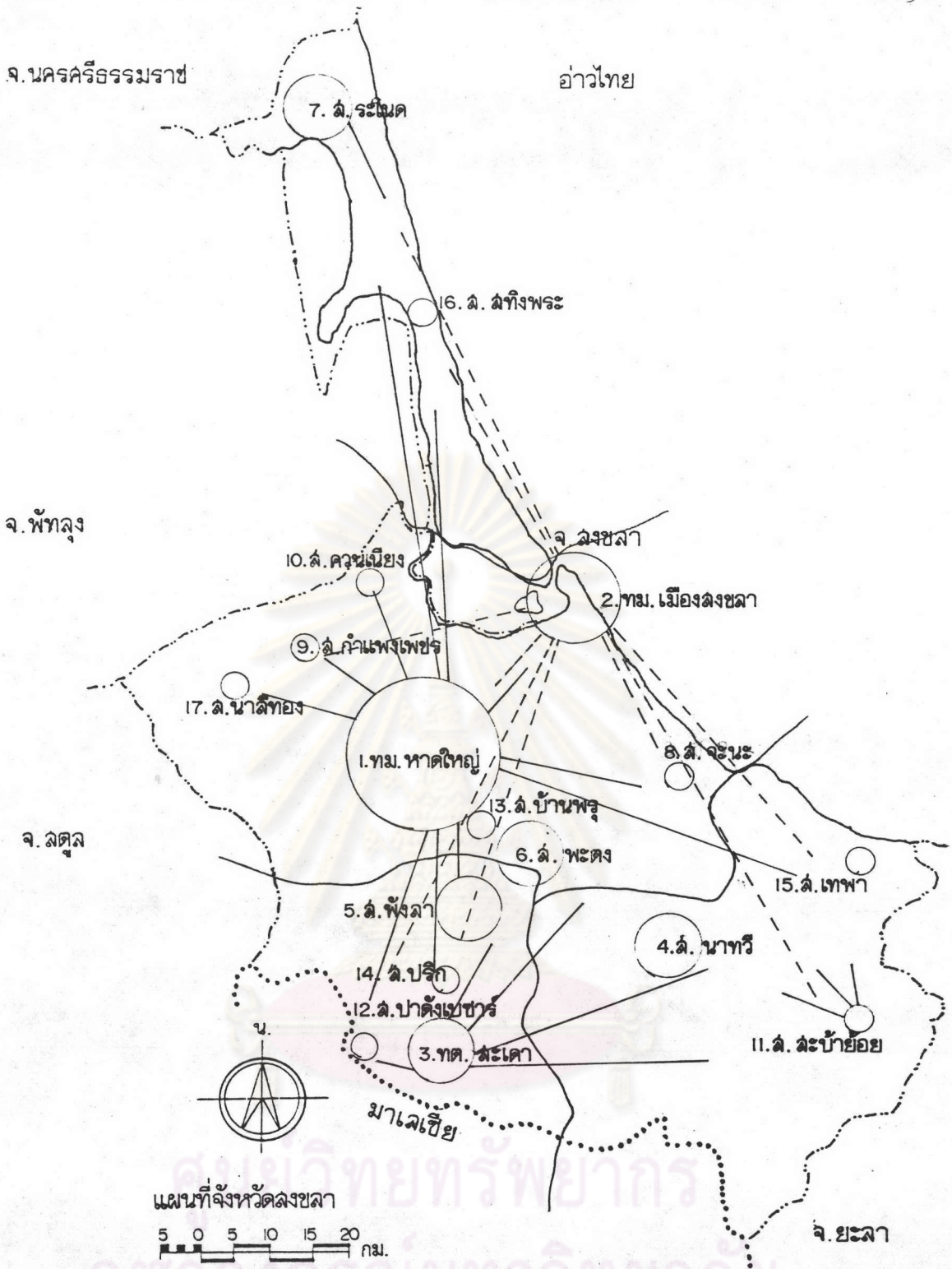
P_x คือประชากรของศูนย์กลางชุมชน x

P_y คือประชากรของศูนย์กลางชุมชน y

แผนที่ 5.1 ซึ่งแสดงที่ตั้งของศูนย์กลางชุมชนทุกระดับ และเขตพื้นที่อิทธิพลซึ่งประมาณจากสูตรการคำนวณหาเขตอิทธิพลของศูนย์กลางชุมชนแต่ละแห่ง จะเห็นว่าศูนย์กลางชุมชนที่เป็นศูนย์กลางมีอิทธิพลในเขตตำบลของตน และบางส่วนของตำบลใกล้เคียงเท่านั้น ส่วนเทศบาลเมืองหาคีใหญ่ และเทศบาลเมืองสงขลามีเขตอิทธิพลระดับจังหวัดโดยครอบคลุมพื้นที่เกือบทั้งจังหวัด และมีเขตอิทธิพลที่ซ้อนกันอยู่ แต่เทศบาลเมืองสงขลามีเขตอิทธิพลที่กว้างกว่าในบริเวณตอนบนของจังหวัด ในขณะที่เทศบาลเมืองหาคีใหญ่มีเขตอิทธิพลที่กว้างกว่าในตอนใต้ของจังหวัด เทศบาลตำบลสะเดาเป็นศูนย์กลางชุมชนที่มีเขตอิทธิพลครอบคลุมอำเภอของตนและครอบคลุมพื้นที่ตำบลบางส่วนของอำเภอใกล้เคียงโดยเฉพาะอำเภอนาทวี

ถ้าพิจารณาถึงเขตอิทธิพลที่ทำได้ ประกอบกับลักษณะโครงสร้างของเมือง ตลอดจนปริมาณการจราจรของจังหวัด สามารถจะแบ่งพื้นที่โดยพิจารณาเป็น 2 ระดับ

1. ระดับภาค ศูนย์กลางชุมชนหลักของจังหวัดสงขลาเป็นชุมชนใหญ่ มีระดับความเป็นศูนย์กลางอันดับ 1 และ 2 ของภาคใต้ ดังนั้นเทศบาลเมืองหาคีใหญ่และเทศบาลเมืองสงขลาซึ่งเป็นเมืองหลักของภาค จึงมีความสำคัญในระดับภาค มีเขตอิทธิพลครอบคลุมทั้งจังหวัด



แผนที่จังหวัดสงขลา
5 0 5 10 15 20 กม.

ที่มา:- หาเขตอิทธิพลจากหลักของ gravity Model

	<p>การศึกษาเพื่อวางแผนพัฒนาจังหวัดสงขลา</p>	<p>แผนที่ 5.1</p>
<p>แสดง ลำดับความสำคัญ ระดับของศูนย์กลางชุมชน และพื้นที่ได้เขตอิทธิพล สัญลักษณ์</p> <div style="display: flex; justify-content: space-around;"> <div style="text-align: center;"> <p>ระดับที่ 1. ระดับที่ 2. ระดับที่ 3. ระดับที่ 4.</p> </div> <div style="text-align: center;"> <p>--- เส้นเขตอิทธิพล</p> </div> </div>		

2. ระดับเมือง แบ่งพื้นที่เป็น 4 บริเวณ ดังนี้ (แผนที่ 5.1)

ก) พื้นที่บริเวณตอนบนของจังหวัด มีเทศบาลเมืองสงขลาเป็นศูนย์กลางชุมชนหลัก มีเขตอิทธิพลครอบคลุมสุขาภิบาลสทิงพระ สุขาภิบาลระโนด สุขาภิบาลจะนะ พื้นที่ภายใต้เขตอิทธิพลได้แก่อำเภอเมืองสงขลา อำเภอสทิงพระ อำเภอระโนด อำเภอจะนะ และกิ่งอำเภอกระแสดำเนิน

ข) พื้นที่บริเวณตอนกลางและตะวันตกเฉียงเหนือของจังหวัด มีเทศบาลเมืองหาดใหญ่และเทศบาลเมืองสงขลาเป็นศูนย์กลางชุมชนหลักที่มีเขตอิทธิพลซ้อนกันอยู่ มีอิทธิพลครอบคลุมสุขาภิบาลบ้านพรุ สุขาภิบาลพะตง สุขาภิบาลพังลา สุขาภิบาลปรึก สุขาภิบาลนาสีทอง สุขาภิบาลกำแพงเพชร สุขาภิบาลควนเนียง สุขาภิบาลจะนะ พื้นที่ภายใต้เขตอิทธิพลได้แก่อำเภอหาดใหญ่ อำเภอเมืองสงขลา (ตอนล่าง) อำเภอรัตนภูมิ อำเภอจะนะ และกิ่งอำเภอนาหม่อม

ค) พื้นที่บริเวณตะวันตกเฉียงใต้ของจังหวัด มีเทศบาลตำบลสะเดาเป็นศูนย์กลางชุมชนหลัก ซึ่งมีแนวโน้มที่จะอยู่ใต้เขตอิทธิพลของเทศบาลเมืองหาดใหญ่ แต่ก็มีลักษณะพิเศษที่เป็นชุมชนที่ค่อนข้างอิสระ มีลักษณะการเติบโตที่พึ่งพิงตนเองได้คือพอควร อาจเป็นเพราะการอยู่ไกลชายแดนประเทศมาเลเซีย จึงมีชายบริการและการแข่งขันกับเมืองใกล้เคียง มีอิทธิพลครอบคลุมสุขาภิบาลพังลา สุขาภิบาลปรึก และสุขาภิบาลปากังเบซาร์ พื้นที่ใต้เขตอิทธิพลคืออำเภอสะเดา

ง) พื้นที่บริเวณตะวันออกเฉียงใต้ของจังหวัด มีสุขาภิบาลนาทวี เป็นศูนย์กลางชุมชนหลัก มีอิทธิพลครอบคลุมสุขาภิบาลเทพา และสุขาภิบาลสะบายอ้อย พื้นที่ใต้เขตอิทธิพลได้แก่อำเภอเทพา และอำเภอสะบายอ้อย บริเวณนี้เป็นพื้นที่ค่อนข้างล้าหลัง อีกทั้งศูนย์กลางหลักเป็นศูนย์กลางค่อนข้างเล็ก ในขณะที่เขตต่อเนื่องของพื้นที่ศูนย์กลางชุมชนหลักของจังหวัดใกล้เคียงคือเทศบาลเมืองปัตตานี ซึ่งมีขนาดใหญ่ ลักษณะดังกล่าวจึงส่งผลให้สุขาภิบาลที่อยู่ในเขตอิทธิพลมีแนวโน้มที่จะพึ่งพิงศูนย์กลางชุมชนอื่น คว

ศักยภาพในการพัฒนาพื้นที่

ก. ระดับอำเภอ

ในการศึกษาศักยภาพของพื้นที่เพื่อจะทราบถึงขีดความสามารถ ความได้เปรียบของพื้นที่ในการรองรับการพัฒนา ในพื้นที่ได้ศึกษาศักยภาพของพื้นที่ในการรองรับการพัฒนาด้าน

ต่าง ๆ ซึ่งมีความสำคัญต่อพื้นที่จังหวัดสงขลา ไคแก ดานเกษตรกรรม อุตสาหกรรม การค้า การบริการ การประมง เหมืองแร่ และการท่องเที่ยว โดยได้พิจารณารายละเอียด ดังนี้

1. เกษตรกรรม

เกษตรกรรมเป็นภาคการผลิตหนึ่งที่สำคัญ ในปีพ.ศ. 2525 มีมูลค่าการผลิตคิดเป็นร้อยละ 34.3 ของผลิตภัณฑ์รวมทั้งหมด และประชากรส่วนใหญ่ของจังหวัดประกอบอาชีพในทางการเกษตร เศรษฐกิจของพื้นที่จึงผูกพันกับภาคการเกษตรเป็นอย่างมาก สินค้าเกษตรซึ่งเป็นการผลิตเพื่อส่งออกที่สำคัญ ๆ ไคแก ยางพารา สัตว์น้ำ ไม้ผล ฯลฯ

ดังนั้น พอดีสรุปความสำคัญและศักยภาพของพื้นที่ที่จะรองรับการพัฒนา
ดานเกษตรกรรม ดังนี้

ก) กสิกรรม เป็นสาขาการผลิตที่ทำรายได้ให้แก่จังหวัดเป็นอันดับ 2 รองจากสาขาการค้าและบริการ พืชที่ปลูกกันมากจนเป็นพืชเศรษฐกิจที่สำคัญ ไคแก ข้าว ยางพารา ไม้ผล (มะพร้าว ส้ม เงาะ) และพืชไร่ (ถั่วลิสง ข้าวโพด มันสำปะหลัง)

1. ยางพารา เป็นพืชเศรษฐกิจที่ปลูกมากที่สุดในจังหวัด โดยใช้เนื้อที่เพาะปลูกถึง 1,401,438 ไร่ หรือร้อยละ 59.9 ของเนื้อที่เพื่อการเกษตรทั้งหมด สามารถให้ผลผลิตประมาณ 93,951 ตัน มีมูลค่า 1,268.3 ล้านบาท การที่มีการปลูกยางพารามากกว่าพืชอื่น เพราะว่ามีสภาพภูมิศาสตร์อันวย และผลผลิตที่ยังสามารถขายได้ในทุกลักษณะ และทุกระดับคุณภาพ พื้นที่ปลูกกันมากไคแกอำเภอหาดใหญ่ อำเภอสะเดา อำเภอรัตนบุรี อำเภอเทพา อำเภอสะบ้ายอย และอำเภอจะนะ ส่วนอำเภออื่น ๆ นั้น ปลูกเพียงเล็กน้อยเท่านั้น

2. ข้าว เป็นพืชเศรษฐกิจที่ปลูกรองลงมาจากยางพารา มีเนื้อที่เพาะปลูกประมาณ 633,785 ไร่ หรือร้อยละ 27 ของเนื้อที่เพื่อการเกษตรทั้งหมด ผลผลิตในปี พ.ศ. 2525 มีประมาณ 145,358.7 ตัน และมีมูลค่าประมาณ 363.4 ล้านบาท ข้าวปลูกกันมากในอำเภอระโนด อำเภอสทิงพระ อำเภอหาดใหญ่ อำเภอรัตนบุรี อำเภอเมืองสงขลา

และกิ่งอำเภอกระแสดินธ์ โดยพื้นที่ที่ปลูกส่วนมากจะเป็นที่ราบ และเป็นพื้นที่โครงการชลประทาน ส่วนอำเภออื่น ๆ ปลูกบ้างแต่ไม่มากนัก

การผลิตข้าวของจังหวัด ผลิตได้น้อย และเป็นการผลิตเพื่อบริโภคเป็น ส่วนใหญ่ จะเห็นได้ว่ามีการใช้พื้นที่เพาะปลูกมาก แต่ผลตอบแทนกลับได้ไม่มากเท่าที่ควร เมื่อเปรียบเทียบเนื้อที่ที่ใส่ออกกับพืชเศรษฐกิจอื่น ๆ (ตาราง ผ.ช.7)

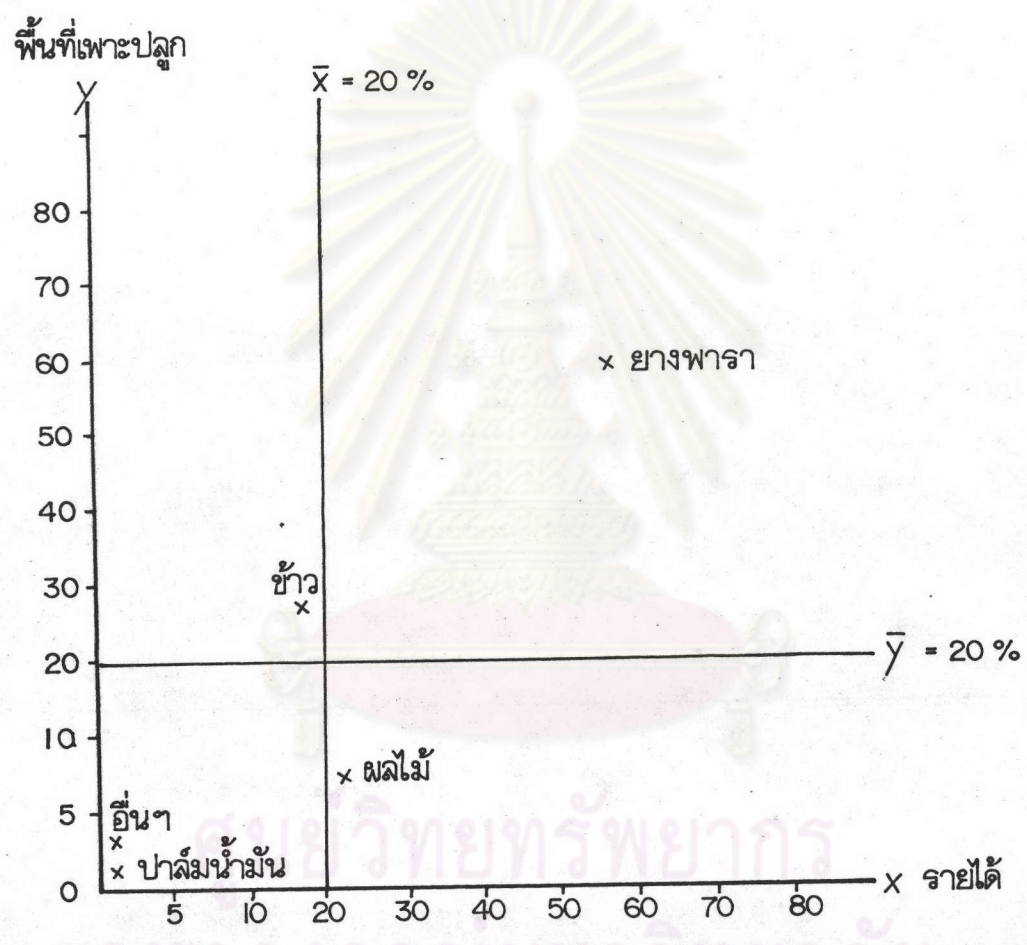
3) ไม้ผล ไม้ผลที่ปลูกกันมากได้แก่ มะพร้าว ส้ม เงาะ ใช้เนื้อที่ เพาะปลูกประมาณ 181,852 ไร่ หรือร้อยละ 7.8 ของเนื้อที่เพื่อการเกษตรทั้งหมด มีผลผลิต ประมาณ 48,726.3 ตัน มูลค่า 483.5 ล้านบาท จะเห็นว่าแม้ไม้ผลจะใช้เนื้อที่เพาะปลูกน้อยกว่าข้าว แต่สามารถให้ผลตอบแทนที่สูงกว่า ไม้ผลปลูกกันมากในอำเภอสังขละบุรี อำเภอรัตนบุรี อำเภอสะเตกา อำเภอจะนะ กิ่งอำเภอนาหม่อม อำเภอหาดใหญ่ และอำเภอสะบ้าย้อย

4) พืชไร่ พืชไร่ที่ปลูก ได้แก่วอลง ข้าวโพด มันสำปะหลัง ใช้เนื้อที่เพาะปลูกประมาณ 87,332 ไร่ หรือร้อยละ 3.7 ของเนื้อที่เพื่อการเกษตรทั้งหมด พืช ไร่เป็นพืชที่ปลูกกันมากนัก ส่วนใหญ่จะปลูกในอำเภอสังขละบุรี อำเภอรัตนบุรี อำเภอหาดใหญ่ อำเภอเมืองสงขลา และกิ่งอำเภอนาหม่อม

5) ปาล์มน้ำมัน เป็นพืชเศรษฐกิจใหม่ที่อยู่ในระยะของการทดลอง ปลูก และยังไม่แพร่หลายนัก ในอนาคตคาดว่าจะ เป็นพืชที่ให้ผลตอบแทนทางเศรษฐกิจค่อนข้าง สูง พื้นที่ที่เริ่มปลูกบ้างแล้ว ได้แก่อำเภอหาดใหญ่ อำเภอสะเตกา อำเภอนาทวี อำเภอรัตนบุรี และอำเภอจะนะ

ในการพิจารณาความสัมพันธ์ระหว่างสัดส่วนของเนื้อที่เพาะปลูกพืช เศรษฐกิจที่สำคัญของจังหวัด กับสัดส่วนของรายได้จากการเกษตรในปี พ.ศ. 2525 (แผนภูมิ 5.1) จะเห็นว่า พืชเศรษฐกิจที่สำคัญที่สุดคือ ยางพารา รองลงมาคือ ข้าว และไม้ผล ยางพาราเป็น พืชที่มีความสำคัญ และมีแนวโน้มจะยังคงความสำคัญต่อไปในอนาคต ทั้งนี้เพราะเนื้อที่เพาะปลูก มีการขยายตัวเพิ่มขึ้น และในขณะเดียวกันก็มีการปรับปรุงคุณภาพพันธุ์ยางอยู่เสมอ

แผนภูมิ 5.1 วัดส่วนความล้มพันธ์ระหว่างพื้นที่เพาะปลูกพืชเศรษฐกิจกับรายได้จากการเกษตร



ที่มา :- ตาราง ผ.ช.7

ข) ปศุสัตว์ เป็นสาขาการผลิตที่ทำรายได้ให้แก่จังหวัดเป็นอันดับ 3 รองจาก สาขาการบริการ และการประมง สัตว์ที่เลี้ยงกันมากได้แก่ โค กระบือ สุกร เป็ด ไก่ ส่วนใหญ่จะ เป็นการเลี้ยงเพื่อใช้งานและบริโภคมากกว่าเลี้ยงเพื่อการค้า ประเภทสัตว์ที่เลี้ยงเพื่อการค้า ได้แก่ โค กระบือ และสุกร โดยตั้งเป็นกิจการฟาร์มเลี้ยงสัตว์ มีเลี้ยงกันมากที่อำเภอหาดใหญ่ (มีฟาร์ม 5 แห่ง) อำเภอสะเตกา และอำเภอเทพา (2 แห่ง) อำเภอรัตนภูมิ และอำเภอจะนะ (1 แห่ง)

ค) ประมง เป็นสาขาการผลิตที่ทำรายได้ให้แก่จังหวัดสูงเป็นอันดับ 2 รอง จากสาขาการบริการ ลักษณะการทำประมงในจังหวัดสงขลามีทั้งประมงน้ำจืด และประมงน้ำเค็ม โดยมีการทำประมงมากในอำเภอเมืองสงขลา กิ่งอำเภอกระแสสินธุ์ อำเภอระโนด อำเภอ จะนะ และอำเภอเทพา

ง) ป่าไม้ เป็นสาขาการผลิตที่ทำรายได้ให้แก่จังหวัดน้อยที่สุดเมื่อเปรียบเทียบกับสาขาเกษตรอื่น ๆ ป่าไม้ในจังหวัดมีแนวโน้มลดลง ซึ่งส่งผลกระทบต่อมูลค่าผลิตภัณฑ์ลดลง กล้วย ป่าไม้มากในเขตอำเภอสะบ้าย้อย อำเภอเทพา และอำเภอนาทวี ซึ่งเป็นบริเวณที่เป็น ป่าและภูเขาของจังหวัด

2. สินเชื่อเพื่อการเกษตร

การให้สินเชื่อเพื่อการเกษตรในจังหวัดสงขลา มีสถาบันการเงินในระบบ และนอกระบบที่ให้สินเชื่อแก่เกษตรกร ในที่นี้จะพิจารณาเฉพาะการให้สินเชื่อของธนาคารเพื่อการเกษตรและสหกรณ์การเกษตร เท่านั้น จากการศึกษาพบว่าประเภทสินเชื่อที่ให้แบ่งเป็น 2 ประเภท คือ สินเชื่อระยะสั้นและปานกลาง เพื่อผลผลิตหลัก และสินเชื่อระยะยาวเพื่อการเกษตร ในปี พ.ศ. 2521 ธนาคารจ่ายสินเชื่อให้เกษตรกรเป็นจำนวนเงินทั้งสิ้น 94,269,900 บาท ในจำนวนนี้ ร้อยละ 94.9 เป็นสินเชื่อระยะสั้นและปานกลาง และร้อยละ 5.1 เป็นสินเชื่อระยะยาวเพื่อการเกษตร ในปี พ.ศ. 2525 ลักษณะการให้สินเชื่อยังเป็นเช่นเดิม คือสินเชื่อระยะสั้นและปานกลางมีสัดส่วนสูงกว่าสินเชื่อระยะยาวเพื่อการเกษตร (ตาราง ผ.ข.10)

ในช่วงระยะเวลาปี พ.ศ. 2521-2525 สินเชื่อส่วนใหญ่เป็นสินเชื่อระยะสั้น

และปานกลางเพื่อผลผลิตหลัก ลักษณะการกู้เงินเพื่อลงทุนในการ เกษตรในปี พ.ศ. 2521 ส่วนใหญ่เป็นการลงทุนเพื่อทรรปลูกข้าวสูงสุด รองลงมาคือ ยางพารา นอกจากนี้เป็นประเภท ปศุสัตว์ (โค กระบือ สุกร) และการประมง ในปี พ.ศ. 2525 ลักษณะการกู้เพื่อลงทุนด้าน เกษตรได้เปลี่ยนแปลง คือกู้เพื่อผลิตผลประเภทยางพาราสูงสุด รองลงมาคือข้าว นอกนั้นเป็น เช่นเดียวกับปี พ.ศ. 2521 อย่างไรก็ตามสินเชื่อเพื่อผลิตผลในระยะหลังมีแนวโน้มลดลง

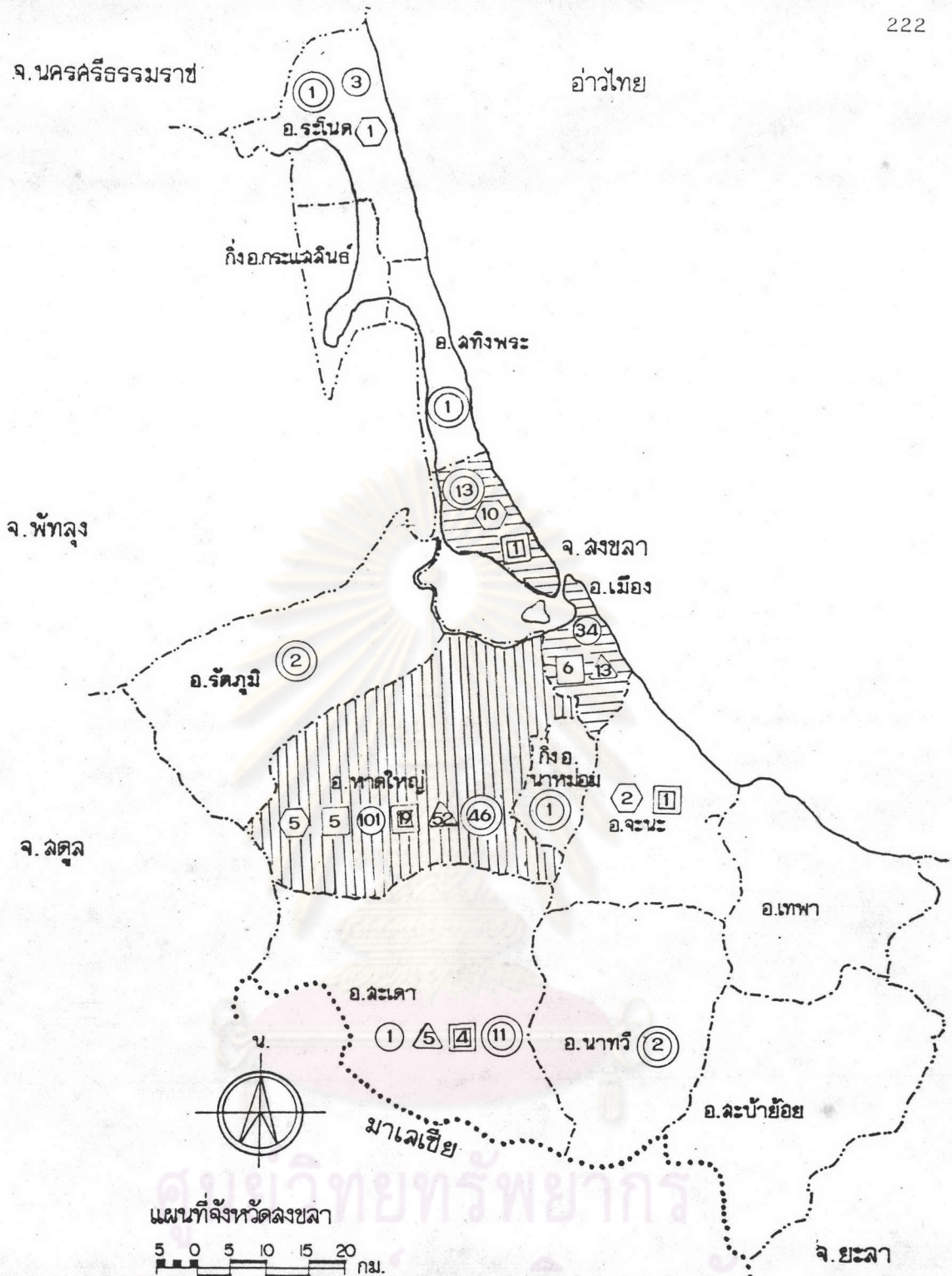
การให้สินเชื่อในระดับอำเภอ พบว่าเขตที่เป็นเขตเพาะปลูกพืชเศรษฐกิจหลักของจังหวัด หรือเขตเกษตรกรรมก้าวหน้า จะได้รับสินเชื่อเพื่อการเกษตรสูงกว่าพื้นที่อื่น ๆ เช่นอำเภอหาดใหญ่ อำเภอสะเตา อำเภอระโนด และอำเภอนาทวี ซึ่งเป็นบริเวณที่ปลูกยางพารามาก ในปี พ.ศ. 2521 และปี พ.ศ. 2525 อำเภอหาดใหญ่ได้รับสินเชื่อในปริมาณที่ สูงที่สุด ในขณะที่อำเภอสะบ้าย้อยซึ่งเป็นเขตเกษตรกรรมล่าหลังได้รับสินเชื่อในปริมาณ ที่น้อยที่สุด

การเปลี่ยนแปลงปริมาณสินเชื่อเพื่อการเกษตร ของจังหวัดสงขลา ในช่วง ระยะเวลา 5 ปี มีแนวโน้มลดลง กล่าวคือลดลงถึงร้อยละ 28.4 ของจำนวนสินเชื่อในปี พ.ศ. 2521. ในระดับอำเภอจำนวนสินเชื่อลดลงแทบทุกอำเภอ ยกเว้นอำเภอเมืองสงขลา อำเภอ เทพา และอำเภอนาทวี การที่จำนวนสินเชื่อลดลงเช่นนี้ แสดงให้เห็นว่าการลงทุนทางด้านเกษตร มีแนวโน้มลดลง และลูทางการพัฒนาด้านเกษตรกรรมไม่แจ่มใสนัก

3. อุตสาหกรรม

ก. โครงสร้างอุตสาหกรรม

โรงงานอุตสาหกรรมในจังหวัด ส่วนใหญ่เป็นอุตสาหกรรมแปรรูปสินค้า และวัตถุดิบจากผลิตผลทางเกษตรอุตสาหกรรมที่อาศัยวัตถุดิบในพื้นที่เป็นปัจจัยสำคัญ ได้แก่ โรงงานยางพารา โรงน้ำแข็ง โรงงานอาหารและเครื่องดื่ม โรงสีข้าว ฯลฯ โครงสร้างทาง อุตสาหกรรมมีการเปลี่ยนแปลงในทางที่ดีขึ้น มีจำนวนโรงงานอุตสาหกรรมเพิ่มมากขึ้น ซึ่งจะ พิจารณาในรายละเอียดดังนี้



ที่มา: -อุตสาหกรรมจังหวัดสงขลา

	การศึกษาเพื่อวางแผนพัฒนาจังหวัดสงขลา		แผนที่ 5.2
	แนวคิด การกระจายตัวของประเภทและจำนวนโรงงานอุตสาหกรรมในจ.สงขลา - ดัชนีลักษณะ ปี พ.ศ. 2525.		
จำนวนโรงงานทั้งหมดในอำเภอ (แห่ง)	ประเภทอุตสาหกรรม		
[Vertical lines] มากกว่า 150 [Horizontal lines] 50 - 150 [White box] น้อยกว่า 50	○ ข้อมเครื่องจักร เครื่องยนต์ △ อาหารและเครื่องดื่ม □ ห้องเย็น □ โรงน้ำแข็ง	○ ผลิตมันสำปะหลัง □ ผลิตมันยาง	

ข. การกระจายตัว (แผนที่ 5.2)

ลักษณะการกระจายตัวของโรงงานอุตสาหกรรมจะกระจายไปตามพื้นที่ต่าง ๆ มากบ้าง น้อยบ้าง โดยขึ้นอยู่กับวัตถุดิบ ทำเลที่ตั้ง การคมนาคมขนส่งที่สะดวก ตลาด สาธารณูปโภค และปัจจัยประกอบอื่น ๆ ในปี พ.ศ. 2525 พื้นที่ที่มีจำนวนโรงงานอุตสาหกรรมมากที่สุดคือ อำเภอกาญจนบุรี รองลงมาได้แก่อำเภอเมืองสงขลา อำเภอสะเตกา อำเภอรัตนบุรี อำเภอจะนะ อำเภอนาทวี และอำเภอระโนด ตามลำดับ ส่วนอำเภอที่ไม่มีโรงงานอุตสาหกรรมตั้งอยู่เลยได้แก่ อำเภอเทพา อำเภอสะบ้าย้อย และกิ่งอำเภอกระแสดำรง

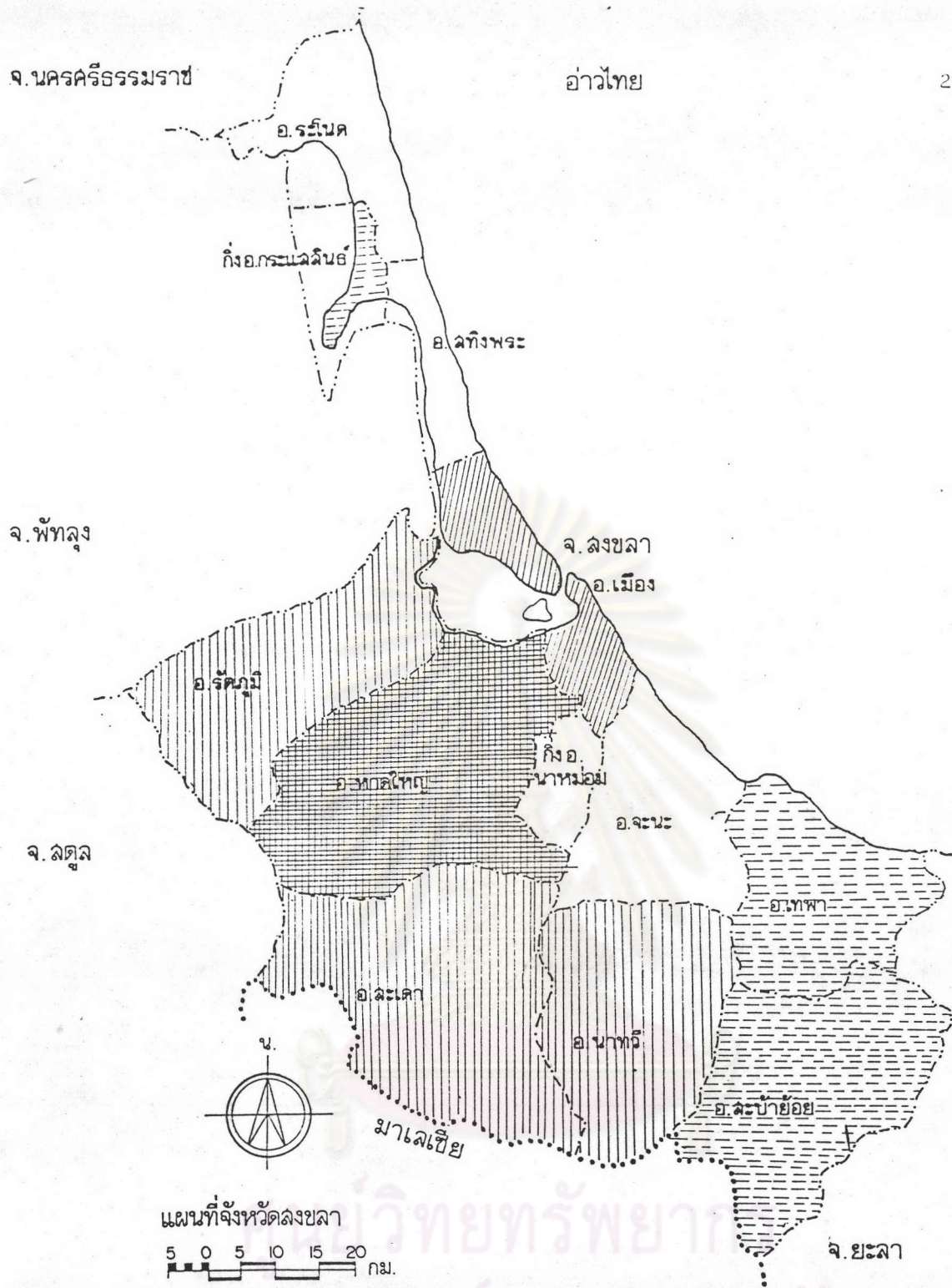
ค. ประเภทโรงงาน (แผนที่ 5.2)

ประเภทโรงงานอุตสาหกรรมในอำเภอกาญจนบุรี ส่วนใหญ่เป็นโรงงานประเภทซ่อมเครื่องจักร เครื่องยนต์ และอุปกรณ์ต่าง ๆ โรงงานอาหารและเครื่องดื่ม โรงงานผลิตภัณฑ์ไม้ โรงงานผลิตภัณฑ์ยาง ในอำเภอเมืองสงขลา ส่วนใหญ่เป็นโรงงานซ่อมเครื่องจักร เครื่องยนต์ โรงงานน้ำแข็ง อุตสาหกรรมท่องเที่ยว โรงงานอาหารและเครื่องดื่ม อำเภอสะเตกา มีโรงงานผลิตภัณฑ์ยาง และโรงงานอาหารและเครื่องดื่มมาก จากประเภทของโรงงานอุตสาหกรรมในพื้นที่ ชี้ให้เห็นว่าวัตถุดิบในพื้นที่เป็นปัจจัยการผลิตที่สำคัญมาก ทั้งนี้เพราะพื้นที่ที่มีวัตถุดิบชนิดใดมาก ก็จะมีจำนวนและประเภทของโรงงานอุตสาหกรรมนั้น ๆ มากด้วย

ง. แรงงาน (แผนที่ 5.3)

การผลิตในสาขาอุตสาหกรรม จะมีผลต่อการจ้างแรงงานและการกระจายรายได้ในพื้นที่ กล่าวคือ พื้นที่ที่มีโรงงานอุตสาหกรรมมาก จะมีแรงงานมากตามลักษณะการจ้างแรงงานนั้น ๆ พิจารณาปริมาณคนงาน ที่ทำงานในภาคอุตสาหกรรม พบว่าในอำเภอกาญจนบุรีเป็นพื้นที่ที่มีการจ้างงาน มีคนงานมากที่สุด รองลงมาได้แก่อำเภอเมืองสงขลา อำเภอสะเตกา อำเภอรัตนบุรี อำเภอนาทวี อำเภอจะนะ อำเภอระโนด อำเภอสิงหนคร และกิ่งอำเภอนาทมอม ตามลำดับ

ถ้าพิจารณาความสัมพันธ์ระหว่างจำนวนโรงงานอุตสาหกรรมกับเงินลงทุน ในช่วง 5 ปี (พ.ศ. 2520-2525) ในรายอำเภอ (แผนภูมิ 5.2) จะเห็นว่าพื้นที่ที่มี



แผนที่จังหวัดสงขลา
 5 0 5 10 15 20 กม.

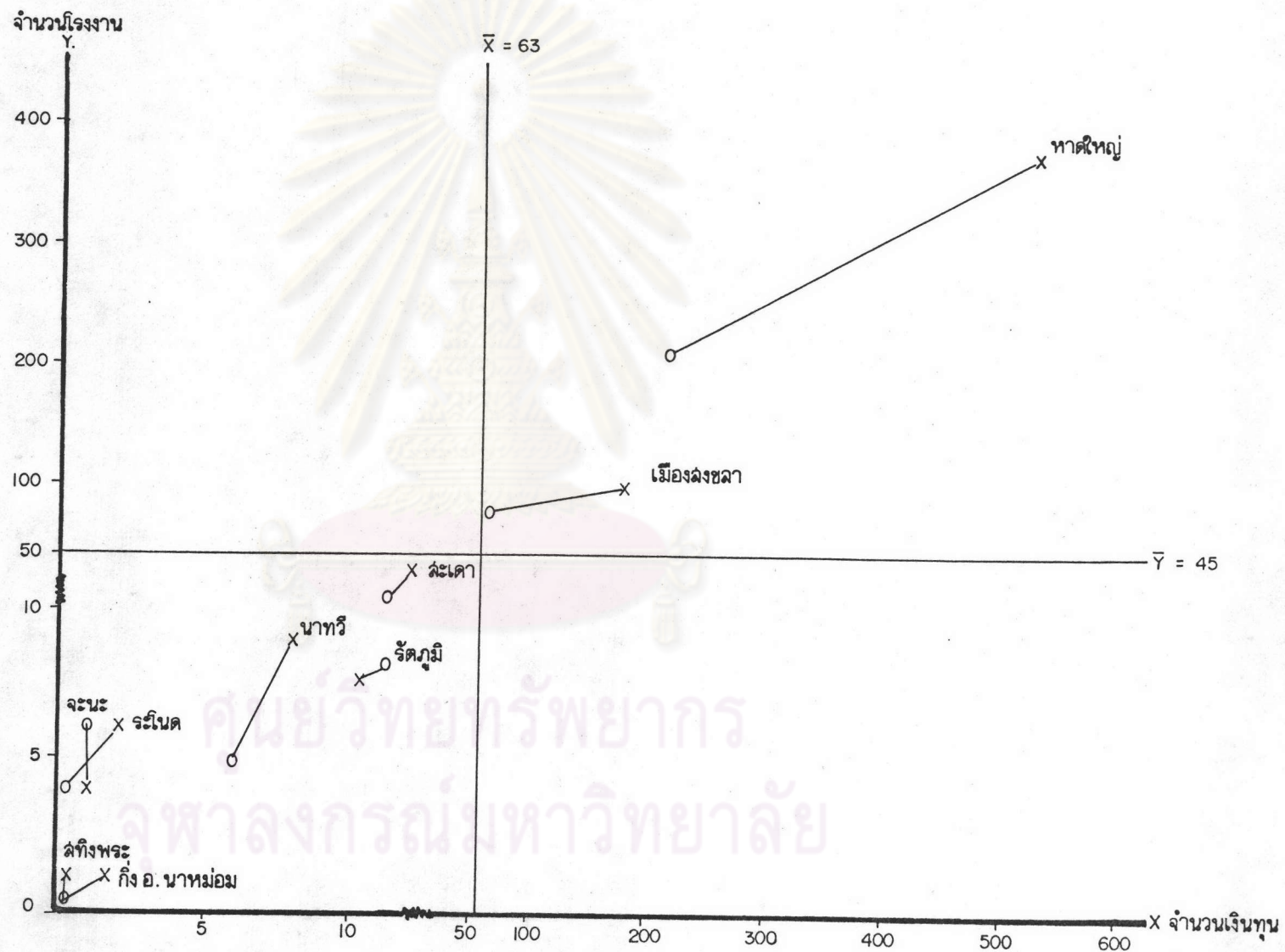
ที่มา: ตาราง ผ.ข. 14

	การศึกษาเพื่อวางแผนพัฒนาจังหวัดสงขลา	แผนที่ 5.3
	แสดงจำนวนคนงานในโรงงานอุตสาหกรรม ของจ.สงขลา ปี พ.ศ. 2525 สัญลักษณ์ <ul style="list-style-type: none"> มากกว่า 2,000 คน ระหว่าง 500-2,000 คน ระหว่าง 100 - 500 คน ระหว่าง 1 - 100 คน ไม่มี 	

o ปี 2520

x ปี 2525

แผนภูมิ 5.2 ความสัมพันธ์ระหว่างจำนวนโรงงานอุตสาหกรรมกับเงินลงทุน ปี พ.ศ. 2520 และ พ.ศ. 2525



ที่มา :- ตาราง 5.2

ตารางที่ 5.2 การเปลี่ยนแปลงจำนวนโรงงาน จำนวนเงินทุน และจำนวนแรงงานของภาคอุตสาหกรรม ในจังหวัดสงขลา ระหว่างปี พ.ศ.2520-2525

อำเภอ	พ.ศ.2520			พ.ศ.2525			การเปลี่ยนแปลง					
	โรงงาน	เงินทุน	แรงงาน	โรงงาน	เงินทุน	แรงงาน	โรงงาน	ร้อยละ	เงินทุน	ร้อยละ	แรงงาน	ร้อยละ
เมืองสงขลา	86	67.4600	1,359	103	187.0990	1,253	17	9.3	119.6000	27.9	-106	-6.0
จะนะ	6	1.0110	57	4	1.2300	51	-2	-1.1	-0.2190	0.1	0	0
เทพา	-	-	-	-	-	-	-	-	-	-	-	-
นาทวี	5	6.2735	94	9	7.7700	115	4	2.2	1.4965	0.3	71	4.0
ระโนด	4	0.2600	12	6	2.8700	21	2	1.1	2.6100	0.6	9	0.5
รัตภูมิ	9	14.8650	139	8	11.2490	232	-1	-0.5	-3.6160	-0.8	93	5.3
สทิงพระ	-	-	-	1	0.4900	12	1	0.5	0.4900	0.1	12	0.7
สะเตกา	27	16.0510	305	33	19.2700	366	6	3.3	3.2190	0.8	61	3.5
สะบ้าย้อย	-	-	-	-	-	-	-	-	-	-	-	-
หาดใหญ่	214	229.6590	3,659	369	532.8200	5,281	155	84.7	303.1610	70.8	1,622	91.6
กิ่งอำเภอกระแสสินธุ์	-	-	-	-	-	-	-	-	-	-	-	-
กิ่งอำเภอนาหม่อม	-	-	-	1	1.5000	9	1	0.5	1.5000	0.4	9	0.5
รวม	351	335.5803	5,625	534	764.2980	7,340	183	100.0	428.2415	100.0	1,771	100.0

ที่มา : สำนักงานอุตสาหกรรม จังหวัดสงขลา

ภาวะการลงทุนด้านอุตสาหกรรมที่เด่น ๆ และมีการขยายตัวในค่านนี้ คืออำเภอหาดใหญ่ อำเภอเมืองสงขลา และอำเภอสะเตา ส่วนอำเภออื่น ๆ นอกจากนี้เป็นพื้นที่ที่ไม่มีความสำคัญด้านอุตสาหกรรม

จ. ศักยภาพด้านอุตสาหกรรม

ในการพิจารณาศักยภาพด้านอุตสาหกรรมของจังหวัดสงขลา โดยใช้เกณฑ์การพิจารณาจากสภาพปัจจุบันของพื้นที่ที่มีความแตกต่างในด้านจำนวนโรงงาน แรงงาน วัตถุดิบ จำนวนเงินทุน โครงสร้างบริการพื้นฐานที่จำเป็นสำหรับโรงงานอุตสาหกรรม จากผลการศึกษาพอจะแบ่งพื้นที่ตามศักยภาพด้านอุตสาหกรรมออกเป็น 5 กลุ่ม ดังนี้ (แผนที่ 5.4)

1. พื้นที่ที่มีศักยภาพสูงมาก ได้แก่อำเภอหาดใหญ่
2. พื้นที่ที่มีศักยภาพค่อนข้างสูง ได้แก่อำเภอเมืองสงขลา
3. พื้นที่ที่มีศักยภาพปานกลาง ได้แก่อำเภอสะเตา
4. พื้นที่ที่มีศักยภาพค่อนข้างต่ำ ได้แก่อำเภอนาทวี อำเภอรัตภูมิ อำเภออำเภอจะนะ อำเภอระโนด
5. พื้นที่ที่มีศักยภาพต่ำ ได้แก่ อำเภอสิงพระ อำเภอเทพา อำเภอสะบ้าย้อย กิ่งอำเภอนาหม่อม และกิ่งอำเภอกระแสดินธุ์

จะเห็นได้ว่า พื้นที่ที่มีศักยภาพในด้านการพัฒนาสูง และค่อนข้างสูงนั้น มีความได้เปรียบและโอกาสของการพัฒนาที่มีความพร้อมมากกว่า พื้นที่อื่น ๆ

4. การค้า การบริการ และการธนาคาร

ก. การค้าและการบริการ

ศูนย์กลางด้านการค้า การบริการที่สำคัญของจังหวัดจำแนกเป็น 2 แห่ง คืออำเภอเมืองสงขลา โดยเฉพาะเขตเทศบาลเมืองสงขลา เป็นศูนย์รวมที่ตั้งของหน่วยงานของรัฐฯ ที่ทำหน้าที่ควบคุมและส่งเสริมการค้า และเป็นเมืองท่าแหล่งรวมของสินค้าที่จะส่งออกทางเรือ และอำเภอหาดใหญ่ ซึ่งมีเขตเทศบาลเมืองหาดใหญ่เป็นศูนย์กลางการค้า การ

บริการของจังหวัด สำหรับอำเภออื่น ๆ นั้น มีเขตเทศบาลตำบลและเขตสุขาภิบาลเป็นศูนย์กลางการค้าบริการ ที่ให้บริการแก่พื้นที่รอบนอกชุมชนนั้น ๆ

การพิจารณาการจดทะเบียนนิติบุคคล ซึ่งจะเป็นตัวชี้วัดลักษณะการลงทุนในทางธุรกิจ พบว่าอำเภอหาคีใหญ่ เป็นพื้นที่ที่มีหน่วยการลงทุนของภาคเอกชนมากที่สุด รองลงมาได้แก่อำเภอเมืองสงขลา อำเภอสะเตกา อำเภอจะนะ และอำเภอนาทวี

ข. ธนาคาร

ในจังหวัดมีสถาบันการเงินที่เปิดดำเนินการทั้งสิ้น 51 แห่ง เป็นธนาคารพาณิชย์ 35 แห่ง ธนาคารออมสิน 10 แห่ง ธนาคารเพื่อการเกษตรและสหกรณ์การเกษตร 1 แห่ง บริษัทเงินทุน 4 แห่ง และบริษัทเงินทุนอุตสาหกรรม 1 แห่ง

เมื่อเปรียบเทียบในระดับอำเภอ (แผนที่ 5.5) พบว่าอำเภอที่มีสถาบันการเงินกระจายและตั้งอยู่มากที่สุดคือ อำเภอหาคีใหญ่ รองลงมาได้แก่อำเภอเมืองสงขลา อำเภอสะเตกา อำเภอนาทวี อำเภอระโนด และอำเภอจะนะ ส่วนอำเภอเทพา อำเภอรัตภูมิ และอำเภอสิงหนครมีเพียงธนาคารออมสินอำเภอละ 1 แห่ง อำเภออื่นนอกเหนือจากนั้นไม่มีสถาบันการเงินเลย

จากการพิจารณาความสัมพันธ์ระหว่างปริมาณเงินฝาก และปริมาณเงินให้สินเชื่อของธนาคารพาณิชย์ พบว่าลักษณะการหมุนเวียนทางการเงินของจังหวัดสงขลา จะมีปริมาณเงินให้สินเชื่อสูงกว่าปริมาณเงินฝาก และการกู้เงินเพื่อการลงทุนส่วนใหญ่เป็นการกู้เพื่อลงทุนในสาขาการค้า การบริการ (ดูเรื่องการให้สินเชื่อของธนาคารพาณิชย์หน้า 111) ดังนั้น จึงเป็นการชี้ให้เห็นสภาพพื้นที่ที่เป็นศูนย์กลางการค้า มีแนวโน้มที่จะมีการขยายตัวในด้านการค้า การบริการ

5. การประมง

การประมง เป็นสาขาการผลิตที่มีความสำคัญ และทำรายได้ให้แก่จังหวัดมากพอสมควร ถ้าเปรียบเทียบภายในภาค สงขลาเป็นพื้นที่ที่มีการจับสัตว์น้ำได้ไม่ปริมาณ

ที่มากที่สุด และมีมูลค่าสูงที่สุดในภาค (ตารางที่ 3.6) ปี พ.ศ. 2525 จับสัตว์น้ำได้ทั้งหมด 161,659 ตัน คิดเป็นประมาณร้อยละ 49 ของสัตว์น้ำที่จับได้ในภาค

พิจารณาในระคับอำเภอพบว่า พื้นที่ที่มีการทำประมงมาก คือบริเวณทางตอนบนและตะวันออกของจังหวัด ซึ่งมีอาณาเขตติดทะเล ได้แก่ เขตอำเภอเมืองสงขลา อำเภอระโนด อำเภอสทิงพระ อำเภोजะนะ อำเภอเทพา และกิ่งอำเภอกระแสดินธุ์ บริเวณดังกล่าวมีหมู่บ้านประมงจำนวนมาก (แผนที่ 4.11)

นอกจากทรัพยากรสัตว์น้ำอันเป็นวัตถุดิบสำคัญแล้ว จังหวัดสงขลายังมีความพร้อมด้านอื่น ๆ เป็นปัจจัยเสริมให้การสนับสนุนการผลิตในสาขานี้ เช่นมีท่าเทียบเรือ แพปลา โรงงานอุตสาหกรรมแปรรูปสัตว์น้ำ โดยเฉพาะโรงงานอุตสาหกรรม เป็นอุตสาหกรรมการผลิตที่เกี่ยวข้องกับผลผลิตด้านสัตว์น้ำโดยตรง

6. เหมืองแร่

การทำเหมืองแร่ เป็นกิจกรรมการผลิตสาขาหนึ่งซึ่งมีผลในการพัฒนาเศรษฐกิจของพื้นที่ให้เติบโตขึ้น ในจังหวัดสงขลามีทรัพยากรแร่ธาตุหลายชนิดซึ่งให้ผลตอบแทนในทางเศรษฐกิจ แร่ที่สำคัญ ๆ ได้แก่ ดีบุก วุลแฟรม มังกานีส หวายแก้ว ฯลฯ แต่ที่มีการทำเหมืองส่วนใหญ่จะเป็นเหมืองแร่ดีบุกและวุลแฟรม พื้นที่ที่มีการทำเหมืองแร่มากได้แก่เขตอำเภอหาดใหญ่ อำเภอจะนะ อำเภอนาทวี อำเภอเทพา อำเภอสะเดา และอำเภอรัตถุมิ เนื้อที่ประทานบัตรเหมืองแร่มีจำนวน 232 แปลง รวมเป็นเนื้อที่ทั้งหมดประมาณ 22,357 ไร่ หรือคิดเป็นร้อยละ 0.5 ของเนื้อที่ทั้งหมดของจังหวัด

ปริมาณผลผลิตแร่ของจังหวัดสงขลา (ตาราง. ผ.ข. 22) มีแนวโน้มที่ลดลง ดังจะเห็นได้จากผลผลิตแต่ละชนิดต่าง ๆ ตลอดจนรายได้จากภาคหลวงแร่ในปี พ.ศ. 2525 ลดลงถึงร้อยละ 29.6 จากปี พ.ศ. 2524 การลดลงนี้อาจเป็นผลมาจากการที่ความสมบูรณ์ของแรลดน้อยลง โดยมีการนำขึ้นมาใช้มาก และอาจเป็นเพราะมีการลักลอบส่งออก ซึ่งการลักลอบนี้ยากแก่การที่จะประมาณตัวเลขที่แท้จริงได้

7. การท่องเที่ยว

จังหวัดสงขลาเป็นพื้นที่ที่มีความได้เปรียบในด้านของศักยภาพในการพัฒนาการท่องเที่ยว มีแหล่งท่องเที่ยวจำนวนมาก ซึ่งสามารถแบ่งกลุ่มของแหล่งท่องเที่ยวได้เป็น 4 ประเภท คือ ประเภทประวัติศาสตร์ และสถาปัตยกรรม (Historic Attraction) ประเภทธรรมชาติ (Natural Attraction) และประเภทศิลปวัฒนธรรม (Cultural Attraction) และประเภทธุรกิจบริการต่าง ๆ (แผนที่ 4.12)

1. ประเภทประวัติศาสตร์และสถาปัตยกรรม ได้แก่

- เมืองสงขลา เป็นเมืองเก่าชื่อศรีวิชัย มีป้อมปราการและกำแพงเมืองเก่า ตลอดจนสิ่งปลูกสร้างที่เป็นสถาปัตยกรรมแบบเก่า
- พิพิธภัณฑสถานแห่งชาติ, วัดมัสยิดมาวาส, วัดชัยมงคล ตั้งอยู่ที่อำเภอเมืองสงขลา วัดพะโคะที่อำเภอสิงหนคร และวัดหาดใหญ่ในที่อำเภอหาดใหญ่

2. ประเภทธรรมชาติ ได้แก่

- ชายหาด เช่นหาดสมิหลา หาดทรายแก้ว หาดเก้าเส้ง (อำเภอเมืองสงขลา) หาดม่วงงาม หาดสิงหนคร (อำเภอสิงหนคร) หาดปากบางนาทับ หาดปากบางสะกอม (อำเภอจะนะ)

- เกาะ เช่น เกาะหนู เกาะแมว อยู่ในทะเลสาบสงขลา เกาะขาม เกาะยอ เกาะส่ำ เกาะท่า เกาะหมาก และเกาะอื่น ๆ

- น้ำตก วนอุทยาน และธรรมชาติ เช่นน้ำตกโตนงาช้าง น้ำตกปริพัตร

- ทะเลสาบ จังหวัดสงขลา มีทะเลสาบสงขลา ซึ่งเป็นทะเลสาบน้ำเค็มแห่งเดียวที่ใหญ่ที่สุดในประเทศ มีความงามและเป็นเอกลักษณ์ ในทะเลสาบยังมีอุทยานนกน้ำที่บริเวณตอนกลางและตอนเหนือใกล้กับสิงหนคร

3. ประเภทศิลปวัฒนธรรม ได้แก่ ศูนย์ศิลปวัฒนธรรมที่อำเภอเมืองสงขลา และอำเภอหาดใหญ่ นอกจากนี้ยังมีกิจกรรม กีฬา วัฒนธรรม ประเพณีของท้องถิ่นโดย

เฉพาะ กิจกรรมที่น่าสนใจ เช่น การทอผ้าที่เกาะยอ การทำเครื่องปั้นดินเผาที่บ้านสthingหม้อ
อำเภอเมืองสงขลา การทำหัตถกรรมควยใบตาลและการจักสานด้วยหวาย และย่านลิเพา ที่
อำเภอสthingพระ ฯลฯ กีฬาพื้นเมือง เช่นการชนวัว การประกวดนกเขา การตีไก่ ฯลฯ
ศิลปการละเล่น เช่น หนังตะลุง มโนราห์ ฯลฯ ประเพณีท้องถิ่น เช่น งานเค็อนสิบ ประเพณี
ชักพระ ฯลฯ

4. ธุรกิจบริการต่าง ๆ มีอำเภอหาดใหญ่เป็นศูนย์กลางธุรกิจการค้า
การบริการ บ้านเทิง ต่าง ๆ มีกิจกรรมธุรกิจที่เกี่ยวข้องกับการพัฒนาการท่องเที่ยว เช่นโรงแรม
ไนท์คลับ สถานบันเทิงต่าง ๆ ฯลฯ

จากการศึกษาพอสรุปได้ว่า จังหวัดมีศักยภาพในด้านการท่องเที่ยวสูงและ
มีความพร้อมที่จะพัฒนาให้เป็นแหล่งท่องเที่ยวที่สำคัญในภูมิภาคนี้

สรุป

จากการพิจารณาศักยภาพของพื้นที่ในการรองรับการพัฒนาต่าง ๆ นั้น พบว่าใน
แต่ละพื้นที่จะมีศักยภาพที่แตกต่างกัน ซึ่งสามารถสรุปได้ดังตารางข้างล่างนี้

ตารางที่ 5.3 สรุปศักยภาพของพื้นที่ในการรองรับการพัฒนา

ศักยภาพในการรองรับการพัฒนา ด้านต่าง ๆ	เมือง สงขลา	จะนะ	เทพา	นาทวี	ระโนด	รัตภูมิ	สthingพระ	สะเคา	สะบ้าย้อย	หาดใหญ่	กิ่ง อ. กระแสสินธุ์	กิ่ง อ. นาทมอม
เกษตรกรรม	ปานกลาง	ต่ำ	ต่ำ	ต่ำ	สูง	ปานกลาง	สูง	ต่ำ	ต่ำ	ต่ำ	ปานกลาง	ต่ำ
ข้าว	ปานกลาง	ต่ำ	ต่ำ	ต่ำ	สูง	ปานกลาง	สูง	ต่ำ	ต่ำ	ต่ำ	ปานกลาง	ต่ำ
ยางพารา	ต่ำ	สูง	สูง	ต่ำ	ต่ำ	สูง	ต่ำ	สูง	สูง	สูง	ต่ำ	ต่ำ
การประมง	สูง	ปานกลาง	ปานกลาง	ต่ำ	สูง	ต่ำ	สูง	ต่ำ	ต่ำ	ต่ำ	ปานกลาง	ต่ำ
อุตสาหกรรม	สูง	ต่ำ	ต่ำ	ต่ำ	ต่ำ	ต่ำ	ต่ำ	ปานกลาง	ต่ำ	สูง	ต่ำ	ต่ำ
การค้า การบริการ	สูง	ปานกลาง	ต่ำ	ปานกลาง	ปานกลาง	ต่ำ	ต่ำ	ปานกลาง	ต่ำ	สูง	ต่ำ	ต่ำ
เหมืองแร่	ปานกลาง	สูง	ต่ำ	ต่ำ	ต่ำ	ปานกลาง	ต่ำ	ปานกลาง	ต่ำ	สูง	ต่ำ	ปานกลาง
การท่องเที่ยว	สูง	ปานกลาง	ต่ำ	ต่ำ	ต่ำ	ต่ำ	ปานกลาง	ปานกลาง	ต่ำ	สูง	ต่ำ	ต่ำ
สรุปศักยภาพของพื้นที่	สูง	ปานกลาง	ต่ำ	ต่ำ	ปานกลาง	ปานกลาง	ปานกลาง	ปานกลาง	ต่ำ	สูง	ต่ำ	ต่ำ

หมายเหตุ : แบ่งระดับของศักยภาพในแต่ละด้าน ออกเป็น 3 ระดับ คือ สูง ปานกลาง และต่ำ

ถ้าพิจารณาภาพรวมของศักยภาพในพื้นที่ อาจแบ่งกลุ่มพื้นที่ออกเป็น 3 กลุ่มดังนี้ (แผนที่ 5.6)

1. กลุ่มพื้นที่ที่มีศักยภาพสูง ได้แก่อำเภอหาดใหญ่ และอำเภอเมืองสงขลา เป็นพื้นที่ที่มีศักยภาพสูงในแทบทุกด้าน
2. กลุ่มพื้นที่ที่มีศักยภาพปานกลาง ได้แก่อำเภอจะนะ อำเภอระโนด อำเภอรัตนบุรี อำเภอสติงพระ และอำเภอสะเดา
3. กลุ่มพื้นที่ที่มีศักยภาพต่ำ เป็นพื้นที่ล้าหลังของจังหวัด ได้แก่อำเภอเทพา อำเภอนาทวี อำเภอสะบ้าย้อย กิ่งอำเภอกระแสดินธุ์ และกิ่งอำเภอนาทมอม

ข. ระบับตำบล

1. กำหนดพื้นที่

เพื่อให้การศึกษาด้านศักยภาพในการพัฒนาพื้นที่ มีความชัดเจน และมีรายละเอียดที่สมบูรณ์มากยิ่งขึ้น ได้กำหนดพื้นที่ศึกษาโดยใช้พื้นที่ตำบลในจังหวัด ซึ่งประกอบด้วย 114 ตำบล ในที่นี้นำมาศึกษาเพียง 110 ตำบล ยกเว้นตำบลหาดใหญ่ ตำบลบอยาง และตำบลสะเดา ซึ่งเป็นที่ตั้งของเขตเทศบาล นอกจากนี้ยังมีตำบลสะกอม อำเภอเทพา ที่ไม่ได้นำมาศึกษาเพราะขาดข้อมูล

2. ตัวแปรที่ใช้ ตัวแปรที่ใช้ในการวิเคราะห์เพื่อหาศักยภาพของพื้นที่ อาศัยตัวแปรทางด้านกายภาพ เศรษฐกิจ สังคม ประชากร ซึ่งตัวแปรนั้น ๆ จะแสดงถึงระดับการพัฒนาพื้นที่ ตัวแปรสำคัญ ๆ ที่ใช้มีทั้งหมด 28 ตัว ดังนี้ (ตาราง 5.4)

การวิเคราะห์หาความสำคัญของตัวแปรที่มีผลต่อศักยภาพของพื้นที่

ก. การวิเคราะห์หาความสัมพันธ์ของตัวแปร

ในการประมวลผลการศึกษา ได้คำนวณความสัมพันธ์ของตัวแปรในรูปเมตริกซ์ (Correlation matrix) ซึ่งเป็นตารางบรรจุค่าสัมประสิทธิ์สหสัมพันธ์ระหว่างตัวแปรทั้งหมด ที่ละคู่ ปรากฏว่าลักษณะความสัมพันธ์ของตัวแปรที่มีความสัมพันธ์สูงกับตัวแปรอื่น ๆ ดังนี้

ตาราง 5.4 ตัวแปรที่ใช้ในตารางวิเคราะห์เพื่อหาความแตกต่างระหว่างระดับความ

พื้นที่	กายภาพ										สังคมและประชากร										เศรษฐกิจ								
	V.47 พื้นที่ คิด (ตร.กม.)	V.57 พื้นที่ ป่าไม้ (ตร.กม.)	V.41 พื้นที่ เหมือง (ตร.กม.)	V.44 พื้นที่ เพาะปลูก ข้าว (ไร่)	V.45 พื้นที่ ปลูกยาง พารา (ไร่)	V.42 พื้นที่ การปลูก ยาง (ไร่)	V.26 พื้นที่ การถือ ครอง (ไร่)	V.43 การเข้า ถึงของ รถไฟ	V.56 ความ ยาวถนน	V.58 สมรรถนะ ดิน	V.35 จำนวน ประชากร (คน)	V.1 ความหนา แน่น ประชากร (คน/ตร. กม.)	NV.2 อายุ การย้าย ถิ่น	V.3 จำนวน ประชากร ที่เป็น สตรี	NV.4 จำนวน ประชากร นอก เขต	V.36 จำนวน ครัว (คน)	V.37 จำนวน ครัวเรือน (คน)	V.53 บุคลากร ทาง สาธารณสุข (คน)	NV.10 จำนวนครัว เรือน ที่มี สุขาภิบาล (ร้อยละ)	NV.6 จำนวน ราย ของครัว	V.38 จำนวน โรงงาน อุตสาหกรรม (แห่ง)	V.17 จำนวน จดทะเบียน โรงงาน อุตสาหกรรม (ล้านบาท)	V.18 จำนวน โรงงาน อุตสาหกรรม (คน)	V.19 จำนวน ธนาคาร (แห่ง)	V.54 ปริมาณ ยาน พาหนะ	V.55 จำนวน หัว ของ	V.52 จำนวนครัว เรือนที่มี ห้องน้ำ (ล้านบาท)	V.40 จำนวนครัว เรือนที่มี ห้องน้ำ (คน)	
อ.เมืองสงขลา																													
ค.เกาะแก้ว	41.0	0.5	-	4,500	530	5	10	-	1.28	683	7,402	183	2.97	665	675	44	961	0.54	20.2	-	4	0.3	5	-	10.94	1,496	-	237	
ค.เกาะยอ	9.5	-	-	300	8,569	3	1	-	3.79	190	3,832	403	-15.39	664	1,766	31	598	1.30	21.8	17	-	-	-	-	9.91	783	60	246	
ค.เขารูปช้าง	30.1	0.6	-	5,450	3,715	2	5	5	1.34	725	9,448	320	5.82	547	3,704	39	914	0.42	18.2	-	13	121.86	172	-	8.58	588	-	-	
ค.ชะแล	23.5	-	-	3,240	-	10	12	-	0.52	235	2,972	126	-6.73	957	504	17	493	1.34	15.4	9	9	122.30	14	-	32.54	2,986	-	342	
ค.ชิงโก	19.5	-	-	7,087	536	4	42	-	6.36	489	8,709	447	-1.84	943	629	60	1,461	0.11	8.9	18	3	0.10	5	-	24.27	659	-	753	
ค.ห้วยบง	13.2	-	-	6,064	-	11	12	-	3.79	528	4,493	340	3.34	663	679	26	612	0.45	-	-	8	0.30	12	-	40.29	4,555	255	352	
ค.ทุ่งหวัง	40.0	21.1	-	4,763	6,055	10	12	-	1.00	378	8,340	293	-0.95	669	2,225	46	1,197	0.48	17.2	3	16	2.06	46	-	18.78	1,346	-	1,285	
ค.บางเขียด	23.0	-	-	8,286	-	14	14	-	6.33	458	4,128	179	-4.12	787	1,900	25	612	0.24	2.2	8	5	0.39	15	-	26.70	3,956	165	325	
ค.ป่ากรบ	8.6	-	-	4,987	-	6	7	-	3.95	86	2,733	318	-1.83	1,055	332	22	461	1.10	29.5	15	6	0.25	11	-	28.91	1,680	221	172	
ค.ป่าซาค	9.3	-	-	3,240	-	10	12	-	3.77	3,720	2,737	294	-7.31	957	504	13	362	1.45	15.4	9	5	0.21	13	-	35.43	3,242	-	151	
ค.พระวง	32.0	-	-	6,560	8,850	4	13	5	2.54	640	9,963	311	-6.02	1,060	2,986	61	1,558	0.20	41.1	7	8	37.91	194	-	66.03	1,710	-	565	
ค.ม่วงงาม	31.0	-	-	10,102	-	4	10	-	0.91	620	8,858	286	-5.06	1,773	126	51	1,302	0.45	21.0	-	8	0.37	11	-	30.04	1,876	-	240	
ค.วังคอง	22.5	-	-	4,937	-	10	10	-	0.23	900	2,692	119	2.61	1,007	78	17	379	0.37	0.3	-	-	-	-	-	9.70	2,701	102	152	
ค.วัดขนุน	16.0	-	-	4,340	1,685	10	20	-	4.19	400	6,328	396	-0.16	971	327	42	1,079	0.32	1.0	-	3	0.23	4	-	11.85	1,252	73	421	
ค.สิงหนคร	22.3	-	-	3,570	-	8	20	-	1.79	445	12,836	486	1.89	1,003	10	58	1,536	0.09	4.0	-	5	0.78	11	-	6.92	242	-	163	
ค.หัวเขา	24.2	-	-	2,400	-	2	15	-	0.70	242	11,510	476	-15.37	694	184	61	1,827	0.17	3.0	-	1	0.26	15	-	75.61	1,073	-	1,514	
อ.จะนะ																													
ค.บ้านนา	65.0	-	-	10,587	12,880	45	47	-	1.65	1,207	16,582	255	2.77	1,223	4,435	77	2,161	0.60	11.8	12	1	2.35	58	1	50.60	1,762	-	193	
ค.เขาคันทวน	23.1	-	-	2,247	1,243	7	8	-	2.47	462	2,466	107	3.65	634	875	13	306	1.2	25.2	10	2	0.13	4	-	101.96	1,741	-	42	
ค.คลองเปียะ	45.0	-	73	2,025	13,186	14	15	5	1.59	900	3,704	82	-5.94	717	1,083	28	615	1.08	13.2	15	5	0.23	6	-	164.56	1,861	-	359	

พื้นที่	พื้นที่ ตำบล (ตร.กม.)	พื้นที่ ป่าไม้ (ตร.กม.)	พื้นที่ เหมือง (ตร.กม.)	พื้นที่ เพาะปลูก ข้าว (ไร่)	พื้นที่เพาะ ปลูกยาง (ไร่)	เนื้อที่ โครงการ การเกษตร เฉลิม เจ้านาย (ไร่)	สัดส่วน การถือ ครอง ที่ดิน (ไร่)	การเข้า ถึงของ รถไฟ	ความ ยาว ถนน	สมรรถนะ คัน	จำนวน ประชากร (คน)	ความหนา แน่น ประชากร (คน/ตร. กม.)	ศูนย์ การขยาย ถิ่น การ ย้าย ถิ่น	จำนวน ประชากร ที่ เป็น ภาวะ	จำนวน ประชากร นอก เขต	จำนวน ครัว เรือน (คน)	จำนวน นักเรียน (คน)	บุคลากร ทาง สาธารณสุข (คน)	จำนวนครัว เรือนที่มี สมาชิก สองคน (ร้อยละ)	จำนวน ราษฎร ของชาติ	จำนวน โรงเรียน อนุบาล- ประถม (แห่ง)	จำนวนโรงเรียน ประถมศึกษา (จำนวน คน)	จำนวนคน งานใน โรงงาน อุตสาหกรรม (คน)	จำนวน ธนาคาร (แห่ง)	ปริมาณ ยาน พาหนะ	จำนวน ครัว เรือน เดี่ยว	จำนวน ครัวเรือน ที่มี คน กลาง (ปานกลาง)	จำนวน ครัวเรือน ที่มี คน กลาง (น้อย)		
ค.ศู	23.3	-	-	8,974	-	12	16	-	1.25	699	3,349	144	-2.99	840	1,711	24	542	0.88	3.7	24	2	0.08	3	-	62.80	3,517	-	-		
ค.นค	40.1	6.0	-	1,730	20,470	90	95	-	2.53	669	2,117	62	-1.42	819	733	29	485	2.36	2.7	8	2	0.09	3	-	143.86	2,401	-	-		
ค.จ.โพนง	41.2	4.0	-	8,320	7,320	18	20	-	2.48	824	5,105	137	2.94	611	279	34	813	0.78	15.7	3	5	0.60	30	-	595.89	3,556	-	469		
ค.ทามอพร	39.0	-	1,550	9,701	9,201	5	10	-	6.15	780	6,596	169	-5.00	718	1,926	33	661	0.60	4.0	12	2	0.06	3	-	62.05	1,610	-	227		
ค.นทพ	32.0	-	-	3,464	2,577	6	7	-	3.15	384	6,555	205	-1.68	687	1,866	36	1,106	0.15	15.9	24	6	0.29	13	-	51.42	1,418	-	520		
ค.นทว	56.2	-	90	6,812	24,229	12	13	-	6.58	1,236	3,571	64	17.08	678	1,645	28	696	0.56	11.1	35	4	0.19	7	-	311.81	2,922	-	-		
ค.นทว	54.0	14.4	-	2,728	16,641	37	30	-	1.49	900	2,652	67	-3.02	779	1,248	23	564	2.26	38.3	35	4	0.19	7	-	222.84	1,087	-	82		
ค.ปราช	29.0	-	-	3,586	1,698	8	8	5	0.92	638	2,879	99	8.34	431	1,092	11	270	1.04	8.8	13	4	0.42	6	-	300.79	3,978	-	417		
ค.สะกอม	26.1	-	-	5,823	2,761	11	11	-	1.24	392	4,989	191	-1.40	893	2,436	34	802	0.20	74.2	20	2	0.06	2	-	36.09	1,201	-	328		
ค.สะพานไม้แก่น	53.1	-	-	8,290	6,816	12	12	-	1.33	797	5,043	95	0.59	918	105	31	658	0.59	4.6	7	7	0.36	12	-	7.88	4,444	-	-		
อ.เทพา																														
ค.เทพา	167.1	2.8	-	13,500	11,150	10	14	5	0.48	2,507	8,141	49	-0.49	569	2,526	64	1,275	0.12	21.0	3	2	0.13	4	1	41.06	917	-	81		
ค.ทามวง	278.8	2.1	-	19,278	887	17	22	5	0.59	8,364	10,615	38	3.29	532	2,503	89	1,859	0.19	20.2	25	7	0.28	14	-	56.67	2,049	-	832		
ค.ปากบาง	93.2	1.0	-	11,031	9,167	12	14	5	0.38	2,176	5,089	55	5.11	828	2,620	47	1,115	0.98	20.0	4	?	0.12	2	-	47.27	2,908	-	694		
ค.ลำโพง	81.5	4.0	-	3,880	4,976	2	10	-	1.78	1,631	6,669	92	8.84	759	1,129	67	1,265	0.14	40.0	34	4	0.20	8	-	109.33	491	-	605		
ค.วังใหญ่	110.2	4.4	-	794	21,199	20	80	-	0.54	1,837	5,952	56	1.01	765	117	32	722	0.84	41.0	17	0	-	-	-	56.40	588	-	281		
ค.สะกอม	96.3	25.8	312	20,413	-	10	15	5	0.57	1,464	4,678	66	4.49	629	1,448	46	867	0.88	11.5	5	0	-	-	-	55.25	1,560	-	190		
อ.นทพ																														
ค.นทพ	90.9	53.8	-	3,110	26,228	20	21	-	440	454	8,281	223	0.68	784	1,343	73	1,524	0.00	11.4	15	10	7.77	119	2	58.51	762	-	224		
ค.คลองทราย	78.6	6.4	-	7,416	11,000	15	20	-	0.78	944	3,102	43	8.38	981	433	27	539	1.29	6.1	25	-	-	-	-	86.71	1,057	-	155		

จุฬาลงกรณ์มหาวิทยาลัย

พื้นที่	เนื้อที่ คันด (คร.กม)	เนื้อที่ ป่าไม้ (คร.กม)	เนื้อที่ เหมือง (คร.กม)	พื้นที่ เพาะปลูก ข้าว (ไร่)	พื้นที่เพาะ ปลูกยาง (ไร่)	เนื้อที่เพื่อ การเกษตร เฉลี่ย (ไร่)	สัดส่วน การถือ ครอง (ไร่)	การเช่า ฝังของ รถไฟ	ความ ยาว ถนน	สมรรถนะ คัน	จำนวน ประชากร (คน)	ความหนา แน่น ประชากร (คน/คร. กม)	ศูนย์ การบ น	จำนวน ประชากร ที่เป็น การ การ	จำนวน ประชากร นอก เขต	จำนวน ครู (คน)	จำนวน นักเรียน (คน)	บุคลากร ทาง สาธารณสุข (คน)	จำนวนครัว เรือน รวม (รวมละ)	จำนวน รถ ของ	จำนวน โรงงาน อุตสาหกรรม (แห่ง)	จำนวน จดทะเบียน โรงงาน อุตสาหกรรม (ลานบาท)	จำนวน งานใน โรงงาน อุตสาหกรรม (คน)	จำนวน ธนาคาร (แห่ง)	ปริมาณ ยาน พาหนะ	จำนวน ครัวเรือน รวม (คน)	จำนวน ครัวเรือน ที่มี น้ำ (ปานกลาง)	จำนวน ครัวเรือน ที่มี น้ำ ประปา (คน)
ค.วาง	31.4	5.3	450	4,310	580	10	15	-	1.97	785	2,990	114	17.73	501	866	26	556	1.00	21.7	-	2	0.10	4	-	107.02	2,218	-	155
ค.พันช้าง	88.6	54.8	-	1,855	20,714	24	25	-	2.73	886	3,641	153	36.53	632	1,095	22	498	0.55	4.3	19	-	-	-	-	86.72	2,044	-	-
ค.ห้วยระดัง	51.0	-	-	2,500	25,367	6	12	-	1.61	254	2,233	44	-6.72	672	773	19	324	2.23	19.9	-	1	0.03	2	-	231.74	1,375	-	68
ค.นันทมนตรี	47.0	-	-	4,654	3,979	18	2	-	0.67	940	1,977	42	2.61	1,014	568	18	399	1.52	6.2	6	3	0.08	5	-	140.62	2,958	-	32
ค.ประโคน	64.9	-	-	853	1,706	15	25	-	0.18	260	2,747	42	4.73	744	79	15	263	0.86	-	-	-	-	-	-	44.77	249	-	167
ค.ปลักใหญ่	106.5	-	-	1,253	9,409	20	25	-	0.45	1,598	4,118	39	-0.15	637	35	20	417	0.78	24.9	-	-	-	-	-	135.50	987	-	149
ค.สะทอน	67.0	11.5	-	10,251	11,230	27	30	-	2.27	446	4,610	83	3.69	689	754	27	547	0.65	11.5	21	1	0.14	3	-	147.88	1,990	-	-
อ.ระโนด																												
ค.ระโนด	55.0	-	-	13,500	500	10	10	0	0.45	2,200	10,804	196	-3.88	801	1,830	71	1,698	5.98	25.2	19	5	4.82	36	2	9.39	468	-	71
ค.คลองนกค	72.4	-	-	12,710	1,102	25	30	0	0.58	2,353	6,663	92	-3.15	637	2,324	62	1,251	0.60	39.9	23	30	2.73	36	-	37.37	1,022	-	943
ค.สะเคียบะ	387.4	-	-	37,550	-	20	20	0	0.24	15,496	10,619	27	-13.47	645	4,013	84	1,846	0.87	23.5	16	5	1.26	30	-	24.86	1,864	-	819
ค.ทาบอน	52.5	-	-	22,280	500	15	20	0	0.61	1,311	7,923	151	1.51	631	3,852	46	1,105	0.50	32.5	-	12	1.84	29	-	22.59	1,237	-	207
ค.บ่อศรี	37.5	-	-	5,332	1,477	10	10	0	1.88	1,125	7,203	192	-19.16	853	4,398	52	1,390	0.50	34.6	24	11	1.10	16	-	19.15	3,120	-	125
ค.บ้านใหม่	62.6	-	-	18,100	456	10	10	0	1.20	2,504	2,284	132	-22.82	589	72	35	785	0.48	-	10	15	1.53	21	-	14.60	722	-	-
ค.ปากกระ	30.0	-	-	6,600	500	15	13	0	0.60	900	4,665	156	11.15	923	2,987	21	478	0.84	23.7	13	9	0.35	12	-	24.86	878	87	350
ค.พังยาง	37.5	-	-	8,745	-	25	20	0	0.40	1,500	3,639	97	-1.92	891	2,258	39	673	1.87	11.7	24	3	0.13	5	-	15.98	666	-	121
ค.ระวะ	27.5	-	-	11,064	-	10	12	0	1.35	689	5,930	216	-3.37	742	2,424	39	484	0.63	20.0	17	4	0.44	9	-	24.62	1,339	96	924
ค.วัดสัน	30.5	-	-	5,473	-	10	10	0	1.26	914	3,423	112	-0.88	799	2,358	24	316	1.16	41.4	12	7	0.41	13	-	24.39	4,878	-	508
อ.รัษฎา																												
ค.กำแพงเพชร	126.3	-	-	20,351	12,030	18	25	-	0.69	2,526	11,811	99	-2.71	618	2,311	62	1,524	0.17	4.1	21	10	1.25	58	1	49.25	886	-	163

ศูนย์วิจัยทรัพยากร
จุฬาลงกรณ์มหาวิทยาลัย



พื้นที่	เนื้อที่	เนื้อที่	เนื้อที่	พื้นที่	พื้นที่เพาะ	เนื้อที่	สัดส่วน	การเช่า	ความ	สมรรถนะ	จำนวน	ความหนา	คูป	จำนวน	จำนวน	จำนวน	จำนวน	บุคลากร	จำนวน	จำนวน	จำนวน	จำนวน	จำนวน	จำนวน	จำนวน	จำนวน	จำนวน	จำนวน	จำนวน	จำนวน	จำนวน	จำนวน	จำนวน	จำนวน	จำนวน	จำนวน		
	สวน	ป่าไม้	เหมือง	ปลูก	ปลูก	การเกษตร	การถือ																														ถึงของ	รถไฟ
	(ตร.กม.)	(ตร.กม.)	(ตร.กม.)	(ไร่)	(ไร่)	(ไร่)	(ไร่)				(คน)	(คน/ตร.กม.)	(ไร่)				(คน)	(คน)	(คน)	(คน)	(คน)	(คน)	(คน)	(คน)	(คน)	(คน)	(คน)	(คน)	(คน)	(คน)	(คน)	(คน)	(คน)	(คน)	(คน)	(คน)	(คน)	
ค.ปรีก	138.0	6.9	-	4,365	12,017	18	20	-	1.01	2,484	9,323	71	-1.39	589	2,039	68	1,624	0.48	23.1	4	1	0.06	9	-	45.57	229	-	725										
ค.พังงา	220.0	29.2	-	376	40,200	15	30	5	0.58	4,400	20,300	106	-30.34	618	203	103	2,928	0.29	36.4	20	30	18.07	347	-	34.10	419	-	119										
ค.ลำปาง	353.6	-	-	1,826	18,860	129	20	-	0.71	5,893	10,595	30	26.43	540	99	54	1,450	0.95	28.1	2	-	-	-	-	141.20	828	-	71										
อ.สขย																																						
ค.สขย	127.0	1.9	-	1,000	12,300	11	13	-	0.71	3,048	6,415	51	-10.13	424	4,060	45	769	1.56	19.2	6	2	0.03	4	-	74.60	1,355	-	-										
ค.เขาคอง	119.0	109.3	-	338	10,200	60	102	-	6.46	1,785	4,713	471	16.55	458	37	28	454	0.21	2.2	14	2	0.12	4	-	45.52	2,007	-	-										
ค.สุท	120.0	0.8	-	3,580	2,629	5	24	-	0.47	2,100	4,763	40	10.92	936	1,043	31	529	0.21	5.2	18	1	0.05	2	-	46.20	842	-	-										
ค.จระเข้	116.2	24.3	-	4,070	26,712	40	455	-	3.05	1,937	4,745	52	-0.63	834	1,692	29	741	0.21	0.5	-	3	0.09	5	-	71.13	5,855	-	-										
ค.ทุ่งทอง	117.0	4.4	-	7,869	12,347	5	5	-	1.15	1,516	4,332	38	-5.08	939	1,005	44	622	1.38	24.4	14	-	-	-	-	62.36	1,363	-	-										
ค.บ้านใหม่	130.0	72.3	-	-	52,844	50	30	-	0.69	1,300	1,837	32	-25.04	509	11	11	194	0.00	7.2	6	1	0.05	2	-	40.29	6,271	-	-										
ค.บ้านใหม่	69.0	13.1	-	4,180	15,566	20	21	-	1.00	1,035	5,075	91	1.97	701	1,925	37	819	0.89	30.0	15	6	0.27	13	-	91.53	2,775	-	-										
ค.เป็ยน	63.0	-	-	1,390	11,720	12	20	-	1.42	1,470	5,176	82	4.25	134	1,408	32	782	0.76	37.2	14	5	0.35	11	-	52.54	2,173	-	-										
อ.ภาคใหม่																																						
ค.ภาคใหม่																																						
ค.ควนล้ง	58.0	-	270	1,915	3,528	15	20	-	1.43	1,160	10,927	188	5.9	512	1,216	55	1,786	0.86	52.3	-	14	22.14	402	-	106.45	2,284	-	-										
ค.คองสี	57.0	-	-	953	12,762	13	20	5	1.40	1,026	10,159	178	27.9	618	5,798	40	759	0.49	97.5	24	51	102.58	830	-	107.14	1,286	-	150										
ค.คองทอง	102.0	82.0	-	5,909	35,161	41	60	-	7.20	2,040	6,316	315	-4.1	801	2,710	41	984	0.79	8.6	22	1	-	1	-	144.23	2,257	-	590										
ค.คองทอง	58.0	-	-	14,746	1,827	5	8	5	1.24	1,547	7,467	129	-	1,144	843	38	942	0.54	19.2	27	10	3.06	50	-	50.48	8,262	-	249										
ค.คองทอง	67.9	-	-	1,113	350	4	5	-	0.20	1,358	1,803	27	-	534	433	9	243	1.66	21.2	4	3	0.15	3	-	69.88	1,082	-	-										
ค.คองทอง	69.0	-	-	13,200	198	8	15	-	0.52	1,897	7,797	113	-11.4	696	877	43	1,109	0.52	20.0	30	3	0.16	3	-	39.12	1,235	-	866										
ค.คอง	80.0	7.3	3,044	1,423	13,517	8	6	-	1.37	1,600	3,551	49	9.0	767	321	20	528	1.12	10.0	13	1	2.30	14	-	94.34	1,200	-	212										
ค.คอง	70.0	-	-	3,000	9,006	8	12	5	1.57	1,400	5,906	84	-6.1	899	600	40	664	0.85	39.2	27	1	-	1	-	50.97	1,214	-	680										

ที่มา : V1 V3 V35 NV2 NV4

V17 V18 V38

V39

V26 V36 V37 V42 V44 V45 V47 -

V53 V54 V55 V56 V57 NV10 NV16

V40 V41 V43 V52

V58

กองทะเบียน กรมการปกครอง

สำนักงานอุตสาหกรรมจังหวัดสงขลา

กองทะเบียนธุรกิจ กระทรวงพาณิชย์

กรมการพัฒนาชุมชน

สำนักงานเร่งรัดพัฒนาชนบท

แผนที่สมรรถนะที่ดิน กรมพัฒนาที่ดิน

- ด้านกายภาพ ได้แก่ สมรรถนะดิน ความยาวถนน เนื้อที่ถือครองเพื่อการเกษตรเฉลี่ย พื้นที่เพาะปลูกข้าว และสัดส่วนการถือครองเฉลี่ย
- ด้านเศรษฐกิจ ได้แก่ จำนวนโรงงานอุตสาหกรรม จำนวนคนงาน และจำนวนเงินทุน
- ด้านสังคม ได้แก่ จำนวนประชากร จำนวนครู จำนวนนักเรียน และบุคลากรทางสาธารณสุข

ข. การวิเคราะห์ตัวประกอบ

การวิเคราะห์ตัวประกอบในที่นี้ใช้วิธี Principal component ตัวประกอบที่ได้ในรูปของค่าน้ำหนัก (Loading) อันเป็นการแสดงสหสัมพันธ์ระหว่างตัวแปรกับตัวประกอบในการเลือกตัวประกอบเพื่อใช้สำหรับการวิเคราะห์ ได้พิจารณาจากเปอร์เซ็นต์ความแปรปรวน (Percentage of variance) โดยได้นำเอาตัวประกอบทั้ง 9 ตัวมาเพื่อใช้ในการวิเคราะห์ ทั้งนี้เพราะพิจารณาเห็นว่าเปอร์เซ็นต์ความแปรปรวนได้แสดงว่าข้อมูลกระจายอยู่ในตัวประกอบทุกตัว (ตารางภาคผนวก จ.)

ค. การวิเคราะห์เพื่อหาความสำคัญของตัวแปร

ในการหาความสำคัญของตัวแปร พิจารณาจากค่าน้ำหนักของตัวแปรบนตัวประกอบทุกตัว ตัวแปรที่สำคัญ คือ ตัวแปรที่มีค่าน้ำหนักสูง เพราะค่าน้ำหนักนี้ได้มาจากการแปรเปลี่ยนค่าสัมประสิทธิ์สหสัมพันธ์ของตัวแปรทุกตัวในตารางสหสัมพันธ์ โดยผ่านการสะกัดความแปรปรวน (Variance) และ ตัวแปรใดมีค่าสหสัมพันธ์กับตัวแปรอื่น ๆ สูงเป็นส่วนใหญ่ ค่าน้ำหนักของตัวแปรที่ได้บนตัวประกอบที่มีค่าสูง จะเลือกมาใช้ในการวิเคราะห์

ตัวแปรที่มีค่าน้ำหนักสูง ถือเป็นตัวแปรสำคัญ จากการศึกษาพบว่าตัวแปรสำคัญ ๆ ได้แก่จำนวนคนงาน และจำนวนเงินทุนในโรงงานอุตสาหกรรม ซึ่งเป็นตัวแปรด้านเศรษฐกิจ อันเป็นปัจจัยพื้นฐานสำคัญทางเศรษฐกิจที่มีผลต่อการพัฒนาพื้นที่ นอกจากนี้ยังมีตัวแปรสำคัญ ๆ ด้านกายภาพ คือ ความยาวถนน สมรรถนะดิน ตัวแปรสำคัญด้านสังคมได้แก่ จำนวนครู และจำนวนบุคลากรทางสาธารณสุข

ง. ลำดับความสำคัญพื้นที่ตามศักยภาพ

ในการสร้างรูปแบบในการจัดลำดับความสำคัญของพื้นที่ตามศักยภาพตำบล ซึ่งทำให้ได้ค่าคะแนนความสำคัญของพื้นที่ตามลำดับ ดังนี้ (แผนที่ 5.7)

1. ตำบลบ้านพรุ 2. ตำบลเขารูปช้าง 3. ตำบลพังลา 4. ตำบลคอหงส์
5. ตำบลตะเครียะ 6. ตำบลบานนา 7. ตำบลทุ่งหมอย 8. ตำบลพะตง 9. ตำบลสำนักแก้ว
10. ตำบลคลองหอยโข่ง 11. ตำบลท่าช้าง 12. ตำบลเกาะสะบ้า 13. ตำบลระโนด 14. ตำบลกำแพงเพชร
15. ตำบลนาทวี 16. ตำบลเกาะใหญ่ 17. ตำบลทุ่งตำเสา 18. ตำบลพะวง
19. ตำบลเขาแดง 20. ตำบลควนลัง 21. ตำบลน่าน้อย 22. ตำบลคลองแดน
23. ตำบลรัษฎา 24. ตำบลห้วยลึก 25. ตำบลทุ่งหวัง 26. ตำบลคูหาใต้ 27. ตำบลชิงโค
28. ตำบลทุ่งลาน 29. ตำบลท่าชะมวง 30. ตำบลนาหม่อม 31. ตำบลปรีก 32. ตำบลคลองแห
33. ตำบลควนโส 34. ตำบลจะแหน 35. ตำบลจะโหนด 36. ตำบลเทพา 37. ตำบลท่าม่วง
38. ตำบลแค 39. ตำบลม่วงงาม 40. ตำบลท่าบอน 41. ตำบลบ่อตรุ 42. ตำบลควนรู
43. ตำบลลำไพล 44. ตำบลบางเหรียง 45. ตำบลปากบาง 46. ตำบลหัวเขา 47. ตำบลจะทิ้งพระ
48. ตำบลบาโหย 49. ตำบลท่าบม 50. ตำบลคูชูด 51. ตำบลท่าซาม 52. ตำบลท่าหม่อไทร
53. ตำบลนาหว้า 54. ตำบลระวะ 55. ตำบลคูเต่า 56. ตำบลชุมพล 57. ตำบลบางเขียด
58. ตำบลวังใหญ่ 59. ตำบลบ้านโหนด 60. ตำบลฉลุง 61. ตำบลน้ำขาว
62. ตำบลทับช้าง 63. ตำบลสทิงหม้อ 64. ตำบลวัดขนุน 65. ตำบลสะบาย้อย
66. ตำบลคลองเปี้ยะ 67. ตำบลปากกรอ 68. ตำบลสะท้อน 69. ตำบลสะกอม
70. ตำบลปากแตระ 71. ตำบลคลองหรั่ง 72. ตำบลนาทับ 73. ตำบลโรง
74. ตำบลทุ่งขมิ้น 75. ตำบลชะแล้ 76. ตำบลวัดจันทร์ 77. ตำบลสะพานไม้แก่น
78. ตำบลบ่อตาน 79. ตำบลทุ่งพอ 80. ตำบลบ่อแดง 81. ตำบลเกาะแก้ว
82. ตำบลวัดสัน 83. ตำบลพังยาง 84. ตำบลทุ่งใหญ่ 85. ตำบลเกาะยอ
86. ตำบลป่าชิง 87. ตำบลคลองทราย 88. ตำบลเปียน 89. ตำบลท่าหิน
90. ตำบลบ้านใหม่ 91. ตำบลบางกล้า 92. ตำบลสนามชัย 93. ตำบลวังใหญ่ 94. ตำบลพิจิตร
95. ตำบลคูหา 96. ตำบลป่าซาค 97. ตำบลปลักหนู 98. ตำบลคู
99. ตำบลคลองรี 100. ตำบลกระดังงา 101. ตำบลฉาง 102. ตำบลท่าประดู่
103. ตำบลนาหม่อศรี 104. ตำบลคีทหลวง 105. ตำบลรำแดง 106. ตำบลขุนคัตหวาย
107. ตำบลบ้านหาร 108. ตำบลแม่หอม 109. ตำบลประกอบ 110. ตำบลคลองอู่ตะเภา

ในการแบ่งกลุ่มพื้นที่ตามศักยภาพของตำบล ใช้วิธี Histogram ซึ่งจัดค่าคะแนน
ความสำคัญของพื้นที่ใกล้เคียงไว้ในกลุ่มเดียวกัน สามารถแบ่งเป็น 5 กลุ่ม ดังนี้ (แผนที่ 5.7)

1. กลุ่มที่มีศักยภาพสูง มีค่าคะแนนมากกว่า 20.00 ประกอบด้วยพื้นที่ 4 ตำบล
ไต่แกตำบลบ้านพรุ ตำบลคอกหงส์ อำเภอหาดใหญ่ ตำบลเขารูปช้าง อำเภอเมืองสงขลา และ
ตำบลพังลา อำเภอสะเดา
2. กลุ่มที่มีศักยภาพค่อนข้างสูง มีค่าคะแนนระหว่าง 8.00 ถึง 19.99 ประกอบ
ด้วยพื้นที่ 16 ตำบล ไต่แก ตำบลตะเคียนชะเมา ตำบลระโนด อำเภอระโนด ตำบลบ้านนา อำเภอ
จะนะ ตำบลทุ่งหมอก ตำบลสำนักแต้ว อำเภอสะเดา ตำบลพะตง ตำบลควนลัง ตำบลคลอง
หอยโข่ง ตำบลท่าช้าง ตำบลทุ่งตำเสา อำเภอหาดใหญ่ ตำบลพะวง อำเภอเมืองสงขลา
ตำบลเกาะสะบ้า อำเภอเทพา ตำบลกำแพงเพชร อำเภอรัตนบุรี ตำบลนาทวี อำเภอนาทวี
ตำบลเกาะใหญ่กิ่งอำเภอกระแสสินธุ์ และตำบลเขาแดง อำเภอสะบ้าย้อย
3. กลุ่มที่มีศักยภาพปานกลาง มีค่าคะแนนระหว่าง 0.01 ถึง 7.99 ประกอบ
ด้วยพื้นที่ 23 ตำบล ไต่แก ตำบลจะแหน อำเภอสะบ้าย้อย ตำบลน่าน้อย ตำบลทุ่งลาน ตำบล
คลองแห อำเภอหาดใหญ่ ตำบลคลองแดน ตำบลทาบอนอำเภอระโนด ตำบลรัตภูมิ ตำบลห้วยลึก
ตำบลคูหาใต้ ตำบลท่าชะมวง ตำบลบ่อตรุ ตำบลควนโส ตำบลควนรู อำเภอรัตนบุรี ตำบลทุ่งหวัง
ตำบลชิงโค ตำบลม่วงงาม อำเภอเมืองสงขลา ตำบลปริง อำเภอสะเดา ตำบลนาหม่อม กิ่ง
อำเภอนาหม่อม ตำบลจะโหนด ตำบลแค อำเภอจะนะ ตำบลเทพา ตำบลทามวง และตำบล
ลำไพล อำเภอเทพา
4. กลุ่มที่มีศักยภาพค่อนข้างต่ำ มีค่าคะแนนระหว่าง 0.00 ถึง -4.00 ประกอบ
ด้วยพื้นที่ 23 ตำบล ไต่แก ตำบลบางเหรียง อำเภอรัตนบุรี ตำบลวังใหญ่ ตำบลปากบาง อำเภอ
เทพา ตำบลหัวเขา ตำบลท่าบง ตำบลบางเขียด ตำบลสทิงหม้อ และตำบลวัคคูน อำเภอเมือง
สงขลา ตำบลจะทิ้งพระ ตำบลคูขุด ตำบลชุมพล อำเภอสทิงพระ ตำบลบาโหย ตำบลบ้านโหนด
ตำบลสะบ้าย้อย อำเภอสะบ้าย้อย ตำบลทาชาม ตำบลคูเต่า และตำบลฉลุง อำเภอหาดใหญ่
ตำบลท่าหม่อไทร ตำบลนาหว้า ตำบลป่าชิง ตำบลคลองเปี้ยะ อำเภอจะนะ ตำบลระวะ อำเภอ
ระโนด และตำบลทับช้าง อำเภอนาทวี

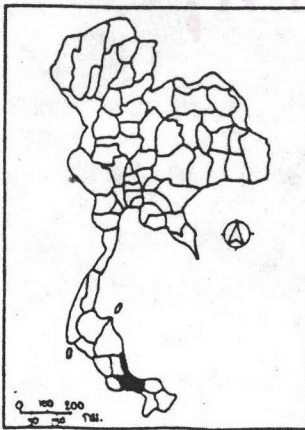
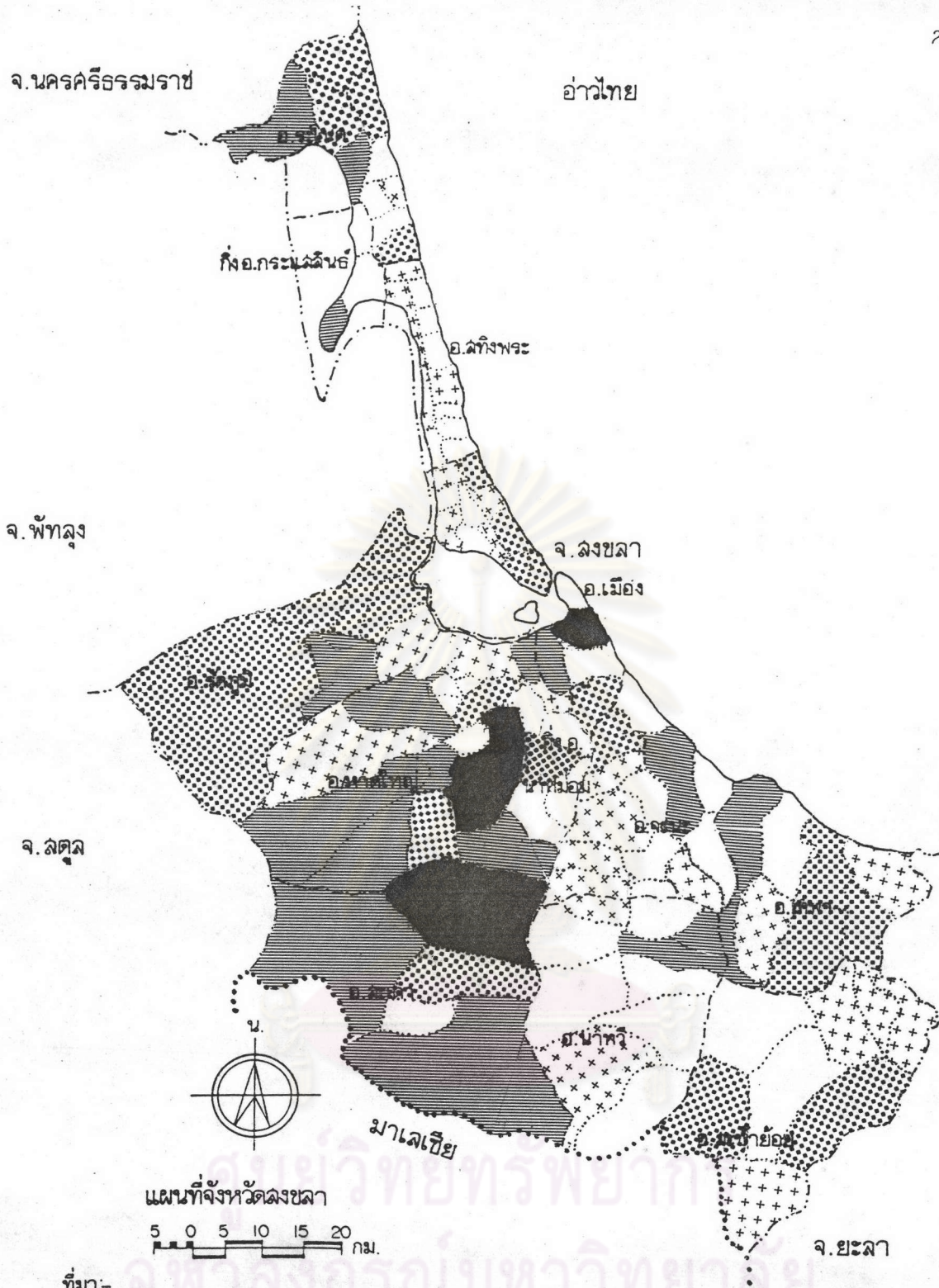
5. กลุ่มที่มีศักยภาพต่ำ มีค่าคะแนนน้อยกว่า -4.01 ประกอบด้วยพื้นที่ 44 ตำบล ได้แก่ ตำบลปากกรอ ตำบลชะแล ตำบลเกาะแก้ว ตำบลเกาะยอ ตำบลป่าขาด ตำบลรำแดง อำเภอมืองสงขลา ตำบลบ้านใหม่ ตำบลปากแตร ตำบลพังยาง ตำบลวัดสน อำเภอระโนด ตำบลคลองรี ตำบลตีหลวง ตำบลสนามชัย ตำบลกระดังงา ตำบลบ่อคาน ตำบลบ่อแดง ตำบลวัดจันทร์ ตำบลท่าหิน อำเภอสทิงพระ ตำบลเชิงแส ตำบลโรง กิ่งอำเภอกะแสสินธ์ ตำบลคลองอุตะเกา ตำบลบ้านหาร ตำบลแม่หอม ตำบลบางกล่ำ อำเภอหาดใหญ่ ตำบลหิจร ตำบลทุ่งขมิ้น ตำบลคลองหรีง กิ่งอำเภอนาทมอม ตำบลนาทับ ตำบลสะกอม ตำบลสะพานไม้แก่น ตำบลคู ตำบลขุนคัตหวาย ตำบลน้ำขาว อำเภอจะนะ ตำบลนาหมอศรี ตำบลฉาง ตำบลคลองทราย ตำบลปลักหนู ตำบลประกอบ ตำบลท่าประคูล ตำบลสะท้อน อำเภอนาทวี ตำบลเกาะสะบ้า อำเภอเทพา ตำบลคูหา ตำบลเปียน และตำบลทุ่งพอ อำเภอสะบายอย

ความสัมพันธ์ระหว่างขนาดประชากรและศักยภาพของพื้นที่

การพิจารณาความสัมพันธ์ระหว่างขนาดประชากรและศักยภาพของพื้นที่ เพื่อจะบ่งชี้ถึงความสามารถของการรองรับประชากรในแต่ละพื้นที่ จากการศึกษาพบว่า ลักษณะความสัมพันธ์ดังกล่าวเป็นแบบเส้นตรงปกติ ทั้งนี้มาจากการคำนวณสมการของความสัมพันธ์ โดยสูตร $y = a + bx$ กำหนดให้แกน x เป็นขนาดประชากร และแกน y เป็นค่าศักยภาพของแต่ละพื้นที่ ผลการคำนวณได้สมการความสัมพันธ์ เป็น $y = 2x - 12.6$ และมีค่าสัมประสิทธิ์สหสัมพันธ์ $bxxy = 0.77$ ซึ่งแสดงว่ามีความสัมพันธ์กันในระดับค่อนข้างสูง กล่าวคือบริเวณพื้นที่ที่มีศักยภาพสูงหรือมีความได้เปรียบในพื้นที่ จะมีขนาดประชากรใหญ่ อันเป็นลักษณะของความสามารถในการรองรับประชากรของพื้นที่

ในการแบ่งกลุ่มพื้นที่ โดยใช้ Scatter Diagram หรือแผนภูมิแสดงการกระจายตัวของพื้นที่ตามศักยภาพและความสามารถในการรองรับประชากร (แผนภูมิ 5.3 และแผนที่ 5.8) สามารถแบ่งกลุ่มพื้นที่ได้เป็น 5 กลุ่ม ดังนี้

กลุ่มที่ 1 พื้นที่ที่มีศักยภาพสูง และสามารถรองรับประชากรได้มาก มีทั้งหมด 4 ตำบล ได้แก่ ตำบลบ้านพรุ และตำบลคองหงส์ อำเภอหาดใหญ่ ตำบลเขารูปช้าง อำเภอเมืองสงขลา และตำบลพังลา อำเภอสะเดา



การศึกษาเพื่อวางแผนพัฒนาจังหวัดสงขลา	แผนที่ 5.8
<p>แสดง. การแบ่งกลุ่มพื้นที่ตามความสัมพันธ์ระหว่างขนาดประชากรกับลักษณะพื้นที่.</p> <ul style="list-style-type: none"> ● มีศักยภาพสูง และรองรับประชากรได้มาก ● มีศักยภาพค่อนข้างสูง และรองรับประชากรได้ค่อนข้างมาก ● มีศักยภาพปานกลาง และรองรับประชากรได้ปานกลาง ● มีศักยภาพค่อนข้างต่ำ และรองรับประชากรได้ค่อนข้างน้อย ○ มีศักยภาพต่ำ และรองรับประชากรได้น้อย 	

กลุ่มที่ 2 พื้นที่ที่มีศักยภาพค่อนข้างสูง และสามารถรองรับประชากรได้ค่อนข้างมาก มีทั้งหมด 16 ตำบล ได้แก่ ตำบลตะเคียนชะเมา ตำบลระโนด อำเภอรโนด ตำบลบ้านนา อำเภोजะนะ ตำบลทุ่งหมอ ตำบลสำนักแคว อำเภอสะเตา ตำบลพะตง ตำบลควนลัง ตำบลน่านอย ตำบลคลองหอยโข่ง ตำบลท่าช้าง ตำบลทุ่งตำเสา อำเภอกาดีใหญ่ ตำบลพะวง อำเภอมืองสงขลา ตำบลเกาะสะบ้า อำเภอกาดีใหญ่ ตำบลกำแพงเพชร อำเภอรักภูมิ ตำบลนาทวี อำเภอนาทวี และตำบลเกาะใหญ่ กิ่งอำเภอกะแสสินธุ์

กลุ่มที่ 3 พื้นที่ที่มีศักยภาพปานกลาง และสามารถรองรับประชากรได้ปานกลาง มีทั้งหมด 24 ตำบล ได้แก่ ตำบลจะแหน ตำบลเขาแดง อำเภอสะบายออย ตำบลทุ่งลาน ตำบลคลองแห อำเภอกาดีใหญ่ ตำบลคลองแดน ตำบลท่าบอน ตำบลบ่อตรุ อำเภอรโนด ตำบลรักภูมิ ตำบลห้วยลึก ตำบลคูหาใต้ ตำบลท่าชะมวง ตำบลควนโส ตำบลควนรู อำเภอรักภูมิ ตำบลทุ่งหวัง ตำบลชิงโค ตำบลม่วงงาม ตำบลหัวเขา ตำบลสทิงหม้อ อำเภอมืองสงขลา ตำบลปรัก อำเภอสะเตา ตำบลนาหม่อม กิ่งอำเภอนาหม่อม ตำบลจะโหนด อำเภोजะนะ ตำบลเทพา ตำบลท่าม่วง และตำบลลำไพล อำเภอกาดีใหญ่

กลุ่มที่ 4 พื้นที่ที่มีศักยภาพค่อนข้างต่ำ และสามารถรองรับประชากรได้ค่อนข้างน้อย มีทั้งหมด 26 ตำบล ได้แก่ ตำบลระวะ ตำบลบ้านใหม่ อำเภอรโนด ตำบลชุมพล ตำบลจะติงพระ ตำบลคลองรี อำเภอสทิงพระ ตำบลบางเขียด ตำบลปากกรอ ตำบลวันชุน ตำบลท่าบอน อำเภอมืองสงขลา ตำบลบางเหรียง อำเภอรักภูมิ ตำบลคูเต่า ตำบลฉลุง ตำบลท่าข้าม อำเภอกาดีใหญ่ ตำบลคลองเปี้ยะ ตำบลนาหว้า ตำบลน้ำขาว ตำบลท่าหมอไทร ตำบลแค อำเภोजะนะ ตำบลวังใหญ่ ตำบลปากบาง อำเภอกาดีใหญ่ ตำบลทับช้าง อำเภอนาทวี ตำบลเปียน ตำบลบ้านโหนด และตำบลบาโหย อำเภอสะบายออย

กลุ่มที่ 5 พื้นที่ที่มีศักยภาพต่ำ และสามารถรองรับประชากรได้น้อย มีทั้งหมด 40 ตำบล ได้แก่ ตำบลชะแล ตำบลเกาะแคว ตำบลเกาะยอ ตำบลป่าขาด ตำบลรำแดง อำเภอมืองสงขลา ตำบลปากแตร ตำบลพังยางตำบลวัดสน อำเภอรโนด ตำบลคลองรี ตำบลคันทรง ตำบลสนามชัย ตำบลกระดังงา ตำบลบ่อคาน ตำบลบ่อแดง ตำบลวัดจันทร์ ตำบลท่าหิน อำเภอสทิงพระ ตำบลเชิงแส ตำบลโรง กิ่งอำเภอกะแสสินธุ์ ตำบลคลองอูตะเกา ตำบลบ้านหาร ตำบลแม่ทอม ตำบลบางกล้า อำเภอกาดีใหญ่ ตำบลพิจิตร ตำบลทุ่งขมิ้น ตำบลคลองหรั่ง

กิ่งอำเภอนาทมอม ตำบลนาทับ ตำบลสะกอม ตำบลสะพานไม้แก่น ตำบลคลองเป็ยะ ตำบลคู
 ตำบลขุนคันทวย อำเภอจะนะ ตำบลนาหมศรี ตำบลฉาง ตำบลคลองทราย ตำบลประกอบ
 ตำบลท่าประคู้ ตำบลสะท้อน อำเภอนาทวี ตำบลคูหา ตำบลเป็ยน และตำบลทุ่งพอ อำเภอสะบ้าย้อย

จากการพิจารณากลุ่มพื้นที่ (แผนที่ 5.7 และ 5.8) จะเห็นว่า พื้นที่ที่มีศักยภาพสูง
 ได้แก่บริเวณที่อยู่ใกล้กับศูนย์กลางหลักของจังหวัด ทั้งอำเภอเมืองสงขลา และอำเภอหาดใหญ่
 ซึ่งเป็นเพราะพื้นที่ในเขตศูนย์กลางชุมชนหลักมีความเจริญเติบโตทางด้านต่าง ๆ และมีประชากร
 หนาแน่นสูง แนวโน้มการพัฒนาจึงเริ่มขยายไปยังพื้นที่ใกล้เคียง ส่วนพื้นที่บริเวณอำเภอสะเดา
 ที่มีศักยภาพสูง เพราะจุดเชื่อมต่อของเทศบาลสำคัญ 2 เทศบาล คือเทศบาลเมืองหาดใหญ่
 และเทศบาลตำบลสะเดา ประกอบกับมีสภาพเศรษฐกิจที่ดี มีโรงงานอุตสาหกรรมมาก ซึ่งเป็น
 ตัวแปรสำคัญของศักยภาพพื้นที่

กลุ่มพื้นที่ที่มีศักยภาพค่อนข้างสูง ได้แก่กลุ่มพื้นที่ที่อยู่ใกล้เคียงต่อเนื่องกับพื้นที่ที่มีศักยภาพ
 สูง พื้นที่ของกลุ่มนี้จะกระจายอยู่ตามอำเภอต่าง ๆ อำเภอที่มีตำบลที่มีศักยภาพค่อนข้างสูงจำนวน
 มากที่สุดคือ อำเภอหาดใหญ่ ซึ่งมีถึง 6 ตำบล รองลงมาคืออำเภอสะเดา มี 2 ตำบล อำเภอ
 นาทวี อำเภอระโนด อำเภอรัตนบุรี อำเภอจะนะ อำเภอเทพา และกิ่งอำเภอกระเสลียน มี
 เพียงอย่างเดียว 1 ตำบล นอกจากนี้อำเภอที่ไม่มีตำบลที่มีศักยภาพสูงเลยได้แก่อำเภอสทิงพระ
 อำเภอสะบ้าย้อย และกิ่งอำเภอนาทมอม จากการพิจารณาสภาพพื้นที่พบว่า ส่วนใหญ่เป็นตำบล
 ที่เป็นที่ตั้งของตัวอำเภอ ซึ่งมีระดับการพัฒนาที่เด่นกว่าพื้นที่รอบนอกอื่น ๆ และมีประชากรจำนวน
 ค่อนข้างมากอาศัยในพื้นที่

กลุ่มที่มีศักยภาพปานกลาง กระจายอยู่ตามพื้นที่ใกล้เคียงกับพื้นที่ที่มีศักยภาพค่อนข้าง
 สูง เป็นพื้นที่ที่มีระดับการพัฒนาอยู่ในระดับปานกลาง ไม่เด่นและค่อยๆเจริญไป ศักยภาพของ
 พื้นที่และความสามารถในการรองรับประชากรมีแนวโน้มที่จะพัฒนายกระดับให้ดีขึ้นได้ อำเภอ
 ที่มีตำบลที่มีศักยภาพปานกลางมากที่สุด คืออำเภอรัตนบุรี มีถึง 6 ตำบล ส่วนอำเภออื่น ๆ มีตำบล
 ไม่มากนัก เพียง 1 หรือ 2 ตำบลเท่านั้น สำหรับอำเภอนาทวีเป็นอำเภอเดียวที่ไม่มีตำบลที่มี
 ศักยภาพปานกลางเลย

กลุ่มพื้นที่ที่มีศักยภาพค่อนข้างต่ำและต่ำ เป็นกลุ่มพื้นที่ลาหลังของจังหวัด เพราะมีข้อ
 จำกัดทางด้านกายภาพ ทำให้เกิดการพัฒนายู่ในระดับต่ำ กลุ่มพื้นที่ตำบลที่มีศักยภาพต่ำนี้จะ
 กระจายไปทั่วทุกอำเภอ พบมากบริเวณตอนบนของจังหวัด เช่นอำเภอระโนด อำเภอสทิงพระ

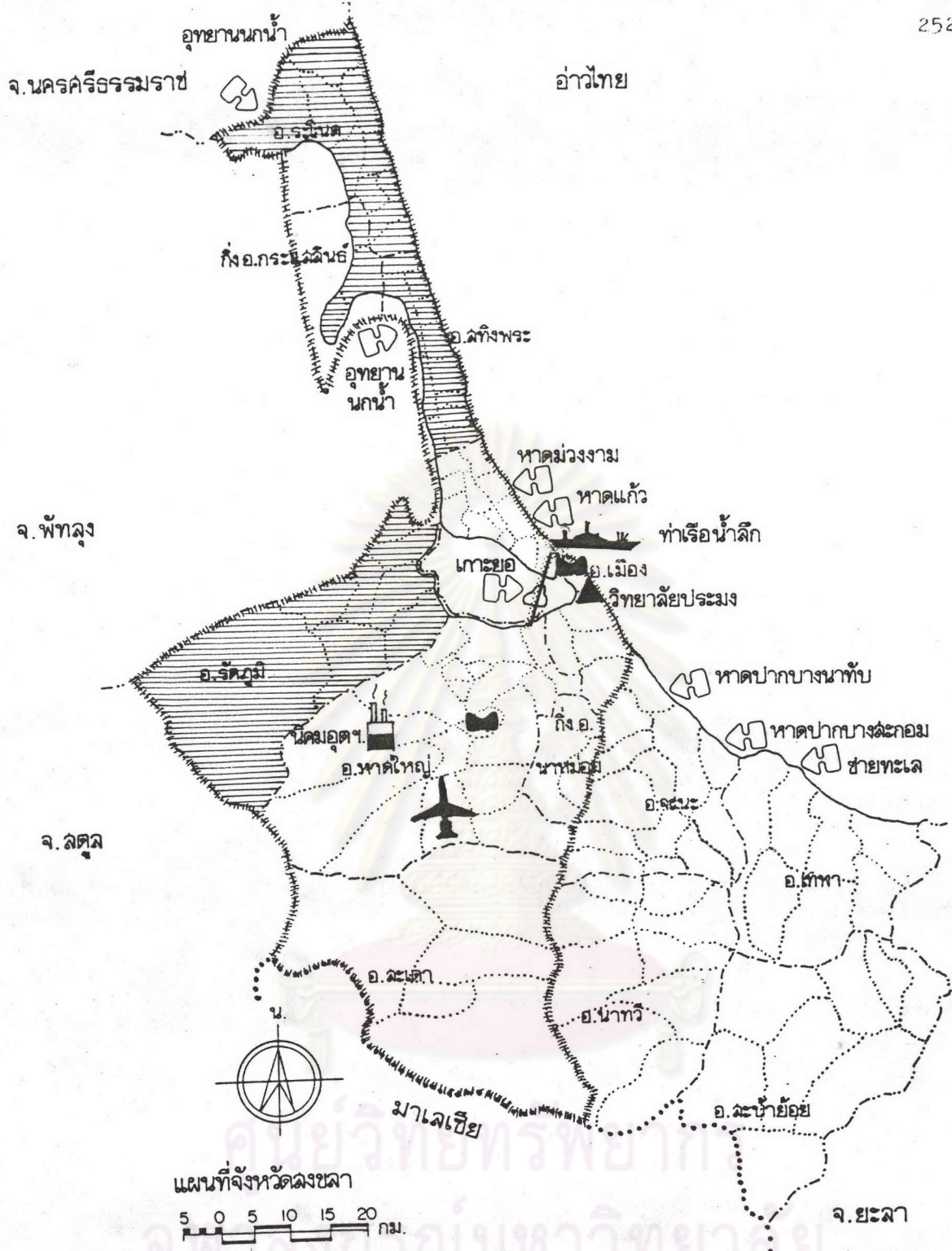
และกิ่งอำเภอกระเสลีนธ์ พื้นที่บริเวณนี้ส่วนใหญ่ทำการเกษตร เช่นทำนา และทำประมง เป็นพื้นที่ที่ขาดแคลนบริการพื้นฐาน เช่นถนน ไฟฟ้า ประปา เป็นต้น อีกบริเวณที่มีศักยภาพทำได้แก่ กลุ่มตำบลในอำเภอทางตะวันออกเฉียงใต้ของจังหวัด บริเวณพื้นที่ส่วนใหญ่เป็นพื้นที่ภูเขาและป่า มีสมรรถนะดินและคุณภาพดินต่ำ อีกทั้งโครงข่ายเส้นทางคมนาคมบริเวณนี้ไม่สะดวกนัก และอยู่ห่างจากศูนย์กลางความเจริญของจังหวัด นอกจากนี้ยังพบกลุ่มตำบลที่ล้าหลังในบริเวณอำเภอหาดใหญ่ ซึ่งอาจเป็นเพราะเป็นจุดอับ เนื่องจากเส้นทางคมนาคมที่ไม่สะดวกนั่นเอง

นโยบายและโครงการพัฒนาของรัฐ

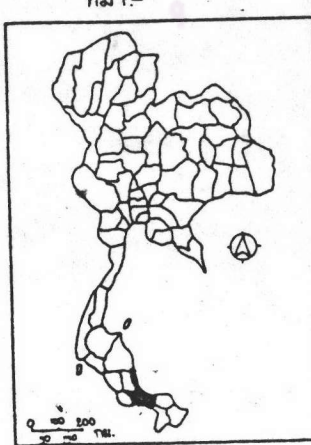
ตามแผนพัฒนาเศรษฐกิจและสังคมแห่งชาติ ฉบับที่ 4 (พ.ศ.2520 - 2524) และฉบับที่ 5 (พ.ศ.2525 - 2529) ได้กำหนดนโยบายพัฒนาเมืองหลักเพื่อจะกระจายความเจริญไปยังภูมิภาค ในภาคใต้พื้นที่ที่ถูกกำหนดให้เป็นเมืองหลัก ได้แก่ หาดใหญ่ และสงขลา ตามวัตถุประสงค์และเป้าหมายของการพัฒนาเมืองหลักดังกล่าว มุ่งที่จะพัฒนาให้เป็นศูนย์กลางความเจริญทางเศรษฐกิจของภาคใต้ เชื่อมโยงกับระบบเศรษฐกิจของประเทศ เพื่อให้บรรลุเป้าหมายดังกล่าว จึงได้กำหนดโครงการพัฒนาสำคัญ ๆ ดังนี้ (แผนที่ 5.9)

1. โครงการก่อสร้างท่าเรือน้ำลึก เป็นโครงการการก่อสร้างท่าเรือน้ำลึกที่จังหวัดสงขลา ซึ่งสามารถจะให้เรือบรรทุกสินค้าขนาดใหญ่เข้าเทียบท่าได้โดยสะดวก ท่าเรือที่จะสร้างนั้นจะเป็นท่าเรือสำคัญและใหญ่ที่สุดของภาคใต้ มีประโยชน์ในด้านการส่งออกบรรดาสินค้าที่ผลิตในภาคใต้ไปยังต่างประเทศ และรับวัตถุดิบจากต่างประเทศ บริเวณที่ถูกกำหนดให้เป็นพื้นที่สำหรับการก่อสร้าง คือบริเวณด้านนอกของหัวเขาแดง ตำบลหัวเขาแดง อยู่ห่างจากท่าข้ามแพขนานยนต์ประมาณ 500 เมตร ปัจจุบันกำลังอยู่ในระหว่างการดำเนินการก่อสร้าง คาดว่าจะแล้วเสร็จประมาณ ปี พ.ศ.2530

2. โครงการนิคมอุตสาหกรรมภาคใต้ เป็นโครงการพัฒนาส่งเสริมอุตสาหกรรมของภาค และยังเกี่ยวเนื่องกับโครงการท่าเรือน้ำลึกด้วย ที่ตั้งของบริเวณโครงการ จะใช้ที่ดินบริเวณเหมืองฉลุง อำเภอหาดใหญ่ ซึ่งเป็นที่ดินของกรมทรัพยากรธรณี มีขนาดเนื้อที่ประมาณ 800 ไร่ ประเภทของอุตสาหกรรมที่จะมีขึ้นในนิคมอุตสาหกรรม ได้แก่ อุตสาหกรรมประเภททั่วไปที่มีแหล่งวัตถุดิบในภาคใต้ และผลิตเพื่อการส่งออกซึ่งต้องไม่ก่อให้เกิดปัญหามลภาวะ เช่น อุตสาหกรรม



แผนที่จังหวัดฉะเชิงเทรา
 5 0 5 10 15 20 กม.



การศึกษาเพื่อวางแผนพัฒนาจังหวัดฉะเชิงเทรา		แผนที่ 5.9
แฉดง. โครงการพัฒนาในอนาคต สัญลักษณ์ลักษณะ [Symbol: Hatched box] พื้นที่เป้าหมายเพื่อการพัฒนาชนบท ในแผนพัฒนาฯ ฉบับที่ 5 [Symbol: Sun] โครงการพัฒนาลุ่มน้ำทะเลสาบฉะเชิงเทรา [Symbol: Train] ทำเรื่อน้ำลึก [Symbol: Factory] นิคมอุตสาหกรรม [Symbol: Dam] ปรับปรุงลำนํมบับนํานาชาติหัดใหญ่ [Symbol: Road] เขตวางผังเมืองรวม [Symbol: Dashed line] ถนนข้ามทะเลสาบฉะเชิงเทรา [Symbol: School] วิทยาลัยประมง [Symbol: Arrow] โครงการพัฒนาแหล่งท่องเที่ยว		

การแปรรูปไม้และผลิตภัณฑ์ต่อเนื่อง อุตสาหกรรมอาหารและเครื่องดื่ม อุตสาหกรรมน้ำแข็งและ
ห้องเย็น อุตสาหกรรมประกอบเครื่องจักรขนาดเล็ก ฯลฯ ปัจจุบันโครงการนิคมฯ กำลังอยู่ใน
ระหว่างการศึกษาวางแผนพัฒนาและทบทวนโครงการให้เสร็จในปี พ.ศ.2528 จะออกแบบก่อสร้าง
ให้แล้วเสร็จภายในปี พ.ศ.2529 และจะดำเนินการก่อสร้างให้แล้วเสร็จในปี พ.ศ.2531
โดยใช้งบประมาณเงินภายใน (ค่าที่ดิน) ประมาณ 46.5 ล้านบาท และเงินภายนอก (ค่าพัฒนา)
ประมาณ 110.4 ล้านบาท

โครงการนิคมฯ เมื่อแล้วเสร็จ คาดว่าจะทำให้มีการพัฒนาพื้นที่สาขาที่เกี่ยวข้อง
กับการใช้ประโยชน์ทำเรือน้ำลึกสงขลา และการพัฒนาเมืองหาดใหญ่ ก่อให้เกิดการขยายตัวทาง
ด้านอุตสาหกรรม ซึ่งจะส่งผลดีต่อความมั่นคงทางเศรษฐกิจและสังคมแก่พื้นที่ และเป็นแหล่งที่
สามารถรองรับแรงงานได้ประมาณ 6,500 คน

3. โครงการก่อสร้างสะพานและถนนข้ามเกาะยอ ปัจจุบันเส้นทางคมนาคมช่วงตัว
เมืองสงขลาบึงกุ่มฝั่งหนึ่งของทะเลสาบสงขลา ยังไม่มีสะพานหรือถนนเชื่อมต่อกัน ดังนั้นเส้นทาง
สายตะวันออกของภาคใต้ ซึ่งเชื่อมระหว่างกรุงเทพฯ - สงขลา จึงต้องอาศัยแพขนานยนต์ข้าม
ทะเลสาบที่คอคอดปากทางเข้า - ออกของทะเลสาบ การที่มีปริมาณยานพาหนะเพิ่มมากขึ้นทำให้เกิด
เกิดความแออัดคับคั่งที่บริเวณแพขนานยนต์ทั้ง 2 ฟาก และในบางครั้งก็เกิดอุบัติเหตุตกจากแพทำ
ให้เกิดความสูญเสียในทางเศรษฐกิจและความไม่ปลอดภัยต่อชีวิตและทรัพย์สิน นอกจากนี้การที่
โครงการก่อสร้างท่าเรือน้ำลึกที่จะสร้างขึ้นที่บริเวณของฝั่งตรงข้ามกับตัวเมืองสงขลา เกี่ยวข้อง
โดยตรงกับระบบถนนในบริเวณนั้น จึงได้มีการศึกษาเส้นทางที่จะข้ามทะเลสาบสงขลา โดยพิจารณา
ถึงความสำคัญและการประสานกันของโครงการอื่น ๆ ผลกระทบต่อสภาวะแวดล้อมและผลกระทบ
ทางด้านเศรษฐกิจของโครงการพบว่า เส้นทางถนนที่ดีที่สุดที่จะเชื่อมต่อเมืองสงขลา กับเส้นทาง
หลวงจังหวัดหมายเลข 4083 บนอีกฝั่งหนึ่งของทะเลสาบสงขลา คือเส้นทางที่ผ่านเกาะยอ โดย
แยกออกจากทางหลวงแผ่นดินหมายเลข 407 (สงขลา - หาดใหญ่) ที่ประมาณกิโลเมตรที่ 10
สะพานที่เชื่อมต่องเกาะยอกับฝั่งทะเลสาบสงขลา มีความยาวประมาณ 2.5 กิโลเมตร โครงการ
ดังกล่าวนี้อยู่ในระหว่างการดำเนินการก่อสร้าง

4. โครงการพัฒนาแหล่งท่องเที่ยวและการทำแผนหลัก (Master Plan) สงขลา/หาดใหญ่ โครงการนี้เป็นโครงการหนึ่งของแผนพัฒนาการท่องเที่ยวในช่วงระยะเวลาของแผนพัฒนาเศรษฐกิจและสังคมแห่งชาติ ฉบับที่ 5 (พ.ศ. 2525 - 2529) โดยเสนอแนะให้พัฒนาแหล่งท่องเที่ยวธรรมชาติ เช่น หาดสมิหลา หาดเก้าเส้ง หาดปากบางสะกอม หาดท่าม่วง ฯลฯ และให้พัฒนาแหล่งท่องเที่ยวเสริมด้วย ทั้งนี้การท่องเที่ยวแห่งประเทศไทยร่วมกับทางจังหวัดจะทำหน้าที่ในการพัฒนาด้านการท่องเที่ยวให้เป็นไปตามแผนหลักที่กำหนดไว้ ผลที่คาดว่าจะได้จากโครงการจะเป็นประโยชน์ต่อพื้นที่ โดยทำให้การพัฒนาการท่องเที่ยวเป็นไปอย่างมีแบบแผนและเป็นระบบ ทำให้เป็นการยกระดับคุณภาพของแหล่งท่องเที่ยวที่มีอยู่เดิม ซึ่งจะมีผลในการดึงดูดนักท่องเที่ยว ทำให้นักท่องเที่ยวเข้ามาในจังหวัดมากขึ้น อันเป็นการส่งเสริมการพัฒนาทางเศรษฐกิจได้ทางหนึ่ง

5. โครงการพัฒนาท่าอากาศยานหาดใหญ่ ปัจจุบันความนิยมของการใช้บริการทางเครื่องบินมีมากขึ้นไม่ว่าจะเป็นทางโดยสารหรือการขนส่งสินค้า เพื่อเป็นการพัฒนาขีดความสามารถของการให้บริการได้อย่างมีประสิทธิภาพ ในระยะของแผนพัฒนาฯ ฉบับที่ 5 จะมีการปรับปรุงพัฒนาสนามบินพาณิชย์หาดใหญ่ให้เป็นสนามบินระหว่างประเทศที่ทันสมัย และสามารถให้บริการได้อย่างมีประสิทธิภาพ (ดูเรื่องการคมนาคมขนส่งทางอากาศ หน้า 182 - 183)

6. โครงการพัฒนาระบบสาธารณูปโภคของเมืองหลัก เป็นโครงการพัฒนาระบบสาธารณูปโภคในเขตเทศบาลเมืองหาดใหญ่และเทศบาลเมืองสงขลา ซึ่งจะมีการพัฒนาระบบระบายน้ำหลักและป้องกันน้ำท่วม การปรับปรุงถนนและการจราจร การปรับปรุงแหล่งชุมชนแออัดและอื่น ๆ โครงการนี้เป็นโครงการที่ได้รับการสนับสนุนด้านการเงินจากธนาคารโลกในรูปของเงินกู้

7. โครงการศึกษาเพื่อวางแผนพัฒนาลุ่มน้ำทะเลสาบสงขลา เป็นโครงการที่สำนักงานคณะกรรมการพัฒนาการเศรษฐกิจและสังคมแห่งชาติ และสำนักงานคณะกรรมการสิ่งแวดล้อมแห่งชาติ ได้ร่วมกันดำเนินงานโครงการศึกษาเพื่อพัฒนาลุ่มน้ำทะเลสาบสงขลา ซึ่งครอบคลุมพื้นที่จังหวัดพัทลุงทั้งหมด จังหวัดสงขลา 7 อำเภอ และจังหวัดนครศรีธรรมราช 2 อำเภอ รวมเนื้อที่ประมาณ 9,000 ตารางกิโลเมตร โดยเป็นพื้นที่ทะเลสาบประมาณ 1,000 ตารางกิโลเมตร โครงการศึกษาได้เริ่มงานเมื่อเดือนกรกฎาคม 2527 โดยว่าจ้างคณะที่ปรึกษา (กลุ่มบริษัท JTS., REDECON., AEC., and Others) มาศึกษาวางแผนแม่บทการพัฒนาลุ่มน้ำดังกล่าว ซึ่งคณะ

ที่ปรึกษาได้เสนอแนะแผนพัฒนาเป็น 2 ช่วง คือ ระยะแรกจะเน้นการพัฒนาอุตสาหกรรมแปรรูปทรัพยากรให้หันเหไปสู่การพัฒนาอุตสาหกรรมขนาดหนัก โดยอาจใช้กาชธรรมชาติจากอ่าวไทย

เมื่อแผนแม่บทการพัฒนาลุ่มน้ำทะเลสาบแล้วเสร็จ และมีการดำเนินการให้เป็นไปตามแผน คาดว่าจะทำให้พื้นที่ลุ่มน้ำทะเลสาบมีรูปแบบการพัฒนา และมีความเจริญเติบโตอย่างเหมาะสม อีกทั้งสอดคล้องกับการพัฒนาภูมิภาคและการพัฒนาเมืองหลักได้เป็นอย่างดี

โครงการพัฒนาของรัฐฯ ที่ได้อธิบายมาทั้งหมด ส่วนใหญ่เป็นโครงการที่มีความเป็นไปได้ และมีการดำเนินการอย่างชัดเจน ในบางโครงการมีการก่อสร้างไปบางส่วนแล้ว ผลที่เกิดจากโครงการพัฒนา ก็จะเป็นส่วนหนึ่งที่มีอิทธิพลต่อการโน้มนำความเจริญของพื้นที่ สามารถดึงดูดทิศทางการพัฒนาให้เป็นไปตามกลุ่มพื้นที่ที่มีโครงการพัฒนาของรัฐฯ ตั้งอยู่

ความสัมพันธ์ระหว่างศูนย์กลางชุมชนกับพื้นที่ชนบทโดยรอบ

จากการศึกษาลำดับความสำคัญของศูนย์กลางชุมชน และศักยภาพของพื้นที่ชนบทระดับตำบล เมื่อนำมาพิจารณาลักษณะความสัมพันธ์ของศูนย์กลางชุมชน และพื้นที่ชนบทโดยรอบ อาจกระทำได้โดยการนำแผนที่ 5.1 และ 5.8 มาซ้อนหรือเหลื่อมกัน (Overlay)

ตามที่กล่าวแล้วว่า ตัวแปรที่สำคัญในการกำหนดระดับการพัฒนาของศูนย์กลางชุมชน ได้แก่ตัวแปรทางด้านเศรษฐกิจ ได้แก่จำนวนอาคารพาณิชย์ จำนวนธนาคาร จำนวนโรงงานอุตสาหกรรม โดยมีค่าน้ำหนักสูงกว่าตัวแปรอื่น ๆ (ตารางภาคผนวกจ) และกรณีของพื้นที่ชนบทระดับตำบล ตัวแปรที่สำคัญในการกำหนดระดับการพัฒนา ได้แก่ จำนวนคนงาน และจำนวนเงินทุนในโรงงานอุตสาหกรรม ความยาวถนน สมรรถนะดิน จำนวนครู และบุคคลากรทางสาธารณสุข ทำให้สามารถสรุปเค้าโครงของการพัฒนาศูนย์กลางชุมชนในจังหวัดสงขลาว่าเกิดจากการกระจุกตัวของประชากร กิจกรรมทางเศรษฐกิจและสาธารณูปโภคขั้นพื้นฐาน ขณะที่รูปแบบของการพัฒนาพื้นที่ชนบทโดยรอบ เกิดจากความสำคัญของกิจกรรมเศรษฐกิจ การลงทุน การจ้างงาน คุณภาพดิน ตลอดจนบริการพื้นฐานทางกายภาพและสังคม ได้แก่ ถนน บริการการศึกษา และบริการสาธารณสุข

จากลักษณะความสัมพันธ์ดังกล่าว เมื่อนำมาพิจารณาเปรียบเทียบลักษณะทางกายภาพ เศรษฐกิจ สังคม ประชากร ตลอดจนนโยบายและโครงการพัฒนาของรัฐฯ ในพื้นที่ทำให้สามารถแบ่งพื้นที่ของจังหวัดสงขลาตามสภาพการพัฒนาเป็น 4 บริเวณ (แผนที่ 5.10 และ 5.11) ดังนี้

แผนที่ 5.11 โครงสร้างและทิศทางการพัฒนาบนพื้นที่



1. บริเวณเขตเศรษฐกิจ - อุตสาหกรรมก้าวหน้า ใต้แถบบริเวณตอนกลางของจังหวัด ในเขตอำเภอเมืองสงขลาและอำเภอหาดใหญ่ และพื้นที่ใกล้เคียงคืออำเภอรัตภูมิ อำเภอจะนะ และกิ่งอำเภอนาทมอม เป็นบริเวณที่มีระดับการพัฒนาทางเศรษฐกิจในเกณฑ์ที่ดีที่สุดของจังหวัด มีศักยภาพสูงในการพัฒนาอุตสาหกรรม เป็นศูนย์กลางการพัฒนาด้านอื่น ๆ เช่น การคมนาคมขนส่ง การค้า การบริการ ฯลฯ มีแนวการพัฒนาต่อเนื่องในพื้นที่ และมีแหล่งแร่ในบริเวณของอำเภอจะนะ และกิ่งอำเภอนาทมอม รวมอยู่ด้วย มีศูนย์กลางหลักคือเทศบาลเมืองหาดใหญ่ และเทศบาลเมืองสงขลา และศูนย์กลางชุมชนรองคือ สุขาภิบาลบ้านพรุ สุขาภิบาลพะตง สุขาภิบาลควนเนียง สุขาภิบาลกำแพงเพชร สุขาภิบาลนาสีทอง และสุขาภิบาลจะนะ

2. บริเวณเขตชายแดน ใต้แถบบริเวณตะวันตกเฉียงใต้ของจังหวัด ในเขตอำเภอสะเดา เป็นบริเวณชายแดนที่มีการค้ากับประเทศคู่ค้าคือประเทศสหพันธรัฐมาเลเซีย มีเส้นทางการคมนาคมที่สะดวก สามารถติดต่อกับศูนย์กลางหลักของจังหวัด และประเทศคู่ค้าในพื้นที่ยังมีเขตเพาะปลูกพืชเศรษฐกิจสำคัญคือ ยางพารา มีศูนย์กลางหลักคือเทศบาลตำบลสะเดา และศูนย์กลางชุมชนรองคือ สุขาภิบาลพังลา สุขาภิบาลปรัก และสุขาภิบาลปากังเบซาร์

3. บริเวณเขตเกษตรล้ำหลัง ใต้แถบบริเวณตอนบนของจังหวัด ในเขตอำเภอระโนด อำเภอสทิงพระ กิ่งอำเภอกระแสสินธุ์ และบางส่วนของอำเภอเมืองสงขลา เป็นบริเวณที่มีการทำการเกษตรโดยเฉพาะการทำนา มีดินที่มีสมรรถนะในการผลิตสูง แต่มีปัญหา น้ำท่วมในฤดูฝน และขาดแคลนน้ำในฤดูแล้ง เป็นพื้นที่ที่ขาดแคลนถนนและไม่เชื่อมต่อกับพื้นที่ตอนล่างของจังหวัดเพราะมีทะเลสาบกัน ทำให้ความต่อเนื่องของการพัฒนาจากศูนย์กลางหลักของจังหวัดถูกจำกัด ศูนย์กลางหลักของพื้นที่คือเทศบาลเมืองสงขลา ศูนย์กลางชุมชนรองคือสุขาภิบาลระโนด สุขาภิบาลสทิงพระ และที่ตั้งที่ว่าการกิ่งอำเภอกระแสสินธุ์

4. บริเวณพื้นที่เกษตรกรรมล้ำหลังอีกบริเวณหนึ่ง ใต้แถบบริเวณตะวันออกเฉียงใต้ของจังหวัด ในเขตอำเภอเทพา อำเภอนาทวี และอำเภอสะบ้าย้อย เป็นบริเวณล้ำหลังที่มีข้อจำกัดด้านสภาพภูมิประเทศเป็นที่ป่าและภูเขา มีสมรรถนะดินที่ไม่เหมาะต่อการเกษตร เส้นทางการคมนาคมขนส่งไม่ทั่วถึง และมีปัญหาเกี่ยวกับความมั่นคงบริเวณรอยต่อที่ติดกับจังหวัดปัตตานีและจังหวัดยะลา ศูนย์กลางหลักของพื้นที่คือ สุขาภิบาลนาทวี ศูนย์กลางชุมชนรองคือ สุขาภิบาลเทพา และสุขาภิบาลสะบ้าย้อย

จากสภาพพื้นที่ดังกล่าวข้างต้น จะเห็นได้ว่าทิศทางการพัฒนาพื้นที่จะเป็นไปตามแนวเส้นทางคมนาคมหลักของจังหวัด ซึ่งเชื่อมต่อกับศูนย์กลางชุมชนสำคัญ ๆ และแนวการติดต่อของเส้นทางยังสามารถนำไปสู่ต่างประเทศได้ด้วย (แผนที่ 5.11) ซึ่งลักษณะของการสามารถเปิดเส้นทางไปยังต่างประเทศนั้น อาจเป็นผลต่อสภาพพื้นที่ที่มีความได้เปรียบ และเจริญเติบโตกว่าพื้นที่อื่น ๆ นอกจากนี้โครงการพัฒนาก็เป็นส่วนหนึ่งที่ชี้นำทิศทางการพัฒนาด้วย

ความสัมพันธ์ระหว่างขนาดและค่าการพัฒนาของศูนย์กลางชุมชน

การพิจารณาขนาดของศูนย์กลางชุมชนที่เหมาะสม จะใช้กฎของ Zipf (Northam 1975 : 101-103) ซึ่งเป็นเกณฑ์ในการวัดขนาดและการกระจายตัวของชุมชน โดยพิจารณาจากรำดับ และขนาดของประชากรในแต่ละเมือง (Rank Size Rule) โดยถือว่าขนาดของเมือง ซึ่งวัดจากจำนวนประชากรจะเป็นส่วนกลับกันกับตำแหน่งของเมืองนั้น ๆ สูตรที่ใช้คือ

$$Pr = \frac{Pi}{r}$$

เมื่อ Pr คือ จำนวนประชากรของเมืองลำดับที่ r
 Pi คือ จำนวนประชากรของเมืองขนาดใหญ่ที่สุด
 r คือ ลำดับที่ของเมืองเรียงตามขนาดประชากรจากมากไปหาน้อย

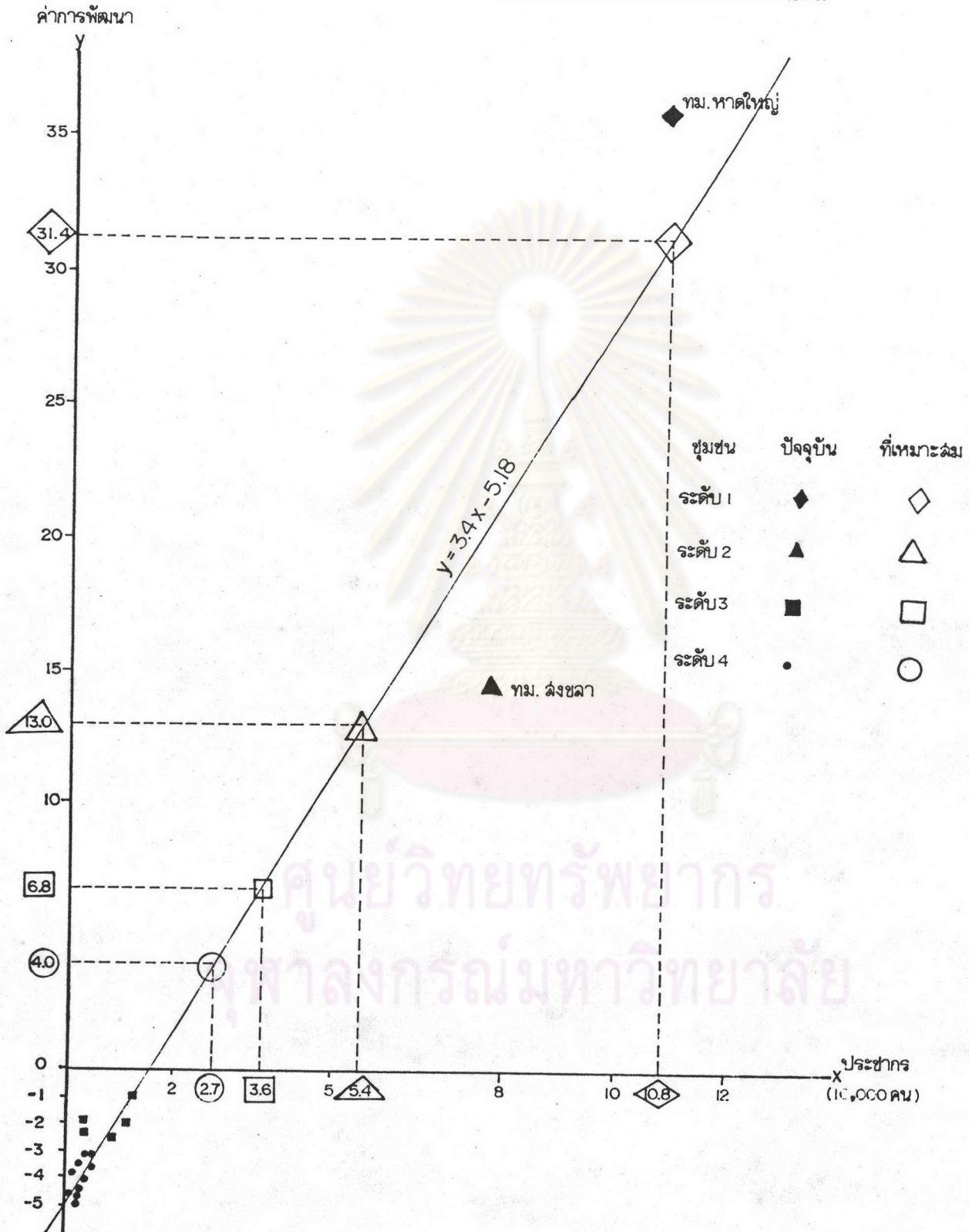
เมื่อใช้กฎดังกล่าวพิจารณาศูนย์กลางชุมชนต่าง ๆ ของจังหวัดสงขลา จะเห็นว่าเทศบาลเมืองหาดใหญ่ ซึ่งเป็นศูนย์กลางชุมชนระดับที่ 1 มีประชากรประมาณ 108,000 คน ดังนั้นจำนวนประชากรของศูนย์กลางชุมชนระดับรอง ๆ ลงมา ควรจะมีขนาดประชากรตามลำดับดังนี้

ศูนย์กลางชุมชนระดับที่ 1	ควรมีประชากรเท่ากับ	108,000 คน
"—————" 2	ควรมีประชากรเท่ากับ	54,000 คน
"—————" 3	ควรมีประชากรเท่ากับ	36,000 คน
"—————" 4	ควรมีประชากรเท่ากับ	27,000 คน

ในขณะเดียวกัน ค่าการพัฒนาของศูนย์กลางชุมชน ควรจะสัมพันธ์กับขนาดประชากรด้วย จากแผนภูมิ 5.4 ซึ่งแสดงความสัมพันธ์ระหว่างขนาดและค่าการพัฒนาของศูนย์กลางชุมชนโดยเป็นความสัมพันธ์เชิงเส้นตรงปกติ อันเป็นการคำนวณสมการของความสัมพันธ์จากสูตร

แผนภูมิ 5.4 ความสัมพันธ์ระหว่างขนาดประชากรและค่าการพัฒนาของระบบชุมชนจังหวัดสงขลาเปรียบเทียบ

กับความสัมพันธ์ระหว่างขนาด ประชากร และ ค่าการพัฒนาที่เหมาะสม



$$Y = a + bx$$

เมื่อให้แกน x เป็นขนาดประชากร และแกน y เป็นค่าการพัฒนาของศูนย์กลางชุมชนแต่ละแห่ง จากการคำนวณจะได้สมการของความสัมพันธ์เป็น $y = 3.4x - 5.18$ และมีค่าสัมประสิทธิ์สหสัมพันธ์ $R_{xy} = 0.98$ แสดงว่ามีความสัมพันธ์ในระดับสูงมาก จากการคำนวณหาค่าการพัฒนาที่เหมาะสม คือ

ศูนย์กลางชุมชนระดับที่ 1	ควรมีค่าการพัฒนา เท่ากับ	31.4
ศูนย์กลางชุมชนระดับที่ 2	ควรมีค่าการพัฒนา เท่ากับ	13.0
ศูนย์กลางชุมชนระดับที่ 3	ควรมีค่าการพัฒนา เท่ากับ	6.8
ศูนย์กลางชุมชนระดับที่ 4	ควรมีค่าการพัฒนา เท่ากับ	4.0

จากการพิจารณาเปรียบเทียบขนาดประชากรและค่าการพัฒนาที่เหมาะสมกับที่เป็นอยู่จริง พบว่า (แผนภูมิ 5.4) เทศบาลเมืองหาดใหญ่ เป็นศูนย์กลางชุมชนขนาดใหญ่ ที่มีความแตกต่างกับศูนย์กลางระดับรอง ๆ อย่างมาก เทศบาลเมืองสงขลาซึ่งเป็นศูนย์กลางชุมชนระดับ 2 มีการพัฒนาและขนาดของเมืองใกล้เคียงกับขนาดเมืองที่เหมาะสม ศูนย์กลางชุมชนระดับรอง ๆ ลงมา มีความแตกต่างกับค่าที่เหมาะสมอยู่มาก ลักษณะหรือปรากฏการณ์ที่ศูนย์กลางชุมชนมีความแตกต่างกันมากเกินไป และศูนย์กลางชุมชนขนาดกลางขาดหายไป ปรากฏเพียงศูนย์กลางชุมชนย่อยจำนวนมากเช่นนี้ แสดงให้เห็นว่าการขาดศูนย์กลางชุมชนระดับกลาง ทำให้เป็นปัญหาหนึ่งของระบบชุมชน คือทำให้เกิดปัญหาความไม่ไต่คูล์ของการพัฒนา ระบบชุมชนไม่มีประสิทธิภาพ ขณะเดียวกันศูนย์กลางชุมชนใหญ่ ๆ ที่มีอยู่ทำหน้าที่กระจายความเจริญไม่ดีเท่าที่ควร เพราะมีลักษณะของการดูดความเจริญจากพื้นที่ชนบทเข้ามามากกว่าการกระจายความเจริญออกไป

ทิศทางและแนวโน้มของการพัฒนา

จากการศึกษาระบบชุมชนและความสัมพันธ์ระหว่างศูนย์กลางชุมชนกับพื้นที่โดยรอบ จะเห็นว่า บริเวณที่เป็นที่ตั้งของอำเภอหาดใหญ่และอำเภอเมืองสงขลา หรือเขตเศรษฐกิจ - อุตสาหกรรมก้าวหน้า เป็นศูนย์กลางเศรษฐกิจของจังหวัด มีการกระจายตัวของประชากรต่อพื้นที่สูงที่สุดในจังหวัด มีศักยภาพและความพร้อมในการพัฒนา มีความเป็นเมืองสูง มีศูนย์กลางชุมชน

ขนาดใหญ่ คือเทศบาลเมืองหาดใหญ่ และเทศบาลเมืองสงขลา ซึ่งเชื่อมต่อกัน ในอนาคตคาดว่า ศูนย์กลางทั้งสองยังคงมีบทบาทสำคัญเป็นศูนย์กลางหลักของจังหวัด ส่วนศูนย์กลางชุมชนระดับรองที่กำลังขยายตัวและมีโอกาสพัฒนายกระดับความสำคัญขึ้นมา ได้แก่เทศบาลตำบลสะเดา สุขาภิบาลพังลา สุขาภิบาลพะตง และสุขาภิบาลบ้านพรุ ทั้งนี้เพราะแนวโน้มนโยบายและทิศทางการขยายตัวของการพัฒนาจะเป็นไปในแนวยาวตามเส้นทางถนนทางหลวงหมายเลข 4 ซึ่งเชื่อมต่อไปถึงประเทศสหพันธรัฐมาเลเซีย ศูนย์กลางชุมชนระดับรองดังกล่าวล้วนตั้งอยู่ระหว่างเส้นทางนั้น และโดยสภาพชุมชนหรือการพัฒนาของชุมชน จากการพิจารณาหาขนาดที่เหมาะสม บ่งชี้ว่าควรจะได้พัฒนาให้เติบโตขึ้นต่อไป

สภาพการพัฒนาของศูนย์กลางชุมชนหลักของจังหวัด

เพื่อให้เข้าใจและกำหนดบทบาทของศูนย์กลางสำคัญของจังหวัด จึงได้พิจารณาสภาพการพัฒนาและปัญหาของพื้นที่ ซึ่งมีรายละเอียด ดังนี้

ก. เทศบาลเมืองหาดใหญ่

ลักษณะการใช้ที่ดินในเมือง จะบ่งบอกถึงกิจกรรมและหน้าที่ของเมืองได้เป็นอย่างดี ในเขตเทศบาลเมืองหาดใหญ่ (แผนที่ 5.12) จะมีการรวมตัวกันของกิจกรรมพาณิชย์ และที่พักอาศัยหนาแน่นอยู่รวมกันในบริเวณด้านทิศตะวันออกของสถานีรถไฟ และมีการขยายตัวของชุมชนไปยังพื้นที่เกษตรหรือบริเวณที่ว่าง การขยายตัวจะขยายไปตามเส้นทางคมนาคม การใช้ที่ดินที่มีแนวโน้มการขยายตัวมากที่สุด คือย่านพักอาศัย และย่านการค้า ในปี พ.ศ. 2519 ย่านพักอาศัยใช้พื้นที่ร้อยละ 14.0 ของพื้นที่ทั้งหมด ในปี พ.ศ. 2525 ใช้พื้นที่เพิ่มขึ้นเป็นร้อยละ 21.3 ของพื้นที่ทั้งหมด ส่วนย่านการค้ามีการใช้พื้นที่เพิ่มขึ้นจากร้อยละ 3.9 ปีพ.ศ. 2519 เป็นร้อยละ 9.0 ของพื้นที่ทั้งหมดในปี พ.ศ. 2525 (ตาราง 5.5)

แนวโน้มการขยายตัวของเมือง คาดว่าจะมีการขยายตัวในทุกทิศทาง โดยที่ขยายและใช้ประโยชน์ที่ดินในเขตเทศบาลเมืองเต็มพื้นที่แล้ว จะขยายไปทางด้านตะวันออก และทิศใต้ของตัวเมือง ซึ่งบริเวณดังกล่าวมีปัจจัยดึงดูดความเจริญที่เด่น ๆ คือ มหาวิทยาลัยสงขลานครินทร์ โรงพยาบาลสงขลานครินทร์ สถานีขนส่งผู้โดยสาร และเป็นพื้นที่ที่เป็นที่โล่งว่างอีกมาก

ตารางที่ 5.5 การใช้ที่ดินในเขตเทศบาลเมืองหาดใหญ่ ปี พ.ศ.2519 และ 2525

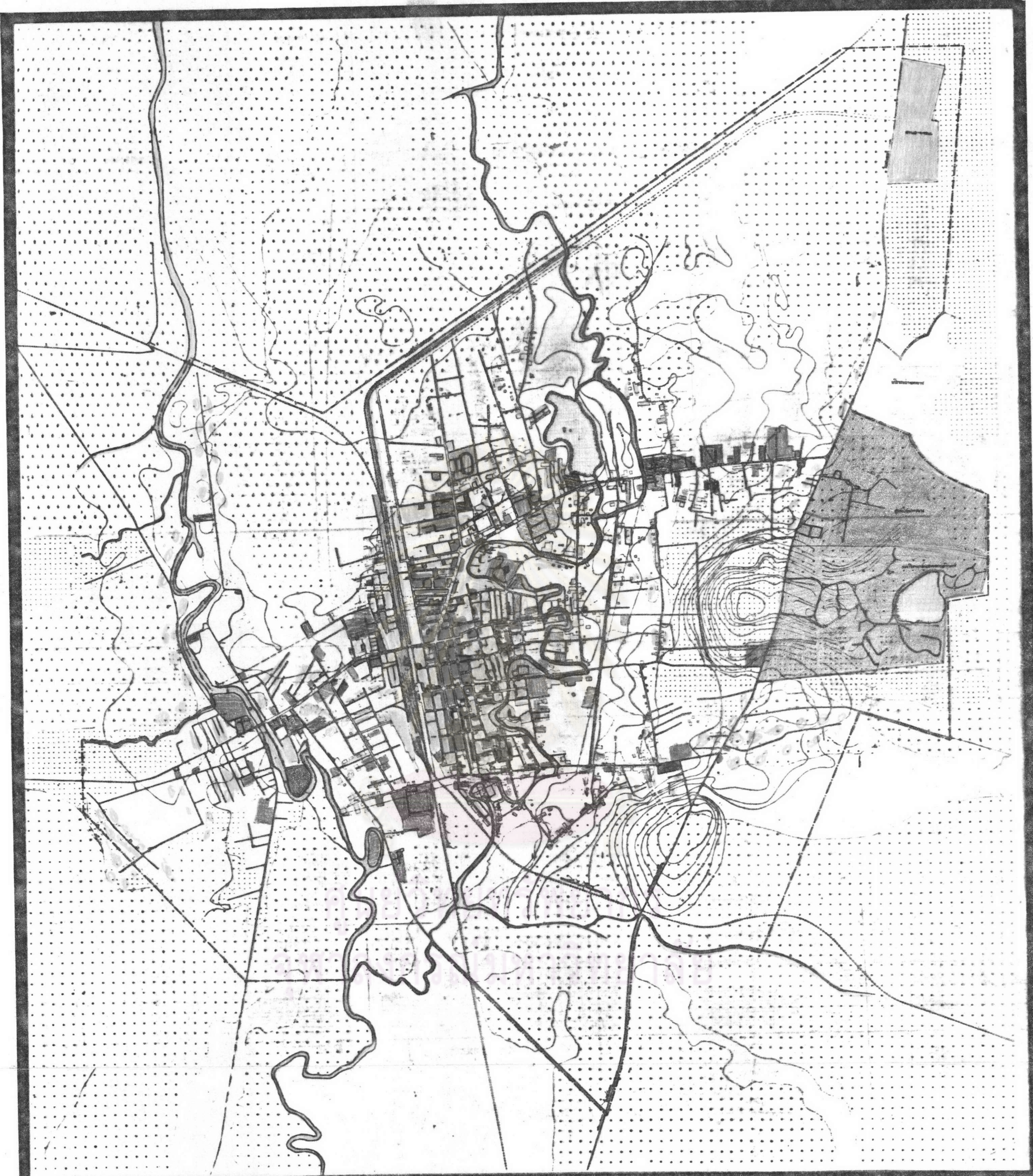
บริเวณ	พ.ศ.2519		พ.ศ.2525	
	พื้นที่ (ไร่)	ร้อยละ	พื้นที่ (ไร่)	ร้อยละ
ย่านพักอาศัย	708.2	14.0	1,074.4	21.3
ย่านการค้า	197.7	3.9	453.9	9.0
บริเวณราชการ	74.1	1.5	151.3	3.0
ย่านอุตสาหกรรม	67.1	1.3	100.9	2.0
โกดังสินค้า	43.9	0.9	65.6	1.3
ศาสนสถาน	74.1	1.5	100.9	2.0
สาธารณูปโภค	143.8	2.9	70.6	1.4
พักผ่อน, สนามกีฬา	121.1	2.4	100.9	2.0
เลี้ยงสัตว์	13.1	0.3	25.3	0.5
ถนน, ซอย	30.8	0.6	50.4	1.0
โรงเรียน, สถานศึกษา	257.2	5.1	453.9	9.0
แม่น้ำ, คลอง	239.1	4.7	226.9	4.5
ที่ว่าง	3,072.8	60.9	2,168.9	43.0
รวม	5,044.0	100.0	5,044.0	100.0

ที่มา : กองสำรวจ สำนักผังเมือง

ตารางที่ 5.6 การใช้ที่ดินในเขตเทศบาลเมืองสงขลา ปี พ.ศ.2519 และ 2525

บริเวณ	พ.ศ.2519		พ.ศ.2525	
	พื้นที่ (ไร่)	ร้อยละ	พื้นที่ (ไร่)	ร้อยละ
ย่านพักอาศัย	1,499.8	24.9	1,366.0	22.7
ย่านการค้า	146.0	2.4	176.0	2.9
บริเวณราชการ	1,555.1	25.9	1,309.0	21.8
ย่านอุตสาหกรรม	18.0	0.3	34.0	0.6
โกดังสินค้า	18.0	0.3	58.0	1.0
ศาสนสถาน	189.9	3.2	195.0	3.2
สาธารณูปโภค	126.1	7.1	27.0	0.5
พักผ่อน, สนามกีฬา	30.7	0.5	597.0	9.9
เลี้ยงสัตว์	-	-	1.3	0.02
ถนน, ซอย	236.1	4.0	219.2	3.6
โรงเรียน, สถานศึกษา	239.2	4.0	436.0	7.3
แม่น้ำ, คลอง	49.9	0.8	22.0	0.4
ที่ว่าง	1,600.2	26.6	1,568.5	26.1
รวม	6,009.0	100.0	6,009.0	100.0

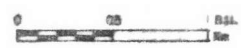
ที่มา : กองสำรวจ สำนักผังเมือง



สัญลักษณ์		
	ที่พิภพาคิส	สำนักงานราชการ
	สำนักงานการศึกษา	อุตสาหกรรม
	ค้าส่งค้าปลีก	คลังสินค้า
	พาณิชย์ยกรรม	สาธารณูปการ
		สวนสาธารณะ
		ถนน
		แม่น้ำ ลำคลอง
		ทางรถไฟ

การศึกษาเพื่อวางแผนพัฒนาจังหวัด
ฉะเชิงเทรา

แสดง การใช้ที่ดินเมืองหาดใหญ่ พ.ศ.2525



การที่เมืองไม่ขยายไปทางเหนือ และทางด้านตะวันตกของเขตเทศบาล เพราะว่าทางเหนือ นั้นมีข้อจำกัดคือ พื้นที่ส่วนใหญ่เป็นเขตทหาร ส่วนทางด้านตะวันตกเป็นสถานีรถไฟ

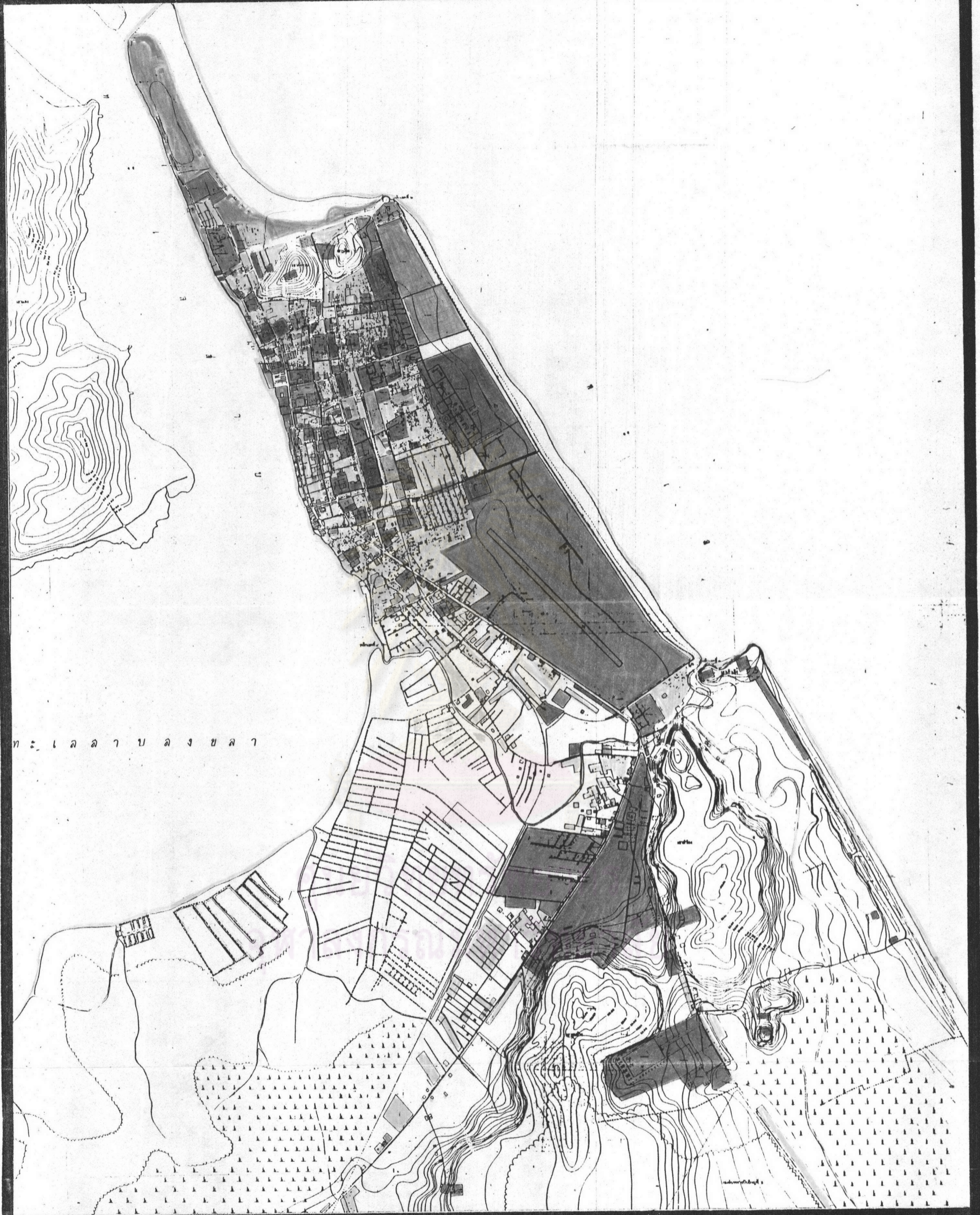
ปัญหาของเทศบาลเมืองหาดใหญ่

เนื่องจากเป็นชุมชนศูนย์กลางขนาดใหญ่ มีจำนวนประชากรขนาดใหญ่ มีกิจกรรม การค้า การบริการ การอุตสาหกรรม และอื่น ๆ ทำให้เกิดปัญหาของเมือง พอจะสรุปได้ดังนี้

1. ปัญหาการใช้ที่ดินสับสน ลักษณะการใช้ที่ดินในเมืองยังไม่เป็นระเบียบและ ปราศจากการวางแผนการใช้ที่ดิน ทำให้เกิดการใช้ที่ดินของกิจกรรมที่รบกวนซึ่งกันและกัน และ ไม่ประหยัดในการลงทุนด้านสาธารณสุข
2. ปัญหาการระบายน้ำและป้องกันน้ำท่วม บริเวณเมืองหาดใหญ่เป็นที่ลุ่ม ใน ฤดูฝนมักจะเกิดปัญหาน้ำท่วมน้ำขัง ก่อให้เกิดความเสียหายในทางเศรษฐกิจ
3. ปัญหาความไม่เพียงพอของบริการสาธารณูปโภค เมืองหาดใหญ่ยังขาดแคลน บริการสาธารณูปโภค อันเป็นบริการพื้นฐานที่จำเป็นสำหรับเมืองที่มีบทบาทหน้าที่ของการเป็น ศูนย์กลางเศรษฐกิจ สำคัญของจังหวัด บริการที่ยังไม่เพียงพอได้แก่ โทรศัพท์ ประปา ไฟฟ้า ฯลฯ
4. ปัญหาอื่น ๆ เช่นปัญหาการจราจร ปัญหาแหล่งชุมชนแออัด ปัญหาอาชญากรรม ฯลฯ

ข. เทศบาลเมืองสงขลา

ชุมชนเมืองสงขลาเกิดจากอิทธิพลของสภาพภูมิประเทศและการคมนาคมทาง น้ำในสมัยโบราณ ที่ตั้งเดิมอยู่ตรงเขาแดง บริเวณแหลมทราย และขยายตัวลงมาทางใต้ ลักษณะ การใช้ที่ดินที่เด่นชัด คือ ที่พักอาศัย สถาบันราชการ สถานศึกษา โดยยังปะปนกันอยู่ บริเวณถนน นครนอก นครใน สถานศึกษาจะอยู่ทางทิศตะวันออกริมชายหาดเป็นส่วนใหญ่ จากการใช้ที่ดิน (ตาราง 5.6 และแผนที่ 5.13) จะเห็นถึงบทบาทของเมืองที่ทำหน้าที่ของการเป็นศูนย์ราชการ และศูนย์การศึกษา อีกทั้งเป็นเขตพักอาศัย การใช้ที่ดินประเภทที่คาดว่าจะมีการขยายตัวในอนาคต ได้แก่ โกดังสินค้าและอุตสาหกรรม ทั้งนี้เป็นผลมาจากโครงการพัฒนาของรัฐฯ เช่นการก่อสร้าง ท่าเรือน้ำลึก การจัดตั้งนิคมอุตสาหกรรมภาคใต้ เป็นต้น



ทะเลสาบลงขลา

สัญลักษณ์

ที่พักอาศัย

สถานบริการศึกษา

ศาลากลาง

พาณิชย์กรรม

สถาบันราชการ

อุตสาหกรรม

คลังสินค้า

สาธารณูปการ

สวนสาธารณะ

ถนน

แม่น้ำ ลำคลอง

ทางรถไฟ

**การศึกษาเพื่อวางแผนพัฒนาจังหวัด
ลงขลา**

แผนผังการใช้ที่ดินเมืองลงขลา พ.ศ. 2525



0 0.5 1.0 กม.

แผนที่
5.13

ทิศทางการขยายตัวของชุมชน เนื่องจากข้อจำกัดด้านสภาพภูมิประเทศ ทำให้มีการขยายไปทางทิศใต้ทางเดียว โดยพื้นที่ทางทิศเหนือสุดปลายแหลมเป็นทาดทราย ส่วนสนและแหล่งท่องเที่ยว ทิศตะวันออกมีการใช้พื้นที่เต็มพื้นที่แล้ว ทิศตะวันออกเฉียงใต้มีเขารูปช้างและเขาสำโรงขวางอยู่ ทิศตะวันตกจดทะเลสาบ การขยายตัวจึงไปทางคอนโคซึ่งเป็นพื้นที่ราบลุ่ม

ปัญหาของเทศบาลเมืองสงขลา

1. ปัญหาการใช้ที่ดิน การใช้ที่ดินในเมืองยังไม่เป็นระเบียบเท่าที่ควร โดยยังขาดการวางแผน การใช้ที่ดินที่เหมาะสม ทำให้เกิดปัญหาการบุกรุกทำลายสภาพแวดล้อมทางธรรมชาติ การบุกรุกที่ดินของรัฐ ซึ่งจะมีผลทำลายเอกลักษณ์ที่ดีของเมืองไปในที่สุด
2. ปัญหาน้ำท่วมและการระบายน้ำ บริเวณทิศใต้ซึ่งมีลักษณะภูมิประเทศเป็นที่ราบลุ่ม เมื่อฝนตกน้ำจะระบายไม่ทัน ทำให้เกิดภาวะน้ำท่วมฉับพลันเสมอ
3. ปัญหาการจราจรติดขัด ในเขตเทศบาลเมืองขาดแคลนที่จอดรถ ทำให้รถต้องใช้พื้นที่ถนนเป็นที่จอด ก่อให้เกิด ปัญหาการจราจรติดขัดในบางช่วง จุดที่มีปัญหามาจุดหนึ่งคือถนนริมชายหาดที่จะข้ามทะเลสาบสงขลา การจราจรติดขัดมาก
4. ปัญหาอื่น ๆ เช่นปัญหาแหล่งชุมชนแออัด ปัญหาอาชญากรรม เป็นต้น

ศูนย์วิทยทรัพยากร
จุฬาลงกรณ์มหาวิทยาลัย