

บทบาทความเป็นตลาดกลางสินค้าเกษตรของตลาดบริเวณบ้านหัวอิฐ

ตลาดบริเวณบ้านหัวอิฐเป็นตลาดขายส่งสินค้าเกษตรประเภทผักผลไม้ ตั้งอยู่บริเวณทางหลวงสาย 4016 และใกล้กับแนวเขตเทศบาลเมืองนครศรีธรรมราชทางทิศตะวันตก โดยมีลักษณะที่สำคัญดังนี้

4.1 ลักษณะทั่วไปของบ้านหัวอิฐ

ที่ตั้ง

บ้านหัวอิฐ ตั้งอยู่ที่ตำบลโพธิ์เสด็จ อำเภอเมือง จังหวัดนครศรีธรรมราช มีเนื้อที่ประมาณ 2,250 ไร่ โดย ทิศตะวันออก จดเขต เทศบาลเมืองนครศรีธรรมราช  
ทิศตะวันตก จดเขต บ้านทวดทอง  
ทิศเหนือ จดเขต บ้านนอกไร่  
ทิศใต้ จดเขต บ้านโพธิ์

ลักษณะภูมิประเทศ

พื้นที่โดยทั่วไปจะเป็นที่ราบ ด้านตะวันออกติดกับเขตเทศบาล มีลักษณะเป็นที่ลุ่มน้ำขัง แต่เดิมชาวบ้านใช้เป็นที่ทำนา ต่อมาปล่อยเป็นที่ว่าง ในปัจจุบันได้มีการเปลี่ยนสภาพพื้นที่เพื่อใช้ประโยชน์อย่างอื่น เช่น ปลูกสร้างอาคารพาณิชย์

ด้านตะวันตก เป็นที่ดอน ชาวบ้านใช้เป็นที่อยู่อาศัย รวมทั้งทิศเหนือและทิศใต้ด้านตอนกลางของชุมชนจะเป็นผ่านกลาง คือ ทางหลวงหมายเลข 4016

ลักษณะของดินโดยทั่วไปเป็นดินร่วนปนทราย เนื่องจากพื้นที่ของจังหวัดนครศรีธรรมราชตั้งอยู่บนสันทราย ซึ่งเกิดจากอิทธิพลของน้ำทะเล เมื่ออายุมากเข้าทำให้ชั้นดินอัดกันแน่นสามารถตั้งถิ่นฐานได้ และมีบางส่วนที่เป็นดินเหนียว ซึ่งสมัยโบราณใช้ทำเป็นอิฐ อันเป็นที่มาของชื่อหมู่บ้าน

### ลักษณะภูมิอากาศ

เนื่องจากบริเวณบ้านหัวอัฐ เป็นส่วนหนึ่งของจังหวัดนครศรีธรรมราช ที่ตั้งอยู่บริเวณคาบสมุทร ซึ่งมีเทือกเขาถนนครศรีธรรมราชเป็นแกนกลาง และได้รับอิทธิพลจากลมประจำ ซึ่งก่อให้เกิดการเปลี่ยนแปลงของภูมิอากาศอยู่ 2 ชนิด คือ

- ลมมรสุมตะวันตกเฉียงใต้ จะนำฝนมาตกด้านตะวันออกของเทือกเขา รวมทั้งบริเวณบ้านหัวอัฐด้วย

### ลักษณะประชากร<sup>1</sup>

บ้านหัวอัฐมีประชากรในปี พ.ศ. 2531 ทั้งสิ้น 11,078 คน เป็นชาย 5,554 เป็นหญิง 5,524 คน มีจำนวนครัวเรือนทั้งสิ้น 1,334 ครัวเรือน

### สาธารณูปโภคสาธารณูปการ<sup>2</sup>

บ้านหัวอัฐ มีไฟฟ้าใช้จำนวน 1,023 ครัวเรือน มีระบบประปาและมีครัวเรือนที่ใช้น้ำประปาตลอดปีเพียง 487 ครัวเรือนเท่านั้น โดยระบบประปานี้ได้รับการต่อท่อประปาจากเทศบาลเมืองนครศรีธรรมราช

#### 4.2 ความเป็นมาของตลาดบริเวณบ้านหัวอัฐ

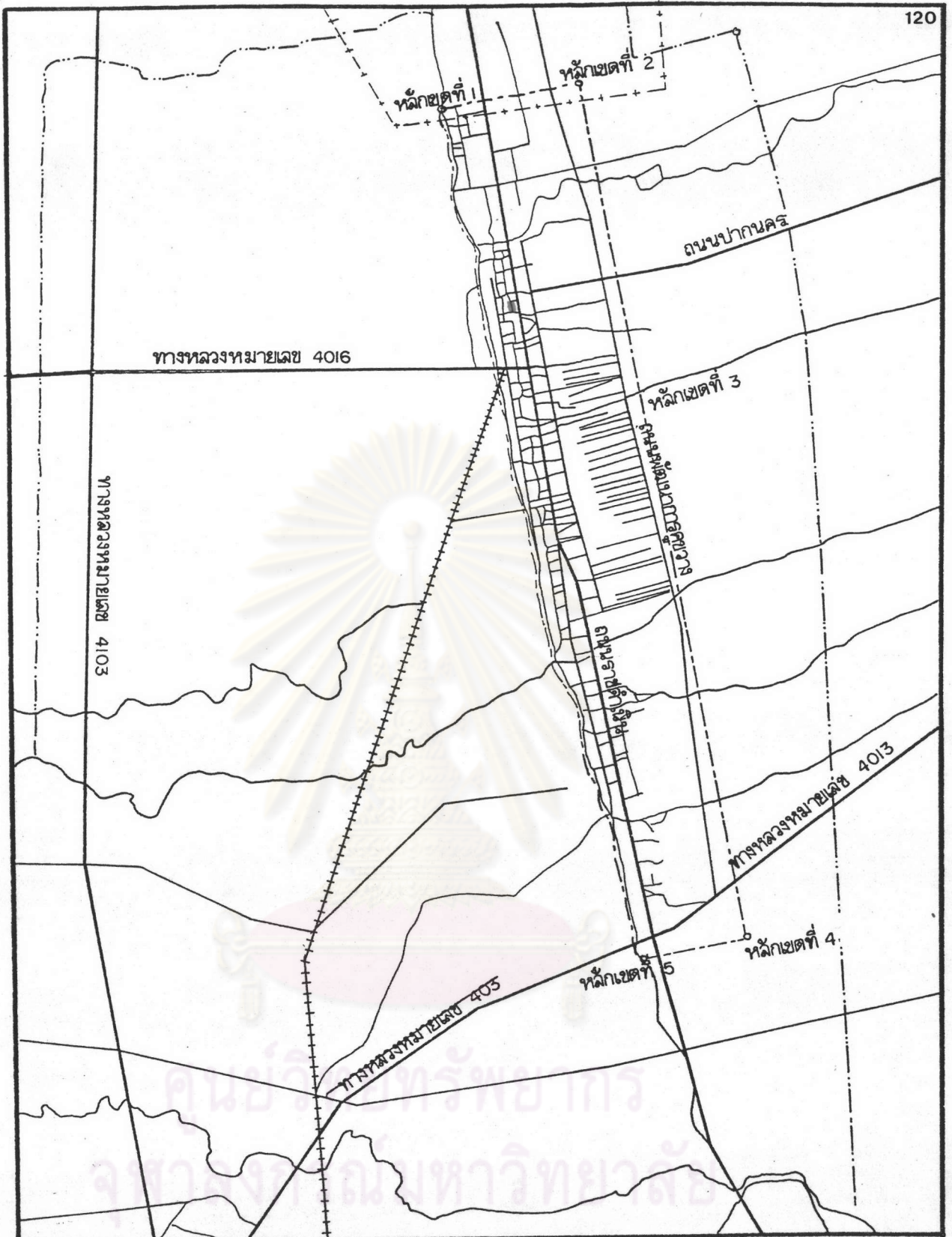
แต่เดิมนั้นในเขตเทศบาลเมืองนครศรีธรรมราช มีตลาดอยู่ 3 แห่ง คือ

- ตลาดเช้า (ตลาดเสาธงทอง) อยู่บริเวณถนนราชดำเนินตัดกับถนนราชวิถี
- ตลาดแขก อยู่บริเวณถนนราชดำเนินตัดกับถนนกะโรม
- ตลาดเย็น อยู่บริเวณสะพานราเมศ บนถนนราชดำเนิน

เมื่อประมาณปี พ.ศ. 2502 กลุ่มผู้ค้าซึ่งไม่สามารถขายสินค้าในตลาดทั้ง 3 แห่ง ได้รวมตัวกันค้าขายเป็นตลาดขึ้นบริเวณ "คลองท่า" ซึ่งเป็นที่ที่เทศบาลใช้สำหรับทิ้งขยะทับถมจนกลายเป็นที่ว่างขึ้นมา คือ บริเวณถนนจำเริญวิถีในปัจจุบัน

<sup>1</sup> คณะกรรมการพัฒนาชนบทแห่งชาติ "แห่ง กชช. งค. พ.ศ. 2531" : 2531

<sup>2</sup> เรื่องเดียวกัน



แสดง ที่ตั้งตลาดคลองท่า (ตลาดยาว)  
สัญลักษณ์



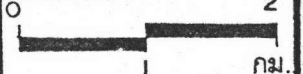
ตลาด

ที่มา : จากการสัมภาษณ์

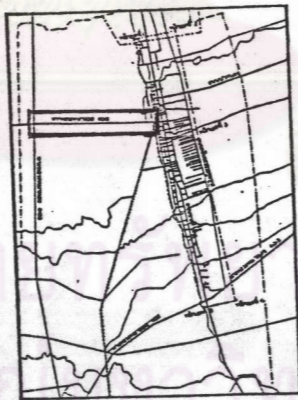
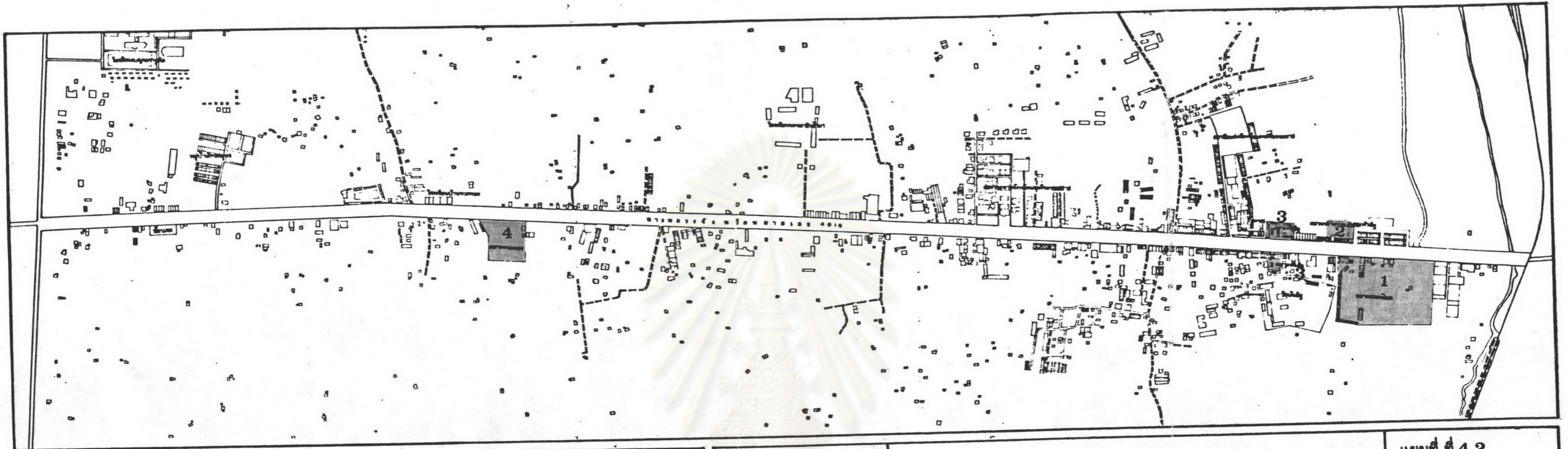
แผนที่ที่ 4.1



มาตราส่วน



อิทธิพลของตลาดกลางสินค้าเกษตรหัวอิฐต่อการขยายตัวของเทศบาลเมืองนครศรีธรรมราช



แสดง ตลาดขายส่งสินค้าเกษตรประเภทผักและผลไม้บริเวณบ้านหัวอู

สัญลักษณ์

1 ตลาดรวมพืชผลหัวอู

2 ตลาดกลางการเกษตรหัวอู

3 ตลาดหัวอู

4 ตลาดหวดทอง

ที่มา : จากการสำรวจ

แผนที่ ที่ 4,2



อิทธิพลของตลาดกลางสินค้าเกษตรหัวอูต่อการขยายตัวของเทศบาลเมืองนครศรีธรรมราช

#### 4.3.1 ตลาดหัวอัฐ

เจ้าของได้แก่ คุณประสงค์ สิงห์โกวิท โดยมี นายสมภพ เศรษฐวชิรวาณิช เป็นผู้จัดการตลาด ดำเนินการและดูแลตลาด ตลาดหัวอัฐตั้งอยู่ห่างจากหลักเขตเทศบาลด้านทิศ ตะวันตกบนถนนสาย 4016 ประมาณ 1 กิโลเมตร มีเนื้อที่ประมาณ 5 ไร่ เปิดทำการเมื่อวันที่ 5 ธันวาคม 2513 สภาพตลาดแบ่งเป็น 2 ฝากของถนน คือ

- ตลาดที่อยู่ฝั่งวัดหัวอัฐ บริเวณนี้เช่าจาก คุณมาลี ด้านหน้าติดถนนเป็น อาคารพาณิชย์ มีทางเข้าสู่ภายในตลาดเพียงทางเดียว เป็นถนนกว้างประมาณ 4 เมตร บริเวณ ตลาดมีการสร้างห้องแถวไม้ชั้นเดียว มีลักษณะเป็นเพิงพักสินค้าอยู่ทั่วไปโดยรอบ บริเวณชื้อขาย มีสภาพเป็นลานโล่ง พื้นที่เป็นรูปสี่เหลี่ยมบริเวณไม่กว้างนัก

- ตลาดที่อยู่ตรงข้ามวัดหัวอัฐ บริเวณนี้เป็นที่ดินของ นายประสงค์ สิงห์โกวิท มีลักษณะเป็นตลาดสด ทางฝั่งนี้ส่วนใหญ่เป็นสินค้าประเภทผัก มีทั้งการขายปลีก และขายส่ง สถานที่จำหน่ายเป็นแผงลอยทำด้วยไม้ หรือใช้โต๊ะเป็นที่วางสินค้า ด้านหน้าติดถนน สร้างเป็นเพิงพักสินค้าแบ่งเป็นห้อง ๆ ด้านในของตลาดมีตลาดสดจำหน่ายสินค้าอุปโภคบริโภค ทั้ง ๆ ไป บริเวณรอบ ๆ เป็นห้องแถวไม้และอาคารพาณิชย์

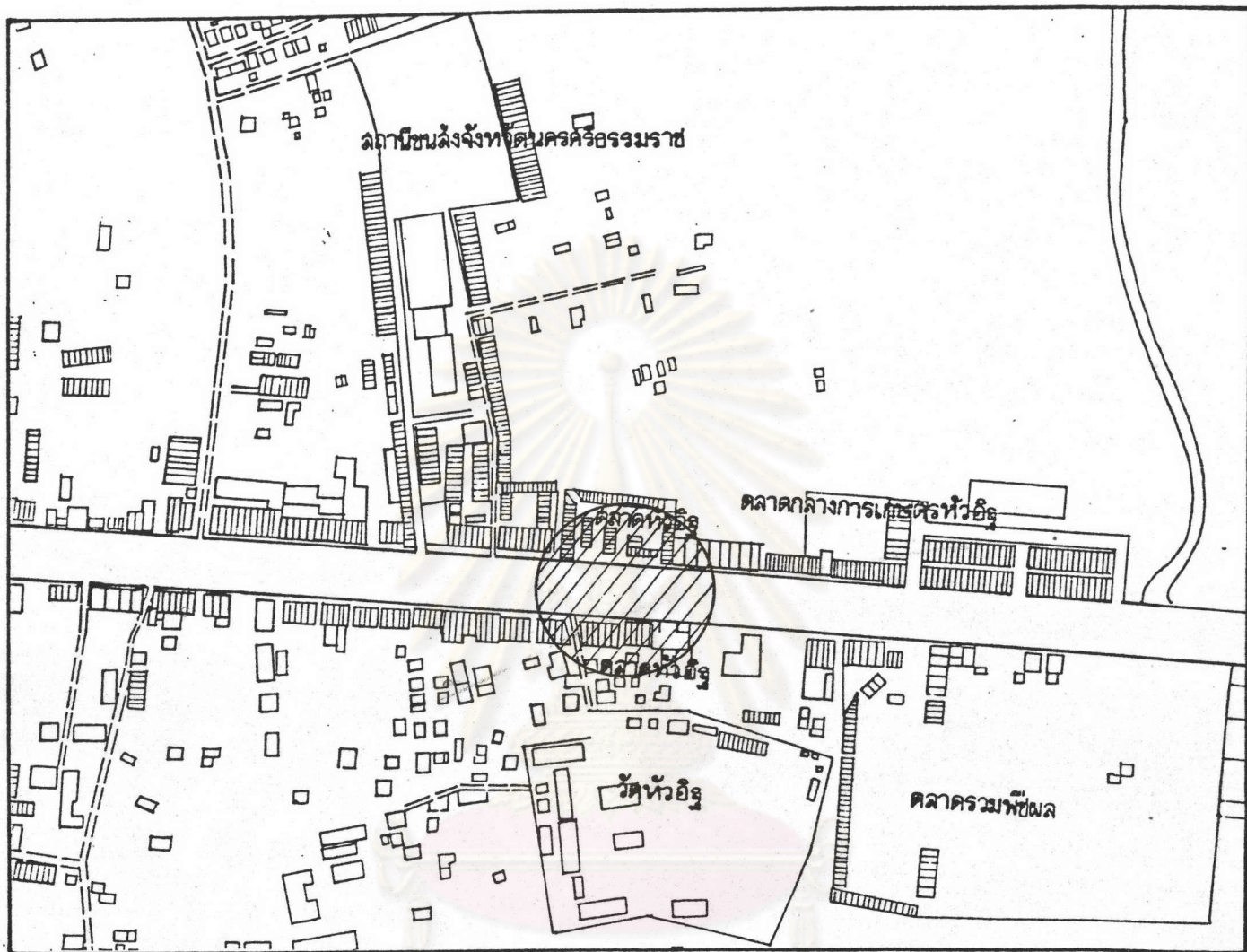
#### การเก็บค่าบริการของตลาด

ตลาดจัดเก็บค่าบริการจากผู้จำหน่ายสินค้ามาจำหน่าย และเก็บค่าเช่าจากผู้เช่า ดึงแถว ห้องไม้แถว รวมทั้งค่าเช่าแผง เป็นรายได้ของตลาดโดยจัดเก็บในอัตราดังนี้

- ค่าเช่าดึงแถว จำนวน 15 ห้อง ๆ ละ 1,000 บาท/เดือน
- ค่าเช่าห้องแถวไม้ จำนวน 73 ห้อง รวมเป็นเงิน 6,500 บาท/เดือน
- ค่าเช่าแผงที่เป็นตลาดมีทั้งขายปลีกและขายส่ง จำนวน 150 แผง ๆ ละ 100 บาท/เดือน หรือ 5 บาท/วัน
- ค่าวางของภายในบริเวณตลาด แข่งละ 3-5 บาท

#### ลักษณะตลาด

ตลาดหัวอัฐเป็นตลาดขายส่ง และขายปลีกสินค้าเกษตรกรรม ประเภทผัก และผลไม้ ซึ่งเปลี่ยนแปลงตามฤดูกาลของสินค้า เปิดทำการซื้อขายทุกวัน โดยแบ่งเป็น 2 ช่วง เวลา คือ ช่วงเช้าระหว่างเวลา 04.00-09.00 น. และช่วงเย็นระหว่างเวลาประมาณ 16.00-21.00 น.



	<p>แสดง ความคับคั่งในช่วงเวลา 6.00-9.00 น. สัญลักษณ์</p>	<p>แผนที่ ที่ 4.3</p>
		<p>บริเวณที่คับคั่ง</p>
	<p>ที่มา : จากการสำรวจ</p>	
		<p>มาตราส่วน 0 200 ม. 100 300</p>
<p>ยี่งอของศาลากลางดินค่านเกษตรห้วยอู้อูต่อการขยายตัวของเทศบาลเมืองนครศรีธรรมราช</p>		

### สิ่งอำนวยความสะดวก

- ไฟฟ้า
- น้ำประปา
- โทรศัพท์
- รถเข็นประมาณ 200 คัน จะรับจ้างขนถ่ายสินค้าโดยคิดค่าบริการ

เช่าละ 10 บาท หรือจ้างเหมาตามปริมาณสินค้า

- เครื่องชั่ง เครื่องชนิดตั้ง น้ำหนักประมาณ 60 กิโลกรัม ในตลาดมีประมาณ 18 เครื่อง ซึ่งเป็นเครื่องชั่งของเอกชน ที่รับจ้างชั่งสินค้า โดยคิดค่าบริการครั้งละ 0.5 บาท

### ปริมาณสินค้าที่เข้าสู่ตลาด

สินค้าที่ทำการซื้อและขาย เฉลี่ยประมาณ 10-15 คันรถ/วัน แยกเป็นรถบรรทุก 10 ล้อ ประมาณ 15-17 คัน รถบรรทุก 6 ล้อ 6-10 คัน และรถบรรทุกเล็กประมาณ 100 กว่าคัน ประมาณว่ามีเงินหมุนเวียนในตลาดประมาณวันละ 4 ล้านบาท

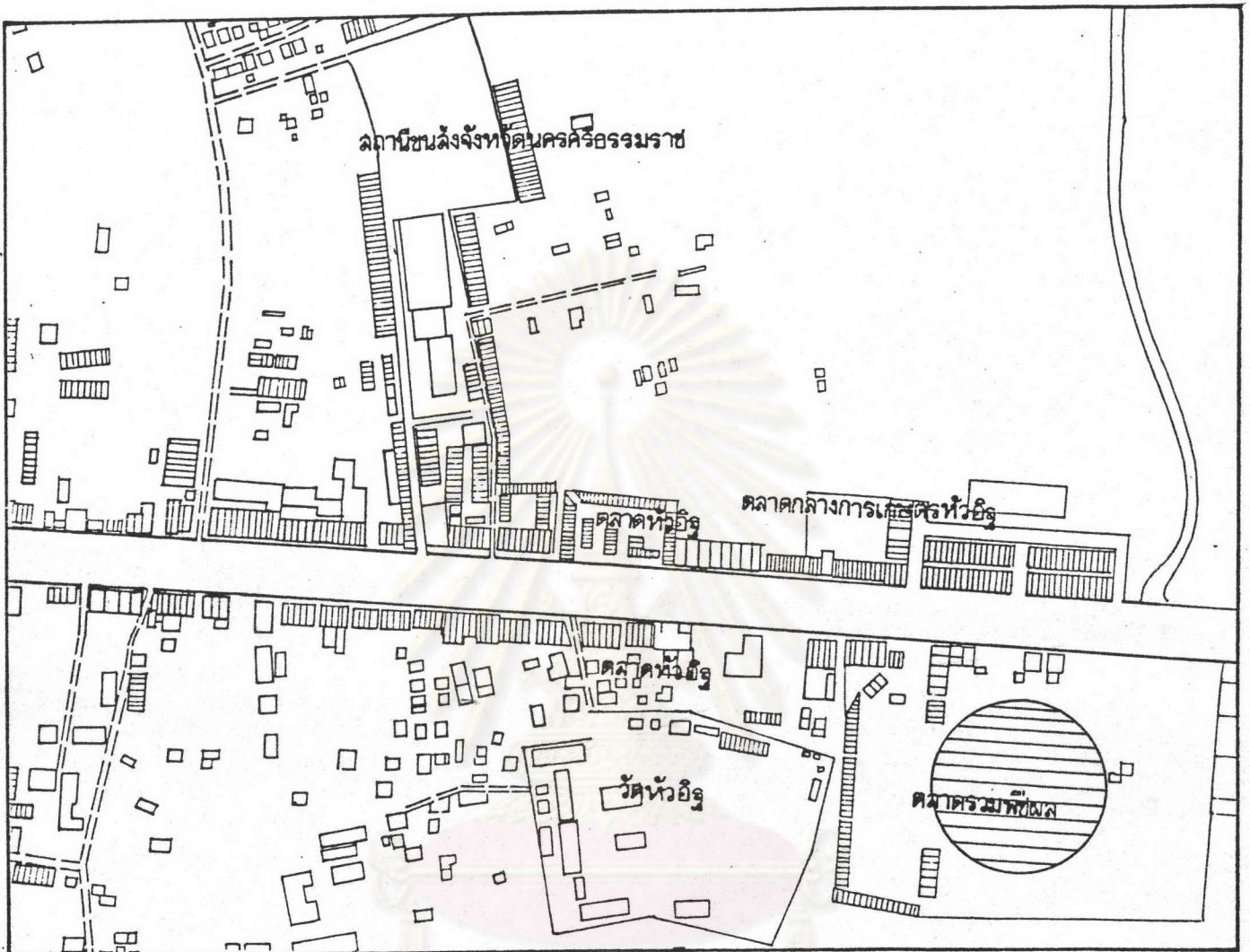
4.3.2 ตลาดรวมพืชผลหัวอัฐิ ของคุณสุนทร อินทวิเชียร มีนายจำนง บุณรัตน์ เป็นผู้จัดการตลาด เปิดทำการเมื่อวันที่ 29 สิงหาคม 2529 มีพื้นที่ประมาณ 80 ไร่ ตั้งอยู่ห่างจากหลักเขตเทศบาลด้านตะวันตก บนทางหลวงหมายเลข 4016 ประมาณ 500 เมตร ติดกับตลาดหัวอัฐิด้านวัดหัวอัฐิ เป็นตลาดที่มีพื้นที่มากที่สุดใน 4 ตลาดปัจจุบัน เดิมมีเพียง 50 ไร่ ต่อมาได้ขยายออกไปอีก 30 ไร่ สภาพตลาดมีทั้งบริเวณที่ทำการขายส่งและมีตลาดสดด้วย บริเวณที่ทำการอย่างจริงจังนั้นคือ บริเวณที่อยู่ติดกับตลาดหัวอัฐิ มีตึกแถวชั้นเดียวที่ใช้เป็นที่พักสำหรับพ่อค้าแม่ค้าในตลาดอยู่ด้านข้างและด้านหลังตลาด บริเวณกลางตลาดจัดเป็นตลาดสด และมีเพิงกันเป็นห้อง ๆ โดยรอบ สำหรับขายส่ง การส่งของในตลาดนำรถเข้ามาส่งของในตลาดได้ ไม่ต้องทำการขนถ่ายอีกต่อ เช่นเดียวกับตลาดหัวอัฐิ มีแผงประมาณ 200 แผง แบ่งเป็น

ขายของชำประมาณ 35 แผง

ขายผักและผลไม้ประมาณ 165 แผง

### การเก็บค่าบริการของตลาด

- แผงเล็กขนาดประมาณ 3x4 ม. วันละ 20 บาท



	<p>แสดง ความคับคั่งในช่วงเวลา 14.00—18.00 น. สัญลักษณ์</p>	<p>แผนที่ ที่ 4.4</p>
	<p>พื้นที่ที่มีความคับคั่ง</p>	<p>มาตราส่วน 0 200 ม. 100 300</p>
<p>ที่มา : จากการสำรวจ</p>		
<p>อิทธิพลของตลาดกลางสินค้าเกษตรห้วยอิฐต่อการขยายตัวของเทศบาลเมืองนครศรีธรรมราช</p>		



- แผงใหญ่ขนาดประมาณ 3.5x8 ม. วันละ 50 บาท

สำหรับตลาดสดนั้น คิดเจ้าละ 5 บาท สำหรับการวางขายในตลาด

เนื่องจากบริเวณตลาดมีขนาดใหญ่จึงนำรถที่บรรทุกสินค้าเข้ามาจอดที่แผง

ได้ ดังนั้นทางตลาดจึงคิดนำรถเข้าดังนี้

รถบรรทุก 10 ล้อ คันละ 80 บาท

รถบรรทุก 6 ล้อ คันละ 40 บาท

รถบรรทุก 4 ล้อ คันละ 20 บาท

#### ลักษณะของตลาด

มีทั้งตลาดสดและขายส่งพืชผลการเกษตร การซื้อขายแบ่งเป็น 2 ช่วงเวลา คือ เวลา 04.00 น.-06.00 น. และ 12.00-19.00 น. ส่วนตลาดสดนั้นจะทำการขาย เวลาหลังเที่ยงวันไปแล้ว เพราะพ่อค้าแม่ค้าบางส่วนมาจากตลาดหัวอัฐ เมื่อตลาดหัวอัฐวายแล้ว ในตอนบ่ายก็มาขายกันที่นี้ต่อไปจนถึงตอนเย็น

4.3.3 ตลาดกลางการเกษตรหัวอัฐ เป็นของนายสุวรรณ คงสำราญ เปิดอย่างเป็นทางการในปี 2532 มีเนื้อที่ประมาณ 3 ไร่ ตั้งอยู่ตรงข้ามกับตลาดรวมพืชผล. บริเวณที่ทำการซื้อขายมีการกันเป็นเฟิงเป็นล๊อค ๆ ขนาดต่างกัน จำนวน 32 แผง รถบรรทุกสินค้าสามารถเข้ามาจอดส่งสินค้าได้บริเวณแผง โดยคิดค่านำรถเข้ามาจอด ไม่มีตลาดสด ส่วนใหญ่เป็นการขายส่ง เจ้าของตลาดเดิมค้าขายอยู่ในตลาดหัวอัฐ ต่อมาเมื่อพ่อค้าแม่ค้ามีจำนวนมากขึ้น ประกอบทั้งตลาดหัวอัฐมีขนาดเล็ก จึงได้มาเปิดตลาดของตนเอง

#### การเก็บค่าบริการของตลาด

สำหรับแผงนั้นเป็นลักษณะเฟิง มีหลังคากระเบื้องชอยเป็นห้อง ๆ มี 3 ขนาด สำหรับค่าน้ำค่าไฟนั้นรวมอยู่ในค่าเช่า แบ่งเป็น

- ราคา 300 บาท/เดือน
- ราคา 500 บาท/เดือน
- ราคา 800 บาท/เดือน สำหรับราคานี้มีขนาดใหญ่ สามารถทำขึ้นลอย

สำหรับเป็นที่พักได้

ส่วนราคาค่านำรถเข้ามารับสินค้านั้นคิดเป็น

รถบรรทุก 10 ล้อ คันละ 50 บาท

รถบรรทุก 6 ล้อ คันละ 30 บาท

รถบรรทุก 4 ล้อ คันละ 20 บาท

#### ลักษณะของตลาด

เป็นตลาดขายส่งเพียงอย่างเดียว ไม่มีตลาดสด เวลาที่ทำการซื้อขาย ประมาณ 08.00 น.-14.00 น. วันหนึ่ง ๆ มีรถบรรทุก 4 ล้อเข้าประมาณวันละ 10-15 วัน และมีรถบรรทุก 6 ล้อ และ 10 ล้อเข้าวันละไม่เกิน 10 คัน ตลาดนี้สินค้าส่วนใหญ่เป็นผัก สำหรับสินค้าที่มีการซื้อขายมาก ได้แก่ กล้าปลิ

4.3.4 ตลาดทวดทอง ของนายโกศล กระเมณี เปิดทำการเมื่อปี พ.ศ. 2529 ตั้งอยู่บนทางหลวงหมายเลข 4016 เช่นเดียวกัน ห่างจากบริเวณตลาดหัวอิฐประมาณ 2 กิโลเมตร และห่างจากสี่แยกเบญจมาศ ประมาณ 1 กิโลเมตร อยู่ทางฝั่งเดียวกับวัดหัวอิฐ มีเนื้อที่ประมาณ 17 ไร่ ประกอบด้วย 2 ส่วน เช่นเดียวกับตลาดหัวอิฐและตลาดรวมพืชผล คือ มีทั้งตลาดสดและการซื้อขายส่งสินค้าเกษตร โดยมีตลาดสดตั้งอยู่ตรงกลางและบริเวณที่ว่างด้านหน้าตลาดสดที่ติดกับทางหลวงหมายเลข 4016 มีแผงขายส่งสินค้าเกษตร ด้านหลังมีตึกแถว 2 ชั้น ให้เช่า

#### การเก็บค่าบริการ

สำหรับแผงที่ให้ทำการซื้อขายนั้น มีทั้งสิ้น 20 แผง ทางตลาดยังไม่ได้เรียกเก็บ แล้วแต่ผู้ขายจะให้

สำหรับค่าเช่าตึกแถวนั้นแบ่งเป็น 4 ราคา คือ 400 บาท/เดือน 700 บาท/เดือน 800 บาท/เดือน และ 2,500 บาท/เดือน

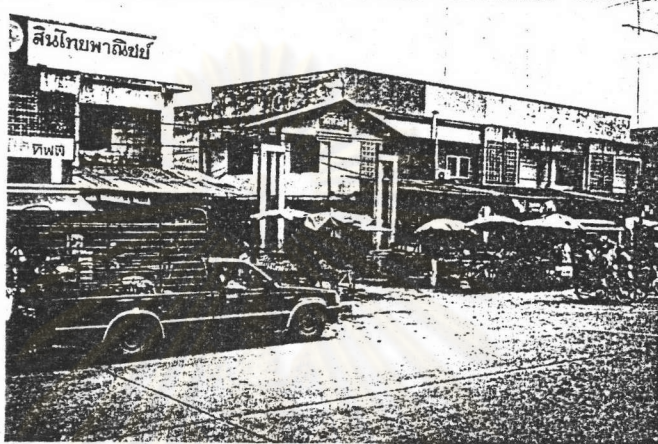
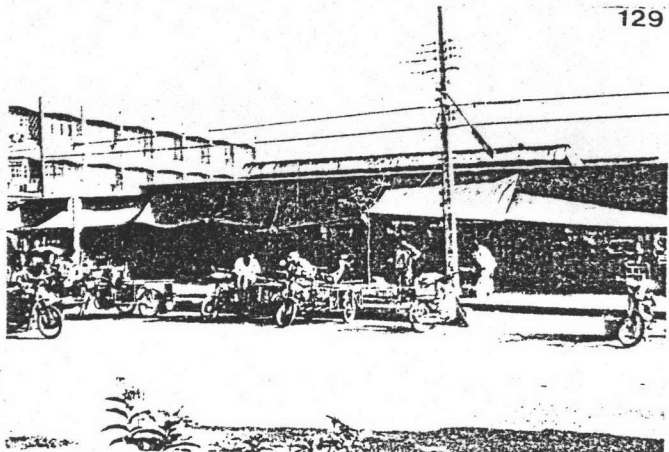
#### ลักษณะตลาด

ส่วนใหญ่ขายผลไม้ และมีตลาดสด สำหรับเวลาทำการซื้อขาย ประมาณ 10.00 น.-24.00 น.

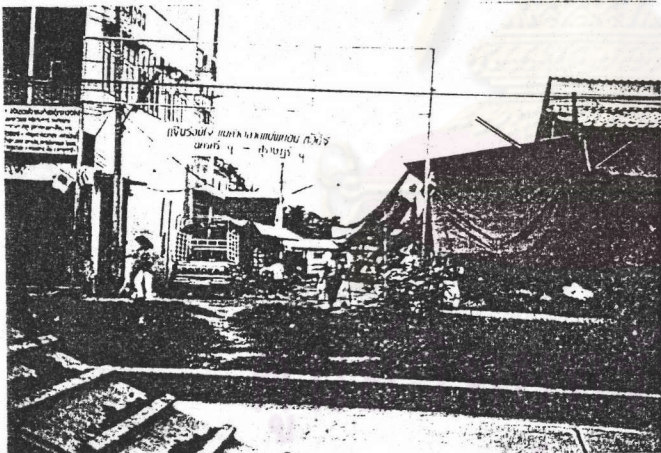
### 4.4 กลไกของตลาด

#### 4.4.1 วิธีการซื้อขายสินค้า

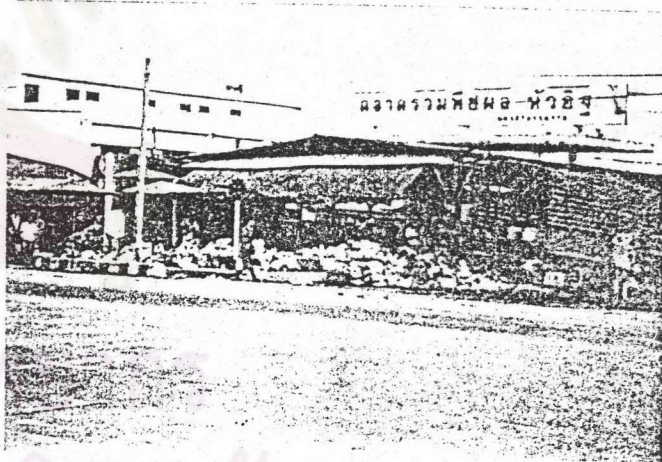
วิธีการซื้อขายจะเป็นแบบตกลงราคากันระหว่างผู้ซื้อและผู้ขาย ลักษณะการซื้อขายแยกได้ดังนี้



ตลาดหัวอิฐ



ตลาดกลางการเกษตรหัวอิฐ



ตลาดรวมพืชผลหัวอิฐ



ตลาดหัวทอง

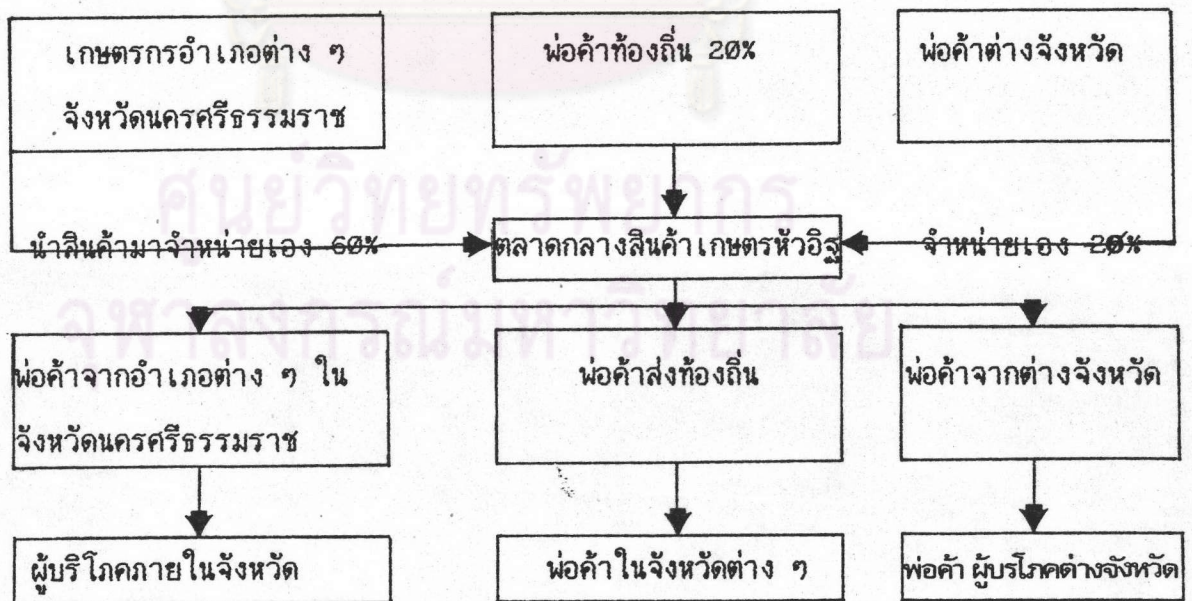
ก. เกษตรกรนำสินค้ามาจำหน่ายที่ตลาดเอง กรณีนี้การชำระเงินจะชำระเป็นเงินสด และส่งมอบกันทันทีที่ตกลงราคาซื้อขายกันได้

ข. พ่อค้าท้องถิ่นรับซื้อสินค้าจากเกษตรกร จากแหล่งรวบรวมมาจำหน่ายตลาดให้แก่พ่อค้าปลีกและพ่อค้าส่ง ส่วนมากจะขายให้แก่เจ้าขาประจำ การชำระเงินจะชำระเป็นงวด ๆ คือ เมื่อนำสินค้ามาส่งให้ พ่อค้าท้องถิ่นจะยังไม่เก็บเงินค่าสินค้าครั้งต่อไป เมื่อนำสินค้ามาส่งก็จะเก็บเงินครั้งก่อน ยังไม่เก็บครั้งใหม่ นอกจากพ่อค้าท้องถิ่นจะจำหน่ายให้แก่ผู้ค้าปลีกและผู้ค้าส่งแล้ว บางรายจะเป็นผู้รวบรวมสินค้าจากท้องถิ่นส่งไปจำหน่ายยังต่างจังหวัดรวมทั้ง กทม. ด้วย แต่กรณีนี้จะมีน้อยรายประมาณ 4-7 ราย

ค. พ่อค้าจากต่างจังหวัดนำสินค้ามาจำหน่ายที่ตลาด ส่วนมากจะได้แก่ กล้วยน้ำว้า หอมแดง กระเทียม ฯลฯ ผู้ค้าจะนำมาจำหน่ายทั้งปลีกและส่ง มีการชำระเงินสด และส่งมอบสินค้ากันทันที

ง. การซื้อขายในตลาดนี้ ส่วนมากจะมีพ่อค้าทำหน้าที่เป็นนายหน้าด้วย โดยจะเป็นผู้รับทำหน้าที่ขายสินค้า ให้เกษตรกรหรือผู้ค้าท้องถิ่น จะคิดค่าบริการเป็นร้อยละของจำนวนเงินที่ขายได้ คือ ประมาณร้อยละ 5

4.4.2 วิธีการตลาด



ที่มา : กองเศรษฐกิจการตลาด กรมการค้าภายใน กระทรวงพาณิชย์

จากแผนภูมิข้างต้นแสดงให้เห็นว่า

ผู้ขาย ได้แก่

- เกษตรกร มีเกษตรกรจากอำเภอต่าง ๆ มาจำหน่ายสินค้าของตนเอง ประมาณร้อยละ 60 ของผู้ค้าทั้งหมด
- พ่อค้าท้องถิ่น มีทั้งรายใหญ่และรายย่อย พ่อค้าท้องถิ่นจะไปรับซื้อสินค้าจากเกษตรกรมาจำหน่ายที่ตลาด บางรายจะมีรถไปซื้อสินค้าจากจังหวัดต่าง ๆ มาจำหน่าย พ่อค้าท้องถิ่นมีทั้งหมดประมาณ 20%
- พ่อค้าจากต่างจังหวัด มีพ่อค้าจากต่างจังหวัดนำสินค้ามาจำหน่ายที่ตลาด ประมาณ 20% มีทั้งชายปลีกและชายส่ง

ผู้ซื้อ ได้แก่

- พ่อค้าท้องถิ่น มีทั้งพ่อค้าปลีกจากอำเภอต่าง ๆ และพ่อค้าส่ง พ่อค้าปลีกจะซื้อไปจำหน่ายแก่ผู้บริโภคภายในจังหวัด พ่อค้าส่งรับซื้อส่งไปยังจังหวัดต่าง ๆ บางรายจะเป็นทั้งผู้ซื้อและผู้ขาย โดยรับซื้อสินค้าจากตลาดไปส่งยังจังหวัดต่าง ๆ แล้วจะซื้อสินค้าจากจังหวัดนั้น ๆ มาจำหน่ายด้วย
- พ่อค้าจากต่างจังหวัด พ่อค้าเหล่านี้จะซื้อสินค้าไปจำหน่ายในจังหวัดของตนและมีบางรายจะนำสินค้าจากจังหวัดของตนมาจำหน่าย และรับซื้อสินค้าจากตลาดกลับไปด้วย

#### 4.4.3 ระบบการขนส่งสินค้า

การขนส่งสินค้าจะขนส่งกันทางรถยนต์ รถบรรทุกที่ใช้กันเป็นส่วนใหญ่เป็นรถบรรทุกเล็กประมาณ 75% นอกนั้นเป็นรถบรรทุก 6 ล้อ และ 10 ล้อ ลักษณะของการขนส่งสินค้าแบ่งได้ตามประเภทของผู้ค้าดังนี้ คือ

- ก. เกษตรกรและพ่อค้าท้องถิ่นรายย่อย เป็นผู้ค้าที่ส่วนมากยังไม่มียานยนต์เป็นของตนเอง จะใช้บริการของรถสองแถวเล็กรับจ้างที่จึงเป็นประจําระหว่างหมู่บ้านกับอำเภอเมืองและอำเภอต่าง ๆ เข้าอำเภอเมือง รถสองแถวรับจ้างที่บรรทุกสินค้าในตลาดหัวอิฐนี้ส่วนใหญ่แล้วเป็นรถของ หจก. รถเล็กลานสกา และ หจก. ปคณ. รถเล็ก ในบริเวณใกล้เคียง ๆ จะเสียค่าบริการประมาณช่วงละ 2-5 บาท นอกจากนี้บริเวณใกล้เคียง ๆ ตลาดยังมีรถจักรยานยนต์ดัดแปลงต่อกระบะรับจ้างบรรทุกสินค้าอีกด้วย

ข. พ่อค้าท้องถิ่นรายใหญ่ ส่วนมากจะมีรถบรรทุกเป็นของตนเอง ได้แก่ รถบรรทุกเล็ก 6 ล้อ และ 10 ล้อ จะรับซื้อสินค้าจากตลาดบรรทุกไปจำหน่ายยังต่างจังหวัด เพียงอย่างเดียว ไม่ได้บรรทุกกลับมาด้วย และพ่อค้าท้องถิ่นบางรายนำรถไปซื้อสินค้าจากต่างจังหวัดมาจำหน่ายที่ตลาด คือ จะวิ่งรถเปล่า 1 เที่ยว พ่อค้าท้องถิ่นบางรายที่ไม่มีรถบรรทุกของตนเองนั้นจะส่งสินค้าเข้า กทม. โดยใช้บริการของรถรับจ้างบรรทุกสินค้าที่วิ่งระหว่าง นครศรีธรรมราชกับ กทม. โดยเสียค่าบริการประมาณเฉลี่ย 30-50 บาท พ่อค้าบางรายที่ค้าประจำกันอยู่นั้นไม่ต้องไปเอง จะฝากสินค้าไปกับรถบรรทุก โดยใช้โทรศัพท์ติดต่อกัน

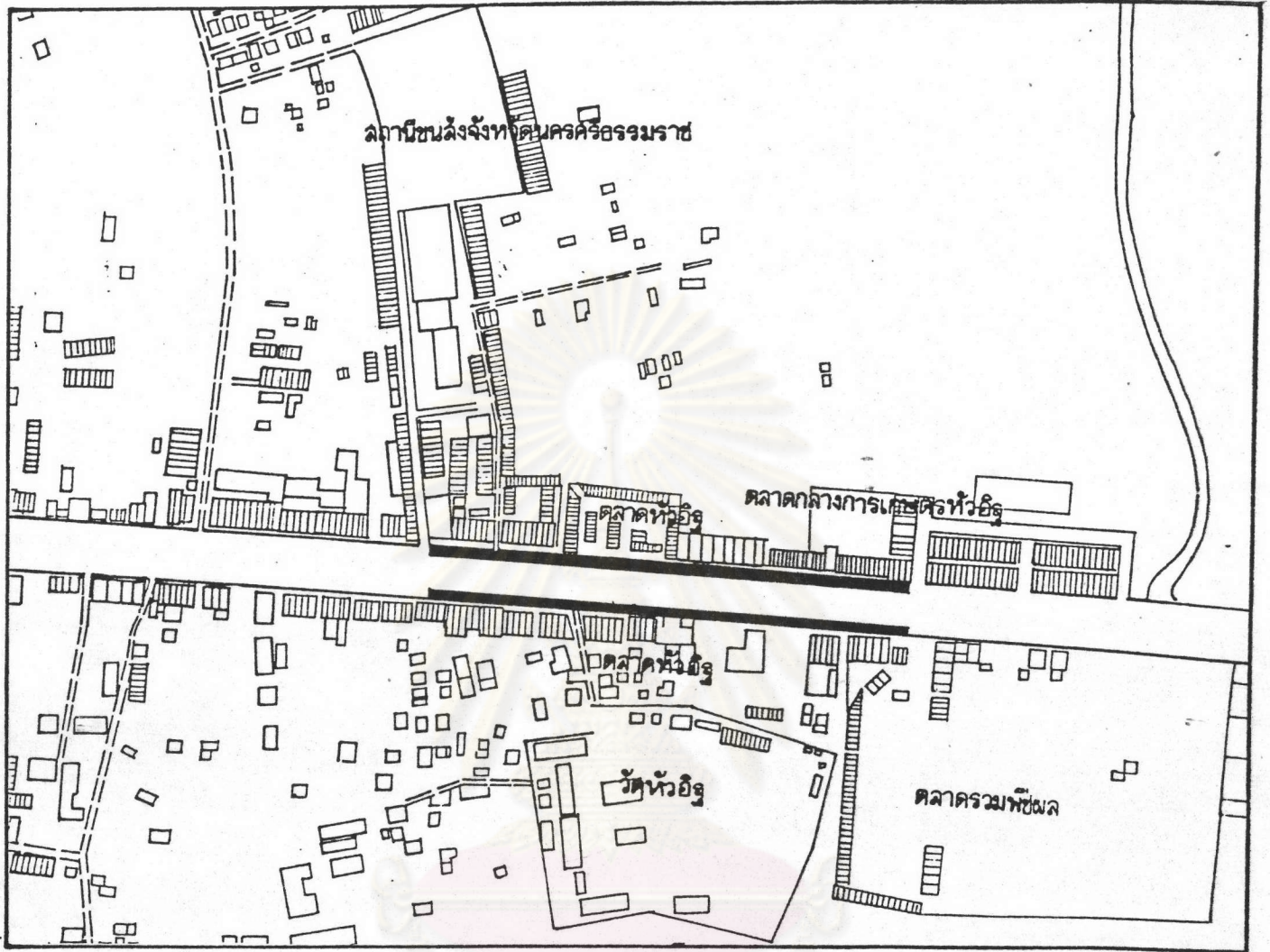
ค. พ่อค้าต่างจังหวัด จะมีรถบรรทุกเป็นของตนเอง มีทั้งรถบรรทุกเล็ก ซึ่งเป็นจังหวัดในภาคใต้ รถ 6 ล้อ และ รถ 10 ล้อ จากจังหวัดที่อยู่ไกล ๆ พ่อค้าเหล่านี้จะซื้อสินค้ามาจำหน่าย หากกลับก็จะซื้อสินค้าบรรทุกกลับไปจำหน่ายในจังหวัดของตนเอง เช่น พ่อค้าจากเพชรบุรี จะบรรทุกเผือกกับผักทองมาจำหน่าย หากกลับก็จะซื้อกล้วยกลับไปด้วย ส่วนพ่อค้าจากจังหวัดในภาคใต้ ส่วนมากจะวิ่งรถเปล่ามาซื้อหรือมีสินค้าติดมาเพียงเล็กน้อย

สำหรับบทบาทด้านการขนส่ง ไม่มีผลกระทบต่อราคาสินค้าในตลาดผัก เนื่องจากมีการแข่งขันในการขนส่งสินค้ากันมาก

#### 4.4.4 การขนถ่ายสินค้า

สินค้าที่เข้าสู่ตลาดหัวอิฐในส่วนของเกษตรกรและพ่อค้ารายย่อย ที่นำสินค้ามากับรถสองแถวรับจ้างนั้นจะบรรทุกเข้าสู่ตลาดทางฝั่งวัดหัวอิฐเป็นส่วนใหญ่ เมื่อลงสินค้าเสร็จจรถต้องออกจากบริเวณตลาดไป เพราะไม่มีสถานที่จอดรถ เมื่อตกลงซื้อขายกันได้แล้ว ผู้ซื้อจะจ้างรถเข็นนำสินค้าไปยังรถของตนที่จอดอยู่ภายนอกบริเวณด้านหน้าอาคารพาณิชย์ จะมีรถบรรทุกสินค้าจากต่างจังหวัดมาจอดคอย มีเกษตรกรและพ่อค้าท้องถิ่นนำสินค้ามาส่งแก่พ่อค้ารับซื้อที่อยู่อาคารพาณิชย์ นอกจากนี้ยังเป็นที่ขนถ่ายสินค้าไปต่างจังหวัด สำหรับฝั่งตรงข้ามวัดหัวอิฐจะจอดรถและขนถ่ายสินค้าบริเวณด้านหน้าริมถนนมีรถบรรทุกสินค้าของพ่อค้าต่างจังหวัดเป็นส่วนใหญ่ และจอดรถบรรทุกสินค้าของพ่อค้าท้องถิ่นที่อยู่ฝั่งผักสินค้า

ส่วนตลาดรวมพืชผล ตลาดกลางการเกษตร และตลาดทวดทอง ผู้ซื้อขายสามารถนำรถขนสินค้าเข้าไปในตัวตลาดได้ ดังนั้นจึงไม่มีปัญหาเรื่องการขนถ่ายและไม่ก่อให้เกิดปัญหาการจราจรบริเวณทางหลวงหมายเลข 4016



	<p>แสดง พื้นที่ขุดถ่ายสินค้าของตลาดหัวอู่ สัญลักษณ์</p>	<p>แผนที่ ที่ 4.5</p>
	<p>พื้นที่ขุดถ่ายสินค้า</p>	
	<p>ที่มา : จากการสำรวจ</p>	<p>มาตราส่วน 0 200 ม. 100 300</p>
<p>อิทธิพลของตลาดกลางสินค้าเกษตรหัวอู่ต่อการขยายตัวของเทศบาลเมืองนครศรีธรรมราช</p>		

#### 4.4.5 แหล่งที่มาและการกระจายของสินค้า

##### แหล่งที่มาของสินค้า

สินค้าที่เข้าสู่ตลาดสินค้าเกษตรหัวอัฐิ ส่วนใหญ่เป็นสินค้าจากอำเภอต่าง ๆ ในจังหวัดนครศรีธรรมราช ซึ่งมีประมาณร้อยละ 80 นอกนั้นเป็นสินค้าจากจังหวัดต่าง ๆ ที่สำคัญ ได้แก่จาก กทม. เชียงใหม่ เพชรบุรี ประจวบคีรีขันธ์ นครราชสีมา เป็นต้น สำหรับประเภทของสินค้าที่มาจากต่างจังหวัด เช่น

กรุงเทพมหานคร	-	ผักกาดหอม, กะหล่ำปลี, หอมหัวใหญ่, ส้มเขียวหวาน
เพชรบุรี, ราชบุรี	-	เผือก, ข้าวโพด
ประจวบคีรีขันธ์	-	ชิง, พริก, ฝักทอง
เชียงใหม่, แพร่, น่าน	-	ลำไย, หอมแดง, กระเทียม, หอมใหญ่, กะหล่ำปลี
นครราชสีมา, อุตรธานี	-	กะหล่ำปลี, แตงโม
ภูเก็ต, กระบี่	-	สัปปะรด
สงขลา, ระนอง	-	กระเทียม, หอมหัวใหญ่

ช่วงเวลาที่ค้ำคั่งของตลาด ได้แก่ ฤดูผลไม้ คือ ตั้งแต่กลางเดือนมิถุนายน ถึงกลางเดือนพฤศจิกายน อันเป็นช่วงที่ผลไม้มีผลผลิตเข้าสู่ตลาดมาก โดยเฉพาะผลไม้ที่มีชื่อของจังหวัดนครศรีธรรมราช ได้แก่ เงาะ และ มังคุด

ในช่วงที่ไม่มีผลไม้จากภายในจังหวัดก็จะมีผลไม้จากจังหวัดอื่น เช่น ลำไย จากจังหวัดเชียงใหม่ ส้มจากจังหวัดปทุมธานี ลองกองจากจังหวัดสตูล เป็นต้น

ส่วนผักนั้นก็เช่นเดียวกัน คือ นอกจากจะปลูกภายในจังหวัดแล้ว บางช่วงที่ไม่มีสินค้าก็จะถูกส่งมาจากต่างจังหวัด หรือผักบางประเภท เช่น กะหล่ำปลี ก็มักจะถูกส่งมาจากจังหวัดภาคเหนืออยู่อย่างสม่ำเสมอตลอดทั้งปี

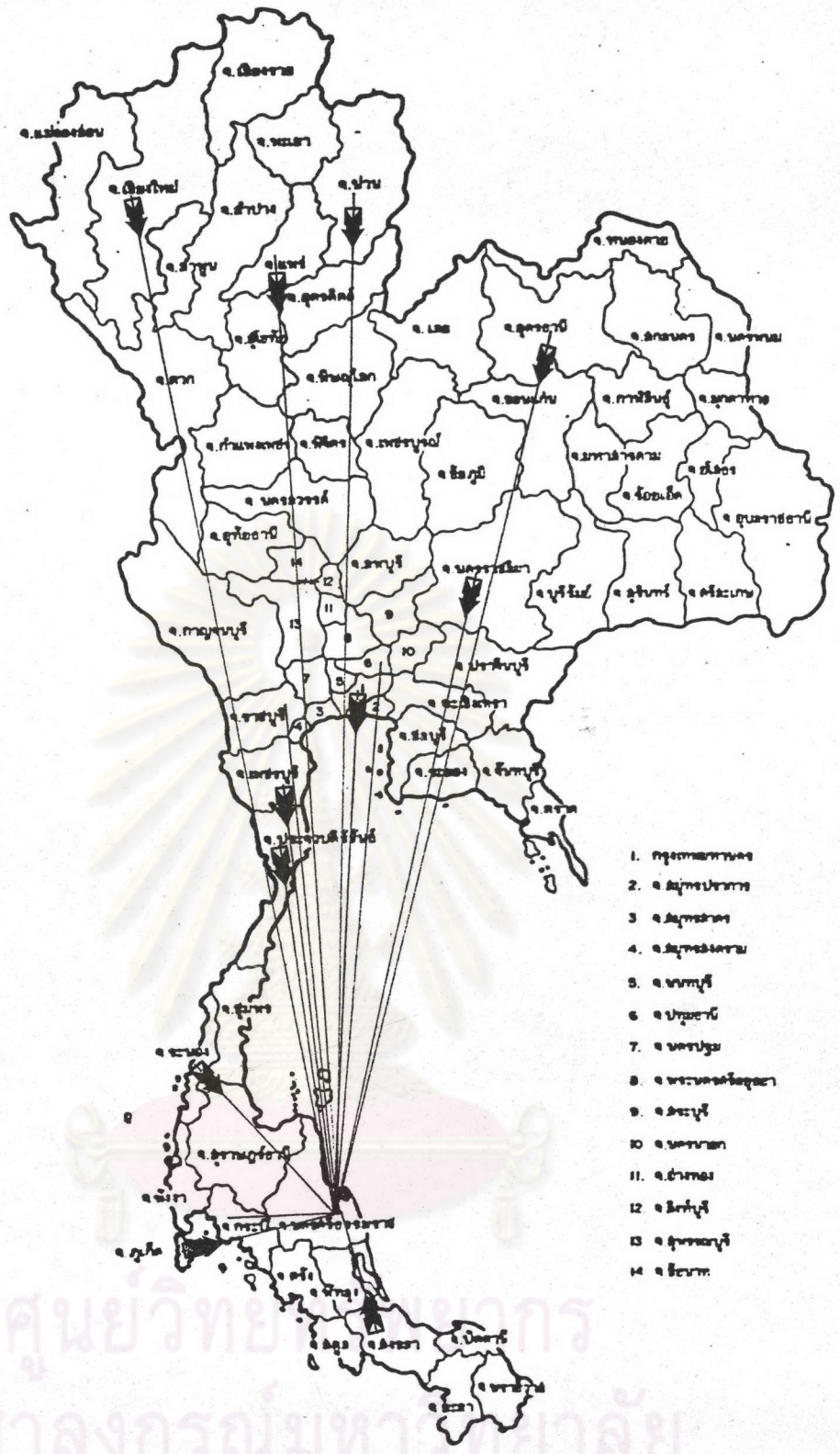
##### แหล่งที่ไปของสินค้า

สินค้าที่ออกจากตลาดกลางสินค้าเกษตรหัวอัฐิ จะถูกใช้บริโภคในจังหวัดประมาณร้อยละ 30 ส่วนที่เหลือจะถูกส่งออกไปยังจังหวัดต่าง ๆ ประมาณร้อยละ 70 ซึ่งจังหวัดสำคัญ ๆ ได้แก่

บางเวลา?  
Seasonal variation

3,000?



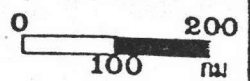


แนลคง ทีมาของสินค้าเกษตร  
 ัญญักษ์ณ

แบบที่ ที่ 4.6

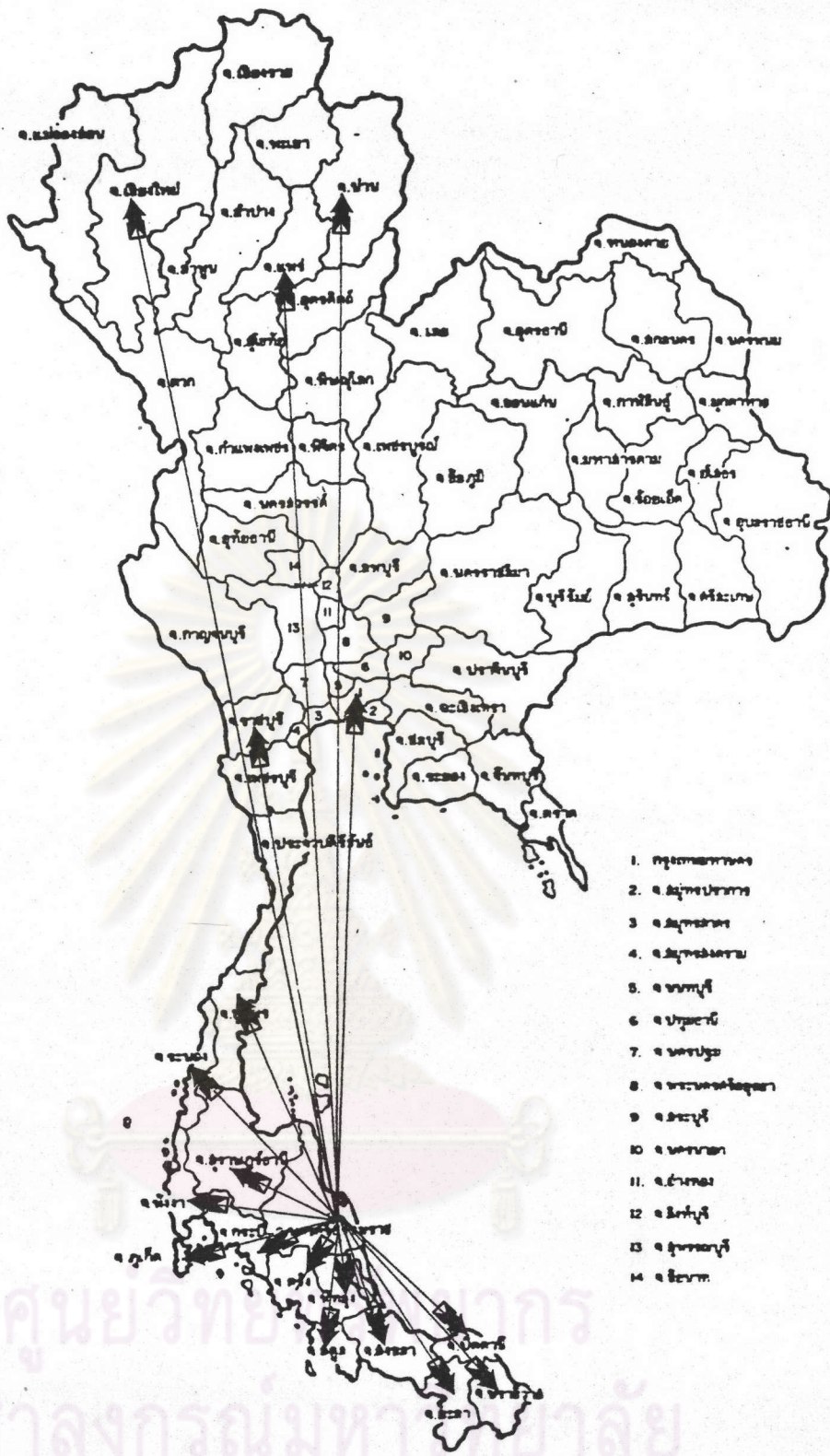


ภาพทาส่วน



ที่มา : กรมการค้าภายใน

บัณฑิตวิทยาลัย มหาวิทยาลัยราชภัฏวชิรวิทยาคาร



แสดง จังหวัดที่เป็นแหล่งรับสินค้าเกษตร  
 มีสัญลักษณ์

แผนที่ ที่ 4.7



มาตราส่วน



ที่มา : กรมการค้าภายใน

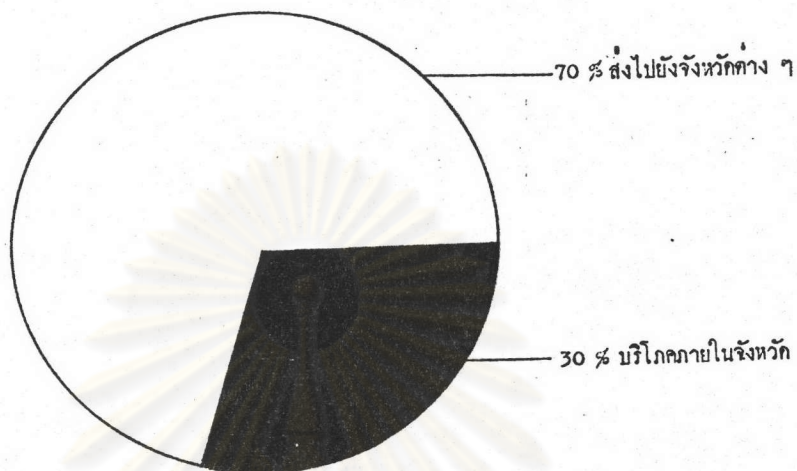
อิทธิพลของตลาดกลางสินค้าเกษตรหัวอู่ต่อการขยายตัวของเทศบาลเมืองนครศรีธรรมราช

กรุงเทพมหานคร	สินค้าได้แก่	มะนาว, สะตอ, เงาะ, มังคุด
ราชบุรี	สินค้าได้แก่	มะนาว, ฝรั่ง, เงาะ, มังคุด
เชียงใหม่, แพร่, น่าน	สินค้าได้แก่	มะนาว, สับปะรด, มังคุด
ทุกจังหวัดทางภาคใต้	สินค้าได้แก่	สินค้าเกือบทุกชนิด

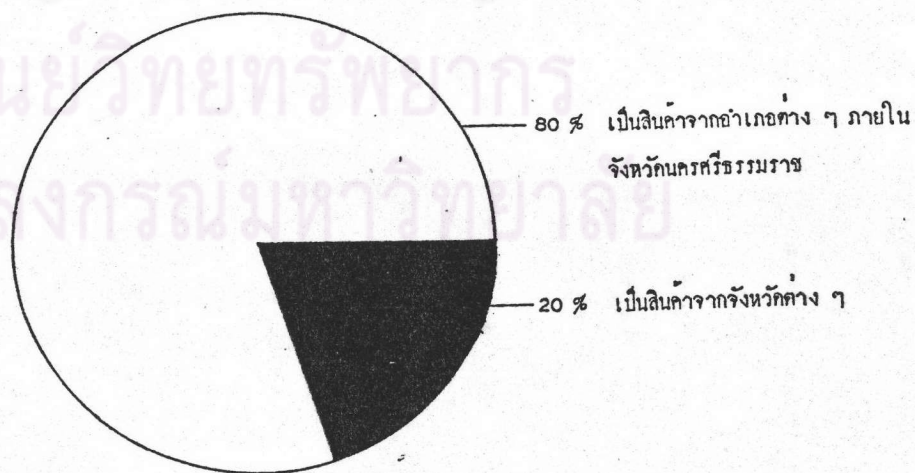
สินค้าส่วนใหญ่ของตลาดบริเวณบ้านหัวอิฐ มีกำลังซื้อที่สำคัญ คือ จังหวัดต่าง ๆ ในภาคใต้ ซึ่งเมื่อพิจารณาจากรายได้รายหัวของภาคใต้ (ตารางที่ 4.1) จะเห็นได้ว่าอยู่ในระดับปานกลาง จึงทำให้ประชากรมีกำลังพอที่จะบริโภคสินค้าได้ โดยเฉพาะเมื่อพิจารณาเปรียบเทียบกับค่าเฉลี่ยของประเทศ โดยไม่นำกรุงเทพฯ และปริมณฑลมาคำนวณด้วย จะพบว่าจังหวัดในภาคใต้จำนวนมากมีรายได้เฉลี่ยต่อหัวอยู่ในเกณฑ์สูงหรือใกล้เคียงกับค่าเฉลี่ยของทั้งประเทศ (ตารางที่ 3.5) จึงนับเป็นสาเหตุประการหนึ่งที่ทำให้ตลาดบริเวณบ้านหัวอิฐดำรงอยู่ได้

ศูนย์วิทยทรัพยากร  
จุฬาลงกรณ์มหาวิทยาลัย

แผนภูมิที่ 4.1 แสดงสัดส่วนสินค้าส่งออกจากตลาดกลางสินค้าเกษตรหัวฉี่



แผนภูมิที่ 4.2 แสดงสัดส่วนสินค้าที่เข้าสู่ตลาดกลางสินค้าเกษตรหัวฉี่



ที่มา : กรมการค้าภายใน





	มค.	กพ.	มีค.	เมย	พค.	มิย.	กค.	สค.	กย.	ตค.	พย.	ธค.
24. ผักกาดเขียววางตั้ง												
25. เผือก												



ศูนย์วิทยทรัพยากร  
จุฬาลงกรณ์มหาวิทยาลัย

#### 4.5 การประกอบกิจกรรมบริเวณริมถนนสาย 4016

จากการสำรวจภาคสนาม เมื่อวันที่ 23 กรกฎาคม พ.ศ. 2532 ตั้งแต่หลักเขตเทศบาลเมืองนครศรีธรรมราช ด้านทิศตะวันตก บนทางหลวงสาย 4016 จนถึงสี่แยกเบญจมา เป็นระยะทางประมาณ 4 กิโลเมตร โดยให้ความสำคัญกับกิจกรรมบริเวณริมถนนสายดังกล่าว สามารถแยกประเภทกิจกรรมได้ดังนี้



ศูนย์วิทยทรัพยากร  
จุฬาลงกรณ์มหาวิทยาลัย

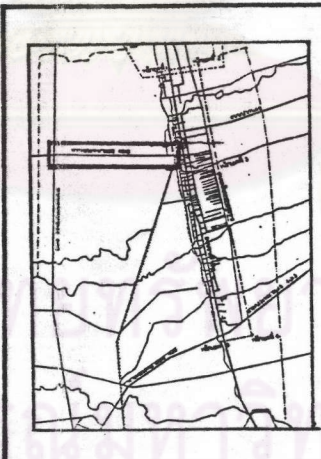
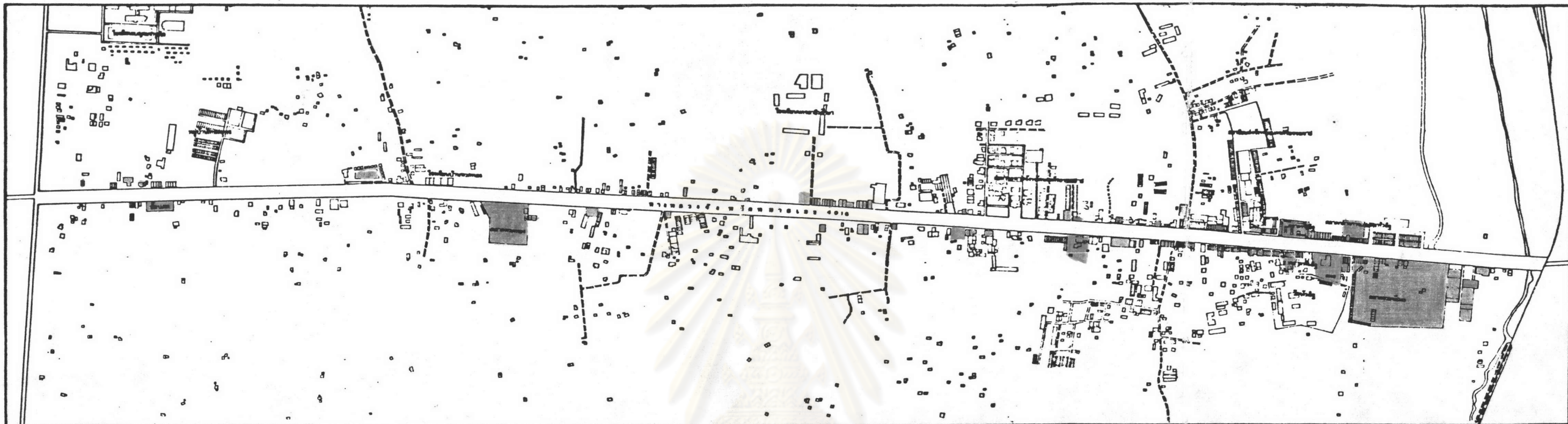


ตารางที่ 4.3 จำแนกประเภทกิจกรรมบนถนนสาย 4016

ประเภทกิจกรรม	จำนวน (แห่ง)
<u>ประเภทที่พักอาศัย</u>	98
<u>ประเภทพาณิชย์กรรม</u>	
1. ร้านค้าปลีกประเภทต่าง ๆ เช่น ร้านขายของชำ	36
2. ร้านค้าส่ง, ร้านค้าส่งและค้าปลีกด้วย	
2.1 ขายส่งผักและผลไม้	12
2.2 ขายอุปกรณ์ไฟฟ้า, อุปกรณ์ก่อสร้าง	12
2.3 ขายอุปกรณ์เครื่องใช้ภายในบ้าน, เฟอร์นิเจอร์, ศาลพระภูมิ	7
2.4 ซื้อขายของเก่า	1
2.5 ขายอาหารแห้งและทางรถยนต์	14
2.6 ขายอุปกรณ์การเกษตร, บัญ, อาหารสัตว์	7
3. ตลาด	4
4. การขายบริการ	
4.1 เสริมสวย, ตัดเสื้อ, ซักรีดเสื้อผ้า	25
4.2 เคเบิลทีวี	1
4.3 บิมน้ำมันและแก๊ส	5
5. บันเทิง	
5.1 โรงภาพยนตร์	1
5.2 สนุกเกอร์คลับ	1
5.3 ร้านอาหาร	20
6. โรงแรม	3

## ตารางที่ 4.3 (ต่อ)

ประเภทกิจกรรม	จำนวน (แห่ง)
7. สำนักงานบริการพาณิชย์กิจ	
7.1 ธนาคาร	2
7.2 บริษัทประกันชีวิตและทรัพย์สิน	2
8. สำนักงานประกอบวิชาชีพ	
8.1 สำนักงานแพทย์	7
8.2 สำนักงานทนายความ	1
8.3 ร้านขายยา	5
9. สำนักงานทั่วไป	
9.1 สำนักงานท่องเที่ยว	1
10. สถานรับเลี้ยงเด็กอ่อน	1
<u>ประเภทอุตสาหกรรม</u>	
1. อุตสาหกรรมบริการ	
1.1 ซ่อมรถยนต์, รถจักรยานยนต์, เคาะพ่นสี	21
1.2 ซ่อมรถแทรกเตอร์	3
1.3 โรงกลึงเหล็ก, ขายอลูมิเนียม	6
2. อุตสาหกรรมการผลิต	
2.1 โรงงานบรรจุก๊าซ, น้ำอัดลม โรงงานน้ำมันมะพร้าว	3
2.2 โรงพิมพ์	1
<u>ประเภทคลังสินค้า</u>	2
<u>ประเภทสถาบันการศึกษา</u>	
1. สถานศึกษาของรัฐบาล	1
2. สถานศึกษาของเอกชน	3



**แสดง** การแยกประเภทกิจกรรมที่เกี่ยวข้องกับตลาด

**สัญลักษณ์**

- ตลาด
- กิจกรรมที่เกี่ยวกับตลาดโดยตรง
- กิจกรรมที่เป็นส่วนเสริมตลาด

**ที่มา :** จากสำรวจ

**แผนที่ ที่ 4.9**

**มาตราส่วน**

0 100 200 300 เมตร

อิทธิพลของตลาดกลางดินค้าเกษตรห้วเมืองต่อการขยายตัวของเทศบาลเมืองนครศรีธรรมราช

#### 4.6 บทบาทความเป็นตลาดกลางสินค้าเกษตรกรรมของตลาดบริเวณบ้านหัวอิฐ

จังหวัดนครศรีธรรมราช เป็นจังหวัดที่มีศักยภาพที่จะเป็นศูนย์กลางในการซื้อขายสินค้าเกษตรในระดับภาคได้ โดยมีความพร้อมดังที่ได้กล่าวแล้วในบทที่ 3 แต่การที่จะให้ศูนย์กลางนี้มีประสิทธิภาพ จำเป็นต้องมีองค์ประกอบอีกหลายประการ เช่น การคมนาคมติดต่อกับพื้นที่ภายนอก การให้บริการทางด้านสาธารณูปโภคและสาธารณูปการ และพื้นที่ขนาดพอสมควร เป็นต้น จะเห็นได้ว่าที่กล่าวมานี้ส่วนใหญ่เป็นองค์ประกอบทางด้านกายภาพ ซึ่งแม้ว่าตามทฤษฎีในการจัดตั้งศูนย์กลางในการซื้อขายสินค้าเกษตรหรือตลาดกลางสินค้าเกษตร จะให้ความสำคัญถึง กลไกในการดำเนินงานของตลาด มากกว่า แต่เนื่องจากในประเทศไทยตลาดกลางสินค้าเกษตรยังเป็นแบบไม่มีระบบ โดยมีทั้งตลาดกลางแบบดั้งเดิม คือ การค้าเป็นไปโดยเสรีไม่มีกฎระเบียบข้อบังคับ การซื้อขายมักมีการต่อรองราคา และตลาดกลางแบบใหม่ ซึ่งการค้ามีลักษณะของการประมูล และมีกฎระเบียบพอสมควร แต่ก็ไม่ถึงกับมีกฎระเบียบบังคับ แต่ตลาดทั้งสองแบบนี้ก็มีความเหมือนกัน คือ ยังต้องการพื้นที่ในการให้ผู้ขายได้นำสินค้ามาแสดง และผู้ซื้อได้เห็นสินค้า รวมทั้งเป็นการซื้อแล้วก็รับสินค้าไปเลย จึงจำเป็นต้องมีพื้นที่ในการจอดยานพาหนะที่ใช้ในการขนส่ง

จากความต้องการเบื้องต้นทางด้านกายภาพและบริการทางด้านต่าง ๆ ทำให้พื้นที่ในเมืองหรือในเขตเทศบาลเป็นพื้นที่ที่เหมาะสม ถ้าพิจารณาถึงความพร้อมด้านต่าง ๆ แต่อันที่จริงแล้ว จำเป็นจะต้องคำนึงถึงปัญหาต่าง ๆ ที่จะตามมา การที่เป็นตลาดขายส่งนั้น ถ้ามีสถานที่ไม่เพียงพอก็จะก่อให้เกิดปัญหาที่สำคัญ คือ ปัญหาจราจร และปัญหาความสกปรก เนื่องจากการขายส่งนั้นเป็นการขายสินค้าทีละมาก ๆ มีทั้งการส่งของมาที่ตลาดและการรับสินค้าออกไป ซึ่งทำให้ต้องใช้รถที่มีขนาดใหญ่ ซึ่งถ้าผ่านเข้ามาในเมืองก็จะก่อให้เกิดปัญหาจราจร เป็นรถที่เคลื่อนที่ได้ช้าและต้องการใช้พื้นที่ผิวจราจรมาก ยิ่งถ้าขนส่งสินค้ามาด้วยย่อมก่อให้เกิดความชำรุดของถนนหนทางภายในเขตเมือง ซึ่งก็ไม่ได้มีการเตรียมการออกแบบเส้นทางสำหรับรองรับรถชนิดนี้เป็นจำนวนมาก ประกอบทั้งถ้าไม่มีพื้นที่ของตลาดใหญ่พอสำหรับการจอดรถสินค้าเหล่านี้ การซื้อขายย่อมจะเกิดขึ้นบริเวณริมถนน ก่อให้เกิดทั้งความสกปรกและปัญหาในการจราจร

ดังนั้น แม้ว่าในเขตเมืองจะมีความเหมาะสมเนื่องจากมีปัจจัยต่าง ๆ พร้อมมูล แต่ทว่าถ้าจะได้คำนึงถึงปัญหาที่ตามมา ตลาดลักษณะนี้ก็ไม่ควรอยู่ในเขตเมือง แต่อาจจะอยู่นอกเขตเมืองโดยไม่ไกลจากศูนย์กลางการให้บริการของเมือง และมีความสะดวกในการคมนาคมขนส่งรวมทั้งมีพื้นที่ในการทำการค้าขายที่ใหญ่พอสมควรสำหรับตลาดประเภทนี้

สำหรับจังหวัดนครศรีธรรมราชนั้น แต่เดิมก็ได้มีตลาดขายส่งสินค้าเกษตรเกิดขึ้น จากความต้องการพื้นฐาน ดังได้กล่าวแล้ว ทำให้ตลาดขายส่งนี้เกิดขึ้นในเขตเทศบาล บริเวณ สองฟากถนนจำเริญวิถิตอนใต้ (ปัจจุบัน คือ ถนนคลองท่า) แต่ในที่สุดก็ถูกขับไล่โดยเทศบาลให้ ออกจากพื้นที่นั้น และได้ย้ายไปอีกหลายแห่งภายในเขตเทศบาล จนในที่สุดจึงได้มีการย้ายออกมาอยู่ที่บริเวณบ้านหัวอัฐ ตำบลโพธิ์เสด็จ อำเภอเมืองนครศรีธรรมราช

จากการสัมภาษณ์ ผู้ที่มีส่วนในการริเริ่มก็ตั้งตลาดหัวอัฐ อันได้แก่ บรรดาพ่อค้าแม่ค้า ที่ค้าขายในระยะแรก ๆ สามารถสรุปมูลเหตุในการเลือกที่ตั้งของตลาดแห่งใหม่ได้ดังนี้

1. เป็นบริเวณที่ไม่ห่างจากบริเวณศูนย์กลางของตัวเมืองมากนัก คือ ติดกับหลักเขต ทางด้านตะวันตกของเทศบาลบนถนนสาย 4016 เนื่องจากในระยะแรกตลาดยังต้องพึ่งบริการ ต่าง ๆ จากเมือง เช่น สินค้าที่ใช้ในชีวิตประจำวัน รวมทั้งสาธารณูปโภคสาธารณูปการ

2. อยู่บนเส้นทางผ่านไปอำเภอรอบนอก ซึ่งสามารถไปได้แทบทุกอำเภอ รวมทั้ง ขึ้นไปถึงสุราษฎร์ธานีได้ด้วย

3. มีพื้นที่กว้างกว่าตลาดเดิมที่อยู่ในเมือง และเป็นที่ดอนน้ำท่วมไม่ถึง

ดังนั้นการที่ต้องออกมาอยู่นอกเขตเทศบาลนั้น อันที่จริงแล้วก่อให้เกิดผลดีต่อทั้งตัว ตลาดเอง คือ ไม่ต้องถูกควบคุมจากเทศบาล รวมทั้งมีพื้นที่ในการค้าขายมากขึ้น และมีผลดีต่อ เมืองในการช่วยลดปัญหาทางด้านความสกปรกของเมือง รวมทั้งปัญหาการจราจรคับคั่งที่อาจจะ ตามมาในภายหลังได้

ตลอดระยะเวลาที่ผ่านมานับแต่ตลาดหัวอัฐได้ถือกำเนิดขึ้นที่ บ้านหัวอัฐ ก็ได้เป็น ตลาดขายผลิตผลทางการเกษตรที่มีชื่อเสียง อันเนื่องมาจากความร่วมมือในด้านต่าง ๆ ของจังหวัด รวมทั้งทำเลที่ตั้งของจังหวัดที่เหมาะสม ทำให้เป็นที่รู้จักกันไปทั่วภาคใต้ จนกล่าวกันว่า มีการ ค้าขายลงไปถึงต่างประเทศ คือ มาเลเซียและสิงคโปร์ โดยการค้านอกรูปแบบ

ในปัจจุบันได้มีตลาดในลักษณะเดียวกันเกิดขึ้นอีก 2 แห่ง ในบริเวณบ้านหัวอัฐ บน ถนนสาย 4016 อันเป็นผลมาจากชื่อเสียงของตลาดหัวอัฐเดิม รวมทั้งปริมาณของพ่อค้าที่เพิ่ม มากขึ้น ซึ่งตลาดหัวอัฐเดิมนั้นไม่อาจขยายพื้นที่ออกไปได้อีกแล้ว ทำให้ตลาดทั้ง 2 แห่งนี้ก็ประสบ ความสำเร็จเช่นเดียวกัน

จากการที่เป็นตลาดค้าขายสินค้าเกษตรขนาดใหญ่ของจังหวัด ทำให้มีการเรียกตลาด ขายส่งสินค้าบริเวณบ้านหัวอัฐว่า "ตลาดกลางสินค้าเกษตรหัวอัฐ" เนื่องจากจังหวัด นครศรีธรรมราชยังไม่มีตลาดกลางสินค้าเกษตรของจังหวัด จึงได้ถือว่าตลาดบริเวณบ้านหัวอัฐนี้

เป็นตลาดกลางสินค้าเกษตรประจำจังหวัด ซึ่งอันที่จริงแล้ว โดยมาตรการของกรมการค้าภายใน ตลาดกลางสินค้าเกษตรประจำจังหวัดนั้น จะต้องได้รับการขึ้นป้ายให้โดยกรมการค้าภายใน โดยมีหลักการว่า อยู่ภายใต้การส่งเสริมสนับสนุนของกรมการค้าภายใน จึงจะเป็นตลาดกลางสินค้าเกษตรประจำจังหวัดที่ถูกต้อง

ดังนั้น "ตลาดกลางสินค้าเกษตรหัวอัฐ" จึงยังใช้คำว่า "ตลาดกลางสินค้าเกษตร" ตามความหมายของกรมการค้าภายในยังไม่ได้ แต่ถ้าเราดูพฤติการณ์อันแท้จริงของในการที่จะเป็น ตลาดกลางสินค้าเกษตรนั้น จะพบว่าควรจะมีหลักเกณฑ์ดังที่ได้กล่าวไว้ในบทที่ 2 ซึ่งพอสรุปประเด็นสำคัญที่ควรจะใช้ปฏิบัติในความเป็นจริงได้ดังนี้

1. ควรจะเกิดเมื่อมีผู้ต้องการและควรจะเกิดขึ้นในลักษณะเบื้องล่าง (Bottom Up) ไม่ใช่เกิดขึ้นเพราะรัฐบาลกำหนดนโยบายจากบนสู่ล่าง (Top down)
  2. มีสินค้าเกษตรเพียงพอที่จะเข้าสู่ตลาด แล้วก็ให้เกิดกิจกรรมซื้อขายพอเพียงที่จะทำให้ตลาดดำเนินไปได้ในเชิงเศรษฐกิจ
  3. ผู้ซื้อผู้ขายสามารถเข้ามาในตลาดได้โดยเสรี
  4. จำนวนผู้ซื้อผู้ขายจะต้องมีจำนวนมากพอที่จะทำให้ตกลงร่วมกันให้การซื้อขายเป็นไปได้
  5. ข้อมูลการตลาดจะต้องเป็นที่รู้จักกันโดยทั่วไปในหมู่ผู้ซื้อผู้ขาย
  6. จะต้องเป็นการลดส่วนเหลือของการตลาดและจะต้องลดค่าใช้จ่ายในการซื้อขาย
- สินค้าเกษตรลง

ในการพิจารณาที่จะได้พิจารณาทั้ง 3 แห่ง คือ ตลาดหัวอัฐ และตลาดที่เกิดขึ้นใหม่ อีก 2 แห่ง คือ ตลาดรวมพืชผลการเกษตร และตลาดกลางการเกษตรรวมด้วยกัน เนื่องจากในการศึกษานี้ได้มองภาพรวมอันเนื่องมาจากตลาดทั้ง 3 แห่ง เมื่อพิจารณาถึงหลักเกณฑ์การเป็น "ตลาดกลางสินค้าเกษตร" ดังที่กล่าวมาข้างต้น เทียบกับลักษณะของตลาดบริเวณบ้านหัวอัฐพอจะแยกพิจารณาได้ดังนี้

1. ในเรื่องการเกิดของตลาดนั้น ดังที่ได้กล่าวแล้วข้างต้นว่าเป็นการรวมตัวของพ่อค้าแม่ค้าในการที่ต้องการจะมีตลาดขึ้น ดังนั้นในการเกิดการเกิดจึงสอดคล้องกับหลักเกณฑ์ที่ว่าเกิดขึ้นจากเบื้องล่าง (Bottom Up)
2. จากที่ได้กล่าวในบทที่ 3 ถึงความพร้อมทางด้านผลผลิตของจังหวัดนครศรีธรรมราชและปริมาณความต้องการทั้งในจังหวัดเอง และในจังหวัดอื่น ๆ จะเห็นได้ว่า

จังหวัดนครศรีธรรมราชมีผลผลิตมากเพียงพอที่จะเข้าสู่ระบบตลาดได้ และในเรื่องของความ ต้องการของผู้ซื้อและผู้ขายก็มีทั้งภายในจังหวัดเอง ซึ่งมีประชากรมากเป็นอันดับ 1 ของภาค รวมทั้งจากจังหวัดอื่น ซึ่งมีความต้องการในสินค้าที่ตนเองไม่มี อีกทั้งยังต้องการสถานที่แลกเปลี่ยน สินค้า เพื่อที่จะนำสินค้าในจังหวัดของตนเองมาแลกเปลี่ยนซื้อขายจะเห็นได้ว่า ตลาดมีความเพียงพอ ทั้งปริมาณสินค้าและจำนวนผู้ซื้อและผู้ขาย นอกจากนี้เมื่อพิจารณาจากรายได้เฉลี่ยต่อหัวของ ภาคใต้ก็จะพบว่าประชากรในภาคใต้ประชากรในภาคใต้มีกำลังที่จะซื้อสินค้าได้

3. พ่อค้าแม่ค้าที่จะนำสินค้ามาขาย สามารถนำสินค้ามาขายที่ตลาดบริเวณบ้าน หัวอิฐได้อย่างเสรี โดยเสียค่าเช่า สถานที่ในลักษณะต่างกัน เช่น บางตลาดมีแต่การให้เช่าแผง บางตลาดสามารถนำรถที่ขนส่งสินค้ามาจอดทำการซื้อขายบริเวณตลาดได้เลย โดยคิดค่าเช่า ตามอัตราต่าง ๆ ดังนั้นการเข้าสู่ตลาดของพ่อค้าแม่ค้าจึงเป็นไปได้โดยอิสระ

4. ในส่วนของราคาก็เป็นที่รู้จักกันในหมู่ผู้ซื้อผู้ขาย แม้ว่าจะไม่มีป้ายแสดงราคา สินค้าประเภทของตลาด แต่การกำหนดราคาก็เป็นที่พอใจของทั้งฝ่ายผู้ซื้อและผู้ขาย โดยที่ สินค้าประเภทเดียวกันก็จะมีราคาใกล้เคียงกันทุกตลาด ซึ่งบางที่อาจจะมียุทธศาสตร์ราคาต่างกันบ้างก็จะเป็นในลักษณะของ "เจ้าประจำ" หรือ "ลูกค้าใหม่" ก็อาจจะมียุทธศาสตร์ราคาต่างกัน ปริมาณเงินที่ให้ ซื้อซื้อได้

5. การเป็นตลาดกลางนั้นมีวัตถุประสงค์สำคัญที่สุดก็คือ การที่จะให้เกษตรกร และ ผู้ซื้อมาพบกันโดยตรงเพื่อเป็นการลดส่วนเหลือของการตลาดลง ซึ่งจะทำให้ลดค่าใช้จ่ายในการซื้อ สินค้าเกษตรลง แต่ในความเป็นจริงนั้น ก็คงไม่อาจจะลดระบบพ่อค้าคนกลางได้เสียทั้งหมด จนเหลือเกษตรกรกับผู้ซื้อในตลาดเท่านั้น แต่จะเป็นการลดลำดับของพ่อค้าคนกลางให้เหลือน้อย ที่สุด ซึ่งตลาดบริเวณบ้านหัวอิฐก็สามารถทำหน้าที่นี้ได้ โดยส่วนใหญ่จะเป็นการพบกันระหว่าง พ่อค้าระดับท้องถิ่นเป็นผู้รวบรวมสินค้า ขายในลักษณะเป็นการขายส่งให้แก่ผู้ซื้อที่มาซื้อสินค้าใน ตลาด ซึ่งบางครั้งก็มีเกษตรกรนำสินค้ามาขายของ แต่ก็ก็เป็นเพียงรายย่อย ๆ เท่านั้น

ดังที่ได้แสดงให้เห็นข้างต้นถึงหน้าที่ของตลาดกลางสินค้าเกษตร และลักษณะที่ตลาด บริเวณบ้านหัวอิฐได้เป็นอยู่ในปัจจุบันจะเห็นได้ว่า ตลาดบริเวณบ้านหัวอิฐได้แสดงบทบาทเป็น ตลาดกลางสินค้าเกษตร แม้ว่าจะมิได้เป็นโดยนิตินัย ตามหลักเกณฑ์ของกรมการค้าภายใน แต่ก็ได้แสดงให้เห็นโดยพฤตินัยว่า ตลาดทั้ง 3 แห่ง บริเวณบ้านหัวอิฐ ตำบลโพธิ์เสด็จ อำเภอเมือง จังหวัดนครศรีธรรมราช คือ ตลาดหัวอิฐ ตลาดรวมพืชผลการเกษตรและตลาด กลางการเกษตร ได้มีบทบาทเป็นตลาดกลางสินค้าเกษตรของจังหวัดนครศรีธรรมราช ซึ่งมี

ความพร้อมทั้งในด้านที่ตั้ง ปริมาณสินค้าที่ได้รับจากภายในจังหวัด รวมทั้งความต้องการจากผู้ซื้อและผู้ขายทั้งภายในและภายนอกจังหวัด ดังนั้นนับแต่บัดนี้จะได้เรียกตลาดทั้ง 3 แห่ง ในการศึกษาครั้งนี้รวมกันว่า "ตลาดกลางสินค้าเกษตรหัวอัฐ"

ในการศึกษาครั้งนี้มีได้นับรวมตลาดทวดทองเป็นตลาดกลางสินค้าเกษตรหัวอัฐด้วย เนื่องจาก

1. ตลาดทวดทองมีระยะห่างจาก ตลาดทั้ง 3 แห่ง ซึ่งอยู่ใกล้เคียงกันถึง 2 กิโลเมตร ไปทางทิศตะวันตกใกล้กับสี่แยกเบญจมาฯ
2. ตลาดทวดทองมิได้ประสบความสำเร็จ เช่น ตลาดทั้ง 3 แห่ง คือ "ตลาดยังไม่ติด" ไม่เป็นที่นิยมของผู้ซื้อและผู้ขาย

ดังนั้น ตลาดทวดทองจึงยังไม่ส่งผลต่อพื้นที่ตั้งและพื้นที่ใกล้เคียงอย่างชัดเจน

### สรุป

ตลาดกลางสินค้าเกษตรท่าอัฐ เป็นทั้งตลาดระดับท้องถิ่นและตลาดระดับภูมิภาค กล่าวคือ สินค้าส่วนใหญ่มาจากภายในอำเภอต่าง ๆ ภายในจังหวัดนครศรีธรรมราชก็จริง แต่โครงข่ายในการซื้อขายกลับขยายตัวไปทั่วภาคใต้ สาเหตุสำคัญที่ทำให้ตลาดกลางสินค้าเกษตรท่าอัฐประสบความสำเร็จและกลายเป็นตลาดขายส่งผักและผลไม้ที่ใหญ่ที่สุดในภาคใต้ ก็เนื่องจากมี Locational Advantage คือ

- มี Hinterland ที่อุดมสมบูรณ์ไปด้วยสินค้าเกษตร คือ จังหวัดนครศรีธรรมราช ซึ่งเป็นแหล่งผลิตสินค้าที่สำคัญของตลาด
- มีการเข้าถึงที่ดี เนื่องจากตั้งอยู่บนเส้นทางที่สามารถไปสู่อำเภอในจังหวัดนครศรีธรรมราช และจังหวัดต่าง ๆ ทั้งในภาคใต้ตอนบนและตอนล่างได้อย่างสะดวก
- มีที่ตั้งไม่ไกลจากศูนย์กลางเมือง ในระยะแรกจึงสามารถให้บริการต่าง ๆ จากเมือง เพื่อพยุห้ให้ตลาดสามารถอยู่รอดได้ ซึ่งก็ได้แก่ ระบบสาธารณูปโภคและสาธารณูปการต่าง ๆ

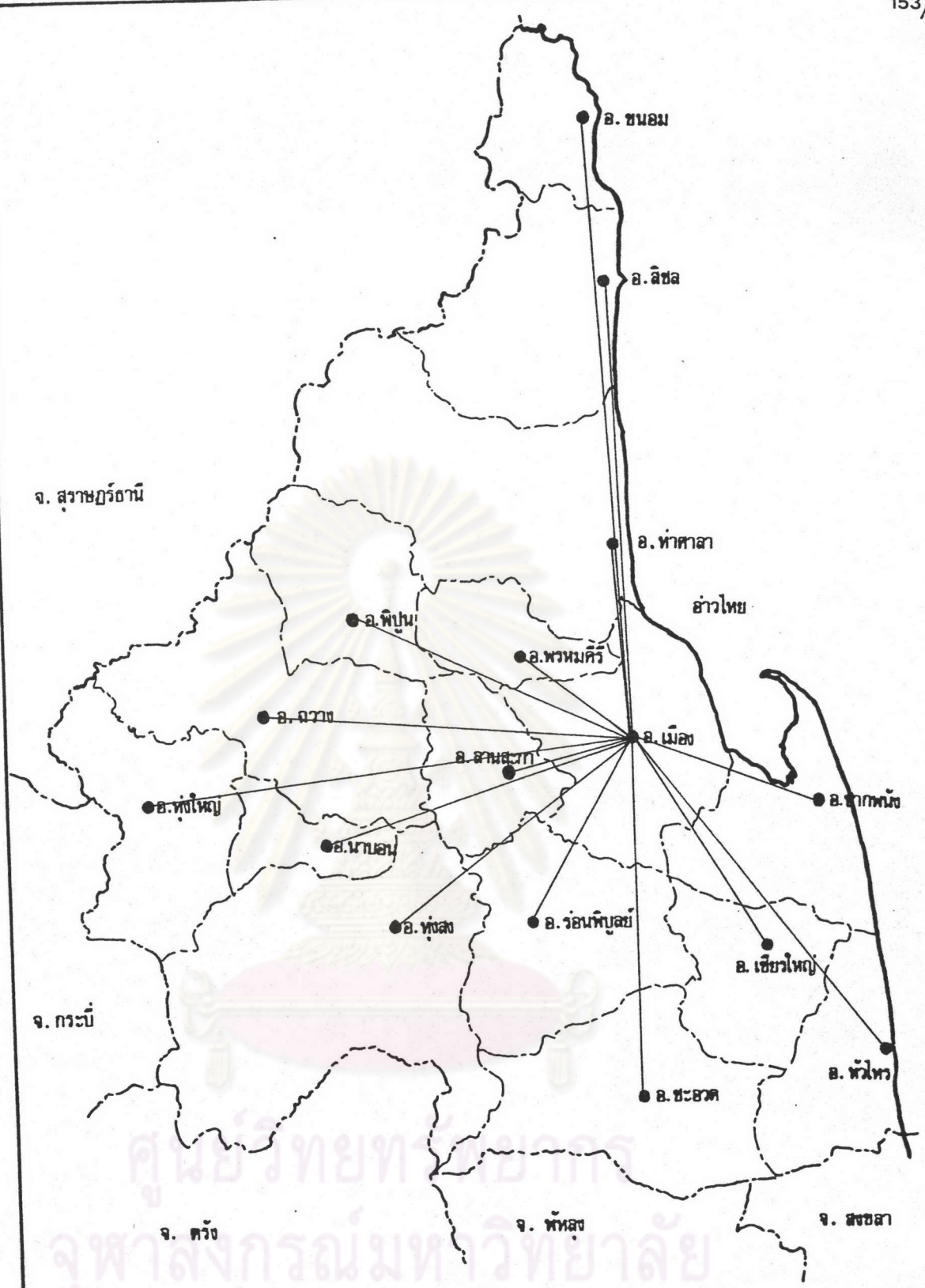
แม้ว่าในปัจจุบันตลาดกลางสินค้าเกษตรท่าอัฐจะมีได้เป็นตลาดกลางสินค้าโดยถูกต้องตามความหมายของกรมการค้าภายใน แต่ได้แสดงบทบาทเป็นตลาดกลางสินค้าเกษตรโดยพฤตินัย โดยสอดคล้องกับวัตถุประสงค์หลักของการมีตลาดกลางสินค้าเกษตร คือ เพื่อลดส่วนเหลือของตลาด โดยให้ผู้ผลิตและผู้บริโภคมาพบกันโดยตรง หรือลดขั้นตอนของพ่อค้าคนกลางให้มากที่สุด



จากวิธีการซื้อขายและราคาที่ยุติธรรมก็เป็นสาเหตุอีกประการหนึ่งที่ทำให้ตลาดกลางสินค้าเกษตร  
 ให้อิฐประสพผลสำเร็จ

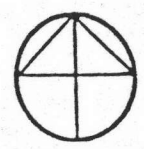
ตลาดกลางสินค้าการเกษตร มีลักษณะเป็นตลาดกลางแบบไม่มีระบบ โดยเป็นตลาด  
 กลางแบบใหม่ คือ เป็นตลาดกลางที่มีคนจัดตั้งขึ้นมา โดยมีสถานที่รวมให้ผู้ซื้อผู้ขายมาติดต่อ  
 ทำการค้ากัน เป็นตลาดกลางที่มีการค้าเป็นไปโดยเสรี ไม่มีกฎระเบียบบังคับ และยังไม่อยู่ใน  
 บังคับของกฎหมายใด ๆ ซึ่งผู้เป็นเจ้าของตลาดก็ได้ให้ความสำคัญในเรื่องนี้ เนื่องจากตลาด  
 ได้เป็นที่นิยมของประชาชนแล้ว จึงไม่ต้องการการส่งเสริมจากกรมการค้าภายในอีก นอกจากนี้  
 ระเบียบของกรมการค้าภายใน ว่าด้วยการส่งเสริมการจัดตั้งตลาดกลางสินค้าเกษตร พ.ศ.  
 2532 ยังได้กำหนดหน้าที่ของเจ้าของตลาดไว้หลายประการ ซึ่งทำให้เป็นการผูกมัดแก่ตัว  
 เจ้าของตลาดเอง ดังนั้นบรรดาเจ้าของตลาดจึงมิได้สนใจในเรื่องชื่อหรือการที่จะเป็นตลาด  
 กลางสินค้าเกษตรประจำจังหวัดโดยถูกต้องหรือไม่ เพราะว่าปัจจุบันตลาดบริเวณนี้ได้กลายเป็น  
 ตลาดกลางสินค้าเกษตรของจังหวัดนครศรีธรรมราช โดยตัวของมันเองแล้ว นอกจากนี้ยังได้  
 ก้าวขึ้นเป็นตลาดกลางสินค้าเกษตรประเภทผักและผลไม้ในระดับภูมิภาคด้วย

ศูนย์วิทยทรัพยากร  
 จุฬาลงกรณ์มหาวิทยาลัย



แสดง เขตอิทธิพลของตลาดในระดับจังหวัด  
ด้วยลักษณะ

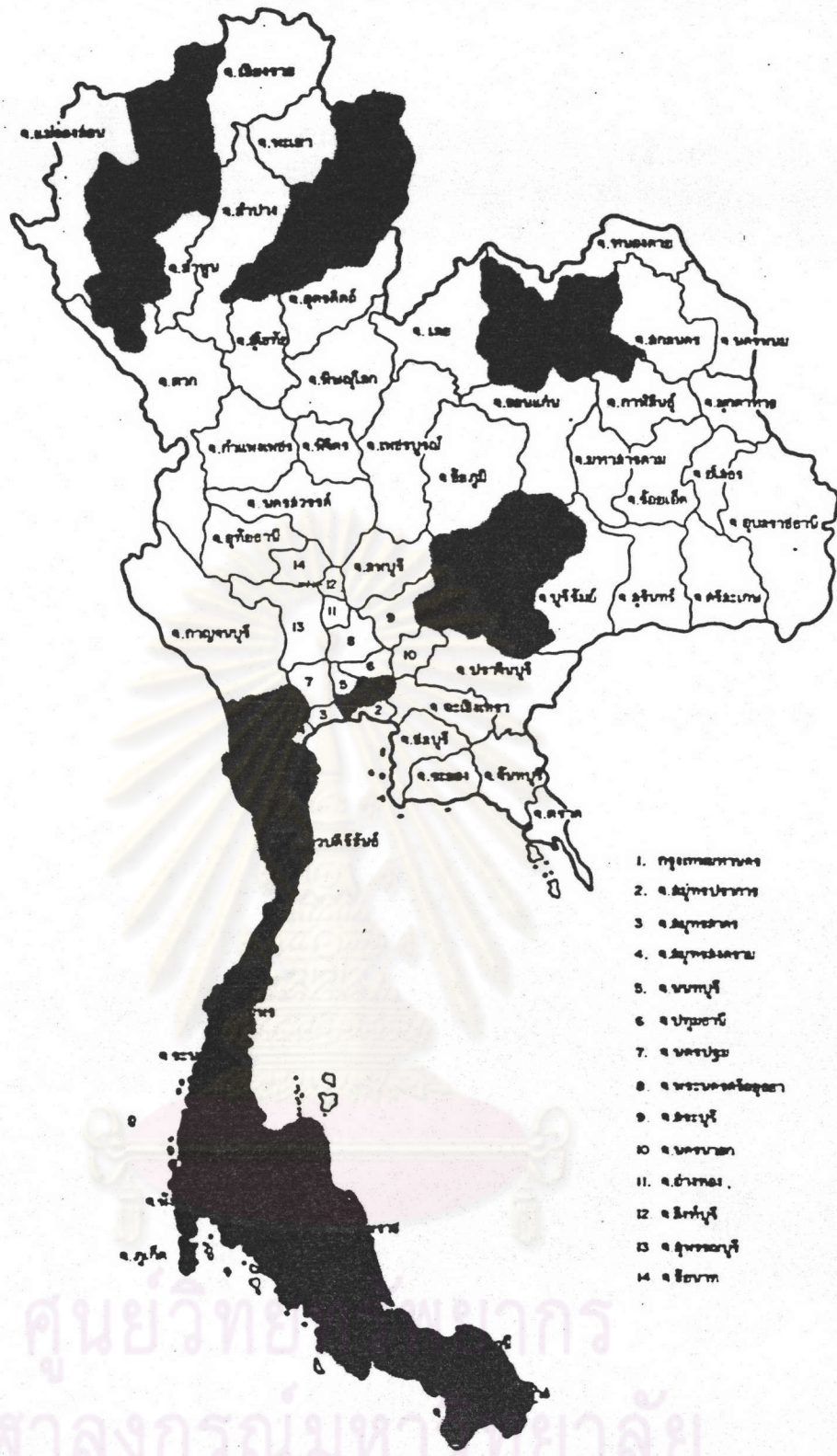
แผนที่ ที่ 4.10



มาตราส่วน  
0 5 10 15 20 กม.

ที่มา : กรมการศานภายใน

อิทธิพลของตลาดกลางสินค้าเกษตรหัวไร่ต่อยไร่ของเทศบาลเมืองนครศรีธรรมราช



1. กรุงเทพมหานคร
2. ฉะเชิงเทรา
3. นครราชสีมา
4. นครราชสีมา
5. นครราชสีมา
6. นครราชสีมา
7. นครราชสีมา
8. นครราชสีมา
9. นครราชสีมา
10. นครราชสีมา
11. นครราชสีมา
12. นครราชสีมา
13. นครราชสีมา
14. นครราชสีมา

ศูนย์วิจัยและพัฒนาการ  
จุฬาลงกรณ์มหาวิทยาลัย

แสดง เขตอิทธิพลของตลาดในระดับภาค  
ฉะเชิงเทรา

ที่มา : กรมการค้าภายใน

แผนที่ที่ 4.11

มาตราส่วน

0 100 200 กม