

บทที่ 2

แนวคิด ทฤษฎี และงานวิจัยที่เกี่ยวข้อง

สื่อมวลชนมีหน้าที่สะท้อนสิ่งที่มีอยู่ในสังคม ให้คนในสังคมได้รับรู้ สังคมเป็นอย่างไรสื่อที่ดีที่มีความเที่ยงตรง เป็นกระจกเงาที่ไม่บิดเบี้ยวก็จะสะท้อนภาพออกมาเช่นนั้น และโดยที่สื่อมวลชนในปัจจุบันมีบทบาทในการสร้างมิติสาธารณชน สามารถสร้างภาพอันมีผลกระทบต่อสังคมโดยเฉพาะสตรีในทุกๆ ด้าน ภาพลักษณ์สตรีที่ปรากฏในสายตาของคนในสังคมโดยผ่านสื่อมวลชนย่อมแสดงให้เห็นถึงสภาพของสตรีที่ปรากฏต่อสาธารณะซึ่งจะเป็นการตอกย้ำค่านิยม ความรู้สึก และความเชื่อของคนในสังคมได้ทั้งในทางที่ดีและเลว ถูกและผิด ขึ้นอยู่กับว่าผู้อ่านจะใช้วิจารณญาณของตนไตร่ตรองอย่างไรเป็นธรรมหรือไม่ และที่สำคัญคือสื่อมวลชนเองจะทำหน้าที่นำเสนอสิ่งต่างๆ เหล่านี้ด้วยใจที่เป็นกลางพอหรือไม่

ในการวิจัยเรื่อง การศึกษาภาพลักษณ์สตรีในหนังสือพิมพ์รายวัน ในช่วงปี 2528-2537 มีความเกี่ยวข้องกับแนวคิด ทฤษฎี และงานวิจัยที่เกี่ยวข้อง 2 ตอนคือ

ตอนที่ 1 แนวคิด และทฤษฎีที่เกี่ยวข้อง

ตอนที่ 2 งานวิจัยที่เกี่ยวข้อง

ตอนที่ 1 แนวความคิดและทฤษฎีที่เกี่ยวข้อง

แนวคิด ทฤษฎีว่าด้วยสตรีศึกษา

Feminist ส.เสถบุตร ได้ให้ความหมายว่า คือลัทธิความเชื่อในเรื่องการให้ความเสมอภาคแก่สตรีเท่ากับบุรุษ

มาลี พฤษพงษ์สวัสดิ์ (2626:15) กล่าวถึง Feminist ว่า
 "ผู้ที่ศึกษาต้องเข้าใจความรู้สึกนึกคิดตลอดจนปัจจัยแวดล้อมต่างๆ ของ
 สตรีให้ถ่องแท้และจะต้องก้าวให้พ้นจากกรอบทางความเชื่อเก่าๆ ซึ่งเกิดขึ้น
 จากอคติในทางเพศ จึงสามารถทำความเข้าใจกับปัญหาที่เกิดขึ้นได้"

นอกจากนี้ โคม อารีธา (2526:27) ยังกล่าวถึง Feminist ไว้ว่า
 "คงไม่ได้หมายถึงการเชิดชูหรือเหยียดหยามบุรุษ แต่หมายถึง
 การที่ให้สตรีมีโอกาสมีความเสมอภาค มีเสรีภาพมากขึ้น ซึ่งจะเป็นผลดี
 แก่สตรี และสังคมโดยรวมด้วย สภาพการวิวัฒนาการทางสังคมที่เรา
 ได้เอาระงกายเข้าตัดสิน ชีวิตความเป็นอยู่จึงเปลี่ยนแปลงไป ความสัมพันธ์ชาย
 หญิงจะเปลี่ยนไปในทางที่ดีขึ้น เหมาะสมกับสภาพการผลิต สภาพความเป็น
 อยู่ของคน ซึ่งเป็นเรื่องอนาคต แล้วคนที่ผลักดันเรื่องพวกนี้ก็เป็นกลุ่ม
 ประชาชนซึ่งคิดจะร่วมกันได้ในประเด็นพวกนี้ เป็นการสร้างพื้นฐานที่จะทำ
 ให้สังคมเปลี่ยนไปในทางที่ราบรื่น"

สำหรับ กาญจนา แก้วเทพให้ทัศนะต่อ Feminist ว่า

"ขบวนการเฟมินิสต์ก็เหมือนขบวนการต่อสู้เพื่อเปลี่ยนแปลงสังคม
 อย่างอื่นๆ กล่าวคือ มักจะไม่ได้รับการต้อนรับ ไม่ได้รับการยอมรับ และถูก
 กล่าวหาต่างๆ นานา จากผู้ที่เสียผลประโยชน์หรือไม่เข้าใจ โดยเฉพาะเมื่อ
 ประเด็นที่ขบวนการหยิบยกเป็นหัวใจของการต่อสู้คือเรื่อง "เพศ" เป็นเรื่อง
 ที่ละเอียดมากที่สุด สงครามทางเพศซึ่งอาจจะดูไม่รุนแรงเท่าสงครามทาง
 ชนชั้นหรือสงครามระหว่างประเทศชาติ แต่ก็ เป็นรูปแบบการต่อสู้ที่มีอยู่ในทุก
 ระดับปริมาตรของสังคม"

ภาพพจน์ที่บุคคลทั่วไปมีต่อขบวนการเฟมินิสต์ หรือขบวนการสตรี
 นิยมก็เช่น ผู้หญิงเหล่านี้พยายามต่อสู้ให้เป็นเหมือนผู้ชาย..."

สำหรับนักทฤษฎีเฟมินิสต์ชาวฝรั่งเศส ซีโมน เดอโบวัวร์ ได้ให้นิยามไว้ว่า "เฟมินิสต์หมายถึงผู้หญิงหรือผู้ชายก็ได้ที่ต่อสู้เพื่อเปลี่ยนแปลงสถานภาพของสตรี"

ทั้งนี้ ขบวนการเฟมินิสต์ก็เหมือนขบวนการเปลี่ยนแปลงสังคมอื่นๆ ที่ต้องมีทฤษฎี แนวคิด วิธีการวิเคราะห์ปัญหาและวิธีการแก้ไขปัญหาเป็นพื้นฐานรองรับ ปัจจุบันนี้ สถานภาพทางทฤษฎีของกลุ่มเฟมินิสต์ยังมีลักษณะหลากหลาย และมีผู้พยายามจัดหมวดหมู่กรอบความคิดทางทฤษฎีที่มีอิทธิพลต่อวงการสตรีศึกษาโดยอาศัยเกณฑ์ต่างๆ และแยกออกได้เป็น 4 กลุ่ม คือ

1. แนวทางเสรีนิยม (Liberal Feminism) เห็นว่าความเสมอภาคระหว่างเพศเป็นสิ่งที่เกิดขึ้นได้อย่างสมบูรณ์ โดยไม่จำเป็นต้องเปลี่ยนแปลงโครงสร้างเศรษฐกิจ การเมือง พื้นฐานของสังคมทุนนิยมประชาธิปไตย ตัวอย่างแนวคิดนี้ได้แก่ Betty Frieden ผู้ริเริ่มก่อตั้งองค์การสิทธิสตรีของสหรัฐชื่อ NOW

2. แนวทางสังคมนิยม (Socialist Feminism) เห็นว่าการกดขี่ทางชนชั้นและทางเพศมีความสัมพันธ์เกี่ยวพันกันอย่างซับซ้อนแนบแน่น จึงต้องเปลี่ยนทั้งระดับการผลิต ชีวิตครอบครัวและเพศสัมพันธ์ควบคู่กันไป นักทฤษฎีในกลุ่มนี้ได้แก่ E. Goldman J. Mitchell

3. แนวทาง "หัวรุนแรง" (Radical Feminism) แม้จะมีจุดที่เห็นด้วยกับแนวทางสังคมนิยม แต่กลุ่มนี้เห็นว่าการกดขี่ระหว่างเพศเป็นรูปแบบที่ล้ำลึกและยังยืนยันว่าการกดขี่รูปแบบอื่นๆ และเป็นรากเหง้าของการเอาเปรียบแบบอื่นๆ ดังนั้น จึงต้องมีการค้นคิดทฤษฎีและวิธีการเปลี่ยนแปลงรูป

แบบความสัมพันธ์นั้นอย่างเป็นทางการเป็นพิเศษ นักทฤษฎีในกลุ่มนี้ได้แก่ Kate Millet
Shulasmith Firestone

4. แนวทางสตรีนิยมเชิงวัฒนธรรม (Cultural Feminism) มี
ทัศนะว่า ผู้หญิงมีคุณสมบัติที่แตกต่างจากชาย เช่นความอ่อนโยน ความอดทน
ค่านิยมที่เป็นความร่วมมือ เสียสละและเห็นแก่บุคคลอื่น คุณสมบัติดังกล่าวนี้จะ
กลายเป็นพลังสำคัญของการเปลี่ยนแปลงความสัมพันธ์ระหว่างมนุษยชาติ กลุ่ม
นี้จึงมุ่งเน้นไปที่การค้นคว้า และสร้างสรรค์วัฒนธรรมสตรี โดยไม่เน้นการ
เสนอแนวทางการเปลี่ยนแปลงระบบเศรษฐกิจการเมืองแบบใดเป็นการเฉพาะ

กล่าวโดยสรุปคือ 3 กลุ่มแรกนั้นมีทัศนะร่วมกันว่า ความแตกต่างระ
หว่างหญิงกับชายเป็นสิ่งที่สังคมกำหนดขึ้นเป็นส่วนใหญ่ และความแตกต่างนี้
เองเป็นที่มาของสถานภาพที่เสียเปรียบของผู้หญิง ดังนั้น สำหรับสังคมใน
อนาคตที่หญิงและชายจะมีความเสมอภาคในฐานะมนุษย์ด้วยกัน จะต้องไม่ให้
ความสำคัญต่อการเอา "เพศ" มาเป็นเครื่องกำหนดฐานะและคุณสมบัติ
ของสมาชิกในสังคม ส่วนแนวทางที่ 4 นั้น กลับเน้นที่คุณสมบัติที่แตกต่างของ
หญิงและชาย ในขณะที่มีทัศนะร่วมกันดังกล่าวมาแล้ว 3 แนวทางแรก ก็มีข้อ
แตกต่างกันในประเด็นที่ว่าสังคมในอนาคตดังกล่าวนี้จะมีคุณสมบัติอย่างไร จะ
เปลี่ยนแปลงไปจากที่เป็นอยู่มากน้อยเพียงใด

Feminist Approach สำหรับแนวทางนี้ยังประกอบไปด้วย
กลุ่มปลีกย่อยอีกหลายกลุ่ม แต่ไม่ว่าจะแตกแยกออกไปอย่างไรก็ตาม จุดร่วม
หลักของแนวทฤษฎีนี้ก็คือ การพิจารณาความสัมพันธ์ระหว่างเพศหญิงและเพศ
ชาย ซึ่งมีลักษณะของความไม่เท่าเทียมระหว่างเพศมาตั้งแต่สังคมในอดีตจน
ถึงปัจจุบัน ไม่ว่าสังคมจะเปลี่ยนแปลงไปอย่างไรก็ตาม ความไม่เท่าเทียม
ระหว่างเพศก็ดูยังเป็นปัญหาคู่โลก ถึงแม้ว่าจะมีการเปลี่ยนรูปแบบเนื้อหา

ไปบ้าง แต่ทว่าสิ่งที่ไม่เปลี่ยนแปลงอยู่ตลอดเวลา ก็คือการเอาวัดเอาเปรียบ
ระหว่างเพศนั่นเอง

สำหรับการวิเคราะห์สภาพสังคมปัจจุบัน ทุกสังคมที่กำลังมีอยู่ทุก
วันนี้ แนวทางนี้เห็นว่าเรากำลังตกอยู่ในสังคมแบบถืออำนาจของชาย (พ่อ)
เป็นใหญ่ (Patriarchal) ความสัมพันธ์ที่ไม่เท่าเทียมกันระหว่างหญิงกับ
ชายปรากฏอยู่ในทุกมิติของสังคมไม่ว่าจะเป็นการผลิต การสืบทอดเอกลักษณ์
ของแต่ละเพศ ในระบบแบบนี้แม้ว่าผู้หญิงจะเป็นผู้ผลิตที่สำคัญ แต่ผู้ชายจะเป็น
คนคุมอำนาจควบคุมโดยผ่านโครงสร้างครอบครัวแบบผิวเดียวเมียวเดียว โดย
สร้างทัศนคติที่ว่าผู้ชายเป็นฝ่ายหาเลี้ยงครอบครัว นอกจากนั้นก็ยังผ่านโครง
สร้างการผลิตแบบชายเหนือหญิง (ผู้ชายเป็นเจ้าของปัจจัยการผลิต) และผ่าน
โครงสร้างการควบคุมของกลไกรัฐ

ในสังคมแบบถืออำนาจชายเป็นใหญ่ จะมีทัศนคติหรืออคติทางเพศที่
เรียกว่า "เพศนิยม" (Sexist) อันได้แก่ ความเชื่อที่ว่าเพศบางเพศมีความ
เหนือกว่าหรือด้อยกว่าอีกเพศหนึ่ง และได้ใช้เพศเป็นเกณฑ์พื้นฐานในการตัดสิน
วินิจฉัยทุกสิ่งทุกอย่าง

ทฤษฎีนี้มีลักษณะหลักๆ ร่วมกันดังนี้

1. ยืนยันถึงความสัมพันธ์ที่เสมอภาคกันระหว่างหญิง-ชาย โดย
ที่ฐานะซึ่งด้อยกว่าของผู้หญิงควรจะได้รับการเปลี่ยนแปลง
2. คัดค้านความเชื่อที่ว่าการที่ผู้หญิงมีฐานะด้อยกว่าชาย เป็นสิ่ง
ที่เป็นธรรมชาติปกติและเป็นที่ยอมรับในสังคมมนุษย์
3. การหยิบยกประวัติศาสตร์ทั้งหมดและสังคมมนุษย์ในอนาคตชั้น
มาตั้งเป็นคำถามเพื่อหาคำอธิบาย

4. ต้องการเปลี่ยนแปลงสังคมโลกและความสัมพันธ์ระหว่างหญิงชาย เพื่อที่มนุษย์ทุกคนจะได้มีโอกาสทำตามศักยภาพของตนเองในฐานะที่เป็นมนุษย์ได้มากขึ้นดังความต้องการ

5. ประกอบด้วยความหลากหลายของการกระทำในทางการเมือง แต่ก็ต่างมุ่งที่จะเปลี่ยนแปลงความสัมพันธ์ระหว่างหญิง-ชาย โดยให้ผู้หญิงสามารถควบคุมชีวิตของตนเองได้ไม่ต้องขึ้นอยู่กับผู้ชายและปลดปล่อยจากพันธนาการทั้งหลายในสังคมมนุษย์ตลอดจนการได้มาซึ่งความมีอำนาจในทางการเมือง เศรษฐกิจ

6. ข้อเสนอต่างๆ ที่ต้องการให้เกิดการเปลี่ยนแปลงมักจะได้รับการต่อต้าน

แนวคิดและทฤษฎีเกี่ยวกับจิตสำนึกด้านเพศ (Gender Consciousness)

คงปฏิเสธไม่ได้ว่า สังคมโดยทั่วไปมักมีอคติด้านเพศแฝงอยู่เหนียวแน่นจนก่อให้เกิดปัญหาด้านการแบ่งแยกหลายๆ อย่าง เช่น ปริณิษิตของผู้หญิง เพราะการแบ่งแยกปริณิษิตส่วนตัวและส่วนรวมนี้ สังคมส่วนใหญ่หรือเกือบทั้งหมดได้ตัดขาดผู้หญิงออกไปจากเรื่องของส่วนรวม หรือสาธารณะ การแบ่งแยกนี้เปรียบเสมือนกลไกทางจิตที่คอยพันธนาการสตรีเอาไว้อย่างเหนียวแน่นมาช้านาน และก่อให้เกิดผลต่อสตรีหลายๆ ด้าน เช่น การมีอคติทางวิชาชีพ ซึ่งเมื่อเปรียบเทียบกับชายแล้ว จะพบว่าส่วนใหญ่จะประสบความสำเร็จมากกว่า เนื่องจากความเข้าใจผิดบางประการโดยเฉพาะการให้ความสำคัญแก่เพศชายมากกว่าหญิงที่แผ่ขยายออกไป สังคมได้กำหนดหน้าที่สำหรับสตรีให้มีบทบาททำงานบ้าน ทำหน้าที่เป็นแม่ที่คอยเลี้ยงลูกเท่านั้น

ด้วยเหตุนี้เองทำให้สตรีขาดโอกาสที่จะหาความก้าวหน้าทางด้าน

การประกอบอาชีพ หรือถูกขัดขวางกีดกันในการเข้าเรียนทางด้านแพทย วิศวกร หรือรัฐศาสตร์การทูตต่างๆ ทั้งจากคนใกล้ตัวคือภายในครอบครัวและ จากคนรอบข้าง Spock กล่าวว่า

"ผู้หญิงนั้นอดทนทำงานที่เรื้อรัง ซ้ำซากไม่น่าตื่นเต้นได้ดีกว่าผู้ชาย และผู้หญิงโดยทั่วไปมีลักษณะยอมคนอื่น (Passive) อยู่ในแกนกลางของบุคลิกภาพอยู่แล้ว ผู้หญิงมีสัญชาตญาณในการให้ความสุขแก่คนอื่นในทุกด้าน ไม่ว่าจะ เป็นทางด้านเพศ ทางสังคม ทั้งทางอาชีพและความเป็นแม่ ผู้หญิงไม่ก้าวร้าว ไม่ชอบแข่งขัน" (Levinson Richard, 1978:35)

จะเห็นได้ว่าวัฒนธรรมของความไม่เสมอภาคระหว่างเพศหญิงและ เพศชายได้รับการถ่ายทอดมาช้านาน จากคนรุ่นหนึ่งไปยังคนรุ่นต่อมา เพราะ เป็นการถ่ายทอดอำนาจให้ฝ่ายชาย ในสังคมซึ่งวัฒนธรรมระบุให้ผู้หญิงเป็นผู้ ผลิตที่สำคัญทั้งในแง่ของการสืบทอดลูกหลาน (Reproduction) และ กิจกรรมการผลิต (Productive activities) อื่นๆ ในระบบเศรษฐกิจ ทำให้ผู้หญิงเป็นเพศที่สังคมต้องเข้าควบคุม ครอบงำ และบงการในรูปแบบต่างๆ ไม่ว่าจะเป็นการกีดกันผู้หญิงออกจากวิถีการผลิตแบบล่าสัตว์โดยตรง หรือการ แบ่งแยกกีดกันผู้หญิงในรูปของพิธีกรรมทางศาสนา นักวิชาการส่วนใหญ่มอง การปรับสถานภาพของผู้หญิงให้ดีขึ้นกว่าเดิม เป็นเรื่องที่เกิดขึ้นได้ยาก เพราะผู้หญิงถูกสภาพการทางชีวภาพและเหตุการณ์ทางประวัติศาสตร์กำหนด ให้เป็นเพศที่ด้อยกว่าชาย ต้องรับภาระในการเลี้ยงดูลูกและดูแลครอบครัว (ยศ สันตสมบัติ, 2535 : 37) ซึ่งเรื่องบทบาทของผู้หญิงในครัวเรือนนี้ อาจ มองได้ทั้งในเชิงเศรษฐศาสตร์ มานุษยวิทยาและสังคมวิทยา

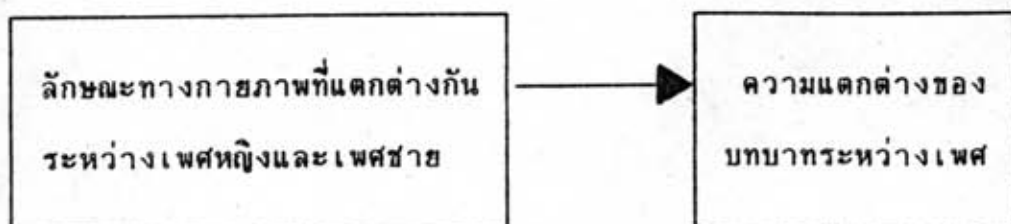
จิรติ ดิงศภัทย์ (2524:15-35) ได้เสนอทฤษฎีเชิงเศรษฐศาสตร์ การเมืองที่มีผู้เสนอไว้ในที่ต่างๆ เพื่อชี้ให้เห็นวิธีการคิดในรูปแบบที่แตกต่าง



ไปจากแนวคิดเดิม ข้อวิจารณ์ที่สำคัญคือ

“แนวความคิดต่างๆ ที่มีอยู่ในศาสตร์เกี่ยวกับสังคมแบบทฤษฎี ไม่น่านำมาเป็นเครื่องมือในการวิเคราะห์ได้อย่างเหมาะสม เนื่องจากโลกทางวิชาการและความรู้เองก็ไม่ได้หลุดพ้นจากอิทธิพลของโครงสร้างสังคมที่เอื้ออำนวยให้ชายเป็นใหญ่ ซึ่งนำไปสู่อคติบางประการ... อคติที่ดูจะฝังรากลึกและเป็นอุปสรรคสำคัญที่สุดเห็นจะได้แก่ ความคิดที่ว่า การแบ่งงานทางเพศในสังคม เป็นผลโดยตรงหรือโดยอ้อมจากข้อกำหนดทางชีววิทยา ดังนั้นจึงอยู่นอกเหนือขอบข่ายการเปลี่ยนแปลงทางสังคม”

ในแง่ของการใช้หลักมานุษยวิทยาเพื่อตอบปัญหาเรื่องจิตสำนึกด้านเพศนั้น จะพบว่าจากการมองดูสังคม-วัฒนธรรมอื่นๆ ความไม่เสมอภาคทางเพศมีอยู่กว้างขวางทั่วไป และยิ่งไปกว่านั้นสถาบันทางสังคมต่างๆ เช่น สถาบันครอบครัว สถาบันเศรษฐกิจ สถาบันการเมือง การปกครอง กฎหมาย สถาบันศาสนาและความเชื่อ และฯลฯ ที่ความไม่เท่าเทียมทางเพศปรากฏตัวแฝงอยู่อย่างเห็นชัดแน่แท้ ก็ล้วนแล้วแต่มีประวัติศาสตร์ที่ซับซ้อนและยาวนานทั้งสิ้น นักมานุษยวิทยาส่วนใหญ่มักจะมีระบบคิดที่มองปัจจัยสองปัจจัยคือจากชีววิทยา (Biology) ไปสู่วัฒนธรรม (Culture) โดยพบว่าบทบาททางด้านการสืบพันธุ์ (Reproduction) หรือบทบาททางด้านการมีลูกเป็นบทบาทที่กำหนดรูปแบบต่างๆ ของการแบ่งงานกันทำ และการที่ผู้ชายเป็นใหญ่ (Male Supremacy) ก็คือผลพวงมาจากการแบ่งงานกันทำนั่นเอง



นอกจากนี้แล้วยังพบว่า กำเนิดหรือพัฒนาการของสังคมที่มีการจัดระเบียบแบบรัฐ(State-organized societies) ซึ่งเป็นการจัดระบบสังคมที่มีการแบ่งแยกบทบาทระหว่างเพศอย่างชัดเจน ในลักษณะที่บทบาทของเพศชายจะอยู่ในกิจกรรมที่เกี่ยวข้องกับสาธารณะ(Public domain) แต่บทบาทของผู้หญิงจะจำกัดอยู่เฉพาะในแวดวงที่เป็นเรื่องส่วนตัว(Private domain) ดังนั้น การที่จะคาดการณ์ว่าการแบ่งแยกบทบาทระหว่างเพศดังกล่าวเกิดขึ้นได้อย่างไร พัฒนามาอย่างไร จำเป็นต้องศึกษาจากข้อมูลทางประวัติศาสตร์ แต่ข้อมูลทางประวัติศาสตร์ก็อาจแฝงด้วยอคติทางเพศได้เช่นกัน

ดังนั้น วิชามนุษยวิทยาก็ไม่สามารถนำตัวหลุดพ้นออกจากลัทธิเพศนิยม(Sexism)ไปได้ วิชามนุษยวิทยา ตลอดจนการศึกษาวิจัยที่เริ่มต้นจากการตั้งสมมติฐาน การตั้งคำถาม การเก็บรวบรวมข้อมูล การวิเคราะห์ข้อมูล และการสรุปผลการศึกษาเต็มไปด้วยอคติทางเพศ สุดท้ายแล้ววิชามนุษยวิทยาที่กล่าวว่าเป็นวิชาที่ศึกษามนุษยชาติในทุกแง่ทุกมุมหรือศึกษาภาพรวม(Holistic) ของมนุษย์ ก็เป็นการศึกษาเพียงครึ่งหนึ่งของมนุษยชาติเท่านั้น ครึ่งหนึ่งที่ถูกกันออกไปจากการศึกษาคือผู้หญิง(ฉลาดชาย รมิตานนท์, 2533 : 110)

ภาพรวมของอคติและความเสมอภาคทางเพศมี 4 ลักษณะคือ (Sheilah L. Martin and Kathleen E. Mahjoney, 1987 : 23-28)

1. การรวมศูนย์อยู่ที่ผู้ชาย(Androcentricity) เป็น การสร้างความคิดอยู่รอบๆ ผู้ชายมากกว่าการคำนึงถึงทั้งหญิงและชาย เช่นคำว่า "หัวหน้าครอบครัว" ก็มักจะนึกถึงผู้ชายทันที

2. การใช้เพศเป็นเกณฑ์ทั่วไป (Overgeneralization) กรณีเช่นนี้เกิดขึ้นเช่น เมื่อข้อมูลที่ได้เป็นข้อมูลเกี่ยวกับคนจำนวนหนึ่ง

แต่ไปถือว่าเป็นของคนทั้งกลุ่ม อาทิเช่น ข้อมูลของหญิงจำนวนหนึ่ง แต่ไปวางหลักทั่วไปว่าเป็นลักษณะของผู้หญิงทั้งหมด หรือแนวโน้มของการใช้ภาษาจะใช้ภาษาที่โดยทั่วไปเป็นภาษาที่บ่งบอกถึงเพศชาย เช่นคำว่า mankind แทนที่จะเป็น humankind หรือภาษาไทยว่าเขาทั้งหลาย ในกรณีที่เหมาะสมถึงทั้งหญิงและชายแทนที่จะใช้คำว่า เขาและเธอทั้งหลาย เป็นต้น

3. การไม่รู้ลึกลับว่าเพศเป็นเรื่องสำคัญ (Gender Insensitivity) คือไม่ดูว่าเพศเป็นตัวแปรสำคัญเหมือนกันในบางกรณี ในบางสถานการณ์ที่จำต้องเปรียบเทียบว่าหญิงกับชายอยู่ในสถานะที่ต่างกัน การพิจารณาให้สิทธิแก่ฝ่ายที่ได้เปรียบอยู่แล้ว เช่น การตั้งโควตาหรือจำนวนขั้นต่ำให้กับหญิงที่จะรับเข้าทำงานหรือศึกษาว่า อย่างน้อยต้องมีจำนวนเท่านั้นเท่านั้น ได้รับการคัดเลือกเข้าไป เพราะในงานนั้นๆ เดิมเคยให้โอกาสเฉพาะผู้ชาย และจำกัดสิทธิของผู้หญิง และจะมาอ้างความเสมอภาคว่าต้องได้โอกาสเท่าเทียมกันขอมไม่ได้ จะต้องนำเรื่องเพศและความเสียเปรียบของเพศที่มีอยู่เข้ามาพิจารณาด้วย

4. การใช้มาตรฐานที่แตกต่างกัน (Double Standard) คือการประเมินสถานการณ์เดียวกัน แตกต่างกันและลงความเห็นในการปฏิบัติต่อแต่ละเพศแตกต่างกัน แล้วให้สิทธิพิเศษแก่เพศใดเพศหนึ่ง ซึ่งส่วนใหญ่จะเป็นเพศชาย เช่นการให้หญิงรับจ้างตั้งครรถ์ โดยการมีเพศสัมพันธ์กับชายผู้ว่าจ้างเพื่อจะได้มีบุตร คดีนี้เกิดขึ้นในต่างประเทศเมื่อหญิงรับจ้างเกิดเปลี่ยนความคิดและประสงค์จะเก็บบุตรไว้เป็นของตน และเลิกข้อตกลงที่จะมอบบุตรให้แก่ผู้ว่าจ้าง บุตรซึ่งในกรณีปกติก็คือบุตรที่เกิดจากเธอและเธอได้อุ้มท้องมาเป็นเวลา 9-10 เดือน ในขณะที่ชายใช้เวลาเพียงไม่กี่นาทีที่ให้กำเนิดเด็กนั้น แต่ศาลก็ได้มีคำสั่งให้มารดามอบบุตรแก่บิดาทันทีที่คลอดออกมา เช่นนี้ถือเป็นการวินิจฉัยโดยไม่รู้ลึกลับว่าเพศเป็นสิ่งที่สำคัญ (Gender Insensitivity) และตัดสินโดยใช้มาตรฐานที่แตกต่างกันโดยอคติ เข้าข้างชายมากกว่าหญิงนั่นเอง

กล่าวโดยสรุปจะเห็นความแตกต่าง และการแบ่งแยกทางเพศได้อย่างชัดเจน เมื่อมองย้อนกลับไปพิจารณาภาพเป็นแบบฉบับของหญิงและชาย ในลักษณะของปริวิตถลชายคือสาธารณะ ส่วนหญิงคือโลกส่วนตัวหรือในบ้านเท่านั้น หรือบทบาทของชายที่เป็นผู้นำ ผู้มีอำนาจในสังคม กับบทบาทที่หญิงเป็นผู้ตาม ไม่มีสิทธิใดๆ ในสังคม ฐานะที่ชายเป็นใหญ่หญิงเป็นผู้น้อย อาชีพที่หญิงไม่สามารถก้าวไปสู่ความสำเร็จได้อย่างสะดวกสบายเช่นชาย คืออาชีพแพทย์ วิศวกร หรือนักบิน เป็นต้น เหล่านี้ล้วนแล้วแต่เป็นรากเหง้าที่ปลูกฝังมานาน อีกทั้งยังเป็นสิ่งที่สั่งสมมาในทุกระบบของสังคมไม่ว่าจะเป็นระบบครอบครัว ระบบสังคมหรือที่ทำงาน นั้นย่อมเป็นสิ่งแสดงให้เห็นแล้วว่าจิตสำนึกด้านเพศเป็นสิ่งที่หญิงถูกกดขี่ด้วยค่านิยมเดิมๆ แบบอคติเก่าๆ ที่เคยมีมาช้านาน การปลดปล่อยพันธนาการนี้จะลุล่วงหลุดรอดไปได้มากน้อยเพียงใด ยังต้องอาศัยกลไกสำคัญหลายประการที่จะช่วยถอดสลักและไขตรวนที่แน่นหนา สื่อมวลชนเป็นกลไกสำคัญกลไกหนึ่งซึ่งจะต้องมีจิตสำนึกด้านนี้ จึงสามารถถ่ายทอดภาพลักษณ์สตรีให้แสดงออกไปในรูปลักษณ์ที่พึงประสงค์ของสตรีในยุคใหม่ ทั้งนี้ สื่อมวลชนต้องมีวิจาร์ณญาณและที่สำคัญคือจิตสำนึกด้านวิชาชีพที่ถูกถ่วงจึงสามารถช่วยปลดพันธนาการดังกล่าวได้

แนวคิดและทฤษฎีเกี่ยวกับจิตสำนึกสื่อมวลชนด้านวิชาชีพ (Professional Consciousness)

เป็นที่น่าสังเกตว่า ปัจจุบันความสนใจในการศึกษาปัญหาผู้หญิงที่เรียกว่าสตรีศึกษา (Women Study) ได้ขยายตัวมากขึ้น ซึ่งอาจกล่าวได้ว่ามากกว่ายุคสมัยใดที่ผ่านมา เหล่านี้ล้วนแล้วแต่เป็นอนุสนธิจากการก่อตัวของขบวนการต่อสู้เพื่อเรียกร้องสิทธิสตรี (Women Liberation Movement

Feminism) ซึ่งทำให้เกิดการตระหนัก และความสำนึกถึงลักษณะ "เพศนิยม" (Sexism) ปรากฏอย่างเด่นชัดหรือแฝงเร้นในเหตุการณ์ทางสังคมต่างๆ ตัวอย่างเช่นการโฆษณาเครื่องซักผ้า มักจะใช้เปรียบเทียบว่าแต่ก่อนการซักผ้าเป็นเรื่องยุ่งยากลำบาก (แสดงภาพผู้หญิงกำลังซักผ้าด้วยมืออย่างยุ่งยาก) แต่ปัจจุบัน การซักผ้ากลายเป็นเรื่องสะดวกง่ายดายด้วยเครื่องซักผ้า (แสดงภาพผู้ชายและเด็กกำลังใช้เครื่องซักผ้าด้วยความสะดวกสบาย) ซึ่งอาจวิเคราะห์ได้ 2 ความหมาย ประการแรกคือการให้ภาพผู้หญิงกับความลำบาก เป็นของคู่กัน ส่วนผู้ชายมักจะคู่กับความสะดวกสบาย ประการที่สองเท่ากับเป็นการแสดงให้เห็นว่า เมื่อผู้ชายเข้ามามีส่วนร่วมในงานบ้าน ก็ต้องมีการเตรียมความสะดวกสบายด้วยการประดิษฐ์เครื่องทุ่นแรงทั้งหลายเพื่อรองรับบทบาทที่ผู้ชายจะเข้ามามีส่วนในงานบ้าน เหล่านี้ล้วนเป็นส่วนหนึ่งของการมีเพศนิยมในสื่อมวลชนทั้งสิ้น

นอกจากนี้แล้ว การที่ผู้หญิงเข้าไปมีส่วนร่วมในวงการสื่อสารมวลชนมากขึ้นทั้งในแง่ ผู้สื่อข่าว ผู้ประกาศข่าว แม้ว่าในอดีตยุคเริ่มแรกนั้น ดูเหมือนว่าปริมาณเหล่านี้จะเป็นของชายมากกว่า เช่นประวัติศาสตร์ของการเกิดหนังสือพิมพ์ แต่จนถึงปัจจุบัน แม้การเพิ่มจำนวนขึ้นของเพศหญิงในแวดวงสื่อสารมวลชน ก็ได้เป็นการเพิ่มศักยภาพในการต่อรอง หรือการตัดสินใจในการเลือกสรรข่าวหรือคัดเลือกข่าวที่จะเผยแพร่ได้เช่นเดิม

นิธินันท์ ขอบแสงรัตน์ อดีตหัวหน้าข่าวสตรีหนังสือพิมพ์ "มติชน" กล่าวว่า "จำนวนผู้หญิงที่เพิ่มขึ้นในวงการสื่อสารมวลชน ไม่ได้หมายความว่าผู้หญิงจะได้รับความเห็นอกเห็นใจมากขึ้น ในหลายประเทศความคาดหวังในผลงานของผู้หญิงไม่ได้หมายความว่าผู้หญิงจะถูกปฏิเสธจากการจ้างงานได้ แต่ผู้หญิงก็ไม่สามารถจะแสดงตนว่ามีความเท่าเทียมกับผู้ชาย และเมื่อถึง

เวลาของการปฏิบัติงาน ความกดดันที่ต้องการให้ผลงานออกมาดี ทำให้ผู้หญิงเลือกปฏิเสธความเป็นหญิง และตั้งตนขึ้นมาให้เป็นนักหนังสือพิมพ์ที่เท่าเทียมกับเพศชายชั้นแทน เช่นการที่ผู้หญิงเข้ามาในวงการนี้ไม่สามารถเป็นผู้บริหารระดับสูงที่เป็นผู้ตัดสินใจในองค์การได้..." (Nithinand Yorsaengrat, 1994 : C1)

ดังนั้น การที่มีจำนวนของผู้หญิงเข้าสู่การสื่อสารมวลชนจึงไม่สามารถเป็นตัวแปรสำคัญในการเปลี่ยนเจตคติ หรือค่านิยมที่เพศชายมีต่อหญิงได้อย่างดี ซึ่งเหล่านี้ล้วนแล้วแต่สามารถสะท้อนผ่านผลงานสื่อสารมวลชน และแสดงความล่าเอียงหรือไม่เป็นกลางได้อย่างไม่รู้ตัว

การนำเสนอข่าวสารใดๆ หากมีการเสนอโดยอคติย่อมถือว่ามีสื่อสารมวลชนผู้นั้นไม่มีความเป็นกลาง และขาดจิตสำนึกด้านวิชาชีพ ดังนั้นการรายงานข่าวที่เป็นกลาง (Objectivity) จึงแสดงให้เห็นถึงสมรรถนะของนักสื่อสารมวลชนซึ่งจะต้องมีทั้งคุณธรรม ศิลปะ และสติปัญญา (Wisdom) นั้นเอง

ในการเสนอข่าวสารด้วยจิตสำนึกให้ข่าวเป็นกลางไม่มีอคติและไม่บิดเบือนนั้น มักประสบปัญหาคือ

1. ตัวผู้สื่อข่าวย่อมมีประวัติ หรือมีปมที่เป็นปมหลัง ย่อมก่อให้เกิดอคติทางเพศหรืออคติต่อเรื่องใดเรื่องหนึ่งได้ตลอดเวลา

2. การไม่ให้ความหมายที่แท้จริง คือภาษาที่ใช้ในหนังสือพิมพ์ เป็นไปไม่ได้ที่จะใช้ภาษาที่เป็นกลางหรือไม่มีอคติทางเพศตลอด เนื่องจากหนังสือพิมพ์โดยลักษณะธรรมชาติของมันแล้ว ต้องเต็มไปด้วยถ้อยคำให้หน้าติดตาม โดยอาจซ่อนข้อเท็จจริงไว้ภายในให้ผู้อ่านสืบค้นเอง

3. ชรามนิยมปฏิบัติที่มีมาช้านานในวงการสื่อสารมวลชน

พบว่า วิชาชีพนี้เป็นการยากที่จะรายงานข่าวอย่างเป็นกลาง เนื่องจาก ข่าวสารข้อมูลต่างๆ ล้วนแล้วแต่เป็นความขัดแย้ง ใหม่สด ที่สำคัญคือลักษณะ การนำเสนอข่าวแบบปิรามิดหัวกลับ ย่อมต้องใช้ภาษาที่สำคัญเพื่ออธิบาย- เหตุการณ์ที่เกิดขึ้นก่อนจะเสนอรายละเอียดปลีกย่อยต่อไป

4. เนื่องจากการจำกัดด้านเวลา เป็นผลให้ภาษาและการวิเคราะห์ความถูกต้องเป็นไปอย่างหยาบ

5. การแยกหน้าที่ระหว่างนักข่าวและคนเขียนข่าว ทำให้ ข้อมูลบางอย่างถูกเพิ่มเติม และข้อมูลบางอย่างขาดหายไป

เหล่านี้ล้วนแล้วแต่คือปมสำคัญในการทำให้จิตสำนึกทางด้านวิชาชีพ ขาดหายไป หรือบางทีก็เกิดจากการชาชินต่อสถานการณ์ทั้งหลายประกอบเข้า ด้วยกัน ทำให้การมองข้ามถึงการให้ความสำคัญด้านการเสมอภาคทางเพศ ถูกละเลยไป ทั้งนี้ วงการสื่อสารมวลชนก็ได้มีการกำหนดถึงจรรยาบรรณ และความรับผิดชอบทางวิชาชีพไว้ เพื่อเป็นแนวปฏิบัติสำหรับนักสื่อสารมวลชน โดยเฉพาะนักหนังสือพิมพ์เช่นกัน

จรรยาบรรณสำหรับนักหนังสือพิมพ์ (ไทย)

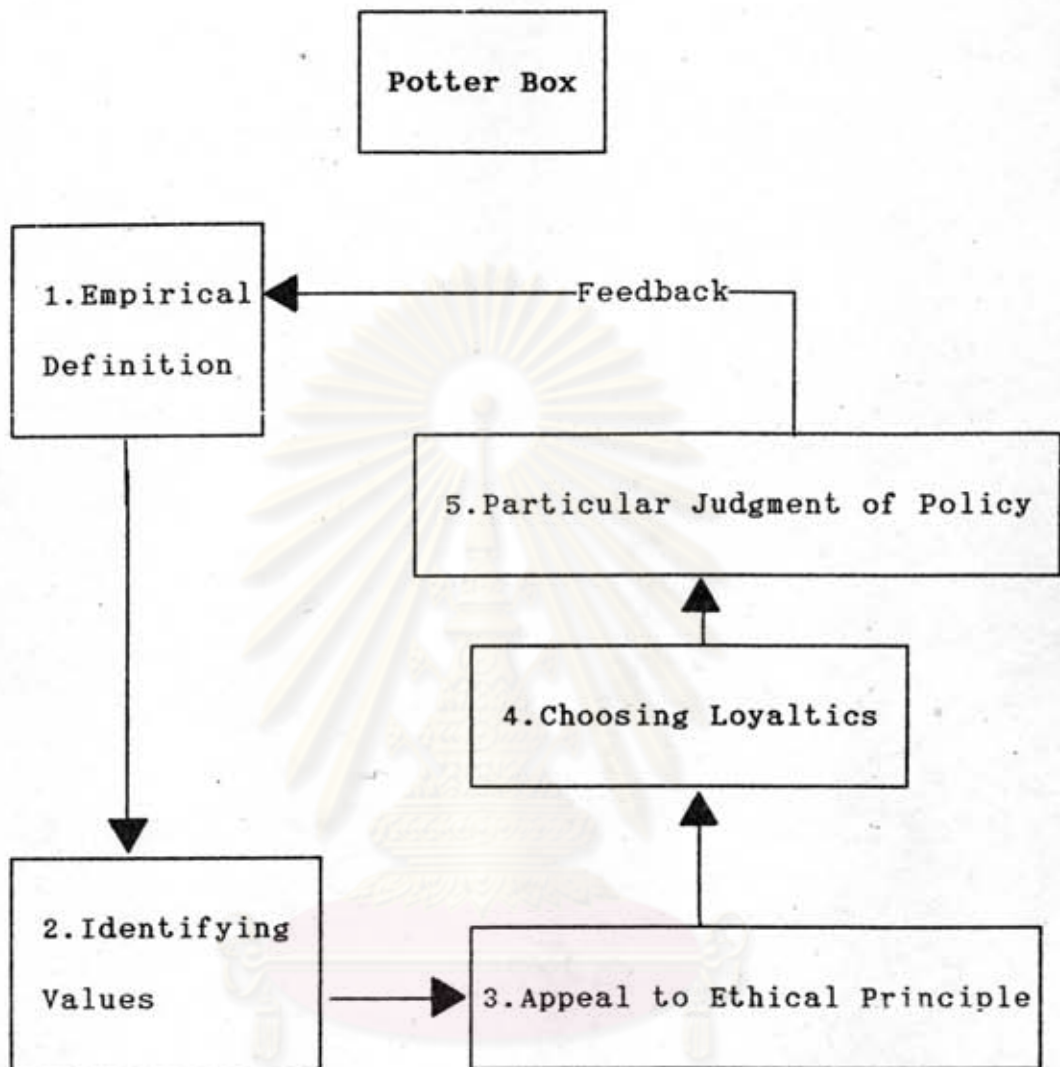
1. ส่งเสริมและรักษาเสรีภาพหนังสือพิมพ์
2. เสนอข่าวด้วยความสุภาพไม่หวังอามิส
3. เสนอแต่ความจริง
4. การให้ได้ข่าวต้องใช้วิธีสุภาพ ซื่อสัตย์
5. การเคารพต่อการไว้วางใจที่ได้รับมอบหมายปฏิบัติหน้าที่
6. ถือเอาสาธารณประโยชน์เป็นสำคัญ
7. ไม่ทำการใดบั่นทอนเกียรติคุณของวิชาชีพหรือความสามัคคีของเพื่อนร่วมวิชาชีพ

จรรยาบรรณสำหรับนักหนังสือพิมพ์ (สหรัฐอเมริกา)

1. มีความรับผิดชอบ
 2. มีเสรีภาพ
 3. มีอิสรภาพจากกฏข้อบังคับ มีพันธะต่อสาธารณชนเท่านั้น
- โดยแบ่งออกเป็น 2 ประเด็นคือไม่หาประโยชน์ใส่ตน และไม่เข้าข้างฝ่ายใดฝ่ายหนึ่ง
4. จริงใจ ถูกถ่วงไม่บิดเบือนข่าว
 5. ไม่เป็นพวกฝ่ายใด
 6. ให้ความยุติธรรมต่อผู้ที่ตกเป็นข่าว

ทั้งนี้ สามารถสรุปลักษณะกระบวนการการรายงานข่าวและตัดสินใจเสนอข่าวโดยการตัดสินใจและใช้จิตสำนึกของนักหนังสือพิมพ์คือ

ศูนย์วิทยทรัพยากร
จุฬาลงกรณ์มหาวิทยาลัย



แบบจำลองนี้สามารถอธิบายได้ว่าเหตุการณ์ต่างๆ ที่เกิดขึ้นในสังคมผ่านกระบวนการรายงานข่าวของสื่อมวลชน โดยสื่อมวลชนจะต้องพิจารณาถึงค่านิยมในสังคมว่า มีค่านิยมใดเกี่ยวข้องกับเรื่องดังกล่าวมากที่สุดเพียงใด โดยจะต้องมีความซื่อสัตย์และมีจิตสำนึกต่อวิชาชีพ จากนั้นจึงตัดสินใจที่จะรายงานข่าวซึ่งผลกระทบหรือปฏิกิริยาตอบกลับก็จะมีผลสนองตอบกับสังคมต่อไป

ดังนั้น สื่อมวลชนจึงควรมีแนวทางในการรายงานข่าวเพื่อหลีกเลี่ยงการเสนอข่าวแบบ Stereotypes คือ

ประการแรก การหลีกเลี่ยงการเสนอข่าวหรือภาพของความอคติและความขัดแย้งอย่างรุนแรง ถ้าไม่จำเป็นควรงดการนำเสนอไปเลย

ประการที่สอง ควรนำภาพหรือข่าวในทางที่เป็นบวกของผู้ที่ตกเป็นข่าวในทางที่ลบหรือภาพข่าวที่เป็นรูปลักษณ์ใหม่ของผู้ที่เคยตกเป็นข่าวในแบบฉบับมาโดยตลอด เพื่อให้ประชาชนได้รับข่าวสารที่มีความแปลกใหม่และถูกถ้วน เป็นไปตามกระแสสังคมที่เกิดขึ้นใหม่ๆ อยู่ตลอดเวลา เช่นภาพของหญิงยุคใหม่ (Working Women) เป็นต้น³

ประการที่สาม พยายามหลีกเลี่ยงการนำเสนอข่าวหรือสนับสนุนข่าวและภาพตามแบบฉบับ Stereotypes ที่เคยมีมาแต่ในอดีต เช่นภาพของผู้หญิงซึ่งเป็นวัตถุทางเพศ เป็นกุลสตรีแบบเดิมๆ เป็นต้น

นอกจากนี้แล้ว ในวงการสื่อมวลชนเองก็ยังปรากฏลักษณะของการเลือกปฏิบัติในการประกอบวิชาชีพ โดยที่อาชีพนี้สตรีเป็นผู้มาทีหลัง (Late comer) จึงยังมีมาตรการกีดกันทางเพศในการประกอบวิชาชีพในบางส่วนของสาขา โดยมาตรการดังกล่าวอาจมีทั้งที่แสดงออกอย่างเปิดเผยและแฝงไว้ในตลาดแรงงานนี้ เช่นอาจมีการระบุในการรับสมัครบางตำแหน่งว่าต้องเป็นชาย เช่น ช่างเทคนิค ช่างภาพ เป็นต้น ทั้งที่ในความเป็นจริงแล้ววิชาการด้านนี้มีผู้หญิงเข้าไปศึกษาอยู่ด้วยเช่นกัน

ลักษณะของการเลือกปฏิบัติโดยใช้เพศเป็นเกณฑ์แสดงออกได้อีกทางหนึ่งคือ การจัดวางตำแหน่งงานโดยใช้เพศเป็นตัวกำหนด (Sexual division of Labour) เช่น ถ้าเป็นข่าวการเมือง ข่าวเศรษฐกิจ

ข่าวทหาร มักเป็นนักข่าวชาย ถ้าข่าวสังคม ข่าวสตรีต่างๆ ไปมักเป็นนักข่าวหญิง และโดยทั่วไปแล้วตำแหน่งงานที่ผูกพันกับชายมักมีฐานะคุณค่าสูงกว่าตำแหน่งงานที่ผูกพันกับหญิง เช่นข่าวการเมือง-เศรษฐกิจมีคุณค่ากว่าข่าวสังคม

ในด้านโอกาสและความเท่าเทียมกันทางวิชาชีพระหว่างหญิงกับชาย ยังมีความแตกต่างกันอยู่ ปัญหาที่สืบเนื่องมาจากปัญหาประการแรกคือ เมื่อการแบ่งงานทำโดยใช้อคติทางเพศเป็นตัวกำหนด เพศชายก็จะมีโอกาสได้ทำงานที่มีคุณค่าสูงกว่า เช่นโอกาสที่นักข่าวจะประสบความสำเร็จได้ก็คือการเป็นผู้รับผิดชอบข่าวหน้าหนึ่ง หรือข่าวการเมือง-เศรษฐกิจ ซึ่งนักข่าวหญิงมีโอกาสน้อยที่จะได้เป็นหัวหน้าข่าว(สถาบันพัฒนาการหนังสือพิมพ์แห่งประเทศไทย, 2529)

ในบางกรณี เนื่องจากปริมณฑลของสื่อสารมวลชนเป็นวิถีชีวิตแบบผู้ชาย ดังนั้น วิธีการดำเนินชีวิตบางอย่างจึงเข้ามาเกี่ยวข้องกับ การสร้างโอกาสและความเท่าเทียมกันในวิชาชีพ ไม่ว่าจะเป็นเรื่องการเลื่อนขั้นเงินเดือน การมีโอกาสดำเนินกิจกรรมต่อ เช่นนักข่าวหญิงบางคนไม่ได้ไปสังสรรค์เฮฮาหลังเลิกงานทั่วหัวหน้า จึงมักถูกลืมในคอนชั่นเงินเดือน (สื่อมวลชนปริทัศน์, 2534:5)

นอกจากนั้น โอกาสความก้าวหน้าในวิชาชีพของนักสื่อสารมวลชนสตรียังถูกขัดขวางเนื่องจากการนำเอาเจตคติแบบเพศนิยม(Sexist) เข้ามาใช้เป็นเกณฑ์ในการตัดสินใจ และประเมินผลการทำงาน เช่นความเชื่อที่ว่าผู้หญิงเป็นเพศที่อ่อนแอและขาดคุณสมบัติสำคัญๆ สำหรับการเป็นนักวิชาชีพที่ดี เช่น

แนวความคิดและทฤษฎีเกี่ยวกับการวิเคราะห์เนื้อหา

Berelson (1971) กล่าวว่า การวิเคราะห์เนื้อหาเป็นวิธีที่มุ่งบรรยายและอธิบายเนื้อหาของสื่อสารมวลชนที่ง่าย ไม่มีเงื่อนไข ตรงไปตรงมา มีระบบ และใช้หลักการวิเคราะห์ในเชิงปริมาณ

เกษม ศิริสัมพันธ์ (2507) กล่าวว่า การวิเคราะห์เนื้อหาเป็นวิธีการวิจัยสื่อสารมวลชนชนิดหนึ่ง โดยจะมุ่งเน้นเนื้อหาของสื่อสารมวลชนไม่ว่าจะเป็นหนังสือพิมพ์ นิตยสาร รายการวิทยุ หรือรายการโทรทัศน์ก็ตาม ทั้งนี้เพื่อตรวจสอบเปรียบเทียบข้อมูล เพื่อแสดงถึงแนวโน้มของการสื่อสารมวลชน

สนั่น ปัทมะทิน (2520) กล่าวว่า การวิเคราะห์เนื้อหาเป็นวิธีการที่จะต้องสร้างเกณฑ์ขึ้นมา โดยจะออกมาในรูปของตารางวิเคราะห์ที่ประกอบด้วยถ้อยคำภาษา หน่วยที่ใช้มีตั้งแต่หน่วยที่ใหญ่ที่สุด ถึงเล็กที่สุด เป็นข้อความประโยคหรือหัวข้อที่มีความหมายตรงกับเนื้อหาหรือข้อความที่ต้องการวิเคราะห์ ทั้งนี้ สิ่งสำคัญในการสร้างเกณฑ์ของเนื้อหาคือการจำแนกประเภทของเนื้อหา ซึ่งต้องทำให้เหมาะสมกับความประสงค์ของการวิเคราะห์เนื้อหา ว่าต้องการข้อมูลชนิดใด เรื่องใด เพื่อทราบแนวโน้มด้านใด

อรนุช เลิศจรธารักษ์ (2524) ให้คำนิยามว่า การวิเคราะห์เนื้อหา คือ การวิเคราะห์ให้เห็นประจักษ์และการสำรวจเนื้อหาซึ่งแฝงอยู่กับเครื่องมือสื่อสารโดยวิธีการจัดประเภท จัดทำตาราง และหาค่าจากสัญลักษณ์และใจความ เพื่อให้ทราบถึงความหมายและผลกระทบ

งานวิจัยเกี่ยวกับภาพลักษณ์สตรีที่ปรากฏในสื่อมวลชน

Hole & Levine (1971) ศึกษาภาพรวมของสตรีในสื่อสิ่งพิมพ์ พบว่าหน้าผู้หญิง (Women Page) เสนอเนื้อหาที่ทำให้ผู้หญิงทำตัวเหมือนที่เคยเป็นมา ให้สนใจเฉพาะเรื่องการบ้านการเรือน แฟชั่น การปรนนิบัติเอาใจสามี และข่าวซุบซิบ และพบว่าการเปลี่ยนหน้าผู้หญิงเป็นส่วนตอบสนองความสนใจทั่วไป (General Interest Section) พร้อมทั้งการครอบคลุมเนื้อหาเกี่ยวกับสิทธิสตรี และกิจกรรมความเคลื่อนไหวต่างๆ ของสตรีมักจะไม่ได้สัดส่วนสอดคล้องกับความเป็นจริงที่เกิดขึ้น

Miller (1975) ทำการวิจัยหนังสือพิมพ์ The Washington Post และ The Los Angeles Times พบว่า หนังสือพิมพ์ดังกล่าวมีภาพของผู้ชายมากกว่าผู้หญิงในทุกส่วน ในแง่บทบาทนั้นผู้หญิงปรากฏตัวในฐานะที่เป็นภรรยา ผู้มางานสังคม และผู้ให้ความบันเทิง ส่วนการเสนอภาพข่าวของผู้หญิงในฐานะนักกีฬา นักวิชาชีพ คนหัวก้าวหน้า และนักการเมืองมักถูกละเลย นอกจากนี้หนังสือพิมพ์ก็ไม่ค่อยเสนอบทบาทของผู้หญิงเวลาทำงาน ทั้งๆ ที่ผู้หญิงทำงานใช้แรงงานอยู่เป็นจำนวนมาก

Venkatesan และ Losco (1975) พบว่าผู้หญิงถูกนำเสนอในการโฆษณาในลักษณะที่เป็นวัตถุทางเพศ และการเน้นเรือนร่างอันสวยงามตลอดช่วงเวลาว่า 10 ปี ระหว่าง ค.ศ. 1957-1971 ในปัจจุบันการใช้ผู้หญิงในฐานะที่เป็นวัตถุทางเพศน้อยลงในการโฆษณาทั้งทางโทรทัศน์และนิตยสาร แต่การใช้รูปร่างของผู้หญิงในฐานะเป็นเครื่องเร้าความสนใจยังเป็นเรื่องที่นิยมปฏิบัติกันอยู่

Suzanne Pingree (1976) ทำการวิจัยพบว่าสื่อมวลชนใน
สังคมได้ถ่ายทอดภาพลักษณ์ในลักษณะต่างๆ คือ

สัตว์โลกแสนสวยแต่ไร้สมอง เป็นการเสนอลักษณะสองมิติ
ของผู้หญิง คือวัตถุทางเพศ ไม่มีสมอง ต้องตกเป็นเหยื่อสังคมตลอดเวลาเป็น
การกดขี่ผู้หญิงให้ยอมรับการกดขี่ทางเพศจากชาย และปล่อยให้เพศชายเป็นผู้
ควบคุมเรื่องเพศ (Sexuality) ของผู้หญิงมากขึ้น

แม่ศรีเรือนหรือกุลสตรี คือการเสนอภาพลักษณ์ผู้หญิงใน
บทบาทดั้งเดิม คือมีหน้าที่ของเมีย แม่ หรือในอาชีพที่เกี่ยวข้องกับการให้
บริการสังคม คืออาชีพเลขานุการ เสมียน ครู และพยาบาล ซึ่งมีการแฝงไว้
ด้วยการกำหนดบทบาทหน้าที่ของผู้หญิงไว้แค่ในบ้าน และแยกชายไว้ที่กิจการ
ของบ้านเมืองที่เป็นสาธารณะ รวมทั้งการตัดสินใจเปลี่ยนแปลงทั้งทาง
เศรษฐกิจและการเมือง เหนือสิ่งอื่นใดคือผู้หญิงต้องรับผิดชอบต่อบทบาทของ
การเป็นเมียและแม่ที่ดีให้เต็มความสามารถ

ผู้หญิงยุคใหม่ สื่อมวลชนประเภทก้าวหน้าจึงจะมีการเสนอ
ภาพลักษณ์ของสตรีในแบบนี้เช่นนิตยสารลลนา ดิฉัน โดยให้โอกาสหญิงทั้ง
สองที่คือทั้งที่บ้านและที่ทำงาน มีการประกอบอาชีพอย่างกว้างขวางทั้งหมด
ทนายความ วิศวกร เป็นต้น ซึ่งนับวันภาพลักษณ์แบบนี้จะปรากฏในสื่อมวลชน
มากขึ้น

นอกจากนี้แล้วสื่อมวลชนยังเสนอภาพลักษณ์ของผู้หญิงในทางลบ เช่น
ภาพโป๊ประเภท Hard porno ซึ่งจะถูกล่ามคอให้ผู้หญิงเป็นคนก้าวร้าว
ชอบสร้างความเจ็บปวดให้ผู้อื่น (Sardist) ซึ่งแม้ว่าจะดูเหมือนการนำเสนอ
เช่นนี้จะมีไม่มากนัก แต่ก็มิได้ห่างหายไปจากสื่อมวลชนโดยเฉพาะประเภท
สิ่งพิมพ์เลยทีเดียว

Merritt, S. and Gross, H., (1977) ทำการศึกษาหน้า

สตรีและหน้าวิถีชีวิตในหนังสือพิมพ์พบว่า บรรณาธิการสตรีของหน้าสตรีจะนำเสนอเนื้อหาที่เกี่ยวกับสิทธิสตรีมากกว่าบรรณาธิการชาย

UNESCO REPORT (1978) หมายเลข 84 ได้ศึกษาภาพลักษณ์ของสตรีผ่านสื่อต่างๆ ทั้งทางโฆษณา วิทยุ โทรทัศน์ และสิ่งพิมพ์ ผลการศึกษาพบว่าภาพของผู้หญิงที่ปรากฏในโฆษณาต่างๆมี 3 ลักษณะคือ

1. การเสนอภาพของผู้หญิงที่มึ่งงานทำ
2. ผู้หญิงในฐานะที่เป็นแม่บ้าน
3. ผู้หญิงในฐานะที่เป็นวัตถุทางเพศ

โดยในลักษณะแรกพบว่าผู้หญิงที่ทำงานวิชาชีพมีมากขึ้น ในช่วงทศวรรษ 1960 จำนวนของผู้หญิงที่มีรายได้มากกว่า 10,000 เหรียญสหรัฐอเมริกันต่อปีเพิ่มขึ้น 7 เท่า แต่เมื่อมีการโฆษณาทางโทรทัศน์นั้น ภาพของผู้หญิงมักถูกเสนอแต่เฉพาะบทบาทที่บ้าน ในขณะที่นำเสนอภาพของผู้ชายในบทบาททางวิชาชีพและกิจกรรมนอกบ้าน เมื่อมีการเสนอภาพของผู้หญิงในงานอาชีพก็มักจะไม่ใช่ภาพของผู้หญิงที่มีตำแหน่งสูง ในช่วงเวลาไพรม์ไทม์ของโทรทัศน์ ภาพโฆษณาของผู้ชายมากกว่าผู้หญิงถึง 2 ต่อ 1 ผู้หญิงปรากฏตัวในฐานะแม่บ้านหรือถ้ามีงานทำก็จะเป็นงานที่ผู้หญิงทำตามกรอบประเพณีดั้งเดิมคือภาพของผู้หญิงในฐานะแม่บ้านและแม่ ในส่วนของโฆษณานิตยสาร ภาพของผู้หญิงในฐานะแม่บ้านและแม่ยังคงเป็นบทบาทหลักที่ถูกนำเสนอในด้านของแม่บ้านที่โง่ ไม่มีความสามารถที่จะทำงานง่ายๆ ไม่สลับซับซ้อนได้ และต้องพึ่งพาคำแนะนำของผู้ชายตลอดเวลา

ในฐานะที่ถูกนำเสนอในลักษณะที่เป็นวัตถุทางเพศ การโฆษณามักจะนิยมใช้รูปร่างของผู้หญิงในฐานะที่เป็นเครื่องประดับและเป็นสิ่งเรียกร้องความ

สนใจ ทำให้กลุ่มลัทธิสตรีมองว่าเป็นการลดเกียรติของผู้หญิง ละเลยบุคลิกภาพและศักยภาพด้านอื่นของผู้หญิง

Barbara F. Luebke (1985:329-333) ศึกษาข่าวโทรพิมพ์ที่เกี่ยวกับผู้หญิง (News about Women on the A Wire) โดยศึกษาจากข่าวโทรพิมพ์ของสำนักข่าว UPI และหนังสือพิมพ์จำนวน 8 ฉบับที่ตีพิมพ์ข่าวเกี่ยวกับผู้หญิงของ UPI เป็นเวลา 1 สัปดาห์ ตั้งแต่วันที่ 3-9 ตุลาคม ค.ศ. 1983 เป็นจำนวนข่าวผู้หญิงทั้งสิ้น 497 ข่าว ผลการวิจัยพบว่า มีข่าวที่เกี่ยวกับผู้หญิงเพียง 16.5% เนื้อหาข่าวสตรีที่ UPI เสนอมากเป็น 3 อันดับแรกคือ ข่าวอาชญากร สุขภาพ และผู้เคราะห์ร้าย ซึ่งหนังสือพิมพ์ก็ลงข่าว 3 ประเภทนี้มากด้วยเช่นกัน

สมชาย ปรีชาเจริญ (2515) ศึกษาถึงฐานะของสตรีไทยในอดีต โดยทำการศึกษาจากหลักฐานต่างๆ ทางประวัติศาสตร์เช่นจดหมายเหตุ พระราชหัตถเลขา ประกาศ และกฎหมายต่างๆ ที่แสดงให้เห็นถึงทัศนคติที่มีต่อสตรีไทย ผลการศึกษาพบว่าสตรีไทยมีฐานะเป็นเพียงวัตถุบำบัดความใคร่และทาสรับใช้ในเรือนผู้ชายเท่านั้น ทั้งนี้เนื่องจากสตรีถูกกีดกันให้อยู่ห่างจากสภาพความเป็นจริงของชีวิต ทั้งในด้านการจัดระบบเศรษฐกิจการเมืองและสังคม สังคมสมัยโบราณมองสตรีเพียงในแง่กามารมณ์ ขณะเดียวกัน ก็กลัวยกย่องชายที่มีภรรยาหลายคนว่าเก่ง สามารถมีภรรยาเป็นเครื่องประดับบารมีได้

ชนัญญา ประภาสโนบล (2523) ศึกษาสถานภาพของผู้หญิงในประเทศกำลังพัฒนาทั้งในทวีปเอเชีย แอฟริกา และลาตินอเมริกาในอดีตและปัจจุบัน เพื่อทราบถึงรูปแบบของผู้หญิงในอุดมคติหรือที่พึงประสงค์ พบว่าลักษณะของผู้-

หญิงในอุดมคติแบบดั้งเดิมของประเทศต่างๆ ที่ทำการศึกษา ส่วนใหญ่จะถูกกำหนดโดยบทบาทของแม่และเมีย มีสถานภาพที่ต่ำกว่าบุรุษ

Siriporn Skrobanek and Mantana Ithinanthachai

(2526) ทำการวิจัยเกี่ยวกับภาพลักษณ์ของผู้หญิงในสื่อมวลชนผลการวิจัยพบว่า ในสื่อหนังสือพิมพ์ที่มีหน้าผู้หญิง (ไทยรัฐและเดลินิวส์) ชาวผู้หญิงที่ได้รับความนิยมแรงทางเพศจะปรากฏเป็นข่าวหน้าหนึ่งมากที่สุด ส่วนในหน้าผู้หญิงซึ่งมีผู้หญิงเป็นบรรณาธิการ จะนำเสนอข่าวผู้หญิงในเชิงบวกแต่เนื้อหาในคอลัมน์ที่เกี่ยวกับผู้หญิงจะแสดงให้เห็นถึงบทบาทดั้งเดิมของผู้หญิง ไม่ว่าจะเป็นผู้ดูแลความเรียบร้อยหรือต้องเป็นผู้ที่มีความอดทน และคอยปรนนิบัติสามี ถึงแม้ว่าสามีจะไปมีผู้หญิงอื่นและปฏิบัติตนไม่ดีก็ตาม ซึ่งนับเป็นอุปสรรคต่อความก้าวหน้าของผู้หญิง และยังทำให้ผู้หญิงจำนวนมากคิดว่าตนเป็นเพศที่ด้อยกว่า

พนิต กุลศิริ (2528) ทำการวิจัยบทบาทของหนังสือพิมพ์รายวันต่อการพัฒนาสตรี ผลการวิจัยพบว่าหนังสือพิมพ์รายวันเสนอเนื้อหาเกี่ยวกับการพัฒนาสตรีในปริมาณเนื้อที่ที่น้อยมาก เมื่อเปรียบเทียบกับการเสนอเนื้อหาในเรื่องอื่นๆ โดยนำเสนอเนื้อหาด้านการมีส่วนร่วมในสังคมของผู้หญิงมากที่สุด เช่นการมีส่วนร่วมในการกำหนดค่านิยม และบทบาทเกี่ยวกับสตรี การมีส่วนร่วมในศิลปวัฒนธรรม และศาสนา เป็นต้น รองลงมาเป็นเนื้อหาด้านคุณลักษณะส่วนตัวของผู้หญิง เช่น การดำเนินชีวิต การดูแลร่างกาย และจิตใจ เป็นต้น เนื้อหาที่นำเสนอที่น้อยที่สุดคือเนื้อหาเกี่ยวกับชีวิตและครอบครัว เช่นการเลือกคู่ครอง การครองเรือน เป็นต้น ซึ่งเนื้อหาเกี่ยวกับการพัฒนาสตรีเหล่านี้จะถูกนำเสนอในหน้าสตรีมากที่สุด

รัชราพร นีรนาทวังสรณ์ (2529) ทำการศึกษาถึงบทบาทของสตรีในสื่อหนังสือพิมพ์ ผลการวิจัยพบว่า ในหน้าแรกของหนังสือพิมพ์ เนื้อหาที่เป็นข่าวเรื่องผู้หญิงทั้งที่เป็นข่าวและภาพข่าวมีน้อยมาก โดยหนังสือพิมพ์ไทยรัฐจะนำเสนอในปริมาณที่สูงกว่าหนังสือพิมพ์ฉบับอื่นๆ แต่ข่าวและภาพส่วนใหญ่จะมีลักษณะที่ก้าวร้าว และเป็นเนื้อหาเกี่ยวกับเรื่องของอาชญากรรม โดยผู้หญิงที่ถูกนำเสนอในข่าวอาชญากรรมจะมีบทบาทเป็นผู้กระทำการและถูกกระทำการในด้านร้ายแทบทั้งสิ้น สำหรับการถูกกระทำการในด้านร้ายนั้น ส่วนใหญ่จะเป็นเรื่องการถูกข่มขืนกระทำชำเราหรือถูกฆาตกรรม ดังนั้น ภาพลักษณ์และทัศนคติต่อผู้หญิงในหนังสือพิมพ์ที่สะท้อนให้ผู้อ่านเห็น จึงเป็นเรื่องในด้านลบที่มองผู้หญิงว่าเป็นเพศที่อ่อนแอ เป็นเพียงเครื่องรองรับอารมณ์ของเพศชาย และยังมีความโง่เขลาโดยข่าวข่มขืนกระทำชำเราส่วนใหญ่มักแสดงให้เห็นถึงการหลงเชื่อและถูกหลอกลวงโดยง่ายดาบของผู้หญิง

ส่วนเนื้อหาที่นำเสนอในหน้าผู้หญิงนั้น เป็นเนื้อหาในด้านบวก แต่ส่วนใหญ่มุ่งเน้นข่าวสังคม และข่าวซุบซิบ โดยเนื้อหาในบางประเภท เช่น การตอบปัญหาต่างๆ ได้สะท้อนภาพของผู้หญิงในลักษณะที่ไม่ดี โดยเฉพาะในหนังสือพิมพ์ไทยรัฐซึ่งให้ความสำคัญกับเนื้อหาประเภทนี้จะสะท้อนภาพของผู้หญิงว่าเป็นคนโง่เขลาเป็นส่วนใหญ่

อย่างไรก็ตาม เนื้อหาต่างๆ ที่ประกอบปลีกย่อยในหน้าผู้หญิงก็จำกัดขอบเขตของผู้หญิงในส่วนของแม่บ้านงานเรือน การเสริมสวย แฟชั่น เครื่องแต่งกาย จนทำให้กลายเป็นภาพของผู้หญิงที่ติดอยู่ในความรู้สึกของผู้อ่าน

อุบลวราณ ปิติพัฒนาโฆษิต (2529) ทำการวิจัยเกี่ยวกับบทบาทของนิตยสารผู้หญิงในการให้ความรู้เพื่อพัฒนาสตรี ผลการวิจัยพบว่า ปริมาณความ

รู้เกี่ยวกับการเข้าใจและรู้จักวิถีชีวิตของเพื่อนมนุษย์ เป็นเนื้อหาที่นิตยสาร
 ผู้หญิงนำเสนอมากที่สุด โดยสอดคล้องกับความต้องการของผู้อ่าน ส่วนบทบาท
 ของนิตยสารผู้หญิงในการให้ความรู้เพื่อการพัฒนาสตรีนั้น เนื้อหาที่นำเสนอ
 มากที่สุดคือ เนื้อหาเกี่ยวกับคุณลักษณะส่วนตัวของผู้หญิง เช่นการดำเนินชีวิต
 การดูแลร่างกายและจิตใจ เป็นต้น และการมีส่วนร่วมในสังคม เช่นบทบาท
 ในสังคม เป็นต้น

มยุรี คำรงค์เชื้อ (2530) ทำการศึกษาถึงบทบาทของหนังสือพิมพ์
 ต่อการพัฒนาสตรี จากการศึกษาพบว่า หน้าสตรีของหนังสือพิมพ์ไทยรัฐมุ่งหวัง
 ที่จะทำหน้าที่พัฒนาและยกระดับสถานภาพ และจิตสำนึกของสตรี ด้วยการนำ
 เสนอข่าวซึ่งเน้นหนักถึงภาพผู้หญิงในเชิงบวก แต่คอลัมน์ส่วนใหญ่กลับเน้นภาพ
 ลักษณะเดิมๆ ของผู้หญิง เช่น สอดรู้สอดเห็น ความเป็นกุลสตรี วัตถุประสงค์
 เป็นต้น อย่างไรก็ตามไม่มีคอลัมน์ใดที่มุ่งปลูกจิตสำนึกของผู้หญิงโดยเฉพาะ
 ซึ่งแสดงให้เห็นถึงความไม่มีอำนาจในการกำหนดนโยบายในหน้าสตรีได้อย่าง
 แท้จริง เพราะการคงคอลัมน์เก่าๆ ไว้ก็ด้วยเหตุผลทางการตลาด ซึ่งแม้
 ว่ามักจะขัดแย้งกับวัตถุประสงค์ของนักข่าวหน้าสตรีก็ตาม ผลประโยชน์ทาง
 ธุรกิจของหนังสือพิมพ์ต้องมีความสำคัญว่าเสมอ ดังนั้นอาจกล่าวได้ว่า
 ไทยรัฐยังไม่มียุทธศาสตร์ที่แน่ชัดต่อการพัฒนาสตรี นอกจากยอมเปิดหน้าตาม
 กระแสลัทธิสตรีที่กำลังแพร่หลายเท่านั้นเอง

นพรัตน์ วงศ์กลชุด (2531) ทำการวิจัยเกี่ยวกับบทบาทและ
 สถานภาพของผู้หญิงในโฆษณาทางโทรทัศน์ ผลการวิจัยพบว่าผู้หญิงในโฆษณา
 ทางโทรทัศน์จะถูกจำกัดให้แสดงบทบาทของผู้หญิงสวยแต่ไร้อาชีพมากที่สุด รองลง
 มาได้แก่บทบาทของแม่บ้าน หรือแม่ศรีเรือน บทผู้หญิงทำงาน และบทบาทตาม
 ตามลำดับ จากภาพลักษณ์ของผู้หญิงที่สวยแต่ไร้อาชีพซึ่งถูกนำเสนอมากที่สุดนั้น

สะท้อนให้เห็นถึงการสนับสนุนค่านิยม และความเชื่อที่ไม่ถูกต้องให้กับผู้หญิงว่า ความงามเป็นสิ่งจำเป็นที่สูงสุดในชีวิต และยังถือเป็นการลดคุณค่าและศักดิ์ศรีของผู้หญิงด้วย

อรอนงค์ สวัสดิ์บุรี (2533) ทำการวิจัยเกี่ยวกับการสะท้อน บทบาทและสถานภาพของสตรีไทยในคอลัมน์ตอบปัญหาชีวิตทางนิตยสาร ผลการวิจัยพบว่า บทบาทและสถานภาพของสตรีไทยในครอบครัว สังคม และความรักในช่วงพ.ศ. 2494-2516 และช่วงพ.ศ. 2516-2530 แตกต่างกัน ตามการเปลี่ยนแปลงทางสภาพสังคม เศรษฐกิจและการเมืองภายในประเทศ และอิทธิพลจากต่างประเทศ อย่างไรก็ตามสตรีไทยก็ยังคงต้องรักษามอบทบาทในครอบครัว พร้อมกับการมีบทบาทมากขึ้นในสังคม

จากงานวิจัยดังกล่าว แสดงให้เห็นว่าผู้หญิงจะได้รับความสำคัญ และปรากฏเป็นข่าวในหน้าหนึ่งของหนังสือพิมพ์ได้ ก็ต่อเมื่อผู้หญิงถูกทำร้าย หรือเป็นภาพลักษณ์ของผู้หญิงในเชิงลบ ส่วนภาพในเชิงบวกจะปรากฏเฉพาะในหน้าสตรีเท่านั้น ดังนั้นข่าวที่ผู้หญิงถูกข่มขืนกระทำชำเราจึงมักได้รับความสำคัญและปรากฏให้เห็นอยู่ในหน้าหนึ่งเสมอ

อย่างไรก็ตาม ภาพลักษณ์ของผู้หญิงในเชิงบวกที่ปรากฏในหน้าสตรีนั้น จะแสดงให้เห็นถึงบทบาทดั้งเดิมของผู้หญิงในฐานะของความเป็นแม่ และเมียที่ดี เป็นหญิงพรหมจรรย์ และมีเนื้อหาที่จำกัดขอบเขตของผู้หญิงให้อยู่ในปริบททลภายในบ้าน เพราะในสังคมทุกยุคสมัยมีการสร้างกฎเกณฑ์เกี่ยวกับ "ส่วนตัว" หรือในบ้านให้ต่างกับ "สาธารณะ" เพราะคุณค่าของ "สาธารณะ" มีเหนือกว่า "ส่วนตัว" หลายเท่า ตัวอย่างเช่นงานชนิดเดียวกันเมื่อแปรเปลี่ยนปริบททล ก็จะเปลี่ยนคุณค่าทันที เช่นงานครัว เมื่อผู้หญิงทำครัวอยู่ภายใน

ในบ้านซึ่งถือเป็นงานประจำ ก็เป็นเรื่องปกติ แต่เมื่อผู้ชายมาหิบบ้างงานในครัวไปทำตามโรงแรมใหญ่ๆ คุณค่าของคนทำครัวก็จะกลายเป็นระดับ Chef กันทีเดียว (David Morley, 1992)

นอกเหนือจากปริวิตลสตรี้ดังกล่าวแล้ว "ฐานะของสตรีในสาขานี้" ก็คือบรรดาเหตุการณ์ต่างๆ ที่เกิดขึ้นในสาขานี้ไม่ว่าจะเป็นเรื่องการตัดสินใจระดับเศรษฐกิจ การเมือง ผู้หญิงจะมีลักษณะเป็น "ผู้ถูกกระทำ" (Passive) มากกว่าเป็น "ผู้กระทำ" (Active)

ปัจจุบันนี้ มีผู้หญิงจำนวนไม่น้อยที่ก้าวออกมาสู่โลกสาธารณะ แม้จะไม่ใช่ทั้งหมด หรือผู้หญิงส่วนใหญ่ที่ได้เข้าไปอยู่ในสถานภาพเดียวกับผู้ชายในปริวิตลสาขานี้ เราได้เห็นว่ามีสื่อมวลชนทุกชนิดมีการปรับตัวเพื่อให้สอดคล้องกับการเคลื่อนไหวไปในทิศทางสาธารณะของสตรี ด้วยเหตุนี้เราจึงเห็นนิตยสารสำหรับสตรีมีการเพิ่มคอลัมน์ต่างประเทศ เศรษฐกิจโลก มากขึ้น ส่วนสื่อหนังสือพิมพ์ จากการวิจัยที่ผ่านมาพบว่า สตรีมีการเปิดรับสื่อมวลชนมากขึ้นทั้งสื่อสิ่งพิมพ์และสื่ออิเล็กทรอนิกส์ เช่นการวิจัยของ Hurlock (1974) พบว่าวัยรุ่นสตรีมีความสนใจเปิดรับสื่อมวลชนมากกว่าวัยรุ่นชาย หรือการเปิดรับสื่อมวลชนและความคิดเห็นของนักศึกษาสาขาวารสารศาสตร์ต่อบทบาทในการพัฒนาสังคมของหนังสือพิมพ์ไทย พบว่านักศึกษาหญิงจำนวน 139 คน และนักศึกษาชายจำนวน 52 คน เปิดรับสื่อหนังสือพิมพ์ทุกวันร้อยละ 46.1 เมื่อแยกตามเพศพบว่าเพศชายเปิดรับหนังสือพิมพ์ร้อยละ 4.11 และหญิงเปิดรับ 4.13 แต่ถ้าดูการเปิดรับสื่อมวลชนทั่วไป หญิงจะเปิดรับร้อยละ 19.88 และชายเปิดรับ 19.85 (สันต์นที ประยูรรัตน์, 2535) ทำให้หนังสือพิมพ์และสื่ออื่นๆ ต้องปรับเปลี่ยนกลยุทธ์ในการผลิต โดยการเพิ่มหน้าสตรี และให้ความสำคัญต่อข่าวที่สตรีมีส่วนร่วมมากขึ้น จึงกลายเป็นมิติใหม่

สำหรับสื่อมวลชนที่ต้องผนวกเอาไว้เป็นเนื้อหาส่วนหนึ่งสำหรับกลุ่มเป้าหมาย ที่เป็นสตรี และแน่นอนว่า นั่นก็คือมิติใหม่ที่พึงปรารถนาสำหรับสตรีเช่นกัน

อย่างไรก็ตาม จากการวิจัยที่ผ่านมาภาพของผู้หญิงในหนังสือพิมพ์ ก็คือ ภาพที่เน้นบทบาทการเป็นแม่และเมีย โดยมีหน้าที่ในการเป็นวัตถุทางเพศ (Sex object) เนื้อหาที่ปรากฏในหน้าผู้หญิงก็คือ อาหาร แฟชั่น ข้าวสังคัม และบันเทิง ซึ่งถูกมองว่าเป็นความสนใจของผู้หญิงในฐานะที่เกี่ยวข้องกับบทบาทหลักของผู้หญิงดังกล่าว หนังสือพิมพ์โดยทั่วไปจึงทำหน้าที่เสมือนประหนึ่งว่าดอกย้าสถานภาพเดิมของสตรี มากกว่าที่จะสนใจรายงานข่าวเกี่ยวกับการเปลี่ยนแปลงวิถีชีวิตและบทบาทใหม่ของผู้หญิงและชายในสังคมร่วมสมัย

บทสรุปของแนวคิดและทฤษฎีวิจัยที่น่าเสนอผ่านมานี้ น่าจะกล่าวได้ว่าการที่สื่อมวลชนนำเสนอภาพลักษณ์สตรีดังเช่นงานวิจัยที่ผ่านมา เนื่องจากค่านิยมและจิตสำนึกเรื่องเพศ (Gender Consciousness) ที่ครอบงำอยู่ในทฤษฎีของสังคมไทย หรือเกือบจะเป็นทั่วทุกหนแห่งที่มีสตรีเพศปรากฏอยู่ในโลก อันเป็นผลเกี่ยวเนื่องมาจากบรรทัดฐานสังคมที่วางแนวทางให้สมาชิกทุกคนมองเห็นและมีค่านิยมต่อเพศเป็นแบบดั้งเดิมไม่เปลี่ยนแปลง กล่าวคือ ในเชิงนามธรรมมีการกดขี่ผู้หญิงเพราะมีความเชื่อว่ามีต้นตอของอุดมการณ์ดังกล่าวมาจากสากล ความคิด ค่านิยมและอุดมการณ์ต่ออคติเพศจึงถูกสั่งสมและถ่ายทอดผ่านกระบวนการอบรมทางสังคม ซึ่งนำไปสู่ความไม่เสมอภาคทางเพศ และก่อให้เกิดปัญหาต่างๆ นับจากปริมาณทลในบ้านคือหญิงต้องเป็นที่รองรับอารมณ์ของชาย เป็นช้างเท้าหลัง ไม่มีสิทธิในการปกครองบ้านหรือการเป็นผู้นำ สู้ปริมาณทลสาธารณะ นั่นคือ เมื่อภาวะเศรษฐกิจและสังคมเปลี่ยนไป สตรีเริ่มหลั่งไหลสู่สาธารณะคือการทำงานนอกบ้านมากขึ้น ค่านิยมที่ผ่านกระบวนการอบรมทางสังคมมาแต่ดั้งเดิม ก็ได้ถ่ายทอดสู่สาธารณะคือสถานที่ทำงานต่างๆ เป็น

เหตุให้เกิดความไม่เสมอภาคในการจ้างงาน ตลอดจนการแต่งตั้งให้สตรีขึ้นสู่ระดับบริหาร เป็นต้น นอกจากนี้ การเกิดปรากฏการณ์ดังกล่าวยังก้าวล่วงสู่จิตสำนึกสื่อมวลชนที่มองบรรทัดฐานทางเพศที่ไม่เสมอภาคเช่นกัน ซึ่งในที่นี้ขอเรียกว่าเป็น "มาตรฐานเชิงซ้อน" หมายถึงการพิจารณาโดยใช้เกณฑ์หนึ่งประเมินพฤติกรรมชาย และใช้เกณฑ์อีกอันหนึ่งประเมินพฤติกรรมหญิง ทำให้ชายและหญิงถูกพิจารณาตัดสินแตกต่างกันในพฤติกรรมเดียวกัน ซึ่งมาตรฐานเชิงซ้อนนี้เป็นผลมาจากโครงสร้างทางสังคมที่เน้นความเป็นใหญ่ของเพศชายมากกว่าเพศหญิงตามแบบฉบับของอดีตดังกล่าวนั่นเอง

สมมติฐานการวิจัย

1. ประเด็นเรื่องด้านสตรีมีความสัมพันธ์กับหน้าสตรีและหน้าหนึ่งของหนังสือพิมพ์รายวัน
2. บทบาทของภาพลักษณ์สตรีมีความสัมพันธ์กับหน้าสตรีและหน้าหนึ่งของหนังสือพิมพ์รายวัน
3. ฐานะและระดับของสตรีจะมีความสัมพันธ์กับหน้าสตรีและหน้าหนึ่งของหนังสือพิมพ์รายวัน

ศูนย์วิทยทรัพยากร
จุฬาลงกรณ์มหาวิทยาลัย