

ผลการวิเคราะห์ข้อมูล

การวิจัยเรื่อง "สุขภาพจิตและการปรับตัวของนักเรียนชั้นมัธยมศึกษาปีที่ 6 โรงเรียน
รัฐบาล ในกรุงเทพมหานคร" มีวัตถุประสงค์ที่จะศึกษาปัญหาสุขภาพจิตและการปรับตัวของ
นักเรียนชั้นมัธยมศึกษาปีที่ 6 โรงเรียนรัฐบาล ในกรุงเทพมหานคร กลุ่มตัวอย่างที่ใช้ในการ
วิจัย มีนักเรียนจำนวน 610 คน จำนวนนักเรียนชาย 305 คน จำนวนนักเรียนหญิง 305 คน
เครื่องมือที่ใช้ในการวิจัยเป็นแบบตรวจสอบสุขภาพจิต เอส-ซี-แอล-90 (SCL-90) และ
แบบสำรวจปัญหาการปรับตัว (Mooney Problem Check List) ซึ่งมีลักษณะเป็นมาตรา
ประเมินค่า ได้รับแบบสอบถามคืนจากนักเรียน จำนวน 610 ฉบับ คัดเหลือฉบับที่สมบูรณ์
จำนวน 551 ฉบับ คิดเป็นร้อยละ 90.31 นำผลที่ได้มาวิเคราะห์โดยใช้ค่าร้อยละ ค่าเฉลี่ย
(\bar{X}) และส่วนเบี่ยงเบนมาตรฐาน (SD)

เมื่อรวบรวมเกี่ยวกับสถานภาพส่วนตัวซึ่งได้แก่ เพศ คะแนนผลสัมฤทธิ์ทางการเรียน
ใช้การทดสอบค่าที (t-test) เปรียบเทียบระหว่างนักเรียนชายและนักเรียนหญิง และ
เปรียบเทียบคะแนนผลสัมฤทธิ์ทางการเรียนของนักเรียนต่างกันที่ระดับมีนัยสำคัญ .05 ผลการ
วิเคราะห์ข้อมูลมีดังนี้

ศูนย์วิทยทรัพยากร
จุฬาลงกรณ์มหาวิทยาลัย



ตอนที่ 1 ข้อมูลทั่วไป

ตารางที่ 1 คะแนนเฉลี่ยผลสัมฤทธิ์ทางการเรียน (GPA) จำนวนนักเรียนและค่าร้อยละของนักเรียนชั้นมัธยมศึกษาปีที่ 6 จำแนกตามเพศ

เพศ	จำนวน (คน)	คะแนนเฉลี่ย (GPA)
ชาย	259	2.07
หญิง	292	2.29
รวม	551	2.18

จากตารางที่ 1 แสดงให้เห็นว่า จำนวนกลุ่มตัวอย่างทั้งหมด 551 คน มีคะแนนเฉลี่ยผลสัมฤทธิ์ทางการเรียนเท่ากับ 2.18 นักเรียนชาย จำนวน 259 คน มีคะแนนเฉลี่ยผลสัมฤทธิ์ทางการเรียนเท่ากับ 2.07 นักเรียนหญิง จำนวน 292 คน มีคะแนนเฉลี่ยผลสัมฤทธิ์ทางการเรียนเท่ากับ 2.29

ตอนที่ 2 ข้อมูลเกี่ยวกับปัญหาสุขภาพจิต

1. ข้อมูลเกี่ยวกับปัญหาสุขภาพจิต

1.1 จากการศึกษาปัญหาสุขภาพจิตของนักเรียนชั้นมัธยมศึกษาปีที่ 6 โดยการวิเคราะห์ค่าเฉลี่ย (\bar{x}) ส่วนเบี่ยงเบนมาตรฐาน (SD) แยกตามสเกล (Scale) ต่าง ๆ จาก เอส-ซี-แอล-90 (SCL-90) ปรากฏผลดังแสดงในตารางที่ 2 ดังต่อไปนี้

ตารางที่ 2 ค่าเฉลี่ย (\bar{x}) ส่วนเบี่ยงเบนมาตรฐาน (SD) จาก เอส-ซี-แอล-90 (SCL-90) ของนักเรียนชั้นมัธยมศึกษาปีที่ 6

กลุ่มสุขภาพจิต	นักเรียนชั้นมัธยมศึกษาปีที่ 6	
	\bar{x}	SD
1. ความรู้สึกผิดปกติของร่างกาย (SOM)	1.58	0.57
2. การย้ำคิดย้ำทำ (O-C)	1.96	0.68
3. ความรู้สึกไม่ชอบติดต่อกับคนอื่น (IS)	1.98	0.74
4. ซึมเศร้า (D)	1.84	0.67
5. วิตกกังวล (A)	1.73	0.63
6. ก้าวร้าว ทำลาย (H)	1.65	0.64
7. กลัวโดยไม่มีเหตุผล (PH)	1.62	0.61
8. หวาระแวง (PAR)	1.90	0.75
9. โรควิต (PSY)	1.81	0.67

จากตารางที่ 2 จะเห็นได้ว่านักเรียนชั้นมัธยมศึกษาปีที่ 6 มีปัญหาสุขภาพจิตอยู่ในระดับปานกลาง คือ ด้านความรู้สึกผิดปกติของร่างกาย การย้ำคิดย้ำทำ ความรู้สึกไม่ชอบติดต่อกับคนอื่น ซึมเศร้า ก้าวร้าว ทำลาย กลัวโดยไม่มีเหตุผล หวาระแวงและโรควิต ยกเว้นความวิตกกังวลอยู่ในระดับเล็กน้อย

จุฬาลงกรณ์มหาวิทยาลัย

1.2 จากการเปรียบเทียบปัญหาสุขภาพจิตแต่ละด้านของนักเรียนชายและหญิง การวิเคราะห์ค่าเฉลี่ย (\bar{X}) ส่วนเบี่ยงเบนมาตรฐาน (SD) และค่าที (t-test) แยกตามสเกล (Scale) ต่าง ๆ จาก เอส-ซี-แอล-90 (SCL-90) ปรากฏผล ดังแสดงในตารางที่ 3 ดังต่อไปนี้

ตารางที่ 3 การเปรียบเทียบค่าเฉลี่ย ส่วนเบี่ยงเบนมาตรฐาน และค่าที จาก เอส-ซี-แอล-90 (SCL-90) ระหว่างนักเรียนชายและนักเรียนหญิง

กลุ่มสุขภาพจิต	นักเรียนชาย		นักเรียนหญิง		t
	(N = 259 คน)		(N = 292 คน)		
	\bar{X}	SD	\bar{X}	SD	
1. ความรู้สึกผิดปกติของร่างกาย (SOM)	1.56	0.60	1.60	0.54	-0.82
2. การย่ำคิดย่ำทำ (O-C)	1.94	0.72	1.99	0.65	-0.85
3. ความรู้สึกไม่ชอบติดต่อกับคนอื่น (IS)	1.90	0.72	2.05	0.75	-2.36*
4. ซึมเศร้า (D)	1.80	0.64	1.88	0.70	-1.38
5. วิดกกังวล (A)	1.69	0.60	1.77	0.66	-1.47
6. ก้าวร้าว ทำลาย (H)	1.62	0.63	1.68	0.65	-1.08
7. กลัวโดยไม่มีเหตุผล (PH)	1.53	0.57	1.72	0.64	-3.62*
8. หวาดระแวง (PAR)	1.87	0.75	1.92	0.74	-0.77
9. โรควิต (PSY)	1.83	0.67	1.81	0.66	0.34

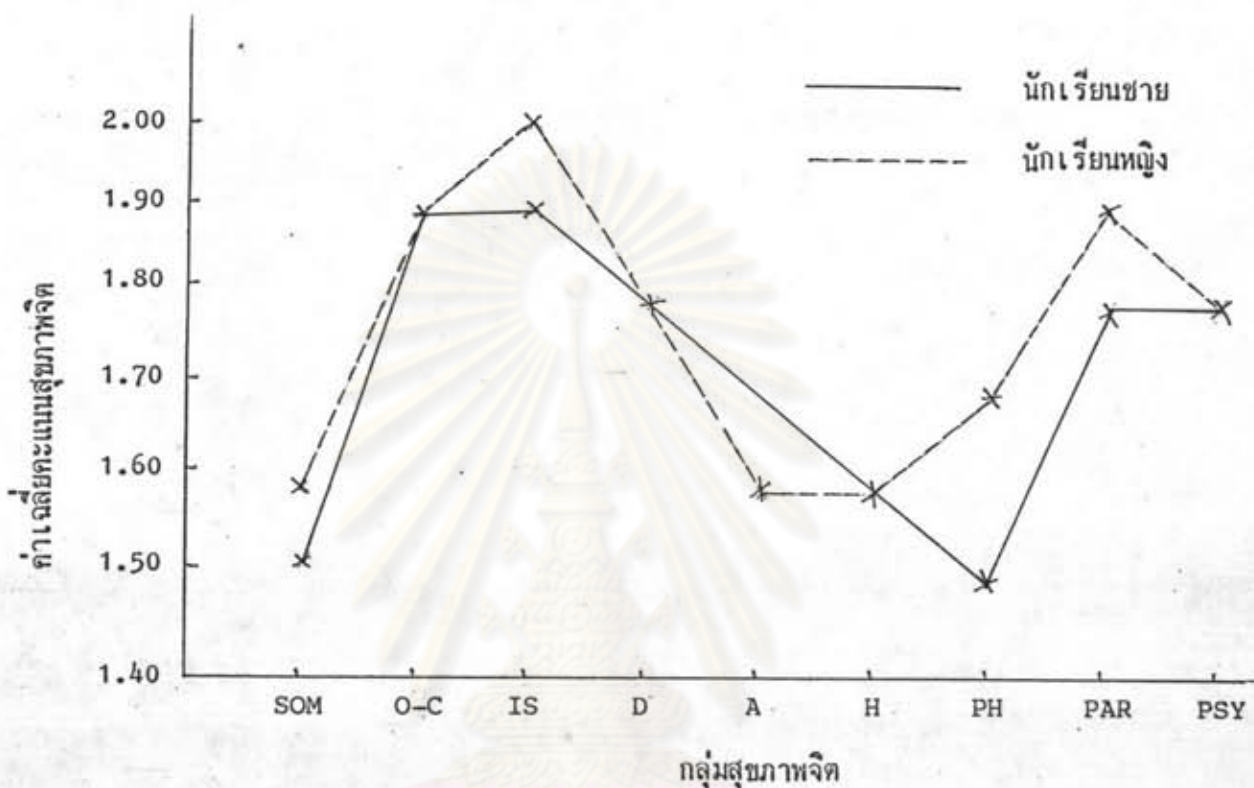
* $p < .05$ ($.05t_{551} = \pm 1.96$)

จากตารางที่ 3 เมื่อเปรียบเทียบค่าเฉลี่ยที่ได้จากสเกล (Scale) ต่าง ๆ ของ เอส-ซี-แอล-90 (SCL-90) ระหว่างนักเรียนชายและนักเรียนหญิงชั้นมัธยมศึกษาปีที่ 6 จะมีความแตกต่างกันอย่างมีนัยสำคัญทางสถิติที่ระดับ .05 ในสเกล (Scale) ต่าง ๆ รวม 2 สเกล (Scale) คือ ความรู้สึกไม่ชอบติดต่อกับคนอื่น และกลัวโดยไม่มีเหตุผล และไม่มี ความแตกต่างกันอย่างมีนัยสำคัญทางสถิติที่ระดับ .05 ในสเกล (Scale) ต่าง ๆ รวม 7 สเกล (Scale) คือ ความรู้สึกผิดปกติของร่างกาย การย่ำกึกย่ำทำ ซึมเศร้า วิตกกังวล ก้าวร้าว ห่าลาย หวาดระแวง และโรคจิต

จากการใช้แบบทดสอบค่าที (t-test) เพื่อวิเคราะห์ความแตกต่างระหว่างค่าเฉลี่ยของสเกล (Scale) ต่าง ๆ ทั้ง 9 สเกล (Scale) ดังกล่าวนี้สามารถเขียนเป็นแผนภูมิ เอส-ซี-แอล-90 (SCL-90 Symtomatic Profile) เพื่อเปรียบเทียบกันระหว่างนักเรียนชายและนักเรียนหญิง

ศูนย์วิทยทรัพยากร
จุฬาลงกรณ์มหาวิทยาลัย

แผนภูมิที่ 1 ค่าเฉลี่ยของคะแนนสุขภาพจิตของนักเรียนชายและนักเรียนหญิง



จากเส้นภาพ (Profile) จะเห็นได้ว่า จากการเปรียบเทียบสุขภาพจิตของนักเรียนชายและนักเรียนหญิงจะมีความแตกต่างกันที่ระดับนัยสำคัญทางสถิติ .05 ในด้านความรู้สึกไม่ชอบติดต่อกับคนอื่น และกลับโดยไม่มีเหตุผลแล้วนักเรียนหญิงมีแนวโน้มที่จะมีสุขภาพจิตมากกว่านักเรียนชายในทั้ง 2 ด้านนี้ด้วย

1.3 จากการเปรียบเทียบสุขภาพจิตของนักเรียนที่มีคะแนนผลสัมฤทธิ์ทางการเรียนต่างกัน การวิเคราะห์หาค่าเฉลี่ย (\bar{x}) ส่วนเบี่ยงเบนมาตรฐาน (SD) และค่าที (t-test) แยกตามสเกล (Scale) ต่าง ๆ จาก เอส-ซี-แอล-90 (SCL-90) ปรากฏผลดังแสดงในตารางที่ 4 ดังต่อไปนี้

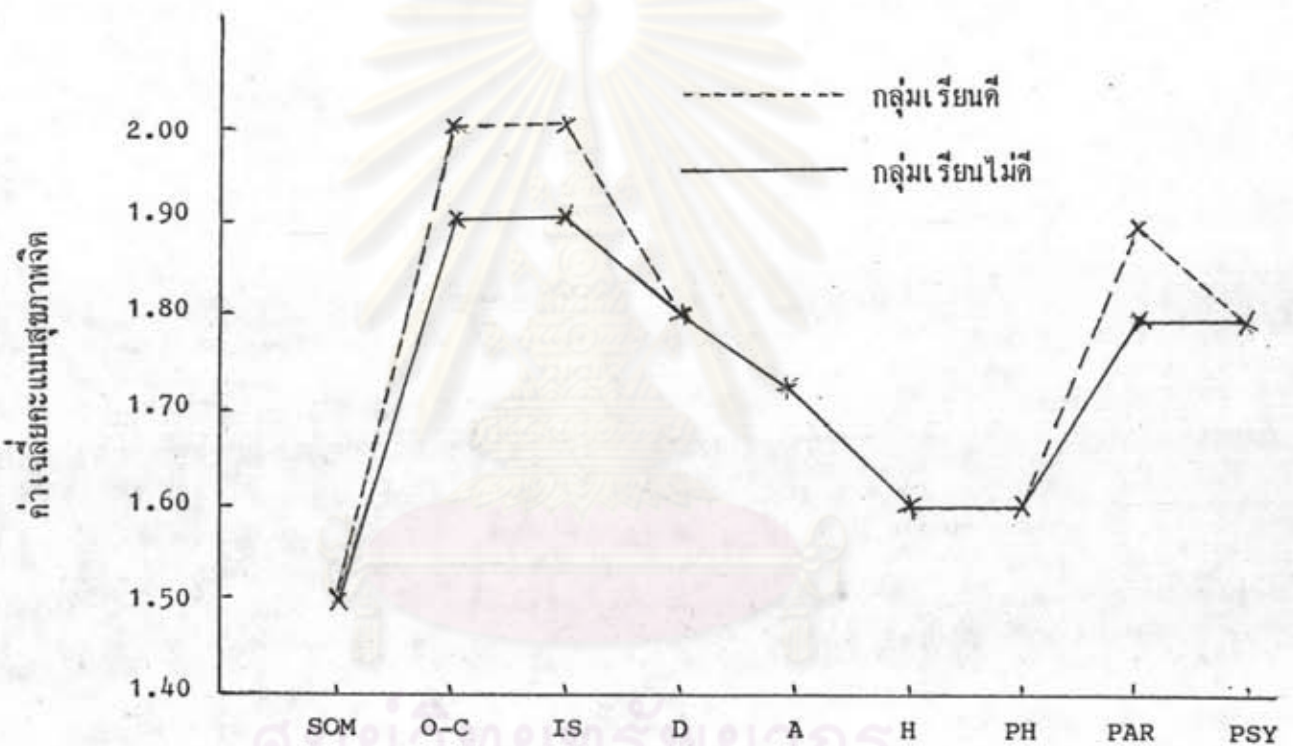
ตารางที่ 4 การเปรียบเทียบค่าเฉลี่ย ส่วนเบี่ยงเบนมาตรฐาน และค่าที (t-test) จากเอส-ซี-แอล-90 (SCL-90) ของนักเรียนที่มีคะแนนผลสัมฤทธิ์ทางการเรียนต่างกัน

กลุ่มสุขภาพจิต	คะแนนผลสัมฤทธิ์ทางการเรียน				t
	กลุ่มเรียนดี		กลุ่มเรียนไม่ดี		
	(N = 237 คน)	(N = 314 คน)	(N = 237 คน)	(N = 314 คน)	
	\bar{x}	SD	\bar{x}	SD	
1. ความรู้สึกผิดปกติของร่างกาย (SOM)	1.59	0.57	1.58	0.56	0.31
2. การย่ำคิดย่ำทำ (O-C)	2.00	0.66	1.92	0.71	1.38
3. ความรู้สึกไม่ชอบติดต่อกับคนอื่น (IS)	2.00	0.73	1.96	0.76	0.62
4. ซึมเศร้า (D)	1.87	0.67	1.81	0.68	1.03
5. วิกกังวล (A)	1.75	0.61	1.71	0.66	0.73
6. ก้าวร้าว ทำลาย (H)	1.66	0.61	1.64	0.68	0.36
7. กลัวโดยไม่มีเหตุผล (PH)	1.64	0.59	1.62	0.65	0.37
8. หวาดระแวง (PAR)	1.93	0.75	1.85	0.74	1.24
9. โรคจิต (PSY)	1.82	0.64	1.82	0.70	0.00

จากตารางที่ 4 จะเห็นได้ว่าค่าเฉลี่ยที่ได้จากสเกล (Scale) ต่าง ๆ ของ เอส-ซี-แอล-90 (SCL-90) ระหว่างนักเรียนที่มีผลสัมฤทธิ์ทางการเรียนต่างกันปรากฏว่า ไม่มีความแตกต่างกันอย่างมีนัยสำคัญทางสถิติที่ระดับ .05

จากการใช้ค่าที (t-test) เพื่อวิเคราะห์ความแตกต่างค่าเฉลี่ยของสเกล (Scale) ต่าง ๆ ทั้ง 9 สเกล (Scale) สามารถเขียนเป็นแผนภูมิเอส-ซี-แอล-90 (SCL-90 Symtomatic Profile) เพื่อเปรียบเทียบนักเรียนที่มีคะแนนผลสัมฤทธิ์ทางการเรียนต่างกัน

แผนภูมิที่ 2 แสดงค่าเฉลี่ยของคะแนนสุขภาพจิตของนักเรียนที่มีคะแนนผลสัมฤทธิ์ทางการเรียนต่างกัน



ศูนย์วิทยบริการ
จุฬาลงกรณ์มหาวิทยาลัย

ตอนที่ 3 ข้อมูลเกี่ยวกับปัญหาการปรับตัว

1. ปัญหาการปรับตัวของนักเรียนชั้นมัธยมศึกษาปีที่ 6

ตารางที่ 5 ค่าร้อยละของปัญหาการปรับตัวของนักเรียนชั้นมัธยมศึกษาปีที่ 6 โดยจำแนกเป็นอันดับของปัญหา

ปัญหารายด้าน	ไม่เป็นปัญหา (ร้อยละ)	เป็นปัญหา (ร้อยละ)	รวม (ร้อยละ)	อันดับ ของปัญหา
1. การปรับตัวทางการเรียน	30.93	69.07	100	1
2. อนาคต : อาชีพและการศึกษา	36.47	63.53	100	2
3. การปรับตัวทางอารมณ์และส่วนตัว	39.06	60.94	100	3
4. กิจกรรมทางสังคมและนันทนาการ	39.30	60.70	100	4
5. หลักสูตรและการสอน	42.32	57.68	100	5
6. ความสัมพันธ์ทางสังคม	42.63	57.38	100	6
7. สุขภาพและพัฒนาการทางร่างกาย	57.68	42.32	100	7
8. ศิลธรรมจรยาและศาสนา	58.46	41.54	100	8
9. การเงินและที่อยู่อาศัย	59.19	40.81	100	9
10. บ้านและครอบครัว	60.38	39.62	100	10
11. การปรับตัวทางเพศ	67.50	32.50	100	11

จากตารางที่ 5 ปัญหาที่นักเรียนชั้นมัธยมศึกษาปีที่ 6 ประสบเป็นอันดับที่ 1
คือ ปัญหาด้านปรับตัวทางการเรียน ร้อยละ 69.07 รองลงมา คือ ด้านอนาคต :
อาชีพและการศึกษา ร้อยละ 63.53 ด้านการปรับตัวทางอารมณ์และสังคม ร้อยละ 60.94
และด้านอื่น ๆ ตามลำดับความสำคัญของปัญหา



ศูนย์วิทยทรัพยากร
จุฬาลงกรณ์มหาวิทยาลัย

2. ปัญหาการปรับตัวของนักเรียนชั้นมัธยมศึกษาปีที่ 6

ตารางที่ 6 เปรียบเทียบค่าร้อยละของปัญหาการปรับตัวของนักเรียนชั้นมัธยมศึกษาปีที่ 6 โดยจำแนกตามเพศและอันดับของปัญหา

ปัญหารายด้าน	ไม่เป็นปัญหา		เป็นปัญหา		อันดับของปัญหา	
	(ร้อยละ)		(ร้อยละ)		ปัญหา	
	ชาย	หญิง	ชาย	หญิง	ชาย	หญิง
1. การปรับตัวทางการเรียน	33.09	29.01	66.91	70.99	1	1
2. อนาคต : อาชีพและการศึกษา	39.92	33.38	60.08	66.62	2	2
3. การปรับตัวทางอารมณ์และส่วนตัว	41.74	36.68	58.26	63.32	3	3
4. หลักสูตรและการสอน	42.28	41.18	57.72	58.82	4	5
5. กิจกรรมทางสังคมและบันเทิงนาการ	43.67	40.60	56.33	59.40	5	4
6. ความสัมพันธ์ทางสังคม	45.62	43.87	54.38	56.13	6	6
7. ศีลธรรมจรยาและศาสนา	56.76	59.96	43.24	40.04	7	8
8. การเงิน และที่อยู่อาศัย	57.04	61.09	42.96	38.91	8	9
9. การปรับตัวทางเพศ	57.55	69.33	42.45	30.67	9	11
10. บ้านและครอบครัว	59.25	61.37	40.75	38.63	10	10
11. สุขภาพและทัศนคติการหางร่างกาย	59.98	55.54	40.02	44.36	11	7

จากตารางที่ 6 เมื่อเปรียบเทียบปัญหาการปรับตัวรายด้านที่นักเรียนชายและนักเรียนหญิงประสบปัญหาตรงกัน อันดับที่ 1 คือ ปัญหาด้านการปรับตัวทางการเรียน ร้อยละ 66.91 และร้อยละ 70.99 รองลงมาคือด้านอนาคต : อาชีพและการศึกษา ร้อยละ 60.08 และ 66.62 ด้านการปรับตัวทางอารมณ์และส่วนตัว ร้อยละ 58.26 และร้อยละ 63.32 ด้านความสัมพันธ์ทางสังคม ร้อยละ 54.38 และ 56.13 และด้านบ้านและครอบครัว ร้อยละ 40.75 และ 38.63 ตามลำดับ และด้านอื่น ๆ ที่แตกต่างกันตามลำดับความมากน้อยของปัญหา



ศูนย์วิทยทรัพยากร
จุฬาลงกรณ์มหาวิทยาลัย