



## บทที่ 1

### บทนำ

#### 1.1 ความเป็นมาและสาระสำคัญ

ปัญหาความต้องการที่อยู่อาศัยของประเทศไทย นับวันจะทวีความรุนแรงขึ้น จากการพัฒนาประเทศไปสู่ความเป็นประเทศอุตสาหกรรม (Newly Industrialize Country) การเปลี่ยนแปลงโครงสร้างการผลิตของประเทศจากภาคเกษตรเป็นภาคอุตสาหกรรม ทำให้ภาพรวมของสังคม เปลี่ยนจากการเกษตร สังคมชนบทมาเป็นสังคมเมือง ตามแผนพัฒนาเศรษฐกิจและสังคมแห่งชาติฉบับที่ 1 (พศ. 2504-2509) กล่าวถึงการพัฒนาเศรษฐกิจเป็นสำคัญ มุ่งเน้นส่งเสริมอุตสาหกรรมทดแทนการนำเข้าจากต่างประเทศ โดยให้กรุงเทพฯ เป็นศูนย์กลางของทุกอย่างทั้งด้านเศรษฐกิจ สังคมและการเมือง ความเป็นเมืองโตเดี่ยว (Primate City) ของกรุงเทพฯ การเข้ามาศึกษา, ความแตกต่างของอัตราค่าจ้าง, ความต้องการเปลี่ยนอาชีพ และการได้รับค่าชดเชยจากญาติพี่น้อง เพื่อนฝูง เพื่อยกระดับรายได้และฐานะความเป็นอยู่ของคน มวลเหตุเบื้องต้นของการเกิดชุมชนแออัดในเมือง อันเป็นปัจจัยดึงดูด (Pull Factors) ตลอดจนภาวะความแออัด อูทกภัย วิกฤตภัยต่างๆ ในชนบท ทำให้ผลผลิตทางเกษตรกรรมไม่ได้เต็มเม็ดเต็มหน่วย ระยะเวลาอันยาวนาน แรงงานส่วนเกินที่มีเหลือมากเกินความจำเป็นในชนบท และด้วยความกดดันจากการเพิ่มของพลเมืองในชนบท เป็นปัจจัยผลักดัน (Push Factors) ให้มีการอพยพเข้าสู่เมือง เพื่อแสวงหาสิ่งที่ดี อุดมสมบูรณ์กว่า จากการขาดการวางแผนของปัจจัยการผลิตทั้งสิ้น สร้างปัญหาต่างๆ เกิดขึ้น โดยเฉพาะปัญหาที่อยู่อาศัย ซึ่งรัฐบาลไม่ได้สนใจถึงปัญหาลูกจ้างแรงงานว่าพักอาศัยอยู่กันอย่างไร ปัญหาการใช้ที่ดินอย่างมีประสิทธิภาพ การพัฒนาที่มุ่งเน้นผลผลิตมากจนเกินไป จึงก่อให้เกิดปัญหาตามมา แม้ว่ารัฐบาลได้จัดตั้งหน่วยงานกองเคหะสถานสงเคราะห์ กรมประชาสัมพันธ์ สำนักปรับปรุงแหล่งเสื่อมโทรม สำนักงานอาคารสงเคราะห์ขึ้นเป็นผู้ดูแล

สงเคราะห์ช่วยเหลือด้านที่อยู่อาศัย และต่อมาในปีพ.ศ. 2516 ก็ได้รวมเข้าไว้เป็นองค์กรเดียวกันอยู่ในความดูแลของการเคหะแห่งชาติ (กคช.) เป็นหน่วยงานรัฐวิสาหกิจ สังกัดกระทรวงมหาดไทย โดยการจัดตั้งขึ้นของคณะปฏิวัติฉบับที่ 316 ทำหน้าที่แก้ไขปัญหาที่อยู่อาศัย เพื่อให้เกิดความคล่องตัวในการดำเนินงาน แต่ก็ไม่มีนโยบายอย่างเด่นชัดในการจัดสร้างที่อยู่อาศัยของลูกจ้างแรงงาน โดยเฉพาะในย่านอุตสาหกรรม จากการที่แหล่งงานแหล่งใหญ่เกิดขึ้นในเขตกรุงเทพและปริมณฑล จึงทำให้เกิดการอพยพโยกย้ายแรงงานเพื่อเข้าหางานในกรุงเทพและปริมณฑลเป็นจำนวนมาก ก่อเกิดปัญหาชุมชนแออัด ปัญหาการหาที่อยู่อาศัย ราคาถูก และเข้ายึดที่ว่างเปล่าสร้างที่อยู่อาศัยชั่วคราว ก่อให้เกิดปัญหาชุมชนแออัดกระจายอยู่ในย่านต่างๆ โดยเฉพาะอย่างยิ่งย่านพื้นที่ที่อยู่ใกล้แหล่งงานใหญ่ นอกจากนี้การเพิ่มขึ้นของจำนวนประชากรอย่างรวดเร็ว ทั้งโดยการเกิดตามธรรมชาติ และการอพยพเข้าเมือง ความยากจน ตลอดจนความล้มเหลวของแผนพัฒนาเศรษฐกิจที่ผ่านมาไม่สามารถ บรรลุเป้าหมายของการพัฒนา และผลประโยชน์ให้กับประชาชนได้อย่างทั่วถึง

ลูกจ้างแรงงานที่อพยพเข้ามาหางานทำยังต้องประสบกับปัญหาไม่มีที่อยู่อาศัยหรือมีที่อยู่อาศัยมีสภาพ เป็นบ้านเช่าของเอกชน มีลักษณะ เบียดเสียด ค่าเช่าราคาสูง ไม่มีความปลอดภัย ไม่ถูกสุขลักษณะ การขาดแคลนที่อยู่อาศัยราคาถูก ความต้องการที่อยู่อาศัย (Housing Demand) ราคาถูกจำนวนมาก แต่ขาดกำลังทรัพย์ในการจัดสรรที่อยู่อาศัยพอ ซึ่งภาครัฐ มีนโยบายสนับสนุนไม่เด่นชัด และการดำเนินงานอย่างต่อเนื่อง สำหรับภาคเอกชนไม่สามารถจัดดำเนินการที่อยู่อาศัยในอัตราราคาต่ำได้ ทำให้เกิดความขาดแคลนที่อยู่อาศัยราคาถูก ลูกจ้างแรงงานมีรายได้จำกัดต้องดิ้นรนช่วยเหลือตนเอง เพื่อความอยู่รอด นอกจากนี้ยังมีสาเหตุจากการที่มีการพัฒนาและเปลี่ยนแปลงสภาพที่ดิน เพื่อนำมาใช้ประโยชน์กว้างขวางขึ้น ส่งผลให้ราคาที่ดินสูงขึ้น มีการกักตุนที่ดินเพื่อการเก็งกำไร ทำให้การจัดที่อยู่อาศัยเพื่อลูกจ้างแรงงานพักอาศัยถูกละเลย เนื่องจากยังมีความต้องการที่จะใช้ที่ดินไปใช้ประโยชน์ด้านอื่น หรือเพื่อใช้ในการสร้างผลกำไรเพิ่มขึ้น ปัญหาของกลุ่มผู้มีรายได้น้อยจึงนับว่าเป็นสิ่งที่ควรได้มีการพิจารณา เพราะความรุนแรงที่ขาดแคลนบ้านพักอาศัยที่นายจ้างควรจัดทำให้ ก่อให้เกิดปัญหาด้านสังคม มีการบุกรุกเข้าอยู่อาศัยในที่ว่างทิ้งของรัฐบาลและเอกชน ที่ดินสาธารณะประโยชน์ต่างๆตามแนวคูคลอง ถนน จนกลายเป็นแหล่งชุมชนแออัดแหล่งเสื่อมโทรม แหล่งอาชญากรรม ก่อปัญหาต่างๆ ผลของการขาดการดูแลเอาใจใส่ ทำให้เกิดความเหลื่อมล้ำทางสังคม เศรษฐกิจ จึงควรที่ลูกจ้างแรงงาน ซึ่งเป็นกลุ่มที่ช่วยในการพัฒนาส่งเสริมงาน

ด้านอุตสาหกรรมของประเทศ ได้รับการดูแลช่วยเหลือด้านสวัสดิการที่อยู่อาศัย เช่นเดียวกับข้าราชการ ลูกจ้างส่วนราชการ

สำหรับแผนพัฒนาที่อยู่อาศัยใน เศรษฐกิจและสังคมแห่งชาติฉบับที่ 7 (พศ. 2535 ถึง 2539) มีการกำหนดนโยบายการจัดสร้างที่อยู่อาศัยสำหรับลูกจ้างแรงงานในโรงงาน อุตสาหกรรมชัดเจนขึ้น เพื่อให้สอดคล้องกับความเจริญเติบโตของกรุงเทพ ปริมณฑล พื้นที่ ในนิคมอุตสาหกรรม แสดงให้เห็นว่ารัฐบาล เริ่มตระหนักถึงปัญหาลูกจ้างแรงงานในด้านที่อยู่ อาศัย อย่างไรก็ตามการพัฒนาประเทศยังมีความเหลื่อมล้ำและความไม่เท่าเทียมกัน ก่อให้เกิดปัญหาอื่น ๆ ตามมาอย่างมากมาย การศึกษาวิทยานิพนธ์ฉบับนี้ เล็งเห็นปัญหาและได้มี จุดมุ่งหมายที่สอดคล้องตามแผนพัฒนาที่อยู่อาศัย ช่วงแผนพัฒนา เศรษฐกิจและสังคมแห่งชาติฉบับที่ 7 (พศ. 2535-2539) ที่ได้ให้ความสนใจกับประเด็นปัญหาผู้มีรายได้น้อยในโรงงานอุตสาหกรรม ดังนั้นงานวิทยานิพนธ์ฉบับนี้ ยังประโยชน์ให้กับหน่วยงานที่เกี่ยวข้อง ได้แก่ รัฐ เอกชน ตลอดจนผู้มีส่วนเกี่ยวข้องในหน่วยงานต่าง ๆ ได้ทราบ และเข้าใจปัญหาอย่างถ่องแท้ นำไปสู่ การวางแผนนโยบายในระดับปฏิบัติการอย่างแท้จริง

## 1.2 วัตถุประสงค์ของการศึกษา

1.2.1 เพื่อศึกษาประเภท สภาพความเป็นอยู่ของลูกจ้างแรงงานย่าน อุตสาหกรรม ตลอดจนปัญหาที่เกิดขึ้นจากที่อยู่อาศัย

1.2.2 เพื่อศึกษาทัศนคติ ปัญหา และอุปสรรคของลูกจ้างแรงงานต่อการวางแผนการจัดหาที่อยู่อาศัย

1.2.3 เพื่อศึกษาแนวทางที่อยู่อาศัยที่เหมาะสมให้กับลูกจ้างแรงงาน

1.2.4 เพื่อศึกษาบทบาทรัฐบาล ที่ให้ความสำคัญต่อการอยู่อาศัยของลูกจ้างแรงงาน

1.2.5 เพื่อศึกษาบทบาทเอกชน ผู้ประกอบการและนักลงทุน ในการช่วยจัดหาที่อยู่อาศัย

### 1.3 ขอบเขตการศึกษา

การเพิ่มของประชากรตามปริมาตรโดยรอบกรุงเทพ ช่วงปีพ.ศ.2529-2534 ดังนี้

	2529	2534	เพิ่มขึ้น เป็นร้อยละของรายจังหวัด
สมุทรปราการ	625,000	739,000	118.24
ปทุมธานี	406,000	478,000	117.73
นนทบุรี	473,000	556,000	117.54
สมุทรสาคร	294,000	331,000	112.57
นครปฐม	614,000	672,000	109.40

จากตัวเลขทางสถิติของสำนักงานคณะกรรมการพัฒนา เศรษฐกิจและสังคมแห่งชาติ เมื่อเปรียบเทียบกับ เขตปริมาตรต่างๆ พบว่า จังหวัดสมุทรปราการ เป็นจังหวัดที่มีการเพิ่มของประชากร คิดเป็นร้อยละมากที่สุด ทั้งนี้อาจเนื่องจาก เป็นบริเวณอุตสาหกรรมดั้งเดิมที่มีการขยายตัวอันเป็นผลจากทางความเจริญต่อจากกรุงเทพ โดยธรรมชาติของการวางผังเมือง การใช้ที่ดินโดยที่ทางราชการไม่สามารถแบ่งสัดส่วนที่ดินให้ทันกับความเจริญเติบโตของเมืองได้ ก่อเกิดปัญหาการใช้ที่ดินที่ไม่คุ้มค่าและขยายตัวรุกเข้าสู่พื้นที่อย่างไม่เป็นระเบียบ มีชุมชนแออัด การจัดการบริการสาธารณสุข ปลอดภัย สภาพแวดล้อมเสื่อมโทรม เป็นอุปสรรคต่อการพัฒนาได้ จึงเลือกศึกษาเป็นทิศทางการขยายตัวของอุตสาหกรรมและที่อยู่อาศัยต่อไป

จากการสำรวจของสำนักงานแรงงานจังหวัดสมุทรปราการ มีจำนวนโรงงานทั้งสิ้น 3,466 โรงงาน และพบว่าอำเภอเมืองสมุทรปราการ มีจำนวนโรงงานมากที่สุด คือ 1,572 โรงงาน คิดเป็นร้อยละ 45.35 ของจำนวนโรงงานทั้งหมดในสมุทรปราการ ลำดับรอง ได้แก่ อำเภอพระประแดง มีจำนวนโรงงาน 1,006 โรงงาน คิดเป็นร้อยละ 29.02 ส่วนอำเภอบางพลี อำเภอพระสมุทรเจดีย์ อำเภอบางบ่อ มีจำนวนโรงงาน 620,165 และ 103 โรงงาน ตามลำดับ คิดเป็นร้อยละ 17.88, 4.76 และ 2.97 ตามลำดับ (ตารางที่ 1.1 และแผนภูมิ 1.1)

เมื่อเปรียบเทียบความหนาแน่นของจำนวนโรงงานต่อพื้นที่ตารางกิโลเมตร ทราบว่า อำเภอพระประแดง มีความหนาแน่นของโรงงานมากที่สุด คือ 15.36 โรงงานต่อตารางกิโลเมตร เนื่องจากมีจำนวนโรงงานเข้ามาตั้งถิ่นฐานในพระประแดงจำนวนมาก ขณะที่พื้นที่ในเขตการปกครองของอำเภอเพียง 65.49 ตารางกิโลเมตร (ตารางที่ 1.2 และแผนภูมิที่ 1.2)

ตาราง 1.1 แสดงการจำแนกโรงงานอุตสาหกรรมในจังหวัดสมุทรปราการ

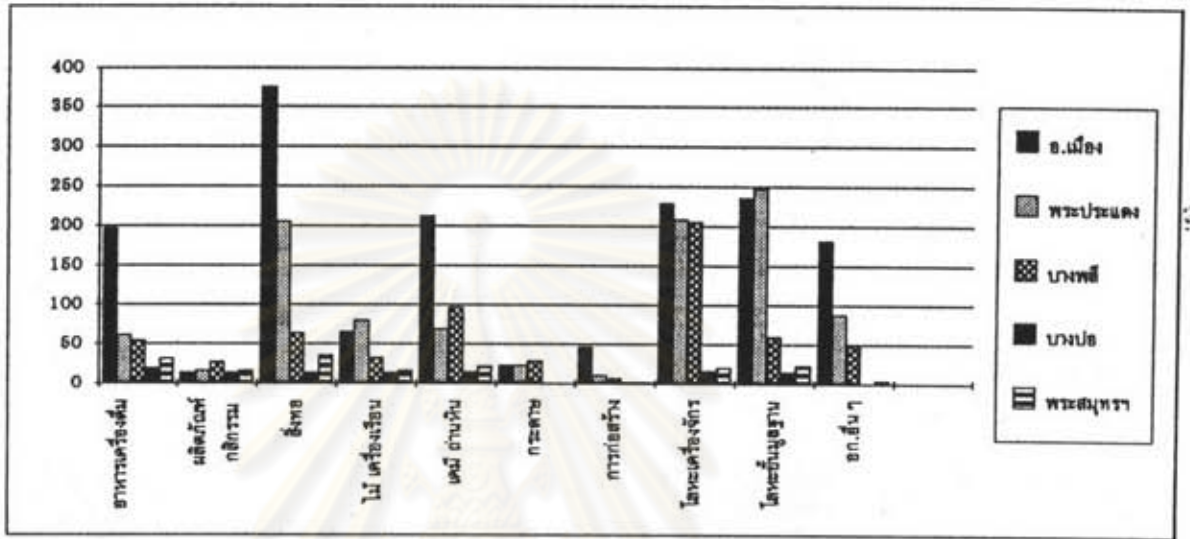
ประเภทกิจการ	จำนวนอุตสาหกรรม					รวม
	อำเภอเมือง	พระประแดง	บางพลี	บางป่อ	พระสมุทรฯ	
อาหารเครื่องดื่ม	196	60	64	18	31	369
ผลิตภัณฑ์ปิโตรเคมี	13	16	27	13	10	85
สิ่งทอ	376	206	63	13	36	692
ไม้ เครื่องเรือน	64	80	32	13	16	205
เคมี ยานหิน	212	68	96	15	21	412
กระดาษ	23	23	28	0	0	74
การก่อสร้าง	45	11	6	1	1	64
โลหะเครื่องจักร	228	208	206	16	20	677
โลหะขั้นมูลฐาน	236	247	69	14	22	577
อุตสาหกรรมอื่นๆ	181	87	60	0	3	321
รวมทั้งสิ้น	1672	1006	620	103	166	3466

ที่มา : สำนักงานอุตสาหกรรมจังหวัดสมุทรปราการ , 2534.

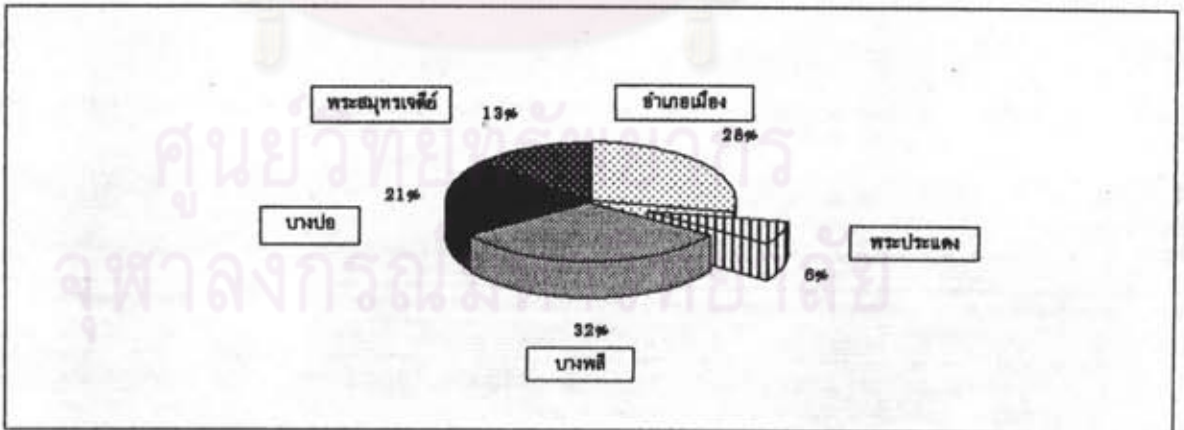
ตาราง 1.2 แสดงจำนวนพื้นที่โรงงานอุตสาหกรรมและลูกจ้างแรงงานในจังหวัดสมุทรปราการ

อำเภอ	พื้นที่/ตร.กม.	จำนวนโรงงาน	จำนวนลูกจ้างแรงงาน		รวม
			ชาย	หญิง	
อำเภอเมือง	289.13	1672	42721	60413	103134
อำเภอพระประแดง	65.49	1006	43811	37367	81178
อำเภอบางพลี	323.88	620	29891	34894	64785
อำเภอบางป่อ	219	103	1546	2768	4313
อำเภอพระสมุทรฯ	135.42	166	7378	5620	12998
รวม	1032.92	3466	126346	141062	266408

ที่มา : สำนักกลางทะเบียนราษฎร กรมการปกครอง และทำเนียบอุตสาหกรรมจังหวัดสมุทรปราการ , 2533.



แผนภูมิที่ 1.1 แสดงการจำแนกอุตสาหกรรมจังหวัดสมุทรปราการ, 2534.



แผนภูมิที่ 1.2 แสดงจำนวนพื้นที่ในจังหวัดสมุทรปราการ

#### 1.4 วิธีการดำเนินการศึกษา

ข้อมูลที่ใช้ในการศึกษานี้มีทั้งข้อมูลทุติยภูมิ และปฐมภูมิ ข้อมูลที่ได้ เป็นทุติยภูมิ เก็บรวบรวมจากหน่วยงานราชการที่เกี่ยวข้องอยู่ในพื้นที่อำเภอพระประแดง จ.สมุทรปราการ ส่วนข้อมูลปฐมภูมิ รวบรวมข้อมูลจากการสังเกตการณ์ และสัมภาษณ์ ผู้เกี่ยวข้องภายในขอบเขตพื้นที่ที่ทำการศึกษา ในลักษณะต่อไปนี้

##### 1.4.1 รายละเอียดของขั้นตอน

- ก) การกำหนดขอบเขตการศึกษา ทำการศึกษาลูกจ้างแรงงานและผู้ประกอบการ ที่ตั้งอยู่ในอำเภอพระประแดง ตัวแปรที่ศึกษา คือ ลักษณะที่อยู่อาศัย
- ข) ศึกษาจากทฤษฎีและแนวความคิดที่เกี่ยวข้องกับการศึกษา รวมถึงผลงานนักวิจัย นักวิชาการอื่นๆ ที่สามารถนำมาใช้ประโยชน์ในการศึกษานี้
- ค) เก็บรวบรวมข้อมูลและตรวจสอบข้อมูล โดยการบันทึกภาพสัมภาษณ์ สํารวจภาคสนามในพื้นที่อำเภอพระประแดง สมุทรปราการ และใช้แบบสอบถาม ทั้งลักษณะคำถามแบบปิดและคำถามที่ให้แสดงความคิดเห็น แบ่งประชากรที่ใช้ในการศึกษา โดยจำแนกออกเป็น 2 กลุ่ม ได้แก่

- 1) กลุ่มลูกจ้างแรงงาน ใช้ร่างกายเป็นส่วนใหญ่ โดยมีรายได้ตั้งแต่ 3,000 บาทขึ้นไป จากประชากรลูกจ้างแรงงานในท่าเทียบอุตสาหกรรมจำนวน 81,178 คน (ตั้งแต่พ.ศ.2512ถึงเดือนมิถุนายน พ.ศ.2534) กำหนดทดสอบทางสถิติ เพื่อหาจำนวนขนาดกลุ่มตัวอย่าง ที่มีความเชื่อมั่นที่ 95 % ( $p = 0.5$ ) ทำให้ได้ขนาดกลุ่มตัวอย่างใช้สำรวจจำนวน 364 ตัวอย่าง ในอุตสาหกรรมประกอบรถยนต์ , อุตสาหกรรมโลหะขั้นมูลฐาน , อุตสาหกรรมไม้และเครื่องเรือน , อุตสาหกรรมอาหารและเครื่องดื่ม , สิ่งทอ และอื่นๆ โดยเลือกสุ่มตามสัดส่วนจำนวนลูกจ้างแรงงานในแต่ละอุตสาหกรรม ดังนั้นตัวอย่างที่สุ่มมาจากแต่ละประเภทอุตสาหกรรม จึงทำให้เห็นภาพรวมของลูกจ้างแรงงานในแต่ละอุตสาหกรรม ทั้งที่มีสวัสดิการที่อยู่อาศัย และไม่มีสวัสดิการที่อยู่อาศัย

- 2) กลุ่มผู้ประกอบการ โรงงานอุตสาหกรรมที่มีลูกจ้างแรงงานท่าทำงานมากกว่า 100 คน จากการศึกษาในท่าเทียบอุตสาหกรรมจังหวัดสมุทรปราการ (ตั้งแต่ พ.ศ.2512-มิถุนายน พ.ศ.2534) มีจำนวนทั้งสิ้น 165 โรงงาน และสุ่มตัวอย่างเพื่อใช้ศึกษาจำนวน 32 โรงงาน โดยกำหนดตำแหน่งหน้าที่ของกลุ่มตัวอย่างตั้งแต่ระดับหัวหน้าบุคคลขึ้นไป และคิดตามสัดส่วนจำนวนประเภทอุตสาหกรรมที่มีอยู่ ทั้งที่มีสวัสดิการที่อยู่อาศัยและไม่มี

ได้แก่ อุตสาหกรรมสิ่งทอ , อุตสาหกรรมอาหารและ เครื่องดื่ม , อุตสาหกรรมโลหะขั้นมูลฐาน , อุตสาหกรรมโลหะ เครื่องจักร , อุตสาหกรรมไม้และ เครื่องเรือน และอื่นๆ

ง) ประมวลและวิเคราะห์ข้อมูลด้วยคอมพิวเตอร์ โดยใช้โปรแกรมspss ในรูปลักษณะการแจกแจงความถี่และตารางแสดงความสัมพันธ์ระหว่างตัวแปร 2 ตัว โดยคำนวณในรูปร้อยละ

จ) สรุปผลการสำรวจและ เสนอแนะผลการศึกษานี้นวรูปของการบรรยาย โดยมีตาราง แผนที่ แผนภูมิ เป็นส่วนประกอบการศึกษา

#### 1.4.2 วิธีเก็บข้อมูลและแหล่งของข้อมูล

ก) ข้อมูลปฐมภูมิ เป็นข้อมูลสำรวจภาคสนาม เพื่อต้องการทราบถึงทัศนคติ ลักษณะที่อยู่อาศัย ปัญหาที่อยู่อาศัยของลูกจ้างแรงงาน และการแสดงออกทางความคิดเห็นใน เรื่องที่ทำการศึกษา โดยศึกษารวบรวมข้อมูลดังนี้

##### 1) ข้อมูลที่ศึกษาจากกลุ่มลูกจ้างแรงงาน

-ข้อมูลส่วนบุคคล ได้แก่ เพศ สถานภาพ การศึกษา

ภูมิลำเนา รายได้ รายจ่าย การออมทรัพย์

-ข้อมูลด้านที่อยู่อาศัย ได้แก่ ลักษณะ ขนาด กรรมสิทธิ์ใน

การครอบครอง สภาพแวดล้อม และปัญหาที่อยู่อาศัย

-ข้อมูลทัศนคติต่อที่อยู่อาศัย ได้แก่ การจัดหาที่อยู่อาศัย

ของรัฐ สวัสดิการที่อยู่อาศัยของโรงงาน ความจำเป็นและการเพิ่มประสิทธิภาพการทำงาน ของแรงงาน และรูปแบบที่อยู่อาศัยในอนาคต

##### 2) ข้อมูลที่ศึกษาจากกลุ่มผู้ประกอบการ

-ข้อมูลเกี่ยวกับอุตสาหกรรม ได้แก่ ประเภทอุตสาหกรรม

ระยะเวลาในการดำเนินงาน สวัสดิการโรงงาน ระบบการทำงาน

-ข้อมูลเกี่ยวกับสวัสดิการที่อยู่อาศัยของโรงงาน ได้แก่

สภาพเงื่อนไข ผู้รับภาระค่าใช้จ่ายต่างๆ ลักษณะและขนาดที่อยู่อาศัย

-ข้อมูลทัศนคติต่อที่อยู่อาศัย ได้แก่ ความจำเป็นในการจัด

หาสวัสดิการที่อยู่อาศัย ประสิทธิภาพการทำงาน การดำเนินการจัดหาที่อยู่อาศัยในอนาคต

ปัญหาที่อยู่อาศัยและงานอุตสาหกรรม บทบาทของรัฐในการจัดหาที่อยู่อาศัย



ข) ข้อมูลทุติยภูมิ เป็นข้อมูลเชิงปริมาณและคุณภาพ แผนที่ ภาพถ่าย สถิติตัวเลข คำบรรยาย ผลสรุปจากวรรณกรรมของผู้วิจัยที่เกี่ยวข้อง แหล่งของข้อมูลที่ได้รับของหน่วยงานราชการและห้องสมุดจากสถาบันการศึกษาต่างๆ

#### 1.5 ประโยชน์ที่คาดว่าจะได้รับ

1.5.1 ทำให้เข้าใจลักษณะที่อยู่อาศัยของลูกจ้างแรงงานย่านอุตสาหกรรมในสภาพความจริง

1.5.2 ทำให้เข้าใจถึงทัศนคติ ปัญหาและอุปสรรคของลูกจ้างแรงงาน อันเป็นประโยชน์ต่อการวางแผนการจัดการที่อยู่อาศัย

1.5.3 ทำให้ทราบถึงแนวทางในการกำหนดแนวทาง การแก้ไขที่เหมาะสม

1.5.4 ทำให้ทราบถึงบทบาทของรัฐบาล ที่มีต่อที่อยู่อาศัยของลูกจ้างแรงงาน

1.5.5 ทำให้ทราบถึงบทบาทของเอกชน ผู้ประกอบการ นักลงทุนกับการจัดหาที่อยู่อาศัย

ศูนย์วิทยทรัพยากร  
จุฬาลงกรณ์มหาวิทยาลัย



การจัดการที่อยู่อาศัยของลูกจ้างแรงงานย่านอุตสาหกรรม : กรณีศึกษาอำเภอพระประแดง จังหวัดฉะเชิงเทรา

แสดง

สัญลักษณ์  
 พื้นที่ศึกษา

แผนที่ 1.1



มาตราส่วน  
1:60,000