

บทที่ 1

บทนำ



### 1.1 ที่มาและความสำคัญของการศึกษา

ปัจจุบันเป็นที่ยอมรับกันทั่วไปแล้วว่า อุตสาหกรรมท่องเที่ยวมีส่วนสำคัญในการพัฒนาเศรษฐกิจส่วนรวมของประเทศ โดยเฉพาะตั้งแต่ช่วงวางแผนพัฒนาเศรษฐกิจและสังคมแห่งชาติ ฉบับที่ 5 เป็นต้นมา นั้น ความสำเร็จของอุตสาหกรรมท่องเที่ยวปรากฏให้เห็นอย่างเด่นชัด โดยสามารถทำรายได้ในรูปเงินตราต่างประเทศได้มากเป็นอันดับหนึ่งตั้งแต่ปี พ.ศ. 2525 และมีอัตราเพิ่มขึ้นทุกปี

จากสถิติจำนวนนักท่องเที่ยวระหว่างประเทศของกองสถิติและวิจัยการท่องเที่ยวแห่งประเทศไทย (ดูตาราง 1.1 ประกอบ) จำนวนนักท่องเที่ยวที่เดินทางเข้ามาในปี 2530 มีจำนวน 3,482,958 คน ระยะเวลาพักเฉลี่ย 6.06 ค่าใช้จ่ายต่อคนต่อวัน 2,370.04 บาท รายได้จากการท่องเที่ยว 50,024 ล้านบาท และจากสถิติของปี 2531 ประเทศไทยมีรายได้จากการท่องเที่ยวถึง 78,859 ล้านบาท มีนักท่องเที่ยว 4,230,737 คน เดินทางเข้ามาท่องเที่ยวในประเทศไทยใช้จ่าย 2,532.54 บาท ต่อคนต่อวัน เป็นการสร้างงานและรายได้ให้กับผู้คนหลายระดับทั้งในกรุงเทพมหานครและในแหล่งท่องเที่ยวต่าง ๆ ที่สำคัญ

การท่องเที่ยวไม่ได้จำกัดอยู่เฉพาะนักท่องเที่ยวชาวต่างชาติเท่านั้น นักท่องเที่ยวภายในประเทศเองก็มีส่วนส่งเสริมอุตสาหกรรมการท่องเที่ยวภายในประเทศด้วย ทำให้เกิดธุรกิจใหม่ ๆ และกิจกรรมต่าง ๆ ขยายตัวมากขึ้น มีการพัฒนารูปแบบที่แตกต่างกันออกไปตามสภาพภูมิศาสตร์ของที่ตั้งของแหล่งท่องเที่ยวเหล่านั้น ๆ

การพัฒนาอุตสาหกรรมข้างเคียงหรือกิจกรรมที่เกี่ยวข้องเนื่องกับการท่องเที่ยวก็เป็นส่วนหนึ่งในการส่งเสริมการขายอุตสาหกรรมท่องเที่ยวด้วย อุตสาหกรรมโรงแรมและที่พักจึงจัดว่ามีความสำคัญเป็นอันมากสำหรับการท่องเที่ยวที่มีระยะทางไกล หรือนักท่องเที่ยวชาวต่างประเทศ ความสะดวกสบาย ปลอดภัย บริการที่ดีได้มาตรฐาน เป็นสิ่งจูงใจให้นักท่องเที่ยวนิยมเข้าไปท่องเที่ยว

เที่ยวในประเทศหรือท้องถิ่น ๆ มากขึ้น สำหรับนักท่องเที่ยวต่างประเทศและนักท่องเที่ยวภายในประเทศส่วนใหญ่ที่มีรายได้ปานกลางและรายได้ต่ำ ย่อมมีความต้องการที่พักแรมที่มีราคาประหยัดและมีมาตรฐานดีพอสมควร ในระยะแผนพัฒนาเศรษฐกิจและสังคมแห่งชาติฉบับที่ 6 อัตราส่วนของนักท่องเที่ยวเพิ่มขึ้นร้อยละ 7-7.5 ตลอดปี พ.ศ.2530-2534 จำนวนนักท่องเที่ยวชาวต่างประเทศเพิ่มจาก 3,482,958 คน ในปี พ.ศ.2530 เป็น 5,086,899 คน ในปี พ.ศ.2534 (ดูตารางที่ 1.1 ประกอบ) จำนวนนักท่องเที่ยวชาวต่างประเทศที่ต้องการพักในสถานบริการที่พักแรมแบบประหยัดประเภทเกสต์เฮาส์เพิ่มขึ้นจาก 850,053 คน ในปี พ.ศ.2529 เป็น 1,106,464 คน ในปี พ.ศ.2534 (กองสถิติและวิจัยการท่องเที่ยวแห่งประเทศไทย, 2535) จะเห็นได้ว่า มีนักท่องเที่ยวจำนวนมากที่ต้องการใช้สถานบริการที่พักแรมแบบประหยัดสำหรับผู้มีรายได้น้อย

ตารางที่ 1.1 จำนวนนักท่องเที่ยวระหว่างประเทศที่ค้างคืน ระยะเวลาพำนักเฉลี่ย ค่าใช้จ่ายต่อคนต่อวันของนักท่องเที่ยว และรายได้จากการท่องเที่ยว (พ.ศ.2530-2534)

ปี	จำนวนนักท่องเที่ยว	ร้อยละเพิ่มขึ้น/ลดลง	ระยะเวลาพำนักเฉลี่ย	ค่าใช้จ่ายต่อคนต่อวันบาท	รายได้จากท่องเที่ยว (ล้านบาท)	ร้อยละเพิ่มขึ้น/ลดลง
2530	3,482,958	+23.59	6.06	2,370.04	50,024	+34.04
2531	4,230,737	+21.47	7.36	2,532.54	78,859	+57.64
2532	4,809,508	+13.68	7.36	2,626.56	96,385	+22.22
2533	5,298,860	+10.17	7.06	2,955.63	110,572	+14.72
2534	5,086,899	-4.00	7.09	2,772.82	100,004	-9.56

ที่มา : การท่องเที่ยวแห่งประเทศไทย

ตารางที่ 1.2 รายได้จากการท่องเที่ยวระหว่างประเทศ พ.ศ.2534

ประเทศของนักท่องเที่ยว	จำนวน	ระยะเวลา พำนักเฉลี่ย	ค่าใช้จ่ายเฉลี่ย ต่อคนต่อวัน	รายได้จากการ ท่องเที่ยว (ล้านบาท)
เอเชียตะวันออก	2,960,173	5.22	2,979.28	46,037,072,152.57
ยุโรป	1,184,969	11.33	2,371.25	31,851,980,230.39
อเมริกา	326,812	7.68	3,300.46	8,287,365,172.77
เอเชียใต้	270,292	6.53	2,732.83	4,825,627,554.50
โอเชียเนีย	229,757	7.34	3,087.82	5,212,379,605.77
ตะวันออกกลาง	790,271	11.82	2,663.53	2,496,235,367.43
แอฟริกา	35,625	7.76	4,680.39	1,294,226,636.45
รวม	5,086,899	7.09	2,772.82	100,004,886,719.88

ที่มา : การท่องเที่ยวแห่งประเทศไทย

ธุรกิจที่พักแบบประหยัดสำหรับนักท่องเที่ยวจึงเริ่มมีขึ้นในประเทศไทยประมาณ พ.ศ.2514 บนถนนข้าวสาร ตำบลบางลำพู และค้อย ๆ กระจายออกไปตามแหล่งนักท่องเที่ยวหลักภายในประเทศ จุดเด่นของที่พักแบบประหยัด (Guest House) สำหรับนักท่องเที่ยวที่รู้จักกันจากปากต่อปาก คือ ราคาที่ประหยัด บริการที่มีน้ำใจ มีความอบอุ่นเหมือนคนในครอบครัวเดียวกัน ความสะอาด ความสะอาด และความเป็นกันเอง ทำให้ธุรกิจเกสต์เฮ้าส์เติบโตขึ้นอย่างรวดเร็ว จนเกิดการแข่งขันกันเอง

จากที่กล่าวข้างต้น กอปรกับขาดการควบคุมดูแลจากรัฐ ไม่มีตัวบทกฎหมายใดที่กล่าวถึงธุรกิจประเภทนี้อย่างชัดเจน ขาดการวางแผนเรื่อง โครงสร้างพื้นฐานในการรองรับความเจริญอย่างรวดเร็วนี้ ทั้ง ๆ ที่ธุรกิจประเภทนี้เป็นที่ต้องการของนักท่องเที่ยวภายในและภายนอกประเทศเป็นอันมาก ดังนั้นที่พักนักท่องเที่ยวแบบประหยัด (Guest House) จึงเป็นหัวข้อที่น่าสนใจในการศึกษาวิเคราะห์ถึงสภาพการลงทุนประกอบการ รูปแบบทางกายภาพของอาคาร ซึ่งเป็นส่วน

ประกอบของเมืองที่มีผลกระทบต่อถิ่นและสภาพแวดล้อม องค์ประกอบในการการเลือกที่ตั้ง การกระจายตัวและความเกี่ยวข้องกับเมือง เพื่อกำหนดแนวทางในการพัฒนา เพื่อรองรับความเติบโตของธุรกิจประเภทนี้ต่อไป

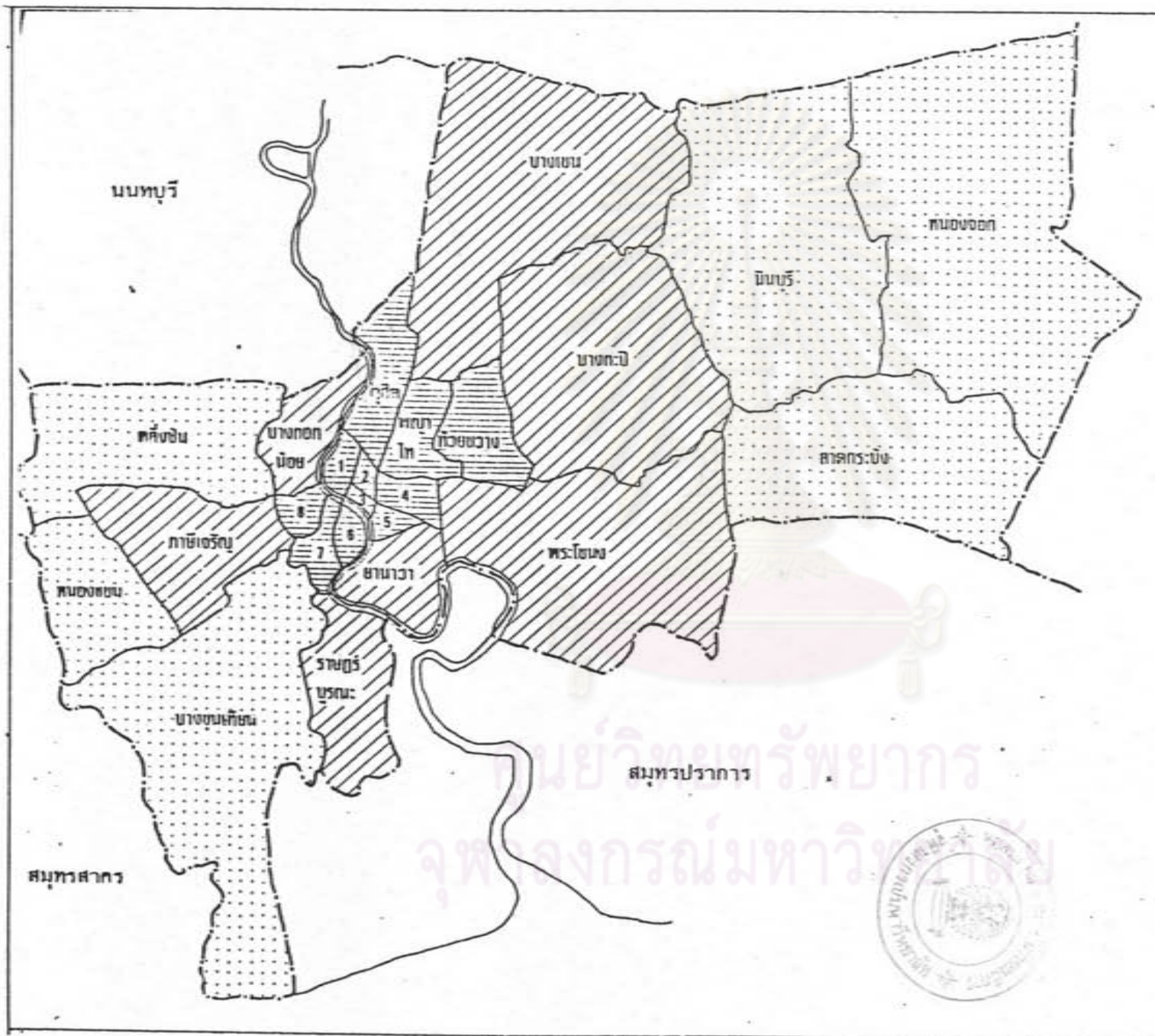
## 1.2 วัตถุประสงค์ในการศึกษา

1. เพื่อให้ทราบถึงลักษณะการประกอบการของที่พักแบบประหยัดสำหรับนักท่องเที่ยว
2. เพื่อให้ทราบถึงรูปแบบทางกายภาพของอาคารที่พักแบบประหยัดสำหรับนักท่องเที่ยว
3. ศึกษาผลกระทบในเชิงเศรษฐกิจสังคม และสภาพแวดล้อมทางกายภาพของอาคาร และย่านธุรกิจประเภทนี้ ที่มีต่อสิ่งแวดล้อมเมือง
4. เสนอแนะถึงแนวทางที่เหมาะสมในการปรับปรุง แก้ไขปัญหาอุปสรรคต่าง ๆ ตลอดจนผลกระทบในเชิงเศรษฐกิจ สังคม และวัฒนธรรม เพื่อพัฒนาที่พักแบบประหยัดสำหรับนักท่องเที่ยว




## 1.3 ขอบเขตพื้นที่ศึกษา

1. ในแง่พื้นที่ พื้นที่ศึกษาขึ้นอยู่กับเขตพระนคร ซึ่งจัดเป็นเขตชั้นในของกรุงเทพมหานคร นับเป็นบริเวณศูนย์กลางของเมือง เป็นสถานที่ตั้งโบราณสถาน ศิลปวัฒนธรรมสำคัญของชาติ สถานที่ราชการและหน่วยงานต่าง ๆ และยังเป็นศูนย์กลางของการศึกษา การค้า และเศรษฐกิจ เขตพระนครมีพื้นที่ 5.536 ตารางกิโลเมตร และแบ่งเขตการปกครองออกเป็น 12 แขวง

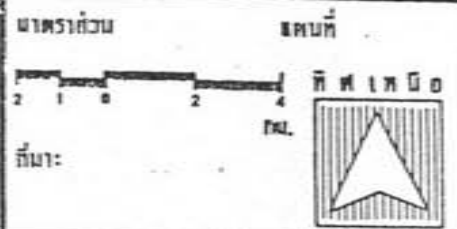
1.1 ศึกษาบทบาทที่ที่พักแบบประหยัดสำหรับนักท่องเที่ยว พื้นที่ศึกษากระจายตัวอยู่บนฝั่งถนนข้าวสารทั้งสองฝั่ง โดยทิศเหนือของพื้นที่ศึกษาอยู่เลยถนนข้าวสารขึ้นไป ทางวัด



แสดง : ที่ตั้งของพื้นที่ศึกษา

-  เขตชั้นใน
-  เขตชั้นกลาง
-  เขตชั้นนอก

แผนที่ 1:1  
แสดง ที่ตั้งของ พื้นที่ศึกษา



บวรนิเวศน์วิหารถึงบริเวณหัวมุมถนนลิบสามห้าง ซอยรามบุตรีทิศตะวันตกของพื้นที่ศึกษาอยู่ใกล้กับถนนตะนาวถึงสี่แยกคอกวัวบริเวณมุมที่จัดแสดงสินค้าของกรมพาณิชย์สัมพันธ์คดีของพื้นที่การศึกษาสิ้นสุดถึงหลังอาคารราชดำเนิน

1.2 พื้นที่ศึกษาระดับย่าน จะทำการศึกษาย่านใกล้เคียงพื้นที่ศึกษาในเขตพระนคร ประกอบด้วยแขวงตลาดยอด แขวงชนะสงคราม

1.3 ระดับเมือง พื้นที่ศึกษาระดับเมือง ประกอบด้วยพื้นที่กรุงเทพมหานครอันประกอบด้วยพื้นที่เขตชั้นใน ชั้นกลาง

#### 1.4 วิธีการศึกษา

จากวัตถุประสงค์และขอบเขตของการศึกษาข้างต้น สามารถนำมากำหนดเป็นแนวทางในการศึกษาได้ดังนี้คือ

1. ศึกษาพัฒนาการของพื้นที่ศึกษาจากอดีตจนถึงปัจจุบัน
2. ศึกษาประวัติความเป็นมาของเกสต์เฮ้าส์ ข้อแตกต่างระหว่างเกสต์เฮ้าส์กับโรงแรม ลักษณะทางกายภาพ การประกอบการของเกสต์เฮ้าส์โดยทั่วไป
3. สสำรวจและศึกษาลักษณะทางกายภาพ การประกอบการของเกสต์เฮ้าส์ที่กระจายตัวอยู่บริเวณถนนข้าวสาร
4. ศึกษาในระดับย่าน จากการสำรวจ สังเกตการณ์ สอบถามปัญหาทั่วไป และบันทึกข้อมูลต่างของสภาพแวดล้อมชุมชนในย่านที่นักแบบประหยัดสำหรับนักท่องเที่ยว โดยศึกษารูปแบบการวางตัวในย่านของอาคาร การใช้ที่ดิน กิจกรรมต่าง ๆ ที่เกิดขึ้นรองรับความเชื่อมโยง และกิจกรรมต่าง ๆ ที่ต่อเนื่องเกี่ยวข้องสัมพันธ์กับย่านของเมือง โดยรอบออกไป
5. ศึกษาในระดับเมือง สสำรวจและศึกษาลักษณะทางกายภาพของเกสต์เฮ้าส์ที่กระจายตัวอยู่ในกรุงเทพมหานคร โดยเลือกเกสต์เฮ้าส์ที่อยู่ในย่านต่าง ๆ 4 แห่ง คือ ย่านนาหุรัด ย่านคูพลี สุขุมวิท-ซอย 2 และย่านบางลำพู



ที่มา : งานโยธาเขตพระนคร

แผนที่ 1.2 แสดงแผนที่เขตพระนคร

6. การวิเคราะห์ข้อมูลการศึกษาในระดับอาคาร ย่าน และเมือง ประเมินปัญหาเสนอแนวทางและรูปแบบที่เหมาะสมในการพัฒนาเกสต์เฮ้าส์ โดยให้สอดคล้องกับการพัฒนาเมืองและการท่องเที่ยว เนื่องรองรับการเติบโตที่เกิดขึ้นอย่างรวดเร็วของเกสต์เฮ้าส์ในการบริการนักท่องเที่ยวประเภทต้องการความประหยัด ซึ่งมีปริมาณเพิ่มขึ้นทุกปี

### 1.5 แหล่งข้อมูลในการศึกษา

แหล่งข้อมูลในการศึกษาครั้งที่จัดแบ่งออกเป็น 2 ประเภท คือ

1. ข้อมูลทุติยภูมิเป็นข้อมูลที่ได้จากการศึกษาภาคเอกสาร ข้อมูลส่วนนี้ได้มาจากผล  
งานการศึกษาค้นคว้าของนักวิชาการท่านต่าง ๆ ซึ่งแบ่งออกได้ดังนี้คือ
  - ก. นักวิชาการที่ดำเนินการศึกษาค้นคว้าในฐานะนักวิชาการในสังกัดหน่วยงาน  
ต่าง ๆ ภาครัฐบาล เช่น ทบวงมหาวิทยาลัยและหน่วยงานในสังกัด  
การท่องเที่ยวแห่งประเทศไทย สำนักงานเขตพระนคร ฯลฯ
  - ข. นักวิชาการที่เสนอผลงานการศึกษาค้นคว้าในวารสารและจุลสารต่าง ๆ  
เช่น วารสารการท่องเที่ยว จุลสารการท่องเที่ยว ฯลฯ
  - ค. นักวิชาการที่เสนอผลงานการศึกษาค้นคว้าในหนังสือและ เอกสารประเภท  
อื่น ๆ ทางด้านประวัติศาสตร์ วัฒนธรรม ฯลฯ
2. ข้อมูลปฐมภูมิจากการสัมภาษณ์ผู้ที่เกี่ยวข้องกับการท่องเที่ยว และผู้ที่ไม่เกี่ยวข้อง  
กับธุรกิจท่องเที่ยว แบ่งออกได้ดังนี้
  - ก. จากการสัมภาษณ์ผู้ประกอบการเกสต์เฮ้าส์ ผู้ศึกษาได้ทำการสัมภาษณ์โดยใช้  
แบบสอบถามตามภาคผนวก ค. และแบบสังเกตการณ์เพื่อให้ได้มาซึ่งข้อมูล  
เกี่ยวกับการดำเนินกิจการและการให้บริการต่าง ๆ ของเกสต์เฮ้าส์ โดย  
สัมภาษณ์จากเกสต์เฮ้าส์บริเวณถนนข้าวสารไว้ 30 แห่ง
  - ข. จากการสัมภาษณ์นักท่องเที่ยว โดยใช้แบบสอบถามสัมภาษณ์นักท่องเที่ยว  
ชาวต่างประเทศ โดยสัมภาษณ์จากนักท่องเที่ยวที่พบบริเวณถนนข้าวสาร  
โดยใช้แบบสอบถามสัมภาษณ์ 60 ชุด ตามภาคผนวก ง. เพื่อศึกษาถึง  
พฤติกรรมและความคิดเห็นของนักท่องเที่ยวที่มีต่อเกสต์เฮ้าส์ ปัญหาที่



ที่มา: กองวิชาการ สถิติ สำนักงานสถิติแห่งชาติ

แผนที่ 1.3 แสดงพื้นที่ศึกษาบริเวณถนนข้าวสาร

มาตราส่วน 1:2000

ถนน วิทยุ พหลโยธิน

สถานีขนส่งผู้โดยสาร

ซอย งามบุญตรี

ถนน ข้าวสาร

ถนน บ้านตะนาว

สำนักงานสลากกินแบ่งรัฐบาล

นักท่องเทีวประสพจากการใช้บริการเกสต์เฮ้าส์ ทางด้านกายภาพ  
สิ่งแวดล้อม การใช้บริการ เพื่อเป็นแนวทางปรับปรุงรูปแบบและการให้  
บริการของเกสต์เฮ้าส์ต่อไป

- ค. จากการสัมภาษณ์ผู้ประกอบการค้าหาบเร่แผงลอยบริเวณถนนข้าวสาร โดย  
ยึดแนวจากแบบสอบถามตามภาคผนวก จ. ข้อมูลส่วนหนึ่งของหาบเร่แผง  
ลอยได้มาจากงานเทศกาลเชตพระนคร โดยสัมภาษณ์ผู้ประกอบการค้า  
30 ราย
- ง. จากการสัมภาษณ์ผู้ที่ไม่เกี่ยวข้องกับธุรกิจท่องเที่ยว เช่น พระภิกษุวัด  
ชนะสงคราม อาจารย์โรงเรียนวัดชนะสงคราม โรงเรียนอัมพรไพศาล  
ประชาชนในชุมชนตรอกมะยม และประชาชนที่อยู่ในบริเวณพื้นที่ศึกษา  
30 ราย จากแบบสอบถามตามผนวก ฉ.

3. ข้อมูลที่ได้จากการสำรวจภาคสนามและการสอบถาม-สัมภาษณ์ประชาชนในพื้นที่  
ศึกษา ผู้รู้และ/หรือนักวิชาการทั้งภายในและภายนอกหน่วยงานต่าง ๆ ภาครัฐบาล

4. ข้อมูลจากแผนที่และภาพถ่ายทางอากาศ

#### 1.6 ปัญหาและอุปสรรคในการดำเนินการศึกษา

ปัญหาและอุปสรรคในการศึกษา คือการไม่ได้รับความร่วมมือจากผู้ประกอบการในการ  
ตอบแบบสอบถาม การสังเกตการณ์ห้องพักและอาคาร ด้วยสาเหตุหลายประการ เช่น เสียเวลา  
ในการดำเนินกิจการ เนื่องจากผู้ประกอบการเกสต์เฮ้าส์บางส่วน มักจะดำเนินธุรกิจอย่างอื่น  
ควบคู่กัน ไปด้วยกับการทำเกสต์เฮ้าส์ กลัวว่าจะต้องเสียภาษีเพิ่มไม่เห็นความสำคัญในการตอบแบบสอบถาม  
เกรงว่าจะเป็นการรบกวนแขกที่มาพัก สำหรับนักท่องเที่ยวก็มักมีปัญหาในลักษณะเดียวกันคือ  
ไม่ยอมเสียเวลาในการตอบข้อมูล ต้องการความเป็นส่วนตัวกับเพื่อนร่วมทาง ไม่มีเวลาตอบแบบ  
สอบถามเนื่องจากมีกำหนดการที่แน่นอนในการปฏิบัติภารกิจต่าง ๆ

#### 1.7 ประโยชน์ที่ได้รับจากการศึกษา

1. ทราบแนวทางในการควบคุม และส่งเสริมการลงทุนการประกอบการเกสต์เฮ้าส์

2. ทราบถึงความสัมพันธ์ และผลกระทบของย่านเกสต์เฮาส์ที่มีต่อสภาพแวดล้อมของเมือง ตลอดจนแนวทางในการพัฒนาชุมชนเมือง
3. ทราบถึงแนวโน้มในการขยายตัวของย่านเกสต์เฮาส์ในเมือง และแนวทางในการวางแผนพัฒนาและป้องกันปัญหาต่าง ๆ
4. ทราบบทบาทและความเกี่ยวข้องสัมพันธ์ของการใช้ที่ดิน เพื่อประกอบการเกสต์เฮาส์เข้ากับสภาพของเมือง ตลอดจนแนวทางในการสอดประสานการวางแผนการใช้ที่ดิน การพัฒนาโครงสร้างพื้นฐาน
5. เป็นการเตรียมไว้ซึ่งข้อมูลพื้นฐาน และการศึกษาเบื้องต้นสำหรับผู้ที่เกี่ยวข้องเพื่อการศึกษาและวางแผนเพื่อแก้ไขปัญหาต่าง ๆ ที่เกิดขึ้นแล้ว และจะเกิดเพิ่มต่อไปในอนาคตในเขตเมือง เพื่อให้ได้รูปแบบของการพัฒนาที่ยั่งยืน

#### 1.8 สภาพโดยทั่วไปของเขตพระนคร

เขตพระนครมีพื้นที่ประมาณ 5,536 ตารางกิโลเมตร แบ่งเขตการปกครองเป็น 12 แขวง เขตพระนครจัดเป็นเขตชั้นในเขตหนึ่งของกรุงเทพฯ เป็นเขตที่มีความสำคัญทั้งในด้านการปกครองและเศรษฐกิจ เป็นที่ตั้งของโบราณสถาน ศิลปวัฒนธรรมสำคัญของชาติ สถานที่ราชการ และหน่วยงานต่าง ๆ เป็นศูนย์กลางของการศึกษา การค้า และเศรษฐกิจ

ลักษณะภูมิประเทศ เขตพระนครมีพื้นที่ประมาณ 5,536 ตารางกิโลเมตร มีอาณาบริเวณติดต่อดังนี้ ทิศเหนือจรดคลองผดุงกรุงเกษมติดต่อเขตดุสิต ทิศตะวันออกติดต่อเขตบึงกุ่มปราชญ์พ่าย และเขตสัมพันธวงศ์ทิศตะวันตกจรดแม่น้ำเจ้าพระยาติดต่อกับเขตบางกอกใหญ่ และเขตบางกอกน้อย ทิศใต้จรดแม่น้ำเจ้าพระยา ติดต่อกับเขตคลองสาน สำนักงานเขตพระนครแบ่งท้องที่การปกครองออกเป็น 12 แขวง

1. แขวงพระบรมมหาราชวัง
2. แขวงวังบูรพาภิรมย์
3. แขวงวัดราชบพิธ
4. แขวงสำราญราษฎร์
5. แขวงศาลเจ้าพ่อเสือ

ภาพที่ 1.1 แสดงทัศนียภาพบริเวณหัวถนนข้าวสารทางด้านทิศตะวันออกติดกับถนนตะนาว จะเห็นตึกแถวเก่าสองชั้นที่มีอายุมากกว่า 80 ปี

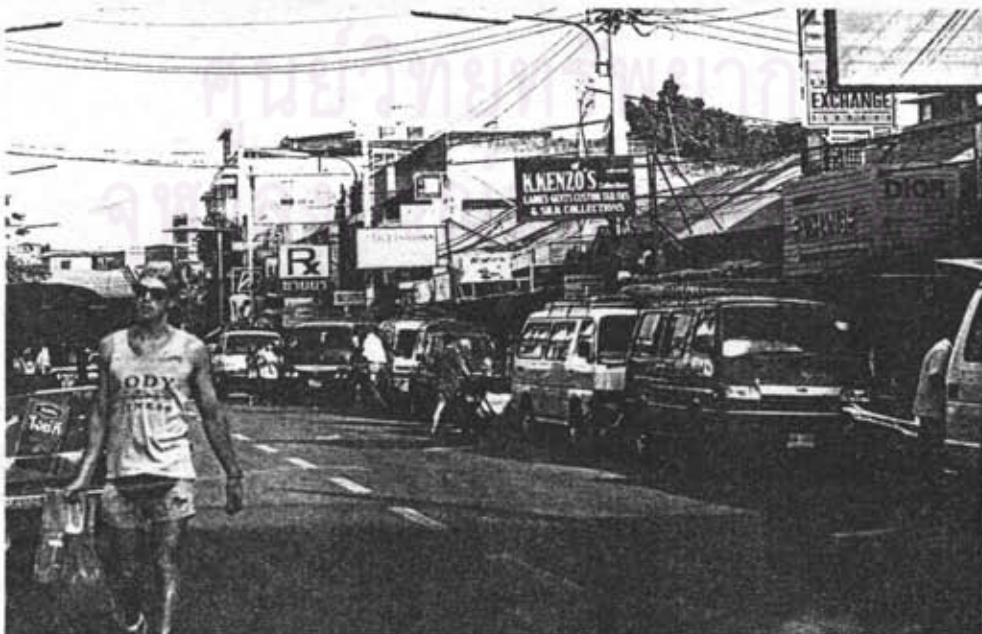
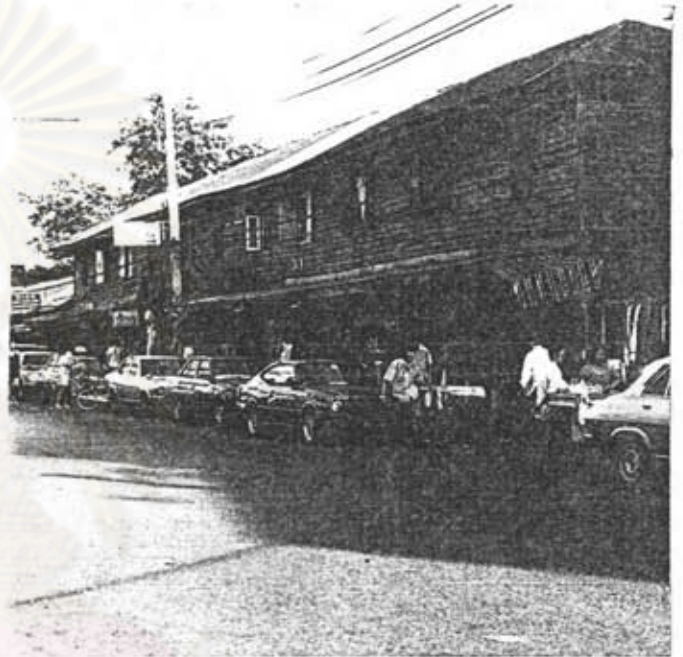


6. แขวงเสาชิงช้า
7. แขวงบวรนิเวศ
8. แขวงตลาดยอด
9. แขวงชนะสงคราม
10. แขวงบ้านพานถม
11. แขวงบางขุนพรหม
12. แขวงวัดสามพระยา

ศาสนาและอาชีพ ประชาชนส่วนใหญ่นับถือพุทธศาสนา อิสลาม ฮินดู และคริสต์บางส่วน อาชีพส่วนใหญ่ของประชากรได้แก่ การค้าขาย ก่อสร้าง รับจ้างทั่วไป รับราชการ และลูกจ้างรัฐบาล จำนวนสถิติสถานที่สำคัญที่ตั้งในเขตพระนคร เขตพระนครจัดเป็นเขตชั้นในเขตหนึ่งของกรุงเทพฯ เป็นเขตที่มีความสำคัญทางด้าน การปกครอง การศึกษา และเศรษฐกิจ เป็นที่ตั้งของ โบราณสถาน และศิลปวัฒนธรรมที่สำคัญของชาติ แบ่งออกได้ดังนี้

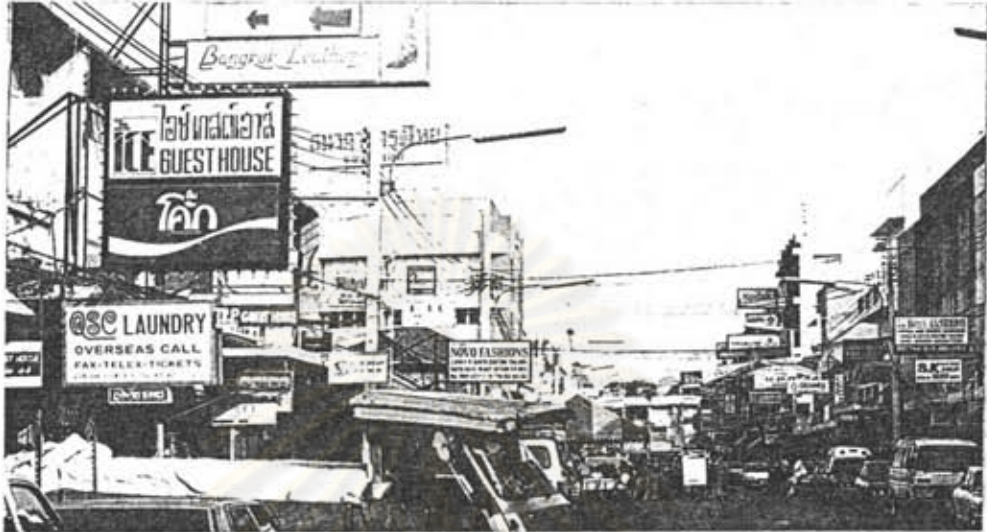
1. กระทรวง 7 กระทรวง
2. หน่วยงานที่ใหญ่ที่สุดในการปกครองท้องถิ่นคือศาลาว่าการกรุงเทพมหานคร
3. กรม 15 กรม
4. ที่ทำการไปรษณีย์ 4 แห่ง
5. โบราณสถาน สิ่งก่อสร้างและสถานที่สำคัญ 33 แห่ง
6. วัด 23 แห่ง
7. โรงเรียนระดับประถมศึกษาสังกัดกรุงเทพมหานคร 11 แห่ง
8. โรงเรียนระดับประถมศึกษาสังกัดสำนักงานประถมศึกษากรุงเทพมหานคร 3 แห่ง
9. โรงเรียนระดับประถมศึกษาสังกัดภาคเอกชน 95 แห่ง
10. โรงเรียนมัธยมศึกษาสังกัดกรมสามัญศึกษา 7 แห่ง
11. โรงเรียนมัธยมศึกษาสังกัดภาคเอกชน 6 แห่ง
12. สถาบันอุดมศึกษาของรัฐ 3 แห่ง
13. สถานศึกษาระดับอาชีวศึกษาของรัฐ 1 แห่ง
14. สถานศึกษาระดับอาชีวศึกษาของเอกชน 3 แห่ง
15. ศูนย์บริการสาธารณสุข 2 แห่ง
16. สถานีกาชาด 9 แห่ง
17. สถาบันบำบัดโรคผิวหนัง 1 แห่ง

ภาพที่ 1.2 แสดงทัศนียภาพบริเวณตอนกลางถนนข้าวสาร จะเห็น  
เรือนแถวไม้เก่าชั้นเดียวและสองชั้นที่อยู่ในสภาพชำรุด  
ครวที่จะปรับปรุงใหม่



18. ถนนสายสำคัญ 42 สาย ความยาวประมาณ 29,755 เมตร
19. ตรอกซอย 127 สาย ความยาวประมาณ 223 กิโลเมตร
20. คลอง 6 สาย
21. สถานตำรวจนครบาล 4 แห่ง
22. โรงภาพยนตร์ 3 แห่ง
23. โรงแรมชั้นหนึ่ง 7 แห่ง
24. โรงแรมชั้นสอง 50 แห่ง
25. มัสยิด สุเหร่า 2 แห่ง
26. ศาลเจ้า 3 แห่ง
27. สวนสาธารณะ 3 แห่ง
28. สวนหย่อม 12 แห่ง
29. ศูนย์เยาวชน 2 แห่ง
30. ธนาคารออมสิน 3 แห่ง
31. ธนาคารพาณิชย์ 46 แห่ง
32. ศูนย์การค้า 8 แห่ง
33. กัฏราคาร 42 แห่ง
34. ร้านอาหารและของชำรววย 1,484 แห่ง
35. ตลาดสด 8 แห่ง
36. ท่าเทียบเรือ 14 แห่ง
37. บั๊มน้ำมัน 13 แห่ง
38. สถานอาบอบนวดแผนโบราณ 4 แห่ง
39. ดิสโกเธค บาร์ไนท์คลับ 5 แห่ง
40. หน่วยงานรัฐและเอกชนอื่น ๆ อีก 22 แห่ง

ภาพที่ 1.3 แสดงทัศนียภาพทั่วไปบริเวณถนนข้าวสารตอนกลางถนน





ตารางที่ 1.3 จำนวนประชากร (สำรวจเดือนกรกฎาคม 2534) แยกเป็นแขวง

ลำดับที่	ชื่อแขวง	จำนวนผู้มีสิทธิเลือกตั้ง			จำนวนบ้าน
		ชาย	หญิง	รวม	
1.	พระบรมมหาราชวัง	3,517	2,272	5,789	1,371
2.	วังบูรพาภิรมย์	4,212	4,675	8,887	5,331
3.	วัดราชบพิธ	1,618	1,830	3,448	1,181
4.	สำราญราษฎร์	1,764	1,842	3,606	1,595
5.	ศาลเจ้าพ่อเสือ	1,493	1,638	3,131	1,044
6.	เสาชิงช้า	1,169	1,279	2,448	1,026
7.	บวรนิเวศ	2,599	2,865	5,464	1,905
8.	ตลาดยอด	1,526	1,840	3,366	1,042
9.	ชนะสงคราม	1,190	1,381	2,571	878
10.	บ้านพานถม	3,423	3,625	7,048	2,157
11.	บางขุนพรหม	2,160	2,221	4,381	1,738
12.	วัดสามพระยา	1,819	1,782	3,601	1,060
	รวม	26,490	27,250	53,740	20,688

ที่มา : สำนักงานเขตพระนคร

ศูนย์วิทยทรัพยากร  
จุฬาลงกรณ์มหาวิทยาลัย

ตารางที่ 1.4 จำนวนประชากรจำแนกตามสัญชาติ (สำรวจเดือนกรกฎาคม 2534)

เขต-สัญชาติ	ไทย	จีน	อินเดีย	อเมริกัน	อื่น ๆ	รวม
พระนคร	86,843	4,016	388	12	252	91,511

ตารางที่ 1.5 จำนวนประชากรและความหนาแน่นของประชากร พ.ศ. 2534

เขต	จำนวนประชากร	เนื้อที่ (ตร.กม)	ความหนาแน่น/ตร.กม.
พระนคร	91,511	5.54	16,518.23

ที่มา : สำนักงานเขตพระนคร

ศูนย์วิทยทรัพยากร  
จุฬาลงกรณ์มหาวิทยาลัย