

โครงสร้างการบริหารงานศูนย์บริการโลหิตแห่งชาติสภากาชาดไทย

ความเป็นมาของศูนย์บริการโลหิตแห่งชาติสภากาชาดไทย

ศูนย์บริการโลหิต สภากาชาดไทย (National Blood Centre, Thai Red Cross Society) มีใช้หน่วยงานราชการแต่เป็นองค์การกุศล มีฐานะเทียบเท่ากองสังกัดสภากาชาดไทย และได้รับเงินงบประมาณอุดหนุนจากรัฐบาลผ่านสภากาชาดไทย

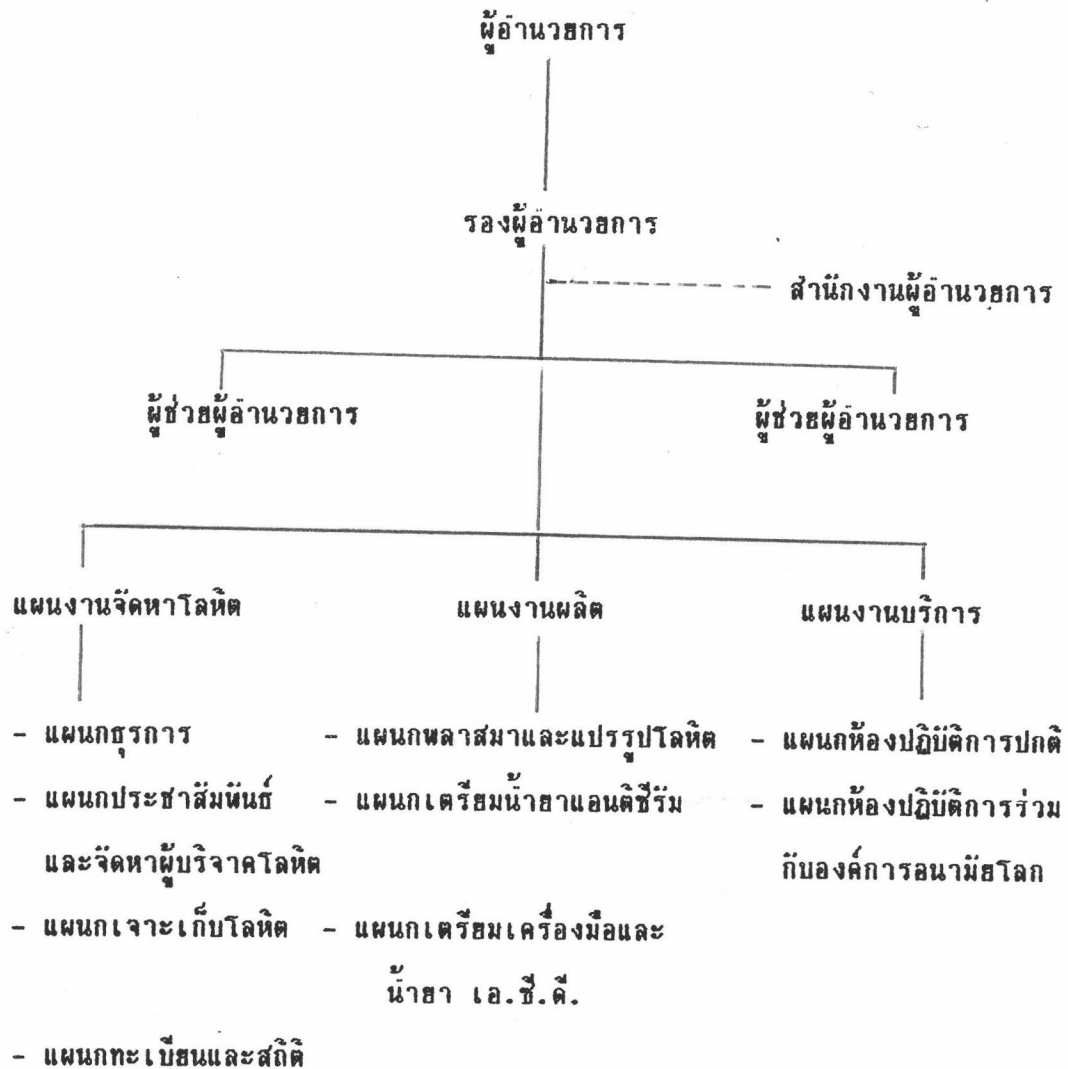
ศูนย์บริการโลหิตแห่งชาติแต่เดิมคือหน่วยงานบริการโลหิตอยู่ในกองวิทยาศาสตร์ ต่อมาราชสกุลรังสิตได้บริจาคเงินสร้างอาคารเพื่อใช้เป็นสถานที่ปฏิบัติงานของหน่วยบริการโลหิตโดยเฉพาะ การบริจาคโลหิตในขณะนั้นกระทำเฉพาะภายในสถานที่เท่านั้นจนถึงปีพ.ศ. 2498 จึงได้เริ่มใช้รถเคลื่อนที่ออกมารับบริจาคโลหิต พ.ศ. 2509 รัฐบาลฝรั่งเศส ให้ความช่วยเหลือด้านการฝึกอบรมเจ้าหน้าที่ และเครื่องมือเครื่องใช้ และ พ.ศ. 2511 รัฐบาลไทย ได้ให้เงินงบประมาณอุดหนุนสร้างอาคาร เพื่อจัดตั้งศูนย์บริการโลหิตแห่งชาติ ทำให้ศูนย์ขยายงานการบริการโลหิตได้มากยิ่งขึ้น การดำเนินงานของศูนย์ฯ แห่งนั้นนอกจากจะเป็นศูนย์กลางรับ-จ่ายโลหิตบริจาคแล้ว ยังได้ผลิตภัณฑ์โลหิตชนิดต่าง ๆ เพื่อนำไปรักษาผู้ป่วยเฉพาะโรค ยิ่งไปกว่านั้นยังสามารถผลิตน้ำชาตรวจหมู่โลหิต โดยวิธี Monoclonal antibody เป็นแห่งแรกในเอเชียอาคเนย์อีกด้วย

ในปัจจุบันศูนย์บริการโลหิตแห่งชาติประกอบด้วย สำนักงานผู้อำนวยการ แผนกธุรการ แผนกประชาสัมพันธ์และจัดหาผู้บริจาคโลหิต แผนกเตรียมเครื่องมือและน้ำยา เอ.ซี.ดี แผนกเจาะเก็บโลหิต แผนกห้องปฏิบัติการปกติ แผนกห้องพลาสมาและแปรรูปโลหิต แผนกห้องปฏิบัติการร่วมกับองค์การอนามัยโลก แผนกเตรียมน้ำยาแอนติซีรัม แผนกทะเบียนและสถิติ และสาขาบริการโลหิตแห่งชาติอีก 139 สาขา

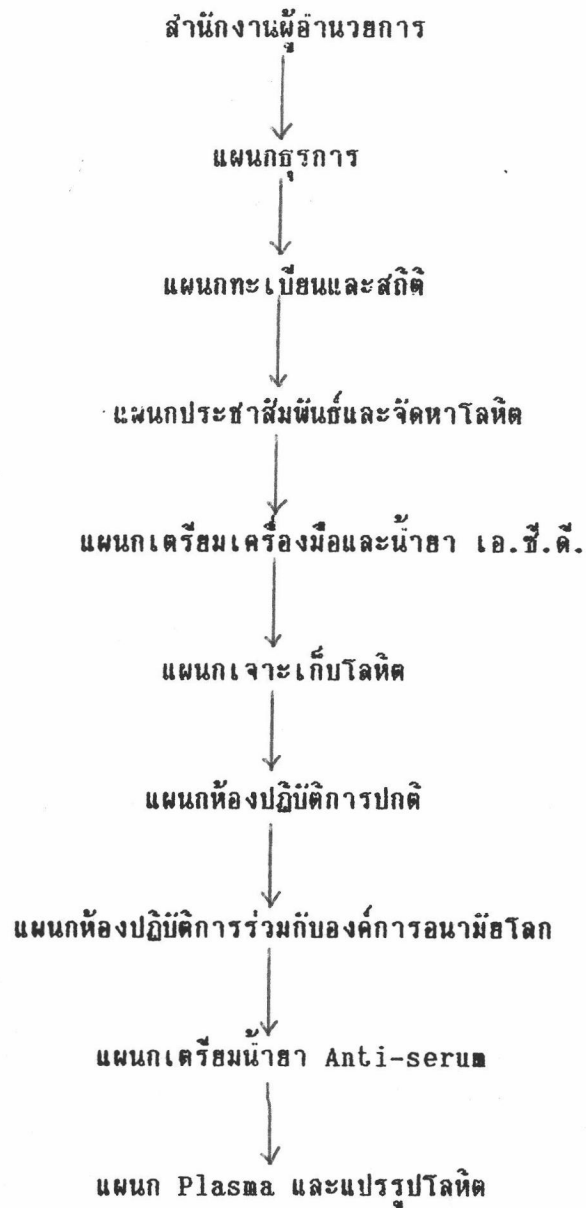
บทบาทหน้าที่

1. จัดหาโลหิตและส่วนประกอบของโลหิต เพื่อบริการให้แก่โรงพยาบาลต่างๆ ทั้งในกรุงเทพฯ และจังหวัดใกล้เคียง
2. จัดทำอุปกรณ์การเจาะเก็บโลหิต เช่น ขวดน้ำยา เอ.ซี.ดี และ ซี.พี.ดี. ใช้ในกิจการของศูนย์บริการโลหิตแห่งชาติ และจ่ายให้แก่สาขาบริการโลหิตทั่วประเทศ
3. ผลิตน้ำยาตรวจหมู่โลหิต เพื่อใช้ในหน่วยงานต่าง ๆ ทั่วประเทศ
4. ผลิตภัณฑ์จากพลาสมา ได้แก่ อัลบูมิน, อิมมูโนโกลบูลิน
5. จัดแนวปฏิบัติเกี่ยวกับการปฏิบัติงานของสาขาบริการโลหิตทั่วประเทศ
6. ช่วยเหลือธนาคารเลือดของโรงพยาบาลต่าง ๆ ในด้านการตรวจสอบหมู่โลหิตที่มีปัญหา และการจัดหาหมู่โลหิตพิเศษ
7. จัดการฝึกอบรมระยะสั้นให้แก่บุคลากรที่ปฏิบัติงานทางธนาคารเลือด

แผนผังการแบ่งส่วนงาน



Flow Chart ของระบบการบริการของศูนย์บริการโลหิตแห่งชาติสภากาชาดไทย



หน้าที่ความรับผิดชอบของแผนกต่าง ๆ ในศูนย์บริการโลหิตแห่งชาติสภากาชาดไทย

แผนกต่าง ๆ ในศูนย์บริการโลหิตแห่งชาติสภากาชาดไทย

1. แผนกธุรการ
2. แผนกทะเบียนและสถิติ
3. แผนกเจาะเก็บโลหิต
4. แผนกห้องปฏิบัติการปกติ
5. แผนกห้องปฏิบัติการร่วมกับองค์การอนามัยโลก
6. สำนักงานผู้อำนวยการ
7. แผนกเตรียมน้ำยา แอนติซีรัม
8. แผนก Plasma และแปรรูปโลหิต
9. แผนกเตรียมเครื่องมือและน้ำยา เอ.ซี.ดี.
10. แผนกประชาสัมพันธ์ และจัดหาผู้บริจาคโลหิต

บทบาทหน้าที่ของแผนกธุรการ

บทบาทหลัก - ดูแลเกี่ยวกับกิจการทั่วไปของศูนย์บริการโลหิตแห่งชาติ ได้แก่

1. งานสารบรรณ

- ลงทะเบียนรับ-ส่งหนังสือทุกฉบับของศูนย์บริการโลหิตแห่งชาติ
- ติดต่อสาขาบริการโลหิตแห่งชาติในด้านนโยบายและการดำเนินงาน
- ประสานงานกับคณะกรรมการจัดหา และส่งเสริมผู้ให้โลหิตแห่งสภากาชาด ในการจัดหาโลหิตบริจาค เพื่อให้เพียงพอแก่ความต้องการใช้รักษา Pt. ใน รพ.ต่าง ๆ ทั่วประเทศ

2. งานการเจ้าหน้าที่

- มีหน้าที่เกี่ยวกับการแต่งตั้ง บรรจุ การลาออก การปรับอัตราเงินเดือน การเลื่อนขั้นเงินเดือน

3. งานสารบัญ

- จัดทำบัญชีงบประมาณของศูนย์บริการโลหิตแห่งชาติ และใช้เงินงบประมาณให้ถูกต้องตามหมวด และประเภทของงบประมาณนั้น ๆ
- คอยดูแลให้เงินงบประมาณเพียงพอกับรายการจ่าย
- ดูแลงบพิเศษของคณะกรรมการจัดหา และส่งเสริมผู้ให้โลหิตแห่งสภาอากาศ
- รับเงินบริจาคทั่วไป เพื่อใช้ในกิจการศูนย์บริการโลหิตแห่งชาติ
- จัดทำบัญชี ท้าใบสำคัญ ทำการรับ-จ่ายเงินสวัสดิการ เพื่อเบิกเงินทดลองจ่ายค่าเล่าเรียน การเบิกเงินเยี่ยมไข้ กรณีที่ป่วยรักษาตัวอยู่ที่ รพ. การเบิกเงินช่วยเหลือกรณีบิดา-มารดาถึงแก่กรรม

4. การจัดซื้อและพัสดุ

- จัดหา-ซื้อ และส่งทำของใช้ด้วยวิธีปกติ วิธีสืบราคา และวิธีประกวดราคา รวมทั้งการสั่งซื้อ และออกของจากต่างประเทศ
- จัดส่งโลหิตและอุปกรณ์ของใช้ให้สาขาบริการโลหิตแห่งชาติต่าง ๆ ที่ขอเบิกมา
- เก็บรักษาสั่งของ-เครื่องใช้ส่วนกลางของศูนย์บริการโลหิตแห่งชาติทั้งหมด
- ตรวจรับของจากร้านค้าทั้งหมด ตามรายการที่ทุกแผนกขอซื้อ

5. งานช่าง

- ตรวจซ่อม บำรุง รักษาเครื่องมือเครื่องใช้ อุปกรณ์ต่าง ๆ
- งานระบบไฟฟ้า, ประปา, เครื่องทำความเย็น, ลิฟท์
- ระบบเครื่องเสียง
- อาคารสถานที่ทั้งหมด
- อำนวยความสะดวกในการจัดสถานที่ จัดงานในโอกาสพิเศษต่าง ๆ รวมทั้งควบคุมระบบเครื่องเสียงทั้งใน-นอกอาคารทุกครั้ง

6. งานยานพาหนะ

- ดูแล-ทำการตรวจซ่อมรถยนต์
- จัดหารถสำหรับใช้ในการออกหน่วยเคลื่อนที่
- จัดรถสำหรับเจ้าหน้าที่ออกไปปฏิบัติงานประจำวัน

7. งานสาขาบริการโลหิตแห่งชาติ

- ช่วยเหลือ-สนับสนุนการดำเนินงานของสาขาต่าง ๆ

8. งานทั่วไป

- ดูแลตกแต่ง ปลูกต้นไม้บริเวณโดยรอบอาคารของศูนย์
- การรักษาความปลอดภัยและความเป็นระเบียบเรียบร้อย
- งานซ่อมแซมสถานที่
- งานอำนวยความสะดวกให้แก่ทุกหน่วยงานของศูนย์บริการโลหิตแห่งชาติ

แผนกเตรียมเครื่องมือและน้ำยา เอ.ซี.ดี

- มีหน้าที่จัดเตรียมอุปกรณ์เครื่องมือ, น้ำยาเก็บโลหิตและน้ำยาอื่น ๆ ที่ใช้ในห้อง-ปฏิบัติการต่าง ๆ ของศูนย์บริการโลหิตแห่งชาติ โดยแบ่งงานเป็น 7 งานดังนี้

1. เตรียมน้ำยา เอ.ซี.ดี และ ซี.พี.ดี. สำหรับป้องกันการแข็งตัวของโลหิต สำหรับใช้ในกิจการของศูนย์บริการโลหิตแห่งชาติ และจ่ายให้สาขาฯ ในกรุงเทพมหานคร และต่างจังหวัด
2. เตรียมน้ำกลั่นและน้ำยาต่าง ๆ สำหรับใช้ในห้องปฏิบัติการต่างๆของศูนย์บริการโลหิตแห่งชาติ และสาขาบริการโลหิตแห่งชาติ
3. เตรียมชุดเจาะโลหิตสำหรับใช้ในกิจการของศูนย์บริการโลหิตแห่งชาติ และสาขาบริการโลหิตแห่งชาติ
4. เตรียมอุปกรณ์ปราศจากเชื้อสำหรับใช้ในการเจาะเก็บโลหิต และแผนกต่าง ๆ รวมทั้งการนึ่งฆ่าเชื้อเครื่องมือเฉพาะที่ใช้ในแผนกต่าง ๆ
5. ควบคุมมาตรฐานผลผลิตในแผนกฯ และแผนกอื่น ๆ
6. จัดเตรียมเครื่องมือเครื่องมือใช้สำหรับหน่วยเคลื่อนที่ ในการออกรับบริจาคโลหิตนอกสถานที่

7. งานอื่น ๆ เช่น การจ่ายยาให้เจ้าหน้าที่ศูนย์บริการโลหิตแห่งชาติงานรับ
ขวดคืนจากโรงพยาบาลที่มาเบิกโลหิต และอื่น ๆ

บทบาทหน้าที่แผนกเจาะเก็บโลหิต

1. - มีหน้าที่เจาะเก็บโลหิตทั้งภายในและภายนอกสถานที่
การเจาะเก็บโลหิตภายในสถานที่

- | | |
|--------------------------------------------------|-----------------------|
| - ปฏิบัติงานในวันราชการตั้งแต่วันจันทร์-วันศุกร์ | เวลา 8.00 - 16.30 น. |
| - วันเสาร์และวันหยุดราชการอื่น ๆ | เวลา 8.00 - 12.00 น. |
| - วันอาทิตย์ | เวลา 12.00 - 16.00 น. |

การเจาะเก็บโลหิตภายนอกสถานที่

จัดหน่วยเคลื่อนที่ออกมารับบริจาคโลหิตภายนอกสถานที่ ทั้งในกรุงเทพฯ และต่าง
จังหวัด ทุกวันไม่เว้นวันหยุดราชการ ประมาณวันละ 4-8 หน่วย โดยมีเจ้าหน้าที่ปฏิบัติงาน
ภายนอกสถานที่แบ่งเป็น 6 ทีม

2. โครงการผลิตเซรุ่มป้องกันโรคพิษสุนัขบ้า (HRIG) และโครงการผลิตเซรุ่มป้องกันโรค
ตับอักเสบบี (HBIG) ทั้ง 2 โครงการได้เชิญผู้บริจาคโลหิตที่บริจาคสม่ำเสมอทุก 3 เดือน
เป็นอาสาสมัครเข้าร่วมโครงการ ทางแผนกเจาะเก็บโลหิตรับผิดชอบในการฉีด vaccine
ทั้งภายในและภายนอกสถานที่ให้อาสาสมัครโครงการ HRIG เพื่อให้ร่างกายสร้างภูมิคุ้มกัน
และทำการเจาะเก็บโลหิต ส่งแผนกพลาสมาและแปรรูปโลหิต เพื่อแยกส่วนพลาสมานำไป
ผลิตเซรุ่ม

บทบาทหน้าที่แผนกเตรียมน้ำยาและแอนติซีรัม

1. ทำหน้าที่เตรียมน้ำยาตรวจหมู่โลหิต เพื่อใช้ในกิจการของศูนย์บริการโลหิต
แห่งชาติ
2. ทำการตรวจหาความแรงของ Anti-A, Anti-B และ Anti-AB เพื่อ
นำมาเตรียมเป็นน้ำยาแอนติซีรัม

3. ทำการแยกพลาสมา เพื่อทำน้ำยาแอนติซีรัม
4. ทำการผลิต Anti Ig G, Anti-Complements, Anti-M และ Anti-N เป็นต้น
5. เตรียม Standard A cell และ B cell, Screening O cell และ panel cell เพื่อใช้ในห้องปฏิบัติการในศูนย์บริการโลหิตแห่งชาติ และ รพ. ต่าง ๆ ที่ต้องการ

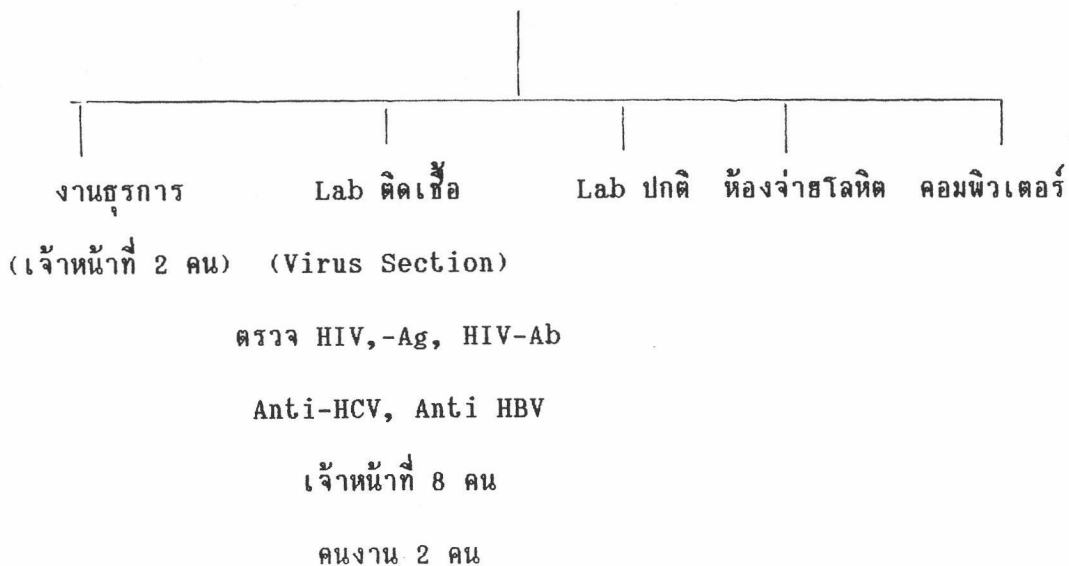
บทบาทหน้าที่แผนกห้องปฏิบัติการปกติ

1. - ตรวจหมู่โลหิต
 - ตรวจ Rh Factor (เฉพาะผู้บริจาคใหม่)
 - Serum Antibody, หา Titer
 - ตรวจ V.D.R.L.
 - ตรวจเชื้อไวรัสตับอักเสบบีชนิดผิวด้วยวิธี RPHA
 - ตรวจ Anti HCV
 - ตรวจ Anti HBV
 - ตรวจ HIV-Ag
 - ตรวจ HIV-Ab
2. ผลิต Home-made RPHA Reagent ให้โรงพยาบาลต่าง ๆ
3. ฝึกอบรมและดูงานของนักศึกษาและเจ้าหน้าที่จากสถาบันต่าง ๆ

การจัดแบ่งสาขางานของแผนกห้องปฏิบัติการปกติ

หัวหน้าแผนก

(พญ.ศรวิไล ตันประเสริฐ)



บทบาทหน้าที่ของห้องตรวจ Lab ติดเชื้อ

1. รับผิดชอบในการตรวจ Lab ติดเชื้อ คือ HIV-Ag, HIV-Ab, Anti HCV, Anti HBV โดยมีเจ้าหน้าที่รับผิดชอบในการตรวจดังนี้คือ

<u>Lab</u>	<u>ผู้รับผิดชอบ</u>
HIV-Antigen	คุณสินีนาฏ , คุณอรนันท์
HIV-Antibody	คุณเกรียงศักดิ์, คุณวารุณี
Hep B	คุณละมัย , คุณอรัญญา
Hep C	คุณสมร , คุณเอกกนก

2. รับผิดชอบพิเศษอื่น ๆ ตามที่ได้รับมอบหมาย

Job-Description ของเจ้าหน้าที่ห้องตรวจ HIV-Hep B

1. เตรียม Serum และเตรียม Sheet โดยลงหมายเลข tube Serum ให้ตรงกับในแผ่น Sheet
2. ตรวจ Listing ผลการตรวจของข้อมูลจากคอมพิวเตอร์ของ Lab ในวันที่ผ่านมา
3. ตรวจ Lab ตามหน้าที่
4. ลงบันทึกผลการตรวจ
 - 4.1 ในสมุดบันทึก ส่งห้องคอมพิวเตอร์
 - 4.2 ลงบันทึกผลการตรวจนำไปคล้องคอขวดเลือด
5. งานพิเศษอื่น ๆ ตามหน้าที่ของแต่ละคน

ระบบการตรวจ HIV Antigen และ HIV-Antibody

ของศูนย์บริการโลหิตแห่งชาติสภากาชาดไทย

Blood Donor ตรวจ HIV-Ag และ HIV-Ab

ผล	HIV-Ag (+ve) HIV-Ab (-ve)	HIV-Ag Negative HIV-Ab Positive	HIV-Antigen Positive HIV-Antibody Positive	HIV-Ag Negative HIV-Ab Negative
ขั้นตอนที่ 1	ตรวจ Confirm ด้วย น้ำยาเดิม	ตรวจ Confirm ด้วย น้ำยาเดิม	ตรวจ Confirm ด้วยน้ำยา เดิม ทั้ง Ag และ Ab	นำเลือดไปใช้
ขั้นตอนที่ 2	ตรวจ Confirm โดยทำ Neutralization	ตรวจ Confirm ด้วยน้ำยา อีก 2 ตัว	ถ้าผล Positive ทั้งเลือด ทั้งขวดและทั้ง tube	
ขั้นตอนที่ 3	ถ้าผลแล้ว Positive ทั้งเลือด-ทั้งขวด	ผล น้ำ Positive ทั้งเลือด-ทั้งขวด	ติดตาม Donor	
ขั้นตอนที่ 4	ติดตาม Donor	ติดตาม Donor	เริ่มระบบการตรวจใหม่ทั้ง Ag และ Ab	
ขั้นตอนที่ 5	ตรวจ Confirm ทั้ง Antigen และ Antibody ลง Western-blot ถ้า Positive ลง Weston-blot และทำ Neutralization	ตรวจ Confirm ทั้ง และ		
ขั้นตอนที่ 6	พบ Counsellor	พบ Counsellor		