

ผลการวิเคราะห์ข้อมูล

ข้อมูลที่น่ามาวิเคราะห์ในการศึกษาค้างนี้ ได้จากแบบสอบถามจำนวน 290 ฉบับ เป็นแบบสอบถามสำหรับผู้บริหารจำนวน 145 ฉบับ และแบบสอบถามสำหรับครูศิลปศึกษาจำนวน 145 ฉบับ ได้นำข้อมูลไปวิเคราะห์ด้วยเครื่องคอมพิวเตอร์โปรแกรม SPSS/PC และนำเสนอผลการวิเคราะห์ข้อมูลในรูปตารางและความเรียงตามลำดับของวัตถุประสงค์และสมมติฐาน ดังต่อไปนี้

ตอนที่ 1 ผลการวิเคราะห์ข้อมูลเกี่ยวกับสถานภาพของผู้บริหารและครูศิลปศึกษา (ตารางที่ 1-2)

ตอนที่ 2 ผลการวิเคราะห์เปรียบเทียบสมรรถภาพที่คาดหวังและสมรรถภาพที่เป็นจริงของครูศิลปศึกษา ตามการรับรู้ของผู้บริหาร (ตารางที่ 3-6)

ตอนที่ 3 ผลการวิเคราะห์เปรียบเทียบสมรรถภาพที่คาดหวังและสมรรถภาพที่เป็นจริงของครูศิลปศึกษา ตามการรับรู้ของครูศิลปศึกษา (ตารางที่ 7-10)

ตอนที่ 4 ผลการวิเคราะห์เปรียบเทียบสมรรถภาพที่คาดหวังและสมรรถภาพที่เป็นจริงของครูศิลปศึกษา ระหว่างการรับรู้ของผู้บริหารกับครูศิลปศึกษา (ตารางที่ 11-15)

ตอนที่ 5 สรุปความคิดเห็นเพิ่มเติมของผู้บริหารและครูศิลปศึกษา เกี่ยวกับสมรรถภาพที่คาดหวังและสมรรถภาพที่เป็นจริงของครูศิลปศึกษาในรูปความถี่

ตอนที่ 1 ผลการวิเคราะห์ข้อมูลเกี่ยวกับสถานภาพของผู้บริหารและครูศิลปศึกษา

ตารางที่ 1 ความถี่และค่าร้อยละ สถานภาพส่วนตัวของผู้บริหาร

สถานภาพ		จำนวน(คน)	ร้อยละ
1. เพศ	ชาย	68	46.90
	หญิง	77	53.10
2. อายุ	ต่ำกว่า 30 ปี	-	-
	30 - 35 ปี	-	-
	36 - 40 ปี	1	0.69
	41 - 45 ปี	3	2.07
	46 - 50 ปี	42	28.97
	สูงกว่า 50 ปี	99	68.28
3. วุฒិการศึกษ	ต่ำกว่าปริญญาตรี	2	1.38
	ปริญญาตรี	133	91.72
	สูงกว่าปริญญาตรี	10	6.90
4. ประสบการณ์ในการทำงานด้านบริหาร	1 - 5 ปี	19	13.10
	6 - 10 ปี	26	17.93
	11 - 15 ปี	34	23.45
	16 - 20 ปี	21	14.48
	21 - 25 ปี	13	8.96
	26 - 30 ปี	32	22.07
	มากกว่า 30 ปี	-	-

ตารางที่ 1 (ต่อ)

สถานภาพ	จำนวน (คน)	ร้อยละ
5. ตำแหน่งหน้าที่ปัจจุบัน		
ผู้อำนวยการ	75	51.72
อาจารย์ใหญ่	68	46.90
ครูใหญ่	2	1.38

จากตารางที่ 1 จะเห็นได้ว่าผู้บริหารเป็นหญิงมากกว่าชายคือ เป็นหญิงคิดเป็นร้อยละ 53.10 และเป็นชายคิดเป็นร้อยละ 46.90 ผู้บริหารส่วนใหญ่มีอายุสูงกว่า 50 ปี คิดเป็นร้อยละ 68.28 รองลงมาคืออายุระหว่าง 46-50 ปี คิดเป็นร้อยละ 28.97

วุฒิการศึกษาส่วนใหญ่อยู่ในระดับปริญญาตรี คิดเป็นร้อยละ 91.72 รองลงมาคือสูงกว่าปริญญาตรี คิดเป็นร้อยละ 6.90

ประสบการณ์ในการทำงานด้านบริหาร ส่วนใหญ่อยู่ระหว่าง 11-15 ปี คิดเป็นร้อยละ 23.45 รองลงมาคืออยู่ระหว่าง 26-30 ปี คิดเป็นร้อยละ 22.07

ตำแหน่งหน้าที่ปัจจุบัน ส่วนใหญ่เป็นผู้อำนวยการโรงเรียน คิดเป็นร้อยละ 51.72 รองลงมาคือตำแหน่งอาจารย์ใหญ่ คิดเป็นร้อยละ 46.90

ตารางที่ 2 ความถี่และค่าร้อยละ สถานภาพส่วนตัวของครูศิลปศึกษา

สถานภาพ		จำนวน(คน)	ร้อยละ
1.	เพศ ชาย	94	64.83
	หญิง	51	35.17
2.	อายุ		
	ต่ำกว่า 25 ปี	3	2.07
	26 - 30 ปี	20	13.79
	31 - 35 ปี	22	15.17
	36 - 40 ปี	67	46.21
	41 - 45 ปี	15	10.34
	46 ปีขึ้นไป	18	12.41
3.	วุฒิการศึกษาสูงสุด		
	ต่ำกว่าปริญญาตรี	13	8.96
	ปริญญาตรี	131	90.34
	สูงกว่าปริญญาตรี	1	0.69
4.	ประสบการณ์ในการสอนศิลปศึกษา		
	ต่ำกว่า 5 ปี	31	21.38
	5 - 10 ปี	27	18.62
	11 - 15 ปี	44	30.34
	16 - 20 ปี	32	22.07
	21 ปีขึ้นไป	11	7.59

จากตารางที่ 2 จะเห็นได้ว่าครูศิลปศึกษาส่วนใหญ่เป็นชายมากกว่าหญิง โดยเป็นชายคิดเป็นร้อยละ 64.83 และเป็นหญิงคิดเป็นร้อยละ 35.17 ส่วนใหญ่มีอายุระหว่าง 36-40 ปี คิดเป็นร้อยละ 46.21 รองลงมาคืออายุระหว่าง 31-35 ปี คิดเป็นร้อยละ 15.17

วุฒิการศึกษาส่วนใหญ่อยู่ในระดับปริญญาตรี คิดเป็นร้อยละ 90.34 รองลงมาคือต่ำกว่าปริญญาตรี คิดเป็นร้อยละ 8.96 (ส่วนรายละเอียดเกี่ยวกับวิชาเอก วิชาโท และสถานศึกษาที่จบจะเสนอไว้ในตารางที่ 2.1, 2.2 และ 2.3)

ประสบการณ์ในการสอนศิลปศึกษา ส่วนใหญ่อยู่ระหว่าง 11-15 ปี คิดเป็นร้อยละ 30.34 รองลงมาคือ 16-20 ปี คิดเป็นร้อยละ 22.07

ตารางที่ 2.1 ความดีและค่าร้อยละ สถานภาพของครูศิลปศึกษา เกี่ยวกับวิชาเอก

วิชาเอก	จำนวน(คน)	ร้อยละ
1. ศิลปศึกษา	74	51.10
2. จิตรกรรม	16	11.03
3. จิตรกรรมไทย	9	6.21
4. ประติมากรรมไทย	9	6.21
5. ประถมศึกษา	6	4.41
6. หัตถกรรม	5	3.45
7. เทคโนโลยีทางการศึกษา	5	3.45
8. สังคมศึกษา	5	3.45
9. ศิลปะหัตถกรรม	3	2.07
10. ออกแบบตกแต่ง	3	2.07
11. ภาษาไทย	3	2.07
12. วิจิตรศิลป์	2	1.38
13. ออกแบบผลิตภัณฑ์	2	1.38
14. หัตถศิลป์	2	1.38
15. อุตสาหกรรมศิลป์	1	0.69
รวม	145	100.00

ตารางที่ 2.2 ความถี่และค่าร้อยละ สถานภาพของครูศิลปศึกษา เกี่ยวกับวิชาโท



วิชาโท	จำนวน(คน)	ร้อยละ
1. ศิลปศึกษา	28	19.31
2. เทคโนโลยีทางการศึกษา	23	15.86
3. อุตสาหกรรมศิลป์	8	5.52
4. จิตรกรรม	7	4.82
5. ประติมากรรม	5	3.45
6. ประถมศึกษา	5	3.45
7. บริหารการศึกษา	3	2.07
8. อนุบาลศึกษา	3	2.07
9. ตกแต่งภายใน	2	1.38
10. พาณิชยศิลป์	2	1.38
11. ภาพพิมพ์	2	1.38
12. ประติมากรรมไทย	1	0.69
13. แขนง	1	0.69
14. ประวัติศาสตร์	1	0.69
15. ไม่ระบุ	54	37.24
รวม	145	100.00

ตารางที่ 2.3 ความถี่และค่าร้อยละ สถานภาพของครูศิลปศึกษา เกี่ยวกับสถานศึกษาที่จบ

สถานศึกษา	จำนวน(คน)	ร้อยละ
1. สถาบันเทคโนโลยีราชมงคล วิทยาเขตเพาะช่าง	53	36.55
2. วิทยาลัยครู	52	35.86
3. มหาวิทยาลัยศรีนครินทรวิโรฒ	27	18.62
4. มหาวิทยาลัยสุโขทัยธรรมมาธิราช	4	2.76
5. โรงเรียนอาชีพศิลป์	2	1.38
6. จุฬาลงกรณ์มหาวิทยาลัย	1	0.69
7. มหาวิทยาลัยขอนแก่น	1	0.69
8. ไม่ระบุ	5	3.45
รวม	145	100.00

ตอนที่ 2 ผลการวิเคราะห์เปรียบเทียบสมรรถภาพที่คาดหวังและสมรรถภาพที่เป็นจริงของครูศิลปศึกษา ตามการรับรู้ของผู้บริหาร

ตารางที่ 3 ค่ามัธยิมเลขคณิต ส่วนเบี่ยงเบนมาตรฐาน และค่า Z (z-test) จำแนกรายข้อ เกี่ยวกับสมรรถภาพที่คาดหวังและสมรรถภาพที่เป็นจริงของครูศิลปศึกษา ในด้านความรู้เกี่ยวกับศิลปศึกษา ตามการรับรู้ของผู้บริหาร

สมรรถภาพครูศิลปศึกษา	สมรรถภาพที่คาดหวัง			สมรรถภาพที่เป็นจริง			Z
	\bar{X}	S.D.	การตีความ	\bar{X}	S.D.	การตีความ	
1. มีความรู้และทักษะพื้นฐานที่จำเป็นทางด้านศิลปศึกษา	4.50	0.60	มากที่สุด	3.63	0.85	มาก	11.44*
2. มีความรู้ความเข้าใจในหลักการ ปรัชญาและโครงสร้างของหลักสูตรศิลปศึกษาในระดับประถมศึกษา	4.32	0.67	มาก	3.39	0.80	ปานกลาง	12.45*
3. มีความรู้ความเข้าใจในจุดมุ่งหมายของหลักสูตรศิลปศึกษาในระดับประถมศึกษา	4.39	0.64	มาก	3.52	0.88	มาก	11.08*
4. มีความรู้ในเนื้อหาและกิจกรรมวิชาศิลปศึกษาในระดับประถมศึกษา	4.41	0.57	มาก	3.66	0.87	มาก	10.38*
5. มีความรู้ความเข้าใจในการกำหนดวัตถุประสงค์การเรียนการสอนศิลปศึกษา	4.41	0.62	มาก	3.54	0.96	มาก	11.04*
6. มีความรู้ความเข้าใจในการจัดเตรียมแผนการสอนศิลปศึกษา ให้เหมาะสมกับสภาพที่เป็นจริง	4.38	0.60	มาก	3.39	0.94	ปานกลาง	13.16*
7. มีความรู้ในด้านการจัดและการดำเนินการเรียนการสอนศิลปศึกษาให้เหมาะสมกับวัยและระดับชั้น	4.43	0.64	มาก	3.54	0.92	มาก	11.63*
8. มีความรู้ในด้านการวัดและการประเมินผลการเรียนการสอนศิลปศึกษาในระดับประถมศึกษา	4.39	0.62	มาก	3.52	0.86	มาก	11.34*
9. มีความรู้เกี่ยวกับการสร้างแบบทดสอบทางศิลปศึกษา	4.24	0.64	มาก	3.26	0.94	ปานกลาง	12.18*

ตารางที่ 3 (ต่อ)

สมรรถภาพครูศิลปศึกษา	สมรรถภาพที่คาดหวัง			สมรรถภาพที่เป็นจริง			Z
	\bar{X}	S.D.	การตีความ	\bar{X}	S.D.	การตีความ	
10. มีความรู้ทางด้านจิตวิทยาการสอนศิลปศึกษาในการที่จะกระตุ้นและสร้างความมั่นใจให้กับนักเรียน ในการแสดงออกทางศิลปะ	4.32	0.64	มาก	3.30	1.00	ปานกลาง	12.09*
11. มีความรู้ทางด้านจิตวิทยาในการจัดและดำเนินการเรียนการสอนศิลปศึกษา	4.24	0.66	มาก	3.24	0.91	ปานกลาง	12.77*
12. มีความรู้ทางด้านจิตวิทยาในการวิจารณ์และการประเมินผลงานศิลปะของนักเรียน	4.28	0.66	มาก	3.41	0.89	ปานกลาง	11.50*
รวม	4.37	0.47	มาก	3.45	0.76	ปานกลาง	14.57*

* $p < .05$

จากตารางที่ 3 จะเห็นได้ว่าผู้บริหารรับรู้เกี่ยวกับสมรรถภาพที่คาดหวังของครูศิลปศึกษา ในด้านความรู้เกี่ยวกับศิลปศึกษา สูงที่สุดคือข้อ มีความรู้และทักษะพื้นฐานที่จำเป็นทางด้านศิลปศึกษา ($\bar{X}=4.50$) เมื่อพิจารณารวมทุกข้อปรากฏว่าอยู่ในระดับมาก ($\bar{X}=4.37$) ส่วนสมรรถภาพที่เป็นจริงของครูศิลปศึกษาที่ผู้บริหารรับรู้สูงที่สุดคือข้อ 4 มีความรู้ในเนื้อหาและกิจกรรมวิชาศิลปศึกษาในระดับประถมศึกษา ($\bar{X}=3.66$) เมื่อพิจารณารวมทุกข้อปรากฏว่า อยู่ในระดับปานกลาง ($\bar{X}=3.45$)

จากการเปรียบเทียบสมรรถภาพที่คาดหวังและสมรรถภาพที่เป็นจริงของครูศิลปศึกษา ตามการรับรู้ของผู้บริหาร พบว่ามีความแตกต่างกันอย่างมีนัยสำคัญที่ระดับ .05 ทุกข้อ

ตารางที่ 4 ค่ามัธยิมเลขคณิต ส่วนเบี่ยงเบนมาตรฐาน และค่า z (z-test) จำแนกรายข้อ เกี่ยวกับสมรรถภาพที่คาดหวังและสมรรถภาพที่เป็นจริงของครูศิลปศึกษา ในด้านทักษะและเทคนิคในการจัดกระบวนการเรียนการสอนศิลปศึกษา ตามการรับรู้ของผู้บริหาร

สมรรถภาพครูศิลปศึกษา	สมรรถภาพที่คาดหวัง			สมรรถภาพที่เป็นจริง			z
	\bar{x}	S.D.	การตีความ	\bar{x}	S.D.	การตีความ	
1. มีทักษะในการจัดทำบันทึกการสอนศิลปศึกษา	4.23	0.69	มาก	3.26	0.98	ปานกลาง	12.27*
2. มีทักษะในการจัดเตรียมกิจกรรมการเรียนการสอนศิลปศึกษา	4.30	0.68	มาก	3.37	0.97	ปานกลาง	11.32*
3. มีทักษะและเทคนิคในการจัดการเรียนการสอนศิลปศึกษาอย่างเป็นระบบ	4.21	0.68	มาก	3.29	0.90	ปานกลาง	11.44*
4. มีทักษะและเทคนิคในการจัดการเรียนการสอนศิลปศึกษาให้สัมพันธ์กับวิชาอื่น	4.19	0.74	มาก	3.25	0.83	ปานกลาง	11.73*
5. มีทักษะและเทคนิคในการนำเอาวิทยาการใหม่ ๆ วิธีดำเนินการสอนที่ทันสมัยและเทคนิคใหม่ ๆ ในการปฏิบัติงานศิลปะมาประยุกต์ใช้ให้เกิดประโยชน์	4.24	0.69	มาก	3.19	0.89	ปานกลาง	12.55*
6. มีทักษะและเทคนิคในการจัดการเรียนการสอนศิลปศึกษาให้เกิดประโยชน์ในการดำรงชีวิตประจำวัน	4.24	0.69	มาก	3.33	0.89	ปานกลาง	11.54*
7. มีทักษะและเทคนิคในการจัดการเรียนการสอนศิลปศึกษาให้ทันสมัย เหมาะสมกับวัยและสนุกสนานเพลิดเพลิน	4.26	0.70	มาก	3.34	0.94	ปานกลาง	11.20*
8. มีทักษะและเทคนิคในการจัดการเรียนการสอนศิลปศึกษาเพื่อให้ผู้เรียนเห็นคุณค่าของงานศิลปะ รู้จักชื่นชมผลงานและแสดงออกอย่างมีเหตุผล	4.26	0.70	มาก	3.40	0.89	ปานกลาง	10.60*

ตารางที่ 4 (ต่อ)

สมรรถภาพครูศิลปศึกษา	สมรรถภาพที่คาดหวัง			สมรรถภาพที่เป็นจริง			Z
	\bar{X}	S.D.	การตีความ	\bar{X}	S.D.	การตีความ	
9. มีทักษะและเทคนิคในการจัดการเรียนการสอนศิลปศึกษาเพื่อสร้างเสริมลักษณะนิสัยในการทำงานร่วมกัน มีความมั่นใจในการทำงานและรู้จักวางแผนในการปฏิบัติงาน	4.25	0.67	มาก	3.33	0.88	ปานกลาง	11.85*
10. มีทักษะและเทคนิคในการสอนให้นักเรียนรู้จักคิดค้นวิธีการต่าง ๆ ในการสร้างสรรค์งานศิลปะ	4.23	0.69	มาก	3.29	0.93	ปานกลาง	11.24*
11. มีทักษะและเทคนิคในการจัดตกแต่งห้องเรียนศิลปศึกษาได้อย่างเหมาะสมกับลักษณะวิชา	4.29	0.74	มาก	3.31	1.07	ปานกลาง	10.52*
12. มีทักษะและเทคนิคในการเลือกใช้วัสดุ สื่อสมัยใหม่ที่หาง่ายและราคาถูกมาใช้ในการเรียนการสอน	4.36	0.65	มาก	3.41	0.85	ปานกลาง	12.09*
13. มีทักษะและเทคนิคในการผลิตสื่อการเรียนการสอนได้เหมาะสมกับเนื้อหาวิชา	4.23	0.69	มาก	3.14	0.89	ปานกลาง	13.08*
14. มีทักษะและเทคนิคในการใช้สื่อการเรียนการสอนได้อย่างมีประสิทธิภาพ	4.27	0.69	มาก	3.25	0.90	ปานกลาง	12.60*
15. มีเทคนิคในการใช้ผลงานศิลปะเป็นตัวอย่างประกอบการสอน โดยไม่ทำลายความเชื่อมั่นและความคิดสร้างสรรค์ในการแสดงออกของนักเรียน	4.26	0.69	มาก	3.37	0.94	ปานกลาง	11.63*

ตารางที่ 4 (ต่อ)

สมรรถภาพครูศิลปศึกษา	สมรรถภาพที่คาดหวัง			สมรรถภาพที่เป็นจริง			Z
	\bar{X}	S.D.	การตีความ	\bar{X}	S.D.	การตีความ	
16. มีทักษะและเทคนิคในการสร้างแบบทดสอบทางศิลปศึกษาได้เหมาะสมกับระดับชั้นเรียน	4.22	0.71	มาก	3.13	0.91	ปานกลาง	13.13*
17. มีเทคนิคในการสอนให้นักเรียนรู้จักวิจารณ์และประเมินผลงานของตนเองและผู้อื่นอย่างเป็นธรรมชาติ	4.18	0.68	มาก	3.17	0.90	ปานกลาง	12.95*
18. มีทักษะและเทคนิคในการนำผลการประเมินไปใช้ในการแก้ไขปรับปรุงการสอนศิลปศึกษาต่อไป	4.25	0.69	มาก	3.14	0.95	ปานกลาง	13.13*
รวม	4.25	0.57	มาก	3.28	0.76	ปานกลาง	14.47*

*P < .05

จากตารางที่ 4 จะเห็นได้ว่า ผู้บริหารรับรู้เกี่ยวกับสมรรถภาพที่คาดหวังของครูศิลปศึกษา ในด้านทักษะและเทคนิคในการจัดกระบวนการเรียนการสอนศิลปศึกษา สูงที่สุดคือข้อ 12 มีทักษะและเทคนิคในการเลือกใช้วัสดุ สื่อสมัยใหม่ที่หาง่ายและราคาถูกลงมาใช้ในการเรียนการสอน ($\bar{X} = 4.36$) เมื่อพิจารณารวมทุกข้อปรากฏว่าอยู่ในระดับมาก ($\bar{X} = 4.25$) ส่วนสมรรถภาพที่เป็นจริงของครูศิลปศึกษาที่ผู้บริหารรับรู้สูงที่สุด คือข้อ 12 เช่นกัน ($\bar{X} = 3.41$) เมื่อพิจารณารวมทุกข้อปรากฏว่า อยู่ในระดับปานกลาง ($\bar{X} = 3.28$)

จากการเปรียบเทียบสมรรถภาพที่คาดหวังและสมรรถภาพที่เป็นจริงของครูศิลปศึกษา ตามการรับรู้ของผู้บริหาร พบว่ามีความแตกต่างกันอย่างมีนัยสำคัญที่ระดับ .05 ทุกข้อ

ตารางที่ 5 ค่ามัธยิมเลขคณิต ส่วนเบี่ยงเบนมาตรฐาน และค่า z (z-test) จำแนกรายข้อ เกี่ยวกับสมรรถภาพที่คาดหวังและสมรรถภาพที่เป็นจริงของครูศิลปศึกษา ในด้านงานบริการและการสนับสนุนกิจกรรมพิเศษทางศิลปศึกษา ตามการรับรู้ของผู้บริหาร

สมรรถภาพครูศิลปศึกษา	สมรรถภาพที่คาดหวัง			สมรรถภาพที่เป็นจริง			Z
	\bar{X}	S.D.	การตีความ	\bar{X}	S.D.	การตีความ	
1. จัดให้มีการสอนพิเศษ สอนเสริมความถนัดทางด้านศิลปะแก่นักเรียนที่สนใจ	4.25	0.79	มาก	3.09	1.19	ปานกลาง	11.92*
2. ส่งเสริมให้นักเรียนเข้าร่วมกิจกรรมทางด้านศิลปะกับหน่วยงานต่าง ๆ	4.35	0.70	มาก	3.31	1.11	ปานกลาง	11.16*
3. จัดนิทรรศการแสดงผลงานศิลปะของนักเรียน เพื่อส่งเสริมความสามารถของนักเรียน	4.26	0.77	มาก	3.10	1.10	ปานกลาง	11.92*
4. สนับสนุนกิจกรรมศิลปะโดยการส่งผลงานของนักเรียนเข้าร่วมประกวดในระดับต่าง ๆ	4.41	0.66	มาก	3.38	1.12	ปานกลาง	10.60*
5. ให้การแนะนำแก่นักเรียนที่มีความสนใจทางด้านศิลปะในการที่จะศึกษาต่อ	4.25	0.74	มาก	3.26	1.03	ปานกลาง	10.68*
6. จัดให้มีหนังสืออ่านประกอบและอุปกรณ์ในการปฏิบัติกิจกรรมศิลปะ เพื่อส่งเสริมความรู้ความสามารถทางศิลปะแก่นักเรียนเป็นสัดส่วน	4.09	0.81	มาก	2.99	1.03	ปานกลาง	12.20*
7. ให้บริการด้านการตกแต่งอาคารสถานที่ในโอกาสสำคัญต่าง ๆ	4.42	0.67	มาก	3.81	0.98	มาก	7.38*
8. ให้ความร่วมมือช่วยเหลือในการจัดทำสื่อประกอบการเรียนการสอนให้กับกลุ่มวิชาอื่น ๆ	4.41	0.69	มาก	3.44	0.99	ปานกลาง	10.91*
9. ให้ความร่วมมือกับทางโรงเรียน ชุมชน วัด ในการจัดทำป้ายประชาสัมพันธ์และอื่น ๆ ที่เกี่ยวข้องกับศิลปะ	4.53	0.60	มากที่สุด	3.79	0.98	มาก	9.90*

ตารางที่ 5 (ต่อ)

สมรรถภาพครูศิลปศึกษา	สมรรถภาพที่เป็นจริง			สมรรถภาพที่คาดหวัง			Z
	\bar{X}	S.D.	การตีความ	\bar{X}	S.D.	การตีความ	
10. ให้การแนะแนวทางแก่นักเรียนในการนำความรู้ทางด้านศิลปะ ไปใช้เป็นพื้นฐานในการประกอบอาชีพ	4.29	0.71	มาก	3.30	0.97	ปานกลาง	12.84*
รวม	4.33	0.60	มาก	3.35	0.86	ปานกลาง	13.50*

* $p < .05$

จากตารางที่ 5 จะเห็นได้ว่า ผู้บริหารรับรู้เกี่ยวกับสมรรถภาพที่คาดหวังของครูศิลปศึกษา ในด้านงานบริการและการสนับสนุนกิจกรรมพิเศษทางศิลปศึกษา สูงที่สุดคือข้อ 9 ให้ความร่วมมือกับทางโรงเรียน ชุมชน วัด ในการจัดทำป้ายประชาสัมพันธ์และอื่น ๆ ที่เกี่ยวข้องกับศิลปะ ($\bar{X} = 4.53$) เมื่อพิจารณาารวมทุกข้อปรากฏว่าอยู่ในระดับมาก ($\bar{X} = 4.33$) ส่วนสมรรถภาพที่เป็นจริงของครูศิลปศึกษาที่ผู้บริหารรับรู้สูงที่สุดคือข้อที่ 7 ให้บริการด้านการตกแต่งอาคารสถานที่ในโอกาสสำคัญต่าง ๆ ($\bar{X} = 3.81$) เมื่อพิจารณาารวมทุกข้อปรากฏว่าอยู่ในระดับปานกลาง ($\bar{X} = 3.35$)

จากการเปรียบเทียบสมรรถภาพที่คาดหวังและสมรรถภาพที่เป็นจริงของครูศิลปศึกษา ตามการรับรู้ของผู้บริหาร พบว่ามีความแตกต่างกันอย่างมีนัยสำคัญที่ระดับ .05 ทุกข้อ

ตารางที่ 6 ค่ามัธยฐานเลขคณิต ส่วนเบี่ยงเบนมาตรฐาน และค่า Z (z-test) จำแนกรายด้าน เกี่ยวกับสมรรถภาพที่คาดหวังและสมรรถภาพที่เป็นจริงของครูศิลปศึกษา ตามการรับรู้ของผู้บริหาร

สมรรถภาพครูศิลปศึกษา	สมรรถภาพที่คาดหวัง			สมรรถภาพที่เป็นจริง			Z
	\bar{X}	S.D.	การตีความ	\bar{X}	S.D.	การตีความ	
ก. ด้านความรู้เกี่ยวกับศิลปศึกษา	4.36	0.47	มาก	3.45	0.76	ปานกลาง	14.57*
ข. ด้านทักษะและเทคนิคในการจัดกระบวนการเรียนการสอนศิลปศึกษา	4.25	0.57	มาก	3.28	0.76	ปานกลาง	14.47*
ค. ด้านงานบริการและการสนับสนุนกิจกรรมพิเศษทางศิลปศึกษา	4.33	0.60	มาก	3.35	0.86	ปานกลาง	13.50*
รวม	4.30	0.50	มาก	3.35	0.73	ปานกลาง	14.19*

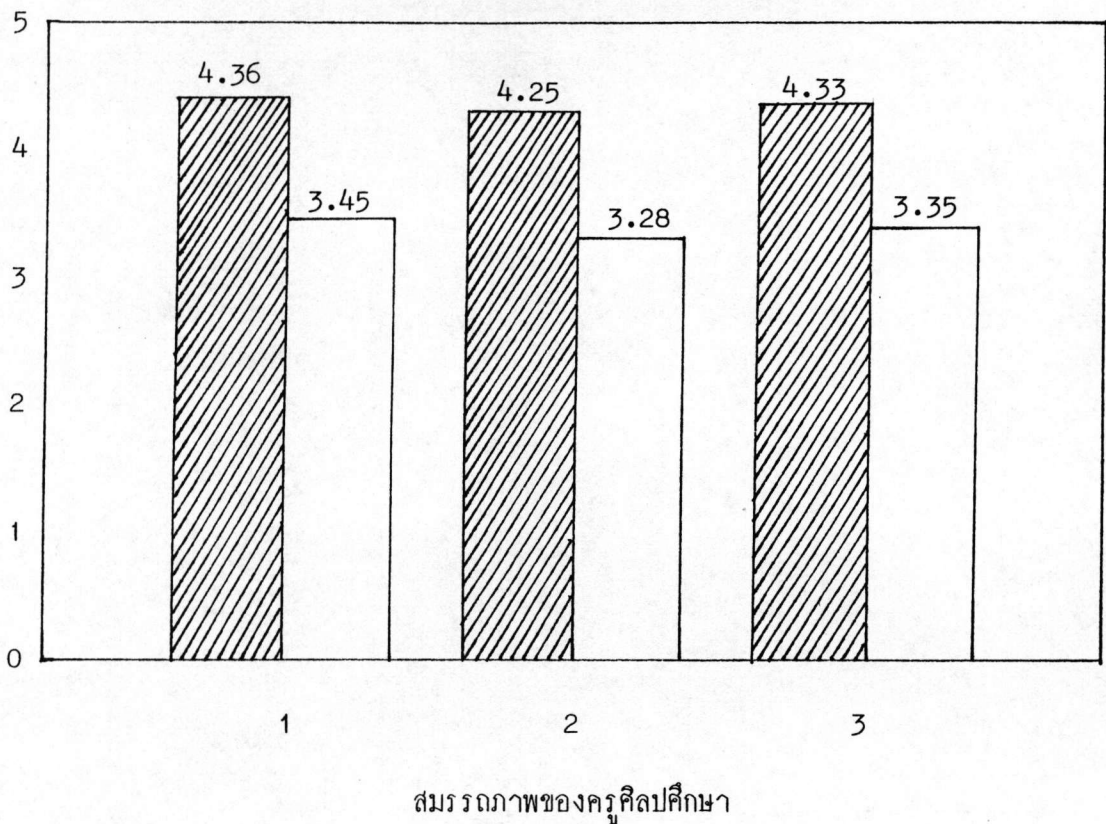
* $P < .05$

จากตารางที่ 6 เมื่อพิจารณาค่าเฉลี่ยของการรับรู้ กล่าวได้ว่า ผู้บริหารรับรู้เกี่ยวกับสมรรถภาพที่คาดหวังของครูศิลปศึกษา อยู่ในระดับมาก ($\bar{X}=4.30$) และรับรู้ที่ครูศิลปศึกษามีสมรรถภาพที่เป็นจริงอยู่ในระดับปานกลาง ($\bar{X}=3.35$)

จากการเปรียบเทียบการรับรู้ของผู้บริหารระหว่างสมรรถภาพที่คาดหวังและสมรรถภาพที่เป็นจริงของครูศิลปศึกษา พบว่า มีความแตกต่างกันอย่างมีนัยสำคัญที่ระดับ .05 (คูแผนภูมิที่ 1 ประกอบการเปรียบเทียบ)

แผนภูมิที่ 1 เปรียบเทียบสมรรถภาพที่คาดหวังและสมรรถภาพที่เป็นจริงของครูศิลปศึกษา ตามการรับรู้ของผู้บริหาร

ค่าเฉลี่ย



สมรรถภาพที่คาดหวัง



สมรรถภาพที่เป็นจริง

1. ด้านความรู้เกี่ยวกับศิลปศึกษา
2. ด้านทักษะและเทคนิคในการจัดการเรียนการสอนศิลปศึกษา
3. ด้านงานบริการและการสนับสนุนกิจกรรมพิเศษทางศิลปศึกษา

ตอนที่ 3 ผลการวิเคราะห์เปรียบเทียบสมรรถภาพที่คาดหวังและสมรรถภาพที่เป็นจริงของครูศิลปศึกษา ตามการรับรู้ของครูศิลปศึกษา

ตารางที่ 7 ค่ามัธยิมเลขคณิต ส่วนเบี่ยงเบนมาตรฐาน และค่า z (z-test) จำแนกรายข้อ เกี่ยวกับสมรรถภาพที่คาดหวังและสมรรถภาพที่เป็นจริงของครูศิลปศึกษา ในด้านความรู้เกี่ยวกับศิลปศึกษา ตามการรับรู้ของครูศิลปศึกษา

สมรรถภาพครูศิลปศึกษา	สมรรถภาพที่คาดหวัง			สมรรถภาพที่เป็นจริง			z
	\bar{X}	S.D.	การตีความ	\bar{X}	S.D.	การตีความ	
1. มีความรู้และทักษะพื้นฐานที่จำเป็นทางด้านศิลปศึกษา	4.50	0.74	มากที่สุด	3.64	0.90	มาก	10.37*
2. มีความรู้ความเข้าใจในหลักการ ปรัชญาและโครงสร้างของหลักสูตรศิลปศึกษาในระดับประถมศึกษา	4.31	0.78	มาก	3.43	0.89	ปานกลาง	10.90*
3. มีความรู้ความเข้าใจในจุดมุ่งหมายของหลักสูตรศิลปศึกษาในระดับประถมศึกษา	4.37	0.74	มาก	3.57	0.81	มาก	11.27*
4. มีความรู้ในเนื้อหาและกิจกรรมวิชาศิลปศึกษาในระดับประถมศึกษา	4.48	0.76	มาก	3.70	0.91	มาก	10.69*
5. มีความรู้ความเข้าใจในการกำหนดวัตถุประสงค์การเรียนการสอนศิลปศึกษา	4.39	0.77	มาก	3.56	0.83	มาก	13.00*
6. มีความรู้ความเข้าใจในการจัดเตรียมแผนการสอนศิลปศึกษา ให้เหมาะสมกับสภาพที่เป็นจริง	4.45	0.72	มาก	3.51	0.87	มาก	11.44*
7. มีความรู้ในด้านการจัดและการดำเนินการ เรียนการสอนศิลปศึกษาให้เหมาะสมกับวัยและระดับชั้น	4.42	0.73	มาก	3.57	0.89	มาก	10.84*
8. มีความรู้ในด้านการวัดและการประเมินผลการเรียนการสอนศิลปศึกษาในระดับประถมศึกษา	4.34	0.75	มาก	3.49	0.87	ปานกลาง	11.58*

ตารางที่ 7 (ต่อ)

สมรรถภาพครูศิลปศึกษา	สมรรถภาพที่คาดหวัง			สมรรถภาพที่เป็นจริง			Z
	\bar{X}	S.D.	การตีความ	\bar{X}	S.D.	การตีความ	
9. มีความรู้เกี่ยวกับการสร้างแบบทดสอบทางศิลปศึกษา	4.25	0.81	มาก	3.29	0.85	ปานกลาง	11.80*
10. มีความรู้ทางด้านจิตวิทยาการสอนศิลปศึกษาในการที่จะกระตุ้นและสร้างความมั่นใจให้กับนักเรียน ในการแสดงออกทางศิลปะ	4.39	0.77	มาก	3.52	0.88	มาก	11.16*
11. มีความรู้ทางด้านจิตวิทยาในการจัดและดำเนินการเรียนการสอนศิลปศึกษา	4.32	0.72	มาก	3.36	0.79	ปานกลาง	13.76*
12. มีความรู้ทางด้านจิตวิทยาในการวิจารณ์และการประเมินผลงานศิลปะของนักเรียน	4.26	0.79	มาก	3.39	0.90	ปานกลาง	11.20*
รวม	4.37	0.59	มาก	3.50	0.65	มาก	15.22*

*P < .05

จากตารางที่ 7 จะเห็นได้ว่า ครูศิลปศึกษารับรู้เกี่ยวกับสมรรถภาพที่คาดหวังของครูศิลปศึกษา ในด้านความรู้เกี่ยวกับศิลปศึกษา สูงที่สุดคือ ข้อ 1 มีความรู้และทักษะพื้นฐานที่จำเป็นทางด้านศิลปศึกษา ($\bar{X} = 4.50$) เมื่อพิจารณารวมทุกข้อปรากฏว่าอยู่ในระดับมาก ($\bar{X} = 4.37$) ส่วนสมรรถภาพที่เป็นจริงของครูศิลปศึกษาที่ครูศิลปศึกษารับรู้สูงที่สุดคือข้อ 4 มีความรู้ในเนื้อหาและกิจกรรมวิชาศิลปศึกษาในระดับประถมศึกษา ($\bar{X} = 3.70$) และเมื่อพิจารณารวมทุกข้อปรากฏว่าอยู่ในระดับมาก ($\bar{X} = 3.50$)

จากการเปรียบเทียบสมรรถภาพที่คาดหวังและสมรรถภาพที่เป็นจริงของครูศิลปศึกษา ตามการรับรู้ของครูศิลปศึกษา พบว่ามีความแตกต่างกันอย่างมีนัยสำคัญที่ระดับ .05 ทุกข้อ

ตารางที่ 8 ค่ามัธยผลขคณิต ส่วนเบี่ยงเบนมาตรฐาน และค่า z (z-test) จำแนกรายข้อ เกี่ยวกับสมรรถภาพที่คาดหวังและสมรรถภาพที่เป็นจริงของครูศิลปศึกษา ในด้านทักษะและเทคนิคในการจัดการกระบวนการเรียนการสอนศิลปศึกษา ตามการรับรู้ของ ครูศิลปศึกษา

สมรรถภาพครูศิลปศึกษา	สมรรถภาพที่คาดหวัง			สมรรถภาพที่เป็นจริง			Z
	\bar{X}	S.D.	การตีความ	\bar{X}	S.D.	การตีความ	
1. มีทักษะในการจัดทำบันทึกการสอนศิลปศึกษา	4.23	0.76	มาก	3.41	0.92	ปานกลาง	10.77*
2. มีทักษะในการจัดเตรียมกิจกรรมการเรียนการสอนศิลปศึกษา	4.37	0.75	มาก	3.54	0.81	มาก	11.24*
3. มีทักษะและเทคนิคในการจัดการเรียนการสอนศิลปศึกษาอย่างเป็นระบบ	4.28	0.74	มาก	3.31	0.85	ปานกลาง	12.54*
4. มีทักษะและเทคนิคในการจัดการเรียนการสอนศิลปศึกษาให้สัมพันธ์กับวิชาอื่น	4.21	0.77	มาก	3.41	0.87	ปานกลาง	9.66*
5. มีทักษะและเทคนิคในการนำเอาวิทยาการใหม่ ๆ วิธีดำเนินการสอนที่ทันสมัยและเทคนิคใหม่ ๆ ในการปฏิบัติงานศิลปะมาประยุกต์ใช้ให้เกิดประโยชน์	4.39	0.75	มาก	3.25	0.98	ปานกลาง	12.20*
6. มีทักษะและเทคนิคในการจัดการเรียนการสอนศิลปศึกษาให้เกิดประโยชน์ในการดำรงชีวิตประจำวัน	4.35	0.71	มาก	3.49	0.87	ปานกลาง	11.13*
7. มีทักษะและเทคนิคในการจัดการเรียนการสอนศิลปศึกษาให้ทันสมัย เหมาะสมกับวัยและสนุกสนานเพลิดเพลิน	4.49	0.69	มาก	3.66	0.91	มาก	10.66*
8. มีทักษะและเทคนิคในการจัดการเรียนการสอนศิลปศึกษาเพื่อให้ผู้เรียนเห็นคุณค่าของงานศิลปะ รู้จักชื่นชมผลงานและแสดงออกอย่างมีเหตุผล	4.39	0.66	มาก	3.59	0.93	มาก	10.22*

ตารางที่ 8 (ต่อ)

สมรรถภาพครูศิลปศึกษา	สมรรถภาพที่คาดหวัง			สมรรถภาพที่เป็นจริง			Z
	\bar{X}	S.D.	การตีความ	\bar{X}	S.D.	การตีความ	
9. มีทักษะและเทคนิคในการจัดการเรียนการสอนศิลปศึกษาเพื่อสร้างเสริมลักษณะนิสัยในการทำงานร่วมกัน มีความมั่นใจในการทำงานและรู้จักวางแผนในการปฏิบัติงาน	4.35	0.72	มาก	3.59	0.85	มาก	10.45*
10. มีทักษะและเทคนิคในการสอนให้นักเรียนรู้จักคิดค้นวิธีการต่าง ๆ ในการสร้างสรรค์งานศิลปะ	4.36	0.68	มาก	3.45	0.90	ปานกลาง	11.54*
11. มีทักษะและเทคนิคในการจัดตกแต่งห้องเรียนศิลปศึกษาได้อย่างเหมาะสมกับลักษณะวิชา	4.43	0.78	มาก	3.57	0.99	มาก	9.65*
12. มีทักษะและเทคนิคในการเลือกใช้วัสดุ สื่อสมัยใหม่ที่หาง่ายและราคาถูกลงมาใช้ในการเรียนการสอน	4.39	0.73	มาก	3.48	0.92	ปานกลาง	12.41*
13. มีทักษะและเทคนิคในการผลิตสื่อการเรียนการสอนได้เหมาะสมกับเนื้อหาวิชา	4.31	0.74	มาก	3.46	0.91	ปานกลาง	11.55*
14. มีทักษะและเทคนิคในการใช้สื่อการสอนได้อย่างมีประสิทธิภาพ	4.28	0.73	มาก	3.37	0.82	ปานกลาง	11.37*
15. มีเทคนิคในการใช้ผลงานศิลปะเป็นตัวอย่างประกอบการสอน โดยไม่ทำลายความเชื่อมั่นและความคิดสร้างสรรค์ในการแสดงออกของนักเรียน	4.37	0.72	มาก	3.56	0.81	มาก	10.83*
16. มีทักษะและเทคนิคในการสร้างแบบทดสอบทางศิลปศึกษาได้เหมาะสมกับระดับชั้นเรียน	4.17	0.81	มาก	3.37	0.86	ปานกลาง	10.68*

ตารางที่ 8 (ต่อ)

สมรรถภาพครูศิลปศึกษา	สมรรถภาพที่คาดหวัง			สมรรถภาพที่เป็นจริง			Z
	\bar{X}	S.D.	การตีความ	\bar{X}	S.D.	การตีความ	
17. มีเทคนิคในการสอนให้นักเรียนรู้จักวิจารณ์และประเมินผลงานของตนเองและผู้อื่น อย่างเป็นธรรมชาติ	4.25	0.79	มาก	3.30	0.87	ปานกลาง	11.64*
18. มีทักษะและเทคนิคในการนำผลการประเมินไปใช้ในการแก้ไขปรับปรุงการสอน ศิลปศึกษาต่อไป	4.27	0.78	มาก	3.37	0.83	ปานกลาง	11.76*
รวม	4.33	0.57	มาก	3.46	0.63	ปานกลาง	15.34*

* $p < .05$

จากตารางที่ 8 จะเห็นได้ว่า ครูศิลปศึกษารับรู้เกี่ยวกับสมรรถภาพที่คาดหวังของครูศิลปศึกษา ในด้านทักษะและเทคนิคในการจัดกระบวนการเรียนการสอนศิลปศึกษา สูงที่สุดคือข้อ 7 มีทักษะและเทคนิคในการจัดการเรียนการสอนศิลปศึกษาให้ทันสมัย เหมาะสมกับวัยและสนองนานาผลผลิต ($\bar{X} = 4.49$) เมื่อพิจารณารวมทุกข้อปรากฏว่าอยู่ในระดับมาก ($\bar{X} = 4.33$) ส่วนสมรรถภาพที่เป็นจริงของครูศิลปศึกษาที่ครูศิลปศึกษารับรู้สูงที่สุดคือข้อ 7 เช่นเดียวกัน ($\bar{X} = 3.66$) เมื่อพิจารณารวมทุกข้อปรากฏว่าอยู่ในระดับปานกลาง ($\bar{X} = 3.46$)

จากการเปรียบเทียบสมรรถภาพที่คาดหวังและสมรรถภาพที่เป็นจริงของครูศิลปศึกษา ตามการรับรู้ของครูศิลปศึกษา พบว่ามีความแตกต่างกันอย่างมีนัยสำคัญที่ระดับ .05 ทุกข้อ

ตารางที่ 9 ค่ามัธยฐานเลขคณิต ส่วนเบี่ยงเบนมาตรฐาน และค่า z (z-test) จำแนกรายข้อ เกี่ยวกับสมรรถภาพที่คาดหวังและสมรรถภาพที่เป็นจริงของครูศิลปศึกษา ในด้านงานบริการและการสนับสนุนกิจกรรมพิเศษทางศิลปศึกษา ตามการรับรู้ของครูศิลปศึกษา

สมรรถภาพครูศิลปศึกษา	สมรรถภาพที่คาดหวัง			สมรรถภาพที่เป็นจริง			z
	\bar{X}	S.D.	การตีความ	\bar{X}	S.D.	การตีความ	
1. จัดให้มีการสอนพิเศษ สอนเสริมความถนัดทางด้านศิลปะแก่นักเรียนที่สนใจ	4.18	0.92	มาก	3.10	1.15	ปานกลาง	10.77*
2. ส่งเสริมให้นักเรียนเข้าร่วมกิจกรรมทางด้านศิลปะกับหน่วยงานต่าง ๆ	4.37	0.81	มาก	3.47	1.12	ปานกลาง	9.71*
3. จัดนิทรรศการแสดงผลงานศิลปะของนักเรียน เพื่อส่งเสริมความสามารถของนักเรียน	4.37	0.81	มาก	3.26	1.13	ปานกลาง	11.46*
4. สนับสนุนกิจกรรมศิลปะโดยการส่งผลงานของนักเรียนเข้าร่วมประกวดในระดับต่าง ๆ	4.43	0.80	มาก	3.70	0.98	มาก	9.62*
5. ให้การแนะนำแก่นักเรียนที่มีความสนใจทางด้านศิลปะในการที่จะศึกษาต่อ	4.37	0.79	มาก	3.46	1.13	ปานกลาง	10.64*
6. จัดให้มีหนังสืออ่านประกอบและอุปกรณ์ในการปฏิบัติกิจกรรมศิลปะ เพื่อส่งเสริมความรู้ความสามารถทางด้านศิลปะแก่นักเรียนเป็นสัดส่วน	4.22	0.89	มาก	3.06	1.13	ปานกลาง	11.63*
7. ให้บริการด้านการตกแต่งอาคารสถานที่ในโอกาสสำคัญต่าง ๆ	4.44	0.80	มาก	3.99	1.10	มาก	5.36*
8. ให้ความร่วมมือช่วยเหลือในการจัดทำสื่อประกอบการเรียนการสอนให้กับกลุ่มวิชาอื่น ๆ	4.36	0.73	มาก	3.74	1.03	มาก	7.71*
9. ให้ความร่วมมือกับทางโรงเรียน ชุมชน วัด ในการจัดทำป้ายประชาสัมพันธ์และอื่น ๆ ที่เกี่ยวข้องกับศิลปะ	4.41	0.79	มาก	3.81	1.12	มาก	7.73*

ตารางที่ 9 (ต่อ)

สมรรถภาพครูศิลปศึกษา	สมรรถภาพที่คาดหวัง			สมรรถภาพที่เป็นจริง			Z
	\bar{X}	S.D.	การตีความ	\bar{X}	S.D.	การตีความ	
10. ให้การแนะแนวทางแก่นักเรียนในการนำความรู้ทางด้านศิลปะ ไปใช้เป็นพื้นฐานในการประกอบอาชีพ	4.38	0.72	มาก	3.43	1.01	ปานกลาง	11.51*
รวม	4.35	0.62	มาก	3.50	0.78	มาก	13.31*

*P < .05

จากตารางที่ 9 จะเห็นได้ว่า ครูศิลปศึกษารับรู้เกี่ยวกับสมรรถภาพที่คาดหวังของครูศิลปศึกษา ในด้านงานบริการและการสนับสนุนกิจกรรมพิเศษทางศิลปศึกษา สูงที่สุดคือข้อ 7 ให้บริการด้านการตกแต่งอาคารสถานที่ในโอกาสสำคัญต่าง ๆ ($\bar{X} = 4.44$) เมื่อพิจารณาารวมทุกข้อปรากฏว่าอยู่ในระดับมาก ($\bar{X} = 4.35$) ส่วนสมรรถภาพที่เป็นจริงของครูศิลปศึกษาที่ครูศิลปศึกษารับรู้สูงที่สุดคือข้อ 7 เช่นเดียวกัน ($\bar{X} = 3.99$) เมื่อพิจารณาารวมทุกข้อปรากฏว่าอยู่ในระดับมาก ($\bar{X} = 3.50$) .

จากการเปรียบเทียบสมรรถภาพที่คาดหวังและสมรรถภาพที่เป็นจริงของครูศิลปศึกษา ตามการรับรู้ของครูศิลปศึกษา พบว่ามีความแตกต่างกันอย่างมีนัยสำคัญที่ระดับ .05 ทุกข้อ

ตารางที่ 10 ค่ามัธยิมเลขคณิต ส่วนเบี่ยงเบนมาตรฐาน และค่า Z (z-test) จำแนกรายด้าน เกี่ยวกับสมรรถภาพที่คาดหวังและสมรรถภาพที่เป็นจริงของครูศิลปศึกษา
 ตามการรับรู้ของครูศิลปศึกษา

สมรรถภาพครูศิลปศึกษา	สมรรถภาพที่คาดหวัง			สมรรถภาพที่เป็นจริง			Z
	\bar{X}	S.D.	การตีความ	\bar{X}	S.D.	การตีความ	
ก. ด้านความรู้เกี่ยวกับศิลปศึกษา	4.37	0.59	มาก	3.50	0.65	มาก	15.22*
ข. ด้านทักษะและเทคนิคในการจัดกระบวนการเรียนการสอนศิลปศึกษา	4.33	0.57	มาก	3.46	0.63	ปานกลาง	15.34*
ค. ด้านงานบริการและการสนับสนุนกิจกรรมพิเศษทางศิลปศึกษา	4.35	0.62	มาก	3.50	0.78	มาก	13.31*
รวม	4.35	0.54	มาก	3.48	0.59	ปานกลาง	14.99*

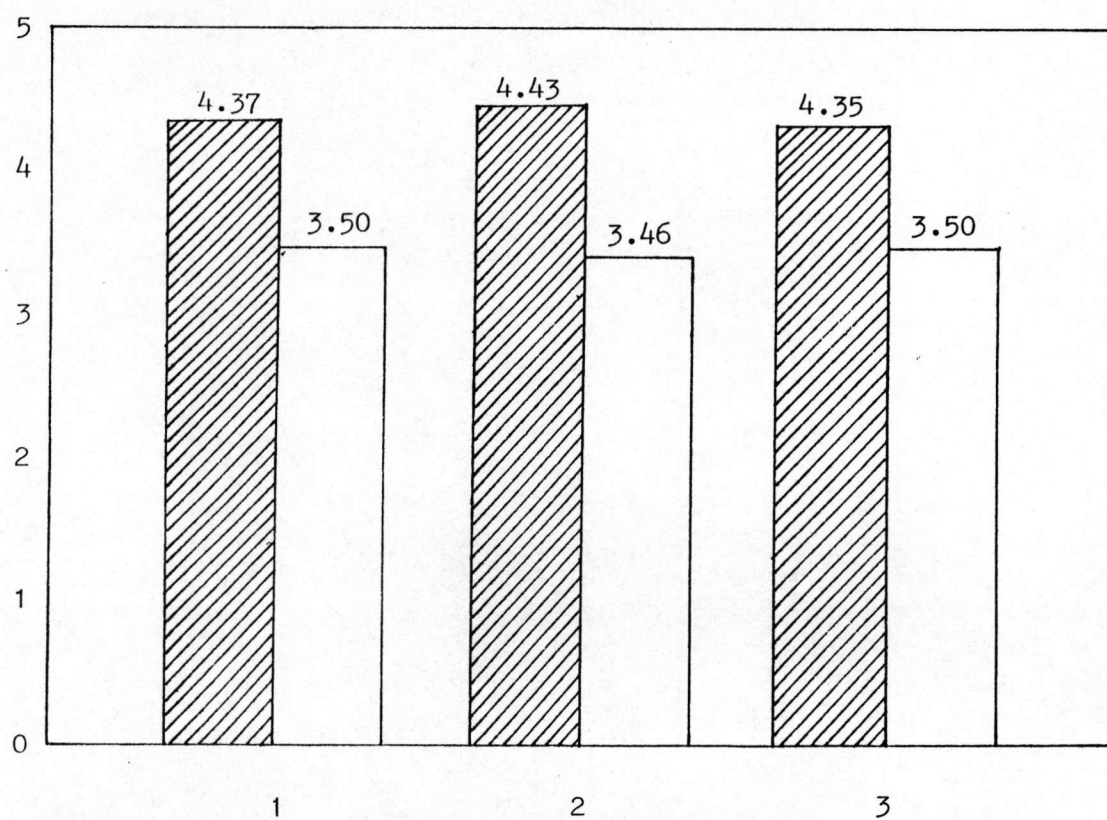
* $P < .05$

จากตารางที่ 10. เมื่อพิจารณาค่าเฉลี่ยของการรับรู้ กล่าวได้ว่า ครูศิลปศึกษารับรู้ เกี่ยวกับสมรรถภาพที่คาดหวังของครูศิลปศึกษา อยู่ในระดับ
 มาก ($\bar{X}=4.35$) และรับรู้ว่าเป็นจริงของครูศิลปศึกษา ในด้านความรู้เกี่ยวกับศิลปศึกษา ด้านงานบริการและการสนับสนุนกิจกรรมพิเศษทาง
 ศิลปศึกษา อยู่ในระดับมาก โดยรับรู้ด้านทักษะและเทคนิคในการจัดกระบวนการเรียนการสอนศิลปศึกษาอยู่ในระดับปานกลาง เมื่อพิจารณาการรับรู้ของ
 ครูศิลปศึกษาทั้ง 3 ด้าน เกี่ยวกับสมรรถภาพที่เป็นจริงของครูศิลปศึกษาจะเห็นได้ว่า อยู่ในระดับปานกลาง ($\bar{X}=3.48$)

จากการเปรียบเทียบการรับรู้ของครูศิลปศึกษาระหว่างสมรรถภาพที่คาดหวังและสมรรถภาพที่เป็นจริงของครูศิลปศึกษา พบว่า มีความแตกต่างกัน
 อย่างมีนัยสำคัญที่ระดับ .05 (ดูแผนภูมิที่ 2 ประกอบการเปรียบเทียบ)

แผนภูมิที่ 2 เปรียบเทียบสมรรถภาพที่คาดหวังและสมรรถภาพที่เป็นจริงของครูศิลปศึกษา
 ตามการรับรู้ของครูศิลปศึกษา

ค่าเฉลี่ย



สมรรถภาพของครูศิลปศึกษา



สมรรถภาพที่คาดหวัง



สมรรถภาพที่เป็นจริง

1. ด้านความรู้เกี่ยวกับศิลปศึกษา
2. ด้านทักษะและเทคนิคในการจัดการเรียนการสอนศิลปศึกษา
3. ด้านงานบริการและการสนับสนุนกิจกรรมพิเศษทางศิลปศึกษา

ตอนที่ 4 ผลการวิเคราะห์เปรียบเทียบสมรรถภาพที่คาดหวังและสมรรถภาพที่เป็นจริง ของครูศิลปศึกษา ระหว่างการรับรู้ของผู้บริหารกับครูศิลปศึกษา

ตารางที่ 11 การเปรียบเทียบการรับรู้ของผู้บริหารกับครูศิลปศึกษา เกี่ยวกับสมรรถภาพที่คาดหวังและสมรรถภาพที่เป็นจริงของครูศิลปศึกษา ในด้านความรู้เกี่ยวกับศิลปศึกษา จำแนกรายข้อ ด้วยการทดสอบค่า Z (z-test)

สมรรถภาพครูศิลปศึกษา	สมรรถภาพที่คาดหวัง					สมรรถภาพที่เป็นจริง				
	ผู้บริหาร		ครูศิลปศึกษา		Z	ผู้บริหาร		ครูศิลปศึกษา		Z
	\bar{X}	S.D.	\bar{X}	S.D.		\bar{X}	S.D.	\bar{X}	S.D.	
1. มีความรู้และทักษะพื้นฐานที่จำเป็นทางด้านศิลปศึกษา	4.50	0.60	4.50	0.74	0.09	3.63	0.90	3.64	0.90	-0.70
2. มีความรู้ความเข้าใจในหลักการ ปรัชญาและโครงสร้างของหลักสูตรศิลปศึกษา ในระดับประถมศึกษา	4.32	0.67	4.31	0.78	0.16	3.39	0.80	3.43	0.89	-0.42
3. มีความรู้ความเข้าใจในจุดมุ่งหมายของหลักสูตรศิลปศึกษาในระดับประถมศึกษา	4.39	0.64	4.37	0.74	0.34	3.52	0.88	3.57	0.81	-0.42
4. มีความรู้ในเนื้อหาและกิจกรรมวิชาศิลปศึกษาในระดับประถมศึกษา	4.41	0.57	4.48	0.76	-0.87	3.66	0.87	3.70	0.91	-0.33
5. มีความรู้ความเข้าใจในการกำหนดวัตถุประสงค์การเรียนการสอนศิลปศึกษา	4.41	0.62	4.39	0.77	0.17	3.54	0.96	3.56	0.83	-0.13
6. มีความรู้ความเข้าใจในการจัดเตรียมแผนการสอนศิลปศึกษา ให้เหมาะสมกับสภาพที่เป็นจริง	4.38	0.60	4.45	0.72	-0.89	3.39	0.94	3.51	0.87	-1.17
7. มีความรู้ในด้านการจัดและการดำเนินการเรียนการสอนศิลปศึกษาให้เหมาะสมกับวัยและระดับชั้น	4.43	0.64	4.42	0.73	0.17	3.54	0.92	3.57	0.89	-0.19
8. มีความรู้ในด้านการวัดและการประเมินผลการเรียนการสอนศิลปศึกษาในระดับประถมศึกษา	4.39	0.62	4.34	0.75	0.60	3.52	0.86	3.49	0.87	0.34



ตารางที่ 11 (ต่อ)

สมรรถภาพของครูศิลปศึกษา	สมรรถภาพที่คาดหวัง					สมรรถภาพที่เป็นจริง				
	ผู้บริหาร		ครูศิลปศึกษา			ผู้บริหาร		ครูศิลปศึกษา		
	\bar{X}	S.D.	\bar{X}	S.D.	Z	\bar{X}	S.D.	\bar{X}	S.D.	Z
9. มีความรู้เกี่ยวกับการสร้างแบบทดสอบทางศิลปศึกษา	4.24	0.64	4.25	0.81	-0.08	3.26	0.94	3.29	0.85	-0.26
10. มีความรู้ทางด้านจิตวิทยาการสอนศิลปศึกษาในการที่จะกระตุ้นและสร้างความมั่นใจให้กับนักเรียน ในการแสดงออกทางศิลปะ	4.32	0.64	4.39	0.77	-0.83	3.30	1.00	3.52	0.88	-1.99*
11. มีความรู้ทางด้านจิตวิทยาในการจัดและดำเนินการเรียนการสอนศิลปศึกษา	4.24	0.66	4.32	0.72	-1.02	3.24	0.91	3.36	0.79	-1.17
12. มีความรู้ทางด้านจิตวิทยาในการวิจารณ์และการประเมินผลงานศิลปะของนักเรียน	4.28	0.66	4.26	0.79	0.16	3.41	0.89	3.39	0.90	0.26
รวม	4.36	0.47	4.37	0.59	-0.21	3.45	0.76	3.50	0.65	-0.59

*p < .05

จากตารางที่ 11 การเปรียบเทียบการรับรู้ของผู้บริหารกับครูศิลปศึกษาเกี่ยวกับสมรรถภาพที่คาดหวังและสมรรถภาพที่เป็นจริงของครูศิลปศึกษาในด้านความรู้เกี่ยวกับศิลปศึกษาพบว่า ไม่มีความแตกต่างกันอย่างมีนัยสำคัญที่ระดับ .05 ยกเว้นสมรรถภาพที่เป็นจริงข้อที่ 10 มีความแตกต่างกันอย่างมีนัยสำคัญที่ระดับ .05

ตารางที่ 12 การเปรียบเทียบการรับรู้ของผู้บริหารกับครูศิลปศึกษา เกี่ยวกับสมรรถภาพที่คาดหวังและสมรรถภาพที่เป็นจริงของครูศิลปศึกษา ในด้านทักษะและเทคนิคในการจัดกระบวนการเรียนการสอนศิลปศึกษา จำแนกรายข้อ ด้วยการทดสอบค่า z (z-test)

สมรรถภาพครูศิลปศึกษา	สมรรถภาพที่คาดหวัง					สมรรถภาพที่เป็นจริง				
	ผู้บริหาร		ครูศิลปศึกษา		z	ผู้บริหาร		ครูศิลปศึกษา		z
	\bar{X}	S.D.	\bar{X}	S.D.		\bar{X}	S.D.	\bar{X}	S.D.	
1. มีทักษะในการจัดทำบันทึกการสอนศิลปศึกษา	4.23	0.69	4.23	0.76	0.08	3.26	0.69	3.41	0.92	-1.36
2. มีทักษะในการจัดเตรียมกิจกรรมการเรียนการสอนศิลปศึกษา	4.30	0.68	4.37	0.75	-0.74	3.37	0.97	3.54	0.81	-1.64
3. มีทักษะและเทคนิคในการจัดการเรียนการสอนศิลปศึกษาอย่างเป็นระบบ	4.21	0.68	4.28	0.74	-0.83	3.29	0.90	3.31	0.85	-0.20
4. มีทักษะและเทคนิคในการจัดการเรียนการสอนศิลปศึกษาให้สัมพันธ์กับวิชาอื่น	4.19	0.74	4.21	0.77	-0.23	3.25	0.83	3.41	0.87	-1.66
5. มีทักษะและเทคนิคในการนำเอาวิทยาการใหม่ ๆ วิธีดำเนินการสอนที่ทันสมัยและเทคนิคใหม่ ๆ ในการปฏิบัติงานศิลปะมาประยุกต์ใช้ให้เกิดประโยชน์	4.24	0.69	4.39	0.75	-1.80	3.19	0.89	3.25	0.98	-0.56
6. มีทักษะและเทคนิคในการจัดการเรียนการสอนศิลปศึกษาให้เกิดประโยชน์ในการดำรงชีวิตประจำวัน	4.24	0.69	4.35	0.71	-1.34	3.33	0.89	3.49	0.87	-1.54
7. มีทักษะและเทคนิคในการจัดการเรียนการสอนศิลปศึกษาให้ทันสมัย เหมาะสมกับวัยและสนุกสนานเพลิดเพลิน	4.26	0.70	4.49	0.69	-2.80*	3.34	0.94	3.66	0.91	-2.93*
8. มีทักษะและเทคนิคในการจัดการเรียนการสอนศิลปศึกษาเพื่อให้ผู้เรียนเห็นคุณค่าของงานศิลปะ รู้จักชื่นชมผลงานและแสดงออกอย่างมีเหตุผล	4.26	0.70	4.39	0.66	-1.65	3.40	0.89	3.59	0.93	-1.80

ตารางที่ 12 (ต่อ)

สมรรถภาพครูศิลปศึกษา	สมรรถภาพที่คาดหวัง					สมรรถภาพที่เป็นจริง				
	ผู้บริหาร		ครูศิลปศึกษา			ผู้บริหาร		ครูศิลปศึกษา		
	\bar{X}	S.D.	\bar{X}	S.D.	Z	\bar{X}	S.D.	\bar{X}	S.D.	Z
9. มีทักษะและเทคนิคในการจัดการเรียนการสอนศิลปศึกษาเพื่อสร้างเสริมลักษณะนิสัยในการทำงานร่วมกัน มีความมั่นใจในการทำงานและรู้จักวางแผนในการปฏิบัติงาน	4.25	0.67	4.35	0.72	-1.26	3.33	0.88	3.59	0.85	-2.51*
10. มีทักษะและเทคนิคในการสอนให้นักเรียนรู้จักคิดค้นวิธีการต่าง ๆ ในการสร้างสรรคงานศิลปะ	4.23	0.69	4.36	0.68	-1.54	3.29	0.93	3.45	0.90	-1.48
11. มีทักษะและเทคนิคในการจัดตกแต่งห้องเรียนศิลปศึกษาได้อย่างเหมาะสมกับลักษณะวิชา	4.29	0.74	4.43	0.78	-1.55	3.31	1.07	3.57	0.99	-2.16*
12. มีทักษะและเทคนิคในการเลือกใช้วัสดุ สื่อสมัยใหม่ที่หาง่ายและราคาถูกมาใช้ในการเรียนการสอน	4.36	0.65	4.39	0.73	-0.34	3.41	0.85	3.48	0.92	-0.66
13. มีทักษะและเทคนิคในการผลิตสื่อการเรียนการสอนได้เหมาะสมกับเนื้อหาวิชา	4.23	0.69	4.31	0.74	-0.98	3.41	0.86	3.46	0.91	-3.05*
14. มีทักษะและเทคนิคในการใช้สื่อการสอนได้อย่างมีประสิทธิภาพ	4.27	0.69	4.28	0.73	-0.16	3.25	0.90	3.37	0.82	-1.22
15. มีเทคนิคในการใช้ผลงานศิลปะเป็นตัวอย่างประกอบการสอน โดยไม่ทำลายความเชื่อมั่นและความคิดสร้างสรรค์ในการแสดงออกของนักเรียน	4.26	0.69	4.37	0.72	-1.34	3.37	0.94	3.56	0.81	-1.81
16. มีทักษะและเทคนิคในการสร้างแบบทดสอบทางศิลปศึกษาได้เหมาะสมกับระดับชั้นเรียน	4.22	0.71	4.17	0.81	0.54	3.13	0.91	3.37	0.86	-2.33*

ตารางที่ 12 (ต่อ)

สมรรถภาพ ครูศิลปศึกษา	สมรรถภาพที่คาดหวัง					สมรรถภาพที่เป็นจริง				
	ผู้บริหาร		ครูศิลปศึกษา		Z	ผู้บริหาร		ครูศิลปศึกษา		Z
	\bar{X}	S.D.	\bar{X}	S.D.		\bar{X}	S.D.	\bar{X}	S.D.	
17. มีเทคนิคในการสอนให้นักเรียนรู้จักวิจารณ์และประเมินผลงานของตนเองและผู้อื่น อย่างเป็นธรรมชาติ	4.18	0.68	4.25	0.79	-0.80	3.17	0.90	3.30	0.87	-1.33
18. มีทักษะและเทคนิคในการนำผลการประเมินไปใช้ในการแก้ไขปรับปรุงการสอน ศิลปศึกษาต่อไป	4.25	0.69	4.27	0.78	-0.24	3.14	0.95	3.37	0.83	-2.17*
รวม	4.25	0.57	4.33	0.53	-1.17	3.28	0.76	3.46	0.63	-2.19*

*P < .05

จากตารางที่ 12 การเปรียบเทียบการรับรู้ของผู้บริหารกับครูศิลปศึกษา เกี่ยวกับ สมรรถภาพที่คาดหวังของครูศิลปศึกษา ในด้านทักษะและเทคนิคในการจัดกระบวนการเรียนการสอนศิลปศึกษา พบว่า ไม่มีความแตกต่างกันอย่างมีนัยสำคัญที่ระดับ .05 ยกเว้นสมรรถภาพข้อที่ 7 มีความแตกต่างกันอย่างมีนัยสำคัญที่ระดับ .05

ส่วนสมรรถภาพที่เป็นจริงของครูศิลปศึกษา ระหว่างการรับรู้ของผู้บริหารกับครูศิลปศึกษา พบว่า มีความแตกต่างกันอย่างมีนัยสำคัญที่ระดับ .05

ตารางที่ 13 การเปรียบเทียบการรับรู้ของผู้บริหารกับครูศิลปะศึกษา เกี่ยวกับสมรรถภาพที่คาดหวังและสมรรถภาพที่เป็นจริงของครูศิลปะศึกษา ในด้านงานบริการและการสนับสนุน กิจกรรมพิเศษทางศิลปะศึกษา จำแนกรายข้อ ด้วยการทดสอบค่า Z (z-test)

สมรรถภาพ ครูศิลปะศึกษา	สมรรถภาพที่คาดหวัง					สมรรถภาพที่เป็นจริง				
	ผู้บริหาร		ครูศิลปะศึกษา			ผู้บริหาร		ครูศิลปะศึกษา		
	\bar{X}	S.D.	\bar{X}	S.D.	Z	\bar{X}	S.D.	\bar{X}	S.D.	Z
1. จัดให้มีการสอนพิเศษ สอนเสริมความถนัดทางด้านศิลปะแก่นักเรียนที่สนใจ	4.25	0.79	4.18	0.92	0.69	3.09	1.19	3.10	1.15	-0.05
2. ส่งเสริมให้นักเรียนเข้าร่วมกิจกรรมทางด้านศิลปะกับหน่วยงานต่าง ๆ	4.35	0.70	4.37	0.81	-0.23	3.31	1.11	3.47	1.12	-1.21
3. จัดนิทรรศการแสดงผลงานศิลปะของนักเรียน เพื่อส่งเสริมความสามารถของนักเรียน	4.26	0.77	4.37	0.82	-1.09	3.10	1.10	3.26	1.13	-1.21
4. สนับสนุนกิจกรรมศิลปะโดยการส่งผลงานของนักเรียนเข้าร่วมประกวดในระดับต่าง ๆ	4.41	0.66	4.43	0.80	-0.16	3.38	1.12	3.70	0.98	-2.56*
5. ให้การแนะนำแก่นักเรียนที่มีความสนใจทางด้านศิลปะในการที่จะศึกษาต่อ	4.25	0.74	4.37	0.79	-1.30	3.26	1.03	3.46	1.13	-1.63
6. จัดให้มีหนังสืออ่านประกอบและอุปกรณ์ในการปฏิบัติกิจกรรมศิลปะ เพื่อส่งเสริมความรู้ความสามารถทางศิลปะแก่นักเรียนเป็นสัดส่วน	4.09	0.81	4.22	0.89	-1.32	2.99	1.03	3.06	1.13	-0.54
7. ให้บริการด้านการตกแต่งอาคารสถานที่ในโอกาสสำคัญต่าง ๆ	4.42	0.67	4.44	0.80	-0.24	3.81	0.98	3.99	1.10	-1.52
8. ให้ความร่วมมือช่วยเหลือในการจัดทำสื่อประกอบการเรียนการสอนให้กับกลุ่มวิชาอื่น ๆ	4.41	0.69	4.36	0.73	0.66	3.44	0.99	3.74	1.03	-2.57*
9. ให้ความร่วมมือกับทางโรงเรียน ชุมชน วัด ในการจัดทำป้ายประชาสัมพันธ์และอื่น ๆ ที่เกี่ยวข้องกับศิลปะ	4.53	0.60	4.41	0.79	1.50	3.79	0.90	3.81	1.12	-0.17

ตารางที่ 13 (ต่อ)

สมรรถภาพครูศิลปะศึกษา	สมรรถภาพที่คาดหวัง					สมรรถภาพที่เป็นจริง				
	ผู้บริหาร		ครูศิลปะศึกษา			ผู้บริหาร		ครูศิลปะศึกษา		
	\bar{X}	S.D.	\bar{X}	S.D.	Z	\bar{X}	S.D.	\bar{X}	S.D.	Z
10. ให้การแนะแนวทางแก่นักเรียนในการนำความรู้ทางด้านศิลปะ ไปใช้เป็นพื้นฐานในการประกอบอาชีพ	4.29	0.71	4.38	0.72	-1.07	3.30	0.97	3.43	1.01	-1.13
รวม	4.33	0.60	4.35	0.62	-0.35	3.35	0.86	3.50	0.78	-1.62

*p < .05

จากตารางที่ 13 การเปรียบเทียบการรับรู้ของผู้บริหารกับครูศิลปะศึกษา เกี่ยวกับสมรรถภาพที่คาดหวังและสมรรถภาพที่เป็นจริงของครูศิลปะศึกษา ในด้านงานบริการและการสนับสนุนกิจกรรมพิเศษทางศิลปะ พบว่า ไม่มีความแตกต่างกันอย่างมีนัยสำคัญที่ระดับ .05 ยกเว้นสมรรถภาพที่เป็นจริงใน ข้อที่ 4 และข้อที่ 8 มีความแตกต่างกันอย่างมีนัยสำคัญที่ระดับ .05

ตารางที่ 14 การเปรียบเทียบการรับรู้ของผู้บริหารกับครูศิลปะศึกษา เกี่ยวกับสมรรถภาพที่คาดหวังของครูศิลปะศึกษา จำแนกรายด้าน ด้วยการทดสอบค่า z (z-test)

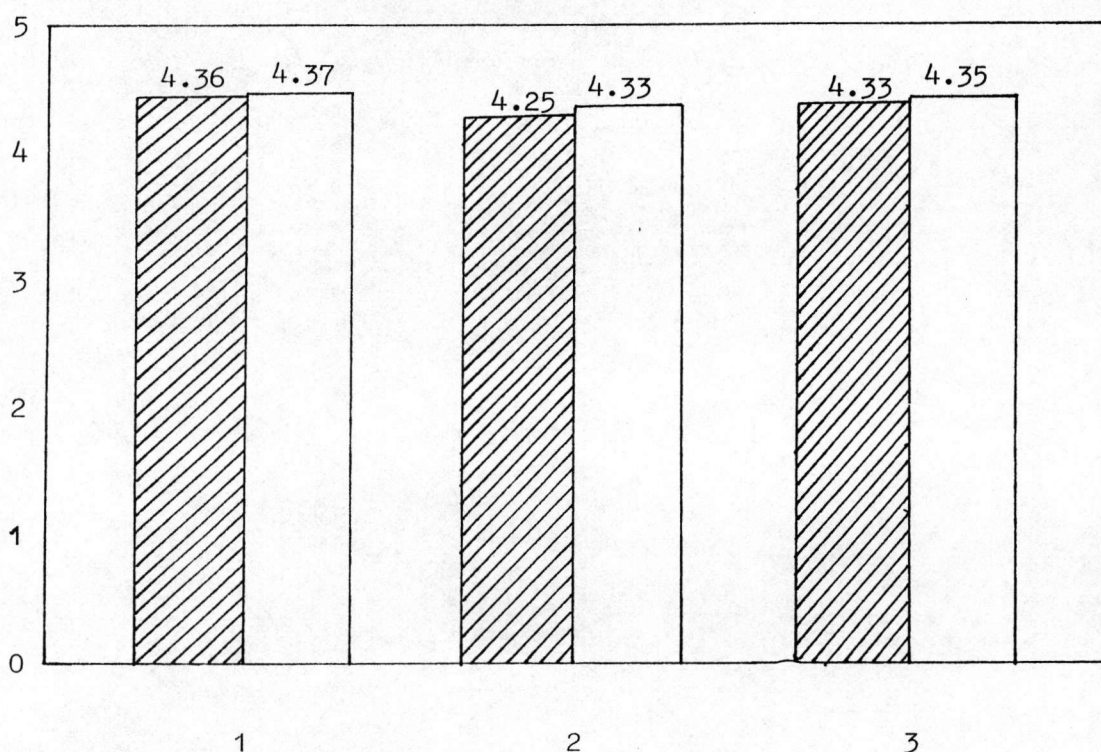
สมรรถภาพครูศิลปะศึกษา	สมรรถภาพที่คาดหวัง				
	ผู้บริหาร		ครูศิลปะศึกษา		z
	\bar{X}	S.D.	\bar{X}	S.D.	
ก. ด้านความรู้เกี่ยวกับศิลปะศึกษา	4.36	0.47	4.37	0.59	-0.21
ข. ด้านทักษะและเทคนิคในการจัดกระบวนการเรียนการสอนศิลปะศึกษา	4.25	0.57	4.33	0.53	-1.17
ค. ด้านงานบริการและการสนับสนุนกิจกรรมพิเศษทางศิลปะศึกษา	4.33	0.60	4.35	0.62	-0.35
รวม	4.30	0.50	4.35	0.54	-0.74

*P < .05

จากตารางที่ 14 จะเห็นได้ว่า สมรรถภาพที่คาดหวังของครูศิลปะศึกษา ตามการรับรู้ ของผู้บริหารกับครูศิลปะศึกษา ไม่มีความแตกต่างกันอย่างมีนัยสำคัญที่ระดับ .05 จากค่าเฉลี่ยของการรับรู้ กล่าวได้ว่า ครูศิลปะศึกษามีความคาดหวังในสมรรถภาพของครูศิลปะศึกษาสูงกว่า ผู้บริหาร (ดูแผนภูมิที่ 3 ประกอบการเปรียบเทียบ)

แผนภูมิที่ 3 เปรียบเทียบการรับรู้ระหว่างผู้บริหารกับครูศิลปะศึกษา เกี่ยวกับสมรรถภาพที่คาดหวังของครูศิลปะศึกษา

ค่าเฉลี่ย



สมรรถภาพของครูศิลปะศึกษา



ผู้บริหาร



ครูศิลปะศึกษา

1. ด้านความรู้เกี่ยวกับศิลปะศึกษา
2. ด้านทักษะและเทคนิคในการจัดการจัดการเรียนการสอนศิลปะศึกษา
3. ด้านงานบริการและการสนับสนุนกิจกรรมพิเศษทางศิลปะศึกษา

ตารางที่ 15 การเปรียบเทียบการรับรู้ของผู้บริหารกับครูศิลปศึกษา เกี่ยวกับสมรรถภาพที่เป็นจริงของครูศิลปศึกษา จำแนกรายด้าน ด้วยการทดสอบค่า Z (z-test)

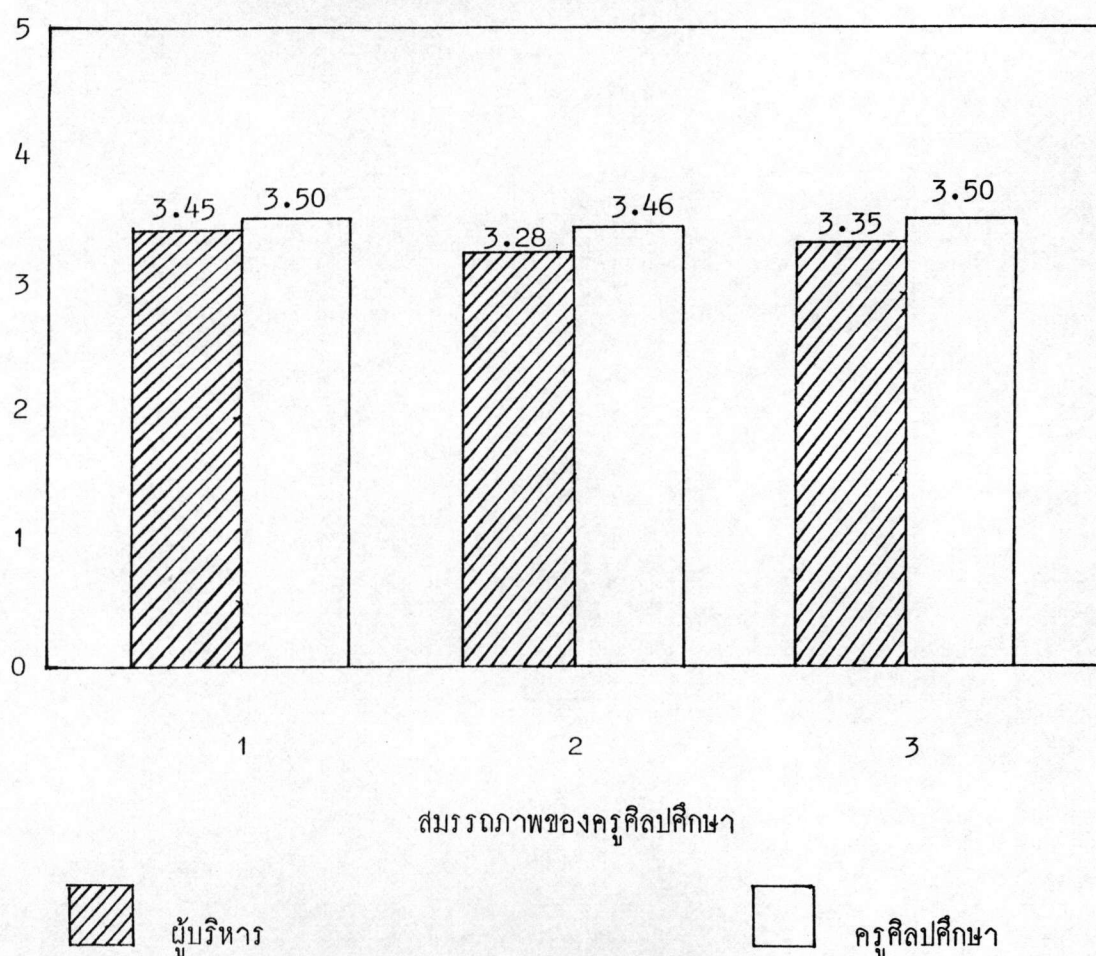
สมรรถภาพครูศิลปศึกษา	สมรรถภาพที่เป็นจริง				
	ผู้บริหาร		ครูศิลปศึกษา		Z
	\bar{X}	S.D.	\bar{X}	S.D.	
ก. ด้านความรู้เกี่ยวกับศิลปศึกษา	3.45	0.76	3.50	0.65	-0.59
ข. ด้านทักษะและเทคนิคในการจัดกระบวนการเรียนการสอนศิลปศึกษา	3.28	0.76	3.46	0.63	-2.19*
ค. ด้านงานบริการและการสนับสนุนกิจกรรมพิเศษทางศิลปศึกษา	3.35	0.86	3.50	0.78	-1.62
รวม	3.35	0.73	3.48	0.59	-1.73

*p < .05

จากตารางที่ 15 จะเห็นได้ว่า สมรรถภาพที่เป็นจริงของครูศิลปศึกษา ตามการรับรู้ของผู้บริหารกับครูศิลปศึกษา ไม่มีความแตกต่างกันอย่างมีนัยสำคัญที่ระดับ .05 ยกเว้น สมรรถภาพด้านทักษะและเทคนิคในการจัดกระบวนการเรียนการสอนศิลปศึกษา พบว่า มีความแตกต่างกันอย่างมีนัยสำคัญที่ระดับ .05 จากค่าเฉลี่ยของการรับรู้ กล่าวได้ว่า ครูศิลปศึกษารับรู้ว่าคุณครูศิลปศึกษามีสมรรถภาพที่เป็นจริงสูงกว่าที่ผู้บริหารรับรู้ (ดูแผนภูมิที่ 4 ประกอบการเปรียบเทียบ)

แผนภูมิที่ 4 เปรียบเทียบการรับรู้ระหว่างผู้บริหารกับครูศิลปะศึกษา เกี่ยวกับสมรรถภาพที่เป็นจริงของครูศิลปะศึกษา

ค่าเฉลี่ย



1. ด้านความรู้เกี่ยวกับศิลปะศึกษา
2. ด้านทักษะและเทคนิคในการจัดการเรียนการสอนศิลปะศึกษา
3. ด้านงานบริการและการสนับสนุนกิจกรรมพิเศษทางศิลปะศึกษา

ตอนที่ 5 สรุปความคิดเห็นเพิ่มเติมของผู้บริหารและครูศิลปะศึกษา เกี่ยวกับสมรรถภาพที่คาดหวังและสมรรถภาพที่เป็นจริงของครูศิลปะศึกษา

จากแบบสอบถามปลายเปิด (Open-end) จำนวน 290 ฉบับ ครูศิลปะศึกษาและผู้บริหารให้ความเห็นเพิ่มเติมไม่ครบทุกคนและทุกข้อ เฉพาะข้อที่เสนอแนะมาผู้วิจัยได้นำเสนอตามลำดับความถี่ดังนี้

ความคิดเห็นเพิ่มเติมเกี่ยวกับสมรรถภาพที่คาดหวัง

ความคิดเห็นของผู้บริหาร		ความคิดเห็นของครูศิลปะศึกษา	
ก. <u>ด้านความรู้เกี่ยวกับศิลปะศึกษา</u>	ความถี่		ความถี่
1. ครูศิลปะศึกษาควรจบมาทางศิลปะศึกษาโดยตรง มีความรู้ความมั่นใจในการสอน	10	1. มีความรู้ทางด้านศิลปะศึกษาโดยตรง มีความสามารถสูง ศึกษาหาความรู้เกี่ยวกับเทคนิคการสอนใหม่ ๆ และฝึกปฏิบัติอยู่เสมอ	15
2. ครูศิลปะศึกษาจะต้องรักษาชีพครูสอนเด็กด้วยวิญญานของความเป็นครู มีความรู้ความสามารถทางด้านศิลปะเป็นอย่างดีเป็นที่เชื่อถือของบุคคลทั่วไปและผู้บริหารระดับสูง	9	2. ควรพัฒนาความรู้โดยการเข้าร่วมอบรม สัมมนา หรือศึกษาต่อ มีความเข้าใจในหลักสูตรและปรัชญาการสอนศิลปะศึกษาในระดับประถมศึกษา	14
ข. <u>ด้านทักษะและเทคนิคในการจัดกระบวนการเรียนการสอนศิลปะศึกษา</u>			
	ความถี่		ความถี่
1. ควรมีเทคนิคใหม่ ๆ ในการจัดการเรียนการสอน เน้นกระบวนการตามขั้นตอน ปลุกฝังให้ผู้เรียนมีความรักความสนใจในศิลปะ	15	1. ควรมีทักษะและเทคนิคในการจัดการเรียนการสอนให้นักเรียนได้เรียนตามทักษะกระบวนการรู้จักคิดแปลงและนำไปใช้	12

ความคิดเห็นของผู้บริหาร		ความคิดเห็นของครูศิลปศึกษา	
	ความถี่		ความถี่
2. ควรจัดลำดับการสอนจากง่ายไปหายาก ส่งเสริมให้มีการนำไปประยุกต์ใช้ในชีวิตประจำวัน	7	2. ควรศึกษาค้นคว้าและนำเทคนิคใหม่ ๆ มาสอนแก่นักเรียน อยู่เสมอ	5
ค. <u>ดำเนินงานบริการและการสนับสนุนกิจกรรมพิเศษทางศิลปศึกษา</u>			
	ความถี่		ความถี่
1. ให้การแนะนำและร่วมมือกับเพื่อนครูในการปฏิบัติกิจกรรมที่อาศัยความรู้ทางศิลปะ อย่างเต็มความสามารถ	16	1. ครูศิลปศึกษาควรมีหน้าที่หลักในการสอน ส่วนการสนับสนุนกิจกรรมพิเศษควรอยู่ในขอบเขตที่ไม่มีผลกระทบท่อนหน้าที่หลัก	7
2. ควรมีการจัดตั้งชมรมศิลปศึกษาขึ้นภายในโรงเรียนและส่งเสริมนักเรียนทางด้านกิจกรรมศิลปะอย่างจริงจัง	12	2. สามารถส่งเสริมให้นักเรียนเข้าร่วมกิจกรรมศิลปะ โดยไม่มุ่งหวังเพียงรางวัล	5

ความคิดเห็นเพิ่มเติมเกี่ยวกับสมรรถภาพที่เป็นจริง

ความคิดเห็นของผู้บริหาร		ความคิดเห็นของครูศิลปศึกษา	
	ความถี่		ความถี่
ก. <u>ด้านความรู้เกี่ยวกับศิลปศึกษา</u>			
1. ครูศิลปศึกษา ศึกษาหาความรู้เพิ่มเติมอยู่เสมอ มีความรู้เกี่ยวกับศิลปศึกษาเป็นอย่างดี ปฏิบัติงานได้อย่างมีประสิทธิภาพ	17	1. ครูศิลปศึกษามีความรู้ทางการสอนศิลปศึกษาในระดับประถมศึกษา ค้นคว้าปรับปรุงการสอนอยู่เสมอ และปฏิบัติได้จริง	18
2. ครูศิลปศึกษาบางคนไม่มีความรู้ทางวิชาชีพครู ถ่ายทอดความรู้ไม่ดีพอ	6	2. ครูศิลปศึกษามีความรู้เท่าที่เรียนมาจากสถาบันเดิม ไม่มีการศึกษาค้นคว้าหาความรู้ใหม่ ๆ	4

ความคิดเห็นของผู้บริหาร	ความคิดเห็นของครูศิลปศึกษา
ข. <u>ด้านทักษะและเทคนิคในการจัดกระบวนการเรียนการสอนศิลปศึกษา</u>	
ความถี่	ความถี่
1. ครูศิลปศึกษามักจัดการสอนตามแบบเก่าโดยให้นักเรียนดูตัวอย่างและทำตามโดยลำพัง ขาดการชี้แนะเทคนิควิธีการ ทำให้ผู้เรียนไม่ได้ใช้ความคิดริเริ่มของตนเอง	1. เวลาในการจัดการสอนไม่เพียงพอ ไม่สามารถสอนทักษะและเทคนิคให้แก่ักเรียนได้มากนักจึงจำเป็นต้องคัดบางกระบวนการออกไป
16	8
2. ครูศิลปศึกษาสอนตามทักษะกระบวนการมีเทคนิคใหม่ ๆ ให้นักเรียนได้สร้างสรรค์งานศิลปะและพัฒนาตนเองอยู่เสมอ	2. ไม่มีห้องเรียนศิลปะโดยเฉพาะจึงไม่สามารถจัดบรรยากาศการเรียนและใช้เทคนิคต่าง ๆ ในการสอนให้เกิดประสิทธิภาพได้
6	7
ค. <u>ด้านงานบริการและการสนับสนุนกิจกรรมพิเศษทางศิลปศึกษา</u>	
ความถี่	ความถี่
1. ครูศิลปะไม่มีความเสียสละ ขาดการทุ่มเทให้กับนักเรียนไม่ค่อยให้ความสำคัญร่วมมือทำงานส่วนรวม	1. งานบริการที่ครูศิลปะต้องปฏิบัติมีมากเกินไปจนทำให้ต้องละทิ้งการสอนซึ่งส่วนมากรางานบริการจะเป็นงานตามคำสั่งของผู้บริหาร
8	8
2. ครูศิลปศึกษาต้องสอนวิชาในกลุ่มอื่นด้วยเนื่องจากมีครูศิลปะเพียงคนเดียวจึงต้องปฏิบัติงานอย่างหนักเมื่อมีกิจกรรมพิเศษเร่งด่วนก็ต้องงดการสอนในบางเวลา	2. วัสดุอุปกรณ์ไม่เพียงพอกับจำนวนนักเรียนจึงไม่สามารถสนับสนุนค่านกิจกรรมศิลปะแก่นักเรียนได้ทั่วถึง
6	6

ความคิดเห็นของผู้บริหาร		ความคิดเห็นของครูศิลปศึกษา	
ด้านอื่น ๆ	ความถี่		ความถี่
1. วัสดุอุปกรณ์ในการเรียนวิชาศิลปศึกษา มีราคาแพงทางโรงเรียนไม่สามารถสนับสนุนได้เต็มที่เพราะขาดงบประมาณและไม่สามารถสนับสนุนเพียงวิชาเดียวได้	7	1. ควรมีการจัดอบรมสัมมนาเฉพาะผู้บริหารและครูศิลปศึกษาปีละ 1 ครั้ง เพื่อทำความเข้าใจร่วมกัน และแลกเปลี่ยนความคิดเห็นเกี่ยวกับการเรียนการสอนศิลปศึกษาในโรงเรียน	14
2. ครูศิลปศึกษาไม่อุทิศเวลาให้กับงานราชการ ถือประโยชน์ส่วนตนเป็นใหญ่มักมีงานพิเศษภายนอกทำเป็นประจำ	5	2. สำนักการศึกษาควรจัดอบรมสัมมนาทางด้านวิชาการศิลปะแผนใหม่โดยเชิญวิทยากรที่มีชื่อเสียงทางด้านศิลปศึกษามาให้ความรู้แก่ครูศิลปะและเผยแพร่ความรู้ทางด้านเอกสารแก่ครู	8
3. ควรนำผลการวิจัยเสนอสำนักการศึกษา เพื่อที่จะได้จัดอัตรากำลังครูศิลปะให้โรงเรียนในสังกัดกรุงเทพมหานครครบทุกโรงเรียน โดยโรงเรียนขนาดใหญ่ควรมีครูศิลปะ 2-3 อัตรา	5	3. โรงเรียนขาดงบประมาณในการจัดซื้อวัสดุอุปกรณ์ทางด้านศิลปะ	7

หมายเหตุ รายละเอียดของความคิดเห็นทั้งหมดได้รวบรวมไว้ในภาคผนวก ก.