

ชุมชนแออัดริมคลองในกทม. : กรณีศึกษา 24 แห่ง

ในส่วนของบทที่ 4 นี้ จะนำเสนอเกี่ยวกับ การเลือกกลุ่มตัวอย่าง แบบสอบถาม และสภาพของชุมชนแออัดริมคลองในด้านต่างๆ ที่เกิดขึ้นจากการประมวลผลข้อมูลที่ได้จากแบบสอบถาม ซึ่งจะแบ่งประเด็นพิจารณาออกเป็น 4 เรื่องใหญ่ๆ ด้วยกัน คือ กายภาพ เศรษฐกิจ-สังคม ประชากร และสิ่งแวดล้อมในชุมชน (คลอง)รวม ทั้งผลกระทบที่เกิดขึ้น โดยผลที่ได้จากการศึกษาจะถูกนำมาวิเคราะห์เพื่อหาค่าศักยภาพของพื้นที่ และใช้หาแนวทางการพัฒนาที่เหมาะสมต่อไป

การเลือกกลุ่มตัวอย่างและแบบสอบถาม

1. การเลือกกลุ่มตัวอย่าง

เพื่อให้ได้ตัวแทนประชากรที่ดี หรือเป็นกลุ่มตัวอย่างที่เหมาะสม ในที่นี้จึงเป็นการสุ่มตัวอย่างจากประชากรทั้งหมดโดยอาศัยทฤษฎีความน่าจะเป็น และใช้วิธีสุ่มตามชั้น(Stratified Sampling) ซึ่งเป็นวิธีที่ต้องกำหนดชั้น(Strata)ก่อน แล้วจึงทำการสุ่ม โดยการแบ่งชั้นมักนิยมใช้ตัวแปรจำแนก(Classification Variable)(อุทุมพร, 2537) ในการศึกษาครั้งนี้ การเลือกกลุ่มตัวอย่างจะได้อาจจากการกำหนดตัวแปรและเลือกชุมชนตัวอย่างดังที่จะกล่าวต่อไปนี้

จากการศึกษาที่กล่าวมาแล้วข้างต้น จะเห็นได้ว่า ในกรุงเทพมหานคร มีชุมชนแออัดริมคลองอยู่เป็นจำนวนมากและกระจายอยู่ทั่วพื้นที่กรุงเทพฯ โดยเฉพาะในเขตชั้นกลาง มีขนาดของจำนวนประชากรครอบครัวและหลังคาเรือนที่แตกต่างกันมาก มีความหลากหลายของการเป็นเจ้าของที่ดินและลักษณะการครอบครองที่ดิน ซึ่งในสภาพความเป็นจริงจะมีการเปลี่ยนแปลงอยู่ตลอดเวลา ดังนั้นจึงเป็นการยากและสร้างความลำบากใจเป็นอย่างยิ่งในการที่จะหาทฤษฎีในการคัดเลือกหรือสุ่มตัวอย่างให้ได้กลุ่มของชุมชนที่จะเป็นตัวแทนที่ดีและสามารถหาคำตอบจากกลุ่มตัวอย่างได้ใกล้เคียงความเป็นจริงที่สุด และอีกทั้งยังมีปัจจัยภายนอกอื่นๆ ที่เข้ามามีส่วนในการคัดเลือกกลุ่มตัวอย่างนี้อีกด้วย ปัจจัยดังกล่าว ได้แก่ ระยะเวลา งบประมาณ และบุคลากร

อย่างไรก็ตาม เพื่อให้การศึกษารูสุดตามวัตถุประสงค์ที่วางไว้ จึงได้มีการกำหนดเกณฑ์ในการเลือกกลุ่มตัวอย่างของชุมชนแออัดริมคลองในกทม. ซึ่งจะใช้ข้อมูลชุมชนแออัดริมคลองในภาคผนวก ค เป็นข้อมูลพื้นฐาน (คัดแยกมาจากข้อมูลชุมชนแออัดในกทม. ปี 2533 ของสำนักสวัสดิการสังคม กทม.) โดยมีการกำหนดเกณฑ์ดังนี้

ก. กำหนดตัวแปรที่สามารถครอบคลุมพื้นที่ศึกษาทั้งหมด และมีความสัมพันธ์กับตัวชุมชนแออัดริมคลอง โดยสามารถเข้าถึงสภาพเบื้องต้นของชุมชนในพื้นที่นั้น ๆ ได้อย่างชัดเจน ซึ่งตัวแปรที่ได้รับการพิจารณาได้แก่

ตัวแปรด้านที่ตั้ง : เขตชั้นใน เขตชั้นกลาง และเขตชั้นนอก - การกำหนดดังนี้จะสามารถพิจารณาพื้นที่ศึกษาทั้งกรุงเทพมหานครได้ และเป็นการสุ่มตัวอย่างชุมชนแออัดริมคลองอย่างเสมอภาคและทั่วถึง ไม่ได้คำนึงถึงการกระจุกตัวอยู่เพียงพื้นที่ใดพื้นที่หนึ่ง

ตัวแปรด้านจำนวนหลังคาเรือน : เล็ก(<100หลังคาเรือน) กลาง(100-200หลังคาเรือน) ใหญ่(>200หลังคาเรือน) - เนื่องด้วยชุมชนที่มีขนาดต่างกันอาจจะสร้างปัญหาที่ไม่เหมือนกันได้ ดังนั้นเหตุผลของการเลือกตัวแปรนี้จึงเป็นการทำ cross section ของขนาดชุมชน ซึ่งจะครอบคลุมชุมชนทุกขนาดได้ โดยไม่จำเพาะเลือกชุมชนขนาดใดขนาดหนึ่ง ผลของการกำหนดดังกล่าวถูกคาดหวังว่าแนวทางแก้ไขที่ค้นพบจะสามารถแก้ไขปัญหาครอบคลุมชุมชนทุกขนาดได้ ส่วนในเรื่องของการกำหนดขนาดนั้น เนื่องจากข้อมูลจำนวนหลังคาเรือนส่วนใหญ่มีความถี่อยู่ในช่วง 40-100หลังคาเรือนมากที่สุด(ประมาณ 54%) รองลงมาคือช่วง101-1000หลังคาเรือน(ประมาณ 46%) และมากกว่า1000หลังคาเรือนมีน้อยที่สุด(ประมาณ 1%) ถ้าจัดกลุ่มตามช่วงดังกล่าวจะทำให้ข้อมูลขนาดของชุมชนกระจุกตัวสูงอยู่ในบางช่วงเท่านั้น จึงต้องมีการจัดช่วงของข้อมูลใหม่เพื่อให้สอดคล้องกับความถี่ของจำนวนหลังคาเรือนดังกล่าว

ตัวแปรด้านการครอบครองที่ดิน : แบบบุกรุกทั้งพื้นที่ แบบไม่บุกรุกทั้งพื้นที่ และแบบผสมคือทั้งบุกรุกและไม่บุกรุกอยู่ในพื้นที่เดียวกัน - ทั้งนี้ชุมชนแออัดริมคลอง มักจะเป็นชุมชนแสดงถึงปัญหาเรื่องกรรมสิทธิ์ที่ดินและมีการบุกรุกที่สาธารณะริมคลองอย่างชัดเจน ดังนั้นจากการมองเห็นความสำคัญของการมีกรรมสิทธิ์ในที่ดินที่จะเป็นส่วนส่งเสริมในการพัฒนาชุมชนอันมาจากความมั่นคงในพื้นที่ที่อยู่อาศัย ตัวแปรดังกล่าวจึงถูกนำมาพิจารณาในที่นี้ด้วย

ข. การเลือกชุมชนตัวอย่าง จากตัวแปรทั้ง 3 ที่กำหนดขึ้น ได้ทำการคัดเลือกชุมชนที่อยู่ในเงื่อนไขความสัมพันธ์ของตัวแปรทั้ง 3 ออกมาเงื่อนไขละ 1 ชุมชน ซึ่งจากเงื่อนไขดังกล่าว จะได้กลุ่มตัวอย่างชุมชนแออัดริมคลองทั้งสิ้น 27 ชุมชน ดังตารางที่ 4.1

แต่เนื่องจากเงื่อนไขบางตัวไม่อาจพบได้ในข้อมูลชุมชนที่มีอยู่ทั้งหมด ทำให้กลุ่มตัวอย่างในเงื่อนไขนั้น ๆ ขาดหายไป (เพราะในสภาพความเป็นจริง ข้อมูลมีการกระจุกตัวในบางช่วงเท่านั้น จึงไม่มีการกระจายอย่างสม่ำเสมอ ดังนั้นแม้ว่าจะมีการพยายามปรับช่วงของข้อมูลให้สม่ำเสมอก็ตาม ก็ไม่สามารถกระจายข้อมูลได้ทั้งหมด ดังนั้นการขาดหายไปของบางเงื่อนไข จึงไม่ส่งผลแต่อย่างใด) แต่จากการกำหนดเกณฑ์ดังกล่าวในตัวแปรในลักษณะนี้ ทำให้กลุ่มตัวอย่างที่ได้มีอิสระต่อกัน นั่นหมายความว่า ในเกณฑ์ดังกล่าว ชุมชนใดชุมชนหนึ่งที่อยู่ภายใต้เงื่อนไขเดียวกันสามารถเป็นตัวแทนซึ่งกันและกันได้ ดังนั้น จากการคัดเลือกข้อมูล จึงพบว่า มีกลุ่มตัวอย่างชุมชนที่ตรงตามเงื่อนไข เพียง 24 ชุมชนเท่านั้น

ดังนั้น ผลของการคัดเลือกจากเกณฑ์ที่กำหนดไว้ข้างต้น ทำให้ได้กลุ่มตัวอย่างของชุมชนแออัดริมคลองในกทม. ทั้งสิ้น 24 ชุมชน โดยมีรายละเอียดเกี่ยวกับที่ตั้งและสภาพทั่วไป ดังที่แสดงในตารางที่ 4.2 และแผนที่ 4.1

ตารางที่ 4.1 แสดงเงื่อนไขการคัดเลือกกลุ่มตัวอย่างชุมชนแออัดริมคลองในกทม.  
ซึ่งเกิดจากตัวแปรที่กำหนด(พื้นที่ศึกษา, จำนวนหลังคาเรือนและกรรมสิทธิ์ที่ดิน)

ตัวแปร :

พื้นที่ศึกษา	จำนวนหลังคาเรือน	กรรมสิทธิ์ที่ดิน
I=เขตชั้นใน	S=ขนาดเล็ก(<100หลังคาเรือน)	1=บุกรุก
M=เขตชั้นกลาง	M=ขนาดกลาง(100-200หลังคาเรือน)	2=ไม่บุกรุก
O=เขตชั้นนอก	L=ขนาดใหญ่(>200หลังคาเรือน)	3=ทั้งบุกรุกและไม่บุกรุก

I	S	M	L
1	IS1	IM1	IL1
2	IS2	IM2	IL2
3	IS3	IM3	IL3

M	S	M	L
1	MS1	MM1	ML1
2	MS2	MM2	ML2
3	MS3	MM3	ML3

O	S	M	L
1	OS1	OM1	OL1
2	OS2	OM2	OL2
3	OS3	OM3	OL3

หมายเหตุ : พิจารณาข้อมูลชุมชนแออัดริมคลองในกทม.จากภาคผนวกที่ ค

และแสดงข้อมูลชุมชนแออัดริมคลองที่สุ่มได้ในตารางที่ 4.2



หมายถึงมีข้อมูลการสุ่มตัวอย่างอยู่ในเงื่อนไขของการกำหนดตัวแปร

ตารางที่ 4.2 แสดงข้อมูลกลุ่มตัวอย่างของชุมชนแออัดริมคลองในกทม. จำแนกตามตัวแปรที่ 3 : ที่ตั้ง ขนาดหลังคาเรือน และกรรมสิทธิ์ที่ดิน\*

ลำดับที่	Code	เขต	แขวง	ชื่อชุมชน	ที่ตั้ง	คลอง	ประชากร	ครอบครัว	ครัวเรือน	F1	F2	F3	F4	F5	F6	F7
1	IS1	ราชเทวี	มักกะสัน	โรงเจ มักกะสัน	ช.เพชรบุรี	คลองแสนแสบ	415	83	45	2	2	3	1	1	3	2
2	IS2	ดุสิต	ดุสิต	หลังสมาคมสุพรรณ พระนคร	ถ.พิจัย ดินแดงสามเสน	คลองสามเสน	165	35	20	7	1	2	1	1	1	1
3	IS3	พระนคร	บวรนิเวศ	ป้อมมหากาฬ	บริเวณท่าแพเมืองวัดราชนาคา	คลองผดุงกรุงเกษม	480	87	74	3	1+2+5	3	2+4	2	1+3	1+2
4	IM1	ห้วยขวาง	สามเสนนอก	โชคชัยร่วมมิตร	โกสร์.ร. บึงจันทวิทย์	ริมคลองบางซื่อ	800	200	150	2	2	3	1	1	1	1+2
5	IM2	ปทุมวัน	สุขุมวิท	ช.โบสถ์	ตรงข้ามโบสถ์มหาใต้	คลองไม่สิงโค	1,530	378	126	7	1+3	1	1	1+4	1	1
6	IM3	ห้วยขวาง	สามเสนนอก	ริมคลองบางซื่อ ซากปรุ42-44	ช.ซากปรุ42	คลองบางซื่อ	2,000	400	200	2	2+3	1	1	1	3	2
7	IL1															
8	IL2	ดุสิต	ดุสิต	สุคันธาราม	ช.สุคันธาราม ถ.พระราม 5	คลองสามเสน	3,380	2,750	1,450	7	1	3	1	1	1	1
9	IL3	บางกอกใหญ่	วัดอรุณ	วัดนาคกลางและวัดเครือวัลย์	ใกล้ช.ร.ท.	คลองมอญ	1,400	320	320	6	1+2+3	1	1	1+2	1	1
10	MS1	ดอนเมือง	ตลาดบางเขน	หลังข.ธนาคารออมสินสาขาดอนเมือง	ติดโรงแรมแอร์พอร์ท	คลองเปรมประชากร	200	80	50	2	2	2	1	1+5	3	2
11	MS2	ราชบุรีบูรณะ	ราชบุรีบูรณะ	ช.สุขสวัสดิ์ 31	ตรงข้ามธนาคารกรุงเทพ	คลองคันไค	90	40	40	1	5	2	1	1	1	1
12	MS3	จตุจักร	ลาดยาว	ริมอ่างน้ำเหนือทางรถไฟ	ช.เสริมสุข ถ.ประชาธิปไตย	คลองเปรมประชากร	500	100	80	3	2+3	2	1	4	3	2
13	MM1	ดอนเมือง	ตลาดบางเขน	ริมคลองเปรม ม.1	ริมคลองฝั่งตะวันออก	คลองเปรมประชากร	500	210	200	2	2	2	4	2	2	2
14	MM2	คลองเคียง	พระเชมิง	ในวัดใต้	ช. วัดใต้	คลองบางนางจิบ	750	200	150	4	1	2	1	4	1+3	1
15	MM3	คลองเคียง	คลองคัน	ช.อิมใจ	ช.ยาวราช	คลองคัน	900	150	100	1	2+3	2	1	1	3	2
16	ML1	ดอนเมือง	ตลาดบางเขน	ใกล้วิ.ร. ดอนเมือง	หลังวิ.ร. ดอนเมือง	คลองเปรมประชากร	2,500	500	314	5	2	1	1	2	1	1
17	ML2	บางกอกน้อย	บางขุนนนท์	วัดบางขุนนนท์	ข้างวัดบางขุนนนท์	คลองบางขุนนนท์	1,870	400	220	3+4	1	1	1	1+5	1	1
18	ML3	บางพลัด	บางยี่ขัน	วัดดาวดึงษาราม	ช.วัดดาวดึงษาราม	คลองวัดดาวดึงษาราม	4,350	850	700	6+8	1+2+3	1	4+5	1	1	1
19	OS1	ลาดกระบัง	ลำปลาทิว	ตรงข้ามสถานีรถไฟหัวตะเข้	ตรงข้ามสถานีรถไฟหัวตะเข้	คลองลำปลาทิว	482	90	70	1	2	2	1	4	4	2
20	OS2	บางขุนเทียน	แสมดำ	วัดแสมดำ	ถ.พระราม2(ธนบุรี-ปากท่อ)	คลองสนามชัย	700	70	60	1	1+3+5	2	1	1	2	1+2
21	OS3	มีนบุรี	มีนบุรี	เสียงคลองสามวา	ปากคลองสามวาไปจ.ศ.สุรินทร์	คลองสามวา	450	90	80	1+8	1+2+3	2	2	1	1	1
22	OM1	หนองแขม	หลัก2	ช.เพชรเกษม104	ติดคลองราชบุรีเจริญสุขด้านเหนือ	คลองราชบุรีเจริญสุข	750	150	120	1	2	2	1	5	2	2
23	OM2	คลังขึ้น	บางพรหม	หมู่1,3 แขวงบางพรหม	วัดปากน้ำเหนือ	คลองจิกพระ	1,007	177	152	1	1+5	1	1	5	1	1
24	OM3	จอมทอง	จอมทอง	วัดบางขุนเทียนในคันไค	ติดวัดบางขุนเทียนในคันไค	คลองบางขุนเทียน	600	120	100	2	1+2	2	1	1	1	1
25	OL1															
26	OL2	หนองแขม	หลัก2	ช.นาครสภาพร2	ถ.เพชรเกษม89	คลองทวีวัฒนา	1,038	249	213	1	1+3+5	2	1	5	3	2+4
27	OL3															
							รวม	26,837	7,729	5,034						

หมายเหตุ : \* สุ่มตัวอย่างจากภาคผนวก ก และดูที่ตั้งกลุ่มตัวอย่างในแผนที่ 4.1

ดูรายละเอียดของ code F1-F7 ในภาคผนวก ง

หมายถึง ไม่มีข้อมูลชุมชนแออัดริมคลองตามเงื่อนไขที่กำหนดในตารางที่ 4.1



### ลักษณะกลุ่มตัวอย่าง

กลุ่มตัวอย่างดังกล่าวจะต้องเป็นชุมชนที่สามารถเข้าถึงได้สะดวก ไม่ไกลจากถนนใหญ่มากนัก และไม่ค่อยมีปัญหาความขัดแย้งในชุมชนอย่างเด่นชัด ทั้งนี้เนื่องจากข้อจำกัดทางด้านระยะเวลา งบประมาณและความปลอดภัยของผู้วิจัยเอง

### จำนวนตัวอย่าง

จากจำนวนกรณีศึกษาที่มีถึง 24 แห่งและข้อจำกัดข้างต้น จึงได้กำหนดจำนวนกลุ่มตัวอย่างที่ต้องการให้สอดคล้องกับข้อจำกัด คือ ชุมชนละ 15 ตัวอย่าง เพราะฉะนั้น รวมกรณีศึกษาทั้ง 24 ชุมชน รวมประชากรประมาณ 26,000 คน จึงมีตัวอย่างทั้งหมด 360 ตัวอย่าง ซึ่งจำนวนดังกล่าว เป็นจำนวนที่ใกล้เคียงและสอดคล้องตามหลักของการกำหนดขนาดตัวอย่างตามจำนวนของประชากรที่ชอบเขตความเชื่อมั่น 95 เปอร์เซ็นต์ โดยมีความผิดพลาดของความแม่นยำ 5 เปอร์เซ็นต์ ของ Herbert Arkin and Raymond R. Colton (p.p 151-152) นั่นคือ ถ้ามีจำนวนประชากรประมาณ 20,000 คนให้ใช้ขนาดตัวอย่างประมาณ 318 ชุด เป็นอย่างน้อย

### กลุ่มเป้าหมาย

กลุ่มเป้าหมายส่วนใหญ่ที่จะสอบถามนั้น จะเจาะจงให้เป็นชาวชุมชนแออัดริมคลองในกทม.ที่เป็นหัวหน้าครอบครัวหรือสมาชิกในครอบครัวหรือผู้ที่มีส่วนรับผิดชอบในครอบครัว เพื่อคำตอบที่ได้จะส่งผลถึงสภาพความเป็นอยู่ที่แท้จริงและการตัดสินใจหรือการเปลี่ยนแปลงภายในครอบครัวหนึ่ง ๆ และจะถือว่าคำตอบที่ได้จากผู้ที่ตอบแบบสอบถามคนหนึ่งจะเป็นตัวแทนคำตอบจากครอบครัวหนึ่ง ๆ ซึ่งไม่ซ้ำกัน

## 2. แบบสอบถาม

เพื่อให้ได้คำตอบตามวัตถุประสงค์ของงานวิจัย คือ ศึกษาสภาพทางกายภาพ เศรษฐกิจ สังคม ประชากร และความสัมพันธ์กับสิ่งแวดล้อม แบบสอบถามที่สร้างขึ้นจึงพิจารณาให้มีโครงสร้างสอดคล้องกับวัตถุประสงค์ของการศึกษาข้างต้น โดยได้ให้ความสำคัญเป็นพิเศษในเรื่องทางด้านกายภาพของชุมชน เพราะเป็นสิ่งที่เกี่ยวข้องกับการให้บริการพื้นฐานของรัฐ และมีลักษณะเป็นรูปธรรมอันจะเป็นหนทางหนึ่งที่น่าไปสู่การพัฒนาได้เร็วที่สุด ดังนั้นจึงได้แบ่งประเด็นเนื้อหาของแบบสอบถามออกเป็น 6 ส่วนด้วยกัน (ดูภาคผนวก ง) คือ

ส่วนที่ 1 : สภาพทั่วไปทางด้านประชากรและเศรษฐกิจ ซึ่งตัวแปรที่ถูกพิจารณาในส่วนนี้ ได้แก่ ชื่อชุมชน อายุชุมชน เพศผู้ให้สัมภาษณ์ ระยะเวลาที่อาศัยในชุมชน สถานะในครอบครัว สถานภาพสมรส จำนวนบุตร จำนวนคนในที่พักอาศัย ประเภทสมาชิกในที่พักอาศัย ระดับการศึกษา อาชีพ รายได้เฉลี่ย จำนวนคนที่ทำงานแล้ว งานพิเศษ เงินออม และประเภทเครื่องใช้ภายในบ้าน

ส่วนที่ 2 : สภาพทางกายภาพ(ลักษณะที่อยู่อาศัยและการครอบครองที่ดิน) ตัวแปรในส่วนนี้ได้แก่ ลักษณะที่พักอาศัย วัสดุที่ใช้สร้าง ขนาดที่พักอาศัย สภาพการครอบครองที่พักอาศัย ค่าเช่าที่พักอาศัย ความบ่อยครั้งและสาเหตุในการซ่อมแซมที่พักอาศัย สภาพการครอบครองที่ดิน เจ้าของที่ดิน ค่าเช่าที่ สัญญาเช่า ปัญหาการไล่ที่ และความต้องการที่จะย้ายไปอยู่ที่อื่น

ส่วนที่ 3 : สภาพทางกายภาพ(สาธารณูปโภค) ตัวแปรที่นำมาพิจารณาในส่วนนี้ คือ ที่มาของน้ำใช้ ค่าน้ำ ที่มาของไฟฟ้า ค่าไฟฟ้า ประเภทโทรศัพท์ที่ใช้ ลักษณะระบบระบายน้ำ ที่ทิ้งขยะและความบ่อยครั้งของการจัดเก็บขยะ

ส่วนที่ 4 : สภาพทางด้านกายภาพ(สาธารณูปการ) ตัวแปรที่นำมาใช้ ได้แก่ การมีห้วงดับเพลิง และอุปกรณ์ดับเพลิง สถานที่เลี้ยงดูเด็กเล็ก สถานศึกษา สถานพยาบาล กิจกรรมเวลาพักผ่อนของผู้ใหญ่ สถานที่เล่นของเด็ก กิจกรรมในเวลาว่างของวัยรุ่น การมีคณะกรรมการชุมชน การเป็นสมาชิกขององค์กรต่างๆในชุมชน และความช่วยเหลือจากภายนอก

ส่วนที่ 5 : ปัญหาในชุมชน ให้ผู้ตอบแบบสอบถามเป็นผู้บอกถึงปัญหาในชุมชน โดยให้เรียงปัญหาตามลำดับความสำคัญตามความรู้สึก พร้อมทั้งเสนอวิธีการแก้ไขตามความเข้าใจ

ส่วนที่ 6 : สภาพแวดล้อมในชุมชน ในลักษณะเดียวกันกับการตอบคำถามเกี่ยวกับปัญหาในชุมชน แต่ในส่วนนี้จะให้ผู้ตอบแบบสอบถามบ่งบอกถึงปัญหาเกี่ยวกับสภาพแวดล้อมที่พบในชุมชน และเรียงลำดับความสำคัญพร้อมทั้งเสนอวิธีการแก้ไข นอกจากนี้ยังจะมีการสอบถามในเรื่องคุณลงที่อยู่ติดกับชุมชนด้วย ในเรื่องของชื่อคุณลง สภาพที่เกิดขึ้น ผลกระทบต่อชุมชน วิธีการแก้ไขปรับปรุงสภาพคุณลงดังกล่าว ความสำคัญของคุณลง และโครงการทางเดินเท้าเลียบริมคลอง(ข้อดีและข้อเสีย)

และท้ายสุด มีส่วนเพิ่มเติมเกี่ยวกับเรื่องของสภาพทางเข้าออกชุมชน สภาพทางเดินเท้าในชุมชน สภาพที่อยู่อาศัยของผู้ถูกสัมภาษณ์ และสภาพแวดล้อมที่อยู่อาศัย ซึ่งในส่วนนี้จะได้จากการสังเกตของผู้ออกไปสัมภาษณ์ในพื้นที่ศึกษา

#### สถานการณ์ปัจจุบันของชุมชนแออัดริมคลองในกทม.

จากการสุ่มตัวอย่างจำนวน 360 ชุด ในพื้นที่ชุมชนแออัดริมคลอง 24 แห่งนั้น จะถูกพิจารณาในลักษณะของตัวแทนประชากรทั้งหมด คือ ชุมชนแออัดริมคลองในกทม. และจัดกลุ่มย่อยออกตามเขตพื้นที่ศึกษา อีก 3 กลุ่มเพื่อพิจารณาเปรียบเทียบกัน คือ เขตชั้นใน เขตชั้นกลาง และเขตชั้นนอก โดยมีจำนวนตัวอย่าง 120 ชุด 135 ชุด และ 105 ชุด ตามลำดับ\* โดยการศึกษาถึงสถานการณ์ปัจจุบันของชุมชนแออัดริมคลองในกทม.นี้ จะพิจารณาจากข้อมูลที่ได้จากแบบสอบถามอาจจำแนกผลการวิเคราะห์ได้ตามประเด็นดังต่อไปนี้

1. ลักษณะทางด้านกายภาพ เกี่ยวกับ สภาพที่อยู่อาศัย การครอบครองที่ดินและการใช้สาธารณูปโภคในชุมชน ในส่วนที่เกี่ยวข้องกับเรื่องของไฟฟ้า น้ำประปา โทรศัพท์ การระบายน้ำและการกำจัดขยะ
2. ฐานะทางเศรษฐกิจและภาระการเลี้ยงดูครอบครัวของชาวชุมชนแออัดริมคลอง จะพิจารณาในเรื่องของอาชีพ รายได้ และสัดส่วนประชากรในครอบครัว
3. การใช้บริการทางสังคม เกี่ยวกับเรื่องของการศึกษา การสาธารณสุข และการพักผ่อนหย่อนใจของชาวชุมชนแออัดริมคลองในกทม.

---

\* เหตุที่จำนวนตัวอย่างในแต่ละเขตไม่เท่ากัน เนื่องจากมีเงื่อนไขในการเลือกพื้นที่ศึกษาทั้งหมด 27 เขต แต่มีชุมชนแออัดริมคลองที่ตรงตามเงื่อนไขเพียง 24 ชุมชน โดยในเขตชั้นในมีชุมชนที่ตรงเงื่อนไขเพียง 8 แห่งใน 9 เขตชั้นกลางมี 9 แห่งใน 9 เขตชั้นนอกมี 7 แห่งใน 9 เขต

4. ปัญหาและความต้องการของชาวชุมชนแออัดริมคลองในกทม.
5. ความสำคัญของคูคลองและผลกระทบที่เกิดขึ้น จะพิจารณาถึงการเปลี่ยนแปลงไปของสภาพแวดล้อมดังกล่าว ผลต่อความรู้สึกของชาวชุมชนแออัดริมคลอง และโครงการทางเดินเท้าเลียบริมคลอง (โดยตารางและรูปถ่ายที่ใช้ประกอบคำบรรยายตารางที่ 4.3-4.47 และรูปที่ 4.2-4.6 จะรวบรวมไว้ในภาคผนวก จ)

#### 1. ลักษณะทางด้านกายภาพของชุมชนแออัดริมคลองในกทม.

##### สภาพที่อยู่อาศัยและการครอบครองที่ดิน

จากการสอบถามชาวชุมชนแออัดริมคลองในกทม. 360 ราย พบว่า ร้อยละ 69 เป็นเจ้าของที่อยู่อาศัย โดยมีระยะเวลาที่อาศัยอยู่ในชุมชนโดยเฉลี่ย ประมาณ 25 ปี อีกประมาณร้อยละ 30 เป็นผู้เช่า ส่วนอีกร้อยละ 1 เป็นผู้ที่มาอาศัยอยู่ในบ้าน ซึ่งส่วนใหญ่พบว่าจะเป็นผู้เช่าของเจ้าของบ้าน (ตารางที่ 4.3) ในลักษณะสัดส่วนร้อยละเช่นนี้จะคล้ายกันกับชุมชนที่อยู่ในเขตชั้นใน ชั้นกลางและชั้นนอก หากแต่มีความแตกต่างของสัดส่วนไปบ้างคือ ชาวชุมชนแออัดริมคลองในเขตพื้นที่ชั้นใน 120 ราย ร้อยละ 53 เป็นเจ้าของบ้าน และร้อยละ 45 เป็นผู้เช่า อีกประมาณร้อยละ 3 เป็นผู้อยู่อาศัย จะเห็นได้ชัดว่าในเขตพื้นที่ชั้นในนี้ ส่วนสัดส่วนของผู้เป็นเจ้าของบ้านและผู้เช่าบ้านใกล้เคียงกัน ส่วนในเขตชั้นกลางและเขตชั้นนอก จะมีสัดส่วนของเจ้าของบ้านสูงถึงร้อยละ 67 และ 91 ตามลำดับ ซึ่งจะเป็นจำนวนที่แตกต่างจากร้อยละของผู้เช่ามาก โดยเฉพาะอย่างยิ่งในเขตชั้นนอก

สำหรับลักษณะที่อยู่อาศัยของชาวชุมชนแออัดริมคลองในกทม. ร้อยละ 45 จะเป็นบ้านชั้นเดียว แยกจากอาคารอื่น ประมาณร้อยละ 33 เป็นบ้านสองชั้น และอีกร้อยละ 15 จะเป็นห้องเดี่ยวซึ่งเป็นส่วนหนึ่งของอาคาร (ตารางที่ 4.4) ลักษณะสัดส่วนร้อยละเช่นนี้ จะพบในลักษณะเดียวกันทั้ง 3 เขต และกว่าร้อยละ 46 มีขนาดที่อยู่อาศัยอยู่ระหว่าง 20-39 ตารางเมตร ประมาณร้อยละ 26 มีขนาดน้อยกว่า 20 ตารางเมตร และร้อยละ 17 มีขนาด 40-59 ตารางเมตร (ตารางที่ 4.5) ยกเว้นในเขตพื้นที่ชั้นในที่มีร้อยละของขนาดที่อยู่อาศัยน้อยกว่า 20 ตารางเมตรอยู่มากที่สุด คือ ร้อยละ 41 ซึ่งหมายถึง ขนาดที่อยู่อาศัยของชาวชุมชนแออัดริมคลองในเขตพื้นที่ชั้นในจะมีขนาดที่เล็กกว่าขนาดที่อยู่อาศัยในพื้นที่เขตชั้นกลางและชั้นนอก โดยมีจำนวนคนที่อาศัยอยู่โดยเฉลี่ยประมาณ 6 คนในแต่ละครอบครัว นอกจากนี้ ในเรื่องที่เกี่ยวข้องกับวัสดุที่ใช้ในการก่อสร้างที่อยู่อาศัยนั้น กว่าร้อยละ 68 จะเป็นที่อยู่อาศัยที่ปลูกสร้างด้วยไม้เป็นส่วนใหญ่ ประมาณร้อยละ 27 ที่ถูกสร้างด้วยวัสดุผสมทั้งไม้และอิฐปูน และมีเพียงร้อยละ 4 ที่สร้างแบบก่ออิฐถือปูนเพียงอย่างเดียว (ตารางที่ 4.6) โดยร้อยละ 51 ผู้อยู่อาศัยจะเคยปรับปรุงซ่อมแซมที่อยู่อาศัยมาบ้างแล้ว ส่วนใหญ่ประมาณ 1 ครั้ง(ร้อยละ 14.2) สาเหตุของการปรับปรุงพบว่ากว่าร้อยละ 74 เป็นเพราะที่อยู่อาศัยชำรุดทรุดโทรมหรือเก่ามากแล้ว และประมาณร้อยละ 13 เป็นเพราะต้องการปรับปรุงที่อยู่อาศัยให้ดีขึ้น หรือต่อเติมที่พักอาศัยเพื่อขยายครอบครัว ส่วนอีกร้อยละ 12 เป็นเพราะต้องการแบ่งห้องให้เช่าหรือซ่อมแซมที่ชำรุดบางส่วนที่เกิดขึ้นเพราะน้ำท่วม (ตารางที่ 4.7-4.9) และประมาณร้อยละ 48 ที่ผู้อยู่อาศัยไม่เคยปรับปรุงที่อยู่อาศัยของตนเองเลย โดยกว่าร้อยละ 57 บอกว่า สภาพของที่อยู่อาศัยของตนเองนั้นยังแข็งแรงดีหรือยังพออยู่ได้ แต่ประมาณร้อยละ 16 เป็นเพราะเช่าอยู่ ไม่ได้เป็นเจ้าของที่อยู่อาศัย และร้อยละ 12





เป็นเพราะ ไม่มีเงินในการซ่อมแซม (ตารางที่ 4.10)

ในเรื่องที่เกี่ยวกับสภาพการครองครองที่ดินของชาวมุขชนแออัดริมคลองในกทม. พบว่า กว่าร้อยละ 26 เป็นการบุกรุกที่ดินเพื่ออยู่อาศัย ซึ่งส่วนใหญ่จะเป็นที่ดินของรัฐ(ร้อยละ 44) โดยเฉพาะที่ของกรมชลประทาน(ร้อยละ 22) และที่ราชพัสดุ(ร้อยละ 12) (ตารางที่ 4.11-4.12) อีกประมาณร้อยละ 16 เป็นการเช่าที่เอกชน และร้อยละ 15.3 เป็นการเช่าที่วัด โดยเสียค่าเช่าที่โดยเฉลี่ยประมาณ 1,600 บาทต่อปี โดยการต่อสัญญาเช่า ร้อยละ 24 มีกำหนดปีต่อปี และร้อยละ 4 มีกำหนดต่อทุก 3 ปี (ตารางที่ 4.13) แต่เมื่อพิจารณาในเขตพื้นที่ศึกษาย่อยแล้ว จะพบว่า เขตชั้นในประมาณร้อยละ 27 ของชาวมุขชนแออัดริมคลองจะเช่าที่วัดเป็นส่วนใหญ่ อีกร้อยละ 19 เป็นการเช่าที่รัฐ ซึ่งส่วนใหญ่จะเป็นที่ราชพัสดุและกรมชลประทาน โดยร้อยละ 30 จะมีสัญญาเช่าปีต่อปี ในเขตชั้นกลาง กว่าร้อยละ 42 เป็นการบุกรุกที่ดินเพื่ออยู่อาศัยเป็นส่วนใหญ่ และในเขตชั้นนอก ประมาณร้อยละ 29 ชาวมุขชนแออัดริมคลองจะเป็นเจ้าของที่ดินเองด้วย และในสัดส่วนร้อยละที่เท่ากัน ก็จะเป็นการเช่าที่ของเอกชน อย่างไรก็ตาม จากการสัมภาษณ์ชาวมุขชนแออัดริมคลองในพื้นที่ทั้ง 3 เขตนี้ กว่าร้อยละ 79 ยังไม่เคยเจอگانปัญหาการไล่ที่ในที่อยู่อาศัยปัจจุบันเลย มีเพียงร้อยละ 20 เท่านั้นที่ประสบกับปัญหาดังกล่าว (ตารางที่ 4.14) ซึ่งมักจะเจอในรูปของการบอกข่าหรือปิดประกาศไว้ แต่ก็เงียบหายไป บ้างก็มีการข่มขู่ให้ย้ายออกไป บ้างก็เจอปัญหาการไล่ที่อยู่อาศัยที่รุกล้ำริมคลองออกไป และในสัดส่วนที่ใกล้เคียงกัน คือ กว่าร้อยละ 70 ของชาวมุขชนแออัดริมคลองในกทม. พบว่าไม่อยากที่จะย้ายออกไปอยู่ที่อื่น เนื่องจากอยู่กันมาตั้งแต่เกิดหรือชินกับการอยู่ที่นี้แล้ว บ้างก็อยู่ใกล้แหล่งงาน และมีบ้างที่บอกว่าไม่รู้ว่าจะย้ายไปอยู่ที่ไหนหรือไม่มีที่ไป อีกร้อยละ 29 ให้คำตอบว่า อยากไปอยู่ที่อื่น เนื่องจากต้องการอยากอยู่ในสภาพแวดล้อมที่ดีและมีความปลอดภัยกว่าที่เป็นอยู่ในปัจจุบัน (ตารางที่ 4.15)

#### การใช้สาธารณูปโภค

จากการสัมภาษณ์ครอบครัวในชุมชนแออัดริมคลองทั้ง 360 ราย พบว่าส่วนใหญ่กว่าร้อยละ 90 มีน้ำประปาใช้ โดยประมาณร้อยละ 77 มีมิเตอร์น้ำประปาเอง อีกร้อยละ 15 จะต้องต่อน้ำประปาจากเพื่อนบ้านหรือซื้อเป็นถัง ตุ่ม หรือบ๊ีบ และร้อยละ 5 ต้องซื้อน้ำเข้าชุมชน เพราะน้ำประปายังเข้าไม่ถึง อีกร้อยละ 3 ที่ยังคงใช้น้ำคลองในการอุปโภค (ตารางที่ 4.16) เมื่อพิจารณาเปรียบเทียบในเขตทั้ง 3 จะพบว่า ชาวมุขชนแออัดริมคลองในเขตชั้นใน เขตชั้นกลาง และเขตชั้นนอก ส่วนใหญ่จะใช้น้ำประปาและมีมิเตอร์เป็นของตนเองแล้ว คือ ประมาณร้อยละ 84, 84 และ 61 ตามลำดับ และเขตชั้นนอก ยังคงมีการซื้อน้ำเป็นคันรถอยู่ร้อยละ 13 และใช้น้ำคลองอยู่ถึงร้อยละ 10 ซึ่งมากกว่าเขตอื่นๆ แสดงว่า การให้บริการทางด้านนี้สำหรับเขตชั้นนอกยังคงมีไม่เพียงพอเท่ากับเขตอื่นๆ แต่อย่างไรก็ตาม ในเรื่องการจ่ายค่าน้ำประปา ทุกๆเขตจะมีการจ่ายค่าน้ำประปาโดยเฉลี่ยต่อครอบครัวประมาณ 200-250 บาทต่อเดือน ส่วนเรื่องของการใช้ไฟฟ้า กว่าร้อยละ 90 มีไฟฟ้าใช้กันแล้ว โดยประมาณร้อยละ 78 จะมีมิเตอร์ไฟฟ้าเป็นของตนเอง และอีกร้อยละ 13 ที่ต้องต่อไฟฟ้าจากบ้านอื่น มีเพียงครอบครัวเดียวเท่านั้นที่ไม่ใช้ไฟฟ้า ซึ่งพบในเขตชั้นกลาง และลักษณะสัดส่วนร้อยละของรูปแบบการใช้ไฟฟ้าเช่นนี้ จะคล้ายคลึงกันทั้ง 3 เขต (ตารางที่ 4.17) โดยชาวมุขชนแออัดริมคลองในทั้ง 3 เขต มีการจ่ายค่าไฟฟ้าโดยเฉลี่ยประมาณ 300 บาทต่อเดือนต่อครอบครัว

เมื่อพิจารณาถึงรูปแบบการใช้โทรศัพท์ของชาวชุมชนแออัดริมคลองในกทม. กว่าร้อยละ 70 ยังไม่มีโทรศัพท์เป็นของตนเอง ยังต้องพึ่งพาโทรศัพท์สาธารณะอยู่เป็นส่วนใหญ่ โดยประมาณร้อยละ 50 ใช้โทรศัพท์สาธารณะแบบหยอดเหรียญ 1 บาท ซึ่งเป็นขององค์การโทรศัพท์ อีกร้อยละ 24 ที่ใช้โทรศัพท์สาธารณะของเอกชนที่หยอดเหรียญครั้งละ 5 บาท และมีเพียงร้อยละ 19 เท่านั้นที่มีโทรศัพท์เป็นของตนเอง ส่วนร้อยละ 7 บอกว่าไม่มีความจำเป็นที่จะใช้โทรศัพท์ หรือมีบ้างที่ใช้โทรศัพท์ในที่ทำงาน (ตารางที่ 4.18) และนอกจากนี้ ในบางชุมชนยังแสดงความคิดเห็นว่าต้องการให้ติดตั้งโทรศัพท์ในชุมชน เพราะโทรศัพท์สาธารณะที่ใกล้ที่สุดก็อยู่ไกลจากชุมชนมากและส่วนใหญ่มักจะใช้การไม่ค่อยได้

ส่วนเรื่องของการระบายน้ำในชุมชน มีเพียงร้อยละ 45 เท่านั้นที่มีระบบทางระบายน้ำภายในชุมชนแล้ว โดยร้อยละ 34 มีลักษณะเป็นท่อระบายน้ำ อีกร้อยละ 11 เป็นรางระบายน้ำ(ซึ่งมักจะอุดตันได้ง่าย) ประมาณร้อยละ 50 ที่เห็นว่าเสียลงคลองหรือลงใต้พื้นบ้าน (ตารางที่ 4.19) เมื่อเปรียบเทียบลักษณะการระบายน้ำของชุมชนจากทั้ง 3 เขต จะพบว่า ชุมชนแออัดริมคลองที่อยู่ในเขตชั้นใน จะมีรูปแบบการระบายน้ำที่ดีที่สุด คือ กว่าร้อยละ 67 มีระบบการระบายน้ำในชุมชนแล้ว โดยร้อยละ 64 เป็นท่อระบายน้ำเพียงร้อยละ 3 เท่านั้นที่มีลักษณะเป็นรางระบายน้ำ แต่ประมาณร้อยละ 32 ยังไม่มีระบบการระบายน้ำในชุมชนเลย ส่วนในเขตชั้นนอก ระบบการระบายน้ำภายในชุมชนจะมีน้อยที่สุด คือ ประมาณร้อยละ 17 เท่านั้นที่มีการวางท่อหรือรางระบายน้ำ และประมาณร้อยละ 80 เป็นชุมชนที่ไม่มีระบบดังกล่าว โดยกว่าร้อยละ 65 ได้ระบายน้ำเสียลงคูคลองโดยตรง

สำหรับเรื่องการจัดเก็บขยะ อาจกล่าวได้ว่า สำหรับชาวชุมชนแออัดริมคลองแล้วทางรัฐหรือเทศบาลได้เป็นผู้ผูกขาดรับผิดชอบเรื่องนี้เพียงหน่วยงานเดียว จากตารางที่ 4.20 พบว่า ประมาณร้อยละ 70 มีการจัดเก็บขยะภายในชุมชนแล้ว โดยร้อยละ 34 ของผู้ให้สัมภาษณ์จะนำขยะไปทิ้งที่ถังขยะรวมของชุมชน อีกร้อยละ 24 ที่ทางเทศบาลจะมาเก็บหน้าบ้านหรือริมคลอง และร้อยละ 11 จะจ้างคนมาเก็บขยะที่บ้านแล้วนำไปทิ้งที่จุดทิ้งขยะรวมของชุมชน ส่วนอีกร้อยละ 16 จะเผาขยะตัวเอง และร้อยละ 4 จะทิ้งลงคูคลอง แต่ในบางชุมชนพบว่า ไม่มีรูปแบบของการจัดเก็บขยะเลย เพราะที่ตั้งของชุมชนอยู่ข้างกองขยะ จึงทิ้งขยะบริเวณรอบๆบ้านนั่นเอง ชุมชนดังกล่าวได้ประสบปัญหาด้านสิ่งแวดล้อมมากโดยเฉพาะเรื่องกลิ่นและความสกปรกอันเกิดจากกองขยะในชุมชน และเมื่อพิจารณาเปรียบเทียบถึงรูปแบบการจัดเก็บขยะภายในเขตทั้ง 3 พบว่า ในเขตชั้นในส่วนใหญ่จะมีการจัดเก็บขยะในรูปแบบต่างๆ มากที่สุด ส่วนชาวชุมชนแออัดริมคลองที่อยู่ในชั้นกลางและชั้นนอกอีกร้อยละ 26 และ 32 ตามลำดับนั้น ยังคงต้องกำจัดขยะตามวิธีการของตนเอง คือเผาทิ้งหรือทิ้งลงคูคลอง นอกจากนี้ ความถี่ของการจัดเก็บขยะ (ตารางที่ 4.21) พบว่า มีร้อยละ 35 จะมีการจัดเก็บ 2-3 วันต่อครั้ง และร้อยละ 18 มีการจัดเก็บทุกวัน ซึ่งผู้ให้สัมภาษณ์ได้แสดงความคิดเห็นว่าทางรัฐควรจะมีการให้บริการในเรื่องนี้เพิ่มขึ้นอีก และต้องการอยากให้มีการจัดเก็บขยะทุกวัน

ดังนั้น โดยภาพรวมด้านกายภาพของชุมชนแออัดริมคลองในกทม. อาจสรุปได้ว่า ชาวชุมชนแออัดริมคลองในกทม.ส่วนใหญ่จะอาศัยอยู่ในชุมชนของตนมานานแล้ว และมักจะเป็นเจ้าของที่อยู่อาศัยในปัจจุบัน มีส่วนน้อยที่จะเป็นผู้เช่า ยกเว้นชุมชนที่อยู่ในเขตชั้นใน ที่มีผู้เช่าอาศัยในชุมชนค่อนข้างมาก ลักษณะที่อยู่อาศัยส่วนใหญ่จะเป็นอาคารไม้ชั้นเดียว มีขนาดพื้นที่โดยเฉลี่ยประมาณ 36 ตารางเมตร และมีการปรับปรุงซ่อมแซมบ้าง

เนื่องเพราะความชำรุดทรุดโทรมของที่อยู่อาศัย นอกจากนี้ ชุมชนแออัดริมคลองในกทม. ส่วนมากจะครอบครองที่ดินโดยผิดกฎหมาย หรือเป็นการบุกรุก(โดยเฉพาะในเขตชั้นกลาง) ซึ่งส่วนใหญ่จะเป็นที่ดินของรัฐ เช่นที่ของกรมชลประทาน มีบางส่วนที่จะเช่าที่วัดและที่เอกชน โดยส่วนมากจะมีลักษณะสัญญาเช่าปีต่อปี และส่วนใหญ่ยังไม่เคยเจอปัญหาการไล่ที่อยู่อาศัยในปัจจุบันเลย และอีกทั้งยังไม่อยากจะย้ายไปอยู่ที่อื่นด้วยทั้งนี้เพราะความคุ้นเคยในที่อยู่เดิม ส่วนในเรื่องของการใช้สาธารณูปโภค ปรากฏว่า ส่วนใหญ่รัฐบาลจะกระจายการให้บริการเรื่องไฟฟ้า น้ำประปา โทรศัพท์ การจัดทำระบบระบายน้ำและการจัดเก็บขยะค่อนข้างทั่วถึง โดยเฉพาะในเขตชั้นในและชั้นกลาง ส่วนชุมชนแออัดริมคลองในเขตชั้นนอกบางแห่งยังประสบปัญหาการให้บริการดังกล่าวอยู่บ้างโดยเฉพาะ เรื่อง น้ำประปา โทรศัพท์ และการจัดทำระบบระบายน้ำในชุมชน

## 2. ฐานะทางเศรษฐกิจและการเคลื่อนย้ายครอบครัวของชาวชุมชนแออัดริมคลองในกทม.

### ฐานะทางเศรษฐกิจ

จากการสอบถามชาวชุมชนแออัดริมคลองในกทม. พบว่า กว่าร้อยละ 47 ได้รับการศึกษาไม่เกินระดับประถมศึกษา 4 รองลงมาคือ ร้อยละ 21 ที่ได้เรียนในระดับมัธยมต้น และอีกร้อยละ 15.6 ไม่ได้เรียนหนังสือ (ตารางที่ 4.22) ซึ่งในเรื่องของระดับการศึกษาี้จะมีส่วนสัมพันธ์กับการประกอบอาชีพและรายได้ของชาวชุมชนแออัด โดยปรากฏว่า ประมาณร้อยละ 34 ของชาวชุมชนแออัดริมคลองมีอาชีพรับจ้าง และร้อยละ 30 มีอาชีพค้าขาย อีกประมาณร้อยละ 29 ที่ไม่ได้ทำงาน ซึ่งส่วนใหญ่พบว่า เป็นแม่บ้านและข้าราชการที่เกษียณแล้ว มีเพียงร้อยละ 6 เท่านั้นที่จะทำงานรับราชการ รัฐวิสาหกิจหรือทำงานบริษัท (ตารางที่ 4.23) จากการสำรวจพบว่า ชาวชุมชนแออัดริมคลองในเขตชั้นในมีรายได้เฉลี่ยประมาณ 4,400 บาทต่อเดือน เขตชั้นกลาง 5,000 บาทต่อเดือนและเขตชั้นนอก 5,700 บาทต่อเดือน โดยกว่าร้อยละ 46 ของชาวชุมชนแออัดริมคลองในกทม. จะมีรายได้เฉลี่ยอยู่ระหว่าง 3,001-6,000 บาทต่อเดือน และอีกร้อยละ 41 จะมีรายได้เฉลี่ยน้อยกว่า 3,000 บาท (ตารางที่ 4.24) แต่อย่างไรก็ตาม ขณะที่รายได้เฉลี่ยต่อเดือนอยู่ในระดับที่ค่อนข้างต่ำนี้ กลับพบว่าเรื่องของการทำงานพิเศษเพื่อเสริมรายได้นั้นมีอยู่น้อย คือ ประมาณร้อยละ 86 ของชาวชุมชนแออัดริมคลอง ไม่ได้มีการทำงานพิเศษเลย มีเพียงร้อยละ 13 เท่านั้นที่มีการหารายได้พิเศษ(ตารางที่ 4.25) โดยตัวอย่างของงานพิเศษ ได้แก่ การขายสินค้าต่างๆ เช่น เสื้อผ้า เครื่องสำอาง ประกัน หรือรับจ้างซักผ้า เย็บผ้า ขับรถรับจ้าง เด็ดพริก ฯลฯ เป็นต้น (เมื่อพิจารณาเปรียบเทียบลักษณะอาชีพ รายได้ และการทำงานพิเศษแล้ว พบว่า ทั้งเขตชั้นใน ชั้นกลางและชั้นนอกมีสัดส่วนของร้อยละที่ใกล้เคียงกัน) นอกจากนี้ กว่าร้อยละ 52 ของผู้ให้สัมภาษณ์ พบว่า ไม่มีเงินเก็บออมเลย โดยมีเหตุผลว่า มีรายจ่ายมาก เงินหามาไม่พอใช้ มีใช้เดือนชนเดือนหรือวันชนวันเท่านั้น ส่วนประมาณร้อยละ 47 ที่จะมียกเก็บ (ตารางที่ 4.26) ลักษณะเช่นนี้จะพบในพื้นที่เขตชั้นกลางและชั้นนอก ส่วนเขตชั้นในปรากฏว่า กว่าร้อยละ 63 ของชาวชุมชนแออัดริมคลองมีเงินเก็บสะสมไว้ใช้เพื่อฉุกเฉินหรือการเปลี่ยนแปลงในอนาคต แต่อีกร้อยละ 35 ไม่ได้มีเงินเก็บออม

การมองถึงฐานะทางเศรษฐกิจของชุมชนหนึ่งๆ อาจพิจารณาได้จากเครื่องใช้ภายในบ้านของแต่ละครอบครัวได้ จากตารางที่ 4.27 เป็นการสอบถามเครื่องใช้ภายในบ้าน จำแนกเป็นเครื่องใช้พื้นฐาน ได้แก่ วิทยุทรานซิสเตอร์ พัดลม หม้อหุงข้าว โทรทัศน์ขาวดำ เตารีด และเตาแก๊ส และเครื่องใช้ฟุ่มเฟือย ได้แก่

โทรทัศน์สี วิดีโอ ตู้เย็น วิทยุเทป เครื่องซักผ้า โทรศัพท และเครื่องปรับอากาศ พบว่า ชาวชุมชนแออัดริมคลองส่วนใหญ่จะมีเครื่องใช้พื้นฐานภายในบ้านแล้ว โดยเฉพาะ หม้อหุงข้าวและพัดลม รองลงมาคือ เตาเรีด และเตาแก๊ส ยกเว้นวิทยุทรานซิสเตอร์และโทรทัศน์ขาวดำที่ปัจจุบันนี้มีการใช้น้อย โดยเปลี่ยนมาใช้วิทยุเทป และโทรทัศน์สีในสัดส่วนที่สูงกว่า ทั้งนี้เป็นเพราะความก้าวหน้าทางเทคโนโลยีและการแข่งขันทางเศรษฐกิจที่ทำให้สินค้าทั้ง 2 มีราคาต่ำลง สามารถหาซื้อและซ่อมแซมได้ง่ายกว่า นอกจากนี้ยังพบว่า ตู้เย็น ยังเป็นสินค้าฟุ่มเฟือยอีกประเภทหนึ่งที่มีการนิยมใช้ค่อนข้างสูง และเมื่อพิจารณาเปรียบเทียบฐานะทางเศรษฐกิจโดยดูจากเครื่องใช้ภายในครอบครัว จำแนกทั้ง 3 เขต พบว่า ชาวชุมชนแออัดริมคลองในเขตชั้นนอกจะมีฐานะทางเศรษฐกิจที่ดีกว่าชาวชุมชนริมคลองในเขตชั้นในและชั้นกลาง เนื่องจากมีสัดส่วนของการมีเครื่องใช้ภายในบ้านประเภทฟุ่มเฟือยถึงร้อยละ 48 ส่วนเขตชั้นในและชั้นกลางมีประมาณร้อยละ 39 และ 44 ตามลำดับ ส่วนเขตชั้นในจะมีสัดส่วนถึงร้อยละ 62 ที่มีเครื่องใช้พื้นฐานอยู่ภายในบ้าน(แผนภูมิที่ 4.1-4.3)

#### ภาวะการเลี้ยงดูครอบครัว

จากการให้สัมภาษณ์ของชาวชุมชนแออัดริมคลองในกทม. พบว่า ประมาณร้อยละ 70 จะแต่งงานมีครอบครัวแล้ว อีกร้อยละ 13 จะเป็นม่ายเพราะฝ่ายหนึ่งเสียชีวิต ร้อยละ 11 ยังเป็นโสด มีเพียงร้อยละ 4 ที่เป็นม่ายเพราะหย่าจากกัน (ตารางที่ 4.28) โดยเฉลี่ยผู้ที่มีครอบครัวแล้วจะมีบุตรในครอบครัวประมาณ 3 คน และสำหรับในที่อยู่อาศัยหน่วยหนึ่งๆ จากการสำรวจพบว่า จะมีจำนวนสมาชิกที่อยู่ด้วยกัน เฉลี่ยประมาณ 6 คน โดยประมาณร้อยละ 54 จะมีสมาชิกอยู่ระหว่าง 5-9 คน รองลงมาคือ ร้อยละ 39 มีสมาชิกที่อยู่ด้วยกันน้อยกว่า 5 คน อีกร้อยละ 6 ที่มีสมาชิกอยู่ระหว่าง 10-14 คน โดยมีสัดส่วนมากที่สุดในเขตชั้นใน มีเพียงร้อยละ 1 ที่มีสมาชิกอยู่รวมกันมากกว่า 14 คน ซึ่งสัดส่วนนี้จะกระจายอยู่ภายในเขตชั้นในและชั้นกลางเท่านั้น (ตารางที่ 4.29) นอกจากนี้จากการสอบถามยังพบว่า ภายในครอบครัวหนึ่งๆของชาวชุมชนแออัดริมคลองในกทม. จะมีประเภทสมาชิกคนชรา : ผู้ใหญ่ : วัยรุ่น : เด็กเล็ก ในอัตราส่วน 1 : 3 : 2 : 2 โดยสมาชิกประเภท " ผู้ใหญ่ " จะหมายถึงสมาชิกที่ทำงานหรือคนวัยทำงานในครอบครัว ปรากฏว่า ในเขตชั้นใน อัตราส่วนนี้จะแตกต่างออกไปโดยเฉพาะสัดส่วนประเภทนี้ คือมีอัตราส่วนรวม 1 : 4 : 2 : 2 ซึ่งเป็นสัดส่วนจำนวนคนทำงานที่สูงกว่าจำนวนคนทำงานในแต่ละครอบครัวโดยเฉลี่ย (ตารางที่ 4.30-4.31) และจากการสำรวจพบว่าในทุกๆเขตจะมีจำนวนสมาชิกที่ทำงานแล้วเฉลี่ยน้อยกว่า 1 คน จากจำนวนอัตราส่วนสมาชิกประเภท " ผู้ใหญ่ " นั่นคือ ในเขตชั้นในมีประเภทสมาชิก 1 : 4 : 2 : 2 จะมีจำนวนสมาชิกที่ทำงานแล้วเฉลี่ย 3 คน ในเขตชั้นกลางและชั้นนอก มีประเภทสมาชิก 1 : 3 : 2 : 2 แต่มีจำนวนสมาชิกที่ทำงานแล้วเฉลี่ย 2 คน นั่นอาจหมายความว่า ในครอบครัวหนึ่งของชาวชุมชนแออัดริมคลองในกทม. จะมีสมาชิกวัยทำงาน 1 คนที่ว่างงานหรือไม่มีงานทำ อยู่เสมอ หรืออาจรวมถึงสมาชิกที่เป็นแม่บ้านด้วย

ดังนั้น สำหรับประเด็นดังกล่าวอาจสรุปได้ว่า ชาวชุมชนแออัดริมคลองส่วนใหญ่มีระดับการศึกษาไม่เกินประถมศึกษาปีที่ 4 และมักจะประกอบอาชีพรับจ้างและค้าขาย มีรายได้เฉลี่ยต่อเดือนประมาณ 4,000-5,000 บาท ไม่ได้มีการทำงานพิเศษเพื่อเสริมรายได้ และมักจะไม่ค่อยมีเงินเก็บออม ยกเว้นชาวชุมชนที่อยู่ในเขตชั้นใน แต่เมื่อพิจารณาฐานะทางเศรษฐกิจของชาวชุมชนโดยดูจากเครื่องใช้ภายในบ้านแล้ว ปรากฏว่า ฐานะทางเศรษฐกิจของชุมชนในเขตชั้นนอกจะค่อนข้างดีกว่าชุมชนในเขตชั้นในและชั้นกลาง นอกจากนี้ในเรื่องของภาวะ

การเลี้ยงดูในแต่ละครอบครัวจะพบว่า ชาวชุมชนแออัดริมคลองส่วนใหญ่จะแต่งงานมีครอบครัวแล้ว และมีบุตร โดยเฉลี่ยประมาณ 3 คน โดยในครอบครัวหนึ่งๆ จะมีอัตราส่วน คนชรา : ผู้ใหญ่ : วัยรุ่น : เด็กเล็ก ประมาณ 1 : 3 : 2 : 2 ซึ่งหมายถึง มีคนวัยทำงานประมาณ 3 คนในครอบครัวที่จะต้องทำมาหาเลี้ยงสมาชิกอีก 5 คนโดยไม่นับรวมตัวเอง และจะมีคนวัยทำงานคนหนึ่งที่ไม่ได้ทำงานอยู่เสมอ ยกเว้นในเขตชั้นในที่จะมีอัตราส่วน 1 : 4 : 2 : 2 นั้นหมายถึงมีจำนวนคนทำงานในแต่ละครอบครัวมากกว่าค่าเฉลี่ย แสดงว่า ครอบครัวในเขตชั้นในจะมีสมาชิกที่ทำงานแล้วเป็นจำนวนที่มากกว่าเขตอื่นๆ เนื่องจากความขัดสนและต้องการดิ้นรนเพื่อยกฐานะทางเศรษฐกิจของตน

### 3. การใช้บริการทางสังคมของชาวชุมชนแออัดริมคลองในกทม.

#### การจัดหาสถานเลี้ยงเด็กเล็กในชุมชน

ในเรื่องของการเลี้ยงเด็กเล็กของชาวชุมชนแออัดริมคลองในกทม. จากตารางที่ 4.32 พบว่า ร้อยละ 90 จะเลี้ยงลูกหลานของตนเองที่บ้าน โดยพ่อแม่อาจจะเลี้ยงดูเอง หรือให้ญาติพี่น้องญาติมาช่วยเลี้ยงให้มีเพียงเล็กน้อยที่จะจ้างคนมาเลี้ยง หรือเลี้ยงที่สถานรับเลี้ยงเด็กเล็ก ในส่วนนี้เห็นได้ว่าในครอบครัวของชาวชุมชนแออัดริมคลองส่วนใหญ่จะมีสมาชิกคนใดคนหนึ่งว่างหรือสามารถอยู่เลี้ยงดูลูกหลานของตนเองได้ หรือในทางกลับกันอาจเป็นเพราะการใช้บริการทางด้านนี้ของรัฐยังคงมีไม่เพียงพอ หรือเพราะฐานะทางเศรษฐกิจของพ่อแม่ไม่เอื้ออำนวย

#### ด้านการศึกษา

พบว่า ร้อยละ 88 ของชุมชนแออัดริมคลองในกทม. จะส่งบุตรหลานของตนเข้าเรียนในโรงเรียนของรัฐ (ตารางที่ 4.33) เนื่องจาก โรงเรียนมักจะตั้งอยู่ใกล้กับชุมชนหรือสามารถเดินทางไปมาได้สะดวก อีกทั้งเป็นโรงเรียนของรัฐ ซึ่งมีวัตถุประสงค์จะกระจายการศึกษาและช่วยเหลือผู้มีรายได้น้อย จึงมีค่าใช้จ่ายในการเล่าเรียนถูกและประหยัด อย่างไรก็ตาม มีหลายครอบครัวที่ประสบปัญหาในการส่งบุตรหลานเข้าเรียนในโรงเรียน โดยส่วนใหญ่มักจะเป็นปัญหาเกี่ยวกับการเงิน เช่น ไม่มีเงินพอกับค่าเทอม หรือไม่มีเงินพอที่จะส่งให้ลูกเรียนได้ทุกคน และจากการสอบถาม พบว่า ยังไม่มีการยื่นมือเข้าช่วยเหลือจากภาครัฐหรือเอกชนในเรื่องการศึกษา เช่น การให้ทุนการศึกษาสำหรับเด็กในชุมชนเลย แต่หากพิจารณาในเรื่องของการกระจายการศึกษานับว่าค่อนข้างทั่วถึง เพราะไม่มีชุมชนใดที่จะมีปัญหาเรื่องที่เกี่ยวข้องกับสถานที่ศึกษาเลย นอกจากนี้ มีเพียงประมาณร้อยละ 8 เท่านั้น ที่ส่งลูกเข้าโรงเรียนเอกชน โดยให้เหตุผลว่าอยากให้ลูกได้เรียนในโรงเรียนที่ดีมีมาตรฐาน ได้รับความเอาใจใส่ดี ซึ่งส่วนใหญ่มักจะเป็นครอบครัวที่ค่อนข้างมีฐานะ

#### ด้านสาธารณสุข

จากการสอบถามชาวชุมชนแออัดริมคลองในกทม. ประมาณร้อยละ 37 จะรักษาตัวที่ศูนย์บริการสาธารณสุขที่อยู่ใกล้ชุมชน โดยเฉพาะในเขตชั้นใน(ร้อยละ 45) และเขตชั้นนอก(ร้อยละ 38) (ตารางที่ 4.34) ทั้งนี้เนื่องจากการช่วยเหลือของรัฐ ให้มีการจัดโครงการรณรงค์เรื่องสุขภาพของประชาชนในชุมชน จัดให้มีการตรวจรักษาฟรีหรือเสียค่าใช้จ่ายในราคาถูก ส่วนอีก ประมาณร้อยละ 33 ของผู้ให้สัมภาษณ์มักจะไปใช้บริการด้านนี้จากโรงพยาบาลของรัฐ(โดยเฉพาะในเขตชั้นกลาง ร้อยละ 41) ซึ่งได้แก่ โรงพยาบาลศิริราช โรงพยาบาลจุฬาย

โรงพยาบาลพระมงกุฎ หรือวชิรพยาบาล เป็นต้น นอกจากนี้อีกร้อยละ 18 จะรักษาตัวที่คลินิกเอกชน ที่อยู่ใกล้ชุมชน ร้อยละ 8 ซื้อมากินเอง และเพียงร้อยละ 3 ที่เข้าโรงพยาบาลเอกชน

#### การพักผ่อนหย่อนใจ

สำหรับในเรื่องนี้ พบว่า ชาวชุมชนแออัดริมคลองในกทม. ส่วนใหญ่ประมาณร้อยละ 32 มีกิจกรรมในเวลาว่างหลังจากการทำงาน คือ การนอน พบมากในเขตชั้นใน(ร้อยละ 36) (ตารางที่ 4.35) อีกร้อยละ 22 จะดูโทรทัศน์หรือฟังวิทยุ และร้อยละ 14 จะพูดคุยกับเพื่อนบ้าน ส่วนสถานที่เล่นของเด็กในชุมชนแออัดริมคลองนั้น พบว่า ร้อยละ 47 มักจะเล่นภายในบ้าน (ตารางที่ 4.36) รองลงมาคือ ภายในชุมชนและตามทางเดิน(ร้อยละ 31) และอีกกว่าร้อยละ 16 จะเล่นบริเวณที่ว่างที่อยู่ใกล้กับชุมชน เช่นสนามกีฬาของโรงเรียน หรือที่ว่างหลังแฟลต เป็นต้น มีเพียงร้อยละ 1 ที่มีที่สำหรับเด็กเล่นภายในชุมชนเอง สำหรับกิจกรรมในเวลาว่างของวัยรุ่นในชุมชนแออัดริมคลอง พบว่า ประมาณร้อยละ 26 มักจะจับกลุ่มมั่วสุม(ส่งเสียงดัง ดมกาว ดมแก๊ส เสพยาเสพติด)ซึ่งมักจะเป็นปัญหาในชุมชนด้วย โดยพบมากที่สุดกับชุมชนที่อยู่ในเขตชั้นใน นอกนั้นก็ยังมีกิจกรรมอื่นๆ เช่น พูดคุยกับเพื่อนฝูง ดูโทรทัศน์ ฟังเพลง อ่านหนังสือ เล่นกีฬา ไปเที่ยว เป็นต้น(ตารางที่ 4.37) ส่วนอีกร้อยละ 20 ผู้ให้สัมภาษณ์บอกว่า วัยรุ่นภายในชุมชนนั้นไม่ได้ทำอะไรเลยมีแต่เตะฝุ่นหรือว่างงานไปวันๆ

#### การมีส่วนร่วมในชุมชน

จากตารางที่ 4.38 พบว่าในชุมชนแออัดริมคลองในกทม. ประมาณร้อยละ 52 จะมีคณะกรรมการชุมชนที่จะเป็นผู้ประสานงานและทำกิจกรรมต่างๆกับทางเขตเรียบร้อยแล้วแต่อีกร้อยละ 41 ยังไม่มีคณะกรรมการชุมชน และร้อยละ 3 ที่มีการรวมกลุ่มกันเอง(พบในเขตชั้นใน) แต่อย่างไรก็ตาม เมื่อพิจารณาตามรายเขตแล้ว ปรากฏว่าการจัดตั้งคณะกรรมการภายในชุมชนจะมีน้อยลงเมื่อมีที่ตั้งอยู่ไกลจากศูนย์กลางออกไป นั่นคือ ชุมชนแออัดริมคลองในเขตชั้นในจะมีร้อยละของการจัดตั้งคณะกรรมการชุมชนมากที่สุด คือร้อยละ 70 รองลงมาคือ เขตชั้นกลางและเขตชั้นนอก (ประมาณร้อยละ 43) และเมื่อสอบถามถึงการเป็นสมาชิกขององค์กรต่างๆในชุมชนปรากฏว่า ร้อยละ 91 ไม่ได้มีส่วนร่วมในกิจกรรมดังกล่าว(ตารางที่ 4.39) แต่มีส่วนร่วมช่วยเหลือในงานต่างๆของชุมชน เช่น งานบุญในชุมชน กีฬาชุมชน การทำถนนหรือขุดลอกคลอง เป็นต้น มีเพียงร้อยละ 7 ที่มีส่วนร่วมในการเป็นสมาชิกขององค์กรในชุมชน เช่น เป็นสมาชิกในคณะกรรมการชุมชน หรือเป็นตำรวจบ้าน เป็นต้น ส่วนเรื่องของการให้ความช่วยเหลือในเรื่องต่างๆจากภายนอก(ตารางที่ 4.40) พบว่า ร้อยละ 65 ของชุมชนแออัดริมคลองในกทม.ได้รับการช่วยเหลือจากทางสำนักงานเขตและพรรคการเมือง (ส่วนใหญ่ได้จาก สก.,สข. แต่มีบางแห่งที่เกิดขึ้นเฉพาะเวลาเลือกตั้ง) เช่น ด้านสวัสดิการสังคม สาธารณสุข สร้างทางเดินเท้า ขุดท่อระบายน้ำ หรือให้อุปกรณ์ดับเพลิงจากตารางที่ 4.41 พบว่า กว่าร้อยละ 60 จะมีอุปกรณ์ดับเพลิงแล้วโดยเฉพาะในเขตชั้นใน(ร้อยละ 90) แต่มีน้อยลงในเขตชั้นกลางและชั้นนอกซึ่งชุมชนในเขตนี้ไม่มีอุปกรณ์ดับเพลิงถึงร้อยละ 45) โดยชุมชนที่อยู่ในเขตชั้นในจะได้รับการช่วยเหลือมากที่สุด คือร้อยละ 79 รองลงมาคือเขตชั้นกลาง ร้อยละ 66 และเขตชั้นนอกร้อยละ 48

โดยสรุปเรื่องการใช้บริการทางสังคมนี้ อาจกล่าวได้ว่า ในด้านของการใช้บริการทางด้านการศึกษาและการสาธารณสุขของรัฐนับว่าค่อนข้างจะมีการกระจายตัวอยู่อย่างทั่วถึง สามารถให้บริการได้เพียงพอและประหยัดค่าใช้จ่าย ส่วนในเรื่องของการพักผ่อนหย่อนใจนั้น เมื่อพิจารณาจากลักษณะของกิจกรรมที่เกิดขึ้น

ในผู้ใหญ่และเด็กเล็ก ปรากฏว่า มักจะเป็นกิจกรรมที่เกิดขึ้นภายในบ้าน นั้นหมายถึงว่า ชาวชุมชนแออัดริมคลอง ส่วนใหญ่ ยังขาดแคลนที่พักผ่อนหย่อนใจในชุมชน หรือเพราะการไม่มีที่พักผ่อนหย่อนใจจึงทำให้เกิดลักษณะ กิจกรรมเวลาว่างภายในที่อยู่อาศัย แต่ทั้งนี้ทั้งนั้น ก็ขึ้นอยู่กับลักษณะของชุมชนแออัดเป็นสำคัญที่ยากจะจัดหา พื้นที่สำหรับใช้เป็นที่พักผ่อนหย่อนใจสำหรับคนในชุมชนได้ ส่วนวัยรุ่นในชุมชน ส่วนใหญ่นั้นมักจะมีกิจกรรมในเวลาว่างที่ไม่ค่อยเหมาะสมนัก คือมีการมั่วสุมเสพสิ่งเสพติด ซึ่งจะส่งผลให้เกิดปัญหาในชุมชนต่อไป เรื่องสุดท้าย เกี่ยวกับการมีส่วนร่วมในชุมชนพบว่า ส่วนใหญ่จะมีคณะกรรมการชุมชนแล้ว และมักจะได้รับความช่วยเหลือ ด้านต่างๆจากทางสำนักงานเขตและพรรคการเมือง แต่มีเพียงส่วนน้อยที่จะมีส่วนร่วมในการดำเนินกิจกรรมหรือ เป็นสมาชิกขององค์กรภายในชุมชน ลักษณะดังกล่าวนี้จะพบมากในเขตชั้นใน

#### 4. ปัญหาที่พบในชุมชนแออัดริมคลองในกทม.

จากการสัมภาษณ์ชาวชุมชนแออัดริมคลองในกทม จำนวน 360 ราย ใน 24 ชุมชน ผู้ให้ สัมภาษณ์ได้บอกถึงปัญหาและความต้องการที่เกิดขึ้นในชุมชน โดยสามารถสรุปประเด็นปัญหาที่พบออกได้เป็น 4 ประเด็นใหญ่ๆ คือ

- (1) ปัญหาด้านที่อยู่อาศัย ได้แก่ ความแออัดเสื่อมโทรมของที่อยู่อาศัย ปัญหาการไล่ที่ ปัญหา ไฟไหม้ และสภาพทางเดิน
- (2) ปัญหาด้านเศรษฐกิจ-สังคม ได้แก่ ปัญหาความยากจน ลักขโมย ทะเลาะวิวาท ยาเสพติด และเกี่ยวกับการไม่มีงบประมาณชุมชน
- (3) ปัญหาด้านสาธารณูปโภคสาธารณูปการ ได้แก่ ปัญหาระบบการระบายน้ำ ไฟฟ้า ประปา โทรศัพท อุปกรณ์ดับเพลิง ที่นันทนาการและการกำจัดขยะ
- (4) ปัญหาด้านสภาพแวดล้อม ได้แก่ เรื่องน้ำเน่าเสีย ยุง คลองตันเขิน กลิ่นเหม็นจากขยะและ เสียดัง

ตารางที่ 4.42 แสดงถึงปัญหาต่างๆที่พบในชุมชนแออัดริมคลองในกทม. จำแนกตามรายเขต โดย x หมายถึงมีการพบปัญหาดังกล่าวในบางชุมชนหรือทุกชุมชนที่อยู่ในเขตนั้น และตัวเลขในวงเล็บจะเป็นการ แสดงถึงอันดับความสำคัญของปัญหาที่พบโดยพิจารณาจากความถี่ของจำนวนชุมชนแออัดที่พบปัญหานั้นๆ นั่น คือ ถ้าปัญหาที่มีความสำคัญเป็นอันดับ 1 หรือ x (๑) หมายความว่า ปัญหาดังกล่าวที่เกิดขึ้นมีการพบในชุมชนต่างๆ มากชุมชนที่สุด เมื่อเปรียบเทียบกับปัญหาอื่นๆในชุมชน จากตารางนี้จะพบว่า มีประเด็นปัญหาที่เกิดขึ้น ทั้ง 21 ปัญหา 4 ประเด็นใหญ่ โดยภาพรวมของปัญหาในชุมชนแออัดริมคลองในกทม. พบว่า ปัญหาเรื่องน้ำ เน่าเสียและส่งกลิ่นเหม็น มีมากเป็นอันดับหนึ่ง รองลงมาคือ ปัญหาการกำจัดขยะในชุมชน ซึ่งพบว่าปัญหาทั้ง 2 นี้ ยังคงเป็นปัญหาที่มีความสำคัญเป็นอันดับหนึ่งในแต่ละประเด็นปัญหาใหญ่อีกด้วย ส่วนอันดับที่ 3 คือ ปัญหา เกี่ยวกับความแออัดเสื่อมโทรมของที่อยู่อาศัยภายในชุมชน

ในรายละเอียดเกี่ยวกับประเด็นปัญหาหลัก เริ่มจาก ประเด็นที่เกี่ยวกับปัญหาด้านที่อยู่อาศัยและ สภาพทางเดิน พบว่า ปัญหาความแออัดเสื่อมโทรมในที่อยู่อาศัยมีความสำคัญเป็นอันดับหนึ่ง รองลงมา คือ เรื่องสภาพทางเดินที่มักจะคับแคบหรือชำรุดเสียหาย และอันดับสามคือปัญหาการไล่ที่ (เป็นที่น่าสังเกตว่าจะพบ

เฉพาะในเขตชั้นใน) ซึ่งมักจะเกิดกับพวกมีที่อยู่ที่ยื่นรุกล้ำริมคลอง หรือเมื่อมีการสร้างเขื่อนคสล.เลียบริมคลองจึงมีความต้องการให้หาที่อยู่ใหม่ให้ ในประเด็น ที่เกี่ยวกับปัญหาด้านเศรษฐกิจ-สังคม พบว่า ปัญหาการมีรสุมเสฟลิ่งเสฟติดในชุมชนโดยเฉพาะวัยรุ่น เป็นปัญหาที่มีความสำคัญอันดับหนึ่ง รองลงมาคือปัญหาเกี่ยวกับความยากจนและการว่างงานในชุมชน และอันดับสามคือ ปัญหาหลักโมย(พบเฉพาะในเขตชั้นใน) ทะเลาะวิวาทและการขาดงบประมาณชุมชน ส่วนในประเด็นปัญหาด้านสาธารณสุขโรคสาธารณสุขการ ปรากฏว่า ปัญหาเกี่ยวกับการกำจัดขยะในชุมชนมีความสำคัญเป็นอันดับหนึ่ง รองลงมาคือ ปัญหาที่ระบายน้ำอุดตันและน้ำท่วมขังในชุมชน อันดับสามคือ ปัญหาเรื่องน้ำประปา โดยพบว่าในเขตชั้นกลาง ชาวชุมชนแออัดริมคลองบางแห่งต้องต่อน้ำจากที่อื่น จึงอยากให้มีการติดตั้งมิเตอร์ในแต่ละครัวเรือน ส่วนในเขตชั้นนอก บางแห่งน้ำประปายังเข้าไม่ถึง ยังใช้น้ำบ่อหรือน้ำคลองกันอยู่(แต่ขณะนี้น้ำเน่าเสียแล้ว) หรือต้องซื้อน้ำเป็นคันรถ จึงอยากให้มีการขยายบริการในด้านนี้ด้วย และสำหรับประเด็นปัญหาสาธารณสุขโรคสาธารณสุขการนี้เป็นที่น่าสังเกตว่า เขตชั้นนอกจะประสบกับปัญหาในเรื่องนี้มากที่สุด ส่วนในประเด็นปัญหาด้านสภาพแวดล้อมในชุมชน พบว่า ที่มีมากเป็นอันดับหนึ่ง คือปัญหาน้ำเน่าเสียส่งกลิ่นเหม็น ซึ่งเกิดขึ้นในคลองที่อยู่ติดชุมชนเป็นส่วนใหญ่ รองลงมาคือ ปัญหาเรื่องเสียงดัง ซึ่งมักจะมาจากยานพาหนะต่างๆ เช่น เรือและรถไฟ มีบ้างที่มาจากวัยรุ่นหรือคนข้างบ้าน สำหรับในประเด็นปัญหาด้านสภาพแวดล้อมนี้จะพบว่า มีปัญหาย่อยที่พบเกิดในทุกเขตพื้นที่ศึกษา และจากการพิจารณาถึงจำนวนการจัดอันดับที่เกิดขึ้นในแต่ละประเด็นปัญหาหลัก ปรากฏว่า ประเด็นปัญหาด้านสภาพแวดล้อมมีจำนวนการให้ความสำคัญของปัญหามากที่สุดเมื่อเปรียบเทียบกับประเด็นปัญหาหลักอื่นๆ

และจากการสอบถามถึงทางแก้ไขปัญหาดังที่ที่เกิดขึ้นในชุมชนนั้น พบว่า ผู้ให้สัมภาษณ์จะให้ความสำคัญที่คล้ายๆกันในทุกชุมชน นั่นคือ ต้องการให้มีการแก้ไขปัญหาดังโดยหน่วยงานของรัฐ ทั้งในด้านที่จะบรรเทาปัญหาที่กำลังเผชิญอยู่ เช่น การทำท่อระบายน้ำ หรือการจัดหาที่อยู่ใหม่ และในด้านที่จะเพิ่มขอบเขตการให้บริการในชุมชนทั้งทางสาธารณสุขโรคและสาธารณสุขการ เช่น การขอให้ติดตั้งน้ำประปา การจัดเก็บขยะ ตลอดจนการทำให้สภาพแวดล้อมของชุมชนให้ดีขึ้น เช่น การขุดลอกคลอง เป็นต้น

ดังนั้น โดยสรุปเกี่ยวกับปัญหาดังๆในชุมชนแออัดริมคลองในกทม. อาจกล่าวได้ว่า ชาวชุมชนแออัดริมคลองส่วนใหญ่กำลังประสบกับปัญหาด้านสภาพแวดล้อมในชุมชนอยู่มาก โดยเฉพาะเรื่องน้ำเน่าเสียในคลองหรือผลจากท่อระบายน้ำอุดตัน อันเป็นผลมาจากความไม่เพียงพอของการให้บริการด้านการกำจัดขยะและการวางระบบระบายน้ำของรัฐ รวมถึง ความมั่งคั่งของคนหรือชุมชนประเภทต่างๆที่อยู่ริมน้ำ ไม่ว่าจะเป็นการทิ้งขยะหรือการปล่อยน้ำเสีย โดยทางชุมชนอยากให้ทางรัฐเข้ามาช่วยในการแก้ไขปัญหาดังกล่าวนี้อาจส่งผลกระทบต่อสุขภาพอนามัยของคนในชุมชนและสภาพแวดล้อมโดยรวมของที่อยู่อาศัยในชุมชนหนึ่งๆได้ นอกจากนี้เมื่อดูถึงจำนวนปัญหาที่เกิดขึ้นในแต่ละเขตแล้ว จะพบว่า เขตชั้นกลางประสบกับปัญหาด้านต่างๆมากที่สุด(18ปัญหา) รองลงมาคือเขตชั้นนอก(16 ปัญหา) และเขตชั้นใน(15 ปัญหา) แต่อย่างไรก็ตามเมื่อพิจารณาถึงสภาพปัญหาในภาพรวมแล้ว จะพบว่าปัญหาที่เกิดขึ้นมีการเชื่อมโยงเป็นระบบและส่งผลกระทบต่อถึงกันเป็นลูกโซ่ ดังนั้นการแก้ไขปัญหาดังหนึ่งได้ อาจสามารถคลี่คลายปัญหาอื่นๆได้อีกหลายตัว เช่น การแก้ไขปัญหาดังการกำจัดขยะ อาจส่งผลถึงการแก้ไขปัญหาดังน้ำอุดตัน คูคลองตันเขินหรือสภาพน้ำเน่าเสีย และยุ่งชุมได้ เป็นต้น



5. ความสำคัญของคูคลองและผลกระทบที่เกิดขึ้นต่อชุมชนแออัดริมคลองในกทม.

เนื่องจากการศึกษาในเรื่องเกี่ยวกับชุมชนแออัดริมคลอง ดังนั้นจึงเป็นไปได้ที่จะเพิกเฉยต่อการศึกษาในเรื่องคูคลองที่อยู่ติดกับชุมชน คูคลอง นับเป็นปัจจัยทางสภาพแวดล้อมของชุมชนตัวหนึ่งที่ควรได้รับการศึกษาสภาพความเป็นไปควบคู่ไปกับสภาวะการณ์ของชุมชนแออัดที่อยู่ริมคลอง พิจารณาถึงผลกระทบที่เกิดขึ้นว่า สภาพแวดล้อมส่งผลอย่างไรต่อชุมชน และชุมชนมีความรู้สึกหรือคิดอย่างไรกับสภาพแวดล้อมใกล้ตัวจากที่ได้กล่าวไปแล้วในบทที่ 3 ถึงความสำคัญของคูคลองในกทม.ที่มีมาตั้งแต่อดีต ทำให้ทราบว่ คูคลอง ในกทม.มีความสำคัญต่อชุมชนเมืองมากมายหลายประการด้วยกันไม่ว่าจะเรื่องของการคมนาคมขนส่ง การเป็นคูเมืองเป็นเส้นกันเขตการปกครอง เป็นทางระบายน้ำตามธรรมชาติ ฯลฯ จนถึงปัจจุบัน ความสำคัญของคูคลองได้ถูกลดบทบาทและเสื่อมโทรมลงตามการเปลี่ยนแปลงในแต่ละยุคสมัย คงเหลือเพียงการเป็นทางระบายน้ำตามธรรมชาติและใช้ในการคมนาคมขนส่งในบางเส้นทางเพื่อหลีกเลี่ยงปัญหาการจราจรทางบกเท่านั้น อย่างไรก็ตามถึงแม้ว่า บทบาทของคูคลองในกทม.จะลดลงตามกาลเวลา แต่ความสำคัญยังคงมีอยู่มากโดยเฉพาะกับสภาวะการณ์ในสังคมกทม.ปัจจุบัน จากการขยายตัวของเมืองทำให้เกิดความแออัดในการใช้พื้นที่เมือง คูคลองจึงกลายเป็นตัวเลือกหนึ่งของพื้นที่เปิดโล่งใจกลางเมือง เช่นเดียวกับพื้นที่ผิวของแม่น้ำ การไหลเวียนถ่ายเทอากาศมักเกิดขึ้นในพื้นที่เปิดโล่งเหล่านี้เสมอ ดังนั้นจึงอาจนับได้ว่าคูคลองเหล่านี้สามารถเป็นสถานที่พักผ่อนหย่อนใจของชาวเมืองได้ หากเพราะการเติบโตของเมืองที่ไร้ทิศทางขึ้น การขยายตัวของพื้นที่ชุมชนที่ปราศจากระเบียบแบบแผน นำไปสู่การไม่พร้อมหรือไม่เพียงพอของการให้บริการด้านต่างๆของรัฐ โดยเฉพาะเรื่องระบบระบายน้ำและการจัดเก็บขยะ ทำให้สิ่งปฏิกูลต่างๆที่ควรถูกกำจัดอย่างมีระบบได้ถูกถ่ายเทโดยตรงลงคูคลองเพราะสะดวกในการกำจัดและประหยัดค่าใช้จ่ายรวมถึงความมั่งง่ายของคนที่ไม่เห็นคุณค่าของสมบัติสาธารณะนี้ ใช้วิธีการให้พัดพาไปกับสายน้ำตามทางระบายน้ำธรรมชาติ และเมื่อการกระทำดังกล่าวถูกละเลยจากการตรวจสอบดูแลของเจ้าหน้าที่รัฐ ก็มีการเอาอย่างปฏิบัติตามกันมากขึ้น จนในที่สุด คูคลองกลายเป็นเส้นทางระบายสิ่งปฏิกูลจากชุมชน ตะกอนของสิ่งปฏิกูลเหล่านี้ถูกพัดพาไปตามกระแสน้ำและทับถมลงตามเส้นทางที่ผ่าน ทำให้สภาพน้ำของคูคลองเน่าเสียและตื้นเขิน อีกทั้งการเปิดสภาพของคูคลองสู่สายตาประชาชนโดยการคมนาคมขนส่งหรือเพื่อการท่องเที่ยว ก็ยังประสบกับปัญหาคุณภาพน้ำและทัศนียภาพอันไม่น่าดูในบางพื้นที่ด้วย ดังนั้นการตระหนักถึงความสำคัญของคูคลองและการเปลี่ยนแปลงเหล่านี้ อาจส่งผลต่อการพัฒนาคูคลองและชุมชนใกล้เคียงในอนาคต

ชุมชนแออัดริมคลองเป็นชุมชนริมฝั่งคลองประเภทหนึ่ง ที่ยังขาดการได้รับบริการด้านสาธารณูปโภคสาธารณูปการของรัฐ จึงนับเป็นชุมชนประเภทหนึ่งที่สร้างความเสื่อมโทรมให้กับคูคลองด้วยสภาพความเป็นอยู่และที่พักอาศัยของชุมชนแออัดเองเป็นสาเหตุของการเกิดทัศนียภาพที่ไม่น่าดูขึ้น อีกทั้งยังเป็นการเปิดเผยแหล่งเสื่อมโทรมที่เกิดขึ้นเพราะภาวะทางเศรษฐกิจของเมืองสู่สายตาประชาชน ในทางตรงข้ามภาวะความเสื่อมโทรมก็ได้ส่งผลกระทบย้อนกลับไปสู่ตัวชุมชนแออัดเองโดยเฉพาะปัญหาสภาพแวดล้อม เช่น น้ำเน่าเสียส่งกลิ่นเหม็นรบกวน หรือไม่สามารถใช้ประโยชน์อะไรได้ ดังนั้นการศึกษาสอบถามถึงความรู้สึกของผู้คนในชุมชนที่มีต่อคูคลองใกล้ตัวนั้น จึงอาจเป็นหนทางหนึ่งที่น่าไปสู่แนวทางแก้ไขในอนาคตได้ทั้งในเรื่องของคูคลอง

### และตัวชุมชนแออัดริมคลองเอง

คูคลองในกทม.ส่วนใหญ่จะอยู่ในการดูแลของสำนักการระบายน้ำและสำนักเขต โดยมีจำนวนคูคลองในความรับผิดชอบรวมกันประมาณ 1144 เส้น แต่มีคูคลองเพียง 146 เส้น ที่มีการตั้งถิ่นฐานของชุมชนแออัดอยู่ จากการศึกษาพบว่าชุมชนแออัดส่วนใหญ่จะมีที่ตั้งอยู่ติดกับคลองที่มีขนาดค่อนข้างใหญ่(ประมาณ 15-30 เมตร) มีระยะทางยาวและมีโครงข่ายติดต่อกับคูคลองอื่นๆได้อย่างกว้างขวาง คลองดังกล่าว ได้แก่ คลองเปรมประชากร คลองแสนแสบ คลองประเวศบุรีรมณ์ เป็นต้น และจากการสอบถามชาวชุมชนแออัดริมคลองในกทม.ถึงเรื่องสภาพของคูคลองที่อยู่ติดกับชุมชนของตนนั้น พบว่า คูคลองส่วนใหญ่ มีสภาพเน่าเสีย ส่งกลิ่นเหม็นรบกวน ใช้ในการอุปโภคบริโภคไม่ได้ อีกทั้งมีขยะมูลฝอยและผักตบชวาเป็นจำนวนมาก บางแห่งก็ตื้นเขินหรือมีสิ่งกีดขวางใช้การไม่ได้ สภาพดังกล่าวพบมากในเขตชั้นในและเขตชั้นกลาง ส่วนเขตชั้นนอก ได้รับคำบอกกล่าวว่าเป็นขณะนี้สภาพน้ำในคูคลองเริ่มเปลี่ยนในลักษณะที่แย่ลงกว่าเดิม และยังประสบกับปัญหาน้ำเค็มหนุน จึงทำให้ไม่สามารถใช้น้ำในการอุปโภคบริโภคได้เหมือนก่อน จากการเปลี่ยนแปลงของคูคลองดังกล่าวนี้ ได้ก่อให้เกิดผลกระทบต่อความรู้สึกในเรื่องการให้ความสำคัญของคลองที่มีต่อชุมชนของคนในชุมชนแออัดริมคลองในหลายทัศนคติด้วยกัน ในตารางที่ 4.43 พบว่า ประมาณร้อยละ 62 ของผู้ให้สัมภาษณ์ ยังคงให้ความสำคัญกับคลองอยู่ โดยเฉพาะในเรื่องของการใช้เป็นเส้นทางสัญจร (พบมากในเขตชั้นในและชั้นนอก) รองลงมาคือ เป็นที่ระบายน้ำเสียของชุมชน และใช้น้ำเพื่อการอุปโภคบริโภคเป็นอันดับสาม (ซึ่งในส่วนนี้จะพบมากในเขตชั้นนอก) นอกจากนี้ยังมีความสำคัญในเรื่องอื่นๆอีก เช่น เป็นทางระบายน้ำในหน้าฝน เป็นที่พักผ่อนหย่อนใจ เป็นที่ทำมาหากิน เป็นต้น (ตารางที่ 4.44) อีกร้อยละ 33 พบว่าผู้ให้สัมภาษณ์มีความเห็นว่าคลองไม่มีความสำคัญแล้ว เนื่องจากไม่สามารถใช้ประโยชน์อะไรได้(พบมากในเขตชั้นในและชั้นกลาง) รองลงมาคือ ไม่สามารถใช้ในการอุปโภคบริโภคได้เพราะสภาพน้ำเน่าเสีย และมีบางส่วนที่เห็นว่าไม่ได้มีที่พักอาศัยอยู่ติดกับคลองจึงไม่เห็นว่าคุณค่าของคูคลองมีความสำคัญและมีเพียงคนเดียวที่เห็นว่าคลองกับชุมชนไม่เกี่ยวข้องกันเลย นอกจากนี้มีบางส่วนไม่เห็นความสำคัญของคลองเนื่องเพราะสร้างปัญหาสภาพแวดล้อมให้ เช่น เป็นที่ระบายน้ำเสีย หรือมีเสียงเรอบกวน อย่างไรก็ตาม เมื่อเปรียบเทียบถึงสัดส่วนร้อยละในเรื่องความตระหนักถึงความสำคัญของคลองที่มีต่อชุมชนแล้ว พบว่าชาวชุมชนแออัดริมคลองในเขตชั้นนอก ประมาณร้อยละ 88 ที่เห็นว่าคลองยังคงมีความสำคัญต่อชุมชน รองลงมาคือเขตชั้นในประมาณร้อยละ 57 และเขตชั้นกลางอีกเพียงร้อยละ 47 ที่เห็นว่าคลองยังมีความสำคัญ และมีแค่ร้อยละ 13 ของชาวชุมชนแออัดริมคลองในเขตชั้นนอกเท่านั้นที่คิดว่าคลองไม่มีความสำคัญต่อชุมชนเลย

แต่จากการที่ทางรัฐหันมาให้ความสำคัญกับการคมนาคมทางน้ำเพื่อแก้ไขปัญหาการจราจรทางบกที่หนาแน่นและคับคั่ง โดยให้มีการสัมปทานเส้นทางเดินเรือกับบริษัทเอกชนในคลองสายสำคัญๆต่างๆ ซึ่งทอดผ่านย่านใจกลางเมืองหรือย่านชุมชนสำคัญ การริเริ่มครั้งแรกคือ ต้นเดือนตุลาคม 2533 โดยให้สัมปทานแก่ห้างหุ้นส่วนจำกัดครอบครัวขนส่ง เดินเรือในคลองแสนแสบระหว่างท่าเรือวัดศรีบุญเรือง(บางกะปิ)กับสะพานผ่านฟ้าลีลาศ(ภูเขาทอง) ซึ่งเป็นการให้บริการขนส่งประชาชนจากบริเวณที่อยู่อาศัยชานเมืองด้านตะวันออกเฉียงเหนือเข้าสู่เขตชั้นในของเกาะรัตนโกสินทร์ได้รวดเร็วกว่าการเดินทางโดยรถยนต์ รวมระยะทางทั้งหมด 18 กิโลเมตร การแก้ไขปัญหาการจราจรแบบนี้ได้รับความนิยมจากประชาชนเป็นจำนวนมาก ทำให้ในปี 2534 และ 2535 ทาง

กทม.ได้ขยายเส้นทางเดินเรือรับส่งโดยให้สัมปทานแก่กลุ่มเดินเรือคลองพระโขนงและบริษัทนาวานาโชค ในคลองพระโขนง(ตลาดเอี่ยมสมบัติ ถนนศรีนครินทร์ กับ สะพานพระโขนง ถนนสุขุมวิท รวมระยะทาง 7 กิโลเมตร) และคลองลาดพร้าว(ตลาดยิ่งเจริญ ถนนพหลโยธิน กับ สะพานพระโขนง ถนนสุขุมวิท รวมระยะทาง 19 กิโลเมตร)ตามลำดับ นอกจากนี้ ยังมีการให้สัมปทานเดินเรือในคลองผดุงกรุงเกษมอีกด้วย รวมทั้งเมื่อต้นปี 2537 กทม.ก็ได้จัดให้มีการเพิ่มเส้นทางเดินเรือขึ้นอีกในคลองเปรมประชากรและคลองภาษีเจริญ แต่ผลที่เกิดขึ้นจากการสนับสนุนให้มีการเดินเรือในคลองสายต่างๆเหล่านี้ คือ ปัญหาน้ำเซาะตลิ่งอย่างรุนแรง ซึ่งเกิดจากการกระเพื่อมของน้ำในคลองขณะที่เรือวิ่งผ่าน ปัญหานี้ได้เกิดผลกระทบอย่างรุนแรงต่อชุมชนริมฝั่งคลอง โดยเฉพาะชุมชนแออัดที่อยู่ริมคลองไม่ว่าจะอยู่ในสภาพที่บุกรุกหรือไม่บุกรุกริมคลองก็ตาม เพราะลักษณะพื้นที่ริมฝั่งที่ชุมชนแออัดตั้งอยู่นั้นส่วนใหญ่จะไม่ได้มีการสร้างเขื่อนกันน้ำเซาะตลิ่ง ดังนั้นเมื่อมีการเดินเรือในคลองมากขึ้น ปัญหาน้ำเซาะตลิ่งก็ได้ส่งผลถึงบ้านเรือนริมฝั่งเป็นจำนวนมาก ที่เริ่มจะมีรากฐานอาคารสั่นคลอน ไม่นานคง บ้านเอียงและทรุดลงในที่สุด มีผู้ที่อยู่อาศัยริมฝั่งจำนวนมากเผชิญกับปัญหาเหล่านี้ และได้ทำการร้องเรียนไปยังสำนักการระบายน้ำ กทม. ทางสำนักจึงอนุมัติงบประมาณจัดทำโครงการสร้างเขื่อนคสล.ริม 2 ฝั่งคลอง\* ขึ้นมา ซึ่งจะมอบหมายให้ทางสำนักงานเขตแต่ละเขตเป็นผู้ดำเนินการ โดยมีเป้าหมายที่จะทำทั่วกทม. โดยเริ่มจากเขตชั้นในก่อน ในบางพื้นที่(โดยเฉพาะบริเวณที่เป็นที่ตั้งของชุมชนแออัด)ให้สามารถสร้างทับหลัง(ทางเดิน)หลังเขื่อนได้พร้อมกับมีแผงเหล็กกัน(ดูแบบแปลนในรูปที่ 4.1) จึงเกิดลักษณะที่เรียกว่า ทางเดินเท้าเลียบริมคลอง\*\* ขึ้นมา เพื่อเพิ่มความสะดวกในการเดินทางและเป็นประโยชน์แก่ชาวชุมชนทั้ง 2 ฝั่ง (เช่นที่ ชุมชนบ้านครัวเหนือ ซึ่งไม่มีทางออกทางอื่นเลยนอกจากทางเดินเท้าเลียบริมคลองที่การเคหะเป็นผู้สร้าง แต่เมื่อประสบกับปัญหาน้ำเซาะตลิ่ง ทางกทม. จึงได้มอบหมายให้สำนักงานเขตทำใหม่โดยสร้างเป็นเขื่อนและทำทางเดินเท้าหลังเขื่อน แต่อย่างไรก็ตาม การจัดสรรงบประมาณในการก่อสร้างจากสำนักการระบายน้ำสู่สำนักงานเขตนั้นได้เป็นไปอย่างล่าช้า เนื่องจากต้องเสียค่าใช้จ่ายแพงมาก(เช่น ระยะทาง 150 เมตรจะเสียค่าใช้จ่ายประมาณ 4,000,000 บาท) จึงต้องมีการจัดสรรและกระจายอย่างยุติธรรม แต่การกระทำดังกล่าวไม่ทันต่อเหตุการณ์และปัญหาที่เกิดขึ้น ดังนั้นในสมัยนั้น พตอ.วินัย คงสมพงษ์ ซึ่งเป็นผู้มีส่วนรับผิดชอบเรื่องนี้ จึงได้อนุมัติให้ใช้งบประมาณซึ่งเป็นของสภ., สข.ได้ โดยทางสำนักงานเขตอาจขอ

---

\* ในความเป็นจริง โครงการดังกล่าวนี้เป็นโครงการหนึ่งในโครงการป้องกันน้ำท่วมและระบายน้ำในพื้นที่เขตชั้นใน ที่ถูกระบุเป็นแผนงานในแผนพัฒนากรุงเทพมหานครฉบับที่สอง(พ.ศ.2525-2529) มีลักษณะเป็นเขื่อนคสล.ธรรมดา ขอบกว้างประมาณ 50 เซนติเมตร แต่ภายหลังนิยมใช้เป็นทางเดินผ่านชุมชนกันมาก จึงได้มีการขยายให้มีทางเดินหลังเขื่อนและติดตั้งแผงเหล็กกัน โดยหน้าเขื่อนทั้ง 2 ฝั่งจะต้องห่างกันไม่ต่ำกว่า 8 เมตร(ขึ้นอยู่กับความกว้างของคลอง) ถ้ามีทางเดินเท้าหลังเขื่อน(ทับหลัง) จะกว้างไม่เกิน 2 เมตร และจะมีการขุดลอกคลองควบคู่ไปด้วย เพื่อนำเอาเลนหรือตะกอนมาถมหลังเขื่อน

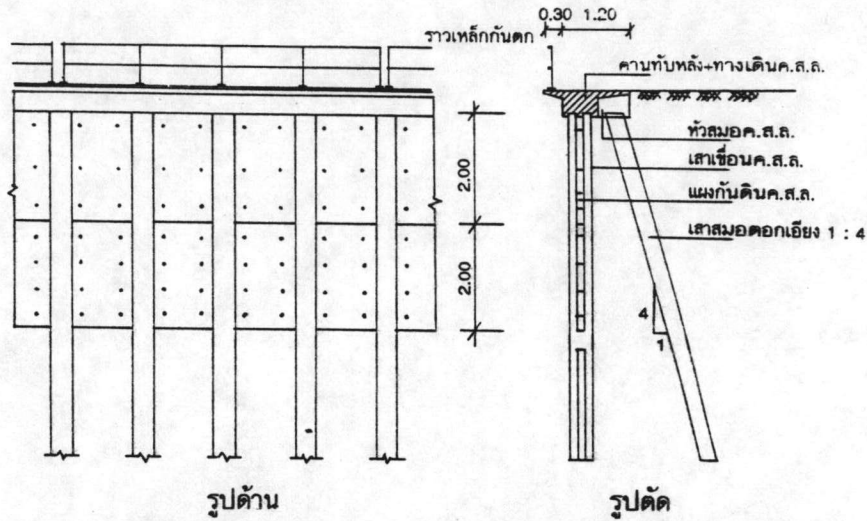
\*\* เดิม โครงการทางเดินเท้าเลียบริมคลอง เป็นโครงการที่จัดทำและดำเนินการโดยการเคหะแห่งชาติ แต่ไม่ได้มีลักษณะเป็นเขื่อนกันน้ำ ดังนั้น น้ำจึงเซาะตลิ่ง และเกิดผลกระทบต่อบ้านเรือนและตัวทางเดินเท้าเอง

เสนอโครงการที่เป็นปัญหาฉุกเฉินในบางพื้นที่ไปก่อน และทางทท.อาจตั้งงบประมาณจากบชดังกล่าวให้ ดังนั้น อาจกล่าวได้ว่า โครงการสร้างเขื่อนและทางเดินเท้าเลียบริมคลองนี้ เป็นการแก้ปัญหาฉุกเฉินในบางพื้นที่(แต่จะเชื่อมกันภายหลัง) โดยใช้งบประมาณจากสำนักการระบายน้ำหรืองบฯค่าใช้จ่ายของสท.,สช.

โครงการสร้างเขื่อนและทางเดินเท้าเลียบริมคลองนี้ นับเป็นโครงการของรัฐล่าสุดที่เข้ามามีบทบาทต่อชุมชนแออัดที่อยู่ริมคลอง หรือก่อให้เกิดการเปลี่ยนแปลงหรือผลกระทบต่อชุมชนได้(และในที่นี้จะรวมถึงทางเดินเท้าเลียบริมคลองของการเคหะฯด้วย) จากตารางที่ 4.45-4.46 พบว่า ปรมาณร้อยละ 54 ของชาวชุมชนแออัดริมคลอง จะเคยรับทราบเกี่ยวกับการดำเนินโครงการนี้ โดยเฉพาะชาวชุมชนแออัดในเขตชั้นใน(ร้อยละ 72) ซึ่งมีการก่อสร้างในชุมชนเสร็จไปแล้วถึง ร้อยละ 51 กำลังก่อสร้างอยู่ร้อยละ 12 และยังไม่มีการก่อสร้างร้อยละ 34 รองลงมาคือเขตชั้นนอก(ร้อยละ 31) โดยสร้างเสร็จแล้วเพียงแค่ร้อยละ 31 และยังไม่มีการก่อสร้างถึงร้อยละ 68 แต่โดยภาพรวมของการก่อสร้างโครงการนี้ในทท.แล้ว พบว่า มีการก่อสร้างเสร็จเรียบร้อยไปแล้วเพียงร้อยละ 34 กำลังก่อสร้างร้อยละ 4 และยังไม่มีการก่อสร้างเลยถึงร้อยละ 56 โดยผู้ให้สัมภาษณ์ที่อยู่ในชุมชนที่มีการสร้างโครงการนี้เสร็จเรียบร้อยไปแล้วได้บอกถึงผลของการเปลี่ยนแปลงที่เกิดขึ้นต่อชุมชนทั้งข้อดีและข้อเสีย ดังที่สรุปในตารางที่ 4.47 ซึ่งจะพบว่า การเปลี่ยนแปลงในด้านบวกนั้นจะปรากฏในลักษณะทางด้านกายภาพมากที่สุด เพราะเป็นลักษณะรูปธรรมของตัวเขื่อนและทางเดินเอง นั่นคือ ใช้ในการป้องกันน้ำเซาะตลิ่งและเป็นการเพิ่มทางเท้าที่แข็งแรง สะดวกในการสัญจร รวมทั้งเป็นการเพิ่มพื้นที่นันทนาการภายในชุมชนขึ้นด้วย แต่อย่างไรก็ตาม ผลของการสร้างเขื่อนและทางเดินก็ยังก่อให้เกิดการเปลี่ยนแปลงในทางลบด้วย เช่น เมื่อทางสะดวกขึ้น ก็มีขโมยมากขึ้น มอเตอร์ไซด์เข้ามาวิ่งหรือใช้เป็นทางลัดกันมากขึ้นจนเป็นอันตรายแก่ผู้เดินเท้า เป็นที่มั่วสุมหรือหาเสียง และท้ายสุด เมื่อสร้างทางเดินแล้วกลับไม่มีการติดตั้งไฟฟ้าสำหรับตอนกลางคืน ทำให้ทางเดินมืดและเปลี่ยวเป็นอันตรายแก่ผู้ใช้

ดังนั้น ในประเด็นความสำคัญของคลองต่อชุมชนและผลกระทบที่เกิดขึ้น อาจกล่าวโดยสรุปได้ว่า แม้ว่าคลองจะถูกลดบทบาทและมีสภาพเสื่อมโทรมลงเมื่อเทียบกับอดีต แต่คลองก็ยังคงมีความสำคัญต่อผู้คนเป็นจำนวนมาก ในเรื่องของการเป็นทางสัญจร เป็นที่เปิดโล่งเพื่อพักผ่อนหย่อนใจ และเป็นทางระบายน้ำ โดยเฉพาะชุมชนที่อยู่ในเขตชั้นนอกและชั้นใน และโครงการสร้างเขื่อนและทางเดินเท้าเลียบริมคลอง เป็นโครงการล่าสุดของรัฐที่เกิดขึ้นเพื่อแก้ปัญหาหน้าเซาะตลิ่งอันเกิดจากการเดินเรือในคลอง และเป็นโครงการที่มีผลกระทบต่อชุมชนแออัดริมคลองโดยตรงทั้งด้านบวกและด้านลบโดยโครงการดังกล่าวส่วนใหญ่จะสร้างเสร็จแล้วในเขตชั้นในของทท.

รูปที่ 4.1 แสดงแบบการก่อสร้างเขื่อนป้องกันน้ำท่วม แบบที่มีทับหลังและแผงเหล็กกัน



ที่มา : แบบก่อสร้างเขื่อนป้องกันน้ำท่วมบ้านครัวเหนือ งานโยธา เขตราชเทวี ปี 2536

รูปที่ 4.2-4.6 เป็นการแสดงสภาพชุมชนแออัดริมคลองในกทม.และมุมมองที่นำสนใจภายในชุมชน(ภาคผนวก จ)

สรุปสถานการณ์สภาพชุมชนแออัดริมคลองในปัจจุบัน

จากที่ได้กล่าวไปแล้วในหัวข้อข้างต้นถึงการแจกแจงสภาพการณ์ของชุมชนแออัดริมคลองในกทม. ตามประเด็นหลักทั้ง 5 คือ ด้านกายภาพ(ลักษณะที่อยู่อาศัย-สภาพการครอบครองที่ดิน และสาธารณสุข) ฐานะทางเศรษฐกิจและการเลี้ยงดูในครอบครัว การใช้บริการทางสังคม ปัญหาในชุมชน และความสำคัญของคุณคลองกับผลกระทบที่เกิดขึ้น สำหรับในหัวข้อนี้จะเป็นการสรุปผลจากตารางที่ 4.48 ที่แสดงถึงการแจกแจงผลสรุปตามประเด็นต่างๆ จำแนกตามเขตพื้นที่ศึกษา ซึ่งคำตอบที่ได้นี้จะเป็นการคัดเลือกจากคำตอบที่มีสัดส่วนร้อยละมากที่สุด ผลสรุปตามพื้นที่ศึกษามีดังนี้

ชุมชนแออัดริมคลองในพื้นที่เขตชั้นใน

ด้านกายภาพ(ลักษณะที่อยู่อาศัยและสภาพการครอบครองที่ดิน) - สำหรับชาวชุมชนแออัดริมคลองในเขตนี้ส่วนใหญ่จะเป็นเจ้าของที่อยู่อาศัยเอง ซึ่งมักจะเป็นบ้านไม้ 2 ชั้น มีพื้นที่ใช้สอยรวมน้อยกว่า 20 ตารางเมตร และเคยมีการปรับปรุงที่อยู่อาศัยมาบ้างแล้วอย่างน้อย 2 ครั้ง สาเหตุเพราะความซำรตทรุดโทรม นอกจากนี้ ที่ดินส่วนใหญ่ของชุมชนแออัดริมคลองในเขตนี้จะมีรัฐเป็นเจ้าของ แต่ลักษณะสภาพการครอบครองที่ดินส่วนใหญ่จะเป็นการเช่าที่วัด มีสัญญาเช่า ปีต่อปี ไม่เคยประสบปัญหาการไล่ที่(ยกเว้น ผู้ที่มีที่พักอาศัยอยู่ริมคลองและโดนรื้อย้ายเมื่อมีการสร้างเขื่อนคสล.) และไม่ต้องการที่จะย้ายไปไหนเพราะมีความคุ้นเคยหรืออยู่มานานแล้ว สำหรับด้านสาธารณสุข - ในเขตนี้จะได้รับการบริการด้านสาธารณสุขค่อนข้างทั่วถึง ทั้งไฟฟ้า น้ำประปา โทรศัพท์ การจัดทำระบบระบายน้ำ และการจัดเก็บขยะ(โดยเฉพาะการเก็บขยะตามริมคลอง) แต่ในเรื่องของความถี่ของการเก็บขยะนี้ ชาวชุมชนส่วนใหญ่อยากให้ทางรัฐมาเก็บทุกวัน

ตารางที่ 4.48 แสดงผลการสรุปสภาพของชุมชนแออัดริมคลอง จำนวนตามประเด็นต่างๆ

ประเด็นหลัก	ประเด็นย่อย	เขตชั้นใน	เขตชั้นกลาง	เขตชั้นนอก
ด้านกายภาพ	สภาพการครอบครองที่อยู่อาศัย	เจ้าของ	เจ้าของ	เจ้าของ
	ลักษณะที่อยู่อาศัย	บ้านสองชั้น	บ้านชั้นเดียว	บ้านชั้นเดียว
	ขนาดที่อยู่อาศัย	<20 ตรม.	20-39 ตรม.	20-39 ตรม.
	วัสดุที่ใช้สร้าง	ไม้	ไม้	ไม้
	การปรับปรุงที่อยู่อาศัย	เคย	เคย	ไม่เคย
	ความถี่ของการปรับปรุง	2 ครั้ง	1 ครั้ง	0 ครั้ง
	สภาพการครอบครองที่ดิน	เช่าที่วัด	บุกรุก	เจ้าของ,เช่าที่เอกชน
	เจ้าของที่ดิน	รัฐ	รัฐ	เอกชน
	ประเภทสัญญาเช่า	ปีต่อปี	ปีต่อปี	ปีต่อปี
	ปัญหาการไล่ที่	ไม่มี	ไม่มี	ไม่มี
	การอยากย้ายที่อยู่อาศัย	ไม่อยาก	ไม่อยาก	ไม่อยาก
	วิธีได้มาเช่า	มีมีเคอร์ของตนเอง	มีมีเคอร์ของตนเอง	มีมีเคอร์ของตนเอง
	วิธีได้ไฟฟ้า	มีมีเคอร์ของตนเอง	มีมีเคอร์ของตนเอง	มีมีเคอร์ของตนเอง
	ประเภทโทรศัพท์ที่ใช้	สาธารณะแบบ 1 บาท	สาธารณะแบบ 1 บาท	สาธารณะแบบ 1 บาท
	การระบายน้ำ	มีที่ระบายน้ำ	มีที่ระบายน้ำ	ตกลงคลอง
การจัดเก็บขยะ	เทศบาลมาเก็บโดยคง	กิจที่จตุรรมชุมชน	กิจที่จตุรรมชุมชน	
ความถี่ในการจัดเก็บขยะ	2-3 วันต่อครั้ง	2-3 วันต่อครั้ง	ทุกวัน	
ฐานะทางเศรษฐกิจและ การกระตือรือร้นของครัว	ระดับการศึกษา	ไม่เกินประถมศึกษา 4	ไม่เกินประถมศึกษา 4	ไม่เกินประถมศึกษา 4
	ประเภทอาชีพ	รับจ้าง	ค้าขาย	รับจ้าง
	ระดับรายได้ต่อเดือน	4,400 บาท	5,000 บาท	5,700 บาท
	งานพิเศษ	ไม่ได้ทำ	ไม่ได้ทำ	ไม่ได้ทำ
	เงินออม	มี	ไม่มี	ไม่มี
	สถานภาพสมรส	แต่งงานแล้ว	แต่งงานแล้ว	แต่งงานแล้ว
	จำนวนสมาชิกในที่อยู่อาศัย	6 คน	5 คน	5 คน
	คนชราผู้ใหญ่วัยรุ่นเด็กเล็ก	1 : 4 : 2 : 2	1 : 3 : 2 : 2	1 : 3 : 2 : 2
จำนวนสมาชิกที่ทำงานแล้ว	3 คน	2 คน	2 คน	
การใช้บริการทางสังคม	รูปแบบการเลี้ยงดูเด็กเล็ก	เลี้ยงที่บ้าน,ญาติช่วย	เลี้ยงที่บ้าน,ญาติช่วย	เลี้ยงที่บ้าน,ญาติช่วย
	ประเภทสถานศึกษา	โรงเรียนรัฐ	โรงเรียนรัฐ	โรงเรียนรัฐ
	รูปแบบการรักษาค่าตัว	ศูนย์บริการสาธารณสุข	โรงพยาบาลรัฐ	ศูนย์บริการสาธารณสุข
	รูปแบบกิจกรรมเวลาพักผ่อน	นอน	นอน	นอน
	สถานที่เล่นของเด็ก	ในชุมชน, ตามทางเดิน	ที่บ้าน	ที่บ้าน
	กิจกรรมในเวลาว่างของวัยรุ่น	มั่วสุมเสกสิ่งเสกติด	มั่วสุมเสกสิ่งเสกติด	ไม่ได้ทำอะไรเลย
	คณะกรรมการชุมชน	มี	ไม่มี	ไม่มี
	การเป็นสมาชิกองค์กรในชุมชน	ไม่เป็น	ไม่เป็น	ไม่เป็น
	การช่วยเหลือจากภายนอก	มี	มี	ไม่มี
	อุปกรณ์ดับเพลิง	มีเพียงพอ	มีไม่พอ	ไม่มี
ปัญหาที่พบในชุมชน	ปัญหาด้านที่อยู่อาศัย	ความแออัดเสื่อมโทรม	ความแออัดเสื่อมโทรม	สภาพทางเดิน
	ปัญหาเศรษฐกิจ-สังคม	ยาเสพติด	ยาเสพติด	ยาเสพติด
	ปัญหาสาธารณสุข-โรค-การ	การกำจัดขยะ	การกำจัดขยะ	การกำจัดขยะ
	ปัญหาสภาพแวดล้อม	น้ำเสียส่งกลิ่นเน่าเหม็น	น้ำเสียส่งกลิ่นเน่าเหม็น	น้ำเสียส่งกลิ่นเน่าเหม็น
ความสำคัญของคลอง และผลกระทบที่เกิดขึ้น	ความสำคัญของคลองต่อชุมชน	สำคัญ	สำคัญ	สำคัญ
	เหตุที่คลองไม่มีมีความสำคัญ	ไม่ได้ใช้ประโยชน์	ไม่ได้ใช้ประโยชน์	ไม่ได้ใช้ประโยชน์
	เหตุที่คลองมีความสำคัญ	เป็นทางสัญจร	เป็นทางสัญจร	เป็นทางสัญจร
	การรับรู้อิทธิพลการวางเชื่อม	เคยได้ยินมาบ้างแล้ว	ไม่เคยได้ยินมาก่อน	เคยได้ยินมาบ้างแล้ว
	การดำเนินโครงการวางเชื่อม	ก่อสร้างเสร็จบางส่วนแล้ว	ยังไม่มีก่อสร้าง	ยังไม่มีก่อสร้าง

หมายเหตุ : คำตอบที่ได้นี้เป็นคำตอบที่มีสัดส่วนร้อยละมากที่สุด

ฐานะทางเศรษฐกิจและภาระการเลี้ยงดูครอบครัว - พบว่า ชาวชุมชนแออัดริมคลองในเขตชั้นในนี้ ส่วนใหญ่ยังมีการศึกษาค่อนข้างต่ำ ประกอบอาชีพรับจ้าง มีรายได้เฉลี่ยต่อเดือนประมาณ 4,400 บาท ซึ่งเป็นจำนวนต่ำที่สุดเมื่อเปรียบเทียบกับเขตอื่นๆ และส่วนใหญ่ไม่มีการทำงานพิเศษเพื่อเสริมรายได้ แต่มีเงินเก็บออม ทั้งนี้คงเป็นเพราะในที่อยู่อาศัยหนึ่ง ๆ ของชาวชุมชนแออัดริมคลองในเขตชั้นในมีจำนวนสมาชิกที่อยู่ด้วยกันทั้งหมดเฉลี่ยประมาณ 6 คน โดยมีจำนวนสมาชิกที่ทำงานแล้วประมาณ 3-4 คน และเป็นสัดส่วนที่มากกว่าเขตอื่นๆ ด้วย

การใช้บริการทางสังคม - สำหรับชาวชุมชนแออัดริมคลองในเขตชั้นในนี้ ในด้านที่เกี่ยวกับการศึกษาและการรักษาพยาบาลส่วนใหญ่จะพึ่งพาการให้บริการจากรัฐ ยกเว้นเรื่องการเลี้ยงดูเด็กเล็กที่มักจะเลี้ยงดูกันเองที่บ้าน ส่วนกิจกรรมในเวลาว่างที่เกิดขึ้นกับผู้ใหญ่และเด็กในชุมชน พบว่ามักจะเป็นกิจกรรมที่เกิดขึ้นภายในบ้านหรือตามทางเดินในชุมชน ส่วนวัยรุ่นมักจะมีกิจกรรมที่หักเหไปในทางลบเช่นการมั่วสุมเสพสิ่งเสพติด ทั้งนี้อาจเป็นเพราะการขาดแคลนที่พักผ่อนหย่อนใจในชุมชน และสำหรับชุมชนในเขตชั้นในนี้ ส่วนใหญ่จะมีคณะกรรมการชุมชนแล้ว (ซึ่งคณะกรรมการชุมชนนี้จะเป็นผู้ประสานงานระหว่างรัฐกับชุมชนและนำไปสู่การพัฒนาชุมชนที่ดีขึ้น) นอกจากนี้ชุมชนในเขตนี้ยังได้รับความช่วยเหลือด้านต่างๆ จากภายนอกอีกด้วย

ปัญหาที่พบ - ส่วนใหญ่จะมีปัญหาในเรื่องน้ำเสียส่งกลิ่นเหม็น(อันดับ1) ปัญหายาเสพติด(อันดับ 2) ปัญหาความแออัดเสื่อมโทรมของที่อยู่อาศัย(อันดับ3) และปัญหาการกำจัดขยะ

ความสำคัญของคลองและผลกระทบ - พบว่า ชาวชุมชนในเขตนี้ ยังคงเห็นความสำคัญของคลองอยู่มากโดยเฉพาะในเรื่องของการเป็นเส้นทางสัญจร มีส่วนน้อยที่เห็นว่าคลองไม่สำคัญเนื่องจากไม่สามารถใช้ประโยชน์อะไรได้อีก และในเขตนี้พบว่า ส่วนใหญ่มีการก่อสร้างโครงการสร้างเขื่อนเพื่อป้องกันน้ำท่วมและน้ำเซาะตลิ่งในคลองสายสำคัญๆ แล้ว

#### ชุมชนแออัดริมคลองในพื้นที่เขตชั้นกลาง

ด้านกายภาพ(ลักษณะที่อยู่อาศัยและสภาพการครอบครองที่ดิน) - ในเขตนี้พบว่า มีลักษณะทางด้านกายภาพที่คล้ายกับชุมชนแออัดริมคลองในเขตชั้นใน เพียงแต่ว่าชุมชนในเขตชั้นกลางนี้จะมีลักษณะที่อยู่อาศัยเป็นบ้านไม้ชั้นเดียว มีขนาดพื้นที่ใช้สอย ประมาณ 20-39 ตารางเมตร ซึ่งมีขนาดค่อนข้างใหญ่กว่าเขตชั้นใน และส่วนใหญ่จะมีสภาพการครอบครองที่ดินโดยผิดกฎหมาย นั่นคือ เป็นชุมชนบุกรุก โดยเฉพาะบนที่ดินของรัฐ แต่อย่างไรก็ตาม ชาวชุมชนแออัดริมคลองในเขตนี้ก็ยังไม่เคยประสบกับปัญหาการไล่ที่ และไม่มีความต้องการจะย้ายไปไหนเนื่องจากความเคยชินในที่อยู่ สำหรับด้านสาธารณูปโภค - พบว่าค่อนข้างจะได้รับการบริการด้านนี้จากรัฐอย่างทั่วถึงแล้ว

ฐานะทางเศรษฐกิจและภาระการเลี้ยงดูในครอบครัว - สำหรับชาวชุมชนแออัดริมคลองในเขตนี้ส่วนใหญ่พบว่ามีการศึกษาค่อนข้างต่ำ ประกอบอาชีพค้าขาย มีรายได้เฉลี่ยต่อเดือนประมาณ 5,000 บาท ไม่มีการทำงานพิเศษและไม่มีการออม โดยเฉลี่ยมีจำนวนสมาชิกในที่อยู่อาศัยประมาณ 5 คน โดยมีสมาชิกที่ทำงานแล้วอยู่ประมาณ 2-3 คน

การใช้บริการทางสังคม - ในเรื่องนี้พบว่า มีลักษณะที่คล้ายกับการใช้บริการทางสังคมของชุมชน

แออัดริมคลองในเขตชั้นใน นั่นคือ ด้านการศึกษาและการรักษาพยาบาลยังใช้บริการของรัฐ ยกเว้นเรื่องการเลี้ยงดูเด็กเล็ก (ซึ่งไม่พบว่ารัฐได้ให้ความช่วยเหลือในเรื่องนี้ แต่อย่างไรก็ตามก็ไม่พบปัญหาในเรื่องดังกล่าวเลย) ภายในชุมชนไม่มีที่พักผ่อนหย่อนใจ ผู้ใหญ่และเด็กเล็กในชุมชนจึงมักมีกิจกรรมในเวลาว่างอยู่แต่ในบ้าน วิทยุรุ่นมั่ว สวมสิ่งเสพติด และส่วนใหญ่ยังไม่มีความตระหนักถึงการชุมชนแต่ก็เคยได้รับความช่วยเหลือจากภายนอก

ปัญหาที่พบ - พบปัญหาเช่นเดียวกับชุมชนในเขตชั้นใน แต่แตกต่างกันที่อันดับความสำคัญ ปัญหาที่พบได้แก่ ปัญหาการกำจัดขยะและปัญหาน้ำเน่าเสียส่งกลิ่นเน่าเหม็น(อันดับ1) ปัญหาความแออัดเสื่อมโทรมในที่อยู่อาศัย(อันดับ2) ปัญหายาเสพติด(อันดับ3)

ความสำคัญของคลองและผลกระทบ - ส่วนใหญ่ชาวชุมชนแออัดริมคลองในเขตนี้ยังคงให้ความสำคัญกับคลองในเรื่องของการเป็นทางสัญจร และบางส่วนเห็นว่าไม่สำคัญเพราะไม่สามารถใช้ประโยชน์อะไรได้อีก เช่นเดียวกับชุมชนในเขตชั้นใน นอกจากนี้สำหรับคลองในเขตชั้นกลาง ส่วนใหญ่ยังไม่มีการสร้างเขื่อนป้องกันน้ำท่วมและน้ำเซาะตลิ่ง

#### ชุมชนแออัดริมคลองในพื้นที่เขตชั้นนอก

ด้านกายภาพ(ลักษณะที่อยู่อาศัยและสภาพการครอบครองที่ดิน) - สำหรับในเขตนี้ส่วนใหญ่พบว่า มีลักษณะเช่นเดียวกับที่พบในเขตชั้นกลาง ยกเว้นเรื่องสภาพการครอบครองที่ดิน ซึ่งชาวชุมชนแออัดริมคลองในเขตนี้ส่วนใหญ่มักจะเป็นเจ้าของที่ดินเองหรือไม่ก็เป็นการเช่าที่เอกชน มีสัญญาเช่าปีต่อปี ไม่มีปัญหาการไล่ที่ และไม่ต้องถ้าย้ายไปอยู่ที่อื่น สำหรับด้านสาธารณูปโภค - ในส่วนนี้ก็ได้รับการบริการทั่วถึงเช่นเดียวกับเขตอื่นๆ ยกเว้นในเรื่องของน้ำประปาที่ยังเข้าไม่ถึงในบางชุมชน และเรื่องของระบบการระบายน้ำ ที่คงปล่อยทิ้งลงคลอง เป็นส่วนใหญ่ยังไม่มีการจัดสร้างท่อระบายน้ำให้ถูกระบบ

ฐานะทางเศรษฐกิจและภาระการเลี้ยงดูในครอบครัว - พบว่า ชาวชุมชนแออัดริมคลองในเขตนี้ส่วนใหญ่ยังมีการศึกษาค่อนข้างต่ำ ประกอบอาชีพรับจ้าง แต่มีรายได้เฉลี่ยต่อเดือนประมาณ 5,700 บาท ซึ่งสูงกว่าเขตอื่นๆ ส่วนใหญ่ไม่ได้มีการทำงานพิเศษ ไม่มีเงินออม นอกจากนี้สำหรับที่อยู่อาศัยหนึ่งๆ จะมีจำนวนสมาชิกเฉลี่ยประมาณ 5 คน โดยมีสมาชิกที่ทำงานแล้วประมาณ 2 คน

การใช้บริการทางสังคม - เช่นเดียวกับเขตอื่นๆ ที่ในเรื่องการศึกษาและการรักษาพยาบาลส่วนใหญ่ใช้บริการของรัฐ ยกเว้นเรื่องการเลี้ยงดูเด็กเล็ก ส่วนกิจกรรมในเวลาว่างของผู้ใหญ่และเด็กเล็กในชุมชนก็มักจะเกิดขึ้นภายในบ้าน วิทยุส่วนใหญ่ไม่ได้ทำอะไรเลย นอกจากนี้ชุมชนในเขตชั้นนอกนี้ส่วนใหญ่ยังไม่มีความตระหนักถึงการชุมชนและไม่ค่อยได้รับความช่วยเหลือจากภายนอก

ปัญหาที่พบ - ส่วนใหญ่จะมีปัญหาน้ำเน่าเสียส่งกลิ่นเหม็น(อันดับ 1) ปัญหาการกำจัดขยะ(อันดับ 2) ปัญหาเรื่องสภาพทางเดินเท้าในชุมชน(อันดับ 3) และปัญหายาเสพติด

ความสำคัญของคลองและผลกระทบ - สำหรับชุมชนในเขตชั้นนอกนี้ เห็นว่าคลองมีความสำคัญในสัดส่วนที่มากกว่าเขตอื่นๆ โดยเฉพาะในเรื่องของการสัญจร ใช้ระบายน้ำเสีย ใช้อุปโภคบริโภค แต่บางส่วนก็เริ่มมองไม่เห็นความสำคัญเพราะสภาพน้ำที่เน่าเสียไม่สามารถใช้ประโยชน์ได้ นอกจากนี้ ในเขตนี้ส่วนใหญ่คลองสำคัญยังไม่มีการสร้างเขื่อนเพื่อป้องกันน้ำท่วมและน้ำเซาะตลิ่งเลย



## ศักยภาพในพื้นที่และแนวทางการพัฒนาในเขตต่าง ๆ

### 1. ศักยภาพในพื้นที่

หลังจากที่ทราบถึงสภาพของชุมชนแออัดริมคลองในปัจจุบัน ซึ่งจำแนกตามรายเขตแล้ว เราอาจนำข้อมูลในแต่ละประเด็นของทั้ง 3 เขตมาเปรียบเทียบเพื่อหาศักยภาพในการพัฒนาพื้นที่ โดยวิธีการที่ง่ายที่สุดคือ การให้ค่าน้ำหนักของคำตอบที่ได้ในแต่ละประเด็น คำตอบจากตารางที่ 4.48 จะถูกนำมาใช้ในการหาค่าน้ำหนักในครั้งนี้

จากตารางที่ 4.49 จะเป็นการแสดงการให้ค่าน้ำหนักของคำตอบที่มีสัดส่วนมากที่สุดในแต่ละประเด็น มงเปรียบเทียบคำตอบที่ปรากฏในทั้ง 3 เขต และรวมถึงสภาพความเป็นจริงของข้อมูลแต่ละประเด็นในตารางที่ 4.3-4.47 โดยจัดกลุ่มค่าน้ำหนักออกเป็น 3 กลุ่ม คือ ดี ปานกลาง และ ไม่ดี ส่วนคำตอบที่มีเพียง 2 ลักษณะ คือ มี-ไม่มี เคย-ไม่เคย หรือ สำคัญ-ไม่สำคัญ จะกำหนดค่าน้ำหนักเป็น 2 กลุ่ม คือ ดี และ ไม่ดี ตัวอย่างเช่น ในประเด็นด้านกายภาพ เรื่องลักษณะที่อยู่อาศัย ในเขตชั้นในมีคำตอบคือ บ้านสองชั้น ส่วนเขตชั้นกลางและชั้นนอกมีคำตอบคือ บ้านชั้นเดียว การให้ค่าน้ำหนักจะถือว่าคำตอบบ้านสองชั้น ดีที่สุด ส่วนบ้านชั้นเดียวจะให้ค่าน้ำหนักปานกลาง ทั้งนี้เพราะในสภาพความเป็นจริงยังมีลักษณะที่อยู่อาศัยอื่น ๆ เช่น ห้องเช่า หรือเพิง หรืออื่น ๆ อีก ซึ่งควรจะได้ค่าน้ำหนักไม่ดี เป็นต้น และหลังจากให้ค่าน้ำหนักในแต่ละประเด็นแล้ว จำนวนค่าน้ำหนักในแต่ละประเภทในแต่ละพื้นที่จะถูกนำมาพิจารณาเพื่อหาศักยภาพในพื้นที่นั้น ๆ ต่อไป

ดังนั้น จากตารางดังกล่าว เราจะพบว่าในประเด็นทางด้าน

กายภาพ จะประกอบด้วยประเด็นย่อย 17 ประเด็นด้วยกัน ได้แก่ สภาพการครอบครองที่อยู่อาศัย ลักษณะที่อยู่อาศัย ขนาดที่อยู่อาศัย วัสดุที่ใช้สร้าง การปรับปรุงที่อยู่อาศัย สภาพการครอบครองที่ดิน เจ้าของที่ดิน สัญญาเช่า ปัญหาการไล่ที่ การอยากย้ายที่อยู่อาศัย น้ำประปา ไฟฟ้า การระบายน้ำ การจัดเก็บขยะและความถี่ในการจัดเก็บขยะ โดยในเขตชั้นในจะมีประเด็นที่มีค่าน้ำหนัก ดี อยู่มากที่สุด คือ 9 ประเด็น รองลง มาคือเขตชั้นกลางและเขตชั้นนอก ซึ่งมีประเด็นค่าน้ำหนัก ดี อยู่เท่า ๆ กันคือ 6 ประเด็น แต่อย่างไรก็ตาม ในเขตชั้นนอกจะพบว่า มีประเด็นค่าน้ำหนัก ไม่ดี อยู่มากที่สุดถึง 7 ประเด็น ส่วนเขตชั้นในและเขตชั้นกลางมีเพียง 3 ประเด็นเท่า ๆ กัน ดังนั้นสำหรับประเด็นทางด้านกายภาพนี้อาจสรุปได้ว่า เขตชั้นในมีสภาพทางกายภาพที่ค่อนข้างจะดีกว่าเขตชั้นกลางและชั้นนอก ทั้งนี้เนื่องมาจาก เขตชั้นในเป็นบริเวณที่เกิดการอ้อมตัวในการใช้พื้นที่แล้ว ส่วนเขตชั้นกลางและชั้นนอกเป็นบริเวณที่กำลังโดนภาวะการขยายตัวของเมือง โดยเขตชั้นนอกซึ่งอยู่ห่างจากศูนย์กลางเมืองจึงประสบกับปัญหาทางด้านกายภาพค่อนข้างมาก แต่อย่างไรก็ตาม ถ้าพิจารณาในประเด็นย่อยจะเห็นว่า เรื่องของสภาพการครอบครองที่ดิน นับได้ว่าเป็นตัวแปรที่สำคัญของชุมชนแออัดริมคลอง ดังนั้น เมื่อเขตชั้นกลางส่วนใหญ่มีสภาพการครอบครองที่ดินแบบบุกรุก ก็อาจกลายเป็นชุมชนที่มีปัญหาทางด้านกายภาพมากที่สุดก็ได้ เพราะเกี่ยวข้องกับความมั่นคงในที่อยู่อาศัย ซึ่งจะมีผลกระทบต่อสภาพกายภาพอื่น ๆ ตามมาอีกด้วย

ฐานะทางเศรษฐกิจและการเลี้ยงดูครอบครัว ประกอบด้วย 9 ประเด็นย่อย ได้แก่ ระดับการศึกษา อาชีพ รายได้เฉลี่ยต่อเดือน งานพิเศษ เงินออม สถานภาพสมรส จำนวนสมาชิกในที่อยู่อาศัย

ตารางที่ 4.49 แสดงการให้ค่าน้ำหนักของคำตอบโดยพิจารณาตามสภาพความเป็นจริง เพื่อหาคุณภาพของพื้นที่ในเขตต่างๆ

ประเด็นหลัก	ประเด็นย่อย	เขตรับใน	เขตรับกลาง	เขตรับนอก
ด้านกายภาพ	สภาพการครอบครองที่อยู่อาศัย	เจ้าของ	เจ้าของ	เจ้าของ
	ลักษณะที่อยู่อาศัย	บ้านสองชั้น	บ้านชั้นเดียว	บ้านชั้นเดียว
	ขนาดที่อยู่อาศัย	<20 ตรม.	20-30 ตรม.	20-30 ตรม.
	วัสดุที่ใช้สร้าง	ไม้	ไม้	ไม้
	การปรับปรุงที่อยู่อาศัย	เคย	เคย	ไม่เคย
	ความถี่ของการปรับปรุง	2 ครั้ง	1 ครั้ง	0 ครั้ง
	สภาพการครอบครองที่ดิน	เช่าที่ดิน	บุกรุก	เจ้าของ,เช่าที่เอกชน
	เจ้าของที่ดิน	รัฐ	รัฐ	เอกชน
	ประเภทสัญญาเช่า	ปีต่อปี	ปีต่อปี	ปีต่อปี
	ปัญหาการไล่ที่	ไม่มี	ไม่มี	ไม่มี
	การอยู่อาศัยที่อยู่อาศัย	ไม่ย่ำแย่	ไม่ย่ำแย่	ไม่ย่ำแย่
	วิธีได้มาประกอบ	มีโฉนดของตนเอง	มีโฉนดของตนเอง	มีโฉนดของตนเอง
	วิธีได้ไฟฟ้า	มีโฉนดของตนเอง	มีโฉนดของตนเอง	มีโฉนดของตนเอง
	ประเภทโทรศัพท์ที่ใช้	สาธารณะแบบ 1 นาที	สาธารณะแบบ 1 นาที	สาธารณะแบบ 1 นาที
	การระบายน้ำ	มีท่อระบายน้ำ	มีท่อระบายน้ำ	ทรงคลอง
ฐานทางเศรษฐกิจและ ภาระการเลี้ยงดูครอบครัว	การจับเก็บขยะ	เทศบาลมาเก็บโดยคง	ทิ้งที่จุดรวมชุมชน	ทิ้งที่จุดรวมชุมชน
	ความถี่ในการจับเก็บขยะ	2-3 วันต่อครั้ง	2-3 วันต่อครั้ง	ทุกวัน
	ระดับการศึกษา	ไม่จบประถมศึกษาปีที่ 4	ไม่จบประถมศึกษาปีที่ 4	ไม่จบประถมศึกษาปีที่ 4
	ประเภทอาชีพ	รับจ้าง	ค้าขาย	รับจ้าง
	ระดับรายได้ต่อเดือน	4,500 บาท	5,000 บาท	5,700 บาท
	งานพิเศษ	ไม่ได้ทำ	ไม่ได้ทำ	ไม่ได้ทำ
	เงินออม	มี	ไม่มี	ไม่มี
	สถานภาพสมรส	แต่งงานแล้ว	แต่งงานแล้ว	แต่งงานแล้ว
	จำนวนสมาชิกในที่อยู่อาศัย	8 คน	5 คน	5 คน
	สมาชิกผู้ใหญ่:วัยรุ่น:เด็กเล็ก	1 : 4 : 2 : 2	1 : 3 : 2 : 2	1 : 3 : 2 : 2
จำนวนสมาชิกที่ทำงานแล้ว	3 คน	2 คน	2 คน	
การใช้บริการทางสังคม	รูปแบบการเลี้ยงดูเด็กเล็ก	เลี้ยงที่บ้าน, ญาติช่วย	เลี้ยงที่บ้าน, ญาติช่วย	เลี้ยงที่บ้าน, ญาติช่วย
	ประเภทสถานศึกษา	โรงเรียนรัฐ	โรงเรียนรัฐ	โรงเรียนรัฐ
	รูปแบบการรักษาคิว	ศูนย์บริการสาธารณสุข	โรงพยาบาลรัฐ	ศูนย์บริการสาธารณสุข
	รูปแบบกิจกรรมเวลาพักผ่อน	นอน	นอน	นอน
	สถานที่เล่นของเด็ก	ในชุมชน, ตามทางเดิน	ที่นิยม	ที่นิยม
	กิจกรรมในเวลาว่างของวัยรุ่น	นั่งดูโทรทัศน์หรือฟังเพลง	นั่งดูโทรทัศน์หรือฟังเพลง	ไม่ได้ทำอะไรเลย
	คณะกรรมการชุมชน	มี	ไม่มี	ไม่มี
	การเป็นสมาชิกองค์กรในชุมชน	ไม่มี	ไม่มี	ไม่มี
	การช่วยเหลือจากภายนอก	มี	มี	ไม่มี
	อุปการณดับเพลิง	มีเพียงพอ	มีเพียงพอ	ไม่มี
ปัญหาที่พบในชุมชน	ปัญหาด้านที่อยู่อาศัย	ความแออัดสูงเกินไป	ความแออัดสูงเกินไป	สภาพทางเดิน
	ปัญหาเศรษฐกิจ-สังคม	ขาดทุน	ขาดทุน	ขาดทุน
	ปัญหาสาธารณูปโภค-การ	การกำจัดขยะ	การกำจัดขยะ	การกำจัดขยะ
	ปัญหาสภาพแวดล้อม	น้ำเสีย/กลิ่นเหม็น	น้ำเสีย/กลิ่นเหม็น	น้ำเสีย/กลิ่นเหม็น
ความสำคัญของคลอง และผลกระทบต่อชุมชน	ความสำคัญของคลองต่อชุมชน	สำคัญ	สำคัญ	สำคัญ
	เหตุที่คลองไม่มีความสำคัญ	ไม่ได้ใช้ประโยชน์	ไม่ได้ใช้ประโยชน์	ไม่ได้ใช้ประโยชน์
	เหตุที่คลองมีความสำคัญ	เป็นทางสัญจร	เป็นทางสัญจร	เป็นทางสัญจร
	การรับรู้โครงการสร้างเขื่อน	เคยได้ยินมาบ้างแล้ว	ไม่เคยได้ยินเลย	เคยได้ยินมาบ้างแล้ว
	การดำเนินการสร้างเขื่อน	ก่อสร้างเสร็จบ้างแล้ว	ยังไม่มีก่อสร้าง	ยังไม่มีการสร้าง

หมายเหตุ : คำตอบที่ได้นี้เป็นคำตอบที่มีสัดส่วนร้อยละมากที่สุด

การให้ค่าน้ำหนัก

	ดี
	ปานกลาง
	ไม่ดี

ประเภทสมาชิกในที่อยู่อาศัย จำนวนสมาชิกที่ทำงาน โดยพบว่าในประเด็นนี้ มีค่าน้ำหนัก ดี อยู่เพียงประเด็นเดียวในเขตชั้นใน จึงอาจกล่าวได้ว่า ปัญหาทางเศรษฐกิจเป็นปัญหาสำคัญในพื้นที่ทุกเขตโดยเฉพาะเขตชั้นนอก ซึ่งมีค่าน้ำหนัก ไม่ดี ในประเด็นต่างๆมากที่สุด รองลงมาคือเขตชั้นกลางและเขตชั้นใน และแม้ว่าเขตชั้นในจะมีประเด็นที่เกี่ยวกับการมีเงินออมอยู่บ้าง แต่จากลักษณะหรือปัจจัยที่บ่งบอกถึงฐานะทางเศรษฐกิจและภาระการเลี้ยงดูครอบครัวแล้ว ในประเด็นดังกล่าวก็อาจจะไม่ส่งผลที่จะสามารถปรับฐานะทางเศรษฐกิจได้ เพราะพื้นฐานหรือปัจจัยที่เกี่ยวข้องต่อการยกฐานะทางเศรษฐกิจยังไม่ดีพอ เช่น เรื่องของระดับการศึกษา และอาชีพ

การใช้บริการทางสังคม ประกอบด้วย 10 ประเด็นย่อยคือ การเลี้ยงดูเด็กเล็ก สถานศึกษา สถานพยาบาล กิจกรรมเวลาพักผ่อนของผู้ใหญ่ สถานที่เล่นของเด็ก กิจกรรมในเวลาว่างของวัยรุ่น คณะกรรมการชุมชน การมีส่วนร่วมในองค์กรของชุมชน การช่วยเหลือจากภายนอก และการมีอุปกรณ์ดับเพลิง จะพบว่าในเขตชั้นนอกจะมีปัญหาการใช้บริการทางด้านนี้มากที่สุด เนื่องจากมีค่าน้ำหนัก ไม่ดี ถึง 6 ประเด็นด้วยกัน โดยเฉพาะทางด้านการมีส่วนร่วมในชุมชนและการได้รับความช่วยเหลือจากภายนอก ส่วนเขตชั้นในจะประสบกับปัญหาทางด้านนี้น้อยที่สุด ยกเว้นประเด็นที่เกี่ยวกับการเลี้ยงดูเด็กเล็กและที่นันทนาการ ซึ่งขึ้นอยู่กับฐานะทางเศรษฐกิจและสภาพกายภาพของชุมชนที่ไม่เอื้ออำนวย ทำให้ประเด็นดังกล่าวสามารถพบได้ในทุกเขต

ปัญหาที่พบในชุมชน ประกอบด้วย 4 ประเด็นย่อยคือ ปัญหาทางด้านที่อยู่อาศัย ปัญหาเศรษฐกิจ-สังคม ปัญหาสาธารณสุข-โรค-การ และปัญหาสภาพแวดล้อม ในประเด็นนี้จะไม่มีกรให้ค่าน้ำหนัก ดี เพราะว่าสิ่งที่พบนั้นเป็นเรื่องไม่ดีหรือเป็นปัญหาของชุมชน ซึ่งจะพบว่าในชุมชนทุกเขตจะพบลักษณะปัญหาที่คล้ายคลึงกัน โดยจะพบปัญหาทางด้านสังคม(ยาเสพติด) ปัญหาสาธารณสุข-โรค-การ(การกำจัดขยะ) และปัญหาสภาพแวดล้อม(น้ำเสีย) ในทุกเขต ส่วนปัญหาด้านที่อยู่อาศัย เขตชั้นในและเขตชั้นกลางจะประสบปัญหาเรื่องความแออัดเสื่อมโทรมในที่อยู่อาศัยมากที่สุด ส่วนเขตชั้นนอกจะมีเพียงปัญหาสภาพทางเดินในชุมชนเท่านั้น

ความสำคัญของคลองและผลกระทบที่เกิดขึ้น ในเขตทั้ง 3 จะมีลักษณะที่คล้ายคลึงกัน คือการมองเห็นความสำคัญของคลอง โดยเฉพาะในเรื่องการเป็นทางสัญจร ส่วนเรื่องที่เกี่ยวข้องกับปัญหาน้ำท่วม น้ำเซาะตลิ่ง จนทำให้เกิดโครงการสร้างเขื่อนคสล.เลียบริมคลองนั้น พบว่ามีการทำไปบ้างแล้วในคลองสายสำคัญในเขตชั้นใน ทั้งนี้คงมาจากการสร้างผลกระทบต่อชุมชนและชาวเมืองได้เด่นชัดกว่าพื้นที่เขตอื่นๆ ส่วนเขตชั้นกลางและชั้นนอกยังไม่มีการดำเนินโครงการดังกล่าว

ผลจากการพิจารณาทุกประเด็นในทั้ง 3 เขต อาจกล่าวได้ว่า ชุมชนแออัดริมคลองที่อยู่ในเขตชั้นในเป็นชุมชนที่มีศักยภาพในการพัฒนาตนเองมากที่สุด เห็นได้จากประเด็นทางด้านกายภาพและการใช้บริการทางสังคม และประเด็นที่เกี่ยวกับคลอง ซึ่งทั้งนี้คงเป็นเพราะการมีที่ตั้งอยู่บริเวณในกลางเมือง จึงมักได้รับการบริการต่างๆจากรัฐโดยสะดวกและได้รับความสนใจอย่างใกล้ชิดกับผู้ที่ทำหน้าที่รับผิดชอบ รองลงมาคือ ชุมชนที่อยู่ในเขตชั้นกลาง ซึ่งมีลักษณะเช่นเดียวกับเขตชั้นใน แต่มีสภาพที่ไม่ดีเพิ่มขึ้นในบางประเด็น (โดยเฉพาะประเด็นที่เกี่ยวกับสภาพการครอบครองที่ดิน(บุกรุก) ซึ่งเกี่ยวข้องกับความมั่นคงในที่อยู่อาศัยและในการพิจารณาศักยภาพของพื้นที่แล้วควรให้ความสำคัญกับประเด็นดังกล่าวด้วย ดังนั้น สำหรับบางชุมชนในเขตชั้นกลางที่ประสบกับการบุกรุกพื้นที่ของชุมชน จึงควรเป็นชุมชนที่ได้รับความสนใจก่อนเมื่อเปรียบเทียบกับชุมชนในเขตอื่นๆ) ส่วนชุมชน

ในเขตชั้นนอกเป็นชุมชนที่มีศักยภาพในการพัฒนาตนเองต่ำที่สุด เนื่องจากอยู่ห่างไกลจากการให้บริการของรัฐ และความสนใจจากหน่วยงานที่รับผิดชอบ(ที่มักจะมีแนวโน้มจะไม่ประสบปัญหาเรื่องการไล่ที่หรือการเปลี่ยนแปลงการใช้ที่ดินมากเท่าเขตชั้นในและเขตกลาง จึงปล่อยปละละเลยไม่ให้ความสนใจเท่าที่ควร) ด้วยเหตุนี้ จึงทำให้เขตชั้นนอกเป็นเขตที่สมควรได้รับการพัฒนา ก่อนเขตอื่นๆ มากที่สุด โดยเฉพาะทางด้านเศรษฐกิจ การใช้บริการทางสังคม และทางด้านกายภาพในบางประเด็น แต่อย่างไรก็ตาม ประเด็นที่เกี่ยวกับฐานะทางเศรษฐกิจ ยังคงเป็นประเด็นที่ควรได้รับการพัฒนาในทุกๆเขต เพราะทุกเขตประสบกับปัญหาดังกล่าวมากที่สุด

## 2. แนวทางการพัฒนาในเขตต่างๆ

หลังจากที่ทราบศักยภาพในพื้นที่จำแนกตามเขตต่างๆแล้ว ทำให้สามารถหาแนวทางการพัฒนาได้ดังนี้

### เขตชั้นใน

ชุมชนแออัดริมคลองที่อยู่ในเขตนี้ ควรได้รับความสนใจที่จะพัฒนาในประเด็นที่เกี่ยวกับการปรับปรุงหรือยกระดับฐานะทางเศรษฐกิจมากที่สุด เพื่อเป็นตัวผลักดันให้เกิดการเปลี่ยนแปลงทางด้านกายภาพ และการใช้บริการทางสังคมที่ดีขึ้นกว่าเดิม

### เขตชั้นกลาง

เช่นเดียวกับเขตชั้นใน การยกระดับฐานะทางเศรษฐกิจควรเป็นประเด็นสำคัญที่ได้รับความสนใจมากที่สุด รวมถึงประเด็นเกี่ยวกับสภาพการครอบครองที่ดิน(บุกรุก)ซึ่งมีส่วนเกี่ยวข้องกับความมั่นคงในที่อยู่อาศัย ที่อาจส่งผลถึงการโยกย้ายที่อยู่อาศัยด้วย จึงควรจัดการเรื่องเกี่ยวกับกรรมสิทธิ์ที่ดิน(ชั่วคราวหรือถาวร)ให้เรียบร้อยก่อน

### เขตชั้นนอก

ควรจะต้องมีการยกระดับฐานะทางเศรษฐกิจควบคู่ไปกับการให้ความช่วยเหลือของรัฐในด้านการให้บริการในด้านต่างๆอย่างทั่วถึง ทั้งนี้เพราะเขตชั้นนอกประสบปัญหาในประเด็นดังกล่าวมากที่สุด

ส่วนแนวทางการพัฒนาในรายละเอียด อาจพิจารณาได้จากประเด็นที่พบในตารางที่ 4.49 ที่แสดงถึงค่าน้ำหนัก ปานกลางหรือ ไม่ดี ซึ่งแนวทางพัฒนาหลักๆได้แก่ (ดูตารางที่ 4.50)

ตารางที่ 4.50 แสดงแนวทางการพัฒนาชุมชนแออัดริมคลองในระดับชุมชน จำแนกตามประเด็นหลักต่าง ๆ

ประเด็น	เขตชั้นใน	เขตชั้นกลาง	เขตชั้นนอก
แนวทางหลัก	ปรับปรุงหรือยกระดับฐานะทางเศรษฐกิจ		
	เพื่อก่อให้เกิดความเปลี่ยนแปลงในด้านอื่น ๆ ตามมา	ควรจัดการเรื่องกรรมสิทธิ์ที่ดินควบคู่ไปด้วย	ควบคู่ไปกับการขยายการให้บริการด้านต่างๆของรัฐ
ด้านกายภาพ	<ul style="list-style-type: none"> <li>- ควรมีการกำหนดมาตรฐานขนาดที่อยู่อาศัยและวัสดุที่ใช้ในการก่อสร้าง</li> <li>- มีการกำหนดแนวเขตพื้นที่สาธารณะริมคลองให้ชัดเจน และมีมาตรการควบคุมการใช้พื้นที่บริเวณดังกล่าว</li> <li>- ควรมีการเจรจาระหว่างชุมชนกับเจ้าของที่ดิน โดยรัฐเป็นผู้ประสานงานเพื่อหาหนทางที่จะสร้างความมั่นคงในที่อยู่อาศัย</li> <li>- ขยายการให้บริการสาธารณูปโภคของรัฐให้ทั่วถึง</li> <li>- จัดสรรงบประมาณในการปรับปรุงสภาพทางกายภาพที่จำเป็นในชุมชน</li> <li>- จัดตั้งเงินทุนสงเคราะห์หรือเงินกู้ดอกเบี้ยต่ำเพื่อช่วยเหลือผู้มีรายได้น้อยในการพัฒนาที่อยู่อาศัย</li> </ul>		
ด้านฐานะทางเศรษฐกิจและภาระเล็งดูครอบครัว	<ul style="list-style-type: none"> <li>- มีมาตรการควบคุมจำนวนประชากรในที่อยู่อาศัยและในชุมชน เพื่อลดการขยายตัวของชุมชนและภาระการเลี้ยงดูในครอบครัว</li> <li>- มีการจัดฝึกอบรมหลักสูตรอาชีพระยะสั้น เพื่อเพิ่มความสามารถในการทำงาน พร้อมทั้งจัดหางานพิเศษเพื่อเพิ่มรายได้ของครอบครัว</li> <li>- ส่งเสริมการพัฒนาระดับการศึกษาภายในชุมชน เพื่อเพิ่มความรู้ความสามารถ และการมีมุมมองที่กว้างขึ้น</li> <li>- มีการจัดสรรเงินทุนสงเคราะห์หรือเงินกู้ดอกเบี้ยต่ำเพื่อใช้ในการลงทุนประกอบอาชีพ</li> </ul>		
การใช้บริการทางสังคม	<ul style="list-style-type: none"> <li>- ผลักดันให้เกิดคณะกรรมการในชุมชน เพื่อเป็นตัวแทนคนในชุมชนที่จะประสานงานกับรัฐหรือหน่วยงานภายนอก</li> <li>- ปลุกจิตสำนึกของการอยู่ร่วมกันในชุมชน ซึ่งจะก่อให้เกิดความสามัคคีและช่วยเหลือในหมู่คณะ</li> <li>- ส่งเสริมให้เกิดการทำกิจกรรมร่วมกันในชุมชน โดยเฉพาะกับกลุ่มเยาวชน เพื่อไม่ให้ปล่อยเวลาไปโดยเปล่าประโยชน์หรือใช้ในทางที่ผิด</li> <li>- จัดให้มีการบริการทางด้านสาธารณสุขเคลื่อนที่แก่คนในชุมชน</li> </ul>		
ปัญหาที่พบในชุมชน	<p>พบว่า การคลี่คลายของปัญหาดังกล่าวอาจเกิดขึ้นหลังจากการแก้ไขตามแนวทางการพัฒนาในประเด็นข้างต้น เช่น ปัญหาความแออัดเสื่อมโทรมในที่อยู่อาศัย อาจลดลง เมื่อผู้อยู่อาศัยมีฐานะทางเศรษฐกิจดีขึ้นและมีมาตรการในการควบคุมที่อยู่อาศัย หรือปัญหาการก่อกวนซึ่งกันและกันซึ่งเป็นผลมาจากการให้บริการของรัฐ ถ้ารัฐสามารถขยายการให้บริการได้ก็สามารถแก้ไขปัญหาดังกล่าวได้ ส่วนในกรณีของปัญหาสภาพแวดล้อม โดยเฉพาะน้ำเสียจากคูคลองนี้อาจแก้ไขโดยการจัดการกับระบบระบายน้ำเสียและการกำจัดขยะในชุมชน นอกจากนี้ยังอาจมีโครงการรณรงค์รักษาความสะอาดของคูคลอง</p>		
คูคลองและผลกระทบที่เกิดขึ้น	<p>พบว่า ชุมชนในทุกเขตเห็นความสำคัญของคูคลองทั้งสิ้น แต่จากสภาพคูคลองที่เสื่อมโทรมลงทำให้ใช้ประโยชน์ได้น้อยลง เหลือเพียงเป็นเส้นทางสัญจร ดังนั้นการที่ช่วยกันดูแลรักษา คูคลอง เช่น มีโครงการรักษาคูคลอง หรือส่งเสริมให้ชาวชุมชนแออัดริมคลองมีหน้าที่ดูแลรับผิดชอบคูคลองในระดับหนึ่งและการมีโครงการที่เกี่ยวข้องโดยเฉพาะการสร้างเขื่อนคสล. เลียบคูคลองอาจเป็นวิธีหนึ่งที่สามารถฟื้นฟูสภาพคูคลองขึ้นมาใหม่ได้ ดังนั้น จึงควรสนับสนุนให้มีโครงการนี้อย่างทั่วถึงโดยเฉพาะในพื้นที่เขตชั้นกลางและชั้นนอก</p>		

แต่อย่างไรก็ตาม ปัจจัยภายนอกอื่นๆ ก็อาจมีผลต่อการเปลี่ยนแปลงแนวทางการพัฒนาชุมชนแออัดริมคลองในข้างต้นได้ เช่น มีแนวโน้มในการเปลี่ยนแปลงการใช้ที่ดินในเมือง อาจทำให้ต้องมีการรื้อย้ายชุมชนหนึ่งออกไป ดังนั้น แนวทางการพัฒนาชุมชนดังกล่าวจึงต้องปรับเปลี่ยนไปด้วย ซึ่งในประเด็นดังกล่าวนี้ แนวทางการแก้ไขที่ต้องพิจารณาจากปัจจัย(ภายนอก)อื่นๆ อาจดูได้จากแนวทางการพัฒนาที่สร้างขึ้นจากแบบจำลองความสัมพันธ์ของปัจจัยแวดล้อมต่างๆที่จะอยู่ในส่วนท้ายของบทที่ 5 และตอนต้นของบทที่ 6 โดยจะพบว่าเป็นแนวทางการพัฒนาในเชิงพื้นที่ที่ชัดเจนขึ้น