

### ผลการวิเคราะห์ข้อมูล

การวิจัยครั้งนี้มีวัตถุประสงค์เพื่อศึกษา วิเคราะห์หลักสูตรคหกรรมศาสตร์ ระดับปริญญาตรี วิชาเอกพัฒนาการครอบครัวและเด็กที่มีการเรียนการสอนอยู่ในปัจจุบันของสถาบันการศึกษาทั้ง 3 แห่ง และศึกษาแนวโน้มในการจัดหลักสูตรวิชาเอกพัฒนาการครอบครัวและเด็ก ดังที่ผู้วิจัยได้ศึกษาและนำเสนอผลการวิเคราะห์ ดังนี้

#### หลักสูตรและการเรียนการสอนคหกรรมศาสตร์ ระดับปริญญาตรี

##### วิชาเอกพัฒนาการครอบครัวและเด็ก

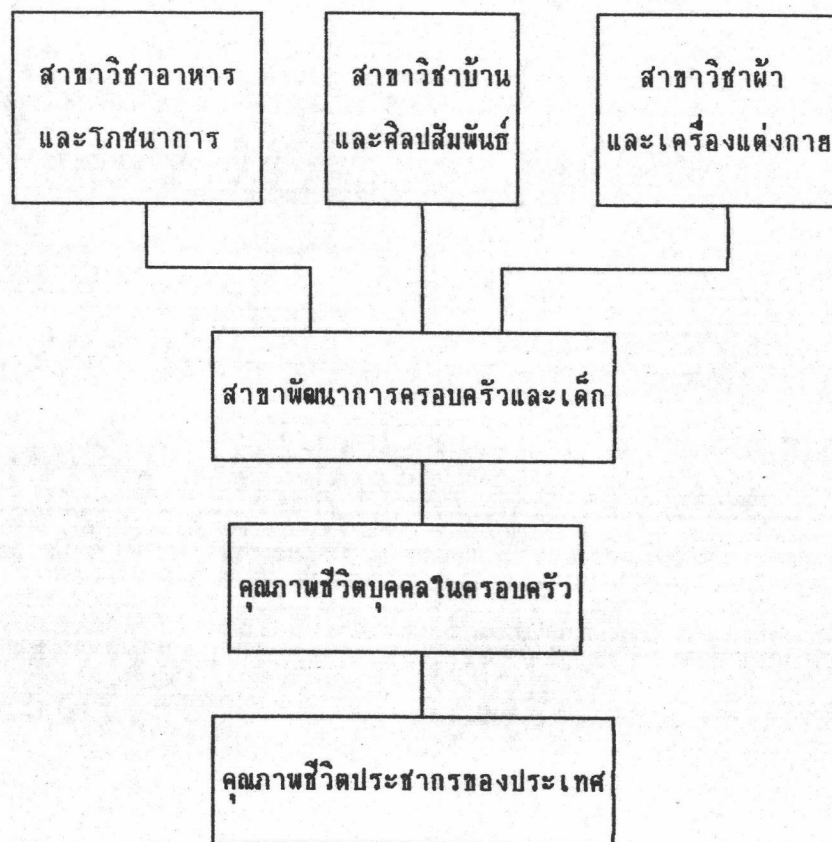
การพัฒนาทรัพยากรมนุษย์มีจุดเริ่มต้นอยู่ที่บ้าน นับตั้งแต่เริ่มปฏิสนธิจวบจนเจริญวัยจะต้องได้รับการทะนุบำรุง ความรัก ความอบอุ่น การอบรมสั่งสอนขัดเกลา การศึกษา จนสามารถประกอบอาชีพ สร้างครอบครัวของตนเองด้วยความสำนึกที่ดั่งงาม ความรับผิดชอบ และดำรงตนได้อย่างมีสติ มีโลกทัศน์ที่เปิดกว้าง สงบสุขในอันปลายชีวิต อาจกล่าวได้ตลอดวัฏจักรชีวิตของแต่ละคน พ่อ แม่ บ้าน และสถาบันครอบครัวเป็นสิ่งที่สำคัญที่สุดในชีวิต

ความรู้ที่มุ่งพัฒนาเด็กและครอบครัวได้เปิดสอนในศาสตร์ที่เรียกว่าคหกรรมศาสตร์ (Home Economics) ซึ่งปัจจุบันนี้เป็นศาสตร์สากล มีการเปิดสอนในมหาวิทยาลัยต่าง ๆ ทั่วโลก โดยเฉพาะในประเทศที่พัฒนาแล้ว เช่น สหรัฐอเมริกา มหาวิทยาลัยที่มีชื่อเสียงต่าง ๆ มีการพัฒนาทางคหกรรมศาสตร์ต่อเนื่องกันมาจนกระทั่งปัจจุบัน เช่น มหาวิทยาลัยจอร์เจียได้สอนมาไม่น้อยกว่า 20 ปี (ก่อตั้ง ค.ศ. 1785) หลักสูตรคหกรรมศาสตร์ของสหรัฐอเมริกา ได้กำหนดให้ผู้เรียนรู้จักจัดการกับภารกิจที่เกี่ยวข้องและมีที่มาจากครอบครัว หลักสูตรจะต้องตอบสนองต่อผลกระทบนโยบาย สังคม และการดำเนินงานของภาคธุรกิจและอุตสาหกรรม ที่มีต่อการดำรงชีวิตของครอบครัว ค้นหาวิธีการแก้ปัญหาที่ครอบครัวเผชิญอยู่ในสังคมข่าวสารและเทคโนโลยีทั้งทางตรงและทางอ้อม หลักสูตรคหกรรมศาสตร์ สาขาพัฒนาการครอบครัวและเด็กของสหรัฐอเมริกา ได้มีข้อเสนอให้พัฒนาหลักสูตรโดยเพิ่ม

สาขาวิชาชีพ ที่เกี่ยวข้องกับการจัดการทางภาคธุรกิจ เนื่องจากสังคมในปัจจุบันและอนาคต มีแนวโน้มที่ซับซ้อนมากขึ้น ทำให้มีงานบริการในด้านต่าง ๆ หลากหลายเพิ่มขึ้น เช่น ศูนย์คนชรา ศูนย์เด็กเล็ก ศูนย์สุขภาพและอนามัย งานบริการด้านต่าง ๆ ที่เกี่ยวเนื่องกับ สาขาตามบริษัท องค์กร ชุมชน คลับ สโมสร เป็นต้น การที่จะผลิตนักศึกษาให้มีความรู้ความสามารถทางการจัดการ ควรจะเพิ่มสาขาการจัดการทางด้านธุรกิจ ความรู้เกี่ยวกับธรรมชาติของมนุษย์ เทคนิคการสื่อสาร โภชนาการ การบริโภคและอื่น ๆ โดยเน้นความเป็นเลิศทางวิชาการ (เอกสารข่าวคหกรรมศาสตร์, 2535) สรุปความสัมพันธ์ของวิชาการคหกรรมศาสตร์กับการพัฒนาคุณภาพชีวิตของบุคคลในครอบครัว และประชากรของประเทศ (อัจฉรา นวจินดา, 2535)

#### แผนภูมิที่ 4

#### ความสัมพันธ์ของวิชาคหกรรมศาสตร์



สถาบันอุดมศึกษาที่เปิดสอนหลักสูตรคหกรรมศาสตร์ วิชาเอกพัฒนาการครอบครัว  
และเด็ก ระดับปริญญาตรี

วิชาเอกหรือสาขาพัฒนาการครอบครัวและเด็ก เปิดในหลักสูตรคหกรรมศาสตร์  
ระดับอุดมศึกษาทั้งของทบวงมหาวิทยาลัยและกระทรวงศึกษาธิการ ได้แก่

สาขาคหกรรมศาสตร์ มหาวิทยาลัยสุโขทัยธรรมาธิราช

คณะคหกรรมศาสตร์ สถาบันเทคโนโลยีราชมงคล

คณะเกษตรศาสตร์ มหาวิทยาลัยเกษตรศาสตร์

โครงสร้างของหลักสูตรวิชาเอกพัฒนาการเด็กและครอบครัว มหาวิทยาลัยสุโขทัย  
ธรรมาธิราช หลักสูตร 4 ปี ประกอบด้วย วิชาพื้นฐานทั่วไป วิชาแกน วิชาเฉพาะ และวิชา  
เลือกเสรี รวมตลอดหลักสูตร 144 หน่วยกิต ส่วนหลักสูตร 2 ปีต่อเนื่อง รวมตลอดหลักสูตร  
72 หน่วยกิต (มหาวิทยาลัยสุโขทัยธรรมาธิราช, 2535)

โครงสร้างของหลักสูตรวิชาเอกพัฒนาการครอบครัวและเด็ก สถาบันเทคโนโลยี  
ราชมงคล หลักสูตร 4 ปี ประกอบด้วยวิชาพื้นฐานทั่วไป วิชาชีพพื้นฐาน วิชาชีพเฉพาะสาขา  
วิชาชีพเลือก และวิชาเลือกเสรี รวมตลอดหลักสูตร 149 หน่วยกิต (สถาบันเทคโนโลยี  
ราชมงคล, 2536)

โครงสร้างของหลักสูตรคหกรรมศาสตร์ วิชาเอกพัฒนาการครอบครัวและเด็ก  
มหาวิทยาลัยเกษตรศาสตร์เป็นหลักสูตร 4 ปี ประกอบด้วย วิชาพื้นฐานทั่วไป วิชาเลือกเสรี  
การฝึกงาน รวมตลอดหลักสูตร 149 หน่วยกิต (มหาวิทยาลัยเกษตรศาสตร์, 2529)

โครงสร้างหลักสูตรศตวรรษที่ ๒๑ ระดับประถมศึกษา วิชาเอกศึกษาศาสตร์ครุบาลและเด็ก

สาขา	ชื่อหลักสูตร	วัตถุประสงค์	โครงสร้างหลักสูตร (หน่วยกิต)				รวมตลอด หลักสูตร	
			วิชาการศึกษาทั่วไป	วิชาแกน	วิชาเฉพาะ			วิชาเลือกเสรี
					ชุดวิชาบังคับ	ชุดวิชาเลือก		
1. มหาวิทยาลัยราชภัฏ สุราษฎร์ธานี	ศตวรรษที่ ๒๑ ศึกษาศาสตร์ (ศึกษาศาสตร์และ ครุบาล)	1. ปรับปรุงฐานการดำรงชีวิต ครอบครัวและชุมชน 2. เพิ่มพูนความรู้ ความสามารถ และ วิสัยทัศน์ให้แก่ครูประจำการ พัฒนา การประกอบวิชาชีพและการพัฒนาชุมชน 3. เผยแพร่ความรู้ทางศตวรรษที่ ๒๑ ให้ กับประชาชนทั่วไป 4. ส่งเสริมงานวิจัยค้นคว้าในสาขาเพื่อ พัฒนาชุมชน โดยเฉพาะชนบท	30	54	48	6	6	144

สถาบัน	ชื่อหลักสูตร	ความมุ่งหมาย	โครงสร้างหลักสูตร (หน่วยกิต)				รวมตลอดหลักสูตร	
			วิชาพื้นฐาน ที่นำไป	วิชาชีพ				วิชาเลือกเสรี
				วิชาชีพ พื้นฐาน	วิชาชีพ เฉพาะสาขา	วิชาชีพเลือก		
2. สถาบันเทคโนโลยี ราชมงคล	คหกรรมศาสตร์บัณฑิต (พัฒนาการครอบครัวและ เด็ก)	1. ปฏิบัติการเชิงธุรกิจ 2. ปฏิบัติงานในหน้าที่แม่บ้าน ครุใน สถานศึกษา ชีวนาการ นกเลี้ยงคว งเคราะห์ 3. สามารถในการค้นหาวิจัยและ เสนอขอความรู้เพิ่มพูนคุณภาพชีวิตของ ครอบครัวไทย ทะนุบำรุงศิลป วัฒนธรรมไทย 4. ปลูกฝังคหกรรม วัฒนธรรม วิถีชีวิต สัน สกตม รับผิดชอบต่อสังคมและสิ่งแวดล้อม วิชาชีพ	38	23	54	28	6	149
	หลักสูตร 4 ปี 108 หน่วยกิต							



## รายละเอียดหลักสูตรศตวรรษที่ 21 วิชาเลือกพัฒนาการเด็กและครอบครัว มหาวิทยาลัยราชภัฏวชิรเวศน์

โครงสร้างหลักสูตร 4 ปี (144 หน่วยกิต)							
วิชาการศึกษาทั่วไป 30 หน่วยกิต	วิชาแกน 54 หน่วยกิต	วิชาเฉพาะ 54 หน่วยกิต		วิชาเลือกเสรี 6 หน่วยกิต			
		ชุดวิชาบังคับ	ชุดวิชาเลือก				
ภาษาอังกฤษพื้นฐาน	6	จิตวิทยาทั่วไป	6	บังคับ 8 ชุดวิชา	เลือก 1 ชุดวิชา	ให้เลือกจากชุดวิชาต่าง ๆ ที่เปิด สอนในหลักสูตรระดับปริญญาตรี ของมหาวิทยาลัย	
มนุษยศาสตร์และสังคมศาสตร์	6	ศตวรรษที่ 21 กับการพัฒนา	6	ครอบครัวและสิ่งแวดล้อม	6		การดูแลคนพิการ
มนุษยศาสตร์และสังคมศาสตร์	6	ชุมชน	6	พัฒนาการวัยรุ่นและการอบรม	6		การพัฒนาที่สู่อาเซียน
วิทยาศาสตร์กับสังคม	6	ศตวรรษที่ 21 กับการศึกษา	6	สุขภาพเด็ก	6		การบริหารธุรกิจ
ไทยศึกษา	6	พลศึกษาและพลศึกษา	6	อนามัยครอบครัว	6		ศตวรรษที่ 21
		เศรษฐกิจสังคม	6	กิจกรรมและประสบการณ์			
		การจัดการทรัพยากรครอบครัว	6	เยาวชน	6		
		วิทยาศาสตร์ศตวรรษที่ 21	6	ปัญหาเด็กและเยาวชนกับการ			
		พัฒนาการกับชีวิตมนุษย์	6	ส่งเสริมอาชีพ	6		
		พัฒนาการเด็กกับการเลี้ยง		การจัดการส่วนงานเลี้ยงเด็กใน			
		ดูเด็ก	6	ชุมชน	6		
		สังคมและการวิจัยทาง		ประสบการณ์วิชาชีพ			
		ศตวรรษที่ 21	6	ศตวรรษที่ 21	6		

รายละเอียดของหลักสูตรศรทรรพศาสตร์ วิชาเอกพัฒนาการครอบครัวและเด็ก สถาบันเทคโนโลยีราชมงคล

โครงสร้างหลักสูตร 4 ปี (149 หน่วยกิต)				
วิชาพื้นฐานทั่วไป 38 หน่วยกิต	วิชาชีพ 105 หน่วยกิต			วิชาเลือกเสรี 6 หน่วยกิต
	วิชาชีพพื้นฐาน 23 หน่วยกิต	วิชาชีพเฉพาะสาขา 54 หน่วยกิต	วิชาเลือก 28 หน่วยกิต	
หมวดวิชาสังคมศาสตร์ 6	คอมพิวเตอร์เบื้องต้น 3(2-2-2)	สรีรวิทยา 3(2-2-2)	อาจเลือกจากวิชาชีพสาขาอื่น ๆ	เลือกจากวิชาใด ๆ ในสาขาวิชา เอกศรทรรพศาสตร์ ไม่ซ้ำกับ วิชาในแผนการเรียน
การพัฒนาประสบการณ์ชีวิต และสังคม 3(2-2-3)	ความรู้เรื่องผ้าและเส้นใย เบื้องต้น 2(2-0-2)	การคิดแบบเสี้ยวศรครอบครัว 3(2-3-3)	เลือกจากวิชาชีพสาขาอื่น ๆ ดังเส้นถนนะ ต่อไปนี้	
เลือกเรียนจากรายวิชาต่อไปนี้ ไม่น้อยกว่า 3	การคิดแบบเสี้ยวศรเบื้องต้น 2(1-3-2)	อาหารสำหรับเด็ก 2(1-3-2)	จิตวิทยาการศึกษา 2(2-0-2)	
สังคมวิทยานับถว 3(3-0-3)	การจัดอาหารครอบครัว 2(1-3-2)	เทคนิคการสัทธิ 2(1-2-2)	หลักการอาชีพศึกษา 2(2-0-2)	
มนุษย์กับสังคม 3(3-0-3)	โภชนาการเบื้องต้น 2(2-0-2)	สื่อประสม 2(1-2-2)	การวัดและการประเมินผล ทางการศึกษา 2(2-0-2)	
มนุษย์สัมพันธ์ 3(3-0-3)	ปฐมวัยศรทรรพศาสตร์ 1(1-0-1)	ครอบครัวสัมพันธ์1 2(2-0-2)	เทคโนโลยีทางการศึกษา เบื้องต้น 2(2-0-2)	
สังคมกับสิ่งแวดล้อม 3(3-0-3)	วิชาชีพศรทรรพศาสตร์1(1-0-1)	ครอบครัวสัมพันธ์2 2(2-0-2)	ปฏิบัติการ 2 (เทคโนโลยีทาง การศึกษา) 1(0-3-5)	
สังคมกับการพัฒนา 3(3-0-3)	สัมมนาศรทรรพศาสตร์1(1-0-1)	จิตวิทยาเด็ก 2(2-0-2)	พลศึกษาและวชิรสอน 2(2-0-2)	
สังคมกับการปกครอง3(3-0-3)	พลศึกษา 2(1-0-1)	การเลี้ยงดูทารกและเด็กเล็ก 2(1-3-2)	ปฏิบัติการ 1(วิชาชีพ)1(0-3-3)	
หมวดวิชาเฉพาะศาสตร์	พัฒนาการครอบครัวและเด็ก 2(2-0-2)	สื่อสำหรับเด็ก 3(2-3-3)	การนิเทศ 4(0-12-12)	
การเขียนรายงานและการใช้ ห้องสมุด 3(3-0-3)	การศึกษาลงเด็กก่อนวัยเรียน 2(2-0-2)	เทคนิคการสอนระดับอนุบาล 2(2-0-2)	วิชาชีพศรทรรพศาสตร์	
	การจัดการทรัพยากรครอบครัว 2(2-0-2)		การออกแบบงานและเทคนิค การพิมพ์ 3(2-3-3)	



โครงสร้างหลักสูตร 4 ปี (149 หน่วยกิต)				
วิชาพื้นฐานทั่วไป 38 หน่วยกิต	วิชาชีพ 105 หน่วยกิต			วิชาเลือกเสรี 6 หน่วยกิต
	วิชาพื้นฐาน 23 หน่วยกิต	วิชาชีพเฉพาะสาขา 54 หน่วยกิต	วิชาเลือก 28 หน่วยกิต	
เลือกเรียนจากรายวิชาต่อไปนี้ ไม่น้อยกว่า 3 เทคนิคการสื่อสารความหมาย 3(3-0-3) จิตวิทยาทั่วไป 3(3-0-3) หมวดวิชาภาษาศาสตร์ 12 ภาษาไทย 3(3-0-3) ภาษาอังกฤษ 1 3(3-0-3) ภาษาอังกฤษ 2 3(3-0-3) ภาษาอังกฤษเทคนิค 13(3-0-3) หมวดวิชาวิทยาศาสตร์และ คณิตศาสตร์ 12 อินทรีย์เคมี 3(2-3-2) อินทรีย์เคมี 3(2-3-2) สถิติเบื้องต้น 3(2-3-2) หมวดวิชาพลศึกษา 2(0-4-2)	การจัดตั้งบ้าน 2 (1-3-2)	การวัดต้นกล้าและโรงเรือน อนุบาล 2(2-0-2) การสังเกตพฤติกรรมเด็ก 2(1-2-2) สวัสดิภาพเด็กและบริการชุมชน 2(2-0-2) การฝึกงาน 2(0-6-6) ดนตรีและการแสดง 3(2-3-3) ทักษะทางภาษาสำหรับเด็กเล็ก 2(2-0-2) บริวโกลศึกษา 2(2-0-2) พัฒนาบุคลิกภาพ 2(2-0-2) ความรู้เรื่องดนตรีเบื้องต้น 2(1-2-2) อาชีวบำบัด 2(1-3-2) แผนงานพิเศษ 2(2-0-2) อุปกรณ์งานบ้าน 2 3(2-3-3)	การตีพิมพ์สื่อสำหรับเด็ก(2-3-3) อาหารว่าง 1(0-3-2) พัฒนาอาชีพ 2(1-3-3) แนะนำวิชาชีพคหกรรมศาสตร์ 1(1-0-1) ประดิษฐ์ตุ๊กตา 1 3(2-3-3) ศิลปหัตถกรรม 1 2(1-3-2) ปัญหาในการดำรงชีวิตประจำวัน 2(2-0-2) ประชากรศึกษาและคุณภาพชีวิต 2(1-3-2) การปรับปรุงบ้านเรือน2(1-3-2) ธุรกิจคหกรรมศาสตร์ 3(3-0-3)	





## ผลการวิเคราะห์หลักสูตร

ผู้วิจัยวิเคราะห์หลักสูตรและการเรียนการสอนคหกรรมศาสตร์ ระดับปริญญาตรี วิชาเอกพัฒนาการครอบครัวและเด็กของสถาบันอุดมศึกษา 3 แห่ง คือ มหาวิทยาลัยสุโขทัยธรรมาธิราช สถาบันเทคโนโลยีราชมงคล และมหาวิทยาลัยเกษตรศาสตร์ ภายใต้กรอบการวิเคราะห์ 2 ด้าน คือ ด้านหลักสูตร ศึกษาการกำหนดวัตถุประสงค์และโครงสร้างของหลักสูตรอีกด้านหนึ่ง คือ ด้านการเรียนการสอน ศึกษาวิธีสอนและการจัดประสบการณ์วิชาชีพ

### 1. ด้านหลักสูตรวิชาเอกพัฒนาการครอบครัวและเด็ก

1.1 วิเคราะห์วัตถุประสงค์ของหลักสูตรวิชาเอกพัฒนาการครอบครัวและเด็ก จากการวิเคราะห์วัตถุประสงค์ของหลักสูตร พบว่า คุณลักษณะของนักศึกษาคหกรรมศาสตร์ วิชาเอกพัฒนาการครอบครัวและเด็ก มีความแตกต่างกันตามจุดมุ่งหมายของหลักสูตรคหกรรมศาสตร์ของแต่ละสถาบัน เช่น มหาวิทยาลัยเกษตรศาสตร์กำหนดคุณลักษณะนักศึกษาคหกรรมศาสตร์ไว้ว่า เพื่อให้เป็นนักวิชาการ นักวิจัย นักส่งเสริมเผยแพร่วิชาการทางคหกรรมศาสตร์ให้ทันกับความเจริญก้าวหน้าทางวิชาการและเทคโนโลยีใหม่ ๆ เพื่อให้สอดคล้องกับแผนพัฒนาประเทศ และความต้องการของตลาดแรงงานทางด้านคหกรรมศาสตร์ (มหาวิทยาลัยเกษตรศาสตร์, 2529)

สำหรับจุดมุ่งหมายของสถาบันเทคโนโลยีราชมงคล (สถาบันเทคโนโลยีราชมงคล, 2536) กำหนดคุณลักษณะนักศึกษาคหกรรมศาสตร์ไว้ ดังนี้ สามารถปฏิบัติการเชิงธุรกิจ แม่บ้าน ครู พัฒนาการ นักสังคมสงเคราะห์ คำนวณวิจัยและเผยแพร่ความรู้ เพิ่มพูนคุณภาพชีวิตของครอบครัวไทย ทะนุบำรุงศิลปวัฒนธรรมไทย ปลูกฝังคุณธรรม วินัย ซื่อสัตย์ ซื่อสัตย์ อดทน รับผิดชอบ และมีเจตคติที่ดีต่อวิชาชีพ

ส่วนมหาวิทยาลัยสุโขทัยธรรมาธิราช มีวัตถุประสงค์ในการจัดหลักสูตรเพื่อสนองความต้องการของประเทศ ในการช่วยปรับปรุงความเป็นอยู่ขั้นพื้นฐานในการดำรงชีวิตของครอบครัวในชนบทและกลุ่มที่มีรายได้น้อย เพิ่มวิถีสานะ ความรู้ความสามารถของครูประจำการ พัฒนาการ หรือผู้เกี่ยวข้องกับพัฒนาชุมชน วัตถุประสงค์ที่ควรกำหนด คือ ให้มีความรู้แน่นหนาในหลักวิชาการ ความสามารถในการปฏิบัติงานเป็นนักวิจัยค้นคว้า ประกอบวิชาชีพได้อย่างหลากหลายและมีคุณธรรม

ตารางที่ 3 วิเคราะห์วัตถุประสงค์หลักสู่ครุกรรมศาสตร์ ระดับปริญญาตรี วิชาเอกพัฒนาการครอบครัวและเด็ก

ม. สุกุฏยธรรมาธิราช	สถาบันเทคโนโลยีราชมงคล	ม. เกษตรศาสตร์	วิเคราะห์วัตถุประสงค์	แนวทางในการนำเสนอ
<p>1. ปรับปรุงพื้นฐานการดำรงชีวิต ครอบครัวและมีรายได้น้อย</p> <p>2. เพิ่มพูนความรู้ ความสามารถ วิทยฐานะครูประจำการ พัฒนาการ หรือผู้ที่เกี่ยวข้องกับ การพัฒนาชุมชน</p> <p>3. เผยแพร่ความรู้ทางครุกรรม ศาสตร์ให้กับประชาชนทั่วไป</p> <p>4. ส่งเสริมงานวิจัยค้นคว้าใน สาขาเพื่อพัฒนาชุมชน โดยเฉพาะชนบท</p>	<p>1. ปฏิบัติการเชิงธุรกิจ</p> <p>2. ปฏิบัติงานในหน้าที่แม่บ้าน ครู พัฒนาการ นักสังคมสงเคราะห์</p> <p>3. มีความรู้ สามารถในการค้นคว้าวิจัย เผยแพร่ความรู้ เพิ่มพูนคุณภาพชีวิตของครอบครัว ทะนุบำรุงศิลปวัฒนธรรมไทย</p> <p>4. ปลูกฝังคุณธรรม วินัย ซื่อสัตย์ ซื่อ นอดทน รับผิดชอบ และมี เจตคติที่ดีต่อวิชาชีพ</p>	<p>1. ผลิตนักวิชาการทางครุกรรม ศาสตร์</p> <p>2. ส่งเสริมปรับปรุงให้นักศึกษามีการศึกษา ค้นคว้า วิจัย และเผยแพร่วิชาการทางครุกรรมศาสตร์ให้ทันแก่ความก้าวหน้าทางวิชาการและเทคโนโลยี</p> <p>3. สนองความต้องการของหน่วยงานต่าง ๆ ที่ต้องการบุคลากรทางครุกรรมศาสตร์</p>	<p>1. ม. สุกุฏยธรรมาธิราชเน้น การนำความรู้ไปใช้กับชนบท และกลุ่มที่มีรายได้น้อย ส่วน อีก 2 สถาบันเน้นประกอบอาชีพหลากหลาย และทั้ง 3 สถาบันมีวัตถุประสงค์เหมือนกันในด้านของความรู้ความสามารถ การเผยแพร่ความรู้ และการค้นคว้าวิจัย ในด้าน คุณธรรม อดทน ซื่อ น มี เจตคติที่ดีต่อวิชาชีพมีเฉพาะ สถาบันเทคโนโลยีราชมงคล</p>	<p>1. มีความรู้ความแม่นยำในทฤษฎี หลักการสามารถในการปฏิบัติ</p> <p>2. มีทักษะในการค้นคว้าวิจัย วิเคราะห์ ติดตามสถานการณ์ นำเสนอแนวทางในการป้องกันและแก้ไข</p> <p>3. ประกอบวิชาชีพได้อย่าง หลากหลาย</p> <p>4. มีคุณธรรมและจรรยาบรรณ ในวิชาชีพ</p>

## 1.2 วิเคราะห์โครงสร้างหลักสูตรทฤษฎีระดับปริญญาตรี วิชาเอกพัฒนาการครอบครัวและเด็ก

โครงสร้างหมวดวิชาพื้นฐานทั่วไปของมหาวิทยาลัยเกษตรศาสตร์ 60 หน่วยกิต ในขณะที่อีกสองสถาบัน กำหนดไว้ไม่เกิน 40 หน่วยกิต หมวดวิชาชั้นพื้นฐานของสถาบันเทคโนโลยีราชมงคลกำหนดไว้ 23 หน่วยกิต ของมหาวิทยาลัยสุโขทัยธรรมาธิราชกำหนดไว้ 54 หน่วยกิตและของมหาวิทยาลัยเกษตรศาสตร์กำหนดไว้ 47 หน่วย มหาวิทยาลัยเกษตรศาสตร์ได้กำหนดหมวดการฝึกงานไว้ 6 หน่วยกิตอย่างชัดเจน การกำหนดโครงสร้างหมวดวิชาการศึกษาทั่วไป วิชาพื้นฐานทั่วไป ไม่ควรเกิน 40 หน่วยกิต และเพิ่มสัดส่วนของวิชาเฉพาะ วิชาเฉพาะสาขา ให้มากขึ้น

วิเคราะห์รายละเอียดเนื้อหาวิชา โครงสร้างหลักสูตรทฤษฎีระดับปริญญาตรี วิชาเอกพัฒนาการครอบครัวและเด็ก ผู้วิจัยได้วิเคราะห์โครงสร้างรายวิชาหมวดต่าง ๆ ดังนี้ คือ หมวดวิชาการศึกษาทั่วไป หรือวิชาพื้นฐานทั่วไป หมวดวิชาแกน หรือวิชาชั้นพื้นฐาน หมวดวิชาเฉพาะ หรือวิชาชีพเฉพาะสาขา หมวดวิชาเฉพาะ หรือวิชาชีพเลือกดังมีรายละเอียด ต่อไปนี้

ตารางที่ 4 วิเคราะห์โครงสร้างหลักสูตรคหกรรมศาสตร์ ระดับปวช. วิชาเอกพัฒนาการครอบครัวและเด็ก

ม.สุโขทัยธรรมาธิราช				สถาบันเทคโนโลยีราชมงคล								ม.เกษตรศาสตร์						วิเคราะห์โครงสร้าง	แนวทางในการนำเสนอ	
วิชาการ ศึกษาทั่วไป	วิชาแกน	วิชาชีพ		วิชาเลือก เสรี	รวมตลอด หลักสูตร	วิชาพื้นฐาน ทั่วไป	วิชาชีพ			วิชาเลือก เสรี	รวมตลอด หลักสูตร	วิชาพื้นฐาน ทั่วไป	วิชาชีพ			วิชาเลือก เสรี	ฝึกงาน	รวมตลอด หลักสูตร	ม.เกษตรศาสตร์กำหนดวิชา พื้นฐานไว้สูงถึง 60 หน่วยกิต อีก 2 สถาบันไม่เกิน 40 หน่วยกิต สถาบันเทคโนโลยีกำหนดวิชา พื้นฐานน้อยเพียง 23 หน่วย กิต แต่วิชาชีพเฉพาะสาขาไว้ มากใกล้เคียงกับ ม.สุโขทัยธรร มาธิราชประมาณ 55 หน่วยกิต วิชาชีพเลือกของสถาบันเทคโนโลยี กับม.เกษตรศาสตร์สามารถ เสริมความรู้เฉพาะด้านได้	ยึดหลักเกณฑ์ของทบวงฯและ ที่คณะผู้เชี่ยวชาญที่เน้นความรู้ ความสามารถและทักษะปฏิบัติ ดังนี้ วิชาพื้นฐานทั่วไป 35 คน. วิชาชีพพื้นฐาน 30 คน. วิชาชีพเฉพาะสาขา 48 คน. วิชาชีพเลือก 20 คน. วิชาเลือกเสรี 6 คน. ฝึกงาน 6 คน. รวม 145 คน.
		ชุดวิชาบังคับ	ชุดวิชาเลือก				วิชาชีพ พื้นฐาน	วิชาชีพ เฉพาะสาขา	วิชาชีพเลือก				วิชาชีพ พื้นฐาน	วิชาชีพ เฉพาะสาขา	วิชาชีพเลือก					
30	54	48	6	6	144	38	23	54	28	6	149	60	47	6	27	3	6	149		

หมวดวิชาการศึกษาทั่วไป พื้นฐานการศึกษาทั่วไป ทั้ง 3 สถาบันมุ่งให้ผู้เรียนเป็นผู้รอบรู้เกี่ยวกับธรรมชาติของมนุษย์และสังคม มีโลกทัศน์กว้างไกล สามารถสื่อความหมายได้ดี เป็นการสร้างพื้นฐานการทำงานที่ดีสำหรับมหาวิทาลัยเกษตรศาสตร์ เน้นหนักความรู้พื้นฐานทางด้านวิทยาศาสตร์และคณิตศาสตร์ ซึ่งแตกต่างจากมหาวิทาลัยสุโขทัยธรรมมาธิราชที่กำหนดให้เรียนวิทยาศาสตร์ประยุกต์เพียง 1 ชุดวิชา คือ วิทยาศาสตร์กับสังคม ซึ่งไม่สอดคล้องกับข้อค้นพบของผู้เชี่ยวชาญที่ให้ความเห็นว่า ควรเรียนวิชามนุษย์กับสิ่งแวดล้อมและวิทยาศาสตร์สุขภาพมากที่สุด ตรงกับข้อค้นพบในตอนี่ 1 ที่บุคคลและเด็กจะประสบกับปัญหาสุขภาพทั้งทางกายและจิตในสังคมอนาคต ผู้วิจัยมีความเห็นว่า วิชาเอกนี้ไม่จำเป็นจะต้องเรียนวิชาวิทยาศาสตร์บริสุทธิ์และคณิตศาสตร์มากนัก อาจจะเรียนวิชาวิทยาศาสตร์ประยุกต์หรือเพิ่มวิชาเอกมากขึ้น



ตารางที่ 5 วิเคราะห์หมวดวิชาการศึกษาทั่วไป / วิชาพื้นฐานทั่วไป

ม. สุโขทัยธรรมมาธิราช	สถาบันเทคโนโลยีราชมงคล	ม. วิทยาลัยเกษตรศาสตร์	วิเคราะห์หมวดวิชาการศึกษาทั่วไป	แนวทางในการนำเสนอ
ภาษาอังกฤษพื้นฐาน	6	6	ทั้ง 3 สถาบันกำหนดให้เรียนหมวด	ข้อค้นพบในการวิจัยตอนที่ 1
มนุษยกับอารยธรรม	6	เคมีทั่วไป 5(4-3)	วิชาสังคมศาสตร์ เศรษฐศาสตร์	และ 2 ในแง่ของภัยจากสิ่งแวดล้อม
มนุษยกับสังคม	6	ชีวและสังคม 3(2-2-3) อินทรีย์เคมี 5(4-3)	มนุษยศาสตร์ ภาษาศาสตร์ เพื่อขยาย	ล้อมที่มีผลต่อสุขภาพกายและจิต
วิทยาศาสตร์กับสังคม	6	เลือกเรียนไม่น้อยกว่า 3	โลกทัศน์ สามารถร่วมงานกับผู้อื่น	การขาดแคลนทรัพยากร และ
ไทยศึกษา	6	สังคมวิทยาชนบท 3(3-0-3) คัลคูลัส 1 4(4-0)	และสื่อสารได้ดี ม.เกษตรศาสตร์	ตอนที่ 3 ในเรื่องโครงสร้าง
		มนุษยกับสังคม 3(3-0-3) หลักชีววิทยา 3(3-0)	กำหนดให้เรียนเพิ่มด้านวิทยาศาสตร์	หลักสูตรจึงควรจัดหมวดวิชาดังนี้
		มนุษยสัมพันธ์ 3(3-0-3) ชีววิทยาปฏิบัติการ 2(0-6)	และคณิตศาสตร์เพื่อเป็นพื้นฐานใน	1. <u>สังคมศาสตร์</u>
		สังคมกับสิ่งแวดล้อม 3(3-0-3) จุลชีววิทยาทั่วไป 3(3-0)	การทำงาน	มนุษยกับสิ่งแวดล้อม จิตวิทยา
		สังคมกับเศรษฐกิจ 3(3-0-3) จุลชีววิทยาทั่วไปปฏิบัติการ		ทั่วไป พัฒนาการชีวิต
		ชุมชนกับการพัฒนา 3(3-0-3)	1(0-3)	2. <u>มนุษยศาสตร์</u>
		สังคมกับการปกครอง 3(3-0-3) สรีรวิทยาของมนุษย์ 3(2-3)		อารยธรรม จริยศาสตร์
		<u>วิชามนุษยศาสตร์</u> 6	หลักสถิติ 1 3(3-0)	3. <u>วิทยาศาสตร์และคณิตศาสตร์</u>
		การเขียนรายงานและการ	ภาษา 9	คณิตศาสตร์และสถิติ
		ใช้ห้องสมุด 3(3-0-3)	ภาษาอังกฤษ 9	สภาวะแวดล้อมของเรา

ม.ศุโขทัยธรรมมาภิบาล	สถาบันเทคโนโลยีราชมงคล	ม. วิทยาลัยเกษตรศาสตร์	วิเคราะห์หมวดวิชาการศึกษาทั่วไป	แนวทางในการนำเสนอ
	เลือกเรียนไม่น้อยกว่า 3	<u>สังคมศาสตร์</u> 9		วิทยาศาสตร์เพิ่มผลผลิต
	เทคนิคการสื่อความหมาย 3(3-0-3)	สังคมวิทยาเบื้องต้น 3(3-0)		4. <u>ภาษาศาสตร์</u>
	จิตวิทยาทั่วไป 3(3-0-3)	จิตวิทยาทั่วไป 3(3-0)		ภาษาไทย ภาษาอังกฤษ
	<u>วิชาภาษาศาสตร์</u> 12	เศรษฐศาสตร์เบื้องต้น 3(3-0)		
	ภาษาไทย 3(3-0-3)	<u>มนุษยศาสตร์</u> 7		
	ภาษาอังกฤษ 1 3(3-0-3)	การใช้ห้องสมุด 1(3-0)		
	ภาษาอังกฤษ 2 3(3-0-3)	<u>เลือกอีก 6 หน่วยกิต จาก</u>		
	อังกฤษเทคนิค 1 3(3-0-3)	ตรรกวิทยาเบื้องต้น 3(3-0)		
	<u>วิทยาศาสตร์และคณิตศาสตร์</u> 12	<u>สังคมเกษตรกร</u> 3(3-0)		
	อินทรีย์เคมี 3(2-3-2)	ประวัติศาสตร์และ		
	อินทรีย์เคมี 3(2-3-2)	อารยธรรมโลก 3(3-0)		
	คณิตศาสตร์ทั่วไป 3(3-0-3)	<u>พลศึกษา</u> 2(0-4)		
	สถิติเบื้องต้น 3(3-0-3)			
	<u>วิชาพลศึกษา</u> 2(0-4-2)			

หมวดวิชาแกนหรือวิชาชีพพื้นฐาน ของวิชาเอกพัฒนาการเด็กและครอบครัว มหาวิทยาลัยสุโขทัยธรรมาธิราช จะเน้นหนักทางด้านพัฒนาการเด็กและมนุษย์ เพื่อให้เข้าใจธรรมชาติของมนุษย์ โดยนำความรู้ทางด้านคหกรรมศาสตร์ผสมผสานกับเศรษฐศาสตร์ กฎหมายและวิทยาศาสตร์ ไปประยุกต์ใช้กับชุมชนและสังคม พร้อมด้วยมีหลักการศึกษาค้นคว้าวิจัย เพื่อพัฒนางานวิชาชีพให้กว้างขวางลึกซึ้งมากขึ้น นักศึกษาจะต้องลงทะเบียนเรียนวิชาแกนหรือวิชาชีพพื้นฐาน 9 วิชา รวม 54 หน่วยกิต วิชาทั้งหมดจะเป็นภาคทฤษฎีที่มีแต่การบรรยาย

สำหรับหมวดวิชาแกนหรือวิชาชีพพื้นฐาน วิชาเอกพัฒนาการครอบครัวและเด็กของคณะคหกรรมศาสตร์ สถาบันเทคโนโลยีราชมงคล และของมหาวิทยาลัยเกษตรศาสตร์ มีรายวิชาที่มีลักษณะคล้ายคลึงกัน กล่าวคือ เป็นการปูพื้นฐานทางด้านวิชาชีพ โดยมีการเรียนรู้ทั้งภาคทฤษฎีและภาคปฏิบัติ แต่มีความแตกต่างทางด้านจำนวนวิชาและจำนวนหน่วยกิต นักศึกษาคหกรรมศาสตร์ สถาบันเทคโนโลยีราชมงคล ลงทะเบียนเรียน 12 วิชา รวม 23 หน่วยกิต ในขณะที่นักศึกษา มหาวิทยาลัยเกษตรศาสตร์ ลงทะเบียนเรียน 16 วิชา รวม 47 หน่วยกิต

ตารางที่ 6 วิเคราะห์หมวดวิชาแกน / วิชาที่พื้นฐาน

ม. สุโขทัยธรรมมาธิราช	สถาบันเทคโนโลยีราชมงคล	ม. วิทยาลัยเกษตรศาสตร์	วิเคราะห์หมวดวิชาการศึกษาทั่วไป	แนวทางในการนำเสนอ
จิตวิทยาทั่วไป	6 คอมพิวเตอร์เบื้องต้น	คหกรรมศาสตร์เบื้องต้น	ม. สุโขทัยธรรมมาธิราช เน้นหนัก	1. ให้มีพื้นฐานความรู้ทางด้าน
คหกรรมศาสตร์กับการ	3(2-2-2)	1(2-0)	ทางด้านพัฒนาการเด็กและมนุษย์ให้	วิชาชีพคหกรรมศาสตร์ จึง
พัฒนาชุมชน	6 ความรู้เรื่องผ้าและเส้นใย	สุขศึกษาอาหาร	3(2-2) เข้าใจธรรมชาติของเด็กและผสม	ควรศึกษารายวิชาที่ครอบคลุม
คหกรรมศาสตร์ทั่วไป	6 เบื้องต้น	พัฒนาการเด็ก	3(2-2) ผสานวิชาเศรษฐศาสตร์ กฎหมาย	คลุมเรื่องปัจจัยสี่
หลักกฎหมายและหลัก	การตัดเย็บเสื้อผ้าเบื้องต้น	สุขภาพอนามัยครอบครัว	วิทยาศาสตร์ และการวิจัย เพื่อ	2. ให้รู้จักคิดวิเคราะห์ สืบรวจ
เศรษฐศาสตร์เบื้องต้น	6	3(2-2)	ประยุกต์ใช้กับการพัฒนาชุมชน	ประเด็นปัญหาสังคม ทาแนว
การจัดการทรัพยากร	การจัดการอาหารครอบครัว	พัฒนาการครอบครัว	3(3-0) ส่วนอีก 2 สถาบันมีลักษณะคล้าย	ทางแก้ไขและป้องกัน ให้ทัน
ครอบครัว	6	2(1-3-2)	คกแต่งภายใน 1	3(1-4) คลึงกัน คือ เป็นการปูพื้นฐานความรู้
วิทยาศาสตร์คหกรรมศาสตร์	6 โภชนาการเบื้องต้น	2(2-0-2)	สิ่งทอเบื้องต้น	3(2-2) ทางด้านคหกรรมศาสตร์ ซึ่งครอบคลุม
พัฒนาการกับชีวิตมนุษย์	6 คกแต่งบ้าน	2(1-3-2)	หลักการตัดเย็บ	3(1-4) ความรู้ทางด้านอาหาร เสื้อผ้า
				ปัญหาพิเศษ ปัญหาในการ

ม. สุโขทัยธรรมาธิราช	สถาบันเทคโนโลยีราชมงคล	ม. วิทยาลัยเกษตรศาสตร์	วิเคราะห์หมวดวิชาการศึกษาทั่วไป	แนวทางในการนำเสนอ
พัฒนาการเด็กกับการ เลี้ยงดูเด็ก	6	ปฐมวัยเทคโนโลยีศาสตร์ 1(1-0-1)	เครื่องแต่งกาย 3(2-2) ประกอบอาหาร 3(2-3)	ดำรงชีวิตประจำวัน ครอบครัว
สถิติและการวิจัยทาง คหกรรมศาสตร์	6	วิชาชีพคหกรรมศาสตร์ 2(2-0-2)	โภชนศาสตร์ของมนุษย์ 3(2-2)	3. ให้ทันกับความก้าวหน้าทาง เทคโนโลยี จึงควรศึกษา คอมพิวเตอร์ เทคโนโลยี การสื่อสาร เทคโนโลยีการ ศึกษา
		สัมมนา 1(1-0-1)	เด็กก่อนวัยเรียน 3(3-0)	
		หลักศิลป์ 2(1-3-2)	การเลือกและเตรียม อาหาร 3(1-6)	
		พัฒนาการครอบครัวและเด็ก 2(2-0-2)	การถนอมอาหาร 4(2-4)	4. ให้มีประสิทธิภาพทางการสื่อ สาร จึงควรศึกษาเทคนิคกา สื่อสาร การพูด การเขียน
		การจัดการทรัพยากร ครอบครัว 2(2-0-2)	การจัดการบ้านเรือน 3(2-2)	

หมวดวิชาเฉพาะหรือหมวดวิชาที่เฉพาะสาขา ของหลักสูตรวิชาเอกพัฒนาการ  
เด็กและครอบครัวของมหาวิทยาลัยสุโขทัยธรรมมาธิราช จะให้ความรู้ที่ครอบคลุมเกี่ยวกับเด็ก  
เยาวชนและครอบครัวในวงกว้าง เพื่อเป็นแนวทางในการศึกษา เข้าใจและหาหนทางแก้ไข  
ปัญหาเด็กและเยาวชนในชุมชน ทั้งหมดเรียน 8 ชุดวิชา รวม 48 หน่วยกิต

หมวดวิชาเฉพาะหรือหมวดวิชาที่เฉพาะสาขา วิชาเอกพัฒนาการครอบครัวและ  
เด็กของสถาบันเทคโนโลยีราชมงคล นักศึกษาลงทะเบียนเรียน 25 รายวิชา รวม 54 หน่วย  
กิต โดยเน้นความรู้เรื่อง เด็กก่อนวัยเรียนทั้งภาคทฤษฎีและปฏิบัติ ในขณะที่นักศึกษาวิชาเอกนี้  
ของมหาวิทยาลัยเกษตรศาสตร์จะเรียนวิชาเฉพาะบังคับเพียง 3 รายวิชา รวม 6 หน่วยกิต  
ได้แก่ การสาธิต การศึกษาสำรวจประเด็นปัญหา เพื่อนำมาสัมมนาหรือศึกษาปัญหาพิเศษ

ตารางที่ 7 วิเคราะห์หมวดวิชาเฉพาะ / วิชาชีพเฉพาะสาขา

ม.สุโขทัยธรรมราชิราช	สถาบันเทคโนโลยีราชมงคล	ม.วิทยาลัยเกษตรศาสตร์	วิเคราะห์หมวดวิชาการศึกษาทั่วไป	แนวทางในการนำเสนอ
<u>บังคับ 6 วิชา</u>	จิตวิทยาเด็ก 2(2-0-2)	<u>เฉพาะบังคับ</u>	ม.สุโขทัยธรรมราชิราชให้ความรู้	1. ให้ความรู้ความสามารถ
ครอบครัวและสิ่งแวดล้อม	6 ตรีวิทยา 3(2-3-2)	การสาธิตทางคหกรรมศาสตร์	ครอบครัวและเยาวชนในวง	วิชาชีพ จึงควรศึกษาเน้น
พัฒนาการวัยรุ่นและ	การตัดเย็บเสื้อผ้าครอบครัว	3(1-4)	กว้างและหาแนวทางในการแก้ไข	พัฒนาการเด็ก พัฒนาการ
การอบรม	6 3(2-3-3)	สัมมนา	1 ปัญหาเด็กและเยาวชนในชุมชนจะ	มนุษย์ พัฒนาการครอบครัว
สุขภาพเด็ก	6 อาหารสำหรับเด็ก 2(1-3-2)	ปัญหาพิเศษ	2 เรียนเฉพาะภาคทฤษฎีและสอนเสริม	จิตวิทยาเด็ก จิตวิทยาความ
อนามัยครอบครัว	6 การบริโภคนิสัย 2(2-0-2)		ส่วนของ ม.เกษตรศาสตร์บังคับให้	สัมพันธ์ในครอบครัว จิตวิทย
กิจกรรมและประสบการณ์	เทคนิคการสาธิต 2(1-2-2)		ผู้เรียนรู้จักมองหาประเด็นปัญหา	การวิเคราะห์ ปัญหาเด็กแล
เยาวชน	6 ศิลปะประยุกต์ 2(1-2-2)		มาศึกษา โดยวิธีการสาธิต สัมมนา	ครอบครัวในสังคมปัจจุบัน
ปัญหาเด็กและเยาวชนกับการ	ครอบครัวสัมพันธ์ 1 2(2-0-2)		การศึกษาปัญหาพิเศษ สถาบันเทคโนโลยีฯ	กรศึกษา ครอบครัวศึกษา
ส่งเสริมอาชีพ	6 การฝึกงาน 2(0-6-6)		เน้นความรู้เรื่องเด็กก่อนวัย	2. ให้รู้ทันกับยุคสมัยและสังคม
การจัดสถานเลี้ยงเด็ก	ครอบครัวสัมพันธ์ 2 2(2-0-2)		เรียนทั้งภาคทฤษฎีและปฏิบัติ	โลกโดยไม่ตกเป็นเหยื่อ
ในชุมชน	6 บริโภคนิสัย 2(2-0-2)			ความเชื่อ ทศณะคติ ค่านิยม



ม. สโภทิตยธรรมมาธิวราช	สถาบันเทคโนโลยีราชมงคล	ม. วิทยาลัยเกษตรศาสตร์	วิเคราะห์หมวดวิชาการศึกษาทั่วไป	แนวทางในการนำเสนอ
<p>ประสบการณ์วิชาชีพ คหกรรมศาสตร์ 6</p>	<p>กฎหมายครอบครัว-มรดก 2(2-0-2)</p> <p>การเลี้ยงดูทารกและ เด็กเล็ก 2(1-3-2)</p> <p>ศิลปะสำหรับเด็ก 3(2-3-3)</p> <p>การศึกษาของเด็ก ก่อนวัยเรียน 2(2-0-2)</p> <p>เทคนิคการสอนระดับอนุบาล 2(2-0-2)</p> <p>การจัดศูนย์เด็กเล็กและโรง เรียนอนุบาล 2(2-0-2)</p> <p>การสังเกตพฤติกรรมเด็ก 2(1-2-2)</p>			<p>ที่เลียนแบบจากต่างประเทศ จึงควรเรียนรู้เกี่ยวกับ การโฆษณา การทราบดีนึ่ง ศิลปะและดนตรี เพื่อนำ ความรู้ไปปลูกฝังแก่เด็กและ เยาวชน</p>



ม.สุโขทัยธรรมมาภิราช	สถาบันเทคโนโลยีราชมงคล	ม.วิทยาลัยเกษตรศาสตร์	วิเคราะห์หมวดวิชาการศึกษาทั่วไป	แนวทางในการนำเสนอ
	<p>สวัสดิภาพเด็กและบริการ</p> <p>ชุมชน 2(2-0-2)</p> <p>อาชีพบำบัด 2(1-3-2)</p> <p>ดนตรีและการแสดง 3(2-3-3)</p> <p>ทักษะทางภาษาสำหรับ</p> <p>เด็กเล็ก 2(2-0-2)</p> <p>พัฒนาบุคลิกภาพ 2(2-0-2)</p> <p>ความรู้เรื่องดนตรีเบื้องต้น</p> <p>2(1-2-2)</p> <p>แผนงานพิเศษเรื่องครอบครัวและเด็ก 2(2-0-2)</p> <p>อุปกรณ์งานบ้าน 2 3(2-3-3)</p>			

หมวดวิชาเฉพาะหรือวิชาชีพเลือกของหลักสูตร วิชาเอกพัฒนาการเด็กและครอบครัวของมหาวิทยาลัยสุโขทัยธรรมมาธิราช จัดชุดวิชาเลือก 1 ชุดวิชา 6 หน่วยกิต ให้เลือกตามสภาพการณ์ของสังคม เช่น ปัญหาของผู้พิการ และปัญหาที่อยู่อาศัยตลอดจน การนำความรู้ทางคหกรรมศาสตร์ไปผนวกกับวิชาชีพทางธุรกิจ หมวดวิชาเฉพาะหรือวิชาชีพเลือกเสนอแนะของหลักสูตร วิชาเอกพัฒนาการครอบครัวและเด็ก ของสถาบันเทคโนโลยีราชมงคลวางแผนเพื่อให้นักศึกษามีความรู้ทางด้านการศึกษา เพื่อสามารถไปประกอบวิชาชีพครู และเสริมความรู้ด้านการดำเนินธุรกิจ รวม 28 หน่วยกิต เสนอแนะ 21 รายวิชา ในขณะที่หลักสูตรวิชาเอกพัฒนาการครอบครัวและเด็กของมหาวิทยาลัยเกษตรศาสตร์ เสนอแนะให้เลือกเรียนเน้นหนักทางด้านเด็กก่อนวัยเรียน การจัดและบริหารการศึกษา สำหรับเด็กก่อนวัยเรียนและกิจกรรมการเล่นของเด็กก่อนวัยเรียน รวม 27 หน่วยกิต 9 รายวิชา

ตารางที่ 8 วิเคราะห์หมวดวิชาเฉพาะ / วิชาชีพเลือก

ม. สุโขทัยธรรมมาธิราช	สถาบันเทคโนโลยีราชมงคล	ม. วิทยาลัยเกษตรศาสตร์	วิเคราะห์หมวดวิชาการศึกษาทั่วไป	แนวทางในการนำเสนอ
<u>เลือก 1 วิชา</u>	<u>อาจเลือกจากวิชาชีพ</u>	<u>เสนอแนะให้เรียน</u>	ม. สุโขทัยธรรมมาธิราชให้เลือกตาม	เพื่อให้ผู้เรียนมีความรู้ ความ
การดูแลคนพิการ	6 การฝึกสอน 4(0-12-12)	ศิลปะสำหรับเด็ก 3(1-4)	สภาพการณ์ของสังคม สถาบันเทคโนโลยี	สามารถได้อย่างหลากหลาย จิ
การพัฒนาที่อยู่อาศัย	6 จิตวิทยาการศึกษา 2(2-0-2)	ครอบครัวสัมพันธ์ 3(3-0)	วิชาชีพ วางแผนเพื่อให้ผู้เรียนมีความ	ควรจัด
การบริหารธุรกิจ	6 อาหารว่าง 1(0-3-2)	กิจกรรมและการเล่นของ	รู้ทางทางด้านการศึกษา เพื่อให้ไป	1. รายวิชาที่ส่งเสริมให้ผู้เรียน
	หลักการอาชีวศึกษา 2(2-0-2)	เด็กก่อนวัยเรียน 3(2-2)	ประกอบวิชาชีพทางด้านครอบครัว	ความรู้ ความสามารถในการ
	พัฒนาอาชีพ 2(1-3-3)	ครอบครัวกับปัญหา	เช่นเดียวกับม. เกษตรศาสตร์ เสนอ	เป็นที่ปรึกษาปัญหาครอบครัว
	การวัดและประเมินผลทาง	ประชากร 3(3-0)	แนะให้เลือกเรียนทางด้านเด็กก่อน	และเด็ก ให้คำแนะนำคู่สมร
	การศึกษา 2(2-0-2)	การบริหารโครงการเด็ก	วัยเรียนและการจัดและบริหารทาง	ก่อนแต่งงาน ให้คำแนะนำ
	เทคโนโลยีทางการศึกษา	ก่อนวัยเรียน 3(2-2)	การศึกษาศูนย์เด็กเล็ก เพื่อเป็นแนว	ด้านการอบรมและเลี้ยงดูได้
	เบื้องต้น 2(2-0-2)	โรงเรียนอนุบาล 3(2-3)	ทางการประกอบการสอนและทำ	2. รายวิชาทางด้านศิลปะประดิ
	ปฏิบัติการ 2(เทคโนโลยี	กิจกรรมเข้าจังหวะของ	งานทางด้านศูนย์เด็กก่อนวัยเรียน	หัตถกรรม และการประกอบ
	ทางการศึกษา) 1(0-3-5)	เด็กก่อนวัยเรียน 3(2-2)		อาหาร เพื่อนำไปเป็นวิชาชีพ

ม. สุโขทัยธรรมมาภิราช	สถาบันเทคโนโลยีราชมงคล	ม. วิทยาลัยเกษตรศาสตร์	วิเคราะห์หมวดวิชาการศึกษาทั่วไป	แนวทางในการนำเสนอ
	<p>หลักและวิธีสอน 2(2-0-2)</p> <p>ปฏิบัติการ1(วิธีสอน) 1(0-3-3)</p> <p>ศิลปหัตถกรรม 1 2(1-3-2)</p> <p>วิธีสอนคหกรรมศาสตร์ 2(1-3-2)</p> <p>การออกแบบลายผ้าและเทคนิคการพิมพ์ 3(2-3-3)</p> <p>การตัดเย็บเสื้อผ้าเด็ก 3(2-3-3)</p> <p>แนะแนวอาชีพคหกรรมศาสตร์ 2(1-0-1)</p> <p>ประดิษฐ์ตุ๊กตา 1 3(2-3-3)</p>	<p>โภชนศาสตร์ครอบครัว3(2-3)</p> <p>นันทนาการสำหรับเด็ก 3(1-4)</p> <p>กลวิธีการสอน 3(1-4)</p>		<p>เสริมและประยุกต์ใช้กับการพัฒนาชนบท</p> <p>3. รายวิชาทางด้านการจัดกิจกรรม สันทนาการ และบูรณาการเด็กเพื่อการศึกษา</p> <p>4. รายวิชาที่ส่งเสริมให้ผู้เรียนมีความสามารถทางการเผยแพร่วิชาชีพพัฒนาการครอบครัวและเด็กโดยผ่านสื่อสารมวลชน เช่น วิทยุ โทรทัศน์ หนังสือพิมพ์ วารสารและ</p>

ม.สุโขทัยธรรมมาธิราช	สถาบันเทคโนโลยีราชมงคล	ม. วิทยาลัยเกษตรศาสตร์	วิเคราะห์หมวดวิชาการศึกษาทั่วไป	แนวทางในการนำเสนอ
	<p>ปัญหาในการดำรงชีวิต</p> <p>ประจำวัน 2(2-0-2)</p> <p>ประชากรศึกษาและ</p> <p>คุณภาพชีวิต 2(2-0-2)</p> <p>ศิลปวัฒนธรรมไทย 2(1-3-2)</p> <p>ปรับปรุงบ้านเรือน 2(1-3-2)</p> <p>ธุรกิจเกษตรศาสตร์3(3-0-3)</p>			<p>นิตยสาร</p>

5. หมวดวิชาเลือกเสรี วิชาเอกพัฒนาการเด็กและครอบครัว มหาวิทยาลัย  
สุโขทัยธรรมมาธิราช เรือน 1 ชุดวิชา 6 หน่วยกิต ให้เลือกชุดวิชาต่าง ๆ ที่เปิดสอนในหลัก  
สูตรระดับปริญญาตรีของมหาวิทยาลัย ยกเว้น

1. ชุดวิชาประสบการณ์วิชาชีพต่าง ๆ
2. ชุดวิชาการพยาบาล 1
3. ชุดวิชาการพยาบาล 2
4. ชุดวิชาการพยาบาล 3
5. ชุดวิชาการพยาบาล 4
6. ชุดวิชาการเลือกสรรการพยาบาลมารดา ทารก และการพยาบาล  
จิตเวช
7. ชุดวิชาการเลือกสรรการพยาบาลอนามัยชุมชน
8. ชุดวิชาการเลือกสรรการพยาบาลฉุกเฉินและวิกฤต
9. ชุดวิชาการเลือกสรรการพยาบาลเพื่อการฟื้นฟูสภาพ
10. ชุดวิชาการผลิตหนังสือพิมพ์
11. ชุดวิชาการผลิตรายการวิทยุกระจายเสียง
12. ชุดวิชาการผลิตรายการวิทยุโทรทัศน์
13. ชุดวิชาการผลิตภาพยนตร์สั้นสูง
14. ชุดวิชาการสร้างสรรค์และผลิตสิ่งโฆษณา
15. ชุดวิชาการผลิตงานประชาสัมพันธ์
16. ชุดวิชาระบบการเรียนการสอน
17. ชุดวิชาการพัฒนาพฤติกรรม
18. ชุดวิชาการฝึกปฏิบัติงานอาชีพอนามัยความปลอดภัยและเอริกอนอมิกส์

วิชาเลือกเสรี วิชาเอกพัฒนาการครอบครัวและเด็ก ของสถาบันเทคโนโลยี  
ราชมงคล เรือน 6 หน่วยกิต ให้นักศึกษาเลือกจากวิชาใด ๆ ในสาขาวิชาเอก  
สายคหกรรมศาสตร์ ไม่ซ้ำกับวิชาในแผนการเรียนเสนอแนะ นักศึกษาอาจเลือกวิชาอื่น ๆ  
ที่เปิดสอนในสถาบันเทคโนโลยีราชมงคลได้ โดยความเห็นชอบของภาควิชา ส่วนของมหา  
วิทยาลัยเกษตรศาสตร์ให้เลือก 3 หน่วยกิต

## 2. ด้านการเรียนการสอน

2.1 ระบบการเรียนการสอนหลักสูตรวิชาเอกพัฒนาการเด็กและครอบครัว มหาวิทยาลัยสุโขทัยธรรมมาธิราช จะจัดชุดวิชาแบบบูรณาการ ซึ่งได้รวมลักษณะเนื้อหาวิชาที่ใกล้เคียงกันเป็นหนึ่งชุดวิชา 6 หน่วยกิต เช่น ครอบครัวยุคใหม่ ปัญหาเด็กและเยาวชนกับการส่งเสริมอาชีพ ภายในหนึ่งชุดวิชาแบ่งหน่วยการสอนออกเป็น 15 หน่วย แต่ละหน่วยใช้เวลาสอน 12 ชั่วโมงต่อสัปดาห์ นักศึกษาสามารถศึกษาได้ด้วยตนเอง โดยไม่ต้องเข้าเรียนตามปกติ ใช้วิธีการเรียนการสอนด้วยสื่อต่าง ๆ ที่เรียกว่า การสอนระบบทางไกลโดยใช้สื่อจากวิทยุกระจายเสียง โทรทัศน์ที่จัดประกอบชุดวิชา เอกสารการสอน แบบฝึกปฏิบัติเทปเสียง ตำราภาพชุด วัสดุการศึกษาอื่น ๆ ที่ศึกษาค้นคว้าเพิ่มเติมได้จากหน่วยห้องสมุดของมหาวิทยาลัย ห้องสมุดประชาชนทุกจังหวัด ยกเว้นห้องสมุดประชาชนในเขตกรุงเทพฯ หรือนักศึกษาอาจเข้ารับฟังการสอนเสริม ซึ่งทางมหาวิทยาลัยจะจัดสอนเสริมชุดวิชาละ 10 ชั่วโมง ตามศูนย์บริการที่มหาวิทยาลัยกำหนดทั่วประเทศ วิทยาการที่บรรยายอาจจะเป็นวิทยาการจากท้องถิ่น ซึ่งทางมหาวิทยาลัยได้คัดเลือกเฉพาะเกณฑ์ที่กำหนดคุณสมบัติอย่างต่ำ ปริมาณหาบัณฑิตตรงกับสาขาวิชาที่สอน ซึ่งแตกต่างจากระบบการเรียนการสอนของสองสถาบันอย่างสิ้นเชิง กล่าวคือ สถาบันเทคโนโลยีราชมงคลเกือบทุกวิชาจะมีภาคปฏิบัติทั้งในเวลาที่กำหนดและนอกเวลา เช่น วิชาอาหารสำหรับเด็ก 2 หน่วยกิต เรียนทฤษฎี 1 ปฏิบัติ 3 และปฏิบัตินอกเวลาอีก 2 การจัดการเรียนการสอนส่วนใหญ่เน้นทักษะปฏิบัติ โดยใช้วิธีการสอน ปฏิบัติการ บรรยายและการสาธิต เพื่อให้นักศึกษานำความรู้ทฤษฎีไปเป็นพื้นฐานในการประกอบอาชีพ จากการศึกษาปัญหาและอุปสรรคในการจัดการสอนภาคปฏิบัติเกี่ยวกับผู้เรียน พบว่า นักศึกษาค้นคว้าด้วยตนเองน้อยจำนวนชั่วโมงของภาคปฏิบัติแต่ละครั้งมากเกินไป (สุภา จุฬิคุปต์, 2535) แต่ละวิชามีจำนวนหน่วยกิตน้อย ฉะนั้นในการลงทะเบียนแต่ละภาคการศึกษา นักศึกษาต้องเรียนหลายวิชาแต่ละวิชาเน้นภาคปฏิบัติ ทำให้นักศึกษาจะต้องใช้เวลามากในการเตรียมและปฏิบัติงานในด้านของวัสดุฝึก สถาบันเทคโนโลยีราชมงคลได้กำหนดให้เก็บค่าหน่วยกิต สำหรับวิชาที่มีการปฏิบัติหน่วยกิตละ 200.00 บาท และนำมาจ่ายค่าวัสดุฝึกให้แก่นักศึกษาเฉลี่ยคนละ 140.00 บาท ต่อหนึ่งภาคการศึกษา ในด้านของครุภัณฑ์และอุปกรณ์ค่อนข้างที่จะมีเพียงพอและเป็นอุปกรณ์ที่ไม่ล้าสมัยเกินไป นักศึกษาจะจัดแสดงผลงานตามวาระและโอกาสต่าง ๆ อยู่เสมอ ทั้งภายในและภายนอกสถาบัน เช่น

นิทรรศการอาหารตามโรงแรม การแสดงแฟชั่นตามศูนย์การค้า การแสดงการประดิษฐ์ดอกไม้ในงานต่าง ๆ หรือมีโครงการการตัดเย็บเสื้อผ้าการค้า เป็นต้น ซึ่งการช่วยให้นักศึกษาได้มีโอกาสปฏิบัติงานในสถานการณ์จริง เป็นการเสริมสร้างความมั่นใจในวิชาชีพ ในส่วนของมหาวิทยาลัยเกษตรศาสตร์นั้น มีการเรียนการสอนที่ปฏิบัติเช่นเดียวกัน การเรียนการสอนทั้งของมหาวิทยาลัยเกษตรศาสตร์ และสถาบันเทคโนโลยีราชมงคลเน้นหนักทางด้านเด็กก่อนวัยเรียน และมหาวิทยาลัยสุโขทัยธรรมมาธิราชได้ให้ความรู้ทางด้านเด็กและครอบครัว ครอบคลุมไปถึงเด็กวัยรุ่น เน้นหนักทางด้านชุมชนและการพัฒนา

2.2 ประสบการณ์วิชาชีพคหกรรมศาสตร์วิชาเอกพัฒนาการเด็กและครอบครัว มหาวิทยาลัยสุโขทัยธรรมมาธิราช ให้นักศึกษาลงทะเบียนเรียนในภาคการศึกษาสุดท้าย ก่อนจบการศึกษาเท่านั้น การฝึกประสบการณ์วิชาชีพ นักศึกษาเป็นผู้หาประสบการณ์เองและกลับมาเข้าค่ายสัมมนาแลกเปลี่ยนประสบการณ์เป็นเวลา 5 วัน ซึ่งแตกต่างจากสองสถาบันที่กำหนดระยะเวลาฝึกงานและหน่วยกิตไว้อย่างชัดเจน กล่าวคือ สถาบันเทคโนโลยีราชมงคล นักศึกษาต้องฝึกงาน 6 หน่วยกิต 2 หน่วยกิต เป็นการฝึกงานเกี่ยวกับศูนย์ศึกษาและปฏิบัติการเด็กก่อนวัยเรียน ของคณะคหกรรมศาสตร์ โดยจัดแบ่งกลุ่มให้นักศึกษาลงปฏิบัติการตลอดทั้งวันสัปดาห์ละ 1 วัน นักศึกษาจะมีหน้าที่และความรับผิดชอบเกือบเท่าเทียมกับอาจารย์ประจำการ และนักศึกษายังฝึกงานตามสถานสงเคราะห์เด็ก อีก 4 หน่วยกิต เป็นการฝึกสอนตามโรงเรียนอนุบาล รวมตลอดหลักสูตรฝึกงานไม่น้อยกว่า 300 ชั่วโมง ส่วนมหาวิทยาลัยเกษตรศาสตร์ ฝึกประสบการณ์วิชาชีพ ทั้งหมด 6 หน่วยกิต โดยแบ่งเป็นการฝึกงานทางคหกรรมศาสตร์ 1 คือ ฝึกตามโครงการพัฒนาครอบครัวชาวชนบท นักศึกษาได้รับเบี้ยเลี้ยงเฉลี่ยคนละ 500 บาท การฝึกงานทางคหกรรมศาสตร์ 2 นิสิตฝึกงานตามสถานที่ที่นิสิตได้แจ้งความจำนงไว้กับภาควิชา ซึ่งโดยทั่วไปแล้วนักศึกษาฝึกงานที่ศูนย์ปฏิบัติการเด็กเล็กของภาควิชา ในขณะนี้มีเด็กก่อนวัยเรียนอายุ 2 ขวบครึ่ง ถึง 6 ขวบ มีเด็กอยู่ประมาณ 180 คน แบ่งเป็น 6 ห้องเรียน นักศึกษาจะลงปฏิบัติการสัปดาห์ละ 1 วัน วันละ 1 ชั่วโมง นักศึกษาได้รับเบี้ยเลี้ยงเฉลี่ยคนละ 500 บาท ต่อ 2 ภาคการศึกษา การฝึกงานทางคหกรรมศาสตร์ 3 มีลักษณะคล้ายคลึงกับการฝึกงาน 2 คือ ฝึกในบ้านฝึกหัดนิสิตคหกรรมศาสตร์ หรือฝึกตามสถาบันหรือหน่วยงานที่ตนสนใจ รวมตลอดหลักสูตรฝึกงานไม่ต่ำกว่า 300 ชั่วโมง



### ผลการวิจัยแนวโน้มหลักสูตร

การวิเคราะห์แนวโน้มของหลักสูตรและการเรียนการสอนคหกรรมศาสตร์ ระดับปริญญาตรี วิชาเอกพัฒนาการครอบครัวและเด็ก ตามทัศนะของผู้เชี่ยวชาญ โดยแบ่งผลการวิเคราะห์ออกเป็น 3 ตอนดังนี้

ตอนที่ 1 แนวโน้มของผลกระทบจากการเปลี่ยนแปลงของสังคมไทยในอนาคต

1.1 ผลกระทบต่อครอบครัว

1.2 ผลกระทบต่อเด็ก

ตอนที่ 2 แนวโน้มของการพัฒนาสถาบันครอบครัวและเด็กไทย

2.1 สถาบันครอบครัวไทย

2.2 คุณลักษณะของเด็กอันพึงประสงค์

ตอนที่ 3 แนวโน้มของหลักสูตรคหกรรมศาสตร์ ระดับปริญญาตรี วิชาเอกพัฒนาการครอบครัวและเด็ก

3.1 วัตถุประสงค์ของหลักสูตร

3.2 โครงสร้างของหลักสูตร

3.3 การจัดการเรียนการสอน

3.4 การจัดประสบการณ์วิชาชีพ

3.5 ข้อคิดเห็นและข้อเสนอแนะ

ผู้วิจัยได้วิเคราะห์ข้อมูลแต่ละตอนเป็นรายข้อ โดยเรียงลำดับข้อความที่มีค่ามัชฌิมฐานสูงสุด และพิจารณาจากความแตกต่างระหว่างค่ามัชฌิมฐานกับฐานนิยม และค่าพิสัยระหว่างควอไทล์ ประกอบด้วยการเสนอผลการวิเคราะห์ข้อมูลในรูปของตาราง และความเรียงดังนี้

ตอนที่ 1 แนวโน้มของผลกระทบจากการเปลี่ยนแปลงของสังคมไทยในอนาคต

1.1 ผลกระทบต่อครอบครัว

ตารางที่ 9 การเปลี่ยนแปลงของสังคมไทยที่มีผลกระทบต่อครอบครัว เรียงลำดับข้อความ จากค่ามัชฌิมฐานสูงสุดลงมา

ลำดับ	ประเด็นสำคัญ	มัชฌิมฐาน	ฐานนิยม	ความแตกต่าง	พิสัย
				ระหว่างมัชฌิมฐาน กับฐานนิยม	ระหว่าง ควอไทล์
1	การแข่งขันเพื่อให้เกิด การอยู่รอดทางเศรษฐกิจ ส่งผลให้บุคคลเกิดความตึง เครียดทั้งสุขภาพกายและ สุขภาพจิต	4.78	4.88	0.10	0.72
2	จะเป็นครอบครัวเดี่ยวมากขึ้น	4.69	4.80	0.11	0.89
3	การบริโภคทรัพยากรสูง เกิดปัญหามลภาวะและ ขาดแคลนทรัพยากร	4.59	4.68	0.18	1.00
4	มุ่งแสวงหาปัจจัยทางวัตถุ ให้เวลาครอบครัวน้อยลง	4.57	4.63	0.06	0.96
5	อพยพจากชนบทมาสู่เมือง	4.50	4.00	0.50	1.00
6	พึ่งสถานเลี้ยงเด็กสถาน ศึกษา ที่เลี้ยง คนรับใช้	4.50	4.57	0.07	1.04
7	ความสัมพันธ์ของสมาชิก ในครอบครัวน้อยลงทำ ให้ขาดความอบอุ่น	4.36	4.31	0.05	1.02
8	ผู้สูงอายุจะถูกทอดทิ้งมากขึ้น	4.35	4.35	0	1.06

ลำดับ	ประเด็นสำคัญ	มัชฌิมฐาน	ฐานนิยม	ความแตกต่าง ระหว่างมัชฌิมฐาน กับฐานนิยม	พิสัย ระหว่าง ควอลไทล์
9	ครอบครัวมีบุตรน้อยลง	4.32	4.50	0.18	1.18
10	สตรีเข้าสู่ตลาดแรงงานมากขึ้น	4.30	4.24	0.06	0.90
11	ชาย-หญิงแต่งงานช้าลง มีเพศสัมพันธ์ก่อนแต่งงาน	4.14	4.15	0.01	0.94
12	สมาชิกจะกำหนดเป้าหมายชีวิต สูงขึ้นลูกจะเป็นอิสระมากขึ้น	4.14	4.21	0.07	1.23
13	วัฒนธรรมและประเพณีชีวิต ครอบครัว เช่น เคารพอาวุโส ปฏิบัติศาสนกิจถูกละเลย	4.10	4.06	0.04	0.90
14	ค่าใช้จ่ายครอบครัวเพิ่มขึ้น	4.08	4.17	0.09	1.15
15	ครอบครัวแยกกันอยู่	4.03	4.03	0	0.87
16	สมาชิกขาดปฏิสัมพันธ์กัน	4.00	4.00	0	0.92
17	หย่าร้างมากขึ้น	3.90	3.92	0.02	0.90
18	ขาดการสืบทอดวัฒนธรรมการผลิต	3.88	3.88	0	1.07
19	ชาย-หญิงมีบทบาทเท่าเทียมกัน	3.70	3.67	0.03	1.35

ตารางที่ 9 แสดงทัศนคติของผู้เชี่ยวชาญที่มีต่อความคิดเห็นด้านผลกระทบจากการเปลี่ยนแปลงสังคมไทยในอนาคตมีแนวโน้มกระทบต่อครอบครัวในระดับมากที่สุด 6 ข้อ คือ การแข่งขันทางเศรษฐกิจ ทำให้บุคคลดิ้นเครียด โครงสร้างของครอบครัวจะเป็นครอบครัวเดี่ยวมากขึ้น การบริโภครหัสการสูง เกิดปัญหามลภาวะ และขาดแคลนทรัพยากร บุคคลมุ่งแสวงหาวัตถุมีเวลาให้ครอบครัวน้อย ชาวชนบทอพยพมาอยู่ในเมือง และการเลี้ยงดูบุตรจะต้องพึ่งสถานบริการรับเลี้ยงเด็ก ที่เลี้ยง หรือคนรับใช้ ส่วนข้อที่เหลือมีแนวโน้มที่จะเกิดผลกระทบต่อครอบครัวในระดับมาก

## 1.2 ผลกระทบต่อเด็ก

ตารางที่ 10 การเปลี่ยนแปลงของสังคมไทยที่มีผลกระทบต่อเด็กเรียงลำดับข้อความจากค่า  
มีชชฐานสูงสุดลงมา

ลำดับ	ประเด็นสำคัญ	มีชชฐาน	ฐานนิยม	ความแตกต่าง ระหว่างมีชชฐาน กับฐานนิยม	พิสัย ระหว่าง ควอไทล์
1	ได้รับอาหารไม่ถูกต้องหลัก				
	โภชนาการ	4.90	4.95	0.05	0.59
2	มีค่านิยมทางวัตถุได้รับ				
	การปรนเปรอทางวัตถุ	4.50	4.50	0	0.05
3	ระบบการศึกษาเน้นแข่งขัน				
	ทางสติปัญญาขาดกิจกรรม เสริมประสบการณ์ชีวิต	4.40	4.57	0.17	0.34
4	ได้รับการคาดหวังให้มีสติ				
	ปัญหาคีตัลยัดเยียดให้เรียนรู้	4.33	4.40	0.07	1.11
5	ไม่ซาบซึ้งศิลปะดนตรีขนบ				
	ธรรมนิยมประเพณีตนเอง	4.30	4.23	0.22	0.98
6	ขาดความอบอุ่นถูกทอดทิ้ง	4.28	4.25	0.03	1.20
7	ขาดรูปแบบที่ดี เห็นแก่ตัว	4.20	4.00	0.20	1.30
8	กล้าคิด กล้าแสดงออก	4.19	4.90	0.10	1.08
9	ไม่อดทน อารมณ์แปรปรวน				
	ก้าวร้าว สับสน	4.15	4.12	0.03	0.81
10	พฤติกรรมเบี่ยงเบน	4.13	4.68	0.55	0.95
11	ศีลธรรมอ่อนหย่อนขาด				
	ระเบียบวินัย	4.10	4.08	0.02	0.91

ลำดับ	ประเด็นสำคัญ	มัชฌฐาน	ฐานนิยม	ความแตกต่าง ระหว่างมัชฌฐาน กับฐานนิยม	พิสัย ระหว่าง ควอไทล์
12	ความก้าวหน้าทางเทคโนโลยี ทำให้เด็กมีพัฒนาการเร็ว รอบรู้ ทันโลก ทันเหตุการณ์	4.04	4.16	0.12	1.28
13	ใช้สารเสพติดมากขึ้น	4.00	4.03	0.03	0.73
14	ขาดปฏิสัมพันธ์กับสังคม และสิ่งแวดล้อม	3.86	3.91	0.05	1.04
15	สุขภาพพลานามัยไม่แข็งแรง	3.83	3.86	0.03	0.96

ตารางที่ 10 แสดงทัศนคติของผู้เชี่ยวชาญที่มีต่อความคิดเห็นด้านการเปลี่ยนแปลงของสังคมไทยในอนาคต มีแนวโน้มที่จะมีผลกระทบต่อเด็กในระดับมากที่สุด คือ การที่เด็กได้รับอาหารไม่ถูกหลักโภชนาการ และมีแนวโน้มมีค่านิยมทางวัตถุมากที่สุด ส่วนข้อที่เหลือมีแนวโน้มที่จะเกิดผลกระทบต่อเด็กได้มาก

ตอนที่ 2 แนวโน้มของการพัฒนาสถาบันครอบครัวและเด็กไทย

2.1 สถาบันครอบครัวไทย

ตารางที่ 11 การพัฒนาสถาบันครอบครัวไทยเรียงลำดับข้อความจากค่ามัธยฐานสูงสุดลงมา

ลำดับ	ประเด็นสำคัญ	มัธยฐาน	ฐานนิยม	ความแตกต่าง ระหว่างมัธยฐาน กับฐานนิยม	พิสัย ระหว่าง ควอไทล์
1	รัฐสนับสนุนให้หน่วยงานองค์กร ชุมชนรณรงค์ให้ทุกคนตระหนักใน ความสำคัญของครอบครัว	4.74	4.87	0.13	0.86
2	จัดสถานเลี้ยงดูเด็กในหน่วยงาน	4.57	4.72	0.15	0.50
3	รัฐสนับสนุนนโยบายส่งเสริมสถาบัน ครอบครัวโดยออกกฎหมายให้ลา คลอดนานขึ้นไม่หักเงินเดือน	4.57	4.72	0.15	1.05
4	จัดตั้งศูนย์ให้คำปรึกษา หรือตรวจสอบสุขภาพก่อนแต่งงาน ก่อนมีบุตร การเลี้ยงดูบุตร ปรึกษาปัญหาครอบครัว	4.57	4.80	0.23	1.19
5	ส่งเสริมกิจกรรมเกี่ยวกับครอบครัว เช่น วันครอบครัวประกวด พ่อแม่ตัวอย่าง หรือครอบครัวมีสุข จัดสถานที่สำหรับพักผ่อน และสันทนาการ ระหว่างครอบครัว	4.50	4.74	0.24	1.22
6	กำหนดให้นักศึกษาระดับอุดม ศึกษาเรียนเกี่ยวกับครอบครัว	4.50	3.73	0.77	1.22

ลำดับ	ประเด็นสำคัญ	มัชฌฐาน	ฐานนิยม	ความแตกต่าง ระหว่างมัชฌฐาน กับฐานนิยม	พิสัย ระหว่าง ควอลไทล์
7	ให้นักเรียนมัธยมศึกษา วิชาครอบครัวศึกษา	4.35	4.36	0.01	1.06
8	ควบคุมสื่อมวลชนในการนำ เสนอข้อมูลที่มีผลต่อการพัฒนา คุณภาพครอบครัว	4.20	4.00	0.20	1.30

ตารางที่ 11 แสดงทัศนะของผู้เชี่ยวชาญที่มีต่อความคิดเห็นด้านการพัฒนาสถาบันครอบครัวไทยมีแนวโน้มควรจะพัฒนาในระดับมากที่สุด 6 ข้อ ดังต่อไปนี้ คือ ส่งเสริมให้ตระหนักในความสำคัญของครอบครัว จัดสถานเลี้ยงดูเด็กในหน่วยงาน จัดตั้งศูนย์ครอบครัว ส่งเสริมสถาบันครอบครัวโดยออกกฎหมาย จัดกิจกรรมเกี่ยวกับครอบครัว หรือสถานที่พักผ่อนให้มากขึ้น กำหนดให้นักศึกษาเรียนวิชาเกี่ยวกับครอบครัวศึกษา และความเห็นของผู้เชี่ยวชาญว่าควรกำหนดให้นักเรียนเรียนวิชาทางด้านนี้ในระดับมาก

## 2.2 คุณลักษณะของเด็กและเยาวชนอันพึงประสงค์

ตารางที่ 12 คุณลักษณะของเด็กและเยาวชนอันพึงประสงค์ เรียงลำดับข้อความจากค่ามัธยฐานมากที่สุดลงมา

ลำดับ	ประเด็นสำคัญ	มัธยฐาน	ฐานนิยม	ความแตกต่าง ระหว่างมัธยฐาน กับฐานนิยม	พิสัย ระหว่าง ควอไทล์
1	มีความรับผิดชอบ ชยัน อดทน มีวินัย เก่งตรง	4.74	4.89	0.15	0.92
2	มีความเชื่อมั่นในตนเอง กล้าคิด กล้าทำสิ่งถูกต้อง	4.74	4.89	0.15	0.92
3	มีสุขภาพสมบูรณ์แข็งแรง ทั้งร่างกายและจิตใจ	4.69	4.83	0.14	0.94
4	มีมารยาทดี ใจดีงาม เอื้อเฟื้อ กตัญญู ซื่อสัตย์	4.63	4.85	0.22	1.14
5	เฉลียวฉลาด โลกทัศน์ กว้างไกล ใฝ่รู้ รอบคอบ	4.63	4.82	0.19	1.06
6	มีวิจาร์ณญาณในการปรับตัว ให้เข้ากับผู้อื่นและสิ่งแวดล้อม มีความยืดหยุ่นรู้กาละเทศะ	4.57	4.80	0.23	1.19
7	รักธรรมชาติและสิ่งแวดล้อม ชื่นชมศิลปะ วัฒนธรรม ประเพณีอันดีงามของตน	4.45	4.00	0.45	1.15

ตารางที่ 12 แสดงทัศนคติของผู้เชี่ยวชาญที่มีต่อความคิดเห็นด้านคุณลักษณะของเด็กและเยาวชนที่มีแนวโน้มอันพึงประสงค์ในระดับมากที่สุด 6 ข้อดังนี้ คือมีความรับผิดชอบ ชยัน



ชื่อตรง เขื่อนมัน กล้าคิด กล้าแสดง สุขภาพกายและจิตแข็งแรง มารยาทดี จิตใจงาม กตัญญู  
เจตนาดีฉลาด โลกทัศน์กว้างไกล ใฝ่รู้ มีความยืดหยุ่น รู้กาลเทศะ ส่วนคุณลักษณะรักธรรมชาติ  
ชาติและสิ่งแวดล้อม ชื่นชมศิลปวัฒนธรรมและประเพณีอันดีงามของตนเป็นคุณลักษณะที่น่าพึง  
ประสงค์ในระดับมาก

**ตอนที่ 3 แนวโน้มของหลักสูตรคหกรรมศาสตร์ ระดับปริญญาตรี วิชาเอกพัฒนา  
การครอบครัวและเด็ก**

**3.1 วัตถุประสงค์ของหลักสูตร**

ตารางที่ 13 วัตถุประสงค์ของหลักสูตรคหกรรมศาสตร์ ระดับปริญญาตรี วิชาเอกพัฒนาการ  
ครอบครัวและเด็ก เรียงลำดับข้อความจากค่ามัชฌิมฐานสูงสุดลงมา

ลำดับ	ประเด็นสำคัญ	มัชฌิมฐาน	ฐานนิยม	ความแตกต่าง ระหว่างมัชฌิมฐาน กับฐานนิยม	พิสัย ระหว่าง ควอไทล์
1	มีความรู้ มีหลักการแนวคิด ทฤษฎีและวิจัยทางวิชาชีพ	4.82	4.92	0.10	0.58
2	ใฝ่รู้ ช่างสังเกต คิดวิเคราะห์ สถานการณ์และแนวโน้มที่เกิดขึ้น ตลอดจนเสนอแนะแนวทางปรับปรุง แก้ไข ค้นคว้าต่อการเปลี่ยนแปลง	4.74	4.89	0.15	0.92
3	สื่อความหมายอย่างมีประสิทธิภาพ มีความคิดริเริ่มปฏิบัติงานได้อย่าง มีคุณธรรมและจริยธรรม	4.74	5.00	0.26	1.00
4	ประกอบวิชาชีพได้อย่างหลากหลาย	4.69	4.91	0.22	1.20
5	ประยุกต์ความรู้ใช้กับท้องถิ่นพัฒนา ชนบท และกลุ่มชนที่มีรายได้น้อย	4.69	4.86	0.17	1.00

ตารางที่ 13 แสดงทัศนะของผู้เชี่ยวชาญที่มีต่อความคิดเห็นด้านวัตถุประสงค์ของหลักสูตรทฤษฎีวิทยาศาสตร์ ระดับปริญญาตรี วิชาเอกพัฒนาการครอบครัวและเด็ก มีแนวโน้มที่ควรจะกำหนดวัตถุประสงค์มากที่สุดทุกข้อตามที่ปรากฏในตาราง

ปัญหาครอบครัวและเด็กในสังคมอนาคตจะมีความซับซ้อนมากยิ่งขึ้น เช่น ปัญหาคนยากจนในเมือง การมีเวลาให้ครอบครัวน้อยลง ผลภาวะขาดแคลนทรัพยากร ครอบครัวแตกแยก ทำให้พัฒนาการและความเจริญเติบโตของเด็กมีอุปสรรค และอาจจะก่อให้เกิดพฤติกรรมที่เบี่ยงเบน ดังนั้นผู้เรียนหลักสูตรวิชาเอกนี้ จะต้องเป็นผู้มีความรู้อย่างแท้จริง ไม่รู้ รู้จักวิจัย คิดวิเคราะห์สถานการณ์และแนวโน้มที่จะเกิดขึ้น ตลอดจนหาแนวทางในการแก้ไขปรับปรุง โดยเพิ่มเนื้อหาวิชาที่เกี่ยวกับสำรวจประเด็นปัญหาสังคม การวิจัย การสัมมนา ปัญหาพิเศษ การเปลี่ยนแปลงสิ่งแวดล้อมและสภาพการณ์ของสังคม ครอบครัว และสิ่งแวดล้อม ทักษะในการตัดสินใจและแก้ปัญหาของบุคคลและครอบครัว โดยฝึกกระบวนการเรียนรู้ที่ให้ผู้เรียนคิดและตัดสินใจด้วยตนเอง นำปัญหามาถกกันในชั้นเรียน ดำรวจสัมพัทธ์ ชุมชนโดยตรง รู้จักวางแผน นำเสนอ วิเคราะห์ และเสนอแนะ การรู้จักประยุกต์ความรู้เพื่อใช้พัฒนาท้องถิ่นชนบทและกลุ่มชนที่มีรายได้น้อย เพื่อสกัดกั้นการอพยพของชาวชนบทและพัฒนาคุณภาพชีวิตของประชากรให้มีความเป็นอยู่ดีขึ้น ผู้เรียนวิชาเอกนี้ควรมีความรู้เสริมทางด้าน อาหาร การตัดเย็บ ศิลปะทัศนกรรม ศิลปะประดิษฐ์ เพื่อนำไปเผยแพร่ให้ประชาชนมีความสามารถเพิ่มพูนรายได้เป็นอาชีพเสริม

3.2 โครงสร้างของหลักสูตร

ตารางที่ 14 โครงสร้างของหลักสูตรทฤษฎีวิทยาศาสตร์ ระดับปริญญาตรี วิชาเอกพัฒนาการครอบครัวและเด็ก เรียงลำดับข้อความจากค่ามัชฌิมฐานสูงสุดลงมา

ลำดับ	ประเด็นสำคัญ	มัชฌิมฐาน	ฐานนิยม	ความแตกต่างระหว่างมัชฌิมฐานกับฐานนิยม	พิสัยระหว่างควอไทล์
-------	--------------	-----------	---------	---------------------------------------	---------------------

1	โครงสร้างของหลักสูตรอุดมศึกษาต้องสอดคล้องกับโครงสร้างและเกณฑ์ของทบวง	4.78	4.88	0.10	0.71
---	----------------------------------------------------------------------	------	------	------	------

ลำดับ	ประเด็นสำคัญ	มัชฌิมฐาน	ฐานนิยม	ความแตกต่าง ระหว่างมัชฌิมฐาน กับฐานนิยม	พิสัย ระหว่าง ควอไทล์
2	เนื้อหาวิชาควรปรับให้เข้า กับเหตุการณ์ของยุคสมัย	4.78	4.90	0.12	0.75
3	โครงสร้างของหลักสูตรควรมีสาขา วิชาให้นักศึกษามีโอกาสเรียนรู้ ความเป็นไปของสังคมโลก	4.63	4.82	0.19	1.07

ตารางที่ 14 แสดงทัศนคติของผู้เชี่ยวชาญที่มีต่อความคิดเห็นด้านโครงสร้าง  
ของหลักสูตรคหกรรมศาสตร์ ระดับปริญญาตรี วิชาเอกพัฒนาการครอบครัวและเด็ก ควรจะ  
มีแนวโน้มในการกำหนดโครงสร้างมากที่สุด คือ สอดคล้องกับทบทวน ปรับให้เข้ากับยุคสมัย  
และเรียนรู้ความเป็นไปของสังคมโลก

#### โครงสร้างรายวิชา

ตารางที่ 15 หมวดวิชาการศึกษาทั่วไปหรือพื้นฐานทั่วไป เรียงลำดับข้อความจากค่ามัชฌิมฐาน  
สูงสู่คลงมา

ลำดับ	ประเด็นสำคัญ	มัชฌิมฐาน	ฐานนิยม	ความแตกต่าง ระหว่างมัชฌิมฐาน กับฐานนิยม	พิสัย ระหว่าง ควอไทล์
1.	กลุ่มวิชาสังคมศาสตร์				
1.1	จิตวิทยาทั่วไป มนุษย์กับสิ่ง แวดล้อม	4.63	4.75	0.12	0.95

ลำดับ	ประเด็นสำคัญ	มัธยมศึกษา	ฐานนิยม	ความแตกต่าง ระหว่างมัธยมศึกษา กับฐานนิยม	พิสัย ระหว่าง ควอไทล์
1.2	มนุษย์กับสิ่งแวดล้อม พัฒนาชีวิต	4.57	4.80	0.23	1.19
1.3	เศรษฐศาสตร์ คิดเป็น	4.19	4.21	0.02	1.09
1.4	สังคมและวัฒนธรรม				
	ประวัติศาสตร์ท้องถิ่น	3.95	4.00	0.05	1.28
1.5	มนุษย์กับสังคม การสื่อสาร	3.70	3.67	0.03	1.35
	2. กลุ่มวิชามนุษยศาสตร์				
2.1	อารยธรรม จริยศาสตร์	4.17	4.59	0.42	1.42
2.2	วัฒนธรรมไทย ทัศนศิลป์ และการออกแบบเบื้องต้น	4.16	4.50	0.34	1.43
2.3	อารยธรรมไทย ภาษาไทย อุดมศึกษา	4.00	4.83	0.83	1.38
2.4	อารยธรรม อารยธรรมไทย	3.90	4.05	0.15	0.87
	3. กลุ่มวิชาวิทยาศาสตร์ และคณิตศาสตร์				
3.1	มนุษย์กับสิ่งแวดล้อม วิทยาศาสตร์สุขภาพ	4.57	4.76	0.19	1.12
3.2	วิทยาศาสตร์ในชีวิตประจำวัน มนุษย์กับธรรมชาติ	4.40	4.64	0.24	1.21
3.3	สภาวะแวดล้อมของเรา วิทยาศาสตร์เพิ่มผลผลิต	4.25	4.71	0.46	1.50
3.4	ธรรมชาติวิทยา มรดก ธรรมชาติและวัฒนธรรม	3.95	4.10	0.15	1.37
3.5	คณิตศาสตร์ สถิติ	3.88	4.00	0.12	1.78*

ลำดับ	ประเด็นสำคัญ	มัธยมศึกษา	ฐานนิยม	ความแตกต่าง ระหว่างมัธยมศึกษา กับฐานนิยม	พิสัย ระหว่าง ควอไทล์
3.6	ชีววิทยา จุลชีววิทยา	3.80	3.70	0.10	1.34
3.7	เสรีวิทยา สถิติ	3.75	4.75	1.00	1.96*
3.8	อินทรีส์เคมี อินทรีส์เคมี	3.42	3.21	0.21	1.31
3.9	ฟิสิกส์ คณิตศาสตร์	3.30	3.17	0.13	1.49
4. กลุ่มวิชาภาษาศาสตร์					
4.1	ภาษาอังกฤษ 1 ภาษาอังกฤษ 2	4.38	4.75	0.37	1.40
4.2	การใช้ภาษาไทย การใช้ ภาษาอังกฤษ	4.30	4.58	0.28	1.26
4.3	สนทนาภาษาอังกฤษ พัฒนาการเขียน	4.16	4.23	0.07	1.15
4.4	ภาษาอังกฤษ พัฒนาการเขียน	3.90	3.90	0	1.88*

\* ผู้เชี่ยวชาญมีความเห็นไม่สอดคล้องกัน

ตารางที่ 15 แสดงทักษะของผู้เชี่ยวชาญที่มีต่อการจัดรายวิชาในโครงสร้างหลักสูตรทฤษฎีวิทยาศาสตร์ ระดับปริญญาตรี วิชาเอกพัฒนาการครอบครัวและเด็ก ประกอบด้วยหมวดวิชาการศึกษาทั่วไป หรือวิชาพื้นฐานทั่วไป 4 กลุ่มวิชา คือ

1. กลุ่มวิชาสังคมศาสตร์ ผู้เชี่ยวชาญให้ความคิดเห็นว่า วิชาที่ควรศึกษาในระดับมากที่สุด คือ จิตวิทยาทั่วไป มนุษย์กับสิ่งแวดล้อมและพัฒนาชีวิต วิชาที่น่าศึกษาในระดับมาก ได้แก่ เศรษฐศาสตร์ คิดเป็น สังคมและวัฒนธรรม ประวัติศาสตร์ท้องถิ่น มนุษย์กับสังคม และการสื่อสาร

2. กลุ่มวิชามนุษยศาสตร์ ผู้เชี่ยวชาญให้ความคิดเห็นว่าวิชาทุกข้อความที่ปรากฏในตารางน่าศึกษาในระดับมาก

3. กลุ่มวิชาวิทยาศาสตร์และคณิตศาสตร์ ผู้เชี่ยวชาญให้ความคิดเห็นอย่างสอดคล้องกันว่า วิชามนุษย์กับสิ่งแวดล้อมและวิทยาศาสตร์สุขภาพน่าศึกษาในระดับมากที่สุด นอกจากนั้นนำเสนอวิชาในระดับมาก ยกเว้นวิชา คณิตศาสตร์ สถิติและสรีรวิทยา ผู้เชี่ยวชาญมีความคิดเห็นไม่สอดคล้องกัน สำหรับวิชาอินทรีย์เคมี อนินทรีย์เคมีและสรีรวิทยา ผู้เชี่ยวชาญมีความเห็นว่าน่าสนใจในระดับปานกลาง

4. กลุ่มวิชาภาษาศาสตร์ทุกวิชาในตารางผู้เชี่ยวชาญมีความเห็นอย่างสอดคล้องว่าผู้เรียนควรจะศึกษาในระดับมาก ยกเว้นวิชาภาษาอังกฤษและวิชาพัฒนาการเขียน ที่ผู้เชี่ยวชาญมีความเห็นไม่สอดคล้องกัน

เมื่อเปรียบเทียบกับหมวดการศึกษาทั่วไป/พื้นฐานการศึกษาทั่วไปของหลักสูตรปัจจุบัน 3 สถาบัน ไม่พบว่าได้จัดรายวิชาที่น่าศึกษามากที่สุด คือ วิชามนุษย์กับสิ่งแวดล้อม พัฒนาชีวิต และวิทยาศาสตร์กับสุขภาพ สถาบันการศึกษาทั้ง 3 แห่ง ได้จัดให้เรียนทุกวิชา ยกเว้นสถาบันเทคโนโลยีราชมงคลจัดรายวิชาที่มีชื่อคล้ายคลึง คือ สังคมกับสิ่งแวดล้อมเป็นวิชาเลือกเรียนสำหรับวิชาวิทยาศาสตร์กับสุขภาพ ผู้เชี่ยวชาญได้ให้ความเห็นสอดคล้องว่าควรให้นักศึกษาได้ศึกษามากที่สุดเพื่อรองรับกับปัญหาสุขภาพกายและจิต ที่เกิดความตึงเครียดตามข้อค้นพบของแนวโน้มตอนที่ 1 คือ แนวโน้มของผลกระทบจากการเปลี่ยนแปลงของสังคมไทยในอนาคต

ตารางที่ 16 หมวดวิชาแกนหรือวิชาพื้นฐานคหกรรมศาสตร์ ระดับปริญญาตรี วิชาเอกพัฒนาการครอบครัวและเด็ก เรียงลำดับข้อความจากค่ามัธยฐานสูงสุดลงมา

ลำดับ	ประเด็นสำคัญ	มัธยฐาน	ฐานนิยม	ความแตกต่างระหว่างมัธยฐานกับฐานนิยม	พิสัยระหว่างควอไทล์
1	พัฒนาการเด็กและการเลี้ยงดู	4.82	4.94	0.12	0.63
2	การจัดทรัพยากรครอบครัวและชุมชน	4.82	4.92	0.10	0.68

ลำดับ	ประเด็นสำคัญ	มัชฌิมา	ฐานนิยม	ความแตกต่าง ระหว่างมัชฌิมา กับฐานนิยม	พิสัย ระหว่าง ควอไทล์
3	ครอบครัวศึกษา	4.69	4.83	0.14	0.94
4	การประกอบอาหาร	4.63	4.90	0.27	1.40
5	พัฒนาชุมชนและการนำความรู้ทางวิชาชีพไปประยุกต์ใช้	4.63	4.81	0.18	1.10
6	การศึกษาวิเคราะห์วิจัยสาขาวิชาเฉพาะ เช่น วิจัย สัมมนา ปัญหาพิเศษ	4.32	4.00	0.32	1.18
7	กฎหมายเบื้องต้น	3.88	4.00	0.12	1.44
8	แนะนำคหกรรมศาสตร์	3.72	3.40	0.32	1.44
9	การปรับปรุงและตกแต่งบ้านเรือน	3.70	3.40	0.32	1.44
10	หลักศิลป์	3.50	3.19	0.31	1.39
11	ตัดเย็บเสื้อผ้า	3.33	3.06	0.27	1.78*
12	ผ้าและเส้นใย	3.30	3.17	0.13	1.49

\* ผู้เชี่ยวชาญมีความเห็นไม่สอดคล้องกัน

ตารางที่ 16 แสดงทัศนะผู้เชี่ยวชาญที่มีต่อการคิดเห็นด้านหมวดวิชาแกนหรือวิชาชีพพื้นฐานทางคหกรรมศาสตร์ที่ควรศึกษาในระดับมากที่สุด คือ วิชาพัฒนาการเด็กและการเลี้ยงดู การจัดการทรัพยากรครอบครัวและชุมชน การประกอบอาหาร การพัฒนาชุมชน และการประยุกต์วิชาชีพ ส่วนวิชาที่ควรศึกษาในระดับมาก ได้แก่ วิจัย สัมมนา ปัญหาพิเศษ กฎหมายเบื้องต้น แนะนำคหกรรมศาสตร์ปรับปรุงและตกแต่งบ้านเรือน และวิชาหลักศิลป์ สำหรับความเห็นเห็นว่าวิชาที่น่าศึกษาระดับปานกลาง คือ วิชาตัดเย็บเสื้อผ้า ซึ่งผู้เชี่ยวชาญมีความเห็นไม่สอดคล้องกัน แต่มีความเห็นสอดคล้องต่อวิชาผ้าและเส้นใย

การจัดวิชาแกน หรือวิชาที่พื้นฐานทางคหกรรมศาสตร์ในทัศนะของผู้เชี่ยวชาญมีความเห็นไม่แตกต่างจากหลักสูตรปัจจุบัน เพียงแต่วิชาตัดเย็บเสื้อผ้าที่ผู้เชี่ยวชาญมีความเห็นในระดับปานกลางและไม่สอดคล้องกัน

ตารางที่ 17 หมวดวิชาเฉพาะและวิชาที่เลือกคหกรรมศาสตร์ ระดับปริญญาตรี วิชาเอก พัฒนาการครอบครัวและเด็ก เรียงลำดับข้อความจากค่ามัชฌมฐานสูงสุดลงมา

ลำดับ	ประเด็นสำคัญ	มัชฌมฐาน	ฐานนิยม	ความแตกต่าง ระหว่างมัชฌมฐาน กับฐานนิยม	พิสัย ระหว่าง ควอไทล์
1	ครอบครัวและสิ่งแวดล้อม	4.88	4.96	0.08	0.43
2	สุขภาพอนามัยครอบครัวและเด็ก	4.88	4.98	0.22	0.43
3	ความสัมพันธ์ครอบครัว	4.88	4.96	0.08	0.43
4	กิจกรรมการเรียนรู้สำหรับเด็ก	4.85	4.93	0.08	0.47
5	ทักษะในการตัดสินใจแก้ปัญหา บุคคลและครอบครัว	4.83	4.69	0.14	0.94
6	จิตวิทยาการและพัฒนาการมนุษย์	4.82	4.92	0.10	0.60
7	อาหารและโภชนาการเด็ก	4.78	4.92	0.14	0.80
8	การจัดการศึกษาเด็กก่อนวัยเรียน	4.63	4.85	0.22	0.87
9	กฎหมายครอบครัว	4.57	4.80	0.23	1.19
10	ผู้สูงอายุ	4.57	4.76	0.19	1.11
11	คอมพิวเตอร์	4.57	4.86	0.29	1.42
12	ศิลปะและดนตรีสำหรับเด็ก	4.50	4.74	0.24	1.23
13	การสอนเด็กก่อนวัยเรียน	4.50	4.78	0.28	1.31
14	สวัสดิภาพและการบริการ ชุมชนสำหรับเด็ก	4.50	4.68	0.18	1.15



ลำดับ	ประเด็นสำคัญ	มัชฌิมฐาน	ฐานนิยม	ความแตกต่าง ระหว่างมัชฌิมฐาน กับฐานนิยม	พิสัย ระหว่าง ควอไทล์
15	การจัดและบริหารศูนย์เด็ก	4.40	4.64	0.24	1.21
16	เด็กพิเศษ	4.40	4.64	0.24	1.21
17	การเปลี่ยนแปลงสิ่งแวดล้อมและ สภาวะการณของสังคม	4.33	4.22	0.11	1.09
18	การบริหารและการจัดการ	4.17	4.23	0.05	1.16
19	ทักษะการสื่อสาร	4.07	4.11	0.04	0.93
20	บริโภคศึกษา	4.00	4.05	0.05	1.15
21	ทฤษฎีจิตกรรมศาสตร์	3.95	4.00	0.05	1.29
22	ประชากรศาสตร์	3.86	3.78	0.08	1.23
23	อาชีพบำบัด	3.83	3.09	0.74	1.10
24	อาหารเพื่ออาชีพ	3.73	4.08	0.35	1.31
25	ตัดเย็บเสื้อผ้าครอบครัว	3.72	3.35	0.37	1.35
26	วิชาการศึกษา เช่น จิตวิทยาการศึกษา การวัด และประเมินผล วิธีการสอน เทคโนโลยีทางการศึกษา	3.61	3.50	0.11	1.44
27	การตัดเย็บเสื้อผ้าเด็ก	3.50	3.19	0.31	1.47
28	การสำนึก	3.33	3.19	0.14	1.35
29	ศิลปะทัศนกรรม	3.33	3.17	0.16	1.35
30	ศิลปวัฒนธรรมไทย	3.31	3.17	0.14	1.41
31	อุปกรณ์งานบ้าน	3.26	3.28	0.18	1.43

ตารางที่ 17 แสดงทัศนคติของผู้เชี่ยวชาญที่มีต่อหมวดวิชาเฉพาะและวิชาชีพเลือกอย่างสอดคล้องกันในความคิดเห็นว่าน่าศึกษามากที่สุด 14 รายวิชา ดังต่อไปนี้ ครอบครัวยุคใหม่ และสิ่งแวดล้อม สุขภาพอนามัยครอบครัวและเด็ก ความสัมพันธ์ครอบครัว กิจกรรมการเรียนรู้สำหรับเด็ก ทักษะในการตัดสินใจแก้ปัญหาบุคคลและครอบครัว จิตวิทยาการและพัฒนาการมนุษย์ อาหารและโภชนาการเด็ก การจัดการศึกษาเด็กก่อนวัยเรียน กฎหมายครอบครัว ผู้สูงอายุ คอมพิวเตอร์ ศิลปะและดนตรีสำหรับเด็ก การสอนเด็กก่อนวัยเรียนสวัสดิภาพและการบริการชุมชนสำหรับเด็ก รองลงมาควรศึกษาในระดับมาก 13 รายวิชา และควรศึกษาในระดับปานกลาง 4 รายวิชา

ในกรณีทัศนคติของผู้เชี่ยวชาญในตอนแรก 2 คือ แนวโน้มของการพัฒนาสถาบันครอบครัวและเด็กไทย ที่ผู้เชี่ยวชาญเสนอแนะให้จัดตั้งศูนย์ให้คำปรึกษา หรือตรวจสุขภาพก่อนแต่งงานก่อนมีบุตร ให้คำปรึกษาเกี่ยวกับการเลี้ยงดูบุตร หรือปรึกษาปัญหาครอบครัว ไม่มีรายวิชาใดในการเรียนการสอนหลักสูตรปัจจุบันและแนวโน้มที่ฝึกฝนให้ผู้เรียนมีทักษะทางด้านที่ปรึกษาหรือแก้ไขปัญหาคู่สมรส ในประเด็นนี้ผู้วิจัยมีความเห็นว่า น่าจะจัดรายวิชาที่เกี่ยวกับจิตวิเคราะห์ การวิเคราะห์ปัญหา ปัญหาเด็กและครอบครัว เทคนิคการให้คำปรึกษา กรณีศึกษาวิกฤตการณ์ของครอบครัว เป็นต้น

3.3 การเรียนการสอน

ตารางที่ 18 การเรียนการสอนหลักสูตรครุศาสตรบัณฑิต ระดับปริญญาตรี วิชาเอกพัฒนาการครอบครัวและเด็ก เรื่องลำดับข้อความจากคำมีชยฐานสูงสุดลงมา

ลำดับ	ประเด็นสำคัญ	มีชยฐาน	ฐานนิยม	ความแตกต่างระหว่างมีชยฐานกับฐานนิยม	พิสัยระหว่างควอไทล์
1	ฝึกให้นักศึกษาได้เรียนรู้กระบวนการคิดและตัดสินใจด้วยตนเอง	4.91	4.98	0.07	0.39
2	สำรวจประเด็นปัญหาของสังคมนำมาถกกันในชั้นเรียน	4.85	4.94	0.09	0.48

ลำดับ	ประเด็นสำคัญ	มัธยมศึกษา	ฐานนิยม	ความแตกต่าง ระหว่างมัธยมศึกษา กับฐานนิยม	พิสัย ระหว่าง ควอไทล์
3	ให้นักศึกษามีส่วนร่วมในชั้น	4.82	4.92	0.10	0.60
4	สอดแทรกคุณธรรมให้มาก	4.78	4.90	0.12	0.75
5	ฝึกปฏิบัติโดยการเขียนกรอบแผน งานนำผลมาวิเคราะห์เสนอแนะ	4.69	4.88	0.19	1.08
6	ใช้สื่อวัตกรรมการเรียนการสอน	4.69	4.86	0.17	1.00
7	มีห้องสมุดทันสมัย	4.69	4.86	0.17	1.00
8	ศึกษาค้นคว้าด้วยตนเอง มีการวิจัยสม่ำเสมอ	4.57	4.80	0.23	1.19
9	จัดโปรแกรมหรือเชิญวิทยากร ผู้เชี่ยวชาญมาบรรยาย	4.50	4.57	0.07	1.04
10	นักศึกษามีส่วนประเมินผลผู้สอน	4.28	4.65	0.37	1.35
11	ทัศนศึกษานอกสถานที่	4.15	4.12	0.03	0.81
12	ใช้การสอนแบบสร้างสถานการณ์	4.14	4.13	0.01	1.00
13	ให้มีการสัมพัทธ์ชุมชนโดยตรง	3.61	3.50	0.11	1.44
14	ใช้กระบวนการสอนแบบบรรยาย	3.42	3.17	0.25	1.41

ตารางที่ 18 แสดงทัศนคติของผู้เชี่ยวชาญที่มีต่อความคิดเห็นด้านการเรียนการสอนระดับปริญญาตรี วิชาเอกพัฒนาการครอบครัวและเด็กอย่างสอดคล้องกันว่าวิธีที่ควรใช้สอนในระดับมากที่สุดคือ ฝึกให้นักศึกษารู้จักกระบวนการคิดการตัดสินใจสำรวจประเด็นปัญหา ให้นักศึกษามีส่วนร่วม สอดแทรกคุณธรรม มีการวางแผนการทำงาน ใช้สื่อ มีห้องสมุดที่ทันสมัยศึกษาค้นคว้าด้วยตนเองและเชิญวิทยากรมาบรรยาย ส่วนการเรียนการสอนที่ผู้เชี่ยวชาญเห็นว่า ควรใช้ในระดับมากที่สุด คือ ให้นักศึกษามีส่วนประเมินผลผู้สอน ทัศนศึกษา

สร้างสถานการณ์ สัมผัสชุมชน สำหรับการสอนแบบบรรยาย ผู้เชี่ยวชาญเห็นว่าควรใช้วิธีนี้  
อย่างปานกลาง

ตามข้อค้นพบในตอนที่ 1 และ 2 แสดงให้เห็นถึงผลกระทบของการเปลี่ยนแปลง  
องสังคมที่มีต่อเด็กและครอบครัว ผู้วิจัยมีความเห็นว่าจำเป็นต้องปรับหลักสูตรให้มีโครงสร้าง  
หรือเนื้อหาวิชาปรับให้เข้ากับเหตุการณ์ของชุมชนและเปิดโอกาสให้นักศึกษาสามารถเรียนรู้  
ความเป็นไปของสังคมโลก โดยใช้กระบวนการสอนให้ผู้เรียนรู้จักกระบวนการคิดและตัดสินใจ  
การเรียนรู้จักหยาบกระด้างประเด็นปัญหาของสังคมและการได้สัมผัสกับความเป็นจริงโดยการค้นคว้า  
วิจัย วิทยุวิทยากร ทัศนศึกษาและสัมผัสชุมชนโดยตรง ส่วนในประเด็นของการสอดแทรก  
คุณธรรมให้มากขึ้น เนื่องจากข้อค้นพบในตอนที่ 1 บิดา มารดา มีเวลาให้กับบุตรน้อยลง  
ผลจากการเลี้ยงดูอบรมให้กับผู้อื่น ความสัมพันธ์ในครอบครัวห่างเหิน ครอบครัวแยกกันอยู่  
การหย่าร้างเพิ่มขึ้น จะทำให้เด็กถูกทอดทิ้ง ขาดความอบอุ่น ขาดรูปแบบที่ดี มีศีลธรรมย่อ  
หย่อน ขาดระเบียบวินัย ซึ่งผู้เรียนจะต้องออกไปประกอบอาชีพที่เกี่ยวข้อกับเด็กโดยตรง  
และใช้เวลาคลุกคลีอยู่กับเด็กเล็กเป็นเวลาวันละเกือบ 7 ชั่วโมง ซึ่งนับว่ามากเพียงพอที่จะ  
ปลูกฝังคุณธรรม จริยธรรม และเป็นแบบอย่างที่ดีให้กับเด็กได้มีโอกาสพัฒนาคุณลักษณะอันพึง  
ประสงค์ให้เด็กเติบโตเป็นผู้ใหญ่ที่ดีในอนาคต

### 3.4 การจัดประสบการณ์วิชาชีพ

ตารางที่ 19 การจัดประสบการณ์วิชาชีพคหกรรมศาสตร์ ระดับปริญญาตรี วิชาเอกพัฒนา  
การครอบครัวและเด็กเรียงลำดับข้อความจากค่ามัชฐานสูงสุดลงมา

ลำดับ	ประเด็นสำคัญ	มัชฐาน	ฐานนิยม	ความแตกต่าง ระหว่างมัชฐาน กับฐานนิยม	นีสัย ระหว่าง ควอไทล์
-------	--------------	--------	---------	--------------------------------------------	-----------------------------

#### 1. วิธีฝึกประสบการณ์วิชาชีพ

##### 1.1 เสริมสร้างคุณธรรมและจรรยา

บรรณ จิตสำนึกในวิชาชีพ	4.91	4.98	0.07	0.39
------------------------	------	------	------	------

##### 1.2 นิเทศติดตามประเมินผล

อย่างต่อเนื่องเป็นระบบ	4.88	4.96	0.08	0.43
------------------------	------	------	------	------

ลำดับ	ประเด็นสำคัญ	มัธยมศึกษา	ฐานนิยม	ความแตกต่าง ระหว่างมัธยมศึกษา กับฐานนิยม	พิสัย ระหว่าง ควอไทล์
1.3	ผู้เรียนรู้จักมุ่งหมาย สถานการณ์และทรัพยากรที่มีอยู่	4.69	4.83	0.14	0.94
1.4	สรุปผลการฝึกโดยรายงาน วิเคราะห์และเสนอความคิดเห็น	4.63	4.79	0.16	1.50
2. ลักษณะการจัดประสบการณ์วิชาชีพ					
2.1	โดยการปฏิบัติการณ์	5.00	4.94	0.06	0.87
2.2	โดยการฝึกสอน	4.39	4.70	0.31	1.29
2.3	โดยสร้างสถานการณ์จำลอง	4.30	4.58	0.55	1.26
2.4	โดยการฝึกอบรม	4.21	4.19	0.02	1.03
2.5	โดยการสังเกตการณ์	4.19	4.19	0	1.09
2.6	โดยการทัศนศึกษา	4.19	4.19	0	1.09
2.7	โดยวิธีการสาธิต	4.00	4.60	0.06	1.60
3. สถานที่ฝึกประสบการณ์วิชาชีพ					
3.1	โรงเรียนอนุบาลของรัฐ	4.63	4.85	0.22	1.14
3.2	ศูนย์รับเลี้ยงเด็กของรัฐ	4.57	4.72	0.15	1.05
3.3	ศูนย์รับเลี้ยงเด็กเอกชน	4.57	4.76	0.19	1.11
3.4	โรงเรียนอนุบาลเอกชน	4.57	4.68	0.11	1.00
3.5	สถานสงเคราะห์ของรัฐ	4.57	4.83	0.26	1.29
3.6	สถานสงเคราะห์เอกชน	4.50	4.82	0.32	1.42
3.7	สถานพินิจคุ้มครองเด็ก	4.39	4.70	0.31	1.29
3.8	ศูนย์ช่วยเหลือเด็กเร่ร่อน	3.93	3.97	0.04	0.76

ลำดับ	ประเด็นสำคัญ	มัชฌิมา	ฐานนิยม	ความแตกต่าง ระหว่างมัชฌิมา กับฐานนิยม	นិเสธ ระหว่าง ควอไทล์
4. ระยะเวลาการฝึกงาน					
4.1	ตั้งแต่ปี 1 - ปี 4	4.90	4.71	0.19	0.91
4.2	ตั้งแต่ปี 2 - ปี 4	4.28	4.45	0.17	0.64
4.3	ตั้งแต่ปี 3 - ปี 4	4.24	4.93	0.67	0.74
4.4	ตั้งแต่ปี 2 - ปี 3	3.28	4.95	0.67	0.64
4.5	ตั้งแต่ปี 1 - ปี 3	2.85	2.97	0.12	0.66

ตารางที่ 19 แสดงทัศนคติของผู้เชี่ยวชาญที่มีต่อการจัดประสบการณ์วิชาชีพ หลักสูตรครุศาสตรบัณฑิต ระดับปริญญาตรี วิชาเอกพัฒนาการครอบครัวและเด็ก โดยแบ่งเป็น 4 ประเด็นคือ วิธีการฝึก ลักษณะการจัด ระยะเวลาการฝึก และสถานที่ฝึก

ข้อคิดเห็นของผู้เชี่ยวชาญสอดคล้องกันทุกระดับ ในประเด็นของวิธีฝึกประสบการณ์วิชาชีพทุกข้อความ ผู้เชี่ยวชาญเห็นด้วยในระดับมากที่สุด ส่วนลักษณะการจัดประสบการณ์วิชาชีพควรจัดให้ปฏิบัติการในระดับมากที่สุด ข้อความที่เหลือเป็นวิธีการที่เห็นด้วยในระดับมาก ในแง่ของสถานที่ฝึกประสบการณ์วิชาชีพ ผู้เชี่ยวชาญเห็นว่าควรฝึกตามข้อความทั้ง 6 ข้อในระดับมากที่สุด คือ โรงเรียนอนุบาลของรัฐ ศูนย์รับเลี้ยงเด็กของรัฐ ศูนย์รับเลี้ยงเด็กเอกชน โรงเรียนอนุบาลเอกชน สถานสงเคราะห์ของรัฐ สถานสงเคราะห์เอกชน และเห็นด้วยในระดับมากที่สุดที่จะฝึกในสถานพินิจคุ้มครองเด็ก และศูนย์ช่วยเหลือเด็กเร่ร่อน สำหรับระยะเวลาในการฝึกประสบการณ์วิชาชีพที่เหมาะสมมากที่สุด คือ ควรเริ่มฝึกตั้งแต่ปี 1 ถึง ปี 4 ระยะเวลาที่เหมาะสมมาก คือ ปี 2 ถึง ปี 4 หรือ ปี 3 ถึง ปี 4 ส่วนการฝึกประสบการณ์ ตั้งแต่ปี 2 ถึง ปี 3 หรือ ปี 1 ถึง ปี 3 มีความเหมาะสมในระดับปานกลาง

## 3.5 ข้อคิดเห็นและข้อเสนอแนะ

ตารางที่ 20 ข้อคิดเห็นและข้อเสนอแนะในการจัดหลักสูตรทศวรรษศาสตร์ ระดับปริญญาตรี วิชาเอกพัฒนาการครอบครัวและเด็ก เรียงลำดับข้อความจากค่ามัธยฐานสูงที่สุด ลงมา

ลำดับ	ประเด็นสำคัญ	มัธยฐาน	ฐานนิยม	ความแตกต่าง ระหว่างมัธยฐาน กับฐานนิยม	พิสัย ระหว่าง ควอไทล์
1	ควรเร่งพัฒนาให้มีการเรียนการสอนวิชาเอกพัฒนาการครอบครัวและเด็ก	4.82	4.92	0.10	0.38
2	ควรเปลี่ยนชื่อคหกรรมศาสตร์ เพราะให้ความรู้สึกกับผู้เรียนทำงานเฉพาะแม่บ้าน	4.67	4.94	0.27	0.80
3	ควรเปลี่ยนชื่อวิชาเอกพัฒนาการครอบครัวและเด็กเป็นพัฒนาการครอบครัวและมนุษย์	3.33	3.00	0.33	1.21

ตารางที่ 20 แสดงข้อเสนอแนะของผู้เชี่ยวชาญที่มีความเห็นสอดคล้องกันในระดับมากที่สุด ในเรื่องการเร่งพัฒนาให้มีการเรียนการสอนวิชาเอกนี้ และควรเปลี่ยนชื่อคหกรรมศาสตร์ สำหรับข้อเสนอแนะการเปลี่ยนชื่อวิชาเอกพัฒนาการครอบครัวและเด็กเป็นพัฒนาการครอบครัวและมนุษย์ ผู้เชี่ยวชาญยอมรับในระดับปานกลาง

## ผลวิเคราะห์เพื่อนำไปสู่แนวทางในการจัดหลักสูตร

จากการศึกษาและวิเคราะห์หลักสูตรของมหาวิทยาลัยสุโขทัยธรรมมาธิราช สถาบันเทคโนโลยีราชมงคล และมหาวิทยาลัยเกษตรศาสตร์ และการศึกษาแนวโน้มหลักสูตรคหกรรมศาสตร์ ระดับปริญญาตรี วิชาเอกพัฒนาการครอบครัวและเด็ก จากผู้เชี่ยวชาญ ผู้วิจัย ได้วิเคราะห์ผลความสอดคล้องหรือขัดแย้งของหลักสูตร เพื่อนำไปสู่แนวทางในการจัดหลักสูตร โดยแยกเป็นประเด็นดังนี้ คือ วัตถุประสงค์ โครงสร้างหลักสูตรและรายวิชา การเรียนการสอน การฝึกประสบการณ์วิชาชีพ

วัตถุประสงค์ของหลักสูตรสถาบันการศึกษาทั้ง 3 แห่ง มีความสอดคล้องกับทักษะของผู้เชี่ยวชาญที่เสนอแนะในประเด็นของความรู้ ความสามารถ ทักษะการวิจัย ในประเด็นของการประกอบวิชาชีพได้อย่างหลากหลาย วัตถุประสงค์ของหลักสูตรนี้ของสถาบันเทคโนโลยีราชมงคลได้ระบุไว้อย่างชัดเจนในแง่ของเชิงธุรกิจ ปฏิบัติงานในหน้าที่แม่บ้าน เป็นครู เป็นพัฒนากร เป็นนักส่งเสริม มหาวิทยาลัยเกษตรศาสตร์ และมหาวิทยาลัยสุโขทัยธรรมมาธิราช เน้นวัตถุประสงค์ที่สอดคล้องกับผู้เชี่ยวชาญ คือ ประยุกต์ความรู้ใช้กับชนบทและกลุ่มผู้มีรายได้น้อย ส่วนในแง่ของการคิดวิเคราะห์สถานการณ์ การหาแนวทางในการพัฒนาต้นตัวต่อการเปลี่ยนแปลงและการสื่อความหมายอย่างมีประสิทธิภาพนั้น สถาบันการศึกษาทั้ง 3 แห่ง ไม่ได้ระบุไว้

ผลจากการศึกษาและวิเคราะห์ ผู้วิจัยมีข้อเสนอแนะแนวทางในการกำหนดวัตถุประสงค์ของหลักสูตรคหกรรมศาสตร์ ระดับปริญญาตรี วิชาเอกพัฒนาการครอบครัวและเด็ก ประการแรกคือ ให้ผู้เรียนมีความรู้ความแม่นยำในทฤษฎีและหลักการ และความสามารถในทักษะการปฏิบัติ เพราะการเปลี่ยนแปลงของสังคมไทยในอนาคต จากข้อค้นพบในแนวโน้มของผลกระทบจากการเปลี่ยนแปลงของสังคมไทยในอนาคต ครอบครัวจะเป็นครอบครัวเดี่ยวมากขึ้น บุคคลเกิดความดิงเครียด จะต้องพึ่งพาผู้อื่นในการอบรมเลี้ยงดูเด็ก การพัฒนาการและความเจริญเติบโตของเด็กอาจมีอุปสรรค นำไปสู่พฤติกรรมที่เป็นปัญหาในอนาคต ดังนั้นผู้เรียนจะต้องมีความรู้ความสามารถที่แท้จริงในการปฏิบัติงาน เผยแพร่ความรู้ หรือประยุกต์ความรู้เพื่อใช้กับครอบครัว ชุมชน และสังคม ประการที่ 2 ผู้เรียนควรมีทักษะในการค้นคว้าวิจัย สังคมในอนาคตมีปัญหามากหลายที่ซับซ้อนที่เกิดจากสิ่งแวดล้อมและเทคโนโลยี ผู้ประกอบวิชาชีพเด็กและครอบครัวจะต้องกระตือรือร้นขนขวายศึกษาสำรวจ และวิเคราะห์ติดตามสถานการณ์ เพื่อหาแนวทางในการป้องกันและแก้ไข ประการต่อมาผู้เรียนควรมีทักษะ



ในการประกอบวิชาชีพอย่างหลากหลาย ทั้งในภาคธุรกิจและเอกชน และยังสามารถประกอบอาชีพได้อย่างอิสระ เช่น จัดศูนย์เด็กในหน่วยงานต่าง ๆ หรือเปิดบริการศูนย์เด็กของตน จากข้อค้นพบในตอนที่ 1 และตอนที่ 2 ที่คาดว่า ในอนาคตการเลี้ยงดูเด็กจะต้องพึ่งพิงสถานเลี้ยงเด็กหรือหน่วยงานต่าง ๆ จะจัดศูนย์บริการรับเลี้ยงเด็กขึ้นภายในสถานที่ทำงานเพื่อให้บริการแก่เจ้าหน้าที่หรือพนักงานของหน่วยงานนั้น ๆ ประการสุดท้าย ผู้เรียนควรมีคุณธรรมและจรรยาบรรณในวิชาชีพ เพราะเด็กและเยาวชนไทยเปรียบเสมือนเป็นไม้อ่อน ผู้ดูแลหรือผู้เกี่ยวข้องกับเด็กควรมีคุณธรรมอันจะเป็นแบบอย่างให้เด็กซึมซับ เพื่อให้เจริญเติบโตเป็นผู้ใหญ่ที่ดีในภายภาคหน้า

โครงสร้างหลักสูตรในทัศนะของผู้เชี่ยวชาญเน้นให้ผู้เรียนมุ่งไปทางพัฒนาการครอบครัวและเด็ก จิตวิทยาทั่วไป มนุษย์กับสิ่งแวดล้อม การพัฒนาชีวิต จากการศึกษาหลักสูตรของมหาวิทยาลัยเกษตรศาสตร์ ไม่สอดคล้องกับความคิดเห็นของผู้เชี่ยวชาญที่จัดหมวดวิชาการศึกษาทั่วไป ที่เห็นว่าควรเรียนวิทยาศาสตร์สุขภาพและมนุษย์กับสิ่งแวดล้อม เพื่อเป็นความรู้สำหรับแก้ไขปัญหาความเครียดของสุขภาพกายและจิตของบุคคลที่จะต้องประสบในสังคมอนาคต เน้นหนักทางด้านวิทยาศาสตร์และคณิตศาสตร์ ซึ่งผู้วิจัยเห็นว่าวิชาเอกทางด้านนี้ ผู้เรียนไม่จำเป็นต้องเรียนวิชาวิทยาศาสตร์และคณิตศาสตร์มากนัก จากผลการวิจัยตอนที่ 1 ในแง่ของผลกระทบของสังคมที่มีต่อสถาบันครอบครัวไทยและเด็กในด้านปัญหาการบริโภคทรัพยากร ปัญหาภาวะ ปัญหาที่อาจจะเกิดขึ้นกับเด็ก ปัญหาผู้สูงอายุ สถาบันการศึกษาทั้ง 3 แห่ง ยังไม่ได้จัดรายวิชาที่ศึกษาปัญหา แก่ชราหรือรองรับเรื่องต่างๆ เหล่านี้ มีแต่มหาวิทยาลัยสุโขทัยธรรมมาธิราชที่จัดวิชาครอบครัวและสิ่งแวดล้อม อยู่ในหมวดวิชาเฉพาะ แต่ของสถาบันเทคโนโลยีราชมงคลและมหาวิทยาลัยเกษตรศาสตร์ ไม่ได้จัดให้เรียนรายวิชานี้ในทัศนะของผู้เชี่ยวชาญที่ให้ความเห็นว่า การอบรมเลี้ยงดูเด็กในอนาคตจะต้องพึ่งพิงสถานเลี้ยงดูเด็กมากขึ้นนั้น สถาบันเทคโนโลยีราชมงคลและมหาวิทยาลัยเกษตรศาสตร์ ต่างมีความมุ่งหมายที่จะให้นักศึกษาประกอบวิชาชีพทางด้านเลี้ยงดูอบรมเด็ก ซึ่งเห็นได้จากโครงสร้างของหลักสูตรที่ส่งเสริมการเรียนรู้เกี่ยวกับการจัดการศูนย์เด็ก การเลี้ยงดูทารกและเด็กเล็ก กิจกรรมและการเรียนรู้ของเด็ก ความคิดเห็นของผู้เชี่ยวชาญที่เสนอแนะให้จัดตั้งศูนย์ที่ปรึกษาครอบครัวนั้น ไม่สอดคล้องกับการจัดหลักสูตร กล่าวคือ ไม่มีรายวิชาเกี่ยวกับเรื่องเหล่านี้ เช่น อาจะจัดวิกฤตการณ์ของสังคมและครอบครัว การวิเคราะห์ปัญหาเด็กและครอบครัว เทคนิคการให้คำปรึกษา กรณีศึกษา ปัญหาเด็กและครอบครัว การวิเคราะห์ปัญหา จิตวิเคราะห์ เป็นต้น

จากการศึกษาแนวโน้มผลกระทบของสังคมไทยในอนาคต มีผลกระทบต่อครอบครัวและเด็ก ซึ่งอาจจะนำไปสู่ปัญหาสังคม ปัญหาครอบครัวล้มสลาย ปัญหาเด็ก เป็นต้น เพื่อป้องกันและแก้ไข จึงควรจัดหลักสูตรให้นักศึกษาในระดับอุดมศึกษาและต่ำกว่าได้เรียนรู้อย่างทั่วถึง ซึ่งไม่สอดคล้องกับหลักสูตรปัจจุบันที่เน้นเฉพาะการศึกษาเด็กเล็ก การจัดศูนย์และการอนุบาล ดังนั้นการกำหนดโครงสร้างหลักสูตร ควรเป็นทั้งผู้ที่ทำหน้าที่เผยแพร่ความรู้และเป็นผู้ปฏิบัติ การ นอกจากนี้ควรจัดรายวิชาที่เสริมทักษะทางด้านการจัดการทางธุรกิจ เนื่องจากสังคมในอนาคตจะมีงานด้านบริหารต่าง ๆ หลากหลายเพิ่มขึ้น เป็นศูนย์คนชรา ศูนย์เด็กเล็ก ศูนย์สุขภาพและอนามัย งานบริการด้านต่าง ๆ ที่เกี่ยวเนื่องกันกับสาขาวิชาตามบริษัท องค์กร คลับ สโมสร จึงควรผลิตนักศึกษาให้มีความรู้ ความสามารถทางด้านการจัดการ การธุรกิจ ความรู้เกี่ยวกับธรรมชาติของมนุษย์ เทคนิคการสื่อสาร การบริโภคและอื่น ๆ โดยเน้นความเป็นเลิศทางวิชาการ

เนื่องจากสังคมอนาคต อิทธิพลของการสื่อสารมีผลต่อผู้บริโภคมากโดยเฉพาะเด็ก จะตกเป็นเหยื่อของการโฆษณาได้ง่าย ซึ่งอาจจะนำอันตรายมาสู่ผู้บริโภค และสร้างทัศนคติ ค่านิยม ความเชื่อที่ผิด หรือเลียนแบบวัฒนธรรมจากต่างประเทศ ดังนั้นผู้วิจัยเห็นว่าควรมีเนื้อหาวิชาเกี่ยวกับเรื่องเหล่านี้โดยตรง เช่น การโฆษณากับผู้บริโภค จริยธรรมของการโฆษณา ความซำซิงในศิลปะและดนตรี หรือสอดแทรกในวิชาบริโภคศึกษา หลักศิลป์ กิจกรรมการเรียนรู้สำหรับเด็ก ศิลปะและดนตรีสำหรับเด็ก ทักษะการสื่อสาร ศิลปวัฒนธรรมไทย เป็นต้น อีกประเด็นหนึ่ง เพื่อให้ผู้เรียนสามารถประยุกต์ความรู้ในการพัฒนาท้องถิ่น สกัดกั้นการอพยพแรงงานจากชนบท ซึ่งวิชาความรู้ทางด้านคหกรรมศาสตร์นอกจากจะพัฒนาคุณภาพชีวิตของประชาชนให้ดีขึ้นได้แล้ว ยังสามารถเสริมสร้างรายได้เป็นอาชีพเสริม เช่น มีทักษะทางด้านการทำอาหาร ตัดเย็บเสื้อผ้า ศิลปะประดิษฐ์ ศิลปะหัตถกรรม ทักษะทางด้านเหล่านี้ สถาบันการศึกษาไม่ได้จัดให้เรียนอย่างจริงจัง ซึ่งผู้วิจัยเห็นว่า การเสนอแนะให้ผู้เรียนเลือกเรียนอื่นจะเป็นการเพิ่มพูนความรู้ ทักษะและรายได้เสริมเป็นของตนเองและของผู้อื่น

ผลการวิเคราะห์การเรียนการสอน ทั้งจากหลักสูตรที่ใช้ในปัจจุบันและจากการศึกษาแนวโน้มของหลักสูตร พบว่าสถาบันเทคโนโลยีราชมงคลและมหาวิทยาลัยเกษตรศาสตร์ค่อนข้างที่จะสอดคล้องกับทักษะของผู้เชี่ยวชาญ ยกเว้นมหาวิทยาลัยสุโขทัยธรรมมาธิราชที่กำ

หนดให้นักศึกษา ศึกษาค้นคว้าด้วยตนเองจากสื่อนวัตกรรมทางการศึกษามากกว่าการเข้าชั้น  
 เรียนตามปกติ สำหรับการฝึกประสบการณ์ตั้งแต่ปี 1 ตลอดจนจบการศึกษา ไม่สอดคล้องกับ  
 การจัดประสบการณ์วิชาชีพของสถาบันการศึกษาทั้ง 3 แห่ง โดยเฉพาะมหาวิทยาลัยสุโขทัย  
 ธรรมิกราชจะจัดประสบการณ์วิชาชีพในภาคสุดท้ายก่อนจบการศึกษา สถาบันเทคโนโลยีราชม  
 มงคลและมหาวิทยาลัยเกษตรศาสตร์ จะเริ่มจัดตั้งแต่ปี 3 เป็นต้นไป การเรียนการสอนของ  
 มหาวิทยาลัยสุโขทัยธรรมิกราชไม่สอดคล้องกับทักษะของผู้เชี่ยวชาญที่เน้นการฝึกปฏิบัติตั้งแต่  
 ปีที่ 1 ถึง ปีที่ 4 และที่ฝึกปฏิบัติการ เน้นการใช้กระบวนการเรียนการสอนในระดับปาน  
 กลาง แสดงให้เห็นว่าการเรียนการสอนวิชาเอกพัฒนาการครอบครัวและเด็กควรได้ฝึกทักษะ  
 ทางด้านการปฏิบัติงานจริง เพื่อให้เกิดทัศนคติที่ดีต่อวิชาชีพ มีความรัก ความเข้าใจเด็ก  
 ซึ่งความรู้สึกนี้ไม่ใช่จะเกิดขึ้นได้เพียงจากการเข้าเรียนในชั้น หรือเพียงแค่ฟังคำบรรยาย  
 เท่านั้น ดังนั้นมหาวิทยาลัยสุโขทัยธรรมิกราช ควรจัดให้มีการฝึกปฏิบัติการเพิ่มตามศูนย์  
 บริการการศึกษาต่าง ๆ ทักษะของผู้เชี่ยวชาญที่ต่อเนื่องในหลักสูตร ในประเด็นของการ  
 เปลี่ยนแปลงสังคมไทย มีผลกระทบต่อการพัฒนาสถาบันครอบครัวและเด็ก อย่างหลีกเลี่ยง  
 ไม่ได้ จึงต้องมีการเร่งพัฒนาหลักสูตรและการเรียนการสอนวิชาเอกพัฒนาการครอบครัวและ  
 เด็ก ให้แพร่หลายมากขึ้น เพื่อให้ประชากรไทยเรียนรู้และตระหนักในความสำคัญของสถาบัน  
 ครอบครัวและการพัฒนาเด็กอันจะเป็นการวางแผน เพื่อรองรับสถานการณ์ได้อย่างดีซึ่ง แนว  
 ทางในการเร่งให้มีการเรียนการสอนหลักสูตรนี้ให้มากขึ้น โดยเพิ่มการประชาสัมพันธ์เป็น  
 2 ด้าน คือ ในด้านผู้เรียนน่าจะมีความร่วมมือกันระหว่างคณะวิชา ฝ่ายแนะแนวการศึกษา  
 และผู้สำเร็จการศึกษาวิชาเอกนี้ ให้คำแนะนำในการแนะแนวทางการศึกษาต่อให้กับผู้สำเร็จ  
 การในระดับมัธยมปลาย ชักจูงให้เห็นความสำคัญและความจำเป็นตลอดจนแนวทางในการ  
 ประกอบวิชาชีพนี้ อีกด้านหนึ่ง คือ คณะวิชาควรได้มีการประชาสัมพันธ์ไปตามหน่วยงานต่าง ๆ  
 ทั้งภาครัฐและภาคเอกชน ให้เห็นถึงความสำคัญของการพัฒนาครอบครัวและเด็ก โดยจัด  
 กิจกรรมต่าง ๆ เผยแพร่ เช่น เสริมความรู้ในช่วงพักเที่ยง บริการเสนอแนะกิจกรรม  
 การเลี้ยงดูเด็ก ที่ประเด็นปัญหาสังคมและสิ่งแวดล้อมที่มีผลกระทบต่อครอบครัวและเด็กใน  
 สถานการณ์นั้น ๆ เผยแพร่เอกสารจุลสารและให้นักศึกษาออกฝึกงาน เพื่อเป็นการเปิดตลาด  
 แรงงานให้กับผู้สำเร็จวิชาชีพนี้ให้กว้างขวางขึ้นและยังเป็นการส่งเสริมสนับสนุนให้ประชากร  
 ได้เห็นความสำคัญในการพัฒนาเด็กและครอบครัว