

### บทที่ 3

#### เปรียบเทียบพรรคประชาธิปัตย์กับพรรคชาติไทย

##### ความเป็นมาของพรรคประชาธิปัตย์

พรรคประชาธิปัตย์ เป็นพรรคการเมืองที่มีอายุยาวนานมีการก่อตั้งมาตั้งแต่ พ.ศ. 2489<sup>1</sup> มีอายุประมาณ 50 ปี ส่วนพรรคชาติไทยเป็นพรรคการเมืองที่ก่อตั้งมาตั้งแต่ พ.ศ. 2517<sup>2</sup> มีอายุเพียง 20 ปีเศษ การเปรียบเทียบพรรคการเมือง 2 พรรคนี้ ย่อมกระทำได้ยากถ้าจะเปรียบเทียบด้วยการนับจำนวนอายุ แต่ถ้าจะเปรียบเทียบในแง่จำนวนสมาชิกและบทบาททางการเมืองของพรรคทั้งสองแล้ว พรรคชาติไทยถึงแม้จะเกิดภายหลัง แต่ก็มียุทธศาสตร์ก่อนข้างมาก บางครั้งพรรคชาติไทยสามารถชนะการเลือกตั้งได้จำนวนที่นั่งสมาชิกสภาผู้แทนราษฎรมากที่สุด บางสภาพการณ์พรรคประชาธิปัตย์ก็ตกอยู่ในสถานการณ์เปลี่ยนแปลงทางการเมือง เช่น ภายหลังจากเลือกตั้งปี พ.ศ. 2522 และภายหลังจากเลือกตั้ง ปี พ.ศ. 2531 ในอีกกรณีคือการพิจารณาบทบาททางการเมืองของพรรคการเมืองทั้งสองจะพบว่า พรรคการเมืองทั้งสองมีผลงานที่โดดเด่น คือ พลัดเปลี่ยนกันเป็นรัฐบาลในช่วงที่พรรคการเมืองใดเปลี่ยนแปลงทางการเมืองการ ซึ่งอาจมาจากสาเหตุทั้งภายในพรรคและภายนอกพรรค จะทำให้พรรคการเมืองนั้นมีโอกาสที่จะได้รับเลือกตั้งน้อยลง ดังเช่นการเลือกตั้งในปี 2531 พรรคประชาธิปัตย์มีความขัดแย้งภายในพรรคสูง จึงเปิดโอกาสให้พรรคชาติไทยได้ขึ้นมาเป็นรัฐบาล และในช่วงที่การดำเนินงานบริหารประเทศผิดพลาดของพรรคประชาธิปัตย์ก็จะทำให้พรรคชาติไทยได้เป็นแกนนำในการจัดตั้งรัฐบาล ในบทนี้

---

<sup>1</sup>ฉัตรวุฒิ สุทธิสงคราม, กำเนิดพรรคประชาธิปัตย์ (กรุงเทพมหานคร: ม.ป.ท., 2519) หน้า 1.

<sup>2</sup>ประมาณ อติเรกสาร, พล.ต. บันทึกความจำเมื่อข้าพเจ้าเป็นหัวหน้าพรรค (กรุงเทพมหานคร: ห้างหุ้นส่วนจำกัด จงเจริญการพิมพ์ 2520), หน้า 24-27.

จะเสนอข้อมูลเป็นรายพรรคก่อนแล้วจึงทำการเปรียบเทียบข้อมูลทั้งสองพรรค

นายควง อภัยวงศ์ ได้เล่าประวัติการกำเนิดพรรคประชาธิปัตย์ไว้ในหนังสือที่ระลึกพรรคประชาธิปัตย์ชุมนุม พ.ศ.2501 ลงวันที่ 5 กันยายน 2501 ว่า<sup>3</sup>

"กำเนิดพรรคประชาธิปัตย์นั้นเมื่อคุณเสนีย์ ปราโมช ได้พ้นจากตำแหน่งเอกอัครราชทูต ณ กรุงวอชิงตัน หลังสงครามโลกครั้งที่ 2 ก็ได้มาเป็นนายกรัฐมนตรีต่อจาก นายทวี บุญยเกษตร และเมื่อได้จัดการทำสัญญาสมรภูมิแบบกับฝ่ายอังกฤษและอเมริกาเรียบร้อยแล้ว ก็ได้มายุบสภาผู้แทนราษฎรให้มีการเลือกตั้งกันใหม่ ในขณะนั้นหลวงประดิษฐมนูธรรม (ปรีดี พนมยงค์) กับพวกมีความปรารถนาจะให้นายดิเรก ชัยนาม ขึ้นเป็นนายกรัฐมนตรี แต่เมื่อถึงคราวเลือกนายกรัฐมนตรีในสภาเข้า คະแนนเสียงของสมาชิกทั้งประเภท 1 และประเภท 2 ส่วนใหญ่มาเลือกข้าพเจ้าเป็นนายกรัฐมนตรี ซึ่งยังความไม่พอใจแก่นายปรีดีและพวกเป็นอย่างมากแต่นายปรีดีก็มีได้แสดงออกมานอกหน้าในสภาฯ เวลานั้นมีการเสนอกฎหมายอย่างมากภายในจำนวนกฎหมายทั้งหมดที่เสนอนั้นมีกฎหมายบิดเบี้ยวแจ้งราคาสิ่งของ เสนอโดยนายทองอินทร์ ภูริพัฒน์ ซึ่งต่อมาได้ถูกขนานนามว่า "กฎหมายปักป้ายข้าวเหนียว" กฎหมายฉบับนี้ นายทองอินทร์ได้ร่างมาเมื่อสมัยที่เป็นรัฐมนตรีร่วมกับข้าพเจ้า ในระหว่างสงครามโลกครั้งที่ 2 แต่ที่ประชุมคณะรัฐมนตรีได้พิจารณาโดยรอบคอบแล้ว เห็นว่าไม่เป็นประโยชน์แก่ประชาราษฎรอย่างใด แต่กลับจะทำให้ความยุ่งยากให้มากกว่า โดยเฉพาะทางด้านหัวเมืองและนายทองอินทร์ก็ได้ยอมจำนนต่อเหตุผลในครั้งกระนั้น เมื่อมาถึงครั้งที่กล่าวนี้ นายทองอินทร์ในนามของพรรคสหชีพกลับเสนอมารัฐบาลข้าพเจ้าแพ้คะแนนเสียงในขั้นรับหลักการของกฎหมายฉบับนั้น 2 คະแนน ข้าพเจ้าและคณะก็กราบถวายบังคมลาออกจากตำแหน่ง"

<sup>3</sup>หนังสือที่ระลึกพรรคประชาธิปัตย์ชุมนุม พ.ศ.2501, พิมพ์คราวฉลองครบรอบ 12 ปี พ.ศ.2501, อ่างใน ฉัฐวุฒิ สุทธิสงคราม, กำเนิดพรรคประชาธิปัตย์, หน้า 3.

เหตุที่ใช้ชื่อ "ประชาธิปไตย" นั้น มรว. เสนีย์ ปราโมช ได้เป็นผู้บัญญัตินามตามเจตนารมณ์ของนายควง อภัยวงศ์ ที่กล่าวถึงพรรคเดโมแครตและพรรครีพับลิกันของสหรัฐอเมริกา ซึ่งในขณะนั้นพรรครีพับลิกันเป็นพรรคที่ค่อนข้างนายทุน ส่วนเดโมแครตค่อนข้างคนยากจนคำว่า "ประชาธิปไตย" จึงมีที่มาจากคำว่า "เดโมแครต" และมีความหมายถึง "ประชาชนผู้ทรงไว้ซึ่งอำนาจอธิปไตย" และประชาชนนั้นหมายถึงประชาชนคนยากจนอันเป็นส่วนข้างมากของสังคม

ในระยะแรกแห่งการก่อตั้งพรรคประชาธิปไตย พรรคได้ประกาศอุดมคติ 4 ประการ เพื่อจรรโลงระบอบประชาธิปไตยและสร้างสรรค์สังคม กล่าวโดยสรุปคือ

1. อุดมคติทางการเมืองดำเนินการในวิถีทางอันบริสุทธิ์ อาศัยหลักกฎหมายและเหตุผล คัดค้านเผด็จการทุกรูปแบบ และสนับสนุนหลักการสันติภาพของโลก
2. อุดมคติทางเศรษฐกิจ เคารพกรรมสิทธิ์ในทรัพย์สินส่วนบุคคล แต่คำนึงถึงผลประโยชน์ส่วนรวม กิจการใดเป็นประโยชน์ต่อส่วนรวม รัฐอาจดำเนินการเอง หรือจัดรูปสหกรณ์ตามควรแก่กรณี
3. อุดมคติทางสังคม เคารพสถาบันครอบครัว ส่งเสริมและรักษาไว้ซึ่งศิลปวัฒนธรรม และจารีตประเพณีอันดีงามของชาติ รักษาความปลอดภัยให้ชีวิตและทรัพย์สินของประชาชน มุ่งขยายอำนาจการปกครองสู่ท้องถิ่น สนับสนุนการประกันสังคม
4. หลักการประกันประเทศ การป้องกันประเทศจะต้องเกิดจากความพร้อมเพรียงของประชาชนผู้เป็นเจ้าของประเทศและกองทัพแห่งชาติ จะต้องทะนุบำรุงกำลังกองทัพแห่งชาติให้มีวิญญูติกันติ และก้าวหน้าสมควรแก่กาลสมัย

#### องค์ประกอบของพรรคประชาธิปไตย

พรรคประชาธิปไตยประกอบไปด้วยองค์ประกอบหลักๆ คือ ผู้นำพรรคหรือศูนย์การนำ สมาชิกสภาผู้แทนราษฎร สมาชิกพรรค ยุวประชาธิปไตยและแนวร่วมสนับสนุน

ศูนย์การนำหรือผู้นำพรรค ศูนย์การนำของพรรคประชาธิปไตยคือคณะกรรมการบริหาร

ของพรรค คณะกรรมการบริหารพรรคส่วนใหญ่จะมาจากการเลือกตั้งของที่ประชุมใหญ่ของพรรค ส่วนใหญ่จะเป็นผู้ที่ได้อยู่เคียงข้างกับพรรคมาเป็นเวลายาวนาน หรือเรียกว่า ลูกหม้อ และ เป็นคนที่มีประสบการณ์ทางการเมืองค่อนข้างสูงโดยเฉพาะผู้ที่ เป็นหัวหน้าพรรคมีทั้งหมด 5 คน คือนายควง อภัยวงศ์ ม.ร.ว. เสนีย์ ปราโมช พ.อ.พิเศษ คอรั้มันตร์ นายพิชัย รัตตกุล และ นายชวน หลีกภัย ผู้นำทั้ง 5 คน ที่กล่าวมาเป็นผู้นำที่ผ่านมาจาก การเลือกตั้งของ สมาชิกใน พรรคและเติบโตทางการเมืองมากับพรรค ยกเว้นเฉพาะ พ.อ.ถนัด คอมันตร์ ที่ไม่ได้เติบโต มากับพรรคแต่ก็ได้รับการเลือกตั้งให้เป็นหัวหน้าพรรค เพราะเป็นบุคคลที่มีความสามารถสูงคนหนึ่ง ส่วนหัวหน้าพรรคคนอื่น ๆ นั้นเป็นบุคคลที่เติบโตทางการเมืองอยู่กับพรรคประชาธิปไตยมาตลอด

สมาชิกสภาผู้แทนราษฎร คือผู้ที่ดำเนินการตามอุดมการณ์ เจตนารมณ์ของพรรค พรรค การเมืองบางพรรคนั้นมีอุดมการณ์อย่างสวยหรูแต่เมื่อผู้นำพรรคหมดอำนาจ การส่งสมาชิก เข้ารับเลือกตั้งมักจะไม่ได้รับเลือกตั้งและทำให้พรรคนั้นต้องล้มเลิกไป สมาชิกสภาผู้แทนราษฎร ของพรรคประชาธิปไตยคือผู้ที่สืบทอดเจตนารมณ์ทางด้านอุดมการณ์ เพราะอุดมการณ์ของพรรคการเมืองจะคงอยู่ไม่ได้ถ้าพรรคการเมืองนั้น ๆ ขาดสมาชิกที่จะเผยแพร่อุดมการณ์ ซึ่งจะพบเห็นบ่อยๆ ในระบบการเมืองไทยที่พรรคการเมืองนั้นกำเนิดขึ้นและดำรงอยู่ได้เพียงระยะหนึ่งเท่านั้น พอ หัวหน้าพรรคหมดอำนาจและพรรคการเมืองนั้นส่งสมาชิกเข้ารับเลือกตั้ง แต่ไม่ได้รับเลือกตั้งเลย หรือได้รับเลือกตั้งน้อยจะทำให้ผู้ที่สืบทอดอุดมการณ์ทางการเมืองของพรรคนั้นสลายตัวไป พรรคก็ จะสลายตัวไป ตัวอย่างพรรคการเมืองที่สลายตัวไปเพราะขาดผู้ที่สืบทอดอุดมการณ์คือ พรรคสัมมาชีพ-ช่วยชาวนา<sup>4</sup> พรรคสามัคคีธรรม

พรรคประชาธิปไตยมีสมาชิกครบทุกประเภท ได้แก่ สมาชิกกิตติมศักดิ์ สมาชิกสามัญ สมาชิกสมทบ นอกจากนี้ยังจัดให้มียุวประชาธิปไตย เพื่อเป็นการสร้างพื้นฐานทางการเมืองให้แก่ เยาวชนของพรรคซึ่งมีอายุไม่เกิน 15 ปี อันเป็นการสร้างบุคคลกรของพรรคเพื่อรองรับและสืบทอดงานการเมืองต่อจากสมาชิกปัจจุบัน

---

<sup>4</sup>กนก วงษ์ตระหง่าน, พรรคการเมืองไทย (กรุงเทพมหานคร: สำนักพิมพ์ จุฬาลงกรณ์มหาวิทยาลัย, 2536) หน้า 67-68.

### การดำเนินงานของพรรคประชาธิปัตย์

ผลการเลือกตั้ง เมื่อ 26 มกราคม 2518 พรรคประชาธิปัตย์ได้รับเลือกตั้ง 71 คน พรรคประชาธิปัตย์ได้เป็นผู้นำจัดตั้งรัฐบาลเพราะได้รับเลือกมากที่สุด ในการเลือกตั้งประธานสภาผู้แทนราษฎรในครั้งนั้น พรรคประชาธิปัตย์ส่งนายสมบุญ ศิริธร เข้าแข่งขันด้วย ผลการลงคะแนน ปรากฏว่า นายประสิทธิ์ กาญจนวัฒน์ หัวหน้าพรรคสังคมนิยม ได้ 141 เสียง นายสมบุญ ได้ 108 เสียง แสดงให้เห็นว่าการจัดตั้งรัฐบาลของพรรคประชาธิปัตย์เริ่มมีปัญหา ต่อมาเมื่อมีการแถลงนโยบายของรัฐบาล ซึ่งรัฐธรรมนูญในขณะนั้นกำหนดให้มีการลงมติไว้ล่วงหน้าก่อนการบริหารราชการ ปรากฏว่าผลการลงมติดังกล่าวในวันที่ 6 มีนาคม 2518 รัฐบาลพรรคประชาธิปัตย์ โดย ม.ร.ว. เสณี ปราโมท เป็นนายกรัฐมนตรีได้รับคะแนนไว้วางใจ 152 เสียง ไว้วางใจ 111 เสียง งดออกเสียง 3 เสียง คะแนนรวม 1 เสียง อันนับได้ว่าเป็นครั้งแรกในประวัติศาสตร์ของระบอบประชาธิปไตยที่รัฐบาลซึ่งมาจากเลือกตั้ง ไม่ได้รับความไว้วางใจจากสมาชิกสภาผู้แทนในวาระแรกของการเป็นรัฐบาล รัฐบาล ม.ร.ว. เสณี ปราโมท จึงอยู่ได้เพียง 18 วัน (คือได้รับแต่งตั้งเป็นนายกฯ 15 กุมภาพันธ์ 2518 วันที่ 21 กุมภาพันธ์ 2518 ตั้งคณะรัฐมนตรี วันที่ 6 มีนาคม 2518 รัฐบาลแพ้ คะแนนเสียงไว้วางใจ)<sup>5</sup>

เมื่อรัฐบาลพรรคประชาธิปัตย์ล้มไปกลางสภา สภาผู้แทนราษฎรก็หาตัวนายกรัฐมนตรีใหม่ ม.ร.ว. ศีกฤทธิ ปราโมท หัวหน้าพรรคกิจสังคมก้าวมามีบทบาทเป็นนายกรัฐมนตรีคนต่อไปเมื่อวันที่ 14 มีนาคม 2518 วันที่ 17 มีนาคม พ.ศ. 2518 จัดตั้งคณะรัฐบาล 18 พรรค พอถึง วันที่ 19 มีนาคม พ.ศ. 2518 รัฐบาล ม.ร.ว. ศีกฤทธิ แถลงนโยบายขอความไว้วางใจได้คะแนนเสียง 144 ต่อ 124 เสียง ได้เป็นรัฐบาลต่อมา พรรคประชาธิปัตย์ได้เปลี่ยนสภาพมาเป็นพรรคฝ่ายค้านอีกครั้งหนึ่ง หัวหน้าพรรคคือ ม.ร.ว. เสณี ได้รับการแต่งตั้งให้เป็น "ผู้นำ" พรรคฝ่ายค้านในสภาผู้แทนราษฎรตามรัฐธรรมนูญฉบับนี้ไว้

<sup>5</sup>ทหารเก่า, เบื้องหน้า-เบื้องหลังพรรคประชาธิปัตย์, (กรุงเทพมหานคร: สำนักพิมพ์การเวก, 2521), หน้า 335-337.

ต่อมารัฐบาลของ ม.ร.ว.คึกฤทธิ์ ประสพปัญหา เนื่องจากพรรคประชาธิปัตย์ร่วมมือกับพรรคการเมืองที่มีนโยบายเป็นสังคมนิยมเสนอญัตติเปิดอภิปรายทั่วไป เพื่อลงมติไม่ไว้วางใจรัฐบาล หากล้มรัฐบาลได้แล้ว กลุ่มพรรคสังคมนิยมจะเป็นฝ่ายกำหนดนโยบายบริหารประเทศตามอุดมการณ์ของพรรคสังคมนิยม

ปรากฏว่า เสียงส่วนใหญ่ของพรรคประชาธิปัตย์เห็นชอบในหลักการดังกล่าว แต่บางส่วนไม่เห็นด้วย เพราะเห็นภัยสีกลับที่จะมาจากบนเขาและในป่า จึงเสนอเพิ่มพินโยบายการปกครองของพรรคสังคมนิยมแจกแพร่ไป 3 ทาง คือ ส่งให้รัฐบาล ม.ร.ว.คึกฤทธิ์ ทางหนึ่ง ส่งไปยังหนังสือพิมพ์ทางหนึ่ง และส่งไปยังคณะทหาร เพื่อหาทางยับยั้งนโยบายนี้เสีย<sup>6</sup>

ต่อมาในวันที่ 12 มกราคม 2519 จึงมีพระราชกฤษฎีกายุบสภาผู้แทนเป็นการป้องกันประชาธิปไตยไว้ทันทางที่<sup>7</sup>

การยุบสภาครั้งนี้จัดทำให้มีการเลือกตั้งใหม่ทั่วประเทศในวันที่ 4 เมษายน 2519 ผลการเลือกตั้งพรรคประชาธิปัตย์ได้รับเลือกมากกว่าเดิมคือได้มา 114 เสียงมากกว่าครั้งที่แล้ว 42 คน แต่ก็ยังไม่สามารถมีเสียงส่วนมากในสภาผู้แทนได้ เพราะจะต้องมีสมาชิก 140 คน ซึ่งผลการเลือกตั้งครั้งนี้ พรรคประชาธิปัตย์ถือว่าประสบความสำเร็จสูงสุดของพรรคประชาธิปัตย์คาหน้การเลือกตั้งครั้งนี้ ม.ร.ว.คึกฤทธิ์ หัวหน้าพรรคกิจสังคมไม่ได้รับการเลือกตั้งในเขตดุสิต<sup>8</sup>

ม.ร.ว.เสนีย์ ปราโมช ได้รับแต่งตั้งเป็นนายกรัฐมนตรี วันที่ 20 เมษายน 2519 และวันที่ 21 เมษายน ประกาศรายชื่อคณะรัฐมนตรี รัฐบาลพรรคประชาธิปัตย์ผ่านพ้นวิกฤตการณ์ต่างๆ อย่างราบรื่น ซึ่งการลงคะแนนเสียงในมติสำคัญๆ รัฐบาลได้เสียงสนับสนุนกว่า 200 คะแนนทุกครั้ง

แต่พรรคประชาธิปัตย์พบกับอุปสรรคครั้งหนึ่งในสภาผู้แทน กรณีเสนอรายชื่อกณะกรรม

<sup>6</sup>เรื่องเดียวกัน, หน้า 249-251.

<sup>7</sup>เรื่องเดียวกัน, หน้า 253-254.

<sup>8</sup>เรื่องเดียวกัน, หน้า 357.

การป้องกันและปราบปรามผู้ทุจริตและคิดมิชอบในวงราชการ เรียกว่าคณะกรรมการ ปปป. ม.ร.ว.เสนีย์ ปราโมช" ได้ให้นายชวน หลีกภัย รัฐมนตรีฯไปสรรหาตัวบุคคลมาเสนอต่อที่ประชุมสหพรรค ซึ่งทางสหพรรคโดยเฉพาะอย่างยิ่งสมาชิกพรรคประชาธิปัตย์เองเกิดการไม่พอใจต่อการที่นายกฯ ใ้วางใจให้รัฐมนตรีเพียงคนเดียวไปรับภาระในเรื่องสำคัญ<sup>9</sup> ครั้นเมื่อรัฐบาลเสนอรายชื่อคณะกรรมการปปป.ต่อสภาผู้แทน ผลการลงคะแนนลับ มีมเห็นด้วย 103 เสียง เห็นด้วย 101 เสียง ทั้งๆ ที่มีสมาชิกพรรคประชาธิปัตย์อยู่ถึง 114 คน พรรคประชาธิปัตย์จึงเสนอให้นับคะแนนใหม่ โดยการเรียกชื่อสมาชิกเป็นรายบุคคล ผลออกมายิ่งร้ายกว่าเก่าคือ คะแนนเสียงไม่เห็นด้วยเพิ่มเป็น 124 เสียง มากกว่าเดิมอีกถึง 15 เสียง ทำให้พรรคประชาธิปัตย์เสียหายมาก

ส่วนอีกเรื่องหนึ่งคือกรณีตำแหน่งรัฐมนตรีว่าการกระทรวงมหาดไทย ซึ่งสมาชิกพรรคประชาธิปัตย์คาดหวังที่จะดำรงตำแหน่งนี้หลายคน เพื่อป้องกันการแตกแยก ม.ร.ว.เสนีย์ จึงนั่งควมตำแหน่งนี้เสียเอง เรื่องภายในพรรคจึงกลายเป็นไฟสุ่มขอน แบ่งพรรคแบ่งพวกกันอยู่ตลอดเวลา<sup>10</sup>

ต่อมา ม.ร.ว.เสนีย์ได้ลาออกจากตำแหน่งเนื่องจากเกิดการต่อต้านกรณี จอมพลถนอม และจอมพลประภาส เดินทางกลับประเทศไทย แต่ก็ยังคงได้รับเลือกเป็นนายกฯอีกครั้งหนึ่ง และประกาศชื่อคณะรัฐมนตรีในวันที่ 29 กันยายน 2519 ซึ่งคณะรัฐมนตรีชุดใหม่ก็ไม่ได้เปลี่ยนแปลงอะไรไปจากคณะรัฐมนตรีชุดเก่าทั้งจำนวนคนและจำนวนพรรค เพียงแต่มีการสับเปลี่ยนตำแหน่งและย้ายกระทรวงกันบ้าง ซึ่งทำให้เกิดความไม่พอใจแก่อดีตรัฐมนตรีลูกพรรคประชาธิปัตย์เอง 2 คน คือ นายสมัคร สุนทรเวช และนายสมบุญ ศิริธร ซึ่งทั้งสองเคยเป็นรัฐมนตรีช่วยมหาดไทยในรัฐบาลก่อน รัฐบาลใหม่นายสมัครได้เป็นรัฐมนตรีช่วยอุตสาหกรรม และนายสมบุญ ได้เป็นรัฐมนตรีช่วยกระทรวงยุติธรรม ทั้ง 2 ไม่พอใจ ปฏิเสธตำแหน่งใหม่ ม.ร.ว.เสนีย์ จึงงดแต่งตั้งคนทั้งสอง

<sup>9</sup>เรื่องเดียวกัน, หน้า 367.

<sup>10</sup>เรื่องเดียวกัน, หน้า 372.

เรื่องการประท้วงพระภิกษุณอมยังไม่วุติ การชุมนุมประท้วงในบริเวณและมหาวิทยาลัย  
ธรรมศาสตร์เริ่มรุนแรงมากยิ่งขึ้น ในวันที่ 6 ตุลาคม 2519 คณะปฏิรูปการปกครองแผ่นดิน  
นำโดยพล.ร.อ.สงัด ชลออยู่ ได้ทำการยึดอำนาจ จากรัฐบาลล้มรัฐธรรมนูญ 2517 และพระ  
ราชบัญญัติพรรคการเมือง 2517 ระบบพรรคการเมืองจึงล้มไปอีกครั้งหนึ่ง<sup>11</sup>

การเลือกตั้งเมื่อปี พ.ศ.2522 นายสมัคร สุนทรเวช สมาชิกพรรคประชาธิปัตย์คน  
สำคัญได้ลาออกมาตั้งพรรคประชากรไทยและสามารถชนะการเลือกตั้งในเขตกรุงเทพมหานคร ซึ่ง  
เป็นฐานเสียงของพรรคประชาธิปัตย์แทบจะทุกเขตเลือกตั้ง พรรคประชาธิปัตย์มีที่นั่งรวมทั้งสิ้น  
เพียง 35 ที่นั่ง จึงได้แสดงบทบาทพรรคฝ่ายค้าน

การเลือกตั้งเมื่อปี พ.ศ.2529 พรรคประชาธิปัตย์ได้รับเลือกตั้งสูงสุดถึง 100 เสียง  
จึงได้เข้าร่วมจัดตั้งรัฐบาลผสม 4 พรรคของ พล.อ.เปรม แต่ในช่วงนี้พรรคประชาธิปัตย์ตก  
อยู่ในช่วงที่มีความขัดแย้งค่อนข้างสูง การตั้งรัฐบาลครั้งนี้ทำให้สมาชิกสภาสังกัดพรรค  
ประชาธิปัตย์ไม่พอใจกรณีนายพิชัย รัตตกุล หัวหน้าพรรค แต่งตั้งนายพิจิต รัตตกุล บุตรชาย  
เป็นรัฐมนตรีช่วยว่าการกระทรวงวิทยาศาสตร์และเทคโนโลยี แต่สมาชิกคนสำคัญของพรรค  
อย่างนายเฉลิมพันธุ์ ศรีวิกรม์ นายเตน รัตนะมินา นายถวิล ไพรสนธิ์ นายเกรสร ดันติพงษ์  
ไม่ได้ตำแหน่งรัฐมนตรี เรื่องการจัดสรรตำแหน่งรัฐมนตรี ทำให้เกิดความไม่พอใจกันขึ้น นำไป  
สู่การขัดแย้งกันอย่างรุนแรง ถึงกับมีสมาชิกต้องการจะขับออกการใช้จ่ายเงินในการเลือกตั้งที่ได้  
มาจากการบริจาคของนายพิชัย รัตตกุล ซึ่งเป็นหัวหน้าพรรค จนกระทั่งพรรคต้องตั้งคณะกรรมการ  
ขึ้นชุดหนึ่งเป็นผู้ตอบข้อสงสัยของสมาชิก ความขัดแย้งภายในพรรคดำเนินเรื่อยมา จนกระทั่งใกล้  
ถึงวันเลือกตั้งหัวหน้าพรรค และกรรมการบริหารพรรคใหม่ที่กำหนดไว้ในวันที่ 10 มกราคม พ.ศ.  
2530 ในวันนั้นเอง ความขัดแย้งในพรรคประชาธิปัตย์ก็กลายเป็นความแตกแยกที่เห็นได้ชัด

<sup>11</sup>บุญช่วย ศรีสวัสดิ์, พันตรีควง อภัยวงศ์ อดีตรัฐมนตรี 4 สมัย (พระนคร: ม.ป.ป.),



ผลการเลือกตั้ง นายพิชัย รัตตกุล ได้เป็นหัวหน้าพรรค โดยขณะนายเฉลิมพันธ์ ศรีวิกรม์ และ พ.ท.สนั่น ขจรประศาสน์(ยศในขณะนั้น)ได้รับเลือกเป็นเลขาธิการพรรค กรรมการบริหารที่ได้รับเลือกก็เป็นพวกกลุ่มของนายพิชัย รัตตกุล เป็นส่วนมาก ฝ่ายนายเฉลิมพันธ์ ศรีวิกรม์ และนายวีระ มุสิกพงศ์ เป็นฝ่ายปราชัย จึงได้ตั้งชื่อกลุ่มของพวกตนว่ากลุ่ม"10 มกราคม" มีสมาชิกของกลุ่มที่เป็นสมาชิกสภาฯ จำนวนประมาณ 42 คน ต่อมากลุ่ม "10 มกราคม" ได้ยื่นใบลาออกจากการเป็นสมาชิกพรรคประชาธิปัตย์ เมื่อวันที่ 2 พฤษภาคม พ.ศ.2531 ภายหลังจากรัฐบาลพล.อ.เปรม ติณสูลานนท์ ได้พิจารณาร่างพระราชบัญญัติลิขสิทธิ์ซึ่งในที่สุดรัฐบาลพลเอกเปรม ติณสูลานนท์ ขณะการลงมติ แต่ได้ตัดสินใจยุบสภาในเวลาต่อมา ประกาศวันเลือกตั้งทั่วไปในวันที่ 24 กรกฎาคม พ.ศ.2531 กลุ่ม"10 มกราคม" จึงได้จัดตั้งพรรคใหม่ชื่อว่า พรรคประชาชน ท้าให้ภาพพจน์ของประชาธิปัตย์เสื่อมลง จากเหตุการณ์ดังกล่าวได้ก่อให้เกิดการเปลี่ยนแปลงชั่วคราวภายในพรรคของกลุ่มต่างๆ โดยกลุ่มของนายพิชัย เดิมซึ่งจัดเป็นกลุ่มที่ใหญ่ที่สุด มีฐานะแนวร่วมที่แข็งแกร่งอย่างนายเฉลิมพันธ์ ศรีวิกรม์ นายวีระ มุสิกพงศ์ นายนิพนธ์ พร้อมพันธ์ นายพรเทพ เตชะไพบูลย์ พล.อ.หาญ สีลานนท์และแนวร่วมจากสมาชิกสภาผู้แทนราษฎรกรุงเทพมหานคร และภาคกลาง มีอันต้องแตกกระจายลดลงเหลือเพียงแนวร่วมจากสมาชิกสภาผู้แทนราษฎรกรุงเทพมหานครด้วยกันเพียงกลุ่มเดียว ประกอบกับภายหลังการเข้าร่วมรัฐบาลผสมของพรรคประชาธิปัตย์ นายพิชัยซึ่งขณะนั้นดำรงตำแหน่งรองนายกรัฐมนตรีได้เกิดความขัดแย้งไม่พอใจ พล.อ.ชาติชาย และคณะรัฐมนตรี จนถึงกับประกาศลาออกจากตำแหน่งรองนายกรัฐมนตรี อย่างกระหึ่มหันสร้าง ความตกตะลึงให้แก่ลูกพรรคซึ่งภาพพจน์ของพรรคในขณะนั้นดูตกต่ำอยู่แล้ว ดูมีอันจะต้องถูกกระหน่ำตีตกต่ำลงไปอีก ในช่วงนี้ศรัทธาของลูกพรรคที่มีต่อนายพิชัยลดลงอย่างเห็นได้ชัด พรรคจำเป็นต้องผลักดันบุคคลซึ่งเป็นที่ยอมรับให้ขึ้นมาเป็นบทบาทแทนนายพิชัย ซึ่งในขณะนั้นคงมีแต่นายชวน หลีกภัย ผู้นำกลุ่มสมาชิกสภาผู้แทนราษฎรภาคใต้ นายประจวบ ไชยสาส์น ผู้นำกลุ่มสมาชิกสภาผู้แทนราษฎรอีสาน พ.ท.สนั่น ขจรประศาสน์ เลขาธิการพรรคและผู้นำกลุ่มสมาชิกสภาผู้แทนราษฎรภาคเหนือ ด้วยเหตุนี้กลุ่มของ พ.ท.สนั่น จึงได้รวมเข้ากับกลุ่มของนายชวน คงมีแต่กลุ่มสมาชิกสภาผู้แทนราษฎรอีสานซึ่งนำโดยนายประจวบ ไชยสาส์น เท่านั้นที่ยังคงเกาะกลุ่มกันอยู่อย่างเหนียวแน่น ขั้วอำนาจของพรรคประชาธิปัตย์ในขณะนั้นจึงมีความชัดเจนว่าแบ่งออกเป็นสองขั้วใหญ่คือกลุ่มของนายชวน หลีกภัยและพ.ท.สนั่น ขจรประศาสน์

กับกลุ่ม ของนายประจวบ ไชยสาส์น แม้ว่าภายในพรรคจะแบ่งออกเป็นสองขั้วอำนาจใหญ่ แต่การประลองกำลังหรือความขัดแย้งของทั้งสองขั้วดูจะมีน้อยลง เนื่องจากทั้งสองกลุ่มตระหนัก ดีว่าหากต่อสู้กันก็จะมีแต่จะทำพรรคให้ตกลงไปอีก

ภายหลังการเลือกตั้ง พ.ศ.2531 พรรคชาติไทยได้เป็นแกนนำในการจัดตั้งรัฐบาล โดย นำพรรคประชาธิปัตย์เข้ามาร่วมรัฐบาลด้วย พรรคประชาธิปัตย์ได้รับเลือกตั้งมีจำนวน 48 คน พรรคชาติไทยได้รับการเลือกตั้งเข้ามามากที่สุด จำนวน 87 คน พรรคชาติไทยจึงได้รับให้เป็น แกนนำในการจัดตั้งรัฐบาลร่วมกับ พรรคประชาธิปัตย์ และพรรคอื่นรวม 6 พรรค โดยมีประกาศ จัดตั้งขึ้นเมื่อวันที่ 4 สิงหาคม 2531<sup>12</sup> รัฐบาลพล.อ.ชาติชาย ได้ปรับคณะรัฐมนตรี ครั้งที่ 1 โดยเพิ่มพรรคพวชนชาวไทยอีก 1 พรรค และต่อมาได้ปรับครั้งที่ 2 ซึ่งพรรค ประชาธิปัตย์ก็ยังคงร่วมรัฐบาลอยู่<sup>13</sup> การปรับครั้งที่ 3 พรรคประชาธิปัตย์ได้ถอนตัวออกจากการ ร่วมรัฐบาล พล.อ.ชาติชายบริหารประเทศต่อมาระยะหนึ่ง จนถึงวันที่ 23 กุมภาพันธ์ 2534 ก็มีการรัฐประหารโดยคณะรักษาความสงบเรียบร้อยแห่งชาติ

### ความเป็นมาของพรรคชาติไทย

หลังจากเกิดกรณีวิกฤติการณ์ 14-16 ตุลาคม 2516 รัฐบาลเผด็จการของจอมพลถนอม กิตติขจร จอมพลประภาส จารุเสถียร ซึ่งครองอำนาจมาตั้งแต่ พ.ศ.2505-2516 รวมเวลา 11 ปี ถูกโค่นล้มลง ผู้นำคนสำคัญต้องเดินทางหลบหนีออกไปอยู่ต่างประเทศ พระบาท สมเด็จพระเจ้าอยู่หัวจึงมีพระบรมราชโองการโปรดเกล้าฯ แต่งตั้ง นายสัญญา ธรรมศักดิ์ ดำรง ตำแหน่งนายกรัฐมนตรี "รัฐบาลเฉพาะกาล" บริหารประเทศช่วงระยะหนึ่ง รอให้มีการเลือกตั้ง ซึ่งจะจัดให้มีการขึ้นเมื่อร่างรัฐธรรมนูญฉบับใหม่ประกาศใช้แล้ว มีการร่างรัฐธรรมนูญฉบับใหม่ และ ประกาศใช้ในปี 2517 และต่อมายังมีประกาศใช้ พ.ร.บ. พรรคการเมือง พ.ศ.2517

<sup>12</sup>สยามจดหมายเหตุ, 13 (12-18 สิงหาคม 2531).

<sup>13</sup>สยามรัฐ, 41(28 สิงหาคม 2533):2.

ด้วย ซึ่งถือว่าเป็นยุคของ "การแบ่งบานของประชาธิปไตย" เพราะรัฐธรรมนูญฉบับนี้มีลักษณะเปิดกว้าง ส่งเสริมให้ประชาชนมีส่วนร่วมในการปกครองประเทศ อนุญาตให้มีการจัดตั้งพรรคการเมือง ทำให้พรรคการเมืองมีความถูกต้องตามกฎหมายด้วย<sup>14</sup>

พรรคชาติไทยก็ถือได้ว่าเป็นพรรคการเมืองใหม่พรรคหนึ่ง ซึ่งก่อตั้งในยุคนี้ โดยได้จดทะเบียนขึ้นเป็นพรรคการเมืองตาม พ.ร.บ.พรรคการเมือง พ.ศ.2517 เมื่อวันที่ 21 พฤศจิกายน 2517 มีผู้ร่วมก่อตั้งประกอบด้วย พล.ต.ประมาธ อติเรกสาร พล.ต.ชาติชาย ชุณหะวัณ(น้องภรรยา) ซึ่งทั้งสองได้ลาออกจากราชการมาประกอบอาชีพธุรกิจอุตสาหกรรม พล.ต.ศิริ สิริโยธิน นอกจากนี้ก็มีผู้ร่วมสนับสนุนการก่อตั้งแต่ไม่ได้เข้ารับตำแหน่งภายในพรรคคือ พล.ท.ไพฑูรย์ อิงคตานุวัฒน์ ซึ่งเป็นเพื่อนนายทหารของผู้ก่อตั้งพรรคชาติไทย และนางนงนุช ต้นสัจจานักธุรกิจนางการบันเทิง นายบุญทรง ศรีเพ็ญฟุ้ง เป็นต้น

ความคิดแรกเริ่มในการก่อตั้งพรรคชาติไทย เกิดขึ้นหลังจากมีสภานิติบัญญัติแห่งชาติเมื่อวันที่ 19 ธันวาคม 2516 โดยกลุ่มผู้ก่อตั้งพรรคชาติไทยมองว่าบรรยากาศทางการเมืองช่วงรัฐบาลพระราชทานที่มีนายสัญญา ธรรมศักดิ์ เป็นนายกรัฐมนตรีนั้น "กระแสร้ายจัด" ได้แผ่สำนไปทั่ว กลุ่มของชาติไทยเห็นว่าเป็นอันตรายต่อประเทศชาติ สมควรที่จะตั้งพรรคของตนเองขึ้น แทนที่จะไปเข้าร่วมหรืออยู่กับพรรคการเมืองอื่น เพื่อป้องกันและต่อต้านการขยายตัวของพรรคคอมมิวนิสต์แห่งประเทศไทย ซึ่งจะ เป็นภัยร้ายแรงต่อประเทศชาติและราชบัลลังก์ จึงได้จัดตั้งพรรคขึ้น โดย กำหนดหลักการสำคัญ 6 ประการคือ<sup>15</sup>

1. ยึดมั่นในชาติ ศาสนา พระมหากษัตริย์ และการปกครองประเทศตามระบอบประชาธิปไตย โดยมีพระมหากษัตริย์เป็นประมุข
2. ต่อสู้ และต่อต้านการดำเนินงานทุกรูปแบบของฝ่ายซ้าย หรือพรรคคอมมิวนิสต์แห่ง

<sup>14</sup>พลตรีประมาธ อติเรกสาร, ชีวิตและการต่อสู้ทางการเมือง (กรุงเทพมหานคร : บริษัทฯพระศักดิ์ 2525), หน้า 153.

<sup>15</sup>เอกสารเผยแพร่ของพรรคชาติไทย : ประชุมตั้งพรรค 2525.

ประเทศไทย ตามวิถีทางของระบอบประชาธิปไตย

3. แสดงตนโดยเปิดเผยที่จะไม่ย่อท้อต่อกลุ่มอิทธิพลต่างๆ ที่ไม่เคารพกฎหมาย
4. สร้างศรัทธาต่อประชาชน ให้เห็นว่าการเมืองคือผู้เสียสละและสุจริต
5. พยายามดำเนินการเพื่อยกระดับความเป็นอยู่ของผู้มีรายได้น้อย
6. ช่วยประสานความสามัคคีระหว่างประชาชนทุกหมู่เหล่า เพื่อให้ร่วมมือกันสร้าง

ความเจริญทางเศรษฐกิจแก่ชาติ

ประเด็นนโยบายนั้น ผู้นำพรรคและผู้ร่วมการก่อตั้งได้กำหนดเป็น 2 ประเด็นคือ

ก. นโยบายที่จะต้องกระทำโดยเร่งด่วน นโยบายนี้เป็นนโยบายเฉพาะหน้า มีสาระสำคัญ คือ

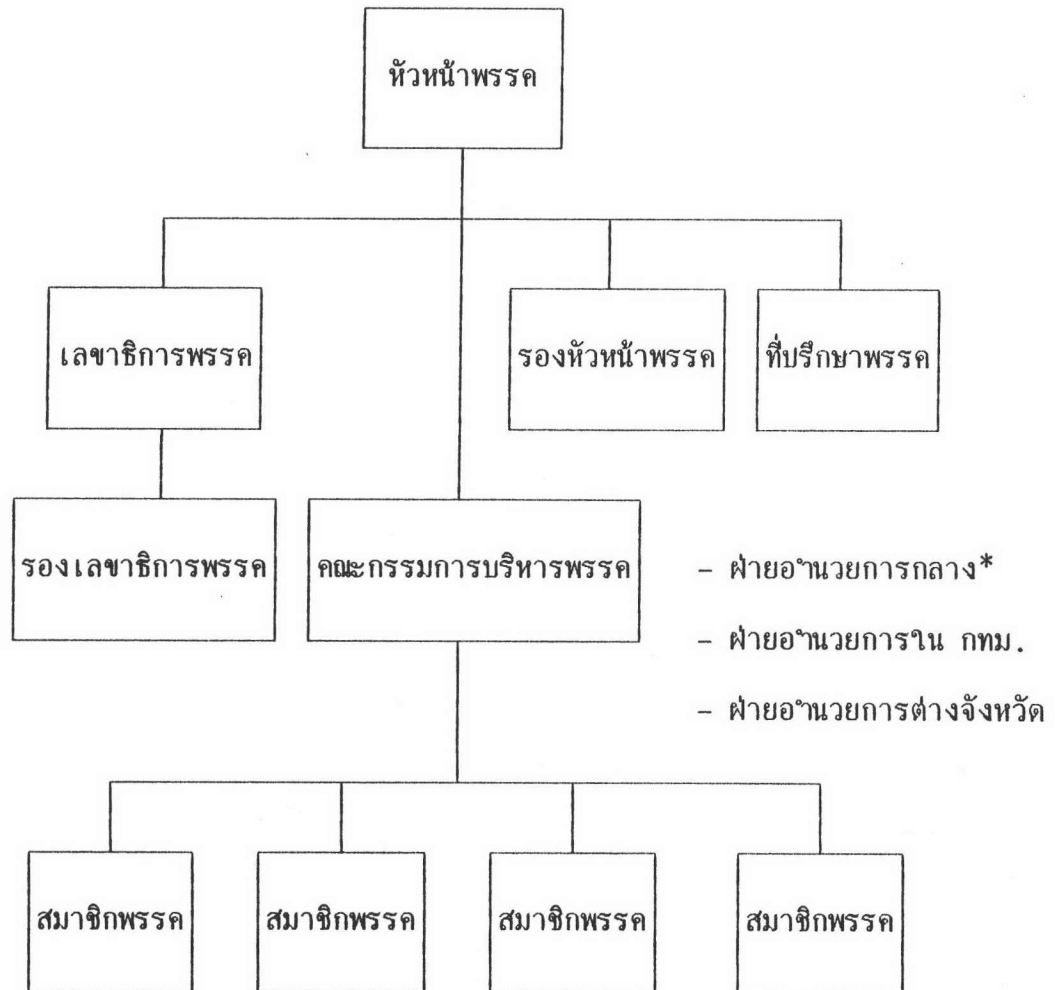
1) รักษากฎหมายและความสงบเรียบร้อยในสังคม ส่งเสริมให้ประชาชนมีความปลอดภัยในชีวิต ร่างกาย และทรัพย์สิน ดำเนินชีวิตโดยปกติสุข และส่งเสริมให้เกิดความสามัคคีในชาติ

2) ลดความเหลื่อมล้ำระหว่างบุคคลทั้งทางเศรษฐกิจ และสังคม โดยการส่งเสริมให้มีการลงทุนในด้านที่เกิดประโยชน์แก่ประเทศชาติ กล่าวคือ มีการจ้างงานจำนวนมาก ลดจำนวนผู้ว่างงานลง ตลอดจนการให้การสงเคราะห์แก่ผู้มีรายได้น้อย เพื่อให้คนรวยและคนจนอยู่ด้วยกันในสังคมโดยปกติสุข

ข. นโยบายทั่วไป เป็นนโยบายในระยะยาว โดยวัตถุประสงค์ในการส่งเสริมให้ประเทศชาติมีความมั่นคง และก้าวหน้าในด้านต่างๆ ทั้งทางการเมือง เศรษฐกิจ สังคม และการทหาร

บรรดาผู้ก่อตั้งพรรคได้มีการประชุมจัดทำข้อบังคับพรรค แบ่งออกเป็น 11 หมวด ได้แก่ บททั่วไป, สมาชิกพรรค, การบริหารพรรค หัวหน้าพรรค รองหัวหน้าพรรค และเลขาธิการพรรค, การแก้ไขเพิ่มเติมนโยบายและข้อบังคับของพรรค, การเลือกคณะกรรมการบริหารพรรค และบทเฉพาะกาล และจดทะเบียนพรรคการเมืองวันที่ 21 พฤศจิกายน 2517 ส่วนการจัดหาสมาชิกเพื่อลงสมัครรับเลือกตั้ง ซึ่งจะมีขึ้นในต้นปี พ.ศ. 2518 ได้แบ่งความรับผิดชอบเป็น 3 ฝ่ายคือ ฝ่ายอำนวยการกลาง จะควบคุมดูแลการจัดสมาชิกลงสมัครและการหาเสียงเลือกตั้งทั่วประเทศ ฝ่ายอำนวยการในกรุงเทพมหานคร ควบคุมดูแลเฉพาะภายในเขตกรุงเทพมหานครและฝ่ายอำนวยการในต่างจังหวัดควบคุมดูแลในส่วนภูมิภาค

องค์กรพรรคชาติไทยเมื่อแรกก่อตั้ง สามารถสรุปเป็นแผนภูมิได้ดังนี้คือ



\*ต่อมาได้เปลี่ยนเป็นคณะอำนวยการเลือกตั้งภาคกลาง, เหนือ, ใต้, ตะวันออกเฉียงเหนือ และข้อบังคับพรรคชาติไทยแก้ไขเพิ่มเติม พ.ศ. 2537 ข้อ 37 ได้กำหนดให้มีคณะกรรมการดำเนินงานพรรคขึ้น 11 คณะคือ คณะกรรมการปกครอง, การเงิน, การประชาสัมพันธ์, การสร้างความนิยมพรรค, ด้านรัฐสภา, การบริหารราชการแผ่นดิน, ความมั่นคงแห่งชาติ, การเศรษฐกิจ, การเมือง-และสังคม, การส่งเสริมพัฒนาเยาวชนชาติไทย.

## ฐานเศรษฐกิจของพรรคชาติไทย

พรรคชาติไทยมีฐานอำนาจทางเศรษฐกิจอุตสาหกรรมที่สำคัญ โดยพิจารณาจากบุคคลสำคัญของพรรคที่เกี่ยวข้องกับธุรกิจต่างๆและกลุ่มธุรกิจที่ให้การสนับสนุนพรรคคือ<sup>16</sup>พล.ต.ประมาณ อติเรกสาร เกี่ยวข้องกับธุรกิจต่างๆ คือ บริษัทไอสวรรคต์ จำกัด, บริษัทเครื่องหนังไทย จำกัด, บริษัทโรแยลโคมเสดเฮ้กซปอร์ต จำกัด, บริษัทอุตสาหกรรมทอผ้าไทย จำกัด, บริษัทไทยเท็กซ์ไทล์-พินซิ่ง จำกัด, บริษัทอุตสาหกรรมน้ำตาลชลบุรี จำกัด, บริษัทน้ำตาลสุพรรณบุรี จำกัด, บริษัทกระจกไทยอาชาสี จำกัด, บริษัทไทยเท็นเท็กซ์ไทล์ จำกัด, บริษัท รสพ. ประกันภัย จำกัด, บริษัทคาเซย์ทรีสต์ จำกัด, บริษัทราชประสงศ์ จำกัด, บริษัททชชี่ จำกัด, บริษัทสแตนดาร์ดกาเมนต์ จำกัด, บริษัทเท็นโรบีสเสเตอร์ จำกัด, บริษัท กระสอบอีสาน จำกัด, บริษัทปาดังสินการคำ จำกัด, บริษัทปราจีนป่าไม้ จำกัด, บริษัทอุตสาหกรรมแห่งประเทศไทย จำกัด, บริษัทไทยอาชาสีโซดาไฟ จำกัด, บริษัทผดุงสินพาณิชย์ จำกัด, บริษัทเทพรส จำกัด, บริษัทกรุงศรีอยุธยา จำกัด, ธนาคารกรุงเทพ จำกัด และบริษัทอติเรกสารเอนเตอร์ไพรส์

พล.ต.ชาติชาย ชุณหะวัณ มีกิจการอยู่ในบริษัทเอราวัณทรีสต์ จำกัด, บริษัทเอราวัณอินเตอร์เนชั่นแนล บริษัทคาเซย์ทรีสต์ จำกัด เริ่มก่อสร้างธุรกิจด้วยการเป็นนายหน้าให้กับต่างประเทศในการติดต่อทำธุรกิจกับสาธารณรัฐประชาชนจีน กลุ่มขอยราชครูที่ยังคงเหลืออยู่ 3 คน คือพล.ต.ประมาณ อติเรกสาร พลตรีศิริ สิริโยธินและพลตรีชาติชาย ชุณหะวัณ ได้ค่อยๆขยายฐานทางเศรษฐกิจในช่วงระหว่างปี 2500-2516 จนสามารถสร้างให้กลุ่มขอยราชครูมีอำนาจทาง

---

<sup>16</sup>"ฐานเศรษฐกิจชาติไทย" หลักไท (13 พฤษภาคม 2525): 13-15, "ธุรกิจชาติไทย" ตะวันใหม่ (23 มีนาคม 2522): 3-4, "ชาติไทย" สยามนิกร (10 มีนาคม 2522): 10, สมาคมเศรษฐศาสตร์มหาวิทยาลัยธรรมศาสตร์, เส้นทางเศรษฐกิจรัฐบาลเปรม(เอกสารประกอบนิทรรศการ, 19-21 กันยายน 2523): 18.20, "เศรษฐกิจชาติไทย" สู่อานาคต 2, 89, (30 มกราคม - 5 กุมภาพันธ์ 2526): 5-9, พรรคชาติไทย ประชาชาติธุรกิจ, ฉบับพิเศษ (ครั้งแรกปี 2531): 6-11.

เศรษฐกิจ และใช้อำนาจทางเศรษฐกิจที่มีอยู่ไปสร้างอำนาจและอิทธิพลทางการเมืองได้ นับตั้งแต่ปี 2516 ซึ่งระบบการเมืองเปิดกว้างขึ้นกว่าแต่ก่อน

นายบรรหาร ศิลปอาชา เข้าร่วมกลุ่มขอยราชครูหลังกลุ่มอื่น ประมาณปี 2518 แต่ด้วยความสามารถและบทบาททางการเมืองของนายบรรหารเอง กอปรกับพลังทางเศรษฐกิจที่พุ่งทะยานให้การสนับสนุนให้พรรคอย่างมาก จึงทำให้นายบรรหารมีความสำคัญขึ้นเป็นอันมาก จนได้ตำแหน่งเลขาธิการพรรคชาติไทย ก่อนที่จะเข้ามาร่วมกลุ่มขอยราชครู นายบรรหารประกอบธุรกิจเกี่ยวกับกิจการค้าไม้จริง เลื่อย นายหน้าค้าสารเคมีให้การปรึกษา โดยผ่านทางจอมพลประภาส จารุเสถียร ดำเนินกิจการบริษัทไทยประกันชีวิตร่วมกับกลุ่มรัตนรักษ์แห่งธนาคารกรุงศรีอยุธยา รวมทั้งมีกิจการบริษัทเงินทุนร่วมด้วยกิจการที่นายบรรหารดำเนินการอยู่มี บริษัทไทยเวิลด์วีทรีสต์, บริษัทบ้านเมืองการพิมพ์ (หนังสือพิมพ์บ้านเมืองที่ใหญ่อันดับสามของประเทศ), กรรมการบริษัทชลประทานซีเมนต์, บริษัท สหศรีก่อสร้าง, บริษัทสหศรีชัยเคมีคอลส์, บริษัทพี เอส อินเตอร์เนชั่นแนล, บริษัทปูนซีเมนต์นครหลวง, บริษัทประกันชีวิตศรีอยุธยา, บริษัทที่ทอง และบริษัทราชดำริเวชกิจ (ร่วมกับตระกูลโสภณพาณิชย์ตั้งโรงพยาบาลบำรุงราษฎร์) นายบุญทรง ศรีเพ็ญ อดีตรัฐมนตรีช่วยว่าการกระทรวงพาณิชย์ (ร่วมกับตระกูลโสภณพาณิชย์ตั้งโรงพยาบาลบำรุงราษฎร์) นายบุญทรง ศรีเพ็ญ อดีตรัฐมนตรีช่วยว่าการกระทรวงพาณิชย์ ประกอบกิจการร่วมทุนกับนายทุนจากประเทศญี่ปุ่น ทำให้มีความสนิทสนมกับกลุ่มขอยราชครู เพราะมีการประกอบธุรกิจชนิดเดียวกัน และให้การสนับสนุนซึ่งกันและกัน มาตลอด นับตั้งแต่การรัฐประหาร 2500 ความสนิทสนมกันอย่างลึกซึ้งของ 2 กลุ่มนี้ ได้มีความสำคัญต่อการก่อตั้งพรรคชาติไทยมาก ซึ่งนายบุญทรง ศรีเพ็ญ นับเป็นบุคคลสำคัญคนหนึ่งในการประสานนักธุรกิจ เพื่อก่อตั้งพรรคชาติไทยร่วมกับกลุ่มขอยราชครูและความผูกพันนี้ยังคงดำเนินต่อไปอย่างราบรื่น โดยกลุ่มตระกูลศรีเพ็ญเองก็ไม่ได้ต้องการเข้าไปมีบทบาทในพรรคชาติไทยมากนัก เพราะอาศัยทางกลุ่มขอยราชครูดำเนินการในด้านนี้ก็เพียงพอแล้ว กิจการที่นายบุญทรงดำเนินธุรกิจอยู่คือ บริษัทคาเธ่ย์ทรีสต์ จำกัด, บริษัทไทยอาซาฮีโซดาไฟ จำกัด, บริษัทกระฉกไทยอาซาฮี จำกัด, ธนาคารศรีนคร จำกัด, บริษัทเยื่อไทย จำกัด, บริษัทไทยพลาสติกและเคมีภัณฑ์ จำกัด, บริษัทบุญศรี จำกัด (ค้าที่ดินและทำบ้านจัดสรร), บริษัทภูเก็ตเฮียร์ (ประเทศไทย) บริษัท ร.ส.พ. ประกันภัย จำกัด, บริษัทบุญทรง จำกัด และโรงงานทอผ้ากรุงเทพ จำกัด นายสุรพันธ์ ชินวัตร มีธุรกิจคือ บริษัท ท. ชินวัตรไหมไทย จำกัด, บริษัท พี.ที. คอร์ปอเรชั่น จำกัด และบริษัทชินวัตรเทรตดิ้ง จำกัด

นายประมวล สภาวสุ มีธุรกิจคือ บริษัทประมวลก่อสร้างจำกัด และบริษัท(ไม่ทราบชื่อ)  
ธุรกิจด้านวิศวกรรมที่ปรึกษา

นายสอาด ปิยวรรณ มีธุรกิจคือ บริษัทลาปางชัย จำกัด

นายเสนาะ เทียนทอง มีธุรกิจคือ บริษัท ส. เทียนทอง จำกัด

นายทวีช กลิ่นประทุม มีธุรกิจคือ บริษัทเทรลเลอร์ทรานสปอร์ต จำกัด และบริษัท  
บางกอกเครนเนจ จำกัด

#### การดำเนินงานของพรรคชาติไทย

การเลือกตั้งปี พ.ศ.2518 มีพรรคการเมืองส่งสมาชิกสมัครรับเลือกตั้ง 42 พรรค  
พรรคชาติไทยได้รับการเลือกตั้ง 28 คน และได้เข้าร่วมจัดตั้งรัฐบาลกับพรรคต่างๆ เรียกว่า  
"รัฐบาลสหพรรค" โดยพรรคกิจสังคมเป็นแกนนำ บทบาทของพรรคชาติไทยในการเลือกตั้งครั้งนี้  
สามารถแยกประเด็นพิจารณาได้ดังนี้คือ

1. ผู้สมัครและผู้ที่ได้รับการเลือกตั้ง จะเห็นว่าพรรคชาติไทยแม้จะก่อตั้งเป็นครั้งแรก  
แต่ก็ถือได้ว่าเป็นพรรคใหญ่พรรคหนึ่ง เพราะส่งผู้สมัครรับเลือกตั้งมากถึง 210 คนและในจำนวนนี้  
เป็นอดีตสมาชิกสภาผู้แทนราษฎรจำนวน 29 คน<sup>17</sup> โดยได้รับเลือกตั้งจากภาคตะวันออกเฉียง  
เหนือ 7 คน จากภาคเหนือ 3 คน ภาคกลาง 15 คน และภาคใต้ 3 คน ในจำนวนผู้ที่  
ได้รับการเลือกตั้งทั้ง 28 คน ของพรรคชาติไทยเป็นผู้มีอายุตั้งแต่ 25-64 ปี ส่วนใหญ่ประกอบ  
อาชีพธุรกิจและการค้า รองลงมาคือเกษตรกร ข้าราชการบำนาญและนายควม การศึกษา  
ระดับ ม.ศ.3 หรือ ม.6 มีจำนวนมากที่สุด รองลงมาคือระดับปริญญาตรีและ ป.7 หรือ ม.3<sup>18</sup>

<sup>17</sup>ชัยอนันต์ สมุทวณิช, การเลือกตั้ง พรรคการเมือง รัฐสภา และคณะทหาร, (กรุงเทพฯ:  
สำนักพิมพ์บรรณกิจ 2524), หน้า 23-27.

<sup>18</sup>เรื่องเดียวกัน, หน้า 113-116.



2. บุคคลสำคัญของพรรคชาติไทยคือ หัวหน้าพรรค รองหัวหน้าพรรค และ เลขาธิการพรรค เป็นต้น ล้วนแล้วแต่เป็นนักการเมืองที่เคยร่วมคณะรัฐประหารและร่วมรัฐบาลของจอมพลถนอม กิตติขจร ตลอดจนเป็นนักธุรกิจโรงงานอุตสาหกรรมทอผ้าด้วย

3. การได้เข้าร่วมจัดตั้งรัฐบาล เพราะรัฐบาลซึ่งมีพรรคประชาธิปัตย์เป็นการนำไม่ได้รับความไว้วางใจจากสภาผู้แทนราษฎรในวันแถลงนโยบาย พรรคชาติไทยจึงร่วมกับพรรคกิจสังคมและพรรคอื่นๆอีก 16-17 พรรค<sup>19</sup> โดยให้ ม.ร.ว.คึกฤทธิ์ ปราโมช หัวหน้าพรรคกิจสังคมดำรงตำแหน่งนายกรัฐมนตรี ปรากฏว่ารัฐบาลชุดนี้ได้รับความไว้วางใจจากสภาผู้แทนราษฎรเมื่อวันที่ 19 มีนาคม 2518 นับเป็นรัฐบาลชุดที่ 36 ของประเทศไทย ซึ่งพรรคชาติไทยมีส่วนสำคัญในการร่วมจัดตั้งและร่วมรัฐบาล จนกระทั่งมีการยุบสภาในวันที่ 12 มกราคม 2519 กำหนดให้มีการเลือกตั้งในวันที่ 4 เมษายน 2519

ภายหลังการเลือกตั้งปี พ.ศ. 2519 พรรคชาติไทยได้รับการเลือกตั้งเพิ่มขึ้นจาก 28 คนเป็น 56 คน ได้ร่วมในการจัดตั้งรัฐบาล หลังการเลือกตั้งแล้วพรรคชาติไทย พรรคประชาธิปัตย์ พรรคธรรมสังคม และพรรคสังคมนิยมได้ประชุมลงนามในแถลงการณ์ร่วมระหว่างพรรคทั้ง 4 เพื่อจัดตั้งรัฐบาลผสม เมื่อวันที่ 17 เมษายน 2519 โดยให้ ม.ร.ว.เสนีย์ ปราโมช ดำรงตำแหน่งนายกรัฐมนตรี<sup>20</sup> คณะรัฐมนตรีชุดนี้ได้บริหารราชการระหว่างวันที่ 21 เมษายน 2519 ถึง 5 ตุลาคม 2519 จนกระทั่งถูกคณะปฏิรูปการปกครองแผ่นดินซึ่งนำโดย พล.ร.อ.สงัด ชลออยู่ และ พล.อ.เกรียงศักดิ์ ชมะนันทน์ ยึดอำนาจเมื่อวันที่ 6 ตุลาคม 2519

พรรคชาติไทยเริ่มรวมตัวกันอีกครั้งหนึ่ง เพื่อเตรียมตัวลงแข่งขันในการเลือกตั้งปี 2522 หลังจากมีประกาศใช้รัฐธรรมนูญแห่งพระราชอาณาจักรไทย พุทธศักราช 2521 ซึ่งเปิดโอกาสให้มีการรวมตัวชุมนุมกันทางการเมืองได้อีกวาระหนึ่งหลังจากถูกคำสั่งห้ามเป็นเวลา 2 ปีกับ 2 เดือน แต่ในระยะแรกยังไม่มีการขานรับมติพรรคการเมืองประกาศใช้ พรรคการเมืองต่างๆ ที่จัดตั้งขึ้นในช่วงนี้ รวมทั้งพรรคชาติไทยจึงมีลักษณะเป็นเพียง "กลุ่มการเมือง" เท่านั้น ผลการเลือก

<sup>19</sup>พล.ต.ประมาธ อติเรกสาร, บันทึกความจำเมื่อข้าพเจ้าเป็นหัวหน้าพรรค, หน้า 35-40.

<sup>20</sup>พรรคชาติไทย, พรรคชาติไทย 29 มีนาคม 2524, หน้า 34-35.

ตั้งปรากฏว่าพรรคชาติไทยได้รับการเลือกตั้งมากเป็นอันดับที่ 2 รองจากพรรคกิจสังคม คือได้รับการเลือกตั้ง 38 คน\* กลุ่มชาติไทยไม่ได้เข้าร่วมจัดตั้งรัฐบาล จึงมีฐานะเป็นฝ่ายค้านครั้งแรกตั้งแต่เริ่มก่อตั้งพรรคเป็นต้นมา หลังการเลือกตั้ง พล.อ.เกรียงศักดิ์ ชมะนันทน์ ได้ดำรงตำแหน่งนายกรัฐมนตรีอีกรวาระหนึ่ง โดยจัดตั้งรัฐบาลบริหารประเทศขึ้นเป็นรัฐบาลผสมระหว่างบุคคลในคณะของพล.อ.เกรียงศักดิ์ ชมะนันทน์ และกลุ่มการเมืองต่างๆ

รัฐบาลโดยการนำของ พล.อ.เกรียงศักดิ์ อยู่ในตำแหน่งระหว่างวันที่ 12 พฤษภาคม 2522 ถึง 3 มีนาคม 2523 ก็เกิดวิกฤตการณ์น้ำมันขาดแคลน กลุ่มพรรคชาติไทยได้ขอเปิดอภิปรายไม่ไว้วางใจรัฐบาล พล.อ.เกรียงศักดิ์ ชมะนันทน์ นายกรัฐมนตรี จึงประกาศลาออกจากตำแหน่งกลางสภา กลุ่มพรรคชาติไทยและกลุ่มการเมืองหลาย กลุ่มจึงร่วมกันสนับสนุนให้ พล.อ.เปรม ติณสูลานนท์ ขึ้นดำรงตำแหน่งนายกรัฐมนตรีแทน ซึ่งพรรคชาติไทยมีโอกาสเข้าร่วมจัดตั้งรัฐบาลของ พล.อ.เปรมชุดนี้ด้วย

ในปี พ.ศ.2524 ได้มีประกาศใช้ พ.ร.บ.พรรคการเมือง กลุ่มการเมืองต่างๆรวมทั้งกลุ่มพรรคชาติไทยจึงได้เตรียมการต่างๆ เพื่อขอจดทะเบียนเป็นพรรคการเมืองที่ถูกต้องตามกฎหมายทั้งนี้เพราะ พ.ร.บ. พรรคการเมืองได้วางหลักการและเงื่อนไขในการจดทะเบียนพรรคการเมืองได้รัดกุมขึ้นกว่า พ.ร.บ.พรรคการเมืองฉบับก่อนๆ มาก กล่าวคือคณะผู้ริเริ่มจัดตั้งพรรคการเมืองจะต้องเป็นบุคคลผู้มีสัญชาติไทยโดยการเกิด อายุไม่ต่ำกว่า 20 ปีบริบูรณ์และไม่เป็นภิกษุ นักพรตหรือนักบวช มีจำนวนตั้งแต่ 15 คนขึ้นไป<sup>21</sup> มีจำนวนสมาชิกเริ่มแรกรวมกับจำนวนผู้ริเริ่มจัดตั้งพรรคการเมืองไม่น้อยกว่า 5,000 คน ซึ่งมีอยู่ในทุกภาคไม่น้อยกว่าภาคละ 5 จังหวัดๆ ละไม่ต่ำกว่า 50 คน<sup>22</sup> และสมาชิกต้องมีคุณสมบัติเช่นเดียวกับบุคคลผู้ริเริ่มก่อตั้งพรรค นอก

---

\*ผู้สมัครในนามกลุ่มชาติไทยได้รับเลือกตั้ง 38 คน แต่หลังการเลือกตั้งมี ส.ส. อิสระเข้าร่วมกลุ่มจำนวน 7 คน รวมเป็น 45 คน

<sup>21</sup>พ.ร.บ. พรรคการเมือง พ.ศ.2524, มาตรา 7.

<sup>22</sup>พ.ร.บ. พรรคการเมือง พ.ศ.2514, มาตรา 7 วรรค 2.

พรรคชาติไทยได้ดำเนินการต่างๆ ตามขั้นตอนที่กฎหมายวางกฎเกณฑ์ไว้ แล้วยื่นขอจดทะเบียนพรรคการเมืองต่อนายทะเบียนพรรคการเมือง และได้รับการจดทะเบียนเป็นทางการเมื่อวันที่ 8 กรกฎาคม 2525 ทะเบียนเลขที่ 5/2525<sup>23</sup> โดย พล.ต.ประमाण อติเรกสาร เป็นหัวหน้าพรรค พล.ต.ชาติชาย ชุณหะวัณ เป็นรองหัวหน้าพรรค นายบรรหาร ศิลปอาชา เป็นเลขาธิการพรรค นโยบายของพรรคชาติไทย ยังคงเน้นแนวทางเดิมตั้งแต่เมื่อเริ่มก่อตั้งพรรคเมื่อ ปี 2517

การเลือกตั้งปี พ.ศ.2526 พรรคชาติไทยประสบความสำเร็จกว่าทุกครั้งที่เคยส่งผู้สมัครลงแข่งขันรวมทั้งหมด 4 ครั้ง กล่าวคือ พรรคชาติไทยได้รับเลือกตั้งรวม 72 คน และภายหลังการเลือกตั้ง 4 วัน ส.ส. ที่ไม่สังกัดพรรค ซึ่งต้องเข้าสังกัดพรรคเพราะรัฐธรรมนูญสิ้นสุดการจับสลากได้เข้าสังกัดพรรคชาติไทยหลายคน ทำให้พรรคชาติไทยมี ส.ส. เพิ่มขึ้นเป็น 108 คน มากกว่าทุกพรรคการเมือง

แม้ว่าพรรคชาติไทยจะมีเสียง ส.ส. มากที่สุดในการเลือกตั้งครั้งนี้ แต่ก็ไม่ประสบความสำเร็จในการจัดตั้งรัฐบาล เพราะพรรคประชาธิปัตย์ พรรคกิจสังคมและพรรคประชากรไทยร่วมกันจัดตั้งรัฐบาลได้สำเร็จ โดย พล.อ.เปรม ติณสูลานนท์ ได้รับแต่งตั้งเป็นนายกรัฐมนตรีอีกครั้ง พรรคชาติไทยต้องทำหน้าที่เป็นฝ่ายค้านเป็นครั้งที่สองจากครั้งแรกที่เคยเป็นฝ่ายค้านรัฐบาล พล.อ.เกรียงศักดิ์ ชมะนันทน์ หลังการเลือกตั้งทั่วไปปี 2522 ครั้งนี้ พล.ต.ประमाण อติเรกสาร หัวหน้าพรรคชาติไทยได้รับพระบรมราชโองการโปรดเกล้า โปรดกระหม่อมให้เป็นผู้นำฝ่ายค้านเมื่อวันที่ 24 พฤษภาคม 2526<sup>24</sup> ซึ่งมีลักษณะคล้ายกับพรรคฝ่ายค้านของพระบรมราชินีในอังกฤษ (Her Majesty's opposition party)

บทบาทที่สำคัญของพรรคชาติไทยในฐานะพรรคฝ่ายค้านที่สำคัญ ได้แก่ การเปิดอภิปรายไม่ไว้วางใจรัฐมนตรีในคณะรัฐบาล จนทำให้รัฐบาลแพ้การออกเสียง

<sup>23</sup>ราชกิจจานุเบกษา เล่มที่ 99 ตอนที่ 117 (ลงวันที่ 20 สิงหาคม 2525).

<sup>24</sup>พรรคชาติไทย, ชาติไทย (ฉบับพิเศษ) (กรุงเทพฯ : หจก.เทพนิมิตการพิมพ์, 2527), หน้า 26.

(voting) ในสภาเมื่อปี พ.ศ. 2529 ซึ่งส่งผลให้ พล.อ. เปรม ติณสูลานนท์ นายกรัฐมนตรีต้องประกาศยุบสภาผู้แทนราษฎรและจัดให้มีการเลือกตั้งใหม่ในวันที่ 27 กรกฎาคม 2529

หลังการเลือกตั้งปี พ.ศ. 2529 พรรคชาติไทยได้เข้าร่วมจัดตั้งรัฐบาลอีกครั้งหนึ่งกับพรรคอื่นๆ คือ พรรคประชาธิปัตย์ พรรคกิจสังคม และพรรคราษฎร โดยมี พล.อ. เปรม ติณสูลานนท์เป็นนายกรัฐมนตรี รัฐบาลชุดนี้เริ่มบริหารประเทศตั้งแต่วันที่ 11 สิงหาคม 2529 แต่ก็ได้เกิดกรณีความขัดแย้งในพรรคประชาธิปัตย์ ซึ่งเป็นพรรคที่มี ส.ส. มากที่สุดในบรรดาพรรคการเมืองด้วยกัน จนนำไปสู่การยุบสภาผู้แทนราษฎรอีกครั้งเมื่อวันที่ 29 เมษายน 2531 และกำหนดให้มีการเลือกตั้งทั่วไปในวันที่ 24 กรกฎาคม 2531

หลังการเลือกตั้งปี พ.ศ. 2531 พรรคชาติไทยได้เป็นแกนนำในการจัดตั้งรัฐบาลร่วมกับพรรคประชาธิปัตย์ กิจสังคม ราษฎร มวลชน และสหประชาชาติไทย โดยในครั้งนั้น พล.อ. เปรม ติณสูลานนท์ไม่ยอมรับตำแหน่งนายกรัฐมนตรี พล.ต.ชาติชาย ชุณหะวัณหัวหน้าพรรคชาติไทยจึงเข้าดำรงตำแหน่งนายกรัฐมนตรี จัดตั้งรัฐบาลบริหารประเทศ นับเป็นครั้งแรกที่มีนายกรัฐมนตรีมาจากหัวหน้าพรรคการเมืองตั้งแต่การเลือกตั้งปี 2522 รัฐบาลชุดนี้เริ่มบริหารประเทศมาตั้งแต่วันที่ 9 สิงหาคม 2531 นโยบายทางการเมืองที่เด่นชัดในช่วงที่พรรคชาติไทยขึ้นมามีอำนาจคือการพัฒนาทางเศรษฐกิจ มีการพัฒนาเศรษฐกิจในลักษณะที่ก้าวกระโดด ระบบเศรษฐกิจมีอัตราการเจริญเติบโตร้อยละ 11-12 มีการเปลี่ยนสนามรบให้เป็นสนามการค้าทางด้านอินโดจีน ในด้านการพัฒนาระบบกฎหมายมีการแก้ไขรัฐธรรมนูญ พ.ศ. 2521 ให้เป็นประชาธิปไตยมากขึ้น

จะเห็นได้ว่า นับตั้งแต่การก่อตั้งพรรคเมื่อปี พ.ศ. 2517 เป็นต้นมาจนถึงปัจจุบัน พรรคชาติไทยผ่านการเลือกตั้งทั่วไปมา 9 ครั้ง สามารถเข้าร่วมจัดตั้งรัฐบาลถึง 6 ครั้ง เป็นพรรคฝ่ายค้าน 3 ครั้ง ในช่วงปี พ.ศ. 2522-2523 (รัฐบาล พล.อ. เกรียงศักดิ์ ชมะนันทน์) และ พ.ศ. 2526-2529 (รัฐบาล พล.อ. เปรม ติณสูลานนท์) ช่วงปี พ.ศ. 2535-2538 (รัฐบาลนายท้าวหิรัญพาด) ในด้านจำนวนสมาชิกสภาผู้แทนราษฎรนั้น พรรคชาติไทยมีแนวโน้มว่าจะได้รับความสำเร็จมากขึ้นเรื่อยๆ ยกเว้นการเลือกตั้งปี 2519 ซึ่งได้รับการเลือกตั้งน้อยกว่าการเลือกตั้งปี 2518 แต่อย่างไรก็ตามการเลือกตั้งทั่วไปทั้ง 9 ครั้งที่ผ่านมา พรรคชาติไทยก็ได้รับการเลือกตั้งมีจำนวนสมาชิกสภาผู้แทนราษฎรเพิ่มขึ้นทุกครั้ง จนได้รับการเลือกตั้งมากที่สุดกว่าทุกพรรคในการเลือกตั้งทั่วไป ปี 2538 และเป็นแกนนำในการจัดตั้งรัฐบาลชุดปัจจุบัน

## เปรียบเทียบกำเนิดของพรรคประชาธิปไตยกับพรรคชาติไทย

พรรคประชาธิปไตย ก่อเกิดขึ้นมาจากนายควง อภัยวงศ์เมื่อปี พ.ศ.2489 ภายหลังจากการเปลี่ยนแปลงการปกครองพ.ศ.2475 คณะผู้ก่อตั้งพรรคประชาธิปไตยมี 45 คน กลุ่มผู้ก่อตั้งพรรคประชาธิปไตยมีความหลากหลายทางด้านอาชีพคือ มาจากกลุ่มของนายควงอภัยวงศ์ กลุ่มของทหาร และทนายความรวมทั้งข้าราชการนักธุรกิจที่มีความคิดทางการเมืองตรงกัน ส่วนพรรคชาติไทยการกำเนิดนั้นมีบรรยากาศสภาพแวดล้อมทางการเมืองที่คล้ายคลึงกัน ภายหลังจากที่ประเทศไทยถูกปิดกั้นสิทธิเสรีภาพมายาวนาน ภายใต้อำนาจการปกครองเผด็จการของรัฐบาลจอมพลถนอมกิตติขจรมีการยกเลิกรัฐธรรมนูญเป็นเวลาถึง 10 ปีจาก พ.ศ.2506-พ.ศ.2516 พรรคการเมืองเริ่มมีการเคลื่อนไหวตัวอีกครั้งในปี พ.ศ.2517 พรรคชาติไทยเป็นพรรคหนึ่งที่ได้เริ่มก่อตั้งเมื่อวันที่ 21 พฤศจิกายน พ.ศ.2517 มีผู้ร่วมก่อตั้งประกอบด้วยตระกูลอดีเรกสาร และตระกูลชุนหะวันคือ พล.ต.ประมาธ อดีเรกสาร พล.ต.ชาติชาย ชุณหะวัน และกลุ่ม พรรคพวกเพื่อนฝูงที่มาจากฝ่ายทหารและนักธุรกิจเป็นส่วนใหญ่พล.ต.ศิริสิริโยธิน มีผู้ร่วมสนับสนุนก่อตั้งอีกคือ พล.ท.ไพฑูรย์ อิงคตานุวัฒน์ ซึ่งเป็นเพื่อนนายทหารของผู้ก่อตั้งพรรคชาติไทย และ นางนงนุช ตันสัจจา นักธุรกิจ ำนักงานบันเทิง นายบุญทรง ศรีเพ็ญฟุ้ง เป็นต้น คณะบุคคลที่ก่อตั้งพรรคชาติไทยเป็นกลุ่มทหารร่วมกับกลุ่มนักธุรกิจ และผู้ก่อตั้งยุคเริ่มแรกนั้นยังมีความสัมพันธ์กันเป็นแบบญาติพี่น้อง ต่อมาก็มีกลุ่มนักธุรกิจได้เข้ามาร่วมในพรรคชาติไทยมากมาย เช่น นายบรรหาร ศิลปอาชา นายประมวล สภาวสุ นายสอาด ปิยวรรณ นายเสนาะ เทียนทอง นายทวิช กลิ่นประทุม นายสุรพันธ์ ชินวัตร กลุ่มศรีเพ็ญฟุ้ง พาณิชชีวะ<sup>25</sup>

---

<sup>25</sup>กลุ่มนักธุรกิจที่มาสนับสนุนพรรคชาติไทย. ดูรายละเอียดจาก "เปิดตัวขุนคลัง 15 พรรคการเมืองไทย" ประชาชาติธุรกิจ. ฉบับพิเศษ (24-26 สิงหาคม 2531): 10-11.

## เปรียบเทียบหลักการหรืออุดมการณ์การก่อตั้งพรรค

อุดมคติการก่อตั้งพรรคประชาธิปไตย มีความแตกต่างกัน พรรคประชาธิปไตยมีนโยบายการก่อตั้งเพื่อคนยากคนจน มีอุดมคติต่อสู้ขับไล่เผด็จการ พรรคประชาธิปไตยมีนโยบายการจัดตั้งพรรคดังนี้คือ

1. อุดมคติทางการเมืองดำเนินการในวิถีทางอันบริสุทธิ์ อาศัยหลักกฎหมายและเหตุผลคัดค้านเผด็จการทุกรูปแบบและสนับสนุนหลักการสันติภาพของโลก
2. อุดมคติทางเศรษฐกิจ เคารพกรรมสิทธิ์ในทรัพย์สินส่วนบุคคลแต่คำนึงถึงผลประโยชน์ส่วนรวม กิจกรรมใดเป็นประโยชน์ต่อส่วนรวมรัฐอาจดำเนินการเองหรือจัดรูปสหกรณ์ตามควรแก่กรณี
3. อุดมคติทางสังคม เคารพสถาบันครอบครัว ส่งเสริมและรักษาไว้ซึ่งศิลปวัฒนธรรมและจารีตประเพณีอันดีงามของชาติรักษาความปลอดภัยในชีวิตและทรัพย์สินของประชาชน มุ่งขยายอำนาจการปกครองสู่ท้องถิ่น สนับสนุนการประกันสังคม
4. หลักการป้องกันประเทศจะต้องเกิดจากความพร้อมเพรียงของประชาชนผู้เป็นเจ้าของประเทศและกองทัพแห่งชาติ จะต้องทะนุบำรุงกำลังกองทัพแห่งชาติให้มีวินัยอยู่ดีกินดีและก้าวหน้าสมควรแก่กาลสมัย

ส่วนพรรคชาติไทยมีนโยบายการก่อตั้งเพื่อต่อต้าน "กระแสร้ายจัด" โดยผู้ก่อตั้งพรรคชาติไทยมองว่าบรรยากาศทางการเมือง ช่วงรัฐบาลพระราชทานที่มีนายสัญญา ธรรมศักดิ์ เป็นนายกรัฐมนตรี กระแสร้ายจัดได้แผ่ซ่านไปทั่ว ซึ่งกลุ่มของพรรคชาติไทยเห็นว่าเป็นอันตรายต่อประเทศชาติ สมควรที่จะตั้งพรรคของตนเองขึ้นแทนที่จะเข้าไปร่วมหรืออยู่กับพรรคการเมืองอื่นเพื่อป้องกันและต่อต้านการขยายตัวของพรรคคอมมิวนิสต์แห่งประเทศไทย ซึ่งจะเป็นภัยร้ายแรงต่อประเทศชาติและราชบัลลังก์ จึงได้จัดตั้งพรรคขึ้น โดยกำหนดหลักการสำคัญ 6 ประการ คือ

1. ยึดมั่นในชาติ ศาสนา พระมหากษัตริย์ และการปกครองประเทศตามระบอบประชาธิปไตยโดยมีพระมหากษัตริย์เป็นประมุข
2. ต่อสู้ และต่อต้านการดำเนินงานทุกรูปแบบของฝ่ายซ้าย หรือพรรคคอมมิวนิสต์แห่งประเทศไทยตามวิถีทางของระบอบประชาธิปไตย

3. แสดงตนโดยเปิดเผยที่จะไม่ย่อท้อต่อกลุ่มอิทธิพลต่างๆ ที่ไม่เคารพกฎหมาย
4. สร้างศรัทธาต่อประชาชน ให้เห็นว่านักการเมืองคือผู้เสียสละและสุจริต
5. พยายามดำเนินการเพื่อยกระดับความเป็นอยู่ของผู้มีรายได้น้อย
6. ช่วยประสานงานสามัคคีระหว่างประชาชนทุกหมู่เหล่า เพื่อให้ความร่วมมือกัน

สร้างความเจริญทางเศรษฐกิจแก่ชาติ

### เปรียบเทียบสมาชิกของพรรคประชาธิปัตย์กับพรรคชาติไทย

พรรคประชาธิปัตย์และพรรคชาติไทยต่างก็มีสมาชิกของพรรคอยู่ 3 ประเภท แต่ในความเป็นจริงทั้งสองพรรคจะเน้นในประเภทสมาชิกสามัญเป็นหลัก การเพิ่มจำนวนสมาชิกของพรรคย่อมเป็นผลดีต่อการขยายฐานทางการเมืองออกไปสู่ท้องถิ่น สิ่งที่น่าสังเกตคือพรรคประชาธิปัตย์มีจำนวนสมาชิกมากกว่าพรรคชาติไทยประมาณ 10 เท่า และกระจายอยู่ทั่วประเทศ มีการขยายสาขาพรรคการเมืองตลอดมา แต่การเลือกตั้งบางครั้งกลับได้รับเลือกตั้งน้อยกว่าพรรคชาติไทยซึ่งมีสมาชิกไม่มากนัก แสดงให้เห็นว่าจำนวนสมาชิกของพรรคชาติไทยไม่มีอิทธิพลต่อผลของการเลือกตั้ง จากสถิติการเลือกตั้ง ตั้งแต่วันที่ 26 มกราคม 2518- 2 กรกฎาคม 2538 พรรคประชาธิปัตย์มีสมาชิกพรรคได้รับเลือกตั้งเข้ามา จำนวน 634 คน ส่วนพรรคชาติไทย มีสมาชิกพรรคได้รับการเลือกตั้งเข้ามาจำนวน 587 คน\*

---

\*ก่อนการก่อตั้งพรรคชาติไทย

พรรคประชาธิปัตย์ เคยมีสมาชิกสภาผู้แทนมา

ตารางที่ 1 แสดงจำนวนสมาชิกสภาผู้แทนราษฎรที่ได้รับเลือกตั้ง  
ระหว่างปี พ.ศ.2518-2538 เปรียบเทียบระหว่างพรรคประชาธิปัตย์กับพรรคชาติไทย

ลำดับที่	ปี พ.ศ. ที่เลือกตั้ง	พรรคประชาธิปัตย์	พรรคชาติไทย
		2498 - 2512	137*
1.	26 มกราคม 2518	72	28
2.	4 เมษายน 2519	114	56
3.	22 เมษายน 2522	35	38
4.	18 เมษายน 2526	56	72
5.	27 กรกฎาคม 2529	100	63
6.	24 กรกฎาคม 2531	48	87
7.	22 มีนาคม 2535	44	74
8.	13 กันยายน 2535	79	77
9.	2 กรกฎาคม 2538	86	92
	รวม	634	587

\*! สมาชิกของพรรคประชาธิปัตย์ที่ได้รับการเลือกตั้ง จากการเลือกตั้งพรรค 2498 ในวันที่ 26 กุมภาพันธ์ 2500 พรรคประชาธิปัตย์ได้รับเลือกตั้ง 30 คน 15 ธันวาคม 2500 พรรคประชาธิปัตย์ได้รับเลือกตั้ง 39 คน 30 มีนาคม 2501 พรรคประชาธิปัตย์ได้รับเลือกตั้ง 13 คน 10 กุมภาพันธ์ 2512 ได้รับเลือกตั้ง 55 คน รวมสมาชิกที่ได้รับเลือกตั้งก่อนการเลือกตั้ง 26 มกราคม 2518 จำนวน 137 คน ดูรายละเอียดจากมูรธาธีร์รักชาติเจริญ การก่อตั้งของพรรคประชาธิปัตย์ในกระบวนการทางการเมืองไทย วิทยาลัยนิพนธ์รัฐศาสตร์มหาบัณฑิตจุฬาลงกรณ์มหาวิทยาลัย, 2525. หน้า 170-189.



ตารางที่ 2 แสดงจำนวนสมาชิกสภาผู้แทนราษฎร  
ของพรรคประชาธิปัตย์ ตั้งแต่ปี พ.ศ.2522-2538 โดยแยกตามภาค<sup>26</sup>

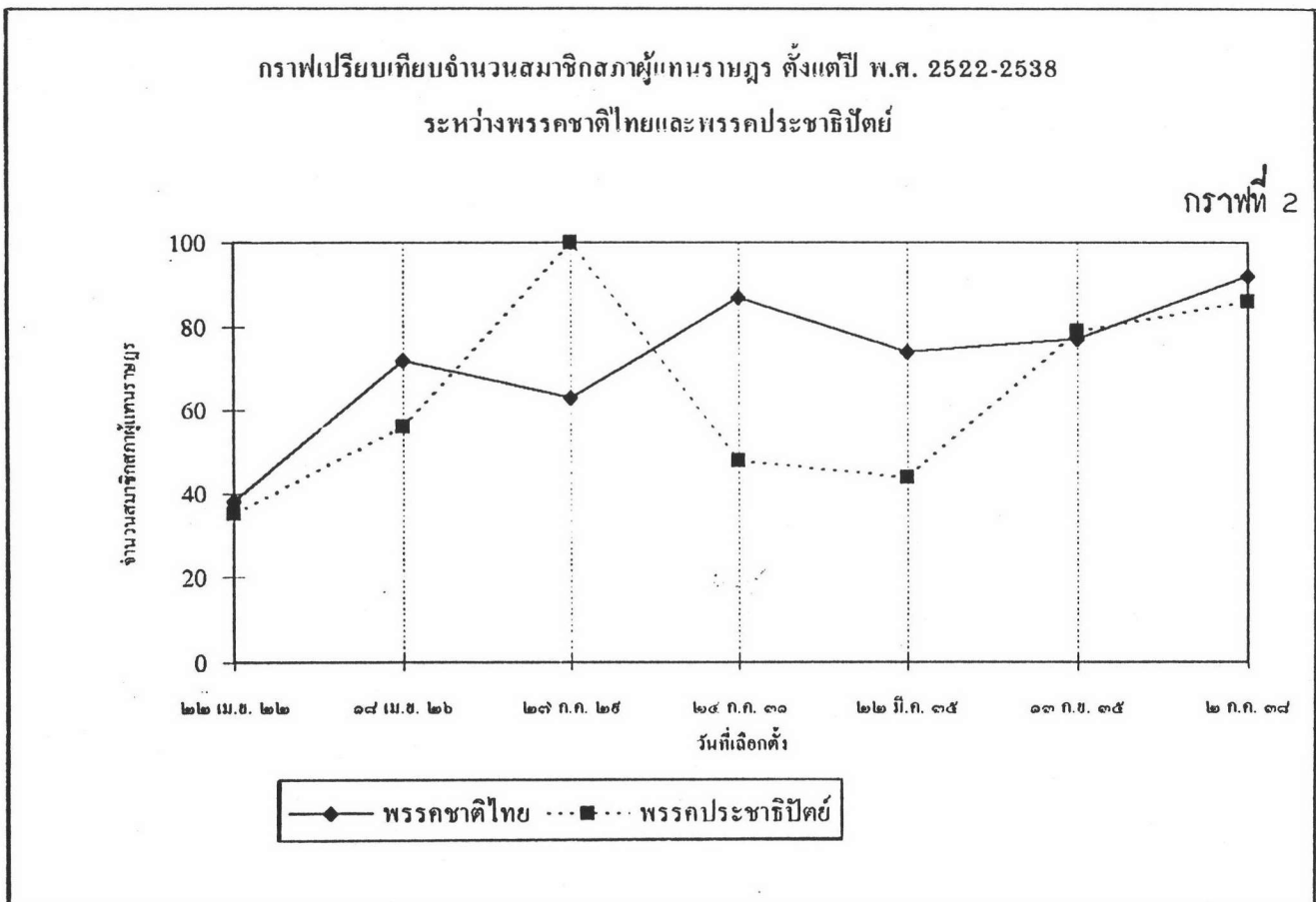
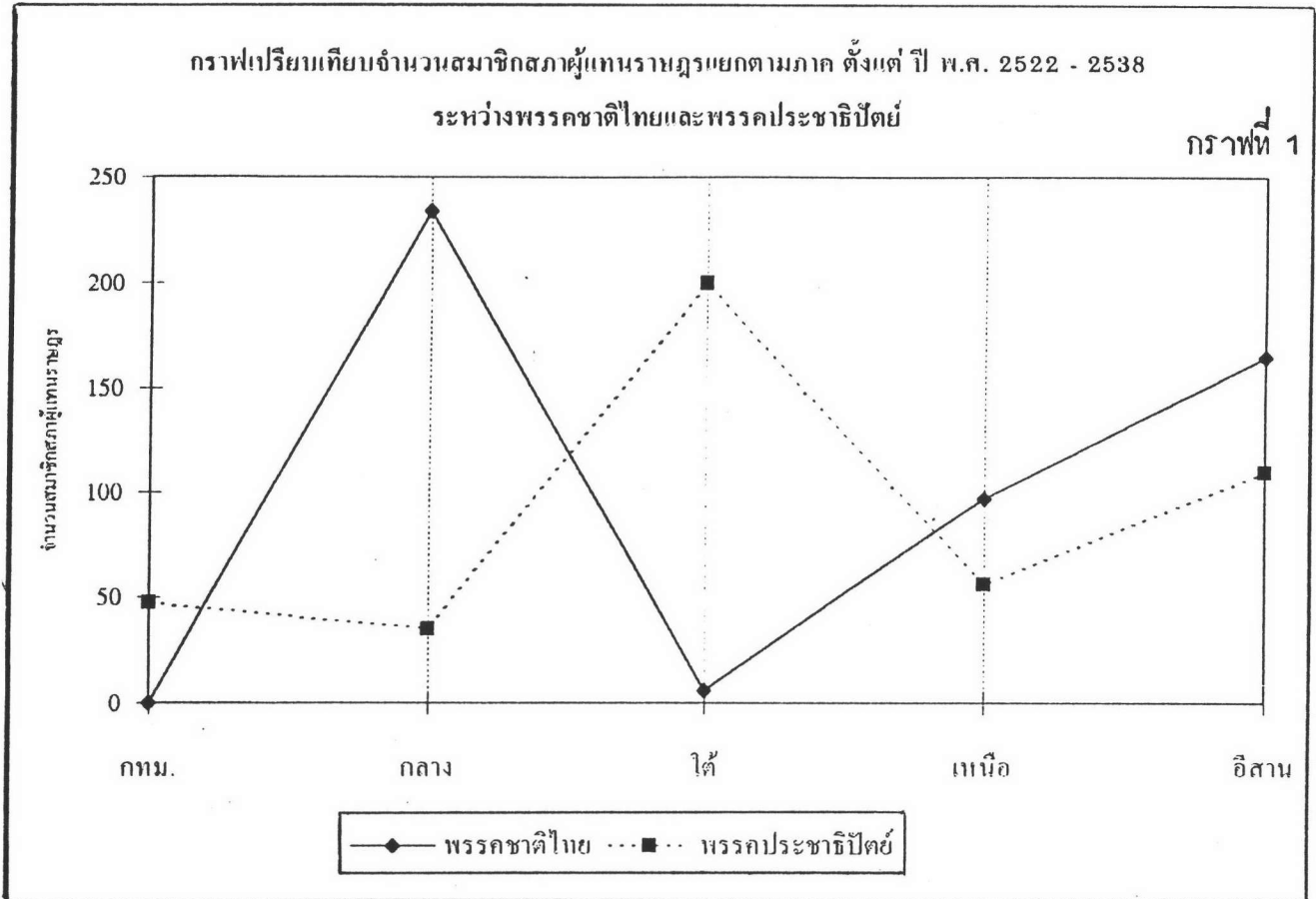
วันเลือกตั้ง	กทม.	กลาง	ใต้	เหนือ	อีสาน	รวม	รวม สส.ทั้งสภา
22 เม.ย. 2522	1	3	15	7	9	35	301
18 เม.ย. 2526	8	2	25	8	13	56	324
27 ก.ค. 2529	16	10	36	10	28	100	347
24 ก.ค. 2531	5	4	16	6	17	48	357
22 มี.ค. 2535	1	-	26	5	12	44	360
13 ก.ย. 2535	9	9	36	8	17	79	360
2 ก.ค. 2539	7	7	46	12	14	86	391
<b>รวมทั้งสิ้น</b>	<b>47</b>	<b>35</b>	<b>200</b>	<b>56</b>	<b>110</b>	<b>448</b>	<b>2,440</b>

<sup>26</sup>พรรคประชาธิปัตย์สืบทอดประเพณีอันดีงาม, หน้า15., รายงานการวิจัยเลือกตั้ง พ.ศ.2531, กรมการปกครอง, กระทรวงมหาดไทย, 88-92., ทำเนียบสมาชิกรัฐสภา พ.ศ.2535, หน้า 345-347., ทำเนียบสมาชิกสภาผู้แทนราษฎร พ.ศ.2538, หน้า 215-221.

**ตารางที่ 3 แสดงจำนวนสมาชิกสภาผู้แทนราษฎร  
ของประเทศไทย โดยแยกตามภาค ตั้งแต่ปี พ.ศ.2522-2538<sup>29</sup>**

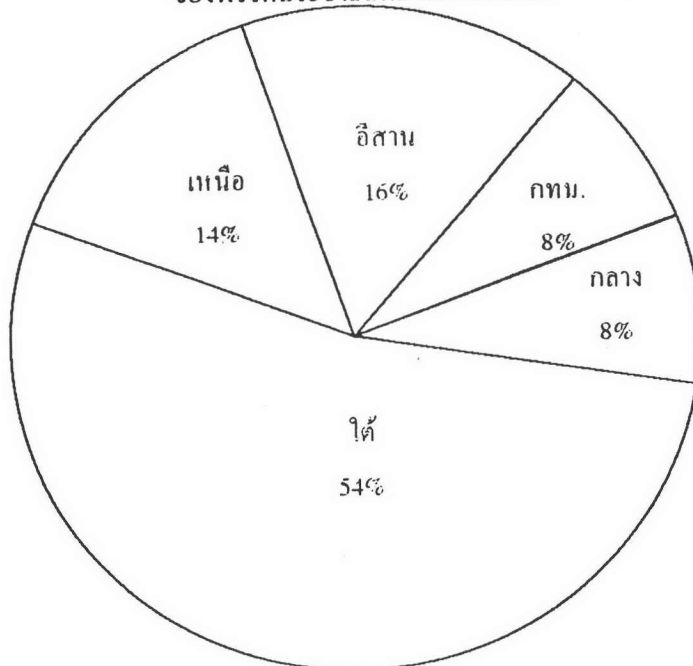
วันเลือกตั้ง	กทม.	กลาง	ใต้	เหนือ	อีสาน	รวม	รวม สส.ทั้งสภา
22 เม.ย.2522	-	11	-	11	16	38	301
18 เม.ย.2526	-	28	1	12	31	72	324
27 ก.ค. 2529	1	32	-	11	19	63	347
24 ก.ค. 2531	-	39	3	14	31	87	357
22 มี.ค. 2535	-	42	2	12	18	74	360
13 ก.ย. 2535	-	38	-	18	21	77	360
2 ก.ค. 2539	-	44	-	19	29	92	391
<b>รวมทั้งสิ้น</b>	<b>1</b>	<b>234</b>	<b>6</b>	<b>97</b>	<b>165</b>	<b>503</b>	<b>2,440</b>

<sup>29</sup>รายงานการวิจัยเลือกตั้ง พ.ศ.2531, กรมการปกครอง, กระทรวงมหาดไทย, 88-92., ทำเนียบสมาชิกรัฐสภา พ.ศ.2535, หน้า 345-347., ทำเนียบสมาชิกสภาผู้แทนราษฎร พ.ศ.2538 , หน้า 215-221., สมบัติ จันทรวงศ์, เลือกตั้งวิกฤตปัญหาและทางออก, หน้า 142.



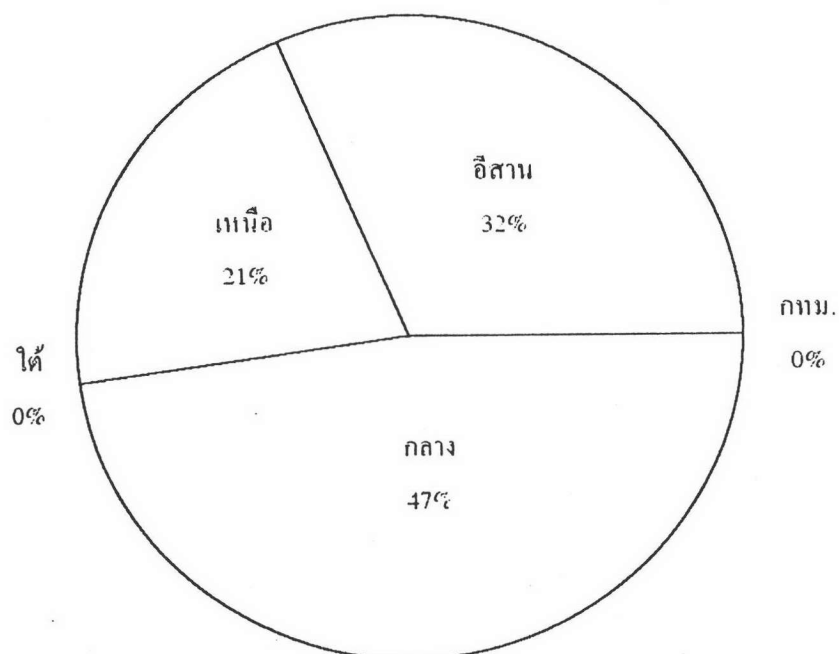
กราฟแสดงจำนวนสมาชิกสภาผู้แทนราษฎรในการเลือกตั้งวันที่ 2 ก.ค. 2538  
ของพรรคประชาธิปัตย์ แยกตามภาค

กราฟที่ 3



กราฟแสดงจำนวนสมาชิกสภาผู้แทนราษฎรในการเลือกตั้งวันที่ 2 ก.ค. 2538  
ของพรรคชาติไทย แยกตามภาค

กราฟที่ 4



จากตารางและกราฟเปรียบเทียบดังกล่าวข้างต้น จะเห็นได้ว่าพรรคชาติไทยมีแนวโน้มของการเพิ่มจำนวนสมาชิกสภาผู้แทนของพรรคมากขึ้นตามลำดับ อาจมีลดลงบ้างแต่ไม่แตกต่างกันมากนักและจะมีฐานเสียงส่วนใหญ่อยู่ในภาคกลางรองลงมาคือภาคอีสานและเหนือ ส่วนในภาคใต้ เคยมีผู้แทนของพรรคทั้งหมดเพียง 6 คน และมีผู้แทนในกรุงเทพมหานครเพียงคนเดียว ลักษณะฐานเสียงยังไม่ครอบคลุมพื้นที่ทั่วทุกภาค ทั้งนี้แสดงให้เห็นว่าสมาชิกสภาผู้แทนราษฎรของพรรคชาติไทยส่วนใหญ่ได้รับการเลือกตั้งเข้ามาด้วย ความสามารถของตนเองเป็นหลัก

เนื่องจากว่า ในกรุงเทพมหานครและภาคใต้นั้นกระแสความนิยมของพรรคมีบทบาทมากต่อผู้สมัครรับเลือกตั้ง ในขณะที่พรรคประชาธิปัตย์มีฐานเสียงส่วนใหญ่อยู่ในภาคใต้ นอกนั้นกระจายไปทุกภาค ซึ่งบ่งชี้ให้เห็นว่าพรรคประชาธิปัตย์จะมีจำนวนผู้แทนมากขึ้นอยู่กับกระแสความนิยมของพรรคในขณะที่มีการเลือกตั้งหากมีการแตกแยกภายในพรรค (ปี 2531) จะทำให้จำนวนสมาชิกสภาผู้แทนราษฎรลดลงทันที

ตารางที่ 4 แสดงจำนวนสมาชิกพรรคการเมืองที่ดำเนินการอยู่ในปัจจุบัน

ลำดับ	ชื่อพรรคการเมือง	จำนวนสมาชิกพรรค			
		เมื่อปี 37	เพิ่ม	ลด	เมื่อปี 38
1.	ชาติไทย	32,175	291	-	32,466
2.	ประชาธิปัตย์	326,633	39,994	-	374,853*

\*สมาชิกพรรคประชาธิปัตย์ประกอบด้วยภาคเหนือ 85,207 คน ภาคอีสาน 80,330 ภาคกลาง 27,849 คน ภาคใต้ 128,163 คน และกรุงเทพมหานคร 54,984 คน.

## ต่อจากตารางที่ 4

28

ลำดับ	ชื่อพรรคการเมือง	จำนวนสมาชิกพรรค			
		เมื่อปี 37	เพิ่ม	ลด	เมื่อปี 38
3.	ชาติพัฒนา	78,123	695	34	78,784
4.	ประชากรไทย	170,000	-	-	170,000
5.	กิจสังคม	66,159	1,675	47	67,787
6.	เอกภาพ	23,069	-	-	23,069
7.	พลังธรรม	75,908	943	239	76,851
8.	ความหวังใหม่	1,651,946	-	-	1,651,946
9.	เสรีธรรม	13,185	611	8	13,788
10.	น้ำไทย	6,669	12,107	-	18,776
11.	มวลชน	-	5,200	-	5,200
12.	เสรีประชาธิปไตย	-	5,095	-	5,095
13.	อนุรักษ์	-	5,289	-	5,289
13.	<b>รวมทั้งสิ้น</b>	<b>2,443,867</b>	<b>71,900</b>	<b>328</b>	<b>2,523,904</b>

28 ข้อมูลจากสำนักงานทะเบียนพรรคการเมือง สำนักงานปลัดกระทรวงมหาดไทย  
ฝ่ายทะเบียนพรรคการเมือง ข้อมูลเมื่อวันที่ 21 กุมภาพันธ์ 2539.

จากตารางดังกล่าวข้างต้นเห็นได้ว่า พรรคประชาธิปัตย์มีการกระจายตัวของสมาชิกอยู่  
 อย่งทั่วประเทศจำนวน 374,853 คน โดยเฉพาะในภาคใต้ซึ่งเป็นฐานเสียงหลักของพรรค ใน  
 ขณะทีภาคกลางกลับมีจำนวนสมาชิกน้อยที่สุด อีกทั้งมีอัตราการเพิ่มสมาชิกในปริมาณที่มาก  
 กล่าวคือในปี 2537 (ระหว่างที่เป็นรัฐบาล) มีการเพิ่มสมาชิกถึงจำนวน 39,994 คน ส่วนสมาชิก  
 กิตติมศักดิ์ส่วนใหญ่จะสมัคร เป็นสมาชิกสามัญตลอดชีพ ทำให้จำนวนสมาชิกกิตติมศักดิ์ของพรรค  
 ประชาธิปัตย์ไม่มีในปัจจุบัน ส่วนของสมาชิกสมทบหรือยุวประชาธิปัตย์ได้มีการจัดการอบรม  
 อยู่เสมอตามสาขาพรรค โดยเฉพาะในภาคใต้ แต่ทางสาขาพรรคยังมีได้มีการรวบรวมตัวเลข  
 ที่ชัดเจนส่งให้สำนักงานใหญ่พรรค (ตัวเลขที่แสดงนี้มิได้รวมจำนวนสมาชิกสมทบเข้าไว้)<sup>29</sup>

พรรคชาติไทยมีการเพิ่มจำนวนสมาชิกในปี 2537 (ระหว่างเป็นฝ่ายค้าน) จำนวน  
 291 คน คงมีสมาชิกในปัจจุบันจำนวน 32,466 คน (ทางพรรคไม่ได้แยก  
 จำนวนแต่ละประเภทของสมาชิกไว้) ส่วนสมาชิกกิตติมศักดิ์และสมาชิกวิสามัญปัจจุบันยังไม่มี<sup>30</sup>  
 มีข้อน่าสังเกตว่า จำนวนสมาชิกพรรคค่อนข้างน้อยเมื่อเทียบกับจำนวนสมาชิกสภาผู้แทนราษฎรที่ได้  
 รับเลือกตั้งที่มีจำนวนมาก

<sup>29</sup>สัมภาษณ์ ประชา หอกุล, เจ้าหน้าที่ประจำสำนักงานใหญ่พรรคประชาธิปัตย์, 2  
 กุมภาพันธ์ 2539 .

<sup>30</sup>สัมภาษณ์ สุรัชย์ ทินเกิด, รองหัวหน้าสำนักงานพรรคชาติไทย, 4 มกราคม 2539.

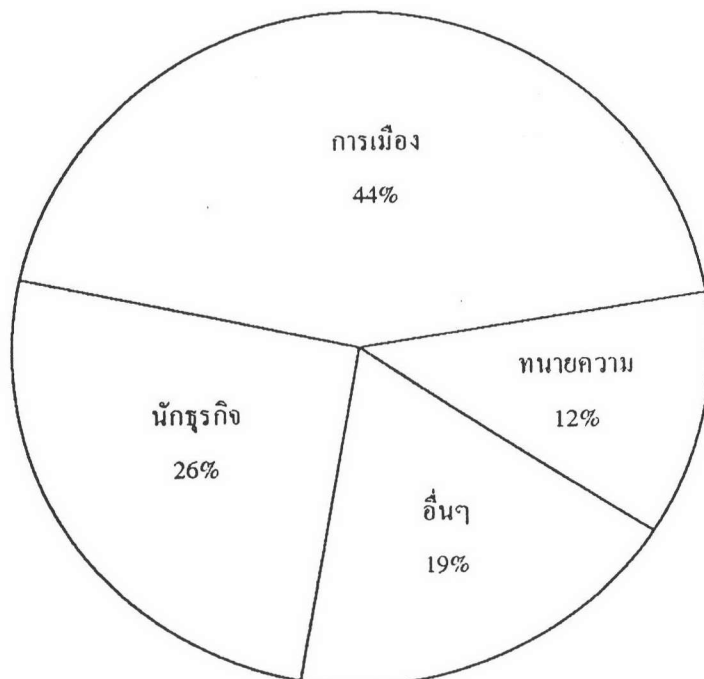
ตารางที่ 5 แสดงจำนวนสมาชิกสภาผู้แทนราษฎร ปี 2538  
แยกตามอาชีพ เปรียบเทียบระหว่างพรรคประชาธิปัตย์กับพรรคชาติไทย

อาชีพ	พรรคชาติไทย	พรรคประชาธิปัตย์
นักธุรกิจ	31	22
นักการเมือง	36	38
ทนายความ	9	10
อื่น ๆ	16	16
รวมทั้งสิ้น	92	86



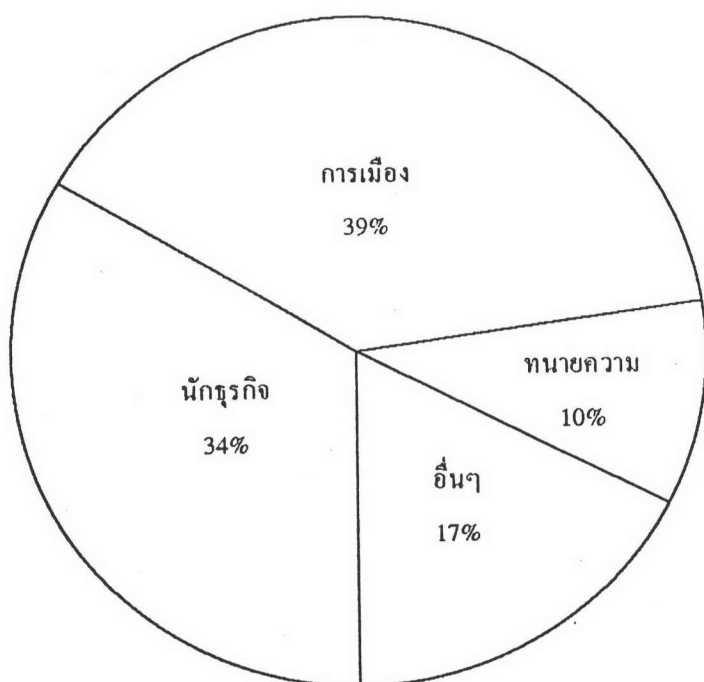
กราฟแสดงจำนวนสมาชิกสภาผู้แทนราษฎรในการเลือกตั้งวันที่ 2 ก.ค. 2538  
ของพรรคประชาธิปัตย์ แยกตามอาชีพ

กราฟที่ 5



กราฟแสดงจำนวนสมาชิกสภาผู้แทนราษฎรในการเลือกตั้งวันที่ 2 ก.ค. 2538  
ของพรรคชาติไทย แยกตามอาชีพ

กราฟที่ 6



จากตารางและกราฟจะเห็นว่าทั้งพรรคชาติไทยและพรรคประชาธิปัตย์ ต่างก็มีสมาชิกประกอบอาชีพในสัดส่วนที่ใกล้เคียงกัน กล่าวคือ เป็นนักธุรกิจและนักการเมือง เป็นส่วนใหญ่นักธุรกิจกับนักการเมืองรวม 73 % พรรคประชาธิปัตย์มี 70 % การที่นักการเมืองอยู่ในแวดวงอาชีพเดียวกันหรือใกล้เคียงกันนี้ทำให้สามารถประสานผลประโยชน์ และเล็งเห็นถึงปัญหาในแนวทางเดียวกันได้ไม่ยากนัก (สมาชิกสภาผู้แทนหลายท่านที่ประกอบธุรกิจส่วนตัวจำนวนมากแต่ระบุอาชีพไว้ในประวัติว่ามีอาชีพนักการเมือง เข้าใจว่าเป็นการสำคัญผิดในการกรอกข้อความในช่องอาชีพ จึงทำให้จำนวนอาชีพนักการเมืองมีมากที่สุดในการเก็บข้อมูลครั้งนี้)<sup>32</sup>

**ตารางที่ 6 แสดงการเปรียบเทียบการดำเนินงานทางการเมือง  
ของพรรคประชาธิปัตย์กับพรรคชาติไทย**

ปี พ.ศ. ที่เลือกตั้ง	พรรคประชาธิปัตย์	พรรคชาติไทย
26 มกราคม 2518	ร่วมรัฐบาล	ร่วมรัฐบาล
4 เมษายน 2519	ร่วมรัฐบาล	ร่วมรัฐบาล
22 เมษายน 2522	ฝ่ายค้าน	ฝ่ายค้าน
18 เมษายน 2526	ร่วมรัฐบาล	ฝ่ายค้าน
27 กรกฎาคม 2529	ร่วมรัฐบาล	ร่วมรัฐบาล
24 กรกฎาคม 2531	ร่วมรัฐบาล	แกนนำจัดตั้งรัฐบาล
22 มีนาคม 2535	ฝ่ายค้าน	ร่วมรัฐบาล
13 กันยายน 2535	แกนนำจัดตั้งรัฐบาล	แกนนำฝ่ายค้าน
2 กรกฎาคม 2538	ฝ่ายค้าน	แกนนำจัดตั้งรัฐบาล

<sup>32</sup>ทะเบียนสมาชิกสภาผู้แทนราษฎร พ.ศ. 2538.

### เปรียบเทียบบทบาททางการเมืองของพรรคประชาธิปัตย์กับพรรคชาติไทย

บทบาททางการเมืองของพรรคประชาธิปัตย์ พรรคประชาธิปัตย์ได้ดำเนินงานทางการเมืองเป็นพรรคร่วมรัฐบาลและแกนนำในการจัดตั้งรัฐบาลถึง 6 ครั้ง และเป็นพรรคการเมืองฝ่ายค้าน 3 ครั้ง จัดตั้งรัฐบาลในปี พ.ศ.2518 และ พ.ศ.2519 ต่อมาได้มีคณะปฏิรูปการปกครองแผ่นดินทำรัฐประหารเมื่อวันที่ 6 ตุลาคม 2519 การเลือกตั้งเมื่อ พ.ศ.2522 พรรคประชาธิปัตย์ได้ที่นั่งจำนวนน้อยมาก 35 ที่นั่ง พรรคประชาธิปัตย์ได้แสดงบทบาทพรรคการเมืองในฐานะพรรคฝ่ายค้าน จนในที่สุดได้ร่วมกับพรรคฝ่ายค้านอื่นๆ ยื่นญัตติการเปิดอภิปรายทั่วไปเพื่อลงมติไม่ไว้วางใจรัฐบาลจน พล.อ. เกรียงศักดิ์ ชมะนันทน์ ได้แสดงสปิริตลาออกกลางสภาก่อนการเปิดอภิปราย จนมาถึงการเลือกตั้งปี พ.ศ.2526-2535 พรรคประชาธิปัตย์ได้เป็นฝ่ายรัฐบาลมาตลอด โดยสนับสนุน พล.อ. เปรม ติณสูลานนท์ พล.อ.ชาติชาย ชุณหะวัณ ขึ้นปกครองประเทศ จนกระทั่งการเลือกตั้ง พ.ศ.2535 พรรคประชาธิปัตย์ได้แสดงบทบาทพรรคฝ่ายค้าน ต่อด้วยการขึ้นสู่อำนาจของ พล.อ.สุจินดา คราประยูร จน พล.อ.สุจินดา คราประยูร ต้องลาออกจากตำแหน่ง มีการเลือกตั้งใหม่เมื่อ 13 กันยายน พ.ศ.2535 พรรคประชาธิปัตย์ได้รับเลือกตั้งและเป็นแกนนำของรัฐบาลจัดตั้งรัฐบาลขึ้นบริหารประเทศ นโยบายที่เด่นของพรรคประชาธิปัตย์คือการดำเนินงานโครงการปฏิรูปที่ดิน ส.ป.ก.4-01 แต่จากการผิดพลาดทางการเมืองงานจนต้องประกาศยุบสภา

บทบาทพรรคชาติไทย ถึงแม้ว่าพรรคชาติไทยจะกำเนิดขึ้นภายหลังพรรคประชาธิปัตย์ถึง 19 ปี แต่พรรคชาติไทยสามารถเจริญเติบโตทันพรรคประชาธิปัตย์ พรรคชาติไทยผ่านการเลือกตั้งมา 9 ครั้ง สามารถเข้าร่วมจัดตั้งรัฐบาลถึง 6 ครั้ง โดยพรรคชาติไทยเป็นพรรค ฝ่ายค้านเพียง 3 ครั้ง คือ ในช่วง พ.ศ.2522-2523 ในสมัยรัฐบาลพลเอกเกรียง ชมะนันทน์ พ.ศ.2526-2529 ในสมัยรัฐบาล พล.อ. เปรม ติณสูลานนท์ และ พ.ศ.2535-2538 ในสมัยรัฐบาลนายชวน หลีกภัย ในด้านจำนวนสมาชิกสภาผู้แทนราษฎรนั้น พรรคชาติไทยมีแนวโน้มว่าจะได้รับความสำเร็จมากขึ้น โดยลำดับ โดยเฉพาะการเลือกตั้งเมื่อวันที่ 31 กรกฎาคม 2531 ได้รับเลือกตั้งจำนวน 87 คน หัวหน้าพรรคคือ พล.อ.ชาติชาย ชุณหะวัณ ได้ดำรงตำแหน่งนายกรัฐมนตรี และการเลือกตั้งเมื่อ

วันที่ 2 กรกฎาคม 2538 พรรคชาติไทยได้รับการเลือกตั้งด้วยคะแนนเสียงจำนวนมากที่สุด คือ จำนวน 92 ที่นั่ง<sup>33</sup> ซึ่งก็ทำให้พรรคชาติไทยสามารถมีโอกาสดำเนินมาเป็นแกนนำในการจัดตั้งรัฐบาลอีกครั้ง โดยหัวหน้าพรรคคือ นายบรรหาร ศิลปอาชา ดำรงตำแหน่งนายกรัฐมนตรีเป็นคนที่ 2 ของพรรค

---

<sup>33</sup>รายชื่อผู้ที่ได้รับเลือกตั้งเป็น ส.ส. ทั่วประเทศ 391 คน มติชนสุดสัปดาห์

(4 กรกฎาคม 2538): 12-15, 91.