

รายการอ้างอิง

- กฤตศิลป์ คนกนาค. มาตรการคุมประพฤติ, เงื่อนไขคุมประพฤติ และมาตรการให้ผู้กระทำความผิดทำงานบริการสังคม. คุลพาท ปีที่ 37 (พฤศจิกายน - ธันวาคม 2533) : 37-51.
- กองวิชาการเกษตรกรรม, ห้างหุ้นส่วน จำกัด., ผู้รวบรวม. คู่มือการสอบภูมิจราจรของกรมการขนส่งทางบก. กรุงเทพฯ: เกษมบรรณกิจ, ม.ป.ป.
- การขนส่งทางบก, กรม. กระทรวงคมนาคม. รายงานประจำปี 2537. ม.ป.ท., 2538.
- ____. กองสวัสดิภาพการขนส่ง. ฝ่ายส่งเสริมสวัสดิภาพการขนส่ง. การใช้รถใช้ถนนอย่างปลอดภัย. ม.ป.ท., ม.ป.ป.
- ____. นิติกร. ผู้รวบรวม. รวมกฎหมายขนส่งทางบก. พิมพ์ครั้งที่ 4. กรุงเทพฯ: ม.ป.ท., ม.ป.ป.
- ____. กองวิชาการและวางแผน. ฝ่ายสถิติการขนส่ง. รายงานสถิติการขนส่งประจำปี 2538. กรุงเทพฯ: ฝ่ายสถิติการขนส่ง, 2539.
- ____. กองวิชาการและวางแผน. ฝ่ายสถิติการขนส่ง. รายงานสถิติการขนส่งประจำปี 2537. กรุงเทพฯ: ฝ่ายสถิติการขนส่ง, 2538.
- กำจร ปัทมานันท์. วิธีการเพื่อความปลอดภัย. คุลพาท ปีที่ 4 (มกราคม 2500) : 33-36.
- กุลพล พลวัน. กฎหมายที่ไม่เป็นธรรม. อัยการ ปีที่ 2 (พฤษภาคม 2522) : 27-35.
- ____. ทำอย่างไรกฎหมายจึงจะมีประสิทธิภาพ. อัยการ ปีที่ 2 (ตุลาคม 2522) : 103-112.
- กุลวดี อรวัฒน์พันธุ์. พฤติกรรมการเปิดรับข่าวสารเพื่อเสริมสร้างวินัยจราจรของผู้ขับขี่รถยนต์ในเขตกรุงเทพมหานคร. วิทยานิพนธ์ปริญญาโทมหาบัณฑิต จุฬาลงกรณ์มหาวิทยาลัย, 2537.
- เกริก วณิกกุล, ผู้แปล. กฎหมายกับสังคม. คุลพาท ปีที่ 28 (พฤษภาคม - มิถุนายน 2524) : 76-96.
- ____. ความเข้าใจพื้นฐานกฎเกณฑ์และกฎหมาย. บทบัญญัติ เล่มที่ 38 (2524): 458-481.
- โกเมน ภัทรภิรมย์. โทษปรับ. บัญญัติ เล่มที่ 30 (2516) : 454-456.
- ขวัญตา เลิศวิจิตรกมล. กฎหมายเกี่ยวกับการควบคุมปัญหาที่เกิดจากการเสพสุรา. วิทยานิพนธ์ปริญญาโทมหาบัณฑิต จุฬาลงกรณ์มหาวิทยาลัย, 2539.
- คณะกรรมการการศึกษาเอกชน, สำนักงาน. กองส่งเสริมการศึกษานอกระบบ. ทำอย่างไรเมื่อต้องการจัดตั้งโรงเรียนนอกระบบ. กรุงเทพฯ: ครูสภา, 2538.
- คณะกรรมการจัดระบบการจราจรทางบก, สำนักงาน (ผู้จัดทำ). วินัยจราจร [วิดิทัศน์]. ม.ป.ป.

- ประมวลโครงการแก้ไขปัญหาราจรในกรุงเทพมหานครและปริมณฑล ประจำปี 2539.
กรุงเทพฯ: สำนักงานคณะกรรมการจัดระบบการจราจรทางบก, 2539.
- คณะกรรมการจัดระบบการจราจรทางบก, สำนักงาน. และสถาบันเทคโนโลยีแห่งเอเชีย. การจัดระบบการจราจรและการขนส่ง. ม.ป.ท., ม.ป.ป.
- คณะกรรมการป้องกันอุบัติเหตุแห่งชาติ. สำนักนายกรัฐมนตร. คู่มือการขับรถ. พิมพ์ครั้งที่ 3.
กรุงเทพฯ: บริษัทประชาชน จำกัด, ม.ป.ป.
- ชุดวิทยาศาสตร์การป้องกันอุบัติเหตุจากราจร. พิมพ์ครั้งที่ 3. กรุงเทพฯ: ไอเดียสแควร์,
ม.ป.ป.
- คณะกรรมการวัฒนธรรมแห่งชาติ, สำนักงาน. กระทรวงศึกษาธิการ. วัฒนธรรมก้าวไปกับการเปลี่ยนแปลง. กรุงเทพฯ: สำนักงานคณะกรรมการวัฒนธรรมแห่งชาติ, 2533.
- กระทรวงศึกษาธิการ. สู่โฉมหน้าใหม่ของวัฒนธรรมกับการพัฒนา. กรุงเทพฯ: อัมรินทร์
พรินต์ติ้ง กรุ๊ป, 2532.
- คณะกรรมการสิ่งแวดล้อมแห่งชาติ, สำนักงาน. กองมาตรฐานคุณภาพสิ่งแวดล้อม. ฝ่ายคุณภาพ
อากาศและเสียง. รายงานคุณภาพอากาศริมเส้นทางจราจรในกรุงเทพมหานคร (2527-
2532). กรุงเทพฯ: ฝ่ายคุณภาพอากาศและเสียง, 2532.
- ควบคุมมลพิษ, กรม. กระทรวงวิทยาศาสตร์ เทคโนโลยี และสิ่งแวดล้อม. รายงานสถานการณ์
มลพิษของประเทศไทย พ.ศ.2537. กรุงเทพฯ: บริษัท แพลน พรินท์ จำกัด, ม.ป.ป.
- รายงานสถานการณ์มลพิษของประเทศไทย พ.ศ.2538. กรุงเทพฯ: บริษัท อินทิเกรเต็ด
โพรโมชัน เทคโนโลยี จำกัด, 2539.
- สถานการณ์และการจัดการปัญหามลพิษทางอากาศและเสียง ปี 2536-2537. กรุงเทพฯ:
ดอกเบี๋ย, ม.ป.ป.
- โครงการผลิตสื่อการสอนระดับมัธยมศึกษา. รัตนโกสินทร์: การเปลี่ยนแปลงทางเศรษฐกิจ สังคม
และวัฒนธรรม. กรุงเทพฯ: สถาบันเอเชียศึกษา จุฬาลงกรณ์มหาวิทยาลัย, 2532.
- เจริญ พรหมอยู่. ความเข้าใจเกี่ยวกับสังคมไทย. กรุงเทพฯ: โอเดียนสโตร์, 2526.
- จรัส บุรพรัตน์. สำนักนโยบายและแผนมหาดไทย, เรียบเรียง. บรรยายพิเศษเรื่องโครงการระบบ
รถไฟฟ้าขนส่งมวลชนในกรุงเทพมหานคร. ม.ป.ท., 2531. (อัดสำเนา).
- จำรูญ ตั้งไพศาลกิจ. แนวทางแก้ไขปัญหาราจรในกรุงเทพมหานคร เมืองปริมณฑล และ
เมืองศูนย์กลางความเจริญในภูมิภาค. ม.ป.ท., 2533.
- จุฬาลงกรณ์มหาวิทยาลัย คณะนิติศาสตร์ และตำรวจ, กรม., ผู้เรียบเรียง. รายงานการสัมมนาทาง
วิชาการเรื่อง “กลยุทธ์เพื่อส่งเสริมการเคารพและปฏิบัติตามกฎหมายจราจร และปลูกฝัง
วินัยการขับขี่รถยนต์”. กรุงเทพฯ: คณะนิติศาสตร์ จุฬาลงกรณ์มหาวิทยาลัย, 2539.

- ____. ผู้จัดทำ. การสัมมนาทางวิชาการเรื่อง “กลยุทธ์เพื่อส่งเสริมการเคารพ และปฏิบัติตาม
กฎหมายจราจร และปลูกฝังวินัยการขับขี่รถยนต์” [วितทัศน์]. 13 มิถุนายน 2539.
จุฬาลงกรณ์มหาวิทยาลัย. คณะรัฐศาสตร์ ภาควิชาสังคมวิทยาและมานุษยวิทยา และโครงการ
ศึกษาทั่วไป. สังคมและวัฒนธรรม. ม.ป.ท., 2531.
- ____. คณะรัฐศาสตร์. ภาควิชาสังคมวิทยาและมานุษยวิทยา. สังคมและวัฒนธรรม. พิมพ์ครั้งที่ 5.
ม.ป.ท. , 2538.
- ____. สถาบันวิจัยสภาวะแวดล้อม. การปรับปรุงสภาวะของอากาศในกรุงเทพมหานครด้วยการ
ควบคุมจราจร. กรุงเทพฯ: สถาบันวิจัยสภาวะแวดล้อม, 2520.
- ____. สำนักบริการวิชาการ. รายงานความก้าวหน้า ครั้งที่ 2 โครงการ “กลยุทธ์ในการบังคับใช้
กฎหมายให้เกิดผลในทางปฏิบัติ”. กรุงเทพฯ: สำนักบริการวิชาการ จุฬาลงกรณ์
มหาวิทยาลัย, 2539.
- ____. รายงานฉบับสมบูรณ์โครงการ “การศึกษากฎหมายเกี่ยวกับการจราจรที่ควรปรับปรุง”.
กรุงเทพฯ: สำนักบริการวิชาการ จุฬาลงกรณ์มหาวิทยาลัย, 2539..
- ฉวีวรรณ วรรณประเสริฐ. สังคมไทย. คณะมนุษยศาสตร์และสังคมศาสตร์ มหาวิทยาลัยสงขล
นครินทร์ วิทยาเขตปัตตานี, ม.ป.ป.
- ฉัตรทิพย์ นาถสุภา. วัฒนธรรมไทยกับขบวนการเปลี่ยนแปลงทางสังคม. พิมพ์ครั้งที่ 1.
กรุงเทพฯ: จุฬาลงกรณ์มหาวิทยาลัย, 2534.
- ชนัญ วงษ์วิภาค. การศึกษาเศรษฐกิจ การเมืองและวัฒนธรรมพื้นบ้านไทย. นครปฐม:
มหาวิทยาลัยศิลปากร, 2528.
- ชลลดา กันค้อย. การจราจรกับการแก้ไขปัญหา. ข้อมูลพื้นฐาน. ปีที่ 2 (กรกฎาคม 2537): 1-41
ฝ่ายบริการคั่นคว่าหอสมุดรัฐสภา สำนักบริการข้อมูลและกฎหมาย.
- ____. แนวความคิดเกี่ยวกับปัญหาการจราจร. ข้อมูลพื้นฐาน ปีที่ 2 (กรกฎาคม 2537): 1-57.
ฝ่ายบริการคั่นคว่าหอสมุดรัฐสภา สำนักบริการข้อมูลและกฎหมาย.
- ชวลิต สุขะวรรณ. การวิเคราะห์สาเหตุและวิธีป้องกันแก้ไขอุบัติเหตุบนทางหลวง. กรุงเทพฯ :
กองวิเคราะห์และวิจัย กรมทางหลวง, 2525.
- ชุมพร พลรักษ์. การละเมิดต่อกฎหมายในสังคมไทย. นิติศาสตร์ ฉบับที่ 4 (มีนาคม 2516)
: 36 -51.
- ณรงค์ นิติจันทร์. จราจรเลือด. อัยการ ปีที่ 12 (มกราคม 2522).
- ณรงค์ เล็งประชา. พื้นฐานวัฒนธรรมไทย. พิมพ์ครั้งที่ 1. กรุงเทพฯ: โอเดียนสโตร์, 2531.
- ครุณ โสคติพันธุ์. กฎหมายปรัทรรศน์ การศึกษาทางสังคมวิทยาเกี่ยวกับกฎหมายจารีตประเพณี
และคุณธรรมของตำรวจ. อัยการ ปีที่ 5 (พฤษภาคม 2535): 35-52.

- ตำราจ, กรม. กองการต่างประเทศและแกล่งข่าว. การป้องกันอุบัติเหตุการจราจร. พระนคร: กรม
ตำราจ, 2498.
- ตู้ ปณ. 113 บางซื่อ. มันเป็นชะแบบนี้. หนังสือพิมพ์มติชนรายวัน (วันที่ 28 พฤศจิกายน 2539) :
13.
- ถาวร พานิชพันธ์. วิธีการเพื่อความปลอดภัย. อัยการ ปีที่ 7 (พฤษภาคม 2527) : 105-120.
- ทวีเกียรติ มีนะกนิษฐ. การลงทัณฑ์สุดสัปดาห์. คุณภาพ ปีที่ 32 พฤศจิกายน - ธันวาคม 2528) :
51-61.
- เทียนฉาย กิระนันท์. สังคมศาสตร์วิจัย. พิมพ์ครั้งที่ 2. กรุงเทพฯ: จุฬาลงกรณ์มหาวิทยาลัย,
2537. (เอกสารลำดับที่ 29 ของโครงการพัฒนาตำรา ศูนย์บริการเอกสารวิชาการ คณะ
เศรษฐศาสตร์ จุฬาลงกรณ์มหาวิทยาลัย).
- ธงไชย สมนิมิตร. การวิเคราะห์สาเหตุและวิธีการจัดลำดับการปรับปรุงแก้ไขอุบัติเหตุทางจราจร.
วิทยานิพนธ์ปริญญาโทมหาบัณฑิต จุฬาลงกรณ์มหาวิทยาลัย, 2523.
- นิยม ติวตานนท์. การอภิปรายเรื่อง “บทบาทของงานคุมประพฤติที่มีต่อการต่อต้านอาชญากรรม”.
คุณภาพ ปีที่ 37 (พฤศจิกายน - ธันวาคม 2533) : 4-36.
- บุญยสิทธิ์ รอดชะพรหม. มาตรการทางกฎหมายในการควบคุมอุบัติเหตุจราจรอันเกิดจากการดื่ม
สุราของผู้ขับขี่รถในประเทศไทย. วิทยานิพนธ์ปริญญาโทมหาบัณฑิต จุฬาลงกรณ์
มหาวิทยาลัย, 2535.
- ประจวบ ไชยสาส์น และคณะ. สาระสำคัญนิติคดีด่วนเรื่องขอให้สภาฯ ตั้งคณะกรรมการวิสามัญ
เพื่อติดตามการแก้ไขปัญหการจราจร. ม.ป.ท., 2538. (เอกสารประกอบการพิจารณาญัตติ
ด่วนเรื่องการแก้ไขปัญหการจราจร อ.พ.28/2538)
- ประเทศ กุลนิตี. คู่มือสอบข้อบังคับรถยนต์ กฏจราจร. กรุงเทพฯ: ม.ป.ท., 2535.
- ประธาน วัฒนวาณิชย์. ระบบความยุติธรรมทางอาญา : แนวความคิดเกี่ยวกับการควบคุมอาชญา
กรรมและกระบวนการยุติธรรม. นิติศาสตร์ ปีที่ 9 (กันยายน - พฤศจิกายน 2520)
: 142-171.
- ประพีร์ คมนามูล. ความสูญเสียทางเศรษฐกิจเนื่องจากอุบัติเหตุบนถนน ศึกษาเฉพาะในเขต
กรุงเทพมหานคร. กรุงเทพฯ: จุฬาลงกรณ์มหาวิทยาลัย, 2522.
- ประภัสสร บุญประเสริฐ และคนอื่นๆ. คำบรรยายวิชาพื้นฐานวัฒนธรรมไทย. กรุงเทพฯ:
มหาวิทยาลัยรามคำแหง, 2521.
- ประยูร กาญจนกุล. คำบรรยายกฎหมายปกครอง. พิมพ์ครั้งที่ 2. กรุงเทพฯ: จุฬาลงกรณ์
มหาวิทยาลัย, 2533.
- ประเสริฐ จันทรวุฒ. วิธีการหลีกเลี่ยงการลงโทษจำคุกในระยะสั้น. นิติศาสตร์ เล่มที่ 4 (มิถุนายน
2515) : 126-149.

- ปรีชา แจ่มจรรย์รักษ์. ความเป็นธรรมในสังคม. อัยการ ปีที่ 2 (กุมภาพันธ์ 2522) : 15-21.
- ปรีดี เกษมทรัพย์. กฎหมายคืออะไร “ในแง่นิติปรัชญา”. นิติศาสตร์ ปีที่ 11 (2523) : 379-392.
- ปลัดกรุงเทพมหานคร, สำนัก. กองวิศวกรรมจราจร. ฝ่ายสำรวจและวิเคราะห์การจราจร. ปริมาณการจราจรในกรุงเทพมหานคร ปี พ.ศ.2533. กรุงเทพฯ: สำนักปลัดกรุงเทพมหานคร, 2534.
- ประชัย เปี่ยมสมบูรณ์. การควบคุมอาชญากรรมจากสภาพแวดล้อม: หลักทฤษฎีและมาตรการ. กรุงเทพฯ: โอเดียนสโตร์, 2526.
- _____. อาชญวิทยา: สหวิทยาการว่าด้วยปัญหาอาชญากรรม. กรุงเทพฯ: จุฬาลงกรณ์มหาวิทยาลัย, 2531. (โครงการตำราโรงเรียนนายร้อยตำรวจ).
- ฝ่ายวิชาการ สุตรไพศาล, ผู้รวบรวม. พระราชบัญญัติจราจรทางบก พ.ศ.2522 สำหรับพ.ศ.2538. กรุงเทพฯ: สุตรไพศาล, 2537.
- พระราชบัญญัติโรงเรียนเอกชน พ.ศ.2525.
- พลประสิทธิ์ ฤทธิรักษา และนคร พจนวรวงษ์, ผู้รวบรวม. ประมวลกฎหมายแพ่งและพาณิชย์ และประมวลกฎหมายอาญา. กรุงเทพฯ: นครหลวง, ม.ป.ป.
- _____, ผู้รวบรวม. รวมกฎหมายวิธีพิจารณาความ คบับแก้ไขเพิ่มเติม. กรุงเทพฯ: นครหลวง, ม.ป.ป.
- พัชรวาท วงษ์สุวรรณ. การทำงานของตำรวจทางหลวงกับการลดอุบัติเหตุทางการจราจร (รายงานการวิจัยเรื่อง). กรุงเทพฯ: กองตำรวจทางหลวง, ม.ป.ป.
- พัทธา สายหู. ความรู้และความไม่รู้กฎหมายของประชาชน. นิติศาสตร์ ปีที่ 18 (มิถุนายน 2521) : 120-127.
- พันธ์เลิศ บุญเลี้ยง. หัวหน้าศาลแขวงปทุมวัน. สัมภาษณ์, 22 มกราคม 2540.
- พิเชษฐ เมลานนท์. กฎหมายกับการพัฒนา : ปัญหาทางนิติศาสตร์ที่ทุกคนจะเหมาะเอว่ากำลังพูดเรื่องเดียวกัน. นิติศาสตร์ ปีที่ 23 (มีนาคม 2536) : 65-96.
- พิชญ โรจน์ พลบูรณ์การ. การขนส่งชุมชนเมือง. ม.ป.ท., ม.ป.ป.
- เพ็ญแข แสงแก้ว. การวิจัยทางสังคมศาสตร์. พิมพ์ครั้งที่ 1. กรุงเทพฯ: บริษัทบุญศิริการพิมพ์ จำกัด, 2538.
- มานิตย์ เจริญสุวรรณ. เมาและครองสติไม่ได้ในสายตาของผู้ใช้กฎหมาย. รวมบทความทางวิชาการในโอกาสเกษียณอายุราชการ ศาสตราจารย์ นพ.วิฑูรย์ อึ้งประพันธ์, กรุงเทพฯ: สำนักพิมพ์วิญญูชน, 2536.
- มูทิตา ธิระพร. ประสิทธิผลของการเผยแพร่ความรู้เรื่องความปลอดภัยจราจรแก่นักเรียนชั้นประถมในเขตกรุงเทพมหานคร. วิทยานิพนธ์ปริญญาโทมหาบัณฑิต จุฬาลงกรณ์มหาวิทยาลัย, 2531.

รองพล เจริญพันธ์. กฎหมายกับการพัฒนา. วารสารกฎหมายปกครอง เล่มที่ 4 (สิงหาคม 2528): 241-268.

_____. กฎหมายคืออะไร. นิติศาสตร์ ปีที่ 11 (2523): 403.

รัชนิกร เศรษฐโย. โครงสร้างสังคมและวัฒนธรรมไทย. พิมพ์ครั้งที่ 1. กรุงเทพฯ: ไทยวัฒนาพานิช, 2532.

ร่างพระราชบัญญัติวิธีพิจารณาคดีจริง. (อัครเสนา).

วรนิติ คงมีผล. การตรวจพิสูจน์ว่าเมา. จุฬาลงกรณ์เวชสาร ปีที่ 8 (สิงหาคม 2529) : 716-724.

วรวิทย์ กนิษฐเสนา, ผู้เรียบเรียง. สังคมวิทยากฎหมาย. นิติศาสตร์ ปีที่ 9 (มิถุนายน - สิงหาคม 2520) : 9-19.

วิจิต สมาริวัฒน์. เมา. เวชสารแพทย์ตำรวจ ปีที่ 1 (มกราคม - เมษายน 2526) : 40-51.

วิเชียร รักการ. วัฒนธรรมและพฤติกรรมของไทย. พิมพ์ครั้งที่ 2. กรุงเทพฯ: โอเดียนสโตร์, 2529.

วิฑูรย์ อึ้งประพันธ์. ความยินยอมของผู้ป่วย. สารศิริราช ปีที่ 23 (2514) : 93-96.

_____. นิติเวชสารฉบับกฎหมายกับเวชปฏิบัติ. กรุงเทพฯ: เรือนแก้วการพิมพ์, 2530. (โครงการตำรา - ศิริราช คณะแพทยศิริราชพยาบาล มหาวิทยาลัยมหิดล).

วิศกรรมสถานแห่งประเทศไทย ในพระบรมราชูปถัมภ์ และคณะวิศวกรรมศาสตร์ จุฬาลงกรณ์มหาวิทยาลัย. สัมมนา "ปัญหาโรคติด...ต้องช่วยกันคิดช่วยกันแก้". ม.ป.ท., ม.ป.ป. (สนับสนุนโดยสถาบันใจกล้า และบริษัทโตโยต้า มอเตอร์ประเทศไทย จำกัด).

_____. สัมมนา "ปัญหาโรคติด...ต้องช่วยกันคิดช่วยกันแก้" ครั้งที่ 2. ม.ป.ท., ม.ป.ป. (สนับสนุนโดยสถาบันใจกล้า และบริษัทโตโยต้า มอเตอร์ประเทศไทย จำกัด).

วิศิษฐ์ เอื้อวิโรจน์กูร. ขับเข้าคุก, บทบัญญัติ เล่มที่ 38 (2524) : 370-388.

วีรพล ปานะบุตร. โทษปรับสวีเดน. อัยการ ปีที่ 2 (กุมภาพันธ์ 2522) : 27-33.

วีระชาติ เอี่ยมประไพ. กฎหมายกับความเป็นธรรมในสังคม. วารสารกฎหมาย ปีที่ 1 (พฤษภาคม 2517) : 168.

วีระพงษ์ บุญโญภาส. อาชญากรรมในเขตเมือง. กรุงเทพฯ: มหาวิทยาลัยธุรกิจบัณฑิต, 2533.

ศราวดี พันัสขาว. สภาพการทำงานตรวจและจัดการจราจรของตำรวจจราจร กองบังคับการตำรวจจราจร. กรุงเทพฯ: ภาควิชาสังคมศาสตร์ คณะสังคมศาสตร์ และมนุษยศาสตร์ มหาวิทยาลัยมหิดล, 2521.

_____. อาชญากรรมที่บ้าน : การฝ่าฝืนกฎหมายจราจร. อาชญาวิทยาและงานยุติธรรม ปีที่ 1 (2524) : 1-15, 5-18.

ศูนย์มานุษยวิทยาสิรินธร. มหาวิทยาลัยศิลปากร. สัมมนาทางวิชาการเรื่องวัฒนธรรมเมืองว่าด้วยชุมชนเมือง และการเปลี่ยนแปลงในกรุงเทพและปริมณฑล. ม.ป.ท., 2537.

- สถิตย์ ลิ่มพงศ์พันธุ์. กฎหมายกับสังคม: ทศนะบางประการทางสังคมวิทยากฎหมาย. อัยการ ปีที่ 2 (กุมภาพันธ์ 2522): 11-14.
- _____. ความรู้เบื้องต้นเกี่ยวกับสำนักความคิดสังคมวิทยากฎหมาย. นิติศาสตร์ ปีที่ 1 (มิถุนายน - สิงหาคม 2520) : 1-8.
- สมปอง ศรีชุมพวง และชง ลีพั้งธรรม. คำอธิบายองค์ประกอบความคิด 1. พรบ.จราจรทางบก พ.ศ.2522 2. พรบ.รถยนต์ พ.ศ.2522 3. พรบ.การขนส่งทางบก พ.ศ.2522 พร้อมด้วยตัวบท พระราชกฤษฎีกา กฎกระทรวง และประกาศที่เกี่ยวข้องกับองค์ประกอบความคิด. กรุงเทพฯ: นีลนาราการพิมพ์, 2528. (จัดพิมพ์โดยกองทุนสวัสดิการ ศูนย์บริการเอกสาร และวิชาการ กรมอัยการ).
- สมพร พรหมหิตาธร, คู่มือกฎหมายจราจร: ฉบับใกล้ลูก. กรุงเทพฯ: นิตสยาม, ม.ป.ป.
- สมหมาย จันทรเรือง. ความสัมพันธ์ระหว่างอัตราโทษกับการทำความผิด. วิทยานิพนธ์ปริญญา มหาบัณฑิต จุฬาลงกรณ์มหาวิทยาลัย, 2525.
- สหชน รัตนไพจิตร. ทฤษฎีการลงโทษ : การนิติบัญญัติ. นิติศาสตร์ ปีที่ 12 (2524) : 74-82.
- สาริต รั้งคสิริ. การปรับปรุงโครงสร้างภาษีรถยนต์ 2534. เอกสารภาษีอากร ปีที่ 10(สิงหาคม 2534) : 33-44.
- สุกิจ เจริญรัตนกุล. ลักษณะพื้นฐานทางวัฒนธรรม - สังคม - เศรษฐกิจ. กรุงเทพฯ: โอ.เอส. พรินติ้งเฮาส์, 2529.
- สุพัตรา สุภาพ. สังคมและวัฒนธรรมไทย: ค่านิยม ครอบครัว ศาสนา ประเพณี. พิมพ์ครั้งที่ 5 แก้ไขเพิ่มเติม. กรุงเทพฯ: ไทยวัฒนาพานิช, 2534.
- สุรชาติ ฅ หนองคาย, ประสิทธิ์ โฆวิไลกุล และมนตรี อิ่มแยม. มาตรการกฎหมายลดอุบัติเหตุ ยานยนต์. ม.ป.ท., ม.ป.ป. (อัดสำเนา).
- สุวิทย์ นิ่มน้อย, เดชา ศิริเจริญ และอัยฎางค์ ชาณิกบุตร. อาชญวิทยาและทัณฑวิทยา. ม.ป.ท., ม.ป.ป. (อัดสำเนา).
- เสฐียนโกเศศ (พระยาอนุমানราชชน). วัฒนธรรม. กรุงเทพฯ: บรรณาการ, 2515.
- เสมอแฆ เสนเนียม. มาตรการที่ปฏิบัติต่อผู้กระทำความผิดโดยอาศัยการบริการสังคม. วิทยานิพนธ์ปริญญา มหาบัณฑิต จุฬาลงกรณ์มหาวิทยาลัย, 2535.
- โสภณ รัตนากร. ศาลเทศบาลและศาลจราจร. นิติศาสตร์ ปีที่ 9 (กันยายน - พฤษภาคม 2520) : 216-224.
- โสภา ชูพิกุลชัย. รายงานการวิจัย : การศึกษาทัศนคติเกี่ยวกับจริยธรรม ค่านิยม ประเพณี และ วัฒนธรรมของครอบครัวไทยที่มีผลต่อการอบรมเลี้ยงดูบุตร : ศึกษาเฉพาะกรณีในเขต กรุงเทพมหานคร. อาชญวิทยาและงานยุติธรรม ปีที่ 5 (2531) : 42-77.
- หยุด แสงอุทัย. กฎหมายอาญาเรียนด้วยตนเอง. กรุงเทพฯ: วิญญูชน, 2538.

- _____ . ความรู้เบื้องต้นเกี่ยวกับกฎหมาย. พิมพ์ครั้งที่ 10. กรุงเทพฯ: มหาวิทยาลัย
ธรรมศาสตร์, 2527.
- อภิรัตน์ เพ็ชรศิริ และพรทิพย์ เพ็ชรศิริ. ความไม่รู้กฎหมาย. วารสารกฎหมาย (ฉบับพิเศษ) รวม
บทความทางวิชาการอนุสรณ์ ศาสตราจารย์ หยุต แสงอุทัย (2523) : 251-299.
- อมร จันทรสุมบูรณ์. Law Enforcement : มิติที่ 3 ของกฎหมาย. กฎหมายปกครอง เล่มที่ 1
(เมษายน 2525) : 115-129.
- _____ . กฎหมายไทยในอนาคต. วารสารกฎหมาย ปีที่ 10 (สิงหาคม 2528) : 61-68.
- อรรถวุฒิ พิษชากร, โสภส พินิจศักดิ์ และรุ่งฤดี แก้วมณีโชติ. บทบาทของนักอาชญาวิทยาและนัก
บริหารงานยุติธรรมในการวางแผนแก้ไขการเสียระเบียบของสังคมด้านกฎหมาย. อาชญา
วิทยาและงานยุติธรรม ปีที่ 1 (2525) : 74-96.
- อรัญ สุวรรณบุปผา. หลักอาชญาวิทยา. กรุงเทพฯ: ไทยวัฒนาพานิช, 2518.
- อัยการ, กรม. กองคดีวิธีการเพื่อความปลอดภัย. วิธีการเพื่อความปลอดภัย. อัยการ ปีที่ 14
(กุมภาพันธ์ 2534) : 55-60.
- อัยการสูงสุด, สำนักงาน. กองคดีเพื่อความปลอดภัย. การใช้วิธีการเพื่อความปลอดภัยกับไซเฟอร์
ดิสก์. อัยการ ปีที่ 14 (เมษายน 2534) : 149-150.
- อาทร เพชรรักษ์. เทคนิคการสอบสวนและเปรียบเทียบคดีอาญา. กรุงเทพฯ: อักษรสาสน์, 2526.
- อานนท์ อภาภิรม. ลักษณะสังคมและปัญหาสังคมของไทย. พิมพ์ครั้งที่ 2. กรุงเทพฯ:
โอเดียนสโตร์, 2521.
- อุททิศ แส่นโกศิก. วัตถุประสงค์ของการลงโทษ. บทบัญญัติ เล่มที่ 27 (2513) : 271-299.
- เอกวิทย์ ณ ถลาง. เพื่อความเข้าใจวัฒนธรรม: ประมวลข้อคิดเห็นและทัศนะ. กรุงเทพฯ:
สำนักงานคณะกรรมการวัฒนธรรมแห่งชาติ, 2534.
- Cambridge Massachusetts. Final report : Strategic planning for Metropolitan Bangkok Phase
IV. n.p.,1995.
- Handley, P. การจราจร: กรณีทางด่วนขั้นที่ 2. แปลและเรียบเรียงโดย ชลลดา กันคัล้อย. วิเทศ
ปริทัศน์ ปีที่ 1 (มกราคม - กุมภาพันธ์ 2537) : 1-28. ฝ่ายบริการค้นคว้าหอสมุดรัฐสภา
สำนักบริการข้อมูลและกฎหมาย.

ภาคผนวก

ภาคผนวก ก.

คำสั่งกองบัญชาการตำรวจนครบาลที่ 303/2539

เรื่องการกำหนดอัตราเปรียบเทียบปรับและยึดใบอนุญาตขับขี่ผู้กระทำความผิดกฎหมายเกี่ยวกับจราจร



คำสั่งกองบัญชาการตำรวจนครบาล

ที่ 303/2539

เรื่อง การกำหนดอัตราเปรียบเทียบปรับและยึดใบอนุญาตขับขี่
ผู้กระทำความผิดกฎหมายเกี่ยวกับจว. เจร

เนื่องด้วยปัจจุบันการจราจรในเขตกรุงเทพมหานครมีปัญหาเพิ่มมากขึ้น ส่วนหนึ่งเป็นผลมาจากการที่ผู้ใช้รถใช้ถนนไม่ปฏิบัติตามกฎหมายเกี่ยวกับการจราจรโดยเคร่งครัด

ดังนั้น เพื่อเป็นการส่งเสริมให้ผู้ใช้รถใช้ถนนปฏิบัติตามกฎหมายเกี่ยวกับการจราจร การบังคับใช้กฎหมายแก่ผู้กระทำความผิดจึงควร เป็นไปโดยแนวทางเดียวกัน กองบัญชาการตำรวจนครบาลจึงได้กำหนดอัตราเปรียบเทียบปรับ เพื่อให้พนักงานสอบสวนของกองบัญชาการตำรวจนครบาลใช้เป็นหลักพิจารณาในการเปรียบเทียบปรับ และการเสนอยึดใบอนุญาตขับขี่ผู้กระทำความผิดกฎหมายเกี่ยวกับการจราจร ดังต่อไปนี้

| | | | |
|--------------------------------------|-------------|-----------|-----------------------------|
| ขับรถโดยประมาทหรือหวาดเสียว | | | |
| มีอายุเกินอัตราที่กำหนดหรือทรัพย์สิน | ปรับในอัตรา | 1,000 บาท | และยึดใบอนุญาตขับขี่ 30 วัน |
| ขับรถฝ่าฝืนสัญญาณไฟแดง | ปรับในอัตรา | 200 บาท | |
| ขับรถฝ่าฝืนสัญญาณไฟแดง โดยเจตนา | | | |
| อย่างซัดเซ็ง | ปรับในอัตรา | 1,000 บาท | และยึดใบอนุญาตขับขี่ 30 วัน |
| แซงรถในที่มีรถขึ้น 4๕๐-1๐๐๐ | ปรับในอัตรา | 500 บาท | และยึดใบอนุญาตขับขี่ 15 วัน |
| ขับรถเร็วเกินอัตราที่กำหนดกำหนด | ปรับในอัตรา | 500 บาท | และยึดใบอนุญาตขับขี่ 15 วัน |
| ขับรถจักรยานยนต์ รถบรรทุก รถที่ี | | | |
| ความเร็วช้ากว่ารถอื่น ไม่ชิดซ้าย | ปรับในอัตรา | 400 บาท | |
| ขับรถฝ่าฝืนเครื่องหมายห้ามเลี้ยว | | | |
| หรือห้ามกลับรถ | ปรับในอัตรา | 400 บาท | |
| ขับรถในลักษณะกีดขวางการจราจร | ปรับในอัตรา | 400 บาท | |
| ขับรถบนทางเท้า | ปรับในอัตรา | 400 บาท | |
| ขับรถในเวลากลางคืนไม่เปิดไฟโคมไฟ | ปรับในอัตรา | 200 บาท | |
| ขับรถทางชนในเวลากลางคืน | ปรับในอัตรา | 500 บาท | |
| ไม่หยุดรถให้คนข้ามทางในทางข้าม | ปรับในอัตรา | 200 บาท | |
| ฝ่าฝืนเครื่องหมายบังคับการเดินรถ | | | |
| (เครื่องหมายลูกศร หรือป้าย) | ปรับในอัตรา | 400 บาท | |
| จอดรถในที่มีเครื่องหมายห้ามจอด | ปรับในอัตรา | 200 บาท | |
| จอดรถในที่มีเครื่องหมายขาวแดง | ปรับในอัตรา | 500 บาท | |
| จอดรถซ้อนคัน | ปรับในอัตรา | 500 บาท | และยึดใบอนุญาตขับขี่ 7 วัน |
| จอดรถในเขตหยุดรถประจำทาง | ปรับในอัตรา | 400 บาท | |
| จอดรถในทางร่วมทางแยก, | | | |
| เขตรถโดยสาร, ในที่มีรถขึ้น | ปรับในอัตรา | 400 บาท | |
| จอดรถในเขตทางข้าม | ปรับในอัตรา | 200 บาท | |
| หยุดรถบนเส้นกะแวงสำหรับทางแยก | ปรับในอัตรา | 200 บาท | |
| ขับรถไม่ปฏิบัติตามป้าย | ปรับในอัตรา | 500 บาท | |
| ขับรถเมื่อใบอนุญาตขับขี่หมดอายุ | ปรับในอัตรา | 200 บาท | |
| ขับรถเมื่อใบอนุญาตขับขี่ถูกเพิกถอน | | | |
| หรือถูกยึด | ปรับในอัตรา | 500 บาท | |
| ใช้รถที่เกินวันเป็นอันตรายต่อสุขภาพ | | | |
| - รถยนต์ที่จดทะเบียนกรมการทะเบียน | | | |


| | | |
|--|-------------|-----------|
| จอตลอดในเขตทางข้าม | ปรับในอัตรา | 200 บาท |
| หยุดรถบนเลนให้กะแวงสำหรับทางแยก | ปรับในอัตรา | 200 บาท |
| ขับรถไม่มีใบอนุญาตขับขี่ | ปรับในอัตรา | 500 บาท |
| ขับรถเมื่อใบอนุญาตขับขี่หมดอายุ | ปรับในอัตรา | 200 บาท |
| ขับรถเมื่อใบอนุญาตขับขี่ถูกเพิกถอนหรือถูกยึด | ปรับในอัตรา | 500 บาท |
| ใช้รถที่มีควันเป็นอันตรายต่อสุขภาพ | | |
| - รถยนต์ที่จดทะเบียนตามพระราชบัญญัติการขนส่งทางบก | ปรับในอัตรา | 5,000 บาท |
| - รถยนต์ที่จดทะเบียนตามพระราชบัญญัติรถยนต์ | ปรับในอัตรา | 1,000 บาท |
| - รถจักรยานยนต์ | ปรับในอัตรา | 100 บาท |
| ใช้รถที่มีเสียงดังก่อความเดือดร้อน | | |
| - รถยนต์ | ปรับในอัตรา | 500 บาท |
| - รถจักรยานยนต์ | ปรับในอัตรา | 100 บาท |
| ตั้งวางสิ่งของบนทางกีดขวางการจราจร | | |
| นำรถสาธารณะต่างจังหวัดมาใช้รับส่งผู้โดยสารในเขตกรุงเทพมหานคร | ปรับในอัตรา | 500 บาท |

ผู้ขับขี่ที่กระทำความผิดในข้อหาที่มีได้สั่งให้ยึดข้างต้น หากกระทำความผิดซ้ำข้อหาเดียวกันตั้งแต่สองครั้งขึ้นไปภายในหนึ่งเดือน ให้พิจารณาเปรียบเทียบปรับแล้วยึดใบอนุญาตขับขี่ 30 วัน ส่วนข้อหาอื่นๆ นอกเหนือจากนี้ให้พนักงานสอบสวนใช้ดุลยพินิจ ไปตามเหตุการณ์แห่งความผิด

ให้ยกเลิกคำสั่งกองบัญชาการตำรวจนครบาล ที่ 150/2536 ลงวันที่ 15 เมษายน 2536 เรื่อง การกำหนดอัตราเปรียบเทียบปรับผู้กระทำความผิดเกี่ยวกับกฎหมายจราจร รวมทั้งคำสั่งใดที่ขัดหรือแย้งหรือมีกำหนดไว้แล้วในคำสั่งนี้ โดยให้ถือปฏิบัติตามคำสั่งนี้โดยเคร่งครัด

ทั้งนี้ ตั้งแต่วันที่นี้เป็นต้นไป.

สั่ง ณ วันที่ 15 ตุลาคม พุทธศักราช 2539

พลตำรวจโท 
(ไสภณ วารานนท์)
ผู้บัญชาการตำรวจนครบาล

ภาคผนวก ข.

กฎกระทรวง ฉบับที่ 16 (พ.ศ.2537) ออกตามความในพระราชบัญญัติจราจรทางบก พ.ศ.2522



กฎกระทรวง

ฉบับที่ ๑๖ (พ.ศ. ๒๕๓๗)

ออกตามความในพระราชบัญญัติจราจรทางบก

พ.ศ. ๒๕๒๒

อาศัยอำนาจตามความในมาตรา ๕ แห่งพระราชบัญญัติจราจรทางบก พ.ศ. ๒๕๒๒ ซึ่งแก้ไขเพิ่มเติมโดยพระราชบัญญัติจราจรทางบก (ฉบับที่ ๔) พ.ศ. ๒๕๓๕ รัฐมนตรีว่าการกระทรวงมหาดไทย ออกกฎกระทรวงไว้ดังต่อไปนี้

ข้อ ๑ การทดสอบผู้ขับขี่ว่าเมาสุราหรือไม่ ให้ตรวจวัดปริมาณแอลกอฮอล์ในเลือดของผู้ขับขี่โดยใช้วิธีการตามลำดับ ดังต่อไปนี้

(๑) ตรวจวัดลมหายใจด้วยเครื่องมือและอุปกรณ์ที่ใช้ในการตรวจหรือทดสอบ ให้ใช้เครื่องตรวจวัดระดับแอลกอฮอล์ในเลือด โดยวิธีเป่าลมหายใจ (BREATH ANALYZER TEST) และอ่านค่าของแอลกอฮอล์ในเลือดเป็นมิลลิกรัมเปอร์เซ็นต์

วิธีการตรวจหรือทดสอบ ให้ปฏิบัติตามวิธีการตรวจสอบของเครื่องตรวจแต่ละชนิด

(๒) ตรวจวัดจากปัสสาวะ

(๓) ตรวจวัดจากเลือด

การตรวจวัดตาม (๒) หรือ (๓) ให้ใช้ในกรณีที่ไม่สามารถทดสอบตาม (๑) ได้เท่านั้น

ข้อ ๒ กรณีที่ต้องทดสอบโดยวิธีตรวจวัดจากเลือดตามข้อ ๑ (๓) ให้ส่งตัวผู้ขับขี่ไปยังโรงพยาบาลที่ใกล้ที่สุด และทำการเจาะเลือดภายใต้การกำกับดูแลของผู้ประกอบวิชาชีพเวชกรรม ตามกฎหมายว่าด้วยวิชาชีพเวชกรรม

ข้อ ๓ ถ้ามีปริมาณแอลกอฮอล์ในเลือดดังต่อไปนี้ ให้ถือว่าเมาสุรา

- (๑) กรณีตรวจวัดจากเลือด เกิน ๕๐ มิลลิกรัมเปอร์เซ็นต์
- (๒) กรณีตรวจวัดจากลมหายใจหรือปัสสาวะ ให้เทียบปริมาณแอลกอฮอล์โดยใช้ปริมาณแอลกอฮอล์ในเลือดเป็นเกณฑ์มาตรฐานดังนี้
- (ก) กรณีตรวจวัดจากลมหายใจ ให้ใช้ค่าสัมประสิทธิ์ในการแปลงค่าเท่ากับ ๒,๐๐๐
- (ข) กรณีตรวจวัดจากปัสสาวะ ให้ใช้ค่าสัมประสิทธิ์ในการแปลงค่าเท่ากับ เศษ ๑

ส่วน ๑.๓

ให้ไว้ ณ วันที่ ๑๕ พฤศจิกายน พ.ศ. ๒๕๓๗

พลเอก ชวลิต ยงใจยุทธ

รัฐมนตรีว่าการกระทรวงมหาดไทย

หมายเหตุ :- เหตุผลในการประกาศใช้กฎกระทรวงฉบับนี้ คือ เนื่องจากมาตรา ๑๔๒ แห่งพระราชบัญญัติจราจรทางบก พ.ศ. ๒๕๒๒ ซึ่งแก้ไขเพิ่มเติมโดยพระราชบัญญัติจราจรทางบก (ฉบับที่ ๕) พ.ศ. ๒๕๓๕ กำหนดให้การทดสอบผู้ขับขี่ว่าเมาสุราหรือไม่ ให้เป็นไปตามหลักเกณฑ์และวิธีการที่กำหนดในกฎกระทรวง จึงจำเป็นต้องออกกฎกระทรวงนี้

ภาคผนวก ก.

ประกาศกรมการขนส่งทางบก

เรื่อง กำหนดหลักเกณฑ์และวิธีการตรวจหรือทดสอบสารอันเกิดจากการเสพสุรา หรือวัตถุที่
ออกฤทธิ์ต่อจิตและประสาท และกำหนดเจ้าพนักงานผู้มีอำนาจตรวจหรือทดสอบหรือสั่ง
ให้ผู้ได้รับใบอนุญาตปฏิบัติหน้าที่เป็นผู้ประจำรถในขณะที่ปฏิบัติหน้าที่รับการตรวจหรือ
ทดสอบว่ามีสารนั้นอยู่ในร่างกายหรือไม่



ประกาศกรมการขนส่งทางบก

เรื่อง กำหนดหลักเกณฑ์และวิธีการตรวจหรือทดสอบสารอันเกิดจากการเสพสุรา หรือวัตถุที่ออกฤทธิ์ต่อจิตและประสาท และกำหนดเจ้าพนักงานผู้มีอำนาจตรวจหรือทดสอบหรือสั่งให้ผู้ได้รับใบอนุญาตปฏิบัติหน้าที่เป็นผู้ประจำรถ ในขณะที่ปฏิบัติหน้าที่รับการตรวจหรือทดสอบว่ามีสารนั้นอยู่ในร่างกายหรือไม่

อาศัยอำนาจตามความในมาตรา ๑๐๒ ทวิ วรรคสอง แห่งพระราชบัญญัติการขนส่งทางบก พ.ศ. ๒๕๒๒ ซึ่งแก้ไขเพิ่มเติมโดยพระราชบัญญัติการขนส่งทางบก (ฉบับที่ ๔) พ.ศ. ๒๕๓๕ อธิบดีกรมการขนส่งทางบกออกประกาศกำหนดหลักเกณฑ์และวิธีการตรวจหรือทดสอบสารอันเกิดจากการเสพสุรา หรือวัตถุที่ออกฤทธิ์ต่อจิตและประสาท และกำหนดเจ้าพนักงานผู้มีอำนาจตรวจหรือทดสอบหรือสั่งให้ผู้ได้รับใบอนุญาตปฏิบัติหน้าที่เป็นผู้ประจำรถในขณะที่ปฏิบัติหน้าที่รับการตรวจหรือทดสอบว่ามีสารนั้นอยู่ในร่างกายหรือไม่ ไว้ดังต่อไปนี้

ข้อ ๑ ในประกาศนี้

“การตรวจหรือทดสอบสารอันเกิดจากการเสพสุรา” หมายความว่า การตรวจหรือทดสอบหาระดับหรือปริมาณแอลกอฮอล์ในเลือด

“การตรวจหรือทดสอบสารอันเกิดจากการเสพวัตถุที่ออกฤทธิ์ต่อจิตและประสาท” หมายความว่า การตรวจหรือทดสอบหาระดับหรือปริมาณสารแอมเฟตามีนหรือเมทแอมเฟตามีนในปัสสาวะ

ข้อ ๒ ให้ผู้ตรวจการและตำรวจต่อไปนี้เป็นเจ้าพนักงานผู้มีอำนาจตรวจหรือทดสอบหรือสั่งให้ผู้ได้รับใบอนุญาตปฏิบัติหน้าที่เป็นผู้ประจำรถในขณะที่ปฏิบัติหน้าที่รับการตรวจหรือทดสอบว่ามีสารอันเกิดจากการเสพสุรา หรือวัตถุที่ออกฤทธิ์ต่อจิตและประสาทอยู่ในร่างกายหรือไม่

(๑) ผู้ตรวจการในกองตรวจการขนส่ง กรมการขนส่งทางบก มีอำนาจทั้งในเขตกรุงเทพมหานคร และในเขตอื่นนอกจากกรุงเทพมหานคร

(๒) ผู้ตรวจการในสำนักงานขนส่งเขตพื้นที่ สำนักงานขนส่งจังหวัดและสำนักงานขนส่งจังหวัดสาขา มีอำนาจเฉพาะในเขตท้องที่ความรับผิดชอบ

(๓) สารวัตรใหญ่หรือสารวัตรสถานีตำรวจนครบาล หรือผู้ที่มียศตั้งแต่ ร้อยตำรวจตรีหรือเทียบเท่าร้อยตำรวจตรีขึ้นไป ซึ่งเป็นผู้ปฏิบัติราชการแทนในตำแหน่งนั้น ๆ มีอำนาจเฉพาะในเขตท้องที่ความรับผิดชอบ

(๔) พนักงานสอบสวนของกองบังคับการตำรวจจราจร ซึ่งมีตำแหน่งตั้งแต่ รองสารวัตรขึ้นไป หรือผู้ที่มียศตั้งแต่ร้อยตำรวจตรีหรือเทียบเท่าร้อยตำรวจตรีขึ้นไป ซึ่งเป็น ผู้ปฏิบัติราชการแทนในตำแหน่งนั้น ๆ มีอำนาจเฉพาะในเขตท้องที่ความรับผิดชอบ

(๕) ผู้กำกับการตำรวจภูธรจังหวัด หรือผู้ปฏิบัติราชการแทน ซึ่งเป็น หัวหน้าพนักงานสอบสวนในกองกำกับการตำรวจภูธรจังหวัดนั้น มีอำนาจเฉพาะในเขตท้องที่ ความรับผิดชอบ

(๖) สารวัตรใหญ่หรือสารวัตรสถานีตำรวจภูธรอำเภอ หรือผู้ที่มียศตั้งแต่ ร้อยตำรวจตรีหรือเทียบเท่าร้อยตำรวจตรีขึ้นไป ซึ่งเป็นผู้ปฏิบัติราชการแทนในตำแหน่งนั้น ๆ มีอำนาจเฉพาะในเขตท้องที่ความรับผิดชอบ

(๗) สารวัตรใหญ่หรือสารวัตร หรือหัวหน้าสถานีตำรวจภูธรกิ่งอำเภอ หรือผู้ที่มียศตั้งแต่ร้อยตำรวจตรีหรือเทียบเท่าร้อยตำรวจตรีขึ้นไป ซึ่งเป็นผู้ปฏิบัติราชการแทน ในตำแหน่งนั้น ๆ มีอำนาจเฉพาะในเขตท้องที่ความรับผิดชอบ

(๘) สารวัตรหรือหัวหน้าสถานีตำรวจภูธรตำบล หรือผู้ที่มียศตั้งแต่ ร้อยตำรวจตรีหรือเทียบเท่าร้อยตำรวจตรีขึ้นไป ซึ่งเป็นผู้ปฏิบัติราชการแทนในตำแหน่งนั้น ๆ มีอำนาจเฉพาะในเขตท้องที่ความรับผิดชอบ

(๙) พนักงานสอบสวนของกองบังคับการตำรวจทางหลวง ที่มีตำแหน่ง ตั้งแต่รองสารวัตรขึ้นไป หรือผู้ที่มียศตั้งแต่ร้อยตำรวจตรีหรือเทียบเท่าร้อยตำรวจตรีขึ้นไป ซึ่งเป็นผู้ปฏิบัติราชการแทนในตำแหน่งนั้น ๆ มีอำนาจเฉพาะในเขตท้องที่ความรับผิดชอบ

ข้อ ๓ วิธีการตรวจหรือทดสอบหาระดับหรือปริมาณแอลกอฮอล์ในเลือด ให้ถือ ปฏิบัติ ดังนี้

(๑) เครื่องมือและอุปกรณ์ที่ใช้ในการตรวจหรือทดสอบ ให้ใช้เครื่องตรวจ ระดับแอลกอฮอล์ในเลือด โดยวิธีเป่าลมหายใจ (Breathalyzer) และสามารถอ่านค่าของ แอลกอฮอล์ในเลือดเป็นมิลลิกรัมเปอร์เซ็นต์

(๒) วิธีการตรวจหรือทดสอบ ให้ถือปฏิบัติตามวิธีการตรวจสอบของเครื่อง ตรวจแต่ละชนิด

(๓) ระดับเกณฑ์มาตรฐานของแอลกอฮอล์ที่ยอมให้มีในเลือดในขณะปฏิบัติ หน้าที่เป็นผู้ประจำรถ ต้องไม่เกิน ๘๐ มิลลิกรัมเปอร์เซ็นต์ ดังนั้น เมื่อตรวจสอบตามวิธีการ ในข้อ ๓ (๒) แล้วอ่านค่าของแอลกอฮอล์ในเลือดเกินกว่า ๘๐ มิลลิกรัมเปอร์เซ็นต์ ถือว่าผู้รับ การตรวจเป็นผู้เสพสุรา

ข้อ ๔ วิธีการตรวจหรือทดสอบหาระดับ หรือปริมาณสารแอมเฟตามีนหรือเมทแอมเฟตามีน ให้ถือปฏิบัติดังต่อไปนี้

(๑) เครื่องมือที่ใช้ในการตรวจหรือทดสอบ ให้ใช้ “ชุดน้ำยาตรวจยาม้าในปัสสาวะ ของกรมวิทยาศาสตร์การแพทย์ กระทรวงสาธารณสุข” หรือเครื่องมือตรวจสอบโดยวิธี Immunoassay ซึ่งเป็นวิธีที่ยอมรับโดยสากล

(๒) อุปกรณ์ที่ใช้สำหรับเก็บปัสสาวะ ให้ใช้ขวดแก้ว หรือขวดพลาสติกปากกว้าง พร้อมฝาปิดขนาดบรรจุประมาณ ๖๐ มิลลิลิตร โดยขวดที่นำมาใช้ต้องสะอาดและแห้ง และให้มีฉลากและกระดาษขาว เพื่อใช้สำหรับปิดผนึกขวดตัวอย่างปัสสาวะด้วย

(๓) วิธีเก็บปัสสาวะ ให้ถือปฏิบัติ ดังนี้

(ก) จัดให้มีผู้ควบคุมการถ่ายปัสสาวะของผู้รับการตรวจทุกครั้ง ทั้งนี้เพื่อป้องกันมิให้มีการกระทำใด ๆ ที่ทำให้ปัสสาวะนั้นเกิดการเจือจาง หรือสลับเปลี่ยนตัวอย่าง

(ข) ให้บันทึกหมายเลขประจำขวด และชื่อ-นามสกุลของผู้รับการตรวจสอบ ฉลากปิดขวดเก็บปัสสาวะ

(ค) ให้ขวดแก้วผู้รับการตรวจ นำไปถ่ายปัสสาวะจำนวนประมาณ ๓๐ มิลลิลิตร หรือครึ่งขวด

(๔) ในกรณีที่ใช้ชุดน้ำยาตรวจยาม้าในปัสสาวะของกรมวิทยาศาสตร์การแพทย์ กระทรวงสาธารณสุข เป็นเครื่องมือที่ใช้ในการตรวจหรือทดสอบ ให้ดำเนินการตามขั้นตอนและวิธีการตรวจหรือทดสอบตามที่กรมวิทยาศาสตร์การแพทย์กำหนดไว้แนบท้ายประกาศนี้

เมื่อได้ดำเนินการตามขั้นตอนและวิธีการตรวจหรือทดสอบตามวรรคแรกครบถ้วนถูกต้องแล้ว ปรากฏว่าน้ำยาชั้นล่างเปลี่ยนจากสีเหลืองเป็นสีม่วงแดง แสดงว่า ผู้รับการตรวจเป็นผู้เสพสารเมทแอมเฟตามีน

(๕) ในกรณีที่ตรวจหรือทดสอบโดยใช้เครื่องมือตรวจสอบโดยวิธี Immunoassay ให้ถือปฏิบัติตามวิธีการตรวจสอบของเครื่องมือแต่ละชนิด และผลการตรวจสอบพบว่ามีแอมเฟตามีนหรือเมทแอมเฟตามีนในปัสสาวะในปริมาณตั้งแต่ ๑ ไมโครกรัม/มิลลิเมตรขึ้นไป ถือว่าผู้รับการตรวจเป็นผู้เสพสารแอมเฟตามีนหรือเมทแอมเฟตามีน

ข้อ ๕ ในกรณีที่ผู้รับการตรวจโต้แย้งผลการตรวจหรือทดสอบของเจ้าพนักงานให้เจ้าพนักงานรับนำตัวผู้รับการตรวจส่งไปยังสถานตรวจพิสูจน์ของส่วนราชการที่สามารถยืนยันความถูกต้องของการตรวจที่ที่ใกล้ที่สุดทันที

ข้อ ๖ สถานตรวจพิสูจน์ของส่วนราชการที่สามารถตรวจยืนยันผลและความถูกต้องของการตรวจ ในกรณีที่มิข้อโต้แย้งผลการตรวจของเจ้าพนักงานในข้อ ๓ ได้แก่

(๑) สถาบันนิติเวชวิทยา หรือกองพิสูจน์หลักฐาน กรมตำรวจ

(๒) หน่วยงานในสังกัดกระทรวงสาธารณสุข

- (ก) กองวิเคราะห์วัตถุเสพติด และกองพิษวิทยา กรมวิทยาศาสตร์การแพทย์
- (ข) ศูนย์วิทยาศาสตร์การแพทย์ ๑ จังหวัดสงขลา
- (ค) ศูนย์วิทยาศาสตร์การแพทย์ ๒ จังหวัดชลบุรี
- (ง) ศูนย์วิทยาศาสตร์การแพทย์ ๓ จังหวัดนครราชสีมา
- (จ) ศูนย์วิทยาศาสตร์การแพทย์ ๔ จังหวัดขอนแก่น
- (ฉ) ศูนย์วิทยาศาสตร์การแพทย์ ๕ จังหวัดเชียงใหม่
- (ช) ศูนย์วิทยาศาสตร์การแพทย์ ๖ จังหวัดพิษณุโลก

(๓) สำนักงาน ป.ป.ส.

ข้อ ๗ สถานตรวจพิสูจน์ของส่วนราชการที่สามารถตรวจยืนยันผลและความถูกต้องของการตรวจ ในกรณีที่มีข้อโต้แย้งผลการตรวจของเจ้าพนักงานในข้อ ๔ ได้แก่

- (๑) สถานตรวจพิสูจน์ของส่วนราชการตามข้อ ๖
- (๒) หน่วยงานในสังกัดกระทรวงสาธารณสุข
- (ก) โรงพยาบาลในสังกัดกรมการแพทย์ เช่น โรงพยาบาลรัฐญารักษ์

โรงพยาบาลราชวิถี

(ข) โรงพยาบาลในสังกัดสำนักงานปลัดกระทรวงสาธารณสุข ได้แก่ โรงพยาบาลศูนย์ และโรงพยาบาลทั่วไป (โรงพยาบาลจังหวัด)

ข้อ ๘ เพื่อให้การตรวจหรือทดสอบตามประกาศนี้เป็นไปด้วยความเรียบร้อย ถูกต้องเหมาะสมตามหลักวิชาการแพทย์ และรัดกุมมากยิ่งขึ้น ฉะนั้น ในการออกปฏิบัติการเพื่อทำการตรวจหรือทดสอบหาระดับหรือปริมาณสารอันเกิดจากการเสพสุราหรือวัตถุที่ออกฤทธิ์ต่อจิตและประสาท จากผู้ได้รับใบอนุญาตปฏิบัติหน้าที่เป็นผู้ประจำรถในขณะปฏิบัติหน้าที่ในแต่ละครั้ง ให้ออกปฏิบัติการร่วมกับผู้ที่มีความรู้ความชำนาญจากสถานตรวจพิสูจน์ของทางราชการตามที่ระบุไว้ในข้อ ๖ และข้อ ๗ อย่างน้อยหนึ่งคนทุกครั้ง

ข้อ ๙ ประกาศนี้ให้ใช้บังคับตั้งแต่วันประกาศในราชกิจจานุเบกษาเป็นต้นไป

ประกาศ ณ วันที่ ๑๗ สิงหาคม พ.ศ. ๒๕๓๕

บรรเทิง วัฒนศิริธรรม
อธิบดีกรมการขนส่งทางบก

(ประกาศในราชกิจจานุเบกษา เล่ม ๑๐๕ ตอนที่ ๑๕๒ ลงวันที่ ๕ พฤศจิกายน ๒๕๓๕)

ภาคผนวก ง.

ประกาศกรมการขนส่งทางบก

เรื่อง กำหนดหลักเกณฑ์และวิธีการตรวจหรือทดสอบสารอันเกิดจากการเสพสุรา หรือวัตถุที่ออกฤทธิ์ต่อจิตและประสาท และกำหนดเจ้าพนักงานผู้มีอำนาจตรวจหรือทดสอบหรือสั่งให้ผู้ได้รับใบอนุญาตปฏิบัติหน้าที่เป็นผู้ประจำรถในขณะที่ปฏิบัติหน้าที่รับการตรวจหรือทดสอบว่ามีสารนั้นอยู่ในร่างกายหรือไม่ (ฉบับที่ 2)



ประกาศกรมการขนส่งทางบก

เรื่อง กำหนดหลักเกณฑ์และวิธีการตรวจหรือทดสอบสารอันเกิดจากการเสพสุรา หรือวัตถุที่ออกฤทธิ์ต่อจิตและประสาท และกำหนดเจ้าพนักงานผู้มีอำนาจตรวจหรือทดสอบหรือสั่งให้ผู้ได้รับใบอนุญาตปฏิบัติหน้าที่เป็นผู้ประจำรถ ในขณะที่ปฏิบัติหน้าที่รับการตรวจหรือทดสอบว่ามีสารนั้นอยู่ในร่างกายหรือไม่ (ฉบับที่ ๒)

ตามที่ได้มีประกาศกรมการขนส่งทางบก เรื่อง กำหนดหลักเกณฑ์และวิธีการตรวจหรือทดสอบสารอันเกิดจากการเสพสุรา หรือวัตถุที่ออกฤทธิ์ต่อจิตและประสาท และกำหนดเจ้าพนักงานผู้มีอำนาจตรวจหรือทดสอบหรือสั่งให้ผู้ได้รับใบอนุญาตปฏิบัติหน้าที่เป็นผู้ประจำรถ ในขณะที่ปฏิบัติหน้าที่รับการตรวจหรือทดสอบว่ามีสารนั้นอยู่ในร่างกายหรือไม่ ประกาศ ณ วันที่ ๑๗ สิงหาคม พ.ศ. ๒๕๓๕ ไว้แล้ว นั้น

เนื่องจากกรมการขนส่งทางบก กระทรวงคมนาคม และกรมวิทยาศาสตร์การแพทย์ กระทรวงสาธารณสุข ได้ประชุมพิจารณาเกี่ยวกับการกำหนดหลักเกณฑ์และวิธีการตรวจหรือทดสอบสารอันเกิดจากการเสพสุรา หรือวัตถุที่ออกฤทธิ์ต่อจิตและประสาทแล้ว มีความเห็นเป็นที่ยุติว่า สมควรแก้ไขปรับปรุงในรายละเอียดดังกล่าวให้ครบถ้วนถูกต้องและเหมาะสมมากยิ่งขึ้น ประกอบกับคณะกรรมการคมนาคม สภาผู้แทนราษฎรได้มีมติให้ถือปริมาณแอลกอฮอล์ ๕๐ มิลลิกรัมเปอร์เซ็นต์ เป็นเกณฑ์ในการตรวจสอบแอลกอฮอล์ในร่างกายของผู้ได้รับใบอนุญาตปฏิบัติหน้าที่เป็นผู้ประจำรถในขณะที่ปฏิบัติหน้าที่ ฉะนั้น เพื่อให้การกำหนดหลักเกณฑ์และวิธีการตรวจหรือทดสอบ และกำหนดเจ้าพนักงานผู้มีอำนาจตรวจหรือทดสอบเป็นไปโดยถูกต้องเหมาะสม และเป็นไปตามมติคณะกรรมการคมนาคม สภาผู้แทนราษฎร และเพื่อให้การดำเนินการดังกล่าวเป็นไปโดยมีประสิทธิภาพมากยิ่งขึ้น อาศัยอำนาจตามความในมาตรา ๑๐๒ ทวิ วรรคสอง แห่งพระราชบัญญัติการขนส่งทางบก พ.ศ. ๒๕๒๒ ซึ่งแก้ไขเพิ่มเติมโดยพระราชบัญญัติการขนส่งทางบก (ฉบับที่ ๔) พ.ศ. ๒๕๓๕ อธิบดีกรมการขนส่งทางบก ออกประกาศกำหนดหลักเกณฑ์และวิธีการตรวจหรือทดสอบสารอันเกิดจากการเสพสุรา หรือวัตถุออกฤทธิ์ต่อจิตและประสาท และกำหนดเจ้าพนักงานผู้มีอำนาจตรวจหรือทดสอบหรือสั่งให้

ผู้ได้รับใบอนุญาตปฏิบัติหน้าที่เป็นผู้ประจำรถในขณะปฏิบัติหน้าที่รับการตรวจหรือทดสอบว่ามีสารนั้นอยู่ในร่างกายหรือไม่ ไว้ดังต่อไปนี้

ข้อ ๑ ให้ยกเลิกความในข้อ ๓ แห่งประกาศกรมการขนส่งทางบก เรื่อง กำหนดหลักเกณฑ์และวิธีการตรวจหรือทดสอบสารอันเกิดจากการเสพสุรา หรือวัตถุหรือออกฤทธิ์ต่อจิตและประสาท และกำหนดเจ้าพนักงานผู้มีอำนาจตรวจหรือทดสอบหรือสั่งให้ผู้ได้รับใบอนุญาตปฏิบัติหน้าที่เป็นผู้ประจำรถในขณะปฏิบัติหน้าที่รับการตรวจหรือทดสอบว่ามีสารนั้นอยู่ในร่างกายหรือไม่ ประกาศ ณ วันที่ ๑๗ สิงหาคม พ.ศ. ๒๕๓๕ และให้ใช้ความต่อไปนี้แทน

“ข้อ ๓ วิธีการตรวจหรือทดสอบหาระดับหรือปริมาณแอลกอฮอล์ในเลือดให้ถือปฏิบัติดังนี้

(๑) เครื่องมือและอุปกรณ์ที่ใช้ในการตรวจหรือทดสอบให้ใช้เครื่องตรวจระดับแอลกอฮอล์ในเลือด โดยวิธีเป่าลมหายใจ (BREATH ANALYZER TEST) และสามารถอ่านค่าของแอลกอฮอล์ในเลือดเป็นมิลลิกรัมเปอร์เซ็นต์

(๒) วิธีการตรวจหรือทดสอบ ให้ถือปฏิบัติตามวิธีการตรวจสอบของเครื่องตรวจแต่ละชนิด

(๓) ระดับเกณฑ์มาตรฐานของแอลกอฮอล์ที่ยอมให้มีในเลือดในขณะปฏิบัติหน้าที่เป็นผู้ประจำรถ ต้องไม่เกิน ๕๐ มิลลิกรัมเปอร์เซ็นต์ ดังนั้น เมื่อตรวจสอบตามวิธีการในข้อ ๓ (๒) แล้วอ่านค่าของแอลกอฮอล์ในเลือดเกินกว่า ๕๐ มิลลิกรัมเปอร์เซ็นต์ ถือว่าผู้รับการตรวจเป็นผู้เสพสุรา”

ข้อ ๒ ให้ยกเลิกความในข้อ ๕ แห่งประกาศกรมการขนส่งทางบก เรื่อง กำหนดหลักเกณฑ์และวิธีการตรวจหรือทดสอบสารอันเกิดจากการเสพสุรา หรือวัตถุที่ออกฤทธิ์ต่อจิตและประสาท และกำหนดเจ้าพนักงานผู้มีอำนาจตรวจหรือทดสอบหรือสั่งให้ผู้ได้รับใบอนุญาตปฏิบัติหน้าที่เป็นผู้ประจำรถในขณะปฏิบัติหน้าที่รับการตรวจหรือทดสอบว่ามีสารนั้นอยู่ในร่างกายหรือไม่ ประกาศ ณ วันที่ ๑๗ สิงหาคม พ.ศ. ๒๕๓๕ และให้ใช้ความต่อไปนี้แทน

“ข้อ ๕ ในกรณีผู้รับการตรวจโต้แย้งผลการตรวจหรือทดสอบของเจ้าพนักงานให้เจ้าพนักงานผู้ทำการตรวจหรือทดสอบดำเนินการดังต่อไปนี้

(๑) กรณีโต้แย้งผลการตรวจหรือทดสอบหาระดับหรือปริมาณแอลกอฮอล์ในเลือด ให้ผู้ทำการตรวจหรือทดสอบรับนำตัวผู้รับการตรวจส่งไปยังสถานตรวจพิสูจน์ของส่วนราชการที่สามารถยืนยันความถูกต้องของการตรวจที่ที่ใกล้ที่สุดทันที

(๒) กรณีโต้แย้งผลการตรวจหรือทดสอบหาระดับหรือปริมาณแอมเฟตามีนหรือเมทแอมเฟตามีนในปัสสาวะ ให้ผู้ทำการตรวจหรือทดสอบบรรจุปัสสาวะของ

ผู้รับการตรวจนั้นลงในอุปกรณ์ที่ใช้สำหรับเก็บปัสสาวะตามที่กำหนดไว้ในข้อ ๔ (๒) และปิดให้สนิท พร้อมทั้งฉีกทับด้วยฉลากปิดปากขวด โดยมีลายมือชื่อของผู้ทำการตรวจและผู้รับการตรวจกำกับไว้ด้วย และเมื่อดำเนินการดังกล่าวเสร็จเรียบร้อยแล้ว ให้ผู้ทำการตรวจรีบจัดส่งตัวอย่างปัสสาวะนั้นไปยังสถานตรวจพิสูจน์ของส่วนราชการที่ใกล้ที่สุดทันที”

ข้อ ๓ ให้ยกเลิกความในข้อ ๖ แห่งประกาศกรมการขนส่งทางบก เรื่อง กำหนดหลักเกณฑ์และวิธีการตรวจหรือทดสอบสารอันเกิดจากการเสพสุรา หรือวัตถุที่ออกฤทธิ์ต่อจิตและประสาท และกำหนดเจ้าพนักงานผู้มีอำนาจตรวจหรือทดสอบหรือสั่งให้ผู้ได้รับใบอนุญาตปฏิบัติหน้าที่เป็นผู้ประจำรถในขณะปฏิบัติหน้าที่รับการตรวจหรือทดสอบว่ามีสารนั้นอยู่ในร่างกายหรือไม่ ประกาศ ณ วันที่ ๑๗ สิงหาคม พ.ศ. ๒๕๓๕ และให้ใช้ความต่อไปนี้แทน

“ข้อ ๖ สถานตรวจพิสูจน์ของส่วนราชการที่สามารถตรวจยืนยันผลและความถูกต้องของการตรวจ ในกรณีที่มีข้อโต้แย้งผลการตรวจหรือทดสอบของเจ้าพนักงานในข้อ ๓ ได้แก่

- (๑) สถาบันนิติเวชวิทยา หรือกองพิสูจน์หลักฐาน กรมตำรวจ
- (๒) หน่วยงานในสังกัดกระทรวงสาธารณสุข
 - (ก) กองวิเคราะห์วัตถุเสพติด และกองพิษวิทยา กรมวิทยาศาสตร์การแพทย์
 - (ข) ศูนย์วิทยาศาสตร์การแพทย์ขอนแก่น
 - (ค) ศูนย์วิทยาศาสตร์การแพทย์ชลบุรี
 - (ง) ศูนย์วิทยาศาสตร์การแพทย์เชียงราย
 - (จ) ศูนย์วิทยาศาสตร์การแพทย์เชียงใหม่
 - (ฉ) ศูนย์วิทยาศาสตร์การแพทย์ตรัง
 - (ช) ศูนย์วิทยาศาสตร์การแพทย์นครราชสีมา
 - (ซ) ศูนย์วิทยาศาสตร์การแพทย์พิษณุโลก
 - (ฌ) ศูนย์วิทยาศาสตร์การแพทย์สงขลา
 - (ญ) ศูนย์วิทยาศาสตร์การแพทย์อุบลราชธานี
- (๓) สำนักงาน ป.ป.ส.”

ข้อ ๔ ให้ยกเลิกความในข้อ ๘ แห่งประกาศกรมการขนส่งทางบก เรื่อง กำหนดหลักเกณฑ์และวิธีการตรวจหรือทดสอบสารอันเกิดจากการเสพสุรา หรือวัตถุที่ออกฤทธิ์ต่อจิตและประสาท และกำหนดเจ้าพนักงานผู้มีอำนาจตรวจหรือทดสอบหรือสั่งให้ผู้ได้รับใบอนุญาตปฏิบัติหน้าที่เป็นผู้ประจำรถในขณะปฏิบัติหน้าที่รับการตรวจหรือทดสอบว่ามีสารนั้นอยู่ในร่างกายหรือไม่ ประกาศ ณ วันที่ ๑๗ สิงหาคม พ.ศ. ๒๕๓๕ และให้ใช้ความต่อไปนี้แทน

“ข้อ ๘ เพื่อให้การตรวจหรือทดสอบตามประกาศนี้เป็นไปด้วยความเรียบร้อย ถูกต้อง เหมาะสมตามหลักวิชาการแพทย์ และรัดกุมมากยิ่งขึ้น ฉะนั้น ในการออกปฏิบัติการ เพื่อทำการตรวจหรือทดสอบหาระดับหรือปริมาณสารอันเกิดจากการเสพยา หรือวัตถุที่ออกฤทธิ์ ต่อจิตและประสาท จากผู้ได้รับใบอนุญาตปฏิบัติหน้าที่เป็นผู้ประจำรถในขณะปฏิบัติหน้าที่ใน แต่ละครั้ง ให้ออกปฏิบัติการร่วมกับผู้ที่มีความรู้ความชำนาญจากสำนักงานสาธารณสุขจังหวัด หรือสถานตรวจพิสูจน์ของทางราชการตามที่ระบุไว้ในข้อ ๖ และข้อ ๗ อย่างน้อยหนึ่งคนทุกครั้ง”

ข้อ ๕ ประกาศนี้ให้ใช้บังคับตั้งแต่วันประกาศในราชกิจจานุเบกษา เป็นต้นไป

ประกาศ ณ วันที่ ๓๑ สิงหาคม พ.ศ. ๒๕๓๖

ศรีพร คำหมาย

อธิบดีกรมการขนส่งทางบก

(ประกาศในราชกิจจานุเบกษา เล่ม ๑๑๐ ตอนที่ ๑๔๕ ลงวันที่ ๒๔ กันยายน ๒๕๓๖)

ภาคผนวก จ.

อุเทศ พระราชบัญญัติจรรยาบรรณ พ.ศ.2522

| ฉบับที่ | ความว่า.- | ลงวันที่ | รจ./ตอน |
|---------|---|------------|---------|
| 1 | แทนฉบับเก่าตั้งรายละเอียดมาตรา 3 หน้า 3 ฉบับใหม่แบ่ง 19 ลักษณะ ดังสารบาญ | 18 ม.ค.22 | 96/8 |
| (2) | เพียงให้แก้ไข “มาตรา 122) มาตราเดียว | 19 ธ.ค.22 | 96/211 |
| (3) | เพียงให้แก้ไข “มาตรา 35” มาตราเดียว | 13 ต.ค.29 | 103/180 |
| (39) | ประกาศคณะรักษาความสงบเรียบร้อยแห่งชาติฉบับ ที่ 39 แก้ “มาตรา 59” | 28 ก.พ.34 | 108/37 |
| 4 | เพิ่ม “ม.4(40) 10 ทวิ 34(5) 43 ทวิ 55(8) 71(3) 141 ทวิ 143 ทวิ 154(3) 157 ทวิ 160 ทวิ แก้ “ม.22(4) 38(2) 44 52 59 72 124 134 140 141 142 144 145 152 156 157 159 160 161 | 29 มี.ค.35 | 109/39 |

ที่มา: ฝ่ายวิชาการ สุทรไพศาล, ผู้รวบรวม.

หนังสือพิมพ์มติชนรายวัน วันที่ 18 ตุลาคม 2539 หน้า 1, 15

ใบขับขี่

ผู้สื่อข่าวรายงาน เมื่อวันที่ 17 ตุลาคมว่า พล.ต.ท. โสภณ วาราชนนท์ ผู้บัญชาการตำรวจนครบาล (ผช.น.) ได้มีคำสั่ง บข.น.ที่ 303/2539 เรื่องกำหนด อัตราเปรียบเทียบปรับและยึดใบอนุญาตขับขี่ ผู้กระทำผิด กฎหมายจราจรระบุว่า เนื่องด้วยปัจจุบันการจราจรในเขต กรุงเทพมหานครมีปัญหาเพิ่มมากขึ้น ส่วนหนึ่งเป็นผล มาจากผู้ใช้รถไม่ปฏิบัติตามกฎจราจรโดยเคร่งครัด ดังนั้น เพื่อเป็นการส่งเสริมให้ปฏิบัติตามกฎจราจรและการบังคับ ใช้นโยบายในแนวทางเดียวกัน จึงกำหนดอัตราการเปรียบเทียบปรับและการยึดใบอนุญาตขับขี่เสียใหม่ ตั้งแต่วันที่ 15 ตุลาคม เป็นต้นไป

ผู้สื่อข่าวรายงานว่า สำหรับอัตราค่าปรับและการยึดใบอนุญาตขับขี่ตามคำสั่งที่มีผลบังคับใช้ใหม่ เป็น ดังนี้ ขับรถโดยประมาทหรือหวาดเสียว อันอาจเกิดอันตรายแก่บุคคลหรือทรัพย์สิน ปรับ 1,000 บาท และยึดใบขับขี่ 30 วัน, ขับรถฝ่าไฟแดงโดยเจตนาอย่างชัดเจน ปรับ 1,000 บาท และยึดใบขับขี่ 30 วัน, แชนจ์รถในที่คับขัน ปรับ 500 บาท และยึดใบขับขี่ 15 วัน, ขับรถเร็วเกินอัตราที่กำหนด ปรับ 500 บาท และยึดใบขับขี่ 15 วัน

จอดรถซ้อนคัน ปรับ 500 บาท และยึดใบขับขี่ 7 วัน, ขับรถบางชนิดในเวลาห้าม, จอดรถในที่ที่มีเครื่องหมายขาวแดง, ขับรถไม่มีใบขับขี่, ขับรถเมื่อใบขับขี่ถูกเพิกถอนหรือถูกยึด ปรับ 500 บาท, ขับรถที่มีความเร็วช้ากว่ารถคันอื่นโดยไม่ชัดเจน, ขับรถฝ่าฝืนเครื่องหมายห้ามเลี้ยว หรือห้ามถอยหลัง, ขับรถบนทางเท้า, กีดขวางการจราจร, ฝ่าฝืนเครื่องหมายบังคับการเดินรถ, จอดรถในเขตหยุดรถประจำทาง, จอดรถในทางร่วมทางแยก เขตปลอดภัย ในที่คับขัน ปรับ 400 บาท

ขับรถเวลากลางคืนโดยไม่เปิดโคมไฟ, ไม่หยุดรถให้คนข้ามในทางข้าม, จอดรถในเขตทางข้าม, ขับรถเมื่อใบอนุญาตหมดอายุ, ขับรถฝ่าฝืนสัญญาณไฟแดง, ดึงวางสิ่งของบนทางกีดขวางการจราจร ปรับ 200 บาท

ใช้รถที่มีควันเป็นอันตรายต่อสุขภาพ (ควันดำ) สำหรับรถยนต์ที่จดทะเบียนตาม พ.ร.บ.การขนส่งทางบก ปรับ 5,000 บาท รถยนต์ที่จดทะเบียนตาม พ.ร.บ.รถ

ยนต์ ปรับ 1,000 บาท รถจักรยานยนต์ ปรับ 500 บาท รถจักรยานยนต์ ปรับ 100 บาท, นำรถสาธารณะต่างจังหวัดมาใช้รับส่งผู้โดยสารในกรุงเทพฯ ปรับ 500 บาท

คำสั่งดังกล่าวยังระบุอีกว่า สำหรับผู้ขับขี่ที่กระทำผิดในข้อหาที่มีคำสั่งให้ยึดใบขับขี่ข้างต้น หากกระทำผิดซ้ำในข้อหาเดียวกันตั้งแต่สองครั้งขึ้นไปภายในหนึ่งเดือน ให้พิจารณาเปรียบเทียบปรับแล้วยึดใบอนุญาตขับขี่ 30 วัน ส่วนข้อหาอื่นๆ นอกเหนือจากนี้ ให้พนักงานสอบสวนใช้ดุลพินิจไปตามพฤติการณ์แห่งความผิด

พล.ต.ท.โสภณกล่าวว่า การออกคำสั่งดังกล่าวเพื่อกำหนดให้พนักงานสอบสวนใช้เป็นแนวทางปฏิบัติไปในทางเดียวกันทุกแห่ง ซึ่งการกำหนดค่าปรับกฎหมายระบุไว้ชัดเจนและมีอัตราโทษปรับสูงกว่าทาง บข.น.กำหนด และอัตราใหม่นี้เป็นข้อหาที่ทำให้เกิดอันตรายต่อชีวิตและทรัพย์สินของประชาชน เป็นการกำหนดเหมือนกับเงินประกันตัวผู้ต้องหาในข้อหาเดียวกันที่จะต้องเท่ากันหมดทุก สน. และเพื่อไม่ให้ประชาชนเกิดความสับสนในการเสียค่าปรับ จึงให้ถือกำหนดนี้ไปบรรทัดฐานทั้งหมด

“ส่วนปัญหาที่มีเจ้าหน้าที่ตำรวจบางนายชอบเปรียบเทียบปรับโดยไม่ออกใบสั่งนั้น ได้มีคำสั่งให้หน่วยปฏิบัติตั้งกองบังคับการตำรวจจราจร (บก.จร.) และ สน.ท้องที่ว่าหากมีการตั้งจุดตรวจที่ใดต้องมีแผนมาให้ผู้บังคับบัญชาทราบเพื่อที่สามารถตรวจสอบได้” ผช.น.กล่าว และว่า การจับกุมต้องเฉพาะกรณีความผิดซึ่งหน้าเท่านั้น หากพบว่ามีการตรวจคนไต่รถใดเงินผู้ขับขี่รถจะลงโทษอย่างหนัก

ภาคผนวก ซ.

คำรับใบอนุญาตให้เป็นครู

(แบบตัวอย่าง)

สพ. ๑๐

เลขรับที่.....

วันที่.....

ลงชื่อ.....ผู้รับคำขอ

คำขอรับใบอนุญาตให้เป็นครู

เขียนที่.....ร.ร.สอนตัดเสื้อสมถทัย

วันที่.....๑๑.....เดือน.....ม.ค.....พ.ศ. ๒๕๓๘

น.ส. สมถทัย สุขสบาย

๑. ข้าพเจ้า.....

เกิดวันที่.....๒๐.....เดือน.....พ.ค.....พ.ศ. ๒๕๐๐ อายุ.....๓๒.....ปี สัญชาติ.....ไทย.....ศาสนา.....พุทธ

อยู่บ้านเลขที่.....๑๕.....ตรอก/ซอย.....-.....ถนน.....ราชดำเนิน.....หมู่ที่.....-

ตำบล/แขวง.....ดุสิต.....อำเภอ/เขต.....ดุสิต.....จังหวัด.....กทม.....เลขหมายโทรศัพท์.....๒๕๒๘๖๕๒

บ้านเกิดเลขที่.....๑๕.....ตรอก/ซอย.....-.....ถนน.....ราชดำเนิน

หมู่ที่.....-.....ตำบล/แขวง.....ดุสิต.....อำเภอ/เขต.....ดุสิต.....จังหวัด.....กทม.

ชื่อบิดา.....นายสม สุขสบาย.....สัญชาติ.....ไทย.....อาชีพ.....รับราชการ.....ศาสนา.....พุทธ

ชื่อมารดา.....นางถัย สุขสบาย.....สัญชาติ.....ไทย.....อาชีพ.....แม่บ้าน.....ศาสนา.....พุทธ

๒. ข้าพเจ้ามีวุฒิการศึกษาดังนี้

๒.๑ สำเร็จวิชาสามัญชั้น.....ม. ๓

จาก.....ร.ร.วิไลยา.....จังหวัด.....กทม.....เมื่อ พ.ศ. ๒๕๑๕

๒.๒ ได้รับปริญญาหรือประกาศนียบัตรทางการศึกษา คือ

(๑).....จาก.....

จังหวัด.....เมื่อ พ.ศ.....

(๒).....จาก.....

จังหวัด.....เมื่อ พ.ศ.....

(๓).....จาก.....

จังหวัด.....เมื่อ พ.ศ.....

๒.๓ ได้รับปริญญา ประกาศนียบัตร หรือใบรับรองสำเร็จวิชาชีพอื่น คือ

(๑).....ประกาศนียบัตรตัดเสื้อ.....จาก.....ร.ร.สอนตัดเสื้อกรรมกร

จังหวัด.....กทม.....เมื่อ พ.ศ.....๒๕๒๘

(๒).....จาก.....

จังหวัด.....เมื่อ พ.ศ.....

(๓).....จาก.....

จังหวัด.....เมื่อ พ.ศ.....

๓. เฉพาะครูชาวต่างประเทศ ข้าพเจ้ามีใบสำคัญประจำตัวคนต่างด้าวเลขที่.....
ออกให้ ณ สถานที่ตำรวจ.....จังหวัด.....
และข้าพเจ้ามีความรู้ภาษาไทยสอบไล่ได้ชั้น.....จาก.....
เมื่อ พ.ศ.....

๔. ข้าพเจ้าเคยประกอบอาชีพมาแล้วดังนี้ (สถานที่ทำงานแห่งใด เข้าตั้งแต่เมื่อใด ออกเมื่อใด ออก
เพราะเหตุใด บอกให้ชัดเจนทุกกระยะ).....เป็นช่างตัดเสื้อที่ร้านสมถกัย ตั้งแต่ปี พ.ศ. ๒๕๒๘ - ๒๕๓๑
.....
.....

๕. ข้าพเจ้าเคยเป็นครูครั้งสุดท้ายในโรงเรียนเอกชน คือโรงเรียน.....
หรือโรงเรียนรัฐบาล คือ โรงเรียน.....ตั้งอยู่ที่อำเภอ/เขต.....
จังหวัด.....เข้าเมื่อ.....ออกเมื่อ.....
เหตุที่ออก.....

๖. ข้าพเจ้าได้สมัครเป็นสมาชิกคุรุสภา ตามใบเสร็จรับเงินเล่มที่.....เลขที่.....
ประจำปี.....

๗. ข้าพเจ้า เคย/ไม่เคย ถูกให้ออกจากราชการโดยมีความผิด หรือปลดออก หรือไล่ออกจากราชการ
เรื่อง.....ในความผิดฐาน.....
เมื่อวันที่.....เดือน.....พ.ศ.....

๘. ข้าพเจ้า เคย/ไม่เคย ต้องโทษโดยคำพิพากษาถึงที่สุดให้จำคุกเป็นเวลา.....ปี.....เดือน
ในความผิดฐาน.....ถูกจำคุกตั้งแต่วันที่.....
เดือน.....พ.ศ.....พ้นโทษเมื่อวันที่.....เดือน.....พ.ศ.....

๙. ข้าพเจ้า เคย/ไม่เคย ถูกเพิกถอนใบอนุญาตให้เป็นครูในโรงเรียนเอกชน เมื่อวันที่.....
เดือน.....พ.ศ.....

๑๐. ขอยื่นคำขอรับใบอนุญาตให้เป็นครูในโรงเรียนเอกชน โดยจะทำการสอนในโรงเรียน.....
สอนตัดเสื้อสมถกัย.....สอนวิชา.....ตัดเย็บเสื้อผ้า.....
ตั้งแต่ชั้น.....ต้น.....ถึงชั้น.....ประกอบอาชีพได้.....

๑๑. ข้าพเจ้าขอรับรองว่า ข้าพเจ้าเป็นผู้มีคุณสมบัติและไม่มีลักษณะต้องห้ามตามมาตรา ๔๐ แห่ง
พระราชบัญญัติโรงเรียนเอกชน พ.ศ. ๒๕๒๕

๑๒. พร้อมคำขอนี้ข้าพเจ้าได้แนบหลักฐานต่าง ๆ มาด้วย คือ

- (๑) สำเนาหรือภาพถ่ายทะเบียนบ้าน
- (๒) หลักฐานแสดงความรู้ตามระเบียบที่รัฐมนตรีกำหนดตามมาตรา ๔๐ (๔)
- (๓) ใบรับรองแพทย์
- (๔) ภาพถ่ายบัตรประจำตัวประชาชนหรือบัตรอื่นที่ใช้แทนบัตรประจำตัวประชาชน
- (๕) รูปถ่ายครึ่งตัว หน้าที่ตรง ไม่สวมหมวก ขนาด ๕ x ๖ เซนติเมตร ซึ่งถ่ายมาแล้วไม่เกิน
หกเดือน จำนวนแปดรูป

(ลายมือชื่อ).....ผู้ยื่นคำขอ

ภาคผนวก ณ.

ขั้นตอนในการขออนุญาตจัดตั้งโรงเรียน

(คณะกรรมการการศึกษาเอกชน, สำนักงาน. กองส่งเสริมการศึกษานอกระบบ)

ขั้นตอนในการขออนุญาตจัดตั้งโรงเรียน

สรุปเป็นข้อ ๆ เพื่อสะดวกต่อความเข้าใจ ดังนี้

๑. ผู้ขอจัดตั้ง - ขอรับคำปรึกษา คำแนะนำ พร้อมทั้งขอรับแบบคำร้องต่าง ๆ จากเจ้าหน้าที่ฝ่ายส่งเสริมสถานศึกษา กองส่งเสริมการศึกษานอกระบบ สำนักงานคณะกรรมการการศึกษาเอกชน (ชั้น ๔)

กองส่งเสริมการศึกษานอกระบบ
สำนักงานคณะกรรมการการศึกษาเอกชน



๒. ผู้ขอจัดตั้ง - จัดทำโครงการจัดตั้งโรงเรียน ระเบียบการ หลักสูตรคำร้องและเอกสารประกอบต่าง ๆ เพื่อให้เจ้าหน้าที่ตรวจสอบความถูกต้องพร้อมยื่นโครงการ ระเบียบการ และหลักสูตรอย่างละ ๕ ชุด

๓. ผู้ขอจัดตั้ง - ตรวจสอบชื่อโรงเรียน ที่กองทะเบียน (ห้อง ๑๐๑) สำนักงานคณะกรรมการการศึกษาเอกชน

๔. ผู้ขอจัดตั้ง - ชำระค่าธรรมเนียมการยื่นคำร้องที่ฝ่ายการคลัง สำนักงานเลขาธิการกรม สำนักงานคณะกรรมการการศึกษาเอกชน (ชั้น ๒)

๕. เจ้าหน้าที่ฝ่ายส่งเสริมสถานศึกษา กองส่งเสริมการศึกษานอกระบบ สำนักงานคณะกรรมการการศึกษาเอกชน รับเรื่องจาก สำนักงานเลขาธิการกรม สำนักงานคณะกรรมการการศึกษาเอกชน แล้วเสนอหลักสูตรไปให้กรมวิชาการพิจารณาและตรวจสอบ (ยกเว้นโรงเรียนประเภททวิศึกษา)



เจ้าหน้าที่สข.ตรวจสอบเอกสาร

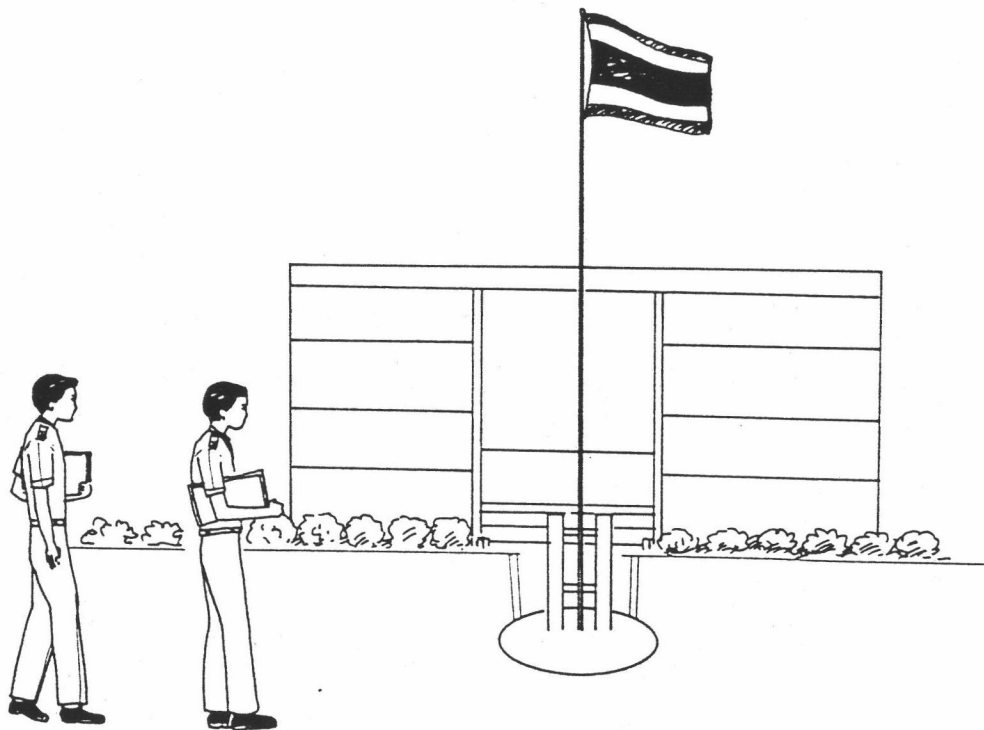
๖. กรมวิชาการพิจารณาและตรวจสอบหลักสูตร หากถูกต้องไม่มีเนื้อหาสาระอะไรต้องแก้ไข หรือเพิ่มเติมจะส่งกลับมายังกองส่งเสริมการศึกษานอกระบบ สำนักงานคณะกรรมการการศึกษาเอกชน เพื่อดำเนินการต่อไป



เจ้าหน้าที่กรมวิชาการตรวจสอบหลักสูตร

๗. กองส่งเสริมการศึกษานอกระบบ สำนักงานคณะกรรมการการศึกษาเอกชน แต่งตั้งคณะกรรมการ เพื่อตรวจสอบความเหมาะสมของอาคาร สถานที่ และอุปกรณ์ประกอบการเรียนการสอนต่าง ๆ หากครั้งแรกคณะกรรมการ

ตรวจแล้วไม่ผ่าน เจ้าหน้าที่จะให้คำแนะนำ พร้อมทั้งให้โอกาสท่านได้ปรับปรุงแก้ไข อาคาร ห้องเรียน ห้องประกอบ
พร้อมอุปกรณ์ต่าง ๆ ให้สมบูรณ์ครบถ้วนจนกว่าจะถูกต้องตามระเบียบ



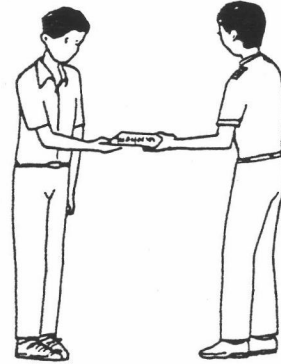
เจ้าหน้าที่สข.ไปตรวจสอบความเหมาะสมของอาคารและอุปกรณ์

๘. เมื่อผ่านขั้นตอน ข้อที่ ๗ แล้ว เจ้าหน้าที่จะเสนอเรื่องขออนุมัติหลักสูตร (ยกเว้นโรงเรียนประเภท
กวดวิชา)



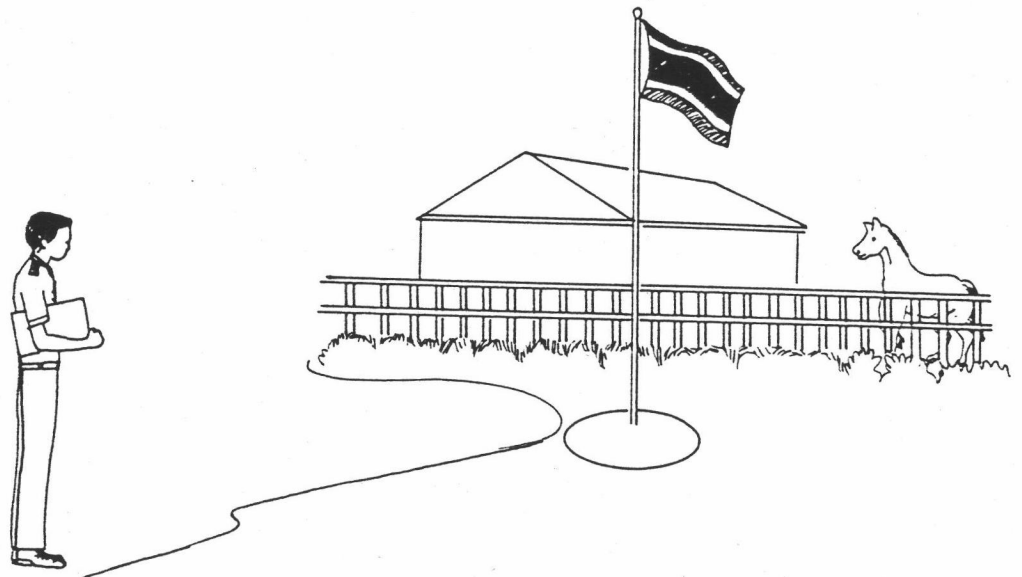
รัฐมนตรีว่าการกระทรวงศึกษาธิการอนุมัติหลักสูตร

๙. หลังจากรัฐมนตรีว่าการกระทรวงศึกษาธิการอนุมัติหลักสูตรแล้ว กองส่งเสริมการศึกษานอกระบบ จะจัดทำและเตรียมการออกใบอนุญาตเสนอต่อเลขาธิการคณะกรรมการการศึกษาเอกชน



เลขาธิการอนุญาตการจัดตั้ง

๑๐. เมื่อเลขาธิการคณะกรรมการการศึกษาเอกชนอนุญาตแล้วเจ้าหน้าที่กองส่งเสริมการศึกษานอกระบบจะแจ้งให้ไปรับใบอนุญาตพร้อมชำระค่าธรรมเนียมใบอนุญาตให้จัดตั้งโรงเรียน (สข.๒) ใบอนุญาตเป็นผู้จัดการ (สข.๔) ใบอนุญาตให้เป็นครูใหญ่ (สข.๘) ใบอนุญาตให้เป็นครู (สข.๑๐) และใบอนุญาตให้เก็บค่าธรรมเนียมการเรียน (ร.๑๒) ต่อไป

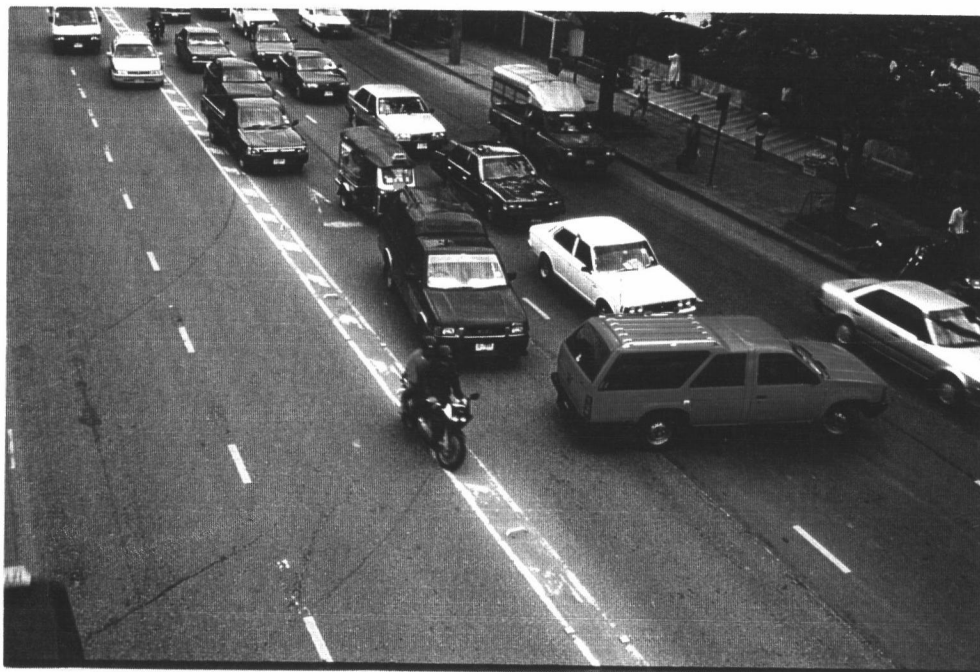


โรงเรียนสอนขี่ม้า

ท่านจะเสียค่าธรรมเนียมการเรียนในการขอจัดตั้งโรงเรียนทั้งหมดไม่เกินหนึ่งพันหนึ่งร้อยบาท ซึ่งสำนักงานคณะกรรมการการศึกษาเอกชนจะออกใบเสร็จให้เป็นหลักฐาน

ภาคผนวก ๓

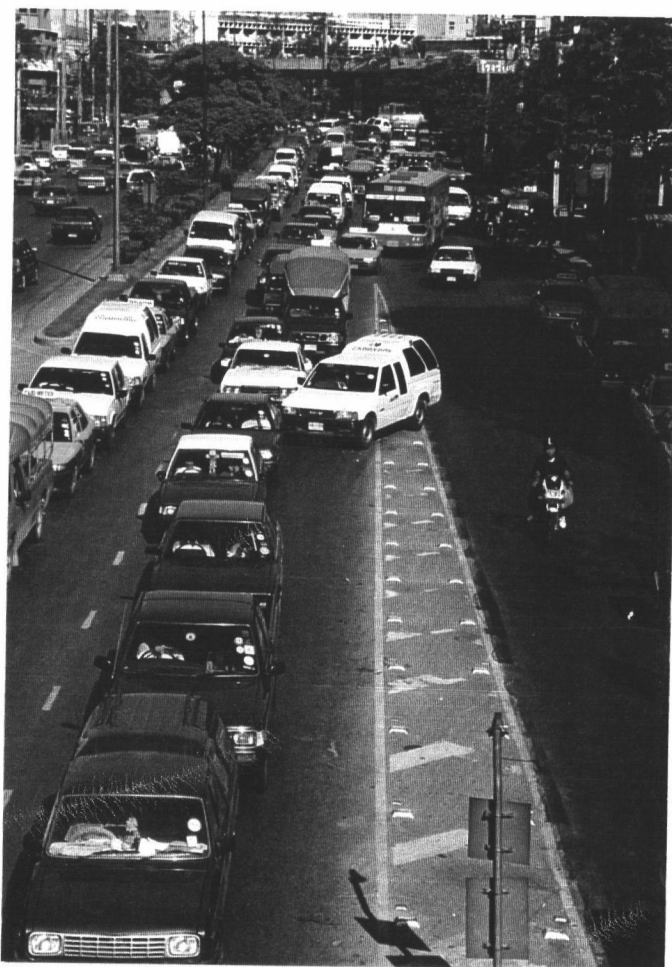
ตัวอย่างภาพการฝ่าฝืนกฎจราจรของผู้ขับขี่ที่ก่อให้เกิดปัญหาจราจรติดขัด



ภาพที่ 1 ในภาพจะเห็นว่าถนนข้างหน้ายังมีที่ว่าง แต่รถต้องมาติดขัดเพราะมีการ กลับรถ กีดขวางถนน (ผู้ขับขี่ฝ่าฝืนกฎจราจร มาตรา 52 และมาตรา 53¹ แห่งพรบ.จราจรทางบก พ.ศ.2522)

¹พรบ.จราจรทางบก พ.ศ.2522 มาตรา 53 “ห้ามมิให้ผู้ขับขี่

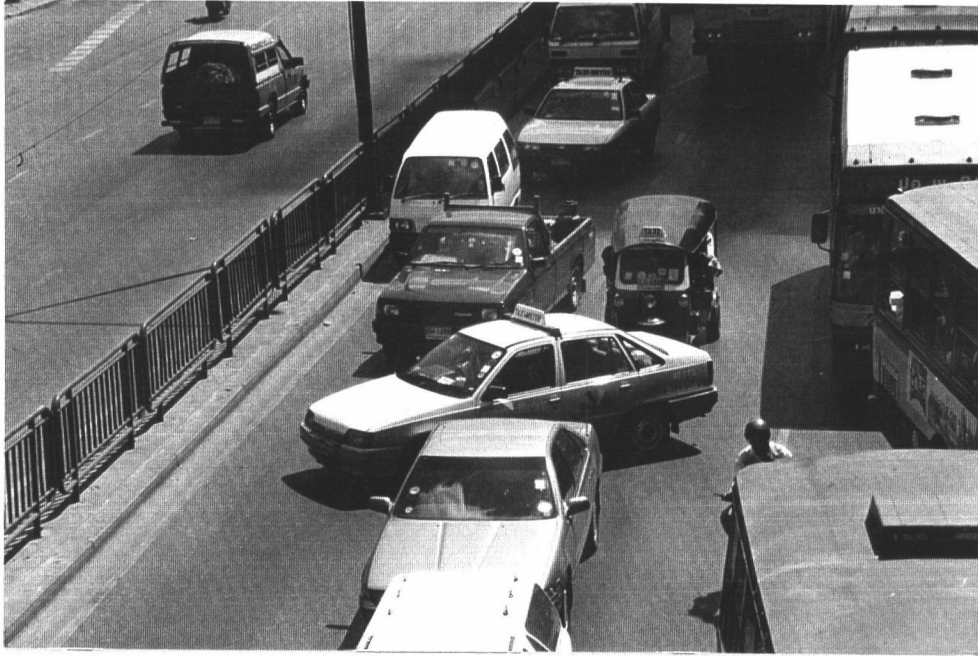
- (1) เลี้ยวรถหรือกลับรถในทางเดินรถที่มีเครื่องหมายห้ามเลี้ยวขวา ห้ามเลี้ยวซ้ายหรือห้ามกลับรถ
- (2) กลับรถที่เขตปลอดภัย ที่คับขัน บนสะพาน หรือในระยะหนึ่งร้อยเมตรจากทางราบของเชิงสะพาน
- (3) กลับรถที่ทางร่วมทางแยก เว้นแต่จะมีเครื่องหมายจราจรให้กลับรถในบริเวณดังกล่าวได้”



ภาพที่ 2 ในภาพจะเห็นว่ารถเมล์ที่กำลังเบียดแซงเข้ามาเป็นผู้ทำให้การจราจรติดขัด ทั้งที่ทางข้างหน้ายังมีได้มีปัญหารถจากร (ผู้ขับขี่ฝ่าฝืนกฎจราจร มาตรา 43²)

²พรบ.จราจรทางบก มาตรา 43 “ห้ามมิให้ผู้ขับขี่รถ

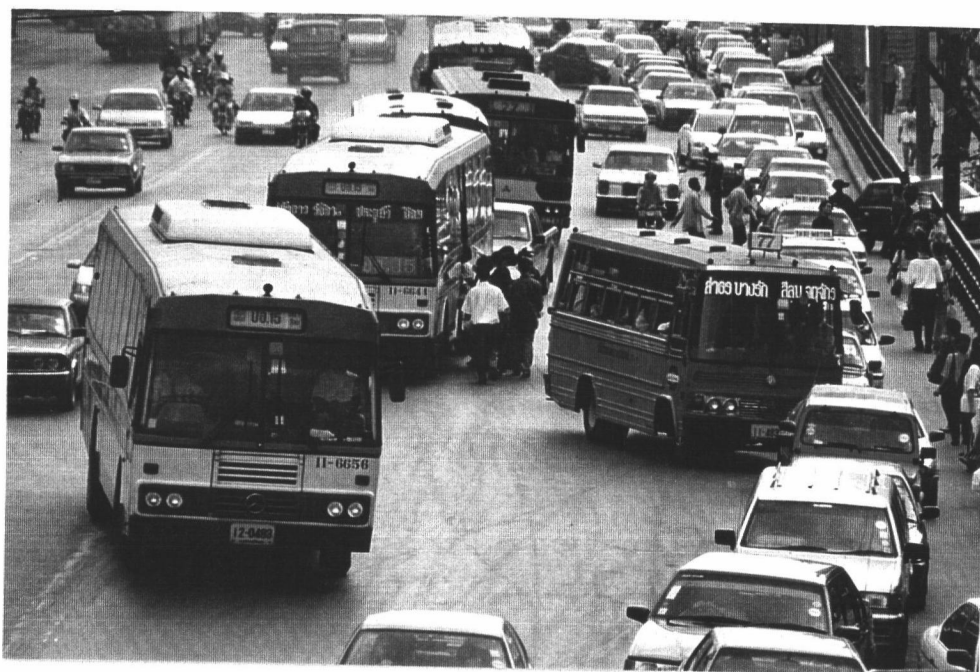
- (1) ในขณะที่อ่อนความสามารถในอันที่จะขับ
- (2) ในขณะที่เมาสุราหรือของเมาอย่างอื่น
- (3) ในลักษณะกีดขวางการจราจร
- (4) โดยประมาทหรือนำพาอันตราย อันอาจเกิดอันตรายแก่บุคคล หรือทรัพย์สิน
- (5) ในลักษณะที่ผิดปกติวิสัยของการขับรถตามธรรมดา หรือไม่อาจแลเห็นทางด้านหน้าหรือด้านหลัง ด้านใดด้านหนึ่งหรือทั้งสองด้านได้พอแก่ความปลอดภัย
- (6) คร่อมหรือทับเส้นหรือแนวแบ่งช่องเดินรถ เว้นแต่เมื่อเปลี่ยนช่องเดินรถ เลี้ยวรถ หรือกลับรถ
- (7) บนทางเท้าโดยไม่มีเหตุอันสมควร เว้นแต่รถลากเข็นสำหรับทารก คนป่วยหรือคนพิการ
- (8) โดยไม่คำนึงถึงความปลอดภัยหรือความเดือดร้อนของผู้อื่น”



ภาพที่ 3 จากภาพรถแท็กซี่เปลี่ยนช่องทางเดินรถกะทันหันทำให้การจราจรต้องหยุดชะงัก
รถหลังติดขัด ทั้งที่ทางข้างหน้ายังว่าง (ผู้ขับขี่ฝ่าฝืนกฎจราจร มาตรา 43)



ภาพที่ 4 จากภาพจะเห็นว่ารถเมล์ รถแท็กซี่ จอดรับ-ส่งผู้โดยสารกันตามอำเภอใจ โดยไม่
สนใจว่ารถของตนจะกีดขวางการจราจรหรือไม่ (ผู้ขับขี่ฝ่าฝืนกฎจราจร มาตรา 88 และมาตรา 55)



ภาพที่ 5 ภาพนี้แสดงให้เห็นการขาดระเบียบวินัยของผู้ขับขี่ มีการขับรถค่อมเลน การเบียด การแซง กลายเป็นเรื่องปกติธรรมดาไม่จอดให้ตรงป้าย ทำให้การจราจรสับสน (ผู้ขับขี่ฝ่าฝืนกฎจราจร มาตรา 88³ และมาตรา 55⁴)

(ภาพที่ 1-5 เป็นภาพจากโครงการฟองด้วยภาพ ของสำนักงานคณะกรรมการจัดระบบการจราจรทางบก)

³พรบ.จราจรทางบก พ.ศ.2522 มาตรา 88 “ผู้ขับขี่รถบรรทุกทุกคนโดยสารต้องหยุดรถและส่งคนโดยสารที่เครื่องหมายหยุดรถประจำทางหรือ ณ สถานที่ตามที่ตกลงกันไว้แล้วแต่กรณี”

⁴พรบ.จราจรทางบก พ.ศ.2522 มาตรา 55 “ห้ามมิให้ผู้ขับขี่หยุดรถ

- (1) ในช่องเดินรถ เว้นแต่หยุดชิดขอบทางด้านซ้ายของทางเดินรถ ในกรณีที่ไม่มีช่องเดินรถประจำทาง
- (2) บนทางเท้า
- (3) บนสะพานหรือในอุโมงค์
- (4) ในทางร่วมทางแยก
- (5) ในเขตที่มีเครื่องหมายจราจรห้ามหยุดรถ
- (6) ตรงปากทางเข้าออกของอาคารหรือทางเดินรถ
- (7) ในเขตปลอดภัย
- (8) ในลักษณะกีดขวางการจราจร

ความในวรรคหนึ่งมิให้ใช้บังคับแก่ผู้ขับขี่ซึ่งจำเป็นต้องหยุดรถ เพราะมีสิ่งกีดขวางอยู่ในทางเดินรถหรือเครื่องยนตร์หรือเครื่องอุปกรณ์ของรถขัดข้องหรือในกรณีที่ปฏิบัติตามสัญญาณจราจรหรือเครื่องหมายจราจร

ประวัติผู้เขียน

นางสาวจุรีรัตน์ ประยูรฉัตรพันธุ์ เกิดวันที่ 10 กุมภาพันธ์ 2514 ที่กรุงเทพมหานคร สำเร็จการศึกษาปริญญาตรีนิติศาสตรบัณฑิต (เกียรตินิยมอันดับ 2) คณะนิติศาสตร์ จุฬาลงกรณ์มหาวิทยาลัย ในปีการศึกษา 2535 และเข้าศึกษาต่อในหลักสูตรนิติศาสตรมหาบัณฑิต ที่ จุฬาลงกรณ์มหาวิทยาลัย เมื่อ พ.ศ.2537 เคยทำงานในตำแหน่งนิติกรที่สำนักบริการวิชาการ จุฬาลงกรณ์มหาวิทยาลัย ตั้งแต่ปี 2536 - 2539 ปัจจุบันเป็นผู้ช่วยนักวิจัยในโครงการของสำนักบริการวิชาการ จุฬาลงกรณ์มหาวิทยาลัย

