

บทที่ 3

กองบังคับการตำรวจท่องเที่ยว และแผนพัฒนากองบังคับการตำรวจท่องเที่ยว

ดังที่กล่าวมาแล้วว่า เรากำหนดนโยบายใดๆ ขึ้นก็เพื่อปฏิบัติงานให้บรรลุผล ตามเป้าหมาย การวิจัยจึงเน้นศึกษาไปที่นโยบายที่บรรลุตามเป้าหมายว่า บรรลุวัตถุประสงค์มากน้อยเพียงใด มีผลที่ไม่คาดหวัง หรือผลที่ไม่ตั้งใจใดๆ เกิดขึ้นหรือไม่ และนโยบายนั้นมีข้อสูญเสียหรือเสียค่าใช้จ่ายไปแล้วมากน้อยเท่าใดเป็นต้น

การวิจัยนโยบายมีขั้นตอนในการพิจารณาผลกระทบดังต่อไปนี้

ประการแรก ต้องระบุว่านโยบายจะมีผลกระทบต่อประชากรกลุ่มใดบ้าง

ประการที่สอง ต้องระบุผลที่คาดว่าจะเกิดขึ้น โดยเฉพาะผลที่พึงปรารถนา

เมื่อระบุผลที่อาจจะเกิดขึ้นกับนโยบายแล้ว ขั้นตอนต่อไป คือการระบุผลที่เกิดขึ้นอย่างแท้จริง (actual effects) ในการนี้จะต้องตระหนักถึงสิ่งต่อไปนี้

ประการแรก ผลผลิตนำออก (out puts) นำออกของการเมืองการปกครองไม่ใช่สิ่งเดียวกับผลลัพธ์ที่เกิดขึ้น นั่นก็คือ ผลผลิตนำออก(out puts) หรือการจัดตั้งกองบังคับการตำรวจท่องเที่ยวขึ้นมาเพื่อดำเนินการช่วยเหลือและให้ความคุ้มครองแก่นักท่องเที่ยว จึงเป็นกิจกรรมที่เกิดขึ้นจากระบบการเมืองการปกครอง ผลลัพธ์หรือผลกระทบเป็นการเปลี่ยนแปลงที่เกิดขึ้นจากนโยบาย

ประการที่สอง นโยบายมักจะให้ผลลัพธ์ที่ไม่คาดฝันอยู่เสมอ เช่นเดียวกับนโยบายส่งเสริมการท่องเที่ยว ที่มุ่งเน้นที่จะนำเงินตราเข้าสู่ประเทศ ซึ่งมีสัดส่วนโดยตรงกับปริมาณของนักท่องเที่ยวที่เข้ามาในประเทศ และนโยบายนี้ได้ตั้งกองบังคับการตำรวจท่องเที่ยวขึ้นมาเพื่ออำนวยความสะดวกและดำเนินการป้องกันอาชญากรรมที่เกิดจากนโยบายส่งเสริมการท่องเที่ยว โดยกองบังคับการตำรวจท่องเที่ยวได้กำหนดแผนการปฏิบัติงาน เพื่อส่งเสริมนโยบายการท่องเที่ยวของรัฐบาล

กองบังคับการตำรวจท่องเที่ยว

ประวัติความเป็นมาของกองบังคับการตำรวจท่องเที่ยว

ในช่วงสามทศวรรษที่ผ่านมา อุตสาหกรรมการท่องเที่ยวของประเทศได้เจริญเติบโตอย่างรวดเร็วมีนักท่องเที่ยวต่างชาติเพิ่มขึ้นทุกปี สร้างรายได้ให้กับประเทศเป็นจำนวนมาก ในขณะที่เดียวกันปัญหาอาชญากรรมและการเอารัดเอาเปรียบนักท่องเที่ยวก็เพิ่มมากขึ้นเป็นเงาตามตัว รัฐบาลจึงได้จัดให้มีหน่วยงานที่รับผิดชอบเกี่ยวกับการอำนวยความสะดวกและรักษาความปลอดภัยให้กับนักท่องเที่ยวขึ้นโดยเฉพาะนอกเหนือไปจากหน่วยงานตำรวจในพื้นที่

โดยเริ่มแรกในปี พ.ศ. 2519 ทรูกิจเอกชนร่วมกับการท่องเที่ยวแห่งประเทศไทย หรือ อ.ส.ท. ขณะนั้นได้ประสานขอความร่วมมือให้กรมตำรวจพิจารณาดำเนินการให้ควบคุมและรักษาความปลอดภัยแก่นักท่องเที่ยวเป็นกรณีพิเศษ กรมตำรวจจึงได้จัดตั้งศูนย์อำนวยความสะดวกและให้ความปลอดภัยแก่นักท่องเที่ยว (ศอ.นท.) ขึ้นในสังกัดกองปราบปราม มีกำลังพลประมาณ 60 นาย ทำหน้าที่รับแจ้งเรื่องร้องเรียนและตรวจตราให้ความคุ้มครอง รักษาความปลอดภัยแก่นักท่องเที่ยวในย่านชุมชนและแหล่งท่องเที่ยวในเขตกรุงเทพมหานคร ซึ่งในการปฏิบัติการกิจ ในช่วงเวลาเดียวกันนั้นเอง กรมตำรวจได้ดำเนินการขอจัดตั้งกองบังคับการตำรวจท่องเที่ยวขึ้น เพื่อเป็นหน่วยงานถาวรที่รับผิดชอบในด้านอำนวยความสะดวกและรักษาความปลอดภัยให้กับนักท่องเที่ยว โดยคณะรัฐมนตรีได้เห็นชอบและอนุมัติในหลักการ เมื่อวันที่ 24 พฤศจิกายน 2519 แต่ติดขัดเรื่องงบประมาณ

ต่อมารัฐบาลได้ประกาศให้ปี พ.ศ. 2523 เป็นปีท่องเที่ยว และให้กรมตำรวจ กระทรวงมหาดไทยรับผิดชอบภารกิจอำนวยความสะดวกและให้ความปลอดภัยแก่นักท่องเที่ยว โดยให้ดำเนินการอย่างจริงจัง และต่อเนื่อง กรมตำรวจและการท่องเที่ยวแห่งประเทศไทย จึงได้ร่วมกันพิจารณาปรับปรุง ศอ.นท. เป็น "ศูนย์ช่วยเหลือนักท่องเที่ยว" (ศช.นท.) ขึ้นเพื่อบริการนักท่องเที่ยวเกี่ยวกับคำร้องทุกข์กรณีที่ประสบปัญหาอาชญากรรม การเอารัดเอาเปรียบโดยขยายความรับผิดชอบไปยังส่วนภูมิภาคที่เป็นแหล่งท่องเที่ยวในความนิยมของนักท่องเที่ยวต่างชาติ อันได้แก่ เมืองเชียงใหม่ พัทยา ภูเก็ต และหาดใหญ่

ต่อมาในปี พ.ศ. 2535 รัฐบาลได้ตระหนักในความสำคัญของหน่วยงานเฉพาะกิจดังกล่าว จึงได้จัดตั้งหน่วยงานตำรวจท่องเที่ยวถาวรขึ้น คือ กองกำกับการ 8 สังกัดกองปราบปราม ตามพระราชกฤษฎีกาแบ่งส่วนราชการกรมตำรวจ กระทรวงมหาดไทย (ฉบับที่ 10) พ.ศ. 2525

อย่างไรก็ตาม เนื่องจากอุตสาหกรรมการท่องเที่ยวที่ขยายตัวขึ้นอย่างรวดเร็ว ทั้งจำนวนนักท่องเที่ยวที่มากขึ้น และจำนวนแหล่งท่องเที่ยวที่กระจายไปทั่วทั้งประเทศ โครงสร้าง

ตำรวจท่องเที่ยวในระดับกองกำกับการจึงไม่เพียงพอต่อการปฏิบัติการกิจการอำนวยความ สะดวกและรักษาความปลอดภัยให้กับนักท่องเที่ยวรัฐบาลจึงได้ยกฐานะตำรวจท่องเที่ยวขึ้นเป็น กองบังคับการตำรวจท่องเที่ยว สังกัดกองบัญชาการตำรวจสอบสวนกลาง ตามพระราช กฤษฎีกาแบ่งส่วนราชการกรมตำรวจ กระทรวงมหาดไทย (ฉบับที่ 17) พ.ศ. 2534

อำนาจและหน้าที่ของกองบังคับการตำรวจท่องเที่ยว

ตำรวจ คือ เจ้าพนักงานซึ่งกฎหมายให้มีอำนาจและหน้าที่ตรวจตรารักษาความสงบ เรียบร้อยของประชาชน และอำนาจหน้าที่ของตำรวจได้มีการบัญญัติไว้ตามยุคตามสมัยต่าง ๆ กระจัดกระจายกันอยู่ในตัวบทกฎหมายบ้าง ในประกาศพระบรมราชโองการบ้าง ในกฎเสนาบดี บ้าง และในระเบียบข้อบังคับต่าง ๆ บ้างแต่กล่าวโดยสรุปแล้วตำรวจมีอำนาจและหน้าที่ดังต่อไปนี้ (กรมตำรวจ, 2505 : 3-6)

1. ตำรวจในฐานะเป็นผู้พิทักษ์สันติราษฎร์ มีหน้าที่รักษาความสงบเรียบร้อยของประชาชนภายในราชอาณาจักร
2. ตำรวจในฐานะเป็นผู้รักษากฎหมายมีหน้าที่ป้องกันมิให้ผู้ใดละเมิดกฎหมายมหาชน และถ้ามีผู้ใดละเมิดก็มีอำนาจและหน้าที่สืบสวน จับกุม ตรวจค้นและปราบปราม นำตัวผู้กระทำ ผิดมาดำเนินคดีตามสมควรแก่ความผิด
3. ตำรวจในฐานะเป็นข้าราชการพลเรือน นอกจากจะต้องปฏิบัติหน้าที่ราชการตามที่ กระทรวงมหาดไทยกำหนดและมอบหมายไว้แล้ว ยังจะต้องปฏิบัติหน้าที่ทั่ว ๆ ไป เช่นเดียวกับ ข้าราชการพลเรือนทุกประการและต้องรักษาความสามัคคี ช่วยเหลือซึ่งกันและกันระหว่างข้าราชการ ทหารและพลเรือน
4. ตำรวจในฐานะเป็นพนักงานฝ่ายปกครอง มีหน้าที่บำบัดทุกข์บำรุงสุข ให้แก่ประชาชน
5. ตำรวจเมื่ออยู่ในฐานะตำรวจสนาม มีหน้าที่ป้องกันและต่อสู้กับข้าศึกทั้งในเขตที่ทำการ ยุทธและมีหน้าที่รักษาความสงบเรียบร้อย ตามระเบียบที่ทางราชการมอบหมายและกำหนด เป็นครั้งคราว

นอกเหนือจากนี้ หน้าที่อันถือว่าเป็นหลักสำคัญในราชการตำรวจในเวลาปกติ ในส่วนที่ เกี่ยวกับคดี คือการรักษาความสงบเรียบร้อยของประชาชน กระทรวงมหาดไทยจึงกำหนด อำนาจและหน้าที่ของตำรวจในส่วนที่เกี่ยวกับกรณีคดีอาญาไว้ดังต่อไปนี้

- ตำรวจที่ได้รับมอบหมายให้มีหน้าที่รับผิดชอบในการปฏิบัติหน้าที่ตามประมวลกฎหมายวิธีพิจารณาความอาญา และตามกฎหมายอื่นอันเกี่ยวกับความผิดในกรณีคดีอาญาในเขตพื้นที่ตามที่กำหนดไว้ให้แล้ว ให้ปฏิบัติงานตามอำนาจและหน้าที่ของตนโดยเคร่งครัด

- ตำรวจโดยทั่ว ๆ ไป แม้ตามปกติจะไม่มีเขตอำนาจหรือเขตพื้นที่ที่ต้องรับผิดชอบในการรับทราบปรามผู้กระทำความผิดคดีอาญาโดยตรง หรือเป็นการปฏิบัติงานนอกเขตอำนาจหรือเขตพื้นที่ซึ่งตนต้องรับผิดชอบโดยตรงก็ตาม หากมีเหตุเกิดขึ้นซึ่งอยู่ในลักษณะที่จะต้องรับทราบปรามปรามก็ต้องปฏิบัติตามความจำเป็นแก่กรณี เช่น รับระงับหรือป้องกันมิให้เหตุนั้นลุกลามร้ายแรงขึ้นหรือเมื่อมีเหตุขึ้นซึ่งหน้า ก็ต้องรีบติดตามตัวผู้กระทำความผิดเพื่อจับกุมโดยกระชั้นชิด เป็นต้น ตำรวจทุกคนต้องรีบดำเนินการในเรื่องนั้น ๆ ตามอำนาจและหน้าที่โดยทันที จะละเว้นเสียหายได้ไหม

ส่วนอำนาจและหน้าที่ในประการอื่นนั้น ให้เป็นไปตามกฎหมายและระเบียบข้อบังคับข้อที่ว่าด้วยการนั้น กองบังคับการตำรวจท่องเที่ยวมีอำนาจหน้าที่ดังต่อไปนี้

1. ปฏิบัติงานตามประมวลกฎหมายวิธีพิจารณาความอาญา และตามกฎหมายอื่นอันเกี่ยวกับความผิดอาญาทั้งหลายที่ราชอาณาจักร ในกรณีและผู้เสียหายเป็นคนต่างด้าว ซึ่งเข้ามาในราชอาณาจักรเป็นการชั่วคราว เพื่อการท่องเที่ยวหรือเพื่อการอื่นตามกฎหมายว่าด้วยคนเข้าเมือง
2. ช่วยเหลือ อำนวยความสะดวก และให้ความปลอดภัยตลอดจนคุ้มครองผลประโยชน์ของนักท่องเที่ยว
3. ติดต่อประสานงานกับองค์การหรือหน่วยงานต่าง ๆ ที่เกี่ยวข้อง
4. ปฏิบัติงานร่วมกันหรือสนับสนุนการปฏิบัติงานของหน่วยงานอื่น ๆ ที่เกี่ยวข้องหรือที่ได้รับมอบหมาย

โครงสร้างของกองบังคับการตำรวจท่องเที่ยว

ได้แบ่งส่วนราชการในสังกัดออกเป็น 3 กองกำกับการคือ กองกำกับการหนึ่งรับผิดชอบงานด้านอำนวยการและงานด้านบริหาร กองกำกับการสอง รับผิดชอบในความปลอดภัยต่อนักท่องเที่ยวชาวต่างประเทศในเขตกรุงเทพมหานคร กองกำกับการสาม รับผิดชอบต่อความปลอดภัยของนักท่องเที่ยวชาวต่างประเทศ ตามภูมิภาคต่าง ๆ ทั่วประเทศ ยกเว้นเฉพาะเขตกรุงเทพมหานคร

กองกำกับการหนึ่ง มีหน้าที่รับผิดชอบงานอำนวยการและงานสนับสนุนของกองบังคับการ การติดต่อประสานงาน และงานอื่นที่ได้รับมอบหมายตามกฎหมายระเบียบ ข้อบังคับ และคำสั่งของผู้บังคับบัญชา แบ่งเป็น 6 งาน ดังนี้

งาน 1 มีหน้าที่เกี่ยวกับงานสารบรรณ งานบริการ งานธุรการทั่วไปของกองบังคับการ และงานอื่น ๆ ที่ผู้บังคับบัญชามอบหมาย

งาน 2 มีหน้าที่เกี่ยวกับงานกำลังพล งานคดีวินัยของกองบังคับการ และงานอื่น ๆ ที่ผู้บังคับบัญชามอบหมาย

งาน 3 มีหน้าที่เกี่ยวกับงานงบประมาณ งานการเงิน งานบัญชีของกองบังคับการ และงานอื่น ๆ ที่ผู้บังคับบัญชามอบหมาย

งาน 4 มีหน้าที่เกี่ยวกับงานพัสดุ งานพลาสติก งานคลังพัสดุ งานคลังอาวุธ งานอาคาร สถานที่ งานขนส่ง งานซ่อมยานพาหนะ ครุภัณฑ์ต่าง ๆ ของกองบังคับการและงานอื่น ๆ ที่ผู้บังคับบัญชามอบหมาย

งาน 5 มีหน้าที่เกี่ยวกับงานนโยบายและแผนงานวางแผนพัฒนาบริการ งานแผนปฏิบัติการ งานการข่าว งานเก็บรวบรวมสถิติ งานวิจัยติดตามและประเมินผล รวบรวมกฎหมายและระเบียบเกี่ยวกับการท่องเที่ยว งานศึกษาและฝึกอบรมกองบังคับการและงานอื่น ๆ ที่ผู้บังคับบัญชามอบหมาย

งาน 6 มีหน้าที่เกี่ยวกับงานประชาสัมพันธ์ งานวิเทศสัมพันธ์งานล่ามและแปลเอกสาร งานสิ่งพิมพ์และนิทรรศการ งานวิทยุและโทรทัศน์ของกองบังคับการ และงานอื่น ๆ ที่ผู้บังคับบัญชามอบหมาย

กองกำกับการสอง มีหน้าที่ในการปฏิบัติตามประมวลกฎหมายวิธีพิจารณาความอาญา และตามกฎหมายอื่นอันเกี่ยวกับความผิดคดีอาญาต่าง ๆ เฉพาะผู้เสียหายที่เป็นนักท่องเที่ยว ชาวต่างประเทศหรือชาวต่างประเทศที่พำนักอยู่ในราชอาณาจักรเป็นการชั่วคราว โดยไม่มี ภูมิลำเนาหรือถิ่นที่อยู่ในราชอาณาจักร การรักษาความปลอดภัยการให้ความช่วยเหลือ อำนวยความสะดวก การคุ้มครองผลประโยชน์ให้กับนักท่องเที่ยวทั้งชาวไทยและชาวต่างประเทศในเขตพื้นที่กรุงเทพมหานครและงานอื่นที่ได้รับมอบหมายตามกฎหมาย ระเบียบ ข้อบังคับ และคำสั่งของผู้บังคับบัญชา แบ่งเป็น 6 งาน ดังนี้

งาน 1 มีหน้าที่เกี่ยวกับงานธุรการทั่วไป งานสารบรรณงานกำลังพล งานงบประมาณ งานการเงิน งานพัสดุ งานนโยบายและแผนของกองกำกับการ 2 และงานอื่น ๆ ที่ผู้บังคับบัญชามอบหมาย

งาน 2 มีหน้าที่เกี่ยวกับงานวิทยุสื่อสารของกองบังคับการโดยปฏิบัติหน้าที่เป็นศูนย์ควบคุมและสั่งการทางวิทยุสื่อสาร โทรศัพท์ โทรสาร ทั้งภายในและภายนอกหน่วย การรายงานเหตุด่วน เหตุพิเศษทางวิทยุสื่อสาร โทรศัพท์ โทรสาร งานรักษาความปลอดภัยสถานที่ตั้งกองบังคับการและงานอื่น ๆ ที่ผู้บังคับบัญชามอบหมาย

งาน 3 มีหน้าที่ในการป้องกันและปราบปรามอาชญากรรมการรักษาความปลอดภัย การให้ความช่วยเหลือ อำนาจความสะดวก การคุ้มครองผลประโยชน์ให้กับนักท่องเที่ยวทั้งชาวไทยและชาวต่างประเทศและงานอื่น ๆ ที่ผู้บังคับบัญชามอบ

งาน 4 มีหน้าที่ในการสืบสวนคดีอาญาต่าง ๆ เฉพาะผู้เสียหายที่เป็นนักท่องเที่ยวชาวต่างประเทศ หรือชาวต่างประเทศที่พำนักอยู่ในราชอาณาจักรเป็นการชั่วคราว โดยไม่มีภูมิลำเนาหรือถิ่นที่อยู่ในราชอาณาจักร การรักษาความปลอดภัย การให้ความช่วยเหลือ อำนาจความสะดวก การคุ้มครองผลประโยชน์ให้กับนักท่องเที่ยวทั้งชาวไทยและชาวต่างประเทศ การสืบสวนหาข้อเท็จจริงตามบัตรสนเท่ห์ หนังสือร้องเรียน คำร้องเรียน การติดตามจับกุมผู้กระทำความผิด และงานอื่น ๆ ที่ผู้บังคับบัญชามอบหมาย

งาน 5 มีหน้าที่ในการสอบสวนคดีอาญาต่าง ๆ เฉพาะผู้เสียหายที่เป็นนักท่องเที่ยวชาวต่างประเทศหรือชาวต่างประเทศที่พำนักอยู่ในราชอาณาจักรเป็นการชั่วคราวโดยไม่มีภูมิลำเนาหรือถิ่นที่อยู่ในราชอาณาจักร การรักษาความปลอดภัย การให้ความช่วยเหลือ อำนาจความสะดวกการคุ้มครองผลประโยชน์ให้กับนักท่องเที่ยวทั้งชาวไทยและชาวต่างประเทศ และงานอื่น ๆ ที่ผู้บังคับบัญชามอบหมาย

งาน 6 มีหน้าที่ในการป้องกันและปราบปรามอาชญากรรมการสืบสวน การรับคำร้องทุกข์ การรักษาความปลอดภัย การให้ความช่วยเหลือ อำนาจความสะดวก การคุ้มครองผลประโยชน์ให้กับนักท่องเที่ยวทั้งชาวไทยและชาวต่างประเทศเฉพาะในบริเวณท่าอากาศยานกรุงเทพ และงานอื่น ๆ ที่ผู้บังคับบัญชามอบหมาย

กองกำกับการสาม มีหน้าที่ในการปฏิบัติตามประมวลกฎหมายวิธีพิจารณาความอาญา และตามกฎหมายอื่นอันเกี่ยวกับความผิดคดีอาญาต่าง ๆ เฉพาะผู้เสียหายที่เป็นนักท่องเที่ยวชาวต่างประเทศหรือชาวต่างประเทศที่พำนักอยู่ในราชอาณาจักรเป็นการชั่วคราว โดยไม่มีภูมิลำเนาหรือถิ่นที่อยู่ในราชอาณาจักร การรักษาความปลอดภัย การให้ความช่วยเหลือ อำนาจความสะดวก การคุ้มครองผลประโยชน์ให้กับนักท่องเที่ยวทั้งชาวไทยและชาวต่างประเทศทั่วราชอาณาจักร ยกเว้นเขตพื้นที่กรุงเทพมหานคร และงานอื่นที่ได้รับมอบหมายตามกฎหมาย กฎระเบียบ ข้อบังคับ และคำสั่งของผู้บังคับบัญชา แบ่งเป็น 15 งาน ดังนี้

งาน 1 มีหน้าที่เกี่ยวกับงานธุรการทั่วไป งานสารบรรณงานกำลังพล งานงบประมาณ งานการเงิน งานพัสดุ งานนโยบายและแผนของกองบังคับการ 3 และงานอื่น ๆ ที่ผู้บังคับบัญชา มอบหมาย

งาน 2 มีหน้าที่เช่นเดียวกับกองกำกับการ 3 รับผิดชอบในเขตพื้นที่จังหวัดพระนครศรีอยุธยา ลพบุรี สิงห์บุรี ปทุมธานี นนทบุรี อ่างทอง ชัยนาท และสระบุรี

งาน 3 มีหน้าที่เช่นเดียวกับกองกำกับการ 3 รับผิดชอบในเขตพื้นที่จังหวัดชลบุรี ระยอง สมุทรปราการ สระแก้ว จันทบุรี ฉะเชิงเทรา ปราจีนบุรี นครนายก และตราด

งาน 4 มีหน้าที่เช่นเดียวกับกองกำกับการ 3 รับผิดชอบในเขตพื้นที่จังหวัดนครปฐม สมุทรสาคร ประจวบคีรีขันธ์ กาญจนบุรี สุพรรณบุรี สมุทรสงคราม เพชรบุรี และราชบุรี

งาน 5 มีหน้าที่เช่นเดียวกับกองกำกับการ 3 รับผิดชอบในเขตพื้นที่จังหวัดนครราชสีมา ชัยภูมิ บุรีรัมย์ สุรินทร์ และศรีสะเกษ

งาน 6 มีหน้าที่เช่นเดียวกับกองกำกับการ 3 รับผิดชอบในเขตพื้นที่จังหวัดอุบลราชธานี ยโสธร อำนาจเจริญ มหาสารคาม กาฬสินธุ์ และร้อยเอ็ด

งาน 7 มีหน้าที่เช่นเดียวกับกองกำกับการ 3 รับผิดชอบในเขตพื้นที่จังหวัดขอนแก่น เลย นครพนม อุดรธานี หนองบัวลำพู หนองคาย มุกดาหาร และสกลนคร

งาน 8 มีหน้าที่เช่นเดียวกับกองกำกับการ 3 รับผิดชอบในเขตพื้นที่จังหวัดเชียงใหม่ ลำปาง และลำพูน

งาน 9 มีหน้าที่เช่นเดียวกับกองกำกับการ 3 รับผิดชอบในเขตพื้นที่จังหวัดเชียงราย น่าน พะเยา และแพร่

งาน 10 มีหน้าที่เช่นเดียวกับกองกำกับการ 3 รับผิดชอบในเขตพื้นที่จังหวัดแม่ฮ่องสอน

งาน 11 มีหน้าที่เช่นเดียวกับกองกำกับการ 3 รับผิดชอบในเขตพื้นที่จังหวัดพิษณุโลก เพชรบูรณ์ สุโขทัย พิจิตร และอุตรดิตถ์

งาน 12 มีหน้าที่เช่นเดียวกับกองกำกับการ 3 รับผิดชอบในเขตพื้นที่จังหวัดนครสวรรค์ ดาก กำแพงเพชร และอุทัยธานี

งาน 13 มีหน้าที่เช่นเดียวกับกองกำกับการ 3 รับผิดชอบในเขตพื้นที่จังหวัดสุราษฎร์ธานี ระนอง พังงา และชุมพร

งาน 14 มีหน้าที่เช่นเดียวกับกองกำกับการ 3 รับผิดชอบในเขตพื้นที่จังหวัดภูเก็ต นครศรีธรรมราช ตรัง กระบี่ และพัทลุง

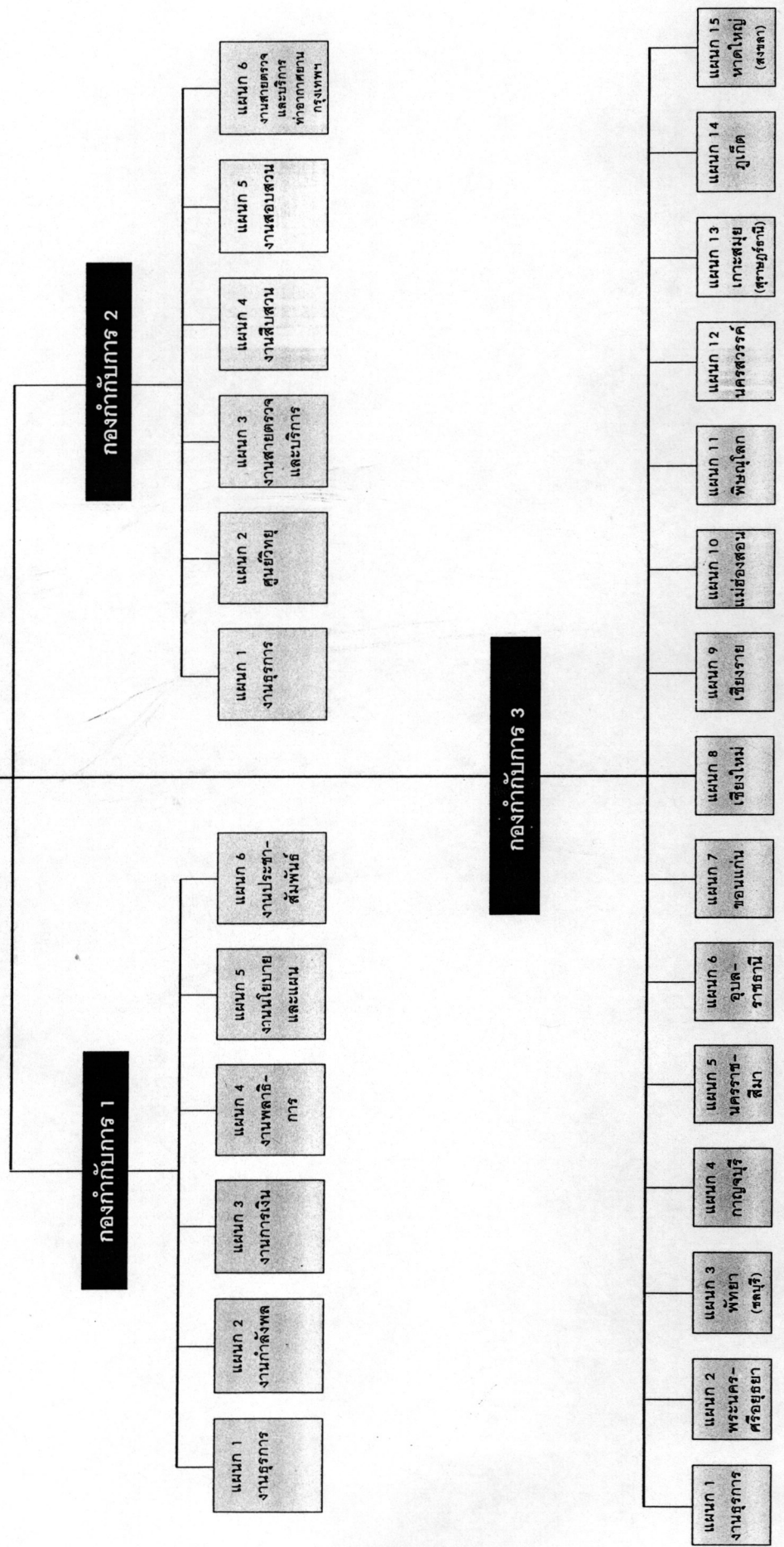
งาน 15 มีหน้าที่เช่นเดียวกับกองกำกับการ 3 รับผิดชอบในเขตพื้นที่จังหวัดสงขลา ยะลา ปัตตานี สตูล และนราธิวาส

ทั้งนี้ เป็นไปตามระเบียบกรมตำรวจ ว่าด้วยกำหนดหน้าที่การงานในราชการกรมตำรวจ ฉบับที่ 10 ปี พ.ศ.2535 ลงวันที่ 13 พฤศจิกายน พ.ศ. 2535 และแก้ไขเพิ่มเติม 6 ธันวาคม 2536

โครงสร้างกองบังคับการตำรวจท่องเที่ยว



กองบังคับการตำรวจท่องเที่ยว



แผนพัฒนาการท่องเที่ยวของกองบังคับการตำรวจท่องเที่ยว

กองบังคับการตำรวจท่องเที่ยวได้เห็นถึงความสำคัญของนโยบายส่งเสริมการท่องเที่ยว จึงได้ยึดนโยบายหลักของรัฐบาลเป็นแนวทางในการจัดทำแผนแม่บทในการปฏิบัติงานของกองบังคับการตำรวจท่องเที่ยว เพื่อที่จะตอบสนองนโยบายส่งเสริมการท่องเที่ยวระดับประเทศตามแผนพัฒนาการเศรษฐกิจและสังคมแห่งชาติ ฉบับที่ 7 ปี พ.ศ. 2535-2539 โดยมีความมุ่งหมายเพื่อให้อุตสาหกรรมการท่องเที่ยวซึ่งทำรายได้ให้แก่ประเทศเป็นจำนวนมากได้พัฒนาก้าวหน้าอย่างต่อเนื่องนโยบายส่งเสริมการท่องเที่ยว ดังนี้

1. ส่งเสริมให้เอกชนมีบทบาทในการพัฒนาอุตสาหกรรมการท่องเที่ยวโดยรัฐจะเป็นฝ่ายอำนวยความสะดวกและสนับสนุน รวมทั้งจะกำกับดูแลกิจการมรดกเทศกัให้มีมาตรฐานเป็นที่ยอมรับและมั่นใจของวงการอุตสาหกรรมท่องเที่ยว

2. ส่งเสริมและประสานงานกับหน่วยงานต่าง ๆ ทั้งในระดับประเทศระดับภูมิภาค และระดับนานาชาติ เพื่อประชาสัมพันธ์ให้ชาวต่างประเทศรู้จักประเทศไทยในแง่มุมที่ถูกต้อง และทราบถึงความมีศักยภาพทั้งในด้านการท่องเที่ยวการค้า การลงทุน และการจัดกิจกรรมนานาชาติ

3. พัฒนาให้ประเทศไทยเป็นศูนย์กลางของการท่องเที่ยวในภูมิภาคนี้โดยเร่งขยายโครงข่ายบริการพื้นฐาน พัฒนาอุตสาหกรรมบริการให้มีมาตรฐาน และเพิ่มประสิทธิภาพของบุคลากรด้านการท่องเที่ยว

4. ส่งเสริมและสนับสนุนให้ประชาชนท่องเที่ยวในประเทศให้มากขึ้น

5. อนุรักษ์และฟื้นฟูทรัพยากรธรรมชาติ และแหล่งท่องเที่ยวให้อยู่ในสภาพที่เอื้ออำนวยต่ออุตสาหกรรมการท่องเที่ยว รวมทั้งดำเนินนโยบายป้องกันและแก้ไขผลกระทบต่อสิ่งแวดล้อมอันเกิดจากอุตสาหกรรมท่องเที่ยวนั่นเอง

การดำเนินการตามนโยบายการส่งเสริมการท่องเที่ยวตามแผนพัฒนาการเศรษฐกิจและสังคมแห่งชาติ ฉบับที่ 7 มีแนวทางการดำเนินการดังนี้

1. ส่งเสริมภาพลักษณ์ทางการท่องเที่ยวของประเทศไทยให้เป็นที่ท่องเที่ยวที่มีคุณภาพและปลอดภัย

2. ส่งเสริมให้มีการท่องเที่ยวในประเทศไทยมากขึ้นทั้งนักท่องเที่ยวชาวไทยและชาวต่างประเทศ และให้กระจายตัวไปยังแหล่งท่องเที่ยวในภูมิภาค

3. สนับสนุนให้มีการพัฒนาสิ่งอำนวยความสะดวกและสถานที่เพื่อรองรับนักท่องเที่ยว ปรับปรุงระบบธุรกิจการท่องเที่ยวในประเทศไทยให้มีมาตรฐานสูงขึ้นป้องกันการกระทำที่ไม่เป็นธรรมต่อนักท่องเที่ยว

4. ประสานงานให้มีความร่วมมือระหว่างภาครัฐและภาคเอกชนในการส่งเสริมให้ประเทศไทยเป็นแหล่งท่องเที่ยวและพักผ่อน การจัดกิจกรรมนานาชาติและภายในประเทศ

5. อนุรักษ์และฟื้นฟูทรัพยากรด้านการท่องเที่ยวของประเทศไทยให้คงเอกลักษณ์และคุณภาพเป็นมรดกของชาติสืบต่อไป รวมทั้งเสริมสร้างความเข้าใจอันดีในกลุ่มธุรกิจท่องเที่ยวถึงความสำคัญและความเร่งด่วนในการแก้ไขปัญหาความเสื่อมโทรมของสภาพแวดล้อม

6. ประสานงานให้มีความร่วมมือระหว่างภาครัฐและภาคเอกชนในการแก้ไขปัญหามลภาวะและฟื้นฟูสภาพแวดล้อมในแหล่งท่องเที่ยว และปัญหาต่าง ๆ ในการร่วมลงทุนเพื่อการพัฒนาการท่องเที่ยวและในการดำเนินการทางธุรกิจ และบริการที่เกี่ยวกับการท่องเที่ยว รวมทั้งร่วมมือกับกลุ่มประเทศอาเซียน อินโดจีน พม่าและจีน ในการส่งเสริมและพัฒนาให้ภูมิภาคนี้เป็นศูนย์กลางของการท่องเที่ยวเพื่อประโยชน์ร่วมกัน

7. ดำเนินการด้านการท่องเที่ยวเพื่อให้เกิดประโยชน์ทั้งทางด้านเศรษฐกิจและสังคมต่อประเทศและประชาชน อันนำไปสู่การกระจายโอกาสรายได้การสร้างงาน สร้างอาชีพเพื่อให้ประชาชนมีคุณภาพชีวิตที่ดีขึ้น

การดำเนินการดังกล่าวกำหนดกลยุทธ์การส่งเสริมการท่องเที่ยวตามแผนพัฒนาการเศรษฐกิจและสังคมแห่งชาติ ฉบับที่ 7 ดังนี้

1. พัฒนาทรัพยากรการท่องเที่ยว โดยการฟื้นฟูของที่มีอยู่เดิม สำหรับการพัฒนาของใหม่จะดำเนินการโดยคำนึงในด้านคุณภาพ ทั้งนี้เน้นให้คงความเป็นเอกลักษณ์ และเป็นมรดกของชาติสืบไป

2. ให้มีการเดินทางท่องเที่ยวสู่ภูมิภาคมากขึ้น โดยสนับสนุนให้มีการพัฒนาสิ่งอำนวยความสะดวก บริการ และแหล่งท่องเที่ยว เพื่อรองรับนักท่องเที่ยว โดยคำนึงถึงความสามารถในการรองรับของแต่ละแหล่งท่องเที่ยวและศักยภาพในการพัฒนา

3. ประสานงานและสนับสนุนให้ภาครัฐและเอกชนตลอดจนประชาชนในท้องถิ่นให้ความร่วมมือและมีส่วนร่วมในการพัฒนาอุตสาหกรรมการท่องเที่ยวมากขึ้น ตลอดจนมีความตระหนักและเห็นคุณค่าของการอนุรักษ์ทรัพยากรการท่องเที่ยวและสิ่งแวดล้อม

4. พัฒนากำลังคนด้านการท่องเที่ยวทั้งในเชิงปริมาณและคุณภาพ

5. สนับสนุนการพัฒนาโครงข่ายบริการพื้นฐานเพื่อให้ประเทศไทยเป็นศูนย์กลางการ
ท่องเที่ยวของภูมิภาคอาเซียนและอินโดจีน

6. ประสานความร่วมมือกับกลุ่มประเทศอาเซียน อินโดจีน พม่า และจีน ในการพัฒนา
ภูมิภาคนี้ให้เป็นศูนย์กลางการท่องเที่ยวในภูมิภาคเอเชียและแปซิฟิก

7. ดำเนินการและสนับสนุนการจัดโครงการและกิจกรรม เพื่อร่วมเฉลิมฉลองในวโรกาส
ที่พระบาทสมเด็จพระเจ้าอยู่หัวทรงครองราชย์ครบ 50 ปี ในปี 2539

การดำเนินการดังกล่าวมีกฎหมายและองค์กรที่เกี่ยวข้องกับการส่งเสริมการท่องเที่ยว
รายละเอียดปรากฏตามตาราง

ตารางที่ 3.1 แสดงกฎหมายและองค์กรที่เกี่ยวข้องกับการส่งเสริมการท่องเที่ยว

ชื่อกฎหมาย	ส่วนราชการที่มีหน้าที่ตามกฎหมาย	การเกี่ยวข้องกับการท่องเที่ยว
การกำหนดนโยบายและการกำกับนโยบาย		
พ.ร.บ. การท่องเที่ยวแห่งประเทศไทย พ.ศ. 2522	การท่องเที่ยวแห่งประเทศไทย สำนักนายกรัฐมนตรี	ส่งเสริมการท่องเที่ยวและ อุตสาหกรรมการท่องเที่ยว
ประกาศของคณะปฏิวัติ ฉบับที่ 218 เรื่อง ระเบียบบริหารราชการแผ่นดิน	สำนักนายกรัฐมนตรี	การกำกับนโยบาย
พ.ร.บ. เทศบาล พ.ศ. 2596	กระทรวงมหาดไทย	การดำเนินกิจการต่างๆ ไป ตาม กฎหมายกำหนด
พ.ร.บ. ระเบียบบริหารราชการส่วน จังหวัด พ.ศ. 2498	กระทรวงมหาดไทย	การดำเนินกิจการต่างๆ ไป ตาม กฎหมายกำหนด
พ.ร.บ. สุขาภิบาล พ.ศ. 2495	กระทรวงมหาดไทย	การดำเนินกิจการต่างๆ ไป ตาม กฎหมายกำหนด
ประกาศคณะปฏิวัติ ฉบับที่ 326 เรื่อง บริหารราชการส่วนตำบล	กระทรวงมหาดไทย	การดำเนินกิจการต่างๆ ไป ตาม กฎหมายกำหนด
เกี่ยวกับภาษีอากร		
พ.ร.บ. ให้ใช้บทบัญญัติแห่งประมวล รัษฎากร พ.ศ. 2481	กระทรวงการคลัง/จังหวัด	การกำหนดอัตราภาษีอากร
พ.ร.บ. ภาษีบำรุงท้องที่ พ.ศ. 2508	เทศบาล/สุขาภิบาล/องค์การบริหาร ส่วนจังหวัด	การจัดเก็บภาษีที่ดิน
พ.ร.บ. โรงเรือนและที่ดิน พ.ศ. 2475	เทศบาล/สุขาภิบาล/องค์การบริหาร ส่วนจังหวัด	การจัดเก็บภาษีโรงเรือนและอาคาร ที่อาจให้เช่าได้
พ.ร.บ. ภาษีป้าย	เทศบาล/สุขาภิบาล/องค์การบริหาร ส่วนจังหวัด	การจัดเก็บภาษีป้าย

ตารางที่ 3.1 แสดงกฎหมายและองค์กรที่เกี่ยวข้องกับการส่งเสริมการท่องเที่ยว (ต่อ)

ชื่อกฎหมาย	ส่วนราชการที่มีหน้าที่ตามกฎหมาย	การเกี่ยวข้องกับการท่องเที่ยว
เกี่ยวกับการบริการท่องเที่ยว		
พ.ร.บ. สถานบริการ พ.ศ. 2509	กรมตำรวจ กระทรวงมหาดไทย	ความสงบเรียบร้อยและศีลธรรมของประชาชนและการแสดงเพื่อความบันเทิงในสถานบริการ
พ.ร.บ. ควบคุมการแลกเปลี่ยนเงิน พ.ศ. 2485		ควบคุมการแลกเปลี่ยนเงินซึ่งนำเข้าออกนอกราชอาณาจักร
พ.ร.บ. โรงแรม พ.ศ. 2478	กระทรวงมหาดไทย	การเปิดโรงแรมและจัดระเบียบเกี่ยวกับโรงแรม
พ.ร.บ. คุ้มครองผู้บริโภค พ.ศ. 2522	สำนักงานคณะกรรมการคุ้มครองผู้บริโภค สำนักนายกรัฐมนตรี	ป้องกันการละเมิดแก่ผู้บริโภค
ประกาศของคณะปฏิวัติ ฉบับที่ 45, 76, 252	กระทรวงมหาดไทย	การควบคุมการเล่นโบว์ลิ่ง สเก็ต และมหรสพ ควบคุมการจำหน่ายและรับประทานอาหาร หรือเครื่องดื่มในสถานที่ขายอาหารหรือเครื่องดื่ม
พ.ร.บ. การส่งออกไปนอกและการนำเข้ามาในราชอาณาจักรซึ่งสินค้า พ.ศ. 2522	กรมการค้าต่างประเทศ กระทรวงพาณิชย์	จัดระเบียบการส่งออกซึ่งสินค้าบางอย่าง เพื่อเป็นผลดีต่อเศรษฐกิจของประเทศ
พ.ร.บ. ป้องกันอันตรายอันเกิดแต่การเล่นมหรสพ พ.ศ. 2465	กระทรวงมหาดไทย	การป้องกันอันตรายจากการเล่นมหรสพ
พ.ร.บ. คนเข้าเมือง พ.ศ. 2522	กระทรวงมหาดไทย	การเดินทางเข้าประเทศไทย
พ.ร.บ. ธุรกิจนำเที่ยวและมัคคุเทศก์ พ.ศ. 2535	การท่องเที่ยวแห่งประเทศไทย	จัดระเบียบและควบคุมธุรกิจนำเที่ยวและมัคคุเทศก์
เกี่ยวกับการส่งเสริมการลงทุน		
พ.ร.บ. ส่งเสริมการลงทุน พ.ศ. 2520	สำนักนายกรัฐมนตรี	การส่งเสริมการลงทุน

ตารางที่ 3.1 แสดงกฎหมายและองค์กรที่เกี่ยวข้องกับการส่งเสริมการท่องเที่ยว (ต่อ)

ชื่อกฎหมาย	ส่วนราชการที่มีหน้าที่ตามกฎหมาย	การเกี่ยวข้องกับการท่องเที่ยว
เกี่ยวกับการสาธารณสุข		
พ.ร.บ. สาธารณสุข พ.ศ. 2484	เทศบาล/สุขาภิบาล/องค์การบริหารส่วนจังหวัด	การควบคุมรักษาความสะอาด สิ่งปฏิภูลและเหตุรำคาญ
พ.ร.บ. รักษาความสะอาดและความเป็นระเบียบเรียบร้อยของบ้านเมือง พ.ศ. 2503	เทศบาล/สุขาภิบาล/องค์การบริหารส่วนจังหวัด	การรักษาความสะอาดและความเป็นระเบียบเรียบร้อย
พ.ร.บ. โรงงาน พ.ศ. 2512	กรมโรงงาน กระทรวงอุตสาหกรรม	การควบคุมโรงงานอุตสาหกรรม
เกี่ยวกับสถานที่ท่องเที่ยว		
พ.ร.บ.ป่าไม้ พ.ศ. 2484	กรมป่าไม้ กระทรวงเกษตร	แหล่งท่องเที่ยวธรรมชาติ
พ.ร.บ. สงวนและคุ้มครองสัตว์ป่า พ.ศ. 2535	กรมป่าไม้ กระทรวงเกษตร	แหล่งท่องเที่ยวธรรมชาติเกี่ยวกับสัตว์ป่า
พ.ร.บ.อุทยานแห่งชาติ พ.ศ. 2504	กรมป่าไม้ กระทรวงเกษตร	แหล่งท่องเที่ยวประเภทอุทยานแห่งชาติ
พ.ร.บ.ป่าสงวนแห่งชาติ พ.ศ. 2507	กรมป่าไม้ กระทรวงเกษตร	แหล่งท่องเที่ยวธรรมชาติ
พ.ร.บ. โบราณสถาน โบราณวัตถุ ศิลปวัตถุ และพิพิธภัณฑสถานแห่งชาติ พ.ศ. 2535	กรมศิลปากร กระทรวงศึกษาธิการ	แหล่งท่องเที่ยวด้านโบราณสถานและอื่นๆ ที่เกี่ยวข้อง
การบูรณะพัฒนาสถานที่ท่องเที่ยว		
พ.ร.บ. การผังเมือง พ.ศ. 2518	สำนักผังเมือง กระทรวงมหาดไทย	การจัดทำผังเมือง การควบคุมอาคาร
พ.ร.บ. ที่ราชพัสดุ พ.ศ. 2518	กรมธนารักษ์ กระทรวงการคลัง หรือส่วนราชการ ที่ได้รับมอบหมาย	การถอนสภาพที่เป็นสาธารณสมบัติของแผ่นดิน การให้เช่าที่ดินราชพัสดุ
พ.ร.บ. การเวนคืนอสังหาริมทรัพย์ พ.ศ. 2497	ส่วนราชการที่ได้รับมอบอำนาจ	การเวนคืนอสังหาริมทรัพย์เพื่อการสาธารณูปโภค หรือประโยชน์อื่นของประเทศ
พ.ร.บ. ส่งเสริมและรักษาคุณภาพสิ่งแวดล้อม พ.ศ. 2535	กระทรวงวิทยาศาสตร์ เทคโนโลยีและสิ่งแวดล้อม	ส่งเสริมและรักษาคุณภาพสิ่งแวดล้อม

ตารางที่ 3.1 กฎหมายและองค์กรที่เกี่ยวข้องกับการส่งเสริมการท่องเที่ยว (ต่อ)

ชื่อกฎหมาย	ส่วนราชการที่มีหน้าที่ตามกฎหมาย	การเกี่ยวข้องกับการท่องเที่ยว
การบูรณะพัฒนาสถานที่ท่องเที่ยว		
ประมวลกฎหมายที่ดิน	กรมที่ดิน กระทรวงมหาดไทย	การออกเอกสารสิทธิในที่ดิน และ อื่นๆ ที่กฎหมายกำหนด
พ.ร.บ. ควบคุมอาคาร พ.ศ. 2522	กระทรวงมหาดไทย	การควบคุมการก่อสร้างอาคาร
การสื่อสารและขนส่ง		
พ.ร.บ. ไปรษณีย์ พ.ศ. 2477	กระทรวงคมนาคม	การสื่อสารและไปรษณีย์ภัณฑ์
พ.ร.บ. องค์กรโทรศัพย์แห่งประเทศไทย พ.ศ. 2497	องค์กรโทรศัพย์แห่งประเทศไทย กระทรวงคมนาคม	กิจการโทรศัพย์
พ.ร.บ. การสื่อสารแห่งประเทศไทย พ.ศ. 2519	การสื่อสารแห่งประเทศไทย กระทรวงคมนาคม	ธุรกิจเกี่ยวกับกิจการไปรษณีย์และโทรคมนาคม
พระราชกฤษฎีกาจัดตั้งองค์การสื่อสารมวลชนแห่งประเทศไทย พ.ศ. 2520	องค์การสื่อสารมวลชนแห่งประเทศไทย	การสื่อสารมวลชน
พ.ร.บ. การทำอากาศยานแห่งประเทศไทย พ.ศ. 2522	การทำอากาศยานแห่งประเทศไทย	การดำเนินกิจการทำอากาศยาน การให้ความสะดวกและปลอดภัย บริเวณทำอากาศยาน
พ.ร.บ. การเดินอากาศ พ.ศ. 2497	การทำอากาศยานแห่งประเทศไทย	การให้ความสะดวกปลอดภัยในการ เดินอากาศและการบินพลเรือน
พ.ร.บ. การจราจรทางบก พ.ศ. 2522	กรมตำรวจ กระทรวงมหาดไทย	การควบคุมการใช้รถและการจราจร
พ.ร.บ. รถยนต์	กรมตำรวจ กระทรวงมหาดไทย	การควบคุมการใช้รถ การจดทะเบียน
พ.ร.บ. จัดระเบียบการจดยานยนต์ในเขตเทศบาลและสุขาภิบาล พ.ศ. 2503	เทศบาล/สุขาภิบาล/กระทรวงมหาดไทย	เพื่อความเป็นระเบียบและเพิ่มรายได้แก่ท้องถิ่น
พ.ร.บ. การทำเรือแห่งประเทศไทย พ.ศ. 2494	การทำเรือแห่งประเทศไทย	ดำเนินกิจการทำเรือ การขุดลอก และบำรุงร่องน้ำ เพื่อการเดินเรือ ขนาดใหญ่
พ.ร.บ. การรถไฟแห่งประเทศไทย พ.ศ. 2494	การรถไฟแห่งประเทศไทย	การขนส่งโดยรถไฟ

ตารางที่ 3.1 กฎหมายและองค์กรที่เกี่ยวข้องกับการส่งเสริมการท่องเที่ยว (ต่อ)

ชื่อกฎหมาย	ส่วนราชการที่มีหน้าที่ตามกฎหมาย	การเกี่ยวข้องกับการท่องเที่ยว
การสื่อสารและขนส่ง		
พ.ร.บ. การชลประทานหลวง พ.ศ. 2485	กรมชลประทาน กระทรวงเกษตร	การเดินทางเรือในทางน้ำชลประทาน
พ.ร.บ. เรือไทย พ.ศ. 2481	กระทรวงคมนาคม	การควบคุมเรือ
พ.ร.บ. การเดินเรือในน่านน้ำไทย	กระทรวงคมนาคม	การควบคุมการเดินทางเรือในน่านน้ำ
บริการพื้นฐานและสาธารณูปโภค		
ประกาศคณะปฏิวัติ ฉบับที่ 295 เรื่อง ทางหลวง	กรมทางหลวง กระทรวงมหาดไทย	การสร้างทางและการควบคุม
พ.ร.บ. การไฟฟ้าส่วนภูมิภาค พ.ศ. 2503	การไฟฟ้าส่วนภูมิภาค กระทรวงมหาดไทย	การผลิต จัดส่ง และจำหน่ายพลังงานไฟฟ้า
พ.ร.บ. การประปาส่วนภูมิภาค พ.ศ. 2522	การประปาส่วนภูมิภาค กระทรวงมหาดไทย	การผลิต จัดส่ง และจำหน่ายประปา
กาคุ้มครองและการดำเนินคดี		
ประมวลกฎหมายอาญา พ.ศ. 2499	กระทรวงมหาดไทย	การโจรกรรม ประทุษร้ายนักท่องเที่ยว
ประมวลกฎหมายวิธีพิจารณาความอาญา	กระทรวงมหาดไทย	การดำเนินคดีที่เกิดกับนักท่องเที่ยว
การสงวนอาชีพสำหรับคนไทย		
พ.ร.บ. การทำงานของคนต่างด้าว พ.ศ. 2521	กระทรวงมหาดไทย	เพื่อสงวนอาชีพสำหรับคนไทย
ประกาศคณะปฏิวัติ ฉบับที่ 281 เรื่อง กำหนดหลักเกณฑ์การประกอบธุรกิจของคนต่างด้าว	กระทรวงมหาดไทย	เพื่อสงวนอาชีพสำหรับคนไทย

แผนการปฏิบัติงานของกองบังคับการตำรวจท่องเที่ยว

กองบังคับการตำรวจท่องเที่ยวได้กำหนดแผนการปฏิบัติงาน เพื่อที่จะเป็นแนวทางในการดำเนินการป้องกันอาชญากรรมที่เกิดกับนักท่องเที่ยวชาวต่างประเทศ โดยกำหนดวิธีการดำเนินงานออกเป็น 2 ส่วน ส่วนแรก เป็นการทำงานในด้านการให้บริการช่วยเหลือและอำนวยความสะดวกแก่นักท่องเที่ยวชาวต่างประเทศที่ประสบปัญหาเดือดร้อน และป้องกันแก้ไขเพื่อลดอุบัติเหตุอันตรายต่าง ๆ รวมถึงการถูกเอารัดเอาเปรียบ โดยกองบังคับการตำรวจท่องเที่ยวได้กำหนดแนวทางดำเนินงาน ส่วนที่สอง เป็นแผนการปฏิบัติงานในการป้องกันและปราบปรามอาชญากรรมที่เกิดจากนโยบายส่งเสริมการท่องเที่ยว

แผนการดำเนินการอำนวยความสะดวกและช่วยเหลือนักท่องเที่ยว

การอำนวยความสะดวกและให้ความปลอดภัยแก่นักท่องเที่ยว ลักษณะของการทำงานเป็นการดำเนินงานของกองบังคับการตำรวจท่องเที่ยว เกี่ยวกับการให้ความคุ้มครองและรักษาความปลอดภัยในชีวิตและทรัพย์สินของนักท่องเที่ยวทั้งชาวไทยและชาวต่างประเทศ การให้บริการอำนวยความสะดวกในการเดินทางท่องเที่ยวรวมทั้งการดูแลให้ได้รับความเป็นธรรมในการซื้อสินค้าและบริการ และอีกส่วนหนึ่งในการดำเนินงานของศูนย์ช่วยเหลือนักท่องเที่ยวซึ่งเป็นหน่วยงานของ ททท. โดยประสานงานกับตำรวจท่องเที่ยวในการให้ความช่วยเหลือสนับสนุนและประสานงานกับหน่วยงานอื่น ๆ ที่เกี่ยวข้อง เพื่อให้เกิดความสะดวก ปลอดภัยแก่นักท่องเที่ยวให้มากที่สุด โดยดำเนินการดังนี้

1. รับเรื่องร้องเรียนจากนักท่องเที่ยวที่มาติดต่อด้วยตนเองและทางจดหมาย ดำเนินการเสร็จสิ้นจนเป็นที่พอใจของผู้ร้องเรียน เช่น ร้องเรียนเกี่ยวกับร้านค้า บริษัทท่องเที่ยว ที่พัก สถานที่ท่องเที่ยว สายการบิน เป็นต้น
2. ให้บริการคำแนะนำและช่วยเหลือนักท่องเที่ยวทางโทรศัพท์
3. จัดทำแผ่นพับ และบัตรคำเตือน แจกจ่ายนักท่องเที่ยวเกี่ยวกับสถานที่จำเป็นในการติดต่อ และข้อควรระวังต่าง ๆ เพื่อป้องกันการหลอกลวง หรือการถูกเอารัดเอาเปรียบ โดยแจกจ่ายผ่านทางสำนักงาน ททท.สาขา และสถานที่สำคัญต่าง ๆ
4. ติดต่อประสานงานกับหน่วยงานทั้งภาครัฐบาลและภาคเอกชนที่เกี่ยวข้องเพื่อหามาตรการอำนวยความสะดวก และช่วยเหลือนักท่องเที่ยว
5. จัดทำรายงานและสถิติ ผลคดีที่เกิดขึ้นกับนักท่องเที่ยว
6. ควบคุม ประสานงาน ในการรักษาความปลอดภัยในงานกิจกรรมต่าง ๆ

แผนป้องกันและปราบปรามอาชญากรรมที่เกิดจากนโยบายส่งเสริมการท่องเที่ยว

กองบังคับการตำรวจท่องเที่ยวได้ตระหนักถึงความสำคัญในการป้องกันและปราบปรามอาชญากรรมที่เกิดขึ้นกับนักท่องเที่ยวชาวต่างประเทศ จึงได้ดำเนินการจัดทำแผนการปฏิบัติการป้องกัน และปราบปรามอาชญากรรม เพื่อเป็นแนวทางในการดำเนินงาน โดยให้หน่วยปฏิบัติการในการบังคับบัญชาระดับรองลงมา ยึดเป็นแนวทางในการจัดทำแผนการปฏิบัติการในระดับย่อย เพื่อเป็นแนวทางในการปฏิบัติในทิศทางเดียวกัน โดยยึดหลักในการดำเนินงานดังนี้

1. เพื่อพัฒนาระบบการป้องกันและปราบปรามอาชญากรรมให้มีประสิทธิภาพยิ่งขึ้น พร้อมทั้งให้มีการบังคับใช้กฎหมาย และอำนวยความสะดวกให้กับนักท่องเที่ยวและประชาชนด้วยความเสมอภาคและเป็นธรรม
2. เพื่อส่งเสริมสวัสดิภาพความปลอดภัย การอำนวยความสะดวกและการให้บริการแก่นักท่องเที่ยว ตามอำนาจหน้าที่ของกองบังคับการตำรวจท่องเที่ยว
3. เพื่อให้ผู้ประกอบการในอุตสาหกรรมการท่องเที่ยวและประชาชนได้มีส่วนร่วมในการป้องกันอาชญากรรมมากยิ่งขึ้น
4. เพื่อพัฒนาระบบบริหารงานให้เอื้ออำนวยต่อการปฏิบัติการกิจของกองบังคับการตำรวจท่องเที่ยวอย่างมีประสิทธิภาพและมีประสิทธิผล
5. เพื่อเพิ่มประสิทธิภาพในการรักษาความปลอดภัยในชีวิตและทรัพย์สินแก่นักท่องเที่ยวทั้งชาวไทยและชาวต่างประเทศ โดยเฉพาะอย่างยิ่งปัญหาอาชญากรรมที่นักท่องเที่ยวกำลังเผชิญอยู่
6. เพื่อเพิ่มประสิทธิภาพวิธีการสอบสวนคดีอาญาให้ทันสมัย ให้นักท่องเที่ยวชาวต่างประเทศได้รับการปฏิบัติอย่างรวดเร็ว เป็นธรรม และเสมอภาค พร้อมเพิ่มจำนวนพนักงานสอบสวนให้เพียงพอกับปริมาณงาน
7. เพื่อเร่งรัดให้มีการเพิ่มประสิทธิภาพในการให้บริการแก่นักท่องเที่ยวอย่างรวดเร็ว ถูกต้อง ตามระเบียบแบบแผน และกฎหมาย
8. เพื่อพัฒนาข้าราชการตำรวจท่องเที่ยวทุกระดับให้มีความรู้ความสามารถมีคุณธรรมและจริยธรรม มีความซื่อสัตย์สุจริต รักหมั่นคณะและสถาบันตำรวจ ด้วยการใช้หลักคุณธรรมในการพิจารณาบำเหน็จความชอบ และการบรรจุแต่งตั้ง พร้อมทั้งเน้นย้ำให้ผู้บังคับบัญชาทุกระดับต้องกวัดขั้นและเสริมสร้างการรักษาระเบียบวินัยของข้าราชการตำรวจท่องเที่ยวให้มีความประพฤติและมีระเบียบวินัยที่ดี

9. เพื่อปรับปรุงอาคารสถานที่ทำการให้มีความสะอาด เรียบร้อย สวยงามและให้มีการประชาสัมพันธ์ พร้อมใช้หลักการสำรวจชุมชนและมวลชนสัมพันธ์ อันเป็นการเสริมสร้างความสัมพันธ์อันดีระหว่างตำรวจท่องเที่ยวกับผู้ประกอบการอุตสาหกรรมการท่องเที่ยว และนักท่องเที่ยว

10. มีการนำเทคโนโลยีที่ทันสมัยมาใช้ในกิจการตำรวจท่องเที่ยว สำหรับการเพิ่มประสิทธิภาพในการป้องกันปราบปรามอาชญากรรมที่เกิดแก่นักท่องเที่ยว รวมทั้งการให้บริการแก่นักท่องเที่ยว

11. เพื่อดำเนินการแก้ไขปัญหาสิ่งแวดล้อม รวมทั้งอนุรักษ์สภาพแวดล้อมตามธรรมชาติ ในอำนาจและหน้าที่ของตำรวจท่องเที่ยว

ในการดำเนินการตามแผนการป้องกันและปราบปรามอาชญากรรมที่เกิดกับนักท่องเที่ยวชาวต่างประเทศ มีการดำเนินการต่าง ๆ จำนวน 7 มาตรการ ได้แก่ การป้องกันอาชญากรรม การปราบปรามอาชญากรรม การอำนวยความสะดวก การสนับสนุนงานป้องกันและปราบปรามอาชญากรรม ดำเนินกิจกรรมด้านชุมชนด้านชุมชนและมวลชนสัมพันธ์ ให้การบริการสังคมและบริการนักท่องเที่ยว และพัฒนาระบบการบริหารงานบุคคลให้มีความสอดคล้องกับการป้องกันอาชญากรรมที่เกิดกับนักท่องเที่ยวชาวต่างประเทศ โดยมีการติดตามและประเมินผลการปฏิบัติตามแผนที่กำหนดไว้

1. การป้องกันอาชญากรรม

1.1 จัดสายตรวจจรดยนต์ รถจักรยานยนต์ สายตรวจเดินเท้า และสายตรวจประจำจุดที่สำคัญที่เป็นแหล่งที่นักท่องเที่ยวไปท่องเที่ยวให้เหมาะสมกับเวลาและสภาพพื้นที่

1.2 จัดให้สายตรวจสามารถเข้าถึงที่เกิดเหตุ หรือเข้าช่วยเหลือนักท่องเที่ยวที่ร้องขอให้เร็วที่สุด อย่างน้อยภายใน 5-15 นาที (ตามสภาพพื้นที่) ภายหลังจากที่ได้รับแจ้งเหตุ

1.3 ให้หน่วยปฏิบัติการแต่ละหน่วยจัดกำลังทำหน้าที่สายตรวจไม่น้อยกว่าร้อยละ 70 ของกำลังทั้งหมดภายในหน่วย

1.4 ให้ออกตรวจตราหาข่าวเกี่ยวกับปัญหาที่เกิดแก่นักท่องเที่ยวแล้วนำมาวางแผนป้องกันการเกิดอาชญากรรม

1.5 ให้ประสานกับมวลชนในท้องที่ ทั้งผู้ประกอบการอุตสาหกรรมการท่องเที่ยว ประชาชน และนักท่องเที่ยว สำหรับเป็นแนวร่วมในการให้ข่าวสารและให้ความร่วมมือป้องกันอาชญากรรม

1.6 ให้ร่วมมือประสานงานกับตำรวจท้องที่และหน่วยงานข้างเคียง ทั้งภาครัฐและเอกชน ในการป้องกันอาชญากรรมอย่างจริงจัง พร้อมทั้งอุทิศเวลาเสียสละให้กับงานอย่างต่อเนื่อง

2. การปราบปรามอาชญากรรม

2.1 เพิ่มประสิทธิภาพในการสืบสวนจับกุมผู้ต้องหาคดีอุกฉกรรจ์สะเทือนขวัญนักท่องเที่ยว คดีประทุษร้ายต่อชีวิตและทรัพย์สินให้ได้โดยรวดเร็ว พร้อมทั้งมีการวางแผนทางการปฏิบัติในเชิงรุก ตามสภาพปัญหาอาชญากรรมที่เกิดขึ้น

2.2 เพิ่มความเข้มในการติดตามจับกุมบุคคลต่างด้าวที่หลบหนีเข้าเมืองแล้วเข้ามาก่ออาชญากรรมภายในประเทศ หรือที่รวมกันเป็นกลุ่มเป็นแก๊งเพื่อกระทำผิดกฎหมายเกี่ยวกับการหลอกลวงหรือร่วมกันฉ้อโกง

2.3 ให้ผู้บังคับบัญชาในสายปฏิบัติการ กระตุ้น เร่งรัดให้ผู้ปฏิบัติการสืบสวนพยายามติดตามคดีในความผิดต่าง ๆ ที่อยู่ในความรับผิดชอบ ให้ดำเนินการอย่างต่อเนื่องให้ถึงที่สุดทุกคดี

2.4 ให้การสนับสนุนหน่วยงานหลักและหน่วยงานข้างเคียงในการปราบปรามในความผิดตามนโยบาย เช่น ความผิดเกี่ยวกับอาวุธสงคราม ยาเสพติด การบังคับค้าประเวณี โสเภณีเด็ก พวกร้องไห้เร่ร่อน เป็นต้น

2.5 จัดฝึกอบรมข้าราชการตำรวจท้องที่ ตามโครงการพัฒนาบุคลากรของกองบังคับการตำรวจท่องเที่ยว จำนวน 3 รุ่น ๆ ละ 100 นาย เพื่อให้มีความรู้เกี่ยวกับงานตำรวจท่องเที่ยวทั้งการสืบสวน และติดตามคนร้าย ตลอดจนยุทธวิธีตำรวจ ให้สามารถนำความรู้มาปฏิบัติงานได้อย่างมีประสิทธิภาพ

2.6 ขจัดปัญหาการฉ้อโกง หลอกลวงเอาเปรียบนักท่องเที่ยว เช่น ปัญหาร้านค้า อัญมณี และร้านขายของที่ระลึก เป็นต้น โดยดำเนินการตามกฎหมายอย่างจริงจังและต่อเนื่อง

2.7 ให้ความร่วมมือในการพัฒนาและอนุรักษ์ทรัพยากรธรรมชาติและสิ่งแวดล้อมทางการท่องเที่ยว ตลอดจนใช้มาตรการในการป้องกันการทำลายทรัพยากรธรรมชาติ และความเสื่อมโทรมสภาพแวดล้อมทางการท่องเที่ยว

3. การอำนวยความสะดวก

3.1 เร่งดำเนินการจัดทำระเบียบการสอบสวนคดีอาญาของกองบังคับการตำรวจท่องเที่ยว

3.2 จัด "บริการเสร็จสิ้น ณ จุดเดียว" (one stop service) สำหรับนักท่องเที่ยวที่มาแจ้งเหตุ โดยให้บริการที่สะดวกและรวดเร็ว

3.3 จัดรถบริการรับแจ้งความร้องทุกข์สำหรับนักท่องเที่ยวในรูปแบบหน่วยเคลื่อนที่ (mobile unit) ให้บริการแก่นักท่องเที่ยวตามสภาพที่ท่องเที่ยวที่สำคัญในพื้นที่เป็นประจำ อย่างน้อยสัปดาห์ละ 2 วัน หรือตามแต่สถานการณ์ที่นักท่องเที่ยวมาท่องเที่ยวมากหรือน้อย

4. งานสนับสนุนงานป้องกันและปราบปรามอาชญากรรม

4.1 จัดทำข้อมูลท้องถิ่น ประวัติบุคคลต่างด้าว มัคคุเทศก์เถื่อนผู้ขายบริการประเภทต่าง ๆ แก่นักท่องเที่ยว ฯลฯ อย่างเป็นระบบ

4.2 ปรับปรุงระบบการจัดเก็บทะเบียนประวัติอาชญากรรมให้สามารถค้นหาได้รวดเร็วและถูกต้อง ทันสมัย

4.3 จัดเก็บข้อมูลทางสถิติทั้งคดีอาญา การอำนวยความสะดวกและให้บริการแก่นักท่องเที่ยวให้เป็นระบบ และใช้เป็นข้อมูลในทางบริหาร โดยนำเครื่องคอมพิวเตอร์เข้าช่วย

5. ด้านชุมชนและมวลชนสัมพันธ์

5.1 ปรับปรุงสถานที่ทำการ โดยเฉพาะส่วนที่นักท่องเที่ยวเข้ามาติดต่อใช้บริการให้มีความสะอาด เรียบร้อย สะดวกต่อการติดต่อ โดยเฉพาะนายร้อยเวรที่รับแจ้งความต้องเป็นผู้มีอัธยาศัยดี สุภาพ และแต่งกายสะอาด สง่าผ่าเผย

5.2 ทำการประชาสัมพันธ์ให้นักท่องเที่ยวและประชาชนได้เกิดความเข้าใจและมีทัศนคติที่ดีต่อหน่วยงานตำรวจท่องเที่ยว

5.3 เข้าไปมีส่วนร่วมในกิจกรรมการพัฒนาชุมชนในพื้นที่รับผิดชอบตามโอกาสที่เหมาะสม ให้เกิดความรู้สึกที่ดีแก่นักท่องเที่ยวและประชาชน

6. การบริการสังคมและบริการนักท่องเที่ยว

6.1 ระดมกำลังกวาดล้างอาชญากรรมกลุ่มมิถุนาชีพ แก๊งคนร้ายตามแหล่งท่องเที่ยวอย่างจริงจังและต่อเนื่อง

6.2 ระดมกำลังหน่วยปฏิบัติการในพื้นที่และพื้นที่ข้างเคียงออกตรวจตรา รักษาความปลอดภัย อำนาจความสะดวกและให้บริการแก่นักท่องเที่ยวในพื้นที่ในช่วงที่มีงานเทศกาลงานประเพณีหรืองานนิทรรศการที่มีนักท่องเที่ยวเข้ามาท่องเที่ยวหนาแน่น หรืองานต่าง ๆ ตามปฏิทินการท่องเที่ยวของการท่องเที่ยวแห่งประเทศไทย

6.3 จัดบุคคลหรือกลุ่มบุคคลที่เข้ามาก่อความเดือดร้อนรำคาญแก่นักท่องเที่ยว หรือทำให้นักท่องเที่ยวไม่ได้รับความสะดวกในการสัญจรตามปกติให้ลดลงหรือหมดไป

6.4 จัดทำคู่มือการใช้ภาษา คำแนะนำ คำเตือน ข่าวสารและการโฆษณาที่จำเป็นแจกจ่ายแก่นักท่องเที่ยวหรือจัดประจำไว้ตามสถานที่ต่าง ๆ ที่สามารถสื่อแก่นักท่องเที่ยวได้

6.5 ช่วยจัดการจราจรบริเวณแหล่งท่องเที่ยวและเส้นทางคมนาคมที่ไปยังแหล่งท่องเที่ยวให้มีความสะดวกและปลอดภัย

6.6 จัดทำประชาสัมพันธ์ทางสื่อต่าง ๆ ในการให้ข่าวสารและข้อมูลที่เป็นประโยชน์แก่นักท่องเที่ยว

7. การพัฒนาระบบการบริหารงานบุคคล

7.1 ดำเนินการเกลี้ยกำลั้งผลให้เหมาะสมตรงตามคุณสมบัติเฉพาะตำแหน่งและสรรหาบุคลากรที่มีความรู้ความสามารถในด้านต่าง ๆ เข้ามาเสริมให้เพียงพอกับปริมาณงาน โดยเฉพาะการสรรหา (recruitment) บุคลากรที่มีความรู้ภาษาต่างประเทศ ซึ่งต้องเป็นบุคคลที่ผ่านการทดสอบภาษาต่างประเทศของสถาบันภาษาจุฬาลงกรณ์มหาวิทยาลัย โดยให้มีคะแนนผ่านการทดสอบไม่น้อยกว่าร้อยละ 50 จึงจะได้รับการบรรจุแต่งตั้ง

7.2 ปรับปรุงกวัดขันการมีวินัย การแต่งกาย และการรักษาระเบียบวินัยโดยเคร่งครัด

7.3 สนับสนุนบุคลากรในการศึกษาหาความรู้เพิ่มเติม และส่งเสริมการฝึกอบรมในความรู้ในด้านการต่างประเทศ และกฎหมาย วิธีการสืบสวนสอบสวนคดีอาญาอย่างสม่ำเสมอ และต่อเนื่อง ตลอดจนการเพิ่มพูนพัฒนาด้าน พละนาามัยและจิตใจให้แข็งแรง โดยการฝึกอบรมสัปดาห์ละ 1 ครั้ง

7.4 สร้างระบบคุณธรรม จริยธรรม ให้เกิดขึ้นในจิตใจของบุคลากรให้จงได้ เพื่อเสริมสร้างความเป็นธรรมต่อระบบงาน และการบริการนักท่องเที่ยว ตลอดจนเป็นการป้องกันพฤติกรรมที่เบี่ยงเบนของข้าราชการตำรวจ

7.5 จัดวางแนวทางที่ชัดเจนสอดคล้องกับระเบียบและหลักเกณฑ์ของกรมตำรวจในการสร้างความเป็นธรรมอย่างชัดแจ้งในด้านการบริหาร การพิจารณาให้ความดีความชอบ และการแต่งตั้งบุคลากร ต้องเป็นไปตามระบบคุณธรรม (MERIT SYSTEM) ตลอดจนการสร้างขวัญและกำลังใจ และยกย่องชมเชยประกาศเกียรติคุณแก่ข้าราชการที่ประกอบความดีหรือปฏิบัติหน้าที่ดีเด่น

7.6 ปรับปรุงและพัฒนากระบวนการของหน่วยให้ถูกต้อง รวดเร็ว และให้มีความเสมอภาคเท่าเทียมกันอย่างแท้จริง

7.7 เน้นผู้บังคับบัญชาทุกระดับ กระทำตัวเป็นแบบอย่างที่ดีแก่ผู้ใต้บังคับบัญชา และเอาใจใส่ดูแลแนะนำ หมั่นอบรมให้ข้าราชการมีความประพฤติและระเบียบวินัยอย่างต่อเนื่อง และหากพบการกระทำผิดวินัย ให้ว่ากล่าวตักเตือนหรือลงโทษตามระเบียบไว้เป็นลายลักษณ์อักษรทุกครั้ง

7.8 การเปลี่ยนแปลงทัศนคติแก่ข้าราชการให้กระทำโดยจัดการฝึกอบรมตามหลักสูตรต่าง ๆ และจัดทำเป็นโครงการตามแนวทางของโครงการในงบประมาณประจำปีของหน่วย

การติดตามและประเมินผล

ให้ผู้บังคับบัญชาทุกระดับชั้นควบคุมและกำกับดูแลการปฏิบัติอย่างใกล้ชิด ตลอดจนถึงติดตามประเมินผลการปฏิบัติอย่างต่อเนื่องทุกระยะ

1. การติดตามผล

ให้ทุกหน่วยปฏิบัติการทุกแผนกรายงานผลการปฏิบัติตามแผนในรอบเดือนถึงกองกำกับการ และให้กองกำกับการ รวบรวมเสนอกองบังคับการตำรวจท่องเที่ยว ภายในวันที่ 5 ของเดือนถัดไป และกองบังคับการตำรวจท่องเที่ยวรายงานให้กองบัญชาการตำรวจสอบสวนกลางทราบ ภายในวันที่ 12 ของเดือนถัดไป

2. การประเมินผล

ให้ทุกกองกำกับการสรุปรายงานผลการปฏิบัติและประเมินผลว่าหน่วยงานต่าง ๆ ในสังกัดสามารถดำเนินการบรรลุตามเป้าหมายที่กำหนดหรือไม่เพียงใด มีปัญหา อุปสรรค ข้อขัดข้อง หรือไม่ เพื่อนำข้อมูลที่ได้ไปปรับแผนต่อไป

ในส่วนของกองบังคับการตำรวจท่องเที่ยว ให้ แผนก 5 กองกำกับการ 1 เป็นผู้รับผิดชอบ รวบรวมผลการปฏิบัติและสรุปเสนอกองบัญชาการตำรวจสอบสวนกลางภายในกำหนด โดยงานธุรการและส่งกำลังบำรุงให้เป็นไปตามสายงานปกติ และการติดต่อสื่อสารนอกจากสายงานปกติแล้วยังใช้เครื่องมือสื่อสารทุกประเภท ตามความเหมาะสมกับเหตุการณ์.

ผลการปฏิบัติงานของกองบังคับการตำรวจท่องเที่ยวที่ผ่านมาทั้ง 3 ปี คือ ปี 2536, 2537 และ 2538 โดยมีการเก็บสถิติคดีอาญาและการบริหารนักท่องเที่ยวในแต่ละปี ซึ่งเริ่มตั้งแต่เดือน มกราคม จนถึงเดือนธันวาคมของทุกปี โดยมีรายละเอียดตามตารางดังต่อไปนี้

ตารางที่ 3.2 สถิติคดีอาญาและการบริการนักท่องเที่ยว ของกองบังคับการตำรวจท่องเที่ยว
ประจำเดือน มกราคม 2536 - ธันวาคม 2536

สถิติคดีอาญาและการบริการ	เกิด ราย	จับกุม		หมายเหตุ
		ราย	คน	
1. สถิติคดีอาญา				
1.1 ลักทรัพย์	646	58	69	
1.2 ชิงทรัพย์	191	6	9	
1.3 กรรโชกทรัพย์	22	3	3	
1.4 ชิงทรัพย์	128	4	5	
1.5 ปล้นทรัพย์	23	4	7	
1.6 ฉ้อโกงทรัพย์	82	11	23	
1.7 ยักยอกทรัพย์	26	8	9	
1.8 ทำให้เสียทรัพย์	7	2	2	
1.9 ก่อความเดือดร้อนรำคาญ	1,014	1,014	1,014	
1.10 พยายามข่มขืนกระทำชำเราและอนาจาร	14	9	13	
1.11 ทะเลาะวิวาท	110	6	10	
1.12 ทำร้ายร่างกาย	101	22	29	
1.13 ปลอมและใช้เอกสารปลอม	1	1	1	
1.14ฆ่าคนตายโดยเจตนา	1	1	1	
1.15 พยายามฆ่า	1	1	1	
1.16 หมิ่นประมาทต่อหน้าบุคคลที่สาม	1	1	1	
1.17 หน่วงเหนี่ยวกักขังผู้อื่นโดยปราศจาก เสรีภาพ	11	1	1	
1.17 อื่น ๆ	1	1	1	

ตารางที่ 3.2 สถิติคดีอาญาและการบริการนักท่องเที่ยว ของกองบังคับการตำรวจท่องเที่ยว
ประจำเดือน มกราคม 2536 - ธันวาคม 2536 (ต่อ)

สถิติคดีอาญาและการบริการ	เกิด ราย	จับกุม		หมายเหตุ
		ราย	คน	
2. ความผิดตาม พ.ร.บ. ต่าง ๆ				
2.1 พ.ร.บ. ปริมาณการค้าประเวณี		88	300	
2.2 พ.ร.บ. คนเข้าเมือง		139	244	
2.3 พ.ร.บ. จราจร		31	31	
2.4 พ.ร.บ. อาวุธปืน		3	3	
2.5 พ.ร.บ. ทะเบียนต่างด้าว		4	8	
2.6 พ.ร.บ. ควบคุมเด็กและนักเรียน		47	233	
2.7 พ.ร.บ. โรงแรม		4	4	
2.8 พ.ร.บ. ธุรกิจนำเที่ยวและมัคคุเทศก์		3	3	
2.9 พ.ร.บ. สารระเหย		4	9	
2.10 พ.ร.บ. การทำอากาศยาน		58	59	
2.11 พ.ร.บ. ศุลกากร		4	4	
2.12 พ.ร.บ. ยาเสพติดให้โทษ		12	20	
2.13 พ.ร.บ. ขนส่งทางบก		3	4	
2.14 พ.ร.บ. การพนัน		12	19	
2.15 พ.ร.บ. รถยนต์		5	5	
2.16 พ.ร.บ. สถานบริการ		48	48	
2.17 พ.ร.บ. ปลอมและใช้ตัวเงินปลอม		1	1	
2.18 พ.ร.บ. ปริมาณการทำให้แพร่หลายและ การค้าวัตถุลามก		4	4	
2.19 พ.ร.บ. บัตรประจำตัวประชาชน		1	1	
2.20 พ.ร.บ. สุรา		4	5	
2.21 พ.ร.บ. การทำงานบุคคลต่างด้าว		1	1	

ตารางที่ 3.2 สถิติคดีอาญาและการบริการนักท่องเที่ยว ของกองบังคับการตำรวจท่องเที่ยว
ประจำเดือน มกราคม 2536 - ธันวาคม 2536 (ต่อ)

สถิติคดีอาญาและการบริการ	เกิด ราย	จับกุม		หมายเหตุ
		ราย	คน	
3. ทรัพย์สินนักท่องเที่ยวสูญหาย				
3.1 บัตรกำนัล	846			
3.2 บัตรโดยสารประจำทาง	651			
3.3 แท็กซี่	316			
3.4 รถไฟ	185			
3.5 บินเรือ	62			
3.6 โรงแรม	663			
3.7 การทำอากาศยาน	199			
3.8 เกสต์เฮาส์	437			
3.9 หายโดยไม่ทราบสาเหตุ (อื่น ๆ)	2,485			
4. การนำขบวนและอารักขาบุคคลสำคัญ				
4.1 พระบรมวงศานุวงศ์	10			
4.2 บุคคลสำคัญของรัฐบาล	182			
4.3 คณะทัวร์ (กลุ่มบุคคล,บริษัท)	960			
4.4 อื่น ๆ	452			
5. การให้บริการและความช่วยเหลือ นักท่องเที่ยว				
5.1 คู่กรณีตกลงกันในกรณีซื้ออัญมณี	638			
5.2 นักท่องเที่ยวขอทราบข้อมูล (ถามทาง, ขอเบอร์โทรศัพท์, ถามเกี่ยวกับสถานที่)	13,970			
5.3 มอบคืนทรัพย์สินแก่นักท่องเที่ยว	183			

ตารางที่ 3.2 สถิติคดีอาญาและการบริการนักท่องเที่ยว ของกองบังคับการตำรวจท่องเที่ยว
ประจำเดือน มกราคม 2536 - ธันวาคม 2536 (ต่อ)

สถิติคดีอาญาและการบริการ	เกิด ราย	จับกุม		หมายเหตุ
		ราย	คน	
5.4 กรณีมีปัญหาเกี่ยวกับการจราจร	104			
5.5 ช่วยเหลือคนพลัดหลง	373			
5.6 กรณีถูกคิดราคาเกิน	617			
5.7 ช่วยเหลือกรณีตัดเสื้อผ้า	19			
5.8 ช่วยเหลือนักท่องเที่ยวถูกมอมยากลับที่พัก	55			
5.9 ติดต่อสอบถามในกรณีนักท่องเที่ยวลี้มของ	1,015			
5.10 ช่วยเหลือกรณีมีปัญหาต่างๆ กับคนไทย	560			
5.11 ให้คำแนะนำกรณีต่าง ๆ	1,751			
5.12 อื่น ๆ	1,502			
6. จับกุม				
6.1 เมาสุราอาละวาด		9	10	
6.2 เสนอจำหน่ายสินค้ามีเครื่องหมายปลอม		3	4	
6.3 ร่วมกันแพร่ภาพอันลามก		6	7	
6.4 ประพฤติตนไม่เหมาะสมแก่วัย		8	18	
6.5 พยายามฆ่าผู้อื่น		1	1	
6.6 เข้าไปในเขตหวงห้าม		5	6	
6.7 ใช้รถยนต์ผิดประเภท		2	3	
6.8 จับกุมต่อผู้ขัดขวางการจับกุมของเจ้าพนักงานขณะปฏิบัติหน้าที่ใช้กำลังประทุษร้าย		3	4	
6.9 ใช้สารระเหยบำบัดความต้องการของร่างกาย		2	2	

ตารางที่ 3.2 สถิติคดีอาญาและการบริการนักท่องเที่ยว ของกองบังคับการตำรวจท่องเที่ยว
ประจำเดือน มกราคม 2536 - ธันวาคม 2536 (ต่อ)

สถิติคดีอาญาและการบริการ	เกิด ราย	จับกุม		หมายเหตุ
		ราย	คน	
6.10 ร่วมกับสภ.อ. เมือง นครราชสีมา ทำการจับกุมนักท่องเที่ยวใช้อาวุธปืนยิงผู้อื่นบาดเจ็บ		1	1	
6.11 ชายแต่งกายเป็นหญิงเตร็ดเตร่ค้าประเวณี		8	14	
6.12 จำหน่ายบุหรี่ยี่ห้อต่างประเทศไม่ติดอากรแสตมป์		1	1	
6.13 กระทำการอันควรขายหน้าต่อธารกำนัล		1	1	
6.14 กระทำการอันไร้ประโยชน์ต่อการท่องเที่ยว		17	28	
6.15 ปลอมแปลงเอกสาร (หนังสือเดินทาง)		4	4	
6.15 นำสินค้าเข้าไปจำหน่ายในเขตห้ามของเมืองพัทยา		3	3	
6.16 เตรีดเตร่ค้าประเวณีในที่สาธารณะ		3	5	
6.17 กระทำการอันควรขายหน้าต่อธารกำนัล		3	6	
6.18 มีธนบัตรปลอมรู้แล้วนำออกใช้		1	3	
6.19 ใช้คำหรือข้อความที่แสดงให้ผู้อื่นเข้าใจว่าตนเป็นผู้มีความชำนาญในการรักษาแผนโบราณ		1	1	
6.20 ความผิดฐานร่วมกันเพื่อสำเร็จความใคร่ของผู้อื่นเป็นสุจริตหา ล่อไป หรือชักพาไปเพื่อการอนาจารซึ่งหญิงโดยใช้อำนาจครอบงำผิดครองธรรม		1	3	
6.21 ไม่พกบัตรประชาชน		4	7	

ตารางที่ 3.2 สถิติคดีอาญาและการบริการนักท่องเที่ยว ของกองบังคับการตำรวจท่องเที่ยว
ประจำเดือน มกราคม 2536 - ธันวาคม 2536 (ต่อ)

สถิติคดีอาญาและการบริการ	เกิด ราย	จับกุม		หมายเหตุ
		ราย	คน	
6.22 ใช้สารระเหยเพื่อนำบำบัดความต้องการ ทางร่างกายและจิตใจ		2	2	
6.23 พรากเด็กอายุไม่เกิน 15 ปี ไปจากบิดา มารดาโดยไม่มีเหตุอันควร		1	1	
6.24 ทำให้ผู้อื่นตกใจกลัว		1	1	
6.25 ข่มขืนกระทำชำเราในลักษณะโทรมหญิง		3	3	
6.26 ใช้เอกสารราชการปลอม		1	1	
6.27 ร่วมกับผู้อื่นฆ่านายกำพล หรือเก้า คุปต วานิชเจริญถึงแก่ความตาย		1	1	
6.28 วางตั้งสิ่งของเกะกะในทางสาธารณะ โดยไม่ได้รับอนุญาต		1	2	
6.29 กระทำผิดข้อบัญญัติเมืองพัทยา		1	1	
6.30 จับกุมตุ้มมาไฟฟ้า		1	1	
6.31 ไม่มีใบอนุญาตใช้เรือมากับเรือ		4	7	
6.32 ร่วมกันลักทรัพย์ผู้อื่น		1	2	

ตารางที่ 3.3 บัญชีสรุปผลการปฏิบัติงานของ กองบังคับการตำรวจท่องเที่ยว
ตั้งแต่ มกราคม - ธันวาคม 2537

ลำดับ	รายการ													รวม
		ม.ค.	ก.พ.	มี.ค.	เม.ย.	พ.ค.	มิ.ย.	ก.ค.	ส.ค.	ก.ย.	ต.ค.	พ.ย.	ธ.ค.	
1.	รับแจ้งความ													
	ร้องทุกข์รวม	320	805	1,002	965	810	696	835	888	743	665	818	897	9,444
	1.1 คดีอาญา	49	47	28	22	20	19	21	21	24	15	18	27	311
	1.2 ทรัพย์สินสูญหาย, อื่นๆ	271	758	974	943	790	677	814	867	719	650	800	870	9,133
2.	จับกุมรวม	104/	147/	174/	149/	134/	212/	188/	313/	92/	144/	104/	222/	1,983/
	2.1 ผิดคดีอาญา	108	147	179	159	157	213	199	320	95	145	109	232	2063
	2.2 ผิด พ.ร.บ.	28/46	53/53	90/112	42/245	100/272	91/108	46/7	40/76	25/24	37/51	45/52	67/137	764/1267
3.	บริการ	1,447	3,906	2,877	2,513	2,291	2,045	2,672	2,715	2,704	2,707	3,350	3,003	32,230
4.	นำขบวน	173	84	96	90	106	115	80	103	111	159	207	73	1,397
5.	งานประชุม		168	343	234	226	116	305	353	235	292	342	331	2,945
6.	สืบสวน(เสร็จแล้ว)		12	24	12	38	16	23	12	3	17	2	41	200
7.	สอบสวน(เสร็จแล้ว)		1	6	9	2	-	6	1	3	2	5	5	40
8.	หนังสือออก		1,757	3,159	2,914	3,014	2,678	3,081	3,889	2,870	2,803	2,935	2,844	31,944
9.	หนังสือเข้า		1,545	2,068	2,307	2,254	1,905	2,408	2,355	1,751	2,040	2,271	2,091	22,995
10.	นักท่องเที่ยวเสียชีวิต	7	7	6	9	5	9	10	13	10	5	16	15	112

ตารางที่ 3.4 สรุปรายงานสถิติรับแจ้งความร้องทุกข์ (คดีอาญา) ตั้งแต่ มกราคม-ธันวาคม 2537

ประเภทคดี เดือน	ปี												รวม
	ม.ค.	ก.พ.	มี.ค.	เม.ย.	พ.ค.	มิ.ย.	ก.ค.	ส.ค.	ก.ย.	ต.ค.	พ.ย.	ธ.ค.	
1.ลักทรัพย์	31	34	15	18	15	10	10	12	10	10	10	19	194
2.ชิงทรัพย์	3	2	1		1		2	2	3		2		16
3.วิ่งราวทรัพย์	2	6	5	2	2	4	8	6	5	1	3	4	48
4.ปล้นทรัพย์		1			1	2			2				6
5.กรรโชกทรัพย์											2		2
6.ฉ้อโกงทรัพย์		2	2						1	2		2	9
7.ยักยอกทรัพย์				1	1	1				2			5
8.ทำให้เสียทรัพย์		1											1
9.ทำร้ายร่างกาย	7	1	2	1		1		1	3		1	2	19
10.ทะเลาะวิวาท	4					1	1						6
11. ๗ล๗	2		3										5
รวม	49	47	28	22	20	19	21	21	24	15	18	27	311

ตารางที่ 3.5 สรุปรายงานการรับแจ้งความร้องทุกข์ (ทรัพย์สินสูญหาย, แจ้งไว้เป็นหลักฐาน)
ตั้งแต่ มกราคม - ธันวาคม 2537 ของกองบังคับการตำรวจท่องเที่ยว

รายการ เดือน	ม.ค.	ก.พ.	มี.ค.	เม.ย.	พ.ค.	มิ.ย.	ก.ค.	ส.ค.	ก.ย.	ต.ค.	พ.ย.	ธ.ค.	รวม
	1. ทรัพย์สินหายในระหว่างการเดินทาง												
1.1 บนรถทัวร์	20	74	95	98	96	94	98	142	54	30	81	93	980
1.2 บนรถโดยสารประจำทาง	17	57	65	41	38	42	37	76	35	41	32	72	553
1.3 บนรถไฟ	1	19	31	16	14	9	23	28	32	30	14	26	243
1.4 บนรถแท็กซี่	10	37	55	42	41	38	48	37	50	45	71	67	541
1.5 บนเรือ	2	5	12	17	4	7	6	9	6	9	7	9	93
1.6 ฯลฯ		25	56	89	22	14	40	27	29	27	31	30	390
รวม	50	217	314	303	215	204	252	319	206	182	216	302	2,780
2. ทรัพย์สินหายในที่พัก													
2.1 โรงแรม	22	38	45	42	37	35	56	44	61	39	33	51	503
2.2 เกสต์เฮ้าส์	11	64	37	35	40	42	29	39	28	30	31	45	431
2.3 บ้านพักตากอากาศ		6	13	9	3	9	6	11	10	10	5	4	86
2.4 ฯลฯ	188	17	24	46	38	32	45	22	5	2	7	4	426
รวม	221	125	119	132	118	118	136	116	104	81	76	104	1,450
3. ทรัพย์สินหายในขณะที่ท่องเที่ยวตามสถานที่ต่างๆ		125	238	192	168	116	169	145	143	149	217	177	1,839
4. แจ้งไว้เป็นหลักฐานอื่น ๆ		291	303	316	289	239	257	287	266	238	291	287	3,065
รวมทั้งหมด	271	758	974	943	790	677	814	867	719	650	800	870	9,133

ตารางที่ 3.6 สรุปรายงานสถิติการจับกุม ตั้งแต่ มกราคม - ธันวาคม 2537
ของกองบังคับการตำรวจท่องเที่ยว

ประเภทคดี	ม.ค.	ก.พ.	มี.ค.	เม.ย.	พ.ค.	มิ.ย.	ก.ค.	ส.ค.	ก.ย.	ต.ค.	พ.ย.	ธ.ค.	รวม
1. ลักทรัพย์	5/5	3/3	4/5	3/3	3/3	8/8	4/4	5/5	2/2	6/6	3/5	9/13	55/62
2. ขิงทรัพย์				1/1		1/1	1/2		1/1	1/1			5/6
3. วิ่งราวทรัพย์			1/1	1/1	1/2			1/1			1/1	1/2	6/8
4. ปล้นทรัพย์							1/2						1/2
5. กรรโชกทรัพย์													
6. ฉ้อโกงทรัพย์		1/1	2/2		3/5	2/2	1/2	1/1	1/1	2/1		2/2	15/18
7. ยักยอกทรัพย์			1/1							1/1	1/1		3/3
8. ทำให้เสียทรัพย์											1/1	1/1	2/2
9. ทำร้ายร่างกาย	7/8	4/4	6/7	6/8	6/9	6/6	6/7	3/4	3/4	5/6	3/3	5/7	60/73
10. ทะเลาะวิวาท	3/4	1/1		6/6			2/9	2/4					14/24
11. ก่อความเดือดร้อน รำคาญ	87	49	139/139	109/109	105/105	187/187	172/172	281/281	79/79	127/127	90/90	193/193	1,618/1,618
12. ทั่วไป	2/4	89/89	21/24	23/31	16/33	8/9	1/1	20/24	6/8	2/2	5/8	11/14	204/247
รวม	104/108	147/147	174/179	149/159	134/157	212/213	188/199	313/320	92/95	144/145	104/109	222/232	1,983/2,063

ตารางที่ 3.7 สรุปผลการจับกุมความผิดตาม พ.ร.บ. ต่างๆ มกราคม - ธันวาคม 2537
ของกองบังคับการตำรวจท่องเที่ยว

ผิดตามพ.ร.บ.ต่าง ๆ	เดือน													รวม
	ม.ค.	ก.พ.	มี.ค.	เม.ย.	พ.ค.	มิ.ย.	ก.ค.	ส.ค.	ก.ย.	ต.ค.	พ.ย.	ธ.ค.		
1. ปริมาณการค้าประเวณี	7/14	5/15	23/23	15/26	14/18	1/1	5/18	3/6	4/5	1/1	5/5	4/7	97/139	
2. คนเข้าเมือง	4/4	2/2	41/59	65/119	20/149	10/20	14/17	7/9	5/15	16/25	7/13	12/33	203/465	
3. ศุลกากร				1/1	3/3	1/1	1/1			1/1	1/2		8/9	
4. อาวุธปืน	2/2					2/3			2/2	1/1			7/8	
5. คุ้มครองผู้บริโภค				7/7									7/7	
6. สถานบริการ	4/4	1/1	1/1	9/9	3/3		2/5			2/2	3/3	2/2	27/30	
7. ยาเสพติดให้โทษ	1/1	1/1			7/12	15/17	2/2	1/1	3/3	1/1	7/7	1/1	48/49	
8. จราจร	2/3	2/2	1/1	4/4	24/24	2/2	1/1	3/3	1/1		2/2	4/4	46/47	
9. เดินทางในน่านน้ำไทย							5/5					2/6	7/11	
10. ธุรกิจนำเที่ยวและ มัคคุเทศก์		1/1	3/4	1/1	3/3	25/25	5/5	4/4	6/7	8/8	14/14	25/25	95/97	
11. การทำอากาศยาน		3/3		21/21	2/2	2/2	4/4	8/8	1/1	2/1	4/4	4/4	50/50	
12. ฯลฯ	8/18	28/28	21/24	19/57	24/58	33/37	7/13	9/32	4/7	5/8	2/2	13/55	73/339	
รวม	28/46	53/53	90/112	142/245	100/272	91/108	46/71	43/76	25/44	37/51	45/52	67/137	764/1,267	

ตารางที่ 3.8 สรุปรายงานการบริการและความช่วยเหลือนักท่องเที่ยว
ตั้งแต่ มกราคม-ธันวาคม 2537 ของกองบังคับการตำรวจท่องเที่ยว

ลำดับ	ประเภทของการบริการ	เดือน												
		ม.ค.	ก.พ.	มี.ค.	เม.ย.	พ.ค.	มิ.ย.	ก.ค.	ส.ค.	ก.ย.	ต.ค.	พ.ย.	ธ.ค.	
1.	แนะนำทาง สถานที่ แหล่งท่องเที่ยว และรายละเอียดอื่น ๆ ที่นักท่องเที่ยวที่นักท่องเที่ยวต้องการทราบ	966	1,041	1,981	1,670	1,544	1,426	1,619	1,745	1,883	1,782	2,303	1,939	19,899
2.	ช่วยเหลือนักท่องเที่ยวหลงทาง กลับที่พักหรือได้พบกัน	11	27	22	32	36	25	22	51	35	51	50	65	427
3.	จัดหาหน้บริการรถท่องเที่ยวกลับ ที่พักและ หรือพาไปติดต่อสถานที่ ต่าง ๆ เช่น ธนาคาร, อำเภอ ฯลฯ		50	34	44	37	57	57	55	66	45	53	39	543
4.	บริการส่งนักท่องเที่ยวกลับ ภูมิลำเนา,สถานที่	4	9	3	2	3	5	2	5	2	2	7	6	49
5.	ติดตามทรัพย์สินคนแ่ก นักท่องเที่ยว	63	26	22	25	21	12	13	26	33	76	45	31	393
6.	บริการเป็นล่ามแปลแ่ก นักท่องเที่ยวกรณีต่าง ๆ	50	22	16	13	1	23	27	10	17	13	12	11	215
7.	บริการที่พักแ่กนักท่องเที่ยวตกยาก ที่หน่วย 1, ที่พัก		2		9	4	1	1	5	12	2		3	39
8.	ไกลเกลี่ยกรณีพิพาทต่าง ๆ จน นักท่องเที่ยวพอใจ	25	119	119	151	69	54	64	63	69	125	136	122	1116
9.	บริการนักท่องเที่ยวพบพนักงาน สอบสวน ท้องที่	7	91	187	191	233	45	169	62	69	36	15	115	1220
10.	บริการนักท่องเที่ยวส่ง รพ. หรือ ปฐมพยาบาล หรือช่วยเหลือ นักท่องเที่ยวประสบอุบัติเหตุ		6	16	16	17	9	17	21	16	5	21	19	166
11.	ฯลฯ	321	2513	477	360	326	388	681	659	502	564	700	254	8163
	รวม	1,447	3,906	2,877	2,513	2,291	2,045	2,672	2,715	2,704	2,707	3,350	3,003	32,230

ตารางที่ 3.9 บัญชีสรุปผลการปฏิบัติงานของกองบังคับการตำรวจท่องเที่ยว
ตั้งแต่ มกราคม 2538-ธันวาคม 2538

ลำดับ	รายการ													รวม
		ม.ค.	ก.พ.	มี.ค.	เม.ย.	พ.ค.	มิ.ย.	ก.ค.	ส.ค.	ก.ย.	ต.ค.	พ.ย.	ธ.ค.	
1.	รับแจ้งความ ร้องทุกข์รวม	1118	932	1,044	847	837	669	696	860	792	745	834	884	10259
	1.1 คดีอาญา	97	47	97	61	60	37	41	48	52	42	64	52	698
	1.2 ทรัพย์สินสูญหาย, อื่นๆ	1021	885	947	786	777	632	655	812	740	704	770	832	9561
2.	จับกุมรวม													
	2.1 ผิดคดีอาญา	246/260	188/195	391/394	285/298	235/237	118/122	161/161	157/157	192/196	145/154	189/191	134/137	2441/2512
	2.2 ผิด พ.ร.บ.	61/72	47/114	110/244	164/249	140/406	51/213	36/218	35/47	35/100	49/90	79/96	43/52	848/1897
3.	บริการ	2968	3075	3,332	3,009	2870	2598	3220	3373	2829	3417	3952	11671	46314
4.	นำขบวน	70	87	72	89	77	62	85	47	46	76	81	65	857
5.	งานประชุม	354	236	365	318	285	295	225	252	226	445	456	153	3701
6.	สืบสวน(เสร็จแล้ว)	23	29	44	18	39	46	43	27	11	12	15	20	327
7.	สอบสวน(เสร็จแล้ว)	9	5	4	8	2	2	4	3	3	4	6	2	52
8.	หนังสือออก	2963	2434	2,836	2,637	2446	2452	2450	2502	2514	2396	2828	2187	30643
9.	หนังสือเข้า	1763	1809	2,004	1,966	1710	2064	1506	1296	2113	1433	2001	1575	20543
10.	นักท่องเที่ยวเสียชีวิต	37	28	16	15	9	7	7	12	13	5	3	7	159

ตารางที่ 3.10 สรุปรายงานสถิติรับแจ้งความร้องทุกข์ (คดีอาญา)
ตั้งแต่ มกราคม - ธันวาคม 2538

ประเภทคดี	เดือน	ปี												รวม
		ม.ค.	ก.พ.	มี.ค.	เม.ย.	พ.ค.	มิ.ย.	ก.ค.	ส.ค.	ก.ย.	ต.ค.	พ.ย.	ธ.ค.	
1.ลักทรัพย์		62	34	52	43	29	23	23	38	36	28	38	35	441
2.ชิงทรัพย์		6	7	8	7	5		8	3	6	6	6	2	64
3.วิ่งราวทรัพย์		11	2	6	5	5	4	3		2	3	6	5	52
4.ปล้นทรัพย์					2					2	1	1	1	7
5.กรรโชกทรัพย์		1		3			1					1		6
6.ฉ้อโกงทรัพย์		12	3	7			3	2		1	1	6		35
7.ยักยอกทรัพย์			1	1					1	1				4
8.ทำให้เสียทรัพย์				2		9	4				1		1	17
9.ทำร้ายร่างกาย		3		8	1	7	2	3	6	4	1	5		40
10.ทะเลาะวิวาท		1		5	2	3		1			1	1	7	21
11. ฯลฯ		1		5	1	2		1					1	11
รวม		97	47	97	61	60	37	41	48	52	42	64	52	698

ตารางที่ 3.11 สรุปรายงานการรับแจ้งความร้องทุกข์ (ทรัพย์สินสูญหาย แจ้งไว้เป็นหลักฐาน) ตั้งแต่ มกราคม-ธันวาคม 2538 ของกองบังคับการตำรวจท่องเที่ยว

รายการ เดือน	ม.ค.	ก.พ.	มี.ค.	เม.ย.	พ.ค.	มิ.ย.	ก.ค.	ส.ค.	ก.ย.	ต.ค.	พ.ย.	ธ.ค.	รวม
1. ทรัพย์สินหายในระหว่างการเดินทาง													
1.1 บนรถทัวร์	143	125	136	79	63	37	26	29	38	41	52	39	808
1.2 บนรถโดยสารประจำทาง	65	47	43	52	33	39	39	37	39	23	34	63	514
1.3 บนรถไฟ	19	13	19	18	16	11	17	19	30	12	14	16	204
1.4 บนรถแท็กซี่	63	53	58	49	39	27	43	35	40	44	42	35	528
1.5 บนเรือ	19	8	10	12	7	10	8	12	12	8	7	8	121
1.6 ฯลฯ	36	36	38	25	21	15	15	30	24	26	24	14	304
รวม	345	282	304	235	179	139	148	162	183	154	173	175	2479
2. ทรัพย์สินหายในที่พัก													
2.1 โรงแรม	58	55	42	38	59	49	27	51	57	46	52	58	592
2.2 เกสต์เฮาส์	55	56	35	30	42	32	33	51	55	41	50	61	541
2.3 บ้านพักตากอากาศ	8	5	10	3	7	12	4	5	3	2	7	14	80
2.4 ฯลฯ	10	9	6	6	4	1	6	19	8	11	8	13	101
รวม	131	125	93	77	112	94	70	126	123	100	117	146	1314
3. ทรัพย์สินหายในขณะที่ท่องเที่ยวตามสถานที่ต่างๆ	219	218	243	214	222	190	229	253	240	236	248	266	2778
4. แจ้งไว้เป็นหลักฐานอื่น ๆ	326	260	307	260	264	209	208	271	194	214	232	245	2990
รวมทั้งหมด	1,021	885	947	786	777	632	655	812	740	704	770	832	9561

ตารางที่ 3.12 สรุปรายงานสถิติการจับกุม ตั้งแต่ มกราคม - ธันวาคม 2538

ประเภทคดี	เดือน	ม.ค.	ก.พ.	มี.ค.	เม.ย.	พ.ค.	มิ.ย.	ก.ค.	ส.ค.	ก.ย.	ต.ค.	พ.ย.	ธ.ค.	รวม
1. ลักทรัพย์		5/7	3/3	7/9	7/7	12/13	3/4	1/1	3/3	4/4	5/9	11/12	6/7	67/79
2. ขิงทรัพย์					3/3	2/3				1/1	1/1			7/8
3. ชิงทรัพย์														
3. วิ่งราวทรัพย์		1/1	1/1	1/1		1/1				1/1	2/2	1/2	2/4	10/15
4. ปล้นทรัพย์					1/1									1/1
5. กรรโชกทรัพย์				2/2			1/1							3/3
6. ฉ้อโกงทรัพย์		5/5		2/2	1/1		3/3		1/1	3/6		1/1	1/1	17/20
7. ยักยอกทรัพย์				1/2	1/1									2/3
8. ทำให้เสียทรัพย์				1/1		4/4		1/1			1/1		2/2	9/9
9. ทำร้ายร่างกาย		5/5	1/1	1/1	4/5	3/3	4/7		1/1	2/2		1/1	1/1	23/27
10. ทะเลาะวิวาท			4/11						1/1	2/3	3/6			10/21
11. ก่อความเดือดร้อน รำคาญ		221/ 221	169/ 169	356/ 356	262/ 262	210/ 210	104/ 104	147/ 147	150/ 150	168/ 168	129/ 129	168/ 168	120/ 120	2204/ 2204
12. ฯลฯ		9/21	10/10	20/20	6/18	3/3	3/3	10/10	1/1	11/11	4/6	7/7	2/2	86/112
รวม		246/260	188/195	391/394	285/298	235/237	118/122	161/161	157/157	192/194	145/154	89/191	134/137	2441/2502

ตารางที่ 3.13 สรุปผลการจับกุมความผิดตามพระราชบัญญัติต่างๆ
ตั้งแต่ มกราคม - ธันวาคม 2538 ของกองบังคับการตำรวจท่องเที่ยว

ผิดตามพร.บ.ต่าง ๆ	เดือน													รวม
	ม.ค.	ก.พ.	มี.ค.	เม.ย.	พ.ค.	มิ.ย.	ก.ค.	ส.ค.	ก.ย.	ต.ค.	พ.ย.	ธ.ค.		
1. ปริมาณการค้าประเวณี	3/3	1/2	12/25	12/24	5/5			1/1		2/4	5/5		41/69	
2. คนเข้าเมือง	13/19	1/24	33/133	30/97	50/289	14/163	13/190	3/15	8/73	13/48	10/27	10/16	208/1094	
3. ศุลกากร			1/1	2/3	1/1	1/1				1/1	3/3	1/1	10/11	
4. อาวุธปืน					2/2	1/1							3/3	
5. คุ้มครองผู้บริโภค									3/3				3/3	
6. สถานบริการ	1/1	6/6	3/3	6/6	8/8			1/1	2/2				27/27	
7. ยาเสพติดให้โทษ	15/17	6/6	7/10	4/8	4/4	2/2	1/2	2/2		4/7		2/2	47/60	
8. จราจร	9/9		2/2	4/4	3/3	3/3	2/2	7/7	3/3	1/1	5/5	2/2	41/41	
9. เติมน้ำมันน่านน้ำไทย		1/4	1/2	2/2				1/1				4/4	9/13	
10. ธุรกิจนำเที่ยวและ มัคคุเทศก์	0/10	8/8	11/15	8/8	12/12	14/14	16/19	15/15	16/16	19/19	14/14	12/13	155/163	
11. การทำอากาศยาน	4/4	8/8	6/6	26/26	25/25	4/4	2/2	2/2			15/15	3/3	95/95	
12. ฯลฯ	4/4	6/56	34/48	70/71	30/57	12/25	2/3	4/4	4/4	7/8	27/27	9/11	209/307	
รวม	61/72	47/114	10/244	164/249	140/406	51/213	36/218	35/47	35/100	49/93	74/96	43/52	848/1897	

ตารางที่ 3.14 สรุปรายงานการบริการและความช่วยเหลือนักท่องเที่ยว
ตั้งแต่ มกราคม - ธันวาคม 2538 ของกองบังคับการตำรวจท่องเที่ยว

ลำดับ	ประเภทของการบริการ	เดือน												รวม
		ม.ค.	ก.พ.	มี.ค.	เม.ย.	พ.ค.	มิ.ย.	ก.ค.	ส.ค.	ก.ย.	ต.ค.	พ.ย.	ธ.ค.	
1.	แนะนำทาง สถานที่ แหล่งท่องเที่ยว และรายละเอียดอื่น ๆ ที่นักท่องเที่ยวที่นักท่องเที่ยวต้องการทราบ	2153	2189	2464	2,270	2154	1890	2218	2424	2169	2669	3087	11009	3670
2.	ช่วยเหลือนักท่องเที่ยวหลงทาง กลับที่พักหรือได้พบกัน	60	54	28	37	15	11	17	13	18	15	9	19	296
3.	จัดหาหน้บริการรถท่องเที่ยวกลับที่พักและ หรือพาไปติดต่อสถานที่ต่าง ๆ เช่น ธนาคาร, อำเภอ ฯลฯ	49	72	53	27	25	28	25	41	19	13	34	25	411
4.	บริการส่งนักท่องเที่ยวกลับภูมิลำเนา,สถานทูต	6	11	13	7	1	4		3	3		5	3	56
5.	ติดตามทรัพย์สินคนแ่กนักท่องเที่ยว	40	26	43	31	25	28	22	24	22	22	28	20	331
6.	บริการเป็นล่ามแปลแ่ก่ นักท่องเที่ยวกรณีต่าง ๆ	13	11	24	21	8	7	15	7	5	3	6	13	133
7.	บริการที่พักแ่ก่นักท่องเที่ยวตกยากที่หน่วย 1. ที่พัก	4	4	2				1	1					12
8.	ไกลเกลี่ยกรณีพพาทต่าง ๆ จนนักท่องเที่ยวพอใจ	109	122	140	134	108	76	109	117	74	71	88	79	1217
9.	บริการนักท่องเที่ยวพบพนักงานสอบสวน ท้องที่	3	3	8	7	8	7	4	2	1		3		46
10.	บริการนักท่องเที่ยวส่ง รพ. หรือปฐมพยาบาล หรือช่วยเหลือ นักท่องเที่ยวประสบอุบัติเหตุ	12	22	26	9	8	7	12	7	20	17	12	7	159
11.	ฯลฯ	519	561	531	466	518	540	797	739	498	607	680	496	6952
	รวม	2968	3075	3332	3009	2870	2598	3220	3373	2829	3417	3952	11671	46314