

บทที่ 3

พื้นที่ศึกษา



ประวัติโดยสังเขป

เมืองพิษณุโลกมีประวัติอันยาวนานควบคู่กับประวัติศาสตร์ของชาติไทย ตั้งแต่สมัยก่อนกรุงสุโขทัย มีชื่อเรียกต่าง ๆ กันในศิลาจารึก คำานานและพงศาวดาร เช่น สองแคว สระหลวง ทวีสาชะ ทวยนที ชัยนาท โอมะบุรี จันทบูร และอกแตก เป็นต้น ชื่อ "เมืองพิษณุโลก" นั้นได้เริ่มมีการใช้มาตั้งแต่รัชสมัยของสมเด็จพระบรมไตรโลกนาถแห่งกรุงศรีอยุธยา (กระทรวงพาณิชย์, 2527: 1)

ประมาณพุทธศตวรรษที่ 15 ก่อนสมัยกรุงสุโขทัยเป็นราชธานี ในขณะที่นั้นพวกขอมยังมีอำนาจเหนือดินแดนสุวรรณภูมิ ได้เกิดเมืองโบราณเมืองหนึ่งที่เรียกว่า "เมืองสองแคว" เหตุที่ชื่อ "สองแคว" เนื่องจาก เมืองนี้อยู่ระหว่างแม่น้ำน่าน หรือแควใหญ่กับแม่น้ำแควน้อย ในราว พ.ศ.1800 พ่อขุนบางกลางท่าว เจ้าเมืองบางยาง ซึ่งปัจจุบัน คือ อำเภอนครไทย จังหวัดพิษณุโลก กับพ่อขุนผาเมือง เจ้าเมืองราด ได้รวมกำลังกันเข้าแย่งชิงกรุงสุโขทัยได้จากพวกขอม เมืองสองแคว จึงขึ้นกับกรุงสุโขทัยตั้งแต่นั้นมา ครั้น พ.ศ. 1900 สมเด็จพระมหาธรรมราชาลิไท ได้โปรดให้ย้ายเมืองสองแคว มาตั้ง ณ ที่ตั้งเมืองพิษณุโลกในปัจจุบัน

เมืองพิษณุโลก มีความสำคัญเป็นอย่างยิ่งมาตั้งแต่สมัยโบราณ เป็นเมืองหน้าศึกเพราะตั้งอยู่ในชัยภูมิอันเหมาะสม เป็นเมืองศูนย์กลางของอาณาจักรทางฝ่ายเหนือในสมัยกรุงศรีอยุธยา จนครั้งหนึ่งได้รับการยกฐานะให้เป็นราชธานีแทน ในรัชสมัยของสมเด็จพระบรมไตรโลกนาถ เป็นเวลานานถึง 25 ปี (ตั้งแต่ พ.ศ.2006-พ.ศ.2031) และเปลี่ยนชื่อจากเมืองสองแควเป็นพิษณุโลก ครั้นสิ้นรัชกาลลง พิษณุโลกก็ไม่ได้มีฐานะเป็นเมืองหลวงอีกต่อไป จนถึงรัชสมัยของสมเด็จพระนเรศวรมหาราช พิษณุโลกจึงมีความสำคัญขึ้น เพราะเป็นศูนย์กลางการฝึกกำลังพลในการกองทัพเอกราชของไทยที่เสียให้แก่พม่า เมื่อพระเจ้าตากสินมหาราชประกาศเอกราชจากพม่าสำเร็จแล้ว ก็ได้ยกฐานะพิษณุโลกเป็นหัวเมืองเอกฝ่ายเหนือ และใช้เป็นสถานที่ตั้งมั่นรับศึกจากพม่าโดยเฉพา

ในรัชกาลสมัยสมเด็จพระบาทสมเด็จพระจุลจอมเกล้าเจ้าอยู่หัว ในปี พ.ศ. 2437 ได้มีการปฏิรูปการปกครองมณฑลเทศาภิบาล ทรงโปรดยกฐานะเมืองพิษณุโลกขึ้นเป็นมณฑล ทำให้เมืองพิษณุโลกเป็นศูนย์กลางการปกครองในท้องถิ่นฝ่ายเหนือ และควบคุมหัวเมือง ดังต่อไปนี้ คือ พิษณุโลก พิษัย สวรรคโลก สุโขทัย พิจิตร หล่มสัก และเพชรบูรณ์ (ต่อมาแยกออกจากมณฑลพิษณุโลก) ส่วนเมืองกำแพงเพชร และตาก ได้โอนมารวมกับมณฑลพิษณุโลก เมื่อมณฑลนครสวรรค์ถูกยุบรวมเข้ากับมณฑลกรุงเก่า บทบาทของมณฑลพิษณุโลกทางการเมือง การปกครองในสมัยดังกล่าว คือ การเข้าร่วมรบในการป้องกันราชอาณาจักร เช่น การปราบกบฏเงี้ยวเมืองแพร่ เป็นต้น ต่อมาในปี พ.ศ. 2475 ได้มีการเปลี่ยนแปลงการปกครองประเทศจากระบอบสมบูรณาญาสิทธิราช มาเป็นการปกครองในระบอบประชาธิปไตย ได้มีการจัดระเบียบการบริหารส่วนภูมิภาคเป็นจังหวัดและอำเภอ ตามพระราชบัญญัติระเบียบบริหารราชการสยาม พ.ศ. 2476 และมีการยกเลิกการปกครองมณฑลเทศาภิบาล พิษณุโลกมีฐานะเป็นจังหวัดหนึ่งของราชอาณาจักรไทย ในเขตภาคเหนือตอนล่าง ถึงแม้ว่าพิษณุโลกมีฐานะเป็นจังหวัดของประเทศแต่ก็มิได้หมายความว่าพิษณุโลก จะถูกลดบทบาทความสำคัญลงในปัจจุบัน แต่เนื่องจากจังหวัดพิษณุโลก มีสภาพที่ตั้งทางภูมิศาสตร์ที่เหมาะสม ประกอบกับนโยบายแผนพัฒนาเศรษฐกิจและสังคมแห่งชาติ ฉบับที่ 7 (พ.ศ. 2535-2539) เน้นให้จังหวัดพิษณุโลก เป็นศูนย์กลางหลักของการพัฒนาอุตสาหกรรม จึงทำให้จังหวัดพิษณุโลก ยังคงเป็นศูนย์กลางทางการปกครอง การทหาร เศรษฐกิจ สังคม วัฒนธรรมและการศึกษา

ข้อมูลทั่วไป

จังหวัดพิษณุโลก ตามการกำหนดของสำนักงานคณะกรรมการพัฒนาเศรษฐกิจและสังคมแห่งชาติ เป็นจังหวัดที่ตั้งอยู่ในภาคเหนือตอนล่าง ซึ่งประกอบด้วย 8 จังหวัด คือ พิษณุโลก นครสวรรค์ สุโขทัย กำแพงเพชร เพชรบูรณ์ อุตรดิตถ์ พิจิตรและอุทัยธานี โดยมีจังหวัดพิษณุโลกเป็นศูนย์กลางทางคมนาคมที่เชื่อมต่อกับภาคเหนือตอนบน ภาคกลางและภาคตะวันออกเฉียงเหนือ นอกจากนี้ยังเป็นจังหวัดที่เป็นที่ตั้งหน่วยราชการที่สำคัญ เช่น ที่ตั้งภาค ที่ตั้งเขต จากแผนพัฒนาเศรษฐกิจและสังคมแห่งชาติ ฉบับที่ 7 (พ.ศ. 2535-2539) กำหนดเป้าหมายในการพัฒนาจังหวัดพิษณุโลกให้เป็น เมืองหลักของภาคเหนือตอนล่าง

2.1 ที่ตั้งและอาณาเขต

จังหวัดพิษณุโลก อยู่ระหว่างละติจูดที่ $16^{\circ} 31' 23''$ เหนือ ถึง $17^{\circ} 44' 31''$ เหนือ ลองจิจูด $99^{\circ} 52' 27''$ ตะวันออก $101^{\circ} 04' 34''$ ตะวันออก มีอาณาเขตติดต่อกับจังหวัดใกล้เคียง ดังนี้ คือ

ทิศเหนือ	ติดต่อกับอำเภอพิชัย ทองแสนขัน บ้านโคก จังหวัดอุตรดิตถ์ และประเทศสาธารณรัฐประชาธิปไตยประชาชนลาว
ทิศใต้	ติดต่อกับอำเภอเมืองพิจิตร และสามง่าม วังทรายพูน จังหวัดพิจิตร
ทิศตะวันออก	ติดต่อกับอำเภอหล่มเก่า เขาค้อ จังหวัดเพชรบูรณ์ และอำเภอด่านซ้าย จังหวัดเลย
ทิศตะวันตก	ติดต่อกับอำเภอศรีสำโรง กงไกรลาศ จังหวัดสุโขทัย และอำเภอพรานกระต่าย ลานกระบือ จังหวัดกำแพงเพชร

2.2 พื้นที่และขนาด

จังหวัดพิษณุโลก อยู่ห่างจากกรุงเทพมหานครประมาณ 377 กิโลเมตร มีเนื้อที่ประมาณ 10,896.1 ตารางกิโลเมตร เป็นพื้นที่ทำการเกษตรร้อยละ 35.18 พื้นที่ป่าประมาณร้อยละ 23.14 และพื้นที่รกร้างว่างเปล่า แหล่งน้ำ ที่อยู่อาศัยและอื่น ๆ ร้อยละ 14.67

จังหวัดพิษณุโลก ประกอบด้วย 9 อำเภอ ซึ่งแต่ละอำเภอ มีเนื้อที่ดังนี้

- อำเภอเมืองพิษณุโลก	750.80 ตร.กม.
- อำเภอวังทอง	1,687.05 ตร.กม.
- อำเภอพรหมพิราม	832.67 ตร.กม.
- อำเภอบางระกำ	936.04 ตร.กม.
- อำเภอบางกระทุ่ม	447.03 ตร.กม.
- อำเภอนครไทย	2,220.38 ตร.กม.
- อำเภอชาติตระการ	1,586.12 ตร.กม.
- อำเภอวัดโบสถ์	1,726.20 ตร.กม.
- อำเภอเนินมะปราง	1,029.55 ตร.กม.

2.3 การแบ่ง เขตการปกครองและการบริหารราชการแผ่นดิน

การบริหารราชการแผ่นดินในจังหวัดพิษณุโลกนั้น มีทั้งการบริหารราชการ
ส่วนกลาง ส่วนภูมิภาค ส่วนท้องถิ่น

(1) การบริหารราชการส่วนกลาง

มีส่วนราชการสังกัดส่วนกลาง ตั้งหน่วยปฏิบัติงานในพื้นที่ 96 หน่วยงาน

(2) การบริหารราชการส่วนภูมิภาค

- ระดับจังหวัด มีส่วนราชการประจำจังหวัด 31 หน่วยงาน โดยมี
สำนักงานจังหวัด เป็นหน่วยกลางในการบริหารราชการ และเป็น
ศูนย์ประสานงานกับส่วนราชการ รัฐวิสาหกิจ และภาค

- ระดับอำเภอ แบ่งออกเป็น 9 อำเภอ 92 ตำบล 882 หมู่บ้าน

(3) การบริหารราชการส่วนท้องถิ่น

มีหน่วยงานการปกครองท้องถิ่น 3 รูปแบบ ได้แก่ องค์การบริหารส่วน

จังหวัด เทศบาล และสุขาภิบาล

ตารางที่ 1 การบริหารราชการส่วนท้องถิ่นจังหวัดพิษณุโลก

อำเภอ	องค์การบริหาร ส่วนจังหวัด	เทศบาล	สุขาภิบาล	รายชื่อสุขาภิบาล
เมืองพิษณุโลก	1	1	1	สุขาภิบาลบ้านใหม่
วังทอง	-	-	1	สุขาภิบาลวังทอง
บางระกำ	-	-	2	สุขาภิบาลบางระกำ สุขาภิบาลปลักแรด
บางกระทุ่ม	-	-	2	สุขาภิบาลบางกระทุ่ม สุขาภิบาล เนินกุ่ม
พรหมพิราม	-	-	2	สุขาภิบาลพรหมพิราม สุขาภิบาลวังม่วง
เนินมะปราง	-	-	1	สุขาภิบาล เนินมะปราง
วัดโบสถ์	-	-	1	สุขาภิบาลวัดโบสถ์
นครไทย	-	-	1	สุขาภิบาลนครไทย
ชาติตระการ	-	-	1	สุขาภิบาลป่าแดง
รวม	1	1	12	

ที่มา : เทศบาล เมืองพิษณุโลก

- อ. เมืองพิษณุโลก**
1. โบสถ์
 2. วัดสุทัศน์
 3. ท่าทอง
 4. วัดพริก
 5. ทรายมูล
 6. ดอนทอง
 7. รถมทอง
 8. ไร่รว
 9. บ้านคลอง
 10. มะขามคู่
 11. ปากโทก
 12. ไร่หน้าคู
 13. ท่าโพธิ์
 14. บ้านกร่าง
 15. บ้านป่า
 16. อรัญญิก
 17. ฝั่งทะเล
 18. ส้มอ้น

- อ. พรหมพิราม**
1. พรหมพิราม
 2. ท่าช้าง
 3. มะธุม
 4. มะค้อง
 5. หนองแขม
 6. ศรีพิรม
 7. ตลุกเทียม
 8. ไร่วน
 9. วังม่วง
 10. ทัพไชยเขียม
 11. ตงประคำ
 12. หอกกลาง

- อ. นครไทย**
1. นครไทย
 2. นาบัว
 3. บางโคตร
 4. บ่อโพธิ์
 5. เฒ่าเฒ่า
 6. หนองกระเทียม
 7. บ้านแยง
 8. นครชุม
 9. น้ำกุ่ม

- อ. ไร่โบสถ์**
1. ไร่โบสถ์
 2. ท้องทิ
 3. ท่างาม
 4. บ้านยาง
 5. ไร่ลาด
 6. คันไผ่

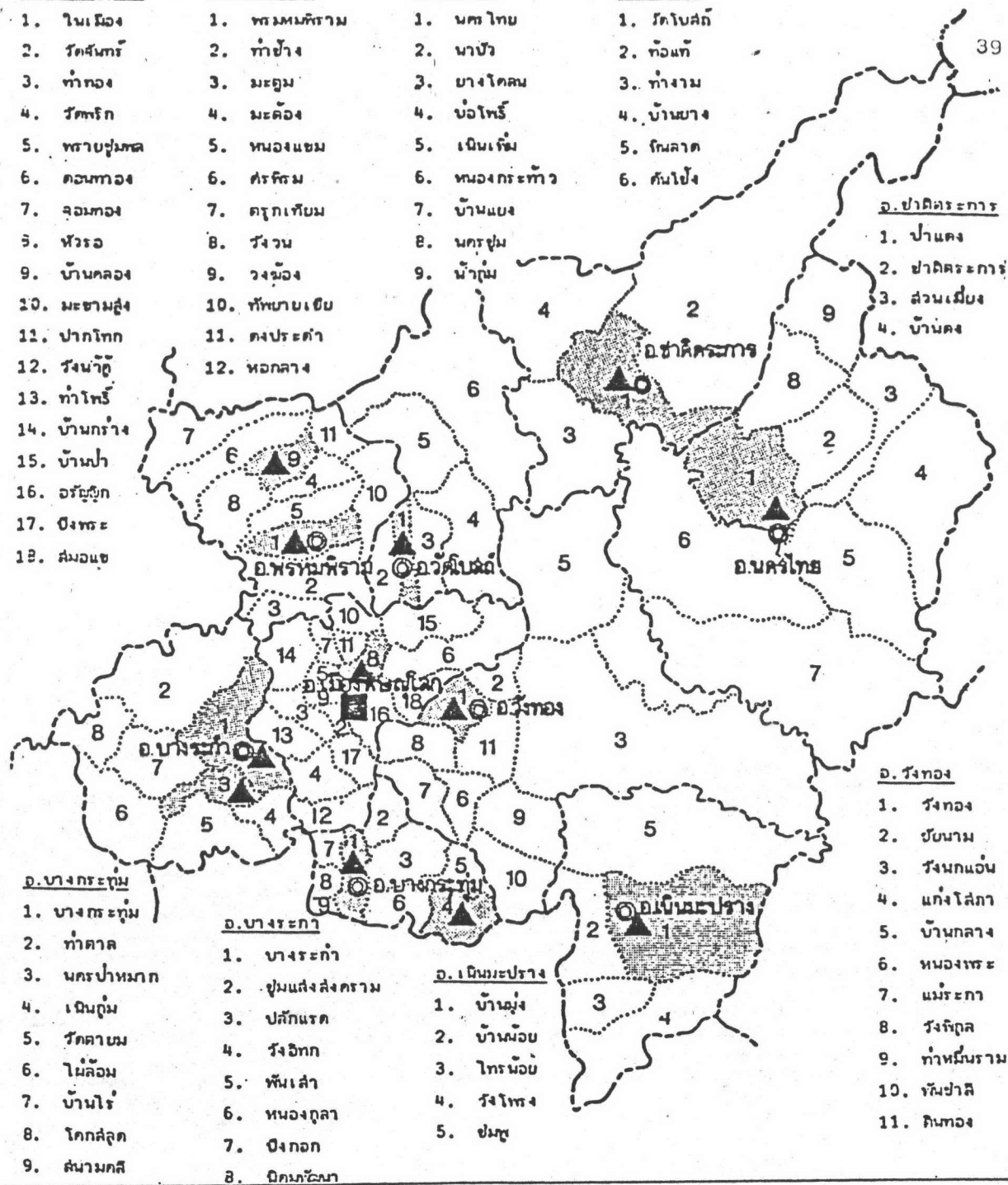
- อ. ชาติตระการ**
1. ป่าแดง
 2. ชาติตระการ
 3. ส่วนเมือง
 4. บ้านดง

- อ. บางกระทุ่ม**
1. บางกระทุ่ม
 2. ท่าศาล
 3. นครป่าหมาก
 4. เฒ่ากุ่ม
 5. ไร่คาบม
 6. ไร่ล้อม
 7. บ้านไร่
 8. โกล่ลุด
 9. สันามคสี

- อ. บางระกำ**
1. บางระกำ
 2. ชุมแสงสังคราม
 3. ปดักแรด
 4. ไร่จกทก
 5. ทัพเส้า
 6. หนองตุลา
 7. ฝั่งกอก
 8. ดิคมวัฒนา

- อ. เนินมะปราง**
1. บ้านม่วง
 2. บ้านน้อย
 3. ไทรน้อย
 4. ไร่โพธิ์
 5. ชมพู

- อ. วังทอง**
1. ไร่ทอง
 2. ชัยนาม
 3. ไร่นกแอ่น
 4. แก้งโล่กา
 5. บ้านกลาง
 6. หนองทะเล
 7. แม่ระกา
 8. ไร่พิตุล
 9. ท่าหมื่นราม
 10. ไร่ชาลี
 11. ไร่ทอง



รูปแบบการใช้ที่ดินเพื่อการค้าและบริการ ในเขตเทศบาลเมืองพิษณุโลก

แสดง : การแบ่งเขตการปกครองจังหวัดพิษณุโลก

แผนที่ 1

สัญลักษณ์

- ที่ตั้งเทศบาล
- ▲ ที่ตั้งจุฬาราชวิทยาลัย
- ▣ ตำบลที่เป็นจุฬาราชวิทยาลัยบางส่วนหรือทั้งหมด

ที่มา : กรมการปกครอง

----- เขตประเทศ
 ----- เขตจังหวัด
 ----- เขตอำเภอ
 เขตตำบล

0 5 10 20 30 กม.

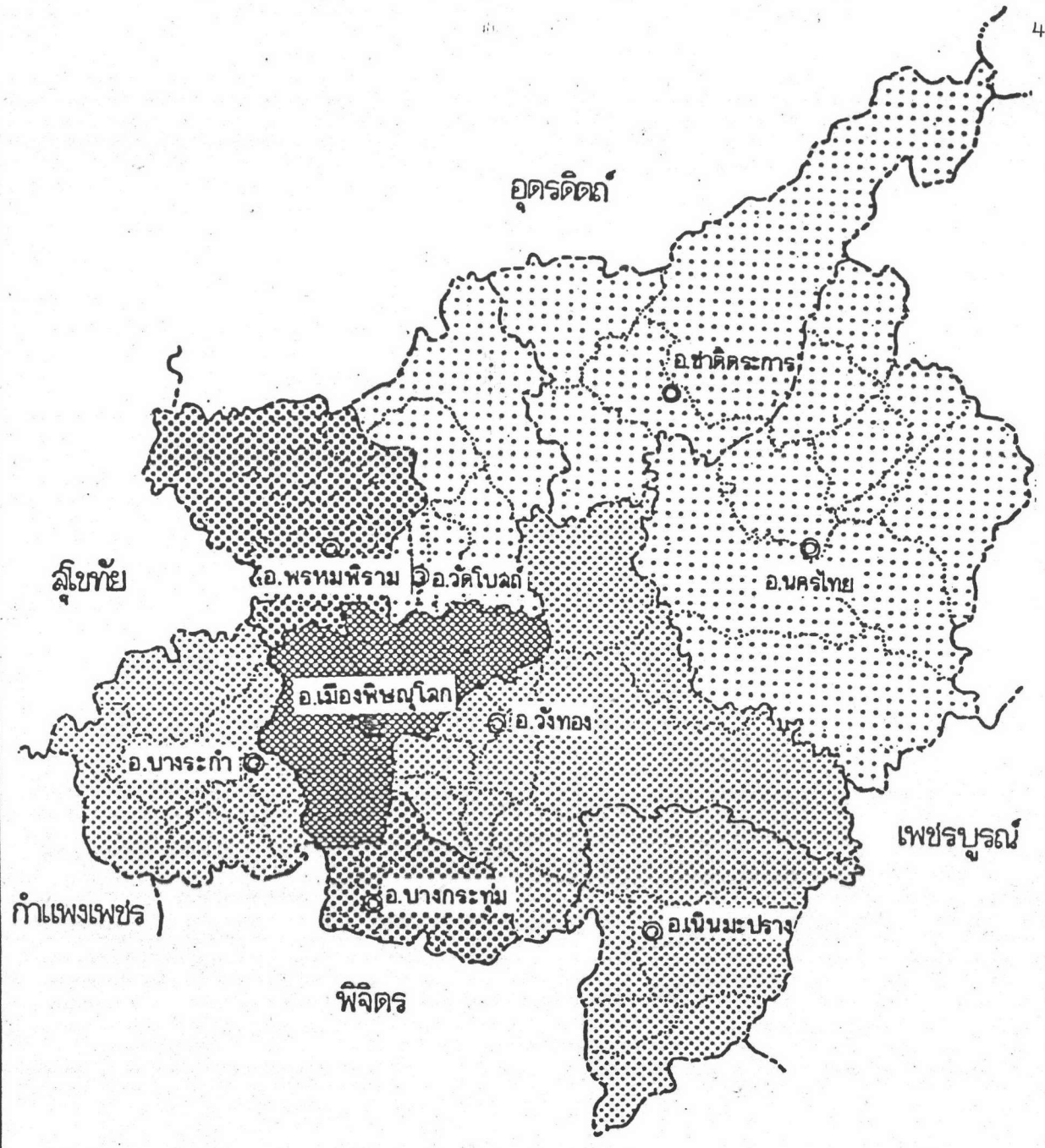
สำหรับ เมืองพิษณุโลกนั้น เดิมได้รับการยกฐานะเป็นสุขาภิบาลในปี พ.ศ.2458 ต่อมา เมื่อวันที่ 10 ธันวาคม พ.ศ.2478 ได้มีประกาศพระราชกฤษฎีกา ยกเขตสุขาภิบาลเป็นเทศบาล เมือง พื้นที่ในขณะนั้น 5.85 ตร.กม. ปรากฏว่า เทศบาลเมืองพิษณุโลก มีการพัฒนาเจริญก้าวหน้าขึ้นอย่างรวดเร็ว จึงได้มีการขออนุมัติขยายเขตจากเดิมเป็น 18.26 ตร.กม. และได้มีประกาศเปลี่ยนแปลงขยายเขตตามประกาศพระราชกฤษฎีกา เมื่อวันที่ 26 ธันวาคม พ.ศ.2512 (เทศบาลเมือง ไม่ปรากฏปี พศ.ที่พิมพ์: 13)

ประชากร

ปี พ.ศ.2536 จังหวัดพิษณุโลก มีประชากรรวมทั้งสิ้น 828,750 คน แบ่งเป็นชาย 409,917 คน หญิง 148,833 คน ประชากรอาศัยอยู่ในเขตเทศบาล 78,548 คน นอกเขตเทศบาล 750,202 คน ประชากรในเขตเทศบาลคิดเป็นร้อยละ 9.48 อัตราการเกิดร้อยละ 1.30 อัตราการตาย 0.61 อัตราการย้ายเข้าร้อยละ 3.85 และอัตราการย้ายออกร้อยละ 3.95 ความหนาแน่นของประชากรรวมทั้งจังหวัด 77 คนต่อตารางกิโลเมตร ในเขตเทศบาล 4,031 คนต่อตารางกิโลเมตร และนอกเขตเทศบาล 70 คนต่อตารางกิโลเมตร ซึ่งเทศบาลเมืองพิษณุโลก เป็นชุมชนเมืองที่มีความหนาแน่นของประชากรสูงสุด จึงเสมือนเป็นชุมชนศูนย์กลางของจังหวัด และมีบทบาทเป็นชุมชนศูนย์กลางในระดับภาค ทั้งในด้าน การบริหาร เศรษฐกิจ สังคม และคมนาคมขนส่ง

ตารางที่ 2 จำนวนประชากร คนเกิด คนตาย คนย้ายเข้า คนย้ายออก อัตราการเปลี่ยนแปลงและ
ความหนาแน่นของประชากรในเขตเทศบาลและนอกเขตเทศบาล เป็นรายอำเภอ ปี 2536

อำเภอ/กิ่งอำเภอ	จำนวนประชากร			จำนวนประชากร				อัตราการเปลี่ยนแปลง เมื่อเทียบกับปีที่แล้ว	ความหนาแน่นของ ประชากร:กม. ^๕
	รวม	ชาย	หญิง	เกิด	ตาย	ย้ายเข้า	ย้ายออก		
รวมยอด	828,750	409,917	418,833	10,751	5,040	31,891	32,724	1.01	77.09
ในเขตเทศบาล	78,548	36,100	42,448	6,355	2,251	4,096	9,536	1.00	4,301.64
นอกเขตเทศบาล	750,202	373,817	376,385	4,396	2,789	27,795	23,188	1.01	69.90
เมืองพิษณุโลก	262,248	135,574	126,674	6,673	2,738	11,133	13,729	1.02	345.60
ในเขตเทศบาล	78,548	36,100	42,448	6,355	2,251	4,096	9,536	1.00	4,301.64
นอกเขตเทศบาล	183,700	99,474	84,226	318	487	7,037	4,193	1.03	248.06
ชาติตระการ	32,101	16,425	15,676	454	116	584	457	-0.94	20.23
นครไทย	70,762	30,190	40,572	949	278	3,873	3,608	1.01	31.52
เนินมะปราง	61,930	32,079	29,851	505	421	2,208	1,765	-0.99	60.15
บางกระพูน	56,944	28,068	28,876	277	201	17	853	1.03	127.38
บางระกำ	93,854	46,356	47,498	53	46	4,419	3,698	1.03	100.26
พรหมพิราม	98,648	49,069	49,579	607	364	3,948	3,866	1.01	118.47
วังทอง	117,560	54,847	62,713	832	682	4,074	3,058	1.01	74.65
วัดโบสถ์	34,703	17,309	17,394	401	194	1,635	1,690	1.00	25.89







รูปแบบการใช้ที่ดินเพื่อการค้าและบริการ
ในเขตเทศบาลเมืองพิษณุโลก





แสดง : ความหนาแน่นของประชากร จ. พิษณุโลก

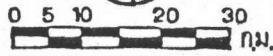
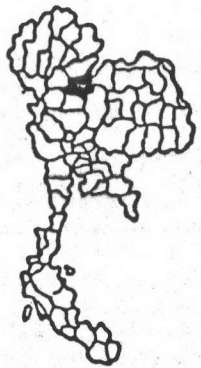
แผนที่ 2

สัญลักษณ์

ความหนาแน่น (คน / ตร.กม.)

-  > 150
-  100 - 150
-  50 - 100
-  < 50

-  เขตประเทศ
-  เขตจังหวัด
-  เขตอำเภอ
-  เขตตำบล



ความสำคัญของ เมืองพิษณุโลก

4.1 ด้านการพัฒนา

ในระดับจังหวัด ระบบชุมชนเมืองของจังหวัดพิษณุโลก ยังไม่สามารถให้บริการแก่พื้นที่ชนบทรอบนอก ได้อย่างมีประสิทธิภาพ กิจกรรมทางเศรษฐกิจต่าง ๆ โดยเฉพาะกิจกรรมทางเศรษฐกิจขั้นที่สามหรือภาคบริการส่วนใหญ่รวมตัวอยู่ใน เขตเทศบาล เมืองพิษณุโลก เพียงแห่งเดียว ซึ่งชุมชนอื่น ๆ รอบนอกยังมีระดับการพัฒนาในกิจกรรมทางเศรษฐกิจภาคบริการค่อนข้างต่ำ จึงทำให้ประชาชนที่อาศัยอยู่ในชุมชนรอบนอก ต้องเดินทางเข้ามาใช้บริการในเขตเทศบาล เมืองพิษณุโลกอยู่เป็นประจำ (กระทรวงมหาดไทย, 2528: 10) เมืองพิษณุโลกจึงเป็น "แหล่งกลาง" ในลำดับสูงที่สุดของจังหวัด

บทบาทของ เทศบาล เมืองพิษณุโลกในการพัฒนาภาคและประเทศนั้น ได้รับการจัดความสำคัญไว้ในลำดับต้น ดังปรากฏในผลการศึกษาของโครงการพัฒนาแห่งสหประชาชาติ (United Nations Development Programme) เมื่อปี พ.ศ. 2513 ซึ่งได้เสนอให้พัฒนาพื้นที่ใน 4 จังหวัด คือ พิษณุโลก อุตรดิตถ์ พิจิตร สุโขทัย ให้เป็นพื้นที่เจริญ (Growth Areas) ของภาคเหนือตอนล่าง โดยมีพิษณุโลกเป็นศูนย์กลางความเจริญหลัก (Major Growth Center) ซึ่งแนวนโยบายดังกล่าวนี้ได้นำมาดำเนินการต่อ โดยจะเห็นได้จากแผนพัฒนาเศรษฐกิจและสังคมแห่งชาติ ฉบับที่ 4 (พ.ศ. 2520-2524) โดยกำหนดให้มีการพัฒนาเมืองพิษณุโลกเป็นเมืองหลักของภาคเหนือตอนล่าง เพื่อช่วยยับยั้งหรือชะลอการขยายตัวของกรุงเทพมหานคร ซึ่งมีการเติบโตแบบ "เอกนคร" (Primate City) ในแผนพัฒนาเศรษฐกิจและสังคมแห่งชาติ ฉบับที่ 5 (พ.ศ. 2525-2529) ได้กำหนดให้ เมืองพิษณุโลกเป็นเมืองหลักของภาคเหนือตอนล่าง จนกระทั่งในปัจจุบันซึ่งอยู่ในระหว่างการใช้แผนพัฒนาเศรษฐกิจและสังคมแห่งชาติฉบับที่ 7 (พ.ศ. 2535-2539) ชุมชนเมืองพิษณุโลก เป็นหนึ่งในเมืองหลักระยะที่ 2 ของแผนพัฒนาฯ ที่ 7 ต่อเนื่องมาจากแผนพัฒนาเศรษฐกิจและสังคมแห่งชาติฉบับที่ 6 (พ.ศ. 2530-2534) ที่ประสบความสำเร็จในการพัฒนาเมืองหลักระยะที่ 1 ไปแล้ว 4 เมือง โดยแผนพัฒนาฯ ฉบับที่ 7 มีนโยบายมุ่งพัฒนาเมืองหลักระยะที่ 2 ในภูมิภาคต่าง ๆ (พิษณุโลก อุตรดิตถ์ นครสวรรค์ และราชบุรี) ให้เป็นฐานการผลิตของประเทศ ที่จะดูดซับแรงงาน ที่จะอพยพเข้ามาทำงานในกรุงเทพฯ และช่วยกระจายความเจริญออกสู่ภูมิภาค โดยนโยบายหลัก 4 ประการ มีดังนี้ คือ

1. พัฒนาเมืองหลักในระยะต่อไป ให้เป็นศูนย์กลางความเจริญในภูมิภาค เพื่อดึงดูดการลงทุนทั้งภายในประเทศและต่างประเทศ

2. เน้นให้เมืองหลักเป็นฐานการผลิตที่สำคัญในอนาคต และเป็นฐานการจ้างงานสำหรับคูชับแรงงานส่วนเกินจากภาคเกษตร เป็นส่วนหนึ่งที่จะบรรเทาปัญหา อันเนื่องจากการอพยพแรงงานจากชนบทสู่กรุงเทพฯและปริมณฑล

3. พัฒนาริการพื้นฐานต่าง ๆ ในเมืองหลักให้เอื้ออำนวยต่อการลงทุน ทั้งจากในประเทศและต่างประเทศ

4. ให้ความสำคัญต่อการพัฒนาสังคมในเขตเมืองให้มากขึ้นโดยอาศัยระบบการจัดการที่มีประสิทธิภาพในการให้บริการทางสังคมด้านต่าง ๆ ไม่ว่าจะเป็น โรงเรียน โรงพยาบาล และที่อยู่อาศัย ทั้งนี้ เพื่อให้บริการพื้นฐานเหล่านี้เป็นสิ่งดึงดูดการลงทุนให้กระจายไปสู่ภูมิภาคมากขึ้นจากการที่ชุมชนเมืองพิษณุโลก มีการพัฒนาอย่างต่อเนื่อง ตั้งแต่แผนพัฒนาเศรษฐกิจและสังคม ฉบับที่ 5 ถึงแผนพัฒนาเศรษฐกิจและสังคมฉบับที่ 7 ทำให้ชุมชนมีการเจริญเติบโตอย่างรวดเร็ว การใช้ที่ดินประเภทต่าง ๆ ก็เปลี่ยนแปลงไปทั้งด้านที่พักอาศัย พาณิชยกรรม อุตสาหกรรม ศูนย์ราชการและสถาบันการศึกษา

4.2 โครงสร้างเศรษฐกิจโดยรวม

โดยทั่วไป โครงสร้างเศรษฐกิจของจังหวัด พจะแบ่งออกออกเป็น 3 ภาคใหญ่

ก. ภาคเกษตรกรรม ซึ่งประกอบไปด้วย กสิกรรม ปศุสัตว์ ประมง ป่าไม้ บริการทางการเกษตร และแปรรูปสินค้าเกษตรอย่างง่าย

ข. ภาคอุตสาหกรรม ซึ่งจำแนกออกเป็น การก่อสร้าง การทำเหมืองแร่ ย่อยหินและอุตสาหกรรม

ค. ภาคบริการ ประกอบด้วย การไฟฟ้า และการประปา การคมนาคมขนส่ง การค้าส่งและค้าปลีก ธนาการ ประกันภัยและที่อยู่อาศัย และการบริการอื่น ๆ

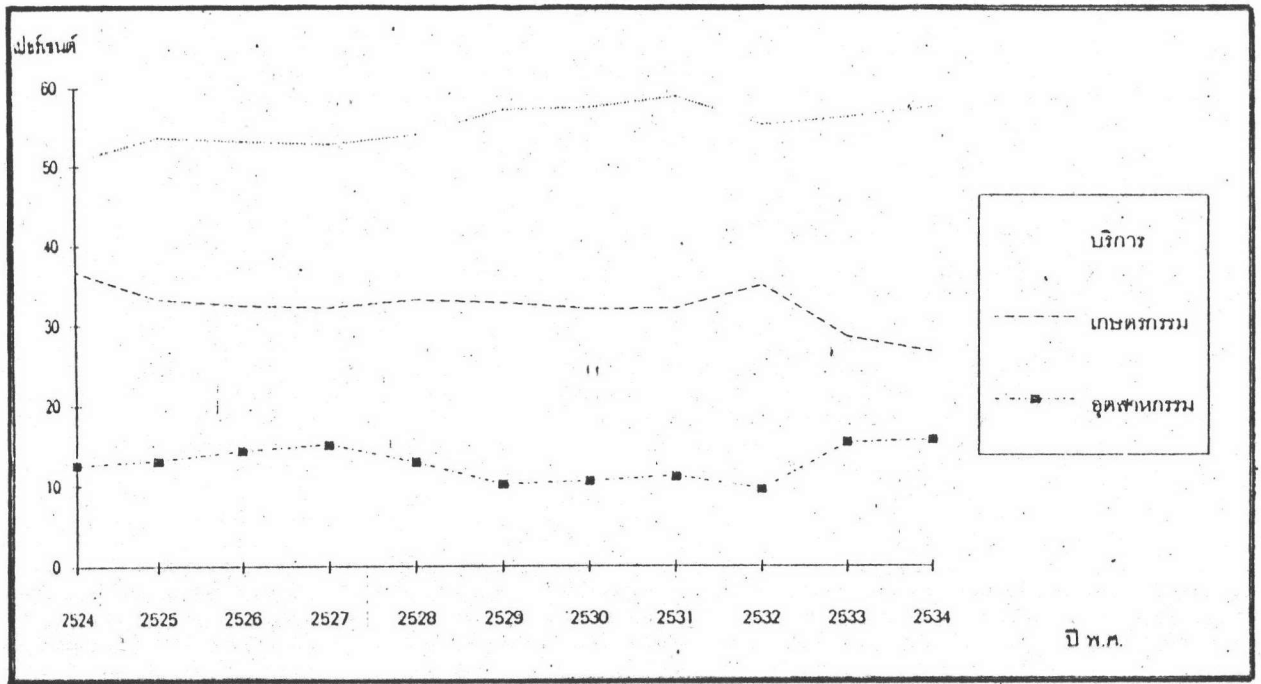
เมื่อพิจารณาจากส่วนประกอบ 3 ภาคใหญ่ จะพบว่า ภาคบริการเป็นภาคหลักของจังหวัดพิษณุโลก ตัวเลขสัดส่วนของรายได้ภาคบริการต่อผลผลิตรวมของจังหวัดพิษณุโลกโดยเฉลี่ยในช่วงปี 2524-2534 ประมาณร้อยละ 53 ซึ่งสูงกว่าค่าเฉลี่ยของภาคเหนือโดยรวมซึ่งประมาณร้อยละ 50 ในภาคบริการนั้นการค้าส่งและค้าปลีกเป็นภาคที่ทำรายได้มากที่สุดซึ่งคิดเป็นหนึ่งในสามของรายได้รวมในภาคบริการ ซึ่งมีแนวโน้มที่จะเพิ่มขึ้นเรื่อย ๆ รองลงมาภาคการเกษตร ซึ่งมีผลผลิตร้อยละ 34 ของผลผลิตรวมของจังหวัด และมีสัดส่วนที่ค่อนข้างคงที่ ในช่วง 2524-2532 ในขณะที่ผลผลิตของภาคอุตสาหกรรมมีสัดส่วนของรายได้ ของจังหวัดจำแนกตามรายภาค โดยเปรียบเทียบกับของภาคเหนือโดยรวมแสดงตามตารางที่ 3

ตารางที่ 3 สัดส่วนรายได้ของจังหวัดพิษณุโลกแบ่งตามภาคเศรษฐกิจ ในช่วงปี 2524-2534

ปี พ.ศ.	เกษตรกรรม (%)	อุตสาหกรรม (%)	บริการ (%)	รายได้ (ล้านบาท)
2524	36.7	12.6	50.7	6,915.2
2525	33.2	13.1	53.7	7,322.2
2526	32.4	14.3	53.2	8,059.8
2527	32.2	15.1	52.8	8,384.8
2528	33.1	12.9	24.1	2,950.7
2529	32.7	10.2	27.2	8,669.1
2530	32.0	10.6	27.4	9,803.2
2531	32.1	11.2	58.9	11,839.9
2532	35.0	9.6	55.3	14,365.1
2533	28.5	15.3	56.2	14,606.7
2534	26.7	15.7	57.6	17,035.5

ที่มา : สำนักงานพาณิชย์จังหวัดพิษณุโลก พ.ศ.2536

รูปที่ 4 โครงสร้างทางเศรษฐกิจ จังหวัดพิษณุโลก



ที่มา : สำนักงานพาณิชย์จังหวัดพิษณุโลก

การที่ภาคบริการมีแนวโน้มที่จะเพิ่มความสำคัญขึ้นเรื่อย ๆ เป็นเพราะอัตราการเจริญเติบโตของภาคบริการเพิ่มขึ้นอย่างสม่ำเสมอ เมื่อเปรียบเทียบกับภาคอื่น ๆ ในช่วงปี 2525-2532 โดยอัตราการเติบโตเฉลี่ยในช่วงนี้ ประมาณปีละ 7.3 % ในขณะที่ภาคอุตสาหกรรม มีอัตราการเจริญเติบโตค่อนข้างที่ผันผวน เช่น ในปี 2526 มีอัตราเพิ่มขึ้นของผลผลิตประมาณร้อยละ 17 จากปีที่แล้ว ในขณะที่ปี 2529 ผลผลิตในภาคอุตสาหกรรมลดลงถึงร้อยละ 23 จากปีที่แล้ว ในภาคเกษตรกรรมหลังปี 2529 เป็นต้นมา ผลผลิตของภาคเกษตรกรรมของจังหวัดพิษณุโลกขยายตัวเพิ่มขึ้นเรื่อย ๆ เมื่อมาดูภาพรวมของการขยายตัวทางเศรษฐกิจของจังหวัดพิษณุโลก จะพบว่าในช่วงปี 2525-2534 จังหวัดพิษณุโลก มีอัตราการขยายตัวเฉลี่ยปีละประมาณ 6.3 % ซึ่งสูงกว่าอัตราการขยายตัวของผลผลิตรวมในภาคเหนือเพียงเล็กน้อย (ผลผลิตรวมของภาคเหนือในช่วงเวลาเดียวกัน เพิ่มขึ้นโดยเฉลี่ยปีละ 6 %) ทั้งนี้ส่วนหนึ่งเกิดจากการขยายตัวที่สูงกว่าของผลผลิตทางภาคบริการของจังหวัดพิษณุโลกที่เพิ่มขึ้นอย่างสม่ำเสมอ และมีสัดส่วนต่อผลผลิตรวมที่สูง สำหรับรายละเอียดของอัตราการเจริญเติบโตของภาคการผลิตต่าง ๆ ของจังหวัดพิษณุโลก ในตารางที่ 4

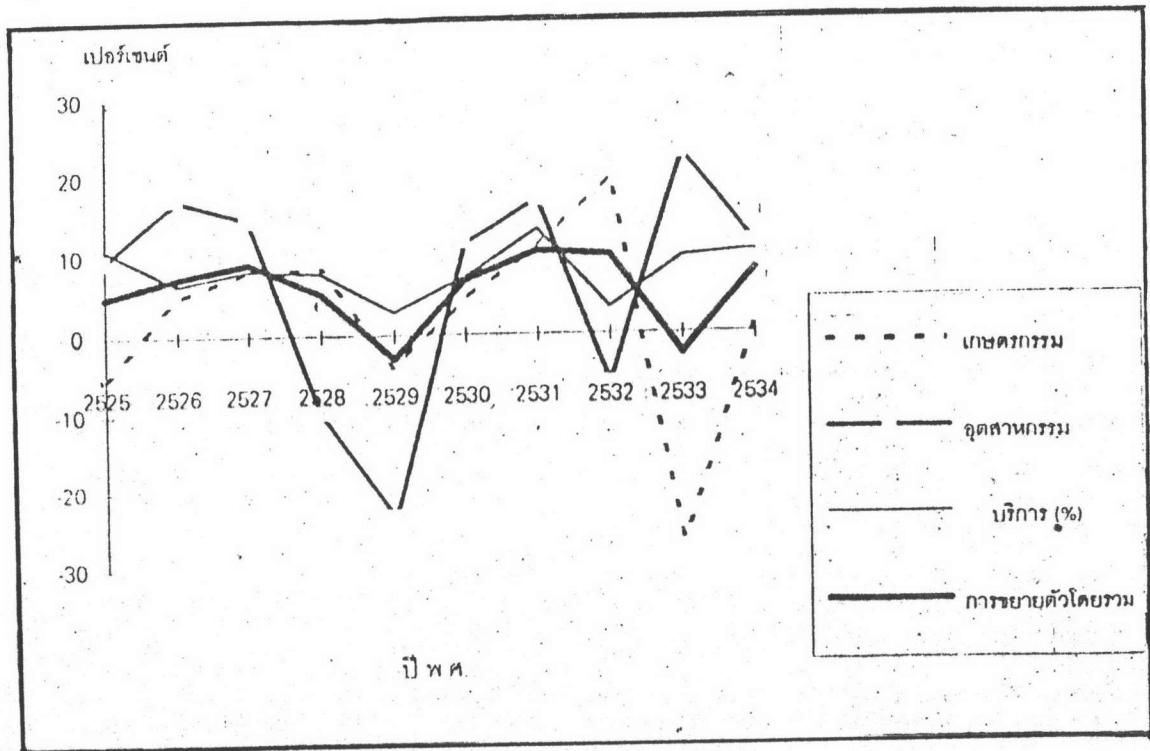


ตารางที่ 4 อัตราการขยายตัวของผลผลิตรวมของจังหวัดพิษณุโลก

ปี พ.ศ.	เกษตรกรรม (%)	อุตสาหกรรม (%)	บริการ (%)	การขยายตัวโดยรวม (ล้านบาท)
2525	5.2	9.4	10.9	4.8
2526	4.7	17.0	6.3	7.2
2527	8.1	14.5	8.1	9.0
2528	8.2	10.0	7.7	5.2
2529	4.0	23.4	2.8	2.9
2530	4.3	11.4	7.1	6.7
2531	10.9	16.9	13.2	10.4
2532	19.8	6.1	3.2	9.8
2533	26.6	22.8	9.6	2.5
2534	1.3	11.2	10.4	7.9

ที่มา : สำนักงานพาณิชย์จังหวัดพิษณุโลก พ.ศ.2536

รูปที่ 5 อัตราการขยายตัวของผลผลิตมวลรวมของจังหวัดพิษณุโลก



ที่มา : สำนักงานพาณิชย์จังหวัดพิษณุโลก

จากการพยากรณ์เชิงสถิติของสำนักงานสถิติจังหวัดพิษณุโลก สรุปไว้ว่า ในปี 2535 มูลค่าผลิตภัณฑ์มวลรวมประมาณ 5,928.6 ล้านบาท ซึ่งเพิ่มจากปี 2534 ประมาณร้อยละ 6.48 โดยที่ภาคบริการเป็นสาขาสำคัญที่สุดคิดเป็นมูลค่าร้อยละ 54.2 ของผลผลิตรวม รองลงมาคือภาคเกษตรกรรมคิดเป็นร้อยละ 36.6 และภาคอุตสาหกรรมมีสัดส่วนเป็นร้อยละ 9.3 ของมูลค่าผลิตภัณฑ์รวม เมื่อวิเคราะห์คู่อัตราการขยายตัวของการผลิตรายสาขา จะพบว่าภาคเกษตรกรรมมีอัตราการขยายตัวสูงสุดหรือประมาณร้อยละ 8.7 ในช่วงปี 2534-2535 รองลงมาคือภาคบริการ ซึ่งคิดเป็นร้อยละ 5.9 และภาคอุตสาหกรรมมีอัตราการเพิ่มขึ้นของผลผลิตต่ำสุดในช่วงปี 2534-2535 คือประมาณร้อยละ 3.7

ลักษณะการประกอบอาชีพของเมืองพิษณุโลก เป็นลักษณะโดยทั่วไปของชุมชนเมืองใหญ่ คือ จะมีผู้ประกอบการค้า และผู้ประกอบการใช้แรงงานในอัตราส่วนใกล้เคียงกัน คือ ร้อยละ 29.86 และร้อยละ 23.67 ตามลำดับ เนื่องจาก เมืองพิษณุโลก เป็นชุมชนเมืองหลักของภาคเหนือตอนล่าง จึงเป็นศูนย์กลางการค้าและบริการ เมื่อเปรียบเทียบลักษณะการประกอบอาชีพของผู้ทำงานที่อยู่ในเขตเทศบาล และผู้ทำงานที่อยู่นอกเขตเทศบาลจะมีลักษณะที่แตกต่างกันอย่างเห็นได้ชัด กล่าวคือ ในพื้นที่เขตเทศบาลจะมีผู้ประกอบการค้าเป็นจำนวนมากที่สุดถึงร้อยละ 29.8 มีผู้ประกอบการเกษตรกรรมเพียงร้อยละ 2.10 แต่ในพื้นที่นอกเขตเทศบาลผู้ทำงานส่วนใหญ่จะประกอบอาชีพเกษตรกรรมถึงร้อยละ 24.3 แต่ผู้ประกอบการค้า มีเพียงร้อยละ 13.2 ซึ่งแสดงให้เห็นว่า ในพื้นที่เขตเทศบาลเป็นศูนย์กลางของชุมชน มีความเป็นเมืองสูง ในขณะที่พื้นที่นอกเขตเทศบาล มีลักษณะเป็นเกษตรกรรม คือ มีพื้นที่การเกษตรเป็นส่วนใหญ่ ประชากรจึงยังประกอบอาชีพเกษตรกรรมเป็นจำนวนมาก ดังแสดงในตารางที่ 5

ตารางที่ 5 จำนวนและสัดส่วนของประชากรที่ทำงานเชิงเศรษฐกิจในเมืองพิษณุโลก
พ.ศ.2534 จำแนกตามหมวดอาชีพ

หมวดอาชีพ	ในเขตเทศบาล		นอกเขตเทศบาล	
	จำนวน	ร้อยละ	จำนวน	ร้อยละ
1. ผู้ปฏิบัติงานที่ใช้วิชาชีพ	3,621	9.98	1,629	7.33
2. ผู้ปฏิบัติงานบริหาร	843	2.32	227	1.02
3. ผู้ปฏิบัติงานเสมียน	3,685	10.15	1,819	8.19
4. ผู้ปฏิบัติงานเกี่ยวกับการค้า	10,836	29.86	2,930	13.19
5. ผู้ปฏิบัติงานอาชีพเกษตร-ประมง	762	2.10	5,404	24.33
6. ผู้ปฏิบัติงานอาชีพเหมืองแร่	-	-	-	-
7. ผู้ปฏิบัติงานอาชีพขนส่ง	1,129	3.11	683	3.08
8. ผู้ปฏิบัติงานอาชีพใช้แรงงานในการผลิต	8,589	23.67	6,584	29.64
9. ผู้ปฏิบัติงานอาชีพบริการ	3,630	10.00	1,494	6.73
10. จำแนกเข้าประเภทไม่ได้	3,194	8.80	1,441	6.49
รวม	36,289	100.00	22,211	100.00

ที่มา : กองวิจัย สำนักผังเมือง

จากการสำรวจของกองวิจัยสำนักผังเมือง ในปี พ.ศ.2534 พบว่า มีกิจการค้า ในเขตเทศบาล จำนวน 2,111 แห่ง และเมื่อแยกประเภทพบว่า ส่วนใหญ่จะเป็นการค้าปลีกและการค้าบริการ กว่าร้อยละ 80 ดังแสดงในตารางที่ 6

ตารางที่ 6 จำนวนและสัดส่วนของสถานประกอบการในเมืองพิษณุโลก พ.ศ.2534
จำแนกตามประเภทของกิจกรรม

ประเภทกิจกรรม	จำนวน	ร้อยละ
การค้าส่ง	12	0.57
การค้าปลีก	860	40.74
การค้าบริการ	987	46.76
การค้าส่งและการค้าปลีก	79	3.74
การค้าส่งและบริการ	13	0.62
การค้าปลีกและบริการ	150	7.11
การค้าปลีก ค้าส่งและบริการ	10	0.47
รวม	2,111	100.00

ที่มา : กองวิจัย สำนักผังเมือง

4.3 การคมนาคมขนส่ง แผนพัฒนาเศรษฐกิจและสังคมแห่งชาติ ฉบับที่ 7 (พ.ศ.2535-2539) ได้กำหนดให้มีแผนการพัฒนาจังหวัดพิษณุโลกให้เป็นศูนย์กลางการพัฒนา ในเขตภาคเหนือตอนล่าง ทั้งนี้ นอกจากศักยภาพทางภูมิศาสตร์ โดยเป็นที่ตั้งหน่วยงานราชการ ระดับภาคที่สำคัญแล้ว ยังเป็นศูนย์กลางการคมนาคมขนส่งที่สามารถเชื่อมโยงระบบการขนส่งกับ ภูมิภาคต่าง ๆ ของประเทศ ไม่ว่าจะเป็นภาคเหนือตอนบน ทางตะวันตก ภาคเหนือตอนบน ทางตะวันออก ภาคกลาง ภาคตะวันตก ภาคตะวันออก เชียงเหนือตอนบน และภาคตะวันออก เชียงเหนือตอนล่าง ซึ่งเหล่านี้มีทั้งระบบขนส่งทางบก และทางอากาศ

สำหรับทางบกนั้น มีทั้งทางรถไฟและรถยนต์ โดยทางรถไฟนั้น ภายในจังหวัดพิษณุโลก มีสถานีรับส่งสินค้าและผู้โดยสาร จำนวน 11 สถานี เฉพาะสถานีรถไฟพิษณุโลก มีขบวนรถไฟผ่านทั้งขึ้นเหนือและลงใต้ วันละ 200 ขบวน โดยแบ่งเป็นขบวนรถโดยสารรถไฟ 38 ขบวน รถไฟสปริงเตอร์ 4 เที่ยว และขบวนรถสินค้าบรรทุกอีก 148 เที่ยว สำหรับทางรถยนต์นั้น สามารถติดต่อกับจังหวัดต่าง ๆ ได้สะดวก เส้นทางที่สำคัญ ได้แก่ พิษณุโลก-สุโขทัย, พิษณุโลก-อุตรดิตถ์ (ติดต่อกับภาคเหนือตอนบน) สายพิษณุโลก-นครสวรรค์, พิษณุโลก-วังทอง-เขาค้อ (ติดต่อกับภาคกลาง) และสายพิษณุโลก-หล่มสัก (ติดต่อกับภาคตะวันออกเฉียงเหนือ) สำหรับทางอากาศ มีท่าอากาศยานประจำจังหวัดที่สามารถรองรับ เครื่องบินขนาดกลางที่ติดต่อกับภายในประเทศ สัปดาห์ละ 90 เที่ยวบิน โดยเฉลี่ยวันละ 13 เที่ยวบิน ซึ่งบินรับส่งผู้โดยสารในเส้นทางระหว่างกรุงเทพฯ-พิษณุโลก-เชียงใหม่ และระหว่างพิษณุโลกกับเมือง หรือจังหวัดอื่น ๆ บางแห่งในภาคเหนือ ดังนี้ เมืองพิษณุโลกจึงมีฐานะเป็นศูนย์กลางการคมนาคมขนส่งที่สำคัญที่สุดของภาคเหนือตอนล่าง

