



วิวัฒนาการและการดำเนินงานโดยทั่วไปของบริษัท

ประวัติบริษัทรองเท้าบาจาแห่งประเทศไทย จำกัด¹

บริษัทรองเท้าบาจาแห่งประเทศไทย จำกัด ได้จดทะเบียนเป็นบริษัทจำกัดเมื่อวันที่ 13 พฤศจิกายน 2493

บริษัทได้เริ่มกิจการครั้งแรกในประเทศไทยในปี พ.ศ. 2472 โดยเปิดร้านขายปลีกแห่งแรกขึ้นที่ตรงข้ามตรอกโรงภาษี ถนนเจริญกรุง กิจการได้เจริญก้าวหน้าโดยลำดับ ปัจจุบันร้านขายปลีกมีจำนวน 98 ร้าน มีร้านขายปลีกอิสระกว่า 1,300 แห่งกระจายอยู่ทั่วประเทศ ชื่อสินค้าจากสาขาของบริษัท 9 สาขาที่ตั้งอยู่ตามภาคต่าง ๆ ของประเทศ บริษัทเป็นบริษัทหนึ่งในเครือกิจการรองเท้าบาจาสากล ซึ่งมีบริษัทเบป็น (เนเธอร์แลนด์) บีวี จำกัด เป็นผู้ถือหุ้นใหญ่จำนวน 129,200 หุ้น กิจการบาจาสากลประกอบด้วยบริษัทรองเท้าบาจาต่าง ๆ ดำเนินการอยู่ในทุกประเทศทั่วโลกรวม 98 บริษัท

โรงงานผลิตรองเท้าของบริษัทในขณะนี้มียู่ 3 แห่ง คือ

1. โรงงานที่ซอยทองหล่อ สุขุมวิท 55 เขตพระโขนง ดำเนินงานมาตั้งแต่ปี 2502
2. โรงงานสาขางานา - ลาซาล เขตพระโขนง เปิดดำเนินการเมื่อปี 2516
3. โรงงานสาขางานาลี - ลาดกระบัง สมุทรปราการ เปิดดำเนินการในปี 2523

บริษัทได้เพิ่มทุนเมื่อ 7 มีนาคม 2527 ตามมติคณะกรรมการบริษัทครั้งที่ 148 โดยเพิ่มทุนจดทะเบียนจาก 20 ล้านบาท เป็น 80 ล้านบาท โดยมีรายละเอียดคือ

¹ วรรณิการ์ มานะกิจ และ สุภมาศ อุมาริ. รายงานวิชาการบริหารงานขององค์กร. คณะพาณิชยศาสตร์ จุฬาลงกรณ์มหาวิทยาลัย 2527, หน้า 16.

1. วัตถุประสงค์ในการเพิ่มทุน เพื่อชดเชยเงินลงทุนที่ได้ใช้ในการก่อสร้างโรงงาน บางพลี และปรับปรุงกำลังการผลิตซึ่งในช่วงเวลานั้นภาวะเศรษฐกิจเริ่มซบเซาลง จึงทำให้การผลิตและการจำหน่ายไม่ได้รับผลกำไรตามที่ประมาณการไว้ ประกอบกับบริษัทต้องประสบภาวะ อัตราดอกเบี้ยในตลาดที่สูงขึ้น

2. ประโยชน์ที่ได้จากการเพิ่มทุน

2.1 เพื่อลดค่าใช้จ่ายด้านดอกเบี้ย

2.2 เพื่อเพิ่มเงินทุนหมุนเวียน

2.3 เพื่อเพิ่มส่วนของผู้ถือหุ้นให้มีอัตราส่วนที่เหมาะสมกับหนี้สิน

ซึ่งคาดว่าจะการเพิ่มทุนนี้จะทำให้บริษัทสามารถจ่ายปันผลได้ตั้งแต่ปี 2530 เป็นต้นไป

สิทธิบัตร

บริษัทได้รับการส่งเสริมประกอบกิจการอุตสาหกรรมผลิตรองเท้าชนิดต่าง ๆ จากคณะกรรมการส่งเสริมการลงทุน เมื่อวันที่ 7 ธันวาคม 2521 โดยอนุญาตให้ถือกรรมสิทธิ์ในที่ดิน

1. โรงงานสาขางานา - สาขาละ จำนวนเนื้อที่ 5 ไร่ 1 งาน 57 ตารางวา
2. โรงงานสาขางานพลี จำนวนเนื้อที่ 28 ไร่ 2 งาน 25 ตารางวา

ทั้งนี้ไคร้ระบุเงื่อนไขว่าจะต้องมีบุคคลสัญชาติไทยถือหุ้นรวมทั้งสิ้นไม่น้อยกว่าร้อยละ 35 ของทุนจดทะเบียน

การดำเนินงานของบริษัท

บริษัทรองเท้ามาจาแห่งประเทศไทย จำกัด เป็นบริษัทที่จดทะเบียนในตลาดหลักทรัพย์แห่งประเทศไทย และผู้ถือหุ้นที่เป็นคนไทยอยู่ 35% ของทุนจดทะเบียนทั้งหมด การดำเนินงานต่าง ๆ ของบริษัทมีคณะกรรมการบริษัท ซึ่งเลือกตั้งในที่ประชุมผู้ถือหุ้นเป็นผู้รับผิดชอบควบคุมค่านโยบายโดยมีกรรมการผู้จัดการเป็นผู้รับผิดชอบโดยตรงในการดำเนินการต่าง ๆ ของบริษัทให้เป็นไปตามแผนและเป้าหมายที่ได้กำหนดไว้ นอกจากนี้ยังมีคณะกรรมการจัดการซึ่งเป็นลักษณะกรรมการที่ปรึกษาของกรรมการผู้จัดการ ประกอบด้วย ผู้จัดการฝ่ายต่าง ๆ ได้แก่ ฝ่ายจัดซื้อ

ฝ่ายผลิต ฝ่ายบุคคล ฝ่ายต้นทุน ฝ่ายการตลาด และฝ่ายบริหาร เพื่อเป็นที่ปรึกษาและพิจารณาแผนงานต่าง ๆ ร่วมกับกรรมการผู้จัดการ

วัตถุประสงค์ของบริษัท¹

1. ให้บริการแก่สาธารณชนโดยการผลิตรองเท้าที่มีคุณภาพดีจำหน่ายแก่คนทุกชั้น ทุกเพศทุกวัยในราคายุติธรรมสมเหตุสมผล
2. ดำเนินธุรกิจในฐานะที่เป็นผู้นำในอุตสาหกรรมการผลิตรองเท้า
3. พัฒนาและฝึกอบรมพนักงานในแต่ละท้องถิ่นให้สามารถปฏิบัติงานได้อย่างมีประสิทธิภาพ โดยการจัดคนให้เหมาะสมกับงาน
4. มีส่วนร่วมสร้างสรรค์ความเจริญและประโยชน์ให้แก่ชุมชน

นโยบายของบริษัท

1. จะต้องเป็นผู้นำในอุตสาหกรรมผลิตรองเท้าในแง่การบริหารในทุก ๆ ด้าน
2. ผลิตรองเท้าให้ดีที่สุดในแง่คุณภาพ ราคาสมเหตุสมผล
3. กำไรในอัตราพอสมควร
4. ผลิตให้แก่มวลกำลังซื้อพอสมควร
5. ผลิตรองเท้าแก่ทุกคนในครอบครัว

โครงสร้างของบริษัท

จากภาพที่ 1 (หน้า 17) จะเห็นได้ว่า การจัดโครงสร้างของบริษัทเป็นแบบแบ่งแยกตามหน้าที่คือ ฝ่ายจัดซื้อ ฝ่ายผลิต ฝ่ายการตลาด ฝ่ายต้นทุน ฝ่ายบริหารและฝ่ายบุคคล ซึ่งแต่ละฝ่ายจะมีผู้จัดการคอยควบคุมดูแลอยู่ และผู้จัดการเหล่านี้ก็จะขึ้นตรงต่อกรรมการผู้จัดการบริษัท

1 สัมภาษณ์ คุณสมฤทธิ์ ศรีทองดี, ผู้จัดการฝ่ายบุคคล บริษัทรองเท้ามาจาแห่งประเทศไทย จำกัด, 21 พฤศจิกายน 2527.

การจัดหน่วยงานและหน้าที่ในฝ่ายต่าง ๆ

การจัดหน่วยงานปฏิบัติงานของบริษัท จัดแบ่งเป็น 6 ฝ่าย ซึ่งมีหน้าที่และความรับผิดชอบ ดังต่อไปนี้

1. ฝ่ายจัดซื้อ มีหน้าที่ในการซื้อวัตถุดิบต่าง ๆ ที่ใช้ในการผลิตรองเท้า เช่น หนัง หนังสืเย็บ เม็ดพลาสติกพีวีซี เป็นต้น โดยจะต้องรับผิดชอบดูแลให้มีวัตถุดิบในการผลิตอย่างเพียงพอและมีประสิทธิภาพสูงสุด โดยการควบคุมสินค้าคงคลังให้เพียงพอกับความต้องการ

2. ฝ่ายผลิต เนื่องจากรองเท้ามีหลายประเภท จึงแบ่งโรงงานผลิตไปตามประเภทรองเท้าคือ

2.1 โรงงานบางพลี ผลิตรองเท้าจำพวกผ้าใบและพลาสติก เช่น รองเท้ากีฬา

2.2 โรงงานลาซาล ผลิตรองเท้าหนังสืเย็บ เช่น รองเท้านักเรียน รองเท้าแตะ รองเท้าเด็ก

2.3 โรงงานทองหล่อ ผลิตรองเท้าหนังสืซึ่งจะเน้นหนักไปทางรองเท้าหนังสืชาย และรองเท้าแฟชั่น

ในการผลิตจะแบ่งหน่วยงานออกเป็น 3 หน่วยงานคือ โรงงานแต่ละโรงจะมีผู้จัดการโรงงานเป็นผู้บริหารงานตามนโยบายและเป้าหมายการผลิตของสำนักงานใหญ่ (คือที่โรงงานชอยทองหล่อ)

3. ฝ่ายการตลาด มีหน้าที่ในการจำหน่ายรองเท้าทั้งการขายส่ง, ขายปลีกและพัฒนาผลิตภัณฑ์

3.1 ขายส่ง ได้แก่การขายให้ร้านค้าทั่ว ๆ ไป โดยจะให้เปอร์เซ็นต์ส่วนลด

3.2 ขายปลีก ได้แก่การขายให้ผู้บริโภคโดยตรงโดยผ่านร้านค้ารองเท้ามาจาของบริษัท ร้านค้านี้จะมีผู้จัดการร้านช่วยดูแลและบริหารงาน

3.3 การพัฒนาผลิตภัณฑ์ โดแก่การออกแบบรองเท้าใหม่ ๆ รวมทั้งการทำรองเท้าตัวอย่างด้วย โดยในแต่ละปี คุ่มพัฒนาผลิตภัณฑ์ องค์การรองเท้า บารจา ณ กรุงมิลาโน ประเทศอิตาลี จะจัดให้มีการประชุม Shoccon (Shocline Conference) ซึ่งบริษัทรองเท้ามาจากประเทศต่าง ๆ กว่า 98 ประเทศทั่วโลกจะส่งผู้แทนเข้าร่วมเพื่อแลกเปลี่ยนทัศนะเกี่ยวกับการพัฒนาารูปแบบรองเท้าเพื่อนำไปประยุกต์ในแต่ละประเทศ

ฝ่ายการตลาดแบ่งหน่วยงานออกเป็น 4 หน่วยงานคือ แผนกพัฒนาผลิตภัณฑ์ ชาย ปลีก, ชายทั่วไป และแผนกควบคุมและวางแผนสินค้า

4. ฝ่ายต้นทุนและประสิทธิภาพ มีหน้าที่ในการคำนวณต้นทุนการผลิตรองเท้าโดยรวม ถึงการควบคุมต้นทุนต่าง ๆ ของบริษัท โดยเฉพาะอย่างยิ่งต้นทุนการผลิต หน่วยงานนี้สามารถที่จะเข้าไปตรวจสอบต้นทุนของหน่วยงานผลิตใดก็ได้ที่เริ่มขาดประสิทธิภาพในการผลิตแล้ว

ฝ่ายต้นทุนแบ่งออกเป็น 2 แผนก คือ แผนกคิดต้นทุน และแผนกประสิทธิภาพในการทำงาน

5. ฝ่ายบริหาร มีหน้าที่เกี่ยวกับการทำบัญชี งานบริหารด้านการเงินของบริษัท การควบคุมและตรวจสอบการใช้จ่ายให้เป็นไปตามประมาณการงบประมาณและระเบียบแบบแผน รวมถึงการจัดการด้านคอมพิวเตอร์ เพื่อประโยชน์ในการจัดส่งสินค้าด้วย ฝ่ายนี้แบ่งหน่วยงานออกเป็น 5 แผนก คือ แผนกบัญชี, การเงิน, ควบคุม, Electronic Data Processing และแผนกความปลอดภัย

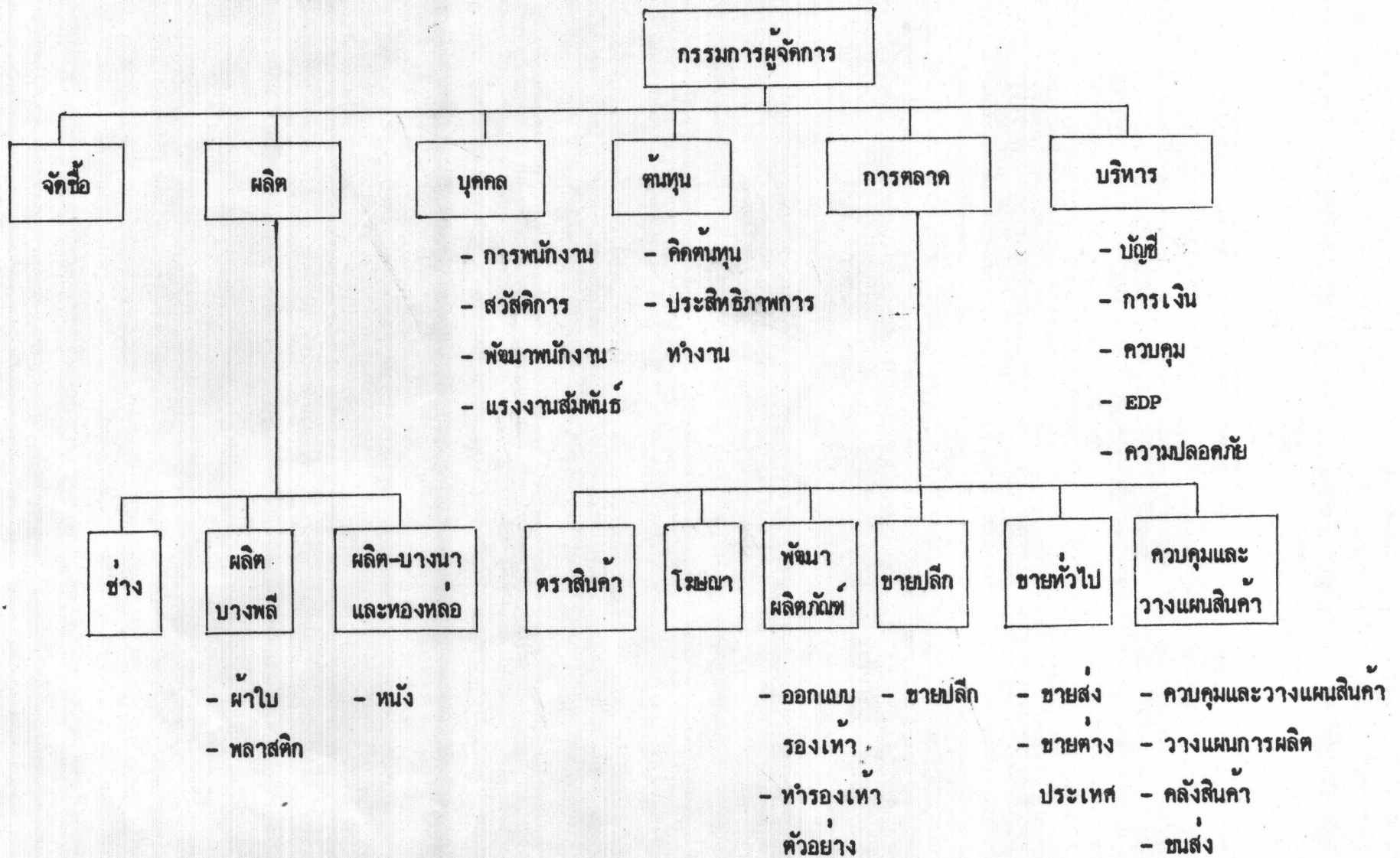
6. ฝ่ายบุคคล มีหน้าที่เกี่ยวกับการคัดเลือกและสรรหาพนักงานใหม่ การอบรมและพัฒนาพนักงาน การดูแลการบริหารค่าจ้าง สวัสดิการต่าง ๆ รวมทั้งมีหน้าที่ในการสร้างเสริมให้เกิดความสัมพันธ์อันดีในหมู่คนงานด้วยกันเอง และคนงานกับหัวหน้างานและบริษัทด้วย ฝ่ายบุคคล แบ่งออกเป็น 4 แผนกคือ การพนักงาน, สวัสดิการ, พัฒนาพนักงานและแรงงานสัมพันธ์ ปัจจุบันบริษัทมีจำนวนพนักงานและคนงานในฝ่ายต่าง ๆ ดังตารางที่ 2

ตารางที่ 2 แสดงจำนวนพนักงานทั้งหมดในฝ่ายต่าง ๆ ของบริษัท (พนักงานระดับปฏิบัติการ และพนักงานระดับบริหาร)

หน่วยงาน	ชาย	หญิง	รวม
1. ฝ่ายจัดซื้อ	30	4	34
2. ฝ่ายผลิต	320	737	1,057
3. ฝ่ายบุคคล	8	8	16
4. ฝ่ายต้นทุน	6	5	11
5. ฝ่ายการตลาด	125	83	208
6. ฝ่ายบริหาร	255	70	325
รวม	744	907	1,651

ที่มา รายงานกำลังคนประจำเดือนมีนาคม 2528 ของบริษัทรองเท้ามาจาแห่งประเทศไทย จำกัด

บริษัท รong เ้าบาจาแห่งประเทศไทย



ภาพที่ 1 แสดงแผนภูมิการจัดองค์การของบริษัท รong เ้าบาจาแห่งประเทศไทย จำกัด

ที่มา เอกสารประกอบการประชุม คณะกรรมการบริษัท รong เ้าบาจาแห่งประเทศไทย จำกัด

ประวัติ บริษัทบางกอกรับเบอร์ จำกัด¹

บริษัทบางกอกรับเบอร์ จำกัด ได้จดทะเบียนเป็นบริษัทจำกัดในปี 2517 เดิมบริษัทเป็นเพียงหน่วยงานหนึ่งของบริษัทไลอ้อนกรุงเทพ จำกัด ในปัจจุบันบริษัทบางกอกรับเบอร์ จำกัด เป็นบริษัทขนาดใหญ่ในเครือ บริษัทสหพัฒน์ปิบูล จำกัด บริษัทได้ทำการผลิตรองเท้ายี่ห้อ Pan Nike Yonex Olympic Yuroku เป็นต้น ในด้านการขายสินค้าภายในประเทศ จะมีบริษัทในเครือคือบางกอกแอสเลติก จำกัด เป็นผู้ดำเนินการ ส่วนการขายในต่างประเทศ บริษัทเป็นผู้ดำเนินการเอง

บริษัทและโรงงานผลิตของบริษัทตั้งอยู่ในเขตยานนาวา ดำเนินกิจการมาเป็นเวลา 10 ปีเศษ บริษัทได้รับคัดเลือกกว่าเป็นโรงงานที่มีสภาพแวดล้อมดีเลิศในปัจจุบัน (2527) ในขณะที่เริ่มดำเนินการบริษัทมีทุนจดทะเบียน 40 ล้านบาท ต่อมาได้เพิ่มทุนเป็น 60 ล้านบาท ในต้นปี 2527

การดำเนินงานของบริษัท

บริษัทบางกอกรับเบอร์ จำกัด เป็นบริษัทที่จดทะเบียนในตลาดหลักทรัพย์แห่งประเทศไทย และมีผู้ถือหุ้นเป็นคนไทยอยู่ 100% ของทุนจดทะเบียนทั้งหมด การดำเนินงานต่าง ๆ ของบริษัทมีคณะกรรมการเป็นผู้รับผิดชอบโดยตรง

วัตถุประสงค์ของบริษัท

1. ผลิตรองเท้าที่ดี มีคุณภาพ จำหน่ายทั้งในและต่างประเทศ
2. ให้สินค้าของบริษัทของคนไทยเป็นที่ยอมรับนับถือในสากล
3. ให้มีการว่าจ้างแรงงาน ส่งเสริมอาชีพ ตลอดจนการพัฒนาเทคโนโลยีการผลิตในรูปแบบต่าง ๆ

¹สัมภาษณ์ คุณทรงศักดิ์ เดียร์ทอง, ผู้จัดการฝ่ายบุคคลบริษัทบางกอกรับเบอร์ จำกัด,
22 พฤศจิกายน 2527.

นโยบายของบริษัท

1. เป็นผู้นำในอุตสาหกรรมผลิตรองเท้าผ้าใบโดยผลิตรองเท้าที่มีคุณภาพ และพัฒนาผลิตภัณฑ์ให้ตรงกับความต้องการของลูกค้า
2. ส่งเสริมความนิยมสินค้าไทย จ้างแรงงานคนไทย ใช้วัตถุดิบภายในประเทศ แสวงหากำไรในอัตราที่เหมาะสมโดยไม่เอาเปรียบผู้บริโภค
3. ให้มีส่วนได้ช่วยเหลือและรับใช้สังคมอย่างเหมาะสม

โครงสร้างของบริษัท

จากภาพที่ 2 (หน้า 22) จะเห็นได้ว่าโครงสร้างงานของบริษัทแบ่งออกเป็น 4 หน่วยงานใหญ่ ได้แก่ โรงงาน สำนักงาน วิจัยพัฒนาและวางแผน ส่งสินค้าออก ซึ่งหน่วยงานดังกล่าวประกอบด้วยฝ่ายต่าง ๆ แบ่งแยกตามหน้าที่คือ ฝ่ายผลิตหน้าผ้าสำเร็จรูป ฝ่ายศิลป์และออกแบบ ฝ่ายผลิตยาง ฝ่ายผลิตรองเท้าสำเร็จรูป ฝ่ายบัญชีและการเงิน ฝ่ายบุคคล ฝ่ายต่างประเทศ ฝ่ายจัดซื้อ ฝ่ายวิจัยและควบคุมคุณภาพ ฝ่ายพัฒนาเทคนิคและโครงการ (ภาพที่ 3, 4 และ 5) ซึ่งแต่ละฝ่ายจะมีหัวหน้าฝ่ายคอยควบคุมดูแล และหัวหน้าฝ่ายเหล่านี้จะขึ้นตรงต่อผู้จัดการโรงงาน ผู้จัดการสำนักงาน ผู้จัดการด้านวิจัยพัฒนาและวางแผน และผู้จัดการขายต่างประเทศ

การจัดหน่วยงานและหน้าที่ในฝ่ายต่าง ๆ

การจัดหน่วยงานของบริษัท แบ่งออกเป็น 4 หน่วยงานใหญ่ ๆ คือ

1. โรงงาน มีหน้าที่ในการผลิตรองเท้า โดยมีส่วนประกอบดังนี้
 - 1.1 ฝ่ายผลิตหน้าผ้าสำเร็จรูป มีหน้าที่ในการผลิตหน้าผ้าและนำมาตัดและเย็บเป็นส่วนต่าง ๆ ของรองเท้าที่จะผลิต
 - 1.2 ฝ่ายศิลป์และออกแบบ มีหน้าที่ในการออกแบบรองเท้าที่บริษัทผลิตอยู่
 - 1.3 ฝ่ายผลิตยาง มีหน้าที่ผลิตพื้นรองเท้าและส่วนประกอบบางอย่างของรองเท้าจากยางธรรมชาติ ยางสังเคราะห์และเคมี นำมาผสมอัด และป้อนเป็นพื้นรองเท้า
 - 1.4 ฝ่ายผลิตรองเท้าสำเร็จรูป มีหน้าที่ในการนำส่วนต่าง ๆ ของรองเท้ามาประกอบให้เป็นรองเท้าสำเร็จรูป

2. สำนักงาน มีหน้าที่ในการบริหารงานทั่วไปของบริษัท ประกอบด้วย

2.1 ฝ่ายบัญชีและการเงิน มีหน้าที่ในการลงรายการรับ - จ่าย ของบริษัท และบริหารงานด้านการเงินให้มีความคล่องตัวในการดำเนินงาน

2.2 ฝ่ายบุคคล มีหน้าที่เกี่ยวกับการคัดเลือกพนักงานใหม่ การอบรมและพัฒนาพนักงาน การบริหารค่าจ้างเงินเดือนและการให้สวัสดิการต่าง ๆ รวมทั้งหน้าที่สร้างเสริมความสัมพันธ์ที่ดีระหว่างสมาชิกในบริษัท

2.3 ฝ่ายต่างประเทศ มีหน้าที่ในการติดต่อวัตถุดิบและลูกค้าในต่างประเทศ

2.4 ฝ่ายจัดซื้อ มีหน้าที่ในการจัดซื้อวัตถุดิบที่จะนำมาผลิตสินค้าและเก็บรักษาวัตถุดิบเพื่อให้การผลิตเป็นไปอย่างราบรื่น

นอกจากนี้ยังประกอบด้วยศูนย์คอมพิวเตอร์ แผนกทำงานล่วงเวลาซึ่งจะเป็นงานบริหารโดยมีลักษณะแยกเป็นแต่ละงาน แผนกกฎหมาย และแผนกขาย ซึ่งจะทำให้การปฏิบัติงานในสำนักงานมีประสิทธิภาพอยู่ตลอดเวลา

3. วิจัยพัฒนาและวางแผน มีหน้าที่ในการวางแผนวิจัยและพัฒนาผลิตภัณฑ์ ประกอบด้วย

3.1 ฝ่ายวิจัยและควบคุมคุณภาพ มีหน้าที่วิจัยคุณภาพของผลิตภัณฑ์ ตลอดจนศึกษาผลิตภัณฑ์ใหม่ ๆ จากต่างประเทศตามความนิยม

3.2 ฝ่ายพัฒนาเทคนิคและโครงการ มีหน้าที่ในการทดลองผลิตผลิตภัณฑ์ และซ่อมบำรุงเครื่องจักรต่าง ๆ ที่ใช้ในการผลิตรองเท้า

4. ฝ่ายขายต่างประเทศ มีหน้าที่ในการหาตลาดในต่างประเทศ

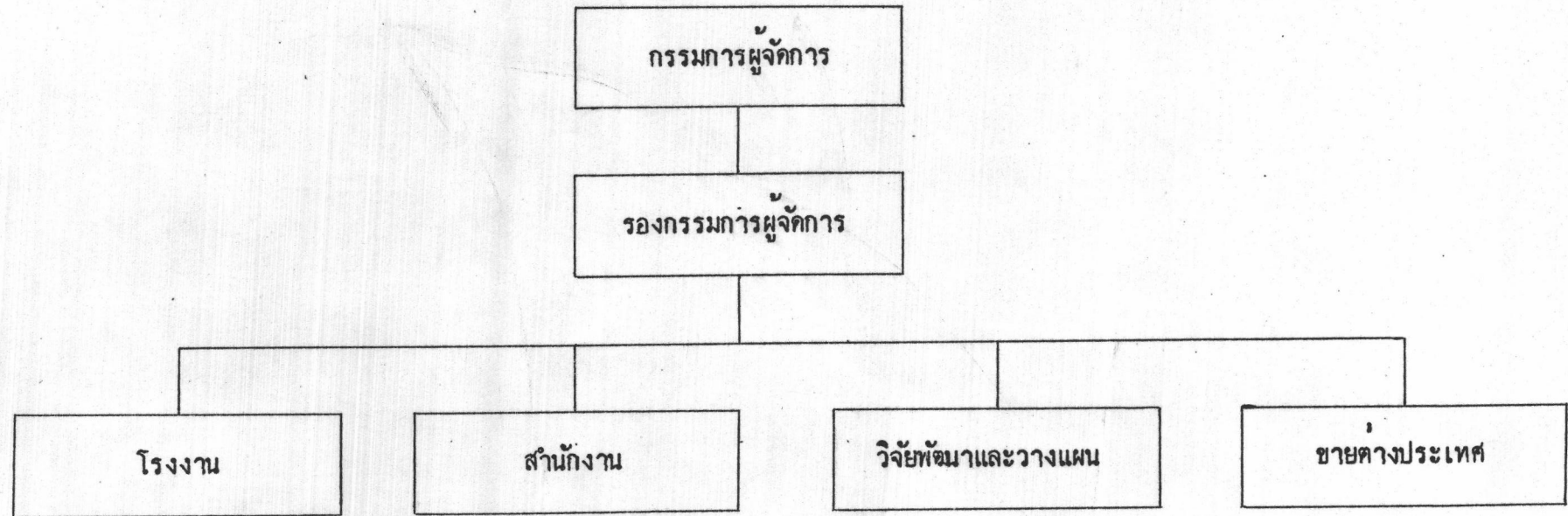
ปัจจุบัน บริษัทมีจำนวนพนักงานในหน่วยงานต่าง ๆ ดังตารางที่ 3

ตารางที่ 3 แสดงจำนวนพนักงานทั้งหมดในฝ่ายต่าง ๆ ของบริษัท (พนักงานระดับปฏิบัติการ และพนักงานระดับบริหาร)

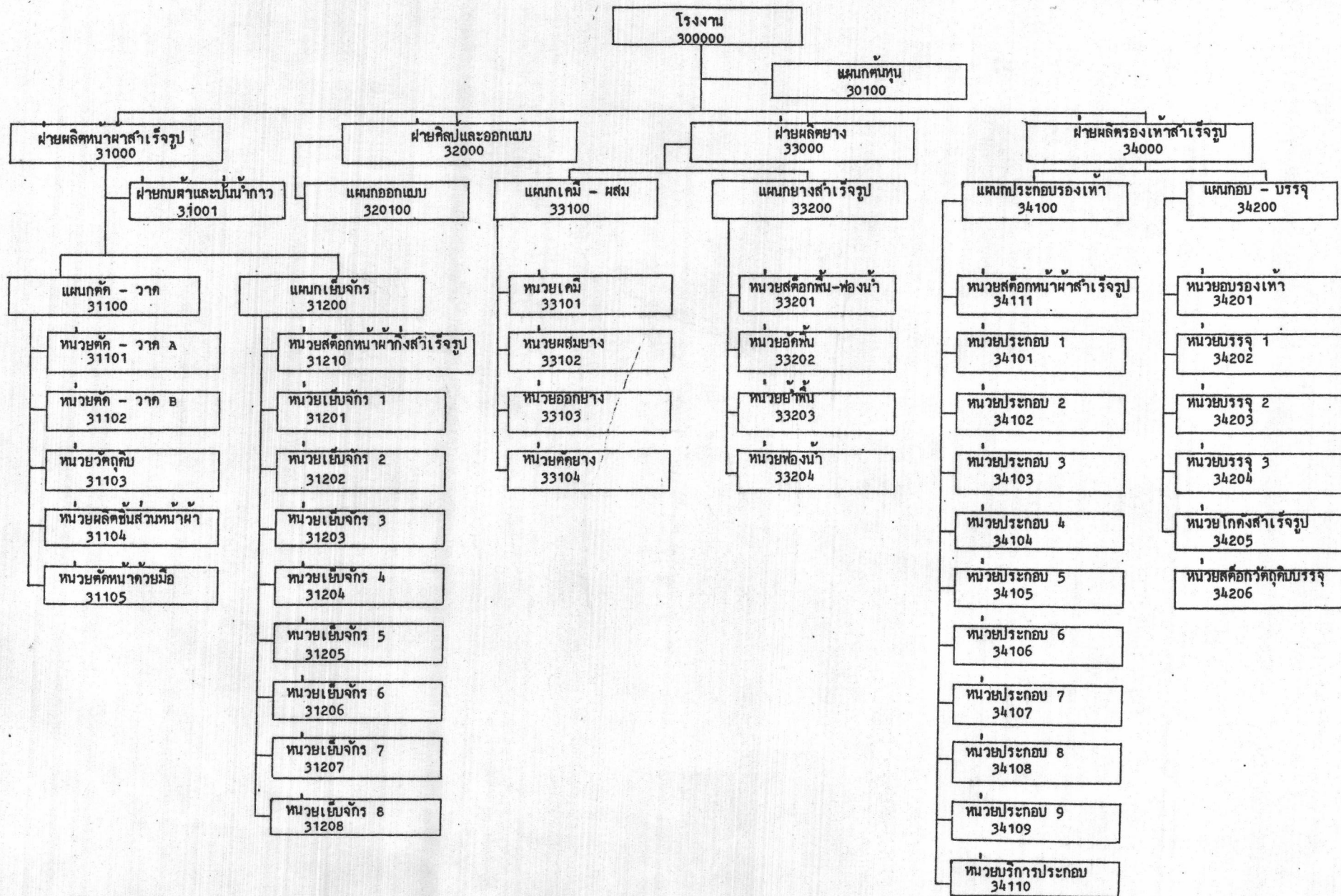
หน่วยงาน	ชาย	หญิง	รวม
1. โรงงาน	238	904	1,142
2. สำนักงาน	43	49	92
3. วิจัยพัฒนาและวางแผน	11	4	15
4. ขยายต่างประเทศ	1	1	2
รวม	293	958	1,251

ที่มา รายงานกำลังคนของบริษัท ประจำเดือนมีนาคม 2528 บริษัทบางกอกรับเบอร์ จำกัด

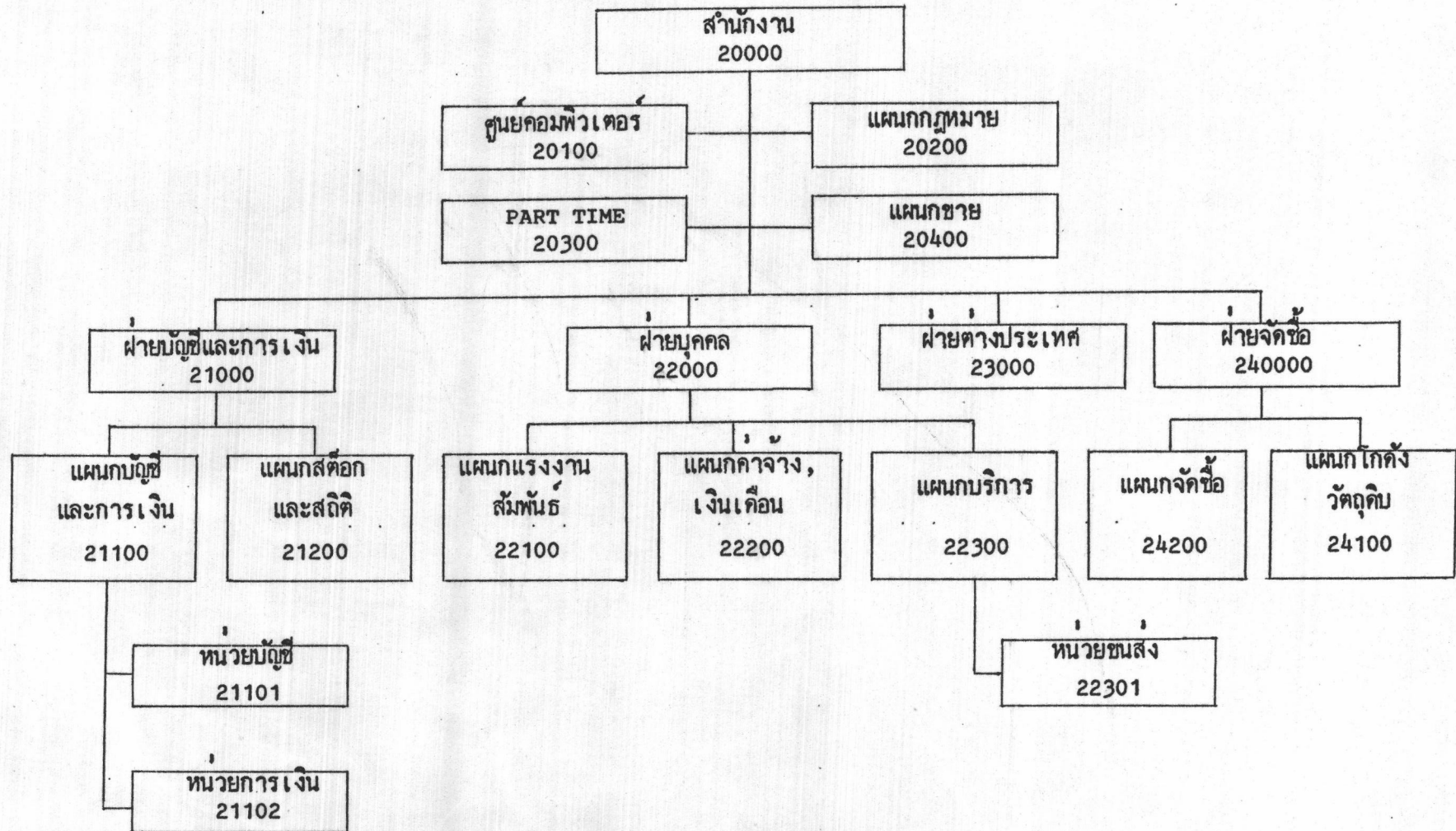
บริษัททางกอร์รับเบอร์ จำกัด



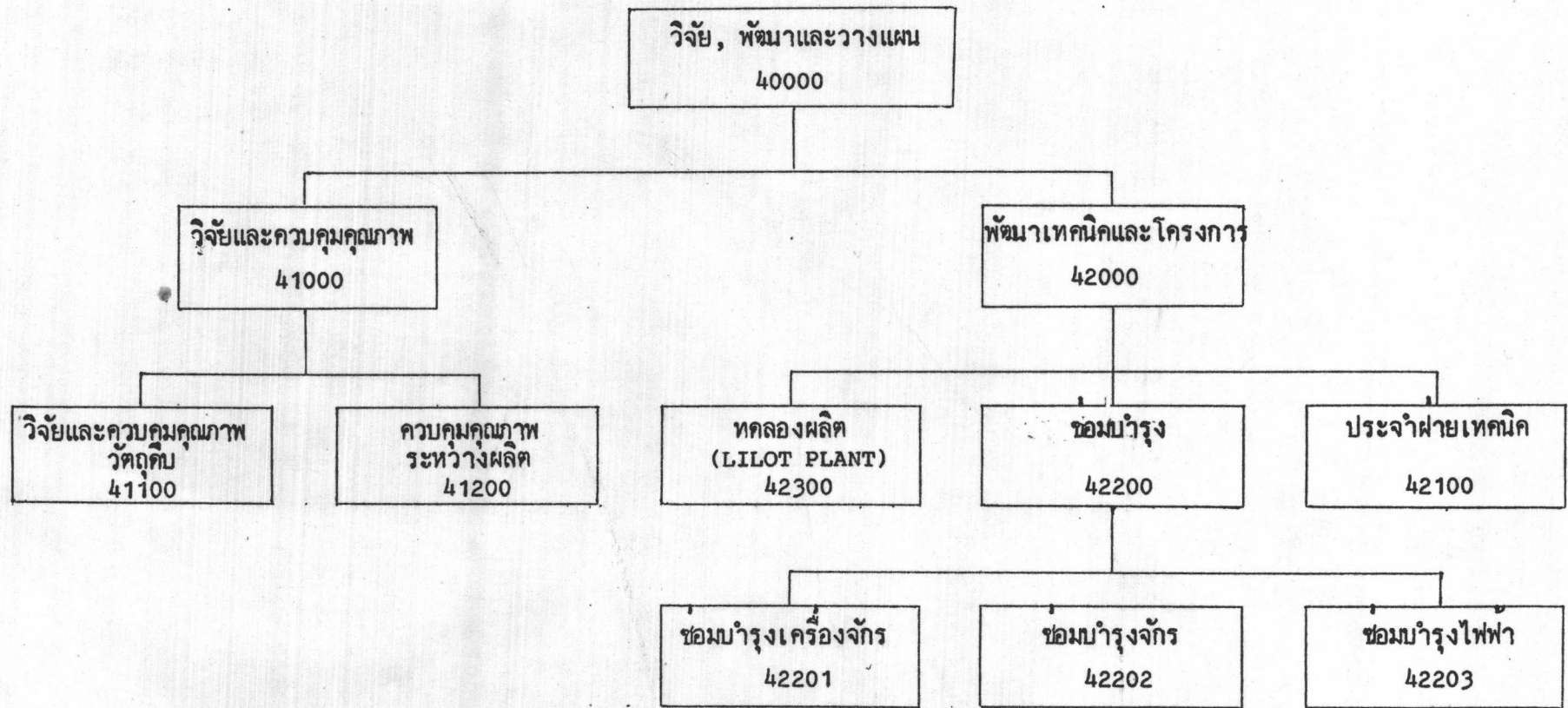
ภาพที่ 2 แสดงแผนภูมิการจัดองค์การของบริษัททางกอร์รับเบอร์ จำกัด
ที่มา เอกสารประกอบการปฐมนิเทศ บริษัททางกอร์รับเบอร์ จำกัด



ภาพที่ 3 แสดงหน่วยงานย่อยต่าง ๆ ของโรงงาน
 ที่มา เอกสารประกอบการปฐมนิเทศ บริษัทบางกอกรับเบอร์ จำกัด



ภาพที่ 4 แสดงหน่วยงานย่อยต่าง ๆ ของสำนักงานบริษัททางกอกรับเบอร์ จำกัด
 ที่มา เอกสารประกอบการประชุมพิเศษ บริษัททางกอกรับเบอร์ จำกัด



ภาพที่ 5 แสดงหน่วยงานย่อยต่าง ๆ ของหน่วยวิจัยพัฒนาและวางแผนของบริษัท
บางกอกรับเบอร์ จำกัด

ที่มา เอกสารประกอบการประชุมพิเศษ บริษัทบางกอกรับเบอร์ จำกัด

ประวัติ บริษัทล้อยอุตสาหกรรมรองเท้า จำกัด¹

บริษัทล้อยอุตสาหกรรมรองเท้า จำกัด ได้จดทะเบียนเป็นบริษัทจำกัดเมื่อวันที่ 1 กันยายน 2523

บริษัทได้เริ่มดำเนินการหลังจากจดทะเบียนประมาณ 1 ปี รองเท้าของบริษัทที่ผลิต ออกสู่ตลาดคือรองเท้าชื่อ AKTIV ซึ่งขายให้แก่บริษัทล้อย (กรุงเทพ ฯ) จำกัด เพื่อทำการจัดจำหน่ายต่อลูกค้าอื่น ๆ ต่อไป นอกจากนี้ยังรับผลิตรองเท้าให้แก่ผู้สั่งซื้ออื่น ๆ อีกด้วย

บริษัทและโรงงานผลิตของบริษัทตั้งอยู่ในเขตรังสิต ดำเนินกิจการมาเป็นเวลา 4 ปีเศษ ในขณะที่เริ่มดำเนินการมีทุนจดทะเบียน 30 ล้านบาท ต่อมาได้เพิ่มทุนเป็น 45 ล้านบาท ในปี 2525

การดำเนินงานของบริษัท

บริษัทล้อยอุตสาหกรรมรองเท้า จำกัด มีผู้ถือหุ้นที่เป็นคนไทยอยู่ถึง 99% ของทุนจดทะเบียนทั้งหมด การดำเนินงานต่าง ๆ ของบริษัทมีกรรมการผู้จัดการเป็นผู้รับผิดชอบโดยตรงต่อประธานกรรมการและคณะกรรมการบริษัท

วัตถุประสงค์ของบริษัท

1. เพื่อปฏิบัติการโรงงานอุตสาหกรรมผลิตรองเท้านักเรียน รองเท้ากีฬาและรองเท้าอื่น ๆ และนำออกขายทั้งในและนอกประเทศ
2. เพื่อส่งผลิตภัณฑ์ส่วนหนึ่งออกจัดจำหน่ายในต่างประเทศ เพื่อเผยแพร่สินค้าไทยและนำรายได้เข้าประเทศ

นโยบายของบริษัท

1. เสริมสร้างและรักษาระดับคุณภาพของผลิตภัณฑ์ให้ได้มาตรฐานที่ดี
2. ดูแลเอาใจใส่พนักงานอย่างเหมาะสมและยุติธรรม

สัมภาษณ์ ม.ร.ว.คำรงค์ เศรษฐสวัสดิ์, ผู้จัดการฝ่ายบุคคล บริษัทล้อยอุตสาหกรรมรองเท้า จำกัด, 28 พฤศจิกายน 2527.

โครงสร้างของบริษัท

จากภาพที่ 6 (หน้า 29) จะเห็นได้ว่าโครงสร้างของบริษัทมีการแบ่งแยกตามหน้าที่ ประกอบด้วยฝ่ายโรงงาน ฝ่ายควบคุมคุณภาพ ฝ่ายธุรการ ฝ่ายการบัญชีและการเงิน และฝ่ายบุคคล แต่ละฝ่ายจะขึ้นตรงต่อกรรมการผู้จัดการ ซึ่งมีผู้ช่วยกรรมการผู้จัดการ เป็นผู้ช่วยดูแลและบริหารงาน

การจัดหน่วยงานและหน้าที่ในฝ่ายต่าง ๆ

การจัดหน่วยงานของบริษัท จัดแบ่งออกเป็น 5 ฝ่าย ซึ่งมีหน้าที่และความรับผิดชอบ ดังนี้คือ

1. ฝ่ายโรงงาน มีหน้าที่ในการผลิตรองเท้าแบบต่าง ๆ ได้แก่ รองเท้านักเรียน รองเท้ากีฬา เป็นต้น ซึ่งในการผลิตประกอบด้วยการออกแบบ การวางแผนการผลิต การเตรียมส่วนประกอบ การผลิตส่วนพื้นรองเท้า การตัดหน้าผ้า การเย็บเป็นรูปแบบที่ต้องการ และการประกอบเป็นรองเท้าสำเร็จรูป
2. ฝ่ายควบคุมคุณภาพ มีหน้าที่ในการตรวจสอบและพัฒนาคุณภาพของวัตถุดิบที่นำมาผลิต รวมทั้งตรวจสอบคุณภาพของรองเท้าในช่วงต่าง ๆ ของการผลิตเพื่อให้ได้สินค้าที่มีคุณภาพดีเชื่อถือได้
3. ฝ่ายธุรการ มีหน้าที่ในการจัดซื้อวัสดุครุภัณฑ์ การรับจัดเก็บและส่งวัตถุดิบและสินค้า และการดูแลความสะอาดเรียบร้อยของสถานที่และให้บริการ
4. ฝ่ายการบัญชีและการเงิน มีหน้าที่เกี่ยวกับการทำบัญชี การรับและจ่ายเงิน และการควบคุมด้านการเงินของบริษัท เพื่อให้มีความคล่องตัวในการดำเนินงานด้านต่าง ๆ
5. ฝ่ายบุคคล มีหน้าที่เกี่ยวกับการสรรหาและคัดเลือกพนักงานใหม่ การอบรมและพัฒนาบุคคล การบริหารค่าจ้างและเงินเดือน การกำหนดสวัสดิการหรือประโยชน์เกื้อกูลอื่น ๆ และการรักษาความปลอดภัยและการให้บริการด้านการรักษาพยาบาลตลอดจนเสริมความสัมพันธ์ที่ดีระหว่างสมาชิกในบริษัท

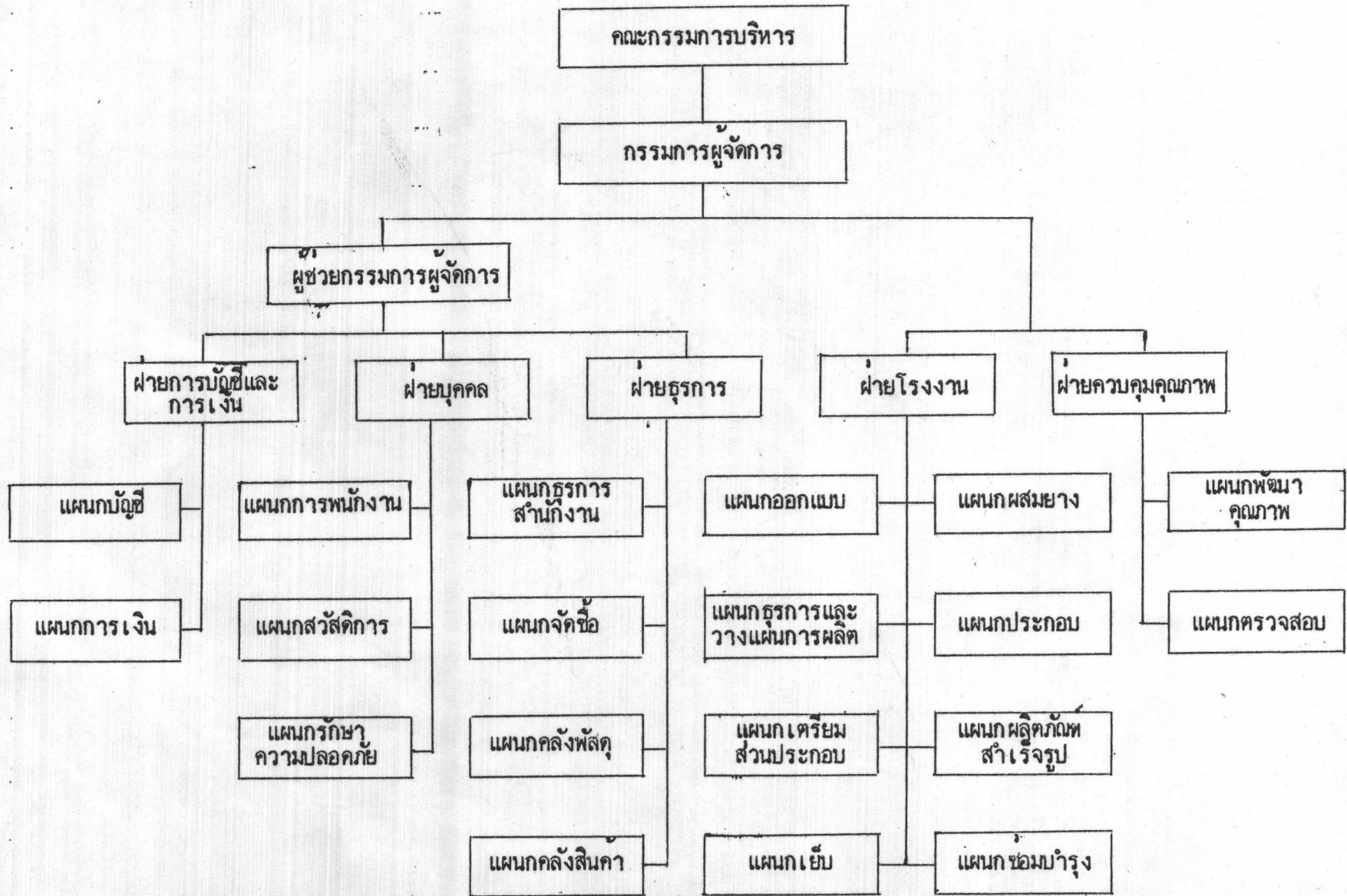
ปัจจุบัน บริษัทมีจำนวนพนักงานในฝ่ายต่าง ๆ ดังตารางที่ 4

ตารางที่ 4 แสดงจำนวนพนักงานทั้งหมดในฝ่ายต่าง ๆ ของบริษัท (พนักงานระดับปฏิบัติการและพนักงานระดับบริหาร)

หน่วยงาน	ชาย	หญิง	รวม
1. ฝ่ายโรงงาน	162	410	572
2. ฝ่ายควบคุมคุณภาพ	14	12	26
3. ฝ่ายธุรการ	24	5	29
4. ฝ่ายการบัญชีและการเงิน	4	7	11
5. ฝ่ายบุคคล	3	1	4
รวม	207	435	642

ที่มา รายงานกำลังคนของบริษัท ประจำเดือนมีนาคม 2528 บริษัทล้อยอดุตสาหกรรมรองเท้า จำกัด

บริษัท ล็อกซ์เลย์ อุตสาหกรรม รong เเท จำกัด



ภาพที่ 6 แสดงแผนภูมิการจัดองค์การของบริษัท ล็อกซ์เลย์ อุตสาหกรรม รong เเท จำกัด
 ที่มา เอกสารประกอบการประชุมที่ บริษัท ล็อกซ์เลย์ อุตสาหกรรม รong เเท จำกัด