



บทที่ 3

ลักษณะทั่วไปบริเวณปากแม่น้ำเจ้าพระยา

บริเวณปากแม่น้ำเจ้าพระยาซึ่งเป็นพื้นที่ศึกษา เป็นอาณาบริเวณที่คาบเกี่ยวระหว่างพื้นที่บางส่วนของเขตราชบุรีบูรณะ, ยานนาวา และพระโขนงของกรุงเทพฯ กับพื้นที่ตำบลในอำเภอพระประแดง, กิ่งอำเภอพระสมุทรเจดีย์ และอำเภอเมือง ในจังหวัดสมุทรปราการซึ่งพื้นที่ต่าง ๆ ดังกล่าวต่างก็ตั้งอยู่เรียงรายริมแม่น้ำเจ้าพระยา ในการศึกษาสภาพทั่วไปของพื้นที่ศึกษาในภาพรวมและในรายละเอียดผู้วิจัยจึงได้เสนอข้อมูลลักษณะสภาพทั่วไปทั้งในระดับจังหวัด, อำเภอ/เขต และตำบล/แขวง ตามเขตการปกครองดังต่อไปนี้

ก) กรุงเทพมหานคร ประกอบด้วย

- เขตราชบุรีบูรณะ (แขวงราชบุรีบูรณะและแขวงบางปะกอก)
- เขตยานนาวา (แขวงบางโพงพาง และแขวงช่องนนทรี)
- เขตพระโขนง (แขวงคลองเตย)

ข) จังหวัดสมุทรปราการ ประกอบด้วย

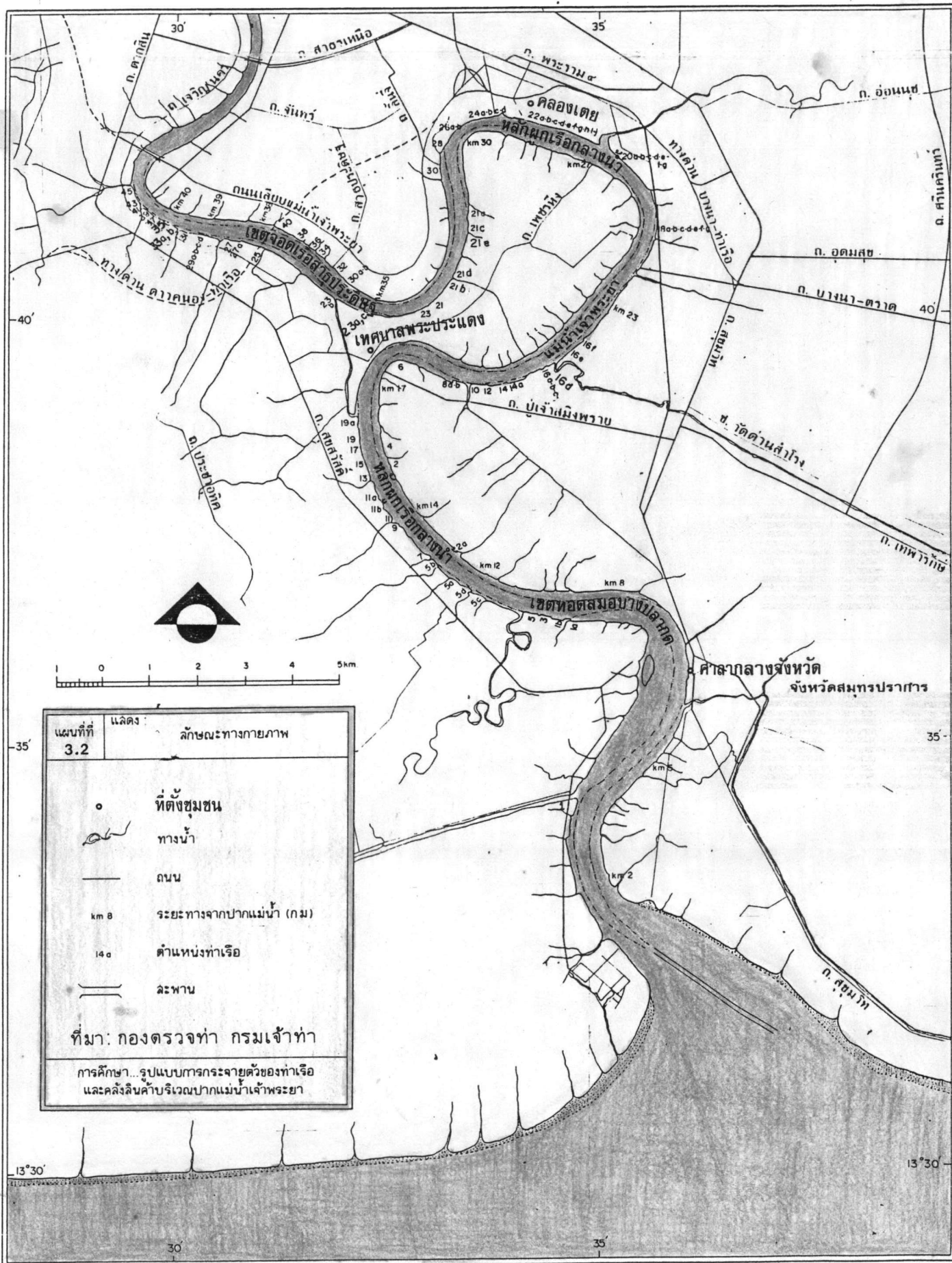
- อำเภอพระประแดง (ตำบลทรงคนอง, ตำบลบางยอ, ตำบลบางครุ, ตำบลบางจาก, ตำบลสำโรงใต้, ตำบลบางหญ้าแพรก และพื้นที่บางกะเจ้า)
- กิ่งอำเภอพระสมุทรเจดีย์ (ตำบลปากคลองบางปลากด, และตำบลแหลมฟ้าผ่า)
- อำเภอเมือง (ตำบลสำโรงเหนือ, ตำบลบางหัวเสือ, ตำบลบางโปรง, ตำบลบางด้วน, ตำบลปากน้ำ, และตำบลท้ายบ้าน)

ทั้งนี้ เพื่อสร้างความเข้าใจในพื้นที่ศึกษาที่ชัดเจนและเกี่ยวข้องกับสัมพันธ์กัน โดยได้ใช้วิธีดำเนินการศึกษาจากเอกสาร รายงานของหน่วยงานและบุคคลต่างๆ ตลอดจนการออกสำรวจพื้นที่ภาคสนาม จึงได้นำมาประมวลเป็นหัวข้อต่างๆ ดังต่อไปนี้

3.1 ลักษณะทางภูมิศาสตร์

3.1.1 ท่าเลที่ตั้งและสภาพนิเวศน์วิทยา

ภูมิประเทศบริเวณพื้นที่ศึกษาเป็นที่ราบลุ่มแม่น้ำ พื้นที่สองฝั่งมีลักษณะเป็นแนวยาว (strip) คดเคี้ยวตามลักษณะของแม่น้ำเจ้าพระยา มีความยาววัดตั้งแต่ปากแม่น้ำถึงสะพานกรุงเทพ เป็นระยะทาง 41 กิโลเมตร จาก ความคดเคี้ยวของแม่น้ำก่อให้เกิดพื้นที่รูปแอกว้า 2 แห่ง คือ เขตยานนาวา และพื้นที่บางกะเจ้าซึ่งพื้นดินในบริเวณทั้งสองนี้มีคุณสมบัติเหมาะกับการทำเกษตรกรรม เนื่องจากสมรรถนะดินดีเป็นพิเศษ ส่วนพื้นที่อื่นๆ ของทั้งสองฝั่งแม่น้ำก็มีสมรรถนะดินดีด้วยเช่นเดียวกัน ในบริเวณต่างๆดังกล่าวซึ่ง เคยเป็นพื้นที่เกษตรกรรมทำนา, ทำสวน, ประมงและป่าชายเลนนั้นต่างก็ถูกลดความสำคัญลง เนื่องจากการขยายตัวของเมือง เพราะมีความเหมาะสมเชิงทำเลที่ตั้งสำหรับกิจกรรมทำเรือคลังสินค้าและโรงงานอุตสาหกรรมมากกว่าประกอบกับมีการตัดถนนเพิ่มขึ้นเรื่อยๆ ยิ่งก่อให้เกิดชุมชนแบบเมืองและกิจกรรมต่างๆขยายตัวไปตามแนวทางเส้นทางถนนซึ่งในฝั่งตะวันตกของแม่น้ำเจ้าพระยามีถนนสุขสวัสดิ์ เป็นเส้นทางหลักที่สำคัญมาก โดยตัดเลียบบแม่น้ำยาวตลอดพื้นที่ศึกษาฝั่งตะวันตก รองลงมาคือ ถนนราษฎร์บูรณะและถนนเพชรหึงษ์ ส่วนบริเวณที่ยังเป็นพื้นที่เกษตรกรรมอยู่ คือ ในเขตบางกะเจ้าและบริเวณด้านในถัดเข้าไปจากแนวถนน ส่วนฝั่งตะวันออกของแม่น้ำเจ้าพระยามีถนนเลียบบแม่น้ำเจ้าพระยา, ถนนสุขุมวิท และถนนปู่เจ้าสมิงพรายในบริเวณนี้โดยทั่วไป มีความเจริญแบบเมืองสูงกว่ามาก เพราะอยู่ใกล้กับศูนย์กลางเมืองหลายแห่งจึงมีความเชื่อมโยงต่อกัน แต่พื้นที่ราบด้านในของจังหวัดสมุทรปราการ เช่น ใน อําเภอบางพลี, อําเภอบางบ่อ ก็ยังคงมีการทำนาและบ่อเลี้ยงปลาอยู่ด้วยบริเวณด้านทิศใต้ซึ่งอยู่ใกล้ทะเล จะมีน้ำท่วมถึงและ



แผนที่ที่ 3.2	แสดง : ลักษณะทางกายภาพ
○	ที่ตั้งชุมชน
	ทางน้ำ
—	ถนน
km B	ระยะทางจากปากแม่น้ำ (กม)
14a	ตำแหน่งท่าเรือ
	ละพาน
ที่มา: กองตรวจท่า กรมเจ้าท่า	
การศึกษา...รูปแบบการกระจายตัวของท่าเรือ และคลื่นค้ำบริเวณปากแม่น้ำเจ้าพระยา	

เดิมจัดงานฤดูแล้งโดยมากเป็นที่ราบลุ่มดินเลนมีพืชพรรณธรรมชาติประเภทป่าจาก และป่าชายเลนขึ้นอยู่

พื้นที่ทั้งสองฝั่งต่างก็สามารถติดต่อสัมพันธ์ระหว่างกันได้ ทั้งทางบกและทางน้ำ โดยใช้บริการของเรือแพขนานยนต์, เรือข้ามฟาก และเรือ ดำวนตามท่าเรือโดยสารแต่ละจุด หรือโดยข้ามสะพานกรุงเทพ หรือทางด่าน เฉลิมมหานคร สายท่าเรือ-ดาวคะนอง ซึ่งตัดผ่านเขตราชบุรีบูรณะกับเขต ยานนาวา จึงให้ความสะดวกรวดเร็วอย่างมาก

งานบริเวณพื้นที่ศึกษามีจุดที่เป็นศูนย์กลางชุมชนขนาดใหญ่

3 แห่ง คือ

1. เทศบาลอำเภอพระแดงซึ่งตั้งอยู่บริเวณคอคอด ของกระเพาะบางกะเจ้า จึงเป็นศูนย์กลางการติดต่อและความเจริญของประชา- ชนจากหลายพื้นที่ในทั้งสองฝั่งได้แก่ จากแขวงบางโพงพาง, พื้นที่บางกะเจ้า, จาก แกวถนนปู่เจ้าสมิงพราย และตำบลบางหญ้าแพรก ตลอดจนถึงพื้นที่ด้านในซึ่งเป็นเขต เกษตรกรรมส่วนใหญ่ งานบริเวณดังกล่าวและในรัศมีข้างเคียงจึงเต็มไปด้วยย่าน โรงงานอุตสาหกรรมและธุรกิจการค้าตั้งอยู่หนาแน่น

2. บริเวณท่าเรือคลองเตย เป็นศูนย์รวมใหญ่ของสินค้าที่บรรจุตู้คอนเทนเนอร์ เนื่องจากเป็นท่าเรือคอนเทนเนอร์แห่งเดียวในแม่น้ำ เจ้าพระยาจึงเป็นจุดเชื่อมโยงระหว่างผู้ผลิตและผู้บริโภค หรือแหล่งผลิตกับตลาด งานประเทศกับต่างประเทศที่สำคัญ บริเวณนี้และชุมชนต่อเนื่องจึงเป็นย่านธุรกิจ ที่ติดต่อเกี่ยวข้องกับชาวต่างประเทศเป็นส่วนสำคัญ

3. ศาลากลางจังหวัดสมุทรปราการ ตั้งอยู่ทางทิศใต้ ฝั่งตะวันออกของแม่น้ำเป็นศูนย์กลางความเจริญของชาวสมุทรปราการโดยเฉพาะ รัศมีการให้บริการ นอกจากจะสำหรับประชาชนในเขตอำเภอเมืองแล้ว ยังครอบคลุมพื้นที่กิ่งอำเภอพระสมุทรเจดีย์ และอำเภอบางพลี เป็นอาณาบริเวณกว้างโดย เฉพาะอย่างยิ่ง งานฝั่งตรงกันข้ามของศูนย์กลางที่ถดถอยไปถึงปากแม่น้ำในเขต กิ่ง อำเภอพระสมุทรเจดีย์ ซึ่งเป็นที่ตั้งของเขตทหารเรือแต่ศูนย์กลางแห่งนี้มีความ

เกี่ยวข้องกับกิจกรรมท่าเรือและคลังสินค้าโดยอ้อมเท่านั้น

ในแม่น้ำเจ้าพระยา มีบริเวณที่เป็นเขตอนุญาตจอดเรือ
สินค้าอยู่ 4 ตำแหน่งคือ

- เขตจอดเรือสาธูประดิษฐ์
- หลักรุกเรือกลางน้ำบริเวณท่าเรือคลองเตย
- หลักรุกเรือกลางน้ำบริเวณ ตำบลทุ่งครุและ
ตำบลบางหัวเสือ
- เขตทอดสมอบางปลากด

บริเวณเหล่านี้จะเห็นกองเรือสินค้าจอดเรียงรายกันอยู่
อย่างหนาแน่นเพื่อรอการขนถ่ายต่อไป ส่วนในระยะกิโลเมตร ที่ 8 ลงไปถึงปาก
แม่น้ำตลอดจนถึงแนวร่องน้ำในทะเล เป็นเขตในความควบคุมดูแลของกองทัพเรือ
โดยมีกองเรือตรวจชายฝั่งคอยดูแลลาดตระเวน ให้ความปลอดภัยแก่เรือสินค้าที่
แล่นผ่านเข้าออก และมีกองบัญชาการ คือป้อมพระจุลจอมเกล้า ตั้งอยู่ตรงปาก
แม่น้ำฝั่งตะวันตก ในตำบลบ้านคลองยายอ่อน

จากการที่ท่าเรือกรุงเทพฯ ซึ่งเป็นท่าเทียบเรือระหว่าง
ประเทศ ตั้งอยู่บริเวณ กิโลเมตรที่ 28 ของแม่น้ำเจ้าพระยา เรือบรรทุกสินค้า
ขนาดต่างๆ ที่เข้ามาเทียบท่าเรือกรุงเทพฯ จะต้องผ่านมาทางปากน้ำสมุทร
ปราการ เข้ามาตามลำน้ำเจ้าพระยาจนถึงกิโลเมตร ที่ 28 ทำให้ความหนาแน่น
ของเรือในแม่น้ำเจ้าพระยาในช่วงกิโลเมตรที่ 0-28 มีความหนาแน่นค่อนข้างสูง
คือมีเรือประเภทต่างๆโดยเฉพาะเรือเดินสมุทรขนาดใหญ่จากต่างประเทศแล่นผ่าน
ไป-มาเป็นประจำ มีเรือเล็กของประชาชนสัญจรไป-มาบ้างเป็นจำนวนเล็กน้อย

3.1.2 ลักษณะทางธรณีวิทยาและปฐพีวิทยา

พื้นที่กรุงเทพมหานครและจังหวัดสมุทรปราการ เป็นที่ราบ
ลุ่มแม่น้ำเจ้าพระยาตอนล่าง และวางตัวตามแนวเหนือใต้ ลักษณะของดินเป็นดิน

ตะกอน เกิดจากการสะสมที่บกมตตะกอนในแอ่งโครงสร้างที่เกิดจากการเลื่อนตัวแบบ Block Faulting ในยุค Tertiary ควบกับยุค Quaternary มีอาณาบริเวณกว้างและลึกมาก มีการสะสมของชั้นตะกอนหนา 400-3,500 เมตร และมีการเปลี่ยนแปลงเรื่อยมา ภัยมีการเกิดรอยเลื่อนซึ่งทำให้เกิดอิทธิพลต่อระบบการไหลของแม่น้ำเจ้าพระยาสายต่างๆ และลักษณะภูมิประเทศ ดินที่พบในบริเวณนี้เป็นดินเหนียวและดินโคลน ซึ่งเกิดจากการกระทำของแม่น้ำ มีความอุดมสมบูรณ์ของแร่ธาตุได้แก่ ฟอสฟอรัส และโปตัสเซียมสูง มีความสามารถในการรับน้ำหนักต่ำ มีความลึกกร่อนน้อย มีปัญหาเรื่องน้ำเค็มจากการที่น้ำทะเลดันตัวมาถึง ฉะนั้นพืชที่ปลูกได้ดีในบริเวณนี้คือ มะพร้าว กล้ายหอม ส้ม มะนาว เป็นต้น¹

3.1.3 ลักษณะของอุทกวิทยาน้ำใต้ดิน

น้ำใต้ดินในกรุงเทพฯ และจังหวัดใกล้เคียงเป็นส่วนหนึ่งของแอ่งเจ้าพระยาตอนล่าง ซึ่งเป็นที่ราบลุ่มภาคกลาง นับจากนครสวรรค์ลงมาจนถึงปากแม่น้ำ น้ำใต้ดินในเขตกรุงเทพฯ เกิดอยู่ในชั้นกรวดทรายซึ่งเรียงตัวเป็นชั้นๆ แยกออกจากกันด้วยชั้นดินเหนียว ชั้นกรวดทรายที่ให้น้ำจืดจะอยู่ลึกลงไปจากผิวดินไม่ต่ำกว่า 150 เมตร ส่วนชั้นกรวดทรายที่ต้นจะให้น้ำที่กร่อยหรือเค็มดั่งนั้น น้ำใต้ดินทุกบ่อในบริเวณกรุงเทพฯ และจังหวัดใกล้เคียง จะต้องเจาะให้ลึกถึงชั้นน้ำจืดนี้จึงจะใช้ได้² (มันสิน, 2526)

¹ เทสโก้, "รายงานการศึกษาผลกระทบสิ่งแวดล้อมโครงการทำเรือบริษัทเอเซียคลั่งสินค้า", 2530.

² มันสิน ตัมตุลเวศน์, ไพพรรณ พรประภา, "การปรับปรุงแต่งคุณภาพน้ำ", โรงพิมพ์จุฬาลงกรณ์มหาวิทยาลัย. 2524

3.1.4 ลักษณะของแม่น้ำเจ้าพระยา

แม่น้ำเจ้าพระยา เป็นแม่น้ำสำคัญที่เกิดจากแม่น้ำ 4 สาย ทางภาคเหนือ คือ บึง วัง ยม น่าน ไหลมารวมกันที่ ปากน้ำโพธิ์ อําเภอมือง จังหวัดนครสวรรค์ แล้วไหลผ่านจังหวัดต่างๆในภาคกลาง กรุงเทพฯ และออกสู่ทะเลที่จังหวัดสมุทรปราการ มีความยาวทั้งสิ้น 378 กิโลเมตร และมีร่องน้ำสันดอนเจ้าพระยา (ซึ่งขุดโดยการท่าเรือแห่งประเทศไทย) ยาวอีก 18 กิโลเมตร จึงจะถึงอาณาเขตอ่าวไทย ที่สามารถเดินเรือได้ทุกทิศทุกทาง¹ ตอนบนของแม่น้ำบริเวณ อําเภอมือง จังหวัดชัยนาท (กิโลเมตรที่ 277 จากปากแม่น้ำ) มีเขื่อนเจ้าพระยาซึ่งเป็นเขื่อนเก็บกักน้ำเพื่อการชลประทาน ตลอดจนน้ำมีคลองต่างๆ ที่ไหลมารวมกับแม่น้ำเจ้าพระยาอยู่มากมาย รวมทั้งแม่น้ำป่าสักซึ่งไหลมาบรรจบกับแม่น้ำเจ้าพระยาที่ อําเภอมือง จังหวัดพระนครศรีอยุธยา (บริเวณ กิโลเมตรที่ 142 จากปากแม่น้ำ)

สถาบันเทคโนโลยีแห่งเอเชีย (AIT, 2520)² ได้ทำการศึกษา พบว่า พื้นที่ท้องน้ำแม่น้ำเจ้าพระยาจากอําเภอบางไทร จังหวัดอยุธยา ถึงจังหวัดสมุทรปราการ (กิโลเมตรที่ 8) มีพื้นที่หน้าตัดขวางของลำน้ำเป็นรูปสี่เหลี่ยมผืนผ้ามีความกว้างเฉลี่ย 300-360 เมตร ความลึกเฉลี่ย 5-15 เมตร ค่าความลาดชัน (Slope) ของพื้นที่ท้องน้ำอยู่ในระดับต่ำ โดยเฉพาะช่วงที่ไหลผ่านกรุงเทพฯ

¹ สำนักวิชาการ, การท่าเรือแห่งประเทศไทย, "การขนส่งทางน้ำของไทย" เอกสารเผยแพร่ในโอกาสฉลองกรุงรัตนโกสินทร์ 200 ปี พ.ศ.2525 หน้า 75

² AIT, Salinity Intrusion in the Chao Praya and the Mae Klong Rivers, Research Report (February 1987).



จะมีความลาดชันเพียง 5-6 เซนติเมตร/กิโลเมตร หากเป็นบริเวณที่เลขกรุงเทพฯ จะมีความลาดชันลดลงเหลือเพียง 2-3 เซนติเมตร/กิโลเมตรเท่านั้น³ ส่วนความกว้างของแม่น้ำเจ้าพระยา บริเวณกรุงเทพฯ คือประมาณ 180 เมตร และลึกสุดประมาณ 20 เมตร ความกว้างจะค่อยๆ กว้างขึ้นถึงประมาณ 1,000 เมตร ที่บริเวณปากแม่น้ำซึ่งพื้นที่หน้าตัดของแม่น้ำเจ้าพระยาจากปากแม่น้ำถึงกิโลเมตรที่ 50 ได้แสดงไว้ในรูปที่ 3-1 และ 3-2

ปริมาณและอัตราการไหลของน้ำในแม่น้ำเจ้าพระยา

ปริมาณการไหลของน้ำในแม่น้ำเจ้าพระยา จะมากหรือน้อยโดยมากแล้วจะขึ้นอยู่กับปริมาณการปล่อยน้ำจากเขื่อนและประตูระบายน้ำในกลุ่มน้ำเจ้าพระยาตอนล่าง รวมถึงเขื่อนเจ้าพระยา ที่ จังหวัดชัยนาท และเนื่องจากบริเวณลุ่มเจ้าพระยาตอนล่างมีบริเวณกว้าง ันบางครั้งปริมาณน้ำฝนที่ตกลงก็สามารถเพิ่มปริมาณน้ำในแม่น้ำมากเช่นกัน แม่น้ำเจ้าพระยามีพื้นที่รับน้ำทั้งหมดประมาณ 177,000 ตารางกิโลเมตร หรือเท่ากับ ร้อยละ 35 ของพื้นที่ประเทศไทย และมีพื้นที่

³ เทสโก้, "รายงานผลกระทบทางสิ่งแวดล้อมของท่าเรือบริษัทเอสซีเอสแดนดาร์ต ประเทศไทย", 2528.

⁴ เทสโก้, "รายงานผลกระทบทางสิ่งแวดล้อมของท่าเรือบริษัทรวมทุนไทย", 2529.

รับน้ำเหนือจุดบรรจบแม่น้ำที่ปากน้ำพ จังหวัดนครสวรรค์ 110,569 ตาราง-
กิโลเมตร¹

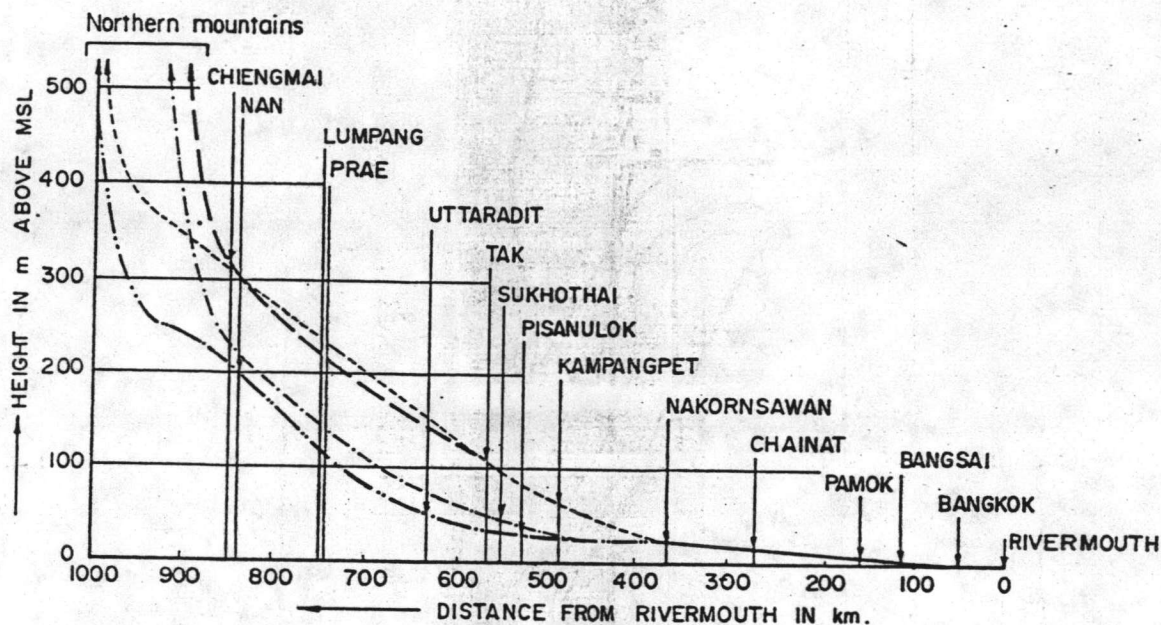
ปกติอัตราการไหลของน้ำในลำน้ำจะมีผลต่อคุณภาพน้ำและระดับ
ความลึกของร่องน้ำที่ใช้ในการเดินเรือ ในช่วงที่อัตราการไหลของน้ำต่ำมาก
ความลึกของน้ำจะน้อยมากเป็นอุปสรรคต่อการเดินเรือ โดยเฉพาะเรือขนาดใหญ่
อัตราการไหลของน้ำในแม่น้ำเจ้าพระยาจะแปรผันไปตามฤดูกาล กล่าวคือ ใน
ระหว่างเดือนมกราคมถึงเดือนพฤษภาคม กระแสน้ำจะมีอัตราการไหลต่ำและค่อนข้าง
สม่ำเสมอ ส่วนในช่วงระยะตั้งแต่เดือนพฤษภาคมถึงเดือนธันวาคม อัตราการ
ไหลของกระแสน้ำจะเปลี่ยนแปลงไปทางสูงขึ้นและมีความแตกต่างกันมากในแต่ละ
เดือน (สวล., 2525) แผนภูมิที่ 3-3 แสดงการเปรียบเทียบอัตราการไหล
ของน้ำในแม่น้ำเจ้าพระยาในปี พ.ศ. 2525-2527

ในขณะที่กระแสน้ำในลำน้ำเจ้าพระยาบริเวณท้ายเขื่อน
เจ้าพระยา (จังหวัดชัยนาท) มีอัตราการไหลต่ำ จะพบว่าอิทธิพลของน้ำขึ้น-น้ำลง
จะขึ้นไปถึง จังหวัดอ่างทอง (กิโลเมตรที่ 175) แต่ถ้าอัตราการไหลของลำน้ำ
เจ้าพระยาเกินกว่า 4,000 ลูกบาศก์เมตร/วินาที น้ำขึ้น-น้ำลงจะมีอิทธิพลถึง
อำเภอปากเกร็ด (กิโลเมตร 75) เท่านั้น (AIT, 1978)²

¹ อ่างล้างน เทสิโก้ "รายงานฯ บริษัทรวมทุนไทย", หน้า 2-7 .

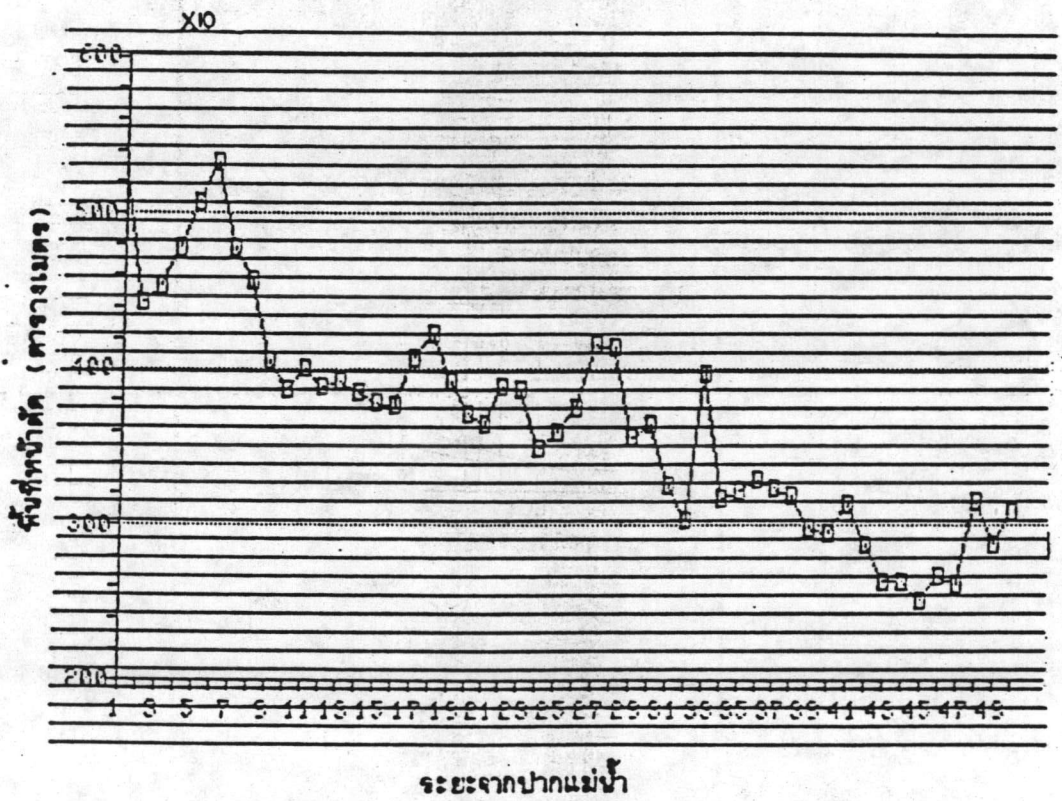
² AIT, "Salinity Intrusion in the Chao Praya and
the Mae Klong Rivers", Research Report ; Feb. 1978.

- PING RIVER
- WANG RIVER
- YOM RIVER
- NAN RIVER
- CHAO PHRAYA RIVER

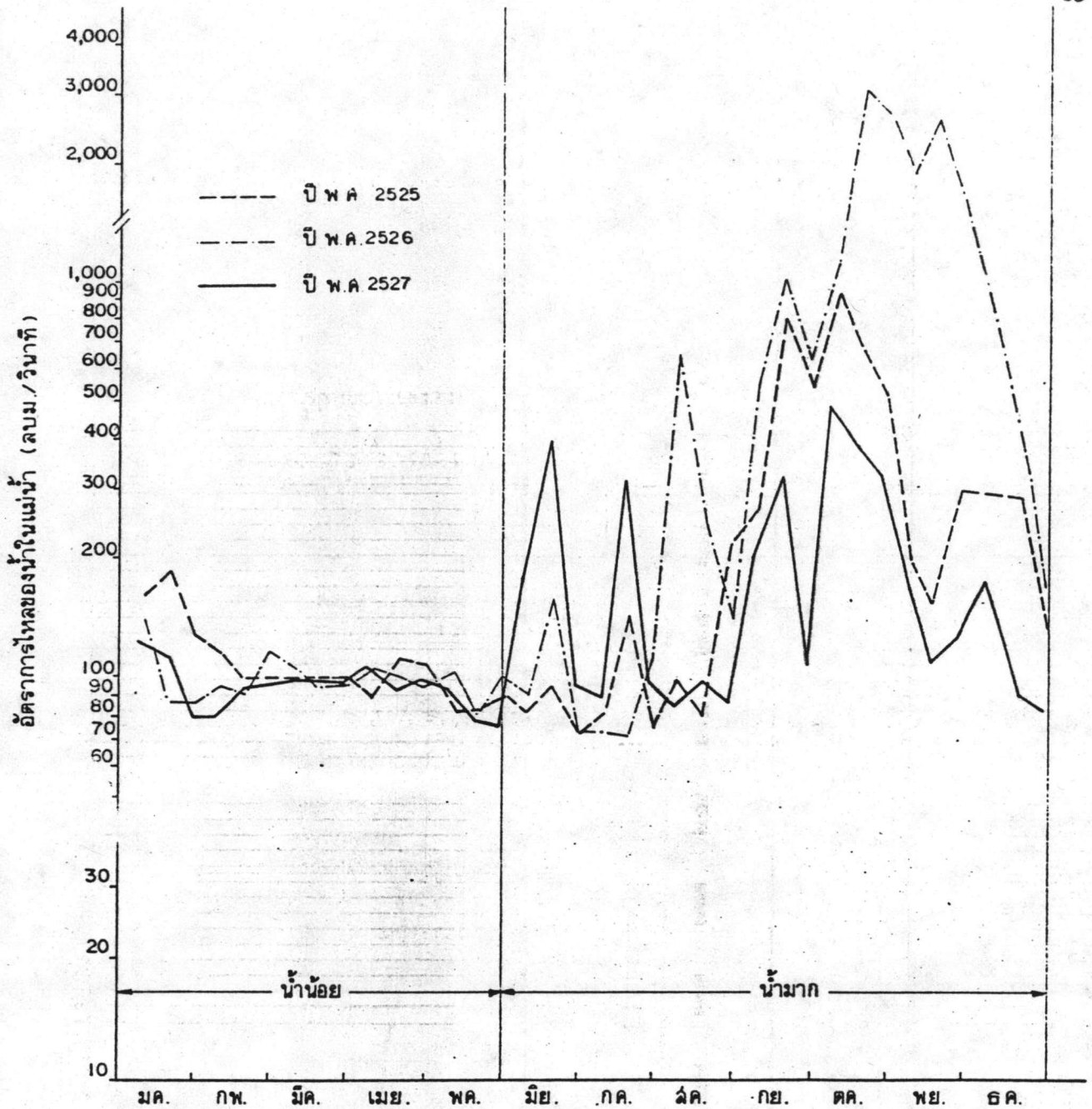


ที่มา : NEDECO (1965)

แผนภูมิที่ 3-1 แสดง Longitudinal Profile ของลำน้ำเจ้าพระยา



แผนภูมิที่ 3-2 แสดงพื้นที่หน้าตัดของแม่น้ำเจ้าพระยาจากปากแม่น้ำ



แผนภูมิที่ 3-3 แสดงการเปรียบเทียบอัตราการใช้ของน้ำในแม่น้ำเจ้าพระยาในปี พ.ศ. 2525 - 2526 และ 2527 (วัดที่ วัดโพธิ์งาม อ. ลลรพญา จ. ชัยนาท)
ที่มาของข้อมูล ลวล. 2528

ตารางที่ 3.1 อัตราการไหลเฉลี่ยเป็นรายเดือน (ลบ.ม./วินาที) ของแม่น้ำเจ้าพระยา
ที่ท้ายเขื่อนเจ้าพระยา (วัดโพธิ์งาม)

ปี	เดือน											
	มค.	กพ.	มีค.	เมย.	พค.	มิย.	กค.	สค.	กย.	ตค.	พย.	ธค.
2521	127	101	77	75	79	102	1069	1066	1062	2983	546	188
2522	125	76	77	92	147	4508	161	127	220	327	74	165
2523	165	58	65.9	70	161	471	392	677	1380	3400	943	285
2524	91	105	100	107	217	455	486	1198	1035	320	850	578
2525	158	102	103	120	96	103	104	108	447	750	233	250

ที่มา : กองจัดสรรน้ำและบำรุงรักษา กรมชลประทาน

ตารางที่ 3.2 ลักษณะการขึ้นลงของน้ำทะเลบริเวณชายฝั่งทะเลจังหวัดสมุทรปราการ (สถานีสันดอน)

รายการ	เดือน												
	มค.	กพ.	มีค.	เมย.	พค.	มิย.	กค.	สค.	กย.	ตค.	พย.	ธค.	เฉลี่ย
ระดับน้ำสูงสุด	+1.75	+1.56	+1.45	+1.74	+2.00	+2.09	+2.04	+1.81	+1.63	+1.75	+1.78	+1.78	+1.78
ระดับน้ำลงต่ำสุด	-1.72	-1.68	-1.49	-1.55	-1.58	-1.57	-1.57	-1.52	-1.46	-1.59	-1.72	-1.76	-1.60
ความแตกต่าง													
ระหว่างน้ำขึ้นสูงสุดและน้ำลงต่ำสุด	3.47	3.24	2.94	3.29	3.58	3.66	4.61	3.33	3.09	3.34	3.50	3.54	3.38

ที่มา : การทำเรือแห่งประเทศไทย, 2526

จากการที่แม่น้ำเจ้าพระยาไหลลงสู่ทะเลที่จังหวัดสมุทรปราการ ดังกล่าวแล้ว จึงทำให้การขึ้น-ลงของน้ำทะเลในอ่าวไทย มีอิทธิพลต่อทิศทางการไหลและคุณภาพน้ำในแม่น้ำบริเวณปากแม่น้ำและตอนล่างของแม่น้ำ ซึ่งอิทธิพลดังกล่าวจะมากหรือน้อยก็ขึ้นอยู่กับปริมาณน้ำในแม่น้ำเป็นสำคัญด้วย หลังจากการก่อสร้างเขื่อนภูมิพลสำเร็จใน พ.ศ. 2507 ก็สามารถควบคุมปริมาณการไหลของน้ำให้อยู่ในอัตราการไหลต่ำสุดที่ท้ายเขื่อนไม่น้อยกว่า 75 ลูกบาศก์เมตร/วินาที เพื่อวัตถุประสงค์ในการควบคุมไม่ให้เกิดการปลักตันของน้ำเค็มที่จะเข้ามาในแม่น้ำ และรักษาระดับความลึกของแม่น้ำเพื่อการเดินเรือ¹

คุณภาพน้ำ

จากการศึกษาคุณภาพน้ำในแม่น้ำเจ้าพระยาตอนล่างของสำนักงานคณะกรรมการสิ่งแวดล้อมแห่งชาติ² ซึ่งคุณภาพน้ำในแม่น้ำเจ้าพระยาบริเวณกิโลเมตรที่ 34.5 ได้แสดงไว้ในตารางที่ 3.3 ได้กำหนดให้แม่น้ำเจ้าพระยาตั้งแต่กิโลเมตรที่ 7 จากปากแม่น้ำจนถึงกิโลเมตรที่ 62 จากปากแม่น้ำ เป็นเขตคุณภาพน้ำ

¹ อ่างแก้วเงิน เทสรักษ์ "รายงานฯ บริษัทเอเซียคลั่งสินค้า" หน้า 2-6.

² สำนักงานคณะกรรมการสิ่งแวดล้อมแห่งชาติ, "รายงานการศึกษาคุณภาพน้ำแม่น้ำเจ้าพระยาตอนล่าง", 2525.

ตารางที่ 3.3 การแบ่งเขตคุณภาพน้ำของแม่น้ำเจ้าพระยา

กิโลเมตร	จุดสังเกต	มาตรฐานคุณภาพน้ำ ประเภท
7 - 62	พระสมุทรเจดีย์ จังหวัดสมุทรปราการ ถึงศาลากลางจังหวัดนนทบุรี	4
62 - 142	ศาลากลางจังหวัดนนทบุรี ถึงบ่อมเพชร อำเภอเมือง จังหวัดพระนครศรีอยุธยา	3
142-379	บ่อมเพชร อำเภอเมือง จังหวัดพระนคร ศรีอยุธยา ถึงจุดเริ่มต้นของแม่น้ำเจ้าพระยา จังหวัดนครสวรรค์ (จุดบรรจบของแม่น้ำ ปิง วัง ยม และน่าน)	2

ที่มา : สำนักงานคณะกรรมการสิ่งแวดล้อมแห่งชาติ, 2528

ประเภทที่ 4 (ตารางที่ 3.3) ตามมาตรฐานคุณภาพน้ำในแหล่งน้ำผิวดินที่มี
ใช้ทะเล สามารถใช้กระบวนการปรับปรุงคุณภาพน้ำเป็นพิเศษก่อนและใช้ในการ
อุตสาหกรรม ทั้งนี้ เนื่องจากความจำเป็นในการใช้ประโยชน์ลำนํ้าในช่วงนี้ แต่
อย่างไรก็ตามคุณภาพของน้ำในปัจจุบันต่ำกว่ามาตรฐานตามประกาศของกระทรวง
วิทยาศาสตร์ เทคโนโลยีและการพลังงาน เรื่องกำหนดมาตรฐานและวิธีการตรวจ
สอบคุณภาพน้ำในแหล่งน้ำผิวดินที่มีใช้ทะเล พ.ศ. 2531

การที่คุณภาพของแม่น้ำเจ้าพระยาในช่วงนี้มีค่าต่ำ สาเหตุหลักมาจก
การปล่อยน้ำเสียจากเขตชุมชนต่างๆ โดยมีได้ผ่านการบำบัด การทิ้งขยะมูลฝอย
ลงในแม่น้ำ ลากคลอง การปลูกบ้านเรือนคร่อมคูคลองและรูกล้าที่ริมฝั่งแม่น้ำ นอก
จากนี้ยังมีสาเหตุมาจากการพัฒนาและขยายตัวของอุตสาหกรรมในเขตพื้นที่ลุ่มน้ำ
ซึ่งปล่อยน้ำทิ้งลงสู่แม่น้ำโดยมีการบำบัดน้ำเสียที่ยังมีประสิทธิภาพไม่ดีพอ (สวส.,
"รายงานคุณภาพน้ำแม่น้ำเจ้าพระยา พ.ศ. 2526-2527", เมษายน 2528)¹

สภาพทั่วไปของแม่น้ำเจ้าพระยา

แม่น้ำเจ้าพระยาเป็นเส้นทางเดียวที่เรือเดินสมุทรสามารถเข้ามาขน
ถ่ายสินค้าในบริเวณกรุงเทพฯ จากข้อมูลจำนวนเรือที่ใช้แม่น้ำเจ้าพระยาเป็นเส้น
ทางคมนาคม (ดังในตารางที่ 3.4) จะมีเรือประเภทต่างๆ ใช้เส้นทางแม่น้ำ
เจ้าพระยาประมาณเดือนละ 650 ลำ หรือ 21 ลำ/วัน² ซึ่งมีเรือประเภทต่างๆ
ดังที่กล่าวไว้แล้วในตารางที่ 3.4

¹ อ่างแล้วในเทศกั "รายงานฯ บริษัทเอเชียคลังสินค้า" หน้า 2-7

² เทศกั, "รายงานผลกระทบทางสิ่งแวดล้อมของท่าเรือ บริษัทนานา
พรรมเอ็นเตอร์ไพรส์ จำกัด, 2529, หน้า 2-9

ตารางที่ 3.4 จำนวนเรือที่เข้าแม่น้ำเจ้าพระยาเป็นเส้นทางขนส่ง ของการทำเรือแห่งประเทศไทย
ในช่วงปี พ.ศ. 2525 แยกตามเดือนต่างๆ

	มค.	กพ.	มีค.	เมย.	พค.	มิย.	กค.	สค.	กย.	ตค.	พย.	ธค.
จำนวนเรือที่เข้าแม่น้ำ เจ้าพระยาเป็นเส้น ทางคมนาคม (ลำ)	689	632	665	633	665	622	643	643	621	631	628	627

จำนวนเรือรวมตลอดปี 7,719 ลำ และสามารถแยกเป็นเรือประเภทต่างๆ ได้ดังนี้

- DISCHARGING
- IN BALLAST
- REGALOR LINE
- TRAMP
- PASSENGERS
- TANKERS
- COASTAL TANKERS

ที่มา : BANGKOK PORT STATISTICS PORT AUTHORITY OF THAILAND 1982

แม่น้ำเจ้าพระยาตอนล่างหรือนับจากบริเวณกิโลเมตรที่ 150 จากปากแม่น้ำเป็นช่วงที่มีการใช้ประโยชน์จากแม่น้ำมาก โดยมีเขตกิจกรรมในช่วงพื้นที่จังหวัดอยุธยา, จังหวัดปทุมธานี, จังหวัด ชนนทบุรี และกรุงเทพฯ เขตชุมชนบริเวณช่วงกลางของแม่น้ำที่ผ่านกรุงเทพฯ ซึ่งมีประชากรและโรงงานขนาดย่อมตั้งอยู่อย่างหนาแน่นและเขตอุตสาหกรรม ช่วงล่างสุดของแม่น้ำซึ่งเป็นที่ตั้งของโรงงานอุตสาหกรรมขนาดใหญ่¹ จึงทำให้คุณภาพของแม่น้ำเจ้าพระยาเสื่อมทรามลงไปกว่าเดิมมาก โดยมีสาเหตุมาจากการขาดระบบบำบัดน้ำเสียก่อนผ่านลงท่อระบายน้ำก่อนที่จะไหลลงสู่คลองและแม่น้ำ อีกทั้งการป้องกันน้ำท่วมโดยวิธีการปิดกั้นคลองและทางระบายน้ำต่างๆ ทำให้วัชพืช เช่น ผักตบชวา ขยายปริมาณอย่างมากมาย²

ร่องน้ำการเดินเรือและแอ่งจอดเรือ

จากลักษณะทางธรรมชาติของแม่น้ำเจ้าพระยา ที่มีลักษณะคดเคี้ยวเป็นคูก โดยกระแสน้ำได้กัดเซาะพื้นดินเป็นรูปแอกัว เช่น พื้นที่ในเขตยานนาวาและอาเภอบางกะเจ้า เป็นต้นนั้น และกระแสน้ำก็ได้พัดพาเอาตะกอนกรวดทรายมากับลำน้ำ เกิดการทับถมตะกอน ตามร่องน้ำและแอ่งตามคูกต่างๆทำให้ร่องน้ำการเดินเรือตื้นเขิน เป็นอุปสรรคต่อการเดินเรืออย่างมาก ยิ่งในช่วงเวลาน้ำลด ก็ยิ่งทำให้การเดินเรือหรือกลับเรือต้องประสบกับความยากลำบาก

¹ เทสิก์, "รายงานผลกระทบทางสิ่งแวดล้อมของท่าเรือบริษัทพุลพิพัฒน์จำกัด", 2530, 2-11

² อ่างแล้วจันเทสิก์, "รายงานฯ บริษัทรวมทุนไทย จำกัด"



ดังนั้น กฎหมายจึงกำหนดให้การทำเรือแห่งประเทศไทย โดยฝ่ายการ
ร่องน้ำ เป็นหน่วยงานรับผิดชอบในการขุดลอกและบำรุงรักษาร่องน้ำทางเดินเรือ
ตั้งแต่ปากร่องน้ำสันดอนเข้ามาภายใน การขุดลอกแบ่งออกเป็น 2 เขต คือ เขต
ขุดลอกภายใน นับตั้งแต่สะพานพระพุทธรยอดฟ้าฯ ลงมาถึงบ่อมพระจุลจอมเกล้าฯ มี
ความยาวทั้งสิ้น 49 กิโลเมตร และเขตขุดลอกภายนอก ตั้งแต่บ่อมพระจุลจอม-
เกล้าฯ ออกไปตามร่องน้ำสันดอนปากแม่น้ำเจ้าพระยา ระยะทาง 18 กิโลเมตร
รวมระยะทางที่ขุดลอกประมาณ 57 กิโลเมตร นอกจากนี้ยังขุดลอกหน้าท่าเทียบ
เรือให้แก่ท่าเรือของ เอกชนและหน่วยงานราชการต่างๆ โดยเอกชนผู้จ้างต้อง
ชำระค่าใช้จ่ายในการขุดลอกหน้าท่า 1

ในการขุดร่องน้ำสันดอน ได้กำหนดให้ร่องน้ำมีความลึกโดยถือเกณฑ์วัด
จากระดับน้ำทะเลปานกลางไม่น้อยกว่า 8.50 เมตร และมีความกว้างของขอบ
ร่องประมาณ 100 เมตร แต่จากข้อเท็จจริงที่พบเห็นในปัจจุบันนี้การรักษาร่องน้ำ
ก็มีความลึก 8.5 เมตร ตลอดทุกระยะยังทำกันไม่ได้ รวมทั้งความกว้างของ
ขอบร่อง 100 เมตร ก็จะกว้างเฉลี่ยเพียง 70-80 เมตร เท่านั้น ก็เนื่องมา
จากการทับถมของตะกอนมีมากเกินไป 2

ต่อมาเมื่อมีการสร้างหลักผูกเรือกลางน้ำที่ทำเรือคลองเตย และทุนผูก
เรือที่สาธุประดิษฐ์ จนเมื่อครั้งล่าสุด ใน พ.ศ. 2530 ได้มีการสร้างหลักผูกเรือ
กลางน้ำที่ตำบลบางนาและตำบลบางหัวเสือ อาเภอพระประแดง แล้วเสร็จ การ
ใช้เรือสันดอนเพื่อทำการขุดลอกภายในแม่น้ำก็ไม่จำเป็นอีกต่อไป เพราะ ธรรม-
ชาติของกระแสน้ำที่ถูกบีบจากหลักผูกเรือกลางน้ำเหล่านั้น ได้เพิ่มความเร็วพัดพา
ตะกอนไหลออกสู่ปากอ่าวไปหมด ทำให้ความลึกของร่องน้ำเขตภายในมีความลึกได้

1 ฝ่ายการร่องน้ำ, การทำเรือแห่งประเทศไทย, "รายงานประจำปี
พ.ศ. 2529", หน้า 4-5

2 สมศักดิ์ วิหงสกุล, "เขื่อนร่องน้ำสันดอน การพัฒนาเพื่ออนาคต",
นิตยสารการทำเรือ (ปีที่ 34 ฉบับที่ 339 ธันวาคม 2530) : 19

ตามเกณฑ์อยู่ตลอดเวลาโดยไม่ต้องขุดอีกเลย จนขณะนี้ เรือสันดอนที่เคยใช้ขุด ร่องน้ำต่างก็ระดมกันขุดลอกร่องน้ำเขตภายนอกอย่างหนัก แต่ก็ยังไม่สามารถทำ ให้ร่องน้ำสันดอนลึกและกว้างได้ตามเกณฑ์ปกติ อีกทั้ง การนำเรือขนาดใหญ่ผ่าน ร่องน้ำสันดอนก็ไม่สามารถทำได้ตลอดเวลา คือเมื่อเวลาน้ำลงต่ำ ความลึกของ น้ำจันร่องไม่ปลอดภัยที่จะนำเรือผ่าน ฉะนั้นเจ้าหน้าที่นำร่องจึงมักจะเลื่อนเวลา การนำเรือออกจนกว่าน้ำจะขึ้นมากพอ ซึ่งนับเป็นความเสียหายต่อระบบการค้าและ ระบบเศรษฐกิจของพ่อค้าและทั้งของต่างประเทศด้านหนึ่งเช่นกัน

แนวร่องน้ำและการกัดเซาะตลิ่งตะกอน

บริเวณท่าเรือและคลังสินค้าซึ่งอยู่ในเขตบางกะเจ้า ซึ่งตั้งอยู่ชายฝั่ง ด้านตะวันตกของแม่น้ำเจ้าพระยา มีสภาพเป็นชายฝั่งค้ำน้ำด้านนอก กระแสน้ำด้าน ริมฝั่งพื้นที่ดังกล่าวจึงไหลแรงกว่าฝั่งตรงกันข้าม ทำให้การสะสมตัวของตะกอน หน้าท่ามีน้อย จึงไม่มีปัญหาในเรื่องการขุดลอกแต่อย่างใด แต่เนื่องจากชายฝั่ง ด้านนี้เป็นด้านที่ถูกกัดเซาะ ดังนั้น เพื่อป้องกันปัญหาตลิ่งพัง อันจะก่อให้เกิดความเสียหาย ท่าเรือในบริเวณนี้จึงต้องมีการนำหินมาทิ้งบริเวณชายฝั่ง เพื่อป้องกันการ กัดเซาะ

3.1.5 สภาพภูมิอากาศและคุณภาพอากาศ

ภูมิอากาศ อุณหภูมิเฉลี่ยของกรุงเทพฯ และจังหวัด สมุทรปราการ ซึ่งได้มาจากข้อมูลอุณหภูมิมัถฐาน ตั้งแต่ปี พ.ศ. 2494-2523¹ ของสถานีตรวจอากาศกรุงเทพฯคือ 27.7 องศาเซลเซียส แต่ในบริเวณบางกะเจ้า มีอุณหภูมิเฉลี่ย 25 องศาเซลเซียส ปริมาณน้ำฝนเฉลี่ยในปี พ.ศ. 2516-2520 ประมาณ 1,255.5 มิลลิเมตรต่อปี และความชื้นสัมพัทธ์ 78.0% จะเห็นได้ว่าโดย เฉลี่ยแล้ว อุณหภูมิของอากาศบริเวณบางกะเจ้าจะต่ำกว่าของกรุงเทพฯทั้งนี้ เพราะ บริเวณนี้ยังมีต้นไม้มาก ซึ่งมีอิทธิพลในการลดความร้อนของอากาศลงได้มาก อีกทั้ง ยังมีความชื้นสูง

¹ กรมอุตุนิยมวิทยา, กระทรวงคมนาคม, "สถิติภูมิอากาศของประ-
เทศไทย วนคาบ 30 ปี (พ.ศ. 2494-2523)", 2525.

คุณภาพอากาศ คุณภาพอากาศโดยทั่วไปของบริเวณที่จังหวัดสมุทรปราการ ได้เปลี่ยนไปจากเดิม ทั้งนี้เนื่องจากสภาพธรรมชาติถูกเปลี่ยนแปลงไปบริเวณที่มีพืชปกคลุมจึงน้อยลงทุกที กลายเป็นตึกรามบ้านช่องหรือโรงงานอุตสาหกรรมแทน ทำให้ปริมาณออกซิเจนลดลงและกลับมีแหล่งกำเนิดของมลสารเพิ่มขึ้น ทั้งจากรถยนต์และโรงงานอุตสาหกรรม

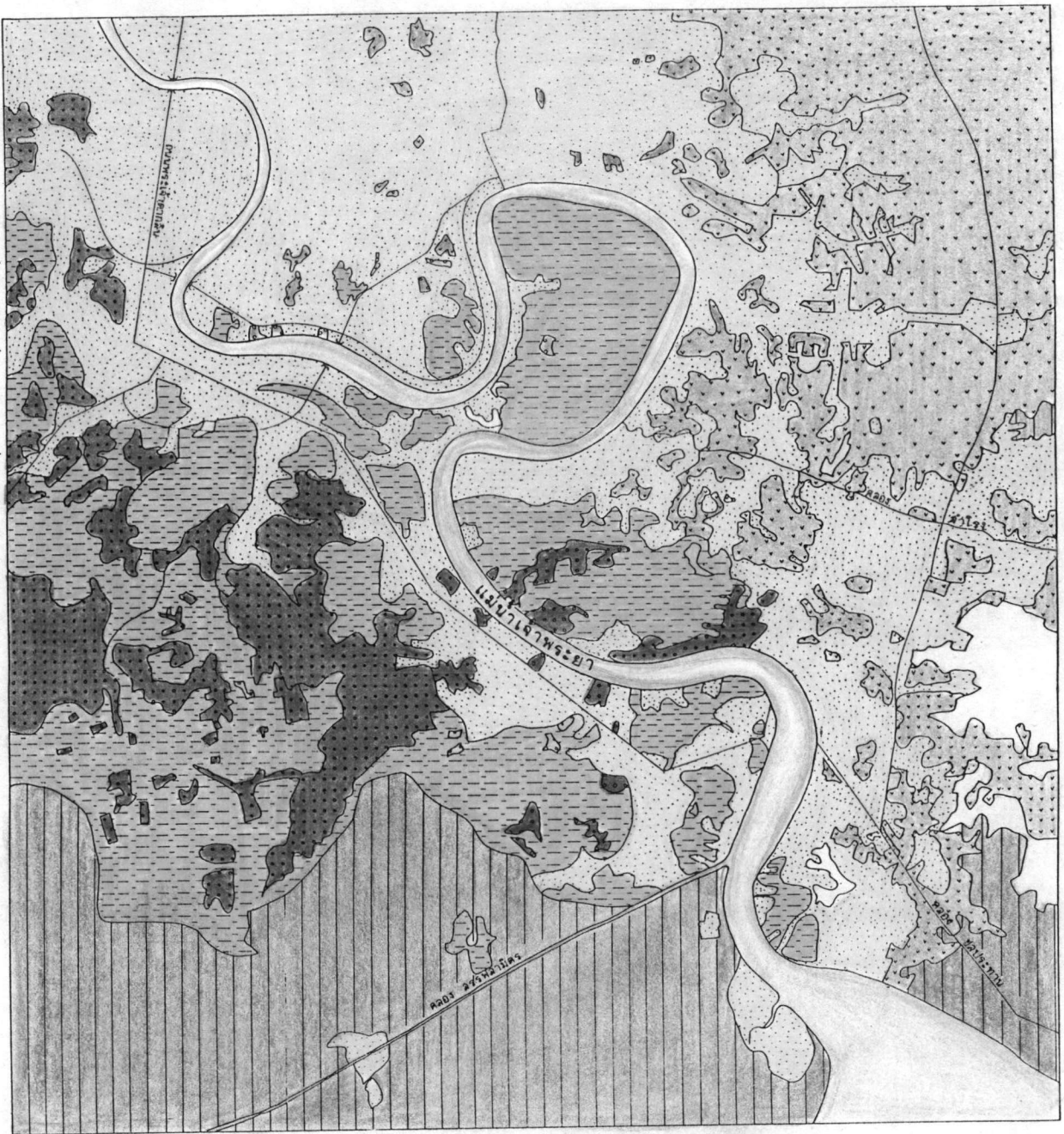
สำหรับคุณภาพอากาศในพื้นที่บางกะเจ้านั้น จากการสำรวจของสถาบันวิจัยสภาวะแวดล้อมจุฬาลงกรณ์ ในปี พ.ศ. 2522¹ สรุปว่า คุณภาพอากาศในบริเวณดังกล่าวค่อนข้างดี บริสุทธิ์และมีมลสารน้อย เพราะมีปริมาณก๊าซออกซิเจนสูง เนื่องจากมีต้นไม้มากในพื้นที่นี้ อย่างไรก็ตาม เนื่องจากการขยายตัวของย่านอุตสาหกรรมทั้งทางด้านฝั่งกรุงเทพฯ คือบริเวณถนนปู่เจ้าสมิงพรายและย่านพระประแดง จะมีลมพัดพาอากาศมาจากบริเวณดังกล่าวมาสู่พื้นที่บางกะเจ้า เป็นเวลาประมาณ 8 เดือน ในรอบ 1 ปี ประกอบกับภายในบริเวณบางกะเจ้าเอง โดยเฉพาะบริเวณปากทางเข้าซึ่งได้แก่ตำบลทรงคนองและตำบลบางยอ ถูกเปลี่ยนแปลงเป็นแหล่งชุมชนและแหล่งอุตสาหกรรมไปบ้าง จึงมีผลต่อคุณภาพอากาศ โดยเฉพาะในเรื่องกลิ่นจากน้ำมัน สารเคมี และยาฆ่าแมลง รวมทั้งฝุ่นควันต่างๆ

3.1.6 การใช้ที่ดิน (Land Use)

รูปแบบการใช้ที่ดินของพื้นที่ศึกษาในแต่ละตำบล/แขวงโดยภาพรวมแล้ว มีลักษณะคล้ายคลึงกัน คือ ที่ดินประเภทชานเมือง ซึ่งพื้นที่ส่วนหนึ่งที่เคยเป็นพื้นที่เกษตรกรรม ได้ถูกบุกรุกจากกิจกรรมการใช้ที่ดินประเภทอื่นๆ โดยกระบวนการกลายเป็นเมือง (Urbanization) อันก่อให้เกิดการเปลี่ยนแปลงรูปแบบการใช้ที่ดิน มีการกระจายการตั้งถิ่นฐานบ้านเรือนออกไปมากขึ้น ทั้งนี้ก็เนื่องมาจากการตัดถนนสายหลักและสายรองเพื่อรองรับปริมาณจราจรขยายตัวพาดหนะที่มีโครงข่ายซับซ้อนมากขึ้น เห็นได้จาก บริเวณเขตยานนาวาซึ่งในอดีตนั้นจัดว่าเป็นเขตที่อยู่ชานนอกของกรุงเทพฯ แต่เนื่องจากลักษณะทางภูมิศาสตร์ที่มีพื้นที่

¹สถาบันวิจัยสภาวะแวดล้อม จุฬาลงกรณ์มหาวิทยาลัย, "การศึกษาสภาพพื้นฐานบริเวณบางกะเจ้า อำเภอพระประแดง จังหวัดสมุทรปราการ", 2522

รูปแบบการกระจายตัวของท่าเรือและคลังสินค้าบริเวณปากแม่น้ำเจ้าพระยา
แผนที่แสดงรูปแบบการใช้ที่ดินในบริเวณปากแม่น้ำเจ้าพระยา



มาตราส่วน ๑ : ๗๐,๐๐๐



สัญลักษณ์

- | | |
|-----------------------------|----------------------------------|
| ลวนผลไม้ลอยน้ำ พืชผักน้ำจืด | ตัวเมือง แหล่งชุมชน |
| พืชมีความอุดมสมบูรณ์ | ที่ลุ่มน้ำจืด นาเกลือ นาทุ่ง |
| นาข้าวเก็บเกี่ยวแล้ว | แม่น้ำ ป่าไม้ตะกอน ที่ลุ่มน้ำจืด |

ที่มา: สำนักงานคณะกรรมการวิจัยแห่งชาติ

แผนที่ 3.3: โดย กรองทิพย์ ด้งชปรีชา

และคลังสินค้าขึ้นานเขตนี้น่ามากเมื่อเปรียบเทียบกับเขตอื่นๆของกรุงเทพฯ โดยเฉพาะ
 านแขวงช่องนนทรี อย่างไรก็ตามการขยายตัวของเขตนานนาวาก็เป็นไปอย่างช้าๆ
 จนกระทั่งปี พ.ศ. 2519 จากการตัดถนนสายสำคัญ เช่น ถนนเลียบบแม่น้ำเจ้า
 พระยา (หรือถนนรัชดาภิเษก านปัจจุบัน), ถนนอาจรณรงค์บริเวณคลองเตย และ
 ถนนสาธุประดิษฐ์ จึงเป็นการเปิดพื้นที่เรือกสวนไร่นาให้เกิดการพัฒนาการาใช้ที่ดิน
 อย่างรวดเร็ว ตลอดจนกระทั่ง การสร้างทางด่วนสายเฉลิมมหานคร (เส้นทาง
 ท่าเรือ-ดาวคนอง) ที่เสร็จงานปลาย พ.ศ. 2530 ซึ่งมีบทบาทสำคัญยิ่งต่อการติด
 ต่อเชื่อมริยระหว่างภูมิภาค (region) คือพื้นที่ชานเมืองฝั่งธนบุรี กับย่านธุรกิจ
 สำคัญของ กรุงเทพฯ และท่าเรือคลองเตย

ส่วนในเขตราษฎร์บูรณะ แม้ว่าพื้นที่ส่วนใหญ่ของเขตจะ
 มีการาใช้ที่ดินเพื่อเกษตรกรรม ทาสวนผลไม้มากกว่าพื้นที่อื่นๆใน กรุงเทพฯโดยพื้นที่
 ดังกล่าวจะอยู่ถัดลงไปด้านล่างตามลักษณะภูมิประเทศเป็นรูปยาว แต่พื้นที่ศึกษาใน
 เขตราษฎร์บูรณะนั้น จะมีรูปแบบการาใช้ที่ดินแบบเมืองสูง ตามแนวเส้นถนนเช่น
 เดียวกัน

านกรณีพื้นที่ในจังหวัดสมุทรปราการซึ่งพื้นที่แต่เดิมส่วนใหญ่
 ารใช้เพื่อการเกษตร แต่ปัจจุบันได้เปลี่ยนแปลงเป็นาใช้เพื่ออุตสาหกรรมมากขึ้น โดยเฉพาะ
 านบริเวณใกล้แม่น้ำ ซึ่งเป็นทำเลที่มีความเหมาะสมต่อการตั้งท่าเรือ, คลัง
 สินค้าและโรงงานอุตสาหกรรม ยิ่งเมื่อมีการปรับปรุงเส้นทางถนนขนานไปตาม
 แนวแม่น้ำแล้ว ยิ่งเป็นปัจจัยก่อให้เกิดการเปลี่ยนแปลงต่อสภาพการาใช้ที่ดินและชุมชน
 านบริเวณดังกล่าวอย่างมาก ตลอดจนบริเวณใกล้เคียงซึ่งได้รับอิทธิพลด้วย ดัง
 เช่น บริเวณบางกะเจ้า ซึ่งเป็นพื้นที่รูปกระเพาะหมูหรือแอกัว จะได้รับการ
 อนุรักษ์ให้คงสภาพเป็นพื้นที่สีเขียว ในขณะที่ ตำบลทรงคนองและตำบลบางยอ ซึ่งอยู่
 ปากทางเข้าหรือตรงคอคอดของบางกะเจ้าและบริเวณรอบๆ บางกะเจ้า มี
 โรงงานอุตสาหกรรมและท่าเรือคลังสินค้าตั้งอยู่อย่างหนาแน่น นอกจากนี้ ยังมี
 โรงงานอุตสาหกรรมมาตั้งอยู่ก่อนแล้วในพื้นที่ ตำบลบางกอบัว, ตำบลบางยอ และ

ตารางที่ 3.5 ลักษณะการใช้ที่ดินเขตราชบุรีบูรณะเปรียบเทียบกับเขตอื่นๆ ในกรุงเทพมหานคร

	การค้า	อยู่อาศัย	อุตสาหกรรม	อื่นๆ	Built-up	Vacant
	%	%	%	%	%	Area %
เขตชั้นใน						
1. พระนคร	21.50	44.50	0.9	20.70	87.70	12.3
2. ป้อมปราบฯ	72.20	9.02	0.24	17.60	99.06	0.94
3. สัมพันธวงศ์	45.80	-	19.40	7.40	72.60	27.4
4. ปทุมวัน	21.50	10.50	-	23.30	55.30	44.7
5. บางรัก	37.10	10.50	-	5.60	53.20	46.8
6. ดุสิต	4.90	33.50	10.70	29.40	78.50	21.50
7. พญาไท	12.70	50.30	0.02	23.60	86.62	13.38
8. ห้วยขวาง	4.30	22.90	-	0.40	27.60	72.40
9. ธนบุรี	9.70	57.70	3.90	10.50	81.80	18.2
10. คลองสาน	1.20	55.60	5.30	6.90	79.00	21.00
11. บางกอกใหญ่	9.90	76.90	2.40	10.30	99.50	0.50
เขตชั้นกลาง						
12. ยานนาวา	2.40	21.60	5.10	4.50	33.60	66.4
13. พระโขนง	2.40	22.60	3.20	2.10	30.30	69.7

ตารางที่ 3.5 (ต่อ)

	การค้า		อยู่อาศัย		อุตสาหกรรม		อื่นๆ		Built-up		Vacant	
	%		%		%		%		%		%	
14. บางเขน	1.40		30.30		0.80		0.80		33.30		66.7	
15. บางกะปิ	1.20		23.50		0.40		11.40		36.50		63.5	
16. บางกอกน้อย	5.10		48.60		0.50		7.40		61.6		38.4	
17. ภาษีเจริญ	1.40		19.20		2.90		1.40		24.90		75.1	
18. ราษฎร์บูรณะ	2.30		14.20		5.20		1.80		23.50		76.5	
เขตชั้นนอก												
19. หนองจอก	-		2.20		0.06		0.07		2.33		97.6	
20. มีนบุรี	0.08		14.50		0.60		0.30		15.48		84.52	
21. ลาดกระบัง	0.10		2.30		1.10		1.20		4.7		95.3	
22. บางขุนเทียน	0.30		2.70		0.50		0.80		4.30		95.7	
23. ดลิ่งชัน	0.03		1.00		0.03		0.02		1.08		98.92	
24. หนองแขม	0.40		15.10		2.10		0.60		18.20		81.8	
	1.70		15.7		1.30		3.20		21.90		78.1	

ที่มา : กอดจากแผนที่ทางอากาศปี 2522

ตำบลทรงคนอง ก่อนที่จะมีประกาศของคณะรัฐมนตรีตามประกาศกระทรวงมหาดไทย เมื่อวันที่ 6 มิถุนายน พ.ศ. 2529 ให้พื้นที่บางกะเจ้าเป็นพื้นที่อนุรักษ์พื้นที่สีเขียว พื้นที่บางกะเจ้าจึงเป็นทั้งแหล่งงานแห่งหนึ่งของคนในท้องถิ่น และผู้ที่อพยพมาจากภาคอื่นๆ เพื่อเป็นแรงงาน พื้นที่เกษตรกรรมในบางกะเจ้าจึงลดความสำคัญลง เนื่องจากคนรุ่นหลังในท้องถิ่น ให้ความสนใจกับการประกอบอาชีพในภาคอุตสาหกรรมและบริการมากกว่า พื้นที่เกษตรกรรมจึงขาดการบำรุงรักษาและค่อยๆ ถูกเปลี่ยนแปลงไปเป็นการสร้างบ้านเช่า เพื่อสนองความต้องการของผู้อยู่อาศัยที่เพิ่มขึ้นเรื่อยๆ

อย่างไรก็ตาม พื้นที่แต่ละบริเวณต่างก็มีความแตกต่างกันบ้างในรายละเอียดเนื่องจากสภาพแวดล้อมและปัจจัยที่แตกต่างกัน ดังที่ปรากฏในรูปแบบการใช้ที่ดินประเภทต่างๆ ดังต่อไปนี้

1. การใช้ที่ดินเพื่อการอุตสาหกรรม

หากพิจารณาในระดับจังหวัดตามแผนพัฒนาเศรษฐกิจและสังคมแห่งชาติฉบับที่ 4 รัฐบาลมีความต้องการที่จะกระจายแหล่งที่ตั้งอุตสาหกรรมออกไปจากกรุงเทพฯ และเนื่องจาก จังหวัดสมุทรปราการ อยู่ติดกับกรุงเทพฯ และมีแม่น้ำเจ้าพระยาไหลผ่านจังหวัด จึงมีโรงงานประเภทต่างๆ ไปตั้งและดำเนินการทำที่ จังหวัดสมุทรปราการ โดยเฉพาะ อําเภอเมืองสมุทรปราการ และ อําเภอพระประแดง กลายเป็นย่านอุตสาหกรรมที่สำคัญในปีพ.ศ. 2530 จากข้อมูลของสำนักงานอุตสาหกรรม จังหวัดสมุทรปราการ สรุปได้ว่า จังหวัดสมุทรปราการ มีโรงงานทั้งขนาดเล็ก กลาง ใหญ่ เป็นจำนวนรวมทั้งสิ้น 2,500 โรง โดยแบ่งเป็น อยู่ในเขตอําเภอเมืองมีโรงงานเป็นจำนวนประมาณ 1,002 โรง ในอําเภอพระประแดง มีโรงงานประมาณ 1,054 โรง และในกิ่งอําเภอพระสมุทรเจดีย์ มีโรงงาน 179 โรง (ไม่นับรวมโรงงานในอําเภออื่นที่อยู่นอกเขตพื้นที่ศึกษา) โดยกระจายอยู่ตามริมแม่น้ำเจ้าพระยา และบริเวณที่มีเส้นทางคมนาคมสะดวกทั้งทางบกและทางน้ำ นอกจากนี้ยังมีท่าเรือและคลังสินค้าต่างๆ ซึ่งจัดว่าเป็นกิจการประเภทโรงงานอุตสาหกรรมอย่างหนึ่งด้วยเช่นกัน

ในอําเภอพระประแดง ซึ่งมีพื้นที่ 65.58 ตารางกิโลเมตร แม้จะเป็นอําเภอที่มีพื้นที่น้อยที่สุดของ จังหวัดสมุทรปราการนั้น พื้นที่

ส่วนใหญ่ของอำเภอก็มีรูปแบบการใช้ที่ดินเพื่อการอุตสาหกรรมหนาแน่นมากที่สุดทั้งสองฝั่งแม่น้ำ โดยคิดเป็นเนื้อที่โรงงานอุตสาหกรรมและคลังสินค้ารวมประมาณ 28.03 ตารางกิโลเมตร¹ (คิดเป็นร้อยละ 31.18) ซึ่งถึงแม้ว่ายังไม่มีการออกพระราชบัญญัติผังเมือง แต่ได้มีการวางแผนไว้ว่าผังนครหลวงของลิตซ์ฟิลด์ หรือผังนครหลวง พ.ศ. 2543 (สำนักผังเมือง กระทรวงมหาดไทย 2520) ได้กำหนดพื้นที่อำเภอพระประแดงเกือบทั้งหมด ยกเว้นบางกะเจ้า เป็นย่านอุตสาหกรรมสำคัญ โดยจะเรียงรายอยู่ตามแนวถนนและแม่น้ำ ซึ่งกิ่งอำเภอพระสมุทรเจดีย์ก็มีลักษณะเช่นเดียวกันแต่มีความหนาแน่นน้อยกว่า

จากการสำรวจภาคสนาม และจากแผนที่ของฝ่ายการร่อนน้ำ โดยการท่าเรือแห่งประเทศไทย ตลอดจนจรรยาบรรณผลกระทบทางสิ่งแวดล้อมของท่าเรือเอกชนต่างๆ พบว่าการใช้ที่ดินเพื่ออุตสาหกรรมในระดับแขวง หรือตำบลต่างๆ ของพื้นที่ศึกษา มีลักษณะดังต่อไปนี้

แขวงบางโพธิ์พางและแขวงช่องนนทรีย์ ทำเทียบเรือและโรงงานประเภทต่างๆ ตั้งอยู่ระหว่างถนนเลียบบแม่น้ำเจ้าพระยา แม้ว่าลักษณะการใช้ที่ดินในพื้นที่ดังกล่าว จะมีลักษณะคล้ายกับเขตชานเมืองส่วนใหญ่แต่มีลักษณะพิเศษ คือ มีพื้นที่ติดกับแม่น้ำเจ้าพระยา ชานเป็นแนวยาวมาก ท่าเรือมีคลังสินค้าและท่าเรือหลายบริษัทไปตั้ง เพราะขนส่งทางเรือได้สะดวกและถูก

แขวงคลองเตยมีสภาพการใช้ที่ดินประเภททำเทียบเรือและโรงงานอุตสาหกรรมเป็นส่วนใหญ่มีลักษณะความเป็นเมืองสูงกว่าเขตอื่นๆ ในพื้นที่ศึกษา

ตำบลทรงคนองและตำบลบางยอ พื้นที่บริเวณตำบลทั้งสองมีโรงงานอุตสาหกรรมและคลังสินค้ามาก เพราะเป็นบริเวณที่สามารถขยายตัวได้ เพราะอยู่ใกล้เส้นทางคมนาคม ทั้งทางบกและทางน้ำทำให้สามารถขนถ่ายวัตถุดิบและสินค้าได้สะดวกรวดเร็ว ทั้งยังเชื่อมโยงกับคลังสินค้าของท่าเรือ กรุงเทพฯ ด้วย

¹ สำนักงานอุตสาหกรรมจังหวัดสมุทรปราการ, ภาวะเศรษฐกิจอุตสาหกรรมจังหวัดสมุทรปราการ, 2530.

ลักษณะการไร่ที่ดินตลอดแนวถนนสุขสวัสดิ์ซึ่งครอบคลุมพื้นที่ ตำบลบางครุ, ตำบลบางจาก, ตำบลปากคลองบางปลากดและ ตำบลแหลมฟ้าผ่า, อีกทั้งลักษณะการไร่ที่ดินตามแนวถนนปู่เจ้าสมิงพราย ซึ่งครอบคลุมพื้นที่ ตำบลสารรังใต้และ ตำบลบางหญ้าแพรก สองฝั่งถนนและแม่น้ำใน ซอยแยกเข้าไป เช่น ถนนสุขาภิบาลต่างๆ ตลอดจนพื้นที่ที่ติดแม่น้ำเจ้าพระยา จะมีโรงงานทั้งขนาดเล็กและขนาดใหญ่ และอุตสาหกรรมหนักและอุตสาหกรรมเบาตั้งอยู่เป็นจำนวนมากซึ่งมีความเกี่ยวข้องกับท่าเรือและคลังสินค้าในบริเวณดังกล่าวด้วย

2. การไร่ที่ดินเพื่อที่อยู่อาศัย

การเปลี่ยนแปลงการไร่ที่ดินจากเพื่อการเกษตร เป็นอาคารโรงงานอุตสาหกรรมและที่พักอาศัยกันมาก โดยเฉพาะอาคารแถวพักอาศัยหรือทาวน์เฮาส์กันมาก จึงทำให้เขตยานนาวากลายเป็นย่านพักอาศัยสำหรับคนที่ทำงานในศูนย์กลางเมืองและเขตต่างๆ ซึ่งเป็นแหล่งงานโดยรอบด้วย เช่น เขตพระโขนง และเขตราชบุรีบูรณะ เป็นต้น

ใน พ.ศ. 2524 ประเภทการไร่ที่ดินที่ใช้พื้นที่มากที่สุดจนเขตยานนาวา ได้แก่ การไร่ที่ดินประเภทพักอาศัยคิดเป็น 9,396.25 ไร่ ซึ่งเมื่อเปรียบเทียบระหว่างแขวงต่างๆ ในเขตยานนาวาแล้ว แขวงช่องนนทรีจะมีการไร่ที่ดินเป็นบ้านพักอาศัยมากที่สุด คือ ประมาณร้อยละ 25.57 ของทั้งเขต (สมศักดิ์, 2526) ส่วนในแขวงบางพิงพานั้น บ้านพักอาศัย และหมู่บ้านจัดสรร บ้านพักคนงานและครอบครัวมักจะอยู่ตามซอยต่างๆ ใกล้กับโรงงาน และสถานที่ที่ทำงานอยู่ซึ่งตั้งอยู่สองข้างริมฝั่งแม่น้ำเจ้าพระยาและถนนเลียบบแม่น้ำ¹

ในบริเวณแขวงคลองเตย มีโรงงานอุตสาหกรรมไม่มากนัก แต่การไร่ที่ดินที่สำคัญที่สุด คือ ท่าเรือขนาดใหญ่และในบริเวณใกล้เคียงทางทิศตะวันออกเฉียงเหนือ เป็นเขตชุมชนแออัดขนาดใหญ่ ซึ่งเรียกว่า สลัมคลองเตย เป็นที่อยู่อาศัยของแรงงานในท่าเรือและโรงงานอุตสาหกรรม

¹ สมศักดิ์ เศรษฐนันท์", แนวโน้มการไร่ที่ดินเขตยานนาวา, วิทยานิพนธ์", 2526.

สำหรับเขตราชบุรีบูรณะนั้นในพื้นที่ที่กัดเข้าไปจากริมถนนส่วนใหญ่เป็นที่อยู่อาศัย ประชาชนจะรวมตัวอาศัยกันอยู่อย่างหนาแน่นบริเวณรอบวัดต่างๆ เช่น วัดนาคนิมิตร, วัดราชบุรีบูรณะ, วัดบางปะกอก โดยมีวัดเป็นศูนย์กลางของชุมชน

อาณาเขตพระประแดง มีพื้นที่อยู่อาศัยคิดเป็น 7.79 ตารางกิโลเมตร ในขณะที่ อาเภอเมืองมีพื้นที่เพื่อการอยู่อาศัยมากที่สุด คือ 24.14 ตารางกิโลเมตร¹ ย่านที่อยู่อาศัยส่วนใหญ่จะเป็นบ้านเช่าและที่ดินให้เช่าปลูกบ้านสำหรับชาวต่างจังหวัดที่อพยพเข้ามารับจ้างในโรงงานอุตสาหกรรม บ้านเรือนที่อยู่อาศัยในพื้นที่ฝั่งขวาของแม่น้ำจัดตั้งกันอยู่อย่างแออัดหนาแน่น กระจุกตัวเป็นกลุ่มเป็นการตั้งถิ่นฐานในบริเวณดังกล่าวมานานมากกว่า 10 ปี มีสภาพทรุดโทรมในเขตบางกะเจ้า ซึ่งเคยมีบ้านพักอาศัยแบบบ้านเดี่ยวก็ได้ลดจำนวนลงไปมาก กลับเป็นบ้านพักอาศัยแบบหนาแน่นและห้องแถวซึ่งมีจำนวนมากขึ้นในปัจจุบัน นอกจากนี้ริมฝั่งแม่น้ำเจ้าพระยาดลอดจนคลองต่างๆ เช่น คลองสรรพสามิต คลองบางนางเก็งก็ยังมีชุมชนอาศัยอยู่ ซึ่งเป็นชุมชนดั้งเดิมที่ในสมัยก่อนมีเส้นทางคมนาคมทางน้ำเป็นหลัก และในปัจจุบันก็ยังมีอาศัยอยู่บ้างแต่มีแนวโน้มว่าลดลง เนื่องจากการเปลี่ยนแปลงการใช้ที่ดินในทางอุตสาหกรรมการขยายตัวของชุมชนริมน้ำถูกจำกัดโดยโรงงานอุตสาหกรรม, คลังสินค้าและท่าเรือ ชุมชนในปัจจุบันส่วนใหญ่จะกระจายอยู่ทั่วไปในบริเวณใกล้เคียงถนนและซอยต่างๆ

3. การใช้ที่ดินเพื่อพาณิชยกรรม

ส่วนใหญ่มีลักษณะเป็นอาคารตึกแถวพาณิชย์เพื่อประกอบการค้าขาย และพักอาศัยอยู่ริมถนนและกระจายอยู่ตามซอยสำคัญๆ ที่แยกไปซอยอื่นได้เป็นลักษณะการพัฒนาตามถนน (Ribbon Development) คือ เมื่อมีการตัดถนนไปทางไหนก็จะมีการค้าแบบตึกแถวตามไปด้วย

4. การใช้ที่ดินเพื่อเกษตรกรรม

พื้นที่ในแขวงบางโพงพางและแขวงช่องนนทรี มีดินที่

¹ อ้างแล้วใน สำนักงานอุตสาหกรรมจังหวัดสมุทรปราการ

เหมาะแก่การทำสวนมาก แต่เนื่องจากปัจจุบันได้กลายเป็นสภาพเป็นการใช้ที่ดินแบบอื่น ๆ มากขึ้น ทำให้พื้นที่เกษตรเหลืออยู่น้อยมากแต่ก็จัดเป็นแขวงที่มีการใช้ที่ดินเพื่อการเกษตรมากที่สุดกว่าแขวงอื่น ๆ ในเขตยานนาวาพื้นที่ยังคงเหลืออยู่เป็นไม้ผล และไม้ดอก ไม้ประดับบางส่วน ซึ่งอยู่ถัดเข้าไปจากริมถนน

ในเขตบางปะกอก วิทย เฉพาะพื้นที่ตอนใต้ถัดลงไปทางด้านตะวันตกยังมีกวารใช้ที่ดินแบบเกษตรกรรมมาก แต่ในแขวงราชบุรีบูรณะมีพื้นที่เกษตรกรรมเหลือน้อยที่สุดเมื่อเทียบกับแขวงอื่น ๆ ในเขตเดียวกันเพราะมีเส้นทางคมนาคมสะดวกกว่า คือ ถนนพระราชอุทิศลงไปทางใต้ของแขวงพื้นที่จึงได้รับการพัฒนาเป็นเมืองมาก

พื้นที่เกษตรกรรมในอำเภอพระประแดงและกิ่งอำเภอพระสมุทรเจดีย์ ยังมีพื้นที่ที่เป็นสวนผลไม้อยู่ในพื้นที่บางกะเจ้าหนาแน่นพอสมควร แต่เป็นสวนซึ่งมีขนาดเล็กไม่เกิน 3-10 ไร่ และเป็นสวนเก่าที่มีอายุมากขาดการเอาใจใส่เพราะเจ้าของหรือลูกหลานซึ่งเป็นเด็กหนุ่มหันไปทำงานตามโรงงานอุตสาหกรรมกันเป็นส่วนใหญ่ พืชที่ปลูกได้แก่ มะพร้าว หนาก กะทอน มะม่วงกล้วย สวนผัก รั้งกล้วยไม้ และการเลี้ยงสัตว์ เช่น หมู ไก่ นอกจากนี้ยังมีพื้นที่ที่เป็นสวนไม้ยืนต้นและป่าจากอยู่บ้างในบริเวณใกล้แม่น้ำและบริเวณที่เส้นทางคมนาคมทางบกยังเข้าไปไม่ถึงในบางพื้นที่ เช่น ในตำบลบางหญ้าแพรกยังมีการทำน้ำตาลมะพร้าวอยู่บ้าง

จากการที่ไม่มีผู้สืบทอดอาชีพเกษตรกรรมประกอบกับพื้นที่ทำการเกษตรบางส่วนมีโรงงานเข้าไปตั้ง ทำให้เกิดภาวะน้ำเสียอันเป็นอุปสรรคประการหนึ่งต่อการเพาะปลูกทางการเกษตร และพื้นที่ที่ยังคงประกอบอาชีพเดิม คือ ทานาเกลือ, เลี้ยงกุ้งน้ำเค็มก็ได้รับผลกระทบจากสภาพความเปลี่ยนแปลงของคุณภาพน้ำในแม่น้ำลำคลองต่างๆ ทำให้มีผู้ประกอบอาชีพเกษตรกรรมและการประมงลดลงเรื่อย

5. การใช้ที่ดินเพื่อสถาบันราชการ

โดยทั่วไปในพื้นที่ศึกษามีสถาบันราชการที่ให้บริการกับประชาชนในระดับท้องถิ่นกระจายอยู่ทั่วไปในพื้นที่ได้แก่ ที่ทำการราชการ โดย

เฉพาะวัด และสาธารณูปการมีจำนวนมากที่สุด ซึ่งสอดคล้องกับรูปแบบการดำเนินชีวิตกึ่งเมืองกึ่งชนบทของประชาชน การขุดที่ดินเพื่อสถาบันราชการกระจายเงินอำเภอเมืองมากที่สุดคือ 7.72 ตารางกิโลเมตร อำเภอพระประแดง 1.90 ตารางกิโลเมตร¹

ส่วนสถานที่ราชการที่มีบทบาทสำคัญในระดับภูมิภาคและระดับประเทศได้แก่ ท่าเรือกรุงเทพ (คลองเตย) ซึ่งเป็นกิจการรัฐวิสาหกิจตั้งอยู่ในแขวงคลองเตย อำเภอพระโขนง, บ่อนพระจุลจอมเกล้าและโรงเรียนนายเรือ และศูนย์พัฒนาการประมงแห่งเอเชียตะวันออกเฉียงใต้ตั้งอยู่บริเวณปากแม่น้ำเจ้าพระยาในกิ่งอำเภอพระสมุทรเจดีย์ การไฟฟ้าฝ่ายผลิตฯ (โรงจักรพระนครใต้) ตั้งอยู่ใน ตำบลบางปิรัง อำเภอเมือง จังหวัดสมุทรปราการ, องค์การคลังสินค้าในเขตราชบุรีบูรณะ เป็นต้น

6. ınเขตที่ดินว่างเปล่า

พบได้ประปรายทั่วไปเป็นที่ดินที่อยู่ระหว่างท่าเรือหรือโรงงานอุตสาหกรรมซึ่งยังไม่มีการก่อสร้างเพราะสาเหตุบางประการ เช่น ınแขวงบางโพรงพาง และแขวงช่องนนทรี ซึ่งยังมีพื้นที่ว่างเปล่ามาก มีข้อกำหนดการปลูกสร้างอาคารบริเวณสองข้างถนนหรือถนนที่ออกจากท่าเรือ นอกจากนี้ยังมีพื้นที่ว่างเปล่าประเภทที่เจ้าของเว้นว่างเพื่อจำหน่ายแก่นักลงทุนนำไปพัฒนาต่อจึงมีการรอเก็งกำไรเนื่องจากยังมีความต้องการที่ดินในการสร้างโรงงานอุตสาหกรรม และที่อยู่อาศัยอยู่

3.1.6 การคมนาคม

แม้ว่าบริเวณพื้นที่ศึกษาซึ่งเป็นพื้นที่ชานเมืองจะมีแม่น้ำเจ้าพระยาและคลองต่างๆ มากมายเป็นเส้นทางคมนาคมที่ยังคงมีบทบาทสำคัญต่อแหล่งงานและความเป็นอยู่ในชุมชนสืบเนื่องมาแต่อดีตจนถึงปัจจุบัน แต่การคมนาคมทางบกซึ่งมีการสร้างเพิ่มขึ้นเรื่อยๆ และนับวันจะยิ่งเพิ่มความซับซ้อนของโครงข่าย

¹ อ้างแล้วใน สำนักงานอุตสาหกรรมจังหวัดสมุทรปราการ

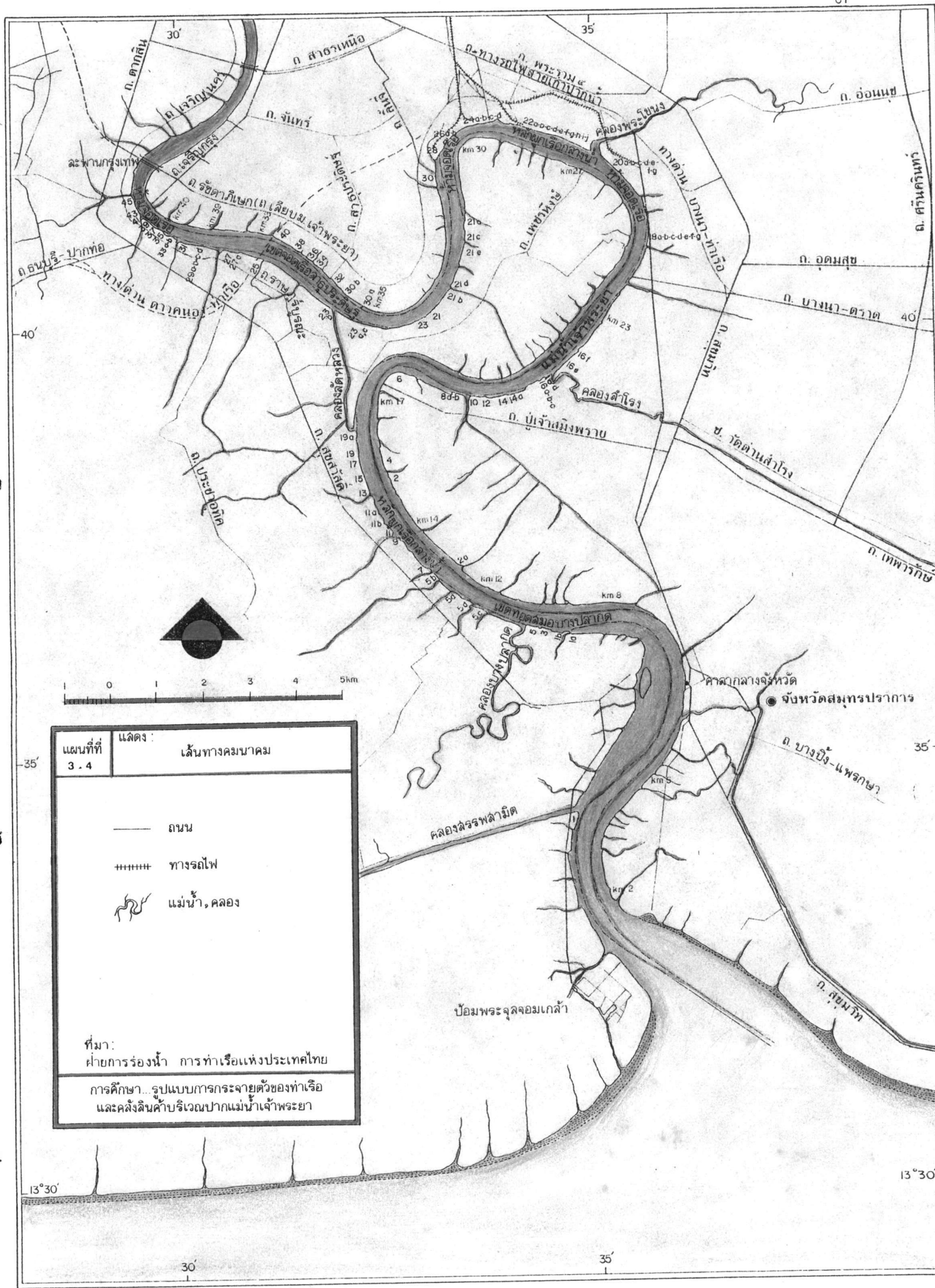
ที่เชื่อมโยงระหว่างพื้นที่ต่างๆ เป็นระยะทางไกลมากขึ้นดังนั้น เส้นทางถนนจึงได้รับความนิยมในการสัญจรของประชาชนและการขนส่งสินค้าวัตถุดิบมากกว่า เนื่องจากจากให้ความสะดวกรวดเร็วในการติดต่อระหว่างพื้นที่ได้มากกว่า อย่างไรก็ตาม ในบางพื้นที่โดยเฉพาะการติดต่อกันในระดับท้องถิ่นหรือระหว่างพื้นที่ชนบทกับเขตเมือง ประชาชนยังคงนิยมใช้เส้นทางคมนาคมทางน้ำแม้ว่าจะไม่รวดเร็วเท่ากับถนน แต่ไม่มีปัญหาเรื่องความล่าช้า อันเนื่องมาจากการจราจรติดขัด อีกทั้งยังสามารถบรรทุกน้ำหนักผู้โดยสารและสินค้าได้คราวละมาก

ในการศึกษาสภาพทางการคมนาคม สามารถพิจารณา ระบบโครงข่ายตามพื้นที่สองฝั่งแม่น้ำเจ้าพระยา ดังต่อไปนี้

ฝั่งตะวันออก

ทางบก เส้นทางการคมนาคมทางบกของเขตยานนาวา มีโครงข่ายถนนหลักดังแสดงในแผนที่ที่ 3.4 ซึ่งเส้นทางถนนเลียบบแม่น้ำ (ถนนรัชดาภิเษก) จากสะพานกรุงเทพ ถึงถนนพระราม 4 จะเป็นเส้นทางหลัก โดยมีถนนสายรองแยกไปวัดพระยาไกร-ยานนาวา-ทุ่งมหาเมฆ นอกจากนี้ยังมีถนนสุนทรภักขาเป็นถนนสายรองอีกเส้นหนึ่งซึ่งนำไปสู่ถนนพระราม 4 เพื่อออกสู่ตลาดคลองเตย ในเขตพระโขนง ซึ่งเป็นศูนย์กลางการค้าขายและธุรกิจแห่งหนึ่งที่สำคัญของกรุงเทพฯ ที่มีการจราจรหนาแน่นและติดขัดในช่วงเร่งด่วน

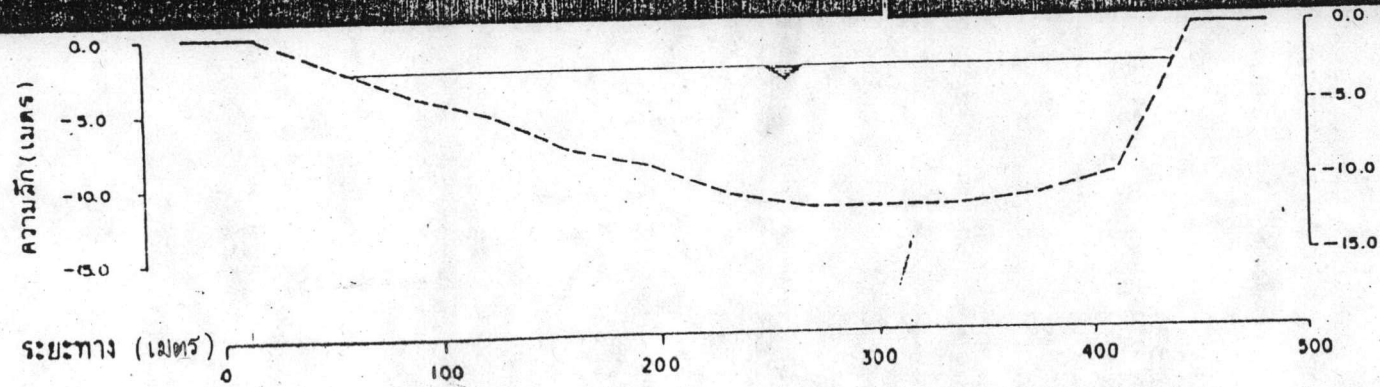
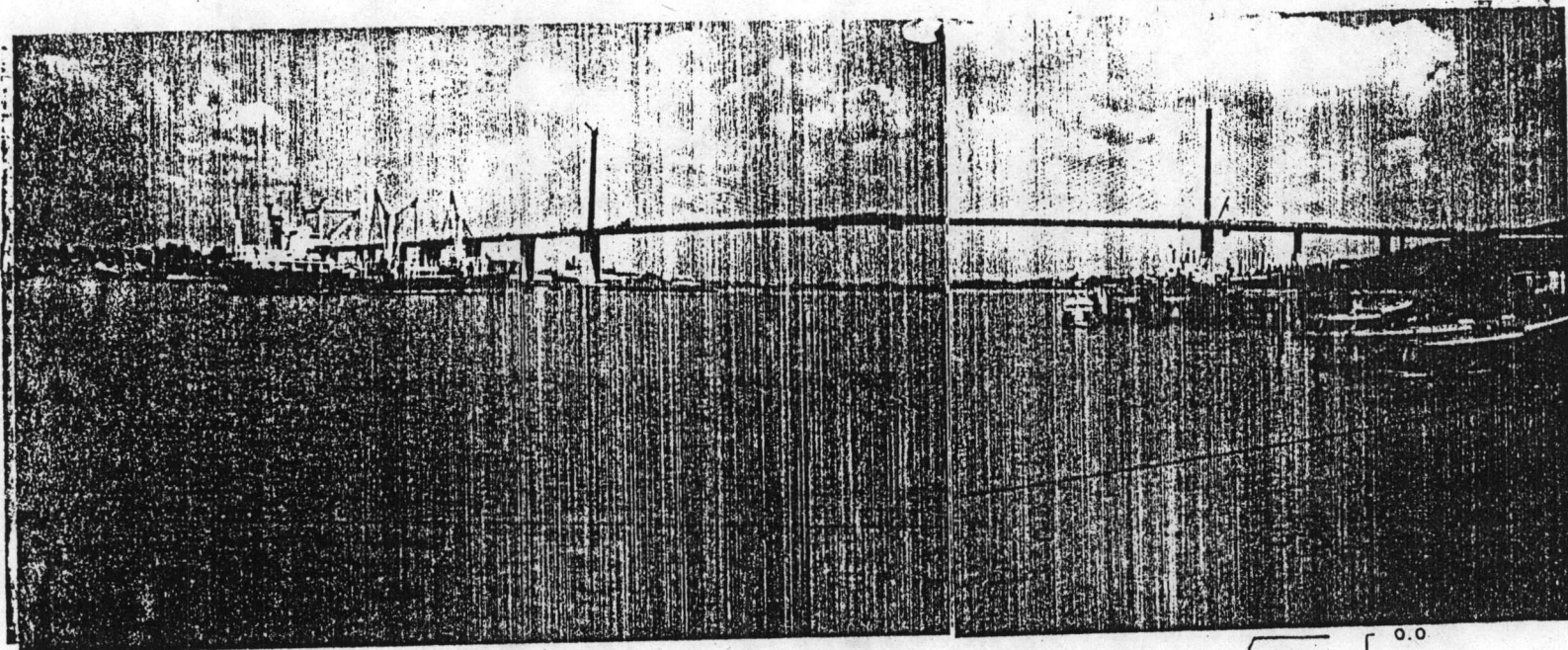
ในช่วงระหว่างถนนรัชดาภิเษกและถนนสุนทรภักขา ยังมีทางด่วนสายเฉลิมมหานครซึ่งเป็นเส้นทางสายดินแดง-ท่าเรือ, สายบางนา-ท่าเรือ และสายดาวคะนอง-ท่าเรือ เส้นทางของทางด่วนสายต่างๆ ดังแสดงในรูปแบบที่ 3 - 1 โดยเส้นทางด่วนพิเศษสายท่าเรือ - ดาวคะนองนี้ได้มีบทบาทต่อการจราจรทำให้การใช้ถนนเลียบบแม่น้ำเจ้าพระยาไปสะพานกรุงเทพ หรือไปถนนพระราม 4 ลดลง โดยรถบรรทุกจะขึ้นทางด่วนเพื่อกระจายไปยังภาคเหนือและภาคตะวันออกเฉียงเหนือทางสายท่าเรือ-ดินแดง หรือยังภาคตะวันออกทางสายบางนา-ตราด ลงจากทางสายท่าเรือ-ดินแดง และไปยังภาคใต้ทางสายท่าเรือ-ดาวคะนอง ตามภาพที่ 3-2 แสดงสภาพสะพานแขวนของทางด่วนที่บาง



แผนที่ที่ 3.4	แสดง : เส้นทางคมนาคม
<p>— ถนน</p> <p>----- ทางรถไฟ</p> <p>~~~~~ แม่น้ำ, คลอง</p>	
<p>ที่มา: ฝ่ายการร่อนน้ำ การทำเรือแห่งประเทศไทย</p> <p>การศึกษา...รูปแบบการกระจายตัวของท่าเรือ และคลังสินค้าบริเวณปากแม่น้ำเจ้าพระยา</p>	

ภาพที่ 3-2

สะพานแขวนทางควนพิ เติษระยะที่หนึ่งควนคอง - ท่าเรือ



โรค ซึ่งออกแบบความสูงของสะพานเพื่อให้เรือสินค้าต่างประเทศเข้าออกได้จนระดับน้ำขึ้นสูงสุด

อนึ่งงานการติดต่อสัญจรระหว่างเขตยานนาวากับพื้นที่บางกะเจ้าประชาชนยังนิยมใช้บริการของเรือข้ามฟากที่ทำเรือสาธูประติษฐ์ สำหรับการขนส่งสินค้าประเภทเชื้อเพลิงเหลวของคลังน้ำมันบางแห่งก็ใช้เส้นทางรถไฟสายช่องนนทรีซึ่งเริ่มจากสถานีรถไฟมักกะสันแล้วมาแยกไปยังคลังน้ำมันช่องนนทรีและโรงกลั่นน้ำมันบางจาก ที่บริเวณถนนเชื้อเพลิง ทั้งนี้การขนส่งทางรถไฟก็เพื่อนำสินค้าน้ำมันไปยังคลังน้ำมันของลูกค้าน้ำมันต่างจังหวัด

งานแขวงคลองเตย ซึ่งอยู่ในเขตชุมชนที่ค่อนข้างหนาแน่นของกรุงเทพมหานครมีเส้นทางหลักคือถนนพระราม 4 ซึ่งเป็นถนนขนาดกว้าง 30 เมตร (รวมทั้งฟุตบาท) และเป็นถนน 6 ช่องทาง มีความถี่ของการจราจรสูงถนนสายรองซึ่งมีความสำคัญเช่นกันคือ ถนนสุนทรภะษา ขนาดกว้าง 18-17.7 เมตร (ภาพที่ 3-1)

จากบริเวณท่าเรือกรุงเทพ งานแขวงคลองเตยจะมีถนนทางรถไฟเก่าสายปากน้ำซึ่งแยกออกจากถนนพระราม 4 ตัดลงมาตามแนวแม่น้ำเจ้าพระยาเข้าเขตอำเภอพระประแดง บริเวณแขวงสาโรงเหนือมาบรรจบร่วมกับถนนสุขุมวิทในเขตอำเภอเมือง จังหวัดสมุทรปราการ ซึ่งจะ เป็นเส้นทางสายหลักติดต่อกับภาคตะวันออก นอกจากนี้ยังสามารถใช้เส้นทางด่วนสายบางนา-ท่าเรือ มาลงที่ถนนสุขุมวิทในบริเวณตำบลสาโรงเหนือ ดังแสดงในแผนที่ที่ 3.4

จากถนนทางรถไฟสายเก่าปากน้ำและถนนสุขุมวิทในบริเวณตำบลสาโรงเหนือมีทางแยกทางด้านขวาเข้าสู่ถนนปู่เจ้าสมิงพรายไปสุดทางที่ท่าเรือโดยสารข้ามฟากในอำเภอพระประแดง ระยะทางยาว 6 กิโลเมตร เป็นถนนคอนกรีตอย่างดี 4 ช่องทางถนนปู่เจ้าฯ เป็นเส้นทางคมนาคมขนส่งสินค้าของโรงงานอุตสาหกรรม ภัตตาคาร ไซโร ตลอดจนท่าเทียบเรือต่างๆที่ตั้งอยู่อย่างหนาแน่นตลอดสายของถนนและกระจายอยู่หนาแน่นตามถนน ซอยสุขุมวิทต่างๆ ซึ่งแยกเข้าไปตามแนวถนนปู่เจ้าสมิงพรายสองข้างทาง นอกจากนี้ ถนนปู่เจ้าสมิงพราย ยังเป็นเส้นทางขนส่งของรถสินค้าจากฝั่ง อำเภอพระประแดง ซึ่งสามารถจะข้ามแพ

ขนานยนต์มายังอีกฝั่ง เข้าสู่ ตำบลบางหญ้าแพรก ตำบลสำโรงใต้ จึงนับเป็นเส้นทางที่มีความสำคัญมากในการติดต่อของพื้นที่สองฝั่ง

รถยนต์ส่วนใหญ่ที่ใช้เส้นทางสายต่างๆ ใน ตำบลสำโรงเหนือ และตำบลสำโรงใต้จะเป็นรถบรรทุกสินค้าและรถบัสรับส่งพนักงานของโรงงานที่อยู่ในบริเวณนี้ ความหนาแน่นของการจราจรมีมาก ในช่วงเช้าระหว่างเวลา 7.30-9.00 น. และช่วงเย็น 16.00-18.00 น. ซึ่งเป็นช่วงที่พนักงานตามโรงงานและคลังสินค้า เข้าทำงานและเลิกงานในตอนเย็น

ทางน้ำในบริเวณกิโลเมตรที่ 18 จากปากแม่น้ำเจ้าพระยาซึ่งอยู่ในเขตตำบลบางหญ้าแพรกนอกจากจะเป็นทางผ่านของเรือบรรทุกสินค้าที่จะเข้าสู่ท่าเรือกรุงเทพแล้ว ยังมีท่าเรือโดยสารและแพขนานยนต์ที่บริการรับส่งผู้โดยสารและยานพาหนะระหว่างถนนปู่เจ้าสมิงพรายกับอำเภอพระประแดงตลอด 24 ชั่วโมง ทำให้ความหนาแน่นของเรือในบริเวณดังกล่าวเพิ่มขึ้นด้วย นอกจากนี้พื้นที่ฝั่งตะวันออกของจังหวัดสมุทรปราการยังมีการคมนาคมทางน้ำภายใน ได้แก่ คลองบางนางเก็ง และคลองปากน้ำ ในเขต อำเภอเมืองสมุทรปราการ ซึ่งใช้เพื่อการขนส่งสินค้าและวัตถุดิบเข้าสู่โรงงานบางแห่ง

ฝั่งตะวันตก

ทางบก ในฝั่งตะวันตกของพื้นที่ศึกษามีถนนสายหลักที่สำคัญคือถนนสุขสวัสดิ์ซึ่งเป็นถนนขนาด 4 ช่องทางมีความยาวทั้งสิ้น 16 กิโลเมตร เป็นเส้นทางตัดขนานไปกับแนวแม่น้ำเจ้าพระยา (แต่ไม่เลียบตามแนวพื้นที่บางกะเจ้า) ถนนสุขสวัสดิ์นี้ เชื่อมต่อจากถนนตากสินตรงบริเวณแยกถนนธนบุรี-ปากท่อ โดยเริ่มต้นที่แขวงบางปะกอก ในเขตราษฎร์บูรณะผ่านแขวงราษฎร์บูรณะในเขตเดียวกัน, ผ่าน ตำบลทรงคนอง-บางครุ-บางจาก ในอำเภอพระประแดง แล้วผ่าน ตำบลปากคลองบางปลากดและตำบลแหลมฟ้าผ่าในกิ่งอำเภอพระสมุทรเจดีย์ ซึ่งมีทางแยกเข้าพระสมุทรเจดีย์ไปสิ้นสุดที่ท่าเรือข้ามฟากไปยังฝั่งตะวันออก ซึ่งเป็นเขตเทศบาลเมืองสมุทรปราการ นอกจากนี้ถนนสุขสวัสดิ์ ยังตัดผ่านต่อไปยังบ่อมพระจุลฯ ผ่านบ้านปากคลองสรรพสามิต เป็นระยะทางอีก 6.2 กิโลเมตร ตามแผนที่ที่ 3.4

ถนนสายนี้เป็นเส้นทางสำคัญในการติดต่อขนถ่ายสินค้าและวัตถุดิบของโรงงาน-
อุตสาหกรรมในพื้นที่นี้มาก

สำหรับถนนสายรองในพื้นที่ฝั่งตะวันตกนี้ได้แก่

ถนนราษฎร์บูรณะและถนนเพชรหึงส์โดย ถนนราษฎร์บูรณะเป็นถนนที่ตัดเลียบแม่น้ำ
เจ้าพระยาผ่านแขวงบางปะกอก, แขวงราษฎร์บูรณะแล้วมีถนนเชื่อมกับถนนสุขสวัสดิ์
จนแขวงแจรงร้อน ถือได้ว่าถนนราษฎร์บูรณะก็เป็นเส้นทางเศรษฐกิจในการขนส่งสินค้า
ของท่าเทียบเรือและคลังสินค้า สภาพถนนเป็นแอสฟัลต์ 2 ช่องทางเดินรถ (two
way traffic) ขนาดความกว้าง 7 เมตรมีความยาวทั้งสิ้น 4.37 กิโลเมตรมีตรอก
ซอยเชื่อมต่อกับถนนสุขสวัสดิ์ได้ จากรายงานการสำรวจสภาพการจราจรของกรม
ทางหลวง¹ ได้ประมาณการจราจรเฉลี่ยต่อวันตลอดปี (AADt-Annual Average
Daily Traffic) ในถนนช่วงนี้จะมีรถทั้งหมดประมาณ 8,000 คัน/วัน ส่วน
ใหญ่ 45% เป็นรถบรรทุกหนักเนื่องจากมีท่าเทียบเรือและคลังสินค้าเป็นจำนวนมาก
ตลอดแนวถนนราษฎร์บูรณะจนกระทั่งถึง อําเภอพระประแดง

สำหรับถนนเพชรหึงส์นั้นเป็นเส้นทางหลักที่เข้า

การคมนาคมขนส่งระหว่างตำบลต่างๆในเขตบางกะเจ้าอันประกอบด้วยตำบลบางยอ
ตำบลบางกะเจ้า ตำบลทรงคนอง ตำบลบางกระสอบ ตำบลบางน้ำผึ้งและตำบลบาง
กอบัว ได้แก่เส้นทางสายเพชรหึงส์-บางกอบัวเป็นถนนสายเดียวในพื้นที่ซึ่งมีความยาว
6 กิโลเมตร กว้างประมาณ 10 เมตรเป็นถนนที่เชื่อมกับถนนสุขสวัสดิ์และเริ่มต้นจาก
ที่ว่าการอําเภอพระประแดงผ่านตำบลต่างๆในเขตบางกะเจ้าไปสิ้นสุดที่ท่าข้ามไป
ยังคลองเตย (แผนที่ 3.4 แสดงเส้นทางถนนเพชรหึงส์) ถนนสายนี้
เป็นถนนหลักที่คลังสินค้าและโรงงานต่างๆในบริเวณบางกะเจ้าใช้เป็นเส้นทาง
ในการขนส่งสินค้าเข้าสู่โครงการหรือจากโครงการเข้าสู่ตัวเมือง โครงการสร้างถนน
เป็นคอนกรีตมีบ้านพักอาศัย, สวนดอกไม้และสวนผลไม้ ตลอดจนโรงงานอุตสาหกรรม
ตั้งอยู่สองฟากของถนนเป็นบางช่วงสำหรับถนนซอยที่แยกเข้าสู่ท่าเทียบเรือ

¹ กรมทางหลวง กระทรวงคมนาคม, "ข้อมูลสภาพดินบริเวณลุ่มแม่น้ำ
เจ้าพระยาตอนล่าง", 2522.

และโรงงานบางแห่งก็เป็นถนนยางมะตอย แต่ส่วนใหญ่จะเป็นถนนโรยกรวดและ
บดทับโดยมีจำนวน 20 ถนนซอย

ทางด้าน การสัญจรทางน้ำในพื้นที่ฝั่งนี้ยังคงเป็นที่
นิยมของประชาชนในท้องถิ่นบางแห่งได้แก่ ผู้ที่ต้องอาศัยเรือข้ามฟาก, ผู้ที่มีบ้าน
เรือนเข้าไปในสวน, ริมคลองและริมแม่น้ำทั้งนี้ในบริเวณอำเภอพระประแดงและ
พื้นที่ใกล้เคียงได้อาศัยคลองลัดหลวงซึ่งเชื่อมต่อแม่น้ำเจ้าพระยาเป็นแนวยาวลง
มาตรงบริเวณคอคอดบางกะเจ้าประชาชนนิยมใช้เป็นเส้นทางสัญจร การสัญจร
โดยในระยะ 450 เมตร จากปากคลองมีเรือหางยาวเพื่อรับส่งผู้โดยสาร เพื่อ
ย่นระยะทางระหว่างท่าเรือตลาดพระประแดงไปยังท่าสาธุประดิษฐ์ (กรุงเทพฯ) มี
เรือวิ่งเข้า-ออกตลอดเวลาประมาณ 40 ลำ วันละประมาณ 7 เที่ยวต่อลำ การ
สัญจรจะหนาแน่นในช่วงเช้าระหว่างเวลา 6.00-10.00 น. และช่วงเย็น
ระหว่างเวลา 16.00-19.00 น. จะมีเรือออกจากท่าทุก 3 นาทีต่อลำ

ประชาชนในบริเวณบางกะเจ้าในส่วนที่ติดกับแม่น้ำ
ยังคงใช้เรือในการคมนาคมโดยมีเรือหางยาววิ่งรับคน ระหว่างพระประแดง -
คลองเตย และชาวบ้านยังใช้เรือในการขนส่งพืชสวนไปขายที่ตลาดพระประแดง
ซึ่งเป็นตลาดที่เป็นจุดรวมของบริเวณนั้นตลอดจนมีการใช้เรือขายสินค้าแก่กรรมกร
ตามท่าเรือต่างๆ นอกจากนี้ยังมีเรือบรรทุกขนาดเล็กและเรือสินค้าที่ส่งของเข้า-
ออก ตามท่าเรือต่างๆ

สำหรับพื้นที่ทางตอนใต้ของฝั่งตะวันตกนี้ โดยส่วน
ใหญ่ยังมีการใช้เส้นทางน้ำกันมาก มีคลองสรรพสามิตเป็นเส้นทางน้ำภายในสาย
สำคัญ มีขนาดใหญ่และมีระยะทางยาวเชื่อมติดต่อกันระหว่างแม่น้ำท่าจีนใน จังหวัด
สมุทรสาคร ประชาชนสามารถใช้เป็นเส้นทางไปสู่ ตำบลนาเกลือ หรือ จังหวัด
สมุทรสาคร โดยเรือหางยาว นอกจากนี้ยังมีการสัญจรของเรือบรรทุกขนาดเล็ก
และเรือสินค้าเกษตรที่ส่งสินค้าเข้า-ออก ตามท่าเรือต่างๆ ตลอดจนเรือหาปลา
ขนาดเล็กของชาวบ้านที่อยู่ตอนในของคลองเข้า-ออก เป็นประจำ รวมทั้งเรือ
ประมงในบริเวณชายฝั่งทะเล

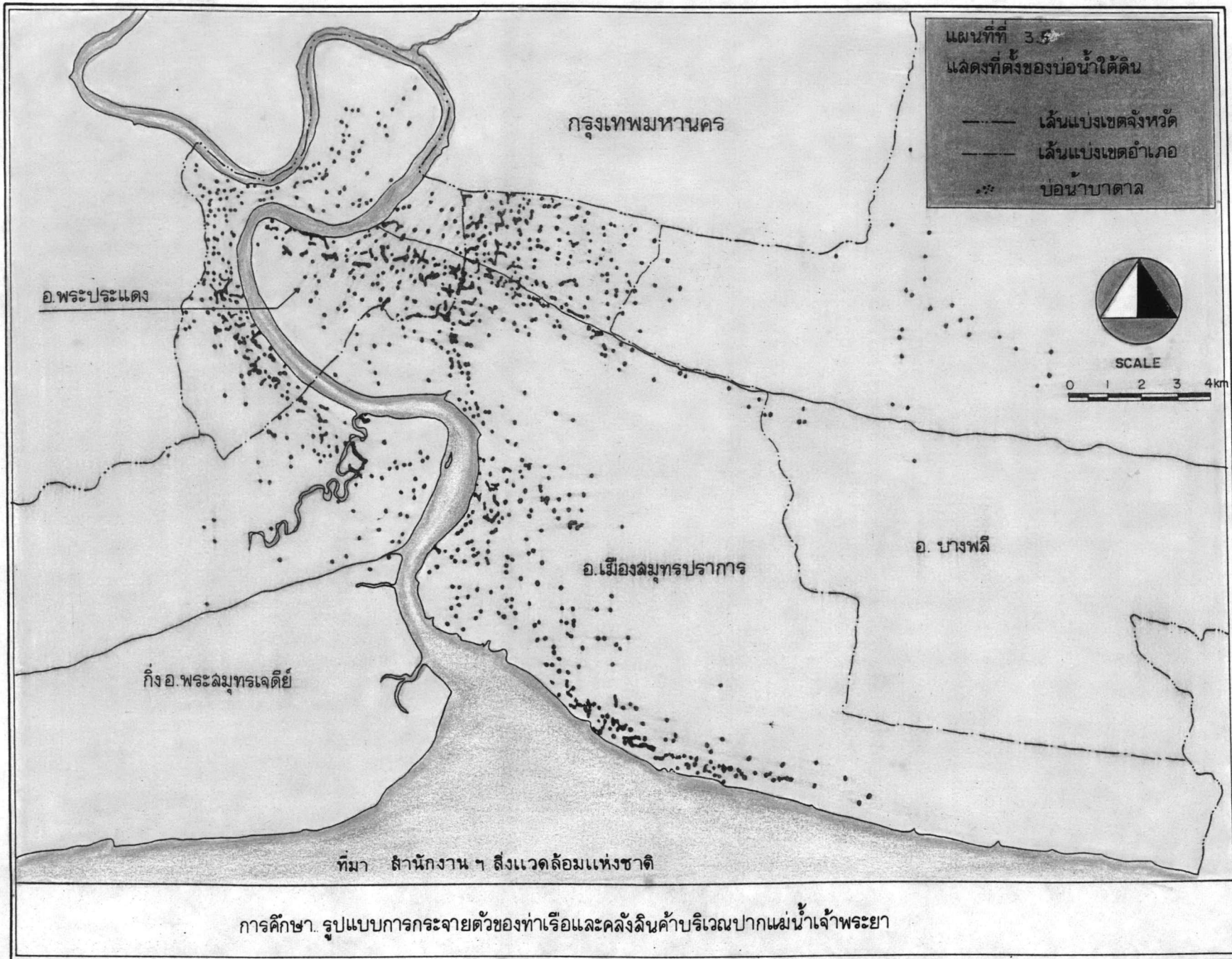
ในการติดต่อระหว่างพื้นที่ 2 แห่ง ก็จะอาศัยเรือข้ามฟากและแพขนานยนต์ โดยมีท่าเทียบเรือที่สำคัญในพื้นที่ศึกษาดังต่อไปนี้

1. ท่าเรือเทศบาลหรือท่าเรือวิบูลย์ศรี ตั้งอยู่ที่ตำบลท้ายบ้าน อำเภอเมืองสมุทรปราการ
2. ท่าเรือพระประแดง ตั้งอยู่ที่หน้าท่าว่าการ อำเภอพระประแดง
3. ท่าห้องเย็นพระประแดง ตั้งอยู่ที่ตำบลท้ายบ้าน อำเภอเมืองสมุทรปราการ
4. ท่าสะพานปลาองค์การสะพานปลาตำบลท้ายบ้าน
5. ท่าเรือข้ามฟากนาวาสุมทร เป็นแพขนานยนต์ ๑ ชั้นบรรทุกรถยนต์ข้ามฟาก
6. ท่าเรือข้ามฟากเกตรา เป็นแพขนานยนต์ อยู่ติดกับท่านาวาสุมทร
7. ท่าเรืออ้ายโนะโมะโตะบริเวณอำเภอพระประแดงข้ามไปยังบริเวณท่าเรือวิบูลย์ศรี อำเภอเมืองสมุทรปราการ

3.1.7 สาธารณูปโภคและสาธารณูปการ

ในบริเวณพื้นที่ศึกษามีลักษณะเป็นย่านชุมชน มีคลังสินค้า ท่าเทียบเรือ และโรงงานอุตสาหกรรมเป็นแรงดึงดูดให้มีบริการทางสาธารณูปโภคสาธารณูปการ ซึ่งจะกระจายไปตามแนวถนนสายหลักและสายรอง สาธารณูปโภคและสาธารณูปการในบริเวณพื้นที่ศึกษา มีดังต่อไปนี้

ประปา โดยทั่วไป การให้บริการของการประปานครหลวงจะครอบคลุมพื้นที่เกือบทั้งหมดในเขตราชบุรีบูรณะและเขตยานนาวาซึ่งอยู่ในพื้นที่กรุงเทพมหานคร ยกเว้น พื้นที่บางแห่งในแขวงบางโกล์ และในแขวงบางโพธิ์พาง หรือพื้นที่ที่กัดเข้าไปด้านในของเขตราชบุรีบูรณะ ซึ่งล้วนเป็นบริเวณเกษตรกรรม ส่วนในแขวงคลองเตยในเขตพระโขนงนั้น เนื่องจากกำลังการผลิตน้ำประปาของการประปานครหลวงยังไม่เพียงพอกับความต้องการของการใช้น้ำ



งานชุมชน ดังนั้นโรงงานอุตสาหกรรมและกิจการต่างๆ ที่มีความต้องการใช้น้ำสูง จะขุดบ่อบาดาลเพื่อนำน้ำมาใช้ในกิจกรรมต่างๆ ซึ่งแผนที่ที่ 3.5 ได้แสดงถึงที่ตั้งของบ่อน้ำตื้นดิน (น้ำบาดาล) ที่มีการขุดสำหรับบ้านพักอาศัยและอาคารพาณิชย์ซึ่งมีความต้องการใช้น้ำไม่สูงนักจะใช้น้ำประปา

นอกจากนี้บริการของการประปานครหลวงยังครอบคลุมไปถึงพื้นที่บางส่วนของอำเภอพระประแดงคือเขตเทศบาลอำเภอพระประแดง และพื้นที่ใกล้เคียงประชาชนบางส่วนในพื้นที่บางกะเจ้ายังไม่มีน้ำประปาใช้ส่วนใหญ่นำน้ำฝนและน้ำบาดาลเพื่อการบริโภคและใช้น้ำจากแม่น้ำลาดหลวงเพื่อการอุปโภคภายในจังหวัดได้มีระบบน้ำประปาเช่นกันแต่การดำเนินงานของระบบประปายังใช้น้ำตื้นดินที่มีรสกร่อยโดยเจาะจากบ่อลึกแล้วสูบขึ้นที่สูงแล้วปล่อยลงสู่ท่อจ่ายน้ำเพื่อแจกจ่ายกับผู้ใช้น้ำ

ในตำบลบางครุ แต่เดิมประชาชนได้นำน้ำบาดาลสำหรับอุปโภค ซึ่งแต่ละหมู่บ้านจะมีท่อประปาบาดาลของหมู่บ้านเอง แต่ในปัจจุบันการประปานครหลวงได้วางท่อตลอดแนวถนนสุขสวัสดิ์เรียบร้อยแล้วและสามารถให้บริการน้ำประปาแก่ประชาชนทั่วไปได้แล้ว แต่สำหรับในตำบลบางจาก, ตำบลปากคลองบางปลากดและตำบลแหลมฟ้าผ่า ซึ่งอยู่ถัดลงมาเน้นรวมถึงตำบลบางหญ้าแพรก และตำบลสำโรงใต้ในฝั่งตะวันออกน้ำประปาที่จ่ายอยู่นั้นเป็นน้ำบาดาลที่สูบขึ้นมาจากบ่อบาดาลภายในชุมชนเรียกว่า "ระบบการประปาอิสระ" ปัจจุบันคุณภาพน้ำบาดาลนี้ยังมีปัญหาเกี่ยวกับกลิ่นคล้ายสนิมเหล็กจึงใช้ได้เพียงการอุปโภคทั่วไป ส่วนน้ำดื่มหรือเพื่อการบริโภคน้ำดื่มหรือน้ำดื่มซึ่งมีบรรจุขวดขายทั่วไป ส่วนบ้านเรือนซึ่งอาศัยอยู่ในสวนใกล้แม่น้ำลาดหลวงต่างๆ ก็จะมีน้ำจากแหล่งน้ำธรรมชาติเหล่านี้ ในการอุปโภคและใช้น้ำฝนในการบริโภค ปัจจุบันการประปานครหลวงได้มีการปรับปรุงภายในจังหวัดสมุทรปราการตามโครงการปรับปรุงระบบหลัก (พ.ศ. 2518-2543) โดยกำหนดเป้าหมายจะให้บริการประปาให้ประชาชนในเขตพื้นที่จังหวัดสมุทรปราการและอำเภอพระประแดง แต่จากสภาพที่เกิดขึ้นที่ต่อมามีโรงงานอุตสาหกรรมมากขึ้น มีการปล่อยน้ำเสียและของเสียลงไปในแหล่งน้ำเหล่านี้ เช่น ในคลองครุในและคลองครุนอก ตลอดจนชาวบ้านทั้งในท้องถิ่นและที่อพยพเข้ามา

หางานทำในพื้นที่ดังกล่าวซึ่งอยู่ในชุมชนแออัด ได้ทำให้สภาพคล่องดีขึ้นและทำให้คลองซึ่งมีสภาพเน่าเสียอยู่แล้วดีขึ้นระดับน้ำลดลง งบประมาณคล่องหลายสายได้กลายเป็นทางระบายน้ำของชุมชนและโรงงานเท่านั้น

ไฟฟ้า ในพื้นที่กรุงเทพฯได้รับบริการเกี่ยวกับไฟฟ้าอย่างทั่วถึงทุกเขตโดยที่ทำการไฟฟ้านครหลวง ซึ่งตั้งอยู่ถนนเจริญกรุง แขวงบางคอบแหลม อยู่ในเขตความรับผิดชอบโดยรับกระแสไฟฟ้าจากรังไฟฟ้าวัดเลียบและส่งกระแสไฟฟ้าให้กำลังสูง 220-500 กิโลวัตต์

สำหรับตำบลต่างๆ ในเขตอำเภอพระประแดงและกิ่งอำเภอพระสมุทรเจดีย์นั้นโดยส่วนใหญ่มีไฟฟ้าใช้กันแล้วจากสถานีย่อยพระประแดง นอกจากบางบ้านที่อยู่เข้าไปในสวนลี้ห่างจากถนนสายหลักมาก ไฟฟ้าที่ใช้นั้นนี้เป็นไฟฟ้าจากสถานีย่อยบางกะเจ้าของการไฟฟ้านครหลวง สำหรับในพื้นที่ส่วนต่างๆของอำเภอพระประแดงและกิ่งอำเภอพระสมุทรเจดีย์ก็ได้รับการค่อนข้างทั่วถึงแต่ก็ยังไม่ครบทุกครัวเรือน เนื่องจากมีบางครัวเรือนที่อยู่บริเวณริมแม่น้ำและในสวนลี้ฯ บางแห่ง

โทรศัพท์ จากข้อมูลขององค์การโทรศัพท์ 1 ปีพ.ศ. 2531 ถึงขอขยายการให้บริการในพื้นที่ศึกษาพบว่า บริการเขตโทรศัพท์นครหลวงที่ 2 และ 3 ครอบคลุมพื้นที่ทุกตำบลเกือบทั้งหมด ยกเว้น บางตำบลที่อยู่ในพื้นที่บางกะเจ้า ซึ่งไม่เข้าตำบลบางยอและตำบลทรงคนอง ซึ่งอยู่ปากทางเข้าเขตบางกะเจ้า จะเห็นได้ว่าบริเวณที่มีความเจริญแบบเมืองคือมีการกระจุกตัวของโรงงานอุตสาหกรรมและที่อยู่อาศัย จะมีบริการโทรศัพท์ฯอย่างทั่วถึง เพื่อรองรับกิจกรรมดังกล่าว แต่ในพื้นที่เกษตรกรรมที่มีประชาชนอาศัยอยู่อย่างเบาบางนั้นมีความจำเป็นในการใช้โทรศัพท์ไม่สูงเท่าพื้นที่ส่วนอื่นๆ

ในเขตพื้นที่ศึกษา มีชุมสายโทรศัพท์ปูเจ้าสมิงพรายตั้งอยู่ในเขตอำเภอพระประแดง มีจำนวนเลขหมายทั้งหมด 7,000 เลขหมาย แบ่ง

1 องค์การโทรศัพท์แห่งประเทศไทย", เขตโทรศัพท์นครหลวงที่ 2, 3", 2531.

เป็น จำนวนผู้ใช้บริการที่เป็นเอกชนส่วนตัว 5,524 ราย เป็นจำนวนผู้ใช้บริการ
 านทางธุรกิจ 1,608 ราย, ผู้ใช้บริการสาธารณะ 237 ราย และที่เป็นราชการ
 202 ราย ซึ่งมีเขตรับผิดชอบคือ บริเวณเชิงสะพานวัดมหาหงษ์ ถนนเทพารักษ์
 ปากซอยสุขุมวิท 109 และในบริเวณวัดด้านสาธารณูปโภคตามสายดังกล่าวนี้จะ
 เพิ่มเลขหมายได้อีก 3,000 เลขหมาย

3.2 ลักษณะทางเศรษฐกิจและสังคม

3.2.1 การปกครอง (แสดงเขตการปกครองในแผนที่ที่ 3.6)

กรุงเทพมหานคร แบ่งเขตการปกครองออกเป็น 24
 เขต ทั้งนี้ เขตราชบุรีบูรณะและเขตยานนาวาซึ่งอยู่ในเขตพื้นที่ศึกษา มีพื้นที่การ
 ปกครองดังนี้

ก) เขตราชบุรีบูรณะมีพื้นที่ประมาณ 42.874 ตาราง
 กิโลเมตร¹ พื้นที่ส่วนใหญ่มีลักษณะเป็นชานเมืองของกรุงเทพมหานครรูปร่างพื้นที่มีลักษณะ
 ยาวตามแนวเหนือ-ใต้ ประกอบด้วย 4 แขวง 33 หมู่บ้าน คือ

1. แขวงราชบุรีบูรณะ	มี 9	หมู่บ้าน
2. แขวงบางปะกอก	มี 13	หมู่บ้าน
3. แขวงบางมด	มี 5	หมู่บ้าน
4. แขวงทุ่งครุ	มี 6	หมู่บ้าน

¹ เขตราชบุรีบูรณะ, เอกสารเผยแพร่, 2531.

ข) เขตยานนาวา มีพื้นที่ประมาณ 36.909 ตารางกิโลเมตร² พื้นที่ส่วนใหญ่มีลักษณะความเป็นเมืองสูง เนื่องจากอยู่ใกล้เคียงกับศูนย์กลางทางธุรกิจการค้าที่สำคัญหลายแห่ง แต่ก็มีพื้นที่บางส่วนโดยเฉพาะบริเวณตอนล่างซึ่งติดแม่น้ำเจ้าพระยานั้น ยังคงมีลักษณะกึ่งชานเมือง เนื่องจากเขตยานนาวาเป็นพื้นที่ปกครองในเขตชั้นกลางของกรุงเทพฯ จึงไม่มีการแบ่งการปกครองในระดับหมู่บ้าน ดังเช่นเขตชั้นนอก จึงประกอบด้วยด้วยแขวงต่างๆ จำนวน 8 แขวงคือ

1. แขวงทุ่งวัดดอน
2. แขวงยานนาวา
3. แขวงช่องนนทรี
4. แขวงบางโพงพาง
5. แขวงวัดพระยาไกร
6. แขวงบางโคล่
7. แขวงบางคอกแหลม
8. แขวงทุ่งมหาเมฆ

จังหวัดสมุทรปราการแบ่งการปกครองส่วนภูมิภาคออกเป็น 4

อำเภอ 44 ตำบล 565 หมู่บ้าน¹ คือ

- อำเภอเมืองสมุทรปราการ	มี	9 ตำบล	52 หมู่บ้าน
- อำเภอพระประแดง	มี	12 ตำบล	173 หมู่บ้าน
- อำเภอบางพลี	มี	9 ตำบล	130 หมู่บ้าน
- อำเภอบางบ่อ	มี	8 ตำบล	72 หมู่บ้าน
- กิ่งอำเภอพระสมุทรเจดีย์	มี	5 ตำบล	38 หมู่บ้าน

ทั้งนี้ ในอำเภอพระประแดง, กิ่งอำเภอพระสมุทรเจดีย์ และอำเภอเมืองสมุทรปราการซึ่งอยู่ในเขตพื้นที่การศึกษาที่มีลักษณะทางกายภาพ ดังนี้

² เขตยานนาวา, เอกสารเผยแพร่, 2531.

¹ เอกสารเผยแพร่ จังหวัดสมุทรปราการ, 2531.



ก) อาเภอพระประแดง มีพื้นที่ประมาณ 73.368 ตารางกิโลเมตรภูมิประเทศเป็นที่ราบลุ่มทั้งสองฝั่งแม่น้ำเจ้าพระยา ประกอบด้วย 12 ตำบล 173 หมู่บ้าน

1. ตำบลสำโรงใต้	มี	28	หมู่บ้าน
2. ตำบลบางพิ่ง	มี	18	หมู่บ้าน
3. ตำบลบางครุ	มี	15	หมู่บ้าน
4. ตำบลบางหญ้าแพรก	มี	22	หมู่บ้าน
5. ตำบลบางจาก	มี	8	หมู่บ้าน
6. ตำบลทรงคนอง	มี	13	หมู่บ้าน
7. ตำบลบางหัวเสือ	มี	15	หมู่บ้าน
8. ตำบลบางกอบัว	มี	13	หมู่บ้าน
9. ตำบลบางยอ	มี	10	หมู่บ้าน
10. ตำบลบางกะเจ้า	มี	9	หมู่บ้าน
11. ตำบลบางกระสอบ	มี	11	หมู่บ้าน
12. ตำบลบางน้ำผึ้ง	มี	11	หมู่บ้าน

และมีการบริหารราชการส่วนท้องถิ่นคือ

1. เทศบาลเมืองพระประแดง
2. สุขาภิบาลพระประแดง

อาเภอพระประแดง เป็นแหล่งชุมชนที่ขยายตัวขึ้นอย่างรวดเร็ว ทั้งสองฟากฝั่งถนนปู่เจ้าสมิงพรายและถนนสุขสวัสดิ์ ควบคู่ไปกับการขยายตัวทางด้านอุตสาหกรรม ดังนั้นจึงมีคนต่างจังหวัดอพยพเข้ามาประกอบอาชีพรับจ้างในโรงงานอุตสาหกรรมเพิ่มมากขึ้นเรื่อยๆ ทำให้กิจการเช่าบ้านและการเช่าที่ดินเพื่อปลูกบ้านที่อยู่อาศัยงกิดขึ้นอย่างกว้างขวาง ทุกตำบลในอาเภอนี้

ข) อำเภอเมืองสมุทรปราการ มีพื้นที่ประมาณ 190.557 ตารางกิโลเมตร ตั้งอยู่บนฝั่งตะวันออกและอยู่ติดทะเล ประกอบด้วย 1 กิ่งอำเภอ คือ กิ่งอำเภอพระสมุทรเจดีย์ 9 ตำบล 52 หมู่บ้าน

1. ตำบลปากน้ำ
2. ตำบลสำโรงเหนือ มี 9 หมู่บ้าน
3. ตำบลบางเมือง มี 7 หมู่บ้าน
4. ตำบลท้ายเมือง มี 7 หมู่บ้าน
5. ตำบลบางปูใหม่ มี 5 หมู่บ้าน
6. ตำบลแพรกษา มี 9 หมู่บ้าน
7. ตำบลบางปิ้ง มี 4 หมู่บ้าน
8. ตำบลบางปู มี 4 หมู่บ้าน
9. ตำบลบางด้วน มี 7 หมู่บ้าน

และมีการบริหารส่วนราชการท้องถิ่นคือ

1. เทศบาลเมืองสมุทรปราการ
2. สุขาภิบาลสำโรงเหนือ
3. สุขาภิบาลบางปู

อำเภอเมืองสมุทรปราการมีชุมชนใหญ่ 2 แห่งคือ ตลาดปากน้ำ และตลาดสำโรงเหนือ มีลักษณะเป็นสังคมเมือง เป็นเมืองบริวารของกรุงเทพมหานคร ส่วนที่อยู่ห่างออกไปมีความเป็นอยู่แบบสังคมชนบทที่มีระบบครอบครัวเป็นสิ่งยึดเหนี่ยวที่สำคัญ

ค) กิ่งอำเภอพระสมุทรเจดีย์มีพื้นที่ประมาณ 120.387 ตารางกิโลเมตร พื้นที่กิ่งอำเภอสมุทรเจดีย์ นี้เพิ่งแยกออกมาจากอำเภอเมืองสมุทรปราการมาเมื่อวันที่ 15 ธันวาคม พ.ศ.2528 โดยตั้งอยู่ฝั่งตะวันตกตอนล่างสุดติดชายทะเล พื้นที่ส่วนใหญ่ติดทะเลอ่าวไทย ประกอบด้วย 5 ตำบล 38 หมู่บ้าน

1. ดาบสนาเกลือ	มี	7	หมู่บ้าน
2. ดาบสแหลมฟ้าผ่า	มี	13	หมู่บ้าน
3. ดาบสในคลองบางปลากด	มี	10	หมู่บ้าน
4. ดาบสปากคลองบางปลากด	มี	4	หมู่บ้าน
5. ดาบสบ้านคลองสวน	มี	4	หมู่บ้าน

3.2.2 ประชากร

ข้อมูลประชากรที่จะกล่าวถึงนี้ได้จากทะเบียนราษฎร
ของปี พ.ศ. 2530, ที่ทำการปกครองศาลากลางจังหวัดสมุทรปราการ และงาน
ทะเบียนของอำเภอต่างๆ ซึ่งจะได้แยกกล่าวถึงรายละเอียดดังนี้

ตารางที่ 3.6 แสดงจำนวนประชากร-บ้าน-พื้นที่-ความหนาแน่น

เขต/แขวง อำเภอ/ตำบล	รวม	ชาย	หญิง	บ้าน	พื้นที่ (ตร.กม.)	ความหนาแน่น คน/กม. ² .
เขตราษฎร์บูรณะ	154,177	78,033	76,144	28,515	42.874	3,596.05
แขวงราษฎร์บูรณะ	42,337	21,369	20,962	7,878	7.052	6,002.69
แขวงบางปะกอก	63,098	32,073	31,025	12,020	8.986	7,021.81
แขวงยานนาวา	414,235	208,549	205,686	71,393	36.909	11,223.14
แขวงช่องนนทรี	65,540	33,046	32,494	12,093	9.984	6,564.50
แขวงบางพิพงพาง	48,781	24,775	24,006	9,008	6.678	7,304.73
อำเภอพระประแดง	171,356	83,867	87,489	36,793	73.368	2,335.57
ด.บางพิง	27,136	13,089	14,047	6,085	5.25	5,168.76
ด.บางจาก	15,188	7,549	7,639	3,682	6.10	2,489.84
ด.บางครุ	21,424	10,585	10,829	4,601	7.50	2,856.53
ด.บางหญ้าแพรก	18,050	9,092	8,958	2,245	6.50	2,776.92
ด.หัวเสือ	7,343	3,697	3,646	1,600	7.75	947.48
ด.สำโรงใต้	50,358	24,368	25,990	11,627	12.87	3,912.82
ด.บางยอ	5,655	2,661	2,994	1,510	3.76	1,503.99
ด.บางกะเจ้า	4,681	2,328	2,353	1,004	3.60	9,300.28
ด.บางช้าง	4,021	2,047	2,074	678	4.18	985.89

ตารางที่ 3.6 (ต่อ)

เขต/แขวง อำเภอ/ตำบล	รวม	ชาย	หญิง	บ้าน	พื้นที่ (ตร.กม.)	ความหนาแน่น คน/กม ² .
ด.บางกระสอบ	2,396	1,144	1,252	478	2.22	1,079.28
ด.บางกอบัว	7,363	3,606	3,757	1,457	2.90	2,538.97
ด.ทรงคนอง	7,641	3,691	3,950	1,826	2.25	3,396.00
เทศบาลเมืองพระ						
ประแดง/ต.ตลาด	10,331	5,154	5,177	2,020	0.61	16,926.07
อ.เมืองสมุทรปราการ	219,643	113,993	105,651	56,239	190.557	1,152.636
เทศบาลเมืองสมุทรฯ/						
ด.ปากน้ำ	71,337	44,590	26,747	9,992	7.33	9,732.20
กิ่งอ.พระสมุทรเจดีย์	68,092	34,881	33,211	10,871	120.387	565.609
ด.แหลมฟ้าผ่า	18,886	9,414	9,472	2,900	45.11	418.67
ด.ปากคลองบางปลากด	10,221	5,331	4,890	1,400	10.13	1,008.98
ด.นาเกลือ	7,697	3,688	4,009	1,392	32.02	240.38
ด.บ้านคลองสวน	5,290	2,610	2,680	854	10.08	524.80
ด.บ้านคลองบางปลากด	25,998	13,838	12,160	4,324	38.08	682.72

จากตารางที่ 3.6 เมื่อเปรียบเทียบจำนวนประชากรรวมในระดับอำเภอ หรือแขวงของการศึกษาจะเห็นว่าเขตยานนาวามีจำนวนสูงสุดเนื่องจากประชากรหนาแน่นและสูงสุด มีพื้นที่น้อยที่สุดและอยู่ใกล้ศูนย์กลางความเจริญต่างๆ ของกรุงเทพฯ มากที่สุดจึงมีระดับความเป็นเมืองสูงในขณะที่เมืองสมุทรปราการมีจำนวนประชากรมากเป็นอันดับรองลงมา เนื่องจากครอบคลุมพื้นที่เป็นจำนวนกว้างที่สุด อย่างไรก็ตามในเขตราชบุรีบูรณะ อำเภอพระประแดงและอำเภอเมืองสมุทรปราการต่างมีความหนาแน่นของ ประชากรใกล้เคียงกันคือ 3596, 2335, 1152 คนต่อตารางกิโลเมตร แต่ทั้งอำเภอพระสมุทรเจดีย์ ซึ่งเป็นเขตการปกครองที่ตั้งขึ้นมาได้ไม่นานนั้นมีจำนวนและความหนาแน่น ของประชกรน้อยที่สุดเมื่อเปรียบเทียบกับเขตหรืออำเภออื่นๆ ทั้งหมดในพื้นที่ศึกษา

เมื่อพิจารณาจำนวนประชากรในระดับอำเภอ (เขต) และตำบล (แขวง) ในพื้นที่ศึกษาแล้วจะเห็นได้ว่าอำเภอพระประแดงและรวมไปถึงในอำเภอเกือบทุกตำบลในเขตพระประแดง มีจำนวนประชากรเพศหญิงมากกว่าเพศชาย นอกจากนี้ยังมีในบางตำบลของกิ่งอำเภอพระสมุทรเจดีย์ในขณะที่ในอำเภอ (เขต) หรือตำบล (แขวง) อื่นๆ มีจำนวนประชากรเพศชายมากกว่าเพศหญิงซึ่งข้อมูลดังกล่าวนี้อาจบอกได้ถึงเพศของแรงงานส่วนใหญ่ในแต่ละบริเวณด้วย

จากตารางแสดงจำนวนบ้านจะพบว่าในเขตยานนาวามีจำนวนบ้านสูงสุดคือ 71,393 หลัง โดยมีพื้นที่น้อยที่สุดคือ 36.909 ตารางกิโลเมตร แต่ในอำเภอเมืองสมุทรปราการ ซึ่งมีพื้นที่สูงสุดคือ 190,557 ตารางกิโลเมตร กลับมีจำนวนบ้านรองลงมาคือ 56,239 หลังและจำนวนบ้านน้อยที่สุดที่ กิ่งอำเภอพระสมุทรเจดีย์

การย้ายเข้า-ย้ายออก ของประชากร รายตำบล/แขวง

ตารางที่ 3.6 แสดงจำนวนประชากรย้ายเข้า-ออก รายตำบล/แขวงพ.ศ.2530

พื้นที่	ย้ายเข้า	ย้ายออก
แขวงราชบุรีบุรณะ	3,933	3,127
แขวงบางปะกอก	4,910	4,388
รวมสองแขวงในเขตราชบุรีบุรณะ	8,843	7,515
แขวงบางโพงพาง	4,401	4,215
แขวงช่องนนทรี	5,365	4,952
รวมสองแขวงในเขตยานนาวา	9,766	9,167
ตำบลปากคลองบางปลากด	1,083	865
ตำบลแหลมฟ้าผ่า	924	683
รวมสองอำเภอในกิ่งอำเภอพระสมุทรเจดีย์	2,007	1,548
อำเภอพระประแดง	11,050	7,337

หมายเหตุ ไม่มีบันทึกข้อมูลเป็นรายตำบล แต่จากการสำรวจประชากรส่วนใหญ่อยู่
ในพื้นที่ศึกษา

แหล่งที่มาของข้อมูล ที่ทำการเขต/ อำเภอ/กิ่งอำเภอ

จากข้อมูลในตารางที่ 3.6 ดังกล่าวจะเห็นได้ว่าจำนวนประชากรที่มีการ
ย้ายเข้ามากที่สุดปรากฏอยู่ในพื้นที่อำเภอพระประแดง รองลงมาคือในเขตช่อง
นนทรีและแขวงบางปะกอก ตามลำดับซึ่งหากรวมจำนวนประชากรที่ย้ายเข้าออก



งานแขวงช่องนนทรีกับแขวงบางโพธิ์พวง เข้าด้วยกันแล้ว ก็จะทำให้ทั้งสองแขวงนี้ ซึ่งอยู่ในเขตยานนาวามีจำนวนประชากรย้ายเข้าออกเป็นจำนวนสูงพอๆกันและสูงกว่าสองแขวงในเขตราชบุรีบูรณะและสองตำบลในกิ่งอำเภอพระสมุทรเจดีย์ อันพอจะชี้ให้เห็นได้ว่างานแขวงหรือเขตที่มีประชากรย้ายเข้าสู่ส่วนหนึ่งนั้นได้เข้ามาเป็นแรงงานหรือเข้ามาทำงานในโรงงาน, ท่าเรือ และคลังสินค้าของบริษัทต่างๆ ในเขต/แขวงนั้นๆ ซึ่งมีจำนวนแหล่งงานมากจึงดึงดูดให้เกิดการเคลื่อนย้ายแรงงานทั้งภายในแขวง/ตำบล, ภายในเขต/อำเภอ, ระหว่างจังหวัด สำหรับการย้ายออกนั้นก็พอจะอธิบายได้ว่าแรงงานในท้องถิ่นที่เคยประกอบอาชีพเกษตรกรรมหรือแรงงานวัยหนุ่มสาว ซึ่งส่วนใหญ่ได้รับการศึกษาสูงกว่าคนรุ่นก่อน จึงหันไปประกอบอาชีพในสาขาบริการต่างๆ เช่น รับราชการ, พนักงานประจำบริษัท ห้างร้านต่างๆ, ประกอบธุรกิจการค้า และผู้ให้บริการต่างๆ เป็นต้น ซึ่งประชากรที่ย้ายออกเหล่านี้จะกระจายไปในกรุงเทพฯ และจังหวัดต่างๆ ในปริมณฑล

แรงงานจากรายงานของจังหวัดสมุทรปราการกล่าวว่าประชากรจังหวัดสมุทรปราการในวัย 11 ปีขึ้นไปทำงานในภาคเกษตรกรรมร้อยละ 38.1 รองลงมาได้แก่ ภาคอุตสาหกรรมร้อยละ 24.4 นอกนั้นอยู่ในภาคอื่นๆโดยจำแนกได้ดังนี้

อำเภอสมุทรปราการ ประชากรภายในอำเภอประกอบอาชีพรับจ้างในโรงงานอุตสาหกรรมเป็นส่วนใหญ่รองลงมาจะประกอบอาชีพทางด้านเกษตรกรรม ได้แก่ ทานา การทำประมงทั้งน้ำจืดและน้ำเค็ม เลี้ยงสัตว์ปีกและสุกร ค้าขาย และทำอุตสาหกรรมภายในครัวเรือน เช่น ทำของแห้งของเค็มจากสัตว์น้ำ เป็นต้น

อำเภอพระประแดง การประกอบอาชีพของประชากรจะเน้นหนักไปทางด้านรับจ้างในโรงงานอุตสาหกรรมเช่นเดียวกัน รองลงมาจะประกอบอาชีพทางด้านเกษตรกรรม ได้แก่ การทำสวนมะพร้าว สวนผลไม้ เลี้ยงสุกรและสัตว์ปีก รวมทั้งประกอบอาชีพทางการค้าทั้งชายฝั่งและชายฝั่ง

กิ่งอำเภอพระสมุทรเจดีย์ เนื่องจากมีพื้นที่ติดชายทะเลเป็นส่วนาใหญ่ อาชีพของประชากรส่วนาใหญ่จึงเป็นการทำประมงน้ำกร่อย เช่น เลี้ยงปลา กุ้ง ใน ส่วนที่ติดกับอำเภอพระประแดง ประชากรจะประกอบอาชีพทำสวนผลไม้และรับจ้าง งานโรงงานอุตสาหกรรม

เขตราชบุรีบูรณะและยานนาวา จากวิทยานิพนธ์ของสมศักดิ์,¹ 2526 และภัทรียา,² 2529) สรุปรสภาพแรงงานในแขวงบางโพงพาง, แขวงช่องนนทรี, แขวงคลองเตย, แขวงราชบุรีบูรณะและแขวงบางปะกอก แขวงดังกล่าวมีแหล่งงาน ที่สำคัญจำนวนมาก ได้แก่ โรงงานอุตสาหกรรมและท่าเรือคลังสินค้าทั้งนี้เนื่องจาก ที่ดินมีราคาถูก การคมนาคมสะดวกทั้งทางบกและทางน้ำ เพราะเพิ่งเปิดพื้นที่พัฒนา ใหม่มาก มาเป็นบริเวณที่เป็นเกษตรกรรม นอกจากนี้ยังมีกิจการท่าเรือและคลังสินค้า ซึ่งเป็นกิจกรรมที่มีความเกี่ยวข้องกับอุตสาหกรรมต่างๆในขณะที่แขวงอื่นๆที่อยู่ข้างใน ถัดเข้าไปบางส่วนยังคงมีพื้นที่เป็นเกษตรกรรมอยู่โดยเฉพาะแขวงบางมดและแขวงทุ่งครุ ในเขตราชบุรีบูรณะซึ่งเป็นพื้นที่เกษตรกรรมที่มีความสำคัญยิ่งแห่งหนึ่ง นอก เหนือไปจากโรงงานอุตสาหกรรมต่างๆ และเขตพระโขนงก็จัดเป็นเขตที่มีโรง งานอุตสาหกรรมอยู่เป็นจำนวนสูงสุดและหนาแน่นที่สุด ส่วนพื้นที่เกษตรกรรมเหลือ น้อยมากจนไม่มีความสำคัญเลย

2.3 โครงสร้างทางเศรษฐกิจ

¹ อ่างแก้วใน สมศักดิ์ เศรษฐนันท์

² ภัทรียา จิตเอื้ออารีย์, "การศึกษาเพื่อวางแผนการอาชีพที่ดินเขต ราชบุรีบูรณะ กทม.", 2529.

ตารางที่ 3.7 เปรียบเทียบผลิตภัณฑ์ของจังหวัดกรุงเทพมหานครและจังหวัดสมุทร
ปราการ และสัดส่วนของสาขาการผลิตในผลิตภัณฑ์จังหวัด พ.ศ.2525

สาขาการผลิต	กรุงเทพมหานคร		สมุทรปราการ	
	หน่วย/ล้านบาท	สัดส่วน	หน่วย/ล้านบาท	สัดส่วน
1.เกษตรกรรม	791.9	0.77	88.3	5.15
กลีกรวม	727.0	0.71	243.0	1.41
ปศุสัตว์	21.4	0.02	86.3	0.50
ประมง	43.5	0.04	559.0	3.24
ป่าไม้	-	-	-	-
2.เหมืองแร่และย่อยหิน	-	-	29.7	0.17
3.อุตสาหกรรม	34,853.9	33.86	10,056.3	58.31
4.การก่อสร้าง	4,105.0	3.99	130.0	0.75
5.ไฟฟ้า-ประปา	982.0	0.95	1,170.4	6.79
6.การคมนาคม	10,508.0	10.21	173.2	1.00
7.การค้าส่ง-ค้าปลีก	12,461.5	12.11	3,837.5	22.25
8.ธนาคาร ประกันภัยและ อสังหาริมทรัพย์	15,569.0	15.13	213.0	1.24
9.ที่อยู่อาศัย	2,752.0	2.67	46.0	0.27
10.การบริหารและการ ป้องกันประเทศ	4,213.6	4.09	82.9	0.48
11.การบริการ	15,890.4	15.44	619.0	3.59
ผลิตภัณฑ์จังหวัด (GPP.)	106,127.3	100	17,246.9	100
	19,156	-	34,424	-

ที่มา: สำนักงานคณะกรรมการพัฒนาการเศรษฐกิจและสังคมแห่งชาติ พ.ศ.2525

ตารางที่ 3.7 แสดงมูลค่าผลิตภัณฑ์จังหวัดและสัดส่วนของสาขาการผลิต
 านผลิตภัณฑ์จังหวัดของกรุงเทพฯและจังหวัดสมุทรปราการในปีพ.ศ.2525 โดยแยก
 ตามสาขาการผลิตปรากฏว่ากรุงเทพฯมีมูลค่าการผลิตสาขาอุตสาหกรรมสูงกว่า
 จังหวัดสมุทรปราการ แต่มีมูลค่าผลิตภัณฑ์ต่อหัวต่ำกว่าจังหวัดสมุทรปราการ คือ
 จังหวัดสมุทรปราการมีมูลค่าต่อหัว 34,424 บาท ส่วนกรุงเทพฯ มีมูลค่าต่อหัว
 19,156 บาท และเมื่อดูมูลค่าการผลิตของแต่ละสาขาปรากฏว่า กรุงเทพฯ มี
 มูลค่าในสาขาอุตสาหกรรมสูงกว่าจังหวัดสมุทรปราการ แต่ในสาขาเกษตรกรรม
 มูลค่าการผลิตของกรุงเทพฯ น้อยกว่าของจังหวัดสมุทรปราการไม่มากนักคือ
 791.9/888.3 นอกจากนี้ในสาขาไฟฟ้า-ประปา ของจังหวัดสมุทรปราการก็มีมูลค่า
 ค่าสูงกว่ากรุงเทพฯ ด้วย ทั้งนี้เนื่องจากกระบวนการผลิตของอุตสาหกรรมต่างๆ
 มีความต้องการใช้สาธารณูปโภคเหล่านี้ในระดับสูง อย่างไรก็ตามในสาขาการผลิต
 อื่นๆ สูงกว่าจังหวัดสมุทรปราการมาก ทั้งนี้เนื่องจากความสำคัญในฐานะ เป็นศูนย์
 กลางความเจริญทุกๆ ด้านของประเทศ

เมื่อพิจารณาสัดส่วนของสาขาการผลิตของแต่ละจังหวัดปรากฏว่าทั้งสอง
 จังหวัดต่างมีสัดส่วนของข้อมูลค่าการผลิตในสาขาอุตสาหกรรมสูงสุดโดยเฉพาะ
 จังหวัดสมุทรปราการมีสัดส่วนมากกว่าครึ่งสำหรับสาขาการผลิตที่มีมูลค่า เป็นสัดส่วน
 รองลงมาในกรุงเทพฯ คือ การบริการ และการธนาคารประกันภัยและอสังหา-
 ริมทรัพย์ ในขณะที่จังหวัดสมุทรปราการมีสาขาการค้าส่ง ค้าปลีกเป็นสัดส่วนรองลงมา

เนื่องจากสาขาการผลิตภาคอุตสาหกรรมมีบทบาทที่สำคัญยิ่ง ครอบคลุม
 ระบบเศรษฐกิจของกรุงเทพฯมหานครและจังหวัดสมุทรปราการไว้เกือบทั้งหมด ดัง
 นั้นสาระสำคัญที่จะกล่าวต่อไปจึงมุ่งเฉพาะ ในประเด็นที่เกี่ยวข้องกับการผลิตใน
 สองสาขานี้ ซึ่งสรุปประมาณได้ดังนี้

1. สาขาการผลิตภาคอุตสาหกรรม

สถิติจำนวนโรงงานอุตสาหกรรมในปี 2530¹ มีการกระจายตัว

¹ สำนักงานอุตสาหกรรมจังหวัดสมุทรปราการ, ภาวะเศรษฐกิจ
 อุตสาหกรรม จังหวัดสมุทรปราการ, 2531.

จำแนกตามปริมาณเงินลงทุนซึ่งพิจารณาโดยสรุปได้ดังนี้

1. อุตสาหกรรมขนาดใหญ่ ซึ่งมีเงินลงทุนตั้งแต่ 100 ล้านบาทขึ้นไป มีคนงานเป็นจำนวนมาก สำหรับอุตสาหกรรมบางประเภทมีการใช้เครื่องจักรอัตโนมัติ ซึ่งทำให้มีการใช้แรงงานน้อยลง อุตสาหกรรมขนาดใหญ่ในจังหวัดสมุทรปราการตั้งอยู่ริมฝั่งของแม่น้ำเจ้าพระยาในเขตอำเภอพระประแดง และอำเภอเมืองสมุทรปราการ ได้แก่ อุตสาหกรรมเหล็ก อุตสาหกรรมเคมี อุตสาหกรรมทอผ้า การประกอบกิจการไซโรลและอุตสาหกรรมกระดาษ เป็นต้น

2. อุตสาหกรรมขนาดกลางมีเงินลงทุนตั้งแต่ 5 ล้านบาทจนถึง 100 ล้านบาท จำนวนคนงานอาจจะมากหรือน้อยแล้วแต่ขบวนการผลิตอุตสาหกรรมนั้นๆ ซึ่งมีมากกว่า 50 คนขึ้นไป อุตสาหกรรมขนาดกลางนี้บางส่วนจะแทรกอยู่ตามระหว่างโรงงานอุตสาหกรรมขนาดใหญ่ และบางส่วนจะกระจายออกไปตามพื้นที่ต่างๆของอำเภอพระประแดงและอำเภอเมืองสมุทรปราการ ได้แก่ อุตสาหกรรมพอกหนัง อุตสาหกรรมพลาสติก และอุตสาหกรรมผลิตชิ้นส่วนของรถยนต์ เป็นต้น

3. อุตสาหกรรมขนาดเล็ก มีเงินทุนไม่เกิน 5 ล้านบาท หรือมีคนงานไม่เกิน 50 คน ส่วนหนึ่งได้แก่ โรงสีข้าว ซึ่งกระจายทั่วไปในเขตตำบลบางยอ ส่วนอุตสาหกรรมอื่นจะอยู่ในท้องที่อำเภอพระประแดง และอำเภอเมืองสมุทรปราการ อุตสาหกรรมเหล่านี้ได้แก่ อุตสาหกรรมทำขนมปัง เลื่อยไม้ โรงนุ่น โรงหล่อเหล็ก เป็นต้น

โรงงานอุตสาหกรรมและโรงงานในโรงงาน พ.ศ. 2530

ตารางที่ 3.8 แสดงจำนวนของโรงงานอุตสาหกรรมขนาดต่างๆ และแรงงานรายตำบล

แขวง/ตำบล	จำนวนโรง	โรงงานขนาด	โรงงานขนาด	โรงงานขนาด	จำนวนคน
	งานรวม	ใหญ่	กลาง	เล็ก	
ช่องนนทรี	454	3	63	388	9660
บางโพธิ์พวง	414	-	44	370	6712
บางปะกอก	721	2	27	692	14356
ราษฎร์บูรณะ	453	5	47	401	12353
คลองเตย	252	6	15	231	10600
บางเขตนครปฐม	2294	16	196	2082	53681
ทรงคนอง	7	-	3	4	225
บางยอ	12	2	9	1	1086
บางครุ	214	4	57	153	3907
บางจาก	129	6	36	87	7349
บางหญ้าแพรก	50	9	26	14	4737
สำโรงใต้	1444	20	127	1297	29492
ปากคลองบางปลากด	65	9	34	22	10281

ตารางที่ 3.8 (ต่อ)

แขวง/ตำบล	จำนวนโรง	โรงงานขนาด	โรงงานขนาด	โรงงานขนาด	จำนวนคน
	งานรวม	ใหญ่	กลาง	เล็ก	
แหลมฟ้าผ่า	31	-	7	24	1155
บางตำบลใน อ.พระประแดง					
และกิ่ง อ.สมุทรเจดีย์	1952	50	299	1588	58232
บางโปรง	38	7	12	19	721
สำโรงเหนือ	364	3	84	277	16866
บางด้วน	13	-	8	5	1459
ท้ายบ้าน	261	5	45	211	16454
ปากน้ำ	95	-	2	93	954
บางตำบลนอกอำเภอเมือง	771	15	151	605	36455

ที่มา : ฝ่ายทะเบียนโรงงาน กองควบคุมโรงงาน กระทรวงอุตสาหกรรม

งานการจัดกลุ่มพื้นที่ศึกษารายตำบล/แขวงดังกล่าว ได้พิจารณาจากพื้นที่การปกครอง คือแขวง/ตำบล ซึ่งมีท่าเรือและคลังสินค้า (ขนาดที่สามารถรับเรือ 500 ตันกรอส) ตั้งอยู่ในพื้นที่นั้นซึ่งจะช่วยจำกัดขอบเขตพื้นที่ศึกษาในบางส่วนที่เป็นสาระสำคัญและมีความเกี่ยวข้องกันโดยตรงให้มากที่สุด ส่วนรายละเอียดของประเภทโรงงานที่ผลิตสินค้าต่างๆ นั้นจะได้กล่าวถึงในบทต่อไปซึ่งจะช่วยโยงให้เกิดความเข้าใจในประเภทของท่าเรือและคลังสินค้า

จากตารางที่ 3.8 เมื่อพิจารณาโรงงานอุตสาหกรรมรายแขวง/ตำบลแล้วพบว่าตำบลสำเร็จดี ในเขตอำเภอพระประแดง มีจำนวนโรงงานมากที่สุดคือมีถึง 1,444 โรงเมื่อเปรียบเทียบกับตำบลอื่นๆในพื้นที่ศึกษา อีกทั้งมีโรงงานขนาดใหญ่เป็นจำนวนมากที่สุดด้วย คือมีถึง 20 โรง ขนาดกลาง 127 โรง และขนาดเล็ก 1,297 โรง ตามลำดับ ส่วนแขวงที่มีโรงงานเป็นจำนวนรวมรองลงมาคือ แขวงบางปะกอก คือ 721 โรง ทั้งนี้เป็นแขวงที่มีโรงงานขนาดเล็กมาก รองลงมาด้วยคือ 692 โรง

สำหรับจำนวนคนงานนั้นจากตารางที่ 3.8 ได้ชี้ให้เห็นว่าในตำบลพื้นที่ศึกษาของอำเภอพระประแดงกับกิ่งอำเภอพระสมุทรเจดีย์นั้นมีจำนวนคนงานสูงสุดคือ 58,232 คน ทั้งนี้เนื่องจากมีพื้นที่หลายตำบล และจำนวนโรงงานอุตสาหกรรมมากโดยเฉพาะโรงงานอุตสาหกรรมขนาดใหญ่ อย่างไรก็ตาม จำนวนคนงานในแขวงการศึกษาของกรุงเทพมหานคร ก็มีจำนวนใกล้เคียงกันซึ่งคนงานส่วนใหญ่คือแรงงานในโรงงานขนาดกลาง และขนาดเล็กนั่นเอง

หากพิจารณาภาพรวมระดับแขวง/อำเภอแล้ว จะเห็นได้ว่าแขวงพื้นที่ศึกษาในเขตกรุงเทพฯ มีสัดส่วนของจำนวนโรงงานขนาดเล็กสูงกว่าโดยเฉลี่ยกับในตำบลต่างๆที่ศึกษาในอำเภอพระประแดงและอำเภอเมือง จังหวัดสมุทรปราการซึ่งมีสัดส่วนโรงงานขนาดกลาง โดยเฉลี่ยพอๆ กัน

เมื่อเปรียบเทียบพื้นที่ทั้ง 3 กลุ่ม จะเห็นได้ว่าในเขตอำเภอพระ
ประแดง มีความเด่นในเรื่องโรงงานอุตสาหกรรมมาก แม้ว่าจะมีจำนวนโรงงาน
อุตสาหกรรมรวมแล้วน้อยกว่าในเขตกรุงเทพฯ ไม่มากนัก แต่ตำบลต่างๆ ใน
อำเภอเมือง กลับมีจำนวนโรงงานน้อยกว่ามากทั้งในทุกระดับ, จำนวนรวม และ
คนงาน

3.2.4 ประวัติของพื้นที่ศึกษา

ก) เขตราชบุรีบูรณะ

เขตราชบุรีบูรณะ เป็นหนึ่งจำนวน 9 เขตที่อยู่ใน
เขตการปกครอง ของจังหวัดธนบุรีเดิม ครั้งหนึ่งได้โอนไปอยู่ในเขตการปกครอง
ของจังหวัดพระประแดง (สมัยนั้นเรียกว่านครเขื่อนขันธ์) ครั้นต่อมาจังหวัดพระ
ประแดงถูกยุบเป็นอำเภอและไปขึ้นกับจังหวัดสมุทรปราการ เขตราชบุรีบูรณะจึง
ได้กลับมาขึ้นกับจังหวัดธนบุรีต่อไปตามเดิมอีกครั้งหนึ่ง และในปัจจุบันได้ขึ้นอยู่กับ
กรุงเทพมหานคร

หากพิจารณาตามหลักภูมิศาสตร์แล้ว จะเห็นว่า
อำเภอราชบุรีบูรณะ เดิมคงเป็นชายทะเลแถวบ่อพระจุลฯ นี้เอง แต่ต่อมาแผ่นดิน
ตอนนี้ได้งอกและสูงขึ้นเรื่อยๆ จนพื้นน้ำเป็นแผ่นดินมีต้นไม้ขึ้นงอกงามเกิดขึ้นเป็น
ป่าดงอยู่ทั่วๆ ไปราชบุรีที่อาศัยอยู่คงจะช่วยกันหักล้างทางป่าทามาหากินเป็นลำดับ
มา ครั้นพอถึงสมัยของพระเจ้าตากสินมหาราชทรงมาสร้างเมืองหลวงใหม่ขึ้นที่
จังหวัดธนบุรี ราษฎรทั้งหลายคงจะกระจัดกระจายกันออกมา และช่วยกันหักล้าง
ทางป่าสร้างเป็นเมืองขึ้นแล้วช่วยกันปฏิสังขรณ์ให้สมบูรณ์ขึ้นเรื่อยๆ เพื่อจะได้เป็น
กำแพงป้องกันหรือเท่ากับเป็นด่านแรกของเมืองหลวงธนบุรีถ้าหากว่าจะมีประเทศ
ใกล้เคียง เข้ามารุกรานทางเรือในสมัยนั้น¹

¹ เขตราชบุรีบูรณะ "แนะนำเขตราชบุรีบูรณะ, เอกสารเผยแพร่" 2531

ข) เขตยานนาวา

เดิมมีชื่อเรียกว่า บ้านทวาย ตามประวัติศาสตร์นั้น มีชาวทวายอาศัยอยู่และนิยมเลี้ยงกระบือ มีการซื้อขายกันประจำ จึงมีชื่อเรียกอีกอย่างหนึ่งว่า บ้านคอกควาย และมีวัดสำคัญชื่อวัดดอนควาย ต่อมาในสมัยรัชกาลที่ 3 ปรารถนาให้สร้างเรือเป็นรูปสำเภาจีนเพราะต้องการจะเอาหินปูนร่นหลังได้รู้จักเรือสำเภาจีนว่ามีรูปร่างอย่างไร วัดนั้นจึงได้รับพระราชทานนามให้ใหม่ว่า "วัดยานนาวา" ภายหลังตำบลบ้านทวายนี้ได้เปลี่ยนแปลงการปกครองในสมัยรัชกาลที่ 5 เป็นอำเภอทวายและได้แก้ไขเป็นอำเภอยานนาวาตามชื่อวัดยานนาวา เมื่อปี พ.ศ. 2415 ในสมัยรัชกาลที่ 5 แห่งกรุงรัตนโกสินทร์นี้เมื่อไทยเริ่มมีความสัมพันธ์กับชาวตะวันตก พระองค์ได้พระราชทานที่ดินทางตอนใต้ของกรุงเทพฯ ให้เป็นที่ตั้งสถานกงสุลต่างๆทำให้บรรดาชาวต่างประเทศนิยมไปสร้างบ้านพักหรือตั้งบริษัทห้างร้านในบริเวณใกล้เคียงกับสถานกงสุลของตน ทำให้เกิดการตั้งถิ่นฐานบ้านเรือนกระจายออกไปทางด้านเขตบางรักและยานนาวาเพิ่มขึ้น และต่อมาได้มีการสร้างถนนสำหรับรถเทียบม้า จนกระทั่งรถยนต์แบบปัจจุบัน รวมทั้งสะพานข้ามแม่น้ำเจ้าพระยาบริเวณถนนตกคือ สะพานกรุงเทพทำให้ประชากรกระจายเข้ามาอยู่ในบริเวณนี้เพิ่มขึ้น บุกรุกพื้นที่ซึ่งเดิมเคยเป็นสวนและนาข้าวหมดลงไปทุกที่²

ค) จังหวัดสมุทรปราการ

จังหวัดสมุทรปราการมีสถานที่สำคัญทางประวัติศาสตร์ อยู่หลายแห่งได้แก่ พระสมุทรเจดีย์ ชาวบ้านนิยมเรียกพระเจดีย์กลางน้ำ

² สมศักดิ์ เศรษฐนันท์ "แนวโน้มการใช้ที่ดินเขตยานนาวา, วิทยานิพนธ์" 2526



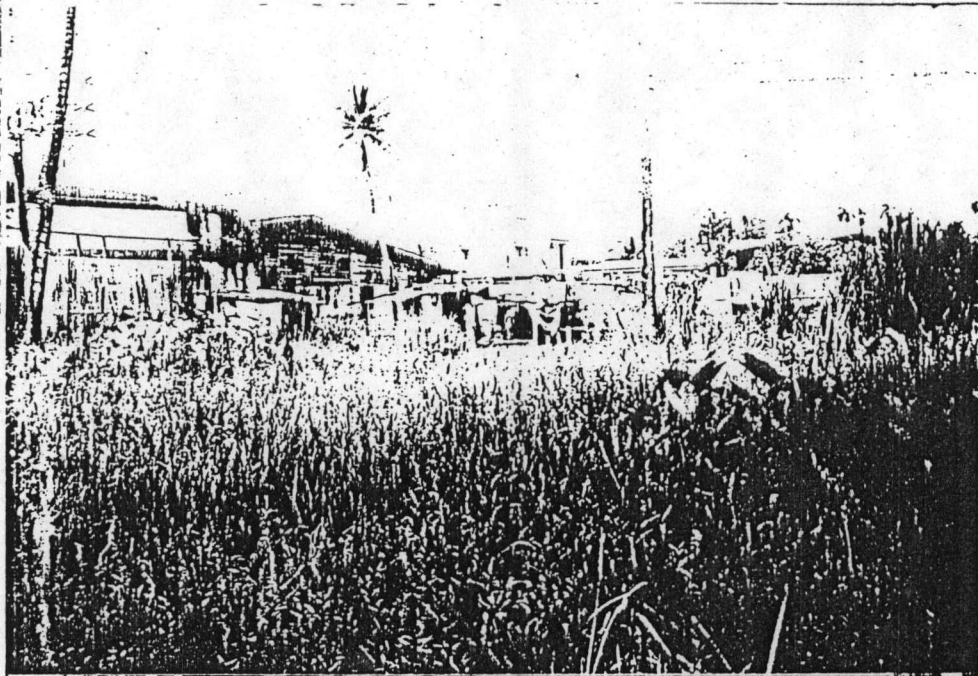
เพราะเดิมตั้งอยู่บนเกาะกลางแม่น้ำ ปัจจุบันตั้งอยู่ริมแม่น้ำเจ้าพระยา ในเขต ตำบลปากคลองบางปลากด ตรงข้ามศาลากลางจังหวัด สร้างขึ้นในสมัยรัชกาล สมเด็จพระพุทธเลิศหล้านภาลัย โดยทรงพระกรุณาโปรดเกล้าฯ ให้กรมหมื่นเจษฎาบดินทร์ กับเจ้าพระยาพระคลัง เป็นผู้อำนวยการสร้าง ใน พ.ศ. 2369 เสร็จเมื่อ พ.ศ. 2371 องค์พระเจดีย์เดิมสร้างแบบเหลี่ยมย่อไม้สิบสอง นอกจากนั้นยังมี บ่อมพระจุลจอมเกล้าซึ่งอยู่ห่างจากพระสมุทรเจดีย์เป็นระยะทาง 7 กิโลเมตร บนถนนสุขสวัสดิ์ (ดาวคะนอง - บ่อมพระจุลฯ) ชาวบ้านนิยมเรียกบ่อมพระจุลฯ สร้างในสมัยรัชกาลที่ 5 ในปี พ.ศ. 2436 กองทัพเรือได้ยิงเรือฝรั่งเศสที่ละเมิด น่านน้ำไทยจากบ่อมจนเรือจมลง ปัจจุบันยังคงเก็บรักษากล้องส่องทางไกล, ปืนโบราณไว้ และอาเภอพระประแดงนั้นมียุทธประชาชนที่สืบเชื้อสายมอญ ซึ่งอพยพ มาอยู่แถบตำบลทรงคนองตั้งแต่สมัยสมเด็จพระพุทธเลิศหล้านภาลัยสมัยนั้น โปรดฯ ให้สร้างบ่อมปราการเพื่อป้องกันข้าศึกทางทะเลโดยตั้งนครเขื่อนขันธ์ (พระ ประแดง) ให้เป็นเมืองหน้าด่าน แล้วโปรดฯ ให้อพยพชาวมอญที่เป็นทหารประมาณ 300 ครอบครัวจากจังหวัดปทุมธานีมารักษาบ่อมปราการฯ แห่งนี้ซึ่งชาวบ้านเชื้อสาย มอญ เหล่านี้ปัจจุบันอยู่ในอาเภอพระประแดงและสี่บทอดประเพณี สืบต่อมา เช่น ประเพณีสงกรานต์พระประแดง เป็นต้น³

3.2.5 สภาพสังคม

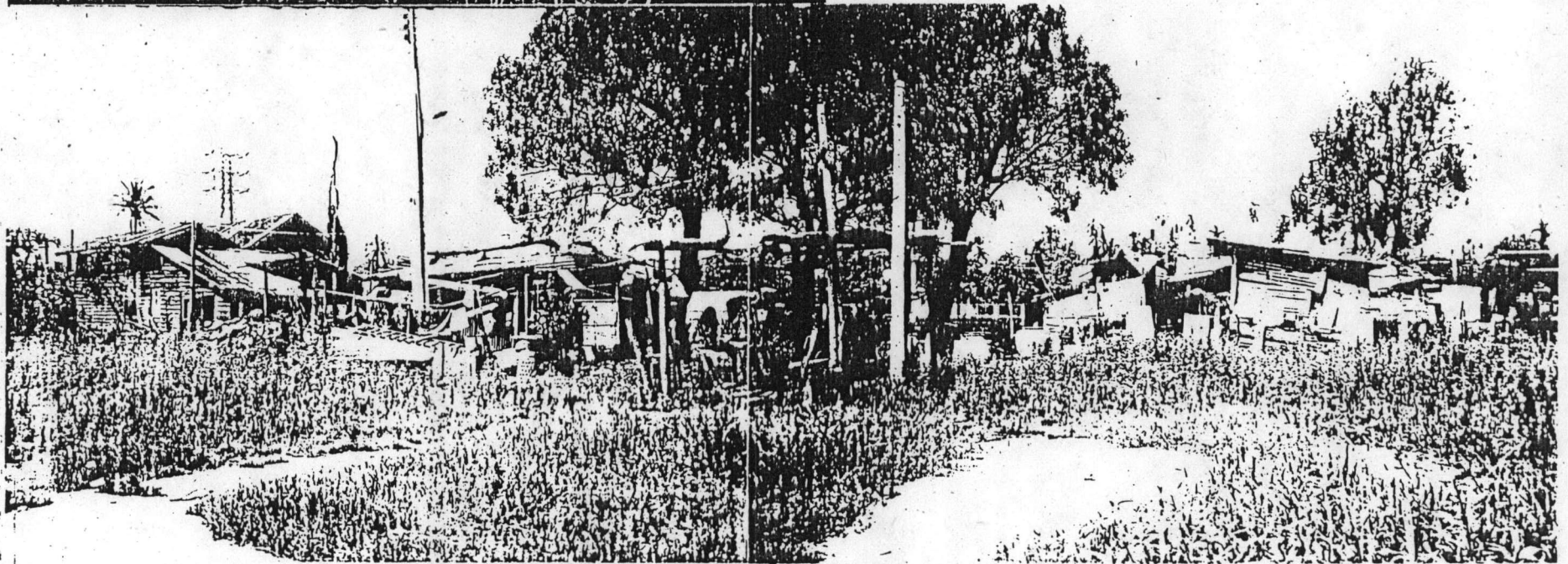
ชุมชนบริเวณริมแม่น้ำเขตราษฎร์บูรณะและเขตลาดยาว

นาวา ตลอดจนอาเภอพระประแดง (ยกเว้นพื้นที่บางกะเจ้า) เป็นสังคมแบบประสม ของกลุ่มอาชีพเกษตร รับจ้าง ค้าขายและรับราชการ เป็นสังคมที่มีวิวัฒนาการมา ตั้งแต่สมัยรัตนโกสินทร์ตอนต้น ประชากรส่วนใหญ่อาศัยมาเป็นระยะเวลานานกว่า 20 ปีขึ้นไปเป็นเจ้าของที่ดินด้วยการรับมรดกตกทอด ชาวบ้านส่วนใหญ่พอๆ ที่มีที่

³ จังหวัดสมุทรปราการ "แนะนำจังหวัดสมุทรปราการ, เอกสาร



ภาพที่ 3-3 สภาพบ้านเรือนชั่วคราวแถบสลัมในพื้นที่



อยู่อาศัยใกล้แหล่งงานกล่าวคือใกล้กับท่าเรือกรุงเทพ ย่านอุตสาหกรรมสำโรง
 ใต้ บางนา บางหญ้าแพรก ถนนสุขสวัสดิ์ อีกทั้งสภาพแวดล้อมเป็นธรรมชาติ ชุมชน
 ไม้หนาแน่นมีลักษณะชุมชนเป็นแบบกระจายตามแนวคูคลอง ส่วนชุมชนริมถนนและ
 แม่น้ำเป็นทางยาว สภาพความเป็นอยู่ไม่เร่งร้อน เอื้อเพื่อเพื่อแผ่กัน ผู้นำสังคมคือ
 กำนันและผู้ใหญ่บ้าน เป็นผู้ดูแลความสงบเรียบร้อย เป็นตัวกลางระหว่างประชาชน
 และราชการ เป็นผู้ดูแลความสงบเรียบร้อย การปกครองท้องถิ่นเป็นรูปองค์การ
 บริหารส่วนจังหวัด

ในปัจจุบันได้มีการอพยพของประชากรมาจากจังหวัดต่างๆ เพื่อทำงาน
 กับโรงงานและทำเทียบเรือที่อยู่ตำบลต่างๆ ดังกล่าว ส่วนคนที่ท้องถิ่นเองนั้น
 บางส่วนประกอบอาชีพเกษตรกรรมซึ่งมีรายได้ไม่แน่นอนและลดต่ำลงมาก เนื่อง
 จากผลผลิตที่ได้ต่ำลง ส่วนมากจึงหันไปประกอบอาชีพอื่นๆ เช่น ค้าขาย เป็นลูกจ้าง
 ตามโรงงาน รับราชการ เป็นต้น ซึ่งมีรายได้แน่นอนกว่าและเนื่องจากมีการ
 อพยพเข้ามาของประชาชนที่อื่นมากจึงมีบ้านที่ปลูกให้เข้ามาขึ้นด้วย ซึ่งลักษณะจะ
 เป็นเรือนแถวไม้ มีสภาพแออัด ไม่มีที่ระบายน้ำทำให้หน้าท่วมโดยเฉพาะในเวลา
 ที่ฝนตกหนักหรือมีน้ำขึ้น (ภาพที่ 3-3) แต่อย่างไรก็ดีการเข้ามาอยู่ของผู้คนต่างถิ่น
 ทำให้ชาวบ้านท้องถิ่นมีรายได้จากการปลูกบ้านให้เช่า และการขายของใช้ประจำวัน
 นอกเหนือจากอาชีพเดิมที่มีอยู่¹

ลักษณะสังคมของพื้นที่บางกะเจ้า

การตั้งถิ่นฐานของประชากรในบริเวณบางกะเจ้าสามารถแบ่ง
 ได้ออกเป็น 3 บริเวณต่างๆ² คือ

1. ชุมชนใกล้ถนนสายหลัก เกิดขึ้นแบบ Strip หรือ Ribbon
 Development กล่าวคือ รวมตัวอยู่ตามเส้นทางคมนาคมสายเพชรหึงส์เพราะมี
 ความสะดวกในการติดต่อจากภายนอกและในด้านสาธารณสุขโรค ชุมชนเหล่านี้จะ
 ใช้การคมนาคมด้วยรถประจำทางเป็นหลัก

¹ สัมภาษณ์กำนันตำบลบางกะเจ้า อาเภอพระประแดง จังหวัดสมุทรปราการ

² สถาบันวิจัยสภาวะแวดล้อม, จุฬาลงกรณ์มหาวิทยาลัย, "โครงการบางกะเจ้า". 2522.

2. ชุมชนริมแม่น้ำเจ้าพระยา เป็นชุมชนที่เกิดขึ้นตามลักษณะการใช้เส้นทางคมนาคมทางน้ำเพราะอยู่ห่างไกลจากเส้นทางคมนาคมทางบก ทำให้การเดินทางทางเรือใช้เวลาดำเนินทางสั้นกว่าการเดินทางจากที่อยู่อาศัยไปยังแหล่งงาน ซึ่งส่วนใหญ่ได้แก่ ท่าเรือกรุงเทพ และบริเวณย่านอุตสาหกรรมบางนา

3. ชุมชนบริเวณเกษตรกรรมระหว่างชุมชนริมถนนสายหลักและชุมชนริมแม่น้ำเป็นชุมชนที่มีความหนาแน่นน้อยที่สุดเนื่องจากกระจายตัวอยู่ตามลำคลองมักมีกรรมสิทธิ์ที่ดินเกษตรกรรมของตนเอง และเป็นที่น่าสังเกตว่าชุมชนบริเวณริมถนนสายหลักกับชุมชนบริเวณริมแม่น้ำเจ้าพระยาไม่ค่อยจะมีความสัมพันธ์กันในด้านสังคม เพราะใช้เส้นทางคมนาคมต่างประเภทกัน และมีทิศทางการเดินทางแตกต่างกัน

สภาพบ้านเรือนที่พักอาศัยมี 2 ประเภท คือที่พักอาศัยแบบบ้านเดี่ยวซึ่งหมายถึงบ้านรวมทั้งบริเวณรั้วรอบที่เป็นที่อยู่อาศัยของครอบครัว และอาจมีบ้านรวมของญาติพี่น้องอยู่ภายในบริเวณเดียวกันก็ได้และบ้านพักอาศัยแบบหนาแน่นมากซึ่งส่วนใหญ่เป็นบ้านไม้ทรงไทยแบบโบราณไม่เป็นระเบียบไม่ได้มาตรฐาน ปลุกติดกันหนาแน่นมาก ส่วนใหญ่จะเป็นบ้านของผู้ที่อพยพมาอยู่ใหม่หรือเป็นประชากรที่เข้ามาอยู่อาศัยเพื่อหางานทำ ทั้งแหล่งงานบางกะเจ้า และแหล่งงานในบริเวณใกล้เคียงตำบลบางยอ มีประชากรดังกล่าวนี้เข้ามาอยู่อาศัยเป็นจำนวนมากและจากลักษณะความเป็นอยู่ที่แออัด อาจทำให้บริเวณนี้เป็นแหล่งเสื่อมทรามได้ในอนาคตอันใกล้นี้ นอกจากนี้สภาพบ้านเรือนที่มั่นคงถาวร เช่น ดึกแถวหรือบ้านพักที่ได้มาตรฐานเริ่มมีขึ้นบ้างประปรายแต่ไม่มากนัก บ้านพักลักษณะนี้จะมีอยู่ในเขตตำบลทรงคนองเป็นส่วนมาก เพราะอยู่ใกล้กับความเจริญของเขตรอบนอกบริเวณบางกะเจ้า โดยเฉพาะดึกแถวจะอยู่ตามบริเวณถนนสายเพชรหึงส์-บางกอบัวในเขตตำบลทรงคนอง ส่วนตำบลอื่นๆที่อยู่ลึกเข้าไปในพื้นที่บางกะเจ้านั้นนอกจากมีโรงงานอุตสาหกรรมตั้งอยู่เรียงรายแล้ว สภาพบ้านเรือนทั่วไปอยู่กันอย่างกระจัดกระจายไม่หนาแน่น ทั้งนี้อาจเป็นเพราะที่ดินที่อยู่ตามถนนสายหลักนี้ไม่มีเจ้าของที่ดินใหม่

ซึ่งมาจากที่อื่นทำการซื้อหาไว้เพื่อรอเก็งกำไร จนกลายเป็นแหล่งที่ดินชุกชุม (Land Crowding) จับจองเอาไว้เพื่อรอจังหวะและโอกาสดำเนินการก่อสร้าง เพื่อกิจการต่างๆ ในอนาคต

ลักษณะทางวัฒนธรรมของสังคมชนบทมีแนวโน้มเปลี่ยนแปลงเป็นสังคมเมือง วิถีชีวิตของประชาชนในบางกะเจ้าปัจจุบันยังใช้ชีวิตเรียบง่าย ไม่เร่งร้อนซึ่งจะไม่แตกต่างไปจากชนบทอื่นๆ นอกจากนี้ชาวบางกะเจ้ายังมีความเป็นชนบทที่มีความสัมพันธ์กันอย่างแน่นแฟ้น เช่น มีการแต่งงานกันภายในกลุ่มและมีครอบครัวอยู่ในบริเวณเดิมหลังจากแต่งงานแล้ว และจากแผนที่ประวัติศาสตร์บริเวณแม่น้ำเจ้าพระยาตอนล่าง ปีพ.ศ. 2236 ก่อนสถาปนากรุงเทพฯ เป็นราชธานี 89 ปี (แผนที่ที่ 3.7) แสดงให้เห็นว่าบริเวณบางกะเจ้ามิได้เป็นเมืองเก่าและมีสภาพเปลี่ยนแปลงไปจากเดิมเนื่องจากการอพยพของประชากรเข้ามา

ปัจจุบัน ลักษณะภายนอกเมื่อมองจากแม่น้ำเจ้าพระยาเข้ามายังคงสภาพธรรมชาติมีสภาพเป็นเมืองน้อย แต่อย่างไรก็ดีปัจจุบันบางกะเจ้ามิได้เป็นสถานที่ท่องเที่ยวและอยู่ห่างจากสถานที่สำคัญอันได้แก่ วัดอรุณราชวรารามเป็นระยะทางประมาณ 18 กิโลเมตร

ในตำบลปากคลองบางปลากดนั้นมีประชาชนจำแนกออกได้เป็น 2 กลุ่มใหญ่ๆ คือ ราษฎรท้องถิ่นและราษฎรที่ย้ายมาอยู่อาศัยบริเวณรอบท่าเทียบเรือและคลังสินค้า ราษฎรเหล่านี้มีลักษณะการตั้งถิ่นฐานเป็นแบบกระจุกตัว (Cluster) ราษฎรส่วนใหญ่จะเช่าที่ดินเพื่อปลูกบ้านเรือนจากเจ้าของที่ดิน

ความเป็นอยู่ของราษฎรเป็นไปอย่างเรียบง่ายแม้จะมีท่าเทียบเรือและโรงงานอุตสาหกรรมอยู่ในบริเวณนั้น ประชากรที่อพยพย้ายถิ่นเข้ามาก็เพื่อเป็นแรงงานในท่าเทียบเรือและโรงงานอุตสาหกรรมดังกล่าว ส่วนประชากรในท้องถิ่นบางส่วนที่มีพื้นที่ทำสวนดั้งเดิมส่วนมากจะปลูกมะพร้าวและพุทรา ฯลฯ นอกจากนั้น

ยังมีการจับปลาตามร่องสวนผลไม้ซึ่งเป็นปลาน้ำจืด แต่สำหรับตำบลแหลมฟ้าผ่านั้น นอกเหนือจากอาชีพรับจ้างดังกล่าวแล้ว ราษฎรยังประกอบอาชีพประมงเป็นอาชีพหลักซึ่งหารายได้ต่อบีคิดแล้วมากกว่าอาชีพรับจ้างและค้าขาย ซึ่งปรากฏในบ้านคลองสรรพสามิตมากที่สุด ประเภทของการประมงในบริเวณนี้อาจจำแนกออกเป็น 3 ประเภทคือ การประมงอวนลาก (เคย), การประมงอวนลอยปลากะบอก และการประมงชายฝั่ง เก็บหอยพิม

นอกจากอาชีพประมงดังกล่าวแล้ว ราษฎรทั่วไปโดยเฉพาะสตรียังมีอุตสาหกรรมในครัวเรือนเสริมรายได้โดยการเก็บใบจากมามัดขายเป็นตับ คิดราคาตับ 100 ตบละประมาณ 70 บาท ซึ่งนับว่าให้กำไรมาก ส่วนใหญ่จะเป็นการใช้เวลาว่างให้เกิดรายได้เท่านั้น