

บทที่ 5

สรุป อภิปรายผล และขอเสนอแนะ

ความมุ่งหมายของการศึกษาวิจัย

1. เพื่อวิเคราะห์ความคิดเห็นของครูในภาคใต้เกี่ยวกับบทบาทและกิจกรรมของคุรุสภา
2. เพื่อศึกษาความคิดเห็นของครูในภาคใต้เกี่ยวกับปัญหาและอุปสรรคในการดำเนินงานของคุรุสภา โดยเฉพาะในส่วนที่เกี่ยวกับบทบาทและกิจกรรมของคุรุสภา
3. เพื่อศึกษาความคิดเห็นของครูในภาคใต้เกี่ยวกับความต้องการของครูที่มีต่อบทบาทและกิจกรรมของคุรุสภา
4. เพื่อเปรียบเทียบความคิดเห็นระหว่างครูในภาคใต้ ซึ่งมีตำแหน่งหน้าที่ต่างกันและวุฒิต่างกัน เกี่ยวกับบทบาทและกิจกรรมของคุรุสภา

สมมุติฐานในการศึกษาวิจัย

1. ครูประจำการกับ ผู้บริหารการศึกษา มีความคิดเห็นเกี่ยวกับบทบาทและกิจกรรมของคุรุสภาต่างกัน
2. ครูที่มีวุฒิต่ำกว่าปริญญาตรีหรือเทียบเท่า กับครูที่มีวุฒิปริญญาตรีและสูงกว่าปริญญาตรีหรือเทียบเท่า มีความคิดเห็นเกี่ยวกับบทบาทและกิจกรรมของคุรุสภาต่างกัน

กลุ่มตัวอย่างที่ใช้ในการศึกษาวิจัย

กลุ่มตัวอย่างที่ใช้ในการศึกษาวิจัยครั้งนี้ ใช้วิธีการสุ่มตัวอย่างแบบง่าย (Simple Random Sampling) จากครูในภาคใต้ จังหวัดที่สุ่มได้ ได้แก่ จังหวัดสุราษฎร์ธานี จังหวัดสงขลา และจังหวัดยะลา ครูที่เป็นกลุ่มตัวอย่างนี้ มีทั้ง 2 ระดับ คือผู้บริหารการศึกษา และครูประจำการ โดยได้กำหนดขนาดของกลุ่มตัวอย่าง

ไว้ว่า ผู้บริหารการศึกษากำหนดไว้ทุกคนหรือร้อยละ 100 ส่วนครูประจำการ กำหนดไว้ร้อยละ 20 ปรากฏว่า ได้กลุ่มตัวอย่างที่เป็นผู้บริหาร การศึกษาจำนวน 114 คน ครูประจำการ 465 คน รวมครูที่เป็นกลุ่มตัวอย่างทั้งสิ้น 579 คน

เครื่องมือที่ใช้ในการศึกษาวิจัย

เครื่องมือที่ใช้ในการศึกษาวิจัยครั้งนี้ เป็นแบบสอบถามความคิดเห็น ซึ่งมีทั้งสิ้น 4 ตอนด้วยกัน คือ ตอนที่ 1 เป็นแบบสอบถามเกี่ยวกับสถานภาพของผู้ตอบ มีจำนวน 13 ข้อ ตอนที่ 2 เป็นแบบสอบถามความคิดเห็นของสมาชิกที่มีบทบาทและกิจกรรมของครูสภา มีจำนวน 13 ข้อ ตอนที่ 3 เป็นแบบสอบถามความคิดเห็นที่มีต่องานต่าง ๆ ซึ่งครูสภาได้จัดบริการให้แก่สมาชิกมาแล้ว มีจำนวน 51 ข้อ และ ตอนที่ 4 เป็นแบบสอบถามความคิดเห็นของครูเกี่ยวกับบทบาทและกิจกรรมของครูสภาว่ามีความต้องการที่จะให้มีการดำเนินการแก้ไขปรับปรุงหรือเพิ่มเติมในรูปลักษณะใด ในอนาคตอีกบ้างพร้อมทั้งข้อเสนอแนะต่าง ๆ โดยให้แสดงความคิดเห็นทั้งงานด้านวิชาการ งานด้านสวัสดิการ และงานด้านการบริหารงานบุคคลแทน ก.พ. และ ก.จ. โดยผู้วิจัยได้นำแบบสอบถามไปยังสถานที่ที่เป็นกลุ่มตัวอย่างด้วยตนเอง และได้กำหนดวันรับแบบสอบถามคืนและนำกลับด้วยตนเอง หลังจากนั้นก็นำมาวิเคราะห์ ข้อมูลตามวิธีการทางสถิติ

การวิเคราะห์ข้อมูล

1. หาค่าความถี่ อัตราร้อยละ
2. หาค่าสถิติพื้นฐาน คือ ค่าเฉลี่ย (Arithmetic Mean) ค่าแปรปรวน (Variance) ค่าความเบี่ยงเบนมาตรฐาน (Standard Deviation)

3. ทดสอบความแตกต่างของความคิดเห็นระหว่างครูประจำการกับผู้บริหารการศึกษา และระหว่างครูที่มีวุฒิต่ำกว่าปริญญาตรีหรือเทียบเท่า กับครูที่มีวุฒิปริญญาตรีและสูงกว่าปริญญาตรีหรือเทียบเท่า เกี่ยวกับบทบาทและกิจกรรมของครูสภา โดยใช้ $t - test$

ผลการวิเคราะห์ข้อมูล

ผลการวิเคราะห์ข้อมูล พอสรุปได้ดังนี้

1. จากข้อมูลส่วนตัว พบว่าครูในภาคใต้ที่ตอบแบบสอบถามเป็นเพศชายมากกว่าเพศหญิง โดยมากมีอายุระหว่าง 31 - 40 ปี และได้ทำการสมรสแล้ว เป็นส่วนใหญ่ สำหรับสถานที่พักอาศัยในขณะที่ปฏิบัติหน้าที่การงานนั้น ได้พักอาศัยอยู่ในสถานที่ที่แตกต่างกัน มีครูเป็นจำนวนมากพักอาศัยที่บ้านพักของตนเอง รองลงมาคือพักบ้านเช่า พักบ้านพักของทางราชการหรือของโรงเรียน พักบ้านญาติ ครูในภาคใต้ที่ตอบแบบสอบถามนั้นอยู่หลายสังกัด ซึ่งส่วนใหญ่สังกัดองค์การบริหารส่วนจังหวัด คิดเป็นร้อยละ 35.23 นอกจากนี้ ร้อยละ 22.63 สังกัดกรมสามัญศึกษา ร้อยละ 18.65 สังกัดโรงเรียนราษฎร์ ร้อยละ 11.40 สังกัดเทศบาล ร้อยละ 5.70 สังกัดกรมการฝึกหัดครู ร้อยละ 4.84 สังกัดกรมอาชีวศึกษา และร้อยละ 1.55 สังกัดสำนักงานปลัดกระทรวงศึกษาธิการ ซึ่งครูในสังกัดดังกล่าวปฏิบัติงานอยู่ในโรงเรียนที่มีขนาดที่แตกต่างกัน โดยมีครูที่ปฏิบัติงานในโรงเรียนที่มีขนาดเกิน 30 ห้องเรียน มากที่สุด คิดเป็นร้อยละ 36.62 ซึ่งมีจำนวนไม่แตกต่างกับครูในโรงเรียนที่มีขนาดอื่นเท่าใดนัก และจะพบว่ามีครูถึงร้อยละ 53.19 ที่ปฏิบัติงานอยู่ในเขตเทศบาล สำหรับวุฒิของครูส่วนใหญ่อยู่ในระดับที่ต่ำกว่าปริญญาตรีหรือเทียบเท่า หากพิจารณาในรายละเอียด ปรากฏว่าครูที่มีวุฒิต่างการศึกษา ระดับ ป.กศ.สูง, พม., อนุปริญญาหรือเทียบเท่า มีจำนวนมากที่สุด คิดเป็นร้อยละ 48.01 และครูส่วนใหญ่มีหน้าที่หลักในการสอน คิดเป็นร้อยละ 67.88 ส่วนช่วงระยะเวลาในการปฏิบัติงานนั้น มีครูส่วนใหญ่ปฏิบัติงานอยู่ในช่วงระยะเวลา 11 - 20 ปี

11-20 ปี คิดเป็นร้อยละ 30.57 ผู้ที่ปฏิบัติงานอยู่ในช่วงเวลาดังนั้น มีจำนวนใกล้เคียงกัน กล่าวคือ ระยะเวลาเกินกว่า 20 ปีขึ้นไป มีร้อยละ 24.18 ช่วงระยะเวลา 6-10 ปี มีร้อยละ 22.97 และช่วงระยะเวลา 1-5 ปี มีร้อยละ 22.28 ตามลำดับ นอกจากนี้เมื่อพิจารณาถึงระดับในระบบการจำแนกตำแหน่งของครู จะพบว่าครูส่วนใหญ่อยู่ในระดับ 3 สภาพรายได้ทั้งหมดภายในครอบครัวปรากฏว่ารายได้ของทุกคนในครอบครัว ส่วนใหญ่จะอยู่ระหว่าง 2,100 - 3,000 บาท คิดเป็นร้อยละ 33.68 สำหรับรายได้ในช่วงอื่น นอกเหนือจากนี้ ปรากฏว่า จำนวนครูที่มีรายได้ในแต่ละช่วงของรายได้ภายในครอบครัวใกล้เคียงกันมาก กล่าวคือ ไม่เกิน 2,000 บาท มีร้อยละ 22.45 เกินกว่า 4,000 บาทขึ้นไป มีร้อยละ 22.28 และช่วงของรายได้ 3,000 - 4,000 บาท มีร้อยละ 21.59 ส่วนรายจ่ายทั้งหมดภายในครอบครัวนั้น ปรากฏว่าส่วนใหญ่อยู่ในช่วงระหว่าง 2,100 - 3,000 บาท คิดเป็นร้อยละ 40.42 สำหรับรายจ่ายในลำดับรองลงมา คือ ไม่เกิน 2,000 บาท มีร้อยละ 25.04 ช่วงของรายจ่ายระหว่าง 3,000 - 4,000 บาท มีร้อยละ 21.76 และช่วงของรายจ่ายที่เกินกว่า 4,000 บาท มีร้อยละ 12.78

2. จากการวิเคราะห์ข้อมูลเกี่ยวกับความคิดเห็นของครูในภาคใต้ที่มีต่อบทบาทและกิจกรรมของคุรุสภาโดยทั่วไป พบว่า

2.1 ครูส่วนใหญ่ไม่สนใจการดำเนินงานของคุรุสภาเท่าใด แต่ก็ติดตามการดำเนินงานของคุรุสภาเป็นบางครั้ง คิดเป็นร้อยละ 47.84 ครูส่วนใหญ่ทราบว่าการดำเนินงานของคุรุสภาจากเอกสารหรือสิ่งพิมพ์ที่ส่งไปยังโรงเรียนและสิ่งที่มีได้ว่าเป็นอุปสรรคประการหนึ่งที่มีผลต่อความสนใจของครูก็คือ ความสะดวกในการรับทราบข่าวจากการวิเคราะห์ข้อมูล ปรากฏว่า มีครูถึงร้อยละ 53.54 ได้รับความสะดวกน้อย และรองลงมาคือ ร้อยละ 23.49 เห็นว่าไม่สะดวกเลย ส่วนความคิดเห็นของครูส่วนใหญ่ที่มีต่อลักษณะงานทั้ง 3 ด้าน กล่าวคืองานด้านวิชาการ งานด้านสวัสดิการ งานด้านการบริหารงานบุคคลแทน ก.พ. และ ก.จ. ปรากฏว่า ลักษณะงานที่จัดทำอยู่เป็นประโยชน์ต่อสมาชิกน้อย และเมื่อสอบถามถึงความคิดเห็นของครู เกี่ยวกับการขอรับบริการทางด้าน

วิชาการ ปรากฏว่า ครูส่วนใหญ่ถึงร้อยละ 51.81 เคยขอรับบริการน้อยครั้ง และลำดับรองลงมาคือ ร้อยละ 39.90 ไม่เคยขอรับบริการเลย โดยเฉพาะอย่างยิ่งเกี่ยวกับงานด้านสวัสดิการ และงานด้านการบริหารงานบุคคลแทน ก.พ. และ ก.จ. ครูส่วนใหญ่ไม่เคยขอรับบริการเลย คิดเป็นร้อยละ 48.53 เมื่อเป็นเช่นนี้ ครูส่วนใหญ่มีความต้องการอย่างยิ่งที่จะให้คุรุสภาได้แก้ไขปรับปรุงเกี่ยวกับการจัดบริการงานในด้านต่าง ๆ ของคุรุสภาให้มากขึ้น กล่าวคือ

- การจัดบริการทางด้านวิชาการของคุรุสภา ครูส่วนใหญ่เห็นว่าควรแก้ไขปรับปรุงอีกมาก คิดเป็นร้อยละ 68.05
- การจัดบริการทางด้านสวัสดิการของคุรุสภา ครูส่วนใหญ่เห็นว่า ควรแก้ไขปรับปรุงอีกมาก คิดเป็นร้อยละ 69.78
- การจัดบริการทางด้านการบริหารงานบุคคลแทน ก.พ. และ ก.จ. ครูส่วนใหญ่เห็นว่า ควรแก้ไขปรับปรุงอีกมาก คิดเป็นร้อยละ 61.48

อย่างไรก็ดีครูส่วนใหญ่ ยังมีความสนใจและติดตามการปฏิบัติงานของคุรุสภาเกี่ยวกับงานทั้ง 3 ด้าน มากกว่าการสนใจและติดตามงานด้านหนึ่งด้านใดโดยเฉพาะ แต่เพียงด้านเดียว หรือ 2 ด้านรวมกัน หรือเรื่องอื่น

2.2 ความคิดเห็นของครูที่มีตำแหน่งหน้าที่ต่างกัน

ครูประจำการและผู้บริหารการศึกษาส่วนใหญ่ ไม่สนใจการดำเนินงานของคุรุสภาเท่าใด แต่ก็ติดตามการดำเนินงานของคุรุสภาเป็นบางครั้ง และทราบข่าวการดำเนินงานของคุรุสภามากที่สุดจากเอกสารหรือสิ่งพิมพ์ที่ส่งไปยังโรงเรียน แต่ได้รับความสะดวกน้อย สำหรับความคิดเห็นที่มีต่อลักษณะงานด้านวิชาการ และลักษณะงานด้านการบริหารงานบุคคลแทน ก.พ. และ ก.จ. ที่คุรุสภาจัดบริการให้แก่ครู ทั้ง 2 กลุ่มมีความคิดเห็นแตกต่างกัน โดยครูประจำการส่วนใหญ่เห็นว่า ลักษณะงานที่จัดทำอยู่เป็นประโยชน์ต่อสมาชิกน้อย ส่วนผู้บริหารการศึกษาส่วนใหญ่ เห็นว่าลักษณะงานที่จัดทำอยู่เป็นประโยชน์ต่อสมาชิกมาก และเมื่อพิจารณาถึงความคิดเห็นที่มีต่อลักษณะงานด้านสวัสดิการ ทั้ง 2 กลุ่มมีความคิดเห็นว่า ลักษณะงานที่จัดทำอยู่เป็นประโยชน์ต่อสมาชิกน้อย

สำหรับงานที่ครูสภาจัดบริการแก่ครูในทุกวันนี้ปรากฏว่า ครูประจำการและผู้บริหาร การศึกษาส่วนใหญ่ เคยขอรับบริการทางคานวิชาการน้อยครั้ง ส่วนงานด้านสวัสดิการ และงานด้านการบริหารงานบุคคลแทน ก.พ. และ ก.จ. ครูประจำการส่วนใหญ่ไม่เคยขอรับบริการเลย คิดเป็นร้อยละ 50.11 และ 52.26 ตามลำดับ ส่วนผู้บริหาร การศึกษาส่วนใหญ่ เคยขอรับบริการน้อยครั้ง คิดเป็นร้อยละ 51.75 และ 50.00 อย่างไรก็ตาม ไรท์ก็สิ่งที่ครูประจำการและผู้บริหารการศึกษาส่วนใหญ่ มีความต้องการมากที่สุด ก็คือ ให้ครูสภาแก้ไขปรับปรุงการจัดบริการ เกี่ยวกับงานทั้ง 3 ด้าน กล่าวคือ

- ครูประจำการและผู้บริหารการศึกษาส่วนใหญ่ เห็นว่า การจัดบริการทาง คานวิชาการ ควรแก้ไขปรับปรุงอีกมาก คิดเป็นร้อยละ 69.25 และ 63.11 ตามลำดับ
- ครูประจำการและผู้บริหารการศึกษาส่วนใหญ่ เห็นว่า การจัดบริการทาง คานสวัสดิการ ควรแก้ไขปรับปรุงอีกมาก คิดเป็นร้อยละ 70.97 และ 64.91 ตามลำดับ
- ครูประจำการและผู้บริหารการศึกษาส่วนใหญ่ เห็นว่า การจัดบริการทาง คานการบริหารงานบุคคลแทน ก.พ. และ ก.จ. ควรแก้ไขปรับปรุงอีก มาก คิดเป็นร้อยละ 63.44 และ 53.51 ตามลำดับ

อย่างไรก็ดี ครูประจำการและผู้บริหารการศึกษาส่วนใหญ่ ยังมีความสนใจและ ติดตามการปฏิบัติงานของครูสภาเกี่ยวกับงานทั้ง 3 ด้านมากกว่า การสนใจและติดตาม งานด้านหนึ่งด้านใดโดยเฉพาะแต่เพียงด้านเดียว หรือ 2 ด้านรวมกัน หรือเรื่องอื่น

2.3 ความคิดเห็นของครูที่วุฒิต่างกัน

ครูที่วุฒิต่ำกว่าปริญญาตรีหรือเทียบเท่า กับครูที่วุฒิปริญญาตรีและ สูงกว่าปริญญาตรีหรือเทียบเท่า ส่วนใหญ่ไม่สนใจการดำเนินงานของครูสภาเท่าใด แต่ก็ ติดตามการดำเนินงานของครูสภาเป็นบางครั้ง และทราบข่าวการดำเนินงานของครูสภา มากที่สุดจากเอกสารหรือสิ่งพิมพ์ที่ส่งไปยังโรงเรียน แต่ได้รับความสะดวกน้อย สำหรับ ความคิดเห็นที่มีต่อลักษณะงานทั้ง 3 ด้าน ที่ครูสภาได้จัดบริการแก่ครู ครูที่วุฒิต่ำกว่า

ปริญญาตรีหรือเทียบเท่ากับครุที่มีวุฒิปริญญาตรีและสูงกว่าปริญญาตรีหรือเทียบเท่าส่วนใหญ่ เห็นว่าลักษณะงานที่จัดทำอยู่ เป็นประโยชน์ต่อสมาชิกน้อย ส่วนการขอรับบริการทางคาน วิชาการจากคุรุสภา ปรากฏว่าครุที่มีวุฒิต่ำกว่าปริญญาตรีหรือเทียบเท่าส่วนใหญ่เคยขอรับ บริการทางคานวิชาการและสวัสดิการจากคุรุสภาน้อยครั้ง คิดเป็นร้อยละ 58.26 ส่วน ครุที่มีวุฒิปริญญาตรีและสูงกว่าปริญญาตรีหรือเทียบเท่า ส่วนใหญ่ไม่เคยขอรับบริการทาง คานวิชาการและสวัสดิการจากคุรุสภาเลย คิดเป็นร้อยละ 55.41 สำหรับการขอรับ บริการทางคานการบริหารงานบุคคลแทน ก.พ. และ ก.จ. ครุส่วนใหญ่ของทั้ง 2 กลุ่ม ไม่เคยขอรับบริการเลย นอกจากนี้จะพบว่า สิ่งที่ครุส่วนใหญ่ของทั้ง 2 กลุ่ม มีความต้อ งการมากที่สุดคือให้คุรุสภาแก้ไขปรับปรุงการจัดบริการเกี่ยวกับงานทั้ง 3 คาน กล่าวคือ

- ครุที่มีวุฒิต่ำกว่าปริญญาตรีหรือเทียบเท่ากับครุที่มีวุฒิปริญญาตรีและสูงกว่า ปริญญาตรีหรือเทียบเท่า ส่วนใหญ่เห็นว่า การจัดบริการทางคาน วิชาการ ควรแก้ไขปรับปรุงอีกมาก คิดเป็นร้อยละ 63.59 และ

75.23 ตามลำดับ

- ครุที่มีวุฒิต่ำกว่าปริญญาตรีหรือเทียบเท่ากับครุที่มีวุฒิปริญญาตรีและสูง กว่าปริญญาตรีหรือเทียบเท่า ส่วนใหญ่เห็นว่า การจัดบริการทางคาน สวัสดิการ ควรแก้ไขปรับปรุงอีกมาก คิดเป็นร้อยละ 66.39 และ

75.23 ตามลำดับ

- ครุที่มีวุฒิต่ำกว่าปริญญาตรีหรือเทียบเท่ากับครุที่มีวุฒิปริญญาตรีและสูง กว่าปริญญาตรีหรือเทียบเท่า ส่วนใหญ่ เห็นว่า การจัดบริการทางคาน การบริหารงานบุคคลแทน ก.พ. และ ก.จ. ควรแก้ไขปรับปรุงอีกมาก คิดเป็นร้อยละ 59.66 และ 64.41 ตามลำดับ

อย่างไรก็ดี ครุส่วนใหญ่ของทั้ง 2 กลุ่ม ยังมีความสนใจและติดตามการปฏิบัติ งานของคุรุสภาเกี่ยวกับงานทั้ง 3 คานมากกว่าการสนใจและติดตามงานคานหนึ่งคานใด โดยเฉพาะแต่เพียงคานเดียวหรือ 2 คาน รวมกันหรือเรื่องอื่น

3. ความคิดเห็นของครูในภาคใต้ที่มีต่องานต่าง ๆ ทั้ง 3 ด้านที่คุรุสภาจัดบริการ

3.1 ครูในภาคใต้โดยส่วนรวมที่ตอบว่า "ไม่ทราบ" เกี่ยวกับงานต่าง ๆ ที่คุรุสภาได้จัดบริการ

งานต่าง ๆ ทั้ง 3 ด้าน ที่คุรุสภาจัดบริการแก่ครู คืองานด้านวิชาการ 21 รายการ งานด้านสวัสดิการ 18 รายการ งานด้านการบริหารงานบุคคล แทน ก.พ. และ ก.จ. 12 รายการ นั้น ปรากฏว่ามีครูในภาคใต้ โดยส่วนรวมไม่ทราบว่า คุรุสภาได้จัดบริการทุกงาน แต่ละงานมีจำนวนครูที่ไม่ทราบมากน้อยต่างกัน ซึ่งอยู่ระหว่างร้อยละ 4.32 ถึง ร้อยละ 55.27 งานที่ครูโดยส่วนรวมไม่ทราบว่าคุรุสภาได้จัดบริการมากที่สุด คือ ช่วยลดค่าครองชีพให้แก่สมาชิกโดยให้บ้านพักเช่าราคาถูกกว่าท้องตลาด มีร้อยละ 55.27 ลำดับรองลงมาคือการจัดสรรที่ดินสำหรับสมาชิกคุรุสภา และการจัดสร้างบ้านพักสมาชิกคุรุสภาในต่างจังหวัด มีครูที่ตอบว่าไม่ทราบ ร้อยละ 44.56 ส่วนงานที่ครูโดยส่วนรวมไม่ทราบน้อยที่สุด คือการอบรมเพื่อการศึกษาระหว่างปีภาคเรียนฤดูร้อน (อ.ศ.ร.) มีเพียงร้อยละ 4.32 เท่านั้น

3.2 ครูที่มีตำแหน่งหน้าที่ต่างกันที่ตอบว่า "ไม่ทราบ" เกี่ยวกับงานต่าง ๆ ที่คุรุสภาจัดบริการ

- งานด้านวิชาการ งานด้านวิชาการที่คุรุสภาจัดบริการแก่ครู มีทั้งสิ้น 21 รายการ ปรากฏว่ามีครูประจำการและผู้บริหาร การศึกษาที่ไม่ทราบว่าคุรุสภาได้จัดบริการงานต่าง ๆ ในด้านนี้ทุกงาน แต่ละงานมีจำนวนครูที่ไม่ทราบมากน้อยต่างกัน งานที่ครูประจำการไม่ทราบว่าคุรุสภาได้จัดบริการมากที่สุด คือ ชุมชนุมนครศาสตร์ของคุรุสภา ซึ่งมีถึงร้อยละ 42.58 รองลงมาคือ การจัดบริการห้องสมุดของคุรุสภา มีร้อยละ 41.08 สำหรับงานที่ครูประจำการไม่ทราบว่าคุรุสภาได้จัดบริการน้อยที่สุด คือ การอบรมเพื่อการศึกษาระหว่างปีภาคเรียนฤดูร้อน (อ.ศ.ร.) มีร้อยละ 4.73 เท่านั้น ส่วนงานที่ผู้บริหาร การศึกษาไม่ทราบว่าคุรุสภาได้จัดบริการมากที่สุดได้แก่ การจัดแปลตำราภาษาต่างประเทศเป็นภาษาไทย มีร้อยละ 38.60 งานที่ผู้บริหาร การศึกษาไม่

ทราบว่าคุรุสภาได้จัดบริการน้อยที่สุดได้แก่ การอบรมเพื่อการศึกษาระหว่างปีภาคเรียน
ฤดูร้อน (อ.ศ.ร.) มีร้อยละ 2.63 เท่านั้น

นอกจากนี้หากพิจารณาถึงงานด้านวิชาการแต่ละรายการที่คุรุสภาจัดบริการแก่
ครู จะพบว่ามีการประจำการไม่ทราบเกี่ยวกับงานต่าง ๆ ในด้านวิชาการที่คุรุสภาได้จัด
บริการ มากกว่าผู้บริหารการศึกษาถึง 19 รายการ มีเพียง 2 รายการเท่า ที่ผู้บริหาร
การศึกษาไม่ทราบมากกว่าครูประจำการ ซึ่งมีดังนี้

1. การจัดแปลตำราภาษาต่างประเทศเป็นภาษาไทย ครูประจำการตอบว่า
ไม่ทราบ มีร้อยละ 35.70 ส่วนผู้บริหารการศึกษา ตอบว่าไม่ทราบ มีร้อยละ 41.23

2. การอบรมเพื่อเตรียมสอบวิชาชุดครู ป.กศ. และ ปม. ครูประจำการ
ตอบว่าไม่ทราบมีร้อยละ 9.25 ส่วนผู้บริหารการศึกษาที่ตอบว่าไม่ทราบ มีร้อยละ 9.65

- งานด้านสวัสดิการ งานด้านสวัสดิการที่คุรุสภาได้จัดบริการแก่ครู มีทั้งสิ้น
18 รายการ ปรากฏว่า มีการประจำการและผู้บริหารการศึกษาที่ไม่ทราบว่าคุรุสภาได้จัด
บริการงานต่าง ๆ ในด้านนี้ทุกงาน งานที่ครูประจำการไม่ทราบว่าคุรุสภาได้จัดบริการ
มากที่สุด คือ การจัดสร้างบ้านพักตากอากาศสำหรับสมาชิกคุรุสภา ซึ่งมีถึงร้อยละ 56.77
และรองลงมาคือ ช่วยลดค่าครองชีพให้แก่สมาชิก โดยให้มีราคาต่ำกว่าของ
ตลาด มีร้อยละ 56.34 สำหรับงานที่ครูประจำการไม่ทราบน้อยที่สุด ได้แก่การจัดงาน
วันครู มีร้อยละ 5.16 ส่วนงานที่ผู้บริหารการศึกษาไม่ทราบว่า คุรุสภาได้จัดบริการมาก
ที่สุด ได้แก่ ช่วยลดค่าครองชีพให้แก่สมาชิกโดยให้มีราคาต่ำกว่าของตลาด
มีร้อยละ 50.88 รองลงมาคือ การสร้างบ้านพักตากอากาศสำหรับสมาชิกคุรุสภา
มีร้อยละ 50.00 งานที่ผู้บริหารการศึกษาไม่ทราบว่าคุรุสภาได้จัดบริการน้อยที่สุดได้แก่
องค์การช่วยเหลือสมาชิกคุรุสภา (ช.พ.ค.) มีร้อยละ 2.63

นอกจากนี้หากพิจารณาถึงงานด้านสวัสดิการแต่ละรายการที่คุรุสภาจัดบริการ
แก่ครู จะพบว่ามีการประจำการไม่ทราบงานต่าง ๆ ในด้านสวัสดิการที่คุรุสภาได้จัดบริการ
มากกว่าผู้บริหารการศึกษา ถึง 16 รายการ มีเพียง 2 รายการเท่านั้น ที่ผู้บริหารการ
ศึกษาไม่ทราบมากกว่าครูประจำการ ซึ่งมีดังนี้

1. การจัดหาปณสทานให้แก่สมาชิกคุรุสภาที่ถึงแก่กรรม คุรุประจำการตอบว่า
ไม่ทราบ มีร้อยละ 27.10 ส่วนผู้บริหารการศึกษาที่ตอบว่า ไม่ทราบ มีร้อยละ 27.19

2. การจัดสร้างบ้านพักสมาชิกคุรุสภาในต่างจังหวัด คุรุประจำการตอบว่า
ไม่ทราบ มีร้อยละ 41.16 ส่วนผู้บริหารการศึกษาที่ตอบว่า ไม่ทราบ มีร้อยละ 42.11

- งานด้านการบริหารงานบุคคลแทน ก.พ. และ ก.จ. งานด้านการบริหาร
งานบุคคลแทน ก.พ. และ ก.จ. ที่คุรุสภาจัดบริการแก่ครู มีทั้งสิ้น 12 รายการ ปรากฏ
ว่ามีคุรุประจำการและผู้บริหารการศึกษาที่ไม่ทราบว่าคุรุสภาได้จัดบริการงานต่าง ๆ ใน
ด้านนี้ทุกงาน แต่ละงานมีจำนวนครูที่ไม่ทราบมากน้อยต่างกัน งานที่คุรุประจำการไม่ทราบ
ว่าคุรุสภาได้จัดบริการ มากที่สุด คือ งานอนุมัติการแต่งตั้งผู้มีคุณสมบัติเฉพาะต่างไปจาก
ที่กำหนดไว้ในมาตรฐานกำหนดตำแหน่ง มีร้อยละ 37.42 รองลงมาคืองานบรรจุข้าราชการ
ที่ออกจากราชการไปแล้วกลับเข้ารับราชการ มีร้อยละ 33.98 สำหรับงานที่คุรุประจำ
การไม่ทราบว่าคุรุสภาได้จัดบริการน้อยที่สุด ได้แก่ งานเกี่ยวกับวินัยและการรักษาวินัย
มีร้อยละ 11.61 ส่วนงานที่ผู้บริหารการศึกษาไม่ทราบว่าคุรุสภาได้จัดบริการมากที่สุด
ได้แก่ งานอนุมัติการแต่งตั้งผู้มีคุณสมบัติเฉพาะต่างไปจากที่กำหนดไว้ในมาตรฐานกำหนด
ตำแหน่ง มีร้อยละ 34.21 รองลงมา คือ งานบรรจุบุคคลเข้ารับราชการในฐานะผู้ทรง
คุณวุฒิ มีร้อยละ 32.42 ส่วนงานที่ผู้บริหารการศึกษาไม่ทราบว่าคุรุสภาได้จัดบริการน้อย
ที่สุด ได้แก่ งานเกี่ยวกับวินัยและการรักษาวินัย มีร้อยละ 8.77

นอกจากนี้ หากพิจารณาถึงงานด้านการบริหารงานบุคคลแทน ก.พ. และ ก.จ.
แต่ละรายการที่คุรุสภาจัดบริการแก่ครู จะพบว่า มีคุรุประจำการไม่ทราบงานต่าง ๆ ใน
ด้านการบริหารงานบุคคลแทน ก.พ. และ ก.จ. มากกว่าผู้บริหารการศึกษาถึง 10 ราย
การ มีเพียง 2 รายการเท่านั้น ที่ผู้บริหารการศึกษา ไม่ทราบมากกว่าคุรุประจำการ ซึ่ง
มีดังนี้

1. งานบรรจุบุคคลเข้ารับราชการในฐานะผู้ทรงคุณวุฒิ คุรุประจำการตอบว่า
ไม่ทราบ มีร้อยละ 28.60 ส่วนผู้บริหารการศึกษาที่ตอบว่าไม่ทราบ มีร้อยละ 32.46

2. งานเกี่ยวกับการร้องทุกข์และอุทธรณ์ของครู ครูประจำการตอบว่าไม่ทราบ มีร้อยละ 17.85 ส่วนผู้บริหารการศึกษาที่ตอบว่าไม่ทราบ มีร้อยละ 18.42

3.3 ครูที่มีวุฒิต่างกันที่ตอบว่า "ไม่ทราบ" เกี่ยวกับงานต่าง ๆ ที่คุรุสภาจัดบริการ

- งานด้านวิชาการ งานด้านวิชาการที่คุรุสภาจัดบริการแก่ครู มีทั้งสิ้น 21 รายการ ปรากฏว่ามีครูที่มีวุฒิต่ำกว่าปริญญาตรีหรือเทียบเท่ากับครูที่มีวุฒิปริญญาตรีและสูงกว่าปริญญาตรีหรือเทียบเท่า ที่ไม่ทราบว่าคุรุสภาได้จัดบริการงานต่าง ๆ ในด้านนี้ทุกงาน แต่ละงานมีจำนวนครูที่ไม่ทราบมากน้อยต่างกัน งานที่ครูที่มีวุฒิต่ำกว่าปริญญาตรีหรือเทียบเท่า ไม่ทราบว่าคุรุสภาได้จัดบริการ มากที่สุด คือ ชุมชนคณิตศาสตร์ของคุรุสภา มีร้อยละ 37.82 รองลงมาคือ การดำเนินการสอบแข่งขันเพื่อรับทุนไปศึกษา ณ ต่างประเทศตามความต้องการของกระทรวงศึกษาธิการ มีร้อยละ 37.54 สำหรับงานที่ครูที่มีวุฒิต่ำกว่าปริญญาตรีหรือเทียบเท่าไม่ทราบว่าคุรุสภาได้จัดบริการน้อยที่สุด ได้แก่ การอบรมเพื่อการศึกษาระหว่างภาคเรียนฤดูร้อน (อ.ศ.ร.) มีร้อยละ 3.36 เท่านั้น ส่วนงานที่ครูที่มีวุฒิปริญญาตรีและสูงกว่าปริญญาตรีหรือเทียบเท่าไม่ทราบว่าคุรุสภาได้จัดบริการมากที่สุด ได้แก่ ชุมชนคณิตศาสตร์ของคุรุสภา มีร้อยละ 48.20 รองลงมาคือ การจัดบริการห้องสมุดของคุรุสภา มีร้อยละ 43.24 ส่วนงานที่ครูที่มีวุฒิปริญญาตรีและสูงกว่าปริญญาตรีหรือเทียบเท่า ไม่ทราบว่าคุรุสภาได้จัดบริการ น้อยที่สุด ได้แก่ การอบรมเพื่อการศึกษาระหว่างภาคเรียนฤดูร้อน (อ.ศ.ร.) มีร้อยละ 5.86

นอกจากนี้ หากพิจารณาถึงงานด้านวิชาการแต่ละรายการที่คุรุสภาจัดบริการแก่ครู จะพบว่า มีครูประจำการไม่ทราบ เกี่ยวกับงานต่าง ๆ ในด้านวิชาการที่คุรุสภาได้จัดบริการ น้อยกว่าครูที่มีวุฒิปริญญาตรีและสูงกว่าปริญญาตรีหรือเทียบเท่า ถึง 18 รายการ มีเพียง 3 รายการเท่านั้น ที่ครูที่มีวุฒิต่ำกว่าปริญญาตรีหรือเทียบเท่าไม่ทราบมากกว่าครูที่มีวุฒิปริญญาตรีและสูงกว่าปริญญาตรีหรือเทียบเท่า ซึ่งมีดังนี้

1. การจัดแปลตำราภาษาต่างประเทศเป็นภาษาไทย ครูที่มีวุฒิต่ำกว่าปริญญาตรีหรือเทียบเท่าไม่ทราบ มีร้อยละ 37.25 ส่วนครูที่มีวุฒิปริญญาตรีและสูงกว่าปริญญาตรี

หรือเทียบเท่าที่ตอบว่าไม่ทราบ มีร้อยละ 36.04

2. การเดินทางไปต่างประเทศ เพื่อการศึกษาในระหว่างปิดภาคเรียนฤดูร้อน (ต.ศ.ร.) ครูที่มีวุฒิต่ำกว่าปริญญาตรีหรือเทียบเท่าไม่ทราบ มีร้อยละ 33.89 ส่วนครูที่มีวุฒิปริญญาตรีและสูงกว่าปริญญาตรีหรือเทียบเท่าที่ไม่ทราบ มีร้อยละ 33.78

3. การดำเนินการสอบแข่งขันเพื่อรับทุนไปศึกษา ณ ต่างประเทศ ตามความต้องการของกระทรวงศึกษาธิการ ครูที่มีวุฒิต่ำกว่าปริญญาตรีหรือเทียบเท่าไม่ทราบ มีร้อยละ 37.54 ส่วนครูที่มีวุฒิปริญญาตรีและสูงกว่าปริญญาตรีหรือเทียบเท่าที่ไม่ทราบมีร้อยละ 33.78

- งานด้านสวัสดิการ งานด้านสวัสดิการที่คุรุสภาจัดบริการแก่ครู มีทั้งสิ้น 18 รายการ ปรากฏว่ามีครูที่มีวุฒิต่ำกว่าปริญญาตรีหรือเทียบเท่า กับครูที่มีวุฒิปริญญาตรีและสูงกว่าปริญญาตรีหรือเทียบเท่า ที่ไม่ทราบว่าคุรุสภาได้จัดบริการงานต่าง ๆ ในด้านนี้ทุกงาน แต่ละงานมีจำนวนครูที่ไม่ทราบมากน้อยต่างกัน งานที่ครูที่มีวุฒิต่ำกว่าปริญญาตรีหรือเทียบเท่าไม่ทราบว่า คุรุสภาได้จัดบริการมากที่สุด ได้แก่ ช่วยลดค่าครองชีพให้แก่สมาชิกโดยให้ไม้ร้านตัดเสื้อผาราคาถูกกว่าท้องตลาด มีร้อยละ 53.50 รองลงมาคือ การสร้างบ้านพักตากอากาศสำหรับสมาชิกคุรุสภา มีร้อยละ 51.54 สำหรับงานที่ครูที่มีวุฒิต่ำกว่าปริญญาตรีหรือเทียบเท่าไม่ทราบว่าคุรุสภาได้จัดบริการ น้อยที่สุด ได้แก่ องค์การช่วยเหลือสมาชิกคุรุสภา (ช.พ.ค.) มีร้อยละ 5.32 ส่วนงานที่ครูที่มีวุฒิปริญญาตรีและสูงกว่าปริญญาตรีหรือเทียบเท่า ไม่ทราบว่าคุรุสภาได้จัดบริการ มากที่สุด ได้แก่ การสร้างบ้านพักตากอากาศสำหรับสมาชิกคุรุสภา ซึ่งมีถึงร้อยละ 61.71 รองลงมาคือ ช่วยลดค่าครองชีพให้แก่สมาชิกโดยให้ไม้ร้านตัดเสื้อผาราคาถูกกว่าท้องตลาด มีร้อยละ 58.11 งานที่ครูที่มีวุฒิปริญญาตรีและสูงกว่าปริญญาตรีหรือเทียบเท่าไม่ทราบว่าคุรุสภาได้จัดบริการ น้อยที่สุด ได้แก่ การจัดงานวันครู มีร้อยละ 6.76

นอกจากนี้ หากพิจารณาถึงงานด้านสวัสดิการแต่ละรายการที่คุรุสภาจัดบริการแก่ครู จะพบว่า มีครูที่มีวุฒิต่ำกว่าปริญญาตรีหรือเทียบเท่าไม่ทราบเกี่ยวกับงานต่าง ๆ ในด้านสวัสดิการที่คุรุสภาได้จัดบริการ น้อยกว่า ครูที่มีวุฒิปริญญาตรีและสูงกว่าปริญญาตรี

หรือเทียบเท่า 17 รายการ มีเพียงรายการเดียวเท่านั้น ที่ครูที่มีวุฒิต่ำกว่าปริญญาตรี หรือเทียบเท่าไม่ทราบมากกว่าครูที่มีวุฒิปริญญาตรีและสูงกว่าปริญญาตรีหรือเทียบเท่า ซึ่งยังคงมี

1. การขอลดค่าโดยสารถไฟและเครื่องบินให้แก่สมาชิกครูสภา ครูที่มีวุฒิต่ำกว่าปริญญาตรีหรือเทียบเท่าตอบว่าไม่ทราบ มีร้อยละ 10.92 ส่วนครูที่มีวุฒิปริญญาตรีขึ้นไปหรือเทียบเท่าที่ตอบว่าไม่ทราบ มีร้อยละ 9.46

- งานด้านการบริหารงานบุคคลแทน ก.พ. และ ก.จ. งานด้านการบริหารงานบุคคลแทน ก.พ. และ ก.จ. ที่ครูสภาจัดบริการแก่ครู มีทั้งสิ้น 12 รายการ ปรากฏว่ามีครูที่มีวุฒิต่ำกว่าปริญญาตรีหรือเทียบเท่ากับครูที่มีวุฒิปริญญาตรีและสูงกว่าปริญญาตรีหรือเทียบเท่า ที่ไม่ทราบว่าครูสภาได้จัดบริการงานต่าง ๆ ในด้านนี้ทุกงาน แต่ละงานมีจำนวนครูที่ไม่ทราบมากน้อยต่างกัน งานด้านการบริหารงานบุคคลแทน ก.พ. และ ก.จ. ที่ครูที่มีวุฒิต่ำกว่าปริญญาตรีหรือเทียบเท่าไม่ทราบว่าครูสภาได้จัดบริการ มากที่สุด ได้แก่งานอนุมัติการแต่งตั้งผู้มีคุณสมบัติเฉพาะต่างไปจากที่กำหนดไว้ในมาตรฐานกำหนดตำแหน่ง มีร้อยละ 38.10 รองลงมา ได้แก่ งานบรรจุข้าราชการ ที่ออกจากราชการไปแล้วกลับเข้ารับราชการ มีร้อยละ 33.61 สำหรับงานที่ครูที่มีวุฒิต่ำกว่าปริญญาตรีหรือเทียบเท่าไม่ทราบว่าครูสภาได้จัดบริการน้อยที่สุด ได้แก่ งานเกี่ยวกับวินัยและการรักษาวินัย มีร้อยละ 8.68 ส่วนงานที่ครูที่มีวุฒิปริญญาตรีและสูงกว่าปริญญาตรีหรือเทียบเท่าไม่ทราบว่า ครูสภาได้จัดบริการมากที่สุด ได้แก่ งานอนุมัติการแต่งตั้งผู้มีคุณสมบัติเฉพาะต่างไปจากที่กำหนดไว้ในมาตรฐานกำหนดตำแหน่ง มีร้อยละ 34.68 รองลงมาคือ งานแต่งตั้งข้าราชการอื่นมาเป็นข้าราชการครู มีร้อยละ 33.33 งานที่ครูที่มีวุฒิปริญญาตรีและสูงกว่าปริญญาตรีหรือเทียบเท่าไม่ทราบว่า ครูสภาได้จัดบริการน้อยที่สุด ได้แก่ งานเลื่อนตำแหน่ง มีร้อยละ 13.51

นอกจากนี้ หากพิจารณาจากงานด้านการบริหารงานบุคคลแทน ก.พ. และ ก.จ. แต่ละรายการที่ครูสภาจัดบริการแก่ครู จะพบว่า มีครูที่มีวุฒิต่ำกว่าปริญญาตรีหรือเทียบเท่าไม่ทราบ เกี่ยวกับงานต่าง ๆ ในด้านการบริหารงานบุคคลแทน ก.พ. และ

ก.จ. ที่ครูสภาได้จัดบริการมากกว่าครูที่มีวุฒิปริญญาตรีและสูงกว่าปริญญาตรีหรือเทียบเท่า 8 รายการ มีเพียง 4 รายการ ที่ครูที่มีวุฒิต่ำกว่าปริญญาตรีหรือเทียบเท่า ไม่ทราบน้อยกว่าครูที่มีวุฒิปริญญาตรีและสูงกว่าปริญญาตรีหรือเทียบเท่า ซึ่งมิดังนี้

1. งานปรับปรุงตำแหน่งให้เหมาะสมกับปริมาณและคุณภาพของงาน ครูที่มีวุฒิต่ำกว่าปริญญาตรีหรือเทียบเท่า ตอบว่าไม่ทราบ มีร้อยละ 14.29 ส่วนครูที่มีวุฒิปริญญาตรีและสูงกว่าปริญญาตรีหรือเทียบเท่าที่ตอบว่าไม่ทราบ มีร้อยละ 14.41

2. งานแต่งตั้งข้าราชการอื่นมาเป็นข้าราชการครู ครูที่มีวุฒิต่ำกว่าปริญญาตรีหรือเทียบเท่าตอบว่าไม่ทราบ มีร้อยละ 32.21 ส่วนครูที่มีวุฒิปริญญาตรีและสูงกว่าปริญญาตรีหรือเทียบเท่าที่ตอบว่าไม่ทราบ มีร้อยละ 33.33

3. งานเกี่ยวกับวินัยและการรักษาวินัย ครูที่มีวุฒิต่ำกว่าปริญญาตรีหรือเทียบเท่าตอบว่าไม่ทราบ มีร้อยละ 8.68 ส่วนครูที่มีวุฒิปริญญาตรีและสูงกว่าปริญญาตรีหรือเทียบเท่าที่ตอบว่าไม่ทราบ มีร้อยละ 14.86

4. งานเกี่ยวกับการร้องทุกข์ และอุทธรณ์ของครู ครูที่มีวุฒิต่ำกว่าปริญญาตรีหรือเทียบเท่าตอบว่าไม่ทราบ มีร้อยละ 16.25 ส่วนครูที่มีวุฒิปริญญาตรีและสูงกว่าปริญญาตรีหรือเทียบเท่า มีร้อยละ 20.72

3.4 ความคิดเห็นของครูโดยส่วนรวมที่มีต่องานต่าง ๆ ทั้ง 3 ด้าน
ที่ครูสภาจัดบริการ

- งานด้านวิชาการ ค่าเฉลี่ยของความคิดเห็นของครูโดยส่วนรวมที่มีต่องานด้านวิชาการที่ครูสภาจัดบริการ อยู่ในระดับที่ว่า การจัดของครูสภายังมีข้อบกพร่อง และเมื่อพิจารณาจากแต่ละรายการในด้านวิชาการแล้ว จะพบว่า งานด้านวิชาการ ซึ่งมีอยู่ทั้งหมด 21 รายการ ครูโดยส่วนรวม มีความคิดเห็นว่า ครูสภาจัดได้ก็เพียง 6 รายการเท่านั้น ส่วนงานอีก 15 รายการ เห็นว่าการจัดของครูสภายังมีข้อบกพร่อง

งานด้านวิชาการ ที่ครูโดยส่วนรวม เห็นว่า ครูสภาจัดได้ก็ 6 รายการ มิดังนี้

1. การอบรมเพื่อการศึกษาระหว่างบิดภาคเรียนฤดูร้อน (อ.ศ.ร.)
ค่าเฉลี่ยเท่ากับ 2.9115
2. การอบรมเพื่อเตรียมสอบวิชาชุดครู ป.กศ. และ ปม. ค่าเฉลี่ย
เท่ากับ 2.7657
3. การจัดพิมพ์ตำราวิชาชุดครูวิชาต่าง ๆ ค่าเฉลี่ยเท่ากับ 2.7085
4. การจัดพิมพ์หนังสือชุดภาษาไทย ค่าเฉลี่ยเท่ากับ 2.6597
5. การอบรมเพื่อสอบวิชาชุด (อ.ส.ช.) ค่าเฉลี่ยเท่า 2.6126
6. การออกวารสารวิทยากร และวารสารประชาศึกษา ค่าเฉลี่ย
เท่ากับ 2.6111

- งานคานส์สวัสดิการ ค่าเฉลี่ยของความคิดเห็นของครูโดยส่วนรวม ที่มี
ต่องานคานส์สวัสดิการที่คุรุสภาจัดบริการ อยู่ในระดับที่ว่า การจัดของคุรุสภายังมีข้อ
บกพร่อง และเมื่อพิจารณางานแต่ละรายการในคานส์สวัสดิการแล้ว จะพบว่า งานคานส์
สวัสดิการ ซึ่งมีอยู่ทั้งหมด 18 รายการ ครูโดยส่วนรวมมีความคิดเห็นว่า องค์การ
ช่วยเพื่อนสมาชิกคุรุสภา (ช.พ.ค.) เพียงรายการเดียวเท่านั้นที่คุรุสภาจัดได้ดี ส่วน
อีก 17 รายการ การจัดของคุรุสภายังมีข้อบกพร่อง

- งานคานส์การบริหารงานบุคคลแทน ก.พ. และ ก.จ. ค่าเฉลี่ยของ
ความคิดเห็นของครูโดยส่วนรวม ที่มีต่องานคานส์การบริหารงานบุคคลแทน ก.พ. และ
ก.จ. ที่คุรุสภาจัดบริการ อยู่ในระดับที่ว่า การจัดของคุรุสภายังมีข้อบกพร่อง และเมื่อ
พิจารณางานแต่ละรายการในคานส์การบริหารงานบุคคลแทน ก.พ. และ ก.จ. แล้วจะ
พบว่า งานคานส์การบริหารงานบุคคลแทน ก.พ. และ ก.จ. ซึ่งมีอยู่ทั้งหมด 12
รายการ ครูโดยส่วนรวมมีความคิดเห็นว่า งานคานส์นี้ทุกรายการ การจัดของคุรุสภายัง
มีข้อบกพร่อง

3.5 เปรียบเทียบความคิดเห็นระหว่างครูที่มีตำแหน่งหน้าที่ต่างกันที่มีต่อ
งานต่าง ๆ ทั้ง 3 คานส์ ที่คุรุสภาจัดบริการ

- งานด้านวิชาการ ครูประจำการกับผู้บริหาร การศึกษา มีความคิดเห็นแตกต่างกัน อย่างไม่เน้นสำคัญทางสถิติ เมื่อพิจารณาค่าเฉลี่ย ทั้ง 2 กลุ่มมีความคิดเห็นตรงกันว่า งานด้านวิชาการที่ครูสภาจัดบริการแก่ครู การจัดของครูสภายังมีข้อบกพร่อง โดยกลุ่มครูประจำการมีความคิดเห็นโดยเฉลี่ยแล้วต่ำกว่ากลุ่มผู้บริหาร การศึกษา เมื่อพิจารณาในรายละเอียดแล้ว ปรากฏว่า ครูประจำการกับผู้บริหาร การศึกษามีความคิดเห็นต่อ การจัดบริการห้องสมุดของครูสภา แตกต่างกันอย่างมีนัยสำคัญ ที่ระดับ .05 และขัดแย้งกันในเรื่อง การเดินทางเพื่อการศึกษาระหว่างปิดภาคเรียนฤดูร้อน (ต.ศ.ร.) การอบรมเพื่อการศึกษาระหว่างปิดภาคเรียนฤดูร้อน (อ.ศ.ร.) การเดินทางไปต่างประเทศเพื่อการศึกษาในระหว่างปิดภาคเรียนฤดูร้อน (ต.ศ.ร.) อย่างมีนัยสำคัญทางสถิติที่ระดับ .01 โดยที่ครูประจำการมีความคิดเห็นต่อการจัดบริการห้องสมุดของครูสภาสูงกว่า ผู้บริหารการศึกษา ส่วนงานที่เกี่ยวกับการเดินทางเพื่อการศึกษาระหว่างปิดภาคเรียนฤดูร้อน (ต.ศ.ร.) การอบรมเพื่อการศึกษาระหว่างปิดภาคเรียนฤดูร้อน (อ.ศ.ร.) การเดินทางไปต่างประเทศเพื่อการศึกษาในระหว่างปิดภาคเรียนฤดูร้อน (ต.ศ.ร.) ครูประจำการมีความคิดเห็นโดยเฉลี่ยแล้วต่ำกว่าผู้บริหารการศึกษา ส่วนงานที่เกี่ยวกับการออกวารสารวิทยากรและวารสารประชาศึกษา การจัดพิมพ์ตำราวิชาชุดครูวิชาต่าง ๆ การจัดพิมพ์หนังสือชุดภาษาไทย การจัดพิมพ์หนังสือวรรณกรรมเพื่อการศึกษา การจัดแปลตำราภาษาต่างประเทศเป็นภาษาไทย การจัดปาฐกถาเพื่อการศึกษาระหว่างปิดภาค การอบรมเพื่อเตรียมสอบวิชาชุดครู ป.กศ. และ ปม. การอบรมเพื่อสอบวิชาชุด (อ.ส.ช.) การสอนวิชาชุดครูทางไปรษณีย์ การเผยแพร่วิชาการแก่สมาชิกในส่วนภูมิภาค การบรรยายวิชาชุดครู ป.กศ. และ ปม. ทางวิทยุศึกษา ชุมนุมภาษาไทยของครูสภา การจัดปาฐกถาของครูสภา ชุมนุมคณิตศาสตร์ของครูสภา งานวิจัยทางการศึกษา การให้เงินช่วยเหลือกระทรวงศึกษาธิการในการอบรมครู การดำเนินการสอบแข่งขันเพื่อรับทุนไปศึกษา ณ ต่างประเทศ ตามความต้องการของกระทรวงศึกษาธิการนั้น ครูประจำการกับผู้บริหาร การศึกษามีความคิดเห็นไม่แตกต่างกัน

- งานด้านสวัสดิการ ครูประจำการกับผู้บริหาร การศึกษา มีความคิดเห็นแตกต่างกันอย่างมีนัยสำคัญทางสถิติ เมื่อพิจารณาจากเฉลี่ย ทั้ง 2 กลุ่ม มีความคิดเห็นว่า งานด้านสวัสดิการที่คุรุสภาจัดบริการแก่ครู การจัดของคุรุสภายังมีขอบเขตรองโดยกลุ่มครูประจำการ มีความคิดเห็นโดยเฉลี่ยแล้วสูงกว่ากลุ่มผู้บริหารการศึกษา เมื่อพิจารณาในรายละเอียดแล้ว ปรากฏว่า ครูประจำการกับผู้บริหารการศึกษา มีความคิดเห็นเกี่ยวกับองค์การช่วยเหลือสมาชิกคุรุสภา (ช.พ.ค.) แตกต่างกันอย่างมีนัยสำคัญทางสถิติที่ระดับ .05 และขัดแย้งกันในงานที่เกี่ยวกับ การจัดสรรที่ดินสำหรับสมาชิกคุรุสภา อย่างมีนัยสำคัญทางสถิติที่ระดับ .01 โดยที่ครูประจำการมีความคิดเห็นต่องานที่เกี่ยวกับ องค์การช่วยเหลือสมาชิกคุรุสภา (ช.พ.ค.) โดยเฉลี่ยแล้วต่ำกว่าผู้บริหารการศึกษา ส่วนงานที่เกี่ยวกับ การจัดสรรที่ดินสำหรับสมาชิกคุรุสภา ครูประจำการมีความคิดเห็นโดยเฉลี่ยแล้วสูงกว่า ผู้บริหารการศึกษา สำหรับงานที่เกี่ยวกับให้เงินช่วยเหลือสมาชิกคุรุสภาที่ประสบอัคคีภัย อุทกภัย และภัยต่าง ๆ การขอลดค่าโดยสารรถไฟและเครื่องบินให้แก่สมาชิกคุรุสภา การช่วยเหลือสมาชิกคุรุสภาและครอบครัวที่เจ็บป่วย เช่น จัดให้สถานพยาบาล การจัดหาที่พักในให้แก่สมาชิกคุรุสภา ที่ถึงแก่กรรม การจัดงานวันครู การช่วยเหลือสมาชิกคุรุสภาในวัยชรา และการจัดตั้งมูลนิธิช่วยครูอาวุโสในพระบรมราชูปถัมภ์ การช่วยเหลือบุตรครู และการจัดตั้งมูลนิธิช่วยการศึกษาบุตรสมาชิกคุรุสภา การจัดสร้างบ้านพักสมาชิกคุรุสภาในต่างจังหวัด การจัดหาที่พักสมาชิกคุรุสภา การสร้างบ้านพักตากอากาศสำหรับสมาชิกคุรุสภา การช่วยเหลือสมาชิกคุรุสภาในการประกอบพิธีสมรส การช่วยเหลือจัดหาหนะบริการสมาชิกคุรุสภา การช่วยเหลือสมาชิกคุรุสภาในด้านกฎหมาย องค์การช่วยเหลือเพื่อนสมาชิกคุรุสภาในกรณีที่คู่สมรสถึงแก่กรรม (ช.พ.ส.) ชุมนุมคนตรี ชุมนุมละครของคุรุสภา ช่วยลดค่าครองชีพให้แก่สมาชิกโดยให้บ้านพักเช่าฟรีราคาถูกกว่าของตลาดนั้น ครูประจำการกับผู้บริหารการศึกษา มีความคิดเห็นไม่แตกต่างกัน

- งานด้านการบริหารงานบุคคลแทน ก.พ. และ ก.จ. ครูประจำการกับผู้บริหาร การศึกษา มีความคิดเห็นแตกต่างกันอย่างมีนัยสำคัญทางสถิติที่ระดับ .01

เมื่อพิจารณาค่าเฉลี่ย ทั้ง 2 กลุ่ม มีความคิดเห็นว่างานด้านการบริหารงานบุคคลแทน ก.พ. และ ก.จ. ที่คุรุสภาจัดบริการแก่ครู การจัดของคุรุสภา ยังมีข้อบกพร่อง โดย กลุ่มครูประจำการมีความคิดเห็นโดยเฉลี่ยแล้วต่ำกว่ากลุ่มผู้บริหารการศึกษา เมื่อพิจารณา ในรายละเอียดแล้ว ปรากฏว่า ครูประจำการกับผู้บริหารการศึกษา มีความคิดเห็นต่อ งานปรับปรุงตำแหน่งให้เหมาะสมกับปริมาณและคุณภาพของงาน งานบรรจุบุคคลเข้า รับราชการในฐานะผู้ทรงคุณวุฒิ แตกต่างกันอย่างมีนัยสำคัญทางสถิติที่ระดับ .05 และ ชัดแย้งกันในเรื่องงานกำหนดตำแหน่ง งานโอนหรือสับเปลี่ยนตำแหน่งและอัตราเงิน เดือน งานเกี่ยวกับการใช้ปริญญาหรือประกาศนียบัตรวิชาชีพ งานเกี่ยวกับวินัยและ การรักษาวินัย งานเกี่ยวกับการร้องทุกข์และอุทธรณ์ของครู อย่างมีนัยสำคัญทางสถิติ ที่ระดับ .01 โดยที่ครูประจำการมีความคิดเห็นต่องานที่คุรุสภาจัดบริการ โดยเฉลี่ย แล้ว อยู่ในระดับต่ำกว่าผู้บริหารการศึกษา ส่วนงานที่เกี่ยวกับงานเลื่อนตำแหน่ง งาน เลื่อนเงินเดือนเป็นกรณีพิเศษ งานบรรจุข้าราชการที่ออกจากราชการไปแล้วกลับเข้า รับราชการ งานแต่งตั้งข้าราชการอื่นมาเป็นข้าราชการครู และงานอนุมัติการแต่งตั้ง ผู้มีคุณสมบัติเฉพาะต่างไปจากที่กำหนดไว้ในมาตรฐานกำหนดตำแหน่งนั้น ครูประจำ การกับผู้บริหารการศึกษา มีความคิดเห็นไม่แตกต่างกัน

3.6 เปรียบเทียบความคิดเห็นระหว่างครูที่มีวุฒิต่างกันที่มีต่องานต่าง ๆ ทั้ง 3 ด้าน ที่คุรุสภาจัดบริการ

- งานด้านวิชาการ ครูที่มีวุฒิต่ำกว่าปริญญาตรีหรือเทียบเท่า กับครู ที่มีวุฒิปริญญาตรีและสูงกว่าปริญญาตรีหรือเทียบเท่า มีความคิดเห็นแตกต่างกัน อย่างมี นัยสำคัญทางสถิติที่ระดับ .01 เมื่อพิจารณาค่าเฉลี่ย ทั้ง 2 กลุ่มมีความคิดเห็นว่างาน ด้านวิชาการที่คุรุสภาจัดบริการแก่ครู การจัดของคุรุสภายังมีข้อบกพร่อง โดยกลุ่มครูที่มี วุฒิต่ำกว่าปริญญาตรีหรือเทียบเท่า มีความคิดเห็นโดยเฉลี่ยแล้ว สูงกว่ากลุ่มครูที่มีวุฒิ ปริญญาตรีและสูงกว่าปริญญาตรีหรือเทียบเท่า เมื่อพิจารณาในรายละเอียดแล้ว ปรากฏ ว่า ครูที่มีวุฒิต่ำกว่าปริญญาตรีหรือเทียบเท่ากับครูที่มีวุฒิปริญญาตรีและสูงกว่าปริญญาตรี หรือเทียบเท่า มีความคิดเห็นต่อการจัดปฐกฐาเพื่อการศึกษาระหว่างปีภาค การเงิน

ทางเพื่อการศึกษาระหว่างปีภาคเรียนฤดูร้อน (ค.ศ.ร.) งานวิจัยทางการศึกษา
 แตกต่างกันอย่างมีนัยสำคัญทางสถิติที่ระดับ .05 และขัดแย้งกันในเรื่อง การออก
 วารสารวิทยากรย และวารสารประชาศึกษา การจัดพิมพ์ตำราวิชาชุดครูวิชาต่าง ๆ
 การจัดแปลตำราภาษาต่างประเทศเป็นภาษาไทย การอบรมเพื่อการศึกษาระหว่าง
 ปีภาคเรียนฤดูร้อน (อ.ศ.ร.) การเดินทางไปต่างประเทศเพื่อการศึกษาในระหว่าง
 ปีภาคเรียนฤดูร้อน (ค.ศ.ร.) การอบรมเพื่อเตรียมสอบวิชาชุดครู ป.กศ. และ
 ปบ. การอบรมเพื่อสอบวิชาชุด (อ.ส.ช.) การสอนวิชาชุดครูทางไปรษณีย์ การ
 เผยแพร่วิชาการแกสมาชิกในส่วนภูมิภาค อย่างมีนัยสำคัญทางสถิติ ที่ระดับ .01 โดย
 ครูที่มีวุฒิต่ำกว่าปริญญาตรีหรือเทียบเท่า มีความคิดเห็นต่องานที่ครูสภาจัดสูงกว่าครูที่
 มีวุฒิปริญญาตรีและสูงกว่าปริญญาตรีหรือเทียบเท่า ส่วนงานที่เกี่ยวข้องกับการจัดพิมพ์
 หนังสือชุดภาษาไทย การจัดพิมพ์หนังสือวรรณกรรมเพื่อการศึกษา การบรรยายวิชา
 ชุดครู ป.กศ. และ ปบ. ทางวิทยุศึกษา ชุมนุมภาษาไทยของคุรุสภา การจัดประชุม
 ของคุรุสภา ชุมนุมคณิตศาสตร์ของคุรุสภา การให้เงินช่วยเหลือกระทรวงศึกษาธิการ
 ในการอบรมครู การจัดบริการห้องสมุดของคุรุสภา และการดำเนินการสอบแข่งขัน
 เพื่อรับทุนไปศึกษา ณ ต่างประเทศ ตามความต้องการของกระทรวงศึกษาธิการนั้น
 ทั้ง 2 กลุ่ม มีความคิดเห็นไม่แตกต่างกัน

- งานคานส์สวัสดิการ ครูที่มีวุฒิต่ำกว่าปริญญาตรีหรือเทียบเท่ากับครูที่มี
 วุฒิปริญญาตรีและสูงกว่าปริญญาตรีหรือเทียบเท่า มีความคิดเห็นแตกต่างกันอย่างไม่มี
 นัยสำคัญทางสถิติ เมื่อพิจารณาค่าเฉลี่ย ทั้ง 2 กลุ่มมีความคิดเห็นว่างานคานส์สวัสดิการ
 ที่คุรุสภาจัดบริการแก่ครู การจัดของคุรุสภา ยังมีข้อบกพร่อง โดยกลุ่มครูที่มีวุฒิต่ำกว่า
 ปริญญาตรีหรือเทียบเท่า มีความคิดเห็นโดยเฉลี่ยแล้วสูงกว่ากลุ่มครูที่มีวุฒิปริญญาตรีและ
 สูงกว่าปริญญาตรีหรือเทียบเท่า เมื่อพิจารณาในรายละเอียดแล้ว ปรากฏว่า ครูที่มีวุฒิต่ำกว่า
 ปริญญาตรีหรือเทียบเท่ากับครูที่มีวุฒิปริญญาตรีและสูงกว่าปริญญาตรีหรือเทียบเท่า
 มีความคิดเห็นเกี่ยวกับการจัดงานวันครู แตกต่างกันอย่างมีนัยสำคัญทางสถิติ ที่ระดับ
 .05 โดยที่ครูที่มีวุฒิต่ำกว่าปริญญาตรีหรือเทียบเท่า มีความคิดเห็นโดยเฉลี่ยแล้ว



สูงกว่าครูที่มีวุฒิปริญญาตรีและสูงกว่าปริญญาตรีหรือเทียบเท่า ส่วนงานเกี่ยวกับ ให้เงินช่วยเหลือสมาชิกคุรุสภาที่ประสบอัคคีภัย อุทกภัย และภัยต่าง ๆ การชดเชยค่าโดยสารรถไฟและเครื่องบินให้แก่สมาชิกคุรุสภา การช่วยเหลือสมาชิกคุรุสภาและครอบครัวที่เจ็บป่วย เช่น จัดให้สถานพยาบาล องค์การช่วยเหลือสมาชิกคุรุสภา (ช.พ.ค.) การจัดหาปณสदानให้แก่สมาชิกคุรุสภาที่ถึงแก่กรรม การช่วยเหลือสมาชิกคุรุสภาในวัยชราและการจัดตั้งมูลนิธิช่วยครูอาวุโสในพระบรมราชูปถัมภ์ การช่วยเหลือบุตรครูและการจัดตั้งมูลนิธิช่วยการศึกษาบุตรสมาชิกคุรุสภา การจัดสรรที่ดินสำหรับสมาชิกคุรุสภา การจัดสร้างบ้านพักสมาชิกคุรุสภาในต่างจังหวัด การจัดหาที่พักสมาชิกคุรุสภา การสร้างบ้านพักตากอากาศสำหรับสมาชิกคุรุสภา การช่วยเหลือสมาชิกคุรุสภาในด้านกฎหมาย องค์การช่วยเหลือเพื่อนสมาชิกคุรุสภาในกรณีที่ถูกสมรสถึงแก่กรรม (ช.พ.ส.) ชุมชนุมนคร ชุมชนุมลระครของคุรุสภา และช่วยเหลือค่าครองชีพให้แก่สมาชิกโดยให้มีรานศักดิ์เสือนาราคาถูกกว่าท้องตลาดนั้น ครูที่มีวุฒิต่ำกว่าปริญญาตรีหรือเทียบเท่า กับครูที่มีวุฒิปริญญาตรีและสูงกว่าปริญญาตรีหรือเทียบเท่า มีความคิดเห็นไม่แตกต่างกัน

- งานด้านการบริหารงานบุคคลแทน ก.พ. และ ก.จ. ครูที่มีวุฒิต่ำกว่าปริญญาตรีหรือเทียบเท่ากับครูที่มีวุฒิปริญญาตรีและสูงกว่าปริญญาตรีหรือเทียบเท่า มีความคิดเห็นแตกต่างกันอย่างมีนัยสำคัญทางสถิติ ที่ระดับ .01 เมื่อพิจารณาค่าเฉลี่ย ทั้ง 2 กลุ่ม มีความคิดเห็นว่างานด้านการบริหารงานบุคคลแทน ก.พ. และ ก.จ. ที่คุรุสภาจัดบริการแก่ครู การจัดของคุรุสภายังมีข้อบกพร่อง โดยกลุ่มครูที่มีวุฒิต่ำกว่าปริญญาตรีหรือเทียบเท่า มีความคิดเห็นโดยเฉลี่ยแล้วสูงกว่ากลุ่มครูที่มีวุฒิปริญญาตรีและสูงกว่าปริญญาตรีหรือเทียบเท่า เมื่อพิจารณาในรายละเอียดแล้ว ปรากฏว่า ครูที่มีวุฒิต่ำกว่าปริญญาตรีหรือเทียบเท่า กับครูที่มีวุฒิปริญญาตรีและสูงกว่าปริญญาตรีหรือเทียบเท่า มีความคิดเห็นต่อการจัดปฐกถาเพื่อการศึกษาระหว่างปีภาค การเดินทางเพื่อการศึกษาระหว่างปีภาคเรียนฤดูร้อน (ค.ศ.ร.) งานวิจัยทางการศึกษา แตกต่างกันอย่างมีนัยสำคัญทางสถิติที่ระดับ .05 และขัดแย้งกันในเรื่อง การออกวารสารวิชาการราย และวารสารประชาศึกษา การจัดพิมพ์ตำราวิชาชีพครูวิชาต่าง ๆ การจัดแปล

ตำราภาษาต่างประเทศเป็นภาษาไทย การอบรมเพื่อการศึกษาระหว่างปิดภาคเรียน
 ฤดูร้อน (อ.ศ.ร.) การเดินทางไปต่างประเทศเพื่อการศึกษาในระหว่างปิดภาค
 เรียนฤดูร้อน (ท.ศ.ร.) การอบรมเพื่อเตรียมสอบวิชาชุดครู ป.กศ. และ ปม.
 การอบรมเพื่อสอบวิชาชุด (อ.ส.ช.) การสอนวิชาชุดครูทางไปรษณีย์ การเผยแพร่
 วิชาการแก่สมาชิกในส่วนภูมิภาค อย่างมีนัยสำคัญทางสถิติ ที่ระดับ .01 โดยครูที่มี
 วุฒิค่ากว่าปริญญาตรีหรือเทียบเท่า มีความคิดเห็นต่องานที่คุรุสภาจัดบริการสูงกว่า ครู
 ที่มีวุฒิปริญญาตรีและสูงกว่าปริญญาตรีหรือเทียบเท่า ส่วนงานที่เกี่ยวข้องกับการจัดพิมพ์
 หนังสือชุดภาษาไทย การจัดพิมพ์หนังสือวรรณกรรมเพื่อการศึกษา การบรรยายวิชา
 ชุดครู ป.กศ. และ ปม. ทางวิทยุศึกษา ชุมนุมภาษาไทยของคุรุสภา การจัดปาฐกถา
 ของคุรุสภา ชุมนุมคณิตศาสตร์ของคุรุสภา การให้เงินช่วยเหลือกระทรวงศึกษาธิการ
 ในการอบรมครู การจัดบริการห้องสมุดของคุรุสภา และการดำเนินการสอบแข่งขันเพื่อ
 รับทุนไปศึกษา ณ. ต่างประเทศ ตามความต้องการของกระทรวงศึกษาธิการนั้น ทั้ง 2
 กลุ่มมีความคิดเห็นไม่แตกต่างกัน

4. ความคิดเห็นของครูในภาคใต้เกี่ยวกับความต้องการที่จะให้คุรุสภาดำเนินการแก้ไขปรับปรุงและเพิ่มเติม

ครูในภาคใต้มีความต้องการให้คุรุสภาปรับปรุงลักษณะงานด้านวิชาการ
 ด้านสวัสดิการและด้านการบริหารงานบุคคลแทน ก.พ. และ ก.จ. เสียใหม่ให้เหมาะ
 สม โดยให้คำนึงถึงว่าลักษณะงานที่จัดบริการแก่ครูนั้นจะต้องเป็นลักษณะงานที่สามารถ
 บริการแก่ครูได้อย่างทั่วถึงทุกจังหวัด และควรแจ้งให้สมาชิกทุกคนได้ทราบงานที่คุรุสภา
 ได้จัดบริการว่ามีอะไรบ้าง ตลอดจนรายละเอียดของงานที่จัดบริการและคุรุสภาควร
 ปรับปรุงการปฏิบัติงานของเจ้าหน้าที่ในสำนักงานให้บริการแก่สมาชิกให้รวดเร็วยิ่งขึ้น
 เพราะในปัจจุบันยังล่าช้ามาก (โปรดดูรายละเอียดในตารางที่ 69 ประกอบ)

การอภิปรายผล

คุรุสภาเป็นองค์การขนาดใหญ่ ที่มีสมาชิกเป็นจำนวนมาก บทบาทและกิจกรรมที่ดำเนินอยู่ก็มากมาย และมีขอบข่ายกว้างขวางทั่วประเทศ ในขณะเดียวกันคุรุสภาที่มีข้อจำกัดในด้านทรัพยากรในการบริหาร ตลอดจนผู้บริหาร ก็มีได้นำเอากระบวนการบริหารมาใช้อย่างจริงจัง ดังนั้นการบริหารงานโดยทั่วไป เพื่อให้บรรลุตามจุดมุ่งหมายย่อมเป็นไปได้ด้วยความลำบากยิ่ง

ผลการวิจัยเรื่อง "ความคิดเห็นของครูในภาคใต้ที่มีต่อบทบาทและกิจกรรมของคุรุสภา" ได้พบประเด็นที่ควรให้การสนใจมากมาย ซึ่งผู้วิจัยจะนำมาอภิปรายดังนี้

1. ความสนใจของครูในภาคใต้ที่มีต่อการดำเนินงานของคุรุสภา

ครูในภาคใต้และทุกกลุ่ม ครูประจำการ ผู้บริหารการศึกษา ครูที่มีวุฒิต่ำกว่าปริญญาตรีหรือเทียบเท่า ครูที่มีวุฒิปริญญาตรีและสูงกว่าปริญญาตรีหรือเทียบเท่า ส่วนใหญ่ไม่สนใจการดำเนินงานของคุรุสภาเท่าใด แต่ก็ติดตามการดำเนินงานของคุรุสภาเป็นบางครั้ง

ผลที่ปรากฏเช่นนี้ ย่อมแสดงถึงความบกพร่องของคุรุสภาอย่างน้อย 3 ประการด้วยกัน คือ

ก. ลักษณะงานด้านวิชาการ ลักษณะงานด้านสวัสดิการ ลักษณะงานด้านการบริหารงานบุคคลแทน ก.พ. และ ก.จ. ที่คุรุสภาจัดบริการ ไม่ตรงกับความต้องการของครูหรือแม้จะตรงกับความต้องการแต่ครูก็ไม่มีโอกาส (Opportunity) ที่จะได้รับการตอบสนอง

ข. ความบกพร่องในด้านการประชาสัมพันธ์ของคุรุสภา จากผลการวิจัยพบว่า ครูในภาคใต้ไม่ค่อยได้รับความสะดวกในการรับทราบข่าวและไม่ทราบว่าคุรุสภาได้จัดบริการทุกงาน แต่ละงานมีจำนวนครูที่ไม่ทราบมากน้อยต่างกัน ซึ่งอยู่ในระหว่างร้อยละ 4.32 ถึง ร้อยละ 55.27 เมื่อเป็นเช่นนี้แม้ว่างานที่คุรุสภาจัดบริการนั้นจะเป็นงานที่ตรงกับความต้องการของครูก็ตามแต่ครูก็ไม่อาจจะขอใช้บริการได้

อย่างไรก็ดี หากพิจารณาจากข้อเท็จจริงเกี่ยวกับการประชาสัมพันธ์ของ
 คุรุสภาจะพบว่างานประชาสัมพันธ์ที่คุรุสภาได้จัดทำนั้น เป็นงานที่อยู่ในแผนการสาร
 ซังค์ดฝ่ายวิทยกิจ ได้ทำการประชาสัมพันธ์ในหลายทางด้วยกัน เช่น การเสนอข่าวลง
 ในวารสารของคุรุสภา การจัดพิมพ์รายงานแสดงผลงานในรอบปี รายงานการประชุม
 สภาคุรุสภาประจำปี เป็นต้น ซึ่งน่าจะเป็นการเพียงพอต่อการที่สมาชิกจะทราบเรื่อง
 ราวต่าง ๆ จากคุรุสภาได้ แต่ก็ยังมีครูไม่ทราบอีกเป็นจำนวนมากไม่น้อย ซึ่งสาเหตุที่ครูไม่
 ทราบเท่าที่พอจะประมวลได้ มีอยู่ 4 ประการด้วยกันคือ ประการแรก ข่าวสารต่าง ๆ
 ของคุรุสภาที่จัดทำและแจกจ่ายไปนั้น เป็นไปอย่างไม่ทั่วถึงกัน ประการที่สองก็คือ
 ระเบียบคำสั่งหรือประกาศเรื่องราวต่าง ๆ ส่วนมากมักจะไปอยู่ที่เจ้าหน้าที่คุรุสภาหรือ
 ไม่ก็หัวหน้าสถานศึกษานั้น ๆ ซึ่งก็รู้กันเพียงไม่กี่คน ประการที่สาม ไม่มีเจ้าหน้าที่ออก
 ไปทำการชี้แจงแนะนำให้ครูในโรงเรียนต่าง ๆ ได้ทราบถึงงานต่าง ๆ ที่ได้จัดทำตลอด
 จนวิธีการให้บริการต่าง ๆ ประการสุดท้ายก็คือ คุรุสภาไม่เคยติดตามผลว่าข่าวหรือ
 ข้อมูลต่าง ๆ ที่คุรุสภาได้เสนอไปแล้วนั้น ครูโดยทั่วไปทราบมากน้อยเพียงใด เมื่อเป็น
 เช่นนี้จะมีครูเป็นจำนวนมากที่ไม่ทราบถึงการดำเนินงานและงานที่จัดบริการ ซึ่งนับ
 ได้ว่าเป็นอุปสรรคต่อความสนใจของครูอีกประการหนึ่ง

ค. ความบกพร่องอันเนื่องมาจากการจัดบริการ งานด้านวิชาการ
 งานด้านสวัสดิการ งานด้านการบริหารงานบุคคลแทน ก.พ. และ ก.จ. ซึ่งผู้วิจัยจะ
 ได้นำมากล่าวในลำดับต่อไป

2. ครูในภาคใต้ส่วนใหญ่มีความคิดเห็นว่า ลักษณะงานด้านวิชาการ
 ลักษณะงานด้านสวัสดิการ ลักษณะงานด้านการบริหารงานบุคคลแทน ก.พ. และ ก.จ.
 ที่คุรุสภาจัดบริการ เป็นประโยชน์ต่อสมาชิกน้อย

ผลการวิจัยดังกล่าวสอดคล้องกับผลการวิจัยของ สุทิน เอมะพันธ์¹ ซึ่งได้

¹สุทิน เอมะพันธ์, "การบริหารงานบุคคลของคุรุสภา (บทศึกษาเฉพาะกรณี
 ข้าราชการครู)" (วิทยานิพนธ์ปริญญาโทมหาบัณฑิต คณะรัฐประศาสนศาสตร์ สถาบันบัณฑิต
 พัฒนบริหารศาสตร์, 2510), หน้า 97.

พบว่า บริการด้านต่าง ๆ ที่คุรุสภาจัดขึ้น หลายประการที่ใ้ประโยชน์โดยตรงต่อข้าราชการครูในส่วนกลาง เช่น สถานพยาบาลของคุรุสภา การจัดสรรที่ดินของคุรุสภา การจัดสถานที่ประกอบพิธีมงคลสมรส การช่วยเหลือครูซื้อสินค้าในราคาถูก การสอนเป็นวิชา เช่น ชีวร้อง และดนตรี เป็นต้น บริการเหล่านี้ส่วนมากมีประโยชน์โดยตรงต่อข้าราชการครูในส่วนกลาง สำหรับข้าราชการครูในส่วนภูมิภาคหรือต่างจังหวัด มีโอกาสที่จะได้รับผลประโยชน์จากบริการเหล่านี้

หากพิจารณาถึงลักษณะงานที่คุรุสภาจัดบริการแก่ครูตามข้อเท็จจริงที่ปรากฏอยู่ ก็จะพบว่า มีงานที่มีลักษณะงานหลายรายการอำนวยความสะดวกให้กับสมาชิกในส่วนกลาง ซึ่งสมาชิกในส่วนภูมิภาคแม้จะมีความต้องการที่จะใช้บริการก็ไม่อาจที่จะขอรับบริการจากงานเหล่านั้นได้ เช่น การเผยแพร่วิชาการแก่สมาชิกในส่วนภูมิภาค การช่วยเหลือสมาชิกคุรุสภาในการประกอบพิธีสมรส ช่วยลดค่าครองชีพให้แก่สมาชิกโดยให้มีร้านค้าเสื้อผ้าราคาถูกกว่าท้องตลาด ชุมชนุมนครี ชุมชนุบลนครของคุรุสภา การจัดสรรที่ดินสำหรับสมาชิกคุรุสภา เป็นต้น เมื่อเป็นเช่นนี้ ผู้วิจัยเห็นว่า คุรุสภาน่าจะได้พิจารณาพบทวนปรับปรุงแก้ไขให้เหมาะสมโดยรีบด่วน เพื่อให้ครูได้มีโอกาสที่จะขอรับบริการจากคุรุสภาได้อย่างทัดเทียมกัน

3. การขอรับบริการงานด้านต่าง ๆ ที่คุรุสภาได้จัดบริการ

ผลจากการศึกษาเกี่ยวกับการขอรับบริการงานด้านต่าง ๆ ที่คุรุสภาได้จัดบริการ พบว่า

- ครูในภาคใต้ส่วนใหญ่ (ร้อยละ 51.81) เคยขอรับบริการงานด้านวิชาการน้อยครั้ง และลำดับรองลงมา (ร้อยละ 39.90) ไม่เคยขอรับบริการเลย
- ครูในภาคใต้ส่วนใหญ่ (ร้อยละ 48.53) ไม่เคยขอรับบริการงานด้านสวัสดิการเลยและลำดับรองลงมา (ร้อยละ 48.19) เคยขอรับบริการน้อยครั้ง
- ครูในภาคใต้ส่วนใหญ่ (ร้อยละ 48.53) ไม่เคยขอรับบริการงานด้านการบริหารงานบุคคลแทน ก.พ. และ ก.จ. เลย และลำดับรองลงมา (ร้อยละ 43.52) เคยขอรับบริการน้อยครั้ง

เมื่อพิจารณาผลการวิจัยข้างต้นแล้ว จะเห็นได้ว่า งานทั้ง 3 งานที่ครูสภาจัดบริการแก่ครู ครุในภาคใต้ขอรับบริการอยู่ในเกณฑ์ต่ำ ทั้ง ๆ ที่การขอรับบริการของครูควรจะอยู่ในเกณฑ์สูง ทั้งนี้เพราะ โดยปกติแล้วคนทุกคนมีความต้องการ และความต้องการนี้จะเบี่ยงเบนและไม่มีที่สิ้นสุด (Man is a wanting being - he always, and he wants more)¹ และงานที่ครูสภาจัดบริการก็ด้วยความมุ่งหมายที่จะช่วยเหลือฐานะของครู ซึ่งครูก็น่าจะขอใช้บริการอย่างเต็มที่ แต่เมื่อผลการวิจัยปรากฏว่าครูในภาคใต้อาศัยขอรับบริการอยู่ในเกณฑ์ต่ำเช่นนี้ ผู้วิจัยคิดว่า อาจจะเนื่องมาจากสาเหตุสำคัญ 4 ประการคือ

- ก. งานที่ครูสภาจัดบริการไม่ตรงกับความต้องการของครู
- ข. ครูไม่มีโอกาสที่จะขอรับบริการงานต่าง ๆ ที่ครูสภาจัดบริการ
- ค. ครูไม่ทราบว่า มีงานอะไรบ้างที่ครูสภาจัดบริการ ตลอดจนวิธีการที่จะขอรับบริการ
- ง. มีงานที่ครูสภาจัดบริการหลายงานที่ครูเคยได้รับบริการมาก่อนแล้ว

4. ความคิดเห็นของครูในภาคใต้ที่มีต่อการจัดบริการทางด้านวิชาการ ด้านสวัสดิการ ด้านการบริหารงานบุคคลแทน ก.พ. และ ก.จ.

4.1 ครูในภาคใต้อาศัยมีความคิดเห็นว่าการจัดบริการทางด้านวิชาการ ด้านสวัสดิการ ด้านการบริหารงานบุคคลแทน ก.พ. และ ก.จ. ของครูสภา ยังมีข้อบกพร่องและควรแก้ไขปรับปรุงอีกมาก

เมื่อพิจารณาแยกกลุ่มครูที่ตำแหน่งหน้าที่ต่างกัน และวุฒิต่างกัน ก็พบว่า ครูทุกกลุ่มมีความคิดเห็นสอดคล้องกันว่า งานทุกด้านที่ครูสภาจัดบริการยังมีข้อบกพร่องและควรแก้ไขปรับปรุงอีกมาก

¹ ชงชัย สันติวงษ์, การจัดองค์การและการบริหาร, (พระนคร : บริษัทบพิธจำกัด, 2514), หน้า 233.

การที่ครูในภาคใต้และทุกกลุ่มมีความเห็นพ้องต้องกันเช่นนี้ ย่อมจะสะท้อนให้เห็นอย่างเด่นชัดว่า การบริหารงานของคุรุสภาเท่าที่ผ่านมาแล้วขาดประสิทธิภาพ ซึ่งผู้วิจัยจะขอกล่าวถึงสิ่งที่จะเป็นอุปสรรคในการบริหารงานโดยสังเขปดังนี้

การบริหารงานของคุรุสภา

การจัดรูปของการบริหารงานของคุรุสภาเท่าที่ผ่านมาจนถึงปัจจุบัน อยู่ในลักษณะของคณะกรรมการเป็นส่วนใหญ่ นับตั้งแต่ระดับสูง กล่าวคือ มีคณะกรรมการอำนวยการ (Executive Board) ในแต่ละฝ่ายก็มีคณะกรรมการอยู่หลายคณะ เช่น คณะกรรมการชุมนุมละครของคุรุสภา คณะกรรมการวิจัยการศึกษา เป็นต้น การใช้คณะกรรมการต่าง ๆ เหล่านี้ อาจมีความจำเป็นเนื่องจากเหตุผลต่าง ๆ เช่น เพื่อให้ช่วยให้การตัดสินใจที่ดีโดยอาศัยความคิดเห็นของกลุ่ม เพื่อประโยชน์ในการร่วมมือประสานงาน ช่วยให้การปฏิบัติงานเข้ากันได้เป็นอย่างดี เพื่อประโยชน์สำหรับฝึกฝนตัวบุคคล การจัดตั้งในรูปคณะกรรมการนั้นเพื่อว่า จะหาข้อยุติในการตัดสินใจที่ดีแก่ผู้บริหารคุรุสภาในปัญหาการบริหารงานทั่วไป ปัญหายุ่งยากของการใช้คณะกรรมการก็มีอยู่มาก กล่าวคือ สูญเสียเวลาของผู้บริหารและเสียค่าใช้จ่ายในระหว่างกระบวนการเป็นอย่างมากและอาจมีอันตรายเนื่องจากการตัดสินใจที่นำไปในลักษณะที่จะพยายามประนีประนอมกันมากกว่าเหตุผล รวมทั้งเป็นการยากที่จะกำหนดความรับผิดชอบไว้กับผู้หนึ่งผู้ใดได้อย่างชัดเจน ในบางครั้งอาจก่อให้เกิดความล่าช้าและไม่สามารถหาข้อยุติและประการสำคัญที่สุดก็คือ อาจถูกครอบงำโดยบุคคลใดบุคคลหนึ่ง (Domination by one individual) โดยเฉพาะอย่างยิ่งในประการหลังนี้ แมว่าคุรุสภาจะไม่เป็นหน่วยราชการ แต่เมื่อพิจารณาจากโครงสร้างการบริหารงานของคุรุสภาแล้ว พฤติกรรมทางการบริหารของระบบราชการ อาจจะมีส่วนน้อมนำให้มติของคณะกรรมการเปลี่ยนไปได้ เมื่อเป็นเช่นนี้ คุรุสภาน่าจะได้พิจารณาทบทวนเกี่ยวกับรูปของการบริหารคุรุสภาเสียใหม่ว่า งานใดมีความจำเป็นที่จะต้องใช้รูปของคณะกรรมการ และงานใดไม่ควรใช้ การใช้คณะกรรมการเกินความจำเป็น อาจจะเป็นสาเหตุหนึ่งที่ทำให้การบริหารงานของคุรุสภาขาดประสิทธิภาพได้

ผู้บริหารงาน

พระราชบัญญัติครู ได้กำหนดให้คณะกรรมการ อำนวยการคุรุสภาเป็นผู้บริหารงาน โดยมีเลขาธิการคุรุสภาและเจ้าหน้าที่คุรุสภาเป็นผู้ดำเนินงานตามมติของคณะกรรมการ อำนวยการ ในความควบคุมของประธานหรือผู้ที่ประธานมอบหมาย

งานใดที่คณะกรรมการ อำนวยการจะไปบริหารงานเอง จะแต่งตั้งอนุกรรมการหรือมอบหมายให้กรรมการ อำนวยการคนไหนคนใดไปทำการแทนก็ได้

คณะกรรมการ อำนวยการคุรุสภา ประกอบด้วย รัฐมนตรีว่าการกระทรวงศึกษาธิการเป็นประธาน ปลัดกระทรวงศึกษาธิการเป็นรองประธาน อธิบดีกรมทุกกรม และหัวหน้าส่วนราชการที่มีฐานะเป็นกรมในกระทรวงศึกษาธิการ เป็นกรรมการโดยตำแหน่งและให้เลขาธิการคุรุสภาเป็นกรรมการและเลขานุการของคณะกรรมการ อำนวยการคุรุสภา

การกำหนดให้บุคคลที่มีตำแหน่งสูงในกระทรวงศึกษาธิการเป็นผู้บริหารงาน น่าจะก่อให้เกิดประโยชน์กับคุรุสภาอย่างมากมาย ทั้งนี้เพราะ คณะกรรมการดังกล่าวล้วนแล้วแต่เป็นผู้ที่มีความรู้ความสามารถสูงในแต่ละหน่วยงาน แต่จากผลการวิจัยกลับปรากฏว่า การจัดบริการเกี่ยวกับงานด้านวิชาการ งานด้านสวัสดิการ งานด้านการบริหารงานบุคคลแทน ก.พ. และ ก.จ. ของคุรุสภายังมีข้อบกพร่อง (ดูตารางที่ 59, 60, 61 ประกอบ) เหตุที่เป็นเช่นนี้อาจเป็นเพราะ บุคคลที่ประกอบเป็นคณะกรรมการฯ มีหน้าที่รับผิดชอบในการทำงานของตนอย่างมาก อาจจะไม่มีโอกาสที่จะทุ่มเทเวลาและความคิดเพื่อบริหารงานให้กับคุรุสภาได้อย่างเต็มที่ จึงทำให้ผลงานที่ปรากฏออกมาจึงยังมีข้อบกพร่อง

เลขาธิการและรองเลขาธิการคุรุสภา การสรรหาและการคัดเลือกบุคคล เข้ามารับตำแหน่งดังกล่าว เป็นหน้าที่ของคณะกรรมการ อำนวยการคุรุสภา คณะกรรมการฯ มิได้ดำเนินการสรรหาและคัดเลือกอย่างกว้างขวาง บุคคลที่ได้รับการคัดเลือกให้เข้ามารับตำแหน่งดังกล่าวส่วนใหญ่มักจะเป็นข้าราชการที่ใกล้ชิด ๆ จะเกษียณ

อายุหรือเกษียณอายุไปแล้วบุคคลในวัยดังกล่าวขาดความคล่องแคล่วในการทำงานและมีความ
ผูกพันกับระบบราชการมานาน และมีโครงการพัฒนาตนเองเข้าทำงาน อาจจะเป็นสาเหตุ
ที่ทำให้การจัดบริการเกี่ยวกับงานทั้ง 3 ด้าน ยังมีข้อบกพร่อง และยังมีล่าช้า (คู่มือการงาน
ที่ 69 ประกอบ)

นอกจากนี้บุคคลที่ดำรงตำแหน่งดังกล่าว เป็นผู้ที่อยู่ในฐานะเป็นผู้นำในสำนัก
งานเลขาธิการคุรุสภา ซึ่งจะต้องดำเนินงานตามบทบาทและกิจกรรมของคุรุสภา มักจะ
ไม่ค่อยมีโอกาสนในการตัดสินใจ (กฎหมายครูกำหนดให้เลขาธิการคุรุสภาปฏิบัติงานตาม
มติของคณะกรรมการอำนวยการคุรุสภา) ดังนั้นเมื่อถึงคราวที่จะต้องตัดสินใจ ผลที่
ปรากฏออกมาอาจจะไม่ค่อยดี (ทั้งนี้เพราะก่อนที่จะมีการตัดสินใจจำเป็นจะต้องฝึก
และประเมินผลตลอดกระบวนการ) และในบางครั้งทั้ง ๆ ที่ถึงเวลาจะตัดสินใจ แต่ก็ไม่
ยอมตัดสินใจ มักจะโยนให้คณะกรรมการอำนวยการคุรุสภา ลักษณะเช่นนี้อาจจะมีผล
กระทบต่อประสิทธิภาพในการทำงานเป็นอย่างมาก

เจ้าหน้าที่ประจำ การสรรหาและการคัดเลือกบุคคลมาเป็นเจ้าหน้าที่
ประจำของสำนักงานเลขาธิการคุรุสภาใช้วิธีการสอบแข่งขันในระดับเสี่ยน โดยรับ
จากผู้ที่วุฒิ ม.ศ.3 หรือ ม.6 เดิม สำหรับในระดับประจำแผนกคุรุสภาก็ใช้วิธีการ
คัดเลือก โดยใช้วิธีสอบคัดเลือกจากเสี่ยนที่ปฏิบัติงานครบ 5 ปี ขึ้นไป โดยทำการ
คัดเลือกบุคคลที่เหมาะสมตามหลักเกณฑ์ของคณะกรรมการคัดเลือกบุคคลที่ได้รับการแต่งตั้ง
ตั้งจากเลขาธิการคุรุสภาเป็นคราว ๆ ไป สำหรับระดับหัวหน้าแผนกก็มักจะใช้วิธีการ
เดียวกันกล่าวคือ ใช้วิธีการสอบคัดเลือกบุคคลที่ดำรงตำแหน่งประจำแผนกที่ปฏิบัติงาน
ตั้งแต่ 5 ปีขึ้นไป วิธีการดังกล่าวแม้ว่าจะจะเป็นวิธีการมุ่งใจบุคคลากรวิธีหนึ่งในอันที่จะก่อ
ให้เกิดกำลังใจแก่ผู้ปฏิบัติงานภายในหน่วยงานและจะส่งผลถึงประสิทธิภาพของงานก็ตาม
แต่ในขณะเดียวกันหากคุรุสภาสรรหาและคัดเลือกบุคคลที่มีความรู้ความสามารถเฉพาะ
ทางมาเพียงจำนวนน้อย ก็อาจจะทำให้ประสิทธิภาพของการทำงานค่อยลง ซึ่งปรากฏ
ชัดจากผลการวิจัยที่ได้นำมากล่าวข้างต้นแล้ว นอกจากนี้ก็อาจจะเป็นอุปสรรคต่อการสร้าง

สรรคความมั่นคงแข็งแรงของคุรุสภาอีกทางหนึ่งด้วย ซึ่ง ดร.สุวัฐ ศิลปอนันต์¹ ได้ให้ความเห็นว่า การที่จะให้กองการหรือสถาบันวิชาชีพครูมีความแข็งแรง จำเป็นจะต้องส่งเสริมการมีผู้นำที่เชี่ยวชาญงานและรู้เท่าทันในปัญหาทางอาชีพ และการมีเจ้าหน้าที่ทำงานและให้บริการเยี่ยงผู้รู้ผู้เข้าใจ มีน้ำใจ และมีประสิทธิภาพเป็นเยี่ยม

อย่างไรก็ดี เกี่ยวกับเรื่องนี้ เป็นที่น่ายินดีที่ว่าในอนาคตคุรุสภาจะได้อภิปรายดำเนินการเกี่ยวกับการสรรหาและคัดเลือกบุคลากร เข้ามารับปฏิบัติงานในตำแหน่งงานเลขาธิการคุรุสภา ให้เหมาะสมยิ่งขึ้น โดยจะกระทำใน 2 ทางด้วยกัน คือ

- แผนกทั่วไป เช่น แผนกธุรการ แผนกประชาสัมพันธ์ เป็นต้น จะใช้วิธีการคัดเลือกบุคลากรภายในหน่วยงานเขาคำรงตำแหน่ง

- แผนกที่เกี่ยวข้องกับวิชาชีพ เช่น วิชาชีพกฎหมาย วิชาชีพครู วิชาชีพทางด้านการบริหารงานบุคคล เป็นต้น จะดำเนินการสรรหาและคัดเลือกบุคลากรอย่างกว้างขวาง²

หากพิจารณาถึงการบริหารงานของคุรุสภาดังกล่าวข้างต้นแล้ว พอจะเห็นได้ว่า มีข้อบกพร่องที่อาจเป็นอุปสรรคต่อประสิทธิภาพของงานที่คุรุสภาได้จัดบริการมากมาย ซึ่งคุรุสภาจำเป็นต้องแก้ไขโดยรีบด่วน

5. เปรียบเทียบความคิดเห็นของครูประจำการกับผู้บริหาร การศึกษาเกี่ยวกับงานด้านวิชาการ งานด้านสวัสดิการ งานด้านการบริหารงานบุคคลแทน ก.พ. และ ก.จ. ที่คุรุสภาจัดบริการ พบว่า ความคิดเห็นของครูประจำการกับผู้บริหาร การศึกษา

¹สุวัฐ ศิลปอนันต์, "หลักการของสถาบันครู" (เอกสารประกอบการสัมมนาหมายเลข กย.4), การสัมมนาเรื่องการแก้ไขปรับปรุงกฎหมายว่าด้วยครู, 19-20 มกราคม 2519 ณ. สว่างกนิवास สุนทรปราการ หน้า 9 - 10.

²สัมภาษณ์ สุวัฐ ศิลปอนันต์, รองเลขาธิการคุรุสภา, 14 มีนาคม

เกี่ยวกับงานด้านวิชาการและงานด้านสวัสดิการ ไม่แตกต่างกันอย่างมีนัยสำคัญทางสถิติ เมื่อพิจารณาค่าเฉลี่ยปรากฏว่าครูทั้ง 2 กลุ่ม มีความคิดเห็นตรงกันว่า การจัดของครู สภายังมีข้อบกพร่อง การที่เป็นเช่นนี้ อาจเนื่องมาจากความบกพร่องในการบริหารงาน ของครูสภา ดังที่ได้อธิบายไว้ในตอนต้น

สำหรับงานด้านการบริหารงานบุคคลแทน ก.พ. และ ก.จ. นั้น ปรากฏว่า ครูประจำการ กับผู้บริหาร การศึกษา มีความคิดเห็นแตกต่างกันอย่างมีนัยสำคัญทางสถิติ ที่ระดับความเชื่อมั่นร้อยละ 99 ถ้าพิจารณาความแตกต่างเกี่ยวกับความคิดเห็นของครู ทั้ง 2 กลุ่ม ที่มีต่องานที่ครูสภา จะพบว่า ค่าเฉลี่ยของความคิดเห็นของผู้บริหาร การ ศึกษาอยู่ในระดับที่สูงกว่าครูประจำการทุกรายการ การที่เป็นเช่นนี้อาจเป็นเพราะผู้ บริหาร การศึกษา มีความเข้าใจเกี่ยวกับวิธีปฏิบัติงานในค่านี้นี้ดีกว่าครูประจำการ กล่าวคือ ผู้บริหาร การศึกษาย่อมจะเข้าใจว่าครูสภามีอำนาจหน้าที่ตามกฎหมายครู แต่ผู้ปฏิบัติจริง ๆ คือผู้บังคับบัญชาของครู ครูสภามีหน้าที่แต่เพียงคอยควบคุมให้ เป็นไปตามกฎหมายเท่านั้น เมื่อเป็นเช่นนั้นความบกพร่องในการจัดบริการที่เกิดขึ้นอาจจะมา จากหน่วยงานใดหน่วยงานหนึ่งหรือทั้ง 2 หน่วยงานคือ หน่วยงานที่บังคับบัญชาครู กับ ครูสภา ซึ่งในขณะที่ครูประจำการอาจเข้าใจว่าความบกพร่องที่เกิดขึ้นนั้นเนื่องมาจาก การปฏิบัติงานของครูสภาแต่เพียงหน่วยเดียว และเมื่อพิจารณาค่าเฉลี่ยของความคิด เห็นของครูทั้ง 2 กลุ่ม มีความคิดเห็นว่า การจัดบริการของครูสภายังมีข้อบกพร่อง ความบกพร่องที่เกิดขึ้นนี้อาจเนื่องมาจากความบกพร่องในการบริหารงานของครูสภา ดังกล่าวแล้วข้างต้น ประการหนึ่ง อีกประการหนึ่ง ก็คือ ครูสภาในฐานะที่มีอำนาจใน การควบคุมให้หน่วยงานที่บังคับบัญชาครูให้ปฏิบัติให้เป็นไปตามกฎหมายครูนั้น ไม่มีมาตรการอันใดที่จะรักษาไว้ซึ่งความเป็นธรรมให้กับครูได้อย่างจริงจัง การปฏิบัติงานในค่านี้นี้ที่โดยทั่วไปมักจะยึดถือรายงานจากหน่วยงานที่บังคับบัญชาครู เป็นหลักในการพิจารณา

นอกจากนี้หากพิจารณาถึงการตอบ "ไม่ทราบ" ของครูทั้ง 2 กลุ่ม จะพบว่า ครูประจำการ กับผู้บริหาร การศึกษา "ไม่ทราบ" เกี่ยวกับงานที่ครูสภาได้จัดบริการทุก

งาน แต่ละงานมีจำนวนมากน้อยต่างกัน (ดูตารางที่ 57 ประกอบ) ผลการวิจัยดังกล่าว ยอมรับให้เห็นได้ชัดว่า การประชาสัมพันธ์ของครูสภากพรอง ซึ่งผู้วิจัยได้กล่าวไว้ในตอนต้นแล้ว เพื่อพิจารณาถึงความแตกต่างของความคิดเห็นของครูทั้ง 2 กลุ่ม ที่ "ไม่ทราบ" เกี่ยวกับงานต่าง ๆ ที่ครูสภาได้จัดบริการ ปรากฏว่ามีครูประจำการ ที่ "ไม่ทราบ" เกี่ยวกับงานต่าง ๆ ที่ครูสภาได้จัดบริการ มากกว่าผู้บริหารการศึกษา ถึง 45 รายการ การที่เป็นเช่นนี้อาจเป็นเพราะ ชาวที่ครูสภาได้แจ้งไปยังผู้บริหาร การศึกษาเพื่อให้ครูประจำการทุกคนได้ทราบ แต่ครูประจำการก็ไม่ค่อยได้รับความ สะดวกในการรับทราบข่าว (ดูตารางที่ 32 ประกอบ) หรืออาจเป็นเพราะ ครูประจำ การที่เพิ่งจะเข้าทำงานในสถานศึกษาจำนวนมากกว่าผู้บริหารการศึกษา ในขณะที่ผู้ บริหารการศึกษาโดยมากมักจะเป็นผู้ที่รับราชการมานาน มีความผูกพันกับครูสภาเป็น เวลานาน ย่อมจะทราบเรื่องราวต่าง ๆ ได้มากกว่า จึงอาจเป็นเหตุให้ครูประจำการ "ไม่ทราบ" เกี่ยวกับงานต่าง ๆ ทั้ง 3 ด้าน ที่ครูสภาได้จัดบริการมากกว่าผู้บริหาร การศึกษา

6. เปรียบเทียบความคิดเห็นของครูที่มีวุฒิต่ำกว่าปริญญาตรี หรือเทียบเท่า กับครูที่มีวุฒิปริญญาตรีและสูงกว่าปริญญาตรี หรือเทียบเท่า เกี่ยวกับงานด้านวิชาการ งานด้านสวัสดิการ งานด้านการบริหารงานบุคคลแผน ก.พ. และ ก.จ. พบว่า ความคิดเห็นของครูที่มีวุฒิต่ำกว่าปริญญาตรี หรือเทียบเท่า กับครูที่มีวุฒิปริญญาตรีและสูง กว่าปริญญาตรี หรือเทียบเท่า เกี่ยวกับงานด้านสวัสดิการ ไม่แตกต่างกันอย่างมีนัยสำคัญ ทางสถิติ ส่วนงานด้านวิชาการและงานด้านการบริหารงานบุคคลแผน ก.พ. และ ก.จ. ทั้ง 2 กลุ่ม มีความคิดเห็นแตกต่างกันอย่างมีนัยสำคัญทางสถิติที่ระดับความเชื่อ มั่นร้อยละ 99 เมื่อพิจารณาค่าเฉลี่ยของความคิดเห็นของครูทั้ง 2 กลุ่ม มีความคิด เห็นว่า งานทั้ง 3 ด้าน ที่ครูสภาจัดบริการยังมีข้อบกพร่อง การที่เป็นเช่นนี้อาจเนื่อง มาจากความบกพร่องในการบริหารงานดังกล่าวแล้วในตอนต้น

ขอเสนอแนะ

จากผลของการศึกษาวิจัยเรื่อง "ความคิดเห็นของครูในภาคใต้ที่มีต่อบทบาทและกิจกรรมของคุรุสภา" ผู้วิจัยขอเสนอให้คุรุสภาได้ทำการปรับปรุงในเรื่องต่าง ๆ ดังต่อไปนี้

1. คุรุสภาควรปรับปรุงงานเกี่ยวกับการประชาสัมพันธ์ และควรแยกงานนี้ออกจากแผนกวารสารใหม่ขึ้นตรงต่อรองเลขาธิการคุรุสภา

งานด้านการประชาสัมพันธ์ มีความสำคัญต่อการดำเนินงานตามบทบาทและกิจกรรมของคุรุสภาเป็นอย่างมาก เป็นงานที่จะต้องมีการวางแผนและกระทำต่อเนื่องกันไป เพื่อให้เจ้าหน้าที่ทุกฝ่ายตลอดจนสมาชิกได้มีความรู้ความเข้าใจและให้ความร่วมมือสนับสนุนซึ่งกันและกันในอนาคตที่จะก่อให้เกิดประสิทธิภาพในการดำเนินงาน

การประชาสัมพันธ์ที่คุรุสภา ได้จัดทำอยู่ในปัจจุบัน โดยทั่วไปมักจะใช้วิธีการสื่อข้อความทางเดียว (One Way Communication) การสื่อข้อความโดยวิธีนี้แม้ว่าจะรวดเร็วเพราะข่าวสารไหลไปทางเดียว ไม่ต้องเสียเวลาย้อนกลับ แต่ก็ไม่ค่อยได้ผลแน่นอน ดังนั้นผู้วิจัยเห็นว่าคุรุสภาควรจะนำเอาวิธีการสื่อสารระบบทางคู่ (Two Way Communication) มาใช้ให้มากขึ้น ทั้งนี้เพราะวิธีนี้เป็นวิธีที่จะช่วยให้คุรุสภาได้ทราบถึงความต้องการของสมาชิก ในอันที่จะเป็นแนวทางในการปรับปรุงแก้ไขการปฏิบัติงานให้เป็นที่พอใจในแนวทางที่สมาชิกส่วนมากต้องการ

วิธีการปรับปรุงการประชาสัมพันธ์ของคุรุสภาในระยะนี้

- เพิ่มจำนวนในการพิมพ์ข่าวสารของคุรุสภา แม้ว่าจะกระทบกระเทือนถึงงบประมาณค่าใช้จ่ายแต่ก็จำเป็นเพื่อผลงานและประโยชน์ที่สมาชิกจะได้รับ

- จัดรูปเล่มและเนื้อหาของข่าวสารให้เป็นที่สนใจและสะดุดตาผู้อ่าน

- จัดหาวิธีให้สมาชิกได้ทราบถึงระเบียบ คำสั่ง คำชี้แจงหรือแจ้งความ

โดยทั่วถึงกัน เช่น ปิดประกาศในที่ ๆ เห็นได้สะดวก เป็นต้น

- จัดเจ้าหน้าที่ออกไปชี้แจง แนะนำตามสถานศึกษาในบางโอกาส วิธี

นี้จะช่วยให้สมาชิกสนใจกิจกรรมของคุรุสภามากยิ่งขึ้น เพราะเป็นการเข้าถึงตัวและสามารถตอบปัญหาข้อซักถามได้ทันที

นอกจากนี้ เพื่อเป็นการขจัดความล่าช้าในการสื่อสารและปัญหาในการติดต่อ คุรุสภาควรแยกงานการประชาสัมพันธ์ออกจากแผนกวารสาร และให้ผู้ที่ทำหน้าที่รับผิดชอบเกี่ยวกับงานนี้ ขึ้นตรงต่อรองเลขาธิการคุรุสภา

2. กิจกรรมที่คุรุสภาจัดขึ้น ควร เป็นกิจกรรมที่สามารถจัดบริการให้แก่สมาชิกได้อย่างทั่วถึง กิจกรรมใดที่มีลักษณะงานที่ไม่เอื้ออำนวยต่อการจัดบริการให้แก่สมาชิกได้โดยทั่วถึงแล้ว ก็ควรยุบเลิกและจัดหากิจกรรมอื่นที่เหมาะสมมาทดแทน

3. คุรุสภาควรสำรวจความต้องการของครู เกี่ยวกับกิจกรรมที่ได้จัดบริการแก่ครูในทุกวันนี้ ครูยังมีความต้องการมากน้อยเพียงใด และเพื่อให้กิจกรรมที่จัดบริการโดยผลคุ้มค่า คุรุสภาควรจะได้ทำการสำรวจความต้องการของครูเป็นประจำอย่างน้อยปีละครั้ง

4. เพื่อให้คุรุสภาเป็นสภาของครู โดยครู และเพื่อครูอย่างแท้จริง ควรจะได้มีการแก้ไขพระราชบัญญัติครูในส่วนที่เกี่ยวข้อง องค์ประกอบของคณะกรรมการอำนวยการเสียใหม่ เปิดโอกาสให้ครูได้เข้ามามีส่วนร่วมในการบริหารงานของคุรุสภาให้มากที่สุด

คณะกรรมการอำนวยการคุรุสภา ควรประกอบด้วย

ก. กรรมการโดยตำแหน่ง ได้แก่

รัฐมนตรีว่าการกระทรวงศึกษาธิการ ประธานกรรมการ

ปลัดกระทรวงศึกษาธิการ รองประธานกรรมการ

อธิบดีกรมการปกครอง

ผู้อำนวยการสำนักงานงบประมาณ

ข. กรรมการโดยการเลือกตั้ง ควรมาจากตัวแทนของครูจากทุกกลุ่ม (กระทรวงศึกษาธิการ องค์การบริหารส่วนจังหวัด เทศบาล โรงเรียนราษฎร์และข้าราชการบ้านานาญ) กลุ่มละ 1 คน ของแต่ละภาค (แบ่งตามสภาพทางภูมิศาสตร์)

วิธีการที่จะให้โตมาซึ่งคณะกรรมการโดยการเลือกตั้ง

- ให้ครูภายในจังหวัด แต่ละกลุ่มเลือกตัวแทนครูในกลุ่มของตนมา กลุ่มละ 1 คน
- ให้ตัวแทนครูของแต่ละกลุ่มที่ได้รับการคัดเลือกจากภายในจังหวัดแล้วมา ประชุมกันในระดับภาค เพื่อคัดเลือกตัวแทนในกลุ่มของตน กลุ่มละ 1 คน

ค. กรรมการโดยการแต่งตั้ง ให้กรรมการโดยตำแหน่งกับกรรมการโดยการเลือกตั้งร่วมกันพิจารณาคัดเลือกเสนอประธานคณะกรรมการ อำนวยการ ครูสภา เพื่อแต่งตั้งและจำนวนคณะกรรมการโดยการแต่งตั้งควรมีจำนวนเพียง 1 ใน 3 ของคณะกรรมการโดยการเลือกตั้ง

5. เลขาธิการและรองเลขาธิการครูสภา

เลขาธิการและรองเลขาธิการครูสภา เป็นผู้นำของสำนักงานเลขาธิการครูสภา เป็นผู้ที่มีภาระหน้าที่ ที่จะก่อให้เกิดความร่วมมืออย่างดีระหว่างเจ้าหน้าที่ฝ่ายต่าง ๆ ภายในสำนักงานและเป็นผู้ที่จะต้องสามารถรวบรวมพลังและใช้ประโยชน์ของบุคลากรให้ช่วยกันทำงานเพื่อผลสำเร็จตามวัตถุประสงค์ขององค์การ

ในการพิจารณาคัดเลือกบุคคลเข้าสู่ตำแหน่งดังกล่าว ครูสภาจะต้องพิจารณาคคุณสมบัติอย่างรอบคอบ ดังนี้

- เป็นผู้ที่มีประวัติการทำงานดี มีความสนใจและตั้งใจจริงที่จะเข้ามาสร้างสรรค์ความเจริญให้กับครูสภา
- เป็นผู้ที่มีความรู้ความสามารถในด้านการบริหารงาน
- เป็นผู้ที่มีบุคลิกลักษณะดี
- เป็นผู้ที่มีสุขภาพทางกายและสุขภาพจิตดี
- เป็นผู้ที่มีมนุษยสัมพันธ์ดี

เมื่อทำการคัดเลือกบุคคลที่มีคุณสมบัติดังกล่าวข้างต้นได้แล้ว ก่อนที่จะให้มาดำรงตำแหน่งประมาณ 3 เดือน ควรให้บุคคลที่ได้รับการคัดเลือกแล้วมาปฏิบัติงานกับ

เลขาธิการและรองเลขาธิการคุรุสภาคนเดิม ทั้งนี้เพราะก่อนที่จะมีการหมุนเวียนเปลี่ยนไปตามช่วงเวลานั้น ย่อมเป็นโอกาสดีที่สุดที่ผู้ที่เข้ามาดำรงตำแหน่งจะได้มีโอกาสในการพัฒนาตนเอง โดยการเรียนรู้จากงานที่ได้รับมอบหมายและจากนโยบายของผู้ดำรงตำแหน่งคนเดิม และมีโอกาสในการปรับตัวให้เข้ากับสังคมในงานอีกโสดหนึ่งด้วย

6. คุรุสภาควรดำเนินการสรรหาและคัดเลือกบุคลากร เข้ามาปฏิบัติงานในแผนกหรือฝ่ายที่มีลักษณะงานที่เกี่ยวกับวิชาชีพให้กว้างขวางมากยิ่งขึ้น และควรพิจารณาคุณสมบัติตามแนวทางที่ได้กล่าวไว้ในข้อ 5 บางประการ

7. ควรจัดให้มีการอบรมเจ้าหน้าที่ต่าง ๆ ภายในสำนักงาน โดยการจัดวิทยากรที่มีความรู้ความสามารถเกี่ยวกับเรื่องนั้น ๆ มาให้การอบรมอย่างน้อยเดือนละครั้ง ซึ่งจะช่วยให้งานที่ปฏิบัติอยู่มีประสิทธิภาพมากยิ่งขึ้น

8. รายได้ของคุรุสภา

- รัฐบาลควรจัดสรรเงินงบประมาณแผ่นดินให้แก่คุรุสภาตามที่ได้มีมติไว้ ในกฎหมายครูโดยริบควน เพื่อคุรุสภาจะได้นำมาใช้จ่ายในส่วนที่เกี่ยวกับงานด้านการบริหารงานบุคคล และสำหรับรายได้จากทางอื่น คุรุสภาจะได้มีโอกาสนำไปใช้จ่ายในการส่งเสริมฐานะความเป็นอยู่ของครูได้อย่างเต็มที่

- ควรเก็บเงินค่าบำรุงจากสมาชิกปีละ 20 บาท ต่อไป จนกว่าคุรุสภาจะมีฐานะมั่นคง

9. คุรุสภาควรประสานงานกับหน่วยงานที่ผลิตครูและหน่วยงานที่ครูสังกัดอยู่ อย่างใกล้ชิด เพื่อหาวิธีที่จะให้ครูได้มีโอกาสศึกษาต่อในสถานศึกษาที่ผลิตครูได้มากขึ้นและเป็นไปอย่างทั่วถึง

สำหรับเนื้อหาสาระที่ใช้ในการอบรมครู ควรมุ่งที่จะให้ผู้ที่เข้าศึกษาต่อได้รับความรู้และทักษะใหม่ ๆ ในด้านการเรียนการสอน การจัดการศึกษา การประกอบอาชีพ มีชั่วโมงที่จะให้ศึกษาคูหาสูงแต่เพียงอย่างเดียว

การเพิ่มพูนความรู้ให้แก่ครูในระหว่างประจำการเป็นสิ่งจำเป็นและสำคัญยิ่ง ทั้งนี้เพราะครูจะได้นำความรู้ที่ได้รับไปปรับปรุงงานในหน้าที่ของตนให้มีประสิทธิภาพมาก

ยิ่งขึ้น คุรุสภาในฐานะที่เป็นสถาบันวิชาชีพครูซึ่งมีหน้าที่ในการส่งเสริมฐานะและความ
เป็นอยู่ของครู ควรจัดให้มีการเพิ่มพูนความรู้ให้แก่ครูทุกระดับชั้น ซึ่งในที่นี้หมายรวมถึง
ครูอาจารย์ผู้สอนในวิทยาลัยครู โรงเรียนในระดับมัธยมศึกษา อาชีวศึกษา และโรง
เรียนในระดับประถมศึกษา

การส่งเสริมวิทยฐานะครู

หากพิจารณาถึงสภาพของครูโดยทั่วไป จะพบว่า เมื่อครูไปทำการสอนอยู่ใน
โรงเรียนแล้วโอกาสที่จะได้ศึกษาหาความรู้เพิ่ม ยิ่งห่างไกลคนยากก็ยิ่งไม่มีโอกาส
(แม้ว่าคุรุสภาจะได้จัดอบรมครูในระดับต่ำกว่าปริญญาตรีอย่างกว้างขวางแล้วก็ตาม แต่
ก็ยังเป็นอุปสรรคแก่ครูที่อยู่ห่างไกล) และยิ่งไปกว่านั้น แหล่งวิชาต่าง ๆ ก็ไม่ค่อยมี
เช่น ห้องสมุด เป็นต้น เมื่อเป็นเช่นนี้การสอนของครูก็จะดำเนินการไปตามรูปแบบที่เคย
ได้ดำเนินการมาตั้งแต่อดีต หากได้มีการปรับปรุงแก้ไขให้เหมาะสมกับสภาพความเปลี่ยนแปลง
แปลกใหม่ ๆ แลอย่างใด ดังนั้นการจัดอบรมครูจะช่วยให้ครูได้มีโอกาสศึกษาหาความรู้
และประสบการณ์ใหม่ ๆ อยู่ตลอดเวลา และจะได้มีโอกาสนำความรู้ที่ได้ไปปรับปรุงการ
สอนในโรงเรียนให้ดีขึ้นได้

การส่งเสริมวิทยฐานะครูในระดับต่ำกว่าปริญญาตรี

- คุรุสภาควรประสานงานกับกรมการฝึกหัดครูอย่างใกล้ชิด โดยให้วิทยาลัย
ครูเป็นหน่วยงานหลักที่จะดำเนินการจัดอบรมครูในระดับนี้โดยตรง ทั้งนี้เพราะวิทยาลัย
ครูในปัจจุบันนี้มีถึง 36 แห่ง และกระจัดกระจายอยู่ทั่วประเทศ สามารถที่จะจัดแบ่ง
จังหวัดต่าง ๆ ให้อยู่ในความรับผิดชอบได้โดยง่าย และคุรุสภาจะเป็นองค์การที่คอยให้
การช่วยเหลือ และสนับสนุนเกี่ยวกับวิทยากร แหล่งคนควาการเงิน และการให้การ
บริการในด้านอุปกรณ์ทางการศึกษา เป็นต้น

- คุรุสภาจะต้องประสานงานกับกรมการฝึกหัดครูและหน่วยงานที่ครูที่จะมา
เข้ารับการอบรมนั้นสังกัดอยู่ โดยอาจจะตกลงในหลักการ กำหนดหลักเกณฑ์ ตลอดจน
จำนวนครูที่จะมาอบรม การอบรมนั้นควรจะทำติดต่อกันอย่างน้อย 1 ปีการศึกษา
และควรที่จะกำหนดเวลาสำหรับผู้ที่เคยเข้ารับการอบรมแล้วว่าเมื่อใดจะให้กลับมา

รับการอบรมใหม่ ทั้งนี้ผู้ผ่านการอบรมควรจะได้รับ การพิจารณา เลื่อนชั้น เลื่อนตำแหน่ง ตลอดจนการเลื่อนวิทยฐานะให้ด้วย

- ในขณะที่ครูที่ทำการสอนอยู่ตามโรงเรียนต่าง ๆ เข้ามารับการอบรมนั้น วิทยาลัยครูแต่ละแห่งควร จะจัดส่งนักศึกษาครูที่เตรียมไว้อย่างดีแล้วไปทดแทนครูที่มารับ การอบรม และให้ถือว่า เป็นการฝึกสอนไปในตัวด้วย ทั้งนี้อาจารย์ ผู้มีหน้าที่รับผิดชอบ ในการนี้ เทศการสอนของนักศึกษาครู จะต้องติดตามผลการฝึกสอนของนักศึกษาครูอย่าง ใกล้ชิด

- หากวิทยาลัยครูสามารถรับครู เข้ามารับการ อบรมได้ในจำนวนจำกัด หรือมีครู บางคนมีอุปสรรคเกี่ยวกับการ เดินทาง เข้ามารับการ อบรมหรือมีปัญหาทางครอบครัว หรือ ปัญหาอื่นที่เป็นอุปสรรคต่อการ เข้ามารับการ อบรม ทั้ง ๆ ที่ครูสภา มีความประสงค์ที่จะ ให้การ สนับสนุนให้ครู เข้ามารับการ อบรมอย่างกว้างขวางและจำนวนมาก ครูสภา จำเป็น จะต้องปรับปรุงเปลี่ยนแปลงลักษณะงานในบางกิจกรรม เช่น การสอนวิชาชุดครูทาง ไปรษณีย์ การบรรยายวิชาชุดครู ป.กศ. และ ปม. ทางวิทยุศึกษา เป็นต้น เสียใหม่ เพื่อให้สอดคล้องกับการ อบรมครูตามแนวโน้มที่วิจัยได้ เสนอข้างต้น ครูสภาอาจดำเนินการ โดยความร่วมมือของกรมการฝึกหัดครู ให้จัดสอนทางไปรษณีย์และทางวิทยุศึกษาควบ คู่กันไป ในระหว่างเปิดภาคเรียนและหากทองถิ่นใด มีครูประจำการสมัคร เรียนทาง ไปรษณีย์และทางวิทยุศึกษามีจำนวนมากพอ ก็ประมาณ 30-50 คน วิทยาลัยครูก็ควร จะจัดตั้งศูนย์ให้คำแนะนำทางวิชาการขึ้นในท้องถิ่นและจัดให้ มีอาจารย์ไปประจำตามวัน และเวลาซึ่งอาจจะกำหนดขึ้นเองในภายหลังและสำหรับในระหว่างเปิดภาคปลาย ครูสภา อาจจัดสถานที่แห่งใดแห่งหนึ่งในแต่ละท้องถิ่นที่ครูสมัคร เข้ามารับการ อบรมจัดให้ครูได้ เข้ามารับการ อบรมอย่างทั่วถึง

นอกจากนี้ หากหลักเกณฑ์ ขอบบังคับ และระเบียบใดที่ไม่เกื้อกูลในการที่จะ เปิดโอกาสให้ครูหาความรู้และประสบการณ์กว้างขวางยิ่งขึ้น สมควรที่จะได้รับการปรับ

ปรุ้งแก้ไขให้เหมาะสม¹

การส่งเสริมวิทยฐานะครูในระดับปริญญาตรีและสูงกว่าปริญญาตรี

- ควรติดต่อกับสถานศึกษาที่เปิดสอนในระดับที่สูงกว่าปริญญาตรี เพื่อขอใ้ครู
โ้ครูทุกสังกัดได้เข้าศึกษา ตามความต้องการและความจำเป็นของหน่วยงานที่ครูสังกัด
อยู่

10. ครูสภาควรจัดให้มีการฝึกอบรมผู้ปฏิบัติราชการอยู่แล้ว (In - Service Training)

การฝึกอบรมข้าราชการ มีความสำคัญและจำเป็นอย่างยิ่ง ซึ่งแม้แต่
รัฐบาลเองก็ยังเห็นความสำคัญ ดังจะเห็นได้จากประกาศ สำนักนายกรัฐมนตรี เรื่อง
การฝึกอบรมข้าราชการ เมื่อวันที่ 22 มิถุนายน 2500 ความว่า

"ด้วยคณะรัฐมนตรีได้พิจารณาเห็นว่า ประสิทธิภาพในการปฏิบัติหน้าที่
ของข้าราชการ เป็นสิ่งสำคัญที่จะนำมาซึ่งความเจริญก้าวหน้าของบ้านเมือง ความสงบ
เรียบร้อย และความผาสุกของประชาชน แต่การที่จะให้ข้าราชการมีประสิทธิภาพสูงได้
นั้น จำเป็นที่จะต้องมีการฝึกอบรมเพื่อให้ข้าราชการคุ้นเคยต่องานและรู้จักหน้าที่ใหม่
ความรู้ความสามารถในการปฏิบัติงาน ให้มีโอกาสรับปรุงงานให้พร้อมที่จะเข้ารับ
ตำแหน่งหน้าที่สูงขึ้นไป ให้ข้าราชการ ผู้บังคับบัญชาที่มีความสามารถในการควบคุมงาน
และการบริหารงาน เพื่อยกระดับความเชื่อถือของประชาชนในงานที่สัมพันธ์กับประชาชน
จึงเห็นสมควรให้กระทรวงมหาดไทยเป็นนโยบายปฏิบัติว่าการฝึกอบรมข้าราชการ
เป็นความรับผิดชอบของส่วนหนึ่งในการปฏิบัติหน้าที่ราชการ....."²

¹โพยม วรรณศิริ, "แนวโน้มนการศึกษาของโลก," วารสารสภาการศึกษา
แห่งชาติ, 11(ตุลาคม-พฤศจิกายน 2519), 83.

²ประเทือง สิทธิพงษ์, "การส่งเสริมสมรรถภาพข้าราชการกรมการปกครอง,"
เทศาภิบาล, 4(เมษายน 2515), 316 - 7.

คุรุสภาในฐานะที่เป็นสถาบันวิชาชีพครูและหน่วยงานบริหารงานบุคคลฝ่ายครู
 น่าจะจัดให้มีการฝึกอบรม โดยเฉพาะอย่างยิ่งการฝึกอบรมผู้ที่ปฏิบัติราชการ อยู่แล้ว
 เพื่อให้ข้าราชการครูที่ปฏิบัติงานอยู่ สามารถปฏิบัติงานใหม่ประสิทธิภาพยิ่งขึ้น การปฏิบัติ
 งานบางอย่างของข้าราชการครู โดยเฉพาะอย่างยิ่งในเรื่องการเลื่อนตำแหน่ง การ
 เลื่อนขั้นเงินเดือน เป็นต้น ความลาซาทำให้ครูเข้าใจว่าคุรุสภาทำงานลาซา ซึ่งโดย
 ข้อเท็จจริงแล้วความลาซาที่เกิดขึ้นอาจจะเกิดจากหน่วยงานที่ครูสังกัดอยู่หรือที่คุรุสภา
 ก็ได้ อย่างไรก็ตาม ก็ดีเกี่ยวกับเรื่องนี้คุรุสภาย่อมจะทราบถึงความลาซาที่เกิดขึ้น ย ที่ใด
 หากความลาซาเกิดขึ้นที่คุรุสภา คุรุสภา ก็ควรจะพัฒนาบุคลากรของคุรุสภาเองดังที่ผู้วิจัย
 ได้ขอเสนอแนะไว้แล้วในตอนต้น หากความลาซาเกิดขึ้นที่หน่วยงานที่ครูสังกัดอยู่ คุรุ
 สภา ก็ควรจะจัดให้มีการฝึกอบรมข้าราชการครู ทั้งนี้ เพราะการฝึกอบรม เป็นวิธีหนึ่ง
 ที่จะช่วยให้ครูทำงานได้อย่างมีประสิทธิภาพยิ่งขึ้น นอกจากนี้ยังก่อให้เกิดประโยชน์กับ
 ผู้บริหารอีกด้วย

สำหรับเนื้อหาในการฝึกอบรม ควรจะเกี่ยวกับ หน้าที่การงาน ความรับผิดชอบ
 การควบคุม การปฏิบัติงานของผู้ไต่บังคับบัญชา การวางแผนและมนุษยสัมพันธ์

11. การบรรยายวิชาชุดครู ป.กศ. และ ปม. ทางวิทยุศึกษา คุรุสภาควร
 ปรับปรุงในเรื่องต่อไปนี้

- ควรจะได้เพิ่มการบรรยายวิชาชุดครูจากวันละ 20 นาที มาเป็น
วันละไม่ต่ำกว่า 1 ชั่วโมง
- ควรจะแจ้งวันเวลาส่งกระจายเสียงที่แน่นอนให้ครูทั่วไปได้ทราบ
อย่างทั่วถึง
- ควรเพิ่มกำลังส่งให้สูงขึ้น เพื่อให้ทั่วถึงทางจังหวัดไกล ๆ สามารถ
รับได้ชัดเจน
- ถ้าไม่สามารถเพิ่มกำลังส่งได้ ก็ควรจะขอความร่วมมือจากสถานี
วิทยุกระจายเสียงแห่งอื่น ถ้ายทอดรายการบรรยายเพื่อให้ครูใน
ท้องถิ่นที่ไม่สามารถรับรายการของสถานีวิทยุศึกษาได้ และรับได้ไม่
ชัดเจน ใ้มีโอกาสรับฟังจากสถานีวิทยุแห่งอื่นได้

12. คุรุสภาควรจัดหาเงินทุนให้แก่กวีชากร เพื่อที่จะแปลตำราภาษาต่าง
ประเทศที่เกี่ยวข้องกับวิชาชีพครู เป็นภาษาไทยให้มากขึ้น

13. ควรให้การสนับสนุนงานวิจัยที่เกี่ยวข้องกับวิชาชีพครูอย่างกว้างขวาง โดย
มุ่งเน้นถึงงานของสถาบันวิชาชีพครู และงานที่ครูปฏิบัติอยู่เป็นสำคัญ

14. องค์การช่วยเหลือสมาชิกคุรุสภา (ช.พ.ค.)

- คุรุสภาควรจัดสรร เงินจำนวนหนึ่งให้เจ้าหน้าที่คุรุสภาประจำจังหวัด
เก็บไว้สำหรับรองจ่าย เป็นค่าจัดการศพชั้นแรกให้แก่ทายาทหรือผู้จัดการศพสมาชิกที่ถึง
แก่กรรม โดยการให้ยืมในวงเงินที่ไม่เกินร้อยละ 30 ของวงเงินบำรุงศพ

- ควรให้ครูที่เห็นสมาชิก ช.พ.ค. ใ้กู้ยืมเงิน ช.พ.ค. เพื่อนำมา
ใช้จ่ายในการศึกษาต่อของครู

- ควรกวดขันการตรวจสภาพร่างกายของผู้สมัคร เป็นสมาชิก ช.พ.ค.
อย่างจริงจัง ทั้งนี้เพราะลักษณะงานประเภทนี้เป็นลักษณะงานที่ทุก ๆ คนมาร่วมกัน
เสียสละในรูปของการกุศล เพื่อช่วยเหลือเพื่อนสมาชิกคนหนึ่งคนใดที่ถึงแก่กรรมลง ผู้ที่
มาสมัคร เป็นสมาชิกจำเป็นจะต้องเป็นบุคคลที่มีร่างกายแข็งแรงปราศจากโรค หรือกำลัง
เจ็บป่วยอยู่ด้วยโรคหรือสาเหตุใด ๆ ในขณะที่ยื่นใบสมัคร เข้าเป็นสมาชิก

การกวดขันการตรวจสภาพร่างกายจะเป็นการป้องกันบุคคลที่อาจเห็นแก่ตัว
โดยคิดที่จะแสวงหาประโยชน์จากงานของส่วนรวม การให้ยืมใบรรับรองแพทย์แต่เพียง
อย่างเดียวไม่น่าจะเป็นการเพียงพอจนทำให้เกิดความมั่นใจได้ว่าบุคคลที่สมัครนั้นเป็น
บุคคลที่แข็งแรง ปราศจากโรคใด ๆ ดังนั้นเจ้าหน้าที่คุรุสภาที่ดำเนินงานเกี่ยวกับเรื่อง
นี้จะต้องกวดขันให้การตรวจสอบสภาพร่างกายจากแพทย์ของโรงพยาบาลที่ทางคุรุสภา
ได้ติดต่อไว้เท่านั้น

15. คุรุสภาควรคิดหาวิธีที่จะให้สมาชิกคุรุสภาทุกคนได้รับการลดค่าโดยสาร
รถไฟครั้งราคาเช่นเดียวกับสมาชิกคุรุสภาที่สังกัดเทศบาล

16. การจัดสรรที่ดินสำหรับสมาชิกคุรุสภา

- คุรุสภาควรวางจุดมุ่งหมาย หลักการ ตลอดจนการจัดวางระเบียบวิธีปฏิบัติให้รัดกุม เพื่อให้สมาชิกที่จะมาใช้บริการงานในด้านนี้โดยยึดถือปฏิบัติ
- ถ้าเป็นไปได้ ควรจะขยายขอบข่ายงานเกี่ยวกับการจัดสรรที่ดินให้กว้างขวางยิ่งขึ้น โดยอาจจะขอความร่วมมือกับการเคหะแห่งชาติจัดทำ Housing Project โดยอาจจะจัดทำใน 2 แบบ คือ การจัดบ้านและที่ดินแบบเช่าซื้อในระยะยาว สำหรับครูที่มีความประสงค์ที่จะมีบ้านและที่ดินเป็นของตนเอง และการจัดสร้างแฟลต (Flat) ให้ครูได้เช่าในราคาถูก

17. ควรจัดสร้างหอพักเพื่อบริการแก่บุตรสมาชิกในกรุงเทพมหานคร

18. งานวิจัยที่ควรจะได้จัดทำคือ

- การวิเคราะห์โครงสร้างการบริหารงานของคุรุสภาจากอดีตจนถึงปัจจุบัน และเสนอแนะแนวทางเกี่ยวกับโครงสร้างการบริหารงานที่เหมาะสมที่สุดให้กับคุรุสภา ทั้งนี้หมายรวมถึงโครงสร้างการบริหารงานของคุรุสภาในส่วนภูมิภาคด้วย
- การบริหารงานบุคคลในสำนักงานเลขาธิการคุรุสภา โดยเฉพาะในส่วนที่เกี่ยวกับการสรรหาและคัดเลือกบุคลากร มาดำรงตำแหน่งเลขาธิการคุรุสภา รองเลขาธิการคุรุสภา และเจ้าหน้าที่ประจำบางตำแหน่ง และหากจะให้มีความ Mobility สูง กล่าวคือ ให้กระทรวงศึกษาธิการจัดสรรโควตาข้าราชการในกระทรวงศึกษาธิการมาหมุนเวียนในบางตำแหน่ง เช่น ตำแหน่งเลขาธิการคุรุสภา รองเลขาธิการคุรุสภา และเจ้าหน้าที่ในบางแผนก จะก่อให้เกิดผลดีและผลเสียอย่างไร

เนื่องจากผู้วิจัย ได้ทำการศึกษาวิจัยเกี่ยวกับความคิดเห็นของครูในส่วนภูมิภาค (ภาคใต้) และได้พบว่าการบริหารงานของคุรุสภาในส่วนภูมิภาคเท่าที่แลวมหาขาดประสิทธิภาพ ซึ่งมีผลกระทบต่อการดำเนินงานตามบทบาทและกิจกรรรมของคุรุสภาเป็นอย่างมาก ดังนั้นผู้วิจัย จะขอเสนอให้คุรุสภาได้พิจารณาปรับปรุงการบริหารงานในส่วนภูมิภาคเสียใหม่ให้เหมาะสม ดังนี้

องค์การและการบริหารในส่วนภูมิภาค

แม้ว่าคุรุสภาจะได้ออกความพยายามจัดตั้งคณะกรรมการคุรุสภาส่วนจังหวัด โดยมีความมุ่งหมายที่จะกระจายอำนาจหน้าที่จากส่วนกลางไปยังส่วนภูมิภาค เป็นการเสริมสร้างความมั่นคงให้แก่คุรุสภา กระทั่งความสามัคคีของสมาชิกให้สมาชิกเห็นความสำคัญ ทราบการเคลื่อนไหว ตลอดจนการบริการต่าง ๆ ที่คุรุสภาจัดให้สมาชิก เพื่อให้การใช้จ่ายเงินเป็นประโยชน์แก่สมาชิกมากที่สุด และได้ให้บุคคลจากหลายฝ่ายเข้ามาเป็นคณะกรรมการ กล่าวคือ เจ้าหน้าที่คุรุสภาประจำจังหวัด ผู้แทนสำนักงานปลัดกระทรวงศึกษาธิการ กรมสามัญศึกษา กรมอาชีวศึกษา กรมการฝึกหัดครู ครูโรงเรียนราษฎร์ ครูองค์การบริหารส่วนจังหวัด ครูจากเทศบาล และข้าราชการบ้านนาญ และให้ศึกษาธิการ เขตเป็นที่ปรึกษาของคณะกรรมการ¹ ก็ตาม การบริหารงานของคุรุสภาในส่วนภูมิภาคก็ยังขาดประสิทธิภาพ ดังจะเห็นได้จากผลการวิจัย ซึ่งได้พบว่า ครูในภาคใต้ ครูที่มีตำแหน่งหน้าที่ต่างกันและวุฒิต่างกัน มีความเห็นพ้องต้องกันว่า การจัดบริการของคุรุสภา ทั้งในด้านวิชาการ สวัสดิการ และการบริหารงานบุคคลแทน ก.พ. และ ก.จ. ยังมีข้อบกพร่อง (ดูตารางที่ 59, 60, 61 ประกอบ) เมื่อเป็นเช่นนั้น ผู้วิจัยเห็นว่า หากคุรุสภาได้ปรับปรุงการบริหารงานเสียใหม่ ด้วยการให้ครูได้มีโอกาสเข้ามามีส่วนร่วม (Participation) ตามวิถีทางของประชาธิปไตย ประสิทธิภาพของการบริหารงานน่าจะดีขึ้น จึงใคร่ขอเสนอแนวทางการปรับปรุงดังนี้

1. คณะอนุกรรมการจังหวัด ควรกำหนดให้ศึกษาธิการจังหวัดเป็นประธาน คณะอนุกรรมการโดยตำแหน่ง และอนุกรรมการควรจะมาจากการเลือกตั้งจากภายในกลุ่มของแต่ละกลุ่ม กลุ่มละ 3 คน คือ จากกระทรวงศึกษาธิการ องค์การบริหารส่วนจังหวัด เทศบาล และโรงเรียนราษฎร์ สำหรับข้าราชการบ้านนาญและครูที่สังกัดสำนักงานปลัดกระทรวงศึกษาธิการให้มีตัวแทนกลุ่มละ 1 คน

¹คุรุสภา, 30 ปีของคุรุสภา, (กรุงเทพมหานคร : โรงพิมพ์คุรุสภาลาดพร้าว, 2518), หน้า 31.

คณะกรรมการชุดนี้ ควรจะมีที่ปรึกษา สำหรับให้คำแนะนำ ประสานงาน ตลอดจนการให้การสนับสนุนในการหารายได้ให้แก่คุรุสภา ประกอบด้วย นายกษัตริย์เทศก์ตัวแทนจากสมาคมผู้ปกครอง และครู 1 คน และบุคคลอื่นที่คณะกรรมการจังหวัด เห็นว่ามีความเหมาะสม 1-2 คน

2. ตำแหน่งเลขาธิการคุรุสภาประจำจังหวัด ให้คณะกรรมการประจำจังหวัดร่วมกันพิจารณาสรรหาบุคคลที่มีความรู้ความสามารถเฉพาะทางเข้ามาบริหารงานในสำนักงานเลขาธิการคุรุสภาประจำจังหวัด

3. สำนักงานเลขาธิการคุรุสภาประจำจังหวัด ควรประกอบด้วยแผนกต่าง ๆ ดังนี้

- แผนกธุรการและการประชาสัมพันธ์
- แผนกการเงิน
- แผนกพิทักษ์สวัสดิภาพครู
- แผนกส่งเสริมวิชาการ
- แผนกสวัสดิการ
- แผนกการบริหารงานบุคคล

หนึ่งในแต่ละแผนกควรจะจ้างเจ้าหน้าที่ที่มีความรู้ความสามารถเฉพาะทางเข้ามาดำรงตำแหน่งหัวหน้าแผนก และให้หัวหน้าแผนกแต่ละแผนกสรรหาครู อาจารย์ ที่สามารถอุทิศเวลานอกราชการหรือในชั่วโมงที่ว่างจากการสอนมาช่วยดำเนินงานในแต่ละแผนก แผนกละไม่เกิน 2 คน โดยให้ประธานคณะกรรมการขอความร่วมมือไปยังหัวหน้าสถานศึกษาที่ครู อาจารย์ผู้นั้นทำงานอยู่

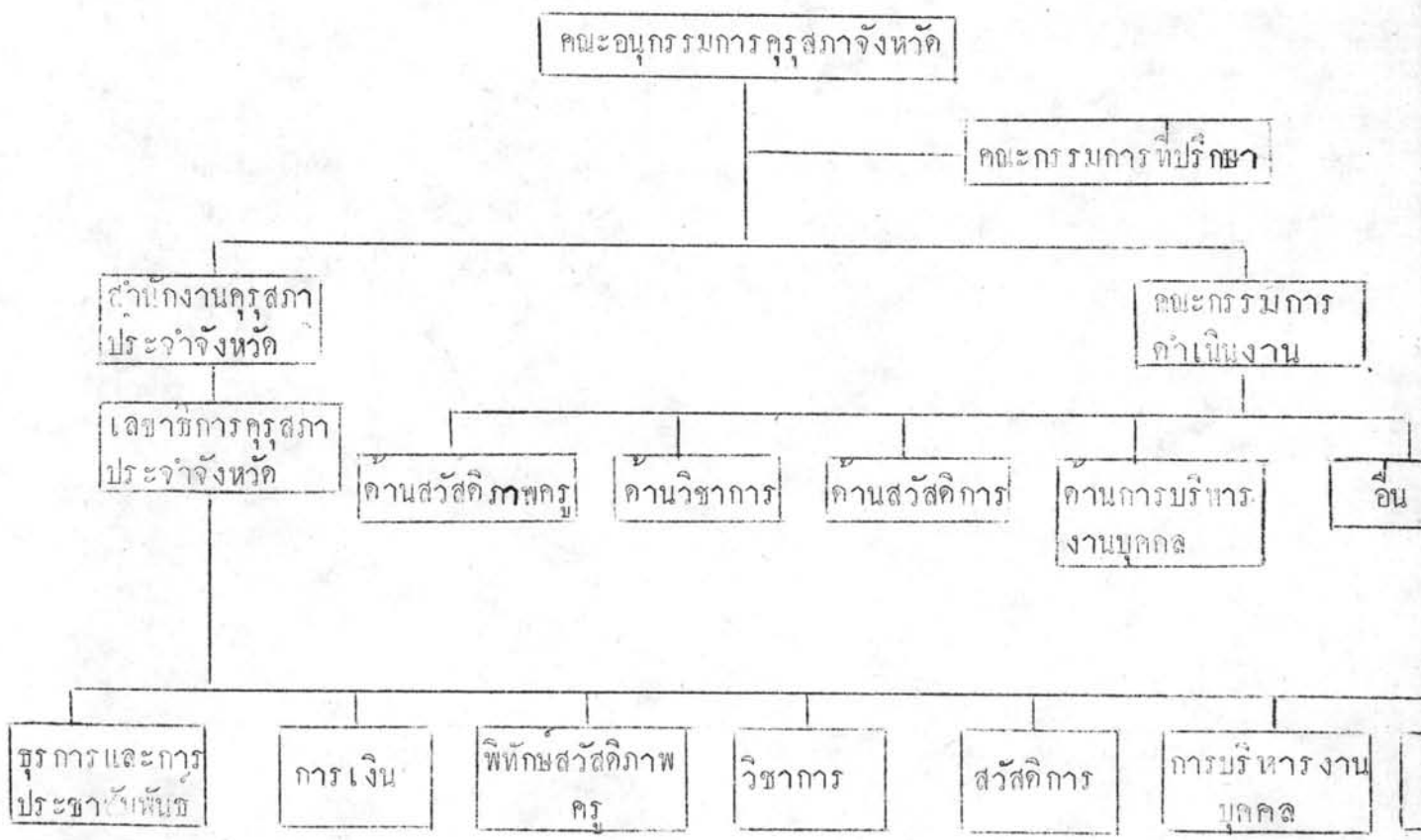
ในกรณีที่คุรุสภาประจำจังหวัดไม่มีงบประมาณที่จะว่าจ้างบุคคลเข้ามาดำรงตำแหน่งให้ครบทุกแผนกในระยะเริ่มแรกได้ คุรุสภาประจำจังหวัดก็ควรพิจารณาว่า ควรจะจ้างบุคคลเข้ามาทำงานในแผนกใดก่อน ซึ่งผู้วิจัยเห็นว่า แผนกที่ควรจะมีเจ้าหน้าที่มาประจำก่อนเป็นอันดับแรกคือ แผนกธุรการและแผนกการเงิน และให้เจ้าหน้าที่

ครูสภาที่ได้ว่างมาแล้วนั้น ช่วยงานธุรการและการเงินของแต่ละแผนกอื่น ๆ ด้วย จนกว่า
ครูสภาประจำจังหวัดจะมีฐานะมั่นคงและมีเจ้าหน้าที่ประจำเรียบร้อยแล้ว และสำหรับ
การสรรหาครู อาจารย์ มาช่วยในการดำเนินงานในแต่ละแผนกให้อยู่ในดุลยพินิจของ
ประธานคณะกรรมการจังหวัด

4. คณะกรรมการดำเนินงาน

เนื่องจากลักษณะงานของครูสภาในแต่ละด้าน อาจมีความจำเป็นจะต้อง
ได้รับความร่วมมือจากบุคคลหลายหน่วยงาน ดังนั้น คณะกรรมการดำเนินงานที่จัดตั้งขึ้น
ควรจะเป็นบุคคลที่มีความสามารถและมีคุณสมบัติที่เหมาะสม และจำนวนคณะกรรมการ
ดำเนินงานในแต่ละด้าน ควรพิจารณาเท่าที่จำเป็น ไม่ควรมีจำนวนมากเกินไป

5. แผนภูมิโครงสร้างการบริหารงานของครูสภาประจำจังหวัดที่ควรจะเป็น
ดังนี้



6. อำนาจหน้าที่ของคุรุสภาประจำจังหวัดมีดังนี้
- ให้ความเห็นแก่จังหวัดในเรื่องนโยบายการศึกษาโดยทั่วไปของจังหวัด
 - ให้ความเห็นแก่จังหวัดในเรื่อง หลักสูตร แบบเรียน อุปกรณ์ประกอบการเรียน การสอน การฝึกอบรม การวัดผลและประเมินผลการศึกษากิจกรรมการศึกษา และเรื่องอื่นที่เกี่ยวข้องโดยตรงกับการจัดการศึกษา
 - ควบคุมและสอดส่องจรรยา บรรยาท และวินัยของครู พิจารณาและเสนอความเห็นแก่คุรุสภาในส่วนกลางเมื่อครูประพฤติผิด ตลอดจนพิจารณาคำร้องทุกข์ของครูภายในจังหวัด
 - พิทักษ์สิทธิและสวัสดิภาพของครูในจังหวัด ภายในขอบเขตที่กฎหมายกำหนด
 - ส่งเสริมให้ครูภายในจังหวัดได้รับสวัสดิการต่าง ๆ ตามสมควร
 - พิจารณาความรู้ความสามารถ คุณภาพและประสิทธิภาพของครู
 - ส่งเสริมความสามัคคี การสโสร และอื่น ๆ
7. รายได้ของคุรุสภาประจำจังหวัด
- ผู้วิจัยขอเสนอให้คุรุสภาส่วนกลางจัดเก็บเงินค่าบำรุงจากสมาชิกปีละ 20 บาท เช่นเดิมจนกว่าคุรุสภาที่มีความมั่นคงแข็งแรงเพียงพอและให้คุรุสภาแต่ละจังหวัดได้รับส่วนแบ่งจากเงินค่าบำรุงให้มากขึ้น
 - รายได้จากงานค้าของคุรุสภาภายในจังหวัด
 - องค์การภาคคุรุสภาควรจัดสรรเงินรายได้ให้คุรุสภาแต่ละจังหวัดตามสมควร
 - เงินผลประโยชน์จากการลงทุนและจัดกิจกรรมใด ๆ เพื่อหารายได้โดยไปชักตอกกฎหมาย
 - รายได้จากการสนับสนุนของสมาคมผู้ปกครองและครู
 - รายได้จากผู้บริจาค

- หากรัฐบาลจัดสรรเงินงบประมาณแผ่นดินให้ครูสภาใช้จ่ายเกี่ยวกับงานด้านการบริหารงานบุคคลแทน ก.พ. และ ก.จ. ครูสภาในแต่ละจังหวัดควรได้รับส่วนแบ่งด้วย

8. รายจ่ายของครูสภาประจำจังหวัด

- ครูสภาในส่วนกลางควรให้อำนาจแก่ครูสภาแต่ละจังหวัด มีอำนาจในการจ่ายเงินได้อย่างเต็มที่ตามวงเงินงบประมาณรายจ่ายประจำปีที่ได้รับอนุมัติจากครูสภาในส่วนกลางเรียบร้อยแล้ว

9. แนวทางในการดำเนินงานตามบทบาทและกิจกรรมของครูสภาประจำจังหวัด ควรดำเนินงานในเรื่องต่าง ๆ ดังนี้

ก. งานธุรการและการประชาสัมพันธ์

- รับหนังสือจากภายนอกและนำเสนอเลขาธิการครูสภาประจำจังหวัด
- การส่งหนังสือของสำนักงานที่มีไปภายนอก
- เสนอเรื่องของทุกแผนกเพื่อพิจารณาสั่งการและลงนาม
- เสนอความคิดเห็นในเรื่องต่าง ๆ เพื่อประกอบการพิจารณาและสั่งการ
- รับผิดชอบและปฏิบัติงานเกี่ยวกับทะเบียน
- รับผิดชอบและปฏิบัติงานเกี่ยวกับ พัสดุ ครุภัณฑ์ อาคารสถานที่
- ควรใช้สื่อมวลชนเผยแพร่การดำเนินงานของครูสภาโดยสม่ำเสมอ
- ควรทำการสำรวจปัญหาและความต้องการของครูภายในจังหวัดเป็นประจำ และให้เสนอต่อเลขาธิการครูสภาประจำจังหวัด เพื่อหาทางปรับปรุงแก้ไข

ข. การเงิน

- จัดทำงบประมาณรายรับรายจ่ายประจำปี
- รับ - จ่ายเงิน

- ควบคุมการเบิกจ่ายเงินให้เป็นไปตามงบประมาณประจำปี
 - ทำบัญชีเงินตามระเบียบต่าง ๆ
- ค. งานเกี่ยวกับการพิทักษ์สวัสดิภาพครู
- จัดวางระเบียบปฏิบัติของทั้ง 2 ฝ่าย (รัฐบาลหรือเจ้าของโรงเรียนกับครู) ที่แน่นอนภายในขอบเขตของกฎหมาย
 - รับเรื่องราวร้องทุกข์ของครู
 - จัดให้มีการประชุมระหว่างผู้จ้าง ครู และคุรุสภา เพื่อแก้ไขปัญหาข้อพิพาทต่าง ๆ
 - ในกรณีที่ได้มีการตกลงกันเรียบร้อยแล้ว คุรุสภาจะต้องกำหนดระยะเวลาเพื่อปฏิบัติตามข้อตกลงนั้น
 - พิจารณาและหาทางป้องกันภัยอันตรายต่าง ๆ ที่จะกระทบกระเทือนถึงสวัสดิภาพครู และให้ความช่วยเหลือเมื่อครูได้รับภัยต่างๆ
- ง. งานด้านวิชาการ
- ให้การสนับสนุนกิจกรรมทุกกิจกรรมที่คุรุสภาส่วนกลางจัดขึ้น
 - ส่งเสริมให้มีการทดลอง วิจัย ในอันที่จะนำมาใช้ในการปรับปรุงการเรียนการสอน
 - จัดให้มีการสัมมนาทางวิชาการ อย่างน้อยปีละครั้ง
 - ประสานงานและสนับสนุนห้องสมุดประชาชนในจังหวัดให้เปิดอุปกรณ์และหนังสือตามสมควร
 - พิจารณาหาทางช่วยเหลือครูที่อยู่ในท้องถิ่นกันดารได้มีโอกาสเข้ารับการอบรมและหาความรู้ใหม่ ๆ อยู่เสมอ
 - นอกเหนือจากการอบรม อ.ส.ร., อ.ส.ช., การสอนทางไปรษณีย์ เป็นต้น คุรุสภาควรจะให้การสนับสนุนการอบรมครูประจำการตามแนวทางของแผนพัฒนาการศึกษา ฉบับที่ 4 (พ.ศ. 2520 - พ.ศ. 2524)

- ควรพิจารณาหาทางให้ครูทุกระดับได้มีโอกาสหาความรู้ใหม่ ๆ อยู่เสมอ
- ครูสภาแต่ละจังหวัดควรติดต่อขอความร่วมมือจากสื่อมวลชนทุกชนิด เพื่อเผยแพร่ความรู้ให้แก่ครู
- ควรประสานงานกับหัวหน้าสถานศึกษาที่มีครูอาจารย์ที่มีความรู้ ความสามารถสูง จัดตั้ง "ศูนย์ให้คำแนะนำ" แก่ครูในวันหยุดราชการในท้องถิ่นที่มีครูสมัครเรียน ทางสื่อมวลชน 30 คนขึ้นไป
- ควรเผยแพร่ความรู้และความเคลื่อนไหวใหม่ ๆ ทางการศึกษา ให้ครูได้ทราบ

จ. งานด้านสวัสดิการ

- ควรจัดตั้งร้านค้าของครูสภาในแต่ละจังหวัดและนำผลกำไรมาใช้ประโยชน์ในการจัดสวัสดิการให้แก่สมาชิก
- ควรจัดตั้งเงินทุนเพื่อการศึกษาให้แก่บุตรสมาชิกที่ยากจนและควรให้การสนับสนุนนับตั้งแต่ว่าหลังจากการศึกษาภาคบังคับจนถึงระดับอนุปริญญา
- ควรจัดตั้งเงินทุน เพื่อให้สมาชิกกู้ยืมไปสร้างบ้าน โดยเสียดอกเบี้ยในราคาถูก
- ควรจัดสรรที่ดินและสร้างบ้านให้สมาชิกเช่าซื้อ
- ควรประสานงานกับสถานพยาบาลภายในจังหวัดเพื่อให้สมาชิกได้เข้ารับการรักษาพยาบาลเป็นประจำทุกปี
- ควรจัดสร้างบ้านพักสำหรับสมาชิกในจังหวัดที่เป็นแหล่งที่ต้นศึกษา
- ควรจัดสร้างหอพักเพื่อบริการแก่บุตรสมาชิกในจังหวัดที่มีสถานศึกษาในระดับวิทยาลัยและมหาวิทยาลัย
- เพื่อป้องกันไม่ให้ครูมีหนี้สินนับตั้งแต่เริ่มเข้าทำงาน ครูสภาประจำจังหวัดควรจัดหาเงินสำรองจ่ายให้แก่ครูที่ยังไม่สามารถเบิกเงินเดือนได้ในระหว่างที่ครูกำลังทดลองปฏิบัติราชการ

- การจัดบริการและให้ความช่วยเหลือแก่สมาชิกในการประกอบ
พิธีสมรส
- การจัดบริการและให้ความช่วยเหลือแก่สมาชิก ในการขานนกิจ
บุคคลใดบุคคลหนึ่งในครอบครัวตามสมควร

ฉ. งานด้านการบริหารงานบุคคล

- คุรุสภาประจำจังหวัดควรดำเนินการสอบแข่งขันเพื่อบรรจุครูเข้า
รับราชการ
- ควรมีส่วนร่วมในการพิจารณาครูภายในจังหวัดที่ประพฤติผิดวินัย
และเสนอความเห็นแก่คุรุสภาในส่วนกลาง ตลอดจนพิจารณาคำร้อง
ทุกข์ของครูภายในจังหวัด
- ควรมีส่วนร่วมในการเสนอความเห็นเกี่ยวกับ การเลื่อนตำแหน่ง
และเลื่อนชั้นเงินเดือน ต่อคุรุสภาในส่วนกลาง