

กองทุนสงเคราะห์ชุมชนในประเทศไทย

ก่อนที่จะกล่าวถึงกองทุนสงเคราะห์ชุมชน ก็ควรจะได้ทราบเกี่ยวกับสภาสังคมสงเคราะห์แห่งประเทศไทย ในพระบรมราชูปถัมภ์ก่อน เพราะสภาสังคมสงเคราะห์ฯ มีบทบาทสำคัญในการริเริ่มจัดตั้งกองทุนสงเคราะห์ชุมชนขึ้นมาในประเทศไทย และปัจจุบันนี้ กองทุนสงเคราะห์ชุมชน ยังคงดำเนินงานเป็นส่วนหนึ่งและอยู่ภายใต้นโยบายของสภาสังคมสงเคราะห์ฯ

สภาสังคมสงเคราะห์แห่งประเทศไทย ในพระบรมราชูปถัมภ์

โดยที่ประเทศไทยมีความเจริญก้าวหน้าอย่างรวดเร็ว ก่อให้เกิดความเปลี่ยนแปลงทางเศรษฐกิจและสังคมเพิ่มมากขึ้น เป็นเหตุให้มีบุคคลจำนวนมากไม่สามารถปรับตัวให้ทันกับความเจริญก้าวหน้าอย่างรวดเร็วนั้นได้ จึงประสบปัญหาความเดือดร้อนต่างๆ แต่ในขณะเดียวกันก็ได้มีการจัดตั้งองค์การสังคมสงเคราะห์ทั้งของรัฐบาลและเอกชน เพื่อให้บริการและช่วยเหลือผู้เดือดร้อนต่าง ๆ เป็นจำนวนมากเช่นกัน ในขณะที่ยังมีงานสังคมสงเคราะห์ขยายออกไปอย่างกว้างขวาง แต่การดำเนินงานส่วนใหญ่ทำกันโดยขาดการร่วมมือประสานงานกัน งานบางอย่างซ้ำซ้อน ทำให้ผู้เดือดร้อนได้รับการช่วยเหลือไม่ทั่วถึง ด้วยความตระหนักถึงข้อเท็จจริงดังกล่าว ผู้ดำเนินงานขององค์การสังคมสงเคราะห์ทั้งของรัฐบาลและเอกชน จึงได้ดำริที่จะก่อตั้งองค์การกลางของการสังคมสงเคราะห์ขึ้น เพื่อให้องค์การสังคมสงเคราะห์ทั้งหลายมีการร่วมมือประสานงานกันยิ่งขึ้น คือ สภาสังคมสงเคราะห์แห่งประเทศไทยฯ โดยได้จัดตั้งขึ้นเมื่อวันที่ 4 กุมภาพันธ์ พ.ศ. 2503 และเมื่อวันที่ 10 สิงหาคม พ.ศ. 2504 ได้รับพระมหากรุณาธิคุณจากพระบาทสมเด็จพระเจ้าอยู่หัว ทรงรับเข้าอยู่ในพระบรมราชูปถัมภ์ และสมเด็จพระนางเจ้าพระบรมราชินีนาถ ก็ทรงมีพระกรุณาธิคุณรับเป็นองค์ประธานกิตติมศักดิ์¹

¹ สภาสังคมสงเคราะห์แห่งประเทศไทย ในพระบรมราชูปถัมภ์, งานในรอบ 20 ปี (กรุงเทพมหานคร : โรงพิมพ์บำรุงนุกุลกิจ, 2516), หน้า 5.

วัตถุประสงค์สำคัญของสภาสังคมสงเคราะห์ มีดังต่อไปนี้ คือ¹

1. ส่งเสริมและประสานการดำเนินงานสังคมสงเคราะห์ทั้งของรัฐบาลและเอกชน
2. ส่งเสริมการจัดตั้งองค์กรและจัดให้มีการบริการสังคมสงเคราะห์
3. ส่งเสริมและดำเนินการสำรวจและวิจัยปัญหาสังคม
4. เผยแพร่ความรู้แก่สังคมสงเคราะห์
5. เป็นตัวแทนของกิจการสังคมสงเคราะห์ในประเทศไทยในการติดต่อและให้ความร่วมมือกับองค์กรสังคมสงเคราะห์ระหว่างประเทศ

6. จัดหาทุนเพื่ออุดหนุนองค์การสมาชิก

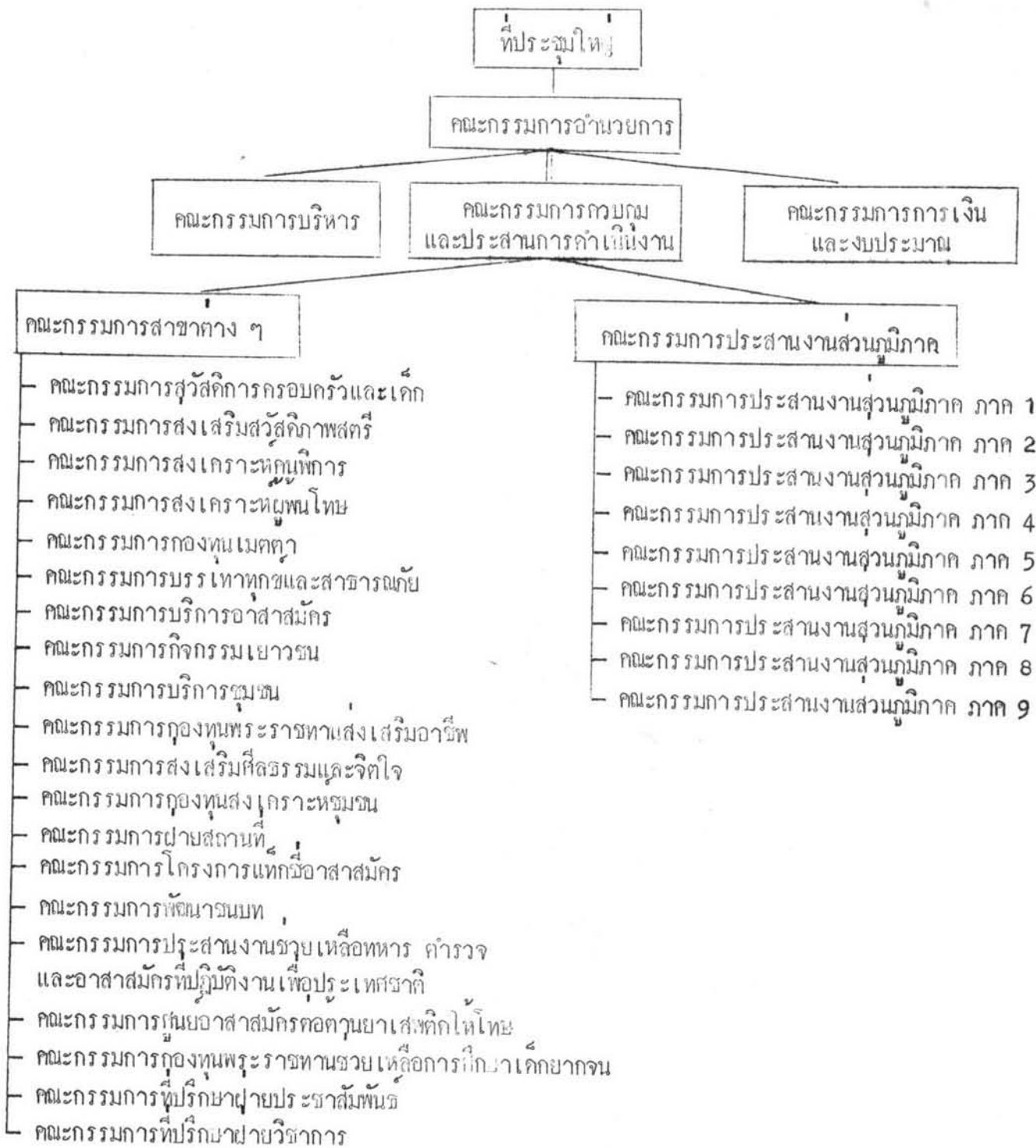
เงินที่สภาสังคมสงเคราะห์ นำมาใช้ดำเนินงานสังคมสงเคราะห์ต่าง ๆ นั้น ได้รับความช่วยเหลือจากรัฐบาล ตั้งแต่ปี พ.ศ. 2505 จนปัจจุบันนี้ได้รับเงินอุดหนุนเป็นจำนวนปีละหนึ่งล้านสองแสนบาท² และจากการบริจาคด้วย ซึ่งนอกจากจะนำมาเป็นค่าใช้จ่ายของสภาสังคมสงเคราะห์แล้ว ยังนำมาจัดสรรเป็นเงินอุดหนุนให้แก่องค์การสมาชิกซึ่งเป็นมูลนิธิ สมาคมต่าง ๆ ที่ดำเนินงานสังคมสงเคราะห์อยู่ทั่วราชอาณาจักรเป็นจำนวนประมาณ 300 องค์กร แต่เนื่องจากการดำเนินงานด้านสังคมสงเคราะห์ต้องใช้เงินเป็นจำนวนมาก องค์การสังคมสงเคราะห์เอกชน จึงต้องหาเงินทุนเองเพิ่มเติม ฉะนั้น เพื่อชดเชยปัญหาการออกไปหาทุนขององค์การสังคมสงเคราะห์ต่าง ๆ และเพื่อส่งเสริมสนับสนุนการดำเนินงานสังคมสงเคราะห์ขององค์การสมาชิก สภาสังคมสงเคราะห์ฯ จึงได้ริเริ่มโครงการหาทุนแบบกองทุนสงเคราะห์ชุมชนมาใช้ เพื่อเป็นการประหยัดเวลา ประหยัดเงิน และแบ่งเบาภาระของรัฐบาล ซึ่งจะได้กล่าวรายละเอียดของกองทุนสงเคราะห์ชุมชนต่อไป

¹ เรืองเกียรติกัน, หน้า 6.

² การก่อตั้งและรายงานประจำปี 2515 - 2516 กองทุนสงเคราะห์ชุมชน

(กรุงเทพมหานคร : โรงพิมพ์แผนงานการเรือน, 2517.), หน้า 1.

แผนภูมิองค์กรของสภาสังคมสงเคราะห์แห่งประเทศไทย ในพระบรมราชูปถัมภ์



สาเหตุของการจัดตั้งกองทุนสงเคราะห์หมขมชนในประเทศไทย

งานสังคมสงเคราะห์ที่จัดโดยเอกชนอาสาสมัครได้แพร่หลายขวางขวางขึ้น อันก่อให้เกิดประโยชน์ต่อสังคมและประเทศชาติ แต่ในการดำเนินงานของกิจการสังคมสงเคราะห์เหล่านี้ จำเป็นจะต้องมีเงินทุนมาดำเนินงานเพื่อสวัสดิการและความผาสุกของประชาชนให้เพียงพอ โดยปกติแต่เดิมองค์การสังคมสงเคราะห์ต่างกำหนดตามลำพัง มีการแข่งขันกันหาทุน ซึ่งแม้จะมีวัตถุประสงค์เพื่องานสังคมสงเคราะห์ แต่ก่อให้เกิดปัญหาหลายประการ เช่น

ประการแรก ทำให้เกิดการเรียไ้ไรกันบ่อยครั้ง ข้าจากจากหลายองค์การ องค์การนี้มาเรียไ้ไรแล้ว องค์การอื่นมาเรียไ้ไรอีก ทำให้ผู้บริหารเบื่อนายรำคาญ และบุคคลใดหรือบริษัทห้างร้านใดเคยบริจาคก็มักจะถูกเรียไ้ไรบ่อย ๆ ปีละหลาย ๆ ครั้ง อาจทำให้เกิดความหวาดกลัวต่อการเรียไ้ไรและไม่อยากจะบริจาค ซึ่งจะเป็นผลเสียหายแก่งานสังคมสงเคราะห์ในอนาคต

ประการที่สอง ในคานูเรียไ้ไรเอง ก็ต้องเห็นคเห็นอยในการเตรียมงานและดำเนินงาน แต่ละครั้งมักมีการที่ของเตรียมมากมาย เช่น การหาอาสาสมัคร การพิมพ์คำเรียไ้ไร หรือการทำของที่ระลึกแจกผู้บริหาร เป็นต้น ยิ่งถาคางองค์การต่างดำเนินการแยกกันก็ยิ่งต้องใช้เจ้าหน้าที่และเงินทองในการเตรียมการมากยิ่งขึ้น บางครั้งต้องอาศัยกิจกรรมต่าง ๆ เป็นเครื่องล่อ เช่น งานเต้นรำ การแสดงการเดินแฟชั่น การแข่งขันกีฬา เป็นต้น แม้จะได้รับความมั่งคั่งบ้าง แต่ก็ต้องเห็นคเห็นอยกันอย่างมากเกินความจำเป็น

ประการที่สาม ในการหาทุนเรียไ้ไรถึงกล่าวทำให้หนักสังคมสงเคราะห์ซึ่งมีหน้าที่ให้บริการตามหลักวิชาการแก่ผู้เดือดร้อนโดยตรง ก็ต้องมาใช้เวลาส่วนใหญ่อยู่กับการหาเงินเข้าองค์การของตน ทำให้ไม่มีเวลาปฏิบัติงานสังคมสงเคราะห์จริง ๆ เท่าที่ควร

ประการสุดท้าย ตลอดเวลาที่ผ่านมามาประชาชนส่วนใหญ่ยังไม่ใ้มีการบริจาคเพื่องานสังคมสงเคราะห์กันมากนัก เพราะเงินเรียไ้ไรมักจะได้มาจากพ่อค้าหรือบริษัทห้างร้านที่เคยบริจาค

1 คณะกรรมการหาทุน สภาสังคมสงเคราะห์แห่งประเทศไทย, "คำถาม-คำตอบ เรื่อง กองทุนสังคมสงเคราะห์หมขมชน" ในบทความเกี่ยวกับกองทุนสังคมสงเคราะห์หมขมชน,

อยู่ก่อนแล้ว หรือมาจากเงินเต็มสิ่งของหรือการตอบแทนแก่บุตร จากหรือขอ ซึ่งบุตร จากหรือขอ ก็หวังที่จะได้ของตอบแทน เหล่านี้ทำให้ขาดความรู้สึกรับผิดชอบในสังคมที่ประชาชนพึ่งพิงกันเพื่อนร่วมสังคมที่ตกทุกข์ได้ยาก ซึ่งเท่ากับว่าสังคมยังมีได้ชีพพยากรณ์ส่วนใหญ่อยู่แล้วเพื่องานสังคมสังเคราะห์อย่างจริงจัง เพราะไม่มีใคร ไปถึงหรือแสวงหาทรัพยากรเหล่านั้นออกมาใช้ อันเป็นหลักการประการหนึ่งของการจัดองค์กรชุมชน

ปัญหาต่าง ๆ ดังกล่าวนี้อาจสังเคราะห์แห่งประเทศไทย ในพระบรมราชูปถัมภ์ ได้กระทั่งถึงถึงความสำคัญ จึงได้พยายามที่จะหาทางดำเนินการหาทุนแบบประหยัด เพราะเจตนารมณ์สำคัญประการหนึ่งในการจัดตั้งสภาสังคมสงเคราะห์ฯ ก็เพื่อร่วมกำลังและทรัพยากรของเอกชนให้ เข้ามาร่วมดำเนินงานสังคมสงเคราะห์ นอกจากจะเป็นการช่วยการทำงานขององค์กรเอกชนแล้ว ยังเป็นการช่วยแบ่งเบาภาระของรัฐบาลในเรื่องเงินอุดหนุนอีกด้วย ฉะนั้นจึงเป็นการสมควรที่สภาสังคมสงเคราะห์ฯ ได้ดำเนินการจัดตั้งกองทุนสงเคราะห์ชุมชนขึ้น

ในขั้นแรกได้มีการสำรวจความคิดเห็นของตัวแทนองค์กรสังคมสงเคราะห์ เรื่องโครงการกองทุนสงเคราะห์ชุมชน เมื่อวันที่ 19 มิถุนายน พ.ศ. 2513 วัตถุประสงค์ของการสำรวจครั้งนี้ เพื่อจะหยั่งเสียงตัวแทนองค์กรสังคมสงเคราะห์ต่าง ๆ ในนครหลวงกรุงเทพมหานครว่าจะมีความคิดเห็นอย่างไร เกี่ยวกับโครงการกองทุนสงเคราะห์ชุมชน จะรวมมือช่วยหรือไม่ หากจะนำวิธีการแบบนี้เข้ามาใช้ในประเทศไทย นอกจากนั้นยังมุ่งประสงค์เพื่อชักชวนทำความเข้าใจในเรื่องวิธีการหาทุนแบบกองทุนสงเคราะห์ชุมชน และเป็นการทดสอบแผนการดำเนินงานสงเคราะห์ชุมชนที่ฝ่ายเตรียมงานได้จัดทำขึ้นเพื่อประมวลข้อคิดเห็น ข้อห่วงกังวล หรือข้อเสนอแนะต่าง ๆ ไว้ประกอบการพิจารณาการดำเนินการต่อไปด้วย

มีผู้แทนจากองค์กรสังคมสงเคราะห์เข้าร่วมสัมมนา 56 คน การสัมมนาใช้เวลาประมาณ 3 ชั่วโมง เพื่อชี้แจงทำความเข้าใจรายละเอียดเกี่ยวกับวิธีการหาทุนแบบกองทุน

¹ สมปอง เปี่ยมศิลป์, "รายงานผลการสำรวจความคิดเห็นของตัวแทนองค์กรสังคมสงเคราะห์ เรื่องโครงการกองทุนสังคมสงเคราะห์ชุมชน" ในบทความเกี่ยวกับกองทุนสังคมสงเคราะห์ชุมชน, หน้า 103 - 105.



สงเคราะห์ชุมชน ในการนี้ ได้มีผู้เชี่ยวชาญในด้านการหาทุนแบบกองทุนสงเคราะห์ชุมชน คือ ดร.เฟรเดอริก เอ็ม. แลงจ์ (Dr. Frederick M. Lange) ประธานและผู้อำนวยการบริหารกองทุนสังคมสงเคราะห์แห่งเมืองคัลลิส นอร์รัฐเท็กซัส สหรัฐอเมริกา มารวมอภิปราย และตอบข้อซักถามด้วย

การสำรวจโดยใช้วิธีแจกแบบสอบถามใหม่ เขารวมสัมมนาการอภิปรายในที่สุดท้ายของการสัมมนาจำนวนเต็มของแบบสอบถามมี 56 ฉบับ ครอบคลุม 47 ฉบับ ซึ่งคิดเป็นร้อยละ 73

ผลของการสำรวจเกี่ยวกับความเข้าใจโดยทั่วไปเกี่ยวกับหาทุนแบบกองทุนสงเคราะห์ชุมชน คือ 78% มีความเข้าใจดี และ 15% ที่ยังไม่เข้าใจ และต้องการให้มีการจัดประชุมชี้แจงอีก หรือให้ส่งเอกสารไปให้ จากการสำรวจครั้งนี้สามารถประเมินสถานการณ์ในการจัดตั้งโครงการกองทุนสงเคราะห์ชุมชนได้ว่า ภาสภาสังคมสงเคราะห์แห่งประเทศไทย จะดำเนินการโครงการกองทุนสงเคราะห์ชุมชน ก็อาจจะทำได้ จึงได้เริ่มดำเนินการตั้งต้นเป็นต้นมา*

กองทุนสงเคราะห์ชุมชนได้รับการสถาปนาจัดตั้งขึ้น เมื่อวันที่ 10 พฤศจิกายน พ.ศ. 2514 และได้เริ่มดำเนินการรณรงค์หาทุนขึ้นในนครหลวงกรุงเทพมหานครเป็นครั้งแรกเมื่อวันที่ 23 ตุลาคม พ.ศ. 2515 ถึงวันที่ 5 ธันวาคม พ.ศ. 2515 โดยมีองค์การสมาชิก 17 องค์การ ตั้งเป้าหมายในการรณรงค์ไว้ 2.8 ล้านบาทเศษ ซึ่งในการหาทุนครั้งแรกนี้ได้ผลเกินคาดเพราะสามารถหาเงินได้เกินเป้าหมายที่ตั้งไว้ คือได้รับเงินบริจาคเป็นจำนวนเงิน 4.7 ล้านบาท

ในปี พ.ศ. 2516 กองทุนสงเคราะห์ชุมชนได้ขยายการรณรงค์หาทุนออกไปถึง 4 จังหวัด คือ นครหลวงกรุงเทพมหานคร สมุทรปราการ นนทบุรี และปทุมธานี ทำการรณรงค์ตั้งแต่วันที่ 1 ตุลาคม ถึงวันที่ 5 ธันวาคม พ.ศ. 2516 เป้าหมายในการรณรงค์หาทุน 5 ล้านบาท โดยมีองค์การสมาชิก

* รัฐบาลเอื้อยคำกับเหตุการณ์ในการก่อตั้งกองทุนสงเคราะห์ชุมชนในภาคผนวก
ท้ายเล่ม

1 ภาสภาสังคมสงเคราะห์แห่งประเทศไทย ในระบอบราชูปถัมภ์, รายงานการจ่ายเงินของกองทุนสงเคราะห์ชุมชน พ.ศ. 2515 - พ.ศ. 2516. (กรุงเทพมหานคร : โรงพิมพ์วราภักดิ์, 2517.), หน้า 1.

สมัครเพิ่มเติมรวมเป็น 31 องค์กร แต่เนื่องจากเหตุการณ์ที่นักศึกษา ประชาชนเรียกร้อง
รัฐธรรมนูญ เมื่อวันที่ 14 ตุลาคม พ.ศ.2516 จึงทำให้ไม่บรรลุถึงเป้าหมายในการรณรงค์หาทุน จึง
ได้เลื่อนระยะการรณรงค์หาทุนออกไปถึงวันที่ 31 มกราคม พ.ศ.2517 ผลการรณรงค์หาทุนปรากฏ
ว่าได้รับเงินบริจาคเป็นจำนวนทั้งสิ้น 4.3 ล้านบาท¹

ในปี พ.ศ.2517 สภาสังคมสงเคราะห์ฯ ได้ปรับปรุงหลักการและวิธีการดำเนินงานของ
กองทุนสงเคราะห์ชุมชน โดยขยายการรณรงค์หาทุนให้กว้างขวางออกไปทั่วราชอาณาจักร เพื่อ
นำเงินที่ได้รับจากการบริจาคมาช่วยเหลือองค์กรสมาชิกทั้งในส่วนกลางและส่วนภูมิภาค เป็น
การให้ความอนุเคราะห์แก่ผู้ตกทุกข์ได้ยากและเดือดร้อน รวมทั้งสิ้น 144 องค์กร ทำการ
รณรงค์ตั้งแต่วันที่ 10 สิงหาคม พ.ศ.2517 จนถึงวันที่ 10 กุมภาพันธ์ พ.ศ.2518 ตั้งเป้าหมายในการ
รณรงค์หาทุน 10 ล้านบาท แต่ได้รับเงินบริจาคเพียง 3.6 ล้านบาท

ในปี พ.ศ.2518 ซึ่งเป็นปีที่ 2 แห่งการรณรงค์หาทุนทั่วราชอาณาจักร ระยะเวลาทำการ
รณรงค์ตั้งแต่วันที่ 10 สิงหาคม พ.ศ.2518 ถึงวันที่ 10 กุมภาพันธ์ พ.ศ.2519 เป้าหมายในการรณรงค์
10 ล้านบาท ผลการรณรงค์ปรากฏว่าได้เงินรวม 16 ล้านบาท นอกจากนั้นยังได้รับจากการ
ติดต่อให้คณะกรรมการกวางเจาจากสาธารณรัฐประชาชนจีน ให้มาแสดงในประเทศไทย ซึ่ง
สามารถหารายได้ประมาณ 7 ล้านบาทเศษอีกด้วย ซึ่งรวมแล้วในปีนี้ก็ได้รับเงินทั้งหมดประมาณ
23 ล้านบาท²

ในปี พ.ศ.2519 ซึ่งเป็นปีที่ 3 ของการรณรงค์หาทุนทั่วราชอาณาจักร กองทุนสงเคราะห์
ชุมชนได้เริ่มดำเนินการรณรงค์ตั้งแต่วันที่ 10 สิงหาคม พ.ศ.2519 และขยายการรณรงค์หาทุนออกไป

¹ สภาสังคมสงเคราะห์แห่งประเทศไทย ในพระบรมราชูปถัมภ์, รายงานประจำปี
2517 กองทุนสงเคราะห์ชุมชน, (กรุงเทพมหานคร : โรงพิมพ์พิมพ์แอส, 2518), หน้า 2.

² กองทุนสงเคราะห์ชุมชน สภาสังคมสงเคราะห์แห่งประเทศไทย ในพระบรมราชูปถัมภ์,
"เมตตาเป็นทุน เกื้อหนุนชุมชน" (ม.ป.ท.), 2519., หน้า 3. (อัคราเนา)

จนถึงวันที่ 30 เมษายน พ.ศ.2520 โดยได้ตั้งเป้าหมายในการรณรงค์ไว้ 10 ด้านมาท
 แต่ยังไม่ปรากฏว่ายอดเงินบริจาคได้เท่าใด เพราะขณะที่ผู้ศึกษาได้เขียนวิทยานิพนธ์เรื่องนี้
 ทางสภาสังคมสงเคราะห์ฯ แจงว่าการรวบรวมยอดเงินบริจาคในปี พ.ศ.2519 ยังไม่เสร็จ

วัตถุประสงค์ของกองทุนสงเคราะห์ชุมชนในประเทศไทย

วัตถุประสงค์ในการจัดตั้งและดำเนินการของกองทุนสงเคราะห์ชุมชนในระยะแรกนั้น
 กำหนดไว้ 3 ประการ คือ

1. เพื่อดำเนินการให้องค์การสังคมสงเคราะห์เอกชนทั้งหลายร่วมกันหาทุนเพื่องาน
 สังคมสงเคราะห์ ตามโครงการของแต่ละองค์การให้เพียงพอปีละครั้งเป็นประจำ
2. เพื่อดำเนินการ เชิญชวนให้มีการบริจาคเพื่องานสังคมสงเคราะห์ตามความ
 ต้องการอันจำเป็นขององค์การสมาชิกกองทุนสงเคราะห์ชุมชน อย่างกว้างขวางและเป็นกอบเป็นกำ
 ตามฐานะและศรัทธาของผู้บริจาคปีละครั้งเดียวเป็นประจำทุกปี
3. เพื่อส่งเสริมเผยแพร่ความรู้และประสบการณ์ตามเจตนารมณ์ของกองทุนสงเคราะห์
 ชุมชนแก่ประชาชน

- แต่ปัจจุบันนี้วัตถุประสงค์ดังกล่าวได้ขยายกว้างขวางออกไปอีก นอกจากจะให้องค์การ
 สมาชิกร่วมกันหาทุนทั่วประเทศปีละครั้งแล้ว ยังมีวัตถุประสงค์เพิ่มเติมอีก ดังต่อไปนี้
4. เพื่อหาทุนช่วยเหลือการดำเนินงานของสภาสังคมสงเคราะห์ฯ และองค์การสมาชิก
 ให้มีประสิทธิภาพและเป็นประโยชน์แก่ประชาชนให้มากที่สุด
 5. เพื่อเป็นการนำเงินจากชุมชนที่เจริญแล้วไปช่วยเหลือชุมชนที่ยากจน
 6. เพื่อให้องค์การ บริษัท ร้านค้า และประชาชนผู้มีจิตศรัทธาได้บริจาคเงินให้
 กองทุนสงเคราะห์ชุมชน เพื่อนำไปช่วยเหลือองค์การสมาชิกและประชาชนทั่วประเทศ

¹ สภาสังคมสงเคราะห์แห่งประเทศไทย ในพระบรมราชูปถัมภ์, ข้อบังคับและระเบียบ
สภาสังคมสงเคราะห์แห่งประเทศไทย ในพระบรมราชูปถัมภ์, (นนทบุรี : โรงพิมพ์สถาน
 สงเคราะห์หญิงปากเกร็ด, 2519.), หน้า 46.

วัตถุประสงค์ดังกล่าวที่กำหนดขึ้น โดยทั่วไปก็สอดคล้องกับของกองทุนสงเคราะห์ชุมชน
ในต่างประเทศ ดังได้กล่าวมาแล้ว

วิธีการหาทุน

วิธีการหาทุนสามารถกำหนดได้เป็นชั้น ๆ ดังนี้¹

1. สภาสังคมสงเคราะห์จะจัดตั้งคณะกรรมการดำเนินการโครงการนี้ขึ้นคณะหนึ่ง เรียกว่าคณะกรรมการกองทุนสงเคราะห์ชุมชน (Community Chest Committee) เพื่อทำหน้าที่กำหนดรายละเอียด ระเบียบข้อปฏิบัติ วิธีดำเนินงาน และพิจารณาเชิญชวนและรับสมาชิกองค์การ เข้าเป็นสมาชิก นอกจากนั้นคณะกรรมการชุดนี้ยังมีหน้าที่วางแผนและดำเนินการรณรงค์หาทุนจัดสรรแบ่งทุนที่หามาได้ และติดตามผลการใช้ทุนขององค์การให้เป็นไปตามโครงการที่เสนอด้วย
2. จากนั้นก็จะกำหนดเขตรณรงค์ เช่น ในเขตนครหลวงกรุงเทพมหานคร และกำหนดระยะเวลาการรณรงค์พร้อม ๆ กัน ประมาณ 6 - 8 สัปดาห์ แล้วจะขอให้องค์การสมาชิกเสนอโครงการพร้อมด้วยจำนวนที่ต้องการ แล้วรวมทั้งเป็นเป้าหมายในการหาทุน
3. หาอาสาสมัครประมาณ 2 ถึง 3 พันคน จากนักศึกษามหาวิทยาลัย วิทยาลัยและอาสาสมัครอื่น ๆ เพื่อมาร่วมดำเนินงาน
4. แบ่งเขตหาทุนออกเป็นหน่วยย่อยตามเขตอำเภอ และตั้งอนุกรรมการเข้ารับผิดชอบประจำเขต นอกจากนั้นยังจัดตั้งอนุกรรมการประจำประเภทอาชีพหรือประเภทของธุรกิจ เช่น โรงภาพยนตร์ มี 50 แห่ง ก็ตั้งให้อนุกรรมการรับผิดชอบในการติดต่อขอบริจาคโดยตรงเลย
5. ก่อนถึงระยะเวลาที่กำหนด จะทำการฝึกซ้อมและทำความเข้าใจกับอาสาสมัครอย่างดี แบ่งควบคุมกันเป็นสาย ๆ โดยมีองค์การสังคมสงเคราะห์ต่าง ๆ ร่วมดำเนินงาน
6. ใกล้ถึงระยะเวลาการรณรงค์ ให้อาสาสมัครนำจดหมายคนละประมาณ 100-200 ฉบับ ไปส่งแก่ผู้ที่ขอให้บริจาค ทั้งระยะเวลาประมาณ 7 วัน อาสาสมัครชุดเดิมหรือคนเดิม

¹ คณะอนุกรรมการในคณะกรรมการหาทุน พ.ศ. 2514, "โครงการเรียโรไปละครั้ง เพื่องานสังคมสงเคราะห์" ในบทความเกี่ยวกับกองทุนสังคมสงเคราะห์ชุมชน, หน้า 86 - 87.

ไปขอรับเงิน ในจดหมายที่มีถึงผู้บริจาค จะใช้ถ้อยคำอ่อนน้อมขอร้องไห้เมตตาเพื่อมนุษยธรรม
สังคมที่ตกทุกข์ได้ยาก สอดคล้องภาพที่เสมือนใจเพื่อเรียกร้องให้เห็นใจ ชีวีวนให้เห็นวากกองทุน
สงเคราะห์ชุมชนนี้เป็นของทุกคน ทุกคนมีส่วนเป็นเจ้าของ ถ้าทุกคนไม่สนับสนุนก็อยู่ไม่ได้
เพราะผู้ได้รับความทุกข์ยากเดือดร้อนถ้าไม่ได้รับความช่วยเหลือ ก็จะทำความเดือดร้อนใน
บ้านปลายมาสู่เราทุกคนที่เป็นสมาชิกของสังคม

คณะกรรมการกองทุนสงเคราะห์ชุมชน¹

คณะกรรมการกองทุนสงเคราะห์ชุมชน ได้รับการแต่งตั้งจากคณะกรรมการอำนวยการ
การของสภาสังคมสงเคราะห์ฯ มีจำนวนอย่างน้อย 21 คน อย่างมากไม่เกิน 41 คน ให้รอง
ประธานสภาสังคมสงเคราะห์ฯ ประธานการบริหาร เลขาธิการ เหรัญญิก และประธาน
กรรมการประสานงานส่วนภูมิภาคของสภาสังคมสงเคราะห์ฯ เป็นกรรมการโดยตำแหน่ง และ
ให้ประธานสภาสังคมสงเคราะห์ฯ เป็นที่ปรึกษาคณะกรรมการกองทุนสงเคราะห์ชุมชน คณะ
กรรมการอำนวยการของสภาสังคมสงเคราะห์ฯ อาจจะเชิญผู้เห็นสมควร เป็นประธานกิตติมศักดิ์
และที่ปรึกษาของกองทุนสงเคราะห์ชุมชน คณะกรรมการกองทุนสงเคราะห์ชุมชน จะอยู่ในวาระ
เท่ากับคณะกรรมการอำนวยการของสภาสังคมสงเคราะห์ฯ ที่แต่งตั้ง

อำนาจหน้าที่ของคณะกรรมการกองทุนสงเคราะห์ชุมชน

1. กำหนดนโยบายและแนวการดำเนินงานของกองทุนสงเคราะห์ชุมชน
2. กำหนดเป้าหมายและระยะเวลาการรณรงค์หาทุน
3. พิจารณางบประมาณรายจ่ายเพื่อ เสนอขออนุมัติต่อคณะกรรมการอำนวยการของ
สภาสังคมสงเคราะห์ฯ
4. กำหนดระเบียบว่าด้วยการขอเงินอุดหนุนและการจัดสรรเงินอุดหนุนให้แก่องค์กร
สมาชิก เพื่อเสนอขออนุมัติต่อคณะกรรมการอำนวยการของสภาสังคมสงเคราะห์ฯ

¹ สภาสังคมสงเคราะห์แห่งประเทศไทย ในพระบรมราชูปถัมภ์, ข้อบังคับและ
ระเบียบสภาสังคมสงเคราะห์แห่งประเทศไทยในพระบรมราชูปถัมภ์, หน้า 49.

5. แต่งตั้งคณะกรรมการรณรงค์หาทุน คณะกรรมการประชาสัมพันธ์ คณะกรรมการอาสาสมัคร คณะกรรมการการเงินและการบัญชี คณะกรรมการพิจารณาโครงการและจัดสรรเงินทุน คณะกรรมการติดตามและประเมินผล คณะกรรมการแผนงานและประสานงาน และ คณะกรรมการกองทุนสงเคราะห์ชุมชนประจำจังหวัด

6. พิจารณาอนุมัติโครงการ และแผนการดำเนินงานของคณะกรรมการฝ่ายต่าง ๆ

7. พิจารณาการ จัดสรรและการให้เงินอุดหนุนแก่องค์การสมาชิก เพื่อขออนุมัติต่อ คณะกรรมการ อำนวยการ ของสภาสังคมสงเคราะห์ฯ

8. พิจารณาเรื่องที่ ได้รับมอบหมายจากคณะกรรมการ อำนวยการ ของสภาสังคมสงเคราะห์ฯ ปรึกษากฎหมายของคณะกรรมการ อำนวยการ ของสภาสังคมสงเคราะห์ฯ และ รายงานผลการดำเนินงานของกองทุนสงเคราะห์ชุมชนให้คณะกรรมการ อำนวยการ ของสภาสังคมสงเคราะห์ฯทราบเป็นระยะ ๆ

9. ประสานงานและดูแลการดำเนินงานของคณะกรรมการฝ่ายต่าง ๆ

10. เรียกประชุมองค์การสมาชิกเกี่ยวกับกิจการ ของกองทุนสงเคราะห์ชุมชน

ในระยะเวลาของการรณรงค์หาทุน คณะกรรมการกองทุนสงเคราะห์ชุมชน จะต้อง มีการประชุมทุกเดือนและจะต้องมีกรรมการมาร่วมประชุมไม่น้อยกว่า 1 ใน 3 ของจำนวน กรรมการทั้งหมดจึงจะเป็นองค์ประชุม

ต่อไปจะขอกล่าวถึงอำนาจหน้าที่ของคณะกรรมการฝ่ายต่าง ๆ ที่ได้รับการแต่งตั้งขึ้นเป็นลำดับไป

คณะกรรมการรณรงค์หาทุน มีอำนาจหน้าที่ดังนี้

1. พิจารณาตั้งคณะกรรมการฝ่ายต่าง ๆ โดยได้รับความเห็นชอบจากคณะกรรมการกองทุนสงเคราะห์ชุมชน

2. พิจารณาจัดทำโครงการและแผนการในการรณรงค์หาทุน เพื่อเสนอให้คณะกรรมการกองทุนสงเคราะห์ชุมชนพิจารณา

3. ดำเนินการรณรงค์หาทุนตามโครงการและแผนงานที่ได้รับความเห็นชอบจากคณะกรรมการกองทุนสงเคราะห์ห่มขน

4. ดำเนินการในเรื่องอื่น ๆ เกี่ยวกับการรณรงค์หาทุน เช่น การจัดทำเข็มเครื่องหมายของที่ระลึก

คณะกรรมการประชาสัมพันธ์ มีอำนาจหน้าที่ดังนี้

1. จัดทำโครงการและแผนงานที่เกี่ยวกับการประชาสัมพันธ์เพื่อเสนอต่อคณะกรรมการกองทุนสงเคราะห์ห่มขน และดำเนินการตามโครงการและแผนงานที่ได้รับความเห็นชอบจากคณะกรรมการกองทุนสงเคราะห์ห่มขน โดยร่วมงานกับคณะกรรมการฝ่ายต่าง ๆ โดยเฉพาะคณะกรรมการรณรงค์หาทุน

2. รับฟังและรวบรวมความคิดเห็นและข้อเสนอแนะขององค์การสมาชิก ทางการและประชาชนเกี่ยวกับการดำเนินงานของกองทุนสงเคราะห์ห่มขน

3. ประชาสัมพันธ์ให้องค์การสมาชิกและประชาชน ได้ทราบถึงผลของการรณรงค์หาทุน การจัดสรรเงินอุดหนุนและผลการดำเนินงานตามโครงการที่ได้รับเงินอุดหนุน

คณะกรรมการอาสาสมัคร มีอำนาจหน้าที่ดังนี้

1. รวบรวมรายชื่อหน่วยงานและบุคคลที่อาสาสมัครช่วยงานกองทุนสงเคราะห์ห่มขน

2. ดำเนินการอบรมและให้คำชี้แจงเกี่ยวกับการดำเนินงานของอาสาสมัคร

3. มอบหมายงานและควบคุมการปฏิบัติงานของอาสาสมัครในการรณรงค์หาทุนหรืองานอื่น ๆ โดยร่วมมือกับคณะกรรมการรณรงค์หาทุนและคณะกรรมการที่เกี่ยวข้อง

คณะกรรมการการเงินและบัญชี มีอำนาจหน้าที่ดังนี้

1. จัดทำงบประมาณรายจ่ายเพื่อเสนอต่อคณะกรรมการกองทุนสงเคราะห์ห่มขนพิจารณา

2. จัดทำบัญชีรายงานการเงินและบัญชีทรัพย์สินของกองทุนสงเคราะห์ห่มขน

3. ควบคุมการรับและจ่ายเงินเกี่ยวกับการดำเนินงานของกองทุนสงเคราะห์ห่มขน

4. ทำรายงานการเงินเสนอต่อคณะกรรมการกองทุนสงเคราะห์ห่มขน

คณะกรรมการพิจารณาโครงการและจัดสรรเงินทุน มีอำนาจหน้าที่ดังนี้

1. กำหนดหลักเกณฑ์การให้เงินอุดหนุนเพื่อเสนอให้คณะกรรมการกองทุนสงเคราะห์ชุมชนพิจารณา
2. พิจารณาโครงการขอเงินอุดหนุนขององค์การสมาชิก และพิจารณาจัดสรรเงินอุดหนุนให้แก่องค์การสมาชิก เพื่อเสนอให้คณะกรรมการกองทุนสงเคราะห์ชุมชนพิจารณา

คณะกรรมการติดตามและประเมินผล มีอำนาจหน้าที่ดังนี้

1. ติดตามผลการดำเนินงานขององค์การสมาชิกที่ได้รับเงินอุดหนุนว่าได้ใช้จ่ายเงินไปตามโครงการที่ได้รับอนุมัติหรือไม่
2. ทำการประเมินผลการให้เงินอุดหนุนของกองทุนสงเคราะห์ชุมชน พร้อมทั้งให้ข้อคิดเห็นและขอเสนอแนะ
3. ทำรายงานการติดตามและประเมินผล เสนอต่อคณะกรรมการกองทุนสงเคราะห์ชุมชน

คณะกรรมการแผนงานและประสานงาน มีอำนาจหน้าที่ดังนี้

1. รวบรวมโครงการและแผนงานของคณะกรรมการฝ่ายต่าง ๆ
2. ประสานการดำเนินงานของคณะกรรมการฝ่ายต่าง ๆ
3. ติดตามผลการดำเนินงานของคณะกรรมการฝ่ายต่าง ๆ ว่าได้เป็นไปตามโครงการและแผนงานหรือไม่ มีปัญหาหรืออุปสรรคอย่างไร ให้คำปรึกษาช่วยเหลือแนะนำเพื่อแก้ไขปัญหาหรืออุปสรรคที่เกิดขึ้น

4. รวบรวมและจัดทำรายงานความก้าวหน้าเกี่ยวกับการดำเนินงานของคณะกรรมการฝ่ายต่าง ๆ เพื่อเสนอต่อคณะกรรมการกองทุนสงเคราะห์ชุมชน

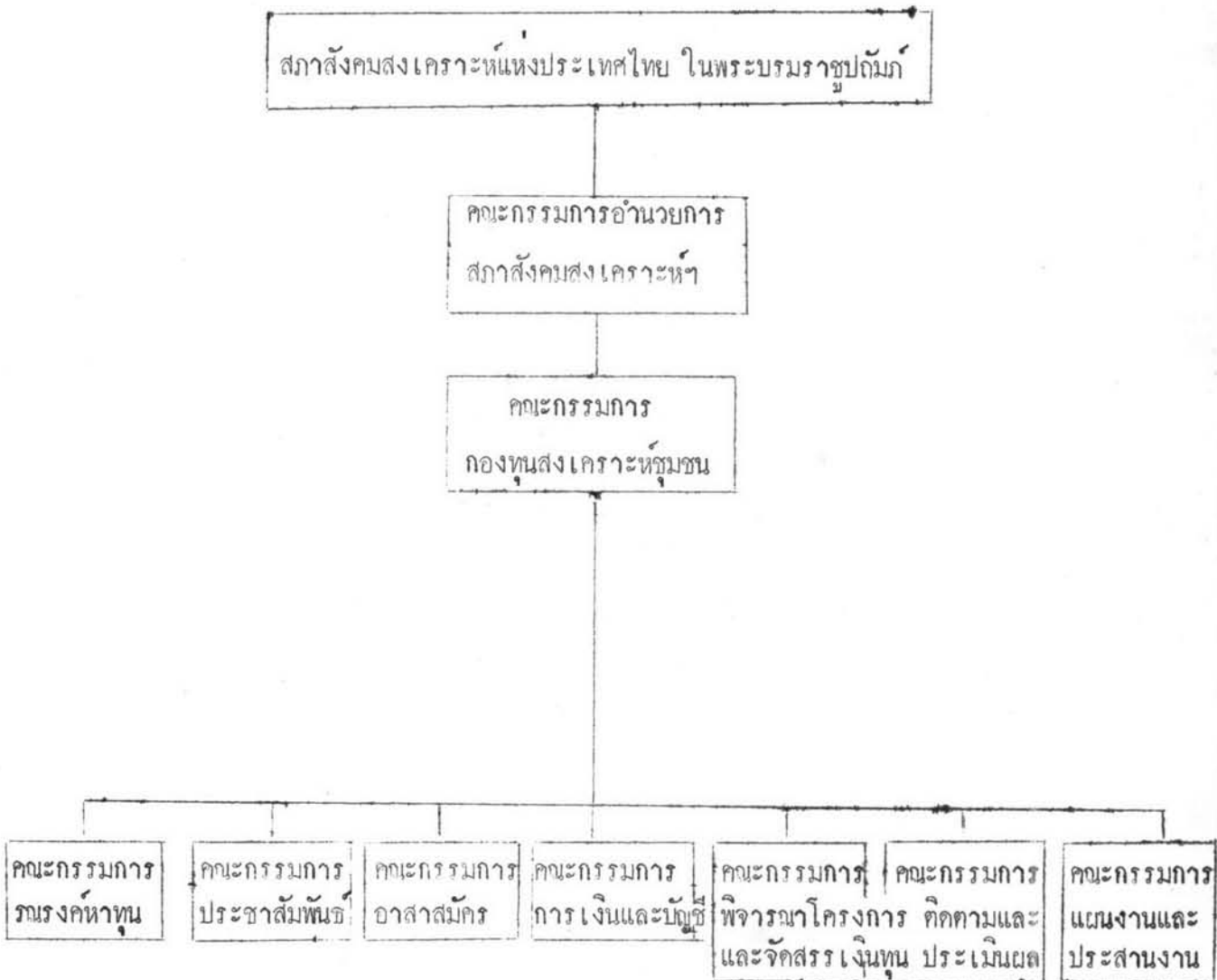
คณะกรรมการกองทุนสงเคราะห์ชุมชนประจำจังหวัด มีอำนาจหน้าที่ดังนี้

1. วางแผนการรณรงค์หาทุนและดำเนินการรณรงค์หาทุนและดำเนินการรณรงค์หาทุนในจังหวัดนั้น
2. ประสานงานและกำกับดูแลการปฏิบัติงานขององค์การสมาชิกของสภาสังคมสงเคราะห์ที่เกี่ยวกับกองทุนสงเคราะห์ชุมชนในจังหวัดนั้น

3. ใ้ช้ชกิดเห็นเกี่ยวกับการจัดสรรเงินอุดหนุนให้แก่องค์การสมาชิกของสภา
สังคมนสงเคราะห์ ในจังหวัดนั้น

อำนาจหน้าที่ของคณะกรรมการฝ่ายต่าง ๆ ดังกล่าว โดยสรุปแล้วก็ยึดตามหลัก
ทั่วไปของกองทุนสงเคราะห์ชุมชนในต่างประเทศตามที่ได้อธิบายมาแล้ว และคณะกรรมการ
ฝ่ายสำคัญที่จะขาดเสียไม่ได้ ก็คือ คณะกรรมการรณรงค์หาทุน คณะกรรมการประชาสัมพันธ์
คณะกรรมการอาสาสมัคร และคณะกรรมการการเงินและบัญชี ขอนำคำสั่งเหตุการณ์หนึ่งคือ
กองทุนสงเคราะห์ชุมชนของเราขึ้นอยู่กับสภาสังคมนสงเคราะห์ และมีอยู่แห่งเดียวที่นครหลวง
กรุงเทพมหานคร ส่วนอีกแห่งหนึ่งซึ่งดำเนินการอยู่ที่จังหวัดเชียงใหม่ ก็มีใ้แยกการทำงาน
จากกองทุนสงเคราะห์ชุมชนที่กรุงเทพฯ แต่ทำหน้าที่เสมือนเป็นองค์การสมาชิกอีกแห่งหนึ่ง
ของกองทุนสงเคราะห์ชุมชนที่กรุงเทพฯ และองค์การสมาชิกของกองทุนสงเคราะห์ชุมชนที่
เชียงใหม่เป็นสมาชิกของกองทุนสงเคราะห์ชุมชนที่กรุงเทพฯด้วย

แผนผัง
ของ
คณะกรรมการกองทุนสงเคราะห์ชุมชน





องค์การ สมาชิกของกองทุนสงเคราะห์ครูชนบท

องค์การ สมาชิกของกองทุนสงเคราะห์ครูชนบท มี 2 ประเภท คือ¹

1. สมาชิกประจำ ได้แก่สมาชิกสามัญ และสมาชิกสมทบของสภาสังคมนักสอนสงเคราะห์ ซึ่งได้แสดงความจำนง เป็นหนังสือขอสมัคร เป็นสมาชิกและคณะกรรมการ กองทุนสงเคราะห์ครูชนบท ได้มีมติอนุมัติรับเป็นสมาชิก ปัจจุบันนี้้องการ สมาชิกทั่วประเทศมี 191 องค์การ

2. สมาชิกกิตติมศักดิ์ อาจแบ่งได้ 3 ชั้น คือ

ชั้นที่ 1 คือบุคคลที่บริจาคให้กองทุนสงเคราะห์ครูชนบทตั้งแต่ห้าหมื่นบาทขึ้นไป

ชั้นที่ 2 คือบุคคลที่บริจาคให้กองทุนสงเคราะห์ครูชนบทตั้งแต่หนึ่งหมื่นบาทขึ้นไป

ชั้นที่ 3 คือบุคคลที่บริจาคให้กองทุนสงเคราะห์ครูชนบทตั้งแต่หนึ่งพันบาทขึ้นไป

สมาชิกสามัญ หรือสมาชิกประจำ มีหน้าที่ช่วยเหลือกองทุนสงเคราะห์ครูชนบทในการหาทุนและเมื่อได้รับมอบหมายให้ดำเนินงานใด ๆ ในการรณรงค์หาทุนจะต้องดำเนินการอย่างเข้มแข็งจริงจัง และจะต้องไม่ดำเนินงานหาทุนตามลำพัง ยกเว้นการรับบริจาคตามความสมัครใจของผู้ให้ หรือได้รับอนุมัติจากคณะกรรมการ กองทุนสงเคราะห์ครูชนบท

องค์การ สมาชิกประจำควรมีคุณสมบัติดังนี้

1. ดำเนินงานสังคมนักสอนหรือให้บริการสังคมนักสอนที่ยังให้เกิดผลประโยชน์สุขแก่ชุมชนและสังคม สมาคมนักวิชาชีพ ก็อาจสมัครเป็นสมาชิกได้ ถ้ามีโครงการเพื่อชุมชนและสังคม

2. มีโครงการดำเนินงานแน่นอนเปิดเผยได้และสามารถจะเสนอรายงานการเงินและการบัญชีได้อย่างแจ่มชัด

3. ควร เป็นสมาชิกของสภาสังคมนักสอนสงเคราะห์

4. ไม่หากำไร

¹ เรื่องเดียวกัน, หน้า 47 - 48

การสิ้นสุดสมาชิกภาพของสมาชิก

สมาชิกสามัญสิ้นสุดสมาชิกภาพเมื่อลาออกโดยทำเป็นหนังสือถึงประธานคณะกรรมการ
กองทุนสงเคราะห์ห่มขน หรือคณะกรรมการกองทุนสงเคราะห์ห่มขน มีมติให้ออกด้วยคะแนนเสียง
2 ใน 3 ของจำนวนคณะกรรมการทั้งหมด เนื่องจากมีความผิดที่ใช้จ่ายเงินอุดหนุนไม่ตรงกับที่
ได้รับอนุมัติ หรือเนื่องจากการดำเนินการหาทุนตามลำพัง

หน้าที่ขององค์การสมาชิก

องค์การสมาชิกมีหน้าที่ที่จะต้องปฏิบัติ คือ

1. ต้องร่วมกับกองทุนสงเคราะห์ห่มขนหาเงินปีละครั้ง ห้ามไม่ให้ไปดำเนินการหาทุน
อีกในปีนั้น

2. หากประสงค์จะรับเงินไปดำเนินงานเท่าใดของเสนอโครงการมาให้กองทุน
สงเคราะห์ห่มขนนั้น

3. ต้องเสนอขอมอบบริจาคให้แก่องค์การ ของตนและผู้มีฝีมือในการหาทุนที่โดย
สนับสนุนกิจการขององค์การนี้ให้ทางกองทุนสงเคราะห์ห่มขนทราบ

4. เมื่อได้รับมอบหมายให้ส่วนดำเนินการ ใดๆ ในการรณรงค์ของลงมือดำเนินการ
เอาอย่างจริงจัง และร่วมรับผิดชอบในแต่ใดแต่เสียของกองทุนสงเคราะห์ห่มขนร่วมกัน

ปกติองค์การจะต้องมีทุนดำเนินการเองอยู่บ้างแล้ว เช่น ได้เงินจากค่าบำรุงสมาชิก
เงินอุดหนุนจากรัฐบาล ดอกเบี้ยธนาคาร และกิจกรรมอื่น ๆ ฉะนั้น องค์การสมาชิกจะขอทุน
จากกองทุนสงเคราะห์ห่มขนได้ในส่วนที่ไม่พอสำหรับจะดำเนินการในปีนั้น ทั้งนี้ต้องเสนอ
โครงการไปให้สภาสังคมสงเคราะห์ฯ พิจารณา และอนุมัติจำนวนเงินก่อน ส่วนที่ขอไม่ได้คือ
โครงการก่อสร้าง เช่น สถานที่ทำการ เป็นต้น ส่วนในกรณีที่ทุกองค์การที่จะเข้ามาเป็นสมาชิก
แต่ยังไม่ถึงทุนเลย แล้วจะขอมาที่กองทุนสงเคราะห์ห่มขนทั้งหมด กองทุนสงเคราะห์ห่มขนก็คงอยู่
ไม่ได้ เพราะไม่สามารถจะหาทุนได้เพียงพอค่าใช้จ่ายทั้งหมดของทุกองค์การได้ ในระยะแรก
แต่ตามาน ๆ ไป กองทุนสงเคราะห์ห่มขนสามารถจะมีทุนเหลือก็อาจจะช่วยกันได้

หากองค์การสมาชิกได้รับเงินไปตามที่ขอมาแล้วในระหว่างปี เกิดมีความจำเป็น
เร่งด่วนหรือกรณีฉุกเฉิน ก็อาจจะขออีก เพราะปกติกองทุนสงเคราะห์ห่มขนจะเก็บเงินสำรองไว้

จำนวนหนึ่ง เพื่อไว้ใช้หรือแบ่งให้แก่องค์การสมาชิกในยามฉุกเฉิน เช่น กรณีไฟไหม้ น้ำท่วม พายุพัดเป็นต้น

การรณรงค์

การเตรียมงานและวิธีดำเนินการรณรงค์หาทุนของกองทุนสงเคราะห์ห่มขนใน ประเทศไทย ก็ได้ยึดหลักปฏิบัติตามสากลที่โลกควรมอบมาบ้างแล้วข้างต้น แต่ใครจะเสนอขอเท็จจริงเพิ่มเติมในรายละเอียดปลีกย่อยซึ่งดำเนินการตามความเหมาะสมกับสภาพของกองทุนสงเคราะห์ห่มขนในประเทศไทย

การกำหนดระยะเวลาการรณรงค์

ระยะเวลาการรณรงค์ไม่ควรอยู่ในระหว่างที่นักเรียน นิสิต นักศึกษา ใกล้เคียงสอบประจำเทอม หรือประจำปี และระยะเวลาการรณรงค์จะใช้เวลาประมาณ 45 วัน ถ้าหากไม่ได้ถึงเป้าหมายจึงจะเพิ่มระยะเวลาออกไป จากการสำรวจความคิดเห็นเรื่องโครงการกองทุนสงเคราะห์ห่มขน มีผู้เสนอให้ยืดระยะเวลาให้มากกว่า 45 วัน เพราะระยะ 45 วันนี้อาจมีบางคนที่ต้องการจะบริจาคนั้น แต่พอดีในระยะนั้นการเงินเกิดขาดแคลน ก็จะไม่มีโอกาส ฉะนั้นจึงควรเปิดโอกาสใหญ่บริจาคนั้นเวลาพอสมควร

การยืดระยะเวลาการรณรงค์ออกไปนี้ มีส่วนที่จะช่วยให้ได้เงินครบตามเป้าหมาย แต่ถ้ายืดแล้วยังไม่ครบ อาจเสนอขอส่วนที่ขาดจากรัฐบาล เป็นกรณีพิเศษ หากจำเป็นจริง ๆ หรือไม่ก็อาจขอลดจำนวนที่แต่ละองค์การ จะได้รับลงมาให้เปอร์เซ็นต์ที่เท่ากันเพื่อความเหมาะสมของกองทุนสงเคราะห์ห่มขนโดยวิธีที่ทางนี้แก้ปัญหาค่าหาทุนไม่ครบตามเป้าหมาย มากกว่าที่จะไปรบกวนจากรัฐบาล

ถ้าทุกฝ่ายที่เกี่ยวข้องและมีส่วนได้ส่วนเสีย มีใจตั้งใจมาช่วยกันจริง ๆ หรือต่างฝ่ายต่างถอยจะใหญ่ขึ้นมาดำเนินการให้ โอกาสที่จะหาทุนได้ไม่ครบเป้าหมายก็ย่อมมีมาก และพิจารณาให้ความเป็นความถูกต้องหรือความบกพร่องของทุกฝ่าย ทุกคนรวมกัน แต่หากทุกฝ่ายมีความมั่นใจจริงกันและกัน ทั้งใจอย่างแนวแนวจะช่วยซึ่งกันและกันจริง ๆ และลงมือดำเนินการเองอย่างจริงจังตามที่ได้รับมอบหมาย กรณีที่จะหาได้ไม่พอนั้นยอมเกิดขึ้นได้ยาก

ฉะนั้น ทุกคนต้องทำงานหนักและพยายามหาขอบกพรอง เพื่อวิพากษ์วิจารณ์คัดค้านกันด้วยความหวังดีที่จะสร้างสรรค์ แต่ไม่ใช่วิจารณ์เสียจนหมดกำลังใจที่จะทำงาน

หลักเกณฑ์ความสำเร็จในการรณรงค์หาทุน

หลักเกณฑ์และแนวทางสำหรับการปฏิบัติอื่นจะนำไปสู่ความสำเร็จในการรณรงค์หาทุน

คือ¹

1. ผลของการรณรงค์หาทุนที่จะได้รับจะมากหรือน้อยนั้นขึ้นอยู่กับความสามารถและความตั้งใจ ตลอดจนการอุทิศเสียสละเป็นส่วนใหญ่ของทุกคนทุกฝ่ายที่เกี่ยวข้อง

2. ผลของการทำงาน หรือการรณรงค์เพื่อหาเงินเช่นนี้ จะประสบผลสำเร็จก็ขึ้นถ้าจะทำงานโดยการแบ่งหน้าที่ความรับผิดชอบกระจายออกไป

3. ควรมีการติดต่อส่วนตัวระหว่างบุคคลที่เกี่ยวข้อง ไม่ว่าจะเป็นการประสานงานขอความร่วมมือต่าง ๆ หรือการขอใบบริจาค และควรจะก่อให้เกิดขึ้นระหว่างบุคคลในระดัเดียวกันหรือสูงกว่า

4. ควรมีการแบ่งสรรให้ถูกตองเหมาะสม ทั้งการแบ่งงานแบ่งเงิน และการกำหนดเป้าหมายให้ได้เงินพอ ๆ กันทุก ๆ หน่วย สำหรับแต่ละหน่วย แต่ละฝ่าย แต่ละหม แต่ละคน

5. การรณรงค์จะต้องดำเนินไปในบรรยากาศที่เป็นสากล คือขณะนั้นรู้สึกว่ใคร ๆ ก็ยินดีที่จะเข้าร่วมไมทางหนึ่งก็ทางใด ทุกคนรู้สึกว่จะเป็นประโยชน์ และเป็นเวลาที่ทุกคนยินดีจะบริจาคอย่างยิ่ง

6. การรณรงค์หาทุนอยู่ภายใต้กฎแห่งการลดน้อยถอยลง (Law of Diminishing Return) ที่ได้รับในลำดับต่อ ๆ มา หมายความว่ายิ่งทำกว้างออกไป ผลก็จะได้น้อย และค่าใช้จ่ายก็จะมากขึ้น ๆ ทำให้ได้ผลที่แท้จริงน้อย ฉะนั้น ถ้าจะขยายการทำงานให้กว้างออกไป ก็จะต้องเพิ่มความพยายามให้มากขึ้น

¹ สุรภี วัฒนศัพท์, "การหาทุนเพื่องานสังคมสงเคราะห์เอกชน" ในบทความเกี่ยวกับกองทุนสังคมสงเคราะห์, หน้า 46 - 47.

7. การจะหาเงินโดยไม่ยอมเสียค่าใช้จ่ายเลยย่อมเป็นไปได้ ดังนั้นจะตองกะเกณฑ์ให้ที่ จะใช้จ่ายเงินไปเพื่อให้ได้เงินมาในจำนวนที่มากกุ่มค่า ไม่ใช่รายจ่ายสูงเกินกว่าเงินที่ทำได้ ซึ่งโดยทั่วไปแล้วในสหรัฐอเมริกาจะเสียค่าใช้จ่ายในการ รณรงค์หาทุนแต่ละครั้งประมาณ 8 - 10 % ของเงินที่ทำได้

8. การรณรงค์หาทุนที่คนนิยมจะตองเป็นนักประชาสัมพันธ์ที่ดี จะตองถูกนำใจประชาชนไว้ให้อยู่ บูรรวมงานจะตองมีกิริยามารยาทที่ดี นานิยมชอบชมชอบประชาชนแต่ไปตักตอดควย เป็นประสพการณ์ที่สนุกสนานมีความยินดีและพอใจในความสำเร้ง และตองรู้สึกว่ทุกคนที่เสียสละแม่จะ เล็กน้อยเพียงใดก็ตาม มีคุณค่าสูงอยู่เสมอ

การประชาสัมพันธ์

โดยที่ประชาชนอีกเป็นจำนวนมากมักจะไม่คอยสนิ จวจะ เป็นการหาทุนแบบรวมกันหรือเป็นแบบตางองค์การแยกกันหา การประชาสัมพันธ์จึงมีส่วนสำคัญที่จะให้ลวามเข้าใจแก่ประชาชน ชักชวนให้เกิดความเต็มใจ การบริ จกจะมากหรือน้อยก็แล้วแต่ผลของการประชาสัมพันธ์ เพราะฉะนั้นก่อนลงมือขอรับบริจาค ฝ่ายประชาสัมพันธ์ตองทำงานหนักที่สุด เพื่อให้ประชาชนเข้าใจและเห็นว่าการรณรงค์ครั้งนี้ เป็นโครงการที่ดีมีประโยชน์ต่อสังคมส่วนรวม จะไดสนับสนุนและร่วมมือบริจาค หรืออาจจิงกับเข้าร่วมเป็นผู้นำในโครงการก็ได้ การประชาสัมพันธ์ให้ประชาชนเข้าใจจึงเป็นกุญแจสำคัญที่จะนำไปสู่ความสำเร็จได้

แนวที่จะใช้โฆษณาชักชวนจะใช้ผลงานหรือโครงการงานสังคมสงเคราะห์ขององค์การสมาชิกที่เข้าร่วมในโครงการนี้จำแนกเป็นประเภทตาง ๆ เช่น การช่วยครอบครัวเด็กพิการ แห้งสลัม ปัญหาโสเภณี ปัญหาอาชญากรรม ฯลฯ เป็นจุดโฆษณาชักชวน ปัญหาสังคมเหล่านี้กำลังเป็นที่สนใจของประชาชน เมื่อผู้บริจาคได้รับรู้ก็เกิดศรัทธา โดยรู้สึกรับผิดชอบในหน้าที่ของตนที่มีอยู่ต่อชุมชน และจะแนใจรู้สึกว่กองทุนนี้เป็นของทุกคนรวมกัน ถ้าเพื่อนร่วมสังคมอยู่ในความทุกข์ ตัวเราจะสุขอยู่ได้อย่างไร รายได้เพียงเล็กน้อย ควรจะเสียสละได้ เพื่อความอยู่เย็นเป็นสุขรวมกันของสังคม การดำเนินการประชาสัมพันธ์จะกระทำอย่างกว้างขวางและเข้มแข็งตลอดระยะเวลาการรณรงค์ กองทุนสงเคราะห์ชุมชน

จะดำเนินการไปด้วยดี ถ้าได้รับการสนับสนุนจากประชาชนโดยกว้างขวางและพร้อมที่จะเข้ามา
มีส่วนร่วมในกิจการนั้น¹

อาสาสมัคร

การหาเงินแบบกองทุนสงเคราะห์ชุมชนนี้ได้รับผลดีเมื่อจัดทำเป็นแบบอาสาสมัคร
ให้เกิดความเข้าใจซึ่งกันและกันและเป็นแบบกันเอง ถือเอาประโยชน์ส่วนรวมเป็นที่ตั้ง อาสาสมัคร
เหล่านี้จะต้องมีความรอบรู้กระตือรือร้นพอ และมีความตั้งใจที่จะทำงาน สามารถที่จะอธิบาย
ถึงเหตุผล วัตถุประสงค์ของงานได้ และพร้อมที่จะออกไปพบกับผู้บริหารทั้งหลาย ไม่นั่งอยู่
กับโต๊ะเขียนจดหมายขอเงินเท่านั้น

การหาอาสาสมัครนั้นคณะกรรมการฝ่ายอาสาสมัครของกองทุนสงเคราะห์ชุมชน จะ
ร่วมมือกับคณะกรรมการบริการอาสาสมัครของสภาสังคมสงเคราะห์ฯ โดยจะเชิญอาสาสมัคร
จากมหาวิทยาลัย สโมสรลูกเสือ สมาคมผู้บำเพ็ญประโยชน์ และอาสาสมัครเพื่อสาธารณประโยชน์
อื่น ๆ มาประชุมทำความเข้าใจในโครงการและขอความร่วมมือสนับสนุน โดยใช้วิธีการพูด
ปลุกใจให้เห็นแก่สังคม ซึ่งจะต้องดำเนินการโดยผู้มีความสามารถในค่านี้อันจริง ๆ

จำนวนอาสาสมัครจะมากจนย่อยแล้วแต่ความจำเป็นในแต่ละท้องถิ่นแต่เฉลี่ยแล้วควร
ให้ 2000 คน อาสาสมัคร 1 คน รับผิดชอบเก็บเงินจากผู้บริจาคจำนวน 100 - 200 คน
จัดอาสาสมัครเป็นกลุ่ม มีหัวหน้าคือ ผู้นำของแต่ละหน่วยย่อย ๆ นั้น แบ่งหน้าที่ให้รับผิดชอบ
ในการส่งจดหมายและให้เก็บเงินจากผู้บริจาคในแต่ละสายอาชีพ ในเขตอำเภอของตน โดยจะ
ประชุมซักซ้อมทำความเข้าใจกันก่อนลงมือปฏิบัติการ พร้อมกับประชาสัมพันธ์เรียกร้อง
เชิญชวนอาสาสมัครอื่น ๆ ให้เขารวมอีก

ประเภทของอาสาสมัครจัดแบ่งได้ 3 ประเภทคือ

1. ฝ่ายแนวหน้า (Line) คือ อาสาสมัครที่ติดต่อกับผู้บริจาคโดยตรง

¹ Sander T. Irwin, Marking Good Communities Better (New York: Kentucky University Press, 1953), p.158.

2. ฝ่ายสนับสนุน (Auxiliary) เป็นพวกกำลังหนุนหรือช่วยเหลือ เช่น พวกที่มีรถยนต์ส่วนตัว อาจพาอาสาสมัครออกไปปฏิบัติการแถวเขตนอก ๆ แล้วรับกลับ หรือพวกบำรุงขวัญอาสาสมัครจัดเลี้ยงเป็นครั้งคราว

3. ฝ่ายวางแผน (Staff) อาสาสมัครประเภทนี้จะรวมอยู่ในคณะกรรมการหาทุน คณะอนุกรรมการ เตรียมงานกองทุนสงเคราะห์ชุมชน นับเป็นฝ่ายวางแผนในการดำเนินงาน

การแบ่งสรรเงิน

บุคคลในคณะกรรมการพิจารณาโครงการขอเงินประจำปีขององค์การสมาชิกจะคัดแยกตั้งจากผู้ที่เป็กลางจริง ๆ เช่น เชิญอาสาสมัครที่มีอาชีพเป็นผู้พิพากษา นักวิเคราะห์วิจัยโครงการขององค์การรัฐบาล และของเอกชน ตลอดจนอาสาสมัครที่มีใ้ข้องอยู่กับองค์การใดโดยเฉพาะ ปัญหาของการแบ่งสรรเงินนั้นอยู่ที่การหาให้พอ เพราะถ้าแต่ละองค์การได้รับเงินแบ่งเท่าที่ได้รับไว้ในตอนต้น ก็ย่อมจะไม่รู้สึกว่าเป็นธรรม

การแบ่งเงินจะเป็นไปตามที่ตกลงกันไว้ล่วงหน้าก่อนลงมือรณรงค์ คือจะได้รับตามจำนวนที่แต่ละองค์การขอมายังกองทุนสงเคราะห์ชุมชน โดยสภาสังคมสงเคราะห์พิจารณาเห็นชอบด้วยกับจำนวนที่ขอนั้นก่อน ซึ่งแต่ละจำนวนก็นำมารวมตั้งเป็นเป้าหมายในการรณรงค์หาทุน แต่ในกรณีที่ทำเงินได้ไม่ครบตามเป้าหมาย ก็อาจจะลดจำนวนเงินจัดสรรลงมาเท่า ๆ กัน ฉะนั้นก่อนจะพิจารณาช่วยเหลือเงินอุดหนุนแก่องค์การสมาชิก คณะกรรมการที่เกี่ยวข้องจะต้องศึกษาและพิสูจน์ว่ากิจการขององค์การนั้น ๆ ทำเพื่อประชาชนและสังคมอย่างแท้จริง

โครงการที่ขอรับเงินอุดหนุนจะต้องเป็นโครงการที่ป้องกันหรือแก้ไขปัญหาสังคม และส่งผลถึงประชาชนโดยตรง โดยเฉพาะประชาชนในชนบทและเป็นโครงการที่องค์การสมาชิกสามารถปฏิบัติได้อย่างแน่นอนตามกำหนดเวลา สำหรับเงินอุดหนุนที่เป็นค่าที่ดินหรือค่าก่อสร้าง ซ่อมแซมอาคาร จะไม่อยู่ในประเด็น แต่กองทุนสงเคราะห์ชุมชนจะพิจารณาให้ความสำคัญแก่โครงการประเภทใหญ่ ๆ ดังต่อไปนี้

¹ สภาสังคมสงเคราะห์แห่งประเทศไทย ในพระบรมราชูปถัมภ์, "ระเบียบสภาสังคมสงเคราะห์แห่งประเทศไทย ในพระบรมราชูปถัมภ์ ว่าด้วยหลักเกณฑ์การให้เงินอุดหนุนของกองทุนสงเคราะห์ชุมชน", ([ม.ป.ท.] , 2518), หน้า 1. (อัคราเนา)

ประเภทที่ 1 โครงการเกี่ยวกับเศรษฐกิจและการครองชีพ

1. การช่วยเหลือครอบครัวที่ยากจน
2. การส่งเสริมอาชีพ

ประเภทที่ 2 โครงการเกี่ยวกับศีลธรรมและจิตใจ

1. โรงเรียนสอนศาสนาวันอาทิตย์
2. การเผยแพร่ศีลธรรม

ประเภทที่ 3 โครงการในทางสังคม

1. การป้องกันและแก้ไขปัญหายาเสพติดให้โทษ
2. การป้องกันแก้ไขปัญหายาเวิรชนและสตรี
3. การส่งเสริมสหกรณ์การ

องค์การสมาชิกที่ขอรับเงินอุดหนุนมีสิทธิขอรับเงินอุดหนุนได้ขององค์การละไม่เกิน

3 โครงการ ถ้าเสนอหลายโครงการ ให้เรียงลำดับความสำคัญของโครงการลดหลั่นกันไปด้วย ในการพิจารณาโครงการที่ขอรับเงินอุดหนุน คณะกรรมการพิจารณาโครงการและจัดสรรเงินทุน จะพิจารณาถึงข้อเท็จจริงต่าง ๆ ดังต่อไปนี้เป็นแนวทาง

1. ความร่วมมือช่วยเหลือในการระดมทุนขององค์การสมาชิกนั้น ๆ
2. ความสามารถในการประกอบกิจกรรมต่าง ๆ ตามปกติขององค์การสมาชิกโดยพิจารณาจากผลงาน กิจกรรม และรายงานของคณะกรรมการติดตามผลในปีที่แล้ว
3. ฐานะขององค์การสมาชิก และความร่วมมือช่วยเหลือจากทางราชการหรือประชาชน

4. จำนวนเงินที่จังหวัดหรือองค์การสมาชิกนั้น ๆ มีงบดำเนินงาน หามาได้ สำหรับการจ่ายเงินอุดหนุนนั้น ถ้าเป็นเงินอุดหนุนที่ไม่เกินหนึ่งหมื่นบาท จะจ่ายให้งวดเดียว แต่ถ้าเงินอุดหนุนเกินหนึ่งหมื่นบาท จะจ่ายให้เป็นสองหรือสามงวด ซึ่งแล้วแต่คณะกรรมการพิจารณาโครงการและจัดสรรเงินทุนจะพิจารณา

การติดตามประเมินผล

การติดตามประเมินผลมีขั้นตอนในการดำเนินงานดังนี้¹

1. สภาสังคมสงเคราะห์ฯ จะแจ้งเรื่องการอนุมัติเงินอุดหนุนให้แก่องค์การสมาชิก ทราบ เสนอว่าอนุมัติเงินให้โครงการใด เท่าใด รายการอนุมัติครั้งใดบ้าง เป็นต้น และ จะส่งแบบรายงานขององค์การสมาชิก ซึ่งเรียกว่า แบบ ต.ผ.1 มาให้องค์การสมาชิก เพื่อ บันทึกลงในแบบรายงานนั้น
2. องค์การสมาชิกจะตรวจสอบโครงการและรายงานอนุมัติเงินอุดหนุนกับกิจกรรม และผลของกิจกรรมที่พร้อมทั้งเอกสารหลักฐานที่เกี่ยวข้องอื่น ๆ บันทึกลงตามช่องทาง ๆ ใน แบบ ต.ผ.1 ถ้าข้อใดไม่ถี่ถ้วนกว่าใบมีไว้คอย แล้วส่งไปยังกองทุนสงเคราะห์หม่อมชน กองทุนสงเคราะห์หม่อมศรีรับเรื่องแล้วส่งเจ้าหน้าที่กองทุนสงเคราะห์หม่อมชน ตรวจสอบให้เรียบร้อย แล้วจะมอบเรื่องและแบบ ต.ผ.1 พร้อมกับบันทึกการติดตามและประเมินผลของกรรมการ ซึ่งเรียกว่า ต.ผ.2 และแบบบันทึกเสนอและมติการติดตามและประเมินผลการใช้เงินอุดหนุน ของกองทุนสงเคราะห์หม่อมชน ซึ่งเรียกว่า ต.ผ.3 ให้กรรมการผู้จะไปติดตามประเมินผล และ แจ้งให้องค์การสมาชิกผู้รับผิดชอบโครงการทราบ ว่ากรรมการผู้ใดจะมาติดตามประเมินผล
3. ก่อนจะไปติดตามประเมินผล กรรมการผู้รับเรื่องจะได้ศึกษาให้เข้าใจในเรื่อง กาง ๆ ดังนี้
 - 3.1 ระเบียบว่าด้วยอำนาจหน้าที่ของกรรมการติดตามประเมินผล
 - 3.2 ระเบียบว่าด้วยหลักเกณฑ์การให้เงินอุดหนุน
 - 3.3 ตรวจสอบแบบรายงานขององค์การสมาชิก (แบบ ต.ผ.1) ว่าได้กรอก เรียบร้อยหรือไม่
 - 3.4 ขอรับแบบบันทึกการติดตามประเมินผลของกรรมการ (แบบ ต.ผ.2) และแบบบันทึกเสนอและมติการติดตามประเมินผล (แบบ ต.ผ.3) เพื่อจะได้กรอกเสนอ คณะกรรมการเมื่อตรวจเสร็จ

¹ สภาสังคมสงเคราะห์แห่งประเทศไทย ในพระบรมราชูปถัมภ์, "คู่มือการติดตาม ประเมินผล", (ม.ป.ท.,ม.ป.ป.), หน้า 1 - 2.

3.5 ตรวจสอบโครงการที่จะไปติดตามประเมินผล ว่ามีรายละเอียดอย่างไรบ้าง

4. ผู้ติดตามประเมินผล จะตรวจสอบกิจกรรมและผลของกิจกรรมที่ทำแล้วว่ามีอย่างไร

ถูกต้องตรงกับรายงานขององค์การตามแบบ ต.ผ.1 และรายการที่อนุมัติเงินอุดหนุนหรือไม่ ถ้าไม่มีขณัติให้ตรวจ อาจตรวจดูได้จากเอกสารหลักฐานต่าง ๆ หรืออาจสอบถามจากบุคคล ทักவர் เชื้อถือได้ก็ได้ แล้วบันทึกลงในแบบ ต.ผ.2 พร้อมทั้งขอความเห็นหรือเสนอแนะตามที่เห็นสมควร เป็นขอ ๆ ไป

5. เมื่อนักศึกษาระบบ ต.ผ.2 เรียบร้อยแล้ว ก็บันทึกแบบ ต.ผ.3 เสนอคณะกรรมการติดตามประเมินผล พร้อมด้วยเอกสาร เพื่อที่ประชุมคณะกรรมการติดตามประเมินผล

จะได้พิจารณาเสนอคณะกรรมการกองทุนสงเคราะห์ห่มศพต่อไป

การไปตรวจเยี่ยมเพื่อชมกิจการขององค์การ สมาชิกจะทำเป็นระยะ ๆ สำเนาเสนอ ทั้งนี้อาจไปทั้งคณะ หรือเป็นกลุ่มย่อย หรือเป็นรายบุคคลก็ได้ ทำรายงานเป็นลายลักษณ์อักษร เกี่ยวกับผลการปฏิบัติงานขององค์การ สมาชิก เสนอคณะผู้บริหารทุก ๆ 4 เดือน นับตั้งแต่วันที่ องค์การนั้น ๆ ใ้รับเงินจัดสรรจากกองทุนสงเคราะห์ห่มศพ พร้อมทั้งเสนอแนะแก่คณะผู้บริหาร เกี่ยวกับมาตรการควบคุม สนับสนุน หรือช่วยเหลือองค์การสมาชิกใหม่ปฏิบัติงานอย่างมีประสิทธิภาพยิ่งขึ้น เพื่อให้เป็นผลดีแก่ชื่อเสียงของกองทุนสงเคราะห์ห่มศพ นอกจากนี้จะพิจารณา ส่งข่าวให้ฝ่ายประชาสัมพันธ์รวบรวม นำไปเผยแพร่ผลงานขององค์การสมาชิก เพื่อให้ผู้บริหาร เกิดความประทับใจคิดว่า เงินที่เขามาบริจาคนั้นเกิดผลดีอย่างไร

ความสัมพันธ์ระหว่างกองทุนสงเคราะห์ห่มศพและสภาสังคมสงเคราะห์

รูปแบบความสัมพันธ์ระหว่างกองทุนสงเคราะห์ห่มศพและสภาสังคมสงเคราะห์ ใน ประเทศไทยในระยะก่อตั้งนั้นเป็นไปในลักษณะที่กองทุนสงเคราะห์ห่มศพ มีฐานะเป็นส่วนหนึ่งของสภาสังคมสงเคราะห์ โดยมีเจตนารมณ์ระบุไว้ชัดในระเบียบการดำเนินงานกองทุน สงเคราะห์ห่มศพ ของสภาสังคมสงเคราะห์แห่งประเทศไทย ในพระบรมราชูปถัมภ์ ซึ่งเป็น ฉบับแรกว่า "กองทุนสงเคราะห์ห่มศพให้ถือเป็นงานส่วนหนึ่งของสภาสังคมสงเคราะห์

แห่งประเทศไทยฯ ทกว่าจะใดจจะเห็ยเป็นเป็นนิตินุกถตามกฎหมายเมอถิงเวลาอันควร"¹
ซึ่งกฎหมายความวาสภาสังคัมสงเคราะห์ฯ จะสนับสนุนให้กองทุนสงเคราะห์ชุมชน เป็นองคการ
อิสระจากสภาสังคัมสงเคราะห์ฯ ต่อไป

แต่ต่อมาในปี 2518 สภาสังคัมสงเคราะห์ฯ ได้เปลี่ยนหลักการนี้ โดยให้ยกเลิก
ระเบียบการดำเนินงานของกองทุนสงเคราะห์ชุมชนฉบับแรก และคักของความคังถาวรชางคน
ออก ระเบียบเพียงวากกองทุนสงเคราะห์ชุมชน เป็นส่วนหนึ่งของสภาสังคัมสงเคราะห์ฯ ซึ่งอาจจะเนื่อง
จากเหตุอันควยประการหนึ่ง ซึ่งทำให้คณะกรรมการผู้คองคองทุนสงเคราะห์ชุมชนชุดแรกส่วนหนึ่ง
ซึ่งเห็ยควยกับหลักการแรกถอยตัวออก ฉะนั้นจนกระทั่งปัจจุบันนี้กองทุนสงเคราะห์ชุมชนก็ยังไม่
ไม่ได้นเป็นนิตินุกถ ความสัมพันธ์ระหว่างกองทุนสงเคราะห์ชุมชนและสภาสังคัมสงเคราะห์ฯ จึง
อยู่ในรูปแบบที่กองทุนสงเคราะห์ชุมชนเป็นส่วนหนึ่งของสภาสังคัมสงเคราะห์ฯ การวางนโยบาย
และการบริหารงานทุกอย่างของกองทุนสงเคราะห์ชุมชน จะได้รับการกำหนดจากคณะกรรมการ
ของสภาสังคัมสงเคราะห์ฯ โดยคณะกรรมการบริหารของสภาสังคัมสงเคราะห์ฯ จะทำหน้าที่
กำหนดนโยบายและควบคุมสภาสังคัมสงเคราะห์ฯ และกองทุนสงเคราะห์ชุมชนไปพร้อม ๆ กัน
โดยทั่วไปแล้วชุมชนเพิ่มสภาสังคัมสงเคราะห์ฯ จัดตั้งขึ้นอยู่กันแล้ว สภาสังคัม
สงเคราะห์ฯ ก็จะเป็นผู้ริเริ่มและสนับสนุนการกอถองกองทุนสงเคราะห์ชุมชนขึ้น แต่ค่อ ๆ ไปเมื่อ
กองทุนสงเคราะห์ชุมชนค่านีเงาจนค้อมถอง สภาสังคัมสงเคราะห์ฯ ก็จะไปค้อยให้กองทุน
สงเคราะห์ชุมชนเป็นองคการอิสระ ให้มีฐานะเป็นนิตินุกถ เพื่อให้มีมติชอบและแสวงหา
ประสพการณ ถลคองความชำนาญในการระคัมทุนเพื่องานสังคัมสงเคราะห์ฯ ค่อยางเดียว ส่วน
สภาสังคัมสงเคราะห์ฯ จะรับคณันกรองโครงการ และคักตามวิถคองงานขององคการสมาชิกของ
กองทุนสงเคราะห์ชุมชน ซึ่งมีกเป็นสมาชิกของสภาสังคัมสงเคราะห์ฯ อยู่ควย กองทุนสงเคราะห์
ชุมชนนี้เห็ยหาเงินในองคการเหล่านี้ให้ค่านีเงาไปโดยคองมีประสพธิภาพ

¹ การกอถองและรายงานประจำปี 2515 - 2516 กองทุนสงเคราะห์ชุมชน (กรุงเทพ
มหานคร โรงพิมพ์แมมบานการ เรือบ, 2517.), หน้า 32.

ความสัมพันธ์แบบดังกล่าวนี้ นับว่าเป็นความร่วมมืออย่างใกล้ชิดระหว่างองค์การใหญ่ และสำคัญของชุมชนนั้นเป็นอย่างดี ทั้งนี้โดยสภาสังคมสงเคราะห์จะเป็นฝ่ายจัดทำกรวาง โครงการ (Programming) ให้สนองและสอดคล้องกับวัตถุประสงค์ของงานสังคมสงเคราะห์ โดยพิจารณาถึงผลประโยชน์และความถูกต้องเป็นสิ่งสำคัญ ส่วนกองทุนสงเคราะห์ชุมชนก็จะ เป็นฝ่ายหาทุน ที่จะนำมาใช้จ่ายในการดำเนินงานด้านสังคมสงเคราะห์ และทั้ง 2 ฝ่ายจะร่วมมือกันในการพิจารณาโครงการต่าง ๆ ที่องค์การ สมาชิกเสนอมา

ฉะนั้น โดยหลักการแล้ว ในกรณีที่สภาสังคมสงเคราะห์ เป็นผู้จัดตั้งกองทุน สงเคราะห์ชุมชนนั้น ในครั้งแรกกองทุนสงเคราะห์ชุมชนควร จะอิงสภาสังคมสงเคราะห์ ไปก่อนจนกว่าจะมีความมั่นคงพอที่จะ เป็นตัวของตัวเองโดยอิสระได้ แต่ในทางปฏิบัติแล้วบางครั้ง ก็เป็นไปได้โดยยากที่สภาสังคมสงเคราะห์ จะปล่อยให้กองทุนสงเคราะห์ชุมชนแยกออกไป เพราะ กองทุนสงเคราะห์ชุมชนเป็นแหล่งทรัพยากรที่สำคัญ คือเงิน และเงินนั้นก็นำมาซึ่งอำนาจ ตลอดจนชื่อเสียงและความนิยมในหมู่ประชาชนและวงการต่าง ๆ

จากรูปแบบความสัมพันธ์ดังกล่าวนี้ ประกอบด้วยผลดีและผลเสียต่าง ๆ ดังต่อไปนี้คือ

1. เป็นการง่ายที่สภาสังคมสงเคราะห์ และกองทุนสงเคราะห์ชุมชนจะทำงาน ประสานงานและสอดคล้องกัน
2. การใช้คณะกรรมการและเจ้าหน้าที่ร่วมกันนั้นเป็นการประหยัดไม่สิ้นเปลืองค่าใช้จ่าย
3. เมื่อกองทุนสงเคราะห์ชุมชนมีข้อสงสัยหรือต้องการ ข้อมูลเกี่ยวกับองค์การ สมาชิก ก็สามารถค้นหาได้ง่ายโดยตรง

ผลเสีย

1. การที่สภาสังคมสงเคราะห์เข้าดำเนินการหาทุน จะทำให้สภาสังคมสงเคราะห์ ไม่มีเวลาหรือความสนใจที่จะทำหน้าที่ของตนในด้านการสังคมสงเคราะห์เท่าที่ควร จะทำให้งาน สังคมสงเคราะห์ในชุมชนนั้นหย่อนประสิทธิภาพ

2. โดยหลักแล้ว วัตถุประสงค์ของสภาสังกมสงเคราะห์ ไม่ใช่ของกิจการที่จะ
ดำเนินการเองโดยตรง (Operating Agency) เว้นแต่กรณีจำเป็นจริง ๆ เท่านั้น แต่
ส่วนใหญ่จะเป็นผู้ประสานงาน (Coordinating Agency) ฉะนั้นการที่สภาสังกมสงเคราะห์
ลงมือดำเนินงานเสียเองไม่ว่าในกรณีใด ๆ รวมทั้งการหาทุนด้วย ก็จะทำให้เสียหลักการดังกล่าว
นี้ ซึ่งจะทำให้บทบาทหลักขาดประสิทธิภาพไปเลย

3. ในลักษณะเช่นนี้สภาสังกมสงเคราะห์ จะมีอำนาจเหนือกองทุนสงเคราะห์ชุมชน
อย่างเด็ดขาด เพราะกองทุนสงเคราะห์ชุมชนเป็นเพียงส่วนหนึ่งของสภาสังกมสงเคราะห์
จะทำให้ขาดความสมดุลแห่งอำนาจ (Balance of Power) การดำเนินงานของกองทุน
สงเคราะห์ชุมชนอาจจะดำเนินไปไม่ยุติเท่าที่ควร

4. ผู้ดำเนินงานในสภาสังกมสงเคราะห์ ซึ่งมีอาสาสมัครที่เป็นข้าราชการอยู่ไม่น้อย
การวางกำหนดกฎเกณฑ์ต่าง ๆ ของสภาสังกมสงเคราะห์ จึงทำตามแบบราชการ ทั้ง ๆ ที่
สภาสังกมสงเคราะห์ เป็นองค์การเอกชน ซึ่งมีผลทำให้การทำงานบางอย่างในกองทุน
สงเคราะห์ชุมชน ไม่คล่องตัวและล่าช้าเกินความจำเป็น ซึ่งขัดกับลักษณะงานของกองทุนสงเคราะห์
ชุมชนที่เป็นองค์การที่ควรบริหารงานในการจัดหาเงินซึ่งอาศัยความรวดเร็วแบบธุรกิจหรือการธนาคาร

5. เนื่องจากการทำงานหรือประสานงานกันของสภาสังกมสงเคราะห์ ซึ่งเป็นงาน
ส่วนใหญ่ของสภาสังกมสงเคราะห์ นั้นองค์การอาสาสมัครมีความรู้ด้านสังกมสงเคราะห์เป็น
ส่วนใหญ่ แยกงานด้านกองทุนสงเคราะห์ชุมชนของอาสาสมัครผู้เชี่ยวชาญในการบริหาร
ธุรกิจการเงินและการหาทุนเป็นส่วนใหญ่ เมื่อเอาความรู้และผู้เชี่ยวชาญ 2 สาขาารวมกัน
ทั้ง ๆ ที่องค์การดำเนินงานมีลักษณะแตกต่างกันมากเช่นนี้ มักทำให้เกิดความขัดแย้งและอาจนำไป
สู่ความไม่สำเร็จไฉน

6. ในการดำเนินงานจะไม่มีโอกาสที่จะตรวจสอบควบคุมซึ่งกันและกัน เพราะผู้
ดำเนินงานชุดเดียวกันย่อมยากจะเห็นข้อผิดพลาดของตนได้

7. หากสภาสังกมสงเคราะห์บริหารงานผิดพลาดหรือไม่มีประสิทธิภาพ ย่อมมีผลกระทบ
กระเทือนถึงกองทุนสงเคราะห์ชุมชนด้วย ซึ่งจะทำให้สายสัมพันธ์หรือความเชื่อของประชาชน

8. การโยกย้ายดำเนินงานชุดเดียวกันนั้นอาจทำให้ประสิทธิภาพของงานลดน้อยลงเพราะงานของสภาสังคมสงเคราะห์ฯ และกองทุนสงเคราะห์ห่มขน เป็นงานใหญ่ น่าจะโดยผู้อำนวยการ เป็นอิสระแต่ละงาน

9. คณะกรรมการของสภาสังคมสงเคราะห์ฯ เป็นผู้ซึ่งได้รับการเลือกตั้งจากที่ประชุมใหญ่ ซึ่งมักจะเลือกจากผู้ขอเสียงหรืออาวุโสในวงการสังคมสงเคราะห์ฯ แต่กรรมการระดับสูงของกองทุนสงเคราะห์ห่มขนนั้นกองการผู้มีความรู้ความชำนาญในการบริหารงานธุรกิจและการเงินมากกว่าผู้ขอเสียงหรืออาวุโสแต่อย่างเดียวกัน ฉะนั้น การที่กองทุนสงเคราะห์ห่มขนต้องรวมดำเนินงานอยู่กับสภาสังคมสงเคราะห์ฯ ก็จะไม่สามารถหาตัวบุคคลระดับสูงที่มีความสามารถสูงมาเป็นผู้ดำเนินงานได้

ฉะนั้น พอดีสรุปได้ว่าสภาสังคมสงเคราะห์แห่งประเทศไทยฯ มีบทบาทสำคัญในเรื่องการจัดตั้งกองทุนสงเคราะห์ห่มขนขึ้น เพื่อรับผิดชอบในเรื่องการหาทุนเพื่อนำมาจัดสรรให้แก่องค์การสมาชิกต่าง ๆ ซึ่งเป็นการประหยัดค่าใช้จ่าย ประหยัดเวลาและแรงงาน ทั้งยังเป็นทางส่งเสริมการดำเนินงานสังคมสงเคราะห์ขององค์การสมาชิกด้วย นอกจากนี้สภาสังคมสงเคราะห์ฯ ยังมีบทบาทในด้านการบริหารงานของกองทุนสงเคราะห์ห่มขนด้วย มิได้ปล่อยให้กองทุนสงเคราะห์ห่มขนบริหารงานอย่างเป็นอิสระ โดยจะเห็นได้จากคณะกรรมการกองทุนสงเคราะห์ห่มขน ซึ่งได้รับการแต่งตั้งจากคณะกรรมการอำนวยการของสภาสังคมสงเคราะห์ฯ นโยบายตลอดจนแผนงานต่าง ๆ ของกองทุนสงเคราะห์ห่มขนต้องได้รับความเห็นชอบจากคณะกรรมการอำนวยการของสภาสังคมสงเคราะห์ฯ ถึงแม้ว่าจะกล่าววากองทุนสงเคราะห์ห่มขนในประเทศไทยมีสภาพอิสระที่จะดำเนินการบริหารงานภายในก็ถึงจะไม่ผิด

ผลดี ในการดำเนินงานแบบกองทุนสงเคราะห์ห่มขน

สรุปแล้วการดำเนินงานแบบกองทุนสงเคราะห์ห่มขน จะเกิดผลดีในด้านต่าง ๆ

ถึงแก่อ

1. ผลดีแก่ผู้บริจาค

1.1 ประชาชนส่วนใหญ่ได้ เข้ามามีส่วนร่วมในงานทางสังคมสงเคราะห์ห่มขน

มากจน

1.2 ผู้บริจาคทั้งหมดจะหมกความเคียดแค้นในเรื่องถูกรบกวนเรียบบ่อย ๆ
ไม่รำคาญ ไม่เบื่อหน่าย ไม่ท้อถอยหาญสู้รบบริจาคบ่อย ๆ เพราะ จะถูกเรียบบ่อยครั้งเดียว

1.3 รู้ตัวล่วงหน้าว่าจะบริจาคเมื่อใด วางแผนกำหนดไว้ได้ว่าเป็นจะบริจาค
เท่าใด เป็นผลดีแก่การเตรียมงบประมาณ ทำให้บริจาคแล้วก็ยังสบายใจเป็นสุข

1.4 ทำให้แน่ใจว่าเงินที่บริจาคไปแล้ว จะถูกนำไปใช้จ่ายอย่างคุ้มค่าเพราะมี
การพิจารณาอนุมัติโครงการล่วงหน้าอย่างรอบคอบก่อนที่จะขอให้บริจาค

1.5 จำนวนที่ขอให้บริจาค กองทุนสงเคราะห์ชุมชนก็จะให้พอดีกับความจำเป็น
ในขั้นนี้ ซึ่งจะ เป็นธรรมชาติมากยิ่งขึ้น

2. ผลดีแก่องค์การสังคมสงเคราะห์ที่เป็นสมาชิก

2.1 รายจ่ายขององค์การสมาชิกแต่ละองค์การน้อยลง เพราะไม่ต้องใช้ในเรื่อง
วิงวาททุน

2.2 เวลาและกำลังงานของกรรมการแต่ละองค์การ ได้ใช้ในการบริหารงานและ
ให้บริการทางสังคมสงเคราะห์มากขึ้น

2.3 การร่วมกันหาเงิน จะทำให้องค์การทั้งหลายร่วมมือกัน แทนการชิงดีชิงเด่น
ซึ่งกันและกัน

2.4 การที่แต่ละองค์การ จำต้องกำหนดงบประมาณอย่างรอบคอบถนัดและถูกต้อง
ก็เท่ากับเป็นการเสริมสร้างประสิทธิภาพในการดำเนินงานของตน

2.5 จะได้รับเงินมาดำเนินงานสังคมสงเคราะห์เป็นกอบเป็นกำ และการใช้จ่าย
เงินที่หามาได้จากการเรียบบ่อยครั้งจากประชาชนนี้ ก็จะมีการพิจารณาและควบคุม ทำให้เงินบริจาค
ทุกบาททุกสตางค์มีความหมายต่องานสังคมสงเคราะห์เพิ่มขึ้น

2.6 จะได้เป็นที่รู้จักและได้รับความสนับสนุนของประชาชนส่วนใหญ่มากขึ้น
เพราะผู้บริจาคทุกคนยอมรับว่าตนมีส่วนสนับสนุนองค์การสมาชิกของกองทุนสงเคราะห์ชุมชน
ทุกองค์การ

3. ผลดีแก่อสาสมัคร

3.1 ประหยัดเวลาและแรงงานของอาสาสมัครในการหาทุน คือ ทุ่มเทความพยายามและเวลาอย่างเต็มที่ปีละครั้งเดียว แล้วยังหาค้นหาภาระแทนที่จะต้องหาแล้วหาอีกปีละหลายครั้ง

3.2 เปิดโอกาสให้อสาสมัครได้รวมตัวกลมเกลียวกันได้อย่างแน่นแฟ้นและกว้างขวางเป็นจำนวนมาก ๆ เพราะสังคมสงเคราะห์จะสำเร็จได้นั้น ต้องมีอาสาสมัครหญิงชาย และจากทุกอาชีพพร้อมใจกันจริง ๆ เกิดความรักใคร่สามัคคีในหมู่ผู้สังคมสงเคราะห์อาสาสมัครยิ่งขึ้น

4. ผลดีแก่ชุมชน

4.1 การดำเนินงานด้านการรวมกันหาทุนต้องมีภาระโซ่ตาประชาสัมพันธงานขององค์การสมาชิก เทียบกับการเผยแพร่ความรู้และสร้างความสนใจในงานสังคมสงเคราะห์แก่ชุมชน

4.2 ทำให้เกิดการประสานงานระหว่างฝ่ายต่าง ๆ ในชุมชนนั้นอย่างกว้างขวาง อันจะเป็นผลให้การปฏิบัติงานรับใช้และช่วยเหลือประชาชนในชุมชนนั้นมีประสิทธิภาพยิ่งขึ้น

4.3 ทำให้ประชาชนในสังคม เกิดความรู้สึกกับดีชอบต่อเพื่อร่วมชุมชน และทอดสังคมาเป็นส่วนรวม โดยจะรู้สึกซาบซึ้งในหลักการพึ่งพาอาศัยช่วยเหลือซึ่งกันและกัน ทำให้สังคมนั้นน่าอยู่ยิ่งขึ้น

4.4 เป็นการปูทางในการบำเพ็ญสาธารณประโยชน์ไว้ให้แก่สมาชิกของชุมชนรุ่นหลังได้ดูไว้ และเตรียมตัวมารับดำเนินงานต่อไปในอนาคต

5. ผลดีทางการศึกษา

วิธีการระดมทุนของกองทุนสังคมสงเคราะห์ชุมชนมีกระบวนการที่จะฝึกบุคคลให้เป็นผู้สามารถในด้านการสังคมและการเศรษฐกิจ มีนักธุรกิจชั้นนำหลายคนสร้างชื่อเสียงจากการมีส่วนร่วมในการหาทุน ในด้านสังคมก็เป็นการฝึกสอนให้บุคคลมีความรับผิดชอบต่อสังคม รวมทั้งบุคคลชั้นนำในด้านต่าง ๆ ด้วย ได้เข้ามามีส่วนร่วมในการพัฒนาชุมชนของเขาอย่างแท้จริง

6. ผลดีทางเสริมสร้างวิถีทางประชาธิปไตย โดยประชาชนส่วนใหญ่ได้มีส่วนร่วมรับผิดชอบและแสดงความเป็นเจ้าของของสังคมและประเทศชาติ ตลอดจนเป็นการเสริมสร้าง

ความเป็นธรรมในสังคมด้วยการลดช่องว่างระหว่างประชาชน

ผลเสีย

การจัดตั้งกองทุนสงเคราะห์ชุมชนขึ้นนั้น ย่อมจะมีทั้งผลดีและผลเสีย หากดำเนินการผิดพลาด ซึ่งกลุ่มกักตุนการจัดตั้งกองทุนสงเคราะห์ชุมชน ได้ชี้ให้เห็นข้อบกพร่องต่าง ๆ อันเป็นผลเสียของกองทุนสงเคราะห์ชุมชน ที่ควรจะได้รับพิจารณา คือ

1. กองทุนสงเคราะห์ชุมชนสร้างประโยชน์ให้กับองค์กรเล็ก ๆ ขณะเดียวกัน องค์กรใหญ่ยอมเสียประโยชน์ไป ซึ่งขัดกับหลักเอกราชนิยม (Individualism) หากปล่อยให้มีการแข่งขันกันโดยเสรี อาจจะทำให้องค์กรใหญ่ได้มีโอกาสพัฒนาขึ้นไป ส่วนองค์กรเล็กถ้าปรับปรุงตนเองไม่ได้ก็ควรจะล้มเลิกกิจการ
2. องค์กรสมาชิกกองทุนสงเคราะห์ชุมชนจำนวนมากต้องอาศัยกองทุนสงเคราะห์ชุมชน หากกองทุนสงเคราะห์ชุมชนไม่สามารถจะบริหารงานต่อไปได้ ย่อมกระทบกระเทือนถึงสถานสงเคราะห์ซึ่งอาจจะต้องเลิกลงไปด้วยเหมือนกัน โดยเฉพาะชุมชนที่มีกองทุนสงเคราะห์ชุมชนตั้งมาเป็นเวลานาน
3. การจัดตั้งกองทุนสงเคราะห์ชุมชน เป็นการดึงอำนาจเข้าสู่ศูนย์กลาง แทนที่จะพยายามจะกระจายอำนาจไปสู่บุคคลให้มากที่สุด
4. หลักการของกองทุนสงเคราะห์ชุมชน มีส่วนจำกัดสิทธิเสรีภาพของผู้นับจากใน การที่จะบริจาคให้กับองค์กรใด ๆ เท่าที่เขาเหล่านั้นเห็นควรแก่การสนับสนุน
5. มาตรฐานของบริการตามเป้าหมายของกองทุนสงเคราะห์ชุมชนถูกจำกัดในวงรายได้จากการรณรงค์หาทุน ย่อมจะขัดแย้งนโยบายการกำหนดมาตรฐานของสถานสงเคราะห์ จะทำให้องค์กรทั้งสองไม่ประสานงานกัน
6. ในกรณีที่กองทุนสงเคราะห์ชุมชนและสภาสังคมสงเคราะห์ฯ รวมกัน เท่ากับเป็นการวิครอนสิทธิขององค์กรสมาชิก ทั้งนี้เพราะสภาสังคมสงเคราะห์ฯ ซึ่งเคยเป็นตัวแทนของสถานสงเคราะห์ เมื่อรวมเข้ากับกองทุนสงเคราะห์ชุมชนแล้ว ย่อมไม่อาจจะปฏิบัติงานได้อย่างเต็มที่

7. ถ้าการดำเนินงานของกองทุนสงเคราะห์ชุมชนต้องประสบความล้มเหลว องค์การสมาชิกยอมประสบปัญหาในการที่จะต้องเริ่มการหาทุนของทุนใหม่ อาจทำให้กิจการสังคมสงเคราะห์ในชุมชนนั้นต้องซบเซาลงในช่วงระยะหนึ่ง และช่วงระยะเวลาดังกล่าวใครจะช่วยผู้เดือดร้อนได้