

ผลการวิเคราะห์ข้อมูล

ในการวิเคราะห์ข้อมูลเพื่อเปรียบเทียบสัมฤทธิผลทางการเรียนวิชาครูระหว่าง
 นิสิตที่มีประสบการณ์การสอนกับนิสิตที่ไม่มีประสบการณ์การสอน จำนวนกลุ่มละ 100 คน
 ซึ่งสุ่มมาจากนิตศรศาสตร์ที่สำเร็จการศึกษาตามหลักสูตรครุศาสตร์บัณฑิตในหลักสูตร 2 ปี
 ก่อนปีการศึกษา 2514 และเป็นนิสิตที่เรียนเต็มเวลา ข้อมูลที่นำมาวิเคราะห์ คือ
 คะแนนสัมฤทธิผลทางการเรียนวิชาสถิติเบื้องต้นกับการใช้ภาษาอังกฤษ และคะแนนสัมฤทธิผล
 ทางการเรียนวิชาครู

ผู้วิจัยเก็บรวบรวมข้อมูลโดยใช้แบบเก็บข้อมูลเบื้องต้นที่ผู้วิจัยได้สร้างขึ้นและ
 ได้นำข้อมูลต่างๆ มาวิเคราะห์ดังต่อไปนี้

ตารางที่ 1 จำนวนตัวอย่างประชากรจำแนกตามกลุ่มและเพศ

กลุ่ม	จำนวน	ชาย	หญิง
ที่มีประสบการณ์การสอน	100	18	82
ที่ไม่มีประสบการณ์การสอน	100	5	95
รวม	200	23	177
ร้อยละ	100.0	11.5	88.5

ตาราง 1 แสดงจำนวนนิสิตจำแนกตามเพศคิดเป็นร้อยละของจำนวนตัวอย่าง
 ประชากรทั้งหมด 200 คน เป็นเพศหญิงร้อยละ 88.5 ซึ่งมากกว่าเพศชายที่คิดเป็นร้อยละ
 11.5

ตารางที่ 2 จำนวนตัวอย่างประชากรว่าแนกตามกลุ่มและปีการศึกษาที่สำเร็จการศึกษา

ปีการศึกษา	กลุ่มที่มีประสบการณ์การสอน	กลุ่มที่ไม่มีประสบการณ์การสอน	รวม	ร้อยละ
2504	0	25	25	12.5
2505	22	11	33	16.5
2506	25	6	31	15.5
2507	22	23	45	22.5
2508	25	21	46	23.0
2509	6	9	15	7.5
2510	0	3	3	1.5
2511	0	2	2	1.0
รวม	100	100	200	100.0

ตาราง 2 แสดงว่าตัวอย่างประชากรกลุ่มที่มีประสบการณ์การสอน สำเร็จ การศึกษาในปีการศึกษา 2505 ถึง 2509 และกลุ่มที่ไม่มีประสบการณ์การสอน สำเร็จ การศึกษาในปีการศึกษา 2504 ถึง 2511 ส่วนปีการศึกษาอื่นๆ ที่ไม่มีกลุ่มตัวอย่างประชากร เลย เนื่องจากนิสิตมีคุณสมบัติไม่ครบตามที่ต้องการ เมื่อคิดเป็นร้อยละของจำนวนตัวอย่าง ประชากรทั้งหมด 200 คน ผู้ที่สำเร็จการศึกษาในปีการศึกษา 2508 มีจำนวนมากที่สุด คือ ร้อยละ 23 รองลงมาคือผู้ที่สำเร็จในปีการศึกษา 2507 ซึ่งคิดเป็นร้อยละ 22.5 ส่วน ปีการศึกษา 2511 มีจำนวนเพียงร้อยละ 1 ซึ่งน้อยที่สุด

ตารางที่ 3 จำนวนตัวอย่างประชากรจำแนกตามกลุ่มและแขนงวิชาที่เรียน

แขนงวิชาที่เรียน	กลุ่มที่มีประสิทธิภาพการสอน	กลุ่มที่ไม่มีประสิทธิภาพการสอน
ประถมศึกษา	3	21
มัธยมศึกษา	36	79
การสอนภาษาอังกฤษ	0	0
การนิเทศและการบริหารการศึกษา	61	0
รวม	100	100

ตารางที่ 3 แสดงว่ากลุ่มที่มีประสิทธิภาพการสอน เรียนในแขนงวิชาการนิเทศและการบริหารการศึกษามากที่สุด และเรียนในแขนงวิชาประถมศึกษาน้อยที่สุด ส่วนกลุ่มที่ไม่มีประสิทธิภาพการสอน เรียนในแขนงวิชามัธยมศึกษามากกว่าแขนงวิชาประถมศึกษา

ตารางที่ 4 จำนวนตัวอย่างประชากรจำแนกตามกลุ่มและวุฒิปริญญาบัตร

วุฒิ	กลุ่มที่มีประสบการณ์		กลุ่มที่ไม่มีประสบการณ์		รวม	ร้อยละ
	การสอน		การสอน			
อักษรศาสตรบัณฑิต	51	-	50		101	50.5
วิทยาศาสตร์บัณฑิต	33		25		58	29.0
นิติศาสตรบัณฑิต	4		1		5	2.5
สังคมสงเคราะห์ศาสตรบัณฑิต	2		7		9	4.5
พาณิชยศาสตรบัณฑิต	2		4		6	3.0
บัญชีบัณฑิต	2		1		3	1.5
ธรรมศาสตรบัณฑิต	2		0		2	1.0
ศิลปบัณฑิต	1		10		11	5.5
รัฐศาสตรบัณฑิต	1		0		1	0.5
เศรษฐศาสตรบัณฑิต	1		0		1	0.5
เกษตรศาสตรบัณฑิต	1		0		1	0.5
เภสัชศาสตรบัณฑิต	0		2		2	1.0
รวม	100		100		200	100.0

ตารางที่ 4 แสดงว่าทั้งกลุ่มที่มีประสบการณ์การสอน และกลุ่มที่ไม่มีประสบการณ์การสอน ต่างก็มีวุฒิอักษรศาสตรบัณฑิตมากที่สุด และรองลงมาได้แก่ วุฒิวิทยาศาสตร์บัณฑิต เมื่อถกเป็นร้อยละของจำนวนตัวอย่างประชากรทั้งหมด 200 คน เป็นวุฒิอักษรศาสตรบัณฑิต ร้อยละ 50.5 ซึ่งมากที่สุด รองลงมา คือ วุฒิวิทยาศาสตร์บัณฑิต ที่ถกเป็นร้อยละ 29

ตารางที่ 5 มีชัฒิม เลขคณิตและความ เบี่ยงเบนมาตรฐานของ สัมฤทธิ์ผลทางการ เรียนตลอด
หลักสูตร (GPA) จำแนกตามกลุ่ม

กลุ่ม	จำนวนนิสิต	มีชัฒิม เลขคณิต	ความเบี่ยงเบนมาตรฐาน	t
มีประสบการณ์การสอน	100	2.70	.38	2.18 *
ไม่มีประสบการณ์การสอน	100	2.58	.38	

* มีนัยสำคัญที่ระดับความมีนัยสำคัญ .05

ตารางที่ 5 แสดงว่าคะแนนสัมฤทธิ์ผลทางการ เรียนตลอดหลักสูตร (GPA)
ของกลุ่มที่มีประสบการณ์การสอนและกลุ่มที่ไม่มีประสบการณ์การสอนแตกต่างกันอย่างมีนัย
สำคัญที่ระดับ .05 โดยกลุ่มที่มีประสบการณ์การสอนมีมีชัฒิม เลขคณิตของคะแนนสัมฤทธิ์ผล
ทางการ เรียนตลอดหลักสูตรสูงกว่ากลุ่มที่ไม่มีประสบการณ์การสอน

ตารางที่ 6 มีชัฒิม เลขคณิต และความเบี่ยงเบนมาตรฐานของ สัมฤทธิ์ผลทางการ เรียน
วิชาสถิติเบื้องต้นกับการใช้ภาษาอังกฤษ จำแนกตามกลุ่ม

กลุ่ม	จำนวนนิสิต	มีชัฒิม เลขคณิต	ความเบี่ยงเบนมาตรฐาน	t
มีประสบการณ์การสอน	100	2.71	.60	5.29 **
ไม่มีประสบการณ์การสอน	100	2.26	.60	

** มีนัยสำคัญที่ระดับความมีนัยสำคัญ .01

ตารางที่ 6 แสดงว่าสัมฤทธิ์ผลทางการ เรียนวิชาสถิติเบื้องต้นกับการใช้ภาษา
อังกฤษของกลุ่มที่มีประสบการณ์การสอนและกลุ่มที่ไม่มีประสบการณ์การสอนแตกต่างกันอย่าง
มีนัยสำคัญที่ระดับ .01 โดยกลุ่มที่มีประสบการณ์การสอนมีสัมฤทธิ์ผลทางการ เรียนวิชาทั้งสอง
ดังกล่าวสูงกว่ากลุ่มที่ไม่มีประสบการณ์การสอน

การเปรียบเทียบสัมฤทธิ์ผลทางการเรียนวิชาครูของนิสิตครูภาคการที่มีและไม่มี
ประสบการณ์การสอน ผู้วิจัยได้แยกการเปรียบเทียบออกเป็น 2 พวก คือ

1. การเปรียบเทียบสัมฤทธิ์ผลทางการเรียนวิชาครูภาคทฤษฎี
 2. การเปรียบเทียบสัมฤทธิ์ผลทางการเรียนวิชาครูภาคปฏิบัติ
- ผลการวิเคราะห์ตามลำดับ มีดังต่อไปนี้

1. การเปรียบเทียบสัมฤทธิ์ผลทางการเรียนวิชาครูภาคทฤษฎี

ตารางที่ ๗ มัชฌิมเลขคณิตและความเบี่ยงเบนมาตรฐานของสัมฤทธิ์ผลทางการเรียนวิชาครู
ภาคทฤษฎี

กลุ่ม	จำนวนนิสิต	มัชฌิมเลขคณิต	ความเบี่ยงเบนมาตรฐาน
มีประสบการณ์การสอน	100	2.61	.40
ไม่มีประสบการณ์การสอน	100	2.57	.38

ตารางที่ 8 สรุปผลการวิเคราะห์ความแปรปรวนร่วมของสัมฤทธิ์ผลทางการเรียนวิชาครู
ภาคทฤษฎี

แหล่งแห่งความแปรปรวน	SS	df	MS	F-ratio
ระหว่างกลุ่ม	0.22	1	0.22	1.69
ภายในกลุ่ม	24.92	197	0.13	
รวมทั้งหมด	25.14	198		

ตารางที่ 8 แสดงว่าโดยเฉลี่ยแล้วนิสิตครูศาสตร์ที่มีประสบการณ์การสอนและ
ที่ไม่มีประสบการณ์การสอน มีสัมฤทธิ์ผลทางการเรียนวิชาครูภาคทฤษฎีไม่แตกต่างกันอย่าง
มีนัยสำคัญที่ระดับ .05

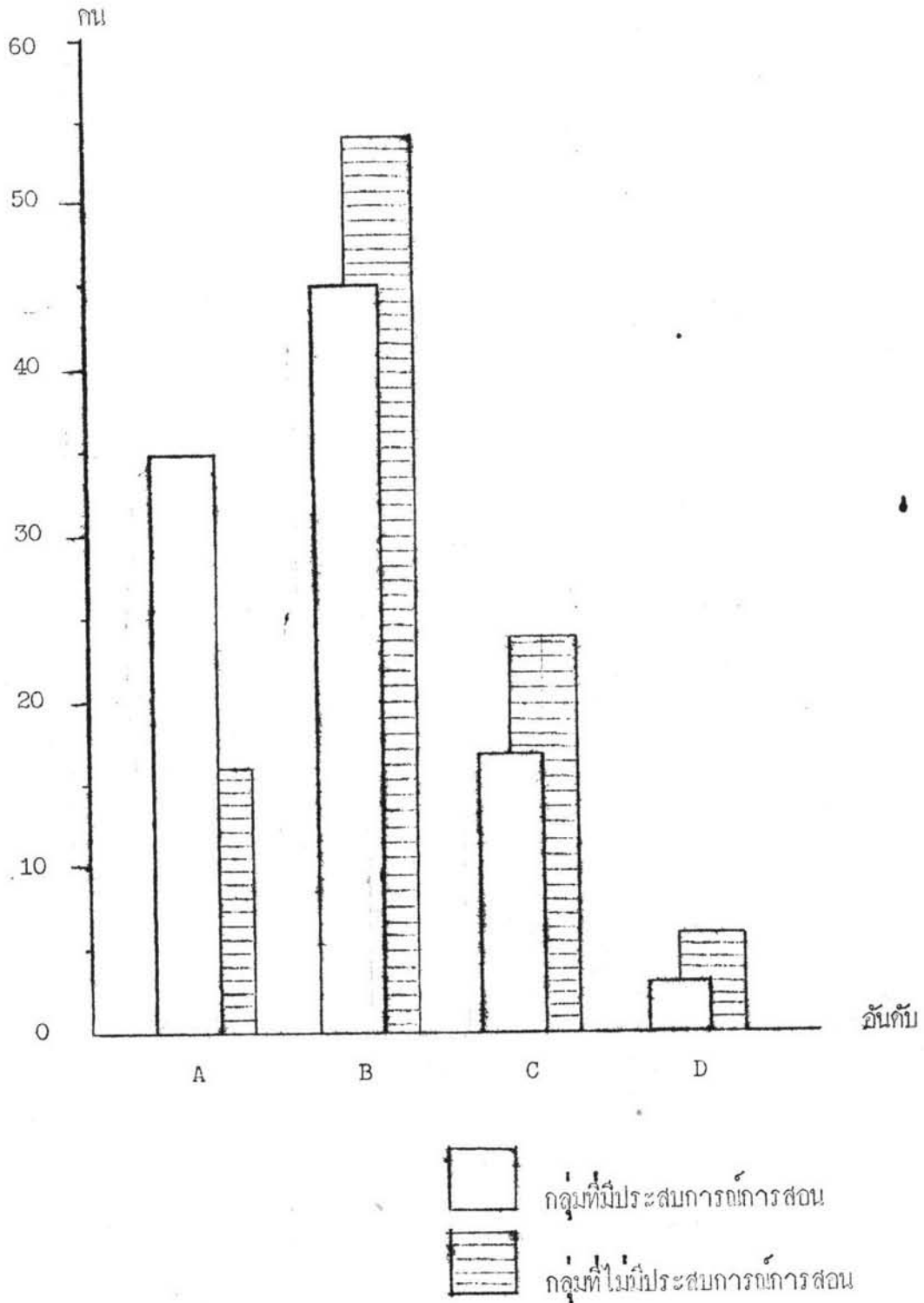
๒. การเปรียบเทียบสัมฤทธิ์ผลทางการเรียนวิชากรูภาคปฏิบัติ

ตารางที่ ๙ ความถี่ของอันดับที่ได้จากการฝึกสอน จำแนกตามกลุ่ม

อันดับ	กลุ่มที่มีประสิทธิภาพการ การสอน	กลุ่มที่ไม่มีประสิทธิภาพการ การสอน	รวม	ร้อยละ
A	35	16	51	25.5
B	45	54	99	49.5
C	17	24	41	20.5
D	3	6	9	4.5
รวม	100	100	200	100.0

ตารางที่ ๙ แสดงว่าอันดับที่ได้จากการฝึกสอนของกลุ่มที่มีประสิทธิภาพการสอน ซึ่งมีความถี่สูงสุดคือ อันดับ B รองลงมาคือ อันดับ A ส่วนความถี่ที่น้อยที่สุดคือ อันดับ D และกลุ่มที่ไม่มีประสิทธิภาพการสอน อันดับ B มีความถี่สูงสุด รองลงมาคือ อันดับ C ส่วนอันดับ D มีความถี่น้อยที่สุด เมื่อพิจารณารวมทั้งสองกลุ่มจากร้อยละ จะเห็นว่า อันดับ B มีความถี่สูงสุด คือร้อยละ 49.5 และอันดับ D มีความถี่น้อยที่สุดคือ ร้อยละ 4.5 จากจำนวนตัวอย่างประชากรทั้งหมด 200 คน

แผนภูมิที่ 1 เปรียบเทียบการกระจายของจำนวนคนและอันดับที่ได้จากการฝึกสอน
ระหว่างกลุ่มที่มีประสบการณ์การสอนและกลุ่มที่ไม่มีประสบการณ์การสอน





ตารางที่ 10 มัชฌิมเลขคณิตและความเบี่ยงเบนมาตรฐานของสัมฤทธิ์ผลทางการเรียนวิชา
ครุภาคปฏิบัติ จำแนกตามกลุ่ม

กลุ่ม	จำนวนนิสิต	มัชฌิมเลขคณิต	ความเบี่ยงเบนมาตรฐาน
มีประสบการณ์การสอน	100	3.12	.79
ไม่มีประสบการณ์การสอน	100	2.80	.78

ตารางที่ 11 สรุปผลการวิเคราะห์ความแปรปรวนร่วมของสัมฤทธิ์ผลทางการเรียนวิชาครุ
ภาคปฏิบัติ

แหล่งแห่งความแปรปรวน	SS	df	MS	F-ratio
ระหว่างกลุ่ม	1.84	1	1.84	3.07 ***
ภายในกลุ่ม	117.87	197	0.60	
รวมทั้งหมด	119.70	198		

*** $p < .10$, $.10 F_{1, \infty} = 2.71$

ตารางที่ 11 แสดงว่าโดยเฉลี่ยแล้วนิสิตที่มีประสบการณ์การสอนและที่ไม่มีประสบการณ์การสอนมีสัมฤทธิ์ผลทางการเรียนวิชาครุภาคปฏิบัติแตกต่างกันอย่างมีนัยสำคัญที่ระดับ .10 เมื่อนำค่ามัชฌิมเลขคณิตและความเบี่ยงเบนมาตรฐานของทั้งสองกลุ่ม ในตารางที่ 10 มาวิเคราะห์ด้วยการทดสอบค่าที (t-test)¹ พบว่ามัชฌิมเลขคณิตของนิสิตที่มีประสบการณ์การสอนสูงกว่านิสิตที่ไม่มีประสบการณ์การสอนอย่างมีนัยสำคัญที่ระดับ .01 นั่นคือนิสิตที่มีประสบการณ์การสอนมีสัมฤทธิ์ผลทางการเรียนวิชาครุภาคปฏิบัติสูงกว่านิสิตที่ไม่มีประสบการณ์การสอนอย่างมีนัยสำคัญที่ระดับ .01

¹ คู่มือภาคผนวก จ. หน้า 72