



การวิจัย และ แนวความคิดที่เกี่ยวข้องกับการศึกษา  
(Literature Review/Related Study)

การศึกษาเรื่อง "ภูเก็ต - การอนุรักษ์สถาปัตยกรรมโดยการผังเมือง" (Phuket - A Study in Architectural Conservation by Planning Measures) ใต้เอกสารงานวิจัย แนวความคิดพื้นฐานที่เกี่ยวข้อง อันเป็นเหตุผลสนับสนุนสำคัญที่ทำให้เกิดการศึกษาค้นคว้าขึ้น แบ่งได้ 3 กลุ่ม

- 2.1) การวิจัย และแนวความคิดที่เกี่ยวข้องกับจังหวัดภูเก็ต
- 2.2) การวิจัย และแนวความคิดที่เกี่ยวข้องกับการอนุรักษ์ที่จังหวัดภูเก็ต
- 2.3) การวิจัย และแนวความคิดที่เกี่ยวข้องกับการอนุรักษ์ในประเทศอื่น

2.1) การวิจัย และแนวความคิดที่เกี่ยวข้องกับจังหวัดภูเก็ต

ในแผนพัฒนาเศรษฐกิจและสังคมแห่งชาติ ฉบับที่สี่ พ.ศ. 2520 - 2524<sup>1</sup> อันเป็นแผนระดับชาติ ได้ระบุถึงหน้าที่สำคัญของจังหวัดภูเก็ตไว้คือ

2.1.1) กำหนดให้ภูเก็ตเป็นศูนย์กลางของการพัฒนาการท่องเที่ยว โดยมี ฟังงา กระจับปี่ อยู่ในเขตอิทธิพล กำหนดให้มีการวางแผนพัฒนา เนื่องจากมีความสำคัญ และความเร่งด่วนสูง เพื่อใช้ทรัพยากรธรรมชาติ และทรัพยากรที่มนุษย์สร้างขึ้น ถึงคุณค่าเงินตราต่างประเทศ โดยให้แผนพัฒนาดังกล่าวครอบคลุมถึงการจัดทำรายละเอียดของแผนงานการใช้ที่ดิน การรักษาและอนุรักษ์สิ่งแวดล้อม การควบคุมแผนการก่อสร้างอาคาร การวางผังเมือง และการลงทุนของเอกชน โดยรัฐบาลจะอำนวยความสะดวก

---

<sup>1</sup> สำนักนายกรัฐมนตรี, สำนักงานคณะกรรมการพัฒนาการเศรษฐกิจและสังคมแห่งชาติ, แผนพัฒนาเศรษฐกิจและสังคมแห่งชาติ ฉบับที่สี่ พ.ศ. 2520 - 2524. (กรุงเทพมหานคร : เรื่องแสงการพิมพ์, 2520). หน้า 48, 250

ความสะอาดในเรื่องปัจจัยพื้นฐาน และในการปฏิบัติงาน ก็ร่วมมือกับหน่วยงานท้องถิ่น โดยเฉพาะอย่างยิ่งให้ประชาชนได้มีส่วนร่วมในการพัฒนาการท่องเที่ยว ทั้งในด้านการลงทุน เพื่อจัดสร้างสิ่งอำนวยความสะดวกต่าง ๆ การฟื้นฟูศิลปวัฒนธรรม และประเพณีท้องถิ่น... เพื่อความสำเร็จสูงสุดในการพัฒนาการท่องเที่ยว

2.1.2) กำหนดให้ภูเก็ตเมืองหลักของภาคใต้ชายฝั่งทะเลตะวันตก<sup>1</sup> เพื่อเป็นหลักในการประสานงาน เร่งการกระจายการผลิตและการเพิ่มผลผลิตในพื้นที่ให้มีผลต่อการเพิ่มรายได้ และสามารถมีฐานเศรษฐกิจของตนเอง อันจะเป็นประโยชน์ต่อการใช้ - ให้บริการภายในเขตอิทธิพล และลดความแออัดของกรุงเทพมหานคร โดยกันการอพยพเข้ากรุงเทพมหานครด้วย การพัฒนาเมืองหลักดังกล่าว มีแนวนโยบายและมาตรการควบคุมการใช้ที่ดินในเมือง โดยจะเร่งรัดจัดทำแผนพัฒนาการใช้ที่ดิน ผังเมืองรวมและผังเมืองเฉพาะโดยเร่งด่วน

## 2.2) การวิจัย และแนวความคิดที่เกี่ยวข้องกับการอนุรักษ์ที่จังหวัดภูเก็ต

แม้ในรัชสมัย ร.๕ คือ แผนพัฒนาเศรษฐกิจและสังคม ฉบับที่สี่ พ.ศ. 2520 - 2524 และมีใ้เฉพาะเจาะจงลงไปในพื้นที่ใด แต่ก็ได้มีการกล่าวถึงการอนุรักษ์สถาปัตยกรรม ศิลปกรรม โบราณสถาน ว่า<sup>2</sup> ควรจัดทำแผนหลักในการอนุรักษ์ และรักษาศิลปวัฒนธรรม เพื่อให้เป็นแนวนโยบาย และมาตรการที่หน่วยงานต่าง ๆ จะได้อึดถือไปปฏิบัติ และดำเนินการโดยประสานสอดคล้องกัน เพราะศิลปกรรม สถาปัตยกรรม โบราณสถาน เป็นสิ่งสะท้อนถึงวัฒนธรรมมานานช้านานของไทย

<sup>1</sup> เรื่องเดียวกัน, หน้า 49, 256.

และ สำนักนายกรัฐมนตรี, สำนักงานคณะกรรมการพัฒนาการเศรษฐกิจและสังคมแห่งชาติ, แนวทางการพัฒนาภาคและจังหวัดภาคใต้ในช่วงแผนพัฒนาการเศรษฐกิจและสังคมแห่งชาติ ฉบับที่สี่ (2520 - 2524). (กรุงเทพมหานคร, 2519) หน้า 2, 3, 7, 28, 49, 61, 67, 68 และ หน้า 90.

<sup>2</sup> เรื่องเดียวกัน, หน้า 314, 315.

และที่ระบุเฉพาะแห่งที่ถูกระบุ ก็คือ การศึกษาขององค์การส่งเสริมการท่องเที่ยวแห่งประเทศไทย<sup>1</sup> คือ

"...สรุปแล้ว ภูเก็ตมีสิ่งดึงดูดใจนักท่องเที่ยวมากมาย นอกจากแสงแดด หาดทราย ทะเล และความสันโดษแล้ว ภูเก็ตยังมีขนบธรรมเนียมประเพณีที่น่าสนใจ ... มีสถานที่ที่น่าสนใจทางประวัติศาสตร์ ... รวมความแล้วภูเก็ตมีทรัพยากรการท่องเที่ยวอยู่พร้อมมูล"

"...ดังนั้น การพัฒนาที่ดินเพื่อเป็นที่อยู่อาศัย และการค้า ควรจะมีการวางผังเมือง จัดเป็นแหล่งชุมชนใหม่โดยรักษาชุมชนเก่าไว้ให้คงสภาพเป็นสัญลักษณ์อันเก่าแก่ของจังหวัดภูเก็ตไว้ให้มากที่สุด"

ในการวิจัยของ *Hunting Technical Services Limited*<sup>2</sup> อันเป็นความร่วมมือระหว่าง รัฐบาลไทยกับรัฐบาลอังกฤษ ได้ให้ความสำคัญของจังหวัดภูเก็ต จุดศูนย์กลางของการพัฒนาการท่องเที่ยว และเป็นศูนย์กลางระดับ 1 โดยมีเขตอิทธิพล คือ พังงา ตะกั่วทุ่ง ตะกั่วป่า ห้วยเมี่ยง กระบี่ และด้วยความเป็นเมืองศูนย์กลาง ประกอบกับทรัพยากรธรรมชาติ ทำให้เมือง (Town Centre) มีหน้าที่ให้บริการชุมชน และบริการนักท่องเที่ยว นั่นคือ ใจกลางเมือง ควรได้รับการวางแผนที่เหมาะสม กับการขยายออกไป และการปรับปรุงใจกลางเมืองที่อยู่ กับการเลือกอาคาร กลุ่มอาคาร ที่มีลักษณะเด่นควรแก่การรักษาซ่อมแซม พร้อมทั้งมีระบบสนับสนุนและควบคุมการพัฒนาด้วยการก่อสร้างที่จะมีขึ้นใหม่ ทั้งในแง่ การเลือกที่ตั้ง แผนผัง ขนาด สัดส่วน และการออกแบบอื่น ๆ ให้สอดคล้องกับลักษณะของ อาคารเก่าที่พิเศษอันมีอยู่เดิม อนึ่ง การพิจารณาวางแผนอนุรักษ์นี้ สำคัญมากสำหรับเป็นแหล่งดึงดูดนักท่องเที่ยวจากทุกส่วนของประเทศไทย และนักท่องเที่ยวโพ้นทะเลด้วย

<sup>1</sup> สำนักนายกรัฐมนตรี, องค์การส่งเสริมการท่องเที่ยวแห่งประเทศไทย. แผนพัฒนาการท่องเที่ยวจังหวัดภูเก็ต. (กรุงเทพมหานคร : ยุ่ฮัการพิมพ์, 2519). หน้า 50, 55.

<sup>2</sup> *Hunting Technical Services Limited, South Thailand : Regional Planning Study, Vol. 2 Physical Planning. (3 Vols. London, 1973), P. 45, 139, 145, 147, 149.*



Hunting ได้ให้รายละเอียดไว้<sup>1</sup> แม้เราจะให้ความสำคัญสูงสุดกับการพัฒนาชายหาด และสิ่งอำนวยความสะดวกอื่น ๆ นั้น สันทนาการและการพักผ่อนหย่อนใจกันอื่นควรจะต้องมีด้วย เช่น สนามกอล์ฟ, Marina, Scenic route พิพิธภัณฑสถานภาพ และการศึกษาเพื่อการอนุรักษ์ในหัวเมืองเก่าภูเก็ต (An Urban Conservation study of Phuket Town)

เหตุผลของการเสนอแนะโครงการศึกษาเพื่อการอนุรักษ์ดังกล่าว เนื่องมาจาก "เมืองเก่าภูเก็ต ประกอบด้วยตึกเก่า ๆ ที่มีลักษณะโดดเด่น เรียงยาวไปตามถนนหลายสาย ซึ่งสะท้อนให้เห็นอิทธิพลยุโรปผสมจีนในสถาปัตยกรรมท้องถิ่น นี่คือนี่คือ สิ่งมีค่าที่จะก่อให้เกิดสารูปที่ตีแผ่ดูพบเห็นโดยเฉพาะนักท่องเที่ยว อย่างไรก็ตามบริเวณเอกลักษณ์เหล่านี้ ได้ถูกทดแทนด้วยอาคารสมัยใหม่มากขึ้น นั่นคือ จะต้องอนุรักษ์บริเวณนี้ไว้ก่อนที่จะถูกแทนที่หมด ศึกษารักษาการศึกษาในส่วนใจกลางเมืองเก่าของภูเก็ต ซึ่งถึงคุณค่าของอาคาร กลุ่มอาคาร ว่าควรค่าสำหรับการอนุรักษ์เพียงใด สถานศึกษาที่เกี่ยวข้องในแขนงสถาปัตยกรรม โบราณคดี ควรจะเป็นผู้มีส่วนจัดการโดยตรง ในการศึกษาหาแนวทางที่เหมาะสมสำหรับการอนุรักษ์ และหาประโยชน์ใช้สอยใหม่ที่เหมาะสมให้กับอาคาร กลุ่มอาคารที่ว่างเหล่านั้น พร้อมทั้งนั้น จะต้องเสนอด้วย เงินทุนอุดหนุนจะมาจากที่ใด และกฎหมายควบคุมจะมีอะไรบ้านที่เป็นไปได้"

ทั้งนี้ Hunting ได้ย้ำไว้ใน Further Studies อีกด้วยว่า การวิจัยศึกษาบริเวณดังกล่าว จะต้องกระทำในขั้นเตรียมการ ส่งคัมค้าย เพื่อการเตรียมแผนการอนุรักษ์อย่างสอดคล้องกับสภาพเศรษฐกิจ และสังคมนั้น

ในระบับการวิจัย Feasibility Study เพื่อทำ Master Plan ละเอียดยของเกาะภูเก็ต ซึ่งองค์การส่งเสริมการท่องเที่ยวได้จัดให้มีการประกวดแบบขึ้นนั้น ในรายละเอียดของการศึกษา ฉบับ Interim Report (ฉบับจริง กำลังรวบรวมอยู่) ได้กล่าวไว้ใน หัวข้อ 3.8 Architecture and Landscaping ว่า

<sup>1</sup> Hunting Technical Services Limited. South Thailand : Regional Planning Studies, Sector Studies 9 : Tourism and Transport. (Vol. 9, London; 1973). P. 28, 30, 36, 41.



"... สภาพแวดล้อมที่มนุษย์คุ้นเคยมากที่สุด สามารถก่อให้เกิดสารูปที่ตีหรือไม่ตีแก่การรับรู้ควาย  
 ตา และการใช้สอย คือ สถาปัตยกรรม สารูปที่ตีจะก่อให้เกิดความประทับใจ ซึ่งหมายถึง  
 แรงดึงดูดสำหรับนักท่องเที่ยว สถาปัตยกรรมจีนผสมยุโรป ซึ่งได้รับการปรับให้เข้ากับสภาพ  
 ฟ้าอากาศของท้องถิ่น ก่อให้เกิดลักษณะเด่นพิเศษ กับย่านการค้าใจกลางเมืองภูเก็ต  
 คฤหาสน์เก่า ๆ และสถานที่ราชการบางแห่ง ผู้อยู่อาศัย ประชาชนในท้องถิ่น นักท่องเที่ยว  
 นักวิชาการ ผู้ปฏิบัติวิชาชีพ เห็นพ้องต้องกันว่า การอนุรักษ์เป็นสิ่งจำเป็นกับสถาปัตยกรรม  
 เก่าเหล่านั้น เพราะเป็นจุดดึงดูดนักท่องเที่ยวที่สำคัญจุดหนึ่งที่จะต้องได้รับการจัดเตรียมแนว  
 ทางสำหรับการวางแผน ออกแบบ และควบคุมการพัฒนาไปพร้อมกับบ้านอื่น ๆ ด้วย"<sup>1</sup>

อย่างไรก็ตาม การวิจัย และงานของหน่วยงานระดับปฏิบัติงาน และวางแผนโดยตรงที่สุด คือ  
 สำนักผังเมืองกระทรวงมหาดไทย มีไต่กล่าวถึง การอนุรักษ์บริเวณดังกล่าวเลย ในผังเมืองรวม  
 จังหวัดภูเก็ต 2519 - 2539 <sup>2</sup> และในข้อกำหนดการใช้ที่ดินและประเภทของผังเมืองภูเก็ต<sup>3</sup> เพียง  
 แต่ระบุบริเวณใจกลางเมืองนี้เป็นสีแดง คือ ย่านพาณิชย์กรรม 1 ซึ่งเป็นบริเวณคล่อง (Active) ที่จะ  
 ทำให้เอกลักษณ์ของ เมืองถูกแทนที่ด้วยการพัฒนาการก่อสร้างแบบใหม่โดยเร็ว

---

<sup>1</sup> Pacific Consultants International. Tokyo and Design 103 Limited, Bangkok, Master Plan & Feasibility Study, Tourism Development of Phuket, Interim Report. (Report to Tourist Organization of Thailand). (April 1978). p. 3 - 70.

แม้แต่ท้องถิ่นโดยสำนักงานจังหวัดภูเก็ต<sup>1</sup> และ เทศบาลเมืองภูเก็ต<sup>2</sup> ก็มีความสนใจในค้าขายหาค และขยายเขตเทศบาลตามลำดับ การสนใจตัวเมืองเก่าก็มีอยู่บ้างในกลุ่มสถาบันึก เช่น สถาบันกongs<sup>3</sup> เทศบาลเมืองภูเก็ต กล่าวว่ ัญหาการพัฒนาในเขตเทศบาลที่สำคัญ คือ ัญหาแหล่งเสื่อมโทรม และัญหาอาคารเก่าที่มีค่าถูกรื้อถอนทำลายลงไปทุกที น่าจะมีการกระทำเพื่ออนุรักษ์สิ่งที่มีค่าเหล่านี้ไว้ เพื่อประโยชน์ทางด้านการท่องเที่ยว และเป็นความภาคภูมิใจของชาวเมืองภูเก็ต

สถาบันกอิสระ<sup>4</sup> ุหนึ่งให้ความเห็นว่า ควรจะมีการอนุรักษ์โดยเร็วที่สุด เพราะการรื้อถอนอาคารแบบเก่าเป็นไปอย่างมีอัตราเร่งเพิ่มขึ้นทุกปี

ประชาชนชาวภูเก็ต<sup>5</sup> ุหนึ่งให้ความเห็นว่า ตนเห็นว่า อาคารเก่า ๆ สวย ๆ เหล่านั้น ควรได้รับการอนุรักษ์โดยเร็ว ซึ่งจะต้องอาศัยความร่วมมือกันทั้งหน่วยราชการและประชาชน หน่วยราชการควรจวางแนวทาง และชี้ให้ประชาชนเห็นความจำเป็นและความสำคัญที่จะต้องมีการอนุรักษ์นี้ และประชาชนมีหน้าที่ที่จะต้องทำตามความเต็มใจ เพื่อคงเอกลักษณ์เก่าแก่ของชาวภูเก็ตไว้

<sup>1</sup> ศาลากลางจังหวัด, สำนักงานจังหวัด. รายงานประจำปี 2520. (โรเนียว) หน้า 1 - 21.

<sup>2</sup> เทศบาลเมืองภูเก็ต. รายงานกิจการเทศบาลเมืองภูเก็ต ประจำปี 2520. (ภูเก็ต : บริษัทพิมพ์ จำกัด, 2520)

<sup>3</sup> สัมภาษณ์ คุณบุญไญ แก้วมณี. สถาบันกongs. 6 กุมภาพันธ์ 2521.

<sup>4</sup> สัมภาษณ์ อัมพา บุญเปกซ์ตระกูล. สถาบันกอิสระ, 10 กุมภาพันธ์ 2521.

<sup>5</sup> สัมภาษณ์ ประสิทธิ์ ชินกาญจน์. ุจัดการบริษัทเฮยเซียง. 16 พฤษภาคม 2521.

2.3) การวิจัยและแนวความคิดที่เกี่ยวข้องกับการอนุรักษ์ในประเทศไทยอื่น  
ประเทศที่เห็นความสำคัญของการอนุรักษ์สถาปัตยกรรม และส่วนเมืองเก่ามาก และได้มีการปฏิบัติตามแผนแล้ว คือ ประเทศอังกฤษ ก็จะไล่กล่าวละเอียดต่อเนื่องกันไป คือ

1 ระหว่างช่วงที่มีกฎหมายผังเมืองฉบับแรก เรียก Town Planning Act, 1909 สภาพเมืองเติบโตอย่างรวดเร็ว เกิดความเป็นอยู่ที่แออัดใจกลางเมือง การขยายตัวที่ชานเมืองเป็นไปอย่างไม่มีระบบ เกิดการใช้พื้นที่การเกษตรอย่างไม่คุ้มค่า จากปัญหานี้ ผลักดันให้เกิดกฎหมายผังเมืองฉบับใหม่ ในปี ค.ศ. 1968 อันมีแนวความคิดของ Amenity Complex Concept ซึ่งเกี่ยวข้องกับ 3 สิ่งคือ Environmental health, Plearantness & Civic beauty และ Conservation และได้แก้ไขจนเป็น Town and Country Planning Act, 1971 ที่ได้กำหนดไว้ใน Section 277 ว่า ให้นำหน่วยงานรับผิดชอบ แต่ละท้องถิ่นสำรวจหา "areas of special architectural or Historic interest" เพื่อกำหนดเป็น "conservation areas" เพื่อ "preserve or enhance their character or appearance" และต่อมาภายใต้ Local Government Act, 1972 ทำให้เกิดหน้าที่โดยตรงกับหน่วยงานท้องถิ่นให้เป็นผู้ปฏิบัติการได้มาซึ่งการอนุรักษ์ที่เป็นผลนั้น ตั้งแต่การสำรวจ การหาค่าเพื่อกำหนดว่าควรอนุรักษ์หรือไม่ การวางนโยบาย และการปฏิบัติตามแผนนั้น

ในการปฏิบัติตามแผนทางหนึ่ง คือ การประชาสัมพันธ์ให้ประชาชนได้มีส่วนร่วม ดังปรากฏในรายงานการสัมมนา<sup>2</sup> ของ Civic Trust ที่ Royal Festival Hall ที่สรุปได้ ดังนี้.-

<sup>1</sup> Smith, David L., Amenity and Urban Planning. (London : Granada Publishing, 1974). P. 26 - 28, 60 - 68, 193 - 194.

<sup>2</sup> Middleton, Michael. Conservation in Action. (A progress report on whath is being done in Britain's Conservation Areas, based on a Civic Trust Conference held at the Royal Festival Hall). (London : Civic Trust, 1972). P. 8, 9, 11, 12, 13, 15, 85.



Mr. Peter Shephard, Past President, Royal Institute of British Architects ได้ให้หลักการเพื่อการอนุรักษ์ (Some Conservation Principles) ดังนี้

1. เพื่อเก็บรักษาส่วนที่ดีของเมือง และสร้างส่วนที่ไม่ดีใหม่ให้สอดคล้องกับของเก่าที่คั่น
2. เพื่ออนุรักษ์อาคาร กลุ่มอาคาร และบริเวณที่เกี่ยวข้อง
3. เพื่อการคิดหาประโยชน์ใช้สอยใหม่ ๆ ให้กับอาคาร
4. จะต้องพิสูจน์ได้อย่างแน่ใจแล้วว่า ที่นั้น ๆ มีความสำคัญควรแก่การอนุรักษ์อย่างไม่ต้องสงสัย
5. จะต้องทำให้ประชาชนหันมาสนใจในสิ่งนี้ด้วย

เพื่อให้มีประสิทธิภาพ นโยบายการอนุรักษ์สถาปัตยกรรม และเมืองจะต้องเป็น Integrated with wider planning policies และในทางปฏิบัติภายหลังการประกาศกฎหมายเพื่อการควบคุมและสนับสนุนการอนุรักษ์แล้ว ใครเพียงคนเดียวคนหนึ่งไม่สามารถจะกระทำให้งานนี้ลุล่วงได้ ต้องได้รับความร่วมมือจากทุกคน ทั้งภาครัฐบาล และ ภาคเอกชน มาร่วมกันตั้งมาตรฐาน และปรับทัศนคติเพื่อการอนุรักษ์ ทั้งนี้ การมีส่วนร่วมของประชาชนจะมีผลมากที่จะทำให้แผนการอนุรักษ์ฯ บรรลุเป้าหมายหรือไม่ หน่วยงานของรัฐ จึงจัดการประชาสัมพันธ์ทั้งเป็นทางการและไม่เป็นทางการ เช่น มีการพบปะพูดคุยกัน การออกประกาศแนวนโยบายให้ประชาชนทราบ ทั้งเป็นการกระตุ้นให้เกิดการอนุรักษ์ และเป็น การควบคุมการใช้พื้นที่ในบริเวณอนุรักษ์ กับทั้งเป็นการเสนอแนะแนวทางเพิ่มค่าให้กับคุณลักษณะพิเศษของ ที่นั้น ต่อไปนี้คือ ตัวอย่างของ Conservation policy statement ซึ่งจัดทำโดย Essex County Council

1. ทุกเมืองใน County จะต้องสำรวจหาพื้นที่ที่ควรจะเป็น "บริเวณอนุรักษ์"
2. ใน "บริเวณอนุรักษ์" มีนโยบายของรัฐบาลท้องถิ่น ดังนี้
  - ก) เพื่อป้องกันและรักษา คุ้มครองควบคุมโดยกฎหมาย และการสนับสนุนต่าง ๆ
  - ข) เพื่อการเพิ่มค่าให้ที่นั้น โดยสนับสนุนการปลูกต้นไม้ กำจัดมุมมองไม่ดี
3. ชี้นำเพื่อการ Development และ Redevelopment เช่นกำหนดเกณฑ์การ ออกแบบอาคาร และพื้นที่ที่เกี่ยวข้อง
  - ก) ตำแหน่งอาคารใหม่ จะต้องอยู่ในที่สอดคล้องกับกลุ่มอาคารเก่า ที่โล่ง
  - ข) วัสดุก่อสร้างที่ใช้ ต้องเหมาะสม เข้ากันได้กับอาคารเก่า

ค) ขนาดของอาคาร ทั้งในที่สูง ความกว้าง ความยาว รวมทั้งความสูง  
ต้องมีขนาดสอดคล้องกับอาคารเก่า และพื้นที่ทั้งหมด

ง) การออกแบบอาคาร ต้องใช้สัดส่วน (Proportion) เชื่อมโยงกับส่วนของเก่า  
ใกล้เคียง

จ) รูปแบบอาคารแบบเก่า ที่จะนำมาสร้างใหม่ แล้วทำให้คุณค่าของอาคารเก่าใน  
บริเวณอนุรักษ์ภัยค่าง ไม่อนุญาตให้สร้าง

4. เมื่อมีการอนุญาตให้สร้างอาคารใน "บริเวณอนุรักษ์" สำนักงานสถาปนิกที่เสนอแบบ  
อาคารอย่างมีมาตรฐานสูงพอเท่านั้น จึงจะได้รับอนุญาต

5. แนวทางหรือข้อเสนอแนะในการหาประโยชน์ใช้สอยใหม่ ๆ ให้กับอาคารในบริเวณอนุรักษ์  
ให้เสนอในรูป Sketching Scheme แสดงถึง ชนิดของประโยชน์ใช้สอย การพัฒนาเพิ่มเติม และ  
บรรยากาศที่จะเกิดใหม่ต่อหน่วยงานท้องถิ่น

6. การประชาสัมพันธ์จะต้องมากเป็นพิเศษ สำหรับกรณี 'areas of spacial  
control'

7. กำหนดเงินอุดหนุนโดยรัฐ เป็นปีงบประมาณ สำหรับ

ก) การปรับปรุงบริเวณ เช่น การปลูกต้นไม้ การจัดการจราจร

ข) การปรับปรุงตัวอาคาร เช่น การทาสี ซ่อมแซม facade

จาก Conservation policy statement<sup>1</sup> ดังกล่าว เป็นโครงการสำหรับการปฏิบัติในราย  
ละเอียด เช่น เป็น Term of Reference สำหรับกรณีที่ต้องการศึกษาละเอียดลงไป เช่น กรณี  
Bath<sup>1</sup> คือ เมื่อ 8 พฤศจิกายน 1966 Colin Buchanan and Partners ได้รับมอบจาก  
Ministry of Housing and Local Government and Corporation of the City of Bath  
ให้ทำการศึกษา กรณีอนุรักษ์สถาปัตยกรรมและเมืองที่ Bath ขึ้น โดยมีวัตถุประสงค์หลัก คือ เพื่ออนุรักษ์  
รักษาอย่างเพิ่มคุณค่าด้านคุณลักษณะทางสถาปัตยกรรม และ ประวัติศาสตร์ ให้กับพื้นที่นั้น โดยรักษา  
ความมีชีวิต ซึ่งประสานกับการใช้งานทางเศรษฐกิจ อย่างได้ดุลย์ของอาคาร และพื้นที่นั้น

<sup>1</sup> Colin Buchanan and Partners. Bath : A Study in Conservation.

(Report to the Minister of Housing and Local Government and Bath City Council).

(London : HMSO, 1968). P. 3, 139, 9, 127, 128, 135.

การศึกษากรณีของเมือง Bath นี้ ได้ให้ความหมายของคำ อนุรักษ์ (Conservation) อย่างชัดเจนว่า Conservation นั้น ไม่เป็นเพียงแต่การเก็บรักษาอาคารเพื่อการ "รักษา" เท่านั้น หากหมายรวมไปถึง การถนอมดูแลรักษาทุกสิ่ง จากตัวอาคารถึงสภาพแวดล้อมทางกายภาพ และบรรยากาศในจินตภาพอันมีคุณค่าทางประวัติศาสตร์ โดยเชื่อว่า เมืองไมซ์เป็นเพียงผลงานในพิพิธภัณฑ์ หากแต่เป็นศูนย์กลางของควมมีชีวิตที่ดำเนินต่อไป

เครื่องมือที่ช่วยให้เกิดการอนุรักษ์ในความหมายนี้ มีทั้งด้านการเงิน กฎหมาย การบริหาร หน่วยงาน ตลอดจนเทคนิคด้านช่างที่จะมาสร้างชีวิต และค่าทางเศรษฐกิจให้การหาประโยชน์ใช้สอยใหม่ให้กับอาคารเก่า รวมทั้งการออกแบบอาคารใหม่ อย่างสอดคล้องกับของเดิมที่มีอยู่ ภายหลังจากมีการวิเคราะห์ตรวจสอบอย่างถี่ถ้วนแล้วว่าจะเกิดการสร้างสรรค์ จากการอนุรักษ์นี้ให้แก่ ชุมชนท้องถิ่น และเป็นสิ่งจูงใจสำหรับนักท่องเที่ยวในอันที่จะหารายได้เข้าเมือง Bath ด้วย

ในงานที่เกี่ยวข้องต่อไปนี้<sup>1</sup> เป็นการแสดงถึงรายละเอียดในการปฏิบัติตามแผนการอนุรักษ์ใน Schemes ต่าง ๆ คือ

Scheme 1) Comprehensive action in town's historic core G. Hopkinson สถาปนิกและนักผังเมืองของ Poole ระบุว่าถนนที่สร้างใหม่ จะต้องได้รับการพิจารณาเพื่อการอนุรักษ์ใจกลางเมือง Poole ซึ่งมีความสำคัญทางประวัติศาสตร์ โดยการตัดเอา Through Traffic ออกไป และมีการรวบรวมที่ดิน เพื่อกำหนดเขตพื้นที่พิเศษ ในปี 1966 กิจกรรมที่ไม่พึงปรารถนาย้ายออก และการจัดเตรียมสิ่งอำนวยความสะดวกพื้นฐานให้ในอีก 2 ปีต่อมา ตลอดจนการให้ความช่วยเหลือด้านการเงินเพื่อการซ่อมแซมอาคาร และในช่วงปี 1969 - 1972 ก็ได้เกิดอาคารสมัยใหม่ สร้างเพิ่มเติมอย่างเรียบง่าย และสอดคล้องกับสภาพแวดล้อมเดิมด้วยการออกแบบอาคาร และภูมิสถาปัตยกรรม (รูป หน้า 23)

<sup>1</sup> Department of the Environment, Scottish Development Department. New Life for Historic Areas : Aspects of Conservation. (Edinburgh : HMSO, 1972). P. 2, 3, 36, 37, 38, 45, 48.



Scheme 16) City enhances the settings of its historic buildings ที่เมือง Bath H.E. Stutchbury สถาปนิกและนักผังเมือง ประจำเมือง Bath มีหน้าที่รับงบประมาณ 4,000 ปอนด์สเตอร์ลิง เพื่อการปรับปรุงสภาพแวดล้อมบนพื้นที่เล็ก ๆ 6 แห่ง ของ "บริเวณอนุรักษ์" ในเรื่องเกี่ยวกับรายละเอียด เช่น การซ่อมกำแพง การทาสี ตักหญ้า ตัดแต่งต้นไม้ ปลุกต้นไม้ ซ่อมโคมไฟ และการซ่อมทางเดิน (รูป หน้า 25)

Scheme 18) Special Occasion gave momentum to face - lift ที่เมืองเก่า Caernarvon เมื่อปี 1969 มีอาคารเก่ากว่า 350 หลัง ใน "บริเวณอนุรักษ์" ด้รับการทาสีใหม่ โดยเน้นที่ Castle Square ซึ่งเป็นอาคารเมืองคริสต์ศตวรรษที่ 13 และการเอา Through Traffic ออกไป แทนที่ด้วยการเพิ่มเนื้อที่ Pavement สำหรับคนเดินเท้า ผู้รับผิดชอบปฏิบัติงานนี้คือ Country Planning Committee and Caernarvon Civic Society โดยผู้ผลิตสีของท้องถิ่น บริจาคสีให้ 10,000 ลิตร ใน Scheme สีขาว งามข้าง ครัวม่อน ที่สถาปนิกแนะนำ นอกจากนี้ก็มีการปรับปรุง Street Furniture ด้วย

Scheme 19) Buildings Cleaned in Conservation Areas ที่ถนน St. George's Square และถนน Railway เมือง Huddersfield และถนน Queen Victoria เมือง Leeds จากความเป็นเมืองอุตสาหกรรมของอังกฤษ ทำให้เมือง Huddersfield และ Leeds เต็มไปด้วยอาคารเก่าที่มีความงดงามซ่อนอยู่ภายใต้ความสกปรก จึงมีงบประมาณ 12,000 ปอนด์สเตอร์ลิง สำหรับการทำความสะอาดอาคารเก่าที่สร้างเมื่อ ค.ศ. 1890 นั้น โดยเฉพาะอย่างยิ่ง Town Hall และสถานีรถไฟที่งดงาม ซึ่งจัดอยู่ใน Grade 1 ของแผนการอนุรักษ์ (รูป หน้า 28)

Scheme 25) ที่เมือง Windsor ถนน Thames แทนการต่อเติมหน้าร้านแคบ ๆ ของอาคารเก่าสมัย Medieval ซึ่งสูง 3 ชั้น ทรงข้ามวัง วินด์เซอร์ สถาปนิก Edgington, Spink & Hyne ด้รับรางวัลจากการขยายร้านไปทางด้านหลัง เพื่อการใช้สอยที่เต็มที่ เชื่อมต่อกับที่จอดรถ จัดเป็นสวนหย่อม และร้านค้าเล็ก ๆ ส่วนชั้นบนเป็นสำนักงาน 4 แห่ง เขาได้พิสูจน์ว่า ความกว้างหน้าร้านไม่ได้มีผลเสียต่อการพัฒนาเลย (รูป หน้า 29)

Scheme 26) New Town Revives Old Town ที่ถนน High, Fore, และถนน Market ที่ Old Harlow, Essex เมืองเก่า Harlow ซึ่งอยู่ห่างจากเมืองใหม่ 3 กม. ได้ คลายความเจริญลงเป็นเพียงศูนย์กลางหมู่บ้าน ภายหลังเกิดเมืองใหม่ขึ้น จึงได้เกิดการพัฒนาตัวเมือง เก่า ทั้งการจัดระบบการจราจรใหม่ แทนที่ด้วยการเข้าถึงที่ต่ำกว่า และการหาประโยชน์ใช้สอยใหม่ ๆ ให้ กับอาคาร คือ ชั้นล่างเป็นร้านค้า ชั้นบนเป็นสำนักงาน หรือที่พักอาศัย (Flat) หรือห้องสมุดสาธารณะ ส่วนหลังของอาคารเป็นมุมอับ ได้รับการออกแบบเป็น Terraced House สำหรับนักศึกษาใน Harlow Campus of New foundland's Memorial University อาคารใหม่เกิดขึ้นอย่างเคาะพ้อ อาคารเก่า ทั้งในรูปแบบ แม้จะเป็นการก่อสร้างแบบสมัยใหม่ สถาปนิก คือ Frederick Gibberd & Partners ในคำปรึกษาของ Harlow Development Corporation (รูป หน้า 3๐)

ทั้งหมดนี้คือ งานที่เกี่ยวข้องกับหัวข้อวิทยานิพนธ์นี้ อันจะสนับสนุนได้ว่า การอนุรักษ์สถาปัตยกรรม และเมืองเก่า เป็นสิ่งจำเป็นและสำคัญยิ่ง เป็นสิ่งที่ไม่ยากจนเกินไป หากตั้งใจจริง และร่วมมือกันทุกฝ่ายในทุกระดับของการวางแผน และการปฏิบัติงาน

สำหรับประเทศในเอเชีย ก็ได้มีการตระหนักถึงความสำคัญของการอนุรักษ์เหมือนกัน เช่น เมือง Borobudur<sup>1</sup> อินโดนีเซีย เนื่องจากความเป็นอนุสาวรีย์ที่มีความสำคัญทางด้านประวัติศาสตร์ และศาสนา ได้นำมาซึ่งสถานที่เป็นจุดศูนย์กลางของการพัฒนาด้านการศึกษา วัฒนธรรม และอารยธรรม ที่ตกทอดมาช้านานหลายศตวรรษ ตลอดจนเป็นแหล่งดึงดูดอุตสาหกรรมท่องเที่ยวให้กับประเทศ จึงเกิด การอนุรักษ์ขึ้น โดยพัฒนาเป็น Archeological parks โดยรัฐสนับสนุนทั้งในด้านการเป็นที่ปรึกษา ทางวิชาการ การให้เงินอุดหนุน การบริหารหน่วยงาน ตลอดจนมาตรการด้านกฎหมาย

<sup>1</sup> JICA Study Team. Borobudur. (Report to the Indonesian Government Steering Committee). (Manila, 1975). P. 5, 6, 12, 13.

อีกการศึกษาหนึ่งที่น่าสนใจ คือที่ Jerusalem<sup>1</sup> สถาปนิก Arich Sharon, David Anatol Brutzkus และ Eldar Sharon ได้เป็นผู้ทำการศึกษาคัวเมืองเก่า เยรูซาเล็ม ภายใต้คำปรึกษาของ Mr. Ya'akov Dash ผู้อำนวยการสำนักผังเมืองของอิสราเอล โดยมีผลออกมาเป็น Master plan ซึ่งมีวัตถุประสงค์ ดังนี้

1. เพื่อกำหนดโครงข่ายของเมืองในการเข้าถึงได้สะดวก และมีความเป็นอันหนึ่งอันเดียวของมหานครแห่งนี้
2. เพื่อการอนุรักษ์และการเพิ่มคุณค่าให้กับสถานที่ซึ่งมีความสำคัญทางประวัติศาสตร์ ศาสนา วัฒนธรรม โดยมีเครื่องมือสนับสนุนทางด้านกฎหมาย เช่น การหนดและสงวนพื้นที่ที่มีความสำคัญ และมีคุณค่าทางด้านทัศนภาพ โดยเน้นที่ใจกลางเก่าแก่งเมืองเก่า ซึ่งจะมีกฎบังคับเกี่ยวเนื่องกับใจกลางเมืองนั้น เช่น
  - กำหนดความสูงอาคาร โดยอ้างอิงจากความสูงเก่าแก่ง
  - กำหนดการใช้วัสดุ โดยอ้างอิงกับวัสดุที่ใช้ในการก่อสร้างอาคารเดิม หรือคล้ายคลึงกัน เป็นต้น

จากการวิจัย และแนวความคิดที่เกี่ยวข้องกับการศึกษาทั้งหมดที่กล่าวมา เห็นได้ชัดว่า ไม่มีเหตุผลใดที่จะไม่ให้เกิดการศึกษา "ภูเก็ต - การศึกษาในค่านอนุรักษ์สถาปัตยกรรมโดยการผังเมือง" นี้ขึ้น.

---

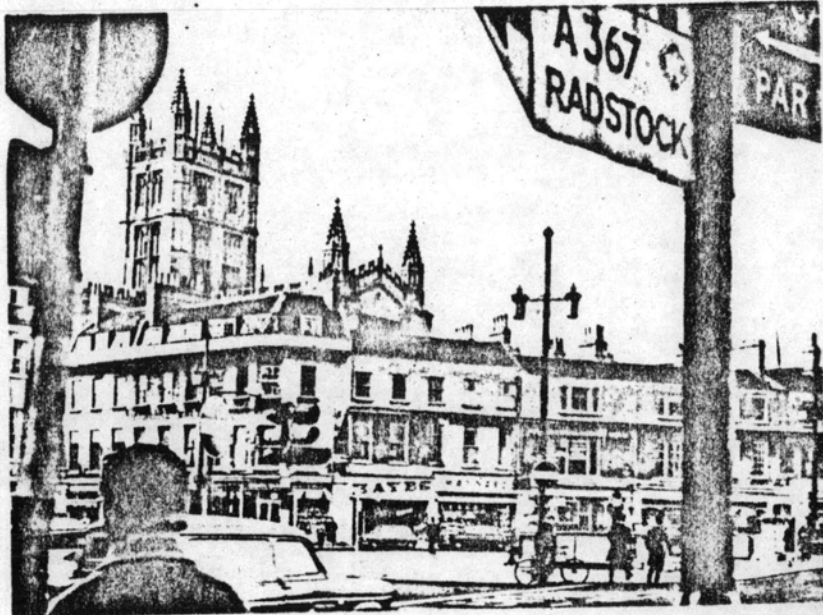
<sup>1</sup> Sharon, Arich. Planning Jerusalem, The Master Plan for the Old City of Jerusalem and its Environs. (New York : McGraw - Hill book Company, 1973). P. 4, 135, 136, 159.



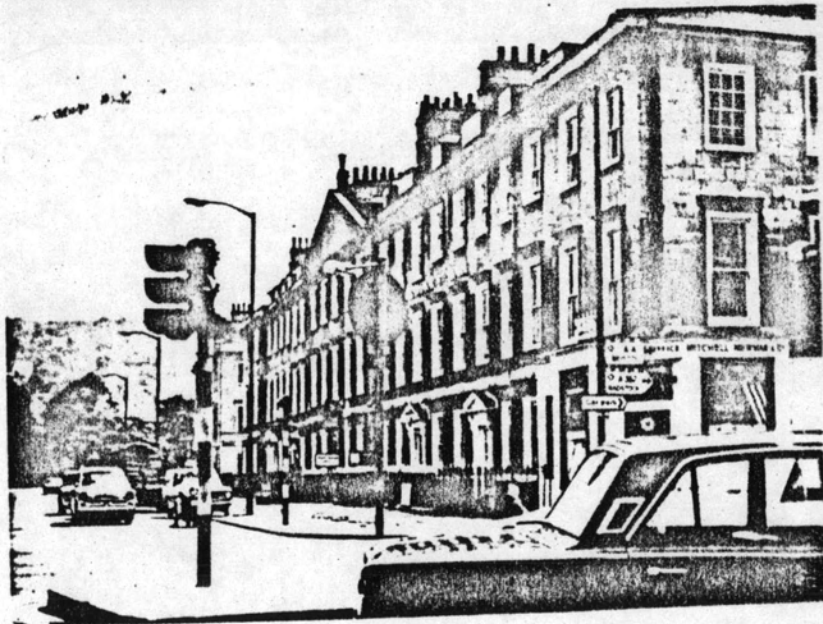
BATH :

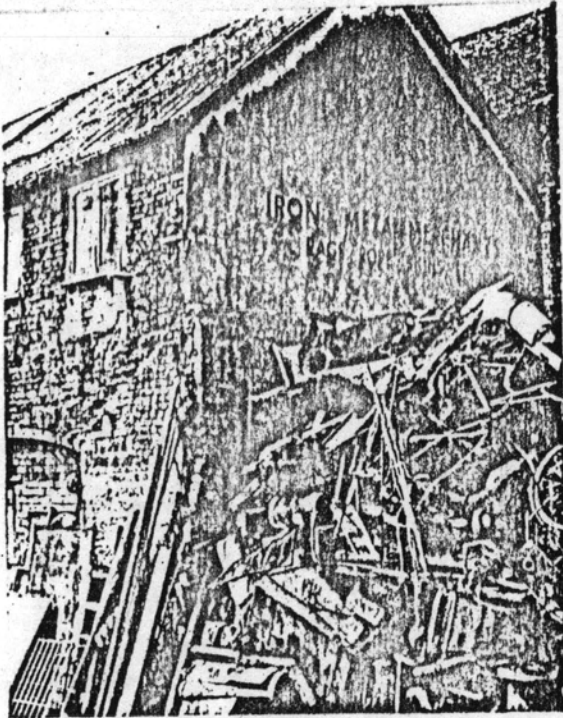
**Terrace Walks**

Parked vehicles, traffic lights, traffic signs, refuges and lavatory entrances (paragraph 44)



**Terrace Walks looking east to Bathwick Hill**  
(paragraph 44)



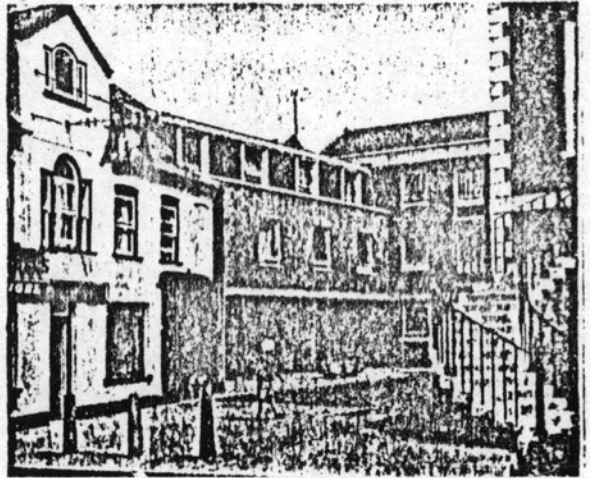


▲ A scrap dealer's yard in Church Street has now been cleared and the site made available for houses, with use of garages in Cinnamon Lane B

▼ New rear service lane and entrances to yards and garages north of High Street shops C

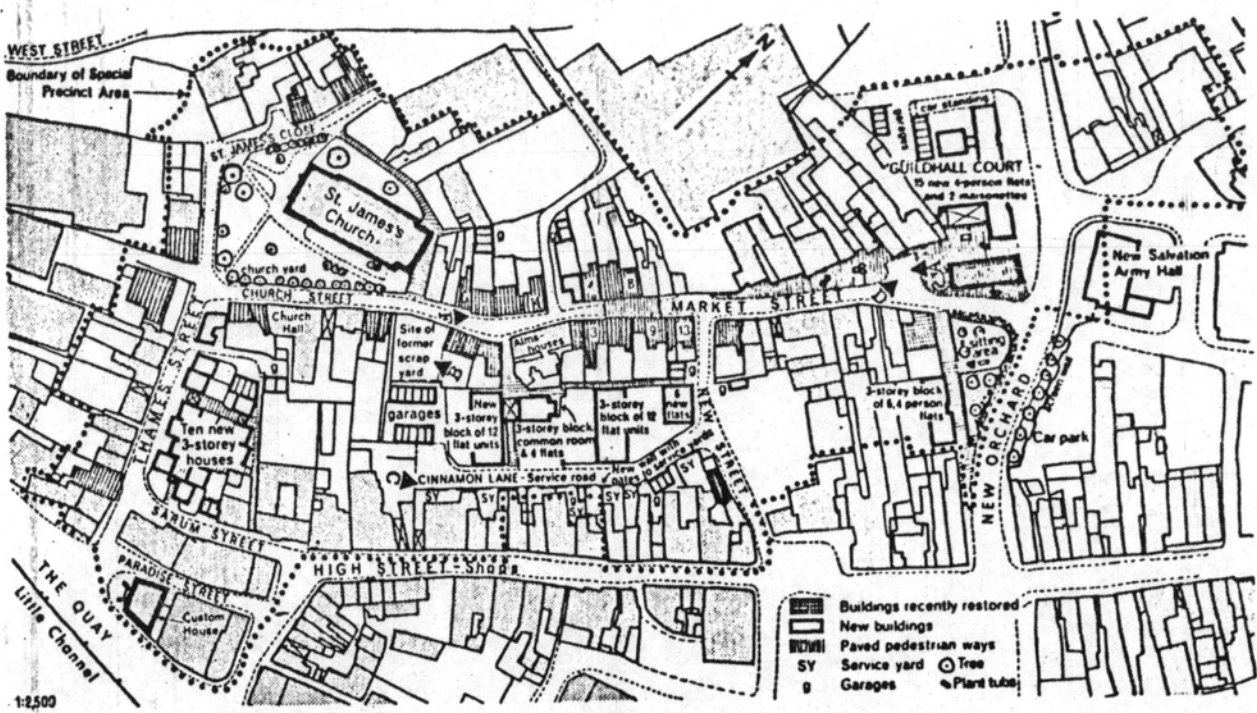


▼ New buildings enclose a corner of Market Street D



**SCHEME I  
COMPREHENSIVE ACTION IN  
TOWN'S HISTORIC CORE : POOLE**

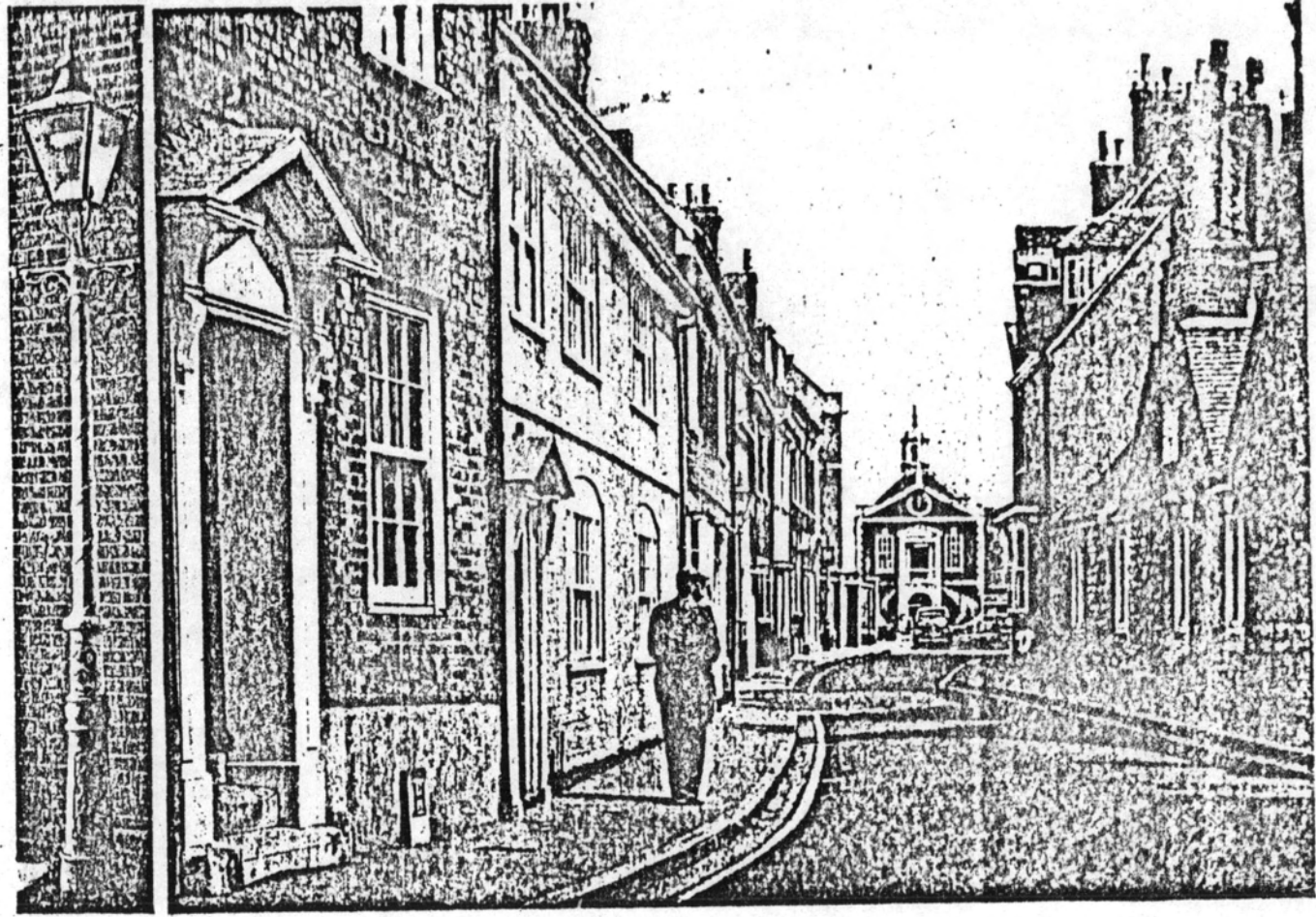




▼ Cast iron Victorian lamp posts still in use

**SCHEME I : POOLE**

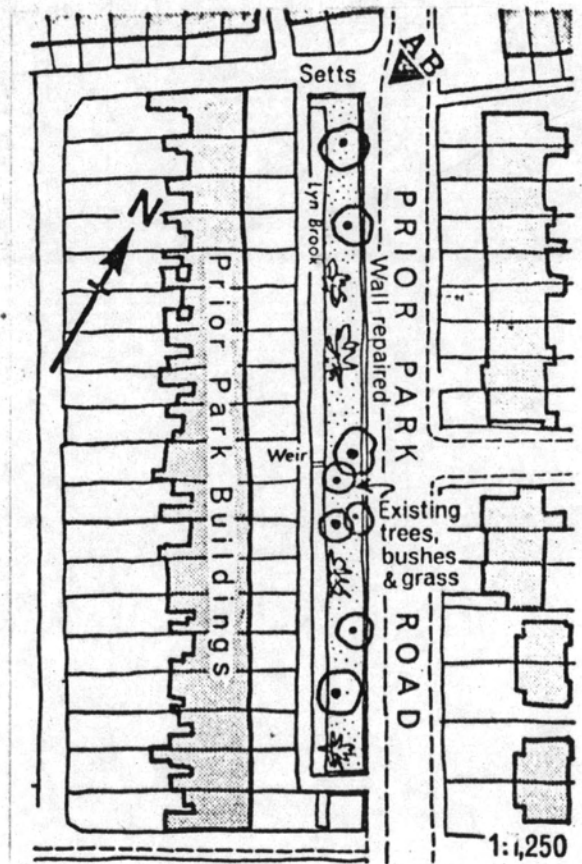
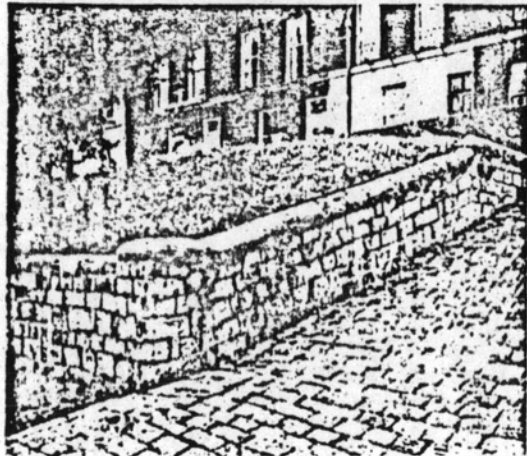
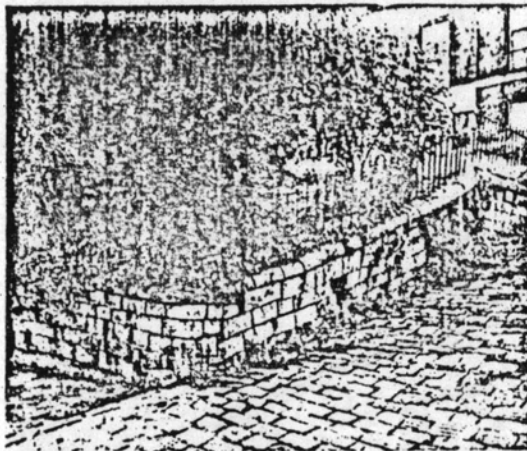
▼ Restored Grade II houses frame the view towards the fine Guildhall which forms the focal point closing the north end of Market Street

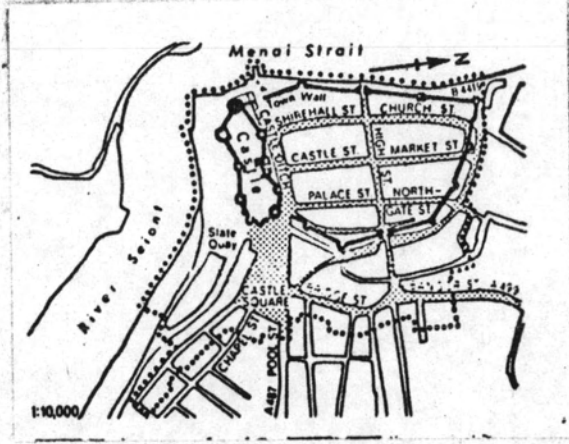
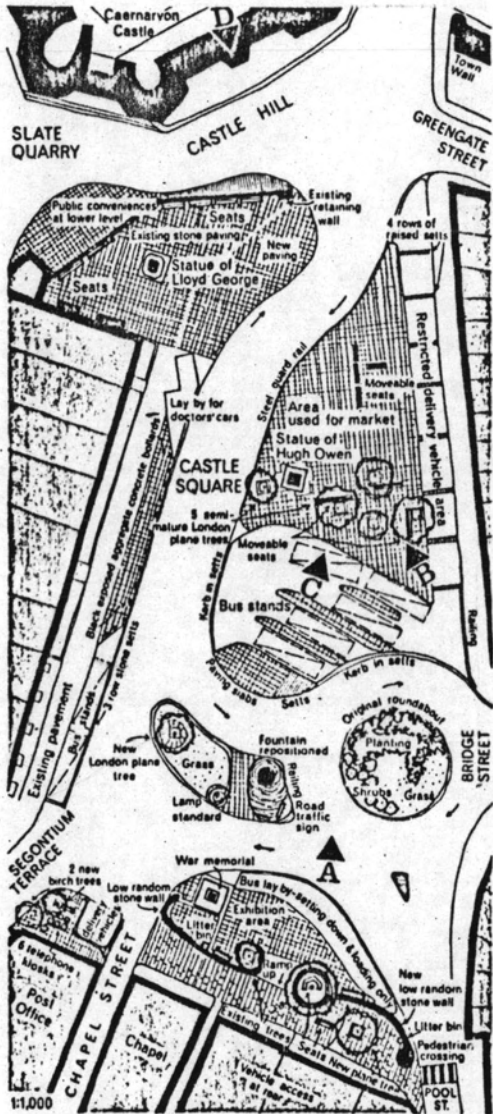




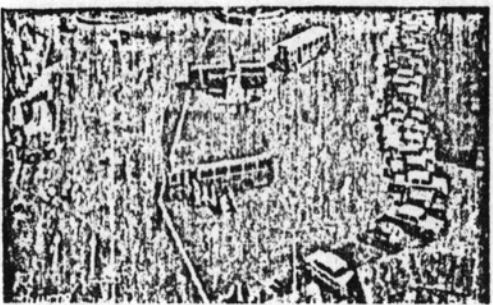
# SCHEME 16 : CITY ENHANCES THE SETTINGS OF ITS HISTORIC BUILDINGS

▼ The north corner of Prior Park Lawn before and after repairs to wall and grassed area A & B



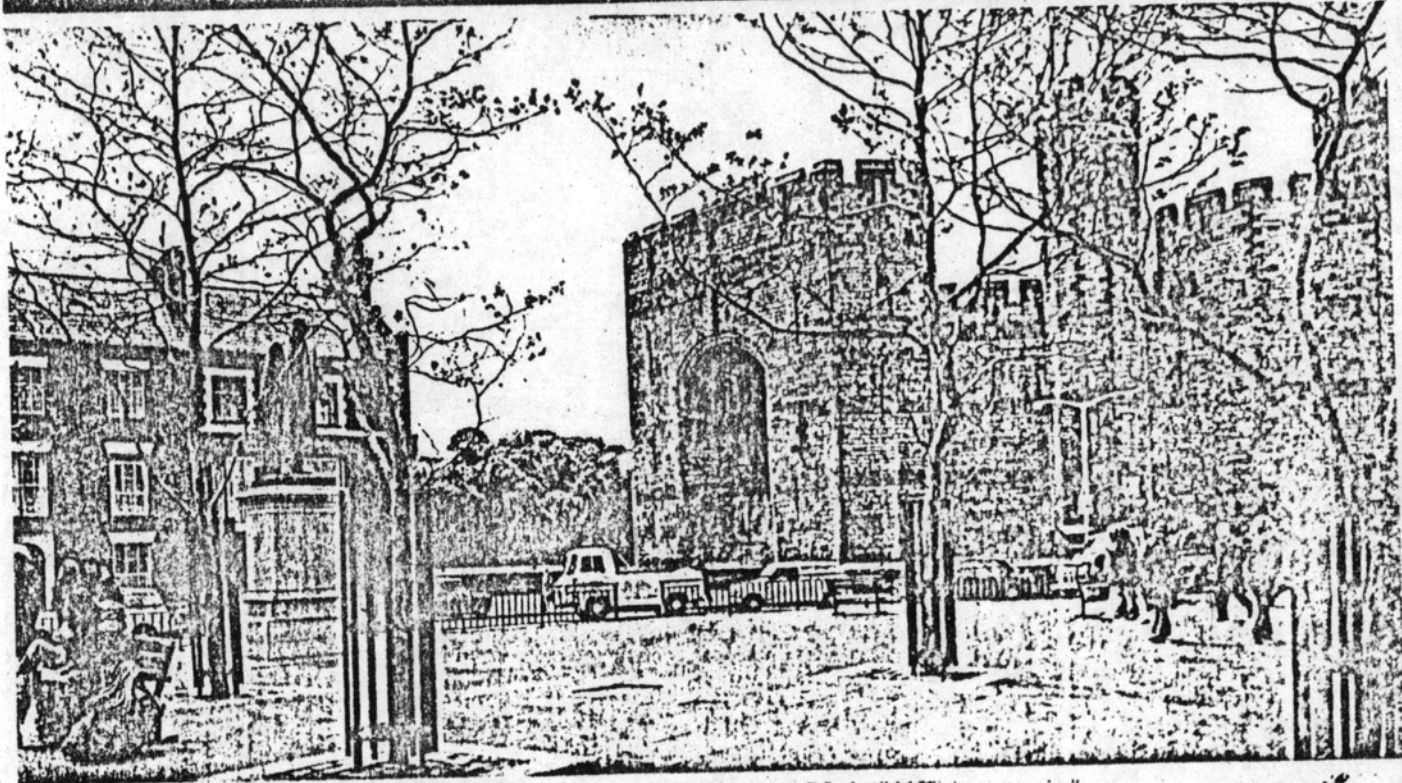
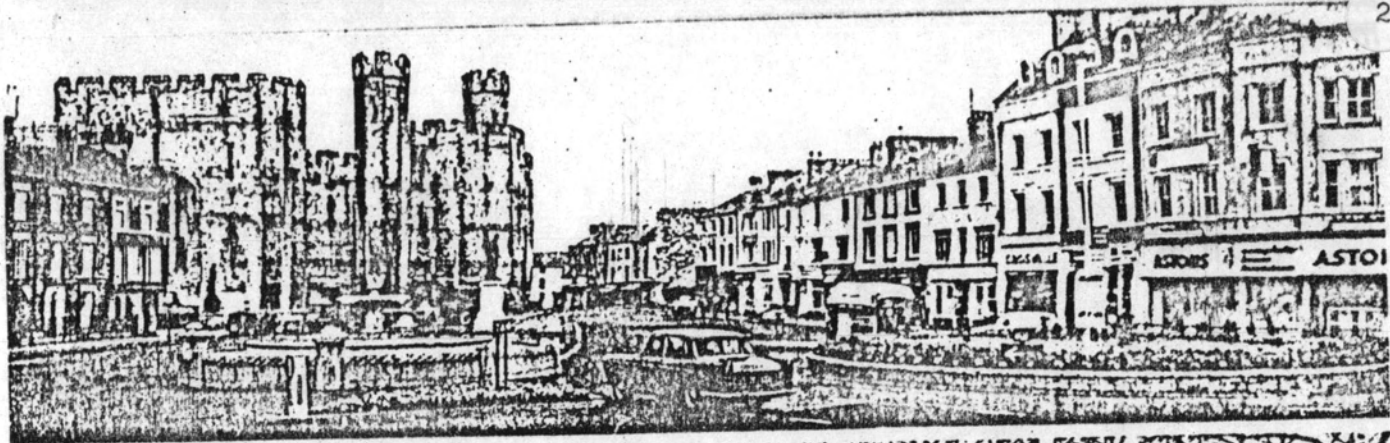


**SCENE 18 :**  
**SPECIAL OCCASION GAVE**  
**MOMENTUM TO FACE - LIFT.**



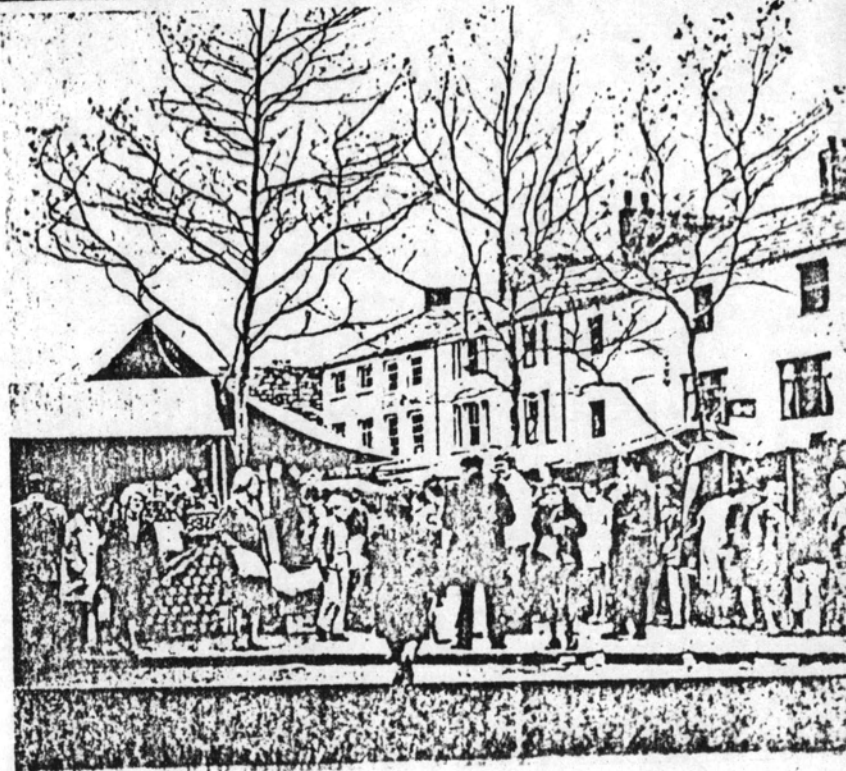
◀ **D** The west end of Castle Square before replanning; Pedestrians had to contend with through traffic in front of shops along the north side; tourist coaches and local buses monopolised the central area; cars parked all along the south side





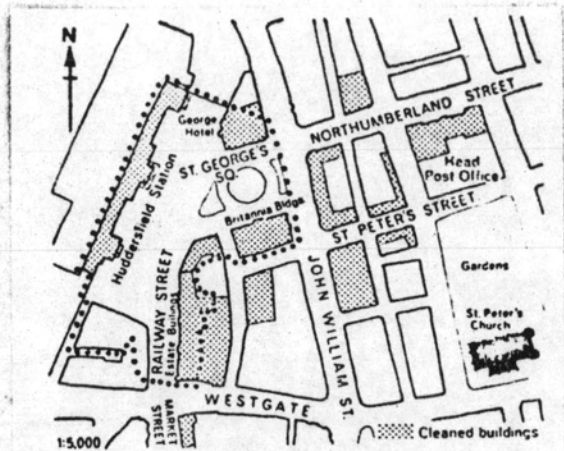
▲ *The sombre limestone Castle dwarfs domestic-scaled properties in Castle Square; this space was once chaotic with vehicles negotiating unrelated traffic islands and statues, A Roadways have been reorganised and parking prohibited. Statues remain in original positions but are now surrounded by paved sitting areas. Specially designed robust railings protect semi-mature trees, B*

*as market stalls are set up between them on Saturdays C ►*



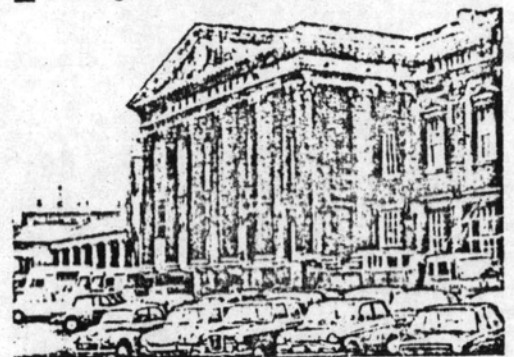
**SCHEME 18**



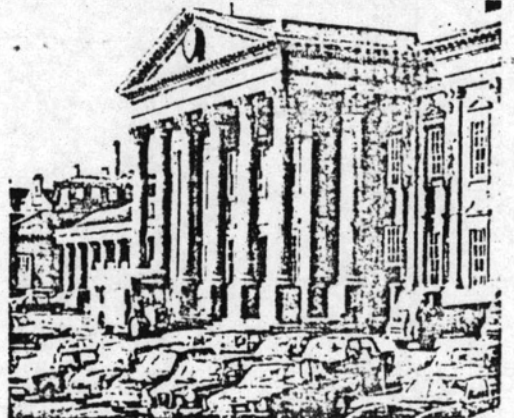


▲ Buildings cleaned in Huddersfield

**SCHEME 19**  
**BUILDINGS CLEANED IN CONSERVATION AREAS.**



▲ Huddersfield Railway Station with Corinthian  
 ▼ columned portico before and after cleaning A & B



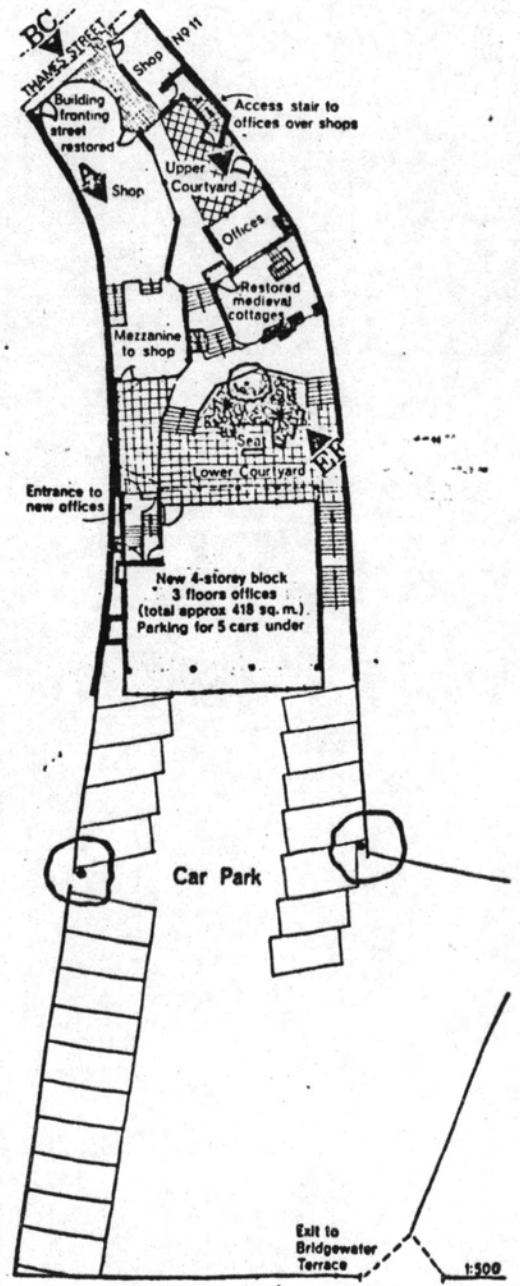
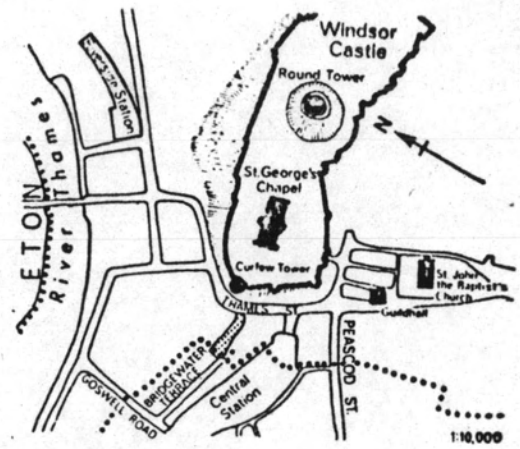
▼ Queen Victoria Street with its facades cleaned C



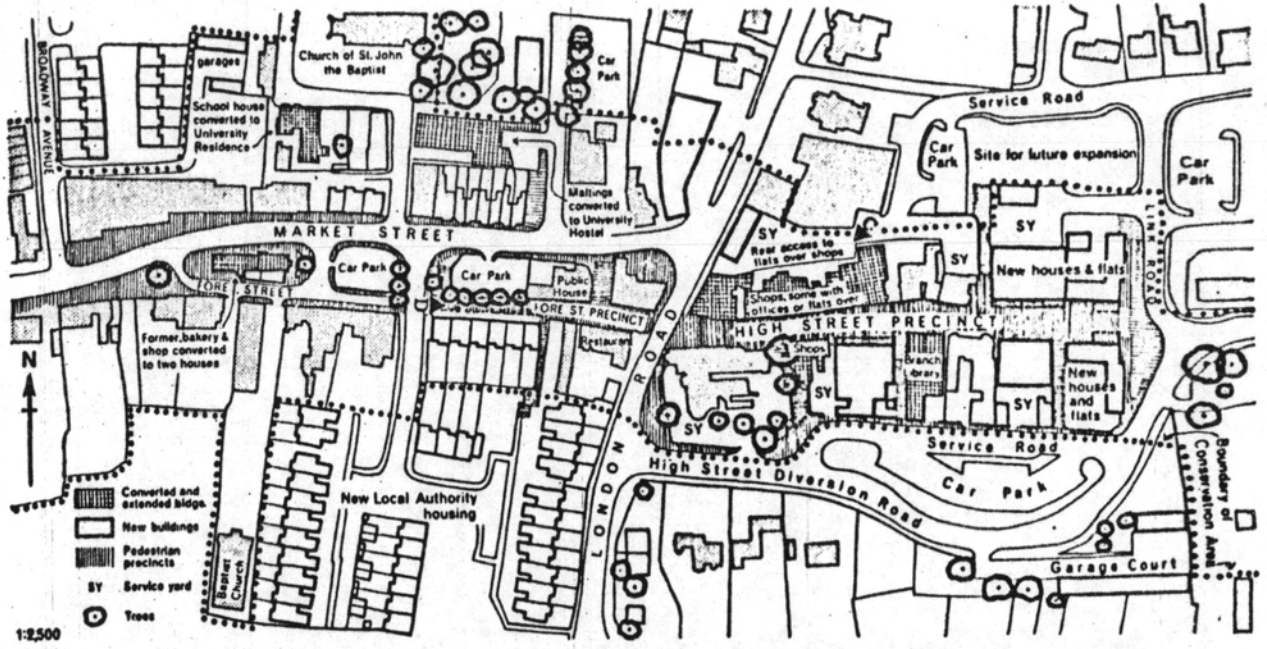
**SCHEME 25 :**



▲ No. 12 Thames Street was in poor condition; it has now been renovated, with new shops at ground level and upper floors let as offices B & C







**SCHEME 26 : NEWTOWN REVIVES OLD TOWN.**

▼ *Infilling redevelopment in the High Street includes shops, houses and flats. The eastern limit of the Precinct is marked by buildings with upper floors projecting in front of other street elevations* ■

