

สรุปผลการวิจัยและข้อเสนอแนะ

วัตถุประสงค์

1. เพื่อศึกษาสภาพปัจจุบัน ของงาน โสภทัศน์ศึกษาของวิทยาลัยครูหมู่บ้านจอมบึง
2. เพื่อวิเคราะห์ปัญหาการใช้ โสภทัศน์ประกอบการสอน ของอาจารย์และ นักศึกษาในวิทยาลัยครูหมู่บ้านจอมบึง
3. เพื่อวิเคราะห์ความต้องการศูนย์สื่อการศึกษาของอาจารย์และนักศึกษาในวิทยาลัย- ครูหมู่บ้านจอมบึง
4. เพื่อเสนอแนะ โครงการจัดตั้งศูนย์สื่อการศึกษาของวิทยาลัยครูดังกล่าว

วิธีดำเนินการวิจัย

การวิจัยครั้งนี้ได้ใช้อาจารย์ของวิทยาลัยครูหมู่บ้านจอมบึงที่ปฏิบัติงานในภาคต้น ปีการศึกษา 2519 และนักศึกษาของวิทยาลัยครูหมู่บ้านจอมบึงที่กำลังศึกษาอยู่ในภาคต้น ปีการศึกษา 2519 เป็นผู้ตอบแบบสอบถามซึ่งผู้วิจัยได้สร้างขึ้น

ผู้วิจัยได้ให้อาจารย์ท่านหนึ่งในวิทยาลัยครูหมู่บ้านจอมบึง เป็นผู้ส่งและรวบรวมแบบ- สอบถาม โดยได้รับแบบสอบถามสำหรับอาจารย์คืนมา 92 ชุด คิดเป็นร้อยละ 89.32 ของ จำนวนประชากรทั้งหมด ส่วนแบบสอบถามสำหรับนักศึกษาได้คืนมา 72 ชุด คิดเป็นร้อยละ 80.00

การวิเคราะห์ข้อมูล

1. แจกแจงความถี่ของจำนวน โสภทัศน์ประกอบตามประเภทและสภาพของ โสภทัศน์ประกอบ
2. หาคาร้อยละของจำนวนผู้ตอบแบบสอบถามแต่ละขอ

## สรุปผลการวิจัยที่สำคัญ

1. อาจารย์ร้อยละ 85.87 และนักศึกษาร้อยละ 97.22 เห็นว่ามีความจำเป็นที่ต้องจัดตั้งศูนย์สื่อการศึกษาโดยมีอาคารเป็นเอกเทศอยู่ในบริเวณเดียวกับห้องสมุด และเห็นด้วยกับบริการต่าง ๆ ที่ศูนย์จะจัดให้

2. ปัญหาในด้านการบริหารและบริการคือ ไม่มีผู้ดำเนินงานในด้านนี้อย่างจริงจัง และบุคลากรมีไม่เพียงพอ

3. ปัญหาการใช้วัสดุทัศนูปกรณ์ของอาจารย์ในวิทยาลัยคือ การที่วิทยาลัยมีวัสดุทัศนูปกรณ์ไม่เพียงพอต่อความต้องการ วัสดุอุปกรณ์ที่มีอยู่ไม่ตรงกับเนื้อหาวิชา ห้องเรียนส่วนใหญ่ไม่อำนวยความสะดวกในการใช้วัสดุทัศนูปกรณ์ จึงทำให้อาจารย์ใช้วัสดุทัศนูปกรณ์ประกอบการสอนน้อย

4. ปัญหาการใช้วัสดุทัศนูปกรณ์ประกอบการฝึกสอนของนักศึกษาในวิทยาลัย คือ ไม่มีอุปกรณ์การสอนที่มีประสิทธิภาพ ไม่มีความรู้และทักษะในการผลิต และการใช้อุปกรณ์ประกอบการสอน และไม่มีแหล่งที่พอจะไปยืมอุปกรณ์การสอนได้

## ข้อเสนอแนะ

1. ควรพิจารณากำหนดวัตถุประสงค์และ ขอบข่ายของงาน วัสดุทัศนศึกษาอย่างชัดเจน
2. ควรพิจารณาจัดหาผู้บริหารงาน วัสดุทัศนศึกษาและบุคลากรให้เพียงพอเพื่อช่วยงานบริหาร บริการ และผลิตวัสดุทัศนูปกรณ์ได้เต็มที่
3. ควรพิจารณาให้มีการอบรมการใช้ วัสดุทัศนูปกรณ์ที่มีอยู่ให้ คุ้มค่าที่สุดมากที่สุด และจัดหาเพิ่มเติมให้เพียงพอและครบถ้วน
4. ควรพิจารณาให้มีการอบรมการใช้ การผลิต วัสดุทัศนูปกรณ์แก่นักศึกษาก่อนการฝึกสอน จัดบริการการยืมอุปกรณ์การสอนที่มีประสิทธิภาพ หากได้ยาก และมีราคาแพงแก่นักศึกษาในระหว่างเวลาออกฝึกสอน
5. ควรมีการประชาสัมพันธ์และประเมินผลงาน วัสดุทัศนศึกษาอย่างสม่ำเสมอ
6. ควรจัดตั้งโครงการศูนย์สื่อการศึกษาขึ้น

## โครงการศูนย์สื่อการศึกษาสำหรับวิทยาลัยครูหมู่บ้านจอมบึง

1. วิทยาลัยครูหมู่บ้านจอมบึงในปัจจุบันมีหน่วยโสตทัศนศึกษา ซึ่งเปิดบริการด้านโสตทัศนูปกรณ์แก่อาจารย์และนักศึกษา แต่การดำเนินงานของหน่วยโสตทัศนศึกษาดังกล่าว ยังไม่สามารถให้การบริการแก่อาจารย์และนักศึกษาได้อย่างมีประสิทธิภาพ เพราะยังมีข้อขัดข้องหลายประการ อาทิ เช่น ไม่มีระบบบริหารที่ดีพอ ขาดบุคลากรที่มีความรู้และประสบการณ์ บุคลากรที่มีอยู่ไม่เพียงพอและมีงานค้ำจนการสอนลงมือทำให้ไม่สามารถให้การบริการได้อย่างเต็มที่และทั่วถึงอีกประการหนึ่ง เครื่องมือวัสดุอุปกรณ์มีไม่เพียงพอ สถานที่ตั้งของหน่วยคับแคบ จึงทำให้การดำเนินงานเป็นไปอย่างล่าช้าและไม่มีประสิทธิภาพเท่าที่ควร ผู้วิจัยจึงเห็นสมควรว่าควรจะได้มีการดำเนินงานบริหารและบริการของหน่วยโสตทัศนศึกษาใหม่ โดยปรับปรุงและขยายงานที่มีอยู่แล้วให้สมบูรณ์ และพร้อมที่จะให้การบริหารและการบริการ เป็นไปอย่างมีประสิทธิภาพ ทั่วถึงและเสมอภาคกัน โดยใช้ชื่อโครงการศูนย์สื่อการศึกษา
2. ก. ลักษณะของโครงการ โครงการศูนย์สื่อการศึกษาเป็นโครงการที่รวมหน่วยงานที่เกี่ยวข้อง ดังนี้คือ 1. หน่วยโสตทัศนศึกษา 2. ห้องปฏิบัติการทางภาษา โดยความร่วมมือและประสานงานของรองอธิการฝ่ายวิชาการ หัวหน้าภาควิชาต่างๆ และหัวหน้าศูนย์สื่อการศึกษา
  - ข. ผู้รับผิดชอบต่อโครงการ
    1. อธิการของวิทยาลัยครูหมู่บ้านจอมบึง
    2. รองอธิการฝ่ายวิชาการ
    3. หัวหน้าศูนย์สื่อการศึกษา
3. วัตถุประสงค์
  - 3.1 เป็นศูนย์รวมของวัสดุอุปกรณ์การศึกษาตลอดจนผลิต จัดหา ดูแล รักษาและซ่อมแซมโสตทัศนูปกรณ์ของวิทยาลัย
  - 3.2 จัดการอบรม แนะนำ และบริการโสตทัศนูปกรณ์แก่อาจารย์ นักศึกษาในวิทยาลัย
  - 3.3 เป็นสถานที่ทดลองปฏิบัติการวิธีการสอนที่เกี่ยวข้องกับการใช้สื่อการสอนแก่อาจารย์และนักศึกษา เพื่อนำไปใช้ปรับปรุงการศึกษา

3.4 เป็นศูนย์การวิจัย ค้นคว้า และเผยแพร่ข่าวสารเกี่ยวกับ โสภทัศน์อุปกรณ์

3.5 จัดบริการค่านันทนาการและเผยแพร่ความรู้แก่ชุมชน

#### 4. เป้าหมาย

การกำหนดเป้าหมายเพื่อให้บรรลุวัตถุประสงค์ของโครงการดังนี้คือ

4.1 ระยะเวลาของโครงการกำหนดไว้ 3 ปี

4.2 กำหนดบุคลากรผู้ดำเนินงานศูนย์สื่อการศึกษา

4.3 ผู้ให้บริการ ได้แก่ คณาจารย์ นักศึกษา ตลอดจนครูในท้องถิ่นและผู้สนใจทั่วไป

#### 5. แผนดำเนินงาน

การดำเนินงานจัดตั้งศูนย์สื่อการศึกษาเป็นโครงการที่มีกำหนดเวลา 3 ปี ตั้งแต่ พ.ศ. 2520 - 2522 แต่ละปีมีแผนการดำเนินงานดังนี้

ปีที่ 1 พ.ศ. 2520

1. สำรวจจำนวนและสภาพของ โสภทัศน์อุปกรณ์ที่มีอยู่ในวิทยาลัย เพื่อแบ่ง เป็นประเภท และจัดทำบัญชีวัสดุครุภัณฑ์ของ โสภทัศน์อุปกรณ์
2. ส่งเสริม อบรมการใช้ โสภทัศน์อุปกรณ์ที่มีอยู่แก่อาจารย์และจัดหาเพิ่มเติม โสภทัศน์อุปกรณ์ที่จำเป็นให้เพียงพอในการบริการแก่อาจารย์และนักศึกษา
3. พิจารณา กำหนดหน้าที่ จำนวนบุคลากรผู้จะมาดำเนินงานศูนย์สื่อการศึกษา
4. จัดระบบการบริหารงานของศูนย์สื่อการศึกษา เพื่อให้การดำเนินงานเป็นไปอย่างมีประสิทธิภาพ
5. เสนอผลงานวิจัยต่อบุคลากรศึกษา เพื่อประกอบการพิจารณาทาง โครงการปรับปรุง ขยายงานและจัดตั้งศูนย์สื่อการศึกษา

ปีที่ 2 พ.ศ. 2521

1. เริ่มโครงการจัดตั้งศูนย์สื่อการศึกษา
2. ออกแบบอาคารสถานที่ ห้องปฏิบัติการต่าง ๆ และจัดหาสถานที่ตั้งของศูนย์สื่อการศึกษา ร่วมกับสถาปนิกและผู้เชี่ยวชาญทางด้านนี้โดยเฉพาะ เพื่อให้การบริหารและการบริการเป็นไปอย่างสะดวกรวดเร็ว

### 3. เริ่มก่อสร้างอาคารศูนย์สื่อการศึกษา

ปีที่ 3 พ.ศ. 2522

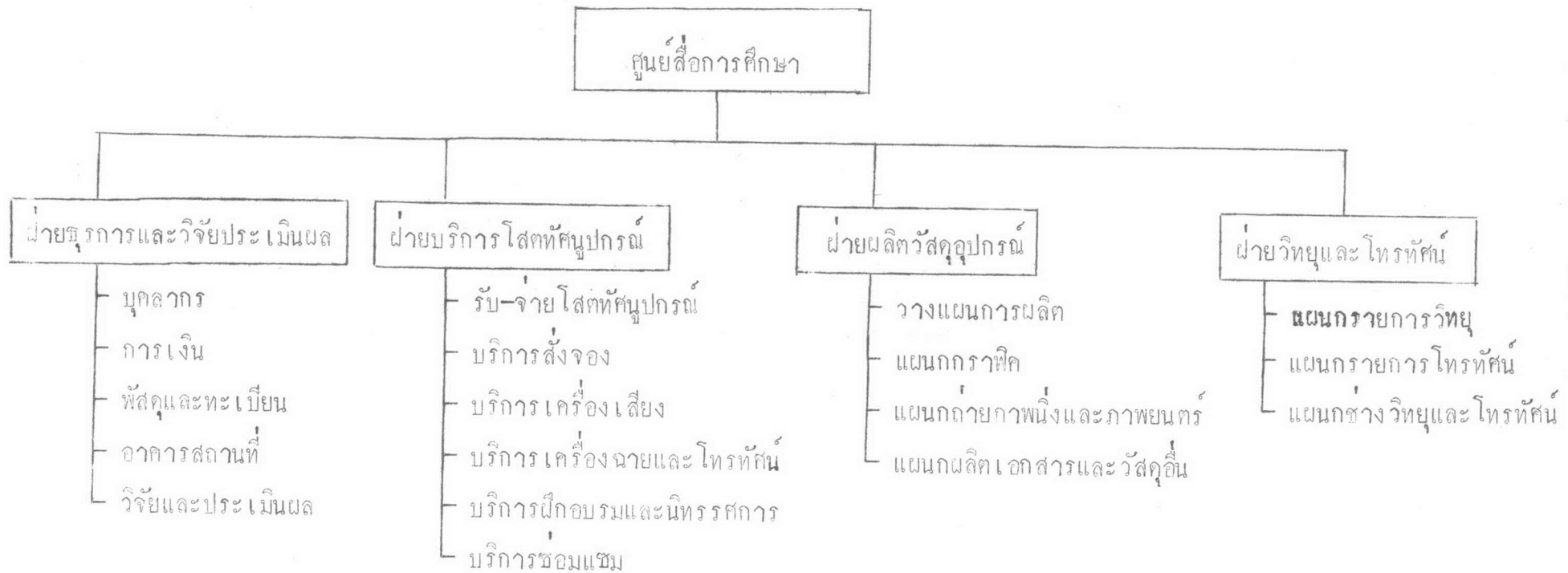
1. ตกแต่งสถานที่บริการ ห้องปฏิบัติการพร้อมทั้งจัดหาเครื่องมือ วัสดุอุปกรณ์ในศูนย์สื่อการศึกษาให้พร้อม
2. จัดเจ้าหน้าที่ดำเนินงานบริหารและบริการ โสตทัศนูปกรณ์
3. ให้บริการ อบรมการใช้ การผลิตโสตทัศนูปกรณ์อย่างเต็มที่

อย่างไรก็ตาม หน่วยงาน ห้องปฏิบัติการต่าง ๆ ภายในศูนย์สื่อศึกษาคควรประกอบด้วย

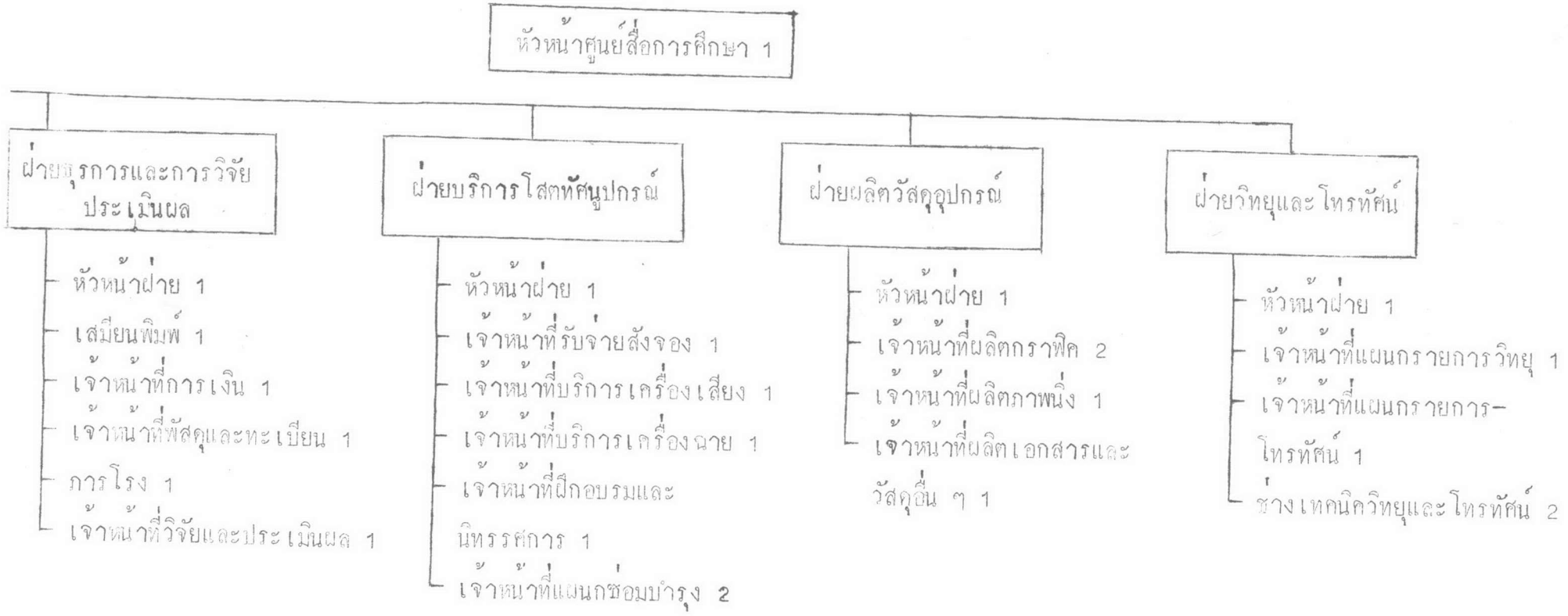
1. ห้องบริการ โสตทัศนูปกรณ์
2. ห้องปฏิบัติการถ่ายภาพ
3. ห้องปฏิบัติการงานกราฟิก
4. ห้องสมุดโสตทัศนูปกรณ์ (A.V. Library)
5. หน่วยชุดการสอนและห้องปฏิบัติชุดการสอน
6. หน่วยโทรทัศน์การศึกษา
7. ห้องปฏิบัติการการสอนแบบจุลภาพและสถานการณ์จำลอง
8. ห้องชมโทรทัศน์
9. ห้องสมุดฟิล์ม และห้องฉายภาพยนตร์
10. ห้องสมุดวัสดุ เสียง และห้องกระจายเสียง
11. ห้องผลิตอุปกรณ์การสอนสำหรับนักเรียนฝึกสอน
12. ห้องซ่อมโสตทัศนูปกรณ์
13. ห้องทำงานของหัวหน้าศูนย์และเจ้าหน้าที่

การออกแบบอาคารสถานที่และวางแผนผังหน่วยงานต่าง ๆ ของศูนย์ สถาบัน และ  
 ผู้เชี่ยวชาญ ควรร่วมกันในการดำเนินงานเพื่อให้การบริหารและการบริการเป็นไปอย่างคล่องตัว  
 สะดวก และรวดเร็ว

6ก. แผนภูมิงานของศูนย์สื่อการศึกษา



6ข. แผนภูมิอัตรากำลังของศูนย์สื่อการศึกษา



หมายเหตุ เจ้าหน้าที่วิจัยและประเมินผลสื่อการสอน 5 ท่าน ประกอบด้วย หัวหน้าศูนย์สื่อการศึกษา หัวหน้าฝ่ายธุรการ หัวหน้าฝ่ายบริการโสตทัศนูปกรณ์ และหัวหน้าฝ่ายวิทยุและโทรทัศน์

## 7ก. ทรัพยากรที่ต้องการ

อัตรากำล้าง	จำนวนที่เพิ่มแต่ละปี				
	2519	2520	2521	2522	รวม
1. หัวหน้าศูนย์สื่อการศึกษา	-	1	-	-	1
2. หัวหน้าฝ่ายธุรการและการวิจัยประเมินผล	1	1	-	-	1
3. หัวหน้าฝ่ายบริการโสตทัศนูปกรณ์	-	1	-	-	1
4. หัวหน้าฝ่ายผลิตวัสดุอุปกรณ์	-	1	-	-	1
5. หัวหน้าฝ่ายวิทยุและโทรทัศน์	-	1	-	-	1
6. เจ้าหน้าที่โสตทัศนูปกรณ์	-	5	-	3	8
7. ช่างเขียน	-	1	-	1	2
8. ช่างภาพ	-	1	-	-	1
9. ช่างพิมพ์	-	1	-	-	1
10. ช่างเทคนิค	-	1	-	1	2
11. พนักงานธุรการและเสมียนพิมพ์	-	1	1	1	3
12. ภารโรง	2	1	-	-	1
รวม	3	16	1	6	23



## 7ข. งบประมาณ

เพื่อให้การดำเนินงานของศูนย์สื่อการศึกษาบรรลุลักษณะที่พึงไว้ ศูนย์ฯ ได้รับงบประมาณดังนี้

- เงินเดือนและค่าจ้าง
- ค่าใช้สอย
- ค่าวัสดุครุภัณฑ์สำนักงาน
- ค่าเครื่องมือ อุปกรณ์โสตทัศนศึกษา
- ค่าสิ่งก่อสร้าง

งบประมาณ (หน่วย : พันบาท)	2519	2520	2521	2522
เงินเดือนและค่าจ้าง	-	221.4	231	288.6
ค่าใช้สอย	-	2.0	3.0	5.0
ค่าวัสดุครุภัณฑ์สำนักงาน	-	20.0	21.0	25.0
ค่าเครื่องมืออุปกรณ์โสตทัศนศึกษา	-	50.0	50.0	100.0
ค่าสิ่งก่อสร้าง				
รวม	-	293.4	1,305.0	418.6

## 8. ผลที่คาดว่าจะได้รับ

จะเป็นศูนย์สื่อการศึกษาที่สมบูรณ์ของวิทยาลัยครูหมู่บ้านจอมบึงซึ่งจะมีความคล่องตัวและมีประสิทธิภาพในการให้บริการสื่อการสอนแก่อาจารย์ นักศึกษา ตลอดจนครูในท้องถิ่นและผู้สนใจ และที่สำคัญมากก็จะช่วยเสริมคุณภาพทางการศึกษาของวิทยาลัยครูแห่งนี้.