

ความเป็นมาและความสำคัญของมหาวิทยาลัยขอนแก่น

ก่อนที่จะศึกษาถึงบทบาทของมหาวิทยาลัยในการพัฒนาภาคและชุมชนเมืองในตอนต่อไป ควรได้ทราบถึงความเป็นมาและสภาพทั่วไปของมหาวิทยาลัยขอนแก่น ซึ่งเปรียบเสมือนชุมชนเล็ก ๆ นี้ด้วย

3.1 ความเป็นมาของมหาวิทยาลัยขอนแก่น

เมื่อ พ.ศ. 2484 รัฐบาลในรัชสมัยพระบาทสมเด็จพระเจ้าอยู่หัวอานันทมหิดล มีดำริที่จะตั้งมหาวิทยาลัยขึ้นในภาคตะวันออกเฉียงเหนือที่จังหวัดอุบลราชธานี แต่ได้เกิดสงครามเอเซียบูรพาขึ้น การสั้ดตั้งมหาวิทยาลัยจึงล้ลายไป

ต่อมาใน พ.ศ. 2505 คณะกรรมการพัฒนาภาคตะวันออกเฉียงเหนือ ซึ่งมีจอมพลสฤษดิ์ ธนะรัชต์ เป็นประธาน ได้มีมติให้สั้ดตั้งสถาบันการศึกษาชั้นสูงทางวิศวกรรมค้ำาสตร์และเกษตร-ค้ำาสตร์ (Khon Kaen Institute Technology) ขึ้นที่จังหวัดขอนแก่น ซึ่งภายหลังได้เปลี่ยนชื่อเป็นมหาวิทยาลัยภาคตะวันออกเฉียงเหนือ โดยขึ้นตรงกับสภาการศึกษาแห่งชาติ<sup>1</sup>

การเลือกที่ตั้งของมหาวิทยาลัย ได้พิจารณาให้อยู่ในรัศมีประมาณ 10 กิโลเมตร โดยมีค้ำาลากลางจังหวัดเป็นจุดศูนย์กลาง ในที่สุดได้เลือกสถานพยาบาลโรคเรื้อนบ้านศรีฐาน เพราะเป็นทำเลดีมาก เนื่องจากการคมนาคมสะดวก มีถนนล้ายใหญ่ผ่าน บริเวณด้านหน้าติดถนนประมาณ 1 กิโลเมตร ที่ตั้งมีพื้นที่ 3,116 ไร่ และห่างจากตัวเมืองเพียง 3 กิโลเมตร<sup>2</sup>

---

<sup>1</sup> สัมภาษณ์ นิพนธ์ เปาโรหิต, หัวหน้าภาควิชาคณิตค้ำาสตร์ คณะวิทยาค้ำาสตร์ มหาวิทยาลัยขอนแก่น, 16 ธันวาคม 2523.

<sup>2</sup> สั้รจากรายงานการประชุมของอนุกรรมการเตรียมการสั้ดตั้ง

ใน พ.ศ. 2508 ได้มีการเปลี่ยนชื่อมหาวิทยาลัยภาคตะวันออกเฉียงเหนือ เป็นมหาวิทยาลัยขอนแก่น โดยมีพระบรมราชโองการโปรดเกล้าฯ ให้ตราพระราชบัญญัติมหาวิทยาลัยขอนแก่น ประกาศในราชกิจจานุเบกษาเมื่อวันที่ 25 มกราคม 2505 มหาวิทยาลัยขอนแก่นจึงถือวันนี้เป็นวันสถาปนามหาวิทยาลัยและพระบาทสมเด็จพระเจ้าอยู่หัวได้เสด็จพระราชดำเนินมาทรงเปิดมหาวิทยาลัยเป็นทางการเมื่อวันที่ 20 ธันวาคม 2510

### วัตถุประสงค์

เจตนาของรัฐบาลในการจัดตั้งมหาวิทยาลัยขอนแก่นคือ<sup>1</sup> มุ่งหมายที่จะแก้ปัญหาทางด้านการเมืองและเศรษฐกิจโดยการเร่งส่งเสริมการศึกษาวิชาศาสตร์ประยุกต์ ด้านเกษตรศาสตร์ วิศวกรรมศาสตร์ วิทยาศาสตร์-เทคโนโลยี ศึกษาศาสตร์ แพทยศาสตร์ พยาบาลศาสตร์ และวิทยาศาสตร์อนามัยในระยะแรก นอกจากนี้จะผลิตเกษตรกรที่มีความรู้ด้านการเกษตรแผนใหม่ควบคู่ไปกับวิศวกรที่มีความชำนาญในวิชาการเทคโนโลยียุคปัจจุบัน เพื่อช่วยแก้ปัญหาทางวิชาการในภูมิภาค ผลิตครู อาจารย์ทางวิทยาศาสตร์ที่ยังขาดอยู่มากให้กับโรงเรียนต่าง ๆ ผลิตแพทย์และพยาบาลที่ยินดีและตั้งใจให้บริการรักษาพยาบาลผู้ป่วยได้ทั่วถึงจากส่วนของภูมิภาค ผลิตนักวิศวกรให้ทำงานในโรงงานอุตสาหกรรมที่รัฐส่งเสริมการจัดตั้งขึ้น นักวิทยาศาสตร์ประยุกต์สาขาต่าง ๆ และนักการศึกษาซึ่งรัฐเห็นว่าเป็นสิ่งจำเป็นสำหรับการพัฒนาประเทศในระยะเริ่มต้นและระยะต่อไป มหาวิทยาลัยจึงจะขยายการศึกษาออกไปทางสาขาอื่น ๆ เช่น ศิลปศาสตร์และสังคมศาสตร์ตามความต้องการของภูมิภาคนี้

บุคลากร มหาวิทยาลัยขอนแก่นมีบุคลากรทั้งสิ้น 2,953 คน โดยแยกเป็นอาจารย์ 733 คน ข้าราชการ 795 คน ลูกจ้างประจำ 1,278 คน และลูกจ้างชั่วคราว 147 คน<sup>2</sup>

---

<sup>1</sup> ศาสตราจารย์พิเศษ กลกิจ อภิการบดินทร์มหาวิทยาลัยขอนแก่น ใน คำนำ : มหาวิทยาลัยขอนแก่นครบรอบ 10 ปี

<sup>2</sup> มหาวิทยาลัยขอนแก่น กองการเจ้าหน้าที่ สืบค้นเมื่อ 1 กันยายน 2523

นักศึกษา มหาวิทยาลัยขอนแก่น เริ่มรับนักศึกษารุ่นแรกใน พ.ศ. 2507 เมื่อครั้งยังใช้ชื่อว่ามหาวิทยาลัยภาคตะวันออกเฉียงเหนือ โดยรับในคณะเกษตรศาสตร์และวิศวกรรมศาสตร์ และฝากเรียนไว้ที่คณะวิทยาศาสตร์การแพทย์ มหาวิทยาลัยแพทยศาสตร์ที่กรุงเทพฯ ครั้นต่อมาเมื่อ พ.ศ. 2509 จึงได้ย้ายมาเรียน ณ. ที่ตั้งปัจจุบันและมหาวิทยาลัยได้เปิดรับนักศึกษาในคณะต่าง ๆ เพิ่มขึ้นอีก คือ

ใน พ.ศ. 2512 ได้เปิดรับนักศึกษาคณะศึกษาศาสตร์

พ.ศ. 2514 ได้เปิดรับนักศึกษาคณะพยาบาลศาสตร์

พ.ศ. 2516 ได้เปิดรับนักศึกษาคณะวิทยาศาสตร์

พ.ศ. 2517 ได้เปิดรับนักศึกษาคณะแพทยศาสตร์

พ.ศ. 2522 ได้เปิดรับนักศึกษาคณะมนุษยศาสตร์และสังคมศาสตร์ และคณะ

เทคนิคการแพทย์

ปีการศึกษา 2523-2524 มหาวิทยาลัยขอนแก่นประกอบด้วยคณะต่าง ๆ 11 คณะ มีนักศึกษาทั้งสิ้น 3,999 คน<sup>1</sup>

---

<sup>1</sup>มหาวิทยาลัยขอนแก่น กองบริการการศึกษา : ทำเนียบนักศึกษามหาวิทยาลัยขอนแก่น



บัณฑิต มหาวิทยาลัยขอนแก่นได้ผลิตบัณฑิตรุ่นแรกเมื่อปีการศึกษา 2510 จำนวน 59 คน เป็นบัณฑิตคณะเกษตรศาสตร์ 35 คน และคณะวิศวกรรมศาสตร์ 24 คน ปัจจุบันมีบัณฑิตรวมทั้งสิ้น 13 รุ่น จำนวน 3,914 คน<sup>1</sup>

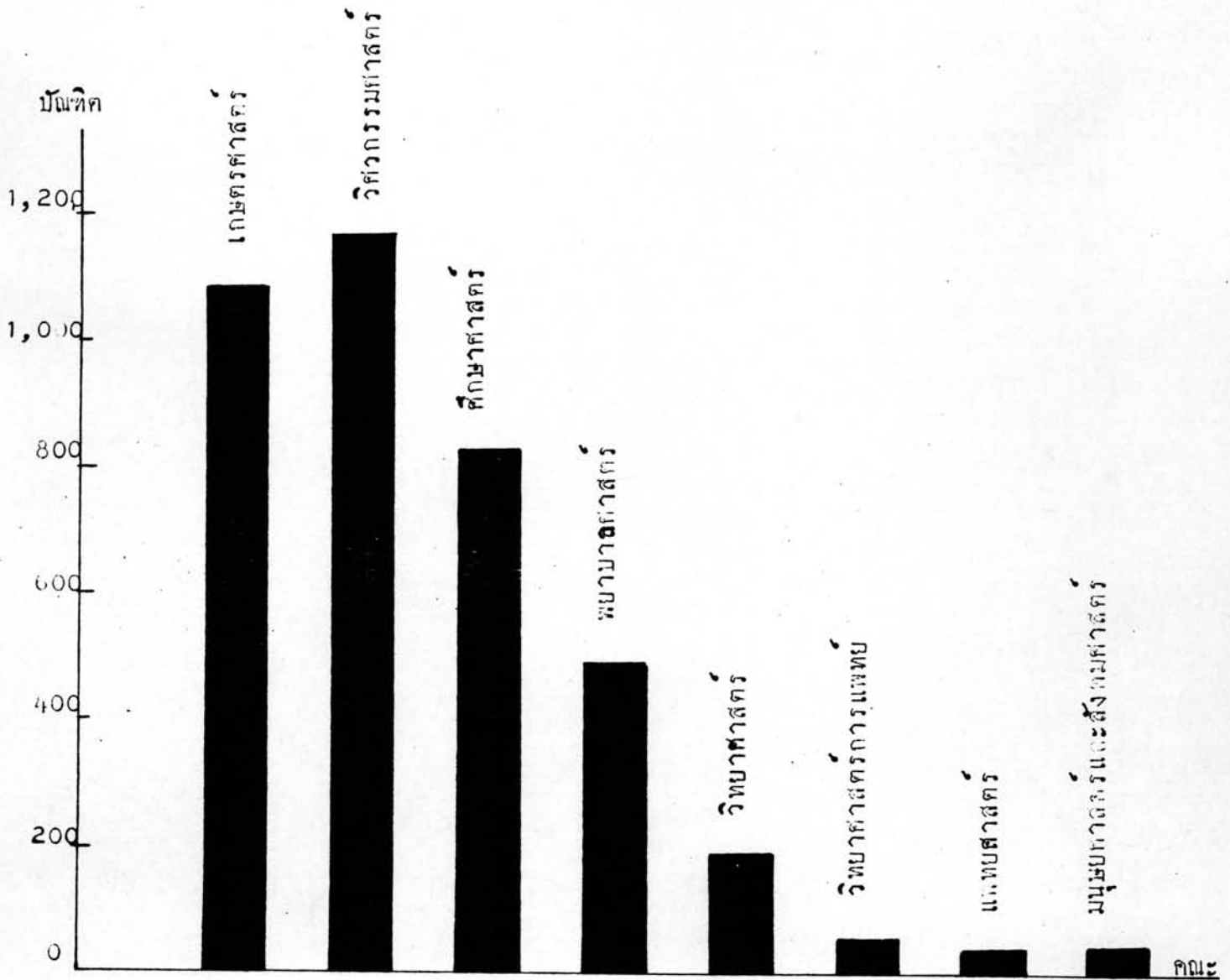
ระบบบริหาร มหาวิทยาลัยขอนแก่นบริหารงานโดยมีสภามหาวิทยาลัยทำหน้าที่กำหนดนโยบายทั่วไป มีอธิการบดีเป็นผู้รับผิดชอบดำเนินการตามนโยบายที่วางไว้ และมีคณะกรรมการส่งเสริมกิจการของมหาวิทยาลัยเป็นผู้ให้คำแนะนำปรึกษาในด้านการดำเนินงานเพื่อให้บรรลุวัตถุประสงค์ที่วางไว้

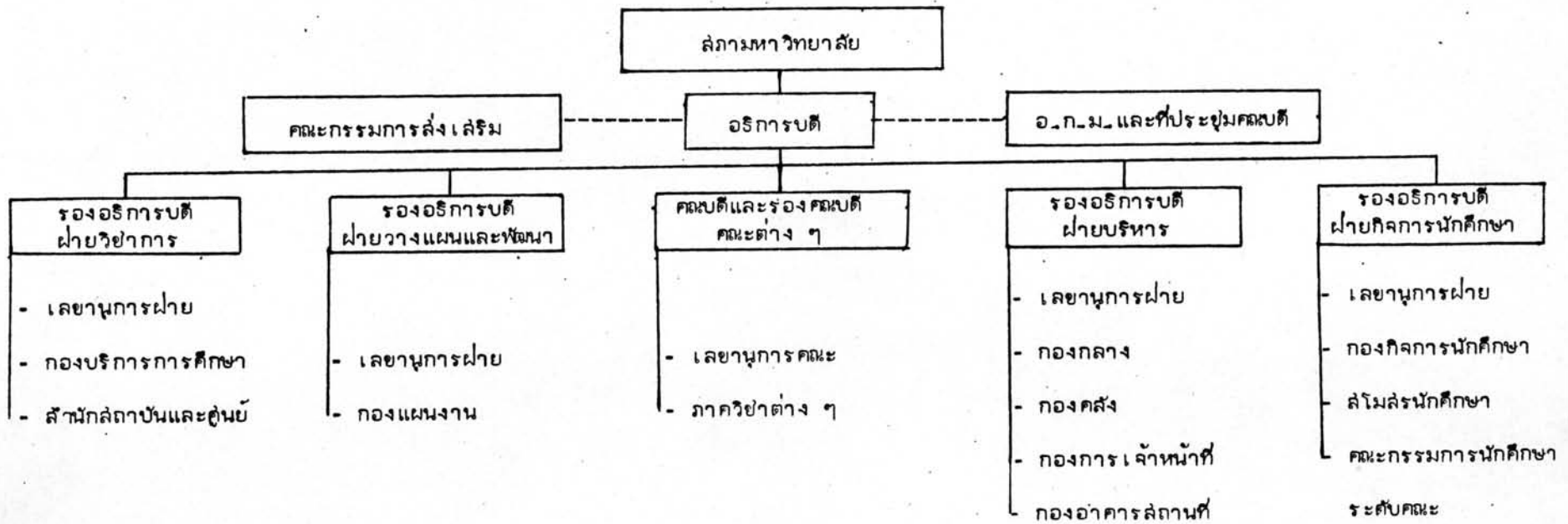
งบประมาณ มหาวิทยาลัยขอนแก่นได้รับงบประมาณตั้งแต่ปีงบประมาณ 2507 โดยได้รับ 15 ล้านบาท และได้รับเพิ่มมากขึ้นทุกปี ในปีงบประมาณ 2522 จำนวนเงินที่ได้รับมีจำนวนถึง 282.06 ล้านบาท

---

<sup>1</sup> มหาวิทยาลัยขอนแก่น กองบริการการศึกษา

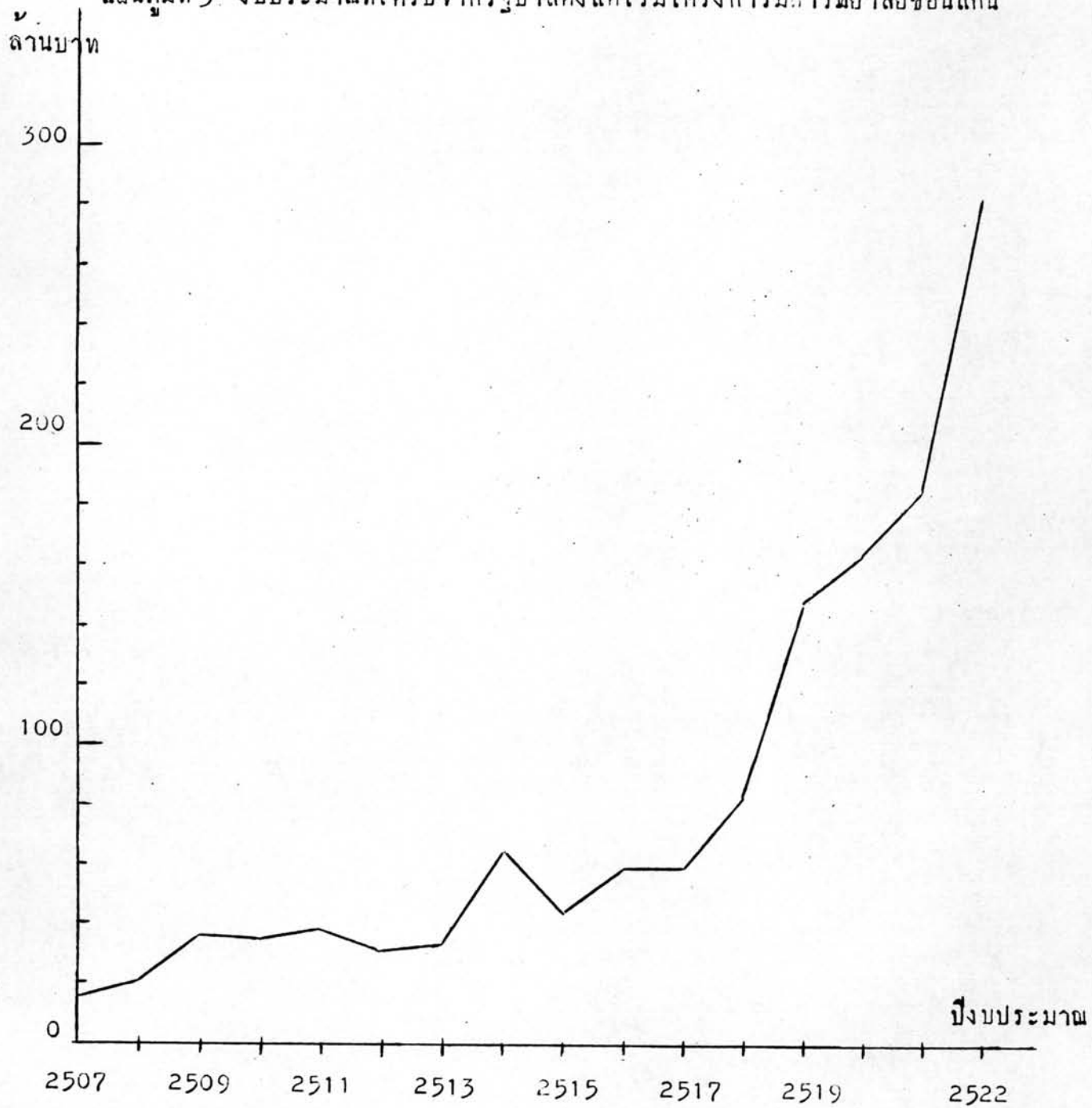
แผนภูมิที่ 2 จำนวนบัณฑิตมหาวิทยาลัยขอนแก่น รุ่นที่ 1 - 13





การคัดลอกงานบริหารในมหาวิทยาลัย

แผนภูมิที่ 3. งบประมาณที่ได้รับจากรัฐบาลตั้งแต่เริ่มโครงการมหาวิทยาลัยขอนแก่น



ที่มา มหาวิทยาลัยขอนแก่น ข้อมูลของปีการศึกษา 2522



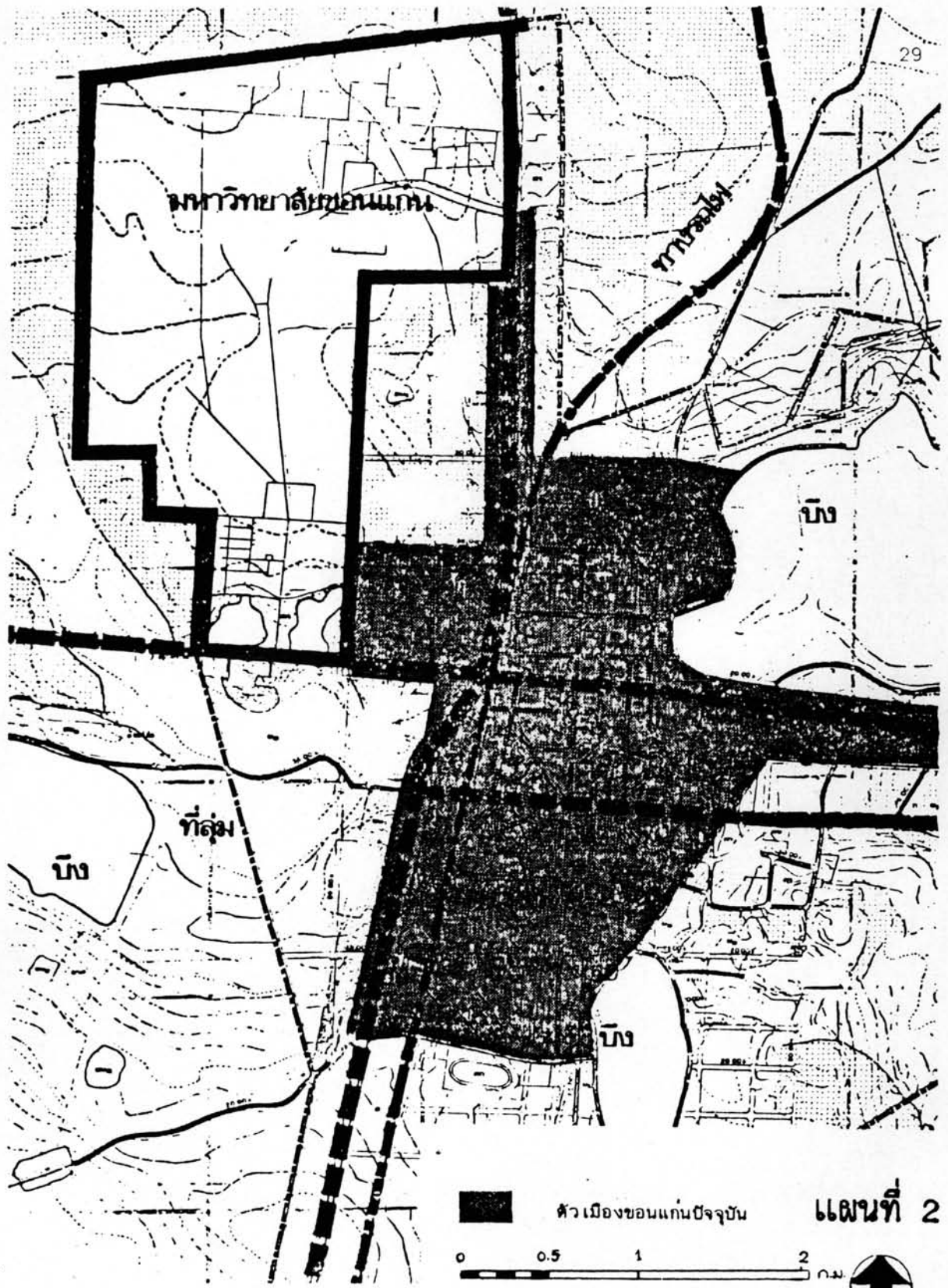
นอกจากงบประมาณที่ได้รับจากรัฐบาลแล้ว มหาวิทยาลัยยังได้รับความช่วยเหลือทั้งทางด้านการเงิน ที่ปรึกษา ผู้เชี่ยวชาญและอุปกรณ์ต่าง ๆ จากต่างประเทศ คือ ประเทศแคนาดา นิวซีแลนด์ สหรัฐอเมริกา ออสเตรเลีย อังกฤษ เยอรมัน เนเธอร์แลนด์ อิสราเอล ญี่ปุ่น เชคโกสโลวาเกีย ตลอดจนโครงการ องค์การมูลนิธิต่าง ๆ ได้แก่ โครงการ Colombo China Medical Board, องค์การ F.A.O. มูลนิธิ Ford SEARCA องค์การ UNESCO องค์การ W.H.O. Makhong Sect.

การได้รับความช่วยเหลือทางด้านที่ปรึกษา (Advisors) อาสาสมัคร (Volunteers) ทุนศึกษาต่อ (Trainees) อุปกรณ์ (Equipment) และอาคาร (Buildings) ตั้งแต่ปี 2505 จนถึงปี 2522 มีดังนี้<sup>1</sup>

ที่ปรึกษา	109	คน
อาสาสมัคร	82	คน
ทุนศึกษาต่อ	218	คน
อุปกรณ์	11,807,158	บาท
อาคาร	347,568,710	บาท

แม้ว่ามหาวิทยาลัยขอนแก่นเป็นส่วนหนึ่งในเขตเทศบาลเมืองขอนแก่นก็ตาม แต่ด้วยสภาพที่ตั้งซึ่งห่างจากตัวเมืองและพื้นที่ที่กว้างขวางมากประมาณ 1 ใน 5 ของเขตเทศบาลเมืองขอนแก่น จึงทำให้มหาวิทยาลัยและตัวเมืองคล้ายกับเมืองสองเมืองที่ตั้งอยู่ใกล้กัน การศึกษาถึงความสัมพันธ์ของประชากรในมหาวิทยาลัยกับตัวเมืองขอนแก่นย่อมขึ้นกับส่วนประกอบที่มีอยู่ภายในมหาวิทยาลัย ดังนั้น ในส่วนนี้จึงขอกล่าวถึงลักษณะทางกายภาพ การใช้ที่ดิน ตลอดจนสิ่งแวดล้อมความสะอาดภายในมหาวิทยาลัย

<sup>1</sup> มหาวิทยาลัยขอนแก่น ข้อมูลปีการศึกษา 2522



แสดง ที่ตั้งมหาวิทยาลัยขอนแก่น

ก) สภาพแวดล้อมทางกายภาพ

ที่ตั้งและขนาด มหาวิทยาลัยขอนแก่นตั้งอยู่ทางด้านทิศเหนือของตัวเมืองขอนแก่น ห่างจากตัวเมืองประมาณ 3 กิโลเมตร มีเนื้อที่ 5,800 ไร่<sup>1</sup> ลักษณะเป็นรูปตัว L ทิศตะวันออก ลาดถนนมิตรภาพและทางรถไฟ ทิศใต้จดถนนมลิวัลย์

ความสูงต่ำและลาดชัน บริเวณมหาวิทยาลัยตั้งอยู่บนพื้นที่ที่มีความลาดตั้งแต่ 4% (1:25) จนถึงบริเวณเกือบราบ 1.6% (1:60) จุดสูงสุดมีค่าระดับ 205 เมตร ที่บริเวณเหนือสุดของฟาร์มเกษตร และจุดต่ำสุดมีค่าระดับ 155 เมตร จากระดับน้ำทะเลที่บริเวณปิงคิรัฐาน

ลักษณะพื้นที่ มีบริเวณสูงอยู่ทางด้านเหนือ ตอนกลางบริเวณหมวกของตัว L เป็นที่ต่ำ และมีร่องน้ำ ส่วนกลางของบริเวณมีความลาดชันน้อยสม่ำเสมอ ทางด้านทิศใต้เป็นบริเวณที่ต่ำ

ดิน ดินมีลักษณะเป็นดินทราย สีแดงแบบดินลูกรัง และมีคุณสมบัติในการดูดซึมน้ำดี

น้ำ น้ำในบริเวณอ่างเก็บน้ำมีรสกร่อย เนื่องจากมีชั้นเกลืออยู่ข้างใต้บริเวณ ซึ่งทำให้น้ำที่กักไว้ในอ่างเก็บน้ำของกรมชลประทานซึมลงไปเพิ่มระดับน้ำใต้ดินให้สูงขึ้นซึ่งทำให้เกลือใต้ดินละลายขึ้นมา

ภูมิอากาศ มีภูมิอากาศตามภูมิอากาศของจังหวัดขอนแก่น คือฝนน้อยและค่อนข้างร้อน

พันธุ์ไม้ เดิมพื้นที่ส่วนใหญ่เป็นทุ่งโล่งไม่มีต้นไม้ใหญ่ปกคลุม เนื่องจากมีการตัดฟันไม้เผาถ่านและทำไร่อยู่เสมอโดยไม่ได้ปลูกทดแทน ครั้นเมื่อบริเวณนี้กลายเป็นที่ตั้งมหาวิทยาลัย ก็มีต้นไม้จอกงามขึ้น มีทั้งต้นไม้ที่ขึ้นเองและที่ปลูกโดยมหาวิทยาลัย ต้นไม้ที่ขึ้นเองที่มีมากได้แก่ ไม้แดง

<sup>1</sup> อยู่มพล สุรินทรานุรักษ์และคณะ, ผังแม่บทมหาวิทยาลัยขอนแก่น (ขอนแก่น : โรงพิมพ์ศิริกัณฑ์, 2522), หน้า 11.

ไม้เต็ง พลวง สะแบง (เหียง) พืชชาติ ประดู<sup>1</sup> ส่วนต้นไม้ที่ปลูกอื่นมีหลายชนิด ตั้งแต่ ต้นกระ-  
เบา ยูคาลิป ลั่น หางนกยูง ตะแบก กถินณรงค์ และกาลพฤกษ์

ข) การไถ่ที่ดิน<sup>1</sup>

แบ่งลักษณะการไถ่ที่ดินได้ดังนี้

บริเวณการศึกษา ได้แก่บริเวณที่ไถ่สร้างเป็นอาคารเรียน อาคารทดลอง หอ-  
สมุด อาคารบริหาร โดยอาจมีโรงอาหารหรืออาคารบริการขนาดเล็กเป็นส่วนประกอบ ปัจจุบัน  
มีเนื้อที่ประมาณ 476.4 ไร่ หรือ 8.2% ของเนื้อที่ทั้งหมด

บริเวณพักอาศัย หมายถึงบริเวณที่เป็นหอพักนักศึกษา บ้านพักอาจารย์และเจ้าหน้าที่  
รวมอาคารปลีกย่อย เช่น โรงอาหาร สโมสร ปัจจุบันมีเนื้อที่ประมาณ 487.4 ไร่ หรือ 13.5%  
ของเนื้อที่ทั้งหมด

บริเวณสนามกีฬาและที่พักผ่อนหย่อนใจ หมายถึงบริเวณที่กำหนดไว้เป็นหรือที่ไถ่  
เป็นสนามกีฬา อาคารเกี่ยวกับกีฬา สถานที่พักผ่อนหย่อนใจ สวนสาธารณะ สวนพฤกษชาติหรืออื่น ๆ  
ปัจจุบันมีเนื้อที่ 240.6 ไร่ หรือ 4.2% ของเนื้อที่ทั้งหมด

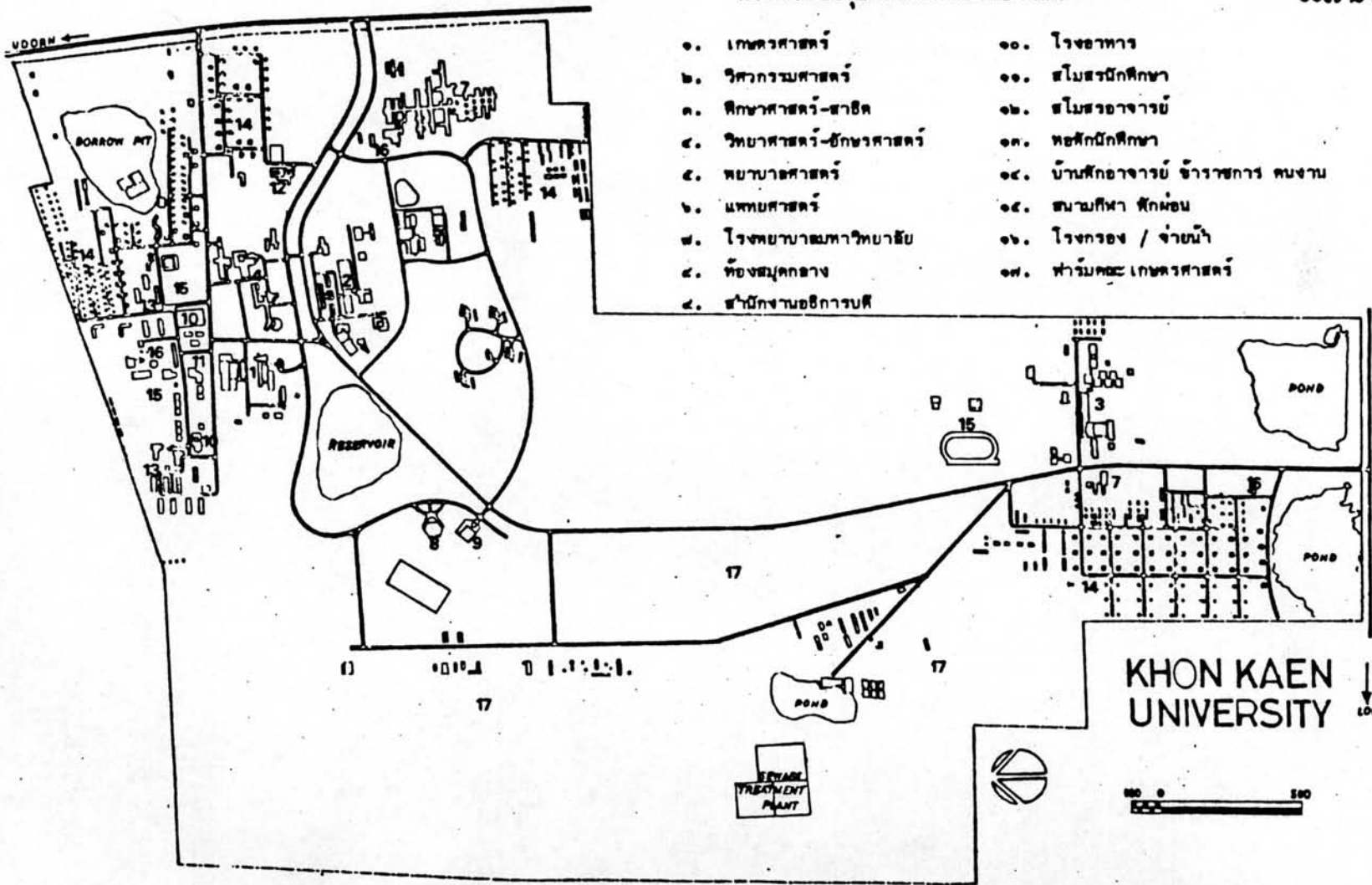
บริเวณแปลงทดลอง หมายถึงบริเวณที่กำหนดไว้เป็นแปลงทดลองทางเกษตรกรรม  
เช่นบริเวณปลูกพืชไร่ การประมง ทุ่งหญ้า การปศุสัตว์ ฯลฯ หรือทางวิศวกรรมการเกษตร ปัจจุบัน  
มีเนื้อที่ 2,219.1 ไร่ หรือเท่ากับ 38.3% ของเนื้อที่ทั้งหมด

บริเวณสงวน หมายถึงบริเวณที่สงวนซึ่งไถ่เป็นแหล่งต้นน้ำลำธาร เป็นที่เก็บกัก  
น้ำหรือเป็นบริเวณที่กำหนดไว้เพื่อการขยายตัวในระยะยาว ปัจจุบันมีเนื้อที่ประมาณ 2,003.4 ไร่  
หรือ 34.5% ของเนื้อที่ทั้งหมด

---

<sup>1</sup> เรื่องเดียวกัน, หน้า 17.

ผังบริเวณปัจจุบันมหาวิทยาลัยขอนแก่น



- |                            |                                    |
|----------------------------|------------------------------------|
| ๑. เกษตรศาสตร์             | ๑๐. โรงอาหาร                       |
| ๒. วิศวกรรมศาสตร์          | ๑๑. สโมสรนักศึกษา                  |
| ๓. พืชศาสตร์-สัตว          | ๑๒. สโมสรอาจารย์                   |
| ๔. วิทยาศาสตร์-อักษรศาสตร์ | ๑๓. หอพักนักศึกษา                  |
| ๕. พยาบาลศาสตร์            | ๑๔. บ้านพักอาจารย์ ข้าราชการ คนงาน |
| ๖. แพทยศาสตร์              | ๑๕. สนามกีฬา สักผ่อน               |
| ๗. โรงพยาบาลมหาวิทยาลัย    | ๑๖. โรงกรอง / จ่ายน้ำ              |
| ๘. ห้องสมุดกลาง            | ๑๗. หอประชุม เกษตรศาสตร์           |
| ๙. สำนักงานอธิการบดี       |                                    |

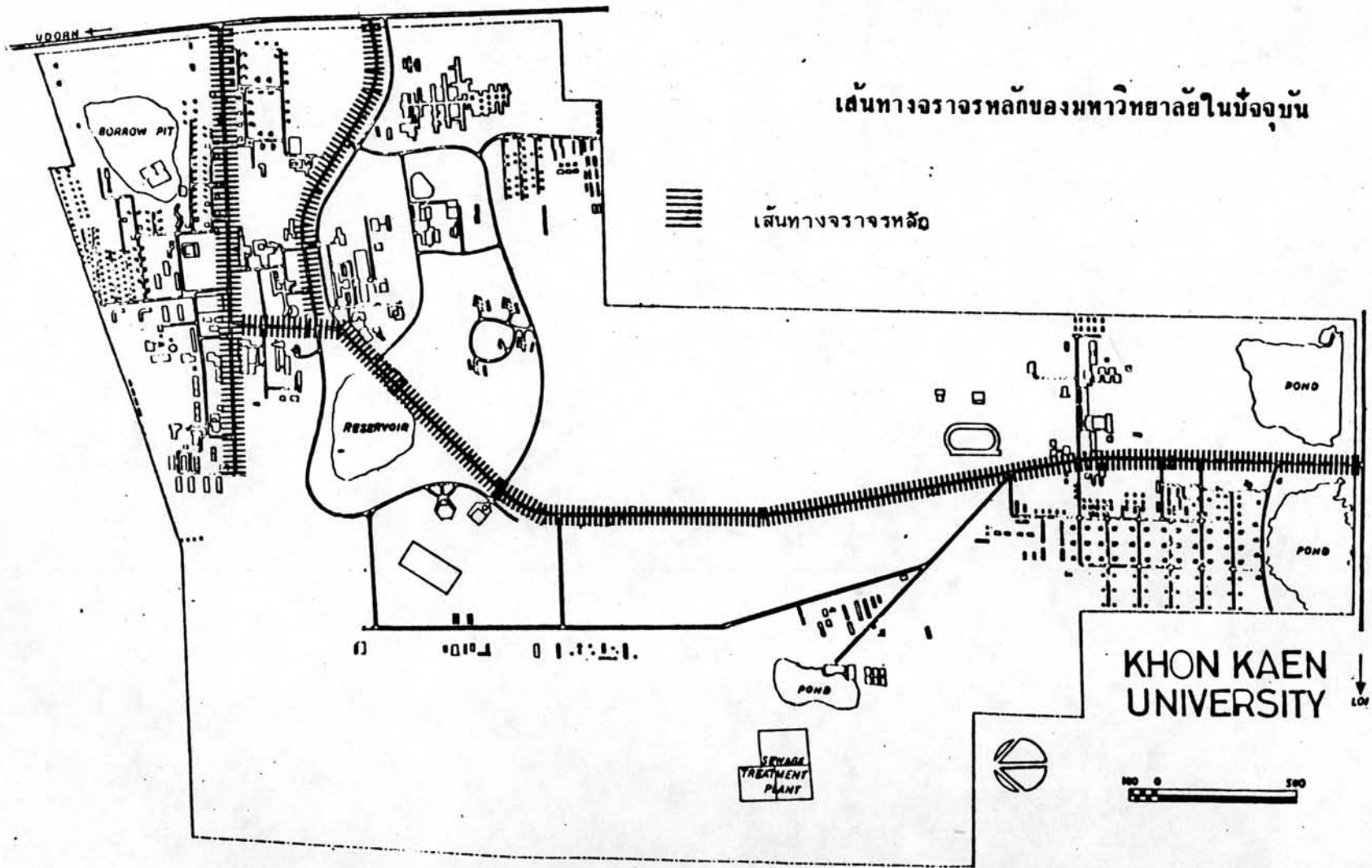
ที่มา : ผังแม่บท มหาวิทยาลัยขอนแก่น



หอพักนักศึกษา



บ้านพักอาจารย์และเจ้าหน้าที่ (แฟลตคณะแพทยศาสตร์)



ที่มา : ผังแม่บท มหาวิทยาลัยขอนแก่น

บริเวณอื่น ๆ หมายถึงบริเวณที่ได้ขุดหรือขุดรอในข้อใดข้อหนึ่งทีกล่าวมา เช่นบริเวณที่ใช้เพื่อสาธารณูปโภค ปัจจุบันมีบริเวณดังกล่าวอยู่ประมาณ 76.1 ไร่ หรือ 1.3% ของเนื้อที่ทั้งหมด

ค) การคมนาคม

ภายในมหาวิทยาลัยมีถนนแอสฟัลท์ชั้นหนึ่งผ่านกลางวิทยาเขต การเดินทางถ้าไม่ไกลนักก็ใช้การเดินทาง ถ้าไกลจะใช้พาหนะต่าง ๆ เช่น มอเตอร์ไซด์ รถยนต์ รถประจำทาง ส่วนจักรยานไม่นิยมใช้ เพราะพื้นดินมีลักษณะสูง ๆ ต่ำ ๆ และลาดชันอยู่โดยทั่วไป

ปริมาณการจราจรที่ผ่านเข้าออกมหาวิทยาลัย 3 ประตู ตั้งแต่เวลา 06.00 - 24.00 น. ประมาณวันละ 5,500-7,200 คันต่อวัน จำแนกได้ดังนี้

มอเตอร์ไซด์	44.2%
รถเก๋ง	21.7%
รถสองแถว	6.5%
รถปัส	2.8%

อื่น ๆ ได้แก่ รถจักรยาน รถบรรทุก สามล้อเครื่อง และรถสองแถวเหมาคัน 24.8%

การคมนาคมระหว่างมหาวิทยาลัยและชุมชนเมืองขอนแก่น มีรถประจำทางและรถสองแถววิ่งรับผู้โดยสารโดยบริษัทขอนแก่นชัยโยจำกัด

ความเป็นมาของการเดินทางดังกล่าว<sup>1</sup> เริ่มขึ้นเมื่อมีการเปิดการล่อนในปี 2509 แต่ขณะนั้นยังไม่มีสัมปทาน จนกระทั่งปี 2519-2522 บริษัท ม.บริการ ได้สัมปทานการเดินทางโดยมีรถสองแถว 55 คัน ทำการเดินทางระหว่างเวลา 06.00-23.00 น. โดยเส้นทางเริ่มจาก

<sup>1</sup>สัมภาษณ์ สักล ส่ายสมบัติ, นายท่ารถ, 13 ตุลาคม 2523.



ร้านสรรพสินค้าแพร่ทาวน์ บริเวณถนนกลางเมือง ผ่านมาทางถนนประยาต์โมลีร เข้าทางประตู  
ศรีฐาน ผ่านสำนักงานอธิการบดี คณะแพทยศาสตร์ สโมสรอาจารย์ คณะเกษตรศาสตร์ โรง-  
อาหารเก่าไปสู่ระยะทางที่หอ 4 มีความถี่ในการปล่อยรถประมาณ 3 นาทีต่อคัน

ต่อมาบริษัทขอนแก่นชัยโยและบริษัท ม.บริการ ได้ร่วมกันจัดการเดินรถโดยบริษัท  
ขอนแก่นชัยโยมีรถประจำทางมาร่วมด้วยจำนวน 8 คัน ซึ่งระหว่าง หอ 4 ตามเส้นทางเดิม ไป  
สู่ระยะทางที่เมืองเก่า (วัดหนองแวง) เดินรถระหว่างเวลา 06.00-19.30 น. ส่วนรถสอง-  
แถวเดินถึงเวลา 23.00 น. หรือถึงที่ 2 ตามโปรแกรมภาพยนตร์รอบมิดไนท์ โดยสู่ระยะทาง  
ที่ตลาดแผงลอยเทศบาล

ปัจจุบันบริษัทขอนแก่นชัยโยได้รับสัมปทานเดินรถภายในมหาวิทยาลัยในปี 2522  
มีรถประจำทาง 12 คัน และรถสองแถว 55 คัน แบ่งการเดินรถออกเป็น 2 สาย สายเก่าวิ่ง  
ในเส้นทางเดิม แต่รถสายใหม่ ภายในมหาวิทยาลัยมีระยะทางเริ่มจากโรงพยาบาลศรีนครินทร์  
ผ่านสโมสรอาจารย์ คณะเกษตร โรงอาหารเก่า คณะเกษตร สำนักงานอธิการบดี ออกทาง  
ประตูศรีฐาน แล้ววิ่งในเส้นทางเดียวกับสายเก่า ในเวลากลางวันรถประจำทางวิ่งไปสู่ระยะ  
ทางที่เมืองเก่า (วัดหนองแวง) และรถสองแถววิ่งสู่ระยะทางที่โรงเรียนเทศบาลส่วนสูง  
ถนนกลางเมือง

#### ง) สาธารณูปโภค สาธารณูปการ

ไฟฟ้า มีสายไฟฟ้าแรงสูงผ่านมหาวิทยาลัยทั้งด้านถนนมลิวัลย์และถนนมิตรภาพ  
กล่าวคือทางศรีฐานได้จากเขื่อนจุฬาภรณ์ และทางมิตรภาพได้จากเขื่อนจุลรัตน์ ซึ่งมีสายไฟฟ้า  
แรงสูง เดินถึงกลุ่มอาคารในมหาวิทยาลัย

ปริมาณการใช้ไฟฟ้าของมหาวิทยาลัยเพิ่มขึ้นทุกปี เมื่อปี 2513 มีปริมาณการใช้  
ไฟฟ้า 1,644,840 k.w.h. เป็นจำนวนเงิน 842,940 บาท ปี 2522 ปริมาณการใช้ไฟฟ้า  
เพิ่มเป็น 5,727,200 k.w.h. คิดเป็นเงินค่ากระแสไฟฟ้า 4,429,928 บาท<sup>1</sup> และในปี

<sup>1</sup> การไฟฟ้าส่วนภูมิภาค

2523 มหาวิทยาลัยมีค่าใช้จ่ายค่ากระแสไฟฟ้าถึง 8,867,645.74 บาท ซึ่งจำแนกตามมิเตอร์ต่าง ๆ คือ<sup>1</sup>

มิเตอร์ที่ 1	โรงสูบน้ำหนองโกทา	1,102,137.85 บาท
มิเตอร์ที่ 2	ทางด้านศรีฐาน	6,957,222.16 บาท
มิเตอร์ที่ 3	ศูนย์แพทย์ศาสตร์	683,087.99 บาท
มิเตอร์ที่ 4	คลังเลือด	125,197.74 บาท

ประปา ระบบประปาของมหาวิทยาลัยแต่เดิมแยกเป็น 2 ส่วน คือส่วนแรกรับน้ำประปาจากประปาในเมืองขอนแก่น และส่วนที่ส่งอาศัยน้ำจากบ่อบาดาลในมหาวิทยาลัย

ปริมาณน้ำประปาที่ได้รับจากในเมืองประมาณ 500 ลบ.ม. ต่อวัน เมื่อปี 2509 และเพิ่มมากขึ้นเป็น 1,000-1,500 ลบ.ม.ต่อวัน ซึ่งไม่พอกับความต้องการ ในปัจจุบันมหาวิทยาลัยไม่ได้ใช้น้ำประปาจากในเมืองแล้ว เพราะน้ำประปาจากเมืองขอนแก่นไหลไม่เพียงพอ

น้ำที่ได้จากบ่อบาดาลของมหาวิทยาลัย 4 บ่อ คือบ่อบาดาลหนองไม้ หนองวาง บ่อสะพานและบ่อหนองหัวช้าง มีปริมาณน้ำที่ได้จากบ่อเหล่านี้ทั้งหมดในระยะแรก คือปี 2510 ประมาณ 500 ลบ.ม.ต่อวัน ซึ่งต่อมาให้ปริมาณน้ำลดลงมาเหลือเพียง 50 ลบ.ม.ต่อวัน ในปี 2516 ซึ่งไม่เพียงพอ และปัจจุบันนี้ก็เลิกใช้แล้ว

มหาวิทยาลัยขอนแก่นได้รับงบประมาณในการลงทุนระบบประปาในส่วนของค่าลงทุนการก่อสร้างมากขึ้น กล่าวคือ

ปี 2507	จำนวนเงิน	120,000 บาท
2510	จำนวนเงิน	1,000,000 บาท
2514	จำนวนเงิน	9,760,000 บาท (วางระบบส่งน้ำดิบจากเขตชลประทาน)
2515	จำนวนเงิน	2,120,000 บาท (ระบบกรองน้ำแบบใช้ความดัน)

<sup>1</sup> มหาวิทยาลัยขอนแก่น

๒ 2520 ส่วนที่ 1 จำนวน 2,576,425 บาท (อ่างเก็บน้ำดิบ)

ส่วนที่ 2 จำนวน 5,346,553 บาท (ระบบกรองน้ำและอื่น ๆ)

ปัจจุบันมหาวิทยาลัยร่วมกับกรมชลประทาน จัดตั้งโครงการจัดหาน้ำใช้และเพื่อการเกษตร ประมาณว่าจะมีปริมาณความต้องการใช้น้ำต่อวันเป็น 6,000 ลบ.ม. เป็นน้ำเพื่อการเกษตร 5,000 ลบ.ม.ต่อวัน และเพื่ออุปโภค 1,000 ลบ.ม.ต่อวัน ทั้งนี้โดยอาศัยน้ำจากคลองชลประทานฝั่งขวาของโครงการชลประทานหลวงหนองหวาย ซึ่งมีความสามารถส่งน้ำได้ 4 ลบ.ม.ต่อวินาที หรือ 14,400 ลบ.ม.ต่อ ชม.

การใช้น้ำของมหาวิทยาลัย จำแนกได้เป็น

ประเภทน้ำดิบ ใช้ในการทดลองการเกษตร

ประเภทน้ำผ่านระบบประปา ใช้น้ำ คือ นักศึกษา อาจารย์ ข้าราชการ ที่พักอาศัยตามอาคารต่าง ๆ ในมหาวิทยาลัย รวมทั้งโรงพยาบาล โรงแรม (ในโครงการศูนย์แพทย์ศาสตร์) และการเกษตร

ปริมาณน้ำดิบที่นำมาใช้มีจำนวน 1,777,712 ลบ.ม. แยกเป็น

- เพื่อการเกษตรประมาณ 90,000 ลบ.ม.
- เพื่อผลิตน้ำประปาของศูนย์แพทย์ศาสตร์ประมาณ 47,212 ลบ.ม.
- เพื่อผลิตน้ำประปามหาวิทยาลัยประมาณ 1,642,500 ลบ.ม.

ปริมาณน้ำประปาที่ผลิตได้ประมาณ 1,642,500 ลบ.ม. โดยมีปริมาณน้ำที่ผลิตได้ต่อวันเป็น 4,500 ลบ.ม.

แม้ว่ามหาวิทยาลัยจะผลิตน้ำใช้เอง แต่ก็ยังประสบปัญหาขาดแคลนน้ำ เช่นเมื่อคลองชลประทานปิดคลอง เพื่อซ่อมบำรุงรักษาประจําปีงบประมาณเป็นเวลา 2 เดือน ก็มักจะขาดแคลนน้ำ ซึ่งการปิดคลองชลประทานเพื่อซ่อมแซม จะทำการเปิดน้ำส่งมาทุก ๆ 15 วัน เพื่อให้มีน้ำพอใช้ไป 15 วัน เป็นต้น

โทรศัพท์ ในมหาวิทยาลัยได้เริ่มติดตั้งใช้โทรศัพท์เมื่อปี 2509 แต่เดิมมีชุมสาย  
เดียว ขนาด 180 เลขหมาย ในปี 2517-2518 มีเพิ่มอีก 90 เลขหมาย และได้เปิดชุมสาย  
ศูนย์แพทย์ศาสตร์ด้วย

ปัจจุบันชุมสายโทรศัพท์ในมหาวิทยาลัยมีอยู่ 2 ชุมสาย ได้แก่

ชุมสายที่สำนักงานอธิการบดีขนาด 270 เลขหมาย พูดได้พร้อมกัน 20 คู่  
ส่วนเฉพาะชุมสายนี้มี 12 เลขหมาย

ชุมสายศูนย์วิทยาศาสตร์การแพทย์ขนาด 540 เลขหมาย สายตรงของชุม-  
สายนี้มี 15 เลขหมาย พูดได้พร้อมกัน 20 คู่ส่วน

ไปรษณีย์<sup>1</sup> ที่ทำการไปรษณีย์โทรเลขมหาวิทยาลัยขอนแก่นตั้งอยู่บริเวณโรงอาหารเก่า  
เริ่มเปิดบริการเมื่อวันที่ 1 พฤศจิกายน 2522 มีเวลาทำการเวลา 09.00-12.00 น. ในวัน  
หยุดเสาร์-อาทิตย์ (ยกเว้นวันอาทิตย์) และวันปกติเวลา 08.30-16.30 น. บริการที่นี้ทั้งรับฝาก  
ส่งต่อ และนำจ่าย กล่าวคือ

รับฝาก ไปรษณีย์ จดหมาย พัสดุไปรษณีย์ โทรเลข วิทยุ

ส่งต่อ โดยรับฝากที่มหาวิทยาลัยขอนแก่น แล้วส่งต่อทั้งในประเทศและต่างประ-  
เทศ ผ่านไปรษณีย์ที่ขอนแก่น

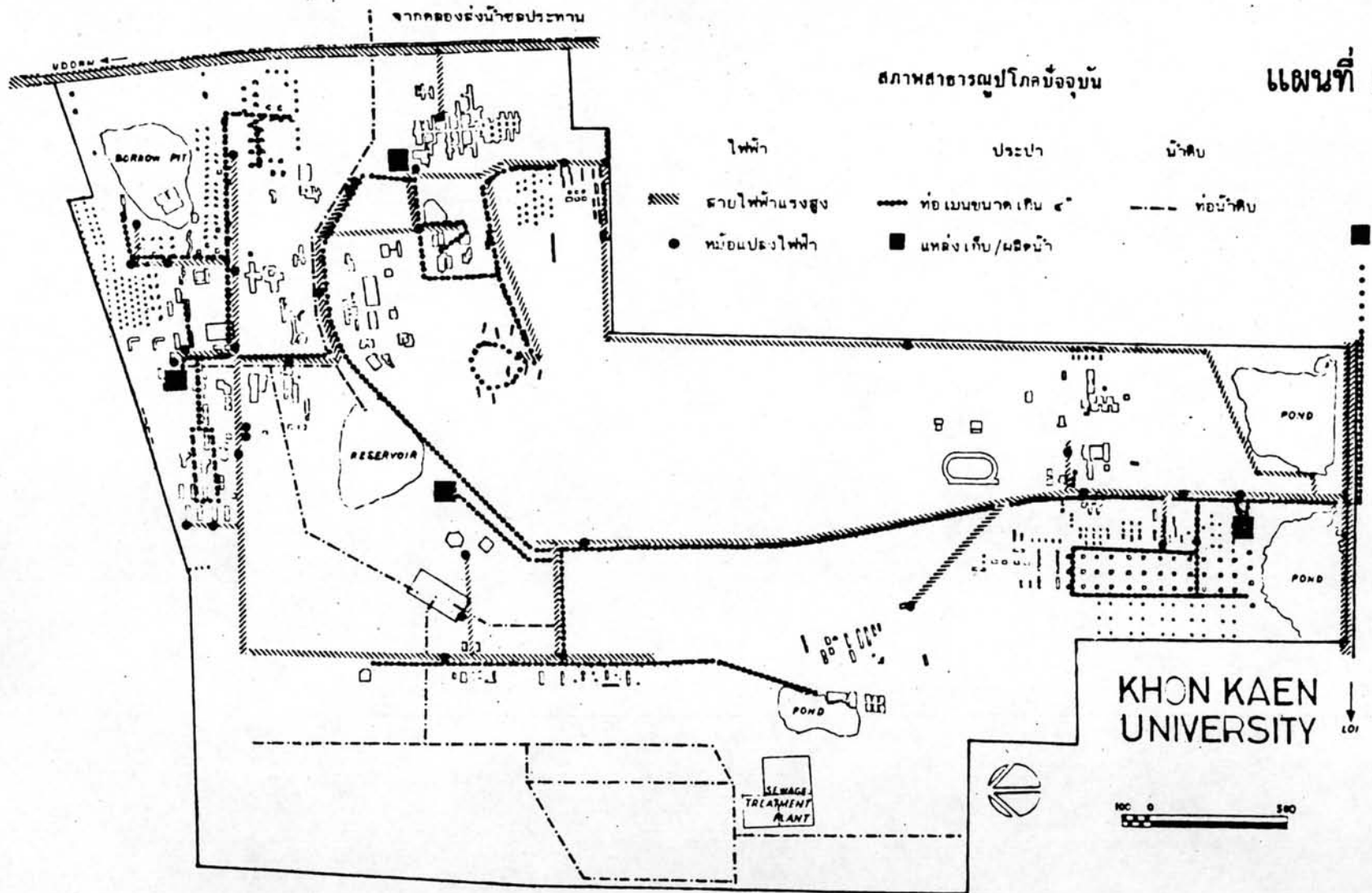
นำจ่าย จ่ายไปรษณีย์ภัณฑ์ โทรเลข พัสดุ

ปัจจุบันมีการรับฝากไปรษณีย์ภัณฑ์ธรรมดาทั้งในประเทศและต่างประเทศเดือนละ  
ประมาณ 11,420 ชิ้น จดหมายลงทะเบียน 41,128 ชิ้น พัสดุ 507 ห่อ และโทรเลข 730 ฉบับ

สำหรับประเภทนำจ่าย มีจดหมายธรรมดาวันละประมาณ 2,768 ฉบับ จดหมายลง  
ทะเบียนเดือนละประมาณ 5,860 ฉบับ พัสดุเดือนละ 1,020 ชิ้น และโทรเลข 1,029 ฉบับต่อ  
เดือน

---

<sup>1</sup> สัมภาษณ์ ทองวาสัน บุณปรากการ, รักษาการแทนนายไปรษณีย์โทรเลขมหาวิทยาลัย  
ขอนแก่น, 13 กุมภาพันธ์ 2524.



ที่มา : ฝ่ายแม่บท มหาวิทยาลัยขอนแก่น

สถาบันการเงิน อาจแบ่งสถาบันการเงินในมหาวิทยาลัยขอนแก่นเป็น 2 แห่ง

คือ

ธนาคาร<sup>1</sup> ได้แก่ธนาคารไทยพาณิชย์มหาวิทยาลัยขอนแก่น เปิดดำเนินการเมื่อวันที่ 8 พฤษภาคม 2521 มีสถานที่ตั้งอยู่บริเวณคณะศึกษาศาสตร์ มีเจ้าหน้าที่ดำเนินงาน 20 คน เปิดบริการแก่ผู้อยู่อาศัยในมหาวิทยาลัย ทำการรับฝากเงินทุกประเภท มีลูกค้าประมาณ 5,000 ราย ในอนาคตจะย้ายสถานที่ตั้งมาอยู่ริมถนนมิตรภาพใกล้กับโรงพยาบาลมหาวิทยาลัย

สหกรณ์ออมทรัพย์มหาวิทยาลัยขอนแก่น สหกรณ์ แห่งนี้จัดทะเบียนเมื่อ 23 กุมภาพันธ์ 2520 มีทำการชั่วคราวอยู่ที่คณะเกษตรศาสตร์ สมาชิกเมื่อ 25 ธันวาคม 2523 มีจำนวน 1,476 คน ส่วนใหญ่เป็นลูกจ้างประจำ ข้าราชการ และอาจารย์ ตามลำดับ

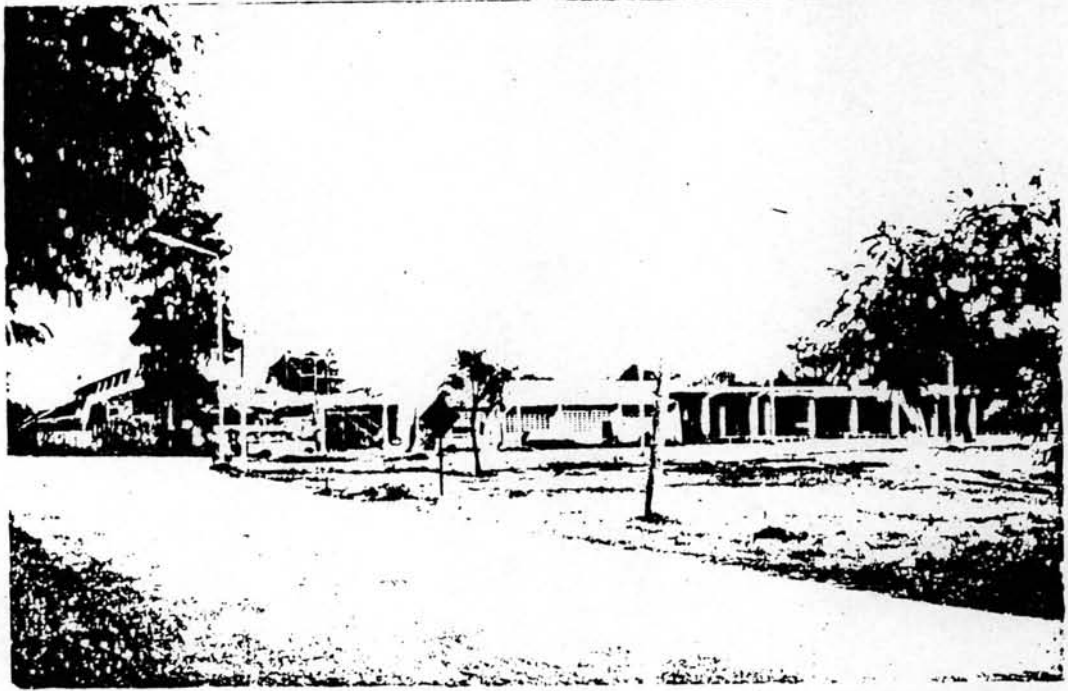
ตารางที่ 3 จำนวนหุ้น เงินฝาก เงินให้กู้ของสหกรณ์ ปี 2520-2523 (เมื่อวันที่ 31 ธันวาคม)

เงินฝาก เงินกู้ หน่วย : บาท

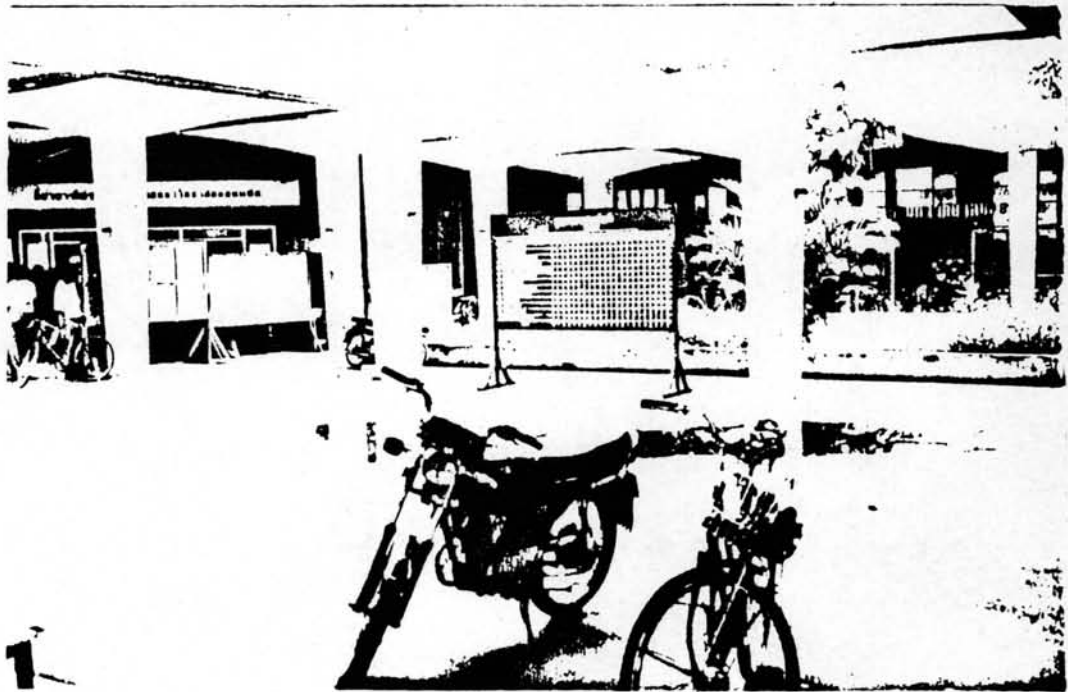
ประเภท	พ.ศ. 2520	พ.ศ. 2521	พ.ศ. 2522	พ.ศ. 2523*
เงินฝาก	18,218	656,184.54	1,021,978.50	1,594,828.16
เงินให้กู้				
- สักมัญ	1,151,260.50	4,344,904.75	6,819,472.90	7,263,696.65
- อุกเงิน	21,525.00	119,025.50	208,725.00	278,843.70
จำนวนหุ้น	263,070.00	1,080,410.00	2,216,480.00	4,205,350.00

หมายเหตุ. ตัวเลขปี 2523 อาจมีการปรับปรุงเปลี่ยนแปลง เพราะตัวเลขยังไม่ได้ผ่านผู้ตรวจสอบบัญชี

<sup>1</sup> สัมภาษณ์ เกียรติศักดิ์ ธาริยะ, ผู้จัดการธนาคารไทยพาณิชย์ สาขามหาวิทยาลัยขอนแก่น, 13 กุมภาพันธ์ 2524.



บริเวณโรงอาหาร



ร้านค้าบริการภายในบริเวณโรงอาหาร

ร้านค้าบริการ ภายในมหาวิทยาลัยประกอบด้วยที่พักอาศัยอยู่รวมกันเป็นกลุ่มอาคารบางแห่งกำลังอยู่ในระหว่างการก่อสร้าง ดังนั้นจึงปรากฏว่ามีร้านค้ากระจายอยู่ทั่วไปตามสถานที่ดังกล่าว แต่มีจำนวนไม่มากและเป็นการค้าขนาดเล็ก เช่น ขายอาหาร มีลักษณะไม่ถาวร นอกจากนี้ตามบริเวณโรงอาหารของคณะต่าง ๆ ก็จะมีร้านขายอาหารประจำอยู่ แต่บริเวณที่สดว่าเป็นส่วนของการค้าบริการที่สำคัญภายในมหาวิทยาลัยคือ บริเวณโรงอาหารเก่า ซึ่งมีทั้งร้านขายอาหารและขายของใช้ที่จำเป็นต่าง ๆ มีรายละเอียดดังนี้

ร้านสหกรณ์มหาวิทยาลัยขอนแก่น เป็นอาคารคอนกรีตชั้นเดียว อยู่ติดกับโรงอาหารรวมของมหาวิทยาลัยในเนื้อที่ 250 ตารางเมตร เปิดทำการเมื่อปี 2518 มีสินค้าไว้บริการแบ่งได้เป็น 4 แผนก คือ อาหาร-ของสด ของใช้ เครื่องสำอาง-เสื้อผ้า และเครื่องเขียน-เครื่องกีฬา

สหกรณ์แห่งนี้มียอดขายสินค้าเพิ่มขึ้นทุกปี ปี 2521 ขายสินค้าได้เงิน 2,885,299.55 บาท

สถิติการขายเมื่อเดือนมกราคม 2524 เป็นเงิน 392,232 บาท แยกเป็น ยอดขายเงินสด :

แผนกเครื่องสำอางค์	135,792
แผนกของใช้	58,601
แผนกอาหาร	179,878

ยอดขายเงินเชื่อ :

แผนกเครื่องสำอางค์	4,703
แผนกของใช้	2,280
แผนกอาหาร	10,978

นอกจากร้านสหกรณ์ฯ แล้ว ยังมีร้านของนักศึกษาและเอกชนมาเปิดบริการในบริเวณเดียวกันคือ



ร้านดอกหญ้า เป็นร้านของสโมสรนักศึกษามหาวิทยาลัยขอนแก่น เปิดบริการมา 3 ปี สินค้าส่วนใหญ่คือเครื่องเขียน ตีราภษาไทย มีสินค้าไม่มากเท่าร้านอื่น

ร้านสายฝน เป็นร้านเอกชน เปิดขายเมื่อสิงหาคม 2523 สินค้าที่จำหน่ายเป็นประเภทเสื้อผ้า เครื่องสำอางค์ และของใช้ที่จำเป็น

ร้านตัดผมสุภาพบุรุษ เปิดดำเนินการในมหาวิทยาลัยมาประมาณ 7-8 ปี แต่มีที่ทำงานที่ชั้นล่างของหอ 4 ปัจจุบันเปิดบริการในบริเวณโรงอาหารเก่า เปิดบริการตั้งแต่ 06.00-18.00 น. มีลูกค้าประมาณ 30 คนต่อวัน ค่าบริการถูกกว่าในเมือง

ร้านเสริมสวยสุภาพสตรี เปิดบริการเมื่อ เมษายน 2522 เวลาทำงาน 08.00-20.00 น. ทุกวัน มีลูกค้าประมาณ 35 คนต่อวัน คิดค่าบริการถูกกว่าในเมือง

ภายในโรงอาหารยังประกอบด้วยร้านขายอาหารสำเร็จรูป 8 ร้าน ร้านผลไม้ 3 ร้าน และร้านชาอีก 3 ร้าน

นอกจากที่กล่าวมาแล้ว บริเวณคณะเกษตรศาสตร์ ยังมีร้านขายอาหารสด ผัก-สด ซึ่งเป็นผลผลิตที่ได้จากโครงการอบรมงานเกษตรกรรมแบบประณีตอีกด้วย

โรงพยาบาล โรงพยาบาลในมหาวิทยาลัย ได้แก่ โรงพยาบาลศรีนครินทร์ ซึ่งเป็นส่วนหนึ่งของโครงการศูนย์แพทยศาสตร์ เปิดบริการรักษาพยาบาลเมื่อเดือนกันยายน 2518 มีที่ทำการชั่วคราวอยู่ตรงข้ามกับคณะศึกษาศาสตร์ รับผิดชอบรักษาคนไข้จำนวนจำกัดในแต่ละวัน เฉพาะครึ่งวันเช้า โดยมีแผนกสูติศาสตร์ ศัลยศาสตร์ อายุรศาสตร์ กุมารเวชศาสตร์ ออร์โธปิดิกส์ ตา หูดจุก โดยมิแพทย์ 39 คน พยาบาล 83 คน และผู้ช่วยพยาบาล 91 คน

โรงพยาบาลมีที่ตั้งถาวรอยู่บริเวณริมถนนมิตรภาพ กำลังอยู่ในระหว่างการก่อสร้างโดยใช้งบประมาณแผ่นดิน และจะได้รับความช่วยเหลือทางด้านเจ้าหน้าที่ วัสดุอุปกรณ์จากประเทศนิวซีแลนด์ อังกฤษและเยอรมัน ตามโครงการโรงพยาบาลควรเสร็จเรียบร้อยแล้ว แต่เนื่องจากเกิดน้ำท่วมในปี 2521 ทำให้ดินทรุด แต่คาดว่าประมาณปลายปี 2524 จะเสร็จโดยสมบูรณ์ และจะเป็นโรงพยาบาลที่ทันสมัย ซึ่งจะเป็นศูนย์กลางการบริการแก่ผู้ป่วยในภาคตะวันออกเฉียงเหนือด้วย

โรงเรียน ในมหาวิทยาลัยมีโรงเรียนลารีตของมหาวิทยาลัยอยู่ 2 แห่งคือ  
โรงเรียนลารีตมหาวิทยาลัยขอนแก่น และโรงเรียนลารีตมอดินแดง

โรงเรียนลารีตมหาวิทยาลัยขอนแก่นเปิดสอนระดับอนุบาล ประถมศึกษา เมื่อ  
ปีการศึกษา 2513 และสอนระดับมัธยมศึกษาเมื่อปีการศึกษา 2519 ส่วนโรงเรียนลารีตมอดินแดง  
จะเปิดทำการสอนในปลายปีการศึกษา 2524 การกำหนด ปิด-เปิด ภาคการศึกษา เป็นไปตาม  
ระเบียบการปิด-เปิด ภาคการศึกษาของมหาวิทยาลัยขอนแก่น

ผู้ที่สมัครเข้าศึกษาในโรงเรียนลารีตมหาวิทยาลัยขอนแก่น ได้แก่เด็กทั่วไปที่  
สามารถสอบผ่านการทดสอบของโรงเรียนได้

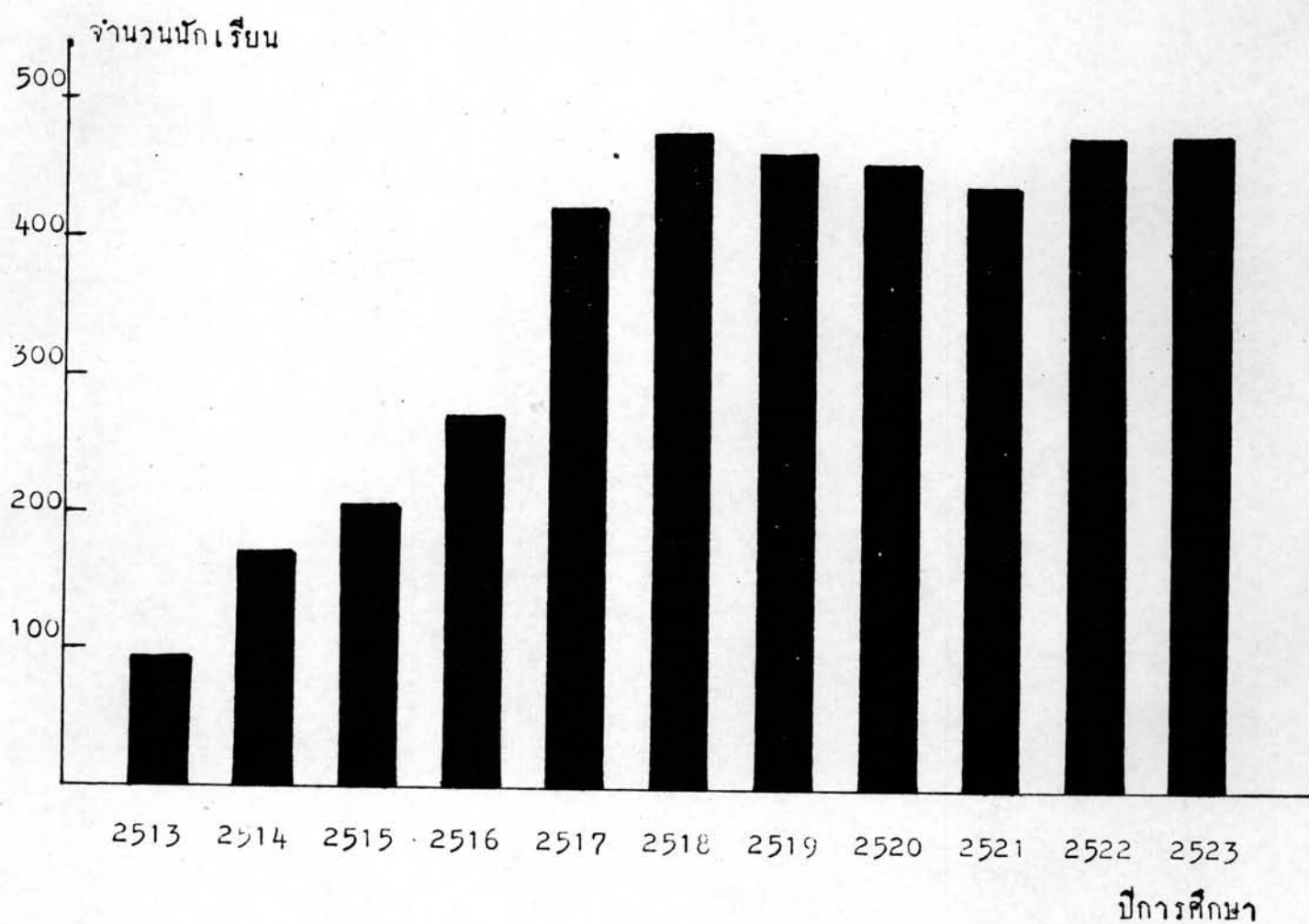
ปีการศึกษา 2523 โรงเรียนลารีตประถม-อนุบาล มีนักเรียนทั้งหมด 475 คน  
อาจารย์ (อาจารย์ประจำวิชามาจากคณะศึกษาศาสตร์ ภาควิชาประถมศึกษา) จำนวน 35 คน  
และโรงเรียนลารีตมัธยม มีนักเรียน 419 คน อาจารย์ 31 คน

จากลักษณะต่าง ๆ ที่กล่าวมา จะเห็นว่ามหาวิทยาลัยขอนแก่นมีลักษณะคล้าย  
เมือง ๆ หนึ่ง ซึ่งประกอบด้วยแหล่งงาน ประชากร มีการเชื่อมโยงด้วยเส้นทางคมนาคม มีบริการ  
สาธารณูปโภค สาธารณูปการ และการค้าบริการอันจำเป็นต่อผู้อยู่อาศัย ตลอดจนมีสถานบริการทาง  
การศึกษาและการสาธารณสุขและสิ่งต่าง ๆ เหล่านี้นับเป็นปัจจัยที่จะอำนวยความสะดวกให้มหาวิทยาลัย  
เจริญเติบโตและจะสามารถทำให้เกิดแรงกระตุ้นในการพัฒนาภาค

เนื่องจากมหาวิทยาลัยขอนแก่นเป็นส่วนหนึ่งของเทศบาลเมืองขอนแก่น การ  
เปลี่ยนแปลงในเขตเทศบาลเมืองขอนแก่นย่อมมีผลเกี่ยวข้องไปยังจังหวัดของแก่นและภาคตะวันออกเฉียง  
เหนือด้วย

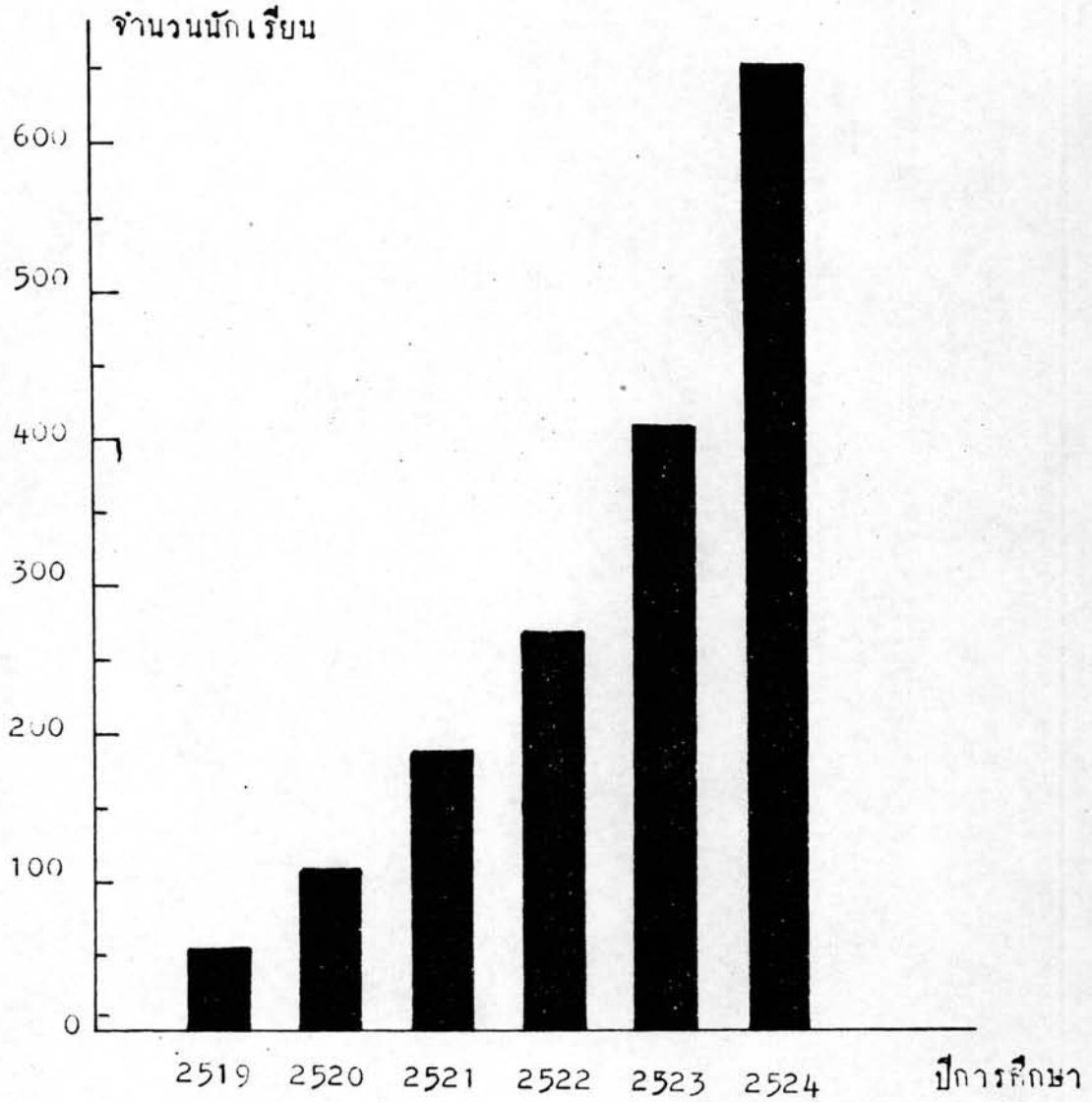
แผนภูมิที่ 4 นักเรียนโรงเรียนสาธิตประถม-อนุบาลมหาวิทยาลัยขอนแก่น

ปีการศึกษา 2513 - 2523



แผนภูมิที่ 5 นักเรียนโรงเรียนสาธิตมัธยมมหาวิทยาลัยขอนแก่น

ปีการศึกษา 2519 - 2524



### 3.2 ภาคตะวันออกเฉียงเหนือ

ภาคตะวันออกเฉียงเหนือประกอบด้วย 16 จังหวัดคือ นครราชสีมา บุรีรัมย์ สุรินทร์ ศรีสะเกษ อุบลราชธานี มหาสารคาม ขอนแก่น ชัยภูมิ เลย หนองคาย ร้อยเอ็ด กาฬสินธุ์ อุดรธานี นครพนม สกลนครและยโสธร มีพื้นที่ทั้งสิ้น 168,854.341 ตารางกิโลเมตร ซึ่งเท่ากับ 105,533,963 ไร่ หรือประมาณร้อยละ 33 ของพื้นที่ประเทศ<sup>1</sup>

3.2.1 สภาพทั่วไป ภูมิประเทศโดยทั่วไปเป็นที่ราบสูงกว้างใหญ่เรียกว่า "ที่ราบสูงโคราช" มีระดับความสูงเฉลี่ยของพื้นดินสูงกว่าระดับน้ำทะเลประมาณ 100-200 เมตร เวียงลาดจากทิศตะวันตกไปทางทิศตะวันออก พื้นที่ประมาณ 2 ใน 3 ของภาค เป็นพื้นที่เขตลุ่มน้ำมูลและอีอีก 1 ใน 3 ทางตอนเหนือของภาคมีเทือกเขาภูพานเป็นสันปันน้ำก็เป็นแนวยาวจากจังหวัดเลยจนถึงจังหวัดนครพนม

ลักษณะของดินส่วนใหญ่เป็นดินหิน ดินปนทรายและดินแดง ซึ่งเก็บความชุ่มชื้นได้น้อย มีความอุดมสมบูรณ์ทางด้านอาหารพืชต่ำ บางแห่งมีเกลือปน อากาศโดยทั่วไปร้อนจัดในฤดูร้อนและหนาวจัดในฤดูหนาว ปริมาณฝนตกไม่แน่นอน ปริมาณน้ำฝนโดยเฉลี่ยปีละ 1,229.78 มม.<sup>2</sup> มีแหล่งน้ำธรรมชาติที่สำคัญ คือแม่น้ำมูลและลำชา แม่น้ำชีและลำชา นอกจากนี้ทางตอนเหนือของภาคก็มีแม่น้ำสำคัญคือ แม่น้ำอูน แม่น้ำเลย ห้วยหลวง และแม่น้ำสงคราม

<sup>1</sup> กรมแผนที่ทหาร คำนวณเมื่อ พ.ศ. 2521

<sup>2</sup> กรมพัฒนาที่ดิน, การศึกษาลักษณะภาพเกี่ยวกับทรัพยากรน้ำ ป่าไม้และแร่ภาคตะวันออกเฉียงเหนือ พ.ศ. 2520, (กรุงเทพมหานคร : กรมพัฒนาที่ดิน, 2522), หน้า 8.

ในภาคนี้มีการตัดไม้ทำลายป่ากันมาก ในปี 2522 มีพื้นที่ป่าไม้ที่สมบูรณ์เพียง 27,519 ตารางกิโลเมตร<sup>1</sup> หรือร้อยละ 15.78 ของเนื้อที่ภาคเท่านั้น ซึ่งป่าไม้ที่ยังมีสภาพเป็นป่าอยู่โดยทั่วไปนั้นเป็นป่าดิบเฉพาะตามแนวทิวเขาทางทิศใต้และทิศตะวันตกกับบางตอนในทิวเขาภูพาน นอกนั้นส่วนใหญ่เป็นป่าไม้เบญจพรรณ ป่าแดงหรือป่าเต็งรัง และเป็นป่าที่มีต้นไม้นขนาดเล็กถึงขนาดกลางขึ้นกระจัดกระจายทั่วไป นอกจากนี้ก็มีป่าทุ่ง (Savana forest) ซึ่งเป็นป่าที่เกิดขึ้นภายหลังการถาง เผา ทำลายป่า และเป็นป่าที่มีมากที่สุด

สำหรับทรัพยากรแร่ในภาคนี้มีอยู่หลายชนิด แต่เท่าที่ขุดพบยังมีปริมาณไม่มากพอที่จะถือเป็นอุตสาหกรรมที่สำคัญของภาค

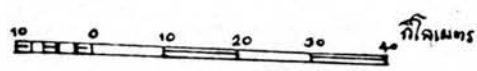
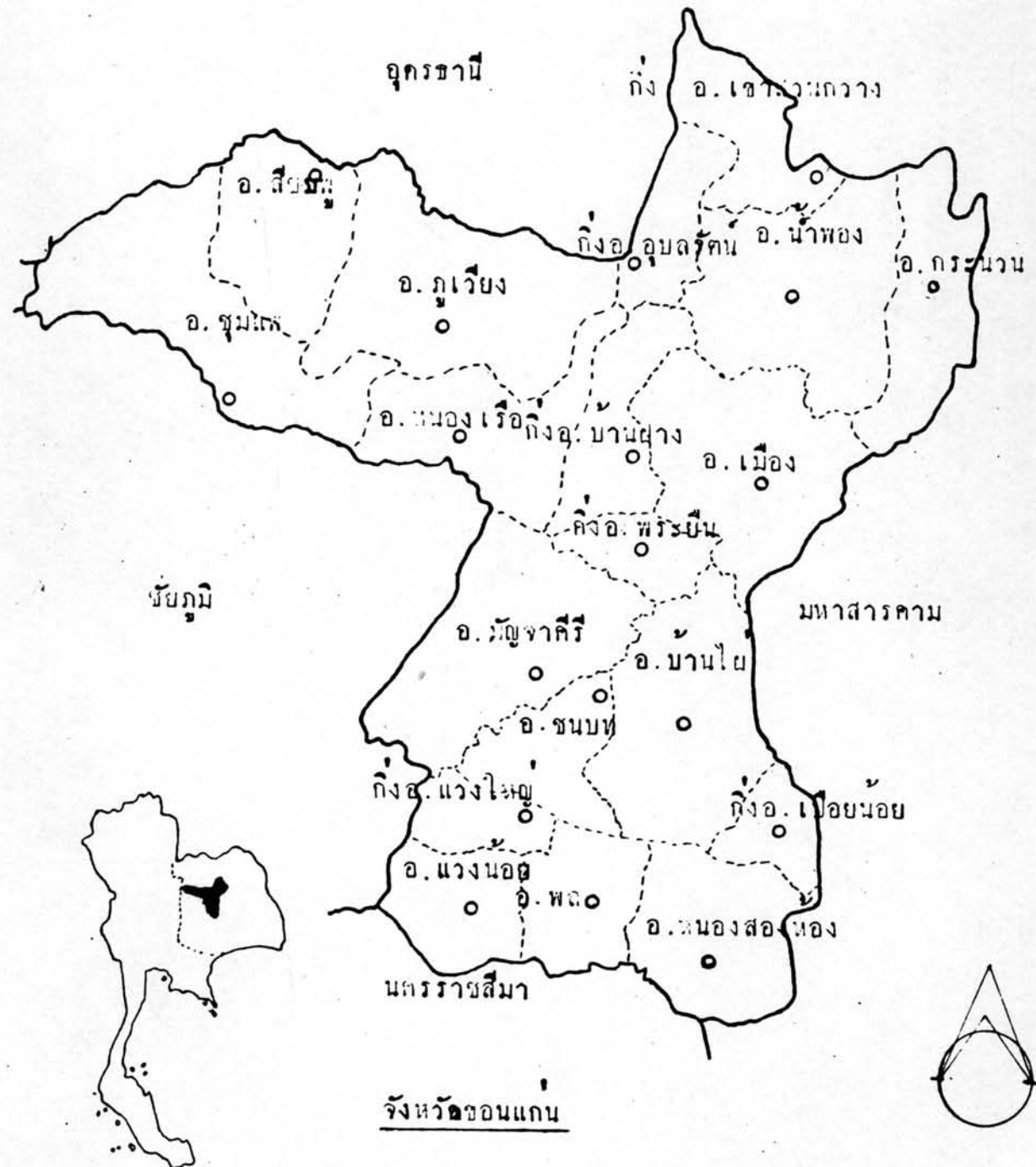
ประชากรของภาคส่วนใหญ่มีอาชีพทางการเกษตร แม้ว่าสภาพพื้นที่จะไม่เหมาะสมต่อการเพาะปลูกก็ตาม พืชที่ปลูกได้แก่ ข้าว และพืชไร่ที่ปลูกกันก็คือ มันสำปะหลัง ข้าวโพด ปอฝ้าย และอ้อย

3.2.2 การผลิตและรายได้ เศรษฐกิจของภาคตะวันออกเฉียงเหนือเป็นเศรษฐกิจที่มีกิจกรรมทางการเกษตรเป็นกิจกรรมหลัก มูลค่าผลิตผลทางการเกษตรมีประมาณครึ่งหนึ่งของมูลค่าผลิตผลรวมทั้งภาค ในขณะที่ทั้งประเทศมีมูลค่าส่วนนี้อยู่ระหว่าง  $\frac{1}{3}$  ถึง  $\frac{1}{4}$  ส่วนผลิตผลของภาคสาขาอื่น ๆ เป็นต้นว่า การอุตสาหกรรม การก่อสร้าง การค้าส่งค้าปลีก การขนส่ง การบริการ ฯลฯ เมื่อรวมกันแล้วมีจำนวนมากถึง 1 ใน 3 ของประเทศ จึงทำให้รายได้รวมเมื่อเฉลี่ยต่อคนในภาคนี้ต่ำสุดคือ 4,991 บาทต่อปี เมื่อปี 2522 รายได้ของคนในภาคนี้เท่ากับ 1 ใน 3 ของรายได้ของคนที่อยู่กรุงเทพฯ<sup>2</sup>

<sup>1</sup> มหาวิทยาลัยเกษตรศาสตร์ คณะวนศาสตร์ อ่านจากภาพถ่ายดาวเทียม

<sup>2</sup> ธนาคารแห่งประเทศไทย สาขาภาคตะวันออกเฉียงเหนือ, รายงานเศรษฐกิจและการเงินภาคตะวันออกเฉียงเหนือ ปี 2522, (ขอนแก่น : ธนาคารแห่งประเทศไทยสาขาภาคตะวันออกเฉียงเหนือ, 2523), หน้า 1.

# แผนที่ 6



### แสดงที่ตั้งจังหวัด

### 3.3 จังหวัดขอนแก่น

จังหวัดขอนแก่นตั้งอยู่ระหว่างเส้นรุ้งที่ 16-17 องศาเหนือ และเส้นแวง 102-103 องศาตะวันออก มีพื้นที่ประมาณ 10,886 ตารางกิโลเมตร หรือ 6,803,744 ไร่<sup>1</sup> หรือประมาณร้อยละ 1.6 ของพื้นที่ภาค แบ่งการปกครองออกเป็น 15 อำเภอ และ 4 กิ่งอำเภอ ในด้านการบริหารราชการส่วนท้องถิ่น ประกอบด้วยองค์การบริหารส่วนจังหวัด สุขาภิบาล 18 แห่ง เทศบาลเมือง 1 แห่ง และเทศบาลตำบล 1 แห่ง<sup>2</sup>

3.3.1 สภาพทั่วไป ภูมิประเทศโดยทั่วไปมีลักษณะเช่นเดียวกับภาคตะวันออกเฉียงเหนือ มีที่ราบลุ่มบางตอนในบริเวณลุ่มน้ำชี และลุ่มน้ำพองทางตอนเหนือของจังหวัด ดินในจังหวัดขอนแก่นเป็นดินลูกรัง และดินร่วนปนทราย มีความอุดมสมบูรณ์ค่อนข้างต่ำ สภาพดินที่ดีกว่าบริเวณอื่น คือดินบริเวณอำเภอสีชมพู อำเภอหนองเรือ อำเภอเมืองตอนบน อำเภอน้ำพอง และกิ่งอำเภอจตุรรัตน์ ส่วนทางใต้ได้แก่ พื้นที่อำเภอพล อำเภอหนองสูงห้อง และอำเภอชนบท มีดินที่ไม่เหมาะสมต่อการเพาะปลูกเพราะดินมีความเค็มมาก

ภูมิอากาศโดยทั่วไปมีอุณหภูมิเฉลี่ยระหว่าง 22.2-32.5 องศาเซลเซียส มีช่วงฤดูฝนตั้งแต่เดือนเมษายนถึงเดือนตุลาคม และเดือนที่ฝนตกหนักคือเดือนกันยายน มีแหล่งน้ำที่สำคัญคือ ลำน้ำชี และลำน้ำพอง แหล่งน้ำที่จัดสร้างขึ้นคือเขื่อนจตุรรัตน์ ตั้งอยู่ที่อำเภอจตุรรัตน์ และฝายทดน้ำอำเภอมัญจาคีรี นอกจากนี้ก็ยังมีฝายและอ่างเก็บน้ำขนาดเล็กอีกหลายแห่ง จังหวัดขอนแก่นมีพื้นที่ชลประทานเป็นร้อยละ 7.0 ของพื้นที่ชลประทานในภาคนี้

ประชากรของจังหวัดประกอบอาชีพทางการเกษตร การค้าบริการ อุตสาหกรรม และอื่น ๆ

<sup>1</sup> เป็นการปรับตัว เลขของสำนักงานสถิติแห่งชาติและกรมแผนที่ทหาร

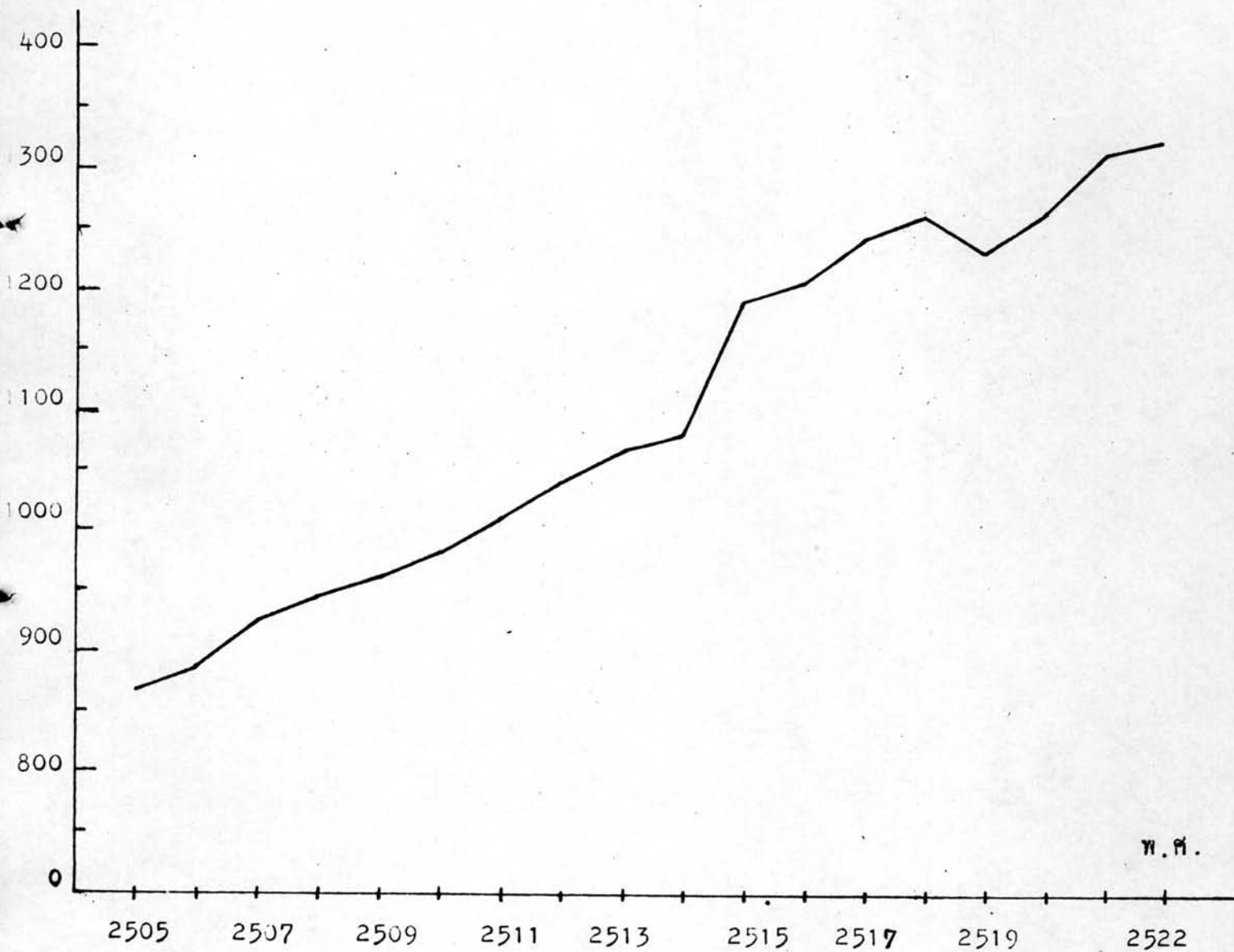
<sup>2</sup> ปกครองจังหวัด, บรรยายสรุป ขอนแก่นฉบับข้อมูล สำนักงานจังหวัดขอนแก่น 2524/25

(ขอนแก่น : สำนักงานจังหวัด, 2524), หน้า 3.



## แผนภูมิที่ 6 ประชากรจังหวัดขอนแก่น พ.ศ.2505 - พ.ศ.2522

พันคน



3.3.2 การผลิตและรายได้ เศรษฐกิจของจังหวัดขอนแก่นเป็นเศรษฐกิจที่มีกิจกรรมทางการเกษตรเป็นกิจกรรมหลักเช่นเดียวกับภาคตะวันออกเฉียงเหนือ เป็นต้นว่าในปี 2519 มวลรวมผลิตภัณฑ์ของจังหวัดมีมูลค่า 4,402.5 ล้านบาท<sup>1</sup> ในจำนวนนี้เป็นผลิตภัณฑ์ทางการเกษตรประมาณร้อยละ 33.33 และเป็นผลิตภัณฑ์นอกการเกษตรร้อยละ 66.67 ซึ่งปรากฏว่า การค้าส่งและค้าปลีกมีมูลค่าสูงที่สุดถึงร้อยละ 21.34 รองลงมาคือบริการร้อยละ 13.46 อุตสาหกรรมร้อยละ 9.12 ตามลำดับ ส่วนรายได้จากผลิตภัณฑ์อื่น ๆ มีมูลค่าไม่มากนัก

ในปี 2523 จังหวัดขอนแก่นมีรายได้จากภาษีการค้ามากที่สุดถึงประมาณ 62 ล้านบาท ซึ่งเป็นภาษีการค้าที่เก็บได้ในอำเภอเมืองถึง 30 ล้านบาท รองลงมาคือภาษีรายได้บุคคลธรรมดา และภาษีเงินได้นิติบุคคล<sup>2</sup>

ตารางที่ 4 รายได้ของจังหวัดขอนแก่นและอำเภอเมืองขอนแก่น ปี 2523 จำแนกตามประเภทภาษี

ประเภท	จังหวัดขอนแก่น	อำเภอเมืองขอนแก่น
ภาษีเงินได้บุคคลธรรมดา	48,799,483	21,640,751
ภาษีเงินได้นิติบุคคล	15,315,077	5,033,830
ภาษีการค้า	61,907,403	29,775,702
อากรแสตมป์	6,662,645	4,855,812
อากรมหรส์พ	5,724,949	5,093,936
ขายของอย่างอื่น	138,260	106,137
เบี่ยปรับ	282,215	150,050
รายได้อื่น ๆ	1,645	699
รวม	138,831,678	66,656,920

<sup>1</sup> สำนักงานคณะกรรมการพัฒนาการเศรษฐกิจและสังคมแห่งชาติ กองบัญชีประชาชาติ

<sup>2</sup> กรมสรรพากร

### 3.4 สถานการณ์ของจังหวัดขอนแก่น

เนื่องจากแผนพัฒนาการเศรษฐกิจและสังคมแห่งชาติฉบับที่ 4 เน้นหนักไปในด้านการกระจายความเจริญออกไปจากกรุงเทพมหานคร โดยการพัฒนาเมืองหลักขึ้นในส่วนภูมิภาคนั้น จังหวัดขอนแก่นได้ถูกกำหนดให้เป็นเมืองหลักเมืองหนึ่งในภาคตะวันออกเฉียงเหนือ<sup>1</sup> และในแผนพัฒนาเศรษฐกิจและสังคมฉบับที่ 5 จังหวัดขอนแก่นก็เป็นเมืองหลักเร่งรัดเมืองหนึ่งใน 5 เมืองของเมืองหลักคือ นครราชสีมา เชียงใหม่ สงขลา หาดใหญ่ และชลบุรี ด้วยเช่นกันโดยมีจังหวัดที่อยู่ในเขตอิทธิพลคือ ร้อยเอ็ด มหาสารคาม กาฬสินธุ์ และยโสธร<sup>2</sup>

ดังนั้นจากการถูกกำหนดดังกล่าว จึงทำให้จังหวัดขอนแก่นได้รับการพัฒนาทางด้านต่าง ๆ ประกอบกับสภาพทางภูมิศาสตร์ในลักษณะของการเป็นศูนย์กลางของภาค จึงเห็นได้ว่า จังหวัดขอนแก่นได้กลายเป็นศูนย์กลางของกิจกรรมต่าง ๆ คือ

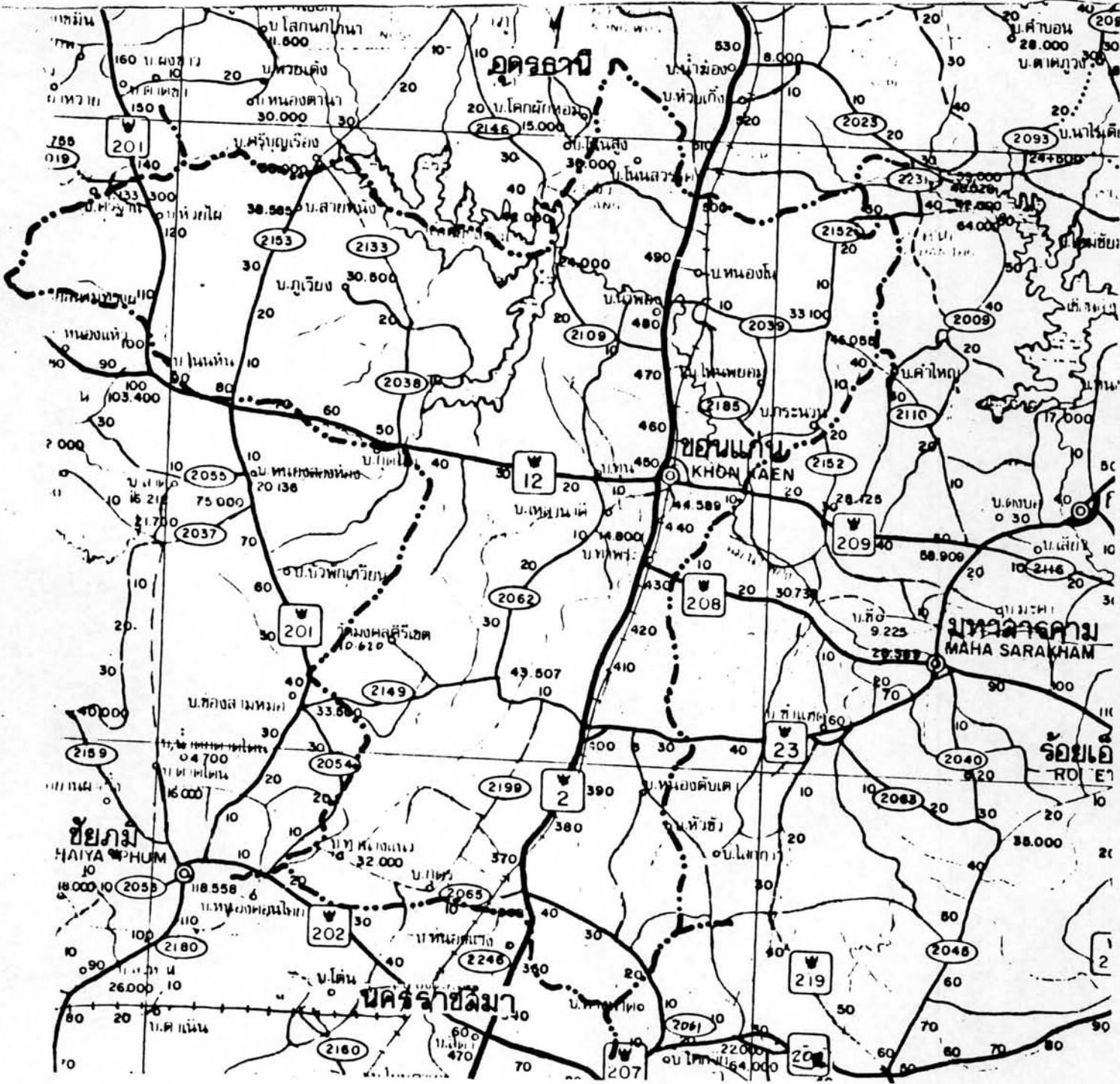
#### 3.4.1 เป็นศูนย์กลางการคมนาคมขนส่ง

จังหวัดขอนแก่นมีเส้นทางคมนาคมเข้าถึงได้สะดวกทั้งทางบกได้แก่ ทางรถยนต์ รถไฟ และทางอากาศ กล่าวคือ

ก) เส้นทางคมนาคมทางถนน ทางรถยนต์มีทางหลวงแผ่นดินสายสำคัญตัดผ่านได้แก่ทางหลวงแผ่นดินหมายเลข 2 ซึ่งเชื่อมต่อจังหวัดขอนแก่นกับจังหวัดนครราชสีมา และจังหวัดในภาคตะวันออกเฉียงเหนือตอนบนได้แก่ จังหวัดอุดรธานี และหนองคาย นอกจากนี้ยังมีทางหลวงแผ่นดินหมายเลข 12 เชื่อมต่อกับจังหวัดเพชรบูรณ์และจังหวัดอื่น ๆ ของภาคเหนือตอนล่าง ทางหลวงแผ่นดินหมายเลข 209 เชื่อมต่อกับจังหวัดกาฬสินธุ์ และยังมีทางหลวงแผ่นดินสายรองประธาน ทางหลวงจังหวัดเชื่อมต่อกันที่ภายในจังหวัดและจังหวัดใกล้เคียงอีกหลายสาย





<sup>1</sup> สำนักงานคณะกรรมการพัฒนาการเศรษฐกิจและสังคมแห่งชาติ, แผนพัฒนาเศรษฐกิจและสังคมแห่งชาติฉบับที่ 4 (2520-2524) (พระนคร: โรงพิมพ์วัฒนา, 2520), หน้า 255.

<sup>2</sup> สุวัฒนา รัตนาภิต, รายงานการวิจัยการพัฒนาเมืองหลักของประเทศในช่วงแผนฯ 5 เล่มที่ 1 เล่มต่อ อพม. กรกฎาคม 2524 (พระนคร : สำนักงานคณะกรรมการพัฒนาการเศรษฐกิจและสังคมแห่งชาติ, 2524), หน้า 1-3.



แสดง เส้นทางคมนาคมทางบก

แผนที่ 7

-  ทางหลวงแผ่นดิน
-  ทางหลวงจังหวัด
-  ทางรถไฟ
-  เขตจังหวัด



10 0 10 20 กิโลเมตร



นอกจากมีเส้นทางคมนาคมติดต่อกันดังกล่าว จังหวัดขอนแก่นยังมีรถโดยสารประจำทางวิ่งรับส่งผู้โดยสารทั้งในเขตตัวเมืองขอนแก่น และตำบลใกล้เคียง 10 เส้นทาง ในเขตสุขาภิบาลบ้านไผ่ 2 เส้นทาง ในเขตเทศบาลตำบลเมืองพล 2 เส้นทาง ระหว่างตำบลและอำเภอต่าง ๆ 20 เส้นทาง<sup>1</sup> มีรถของบริษัทขนส่งไปยังจังหวัดในภาคนี้ 6 เส้นทาง และโดยรถของเอกชน 20 เส้นทาง ไปยังจังหวัดในภาคเหนือคือเชียงใหม่ 2 เส้นทาง ซึ่งเป็นรถปรับอากาศ 1 เส้นทาง และรถเอกชนไปยังจังหวัดพัลลิดรอีก 1 เส้นทางด้วย<sup>2</sup> นอกจากนี้ยังมีรถโดยสารจากขอนแก่นมายังกรุงเทพฯ ซึ่งมีทั้งรถธรรมดาและรถปรับอากาศอีกมาก โดยเฉลี่ยมีจำนวนรถโดยสารเข้ามาใช้สถานีขนส่งวันละประมาณ 691 คัน

---

<sup>1</sup> ขนส่งจังหวัดขอนแก่น

<sup>2</sup> กรมการขนส่งทางบก

จำนวนผู้โดยสาร

แผนภูมิที่ 7 จำนวนผู้โดยสารเส้นทางกรุงเทพฯ-ขอนแก่นของบริษัทขนส่งจำกัด  
ปีงบประมาณ 2522 จำแนกตามเดือน

3,000

2,500

2,000

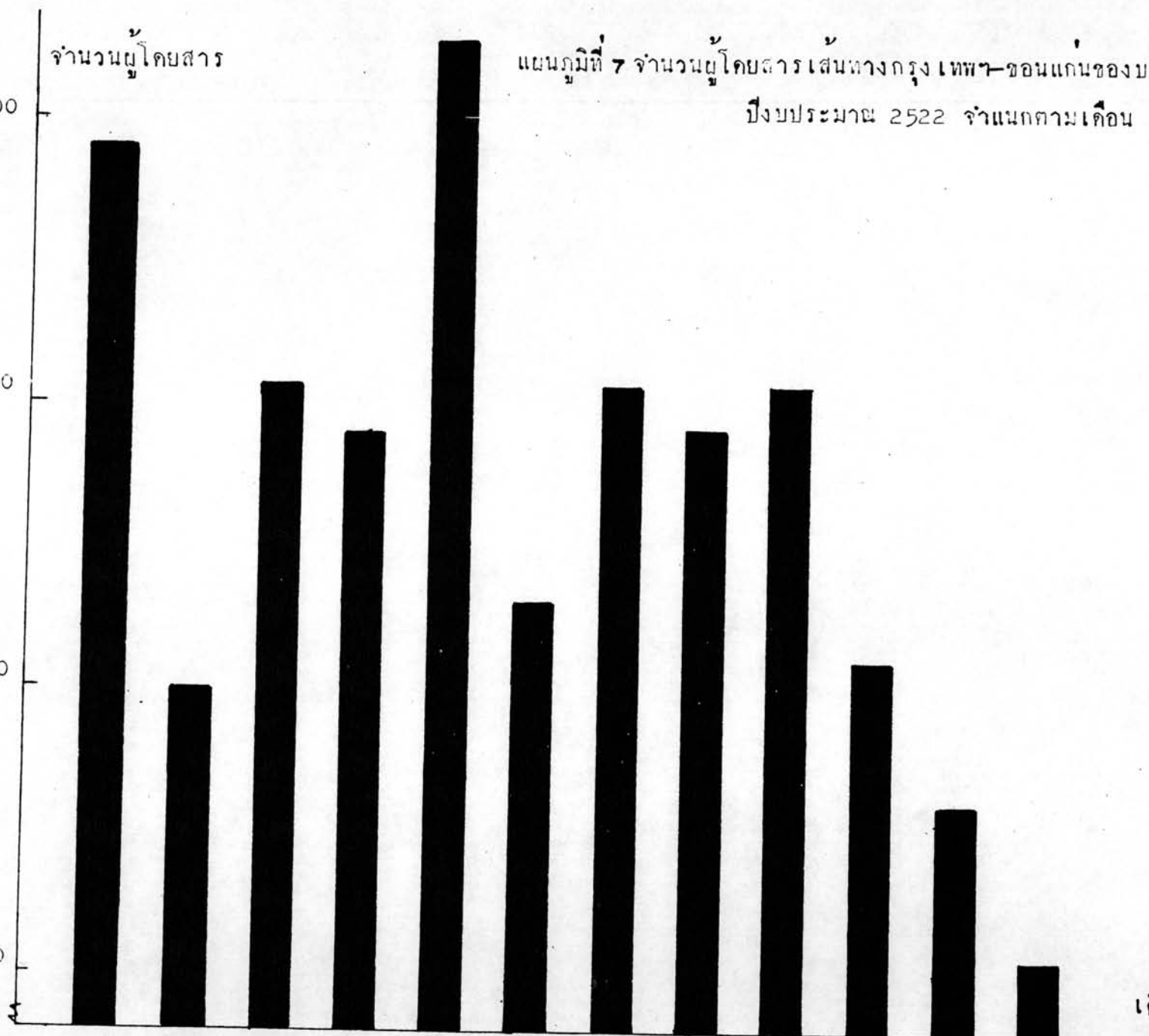
1,500

ก.ค. พ.ธ. ธ.ค. ม.ค. ก.พ. มี.ค. เม.ย. พ.ค. มิ.ย. ก.ค. ส.ค. ก.ย.

2521

2522

เดือน



ข) เส้นทางคมนาคมทางรถไฟ มีเส้นทางรถไฟสายภาคตะวันออกเฉียงเหนือผ่านจังหวัดขอนแก่นทั้งขบวนรถเร็ว รถด่วน รถดีเซลราง และรถธรรมดา ซึ่งชั้นล่องวันละ 14 เที่ยว โดยเดินระหว่าง กรุงเทพฯ-หนองคาย, นครราชสีมา-หนองคาย, นครราชสีมา-ขอนแก่น และแก่งคอย-ขอนแก่น

ตารางที่ 5 จำนวนผู้โดยสารรถไฟในรอบ 1 ปี ซึ่งชั้นรถที่สถานีขอนแก่น จำแนกตามช่วงเวลา

ช่วงเวลา	ปลายทาง	จำนวนผู้โดยสาร
ฉ.ย. 2523 - ต.ค. 2523	สถานีกรุงเทพฯ	40,952
	สถานีอื่น ๆ ในภาคตะวันออกเฉียงเหนือ	61,588
พ.ย. 2523 - พ.ค. 2524	สถานีกรุงเทพฯ	60,796
	สถานีอื่น ๆ ในภาคตะวันออกเฉียงเหนือ	314,532
รวม	สถานีกรุงเทพฯ	101,748
	สถานีอื่น ๆ ในภาคตะวันออกเฉียงเหนือ	376,120

ที่มา : สถานีรถไฟขอนแก่น เล่าวภา ถิ่นใหญ่ (รวบรวมจากการจำหน่ายตั๋วโดยสาร)

ค) เส้นทางคมนาคมทางอากาศ นอกจากเส้นทางคมนาคมทางบกแล้ว ยังมีทางอากาศ โดยมีเครื่องบินโดยสารเดินทางทุกวันระหว่าง ขอนแก่น-กรุงเทพฯ วันละ 1 เที่ยวบิน และวันจันทร์ พุธ และเสาร์ ระหว่างขอนแก่น-พิษณุโลก วันละ 1 เที่ยวบินอีกด้วย

### 3.4.2 เป็นศูนย์ราชการ

จังหวัดขอนแก่นมีส่วนราชการประจำจังหวัด 24 หน่วยงาน นอกจากนี้ ยังเป็นที่ตั้งของหน่วยราชการบริหารส่วนกลางระดับภาค เขต และศูนย์กว่า 100 หน่วยงาน ซึ่งมากกว่าจังหวัดอื่นในภาคนี้ และทางด้านสื่อสารคมนาคมก็เป็นที่ตั้งของศูนย์การสื่อสารต่าง ๆ เช่น สถานีโทรทัศน์ช่อง 5 สถานีวิทยุกระจายเสียงแห่งประเทศไทย ศูนย์ประชาสัมพันธ์เขต 1 กอง-โทรศัพทภูมิภาคที่ 3 และอื่น ๆ ซึ่งทำให้มีทั้งทหาร ตำรวจ พลเรือน และรัฐวิสาหกิจไปปฏิบัติงานในจังหวัดขอนแก่นเป็นจำนวนมาก

### 3.4.3 เป็นศูนย์กลางการค้าธุรกิจ อุตสาหกรรม

ก) การค้าบริการ จังหวัดขอนแก่นจัดได้ว่าเป็นศูนย์กลางหลักทางการค้าและบริการของภาคนี้ มีจำนวนคนทำงานในสถานประกอบการธุรกิจทางการค้าและธุรกิจทางการบริการในเขตเทศบาลเมืองขอนแก่นทั้งขนาดเล็กและขนาดใหญ่ 3,254 คน<sup>1</sup> นอกจากนี้ยังมีสาขาของธนาคารพาณิชย์ต่าง ๆ อยู่ถึง 15 แห่ง<sup>2</sup> รวมทั้งธนาคารแห่งประเทศไทยด้วย

<sup>1</sup> สำนักงานสถิติแห่งชาติ กองสำรวจเศรษฐกิจ รวบรวมจากบัญชีรายชื่อสถานประกอบการธุรกิจทางการค้าและธุรกิจทางการบริการ ปี 2523

<sup>2</sup> รวบรวมจากสมุดรายนามผู้ใช้โทรศัพท์ภาคตะวันออกเฉียงเหนือ



ตารางที่ 6 จำนวนร้านค้าที่จดทะเบียน ณ สำนักงานพาณิชย์จังหวัดขอนแก่น พ.ศ. 2521  
จำแนกตามประเภทกิจการ

ประเภท	จำนวน (ราย)
ห้างหุ้นส่วนจำกัด	694
ห้างหุ้นส่วนสามัญจดทะเบียน	35
บริษัทจำกัด	193
ร้านค้าที่จดทะเบียนการค้า	9,561
ร้านค้าจดทะเบียนพาณิชย์ (เฉพาะอำเภอเมือง)	4,474
คนต่างด้าวรับอนุญาตประกอบธุรกิจ	808
บริษัทประกันชีวิต ล่าซา	5
สำนักงานตัวแทนประจำจังหวัด	11
บริษัทเงินทุนอุตสาหกรรมแห่งประเทศไทย	1
โรงแรม ปังกาโล	45
ไนท์คลับ	4
สถานบริการ อบ อบ นวด	3
โรงภาพยนตร์	14
สถานรณานูบาล	2
โบว์ลิ่ง	2
คอฟฟี่ช็อป	4
ตลาดสด	18
ผู้ประกอบการขนส่งรับสัมปทาน	47

ที่มา : ข้อมูล-สถิติอุตสาหกรรมในจังหวัดขอนแก่น สำนักงานอุตสาหกรรมจังหวัดขอนแก่น

ข) อุตสาหกรรม จังหวัดขอนแก่นมีโรงงานอุตสาหกรรม 1,461 โรงงาน ซึ่งส่วนใหญ่เป็นอุตสาหกรรมหลัก คือ โรงสีข้าว และอุตสาหกรรมจากผลิตภัณฑ์การเกษตร

ตารางที่ 7 จำนวนโรงงานอุตสาหกรรม (ที่ได้รับอนุญาตแล้ว) จังหวัดขอนแก่น ปี 2522 จำแนกตามประเภท

ประเภท	จำนวน	คนงาน	เงินทุน (บาท)
โรงสีข้าว	973	1,527	137,551,500
อุตสาหกรรมจากผลิตภัณฑ์การเกษตร	326	9,492	600,506,267
อุตสาหกรรมจากทรัพยากรธรณี	32	605	29,937,000
อุตสาหกรรมจากผลิตภัณฑ์ป่าไม้	36	1,261	38,686,545
อุตสาหกรรมบริการ	57	714	71,828,280
อุตสาหกรรมอุปโภค บริโภค	37	1,271	100,896,000
รวม	1,461	14,870	989,405,692

ที่มา ข้อมูล-สถิติอุตสาหกรรมจังหวัดขอนแก่น สำนักงานอุตสาหกรรมจังหวัดขอนแก่น

จากนโยบายการส่งเสริมการลงทุนของรัฐได้กำหนดให้ท้องที่อำเภอเมืองขอนแก่น และอำเภอบ้านฝางเป็นเขตส่งเสริมการลงทุน ปรากฏว่าตั้งแต่ปี 2503 จนถึง 2523 มีธุรกิจ และอุตสาหกรรมที่ได้รับการส่งเสริมการลงทุนมาลงทุนถึง 297,162,000 บาท ซึ่งคิดเป็นร้อยละ 12.6 ของภาคตะวันออกเฉียงเหนือ โดยเป็นผลผลิตจากสินค้าเกษตรร้อยละ 42.4 ของภาค ทางบริการร้อยละ 41.9 ของภาค และอื่น ๆ ร้อยละ 15.9 ของภาค<sup>1</sup> ด้วยความสำคัญดังกล่าวนี้ ในแผนพัฒนาเศรษฐกิจและสังคมแห่งชาติฉบับที่ 5 ได้กำหนดให้ใช้การค้า การบริการและอุตสาหกรรมเกษตรเป็นปัจจัยนำ (Leading factor) ในการพัฒนาเทศบาลเมืองขอนแก่นให้เป็นเมืองหลัก และควรให้การพัฒนาเป็นศูนย์กลางการค้าและบริการ และเป็นศูนย์กลางอุตสาหกรรมเกษตรระดับภาค<sup>2</sup>



<sup>1</sup> สำนักงานคณะกรรมการส่งเสริมการลงทุน

<sup>2</sup> สู่พัฒนา รัตนาธิติ, รายงานการวิจัยการพัฒนาเมืองหลักของประเทศในช่วงแผนฯ 5

เล่ม 3, หน้า 12-13.

#### 3.4.4 เป็นศูนย์กลางการศึกษา

จังหวัดขอนแก่นเป็นที่ตั้งของสถาบันอุดมศึกษา 4 แห่ง ในจำนวน 31 แห่งของภาคตะวันออกเฉียงเหนือ สถานศึกษาอุดมศึกษาในระดับภาคได้แก่ มหาวิทยาลัยขอนแก่น นอกจากนี้ยังมีวิทยาลัยเทคโนโลยีและอาชีวศึกษา วิทยาลัยเทคนิคขอนแก่น วิทยาลัยเทคนิคขอนแก่น และวิทยาลัยอาชีวศึกษา

ปี 2522 ในจังหวัดนี้มีจำนวนนักเรียนคิดเป็นร้อยละ 21.4 ของประชากรจังหวัด ซึ่งในเขตเทศบาลเมืองขอนแก่นมีนักเรียน นักศึกษาอยู่ร้อยละ 50.3 ของประชากรในเขตเทศบาลเมืองขอนแก่น โดยเป็นนักศึกษามหาวิทยาลัยขอนแก่น ร้อยละ 7.9 ของนักเรียน นักศึกษาในเขตเทศบาลขอนแก่น ด้วยความสำคัญดังกล่าว ในแผนพัฒนาเศรษฐกิจและสังคม ฉบับที่ 5 จึงกำหนดแนวทางพัฒนาโดยได้เสนอให้จังหวัดขอนแก่นเป็นศูนย์กลางการศึกษาด้วย

จากความสำคัญของจังหวัดขอนแก่นในฐานะเป็นเมืองหลักเมืองหนึ่งของภาคตะวันออกเฉียงเหนือ กับทั้งยังเป็นเมืองศูนย์กลางของการบริหารและกิจการต่าง ๆ ดังที่กล่าวมาแล้ว การตั้งมหาวิทยาลัยของภาคขึ้นที่จังหวัดขอนแก่น จึงทำให้มหาวิทยาลัยมีความสำคัญทั้งในระดับภาคและระดับชุมชนดังนี้

### 3.5 ความสำคัญของมหาวิทยาลัยขอนแก่น พิจารณาในระดับภาคและชุมชนเมือง

#### 3.5.1 มหาวิทยาลัยขอนแก่นกับภาคตะวันออกเฉียงเหนือ

การพัฒนาภาคโดยการคัดเลือกมหาวิทยาลัยมีข้อควรคำนึงอยู่ว่า มหาวิทยาลัยจะต้องเป็นแหล่งที่เชื่อถืออาทวยและเหมาะสมกับภูมิภาคอย่างแท้จริง ฉะนั้นการคัดเลือกมหาวิทยาลัยในภาคตะวันออกเฉียงเหนือขึ้นที่จังหวัดขอนแก่นมีความเหมาะสมมากกว่าจังหวัดอื่น เพราะเหตุที่แผนพัฒนาการ เศรษฐกิจและสังคมแห่งชาติได้กำหนดให้จังหวัดขอนแก่นเป็นเมืองหลักเมืองหนึ่งสำหรับการพัฒนาภาคตะวันออกเฉียงเหนือ ซึ่งจะมีการขยายบริการด้านสาธารณูปโภค สาธารณูปการในเรื่องประปา การระบายน้ำ ที่อยู่อาศัย โทรศัพท์และโทรคมนาคม ระบบทางหลวงสายย่อย เชื่อมแหล่งต่าง ๆ ดังนั้น จังหวัดขอนแก่นจึงมีสิ่งทีเชื่อถืออาทวยและมีความสะดวกต่าง ๆ อย่างพร้อมสรรพสำหรับรองรับการขยายตัวและการเติบโตของมหาวิทยาลัยในชั้นที่ได้เป็นที่ตั้งของมหาวิทยาลัยของภาค

เมื่อพิจารณาต่อไปถึงจังหวัดขอนแก่นกับจังหวัดอื่น ๆ โดยเฉพาะอย่างยิ่งระหว่างเมืองหลักด้วยกันคือ อุดรธานี นครราชสีมา และอุบลราชธานีแล้ว จะพบว่าจังหวัดขอนแก่นตั้งอยู่ในตำแหน่งที่เหมาะสมโดยมีความเป็นศูนย์กลางของภาคตะวันออกเฉียงเหนือมากที่สุด ฉะนั้นมหาวิทยาลัยขอนแก่นจะเป็นแรงดึงดูดที่สำคัญในการพัฒนาและจะสามารถสนองเจตนารมย์ของการคัดเลือกมหาวิทยาลัยได้

#### 3.5.2 มหาวิทยาลัยขอนแก่นกับชุมชนเมืองขอนแก่น

จากการคัดเลือกมหาวิทยาลัยขึ้นที่จังหวัดขอนแก่นโดยอาศัยปัจจัยที่ได้เปรียบจากการเป็นศูนย์กลางของภาค จะนำไปสู่การกระจุกตัวของกิจกรรมเชิงเศรษฐกิจ อุตสาหกรรม และประชากร จำลอง อติกุล และประสิทธิ์ ตงยั้งศิริ<sup>1</sup> ได้อธิบายถึงการเจริญเติบโตและการเปลี่ยนแปลง

<sup>1</sup> จำลอง อติกุล และประสิทธิ์ ตงยั้งศิริ, รายงานวิจัยแนวทางการวางแผนพัฒนาระดับจังหวัด ภาคหนึ่ง การแบ่งประเภทของจังหวัด (กรุงเทพมหานคร : สถาบันบัณฑิตพัฒนบริหารศาสตร์, 2522), หน้า 20.

แปลงในสังหัตว่าจำเป็นต้องการมาถึงปัจจัยเกี่ยวกับสถานที่ตั้งด้วย อาทิ Accessibility Amenty และ Agglomeration Economies

ความคิดเห็นในเรื่องที่ตั้งของมหาวิทยาลัยมีข้อถกเถียงกันมากกว่าควรจะอยู่บริเวณใดสิ่งจะเหมาะสม Ronald Reed Boyce<sup>1</sup> เสนอให้ตั้งอยู่ห่างจากศูนย์กลางชุมชน Hudson<sup>2</sup> เสนอว่าสถานที่ที่ดีที่สุดควรจะอยู่บริเวณริมขอบเมืองแบบมหาวิทยาลัยของอเมริกาหรือตั้งอยู่ในชุมชน ดังเช่น Oxford ซึ่งในสภาพแวดล้อมเช่นนี้ นักศึกษาและอาจารย์จะมีความเป็นอยู่ที่สัมพันธ์กับเมือง Briggs<sup>3</sup> ได้สนับสนุนว่าปัญหาความสัมพันธ์ระหว่างมหาวิทยาลัยกับเมืองเป็นสิ่งที่ต้องคำนึงถึงในการเลือกที่ตั้ง นอกจากนี้ Richard P. Dober<sup>4</sup> ได้กล่าวว่า การเลือกที่ตั้งมหาวิทยาลัยควรจะอยู่ในสถานที่ซึ่งตรงกับวัตถุประสงค์ของมหาวิทยาลัยและจะต้องคำนึงถึงเรื่องที่อยู่อาศัย การค้า โรงเรียน โบสถ์ ซึ่งอยู่อยู่อาศัยในมหาวิทยาลัยจะไปใช้ได้ และได้เน้นว่าที่ตั้งดังกล่าวต้องอยู่ไกลจากบริเวณอุตสาหกรรมหรือการใช้ที่ดินอื่นใดที่ละรบกวนมหาวิทยาลัย นอกจากนี้การเลือกที่ตั้งจะต้องสอดคล้องกับแผนพัฒนาชุมชนในระยะยาว และบริการต่าง ๆ เช่น ตำรวจ หน่วยดับเพลิง ต้องมีเตรียมไว้ให้พอ

---

<sup>1</sup>Ronald Reed Boyce, พื้นฐานของภูมิศาสตร์เศรษฐกิจ แปลโดย กาญจณี พลจันทร์ (กรุงเทพมหานคร : โรงพิมพ์มหาวิทยาลัยธรรมศาสตร์, 2523), หน้า 121.

<sup>2</sup>F.S. Hudson, A Geography of Settlements "Towns with Miscellaneous Functions." (Macdonald & Evans Ltd; 1976) Second Edition, p. 209

<sup>3</sup>Asa Briggs, "Some aspects of University Planning," in University Planning and Design, ed. by Brawne Michael (London : University of Sussex, 1967), p. 13.

<sup>4</sup>Richard P. Dober, Campus Planning, (U.S.A. : Washington, 1963) p. 289.

Glenn S. Dumke<sup>1</sup> กล่าวไว้ว่า มหาวิทยาลัยควรตั้งในพื้นที่ซึ่งบริการ  
สาธารณูปโภค จะสามารถขยายมายังมหาวิทยาลัยได้ง่าย รวมทั้งการคุ้มครองทางด้านอัคคีภัย  
ของเมือง

มหาวิทยาลัยในต่างประเทศดังเช่น Tempa<sup>2</sup> ในสหรัฐอเมริกา ตั้งอยู่ห่าง  
จากเมือง 9 ไมล์ ในพื้นที่ 1,000 เอเคอร์ มีนักศึกษาไปกลับ และสามารถใช้ Service  
และ facility ต่าง ๆ จากเมืองที่อยู่ใกล้คือ Hills Borough Country เช่นเดียวกับ  
Methodist College<sup>3</sup> ซึ่งอยู่ห่างจากเมือง  $4\frac{1}{2}$  ไมล์ จากศูนย์กลางของเมือง และจะเป็น  
ส่วนหนึ่งของเมืองในอนาคต

การหาที่ตั้งแห่งใหม่ของมหาวิทยาลัยในต่างประเทศ เช่น การย้าย Howard  
College<sup>4</sup> ไปยังสถานที่แห่งใหม่ ได้มีการสำรวจและพิจารณาถึงการเคลื่อนไหวประชากรใน  
บริเวณที่จะไปตั้งด้วย

---

<sup>1</sup> Glenn S. Dumke, John S. Butler and Arthur J. Hall, "Moving  
San Francisco State College to a New Site;" in Case book on Campus  
Planning and Institutional Development, ed. by John B. Rock (Washington :  
U.S. Government Printing Office, 1962), p. 81.

<sup>2</sup> John S. Allen, "Planning the University of South Florida",  
Ibid., pp. 49-50 .

<sup>3</sup> L.S. Weaver, " Planning and Building Methodist College"  
Ibid., p. 64 .

<sup>4</sup> Harwell G. Daris, "Moving Howard College to a New Site"  
Ibid., p. 97.

จากแนวความคิดต่าง ๆ เหล่านี้ จะสรุปได้ว่า สถานที่ตั้งของมหาวิทยาลัยไม่ควรอยู่ห่างจากเมืองที่ไปตั้งอยู่มากนัก เพื่อที่คนจากมหาวิทยาลัยจะสามารถใช้บริการ หรือ facility ต่าง ๆ ของเมืองได้ ซึ่งจะก่อให้เกิดความสัมพันธ์กัน นอกจากนี้บริเวณที่มหาวิทยาลัยจะไปตั้ง ควรจะมีบริการ และ facility ต่าง ๆ ไว้พร้อมหรือสามารถจะขยายได้ง่าย เพื่อรองรับการเจริญเติบโตของมหาวิทยาลัยและการเจริญเติบโตของเมืองอันเป็นผลจากมหาวิทยาลัย

เมื่อพิจารณาถึงมหาวิทยาลัยขอนแก่น ซึ่งตั้งอยู่ในจังหวัดที่มีความเป็นศูนย์กลางของภาค กับทั้งยังเป็นเมืองหลักสำหรับการพัฒนาภาค โดยที่มีการพัฒนาเส้นทางคมนาคมและการขยายบริการด้านสาธารณูปโภค สาธารณูปการต่าง ๆ นอกจากนี้ยังตั้งอยู่ในเขตเทศบาลเมืองขอนแก่นด้วย ระยะทางที่ห่างจากตัวเมืองเพียง 3 กิโลเมตร และมีถนนใหญ่ผ่านเชื่อมติดต่อกับตัวเมืองได้โดยสะดวก ความสมบูรณ์ในที่ตั้งอันเหมาะสมดังกล่าว จะทำให้มหาวิทยาลัยขอนแก่นมีความสำคัญต่อชุมชนเมือง และเป็นส่วนหนึ่งของชุมชนในที่สุด