

ทรัพยากรการท่องเที่ยว

ทรัพยากรการท่องเที่ยวหรืออีกนัยหนึ่งก็คือแหล่งท่องเที่ยวซึ่งเป็นองค์ประกอบที่สำคัญที่สุดในกระบวนการแห่งการพัฒนาการท่องเที่ยว แหล่งท่องเที่ยวต่าง ๆ มีต้นกำเนิดมาจากตัวการ 2 ชนิดคือจากการสร้างสรรค้ปรุงแต่งโดยธรรมชาติ และจากความคิดฝีมือตลอดจนแรงบันดาลใจของมนุษย์ แหล่งท่องเที่ยวเหล่านี้อาศัยเวลาในการสร้างสรรค้ยาวนานนับชั่วอายุคน ท้องถิ่นใดซึ่งมีทรัพยากรการท่องเที่ยวอยู่มากและมีลักษณะเด่นต่าง ๆ แล้วจะทำให้ท้องถิ่นนั้นมีข้อได้เปรียบในการพัฒนาการท่องเที่ยวได้ดีกว่าพื้นที่ซึ่งขาดแหล่งท่องเที่ยว จังหวัดเพชรบุรีเป็นพื้นที่มีทรัพยากรแหล่งท่องเที่ยวที่น่าสนใจอยู่หลายประเภท ไม่ว่าจะเป็นประเภทธรรมชาติ โบราณสถาน สถาปัตยกรรม หรือลวดลายทางศิลปตลอดจนวัฒนธรรมประเพณี และกิจกรรมอื่น ซึ่งต่างก็มีลักษณะเด่นแปลกออกไป ถึงแม้จะมีแหล่งท่องเที่ยวมากมายแต่ปัจจุบันยังขาดการพัฒนาในหลาย ๆ ด้าน จึงสมควรที่จะริบดำเนินการพัฒนาและปรับปรุงในแนวทางที่เหมาะสม เพื่อใช้ประโยชน์จากทรัพยากรการท่องเที่ยวอย่างมีประสิทธิภาพ แหล่งท่องเที่ยวของจังหวัดเพชรบุรีเท่าที่ได้ทำการออกสำรวจแล้วในด้านสภาพปัจจุบัน ปัญหา และจัดลำดับความสำคัญเพื่อหาแหล่งท่องเที่ยวที่มีศักยภาพสูงเพื่อการพัฒนาที่สมบูรณ์แบบในอนาคตนั้น มีทั้งสิ้น 30 แห่ง โดยแบ่งออกตามลักษณะเด่นของแหล่งท่องเที่ยวได้เป็น 3 ประเภท คือ (ตารางที่ 5.1)

1. แหล่งท่องเที่ยวประเภทธรรมชาติ ได้แก่บริเวณที่มีความงามตามธรรมชาติ เช่น ป่าเขาถ้ำ น้ำตก วนอุทยาน ชายทะเล ซึ่งสถานที่เหล่านี้จะให้ความเพลิดเพลิน เจริญใจในการพักผ่อนแก่นักท่องเที่ยวซึ่งต้องการความสนุกสนาน หรือความเงียบสงบได้เป็นอย่างดี สำหรับจังหวัดเพชรบุรีมีสถานที่เที่ยวตามธรรมชาติที่น่าสนใจ เช่น ชายหาดชะอำ หาดเจ้าสำราญ และเขื่อนแก่งกระจาน เป็นต้น

2. แหล่งท่องเที่ยวประเภทโบราณสถาน หรือสถานที่ที่มีความงดงามทางสถาปัตยกรรม เป็นแหล่งท่องเที่ยวซึ่งให้ความรู้ทั้งด้านประวัติศาสตร์ความงามของสถาปัตยกรรมศิลปกรรมแก่นักท่องเที่ยว สถานที่ท่องเที่ยวประเภทนี้ในจังหวัดเพชรบุรี ได้แก่ เขาวัง วัดมหาธาตุ วัดเขาตะเครา เป็นต้น

3. แหล่งท่องเที่ยวประเภทวัฒนธรรม กิจกรรมของท้องถิ่น เป็นแหล่งท่องเที่ยวที่แสดงถึงชีวิตความเป็นอยู่ของคนในท้องถิ่น การประกอบอาชีพกิจกรรมต่าง ๆ ตลอดจนประเพณี วัฒนธรรมที่สำคัญ ซึ่งเป็นสิ่งดึงดูดความสนใจของนักท่องเที่ยวประเภทที่ต้องการแสวงหาลักษณะเด่นประจำถิ่นของท้องถิ่นต่าง ๆ สำหรับจังหวัดเพชรบุรี ได้แก่ กลุ่มร้านขายขนมย่างเขาวัง กลุ่มทอผ้าพื้นเมืองข้าว ลาวโง่งที่ตำบลหนองปรัง เป็นต้น

ตารางที่ 5.1 แหล่งท่องเที่ยวของจังหวัดเพชรบุรี แบ่งตามประเภทของแหล่งท่องเที่ยว

ธรรมชาติ	โบราณสถาน/ประวัติศาสตร์/ สถาปัตยกรรม	วัฒนธรรม ประเพณี กิจกรรมของท้องถิ่น
ถ้ำเขาย้อย	เขาวัง (พระนครคีรี)	ถ้ำเขาอีโก้
หาดเจ้าสำราญ	เขาหลวง	กลุ่มทอผ้าพื้นเมืองหนองปรัง
ถ้ำเขาทะโมน	เขابันไดอิฐ	กลุ่มร้านขายขนมย่างเขาวัง
ถ้ำเขารังค์	วัดมหาสมณาราม	พระพุทธบาทเขาลูกช้าง
ถ้ำเขากระฉิว	วัดสระบัว	หุบกะพง
เขื่อนเพชร	วัดพระพุทธไสยาสน์	
เขื่อนแก่งกระจาน	วัดมหาธาตุ	
อุทยานแห่งชาติป่าแก่งกระจาน	วัดเกาะแก้วสุทธาราม	
หาดคลองเขิน	วัดเพชรพลี	
หาดชะอำ	วัดกำแพงแลง	
น้ำตกหุบผู่	วัดใหญ่สุวรรณาราม	
	พระรามราชินีเวคัน	
	วัดเขาตะเครา	
	พระราชินีเวคันมฤคทายวัน	

### 5.1 แหล่งท่องเที่ยวของจังหวัดเพชรบุรี (ดูแผนที่ 5.1 และ 5.2)

แหล่งท่องเที่ยวของจังหวัดเพชรบุรีเท่าที่ได้ทำการสำรวจ มีทั้งสิ้น 30 แห่ง โดยแบ่งเป็นประเภทธรรมชาติ 11 แห่ง ประเภทโบราณสถานประวัติศาสตร์และสถาปัตยกรรม 14 แห่ง ประเภทวัฒนธรรมและกิจกรรม 5 แห่ง แหล่งท่องเที่ยวเหล่านี้ ส่วนใหญ่กระจายตัวอยู่บริเวณพื้นที่ด้านตะวันออกของจังหวัด ได้แก่บริเวณชายฝั่งทะเลด้านตะวันออก ตั้งแต่อำเภอบ้านแหลมลงมาจรดชายหาดอำเภอชะอำ และบริเวณ 2 ฝั่งของถนนเพชรเกษม ซึ่งสามารถแบ่งกลุ่มแหล่งท่องเที่ยวเหล่านี้ออกเป็น 5 กลุ่มตามพื้นที่ได้ดังนี้คือ

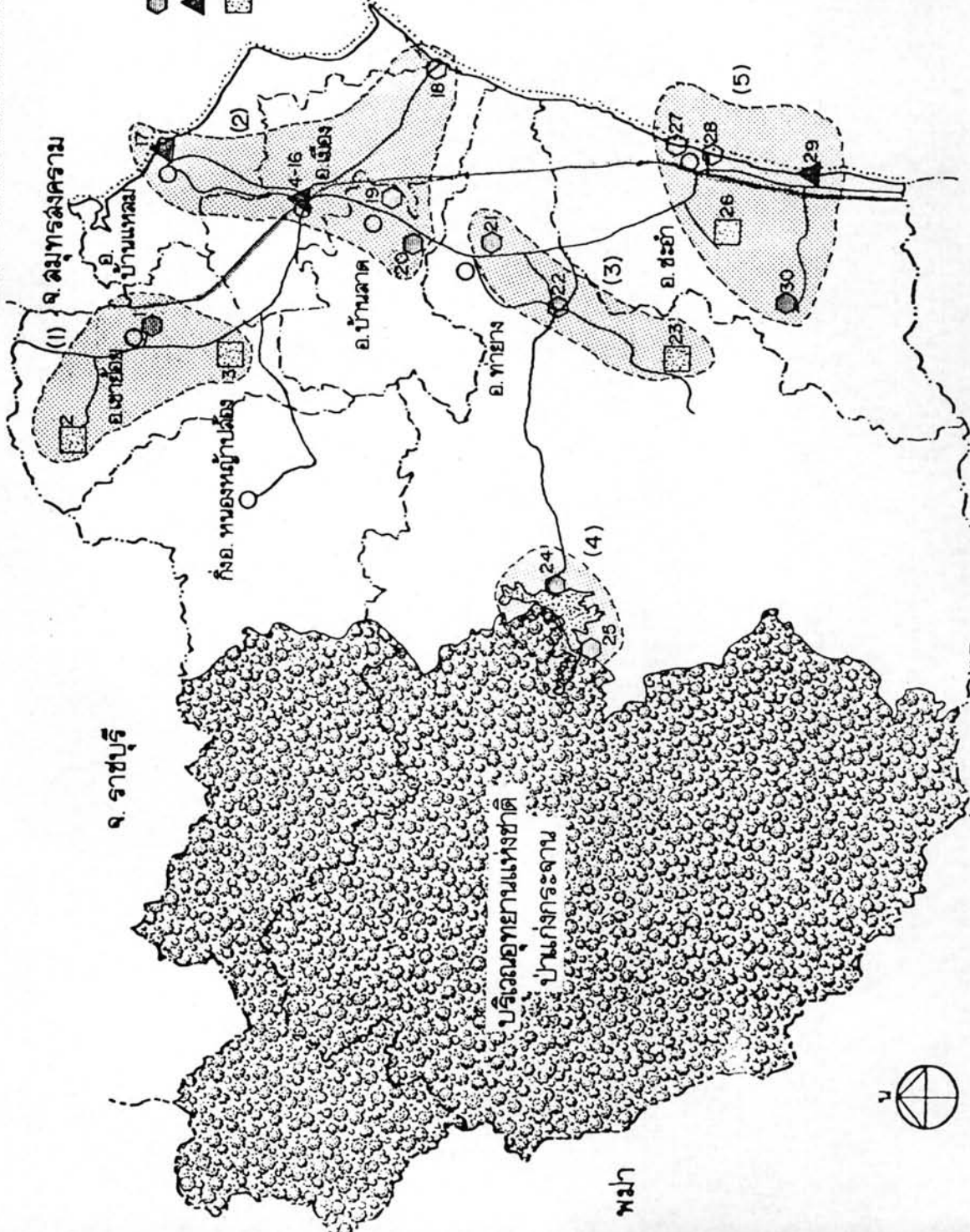
1. กลุ่มแหล่งท่องเที่ยวเขตอำเภอเขาชัย้อย มีแหล่งท่องเที่ยว 3 แห่ง เป็นประเภทธรรมชาติ 1 แห่ง ได้แก่ ถ้ำเขาชัย้อย เป็นประเภทวัฒนธรรม 2 แห่ง ได้แก่ ถ้ำเขาอีโก้ และกลุ่มทอผ้าพื้นเมืองหนองปรัง
2. กลุ่มแหล่งท่องเที่ยวเขตอำเภอเมือง บ้านแหลม บ้านลาด มีแหล่งท่องเที่ยว 17 แห่ง เป็นประเภทธรรมชาติ 3 แห่ง ได้แก่ หาดเจ้าสำราญ ถ้ำเขาทะโมน ถ้ำเขารงค์ เป็นประเภทโบราณสถานประวัติศาสตร์และสถาปัตยกรรม 13 แห่ง ได้แก่ เขาวัง เขาหลวง เขานันได้อัฐ วัดมหาสมณาราม วัดสระบัว วัดพระพุทธไสยาสน์ วัดมหาธาตุ วัดเกาะแก้วสุทธาราม วัดเพชรพลี วัดกำแพงแลง วัดใหญ่สุวรรณาราม พระรามราชนิเวศน์ วัดเขาตะเครา เป็นประเภทกิจกรรมของท้องถิ่น 1 แห่ง ได้แก่ กลุ่มร้านขายขนมข้างเขาวัง
3. กลุ่มแหล่งท่องเที่ยวเขตอำเภอท่ายางด้านตะวันออกมีแหล่งท่องเที่ยว 3 แห่ง เป็นประเภทธรรมชาติ 2 แห่ง ได้แก่ ถ้ำเขากระฉิว และเขื่อนเพชร เป็นประเภทวัฒนธรรม 1 แห่ง ได้แก่ พระพุทธบาทเขาลูกช้าง
4. กลุ่มแหล่งท่องเที่ยวบริเวณเขื่อนแก่งกระจาน มีแหล่งท่องเที่ยว 2 แห่ง เป็นประเภทธรรมชาติ ได้แก่ เขื่อนแก่งกระจาน และอุทยานแห่งชาติป่าแก่งกระจาน
5. กลุ่มแหล่งท่องเที่ยวเขตอำเภอชะอำ มีแหล่งท่องเที่ยว 5 แห่ง เป็นประเภทธรรมชาติ 3 แห่ง ได้แก่ หาดคลองเทียน หาดชะอำ น้ำตกหุบสับ เป็นประเภทโบราณสถาน 1 แห่ง ได้แก่

# แผนที่: แหล่งท่องเที่ยวในจังหวัดเพชรบุรี

## สัญลักษณ์

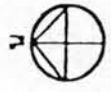
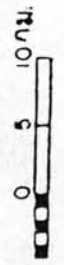
- แหล่งท่องเที่ยวตามธรรมชาติ
- ▲ แหล่งท่องเที่ยวโบราณสถาน
- แหล่งท่องเที่ยววัฒนธรรมและกิจการ

1. อุทยานเขาย้อย
2. ถ้ำเขาย้อย
3. กลุ่มทอผ้าพื้นเมืองของปราง
4. เขาวัง
5. เขาลวดง
6. เขายาวนไต่ฮัง
7. วัดมหาสมุทรนิมิต
8. วัดสระบุรี
9. วัดพระพุทธไสยาสน์
10. วัดมหาธาตุ
11. วัดเกาะแก้ววัดธาราม
12. วัดเพชรพลี
13. วัดกุฎีแพ่งแสง
14. วัดใหญ่สุวรรณาราม
15. พระรามราชนิเวศน์
16. กลุ่มร้านขายขนมข้างเขาวัง
17. วัดเขาตะเครา
18. หาดเจ้าสำราญ
19. อุทยานนิรม
20. ถ้ำเขารังค์
21. ถ้ำเขาระงิว
22. เขื่อนเพชร
23. พระพุทธบาทเขาลูกช้าง
24. เขื่อนแก่งกระจาน
25. อุทยานแห่งชาติป่าแก่งกระจาน
26. หุบกระพง
27. หาดคลองเทียน
28. หาดชะอำ
29. พระราชนิเวศน์มฤคทายวัน
30. ป่าตมหุบผา



กลุ่มแหล่งท่องเที่ยวแบ่งตามพื้นที่

แผนที่ที่ 5.1

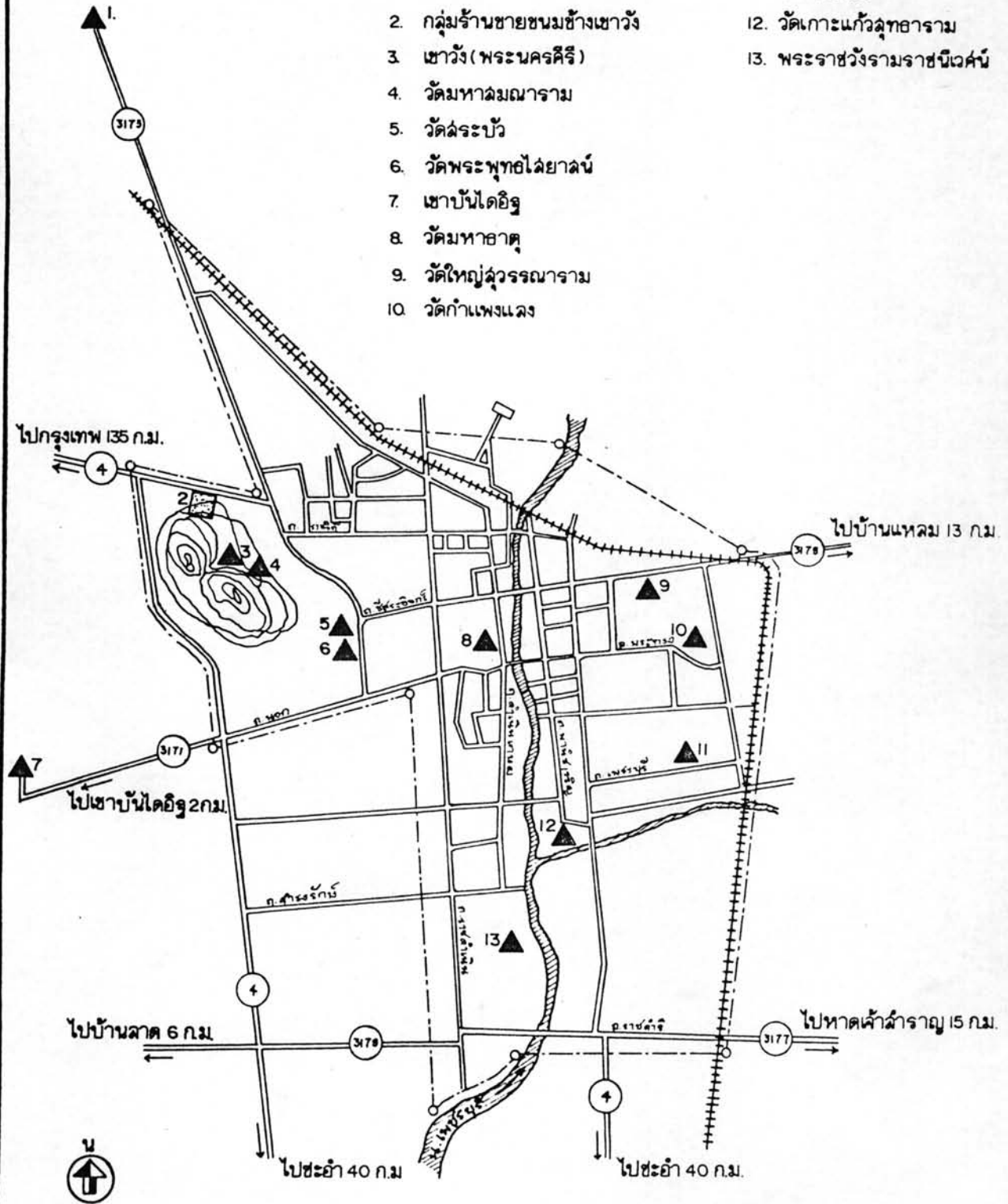


แสดง: แหล่งท่องเที่ยวในตัวเมืองเพชรบุรี

สัญลักษณ์: ▲ แหล่งท่องเที่ยวโบราณสถาน

■ แหล่งท่องเที่ยววัฒนธรรมและกิจกรรม

- |                               |                            |
|-------------------------------|----------------------------|
| 1. เขาหลวง                    | 11. วัดเพชรพลี             |
| 2. กลุ่มร้านขายขนมข้างเขาวิ้ง | 12. วัดเกาะแก้วพุทธอาราม   |
| 3. เขาวิ้ง (พระนครคีรี)       | 13. พระราชวังรามราชนิเวศน์ |
| 4. วัดมหาลมณาราม              |                            |
| 5. วัดสระบัว                  |                            |
| 6. วัดพระพุทธไฉยาลัน          |                            |
| 7. เขابันไดอิฐ                |                            |
| 8. วัดมหาธาตุ                 |                            |
| 9. วัดใหญ่สุวรรณาราม          |                            |
| 10. วัดกำแพงแลง               |                            |



พระราชบัญญัติคุ้มครองท้าววัน เป็นประเภทกิจกรรมของท้องถิ่น 1 แห่ง ได้แก่ หุบกะพง

#### 5.1.1 กลุ่มแหล่งท่องเที่ยวเขตอำเภอเขาชัย้อย ประกอบด้วย

1. ถ้ำเขาชัย้อย อยู่บนเขาชัย้อย อำเภอเขาชัย้อย จากถนนเพชรเกษมเข้าไปตามทางหลวงจังหวัดหมายเลข 3172 เป็นระยะทาง 1 กิโลเมตร

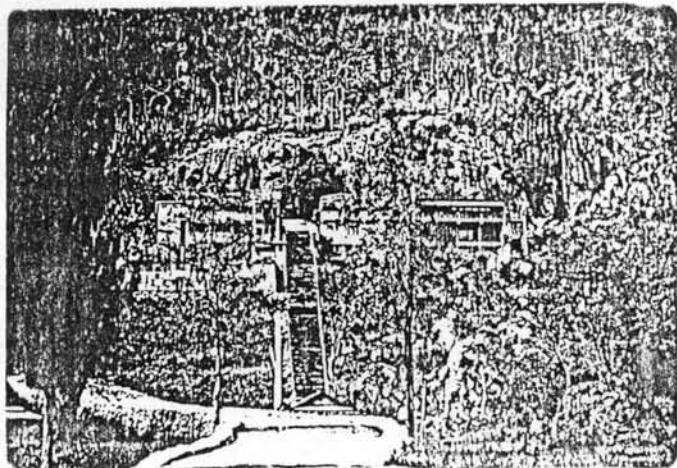
เขาชัย้อยเป็นภูเขาโดดเด่นอยู่ติดทางหลวงหมายเลข 4 ถ้ำนี้อยู่ทางทิศตะวันออกของเขาชัย้อย มีพระพุทธรูปไสยาสน์ยาว 5 วา 1 องค์ กับมีพระพุทธรูปท่าจำลอง 1 องค์ ในถ้ำนี้มีพระพุทธรูปใหญ่น้อยหลายปางประดิษฐานอยู่คล้ายกับถ้ำเขาหลวงหรือถ้ำเขาบันไดอิฐ นอกจากนี้บนเขาชัย้อยยังมีถ้ำเล็กอีก 2 ถ้ำ คือ ถ้ำสวรรค์ และถ้ำพระศรีอารีย์ ซึ่งมีพระพุทธรูปหล่อเป็นพระศรีอารีย์ประดิษฐานอยู่ 1 องค์ ลักษณะทั่วไปตามธรรมชาติของถ้ำค่อนข้างเสื่อมโทรม เนื่องจากเป็นสถานที่ท่องเที่ยวที่มีประชาชนมาเที่ยวกันมากจึงทำให้สภาพของถ้ำหินงอกหินย้อยถูกทำลายลงจนเหลือเพียงซากของหิน กระสัดกระจายอยู่ตามพื้นถ้ำ ในด้านความสำคัญทางศาสนานั้น ยังคงมีพุทธศาสนิกชนมากราบไหว้ พระพุทธรูปไสยาสน์ ซึ่งอยู่ภายในถ้ำ เป็นประจำโดยมีพระสงฆ์หรือแม่ชีคอยดูแลความสะอาดในเบื้องต้นดอกไม้ ธูปเทียน และทำความสะอาดบริเวณลานถ้ำภายในและภายนอกอยู่อย่างสม่ำเสมอ ดังนั้นจึงทำให้ถ้ำเขาชัย้อยยังคงเป็นปูชนียสถานอันสำคัญของอำเภอเขาชัย้อยแห่งหนึ่งซึ่งได้รับความนิยมจากนักท่องเที่ยวทั้งใกล้และไกลอยู่ในเขตพื้นที่

2. ถ้ำเขาฮ็อก อยู่ตำบลห้วยโรง อำเภอเขาชัย้อย ห่างจากถนนเพชรเกษมไปทางทิศตะวันตก 7 กิโลเมตร มีป้ายบอกทางเข้า สภาพถนนเข้าสู่สถานที่เป็นดินลูกรัง

ถ้ำเขาฮ็อกจัดเป็นสถานที่ท่องเที่ยวทางวัฒนธรรม เนื่องจากปัจจุบันเป็นโรงเจของชาวจีน มีชาวจีนมาประกอบพิธีทางศาสนาเป็นประจำโดยเฉพาะเทศกาลตรุษจีน และส่งกรานต์ภายในถ้ำบนยอดเขาฮ็อกนี้มีพระเจดีย์อยู่ 1 องค์ ฐานกว้าง 10 คอกสูง 3 วา มีความงดงามพอสมควรเป็นที่รู้จักของประชาชนในละแวกนั้นเป็นอย่างดี ความน่าสนใจของถ้ำเขาฮ็อกนี้ในแง่ของธรรมชาติแล้วมีน้อยมาก นอกจากเป็นจุดชมวิวกว้างคั่นโดยรอบเท่านั้น ความสำคัญอยู่ที่เป็นที่ประดิษฐานของสิ่งศักดิ์สิทธิ์ที่สนใจเท่านั้น ปัจจุบันมีคนดูแลรักษาอยู่ 2-3 คน มีโรงครัว ห้องน้ำ ซึ่งได้รับการรักษาความสะอาดเป็นอย่างดี มีถนนคอนกรีตขึ้นไปถึงยอดเขา และมีลานจอดรถขนาดใหญ่อยู่บนเขาอีกด้วย หากเปรียบกับถ้ำเขาชัย้อยแล้วจะมีความน่าสนใจน้อยกว่าถ้ำเขาชัย้อย

3. กลุ่มทอผ้าพื้นเมืองหนองปรุง อยู่ที่ตำบลหนองปรุง อำเภอเขาชัยยศ อยู่ติดถนนเพชรเกษมห่างจากที่ว่าการอำเภอเขาชัยยศ 9 กิโลเมตร และอยู่ห่างจากตัวเมืองเพชรบุรี 14 กิโลเมตร

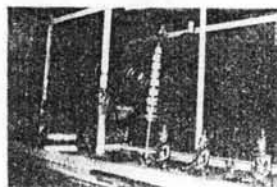
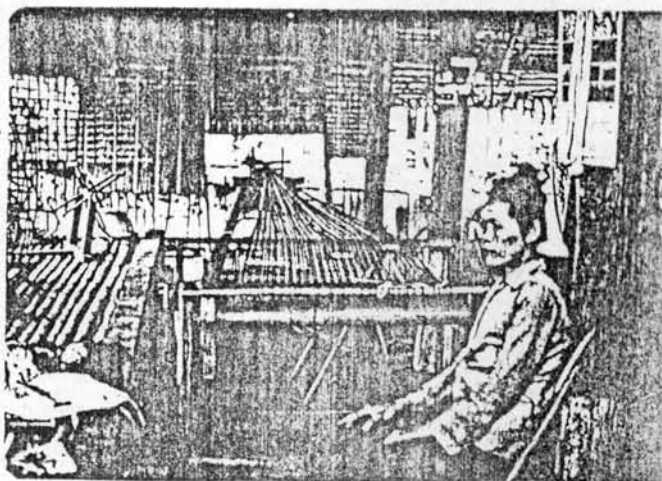
กลุ่มทอผ้าหนองปรุงนี้ จัดเป็นสถานที่ท่องเที่ยวการวัฒนธรรมที่สำคัญของจังหวัดเพชรบุรี ทั้งนี้เพราะกลุ่มทอผ้านี้จัดเป็นกลุ่มของชาวลาวโโขง ซึ่งมีการประกอบอาชีพการทอผ้าที่มีชื่อเสียงของจังหวัดเพชรบุรี ได้รับการส่งเสริมอาชีพจากกรมการพัฒนาชุมชน มีการจัดตั้งศูนย์พัฒนาตำบลหนองปรุงขึ้นคอยให้คำแนะนำเกี่ยวกับการทอผ้าแก่ชาวลาวโโขงซึ่งส่วนใหญ่คนที่ทอผ้าเหล่านั้นจะเป็นสตรีซึ่งมารวมตัวกัน ผัดเปลี่ยนเวรกันทอผ้าเมื่อมีเวลาว่างจากการทำราชการเกษตร ผ้าที่ทอผ้าส่วนใหญ่จะเป็นผ้าชิ้นและผ้าขาวม้า ซึ่งมีลวดลายต่าง ๆ กัน ผ่านการย้อมด้วยสีสรรต่าง ๆ ก่อนนำมาทอด้วยเครื่องมือทอผ้าซึ่งจัดสร้างขึ้นเอง ผ้าที่ทอเสร็จแล้วจะได้รับการจัดจำหน่าย ทั้งในตัวเมืองเพชรบุรีส่งเข้ากรุงเทพ และขายเป็นสินค้าพื้นเมืองประจำถิ่น กลุ่มทอผ้าพื้นเมืองชาวลาวโโขงแห่งนี้ นับเป็นสถานที่ดึงดูดนักท่องเที่ยวที่ต้องการสัมผัสกับประเพณี วัฒนธรรม ที่หมู่บ้านได้เป็นอย่างดี ย่อที่นำสนใจศึกษาเกี่ยวกับชีวิตของชาวลาวโโขง ก็คือ ชาวลาวโโขงเหล่านี้ภาคภูมิใจในวัฒนธรรมทางภาษา และเห็นคุณค่าของประเพณีที่บรรพบุรุษถ่ายทอดเอาไว้ โดยได้จัดให้มี "งานพื้นฟูประเพณีลาวโโขง" ขึ้นเป็นประจำในวันสงกรานต์ทุกปี นอกจากนี้ชาวลาวโโขงยังรักษามรดกวัฒนธรรมด้านการกินการอยู่ ความสัมพันธ์ระหว่างสมาชิกของครอบครัวและญาติมิตรผู้มาเยี่ยมเยือนซึ่งสังเกตได้จาก "เฮือนลาว" (เรือนไทยโโขง) ซึ่งเป็นบ้านที่มี 3 ล้วน โดยใช้ส่วนหน้ารับแขก ล้วนกลางใช้นอนและทำครัว ล้วนหลังใช้เป็นที่พักชั่วคราว สำหรับแขกที่มาเยี่ยม "เฮือนลาว" ที่กล่าวถึงนี้เป็นแบบบ้านจำลอง ตั้งอยู่บริเวณศูนย์พัฒนาตำบลหนองปรุง อำเภอเขาชัยยศ ใกล้กับกลุ่มทอผ้าพื้นเมือง ซึ่งเป็นที่ที่ชาวลาวโโขงหนองปรุงใช้จัดทำพิธีงานประเพณีลาวโโขงในเดือนเมษายนอยู่เสมอมา สถานที่ท่องเที่ยวแห่งนี้มีนักท่องเที่ยวสนใจมาชม และซื้อของที่ระลึกอยู่บ้างพอสมควร ซึ่งจะมีมากคือในเดือนเมษายนช่วงที่มีงานประเพณีไหลาวลาวโโขงดังกล่าว



ถ้ำเขาสีโก



← กลึงทอผ้าไหมเมืองหนองปรุง →



ถ้ำเขาย้อย





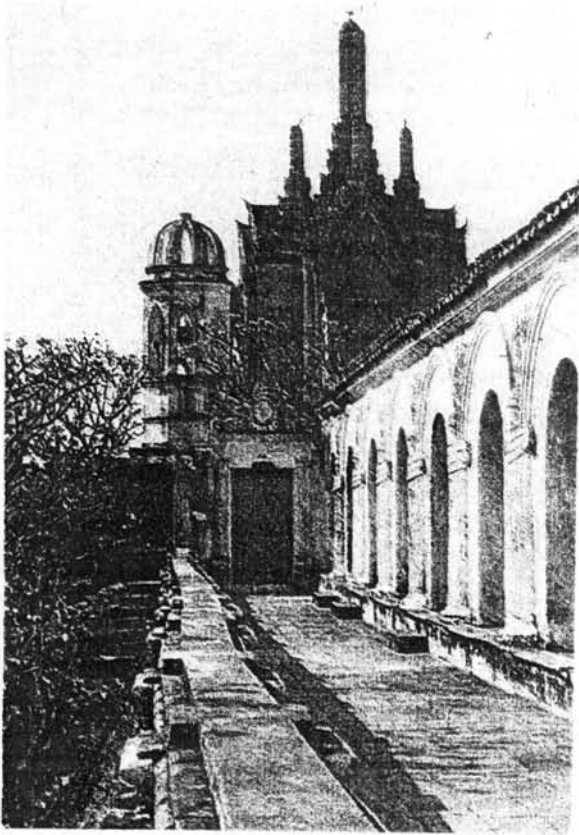
### 5.1.2 กลุ่มแห่งท่องเที่ยวเขตอำเภอเมือง อำเภอบ้านแหลม และอำเภอบ้านลาด

#### 1. เขาวัง (พระนครคีรี) อยู่ในเขตเทศบาลเมืองเพชรบุรี มียอดสูง 92 เมตร

พระบาทสมเด็จพระจอมเกล้าเจ้าอยู่หัว รัชกาลที่ 4 โปรดเกล้าฯ ให้เจ้าพระยา ศรีสุริยวงศ์ ลุ่มหลาโหมเป็นแม่กองสร้างพระราชวังขึ้นบนยอดเขาแห่งนี้ เริ่มปี 2401 เสร็จสิ้น ปี 2403 ทรงพระราชทานนามว่า "พระนครคีรี" พระนครคีรีหรือเขาวังแห่งนี้มีพระที่นั่งและพระ ตำหนักมากมาย เช่น พระที่นั่งเพชรภูมิไพโรจน์ พระที่นั่งปราโมทย์มไหสวรรย์ พระที่นั่งเวียงยันต์ วิเชียรปราสาท พระที่นั่งราชธรรมสภา หอชัชวาลเวียงชัย หอพิฆานเพชรมเหศวร ตำหนักสันฐา- การสถาน หอคตุเวทปริตพลน์ ศาลานักขัตฤกษ์ โรงรถ โรงม้า และป้อมต่าง ๆ ทั้ง 4 ทิศ เป็นต้น สิ่งก่อสร้างต่าง ๆ บนเขาวังแห่งนี้อยู่ในสภาพที่ทรุดโทรมเนื่องจากกาลเวลาที่ยาวนานและ ขาดงบประมาณในการบำรุงรักษา แต่ปัจจุบัน กองสถาปัตยกรรม กรมศิลปากรกำลังทำการตบแต่ง บูรณะ เขาวังเพื่อให้เป็นอุทยานประวัติศาสตร์พระนครคีรี ซึ่งมีช่วง เวลาในการปรับปรุงซ่อมแซมตั้ง- แต่ปี 2524-2529 ซึ่งเมื่อเสร็จแล้วจะทำให้เขาวังเป็นปูชนียสถานที่มีความสำคัญมากยิ่งขึ้นเทียบเท่า กับอุทยานประวัติศาสตร์พระนครคีรีอยุธยา หรืออุทยานประวัติศาสตร์ลือไชย เขาวังในปัจจุบันเนื่อง จากอยู่ในความดูแลของทางราชการดังนั้นสภาพแวดล้อมทั่วไปตามธรรมชาติ ยังคงสภาพที่น่าพอใจ แม้ว่าโบราณสถานต่าง ๆ จะทรุดโทรมไปบ้าง เขาวังเป็นสถานที่ท่องเที่ยวที่เป็นที่รู้จักของนักท่องเที่ยว- เที่ยวทั่วไปที่มาเที่ยวจังหวัดเพชรบุรี โดยเฉพาะในช่วงวันหยุดสุดสัปดาห์ และช่วงฤดูร้อน จะมีนัก ท่องเที่ยวมาเป็นจำนวนมาก ปัญหาสำคัญของเขาวังคือ บริเวณทางขึ้นเขาวังนั้นเต็มไปด้วยเงา ขยายของที่ระลึกต่าง ๆ ทำให้เกะกะและขัดต่อสภาพของโบราณสถานอยู่พอควร ซึ่งหากมีการปรับ- ปรุงย้ายเงาขยายของต่าง ๆ นี้ไปอยู่บริเวณอื่นแล้วจะทำให้เขาวังมีคุณค่าแก่การท่องเที่ยวมากขึ้นกว่า ที่เป็นอยู่ เขาวังได้ขึ้นทะเบียนเป็นโบราณสถานสำคัญของกรมศิลปากร เมื่อปี.พ.ศ. 2476

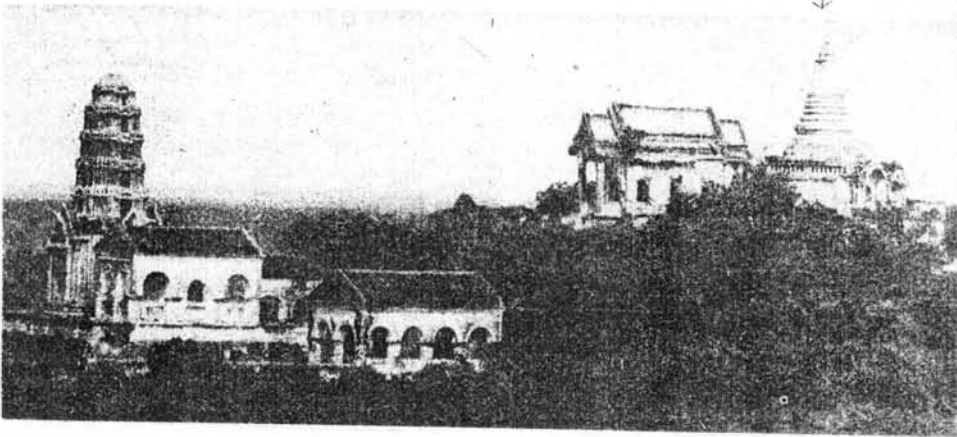
#### 2. เขาหลวง อยู่ในเขตอำเภอเมืองเพชรบุรี ห่างจากเขาวังไปตามทางหลวงจังหวัด หมายเลข 3173 อยู่ 3 กิโลเมตร เขาหลวงมียอดสูงที่สุดประมาณ 90 เมตร

ถ้าเขาหลวงถือเป็นถ้ำขนาดใหญ่และสำคัญที่สุดในเมืองเพชรบุรี ทั้งนี้เพราะภายใน ถ้ำประดิษฐานพระพุทธรูปฉลองพระองค์อันสำคัญยิ่งซึ่งพระบาทสมเด็จพระจุลจอมเกล้าเจ้าอยู่หัว รัชกาล ที่ 5 โปรดให้สร้างถวาย รัชกาลที่ 1 2 3 และ 4 ถ้ำแห่งนี้เคยเป็นที่เสด็จประพาสนมมาตั้งแต่

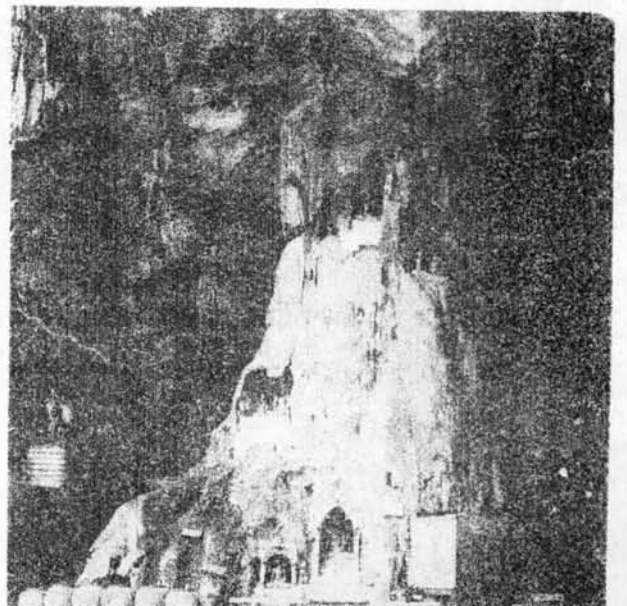


↑  
เขานันโตอิฐ

← พระนครคีรี (เขารัง)



↑  
ถ้ำเขาหลวง



สมัยรัชกาลที่ 4 ซึ่งทรงโปรดถ้าเขาหลวงมาก ได้ทรงบูรณะปฏิสังขรณ์ พระพุทธรูปเก่าแก่ที่มีมาแต่โบราณภายในถ้ำนี้มีหลายองค์ด้วยกัน ถ้ำเขาหลวงนั้นอยู่กึ่งกลางของภูเขาหินทางลาดเดินขึ้นไปจนถึงปากถ้ำ ล่องข้างทางขึ้นมีต้นส้มเขียวรายไปตลอดทาง ที่ปากถ้ำมีประตู และบันไดอิฐลงไปถึงตอนล่างของถ้ำ ซึ่งจะพบพระพุทธรูปศาลองค์ พระพุทธรูปขนาดย่อมนั่งเป็นแถว พระพุทธรูปไสยาสน์ และพระพุทธรูปฉลองพระองค์ ทั้ง 4 ตามลำดับ ถ้ำเขาหลวงในปัจจุบันมีนักท่องเที่ยวเยี่ยมชมไปเที่ยวกันมากในช่วงวันสุดสัปดาห์ เมื่อพิจารณาเปรียบเทียบความน่าสนใจกับเขารังแล้ว เขารังค่อนข้างจะได้เปรียบในแง่ของที่ตั้ง ซึ่งเป็นทางผ่านเข้าสู่ตัวเมืองเพชรบุรี และยังอยู่ใกล้กับบริเวณ ร้านขายสินค้าพื้นเมือง ซึ่งเป็นจุดรวมของรถทัศนารถของนักท่องเที่ยวอีกด้วย ในแง่สภาพแวดล้อมตามธรรมชาติ แล้วใกล้เคียงกันมีต้นไม้โดยเฉพาะต้นส้มขึ้นอยู่เป็นจำนวนมากทั้ง 2 แห่ง หากแต่ในแง่ความสำคัญที่เป็นโบราณสถานแล้วเขารังจะมีความสำคัญมากกว่า เพราะเคยเป็นพระราชวังมาก่อน ซึ่งได้รับการบูรณะอย่างเต็มที่ในขณะที่เขาหลวงยังได้รับการปรับปรุงหินปูนไม่มากเท่าที่ควร สิ่งสำคัญของเขาหลวงคือ พระพุทธรูปในถ้ำและรอยพระพุทธรูปที่ขุดขึ้นทะเบียนเป็นโบราณสถานของกรมศิลปากรเมื่อปี พ.ศ. 2478

4. เขาบันไดอิฐ อยู่ในเขตอำเภอเมืองเพชรบุรี ห่างจากเขารังไปตามทางหลวงจังหวัด หมายเลข 3171 อยู่ 2 กิโลเมตร เขาบันไดอิฐเป็นเขาขนาดย่อมสูงประมาณ 121 เมตร บนเขาบันไดอิฐ มีวัดเก่าแก่สมัยอยุธยา ชื่อวัดเขาบันไดอิฐ อันเป็นสำนักวิปัสสนากรรมฐานที่มีชื่อเสียงมาแต่เดิม นอกจากวัดเขาบันไดอิฐแล้วบนเขานี้ยังมีถ้ำใหญ่แล้วอีกอยู่หลายคูหา มีทางเดินติดต่อกันได้หลายอย่าง เช่น ถ้ำประทุน ถ้ำพระพุทธรูปไสยาสน์ ถ้ำพระอาทิตย์ ถ้ำพระจันทร์ ถ้ำฤๅษี ถ้ำตุ๊ก เป็นต้น ภายในถ้ำเหล่านี้มีพุทธรูปประดิษฐานอยู่มากมายหลายชนิด มีแสงไฟจากหลอดไฟฟ้าของวัดเขาบันไดอิฐไว้นอกถ้ำเพื่อให้ความสะดวกแก่นักท่องเที่ยว บนยอดเขาบันไดอิฐยังมีมณฑปสูง 40 เมตร มีพระเจดีย์และวิหารเรียงกันไป ที่ไหล่เขามีโบสถ์เมียน้อย เมียหลวงอยู่คนละข้างเจดีย์ใหญ่ ซึ่งมียอดเอนเอียงไปทางโบสถ์เมียน้อย เขาบันไดอิฐจัดว่าเป็นสถานที่สำคัญทางโบราณสถานของเพชรบุรีแห่งหนึ่ง แต่เมื่อก้าวถึงความนิยมแล้วยังเป็นรองเขารังและเขาหลวงสภาพต่าง ๆ ทั้งธรรมชาติและโบราณสถานค่อนข้างเก่าแก่ แต่ยังได้รับการทะนุบำรุงอยู่บ้างโดยพระสงฆ์ของวัดเขาบันไดอิฐ มีถนนทางขึ้นเขาทำด้วยคอนกรีต มีลานกว้างสำหรับจอดรถได้หลายคัน

สำหรับเขาบันไดอิฐยังมิได้รับการขึ้นทะเบียนเป็นโบราณสถานสำคัญของกรมศิลปากร

5. วัดมหาสัณหาราม อยู่ในเขตเทศบาลเมืองเพชรบุรี อยู่เชิงเขาวังด้านทิศตะวันออกริมทางขึ้นซ้ายมือ

วัดมหาสัณหารามแห่งนี้ เป็นวัดมาแต่ดั้งเดิม รัชกาลที่ 4 ทรงสั่งให้ปฏิสังขรณ์ขึ้นมาใหม่ มีพระอุโบสถซึ่งเป็นสิ่งสำคัญของวัดนี้ ภายในมีภาพเขียนสีเป็นฝีมืออาจารย์อินโข่ง ช่างในรัชกาลที่ 4 เขียนไว้ ตัวอุโบสถ ลวดลายเขียนและบันกับพระพุทธรูปในอุโบสถนั้นได้ขึ้นทะเบียนเป็นโบราณสถานของกรมศิลปากร เมื่อ พ.ศ. 2494 หลังวัดแห่งนี้มีถ้ำแห่งหนึ่ง ชื่อถ้ำพระพุทธรุโฆษา มีพระพุทธรูปปางไสยาสน์องค์หนึ่ง ยาวประมาณ 3 วา มีทางลงไปยังถ้ำนี้ 3 ทาง นักท่องเที่ยวที่มาเที่ยวเขาวังบางส่วนที่สนใจสถาปัตยกรรมไทยมักจะมาชมอุโบสถของวัดสัณหารามเนื่องจากมีลวดลายที่งดงามอ่อนช้อย อีกทั้งบริเวณรอบ ๆ วัดยังเป็นลานอิฐกว้างขวางมีต้นไม้ใหญ่ปกคลุมเป็นที่นั่งพักผ่อนได้เป็นอย่างดี

6. วัดสระบัว อยู่ในเขตเทศบาลเมืองเพชรบุรี อยู่เชิงเขาวังด้านทิศตะวันออกเสียงใต้และติดถนนเลียบบเชิงเขาวัง

วัดสระบัวได้ขึ้นทะเบียนเป็นโบราณสถานของกรมศิลปากรเมื่อ พ.ศ. 2497 อุโบสถของวัดสร้างขึ้นสมัยอยุธยาตอนกลาง สิ่งสำคัญคือตัวอุโบสถ ลวดลายเขียนและปูนปั้นในอุโบสถอีกทั้งพระพุทธรูปภายในด้วย สิ่งที่งดงามเป็นพิเศษของวัดสระบัวคือ หลังคาของอุโบสถทำเป็นเส้นขนานโอบนียด ๆ คล้ายลูกกล้วย เพดานทำเป็นลายดาว บานประตู หน้าต่าง เป็นลายปั้นพื้น จัสมัพัทธสีมารอบพระอุโบสถเป็นลายกนกปูนปั้น แต่อยู่ในสภาพชำรุดทรุดโทรม จัสมัพัทธสีมานี้ สูง 2.50 เมตร มี 4 ชั้น เป็นรูปยักษ์ รูปสิงห์ ลายกนกและลายดอกบัว มีใบเสมาทำด้วยหิน บัจจุบันสภาพของอุโบสถควรจะมีการปฏิสังขรณ์อย่างรีบเร่ง เพื่อรักษาโบราณสถานที่สำคัญซึ่งจะหาได้ยากมากในบัจจุบันให้เป็นสิ่งที่เชิดหน้าชูตาของเมืองเพชรบุรีต่อไป

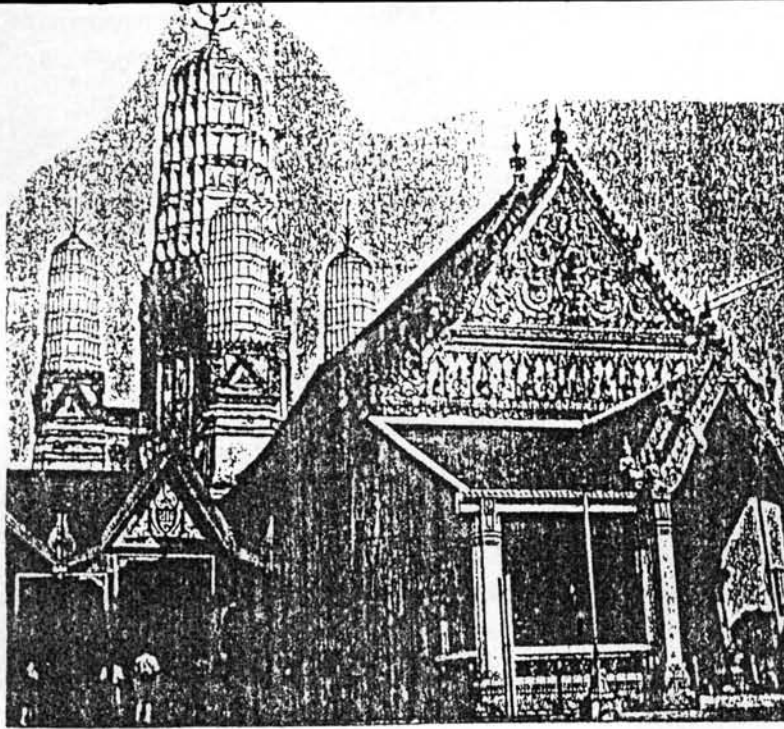
7. วัดพระพุทธรุไสยาสน์ อยู่ในเขตเทศบาลเมืองเพชรบุรี เชิงเขาวังด้านทิศตะวันออกเสียงใต้

วัดพระนอนหรือวัดพระพุทธรุไสยาสน์ เป็นวัดเก่าแก่มิมาแต่โบราณ สิ่งสำคัญคือ วิหารและพระพุทธรุไสยาสน์ก่อด้วยอิฐถือปูน ยาว 21 วา 1 คอก เป็นพระพุทธรูปสมัยอยุธยาเดิมสร้างไว้

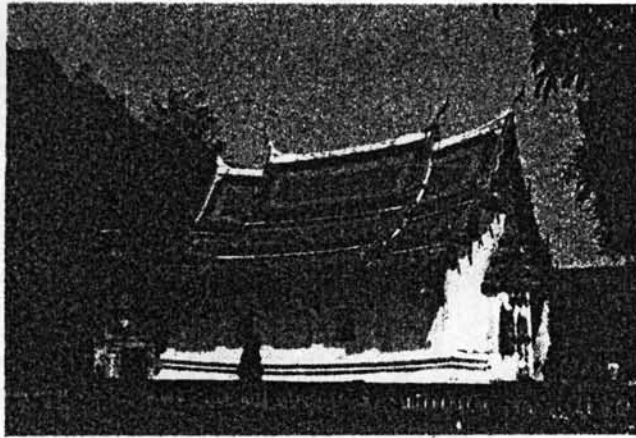
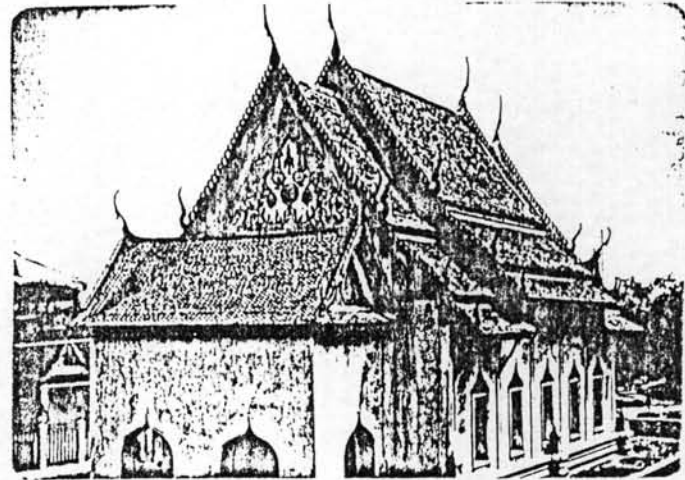
กลางแจ้ง พระบาทสมเด็จพระจอมเกล้าเจ้าอยู่หัวได้สั่งให้ทำหลังคาคร่อมไว้ ต่อมาพระบาทสมเด็จพระจุลจอมเกล้าเจ้าอยู่หัว ได้ทรงให้ซ่อมหลังคาใหม่ ทำฝาผนังรอบองค์ มีประตูหน้าต่างสร้างเป็นวิหารพระพุทธโลยาสน์ขึ้น วิหารและพระพุทธโลยาสน์ได้ขึ้นทะเบียนเป็นโบราณสถานของกรมศิลปากร เมื่อ พ.ศ. 2478 ปัจจุบันวิหารแห่งนี้อยู่ในสภาพที่ทรุดโทรมมากหลังคาเพียงมุงด้วยสังกะสี ซึ่งมีรอยร้าวทำให้น้ำไหลซึมลงมาที่ดกร่อนองค์พระพุทธรูป นักท่องเที่ยวที่มานมัสการองค์พระนอนจะมีมากในช่วงเทศกาลสำคัญโดยเฉพาะงานสงกรานต์ มีพระสงฆ์คอยดูแลบริเวณรอบ ๆ ทำความสะอาดรักษาค้างคาว ซึ่งมีมาอาศัยอยู่ในวิหารเป็นจำนวนมาก วิหารพระพุทธโลยาสน์ จัดเป็นสถานที่เียบสงบแห่งหนึ่งรอบ ๆ มีต้นไม้ใหญ่น้อยขึ้นอยู่มาก หากมีการบูรณะซ่อมแซมและจัดบริเวณโดยรอบให้สวยงามแล้วจะเป็นแหล่งท่องเที่ยวที่มีความสำคัญทางศาสนาของ เมืองเพชรบุรีมากที่สุด

#### 8. วัดมหาธาตุ อยู่ในเขตเทศบาลเมืองเพชรบุรีติดถนนดำเนินเกษม

วัดมหาธาตุเป็นวัดหลวงตั้งอยู่ใจกลางเมืองเพชรบุรี ชาวบ้านมักเรียกว่าวัดหน้าพระธาตุ สิ่งสำคัญของวัดมหาธาตุคือ องค์พระธาตุ โบราณวัตถุในวิหารเล็ก ใบเสมาพระอุโบสถระเบียงและพระพุทธรูปในอุโบสถ วัดมหาธาตุได้ขึ้นทะเบียนเป็นโบราณสถานของกรมศิลปากร เมื่อ พ.ศ. 2478 วัดมหาธาตุเปรียบเป็นวัดคู่บ้านคู่เมืองของจังหวัดเพชรบุรี พระปรางค์วัดมหาธาตุเป็นพระปรางค์ทรงเขมร สันนิษฐานว่าเป็นฝีมือช่างขอมสมัยเดียวกับลพบุรี มีองค์ปรางค์ 5 ยอด ยอดกลางสูงที่สุดถึง 54 เมตร ได้รับการซ่อมแซมในสมัย รัชกาลที่ 4 ส่วนวิหารคตรอบองค์ปรางค์นั้นเป็นของสร้างในสมัยอยุธยา มีพระพุทธรูปปางต่าง ๆ เรียงราย เป็นแถวโดยรอบจำนวน 188 องค์ และมีวิหารหลวงอยู่ทางทิศตะวันออกของปรางค์ 5 ยอด ฝาผนังด้านหลังติดแนววิหารคต มีพระพุทธรูปสมัยอยุธยาหลายองค์อยู่ในวิหาร ผนังวิหารมีภาพเขียนสีอยู่โดยรอบ นักท่องเที่ยวทั้งชาวไทยและต่างประเทศมักจะเข้ามาเที่ยวชม พระปรางค์ 5 ยอด และนมัสการพระพุทธรูปสำคัญในเมืองเพชรบุรี 3 องค์คือ หลวงพ่อบ้านแหลม หลวงพ่อมหาธาตุ และหลวงพ่อเขาตะเครา ปัจจุบันวัดมหาธาตุแห่งนี้ได้รับการบูรณะปฏิสังขรณ์จากกรมศิลปากรในเกณฑ์ที่ดี ทำให้ไม่ทรุดโทรมเช่นเดียวกับวัดอื่น ๆ แต่เนื่องจากวัดมหาธาตุอยู่ใจกลางเมืองเพชรบุรีทำให้ถูกบดบังความงามทางสถาปัตยกรรมโดยตึกแถวซึ่งมีอยู่โดยรอบ การแก้ไขทำได้ยากนอกจากจะห้ามมิให้มีการก่อสร้างหรือต่อเติมอาคารพาณิชย์ซึ่งอยู่รอบ ๆ วัดเท่านั้น



วัดมหาธาตุราชวรวิหาร



วัดสระบัว

วัดพระพุทธไสยาสน์ ->

9. วัดเกาะแก้วสุทธาราม อยู่ในเขตเทศบาลเมืองเพชรบุรี ด้านหนึ่งของวัดติดกับแม่น้ำเพชรบุรี

วัดเกาะแก้วสุทธาราม เป็นวัดสำคัญแห่งหนึ่งในตัวเมืองเพชรบุรี ประชาชนเรียกว่า "วัดเกาะ" สร้างขึ้นในสมัยตั้งเมืองเพชรบุรี สิ่งสำคัญในวัดนี้ คือ อุโบสถ ลวดลายเขียนและปูนปั้น พระพุทธรูปในอุโบสถ และลายเขียนสีในผนังด้านในของอุโบสถ เป็นรูปปางเทศนาโปรดพระพุทธรมาสดามีภาพวิฆเนศวรสลักกับฉัตร อีกด้านหนึ่งเป็นภาพสัณหาสถาน ยืนทาบเขียนเป็นโบราณสถานเมื่อ พ.ศ. 2497 นอกจากพระอุโบสถและลวดลายภาพเขียนแล้ว ยังมีพิพิธภัณฑวัดเกาะซึ่งอยู่ภายในวัดเก็บสะสมของเก่าแก่ เช่น เครื่องถ้วยชาม พระพุทธรูปส่วนใหญ่อยู่ในสมัยรัชกาลที่ 5 สิ่งเหล่านี้มีมูลค่ามหาศาล ทั้งด้านความงามและความเก่าแก่ สภาพแวดล้อมในปัจจุบันอยู่ในเกณฑ์ดี ภายในวัดมีความร่มรื่น ต้นไม้มากมาย กรมศิลปากรได้ทำการซ่อมแซมปรับปรุงสภาพพระอุโบสถให้แข็งแรงและสวยงาม ตลอดจนทำช่องระบายน้ำติดกับผนังพระอุโบสถเพื่อป้องกันน้ำท่วมอีกด้วย จากการสอบถามเจ้าอาวาสวัดเกาะฯ ทราบว่ามีนักท่องเที่ยวทั้งชาวไทย และต่างประเทศ มาเที่ยวชมและศึกษาความรู้จากโบราณสถานแล้วโบราณวัตถุของวัดอยู่เสมอ ซึ่งปัจจุบันทางวัดได้ให้การดูแลรักษาเป็นอย่างดี

10. วัดเพชรพลี อยู่ในเขตเทศบาลเมืองเพชรบุรี ถนนเพชรบุรี

วัดเพชรพลีนี้เป็นวัดใหญ่กลางเมืองเพชรบุรี ภายในบริเวณวัดมีของเก่าแก่สำหรับผู้สนใจใคร่ชมเป็นอันมาก เช่น บ่อน้ำเพชรมหาชัยมงคล อยู่ข้างหน้าพระเจดีย์ ใกล้กับกำแพงหน้าวัด นอกจากนี้ยังมีพระเจดีย์ตั้งอยู่ระหว่างพระอุโบสถและศาลาการเปรียญ ซึ่งสันนิษฐานกันว่าสร้างในแผ่นดินสมเด็จพระเจ้าปราสาททอง แต่ได้มีการซ่อมแซมเปลี่ยนแปลงไปมาก รอบ ๆ พระเจดีย์ได้สร้างอ่างน้ำไว้ ทำให้มองดูเหมือนว่าพระเจดีย์ตั้งอยู่กลางน้ำ สิ่งที่น่าสนใจที่สุดของวัดคืออาคารพิพิธภัณฑ "วชิรปราสาท" เปิดเมื่อปี พ.ศ. 2516 เป็นตึกคอนกรีตเสริมเหล็ก 2 ชั้น ยาว 22 เมตร กว้าง 9 เมตร มีองค์พระเจดีย์อยู่ข้างบน มีมุข 12 มุข เรียกว่า วชิรปราสาท เป็นสถานที่เก็บรวบรวมโบราณวัตถุที่มีคุณค่าเป็นอันมากซึ่งได้รับตกทอดมาจากเจ้าอาวาสวัดองค์ก่อน ๆ มობต่อ ๆ กันมาของเก่าแก่ตั้งแต่สมัยอาณาจักรสุพรรณภูมิ เช่น พระเสมาธรรมจักรและกวางหมอบ

โบราณวัตถุสมัยทวาราวดี ศรีวิชัย ลพบุรี สุโขทัย อโยธยา และยังมีศิลาจารึกอีกเป็นจำนวนมาก และที่สำคัญคือมีองค์บุษบก ซึ่งเก็บรักษาพระบรมสารีริกธาตุของพระพุทธเจ้าและของมีค่ายิ่งของวัด ซึ่งองค์บุษบกนั้นเป็นรูปสี่เหลี่ยมจัตุรัสกว้างยาวประมาณ 1 เมตร สามารถเลื่อนขึ้นลงด้วยไฟฟ้าและเก็บไว้บนเพดานสูงซึ่ง เป็นยอดกลางของเจดีย์ยิวธิระประสาธน์ รวมความแล้วที่พิพิธภัณฑ์วัดเพชรพลีนี้ มีสิ่งของมีค่าเป็นอันมาก ซึ่ง โบราณวัตถุเหล่านี้เป็นพยานได้ดีว่าเมืองเพชรบุรีมีความเก่าแก่ในอดีตเพียงไร มีนักท่องเที่ยวที่สนใจโบราณสถานและโบราณวัตถุมาเยี่ยมชมกันอยู่เป็นประจำ สภาพแวดล้อมทั่วไปของวัดเพชรพลีนี้ค่อนข้าง เรียบสงบและร่มรื่น เป็นสถานที่ท่องเที่ยวที่สำคัญยิ่งแห่งหนึ่งที่สามารถจะพัฒนาให้เป็นแหล่งท่องเที่ยวที่เชิดหน้าชูตาของเมืองเพชรบุรีได้เป็นอย่างดี

11. วัดกำแพงแลง อยู่ในเขตเทศบาลเมืองเพชรบุรี ติดกับถนนโพธิ์การ้อง

วัดกำแพงแลง หรือวัดเทพปราสาทศิลาแลง มีประสาธน์ที่สร้างด้วยศิลาแลง

5 องค์ อยู่ไม่ไกลกันนักเป็นฝีมือช่างขอมสมัยเรืองอำนาจ และเป็นสมัยเดียวกับปราสาท 3 ยอดลพบุรี สิ่งสำคัญของวัดนี้คือ ปราสาทศิลาแลง และกำแพงศิลาแลง ซึ่งได้ขึ้นทะเบียนเป็นโบราณสถานของกรมศิลปากรเมื่อ พ.ศ. 2478 ปราสาทศิลาแลงทั้ง 5 องค์นี้ตั้งเรียงกันเป็นแถว ระยะห่างกัน 20 เมตร หันหน้าไปทางทิศตะวันออก เป็นปราสาทปราสาทจตุรมุข ย่อเหลี่ยมไม้สิบสองเหมือนกันทุกองค์ ปัจจุบันเทวสถานแห่งนี้เป็นส่วนหนึ่งของวัดกำแพงแลงซึ่งเป็นวัดในพุทธศาสนา ภายในองค์ปราสาทยังเป็นประดิษฐานพระพุทธรูป ซึ่งนำมาประดิษฐานในตอนหลัง รอบ ๆ เทวสถานทั้ง 5 นี้ มีกำแพงก่อด้วยศิลาแลง ล้อมรอบทั้ง 4 ด้าน ศิลาที่นำมาก่อนี้มีทั้งก้อนเล็กและใหญ่ยาวบ้างสั้นบ้าง มีการแกะเป็นลายมีคิ้วอย่างเรียบร้อย มีเนื้อที่ทั้งหมด 4 ไร่เศษ ปัจจุบันองค์พระปราสาทและกำแพงศิลาทรุดโทรมลงแต่ยังคงความงามของศิลปะสมัยขอมอย่างน่าทึ่ง สภาพปัจจุบันบริเวณวัดเรียบสงบ มีประชาชนที่รักศิลปะ เข้าชมบ้างสมควรจะได้รับการบูรณะขุดแต่งให้พระปราสาทมีสภาพแข็งแรงและปลอดภัยกว่าที่เป็นอยู่ในปัจจุบัน

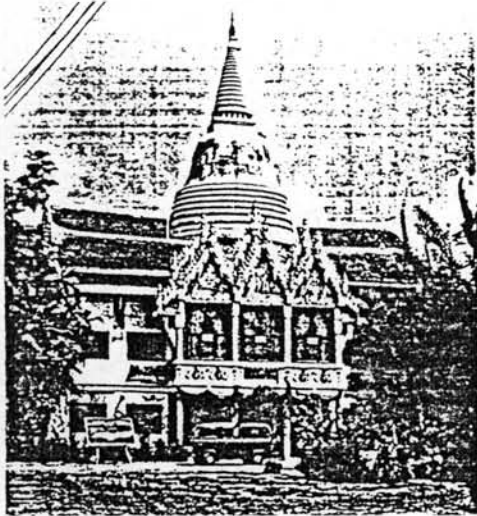
12. วัดใหญ่สุวรรณาราม อยู่ในเขตเทศบาลเมืองเพชรบุรี ติดถนนพงษ์สุริยา

วัดใหญ่สุวรรณาราม เป็นวัดที่มีชื่อเสียงมากรู้จักกันทั่วไป วัดนี้เป็นวัดที่รวบรวมสิ่งที่น่าสนใจและประวัติศาสตร์ที่สำคัญไว้หลายอย่าง สิ่งสำคัญคือ ศาลาการเปรียญ พระพุทธรูปในอุโบสถ และหอไตร 3 เล่า กลางสระน้ำ ได้รับการขึ้นทะเบียนโบราณสถานเมื่อ พ.ศ. 2478

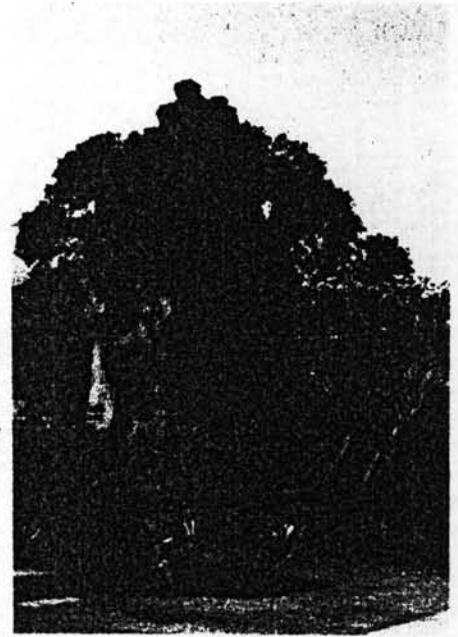




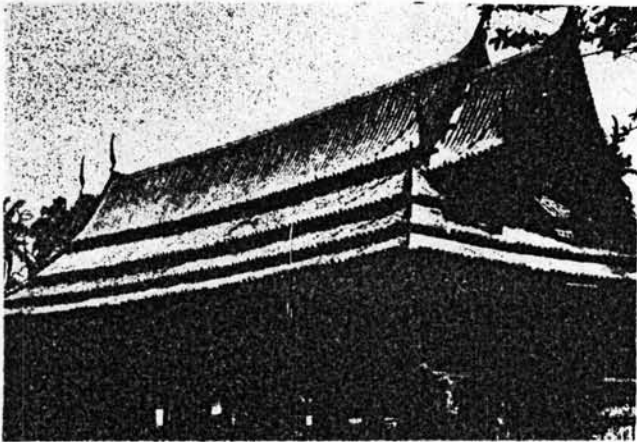
วัดเกาะแก้วสุทธาราม



วัดเพชรพลี



วัดท่าแพงแลง



วัดใหญ่สุวรรณาราม



ความงดงามทางศิลปะของวัดนี้ดูได้จากค่าลาการเปรียญ ซึ่งมีลวดลายที่เขียนตลอดจนฝีมือแกะสลักเป็นของอย่างสมัยโบราณ เป็นค่าลาหลังยาว เล่าแปดเหลี่ยม เขียนลายรดน้ำ ลายไม้เข้ากันทุกคู่ ฝาประกอบข้างนอกเขียนลายทองข้างในเขียนด้วยสีฝุ่น ในค่าลายังมีธรรมาลักษณ์และเตียงสังเค็ด เป็นของเก่า ที่บานประตูค่าลาสลักเป็นลายก้านขดปิดทองงดงามมาก ที่ประตูบานหนึ่งมีรอยข่วนพิมพ์แตกเป็นรอยอยู่ อุโบสถของวัดสร้างในสมัยอยุธยา ผนังภายในมีภาพเขียนที่เทพชุมนุมเป็นชั้น มีพระประธานและพระพุทธรูปอีกหลายองค์ วิหารคดมีพระพุทธรูปหล่อด้วยโลหะ ซึ่งวิหารคดหลังนี้รัชกาลที่ 5 ทรงให้สร้างไว้ ที่หน้าบันวิหารคดมีลวดลายพานและพระจันทร์ เลข 5 ทุกหน้าบัน ซึ่งหมายถึงรัชกาลที่ 5 สิ่งสำคัญอีกอย่างที่มีคุณค่ามากคือหอไตร 3 เล่า ตั้งเรียงกันในสระน้ำของวัด ซึ่งยังคงสภาพดีอยู่จนทุกวันนี้ ปัจจุบันค่าลาการเปรียญของวัดได้รับการบูรณะซ่อมแซมจากกรมศิลปากรเสร็จสิ้นเมื่อเดือนพฤษภาคม 2525 ทำให้เป็นการเพิ่มความสวยงามของโบราณสถานสำคัญขึ้นนี้เป็นอย่างมาก อีกทั้งบริเวณของวัดนั้นยังมีความสะอาดร่มเย็น เป็นแหล่งท่องเที่ยวที่สำคัญทางค่าลาแห่งหนึ่งของจังหวัดเพชรบุรี

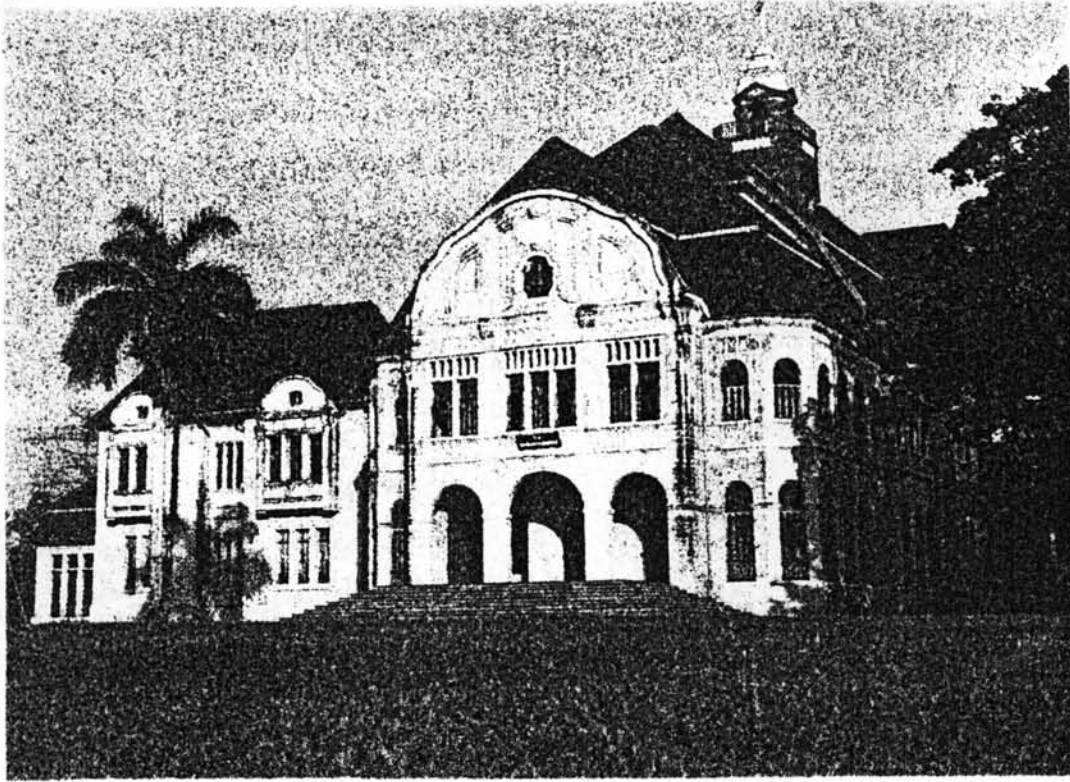
13. พระราชวังพระรามราชนิเวศน์ อยู่ในเขตเทศบาลเมืองเพชรบุรี ยาวบ้านทั่วไป เรียกว่าพระราชวังบ้านปืน ตั้งอยู่ในเขตของจังหวัดทหารบกเพชรบุรี

พระราชวังพระรามราชนิเวศน์นี้ตั้งอยู่ในเนื้อที่ 240 ไร่เศษ บริเวณที่สร้างเป็นพระราชวังใช้เนื้อที่ประมาณ 4 ไร่ รัชกาลที่ 5 โปรดให้สร้างขึ้นเป็นที่ประทับ เมื่อปี 2452 โดยทรงโปรดให้ช่างเยอรมันออกแบบตามแบบของพระราชวังในยุโรป แต่พระองค์ทรงสวรรคตก่อนที่พระราชวังแห่งนี้จะสร้างเสร็จ เติมรัชกาลที่ 5 พระราชทานนามว่า "พระที่นั่งศรเพ็ชรปราสาท" แต่รัชกาลที่ 6 ซึ่งดำเนินการสร้างต่อมาจนแล้วเสร็จ ทรงเปลี่ยนนามใหม่ว่า "พระรามราชนิเวศน์" ใช้เวลาในการสร้างประมาณ 7 ปี แบบก่อสร้างของวังแห่งนี้รัชกาลที่ 5 ทรงเอาแบบมาจากพระราชวังฤดูร้อนของ พระเจ้าวิลเฮล์ม โกเซอร์ แห่งประเทศเยอรมันที่ สร้างไว้ริมทะเลสาบ พระราชวังแห่งนี้เป็นรูปทรงโดม 2 ชั้น ตัวตึกก่ออิฐฉาบปูน พื้นชั้นล่างส่วนมากเป็นหินอ่อน หลังคาเว้นโดม มุงด้วยกระเบื้องเคลือบสีน้ำตาล ประตูทางเข้าทั้ง 4 ด้านเป็นไม้สัก โกลกับตัวพระราชวังมีต้นไม้ที่ร่มรื่นขนาดใหญ่อยู่ทำให้มีบรรยากาศที่เงียบสงบน่ารื่นรมย์ ปัจจุบันผู้ที่สนใจจะเข้าชมต้องขออนุญาตจากจังหวัดทหารบกเพชรบุรีเสียก่อน พระราชวังบ้านปืนนี้เป็นสถานที่น่าชมและมีคุณค่าสูง ปัจจุบันถูกปล่อยปละละเลยทิ้งร้าง ทำให้อาคารบางส่วนชำรุดเสียหาย หากสถานที่นี้ได้รับการบูรณะตกแต่งให้เป็นที่รับรอง

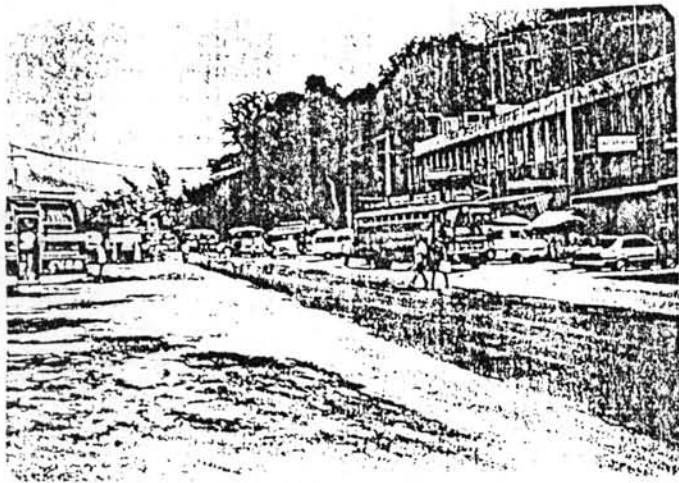
แยกเมืองหรือสัดเป็นพิพิธภัณฑสถานจังหวัดเพชรบุรีโดยมีการเก็บเงินค่าเข้าชมแล้วจะเป็นสิ่งที่ดีในการสนับสนุนให้เป็นแหล่งท่องเที่ยวที่สำคัญแห่งหนึ่งของจังหวัดเพชรบุรีได้ในอนาคต

14. กลุ่มร้านขายขนมข้างเขาวัง อยู่ในเขตเทศบาลเมืองเพชรบุรี ตัดถนนเพชรเกษม บริเวณเชิงเขาวัง

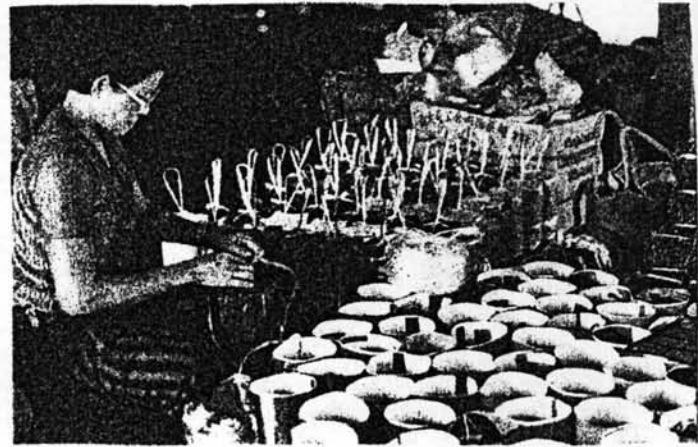
กลุ่มร้านขายขนมดังกล่าวนี้ เป็นแหล่งท่องเที่ยวประเภทกิจกรรม ที่สำคัญยิ่งของจังหวัดเพชรบุรี เพราะแหล่งท่องเที่ยวแห่งนี้สามารถทำรายได้โดยตรงให้แก่จังหวัดเพชรบุรี จากการขายสินค้าพื้นเมืองที่เป็นของกินประเภทต่าง ๆ โดยเฉพาะขนมหวาน ซึ่งมีन्नร้อย ๆ ชนิด พอจะแบ่งได้เป็น 3 ประเภทคือ ประเภทขนมถาด เช่น ขนมหม้อแกงซึ่งเป็นขนมที่มีชื่อที่สุดในประเทศ ขนมชั้น ขนมบัวปิ่น ผอ่ยทองทั้งนิ่มและกรอบ ข้าวเหนียวแก้ว ข้าวเหนียวแดง กะละแม ฯลฯ ประเภทขนมแห้ง เช่น ข้าวเกรียบงา ข้าวเกรียบว่าว ขนมผิง อารัว ลำปำนี้ ทองม้วน วันกรอบ เป็นต้น ประเภทผลไม้เชื่อม และเคลือบน้ำตาลหวานฉ่ำ เช่น จาวตาล มะตูม ลำเก เป็ลือกลิ้มโอ พัก รวมถึงผลไม้กวนนานาชนิดซึ่งเก็บไว้กินได้นาน ๆ เช่น สับปะรดกวน มะยมกวน มะม่วงกวน พุทรา กวน กล้วยกวน ฯลฯ นอกนั้นก็ยังมีผลไม้เชื่อม เช่น มะขาม มะม่วง มะดัน ตลอดจน กล้วยอบ กล้วยตาก กล้วยฉาบ ทั้งเค็มและหวาน ขนมต่าง ๆ เหล่านี้เป็นที่รู้จักกันดีในหมู่นักท่องเที่ยวที่มาเที่ยวจังหวัดเพชรบุรี ร้านที่ขายสินค้าขนมพื้นเมืองเหล่านี้จะกระจายตัวอยู่รอบ ๆ เขาวัง บริเวณทางขึ้นเขาวังด้านทิศตะวันออกจะมีลักษณะเป็นเชิงชายของ ล้วนบริเวณเชิงเขาวังทางด้านทิศเหนือมีลักษณะเป็นอาคารตึกแถวซึ่งมีร้านขายสินค้าเหล่านี้มีอยู่ประมาณ 12-15 ร้าน และบริเวณท่าตรงข้ามก็มีร้านขายขนมขนาดใหญ่ด้วยเช่นกัน บริเวณขายขนมเหล่านี้จะเป็นจุดแวะพักที่สำคัญของรถที่คนากร รถประจำทางตลอดจนรถส่วนตัวของผู้ที่มาเที่ยว มีลานจอดรถขนาดใหญ่ ซึ่งในวันหยุดสุดสัปดาห์ วันหยุดราชการ โดยเฉพาะในช่วงฤดูร้อนจะมีนักท่องเที่ยวมาซื้อของเป็นจำนวนมาก ทำให้มีการจอดรถล้าออกไปในบริเวณ กีดขวางทางจราจร เมื่อพิจารณาสภาพปัจจุบันแล้วพบว่า ตึกแถวที่ขายขนมเหล่านี้ในแง่ของประโยชน์ในการให้บริการแก่นักท่องเที่ยวเหล่านี้ที่ตั้งค่อนข้างเหมาะสม เพราะอยู่ออกมาภายนอกเมืองมีบริเวณกว้างขวางรับนักท่องเที่ยวได้เป็นจำนวนมาก แต่เมื่อพิจารณาในแง่ของภูมิทัศน์แล้วจะขัดกับสภาพตามธรรมชาติของเขาวัง ทำให้สภาพ



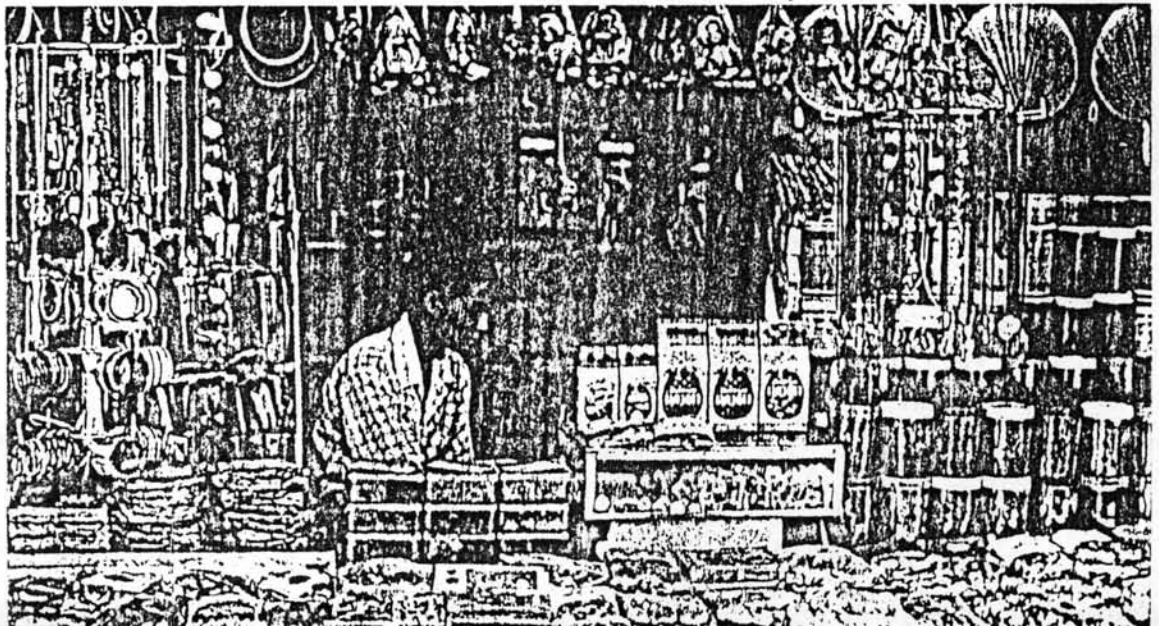
← พระบรมราชินีนาถ



↑



↑  
↓  
กลุ่มร้านขายขนมเข่งเขาวัง



แวดล้อมของสถานที่ที่เป็นพระราชวังที่สำคัญถูกทำลายคุณค่าของโบราณสถานลง ดังนั้นหากมีการพัฒนาแหล่งท่องเที่ยวแห่งนี้ให้เป็นสถานที่ท่องเที่ยวอย่างสมบูรณ์แบบแล้ว ควรจะหาหนทางขจัดความขัดแย้งที่เกิดขึ้นระหว่างสถานที่ที่เป็นร้านค้ากับเขาวังซึ่งเป็นทั้งสถานที่ท่องเที่ยวตามธรรมชาติ และโบราณสถานที่สำคัญยิ่งของเพชรบุรีด้วย

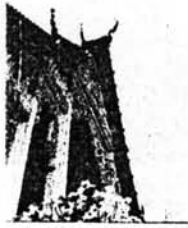
15. วัดเขาตะเครา อยู่ที่ตำบลบางครก อำเภอบ้านแหลม เข้าได้ 2 ทางคือ ก่อนเข้าตัวเมืองเพชรบุรีจะมีทางแยกซ้ายมือไปตามเส้นทางเพชรบุรี-บ้านแหลมฝั่งตะวันตก หมายเลข 3176 เป็นระยะทาง 15 กิโลเมตร มีป้ายบอกชัดเจน อีกทางหนึ่งคือ เดินทางจากตัวเมืองเพชรบุรีไปบ้านแหลมตามเส้นทาง 3178 จากนั้นไปตามทางถนนลูกรังอีก 6 กิโลเมตร จะถึงวัดเขาตะเครา

วัดเขาตะเครา เป็นที่ประดิษฐาน "หลวงพ่อบุญรอดเขาตะเครา" ซึ่งเป็นพระพุทธรูปปางมารวิชัย สูง 29 นิ้ว หน้าตักกว้าง 21 นิ้ว เป็นที่รู้จักกันดีของชาวเมืองเพชรบุรี ถือเป็นพระคู่บ้านคู่เมืองของจังหวัดเพชรบุรี มีชาวเมืองเพชรบุรีและนักท่องเที่ยวจากต่างจังหวัดไปกราบไหว้ปิดทองวันหนึ่ง ๆ เป็นจำนวนมากจนปัจจุบันแทบจะไม่เห็นพุทธลักษณะเดิม นักท่องเที่ยวที่ไปยังสถานที่แห่งนี้มักจะมากกราบไหว้บูชาองค์หลวงพ่อบุญรอดเขาตะเครา โดยตรงเกือบทั้งหมดจึงเป็นนักท่องเที่ยวชาวไทย นอกจากองค์หลวงพ่อบุญรอดเขาตะเคราแล้ว บนยอดเขาตะเคราซึ่งสูงประมาณ 80 เมตร สามารถมองเห็นวิวทัศนียภาพทะเลของอำเภอบ้านแหลม เป็นจุดชมวิวที่น่าสนใจพอควร สภาพปัจจุบันของอุโบสถที่ประดิษฐานหลวงพ่อบุญรอดเขาตะเครานี้ได้รับการดูแลจากพระสงฆ์ของวัดเป็นอย่างดี สภาพทั่วไปของวัดอยู่ในเกณฑ์พอใช้ เนื่องจากอยู่ที่สูง ดังนั้นจึงไม่ถูกรบกวนจากอาคารบ้านเรือนแต่อย่างใด มีต้นไม้ปกคลุมให้ความร่มเย็น ตลอดจนมีถนนคอนกรีตสามารถนำรถขึ้นไปจอดข้างบนเขาได้

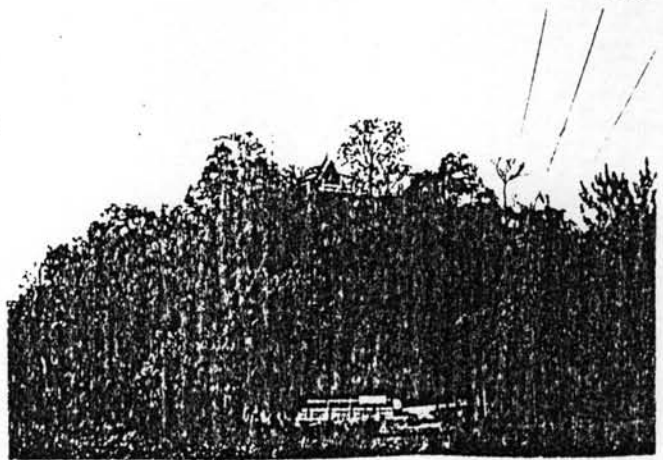
16. หาดเจ้าสำราญ อยู่ที่ตำบลหาดเจ้าสำราญในเขตของสุขาภิบาลหาดเจ้าสำราญ อำเภอเมือง จังหวัดเพชรบุรี ห่างจากเทศบาลเมืองเพชรบุรีไปทางตะวันออกเฉียงใต้ตามทางหลวงจังหวัดหมายเลข 3177 เป็นระยะทาง 15 กิโลเมตร

หาดเจ้าสำราญแห่งนี้นับเป็นชายหาดแรกของประเทศไทยที่เจริญถึงขีดสุด ตั้งแต่สมัยพระบาทสมเด็จพระมงกุฎเกล้าเจ้าอยู่หัว รัชกาลที่ 6 พระองค์ทรงโปรดให้สร้างพระตำหนักที่ประทับขึ้น ณ หาดแห่งนี้ เรียกว่า "พระตำหนักหาดเจ้าสำราญ" พร้อมกับโปรดฯ ให้สร้างทาง





วัดเขาตะเครา



ชายทะเลหาดเจ้าสำราญ



ถ้ำเขารังค

อยู่ พระสงฆ์และแม่ชีที่วัดน้ำโขงและตมกนิตตลอดปี ถ้าเขาทะโมนไม่มีสิ่งที่น่าสนใจเป็นพิเศษ สภาพตามธรรมชาติของถ้ำทั้ง 3 แห่งไม่เหลือร่องรอยของความงามอยู่แล้ว จากการสอบถามทราบว่าจะมีนักท่องเที่ยวมาชมมัสการพระพุทธรูปจำลองเพียงเล็กน้อยเมื่อถึงเทศกาลสงกรานต์เท่านั้น

18. ถ้ำเขารงค์ อยู่ที่ตำบลบางหรุ อำเภอบ้านลาดมีทางแยกเข้าจากถนนเพชรเกษมด้านขวามือ ทางแยกนี้อยู่ห่างจากทางแยกเข้าถ้ำเขาทะโมน 3 กิโลเมตร

เขารงค์เป็นเขาเตี้ย ๆ สูงประมาณ 50 เมตร มีวัดอยู่ริมเขาชื่อวัดเขารงค์ มีถ้ำอยู่ 1 แห่ง ภายในถ้ำมีผนังเป็นสี ซึ่งเลอะเลือนไปมากด้วยตะไคร่น้ำ ภายในถ้ำมีพระพุทธรูปศิลาใหญ่อยู่ 1 องค์ติดกับผนังถ้ำ และมีพระพุทธรูปเล็ก ๆ ซึ่งแตกหักอยู่หลายองค์ นอกนั้นไม่มีสิ่งที่น่าสนใจเป็นพิเศษ ถูกรื้อถอนช่วงเทศกาลสงกรานต์ ประชาชนในตำบลบางหรุจะมาทำบุญและนมัสการพระพุทธรูปศิลาอย่างถ้ำแห่งนี้บ้าง ส่วนฤดูกาลอื่นนั้นไม่ปรากฏว่ามีนักท่องเที่ยวมาชมสถานที่ท่องเที่ยวแห่งนี้จึงไม่ได้รับความนิยมเป็นแหล่งท่องเที่ยวที่สำคัญของจังหวัดเพชรบุรี

#### 5.1.3. กลุ่มแหล่งท่องเที่ยวเขตอำเภอกำแพงแสนตะวันออก ประกอบด้วย

1. ถ้ำเขากระฉิว อยู่ในเขตสุขาภิบาลกำแพงแสน อำเภอกำแพงแสน เลี้ยวทางแยกเข้าอำเภอกำแพงแสนไป 1 กิโลเมตร จากถนนเพชรเกษมไปยังเขากระฉิวเป็นถนนลาดยาง 1 กิโลเมตร

เขากระฉิวเป็นเขาเตี้ย ๆ เช่นเดียวกับเขาทะโมน และเขารงค์ มีวัดอยู่เชิงเขา มีถ้ำอยู่ในเขา 1 แห่ง มีพระพุทธรูปอยู่หลายองค์ภายในถ้ำ ความงามตามธรรมชาติของถ้ำมีน้อยมาก สภาพปัจจุบันจึงไม่มีความน่าสนใจเป็นพิเศษ ยกเว้นแต่ในด้านของ วัฒนธรรมประจำถิ่นนั้นคือจะมีงานประเพณีประจำปีของวัดเขากระฉิว ในช่วงวันที่ 12-14 กุมภาพันธ์ เป็นประจำทุกปี ซึ่งในงานนี้จะมีการเล่นพื้นเมืองที่สำคัญของชาวจังหวัดเพชรบุรี นั่นคือ ประเพณีการเล่นวัวลาน ซึ่งจะมีชาวบ้านในอำเภอกำแพงแสนและอำเภอใกล้เคียง นำวัวมาร่วมกันแสดงเป็นจำนวนมาก ถึงถือว่าวัดเขากระฉิวแห่งนี้มีความสำคัญพอสมควรในระดับท้องถิ่น เป็นสถานที่ท่องเที่ยวที่ยังคงรักษาประเพณีดั้งเดิมของชาวเมืองเพชรบุรีเอาไว้ ดังนั้นหากมีการส่งเสริมพัฒนาการท่องเที่ยวอย่างแท้จริงแล้วน่าจะมีการสนับสนุนกิจกรรมประเพณีดั้งเดิมของจังหวัดเพชรบุรี ให้มีขึ้นยังวัดแห่งนี้จะช่วยให้วัดนี้ได้รับความนิยมนักท่องเที่ยวมากกว่าที่เป็นอยู่ในปัจจุบัน



2. เขื่อนเพชร ตั้งอยู่ที่ตำบลท่าคอย อำเภอท่ายาง ห่างจากตัวอำเภอท่ายาง 10 กิโลเมตร และมีทางแยกเข้าจากถนนเพชรเกษมอีก 2 ทาง

เขื่อนเพชรสร้างขึ้นตามโครงการของกรมชลประทาน สร้างขึ้นเมื่อ พ.ศ. 2485 เสร็จสิ้นเมื่อปี 2493 สิ้นค่าก่อสร้างประมาณ 28 ล้านบาท ตัวเขื่อนยาว 27.75 เมตร มีประตูละบายน้ำ 4 ช่อง มีคลองส่งน้ำขนาดใหญ่ 3 สาย และขนาดเล็กอีกหลายสาย ทำให้เขตอำเภอท่ายาง อำเภอเมือง บางส่วนของอำเภอชะอ่า อำเภอเขาฮ้อย ได้รับน้ำเพื่อทำการเพาะปลูกบนพื้นที่หลายหมื่นไร่ สภาพทั่วไปของเขื่อนเพชรเนื่องจากเป็นสถานที่ราชการ จึงได้รับการดูแลจากกรมชลประทาน ด้านความสะอาดของบริเวณเขื่อนอย่างดี เป็นจุดพักผ่อนหย่อนใจของแม่น้ำเพชรบุรีได้เป็นอย่างดี มีต้นไม้ใหญ่ขึ้นอยู่ในบริเวณ 2 ข้างเขื่อน มีสถานที่ทำงาน และบ้านพักของเจ้าหน้าที่กรมชลประทานอยู่หลายหลังนอกจากเป็นสถานที่พักผ่อนของประชาชนในท้องถิ่นแล้วก็ไม่มีจุดน่าสนใจเป็นพิเศษหรือมีกิจกรรมเสริมสำหรับการท่องเที่ยวแต่อย่างใด เป็นเพียง local attraction จุดเล็กๆ เท่านั้น

3. พระพุทธรบาทเขาลูกช้าง อยู่ที่ตำบลท่าไม้รวก อำเภอท่ายาง ห่างจากเขื่อนเพชรไปทางทิศใต้ 15 กิโลเมตร สภาพถนนลาดยาง

พระพุทธรบาทเขาลูกช้าง อยู่บนเขาลูกช้าง ซึ่งเป็นเขาลูกเล็ก ๆ ภายในบริเวณวัดพระพุทธรบาท มีรอยพระพุทธรบาทบนก้อนหินยาว 5 ฟุต กว้าง 21 นิ้ว ส่วนลี้กด้านปลายพระบาท 9 นิ้ว ต่างล้นพระบาท ลี้ก 18 นิ้วฟุต พบในรัชกาลที่ 4 ผู้พบรอยพระพุทธรบาทในสมัยนั้นชื่อ "พรานมา" พระพุทธรบาทเขาลูกช้างนี้ ขึ้นทะเบียนเป็นโบราณสถานของกรมศิลปากร เมื่อ พ.ศ. 2498 สภาพปัจจุบันรอยพระพุทธรบาทมีผู้ไปปิดทองเป็นจำนวนมากพอสมควร จะมีมากในช่วงงานประจำปีของวัดพระพุทธรบาทประมาณปลายเดือนเมษายนหรือต้นเดือนพฤษภาคม รอยพระพุทธรบาทและบริเวณรอบ ๆ ได้รับการดูแลจากพระสงฆ์ที่ประจำอยู่ที่วัดพระพุทธรบาท แต่ก็ทรุดโทรมลงตามลำดับโดยเฉพาะอาคารไม้ ซึ่งทำครอบพระพุทธรบาทนั้นผุพังอย่างมาก บริเวณที่ตั้งรอยพระพุทธรบาท สูงจากพื้นดินประมาณ 10 เมตร มีบันไดคอนกรีตขึ้นไปตามโขดหิน ซึ่งค่อนข้างเล็กและแคบ ไม่เหมาะที่จะขึ้นไปคราวละมาก ๆ สถานที่ท่องเที่ยวแห่งนี้มีความสำคัญในระดับท้องถิ่น ในด้านของประเพณี และวัฒนธรรม ซึ่งในด้านสภาพ

ตามธรรมชาติแล้วไม่มีความสำคัญพอที่จะดึงดูดให้นักท่องเที่ยวเข้ามาเที่ยวเป็นจำนวนมากได้

5.1.4. กลุ่มแหล่งท่องเที่ยวบริเวณเขื่อนแก่งกระจานมี 2 แห่ง คือ

1. เขื่อนแก่งกระจาน อยู่ที่ตำบลแก่งกระจาน อำเภอท่ายาง ห่างจากเขื่อนเพชรไปทางทิศตะวันตกเป็นระยะทาง 27 กิโลเมตร เป็นทางลาดยาง

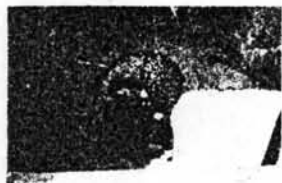
เขื่อนแก่งกระจาน เป็นเขื่อนเก็บกักน้ำ กั้นแม่น้ำเพชรบุรี ที่เขาเจ้า เป็นเขื่อนดินสูง 58 เมตร สันเขื่อนยาว 760 เมตร กว้าง 8 เมตร ฐานตอนกว้างที่สุด 250 เมตร ใช้งบประมาณทั้งหมด 160 ล้านบาท สร้างเสร็จเมื่อปี พ.ศ. 2509 เขื่อนแห่งนี้สร้างขึ้นเพราะเขื่อนเพชรไม่สามารถกักเก็บน้ำไว้ได้ ถ้าน้ำในแม่น้ำเพชรมากเกินไปและต้องการระบายน้ำทิ้งโดยเปล่าประโยชน์ เขื่อนแก่งกระจานจึงทำหน้าที่กักน้ำและส่งต่อมายังเขื่อนเพชรเพื่อระบายน้ำอีกต่อหนึ่ง เขื่อนแห่งนี้ทำให้จังหวัดเพชรบุรีมีเนื้อที่ชลประทานถึง 336,000 ไร่ รวมทั้งเพื่อแก้ไขการขาดแคลนน้ำ เพื่ออุปโภคบริโภค ตั้งแต่ปากอ่าวเพชรบุรีจนถึงหัวหิน ช่างบรรเทาอุทกภัยและผลิตกระแสไฟฟ้าได้ 19,000 กิโลวัตต์ สภาพปัจจุบันของเขื่อนแก่งกระจานนั้นเป็นอ่างเก็บน้ำขนาดใหญ่ มีบ้านพักของกรมชลประทานและของการไฟฟ้าฝ่ายผลิตไว้คอยบริการ มีรถประจำทาง ทางตัวเมืองเพชรบุรีมาที่เขื่อนแก่งกระจานเป็นประจำ เขื่อนแห่งนี้อยู่ห่างจากกรุงเทพฯ ประมาณ 175 กิโลเมตร ซึ่งค่อนข้างไกลกว่าเขื่อนเก็บน้ำแห่งอื่น เป็นสถานที่พักผ่อนที่สำคัญตามธรรมชาติแห่งหนึ่งของจังหวัดเพชรบุรี มีนักท่องเที่ยวเข้ามาเป็นจำนวนมากโดยเฉพาะในวันสุดสัปดาห์ และในฤดูร้อน มีร้านอาหารไว้คอยบริการนักท่องเที่ยวด้วย ในบริเวณหน้าเขื่อนนั้นมีอ่างน้ำสัดแปลงขนาดใหญ่ มีศาลาพักผ่อน และต้นไม้ขึ้นเป็นบริเวณกว้างให้ความร่มรื่นได้พอควรในช่วงฤดูร้อนจะมีเรือเข้าไว้บริการนักท่องเที่ยวที่ต้องการล่องเรือภายในอ่างเก็บน้ำ เนื่องจากอยู่ในความดูแลของทางราชการ ดังนั้นบริเวณเขื่อนแก่งกระจานจึงมีความสะอาดสงบและมีความปลอดภัยสูง ซึ่งหากมีการพัฒนาการท่องเที่ยวที่เขื่อนแก่งกระจานนี้ควรจะมีการเพิ่มกิจกรรมทางน้ำอื่น ๆ เช่น การล่องเรือ การค้างแรม บนเกาะกลางอ่างเก็บน้ำซึ่งมีหลายเกาะ อีกทั้งการปรับปรุงสภาพของบ้านพักให้อยู่ในสภาพที่แข็งแรงเพียงพอต่อการรับนักท่องเที่ยวจำนวนมากด้วย ซึ่งควรจะได้รับคำสั่งเสริมจากทางหน่วยราชการที่รับผิดชอบ เขื่อนแก่งกระจานนี้เป็นอย่างยิ่ง

2. อุทยานแห่งชาติป่าแก่งกระจาน อยู่ที่ตำบลแก่งกระจาน อำเภอท่ายาง ห่างจากเขื่อนแก่งกระจานไปทางตะวันตกเฉียงใต้เป็นระยะทาง 5 กิโลเมตร ตามถนนดินลูกรัง

อุทยานแห่งชาติป่าแก่งกระจานเป็นอุทยานแห่งชาติใหม่ ซึ่งประกาศตามพระราชกฤษฎีกา  
 สดตั้งอุทยานแห่งชาติขึ้นเมื่อ พ.ศ. 2524 มีเนื้อที่ทั้งสิ้นประมาณ 2,478 ตารางกิโลเมตร กินอาณา  
 เขตบริเวณตำบลยางน้ำกลัดเหนือ กิ่งอำเภอหนองหญ้าปล้อง ตำบลล่องหน้อย และตำบลแก่งกระจาน  
 อำเภอท่ายาง ทางด้านตะวันตกมีอาณาเขตของอุทยานแห่งชาติจรดกับพรมแดนของประเทศพม่า จากผล  
 ของการเกิดอ่างเก็บน้ำแก่งกระจาน ทำให้เกิดทะเลสาบซึ่งกินพื้นที่ประมาณ 45 ตารางกิโลเมตร มี  
 เกาะกลางน้ำ นกและปลานานาชนิดอาศัยอยู่ เหมาะแก่การล่องเรือเที่ยวชมธรรมชาติ และทิวทัศน์  
 กองอุทยานแห่งชาติกรมป่าไม้จึงได้ทำการสำรวจเบื้องต้นถึงสภาพภูมิประเทศทางด้านตะวันตก ซึ่งเป็น  
 ป่าเหี่ยวอ่างเก็บน้ำแก่งกระจานเพื่อหาศักยภาพด้านการท่องเที่ยวโดยใช้ทรัพยากรธรรมชาติที่มีอยู่ให้  
 เกิดประโยชน์ ได้พบว่า ป่าแห่งนี้มีบริเวณกว้างใหญ่ประกอบด้วยเทือกเขา สลับซับซ้อนติดต่อกันทั้งหมด  
 ปกคลุมด้วยป่าดิบชื้นเป็นส่วนใหญ่ เป็นต้นกำเนิดของแม่น้ำเพชรบุรีและแม่น้ำปราณบุรี บางส่วนเป็นทุ่งหญ้า  
 ป่าเขาบางแห่งมีชาวกะเหรี่ยงบุกรุกทำไร่เป็นกลุ่ม ๆ ป่าแห่งนี้ล้อมแหลมต่อการบุกรุกทำลายป่ามาก มีเส้นทาง  
 ทางซีกลากไม้ หลายสายใช้เป็นทางคมนาคมได้สะดวก มีราษฎรใช้เส้นทางเหล่านี้เข้าไปบุกรุกทำลาย  
 ป่าต้นน้ำลำธาร ลมควรที่จะได้มีการจัดตั้งเป็นอุทยานแห่งชาติโดยรีบด่วนก่อนที่จุดเด่นที่สำคัญและสวย-  
 งามจะถูกทำลายไป จากการสำรวจของกองอุทยานแห่งชาติถึงแหล่งท่องเที่ยวภายในเขตอุทยานแห่งชาติ  
 ได้พบ น้ำตกแล้ว 3 แห่ง แห่งหนึ่งมีความสวยงามมากสูงถึง 7 ชั้น เป็นสภาพธรรมชาติที่ยังมิได้ถูกรบกวน  
 โดยมนุษย์แม้แต่น้อย นอกจากนั้นพบยอดเขาพะเนินทุ่ง ซึ่งเป็นจุดชมวิวที่สำคัญของอุทยานฯ และ  
 พบว่าทิวทัศน์ 2 แห่งแม่น้ำเพชรบุรีตอนบนเหนือ เขื่อนกระจานสวยงามมาก เหมาะสำหรับล่องแก่งชม  
 ทิวทัศน์ มีผาน้ำโจน แก่งจระเข้ที่น่าชมยิ่ง มีสัตว์ป่านานาชนิด เช่น กระต๊อง กวาง เก้ง หมู โดย  
 เฉพาะช้างป่า ซึ่งมีอยู่เป็นจำนวนมาก ดินฟ้าอากาศของอุทยานฯ แห่งนี้เนื่องจากเป็นป่าดงดิบจึงมี  
 ความชื้นสูง ฝนตกชุกมากในฤดูฝน ฤดูร้อนอากาศเย็นสบายถึงแม้อุทยานแห่งชาติป่าแก่งกระจานนี้จะมี  
 ลาดานที่เที่ยวอยู่หลายแห่ง แต่เนื่องจากเป็นระยะสำรวจ ดังนั้นจึงไม่มีสิ่งอำนวยความสะดวกมากนัก  
 โดยเฉพาะเส้นทางเข้าสู่แหล่งท่องเที่ยว ปัจจุบันกองอุทยานฯ ได้เริ่มทำการสำรวจอย่างจริงจัง  
 และวางแผนส่งเสริมการท่องเที่ยว ณ อุทยานฯ แห่งนี้ เช่น มีการจัดสร้างบ้านพักขึ้น 2 หลัง จัดสร้าง  
 ที่ทำการอุทยานฯ ถาวรขึ้น ซึ่งจะต้องใช้เวลาอีกนานกว่าจะทำให้อุทยานแห่งชาติแห่งนี้เป็นที่รู้จักกันดีทั่วไป  
 สิ่งที่น่าสังเกตต่อไปในอนาคตคือ เนื่องจากอุทยานแห่งชาติอยู่ห่างจากกรุงเทพฯ ประมาณ 180 กิโลเมตร



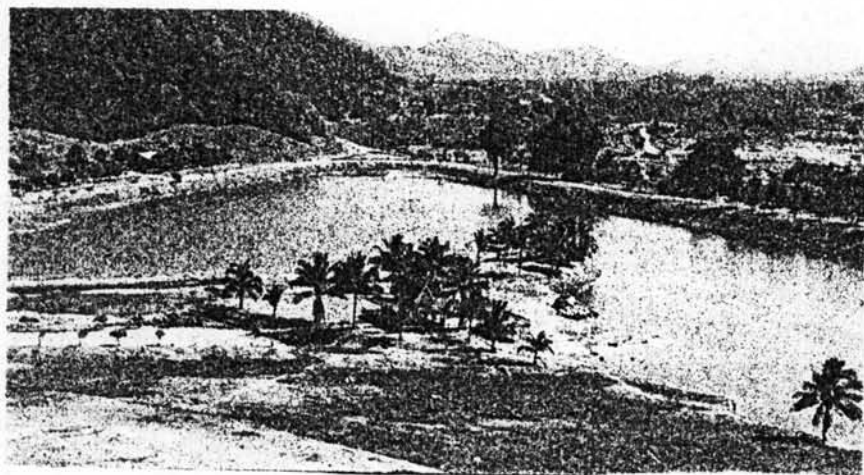
พระพุทธบาทเขาสูกษา



เขื่อนเพชร



อุทยานแห่งชาติป่าแก่งกระจาน



เขื่อนแก่งกระจาน



ไกลกว่าอุทยานแห่งชาติอื่น ๆ หากมีการพัฒนาส่งเสริมอุทยานแห่งชาติป่าแก่งกระจานอย่างสมบูรณ์แล้วเชื่อว่า จะเป็นแหล่งท่องเที่ยวตามธรรมชาติที่สำคัญยิ่งแห่งหนึ่งของภาคตะวันตกเทียบเท่ากับอุทยานแห่งชาติ เอราวัณ ถ้ำธารลอดหรือทิวโยคีใหญ่ของจังหวัดกาญจนบุรีก็เป็นได้

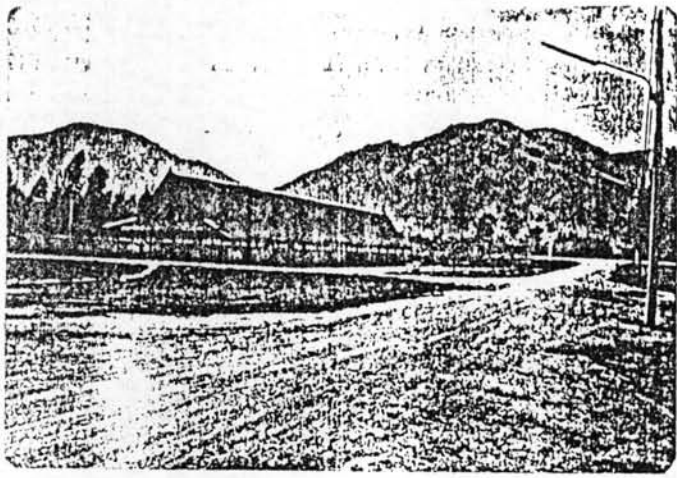
#### 5.1.5 กลุ่มแหล่งท่องเที่ยวเขตอำเภอชะอำ ประกอบด้วย

1. หุบกะพง อยู่ที่ตำบลเขาใหญ่ อำเภอชะอำ ก่อนถึง 4 กิโลเมตร ตรงหลักกิโลเมตรที่ 199 มีทางแยกขวามือเป็นถนนลาดยางต่อไปอีก 6 กิโลเมตร จะถึงสหกรณ์การเกษตรหุบกะพง

สหกรณ์หุบกะพงนี้ สัตเป็นแหล่งท่องเที่ยวประเภทกิจกรรม ของท้องถิ่นซึ่งแสดงออกถึงความพยายามของประชาชนที่จะเอาชนะธรรมชาติซึ่งมีแต่ความแห้งแล้ง พยายามปรับปรุงพื้นดินขึ้นจนสามารถเพาะปลูกพืชต่าง ๆ ขึ้นได้ ตามโครงการพัฒนาชนบท "หุบกะพง" ของพระบาทสมเด็จพระเจ้าอยู่หัวรัชกาลที่ 9 ซึ่ง เริ่มขึ้นในปี พ.ศ. 2507 โดยมีประเทศอิสราเอลให้ความช่วยเหลือ มีชื่อโครงการว่า "โครงการไทย-อิสราเอล" ได้มีการศึกษาหาข้อมูลเกี่ยวกับพืชผลต่าง ๆ การปลูกความต้องการของตลาด แนะนำเกษตรกรตามหลักวิชาการ มีการจัดตั้งสหกรณ์การเกษตรหุบกะพงขึ้นซึ่งปัจจุบันเป็นพื้นที่ที่อุดมสมบูรณ์ด้วยพืชผลหลายชนิด นักท่องเที่ยวสามารถซื้อผลผลิตเหล่านี้ได้ที่ตลาดหน้าศูนย์ล้าริตการเกษตร ผักผลไม้ที่ขึ้นชื่อของที่นี่ได้แก่ หน่อไม้ฝรั่ง มะเขือเทศ ผักสดชนิดต่าง ๆ และผลไม้ ซึ่งมีทั้งสดและตากแห้ง ปัจจุบันมีการทำเครื่องจักรสานประเภทกระเป๋า หมวกขึ้นด้วย ซึ่งเป็นการส่งเสริมงานฝีมือและอาชีพให้แก่ราษฎร ณ สหกรณ์แห่งนี้ สภาพแวดล้อมโดยทั่วไปอยู่ในเกณฑ์ดี นักท่องเที่ยวมาชมและซื้อของกันมากในวันเสาร์อาทิตย์และวันหยุดราชการ นับเป็นแหล่งท่องเที่ยวที่ส่งเสริมให้เกิดรายได้แก่เกษตรกรในท้องถิ่นโดยตรง

2. หาดคลองเทียน อยู่ในเขตเทศบาลตำบลชะอำ อำเภอชะอำ ก่อนถึงทางแยกเข้าสู่ชายหาดชะอำประมาณ 1 กิโลเมตร มีทางแยกซ้ายมือไปตามถนนคลองเทียนเข้าสู่หาดคลองเทียนเป็นระยะทางประมาณ 1 กิโลเมตร

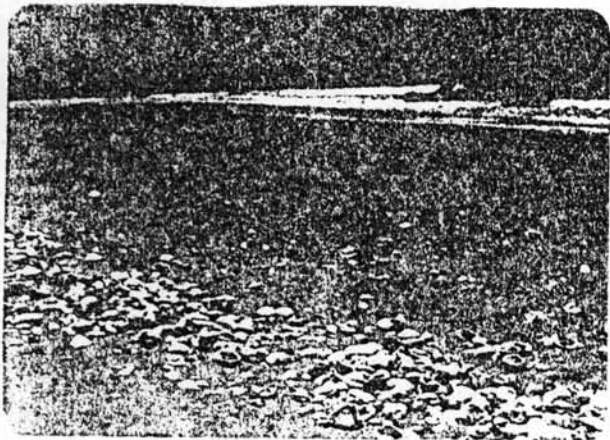
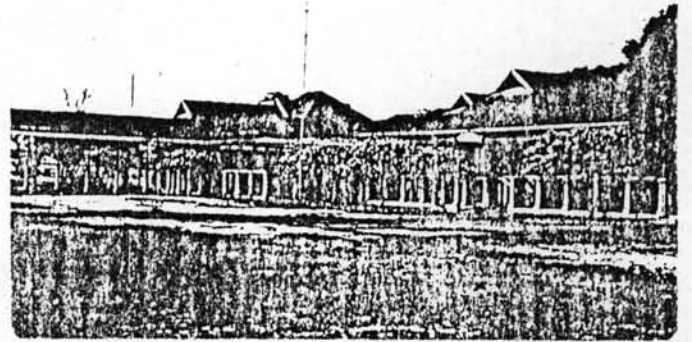
หาดคลองเทียนอยู่ห่างจากชายหาดชะอำไปทางทิศเหนือประมาณ 4 กิโลเมตร เป็นหาดใหญ่เงียบสงบและสะอาดอยู่บริเวณบ้านคลองเทียน แต่เนื่องจากหาดแห่งนี้ไม่มีสิ่งอำนวยความสะดวก เช่น ร้านอาหาร ที่พัก ตลอดจนบริการต่าง ๆ ที่เกี่ยวกับการท่องเที่ยวทำให้ไม่เป็นที่รู้จักแก่นักท่องเที่ยว



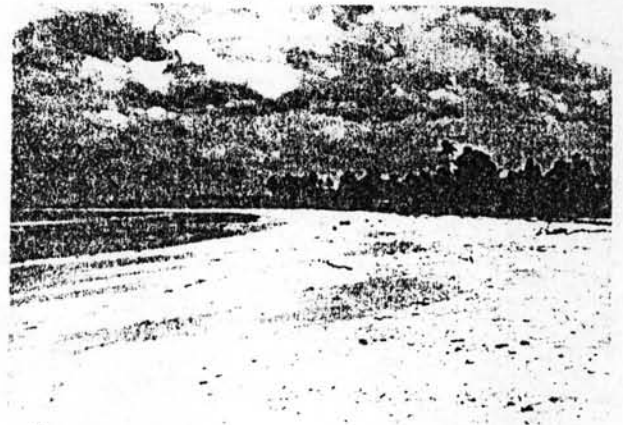
พูนทราย



พระราชวังเวคัมมฤคทายวัน



ชายหาดคลองเทียน



น้ำตกหุบสลับ

ส่วนใหญ่ ซึ่งมักจะไปเที่ยวที่ชายหาดชะอำแทน ด้วยเหตุที่มีความพร้อมในด้านต่าง ๆ และมีชื่อเสียงมานาน ดังนั้นหาดคลองเหียนจึงไม่มีบทบาทมากนักในการดึงดูดความสนใจของนักท่องเที่ยวแต่ในอนาคต หากมีการส่งเสริมสิ่งอำนวยความสะดวกด้านต่าง ๆ ตลอดจนมีการประชาสัมพันธ์ทางการท่องเที่ยวแล้ว น่าจะทำให้มีนักท่องเที่ยวมาเที่ยวยังหาดคลองเหียนนี้มากขึ้นก็เป็นได้

### 3. หาดชะอำ อยู่ในเขตเทศบาลตำบลชะอำ ห่างจากตัวเมืองเพชรบุรี 40 กิโลเมตร

หาดชะอำนับเป็นชายหาดซึ่งอยู่ใกล้กรุงเทพมหานครอีกแห่งหนึ่ง ห่างประมาณ 175 กิโลเมตร เป็นสถานที่พักผ่อนอากาศที่ค่อนข้างแจ่มใส มีชายหาดที่สะอาดยาวเป็นแนวเส้นตรงประมาณ 4.5 กิโลเมตร โดยเริ่มต้นจากหมู่บ้านปากคลองชะอำ จนถึงบ้านพักรับรองชะอำฟาร์ม สภาพทรายละเอียดขาว น้ำทะเลค่อนข้างใส ความลาดชันของหาดน้อยมีคลื่นตลอดปี ชายหาดกว้างประมาณ 3-10 เมตร บางช่วงปลูกต้นสนและต้นใหญ่ มีถนนเลียบริมชายหาดทางลาดยางเชื่อมถนนร่วมจิตต์ กว้างประมาณ 4 เมตรยาวตลอดแนวชายหาด กินเขตที่ดินของเอกชนกับชายหาดสาธารณะ บริเวณริมหาดมีโรงแรม บังกะโล ร้านอาหาร และบ้านพักตากอากาศ อยู่ตลอดแนวชายหาด และมีป้อมยามตำรวจอยู่ 1 แห่ง บริเวณใกล้เคียงมีสถานที่ที่น่าสนใจคือ กำแพงกันคลื่นปากคลองชลประทานซีเมนต์ซึ่งเหมาะสำหรับการตกปลา ปัจจุบันชะอำมีความเจริญรุ่งเรืองขึ้นมาก สังเกตได้จากร้านค้าและบังกะโล ซึ่งสร้างขึ้นใหม่มากร โดยเฉพาะโรงแรมชะอำรีเจ็นท์ซึ่งเป็นโรงแรมชั้นหนึ่งขนาดใหญ่ประมาณ 400 ห้อง กำแพงจะเสร็จในไม่ช้า เชื่อว่า จะทำให้ชะอำเป็นแหล่งท่องเที่ยวที่มีความสำคัญต่อจังหวัดเพชรบุรีและภาคตะวันตกมากยิ่งขึ้นในอนาคต จากการพิจารณาสภาพปัจจุบันของชายหาดชะอำ พอจะสรุปได้คือ ในด้านการใช้ที่ดินของชายหาดชะอำนั้น ที่ดินซึ่งอยู่ถัดจากแนวถนนชายหาดเป็นที่ดินเอกชนทั้งหมด โดยที่ซึ่งอยู่ตลอดแนวชายหาดเหล่านี้ถูกใช้ประโยชน์เป็นบ้านพักตากอากาศ โรงแรม บังกะโล และร้านอาหารเพื่อรองรับนักท่องเที่ยวที่ดินส่วนนี้ ทางด้านหลังถูกกันด้วยถนนซอยอีกสายหนึ่ง ส่วนที่ดินซึ่งอยู่ถัดจากแนวถนนซอย สายนี้ห่างออกไปจากแนวชายฝั่งในปัจจุบัน ถูกปล่อยให้เป็นที่รกร้างไม่ได้ใช้ประโยชน์ใด ๆ ในแง่การเดินทางมายังชายหาดชะอำแห่งนี้มีทั้งรถยนต์โดยสารธรรมดา และปรับอากาศจากกรุงเทพฯ ผ่านวันละหลายเที่ยว โดยลงที่ทางแยกเข้าชายหาดชะอำ ถ้าเดินทางโดยรถยนต์ส่วนตัวจะใช้เวลาประมาณ 1 ชั่วโมง 30 นาที ถึง 2 ชั่วโมง นอกจากนี้

เส้นทางรถยนต์แล้ว นักท่องเที่ยวใช้เวลาใช้เส้นทางรถไฟสายใต้ลงที่อำเภอชะอำ แล้วต่อรถสองแถว เข้าชายหาดอีกทอดหนึ่ง ส่วนในด้านของบริการสาธารณูปโภค สาธารณูปการ ไฟฟ้า น้ำประปา โทรศัพท์ มีบริการอย่างเพียงพอในบริเวณชายหาดชะอำแห่งนี้ นอกจากนี้บริเวณชายหาดยังมีปั๊มน้ำมัน ร้านค้า กระดาษกระจายคอยให้บริการแก่นักท่องเที่ยวอย่างทั่วถึง เช่นกัน

เมื่อพิจารณาจากสภาพปัจจุบันของชายหาดชะอำแล้ว พอจะสรุปเป็นประเด็นปัญหาสำคัญของสถานที่ท่องเที่ยวชะอำได้ดังนี้

1. ปัญหาที่ดิน ริมหาดเป็นของเอกชนรายย่อย ๆ ทำให้การพัฒนาที่ดินเป็นไปได้ยากและช้า ประกอบกับฤดูกาลท่องเที่ยวของชะอำอยู่ในช่วงหน้าร้อน ซึ่งเป็นระยะเวลาสั้น ทำให้การลงทุนพัฒนาของเอกชนยังมีสามารถขยายตัวได้อย่างเต็มที่ อย่างไรก็ตามปัจจุบันเริ่มมีการลงทุนของเอกชนในโรงแรมขนาดใหญ่ และศูนย์การค้าขึ้น ซึ่งเชื่อว่าในอนาคตจะมีการพัฒนาในรูปแบบต่าง ๆ เกิดขึ้น ณ แหล่งท่องเที่ยวแห่งนี้ตามมาอีกมากมาย

2. ปัญหาหอบเร่ แผงลอยบุกรุกชายหาดสาธารณะ ตั้งแผงค้าขายโดยเฉพาะในวันหยุดหรือช่วงท่องเที่ยวทำให้เกิดความสกปรก และรบกวนบริเวณที่พักผ่อนของนักท่องเที่ยว ซึ่งปัจจุบันยังมิได้มีการควบคุมด้วยมาตรการทางกฎหมายแต่อย่างใด

3. ปัญหาการคมนาคม ขาดสถานีรถประจำทาง ทำให้การเดินทางมาเที่ยวไม่ได้รับความสะดวกเท่าที่ควร

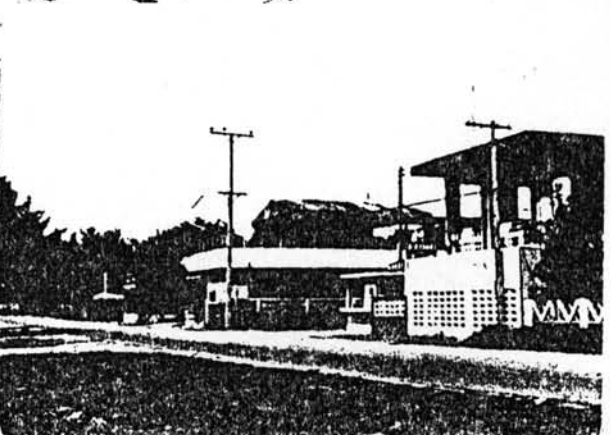
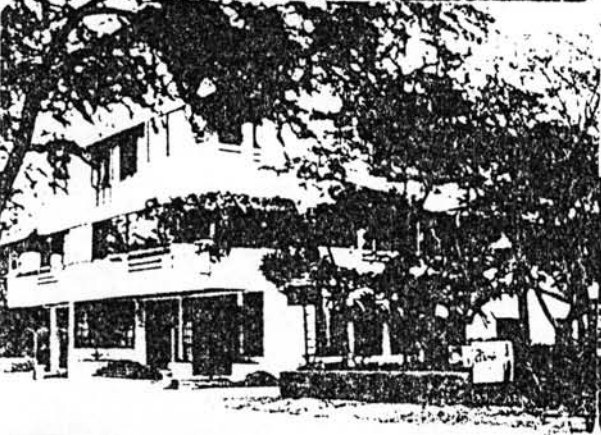
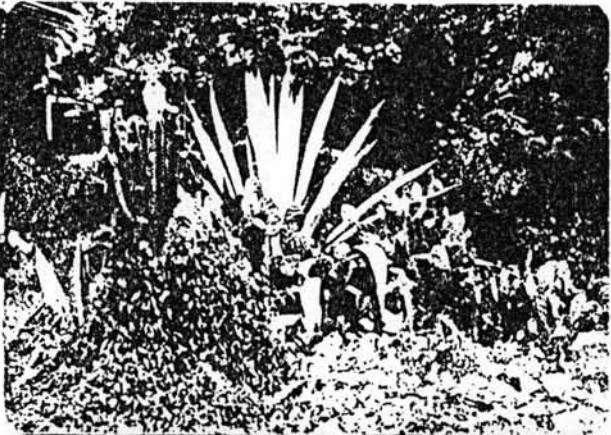
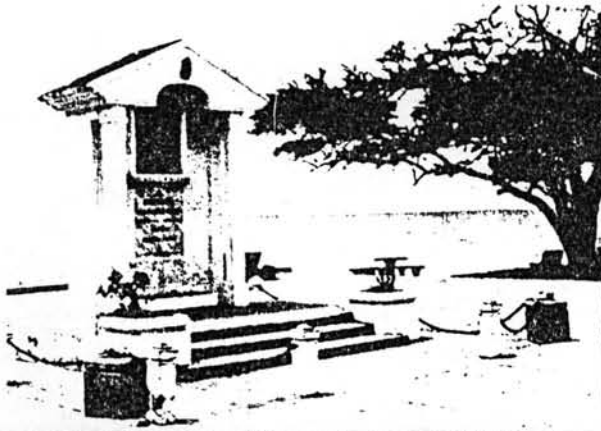
4. ปัญหาการพังทลายของชายหาดด้านใต้ ทำให้ถนนขาดเป็นประจำทุกปี ทั้งนี้เนื่องจากการเปลี่ยนแปลงของกระแสคลื่นอันเนื่องมาจากการสร้างกำแพงกันคลื่นปากคลองชลประทานซีเมนต์

ปัญหาดังกล่าวทั้ง 4 นี้เป็นปัญหาร่วมซึ่งมีความสำคัญต่อการพัฒนาการท่องเที่ยวของชายหาดชะอำและของจังหวัดเพชรบุรี ซึ่งสมควรจะได้รับการวางแผน แก้ไขโดยเร็ว

4. พระราชินีเวศน์มฤคทายวัน อยู่ติดชายทะเลที่ ตำบลห้วยทรายเหนือ อำเภอชะอำ เลียบทางแยกเข้าชายหาดชะอำไปตามถนนเพชรเกษมเป็นระยะทาง 9 กิโลเมตร



สถาปัตยกรรมโบราณในเขตหาดชะอำ



พระราชบัญญัติคุ้มครองภายในบริเวณค่ายมฤคทายวัน ซึ่งเป็นกองกำกับการ 1 ตำรวจตระเวนชายแดน เดิมพระราชวังแห่งนี้เป็นพระตำหนักที่ประทับของพระบาทสมเด็จพระมงกุฎเกล้าเจ้าอยู่หัว รัชกาลที่ 6 เริ่มสร้างในปี 2463 แล้วเสร็จในปี 2466 เลดีจประทับแรมได้เพียง 2 ปี ก็ทรงสวรรคต รัชกาลที่ 7 เลดีจมาประทับแรมครั้งหนึ่ง แต่ไม่ทรงโปรด จึงโปรดให้สร้างพระราชวังไกลกังวลขึ้นที่หัวหิน พระราชบัญญัติคุ้มครองภายในนี้ ตัวตำหนักหันหน้าออกสู่ทะเลเป็นเรือนไม้สองชั้นล้อมหลังติดกัน มีระเบียงยาวเชื่อมโดยรอบ ชั้นล่างสุดเป็นพื้นซีเมนต์ บันไดทอดขึ้นสู่ตัวพระตำหนักถูกรื้อไปมาก ตัวตำหนักถูกรื้อทิ้งแต่ยังคงไว้ ซึ่งความงดงามตามสถาปัตยกรรม ซึ่งทรงราวบันไดมีการสลักลวดลายงดงาม ปัจจุบันพระราชวังแห่งนี้เสื่อมโทรมขาดการทะนุบำรุงโดยสิ้นเชิง ทั้ง ๆ ที่อยู่ในความดูแลของสำนักพระราชวัง บริเวณโดยรอบมีต้นสนทม ต้นสนขึ้นเรียงรายตามชายหาด เรียบสงบ และร่มรื่นมาก พระราชวังแห่งนี้ ถือเป็นโบราณสถานที่สำคัญควรจะได้มีการขึ้นทะเบียนเป็นโบราณสถานของกรมศิลปากรและมีการบูรณะซ่อมแซมอย่างรีบด่วน เพื่อมิให้ผุพังและหมดคุณค่าไปในที่สุด ทั้ง ๆ ที่เป็นสิ่งสำคัญของสถาบันพระมหากษัตริย์ สถานที่แห่งนี้ไม่ค่อยมีคนท่องเที่ยวมา เยี่ยมชมมากนัก เฉพาะผู้สนใจทางโบราณสถานและเห็นคุณค่าทางศิลปะเท่านั้น การพัฒนาใด ๆ เพื่อยกระดับคุณค่าของพระราชวังแห่งนี้ขึ้น ควรกระทำด้วยความรอบคอบและพยายามรักษาเอกลักษณ์ที่สวยงามทางศิลปะและสถาปัตยกรรมเอาไว้ด้วย

5. น้ำตกหุบสำบุรี อยู่ที่ตำบลห้วยทรายเหนือ อำเภอชะอำ เลียบทางเข้าชายหาดชะอำลงมาตามถนนเพชรเกษมประมาณ 8 กิโลเมตร มีทางแยกขวามือเป็นถนนลูกรังชื่อถนนรางจิก เข้าไปประมาณ 12 กิโลเมตร สภาพถนนเป็นหลุมบ่อมาก

น้ำตกหุบสำบุรีหรือน้ำตกธารเลมานี้เป็นน้ำตกขนาดเล็ก สูงประมาณ 5 เมตร จะมีน้ำไหลเฉพาะในฤดูฝนเท่านั้น ซึ่งในอดีตเป็นสถานที่ร่มรื่นปกคลุมด้วยต้นไม้ใหญ่น้อยทั่วบริเวณ แอ่งน้ำที่น้ำตกลงมากว้างใหญ่พอสมควร แต่ในปัจจุบันแทบจะไม่เหลือความงามใด ๆ ตามธรรมชาติอยู่อีกเลย เพราะถูเขาโดยรอบซึ่งเป็นต้นกำเนิดของลำน้ำตกแห่งนี้ถูกชาวบ้านตัดโค่นต้นไม้ลงมาปรับพื้นที่ดินเพื่อการเพาะปลูก ทำไร่มันสำปะหลัง และไร่สับปะรด ทำให้เกิดความแห้งแล้ง และไม่ค่อยมีน้ำไหล นอกจากจะมีฝนตกหนัก ๆ เท่านั้น เมื่อเปรียบเทียบกับสถานที่ท่องเที่ยวตามธรรมชาติแห่งอื่นของจังหวัดเพชรบุรีแล้ว น้ำตกแห่งนี้มีความงามน้อยที่สุดหรือไม่มีเลย การพัฒนาเพื่อฟื้นฟูให้น้ำตกแห่งนี้คืนสภาพ

ที่ล่วงจามเช่นในอดีตนั้น ทำได้ยาก นอกจากห้ามการตัดไม้ทำไร่เพาะปลูกของชาวบ้าน และทำการปลูกป่าเพื่อรักษาต้นน้ำลำธารไว้เท่านั้น ซึ่งจะช่วยรักษาสภาพของน้ำตกแห่งนี้ไว้ได้

## 5.2 การคัดลำดับความสำคัญของแหล่งท่องเที่ยว

ในการพัฒนาการท่องเที่ยวของจังหวัดเพชรบุรี จำเป็นอย่างยิ่งที่จะต้องพัฒนาแหล่งท่องเที่ยวต่าง ๆ ที่มีอยู่ เพื่อยกระดับคุณภาพและปรับปรุงให้เหมาะสมกับความนิคมของตลาดยิ่งขึ้น การที่จะพัฒนาแหล่งท่องเที่ยวทุกแห่ง พร้อม ๆ กัน ให้มีคุณภาพที่เหมาะสมเท่าเทียมกันนั้น เป็นเรื่องลำบาก เพราะจะต้องอาศัยพัฒนาปัจจัยต่าง ๆ มากมาย ทั้งด้านเงินทุน กำลังคน เวลา ฯลฯ ซึ่งสิ่งเหล่านี้มิใช่หามาได้โดยง่าย การคัดลำดับความสำคัญของแหล่งท่องเที่ยวเป็นวิธีการที่สำคัญประการหนึ่งในการคัดเลือกและประเมินความสำคัญของแหล่งท่องเที่ยวต่าง ๆ ทั้งที่มีศักยภาพในการพัฒนาสูง และที่มีศักยภาพในการพัฒนาต่ำ ทั้งนี้โดยมีวัตถุประสงค์ที่จะค้นหาและนำแหล่งท่องเที่ยวที่มีศักยภาพในการพัฒนาสูงมาพัฒนาเป็นอันดับแรก ซึ่งจะเป็นการพัฒนาทั้งแหล่งท่องเที่ยวและทรัพยากรด้านต่าง ๆ ที่เกี่ยวข้อง กับการท่องเที่ยวให้ก้าวไปสู่ทิศทางที่เหมาะสม และเพื่อเป็นรากฐานสำคัญในการพัฒนาแหล่งท่องเที่ยวอื่น ๆ ทั้งจังหวัดในอนาคตต่อไป

### 5.2.1 เกณฑ์การพิจารณา

ในการคัดลำดับหรือประเมินค่าความสำคัญของแหล่งท่องเที่ยวทุกประเภท ใช้วิธีการเปรียบเทียบความสำคัญของแหล่งท่องเที่ยวแต่ละแห่ง โดยอาศัยหลักเกณฑ์สำคัญ 2 ประการ ได้แก่ความพร้อมในการรับนักท่องเที่ยว (Resource Capacity) และความพอใจในลักษณะและคุณค่าของนักท่องเที่ยวที่มีต่อแหล่งท่องเที่ยวนั้น ๆ (Satisfaction Value) ทั้งนี้โดยมีหลักการว่า

- "ความพร้อมในการรับนักท่องเที่ยว" หมายถึง ปัจจัยที่อำนวยความสะดวกสบายในการท่องเที่ยวที่เกิดจากฝีมือหรือการปรุงแต่งของมนุษย์

- "ความพอใจในลักษณะและคุณค่าของนักท่องเที่ยวที่มีต่อแหล่งท่องเที่ยว" หมายถึง ความรู้สึกพอใจและประทับใจของนักท่องเที่ยว ที่เกิดจากการได้พบเห็นหรือสัมผัสแหล่งท่องเที่ยวนั้น ๆ ซึ่งอาจเกิดจากความงามตามธรรมชาติ คุณค่าทางประวัติศาสตร์และศิลปวัฒนธรรมของแหล่งท่องเที่ยว

### 5.2.2 ตัวแปรที่ใช้วัด

- ความพร้อมในการรับนักท่องเที่ยว ใช้ตัวแปร 5 ตัวในการพิจารณา ได้แก่
  1. สภาพการเข้าถึง
  2. สิ่งอำนวยความสะดวก
  3. สภาพแวดล้อม
  4. ข้อจำกัดในการรับนักท่องเที่ยว
  5. ชื่อเสียงในปัจจุบัน

ทั้งนี้ได้ทำการแยกพิจารณาให้คะแนนความสำคัญของแหล่งท่องเที่ยว แต่ละตัวแปร เป็นอิสระจากกัน แล้วนำคะแนนในรายละเอียดแต่ละตัวแปรมาหาค่ารวมอีกครั้งหนึ่ง

- ความพอใจในลักษณะและคุณค่าฯ ไม่อาจแยกตัวแปรในการพิจารณาออกจากกันได้โดยเด็ดขาด เนื่องจากมีความคาบเกี่ยวกันอยู่ จึงให้เป็นค่าคะแนนรวม

### 5.2.3 รายละเอียดในการให้คะแนนความสำคัญของแหล่งท่องเที่ยวจากตัวแปรต่าง ๆ

#### (1) ในด้านความพร้อมในการรับนักท่องเที่ยว

การให้คะแนนความสำคัญในด้านความพร้อมในการรับนักท่องเที่ยวของแหล่งท่องเที่ยวแต่ละแห่งจะแยกให้คะแนนโดยยึดถือตัวแปรทั้ง 5 ประการดังกล่าวเพื่อทำการเปรียบเทียบความสำคัญของตัวแปรทั้ง 5 ในลักษณะของการให้คะแนนดิบเป็นตัวเลขในแต่ละตัวแปร ช่วงของคะแนนที่ให้จะอยู่ระหว่าง 0-3.0 ทั้งนี้โดยพิจารณาให้แหล่งท่องเที่ยวที่มีความสำคัญสูงสุดในแต่ละตัวแปรได้คะแนนเป็น 3.0 แล้วจึงนำแหล่งท่องเที่ยวที่มีความสำคัญรอง ๆ ลงมา มาเปรียบเทียบกับแหล่งท่องเที่ยวที่มีความสำคัญสูงสุดนั้น เพื่อพิจารณาให้คะแนนลดหลั่นกันลงมาตามลำดับ โดยมีรายละเอียดดังต่อไปนี้ (ดูตารางที่ 5.2)

1.1 สภาพการเข้าถึง หมายถึง สภาพการเดินทางเข้าสู่สถานที่ท่องเที่ยวแห่งนั้น ๆ ซึ่งพิจารณาในแง่ของความสะดวกว่ามีมากน้อยเพียงใด มีอุปสรรคหรือสิ่งกีดขวางการเดินทางหรือไม่ ลักษณะการเดินทางเป็นเช่นไร โดยรถยนต์ จักรยานยนต์ เรือ หรือ

เดินเท้า ในกรณีที่เป็นทางรถยนต์ก็จะพิจารณาต่อไปว่ามีการบริการสาธารณะ เช่นรถโดยสารประจำทางบริการหรือไม่ สภาพถนนดี เลวอย่างไร เป็นทางลาดยางหรือถนนลูกรัง มีความกว้างของถนนเท่าใด หากเป็นการเดินเท้าจะต้องเดินไกลเท่าไร สภาพทางเดินดีหรือไม่ เช่น สภาพการเข้าถึงแหล่งท่องเที่ยวโบราณสถานในเขตเมืองและที่ชายหาดชะอำมีความสะดวกที่สุด เพราะสภาพถนนเป็นทางลาดยางได้มาตรฐาน เข้าถึงได้ทั้งรถยนต์ และรถไฟ มีการบริการขนส่งสาธารณะสภาพพร้อมที่สุดได้คะแนนเท่ากับ 3.0 ในขณะที่การเข้าถึงน้ำตกหุบสลับท้ายาก ถนนเป็นดินลูกรังมีฝุ่นมากและเป็นหลุมบ่อ ไม่มีรถโดยสารสาธารณะเข้าถึง ต้องเป็นรถยนต์ที่สมบุกสมบัน หรือจักรยานยนต์เท่านั้นจึงจะเข้าได้คะแนนเพียง 1.5 เท่านั้น เป็นต้น

1.2 สิ่งอำนวยความสะดวก หมายถึง สาธารณูปโภค สาธารณูปการต่าง ๆ ที่นักท่องเที่ยวสามารถใช้บริการได้ โดยพิจารณาว่าแหล่งท่องเที่ยวนั้น ๆ มีบริการที่พักหรือไม่มี สภาพที่พักเป็นอย่างไร มีสถานบริการเช่นร้านอาหาร เครื่องอุปโภค บริโภค บาร์ โรงภาพยนตร์ หรือไม่มี มีบริการด้านไฟฟ้า น้ำประปาการติดต่อสื่อสารที่อำนวยความสะดวกแก่นักท่องเที่ยวได้หรือไม่และหากไม่มีภายในแหล่งท่องเที่ยวนี้ แต่สามารถหาได้ ภายในบริเวณใกล้เคียงมากน้อยเพียงใด แหล่งท่องเที่ยวนี้ห่างจากแหล่งชุมชนที่สำคัญมากน้อยเท่าไร เช่น ชายหาดชะอำมีโรงแรม และปั๊มน้ำมันหลายแห่งไว้บริการนักท่องเที่ยว อีกทั้งบริการด้านร้านอาหาร ตลอดจน สาธารณูปโภคต่าง ๆ มีพร้อม จึงได้คะแนนเท่ากับ 3.0 ในขณะที่น้ำตกหุบสลับ ไม่สามารถหาบริการต่าง ๆ เหล่านี้ได้จึงได้คะแนนเพียง 0.5 เท่านั้น

1.3 สภาพแวดล้อม หมายถึง ความปลอดภัยจากมลภาวะต่าง ๆ ทั้งในแหล่งท่องเที่ยวและบริเวณใกล้เคียง มลภาวะดังกล่าวหมายถึง สิ่งนี้อาจก่อให้เกิดความไม่สมดุลของระบบนิเวศน์ การสูญเสียลักษณะเด่นของแหล่งท่องเที่ยว ความเสื่อมโทรมของสถานที่ ความสกปรก ตลอดจนสภาพทางกายภาพอื่น ๆ ที่ก่อให้เกิดความรู้สึกที่ไม่ดีต่อนักท่องเที่ยว การพิจารณานั้นขึ้นกับความเป็นธรรมชาติของสถานที่ ความสะอาดของบริเวณ ลักษณะภูมิทัศน์การดูแลรักษาสถานที่ ตลอดจนบรรยากาศอันเอื้ออำนวยต่อการท่องเที่ยว เป็นต้น เช่น เขื่อนแก่งกระจานมีสภาพแวดล้อมทั่วไปอยู่ในเกณฑ์ดี เป็นสถานที่ราชการ มีบรรยากาศที่เหมาะสม ปลอดภัยจากการรบกวน

ของมลพิษทางอากาศและน้ำ ได้คะแนนเท่ากับ 3.0 ในขณะที่ ถ้าเขาอาศัยอยู่ในลักษณะแวดล้อมที่ไม่เอื้ออำนวยให้เกิดความเพลิดเพลินหรือความรู้สึกเป็นธรรมชาติที่แท้จริงได้ เพราะเป็นที่ท่องเที่ยวที่อยู่กับชุมชนซึ่งมีคนไปเที่ยวมากและทำความสกปรกเลอะเทอะให้กับสถานที่ซึ่งได้คะแนนเพียง 2.0 เป็นต้น

1.4 ข้อจำกัดในการรับนักท่องเที่ยว หมายถึง สิ่งที่จะเป็นอุปสรรคต่อการพัฒนาการท่องเที่ยว ยังสถานที่ท่องเที่ยวแห่งนั้น ๆ ข้อจำกัดต่าง ๆ ถ้ามีมากก็จะทำให้ความพร้อมในการรับนักท่องเที่ยวน้อยลง เช่น การเข้าข่มสถานที่ที่มีความสะดวกมากน้อยเพียงไรเป็นเขตราชการที่ต้องขออนุญาตอย่างเป็นทางการหรือไม่ เช่น เขตอุทยานแห่งชาติป่าแก่งกระจานต้องมีการขออนุญาตจากกรมป่าไม้ก่อนฮักทั้งที่พักในบริเวณยังมีจำกัด ทำให้ไม่สามารถพัฒนาให้เป็นแหล่งท่องเที่ยวที่จะรับคนจำนวนมาก ๆ ไปเที่ยวได้ซึ่งได้คะแนนเพียง 1.5 ในขณะที่กลุ่มร้านขายขนมข้างเขาวังเป็นการบริการของเอกชนซึ่งมีหลายรายและสินค้าต่าง ๆ กันทำให้นักท่องเที่ยวสามารถเลือกซื้อได้ตลอดเวลา ทุกฤดูกาล รับจำนวนนักท่องเที่ยวได้คราวละมาก ๆ ซึ่งได้คะแนนเท่ากับ 3.0 เป็นต้น

1.5 ชื่อเสียงในบริเวณ หมายถึง ความเป็นที่รู้จักมักคุ้นของแหล่งท่องเที่ยวแห่งนั้น ๆ ในกลุ่มนักท่องเที่ยว ชื่อเสียงในบริเวณ ได้จากแบบสอบถามจากนักท่องเที่ยว จำนวนนักท่องเที่ยวที่ไปเยือนยังแหล่งท่องเที่ยวแห่งนั้น ตลอดจนจากการสัมภาษณ์คนในท้องถิ่นเองด้วย เช่น ช่างหาดชะอำ หรือเขาวังซึ่งเป็นแหล่งท่องเที่ยวที่มีคนรู้จักมากทั้งในบริเวณใกล้เคียงและนักท่องเที่ยวจากที่ไกล ๆ มีนักท่องเที่ยวไปเที่ยวเป็นจำนวนมากตลอดทั้งปี ซึ่งได้คะแนนสูงสุดเท่ากับ 3.0 ในขณะที่พระราชวังวัดคันมฤคทายวัน ซึ่งอยู่ภายในเขตทหาร มีนักท่องเที่ยวที่รู้จักเฉพาะคนที่สนใจจริง ๆ เท่านั้น ก็จะได้อคะแนนเพียง 1.5 เท่านั้น เป็นต้น

(2) ในด้านการให้คะแนนความพอใจในคุณค่าของแหล่งท่องเที่ยว

เป็นการประเมินผลมาจากแบบสอบถามจากนักท่องเที่ยว ซึ่งได้ให้คะแนนความพอใจหรือความประทับใจในสถานที่ท่องเที่ยวที่คนนั้นได้ไปท่องเที่ยวมาแล้ว นำมาพิจารณาร่วมกับผลที่ได้จากการสำรวจภาคสนามของผู้ทำวิทยานิพนธ์ ที่ได้ทำการประเมินคุณค่าของแหล่งท่องเที่ยวต่าง ๆ ทั้งในด้านของความสวยงามของสถานที่ ลักษณะเด่นในตัวเอง ความเก่าแก่ที่ทรงคุณค่าของ

ตารางที่ 5.2 คะแนนดิบของแหล่งท่องเที่ยวต่าง ๆ ในจังหวัดเพชรบุรี

ตัวแปร แหล่งท่องเที่ยว		ค่าความพร้อมในการรับนักท่องเที่ยว					ค่าความพอใจ
		สภาพการเข้าถึง	สิ่งอำนวยความสะดวก	สภาพแวดล้อม	ข้อจำกัดในการรับนักท่องเที่ยว	ชื่อเสียงปัจจุบัน	
1	ถ้ำเขาย้อย	3.0	2.0	2.0	2.0	3.0	1.0
2	ถ้ำเขาวัง	2.0	1.0	2.0	2.0	1.0	0.5
3	กลุ่มทอผ้าพื้นเมืองหนองปรัง	3.0	2.0	2.0	2.0	1.5	1.5
4	พระนครคีรี (เขาวัง)	3.0	2.5	2.0	2.5	3.0	2.5
5	เขาหลวง	3.0	2.5	2.0	2.5	3.0	2.0
6	เขายันโตอิฐ	3.0	2.5	2.0	2.5	2.5	1.5
7	วัดมหาสมุทราราม	3.0	2.5	2.0	2.5	2.0	2.0
8	วัดสระบัว	3.0	2.5	2.0	2.5	2.0	2.0
9	วัดพระพุทธไสยาสน์	3.0	2.5	2.0	2.5	2.0	2.0
10	วัดมหาธาตุ	3.0	2.5	2.5	2.5	2.5	3.0
11	วัดเกาะแก้วสุทธาราม	3.0	2.5	2.0	2.5	2.0	2.5
12	วัดเพชรพลี	3.0	2.5	2.5	2.5	2.5	2.5
13	วัดกำแพงแดง	3.0	2.5	2.5	2.5	2.0	2.0
14	วัดใหญ่สุวรรณาราม	3.0	2.5	2.5	2.5	2.5	3.0
15	พระรามราชินีเวศน์	3.0	2.5	2.0	2.5	1.5	1.5
16	กลุ่มร้านขายขนมขำเขาวัง	3.0	2.5	2.0	3.0	3.0	2.5
17	วัดเขาตะเครา	2.5	2.0	2.5	2.0	2.5	2.0
18	หาดเจ้าสำราญ	3.0	2.5	2.0	3.0	2.5	2.0
19	ถ้ำเขาทะโมน	2.5	2.0	2.0	2.0	1.0	0.5
20	ถ้ำเขารังคี	2.5	2.0	2.0	2.0	1.0	0.5
21	ถ้ำเขากระฉิว	3.0	2.0	2.0	2.0	1.0	0.5
22	เขื่อนเพชร	3.0	2.0	2.5	3.0	2.0	1.5
23	พระพุทธบาทเขาลูกช้าง	3.0	2.0	2.0	2.0	2.0	1.0
24	เขื่อนแก่งกระจาน	3.0	2.5	3.0	3.0	3.0	2.5
25	อุทยานแห่งชาติป่าแก่งกระจาน	2.5	1.5	3.0	1.5	0.5	1.5
26	หุบกะพง	3.0	2.0	3.0	3.0	2.5	2.0
27	หาดคลองเทียม	2.5	1.5	3.0	3.0	2.0	2.5
28	หาดชะอำ	3.0	3.0	3.0	3.0	3.0	3.0
29	พระราชินีเวศน์มฤคทายวัน	3.0	1.0	2.5	3.0	1.5	1.0
30	น้ำตกหุบสลับ	1.5	0.5	1.5	1.0	0.5	0.5

โบราณสถาน ขนาดของแหล่งท่องเที่ยว ตลอดจนกลุ่มทรัพยากรและสุนทรียสัณขณ์ของแหล่งท่องเที่ยว นั้น ๆ จากนั้นจึงนำข้อมูลที่ได้ทั้ง 2 ครั้งนี้มาปรับให้เข้าอยู่ในมาตรฐานเดียวกัน แล้วจึงพิจารณา ให้คะแนนความสำคัญอีกครั้งหนึ่ง โดยให้แหล่งท่องเที่ยวที่มีความสำคัญที่สุดได้คะแนน 3.0 แล้วนำ แหล่งท่องเที่ยวที่มีความสำคัญรอง ๆ ลงมา มาเปรียบเทียบกับแหล่งท่องเที่ยวที่มีความสำคัญมากที่สุด แล้วพิจารณาให้คะแนนลดหลั่นกันลงมาตามลำดับ ดังนั้นเพื่อให้ได้คะแนนที่มีความถูกต้องสมบูรณ์ มากยิ่งขึ้น (ดูตารางที่ 5.2)

#### 5.2.4 การให้น้ำหนักตัวแปร

เนื่องจากในกรณีความพร้อมในการรับนักท่องเที่ยว มีตัวแปรถึง 5 ตัว ซึ่งแต่ละตัวมีความสำคัญไม่เท่าเทียมกัน จึงจำเป็นต้องหาค่าความสำคัญของตัวแปรมาเป็นค่าถ่วงน้ำหนัก สำหรับคะแนนที่ให้ไว้แล้ว ในตารางที่ 5.2 โดยการให้น้ำหนักของตัวแปรแต่ละตัว ๆ ที่หาได้คูณกับคะแนนดิบของแหล่งท่องเที่ยวแต่ละแห่ง จากนั้นนำมารวมกันทั้ง 5 ตัวแปร ก็จะได้คะแนนรวมที่สมบูรณ์บอกค่าความพร้อมในการรับนักท่องเที่ยวได้อย่างถูกต้อง

ในการหาค่าถ่วงน้ำหนักของตัวแปรแต่ละตัว ในที่นี้ได้เลือกใช้วิธีการที่ปรับปรุง และพัฒนาตัดแปลงจากวิธีการทางสถิติภูมิศาสตร์ที่เรียกว่า "ตารางสหสัมพันธ์ (Correlation Matrix)"<sup>1</sup> ซึ่งเป็นตารางที่แสดงความสัมพันธ์ของตัวแปรแต่ละคู่ เรียงลำดับกันไปทีละคู่จนครบ ทั้งนี้โดยการคำนวณหาค่า สัมประสิทธิ์สหสัมพันธ์ (Correlation Coefficient) จากสูตร

---

<sup>1</sup>Brian J.L. Berry and Frank E. Horton, Geographic Perspectives on Urban Systems (New Jersey: Prentice-Hall, 1970), pp. 179-184.



$$R_{xy} = \frac{N\sum xy - \sum x \sum y}{\sqrt{[N\sum x^2 - (\sum x)^2] [N\sum y^2 - (\sum y)^2]}} \dots\dots 1$$

- เมื่อ  $R_{xy}$  = ค่าสัมประสิทธิ์สหสัมพันธ์ของข้อมูลในชุดของตัวแปร  $x$  และ  $y$   
 $N$  = จำนวนคู่ของข้อมูลทั้งหมด (ในที่นี้คือจำนวนแหล่งท่องเที่ยวทั้งหมด=30)  
 $x$  = คะแนนดิบของข้อมูลในชุดของตัวแปร  $x$   
 $y$  = คะแนนดิบของข้อมูลในชุดของตัวแปร  $y$

เมื่อได้ค่าสัมประสิทธิ์สหสัมพันธ์ครบทุกคู่แล้ว ก็นำมาหาผลรวมของสัมประสิทธิ์สหสัมพันธ์ของแต่ละตัวแปรที่มีต่อตัวแปรอื่นทั้งหมด ค่าสัมประสิทธิ์สหสัมพันธ์รวมนี้ จะเป็นค่าความสำคัญของตัวแปรแต่ละตัว ซึ่งจากตารางที่ 5.3 ได้ค่าความสำคัญของตัวแปรแต่ละตัวคือ สภาพการเข้าถึง 2.325 สิ่งอำนวยความสะดวก 2.303 สภาพแวดล้อม 1.024 ข้อจำกัดในการรับนักท่องเที่ยว 2.406 ชื่อเสียงในปัจจุบัน 2.208 และเมื่อนำเอาค่าความสำคัญของตัวแปรดังกล่าว ไปถ่วงน้ำหนัก (คูณ) กับคะแนนดิบของแหล่งท่องเที่ยวแต่ละแห่งในตารางที่ 5.2 แล้ว ผลรวมที่ได้จะเป็นค่าคะแนนรวมที่สมบูรณ์ ซึ่งแสดงความพร้อมในการรับนักท่องเที่ยวของแหล่งท่องเที่ยวแต่ละแห่ง โดยมีรายละเอียดดังในตารางที่ 5.4

---

<sup>1</sup> ประคอง วรรณสูตร, สถิติค่าสัตรีประยุกต์สำหรับครู (กรุงเทพมหานคร: ไทยวัฒนาพานิช 2520), หน้า 106

ตารางที่ 5.3 Correlation Matrix แสดงความสัมพันธ์ของตัวแปรที่ใช้ในการพิจารณาค่า  
ความพร้อมในการรับนักท่องเที่ยวของจังหวัดเพชรบุรี

ตัวแปร	(1)	(2)	(3)	(4)	(5)
(1) สภาพการเข้าถึง					
(2) สิ่งอำนวยความสะดวก	0.806				
(3) สภาพแวดล้อม	0.197	0.147			
(4) ข้อจำกัดในการรับนักท่องเที่ยว	0.656	0.663	0.456		
(5) ชื่อเสียงในปัจจุบัน	0.666	0.687	0.224	0.631	
ค่าสหสัมพันธ์รวม (ค่าความสำคัญของตัวแปร)	2.325	2.303	1.024	2.406	2.208

ที่มา: ตารางที่ 5.2 และคำนวณจากสูตร Correlation Coefficient

#### 5.2.5 การจำแนกกลุ่มของแหล่งท่องเที่ยวตามลำดับความสำคัญ

ผลของการจัดลำดับความสำคัญเมื่อพิจารณาจากเกณฑ์ ความพร้อมในการรับนักท่องเที่ยว และความพอใจในลักษณะและคุณค่าของนักท่องเที่ยวที่มีต่อแหล่งท่องเที่ยวแล้ว จะปรากฏคะแนนซึ่งบอกถึงความสำคัญรวมของแหล่งท่องเที่ยวทั้ง 30 แห่ง ภายใต้เกณฑ์หลักทั้ง 2 ประการ กล่าวคือ

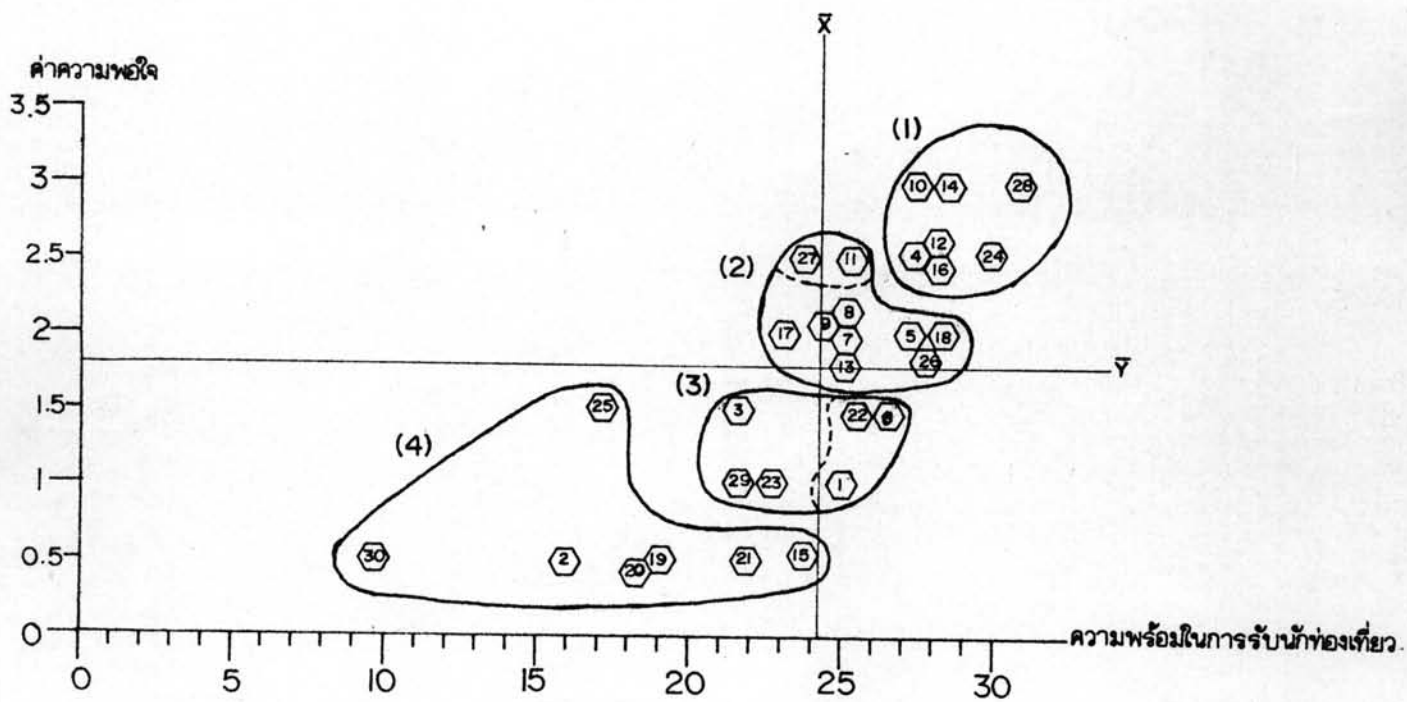
ในด้านความพร้อมของการรับนักท่องเที่ยว แหล่งท่องเที่ยวต่าง ๆ จะมีคะแนนอยู่ในช่วง 30.80-9.69 โดยมีหาดชะอำได้คะแนนสูงสุด และน้ำตกหุบสับได้คะแนนต่ำที่สุด

ในด้านค่าความพอใจในคุณค่าของแหล่งท่องเที่ยว ทั้ง 30 แห่งจะมีคะแนนอยู่ในช่วง 3.0-0.5 โดยมีแหล่งท่องเที่ยวที่ได้คะแนนสูงสุด ได้แก่ หาดชะอำ วัดมหาธาตุ วัดใหญ่สุวรรณาราม

ตารางที่ 5.4 แสดงคะแนนระดับความสำคัญของแหล่งท่องเที่ยวในจังหวัดเพชรบุรี หลังจากการถ่วงน้ำหนัก  
ของตัวแปร

แหล่งท่องเที่ยว	ตัวแปร	ค่าความพร้อมในการรับนักท่องเที่ยว					ผลรวม	ค่าความพอใจ
		สภาพการเข้าถึง	สิ่งอำนวยความสะดวก	สภาพแวดล้อม	ข้อจำกัดในการรับนักท่องเที่ยว	ชื่อเสียงปัจจุบัน		
1	ถ้ำเขาย้อย	6.98	4.61	2.05	4.81	6.62	25.07	1.0
2	ถ้ำเขาฮ็อก	4.65	2.30	2.05	4.81	2.21	16.02	0.5
3	กลุ่มทอผ้าพื้นเมืองหนองปรัง	6.98	4.61	2.05	4.81	3.31	21.76	1.5
4	พระนครคีรี (เขาวัง)	6.98	5.76	2.05	6.02	6.62	27.43	2.5
5	เขาลวง	6.98	5.76	2.05	6.02	6.62	27.43	2.0
6	เขานันทอุทยาน	6.98	5.76	2.05	6.02	5.52	26.33	1.5
7	วัดมหาสมุทรธรรม	6.98	5.76	2.05	6.02	4.42	25.23	2.0
8	วัดสระบัว	6.98	5.76	2.05	6.02	4.42	25.23	2.0
9	วัดพระพุทธไสยาสน์	6.98	5.76	2.05	6.02	4.42	25.23	2.0
10	วัดมหาธาตุ	6.98	5.76	2.56	6.02	5.52	26.84	3.0
11	วัดเกาะแก้วสุทธาราม	6.98	5.76	2.05	6.02	4.42	25.23	2.5
12	วัดเพชรพลี	6.98	5.76	2.56	6.02	5.52	26.84	2.5
13	วัดกำแพงแดง	6.98	5.76	2.56	6.02	4.42	25.74	2.0
14	วัดใหญ่สุวรรณาราม	6.98	5.76	2.56	6.02	5.52	26.84	3.0
15	พระรามราชินีเวศน์	6.98	5.76	2.05	6.02	3.31	24.21	1.5
16	กลุ่มร้านขายขนมข้างเขาวัง	6.98	5.76	2.05	7.22	6.62	28.63	2.5
17	วัดเขาตะเครา	5.81	4.61	2.56	4.81	5.52	23.31	2.0
18	หาดเจ้าสำราญ	6.98	5.76	2.05	7.22	5.52	27.53	2.0
19	ถ้ำเขาทะโมน	5.81	4.61	2.05	4.81	2.21	19.49	0.5
20	ถ้ำเขารังค์	5.81	4.61	2.05	4.81	2.21	19.49	0.5
21	ถ้ำเขากระฉิว	6.98	4.61	2.05	4.81	4.42	22.87	0.5
22	เขื่อนเพชร	6.98	4.61	2.56	7.22	4.42	25.79	1.5
23	พระพุทธบาทเขาลูกช้าง	6.98	4.61	2.05	4.81	4.42	22.87	1.0
24	เขื่อนแก่งกระจาน	6.98	5.76	3.07	7.22	6.62	29.65	2.5
25	อุทยานแห่งชาติป่าแก่งกระจาน	5.81	3.45	3.07	3.61	1.10	17.04	1.5
26	หุบกะพง	6.98	4.61	3.07	7.22	5.52	27.40	2.0
27	หาดคลองเขิน	5.81	3.45	3.07	7.22	4.42	23.97	2.5
28	หาดชะอำ	6.98	6.91	3.07	7.22	6.62	30.80	3.0
29	พระราชินีเวศน์มฤคทายวัน	6.98	2.30	2.56	7.22	3.31	22.37	1.0
30	น้ำตกหุบสลับ	3.49	1.15	1.54	2.41	1.10	9.69	0.5

จากผลที่ได้เมื่อพิจารณาจากเกณฑ์ทั้ง 2 ประการข้างต้น สามารถจะนำมาหาความสัมพันธ์เพื่อจัดกลุ่มของแหล่งท่องเที่ยวตามลำดับความสำคัญได้ โดยพิจารณารูปภาพแสดงความสัมพันธ์ระหว่างแกนนอนและแกนตั้ง โดยให้แกนนอนเป็นค่าความพร้อมในการรับนักท่องเที่ยวแกนตั้งเป็นค่าความพอใจในคุณค่าของนักท่องเที่ยวที่มีต่อแหล่งท่องเที่ยวและมีเส้น  $\bar{x}$  เป็นเส้นแสดงค่าเฉลี่ยของค่าความพร้อมในการรับนักท่องเที่ยวมีค่าเท่ากับ 24.21 เส้น  $\bar{y}$  เป็นเส้นแสดงค่าเฉลี่ยของค่าความพอใจ มีค่าเท่ากับ 1.77 เส้น  $\bar{x}$  และ  $\bar{y}$  ทั้ง 2 นี้ได้แบ่งแหล่งท่องเที่ยวทั้ง 30 แห่งออกเป็นกลุ่มใหญ่ ๆ 4 กลุ่ม ตามลักษณะการเกาะกลุ่มของแหล่งท่องเที่ยวเหล่านี้คือ (ดูแผนภูมิที่ 5.1)



แผนภูมิที่ 5.1

แสดงกลุ่มแหล่งท่องเที่ยวในจังหวัดเพชรบุรีจำแนกตามคะแนนความสำคัญ

กลุ่มที่ 1 เป็นกลุ่มแหล่งท่องเที่ยวที่มีความพร้อมในการรับนักท่องเที่ยว และมีค่าความพอใจในคุณค่าของแหล่งท่องเที่ยวอยู่ในเกณฑ์สูง มีทั้งหมด 7 แห่ง ประกอบด้วย หาดชะอำ วัดมหาธาตุ วัดใหญ่สุวรรณาราม เขาวัง กลุ่มร้านขายขนมขี้ผึ้งเขาวัง เขื่อนแก่งกระจาน และวัดเพชรพลี นอกจากหาดชะอำ และเขื่อนแก่งกระจานที่แยกออกไปต่างหากแล้ว ที่เหลือทั้ง 5 แห่งเป็นแหล่งท่องเที่ยวที่อยู่ในเขตเทศบาลเมืองเพชรบุรี แหล่งท่องเที่ยวซึ่งมีคะแนนสูงมากที่สุดโดยเปรียบเทียบกับแหล่งท่องเที่ยวต่าง ๆ ในกลุ่มนี้คือ หาดชะอำ วัดมหาธาตุ และวัดใหญ่สุวรรณาราม แหล่งท่องเที่ยวทั้งหมดในกลุ่มที่ 1 นี้ มีศักยภาพที่สูง และเหมาะสมที่จะได้รับการพัฒนาเป็นอันดับแรก

กลุ่มที่ 2 แบ่งออกได้ 2 กลุ่มย่อยคือ กลุ่มที่มีความพร้อมในการรับนักท่องเที่ยวค่อนข้างสูงและมีค่าความพอใจอยู่ในระดับปานกลาง มี 8 แห่งคือ เขาหลวง หาดเจ้าสำราญ หุบกะพง วัดมหาสมุทราราม วัดสระบัว วัดพระพุทธโลโยลันน์ วัดกำแพงแลง และวัดเขาตะเครา นอกจากหาดเจ้าสำราญ หุบกะพง และวัดเขาตะเคราแล้วที่เหลืออีก 5 แห่ง เป็นแหล่งท่องเที่ยวโบราณสถานที่อยู่ในเขตเทศบาลเมืองเพชรบุรี อีกกลุ่มหนึ่งได้แก่ กลุ่มที่มีค่าความพอใจอยู่ในระดับค่อนข้างสูง มี 2 แห่งคือ วัดเกาะแก้วสุทธารามและหาดคลองเทียน แม้ว่าแหล่งท่องเที่ยวในกลุ่มที่ 2 นี้ จะมีความพร้อมในการรับนักท่องเที่ยว และค่าความพอใจต่ำกว่ากลุ่มที่ 1 เล็กน้อย แต่คิดว่ายังมีศักยภาพในการพัฒนาให้เป็นแหล่งท่องเที่ยวที่มีความสำคัญสูงยิ่งกว่าที่เป็นอยู่ได้บ้าง

กลุ่มที่ 3 แบ่งได้ 2 กลุ่มย่อยคือ กลุ่มที่มีความพร้อมในการรับนักท่องเที่ยวปานกลางและมีค่าความพอใจในคุณลักษณะของแหล่งท่องเที่ยวอยู่ในเกณฑ์ต่ำ มี 3 แห่งคือ ถ้าเขาย้อย เขาบันไดอิฐ และเขื่อนเพชร อีกกลุ่มหนึ่งมีค่าความพร้อมในการรับนักท่องเที่ยวค่อนข้างต่ำ มี 3 แห่ง ได้แก่ กลุ่มทอผ้าพื้นเมืองหนองปรัง พระพุทธบาทเขาฤกษ์ช้าง และพระราชนิเวศน์มฤคทายวัน แหล่งท่องเที่ยวในกลุ่มนี้มีแนวโน้มในการพัฒนา ต่ำกว่า 2 กลุ่มแรก เนื่องจากมีข้อจำกัดต่าง ๆ เช่น ขาดความน่าสนใจเป็นพิเศษในตัวของแหล่งท่องเที่ยว ความทรุดโทรมของแหล่งท่องเที่ยว ดังนั้นจึงควรได้รับการพัฒนารองจาก 2 กลุ่มแรก สิ่งสำคัญที่ควรคำนึงถึงสำหรับกลุ่มนี้คือ การพยายามรักษาสภาพของแหล่งท่องเที่ยวมิให้เสื่อมโทรมลงกว่าที่เป็นอยู่ในปัจจุบัน

กลุ่มที่ 4 เป็นกลุ่มที่มีความพร้อมในการรับนักท่องเที่ยวอยู่ในเกณฑ์ดี และมีค่าความพอใจอยู่ในเกณฑ์ดีด้วย มีทั้งหมด 7 แห่ง ได้แก่ บ้านเขาอีโก้ พระรามราชนิเวศน์ ถ้าเขาทะโมน ถ้าเขารงศ์ ถ้าเขากระฉิว อุทยานแห่งชาติป่าแก่งกระจาน และน้ำตกหุบสลับ มีข้อสังเกตสำหรับอุทยานแห่งชาติป่าแก่งกระจานคือ มีค่าความพอใจอยู่ในเกณฑ์สูงกว่าแหล่งท่องเที่ยวอื่น ๆ ในกลุ่มเดียวกัน ทั้งนี้เนื่องจากเป็นแหล่งท่องเที่ยวที่เพิ่งจัดตั้งขึ้นเมื่อปี 2524 ยังมิได้มีการสำรวจสภาพอุทยานอย่างละเอียด แต่เชื่อกันว่าศักยภาพในอนาคตจะสูงกว่าในปัจจุบัน สำหรับแหล่งท่องเที่ยวส่วนใหญ่ของกลุ่มที่ 4 นี้ อยู่ในเกณฑ์ดีทั้งความพร้อมและความพอใจ มีศักยภาพในการพัฒนาต่ำสุด เนื่องจากความเสื่อมสภาพของแหล่งท่องเที่ยวการพัฒนาให้เกิดกิจกรรมใด ๆ ขึ้น ทำได้ลำบากมากที่สุด ในบรรดากลุ่มทั้ง 4

#### สรุป

แหล่งท่องเที่ยวของจังหวัดเพชรบุรี เท่าที่ได้อาศัยการสำรวจมีทั้งหมด 30 แห่ง แบ่งเป็นประเภทธรรมชาติ 11 แห่ง โบราณสถานและสถาปัตยกรรม 14 แห่ง ประเภทวัฒนธรรมและกิจกรรม 5 แห่ง แหล่งท่องเที่ยวเหล่านี้กระจายตัวอยู่ตามอำเภอต่าง ๆ ของจังหวัดเพชรบุรีโดยมีมากที่สุดเป็นอำเภอเมือง โดยเฉพาะในเขตเทศบาลเมืองเพชรบุรีถึง 13 แห่ง ส่วนใหญ่เป็นโบราณสถานและสถานที่ท่องเที่ยวทางวัฒนธรรม ส่วนแหล่งท่องเที่ยวตามธรรมชาติจะเป็นชายทะเล เช่น ชายหาดชะอำ ชายหาดเจ้าสำราญ และบริเวณเขื่อนแก่งกระจาน ซึ่งเป็นสถานที่ท่องเที่ยวตามธรรมชาติที่สำคัญของจังหวัดเพชรบุรี เมื่อกล่าวถึงแหล่งท่องเที่ยวประเภทต่าง ๆ ของจังหวัดเพชรบุรีแล้วจะพบว่าจังหวัดเพชรบุรีมีเอกลักษณ์ที่สำคัญด้านการท่องเที่ยว โดยเฉพาะแหล่งท่องเที่ยวประเภทโบราณสถาน ซึ่งแสดงออกถึงความเก่าแก่ และความมั่งคั่งทางสถาปัตยกรรม ซึ่งมีอยู่มาก ในเขตตัวเมืองเพชรบุรี โบราณสถานเหล่านี้ชี้ให้เห็นถึงความเจริญรุ่งเรืองของเมืองเพชรบุรีในอดีตและเป็นปัจจัยสำคัญในการส่งเสริมพัฒนาการท่องเที่ยวของจังหวัดเพชรบุรีให้ก้าวหน้ายิ่งขึ้น แหล่งท่องเที่ยวตามธรรมชาติซึ่งมีบทบาทสำคัญในปัจจุบันและจะส่งผลให้เกิดการพัฒนาการท่องเที่ยวต่อไปในอนาคตก็คือชายหาดชะอำ ซึ่งปัจจุบันอยู่ในสภาพที่กำส้งเจริญเติบโต มีการลงทุนโดยเอกชนในกิจการโรงแรมชั้น 1 และศูนย์การค้าอาคารพาณิชย์กำส้งจะเกิดขึ้น สิ่งเหล่านี้ชี้ให้เห็นถึงโอกาสที่ดีในการพัฒนา

การท่องเที่ยวของจังหวัดเพชรบุรี เพื่อเป็นการกระจายความเจริญและสนับสนุนให้ประชาชนในท้องถิ่นมีรายได้เพิ่มขึ้น

จากการพิจารณาคัดลำดับความสำคัญของแหล่งท่องเที่ยว ทั้ง 30 แห่ง โดยวิธีการประเมินค่าความพร้อมในการรับนักท่องเที่ยว และพิจารณาค่าความพอใจในคุณลักษณะของแหล่งท่องเที่ยวแต่ละแห่งโดยนำมาให้คะแนนเปรียบเทียบหาความสัมพันธ์ด้วยวิธีการทางสถิตินั้น พบว่าสามารถคัดกลุ่มแหล่งท่องเที่ยวเพื่อหาแหล่งท่องเที่ยวซึ่งมีศักยภาพสูง เพื่อนำมาพัฒนาการท่องเที่ยวได้เป็น 4 กลุ่มใหญ่ ๆ โดยมี แหล่งท่องเที่ยวที่มีศักยภาพสูงสุดได้แก่ หาดชะอำ วัดมหาธาตุ วัดใหญ่สุวรรณาราม เขาวัง กลุ่มร้านอาหารขนมขงเขาวัง วัดเพชรพลี เขื่อนแก่งกระจาน แหล่งท่องเที่ยวทั้ง 7 แห่งนี้มีศักยภาพในการที่จะนำไปพัฒนาการท่องเที่ยวสูงที่สุด แหล่งท่องเที่ยวที่เหลือจะมีศักยภาพลดหลั่นลงมาตามลำดับ เช่น กลุ่มที่ 2 ซึ่งมีความพร้อมในการรับนักท่องเที่ยวค่อนข้างสูงแต่มีค่าความพอใจในระดับปานกลาง เช่น เขาหลวง หาดเจ้าสำราญ หุบกะพง วัดสระบัว หาดคลองเทียน กลุ่มที่ 3 มีความพร้อมในการรับนักท่องเที่ยวปานกลางและมีค่าความพอใจในคุณลักษณะของแหล่งท่องเที่ยวอยู่ในเกณฑ์ต่ำได้แก่ ถ้ำเขาย้อย เขาเขินโตอิฐ และเขื่อนเพชร ส่วนกลุ่มที่ 4 นั้น ทั้งความพร้อมในการรับนักท่องเที่ยวและค่าความพอใจอยู่ในเกณฑ์ต่ำ ได้แก่ ถ้ำเขาอีโก้ ถ้ำเขารังค์ น้ำตกหุบสำ เป็นต้น

การคัดลำดับความสำคัญของแหล่งท่องเที่ยวทั้ง 30 แห่งนี้ เมื่อนำไปพิจารณาร่วมกับสภาพทางด้านตลาดการท่องเที่ยวของจังหวัดเพชรบุรี สภาพสาธารณูปโภค สาธารณูปโภค สิ่งอำนวยความสะดวกของเมืองตลอดจนสภาพเศรษฐกิจ สังคม กายภาพ ของจังหวัดเพชรบุรีแล้วจะสามารถนำไปเป็นข้อมูลสำคัญในการกำหนด นโยบาย แนวทาง เป้าหมาย และมาตรการต่าง ๆ ในการพัฒนาการท่องเที่ยวของจังหวัดเพชรบุรีได้อย่างสมบูรณ์