

## บทที่ 4

### ตลาดการท่องเที่ยว

ในการวางแผนพัฒนาแหล่งท่องเที่ยว สิ่งสำคัญที่ต้องคำนึงก็คือ จำนวนนักท่องเที่ยวที่เดินทางไปท่องเที่ยวในเขตนั้น ๆ สิ่งที่มาวิเคราะห์คือจำนวนนักท่องเที่ยว ลักษณะของนักท่องเที่ยว ในด้านแหล่งที่มา ค่าใช้จ่าย ระยะเวลา ฤดูกาล และวิธีการเดินทางมาท่องเที่ยว เป็นต้น ตลาดของการท่องเที่ยวนั้นหมายถึงอุปสงค์ของการท่องเที่ยว ซึ่งควรมีความสัมพันธ์กับอุปทานของการท่องเที่ยวหรือแหล่งท่องเที่ยว อันหมายถึงการพัฒนาแหล่งท่องเที่ยวเพื่อรองรับการขยายตัวของนักท่องเที่ยวในอนาคต และในขณะเดียวกันก็ต้องคำนึงถึงศักยภาพทางธรรมชาติและสิ่งแวดล้อมที่เหมาะสมกับขนาดของการพัฒนาด้วย

#### 4.1 ความสำคัญของการท่องเที่ยว

ความสำคัญของการท่องเที่ยวที่มีต่อประเทศไทยในเชิงเศรษฐกิจศาสตร์ เมื่อพิจารณาจากการเป็นแหล่งที่มาของเงินตราต่างประเทศเมื่อเปรียบเทียบกับรายได้จากการส่งออกที่สำคัญของประเทศในปี 2517 การท่องเที่ยวนำเงินตราต่างประเทศเข้าเป็นอันดับสี่รองจาก ข้าว ยางพารา และข้าวโพด ในปี 2524 การท่องเที่ยวมีความสำคัญรองจากข้าวเท่านั้น โดยที่ในช่วง 2517 - 2524 รายได้จากการท่องเที่ยวเมื่อเทียบกับสินค้าออกอื่น ๆ แล้ว เพิ่มขึ้นจากร้อยละ 7.7 เป็นร้อยละ 21.0 (ตารางที่ 4.1)

ตารางที่ 4.1 เปรียบเทียบรายได้จากการท่องเที่ยวกับสินค้าออกที่สำคัญ

(หน่วย : ล้านบาท)

สินค้าออก <sup>ปี</sup>	2517	2520	2521	2522	2523	2524
ข้าว	9,778	13,382	10,425	15,592	19,508	26,354
ยางพารา	5,035	6,164	8,030	12,351	12,399	10,838
ดีบุก	3,097	4,541	7,229	9,253	11,347	9,099
ข้าวโพด	6,078	3,345	4,275	5,643	7,299	8,417
ผลิตภัณฑ์- มีนสำปะหลัง	3,836	7,720	10,892	9,891	14,887	16,433
น้ำตาล	3,757	7,445	3,969	4,797	2,975	9,571
รายได้จาก- การท่องเที่ยว	3,852	4,607	8,895	11,232	17,765	21,456
สินค้าออก ทั้งหมด	49,799	71,198	83,065	108,179	133,197	102,168
ร้อยละต่อ สินค้าออก ทั้งหมด	7.7	6.5	10.7	10.4	13.3	21.0

ที่มา : การท่องเที่ยวแห่งประเทศไทย

เมื่อพิจารณาความสำคัญของการท่องเที่ยวในแง่ของรายได้และรายจ่ายของการท่องเที่ยวแล้ว พบว่าในปี พ.ศ. 2513 ประเทศไทยมีรายได้จากการท่องเที่ยว 2,175 ล้านบาท และเพิ่มเป็น 21,456 ล้านบาท ในปี 2524 ในช่วง 2513 - 2524 นี้ ไทยมีรายได้เพิ่มขึ้นในอัตราร้อยละ 23.1 ต่อปี แต่ขณะเดียวกันรายจ่ายเพื่อการท่องเที่ยวก็เพิ่มขึ้นเช่นเดียวกัน โดยในปี 2513 รายจ่ายรวม 126 ล้านบาท เพิ่มเป็น 5,987 ล้านบาท ในปี 2524 มีอัตราเพิ่มขึ้นร้อยละ 15.2 ต่อปี ซึ่งต่ำกว่าอัตราการเพิ่มขึ้นของรายได้จากการท่องเที่ยว ดังนั้นประเทศไทยจึงมีดุลการท่องเที่ยวเกินดุลทุกปี และมีเงินตราต่างประเทศมาชดเชยการขาดดุลการค้าของประเทศบ้างพอสมควร (ตารางที่ 4.2)

ตารางที่ 4.2 รายได้และรายจ่ายจากการท่องเที่ยวของไทย

ปี	รายได้จากการท่องเที่ยว (ล้านบาท) *	อัตราเพิ่มขึ้น (%)	รายจ่ายเพื่อการท่องเที่ยว (ล้านบาท) **	อัตราเพิ่มขึ้น (%)	ดุลการท่องเที่ยว
2513	2,175	-	1,267	-	908
2514	2,212	1.8	1,295	2.2	919
2515	2,718	22.8	1,287	- 0.6	1,431
2516	3,457	27.2	1,449	12.6	2,008
2517	3,852	11.4	1,634	12.8	2,218
2518	4,538	17.8	2,735	67.4	1,803
2519	3,390	- 12.1	3,881	4.9	109
2520	4,607	15.5	3,184	18.0	1,423
2521	8,895	93.1	3,519	12.4	5,316
2522	11,232	26.3	4,648	29.8	6,584
2523	17,765	58.2	4,989	7.3	12,776
2524	21,456	20.8	5,987	20.0	15,469

ที่มา : \* การท่องเที่ยวแห่งประเทศไทย

\*\* ธนาคารแห่งประเทศไทย

#### 4.2 ตลาดการท่องเที่ยวของประเทศไทย

##### 4.2.1 จำนวนและแหล่งที่มาของนักท่องเที่ยว

อุตสาหกรรมท่องเที่ยวมีความสำคัญต่อเศรษฐกิจของประเทศไทยมาก โดยเฉพาะอย่างยิ่ง เป็นแหล่งที่มาของเงินตราต่างประเทศ รายได้จากการท่องเที่ยวสามารถชดเชยการขาด

ดุลการค้ากับต่างประเทศได้พอสมควร ประเทศไทยมีสิ่งดึงดูดนักท่องเที่ยวมากทั้งทางด้านความสวยงามตามธรรมชาติ สถานที่สำคัญทางประวัติศาสตร์ วัฒนธรรม รวมทั้งกรุงเทพมหานคร ซึ่งเป็นศูนย์กลางแหล่งท่องเที่ยวที่สำคัญด้วย นอกจากนี้แล้วประเทศไทยยังได้เปรียบในแง่ของราคาสินค้าและบริการที่ต่ำกว่าเมื่อเปรียบเทียบกับประเทศอื่น ๆ ที่เป็นแหล่งท่องเที่ยวด้วยกัน บัณฑิตยดงกล่าวทำให้นักท่องเที่ยวเข้ามาท่องเที่ยวในประเทศไทยเพิ่มขึ้นอย่างรวดเร็ว ในปี 2519 นักท่องเที่ยวเข้ามา 1,098.4 ล้านคน และเพิ่มเป็น 2,015.6 ล้านคน หรือมีอัตราเพิ่มขึ้นร้อยละ 12.9 ต่อปี ในระหว่างปี 2519 - 2524 (ตารางที่ 4.3)

สำหรับนักท่องเที่ยวชาวไทยที่เดินทางไปต่างประเทศ มีจำนวนเพิ่มขึ้นอย่างรวดเร็วเช่นกัน ในช่วงปี 2519 - 2524 โดยเพิ่มขึ้นจาก 209,600 คน เป็น 560,893 คน หรือเพิ่มขึ้นในอัตราร้อยละ 21.8 ต่อปี (ตารางที่ 4.3)

ตารางที่ 4.3 จำนวนนักท่องเที่ยวชาวต่างประเทศและนักท่องเที่ยวชาวไทย ในช่วงปี 2519 - 2524

ปี	จำนวนนักท่องเที่ยวชาวต่างประเทศ		จำนวนนักท่องเที่ยวชาวไทย	
	จำนวน (พันคน)	อัตราเพิ่มขึ้น (%)	จำนวน (พันคน)	อัตราเพิ่มขึ้น (%)
2519	1,098.4	-	209.6	-
2520	1,220.7	11.1	239.4	14.4
2521	1,453.8	19.1	295.6	23.5
2522	1,591.5	9.5	367.5	24.3
2523	1,858.8	16.8	451.9	23.0
2524	2,015.6	8.4	560.8	21.8

ที่มา : การท่องเที่ยวแห่งประเทศไทย

และสำหรับลักษณะการเดินทางท่องเที่ยวของคนไทย ซึ่งท่องเที่ยวภายในประเทศนั้น จะมีลักษณะการเดินทางที่แตกต่างจากนักท่องเที่ยวชาวต่างประเทศมาก และการเก็บรวบรวมสถิตินักท่องเที่ยวเหล่านี้ทำได้ลำบาก อย่างไรก็ตามในปี 2522 สำนักงานสถิติแห่งชาติ ได้ทำการสำรวจการเดินทางท่องเที่ยวของประชากรไทยในรอบปีโดยวิธีสัมภาษณ์จากครัวเรือนตัวอย่างซึ่งสามารถนำมาใช้เป็นข้อมูลได้ จากการสำรวจนี้พบว่าประชากรไทยในปี 2522 ร้อยละ 23.86 ได้มีการเดินทางท่องเที่ยวทั้งร้อยละ 20 และเดินทางเพื่อธุรกิจร้อยละ 3.5 ทั้งนี้เป็นประชากรในต่างจังหวัดที่มีการเดินทางไปท่องเที่ยวในต่างอำเภอร้อยละ 7.7 (ยกเว้นประชากรในเขตกรุงเทพมหานคร ซึ่งถือว่าไม่มีการเดินทางท่องเที่ยวระหว่างอำเภอ) และการเดินทางท่องเที่ยวระหว่างจังหวัดนั้น ประชากรในเขตกรุงเทพมหานคร มีจำนวนมากที่สุดถึงร้อยละ 29.3 และในจำนวนที่เคยเดินทางไปต่างจังหวัดร้อยละ 23.86 นี้ มีวันพักเฉลี่ยต่อคนประมาณ 2.7 วัน ใช้จ่ายเฉลี่ยต่อคนต่อวันเท่ากับ 128 บาท<sup>1</sup> (ดูตารางที่ 4.4 และ 4.5)

ตารางที่ 4.4 ร้อยละของคนไทยที่เดินทางท่องเที่ยวและทำธุรกิจในต่างจังหวัด ปี 2522

ภาค	รวม	ผู้เดินทางไปต่างจังหวัดเพื่อการท่องเที่ยว เพื่อธุรกิจ	ผู้ที่ไม่ได้เดินทางไปต่างจังหวัด *	(หน่วย : เปอร์เซ็นต์)
กรุงเทพมหานคร	100	26.75	2.57	70.68
กลาง	100	17.32	3.76	78.92
เหนือ	100	21.99	2.88	75.13
ตะวันออกเฉียงเหนือ	100	12.81	4.23	82.96
ใต้	100	17.50	5.26	77.24
รวม	100	20.37	3.49	76.14

\* ผู้ที่ไม่ได้เดินทางไปต่างจังหวัดอาจเดินทางไปต่างอำเภอหรือต่างประเทศ  
ที่มา : การท่องเที่ยวแห่งประเทศไทย

<sup>1</sup> การท่องเที่ยวแห่งประเทศไทย, แผนพัฒนาการท่องเที่ยวในระยะแผนพัฒนาเศรษฐกิจและสังคมแห่งชาติฉบับที่ 5 (กรุงเทพมหานคร : การท่องเที่ยวแห่งประเทศไทย, 2525), หน้า 47 - 48.

ตารางที่ 4.5 ร้อยละของคนไทยที่เดินทางไปต่างประเทศ วันพักเฉลี่ยและค่าใช้จ่ายเฉลี่ย  
จำแนกรายภาคในปี 2522

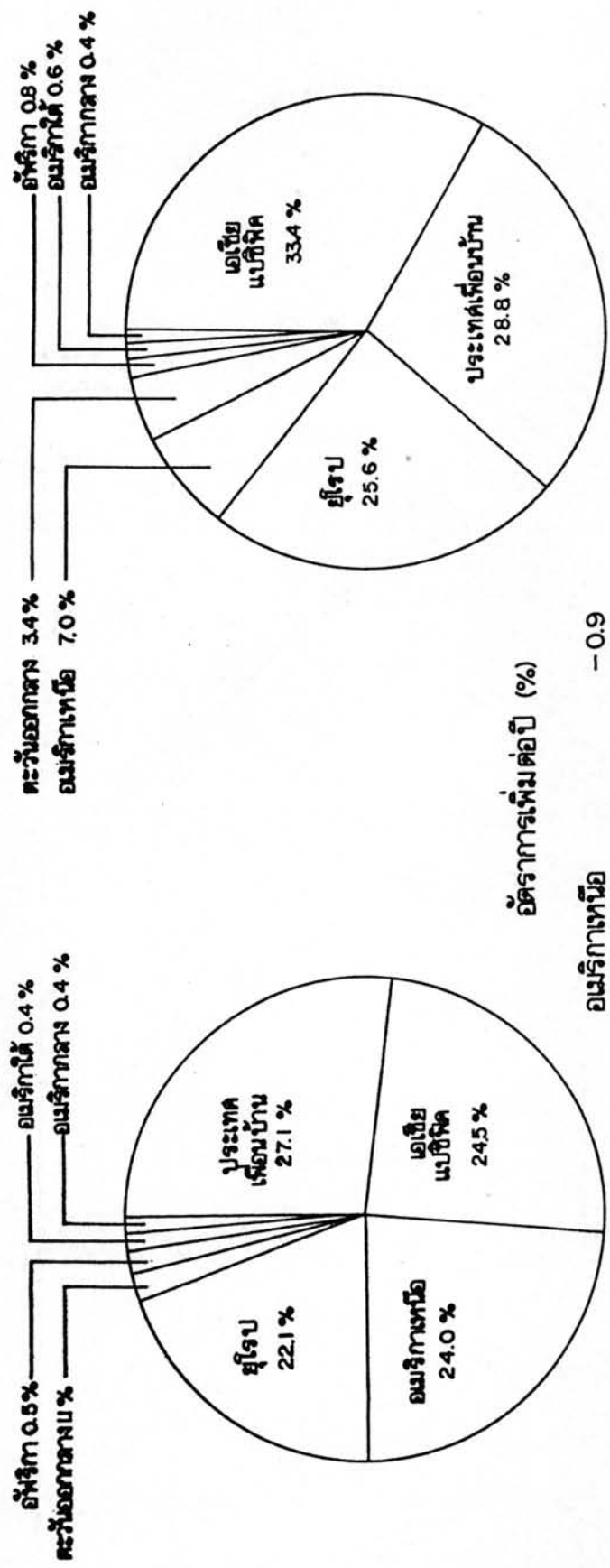
ภาค	ร้อยละของนัก- ท่องเที่ยวที่เดินทางไปต่างประเทศ	จำนวนวันพัก เฉลี่ยต่อคน (วัน)	ค่าใช้จ่ายในการท่องเที่ยวต่อคนต่อวัน (บาท)	ค่าใช้จ่ายเฉลี่ย ต่อคนต่อวัน (บาท)
กรุงเทพมหานคร	29.32	2.26	1,159	149
กลาง	21.08	2.23	925	117
เหนือ	24.87	3.30	1,538	123
ตะวันออกเฉียงเหนือ	17.04	3.45	1,122	107
ใต้	22.76	3.68	1,476	109
รวม	23.86	2.70	1,202	128

ที่มา : รายงานผลการสำรวจเชิงสถิติเรื่อง "การท่องเที่ยวในประเทศไทยของประชากรไทย ปี 2522" จัดทำโดยคณะผู้เข้ารับการอบรมวิชาสถิติรุ่นที่ 5 ณ สำนักงานสถิติแห่งชาติ

เมื่อพิจารณาด้านแหล่งที่มาของนักท่องเที่ยวชาวต่างประเทศแล้ว พบว่าแหล่งที่มาสำคัญที่สุดคือ ภูมิภาคเอเชียและแปซิฟิก โดยที่ส่วนแบ่งของนักท่องเที่ยวเพิ่มขึ้นจากร้อยละ 24.5 ของนักท่องเที่ยวทั้งหมดในปี 2514 เป็นร้อยละ 33.4 ในปี 2524 อัตราเพิ่มขึ้นโดยเฉลี่ยในข่วงนี้คิดเป็นร้อยละ 15.7 นักท่องเที่ยวจากประเทศในภูมิภาคนี้ที่สำคัญคือ ญี่ปุ่น ไต้หวัน และออสเตรเลีย ภูมิภาคที่มีความสำคัญรองลงมาคือประเทศเพื่อนบ้านมีส่วนแบ่งของนักท่องเที่ยวเพิ่มขึ้นจาก 27.1 ในปี 2514 เป็นร้อยละ 28.8 ในปี 2524 อัตราเพิ่มขึ้นโดยเฉลี่ยต่อปีร้อยละ 12.9 ประเทศที่สำคัญคือ มาเลเซีย สิงคโปร์ (แผนภูมิที่ 4.1)

ในช่วงปี 2519 - 2524 นักท่องเที่ยวจากภูมิภาคอเมริกาเหนือมีแนวโน้มลดลงจากร้อยละ 11.8 ในปี 2519 เป็นร้อยละ 6.9 ในปี 2524 เช่นเดียวกับนักท่องเที่ยวจากยุโรป ซึ่งมีสัดส่วนลดลงจากร้อยละ 32 ในปี 2519 เป็นร้อยละ 25.6 ในปี 2524 นักท่องเที่ยวจากตะวันออกกลางมีอัตราการเพิ่มค่อนข้างสูงคือ จากร้อยละ 1.4 ในปี 2519 เป็นร้อยละ 3.4 ในปี 2524

# การเปลี่ยนแปลงสัดส่วนนักท่องเที่ยวตามภูมิภาค ปี 2514 และ ปี 2524



อัตราการเพิ่มขึ้น (%)

อเมริกาเหนือ	-0.9
อเมริกากลาง	13.0
อเมริกาใต้	17.0
ยุโรป	13.9
แอฟริกา	17.5
ตะวันออกเฉียงใต้	25.7
เอเชียแปซิฟิก	15.7
ประเทศเพื่อนบ้าน	12.9

และนักท่องเที่ยวจากประเทศเพื่อนบ้านก็อยู่ในลักษณะการเพิ่มขึ้นเช่นกันคือจากร้อยละ 20.1 ในปี 2519 เป็นร้อยละ 28.8 ในปี 2524 ส่วนนักท่องเที่ยวจากภูมิภาคอื่น ๆ มีการเพิ่มในอัตราส่วนที่ไม่แตกต่างกันเท่าใดนัก (ดูตารางที่ 4.6 และ 4.7)

ในปี 2524 มีจำนวนนักท่องเที่ยวทั้งหมด 2,015,615 คน โดยมีอัตราการเพิ่มเฉลี่ยในช่วง 5 ปีเท่ากับร้อยละ 12.9 ต่อปี ทั้งนี้แยกเป็นนักท่องเที่ยวจากประเทศโพ้นทะเลร้อยละ 71.2 และจากประเทศเพื่อนบ้านร้อยละ 28.8 ช่วงเวลาที่นักท่องเที่ยวเข้ามามากได้แก่เดือนธันวาคม ซึ่งมีจำนวนถึง 207,740 คน หรือร้อยละ 10.3 ของนักท่องเที่ยวทั้งหมดในปี 2524 และอีกช่วงที่น่าสนใจคือเดือนสิงหาคม ซึ่งมีจำนวนนักท่องเที่ยว 196,222 คน หรือร้อยละ 9.7 ของนักท่องเที่ยวทั้งหมด และเดือนมิถุนายน มีนักท่องเที่ยวเข้ามาน้อยที่สุดคือ 135,559 คน หรือร้อยละ 6.7 (ตารางที่ 4.8 และแผนภูมิ 4.2)

ตารางที่ 4.6 จำนวนผู้เดินทางเข้ามาประเทศไทยแยกตามสัญชาติ

ประเทศ	2514	2515	2516	2517	2518	2519	2520	2521	2522	2523	2524
อเมริกาเหนือ	153,219	159,124	170,109	166,777	127,347	129,769	139,250	147,996	131,578	133,117	140,138
สหรัฐอเมริกา	147,006	151,602	161,444	156,818	116,190	116,656	124,082	131,449	114,449	115,348	119,895
แคนาดา	6,213	7,522	8,665	9,959	11,157	13,113	15,168	16,547	16,983	17,769	20,243
ยุโรป	128,175	185,278	242,841	263,274	301,594	316,391	319,863	404,347	455,846	456,457	459,909
อังกฤษ	37,728	46,855	58,304	65,444	76,407	72,777	71,959	98,485	128,408	138,808	160,051
เยอรมนีตะวันตก	35,801	52,712	62,673	69,394	78,150	85,956	79,061	91,452	97,848	95,535	89,130
ฝรั่งเศส	17,864	31,749	44,974	42,579	46,986	48,540	51,115	64,002	72,528	72,095	70,577
อิตาลี	9,174	13,836	19,974	23,818	31,069	28,498	31,698	48,737	47,366	42,053	45,585
สวีเดน	9,904	15,182	23,763	26,368	25,598	22,486	23,614	23,750	25,500	24,451	22,999
เนเธอร์แลนด์	8,161	10,099	12,167	12,769	15,019	20,399	19,119	24,427	24,419	25,152	23,271
สวีเดน	5,313	8,053	9,973	11,210	12,165	16,142	18,289	21,638	25,750	26,174	21,869
เดนมาร์ก	1,690	3,055	5,130	5,173	8,416	10,158	13,664	18,593	20,183	19,389	13,791
เบลเยียม	2,540	3,737	5,883	6,519	7,784	11,435	11,344	13,263	13,844	12,800	12,636
เอเชียและแปซิฟิก	143,838	197,404	281,321	306,319	339,285	329,714	343,888	408,053	459,352	535,983	581,190
ญี่ปุ่น	55,777	93,534	151,947	132,660	146,986	150,464	173,988	193,661	200,333	225,433	214,628
ไต้หวันและจีน	21,270	29,226	34,923	43,286	52,861	36,784	29,739	50,823	82,841	98,394	108,409
อินเดีย	15,961	16,663	18,898	21,765	22,021	20,544	21,300	32,660	49,227	66,744	83,109
ออสเตรเลีย	26,422	31,899	48,222	75,800	78,907	80,470	69,465	67,467	61,720	64,174	68,015
ฟิลิปปินส์	10,481	10,262	8,970	10,143	11,141	10,721	12,088	16,634	23,851	34,074	49,335
อินโดนีเซีย	9,795	11,030	13,231	16,487	18,593	20,566	24,137	28,004	22,980	27,922	33,877
เกาหลีใต้	4,132	4,790	5,130	6,178	8,776	10,165	13,171	18,804	18,400	19,242	23,817
อื่น ๆ	40,700	52,542	68,918	70,084	82,233	101,654	120,045	162,122	184,044	223,362	253,482
รวมประเทศโพ้นทะเล	465,992	594,348	763,189	806,447	850,459	877,528	923,046	1,122,518	1,230,820	1,348,919	1,434,719
ประเทศเพื่อนบ้าน	172,746	226,410	274,584	300,954	329,616	220,914	297,626	331,321	360,635	509,882	580,896
มาเลเซีย	128,989	162,566	190,278	197,508	227,826	161,183	217,412	243,432	254,514	402,514	446,657
สิงคโปร์	13,185	22,270	31,754	39,638	46,531	41,833	44,273	51,423	60,652	67,595	86,381
พม่า	1,646	2,557	1,720	7,349	19,935	15,660	33,629	31,541	36,658	30,373	37,607
อื่น ๆ	28,926	39,017	50,247	56,450	35,324	2,238	2,312	4,925	8,811	9,401	10,251
รวมทั้งหมด	638,738	820,758	1,037,737	1,107,392	1,180,075	1,098,442	1,220,672	1,453,839	1,591,455	1,858,801	2,015,615

ที่มา : การท่องเที่ยวแห่งประเทศไทย



ตารางที่ 4.7 การเปลี่ยนแปลงนักท่องเที่ยวเข้ามาประเทศไทยแยกตามสัญชาติ

(หน่วย : คน)

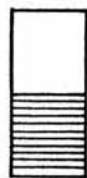
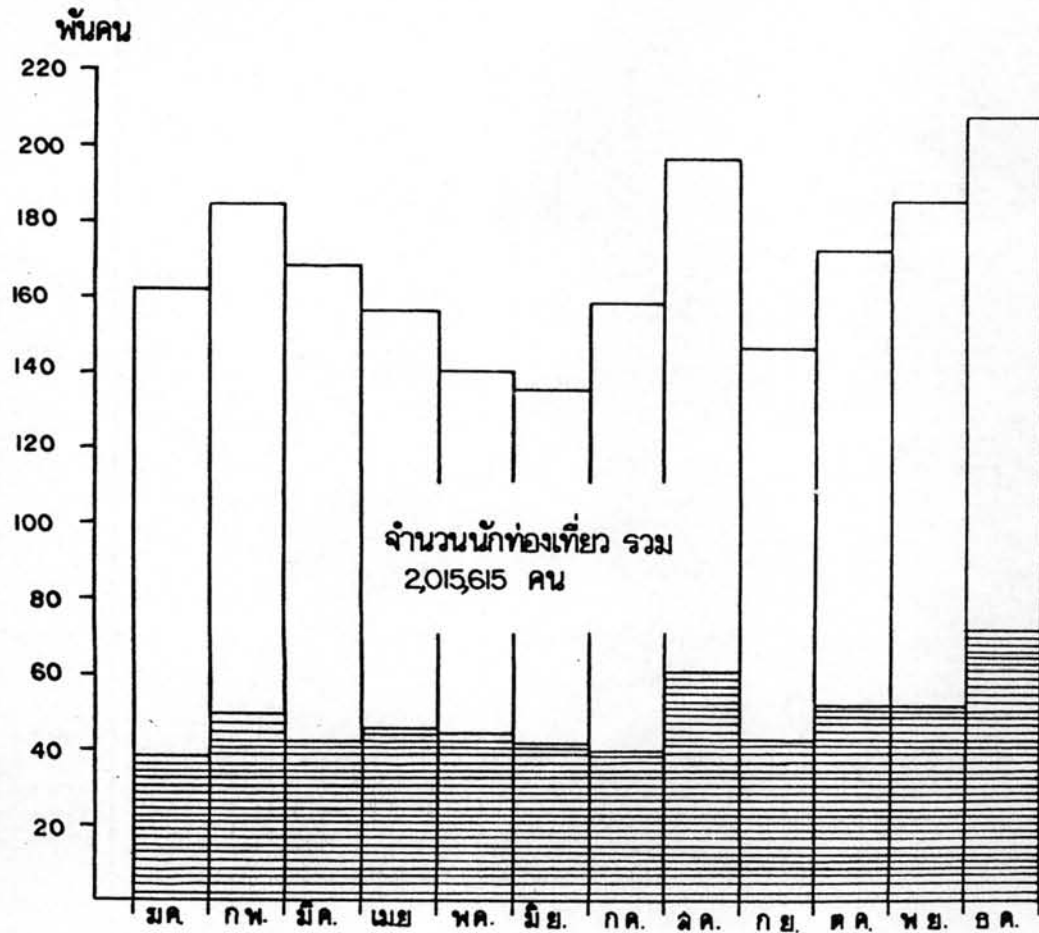
ประเทศ	2514	สัดส่วน (%)	2524	สัดส่วน (%)	อัตราเพิ่มต่อปี (%) 2514-2524
อเมริกาเหนือ	153,219	24.0	140,138	7.0	-0.9
-สหรัฐอเมริกา	147,006	23.0	119,895	5.9	-2.0
-แคนาดา	6,213	1.0	20,243	1.0	12.5
ยุโรป	128,175	20.2	459,909	22.8	13.6
-อังกฤษ	37,728	6.0	160,051	7.9	15.5
-เยอรมันตะวันตก	35,801	5.6	89,130	4.4	9.6
-ฝรั่งเศส	17,864	2.8	70,577	3.5	14.7
-อิตาลี	9,174	1.4	45,585	2.3	17.4
-เนเธอร์แลนด์	8,161	1.3	23,271	1.2	11.0
-สวีเดน	9,904	1.6	22,999	1.1	8.8
-สวิตเซอร์แลนด์	5,313	0.8	21,869	1.1	15.2
-สเปน	1,690	0.3	13,791	0.7	23.3
-เบลเยียม	2,540	0.4	12,636	0.6	17.4
เอเชียและแปซิฟิก	143,838	22.3	581,190	28.8	15.0
-ญี่ปุ่น	55,777	8.7	214,628	10.6	14.4
-ไต้หวันและจีน	21,270	3.3	108,409	5.4	17.1
-อินเดีย	15,961	2.4	83,109	4.1	18.2
-ออสเตรเลีย	26,422	4.1	68,015	3.4	9.9
-ฟิลิปปินส์	10,481	1.7	49,335	2.4	16.7
-อินโดนีเซีย	9,795	1.5	33,877	1.7	13.2
-เกาหลีใต้	4,132	0.6	23,817	1.2	19.1
อื่น ๆ	40,700	6.4	253,482	12.6	20.0
รวมประเทศโพ้นทะเล	465,992	72.9	1,434,719	71.2	11.9
รวมประเทศเพื่อนบ้าน	172,746	27.1	580,896	28.8	12.9
-มาเลเซีย	128,989	20.2	446,657	22.1	13.2
-สิงคโปร์	13,185	2.2	86,381	4.3	20.7
-พม่า	1,646	0.2	37,607	1.9	36.7
-อื่น ๆ	28,926	4.5	10,251	0.5	-9.8
รวมทั้งหมด	638,738	100.0	2,015,615	100.0	12.2

ตารางที่ 4.8 จำนวนนักท่องเที่ยวแยกรายเดือนปี 2524

เดือน	ประเทศโพ้นทะเล	ประเทศเพื่อนบ้าน
มกราคม	124,496	38,348
กุมภาพันธ์	135,004	49,091
มีนาคม	125,980	42,713
เมษายน	111,167	45,296
พฤษภาคม	96,441	44,303
มิถุนายน	94,411	41,148
กรกฎาคม	118,999	39,743
สิงหาคม	135,890	60,332
กันยายน	104,210	42,432
ตุลาคม	119,343	53,449
พฤศจิกายน	132,069	53,010
ธันวาคม	136,709	71,031
รวม	1,434,719	580,896

ที่มา : การท่องเที่ยวแห่งประเทศไทย

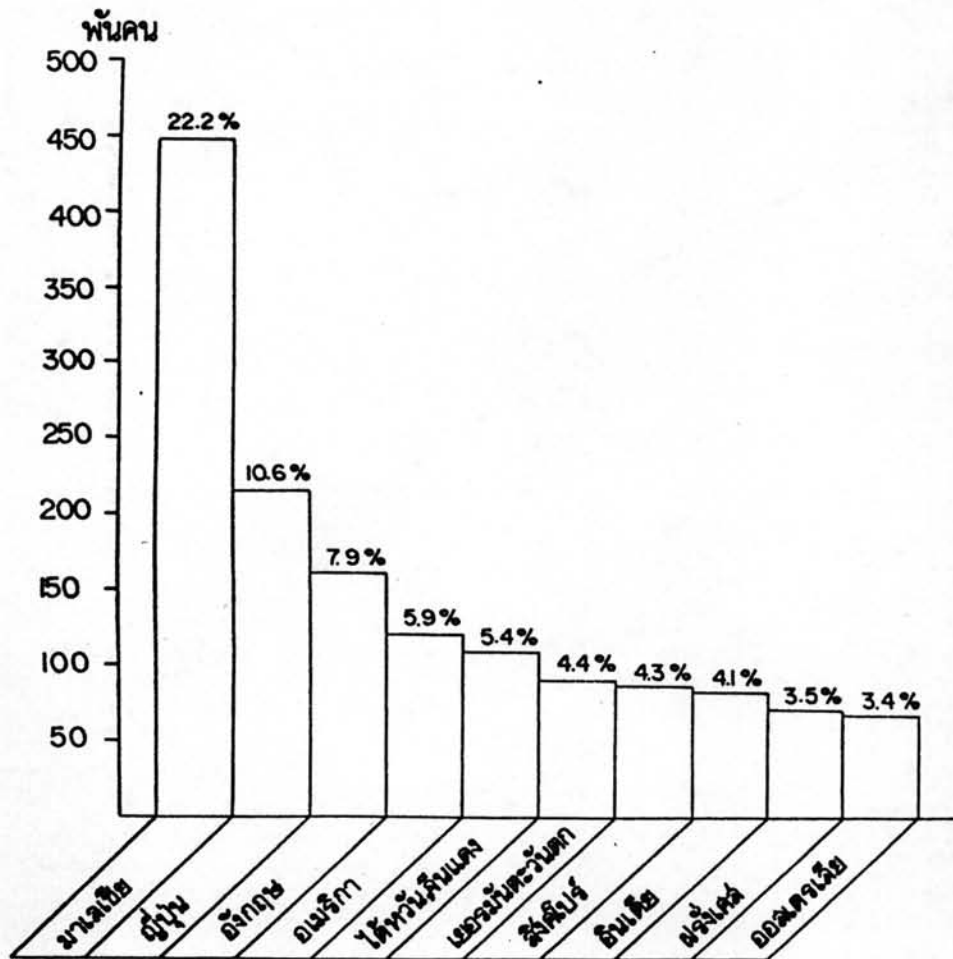
แผนภูมิ แล่ง  
จำนวนนักท่องเที่ยวที่เข้ามาในประเทศไทยรายเดือน ปี 2524



ประเทศี้นทะเล 71.2 %

ประเทศเพื่อนบ้าน 28.8 %

แผนภูมิ แล่ง  
จำนวนนักท่องเที่ยว 10 อันดับแรกปี 2524



ในปี 2514 นักท่องเที่ยวจากสหรัฐอเมริกาจำนวนสูงที่สุดคิดเป็นร้อยละ 23 ของนักท่องเที่ยวทั้งหมด อันดับสองคือประเทศมาเลเซียมีส่วนแบ่งร้อยละ 20.2 รองลงมาคือประเทศญี่ปุ่น อังกฤษ เยอรมันตะวันตก ออสเตรเลีย ฝรั่งเศส อินเดีย และสิงคโปร์ โดยมีส่วนแบ่งร้อยละ 8.7, 5.9, 5.6, 4.1, 2.8, 2.5, 2.1 ตามลำดับ ประเทศทั้ง 9 มีส่วนแบ่งร้อยละ 75 ของนักท่องเที่ยวทั้งหมด (ตารางที่ 4.6)

ในปี 2524 ประเทศที่มีนักท่องเที่ยวเข้ามามากที่สุดคือประเทศมาเลเซีย มีจำนวนถึง 446,657 คน คิดเป็นร้อยละ 22.2 นักท่องเที่ยวทั้งหมด ประเทศที่มีความสำคัญรองลงมาคือญี่ปุ่น อังกฤษ อเมริกา ไต้หวันและจีนแดง เยอรมันตะวันตก สิงคโปร์ อินเดีย ฝรั่งเศส ออสเตรเลีย โดยมีส่วนแบ่งร้อยละ 10.6, 7.9, 5.9, 5.4, 4.4, 4.3, 4.1, 3.5, 3.4 ตามลำดับ ทั้ง 10 ประเทศนี้รวมกันแล้วคิดเป็นส่วนแบ่งร้อยละ 71.8 ของนักท่องเที่ยวทั้งหมด (แผนภูมิ 4.3)

ในช่วงปี 2514 - 2524 นักท่องเที่ยวจากสหรัฐอเมริกาซึ่งเป็นแหล่งที่มาสำคัญของนักท่องเที่ยวเมื่อพิจารณาอัตราการเพิ่มต่อปีแล้วปรากฏว่า อยู่ในอัตราที่ลดลงคือร้อยละ 2.0 ต่อปี ในขณะที่ประเทศในทวีปยุโรปส่วนใหญ่มีอัตราการเพิ่มต่อปีของนักท่องเที่ยวอยู่ในเกณฑ์สูง เช่น สเปน อิตาลี เบลเยียม อังกฤษ มีอัตราร้อยละ 23.3, 17.4, 17.4, และ 15.5 ตามลำดับ ส่วนประเทศแถบเอเชียและแปซิฟิกมี เกาหลีใต้ อินเดีย ไต้หวันและจีน ที่มีอัตราการเพิ่มต่อปีสูงคือร้อยละ 19.1, 18.2, 17.1 ตามลำดับ ตลาดสำคัญสำหรับประเทศเพื่อนบ้านคือพม่า สิงคโปร์ และมาเลเซีย นั้นมีอัตราการเพิ่มต่อปีร้อยละ 36.7, 20.7 และ 13.2 ตามลำดับ และเมื่อพิจารณาโดยรวมแล้ว ปรากฏว่าอัตราการเพิ่มโดยเฉลี่ยในช่วง 10 ปีนี้ประเทศจากกลุ่มเพื่อนบ้านมีอัตราร้อยละ 12.9 ในขณะที่ประเทศจากโพ้นทะเลมีอัตราการเพิ่มเพียงร้อยละ 11.9 เท่านั้น (ตารางที่ 4.7)

#### 4.2.2 ฤดูกาลในการท่องเที่ยวและวันหยุดเฉลี่ยในประเทศไทย

ในปี 2524 ผู้ที่เดินทางมาท่องเที่ยวในประเทศไทยจะมีน้อยที่สุดในช่วงเดือน มิถุนายน พฤษภาคม และกันยายน แต่จะมีมากในช่วงเดือน ธันวาคม สิงหาคม และพฤศจิกายน

ความแตกต่างของนักท่องเที่ยวในเดือนที่มีนักท่องเที่ยวเข้ามาน้อยที่สุดประมาณร้อยละ 65 ของเดือนที่มีนักท่องเที่ยวมากที่สุด ความแตกต่างในด้านจำนวนนักท่องเที่ยวนี้คาดว่า เป็นเพราะลักษณะการท่องเที่ยว ฤดูกาล ตลอดจนความนิยมและช่วงเวลาหยุดพักผ่อนของนักท่องเที่ยวแต่ละประเทศไม่ตรงกัน (แผนภูมิที่ 4.2)

ในช่วงปี 2514 - 2523 ระยะเวลาเฉลี่ยที่นักท่องเที่ยวอยู่ในประเทศไทยเพิ่มขึ้นเล็กน้อย กล่าวคือ ในปี 2514 วันพักเฉลี่ย 4.8 วัน และเพิ่มเป็น 4.9 วันในปี 2523 ในช่วงปี 2514 - 2519 นักท่องเที่ยวจากประเทศเพื่อนบ้านมีระยะเวลาเฉลี่ยในการท่องเที่ยวมากกว่านักท่องเที่ยวจากประเทศโหนดทะเล แต่หลังปี 2519 ระยะเวลาเฉลี่ยในการท่องเที่ยวของประเทศเพื่อนบ้านลดลงมาก ในขณะที่วันพักเฉลี่ยของประเทศโหนดทะเลเพิ่มขึ้น (ตารางที่ 4.9)

ตารางที่ 4.9 วันพักเฉลี่ยของนักท่องเที่ยวในประเทศไทย

ปี	ประเทศโหนดทะเล	ประเทศเพื่อนบ้าน	รวม
2514	4.35	5.39	4.81
2515	4.29	5.57	4.93
2516	4.15	5.25	4.70
2517	4.47	5.19	4.83
2518	5.17	4.98	5.07
2519	4.61	5.57	5.09
2520	4.77	3.62	4.51
2521	5.14	3.83	4.84
2522	5.43	3.91	5.09
2523	5.52	3.28	4.90

ที่มา : การท่องเที่ยวแห่งประเทศไทย

สำหรับนักท่องเที่ยวชาวไทยซึ่งเดินทางท่องเที่ยวภายในประเทศนั้น ส่วนใหญ่นิยมเดินทางท่องเที่ยวมากที่สุดในเดือนเมษายนถึงมิถุนายน รองลงมาคือช่วงเดือนตุลาคมถึงมีนาคม ซึ่งในช่วงเวลาดังกล่าวเป็นระยะปิดภาคเรียนและเป็นช่วงที่มีงานประเพณีหรืองานที่เกี่ยวข้องกับคำล่ำน้ำชุกมาก<sup>1</sup> (ดูตารางที่ 4.10)

ตารางที่ 4.10 ร้อยละของคนไทยที่เดินทางออกท่องเที่ยวต่างจังหวัดในช่วงเดือนต่าง ๆ

(หน่วย : เปอร์เซ็นต์)

ภาค	รวม	ช่วงเวลาที่ไปท่องเที่ยว			
		ม.ค.-มี.ค.	เม.ย.-มิ.ย.	ก.ค.-ก.ย.	ต.ค.-ธ.ค.
กรุงเทพมหานคร	100	22.93	39.51	10.96	26.60
กลาง	100	26.69	35.78	11.59	25.99
เหนือ	100	24.41	41.84	7.47	26.28
ตะวันออกเฉียงเหนือ	100	23.76	38.23	12.90	25.11
ใต้	100	19.92	47.24	11.44	21.40
รวม	100	23.66	39.89	10.69	25.76

ที่มา : รายงานผลการสำรวจเชิงสถิติเรื่อง "การท่องเที่ยวในประเทศของประชากรไทยปี 2522"

จัดทำโดยคณะผู้เข้ารับการอบรมวิทยาลัยสถิติรุ่นที่ 5 ณ สำนักงานสถิติแห่งชาติ

#### 4.2.3 ค่าใช้จ่ายของนักท่องเที่ยว

ในปี 2507 ค่าใช้จ่ายต่อวันต่อคนของนักท่องเที่ยวประมาณ 614 บาท และเพิ่มขึ้นเป็น 751 บาท ในปี 2514 หรือเพิ่มขึ้นร้อยละ 22.3 อัตราเพิ่มขึ้นโดยเฉลี่ยร้อยละ 29 ต่อปี ซึ่งหากคำนึงถึงภาวะเงินเฟ้อหรือราคาของสินค้าที่เพิ่มขึ้นในแต่ละปีแล้ว คาดว่าค่าใช้จ่ายที่

<sup>1</sup> เรื่องเดียวกัน, หน้า 48.

แท้จริงของนักท่องเที่ยวต่างชาติไม่ได้เพิ่มขึ้นสูงนัก ในช่วงปี 2514 - 2523 อัตราการเพิ่มขึ้นของค่าใช้จ่ายต่อปีคิดเป็นร้อยละ 11.2 (ตารางที่ 4.11)

ตารางที่ 4.11 ค่าใช้จ่ายของนักท่องเที่ยว

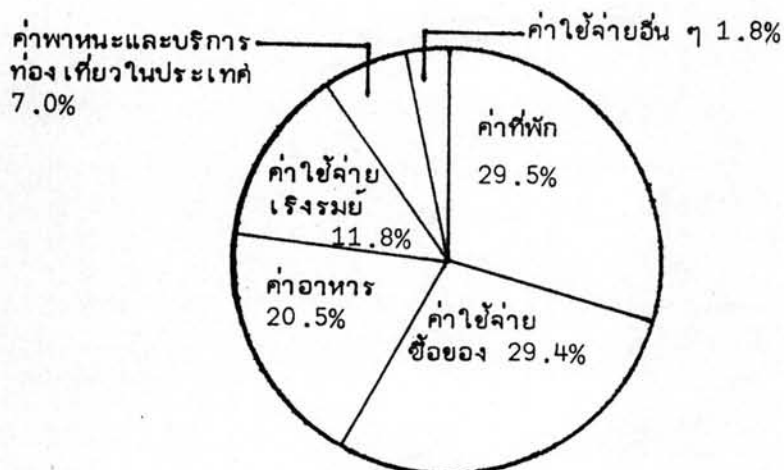
ปี	ค่าใช้จ่าย บาท/คน/วัน
2507	614
2514	751
2518	774
2521	1,264
2522	1,387
2523	1,951

ที่มา : การท่องเที่ยวแห่งประเทศไทย

ในปี 2523 จากการสำรวจของการท่องเที่ยวแห่งประเทศไทยพบว่า สัดส่วนการใช้จ่ายของนักท่องเที่ยวต่างประเทคนั้น ใช้จ่ายเป็นค่าที่พักมากที่สุดคือร้อยละ 29.5 และเป็นค่าพาหนะและบริการท่องเที่ยวในประเทศ ร้อยละ 7 เท่านั้น (แผนภูมิที่ 4.4)



แผนภูมิที่ 4.4  
แสดงสัดส่วนค่าใช้จ่ายของนักท่องเที่ยว



ที่มา : การท่องเที่ยวแห่งประเทศไทย

#### 4.3 การท่องเที่ยวในภาคตะวันตก

##### 4.3.1 แหล่งท่องเที่ยวในภาคตะวันตก

ภาคตะวันตกประกอบด้วยจังหวัดสมุทรสาคร สมุทรสงคราม นครปฐม สุพรรณบุรี กาญจนบุรี ราชบุรี เพชรบุรี และประจวบคีรีขันธ์ มีแหล่งท่องเที่ยวรวมกันประมาณ 70 แห่ง แยกเป็นแหล่งท่องเที่ยวทางธรรมชาติ 23 แห่ง แหล่งท่องเที่ยวทางประวัติศาสตร์ 15 แห่ง แหล่งท่องเที่ยวทางวัฒนธรรมและประเพณี 25 แห่ง แหล่งท่องเที่ยวเพื่อการศึกษา 7 แห่ง และจากการสำรวจภาคสนามของผู้ทำวิทยานิพนธ์ในจังหวัดราชบุรี เพชรบุรี และประจวบคีรีขันธ์ ซึ่งได้ทำการสำรวจแหล่งท่องเที่ยวของทั้ง 3 จังหวัดโดยละเอียดพบว่า จำนวนแหล่งท่องเที่ยวที่แท้จริงของทั้ง 3 จังหวัดนี้มีมากกว่าการศึกษาของสำนักงานคณะกรรมการพัฒนาการเศรษฐกิจและสังคมแห่งชาติ เมื่อปี 2523 ดังนั้นในการพิจารณาแหล่งท่องเที่ยวต่าง ๆ ในจังหวัดทั้ง 3 จึงถือตามการสำรวจของผู้ทำวิทยานิพนธ์เป็นหลัก

เมื่อพิจารณาในแง่การดึงดูดความสนใจในการท่องเที่ยวของแต่ละจังหวัด โดยพิจารณาจากความนิยมของแหล่งท่องเที่ยวในจังหวัดต่าง ๆ ดังนี้ (ดูตารางที่ 4.12)

ตารางที่ 4.12 การดึงดูดความสนใจในการท่องเที่ยวของจังหวัดในภาคตะวันตก

จังหวัด	จำนวนแหล่งท่องเที่ยว	ดัชนีแสดงความนิยม (%)		
		ชาวต่างประเทศ	ชาวไทย	เฉลี่ย
กาญจนบุรี	20	31	27	29
เพชรบุรี	17 (30)*	24	24	24
ราชบุรี	8 (23)*	11	12	11
ประจวบคีรีขันธ์	8 (32)*	12	12	12
สุพรรณบุรี	5	6	9	8
นครปฐม	4	8	6	7
สมุทรสาคร	4	3	5	4
สมุทรสงคราม	4	5	5	5
รวม	70	100	100	100

ที่มา : ส.ค.ช. "Western Region Planning Study" Vol. 1 December 31, 1980

\*หมายเหตุ ตัวเลขในวงเล็บมาจากการสำรวจภาคสนามของมหาวิทยาลัยนิพนธ์

แหล่งท่องเที่ยวในจังหวัดกาญจนบุรีได้รับความนิยมสูงสุดทั้งชาวต่างประเทศและชาวไทย รองลงมาได้แก่ จังหวัดเพชรบุรีและประจวบคีรีขันธ์ ซึ่งมีแหล่งท่องเที่ยวที่สำคัญทั้งธรรมชาติ ประเภทชายหาดและป่าเขา อีกทั้งแหล่งท่องเที่ยวที่เป็นโบราณสถานภายในตัวเมืองอีกด้วย

#### 4.3.2 จำนวนนักท่องเที่ยวในภาคตะวันตก

##### 1. นักท่องเที่ยวชาวต่างประเทศ

ในปี 2522 มีนักท่องเที่ยวต่างประเทเข้ามในประเทไทยประมาณ 1.6 ล้านคน คาดว่าประมาณ 280,000 คน หรือร้อยละ 18 เป็นนักท่องเที่ยวต่างประเทที่เข้ามาท่องเที่ยวในภาคตะวันตก นักท่องเที่ยวจำนวนนี้ใช้จ่ายรวมทั้งสิ้นประมาณ 180 ล้านบาท และมีนักท่องเที่ยวเพียงร้อยละ 15.20 เท่านั้นที่ใช้เวลาพักแรมค้างคืนภายในภาค โดยมีระยะเวลาพักเฉลี่ยอยู่ในภาคตะวันตกประมาณ 1.2 วัน สัดส่วนของจำนวนนักท่องเที่ยวแบ่งตามภูมิภาคได้ดังนี้คือ เป็นนักท่องเที่ยวตะวันตกร้อยละ 68 ชาวจีนร้อยละ 21 และชาวญี่ปุ่นร้อยละ 11 สถานที่ท่องเที่ยวที่ชาวต่างประเทนิยมคือ ส่วนล้ามพราน จังหวัดนครปฐม ตลาดน้ำดำเนินสะดวก จังหวัดราชบุรี สะพานข้ามแม่น้ำแคว จังหวัดกาญจนบุรี จากการศึกษาของบริษัท Halcrow - ULG. Ltd. และบริษัท Sindhu Pulsirivong and Associates เกี่ยวกับการท่องเที่ยวในภาคตะวันตก เพื่อประกอบแผนพัฒนาเศรษฐกิจและสังคมแห่งชาติฉบับที่ 5 ได้คาดการณ์อัตราการเจริญเติบโตของนักท่องเที่ยวต่างประเทที่เข้ามายังภาคตะวันตกไว้ 2 กรณีคือ ในกรณีแรกหากเกิดการพัฒนาแหล่งท่องเที่ยวที่สำคัญ ๆ ในภาคตะวันตกโดยเฉพาะตลาดน้ำดำเนินสะดวกซึ่ง เป็นแหล่งดึงดูดนักท่องเที่ยวจากประเทตะวันตกแล้ว อัตราการเจริญเติบโตของนักท่องเที่ยวต่างประเทจะเพิ่มขึ้นประมาณร้อยละ 8 - 10 ต่อปี ในช่วง 2523 - 2533 แต่หากแหล่งท่องเที่ยวต่าง ๆ ยังอยู่ในสภาพปัจจุบันโดยไม่ได้รับการพัฒนาด้านใด ๆ แล้ว อัตราการเพิ่มของนักท่องเที่ยวอาจมีเพียงร้อยละ 5 - 8 ต่อปี เท่านั้น<sup>1</sup>

##### 2. นักท่องเที่ยวชาวไทย

สำหรับนักท่องเที่ยวชาวไทยที่เข้ามาท่องเที่ยวในภาคตะวันตกเมื่อปี 2522 นั้นมีประมาณ 500,000 - 700,000 คน วันพักเฉลี่ยประมาณ 1.2 วัน และค่าใช้จ่ายของนัก-

<sup>1</sup> NESDB, Western Region Planning Study, Volumn IVB Tourism (London, 1980), pp. 1 - 48.

ท่องเที่ยวชาวไทยมีประมาณ 300 - 400 ล้านบาท ซึ่งเป็นจำนวนที่มากกว่าค่าใช้จ่ายของนักท่องเที่ยวชาวต่างประเทศในระยะเวลาเดียวกัน สถานที่ท่องเที่ยวที่ชาวไทยนิยมไปคือ ลาน-สามพราน น้ำตกเอราวัณ จังหวัดกาญจนบุรี เขาวิ้งและเขายาตชะอำ จังหวัดเพชรบุรี อีกทั้งเขายาตหัวหิน จังหวัดประจวบคีรีขันธ์ นักท่องเที่ยวชาวไทยที่มายังภาคตะวันตกล้วนใหญ่นั้นเป็นนักท่องเที่ยวแบบไปเช้า-กลับเย็น (Day tourists) ซึ่งมักจะเดินทางมาเป็นกลุ่ม ๆ หรือกับครอบครัว มีจุดหมายยังสถานที่ที่กำหนดไว้แน่นอน นักท่องเที่ยวเหล่านี้เดินทางมาโดยรถส่วนตัวมากกว่าจะมาที่บริษัทนำเที่ยว การท่องเที่ยวส่วนมากมาในวันสุดสัปดาห์และวันหยุดราชการ ในช่วงที่มิงานนักชัตดุกซ์ เช่น งานทอดกฐิน ทำบุญ ตลอดจนงานประเพณีอื่น ๆ มักจะพบนักท่องเที่ยวจำนวนมาก ๆ อยู่ตามแหล่งท่องเที่ยวต่าง ๆ ในฤดูร้อนโดยเฉพาะเดือนเมษายนและพฤษภาคมเป็นช่วงที่ถือเป็น peak period ของนักท่องเที่ยวชาวไทย ส่วนนักท่องเที่ยวที่มากค้างคืน (overnight tourists) ส่วนใหญ่เป็นพวกที่มาทำธุระ ซึ่งมาค้างในโรงแรมบริเวณตัวเมืองมากกว่า ยกเว้นที่เขายาตชะอำและหัวหินซึ่งนักท่องเที่ยวมักจะมาพักบริเวณเขายาต (resort hotels)

โอกาสในการเพิ่มปริมาณของนักท่องเที่ยวภายในประเทศภายในภาคตะวันตก พิจารณาได้ 3 ประเภทคือ

1. นักท่องเที่ยวไปเช้า-กลับเย็น (Day tourists) ด้วยเหตุที่ภาคตะวันตกอยู่ใกล้กับกรุงเทพมหานคร ทำให้มีการเดินทางไปกลับอย่างรวดเร็ว ศักยภาพในการเพิ่มปริมาณนักท่องเที่ยวประเภทนี้จึงขึ้นอยู่กับจำนวนประชากรที่เพิ่มขึ้นในกรุงเทพฯ ซึ่งจะเป็นตลาดใหญ่สำหรับนักท่องเที่ยวในประเทศ โดยที่อัตราการเพิ่มโดยเฉลี่ยของประชากรในกรุงเทพฯ ประมาณร้อยละ 5 ต่อปี ดังนั้นปริมาณนักท่องเที่ยวประเภทนี้จึงมีอัตราการเพิ่มขึ้นเช่นเดียวกัน
2. พวกที่มาทำธุระกิจ (Business travellers) จำนวนคนเดินทางมาทำธุระนี้มีส่วนสัมพันธ์อยู่กับสภาพทางเศรษฐกิจและขนาดของประชากรในท้องถิ่น กล่าวคือในบริเวณตัวเมืองซึ่งเป็นแหล่งเศรษฐกิจที่สำคัญและเป็นชุมชนซึ่งมีประชากรกระจุกตัวอยู่มากสุดจะมีแรงดึงดูดให้คนเดินทางมาประกอบธุระกิจได้ดีกว่าบริเวณอื่น ๆ ในลักษณะนี้จังหวัดราชบุรีเป็นตัวอย่างที่ดีที่สุด ซึ่งเป็นจังหวัดที่มีจำนวนห้องพักในโรงแรมมากสุดในภาคตะวันตก หากแต่มีข้อบกพร่องที่ว่าขาดแหล่งท่องเที่ยวเด่น ๆ ศักยภาพในการเพิ่มปริมาณนักท่องเที่ยวประเภทนี้ค่อนข้างยากในการคาดคะเน

แต่พอจะกล่าวได้ว่า ในจังหวัดที่มีอัตราการเพิ่มประชากรที่สูง เช่น กาญจนบุรี ราชบุรี เพชรบุรี ประจวบคีรีขันธ์นั้น การเพิ่มของนักท่องเที่ยวประเภทนี้ควรจะมีอัตราการเพิ่มประมาณร้อยละ 3 - 5 ต่อปี ส่วนในจังหวัดที่มีอัตราการเพิ่มขึ้นทั้งด้านประชากรและเศรษฐกิจค่อนข้างต่ำ เช่น นครปฐม ลูพรรณบุรี ลุมพราลาคคร ลุมทรล่งครราม นั้น อัตราการเพิ่มของนักท่องเที่ยวประเภทนี้จะอยู่ในระดับต่ำ

3. นักท่องเที่ยวที่มาในวันหยุด (Holiday tourists) นักท่องเที่ยวประเภทนี้นิยมแหล่งท่องเที่ยวเฉพาะแห่งซึ่งสามารถที่จะพักผ่อนและชื่นชมกับความสวยงามของธรรมชาติได้ เช่น สวนสามพราน ชะอำ หัวหิน แหล่งท่องเที่ยวในจังหวัดกาญจนบุรี สถานที่เหล่านี้เป็นแหล่งท่องเที่ยวสำคัญของภาคตะวันตก ศักยภาพในการเพิ่มปริมาณสำหรับนักท่องเที่ยวประเภทนี้มีอัตราการเพิ่มประมาณร้อยละ 3 - 5 ต่อปี อย่างไรก็ตามอัตราการเพิ่มดังกล่าวอาจสูงขึ้นมากกว่าที่ได้ประมาณไว้ หากได้มีการพัฒนาแหล่งท่องเที่ยวต่าง ๆ ในภาคตะวันตกอย่างเต็มที่ สำหรับจังหวัดที่มีโอกาสดึงดูดนักท่องเที่ยวประเภทนี้ได้น้อย เช่น จังหวัดลูพรรณบุรี ราชบุรี ลุมทรล่งครราม ลุมพราลาคคร จะมีอัตราการเพิ่มขึ้นต่ำประมาณร้อยละ 2 - 3 ต่อปี เท่านั้น<sup>1</sup>

จากผลของการศึกษาการท่องเที่ยวในภาคตะวันตกของบริษัท Halcrow - ULG, Ltd. ได้เสนอโครงการพัฒนาการท่องเที่ยวของภาคตะวันตกลงบนพื้นที่การท่องเที่ยว 4 แห่ง ซึ่งเรียงตามลำดับความสำคัญคือ

1. การพัฒนาบริเวณชายหาดชะอำและหัวหิน
2. การพัฒนาแหล่งท่องเที่ยวของจังหวัดกาญจนบุรี
3. การพัฒนาแหล่งท่องเที่ยวประเภทโบราณสถานและวัฒนธรรมในตัวเมืองเพชรบุรี
4. การพัฒนาตลาดน้ำบ้านแพ้ว จังหวัดลุมพราลาคคร ยันทดแทนตลาดน้ำดำเนินสะดวก จังหวัดราชบุรี

---

1

Ibid, pp. 1 - 49

ทั้งนี้โครงการพัฒนาทั้ง 4 บริเวณจะต้องคำนึงถึงสิ่งสำคัญ 2 ประการ เพื่อเป็นพื้นฐานในการกำหนดนโยบายและแผนงานของโครงการ ซึ่งประกอบด้วย

1. การพยายามคงไว้ซึ่งเอกลักษณ์ของแหล่งท่องเที่ยวที่มีอยู่ในปัจจุบัน โดยพิจารณาทั้งทางด้านลักษณะกายภาพของแหล่งท่องเที่ยวและลักษณะทางวัฒนธรรมของแหล่งท่องเที่ยว
2. การพยายามยืดเวลาพักของนักท่องเที่ยวภายในภาคตะวันตกให้เพิ่มขึ้นกว่าเดิม

#### 4.4 การท่องเที่ยวในจังหวัดเพชรบุรี

แหล่งท่องเที่ยวในจังหวัดเพชรบุรีมีประมาณ 30 แห่ง แต่ละแห่งต่างก็มีเอกลักษณ์เฉพาะตัวในการดึงดูดให้นักท่องเที่ยวเดินทางเข้าไปท่องเที่ยว อย่างไรก็ตามในการพิจารณาลาดการท่องเที่ยวยของจังหวัดเพชรบุรีนั้น จำต้องพิจารณาโดยถือแหล่งท่องเที่ยวที่อยู่ในความนิยมของนักท่องเที่ยวมากที่สุดเป็นสิ่งสำคัญ สำหรับจังหวัดเพชรบุรีนั้น มีแหล่งท่องเที่ยว 2 กลุ่มใหญ่ซึ่งเป็นที่นิยมของนักท่องเที่ยวในปัจจุบันคือ

1. กลุ่มแหล่งท่องเที่ยวบริเวณชายหาดชะอำ
2. กลุ่มแหล่งท่องเที่ยวในตัวเมืองเพชรบุรี

ก่อนที่จะดูโครงสร้างตลาดการท่องเที่ยวของจังหวัดเพชรบุรี ต้องทำความเข้าใจกับแหล่งท่องเที่ยวที่สำคัญของจังหวัดเพชรบุรีโดยคร่าว ๆ เพื่อให้เห็นภาพรวมของแหล่งท่องเที่ยวได้ชัดเจนยิ่งขึ้น

##### 4.4.1 ความสำคัญของแหล่งท่องเที่ยวในจังหวัดเพชรบุรี

Netherlands Institute of Tourism Development ได้ให้ความสำคัญของแหล่งท่องเที่ยวในจังหวัดเพชรบุรีเพื่อประกอบแผนพัฒนาฯ ฉบับที่ 4 โดยแบ่งเป็นแหล่งท่องเที่ยวที่กระจายตัว ซึ่งมีชายหาดชะอำเป็นแหล่งท่องเที่ยวที่สำคัญ และแหล่งท่องเที่ยวที่รวมกลุ่มในเขตเมืองซึ่งมีพระนครคีรี (เขาวัง) และวัดต่าง ๆ ในตัวเมือง เป็นแหล่งท่องเที่ยวที่สำคัญ (ตารางที่ 4.13) ต่อมาในปี 2523 Halcrow - ULG. Ltd. และ Sindhu Pulsirivong and Associates ได้ให้ระดับความสำคัญของแหล่งท่องเที่ยวในจังหวัดเพชรบุรีไว้เช่นกัน เพื่อประกอบแผนพัฒนาฯ ฉบับที่ 5 โดยแบ่งเป็นแหล่งท่องเที่ยวที่มีระดับความสำคัญสูง ปานกลาง และต่ำ อีกทั้งแบ่งเป็นระดับความสนใจของนักท่องเที่ยวทั้งไทยและต่างประเทศอีกด้วย ซึ่งปรากฏว่า เขาวัง

และเขาหลวงอยู่ในความสนใจของนักท่องเที่ยวในระดับสูง โดยมีชายหาดชะอำ หุบกะพง อยู่ในระดับปานกลาง เป็นต้น (ตารางที่ 4.14)

ถึงแม้จะได้มีการศึกษาให้เห็นความสำคัญของแหล่งท่องเที่ยวในจังหวัดเพชรบุรีถึง 2 ครั้งแล้วก็ตาม แต่การสำรวจที่ผ่านมาทั้ง 2 ครั้ง ยังมิได้สำรวจแหล่งท่องเที่ยวต่าง ๆ ในจังหวัดเพชรบุรีโดยละเอียด ซึ่งจากการสำรวจภาคสนามของมหาวิทยาลัยเกษตรศาสตร์พบว่ามีแหล่งท่องเที่ยวเป็นจำนวนมากกว่า การศึกษาของทั้ง 2 ครั้งแรก ดังนั้นข้อมูลที่ได้จากการศึกษา 2 ครั้งแรก นั้นจะนำมาใช้ประกอบการพิจารณาความสำคัญของแหล่งท่องเที่ยวของจังหวัดเพชรบุรีโดยคร่าว ๆ เท่านั้น ส่วนรายละเอียดต่าง ๆ ของแหล่งท่องเที่ยวจะยึดถือตามการออกสำรวจภาคสนามของมหาวิทยาลัยเกษตรศาสตร์เป็นหลัก

ตารางที่ 4.13 สำนับความสำคัญของแหล่งท่องเที่ยวจังหวัดเพชรบุรีตามแผนพัฒนาเศรษฐกิจและสังคมแห่งชาติฉบับที่ 4

สถานที่	ประเภท <sup>1</sup>	ระดับ <sup>2</sup>
<b>ก. แหล่งท่องเที่ยวที่กระจายตัว</b>		
เขาหลวง (ถ้ำ)	H	H/DI
หาดเจ้าสำราญ	N	H/DI
เขื่อนแก่งกระจาน	N	H/DI
หาดชะอำ	N	H/D
<b>ข. แหล่งท่องเที่ยวที่รวมกลุ่มในเขตเมือง</b>		
วัดมหาธาตุ	H	H/DI
วัดพระพุทธไสยาสน์	H	H/DI
วัดใหญ่สุวรรณาราม	H	H/DI
เขาวัง (พระราชวังฤดูร้อนของรัชกาลที่ 4)	H	H/DI
เขานมโคอิฐ (ถ้ำ)	N	H/DI
วัดกำแพงแดง	H	M/D
พระรามราชธานีเวศน์ (พระราชวังของรัชกาลที่ 5)	H	M/D
เจดีย์แดง	H	M/D

ที่มา : Netherlands Institute of Tourism Developments SGV. Na Thalang LTD, National Plan on Tourism Development (1976) pp. 104 - 106

1. N = Natural attractions      H = Historic attractions
2. H = of high Interest          D = Domestic Tourists  
     M = of medium Interest      I = International Tourists  
     L = of little Interest

ตารางที่ 4.14 ลำดับความสำคัญของแหล่งท่องเที่ยวจังหวัดเพชรบุรี ตามแผนพัฒนาเศรษฐกิจและสังคมแห่งชาติฉบับที่ 5

ระดับความสนใจของนักท่องเที่ยว	ระดับ		
	สูง	ปานกลาง	ต่ำ
- ทั้งนักท่องเที่ยวชาวไทยและชาวต่างประเทศ	พระนครคีรี (เขาวัง) ถ้ำเขาหลวง	ค่ายหาดชะอำ หุบกระพง วัดกำแพงแลง	เขื่อนเพชร น้ำตกหุบสอ
- ส่วนใหญ่เป็นนักท่องเที่ยวต่างประเศ	ไม่มี	วัดมหาธาตุ วัดพระพุทธ- ไสยาสน์ วัดเขายันโตอิฐ วัดใหญ่สุวรรณ ราม	หาดเจ้าสำราญ เขื่อนแก่งกระจาน พระรามราชินีเวคัน พระราชินีเวคัน มฤคทายวัน วัดสระบัว
- ส่วนใหญ่เป็นนักท่องเที่ยวชาวไทย	วัดมหาธาตุ วัดพระพุทธ- ไสยาสน์ วัดเขายันโตอิฐ วัดใหญ่สุวรรณ ราม	หาดเจ้าสำราญ เขื่อนแก่งกระจาน พระรามราชินีเวคัน พระราชินีเวคัน มฤคทายวัน วัดสระบัว	

ที่มา : Halcrow - ULG. Ltd. and Sindhu Pulsirivong and Associates,  
Western Region Planning Study, Vol. IVB (1980) pp. 14-2.



#### 4.4.2 จำนวนนักท่องเที่ยว

จำนวนนักท่องเที่ยวในกลุ่มแหล่งท่องเที่ยวที่สำคัญเป็นเครื่องชี้ประการหนึ่งถึงโครงสร้างตลาดการท่องเที่ยวของจังหวัดเพชรบุรี สำหรับกลุ่มแหล่งท่องเที่ยวบริเวณชายหาดชะอำ ในปี พ.ศ. 2524 คาดว่ามีนักท่องเที่ยวประมาณ 389,043 คน (สถาบันวิจัยวิทยาศาสตร์และเทคโนโลยีแห่งประเทศไทย 2524 : 3 - 34) โดยแบ่งเป็นนักท่องเที่ยวชาวไทย 967,897 คน และนักท่องเที่ยวต่างประเทศ 21,146 คน และสำหรับกลุ่มแหล่งท่องเที่ยวในตัวเมืองเพชรบุรี ที่เขาร่วงในปี 2524 มีประมาณ 292,000 คน (เจ้าหน้าที่พิทักษ์สถานที่สถานแห่งชาติพระนครศรีธรรมราช) โดยมีนักท่องเที่ยวมายังเขาร่วงประมาณวันละ 500 - 800 คน จากจำนวนดังกล่าวนี้จะเป็นนักท่องเที่ยวที่ซื้อบัตรเข้าชมจริง 66,898 คน เป็นชาวไทย 66,499 คน และเป็นชาวต่างประเทศ 399 คน

ถึงแม้ว่าตัวเลขจากแหล่งท่องเที่ยวทั้ง 2 แห่งนี้จะมาจากแหล่งท่องเที่ยวที่ได้รับความนิยมสูงก็ตามแต่หากจะสรุปว่าเป็นจำนวนนักท่องเที่ยวทั้งหมดของจังหวัดเพชรบุรีนั้นอาจคลาดเคลื่อนได้ ทั้งนี้จากการสำรวจภาคสนามพบว่าแหล่งท่องเที่ยวทั้ง 2 แห่งนี้มีความสัมพันธ์ในการดึงดูดนักท่องเที่ยวซึ่งกันและกัน กล่าวคือนักท่องเที่ยวที่มาจังหวัดเพชรบุรีส่วนใหญ่มักจะแวะยังแหล่งท่องเที่ยวทั้ง 2 ทำให้จำนวนนักท่องเที่ยวเหล่านี้มีส่วนแบ่งอยู่ทั้ง 2 แห่ง ซึ่งหากแยกพิจารณากันจะทำให้ตัวเลขสูงเกินความเป็นจริงได้ ดังนั้นการพิจารณาคำนวน นักท่องเที่ยวของจังหวัดเพชรบุรีจึงได้นำหลักเกณฑ์จากการศึกษาการท่องเที่ยวของภาคตะวันตกโดยบริษัท Halcrow - ULG. Ltd. มาคำนวณ โดยยึดถืออัตรานักท่องเที่ยวชาวต่างประเทศที่เข้ามาเที่ยวในภาคตะวันตกประมาณร้อยละ 18 ของนักท่องเที่ยวชาวต่างประเทศทั้งหมดในปี 2522 มาคำนวณหาจำนวนนักท่องเที่ยวชาวต่างประเทศที่มาจังหวัดเพชรบุรีในปี 2524 และนำจำนวนนักท่องเที่ยวชาวไทยจากการคาดประมาณว่ามีทั้งหมด 700,000 คนต่อปี ที่เข้ามาเที่ยวในภาคตะวันตก พร้อมกับตัวเลขประมาณการความนิยมของนักท่องเที่ยวที่จะเข้ามาในจังหวัดต่าง ๆ ในภาคตะวันตก ซึ่งจังหวัดเพชรบุรีมีอัตราส่วนของนักท่องเที่ยวทั้งไทยและต่างประเทศอยู่ร้อยละ 24 เท่ากัน ดังนั้นจำนวนนักท่องเที่ยวที่แท้จริงของจังหวัดเพชรบุรีจึงมีดังนี้

— นักท่องเที่ยวชาวต่างประเทศที่เข้ามาในไทยปี 2524	2,015,615 คน
คิดเป็นนักท่องเที่ยวที่เข้ามาในภาคตะวันตก	362,810 คน
คิดเป็นนักท่องเที่ยวที่เข้ามาในจังหวัดเพชรบุรี	87,074 คน
— นักท่องเที่ยวชาวไทยที่เข้ามาในจังหวัดเพชรบุรี	168,000 คน
จำนวนนักท่องเที่ยวรวมของจังหวัดเพชรบุรีปี 2524 คือ	255,074 คน

#### 4.4.3 เพศและอายุของนักท่องเที่ยว (ดูตารางที่ 4.15)

จากการสำรวจภาคสนามของผู้เข้าทำวิทยานิพนธ์และจากการศึกษาของสถาบัน  
วิทยาศาสตร์และเทคโนโลยีแห่งประเทศไทย เพื่อที่จะทราบถึงลักษณะโครงสร้างของนักท่องเที่ยว  
ที่มายังจังหวัดเพชรบุรี จึงทำการออกแบบสอบถามในลักษณะการสุ่มตัวอย่าง (Random Sampling)  
นักท่องเที่ยวในบริเวณชายหาดชะอำและเขาวิ้ง เป็นจำนวนทั้งหมด 253 คน ซึ่งแบ่งเป็นนักท่องเที่ยว  
ชาวไทย 244 คน และนักท่องเที่ยวชาวต่างประเทศ 9 คน ซึ่งมีรายละเอียดดังต่อไปนี้

ตารางที่ 4.15 เพศและอายุของนักท่องเที่ยว

เพศ	เพศ				อายุ				
	ชาวไทย	ร้อยละ	ชาวต่าง ประเทศ	ร้อยละ	ช่วงอายุ	ชาวไทย	ร้อยละ	ชาวต่าง ประเทศ	ร้อยละ
ชาย	172	70.5	9	100	16 - 25	113	46.3	-	-
หญิง	72	29.5	-	-	26 - 35	75	30.7	8	88.9
รวม	244	100	9	100	36 - 45	37	15.2	-	-
					46 - 60	19	7.8	1	11.1
					รวม	244	100	9	100

ที่มา : จากการสำรวจภาคสนาม

นักท่องเที่ยวล้วนใหญ่ที่มาจังหวัดเพชรบุรี จากการสำรวจพบว่าเป็นเพศชายร้อยละ 70.5 เพศหญิงร้อยละ 29.5 ส่วนชาวต่างประเทศที่สำรวจนั้นเป็นเพศชายทั้งหมด สำหรับอายุของนักท่องเที่ยวล้วนใหญ่จะอยู่ในช่วงอายุ 16 - 25 ปี ซึ่งเป็นช่วงที่อยู่ในระหว่างการศึกษา หรือเริ่มต้นประกอบอาชีพ เป็นวัยซึ่งต้องการแสวงหาสิ่งเร้าใจใหม่ ๆ จึงมีโอกาสนักท่องเที่ยวยุคใหม่มากกว่าวัยอื่น ๆ ซึ่งเริ่มมีเวลาหยุดพักผ่อนน้อยลงและส่วนใหญ่มักไม่ค่อยมีเวลาท่องเที่ยวมากนัก สัดส่วนอายุของนักท่องเที่ยวยุคใหม่จะน้อยลงตามลำดับคือ ช่วง 26 - 35 ปี ร้อยละ 75 ช่วง 36 - 45 และ 46 - 60 มีจำนวนร้อยละ 37 และร้อยละ 19 ตามลำดับ ส่วนนักท่องเที่ยวยุคใหม่ชาวต่างประเทศอยู่ในช่วงอายุ 26 - 35 ปีมากที่สุดถึงร้อยละ 88.9 (ตารางที่ 4.15)

#### 4.4.4 การประกอบอาชีพของนักท่องเที่ยวยุคใหม่ (ดูตารางที่ 4.16)

จากผลการสำรวจอาชีพของนักท่องเที่ยวยุคใหม่สามารถแบ่งอาชีพกว้าง ๆ ได้ 5 ประเภทคือ

1. รับราชการ ซึ่งหมายถึงพนักงานที่เป็นลูกจ้างของรัฐบาล รวมทั้งพนักงานรัฐวิสาหกิจ เช่น พนักงานในกรมต่าง ๆ แพทย์ ครู อาจารย์ เป็นต้น
2. พ่อค้าและนักธุรกิจ หมายถึงผู้ที่ทำการค้าส่วนตัวและพนักงานในบริษัททุกระดับ
3. รับจ้าง หมายถึงบุคคลที่มีอาชีพทั้งส่วนตัวและรายวัน เช่น ช่างไม้ ช่างปูน คนงานในโรงงานและคนงานทั่วไป
4. นักศึกษา หมายถึงผู้ที่อยู่ในวัยเรียน ตลอดจนผู้ที่อยู่ในระหว่างการศึกษาระดับอุดมศึกษา
5. อื่น ๆ หมายถึง แม่บ้าน เกษตรกรที่ทำการเพาะปลูกของตนเอง รวมทั้งนักบวชต่าง ๆ

จากการสำรวจพบว่านักท่องเที่ยวยุคใหม่ชาวไทยส่วนใหญ่อายุรับราชการมากที่สุดถึงร้อยละ 40.6 รองลงมาได้แก่นักศึกษา พ่อค้านักธุรกิจ รับจ้าง ซึ่งมีอัตราการร้อยละ 25.0 16.0 และ 13.9 ตามลำดับ ส่วนนักท่องเที่ยวยุคใหม่ชาวต่างประเทศมีสัดส่วนอาชีพที่ธุรกิจมากที่สุดคิดเป็นร้อยละ 44.5 และมีอาชีพรับจ้างร้อยละ 33.3 อาชีพของนักท่องเที่ยวยุคใหม่แสดงให้เห็นว่าชาวไทยที่เป็นข้าราชการและนักศึกษามีโอกาสท่องเที่ยวมากกว่าอาชีพอื่น ๆ ในช่วงที่ทำการสำรวจ ในขณะที่ชาวต่างประเทศนั้นอาชีพนักธุรกิจมีโอกาสท่องเที่ยวมากกว่าอาชีพอื่น (ตารางที่ 4.16)

สำหรับนักท่องเที่ยวไทยที่เป็นข้าราชการและนักศึกษาซึ่งมีจำนวนมากนั้น สามารถกล่าวได้ว่า จะมีความสัมพันธ์โดยตรงกับระยะเวลาในการท่องเที่ยว กล่าวคือ บุคคลทั้ง 2 กลุ่มนี้เป็นผู้ที่มีหน้าที่และงานประจำในช่วงวันหยุด และจะมีวันหยุดพักผ่อนในช่วงเสาร์-อาทิตย์ วันหยุดราชการ ตลอดจนการพักผ่อนในช่วงฤดูร้อน ดังนั้นในช่วงเวลาดังกล่าวนี้จึงมีกลุ่มบุคคลทั้ง 2 อาชีพ เดินทางท่องเที่ยวกันมาก

ตารางที่ 4.16 ลักษณะอาชีพของนักท่องเที่ยว

อาชีพ	ชาวไทย	ร้อยละ	ชาวต่างประเทศ	ร้อยละ
รับราชการ	99	40.6	1	11.1
นักศึกษา	61	25.0	-	-
พ่อค้า / นักธุรกิจ	39	16.0	4	44.5
รับจ้าง	34	13.9	3	33.3
อื่นๆ	11	4.5	1	11.1
รวม	244	100	9	100

ที่มา : จากการสำรวจ

#### 4.4.5 แหล่งที่มาของนักท่องเที่ยว (ดูตารางที่ 4.17)

ตลาดที่มาของนักท่องเที่ยวชาวไทย และต่างประเทศจากการสำรวจพบว่ามาจากตลาดของกรุงเทพมหานครมากที่สุดคิดเป็นร้อยละ 68.4 ทั้งนี้เนื่องมาจากเพชรบุรีอยู่ใกล้กรุงเทพมหานครเพียง 135 กิโลเมตร และมีสถานที่ท่องเที่ยวที่มีชื่อเสียง ประกอบกับสภาพเศรษฐกิจที่เอื้ออำนวยต่อการท่องเที่ยวทำให้ชาวกรุงเทพมหานครมีโอกาสมาเที่ยวเพชรบุรีได้มากกว่านักท่องเที่ยวจากภูมิภาคอื่น ๆ นักท่องเที่ยวอันดับรองลงมาได้แก่ภาคตะวันตกคิดเป็นร้อยละ 18.0 มีนักท่องเที่ยวจากทุกจังหวัดในภาคตะวันตกเข้ามาในจังหวัดเพชรบุรี โดยเฉพาะราชบุรี นครปฐม

ประจวบคีรีขันธ์ รองลงมาได้แก่นักท่องเที่ยวจากภาคอีสาน ภาคกลาง ภาคเหนือ ภาคใต้ และภาคตะวันออก ตามลำดับ (ตารางที่ 4.17)

สำหรับนักท่องเที่ยวจากต่างประเทศมาจากรูปมากที่สุดคิดเป็นร้อยละ 55.5 รองลงมาได้แก่อเมริกาเหนือ และตะวันออกกลาง ตามลำดับ (ตารางที่ 4.17)

ตารางที่ 4.17 ตลาดที่มาของนักท่องเที่ยวชาวไทยและต่างประเทศในจังหวัดเพชรบุรี

ตลาดภายในประเทศ	จำนวน	ร้อยละ	ตลาดต่างประเทศ	จำนวน	ร้อยละ
ตลาดกรุงเทพมหานคร	167	68.4	ตลาดยุโรป	5	55.5
ตลาดภาคกลาง	9	3.7	-สวีเดน	1	11.1
-ลพบุรี	3	1.2	-สวีเดน	3	33.3
-ปทุมธานี	1	0.4	-อิตาลี	3	11.1
-นนทบุรี	1	0.4	ตลาดอเมริกาเหนือ	3	33.3
-สระบุรี	1	0.4	-อเมริกา	3	33.3
-สมุทรปราการ	5	2.0	ตลาดตะวันออกกลาง	1	11.1
ตลาดภาคตะวันตก	44	18.0	-ซาอุดีอาระเบีย	1	11.1
-ราชบุรี	11	4.5	รวม	9	100
-นครปฐม	10	4.1			
-ประจวบคีรีขันธ์	7	2.9			
-กาญจนบุรี	5	2.0			
-เพชรบุรี	4	1.6			
-สุพรรณบุรี	4	1.6			
-สมุทรสาคร	2	0.8			
-สมุทรสงคราม	1	0.4			
ตลาดภาคตะวันออก	2	0.8			
-ชลบุรี	1	0.4			
-ตราด	1	0.4			
ตลาดภาคเหนือ	5	2.0			
-พิษณุโลก	2	0.8			
-เพชรบูรณ์	1	0.4			
-ลำปาง	1	0.4			
ตลาดภาคอีสาน	10	4.1			
-นครราชสีมา	3	1.2			
-ขอนแก่น	2	0.8			
-เลย	2	0.8			
-มหาสารคาม	1	0.4			
-อุดรธานี	1	0.4			
-นครพนม	1	0.4			
ตลาดภาคใต้	5	2.0			
-สุราษฎร์ธานี	2	0.8			
-ชุมพร	1	0.4			
-ตรัง	1	0.4			
-พังงา	1	0.4			
รวม	244	100			

ที่มา: จากการสำรวจ



4.4.6 รูปแบบวิธีการเดินทางและวัตถุประสงค์ในการเดินทางของนักท่องเที่ยว  
(ดูตารางที่ 4.18)

การเดินทางของนักท่องเที่ยวมี 4 รูปแบบ คือ เดินทางมาเองโดยอิสระ เดินทางมากับกลุ่มเพื่อน เดินทางมาพักผ่อนกับครอบครัว และเดินทางมาใช้บริการนำเที่ยว จากการสำรวจพบว่า นักท่องเที่ยวชาวไทยนิยมเดินทางมากับกลุ่มเพื่อนมากที่สุด ร้อยละ 63.5 ทั้งนี้เป็นเพราะชาวไทยส่วนใหญ่นิยมการท่องเที่ยวเป็นหมู่คณะ เช่น คณะนักศึกษา กลุ่มข้าราชการ หรือกลุ่มผู้ปฏิบัติงานในอาชีพเดียวกัน รองลงมาได้แก่กลุ่มที่เดินทางมากับครอบครัวคิดเป็นร้อยละ 39.1 ส่วนใหญ่แล้วจะมากันเป็นกลุ่มประมาณ 5 - 10 คน เป็นสมาชิกในครอบครัวเดียวกัน มักจะเดินทางเพื่อมาพักผ่อนโดยเฉพาะ ส่วนที่เดินทางมาอย่างเอกเทศและโดยบริการนำเที่ยว มีน้อยมากเพียงร้อยละ 7.3 ทั้งนี้เนื่องจากกรณีในการเดินทางไกลเพื่อไปพักผ่อนต่างจังหวัด โดยตามลำพังเพียงคนเดียวหรือ 2 คนนั้นไม่ค่อยตรงกับลักษณะคนไทยมากนัก ยกเว้นแต่กรณีพิเศษ ซึ่งอาจมีการเดินทางเพียงลำพังกับเพื่อนต่างเพศก็ได้ สำหรับชาวต่างประเทศมีลักษณะการเดินทางมาเป็นกลุ่มและเป็นเอกเทศในสัดส่วนที่เท่ากันคือร้อยละ 44.4 ส่วนเดินทางมากับครอบครัวมีเพียงร้อยละ 11.2 เท่านั้น ทั้งนี้ น่าจะเป็นเพราะชาวต่างประเทศมีนิสัยอิสระไม่ชอบผูกพันอยู่กับครอบครัว การเดินทางท่องเที่ยวจึงมักเกิดขึ้นตามลำพัง (ตารางที่ 4.18)

วัตถุประสงค์ในการเดินทางส่วนใหญ่แล้ว พบว่าผู้ที่มาเยือนจังหวัดเพชรบุรีนั้นจะมาเพื่อการท่องเที่ยวถึงร้อยละ 89.8 โดยมีการเดินทางด้วยวัตถุประสงค์อื่นเพียงเล็กน้อยกล่าวคือ เดินทางมาปฏิบัติราชการ เพื่อทำธุรกิจ และเยี่ยมญาติ เพียงร้อยละ 10.2 เท่านั้น ซึ่งจะสังเกตได้ว่าแม้จะเดินทางมาด้วยจุดประสงค์อื่นก็ตาม แต่ก็สามารถปลีกเวลามาท่องเที่ยวยังแหล่งท่องเที่ยวในจังหวัดเพชรบุรีได้ ซึ่งลักษณะดังกล่าวมีอยู่ทั่วไปสำหรับนักท่องเที่ยวชาวไทย ส่วนนักท่องเที่ยวชาวต่างประเทศนั้น เกือบทั้งหมดมาเพื่อการท่องเที่ยวโดยเฉพาะถึงร้อยละ 88.9 โดยมีมาเพื่อทำธุรกิจเพียงร้อยละ 11.1 เท่านั้น (ตารางที่ 4.18)

วิธีการเดินทางของนักท่องเที่ยวชาวไทยมีหลายประเภท ส่วนใหญ่แล้วจะมาโดยรถยนต์ส่วนตัวกันเป็นกลุ่ม ๆ คิดเป็นร้อยละ 58.2 ทั้งนี้เนื่องจากคนไทยส่วนมากชอบความเป็นอิสระและสงบเงียบ ดังนั้นผู้ที่มิรถยนต์จึงมักเป็นผู้นำของกลุ่มนักท่องเที่ยวเหล่านี้ การเดินทาง

โดยรถประจำทาง (บ.ข.ล.) และรถนำเที่ยว (รถเช่าเหมา) มีสัดส่วนใกล้เคียงกันคือประมาณร้อยละ 19.3 และ 12.30 ตามลำดับ โดยมีผู้เดินทางมาโดยรถปรับอากาศและรถไฟเพียงร้อยละ 10.5 เท่านั้น การเดินทางประเภทรถเช่าเหมาหรือที่เรียกกันว่า "ฉิ่งฉับหัวร์" นั้นก็เป็นลักษณะอีกประการหนึ่งของนักท่องเที่ยวชาวไทย ซึ่งมีวัยที่ใกล้เคียงกันส่วนใหญ่จะเป็นพวกนักเรียน นักศึกษาที่มากขึ้นเป็นหมู่คณะตั้งแต่ 10 คนขึ้นไป ซึ่งจะจัดหารถโดยการเช่าเหมาประเภท 2 แถว หรือ รถบัลคันใหญ่ขนาดต่าง ๆ อยู่ในระหว่าง 30 ถึง 80 ที่นั่ง โดยการเฉลี่ยออกค่าโดยสารด้วยกันเพื่อเป็นการประหยัดรายจ่าย และเหมาะสมสำหรับสถานภาพของนักท่องเที่ยวประเภทดังกล่าวซึ่งยังไม่มีรายได้หลักเป็นของตนเอง สำหรับนักท่องเที่ยวชาวต่างประเทศนั้น นิยมเดินทางมาโดยรถยนต์ส่วนตัวร้อยละ 44.4 ด้วยรถประจำทางและรถโดยสารปรับอากาศร้อยละ 22.2 เท่านั้น ส่วนที่เดินทางโดยรถไฟมีเพียงร้อยละ 11.1 (ตารางที่ 4.18)

ตารางที่ 4.18 รูปแบบวัตถุประสงค์และวิธีการเดินทางของนักท่องเที่ยว

(หน่วย : เปอร์เซ็นต์)

รูปแบบการเดินทาง			วัตถุประสงค์ในการเดินทาง			วิธีการเดินทาง		
	ไทย	ต่าง ประเทศ		ไทย	ต่าง ประเทศ		ไทย	ต่าง ประเทศ
เอกเทศ	6.1	44.4	ท่องเที่ยว	89.8	88.9	รถยนต์ส่วนตัว	58.2	44.4
กลุ่มเพื่อน	63.5	44.4	มาราชการ	3.7	-	รถประจำทาง (บ.ข.ล.)	19.3	22.2
ครอบครัว	29.1	11.2	ทำธุรกิจ	0.4	11.1	รถนำเที่ยว (เช่าเหมา)	12.3	ไม่มี
บริการนำเที่ยว	1.2	ไม่มี	เยี่ยมญาติ	4.1	-	รถโดยสารปรับ- อากาศ	7.8	22.2
รวม	100	100	อื่น ๆ	2.0	-	รถไฟ	2.5	11.1
			รวม	100	100	รวม	100	100

ที่มา : จากการสำรวจ

#### 4.4.7 ระยะเวลาพักและสถานที่พักของนักท่องเที่ยว (ดูตารางที่ 4.19)

จากการสำรวจภาคสนามพบว่านักท่องเที่ยวชาวไทยส่วนใหญ่เป็นประเภทเข้าไปเป็นกลับ และบางกลุ่มใช้เวลา 2 วัน 1 คืน ซึ่งมีอัตราส่วนพอ ๆ กัน ประมาณร้อยละ 43.4 และ 41.4 ตามลำดับ ส่วนประเภทที่มาก้างตั้งแต่ 2 คืนขึ้นไปนั้นมีจำนวนน้อยมากเพียงร้อยละ 15.1 เท่านั้น การท่องเที่ยวประเภทเข้าไปเป็นกลับซึ่งกินเวลาประมาณ 1 วันนั้นมีความแตกต่างกันของวิธีการเดินทางเล็กน้อย กล่าวคือนักท่องเที่ยวที่มาโดยรถยนต์ส่วนตัวนั้นจะออกเดินทางจากกรุงเทพมหานครในเวลาเช้า มาถึงยังแหล่งท่องเที่ยวในจังหวัดเพชรบุรีในตอนสายหรือเที่ยง และกลับในเวลาเย็น ส่วนนักท่องเที่ยวที่มาโดยรถเช่าเหมานี้มักจะออกเดินทางจากกรุงเทพมหานครในตอนกลางคืนซึ่งมี 2 ช่วง คือประมาณ 5 ทุ่มถึงเที่ยงคืน และเวลา 03.00 - 04.00 น. ของวันใหม่ โดยนอนค้างคืนบนรถและมาถึงแหล่งท่องเที่ยวในตอนเช้า จึงมีเวลาท่องเที่ยวยังแหล่งท่องเที่ยวต่าง ๆ ได้หลายแห่งและจะกลับในเวลาเย็น ลักษณะดังกล่าวนี้ทำให้เวลาในการแวะชมสถานที่ต่าง ๆ นานขึ้นและนักท่องเที่ยวสามารถเข้าชมกับสถานที่ท่องเที่ยวได้เต็มที่ สำหรับนักท่องเที่ยวชาวต่างประเทศนิยมใช้เวลาพักประมาณ 2 วัน คิดเป็นร้อยละ 66.7 ไปเข้าเป็นกลับประมาณร้อยละ 22.2 และใช้เวลา 2 วันขึ้นไปเพียงร้อยละ 11.1 เท่านั้น (ตารางที่ 4.19)

ในด้านสถานที่พักของนักท่องเที่ยวชาวไทยนั้น ส่วนใหญ่นิยมพักโดยเช่าบังกะโลบริเวณแหล่งท่องเที่ยว เช่นที่ชายหาดชะอำ เป็นจำนวนถึงร้อยละ 52.7 ประเภทที่มีบ้านพัก บ้านรับรองหรือบ้านส่วนตัวนั้นมีประมาณร้อยละ 26.4 ส่วนผู้ที่พักบ้านญาติหรือบ้านเพื่อนนั้นมีประมาณร้อยละ 20.9 สำหรับชาวต่างประเทศนั้นนิยมพักในโรงแรมหรือบังกะโล คิดเป็นร้อยละ 66.6 และพักบ้านรับรองหรือบ้านเช่าประมาณร้อยละ 33.4 (ตารางที่ 4.19)



ตารางที่ 4.19 ระยะเวลาพักและสถานที่พักของนักท่องเที่ยว

ระยะเวลาพัก (ร้อยละ)			สถานที่พักของนักท่องเที่ยว				
	ไทย	ต่างประเทศ		ชาวไทย	ชาวต่างประเทศ		
เข้าไป-เป็นกลับ	43.4	22.2	โรงแรม/บังกะโล	68	52.7	6	66.6
2 วัน	41.4	66.7	บ้านพัก/บ้านรับรอง	34	26.4	3	33.4
3 วัน	8.6	11.1	บ้านญาติ/บ้านเพื่อน	27	20.9	-	-
4 วัน	4.5	-	รวม	129	100	9	100
5 วัน	2.0	-					
รวม	100	100					

ที่มา : จากการสำรวจ

## 4.4.8 ฤดูกาลท่องเที่ยวในจังหวัดเพชรบุรี

เนื่องจากข้อมูลจำนวนนักท่องเที่ยวทั้งชาวไทยและต่างประเทศ ซึ่งเข้ามาในจังหวัดเพชรบุรีเป็นรายเดือนตลอดทั้งปีไม่มีการจัดเก็บไว้ จึงไม่สามารถกำหนดฤดูกาลที่แน่นอนของนักท่องเที่ยวได้ อย่างไรก็ตามจากการสำรวจของสถาบันวิทยาศาสตร์และเทคโนโลยีแห่งประเทศไทย ซึ่งได้ทำการสอบถามผู้ประกอบการโรงแรมและบังกะโลบริเวณชายหาดชะอำ พบว่าฤดูกาลท่องเที่ยวของชาวไทยมักอยู่ในช่วงเดือนมีนาคมถึงพฤษภาคม ส่วนของชาวต่างประเทศจะแบ่งเป็น 2 กลุ่ม คือ กลุ่มชาวต่างประเทศซึ่งพำนักในประเทศไทย จะมีฤดูกาลท่องเที่ยวเช่นเดียวกับชาวไทยและกลุ่มชาวต่างประเทศซึ่งลาพักและมาเที่ยวในเมืองไทยจะมีฤดูกาลท่องเที่ยวในช่วงเดือนตุลาคมถึงธันวาคม<sup>1</sup> (ตารางที่ 4.20) และจากการสอบถามเจ้าหน้าที่กรมศิลปากรที่ประจำอยู่ ณ พิพิธภัณฑ์สถานแห่งชาติพระนครคีรี (เขาวัง) พบว่ามีนักท่องเที่ยวชาวไทยมาเที่ยวที่เขาวังอยู่

<sup>1</sup> สถาบันวิทยาศาสตร์และเทคโนโลยีแห่งประเทศไทย, การศึกษาเบื้องต้นสภาพ

ตลอดปีโดยเฉพาะในฤดูร้อนตั้งแต่เดือนมีนาคมถึงต้นเดือนมิถุนายน ส่วนมากจะมาในวันหยุดสุดสัปดาห์หรือวันนักขัตฤกษ์ต่าง ๆ มักจะมาเป็นกลุ่มใหญ่ ๆ ด้วยรถบัลย์คันนาจร และบางส่วนก็เดินทางมากับครอบครัวด้วยรถยนต์ส่วนตัว ส่วนนักท่องเที่ยวชาวต่างประเทศนั้น มักจะเริ่มมาตั้งแต่ต้นเดือนมกราคม จนถึงปลายเดือนพฤษภาคม ซึ่งจะมาเป็นกลุ่ม ๆ ละ 5 -10 คน<sup>1</sup> ในการพิจารณาตัวเลขนักท่องเที่ยวที่มาเข้าชมพิพิธภัณฑ์แห่งชาติที่เขาวังเมื่อปี 2524 นั้น พบว่าในช่วงเดือนมีนาคมถึงพฤษภาคม มีนักท่องเที่ยวรวมกันเป็นจำนวน 20,350 คน หรือร้อยละ 30.4 ของนักท่องเที่ยวที่เข้าชมทั้งปี ในจำนวนนี้เป็นนักท่องเที่ยวชาวต่างประเทศ 307 คน หรือร้อยละ 76.9 ของนักท่องเที่ยวชาวต่างประเทศทั้งหมด (ตารางที่ 4.21)

ตารางที่ 4.20 ฤดูกาลของนักท่องเที่ยวบริเวณชายหาดชะอำ

ชื่อโรงแรม/บังกะโล	ฤดูกาลท่องเที่ยว	
	ชาวไทย	ชาวต่างประเทศ
สันติสุข	มี.ค. - เม.ย.	พ.ย. - ธ.ค.
ชะอำฮอเต็ลเดย์ลอคด์	เม.ย.	ธ.ค. - เม.ย.
ห้องอาหารแก่นจันทร์	มี.ค. - พ.ค.	พ.ค.
รุ่งธรรมบังกะโล	เม.ย. - พ.ค.	-
สันติคาม	มี.ค. - เม.ย.	มี.ค. - เม.ย.
แสงทองรีสอร์ท	มี.ค. - เม.ย.	ตลอดปี
ล่าสิวิลล่า	เม.ย. - พ.ค.	พ.ค. - ส.ค.
ชะอำวิลล่า	ม.ค. - เม.ย.	เม.ย.
เมืองทอง	เม.ย.	-

ที่มา : สถาบันวิทยาศาสตร์และเทคโนโลยี

<sup>1</sup> สัมภาษณ์ เจ้าหน้าที่พิพิธภัณฑ์แห่งชาติ พระนครคีรี, ธันวาคม 2524

ตารางที่ 4.21 จำนวนนักท่องเที่ยวที่พิพิธภัณฑ์แห่งชาติพระนครศรีอยุธยา พ.ศ. 2524

เดือน	ชาวไทย	ชาวต่างประเทศ	หมายเหตุ
มกราคม	8,106	92	- เดือนกุมภาพันธ์ ขาดข้อมูล
กุมภาพันธ์	-	-	* เดือนมิถุนายน-ธันวาคม
มีนาคม	7,578	76	เป็นตัวเลขนักท่องเที่ยว
เมษายน	6,656	112	ที่มิได้แยกประเภทไว้ว่ามี
พฤษภาคม	5,809	119	ชาวต่างประเทศเป็น
มิถุนายน	2,700	-	จำนวนเท่าไร
กรกฎาคม	6,000	-	
สิงหาคม	6,500	-	
กันยายน	3,000	-	
ตุลาคม	9,200	-	
พฤศจิกายน	4,150	-	
ธันวาคม	6,800	-	
รวม	66,499	399	

ที่มา : กรมศิลปากร

#### 4.4.9 ค่าใช้จ่ายของนักท่องเที่ยว (ดูตารางที่ 4.22)

จากการศึกษาในภาคสนาม ค่าใช้จ่ายของนักท่องเที่ยวชาวไทยประเภทที่มาพักค้างคืนและมาโดยรถยนต์ส่วนตัวนั้น จะใช้จ่ายโดยเฉลี่ยประมาณ 729.00 บาท โดยแบ่งเป็นค่าพาหนะ (เดินทาง) ร้อยละ 17.1 ค่าที่พัก ร้อยละ 21.8 ค่าอาหารและบันเทิงร้อยละ 20.2 ค่าซื้อของที่ระลึก 24.3 ค่าใช้จ่ายอื่น ๆ ร้อยละ 16.6 (ตารางที่ 4.22) ค่าใช้จ่ายดังกล่าวนี้จะแปรผันไปตามขนาดของครอบครัว ชนิดของยานพาหนะที่ใช้เดินทาง จำนวนวันที่มาพัก ฐานะทางเศรษฐกิจของครอบครัวและส่วนบุคคล ตลอดจนรสนิยมในการใช้จ่ายของแต่ละคนซึ่งไม่เหมือนกัน สิ่งเหล่านี้จะทำให้สัดส่วนการใช้จ่ายเพื่อการท่องเที่ยวของนักท่องเที่ยวเปลี่ยนไป สำหรับนักท่องเที่ยวประเภทที่ไปเข้าเป็นกลุ่ม ซึ่งมักเป็นกลุ่มโดยการจัดนำเที่ยว นั้น จากการสำรวจพบว่าค่าใช้จ่ายน้อยกว่านักท่องเที่ยวที่มาพักค้างคืนโดยแบ่งค่าใช้จ่ายได้ 2 ประเภทคือ ค่ารถ (บัตรนำเที่ยว) และ ค่าใช้จ่ายทั่วไปในการท่องเที่ยว จากการสำรวจตัวอย่างนักท่องเที่ยวประเภทนี้ 18 คน พบว่าโดยเฉลี่ยเสียค่ารถในอัตราคนละ 75 บาท (อัตราสูงสุด 199 บาท อัตราต่ำสุด 50 บาท) และมีการใช้จ่ายทั่วไปในช่วง 100 - 200 บาท คิดเป็นร้อยละ 50.0 ใช้จ่ายช่วง 50 - 100 บาท ร้อยละ 38.9 และ ใช้จ่ายช่วง 200 - 300 บาท คิดเป็นร้อยละ 11.1 ค่าใช้จ่ายทั่วไปนี้รวมค่าอาหาร ค่าซื้อของ ตลอดจนค่าใช้จ่ายด้านอื่น ๆ ด้วย ส่วนนักท่องเที่ยวชาวต่างประเทศนั้นมีสัดส่วนการใช้จ่ายมากกว่านักท่องเที่ยวชาวไทยเล็กน้อย กล่าวคือ โดยเฉลี่ยแล้วใช้จ่ายรวมประมาณ 909 บาทต่อคนต่อวันโดยแบ่งเป็นค่าพาหนะเดินทางร้อยละ 15.0 ค่าที่พักร้อยละ 22.7 ค่าอาหารและบันเทิงร้อยละ 18.3 ค่าซื้อของที่ระลึกร้อยละ 22.0 ค่าใช้จ่ายอื่น ๆ ร้อยละ 22.0

ตารางที่ 4.22 ค่าใช้จ่ายของนักท่องเที่ยว

ค่าใช้จ่าย	ชาวไทย		ชาวต่างประเทศ		นักท่องเที่ยวชาวไทยประเภทกลุ่ม นำเที่ยว
	จำนวน เงิน	ร้อยละ	จำนวน เงิน	ร้อยละ	
ค่าพาหนะเดินทาง	125	17.1	137	15.0	- ค่ารถ (บัตรนำเที่ยว) โดยเฉลี่ย 75 บาท (สูงสุด 199, ต่ำสุด 50)
ค่าที่พัก	159	21.8	206	22.7	- ค่าใช้จ่ายทั่วไป 50-100 บาท 7 คน ร้อยละ 38.9
ค่าอาหารและบันเทิง	147	20.2	166	18.3	100-200 บาท 9 คน ร้อยละ 50.0
ค่าซื้อของที่ระลึก	177	24.3	200	22.0	200-300 " 2 " " 11.1
ค่าใช้จ่ายอื่น ๆ	121	16.6	200	22.0	รวม 18 คน " 100
รวม	729	100	909	100	ที่มา : จากการสำรวจภาคสนาม

## 4.4.10 แรงจูงใจของนักท่องเที่ยว (ดูตารางที่ 4.23)

จากการสำรวจแรงจูงใจด้านต่าง ๆ ที่ทำให้นักท่องเที่ยวเข้ามาท่องเที่ยวในจังหวัดเพชรบูรณ์ พบว่านักท่องเที่ยวส่วนใหญ่นิยมมาเที่ยวจังหวัดเพชรบูรณ์เพราะแรงจูงใจทางด้านที่มีวิวทัศนียภาพประมาณร้อยละ 26.6 รองลงมาได้แก่ด้านความสะดวกในการเดินทางร้อยละ 18.2 มีความสะดวกด้านที่พักร้อยละ 14.7 นอกนั้นได้แก่ความใกล้กับที่อยู่อาศัยร้อยละ 11.9 มีโบราณสถานที่สวยงามร้อยละ 9.0 (ตารางที่ 4.23)

ตารางที่ 4.23 แรงจูงใจของนักท่องเที่ยว

สาเหตุ	ร้อยละ
มีที่พักที่สะดวกสบาย	26.6
มีความสะดวกในการเดินทาง	18.2
มีความสะดวกด้านที่พัก	14.7
มีความใกล้กับที่อยู่อาศัย	11.9
มีโบราณสถานที่สวยงาม	9.0
ยังไม่เคยมาเที่ยวเลย	8.4
มีสถานที่ท่องเที่ยวมาก	5.6
อื่น ๆ	5.6
รวม	100

ที่มา : จากการสำรวจ

#### 4.4.11 เส้นทางการท่องเที่ยวในจังหวัดเพชรบุรี

จากการสำรวจถึง เส้นทางการท่องเที่ยวของนักท่องเที่ยวทั้งที่มาโดยรถยนต์ส่วนตัวและที่มาโดยรถยนต์เช่า เหนานั้น พบว่าประเภทที่มาโดยรถยนต์ส่วนตัวนั้นมักจะมีเส้นทางท่องเที่ยวยังแหล่งท่องเที่ยวต่าง ๆ น้อยแห่งกว่าประเภทที่มาโดยรถเช่า

ประเภทแรกนั้นมักจะเดินทางตรงมาจากกรุงเทพฯ ยังแหล่งท่องเที่ยวที่มีสถานที่พักผ่อนโดยตรงเช่น ชายหาดชะอำ ซึ่งใช้เวลาในการพักผ่อนประมาณ 1-2 คืน จากนั้นเดินทางกลับโดยแวะเข้าตัวเมืองเพชรบุรีเพื่อชมเขาวังหรือเขาหลวง และแวะซื้อสินค้าพื้นเมืองประเภทขนมของหวานต่าง ๆ บริเวณร้านค้าริมถนนเพชร เกษมติดกับเขาวังซึ่งเป็นแหล่งสินค้าพื้นเมืองใหญ่ที่สุดของเมืองเพชรบุรี จากนั้นจึงเดินทางกลับ

ประเภทที่มาโดยรถโดยสาร เข้า เหนานั้น จะแวะยังแหล่งท่องเที่ยวต่าง ๆ หลายแห่ง แต่ละแห่งกินเวลาประมาณ 30 นาที ถึง 1 ชั่วโมง แหล่งท่องเที่ยวที่ใช้เวลานานและเป็นจุดหมายหลักของนักท่องเที่ยวประเภทนี้ได้แก่ชายหาดชะอำ ซึ่งจะใช้เวลาประมาณ 3 - 4 ชั่วโมง แหล่งท่องเที่ยวที่แวะชมโดยใช้เวลาสั้น ๆ ได้แก่ เขาย้อย เขาวัง แก่งกระจาน หุบกะพง ซึ่งอยู่ในเขตจังหวัดเพชรบุรี และที่อยู่ในเขตจังหวัดประจวบคีรีขันธ์ ได้แก่ น้ำตกห้วยยาง เขาย้อย กระจก ล้วนล้น เป็นต้น และจากการสำรวจถึงความนิยมในแหล่งท่องเที่ยวของจังหวัดเพชรบุรีจากนักท่องเที่ยวประเภทต่าง ๆ แล้วพบว่าเขาวังและชายหาดชะอำได้รับความนิยมสูงสุด คิดเป็นร้อยละ 35.0 และ 32.6 ตามลำดับ รองลงมาได้แก่แหล่งสินค้าพื้นเมืองร้อยละ 10.6 (ตารางที่ 4.24)

ตารางที่ 4.24 แหล่งท่องเที่ยวที่ได้รับความนิยมจากนักท่องเที่ยว

แหล่งท่องเที่ยว	ร้อยละ
เขาวัง	35.0
ชายหาดชะอำ	32.6
แหล่งสินค้าพื้นเมือง	10.6
เขาหลวง	4.9
เขื่อนแก่งกระจาน	4.1
เขابันไดอิฐ	3.2
ล้วนล้น	3.2
หุบกะพง	1.6
หาดเจ้าสำราญ	1.6
เขาย้อย	0.8
น้ำตกห้วยยาง	0.8
เขาเต่า	0.8
เขาย้อยกระจก	0.8
รวม	100

ที่มา : จากการสำรวจภาคสนาม

#### 4.4.12 จำนวนนักท่องเที่ยวของจังหวัดเพชรบุรีในอนาคต

เมื่อทำการประมาณการจำนวนนักท่องเที่ยวชาวต่างประเทศและนักท่องเที่ยวชาวไทยที่เข้ามาในจังหวัดเพชรบุรีปี 2524 จำนวน 87,074 คน และ 168,000 คน ตามลำดับจากหัวข้อ 4.4.2 นั้น มาคำนวณหาจำนวนนักท่องเที่ยวของจังหวัดเพชรบุรีในอนาคตช่วง 5 ปี คือ ปี 2525 - 2529 โดยนำอัตราการเพิ่มของนักท่องเที่ยวในภาคตะวันตกซึ่งกำหนดโดยสำนักงานคณะกรรมการพัฒนาการเศรษฐกิจและสังคมแห่งชาติ ในหัวข้อ 4.3.2 มาเป็นหลักเกณฑ์ในการคำนวณหาจำนวนนักท่องเที่ยวในอนาคต ซึ่งทั้งนี้ทางบริษัท Halcrow - ULG. Ltd. ซึ่งได้มาศึกษาวางแผนพัฒนาภาคตะวันตก ได้คาดการณ์อัตราการเพิ่มของนักท่องเที่ยวชาวต่างประเทศที่จะเข้ามาท่องเที่ยวในภาคตะวันตกโดยมีอัตราการเพิ่มประมาณร้อยละ 8 ต่อปี และอัตราการเพิ่มของนักท่องเที่ยวชาวไทยประมาณร้อยละ 3 - 5 ต่อปี เมื่อนำอัตราการเพิ่มดังกล่าวมาคำนวณหาจำนวนนักท่องเที่ยวของจังหวัดเพชรบุรีแล้ว จะปรากฏว่าในช่วงปี 2525 - 2529 จะมีนักท่องเที่ยวชาวต่างประเทศเพิ่มขึ้นประมาณปีละ 6,965 คน (ร้อยละ 8) และนักท่องเที่ยวชาวไทยเพิ่มขึ้นประมาณปีละ 5,040 คน (ร้อยละ 3) หรือ 8,400 คน (ร้อยละ 5) ต่อปี (ดูตารางที่ 4.25)

ตารางที่ 4.25 จำนวนนักท่องเที่ยวของจังหวัดเพชรบุรีในอนาคต

พ.ศ.	ชาวต่างประเทศ (8%) ต่อปี	ชาวไทย	
		3% ต่อปี	5% ต่อปี
2524	87,074	168,000	168,000
2525	94,039	173,040	176,400
2526	101,004	178,080	184,800
2527	107,969	183,120	193,200
2528	114,934	188,160	201,600
2529	121,899	193,200	210,000



เมื่อพิจารณาถึงแผนพัฒนาเศรษฐกิจและสังคมแห่งชาติฉบับที่ 5 ซึ่งถือว่าเป็นแผนนโยบายในระดับสูงสุดของประเทศนั้น ได้กล่าวถึงเป้าหมายต่าง ๆ ที่เกี่ยวกับการท่องเที่ยวของประเทศไทยไว้ดังนี้คือ

1. ในด้านของนักท่องเที่ยวชาวต่างประเทศ ช่วงปี 2525 - 2529 ซึ่งอยู่ในระยะแผนพัฒนาการท่องเที่ยวฉบับที่ 5 มีนโยบายส่งเสริมและชักจูงให้นักท่องเที่ยวชาวต่างประเทศเดินทางเข้ามาในประเทศไทยมากขึ้น โดยได้กำหนดเป้าหมายเกี่ยวกับนักท่องเที่ยวชาวต่างประเทศดังนี้ (ตารางที่ 4.26)

ตารางที่ 4.26 เป้าหมายเกี่ยวกับนักท่องเที่ยวชาวต่างประเทศช่วงปี 2525 - 2529

เป้าหมาย	2523	2525	2529
จำนวนนักท่องเที่ยว (ล้านคน)	1.86	2.1	2.9
วันพักเฉลี่ย (วัน)	4.9	5.1	5.5
ค่าใช้จ่าย/คน/วัน (บาท)	1,951	2,000	2,600
รายได้จากการท่องเที่ยว (ล้านบาท)	17,765	21,500	11,700
จำนวนห้องพัก (ห้อง)	42,000	51,000	66,000

ที่มา : แผนพัฒนาการท่องเที่ยวฯ ฉบับที่ 5

2. สำหรับนักท่องเที่ยวชาวไทยในช่วงแผนพัฒนาเศรษฐกิจและสังคมแห่งชาติฉบับที่ 5 นั้น จะเพิ่มขึ้นจาก 6.1 ล้านคนในปี 2525 เป็น 6.6 ล้านคน ส่วนวันพักเฉลี่ยในช่วงดังกล่าว ไม่เปลี่ยนแปลงคือ 2.7 วัน (ตารางที่ 4.27)

ตารางที่ 4.27 เป้าหมายเกี่ยวกับนักท่องเที่ยวชาวไทยช่วงปี 2525 - 2529

เป้าหมาย	2525	2529
จำนวนนักท่องเที่ยว (ล้านคน)	6.1	6.6
วันพักเฉลี่ย (วัน)	2.7	2.7



58,251 (อัตราร้อยละ 3) หรือ 41,451 คน (อัตราร้อยละ 5) จะเห็นว่าความแตกต่างของจำนวนนักท่องเที่ยวทั้งชาวต่างประเทศและชาวไทยอยู่ในเกณฑ์สูงพอสมควร การตั้งเป้าหมายของสภาพัฒนาเศรษฐกิจและสังคมแห่งชาติ ซึ่งกำหนดให้อัตราการเพิ่มร้อยละ 8.4 ต่อปี นั้นอาจกล่าวได้ว่าเป็นการกำหนดเป้าหมายนักท่องเที่ยวที่ค่อนข้างสูง ถึงแม้ว่าจะเป็นการกำหนดเป้าหมายนักท่องเที่ยวโดยส่วนรวมก็ตาม ทั้งนี้เพราะการเพิ่มจำนวนของนักท่องเที่ยวทั้งชาวไทยและชาวต่างประเทศนั้น มีปัจจัยหลายประการที่ต้องนำมาพิจารณาด้วยกัน นั่นคือสภาพเศรษฐกิจสังคมทั้งในระดับท้องถิ่น การส่งเสริมพัฒนาแหล่งท่องเที่ยวต่าง ๆ การประชาสัมพันธ์และสนับสนุนองค์กรต่าง ๆ ที่เกี่ยวกับการท่องเที่ยว อีกทั้งลภาวะของควมมั่นคงของประเทศอีกด้วย ปัจจัยต่าง ๆ เหล่านี้มีผลกระทบต่อทั้งในด้านดีและด้านเลวต่อสภาพการท่องเที่ยวของประเทศไทย การสนับสนุนอย่างจริงจังจากหน่วยงานต่าง ๆ ที่มีส่วนรับผิดชอบเกี่ยวกับการท่องเที่ยวทั้งในด้านนโยบาย เป้าหมาย มีแผนงานและโครงการต่าง ๆ ที่รัดกุม โดยเฉพาะแผนงานและโครงการพัฒนาที่สามารถกำหนดลงบนพื้นที่ที่มีศักยภาพสูงทางการท่องเที่ยว ซึ่งจะเป็นเสมือนสิ่งกระตุ้นให้มีการเดินทางของนักท่องเที่ยวมายังพื้นที่ที่มีศักยภาพสูงดังกล่าว เป็นจำนวนมาก อันจะก่อให้เกิดการใช้จ่ายของนักท่องเที่ยวและมีผลให้การกระจายรายได้ลงสู่ประชาชนในท้องถิ่นได้อย่างเต็มที่

### สรุป

ปัจจุบันการท่องเที่ยวเป็นเศรษฐกิจสาขาหนึ่งที่มีความสำคัญต่อการนำเงินตราต่างประเทศเข้ามาภายในประเทศ จำนวนนักท่องเที่ยวชาวต่างประเทศที่เข้ามาในประเทศไทยมีเพิ่มขึ้นตลอด 10 กว่าปีที่ผ่านมา ถึงแม้จะมีบางปีเช่น ปี 2518 ซึ่งเกิดเหตุการณ์ไม่สงบทางด้านการเมืองก็ตาม ก็มิได้ทำให้นักท่องเที่ยวจากต่างประเทศลดจำนวนลงมากมายเท่าใดนัก และสำหรับในด้านของนักท่องเที่ยวชาวไทยที่ท่องเที่ยวภายในประเทศแม้จะไม่มีตัวเลขที่แน่ชัดก็ตาม แต่จากการสำรวจกลุ่มตัวอย่างของสำนักงานสถิติแห่งชาติก็พอจะกล่าวได้ว่ามีจำนวนมากทุกปีเช่นกัน สำหรับภาคตะวันตกซึ่งมีระยะทางไม่ไกลจากกรุงเทพมหานครมากนักประกอบกับเป็นภาคที่มีแหล่งท่องเที่ยวที่สำคัญหลายสิบแห่งจึงทำให้เป็นภาคที่มีศักยภาพทางการท่องเที่ยวที่สูงภาคหนึ่งของประเทศ การท่องเที่ยวในภาคตะวันตกส่วนใหญ่มีทั้งการท่องเที่ยวแบบไปเช้า เย็นกลับซึ่งนักท่องเที่ยวส่วนใหญ่ได้แก่ชาวกรุงเทพฯ และมีการท่องเที่ยวประเภทที่มีการค้างแรมในวันหยุด ซึ่งมักจะเป็นการท่องเที่ยวตามแหล่งท่องเที่ยวที่เป็นชายทะเล หรือป่าเขา เพื่อชื่นชมกับความงามตามธรรมชาติ

การท่องเที่ยวของจังหวัดเพชรบูรณ์นั้นกล่าวได้ว่า บริเวณที่มีอิทธิพลในการดึงดูดนักท่องเที่ยวสูงที่สุดในปัจจุบันได้แก่ บริเวณชายหาดชะอำ และบริเวณตัวเมืองเพชรบุรี ซึ่งเป็นพื้นที่ที่มีนักท่องเที่ยวมาเที่ยวเป็นจำนวนมากทุกปี ทั้งนักท่องเที่ยวต่างประเทศและนักท่องเที่ยวชาวไทย นักท่องเที่ยวเหล่านี้ส่วนใหญ่อยู่ในวัย 16 - 25 ปี ซึ่งมาจากกรุงเทพมหานครเป็นส่วนมาก โดยมีทั้งประเภทที่มาโดยรถยนต์ส่วนตัวและรถยนต์เช่าแบบเหมา สัญญะการมาเที่ยวในจังหวัดเพชรบูรณ์มีทั้งประเภทเข้าไป-เป็นกลับ และประเภทที่ค้างคืน 1 คืน ซึ่งสัญญะทั้ง 2 ประเภทนี้ต่างก็ทำให้เกิดการใช้จ่ายของนักท่องเที่ยวลงยังพื้นที่ที่เป็นแหล่งท่องเที่ยวของจังหวัดเช่นเดียวกัน สัญญะดังกล่าวนี้ชี้ให้เห็นถึงความสำคัญของแหล่งท่องเที่ยวทั้งประเภทที่ก่อให้เกิดการพักผ่อนและประเภทที่เป็นแหล่งแวะชมด้วยเวลาสั้น ๆ สำหรับนักท่องเที่ยวแบบเข้าไป-เป็นกลับ ซึ่งเป็นแนวทางในการกำหนดเส้นทางการท่องเที่ยวและแนวทางในการพัฒนาการท่องเที่ยวในระดับสูงต่อไป และเมื่อกล่าวถึงจำนวนนักท่องเที่ยวในอนาคตของจังหวัดเพชรบูรณ์นั้นพบว่าแนวโน้มของการเพิ่มจำนวนนักท่องเที่ยวของจังหวัดเพชรบุรีในช่วงปี 2525 - 2529 อยู่ในอัตราระหว่างร้อยละ 3 - 5 ต่อปี สำหรับนักท่องเที่ยวชาวไทยและนักท่องเที่ยวต่างประเทศอยู่ในอัตราร้อยละ 8 ต่อปี ซึ่งเมื่อเทียบกับอัตราการเพิ่มซึ่งกำหนดไว้ในแผนพัฒนาการท่องเที่ยวช่วงปี 2525 - 2529 แล้ว มีอัตราสูงถึง ร้อยละ 8.4 ต่อปี จากการประมาณการในอัตราดังกล่าวนี้จะได้จำนวนนักท่องเที่ยวซึ่งค่อนข้างสูงกว่าที่ได้คำนวณไว้ในอัตราร้อยละ 3 - 5 ต่อปี ซึ่งหากจะทำให้จำนวนนักท่องเที่ยวมีอัตราเพิ่มสูงตามแผนพัฒนาการท่องเที่ยวแล้ว จะต้องมีการวางแผนงานและโครงการที่เป็นพิเศษที่จะกระตุ้นให้แหล่งท่องเที่ยวที่มีศักยภาพที่สูงสามารถดึงดูดเพื่อเพิ่มจำนวนนักท่องเที่ยวได้ตามแผนฯ ทั้งนี้จากการศึกษาการท่องเที่ยวของจังหวัดเพชรบุรีได้แสดงให้เห็นถึงศักยภาพในด้านตลาดการท่องเที่ยวของจังหวัดเพชรบุรีซึ่งมีแนวโน้มที่จะเป็นแหล่งท่องเที่ยวที่สามารถดึงดูดให้นักท่องเที่ยวทั้งชาวไทยและชาวต่างประเทศเข้ามาเที่ยวได้มากขึ้น จึงสมควรที่จะมีการพัฒนาและส่งเสริมการท่องเที่ยวในจังหวัดเพชรบุรีอย่างจริงจัง เพื่อให้การท่องเที่ยวเป็นทรัพยากรที่สำคัญอย่างหนึ่งของจังหวัดเพชรบุรีในการที่จะนำมาซึ่งสภาพทาง เศรษฐกิจและสังคม รวมทั้งความกินดีอยู่ดีของประชาชนชาวเพชรบุรี โดยส่วนรวมในอนาคต