

บทที่ ๕

ทรัพยากรการท่องเที่ยวและการจัดลำดับความสำคัญของแหล่งท่องเที่ยว

จังหวัดราชบุรีเป็นจังหวัดหนึ่งที่มีทรัพยากรแหล่งท่องเที่ยวที่น่าสนใจหลายแห่งด้วยกัน ในแต่ละแห่งมีลักษณะแตกต่างกันไป บางแห่งเป็นที่รู้จักของคนทั่วไปมานานแล้ว และมีชื่อเสียง จนเป็นที่นิยมของชาวต่างประเทศที่ได้มาพบเห็น บางแห่งก็มีคุณค่าทางโบราณสถาน ประวัติศาสตร์ และการศึกษา และบางแห่งก็เป็นความสวยงามทางธรรมชาติที่ไม่ค่อยได้พบในจังหวัดอื่น ๆ ด้วย ลักษณะดังกล่าวมีผลสืบเนื่องมาจากสภาพภูมิประเทศของจังหวัดราชบุรี (ดังได้กล่าวในบทที่ ๓) มีผลทำให้ราชบุรีมีทรัพยากรธรรมชาติอันเป็นวัตถุดิบที่เอื้ออำนวยต่อการท่องเที่ยวเป็นอย่างดี

๑. แหล่งท่องเที่ยวในจังหวัดราชบุรี

จากการสำรวจพบว่าแหล่งท่องเที่ยวในจังหวัดราชบุรีมีประมาณ ๒๓ แห่ง โดยที่แต่ละแห่งมีลักษณะแตกต่างกันไป การจัดประเภทของแหล่งท่องเที่ยวสามารถแบ่งได้เป็น ๓ ประเภท ตามลักษณะของแหล่งท่องเที่ยว คือ

- ๑.๑ ประเภทธรรมชาติ (Natural Attraction) ได้แก่ แหล่งท่องเที่ยวที่เกิดขึ้นเองตามธรรมชาติ เช่น ถ้ำ หรือแหล่งท่องเที่ยวที่เกิดขึ้นเอง แต่มีการปรุงแต่ง เช่น สวนรุกขชาติ หรือวนอุทยาน เป็นต้น
- ๑.๒ ประเภทโบราณสถานและศาสนสถาน (Historic Attraction) ได้แก่ แหล่งท่องเที่ยวที่มีลักษณะเป็นอาคาร หรือสิ่งก่อสร้างในอดีต ที่มีคุณค่าทางประวัติศาสตร์ สถาปัตยกรรม และศิลปกรรม เช่น วัดโบราณ (โบสถ์ พระปรางค์)
- ๑.๓ ประเภทศิลปวัฒนธรรม (Cultural Attraction) ได้แก่ แหล่งท่องเที่ยวที่แสดงให้เห็นสภาพชีวิตความเป็นอยู่ วัฒนธรรม ตลอดจนงานหัตถกรรมที่มีชื่อเสียงของชุมชนนั้น ๆ ที่สืบทอดกันมาตั้งแต่โบราณกาล เช่น ตลาดน้ำ เป็นต้น

ตามลักษณะ เกณฑ์การแบ่งประเภทแหล่งท่องเที่ยวข้างต้น จังหวัดราชบุรีจึงมีแหล่งท่องเที่ยวประเภทธรรมชาติ ๗ แห่ง ประเภทโบราณสถานและศาสนสถาน ๑๔ แห่ง และประเภทวัฒนธรรม ๒ แห่ง

ตารางที่ ๕.๑ แสดงแหล่งท่องเที่ยวประเภทต่าง ๆ ของจังหวัดราชบุรี

ธรรมชาติ	โบราณสถานและศาสนสถาน	วัฒนธรรม
๑. ถ้ำจอมพล, สวนรุกขชาติ วนอุทยาน	๑. เมืองโบราณบ้านคูบัว	๑. ตลาดน้ำดำเนินสะดวก
๒. ถ้ำเขาบิน	๒. วัดคงคาราม	๒. ผนังใหญ่วัดขนอน
๓. ถ้ำสาริกา	๓. วัดมหาธาตุ	
๔. บ่อน้ำร้อน	๔. วัดอรัญญิกกาวาส	
๕. เขาช่องพราน	๕. วัดศรีสุริยวงศ์	
๖. เขาวัง	๖. วัดขรัวเหลือ	
๗. เขาแก่นจันทร์	๗. วัดช่องลม	
	๘. วัดสัตตนาทปวิวัตร	
	๙. วัดนาหนอง เขาหลวง	
	๑๐. เขาน้อย	
	๑๑. สำนักหุบผาสวรรค์	
	๑๒. สระน้ำโกสินารายณ์	
	๑๓. ถ้ำฤาษีเขาสูง	
	๑๔. เขาถ้ำพระ	

- หมายเหตุ
๑. แหล่งท่องเที่ยวบางแห่งแม้จะมีสภาพเป็นธรรมชาติ เช่น เขาน้อยและเขาลวง แต่ลักษณะเด่นมิได้อยู่ที่สภาพธรรมชาติ จึงจำเป็นต้องจัดเข้าประเภทที่เด่นกว่า ในที่นี้วัดอยู่ประเภทศาสนสถาน
 ๒. สำหรับสำนักหุบผาสวรรค์ แม้ในปัจจุบันทางราชบุรีได้สิ่งปิดไม่ให้บุคคลภายนอกเข้าไป เนื่องจากเหตุผลด้านความมั่นคงของชาติ และต่อไปหากทางการยกเลิกคำสั่ง สำนักหุบผาสวรรค์จะเป็นแหล่งท่องเที่ยวที่มีความสำคัญในการศึกษาจึงนำมารวมไว้ด้วย
 ๓. สถานที่ท่องเที่ยวบางแห่ง เช่น ถ้ำจอมพล ประกอบด้วยสถานที่ท่องเที่ยวมากกว่า ๑ แห่ง แต่อยู่ในบริเวณเดียวกัน คือ สวนรุกขชาติ และวนอุทยานเฉลิมพระชนมพรรษา การจัดแหล่งท่องเที่ยวจึงนำมารวมเป็นแห่งเดียวกัน

ในจำนวนแหล่งท่องเที่ยวประเภทโบราณสถานและศาสนสถานทั้ง ๑๔ แห่งนั้น มีโบราณสถานที่กรมศิลปากรได้ขึ้นทะเบียนไว้ถึง ๖ แห่ง มีรายการดังนี้ คือ

ตารางที่ ๕.๒ แสดงแหล่งท่องเที่ยวที่ขึ้นบัญชีโบราณสถานในจังหวัดราชบุรี

รายการ	สิ่งสำคัญ
๑. วัดมหาธาตุ	๑. องค์พระมหาธาตุกับบริเวณทั้งหมด ๒. พระพุทธรูปในพระระเบียง
๒. ถ้ำฤาษีเขางู	พระพุทธรูปจำหลักที่ผนังถ้ำ มีอักษรจารึก
๓. วัดโขลง (เมืองโบราณบ้านคูบัว)	มีเนื้อที่ประมาณ ๖ ไร่ ๒ งาน ๖ ตารางวา

รายการ	สิ่งสำคัญ
๔. เขาดำพระ	๑. พระพุทธรูปทำด้วยไม้จำหลักยืน ๘ รูป ๒. พระพุทธรูปไม้จำหลักนั่ง ๑๐ องค์ ๓. พระพุทธรูปนั่งศิลา ๓๑ องค์
๕. สระน้ำโกสินารายณ์และ แนวกำแพงเมือง	๑. จอมปราสาท พื้นที่ประมาณ ๕ ไร่ ๒ งาน ๕ ตารางวา ๒. สระนาค พื้นที่ประมาณ ๖ ไร่ ๗๒ ตารางวา ๓. สระเข้ พื้นที่ประมาณ ๔ ไร่ ๑๔ ตารางวา ๔. สระกร พื้นที่ประมาณ ๑ ไร่ ๖๕ ตารางวา ๕. สระโกสินทร์ พื้นที่ประมาณ ๖๒ ไร่ ๗๔ ตารางวา ๖. กำแพงเมือง พื้นที่ประมาณ ๔ ไร่ ๓๒ ตร.วา (รวมพื้นที่ประมาณ ๘๘.๕ ไร่)
๖. วัดคงคาราม	ภาพจิตรกรรมฝาผนังโบสถ์

ที่มา : กรมศิลปากร

สำหรับที่ตั้งของแหล่งท่องเที่ยวประเภทต่าง ๆ จะกระจายตัวอยู่ตามพื้นที่และเส้นทางคมนาคมหลักของจังหวัด เช่น ถนนสายเพชรเกษม ราชบุรี-จอมบึง เขาสูง-เบิกไพร เป็นต้น แหล่งท่องเที่ยวต่าง ๆ ส่วนใหญ่จะตั้งอยู่ในอำเภอที่มีเส้นทางคมนาคมหลักผ่าน เช่น ในอำเภอเมืองราชบุรี จอมบึง โพธาราม บ้านโป่ง ปากท่อ และดำเนินสะดวก รวมถึงในเขตเทศบาลด้วย

โดยเฉพาะในเขตเทศบาลเมืองราชบุรี มีสถานที่ท่องเที่ยวหลายแห่ง เป็นประเภทธรรมชาติ ๒ แห่ง และประเภทโบราณสถานและศาสนสถาน ๕ แห่ง

จากลักษณะที่ตั้งของแหล่งท่องเที่ยวซึ่งกระจายอยู่ในพื้นที่อำเภอต่าง ๆ นั้น สามารถจัดเป็นกลุ่มตามลักษณะการเกาะกลุ่มตามที่ตั้ง ซึ่งมีระยะทางใกล้เคียงกันได้ดังนี้

กลุ่มที่ ๑ เป็นกลุ่มแหล่งท่องเที่ยวในเขตเทศบาลมี ๗ แห่ง ได้แก่ เขาวัง เขาแก่นจันทร์ วัดมหาธาตุ วัดศรีสุริยวงศ์ วัดขรัวเหลือ วัดช่องลม และวัดสัตนาทปรีวัตร สภาพของแหล่งท่องเที่ยวภายในกลุ่มนี้นับได้ว่าเป็นความพร้อมในการรับนักท่องเที่ยวมากที่สุด เนื่องจากอยู่ในเขตเทศบาล สภาพถนนในการเข้าถึงและการบริการขนส่งสาธารณะ กระทำได้ดีสะดวกมากที่สุด ประกอบกับมีสิ่งอำนวยความสะดวกในด้านสาธารณูปโภค และสาธารณูปการ พร้อมทั้ง

กลุ่มที่ ๒ เป็นกลุ่มแหล่งท่องเที่ยวในอำเภอเมือง (นอกเขตเทศบาล) มี ๕ แห่ง ได้แก่ เมืองโบราณบ้านคูบัว ถ้าฤๅษีเขางู วัดอรุณฤๅษีกาวาส วัดนาหนอง เขาหลวง และเขาน้อย สภาพของแหล่งท่องเที่ยวในกลุ่มนี้นับได้ว่ามีความสะดวกในการเข้าถึงต่างกันมาก เมืองโบราณบ้านคูบัว ถ้าฤๅษีเขางู และวัดอรุณฤๅษีกาวาส เป็นสถานที่ท่องเที่ยวที่นับว่ามีความสะดวกในการเข้าถึงมากกว่า เนื่องจากที่ตั้งอยู่ในบริเวณที่มีเส้นทางคมนาคมตัดผ่าน แม้ว่าเมืองโบราณบ้านคูบัวจะห่างจากถนนเพชรเกษมประมาณ ๖.๕ ก.ม. แต่สภาพทางเข้าอยู่ในสภาพดี ส่วนวัดนาหนอง เขาหลวง และเขาน้อย แม้ว่าอยู่ในบริเวณถนนเพชรเกษมเช่นกันและมีระยะทางห่างจากถนนใหญ่เข้าไปอีกประมาณ ๔ ก.ม. แต่สภาพทางเข้ามีสภาพเป็นถนนดินและถนนลูกรังไม่ค่อยเรียบนัก

กลุ่มที่ ๓ เป็นกลุ่มของแหล่งท่องเที่ยวในอำเภอจอมบึง คือ ถ้าจอมพล และรวมเอาถ้าเขาบินไว้ด้วย เนื่องจากถ้าเขาบินแม้ว่าจะอยู่ในเขตอำเภอเมืองราชบุรี แต่มีระยะอยู่ใกล้อำเภอจอมบึงมากกว่า สภาพการเข้าถึงของถ้าจอมพลและบริเวณใกล้เคียงมีความสะดวกมากกว่าถ้าเขาบิน ถ้าเขาบินแม้จะอยู่ห่างจากถนนราชบุรี-จอมบึงเพียง ๒ ก.ม. แต่สภาพทางเข้ายังมีได้มีการพัฒนา มีสภาพเป็นถนนดินสลับลูกรังบางตอน

กลุ่มที่ ๔ เป็นกลุ่มของแหล่งท่องเที่ยวในเขตอำเภอปากท่อ ซึ่งมี ๒ แห่ง คือ เขาค้อพระ และ สำนักหุบผาสวรรค์ ซึ่งทั้ง ๒ แห่งนี้อยู่ห่างจากถนนสายเพชรเกษมประมาณ ๒ กิโลเมตร และมีทางลูกรังต่อไปอีกประมาณ ๑-๒ กิโลเมตร สภาพทางช่วงนี้จะดีเฉพาะช่วงทางเข้าสำนักหุบผาสวรรค์เท่านั้น

กลุ่มที่ ๕ เป็นกลุ่มของแหล่งท่องเที่ยวในเขตอำเภอโพธาราม ซึ่งมี ๔ แห่ง คือ ถ้ำสาริกา เขาช่องพราน หนังกใหญ่วัดขนอน และวัดคงคาราม เฉพาะถ้ำสาริกาเท่านั้นที่มีสภาพของการเข้าถึงไม่สะดวกเท่ากับที่อื่น ๆ เขาช่องพรานตั้งอยู่ใกล้ถนนมากที่สุดในกลุ่มการเข้าถึง จึงสะดวกและนับว่าเป็นแหล่งท่องเที่ยวที่น่าสนใจ ส่วนหนังกใหญ่วัดขนอน และวัดคงคารามอยู่ใกล้ตัวเมืองโพธาราม แต่การเข้าถึงก็ยังมีสภาพเป็นถนนลูกรัง แต่ก็อยู่ในสภาพดี

สำหรับแหล่งท่องเที่ยวที่มีลักษณะที่ตั้งกระจายตัวออกไป โดยมีระยะไกลเกินไปที่จะรวมอยู่ในกลุ่มได้มีถึง ๓ แห่ง คือ

ตลาดน้ำดำเนินสะดวก อยู่ในอำเภอดำเนินสะดวก ถึงแม้ที่ตั้งของตลาดน้ำจะอยู่ในคลองดำเนินสะดวก แต่สภาพการเข้าถึงตั้งแต่การคมนาคมทางบก และการคมนาคมทางน้ำ นับว่าสะดวกมาก

บ่อน้ำร้อนเหมืองบ่อคสิง อยู่ในกิ่งอำเภอสวนผึ้ง เป็นแหล่งท่องเที่ยวซึ่งมีระยะไกลจากตัวเมืองราชบุรีมากที่สุดถึง ๗๖ กิโลเมตร สภาพการเข้าถึงยังกระทำได้ลำบากมาก

สระน้ำโกสินารายณ์ อยู่ในอำเภอบ้านโป่ง ที่ตั้งอยู่ในเขตตัวเมือง สิ่งอำนวยความสะดวกจนสภาพการเข้าถึงอยู่ในสภาพที่ดี

๒. สภาพปัจจุบันของแหล่งท่องเที่ยว

ในการศึกษาสภาพปัจจุบันของแหล่งท่องเที่ยว ได้ทำการออกสำรวจภาคสนามและการสัมภาษณ์นักท่องเที่ยวตามแหล่งท่องเที่ยวที่สำคัญของจังหวัด เพื่อนำมาประเมินค่า ความสำคัญของแหล่งท่องเที่ยวแต่ละแห่งเปรียบเทียบกัน ทั้งนี้โดยมีส่วนรายละเอียดของสภาพโดยทั่วไปของแหล่งท่องเที่ยวแต่ละแห่งดังต่อไปนี้

แผนที่ ที่ 15.1

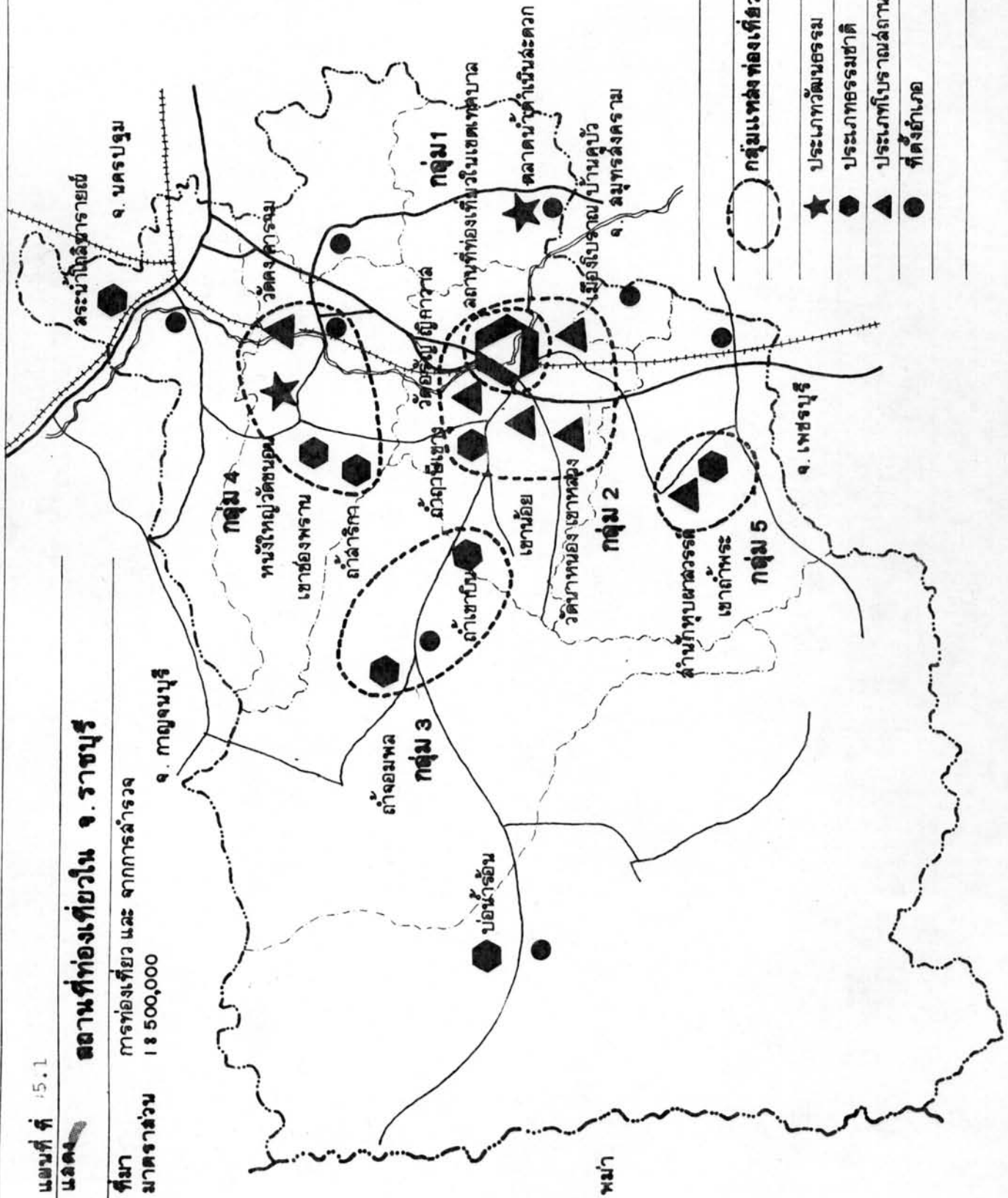
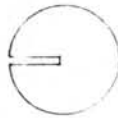
สถานที่ท่องเที่ยว และ จากการสำรวจ

ที่มา 18 500,000

มาตราส่วน 1 : 8 500,000

จ. กาญจนบุรี

เหนือ



กลุ่มแหล่งท่องเที่ยว

- ★ ประเภทวัฒนธรรม
- ประเภทธรรมชาติ
- ▲ ประเภทโบราณสถาน ศาสนสถาน
- ที่ตั้งอำเภอ

เหนือ

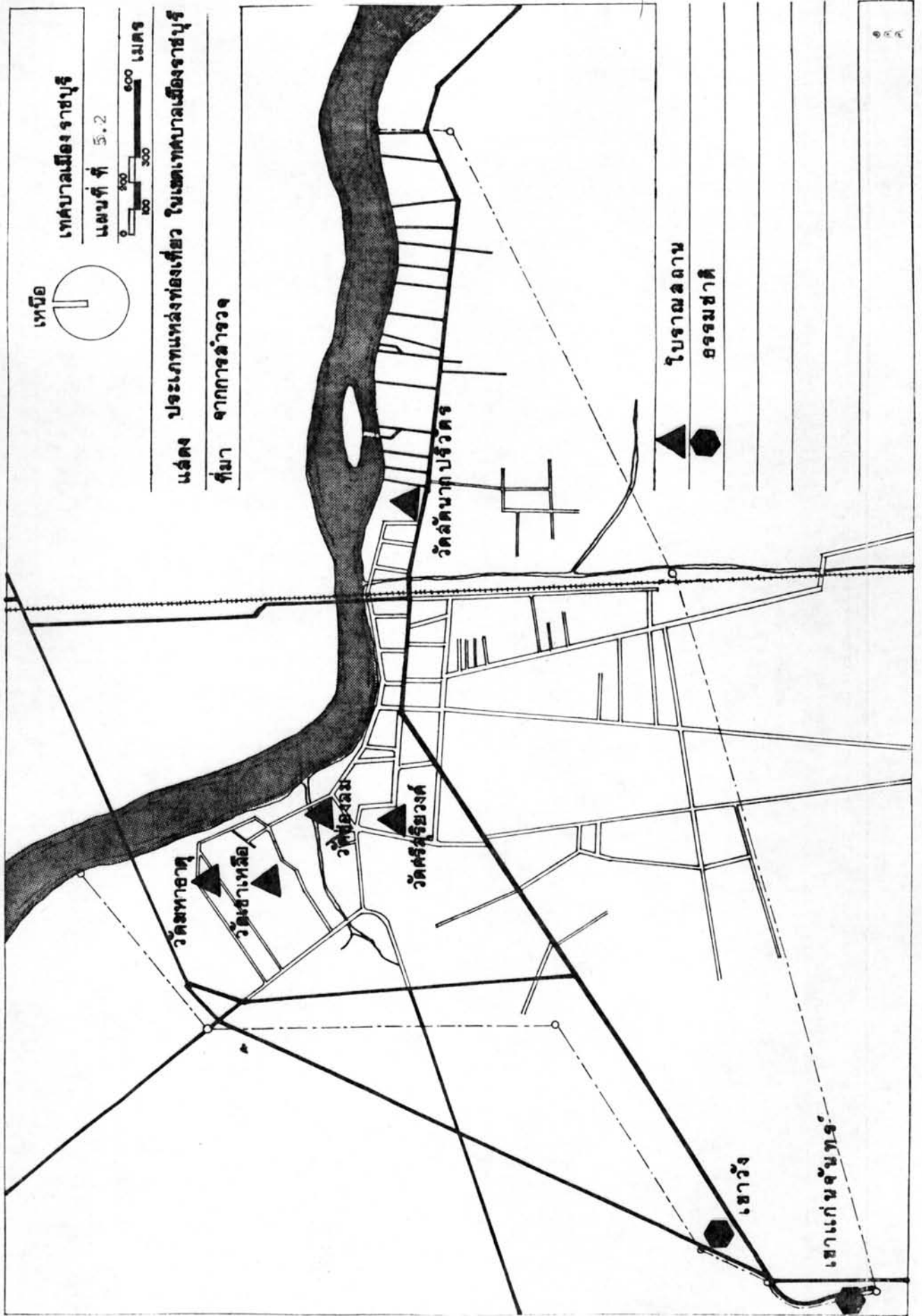
เทศบาลเมืองราชบุรี

แผนที่ที่ 5.2



แสดง ประเภทแหล่งท่องเที่ยว ในเขตเทศบาลเมืองราชบุรี

ที่มา จากภาพถ่ายจริง



๒.๑ ถ้ำจอมพล สวนรุกขชาติ และวนอุทยานเฉลิมพระชนมพรรษา

ประเภท : ธรรมชาติ

ที่ตั้งและการเข้าถึง

ต.จอมบึง อ.จอมบึง ใกล้เคียงวิทยาลัยครูจอมบึง อยู่ห่างจากตัวจังหวัดราชบุรี ประมาณ ๓๐ กิโลเมตร ตามถนนสายราชบุรี - จอมบึง เป็นถนนลาดยางตลอดมีรถโดยสารประจำทางรับส่งวันละ ๕ เที่ยว และยังมีรถแท็กซี่จากจังหวัดรับว่าจ้างอีกด้วย

สภาพปัจจุบัน

ตัวถ้ำจอมพลอยู่ในเขต " สวนรุกขชาติ ถ้ำจอมพล " ของกรมป่าไม้ ซึ่งเริ่มเปิดดำเนินการตั้งแต่ปี พ.ศ.๒๔๙๗ เป็นต้นมา ดำเนินการปลูกสวนป่าและพืชพันธุ์ทั้งใหญ่เล็ก ร่มรื่นจึงเป็นสถานที่พักผ่อนหย่อนใจที่สวยงาม นักท่องเที่ยวตลอดจนประชาชนบริเวณใกล้เคียงนิยมไปท่องเที่ยวและขอพันธุ์ไม้ต่าง ๆ ซึ่งทางสวนรุกขชาติได้จัดเตรียมพันธุ์ไม้ต่าง ๆ ไว้แจกนักท่องเที่ยว

สำหรับถ้ำจอมพลเป็นถ้ำที่อยู่ในเขากลางเมือง มีความสูง ๑๘๕ เมตร ที่ได้ชื่อว่า ถ้ำจอมพลเพราะเมื่อ ร.ศ. ๑๑๔ (พ.ศ.๒๔๓๔) พระบาทสมเด็จพระจุลจอมเกล้าเจ้าอยู่หัว รัชกาลที่ ๕ พร้อมด้วยสมเด็จพระพันปีหลวง ได้เสด็จประพาสถ้ำ ทรงโปรดปราน จึงได้พระราชทานนามถ้ำว่า "ถ้ำจอมพล" เป็นถ้ำที่มีความงดงามวิจิตรพิสดารมาก ปากถ้ำอยู่สูงจากพื้นดินประมาณ ๑๐ เมตร มีบันไดขึ้นสะดวก ปากถ้ำจะเห็นพระปรมาภิไธย จ.ป.ร. และ ภ.ป.ร. สลักไว้กับหิน ปากถ้ำเป็นปล่องลงไป ปากช่องกว้างประมาณ ๑ เมตร ๕๐ เซนติเมตร เมื่อลงบันไดไปประมาณ ๒ เมตร ก็จะถึงพื้นราบเป็นช่องเข้าไปแต่มีตอม่อใช้ไฟฟ้า ภายในถ้ำกว้างขวางใหญ่โตมาก แบ่งเป็นหลายชั้นตอน บางตอนมืด บางตอนสว่าง เพราะมีปล่องแสงสว่างส่องเข้าได้ ปัจจุบันทางสวนรุกขชาติซึ่งเป็นผู้ดูแลถ้ำนี้ได้เดินสายไฟฟ้า เข้าไปในถ้ำเกือบตลอดแล้ว จึงสะดวกต่อการเข้าไปชมความงามภายในถ้ำเป็นอย่างยิ่ง โดยเสียเงินเป็นค่าไฟฟ้าบ้างตามสมควร ภาพหินย้อยภายในถ้ำนั้นมีความงดงามเป็นอย่างยิ่ง บางแห่งดูราวกับห้องพระโรงภายในพระที่นั่ง บางแห่งดู

ดูราวกับท้องพระโรงภายในพระที่นั่ง บางแห่งดูคล้ายฉากละคร และบางแห่งเป็นอ่างน้ำ
ลดหลั่นหลายชั้น ในฤดูฝนมีน้ำหยดหยาดย่อยซังอยู่ในอ่าง

บริเวณที่อยู่รอบเทือกเขาจอมพลก็คือ วนอุทยานเฉลิมพระชนมพรรษา มีเนื้อที่ทั้งหมด
ร้อยกว่าไร่ ใช้เป็นที่พักผ่อนหย่อนใจ วนอุทยานได้รับการตกแต่งมีพันธุ์ไม้นานาชนิด ที่ให้ความ
สดชื่นจากสภาพธรรมชาติโดยแท้จริง

ปัจจุบันสภาพภายในถ้ำจอมพลทรุดโทรมไปมาก ความงามของหินงอก หินย้อย ถูก
ลบเลือนโดยฝีมือของมนุษย์ผู้เที่ยวได้จารึกชื่อไว้เลอะเทอะไปหมดในถ้ำก็มีกองขยะอยู่บ้าง มีเศษ
แก้วทิ้งไว้บางที่ ทำให้สภาพแวดล้อมโดยทั่วไปภายในถ้ำเสียไป

๒.๒ ถ้ำเขาบิน ประเภท : ธรรมชาติ

ที่ตั้งและการเข้าถึง

ต.หินกอง อ.เมือง บริเวณกิโลเมตรที่ ๒๐ ของทางไปจอมบึง
ในเขาที่เรียกว่า "เขาบิน" อยู่ห่างจากตัวจังหวัดไปตามถนนสาย
ราชบุรี - จอมบึง โดยแยกจากเส้นทางตรงกิโลเมตรที่ ๒๐ ทาง
ด้านซ้ายมือจุดที่สังเกตเห็นได้ง่ายคือ จะเห็นป้ายของกองสวนป่า
กรมป่าไม้ "ถ้ำเขาบิน" เขียนไว้ชัดเจน และที่เห็นได้ง่ายอีกประการ
หนึ่ง คือ บริเวณนี้อยู่ติดกับเขตอำเภोजอมบึง จะเห็นป้ายเขียนบอกไว้
ด้วย จากทางแยกเข้าไปอีก ๒ กิโลเมตร เป็นทางดินค่อนข้างเรียบ
รถวิ่งได้

สภาพปัจจุบัน

ถ้ำเขาบินเป็นถ้ำที่สวยงามมากถ้ำหนึ่ง ชาวบ้านที่อยู่บริเวณนั้นรู้จักดี เพราะภายใน
ถ้ำมีแอ่งน้ำใส เย็นฉ่ำ ชาวบ้านได้อาศัยมาดักปลาเป็นประจำ ใครเป็นผู้พบครั้งแรกไม่ปรากฏ
แต่เป็นที่รู้จักเพราะชาวบ้านที่เข้าไปดักน้ำในถ้ำบอกเล่ากันถึงความใหญ่โตและสวยงาม หากเข้า
ไปในถ้ำไม่ได้น้ำไฟหรือทำเครื่องหมายไว้ก็จะหลงทาง แม้แต่ชาวบ้านเองก็ยังไม่เคยหลงทางจนหา

ทางออกไม่ได้มาแล้ว^๑

เมื่อครั้งที่มีการพบถ้ำนั้นนั้นมินิกท่องเที่ยวเข้ามาแวะชมดูอยู่เสมอ ในแต่ละครั้งต้องให้ชาวบ้านเป็นผู้นำทางพาเข้าชม แต่ปัจจุบันมินิกท่องเที่ยววน้อยเพราะไม่มีการประชาสัมพันธ์และไม่มีการพัฒนาให้เป็นที่เที่ยว เช่น การทำถนนเข้าไปให้ดีกว่าสภาพทางเข้าปัจจุบันซึ่งเป็นถนนดินธรรมดา

๒.๓ ถ้ำสาริกา ประเภท : ธรรมชาติ

ที่ตั้งและการเข้าถึง ต.ธรรมเสน อ.โพธาราม อยู่ห่างจากตัวอำเภอโพธารามไปตามถนนสายเขาสูง - เบิกไพร ระหว่างหลักกิโลเมตรที่ ๑๑-๑๒ จะมีทางเข้าไปเป็นถนนลูกรังค่อนข้างเรียบ เข้าไปอีกประมาณ ๓ กิโลเมตร

สภาพปัจจุบัน

ภูเขาสูงที่มีถ้ำสาริกามีลักษณะเป็นพีตเขา ๒ ตอน ติดต่อกันยาวทอดไปตามตะวัน ส่วนที่สูงที่สุด คือ ถ้ำสาริกาหันหน้าปากถ้ำไปทางทิศเหนือซึ่งเป็นทางขึ้นลง ปากถ้ำมีระดับสูงจากพื้นดินราว ๔๐ เมตร ส่วนที่เป็นปากถ้ำกว้างราว ๑๐ เมตร เป็นทางลาดลงสู่กันถ้ำราว ๓๐ องศา กันถ้ำซึ่งเป็นห้องโถงกว้างพื้นล่างเรียบมีเนื้อที่ราว ๕๐ ตารางเมตร ภายในถ้ำทรุดโทรมมาก แม้จะมีหินย้อยอยู่มากแต่บางส่วนก็ถูกทำลายไป ตามผนังถ้ำมีรอยขีดเขียนประปราย ภายในถ้ำยังมีทางแยกเข้าถ้ำเล็กอีก ๒ ถ้ำ ลึกประมาณ ๒๐ เมตร

การเข้าถึงถ้ำมีบันไดคอนกรีต ซึ่งสร้างตั้งแต่ พ.ศ.๒๕๑๓ ได้สร้างอาคารไม้สำนัก

^๑จากการสัมภาษณ์ชาวบ้านที่นำทางเข้าชมถ้ำเมื่อคราวออกภาคสนาม

สงฆ์พร้อมกันด้วย ตลอดจนได้ตกแต่งภายในถ้ำ และมีการทำบันไดทางเข้าไปชมถ้ำเย็น ถ้ำร้อน และเมื่อคราวที่มีคนมาเที่ยวกันมากได้มีการสร้างศาลาพักร้อน ทำทางเวียนรอบเข้าชั้นล้อยอดเขา เพื่อชมทิวทัศน์ แต่ปัจจุบันสภาพดังกล่าวทรุดโทรมและขาดการดูแล

เมื่อแรกพบถ้ำมีนักท่องเที่ยวทั้งชาวไทยและชาวต่างประเทศไปเที่ยวกันมากมาย แต่ปัจจุบันสภาพถ้ำสาธิตาทรุดโทรมมาก เมื่อครั้งที่มีผู้นิยมมาเที่ยวนั้น ทางสำนักสงฆ์ซึ่งดูแลถ้ำนี้ได้ติดตั้งเครื่องผลิตกระแสไฟฟ้าและเดินสายไฟเข้าไปในถ้ำ ต่อมาไม่นานนักเครื่องผลิตกระแสไฟฟ้าถูกขโมยไป จากนั้นทั้งทางสำนักสงฆ์และถ้ำสาธิตาก็ไม่มีกระแสไฟฟ้าใช้ จนกระทั่งปัจจุบันนี้

นอกจากนี้พื้นที่บริเวณนี้ยังขาดแหล่งน้ำที่ใช้อุปโภคและบริโภคต้องอาศัยแหล่งน้ำจากชุมชนที่อยู่ใกล้เคียง ประกอบทั้งสภาพถนนที่เป็นดินลูกรัง ซึ่งเป็นทางที่รถบรรทุกใช้วิ่งขนถ่ายหิน ทำให้สภาพแวดล้อมบริเวณทางเข้าถ้ำนั้นดูแห้งแล้งและเต็มไปด้วยฝุ่น

จากสภาพปัญหาดังกล่าวทำให้ปัจจุบันไม่มีผู้นิยมไปท่องเที่ยวที่ถ้ำนี้มากนัก

๒.๔ เขาช่องพราน ประเภท : ธรรมชาติ

ที่ตั้งและการเข้าถึง ต.เตาปูน อ.โพธาราม อยู่ห่างจากตัวเมืองโพธารามไปตามเส้นทางสายเขาสูง - เบิกไพร ประมาณ ๘ กิโลเมตร เป็นถนนลาดยางโดยตลอด

สภาพปัจจุบัน

บริเวณเขาช่องพรานเป็นที่ตั้งของวัดเขาช่องพราน และโรงเรียน เขาช่องพราน จึงได้รับการดูแลรักษาจากทางวัดเป็นอย่างดี เขาช่องพรานนี้มีถ้ำที่สวยงามน่าดูอยู่ ๒ ถ้ำ คือ ถ้ำพระนอน และถ้ำค้างคาว ถ้ำพระนอนนั้นภายในถ้ำมีพระพุทธรูปประดิษฐานอยู่ภายในถ้ำมากมายกว่า ๑๐๐ องค์ ส่วนถ้ำค้างคาวมีค้างคาวอาศัยอยู่เป็นจำนวนมากมาย เวลาใกล้ค่ำ ค้าง

คาวจะพากันบินเหมือนควันที่ลอยออกมาจากปล่องไฟเป็นทิวแถวไปทางตะวันออก กว่าค้างคาวจะบินออกจากถ้ำหมดประมาณ ๑ ชั่วโมง พอเข้ามืดจนสว่างก็พากันกลับเข้าถ้ำดังนี้เป็นประจำทุกวัน นอกจากจะให้ความเพลิดเพลินแก่ผู้ที่ได้พบเห็นแล้ว ยังถ่ายมูลไว้ให้สัตว์นำไปขายได้เงินเป็นจำนวนมากในปีหนึ่ง ๆ ปัจจุบันชาวต่างประเทศนิยมแวะไปถ่ายรูปลงตอนพลบค่ำเกือบทุกวัน

เนื่องจากมีค้างคาวจำนวนมากภายในถ้ำค้างคาว มูลที่ค้างคาวถ่ายไว้นั้นจึงมีกลิ่นเหม็นอบอวลไปทั้งถ้ำ ภายในถ้ำพระนอนก็เช่นกันแม้จะมีค้างคาวไม่มากเท่ากับถ้ำค้างคาว แต่กลิ่นของมูลค้างคาวรวมทั้งสัตว์อื่น ๆ ด้วยแล้ว ทำให้ภายในถ้ำพระนอนก็มีกลิ่นเหม็นสาบอวลไปทั้งถ้ำ จนในปัจจุบันไม่มีใครกล้าเข้าไปเที่ยวในถ้ำ เพราะทนกลิ่นไม่ได้ ชาวต่างประเทศที่นิยมไปถ่ายรูปค้างคาวตอนพลบค่ำ เคยเข้าไปจนเป็นลมภายในถ้ำ ดังนั้นเขาช่องพรานจึงมีผู้นิยมไปถ่ายรูปค้างคาวมากกว่าเข้าไปชม ความงามของถ้ำ

๒.๕ เขาวัง

ประเภท : ธรรมชาติ

ที่ตั้งและการเข้าถึง

ต.หน้าเมือง อ.เมืองราชบุรี ห่างจากศาลากลางประมาณ ๑ ก.ม. บริเวณเขาวังตั้งอยู่ระหว่างถนนสายสำคัญ ๒ สาย คือ ถนนสายเพชรเกษมสายเก่าและสายใหม่ ตรงบริเวณหลักเขตที่ ๗ ซึ่งเกือบจะถึงบริเวณที่ถนน ๒ สาย จะบรรจบกัน การเข้าถึงจึงกระทำได้หลายทาง สภาพถนนลาดยางตลอด ทางขึ้นเขายู่ทางด้านถนนเพชรเกษมสายเก่า ทางขึ้นเป็นบันไดสำหรับรถวิ่งขึ้นเขาย่างสะดวก

สภาพปัจจุบัน

เขาวัง เดิมมีชื่อว่า "เขาสัตตนารถ" เมื่อครั้งสมเด็จพระยาบรมมหาศรีสุริยวงศ์ (ช่วง บุนนาค) ยังดำรงตำแหน่งผู้สำเร็จราชการแทนพระองค์ ได้สร้างพระราชวังขึ้นบนภูเขา ลูกนี้ เพื่อใช้เป็นที่ประทับของพระบาทสมเด็จพระจุลจอมเกล้าเจ้าอยู่หัว เมื่อ พ.ศ. ๒๔๑๔ แต่พระองค์มิได้พระราชทานนามพระราชวังแห่งนี้ไว้ ประชาชนจึงเรียกเขาลูกนี้ว่า "เขาวัง" ต่อมาพระ

ราชวังนี้กลายเป็นวัด ชื่อ "วัดเขาวัง"

บริเวณบนเขาวังหรือวัดเขาวังนี้มีบรรยากาศร่มรื่น นับตั้งแต่ทางขึ้นเขาจนถึงยอดเขาจะมีต้นไม้ขึ้นตลอดทาง เมื่อถึงยอดภูเขาจะพบกับความสงบเงียบเหมาะสำหรับไปนั่งพักผ่อนหย่อนใจ จะมองเห็นทิวทัศน์อันสวยงามของเมืองราชบุรีอีกด้วย

๒.๖ เขาแก่นจันทร์ ประเภท : ธรรมชาติ

ที่ตั้งและการเข้าถึง ต.คอนตะโก อ.เมืองราชบุรี (อยู่ไม่ห่างจากเขาวังมากนัก) เขาแก่นจันทร์ตั้งอยู่เด่นริมถนนสายเพชรเกษมสายใหม่ ตรงหลักเขตที่ ๖ ใกล้บริเวณที่ถนนบรรจบกันหลายสาย การเข้าถึงจึงกระทำได้หลายทางเช่นกัน (มีรถสองแถวในเมืองบริการพาเที่ยวจนถึงยอดเขา)

สภาพปัจจุบัน

เขาแก่นจันทร์มีความสูงกว่าเขาวังมาก มองจากตัวเมืองราชบุรีจะเห็นยอดเขาตั้งอยู่ ซึ่งมีวิหารอยู่โดด ๆ บนยอดเขาชัดเจน ทางขึ้นเขาเป็นทางซึ่งทำอย่างดีมาก รถทุกชนิดวิ่งได้อย่างสะดวก เมื่ออยู่บนยอดเขาจะเห็นตัวเมืองราชบุรีทั้งหมด และเห็นทิวทัศน์ด้านอื่น ๆ รอบเขา เป็นภาพที่งดงามมาก

ปัจจุบันเขาแก่นจันทร์มีความสำคัญมาก เพราะเป็นที่ประดิษฐานของพระพุทธรูปองค์หนึ่งในจำนวน ๔ องค์ ที่พระบาทสมเด็จพระเจ้าอยู่หัวองค์ปัจจุบันได้ทรงสร้างขึ้น ทรงเสด็จเททองด้วยพระองค์เองชื่อว่า "พระพุทธรูปโรคนันตรายชัยวัฒน์จตุรทิศ" พระจำนวน ๔ องค์นี้ พระบาทสมเด็จพระเจ้าอยู่หัวทรงพระราชทานให้นำไปประดิษฐานประจำทิศต่าง ๆ ของประเทศ สำหรับจังหวัดราชบุรีเป็นจังหวัดที่อยู่ทางทิศตะวันตก จึงได้นำมาประดิษฐานยังจังหวัดราชบุรี อยู่ในศาลาจตุรมุขที่สวยงาม

๒.๗ เมืองโบราณบ้านคูบัว ประเภท : โบราณสถาน

ที่ตั้งและการเข้าถึง

ต.คูบัว อ.เมืองราชบุรี มีระยะห่างจากตัวเมืองราชบุรี จะอยู่ทางด้านซ้ายมือ มีป้ายเขียนบอกไว้ ต้องเข้าไปอีกประมาณ ๖.๕ กิโลเมตร สภาพทางเป็นถนนลาดยางสลักรังก่อนข้าง เรียบ ถนนบางตอนมีความขรุขระ ลังกลิ้งบ้างเล็กน้อย แต่ก็ทำให้ถนนลูกรังไม่มีฝุ่น ก่อนถึงเมืองโบราณจะมีทางแยก ทางด้านซ้ายมือจะเป็นวัดโขลง ถ้าตรงไปทางด้านขวามือจะเป็นเมืองโบราณจากตัวเมืองมีรถสองแถวขึ้นที่ถนนก่อนทองไปยังวัดโขลง

สภาพปัจจุบัน

การที่ราชบุรีได้รับการสันนิษฐานว่าเคยเป็นเมืองในสมัยทวารวดี เนื่องจากได้มีการพบหลักฐานและโบราณวัตถุต่าง ๆ มากมายในบริเวณนี้ เดิมนั้นชาวบ้านเป็นผู้แจ้งให้กรมศิลปากร แต่ช่วงนั้นกรมศิลปากรกำลังขาดงบประมาณและกำลังคนจึงพักเรื่องไป จนถึงปี พ.ศ. ๒๕๐๐ มีพระภิกษุองค์หนึ่งชื่อพระภิกษุมูลคุณภริโต แห่งวัดสันตนาถปริวรรตได้เข้าไปแจ้งว่าพบวัดร้าง มีทรัพย์สินสมบัติยังอยู่เป็นจำนวนมาก สมควรที่จะมีการสำรวจและขุดค้น กรมศิลปากรจึงจัดการสำรวจพบสิ่งมีค่ามากมาย กรมศิลปากรจึงสนใจที่จะขุดค้นต่อไป

กรมศิลปากรได้เริ่มขุดสำรวจโดยละเอียด เมื่อวันที่ ๓ พฤษภาคม พ.ศ. ๒๕๐๔ ปรากฏว่าโบราณสถานที่บ้านคูบัวเป็นเมืองสมัยทวารวดี มีคันคูเมืองทั้ง ๔ ด้าน เป็นรูปสี่เหลี่ยมผืนผ้า เป็นแนวยาวจากทิศเหนือไปทางทิศใต้ มีขนาดกว้างประมาณ ๕๐๐ เมตร ยาว ๒๐๐๐ เมตร ภายในคันคูเมืองมีเนินดินเล็กใหญ่อยู่ ๔๔ แห่ง ขุดพบซากเจดีย์สมัยทวารวดี รูปประติมาที่คนไทยสมัยทวารวดีได้ทำขึ้น มีทั้งรูปปั้นดินเผา ได้แก่ พระพุทธรูปจำหลักบนผนัง ถ้ำฤาษีเขางู เศียรพระพุทธรูปพระโพธิสัตว์โลกิเตศวร รูปวัชรปราณี รูปเทวดาหรือยักษ์ รูปคน รูปคนแคระ รูปสัตว์ รูปเจ้าหญิงหรือนางกำนัล รูปนักดนตรีหญิง รูปหญิงพ้อนรำ

รูปนักดนตรีชาย รูปยักษ์ รูปวัว รูปช้าง รูปหงษ์ รูปงูแผ่แม่เขี้ยว (นาค) นอกจากนี้ยังมีผอบทองบรรจุพระบรมสารีริกธาตุ และพระพุทธรูปหินชนวนสมัยทวารวดีปางสมาธิอีกด้วย

วัตถุที่ขุดพบในเมืองโบราณ ต.คูบัว ซึ่งมีคุณค่าทางประวัติศาสตร์โบราณคดี ศิลปวัตถุและวัฒนธรรมนั้น ทางกรมศิลปากรได้นำมาเก็บและแสดงอยู่ที่พิพิธภัณฑสถานแห่งชาติ กรุงเทพมหานคร และก็ยังมีส่วนที่เก็บรักษาไว้ที่วัดท่าโขลง หรือ วัดโขลง ต.คูบัว อ.เมืองราชบุรี

เมืองโบราณบ้านคูบัวนี้ได้รับการดูแลรักษาโดยพระภิกษุที่จำวัดอยู่ที่วัดโขลง ซึ่งได้มาสร้างภูมิ อยู่ข้าง ๆ ซากเมืองโบราณ ทำให้สภาพโดยรอบเมืองโบราณร่มรื่น สะอาดตา เหมาะที่จะไปท่องเที่ยว

ปัจจุบันกรมศิลปากรก็ได้ขึ้นบัญชีเมืองโบราณบ้านคูบัว เป็นโบราณสถานที่ควรอนุรักษ์ให้เป็นวัตถุอันล้ำค่าของชาติต่อไป จากการสอบถามพระที่จำวัดอยู่นั้นได้ทราบว่า มักจะมีกลุ่มนักทัศนาศาสตร์ที่สนใจทางประวัติศาสตร์ และโบราณคดีมักจะมาท่องเที่ยวอยู่เสมอ นอกจากนี้ยังมีนักศึกษาคณะโบราณคดีจากมหาวิทยาลัยศิลปากรมาขออนุญาตทำการขุดค้นหาซากโบราณอยู่เสมอ

๒.๘ วัดคงคาราม

ประเภท : โบราณสถาน

ที่ตั้งและการเข้าถึง

ต. คลองตาล ต. โพนาราม มีระยะห่างจากตัวตลาด อ. โพนาราม ประมาณ ๒.๕ ก.ม. มีรถมอเตอร์ไซด์บริการรับส่งจากตัวตลาดไปยังวัดคงคาราม ไปทางถนนที่เลียบทางรถไฟสายใต้ สภาพถนนที่ไปถึงวัดคงคารามมีสภาพเป็นดินลูกรังค่อนข้างเรียบ ก่อนถึงวัดจะเห็นโบสถ์ก่อน ทางเข้าวัดจะอยู่ทางด้านซ้ายมือ เลี้ยวเข้าไปประมาณ ๕๐ เมตร หน้าทางเข้าจะมีร้านค้าแฟล็ก ๆ อยู่ปากทาง

สภาพปัจจุบัน

วัดคงคารามเป็นโบราณสถานที่มีคุณค่าและน่าสนใจเป็นอย่างยิ่ง ประวัติของวัดคงคารามสอดคล้องกับประวัติศาสตร์ของเมืองราชบุรี กล่าวคือ เป็นวัดที่มีมาแต่โบราณจะสร้างในครั้งใดไม่ปรากฏหลักฐานแน่ชัด จากการเล่าสืบต่อกันมาของชาวบ้านซึ่งมีเชื้อสายมอญ พอจะจับเค้าได้ว่า ในสมัยกรุงธนบุรีต่อสมัยต้นรัตนโกสินทร์ มีพวกมอญได้อพยพเข้ามาตามลำแม่น้ำแม่กลองมาตั้งถิ่นฐานอยู่เหนือเขต อ.โพธาราม (ในสมัยนั้นยังไม่เป็นอำเภอ) จนจัดให้อำเภอบ้านโป่ง และได้สร้างวัดนี้ขึ้น หรือวัดนี้อาจจะสร้างมาก่อนที่พวกมอญจะอพยพเข้ามา และหลังจากที่เข้ามาตั้งถิ่นฐานอยู่ก็ได้ทำนุบำรุงเป็นวัดมอญสืบต่อมา แต่เดิมวัดนี้ชื่อวัดกลาง ภาษามอญเรียก เกียโต มีความหมายอยู่สองนัยด้วยกัน หนึ่ง หมายถึงศูนย์กลางของชุมชน และเกียโตเป็นชื่อวัดในสมัยที่มอญยังเป็นประเทศ ต่อมาในสมัยพระบาทสมเด็จพระจอมเกล้าเจ้าอยู่หัวโปรดพระราชทานผ้าพระกฐนหลวงที่วัดนี้หลายปี และได้พระราชทานนามวัดใหม่เป็น "วัดคงคาราม"

วัดคงคารามมีเนื้อที่ประมาณ ๑๖ ไร่ แบ่งออกเป็น ๒ เขต คือ เขตสังฆาวาส และเขตพุทธาวาส เขตสังฆาวาสอยู่ด้านหน้าวัดหันหน้าไปทางแม่น้ำแม่กลอง เป็นที่จำพรรษาของพระภิกษุสามเณร มี ๔ คณะ คือ คณะโพธิ คณะใหญ่ คณะเลอ (คณะโรงครัว) คณะไทย นอกจากนี้ยังมีศาลาการเปรียญและศาลาลอย ซึ่งใช้เป็นที่ทำบุญและฟังธรรมของชาวบ้าน สำหรับเขตพุทธาวาสอยู่ด้านหลังวัดติดกับทางรถไฟ มีพระอุโบสถเจดีย์รายทรงมอญและเสมา ในเขตพุทธาวาสนี้ใช้เป็นที่ตั้งสงฆ์ทำสังฆกรรม และประกอบพิธีที่สำคัญ ๆ ทางศาสนา เช่น อุปสมบท เทศน์มหาชาติ เป็นต้น ส่วนการทำบุญฟังเทศน์ฟังธรรมจะทำให้ศาลาการเปรียญ ภายในพระอุโบสถมีภาพจิตรกรรมฝาผนังสวยงามมาก บานหน้าต่างประตูก็มีการแกะสลักอย่างงดงาม มีพระประธานแกนินทำด้วยศิลาแลงและปิดทอง ฐานชุกชีทำเป็นบัวคว่ำบัวหงาย

ก่อนหน้าที่กรมศิลปากรจะขึ้นบัญชีเป็นโบราณสถานนั้น ชาวบ้านและพระได้ทำหนังสือถึงกรมศิลปากรให้ไปทำการดูแลและซ่อมแซม เพราะสภาพเขตวัดทรุดโทรมมาก และได้มีการรื้อถอนหลังคาและเสาระเบียงออกมาหมดแล้ว จากผู้ที่จะทำการก่อสร้างวัดโดยขาดความรู้ ดีแต่ว่าตัวโบสถ์ยังไม่เป็นอะไร ต่อมาเกิดน้ำท่วมเข้าไปในบริเวณที่ก่อสร้าง และท่วมเข้าไปเต็มหลุม ซึ่งเหตุนี้เชื่อกันว่าทำให้ฐานและผนังโบสถ์ด้านทิศเหนือทรุดลงมามากกว่าด้านอื่น ๆ เกิดรอยแยกและรอยร้าว จากนั้นจึงได้มีการถมดินกลบหลุมชุดและบดอัดแน่นแล้วใช้ไม้ค้ำยันผนังที่ทรุดทางทิศเหนือไว้ จนถึงปัจจุบันนี้ซึ่งกรมศิลปากรก็ยังมีได้ลงมือทำอะไร

สำหรับภาพเขียนในโบสถ์ เป็นภาพแบบไทยมีลักษณะเหมือนกับที่วัดสุทัศนเทพวราราม เป็นภาพเขียนที่มีคุณค่ามาก แต่ปัจจุบันได้รับความเสียหายไปมาก แต่ก็ยังมีลวดลายให้เห็นอีกมากที่เลอะเลือนไปก็เฉพาะตอนล่างซึ่งถูกน้ำท่วม ภาพบางส่วนถูกน้ำฝนชะลงมาเนื่องจากตัวโบสถ์ทรุดโทรมและมีรูรั่วมากมายหลายแห่ง

ลักษณะของภาพเขียน เป็นภาพแบบไทย ลักษณะเหมือนกับที่วัดสุทัศนเทพวราราม เป็นภาพ ๒ มิติ คือ ประกอบด้วยเส้น และสีเท่านั้น เรื่องราวที่เขียนได้แก่ ภาพพุทธประวัติ ภาพไตรภูมิ ภาพพระพุทธรองค์ในอดีตชาติทั้งหลายพร้อมด้วยอัครสาวก และภาพแสดงเรื่องราวการบำเพ็ญพระบารมีจากมหานิบาดชาดกหรือทศชาติ ภาพทั้งหมดงดงาม สร้างขึ้นจากความสามารถทางศิลปกรรมโดยแท้จริง ซึ่งสันนิษฐานว่าเขียนขึ้นในสมัยกรุงศรีอยุธยาตอนปลาย

พระอุโบสถที่มีภาพเขียนอันมีคุณค่านี้ปัจจุบันทรุดโทรมมาก และจะได้รับความเสียหายมากกว่านี้ ถ้ายังไม่ได้รับการอนุรักษ์ที่ถูกต้องตามหลักวิชาการ ภาพเขียนด้วยสีฝุ่น ซึ่งมีจุดอ่อนตรงที่ถ้าผนังมีความเปียกชื้น ภาพเขียนจะมีอายุอยู่ได้ไม่นาน จะค่อย ๆ ลอกกระเทาะออกไป การที่หลังคามิรยรื้ออยู่มาเช่นนี้ จะเพิ่มความเสียหายขึ้นไปอีก ดังนั้นจึงควรเร่งให้มีการซ่อมแซมและรักษาสีมีค่านี้โดยเร็ว

๒.๙ บ่อน้ำร้อนเหมืองบ่อคสัง ประเภท : ธรรมชาติ

ที่ตั้งและการเข้าถึง

อยู่ในเขตกิ่งอำเภอสวนผึ้ง ห่างจากอำเภอมืองราชบุรีประมาณ ๗๖ กิโลเมตร มีรถบริการของขนส่งจังหวัดสายราชบุรี-บางบ่อ ซึ่งอยู่ในเขต อ.จอมบึง และกิ่ง อ.สวนผึ้ง สภาพถนนสายราชบุรี-จอมบึงเป็นถนนลาดยาง สภาพดีเยี่ยมตลอด แต่เมื่อเข้าสู่กิ่งอำเภอสวนผึ้ง สภาพถนนเป็นถนนลาดยางสลัถนนลูกรังค่อนข้างเรียบ จนกระทั่งถึงบ้านห้วยผาก จากนั้นสภาพถนนเป็นลูกรังตลอดมีระยะทาง ๑๖ กิโลเมตร รถบางชนิดเท่านั้นที่เข้าถึงเพราะผิวถนนไม่เรียบใช้ก่อนหินจากเหมืองมาทำ สำหรับรถขนส่งจะรับ-ส่ง แคंपากทางเข้าเหมือง จากปากทางเข้าเหมืองต้องเข้าไปอีก ๑ กิโลเมตร

สภาพปัจจุบัน

บ่อน้ำร้อนแห่งนี้มีน้ำใหม่สำหรับประเทศไทย แม้จะค้นพบมานานตั้งแต่เริ่มกิจการเหมืองแร่บ่อคสังมานานหลายสิบปีก็ตาม ชาวราชบุรีเองบางคนยังไม่ทราบและไม่คิดว่าจะมีบ่อน้ำร้อนขึ้นมา บ่อน้ำร้อนอยู่ตรงเชิงเขาสูงที่หนึ่งในทิวเขาตะนาวศรีภายในเขตเหมืองแร่บ่อคสัง ซึ่งเป็นของเอกชนมีเนื้อที่ประมาณ ๑,๐๐๐ ไร่ แบ่งเป็น ลัมปทาน ๗๐๐ ไร่ นอกนั้นเป็นบริเวณที่ถากถางเอง ซึ่งรวมเอาเขตที่เป็นธารน้ำร้อนด้วย มีลักษณะเป็นสายน้ำใสสะอาดไหลล้นขึ้นมาจากชอกหิน แล้วไหลเขาไปตามแก่งหินใหญ่ๆ ที่วางระนาบตามสายธาร ธารน้ำจะไหลโค้งเรื่อย ๆ ไป ตามไหล่เขาที่ลาดลง กลายเป็นน้ำตกขนาดเล็ก แม้จะไม่สวย แต่นับว่าแปลกเพราะน้ำนั้นร้อนตลอดปี และรสจัดสนิทมีอุณหภูมิสูงถึง ๑๓๔ องศาฟาเรนไฮต์ แม้ว่าจะมีความร้อนสูงมาก จนลวกไข่สุกก็ตาม แต่ตะไคร่น้ำก็ยังสามารถงอกเป็นสายยาว ๆ อยู่ตามพื้นลำธารและตามชอกหิน อีกทั้งตามริมน้ำยังมีกอหญ้า ไม้ป่า และกอไผ่ขึ้นเขียว ทำความร่มรื่นให้แก่ธารน้ำอีกด้วย ปลายสุดของลำธารมีบ่อย่อม ๆ ชึ่งน้ำร้อนที่ไหลลงมาจากต้นลำธาร จาก

นั้นน้ำจะไหลต่อลงสู่สระขนาดใหญ่ ซึ่งอุทกภูมิของน้ำเย็นพอที่จะปลูกบัวได้ ชาวบ้านและคนงานที่เหมืองได้ใช้เพื่อการอุปโภคและบริโภค ส่วนบริเวณรอบนอกของบ่อน้ำร้อนเป็นบริเวณที่มีการทำเหมือง และเป็นหมู่บ้านของชาวไทยเชื้อสายกระเหรี่ยง ปลูกเป็นหย่อม ๆ

เนื่องจากสภาพทางเข้าเป็นถนนลูกรังที่ขรุขระ อีกทั้งรถบริการขนส่งสาธารณะมีบริการไม่ถึงบ่อน้ำร้อน ทำให้ไม่มีผู้นิยมไปเที่ยว ประกอบกับขาดการประชาสัมพันธ์ให้กับประชาชนทั่วไปและนักท่องเที่ยว จึงทำให้ไม่เป็นที่รู้จัก ประกอบกันไม่มีที่พัก และสิ่งอำนวยความสะดวกวากแก่นักท่องเที่ยว

๒.๑๐ สระน้ำโกสินารายณ์

ประเภท : โบราณสถาน

ที่ตั้งและการเข้าถึง

๑. ท่าผา อ.บ้านโป่ง อยู่ห่างจากตัวเมืองบ้านโป่งประมาณ ๒ กิโลเมตร ไปทางจังหวัดนครปฐม ทางเข้าอยู่ทางด้านขวามือ มีที่สังเกตคือ ทางเข้าอยู่ใกล้สถานโบว์ลิ่ง และปากทางเข้ามีป้ายบริษัทแปรรูปสินค้าบริษัทหนึ่งติดอยู่ เข้าไปอีกเล็กน้อย สภาพถนนลาดยางตลอด

สภาพปัจจุบัน

เป็นสระน้ำโบราณ จากหลักฐานการค้นคว้าทางโบราณคดี แสดงว่าเคยเป็นเมืองโบราณมาแต่สมัยเก่า ซึ่งได้ขุดพบพระกรของพระโพธิสัตว์โลเกศวร ทำด้วยหินทรายแดง ๕ พระกร ถือพระคัมภีร์ลูกประคำและดอกบัว กับพระบาทของพระโพธิสัตว์คู่หนึ่ง ซึ่งปัจจุบันได้ประดิษฐานอยู่ที่พิพิธภัณฑสถานแห่งชาติ

สภาพปัจจุบันของสระน้ำโกสินารายณ์ใช้เป็นสถานที่พักผ่อนหย่อนใจ สำหรับประชาชนที่อยู่บริเวณนั้นและบริเวณใกล้เคียง

แม้ว่าปัจจุบันนี้สระน้ำโกสินารายณ์จะเป็นสถานที่พักผ่อนหย่อนใจก็ตาม แต่สภาพโดยทั่วไปยังไม่ได้รับการดูแลรักษาเท่าที่ควร

๒.๑๑ วัดมหาธาตุ ประเภท : โบราณสถานและศาสนสถาน

ที่ตั้งและการเข้าถึง อ.เมืองราชบุรี ห่างจากตัวเมืองประมาณ ๑ กิโลเมตร อยู่บริเวณตัวเมืองในเขตเทศบาล เข้าถึงได้หลายทาง ตัววัดตั้งอยู่ใกล้แม่น้ำติดกับโรงเรียนเทศบาล สภาพถนนลาดยางทุกสาย

สภาพปัจจุบัน

สิ่งสำคัญในวัดมหาธาตุ คือ พระปรางค์ และเจดีย์ ซึ่งสันนิษฐานว่าสร้างขึ้นสมัยขอมเข้ามาปกครองเมืองต่าง ๆ ในแคว้นสุวรรณภูมิ มีลักษณะจำลองแบบพระธาตุพนมวัด ตั้งอยู่กลางวงล้อมของวิหารคดสูงประมาณ ๓๐ เมตร ก่อด้วยศิลาแลง ฐานสี่เหลี่ยมยาวด้านละ ๓๓ เมตร ด้านเหนือ ใต้ และตะวันตก มีพระปรางค์ทิศองค์ย่อม ๆ ตั้งอยู่บนฐานเดียวกัน ด้านตะวันออกมีบันไดขึ้นสู่คูหาที่อยู่กลางองค์พระปรางค์ประธาน มุมเหนือและใต้ของบันไดมีหอรบขึงมุมละหอรบ ๑ ตัวพระปรางค์ประดับด้วยลวดลายปูนปั้นสวยงามมาก ตรงหน้าบันของซุ้มปั้นภาพพุทธประวัติ ภายในคูหาบนองค์พระปรางค์เขียนภาพปางมารวิชัย เป็นชั้นแต่ละชั้นเรียงแถวเหมือน ๆ กัน มีแถวประดับนั่งใต้พระศรีมหาโพธิ์ แถวประดับนั่งในเรือนแก้ว แถวประดับนั่งหน้าเจดีย์หรือประสาธ บางชั้นมีรูปสาวกนั่งพนมมือ ด้านตรงปากช่องคูหาเป็นภาพใหญ่กว่าด้านข้าง ใต้ ๓ สี มีสีดำแดงและเหลือง เก๋ามากเห็นไม่ค่อยชัด

องค์พระปรางค์นี้มีการซ่อมแซมมาหลายครั้งในสมัยกรุงศรีอยุธยา และครั้งสุดท้ายเป็นในรัชกาลพระเจ้าบรมโกศ ต่อมาในสมัยปัจจุบันกรมศิลปากรได้ขึ้นบัญชีเป็นโบราณสถาน ได้มีการซ่อมแซมบ้างตามกำลังงบประมาณ สภาพโดยทั่วไปยังปรากฏความสวยงามให้เห็นเกือบทุกส่วน

๒.๑๒ ถ้ำฤาษีเขางู

ประเภท : โบราณสถานและศาสนสถาน

ที่ตั้งและการเข้าถึง

ต. เกาะพลับพลา อ.เมืองราชบุรี ห่างจากตัวเมืองไปทางทิศเหนือประมาณ ๘ กิโลเมตร สามารถเข้าถึงได้หลายทาง โดยทางรถยนต์ซึ่งสภาพถนนทุกสายลาดยางอยู่ในสภาพดีมาก ถ้าไปจากตัวเมืองไปตามถนนสายเขางู-จอมบึง เป็นที่สังเกตง่าย เพราะอยู่ในเขตที่มีการระเบิดหิน

สภาพปัจจุบัน

ถ้ำฤาษีเขางูเป็นที่ประดิษฐานพระพุทธรูปปางไสยาสน์อันศักดิ์สิทธิ์ เป็นปูชนียสถานที่เก่าแก่ที่สุดอีกแห่งหนึ่ง ซึ่งเป็นการแกะสลักบนศิลาผืนถ้ำ โดยมีมือช่างสมัยราชวงศ์สุโขทัยของประเทศไทยเพียง ทางขึ้นถ้ำมีบันไดขึ้นอย่างสะดวก

นอกจากนี้ยังมีพระพุทธรูปจำลอง ซึ่งอยู่บนยอดเขาสูงของเทือกเขางูห่างจากตัวถ้ำฤาษีไปข้างในประมาณ ๗๐๐ เมตร เป็นพระพุทธรูปที่ทำด้วยศิลาแลง ไม่มีหลักฐานปรากฏว่าสร้างสมัยใด มีบันไดสำหรับเดินขึ้นสู่ยอดเขา ซึ่งยอดเขานี้สูงประมาณ ๑๒๘ เมตร

จังหวัดราชบุรีได้จัดให้มิ่งงานนมัสการพระพุทธรูปและพระพุทธรูปจำลองนี้เป็นประจําทุกปีในวันขึ้น ๑ ค่ำ เดือน ๑๑

ปัจจุบันเทือกเขางูส่วนหนึ่งเป็นเขตระเบิดหินของโรงโม่หิน เหลือส่วนที่เป็นถ้ำ และที่ประดิษฐาน พระพุทธรูปไว้ สภาพของถ้ำฤาษีเขางูไม่ได้รับการดูแลเท่าที่ควร แม้จะเป็นโบราณสถานก็ตาม รอยอักขระจารึกโบราณสมัยสุโขทัยก็ลบเลือนไป สภาพอากาศโดยรอบคลุ้งไปด้วยฝุ่นที่เกิดจากการระเบิดหิน และโรงโม่หิน

๒.๑๓ วัดศรีสุริยวงศ์ ประเภท : ศาสนสถาน

ที่ตั้งและการเข้าถึง

ต.หน้าเมือง อ.เมืองราชบุรี อยู่ในเขตเทศบาล จากตัวเมือง
ไปตามถนนอัมรินทร์ซึ่งเชื่อมกับถนนสุรพันธ์เสนีย์ ตัววัดเห็นได้ชัด
รอบ ๆ บริเวณวัดเป็นบ้านพักข้าราชการและบ้านพักตำรวจ สภาพ
ถนนลาดยางสะดวกมาก

สภาพปัจจุบัน

เป็นวัดที่สร้างสมัยรัชกาลที่ ๕ เมื่อครั้งที่พระยาบรมมหาศรีสุริยวงศ์ได้สร้างพระ
ราชวังบนเขาวัง เป็นวัดที่สร้างอย่างประณีตงดงาม เลียนแบบศิลปะทางตะวันตก ผนังอุโบสถ
ทำเป็นลายหินอ่อนสีน้ำตาลทั้งด้านนอกและด้านใน ผนังข้างในได้ขยหน้าต่างประดับด้วยกระเบื้อง
ลายครามโดยรอบ พระอุโบสถนี้ไม่มีช่อฟ้าและใบระกาเหมือนอย่างอุโบสถทั้งหลาย

สภาพภายในวัดร่มรื่น เพราะทางวัดดูแลเอาใจใส่ แม้ตัวกำแพงวัดหรือตัวโบสถ์จะ
ทรุดโทรมลงไปบ้างก็ตาม

๒.๑๔ วัดช่องลม ประเภท : ศาสนสถาน

ที่ตั้งและการเข้าถึง

ต.หน้าเมือง อ.เมืองราชบุรี อยู่ในเขตเทศบาล มีถนนเข้าถึงอย่าง
สะดวก ตัววัดอยู่ติดคลองวัดช่องลม ถ้าไปจากตัวเมืองตามถนนวรเดช
ซึ่งเลียบแม่น้ำแม่กลอง ก็จะได้เห็นตัววัด บริเวณวัดเป็นที่ตั้งของโรงเรียน
เทศบาล ๓

สภาพปัจจุบัน

วัดช่องลมเป็นวัดที่เป็นที่ประดิษฐานของพระพุทธรูปแก่นจันทร์ ซึ่งเป็นพระพุทธรูปที่ทำด้วยไม้แก่นจันทร์ล้วน ทรงยืนอุ้มบาตร สูงประมาณ ๒ เมตร ประดิษฐานอยู่ในตัวพระอุโบสถ เป็นพระพุทธรูปที่ชาวราชบุรีนับถือว่าเป็นพระคู่บ้านคู่เมือง ตามประวัติเล่ากันต่อ ๆ มาว่าเป็นพระพุทธรูปที่ลอยน้ำมาอยู่ที่หน้าวัดช่องลม เป็นสมัยเดียวกันกับหลวงพ่อโสธร จ.ฉะเชิงเทรา

แต่เดิมนั้นชาวราชบุรีมีการแห่พระพุทธรูปนี้ทางน้ำ แต่ปัจจุบันเป็นการแห่ทางบก ในระยะวันสงกรานต์ เพื่อให้ประชาชนสรงน้ำ ซึ่งตรงกับงานสมัสการเจ้าพ่อหลักเมืองประจำปี

๒.๑๔ วัดเขาเหลือ ประเภท : ศาสนสถาน

ที่ตั้งและการเข้าถึง อ.เมืองราชบุรี อยู่ในเขตเทศบาล การเข้าถึงสะดวกสบาย จากถนนเขาวง จะมีซอยเข้าวัดเขาเหลือ ซึ่งจะเลียบคลองวัดช่องลม ตัววัดเห็นง่าย บริเวณรอบ ๆ วัดเป็นย่านชุมชน

สภาพปัจจุบัน

วัดเขาเหลือเป็นวัดที่สร้างสมัยกรุงศรีอยุธยา เพราะมีฝีมือช่างสมัยกรุงศรีอยุธยาปรากฏอยู่ แต่มีลักษณะแปลกสำหรับสถาปัตยกรรมสมัยนี้ คือ ลาดบัวที่ฐานวิหารมีลักษณะโอนเป็นลูกกล้วย ตัวหลังคาก็มีไต้มุงด้วยกระเบื้อง ภายในมีภาพเขียนมีพระพุทธรูปศิลาหลายองค์ ตั้งอยู่บนช่องอุหา

สภาพโดยรอบวัดดูสะอาดและเรียบร้อย แม้ว่าตัววัดจะอยู่ในย่านชุมชน แต่บริเวณวัดก็กว้างขวาง และอยู่ถัดเข้ามาจากถนนประมาณ ๔๐ เมตร ตัววิหารที่มีลักษณะพิเศษดังกล่าวได้รับการดูแลจากวัดมีประตูเหล็กล้อมรอบ หากใครประสงค์จะเข้าไปชมต้องติดต่อทางวัด

๒.๑๖ วัดอรุณฤๅกกาवास

ประเภท : ศาสนสถาน

ที่ตั้งและการเข้าถึง

อ.เมืองราชบุรี ห่างจากตัวเมืองประมาณ ๓ กิโลเมตร อยู่ในบริเวณตัวเมือง แดนอกเขตเทศบาล ห่างจากวัดมหาธาตุประมาณ ๑ กิโลเมตร ไปทางถนนสายเขาสูง - จอมบึง ปากทางเข้าวัดจะมีป้ายบอก เข้าไปเป็นถนนลูกรังค่อนข้างเรียบประมาณ ๒๐ เมตร ก็จะพบตัววัด

สภาพปัจจุบัน

ลักษณะเด่นของวัดอรุณฤๅกกาवासอยู่ที่พระปรางค์ พระปรางค์ที่วัดนี้สันนิษฐานว่าสร้างในสมัยเดียวกับพระปรางค์วัดมหาธาตุ และมีลักษณะเป็นแบบเดียวกัน ลักษณะพระปรางค์ในปัจจุบันแม้จะทรุดโทรมบ้างและลวดลายความสวยงามของฝีมือการก่อสร้างยังปรากฏให้เห็น

๒.๑๗ วัดสันตนาถปริวรรต

ประเภท : ศาสนสถาน

ที่ตั้งและการเข้าถึง

อ.เมืองราชบุรี ห่างจากตัวเมืองประมาณ ๕๐๐ เมตร อยู่ในเขตเทศบาล ตัววัดตั้งอยู่ระหว่างถนนวรเดชและถนนมนตรีสุริยวงส์ ทางเข้าวัดจะอยู่ทางถนนวรเดช ซึ่งจะต้องผ่านโรงเรียนเทศบาล ๑ ถ้ามาทางถนนมนตรีสุริยวงส์ต้องเลี้ยวซ้ายเข้าซอยวัดสันตนาถจึงจะพบทางเข้า

สภาพปัจจุบัน

วัดสันตนาถปริวรรตเป็นหนึ่งในวัดหลวงของจังหวัดราชบุรี เดิมชื่อวัดโพธิ์งาม อยู่ริมแม่น้ำแม่กลอง ในสมัยรัชกาลที่ ๕ เมื่อครั้งที่มีการสร้างพระราชวังบนเขาวัง (วัดสันตนาถ) พระ

องค์ทรงโปรดให้ซ่อมวัดโพธิ์งามนี้พร้อมกันไปด้วย สมเด็จพระเจ้าพระยาบรมมหาศรีสุริยวงศ์จึงให้ชะลอพระพุทธไสยาสน์องค์ใหญ่ ซึ่งเป็นพระพุทธรูปก่อด้วยอิฐจากวัดเดิมที่เชิงเขามาประดิษฐานสถานไว้ที่วัดนี้ด้วยและสร้างวิหารไว้หลังพระอุโบสถ พระบาทสมเด็จพระจุลจอมเกล้าเจ้าอยู่หัวพระราชทานนามว่า " วัดสันตนาถปริวัตร " พระอุโบสถของวัดนี้ใหญ่โตกว่าวัดอื่น ๆ ทั้งวิหารและกุฏิสงฆ์เป็นของซ่อมใหม่ทั้งสิ้น เฉพาะเจดีย์ข้างวิหารพระพุทธไสยาสน์องค์เดียวที่เป็นของเก่ามิได้ซ่อมให้ผิดไปจากของเดิม

๒.๑๘ วัดนาหนอง, เขาลวง ประเภท : ศาสนสถาน

ที่ตั้งและการเข้าถึง

ต.อ่างทอง และ ต.คอนแรว์ อ.เมืองราชบุรี จากตัวเมืองราชบุรีไปตามถนนเพชรเกษมล่องทางใต้จะมีทางแยกตรงกิโลเมตรที่ ๑๑๖ เข้าไปประมาณ ๒ กิโลเมตร จะพบเขาลวงทางด้านขวามือ และถ้าเลยไปอีก ๒ กิโลเมตร จะถึงวัดนาหนอง สภาพถนนเป็นดินลูกรังสลับถนนดิน

สภาพปัจจุบัน

แม้ว่าตามเขตการปกครองทั้งเขาลวงและวัดนาหนองจะขึ้นอยู่กับตำบลกันก็ตาม แต่สภาพพื้นที่ต่อเนื่องกัน และทางเข้าถึงก็เป็นทางเดียวกัน ในการสำรวจจึงรวมเป็นสถานที่เดียวกัน สำหรับเขาลวงเป็นเขาที่สูงไม่มากนัก บนยอดเขามีพระพุทธรูปที่ทำด้วยศิลาแลงเป็นพระพุทธรูปที่สร้างมานานมาก ไม่พบหลักฐานว่าสร้างสมัยใด มีงานนมัสการประจำปีในวันเพ็ญเดือน ๖ ทุกปี เป็นเวลาถึง ๒๐๐ ปีแล้ว จากพื้นดินสู่ยอดเขาจะมีบันไดตลอด แต่ละครั้งที่มีงานนมัสการมีประชาชนกันอย่างมากมาย

จากเขาลวงเข้าไปอีกประมาณ ๒ กิโลเมตร ก็จะพบวัดนาหนอง ซึ่งมีเขาอยู่
ลูกหนึ่งเช่นกัน มีบันไดขึ้นไปอย่างสะดวก บนยอดเขาเป็นที่ประดิษฐานพระพุทธรูปไสยาสน์ และ
รอยพระพุทธรูปบาทจำลอง ทางวัดเปิดให้ประชาชนขึ้นไปนมัสการปิดทองเป็นประจำปี นอกจากนี้
นี้ยังมีอุโบสถที่สวยงามอีกแห่งหนึ่ง มีลวดลายและศิลปะที่งดงามยิ่ง

แม้ว่าวัดนาหนองและเขาลวงจะมีสภาพทรุดโทรมบ้างแต่ก็เป็นสถานที่ที่ร่มรื่น สม
ควรแก่การไปเยี่ยมชม และนมัสการสิ่งศักดิ์สิทธิ์

สภาพทางเข้าเป็นถนนที่เป็นดินลูกรังสลับถนนดิน มีฝุ่นมาก สภาพถนนไม่เหมาะกับ
รถบางประเภท

๒.๑๔ เขาน้อย

ประเภท : ศาสนสถาน

ที่ตั้งและการเข้าถึง

ต.อ่างทอง อ.เมืองราชบุรี อยู่ห่างตัวเมือง ๓ กิโลเมตร จาก
ตัวเมืองไปตามถนนสายเพชรเกษมล่องใต้ เลี้ยวทางแยกตรงกิโลเมตร
ที่ ๑๑๖ ไปเล็กน้อย จะมีป้ายบอกทางขวามือว่าทางไปวัดเขาน้อยเทียมน
สวรรค์ เข้าไปอีกประมาณ ๒ กิโลเมตร สภาพทางเข้าเป็นดินลูกรัง
ผสมถนนดินธรรมดา

สภาพปัจจุบัน

วัดเขาน้อยเทียมนสวรรค์ซึ่งอยู่บนเขาน้อยนี้เป็นวัดที่มีคุณค่าทางประวัติศาสตร์และ
การศึกษา มาก เมื่อมาถึงเชิงเขาแล้วขึ้นไปตามบันไดหน้าพระอุโบสถ จะมองเห็นเจดีย์องค์
น้อยอยู่องค์หนึ่ง เป็นเจดีย์ที่นับว่าเก่าแก่สร้างมาแต่สมัยใดไม่มีหลักฐานปรากฏ แต่ปัจจุบัน
ทางวัดได้บูรณะซ่อมแซมให้เป็นของใหม่มีเรื่องเล่ากันว่ามิถุนายนปีใดฐานขององค์เจดีย์นี้ แต่
ต่อมาหินได้งอกออกมาปิดปากถ้ำนั้นเสีย จนเหลือเพียงเล็กน้อย ทางวัดกล่าวว่าพระเจดีย์จะทรุด
ลงจึงเอาหินอุดหน้าถ้ำจนมิดชิด ที่สำคัญอีกประการหนึ่ง คือ พระอุโบสถของวัดน้อยเทียมนสวรรค์
นี้เป็นของเก่าแก่สร้างมาแต่สมัยใดไม่มีหลักฐานปรากฏ มีใบเสมาทำด้วยศิลาแลงเป็นคู่ ๆ เล่า

กันต่อ ๆ มาว่า มีเชื้อพระวงศ์ ๒ พี่น้อง เป็นผู้สร้างและได้สร้างพร้อมกันกับพระประธาน มีพระพุทธรูปอีกองค์หนึ่งที่ทำด้วยศิลาแลงอีกเช่นกัน พระพุทธรูปองค์นี้มีประชาชนเลื่อมใสทางไสยศาสตร์ ได้เข้าไปจุดธูปเทียนเพื่อขอน้ำมนต์ไปรักษาผู้เจ็บป่วยหายกันก็มีมาก

เนื่องจากสภาพการเข้าถึงไม่สะดวก สภาพถนนเหมาะสำหรับรถบางประเภท จึงทำให้ไม่มีผู้นิยมไปท่องเที่ยว

๒.๒๐ ตลาดน้ำดำเนินสะดวก (หรือตลาดน้ำคลองลัดราชาบุรี)

ที่ตั้งและการเข้าถึง คลองดำเนินสะดวก อ.ดำเนินสะดวก ห่างจากที่ว่าการอำเภอดำเนินสะดวก ๑ กิโลเมตร สามารถไปได้ทั้งทางน้ำและทางบก ถ้าเริ่มต้นเดินทางจากกรุงเทพ ฯ การใช้เส้นทางทางบกจะสะดวกและรวดเร็วกว่า ไปตามถนนสายธนบุรี - ปากท่อ เลี้ยวขวาเข้าถนนสายแม่กลอง เมื่อเข้าเขตอำเภอดำเนินสะดวกจะมีป้ายบอกท่าจอดเรือไปตลาดน้ำ ลงเรือต่อไปสักครู่ก็จะถึงตลาดน้ำ ถ้าเริ่มต้นจากอำเภอเมืองราชบุรีไปได้ทั้งทางบกและทางน้ำ ทางบกขึ้นรถสองแถวสายบางแพ - ดำเนิน ฯ ริมทางรถไฟข้างโรงเรียนศรีสุริยวงศ์ใช้เวลา ๑ ชั่วโมง ทางน้ำลงเรือที่ทำเรือของเทศบาลไปบางนกแขวก ออกจากท่าทุก ๒๐ นาที ใช้เวลา ๑ ชั่วโมง จนถึงประตูน้ำบางนกแขวกจากนั้นต้องต่อเรือหางยาวอีกประมาณ ๒๐ นาที ก็จะถึงตลาดน้ำ

สภาพปัจจุบัน

เนื่องจากอำเภอดำเนินสะดวกเป็นแหล่งเกษตรกรรมที่สำคัญ มีทั้งผักสด ผลไม้ ไม้ยืนต้น ไม้ล้มลุก เช่น ส้ม มะม่วง องุ่น หอม กระเทียม พริก ฯลฯ แต่โดยที่ลักษณะพื้นที่ของอำเภอดำเนินสะดวกเป็นคลองข่อย (คลองขุด) แยกจากลำคลองดำเนินสะดวกซึ่งเป็นลำคลอง

ใหญ่ ฉะนั้นการซื้อขายสินค้าการเกษตรดังกล่าวจึงต้องใช้เรือเป็นพาหนะมายังจุดนัดพบ เพื่อแลกเปลี่ยนซื้อขายสินค้า

จุดนัดพบที่เป็นศูนย์รวมของผู้ขายและผู้ซื้อผลิตผลการเกษตร ได้แก่ บริเวณปากคลอง ซึ่งคลองขอยมาบรรจบกัน คือ

- ตลาดน้ำปากคลองวัดราชบุรีใกล้ที่ว่าการอำเภอดำเนินสะดวก
- ตลาดน้ำคลองต้นเข็ม อยู่ในคลองขอยเล็กตรงข้ามกับปากคลองลำตราบุรี ระยะทางจากปากคลองขอยประมาณ ๕๐ เมตร
- ตลาดน้ำปากคลองโพธิ์หัก ตั้งแต่ปากคลองโพธิ์หักเรื่อยไปตามลำคลองดำเนินสะดวก ถึงหน้าโรงเรียนวัดประสาธลธิ์ชาวบ้านเรียก " ตลาดน้ำหลักห้า " หรือตลาดนัด " วัดดอนไผ่ " ห่างจากที่ว่าการอำเภอดำเนินสะดวกไปทางทิศตะวันออกเฉียงประมาณ ๑๐ กิโลเมตร

ตลาดน้ำทั้ง ๓ แห่งนี้ ติดตลาดทุกวันตั้งแต่เช้ามีตจนถึงเวลาประมาณ ๑๑.๐๐ น. เรือที่ชาวบ้านนิยมใช้เป็นพาหนะบรรทุกสินค้า มีหลายชนิด เช่น เรือมาด เรืออีแปะ เรือหางยาว เป็นต้น

ตลาดน้ำที่นักท่องเที่ยวนิยมไปเที่ยวและได้รับการส่งเสริมจากการท่องเที่ยวแห่งประเทศไทย คือ ตลาดน้ำคลองต้นเข็ม นักท่องเที่ยวที่นิยมไป ส่วนใหญ่จะเป็นนักท่องเที่ยวชาวต่างประเทศ ซึ่งมีบริษัทนำเที่ยวหลายบริษัทได้ดำเนินการเป็นธุรกิจขนาดใหญ่ และมีการลงทุนทำร้านขายของที่ระลึกอยู่บนฝั่งด้านหนึ่ง ซึ่งคอยบริการแก่นักท่องเที่ยวเท่านั้น เมื่อถึงเวลาประมาณ ๑๑ โมง ก็จะปิดร้านพร้อมกันหมด

นักท่องเที่ยวที่มาท่องเที่ยวต่างนิยมและชมชอบต่อวัฒนธรรมของไทย การแต่งกายของแม่ค้า ที่พายเรือขายของมากมายอยู่ในลำคลองผสมผสานกับสีสันของสินค้าที่นำมาขายต่าง ๆ ชนิด ดูแล้วสวยงามและให้ความเพลิดเพลิน

ในวันพระแปดค่ำ และสิบห้าค่ำ จะเป็นวันที่ตลาดเจียบเหงา แม้ม้าส่วนใหญ่จะพากันไปทำบุญสุนทรทานกันหมด

โดยทั่วไปแล้วชาวตลาดน้ำมีความสุขกับการซื้อขายแลกเปลี่ยนสินค้าระหว่างกันมานานนับสิบ ๆ ปี จนเมื่อ ท.ท.ท. ได้เข้าไปส่งเสริมการท่องเที่ยวตลาดน้ำขึ้น ทำให้พวกเขา รู้สึกว่าถูกรบกวน เช่น การที่เรือหางยาวขนาดใหญ่บรรทุกนักท่องเที่ยววิ่งฝ่าเข้าไปในกลุ่มเรือของแม่ค้า เพื่อพานักท่องเที่ยวฝ่าเข้าไปกลางตลาด ทำให้พวกแม่ค้าต้องคอยคัดเรือหลบเพื่อไม่ให้เรือหางยาวพุ่งเข้ากระทบเรือ เป็นเรือที่พวกแม่ค้ารำคาญมาก

๒.๒๑ เขาดำพระ ประเภท : โบราณสถาน

ที่ตั้งและการเข้าถึง ต.คอนทราย อ.ปากท่อ อยู่ห่างจากอำเภอเมืองราชบุรีประมาณ ๒๔ กิโลเมตร จะมีทางแยกทางด้านขวามือ มีรถมอเตอร์ไซด์รับจ้างบริการรับ-ส่ง เข้าไปอีกประมาณ ๒ กิโลเมตร จะเห็นป้ายบอกทางสภาพทางเข้าช่วงนี้เป็นทางลูกรังค่อนข้างเรียบ

สภาพปัจจุบัน

แต่เดิมภูเขาดำพระแห่งนี้ชาวบ้านเรียกว่า เทือกเขาเสือหมอบ เพราะมองดูแต่ไกลคล้ายเสือกำลังหมอบอยู่ ต่อมาจึงเปลี่ยนเป็นเขาดำพระ ในปี พ.ศ.๒๔๗๔ กรมศิลปากรได้ประกาศขึ้นทะเบียนเป็นโบราณสถาน เพราะภายในถ้ำมีพระพุทธรูปหลายองค์ประดิษฐานอยู่ ล้วนมีคุณค่าเป็นอย่างยิ่ง

เขาดำพระได้รับการดูแลโดยวัดเขาดำพระ มีประชาชนมากราบไหว้สักการะอยู่เป็นประจำ ถัดจากวัดเขาดำพระไปอีกประมาณ ๕๐ เมตร มีถ้ำที่สวยงามอยู่ถ้ำหนึ่ง แต่สภาพภายในถูกคบบดบังจนสภาพธรรมชาติเกือบจะไม่เหลือให้เห็น มีพระภิกษุมานำศาลอยู่ภายในถ้ำ มีบางส่วน ของถ้ำที่ยังคงเหลือให้เห็นสภาพธรรมชาติปรากฏอยู่ คือ มีธารน้ำลอดเป็นทางยาว เสียบกับผนังส่วนหนึ่งของถ้ำ เป็นน้ำที่ใสสะอาดและเย็นอยู่ตลอดเวลา

สภาพถนนไม่ค่อยดีนัก อีกทั้งภูเขาถ้ำพระปัจจุบันมีต้นไม้ขึ้นน้อยมาก สภาพแวดล้อม โดยทั่วไปไม่มีจุดเด่นเท่าที่ควร ต้นบริเวณวัดที่จะทำให้เกิดความร่มรื่นมีน้อยมาก

๒.๒๒ สำนักหุบผาสวรรค์ ประเภท : ศาสนสถาน

ที่ตั้งและการเข้าถึง อยู่บริเวณภูเขาถ้ำพระ ต.ดอนทราย อ.ปากท่อ อยู่ห่างจาก อำเภอเมืองราชบุรีประมาณ ๒๔ กิโลเมตร จะมีทางแยกทางด้านขวามือเข้าไปอีกประมาณ ๒ กิโลเมตร จะเห็นป้ายบอกทางก่อนถึงสำนักหุบผาสวรรค์จะพบภูเขาถ้ำพระก่อน สภาพถนนช่วงนี้เป็นทางลูกรังค่อนข้างเรียบ

สภาพปัจจุบัน

สำนักหุบผาสวรรค์ตั้งอยู่บริเวณภูเขาถ้ำพระ เป็นภูเขาที่มีภูมิภาพสวยงาม ภายในมีถ้ำนำชมหลายถ้ำ เช่น ถ้ำสาริกา ถ้ำสิงห์ ถ้ำไทรย้อย ถ้ำพระ สำหรับถ้ำสาริกาถือว่าเป็นถ้ำสำคัญของภูเขาเทือกนี้ เชื่อกันว่าในสมัยที่พระเจ้าอโศกมหาราชส่งพระโสมณะ พระอุตร เป็นพระธรรมทูตมาเผยแผ่พระพุทธศาสนาในแหลมสุวรรณภูมิ และท่านและได้เดินทางผ่านมาพักที่ถ้ำสาริกานี้ (เมื่อ พ.ศ.๒๗๓) จึงถือว่าถ้ำสาริกาเป็นสถานที่สำคัญในประวัติศาสตร์พุทธศาสนา แห่งหนึ่ง

เมื่อครั้งที่กรมศิลปากรได้ประกาศขึ้นทะเบียนภูเขาถ้ำพระเป็นโบราณสถานในปี พ.ศ. ๒๔๗๘ นั้น สภาพบริเวณโดยทั่วไปเป็นป่า การเข้าถึงลำบากมาก ต่อมาสำนักปัฐสวรรค์กรุงเทพฯ สนใจที่แห่งนี้มาจัดตั้งเป็นสำนักหุบผาสวรรค์ โดยมีผู้ใจบุญกุศลกลุ่มหนึ่งร่วมใจกันบริจาคเงินซื้อที่ดินให้บ้าง มีผู้อุทิศที่ดินให้บ้าง จึงได้ทำถนนลูกรังและปลูกต้นไม้ไว้ ต่อมาก็มีการจัดประกอบพิธีต่าง ๆ ทางศาสนา และในปี พ.ศ.๒๕๑๗ ได้มีการวางศิลาฤกษ์สันติเจดีย์ และมีตัวแทนจากศาสนา ลัทธิอื่น ๆ มาจัดตั้งด้วย กลายเป็นที่รวมของศาสนาต่าง ๆ และสาวกของศาสนานั้น ๆ ภายใน

บริเวณจัดไว้อย่างเป็นระเบียบ ร่มรื่น มีต้นไม้มาก ตลอดจนมีที่พักแรมด้วย

ในปี พ.ศ. ๒๕๒๔ ทางราชการและทางตำรวจได้ประกาศปิดสำนักหุบผาสวรรค์ เนื่องจากสืบทราบได้ว่ามีพฤติการณ์อันเป็นภัยต่อความมั่นคงแห่งชาติ และยังได้ค้นพบอาวุธปืน และอาวุธสงครามมากมายภายในบริเวณสำนักหุบผาสวรรค์ จนกระทั่งบัดนี้ก็ยังไม่มีความคืบหน้า โดยห้ามบุคคลโดยทั่วไปเข้าเด็ดขาด มีกำลังตำรวจรักษาการณ์อยู่

๒.๒๓ หนังสือวัดขนอน

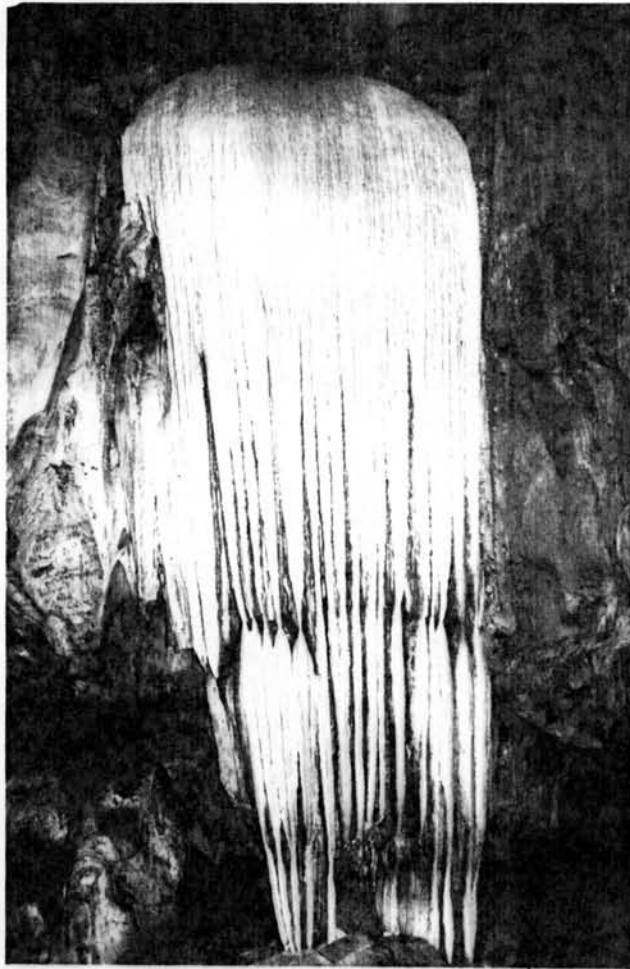
ประเภท : วัฒนธรรม

ที่ตั้งและการเข้าถึง

ต.สร้อยฟ้า อ.โพธาราม ห่างจากตัวอำเภوبرะมาณ ๕ กิโลเมตร ไปทางสายเขาสูง - เบ็กไพร ทางเข้าวัดอยู่ทางด้านขวามือ เข้าไป ประมาณ ๑ กิโลเมตร สภาพถนนช่วงนี้เป็นลูกรังไม่ขรุขระ

สภาพปัจจุบัน

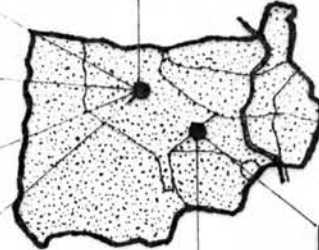
วัดขนอนเป็นวัดที่มีตัวหนังสือซึ่งยังสมบูรณ์มากที่สุดในประเทศไทย จากการสอบถามจากเจ้าอาวาสได้ความว่า หนังสือนี้มีมานาน มีอายุประมาณ ๕๐ ปี ผู้ที่สร้างหนังสือขึ้นมาเป็นหลวงปู่องค์หนึ่ง ซึ่งบวชมานานหลายพรรษาในเวลานั้น วัที่ชาวบ้านเลี้ยงไว้นั้นตายมากมาย ชาวบ้านจึงนำมาอุทิศให้วัด ท่านหลวงปู่ก็รับไว้ และยังไม่ได้ทำอะไร เผอิญท่านได้พบกับชาวบักซ์ได้ผู้หนึ่งซึ่งเคยแกะหนังสือตลุง จึงได้ช่วยกันนำหนังสือที่ชาวบ้านอุทิศให้ นั้นมารีเริ่มการแกะและหาครุมาช่วยแกะ ช่วยเขียน และช่วยฟอกหนังสือ ในช่วงนี้ยังไม่ค่อยมีใครรู้จัก ต่อมาเมื่อมีคนหนึ่งชื่อ เมือง อายุ ๑๑ ปี (ปัจจุบันอายุ ๗๘ ปี) ได้บวชที่วัด ท่านได้สนใจเกี่ยวกับการแกะหนังสือ จึงได้ทำต่อมา สามารถแกะได้ถึง ๔๕๐ ตัว แกะเป็นตัวละครต่าง ๆ ในเรื่องรามเกียรติ์ ตัวหนังสือที่แกะออกมานั้นใหญ่มากต้องใช้คนซึกที่แข็งแรงและหลายคน ในปีหนึ่ง ๆ จึงเล่นได้เพียงไม่กี่ครั้ง ปัจจุบันจะแสดงต่อเมื่อมีคนมาติดต่อทั้งในและนอกสถานที่ ใช้คนแสดงไม่ต่ำกว่า ๒๓ คน หนังสือใช้เล่นมานาน ขำรดไปก็หลายตัว ที่เหลือใช้ได้ประมาณ ๓๕๐ ตัว



เทียวเมือง ราชบุรี



น้ำตกมณี
น้ำตกพลา

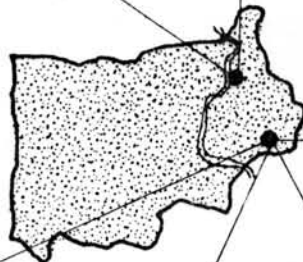


น้ำตาดิน อ.เมืองราชบุรี



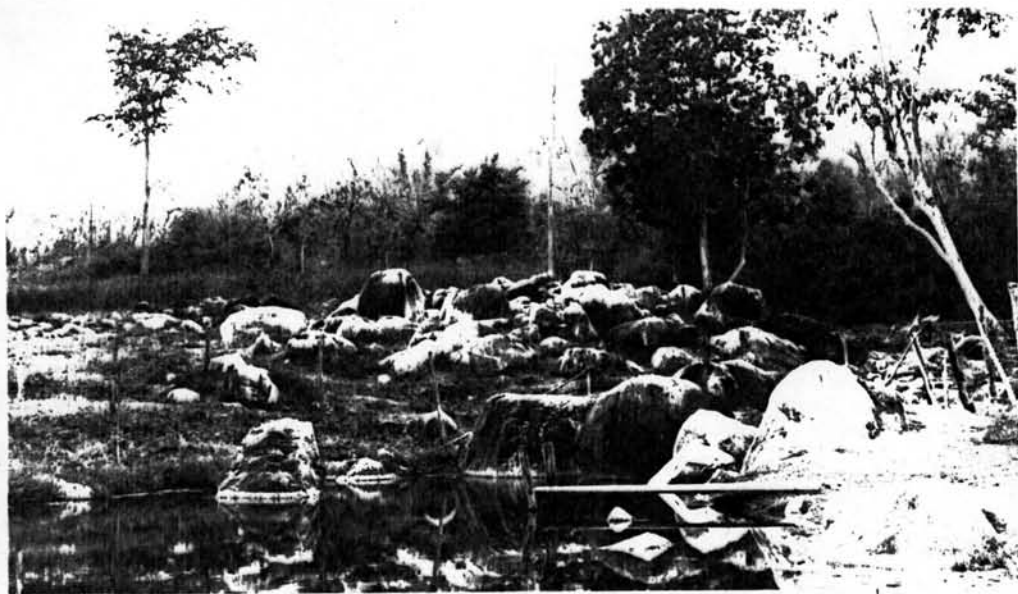


วัดคงคาราม อ.โพธาราม



ตลาดน้ำดำเนินสะดวก

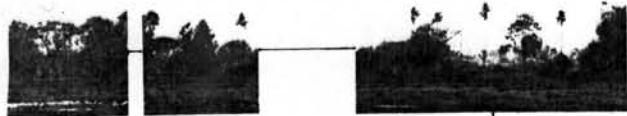
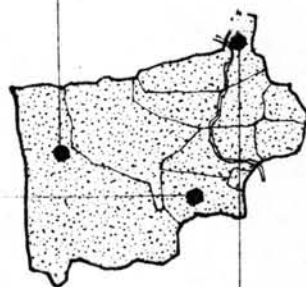




บ่อน้ำร้อน



เขาดำพระ อ.ปากท่อ



ลำนน้ำโกสินารายณ์

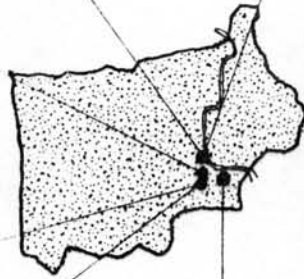


ราชบุรี

เขาวัง อ.เมือง



วัดมหาธาตุ อ.เมือง

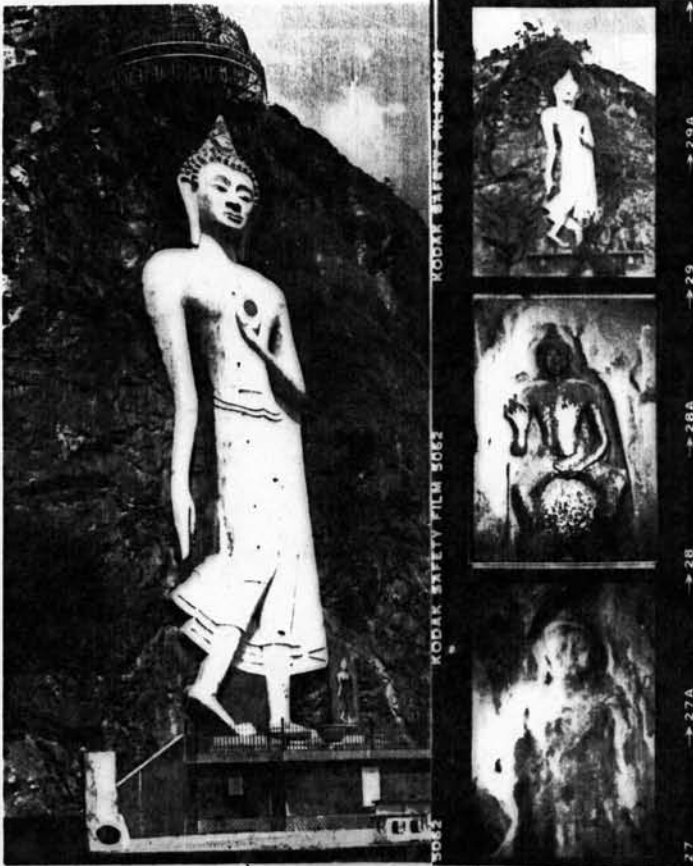


เขากำแพงจันทร์



เมืองโบราณบ้านคูบัว อ.เมือง

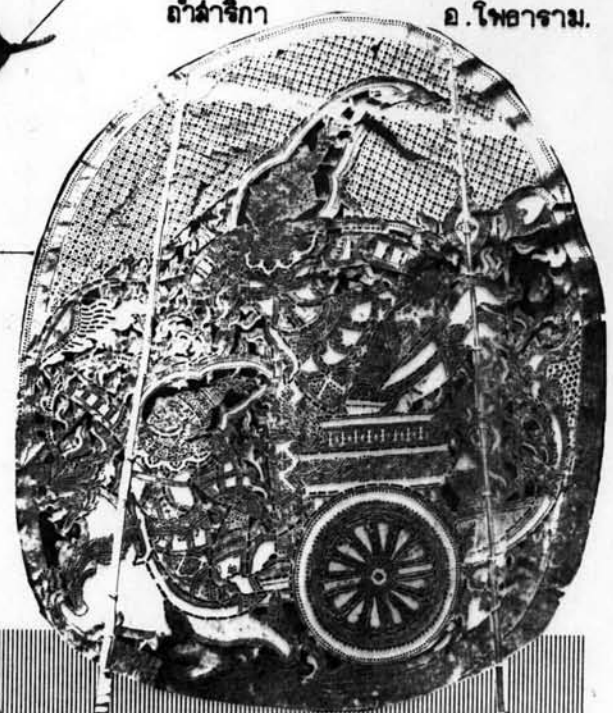




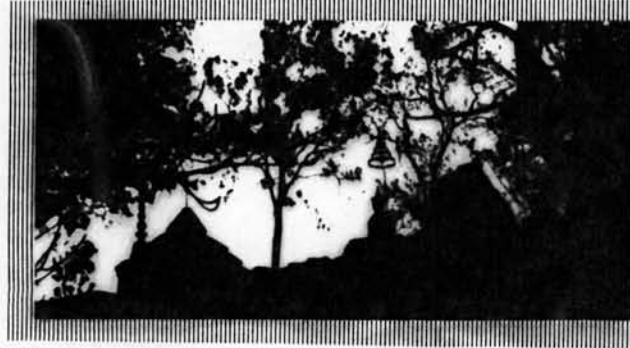
ถ้ำฤๅษีเขาสง อ.เมือง



ถ้ำลำริกา อ.โพธาราม.



เขาน้อย อ.เมือง



พญานาค วัดเขาน้อย

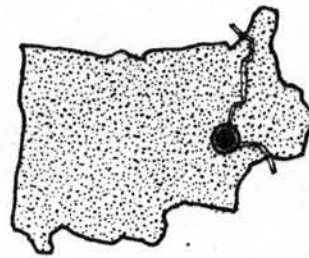




วัดศรีสุริยวงศ์



สถานที่ท่องเที่ยวในเขตเทศบาลเมืองราชบุรี



วัดเขาเหล็ก



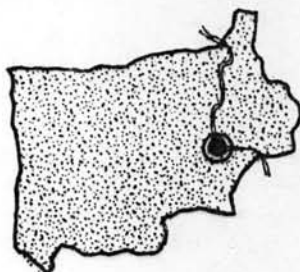
แม่น้ำแม่กลอง



วัดนาหนอง



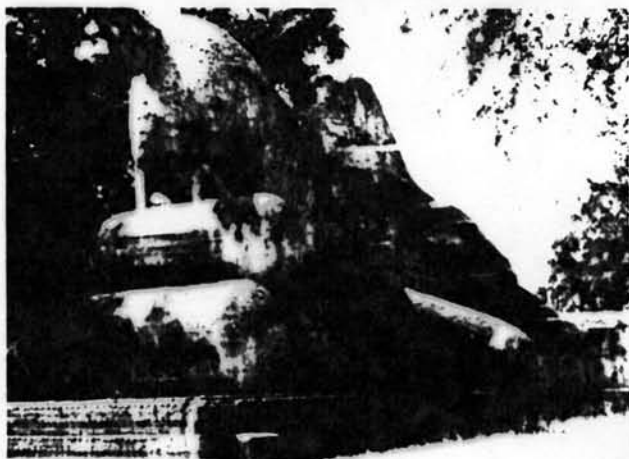
สถานที่ท่องเที่ยวใน อ. เมืองราชบุรี



วัดอรุณฤๅกาวัน



วัดสัตตนาครด



การเล่นหนังใหญ่แต่ละครั้งต้องใช้ทุนสูง และปัจจุบันคนที่เคยชักตัวหนังก็ชราภาพไปหลายคน ขาดกำลังคนไปมากต้องฝึกคนรุ่นใหม่ในปีหนึ่ง ๆ จึงมีคนมาว่าจ้างไม่กี่ครั้ง

๔. การจัดลำดับความสำคัญของแหล่งท่องเที่ยว

สิ่งสำคัญประการหนึ่งที่มีความจำเป็นในการจัดทำโครงการการพัฒนาหรือการพัฒนาใด ๆ ก็ตาม คือ การจัดลำดับความสำคัญของการพัฒนาตามความเหมาะสม หรือตามความจำเป็น หรือแม้กระทั่งความเร่งด่วน ความจำเป็นดังกล่าวเกิดขึ้นเนื่องจากการพัฒนาจะต้องอาศัยการลงทุนในด้านกำลังเงิน กำลังคน กำลังสมอง และตลอดจนถึงการใช้เวลาอย่างมากมาย การจะพัฒนาพื้นที่ใดก็ตามจะทำได้ในเวลาเดียวกันจึงเป็นสิ่งที่ทำไม่ได้ การพัฒนาแหล่งท่องเที่ยวก็เช่นกัน ควรมีการจัดลำดับความสำคัญของแหล่งท่องเที่ยว เพราะเป็นวิธีการหนึ่งในการคัดเลือกแหล่งท่องเที่ยวที่มีศักยภาพสูงมาพัฒนาเป็นอันดับแรก ซึ่งจะเป็นการพัฒนาทั้งแหล่งท่องเที่ยวและทรัพยากรด้านต่าง ๆ ที่เกี่ยวข้องกับการท่องเที่ยวในทิศทางที่เหมาะสม ก่อให้เกิดประสิทธิภาพของการใช้ทรัพยากรได้อย่างถูกต้อง และเพื่อเป็นรากฐานสำคัญในการพัฒนาแหล่งท่องเที่ยวอื่น ๆ ทั้งจังหวัดในโอกาสต่อไป

๔.๑ เกณฑ์การพิจารณา

การจัดลำดับหรือประเมินค่าความสำคัญของแหล่งท่องเที่ยวทุกประเภท ใช้วิธีการเปรียบเทียบความสำคัญของแหล่งท่องเที่ยวแต่ละแห่งโดยอาศัยหลักเกณฑ์สำคัญ ๒ ประการ คือ ความพร้อมในการรับนักท่องเที่ยว และความพอใจในลักษณะและคุณค่าของนักท่องเที่ยวที่มีต่อแหล่งท่องเที่ยว โดยให้ความสำคัญในแต่ละประเด็นเท่าเทียมกัน ซึ่งในแต่ละประเด็นจะมีรายละเอียดและการพิจารณาย่อยลงไปอีก และในขั้นสุดท้ายจะได้ลำดับความสำคัญของ ๒ ประเด็นดังกล่าว ซึ่งจะนำไปหาความสัมพันธ์กันด้วยวิธีทางสถิติ เพื่อหาศักยภาพในการพัฒนาของแหล่งท่องเที่ยวต่าง ๆ ต่อไป อย่างไรก็ตาม การพัฒนาย่อมมีข้อจำกัดบางประการที่ต้อง

เกิดขึ้น การใช้วิธีการจัดความสำคัญนี้จึงทำให้ทราบได้ว่าแหล่งท่องเที่ยวใดมีข้อจำกัดในการพัฒนามากน้อยกว่ากัน

เกณฑ์ที่ใช้วัดค่าความสำคัญนี้มีหลักการ คือ

๑. ความพร้อมในการรับนักท่องเที่ยว (Resource Capacity) หมายถึง ปัจจัยที่อำนวยความสะดวกสบายในการท่องเที่ยวที่จะเดินทางมาท่องเที่ยวในสถานที่นั้นหรือไม่ แม้ว่าความพร้อมในการรับนักท่องเที่ยวนี้จะไม่ใช่ว่าดึงดูดหรือตอบสนองความต้องการของนักท่องเที่ยวโดยตรง แต่บางครั้งจะมีอิทธิพลต่อการตัดสินใจเลือกสถานที่ท่องเที่ยวมากกว่าในด้านความพอใจในลักษณะและคุณค่าของนักท่องเที่ยวที่มีต่อแหล่งท่องเที่ยว ดังเช่น การเข้าถึงของสถานที่ท่องเที่ยวแห่งหนึ่ง เป็นไปด้วยความยากลำบาก จะทำให้นักท่องเที่ยวตัดสินใจไม่ไปสถานที่เช่นนั้นได้ แม้ว่าสถานที่นั้นจะมีความสวยงามมาก แต่ไม่เป็นที่รู้จักของบุคคลทั่วไป ก็จะทำให้ไม่มีนักท่องเที่ยวไปสถานที่นั้นด้วย เป็นต้น

๒. ความพอใจในลักษณะและคุณค่าของนักท่องเที่ยวที่มีต่อแหล่งท่องเที่ยว (Satisfaction Value) หมายถึง ความรู้สึกพอใจและประทับใจของนักท่องเที่ยวที่มีต่อแหล่งท่องเที่ยว อันเกิดจากการได้พบเห็นหรือสัมผัสแหล่งท่องเที่ยวนั้น ๆ ซึ่งเป็นคุณค่าที่แท้จริงของแหล่งท่องเที่ยวที่เกิดขึ้นเอง และมีลักษณะเด่นเป็นของตัวเอง เช่น ความงามตามธรรมชาติ คุณค่าทางประวัติศาสตร์ โบราณคดี และศิลปวัฒนธรรมของแหล่งท่องเที่ยว เช่น วัดที่มีความงามทางด้านศิลปกรรมและเป็นโบราณสถานย่อมมีคุณค่า และสามารถสร้างความประทับใจแก่นักท่องเที่ยวได้มากกว่าวัดธรรมดาทั่วไปที่มีลักษณะไม่เด่นชัด

๔.๒ ตัวแปรที่ใช้วัด

ความพร้อมในการรับนักท่องเที่ยว ใช้ตัวแปรในการพิจารณา ๕ ตัว คือ

๑. สภาพการเข้าถึง
๒. สภาพแวดล้อม
๓. สิ่งอำนวยความสะดวก
๔. ชื่อเสียงในปัจจุบัน
๕. ข้อจำกัดในการรับนักท่องเที่ยว

ทั้งนี้ได้ทำการแยกพิจารณาให้คะแนนความสำคัญของแหล่งท่องเที่ยวแต่ละตัวแปร เป็นอิสระจากกัน แล้วนำคะแนนในรายละเอียดแต่ละตัวแปรมาหาค่ารวมอีกครั้งหนึ่งด้วยวิธีการถ่วงน้ำหนักเพื่อหาคะแนนที่มีความสัมพันธ์กันทุกตัวแปร

- ความพอใจในลักษณะและคุณค่าของนักท่องเที่ยวที่มีต่อแหล่งท่องเที่ยว แม้ว่าในการให้คะแนนจะพิจารณาจากลักษณะความเป็นจริงตามประเภทของแหล่งท่องเที่ยวก็ตาม แต่เนื่องจากไม่อาจแยกตัวแปรในการพิจารณาออกจากกันได้โดยเด่นชัด การให้คะแนนจึงรวมเป็นค่าเดียว

๔.๓ รายละเอียดในการให้คะแนนความสำคัญของแหล่งท่องเที่ยวจากตัวแปรต่าง ๆ

๑. ในด้านความพร้อมในการรับนักท่องเที่ยว

การให้คะแนนความสำคัญในด้านความพร้อมในการรับนักท่องเที่ยวของแหล่งท่องเที่ยวแต่ละแห่งจะแยกให้คะแนนโดยยึดถือตัวแปรทั้ง ๕ ประการดังกล่าว เพื่อทำการเปรียบเทียบความสำคัญของตัวแปรทั้ง ๕ ในลักษณะของการให้คะแนนดิบเป็นตัวเลข ในแต่ละตัวแปรช่วงคะแนนที่ให้จะอยู่ระหว่าง ๐ - ๓.๐ ทั้งนี้โดยพิจารณาให้แหล่งท่องเที่ยวที่มีความสำคัญสูงสุดในแต่ละตัวแปร ได้คะแนนเป็น ๓.๐ แล้วจึงเอาแหล่งท่องเที่ยวที่มีความสำคัญรอง ๆ ลงมาเปรียบเทียบกับแหล่งท่องเที่ยวที่มีความสำคัญสูงสุดนั้น เพื่อพิจารณาให้คะแนนลดหลั่นกันลงมาตามลำดับ โดยมีรายละเอียดดังนี้

ก. สภาพการเข้าถึง หมายถึงสภาพการเดินทางไปสู่สถานที่ท่องเที่ยว นั้น ๆ มีความสะดวกมากน้อยเพียงใด มีปัญหาและอุปสรรคเพียงใด โดยพิจารณาจากลักษณะการเดินทางว่าเป็นการเดินทางด้วยวิธีอะไร เช่น โดยรถยนต์ หรือเรือ หรือการเดินเท้า ในกรณีที่เป็นทางรถยนต์ได้พิจารณาด้านการบริการรถโดยสารสาธารณะพร้อมกันด้วยว่ามีบริการหรือไม่ สภาพถนนเป็นเช่นไร หากเป็นการเดินทางทางเรือ จะว่าจ้างเรือได้สะดวกหรือไม่ ค่าเช่าเรือถูกหรือแพงมากเพียงใด ถ้าเป็นการเดินทางเท้าจะต้องเดินไกลเท่าไร สภาพทางเดินดีหรือไม่ เช่น สภาพการเข้าถึงของถ้ำจอมพลมีความสะดวกมาก สภาพถนนลาดยางดีเยี่ยม และมีรถ

โดยสารสาธารณะคอยบริการรับ - ส่ง พร้อมที่สุดจึงได้คะแนน ๓.๐ ในขณะที่การเข้าถึงของบ่อน้ำร้อน กิ่งอำเภอสวนผึ้งกระทำได้ดีค่อนข้างลำบากกว่า โดยที่ไม่มีรถโดยสารสาธารณะไปถึง สภาพถนนเป็นถนนลูกรังที่มีสภาพเลว รยนต์บางชนิดเท่านั้นที่สามารถวิ่งได้ และยังต้องเดินต่ออีกประมาณ ๑ กิโลเมตร จึงทำให้ได้คะแนนเพียง ๑.๐ เท่านั้น เป็นต้น

ข. สภาพแวดล้อม หมายถึงการปลอดจากมลภาวะต่าง ๆ ทั้งภายในสถานที่ท่องเที่ยวและบริเวณใกล้เคียง " มลภาวะ " ที่ใช้พิจารณาในที่นี้หมายถึงสิ่งที่อาจก่อให้เกิดความไม่สมดุลย์ของระบบนิเวศน์ การสูญเสียลักษณะเด่นของแหล่งท่องเที่ยว ความเสื่อมโทรมของสถานที่ ความสกปรกขาดการดูแล หรือสิ่งที่ก่อให้เกิดความรู้สึกที่ไม่ดีต่อนักท่องเที่ยวได้นั้นเอง โดยพิจารณาจากความเป็นธรรมชาติของสถานที่ ความสะอาดของบริเวณ การดูแลรักษาสถานที่หรือบรรยากาศที่เอื้ออำนวยต่อการท่องเที่ยว

ค. สิ่งอำนวยความสะดวก หมายถึง สาธารณูปโภค หรือการบริการต่าง ๆ ที่นักท่องเที่ยวสามารถใช้ได้ ได้แก่ สถานที่พัก ร้านอาหาร เครื่องดื่ม หรือเครื่องอุปโภคบริโภค ในด้านสถานบริการ เช่น ไนท์คลับ บาร์ โรงภาพยนตร์ ตลอดจนถึงด้านไฟฟ้า ประปา หรือโทรศัพท์ โดยพิจารณาว่าพอเพียงสำหรับนักท่องเที่ยวหรือไม่ มีสภาพเป็นอย่างไร หากไม่สามารถใช้บริการจากบริเวณใกล้เคียงได้มากนักยเพียงใด เช่น ตลาดน้ำดำเนินสะดวก มีโรงแรมตั้งอยู่ อีกทั้งมีร้านอาหาร มีระบบสาธารณูปโภคต่าง ๆ พร้อมทั้งจะบริการแก่นักท่องเที่ยว จึงได้คะแนนถึง ๓.๐ ในขณะที่บ่อน้ำร้อน กิ่งอำเภอสวนผึ้ง ไม่มีที่พัก อีกทั้งการบริการในเรื่องต่าง ๆ แทบจะไม่มี จึงได้คะแนนเพียง ๑.๐ เท่านั้น

ง. ชื่อเสียงในปัจจุบัน หมายถึง สถานที่ท่องเที่ยวนั้น ๆ เป็นที่รู้จักกันในกลุ่มนักท่องเที่ยว โดยสามารถทราบได้จากแบบสอบถามจากนักท่องเที่ยว ซึ่งพิจารณาประกอบกัน จำนวนนักท่องเที่ยวที่ไปในแหล่งท่องเที่ยวนั้น และจากการสอบถามคนในท้องถิ่นข้างเคียงด้วย แหล่งท่องเที่ยวที่มีคนรู้จักทั่วไปทั้งในบริเวณใกล้เคียงและในกลุ่มนักท่องเที่ยว เช่น ถ้าจอมพล และตลาดน้ำดำเนินสะดวก เป็นที่รู้จักมากที่สุด และมีนักท่องเที่ยวไปจำนวนมาก ย่อมได้คะแนนสูงสุด คือ ๓.๐ ในขณะที่บ่อน้ำร้อนกิ่งอำเภอสวนผึ้ง วัดบางวัด เช่น วัดอรุณญิกกาवास วัดนาหนอง เป็นที่รู้จักของคนในท้องถิ่นและในกลุ่มคนบางคน จึงได้คะแนนเพียง ๑.๕ เท่านั้น

จ. ข้อจำกัดในการรับนักท่องเที่ยว หมายถึง สิ่งที่จะเป็นข้อจำกัดและเป็นอุปสรรคต่อการพัฒนาการท่องเที่ยวของแหล่งท่องเที่ยววนั้น ๆ หากสถานที่ใดมีข้อจำกัดมากเพียงใดก็จะทำให้ความพร้อมในการรับนักท่องเที่ยวน้อยลงเพียงนั้น ข้อจำกัดนี้พิจารณาจากลักษณะต่าง ๆ ได้แก่ แหล่งท่องเที่ยวตามชายทะเลจะมีแหล่งน้ำจืดมากพอหรือไม่ ความสะดวกในการเข้าชมสถานที่ท่องเที่ยวว่า สามารถจะรับนักท่องเที่ยวได้คราวละมาก ๆ ไตหรือไม่ หรือในการเข้าชมถ้าเขาบินจำเป็นต้องหาคนนำทาง และต้องเตรียมตะเกียง และไฟฉายให้พอ มิฉะนั้นจะต้องหลงทางและเชื่อเพลิงจะหมดก่อน เป็นต้น

๒. ในด้านความพอใจในคุณค่าของแหล่งท่องเที่ยว

เป็นการประเมินผลมาจากแบบสอบถามจากนักท่องเที่ยวซึ่งได้ให้คะแนนความพอใจหรือความประทับใจในสถานที่ท่องเที่ยวที่ตนนั้นได้ไปท่องเที่ยวมาแล้ว นำมาพิจารณาร่วมกับผลที่ได้จากการสำรวจภาคสนามของผู้ทำวิทยานิพนธ์ที่ได้ทำการประเมินคุณค่าแหล่งท่องเที่ยวต่าง ๆ ทั้งในด้านความสวยงามของสถานที่ ลักษณะเด่นในตัวเองความเก่าแก่ที่มีคุณค่าของโบราณสถาน ขนาดของแหล่งท่องเที่ยว ตลอดจนสุนทรียภาพ สุนทรียลักษณ์ของแหล่งท่องเที่ยววนั้น ๆ ด้วย จากนั้นจึงนำข้อมูลที่ได้ทั้ง ๒ ครั้งนี้มาปรับให้เข้าอยู่ในมาตรฐานเดียวกัน แล้วจึงพิจารณาให้คะแนนความสำคัญอีกครั้งหนึ่ง โดยให้แหล่งท่องเที่ยวที่มีความสำคัญที่สุดได้คะแนน ๓.๐ แล้วนำเอาแหล่งท่องเที่ยวที่มีความสำคัญรอง ๆ ลงมาเปรียบเทียบกับแหล่งท่องเที่ยวที่มีความสำคัญมากที่สุดแล้วพิจารณาให้คะแนนลดหลั่นกันลงมาตามลำดับ ทั้งนี้เพื่อให้ได้คะแนนที่มีความถูกต้องสมบูรณ์มากยิ่งขึ้น

ตารางที่ 5.3 คะแนนดิบของแหล่งท่องเที่ยวต่าง ๆ ในจังหวัดราชบุรี

แหล่งท่องเที่ยว		ตัวแปร				
		ความพร้อมในการรับนักท่องเที่ยว				
		สภาพการเข้าถึง	สภาพแวดล้อม	สิ่งอำนวยความสะดวก	ข้อจำกัดในการรับนักท่องเที่ยว	ชื่อเสียงปัจจุบัน
1	ปอน้ำร้อน	1	2	1	1.5	2
2	ถ้ำจอมพล	3	2.5	2.5	3	3
3	ถ้ำเขาบิน	2.5	2.5	1	1.5	2
4	ถ้ำล้าริกา	1.5	2.5	1	2	2
5	เขาร่องพราน	3	2.5	2	2	2.5
6	วัดคงคาราม	2	2	2	3	2.5
7	ห้วยใหญ่วัดชนอน	2	2	1	3	2
8	ลำน้ําโกสินารายณ์	3	2.5	2.5	3	2
9	เขาถ้ำพระ	2	2	2	2	2
10	ตลาดน้ำดำเนินสะดวก	3	2.5	3	3	3
11	เมืองโบราณบ้านคูบัว	3	2.5	2	3	2.5
12	เขาน้อย	1.5	2	1.5	2	1.5
13	วัดนาหนอง , เขาหลวง	1.5	2	1.5	2	1.5
14	เขาวัง	3	2.5	2	3	2
15	เขาก้นจันทน์	3	2.5	2	3	2
16	วัดมหาธาตุ	3	2.5	2.5	3	2.5
17	วัดศรีสุริยวงศ์	3	2	2.5	3	2
18	วัดเขาเหมือ	3	2	2.5	3	2
19	วัดสันตนาถปรีวัต	3	2	2.5	3	1.5
20	วัดช่องลม	3	2	2.5	3	2
21	ถ้ำฤๅษีเขาสูง	3	1	1.5	2	3
22	วัดชัยภูมิภักวาล	2.5	2	2	3	1.5
23	ลำน้ำหุบมาลวงรงค์	2	2.5	2	3	2

๔.๔ การให้ค่าถ่วงน้ำหนักตัวแปร

จากการให้คะแนนในด้านความพร้อมของสถานที่ท่องเที่ยวแต่ละแห่งทั้ง ๕ ประเด็นนั้น เป็นการประเมินค่าเท่านั้น ยังไม่สามารถบอกค่าความสำคัญที่แท้จริงได้ แต่สำหรับคะแนนที่ให้ในด้านความพอใจนั้น เป็นคะแนนที่สมบูรณ์แล้วและสามารถบอกความสำคัญของแหล่งท่องเที่ยวว่าแหล่งใดมีความสำคัญมากน้อยต่างกันเพียงใด เพราะในการให้คะแนนมิได้แยกพิจารณาออกเป็นประเด็นย่อยต่าง ๆ เช่น กับด้านความพร้อมในการรับนักท่องเที่ยว

การที่นำเอาคะแนนด้านความพร้อมมาแยกพิจารณาความสำคัญออกเป็น ๕ ตัวแปรนี้นั้น ตัวแปรเหล่านี้มีความสำคัญในการดึงดูดนักท่องเที่ยวได้ไม่เท่ากัน ดังเช่น สถานที่ท่องเที่ยวบางแห่งอาจจะมีสิ่งอำนวยความสะดวกสำหรับนักท่องเที่ยวสำคัญมากกว่าหรือน้อยกว่าสภาพแวดล้อมก็ได้ และเนื่องจากตัวแปรทั้งสองมีอิทธิพลต่อการตัดสินใจของนักท่องเที่ยวไม่เท่ากัน ด้วยเหตุนี้การให้คะแนนเป็น ๓.๐ นั้น ในเรื่องสิ่งอำนวยความสะดวกย่อมจะไม่เท่ากับการให้คะแนน ๓.๐ ในประเด็นเรื่องสภาพการณ์เข้าถึง ด้วยเหตุนี้จึงได้ปรับคะแนนดิบที่ให้ในครั้งแรกในแต่ละประเด็น เพื่อหาคะแนนรวมในประเด็นเรื่องความพร้อมในการรับนักท่องเที่ยว

วิธีการปรับคะแนนของตัวแปรทั้ง ๕ หมายถึงการหาค่าน้ำหนักหรือความสำคัญของตัวแปรแต่ละตัวมาช่วยถ่วงคะแนนดิบที่ให้ในครั้งแรก ในตารางที่ ๔.๓ โดยการนำน้ำหนักของตัวแปรแต่ละตัวที่หาได้คูณกับคะแนนดิบของแหล่งท่องเที่ยวแต่ละแห่ง จากนั้นนำมารวมกันทั้ง ๕ ตัวแปร จะได้เป็นคะแนนรวมที่สมบูรณ์ และบอกค่าความพร้อมในการรับนักท่องเที่ยวได้อย่างถูกต้อง

การหาค่าถ่วงน้ำหนักของตัวแปรแต่ละตัวในที่นี่ได้ดัดแปลงและปรับปรุงมาจากวิธีการทางสถิติภูมิศาสตร์ที่เรียกว่า " ตารางสหสัมพันธ์ " (Correlation Matrix)¹

¹Brian J.L.Berry and Frank E. Horton, Geographic Perspectives on Urban Systems. (New Jersey: Prentice-Hall, 1970), p.p.179-184.

ซึ่งเป็นตารางที่แสดงความสัมพันธ์ของตัวแปรแต่ละคู่เรียงลำดับกันไปทีละคู่จนครบ ทั้งนี้โดย
การคำนวณหาค่าสัมประสิทธิ์ สหสัมพันธ์ (Correlation Coefficient) จากสูตร

$$r_{xy} = \frac{N\sum xy - \sum x \sum y}{\sqrt{[N\sum x^2 - (\sum x)^2][N\sum y^2 - (\sum y)^2]}}$$

- เมื่อ r_{xy} = ค่าสัมประสิทธิ์สหสัมพันธ์ของข้อมูลในชุดของตัวแปร X และ Y
 N = จำนวนคู่ของข้อมูลทั้งหมด (ในที่นี้คือจำนวนแหล่งท่องเที่ยว=๒๓)
 X = คะแนนดิบของข้อมูลในชุดของตัวแปร X
 Y = คะแนนดิบของข้อมูลในชุดของตัวแปร Y

เมื่อได้ค่าสัมประสิทธิ์สหสัมพันธ์ครบทุกคู่แล้ว จากนั้นนำมาหาผลรวมของสัมประสิทธิ์
สหสัมพันธ์ของตัวแปรแต่ละตัวที่มีต่อตัวแปรอื่นทั้งหมด ค่าสัมประสิทธิ์สหสัมพันธ์รวมนี้ จะเป็นค่า
ความสำคัญของตัวแปรแต่ละตัว ซึ่งจากตารางที่ ๕.๔ ได้ค่าความสำคัญของตัวแปรแต่ละตัว คือ
สภาพการเข้าถึง ๓.๓๐ สิ่งอำนวยความสะดวก ๒.๒๙ สภาพแวดล้อม ๐.๗๘ ข้อจำกัดใน
การรับนักท่องเที่ยว ๒.๓๙ ชื่อเสียงในปัจจุบัน ๒.๔๕ และเมื่อเอาค่าความสำคัญของตัวแปร
ดังกล่าวคูณกับคะแนนดิบของแหล่งท่องเที่ยวในตารางที่ ๕.๓ แล้ว ผลรวมที่ได้จะเป็นค่าคะแนน
รวมที่สมบูรณ์ ซึ่งแสดงความพร้อมในการรับนักท่องเที่ยวของแหล่งท่องเที่ยวแต่ละแห่ง โดยมีราย
ละเอียดในตารางที่ ๕.๕

๑ ประคอง กรรณสูตร, สถิติศาสตร์ประยุกต์สำหรับครู. (กรุงเทพมหานคร :
ไทยวัฒนาพานิช, ๒๕๒๐), หน้า ๑๐๖.

ตารางที่ ๕.๔ Correlation Matrix แสดงความสัมพันธ์ของตัวแปร
ที่ใช้ในการพิจารณาค่าความพร้อมในการรับนักท่องเที่ยวของ
จังหวัดราชบุรี

ตัวแปร	(๑)	(๒)	(๓)	(๔)	(๕)
๑) สภาพการเข้าถึง					
๒) สิ่งอำนวยความสะดวก	๑.๑๔				
๓) สภาพแวดล้อม	๐.๑๒	๐.๒๒๘			
๔) ข้อจำกัดในการรับนักท่องเที่ยว	๐.๗๗	.๗๑	๐.๒๐		
๕) ชื่อเสียงในปัจจุบัน	๑.๓๐	.๒๑	๐.๒๓	๐.๗๑	
ค่าสหสัมพันธ์รวม (ค่าความสำคัญของตัวแปร)	๓.๓๐	๒.๒๘	๐.๗๘	๒.๓๘	๒.๔๕

ที่มา : ตารางที่ ๖.๓ และคำนวณจากสูตร Correlation Coefficient

ตารางที่ 5.5 แสดงคะแนนระดับความสำคัญของแหล่งท่องเที่ยวในจังหวัดราชบุรี
หลังจากการถ่วงน้ำหนักของตัวแปร

แหล่งท่องเที่ยว ตัวแปร		ความพร้อมในการรับนักท่องเที่ยว					รวม	ค่าความพอใจ รวม
		สภาพทางเข้าถึง	สภาพแวดล้อม	สิ่งอำนวยความสะดวก	ข้อจำกัดในการรับ นักท่องเที่ยว	ข้อเสนอปัจจุบัน		
1	บ่อน้ำร้อน	2.29	1.56	2.39	3.68	6.6	16.52	3
2	ถ้ำจอมพล	6.87	1.95	5.98	7.35	9.9	32.05	3
3	ถ้ำเขาบิน	5.73	1.95	2.39	3.68	6.6	20.35	3
4	ถ้ำลาริกา	3.44	1.95	2.39	4.90	6.6	19.83	1
5	เขาช่องพาน	6.87	1.95	4.78	4.90	8.25	26.75	2
6	วัดคงคาราม	4.58	1.56	4.78	7.35	8.25	26.77	3
7	หิ้งใหญ่วัดขนอน	4.58	1.56	2.39	7.35	6.6	22.48	2.5
8	ลำน้ําไถลํานารายณ์	6.87	1.95	5.98	7.35	6.6	28.75	2.5
9	เขาถ้ำพระ	4.58	1.56	4.78	4.90	6.6	22.42	1.5
10	ตลาดน้ำดำเนินสะดวก	6.87	1.95	7.17	7.35	9.9	59.99	3
11	เมืองโบราณบ้านคูบัว	6.87	1.95	4.78	7.35	8.25	29.20	3
12	เขาน้อย	3.44	1.56	3.59	4.90	4.95	18.44	1
13	วัดนาหนอง , เขาลวง	3.44	1.56	3.59	4.90	4.95	18.44	1
14	เขาวัง	6.87	1.95	4.78	7.35	6.6	27.55	2
15	เขานกขัณฑ์	6.87	1.95	4.78	7.35	6.6	27.55	2.5
16	วัดมหาธาตุ	6.87	1.95	5.98	7.35	8.25	30.4	3
17	วัดศรีสุริยวงศ์	6.87	1.56	5.98	7.35	6.6	28.36	2
18	วัดเขาเหล็ก	6.87	1.56	5.98	7.35	6.6	28.36	2
19	วัดสันตปาณี	6.87	1.56	5.98	7.35	4.95	26.71	1.5
20	วัดช่องลม	6.87	1.56	5.98	7.35	6.6	28.36	1.5
21	ถ้ำฤๅษีเขาจู	6.87	0.78	3.59	4.90	9.9	26.04	2.5
22	วัดอรัญญิกาวาส	5.73	1.56	4.78	7.35	4.95	24.37	1.5
23	ลํานกัหุบผาลวรงค์	4.58	1.95	4.78	7.35	6.6	25.26	2

๕. การจำแนกกลุ่มของแหล่งท่องเที่ยวตามลำดับความสำคัญ

เมื่อได้ให้คะแนนความสำคัญและปรับคะแนนด้วยวิธีทางสถิติแล้ว คะแนนที่ได้มาจะบอกความสำคัญของแหล่งท่องเที่ยวทั้ง ๒๓ แห่ง ออกเป็น ๒ ประการ คือ

ประการแรก ในเรื่องความพอใจในคุณค่าของแหล่งท่องเที่ยว ๒๓ แห่ง นั้น จะมีคะแนนอยู่ในช่วง ๑.๐ - ๓.๐ โดยมีแหล่งท่องเที่ยวที่ได้คะแนนสูงสุดในประเด็นนี้ ได้แก่ ตลาดน้ำดำเนินสะดวก ถ้าเขาบิน บ่อน้ำร้อน ถ้าจอมพล เมืองโบราณบ้านคูบัว วัดคงคาราม และวัดมหาธาตุ

ประการที่สอง ในเรื่องความพร้อมในการรับนักท่องเที่ยว คะแนนที่แหล่งท่องเที่ยวจะมีคะแนนอยู่ในช่วง ๑๖.๕๒ - ๕๙.๔๔ โดยมีตลาดน้ำดำเนินสะดวกได้คะแนนสูงสุด และบ่อน้ำร้อน ได้คะแนนต่ำสุด

จากผลที่ได้เมื่อพิจารณาจากเกณฑ์ทั้ง ๒ ประการข้างต้น สามารถจะนำมาหาความสัมพันธ์เพื่อจัดกลุ่มของแหล่งท่องเที่ยวตามลำดับความสำคัญได้โดยพิจารณาจากกราฟแสดงความสัมพันธ์ระหว่างแกนนอนและแกนตั้ง โดยให้แกนนอนเป็นค่าความพร้อมในการรับนักท่องเที่ยว แกนตั้งเป็นค่าความพอใจในคุณค่าของนักท่องเที่ยวที่มีต่อแหล่งท่องเที่ยว และมีเส้น \bar{X} เป็นเส้นแสดงค่าเฉลี่ยของค่าความพร้อมในการรับนักท่องเที่ยวมีค่าเท่ากับ ๒๖.๕ เส้น \bar{Y} เป็นเส้นแสดงค่าเฉลี่ยของค่าความพอใจ มีค่าเท่ากับ ๒.๒ เส้น \bar{X} และ \bar{Y} ทั้ง ๒ นี้ ได้แบ่งแหล่งท่องเที่ยวทั้ง ๒๓ แห่งออกเป็นกลุ่มใหญ่ ๆ ๔ กลุ่ม ตามลักษณะการเกาะกลุ่มของแหล่งท่องเที่ยว และลักษณะพิเศษอีก ๑ แห่ง ดังนี้คือ (ดูแผนภูมิที่ ๕.๑)

กลุ่มที่ ๑ เป็นกลุ่มของแหล่งท่องเที่ยวที่มีทั้งความพร้อมในการรับนักท่องเที่ยวและค่าความพอใจในคุณค่าของแหล่งท่องเที่ยว อยู่ในเกณฑ์สูงมี ๗ แห่ง คือ ถ้าจอมพล วัดมหาธาตุ เมืองโบราณบ้านคูบัว วัดคงคาราม สระน้ำโกสินารายณ์ เขาแก่นจันทร์ และถ้าฤาษีเขางู แหล่งท่องเที่ยวที่อยู่ในเขตเทศบาลมีเพียงแห่งเดียว คือ วัดมหาธาตุ ซึ่งภายในกลุ่มนี้ยังสามารถแบ่งเป็นกลุ่มย่อยได้อีก ๒ กลุ่ม คือ กลุ่มที่มีความพร้อมในการรับนักท่องเที่ยวและคุณค่าในตัวเองสูงมาก ได้แก่ ถ้าจอมพล วัดมหาธาตุ เมืองโบราณบ้านคูบัว และวัดคงคาราม และกลุ่มที่มี

ระดับรองลงได้แก่ สระน้ำโกสินารายณ์ เขาแก่นจันทร์ และถ้าฤาษีเขายู แหล่งท่องเที่ยวทั้งหมดในกลุ่มที่ ๑ นี้ มีศักยภาพสูง สมควรได้รับการพัฒนาเป็นอันดับแรก

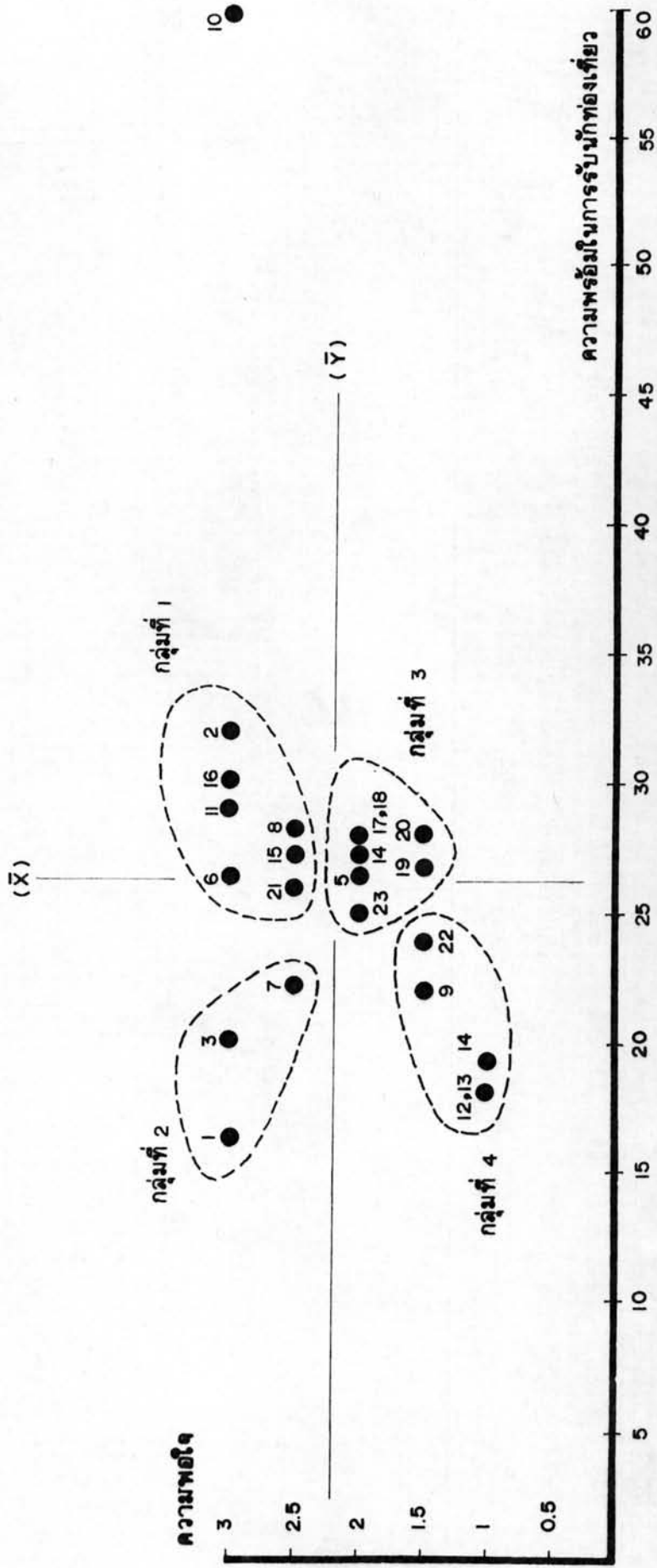
กลุ่มที่ ๒ เป็นกลุ่มของแหล่งท่องเที่ยวที่มีคุณค่าในตัวเองสูงมาก แต่มีความพร้อมในการรับนักท่องเที่ยวอยู่ในขั้นต่ำ ประกอบด้วยแหล่งท่องเที่ยว ๓ แห่ง คือ หนึ่งใหญ่วัดขนอน ถ้าเขาบิน และบ่อน้ำร้อน แหล่งท่องเที่ยวดังกล่าวยังไม่มีความพร้อมในการรับนักท่องเที่ยวสูงเท่ากับกลุ่มที่ ๑ แต่ก็สมควรได้รับการพิจารณาส่งเสริมให้เป็นแหล่งท่องเที่ยวที่สำคัญรองจากกลุ่มที่ ๑ เนื่องจากมีศักยภาพในการพัฒนาสูง แม้ว่าจะต้องมีการลงทุนและใช้เวลาอีกมาก แต่จะสามารถทำให้มีความสำคัญสูงขึ้นมาได้

กลุ่มที่ ๓ เป็นกลุ่มที่มีคุณค่าในตัวเองปานกลางค่อนข้างต่ำ แต่มีความพร้อมในการรับนักท่องเที่ยวค่อนข้างสูง มีทั้งหมด ๗ แห่ง คือ วัดเขาเหลือ วัดศรีสุริยวงศ์ เขารัง เขาช่องพราน สำนักหุบผาสวรรค์ วัดสัตนาทปรีวัตร และวัดช่องลม เฉพาะเขาช่องพราน และสำนักหุบผาสวรรค์ที่ไม่ได้อยู่ในเขตเทศบาลเมืองราชบุรี แหล่งท่องเที่ยวกลุ่มนี้มีแนวโน้มในการพัฒนารองจากสองกลุ่มแรก เนื่องจากมีข้อจำกัดทางด้านกายภาพเช่นความทรุดโทรมและที่น่าสนใจ คือ สำนักหุบผาสวรรค์ แม้ว่าปัจจุบันยังถูกทางราชการสั่งปิดด้วยเหตุผลทางการเมืองนั้น เมื่อคำสั่งยกเลิกแล้วจะเป็นแหล่งท่องเที่ยวที่สำคัญ ดังนั้นแหล่งท่องเที่ยวในกลุ่มนี้ควรได้รับการพัฒนารองจาก ๒ กลุ่มแรก แต่ก็ควรให้ความสำคัญในด้านการบำรุงรักษาสภาพของแหล่งท่องเที่ยวดังกล่าวไว้ มิให้อยู่ในสภาพทรุดโทรมกว่าในปัจจุบัน

กลุ่มที่ ๔ เป็นกลุ่มที่มีคุณค่าในตัวเองค่อนข้างต่ำ และมีความพร้อมในการรับนักท่องเที่ยวต่ำด้วยมี ๕ แห่ง คือ วัดอรุณญิกกาวาส เขาถ้าพระ ถ้าสาริกา วัดนาหนอง เขาหลวง และ เขาน้อย แหล่งท่องเที่ยวทั้งหมดในกลุ่มนี้อยู่ในเกณฑ์ต่ำที่สุด ทำให้มีศักยภาพในการพัฒนาต่ำสุดด้วย เนื่องจากมีสภาพทรุดโทรมเกินกว่าจะพัฒนาให้เกิดกิจกรรมใด ๆ ขึ้น และกระทำได้ลำบากที่สุดในบรรดากลุ่มทั้งหมด

และแหล่งท่องเที่ยวที่มีลักษณะพิเศษ คือ ตลาดน้ำดำเนินสะดวก กล่าวคือ มีคุณค่าในตัวเองและความพร้อมในการรับนักท่องเที่ยวสูงมากที่สุด โดยสูงมากกว่าแหล่งอื่น ๆ ทั้งหมด

แผนภูมิที่ 5.1 แสดงกลุ่มแหล่งท่องเที่ยวในจังหวัดราชบุรี จำแนกตามคะแนนความสำคัญ



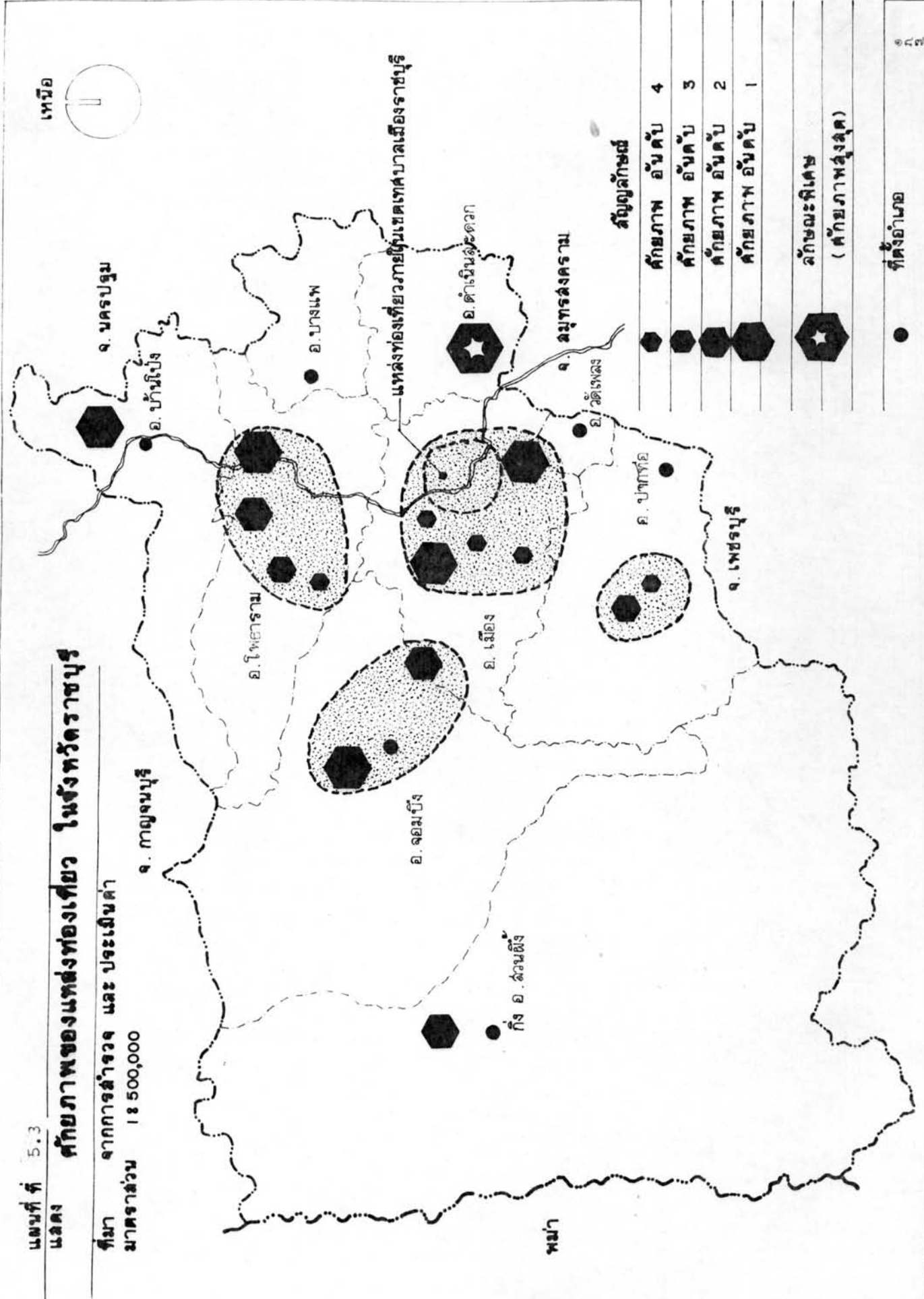
แผนที่ที่ 5.3

แผนที่ ศักยภาพของแหล่งท่องเที่ยว ในจังหวัดราชบุรี

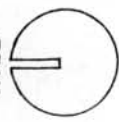
ที่มา จากการศึกษาวิจัย และ ประเมินค่า

มาตรฐานส่วน 1 : 500,000

เหนือ



เหนือ



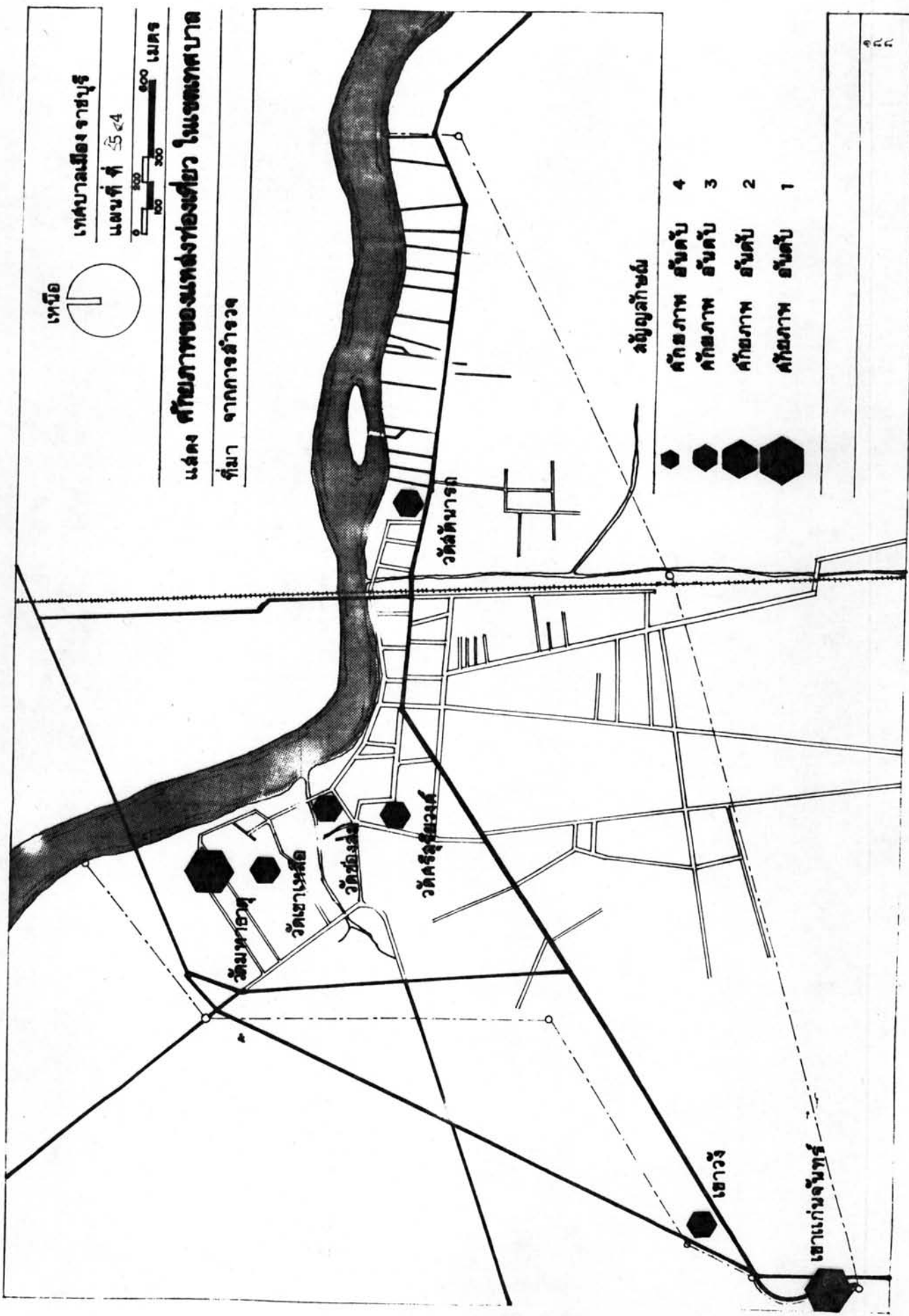
เทศบาลเมืองจันทบุรี

แผนที่ ที่ 5544



แสดง ศักยภาพของแหล่งท่องเที่ยว ในเขตเทศบาล

ที่มา จากกาจรสำรวจ



สัญลักษณ์

- 4 ศักยภาพ สี่ระดับ
- 3 ศักยภาพ สามระดับ
- 2 ศักยภาพ สองระดับ
- 1 ศักยภาพ หนึ่งระดับ

จนทำให้ในการพล็อตกราฟ หึ่งช่วงห่างมาก ในลักษณะเช่นนี้จึงถือว่าเป็นแหล่งท่องเที่ยวที่
เด่นและมีศักยภาพสูงมาก

สรุป

แหล่งท่องเที่ยวในจังหวัดราชบุรีจากการสำรวจมีทั้งหมด ๒๓ แห่ง โดยแบ่งออกเป็น ๓ ประเภท คือ ประเภทธรรมชาติ ๗ แห่ง โบราณสถานและศาสนสถาน ๑๔ แห่ง และประเภทวัฒนธรรม ๒ แห่ง การกระจายตัวของแหล่งท่องเที่ยวจะอยู่ตามอำเภอต่าง ๆ ซึ่งมีเส้นทางคมนาคมหลักผ่าน อำเภอเมืองราชบุรีมีจำนวน แหล่งท่องเที่ยวมากที่สุด โดยเฉพาะในเขตเทศบาล ลักษณะการเกาะกลุ่มตามที่ตั้งพิจารณาจากระยะความใกล้เป็นเกณฑ์ สามารถจัดได้ ๔ กลุ่ม และลักษณะพิเศษซึ่งกระจายตัวออกไปอีก ๓ แห่ง คือ

กลุ่มที่ ๑ เป็นกลุ่มของแหล่งท่องเที่ยวในเขตเทศบาล

กลุ่มที่ ๒ เป็นกลุ่มของแหล่งท่องเที่ยวในเขตอำเภอเมืองราชบุรี (นอกเขตเทศบาล)

" ๓ " " " จอมบึง

" ๔ " " " ปากท่อ

" ๕ " " " โพธาราม

ลักษณะพิเศษ ๓ แห่ง คือที่กึ่ง อ.สวนผึ้ง อ.ดำเนินสะดวก และ อ.บ้านโป่ง

จากการที่จังหวัดราชบุรีมีสถานที่ท่องเที่ยวทางด้านโบราณสถานและศาสนสถานจำนวนมาก จึงทำให้เป็นลักษณะเด่นของจังหวัดราชบุรี โดยเฉพาะอย่างยิ่งแล้วจะเป็นสิ่งที่แสดงออกถึงความ เป็นเมืองเก่าแก่ในประวัติศาสตร์ ประกอบกับศิลปกรรมอันมีคุณค่า และความงดงามซึ่งปรากฏในสถานที่ท่องเที่ยวดังกล่าว สิ่งเหล่านี้เป็นสิ่งที่สอดคล้องกับความเจริญรุ่งเรืองในอดีตที่ผ่านมา และส่งผลถึงปัจจุบัน โดยจะเป็นปัจจัยสำคัญที่จะก่อให้เกิดการพัฒนาการท่องเที่ยวขึ้นในจังหวัดราชบุรี สำหรับแหล่งท่องเที่ยวทางวัฒนธรรมซึ่งมีบทบาทสำคัญมากในปัจจุบัน คือ ตลาดน้ำดำเนิน-สะดวกนั้น กำลังเจริญเติบโตมาก มีโรงแรมของเอกชนมาเปิดกิจการเพื่อบริการแก่นักท่องเที่ยว